



บทที่ 4

การวิเคราะห์สภาพทั่วไปของพื้นที่ศึกษา

4.1 ระบบโครงข่ายการสัญจร

จากข้อมูลของระบบโครงข่ายการสัญจรในพื้นที่ศึกษา สามารถนำมาวิเคราะห์ โดยใช้แนวความคิดเกี่ยวกับการวางผังโครงข่ายถนน ดังนี้

4.1.1 ระบบโครงข่ายถนน

จากการศึกษาระบบโครงข่ายถนนบริเวณศูนย์กลางชุมชนเมืองหัวหินเมื่อนำมาเปรียบเทียบกับแนวความคิดการวางผังโครงข่ายถนนในการจัดแบ่งรูปแบบพบว่า มีรูปแบบตาตาราง (Grid Network) ประกอบด้วยถนนตามแนวยาวและแนวขวาง ตัดตั้งฉากซึ่งกันและกัน ถนนแต่ละสายจะอยู่ห่างและกว้างเท่าๆกัน ในพื้นที่ศึกษาจะเห็นรูปแบบตาตาราง (Grid Network) สมบูรณ์และชัดเจนในด้านตะวันตกของพื้นที่ โดยมีถนนสายรองมาตัดตั้งฉากกัน ถนนเพชรเกษมเป็นสายประธานและหลักผ่านตรงกลางของพื้นที่ ส่วนโครงข่ายถนนในด้านตะวันออกไม่เป็นระบบระเบียบ ขาดความสมบูรณ์ตามรูปแบบโครงข่ายตาตาราง เนื่องจากไม่มีถนนแนวยาวที่มีขนาดกว้างมาตัดและเชื่อมต่อ มีเพียงถนนซอยแคบเชื่อมต่อนั้น ทำให้ระบบโครงข่ายถนนและโครงสร้างลำดับศักดิ์ของถนนไม่ชัดเจนเป็นผลให้ระบบโครงข่ายถนนขาดความเชื่อมต่อที่สมบูรณ์ส่งผลกระทบต่อประสิทธิภาพในการใช้งานและการกระจายจราจรโดยรวม และยังส่งผลต่อการพัฒนาพื้นที่ที่อยู่ภายใน (ดูแผนที่ 4.1)

ประเภทถนนจากการศึกษาพบว่าประเภทของถนนในบริเวณศูนย์กลางชุมชนเมืองหัวหิน มีดังนี้

1) ถนนสายประธาน ถนนสายสำคัญของระบบการจราจรของเมืองทั้งหมด กระแสการจราจรที่เข้าออกจะต้องใช้การจราจรบนถนนสายประธานนี้ ได้แก่

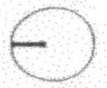
1.1) ทางหลวงแผ่นดินหมายเลข 4 หรือถนนเพชรเกษมสายเก่า เป็นถนนสายประธาน เป็นถนนสายที่สำคัญที่สุดในปัจจุบัน ที่เชื่อมต่อกับระหว่างเมือง ใช้เป็นเส้นทางเดินทางผ่านเมือง เป็นถนนที่มีความเร็วสูง โดยทางด้านเหนือเชื่อมต่อกับอำเภอชะอำ จังหวัดเพชรบุรี และทางด้านใต้เชื่อมต่อกับอำเภอบางพลี จังหวัดประจวบคีรีขันธ์ โดยถนนพาดผ่านศูนย์กลางชุมชนเมืองหัวหินที่เป็นที่ตั้งย่านสำคัญต่างๆ ถนนสายนี้คนในชุมชนหัวหินใช้เป็นเส้นทางสัญจรหลักเชื่อมต่อกับชุมชนอื่นๆที่มีอาณาเขตติดต่อกันและที่อยู่ห่างไปกันออกไป และขณะเดียวกันชุมชนที่อยู่ภายนอกใช้เป็นเส้นทางสัญจรหลักเข้าสู่ศูนย์กลางชุมชนเมืองหัวหิน

แผนที่ 4.1

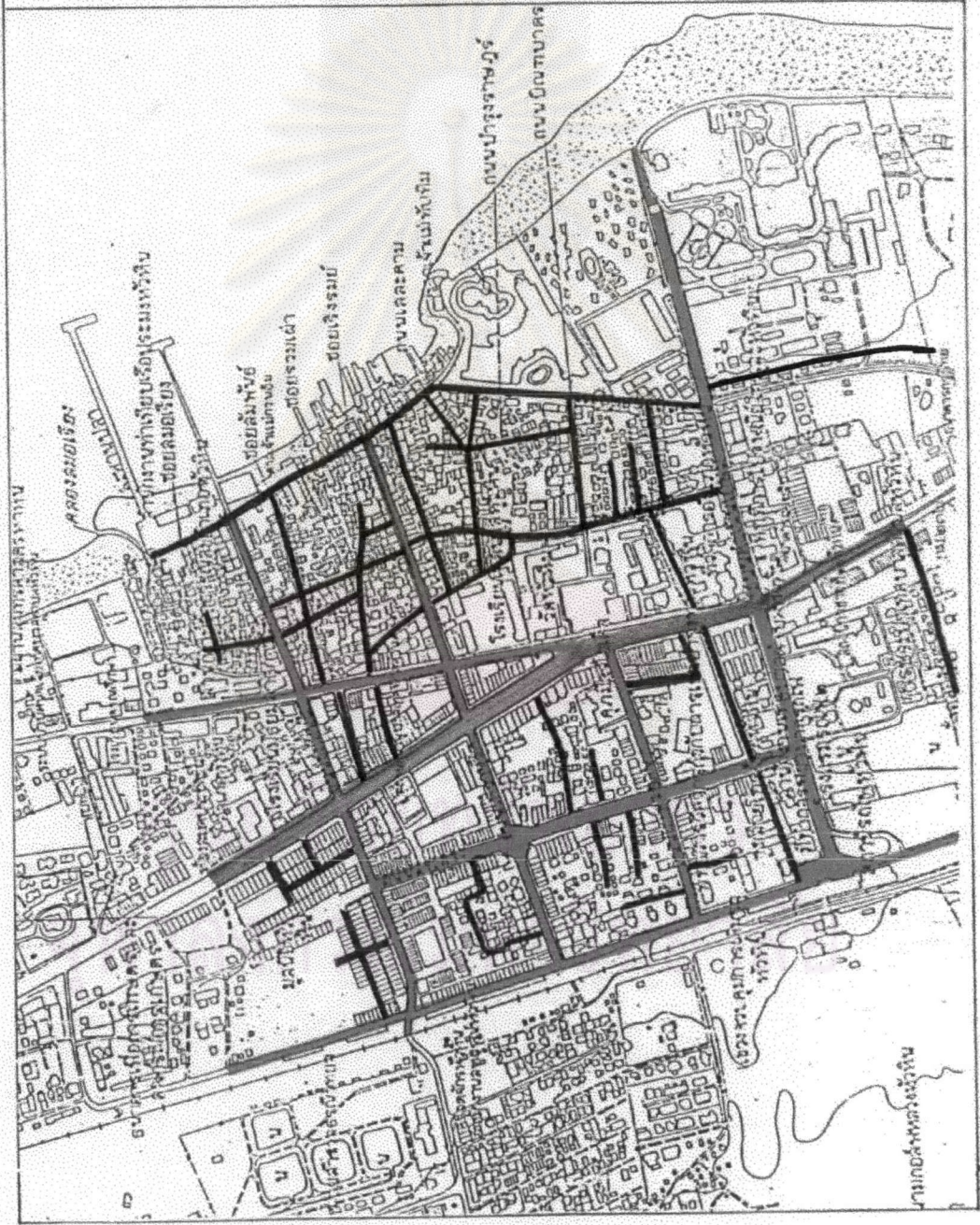
ระบบโครงข่ายถนน

สัญลักษณ์

- ถนนสายประธานและหลัก
- ถนนสายรอง
- ถนนสายย่อยหรือถนนซอย



0 50 100 150 200 ม.



2) ถนนสายหลัก ถนนที่ทำหน้าที่กระจายการจราจรในเขตที่อยู่อาศัย ย่านการค้าหลักในเมือง ให้เชื่อมต่อระหว่างถนนสายประธานและถนนสายรองเข้าด้วยกัน ได้แก่

2.1) ทางหลวงแผ่นดินหมายเลข 4 หรือถนนเพชรเกษมสายเก่า เป็นถนนสายหลักที่สำคัญ ที่เชื่อมโยงพื้นที่ชุมชนที่อยู่ด้านเหนือบริเวณบ่อฝ้ายกับชุมชนทางด้านใต้บริเวณเขาเต่าโดยมีระหว่างเส้นทางที่ถนนเพชรเกษมพาดผ่านในพื้นที่เขตเทศบาลตำบลหัวหิน มีถนนต่างๆเชื่อมต่อตลอด โดยพาดผ่านพื้นที่ศึกษาบริเวณศูนย์กลางชุมชนหัวหินที่ประกอบด้วยย่านสำคัญต่างๆอยู่รวมกันหนาแน่น ทำให้มีผู้คนและรถใช้ผ่านไปมาเป็นจำนวนมาก ถนนสายนี้คนในชุมชนใช้เป็นเส้นทางสัญจรหลักเชื่อมต่อระหว่างชุมชนที่อยู่ทางด้านเหนือ ชุมชนที่อยู่ด้านใต้ในเขตเทศบาลกับชุมชนที่อยู่บริเวณศูนย์กลางเมืองหัวหิน (ดูแผนที่ 4.2)

3) ถนนสายรอง ถนนที่ทำหน้าที่กระจายการจราจรภายในพื้นที่ศูนย์กลางเมือง และเชื่อมต่อระหว่างถนนสายหลักกับสายย่อยเข้าด้วยกัน โดยในบริเวณพื้นที่ศึกษามีถนนสายรองจำนวน 7 สาย แบ่งออกเป็น 2 แนว ดังนี้

3.1) ถนนสายรองที่อยู่ในแนวเหนือ - ใต้ ได้แก่

ถนนเลียบทางรถไฟ เป็นถนนสายรอง ที่เชื่อมโยงกับพื้นที่บริเวณสถานีขนส่งทางด้านการเหนือผ่านย่านพาณิชย์กรรมบริเวณตลาดชมสินค้าลงมาเชื่อมโยงกับสถานีรถไฟ บทบาทที่สำคัญของถนนสายนี้จะช่วยแบ่งเบาปริมาณการจราจรที่แออัดบริเวณถนนเพชรเกษมและถนนสระสงว โดยเฉพาะรถโดยสาร เนื่องจากเป็นถนนที่ปรับปรุงใหม่ และการจราจรสะดวกรวดเร็วคล่องตัวกว่าถนนเพชรเกษมและถนนสระสงว ปัจจุบันมีการใช้ที่ดินขยายตัวเชิงพาณิชย์กรรมมากขึ้นเพราะเป็นพื้นที่ต่อเนื่องกับบริเวณตลาดชมสินค้าและตลาดนัดชาวไทย โดยเฉพาะช่วงตอนกลางคืนที่มีตลาดได้รุ่งบนถนนเดชาอนุชิต

ถนนสระสงว เป็นถนนสายรอง ที่เชื่อมระหว่างถนนชมสินค้าที่อยู่ทางทิศเหนือและถนนดำเนินเกษมที่อยู่ทางทิศใต้ โดยทำหน้าที่เชื่อมโยงย่านพาณิชย์กรรมบริเวณตลาดนัดชาวไทยและตลาดชมสินค้ากับหน่วยงานราชการต่างๆ ที่ให้บริการชุมชน เช่น เทศบาล การประปา องค์การโทรศัพท์ เป็นต้น เหล่านี้ที่ตั้งอยู่บนถนนดำเนินเกษม ถนนสายนี้เป็นถนนสายที่มีการจราจรติดขัดและคับคั่งรองลงมาจากสายถนนเพชรเกษมเนื่องจากมีรถขนส่งสินค้าจอดรับ-ส่งสินค้าจำนวนมากประกอบกับยานพาหนะประเภทต่างๆ เช่น รถยนต์ รถจักรยานยนต์ รถสามล้อถีบ และรถเข็นสินค้า บริเวณแยกที่ติดกับถนนเดชาอนุชิตเป็นที่จอดรถโดยสารสาธารณะที่ให้บริการวิ่งรับ - ส่งคน ทั้งพื้นที่ภายนอกและในเขตภายในชุมชนเมือง เช่น รถโดยสารหัวหิน - ปรานบุรี และรถโดยสารเขาตะเกียบ - หัวหิน - สนามบินบ่อฝ้าย รวมถึงมีสถานีรถโดยสารปรับอากาศชั้น 1 (หัวหิน - ปรานบุรี) ที่วิ่งรับ - ส่งคนระหว่างปรานบุรี - หัวหิน - กรุงเทพฯ ทำให้การจราจรบนถนนสายนี้ติดขัดและคับคั่งจากยวดยานพาหนะต่างๆ ในขณะที่ในช่วงกลางคืนที่มี



แผนที่ 4.2 ถนนสายประธานและสายหลัก



แผนที่ 4.3 ถนนสายรอง



แผนที่ 4.4 ถนนสายย่อยหรือถนนซอย

ตลาดได้รุ่งบนถนนเดชานูชิตที่มีคนเดินจำนวนมากเกิดการขัดแย้งกันของยานพาหนะและคนเดิน เป็นบริเวณที่เกิดอุบัติเหตุได้ง่าย

ถนนแนบเคหาสน์ เป็นถนนสายรอง ที่เชื่อมโยงบริเวณย่านที่พักอาศัย ที่อยู่ทางด้านทิศเหนือลงมาเชื่อมต่อกับสถานศึกษาและวัดที่สำคัญของชุมชนคือ โรงเรียนเทศบาล บ้านหัวหินและวัดอัมพารามหรือวัดหัวหิน การจราจรในถนนสายนี้ไม่มากเนื่องจากการใช้ที่ดิน เป็นที่พักอาศัยส่วนใหญ่ รูปแบบการเดินในชุมชนใช้การเดินเท้าและจักรยานยนต์

3.2) ถนนสายรองที่อยู่ในแนวตะวันออก - ตะวันตก ได้แก่

ถนนชมสินธุ์ เป็นถนนสายรอง ที่เชื่อมโยงชุมชนทางทิศตะวันตกและ ย่านพาณิชยกรรมบริเวณตลาดชมสินธุ์กับชุมชนเก่าบริเวณท่าเทียบเรือหรือสะพานปลา และยัง เชื่อมต่อกับทางหลวงจังหวัดหมายเลข 3218 หรือถนนหัวหิน - หัวยมงคลทางด้านทิศตะวันตก มี ท่ารถโดยสารที่รับ - ส่งระหว่างชุมชนเมืองและพื้นที่ภายนอกที่อยู่ทางด้านทิศตะวันตกคือรถ โดยสารหัวหิน - หนองพลับ - ป่าละอู การจราจรในถนนสายนี้มีคับคั่งพอสมควรเนื่องจากใช้เป็น ถนนเชื่อมต่อระหว่างศูนย์กลางชุมชนเมืองหัวหินกับชุมชนที่อยู่ทางด้านตะวันตก โดยยานพาหนะ ชนส่งพืชผลทางการเกษตรที่ส่วนใหญ่ปลูกกันมากทางพื้นที่แถบด้านตะวันตกนั้นจะใช้ถนนสายนี้ เป็นถนนสายสำคัญในการขนส่งสินค้า ในขณะที่เดียวกันถนนสายนี้รองรับยานพาหนะที่มาจากทาง หลวงแผ่นดินหมายเลข 4 หรือถนนเพชรเกษมสายใหม่ที่เป็นทางเลี่ยงเมืองเพื่อเข้ามายังศูนย์กลาง ชุมชนเมืองหัวหินอีกด้วย

ถนนเดชานูชิต เป็นถนนสายรอง ที่เชื่อมโยงชุมชนบริเวณริมทางรถไฟ ผ่านย่านพาณิชยกรรมที่สำคัญคือ บริเวณตลาดฉัตรไชย กับย่านที่พักอาศัยที่เป็นชุมชนเก่าของ หัวหินที่อยู่บริเวณชายหาดทางด้านตะวันออกซึ่งในปัจจุบันอาคารตามแนวถนนสายนี้ส่วนใหญ่ เปลี่ยนการใช้ที่ดินมาเพื่อการพาณิชย์แต่โดยรวมแล้วยังใช้เป็นที่พักอาศัย การจราจรคับคั่งแออัด มาก เริ่มจากจุดที่เชื่อมกับถนนพรหมสุขหรือถนนเลียบบทางรถไฟมาทางทิศตะวันออกจนถึงจุดที่ ตัดกับถนนเพชรเกษม ในช่วงวันหยุดและเทศกาลความแออัดคับคั่งจะขยายตัวมาจนถึงถนนแนบ เคหาสน์เนื่องจากบริเวณนี้มีร้านอาหารรวมกันอยู่หลายร้าน โดยในช่วงเวลากลางคืนถนนเดชานู ชิตเริ่มจากจุดที่เชื่อมต่อกับถนนพรหมสุขมาจนถึงถนนเพชรเกษมจะปิดเป็นตลาดได้รุ่งไม่อนุญาต ให้รถยนต์ทุกชนิดผ่าน

ถนนอำนวยการ เป็นถนนสายรอง ที่เชื่อมโยงชุมชนบริเวณริมทางรถไฟ มาต่อกับถนนเพชรเกษม การจราจรไม่มาก เนื่องจากความยาวของถนนสายนี้สั้นและ มีการใช้ที่ ดินเป็นที่พักอาศัยและการพาณิชย์เล็กน้อย นอกจากนี้ถนนสายนี้ยังใช้เป็นจุดจอดรถโดยสารที่รับ - ส่งคนในชุมชนกับภายนอกพื้นที่คือ หัวหิน - เพชรบุรี

ถนนดำเนินเกษม เป็นถนนสายรอง ที่ในอดีตสร้างขึ้นเพื่อเป็นเส้นทางพระราชดำเนินไปตำหนักของเจ้านายในยุคแรกของหัวหินและเพื่ออำนวยความสะดวกแก่ผู้ที่มาพักตากอากาศทั่วไปด้วย และเป็นถนนที่นำไปสู่ชายหาดที่ดีและสะดวกเป็นที่นิยมของชุมชนในท้องถิ่นและนักท่องเที่ยว ถนนสายนี้เชื่อมโยงบริเวณสถานีรถไฟผ่านศูนย์ราชการที่ตั้งอยู่บนถนนสายนี้กับบริเวณทางลงชายหาดหัวหินซึ่งประกอบด้วยโรงแรม ร้านค้า ร้านอาหาร และธุรกิจที่เกี่ยวข้องกับการท่องเที่ยว สภาพการจราจรโดยทั่วไปไม่มีความความคล่องตัวพอสมควร ยกเว้นวันหยุดและเทศกาลที่มียานพาหนะมาก ประกอบกับเป็นถนนปลายตันรวมถึงมีการรुक้าผิวการจราจรจากร้านค้าที่ขายของต่างๆ ทำให้บริเวณนี้มีปัญหาการจราจรมาก (ดูแผนที่ 4.3)

4) ถนนสายย่อยหรือถนนซอย ถนนที่ทำหน้าที่รับการจราจรจากแหล่งที่อยู่อาศัยโดยตรงเชื่อมกับถนนสายรอง ได้แก่

ถนนเรศดำริห์ เป็นถนนสายซอยที่มีบทบาทมาก เชื่อมโยงย่านที่พักอาศัยและชุมชนเดิมหัวหินบริเวณท่าเทียบเรือประมงหรือสะพานปลากับย่านพาณิชย์บริเวณหน้าโรงแรมฮิลตันรวมถึงเชื่อมต่อกับถนนเดชานูชิตด้วย เป็นถนนสายที่มีการจราจรมากในช่วงเวลาเย็นและกลางคืน เนื่องจากการใช้ที่ดิน 2 ผังถนนส่วนใหญ่เป็นการพาณิชย์และธุรกิจเพื่อบริการนักท่องเที่ยวทั้งที่พักอยู่โรงแรมบริเวณนี้และที่เข้ามาเที่ยว และตอนกลางของถนนมีทางแยกที่เดินลงชายหาดได้โดยผ่านด้านหน้าศาลเจ้าพ่อสมบรมณ์และเจ้าแม่ทับทิมที่เป็นที่เคารพสักการะของชุมชนหัวหินโดยเฉพาะชาวประมง

ถนนพุลสุข เป็นถนนซอย ที่เชื่อมโยงย่านที่พักอาศัยชุมชนเดิมทางด้านเหนือกับชุมชนและวัดอัมพารามหรือวัดหัวหินทางด้านใต้ คนในชุมชนส่วนใหญ่ใช้เป็นทางลัดเชื่อมต่อกับถนนเดชานูชิตและถนนชมสินธุ์ การจราจรไม่มาก

ถนนเสละคาม เป็นถนนซอย ที่ใช้เชื่อมโยงภายในชุมชนที่เป็นชุมชนเดิมอีกแห่งหนึ่ง ถนนสายนี้ไม่ได้ช่วยกระจายการจราจรของถนนเรศดำริห์ที่ติดต่อกันทางด้านตะวันออก เนื่องถนนมีขนาดเล็กรถยนต์เข้า - ออกไม่สะดวก ส่วนใหญ่การสัญจรที่ใช้เป็นรถจักรยานยนต์ สามล้อถีบ และการเดินเท้า การจราจรของถนนสายนี้เบาบาง

ถนนกำเนิดวิถี เป็นถนนซอย เป็นถนนสายแรกเมื่อทางราชการได้สร้างทางรถไฟผ่านหัวหินในปี พ.ศ.2445 และหยุดพักสถานีที่ตรงสุดปลายถนนนี้ต่อมาได้ย้ายที่ตั้งสถานีรถไฟใหม่โดยเลื่อนไปทางใต้อีกประมาณ 50 เมตร เพื่อให้การคมนาคมสู่เส้นทางสถานีพักตากอากาศสะดวกและเหมาะสมยิ่งขึ้น ปัจจุบันถนนสายนี้เชื่อมโยงส่วนการพาณิชย์กรรมที่อยู่บนถนนสายนั้น และการเชื่อมต่อสุดที่ถนนเพชรเกษม เนื่องจากมีการตั้งแท่นคอนกรีตกั้นบนกลางถนนเพชรเกษมตลอดแนวทำให้ขาดการเชื่อมโยงมายังฝั่งชุมชนหน้าวัดหัวหิน การจราจรไม่มากมีความคล่องตัว

ถนนขอยนอกเหนือจากที่ได้กล่าวมาแล้วซึ่งบริเวณพื้นที่ศึกษา เป็นถนนขอยที่มีขนาดเล็กแคบที่ไม่ได้มาตรฐาน ไม่สามารถช่วยกระจายการจราจรของถนนสายรองได้ ถนนขอยเหล่านี้ส่วนใหญ่อยู่บริเวณย่านที่พักอาศัยของชุมชนเดิมทางด้านตะวันออกของพื้นที่ศึกษา เป็นเส้นทางการสัญจรเก่าเพื่อใช้เชื่อมโยงการสัญจรระหว่างกันในชุมชน (ดูแผนที่ 4.4)

สรุปจากการวิเคราะห์ระบบโครงข่ายถนนในพื้นที่ศึกษาพบว่า ระบบโครงข่ายถนนที่มีในปัจจุบันไม่มีโครงข่ายที่เป็นระบบและมีลำดับศักดิ์ของถนนสายหลัก สายรองไม่ชัดเจน เช่น ทางหลวงแผ่นดินหมายเลข 4 (ถนนเพชรเกษม) ปัจจุบันทำหน้าที่เป็นทั้งถนนสายประธานและสายหลัก กล่าวคือ ทำหน้าที่เป็นถนนสายประธาน สำหรับรถที่จะแล่นผ่านไปยังภาคใต้ ซึ่งมีการจราจรหนาแน่น และเป็นถนนสายหลัก ที่มีแนวผ่านศูนย์กลางชุมชนเมืองตามแนวเหนือ – ใต้ ลักษณะนี้ก่อให้เกิดความสับสน และเกิดอุบัติเหตุได้ง่าย ระบบโครงข่ายถนนที่ไม่สมบูรณ์ส่งผลให้ระบบโครงข่ายถนนขาดการใช้งานที่มีประสิทธิภาพ ทำให้ไม่สามารถกระจายปริมาณการจราจรได้อย่างมีประสิทธิภาพ และยังส่งผลต่อการพัฒนาพื้นที่ที่อยู่ภายใน

4.1.2 ระบบทางเดินเท้า

จากการศึกษาระบบทางเดินเท้าในพื้นที่ศึกษาพบว่า ส่วนใหญ่เป็นประเภททางเดินเท้าที่ขนานไปกับแนวถนน (Side Walk) คือ ทางเท้าที่อยู่ขนานสองข้างของถนนของเมือง ที่เป็นประเภทที่ใช้กันทั่วไปในเมือง ทางเดินเท้าที่มีการสัญจรหนาแน่น คือ ทางเท้าบริเวณรอบตลาด ชัตรไชยและทางเท้าภายในตลาด ทางเดินเท้าที่มีการสัญจรมากรองลงมาเป็นบริเวณถนนดำเนินเกษมช่วงตั้งแต่สี่แยกที่ตัดกับถนนเพชรเกษมลงมาทางด้านตะวันออกที่เป็นทางลงชายหาด ส่วนกลางคืนมีการปิดถนนเดชาอนุชิตเพื่อใช้เป็นทางเท้าชั่วคราว ตั้งแต่สี่แยกถนนเพชรเกษมไปจนถึงถนนเลียบทางรถไฟเพื่อเป็นตลาดได้รุ่ง เป็นทางเดินเท้าที่มีการสัญจรหนาแน่นมาก และเป็นจุดที่เกิดความขัดแย้งของการสัญจรระหว่างรถและคนเดินเท้า ส่วนถนนที่ไม่มีทางเท้าขนานไปกับแนวถนนพบว่าเป็นถนนขอยที่มีขนาดแคบส่วนใหญ่อยู่บริเวณด้านตะวันออกของพื้นที่ (ดูแผนที่ 4.5)

สรุปโดยภาพรวมระบบทางเดินเท้าในพื้นที่ศึกษาพบว่า ย่านทางเดินเท้าที่สำคัญคือบริเวณตลาดชัตรไชยและตลาดได้รุ่งเป็นย่านทางเดินเท้าที่มีคนในชุมชนและนักท่องเที่ยวหนาแน่นตลอดเวลาทั้งในช่วงกลางวันและกลางคืนในขณะเดียวกันเป็นบริเวณที่มีการจราจรหนาแน่นจึงเกิดความขัดแย้งของการสัญจรระหว่างรถและคนเดินเท้าอย่างมากในบริเวณสี่แยกที่สำคัญคือสี่แยกตลาดชัตรไชย ระบบทางเดินเท้าไม่มีความต่อเนื่อง นอกจากนี้ยังพบว่าปัญหาอื่นๆ ที่เกี่ยวกับทางเดินเท้า เช่น ขาดแคลนพื้นที่ทางเดินเท้าและขาดความต่อเนื่อง ทางเดินเท้าไม่เป็นระเบียบไม่ปลอดภัยและขาดแคลนสิ่งอำนวยความสะดวก สิ่งต่างๆ เหล่านี้ส่งผลต่อประสิทธิภาพระบบทางเดินเท้าและผลกระทบต่อการจราจรในเมือง

4.2 องค์ประกอบของเมือง

ข้อมูลที่ได้จากการสำรวจพื้นที่บริเวณศูนย์กลางชุมชนเมืองหัวหิน สามารถนำมาวิเคราะห์การเกิดจินตภาพที่ได้จากการรับรู้พื้นที่ทางสายตา โดยพิจารณาจากลักษณะทางกายภาพและกิจกรรม เพื่อศึกษาโครงสร้างและจุดเด่นของเมือง โดยใช้หลักการของ Kevin Lynch ดังนี้

4.2.1 เส้นทาง (Path) เส้นทางหลักที่สำคัญ คือ ถนนเพชรเกษม ซึ่งเป็นถนนสายประธานและสายหลักที่ผ่านใจกลางเมืองหัวหินอันเป็นที่ตั้งของย่านการค้าที่สำคัญคือ ตลาดฉัตรไชย และสถานที่ราชการที่สำคัญต่างๆ จึงมีกิจกรรมที่คึกคักทั้งกลางวันและกลางคืน ถนนเพชรเกษมเป็นเส้นทางที่เชื่อมต่อไปยังภาคใต้ทำให้มีการสัญจรบนถนนไปมาตลอดเวลาและมีปริมาณมากที่สุด โครงข่ายถนนหลักๆในพื้นที่บริเวณศูนย์กลางชุมชนเมืองหัวหินมีระบบเป็นแบบตาตาราง (Grid System) ไม่ซับซ้อนมากจึงสามารถจดจำได้ง่ายแก่ผู้ใช้เส้นทางสัญจร

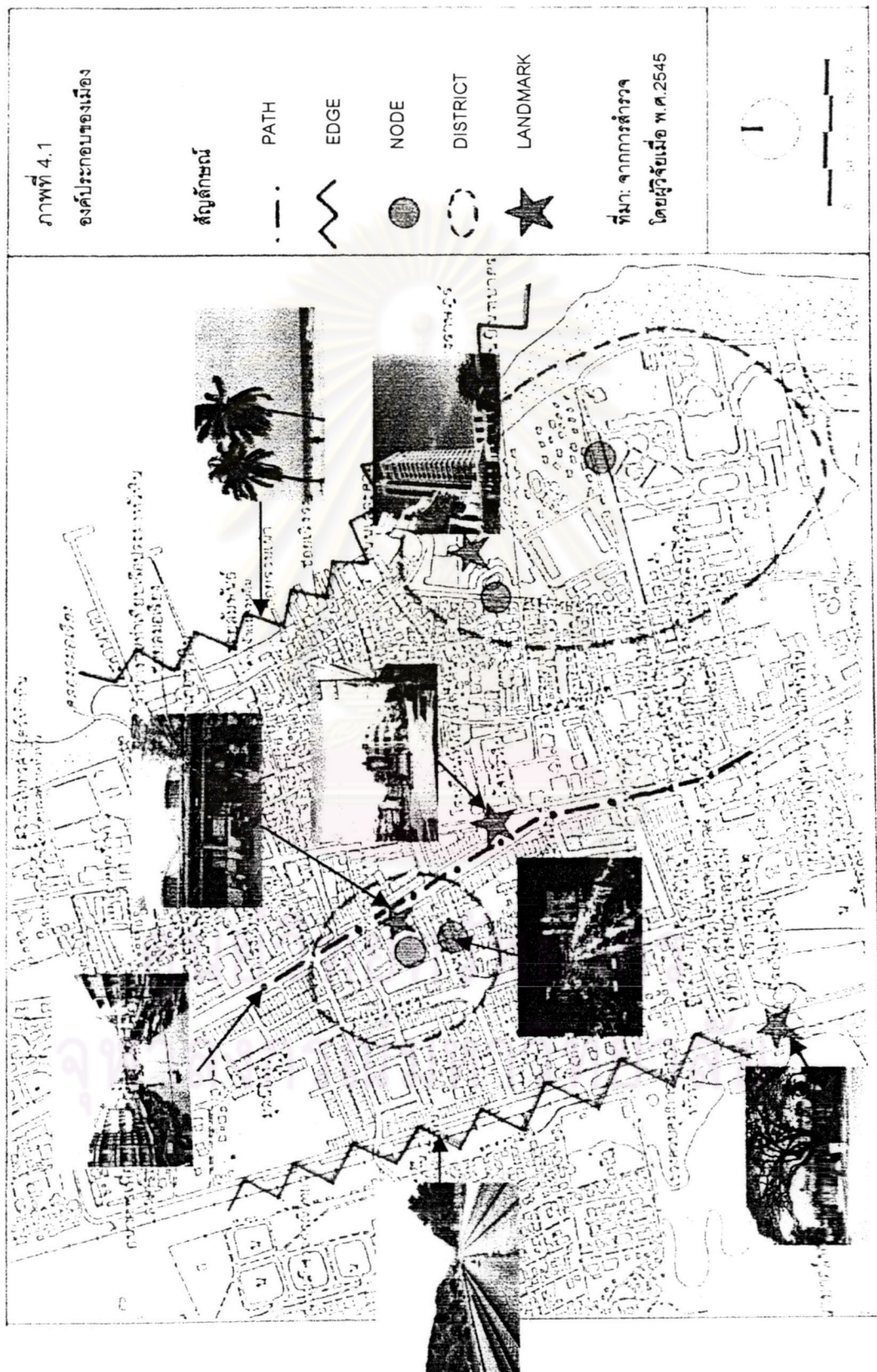
4.2.2 ขอบเขต (Edge) บริเวณศูนย์กลางชุมชนเมืองหัวหินมีขอบเขตที่มีลักษณะชัดเจนคือ ชายทะเล ซึ่งอยู่ทางด้านทิศตะวันออก และเส้นทางรถไฟสายใต้ ซึ่งอยู่ทางด้านทิศตะวันตก

4.2.3 จุดศูนย์รวม (Node) จุดที่เป็นศูนย์รวมกิจกรรมที่สำคัญคือ ตลาดฉัตรไชย เป็นบริเวณที่มีผู้คนหนาแน่นและมีกิจกรรมที่คึกคักมากกว่าบริเวณอื่นทั้งกลางวันและกลางคืนที่เป็นตลาดได้รุ่ง บริเวณทางลงชายหาดถนนดำเนินเกษม และบริเวณหน้าโรงแรมฮิลตันถนนนเรศดำริห์

4.2.4 ย่าน (District) ย่านที่สำคัญที่เห็นกิจกรรมได้ชัดเจนคือ ย่านตลาดฉัตรไชยเป็นบริเวณที่มีกิจกรรมคึกคักตลอดเวลาในเวลากลางคืนบริเวณถนนเดชาอนุชิตช่วงตั้งแต่ถนนพรหมสุขถึงถนนเพชรเกษมจะเป็นตลาดได้รุ่งขายอาหารและของที่ระลึกสินค้าต่างๆเป็นที่นิยมของคนในชุมชนและนักท่องเที่ยว และย่านโรงแรมรถไฟถนนดำเนินเกษม ซึ่งเป็นบริเวณร้านค้าขายสินค้าพื้นเมืองและของที่ระลึกเชื่อมต่อกับย่านโรงแรมฮิลตันถนนนเรศดำริห์ ที่มีกิจกรรมร้านอาหารและร้านค้าต่างๆ ส่วนใหญ่เป็นนักท่องเที่ยวชาวต่างชาติที่มาเที่ยวและใช้บริการ

4.2.5 จุดหมายตา (Landmark) จุดหมายตาที่สังเกตเห็นได้ง่ายในระยะไกลคือ โรงแรมฮิลตัน ซึ่งตั้งอยู่ริมชายหาดมีความสูง 18 ชั้น ส่วนจุดหมายตาที่สังเกตเห็นได้ในระยะใกล้คือ หอนาฬิกา สถานีรถไฟ ตลาดฉัตรไชย นอกจากนี้ชายทะเลก็เป็นจุดหมายตาธรรมชาติ (ดูภาพที่ 4.1)

สรุปจากการวิเคราะห์เพื่อนำมาสู่การแก้ไขปรับปรุงให้องค์ประกอบเมืองให้เกิดลักษณะจินตภาพที่ดีพบว่า เส้นทาง (Path) เส้นทางหลักและรองที่เชื่อมโยงส่วนสำคัญของเมืองมีความชัดเจนพอสมควรที่ชุมชนและนักท่องเที่ยวจะเข้าใจและจดจำได้ง่าย แต่ระบบการจัดระบบการจราจรในปัจจุบันสร้างปัญหาความสับสนโดยเฉพาะกับผู้ใช้ยานพาหนะต่างๆและขาดความเชื่อมโยงกับย่านต่างๆในเมือง รวมถึงทางเดินเท้าที่ขาดความต่อเนื่องและการขัดแย้งของการใช้การสัญจรระหว่างรถและคนเดินเท้า ทำให้ระบบเส้นทางสัญจรที่ใช้การเดินเท้าไม่ชัดเจนและไม่



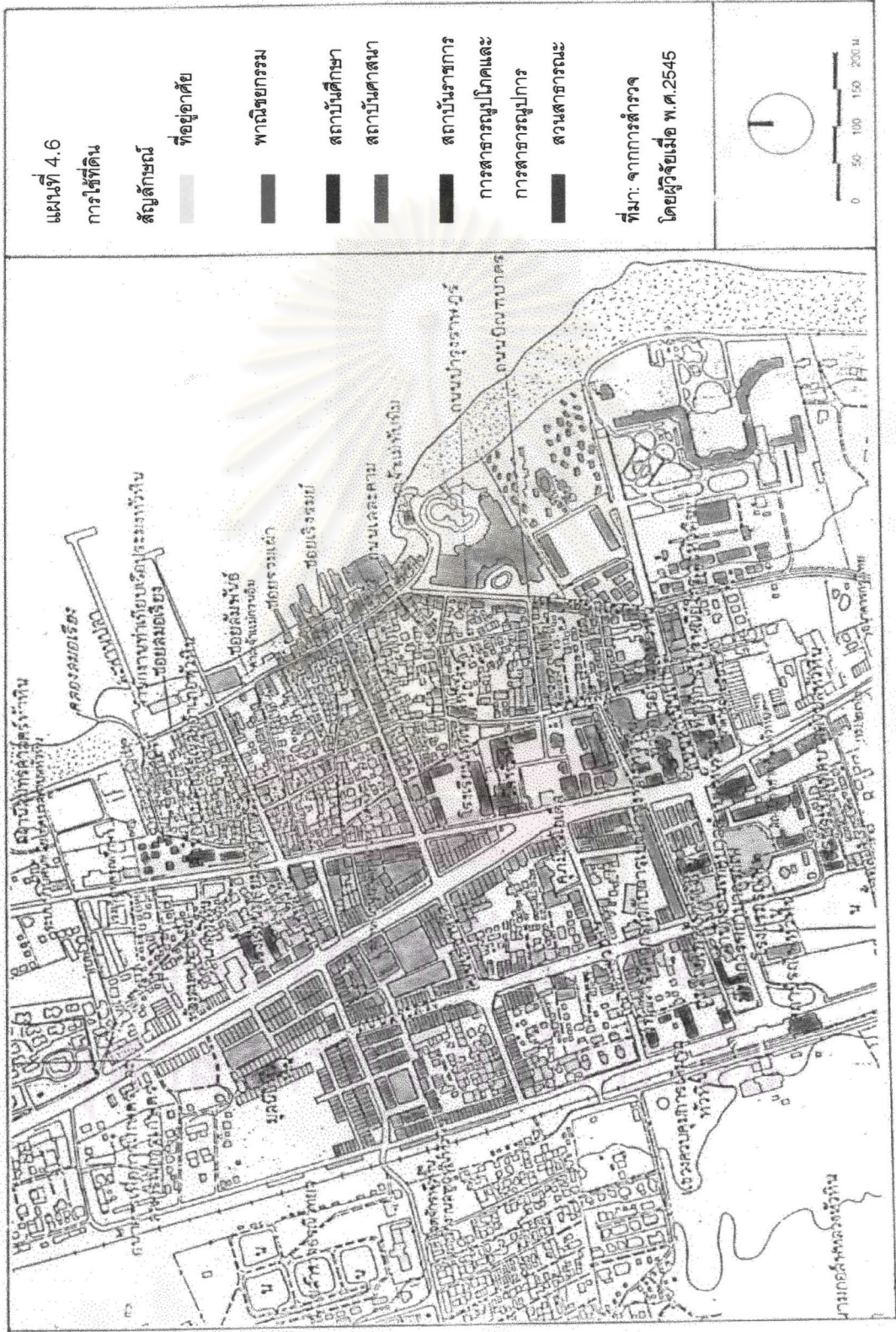
สนับสนุนในการเดินเท้า จุดศูนย์กลางรวม (Node) บริเวณตลาดนัดรถไฟเป็นจุดศูนย์กลางที่มีความสำคัญและมีความคึกคักอยู่เสมอทั้งในเวลากลางวันและกลางคืน เป็นตัวดึงดูดผู้คนในชุมชนและนักท่องเที่ยวให้เข้ามาในพื้นที่ ซึ่งนอกจากผู้คนในท้องถิ่นจะเป็นคนมาจับจ่ายใช้สอยเป็นประจำอยู่แล้ว ยังมีนักท่องเที่ยวอีกเป็นจำนวนมากที่เข้ามาจับจ่ายใช้สอยเป็นครั้งคราวด้วย ยังมีนักท่องเที่ยวอีกเป็นจำนวนมากที่เข้ามาจับจ่ายใช้สอยเป็นครั้งคราวด้วย ยังมีนักท่องเที่ยวอีกเป็นจำนวนมากที่เข้ามาจับจ่ายใช้สอยเป็นครั้งคราวด้วย

ย่าน (District) ย่านตลาดนัดรถไฟและย่านพาณิชย์กรรมโดยรอบ รูปแบบอาคารส่วนใหญ่ในย่านนี้มีรูปแบบทั่วไป ยกเว้นตัวอาคารของตลาดนัดรถไฟซึ่งเป็นสิ่งก่อสร้างที่สำคัญและเป็นสัญลักษณ์ของหัวหินสิ่งหนึ่งที่มีรูปแบบที่เฉพาะแตกต่างจากอาคารพาณิชย์ที่อยู่โดยรอบ ขาดการดูแลรักษาและถูกบดบังจากสะพานลอยข้ามถนนทำให้ขาดความสวยงาม และย่านที่พักอาศัยของชุมชนเดิมบนถนนนครคีรีตั้งแต่เดิมบริเวณนี้อาคารส่วนใหญ่มีรูปแบบของหมู่บ้านชาวประมงที่มีความสวยงาม ปัจจุบันส่วนใหญ่บ้านเรือนที่อยู่ติดริมถนนถูกรื้อถอนหรือดัดแปลงต่อเติมจนขาดความสวยงามและทำลายภูมิทัศน์เมือง จุดหมายตา (Landmark) ไม่มีความเด่นชัด เช่น มีสิ่งก่อสร้างและต้นไม้บดบังชายทะเลที่เป็นจุดหมายตาด้านปลายถนนดำเนินเกษมที่เป็นทางลงชายหาด หรือร้านอาหารที่รุกล้ำที่ชายหาดบริเวณท่าเทียบเรือประมงที่บดบังชายทะเลซึ่งเป็นจุดหมายตาธรรมชาติ หอนาฬิกาที่เป็นจุดหมายตาในระยะใกล้และด้านหน้าให้ทำกิจกรรมของชุมชนในการประกอบพิธีกรรมและงานเทศกาลต่างๆ ขาดความสวยงาม เด่นชัด และความเป็นเอกลักษณ์ของเมืองหัวหินที่เป็นเมืองชายทะเล สำหรับโรงแรมฮิลตันแม้จะเป็นจุดหมายตาที่มองเห็นได้เป็นอย่างดีจากความโดดเด่นด้วยขนาดใหญ่และความสูงของตัวอาคารที่มองเห็นได้จากระยะไกล แต่ก็ไม่ได้มีความหมายและความสำคัญต่อชุมชนท้องถิ่นและนักท่องเที่ยว

4.3 การใช้ที่ดิน

บริเวณพื้นที่ศึกษามีการใช้ที่ดิน หลายประเภท จากการวิเคราะห์ข้อมูลการใช้ที่ดินสามารถจำแนกได้ ดังนี้

4.3.1 พาณิชยกรรม ได้แก่ บริเวณตลาดนัดรถไฟ บริเวณตลาดชมสินค้า ศูนย์การค้าหัวหิน คอมเพล็กซ์ และอาคารพาณิชย์ที่ใช้ประกอบการพาณิชย์ชั้นล่างส่วนชั้นบนใช้เป็นที่อยู่อาศัยที่เกาะกลุ่มรวมกันหนาแน่นริมถนนที่อยู่รอบตลาดทั้งสองแห่ง และขยายตัวไปตามถนนสายสำคัญต่างๆ เช่น ถนนเพชรเกษม ถนนเดชาอนุชิต ถนนสระสง และถนนชมสินค้า ส่วนกลุ่มโรงแรมที่พัก การค้าและการบริการเพื่อการท่องเที่ยวรวมตัวกันบริเวณถนนดำเนินเกษมและถนนนครคีรี รวมทั้งมีบางส่วนกระจายอยู่ทั่วไปตามถนนสายสำคัญที่เชื่อมต่อกัน เช่น ถนนเพชรเกษม และถนนเดชาอนุชิต



4.3.2 ที่อยู่อาศัย ได้แก่ ชุมชนสมอเรียง ชุมชนพุดสุข เป็นกลุ่มที่พักอาศัยหนาแน่นมาก รวมตัวกันหนาแน่นบริเวณทางด้านตะวันออกของพื้นที่ศึกษาใกล้กับชายทะเล ชุมชนที่อยู่พื้นที่ด้านหลังอาคารพาณิชย์ และชุมชนบริเวณริมถนนเลียบริมทางรถไฟ เป็นกลุ่มที่พักอาศัยหนาแน่นปานกลาง ส่วนใหญ่อยู่รวมกลุ่มกันภายในพื้นที่หลังอาคารพาณิชย์ที่อยู่ริมถนนของย่านพาณิชย์กรรมหลักซึ่งอยู่ทางด้านตะวันตกของพื้นที่ศึกษา

4.3.3 สถาบันราชการ ได้แก่ ที่ว่าการอำเภอหัวหิน (ศูนย์รับเสด็จ) สถานีตำรวจภูธรอำเภอหัวหิน สำนักงานเทศบาลตำบลหัวหิน ที่ทำการไปรษณีย์โทรเลขสาขาหัวหิน องค์การโทรศัพท์สาขาหัวหิน และที่ทำการการรถไฟหัวหิน ส่วนใหญ่รวมกลุ่มกันบริเวณถนนดำเนินเกษม

4.3.4 สถาบันการศึกษา ได้แก่ โรงเรียนเทศบาลบ้านหัวหิน ที่ตั้งอยู่ถนนเนบเคหาสน์ และโรงเรียนมัธยมสาธิตฯ ที่ตั้งอยู่ถนนเพชรเกษม

4.3.5 สถาบันศาสนา ได้แก่ วัดอัมพารามหรือวัดหัวหิน ที่ด้านหน้าวัดอยู่ติดริมถนนพุดสุข และด้านหลังติดริมถนนเพชรเกษม และมูลนิธิหัวหิน ที่อยู่บนถนนชมสินธุ์

4.3.6 สวนสาธารณะ ได้แก่ บริเวณพื้นที่ติดกับสถานีกาชาดที่ 10 หัวหิน ที่อยู่บนถนนดำเนินเกษม (ดูแผนที่ 4.6)

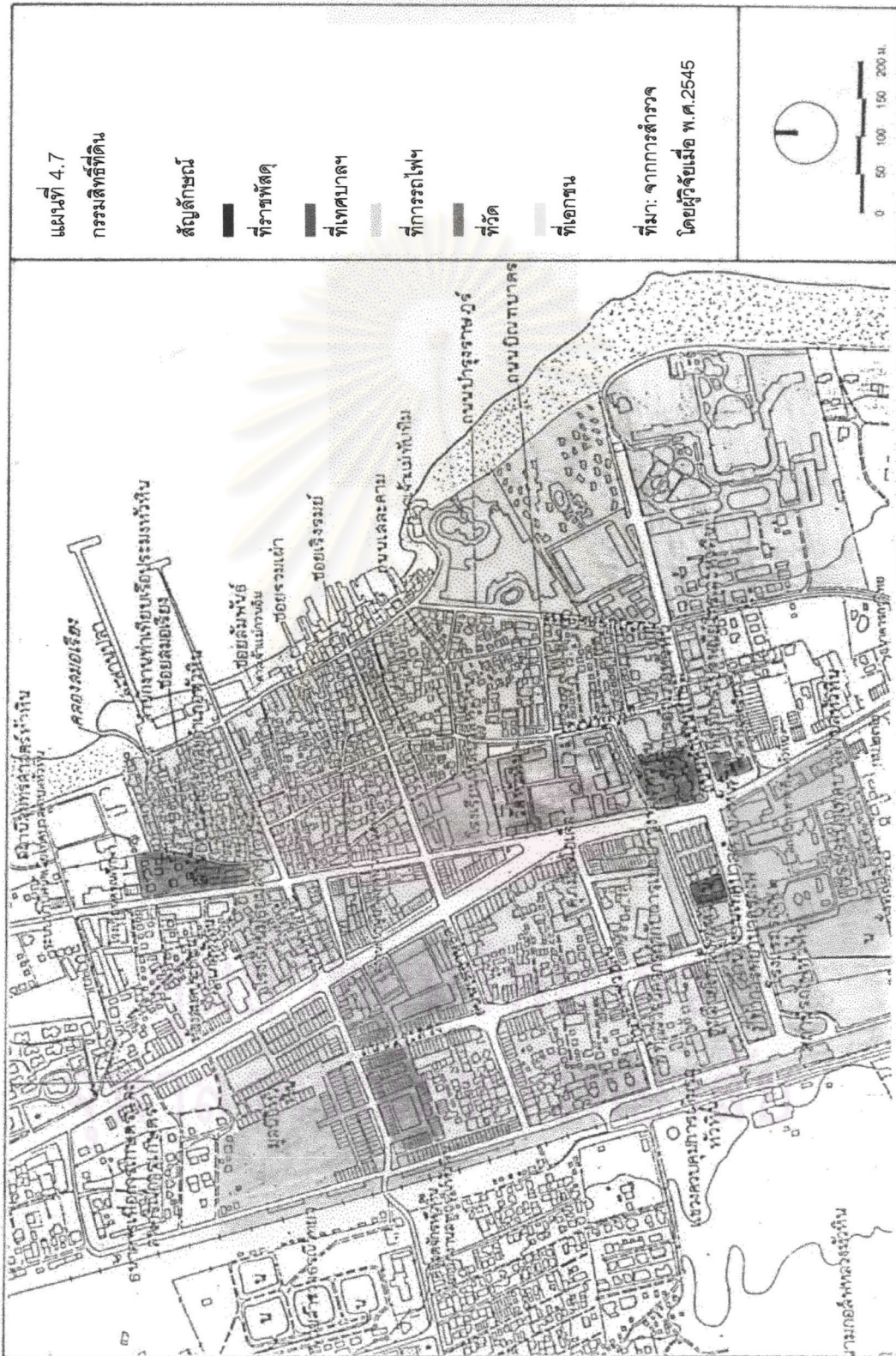
สรุปการใช้ที่ดินในพื้นที่ศึกษาพบว่า ที่อยู่อาศัยหนาแน่นอยู่บริเวณทางด้านตะวันออกของพื้นที่ศึกษาซึ่งเป็นที่อยู่อาศัยของชุมชนเก่า ร่องลงมาจะอยู่ด้านหลังของอาคารพาณิชย์ พาณิชยกรรมอยู่ทางด้านตะวันตกบริเวณตลาดจั๊กจ๊กและตลาดชมสินธุ์ซึ่งเป็นย่านพาณิชยกรรมหลักของชุมชนหัวหิน ร่องลงมาจะอยู่บริเวณทางลงชายหาดบนถนนดำเนินเกษมซึ่งเป็นย่านพาณิชยกรรมที่ให้บริการนักท่องเที่ยวและที่ดินที่ติดกับถนนสายต่างๆ โดยมีสถาบันการศึกษาและสถานศาสนาดังอยู่ใจกลางชุมชนเมือง

4.4 กรรมสิทธิ์ที่ดิน

กรรมสิทธิ์ที่ดินในพื้นที่ศึกษา จำแนกได้เป็นที่ดินราชพัสดุ ซึ่งกรมธนารักษ์เป็นผู้ดูแล ที่ดินเทศบาล ที่ดินการรถไฟ ซึ่งเป็นที่ดินของเทศบาลและการรถไฟเองไม่ได้เช่าหรือขอใช้ที่ราชพัสดุ ที่ดินวัด และที่ดินเอกชน

4.4.1 ที่ดินราชพัสดุ ได้แก่ ที่ว่าการอำเภอ (ศูนย์รับเสด็จ) สถานีตำรวจภูธรอำเภอหัวหิน ธาราอารมสินสาขาหัวหิน ธาราอารไทยพาณิชย์สาขาหัวหิน และสถานีอนามัยหัวหิน

4.4.2 ที่เทศบาล ได้แก่ สำนักงานเทศบาลตำบลหัวหิน กองการประปา สถานีกาชาดที่ 10 หัวหิน ที่ทำงานของงานป้องกันและบรรเทาสาธารณภัยเทศบาลตำบลหัวหิน โรงเรียนเทศบาลบ้านหัวหิน ตลาดจั๊กจ๊กและอาคารพาณิชย์โดยรอบ ตลาดชมสินธุ์และอาคารพาณิชย์โดยรอบอาคารพาณิชย์ริมถนนชมสินธุ์และพื้นที่ว่างด้านหลัง



4.4.3 ที่การรถไฟ ได้แก่ โรงแรมโซฟิเทลเซ็นทรัลหัวหินหรือโรงแรมรถไฟหัวหิน โรงแรมกอล์ฟฮิน ที่ทำการและบ้านพักของการรถไฟ และสนามกอล์ฟหัวหิน

4.4.4 ที่วัด ได้แก่ วัดอัมพารามหรือวัดหัวหิน

4.4.5 ที่เอกชน ได้แก่ บริเวณที่ดินที่นอกเหนือจากที่ได้กล่าวมาทั้งหมดแล้ว ซึ่งส่วนใหญ่เป็นที่ดินเอกชนรายย่อย มีที่ดินเอกชนรายใหญ่ในพื้นที่ศึกษา คือ โรงแรมฮิลตันหัวหิน (ดูแผนที่ 4.7)

สรุปกรรมสิทธิ์ที่ดินในพื้นที่ศึกษาพบว่า มีที่ดินบางส่วนที่เป็นกรรมสิทธิ์ของเทศบาลและการรถไฟถูกปล่อยเป็นที่ว่างไม่มีการพัฒนาจนกลายเป็นพื้นที่เสื่อมโทรม และเป็นพื้นที่ที่มีโอกาสในการพัฒนามากเนื่องจากอยู่ติดกับเส้นทางสัญจรมีความสะดวกในการเข้าถึงและอยู่ติดกับย่านพาณิชย์กรรมหลัก คือ พื้นที่ว่างบริเวณสถานีรถ บ.ช.ส. และพื้นที่ริมถนนเลียบบทางรถไฟ

4.5 พื้นที่โล่งว่าง

จากการสำรวจบริเวณพื้นที่ศึกษาพบว่า มีพื้นที่โล่งว่างที่ชุมชนใช้ประโยชน์ และพื้นที่ยังไม่ได้ใช้ประโยชน์ ดังนี้

4.5.1 พื้นที่บริเวณลานวัดหัวหิน เป็นพื้นที่จัดงานพิธีต่างๆของทางวัดและชุมชนใช้จัดงานประเพณีตามเทศกาลต่างๆ เป็นประจำ ปัจจุบันมีนักท่องเที่ยวที่ไม่มีที่จอดรถนำรถเข้ามาจอดเป็นจำนวนมาก สร้างความรบกวนและวุ่นวายภายในบริเวณวัด เกิดมลภาวะทั้งเสียง ควัน ฝุ่น และสภาพแวดล้อมบริเวณลานวัดขาดความร่มรื่นสวยงาม

4.5.2 พื้นที่ภายในบริเวณโรงเรียนเทศบาลบ้านหัวหิน เป็นพื้นที่นันทนาการที่ชุมชนใช้เป็นที่พักผ่อนออกกำลังกาย เช่น เล่นกีฬา และเดินแอโรบิค

4.5.3 พื้นที่สวนสาธารณะข้างสถานีกาชาดที่ 10 เป็นพื้นที่นันทนาการขนาดเล็กที่ใช้เป็นที่พักผ่อน โดยกลุ่มผู้ใช้ส่วนใหญ่เป็นข้าราชการที่มีบ้านพักอยู่ติดกับสวนสาธารณะ

4.5.4 พื้นที่บริเวณหน้าสถานีรถไฟหัวหิน เป็นพื้นที่ที่การรถไฟฯจัดเป็นสวนสาธารณะ ผู้โดยสารที่จะเดินทางโดยรถไฟใช้เป็นที่พักผ่อน มีสภาพที่ไม่น่าใช้งาน ร้านค้าไม่เป็นระเบียบและรูปแบบของร้านค้าไม่เหมาะสมและไม่ส่งเสริมอาคารสถานีรถไฟและสภาพแวดล้อม ปัจจุบันสำนักงานเทศบาลตำบลหัวหินมีโครงการในการปรับปรุงสภาพแวดล้อมบริเวณหน้าสถานีรถไฟ

4.5.5 พื้นที่ว่างริมถนนเลียบบทางรถไฟ เป็นพื้นที่ว่างไม่มีการใช้ประโยชน์ ขาดการดูแลปล่อยจนเสื่อมโทรม และมีบางส่วนใช้ประโยชน์ไม่เหมาะสมกับพื้นที่ เป็นพื้นที่เชื่อมต่อระหว่างสถานีรถไฟกับสถานีรถ บ.ช.ส. เป็นพื้นที่มีศักยภาพในการพัฒนาเพราะเป็นพื้นที่ต่อเนื่องกับตลาดใต้สูง ปัจจุบันสำนักงานเทศบาลตำบลหัวหินมีโครงการก่อสร้างปรับปรุงถนนสายนี้

4.5.6 พื้นที่ว่างบริเวณสถานีรถ บ.ช.ส. เป็นพื้นที่ของสำนักงานเทศบาลตำบลหัวหินที่ไม่มี การใช้ประโยชน์ปล่อยรกร้างจนมีสภาพเสื่อมโทรม เป็นพื้นที่ว่างขนาดใหญ่ที่อยู่บริเวณย่าน พาณิชยกรรมหลัก มีศักยภาพในการพัฒนาเพื่อเกิดประโยชน์ได้มาก

4.5.7 พื้นที่ชายหาดหัวหิน เป็นพื้นที่โล่งว่างที่สำคัญ เป็นที่ชุมชนและนักท่องเที่ยวใช้เป็นที่พักผ่อน และออกกำลังกาย

4.5.8 พื้นที่สนามกอล์ฟหัวหิน เป็นพื้นที่โล่งว่างขนาดใหญ่ที่อยู่ติดกับพื้นที่ศึกษา ใช้เป็นที่ออกกำลังกาย ปัจจุบันเอกชนดำเนินเช่าจากการรถไฟฯ จึงเป็นพื้นที่เฉพาะกลุ่มบุคคลที่สามารถ เข้าไปใช้ประโยชน์ได้ (ดูภาพที่ 4.2)

นอกจากนี้ยังพบว่ายังมีพื้นที่โล่งว่างที่แทรกอยู่ในพื้นที่ศึกษาอยู่อีก เช่น พื้นที่บริเวณโรงแรม ต่างๆ ที่ชุมชนทั่วไปไม่สามารถเข้าไปใช้ประโยชน์ได้

สรุปพื้นที่โล่งว่างในพื้นที่ศึกษาพบว่า พื้นที่บริเวณลานวัดหัวหินที่ชุมชนใช้ทำกิจกรรมเป็น ประจำปัจจุบันมีการใช้ประโยชน์ที่ว่างที่ไม่เหมาะสมและมีสภาพแวดล้อมที่ไม่ร่มรื่นสวยงาม พื้นที่ ว่างบริเวณสถานีรถ บ.ช.ส.ที่ไม่ได้มีการใช้ประโยชน์มีสภาพเสื่อมโทรมสามารถพัฒนาให้เกิด ประโยชน์ที่เหมาะสมทางเศรษฐกิจ พื้นที่ว่างริมถนนเลียบริมทางรถไฟที่เสื่อมโทรมสามารถนำมาใช้ ประโยชน์ในกิจการสาธารณะของชุมชน และพื้นที่ว่างบริเวณหน้าสถานีรถไฟเป็นพื้นที่ว่างที่ควร ปรับปรุงเพื่อให้เกิดประโยชน์ต่อชุมชนและรองรับนักท่องเที่ยวและส่งเสริมบริเวณสถานีรถไฟให้มี สภาพแวดล้อมที่สวยงามยิ่งขึ้น (ดูภาพที่ 4.3)

4.6 สภาพทั่วไปของอาคาร

ในการวิเคราะห์สภาพทั่วไปของอาคารในพื้นที่ศึกษา พิจารณาในประเด็นที่เกี่ยวข้องกับการ ใช้ประโยชน์ รูปแบบและลักษณะทางสถาปัตยกรรม ตลอดจนคุณค่าทางประวัติศาสตร์ ดังนี้

4.6.1 กลุ่มอาคารพาณิชย์ ส่วนใหญ่อยู่บริเวณโดยรอบตลาดนัดรถไฟและตลาดชมสินธุ์ และริมถนนสายสำคัญต่างๆ เช่น ถนนเพชรเกษม ถนนชมสินธุ์ ใช้ประโยชน์เพื่อการพาณิชย์และ อยู่อาศัย มีความสูง 2-4 ชั้น โครงสร้างคอนกรีตเสริมเหล็ก รูปแบบอาคารส่วนใหญ่คล้ายๆกันที่ ลักษณะเหมือนอาคารพาณิชย์ที่พบเห็นได้โดยทั่วไป เป็นสถาปัตยกรรมสมัยใหม่ สภาพส่วนใหญ่ค่อนข้างดี

4.6.2 กลุ่มบ้านพักอาศัยการรถไฟฯ ตั้งอยู่บริเวณถนนพหลโยธินหรือถนนเลียบริมทางรถไฟ ใช้ ประโยชน์เป็นที่พักอาศัยของเจ้าหน้าที่การรถไฟฯ เป็นบ้านเดี่ยวยกใต้ถุนสูง โครงสร้างไม้ รูปแบบ สถาปัตยกรรมร่วมสมัย บางหลังมีสภาพทรุดโทรมเนื่องจากขาดการดูแลรักษา

4.6.3 กลุ่มบ้านพักอาศัยบริเวณชุมชนเก่า ส่วนใหญ่อยู่บริเวณด้านตะวันออกของพื้นที่ใกล้ กับชายทะเล บริเวณถนนนเรศดำริห์ ถนนเดชาอนุชิต และถนนชมสินธุ์ ใช้ประโยชน์เป็นที่พัก



4.6.1 กลุ่มอาคารพาณิชย์



4.6.3 กลุ่มบ้านพักอาศัยบริเวณ
ชุมชนเก่า



4.6.4 โรงแรมฮิลตัน



4.6.2 กลุ่มบ้านพักอาศัย
การรถไฟ



4.6.6 สถานีรถไฟหัวหิน



4.6.5 โรงแรมโซเทลเซ็นทรัล
(โรงแรมรถไฟหัวหิน)

ภาพที่ 4.4 สภาพทั่วไปของอาคาร

อาศัยส่วนใหญ่ และมีการค้าขายบริการคนในชุมชนรวมอยู่ด้วยบางส่วน มีความสูง 1-2 ชั้น โครงสร้างไม้ มีอาคารที่มีรูปแบบบ้านเรือนของชุมชนเก่ายังเหลือพอให้เห็นอยู่บ้าง อาคารส่วนใหญ่อยู่ในสภาพดีปานกลาง

4.6.4 โรงแรมฮิลตัน ตั้งอยู่บนถนนเรศดำริห์ สูง 18 ชั้น เป็นอาคารคอนกรีตเสริมเหล็กขนาดใหญ่ รูปแบบสถาปัตยกรรมสมัยใหม่ สภาพดี ลักษณะเด่น คือ ความสูงของอาคารที่มองเห็นได้ในระยะไกล แต่ขนาดและความสูงของอาคารไม่กลมกลืนกับสภาพแวดล้อมโดยรวม ซึ่งส่วนใหญ่เป็นอาคารสูง 2-4 ชั้น โดยเมื่อเปรียบเทียบกับอาคารประเภทเดียวกันในพื้นที่คือ โรงแรมโซฟีเทล เซ็นทรัลหรือโรงแรมรถไฟหัวหิน ซึ่งมีความกลมกลืนกับสภาพแวดล้อมมากกว่า

4.6.5 โรงแรมโซฟีเทลเซ็นทรัลหรือโรงแรมรถไฟ ตั้งอยู่บนถนนดำเนินเกษมบริเวณทางลงชายหาด เป็นกลุ่มอาคาร มีความสูง 2-3 ชั้น มีสภาพดีเพราะได้รับการปรับปรุงใหม่ เป็นอาคารที่มีคุณค่าทางประวัติศาสตร์และมีรูปแบบสถาปัตยกรรมที่สวยงาม ได้รับรางวัลอาคารอนุรักษ์ฯ จากสมาคมสถาปนิกสยามฯ เป็นสัญลักษณ์อย่างหนึ่งของหัวหิน (สรศิลป์ แผงสภา, 2539)

4.6.6 สถานีรถไฟหัวหิน ตั้งอยู่บนถนนดำเนินเกษม เป็นอาคารไม้ชั้นเดียว และมีหลังคาที่ประดับตั้งอยู่ที่คานของสถานี มีรูปแบบสถาปัตยกรรมที่สวยงามและมีคุณค่าทางประวัติศาสตร์ ได้รับรางวัลอาคารอนุรักษ์ฯ จากสมาคมสถาปนิกสยามฯ ปัจจุบันกรมศิลปากรดำเนินการขึ้นทะเบียนเพื่ออนุรักษ์อาคาร ตัวอาคารมีสภาพดี แต่บริเวณโดยรอบสถานีรถไฟไม่มีการปรับปรุงหรือพัฒนาเพื่อรองรับนักท่องเที่ยว (ดูภาพที่ 4.4)

4.6.7 อาคารที่ทำงานงานป้องกันและบรรเทาสาธารณภัย ตั้งอยู่บนถนนดำเนินเกษม ใกล้สถานีรถไฟหัวหิน สูง 2 ชั้น เป็นอาคารไม้ เป็นอาคารเก่าที่สร้างขึ้นใช้เป็นที่ทำงานสภาจัดบำรุงชายทะเลฝั่งตะวันตก ปี พ.ศ.2469 เป็นการปกครองท้องถิ่นในครั้งแรกของหัวหิน ซึ่งเป็นการปกครองตนเองระบอบเทศบาลอยู่ในปัจจุบัน รูปแบบอาคารยังคงเดิม เป็นอาคารที่เกี่ยวข้องกับประวัติศาสตร์หัวหิน สภาพอาคารชำรุดทรุดโทรม

4.6.8 ตลาดจั๊กไชย ตั้งอยู่ริมถนนเพชรเกษม เป็นอาคารคอนกรีตเสริมเหล็กชั้นเดียว มีรูปแบบหลังคาโค้งครึ่งวงกลมต่อเนื่องกันจำนวน 7 โค้ง มีความหมายถึง สร้างขึ้นในรัชกาลที่ 7 เพื่อเป็นเครื่องเทิดพระเกียรติในวโรกาสที่พระบาทสมเด็จพระปกเกล้าเจ้าอยู่หัวและสมเด็จพระนางเจ้ารำไพพรรณีพระบรมราชินีนาถ ทรงเลือกหัวหินเป็นสร้างพระราชวังฤดูร้อน เป็นสิ่งก่อสร้างที่เกิดขึ้นพร้อมวังไกลกังวล เป็นสัญลักษณ์อีกอย่างหนึ่งของหัวหิน สภาพทรุดโทรมและมีการก่อสร้างสะพานลอยตั้งอยู่กีดขวางด้านหน้า

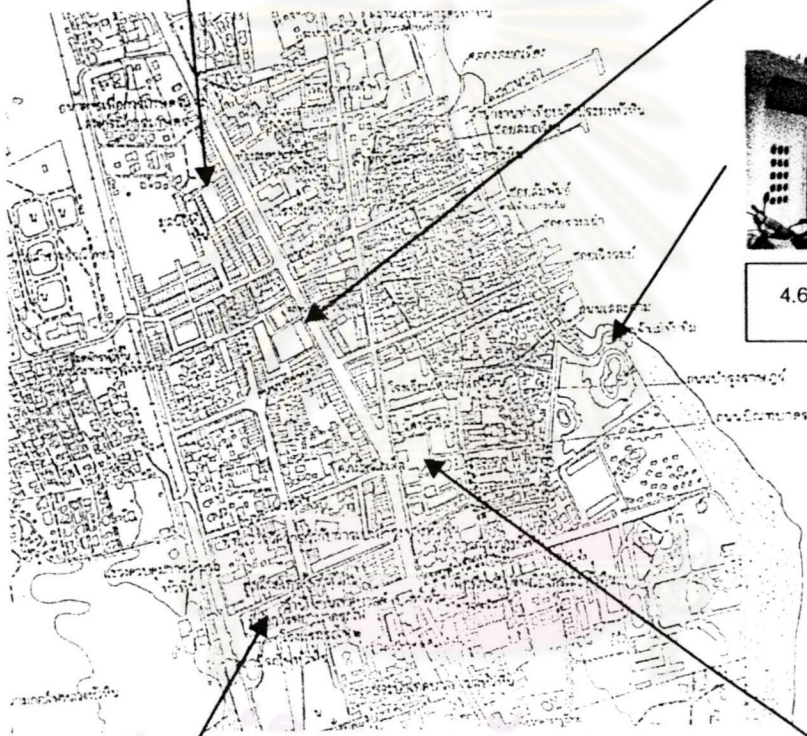
4.6.9 วิหารหลวงพ่อนาค ตั้งอยู่ภายในวัดหัวหิน บริเวณถนนเพชรเกษม วิหารแห่งนี้ใช้เป็นที่พักพระพุทธรูปหล่ออดีตเจ้าอาวาสวัดหัวหินซึ่งเป็นที่สักการะบูชาของชุมชนหัวหินและชุมชน



4.6.10 อาคารมูลนิธิหัวหิน



4.6.8 ตลาดจักรไชย



4.6.11 ศาลเจ้าแม่ทับทิม



4.6.7 อาคารที่ทำงานงานป้องกัน
และบรรเทาสาธารณภัย



4.6.9 วิหารหลวงพ่อนาค
วัดหัวหิน

ภาพที่ 4.5 สภาพทั่วไปของอาคาร(ต่อ)

ชนใกล้เคียง เป็นอาคารคอนกรีตเสริมเหล็กชั้นเดียว รูปแบบสถาปัตยกรรมเป็นแบบอาคารทางศาสนา มีสภาพดี บริเวณด้านหน้าวิหารขาดการปรับปรุง

4.6.10 อาคารมูลนิธิหัวหิน ตั้งอยู่ด้านในบริเวณถนนชมสินธุ์ ใช้ประกอบพิธีกรรมทางศาสนาของชุมชนชาวจีน พื้นที่ชั้นล่างใช้จัดงานเลี้ยงงานและสังสรรค์ในบางครั้ง สูง 2 ชั้น เป็นอาคารคอนกรีตเสริมเหล็ก รูปแบบสถาปัตยกรรมแบบอาคารทางศาสนาของชุมชนชาวจีนโดยทั่วไป มีสภาพปานกลาง

4.6.11 ศาลเจ้าแม่ทับทิม ตั้งอยู่บริเวณทางลงชายหาดติดกับโรงแรมฮิลตัน ใช้เป็นที่สักการะของชุมชนหัวหินที่มีมาแต่ในเริ่มแรกของชุมชนหัวหินจนถึงปัจจุบัน และมีความสำคัญโดยเฉพาะกับชาวประมงในการประกอบอาชีพ เป็นอาคารคอนกรีตเสริมเหล็กชั้นเดียว สภาพปานกลาง (ดูภาพที่ 4.5)

สรุปจากการวิเคราะห์สภาพทั่วไปของอาคารพบว่า อาคารทั่วไปในบริเวณพื้นที่ศึกษามีขนาดและความสูงไม่มากประมาณ 2-4 ชั้น มีเพียงโรงแรมฮิลตันเท่านั้นที่มีขนาดใหญ่โตและมีความสูงโดดเด่นมาก มีผลกระทบในการมองเห็นในระดับสายตาและในระดับเส้นขอบฟ้าของเมือง จึงเป็นอาคารที่ขัดแย้งกับสภาพแวดล้อมโดยรวม ส่วนอาคารบริเวณที่พักอาศัยของชุมชนเก่าโดยเฉพาะที่อยู่ริมถนนสายสำคัญต่างๆ เช่น ถนนเดชานูชิต ถนนดำเนินเกษม และถนนนครดำริห์ มีการเปลี่ยนแปลงโดยการรื้อถอนอาคารไม้ที่มีรูปแบบบ้านเรือนของชุมชนเก่าสร้างเป็นอาคารพาณิชย์รูปแบบสถาปัตยกรรมสมัยใหม่ที่หลากหลายไม่มีรูปแบบสถาปัตยกรรมที่ส่งเสริมคุณค่าของชุมชนและไม่กลมกลืนกับสภาพแวดล้อมทั่วไป อาคารร้านค้าขายของที่ระลึกบริเวณทางลงชายหาด อาคารร้านค้าบริเวณหน้าสถานีรถไฟและอาคารร้านค้าริมถนนเลียบทางรถไฟ มีสภาพทรุดโทรมไม่สวยงาม และตลาดนัดรถไฟมีสภาพทรุดโทรมและมีการก่อสร้างสะพานลอยบดบังอยู่ด้านหน้า

4.7 ภูมิทัศน์ถนน

วิเคราะห์ มุมมอง พืชพันธุ์ องค์ประกอบถนน และกิจกรรม เพื่อเป็นส่วนในการปรับปรุงสภาพแวดล้อมตามเส้นทางสัญจรให้มีความสวยงามมีความประทับใจทั้งต่อนักท่องเที่ยวและชุมชนผู้อยู่อาศัย

4.7.1 มุมมอง

พื้นที่ศึกษาเป็นเมืองท่องเที่ยวชายทะเล สิ่งที่มีความสำคัญและเป็นที่น่าสนใจ คือ ชายทะเล เป็นจุดหมายของนักท่องเที่ยวในการมาท่องเที่ยวที่หัวหิน มุมมองที่สำคัญเป็นมุมมองที่สามารถมองเห็นชายทะเล ซึ่งถนนที่เป็นแกนสู่ชายทะเลในบริเวณพื้นที่ศึกษามี 3 สาย ได้แก่

ถนนชมสินธุ์ ถนนเดชาอนุชิต และถนนดำเนินเกษม การวิเคราะห์มุมมองจะพิจารณาจากถนนดังกล่าวนี้

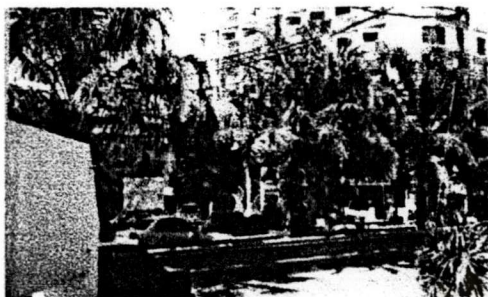
4.7.1.1 มุมมองจากถนนชมสินธุ์สู่ชายทะเล เป็นมุมมองจากถนนที่เป็นเส้นทางสัญจรของชุมชนและนักท่องเที่ยวเข้าสู่ชายหาดบริเวณท่าเทียบเรือประมงหัวหิน อาคารที่อยู่สองข้างถนนยังคงมีขนาดและความสูงไม่มากจนรบกวนมุมมองแต่ขาดความน่าสนใจ แนวแกนถนนเชื่อมต่อกับท่าเทียบเรือประมงหัวหิน(เก่า) ซึ่งเป็นจุดหมายตาที่มองเห็นได้เมื่อสัญจรมาตามถนนชมสินธุ์ ปัจจุบันมีร้านอาหารสร้างบดบังทำให้ไม่สามารถมองเห็นชายทะเลได้และมีรูปแบบที่ไม่สวยงาม ยังทำให้ผู้คนที่ใช้เส้นทางนี้ไม่เกิดการรับรู้ว่าเป็นถนนที่นำไปสู่ชายทะเล จุดเด่นของถนนสายนี้เป็นถนนที่ผ่านชุมชนเก่าและชายทะเลบริเวณนี้ยังคงมีทิวทัศน์ที่สวยงามและบรรยากาศของชุมชนประมง

4.7.1.2 มุมมองจากถนนเดชาอนุชิตสู่ชายทะเล เป็นมุมมองจากถนนที่เป็นเส้นทางสัญจรของชุมชนและนักท่องเที่ยวที่เชื่อมต่อบริเวณตลาดจัตุรัสไทยและตลาดโต้รุ่งเข้าสู่ถนนนเรศดำริห์ที่เลียบบชายหาด มุมมองสามารถมองเห็นชายทะเลได้ดี อาคารที่อยู่สองข้างถนนยังคงมีขนาดและความสูงไม่มากจนรบกวนมุมมอง แต่อาคารที่สร้างใหม่มีความหลากหลายทั้งรูปแบบและสีสันขาดความกลมกลืนกับสภาพแวดล้อม จุดหมายตาของปลายถนนเป็นเส้นแนวขอบทะเล ปัจจุบันมุมมองแคบลงเนื่องจากการตัดแปลงต่อเติมร้านอาหารรुक้ายื่นยาวลงไปในทะเลเพิ่มมากขึ้นและป้ายร้านอาหารที่รบกวนมุมมองออกไปสู่ชายทะเล จุดเด่นของถนนสายนี้โดยเฉพาะเวลากลางคืน เป็นถนนย่านคนเดินที่หนาแน่นมีชีวิตชีวาและมีกิจกรรมที่น่าสนใจและเชื่อมโยงตลอดสายจนถึงถนนนเรศดำริห์ และยังคงมีอาคารเก่าของชุมชนที่น่าสนใจให้เห็นอยู่

4.7.1.3 มุมมองจากถนนดำเนินเกษมสู่ชายทะเล เป็นมุมมองจากถนนหลักสายสำคัญที่เป็นเส้นทางสัญจรของชุมชนและนักท่องเที่ยวลงสู่ชายทะเล มีมุมมองที่ไม่สามารถเห็นชายทะเลได้ชัดเจน เนื่องจากปลายถนนที่เป็นทางลงสู่ชายทะเลมีความแคบ ปัจจุบัน มีอาคารบางหลังที่มีขนาดใหญ่มีรูปแบบสมัยใหม่ที่ไม่ส่งเสริมให้เกิดความสวยงามกับสภาพแวดล้อม ปัจจุบัน ศาลาที่พัก ร้านขายของที่ระลึกที่ทรุดโทรม ต้นไม้ตามธรรมชาติที่ขาดการตัดแต่งดูแลและที่ปลูกรบกวนและบดบังมุมมองออกไปสู่ชายทะเล ทำให้ไม่สามารถเห็นชายทะเลได้ถึงแม้ว่าจะเข้ามาอยู่ในระยะใกล้ จุดเด่นของถนนสายนี้คือ เป็นถนนที่ใช้ลงสู่ชายทะเลเป็นที่รู้จักดีของชุมชนและนักท่องเที่ยวตั้งแต่อดีตถึงปัจจุบัน จึงเป็นถนนที่มีนักท่องเที่ยวหนาแน่นโดยเฉพาะในวันหยุดและเทศกาลท่องเที่ยว และแกนถนนสายนี้เชื่อมโยงกับสถานีรถไฟหัวหิน (ดูภาพที่ 4.6)

4.7.2 พืชพันธุ์

จากการสำรวจสภาพทั่วไปของพืชพันธุ์บริเวณเส้นทางสัญจร พบว่า พืชพันธุ์ไม้ที่พบมีทั้งพืชพันธุ์ธรรมชาติและพืชพันธุ์ที่เทศบาลฯ ซึ่งพืชพันธุ์ที่เทศบาลฯ ปลูกมีเฉพาะในบางเส้น



ต้นปาล์มที่เทศบาลปลูกบนเกาะกลางถนน
ดำเนินเกษมบดบังมุมมองสู่ชายทะเล



บริเวณถนนดำเนินเกษมที่เป็นเส้นทางหลักลงชาย
ทะเลมีการใช้พืชพันธุ์ที่หลากหลายมากเกินไปและ
ขาดการดูแลรักษาให้สวยงาม



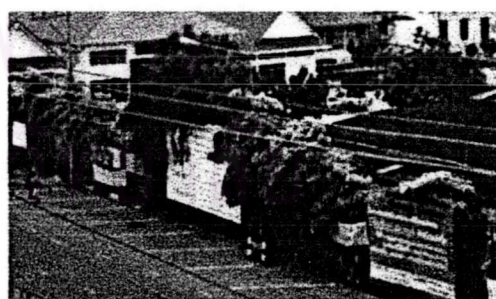
พืชพันธุ์อีกชนิดหนึ่งริมถนนดำเนินเกษม
ไม่ส่งเสริมบรรยากาศเมืองชายทะเล



บริเวณถนนขมสันธุ์ ขาดการ
บำรุงดูแลต้นไม้ให้สวยงามร่ม
รื่นและเป็นระเบียบ



มีพืชพันธุ์หลากหลายชนิดและขาดการตกแต่งดูแล
ริมถนนเลียบริมทางรถไฟเช่น ต้นมะพร้าว ต้นสน
และอื่นๆ



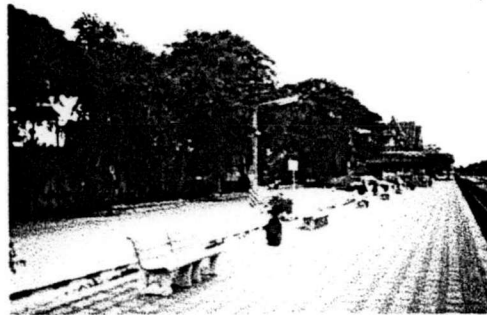
ต้นไม้ที่ปลูกริมถนนเพชรเกษมซึ่งเป็นสายหลักไม่ส่งเสริมภูมิทัศน์ถนนและบรรยากาศท่องเที่ยวเมือง
ชายทะเล

ภาพที่ 4.7 พืชพันธุ์

ที่มา : จากการสำรวจโดยผู้วิจัยเมื่อ พ.ศ.2545



อุปกรณ์ประกอบถนนที่มีรูปแบบหลากหลายไม่สวยงามและชำรุดไม่น่าใช้



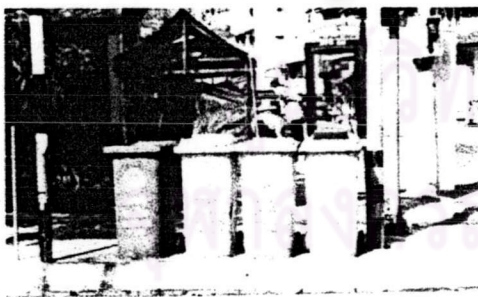
อุปกรณ์ประกอบถนนที่ไม่สวยงามกลมกลืนกับสภาพแวดล้อม



ป้ายบอกสถานที่ท่องเที่ยวทรุดโทรมไม่สวยงามและกีดขวางทางเดินเท้า



เสาไฟแสงสว่างมีรูปแบบทั่วไป



ถังขยะที่ไม่สวยงามและตำแหน่งที่ตั้งไม่เหมาะสม



ถังขยะที่ไม่เป็นระเบียบเรียบร้อยพบเห็นได้ทั่วไป

ภาพที่ 4.8 อุปกรณ์ประกอบถนน
ที่มา : จากการสำรวจโดยผู้วิจัยเมื่อ พ.ศ.2545

ทางเท่านั้น ได้แก่ ถนนดำเนินเกษม ซึ่งมีการปรับปรุงโดยการปลูกต้นไม้เพื่อพยายามสร้างบรรยากาศร่มรื่นให้กับถนนและทางเท้าแต่ผลที่ได้ไม่ดีเท่าที่ควร เนื่องจากมีความหลากหลายของชนิดพืชพันธุ์ และขาดการตกแต่งบำรุงรักษาไม่ส่งเสริมบรรยากาศเมืองชายทะเล ตำแหน่งที่ปลูกต้นไม้ยังเกะกะกีดขวางการสัญจรบนทางเท้า และยังคงบังมุมมองสู่ชายทะเล ส่วนริมถนนสายอื่นๆยังขาดต้นไม้พืชพันธุ์ที่ให้ร่มเงาและความสวยงามอยู่อีกมาก (ดูภาพที่ 4.7)

4.7.3 อุปกรณ์ประกอบถนน

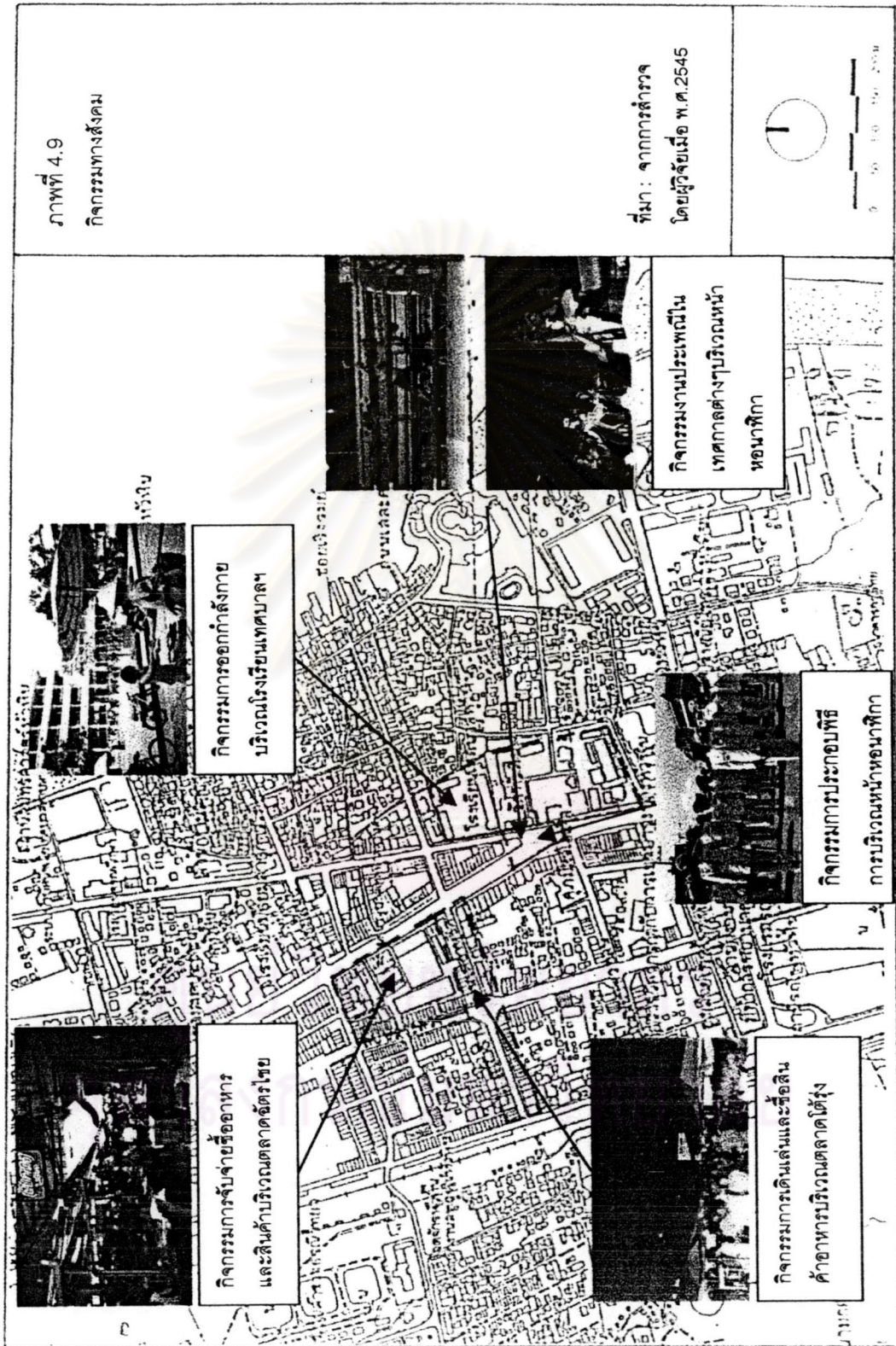
จากการสำรวจอุปกรณ์ประกอบถนนตามสายต่างๆ ในพื้นที่ศึกษา พบว่า ส่วนใหญ่ขาดแคลนอุปกรณ์ประกอบถนน ส่วนที่มีอยู่ไม่ได้รับการให้ความเอาใจใส่ในการปรับปรุงดูแลให้มีสภาพใช้งานได้และมีความสวยงามส่งเสริมภูมิทัศน์ถนนและขาดความเป็นสัญลักษณ์ของเมืองท่องเที่ยวชายทะเล รูปแบบมีความหลากหลายขาดความกลมกลืนเป็นอันหนึ่งอันเดียวกัน อุปกรณ์เหล่านี้ ได้แก่ ม้านั่ง ไฟแสงสว่าง ถังขยะ กระถางต้นไม้ ป้ายบอกสถานที่ เป็นต้น โดยเฉพาะถนนสายหลักที่สำคัญ เช่น ทางหลวงแผ่นดินหมายเลข 4 (ถ.เพชรเกษม) ที่เป็นเส้นทางสัญจรในการเข้าสู่เมืองหัวหินเป็นถนนที่มีผู้คนและรถต่างๆผ่านไปมาตลอดเป็นจำนวนมาก มีการใช้รั้วเหล็กและแท่นคอนกรีตวางกั้นกลางถนนเป็นแนวยาวตลอดเป็นสภาพที่ไม่สวยงาม และถนนดำเนินเกษมที่เป็นเส้นทางสัญจรหลักลงสู่ชายทะเล ขาดแคลนอุปกรณ์ถนน ที่มีก็อยู่ในสภาพที่ชำรุดไม่สามารถรองรับการใช้งานทั้งนักท่องเที่ยวและชุมชนที่สัญจรบนถนนสายนี้ และรูปแบบหลากหลายไม่มีความสวยงาม (ดูภาพที่ 4.8)

4.7.4 กิจกรรม

การประกอบกิจกรรมในส่วนต่างๆของเมืองเป็นส่วนทำให้เมืองมีชีวิตและเกิดความน่าสนใจและดึงดูดนักท่องเที่ยวให้เข้าไปสัมผัสและเข้าร่วมกิจกรรมด้วย กิจกรรมที่สำคัญในพื้นที่ศึกษามี 2 ส่วน ดังนี้

4.7.4.1 กิจกรรมทางสังคม

ในพื้นที่ศึกษาบริเวณที่มีกิจกรรมทางสังคมเด่นชัดและมีความสำคัญต่อชุมชนและดึงดูดนักท่องเที่ยว ได้แก่ บริเวณตลาดนัดรถไฟ เป็นกิจกรรมประจำวันของชุมชนที่มาจับจ่ายซื้อสินค้าอาหารและเกิดการพบปะพูดคุยกัน และเป็นพื้นที่นักท่องเที่ยวมาใช้เป็นที่จับจ่ายซื้อสินค้าอาหารด้วย กิจกรรมบริเวณนี้เริ่มตั้งแต่เวลา 5.00 – 18.00 น. ส่วนในเวลากลางคืนบริเวณถนนเดชาขุติจะเป็นตลาดได้รุ่ง เป็นที่นิยมของนักท่องเที่ยวและชุมชนจำนวนมากมาเดินเล่น ซื้อสินค้าและรับประทานอาหาร โดยเริ่มตั้งแต่เวลา 16.00 – 3.00 น.แต่หลังเที่ยงคืนจะมีร้านอาหารเพียงบางร้าน ผู้คนโดยเฉพาะนักท่องเที่ยวจะมีจำนวนมากยิ่งขึ้นในวันหยุด ช่วงปิดภาคเรียนและเทศกาลท่องเที่ยว



พื้นที่ภายในบริเวณโรงเรียนเทศบาลบ้านหัวหิน เป็นที่ชุมชนใช้เป็นที่ออกกำลังกาย เช่น เล่นกีฬา เดินแอโรบิค เป็นต้น โดยใช้เวลาดังแต่ 16.30 – 18.00 น.ของทุกวันซึ่งเป็นช่วงที่หลังโรงเรียนเลิกและชุมชนส่วนใหญ่เลิกงานและแสงแดดน้อยลง พื้นที่บริเวณด้านหน้าหอนาฬิกา ชุมชนใช้เป็นที่ประกอบพิธีการและจัดงานประเพณีในเทศกาลต่างๆ เป็นประจำ เวลาที่ใช้จะเป็นช่วงเวลาต่างๆกันตั้งแต่เวลาเช้าถึงเวลากลางคืน พื้นที่บริเวณลานวัดหัวหิน นอกจากกิจกรรมทางศาสนาแล้ว ยังใช้เป็นพื้นที่จัดงานต่างๆร่วมกับพื้นที่บริเวณหน้าหอนาฬิกา พื้นที่บริเวณที่กล่าวมานี้มีสภาพที่ขาดการปรับปรุงเพื่อส่งเสริมสภาพแวดล้อมให้ร่มรื่นสวยงาม และมีการนำรถจำนวนมากเข้ามาจอดในบริเวณลานวัด ส่วนพื้นที่บริเวณหน้าหอนาฬิกา ชุมชนไม่เกิดความปลอดภัยและส่งผลกระทบต่อจราจร จุดเด่นของพื้นที่บริเวณนี้คือ ตั้งอยู่ใจกลางเมืองที่สะดวกในการเดินทางและติดกับถนนสายหลักที่สำคัญคือ ถนนเพชรเกษม ทำให้การจัดกิจกรรมของชุมชน โดยเฉพาะการจัดงานเทศกาลและงานประเพณีต่างๆได้รับความสนใจจากนักท่องเที่ยวจำนวนมากที่ใช้เส้นทางจราจรได้พบเห็นและเข้ามาสัมผัสร่วมกิจกรรมกับชุมชนเป็นประจำ (ดูภาพที่ 4.9)

4.7.4.2 กิจกรรมทางเศรษฐกิจ

บริเวณที่มีกิจกรรมทางเศรษฐกิจที่สำคัญในพื้นที่ศึกษา ได้แก่ กิจกรรมการค้าและบริการบริเวณตลาดฉัตรไชย และตลาดโต้รุ่ง เป็นกิจกรรมการค้าและบริการที่สำคัญให้บริการแก่ชุมชนและนักท่องเที่ยว ตั้งแต่เวลา 5.00 – 18.00 น. ส่วนตลาดโต้รุ่งบนถนนเดชาอนุชิต เริ่มตั้งแต่เวลา 16.00 – 3.00 น. กิจกรรมการค้าและบริการนี้มีความสัมพันธ์ต่อเนื่องไปตลอดถนนเดชาอนุชิตถึงกิจกรรมการค้าและบริการบนถนนนเรศดำริห์ ซึ่งกิจกรรมนี้เริ่มเวลาตั้งแต่ 10.00 – 24.00 น.

ส่วนกิจกรรมการค้าและบริการ บริเวณถนนนเรศดำริห์และถนนดำเนินเกษม ส่วนใหญ่เป็นกิจกรรมการค้าและบริการประเภทร้านอาหารเครื่องดื่ม และโรงแรม ที่พัก ซึ่งผู้ที่ให้บริการส่วนใหญ่เป็นนักท่องเที่ยว โดยบริเวณถนนนเรศดำริห์ส่วนใหญ่จะเป็นนักท่องเที่ยวชาวต่างชาติ ร้านค้าในบริเวณนี้ส่วนใหญ่เปิดให้บริการตั้งแต่เวลา 10.00 – 24.00 น. (ดูภาพที่ 4.10)

ปัญหา	ศักยภาพ	ข้อจำกัด
1. ระบบโครงข่ายการสัญจร		
ถนน		
- ระบบโครงข่ายถนนไม่สมบูรณ์	- เป็นพื้นที่บริเวณศูนย์กลางชุมชนเมืองหัวหิน - เป็นเส้นทางสัญจรที่เป็นที่ตั้งของโรงแรมร้านค้าที่นักท่องเที่ยวรู้จักและนิยมมากอีกบริเวณหนึ่ง	- มีพื้นที่จำกัดในการตัดหรือขยายถนนเพิ่ม - ถนนมีขนาดแคบไม่สามารถขยายเพิ่มได้และมีอาคารบ้านเรือนหนาแน่นขัดขวางถนน
ทางเท้า		
- ระบบทางเดินเท้าขาดความต่อเนื่องและมีความขัดแย้งกับการสัญจรทางรถบริเวณสี่แยกที่สำคัญ - ทางเดินเท้าไม่เป็นระเบียบและทรุดโทรม - ขาดแคลนทางเดินเท้า(แคบและมีสิ่งกีดขวาง) - สภาพภูมิอากาศร้อน ไม่ร่มรื่น	- เป็นย่านทางเดินเท้าที่และเป็นที่รู้จักของนักท่องเที่ยว - เป็นย่านพาณิชย์กรรมหลัก - เป็นเส้นทางที่มีกิจกรรมต่างๆที่น่าสนใจของนักท่องเที่ยวตั้งอยู่เรียงราย	- มีพื้นที่จำกัดและถนนบางสายมีขนาดแคบ
2. การจราจรขนส่งและที่จอดรถ		
การจราจร		
- การจราจรหนาแน่นและติดขัดในช่วงเช้าและวันหยุด - การเกิดอุบัติเหตุ ความไม่สะดวกคล่องตัวและไม่ปลอดภัยของผู้ใช้รถและคนเดินเท้าบริเวณสี่แยกตลาดจัตุรัสจากความขัดแย้งการสัญจรระหว่างรถและคนเดินเท้า	- เป็นบริเวณพื้นที่ย่านพาณิชย์กรรมหลัก - เป็นเส้นทางสัญจรหลักของรถและคนเดินเท้า - เป็นย่านทางเดินเท้าที่สำคัญของเมือง	
การขนส่งสาธารณะ		
- การคมนาคมขนส่งขาดความเชื่อมโยงสร้างความสับสนและรบกวนระบบการจราจรภายในเมือง	- เป็นพื้นที่บริเวณศูนย์กลางเมือง	
ที่จอดรถ		
- การขาดแคลนที่จอดรถ - การขาดระเบียบที่จอดรถรับจ้างและรถรับส่งสินค้า	- เป็นบริเวณศูนย์กลางเมืองที่มีนักท่องเที่ยวและชุมชนมาใช้จำนวนมาก	- พื้นที่ว่างในเมืองสำหรับใช้จอดรถนอกถนนมีน้อย

ปัญหา	ศักยภาพ	ข้อจำกัด
3. ภูมิทัศน์ถนน		
<ul style="list-style-type: none"> - มุมมองจากถนนสู่ชายหาดถูกบดบัง - ขาดความร่มรื่นสวยงามน่าสนใจ - อุปกรณ์ประกอบถนนชำรุดทรุดโทรม และขาดแคลน 	<ul style="list-style-type: none"> - เป็นถนนสายหลักที่สำคัญ และเป็นเส้นทางท่องเที่ยว - เป็นเส้นทางหลักลงสู่ชายหาด 	<ul style="list-style-type: none"> - ขาดการควบคุมอาคารและสิ่งก่อสร้างทำให้มีการรุกที่สาธารณะมากขึ้น
4. พื้นที่เสื่อมโทรมและการใช้ประโยชน์พื้นที่ว่างไม่เหมาะสม		
<ul style="list-style-type: none"> - พื้นที่เสื่อมโทรมบริเวณสถานีรถไฟ บ.ช.ส. - พื้นที่เสื่อมโทรมริมถนนเลียบริมทางรถไฟ 	<ul style="list-style-type: none"> - อยู่ใจกลางเมืองติดกับย่านพาณิชย์กรรม การเข้าถึงสะดวก - กรรมสิทธิ์ที่ดินของเทศบาลฯ ง่ายต่อการพัฒนา - เป็นพื้นที่ต่อเนื่องกับตลาดได้รุ่ง - เป็นถนนที่เชื่อมต่อกับสถานีรถไฟกับสถานีรถไฟ บ.ช.ส. - เทศบาลฯมีโครงการปรับปรุงเป็นถนนคู่ขนานถนนเพชรเกษม - กรรมสิทธิ์ที่ดินของการรถไฟฯง่ายต่อการพัฒนา 	<ul style="list-style-type: none"> - พื้นที่บางส่วนที่ติดถนนริมสินธุ์พัฒนาเป็นอาคารพาณิชย์ - พื้นที่จำกัดและไม่ต่อเนื่องเนื่องจากบางส่วนพัฒนาเป็นอาคารร้านค้า
<ul style="list-style-type: none"> - พื้นที่เสื่อมโทรมและไม่เหมาะสมบริเวณสถานีรถไฟ 	<ul style="list-style-type: none"> - เป็นสถานีรถไฟเก่าแก่มีอาคารที่มีคุณค่าและสวยงาม สามารถพัฒนาเป็นส่งเสริมการท่องเที่ยว - อยู่บนเส้นทางสัญจรหลักลงชายหาด - กรรมสิทธิ์ที่ดินของการรถไฟฯง่ายต่อการพัฒนา 	
<ul style="list-style-type: none"> - พื้นที่ว่างที่ใช้ประโยชน์ไม่เหมาะสมบริเวณวัดหัวหิน 	<ul style="list-style-type: none"> - เป็นวัดที่สำคัญของชุมชนที่ใช้ทำกิจกรรมต่างๆเป็นประจำ - อยู่ใจกลางเมืองสามารถพัฒนาเป็นสถานที่ท่องเที่ยวและมีสภาพแวดล้อมที่สวยงามเหมาะสมกับกิจกรรมชุมชน 	

4.8 สรุปสภาพประเด็นปัญหาและแนวทางการปรับปรุง

จากการวิเคราะห์สภาพทั่วไปของพื้นที่ศึกษาในด้านต่างๆที่เกี่ยวข้อง สามารถนำมาสรุปประเด็นปัญหา โดยมีแนวทางการปรับปรุงเพื่อแก้ปัญหาและส่งเสริมศักยภาพของพื้นที่ ได้ดังนี้

4.8.1 ปัญหาระบบโครงข่ายการสัญจร

4.8.1.1 ระบบโครงข่ายถนน

ระบบโครงข่ายถนนที่ไม่สมบูรณ์ขาดความเชื่อมต่อ เนื่องจากปลายถนนสายรองคือ ถนนชมลินธุ์ ถนนเดชานูชิต และถนนดำเนินเกษม เชื่อมต่อกับถนนสายย่อยหรือถนนซอยคือ ถนนนเรศดำริห์ ที่มีขนาดแคบ ทำให้โครงข่ายถนนภายในขาดประสิทธิภาพในการใช้งาน การขาดแคลนระบบโครงข่ายถนนที่ดีในบางบริเวณ คือ บริเวณย่านที่พักอาศัยที่เป็นที่ตั้งของชุมชนเดิมทางฝั่งตะวันออกของพื้นที่ศึกษา ถนนสายย่อยหรือซอย ซึ่งเป็นถนนที่ใช้เข้าสู่ภายในชุมชน ส่วนใหญ่เป็นถนนเล็กแคบ บางส่วนปลายตัน เป็นระบบที่ไม่สมบูรณ์

4.8.1.2 ระบบทางเดินเท้า

4.8.1.2.1 ทางเดินเท้าไม่เป็นระเบียบ สภาพทางเดินเท้าโดยทั่วไปขาดการดูแลเอาใจใส่ จึงมีสภาพชำรุดทรุดโทรม โดยเฉพาะบริเวณย่านการค้าที่หนาแน่น เช่น บริเวณย่านตลาดฉัตรไชย มีการใช้งานหลายประเภท ตั้งแต่การขนถ่ายสินค้า การจอดรถจักรยานยนต์ การจอดรถเข็น การวางของยื่นล้ำออกมาจากร้านค้า การตั้งร้านขายอาหาร และการวางหาบเร่แผงลอย

4.8.1.2.2 การขาดแคลนพื้นที่ทางเท้า โดยเฉพาะบริเวณตลาดฉัตรไชย เช่น ทางเท้าหน้าอาคารตึกแถวด้านถนนเดชานูชิตที่มีขนาดแคบ และมีสิ่งกีดขวางบนทางเท้าทำให้บ่อยครั้งผู้คนที่ต้องลงมาเดินบนผิวถนนทำให้เกิดความไม่ปลอดภัยและส่งผลให้เกิดความชะงักของรถที่วิ่งอยู่

4.8.1.2.3 ความไม่ต่อเนื่องของระบบทางเดินเท้า โดยเฉพาะย่านทางเดินเท้าที่สำคัญบริเวณตลาดฉัตรไชยและตลาดใต้รุ่งที่มีการใช้ทางเดินเท้าหนาแน่นตลอดทั้งกลางวันและกลางคืนและติดกับถนนสายสำคัญที่มีปริมาณการจราจรหนาแน่นทำให้เกิดความขัดแย้งของการสัญจรระหว่างรถและคนเดินเท้าที่บริเวณสี่แยกตลาดฉัตรไชยและสี่แยกถนนสระสงรง ทางเท้าบางช่วงแคบและมีสิ่งประกอบถนนตั้งขวางไม่สะดวกในการเดิน เช่น ถนนดำเนินเกษมบางช่วงที่มีต้นไม้ ถึงขยะ ตู้โทรศัพท์ตั้งกีดขวางทางเดินเท้า บางช่วงทางเท้ากว้าง หรือบางช่วงไม่มีทางเท้า ทำให้ผู้สัญจรต้องลงมาเดินบนถนน ก่อให้เกิดอันตราย เช่น ถนนนเรศดำริห์ และถนนเพชรเกษมฝั่งที่ติดกับวัดหัวหิน

4.8.1.2.4 การขาดแคลนสิ่งอำนวยความสะดวก ทางเดินเท้าในถนนหลายสายยังขาดแคลนสิ่งอำนวยความสะดวกที่จะส่งเสริมการเดินเท้า เช่น ต้นไม้ที่ให้ความร่มรื่น ม้า

นั่ง โคมไฟ ถังขยะ และศูนย์บริการนักท่องเที่ยว เป็นต้น ในขณะที่สิ่งประกอบที่มีอยู่ในปัจจุบัน มีความหลากหลาย ข้ำรูด ขาดการปรับปรุงดูแลรักษาให้สวยงาม และขาดความเป็นเอกลักษณ์ของเมืองท่องเที่ยวชายทะเล

แนวความคิดในการปรับปรุงระบบโครงข่ายถนนเป็นการวางแผนปรับปรุงระบบถนนที่มีอยู่เดิมให้มีการใช้งานอย่างมีประสิทธิภาพ เนื่องจากบริเวณศูนย์กลางชุมชนเมืองหัวหินมีพื้นที่จำกัดและโครงข่ายถนนที่ไม่เป็นระบบมีขนาดแคบและมีการสร้างอาคารบ้านเรือนชิดสองข้างถนนเป็นบริเวณที่อยู่อาศัยหนาแน่นซึ่งมีผลกระทบต่อประชาชนซึ่งเป็นข้อจำกัดในการปรับปรุงระบบโครงข่ายถนนโดยการตัดหรือขยายถนนเพื่อให้ระบบโครงข่ายมีความสมบูรณ์สามารถใช้งานอย่างมีประสิทธิภาพ แนวความคิดเกี่ยวกับการวางผังโครงข่ายถนน กล่าวถึงความสำคัญว่าต้องกำหนดให้ถนนแต่ละสายมีหน้าที่อย่างใดอย่างหนึ่งเพื่อเกิดการใช้งานอย่างมีประสิทธิภาพ มีระเบียบในการจราจรและไม่เกิดความสับสนของผู้ใช้ถนน การเชื่อมต่อถนนแต่ละประเภทควรเป็นไปตามลำดับและเป็นระบบที่สมบูรณ์ และแนวความคิดเกี่ยวกับทางเดินเท้า ให้ความสำคัญกับระบบทางเดินเท้าที่มีความต่อเนื่องเชื่อมโยงกันที่สมบูรณ์ มีสะดวกสบายความปลอดภัย และความเพลิดเพลินน่าสนใจ เป็นการส่งเสริมและเชื่อมต่อระบบโครงข่ายการสัญจรภายในเมืองโดยการเดินเท้าและช่วยให้ระบบโครงข่ายถนนภายในเมืองมีความสะดวกคล่องตัวขึ้น

4.8.2 ปัญหาการจราจรขนส่งและที่จอดรถ

4.8.2.2. การจราจร ถนนเพชรเกษมทำหน้าที่เป็นทั้งถนนสายประธานและสายหลัก ทำให้มีปริมาณการจราจรหนาแน่นและการจราจรติดขัดในช่วงวันหยุดและเทศกาลท่องเที่ยว ถนนเพชรเกษมบริเวณหน้าหอนาฬิกาเป็นพื้นที่ที่ชุมชนใช้ประกอบพิธีการและการจัดงานประเพณีในเทศกาลต่างๆ เป็นประจำ ซึ่งบริเวณนี้เป็นทางแยกที่ถนนหลายสายมาเชื่อมต่อกันคือ ถนนเพชรเกษม ถนนแนบเคหาสน์ และถนนอำนวยการ มีการจราจรที่คับคั่งมากทำให้เกิดปัญหาในการจราจรที่ติดขัดและบ่อยครั้งที่มีการปิดถนนรถต้องเลี่ยงไปใช้เส้นทางอื่นแทน เกิดความไม่สะดวกปลอดภัยของผู้ขับขี่รถและชุมชนที่ประกอบกิจกรรมอยู่ ถนนเลียบทางรถไฟบริเวณสี่แยกที่ติดกับถนนขมิ้นธุ์มีการจราจรหนาแน่นและติดขัดโดยเฉพาะในช่วงชั่วโมงเร่งด่วนเกิดจากสาเหตุ ถนนขมิ้นธุ์เป็นถนนที่เชื่อมต่อไปยังพื้นที่ทางฝั่งทิศตะวันตกของหัวหินและเชื่อมกับถนนปราณบุรี-ชะอำ (ถนนเลียงเมือง) ขณะเดียวกันมีรถจำนวนมากที่หลักการจราจรที่หนาแน่นบนถนนเพชรเกษมมาใช้ถนนเลียบทางรถไฟ อีกทั้งบริเวณด้านเหนือของถนนเลียบทางรถไฟเป็นที่ตั้งของสถานีบริษัทขนส่ง (บ.ข.ส.) ทำให้มีรถโดยสารที่วิ่งรับส่งรวมถึงรถรับจ้างต่างๆ และรถทั่วไปที่มีจุดหมายปลายทางที่สถานีบริษัทขนส่งวิ่งผ่านไปบนถนนนี้มากตลอดเวลา

4.8.2.3 การเกิดอุบัติเหตุบริเวณจุดตัดของถนน อุบัติเหตุที่เกิดขึ้นส่วนใหญ่จะเกิดขึ้นในบริเวณจุดที่เป็นทางแยกที่สำคัญโดยเฉพาะเส้นทางหลักถนนเพชรเกษมที่ติดกับถนนสายรอง

เช่น บริเวณสี่แยกที่ตัดกับถนนชุมชน บริเวณสี่แยกที่ตัดกับถนนเดชาอนุชิต และบริเวณสี่แยกที่ตัดกับถนนดำเนินเกษม สาเหตุเกิดจากความประมาทและความสับสนของการจัดการเดินรถที่ใช้ในปัจจุบัน เช่น การให้เลี้ยวและกลับรถในระยะประชิดในบริเวณสี่แยกที่สำคัญดังที่ได้กล่าวไว้ซึ่งมีปริมาณรถที่มากและวิ่งด้วยความเร็ว ความขัดแย้งกันของการสัญจรระหว่างรถและคนเดิน เช่น ถนนเดชาอนุชิตในช่วงเวลากลางคืนจะเป็นตลาดได้รุ่งซึ่งมีผู้คนและรถจำนวนมากบริเวณสี่แยกที่ตัดกับถนนสระสงและสี่แยกที่ตัดกับถนนเพชรเกษมเป็นจุดที่รถและคนต้องใช้ความระมัดระวังเป็นพิเศษ

4.8.2.4 การขาดความเชื่อมโยงของการคมนาคม สถานีรถและท่ารถต่างๆ เช่น สถานีรถบ.ช.ส. รถโดยสารปรับอากาศชั้น 1 และท่ารถที่บริการวิ่งรับส่งภายในชุมชนและพื้นที่ใกล้เคียง มีที่ตั้งกระจายตัวทั่วไปไม่ได้มีการรวมกลุ่มที่เหมาะสมหรือมีการวางแผนให้เกิดการเชื่อมโยงเพื่ออำนวยความสะดวกในการเดินทาง การเปลี่ยนถ่ายรถหรือเชื่อมโยงไปยังพื้นที่ส่วนต่างๆ ทำให้ผู้คนที่ไม่คุ้นเคยเกิดความสับสนกับระบบเครือข่ายคมนาคมขนส่ง ในขณะเดียวกันสร้างปัญหาความไม่เป็นระเบียบการจราจรติดขัดและความพลุกพล่านให้กับการจราจรตามถนนสายต่างๆ ที่สถานีและท่ารถตั้งอยู่ เป็นการรบกวนระบบการจราจรภายในเมือง

4.8.2.5 การขาดแคลนที่จอดรถ หัวหินขาดแคลนที่จอดรถเมื่อเทียบกับจำนวนนักท่องเที่ยวและพื้นที่ริมถนนสายต่างๆ ส่วนใหญ่ใช้เป็นที่จอดรถโดยเฉพาะบริเวณตลาดจักรไฮและย่านพาณิชย์กรรมที่ต่อเนื่องบริเวณริมถนนจะใช้เป็นที่จอดรถสำหรับผู้ที่มาติดต่อหรือจับจ่ายซื้อของและผู้ที่อยู่อาศัยในบริเวณนั้น ลักษณะการจอดรถโดยเฉพาะถนนสระสงด้านหลังตลาดจักรไฮขาดความเป็นระเบียบทำให้ส่งผลกระทบต่อจราจร และถนนเดชาอนุชิตช่วงถนนสระสงถึงถนนเพชรเกษมลักษณะการจอดรถแยงกับถนนทั้งสองฝั่งทำให้ผิวการจราจรแคบลง การเดินรถไม่คล่องตัว บริเวณทางเท้าหน้าตลาดจักรไฮมีการนำจักรยาน จักรยานยนต์ และรถเข็น มาจอดสร้างความไม่เป็นระเบียบขาดความสวยงามและกีดขวางผู้คนที่เดินอยู่ ถนนเพชรเกษมมีการจอดรถริมถนนทั้งสองฝั่งส่วนใหญ่เป็นรถรับจ้างที่มีจำนวนมากในช่วงวันหยุดและเทศกาลท่องเที่ยวที่มีการจราจรที่มากขึ้น เมื่อมีรถเข้าออกที่จอดรถส่งผลให้รถที่วิ่งตามมาหยุดชะงักและเกิดการติดขัดถนนดำเนินเกษมบริเวณทางลงชายหาดรถที่จอดบริเวณนั้นก่อให้เกิดมลภาวะทั้งเสียงและควัน นอกจากนี้มีที่จอดรถไม่เพียงพอทำให้เกิดความวุ่นวายไม่เป็นระเบียบและทำลายบรรยากาศการพักผ่อนชายทะเล

4.8.2.6 การขาดระเบียบของที่จอดรถรับจ้าง ในพื้นที่มีรถรับจ้างจำนวนมากและรถเหล่านี้ยึดที่ริมถนนเป็นที่จอดรถาวรในหลายๆบริเวณ นอกจากจะส่งผลการลดลงของพื้นที่ที่จอดรถทั่วไปที่ขาดแคลนอยู่แล้วยังส่งผลให้เกิดความวุ่นวายไม่เป็นระเบียบ เนื่องจากไม่ได้มีการเตรียมพื้นที่ไว้โดยเฉพาะ

4.8.2.7 การขาดระเบียบของที่จอดรถรับส่งสินค้า การจอดรถรับส่งสินค้าจะอยู่รอบบริเวณตลาดจัตุรไชยคือ ถนนสระสงและถนนเดชานูชิต ซึ่งไม่มีการเตรียมพื้นที่ไว้สำหรับใช้เป็นที่จอดรถรับส่งสินค้าโดยเฉพาะจึงทำให้เกิดความไม่สะดวกในการขนส่งสินค้า เกิดความสกปรกและความไม่เป็นระเบียบเรียบร้อย เกิดการชะงักและติดขัดของการจราจร

แนวความคิดเกี่ยวกับการแก้ปัญหาการจราจร โดยแนวความคิดการวางแผนระบบคมนาคมในเมืองในการแก้ปัญหาการจราจรกล่าวถึง การเพิ่มประสิทธิภาพของระบบขนส่งสาธารณะ นโยบายการจอดรถยนต์และสร้างอาคารที่จอดรถที่เหมาะสม และแนวความคิดการปรับปรุงที่จอดรถในเมือง ให้ความสำคัญเกี่ยวกับ การจัดหาตำแหน่งที่จอดรถ การจัดหาบริเวณที่จอดรถนอกแนวถนน เช่น ในโครงการก่อสร้างอาคารสาธารณะ การเตรียมพื้นที่รองรับคนจากที่จอดรถ และความสวยงามทางภูมิทัศน์ของที่จอดรถ ซึ่งนอกจากเป็นการลดปัญหาการขาดแคลนที่จอดรถและการจราจร ยังส่งเสริมภูมิทัศน์เมืองให้มีความน่าประทับใจจากการจอดรถที่เป็นมีความสะดวกเป็นระเบียบไม่สับสนวุ่นวาย แนวความคิดเกี่ยวกับทางเดินเท้า ให้ความสำคัญการใช้ทางเดินเท้าเป็นการสัญจรในเมือง ปรับปรุงระบบทางเดินเท้าให้เชื่อมโยงต่อเนื่อง อำนวยความสะดวกปลอดภัยส่งเสริมให้มีการใช้การสัญจรโดยทางเดินเท้ามากขึ้น เพื่อลดการใช้รถยนต์โดยเฉพาะรถยนต์ส่วนบุคคลโดยคงระบบขนส่งสาธารณะไว้

4.8.3 ปัญหาภูมิทัศน์ถนน

ถนนสายต่างๆส่วนใหญ่โดยเฉพาะถนนสายหลักที่สำคัญ เช่น ทางหลวงแผ่นดินหมายเลข 4 (ถนนเพชรเกษม) ที่เป็นถนนสายหลักที่เข้าสู่เมืองหัวหิน ถนนเพชรเกษมมีการจราจรที่คับคั่ง มีมลภาวะทั้งฝุ่น เสียง และเขม่าควัน ขาดความร่มรื่นสวยงาม ไม่ได้รับการส่งเสริมทางการจัดภูมิทัศน์ มุมมองทั้งสองข้างของเส้นทางสัญจรขาดความน่าสนใจ รวมถึงแผ่นรั้วคอนกรีตและรั้วเหล็กที่วางกั้นกลางถนนไม่สวยงามเกะกะและเป็นอุปสรรคการเชื่อมต่อของทางเดินเท้า ถนนสายสำคัญที่ใช้เป็นเส้นทางลงสู่ชายทะเลถูกปิดบังมุมมองมองเห็นจากสิ่งก่อสร้างและอาคารที่สร้างรูกล้ำ เช่น ถนนดำเนินเกษม ถนนชมสินธุ์ และถนนเดชานูชิต ถนนเหล่านี้ขาดการเปิดมุมมองสู่ชายทะเล ขาดความชัดเจนหรือบรรยากาศที่ขึ้นนำให้ผู้สัญจรได้รับรู้ว่าเป็นทางสัญจรสู่ชายทะเล ถนนเลียบทางรถไฟเป็นถนนที่เชื่อมต่อสถานีรถไฟ บ.ช.ส. ตลาดโต้รุ่ง และสถานีรถไฟ สภาพแวดล้อมเสื่อมโทรมไม่สวยงาม ถนนนครดำริห์เป็นถนนเลียบทางชายทะเลที่เชื่อมต่อท่าเทียบเรือประมงกับโรงแรมรถไฟเป็นถนนที่นักท่องเที่ยวโดยเฉพาะชาวต่างประเทศสัญจรและมาใช้บริการในบริเวณนี้มีสภาพแวดล้อมที่ไม่สวยงาม นอกจากนี้สิ่งก่อสร้างและอาคารพาณิชย์ต่างๆมีความหลากหลายทั้งรูปแบบและสีฉูด ขาดความกลมกลืนโดยรวม

แนวความคิดการพัฒนาภูมิทัศน์เมืองที่เกี่ยวกับการปรับปรุงถนน ให้ความสำคัญกับการเสริมทัศนียภาพของการเข้าสู่เมืองให้เกิดความประทับใจโดยเฉพาะบริเวณที่เป็นถนนสาย

ประธานและถนนสายหลักซึ่งเป็นถนนสายสำคัญในการเข้าถึงเมือง การคำนึงถึงความสะดวกปลอดภัย ความสวยงามตามแนวถนนที่มีความน่าสนใจ ความกลมกลืนสวยงามขององค์ประกอบต่างๆ เช่น อาคาร ทางเท้า ต้นไม้ และป้ายต่างๆ เป็นต้น แนวความคิดการปรับปรุงทิวทัศน์และที่หมายตา ให้ความสำคัญถึง การจัดทำแนวนถนนหรือทางเท้าให้น่าสนใจและเปิดช่องสำหรับการมองเห็นด้วย การไม่ให้มีอาคารและสิ่งก่อสร้างมาปิดบังทิวทัศน์หรือที่หมายตา การดูแลอุปกรณ์ประกอบถนนให้อยู่ในตำแหน่งที่เหมาะสม และการเสริมทิวทัศน์หรือที่หมายตาให้เด่นชัดและน่าสนใจมากขึ้น

4.8.4 ปัญหาพื้นที่เสื่อมโทรมและการใช้พื้นที่ว่างไม่เหมาะสม

4.8.4.1 พื้นที่เสื่อมโทรมบริเวณสถานีรถ บ.ช.ส. ซึ่งเป็นกรรมสิทธิ์ที่ดินของเทศบาล และการรถไฟไม่มีการใช้ประโยชน์ถูกปล่อยจนกลายเป็นพื้นที่เสื่อมโทรม ซึ่งพื้นที่ขนาดใหญ่ที่มีศักยภาพสูงในการพัฒนาเนื่องจากทำเลที่ตั้งอยู่ติดกับย่านพาณิชย์กรรมหลักบริเวณศูนย์กลางชุมชนเมืองและติดถนนมีทางเข้าออกสะดวก สภาพปัจจุบันมีสถานีรถ บ.ช.ส. ตั้งอยู่ซึ่งมีสภาพเป็นอาคารพาณิชย์ขนาดเล็กที่ไม่เหมาะสมในการรองรับชุมชนและนักท่องเที่ยวและมีสภาพแวดล้อมที่ไม่สวยงาม

4.8.4.2 พื้นที่เสื่อมโทรมริมถนนเลียบทางรถไฟ ที่ดินริมถนนเลียบทางรถไฟมีการใช้ประโยชน์ที่ดินบางส่วนที่ไม่เกิดประโยชน์ ส่วนใหญ่ถูกปล่อยเป็นพื้นที่ว่างไม่มีการใช้ประโยชน์ กลายเป็นพื้นที่เสื่อมโทรม ที่ดินบริเวณนี้มีศักยภาพในการพัฒนาปรับปรุงเนื่องจากเป็นพื้นที่ที่ต่อเนื่องกับย่านพาณิชย์กรรมที่สำคัญคือย่านตลาดใต้รุ่งจักรไชย

4.8.4.3 พื้นที่เสื่อมโทรมและไม่เหมาะสมบริเวณสถานีรถไฟ บริเวณด้านหน้าสถานีรถไฟ ขาดการปรับปรุง ไม่มีความเป็นระเบียบเรียบร้อย ไม่เหมาะสมและไม่ส่งเสริมตัวอาคารสถานีและพลับพลาที่ประทับที่มีคุณค่าทางประวัติศาสตร์และความสวยงามทางสถาปัตยกรรม

4.8.4.4 การใช้พื้นที่ว่างที่ไม่เหมาะสมบริเวณวัดหัวหิน ในวันหยุดและเทศกาลท่องเที่ยวมีนักท่องเที่ยวเข้ามาจอดในพื้นที่ว่างภายในวัดเป็นจำนวนมาก ซึ่งเป็นการไม่สมควรต่อสถานที่อันควรจะมี ความสงบ เรียบร้อย และเป็นที่พักผ่อนจิตใจของชุมชนเมือง การจอดรถในวัดควรเป็นไปเพื่อกิจกรรมของวัดเท่านั้น และพื้นที่ว่างโล่งยังขาดการปรับปรุงและการส่งเสริมอาคารทางศาสนาให้เด่นชัดและสภาพแวดล้อมที่สวยงาม

แนวความคิดเกี่ยวกับการปรับปรุงที่ว่างโล่ง ให้ความสำคัญกับการพิจารณาการใช้ประโยชน์ ความกลมกลืนกับทางสัญจรของเมือง การแยกกิจกรรมและการสัญจรที่เหมาะสม การจัดหาสิ่งอำนวยความสะดวกต่างๆ และความกลมกลืนสภาพแวดล้อมโดยรวม

4.9 แนวความคิดหลักในการพัฒนา

จากการวิเคราะห์สรุปประเด็นปัญหาในด้านต่างๆที่เกี่ยวข้องและแนวทางการปรับปรุงสามารถนำมากำหนดแนวความคิดหลักและเป้าหมายเพื่อการพัฒนาปรับปรุงเป็นไปในทิศทางที่สอดคล้องกัน ซึ่งจะส่งผลต่อการจรรยาที่คล่องตัวและทัศนียภาพที่สวยงามของเมืองโดยรวมและชุมชนมีสภาพแวดล้อมที่ดีขึ้น สอดรับกับแผนพัฒนาของท้องถิ่นที่เกี่ยวข้องในการปรับปรุงภูมิทัศน์เมืองหัวหิน

แนวความคิดหลักในการพัฒนา คือ การสัญจรที่เชื่อมโยงสะดวกคล่องตัวในสภาพแวดล้อมที่ดีขึ้น

เป้าหมายที่สำคัญ คือ

4.9.1 สร้างความเป็นระเบียบและความเชื่อมโยงของระบบโครงข่ายการสัญจร แก้ไขปัญหาการจราจรขนส่งและที่จอดรถ เพื่อเสริมสร้างประสิทธิภาพให้กับระบบการสัญจร โดย

- ปรับปรุงระบบโครงข่ายการสัญจร
- ปรับปรุงทางเดินเท้าให้มีสภาพที่เหมาะสมในการใช้งาน มีความสะดวกสบายและความปลอดภัย
- จัดหาพื้นที่จอดรถรวมที่มีความสะดวก
- ปรับปรุงระบบขนส่งสาธารณะให้มีความสะดวกสบายและมีความเชื่อมโยงกัน

4.9.2 ส่งเสริมคุณภาพชีวิตคุณภาพของชุมชนให้มีพื้นที่รองรับการดำเนินการกิจกรรมทางสังคม วัฒนธรรมประเพณีของชุมชน โดย

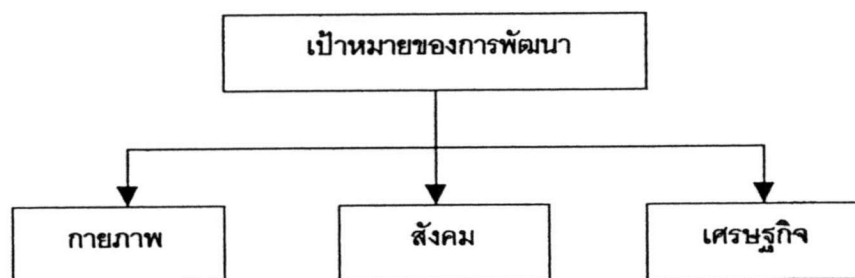
- ปรับปรุงพื้นที่โล่งว่างภายในวัดให้มีสภาพที่เหมาะสมกับการใช้ประโยชน์ในการทำกิจกรรมของชุมชน และกิจกรรมทางศาสนา

4.9.3 ส่งเสริมทัศนียภาพของถนนสายหลักให้มีความสวยงาม เกิดทัศนียภาพที่สวยงามของเมืองโดยรวมสร้างความประทับใจแก่นักท่องเที่ยวและสภาพแวดล้อมของชุมชนเมืองที่ดีขึ้น โดย

- ปรับปรุงภูมิทัศน์ถนนสายหลัก

4.9.4 ส่งเสริมศักยภาพการใช้พื้นที่เสื่อมโทรมไม่เกิดประโยชน์และไม่เหมาะสม ให้เกิดประโยชน์และเหมาะสมกับสังคมและเศรษฐกิจ โดย

- ปรับปรุงสภาพแวดล้อมพื้นที่บริเวณสถานีรถไฟ
- ปรับปรุงสภาพแวดล้อมพื้นที่บริเวณริมถนนเลียบริมทางรถไฟ



กายภาพ ชุมชนเมืองหัวหินมีสภาพแวดล้อมที่ดีขึ้น

สังคม การสัญจรที่สะดวกและปลอดภัย
ชุมชนมีพื้นที่ที่เหมาะสมใช้ทำกิจกรรมร่วมกันในสภาพแวดล้อมที่ดีและปลอดภัย

เศรษฐกิจ การจรวจรคลังตัวประหยัดค่าใช้จ่าย
พื้นที่มีการใช้ประโยชน์ที่เหมาะสมกับศักยภาพ
ส่งเสริมการท่องเที่ยวภายในเทศบาลตำบลหัวหิน

กลยุทธ์ / แนวทาง

ปรับปรุงระบบโครงข่ายถนน

ปรับปรุงทางเดินให้เชื่อมต่อและส่งเสริมทางเดินเท้า

จัดระบบการจรวจรคลังตัว

ปรับปรุงระบบขนส่งสาธารณะ

จัดหาพื้นที่จอดรถรวม

ปรับปรุงภูมิทัศน์ถนน

ปรับปรุงพื้นที่ว่างภายในวัดเพื่อรองรับเพื่อรองรับกิจกรรมชุมชน

ปรับปรุงพื้นที่บริเวณสถานีรถไฟหัวหิน

พัฒนาพื้นที่เลื่อมโทรมริมถนนเลียบทางรถไฟ