

ผลวิเคราะห์รูปแบบ เนื้อหา และวิธีการนำเสนอเรื่องลี้ลับในรายการโทรทัศน์

รายการโทรทัศน์ที่นำเสนอเรื่องเล่าลี้ลับที่ผู้วิจัยนำมาวิเคราะห์ คือ รายการมิติลี้ลับ เป็นรายการที่มีการนำเสนอเนื้อหาในการนำเสนอที่เน้นเรื่องเล่าลี้ลับในรูปแบบรายการต่างๆ มีผลการวิเคราะห์รายการดังนี้คือ

6.1 แนวคิดและความเป็นมา

รายการโทรทัศน์ “มิติลี้ลับ” ได้ก่อกำเนิดขึ้นโดยการอำนวยการผลิตของคุณสุรวดี ทิพยมงคลและคุณต่อพงศ์ ตันกำแหง ซึ่งได้มุมมองและแนวคิดที่เกี่ยวกับเรื่องหลากหลายที่ความเจริญทางวิทยาศาสตร์ในปัจจุบันยังไม่สามารถพิสูจน์ได้หรือมองไม่เห็น ในลักษณะที่ว่าเรื่องนั้นอาจเป็นความจริงหรือไม่จริงก็ได้ แต่เป็นเรื่องที่มนุษย์ในปัจจุบันคงต้องพิสูจน์และทดลองให้เห็นจริง ซึ่งกระบวนการในการถ่ายทอดเรื่องราวต่างๆ นั้นจึงจำเป็นต้องอาศัยวิธีการนำเสนอเรื่องผ่านสื่อต่างๆ ประกอบกับเรื่องเหล่านี้ก็ยังคงมีอยู่ในความสนใจของประชาชนทั่วไปและสามารถที่จะนำมาเสนอได้ทุกยุคทุกสมัย โดยเฉพาะอย่างยิ่งรายการที่นำเสนอเรื่องเล่าลี้ลับนี้มีจำนวนน้อยรายการ

“เราจะดูจากการสำรวจและในส่วนของข้อมูลใน Internet ทำให้พบว่า รายการที่คนไทยชื่นชอบมีอยู่ในที่ประเภท ซอบดูดารา ตลก ซึ่งในช่วง Prime Time มีตลกอยู่แล้วคือ รายการชิงร้อยชิงล้าน และสมาคมชมดาว แต่อีกแนวรายการหนึ่งที่คนชอบคือ เรื่องผี วิญญาณ ลี้ลับ ซึ่งห่างหายไปจากวงการพอสมควร จึงเป็นอีกทางเลือกหนึ่งที่คนดูจะได้เลือก” (ต่อพงศ์ ตันกำแหง : 28 สิงหาคม 2543)

“อย่างชมรมชนหัวลูกจะเป็นเรื่องไทยล้วนๆ นั้งเล่าและ Build กัน ทำให้คนดูรู้สึกกลัว ภาพจะเป็นลักษณะแบบนี้ แต่ไม่มีการพิสูจน์ หรืออย่างเขย่าขวัญวันพุธสมัยก่อน เป็นละครผีเลย หน้าตาจะละๆ” (ต่อพงศ์ ตันกำแหง : 28 สิงหาคม 2543)

ดังนั้นทางผู้ผลิตรายการนี้จึงได้พิจารณาแนวคิดรายการนี้แล้วนำไปเสนอแก่ทางสถานีโทรทัศน์สีกองทัพบกช่อง 7 และได้รับการตอบรับให้สามารถดำเนินรายการได้ในทุกวันพุธ

ช่วงตั้งแต่ช่วงเวลา 22.00 - 23.00 น. ซึ่งก็ถือได้ว่า “รายการมิติลึกลับ” ก็เป็นอีกหนึ่งรายการที่ถือกำเนิดขึ้นมาภายใต้เนื้อหาสาระความบันเทิงที่มุ่งเน้นเรื่องราวความลึกลับต่างๆ

ชื่อรายการ

ส่วนการตั้งชื่อรายการว่า “มิติลึกลับ” ได้รับการสร้างสรรค์โดยทีมงาน Creative ของรายการ ซึ่งทางคุณต่อพงศ์ ต้นกำเนิด ผู้อำนวยการผลิตรายการนี้ได้ให้รายละเอียดในเรื่องความหมายของรายการไว้ดังนี้ว่า

คำว่า “มิติ” หมายถึง ระบบช่องว่างของเวลาที่เหลื่อมซ้อนกัน มาจากความเชื่อของมิติวิญญาณ เรื่องราวของผี พรหม เทพ ซึ่งไม่ได้มีการแบ่งเป็นชั้นๆ ว่าอยู่บนฟ้า หรือบนโลกอยู่ใต้ดิน แต่ทุกสิ่งอยู่บนโลกทั้งสิ้น เพียงแต่ว่ามันเหลื่อมซ้อนกันที่ความหยاب ความละเอียดของภาคหรือองค์ประกอบ ดังนั้นจึงได้คำว่า “มิติ” เป็นคำนำหน้าชื่อรายการ

และ คำว่า “ลึกลับ” ถือว่าเป็นคำที่ไม่จำเป็นต้องอธิบายมาก รวมไปถึงลักษณะเนื้อหาของรายการที่น่าเสนาอนั้น ก็เป็นเรื่องราวของสิ่งที่ไม่สามารถอธิบายหรือพิสูจน์ได้โดยวิธีทางวิทยาศาสตร์หรือวิธีใดๆ ก็ตาม ซึ่งจะตรงกับแนวคิดของรายการที่ได้นำเสนอเรื่องราวเหล่านี้

ดังนั้นจะเห็นว่า ชื่อของรายการจะเป็นส่วนหนึ่งของรายการที่สามารถอธิบายความหมายของเรื่องเล่าลึกลับในมิติต่างๆ ที่ไม่สามารถอธิบายได้โดยทางวิทยาศาสตร์หรือโดยวิธีการใดๆ อันจะส่งผลทำให้เรื่องเล่าที่จะถูกถ่ายทอดผ่านสื่อโทรทัศน์ชวนน่าติดตามและนำเสนอได้อย่างดียิ่งขึ้น

สัญลักษณ์ของรายการ (Logo)

รูปแบบของสัญลักษณ์เป็นการนำแนวคิดมาจากภาพยนตร์เรื่อง Star Gate ที่จะมีอุโมงค์ที่เป็นประตูของมิติเวลา ทางรายการก็ยึดแนวคิดเช่นเดียวกัน โดยให้ลักษณะของสัญลักษณ์ของรายการในรูปวงกลมและมีการเคลื่อนไหวหมุนตามเข็มนาฬิกาซึ่งถือว่าการแสดงให้เห็นถึงเรื่องราวต่างๆ ที่แม้ว่ากาลเวลา

หมุนเวียนไปแต่สามารถที่จะเข้าไปสู่เรื่องราวต่างๆ ได้ โดยอาศัยมิติของกาลเวลา เป็นสิ่งที่นำพาไป



รูปที่ 7 : สัญลักษณ์รายการมิติลึกลับ

ดังจะเห็นได้จาก Logo ของรายการจะมีความสอดคล้องหรือสามารถถ่ายทอด ความหมายของรายการได้อย่างชัดเจนและใกล้เคียงความเป็นจริงมากที่สุด ไม่ว่าจะเป็น สัญลักษณ์รูปวงกลมที่แสดงให้เห็นถึงมิติต่างๆ ที่จะเป็นทางผ่านเข้าไปสู่เรื่องราวลึกลับ ส่วนการ หมุนของวงล้อเปรียบเสมือนเรื่องเล่าต่างๆ ที่ไม่มีการหยุดนิ่ง มีการเปลี่ยนแปลงตลอดเวลาในแต่ละ ละสื่อ ซึ่งจุดนี้สามารถสรุปได้ว่าเรื่องราวลึกลับจะไม่มีการสูญหายไปจากสังคมมนุษย์ในปัจจุบัน

“Look ของมันหรือ Character ของมัน เราคงไม่มานั่งเล่าเรื่องผี แต่เราจะเล่า อย่างไม่ให้ดูทันสมัยมากยิ่งขึ้น ไม่สร้างความมกมาย ไม่ใช่สร้างผีมาหลอกกัน พยายามมองสิ่งที่คน รุ่นใหม่จะต้องมองทุกอย่าง ต้องการพิสูจน์ มีเหตุผล ต้องเชื่อด้วยสิ่งที่เห็นด้วยตา หรือคุณเห็นด้วย ตัวเอง ไม่ใช่เชื่อเพราะผมบอก” (ต่อพงศ์ ตันกำแหง : 28 สิงหาคม 2543)

6.2 ขั้นตอนในการผลิตรายการ

1. ขั้นก่อนออกอากาศ (Pre-production)

1.1 ในการทำงานของแต่ละช่วงรายการ เริ่มต้นโดยที่ฝ่ายข้อมูลของ รายการได้พิจารณาเพื่อหาเรื่องหรือประเด็นความลึกลับต่างๆ ที่น่าสนใจเพื่อ มานำเสนอเรื่องหรือข้อมูลก่อน

1.2 ทีมงานทุกคนจะร่วมกันประชุมเพื่อกลั่นกรองข้อมูลที่ได้หามา และพิจารณาว่าข้อมูลที่หามาได้ว่ามีความลึกลับจริงไม่ อย่างไร ต้องมีข้อมูลสนับสนุนและมีความน่าจะเป็นในเรื่องของความลึกลับ หากไม่มีความน่าจะเป็นของความลึกลับ อาจเป็นเรื่องของธรรมชาติหรือเรื่องที่คนสามารถทำให้เกิดขึ้นได้เองด้วยความสามารถพิเศษ จะไม่นำมาพิจารณา อาทิเช่น กรณีของแม่ชีลอยน้ำได้ ทีมงานต้องตรวจสอบหาข้อมูลในแง่มุมต่างๆ หรือตรวจสอบจากผู้มีความรู้ความสามารถในลักษณะเดียวกันอาจมีการโทรศัพท์สอบถามนักกระโดดน้ำที่ทำได้ในลักษณะนี้ว่าสามารถทำได้ในลักษณะนี้หรือไม่ หรือกรณีที่มีคนร่ำลือว่าบุคคลนี้เป็นบุคคลวิเศษ สามารถเสกสิ่งต่างๆได้ ทีมงานจะต้องพิสูจน์ให้ได้ว่าพอนำเชื่อหรือไม่ ดังนั้นทีมงานจะต้องดำเนินการพิสูจน์ในขั้นแรกก่อน (Pre-Post Test) โดยการทดลองหรือพิสูจน์ว่าเกิดจากอะไร แล้วจึงค่อยดำเนินการในขั้นอื่นๆ ต่อไป ซึ่งวิธีการดำเนินการในลักษณะแบบนี้จะประยุกต์ใช้กับข้อมูลอื่นๆ ที่จะต้องใช้ในทุกช่วง ซึ่งมีวิธีการในการดำเนินงาน

“ในการคัดเลือกเรื่อง que ทีมงานนำเสนอกจากแหล่งข้อมูลต่างๆ เรามักจะคัดออกส่วนใหญ่ สาเหตุที่ต้องคัดออกเพราะจากข้อมูลที่ทีมงานหาข้อมูลเมื่อตรวจสอบโดยละเอียดอีกครั้งแล้ว เราพบว่าไม่สามารถกระทำได้จริงตามคำร่ำลือ หรือไม่ดูแล้วไม่ใช่เรื่องของความลึกลับ อาจเป็นข้อมูลไปรษณีย์สถานที่หรือแหล่งท่องเที่ยวก็ได้ อย่างที่เคยเจอ สถานที่น้ำพุโป่งกระทิง จังหวัดราชบุรี มีว่า ถ้ามีการปรบมือแล้วจะมีน้ำพุไหลขึ้นมา แต่เมื่อมีการตรวจสอบข้อมูลจริง ๆ กลับเจอว่าความจริงแล้วน้ำพุที่มีคำร่ำลือนั้นเป็นเพียงพรายน้ำที่ไหลขึ้นมาตามธรรมชาติเท่านั้น เพียงแค่มีแรงสั่นสะเทือนเท่านั้น พรายน้ำจะส่งแรงดันน้ำขึ้นมา ถ้าทางรายการสามารถหาคำตอบได้ว่ามีความเป็นไปได้ในเรื่องของความลึกลับ รายการจะดำเนินการตามขั้นตอนการผลิตรายการต่อไป” (ต่อพงศ์ ต้นกำเนิด : 28 สิงหาคม 2543)

1.3 การเขียนบทโทรทัศน์

ในการเขียนบทโทรทัศน์ของรายการ จะพิจารณาและร้อยเรียงบทโทรทัศน์ในแต่ละสัปดาห์โดยจะเลือกตอนตามความเหมาะสม แต่สำหรับการนำเสนอเรื่องนั้นจะพิจารณาว่า ถ้าหากในแต่ละตอนหรือสัปดาห์จะมีการนำเสนอ

เรื่องลึกลับที่มีความน่าตื่นเต้น น่ากลัวทั้ง 5 ช่วงรายการ อาจมีส่งผลทำให้อารมณ์ผู้ชมอาจเครียดและตื่นเต้นจนเกินไปได้ รายการจะเขียนบทในลักษณะที่สลับไปมาระหว่างความน่ากลัว ตื่นเต้น กับอารมณ์ธรรมดาในการรับชมเพื่อสละจากตำนานความเชื่อต่างๆ

"การทำ TV เหมือนสร้างหนัง 1 เรื่อง ต้องคาดเดาอารมณ์คนดู เช่น ช่วงนี้ Shock แล้วช่วงหน้าดึงอารมณ์ของคนดู ช่วง 3 Peak อีกรี่" (ต่อพงศ์ ต้นกำเนิด : 28 สิงหาคม 2543)

ส่วนการเขียนบทในช่วงหนึ่งของรายการที่อาจต้องอ้างอิงจากเรื่องจริงของผู้ชมที่ได้ส่งเข้ามาเล่าเรื่อง กับเรื่องที่ทางรายการได้หยิบหรือแต่งขึ้นมา ดังนั้นสำหรับในเรื่องของการเขียนบทละครในรายการนี้ จะนำเรื่องที่ได้มาทำเป็นละคร มี 2 ลักษณะคือ Plot เรื่องแต่งจะคิดกันขึ้นมา หรืออิงจากที่อ่านในหนังสือ กับอีกลักษณะหนึ่งเรื่องจริงจากผู้ชม เล่าต่อกันมา แต่มีชีวิตหรือมีความเป็นจริงในการเกิดเหตุการณ์ หรือ Base on true Story

2. ขั้นตอนการผลิตรายการหรือถ่ายทำ (Production)

เมื่อรายการได้เตรียมความพร้อมในส่วนของบริษัทโทรทัศน์เรียบร้อยแล้ว รายการจะส่งบทรายการโทรทัศน์ให้แก่ทีมงานแต่ละส่วนเพื่อถ่ายทำหรือผลิตรายการในแต่ละช่วงรายการ ในการรับผิดชอบประสานงานเพื่อจัดหาอุปกรณ์ หรือติดต่อสถานที่ พิธีกรในแต่ละช่วงเพื่อตกลงนัดวัน เวลาในการถ่ายทำ ซึ่งขั้นตอนการทำงานตรงนี้ทีมงานจะมีแต่ละฝ่ายในการรับผิดชอบไปประสานงานและถ่ายทำตามบทโทรทัศน์ที่ได้กำหนดไว้ โดยในการถ่ายทำส่วนใหญ่ คุณต่อพงศ์ ต้นกำเนิด ผู้อำนวยการผลิตเป็นผู้ควบคุม ดูแลการถ่ายทำ

3. ขั้นตอนหลังการผลิตรายการหรือถ่ายทำ (Post-production)

3.1 ขั้นตอนในห้องตัดต่อและบันทึกเสียง

เมื่อแต่ละช่วงรายการได้ถ่ายทำตามที่กำหนดไว้เรียบร้อยแล้ว ขั้นตอนต่อมาเป็นหน้าที่ของห้องตัดต่อ ในการลำดับภาพ ใส่เทคนิค (Effect) ต่างๆ

เพื่อให้สื่อสารได้ดีมากขึ้น รวมทั้งการใส่เสียงบรรยายเพิ่มเติมของพิธีกรในบางตอนของรายการ ที่ต้องมีการใส่ประกอบเพิ่มเข้าไป

“การทำงาน TV เป็นการพูดหรือสื่อสารกับคนดู วิธีต่างๆ มุมกล้อง เทคนิคการตัดต่อ แสง เสียงต่างๆ เหมือนตะเกียบ ช้อน น้ำพริก น้ำส้ม ทำให้กินอร่อยมากขึ้น ลื่นคอ เพื่อ Support Message ให้คนดูได้ชัดขึ้น” (ต่อพงศ์ ต้นกำเนิด : 28 สิงหาคม 2543)

3.2 ขั้นตอนการตรวจสอบก่อนออกอากาศ

เมื่อทุกช่วงรายการตัดต่อภาพและใส่เสียงเป็นที่เรียบร้อยแล้ว ตามบทรายการโทรทัศน์ในแต่ละตอน จะเป็นขั้นของการตรวจสอบความสมบูรณ์และความถูกต้องของรายการ โดยในขั้นตอนนี้คุณต่อพงศ์ ต้นกำเนิดและคุณจรรยาดี ทิพยมงคล ซึ่งเป็นผู้อำนวยการผลิตรายการนี้ จะเป็นผู้ทำหน้าที่ตรวจสอบก่อนที่จะนำเทปบันทึกรายการส่งกับทางสถานีโทรทัศน์สีกองทัพบกช่อง 7 เพื่อนำออกอากาศต่อไป

4. ขั้นตอนประเมินผล

ในส่วนของการประเมินผลรายการหลังจากที่ได้ออกอากาศไปแล้วนั้น ทีมงานจะมีการค้นหาข้อมูลความน่าสนใจหรือข้อควรปรับปรุงของรายการในแหล่งต่างๆ ซึ่งผู้วิจัยได้ดำเนินการนำเสนอในช่วงท้ายของบทวิเคราะห์บทนี้

6.3 รูปแบบรายการ

รายการโทรทัศน์ “มิติลับ” เป็นรายการนิตยสารทางอากาศ โดยรูปแบบของรายการจะประกอบด้วยช่วงต่างๆ ของรายการจำนวน 5 ช่วง กล่าวคือ

ลำดับที่	ช่วงรายการ	รูปแบบการนำเสนอ ในแต่ละช่วงรายการ	พิธีกรในช่วง
1	ช่วงเปิดรายการ	แนะนำแต่ละช่วงราย / กล่าวทักทายผู้ชม	แมน ศุภกิจ
2	ช่วงที่ 1 : ลีลับทั่วโลก	สารคดี	เอิร์ท ณัฐนันท์
3	โฆษณาช่วงที่ 1		
4	นำเข้าสู่ช่วงที่ 2	เกริ่นนำช่วงรายการ	แมน ศุภกิจ
5	ช่วงที่ 2 : ละครลึกลับ	ละคร	ละคร
6	โฆษณาช่วงที่ 2		
7	นำเข้าสู่ช่วงที่ 3	เกริ่นนำช่วงรายการ	แมน ศุภกิจ
8	ช่วงที่ 3 : เปิดตำนาน	สารคดี	อาจารย์เผ่าทอง
9	โฆษณาช่วงที่ 3		
10	นำเข้าสู่ช่วงที่ 4	เกริ่นนำช่วงรายการ	แมน ศุภกิจ
11	ช่วงที่ 4 : ลองของ	สารคดี	ป๋อง กพล, กิ๊ก มยุริญ
12	โฆษณาช่วงที่ 4		
13	นำเข้าสู่ช่วงที่ 5	เกริ่นนำช่วงรายการ	แมน ศุภกิจ
14	ช่วงที่ 5 : เกร็ดความเชื่อ	สารคดี	เสียงบรรยายโดยปิยะ ชำนาญกิจ
15	ช่วงปิดรายการ	กล่าวสรุปรายการ / เฉลย คำตอบช่วงละคร	แมน ศุภกิจ

ตารางที่ 8 : ช่วงเวลาในการนำเสนอของรายการมิติลึกลับ

เนื่องจากรูปแบบรายการในรายการมิติลึกลับเป็นนิยายสารทางอากาศ ดังนั้นการนำเสนอรายการในแต่ละช่วงจึงมีความแตกต่างกันไปตามแต่ละรูปแบบรายการ แต่ก็ยึดแนวคิดของรายการที่นำเสนอเนื้อหาของเรื่องเล่าลึกลับที่หลากหลายขณะที่ความเจริญทางวิทยาศาสตร์ในปัจจุบันยังไม่สามารถพิสูจน์ได้หรือมองไม่เห็นได้ ไม่ได้สร้างความหมายของเรื่องลึกลับในแง่ของความมั่งงายให้เกิดขึ้นในสังคมไทย แต่มุ่งเน้นในเรื่องของความบันเทิงเสียเป็นส่วนใหญ่

4. เนื้อหาของรายการ

ในแต่ละช่วงของรายการ จะเป็นการผสมผสานเนื้อหาที่เกี่ยวกับเรื่องราวลึกลับ ประเภทต่างๆ ให้เข้ากับแต่ละรูปแบบของวิธีการนำเสนอ ไม่ว่าจะเป็นรูปแบบของสารคดีและละคร เป็นต้น ซึ่งในแต่ละช่วงรายการจะมีพิธีกรรายการประจำทุกช่วง โดยมีพิธีกรหลักที่เป็นผู้เสนอทำหน้าที่ในการร้อยเรียงเรื่องราวต่างๆ ในแต่ละช่วงให้เกิดอรรถรสในการรับชม ซึ่งผู้วิจัยได้นำเนื้อหาของรายการที่นำออกอากาศมาวิเคราะห์เนื้อหาของแต่ละช่วงรายการจำนวน 12 รายการ (สัปดาห์) โดยในแต่ละช่วงมีเนื้อหาที่นำเสนอ ดังต่อไปนี้คือ

1. ช่วงลึกลับทั่วโลก

ช่วงนี้จะเป็นช่วงที่นำเสนอในรูปแบบของสารคดีเป็นตอนๆ เนื้อหาจะไม่ซ้ำกันในแต่ละสัปดาห์ ซึ่งเนื้อหาหลักๆ ของช่วงนี้จะเป็นการถ่ายทอดเรื่องราวต่างๆ ไปที่มีความลึกลับ หรือไม่สามารถอธิบายได้โดยหลักการทางวิทยาศาสตร์ เนื้อหาในช่วงนี้จะเสนอเรื่องราวที่อยู่ออกไปหรือมากกว่าเมืองไทย มีทั้งเนื้อหาที่เป็นเรื่องของต่างประเทศ อาทิเช่น ดายแล้วฟื้น (ออกอากาศในวันที่ 20 ก.ย. 43), เหล็กไหล (ออกอากาศในวันที่ 22 พ.ย. 43) เป็นต้น ในช่วงนี้จะเป็นการนำเสนอรายการโดยพิธีกร ณัฐนันท์ คุณวัฒน์ หรือ เอิร์ท ดาราชายวัยรุ่น โดยวัตถุประสงค์ของผู้ผลิตต้องการให้ช่วงรายการนี้มีลักษณะของพิธีกรที่มีคุณลักษณะของคนรุ่นใหม่ที่ทันสมัยในยุควิทยาศาสตร์ที่อยู่ห่างไกลจากเรื่องเล่าลึกลับเหล่านี้ แต่ในขณะเดียวกันยังคงมีนิสัยของคนรุ่นใหม่ที่มีความอยากรู้อยากเห็นในเรื่องเหล่านี้

ในการนำเสนอช่วงนี้ไม่ได้แสดงให้เห็นว่ามีความเชื่อถือในเรื่องดังกล่าวที่ได้นำเสนอไปทั้งหมด เนื้อหาที่นำเสนอจะเน้นความบันเทิงผ่านวิธีการนำเสนอเรื่องในรูปแบบต่างๆ ไม่ว่าจะเป็นจากเนื้อเรื่อง ภาพและเสียงที่นำเสนอ แต่สอดแทรกความคิดในเรื่องที่จะให้ผู้ชมได้รับคำอธิบายความเป็นจริงที่เป็นไปได้ตามหลักการเท่าที่ทางรายการจะสามารถพิสูจน์เรื่องราวให้ได้ ซึ่งการพิสูจน์ต่างๆ จะนำเสนอในลักษณะของการรายงานข่าว อาจมีการซักประเด็นข้อสงสัยต่างๆ ซึ่งโดยส่วนใหญ่แล้วในช่วงนี้จะมีการนำพยานบุคคลมาแนะนำเสนอเพื่อสร้างสีสันและความน่าเชื่อถือให้แก่เรื่องเล่าในแต่ละเรื่องให้มากยิ่งขึ้น เป็นการหาพยานหลักฐานเพื่อหักล้างข้อสงสัยที่พิธีกรได้กล่าวไว้แก่ผู้ชมรายการ

“คนที่นำเสนอเหมือนข่าว มีการชักประเด็น หาพยานหลักฐาน ดังนั้นภาพจะเป็น คนรุ่นใหม่ที่ยากูรู้ว่า ผมไม่ได้เชื่อเรื่องนี้นะ แต่ที่ทำมาเสนอเพราะอยากูรู้ เช่น ตายแล้วฟื้น ตาย อย่งไร และเกิดอะไรขึ้น แต่พยายามหาคำตอบให้ผู้ชม จะเชื่อหรือไม่เชื่อก็เรื่องของคุณ แต่ผมไป สืบเสาะค้นหามาให้ดู” (ต่อพงศ์ ต้นกำเนิด : 28 สิงหาคม 2543)



รูปที่ 8 : คุณณัฐนันท์ คุณวัฒน์ พิธีกรช่วงลิ้มลิ้มทั่วโลก

อย่างไรก็ตามในท้ายที่สุดของช่วงนี้ ทุกครั้งในการนำเสนอพิธีกรจะดำเนินการสรุปประเด็นสำคัญต่างๆ ในเรื่องที่เล่าแต่จะถ่ายทอดออกในลักษณะของวิจารณ์ของผูชมที่จะทำการตัดสินใจว่าจะตัดสินใจที่จะเชื่อหรือไม่เชื่อ แต่ที่สำคัญสิ่งทีผู้ชมจะได้จากการนำเสนอช่วงนี้ ทุกครั้ง คือ แนวคิดหรือหลักในการดำเนินชีวิตที่ทางรายการต้องการดึงจากรื่องลิ้มลิ้มทีนำเสนอ แต่จะไม่ไขในแง่ของการเน้นเรื่องความเชื่อ แต่เป็นสิ่งที่แฝงมาจากเรื่องทีนำเสนอเท่านั้น จากการรับชมผ่านรูปแบบรายการทีนำเสนอไป โดยรายละเอียดของแต่ละตอนทีได้มีการออกอากาศมีดังนี้ คือ

ลำดับที่	ชื่อตอน	เนื้อหา	วันที่ออกอากาศ
1	ตายแล้วฟื้น	ประสบการณ์การมรตตายแล้วฟื้นของบุคคล รวมทั้งข้อคิดเห็นของผูมีความรู้เชี่ยวชาญในวิชาแพทย	20 ก.ย. 43
2	การพยากรณ์	การพยากรณ์ชะตาชีวิตโดยอาศัยการดูหลังมือ และมีการพิสูจน์การพยากรณ์โดยพิธีกรและบุคคลอื่น	27 ก.ย. 43
3	จิต	การสะกดจิตและศาสตร์ทีว่าด้วยเรื่องของการสะกดจิต จิตบำบัด	29 พ.ย. 43

4	เหล็กไหล	ความเชื่อและอาถรรพ์ของเหล็กไหล การพิสูจน์ความจริงของเหล็กไหล	22 พ.ย. 43
5	อาถรรพ์ตัวเลข	ความเชื่อและอาถรรพ์ที่เกิดจากตัวเลข พร้อมด้วยประวัติศาสตร์ที่เกิดขึ้นจากตัวเลขต่างๆ ทั่วโลก	11 พ.ย. 43
6	กรรม	กฎแห่งกรรมที่เกิดขึ้นจากประสบการณ์ของบุคคล	17 ม.ค. 44
7	ไขไก่ทำนายอนาคต	ศาสตร์ของการทำนายอนาคต ชีวิตต่างๆ ด้วยการเสี่ยงทายด้วยไขไก่ พร้อมการพิสูจน์ด้วยพิธีกร	10 ม.ค. 44
8	อาถรรพ์หินงอกหินย้อย	ความเชื่อและอาถรรพ์ที่เกิดขึ้นจากอำนาจของหินงอก หินย้อย	3 ม.ค. 44
9	อาบนํ้ามันรักษาโรค	พิธีกรรมการรักษาโรคด้วยพิธีกรรมการอาบนํ้ามันที่ร้อน พร้อมทั้งการพิสูจน์โดยบุคคล	1 พ.ย. 43
10	พระธาตุ	ความเชื่อ ศรัทธาของบุคคลและปรากฏการณ์ที่เกิดขึ้นจากความศักดิ์สิทธิ์ของพระธาตุ	15 พ.ย. 43
11	อำนาจของหิน	ความเชื่อ อำนาจและความศรัทธาของบุคคลที่มีต่อหินชนิดต่างๆ รวมทั้งการนำมาใช้ประโยชน์	6 พ.ย. 43
12	บั้งไฟพญานาค	ตำนาน ความเชื่อ และการพิสูจน์การเกิดบั้งไฟพญานาค ณ สถานที่จริง	8 ต.ค. 43

ตารางที่ 9 : ชื่อตอนและประเด็นเนื้อหาช่วงลิ้นทั่วโลกในรายการมิติลิ้น

จากข้างต้นจะเห็นได้ว่า เรื่องลิ้นที่ทางรายการได้มีการนำเสนอ นั้น ล้วนแล้วแต่เนื้อหาที่ตรงตามวัตถุประสงค์ของช่วง กล่าวคือเป็นเรื่องที่ยังไม่มีคำตอบหรือมีการพิสูจน์ให้เห็นได้อย่างชัดเจน ซึ่งตรงจุดนี้เองเป็นจุดที่ทำให้การนำเสนอเรื่องลิ้นในแต่ละตอน สามารถสร้างสีสันให้แก่วิธีการนำเสนอเรื่องได้อย่างลงตัวและน่าติดตามมากขึ้น

2. ช่วงละครลึกลับ

ช่วงนี้เป็นช่วงที่นำเสนอในรูปแบบของละครจบในตอนเดียว โดยเนื้อหาของละครจะเน้นเรื่องของความลึกลับในเรื่องต่างๆ ไม่ว่าจะ เป็นในเรื่องที่เกี่ยวกับวิญญาณ กฎแห่งกรรม เป็นต้น ช่วงนี้ที่ผู้ผลิตรายการได้มีการนำแนวคิดของช่วงรายการนี้มาจากรายการต่างประเทศนำมาปรับเปลี่ยน โดยยึดแนวคิดที่ว่าเรื่องเล่าที่ผ่านละครนั้นมีลักษณะเป็น "Fact or Fiction"

" เรื่องที่นำเสนอในแต่ละสัปดาห์เป็นเรื่องจริงหรือเรื่องแต่ง โดยแนวคิดนี้ทางทีมงานได้พิจารณาเรื่องว่าในโลกความเป็นจริงแล้วจะมีเรื่องจริงกับเรื่องไม่จริงซ้อนกันอยู่อย่างบางๆ เพียงแต่จะเกิดขึ้นแล้วหรือยังไม่เกิดขึ้นเท่านั้นเอง ถ้าเรื่องใดที่เกิดขึ้นแล้วก็จะเรียกว่าเป็นเรื่องจริง ส่วนเรื่องใดที่ยังไม่เกิดจะเรียกว่าเรื่องแต่ง ซึ่งทางรายการจึงหยิบเอาหลักการนี้มาใช้ในการสร้างความสนใจให้เกิดขึ้นแก่ผู้ชมรายการ และเพื่อเป็นการสร้างความติดตามรายการของผู้ชม " (ต่อพงศ์ ต้นกำเนิด : 28 สิงหาคม 2543)

จากข้างต้นที่ทางรายการพยายามนำเสนอลักษณะเป็น "Fact or Fiction" จึงส่งผลทำให้ในการดำเนินรายการของพิธีกรหลักสำหรับการสร้างความรู้สึกรู้สึกว่าจะเชื่อหรือไม่เชื่อสำหรับเรื่องราวช่วงละครที่นำเสนอไป ทางรายการได้ให้พิธีกรหลักกล่าวแบบเกริ่นๆ ในลักษณะคำถามที่ว่า "เรื่องราวที่นำเสนอไปเมื่อสักครู่นี้เป็นเรื่องจริงหรือเป็นเรื่องที่เราแต่งขึ้นครับ รบกวนเฉลยคำตอบในตอนท้ายรายการครับ" (เป็นคำพูดของพิธีกรที่จะกล่าวในลักษณะนี้ทุกตอน)

โดยในการนำเสนอช่วงละครลึกลับนี้จะพบว่า ละครส่วนใหญ่จะเป็นละครที่เน้นเรื่องราวที่ลึกลับ ไม่ว่าจะ เป็นเรื่องของวิญญาณ จิต โดยการนำเสนอเรื่องราวจะไม่ค่อยเน้นในส่วนของการสร้างความน่ากลัวของผู้ชมที่เกี่ยวกับหน้าตาของวิญญาณหรือผี เหมือนเช่นในละครผีที่เคยมีมา แต่จะมุ่งประเด็นไปในลักษณะของเน้นความสงสัยและความรู้สึกลึกลับต่อเหตุการณ์ที่เกิดขึ้นมากกว่า ซึ่งก็จะตรงกับแนวคิดของรายการที่พยายามเน้นในเรื่องของความเชื่อที่ต้องการคำตอบหรือการพิสูจน์มากกว่าการมกมายในเรื่องราวลึกลับที่นำเสนอออกไป

"ละครของรายการเรา จะไม่เน้นมีผีหน้าละ แต่ของเราเป็นอะไรที่ลึกลับมากกว่า โดยมี Trend ของการพัฒนาตามกระแสและพิสูจน์ทุกเรื่องที่น่าเสนอ " (ต่อพงศ์ ต้นกำเนิด : 28 สิงหาคม 2543)

ลำดับที่	ชื่อตอน	เรื่องย่อ	วันที่ออกอากาศ
1	แม่จำ	อร หญิงสาวที่มีความต้องการจะมีลูก เกิดฝันประหลาดเกี่ยวกับเด็กชายแปลกหน้า และสนใจในที่สุด แต่สุดท้ายกลับกลายเป็นเหตุการณ์ประหลาดเป็นการคลอเคลม ไม่มีเด็กในท้องจริงๆ	20 ก.ย. 43
2	คืนหนึ่งของจำป็น	จำป็นได้รับการช่วยเหลือจากชายลึกลับ จนต้องมีการเลี้ยงขอบคุณ และชายลึกลับได้ขอความช่วยเหลือจากจำป็น โดยในที่สุดจำป็นได้ทราบว่าคนที่ช่วยเหลือตนคือคนขับรถส่งผลไม้ที่เกิดอุบัติเหตุเสียชีวิตไปแล้ว	27 ก.ย. 43
3	เรื่องของจาร์ส	จาร์ส ชายหนุ่มที่ลักของเก่าจากกรุวัดโบราณ และถูกวิญญาณโสมเผ่าทรมานตามหลอกหลอนจนสุดเกือบตาย และถูกจับได้ในท้ายสุด	29 พ.ย. 43
4	ภาพสุดท้าย	ชายหนุ่มติดคุก เจอเหตุการณ์สยองขวัญของสุวัฒน์เพื่อนในคุกที่ถูกซ้อมและขังเดี่ยว จนในที่สุดได้เห็นภาพของสุวัฒน์ที่ตายไปแล้ว แต่ทำไมยังคงได้ยินเสียงพูดของสุวัฒน์พูดอยู่กับตน	22 พ.ย. 43
5	แก๊งเงินโบราณ	หญิงสาวขอยืมแก๊งเงินที่มีความเก่าของหญิงชราคนหนึ่งเพื่อถ่ายโฆษณา แล้วเจอเหตุการณ์ตามทวงของของวิญญาณเจ้าของบ้านให้กลับไปไว้ที่จุดเดิม	11 พ.ย. 43
6	รักชาติ	รักชาติ ทหารหนุ่มที่เสียชีวิตในสนามรบ ได้พยายามช่วยปกป้องและติดตามกลุ่มเพื่อนทหารไม่ให้เกิดเหตุร้ายในสนามรบ	17 ม.ค. 44
7	กระจก	ฝน หญิงสาวกลับบ้านมาหาพี่สาวเจอแต่พี่เขยแทน และมาเจอเหตุการณ์สยองขวัญจนถูกฆาตกรรมตายอย่างน่ากลัวจากพี่เขยเช่นเดียวกับพี่สาว	10 ม.ค. 44
8	ขุนพิทักษ์	ความอาภรรพ์ของคำสาปของขุนพิทักษ์ที่สังเสียก่อนตาย แต่ลูกหลานกลับไม่เชื่อ จนทำให้อาภรรพ์เกิดขึ้นกับครอบครัวลูกหลานตามคำสั่งเสียไว้	3 ม.ค. 44
9	วันเกิด	เอก หนุ่มนักศึกษาที่ต้องมาอยู่หอพักร่วมกับรุ่นพี่ และถูกแก๊งจมนซ็อกตายในวันเกิดตัวเอง แต่เอกก็ยังกลับมาหารุ่นพี่ที่หอเพื่อเป็นการลาครั้งสุดท้าย	1 พ.ย. 43

10	แฝดใน	คุณ นักแสดงหนุ่มผู้มีปัญหาทางจิตกับเรื่องการตายของน้องสาวในอดีต จนเกิดความสับสนต่อความรู้สึกในใจ ทำให้ก่อคดีฆาตกรรมในที่สุด	15 พ.ย. 43
11	บัว	ชายหนุ่มเกิดหลงรัก "บัว" สาวตรงข้ามห้อง จนมาเจอเหตุการณ์ฆาตกรรมของขวัญของบัวหญิงที่ตนแอบชอบโดยไม่รู้เลยว่าที่แท้คือวิญญาณ	6 พ.ย. 43
12	เวรกรรม	ชายหนุ่มที่สร้างความสะดวกสบายให้แก่เพื่อนๆ ทำให้เกิดความตายต่อเพื่อนสนิท จนในที่สุดต้องมาชดใช้เวรกรรมที่ตนได้ทำไว้	8 ต.ค. 43

ตารางที่ 10 : ชื่อตอนและประเด็นเนื้อหาช่วงละครลับในรายการมิติลับ

โดยในช่วงสุดท้ายของรายการทุกครั้ง พิธีกรหลักจะดำเนินการสรุปเฉลยเรื่องเล่าในละครว่าเป็นแท้จริงแล้วเรื่องราวที่น่าเสนอนั้นเป็นเรื่องจริงหรือเรื่องที่แต่งขึ้น แต่การถ่ายทอดเรื่องราวในช่วงนี้ทางรายการได้ใช้เทคนิคการนำเสนอที่เน้นภาพและเสียงตามธรรมชาติของสื่อได้ค่อนข้างชัดเจนมาก ส่วนหนึ่งเป็นความเหมาะสมของสื่อโทรทัศน์ที่สามารถถ่ายทอดเรื่องราวได้ละเอียดกว่าสื่ออื่นๆ ไม่ต้องเสียเวลาในการเล่ารายละเอียดมากมาย เพียงแต่เน้นในส่วนองวิธีการนำเสนอเรื่องให้เกิดอารมณ์ในแบบต่างๆ ที่ผู้ผลิตรายการประสงค์

3. ช่วงเปิดตำนาน

ช่วงนี้เป็นช่วงที่น่าเสนอในรูปแบบของสารคดี โดยมีเนื้อหาในการนำเสนอจะเป็นเรื่องราวเกี่ยวกับตำนานในเรื่องลับต่างๆ เป็นเรื่องที่ได้รับการกล่าวขานมาตั้งแต่ในยุคโบราณหรือในสมัยอยุธยาตาดาวด ไม่ว่าจะเป็นเรื่องของพันท้ายนรสิงห์, พิธีกรรมบวช, ประวัติเจ้าแม่ไทรงาม เป็นต้น ซึ่งความเชื่อต่างๆ เหล่านี้ก็ได้รับการถ่ายทอดมาจนถึงปัจจุบัน อาจเป็นเรื่องที่อาศัยการเล่าแบบปากต่อปากหรือมีบันทึกไว้อย่างชัดเจน ซึ่งเป็นเรื่องที่มีตำนานเล่าขานสืบต่อกันมา เพียงแต่ในช่วงนี้ของรายการ ทีมผู้ผลิตได้พยายามที่จะนำเสนอหลักฐานต่างๆ ที่เกี่ยวข้องกันตำนานมา นำเสนอแก่ผู้ชมได้รับทราบ อันจะเป็นการสร้างที่น่าเชื่อถือให้แก่เรื่องเล่าที่นำมาถ่ายทอดให้ผู้ชม ประกอบกับการสรรหาพิธีกรที่มาเล่าเรื่องราวเหล่านี้ ยิ่งต้องหาผู้ที่มีความน่าเชื่อถือมาก ซึ่งทางรายการสามารถคัดเลือกบุคคลที่มารับหน้าที่พิธีกรช่วงนี้ คือคุณเผ่าทอง ทองเจือ ด้วยเหตุผลที่ตรงตามวัตถุประสงค์ดังกล่าวคือ คุณเผ่าทองเป็นผู้ที่มีบุคลิกที่สงบนิ่งและมีท่วงท่าองในการ

พุดจาที่หนักแน่น นำเชือกของพิธีกร ทางรายการจึงได้พิจารณาจากคุณสมบัติที่เป็นบุคคลที่มีความรู้หรือความเชี่ยวชาญในเรื่องราวประวัติเมืองไทย เป็นนักวิชาการทางด้านโบราณคดี ซึ่งมีส่วนช่วยทำให้เรื่องราวที่น่าเสนอในช่วงนี้มีความน่าเชื่อถือเป็นอย่างมาก และทำให้ผู้ชมเกิดความรู้สึกที่คล้อยตาม และอาจมีส่วนทำให้ความเชื่อเหล่านี้ยังคงสามารถที่จะดำรงอยู่ได้ในสังคมไทยต่อไป (จากคำสัมภาษณ์ คุณต่อพงศ์ ต้นกำเนิด ผู้อำนวยการผลิต รายการมิติลับ วันที่ 28 สิงหาคม 2543)



รูปที่ 9 : คุณเผ่าทอง ทองเจือ พิธีกรช่วงเปิดตำนาน

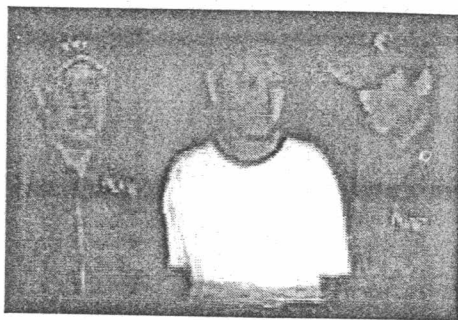
ลำดับที่	ชื่อตอน	เนื้อหา	วันที่ออกอากาศ
1	ครุฑ	ตำนาน ความเชื่อและความศรัทธาต่อครุฑ และการนำมาใช้ในปัจจุบัน	20 ก.ย. 43
2	พันท้ายนรสิงห์	ตำนาน ความศรัทธา และอาถรรพณ์ที่เกิดขึ้นต่อเรื่องของพันท้ายนรสิงห์	27 ก.ย. 43
3	นายเรือง-นายนก	ประวัติ การปฏิบัติตนและเหตุการณ์ต่างๆ ที่เกิดขึ้นของนายเรือง นายนก ที่มีต่อความศรัทธาพระพุทธศาสนา	29 พ.ย. 43
4	เปรต	ความเชื่อและประวัติของเปรต และข่าวที่ได้รับความสนใจในเรื่องเปรตที่เกิดขึ้นในปัจจุบัน	22 พ.ย. 43
5	เจ้าแม่ทับทิม	ตำนาน ความเชื่อ ความศรัทธาและการปฏิบัติที่มีต่อเจ้าแม่ทับทิม	11 พ.ย. 43
6	พิธีตรียัมปวาย	ตำนาน พิธีกรรมต่างๆ ของพิธีตรียัมปวายในสมัยอดีต	17 ม.ค. 44

7	เจ้าแม่ไทรงาม	ตำนาน ความเชื่อ ความศรัทธาและ การปฏิบัติที่มีต่อเจ้าแม่ไทรงาม	10 ม.ค. 44
8	12 นักษัตริ	ตำนาน และความเชื่อที่มีต่อราศีของ 12 นักษัตริ รวมถึงการปฏิบัติตน ตามแต่ละราศีที่เกี่ยวข้อง	3 ม.ค. 44
9	พระหิวนก (พระพุทธรูปहनูน)	ตำนานและความศักดิ์สิทธิ์ที่เกิดขึ้น ของพระหิวนก	11 พ.ย. 43
10	จุลกฐิน	ความเชื่อ ความศรัทธาและพิธีกรรม ในการปฏิบัติในพิธีจุลกฐิน	15 พ.ย. 43
11	โสมเฝ้าทรัพย์	ประวัติและอาถรรพ์ที่เกิดขึ้นของ ตำนานโสมเฝ้าทรัพย์	6 พ.ย. 43
12	พิธีผีตาโชน	ขั้นตอนการปฏิบัติในพิธีผีตาโชน รวมทั้งความเชื่อ พิธีกรรมต่างๆ ที่ ต้องใช้ผีตาโชน	8 ต.ค. 43

ตารางที่ 11 : ชื่อตอนและประเด็นเนื้อหาช่วงเปิดตำนานในรายการมิตีลึกลับ

4 ช่วงลองของ

ช่วงนี้ถือได้ว่าเป็นช่วงที่สร้างความตื่นเต้นและสร้างความเป็นส่วนหนึ่งในการ
ของผู้ชมได้เป็นอย่างดี เนื่องด้วยว่าในช่วงอื่นๆ เป็นการนำเสนอในเรื่องที่บางที่ผู้ชมได้รับรู้เรื่องราว
มาบ้างแล้ว ช่วงนี้เป็นการนำผู้ชมเข้าไปสัมผัสกับเรื่องราวต่างๆ ที่ได้รับคำร่ำลือเกี่ยวกับความน่า
สะพึงกลัว หรือเป็นความเชื่อที่เราเคยได้รับทราบมาก่อนว่าเป็นเรื่องราวเหล่านี้เกิดขึ้น อาทิเช่น
การเข้าไปพิสูจน์เรื่องราวความอาถรรพ์ของบ้านร้างต่างๆ, การพิสูจน์เรื่องสัจยंत्रที่อาวูคต่างๆ ไม่
สามารถทำอันตรายได้, การทำคุณไสยวิชาเขมร เป็นต้น โดยหลักการที่แท้จริงเพื่อพิสูจน์ให้ผู้ชมได้
ทราบว่าเรื่องราวต่างๆ ที่ได้นำเสนอเป็นเพียงเพราะบรรยากาศของสถานที่ที่ทำให้เกิดความรู้สึกน่า
สะพึงกลัว หรือเป็นเพียงการแสดงที่ทำให้คนทั่วไปเกิดความมึนงงในเรื่องราวต่างๆ แต่ท้ายที่สุด
แล้วในการนำเสนอยังคงมีการแฝงไว้ซึ่งการเตือนอันตรายที่อาจเกิดจากมนุษย์ให้แก่ผู้ชมด้วย



รูปที่ 10 : ภาพช่วงลองของ คุณกพล ทองพลับและคุณมยุริญ ผ่องผุดพันธ์

"การนำเสนอในช่วงนี้จะเน้นให้ผู้ชมมีความรู้สึกตื่นเต้นและสนุกสนานไปกับพิธีกรภาคสนาม 2 ท่าน คือ คุณป๋อง กพล ทองพลับ และคุณกิ๊ก มยุริญ ผ่องผุดพันธ์ โดยทางรายการได้พิจารณาคุณสมบัติต่างๆ จึงเห็นถึงความเหมาะสมในเรื่องต่างๆ ไม่ว่าจะเป็นพิธีกรชายอย่างคุณกพล ทองพลับ ซึ่งเป็นบุคคลที่มีภาพของการนำเสนอเรื่องราวลึกลับมาจากรายการวิทยุ รายการ 'The Shock' ทางคลื่นวิทยุ FM 94 MHz. อันจะมีผลต่อความน่าเชื่อถือของผู้ชม ประกอบกับพิธีกรท่านนี้ถือได้ว่าเป็นผู้ที่สามารถในการถ่ายทอดอารมณ์ผ่านทางจอทีวีได้อย่างดี ไม่ว่าจะเป็นการนำเสนอเรื่องและสีหน้าในการดำเนินรายการ ส่วนพิธีกรหญิงของช่วงนี้อย่างคุณกิ๊ก มยุริญ ผ่องผุดพันธ์ ทางรายการได้กำหนดว่าต้องเป็นพิธีกรหญิงร่วมในช่วงนี้ ทั้งนี้เพื่อเป็นการดึงความตื่นเต้นของผู้ชมให้ลดลง ไม่ให้ตื่นเต้นมากเกินไป และเพื่อไม่ให้เรื่องราวที่นำเสนอเป็นการเน้นแต่เรื่องที่น่ากลัวหรือตื่นเต้นเพียงอย่างเดียวเท่านั้น จึงได้นำพิธีกรหญิงมาเสริมสร้างเรื่องราวที่นำเสนอให้มีสีสันมากยิ่งขึ้น รวมไปถึงส่วนใหญ่เพศหญิงมักที่จะมีความรู้สึกกลัวสิ่งลึกลับเหล่านี้ง่าย ซึ่งจะช่วยสร้างความรู้สึกคล้อยตามให้แก่ผู้ชมเป็นอย่างดี" (ต่อพงศ์ ต้นกำเนิด : 28 สิงหาคม 2543)

จะเห็นได้ว่าช่วงนี้จะเน้นในส่วนของความน่าเชื่อถือของข้อมูลมาก ไม่ใช่นำเสนอในลักษณะของความเชื่อในเรื่องอาถรรพ์ ความเข็ญของสถานที่แต่อย่างใด แต่จะใช้การนำเสนอในลักษณะของการทำลอง แต่ไม่ได้ลบลู่ ดังนั้นในส่วนของภาพพิธีกรในช่วงนี้จึงออกมาในลักษณะคล้ายๆ กับพิธีกรช่วงลึกลับทั่วโลก โดยจะเป็นภาพที่ไม่ต้องเน้นอารมณ์ของผู้เล่ามากนัก จะเป็นภาพ MS หรือ LS บ้างบางครั้งในกรณีที่ต้องการให้เห็นบรรยากาศจริงๆ ที่ได้สัมผัสมา ซึ่งอีกส่วนของการนำเสนอเพื่อให้เกิดความน่าเชื่อถืออีกส่วนหนึ่งคือ การที่รายการไปถ่ายทำ ณ สถานที่จริงที่มีเรื่องเล่า หรือตำนาน จะเหมือนอย่างช่วงรายการลึกลับทั่วโลก ที่จะได้ความสมบูรณ์ของเรื่องจากการถ่ายทำเรื่องเล่า ณ สถานที่จริงๆ ที่คาดว่าจะเกิดเหตุการณ์อย่างนี้ขึ้น

ช่วงลองของ เป็นช่วงที่มีความแตกต่างจากช่วงอื่นๆ ในลักษณะของการทำหรือทดลองพิสูจน์ในเรื่องราวลึกลับที่มีการบอกเล่าหรือเป็นเรื่องราวจริงที่เกิดขึ้น ทั้งที่อาจเป็นข่าวโด่งดังหรือเป็นการเล่าของคนในละแวกนั้นก็ตาม ส่วนหนึ่งที่เราเห็นได้ชัดเจนของช่วงนี้จะเป็นการพาผู้ชมไปสัมผัสของจริงในแต่ละสถานที่ เหมือนเป็นการเพิ่มสีสันในการนำเสนอเรื่องราวให้ดูน่าสนใจและติดตามมากยิ่งขึ้น แต่สุดท้ายก็ยังคงไม่มีการสรุปเป็นที่แน่ชัดได้ว่าเรื่องราวที่นำเสนอนี้เป็นเรื่องที่น่าเชื่อถือได้หรือไม่ใช่

ช่วงที่ทางรายการต้องออกไปพิสูจน์ตามสถานที่ที่มีประวัติในเรื่องราวลึกลับต่างๆ เป็นการนำเสนอเรื่องที่ไม่สามารถมองเห็นถึงพลังงานอีกรูปแบบหนึ่งหรือที่เรียกว่า วิญญาณหรือผี แต่ทางรายการได้พยายามที่จะสร้างหลักการในการพิสูจน์ที่ให้มีเหตุผลมากขึ้น ด้วยทางรายการได้นำเครื่องมือทางหลักการวิทยาศาสตร์มาช่วยเสริมให้เรื่องราวที่นำเสนอมีความน่าเชื่อถือมากยิ่งขึ้น เป็นเครื่องมือที่ทางสมาคม Ghost Hunter ให้การรับรองความถูกต้องในการตรวจจับสัญญาณคลื่นแม่เหล็กไฟฟ้า, คลื่นเสียง และตรวจมวลสารในอากาศ โดยได้ทำการทดสอบความน่าเชื่อถือในห้องทดลองเหมือนเครื่องมือวิทยาศาสตร์ทั่วไป เพียงแต่ทางรายการได้นำเครื่องมือดังกล่าวทั้ง 3 อุปกรณ์นี้มาประกอบในการลองของในช่วงนี้ รูปแบบต่างๆ ดังนี้คือ

1. เครื่องจับแม่เหล็กไฟฟ้า เครื่องมือนี้อาศัยหลักการความเชื่อโดยทั่วไปที่กล่าวว่า "วิญญาณเป็นพลังงานที่มีคลื่นแม่เหล็กไฟฟ้าที่ต่างออกไปจากสภาพแวดล้อมปกติ โดยสัญญาณที่สามารถจับได้หรือวัดได้ของสภาพแวดล้อมทั่วไปจะมีค่าๆ หนึ่ง หากมีวิญญาณ ซึ่งหมายถึงพลังงานแม่เหล็กไฟฟ้าที่มีค่าต่างไปจากค่าปกติผ่านมาในระยะรัศมี 50 เมตร เครื่องจะทำงานโดยส่งเสียงทันที ยกเว้นบริเวณตรงนั้นจะมี Effect แบบกะทันหัน เช่น ฟาผ่า, เปิดวิทยุ เป็นต้น
2. เครื่องตรวจวัดคลื่นความถี่เสียง เครื่องมือนี้มาจากหลักการทางวิทยาศาสตร์ที่กล่าวว่า "คนเราจะได้ยินเสียงในความถี่หนึ่ง สุนัขได้ยินเสียงความถี่หนึ่ง เครื่องมือนี้จะมีความถี่ที่อยู่ระหว่างคนกับสุนัขได้ยิน เครื่องมือนี้จะสามารถวัดคลื่นเสียงที่มีความถี่ที่สูงมาก เช่น ยุงบิน, อากาศทั่วไป ซึ่งวิธีการใช้งานจะต้องคุมสภาพแวดล้อมพอสมควร จะใช้ในที่มีห้องมืดปิด ไม่มียุง สถานที่ที่ไม่มีอากาศถ่ายเทมากนัก ซึ่งถ้ามีสิ่งปกติผ่านมา เครื่องจะ

ทำงานโดยส่งเสียงร้องออกมา นั่นจะเป็นการแสดงว่า อาจมีวิญญาณอยู่ในบริเวณนั้น

3. เครื่องตรวจมวลสารในอากาศ เครื่องมือนี้จะเป็นการตรวจวัดมวลสารในสถานที่ที่หนึ่ง เป็นค่าคงที่ไว้ แต่ถ้ามีมวลสารอื่นๆ ในอากาศผ่านมา (ซึ่งอาจหมายถึงวิญญาณ) จะทำให้ค่าความหนาแน่นในอากาศ ณ ขณะนั้นมีค่าเปลี่ยนแปลงไป เครื่องก็จะทำงานทันทีโดยส่งเสียงร้องออกมา

เนื่องจากการใช้ความเชื่อของพิธีกรในช่วงมาช่วยสร้างอารมณ์กลัว ตามพิธีกรไปด้วยทั้งคุณภพล ทองพลับ และคุณก๊ก มยุริญ ผ่องผุดพันธุ์ จะได้ความสดของอารมณ์ที่แท้จริง กลัวๆ กล้าๆ แต่อยากลองพิสูจน์ ซึ่งพิธีกรทั้งสองจะแสดงอารมณ์ตรงนี้ได้อย่างเด่นชัด ทำให้ดูแล้วมันน่าจะน่ากลัวจริงๆ ตามภาพที่ปรากฏในรายการ และในการนำเสนอยังมีการใช้เทคนิคผู้ชมทางบ้านเข้ามาร่วมด้วย เป็นการสร้างความเป็นอันหนึ่งอันเดียวกันของรายการและผู้ชม และเป็นการยืนยันผู้ชมทางบ้านได้ส่วนหนึ่งว่าทางรายการไม่ได้มีการจัดฉากในการลองของแต่ครั้ง

การใช้กล้องจับภาพในจุดที่มีประวัติเกี่ยวกับความลึกลับของวิญญาณหรือผี ซึ่งตรงนี้เป็นวิธีการนำเสนอเรื่องเล่าให้เกิดแก่ผู้ชม เป็นการสร้างหลักฐานในการนำเสนอให้ได้มากที่สุดนอกเหนือจากการใช้เครื่องมือตรวจจับต่างๆ เป็นการสร้างความน่าเชื่อถือให้แก่ช่วงรายการ ในกรณีที่พิธีกรในรายการ ลักษณะภาพที่ปรากฏในรายการจะมีหลายลักษณะ คือ ภาพที่เสมือนเป็นสายตาของผู้ชมที่กำลังเดินเข้าไปในสถานที่ที่ได้รับเรื่องราวมาด้วยตนเอง รวมไปถึงการใช้เทคนิคการดึงภาพให้เคลื่อนไหวช้าๆ ตอนที่พิธีกรกำลังเดินเข้าไปในบ้านและสำรวจรายละเอียดของบ้าน แต่ในขณะที่รายการกำลังนำเสนอภาพต่างๆ นั้น รายการจะใช้วิธี Cut ภาพไปมาและใช้เสียงกดชุดเตอร์มาประกอบในการเปลี่ยนภาพ

ในช่วงนี้รายการได้พยายามที่จะเข้าไปพิสูจน์ในสถานที่ต่างๆ ทั้งที่เป็นบ้านที่มีคำร่ำลือว่ามีผีหรือบ้านร้าง ป่าช้า โดยจะลองทุกแบบที่มีความเชื่อมา เช่น เชื่อว่าการสักยันตร์ ทำให้ผีไม่เข้าจริงหรือ แต่ด้วยเหตุผลที่พยายามอธิบาย อาจเป็นเพราะว่าแรงที่ฟั่นลงไปไม่ค่อยมีน้ำหนักมาก หรือถ้าไปลองของที่บ้านร้าง ถ้าช่วงนี้ไปแค่ดูบรรยากาศคงจะไม่เพียงพอ ทางรายการจึงมีสิ่งๆ ช่วยในการพิสูจน์เรื่องลึกลับโดยการส่งเครื่องมือเพื่อใช้ในการพิสูจน์ให้ทราบในเบื้องต้นว่าสิ่งที่ทางรายการได้ไปลองของมีความเป็นไปได้ที่จะเชื่อหรือไม่ อย่างไร

5 ช่วงเกร็ดความเชื่อ

ช่วงนี้เป็นการนำเสนอเรื่องราวความเชื่อต่างๆ ของไทยทั้งหมดในรูปแบบของสารคดีแบบเป็นตอนๆ ในแต่ละสัปดาห์ เป็นความเชื่อที่คนไทยเคยได้ปฏิบัติมาแต่โบราณ อาจมีบางความเชื่อที่ยังคงปฏิบัติอยู่ในปัจจุบัน อาทิเช่น ห้ามเผาผีวันศุกร์, การใช้น้ำมะพร้าวล้างหน้าศพ, ห้ามออกจากบ้านตอนจิ้งจกตก เป็นต้น ช่วงนี้จะเป็นช่วงที่ให้ความรู้ ซึ่งจะทำให้รายการเป็นที่น่าเชื่อถือและมองแล้วดูดีขึ้น เช่นเดียวกับช่วงเปิดตำนาน

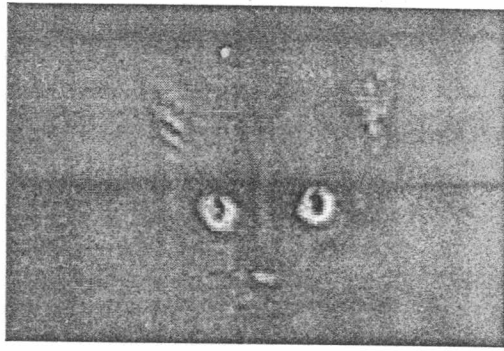


รูปที่ 11 : ภาพที่ได้จากการตั้งกล้องเพื่อพิสูจน์ความลึกลับ ในช่วงลองของ

“แนวคิดหลักในการนำเสนอช่วงนี้ เพื่อเป็นการสอนและให้ความรู้แก่ผู้ชมในเรื่องของความเชื่อต่างๆ ของคนไทยแต่โบราณ ซึ่งทางรายการจะพยายามที่จะสื่อให้ผู้ชมได้ทราบและอาจเป็นส่วนหนึ่งที่จะได้พยายามให้เห็นถึงความเชื่อที่เกิดขึ้นว่า ทุกอย่างที่คุณโบราณให้ความเชื่อถือจะมีที่มาและที่ไป ไม่ได้เป็นการกล่าวอ้างเพื่อให้คนทั่วไปเกิดความงมงายในเรื่องต่างๆ แต่คนโบราณจะพยายามหาสิ่งที่จะเตือนหรือป้องกันไม่ให้เกิดเหตุการณ์หรืออุบัติเหตุร้ายแรง ซึ่งจะเป็นการถ่ายทอดแนวความคิดที่ดีโดยอาศัยความเชื่อเหล่านี้เป็นอุปกรณ์การสั่งสอน ซึ่งความเชื่อต่างๆ จะอ้างอิงได้จากขนบธรรมเนียมประเพณีของไทย” (ต่อพงศ์ ตันกำแหง : 28 สิงหาคม พ.ศ. 2543)

ลำดับที่	ชื่อตอน	เนื้อหา	วันที่ออกอากาศ
1	ทำบุญ 9 วัด	ความเชื่อ ความศรัทธาและรายละเอียดวิธีปฏิบัติต่อการทำบุญ 9 วัด	20 ก.ย. 43
2	น้ำมนตร์	พิธีกรรม ความเชื่อและความศรัทธาของบุคคลต่อพิธีกรรมในการทำน้ำมนตร์	27 ก.ย. 43
3	ปลัดขลิกลิขิต	ความเชื่อและศรัทธาที่มีต่อปลัดขลิกลิขิต รวมทั้งเหตุการณ์ที่แสดงให้เห็นถึงอำนาจที่เกิดขึ้นของปลัดขลิกลิขิต	29 พ.ย. 43
4	ผ้าแดง	ตำนาน ความเชื่อและอาถรรพณ์ที่เกิดขึ้นต่อการใช้ผ้าแดงทั้งในอดีตและปัจจุบัน	22 พ.ย. 43
5	แมวดำ	ความเชื่อ ลางร้าย และอาถรรพณ์ที่เกิดขึ้นเกี่ยวกับแมวดำ	11 พ.ย. 43
6	พิธีไหว้ครู	ตำนาน ความเชื่อ ความหมายและพิธีกรรมในการปฏิบัติในพิธีไหว้ครู	17 ม.ค. 44
7	แม่ชื้อ	ความเชื่อและพิธีกรรมในการปฏิบัติต่อทารกแรกเกิดที่มีความเกี่ยวข้องกับความเชื่อในเรื่องแม่ชื้อ	10 ม.ค. 44
8	ฤกษ์ยาม	ความเชื่อและพิธีกรรมปฏิบัติต่อฤกษ์ยาม	3 ม.ค. 44
9	พิธีพราหมณ์	ความเชื่อ ตำนานและพิธีกรรมต่างๆ ของศาสนาพราหมณ์	1 พ.ย. 43
10	บังสุกุลเป็นตาย	ความเชื่อ ความศรัทธาและพิธีกรรมต่อชีวิตของคน ด้วยการบังสุกุลเป็น บังสุกุลตาย	15 พ.ย. 43
11	พิธีลอยกระทง	ตำนาน ความเชื่อและวิธีปฏิบัติในพิธีลอยกระทง	6 พ.ย. 43
12	ต้นไม้มงคล	ความเชื่อ อำนาจและวิธีการปฏิบัติเกี่ยวกับความเป็นมงคลของชีวิตที่เกิดจากการปลูกต้นไม้ภายในบ้าน	8 ต.ค. 43

ตารางที่ 12 : ชื่อตอนและประเด็นเนื้อหาช่วงเกร็ดความเชื่อในรายการมิติลึกลับ



รูปที่ 12 : ความเชื่อเรื่องแมวดำ ในช่วงเกร็ดความเชื่อ

ช่วงนี้เป็นช่วงที่ไม่มีพิธีกรในช่วง มีเพียงแต่การใช้เสียงพากษ์บรรยายไปตามลักษณะของเรื่องราวที่ได้ถูกหยิบยกขึ้นมาเล่าผ่านสื่อที่ปรากฏอยู่ และอาศัยการนำเสนอเรื่องราวต่างๆ โดยภาพที่ทีมงานสามารถหามาได้หรือสร้างขึ้นใหม่เป็นการเพิ่มเติมให้การนำเสนอเรื่องแต่ละเรื่องมีความน่าเชื่อถือให้แก่เรื่องเล่าในตอนนั้นๆ

การนำเสนอภาพและเสียงจะเหมือนกับช่วงเปิดตำนานและช่วงลิ้มรสทั่วโลก เทคนิคภาพในการนำเสนอจะคล้ายๆ กันทั้งสิ้น เพียงแต่ในช่วงนี้ต้องใช้เสียงบรรยายโดยคุณปิยะ ชำนาญกิจ ซึ่งน้ำเสียงจะมีความขลังและฟังดูไปในแนวน่าเชื่อถือ

“ให้ช่วงนี้เป็นเสียงคุณปิยะ เพราะเสียงคุณ ทำรายการทำพิธีกรรมและเสียงของคุณ ปิยะเสียงจะมีลักษณะใหญ่ และภาพจำของคนมันติดหู เนื่องด้วยฟังมานานมาก ทำให้ง่ายต่อการติดหู ในแง่ของการตลาด และอีกประการหนึ่งคือ เสียงเหมาะสมกับช่วงนี้ ” (ต่อพงศ์ ดันกำแหง : 28 สิงหาคม 2543)

ศูนย์วิทยทรัพยากร
จุฬาลงกรณ์มหาวิทยาลัย

6.5 วิธีการนำเสนอรายการ

ในการนำเสนอรายการจะมีองค์ประกอบต่างๆ ที่ใช้ในการนำเสนอดังนี้คือ

6.5.1 ลักษณะของผู้ดำเนินรายการ

ลักษณะของพิธีกรในแต่ละช่วง ทางรายการได้พิจารณาและคัดเลือกตามเนื้อหาที่จะถูกนำเสนอในแต่ละช่วง ดังนั้นไม่ว่าจะเป็นบุคลิกลักษณะ, น้ำเสียง, คำพูด, จังหวะในการพูด ถือได้ว่าพิธีกรในแต่ละช่วงมีส่วนช่วยในการนำเสนอให้เรื่องราวมีความสมจริงสมจังมากยิ่งขึ้น แต่ทั้งนี้บุคลิกและน้ำเสียงที่ประกอบการเล่าหรือดำเนินรายการนั้น ทีมงานไม่ได้กำหนดตายตัวว่าจะต้องการให้แต่ละท่านพูดในลักษณะใดโดยเฉพาะ แต่พิธีกรในช่วงต่างๆ จะเป็นผู้ที่คิดวิธีการใช้ลีลาและน้ำเสียงในการดำเนินรายการเป็นของตัวเอง ซึ่งพิธีกรแต่ละท่านจะพยายามสร้างวิธีการนำเสนอเรื่องให้สอดคล้องกับเรื่องราวที่ได้นำเสนอในช่วงที่รับผิดชอบอยู่ ลีลาของการดำเนินรายการของแต่ละท่านจะช่วยทำให้ผู้ชมที่ชมรายการในช่วงนั้นๆ รู้สึกไปตามวิธีการพูดของพิธีกร โดยการวิเคราะห์จะแยกตามพิธีกรแต่ละช่วงดังนี้คือ

1. คุณแมน ศุภกิจ ตั้งคสวัสดิ์ พิธีกรหลักของรายการ



รูปที่ 13 : คุณแมน ศุภกิจ ตั้งคสวัสดิ์ พิธีกรหลักของรายการ

ด้วยภาพของพิธีกรท่านนี้เป็นดาราวัยรุ่นที่มีความทันสมัยในตัวเอง ประกอบกับมีความท้าทายในเรื่องลีลาแบบนี้ จึงเป็นภาพที่อาจทำให้ผู้ชมอาจเกิดความประหลาดใจในการที่มารับเป็นพิธีกรในรายการ ซึ่งเป็นรายการที่นำเสนอความบันเทิงในรูปแบบเรื่องเล่าลีลาแบบนี้ ประกอบกับจากเดิมลักษณะของพิธีกรหลัก คือคุณแมน ศุภกิจ เป็นนักแสดงที่มีโทนเสียงที่ธรรมดา ไม่มีสูง

หรือต่ำเป็นพิเศษ แต่น้ำเสียงที่พูดในรายการจะมีลักษณะทุ้มต่ำ และพูดไม่เร็วนัก บางตอนของรายการคุณแมนจะพยายามที่จะพูดให้สอดคล้องกับเนื้อหาของเรื่องในช่วงต่อไป ซึ่งจะช่วยให้ตลอดช่วงรายการมีความรู้สึกเหมือนมีอะไรที่น่าสงสัยและลึกลับ นับได้ว่าพิธีกรท่านนี้ช่วยเพิ่มอารมณ์ในการรับฟังเรื่องราวได้มากยิ่งขึ้น

และบทบาทหน้าที่อีกอย่างของคุณแมน ศุภกิจ คือการเชื่อมต่อหรือร้อยเรียงแต่ละช่วงรายการให้เป็นหนึ่งเดียว โดยเทคนิคในการนำเสนอของรายการคือการใช้ประโยคเชื่อมต่อระหว่างรายการ มีประโยคสำหรับทิ้งท้ายชวนให้ติดตามในช่วงรายการหน้า เป็นประโยคที่ไม่ได้เป็นเรื่องย่อ แต่อาจเป็นประโยคที่เกริ่นคำสำคัญ หรือโปรยความสนใจให้แก่ช่วงต่อไปของรายการ ซึ่งคุณแมนจะมี Script ที่ต้องสร้างความสนใจในทุกๆ ท้ายช่วงของแต่ละช่วงรายการ อาทิเช่น

"คุณผู้ชมเคยมีประสบการณ์รักแรกพบบ้างหรือไม่ครับ วันนี้ช่วงละครลึกลับ ผมมีประสบการณ์รักแรกพบของผู้ชายคนหนึ่ง ที่เขาอาจจะไม่มีวันลืมไปตลอดชีวิตของเขา เรื่องราวจะเป็นอย่างไรบ้างนั้น รอช่วงหน้าครับ" (ช่วงก่อน Break เพื่อเข้าสู่ช่วงละครลึกลับ : 6 พฤศจิกายน 2543) หรือ

"เป็นอย่างไรบ้างครับกับเรื่องราวนี้ คุณผู้ชมคิดว่าเป็นเรื่องจากประสบการณ์จริงหรือเรื่องที่เราแต่งขึ้น (สลับกล้อง) คุณผู้ชมเคยได้ยินเรื่องพระพุทธรูปที่มี 6 นิ้วบ้างไหมครับ ช่วงหน้าอาจารย์เผ่าทองจะพาคุณผู้ชมไปเปิดตำนานกันครับ" (ช่วงก่อน Break เพื่อเข้าสู่ช่วงเปิดตำนาน : 6 พฤศจิกายน 2543)

หรือในบางครั้งที่พิธีกรหลักจะไม่ได้กล่าวสิ่งใดเลยในการทิ้งความน่าสนใจในช่วงต่อไป แต่จะเป็นการนำเสนองภาพตัวอย่างของช่วงหน้า เป็นต้น เช่น "พักกันสักครู่แล้วมาพบเรื่องราวเหล่านี้" (ภาพตัวอย่างสำหรับช่วงรายการต่อไป)

หรือจะเป็นการกล่าวนำไปสู่ช่วงรายการมากกว่า เช่น ช่วงเปิดตำนาน "พิธีตรียมปวาย" ออกอากาศวันที่ 17 มกราคม พ.ศ. 2544

"ตรียมปวาย เป็นพิธีแห่งพราหมณ์ เป็นพิธีดั้งเดิมที่ปฏิบัติต่อๆ กันมา และก็มีมักจะทำกันในช่วงต้นปี เพื่ออัญเชิญเทพเจ้าลงมาตรวจตราดูแลสรรพสัตว์บนโลก พิธีนี้เกี่ยวข้องกับเสาชิงช้าที่เรารู้จักและคุ้นเคยกันดี วันนี้ช่วงเปิดตำนาน อาจารย์เผ่าทองจะพาท่านผู้ชมไป

เปิดตำนานนี้ที่เทวสถานโป่งคำ” หรือช่วงเปิดตำนาน “ โสมเฝ้าทรัพย์” ออกอากาศเมื่อ วันที่ 6 พฤศจิกายน พ.ศ. 2543

“คุณผู้ชมเคยได้ยินคำที่ใช้เรียกดวงวิญญาณที่คอยเฝ้ารักษาสมบัติบ้างไหมครับ วันนี้ อาจารย์เฝ้าทอง ทองเจือ มีเรื่องนี้มาฝากท่านผู้ชมครับ”

สำหรับน้ำเสียงหรืออารมณ์ในการนำเสนอ นั้น คุณแมนจะพยายามในการวางเสียงพูดในแต่ละช่วงเวลาแบบเป็นพิธีการและพูดไม่เร็วมากนัก เป็นการย้ำผู้ชมที่รับชมรายการให้ค่อยตามแต่ละช่วงที่จะนำเสนอต่อไป แต่ลักษณะการพูดของคุณแมนจะไม่ได้มีการพูดที่ลากเสียงยานๆ คล้ายเป็นวิญญาณที่กำลังสนทนากันอยู่ ไม่มีการตั้งหน้าหรือตั้งชุดให้ดูน่ากลัว แต่จะใส่สูทในทุกตอนของรายการ เป็นการสร้างความน่าเชื่อถือให้ผู้ชมที่บ้านตามแนวคิดของรายการที่เน้นความทันสมัยของวิธีการนำเสนอ ไม่เน้นเรื่องมมาย ดังนั้นพิธีกรจึงดูบุคลิกเป็นคนทันสมัยจริงๆ ไม่ได้เป็นภาพของคนสูงอายุที่มาแล้วเรื่องหรือเป็นพิธีกร

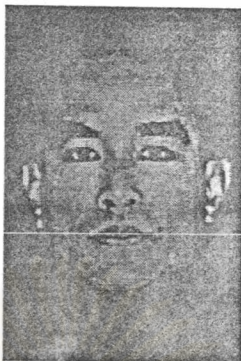
2. คุณเอิร์ท ณัฐนันท์ คุณวัฒน์ พิธีกรในช่วง “ลี้ลับทั่วโลก”



รูปที่ 14 : คุณเอิร์ท ณัฐนันท์ คุณวัฒน์ พิธีกรในช่วงลี้ลับทั่วโลก

คุณเอิร์ท ณัฐนันท์ คุณวัฒน์ จะมีภาพลักษณะในลักษณะเช่นเดียวกับคุณแมน สุภกิจ โดยเฉพาะน้ำเสียงที่ดูขึงขัง จริงจัง ในการนำเสนอ ทั้งนี้เพราะเรื่องราวที่คุณเอิร์ท นำเสนอนั้นจะเป็นการนำเสนอสิ่งที่ยังไม่มีการพิสูจน์ให้เห็นอย่างเด่นชัดว่าทั้งปวงเกิดขึ้นได้อย่างไร มีแต่เพียงการนำเสนอที่ว่าสามารถเกิดขึ้นได้ ดังนั้นเสียงที่ผู้ชมจะได้ยินนั้นจะต้องฟังดูแล้วมีความน่าเชื่อถือ (ทั้งๆ ที่เป็นภาพของคนรุ่นใหม่ยุควิทยาศาสตร์) และนำติดตาม

3. อาจารย์เผ่าทอง ทองเจือ พิธีกรในช่วง "เปิดตำนาน



รูปที่ 15 : อาจารย์เผ่าทอง ทองเจือ พิธีกรในช่วงเปิดตำนาน

พิธีกรในช่วงนี้อาจารย์เผ่าทอง ทองเจือ ท่านเป็นผู้ที่มีทั้งน้ำเสียงและความน่าเชื่อถือในด้านต่างๆ โดยเฉพาะโบราณคดี อยู่แล้ว และลักษณะท่าทางการนำเสนอของอาจารย์เผ่าทอง จะดูขรึมๆ และน้ำเสียงช้าๆ ไม่เร็วจนเกินไป ในการนำเสนอ

“ใคร Present ดีที่สุด และดูไม่เซย จึงมองนักโบราณคดี หรือคนรู้เรื่องประวัติศาสตร์เมืองไทยซึ่งมีอยู่น้อย ที่จะพอเป็น Presenter ได้โดย Look, Character, ความรู้ และชื่อเสียง จึงมาลงที่อาจารย์เผ่าทอง ทองเจือ ความเป็นนักโบราณคดี นักวิชาการ จะช่วยได้เยอะในเรื่องของตำนาน ความเชื่อถือ เพราะคนอื่นจะไม่ In กับข้อมูลที่เราให้” (ต่อพงศ์ ดันกำแพง : 28 สิงหาคม 2543)

ศูนย์วิทยทรัพยากร
จุฬาลงกรณ์มหาวิทยาลัย

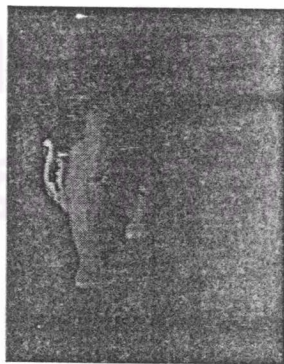
4. คุณกพล ทองพลับ พิธีกรในช่วง“ลองของ”



รูปที่ 16 : คุณกพล ทองพลับ พิธีกรในช่วงลองของ

พิธีกรและดีเจคลื่น 94.0 MHz. “THE SHOCK” ผู้ซึ่งมีความชำนาญและประสบการณ์ในการดำเนินรายการในประเภทรายการที่มีเนื้อหาแบบนี้ เป็นต้น จึงส่งผลทำให้การถ่ายทอดเรื่องราวในช่วงต่างๆ มีความน่ากลัวและน่าติดตามได้ดียิ่งขึ้น จะต้องดูไม่เป็นทางการมากนัก แต่จะเป็นน้ำเสียงที่ใส่อารมณ์ที่มีทั้งความกล้าและความกลัวผสมกัน ทั้งนี้จะมีส่วนช่วยทำให้ผู้ชมเกิดความรู้สึกตามไปกับพิธีกรภาคสนามทั้งคู่ โดยในบางที่เสียงของพิธีกรยังคงแสดงความหวาดกลัวออกมาให้เห็นอย่างเด่นชัด ซึ่งจุดนี้จะเป็นองค์ประกอบในการสร้างอารมณ์ไปกับการถ่ายทอดเรื่องเล่าลี้ลับนี้ได้เป็นอย่างดี

5. คุณก๊ก มยุริญ ผ่องผุดพันธ์ พิธีกรในช่วงลองของ



รูปที่ 17 : คุณมยุริญ ผ่องผุดพันธ์ พิธีกรในช่วงลองของ

ทั้งนี้เพื่อเป็นการดึงความตื่นเต้นของผู้ชมให้ลดลง ไม่ให้ตื่นเต้นมากเกินไป และเพื่อไม่ให้เรื่องราวที่น่าเสนอเป็นการเน้นแต่เรื่องที่น่ากลัวหรือตื่นเต้นเพียงอย่างเดียวเท่านั้น จึงได้นำพิธีกรหญิงมาเสริมสร้างเรื่องราวที่น่าเสนอให้มีสีสันมากยิ่งขึ้น รวมไปถึงคุณก็ักเป็นผู้ที่มีความกล้าในเรื่องราวลึกลับแบบนี้ด้วย ซึ่งจะช่วยสร้างความรู้สึกล้อยตามให้แก่ผู้ชมเป็นอย่างดี

แต่โดยทั้งหมดในรายการ พิธีกรแต่ละท่านที่ทำหน้าที่ในแต่ละช่วงรายการ จะถูกกำหนดบทบาทอย่างหนึ่งของการทำหน้าที่พิธีกร คือ บทบาทของพิธีกรให้เป็นเสมือนผู้สื่อข่าวที่ทำหน้าที่รายงานข่าว ทั้งนี้ส่วนหนึ่งการนำเสนอรายการ ทางผู้ผลิตรายการได้ประสงค์ที่ต้องการที่จะสื่อให้ผู้ชมเห็นว่า การนำเสนอในรายการนี้ ไม่ได้ต้องการสื่อสารในแง่ของความเชื่อ แต่ต้องการนำเสนอในลักษณะของการให้ข้อมูลทั้งในมุมมองที่เชื่อหรือนับถือ กับอีกมุมในแง่ของการพิสูจน์ปรากฏการณ์หรือเหตุการณ์ต่างๆ ดังนั้นในฐานะบทบาทของพิธีกรต่างๆ จะไม่เน้นการสร้างอารมณ์ด้วยลีลา น่าเสียดาย และการแสดงออกให้เกิดความน่ากลัว แต่จะสื่อในลักษณะของการทำให้ดูแล้วลึกลับ น่าค้นหามากกว่า

ลักษณะคำพูดของพิธีกรในการนำเสนอรายการ โดยเฉพาะพิธีกรหลักจะมีวิธีการนำเสนอคำพูดในรูปแบบต่างๆ กัน ดังนี้คือ

1. การใช้คำพูดของพิธีกรในลักษณะของการทำลองหรือให้คิด

หลังจากที่พิธีกรหลัก คุณแมน ศุภกิจ ได้กล่าวทักทายผู้ชมรายการด้วยประโยคที่สร้างความสงสัยหรือโปรยแนวคิดรายการให้แก่ผู้ชมแล้ว คุณแมนจะเกริ่นเข้าสู่ช่วงรายการแรกคือ ลึกลับทั่วโลก ซึ่งลักษณะคำพูดที่พิธีกรหลักกล่าวนั้น จะเหมือนๆ กับเชิญชวนให้ผู้ชมลองไปพิสูจน์เรื่องราวว่าในมุมมองของผู้ชมต่อข้อเท็จจริงของเรื่องที่น่าเสนอแล้ว สรุปสุดท้ายผู้ชมคิดอย่างไร จะเชื่อหรือไม่เชื่อ เช่น

“อาบน้ำมันรักษาโรค เรามาดูซิว่าคุณผู้ชมจะหาคำตอบอธิบายใดมาอธิบายปรากฏการณ์นี้ได้หรือไม่” (ช่วงลึกลับทั่วโลก ตอน อาบน้ำมันรักษาโรค : วันที่ 29 พฤศจิกายน 2543)

“คุณผู้ชมเชื่อหรือไม่ว่า สิ่งต่างๆ ที่อยู่รอบตัวเรา ล้วนแล้วแต่มีพลังงานที่เรามองไม่เห็นแอบแฝงอยู่ แม้แต่หินต่างๆ ที่เกิดขึ้นจากใต้พื้นดิน พลังอำนาจของหิน

ต่างๆ มีอิทธิพลใบบ้างสำหรับผู้ครอบครอง คุณเอิร์ทรอให้คำตอบอยู่แล้วในช่วงลิ
ลับทั่วโลก” (ช่วงลิลับทั่วโลก ตอน อำนาจของหิน: วันที่ 6 พฤศจิกายน 2543)

2. การใช้คำพูดนำเสนอเนื้อหาที่ลิลับของพิธีกร

ในการนำเสนอเนื้อหาของรายการ การที่ผู้ชมจะติดตามเรื่องราวตั้งแต่ต้นจนจบ
นั้น การเปิดเรื่องหรือการเชื่อมโยงเรื่องราวจากคำพูดพิธีกรจะมีส่วนที่สำคัญและดึงดูดอารมณ์ผู้
ชมได้ส่วนหนึ่ง เป็นการใช้คำพูดทำให้ผู้ชมเกิดความสงสัยหรือนำค้นหาเรื่องราวที่จะได้รับชมต่อไป
แต่ส่วนหนึ่งจะไม่ได้กล่าวในลักษณะของความน่ากลัวหรือน่าสยองขวัญ แต่จะกล่าวในลักษณะ
ของความลิลับในเรื่องที่จะนำเสนอ ดังจะเห็นได้จากตัวอย่างของข้อมูล อาทิเช่น คำพูดของคุณ
แมน ศุภกิจ ดังคสวัสดี ที่กล่าวในตอนเข้าสู่ช่วง ลิลับทั่วโลก ตอน จิต ในวันที่ 29 พฤศจิกายน
2543 ว่า

“ กลับมาพบกันอีกครั้งกับรายการมิติลิลับ คุณผู้ชมเคยสังเกตไหมครับว่า ธรรม
ชาติที่อยู่นิ่งๆ รอบตัวเรา เมื่อถึงเวลาอันควร กลับแสดงพลังอำนาจลิลับที่แอบ
ซ่อนออกมาอย่างน่าเกรงขาม ทั้งที่คุณสามารถมองเห็นด้วยตาหรือสัมผัสได้เพียง
แค่ความรู้สึก นั้นแหละครับ พลังอำนาจแห่งความลิลับที่มีอยู่เหนือสิ่งมีชีวิตทุก
ชีวิต”

หรือไม่ที่กล่าวในตอนเข้าสู่ช่วง ลิลับทั่วโลก ตอน การพยากรณ์ ในวันที่ 27
กันยายน 2543 ว่า

“ ผมว่าโลกของเราใบนี้มี 2 ด้านเสมอ มีทฤษฎีบางเรื่องทีบอกว่า มีมิติอยู่มิติหนึ่ง
ที่เป็นเส้นขนานอยู่กับมิติที่เราอาศัยอยู่ ซึ่งบางครั้งบางเวลาสามารถเชื่อมต่อกัน
ได้ และนั่นก็อาจเป็นที่มาของเรื่องราวลิลับทั้งหลายก็ได้ครับ” เป็นต้น

หรือที่กล่าวในตอนเข้าสู่รายการ มิติลิลับ ในวันที่ 1 พฤศจิกายน 2543 ว่า

“ สวัสดีครับ มีหลายครั้งที่เราได้พบกับเรื่องราวต่างๆ แต่เราไม่สามารถอธิบายได้
ว่ามันเกิดขึ้นได้อย่างไร ปลอຍให้มันเป็นข้อกังขาในใจ ปลอຍให้มันเป็นความลิ
ลับ”

ซึ่งจากข้างต้นจะเห็นได้ว่าบทโทรทัศน์ที่คุณแมน ศุภกิจ ดังคสวัสดิ์ ได้กล่าวไว้ในตอนต้นของรายการ จะเป็นการเปิดฉากในการสร้างความน่าสงสัย อยากรหาคำตอบในเรื่องราวต่างๆ ที่ทางรายการจะนำเสนอในแต่ละช่วงของตอนที่นำเสนอวันนั้น แต่สำหรับกรกล่าวในตอนเริ่มต้นเป็นเพียงส่วนหนึ่งของรายการ ยังมีการเชื่อมโยงในแต่ละช่วง ถึงแม้ว่าเนื้อหาอาจจะไม่เป็นเรื่องในลักษณะเดียวกัน แต่ก็อาศัยคำพูดของพิธีกรหลักคือ คุณแมน ศุภกิจ ดังคสวัสดิ์ เช่นเดิมในการเชื่อมโยงร้อยเรียงเรื่องราวให้เป็นอันหนึ่งอันเดียวกัน โดยก่อนที่จะมีการจบแต่ละช่วงนั้น พิธีกรหลักอาจจะเป็นผู้สรุปเรื่องราวที่ได้นำเสนอไปของช่วงนั้นๆ โดยลักษณะคำพูดสั้นๆ เป็นการทิ้งทวนความรู้สึกของผู้ชมในการชมว่าสิ่งที่ได้รับชมไปนั้นเป็นเรื่องที่ยังคงต้องการการพิสูจน์อยู่ ไม่ใช่เป็นเรื่องที่ทางรายการพิสูจน์ให้ชม หรืออาจเป็นการสรุปเรื่องราวลึกลับที่นำเสนอไปแบบทันสมัย ไม่เน้นความมกมายแต่เน้นแบบมีเหตุมีผล ตัวอย่างเช่นคำพูดของคุณแมน ศุภกิจ ดังคสวัสดิ์ ที่กล่าวในตอนจบในช่วง ลึกลับทั่วโลก ตอน เหล็กไหล ในวันที่ 22 พฤศจิกายน 2543 ว่า

“ผมคิดว่าคงไม่มีวัตถุใดๆที่ทำให้คุณประโยชน์กับชีวิตของเราไม่ได้ดีกว่าความเชื่อมั่นในความดี พลังอำนาจที่คงทนที่สุดและใครก็สามารถครอบครองได้ ”
เป็นต้น หรือกล่าวจบในช่วงลึกลับทั่วโลก ตอน พลังอำนาจแห่งหิน ในวันที่ 6 พฤศจิกายน 2543 ว่า

“น่าแปลกนะครับ ที่ก้อนหินเหล่านี้บางครั้งเราก็มองข้ามความสำคัญของมันไป แต่มันกลับมีอำนาจและอิทธิพลต่อชีวิตของเรา นี่แหละครับความลึกลับที่ยิ่งใหญ่ของธรรมชาติ”

นับว่าการสร้างอารมณ์ในการติดตามเรื่องราวจากบทโทรทัศน์ที่ได้มีการนำเสนอเรื่องราวเหล่านั้น เป็นสิ่งที่ทำให้ผู้ชมมีความสนใจเรื่องราวและอยากติดตามเรื่องในแต่ละช่วง ทั้งนี้เพราะการใช้คำพูดของพิธีกร มีส่วนที่ทำให้ผู้ชมเกิดความรู้สึกสนใจ หรือเกิดความพิศวง สงสัย บางครั้งทำให้พรั่นพริ้งกับคำพูดที่พิธีกรได้กล่าวขึ้นต้นหรือเป็นบทสรุปของเรื่องราวที่นำเสนอไปถือว่าเป็นกล

3. การสร้างทิ้งปมคิดให้แก่ผู้ชมสำหรับละครลึกลับ

จากข้างต้นที่ทางรายการพยายามนำเสนอลักษณะเป็น “Fact or Fiction” จึงส่งผลทำให้ในการดำเนินรายการของพิธีกรหลักสำหรับการสร้างความรู้สึกลึกลับจะเชื่อ

หรือไม่เชื่อสำหรับเรื่องราวช่วงละครที่นำเสนอไป ทางรายการได้ให้พิธีกรหลัก กล่าวแบบเกริ่นๆ ในลักษณะคำถามที่ว่า “เรื่องราวที่นำเสนอไปเมื่อสักครู่นี้เป็น เรื่องจริงหรือเป็นเรื่องที่เราแต่งขึ้นครับ รอเฉลยคำตอบในตอนท้ายรายการครับ” (เป็นคำพูดของพิธีกรที่จะกล่าวในลักษณะนี้ทุกตอน)

6.5.2 ภาพ

ภาพสำหรับการนำเสนอเรื่องลึกลับในรายการนี้ เป็นองค์ประกอบสำคัญที่ทางทีมงานต้องเน้นเป็นพิเศษ ภาพแต่ละภาพมีผลต่อการรับรู้ของผู้ชม ซึ่งภาพที่ใช้ในแต่ละช่วง รายการก็จะมีในหลายๆ แบบที่ทั้งเหมือนกันและแตกต่างกัน โดยอาจแยกลักษณะภาพที่นำเสนอในแบบต่างๆ ดังนี้คือ

6.5.2.1 ภาพไตเติ้ล

ภาพไตเติ้ลรายการนี้มีลักษณะคล้ายเป็นอุโมงค์ คล้ายๆ ผู้ชมกำลังเดิน ทางเข้าไปในอุโมงค์มืด ซึ่งจุดนี้ถือได้ว่าเป็นวิธีการนำเสนอจุดหนึ่งที่รายการนำมาใช้ในการเปิดอารมณ์ผู้ชมรายการให้ตื่นเต้น น่าสนใจมากกว่าการที่จะเน้นความ น่ากลัวหรือสยองขวัญ ไม่ว่าจะป็นสัญลักษณ์รูปวงกลมที่แสดงให้เห็นถึงมิติ ต่างๆ ที่จะเป็นทางผ่านเข้าไปสู่เรื่องราวลึกลับ ส่วนการหมุนของวงล้อเปรียบ เสมือนเรื่องเล่าต่างๆ ที่ไม่มีการหยุดนิ่ง มีการเปลี่ยนแปลงตลอดเวลาในแต่ละสื่อ ซึ่งจุดนี้สามารถสรุปได้ว่าเรื่องราวลึกลับจะไม่มีการสูญหายไปจากสังคมมนุษย์ใน ปัจจุบัน

เป็นการนำเสนอรูปแบบใหม่ของรายการโทรทัศน์ที่มีเนื้อหาในการนำเสนอที่ไม่มุ่งเน้นอารมณ์ความกลัวหรือความตื่นเต้นมากนัก แต่เน้นในลักษณะของการพิสูจน์ในสิ่งที่เรายังไม่สามารถหาคำตอบได้อย่างมีเหตุมีผลตามข้อมูล ที่ทางรายการเสนอให้ไป ดังนั้นในส่วนของไตเติ้ลรายการจะเปรียบได้กับการที่รายการ เชื้อเชิญทุกท่านให้ลองเข้าไปในอุโมงค์ที่เปิดอยู่ ลองเข้าไปสัมผัสกับเรื่องราวลึกลับที่กำลังจะถูกนำมาเปิดเผยโดยรายการมิติลึกลับจะเป็นผู้นำเสนอมาให้แก่ผู้ชม

6.5.2.2 ภาพพิธีกร

ลักษณะภาพของพิธีกร โดยส่วนใหญ่แต่ละช่วงรายการจะเน้นในลักษณะของความลึกลับ น่าค้นหา อาศัยองค์ประกอบของแสงเข้าช่วยเป็นส่วนใหญ่ แต่จะไม่เน้นสีหน้า หรือแวตตามากนัก เพียงแต่อาศัยลีลาและน้ำเสียงในการนำเสนอเป็นหลัก ยกเว้นในช่วง “ลองของ” ซึ่งในช่วงนี้พิธีกรมีส่วนในการสร้างอารมณ์ความรู้สึกให้แก่ผู้ชมได้พอสมควร ต้องมีการจัดลักษณะภาพในอีกแบบหนึ่งที่ต้องเน้นในส่วนของสีหน้าความรู้สึก และอารมณ์ที่ปรากฏอยู่ในเวลานั้นๆ ดังนั้นในส่วนของการนำเสนอภาพพิธีกรที่ดำเนินรายการจะแบ่งได้ใน 2 ลักษณะคือ

1. ภาพพิธีกรในช่วงลองของ ในช่วงนี้เป็นช่วงรายการที่ต้องถ่ายทำรายการในสถานที่ที่มีคำร่ำลือถึงความลึกลับของสถานที่ ซึ่งโดยตัวพิธีกรแล้วจะมีความกลัวในเรื่องลึกลับอยู่แล้ว จึงทำให้การรายงานหรือเล่าเรื่องราวมีความน่าติดตามและคล้อยตามได้ ดังนั้นภาพที่ปรากฏในช่วงนี้ ซึ่งปกติจะใช้สปอตไลท์เพียงตัวเดียวเท่านั้นในการถ่ายภาพ และใช้กล้อง Night Shot ที่สามารถใช้ได้ในที่มืด ดังนั้นภาพที่นำเสนอจะเห็นได้ว่าจะมีภาพ CU ผสมกับภาพ Long Shot (สำหรับถ่ายบริเวณพื้นที่ทั่วไปที่เข้าไปพิสูจน์) โดยภาพ CU จะช่วยเน้นอารมณ์ของพิธีกรได้เป็นอย่างดี ภาพของคุณกพล และคุณมยุริญ ที่แสดงอาการหวาดกลัว หลับตาบ้าง ส่งผลให้อารมณ์ในช่วงรายการที่มีต่อผู้ชมคล้อยตามได้พอสมควร ซึ่งในช่วงอื่นของรายการไม่ค่อยได้ใช้ขนาดภาพเช่นนี้

และในช่วงนี้ภาพของพิธีกรหรือภาพของสถานที่ วัตถุ จะไม่ค่อยอยู่ร่วมกับที่มีการเคลื่อนไหวตลอดเวลา เพราะการถ่ายทำในช่วงนี้ ช่างกล้องจะแบกกล้องและเดินตามพิธีกรเข้าไปในสถานที่นั้นๆ ด้วย โดยในการนำเสนอภาพจะเป็นไปในลักษณะของการแทนสายตาของผู้ชมทางบ้าน เพราะในบางครั้งของการนำเสนอจะมีกล้องนำเข้าไปก่อน เสมือนหนึ่งรายการได้ให้ผู้ชมทางบ้านเดินนำ

เข้าไปก่อนหน้าที่พิธีกรจะเดินผ่านสถานที่ด้วยซ้ำประกอบกับอาศัย การเคลื่อนไหวของกล้อง ในการสร้างความตื่นเต้นให้แก่การรายงาน สถานที่ของทั้งสองพิธีกรด้วย

2. ภาพพิธีกรในช่วงอื่นๆ (ช่วงลิ้มรสทั่วโลก, เปิดตำนาน และพิธีกรหลัก) ภาพในช่วงเหล่านี้ไม่ค่อยมีลักษณะที่พิเศษมากนัก จะมีทั้งภาพ ขนาด Long Shot, Medium Shot แต่จากการวิเคราะห์รายการ พบ ว่าภาพลักษณะ Medium Shot จะพบได้บ่อยกว่า ทั้งนี้อาจเป็น เพราะในการนำเสนอเรื่องราวต้องอาศัยกิริยาท่าทาง น้ำเสียง และ สีลาของพิธีกรในการนำเสนอมากกว่า แต่อาจไม่จำเป็นต้องให้เรื่ นอารมณ์ของพิธีกรมากนัก ไม่เหมือนในช่วงลองของที่อาจต้อง ู้ ขนาดภาพ CU บ้าง และในบางครั้งการนำเสนอภาพของพิธีกรจะ ี การถ่ายในลักษณะมุมเงย (Low Angle) ด้วย ซึ่งจะทำให้ภาพของ พิธีกรที่นำเสนอดูแล้วน่าเกรงขามยิ่งขึ้น ทำให้ดูแปลกตาในอีก ลักษณะหนึ่ง

สำหรับภาพของพิธีกรหลัก คือ คุณแมน ลักษณะภาพของพิธีกร ที่ปรากฏ ส่วนใหญ่จะใช้ภาพมุมสูงเปิดรายการก่อน แล้วจึงใช้วิธี Dolly กล้องเข้าหาพิธีกร จนกระทั่งจะเหลือขนาดภาพ MS ในลักษณะมุมเงย บ้าง มุมปกติบ้าง และจะมีการ Switching พิธีกรไปยังกล้องต่างๆ ซึ่งใน การเล่นกับกล้องแต่ละกล้องของคุณแมนนั้น ต้องมีการอาศัยจังหวะ อย่างยิ่งสำหรับการรับส่งหน้ากับเนื้อหาในขณะที่กำลังดำเนินรายการอยู่

6.5.2.3 ภาพประกอบเนื้อหาเรื่องเล่า

นอกเหนือจากภาพของพิธีกรที่นำเสนอเรื่องเล่าแล้ว การขยายคำพูดที่พิธีได้พูด ด้วยการ Insert ภาพตามคำเล่าของพิธีกร ถือว่าเป็นเทคนิคหนึ่งที่ทางรายการได้นำมาใช้ ในการถ่ายทอดเรื่องเล่าลิ้มรสเหล่านี้ ภาพที่ทางรายการใช้นำเสนอนั้น ส่วนใหญ่จะใช้ เทคนิคในการผลิตรายการทั่วไป ซึ่งอาจจะใช้ลักษณะของการนำเสนอ ในลักษณะของ การ Insert ภาพแบบเก่าๆ, ภาพแบบ Blur, การทำภาพซ้อนโดยอาศัยการใช้เทคนิคหรือ

Effect ของภาพในการสร้างเรื่องราวให้ใกล้เคียงกับความเป็นจริงให้ได้มากที่สุด การทำภาพในลักษณะของการ Insert ภาพที่ใกล้เคียงหรือทำใหม่ โดยทางทีมงาน โดยภาพเหล่านี้จะสอดคล้องกับเรื่องราวอันก่อให้เกิดความเข้าใจและสร้างจินตนาการแก่ผู้ชม หรือบางครั้งอาจจะมีการนำเสนอภาพที่น่ากลัว แต่ไม่เหมือนในอดีตที่นำเสนอภาพที่ละหรือน่าเกลียด เป็นต้น (ซึ่งในปัจจุบันไม่ได้มีการรวบรวมภาพสยองขวัญ)

แต่เทคนิคที่นำมาใช้ในการสร้างความรู้สึกต่อการรับชมเรื่องราวลึกลับเหล่านี้ คือการที่รายการใช้เทคนิคของภาพที่ประกอบการนำเสนอเรื่อง ที่เห็นได้อย่างเด่นชัดคือ การใช้เทคนิคการซ้อนภาพ โดยในการนำเสนอจะมีภาพหลักๆ ที่นำเสนอตามเนื้อหาของเรื่องที่กำลังดำเนินอยู่หรือเป็นการสัมภาษณ์บุคคลต่างๆ ส่วนอีกภาพหนึ่งที่ใช้เป็น Background ซ้อนอยู่ด้านหลัง อาจเป็นภาพหมอกควัน ภาพก้อนเมฆครึ้มๆ หรือภาพคล้ายๆ มิติเวลา เป็นรูปดวงดาวเคลื่อนที่ เป็นต้น หรือบางครั้งอาจใช้เทคนิคการทำภาพ Blur 2 ภาพซ้อนกัน ทำให้มีความรู้สึกว่าลึกลับ น่าสงสัย หรือ Blur ในภาพเดียวเหมือนมีแสงออกจากวัตถุในภาพ ทำให้รู้สึกถึงพลังอำนาจที่ซ่อนเร้นในวัตถุนั้น

“Director จะแตกภาพออกมา เช่นมุมภาพ ให้ดูข้าง ก็ต้อง Support อารมณ์นี้ให้ได้ กำหนด Shot ซึ่งเป็น Basic ในทางนิเทศศาสตร์” (ต่อพงศ์ ตันกำแพง : 28 สิงหาคม 2543)

โดยในบางครั้งอาจมีการจัดสร้างภาพเหตุการณ์ประกอบการนำเสนอเรื่องด้วย โดยการ Insert ภาพที่ใกล้เคียงกับเรื่องราวที่ได้นำเสนอคล้ายกับเสียงบรรยาย โดยการใส่ภาพในลักษณะที่นำภาพของจริงหรือเป็นภาพที่จำลองหรือภาพที่ทางรายการได้ผลิตขึ้นมาใหม่ ให้มีภาพหรือเรื่องราวที่มีลักษณะการเล่าหรือถ่ายทอดตรงตามเนื้อหาที่นำเสนออยู่ นับได้ว่าวิธีการนำเสนอในรูปแบบนี้จะยิ่งทำให้ผู้ชมสามารถเข้าใจเรื่องราวและเกิดจินตนาการตามได้เป็นอย่างดี ทั้งนี้บางภาพจะไม่สามารถหาพบได้ทั่วไป อาจเนื่องมาจากการที่ภาพในลักษณะดังกล่าวไม่ได้มีการบันทึกหรือเก็บรวบรวมไว้ แต่ก็นับว่าเป็นจุดเด่นของรายการในการที่จะใช้ฉากในลักษณะต่างๆ ไม่ต้องอธิบายความรู้สึกที่มีต่อเรื่องมากนัก ซึ่งการนำเสนอเรื่องลึกลับในรายการจะมีการสร้างอารมณ์ของผู้ชมด้วยภาพในลักษณะต่างๆ เหล่านี้ คือ

1. ภาพที่สอดคล้องกับเรื่องราว แต่นำมาทำ Effect ในลักษณะภาพเก่า การนำเสนอภาพในลักษณะนี้ จากการวิเคราะห์พบว่าในส่วนของภาพนำภาพที่มีถ่ายทอดเรื่องเล่าได้ตรงกับเนื้อหาที่นำเสนอ เป็นการเล่าซ้ำด้วยภาพที่มีอยู่ เป็นการนำเสนอที่พยายามย้ำเรื่องราวให้มีน้ำหนักมากยิ่งขึ้น สร้างความน่าเชื่อถือให้แก่เรื่องเล่าที่ได้นำเสนอในแต่ละตอน ทำให้ผู้ชมได้รับทราบเรื่องราวต่างๆ ที่รายการนำเสนอ นั้น ไม่ได้เป็นการสร้างหรือนำเรื่องราวที่ไม่เคยมีสถานที่จริงหรือเหตุการณ์จริงเกิดขึ้นเลย เป็นการชักนำอารมณ์ของผู้ฟังให้เกิดความตระหนักว่าเรื่องที่นำเสนอ นั้นมีมูลที่พอจะชมได้ แต่อย่างไรก็ตามทางรายการได้มีการนำภาพเหล่านั้น มาเพิ่มความรู้สึกแปลกใหม่เหมือนภาพเก่า เป็นการสร้างอารมณ์ผู้ฟังเหมือนกับว่าเรื่องราวนั้นได้รับการบันทึกไว้ มีการเก็บข้อมูลเรื่องเล่า นั้นไว้ด้วยภาพ เป็นเรื่องราวที่พยายามจะถ่ายทอดให้ตรงกับความเป็นจริงมากที่สุด ดังจะเห็นได้จากในช่วงของรายการตั้งแต่ลิซ่าทั่วโลก ช่วงเปิดตำนาน และช่วงเกร็ดความเชื่อ ซึ่งทุกช่วงที่กล่าวไปนั้นเป็นการนำเสนอเรื่องราวทั้งที่มีประวัติความเป็นมาที่แน่ชัด หรืออาจเป็นเรื่องเล่าที่กล่าวขานถึง มีเพียงสถานที่หรือสิ่งของบางอย่างที่แสดงให้เห็นว่าเรื่องราวนั้นๆ ได้เกิดขึ้นจริงในอดีต อาทิเช่น ในช่วงเปิดตำนาน ตอน "พันท้ายนรสิงห์" เป็นตอนที่ทางรายการได้นำภาพที่เคยเป็นละคร หรือภาพยนตร์มาก่อน มาทำเป็นภาพที่มีลักษณะเก่าๆ (เหมือนมีฝนตกในภาพ) รวมทั้งยังมีบุษบกที่ทางวัดเก็บรักษาไว้ โดยทางรายการจะไปถ่ายมา แต่เพื่อให้เกิดความรู้สึกถึงความเก่าแก่ของบุษบกที่นำมา จึงมีการใส่ Effect ในลักษณะของความเก่าของภาพ สื่ออารมณ์ในความเป็นตำนานของช่วงนี้ออกมาอย่างดี

"ในบางตอน เช่นเปิดตำนาน เนื่องด้วยว่าเป็นเรื่องเก่า จึงต้องอาศัยเทคนิคหรือ Effect ของภาพให้ผู้ชมสามารถรับรู้หรือรู้สึกได้ (IN) เช่น บางระจัน พยายามทำหนังให้เก่า" (ต่อพงศ์ ต้นกำเนิด : 28 สิงหาคม 2543)

2. ภาพที่สามารถค้นหาจากแหล่งภาพอื่นๆ และมีความเก่าของภาพ อยู่แล้ว

การนำเสนอภาพในลักษณะนี้จะเป็นการสร้างความน่าเชื่อถือของเรื่องเล่าได้ดีอีกแบบหนึ่ง เพียงแต่ว่าในส่วนนี้อาจหาไม่ได้บ่อยนัก เพราะส่วนใหญ่ทาง

รายการจะพยายามที่จะใช้ Effect เข้ามาช่วย แต่จากการวิเคราะห์ก็ยังพบในส่วนของภาพเหล่านี้บ้าง อาทิเช่น ในช่วงเปิดตำนาน "พิธีตรียมปวาย" ทางรายการได้ไปค้นหาภาพของพิธีโล้ชิงช้าจากหอภาพยนตร์แห่งชาติที่ได้มีการรวบรวมไว้ ดังนั้นจึงอาศัยความเก่าของภาพที่ปรากฏอยู่ เพราะได้ถ่ายทำมาหลายสิบปี เป็นสิ่งที่จะช่วยเสริมการนำเสนอเรื่องราวให้ดูมีความเก่าแก่มากยิ่งขึ้น แต่ในการทำภาพให้เก่านั้นไม่ได้หมายความว่าเรื่องราวที่เล่าจะมีความเป็นจริง แต่ทำให้การนำเสนอมีความลึกลับมากที่สุด มีความเก่าด้วยเนื้อหาและการนำเสนอ ส่งผลทำให้อารมณ์ของผู้ชมได้สัมผัสถึงความศักดิ์สิทธิ์และความเชื่อที่คนไทยมีมาแต่โบราณ

3. ภาพที่มีอยู่แล้วและ ทำ Effect ให้มีความเบลหรือซ้อนกัน

การนำเสนอภาพในลักษณะนี้ จะเป็นการสร้างอารมณ์สงสัยหรืออยากรู้ให้เกิดขึ้นแก่ผู้ชม ทั้งนี้ภาพที่นำเสนอจะไม่ค่อยมีความชัดเจน และมักจะใช้ Effect แบบซ้อนภาพ 2-3 ภาพไว้ด้วยกัน และมักใช้ภาพลักษณะของดวงดาวหรือภาพหมอกควัน เป็น Background ของการซ้อนภาพ ทั้งนี้ทางรายการคิดว่าดวงดาวหรือหมอกควัน เป็นสิ่งที่ยังคงมีความลึกลับ ยังหาคำตอบไม่ได้ ยังคงต้องการแสงสว่างให้แก่สิ่งต่างๆ ที่อยู่ในตัวของมัน จึงนำลักษณะภาพแบบนี้มาซ้อนกับภาพที่เล่าเรื่องราวต่างๆ ตามเนื้อหา ซึ่งลักษณะภาพเหล่านี้สามารถพบเห็นได้ในทุกช่วงของรายการ

“เทคนิคให้ห้องตัดต่อ พยายามให้ Effect เพื่อให้สื่อสารได้ดียิ่งขึ้น เพราะการทำงานทีวี เป็นการพูดหรือสื่อสารกับคนดู วิธีต่างๆ มุมกล้อง เทคนิคการตัดต่อ แสง เสียงต่างๆ เหมือนตะเกียบ ซ้อน น้ำพริก น้ำส้ม ทำให้กินอร่อยมากขึ้น ลื่นคอ เพื่อ Support Message ให้คนดูได้ชัดขึ้น” (ต่อพงศ์ ต้นกำเนิด : 28 สิงหาคม 2543)

4. ภาพที่ไม่มีแต่นำมาทำให้เป็นไปตามเรื่องราว

ภาพในลักษณะนี้เป็นการสร้างหรือกำกับขึ้นมาใหม่โดยทางรายการจะสร้างหรือจำลองภาพ (Mock Up) ตามเหตุการณ์ในเรื่องเล่าที่นำเสนอทุกประการ ส่วนหนึ่งที่ทางรายการจำเป็นต้องสร้างเหตุการณ์หรือจำลองขึ้นมาใหม่ เพราะไม่มีภาพของเนื้อหาที่นำเสนอตรงนั้น จึงต้องมีการ Set และกำกับขึ้นมาใหม่ ประกอบ

กับง่าย สะดวกต่อทีมงานในการนำเสนอ ซึ่งสามารถถ่ายทอดอารมณ์การนำเสนอเรื่องได้ระดับหนึ่ง ส่วนอีกประการหนึ่ง เพื่อให้การนำเสนอเรื่องได้บรรลุผลที่ชัดเจนขึ้นตามจินตนาการและแนวคิดในการนำเสนอของรายการที่ต้องการสื่อให้ผู้ชม จึงจำเป็นต้องทำใหม่ขึ้นมา

6.5.2.4 ภาพช่วงละคร

ในการนำเสนอเรื่องลึกลับผ่านรูปแบบละครของรายการนี้ สำหรับฉากที่เป็นการบรรยายเหตุการณ์ธรรมดา มักจะใช้เป็นภาพขนาด Long Shot หรือ Medium Shot เช่นเดียวกับการนำเสนอเรื่องโดยทั่วไป แต่ถ้าเป็นเหตุการณ์ที่ตื่นเต้นหรือต้องการสื่ออารมณ์ของนักแสดงก็จะใช้ขนาดภาพแบบ CU เป็นส่วนใหญ่ ซึ่งในการนำเสนอภาพนอกเหนือจากการที่จะต้องใช้ภาพ CU แล้วยังมีการผสมผสานมุมกล้องเพื่อให้เกิดอารมณ์ภาพร่วมด้วย ไม่ว่าจะเป็นมุมกล้องทั้ง Low Angle และ High Angle เป็นพิเศษ สำหรับเหตุการณ์ต่างๆ ไปก็จะใช้เป็นมุมระดับสายตา (Eyes Level)

นอกเหนือจากลักษณะภาพโดยทั่วไปในการนำเสนอแล้ว รายการยังมีการใช้เทคนิคภาพที่แปลกใหม่ ไม่เน้นความน่ากลัว แต่ดูลึกลับ

1. เทคนิคภาพอีกแบบที่ใช้คือ การ Cut ภาพแบบเร็วๆ ทำให้ผู้ชมรู้สึกสนุกและตื่นเต้นไปกับเนื้อหา ไม่รู้สึกว่าได้รับฟังแต่เรื่องเล่าในเชิงสารคดีจนเกินไป ส่งผลต่อความสนใจในการติดตามรายการต่อ นอกจากภาพที่นำเสนอในช่วงนี้แล้ว การใช้เสียงประกอบก็มีส่วนช่วยสร้างเรื่องเล่าลึกลับให้ดูน่าตื่นเต้นด้วยที่พบประจำคือ การใช้เสียง"ฉับ" เหมือนการกดชัตเตอร์กล้องถ่ายรูป ซึ่งส่วนใหญ่ทางรายการจะใช้ในลักษณะของการ Cut ภาพ ทำให้เหมือนเป็นการนำเสนอเรื่องที่ตื่นเต้น ทำทนาย เหมือนเป็นลักษณะของผู้สื่อข่าวที่กำลังนำเสนอเรื่องราวผ่านกล้อง

2. การใช้ภาพเสมือนแทนสายตาของผู้ชมในการร่วมทำพิธีกรรมในช่วงลองของช่วงหนึ่งของรายการที่สามารถนำอารมณ์ผู้ชมให้มีความรู้สึกเหมือนกับว่าได้ร่วมพิธีกรรมเรื่องราวที่ทางรายการได้นำเสนอ แบบไม่ปรุงแต่งด้วยเนื้อหาและภาพคือช่วงลองของ ทั้งนี้ลักษณะภาพที่ทางรายการนำเสนอจะเหมือนกับภาพที่เรา

กำลังเดินสำรวจสถานที่ที่ทางทีมงานและพิธีกรภาคสนาม คุณป่องและคุณก๊กได้พาเข้าไป ทำให้ผู้ชมรู้สึกเหมือนตนกำลังเดินอยู่ในสถานที่เหล่านั้น บางครั้งอาจรู้สึกเหมือนเดินตามหลังพิธีกรหรือผู้ร่วมทำพิธี

6.5.2.5 ฉาก

ในการนำเสนอเรื่องให้เกิดความรู้สึกไปตามเรื่องที่ถูกนำเสนอ นั้น ส่วนหนึ่งที่จะสร้างอารมณ์ของผู้ชมรายการ คือ ฉากที่ใช้ประกอบในแต่ละ Scene ทั้งนี้เพราะผู้ชมจะเกิดอารมณ์ได้ใกล้เคียงกับจินตนาการของเรื่องราวที่เล่าผ่านทั้งในส่วนของรูปแบบรายการประเภทละคร หรือสารคดี หรือการสัมภาษณ์ รวมไปถึงฉากของผู้ดำเนินรายการหลัก ซึ่งรายการ "มิติลับ" นี้ฉากจะมีฉากในการดำเนินรายการใน 2 ลักษณะ กล่าวคือ

1. ฉากประจำของผู้ดำเนินรายการหลัก ซึ่งจะมีการเน้นองค์ประกอบของฉากให้เกิดความรู้สึกว่าเป็นการนำเสนอเรื่องที่ดูทันสมัยมากขึ้น จะไม่มีฉากที่เน้นให้เห็นหัวกะโหลกเหมือนสมัยก่อน แต่พยายามเน้นให้เห็นถึงความมีเหตุมีผล มีความทันสมัยในการรับฟังเรื่องเล่าประเภทนี้ ดังนั้นฉากหลักของรายการจึงมีลักษณะแบบอุโมงค์หรือมิติ มีการออกแบบฉากสอดคล้องกับความหมายที่เหมือนกับชื่อและโลโก้ของรายการ และมีแสงไฟสว่างออกมาจากอุโมงค์ สีของไฟที่ใช้ นอกจากจะใช้ไฟจาก Sport Light แล้ว สีที่ใช้เป็นประจำในฉากของพิธีกร คือ สีแดงและสีน้ำเงิน ซึ่งสีเหล่านี้เป็นโทนสีที่มีความหมาย อย่างเช่น สีแดงที่ใช้ จะหมายถึง สีของเลือดหรือสีแห่งความตาย เป็นสีที่นิยมใช้ในการสื่อความหมายของวิญญาณหรือผี ส่วนสีน้ำเงินเป็นสีที่มีความเย็นในตัว ดูขรึม น่าพิศวง แต่อย่างไรก็ตามการจัดทำฉากสำหรับพิธีกรหลักจะยึดตามแนวคิดของรายการ ก็คือจะมีลักษณะโดยภาพรวม คล้ายความทันสมัยของเรื่องราวต่างๆ ไม่ใช่เป็นการสื่อทอดความหมายที่มงาย ไร้สาระ ดูแล้วไม่ค่อยแสดงถึงความเชื่อที่มงายจนเกินไป

"สถานที่ต้องไปถ่ายทำที่จริง เพื่อให้ In กับเรื่อง เพราะการยึดปากให้อ่าน Script ก็ไม่ดี ไม่ได้ให้ความรู้สึก" (ต่อพงศ์ ตันกำแพง : 28 สิงหาคม 2543)

2. ฉากในแต่ละช่วงรายการ พบว่าทางรายการได้พยายามใช้สถานที่จริงของเรื่องราวที่นำเสนอเป็นฉากสำหรับการถ่ายทอดจินตนาการของเรื่องเล่าต่างๆ ที่เกิดขึ้น ไม่ว่าจะเป็ตั้งแต่ช่วงลึกลับทั่วโลก, เปิดตำนาน ช่วงลงของ และ

เกิดจากความเชื่อ ซึ่งจากกรวิเคราะห์รายการที่ได้นำเสนอไปนั้น พบว่าสถานที่ที่เป็นฉากในการดำเนินรายการนั้น เห็นได้ว่าส่วนใหญ่ของแต่ละตอนที่นำเสนอไปนั้น ทีมพิธีกรภาคสนามของทุกช่วงจะไปเล่าเรื่องราวต่างๆ ณ บริเวณที่เป็นสถานที่ที่เกิดเรื่องราวเหล่านั้นจริง หรือมีความใกล้เคียงลักษณะสามารถสื่อภาพที่เกิดขึ้นของเรื่องที่เล่าให้มากที่สุด

ออกอากาศวันที่	ช่วงรายการ	ชื่อตอน	สถานที่
20 ก.ย. 43	ลิ้นทั่วโลก	ตายแล้วฟื้น	ภายในโบสถ์คริสต์
	เปิดตำนาน	ครูท	ไม่ได้ระบุสถานที่
	ลองของ	บ้านน้องราตรี	บ้านสถานที่จริง
7 ก.ย. 43	ลิ้นทั่วโลก	การพยากรณ์	บ้านของผู้ที่พยากรณ์
	เปิดตำนาน	พันท้ายนรสิงห์	ศาลพันท้ายนรสิงห์
	ลองของ	Rally ลองของ	บ้านร้างที่มีประวัติจริงระหว่าง ทางกรุงเทพ-พัทฯ
11 พ.ย. 2543	ลิ้นทั่วโลก	อาถรรพ์ตัวเลข	ข้างกำแพงวัดพระแก้ว
	เปิดตำนาน	เจ้าแม่ทับทิม	ศาลเจ้าแม่ทับทิม
	ลองของ	อาถรรพ์ถ้ำเมือง กาญจน์	ถ้ำที่เมืองกาญจน์
6 ธ.ค. 43	ลิ้นทั่วโลก	เหล็กไหล	ห้องสมุดแห่งหนึ่ง
	เปิดตำนาน	เปรต	วัดหลวงพ่อดนน้อย ชลบุรี
	ลองของ	บ้านใจกลางเมือง กทม.	บ้านสถานที่จริง
29 พ.ย. 43	ลิ้นทั่วโลก	จิต และการสะกดจิต	สถานพยาบาลของ ดร.ธนาธิป ศิริปัญญาวงศ์
	เปิดตำนาน	นายก นายเรื่อง	วัดโพธิ์
	ลองของ	เกาะสีชัง	เกาะสีชัง ชลบุรี
17 ม.ค. 44	ลิ้นทั่วโลก	กรรม	บ้านไม้แห่งหนึ่ง
	เปิดตำนาน	พิธีตรีโยมปวาย	วัดสุทัศนเทพวราราม
	ลองของ	ไสยศาสตร์มนต์ดำ	จ.ราชบุรี
10 ม.ค. 44	ลิ้นทั่วโลก	ไขไก่ทำนายอนาคต	บ้านชินแสเหวิน แซ่เหมย
	เปิดตำนาน	เจ้าแม่ไทรงาม	ศาลเจ้าแม่ไทรงาม
	ลองของ	บ้านแถวสมุทรสงคราม	บ้านแถวสมุทรสงคราม

6 พ.ย. 43	ลิ้มรสทั่วโลก	พลังอำนาจแห่งหิน	พิพิธภัณฑ์โซวีนินแห่งหนึ่ง
	เปิดตำนาน	ปูโสมเฝ้าทรัพย์	วัดที่อยู่ยา
	ลองของ	บ้านร้างบางใหญ่	สถานที่จริงแถวบางใหญ่
15 พ.ย. 43	ลิ้มรสทั่วโลก	พระสารีริกธาตุ	บริเวณวัดแห่งหนึ่ง
	เปิดตำนาน	จุลกฐิน	หมู่บ้านที่ทำพิธีจุลกฐิน
	ลองของ	วัดเก่าที่อยู่ยา	สถานที่จริง
1 พ.ย. 43	ลิ้มรสทั่วโลก	อาบนํ้ามัน	สถานที่ทำพิธีในการอาบนํ้ามัน
	เปิดตำนาน	พระหนั้ว	วัดใหญ่สุวรรณาราม จ. เพชรบุรี
	ลองของ	อาคารพิเศตกนํ้ามัน	บ้านร้างแห่งหนึ่ง สถานที่จริง

ตารางที่ 13 : ฉากสถานที่จริงในการถ่ายทำรายการมิติลิ้มรส

ดังนั้นจะเห็นว่า จากจุดนี้เองการใช้ฉากที่เป็นสถานที่จริงของเรื่องราวที่ได้นำเสนอ นั้นเป็นฉากที่เคยเกิดเรื่องเล่านี้จริงๆ หรือเป็นสถานที่ที่แทนเรื่องเล่าเหล่านั้น ถือได้ว่าเป็นการสร้างความ เป็นจริงในการรับรู้เรื่องราวที่ถ่ายทอดได้เป็นอย่างดี ทำให้ผู้ชมอาจเกิดความมั่นใจในเรื่อง เรื่องราวที่เกิดว่าอาจเคยเกิดเรื่องนี้จริงๆ ก็ได้ในอดีต เหมือนว่าเรื่องที่เล่ากำลังเกิดขึ้น ทำให้ผู้ชมได้มี โอกาสได้เห็น ได้รับรู้เรื่องราวที่กำลังชมอยู่จากสถานที่จริง โดยเฉพาะอย่างยิ่งในช่วงลองของซึ่ง เป็นช่วงที่จำเป็นจะต้องมีการไปพิสูจน์เรื่องราวลิ้มรสที่ได้รับการกล่าวขานนี้ด้วยตัวพิธีกรในตัวเอง หากไม่มีการไปถ่ายทำ ณ สถานที่จริง อารมณ์ที่จะได้รับกลับมาของทั้งคนดูและทางรายการไม่ได้ อารมณ์เท่าที่ควร ทำซึ่งจุดนี้เองทางรายการจึงพยายามที่จะสร้างความน่าสนใจให้แก่ผู้ชมในการ รับรู้เรื่องราวที่เกิดขึ้น

ทุกตอนที่นำเสนอจะมีการถ่ายทอดเรื่องราวจากสถานที่ที่จริง หรือที่มีประวัติ ตามเรื่องเล่าที่นำเสนอ เป็นการสร้างจินตนาการให้ผู้ชมให้เกิดขึ้นอย่างสมบูรณ์ มากกว่าการเล่า อยู่ใน Studio เท่านั้น

3. ฉาก Mock Up ที่ใช้ Insert ประกอบการนำเสนอเรื่องในบางช่วงรายการ

พบว่าทางรายการได้พยายามถ่ายทอดฉากเหล่านี้ตามเนื้อหาของเรื่องที่กำลังบรรยาย โดยพิธีกรภาคสนาม ซึ่งในการนำเสนอภาพเหล่านี้ ทีมงานได้พยายามที่จะจัดฉาก ตัวนักแสดง องค์ประกอบต่างๆ ให้ใกล้เคียงเรื่องราวมากที่สุด ดึงว่าการที่พิธีกรบรรยาย หรือเล่าเรื่องราวอย่างเดียว ทั้งนี้จากการวิเคราะห์จะเห็นได้ว่าส่วนใหญ่แล้วจะจัดทำในลักษณะคล้ายๆ ละคร มีนักแสดง กำลังดำเนินบทบาทตามเนื้อเรื่องที่เล่าอยู่ทำให้ผู้ชมสามารถที่จะเข้าใจเนื้อหาของเรื่องได้ดีขึ้น สร้างความติดตามเรื่องราวได้ดีอีกด้วย ไม่น่าเบื่อ โดยลักษณะของการทำฉาก Mock Up นี้ทางรายการจะใช้ในช่วงของเปิดตำนาน และเกร็ดความเชื่อเป็นหลัก โดยทั้งสองช่วงรายการนี้มีลักษณะที่คล้ายคลึงกันอยู่แล้วคือ เป็นการนำเสนอในรูปแบบของสารคดี อันจะต้องอาศัยฉากเหล่านี้เพื่อเติมเต็มความรู้สึกร่วมของผู้ชมเกี่ยวกับภาพหรือจินตนาการของเรื่อง ซึ่งบางเรื่องทีมงานไม่สามารถหาภาพหรือหลักฐานมาประกอบการเล่าได้ ส่วนของฉากแบบนี้จึงเป็นส่วนสำคัญของรายการที่ช่วยเล่าเรื่องลึกลับต่างๆ ได้สมบูรณ์แบบมากยิ่งขึ้น สำหรับฉากเหล่านี้ที่ทีมงานได้จ้างบริษัทอิสระทำขึ้น ซึ่งอาจใช้ Studio ที่สถานีโทรทัศน์สีกองทัพบกช่อง 7 และ Studio ของบริษัทเอง สำหรับฉาก Mock Up ที่ใช้ในการนำเสนอเรื่อง อาทิเช่น ฉากตอนนายนก นายเรือ (มิติลีลับ ช่วงเปิดตำนาน วันที่ 29 พฤศจิกายน 2543) จะมีการจัดทำฉากที่แสดง

6.5.3 เสียง

เสียงที่ใช้เป็นกลวิธีในการนำเสนอของรายการ จะแบ่งได้หลายจำพวก เสียงมีส่วนช่วยทำให้อารมณ์ของผู้ชมคล้อยตามเรื่องราวที่ถูกนำเสนอต่อหน้า ไม่ว่าจะเป็เสียงที่ใช้ในการประกอบเรื่องหรือแต่ละฉาก, เสียงเพลงไตเติ้ล, เสียงพิธีกร หรือเสียงพากษ์บรรยาย ซึ่งเสียงเหล่านี้มีผลต่ออารมณ์ร่วมของผู้ชมให้คล้อยตามภาพหรือเสียงบรรยายหรือฉากในละคร ทำให้เรื่องราวมีความเป็นจริงมากยิ่งขึ้น

ในการสร้างอารมณ์ให้แก่เรื่องเล่าหรือเรื่องที่รายการนำเสนอ นั้น จะมีการปูอารมณ์ของผู้ฟังเป็นขั้นตอนไป ซึ่งเสียงเป็นเพียงองค์ประกอบหนึ่งเท่านั้นที่ทางรายการนำมาผสมผสานกับองค์ประกอบของสื่ออย่างอื่น สำหรับเสียงที่ใช้สร้างอารมณ์หลักๆ ของรายการจะมีอยู่ 3 แบบ คือ

6.5.3.1. เพลง Title รายการ

เพลง Title ขึ้นต้นรายการ เป็นจุดแรกของรายการที่จะช่วยสื่อแนวคิดของรายการให้ผู้ชมรายการเกิดความสนใจ ความอยากรู้อยากเห็นเกี่ยวกับรายการ ด้วยเพลงขึ้นต้นรายการสำหรับรายการนี้ได้พิถีพิถันกับเพลงขึ้นต้นรายการอย่างมาก การที่ผู้ชมได้รับชมภาพของไตเติ้ลรายการอย่างเดียวนั้นคงไม่มีความรู้สึกตื่นเต้นเท่าใด การใช้เพลงนำในรายการ หรือที่เรียกกันว่า เพลงไตเติ้ล ก็เป็นส่วนที่ทีมงานให้ความสำคัญเท่าๆ กันกับภาพที่ปรากฏ ทางรายการได้มีการแต่งเพลงขึ้นมาใหม่ โดยยึดหลักที่ว่า ต้องเป็นเพลงที่ฟังแล้วดูทันสมัย และไม่น่ากลัวจนเกินไป ไม่เหมือนเพลงที่ใช้ประกอบละครผีหรือเรื่องลึกลับ เป็นเพลงที่ทำให้เกิดความรู้สึกตื่นเต้น น่าค้นหาเรื่องราวที่จะนำเสนอต่อไปในแต่ละตอน นอกเหนือจากจะเป็นการปูอารมณ์ให้ผู้ชมตื่นเต้นตามไปด้วยแล้ว ส่วนนี้ยังมีความสำคัญในแง่ของการสร้างความเป็นเอกลักษณ์ให้แก่วงการอีกด้วย ถึงแม้ว่าผู้ชมไม่ได้เห็นภาพตอนขึ้นต้นรายการ แต่ถ้าได้ยินเสียงเพลงนี้แล้วก็จะทราบได้ทันทีว่ารายการนี้กำลังออกอากาศอยู่ ไม่จำเจ และมีความแตกต่างจากรายการอื่น ทั้งยังมีทำนองที่ทันสมัยอีกด้วย ทางรายการจะเริ่มต้นด้วยไตเติ้ลขึ้นต้นรายการที่ใช้จะไม่เหมือนกับเพลงประกอบละครลึกลับที่เห็นได้ทั่วไป เพราะละครลึกลับส่วนใหญ่ที่จะเน้นเพลงที่มีเสียงร้องที่มีอารมณ์น่ากลัวหรือดนตรีที่มีความน่ากลัว มีเสียงประกอบหมาหอน เป็นต้น แต่สำหรับรายการมิติลึกลับนี้จะเป็เพลงทำนองที่มีความลึกลับมากกว่า

“เพลง Theme รายการ ให้บริษัทอื่นที่รับจ้างแต่งเพลงให้ โดยให้ทันสมัยใหม่แต่ลึกลับ คล้าย What lies beneath ให้ดูทันสมัยแต่น่ากลัว ไม่ใช่มีหมาหอน เป็นการยกระดับอีกขั้น เหมือนที่เมืองนอกทำ” (ต่อพงศ์ ตันกำแหง : 23 ต.ค.2543)

6.5.3.2. เพลงประกอบในแต่ละฉากหรือช่วงรายการ

จากการวิเคราะห์พบว่าส่วนใหญ่เสียงที่ใช้ในแต่ละช่วงหรือแต่ละส่วนของรายการ ซึ่งไม่ว่าจะเป็นรูปแบบของสารคดีหรือละครก็ตาม ลักษณะของการใช้อารมณ์เสียงจะคล้ายคลึงกันกับการนำเสนอเรื่องราวทั่วไป ขึ้นอยู่กับสถานการณ์ในแต่ละช่วง โดยจะเป็นเพลงในลักษณะที่แตกต่างกันไป แต่ส่วนใหญ่ก็จะมีลักษณะเหมือนกับการใส่เสียงหรือเพลงต่างๆ ในการดำเนินรายการทั่วไป ซึ่งในส่วนของรายละเอียดของเสียงหรือเพลงที่ใช้มีดังนี้คือ

1. การใช้เพลงประกอบในลักษณะธรรมดาตามเรื่องราว ตามเนื้อหาที่กำลังนำเสนออยู่ ไม่ค่อยเน้นอารมณ์ที่ตื่นเต้นมากมายนัก เช่น ในช่วงเกร็ดความเชื่อ ตอน พิธีลอยกระทง เพลงประกอบที่ใช้จะเป็นเสียงเพลงบรรเลงดนตรีไทย โดยตลอด แต่ก็เป็นการสร้างจินตนาการให้ผู้ชมรู้สึกถึงความนุ่มนวลและความน่าเชื่อถือของพิธีลอยกระทงที่เกิดขึ้น หรือในช่วงเปิดตำนาน ตอน พิธีตรียัมปวาย ที่นำออกอากาศในวันที่ 11 พ.ย. 43 จะใช้เสียงดนตรีที่เป็นเสียงการเป่าหอยสังข์คลอๆ ไปตามพิธีของพราหมณ์ที่นิยมใช้กันในการทำพิธีทางศาสนา เป็นการปูอารมณ์ของผู้ชมแบบที่ต้องการให้รับฟังเรื่องราวธรรมดาให้เกิดความเชื่อถือ ไม่นั้นอารมณ์ที่ตื่นเต้นกับเหตุการณ์มากมาย
2. การใช้เพลงประกอบในขณะที่การถ่ายทอดเรื่องราวมีความน่าฉงน ลงลึก หรือเป็นตอนที่ตื่นเต้นในการล่องพิสูจน์เรื่องที่น่าเสนอ หรือในช่วงละครที่กำลังใส่อารมณ์ในช่วงที่เรื่องมีการพัฒนาอารมณ์ไปสู่ขั้นวิกฤติหรือช่วงที่มีความตื่นเต้นหรือน่าตกใจ รายการจะใช้เพลงประกอบที่เร้าอารมณ์ใส่ลงไป ทำให้ผู้ชมรู้สึกตื่นเต้น สงสัยต่อเหตุการณ์หรือเรื่องราวที่น่าเสนอ หรืออารมณ์ของความตื่นเต้นในช่วงที่กำลังเป็นจุดหักเหหรือเหตุการณ์สำคัญของเรื่องเล่า (สารคดี) แต่อย่างไรก็ดีการใส่เพลงประกอบของรายการจะสอดคล้องกับภาพที่เกิดขึ้น การใส่เพลงประกอบนี้จะพบได้ในทุกช่วงรายการที่น่าเสนอ ทั้งนี้อาจเป็นเพราะเนื้อหาความลึกลับที่น่าเสนอมักมีฉากหรือช่วงในช่วงรายการที่ต้องใส่ลงไปตามเนื้อหาขณะนั้น ซึ่งที่เห็นชัดๆ จะเป็นช่วงของละครลึกลับ ทั้งในช่วงของการพัฒนาเหตุการณ์ที่ตื่นเต้นอยู่ หรือจะในช่วงที่กำลังเข้าสู่ขั้นวิกฤติ หรือ Climax ของเรื่อง เป็นต้น ส่วนในช่วงอื่นๆ ก็จะใช้ประกอบตอนช่วงของการนำเสนอเรื่องถึงจุดตื่นเต้นของเนื้อหา

ส่วนดนตรีประกอบที่ใช้ในแต่ละฉากนั้น จะเป็นเทคนิคที่ใช้ทั่วไปในการนำเสนอฉากที่ธรรมดาหรือฉากที่ตื่นเต้น พบว่าถ้าเหตุการณ์ดำเนินไปธรรมดาไม่มีเหตุการณ์ที่เร้าใจ ดนตรีจะมีทำนองที่ไม่ตื่นเต้น แต่ถ้าฉากใดที่มีการพัฒนาเหตุการณ์ที่ตื่นเต้น ดนตรีจะเปลี่ยนทำนองเป็นเร็วและตื่นเต้นมากขึ้น

6.5.3.3 เสียงประกอบ (Sound Effect)

จากการวิเคราะห์ในรายการจะเห็นเสียงประกอบอย่างหนึ่งที่ใช้มากและใช้ตลอดในแทบทุกช่วงรายการ คือ การใช้เสียง "ฉับ" เสียงที่คล้ายกับการกดชัตเตอร์กล้องถ่ายรูป ในลักษณะที่เร็ว ซึ่งเสียงนี้จะใช้ประกอบตอนที่เนื้อหามีความตื่นเต้น มีการ Cut ภาพหลายภาพแบบรวดเร็ว เป็นการสร้างอารมณ์ตื่นเต้น พิศวง ต่อภาพที่ได้เห็นในขณะนั้น ส่วนเสียงประกอบอื่นๆ อาจมีใช้บ้างตามแต่เนื้อหาที่น่าเสนอ เพื่อสร้างความสมบูรณ์ให้แก่เรื่องเล่า ทั้งนี้ในการใช้เสียงประกอบของรายการคงไม่ค่อยเน้นบ่อยเหมือนสื่อวิทยุ อาจมีบ้างในบางตอนของรายการที่จำเป็นต้องใส่เสียงประกอบลงไป ตัวอย่างในช่วงเกร็ดความเชื่อ ตอน แมวดำ การใส่เสียงประกอบที่ทำให้เรื่องเล่าที่น่าเสนอน่ากลัว คือการใส่เสียงแมวร้อง เสียงที่มีความกังวาน และน่ากลัวตามภาพของแมวดำที่น่าเสนอไป ซึ่งเสียงประกอบต่างๆ ที่รายการใช้ก็เพื่อความเหมาะสมของภาพและเนื้อหาที่ถูกถ่ายทอดไปนั่นเอง

6.5.4 การร้อยเรียงช่วงในรายการ

จากข้อมูลในการวิเคราะห์พบว่า รายการจะนำเสนอในลักษณะคล้ายการถ่ายทอดอารมณ์ในละครหรือภาพยนตร์ทั่วไป กล่าวคืออาจมีการนำเสนอในลักษณะของการเล่นหรือเพิ่มลดกับอารมณ์ของผู้ชม ซึ่งการนำเสนอในลักษณะเช่นนี้ต้องคาดเดาอารมณ์ของผู้ชมอย่างยิ่ง และจะต้องมีการลำดับการนำเสนอในแต่ละช่วงให้สอดคล้องกัน ทั้งนี้ในการลำดับการนำเสนอเช่นนั้นมีส่วนช่วยให้เรื่องราวที่น่าเสนอไปมีความเป็นหนึ่งและเน้นความตื่นเต้นให้แก่ผู้ชมได้เป็นอย่างดี อย่างที่ทางรายการได้ร้อยเรียงอารมณ์ของผู้ชมตามแนวที่ได้กำหนดไว้ คือ จะพยายามสร้างอารมณ์ในช่วงแรกๆ ให้ตื่นเต้นน่าติดตาม และจะเพิ่มอารมณ์มากยิ่งขึ้นในช่วงละครลับ (ทั้งนี้เพราะละครจะสามารถแต่งเติมอารมณ์ต่างๆ ของเรื่องราวได้มากที่สุดทั้งภาพและเสียง) และจะเริ่มคลายลงในตอนที่ 3 และอาจเพิ่มอารมณ์อีกครั้งในช่วงสุดท้าย หรืออาจค่อยๆ สร้างอารมณ์ผู้ชมทีละน้อย แล้วค่อยๆ เพิ่มจนจบก็ได้ แต่อย่างไรก็ตามทางรายการก็ได้พยายามที่จะสร้างอารมณ์ที่ต่อเนื่องกันจากการร้อยเรียงเนื้อหาในรายการ ซึ่งการร้อยเรียงเนื้อหาในรายการก็มีส่วนช่วยในการสร้างเรื่องราวให้ชวนติดตามได้เป็นอย่างดี

"การให้น้ำหนักในแต่ละช่วงนั้น โดยส่วนใหญ่แล้วจะขึ้นอยู่กับความน่าสนใจของเรื่อง โดยทางรายการจะเน้นในส่วนของ 4 ช่วงแรกให้มาก แต่ในตอนท้ายเหมือนเกร็ดเล็กๆ ก่อนปิดรายการ มีอะไรฝากให้คนดูคิดเล่นๆ" (ต่อพงศ์ ตันกำแพง : 28 สิงหาคม 2543)

จากการวิเคราะห์พบว่า แก่นเรื่องที่ถูกนำมาร้อยเรียงกันในแต่ละสัปดาห์ ยังไม่ค่อยมีความสัมพันธ์กันเท่าใดนัก เพียงแต่คำนี้เฉพาะในเรื่องของ Concept หลักของแต่ละช่วง ซึ่งโดยภาพรวมของการร้อยเรียงเรื่องราวยังไม่ค่อยได้รับการสนใจจากทีมผู้ผลิตเท่าใด ดังนั้นในการร้อยเรียงเนื้อหาของรายการในส่วนนี้จะได้มองในแง่ของการใช้ Theme เรื่องที่สอดคล้องกันในแต่ละช่วงรายการ จะอาศัยพิธีกรในการร้อยเรียงรายการไม่ให้ขาดตอน ซึ่งพิธีกรจะใช้บทพูดในการเชื่อมโยงรายการเข้าหากัน ไม่ว่าจะเป็ในช่วงของการเปิดรายการ โดยส่วนใหญ่ พิธีกร แมน สุภกิจ จะใช้กล่าวในลักษณะเชิญชวนให้ผู้ชมเกิดความสงสัย ให้ความรู้ลึกลับที่ฟังดูแล้วน่าสงสัย น่าค้นหาคำตอบ รวมทั้งการสรุปเรื่องแต่ละช่วงรายการให้เกิดเป็นแนวความคิดของผู้ชมสำหรับการตัดสินใจว่าจะเชื่อหรือไม่ และเชื่อในลักษณะใด โดยมีวิธีการนำเสนอในรายการดังนี้คือ

1. วิธีการนำเสนอในช่วงเริ่มรายการ

ในช่วงเปิดรายการ พบว่า จะมีวิธีในการเริ่มรายการอยู่ 2 วิธีคือ

วิธีที่หนึ่ง การโปรยจากตัวอย่างของทุกช่วงรายการก่อนที่พิธีกรหลักจะกล่าวทักทายสวัสดิ์ท่านผู้ชม หรืออีกแบบที่คล้ายกันคือ การที่พิธีกรกล่าวทักทายผู้ชม และเกริ่นให้ผู้ชมทราบว่าเป็นวันี่แต่ละช่วงรายการมีตัวอย่างเรื่องและภาพอะไรบ้างสำหรับรายการในวันนี้ เช่น รายการที่ออกอากาศเมื่อวันที่ 22 พฤศจิกายน 2543,

วิธีที่สอง คือ ไม่ได้เกริ่นตัวอย่างแต่อย่างใด เข้าสู่แต่ละช่วงตามลำดับช่วงรายการ โดยพิธีกรหลักจะเชื่อมโยงแต่ละส่วนของรายการให้เข้ากันเท่านั้น

ซึ่งจากข้างต้นจะเห็นได้ว่าบทโทรทัศน์ที่คุณแมน ศุภกิจ ดังคสวส์ ได้กล่าวไว้ในตอนต้นของรายการ จะเป็นการเปิดฉากในการสร้างความน่าสงสัย อยากหาคำตอบในเรื่องราวต่างๆ ที่ทางรายการจะนำเสนอในแต่ละช่วงของตอนที่นำเสนอวันนั้น ซึ่งประโยคขึ้นต้นของรายการจะเป็นการถ่ายทอดแนวคิดของรายการไปยังผู้ชมที่บ้าน และจะมีคำว่าลึกลับอยู่ในประโยคเปิดรายการด้วย ซึ่งเป็นตอกย้ำให้ผู้ชมรายการว่าเรื่องที่จะนำเสนอต่อไปนี้เป็นเรื่องของความลึกลับ ยังหาคำตอบให้กระจ่างไม่ได้

จากนั้นพิธีกรหลักจะนำผู้ชมเข้าสู่รายการในแต่ละช่วง นับตั้งแต่ช่วงลึกลับทั่วโลก ช่วงละครลึกลับ ช่วงเปิดตำนาน ช่วงลองของ และสุดท้ายคือช่วงเกร็ดความเชื่อ ตามลำดับ (ดังตารางที่ 8) ซึ่งก่อนปิด Break ในแต่ละช่วง รายการจะใช้วิธีการนำเสนอในลักษณะของคำพูดของพิธีกรที่อาจเป็นการสรุปเรื่องที่น่าสนใจในช่วงก่อนหน้าที่เพิ่งจบไป และเกริ่นนำหรือทิ้งความสงสัยให้แก่ผู้ชมก่อนที่จะไปในช่วงรายการหน้า

2. การเชื่อมรายการ

ในการนำเสนอของรายการมิติลึกลับ พบวิธีการนำเสนอที่ใช้ในการเชื่อมรายการให้มีความเป็นหนึ่ง ซึ่งรายการที่มีรูปแบบนิยายสารทางอากาศจะต้องมีการเชื่อมรายการเข้าไว้ด้วยกัน จากการวิเคราะห์ข้อมูลพบว่าในการเชื่อมรายการมีเพียงวิธีเดียว คือ การเชื่อมรายการด้วยพิธีกรหลักของรายการคือ คุณแมน ศุภกิจ ดังคสวส์ ซึ่งส่วนหนึ่งผู้ผลิตรายการได้กล่าวไว้ว่า คุณแมนถือได้ว่ารวมทุกสิ่งทุกอย่างที่เป็นรายการมิติลึกลับไว้ ซึ่งในการนำเสนอเรื่องลึกลับต่างๆ ในรายการจึงไม่ต้องอาศัยองค์ประกอบอื่นๆ มานำเสนอ เพียงแต่ในการนำเสนอรายการจะใช้คุณแมน ในการเชื่อมรายการไว้ด้วยคำพูดในแบบต่างๆ ตามบทโทรทัศน์ที่ได้กำหนดไว้ ซึ่งมีการเชื่อมรายการด้วยบทพูดในลักษณะดังต่อไปนี้คือ

1. บทพูดที่โปรยเนื้อหาของช่วงหน้าก่อนจะเข้าโฆษณา หรืออาจเป็นการกล่าวแบบสรุปจบเนื้อหาของช่วงนั้นๆ วิธีการนี้จะใช้เพื่อเป็นการเกริ่นให้ผู้ชมได้รู้ว่าในช่วงหน้าจะได้ชมเรื่องใดต่อไป หรือเป็นการสรุปให้ผู้ชมได้รับข้อคิดในการดำเนินชีวิตจากเรื่องลึกลับที่ได้นำเสนอไป

เช่น คุณแมน กล่าวจบในช่วงลึกลับทั่วโลก ตอน เหล็กไหล ในวันที่ 22 พฤศจิกายน 2543 ว่า

“ผมคิดว่าคงไม่มีวัตถุใดๆที่ให้คุณประโยชน์กับชีวิตของเรา ไม่ได้ดีเท่าความเชื่อมั่น
ในความดี พลังอำนาจที่คงทนที่สุดและใครก็ครอบครองได้”

หรือ คุณแมน กล่าวจบแบบทิ้งให้ผู้ชมคิดในช่วงละครลิ้น และกล่าวนำเพื่อ
เข้าสู่ช่วงเปิดตำนาน ตอน ครุฑ ในวันที่ 20 กันยายน 2543 ว่า

“เรื่องนี้เป็นเรื่องจากประสบการณ์จริงหรือไม่ คุณผู้ชมยังพอมีเวลาคิดและทบทวน
ช่วงหน้าพบกับสัตว์ที่มีตำนานมายาวนาน สัตว์ที่ทรงอิทธิฤทธิ์มากที่สุดตามวรรณคดี เรื่อง
ของครุฑครับ”

2. บทพูดที่มีลักษณะของความลึกลับ

ส่วนใหญ่บทพูดของพิธีกรที่จะแสดงความลึกลับของเรื่องที่จะนำเสนอ จะพบอยู่ใน
2 พิธีกร คือ พิธีกรหลัก คุณศุภกิจ ตังคตวรสดี และพิธีกรช่วงรายการ ลิ้นทั่วโลก คุณเอิร์ท ฐิติ
นันท์ คุณวัฒน์ ซึ่งทั้งสองพิธีกรนี้มักจะมีบทพูดที่แสดงความลึกลับของเรื่องที่จะนำเสนอในรายการ
อย่างเห็นได้ชัด เช่น คุณแมน กล่าวจบในช่วงละครลิ้น ตอน ภาพสุดท้าย ในวันที่ 22
พฤศจิกายน 2543 ว่า

“เรื่องราวลึกลับมักจะเกิดขึ้นในสถานที่ที่เราคาดไม่ถึงเสมอ และคุณผู้ชม
คิดว่าเรื่องที่เรานำมาทำเป็นละคร เป็นเรื่องจริงหรือไม่”

หรือที่คุณแมน กล่าวก่อนเข้าสู่ช่วงละครลิ้น ตอน เรื่องของจาร์ต ในวันที่ 29 พฤศจิกายน
2543 ว่า

“เรื่องราวที่เรานำมาทำเป็นละครในวันนี้ ผมคิดว่าคงเป็นอุทธาหรณ์ให้
ท่านผู้ชมไม่มากนักน้อย สำหรับสิ่งที่เรามองไม่เห็น แต่ผมพูดได้เพียงคำเดียวเท่านั้นว่า ไม่เชื่อ
อย่าลบหลู่”

หรือหรือที่กล่าวในตอนเข้าสู่รายการ มิติลิ้น ในวันที่ 1 พฤศจิกายน 2543 ว่า

“ สวัสดิ์ครับ มีหลายครั้งที่เราได้พบกับเรื่องราวต่างๆ แต่เราไม่สามารถอธิบายได้
ว่ามันเกิดขึ้นได้อย่างไร ปล่อยให้มันเป็นข้อกังขาในใจ ปล่อยให้มันเป็นความลึกลับ”

6.5.5 วิธีการสร้างการรับรู้เรื่องลึกลับ

ตามแนวคิดของรายการที่ต้องการนำเสนอเรื่องลึกลับในมุมมองวิทยาศาสตร์ ไม่ได้สร้างความเชื่อ ความงมงายในเรื่องต่างๆ เหล่านี้ จากการวิเคราะห์ข้อมูลพบว่า วิธีการนำเสนอเนื้อหาของรายการในการสร้างการรับรู้หรือความเข้าใจต่อเรื่องลึกลับ มีอยู่ 2 วิธีคือ

1. การสร้างเหตุและผลให้เกิดขึ้นแก่ผู้ชมในมุมมองต่างๆ

พบว่าในการร้อยเรียงเนื้อหานั้นจะไปตามแนวคิดของรายการที่จะพยายามพิสูจน์เรื่องราวที่มานำเสนอให้มากที่สุด มองไปในทิศทางของความเชื่อที่มีเหตุมีผล อย่างเช่น จะมีการนำเสนอในมุมมองของบุคคลที่มีความเชื่อในเรื่องดังกล่าว ไม่ว่าจะเป็นผู้ที่ประสบเรื่องราวโดยตรง หรือผู้ที่มีส่วนเกี่ยวข้องกับเรื่องราวนั้น เป็นการสร้างมุมมองในเรื่องลึกลับให้แก่ผู้ชมด้านความเชื่อ แต่ด้วยแนวคิดรายการที่ว่าด้วยความเชื่อที่ต้องได้รับการพิสูจน์ ดังนั้นช่วงรายการนี้จึงนำเสนออีกมุมของเรื่องราวคือ การนำเสนอด้วยหลักฐานต่างๆ รวมทั้งผู้ที่มีความรู้ ความสามารถในเรื่องที่นำเสนอ เช่น แพทย์, นักวิชาการ เป็นต้น ที่จะมาอธิบายปรากฏการณ์ที่เกิดขึ้นในแต่ละเรื่อง ซึ่งวิธีการนำเสนอในลักษณะนี้เป็นการพยายามที่จะนำเสนอหลายๆ มุม ทั้งมุมของผู้ที่มีความเชื่อและผู้ที่มีหลักการทางวิทยาศาสตร์มาอธิบาย ซึ่งสุดท้ายแล้วต้องขึ้นอยู่กับวิจารณญาณของผู้ชมที่จะเชื่อหรือไม่เชื่อ

2. การสร้างความหมายในเชิงคติหรือหลักการดำเนินชีวิต

ในการนำเสนอเรื่องราวของรายการ ทุกเรื่องและทุกช่วงจะเป็นการนำเสนอในลักษณะของการให้แนวคิดหรือให้หลักในการดำเนินชีวิต ทุกเรื่องสามารถที่จะปรับให้เข้ากับวิถีชีวิตหรือการดำเนินชีวิตทั่วไป แต่จะอาศัยความเชื่อที่เกิดขึ้นจากเรื่องเล่าลึกลับเหล่านี้ที่ได้จากการรับชม โดยทุกเรื่องที่น่ามาเสนอนั้นจะมีการใช้บทสรุปเรื่องราวในตอนท้ายเรื่อง เป็นการเน้นว่าเรื่องราวต่างๆ ที่รายการนำเสนอจะเน้นในแง่ของความบันเทิงและในแง่ของการรับชมอย่างมีเหตุมีผลสามารถนำเรื่องราวต่างๆ ไปประยุกต์ใช้ได้ในชีวิต อาทิเช่น ช่วงลึกลับทั่วโลก ตอน "ตายแล้วฟื้น" (20 กันยายน 2543)

“การตายแล้วฟื้นเป็นเรื่องราวที่เกิดขึ้นได้จริงกับมนุษย์ธรรมดาอย่างเรา หรือเป็นเพียงจินตนาการที่เกิดขึ้นเมื่อไรจิตสำนึกควบคุม ก็ยังเป็นเรื่องที่ยพยายาม พิสูจน์กันต่อไป แต่อย่างน้อยที่สุดในช่วงเวลาดังกล่าวกับสิ่งที่พวกเขาได้ประสบ มา มันทำให้เขาตระหนักถึงคุณค่าของชีวิตและนำมาปรับปรุงชีวิตของพวกเขาที่ ได้กลับมาใหม่”

หรือ ตอน “จิต และการสะกดจิต” (29 พฤศจิกายน 2543)

“การสะกดจิตบำบัด เป็นวิธีการหนึ่งที่ทำให้เรามีความมั่นใจในการทำสิ่งใดสิ่งหนึ่งให้มันง่ายขึ้น แต่อย่างไรก็ตาม เราควรทำความเข้าใจความรู้สึกนึกคิด ของตัวเราเองซะก่อน ก่อนที่让别人เข้ามาทำความเข้าใจและมาบำบัดรักษาเรา”

ช่วงเปิดตำนาน ตอน “เจ้าแม่ทับทิม” (11 พฤศจิกายน 2543)

“นอกจากความศรัทธาในความเป็นเทพคุ้มครองแห่งสายน้ำแล้ว ตำนาน ของจ๋วยบัวเนี่ยะ ยังแสดงให้เห็นถึงความเสียสละอันยิ่งใหญ่ที่มนุษย์จะมีด้วยการ เสียสละชีวิตของตนเอง เพื่อชีวิตอื่นๆ อีกมากมายหลายชีวิต สมกับที่เรียกได้ ว่าเทพผู้คุ้มครองภัยแห่งสายน้ำอย่างแท้จริง” หรือ ตอน “จุลกฐิน” (15 พฤศจิกายน 2543)

“หากมองให้ลึกลงไปแล้วก็คือว่าเป็นกิจกรรมที่มีส่วนสำคัญและมีความหมายอย่างยิ่งในด้านความสัมพันธ์เชื่อมโยงความผูกพันในชุมชน บ่งบอกให้เห็น ถึงความรัก ความสามัคคีที่ผู้คนในชุมชนแห่งนี้มีให้แก่กัน นับเป็นประเพณีสำคัญ ที่สมควรจะอนุรักษ์สืบทอดต่อไปให้อนุชนรุ่นหลังเป็นอย่างยิ่ง”

ช่วงเกร็ดความเชื่อ ตอน “ปลัดขลิกลิง” (29 พฤศจิกายน 2543)

“เครื่องรางของขลัง แม้จะเชื่อว่าเป็นของศักดิ์สิทธิ์ที่ปกป้องคุ้มครองให้เรา ได้ แต่ผู้ที่เลื่อมใสไม่ควรประมาท ควรประพฤติตนให้อยู่ในศีลในธรรม หมั่นทำ ความดี เพียงเท่านั้นก็เหมือนเป็นเกาะคุ้มครอง เหนือของวิเศษใดๆ ดังคำที่พระท่าน ว่า ตนนั้นเป็นที่พึ่งแห่งตน” หรือตอน “น้ำมนตร์” (4 กันยายน 2543)

“ชีวิตจะเป็นสุขหรือทุกข์ขึ้นอยู่กับการปฏิบัติตัวของเรา น้ำมนตร์เป็น เพียงส่งเสริมทางศาสนาที่ช่วยในด้านจิตใจให้คลายความกังวล สร้างความเชื่อ

มันและกระทำในสิ่งที่ดี เปรียบได้กับน้ำบริสุทธิ์ น้ำดีที่ใช้ในพิธีศักดิ์สิทธิ์อย่างน้ำมนตรีนั่นเอง”

สำหรับการสร้างความหมายในลักษณะนี้จะเป็นการเน้นประเด็นในส่วน
ของหลักการดำเนินชีวิตในเรื่องต่างๆ ซึ่งถ้าหากว่าทางรายการไม่ได้สรุปให้เห็น
เด่นชัดว่าผู้ชมจะได้สิ่งใดบ้างจากการรับชม ผู้ชมอาจได้รับเฉพาะในส่วนของ
ความลึกลับที่เกิดขึ้นจากเรื่องเล่าในแต่ละช่วง ดังนั้นในส่วนของการสื่อความหมาย
ในเรื่องเล่าลักษณะนี้จึงเป็นสิ่งที่สร้างอารมณ์อีกอารมณ์หนึ่งในการฟังหรือชม
เรื่องเล่าลึกลับแบบนี้

6.5.6 การสร้างบรรยากาศในรายการ

ในการนำเสนอเรื่องลึกลับ จำเป็นที่จะต้องมีการสร้างความรู้สึกลงในการรับชมของผู้ชม
ให้มีอารมณ์ร่วมกับเรื่องที่ได้รับชม จากการวิเคราะห์ข้อมูลในการนำเสนอของรายการ จำนวน 12
รายการ พบว่า รายการมีวิธีการสร้างบรรยากาศให้แก่ฉาก หรือภาพที่นำเสนอใน 3 วิธีคือ

6.5.6.1 การใช้ Dry Ice ประกอบฉาก

เทคนิคหนึ่งที่รายการนำมาใช้ประกอบการนำเสนอเรื่องลึกลับทุกเรื่องหรือทุกฉาก
คือ การปล่อยควันหรือ Dry Ice งามๆ เข้าไปในฉากของทุกช่วงรายการ รวมทั้งฉากของละครที่นำ
เสนอเหตุการณ์ในตอนกลางวันด้วย เป็นเทคนิคที่ละครหรือภาพยนตร์ใช้เป็นสัญลักษณ์
บรรยากาศที่ลึกลับหรือผี วิญญาณ จะปรากฏตัว หรือเป็นบรรยากาศที่น่ากลัวๆ ก็มักใช้เทคนิคนี้
ในการนำเสนอ โดยทางรายการมีดีลึกลับก็เช่นกันที่พยายามใช้วิธีนี้ในช่วงละครลึกลับเช่นกัน

นอกเหนือจากฉากที่ดูทันสมัยแล้ว ยังมีการปล่อย Dry Ice แบบจางๆ ด้านหลัง
พิธีกร อาจช่วยเพิ่มความรู้สึกลัวและลึกลับต่อเรื่องราวในแต่ละช่วงนำเสนอได้มากยิ่งขึ้น ทั้งนี้อาจ
เป็นเพราะความรู้สึกลงของผู้ชมที่คุ้นเคยกับละครหรือภาพยนตร์ที่เคยมีการนำเสนอเรื่องราวลึกลับใน
อดีตที่ผ่านมา มักจะมีการนำ Dry Ice มาปล่อยทุกครั้งที่มีวิญญาณ ผี หรือสิ่งลึกลับออกมาปรากฏ
กายออกมา ซึ่งอาจกลายเป็น Sign อย่างหนึ่งในการมาของวิญญาณหรือผีไปแล้ว ดังนั้นทีมงาน
จึงได้มีการนำจุดนี้มาเป็นส่วนประกอบของฉากหลักของรายการ

6.5.6.2 การใช้แสงเงาในการนำเสนอ

ส่วนใหญ่ของการใช้วิธีนี้จะพบกับการนำเสนอในรายการช่วงลึกลับทั่วโลก และช่วงเปิดตำนาน โดยในการนำเสนอภาพของพิธีกรช่วง มักจะไม่ค่อยใช้ฉากหรือสถานที่ที่มีแสงไฟสว่างมากนัก หรือถ้าใช้แสงจากดวงอาทิตย์ (ส่วนใหญ่ถ่ายทำนอกสถานที่) จะเป็นการจัดทำทางการยืนหรือเดินของพิธีกรให้อยู่ในลักษณะของการเกิดเงาตกกระทบใบหน้ามากที่สุด ประกอบลีลาการดำเนินรายการที่ดูขรึมและสงบนิ่ง ทำให้การนำเสนอด้วยวิธีนี้เป็นการสร้างความลึกลับให้กับเนื้อหาและตัวพิธีกรที่นำเสนอในแต่ละช่วงด้วย

6.5.6.3 การใช้เงาของแสง

วิธีการนี้จะใช้ฉากฉากของพิธีกรหลักในรายการ ซึ่งในการนำเสนอฉากนี้ จะใช้เงาดวงไฟในรูปแบบต่างๆ ที่มีการเคลื่อนไหวไปมาและอาจมีลักษณะของการหมุนเป็นวงกลมอยู่ตลอดเวลา ซึ่งส่วนใหญ่จะมีลักษณะของการหมุนเป็นวงกลมกลับไปกลับมาโดยตลอด ซึ่งในการใช้เทคนิคนี้จะช่วยสร้างความแปลกใหม่สำหรับการจัดฉากสำหรับการนำเสนอเรื่องลึกลับ มากกว่าการสื่ออารมณ์กลัวด้วยฉากที่มีการแต่งแบบน่ากลัว แต่รายการจะเน้นให้เห็นถึงความทันสมัยมากกว่าเน้นเรื่องมลายตามแนวคิดของรายการ ประกอบกับการใช้ดวงไฟในลักษณะแบบนี้จะช่วยความดึงดูดผู้ชมให้ติดตามเรื่องราวและไม่น่าเบื่ออีกด้วย

6.6 เวลาออกอากาศ

ในการกำหนดเวลาในการออกอากาศของรายการ ในลำดับแรกของการพิจารณาของการผลิตรายการ คือ กำหนดเนื้อหาของรายการเป็นอันดับแรกก่อน ซึ่งทีมงานได้มีการสำรวจประเภทรายการก่อนว่ารายการประเภทใดที่คนไทยชอบและสนใจที่จะรับชม (มองในแง่ของ Marketing เป็นอันดับแรก) โดยสำรวจข้อมูลนี้จากผลสำรวจ (Pole) ของสถาบันต่างๆ รวมทั้งเข้าไปค้นหาข้อมูลใน Web ที่เกี่ยวกับรายการบันเทิงต่างๆ ซึ่งเมื่อสำรวจพบว่าในส่วนของประเภทรายการที่นำเสนอในช่วง Prime Time จะมีแต่ประเภทนำเสนอการสัมภาษณ์ดารานักแสดง, ตลกบ้าง ซึ่งในส่วนของนำเสนอเนื้อหาเรื่องผี วิญญาณ ความลึกลับ ยังห่างหายไปจากวงการพอสมควร ดังนั้นทีมงานจึงได้เลือกที่จะนำเสนอรายการนี้เพื่อเป็นทางเลือกให้แก่ผู้ชม

จากนั้นบริษัท ไวไฟ จำกัดจึงได้นำแนวคิดและรูปแบบรายการที่นำเสนอเรื่องลี้ลับนี้ไปเสนอกับทางสถานีวิทยุกองทัพบกช่อง 7 โดยทางสถานีได้มีช่วงเวลาที่ว่างอยู่ ทางบริษัท ไวไฟ จึงเลือกเวลาในช่วงของหลังละคร ตอนกลางคืน ด้วยเหตุผลตามเนื้อหาที่นำเสนอ ดังนั้นเวลาที่เหมาะสมที่สุดในการนำเสนอหรือออกอากาศจึงเป็นเวลาตอนกลางคืน ซึ่งจะได้บรรยากาศในการรับชมที่เหมาะสมที่สุดกับเนื้อหาของความลี้ลับที่รายการได้นำเสนอ โดยผู้ผลิตรายการยังคงยึดกับความคิดของควมลี้ลับที่มักจะมากับความมืดที่มนุษย์มักมองไม่เห็น แต่ยังคงต้องหาคำตอบให้กับเรื่องนี้ต่อไป (ต่อพงศ์ ตันกำแหง : 28 สิงหาคม 2543)

6.7 ผู้ชมรายการ

เนื่องด้วยส่วนหนึ่งของการนำเสนอเรื่องลี้ลับของรายการ ในแนวคิดของรายการ เชื่อว่า เรื่องเหล่านี้ยังคงมีคนไทยจำนวนมากที่ยังมีความเชื่อ การสื่อสารเรื่องเหล่านี้ไปยังกลุ่มเป้าหมายผู้ชมกลุ่มนี้คงไม่ยากที่จะเปิดรับเนื้อหาที่รายการได้นำเสนอไปให้ ประกอบกับทางผู้ผลิตได้เล็งเห็นแล้วว่าฐานผู้ชมที่ดูรายการของช่อง 7 มีขนาดมากกว่าช่อง 3,5 เทียบเวลารายการหลังข่าว เพียงแต่รายการ "มิติลี้ลับ" นี้จะไม่ใช้รายการที่นำเสนอเรื่องราวลี้ลับ เรื่องผีๆ เหนือธรรมชาติโดยทั่วๆ ไปเหมือนรายการในอดีตที่ผ่านมา แต่รายการนี้มุ่งเน้นที่จะผลิตเนื้อหาที่จะช่วยยกระดับความคิดของกลุ่มผู้ชมให้มีความทันสมัยยิ่งขึ้น ไม่ได้สร้างความหมายของเรื่องลี้ลับในแง่ของความมกมายให้เกิดขึ้นในสังคมไทย แต่มุ่งเน้นในเรื่องของความบันเทิงเสียเป็นส่วนใหญ่ โดยอาศัยความเป็นสื่อแต่ละประเภทในการถ่ายทอดเรื่องราวไปยังกลุ่มผู้รับชมต่างๆ

ดังนั้นในการกำหนดกลุ่มเป้าหมายผู้ชมของรายการจึงไม่ได้มีการระบุเจาะจงว่าต้องการกลุ่มเป้าหมายใด เพียงแต่อาศัยฐานผู้ชมรายการของสถานีกองทัพบกช่อง 7 เป็นกลุ่มเป้าหมายที่วางไว้ในกรนำเสนอเรื่องลี้ลับของรายการ

6.8 การประเมินผล

จากการสัมภาษณ์คุณต่อพงศ์ ตันกำแหง ผู้อำนวยการผลิตรายการ พบว่าในการประเมินผลรายการ จะใช้วิธีวัดแบบหยาบๆ ในการพิจารณาผลการดำเนินรายการ คือ ดูจากแหล่งข้อมูลดังนี้

1. Internet ต่างๆ โดยจะเข้าไปค้นหาข้อมูลต่างๆ จาก Web กระทั่งถาม เช่น พันธุ์ทิพย์, WWW.Geo.com ซึ่งส่วนใหญ่แล้ววัยรุ่นมักจะไปเล่นตาม Web เหล่านี้ และจะมีการตั้งกระทู้รายการบันเทิงต่างๆ เอาไว้ ซึ่งทางรายการจะมีการเข้าไปสำรวจผลรายการด้วยวิธีนี้
2. โทรศัพท์ของผู้ชมที่โทรเข้ามาติชม แนะนำเรื่องราวต่างๆ ของรายการ ตั้งแต่พิธีกรที่ดำเนินรายการแต่ละช่วง, เนื้อหาที่รายการนำเสนอไปแต่ละสัปดาห์ แนะนำสถานที่ลงของ หรือสิ่งที่มีความผิดปกติในการดำเนินรายการ สิ่งเหล่านี้จะทำให้รายการทราบความต้องการของผู้ชมในเรื่องที่อยากให้ทางรายการนำเสนอไปได้อย่างไร
3. จดหมายที่ส่งเข้ามาในรายการ วิธีนี้จะเป็นอีกวิธีหนึ่งคล้ายกับการโทรศัพท์เข้ามาแนะนำรายการ ซึ่งจากที่ผ่านมามีพบว่า มีผู้ชมจำนวนมากไม่น้อยที่เขียนจดหมายมาในลักษณะของการติ และการชมการทำงานของรายการ ไปจนถึงการเขียนจดหมายมาพูดคุยกับพิธีกรในแต่ละช่วงที่ผู้ชมชื่นชอบ
4. ผลการสำรวจ Rating ของบริษัทสำรวจความนิยมของรายการ ซึ่งจากการสำรวจผลพบว่ารายการอยู่ในอันดับที่น่าพอใจ ถือว่าดีแล้ว สำหรับรายการที่นำเสนอในช่วง Prime Time และผลจะดีหรือไม่ดีส่วนหนึ่งจะมาจากเรื่องที่น่าเสนอด้วยว่าจะถูกใจผู้ชมรายการหรือไม่

จากการวิเคราะห์รูปแบบ เนื้อหาและวิธีการนำเสนอในแต่ละรายการที่มีการนำเสนอแต่ละสื่อที่ต่างกันไปแล้วนั้น ในบทต่อไปของการนำเสนอผลวิจัย จะทำการเปรียบเทียบรูปแบบ เนื้อหาและวิธีการนำเสนอในแต่ละองค์ประกอบต่อไป

จุฬาลงกรณ์มหาวิทยาลัย