

บทที่ 2

แนวความคิดและงานวิจัยที่เกี่ยวข้อง

การศึกษาการเปลี่ยนแปลงรูปแบบการตั้งถิ่นฐานของชุมชนทะเลน้อย จังหวัดพัทลุง จำเป็นต้องศึกษาแนวความคิดและทฤษฎีต่างๆที่เกี่ยวข้องเพื่อนำมาวิเคราะห์การเปลี่ยนแปลงที่เกิดขึ้นกับชุมชน โดยแบ่งเป็น

- แนวความคิดเกี่ยวกับการเปลี่ยนแปลง
- แนวความคิดเกี่ยวกับชุมชน
- แนวความคิดเกี่ยวกับการตั้งถิ่นฐาน
- แนวความคิดเกี่ยวกับการใช้พื้นที่และระบบกิจกรรม
- แนวความคิดเกี่ยวกับเอกลักษณ์เฉพาะของชุมชน
- แนวความคิดเกี่ยวกับระบบนิเวศ
- แนวความคิดเกี่ยวกับการพัฒนาชุมชน
- งานวิจัยที่เกี่ยวข้อง

2.1 ทฤษฎีเกี่ยวกับการเปลี่ยนแปลง

การเปลี่ยนแปลง¹ หมายถึง การที่สิ่งใดสิ่งหนึ่งได้แปรสภาพจากที่เคยเป็นอยู่มาเป็นสภาพใหม่โดยมีองค์ประกอบของเวลาเป็นเครื่องกำหนด การเปลี่ยนแปลงแบ่งออกเป็น 3 แบบ ได้แก่ การเปลี่ยนแปลงแบบวิวัฒนาการ (Evolution) เป็นการเปลี่ยนแปลงอย่างช้าๆ ผลของการเปลี่ยนแปลงไม่ส่งผลกระทบต่อความรู้สึกหรือวิถีชีวิตของคนมากนัก ส่วนใหญ่เป็นการเปลี่ยนแปลงทางวัฒนธรรม การเปลี่ยนแปลงแบบพัฒนา (Development) เป็นการเปลี่ยนแปลงที่ได้วางแผนไว้ล่วงหน้า โดยมีการกำหนดเป้าหมายของการเปลี่ยนแปลง ผลของการเปลี่ยนแปลงจะเป็นที่ยอมรับของสังคมหากได้วางแผนตามความต้องการของกลุ่มชนนั้น และการเปลี่ยนแปลงแบบปฏิวัติ (Revolution) เป็นการเปลี่ยนแปลงแบบฉับพลันจากระบบหนึ่งไปสู่ระบบหนึ่ง โดยยกเลิกระบบเก่าโดยสิ้นเชิงและมีการจัดระบบใหม่และดำเนินการอย่างรวดเร็วการเปลี่ยนแปลงประเภทนี้ส่งผลกระทบต่อความรู้สึกและจิตใจของประชาชนส่วนใหญ่

¹ สมศักดิ์ ศรีสันติสุข, การเปลี่ยนแปลงทางสังคมและวัฒนธรรม : แนวทางการวิเคราะห์และการวางแผน (กรุงเทพฯ : 2536), หน้า 20.

2.2 แนวความคิดเกี่ยวกับชุมชน

ชุมชน เป็นองค์กรทางสังคมที่มีอาณาเขตครอบคลุมท้องถิ่นหนึ่งหนึ่งและปวงสมาชิกสามารถบรรลุถึงความต้องการพื้นฐานส่วนใหญ่และสามารถแก้ปัญหาในชุมชนของตนได้² โดยชุมชนมีองค์ประกอบ 3 ประการ ซึ่งองค์ประกอบเหล่านี้จะต้องมีความสัมพันธ์ต่อกัน ได้แก่

- องค์ประกอบทางด้านวัตถุและทรัพยากรธรรมชาติ ได้แก่ สถาบันต่างๆ เช่น วัด สถานที่ราชการ บ้านเรือน ตลอดจนพืช สัตว์ แม่น้ำ ลำคลอง ทะเลสาบ เป็นต้น
- องค์ประกอบเกี่ยวกับมนุษย์ ได้แก่ กลุ่มคน จำนวนพลเมือง ฐานะทางเศรษฐกิจ ตลอดจนกิจกรรมต่างๆของมนุษย์
- องค์ประกอบทางด้านจิตใจ ได้แก่ ความร่วมมือ ความเชื่อ ศาสนา ทัศนคติ ตลอดจนประเพณีและวัฒนธรรมต่างๆ โดยพิธีกรรมที่ปฏิบัติกันในสังคมไทยภายในหนึ่งรอบปีซึ่งพิธีกรรมเหล่านี้เป็นส่วนสำคัญทำให้เกิดเทศกาลและการละเล่นต่างๆขึ้นอาจจำแนกได้เป็น 3 ประเภท³

1) พิธีกรรมเกี่ยวกับการทำมาหากิน ในสังคมเกษตรกรรมการทำมาหากินอันเกี่ยวเนื่องกับธรรมชาติเป็นสิ่งสำคัญที่สุดเพราะมนุษย์ยังต้องพึ่งพาผลผลิตจากธรรมชาติและปรากฏการณ์ทางธรรมชาติอันเป็นวิถีชีวิตที่สำคัญของมนุษย์ในสังคมลักษณะนี้

2) พิธีกรรมเกี่ยวกับชีวิต ในช่วงเวลาของชีวิตคนตั้งแต่เกิดไปจนกระทั่งตายย่อมจะต้องผ่านเหตุการณ์ที่ถือกันว่าสำคัญเป็นระยะๆ โดยพิธีกรรมที่เกี่ยวกับชีวิตนี้มีความสำคัญในระดับครอบครัว ญาติมิตร มีบทบาทสำคัญในการย้ำความเป็นญาติมิตรของกลุ่มบ้านและรักษาความสัมพันธ์ของผู้คนในครัวเรือน เช่น การทำขวัญเด็ก โขนจุก บวชนาค พิธีกรรมในงานแต่งงาน งานศพ เป็นต้น

3) พิธีกรรมที่เกี่ยวกับชุมชนหรือสังคม พิธีกรรมนี้จะเกี่ยวข้องกับพระพุทธเจ้า เทวดา และผีภูษนิค และเป็นพิธีกรรมที่ชาวบ้านทุกครัวเรือนมาร่วมได้ พิธีกรรมของความเชื่อทางศาสนาที่เกี่ยวข้องกับชุมชนหรือสังคมนี้จะมีบทบาทสำคัญในการทำให้ชาวบ้านต่างมีความรู้สึกร่วมเป็นอันหนึ่งอันเดียวกัน ทั้งเป็นโอกาสที่ชาวบ้านจะได้ร่วมกันทำบุญทำทาน กินเลี้ยงและรื่นเริงสนุกสนานด้วยกัน อีกทั้งยังเป็นเหตุให้มีการรวมญาติมิตรที่อยู่ห่างไกลมีโอกาสได้พบปะสังสรรค์กันอีกด้วย

² สัญญา สัญญาวิวัฒน์, .การพัฒนาชุมชน (กรุงเทพฯ : ไทยวัฒนาพานิช, 2526), หน้า 6.

³ ปราณี วงษ์เทศ, พื้นบ้านพื้นเมือง : การละเล่นและพิธีกรรมในสังคมไทย (กรุงเทพฯ : เจ้าพระยา, 2525), หน้า 242-

2.3. แนวความคิดเกี่ยวกับการตั้งถิ่นฐาน

2.3.1 ความหมายของการตั้งถิ่นฐาน

ไพฑูรย์ ปิยะปกรณ์⁴ กล่าวว่า ลักษณะการตั้งถิ่นฐานมนุษย์เป็นปรากฏการณ์ ภูมิภาพวัฒนธรรม (cultural landscape) ของการจัดการพื้นที่ที่ตั้งหลักแหล่งเพื่ออยู่อาศัยและเพื่อทำมาหากิน ภูมิภาพถิ่นฐานที่ปรากฏทางพื้นที่เกิดจากผลปฏิบัติของความสัมพันธ์ระหว่างมนุษย์กับสิ่งแวดล้อม ที่ตั้งถิ่นฐานของมนุษย์แต่ละแห่งจะมีส่วนประกอบของระบบการตั้งถิ่นฐานที่ประกอบด้วยส่วนประกอบที่สำคัญ คือ มนุษย์ ธรรมชาติ ที่อยู่อาศัย การคมนาคม และองค์กรทางสังคม

Richard J. Charley และ Peter Haggett⁵ กล่าวว่า การตั้งถิ่นฐานของมนุษย์ หมายถึง มวลรวมอันซับซ้อนซึ่งเกิดจากความสัมพันธ์ระหว่างมนุษย์ด้วยกันและมนุษย์กับสภาพแวดล้อม ส่วนแหล่งตั้งถิ่นฐาน คือ รูปแบบที่มองเห็นชัดเจนจากภูมิประเทศ เป็นสิ่งที่แสดงออกถึงความสัมพันธ์ระหว่างมนุษย์กับพื้นที่ในอดีต จึงเน้นความสัมพันธ์ที่เชื่อมโยงระหว่างสภาพแวดล้อมทางกายภาพและทรศนะต่างๆที่มนุษย์เข้าครอบครองพื้นที่รวมถึงศึกษารูปแบบการกระจายของแหล่งตั้งถิ่นฐาน สันฐานของแหล่งตั้งถิ่นฐาน และมักจะวิเคราะห์เกี่ยวกับความสัมพันธ์กับ รูปแบบทางกายภาพ

Doxiadis⁶ กล่าวถึงการตั้งถิ่นฐานไว้ว่า การตั้งถิ่นฐานของมนุษย์ หมายถึง การจัดรูปแบบพื้นที่ของมนุษย์เพื่อการอยู่รอดและการยกระดับความเป็นอยู่ให้ดีขึ้นตามลำดับ การที่จะเข้าใจการตั้งถิ่นฐานมนุษย์ได้นั้นจะต้องอาศัยมิติแห่งเวลาและสถานที่ โดยที่ตั้งถิ่นฐานแต่ละเมืองจะมีองค์ประกอบต่างๆรวมกันเรียกว่า Ekistic ซึ่งเป็นรากศัพท์ของคำว่า Okios ภาษากรีกแปลว่า “บ้าน” โดย Ekistics ได้กล่าวถึงการศึกษาการตั้งถิ่นฐานไว้ว่าจะต้องมีความเข้าใจถึงความสัมพันธ์ของทั้งระบบ ซึ่งเป้าหมายของ Ekistic เป็นบัญญัติทางวิทยาศาสตร์ทำให้สามารถอาศัยภายในแหล่งที่ตั้งถิ่นฐานได้อย่างมีความสุขภายใต้ความสมดุลขององค์ประกอบด้านต่างๆ โดยประกอบด้วยองค์ประกอบที่เป็นพื้นฐานสำคัญ 2 องค์ประกอบหลักคือ มนุษย์และสิ่งแวดล้อม โดยองค์ประกอบการตั้งถิ่นฐานสามารถแบ่งย่อยออกเป็น 5 ประการ คือ ธรรมชาติ มนุษย์ สังคม โครงสร้างการอยู่อาศัย และโครงข่ายความเชื่อมโยง มีรายละเอียดดังนี้

⁴ ไพฑูรย์ ปิยะปกรณ์, ภูมิศาสตร์ชนบท (กรุงเทพฯ : คณะศึกษาศาสตร์ มหาวิทยาลัยรามคำแหง, มปป., หน้า 61.

⁵ Peter Haggett, *Locational analysis in human geography* (London : Edward Arnold, 1970)..pp.56-74..

⁶ C.A.Doxiadis, *Action for Human Settlement* (W.W. Norton & Company, New York), pp.72-89.

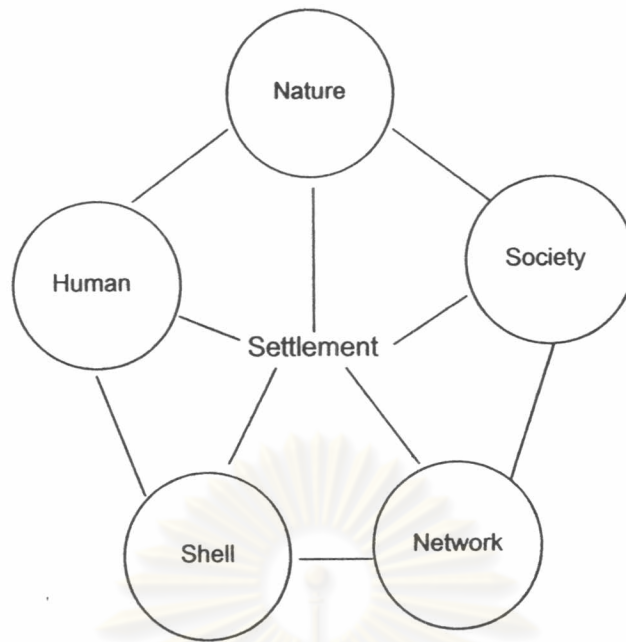
1) **ธรรมชาติ (Nature)** การตั้งถิ่นฐานมนุษย์เป็นผลผลิตมาจากธรรมชาติเพราะธรรมชาติมีก่อนการตั้งถิ่นฐานมนุษย์ ได้แก่ สภาพภูมิประเทศ ภูมิอากาศ ดิน น้ำ พืช สัตว์ ฯลฯ การตั้งถิ่นฐานในระยะแรกของมนุษย์จะตั้งในแหล่งที่มีดินเหมาะสมต่อการเพาะปลูก มีน้ำที่เพียงพอและภูมิอากาศที่เหมาะสมต่อการดำรงชีวิต

2) **มนุษย์ (Human)** ศึกษามนุษย์ในฐานะที่เป็นผู้ทำให้เกิดการเปลี่ยนแปลง เพื่อสนองความต้องการทางด้านต่างๆ ในการดำรงชีวิต ได้แก่ ความต้องการทางด้านชีวภาพ (ที่ว่าง อากาศ อุณหภูมิ) และความต้องการทางด้านอารมณ์ความรู้สึก (ความมั่นคงปลอดภัย ความสวยงาม)

3) **โครงสร้างการอยู่อาศัย (Shell)** การศึกษาด้านโครงสร้างการอยู่อาศัยไม่ได้พิจารณาเฉพาะพื้นที่ที่เป็นบ้านเรือนเท่านั้น แต่จะมองในแง่ของความมั่นคงและปลอดภัยในการอยู่อาศัย ได้แก่ ที่พักอาศัย บริการของชุมชน (โรงเรียน โรงพยาบาล) ตลาดและศูนย์กลางการค้า สิ่งอำนวยความสะดวกในด้านนันทนาการ (โรงหนัง พิพิธภัณฑ์ สนามกีฬา) ศูนย์กลางทางการเมือง สถานีขนส่ง เป็นต้น

4) **สังคม (Society)** โดยธรรมชาติของมนุษย์จะอาศัยอยู่รวมกันเป็นกลุ่ม มีความสัมพันธ์กับกลุ่มอื่นๆ ทั้งในด้านส่วนตัวและส่วนรวม จึงจำเป็นต้องมีสังคมเป็นแกนหลักได้แก่องค์ประกอบทางด้านประชากรและความหนาแน่น การแข่งขันทางสังคม โครงสร้างทางวัฒนธรรม การพัฒนาทางด้านเศรษฐกิจ การศึกษา สุขภาพอนามัย กฎหมาย การบริหาร เป็นต้น

5) **โครงข่ายความเชื่อมโยง (Network)** ชุมชนแต่ละชุมชนต้องมีการติดต่อระหว่างกันซึ่งมนุษย์เป็นผู้ทำให้เกิดการติดต่อระหว่างกันเป็นโครงข่ายความเชื่อมโยงภายในและภายนอกชุมชน และโครงข่ายไม่สามารถพิจารณาได้ถ้าปราศจากความสัมพันธ์ของทั้ง 5 องค์ประกอบของการตั้งถิ่นฐาน โดยโครงข่ายจะต้องตั้งอยู่บนพื้นฐานของเทคโนโลยีระดับนานาชาติและเทคโนโลยีระดับท้องถิ่น ได้แก่ ระบบการขนส่ง ไฟฟ้า ประปา ระบบการสื่อสาร การระบายน้ำ ฯลฯ



แผนภูมิที่ 2.1 แบบจำลององค์ประกอบการตั้งถิ่นฐานมนุษย์⁷

Hudson⁸ ได้อธิบายถึงขั้นตอนการเปลี่ยนแปลงการตั้งถิ่นฐานว่า เริ่มจากการเข้าครอบครองพื้นที่ (Colonization) จากนั้นจึงมีการกำหนดอาณาเขตของตัวเอง หลังจากนั้นจึงเริ่มมีการขยายพื้นที่ (Spread) ซึ่งเป็นผลมาจากประชากรหนาแน่นมากขึ้น เริ่มมีการตั้งถิ่นฐานแบบรวมกลุ่มและสุดท้ายเป็นขั้นตอนของการแข่งขัน (competition) ซึ่งมนุษย์จะมองหาที่ว่างเพื่อวางรูปแบบในการตั้งถิ่นฐานของตน เนื่องจากทรัพยากรเริ่มขาดแคลนและหายากขึ้น ขั้นตอนที่ 1 และ 2 เป็นลักษณะของการแพร่กระจาย ส่วนในขั้นที่ 3 จะเป็นแนวทางที่มีรากฐานมาจากทฤษฎีเชิงนิเวศวิทยา คือเริ่มมีการแข่งขันกันระหว่างสิ่งมีชีวิต เพื่อความอยู่รอดของตนเองเป็นประการสำคัญ และการเปลี่ยนแปลงเหล่านี้เป็นปรากฏการณ์เชิงพื้นที่ ซึ่งสามารถเกิดขึ้นได้ตลอดเวลา อันเป็นผลทำให้รูปแบบการตั้งถิ่นฐานเปลี่ยนแปลงไปด้วยเช่นกัน ผลของการเปลี่ยนแปลงการตั้งถิ่นฐานจะมีปัญหาหรือผลกระทบเล็กน้อยเพียงใดขึ้นกับการเปลี่ยนแปลงด้านสภาพธรรมชาติ ด้านเศรษฐกิจ ด้านสังคมและวัฒนธรรมของทั้งภายในชุมชนและภายนอกชุมชน

⁷ C.A.Doxiadis, *Action for Human Settlement* (Norton & Company, New York), pp.199.

⁸ Hudson, cited in P. Haggett, and A. Frey. *Locational analysis in human geography* (Arnold, London 1977).

ทฤษฎีการตั้งถิ่นฐานของฮัตสันจะเน้นกระบวนการแพร่กระจายและลักษณะการแพร่กระจายของแหล่งที่ตั้งถิ่นฐานโดยได้นำเอาแนวความคิดทางนิเวศวิทยามาดัดแปลงใช้กับการตั้งถิ่นฐาน และสรุปว่าในด้านการแพร่กระจายของแหล่งที่ตั้งถิ่นฐานมีกระบวนการคล้ายกับนิเวศวิทยา คือ รุ่นลูกของผู้ตั้งนิคมจะขยายแหล่งตั้งถิ่นฐานอยู่ใกล้ๆ กับพ่อแม่อันเป็นแหล่งตั้งถิ่นฐานเดิม จนเวลานานพอสมควรกระบวนการดังกล่าวจะเกิดขึ้นซ้ำๆ นั่นคือ จะเกิดการแพร่กระจายของแหล่งตั้งถิ่นฐานรอบๆ จุดตั้งถิ่นฐานเดิมเป็นรูปแบบเกาะกลุ่มและความหนาแน่นจะเพิ่มขึ้นตามกาลเวลา ดังนั้นกระบวนการตั้งนิคมและกระบวนการแพร่กระจายอาจเกิดขึ้นไปพร้อมๆ กัน และเมื่อแหล่งตั้งถิ่นฐานมีขนาดใหญ่และความหนาแน่นจะเกิดกระบวนการแข่งขัน โดยผู้ตั้งถิ่นฐานต้องการที่จะขยายที่ถือครอง ซึ่งสภาพทรงตัวจะเกิดขึ้นเมื่อผู้ตั้งถิ่นฐานไม่สามารถครอบครองพื้นที่ของผู้ตั้งถิ่นฐานอื่นได้แล้ว⁹

2.3.2 การตั้งถิ่นฐานในชนบท

2.2.2.1 การกระจาย (Distribution) ของการตั้งถิ่นฐานในชนบท

การศึกษาการตั้งถิ่นฐานในชนบทซึ่งควรมุ่งสังเกตไปยังลักษณะการกระจายของการตั้งถิ่นฐานใน 3 มุมมอง¹⁰ ได้แก่

1) การกระจาย (Disperse) โดยจะเน้นการศึกษาการกระจายตัวของอาคารว่าเรียงตัวกันอยู่ในลักษณะใด เช่น เป็นหมู่บ้านขนาดเล็ก เป็นกลุ่มบ้านที่เกาะกลุ่มกันแน่นหรือเป็นบ้านหลังโดดๆ ที่กระจายอยู่ห่างกันมาก โดยลักษณะการกระจายของการตั้งถิ่นฐานจะขึ้นอยู่กับลักษณะภูมิประเทศ การถือครองที่ดิน และมรดกทางวัฒนธรรม แบ่งออกเป็น

- ลักษณะกะทัดรัด (Compact) สิ่งปลูกสร้างและที่อยู่อาศัยมีการจับกลุ่มเข้าด้วยกันและอยู่ใกล้เคียงกัน
- แบบมีแกนกลาง (Nucleated) สิ่งปลูกสร้างและที่อยู่อาศัยจะหนาแน่นบริเวณแกนกลาง และจะเบาบางลงเมื่อออกสู่บริเวณรอบๆ
- แบบรวมกันเป็นกลุ่มใหญ่ (Agglomerated) สิ่งก่อสร้างจะรวมกันเป็นกลุ่มใหญ่แต่จะปราศจากแกนกลาง

2) ความหนาแน่น (Density) หมายถึง จำนวนของแหล่งที่ตั้งถิ่นฐานต่อหน่วยพื้นที่ เช่น จำนวนบ้านต่อพื้นที่ 1 ตารางกิโลเมตร หรือจำนวนบ้านต่อหน่วยพื้นที่ ความหนาแน่นจะสัมพันธ์กับความเข้มข้นของการใช้ที่ดินเชิงเกษตรกรรม บริเวณที่มีความหนาแน่นของการ

⁹ ฉัตรชัย พงศ์ประยูร, การตั้งถิ่นฐานมนุษย์ทฤษฎีและแนวปฏิบัติ (กรุงเทพฯ : 2536), หน้า 86-90.

¹⁰ Jan O.M. Brock and W.A. Webb, *Geography of mankind* (New York : McGrawhill, 1968), pp.17-34.

ตั้งถิ่นฐานมากจะเป็นเขตเมืองส่วนบริเวณที่มีความเข้มข้นของการใช้ที่ดินเชิงเกษตรกรรมสูงจะเป็นบริเวณที่มีความหนาแน่นของการตั้งถิ่นฐานต่ำ โดยทั่วไปการพิจารณาความหนาแน่นของเมืองจะพิจารณาแยกเป็นส่วนๆ เนื่องจากเมืองแต่ละเมืองจะมีจำนวนสิ่งปลูกสร้างที่ไม่สม่ำเสมอทั่วทั้งพื้นที่ ความหนาแน่นจะช่วยให้เห็นถึงความสัมพันธ์ระหว่างพื้นที่ปลูกสร้างกับพื้นที่ว่าง และเป็นตัวจำกัดรูปแบบการขนส่ง โดยความหนาแน่นที่แตกต่างกันของแต่ละพื้นที่จะส่งผลให้มองเห็นรูปทรงของเมืองแตกต่างกันออกไป

ในการพิจารณาความหนาแน่นของการตั้งถิ่นฐานจะต้องพิจารณาควบคู่กับขนาดของการตั้งถิ่นฐาน เนื่องจากขนาดและความหนาแน่นเป็นสิ่งสำคัญที่ช่วยให้เห็นถึงการกระจายตัวของประชากรและการรวมตัวกันเข้าเป็นเมือง และยังมีความสัมพันธ์ใกล้ชิดกับรูปร่างของเมืองซึ่งเป็นลักษณะเชิงปริมาณที่สามารถพิจารณาได้หลายทาง อาจจะเป็นการขยายตัวทางกายภาพซึ่งวัดด้วยเส้นผ่าศูนย์กลางหรือรัศมีจากศูนย์กลางเมืองไปยังเขตรอบนอกหรืออาจพิจารณาจากปริมาณประชากรซึ่งเป็นตัวบ่งชี้ที่สำคัญถึงการจัดสิ่งอำนวยความสะดวกขั้นพื้นฐานให้กับเมืองเช่น ทางสัญจร เป็นต้น¹¹

3) รูปแบบ (Pattern) รูปแบบการตั้งถิ่นฐานมีอิทธิพลจากลักษณะทางกายภาพและลักษณะทางวัฒนธรรมแบบใด โดยจะมีความสัมพันธ์กับการวางตัวของลักษณะภูมิประเทศหรือสิ่งแวดล้อมทางกายภาพด้านใดด้านหนึ่ง เช่น แม่น้ำ สันเขา แนวชายฝั่งทะเล เป็นต้น นอกจากนี้ยังสัมพันธ์กับลักษณะทางกายภาพที่เป็นผลมาจากปัจจัยทางด้านวัฒนธรรม (Man-made) เช่น ถนน คลองชลประทาน หรือวิธีการสำรวจที่ดินแบบต่างที่มีอิทธิพลต่อการตั้งถิ่นฐาน

2.3.2.2 รูปแบบการตั้งถิ่นฐานของชุมชนในชนบท (Pattern of Rural Settlement) การศึกษาเกี่ยวกับรูปแบบการตั้งถิ่นฐานของชุมชนในชนบท เป็นเรื่องที่เกี่ยวข้องกับที่อยู่อาศัยของมนุษย์ โดยอยู่รวมกันเป็นชุมชนหมู่บ้าน ซึ่งในการตั้งถิ่นฐานนี้จะมีส่วนประกอบที่สำคัญ คือ คน พื้นที่และการติดต่อระหว่างกัน โดยแนวความคิดของการตั้งถิ่นฐานของชุมชนชนบทมีผู้เสนอแนวความคิดไว้มากมายโดยแบ่งรูปแบบการตั้งถิ่นฐานของชุมชนเป็นประเภทต่างๆ เช่น การแบ่งประเภทการตั้งถิ่นฐานตามลักษณะของชุมชนที่มีการวางแผนและไม่มี การวางแผน การแบ่งการตั้งถิ่นฐานตามลักษณะการกระจาย และถ้าพิจารณาในลักษณะทางกายภาพกล่าวโดยสรุปแล้วสามารถแยกออกเป็น 3 รูปแบบ¹² ได้แก่

¹¹ วรรณศิลป์ พิรพันธุ์, เอกสารประกอบการบรรยายหัวข้อการให้ที่ดินและการขนส่งภายในเมือง (กรุงเทพฯ : คณะสถาปัตยกรรมศาสตร์ จุฬาลงกรณ์มหาวิทยาลัย, 2527), หน้า10-11.

¹² ศากล สถิตวิทยานันท์, ภูมิศาสตร์ชนบท (กรุงเทพฯ : สำนักพิมพ์โอเดียนสโตร์), หน้า 6-7.

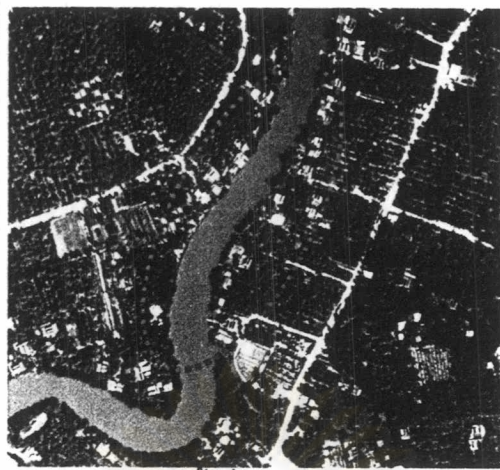
1) การตั้งถิ่นฐานเป็นแนวยาว (Linear Settlement) เป็นการตั้งถิ่นฐานที่บ้านเรือนกระจายเรียงเป็นแนวยาวไปตามริมคลอง ริมแม่น้ำ ฝั่งทะเล หรือตามแนวถนน โดยประชากรอาศัยแม่น้ำลำคลองในการสัญจร และอุปโภคบริโภค โดยการตั้งถิ่นฐานลักษณะนี้สามารถแยกย่อยได้เป็น

- รูปแบบเรียงยาวเดี่ยว ส่วนมากพบในหมู่บ้านที่ตั้งขึ้นใหม่ ๆ บ้านแต่ละหลังยังกระจายกันอยู่ห่างๆ แต่ก็มีลักษณะเรียงยาวกันไปตามเส้นทางน้ำหรือถนนทั้งสองฟาก

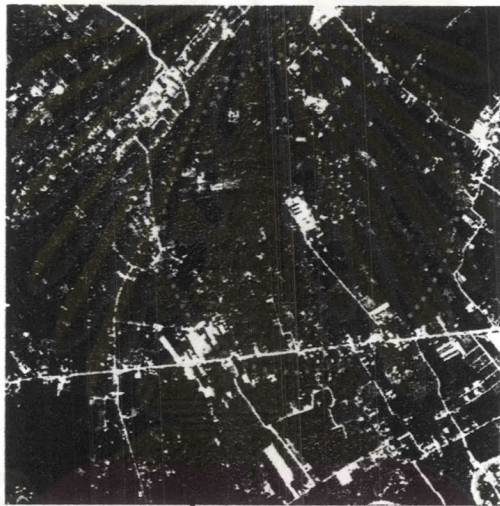
- รูปแบบเรียงซ้อน (Row Village / Long lot farm) หรือหมู่บ้านแถบยาวค่อนข้างหนาแน่น (row village หรือ long-lot farm) บ้านที่อยู่ทั้งสองฟากจะมีลักษณะแบบจับคู่เนื่องจากได้มีการขยายครอบครัวหรือมีการอพยพเข้ามาในชุมชน เป็นชุมชนที่ตั้งมาเป็นเวลานาน ข้อสังเกตผู้มีฐานะดีจะอยู่ริมน้ำ ถัดเข้าไปฐานะจะด้อยลง ในฤดูฝนบริเวณใต้ถุนบ้านน้ำจะท่วม การติดต่อจะใช้เรือขนาดเล็กซึ่งมีประจำทุกครัวเรือน ถ้าตัดถนนผ่านเข้าไปในหมู่บ้านจะทำให้เกิดการเปลี่ยนแปลงหลายอย่าง เช่น เส้นทางคมนาคม รูปแบบของชุมชนและการเปลี่ยนแปลงรูปแบบของบ้าน

2) การตั้งถิ่นฐานแบบกลุ่ม (Clustered settlement) เป็นการตั้งถิ่นฐานที่ขึ้นอยู่ด้วยความสัมพันธ์ของกลุ่มคนกับปัจจัยทางกายภาพ เช่น ที่ราบลุ่มแม่น้ำ หุบเขา แหล่งแร่ เป็นต้น ในระยะแรกของการตั้งถิ่นฐานอาจจะเริ่มจากบ้านเดี่ยวโดดๆ หรือ 2-3 ครัวเรือน ต่อมา มีการขยายถิ่นฐานซึ่งบ้านอาจจะอยู่ห่างกัน แต่ในระยะหลังเมื่อประชากรเพิ่มขึ้น การตั้งถิ่นฐานแบบนี้เน้นที่ความสัมพันธ์ของกลุ่มคนในชุมชนที่ต้องการอยู่รวมกันของสังคมและต้องมีการพึ่งพาอาศัยกัน ลักษณะการตั้งถิ่นฐานลักษณะนี้มีอยู่ทั่วไปในประเทศกำลังพัฒนา โดยมีรูปแบบย่อยดังนี้

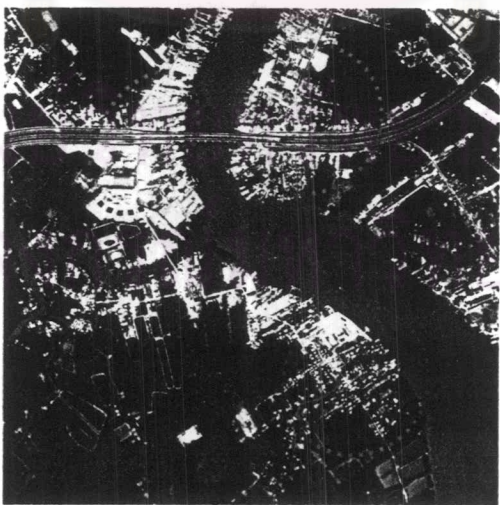
- รูปแบบสุ่ม (Random) หรือ รูปแบบแบบผสม (Mixed Settlement) เป็นการตั้งถิ่นฐานที่มีการผสมผสานระหว่างความสัมพันธ์ทางสังคมกับพื้นที่ โดยในการตั้งถิ่นฐานในครั้งแรก จะรวมกันเป็นกลุ่มหมู่บ้านต่อมาเมื่อมีคนจำนวนมากขึ้นและมีการขยายพื้นที่การเกษตรครอบครัวจึงย้ายไปตั้งบ้านเรือนไปในพื้นที่เกษตรกรรมของตน แต่ความสัมพันธ์ทางสังคมของคนในหมู่บ้านยังคงมีอยู่ ในทำนองเดียวกัน การตั้งถิ่นฐานในระยะแรกอาจเป็นแบบกระจายตามแนวถนนหรือตามแนวลำคลอง หรือในพื้นที่เกษตรกรรม ต่อมาเมื่อประชากรเพิ่มมากขึ้นจะรวมกันเป็นกลุ่มหมู่บ้าน



รูปแบบการตั้งถิ่นฐานตามแนวยาว



รูปแบบการตั้งถิ่นฐานแบบโดดเดี่ยว



รูปแบบการตั้งถิ่นฐานแบบกลุ่ม

ภาพที่ 2.1 รูปแบบการตั้งถิ่นฐานในชนบท

- รูปแบบรวมกลุ่มอย่างมีระเบียบ เป็นหมู่บ้านสมัยใหม่ บ้านแต่ละหลังมีเส้นทางถนนตัดผ่านมีความสะดวกในการติดต่อ เช่น นิคมสร้างตนเอง

3) รูปแบบโดดเดี่ยว เป็นการตั้งบ้านเรือนอยู่โดดเดี่ยวแต่ละบ้านอยู่ห่างกันพอประมาณ เห็นได้ชัดเจนบริเวณท้องทุ่งนาและป่า การติดต่อกับภายนอกมาน้อยมาก มี 2 ลักษณะ ได้แก่

- รูปแบบโดดเดี่ยวอย่างสุ่ม หรือแบบบ้านกระจาย พบบริเวณที่มีการบุกเบิกใหม่ เช่น บริเวณที่มีการทำไร่เลื่อนลอย หมู่บ้านเชิงเขา กลุ่มนี้มีโอกาสที่เคลื่อนย้ายปล้อยบ้านจะทั้งร้างถ้าการทำมาหากินไม่ประสบผลสำเร็จ ดินหรือน้ำไม่อุดมสมบูรณ์

- รูปแบบโดดเดี่ยวอยู่ในที่ทำกิน (Single farmstead) การตั้งถิ่นฐานรูปแบบนี้ส่วนใหญ่เป็นการตั้งถิ่นฐานของผู้ประกอบกิจการด้านเกษตรกรรมที่มีบ้านอยู่ในพื้นที่เกษตร บ้านเรือนแต่ละหลังตั้งอยู่ไม่ห่างไกลกันมากนักแต่ไม่รวมกันเป็นกลุ่มก้อน และมักตั้งอยู่บนที่ดอนพบทั่วทุกภาคในชนบทไทย ส่วนใหญ่จะเป็นการเกษตรแบบผสมคือมีทั้งปลูกพืชและเลี้ยงสัตว์ในพื้นที่เดียวกัน

2.3.3 ปัจจัยที่มีอิทธิพลต่อรูปแบบการตั้งถิ่นฐาน

1) Michael Carr ¹³ ได้กล่าวถึงปัจจัยที่มีอิทธิพลต่อการเลือกที่ตั้งถิ่นฐานไว้ดังนี้

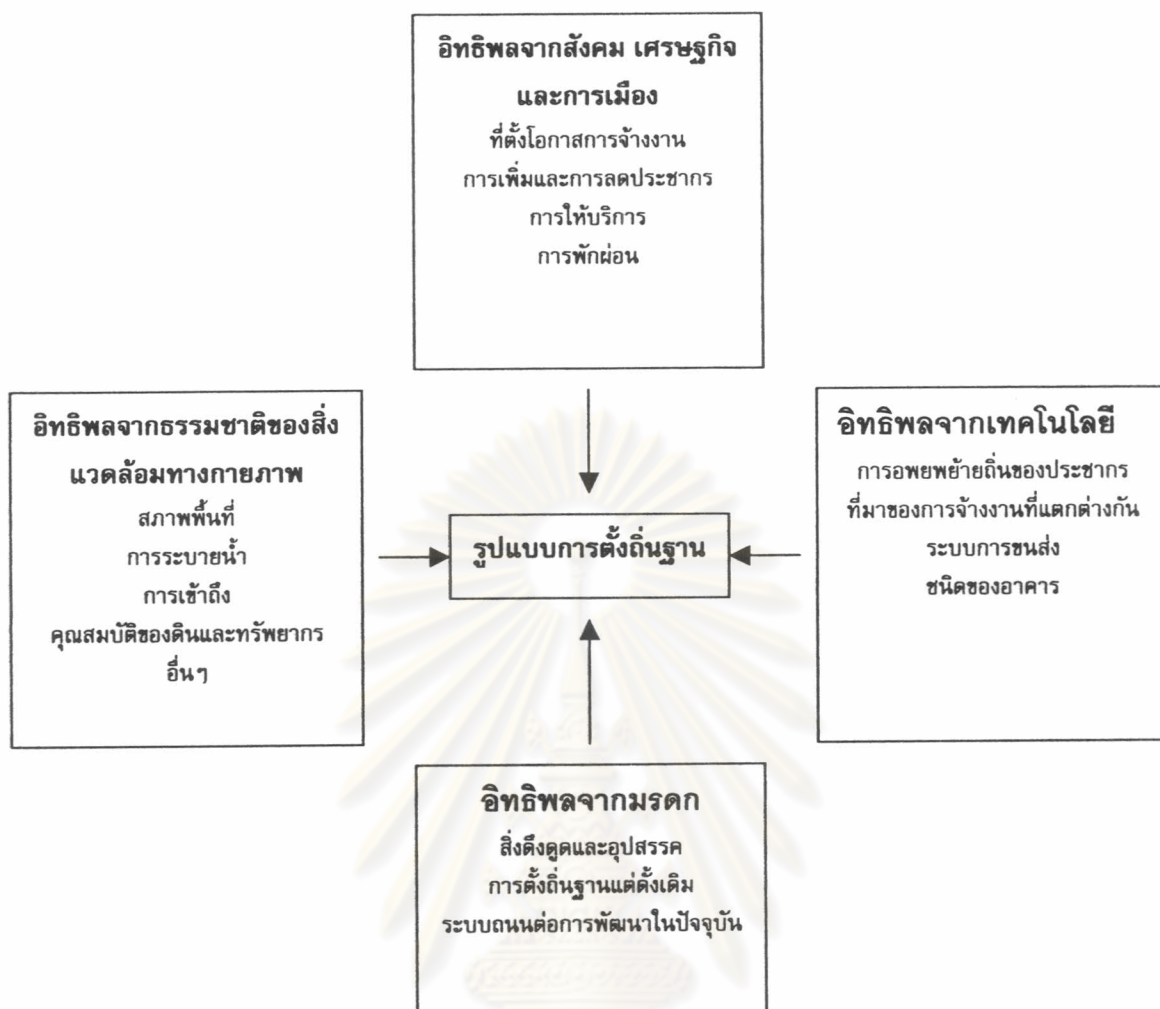
- อิทธิพลจากสังคม เศรษฐกิจและการเมือง ซึ่งทางด้านการเมืองหมายถึง นโยบายการวางแผนและการควบคุมของรัฐ และอิทธิพลต่างๆ อันเกิดจากการกำหนดนโยบายของรัฐบาลและมีผลโดยตรงต่อลักษณะการตั้งถิ่นฐาน

- อิทธิพลจากธรรมชาติของสิ่งแวดล้อมทางกายภาพ ได้แก่สภาพพื้นที่ การระบายน้ำ การเข้าถึง คุณสมบัติของดินและทรัพยากรอื่นๆ

- อิทธิพลจากเทคโนโลยี ได้แก่ การอพยพย้ายถิ่นของประชากร ที่มาของการจ้างงานที่แตกต่างกัน ระบบการขนส่ง ชนิดอาคาร การสร้างเส้นทางคมนาคมมีอิทธิพลต่อการกระจายของแหล่งที่ตั้งถิ่นฐาน เนื่องจากชุมชนจำนวนมากได้เกิดขึ้นตามเส้นทางคมนาคม

- อิทธิพลจากมรดก ปัจจัยที่มีผลจูงใจให้ประชากรเข้ามาตั้งถิ่นฐานในแต่ละสมัยนั้นอาจมีความแตกต่างกันได้แก่ สิ่งดึงดูดและอุปสรรค การตั้งถิ่นฐานแต่ดั้งเดิม ระบบถนนต่อการพัฒนาในปัจจุบัน วัฒนธรรมประเพณี ศาสนา ความเชื่อ ค่านิยม เป็นต้น

¹³ Michael Carr ช่างถึงใน ชัญญู ชีวการณากิจวัฒน์, "ปัจจัยที่มีอิทธิพลต่อการเปลี่ยนแปลงตั้งถิ่นฐานย่านบางลำภู," (วิทยานิพนธ์ปริญญาโทบริหารการวางผังเมือง บัณฑิตวิทยาลัย จุฬาลงกรณ์มหาวิทยาลัย, 2544), หน้า 126.



แผนภูมิที่ 2.2 แบบจำลองปัจจัยที่มีอิทธิพลต่อรูปแบบการตั้งถิ่นฐานของ Michael Carr ¹⁴

2) สุนันทา สุวรรณโณดม ¹⁵ กล่าวว่า การศึกษาปัจจัยทางนิเวศวิทยาที่มีอิทธิพลต่อการตั้งถิ่นฐานจะต้องวิเคราะห์ดูอิทธิพลของปัจจัยต่างๆ ต่อชุมชน เพราะจะเป็นประโยชน์อย่างยิ่งต่อการวางแผนชุมชน อีกทั้งยังช่วยให้มองเห็นวิธีที่จะควบคุมทิศทางการขยายตัวของชุมชนและโครงสร้างของชุมชนอีกด้วย

- ปัจจัยทางภูมิศาสตร์ ได้แก่ ภูมิอากาศ ภูมิประเทศ สภาพพื้นที่ และทรัพยากรธรรมชาติ

- ปัจจัยทางเศรษฐกิจ ซึ่งประกอบด้วยรูปแบบขององค์กร เช่น

¹⁴ เรื่องเดียวกัน, หน้า 4.

¹⁵ สุนันทา สุวรรณโณดม, มนุษย์นิเวศวิทยา, (กรุงเทพฯ : สำนักพิมพ์จุฬาลงกรณ์มหาวิทยาลัย, 2526), หน้า 6-7.

อุตสาหกรรมท้องถิ่นซึ่งสามารถจะวิเคราะห์ลักษณะการตั้งถิ่นฐานเกี่ยวกับ รูปแบบ การกระจาย
บทบาทและหน้าที่ของชุมชนได้

- ปัจจัยทางวัฒนธรรมและเทคโนโลยี ซึ่งรวมทั้งเงื่อนไขและสภาพ
ของศิลปะ ศิลปกรรม ทัศนคติ จารีตประเพณี มีผลต่อการกระจายตัวของประชากรและการใช้พื้นที่
- การเมืองและการบริหาร เช่น การเสียภาษีอากร กฎหมาย
นโยบายของการพัฒนาของรัฐบาล เป็นต้น

จะเห็นได้ว่าการตั้งถิ่นฐานมนุษย์เป็นผลมาจากการตัดสินใจเลือกพื้นที่ที่มีสภาพ
แวดล้อมที่เอื้ออำนวย มีความได้เปรียบจากทรัพยากรธรรมชาติที่มนุษย์ต้องการ โดยการตั้งถิ่น
ฐานมีความต้องการปัจจัยพื้นฐานเพื่อการดำรงชีวิต ได้แก่ แหล่งน้ำเพื่อการอุปโภคบริโภค และ
การคมนาคมขนส่ง พื้นที่เกษตรกรรม แหล่งเชื้อเพลิง ความมั่นคงปลอดภัยจากภัยธรรมชาติและ
การรุกรานของเพื่อนบ้าน โดยปัจจัยที่ทำให้รูปแบบการตั้งถิ่นฐานในแต่ละพื้นที่มีความแตกต่าง
กัน ได้แก่ ปัจจัยทางด้านสภาพแวดล้อมทางธรรมชาติทั้งลักษณะภูมิประเทศ ภูมิอากาศ ปัจจัย
ทางด้านเศรษฐกิจที่นอกจากจะสามารถวิเคราะห์รูปแบบการตั้งถิ่นฐานแล้วยังสามารถวิเคราะห์
การกระจาย บทบาทและหน้าที่ของชุมชนได้อีกด้วย นอกจากนี้ยังมีปัจจัยทางด้านสังคม
วัฒนธรรมซึ่งได้แก่ ประวัติความเป็นมา ศาสนา ความเชื่อ และขนบธรรมเนียมประเพณีต่างๆ
เป็นต้น

2.4 ทฤษฎีเกี่ยวกับการใช้พื้นที่และระบบกิจกรรม

2.4.1 ความหมายและองค์ประกอบของระบบกิจกรรม

ระบบกิจกรรม (Activity system)¹⁶ หมายถึง โครงสร้างพฤติกรรมเฉพาะบุคคล
ครอบครัว และสถาบันต่างๆ ซึ่งปรากฏขึ้นบนพื้นที่ที่แสดงออกมาในรูปของการใช้ที่ดินและวิถีชีวิต
ภายในชุมชน โดยระบบกิจกรรมขึ้นอยู่กับพฤติกรรมการใช้พื้นที่ของมนุษย์ (Human Spatial
Behavior) พฤติกรรมของมนุษย์ได้แก่การกระทำกิจกรรมต่างๆซึ่งเป็นสิ่งที่กำหนดความเป็นอยู่
และความต้องการที่วางของผู้ใช้อาคารซึ่งเกี่ยวข้องกับสังคม ขนบธรรมเนียม ประเพณี เศรษฐกิจ
ฯลฯ¹⁷

¹⁶ F. Stuart Chapin, *Urban Land Use Planning*, (University of Illinois Press, 1966), p:225.

¹⁷ เลอสม สตาปานนท์, องค์ประกอบ : สถาปัตยกรรมพื้นฐาน (กรุงเทพฯ : คณะสถาปัตยกรรมศาสตร์ จุฬาลงกรณ์
มหาวิทยาลัย, 2543), หน้า 42.

Amos Rapoport¹⁶ อธิบายว่า ระบบกิจกรรมถูกถ่ายทอดมาจากวัฒนธรรมและระบบสังคมอันเป็นสิ่งที่ก่อให้เกิดการใช้พื้นที่ของคนทั้งพื้นที่ที่เป็นพื้นที่ส่วนบุคคลและพื้นที่สาธารณะ โดยระบบกิจกรรมไม่สามารถเกิดขึ้นได้ถ้าปราศจากพื้นที่และเวลา การวิเคราะห์ระบบกิจกรรมจะต้องพิจารณาความสัมพันธ์ทั้งระบบ อีกทั้งระบบกิจกรรมยังมีความสัมพันธ์กับวัฒนธรรมอีกด้วย โดยกิจกรรมถูกถ่ายทอดโดยตรงจากวิถีชีวิตและรากฐานของวัฒนธรรม ทุกกิจกรรมเกี่ยวเนื่องกับองค์ประกอบ 4 ประการ คือ ตัวกิจกรรมเอง กิจกรรมถูกนำไปใช้อย่างไร กิจกรรมที่เกี่ยวข้องกับกิจกรรมอื่นๆ และรวมเป็นระบบกิจกรรม และสุดท้ายคือความหมายของกิจกรรม

Reginald G. Golledge และ Robert J. Stimson¹⁹ กล่าวว่า ระบบกิจกรรมที่เกิดในพื้นที่ทั้งในระดับบุคคล (Individual Level) และระดับกลุ่ม (Group Level) จะประกอบด้วยองค์ประกอบ 3 ส่วนใหญ่ องค์ประกอบแรกคือ เวลา (The Time of an Activity) แบ่งเป็นช่วงเวลาของการทำกิจกรรมและเวลาที่ทำกิจกรรม (Time of Occurrence) องค์ประกอบที่สองคือ พื้นที่ที่ถูกใช้ทำกิจกรรม (The space over which the activity takes place) และองค์ประกอบสุดท้ายคือ ชนิดของกิจกรรม (The Type of Activity)

2.4.2 ชนิดของกิจกรรม

Jan Gehl²⁰ กล่าวว่า ชนิดของกิจกรรมนอกรอาคาร (Type of Outdoor Activity) สามารถแบ่งออกได้เป็น 3 ประเภท คือ

1) กิจกรรมจำเป็น (Necessary Activity) เป็นกิจกรรมที่ต้องกระทำ เช่น ไปโรงเรียน ไปทำงาน การซื้อของ ขึ้นรถเมล์ เป็นต้น โดยปัจจัยทางกายภาพจะมีอิทธิพลเพียงเล็กน้อยกับกิจกรรมจำเป็น กิจกรรมจำเป็นเป็นสิ่งที่ต้องทำตลอดทั้งปี มีอิสระจากสิ่งแวดล้อมภายนอก

2) กิจกรรมทางเลือก (Optional Activity) เป็นกิจกรรมที่เกิดจากการกระทำร่วมกันที่ขึ้นอยู่กับความต้องการทำกิจกรรมและเวลา-สถานที่ที่เหมาะสม เช่น เดินเล่น พักผ่อน

¹⁶ Amos Rapoport อ้างถึงใน คณิศยา รอดเรืองศรี "ความสัมพันธ์ระหว่างการทำกิจกรรมทางสังคมและการใช้พื้นที่ในชุมชนของชาวไต้หวันเมืองปอน จ.แม่ฮ่องสอน." (วิทยานิพนธ์ปริญญาโทบัณฑิต สาขาวิชาการวางแผนเมือง บัณฑิตวิทยาลัย จุฬาลงกรณ์มหาวิทยาลัย, 2544), หน้า 13.

¹⁹ Reginald G. Golledge & Robert J. Stimson, *Cities, Space, and Behavior: The Elements of Urban Geography* (New Jersey), pp.299-303.

²⁰ Jan Gehl, *Life Between Building: Using Public Space* (New York, Van Nostrand Reinhold, 1987), pp.11-

หย่อนใจ เป็นต้น กิจกรรมประเภทนี้จะเกิดขึ้นที่ที่มีสภาพการณ์ต่าง ๆ ที่เหมาะสม ทั้งอากาศ และสถานที่

3) กิจกรรมทางสังคม (Social Activity) ขึ้นอยู่กับการเข้าร่วมกันทำกิจกรรมภายใน พื้นที่สาธารณะ กิจกรรมทางสังคม เช่น การเล่นเกมของเด็ก การพบปะสังสรรค์ พิธีกรรมทาง ศาสนา กิจกรรมทางเศรษฐกิจ ฯลฯ

2.4.3 อาณาเขตการครอบครองพื้นที่ของมนุษย์²¹

อาณาเขตการครอบครองพื้นที่ของมนุษย์แบ่งตามความใกล้ชิดและความถี่ในการ ใช้พื้นที่เป็น 3 ระดับ คือ

- 1) อาณาเขตที่เว้นว่างส่วนบุคคล คืออาณาเขตที่อยู่รอบตัวเรา
- 2) อาณาเขตส่วนบุคคล กึ่งส่วนบุคคล และอาณาเขตอื่นๆที่ใช้เป็นประจำ และเป็น ส่วนที่ต่อเนื่องจากที่เว้นว่างส่วนบุคคล มีขอบเขตชัดเจนพอควร
- 3) อาณาเขตสาธารณะทั่วไปและอาณาเขตส่วนบุคคลอื่นที่ไม่ได้ใช้เป็นประจำ และไม่มีควมคุ้นเคยนัก ไม่มีขอบเขตที่ชัดเจน

2.5 แนวความคิดเกี่ยวกับเอกลักษณ์เฉพาะของชุมชน

Haryadi²² เสนอว่า การอนุรักษ์สิ่งแวดล้อมทางด้านสังคมวัฒนธรรมจะสะท้อนให้เห็นถึงความสัมพันธ์หรือความเชื่อมโยงทางด้านที่ตั้ง ซึ่งการอนุรักษ์มรดกทางวัฒนธรรมที่สำคัญ ควรใช้วิธีการสืบต่อการเปลี่ยนแปลงทั้งนี้เพราะการพัฒนาเป็นสิ่งที่หลีกเลี่ยงไม่ได้ ถือเป็นกระบวนการเปลี่ยนแปลงไปสู่ความทันสมัย แต่ต้องระวังการพัฒนาที่ขยายตัวเร็วเกินไปและไม่มีการควบคุมซึ่งอาจทำให้เกิดปัญหาต่างๆตามมา

Roy Worskett²³ กล่าวว่า ภูมิทัศน์เป็นสิ่งที่บ่งบอกลักษณะเฉพาะของพื้นที่ได้ทั้ง ประชากร รูปแบบอาคาร ลักษณะภูมิประเทศ ซึ่งขนาดของพื้นที่เป็นองค์ประกอบหลักที่แสดงให้เห็นถึงการเปลี่ยนแปลงและยังบ่งบอกได้ถึงประวัติศาสตร์และพื้นที่ต่อเนื่องอื่นๆ การปรับปรุง

²¹ วิมลสิทธิ์ ทรายางกูร, พุทธิกรรมมนุษย์กับสิ่งแวดล้อม : มลฐานทางพุทธิกรรมเพื่อการออกแบบและวางแผน (กรุงเทพฯ), หน้า 212-213.

²² Haryadi, "Conservation of Cultural Setting : The Cass of Yogyakarta's Inner City Kampung," in *Cultural Identity and Urban Change in Southeast Asia: Interpretative Essays*. Edited by Marc Askow and William S. Logan (Geelong: Deakin University Press, 1994), pp.209-225.

²³ Ray Worskett, *The character of towns : an approach to conservation* (London : The Architectural Press, 1969), p.73.

ภูมิทัศน์จะต้องให้เกิดความเหมาะสมกับลักษณะเฉพาะของพื้นที่โดยยังคงไว้ซึ่งวิถีชีวิตและเอกลักษณ์ของย่านนั้นๆ เพื่อให้เกิดความรู้สึกสัมพันธ์กับโครงสร้างเดิมให้มากที่สุด

Harry L. Gamham ระบุว่า เอกลักษณ์หรือ ลักษณะเฉพาะจะประกอบไปด้วย ส่วนต่าง ๆ ได้แก่ ลักษณะทางกายภาพ กิจกรรม และการสื่อความหมาย โดยปฏิสัมพันธ์ขององค์ประกอบนี้เองได้สร้างสรรคจิตวิญญาณแห่งสถานที่ เพื่อให้บรรลุความสำเร็จในการดำเนินการอนุรักษ์และฟื้นฟูกิจกรรมในสภาพแวดล้อมของชุมชน ได้แก่

- 1) ลักษณะเฉพาะทางกายภาพและรูปลักษณ์ โครงสร้างทางกายภาพที่แท้จริงของสถานที่ ลักษณะจริงของอาคาร ภูมิทัศน์ ภูมิอากาศ และคุณลักษณะของสุนทรียภาพ
- 2) กิจกรรมและหน้าที่ซึ่งสังเกตได้ ผู้คนมีปฏิสัมพันธ์ต่อพื้นที่อย่างไร สถาบันทางวัฒนธรรมมีผลอย่างไร และอาคารกับภูมิทัศน์ถูกใช้งานอย่างไร
- 3) การสื่อความหมายหรือสัญลักษณ์ เป็นแง่ที่ซับซ้อนกว่า เริ่มด้วยผลจากความมุ่งหมายหรือประสบการณ์ของมนุษย์ คุณลักษณะของสถานที่ที่มีจำนวนมากที่สืบเนื่องมาจากที่ประชากรตอบสนองต่อลักษณะทางกายภาพและหน้าที่ใช้สอย

ลักษณะเฉพาะของเมืองควรจะอยู่บนรากฐานของสิ่งต่อไปนี้

- ลักษณะทางสถาปัตยกรรม
- ภูมิอากาศ โดยเฉพาะปริมาณแสง ปริมาณน้ำฝน และความต่างในอุณหภูมิ
- ลักษณะเดิมทางธรรมชาติที่เฉพาะตัว
- ความทรงจำและการถ่ายทอดความหมายของสถานที่ต่อบุคคลที่เคยมีประสบการณ์ด้วย

เคยมีประสบการณ์ด้วย

- การใช้วัสดุพื้นถิ่น
- ฝีมือช่าง
- ระดับของการรับรู้ในจุดตำแหน่งของอาคารและสะพานที่สำคัญ
- ความหลากหลายทางวัฒนธรรมและประวัติศาสตร์
- คุณค่าของประชากร
- สภาพแวดล้อมสาธารณะอันทรงคุณภาพที่เห็นจะเข้าถึงได้
- กิจกรรมที่พบมากทั้งเมือง ทั้งในรายวันและตามฤดูกาล

2.6 แนวความคิดเกี่ยวกับระบบนิเวศ

ระบบนิเวศทุกระบบย่อมมีขีดจำกัดของธรรมชาติอยู่ ถ้ามนุษย์ทำกิจกรรมใดเกินขอบเขตของธรรมชาติแล้วย่อมเกิดผลเสียต่อมนุษย์มากกว่าผลดี ซึ่งเราไม่สามารถจะศึกษาระบบสังคมเพียงด้านเดียวได้ เพราะสังคมมนุษย์ต้องสัมพันธ์กัน ทั้งดิน น้ำ อากาศ พืช โดยมีระบบของการถ่ายทอดข่าวสาร และการเรียนรู้อยู่ตลอดเวลา เพื่อให้สังคมดำรงอยู่อย่างมีดุลยภาพ ระบบนิเวศและระบบสังคมมีความสัมพันธ์ซึ่งกันและกัน ดังนั้นถ้าระบบนิเวศเปลี่ยนแปลงย่อมส่งผลให้ระบบสังคมเปลี่ยนแปลงเช่นเดียวกัน นอกจากนี้ระบบสังคมที่อยู่ในบริเวณติดต่อกับระบบนิเวศที่กำลังประสบปัญหายังอยู่ภายใต้อิทธิพลของระบบสังคมที่อยู่ในท้องที่อื่นอีกด้วย เช่น การเพิ่มของประชากร การขยายที่ทำกิน การอพยพย้ายถิ่น การเปลี่ยนแปลงค่านิยม การเปลี่ยนแปลงเหล่านี้สามารถส่งผลมาถึงระบบสังคมนั้นและต่อไปจนถึงระบบนิเวศได้

การที่ระบบต่างๆจะสามารถปรับตัวและดำรงอยู่ได้นั้น ระบบจะต้องมีคุณสมบัติ 4 ประการ²⁴ คือ

2.6.1 ผลิตภาพ (Productivity) หมายถึง ชีตความสามารถในการผลิตของระบบต่อพื้นที่ ต่อหน่วยเวลา ต่อหน่วยแรงงาน

2.6.2 เสถียรภาพ (Stability) หมายถึงความคงที่ของประสิทธิภาพในการผลิตหรือผลิตภาพที่ได้รับมาจากระบบ ภายใต้สภาพและการเปลี่ยนแปลงของสภาพแวดล้อมต่างๆหรือหมายถึงความสม่ำเสมอของผลิตภาพนั่นเอง

2.6.3 ถาวรภาพ (Sustainability) คือความสามารถของระบบที่จะรักษาความสามารถในการผลิตได้ หรือหมายถึงความยั่งยืนของแหล่งรายได้หรือผลผลิตของระบบ

2.6.4 เสมอภาค (Equitability) หมายถึงความสามารถในการกระจายประโยชน์ของระบบไปสู่ประชากรที่อยู่อาศัยในระบบสังคมหรือความสามารถของระบบในการกระจายรายได้

2.7 แนวคิดเกี่ยวกับการพัฒนาชุมชน

การพัฒนาชุมชน²⁵ หมายถึง กระบวนการหรือวิธีการจัดการขั้นพื้นฐานเพื่อสนองความต้องการของมนุษย์ซึ่งรวมถึงการสร้างบรรยากาศและการรักษาสภาพแวดล้อม โดยให้เป็นไปตามเป้าหมายของการพัฒนา คือ สร้างเมืองให้เกิดความพึงพอใจหรือเกิดความเหมาะสมสำหรับ

²⁴ ประสิทธิ์ ประคองศรี ช่างถึงในนริศ ขำนุรักษ์ และคณะ. *นิเวศวิทยาชุมชนทะเลน้อย*. 2542, หน้า 21.

²⁵ สำนักงานคณะกรรมการสิ่งแวดล้อมแห่งชาติ, 2530, หน้า 17.

ประชาชนเพื่อมุ่งยกระดับคุณภาพชีวิตให้ดีขึ้นในทุกด้านมากกว่าจะเป็นการเล็งผลทางด้านรายได้ เศรษฐกิจและอุตสาหกรรมเพียงประการเดียว

2.7.1 การพัฒนาเมืองกับสภาพแวดล้อม

ในยุคปัจจุบันมุ่งเน้นการขยายความเป็นเมืองสูงดังนั้นจึงเกิดความต้องการการพัฒนาเมืองภายใต้การควบคุมในทางระบบนิเวศเพิ่มมากขึ้น UNITED NATION CENTRE FOR HUMAN SETTLEMENTS²⁶ ได้แนะนำการพัฒนาเมืองที่ยั่งยืนเพื่อให้เกิดผลดีต่อความสัมพันธ์ระหว่างการพัฒนาเมืองกับสภาพแวดล้อม ไว้ดังนี้

- 1) การใช้ทรัพยากรธรรมชาติอย่างมีประสิทธิภาพในการพัฒนาเศรษฐกิจ ในขณะเดียวกันทรัพยากรที่มีอยู่ตามธรรมชาติยังคงเหลืออยู่
- 2) การกระจายผลประโยชน์ให้กับสังคมอย่างเที่ยงธรรม โดยเฉพาะความต้องการของกลุ่มผู้มีรายได้ต่ำ
- 3) หลีกเลี่ยงการเลือกปฏิบัติสำหรับการพัฒนาในอนาคตที่ไม่จำเป็น

2.7.2 มาตรการในการป้องกันการบุกรุกที่ดินของรัฐ

พงษ์ศักดิ์ กัมพูสิริ²⁷ ได้เสนอมาตรการการบุกรุกที่ดินของรัฐไว้ดังนี้

- 1) จัดการวางแผนการใช้ที่ดินของรัฐให้ได้ประโยชน์สูงสุด
- 2) ให้ความรู้ด้านวิชาการเกี่ยวกับการใช้ที่ดินของรัฐ โดยจัดให้มีการอบรมผู้นำท้องถิ่นและเจ้าหน้าที่ที่เกี่ยวข้องหรือกำหนดหลักสูตรการเรียนการสอนตลอดจนเผยแพร่ประชาสัมพันธ์ให้ประชาชนทั่วไปสำนึกในคุณค่า รัก และหวงแหนที่ดินของรัฐ
- 3) จัดให้มีแผนการประชาสัมพันธ์ระดับชาติเพื่อรณรงค์ในการอนุรักษ์ที่ดินของรัฐ

2.7.3 แนวความคิดการท่องเที่ยวฐานชุมชน

การท่องเที่ยวและการสร้างรายได้จากการท่องเที่ยวเป็นความหวังของการฟื้นฟูสภาพเศรษฐกิจ โดยต้องคำนึงถึงการกระจายรายได้และผลประโยชน์ของการท่องเที่ยว ซึ่งจำเป็นต้องพัฒนาในลักษณะของการท่องเที่ยวฐานชุมชน (Community Base Tourism) ซึ่งจะช่วยให้รายได้จากการท่องเที่ยวตกอยู่ในชุมชน และกระจายผลประโยชน์ทั่วถึงกว่าการท่องเที่ยวลักษณะอื่น ทั้งยังช่วยสนับสนุนการอนุรักษ์ทรัพยากรธรรมชาติและศิลปวัฒนธรรมของชุมชนเพื่อให้

²⁶ UNITED NATION CENTRE FOR HUMAN SETTLEMENTS : (1994), pp.4-5.

²⁷ พงษ์ศักดิ์ กัมพูสิริ, "การวิเคราะห์การแก้ปัญหาการบุกรุกที่ดินของรัฐ : ศึกษากรณีที่ราชพัสดุแปลงเวียงจันทน์กลางคลองไม่อำเภอสัตตวิสัย จังหวัดนครราชสีมา," คณะพัฒนาสังคม สถาบันบัณฑิตพัฒนบริหารศาสตร์, 2542: หน้า 47.

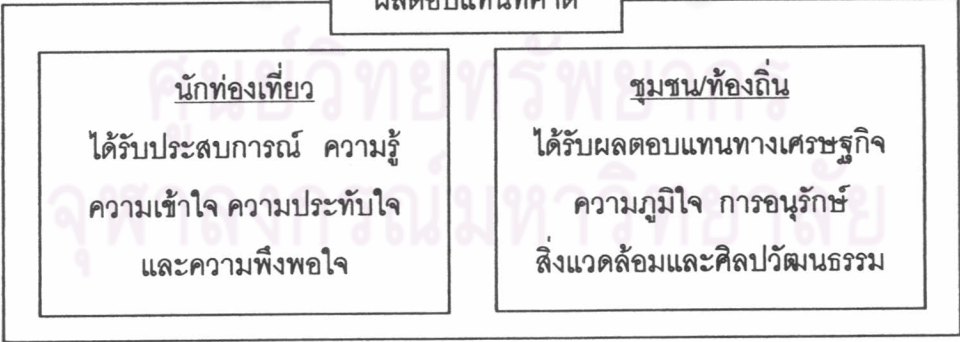
การกระจายรายได้จากการท่องเที่ยวเป็นไปอย่างทั่วถึง จึงควรมีการสนับสนุนการรวมกลุ่มผู้ประกอบการท้องถิ่นขึ้น เพื่อสร้างมาตรฐานในด้านราคา การให้บริการและมาตรฐานผลิตภัณฑ์ รวมทั้งการควบคุมการพัฒนาให้อยู่ในระดับที่เหมาะสมกับสภาพแวดล้อมของชุมชนโครงสร้าง และรูปแบบการท่องเที่ยวฐานชุมชนสรุปดังนี้

ความหมาย : การท่องเที่ยวที่พัฒนาโดยประชาชน เพื่อประโยชน์ของประชาชน และดำเนินการโดยประชาชนในพื้นที่

คุณสมบัติ/ลักษณะเฉพาะ

1. ริเริ่มโดยชุมชน : ประชาชนในพื้นที่มีส่วนร่วมในการคิดและร่วมสนับสนุนการดำเนินงาน
2. สร้างและพัฒนาโดยชุมชน : ใช้แรงงานและวัสดุในชุมชน ใช้เทคนิคและภูมิปัญญาท้องถิ่นเป็นหลัก
3. บริหารและดำเนินงานโดยชุมชน : รายได้ส่วนใหญ่ตกอยู่กับคนในชุมชน
4. ผลประโยชน์และรายได้คืนสู่ชุมชน : ภาษี/กองทุนสนับสนุนการอนุรักษ์/การพัฒนาคุณภาพชีวิตของคนในชุมชน
5. เป็นมิตรกับสภาพแวดล้อมของชุมชน : ไม่ส่งผลกระทบต่อสภาพแวดล้อมของชุมชน
6. สนับสนุนการอนุรักษ์ชุมชน : สร้างแรงจูงใจในการอนุรักษ์วิถีชีวิต/วัฒนธรรมที่ดั้งเดิมของชุมชน

ผลตอบแทนที่คาดหวัง



แผนภูมิที่ 2. 3 โครงสร้างการท่องเที่ยวฐานชุมชน (Community Base Tourism)

2.8 งานวิจัยที่เกี่ยวข้อง

2.8.1 ยุคล เหมบัณฑิต²⁸ ได้ทำการศึกษาเรื่องการจัดการทรัพยากรธรรมชาติ และสิ่งแวดล้อมของชุมชนทะเลน้อย อำเภอควนขนุน จังหวัดพัทลุง ได้มุ่งเน้นศึกษาเกี่ยวกับ วิวัฒนาการและรูปแบบการจัดการทรัพยากรธรรมชาติ รวมถึงปัจจัยทางเศรษฐกิจและสังคม และการมีส่วนร่วมของชุมชนในการจัดการทรัพยากรธรรมชาติและสิ่งแวดล้อมเพื่อการพัฒนาแบบยั่งยืน จากการศึกษาพบว่าวิวัฒนาการของชุมชนประมงทะเลน้อยสามารถแบ่งได้เป็น 4 ช่วงเวลา คือ ช่วงก่อน พ.ศ.2500, ช่วง พ.ศ.2500-2515, ช่วง พ.ศ.2516-2530 และ ช่วง พ.ศ.2531-ปัจจุบัน พบว่า สภาพระบบนิเวศน์ของชุมชนมีความอุดมสมบูรณ์มาก ทรัพยากรธรรมชาติถูกใช้เพื่อการยังชีพเป็นหลัก ช่วง พ.ศ. 2500-2515 ชุมชนมีการขยายตัวหนาแน่นมากขึ้นบริเวณริมฝั่งทะเลน้อย ส่งผลให้ทรัพยากรธรรมชาติถูกทำลายมากยิ่งขึ้น สำหรับช่วง พ.ศ. 2516-2536 ทรัพยากรธรรมชาติเริ่มเสื่อมโทรม ชุมชนมีการขยายตัวตามแนวถนนควนขนุน-ทะเลน้อย เป็นช่วงที่มีการใช้ทรัพยากรธรรมชาติเพื่อการค้าเป็นหลักและนำเทคโนโลยีที่ทันสมัยมาใช้ในการทำการเกษตร และช่วง พ.ศ. 2531-ปัจจุบัน เป็นช่วงที่ทรัพยากรธรรมชาติเริ่มเสื่อมโทรมอย่างรวดเร็ว ชุมชนขยายตัวรุกล้ำทะเลน้อย เนื่องจากมีจำนวนประชากรเพิ่มมากขึ้น ส่งผลให้มีการใช้ทรัพยากรธรรมชาติเพิ่มสูงขึ้น รัฐบาลจึงได้มีการกำหนดเขตห้ามล่าสัตว์ป่าทะเลน้อย เพื่อให้เกิดการจัดการทรัพยากรธรรมชาติอย่างยั่งยืน สำหรับการมีส่วนร่วมของชุมชนในการจัดการทรัพยากรธรรมชาตินั้นพบว่า ชุมชนมีส่วนร่วมน้อยเนื่องจากชาวบ้านยังขาดการศึกษา ขาดการรวมกลุ่มกัน และไม่เห็นผลประโยชน์โดยตรงทางเศรษฐกิจในการมีส่วนร่วมในการจัดการทรัพยากรธรรมชาติ ดังนั้นจึงเสนอแนะให้มีการปลูกฝังจิตสำนึกในการเป็นเจ้าของทรัพยากรธรรมชาติร่วมกันโดยให้ชุมชนเข้ามามีส่วนร่วมในกระบวนการจัดการ และเจ้าหน้าที่รัฐทำหน้าที่กระตุ้นให้เกิดการรวมกลุ่มกันภายในชุมชนรวมถึงการกำหนดนโยบายต่าง ๆ อันจะนำไปสู่การจัดการทรัพยากรธรรมชาติอย่างยั่งยืน

2.8.2 ชัญญู ชีวภรณ์ภักดิ์²⁹ ได้ศึกษาเรื่อง “ปัจจัยที่มีอิทธิพลต่อการเปลี่ยนแปลงการตั้งถิ่นฐานย่านบางลำภู” โดยมุ่งประเด็นการศึกษาเกี่ยวกับวิวัฒนาการและรูปแบบการตั้งถิ่นฐาน บทบาท และศึกษาปัจจัยที่มีอิทธิพลต่อการเปลี่ยนแปลงการตั้งถิ่นฐานและบทบาทของย่านบางลำภู โดยได้นำเอาทฤษฎีที่เกี่ยวกับปัจจัยที่มีอิทธิพลต่อรูปแบบการตั้งถิ่นฐาน

²⁸ ยุคล เหมบัณฑิต, “การจัดการทรัพยากรธรรมชาติและสิ่งแวดล้อมของชุมชนประมงทะเลน้อย อำเภอควนขนุน จังหวัดพัทลุง.” (วิทยานิพนธ์ปริญญาโทบริหารบัณฑิต สาขาวิชาพัฒนาการเกษตร บัณฑิตวิทยาลัย มหาวิทยาลัยสงขลานครินทร์, 2544).

²⁹ Michael Carr ช่างถึงใน ชัญญู ชีวภรณ์ภักดิ์ “ปัจจัยที่มีอิทธิพลต่อการเปลี่ยนแปลงตั้งถิ่นฐานย่านบางลำภู.” (วิทยานิพนธ์ปริญญาโทบริหารบัณฑิต สาขาวิชาการวางผังเมือง บัณฑิตวิทยาลัย จุฬาลงกรณ์มหาวิทยาลัย, 2544).

ของ Michael Carr มาประยุกต์ใช้ให้เหมาะสมกับพื้นที่ศึกษา จากการศึกษาได้แบ่งพัฒนาการของย่านบางลำภูได้ 4 สมัย ได้แก่ ช่วงก่อนสถาปนากรุงรัตนโกสินทร์ ช่วงสมัย รัชกาลที่ 1 – รัชกาลที่ 3 สมัยรัชกาลที่ 4-รัชกาลที่ 6 สมัยรัชกาลที่ 7-รัชกาลที่ 8 และสมัยรัชกาลที่ 9 ผลการศึกษาพบว่า การตั้งถิ่นฐานและวิถีชีวิตดั้งเดิมของชาวบางลำภูมีความผูกพันกับแม่น้ำลำคลองเป็นชุมชนที่มีเอกลักษณ์เฉพาะถิ่น ส่วนบทบาทของย่านบางลำภูในอดีต มีวิวัฒนาการจากการเป็นย่านที่อยู่อาศัย โดยมีตลาดเป็นแกนกลาง ต่อมาเมื่อได้รับอิทธิพลจากการพัฒนาด้านการคมนาคมขนส่ง เทคโนโลยี และอิทธิพลจากนโยบายและแผนของภาครัฐ ทำให้ตลาดลดบทบาทความสำคัญลง ลักษณะการใช้ที่ดิน รูปแบบการตั้งถิ่นฐาน การขยายตัวของพื้นที่เปลี่ยนแปลงไป ส่งผลให้พื้นที่ย่านบางลำภูเป็นแหล่งพาณิชยกรรมที่สำคัญและเป็นแหล่งที่พักนักท่องเที่ยวในปัจจุบัน ซึ่งพบลักษณะของการตั้งถิ่นฐานย่านบางลำภูจะถูกกำหนดด้วยความสัมพันธ์ของปัจจัยต่าง ๆ ที่เกี่ยวเนื่องกัน 4 ปัจจัยหลัก คือ ปัจจัยด้านสังคม เศรษฐกิจ และการเมือง ปัจจัยด้านธรรมชาติและสิ่งแวดล้อมทางกายภาพ ปัจจัยด้านเทคโนโลยี และปัจจัยที่มีอิทธิพลจากอดีต

ข้อเสนอแนะจากงานวิจัย คือ ควรมีการรักษาเอกลักษณ์ ของย่านบางลำภูไว้ทั้งด้านการค้า การท่องเที่ยว และการเป็นศูนย์กลางกิจกรรมของประชาชน โดยจะต้องมีการจัดระเบียบให้เป็นไปตามข้อบังคับอย่างเคร่งครัด และส่งเสริมคุณภาพชีวิตของผู้อยู่อาศัยโดยการจัดให้มีระบบสาธารณูปโภคสาธารณูปการและโครงข่ายคมนาคมในพื้นที่ให้ดีขึ้น รวมถึงการมีมาตรการควบคุมการก่อสร้างและต่อเติมอาคารให้เหมาะกับเอกลักษณ์เดิม ซึ่งจะเห็นได้ว่าการอนุรักษ์สถาปัตยกรรมจะประสบความสำเร็จได้นั้นจะต้องอาศัยความร่วมมือของประชาชนในพื้นที่จึงจะเป็นการสร้างเอกลักษณ์ที่คงามให้ยั่งยืนต่อไป

ศูนย์วิทยทรัพยากร
จุฬาลงกรณ์มหาวิทยาลัย