

### บทที่ 3

#### รำผี : พิธีบวงสรวงเจ้าพ่อเจ้าแม่หมู่บ้านเวชะราว

พิธีรำผีเป็นพิธีกรรมหนึ่งของชาวมอญที่มีผลทางด้านจิตใจต่อคนในชุมชนชาวมอญ ไม่ว่าจะคนในชุมชนนั้นจะเกิดความไม่มั่นใจ ความวิตกกังวล เจ็บไข้ได้ป่วย ประสบเคราะห์กรรม หรือกระทำผิดผิดด้วยสาเหตุใดสาเหตุหนึ่งก็ตาม พิธีรำผีถือได้ว่าเป็นการบำบัดทางจิตอย่างหนึ่งที่สามารถทำให้มนุษย์มีความมั่นใจในตนเองมากขึ้น ตลอดจนลดความขัดแย้งในใจ ลดความกดดันทางอารมณ์ ทำให้เกิดความสบายใจอันเป็นผลต่อร่างกายทำให้อาการเจ็บไข้บรรเทาลง ทั้งนี้ เนื่องมาจากความยึดถือ ยึดมั่น และศรัทธาต่อผี

พิธีรำผีมอญเป็นพิธีที่มีมาแต่โบราณ สืบเนื่องจากความเชื่อการนับถือผีของคนมอญที่มีมาก่อนการนับถือพระพุทธศาสนา พิธีรำผีเป็นพิธีที่จัดขึ้นเพื่อขอขมาลาโทษต่อสิ่งทีคนในครอบครัวทำไม่ถูกต้องต่อผีบรรพบุรุษ หรือเพื่อขอให้บรรพบุรุษช่วยเหลือให้พ้นจากเรื่องเดือดร้อนทั้งหลาย เช่น ความเจ็บป่วย เป็นต้น

ใน **ศาสนสมเด็จ เล่ม 9** เล่าเรื่องเที่ยวเมืองพม่า สมเด็จกรมพระยาดำรงราชานุภาพได้ทรงเล่าถึงผีในเมืองพม่า การทำผิดผี และพิธีลงผี โดยพิธีลงผีที่กล่าวอ้างไว้นี้มีลักษณะคล้ายกับพิธีรำผีของมอญแทบทุกประการ ซึ่งเชื่อว่าน่าจะรับอิทธิพลมาจากกัน

พิธีลงผีของพม่า ได้ปรากฏใน **พงศาวดารเหนือ** ตอนหนึ่งว่า ครั้งหนึ่งในรัชกาลพระเจ้ามินดง ผีที่ศาลแห่งหนึ่งคร่ำคร่าทำให้เกิดอันตรายต่อผู้คน จนร้อนถึงพระเจ้ามินดงจึงโปรดให้ทำพิธีส่งวิญญาณ จากนั้นก็ทรงให้รื้อศาลเสีย ต่อมาพระเจ้ามินดงเกิดประชวรโดยไม่ทราบสาเหตุ มีอาการจุกเสียดเป็นอย่างมาก หมอหลวงถวายพระโอสถก็ไม่หาย พวกข้าราชการต่างลงความเห็นว่าคงจะเป็นผีที่ถูกรื้อศาลทำเอาแน่จึงให้ทำศาลและเชิญผีกลับมาอย่างเดิม จากนั้นไม่นานพระเจ้ามินดงก็หายจากพระอาการประชวร

สำหรับพิธีลงผีนี้ เป็นพิธีของหลวงและราษฎรทั่วไป ว่ากันว่าเป็นพิธีที่ใหญ่โตและสำคัญมาก เมื่อถึงวันพิธีชาวบ้านจะพากันไปชุมนุมกันที่บริเวณนั้น พิธีลงผีจะเริ่มด้วยคนทรงออกมาบูชาและเช่นสุราอาหารต่างๆที่หน้าเจ็ด ปี่พาทย์บรรเลงเพลงขณะบูชา เมื่อจะเชิญผีตนไหนเข้าร่างคนทรงก็จะแต่งตัวตามอย่างผีตนที่จะเชิญนั้น เมื่อผีมาประทับร่างแล้วก็จะให้โอวาทสั่งสอนคนทั้งหลายให้ประพฤติตนอยู่ในศีลธรรมอันดีงาม อย่าเบียดเบียนกัน มีความจงรักภักดีต่อพระมหากษัตริย์ จากนั้นปีพาทย์จะทำเพลงให้ร่างทรงพ้อนรำ เมื่อพ้อนแล้วผีก็จะออกจากร่างไป

ใน มหาคีตะเมคะนี มีรายชื่อและประวัติผีหลวงทั้ง 39 ตน และบอกระเบียบพิธีลงผี เป็น ต้นว่า เมื่อร่างทรงจะเข้าผีตนไหน จะต้องแต่งตัวอย่างไร มีบทร้องอย่างไร ฟ้อนรำอย่างไร และปี พาทย์ต้องบรรเลงเพลงอะไร ซึ่งถ้าพิจารณาจุดมุ่งหมายในการประกอบพิธี องค์ประกอบต่างๆในพิธี ทำให้อดที่จะเปรียบเทียบกับพิธีรำผีของชาวมอญไม่ได้ โดยเฉพาะอย่างยิ่งพิธีรำผีบวงสรวงเจ้าพ่อ เจ้าแม่หรือผีบรรพบุรุษของชาวมอญที่จะกล่าวถึงต่อไป

จวน เครือวิชฌยาจารย์ ได้กล่าวถึงตำนาน (Myth) ที่เป็นที่มาของการนับถือผีบ้านอัน นำมาซึ่งพิธีรำผีไว้ใน **ประเพณีมอญที่สำคัญ** ไว้ดังนี้

“ในอดีตกาลสมัยพุทธกาล มีเศรษฐีผู้หนึ่ง มีภรรยา 2 คน ต่อมาก็มียูก 2 คนด้วยกัน ภรรยาหลวงเกิดความริษยาอาฆาตฆ่าลูกภรรยาหน้าตายไป ภรรยาทั้ง 2 คนเมื่อตายไป ต่างก็ผูก พยาบาทอาฆาตจองเวรกันและกัน ต่างก็กินลูก ฆ่าลูกฝ่ายหนึ่งสลับสับเปลี่ยนเวียนกันไปทุกชาติ

ชาติสุดท้ายอีกฝ่ายหนึ่งเกิดเป็นผี อีกฝ่ายหนึ่งเกิดเป็นมนุษย์ ต่างก็มีลูกด้วยกัน ฝ่ายผีตาม ไล่ล่ากินลูกมนุษย์ จึงได้หนีไปพึ่งพาพระพุทธเจ้าซึ่งประทับอยู่ ณ เวฬุวันมหาวิหาร พระพุทธองค์ ทรงทราบเหตุการณ์ความเป็นไป จึงโปรดแสดงพระธรรมเทศนาแก่นางผีตนนั้น ให้เห็นคุณโทษผล กรรมชั่วร้าย การผูกพยาบาทอาฆาตจองเวรกันและกัน จนนางผีและนางมนุษย์ได้ระงับการจองเวร กันได้

ต่อมา นางผีได้ไปอยู่กับนางมนุษย์ ช่วยเหลือนางมนุษย์และชาวเมืองทั้งหลายในการทำไร่ ทำนา ยังเกิดผลดีมีโภคทรัพย์สมบรูณ์มั่งคั่งทั่วไป

นี่เป็นมูลเหตุเดิมที่ชักจูงให้มีการนับถือผีบ้านมาตราบเท่าทุกวันนี้”<sup>1</sup>

### 3.1 ประเภทของพิธีรำผีในหมู่บ้านเวชะราว

การทำพิธีรำผีของมอญเป็นงานใหญ่ที่ต้องใช้ทุนทรัพย์และผู้เข้าร่วมพิธีเป็นจำนวนมาก การรำผีมักทำในกรณีที่มีเหตุบางประการเกิดขึ้น เช่น รำเพื่อเป็นการแก้บนในกรณีที่บุคคลใน ครอบครัวประสบเคราะห์กรรมหรือเจ็บไข้ได้ป่วย เจ้าบ้านจะบนบานต่อ *ผีปด๊ะ* (ผีบ้าน) และจะรำผี ถวาย นอกจากนั้น พิธีรำผีก็จะกระทำในกรณีที่มีการผีเกิดขึ้นจึงต้องทำเพื่อเป็นการขอขมา เช่น หญิงมีครรภ์ เด็กผมงู หรือสามีภรรยาของคนตระกูลอื่นมาอนค่างคั้นในบ้านก็ถือว่าการผีผี อีกกรณีหนึ่งที่จะต้องมีการรำผีก็คือ เกิดเหตุเภทภัยร้ายแรงขึ้นในบ้านซึ่งคาดว่าเป็นการลงโทษของผี จึงต้องจัดพิธีรำผีขึ้นเพื่อเป็นการขอขมา บุตรชายคนโตของตระกูลที่เป็นผู้รับผีจะต้องเป็นผู้เข้าพิธี

<sup>1</sup> จวน เครือวิชฌยาจารย์. **ประเพณีมอญที่สำคัญ**. กรุงเทพฯ : ศูนย์มานุษยวิทยาสิรินธร, 2538.

เรียกว่าเป็นต้นผี บุตรสาวที่ยังไม่มีสามีและยังอยู่ร่วมกันในบ้านก็สามารถเข้าร่วมพิธีรำผีของตระกูลได้ แต่ถ้าแต่งงานไปแล้วถือว่าต้องไปเป็นสมาชิกของผีทางตระกูลสามีจึงไม่มีสิทธิมาร่วมในพิธีรำผีของตระกูลเดิม

พิธีรำผีมักทำในฤดูแล้ง ประมาณตั้งแต่เดือน 4 ถึงเดือน 6 และจะไม่ทำพิธีในวันพระ ต้องบอกญาติตระกูลเดียวกันให้มาร่วมเตรียมงานและปลูกโรงพิธีภายในบ้านเป็นการชั่วคราว โดยปลูกอย่างง่าย ๆ มี 6 เสา และมุงหลังคา โรงพิธีหันหน้าไปทางตะวันตก ด้านหลังโรงมีหิ้งยาวสำหรับวางของเพื่อใช้ในพิธีรำผี เช่น เครื่องเซ่นที่เป็นอาหารและผลไม้ ด้านหน้ามีต้นกล้วยผูกติดกับเสาคู่หน้าของโรงพิธี มีปี่พาทย์มอญ 1 วง เพื่อให้บรรเลงประกอบการรำ

พิธีรำผีที่อำเภอพระประแดงจะมีการรำเป็นบทๆ เช่นเดียวกับกับพิธีรำผีที่อำเภอปากเกร็ด จังหวัดนนทบุรี สำหรับบูชาผีต่างๆที่ตนเชิญมา บางตระกูลเชิญมาน้อย บางตระกูลเชิญมามาก บางแห่งมีถึง 20-30 ผีก็มี ซึ่งก็น่าจะเป็นเพราะดั้งเดิมนั้น ชาวมอญที่อาศัยอยู่ที่พระประแดง บางส่วนได้อพยพย้ายถิ่นมาจากอำเภอปากเกร็ดจึงทำให้รับเอาพิธีรำผีที่มีลักษณะคล้ายคลึงกันมา ซึ่งแตกต่างไปจากพิธีฟ้อนผีเมืองของทางภาคเหนือ พิธีรำผีของชาวมอญในหมู่บ้านเวะราวที่สำรวจพบแต่ดั้งเดิม แบ่งออกเป็น 3 ประเภทคือ

### 3.1.1 พิธีรำผีเมื่อมีอาการเจ็บป่วยเนื่องจากทำผิดผี

จุดประสงค์หลักของการรำผีประเภทนี้ เป็นการรำยาเพื่อบนบานศาลกล่าวให้ผีบรรพบุรุษช่วยในสิ่งที่ต้องการ เช่น ช่วยให้หายจากการเจ็บป่วยโดยไม่รู้สาเหตุ (อาการเจ็บป่วยโดยไม่รู้สาเหตุ นั้น ในสมัยก่อนคือการเจ็บป่วยชนิดที่ไม่มีบาดแผล เป็นอาการที่เกิดขึ้นภายใน เช่น ปวดหัว ปวดท้องอย่างรุนแรง อัมพฤกษ์ อัมพาต เป็นต้น) จึงทำให้คิดไปว่าเป็นเพราะผีทำก็ต้องการขอขมาลาโทษเมื่อได้ล่วงเกินทำสิ่งที่ผิดข้อห้ามต่างๆ (ผิดผี) อันทำให้ครอบครัวต้องประสบภัยพิบัติ

พิธีรำผีเพื่อบนบานศาลกล่าวหรือมีการผิดผีของชาวมอญพบว่ามีการมาช้านานแล้ว จากหลักฐานที่ปรากฏในเรื่องราชาธิราช ฉบับเจ้าพระยาพระคลัง (หน) ได้อ้างถึงพิธีรำผีประเภทนี้ไว้ว่า

“ครั้นอยู่มาพระยาอู่ พระเจ้าข้างเผือกทรงพระประชวรหนัก พระเจ้าข้างเผือกจึงตรัสสั่งแก่สมิงซีพรายให้จัดแจงการรำผี สมิงซีพรายรับพระราชโองการแล้ว จึงสั่งให้ปลูกโรงใหญ่ลง ณ ที่ควรแห่งหนึ่งในพระราชวัง ครั้นถึงวันทำการ สมิงซีพรายและขุนนางน้อยใหญ่ก็มาพร้อมกันที่โรงใหญ่แล้วก็ทำการรำผี”<sup>2</sup>

<sup>2</sup> เจ้าพระยาพระคลัง (หน) , *ราชาธิราช ฉบับเจ้าพระยาพระคลัง (หน)* , พระนคร : บรรณาคาร, 2513.

จากข้อสันนิษฐานของบุษบา ตระกูลสัจจาวัตร<sup>3</sup> ได้สันนิษฐานถึงสมัยของการแปลและการเรียบเรียงราชาธิราช ฉบับเจ้าพระยาพระคลัง(หน) ไว้ว่า เจ้าพระยาพระคลัง(หน) ได้แปลและเรียบเรียงเรื่องนี้ขึ้นจากเอกสารมอญหลายฉบับ ซึ่งน่าจะมีการแต่งและนำเข้ามาสู่ไทยก่อน พ.ศ.2328 ดังนั้น จึงกล่าวได้ว่า พิธีรำผีของชาวมอญตามหลักฐานที่กล่าวไว้ในเรื่อง **ราชาธิราช** คงจะมีมากกว่า 200 ปีล่วงมาแล้ว และนอกจากนั้นยังแสดงให้เห็นว่า พิธีรำผีที่มีการสืบทอดมาตั้งแต่ครั้งโบราณกาลนั้นเป็นวิธีรักษาโรควิธีหนึ่งหลังจากที่รักษาด้วยวิธีธรรมชาติไม่ประสบผลสำเร็จและคิดว่าอาจจะเป็นการกระทำของผีจึงได้จัดพิธีรำวงสรรวขึ้น พิธีรำผีของชาวมอญจึงนับเป็นพิธีกรรมอันศักดิ์สิทธิ์ของทุกชนชั้น ไม่ว่าจะเป็ชนชั้นล่างอันได้แก่ ชาวบ้านทั่วไป จนกระทั่งถึงชนชั้นสูง คือ เจ้านายและกษัตริย์ ดังปรากฏในเรื่องราชาธิราชตามที่ได้อ้างไว้แล้วข้างต้น

พิธีรำผีโดยทั่วไปจะเริ่มจากการเชิญผีของตระกูลเข้ามาในโรงพิธีก่อน ทุกคนในพิธีจะเวียนรอบโรงพิธีแล้วจึงเริ่มถวายแต่ละผีเริ่มด้วยบทแก้บนก่อน ต่อไปเป็นบทบูชาผ้าผีเจ้าพ่อหลักเมืองเจ้าพ่อทั้งหลายในหมู่บ้านซึ่งมีอยู่หลายองค์แล้วต่อด้วยบทอื่นๆ เช่น บทฟันต้นกล้วย ไปรยข้าวตอก บทอาบน้ำให้ต้นผี บวชเนตร บิณฑบาต พายเรือ ส่งขันหมาก เจ้าหนุ่มออกศึก ขนไก่ ทูบมะพร้าว คล้องช้าง ผีบ้าน เล่นสะบ้า ลากเรือ ฯลฯ

ขณะรำผีแต่ละบทหรือสำหรับผีแต่ละผี ผู้อำนวยการพิธี หรือ “โต้ง” จะนำอ่างที่บรรจุเครื่องเช่น เช่น กล้วย อ้อย มะพร้าว ขนมทอด หรืออาหารพิเศษ เช่น ปลาอย่าง ไก่ต้ม สุรา มาให้แขกที่มาในพิธีเพื่อเอาไปรับประทานเมื่อรำเสร็จบทนั้นๆ การรำผีจะจบลงด้วยการรวบรวมเอาเศษอาหารหรือต้นกล้วยที่เอามาตัดในระหว่างพิธีรวมกันแล้วบรรจุทุกลงในเรือที่ทำด้วยต้นกล้วยแล้วเอาเรื่อนั้นลอยน้ำเพื่อเป็นการลอยเสนียดทิ้ง

### 3.1.2 พิธีรำผีในงานศพ (รำผี 3 ถาด หรือ อะละทาน)

ชาวมอญเชื่อว่าดวงวิญญาณของผู้ตายยังวนเวียนอยู่และอาจต้องการสิ่งเสียดูกลหลาน อีกทั้งความเชื่อที่ว่า สถานที่ที่จะทำการเผาศพนั้นมีเจ้าที่เจ้าทางอยู่มากจึงมีการรำ 3 ถาดขึ้นมา เพื่อบอกกล่าวขอขมาต่อเจ้าที่ก่อนนำศพขึ้นเผา อีกทั้งเป็นการแจ้งให้ผู้ตายทราบว่า จะทำการเผาศพแล้ว จะมีสิ่งใดที่จะบอกกับญาติพี่น้องก่อนจะจากไปหรือไม่

<sup>3</sup> บุษบา ตระกูลสัจจาวัตร, การศึกษาวิเคราะห์วรรณกรรมเรื่อง **ราชาธิราช** ฉบับเจ้าพระยาพระคลัง (หน). วิทยานิพนธ์ปริญญาโทมหาบัณฑิต จุฬาลงกรณ์มหาวิทยาลัย, 2529.หน้า 106.

พิธีรำผี 3 ถาด แบ่งการร่ายรำออกเป็น 3 ชุดๆละ 1 ถาด รวม 3 ถาด และเมื่อผู้รำทำพิธีไหว้ครูเสร็จแล้ว การรำก็เริ่มขึ้น

ถาดที่ 1 เพื่อเป็นการเคารพสักการะเจ้าพ่อหลักเมือง ดังนั้น ผู้รำจึงต้องแต่งตัวด้วยผ้าถุงสีแดง ผ้าพาดบ่าสีแดงและผ้าคาดเอวก็ต้องเป็นสีแดง ส่วนเสื้อจะเป็นสีดำเพราะเป็นเสื้อที่ผู้รำใส่มาช่วยงานเพื่อเป็นการไว้ทุกข์ให้ผู้ตาย

เมื่อผู้รำแต่งตัวเสร็จเรียบร้อยแล้ว ผู้รำกล่าวเชิญเจ้าพ่อหลักเมืองให้มาร่วมพิธี ดนตรีบรรเลง เพลงปลื้ม (เพลงเชิญ) ผู้ช่วยส่งถาดเครื่องเช่นถาดที่ 1 ให้ผู้รำ ผู้รำรับถาดมาร่ายรำ สักครู่ก็ส่งกลับคืนผู้ช่วย จากนั้นผู้ช่วยส่งไปไม่ให้ผู้รำ ดนตรีบรรเลง เพลงยลชะฮีด (เพลงโบไม้) ผู้รำรับโบไม้มาร่ายรำสักครู่ก็ส่งคืนกลับให้ผู้ช่วย จากนั้นผู้ช่วยส่งดาบคู่ ดนตรีบรรเลงเพลงรำดาบ และต่อด้วยกระสวยไม้ 2 คู่ และเหล่า 2 ขวด การรำด้วยเหล้านี้ ขณะที่ร่ายรำก็เทเหล้าลงพื้นดิน เพื่อเป็นการเช่นไหว้เจ้าที่เจ้าทางในบริเวณงานนั้นพอเป็นพิธี ที่เหลือก็จะไว้ใช้ในการรำถาดต่อไป เมื่อส่งขวดเหล้าคืน ดนตรีจะหยุดบรรเลงเป็นอันจบถาดที่ 1

ถาดที่ 2 เพื่อเป็นการเคารพเจ้าที่เจ้าทางบริเวณที่จัดงาน ชุดที่แต่งขึ้นอยู่กับผู้รำส่วนมากจะเป็นสีเข้ม เช่น เขียวแก่ สีแสด เป็นต้น ห้ามใช้สีแดงเพราะเป็นสีของเจ้าพ่อ ส่วนผ้าพาดบ่ากับผ้าคาดเอวจะใช้สีอะไรก็ได้

เมื่อผู้รำแต่งตัวเสร็จแล้วก็เริ่มการรำ ดนตรีเริ่มบรรเลง เพลงอาโถกั้น (เพลงนี้เรียกเป็นภาษาไทยว่า เพลงนกขมิ้น) เมื่อรำไปสักพัก ผู้ช่วยส่งถาดที่ 2 ให้ ผู้รำรับถาดมาร่ายรำจากนั้นก็ส่งถาดคืน ขั้นตอนการส่งอุปกรณ์และการบรรเลงเพลงลำดับต่อไปเหมือนกับถาดที่ 1 ทุกประการ

ถาดที่ 3 เพื่อบูชาคนตาย ผ้าที่ใช้ถุงเป็นผ้าลายสีแดง ซึ่งเรียกกันว่า ลายน้ำไหล เป็นลายตาถี่ๆ ส่วนผ้าพาดบ่าและผ้าคาดเอว จะใช้สีอะไรก็ได้ แต่ห้ามซ้ำกับถาดที่ 1 และถาดที่ 2

เมื่อผู้รำแต่งตัวเสร็จแล้วก็เริ่มการรำ ดนตรีบรรเลง เพลงทวาย แล้วต่อด้วย เพลง อะยอน (เพลงยกศพ) เมื่อรำไปสักพักผู้ช่วยก็ส่งถาดที่ 3 ให้ ขั้นตอนต่อไปก็เหมือนกับ 2 ถาดแรกทุกประการ การรำ 3 ถาดนั้นจะต่างกันว่าเพลงแรกเท่านั้น เมื่อรำจบถาดที่ 3 ก็เป็นอันเสร็จพิธี

เมื่อเสร็จพิธีแล้ว เครื่องเช่นถาดที่ 1 และถาดที่ 2 จะให้ลูกหลานและญาติพี่น้องนำไปกินเพื่อเป็นสิริมงคลแก่ตนเองและครอบครัวส่วนถาดที่ 3 ยกให้ผู้ที่ยังบรรเลงปีพาทย์มอญโดยถือเป็นธรรมเนียม ปฏิบัติสืบต่อกันมา

### 3.1.3 พิธีรำผีเพื่อบวงสรวงเจ้าพ่อเจ้าแม่ประจำหมู่บ้าน

เนื่องจากชาวมอญแต่ละกลุ่มจะมีเจ้าพ่อเจ้าแม่ประจำกลุ่มของตน ซึ่งได้อัญเชิญมาจากหมู่บ้านเดิมเมื่อครั้งที่อพยพมาจากเมืองมอญ หรือบางครั้งก็จะจำลองตามแบบเดิมขึ้นใหม่เพื่อไว้เป็นศูนย์รวมจิตใจของชาวมอญที่อพยพเข้ามาในประเทศไทย และตั้งถิ่นฐานอยู่บริเวณเดียวกันซึ่งจัดให้มีพิธีรำผีถวายเจ้าพ่อเจ้าแม่ประมาณช่วงหลังสงครามด้ เพื่อเป็นการแสดงถึงการนับถือผีประจำกลุ่มของตน สำหรับพิธีรำผีประเภทนี้จะกล่าวอย่างละเอียดในตอนต่อไป

พิธีรำผีของชาวมอญหมู่บ้านเวชะรวามีมานานควบคู่กับการตั้งชุมชน การเปลี่ยนแปลงแบบแผนวิถีปฏิบัติอาจเปลี่ยนไปตามยุคสมัย ซึ่งหากจะอาศัยช่วงเวลาเป็นเกณฑ์ในการแบ่งแยกความเปลี่ยนแปลงดังกล่าว ก็พอจะแบ่งได้เป็น 3 ช่วง คือ

ช่วงที่ 1 ประมาณ พ.ศ. 2440 - 2480 พิธีรำผียุคนี้เป็นการรำประเภทแก้บนเมื่อมีการทำผิดผี ชาวมอญเรียกว่า *ละอานา* ซึ่งแต่ละครอบครัวก็จะมีพิธีที่แตกต่างกันไป เช่น ผีงู ผีไก่ ผีปลา ผีผ้า พิธีรำผีบวงสรวงเจ้าพ่อเจ้าแม่ประจำหมู่บ้านเพื่อให้เกิดสิริมงคลแก่ชาวมอญที่อพยพย้ายถิ่นเข้ามาตั้งหลักแหล่งอยู่ในประเทศไทยซึ่งจะจัดขึ้นปีละครั้ง ส่วนพิธีรำผีในงานศพ หรือการรำ 3 ถาด พอจะมีอยู่บ้างแต่น้อย เนื่องจากฐานะความเป็นอยู่ยังยากจนจึงไม่นิยมเก็บศพไว้นาน หากเสียชีวิตก็จะทำการฌาปนกิจทันที

ช่วงที่ 2 ประมาณ พ.ศ. 2481 - 2510 ช่วงนี้จะมีพิธีรำผีในงานศพเป็นจำนวนมาก เรียกได้ว่า อาจจะทุกครั้งที่มีงานศพเพราะชาวบ้านเริ่มมีฐานะความเป็นอยู่ดีขึ้น ดังนั้นจึงอาจมีการสวดศพหลายวันหรือเก็บศพไว้นาน เมื่อจะทำการเผาศพจึงได้จัดพิธีรำผีขึ้นเพื่อเป็นการติดต่อกับดวงวิญญาณของผู้ตายเป็นครั้งสุดท้ายก่อนที่จะเผา

ช่วงที่ 3 ประมาณ พ.ศ. 2511 - ปัจจุบัน ในช่วงแรกส่วนใหญ่ยังเป็นพิธีรำผีในงานศพอยู่ แต่ในช่วงหลัง พิธีรำผีในงานศพมีผู้จัดน้อยลงจะจัดขึ้นเฉพาะในงานศพพระผู้ใหญ่หรือผู้มีอันจะกินเท่านั้น ส่วนพิธีรำผีประเภทผีดผีหรือแก้บนได้นำเข้ามาผนวกกับพิธีรำผีถวายเจ้าพ่อเจ้าแม่ประจำหมู่บ้านที่จัดขึ้นในช่วงหลังเทศกาลสงครามด้ ซึ่งยังคงปฏิบัติกันสืบมาเป็นประจำทุกปี

### 3.2 พิธีรำผีบวงสรวงเจ้าพ่อเจ้าแม่หมู่บ้านเวชะรวา

พิธีรำผีเพื่อถวายเจ้าพ่อเจ้าแม่ที่ศาลประจำหมู่บ้านเวชะรวาจัดขึ้นเป็นประจำทุกปี ถือเป็นประเพณีหนึ่งที่สืบทอดกันมาตั้งแต่มีการอพยพย้ายถิ่นมาอยู่ที่อำเภอพระประแดงและเป็นพิธีกรรมที่

แสดงอัตลักษณ์ความเป็นชาติพันธุ์มอญที่ยังคงเหลืออยู่มาจนถึงทุกวันนี้ ชาวบ้านมักเรียกพิธีนี้อย่างสั้นๆว่า “รำเจ้าพ่อ”

นายสุกรี เปลี่ยนรุ่ง ชาวไทยเชื้อสายมอญ ผู้อาวุโสของหมู่บ้านเวชะราวซึ่งเป็นผู้รู้เกี่ยวกับขนบธรรมเนียมประเพณีของชาวมอญได้เล่าว่า<sup>4</sup> พิธีรำผีถวายเจ้าพ่อเจ้าแม่ที่หมู่บ้านเวชะราวนี้เป็นที่รู้จักและถือเป็นพิธีศักดิ์สิทธิ์ของคนในหมู่บ้านเวชะราวและหมู่บ้านใกล้เคียง พิธีรำผีถวายเจ้าพ่อเจ้าแม่จะจัดขึ้นหลังจากงานสงกรานต์ของทุกปี โดยได้ปฏิบัติกันสืบมาตั้งแต่เริ่มมาสร้างชุมชนมอญอยู่ที่นี้ ในระยะแรกได้กำหนดไว้ว่า หลังสงกรานต์ก็วันก็ได้แต่ไม่ให้ถึงเดือน 6 และต้องไม่ใช่วันพระ แต่ปัจจุบันได้ปรับเปลี่ยนให้เหมาะสมกับสภาพการดำเนินชีวิตของคนในหมู่บ้านที่ต้องออกไปประกอบอาชีพนอกบ้าน ดังนั้น จึงได้จัดในวันเสาร์หรืออาทิตย์เสียเป็นส่วนใหญ่ ทั้งนี้ขึ้นอยู่กับกำหนดงานสงกรานต์ประจำปีและพิธีแห่ปลาซึ่งทางราชการได้กำหนดขึ้นว่าเป็นวันใด จากนั้นอีกหนึ่งสัปดาห์ก็จะมีพิธีรำผีเพื่อถวายเจ้าพ่อเจ้าแม่

ชาวมอญนับถือผีควบคู่กับพระพุทธศาสนาผีหรือเทวดาที่มอญนับถือแบ่งออกเป็น 2 ประเภทคือ ผีประจำตระกูลหรือผีเรือน และผีประจำหมู่บ้าน ผีประจำหมู่บ้านนี้เชื่อว่ามีศักดิ์สิทธิ์และมีอำนาจเหนือผีประจำตระกูล สามารถปกป้องคุ้มครองให้ลูกหลานทุกคนครบถ้วนในหมู่บ้านมีความสุข เมื่อถึงกำหนดหลังจากวันสงกรานต์ ชาวบ้านจะร่วมกันจัดพิธีรำผีถวายขึ้นปีละ 1 ครั้ง เพราะสมัยโบราณถือว่า วันสงกรานต์เป็นวันขึ้นปีใหม่ เมื่อเสร็จสิ้นการทำบุญสงกรานต์จึงร่วมกันจัดพิธีรำผีถวายเพื่อให้วิญญาณของเจ้าพ่อและเจ้าแม่ได้สนุกสนานในเทศกาลปีใหม่ด้วย ในงานพิธีรำผีถวายเจ้าพ่อนี้ ถ้าผู้ใดได้บนบานศาลกล่าวอะไรไว้ เมื่อประสบผลสำเร็จตามความปรารถนาก็จะนำมารวมกันไว้ที่ปะรำพิธีเป็นส่วนกลาง ส่วนเครื่องสังเวยเมื่อเสร็จพิธีรำผีแล้วก็จะนำเครื่องสังเวยต่างๆที่เข้าพิธีมาแจกกันรับประทานทุกคนเชื่อว่าเป็นการป้องกันโรคภัยไข้เจ็บได้ ส่วนน้ำอบก็นำมาแจกกันถือว่เป็นน้ำมนต์เพื่อใช้ลูบไล้ร่างกายต่อไป

### 3.2.1 ศาลเจ้าพ่อ-เจ้าแม่หมู่บ้านเวชะราว

ศาลเจ้าพ่อโดยทั่วไปในทุกๆหมู่บ้านจะเป็นสิ่งก่อสร้างมีลักษณะคล้ายศาลาขนาดเล็ก ภายในศาลมีแท่นไม้ยกสูงตั้งรูปสลักของเจ้าพ่อ และอาจมีรูปสัญลักษณ์ของศักดิ์สิทธิ์อื่นด้วย เช่น ศาลเจ้าพ่อเวชะราวที่สร้างขึ้นไว้ ณ บริเวณใจกลางหมู่บ้านเวชะราว ตัวศาลจะสร้างหันด้านหน้าไปทางทิศตะวันตกตามหลักการตั้งศาลของชาวมอญ ส่วนศาลเจ้าแม่จะอยู่บริเวณไม่ห่างกันมากนักแต่ตั้งอยู่คนละฝั่งของถนนที่เป็นทางเดินภายในหมู่บ้านเนื่องจากตามตำนานที่เล่า

<sup>4</sup> จากการสัมภาษณ์นายสุกรี เปลี่ยนรุ่ง เมื่อวันที่ 13 กุมภาพันธ์ 2545.

สืบต่อกันมานั้นว่าเจ้าพ่อมัทนายหรือเจ้าพ่อเวชะราวเป็นชาวมอญ บ้านเดิมอยู่ที่เมืองเมาะตะมะ ส่วนเจ้าแม่ซึ่งเป็นแม่ยายของเจ้าพ่อ เดิมอยู่ที่เมืองเมาะล่ำเลิงทางฝั่งของพม่า ดังนั้น เมื่อทำการตั้งศาลจึงได้ตั้งไว้คนละฝั่งถนนกัน

เจ้าพ่อเวชะราวเป็นเจ้าพ่อที่คนมอญทั่วไปทั้งในหมู่บ้านเวชะราวและหมู่บ้านใกล้เคียงให้ความเคารพนับถือ นอกจากรูปสลักไม้ที่เป็นสัญลักษณ์ของเจ้าพ่อแล้วยังมีรูปสลักไม้ซึ่งเล่าต่อกันมาว่าเป็นน้องของเจ้าพ่อตั้งคู่กันอยู่ด้วย

ลักษณะของเทวรูปเจ้าพ่อจะประทับนั่งอยู่ในท่าขัดสมาธิวางมือเช่นเดียวกับพระพุทธรูปปางสะดุ้งมาร เก้าอี้สูงไว้กลางกระหม่อม ใต้อุ้งมือ มีเครื่องประดับรอบมวยผม ส่วนองค์น้องที่ชื่อชุมพลนั่งอยู่ในท่าขัดสมาธิเช่นเดียวกับองค์พี่ สวมมงกุฎและใต้อุ้งมือ นอกจากนั้น ยังมีรูปสลักเป็นรูปสัตว์ที่ทำด้วยไม้ซึ่งเป็นบริวารของเจ้าพ่อ เช่น ช้าง ม้า เสือ รวมทั้งตุ๊กตารูปคน ตุ๊กตารูปนางรำ ซึ่งเชื่อกันว่าเป็นทหารและบริวารของเจ้าพ่อ ความเชื่อเช่นนี้ทำให้ภายในหมู่บ้านเวชะราวยังมีข้อห้ามเกี่ยวกับการเล่นตุ๊กตารูปคนหรือรูปสัตว์ในบ้านของผู้ที่มีเชื้อสายมอญ เพราะเกรงว่าเจ้าพ่อจะโกรธอันจะทำให้เกิดเหตุเภทภัยกับคนในบ้านนั้น แต่ข้อห้ามนี้มีได้รวมไปถึงคนไทยที่ไม่ได้มีเชื้อสายมอญที่มาตั้งหลักแหล่งอยู่ในหมู่บ้านนี้



ภาพประกอบที่ 10

ศาลเจ้าพ่อเวชะราว





ภาพประกอบที่ 11

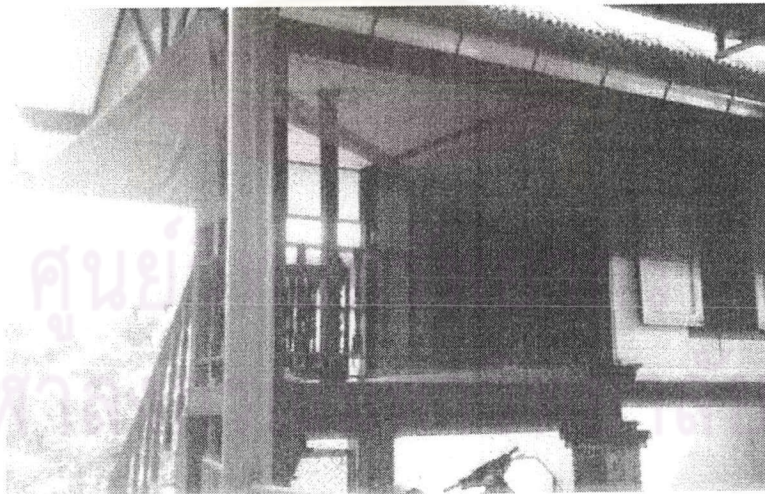
เจ้าพ่อเว้ชะราว (ขวามือ) และเจ้าพ่อชุมพล (ซ้ายมือ)

ส่วนศาลเจ้าแม่เว้ชะราวมีลักษณะคล้ายกับศาลเจ้าพ่อแต่มีขนาดเล็กกว่า องค์เจ้าแม่ทั้งสองซึ่งว่ากันว่าเป็นแม่ยายของเจ้าพ่อเว้ชะราวกับน้องของท่านซึ่งเชิญมาจากเมืองมอญ เป็นเทวรูปแกะสลักจากไม้เนื้อแข็งอยู่ในท่านั่งพับเพียบ มือขวาวางบนเข่าส่วนมือซ้ายเท้าแขน ทั้งสององค์จะประทับนั่งอยู่ในท่าเดียวกัน ข้อสังเกตคือ องค์พี่ที่ชื่อ "กาวทอ" จะเกล้ามวยต่ำประมาณท้ายทอย ส่วนองค์น้องจะเกล้ามวยสูงกว่ามีข้างไม้เป็นบริวาร และรูปสลักทวารไม้สำหรับอารักขาเจ้าแม่ นางกำนัลอีก 6 คน รวมทั้งหีบไม้สักซึ่งเชื่อกันว่าเป็นหีบสมบัติของเจ้าแม่ที่นำมาแต่เมืองมอญ

บริเวณด้านล่างของศาล ทั้งศาลเจ้าพ่อและเจ้าแม่เป็นพื้นที่โล่งกว้าง เดิมเป็นพื้นดิน ต่อมา มีชาวบ้านที่ศรัทธาร่วมกันบริจาคทรัพย์เพื่อนำมาเทปูนแบบถาวรเพื่อทำเป็นปะรำพิธี เวลาถึงคราวมีงานประจำปีของหมู่บ้านก็จะใช้สถานที่บริเวณด้านล่างของศาลเจ้าพ่อเป็นที่รำผีเพื่อบวงสรวงเจ้าพ่อเจ้าแม่ ส่วนบริเวณศาลเจ้าแม่จะใช้เป็นที่สำหรับประกอบอาหารและเตรียมจัดเครื่องเซ่นเพื่อใช้ในพิธี



ภาพประกอบที่ 12  
ศาลเจ้าแม่เวชะราว



ภาพประกอบที่ 13

เจ้าแม่กาวทองคำที่ห่มสไบสีเหลืองประทับสูงกว่า เจ้าแม่กาวชอนองค์น้องซึ่งห่มสไบสีชมพู

บริเวณด้านล่างของศาล ทั้งศาลเจ้าพ่อและเจ้าแม่เป็นพื้นที่โล่งกว้าง เดิมเป็นพื้นดิน ต่อมา มีชาวบ้านที่ศรัทธาร่วมกันบริจาคทรัพย์เพื่อนำมาเทปูนแบบถาวรเพื่อทำเป็นปะรำพิธี เวลาถึงคราว มีงานประจำปีของหมู่บ้านก็จะใช้สถานที่บริเวณด้านล่างของศาลเจ้าพ่อเป็นที่รำผีเพื่อบวงสรวงเจ้า พ่อเจ้าแม่ ส่วนบริเวณศาลเจ้าแม่จะใช้เป็นที่สำหรับประกอบอาหารและเตรียมจัดเครื่องเช่นเพื่อใช้ ในพิธี

### 3.2.2 ตำนานเจ้าพ่อเจ้าแม่เวชะราว

ศาลเจ้าพ่อเวชะราว หรือ เจ้าพ่อข้างพัน เป็นศาลที่เก่าแก่ในเมืองมอญ มีมาแต่ครั้งใดไม่ ทราบได้ ใกล้กันกับศาลเจ้าพ่อทางด้านทิศตะวันตกมีกำแพงเมืองเก่า (ศาลอยู่นอกกำแพงเมือง) เมืองนั้นมีชื่อว่า “เมืองมะแคะตู” (มะกะโท) ตามประวัติของเมืองว่า เจ้าเมืองนี้คือมะกะโท ส่วน ศาลของเจ้าแม่ก็อยู่ในตำบลเวชะราวที่เมืองมอญเช่นเดียวกัน แต่เป็นคนละหมู่บ้านปัจจุบันทาง เมืองมอญก็ยังคงมีศาลนี้และให้ความเคารพนับถือกันอยู่

นายสุกรี เปลียนรุ่ง ได้เล่าถึงตำนานของเจ้าพ่อเจ้าแม่หมู่บ้านเวชะราวว่า<sup>5</sup> เมื่อวันที่ 25 มีนาคม 2527 ได้มีการอัญเชิญเจ้าพ่อมาประทับร่างทรงนางทองเต็ม สุขพิศาล จากนั้นร่างทรงได้ กล่าวในขณะที่ประทับทรงว่า เจ้าพ่อเป็นแม่ทัพมอญ ในสมัยที่เมาะลำเลิงเป็นราชาธานี ท่านมีนาม ว่า “มิตนาย” ส่วนน้องชายของท่านนั้นมีนามว่า “ซุมพล” และเป็นชาวเมาะตะมะโดยกำเนิด

ตัวท่านมิตนายมีตำแหน่งเป็นแม่ทัพ และมีกองช้างจำนวนเป็นพันๆเชือก ชาวมอญจึง ขนานนามว่า “เจ้าพ่อข้างพัน” หรือเรียกเป็นภาษามอญว่า “อะปายโนมกตะละเงินิม” และในที่สุด ท่านได้เสียชีวิตในสนามรบ เมื่ออายุเพียง 34 ปี

ส่วนเจ้าแม่นั้นมิใช่ภรรยาของท่านแต่เป็นแม่ยายของเจ้าพ่อ เจ้าแม่ทรงเป็นชัตติยนาารีและมี ด้วยกันสององค์พี่น้อง องค์พี่ชื่อ กาวทอ องค์น้องชื่อ กาวซอน ซึ่งมีธิดาชื่อ กาวชะลอย และธิดา องค์นี้เองที่ต่อมาเป็นภรรยาของเจ้าพ่อมิตนาย แต่มิได้ติดตามเข้าสู่เมืองไทยด้วย

ทั้งชาวบ้านหมู่บ้านเวชะราวและหมู่บ้านต่างๆในตำบลใกล้เคียง ล้วนนับถือเจ้าพ่อเจ้าแม่ เป็นอย่างมาก ด้วยเชื่อมั่นในอำนาจอันศักดิ์สิทธิ์ที่ปกป้องคุ้มครองลูกหลานให้อยู่เย็นเป็นสุขมา โดยตลอด เมื่อครอบครัวใดครอบครัวหนึ่งเดือดร้อนไม่ว่าจะด้วยเรื่องใดก็ตามก็จะมาบนบานศาล กล่าวขอพรจากเจ้าพ่อเจ้าแม่และมักจะได้พบกับความสำเร็จทุกครั้งไป หลังจากนั้นก็จะพากันมาทำ พิธีรำผีเพื่อแก้บนอันเป็นที่มาของพิธีรำผีบวงสรวงเจ้าพ่อเจ้าแม่ของหมู่บ้านนี้

<sup>5</sup> จากการสัมภาษณ์นายสุกรี เปลียนรุ่ง เมื่อวันที่ 13 กุมภาพันธ์ 2545.

สำหรับพิธีรำผีภูยเจ้าพ่อเจ้าแม่ของหมู่บ้านเวชะรวานั้น เข้าใจว่าในช่วงแรกจะเป็นการจัดพิธีในลักษณะของปัจเจกบุคคล คือถ้าคนในบ้านทำผิดผี เกิดเจ็บป่วย หรือมีเรื่องเดือดร้อน ต้องการให้เจ้าพ่อเจ้าแม่ช่วยเหลือก็จะพากันมาบนบานศาลกล่าว เมื่อสิ่งที่บนบานไว้ประสบผลสำเร็จต่างคนก็ต่างมาแก้บนตามที่ได้บนบานไว้ ระยะเวลาจึงได้ปรับเปลี่ยนมาเป็นพิธีของกลุ่มชน เนื่องจากสภาพเศรษฐกิจที่ฝืดเคือง การจัดพิธีรำผีในแต่ละครั้งต้องเสียค่าใช้จ่ายมากจึงได้มาแก้บนพร้อมกันกับพิธีรำผีที่ทางหมู่บ้านจัดขึ้นโดยจัดเป็นงานประจำปีหลังช่วงเทศกาลสงกรานต์ ผู้ใดที่บนบานไว้ก็จะมาแก้บนในคราวเดียวกัน ทั้งนี้ เพื่อเป็นการประหยัดค่าใช้จ่ายและทำให้เกิดการปฏิสัมพันธ์ระหว่างคนในหมู่บ้านมากขึ้นด้วย

### 3.2.3 องค์ประกอบในพิธีกรรม

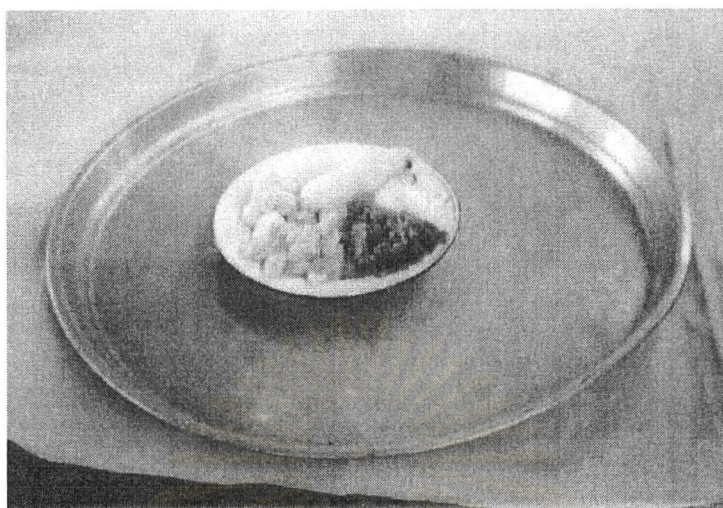
#### 3.2.3.1 เครื่องเซ่น

ภายในชั้นของเจ้าพ่อและเจ้าแม่ซึ่งจัดทั้งหมด 4 ชั้น เป็นชั้นของเจ้าพ่อข้างพัน (เจ้าพ่อประจำหมู่บ้านเวชะรว) เจ้าแม่กาวทอ (เจ้าแม่ประจำหมู่บ้านเวชะรว) เจ้าพ่อสระรู่ย (บริวารของเจ้าพ่อข้างพัน) และเจ้าพ่อขุนทอง (ทหารเอกของเจ้าพ่อข้างพัน) ภายในชั้นประกอบด้วย

- มะพร้าวอ่อน 1 ลูก
- กล้วยน้ำว่า 1 หวี
- ข้าวเหนียวหน้ากระฉีก
- ขนมเม็ดขนุน
- ข้าวตอกตั้ง

ส่วนชั้นบริวารของเจ้าพ่อเจ้าแม่ประกอบด้วย

- กล้วยน้ำว่า 1 ลูก
- ข้าวตอกตั้ง
- ข้าวเหนียวหน้ากระฉีก
- ขนมเม็ดขนุน
- ข้าวหลาม

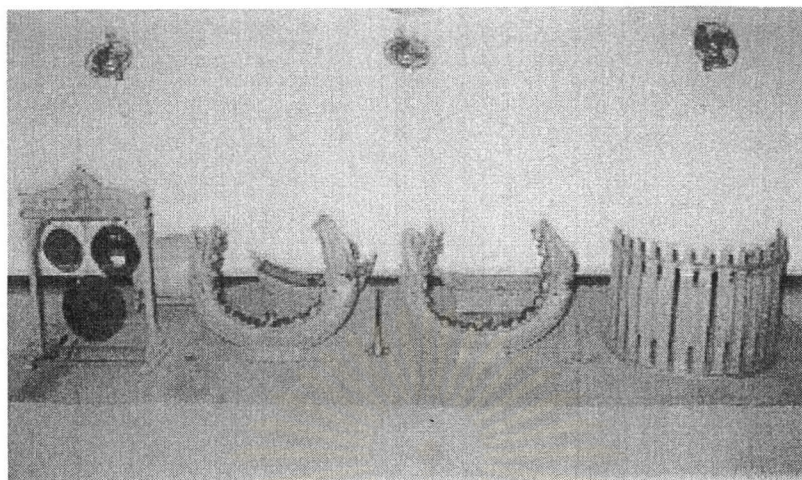


ภาพประกอบที่ 14  
เครื่องเซ่นในชั้นบริวาร

นอกจากนี้ ยังมีเหล่าซึ่งเป็นเครื่องเซ่นที่พบกันอยู่เสมอในพิธีกรรมต่างๆ จากการศึกษาพบว่าเหล่าจะเป็นส่วนหนึ่งของการบูชาครู บูชาเทพเจ้า พิธีเฉลิมฉลองเทศกาลแห่งความสนุกสนาน สำหรับในพิธีบวงสรวงเจ้าพ่อเจ้าแม่เวชะราว ผู้รักษาจุดเจ้าพ่อที่ทำหน้าที่รักษาเชิญบูชาครู จะถือเหล่า 2 ขวด ประกอบในการรำ ก่อนรำจะเทเหล่าลงพื้นเพื่อเป็นการเซ่นเจ้าที่เจ้าทาง ข้อสังเกตคือถ้าผี ครู หรือเทพที่เซ่นสรวงนั้นเป็นเพศชาย ก็จะมีเหล่าเป็นส่วนหนึ่งของเครื่องเซ่นเสมอ เช่น อาหารที่จัดมาถวายเจ้าพ่อเจ้าแม่ในช่วงเลี้ยงพระเพลก่อนทำพิธีรำผีองค์ละสำหรับนั้น อาหารจะเหมือนกันทุกอย่างแต่สำหรับของเจ้าพ่อจะมีเหล้ารวมอยู่ด้วย 1 ขวด

### 3.2.3.2 ดนตรีและเพลงร้อง

เครื่องดนตรีของวงปี่พาทย์มอญที่ใช้ในการบรรเลงเพลงประกอบพิธีรำผี ใช้วงปี่พาทย์มอญเครื่องคู่ ประกอบด้วย



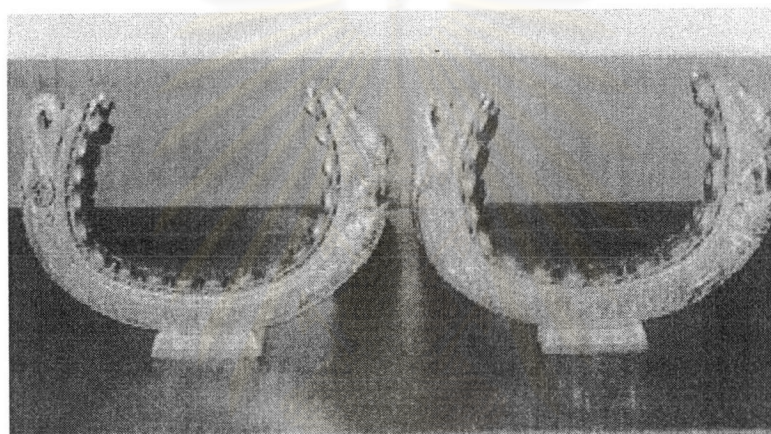
ภาพประกอบที่ 15  
วงปี่พาทย์มอญเครื่องคู่

- ซ้องมอญวงใหญ่
- ซ้องมอญวงเล็ก
- ระนาดเอก
- ระนาดทุ้ม
- ปี่มอญ
- ตะโพนมอญ
- เปิงมางคอก (แต่ในพิธีนี้ใช้เปิงมาง 1 ลูก เท่านั้น)
- ฉาบเล็ก
- ฉาบใหญ่
- ฉิ่ง
- กรับ
- โหม่ง

วงดนตรีที่ใช้ในพิธีรำผีบวงสรวงเจ้าพ่อเจ้าแม่ของหมู่บ้านเวชะรวานั้นใช้วงปี่พาทย์มอญเครื่องคู่ซึ่งในวงปี่พาทย์ประเภทนี้ มีเครื่องดนตรีที่แสดงเอกลักษณ์ของมอญที่แตกต่างจากเครื่องดนตรีของไทย ดังต่อไปนี้

- ช้องมอญ

เป็นช้องวงตั้งโค้งขึ้นไปทั้งสองข้าง ไม่วางราบไปกับพื้นเหมือนกับช้องไทย วงช้องมอญทางหัวโค้งด้านซ้ายของผู้ตีจะแกะเป็นรูปกิณนร เรียกกันว่า "หน้าพระ" และทางโค้งด้านขวาของผู้ตีทำเป็นพู่ปลายหางของกิณนร มีเท้ารองตรงกลางอย่างเท้าระนาดเอก ช้องมอญวงหนึ่งมีจำนวน 15 ลูก มีความยาว 1.20 เมตร และมีความสูง 1.25 เมตร

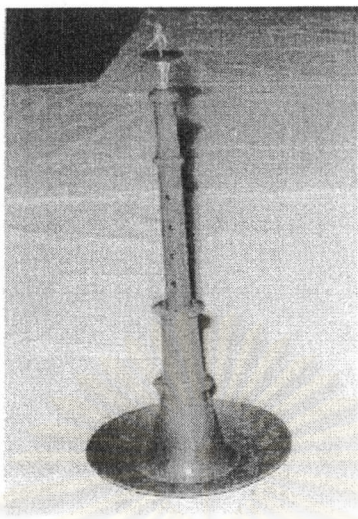


ภาพประกอบที่ 16

ช้องมอญ

- ปี่มอญ

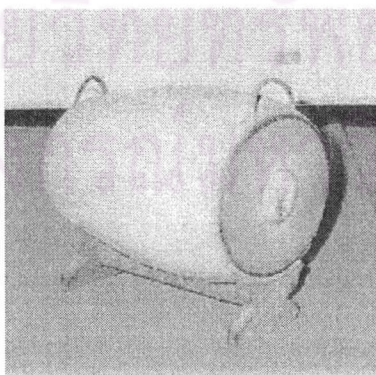
เป็นเครื่องดนตรีประเภทเป่าที่มีลิ้น ทำเป็นสองท่อนเหมือนปี่ชวาแต่ขนาดใหญ่กว่าและยาวกว่า ยาวประมาณ 50 ซม. ส่วนท่อนลำโพงยาวประมาณ 23 ซม. ทำด้วยทองเหลืองหรือโลหะอย่างอื่น ช่องปากลำโพงกว้าง 10 ซม. ตามปกติเลาเป่ากับลำโพงที่สอดสวมเข้าไปด้วยกันนั้น หลวม หลุดออกจากกันง่าย จึงต้องมีเชือกเส้นหนึ่งผูกลำโพงท่อนบนโยงมาผูกกับตัวเลาเป่า



ภาพประกอบที่ 17  
ปี่มอญ

- ตะโพนมอญ

ตะโพนมอญมีรูปร่างคล้ายตะโพนไทย แต่มีขนาดใหญ่กว่า ลักษณะของตะโพนมอญเป็นกลองชนิดซิง 2 หน้า ตรงกลางปล่องเล็กน้อยกว่าหน้าทั้งสองจะกว้างไม่เท่ากัน หน้าใหญ่เรียกว่า “หน้าทึ่ง” หน้าเล็กเรียกว่า “หน้ามัด” ทุ่นยาวประมาณ 70 ซม. หนังตะโพนนิยมทำด้วยหนังวัว และที่หน้ากลองจะทาด้วยรักสำหรับติดขี้เถ้า ตะโพนจะตั้งอยู่บนขาตั้งที่ทำด้วยไม้จริง ทำเป็น 2 ขา อาจแกะลายลวดลายก็ได้

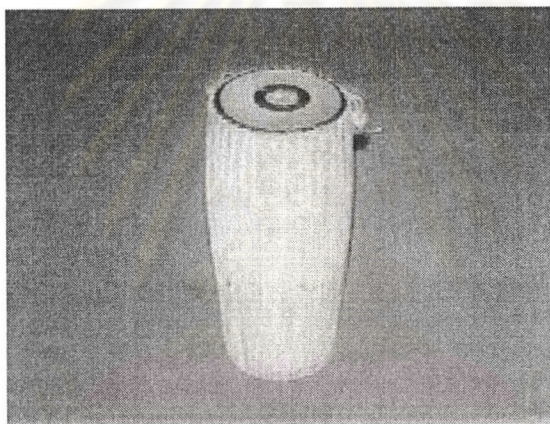


ภาพประกอบที่ 18  
ตะโพนมอญ



- เปิงมาง

เป็นภาษามอญใช้เรียกชื่อเครื่องหนังชนิดหนึ่ง เป็นเครื่องดนตรีของมอญมาแต่ครั้งโบราณ รูปร่างยาวเหมือนกระบอก ป่องกลางนิดหน่อย ทุ่นกลองทำด้วยไม้จริง ขึ้นหน้าทั้ง 2 หน้า ติดข้าวสุกบดผสมขี้เถ้าเพื่อให้ได้เสียงที่ต้องการบนหน้ากลองด้านที่กว้างกว่า ใช้บรรเลงในวงปี่พาทย์มอญ สำหรับตีชัดจังหวะกับตะโพนมอญ ในการบรรเลงประกอบพิธีรำผีจะนิยมใช้เปิงมางเพียง 1 ลูก เพราะการรำผีไม่ต้องการความสนุกสนาน แต่ต้องการความขลังและความศักดิ์สิทธิ์ เวลาตีเข้ากับตะโพนมอญฟังแล้วรู้สึกวังเวงน่ากลัว

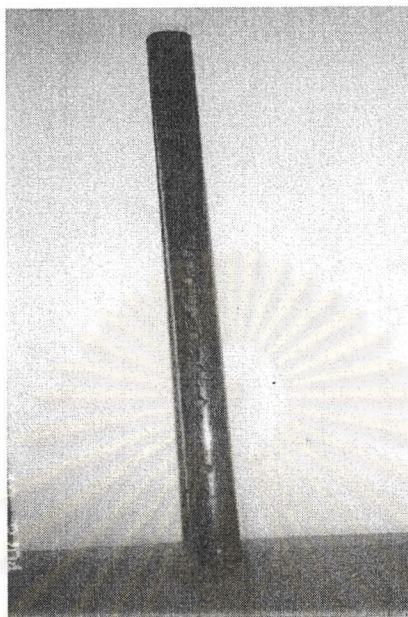


ภาพประกอบที่ 19

เปิงมาง

- ชลู่เพียงออมอญ

เป็นเครื่องดนตรีอีกชิ้นหนึ่งที่พบในพิธีรำผี ถึงแม้ว่าชลู่เพียงออมอญจะไม่ได้เป็นส่วนหนึ่งของวงปี่พาทย์เครื่องคู่ แต่มีความสำคัญในฐานะที่เป็นเครื่องดนตรีที่ใช้บรรเลงรับในการร้องตะแอมอญ ลักษณะของชลู่ชนิดนี้จะเหมือนกับชลู่เพียงออมของไทย ต่างกันตรงที่จะมีขนาดใหญ่กว่าเล็กน้อย และมีระดับเสียงต่ำกว่าชลู่ของไทยเสียงหนึ่ง



ภาพประกอบที่ 20

ขลุ่ยเพียงออมอญ

สำหรับในพิธีนี้จะเพิ่มเครื่องดนตรีแบบมอญโบราณอีกชิ้นหนึ่ง คือ สะหรับ เป็นเครื่องประกอบจังหวะมีลักษณะเป็นไม้ไผ่ผ่าซีกแต่ไม่ให้ขาดออกจากกัน เวลาตีเสียงจะดังมากใช้เฉพาะในพิธีรำผีเท่านั้น มีลักษณะคล้ายกับเครื่องประกอบจังหวะของไทยชนิดหนึ่ง ก็คือ ไม้ตะขาบ ปัจจุบันในพิธีรำผีของท้องถิ่นอื่นจะไม่ค่อยพบว่ามีการใช้สะหรับแล้ว เนื่องจากได้ตัดแปลงโดยนำฉิ่งมาใช้แทน ยกเว้นในพิธีรำผีของหมู่บ้านเว้ชะราวที่ยังคงอนุรักษ์การใช้เครื่องดนตรีแบบเดิมอยู่

เพลงที่ใช้ในพิธีส่วนใหญ่จะเป็นเพลงบรรเลง ประกอบด้วยเพลงหน้าพาทย์หลักๆ ทั้งหมด 6 เพลง คือ

1. เพลงอาไถ้น (เพลงอาไถ้นมีชื่อเป็นเพลงไทยว่า เพลงนทขมิน เป็นเพลงที่ใช้เป็นเพลงเบิกโรงเริ่มต้นของพิธีรำผี)
2. เพลงปลีะ (เพลงปลีะเรียกอีกอย่างว่า เพลงเชิญ เป็นเพลงสำหรับประกอบการรำในชุดที่มีการเชิญเจ้าพ่อเจ้าแม่)
3. เพลงโจ๊ะบาอาคัก (เพลงโจ๊ะบาอาคักเรียกอีกชื่อหนึ่งว่า ย่าเที่ยง เป็นเพลงสำหรับใช้ในการรำถวาย เป็นเพลงที่ใช้ในการแสดงมอญรำที่เรียกว่า รำ 12 ท่า)

4. เพลงจ้ำงโต้้ง (เพลงจ้ำงโต้้ง เป็นเพลงประกอบการรำที่แสดงถึงการเดินทาง จากที่หนึ่งไปยังที่หนึ่ง คล้ายกับเพลงเซ็ดหรือเสมอของไทย)
5. เพลงฮละซ็อด (เพลงฮละซ็อด เป็นเพลงที่มีจังหวะชั้นเดียว มีท่วงทำนอง สนุกสนาน ใช้ในการรำสำหรับงานเฉลิมฉลอง งานรื่นเริง)
6. เพลงจ้ำงฮะเป็น (เพลงจ้ำงฮะเป็นมีลักษณะคล้ายเพลงลา คือเป็นเพลงสุดท้าย ของการบรรเลงเพลงในพิธีกรรม)

ส่วนเพลงร้องที่ปรากฏในพิธีรำผีบวงสรวงเจ้าพ่อเจ้าแม่เว้ชะราวคือ การร้องทะเลยมมอญ สำหรับทะเลยมมอญเป็นการแสดงของชาวมอญ มีลักษณะเป็นเพลงปฏิพากย์คล้ายกับการเล่นเพลงพื้นเมืองของไทย เช่น ลำตัด เพลงฉ่อย เพลงอีแซว เพลงเรือ โดยจะมีนักร้องฝ่ายชายและฝ่ายหญิงร้องโต้ตอบกันเป็นคู่ๆพร้อมกับการรำประกอบ ทะเลยมอญใช้เป็นมหรสพได้ทั้งงานมงคลและอวมงคล เนื้อหาของคำร้องจะมีลักษณะเฉพาะของงานแต่ละประเภท เช่น งานศพ ก็จะร้องพรรณนาประวัติและความดีของผู้ตาย หรือถ้าเป็นงานเทศกาลหรือพิธีกรรมก็จะพรรณนาเกี่ยวกับประวัติความเป็นมาของงานนั้น โดยการร้องแบบพรรณนานี้ส่วนมากจะใช้ผู้ร้องเพียงคนเดียว คำร้องส่วนใหญ่จะเป็นภาษามอญ เนื้อร้องเป็นบทไหว้ครูบ้าง ชมธรรมชาติบ้าง เกี่ยวพาราตีบ้าง คำร้องที่แต่งขึ้นมักเป็นเรื่องราวเกี่ยวกับพุทธศาสนา ซาดก ปัจจุบันเนื้อหาคำร้องจะเปลี่ยนไปตามโอกาส และมีการนำเนื้อร้องภาษาไทยมาใส่มากขึ้น

สำหรับพิธีรำผีเจ้าพ่อเจ้าแม่เว้ชะราวจะใช้การร้องแบบพรรณนาหรือเล่าเรื่อง มิใช่การร้องโต้ตอบระหว่างหญิงชาย มีผู้ร้องคนเดียว คือ นายวิเชียร นาวาติษฐ์ ลักษณะโดยเนื้อร้องจะเป็นภาษามอญทั้งหมด แตกต่างจากการร้องทะเลยมมอญของที่อื่น เช่น ที่เกาะเกร็ดหรือบางกระดี่ที่มีการผสมผสานเนื้อร้องทั้งไทยและมอญไว้ด้วยกัน ผู้ร้องจะนึกเนื้อร้องให้เหมาะสมกับงาน เหมือนกับการด้นกลอนสด ผู้ร้องจะต้องเป็นปฏิภาณกวี และเนื้อร้องที่ใช้ในพิธีนี้ก็เนื้อร้องที่ผู้ร้องแต่งขึ้นเฉพาะในพิธีรำผีของหมู่บ้านเว้ชะราวเท่านั้น นายวิเชียรได้ให้สัมภาษณ์ว่า “ลุงจะด้นกลอนไปเรื่อยๆ แล้วแต่ว่างานนั้นเป็นงานอะไร แม้กระทั่งงานรำผีของหมู่บ้านเว้ชะราวที่มาแสดงทุกปี แต่ละปียังร้องไม่เหมือนกันเลย เนื้อความโดยรวมจะเป็นการพรรณนาความเป็นมาของหมู่บ้าน การนำสิ่งของต่างๆมาถวายเจ้าพ่อเจ้าแม่เพื่อแสดงความเคารพความศรัทธาที่ชาวบ้านมีต่อท่าน การอพยพย้ายถิ่นจากเมืองมอญมาตั้งถิ่นฐานในเมืองไทย ประวัติของเจ้าพ่อเจ้าแม่ แล้วก็การอวยชัยให้พรคนในหมู่บ้านให้มีความสุข”<sup>6</sup>

<sup>6</sup> จากการสัมภาษณ์นายวิเชียร นาวาติษฐ์ เมื่อวันที่ 27 เมษายน 2546.

ส่วนเพลงร้องอีกเพลงหนึ่ง คือ เพลงร้องประกอบการรำพลายชุมพล การแสดงชุดนี้ใช้ทำนองเพลงที่เรียกว่า เพลงมอญดูดาว เป็นทำนองเพลงสำเนียงมอญของเก่า ในการแสดงละครเรื่องขุนช้างขุนแผน ตอน พระไวยแตกทัพ โดยเฉพาะตอนที่พลายชุมพลแต่งตัวปลอมแปลงเป็นมอญนั้น ได้ใช้ทำนองเพลงมอญดูดาวร้องมาตั้งแต่สมัยโบราณจนติดหูของผู้ชมทั่วไป แม้เมื่อกรมศิลปากรได้ปรับปรุงใหม่เพื่อแสดงให้ประชาชนชมเมื่อ พ.ศ.2492 ก็ได้ใช้ทำนองนี้อยู่เช่นเดิม

นักดนตรีที่บรรเลงเพลงประกอบพิธีรำผีในพิธีเป็นชายล้วน นักดนตรีที่จะบรรเลงได้จะต้องได้รับการสืบทอดโดยการจำจากนักดนตรีรุ่นก่อนที่บรรเลงเพลงรำผีได้ จะไม่มีการเรียนจากโน้ตเพลง วิธีการต่อเพลงก็จะต่อเป็นท่อนๆแล้วจำโน้ตกันเอง ดังนั้นในการวิจัยเมื่อผู้วิจัยต้องการจะได้โน้ตเพลงที่ใช้ประกอบในพิธีรำผี ก็ต้องอาศัยการอัดเทปแล้วนำมาให้ครูดนตรีไทยเทียบเสียงแล้วถอดออกมาเป็นตัวโน้ตตามที่ปรากฏอยู่ในภาคผนวก ปัจจุบันวงปี่พาทย์มอญที่สามารถบรรเลงเพลงประกอบพิธีรำผีได้ มีอยู่เพียง 3 วงเท่านั้น คือ วงวิเชียรศิลป์ วงชลอศิลป์ และวงวังพญา

### 3.2.3.3 อุปกรณ์ที่ใช้ในการรำ

- ดาบ กระสวยทอผ้า พาย

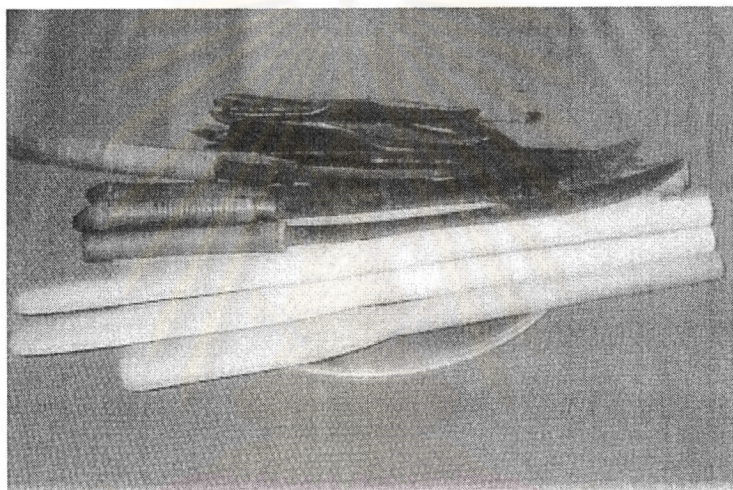
**ดาบคู่** - อาวุธของเจ้าพ่อเวชะราวเป็นการแสดงแสนยานุภาพ อิทธิฤทธิ์ของเจ้าพ่อให้หน้าเกรงขาม เพื่อแสดงว่าเจ้าพ่อจะสามารถปกป้องคุ้มครองคนในหมู่บ้านได้ ซึ่งถ้าดูความเป็นมาของผีบรรพบุรุษของชาวมอญกลุ่มต่างๆแล้วจะพบว่า ผีบรรพบุรุษของชาวมอญส่วนใหญ่แล้วจะเป็นนักรบ ดังนั้น การรำผีในพิธีกรรมไหว้ผีบรรพบุรุษจึงมีการรำดาบอยู่ด้วยเสมอ

**กระสวยทอผ้า** - เครื่องมือประกอบอาชีพของคนในหมู่บ้าน ซึ่งผู้หญิงชาวมอญส่วนหนึ่งแต่เดิมนั้นมีอาชีพทอผ้าเป็นหลัก ถึงแม้ว่าปัจจุบันนี้ค่านิยมในการประกอบอาชีพจะเปลี่ยนไปจากเดิมแล้วก็ตาม แต่กระสวยทอผ้าก็ยังเป็นส่วนหนึ่งในพิธีกรรม ซึ่งในที่นี่หมายรวมถึงการประกอบอาชีพอื่นๆ ด้วย เป็นการอวยชัยให้พรขอให้ประสบความสำเร็จในหน้าที่การงานนั่นเอง

**พาย** - บ่งบอกถึงชีวิตชาวมอญที่ผูกพันอยู่กับน้ำ ไม่ว่าจะเป็นการตั้งบ้านเรือนอยู่ริมน้ำ รวมทั้งการสัญจรไปมาซึ่งจะใช้ทางน้ำเป็นส่วนใหญ่ นับตั้งแต่อพยพย้ายถิ่นมาจากปากเกร็ดมาอยู่ที่หมู่บ้านเวชะราวในปัจจุบันก็อพยพกันมาทางเรือ ใช้เส้นทางล่องตามแม่น้ำเจ้าพระยาเข้าคลองลัดหลวงซึ่งชุดใหม่ในสมัยนั้น แล้วก็แยกย้ายกันเข้าจับจองที่อยู่อาศัย ที่ทำกินบริเวณริมคลองลัดหลวงทั้งสองฝั่ง ด้วยเหตุนี้ ถ้าดูในแผนที่หมู่บ้านมอญในอำเภอพระประแดงแล้วจะพบว่าหมู่บ้านมอญส่วนใหญ่จะตั้งอยู่บริเวณริมน้ำทั้งสิ้น

**หีบผ้า -** แต่เดิมหีบที่สำหรับเก็บเสื้อผ้าผู้รำนั้นเป็นหีบไม้ แต่เนื่องจากเวลาผ่านไป ทำให้หีบอยู่ในสภาพชำรุดทรุดโทรม เจ้าของหีบใบเดิมต้องการจะรักษาหีบผ้าไว้ไม่ให้ชำรุดไปมากกว่านี้ ประกอบกับเสื้อผ้าที่ได้รับบริจาคเพิ่มมากขึ้นจึงได้ซื้อกล่องพลาสติกมาใหม่เพื่อใช้บรรจุเสื้อผ้าของผู้ร่าแทนหีบผ้าใบเดิม

ภายในหีบผ้าจะบรรจุเสื้อผ้าที่เอาไว้สวมใส่ในการร่า เสื้อผ้าบางส่วนเป็นเสื้อผ้าที่ได้รับมอบมาจากบรรพบุรุษ บางส่วนได้มาจากผู้มีจิตศรัทธาซื้อถวายเจ้าพ่อเจ้าแม่ทดแทนของเก่าที่ขาดหายไป เสื้อผ้าของผู้ร่าถวายบางชุดผู้ร่าจะจัดเตรียมมาเอง บางคนก็ว่าเป็นเสื้อผ้าที่บรรพบุรุษเคยสวมใส่ในการร่าถวายมาก่อน และมอบเป็นมรดกตกทอดมาจนกระทั่งถึงชั้นลูกชั้นหลานก็มี



ภาพประกอบที่ 21

ดาบ กระสวยทอผ้า พาย อุปกรณ์ส่วนหนึ่งที่ใช้ประกอบการร่า

- การแต่งกายของเจ้าพ่อเจ้าแม่และบริวารแต่ละองค์ มีชื่อแตกต่างกันดังนี้
- |                      |   |  |
|----------------------|---|--|
| ชุดของเจ้าพ่อเวชะราว | - | สวมชุดแดง คือ เสื้อแขนยาวสีแดง ผ้านุ่งสีแดง โปกผ้าสีแดง และผ้าคาดเอวสีแดง  |
| ชุดของเจ้าพ่อสระรู่ย | - | สวมชุดเขียว คือ เสื้อสีเขียว โปกผ้าสีเขียว ผ้าคาดเอวสีเขียว ผ้านุ่งสีเขียว |
| ชุดของเจ้าแม่        | - | นุ่งผ้าสีแดง ผ้าพาดบ่าสีชมพู   |
| ชุดของเจ้าพ่อขุนทอง  | - | นุ่งผ้าสีแดง ผ้าพาดบ่าสีชมพู โปกผ้าสีชมพู                                  |

ชุดของบริวาร - นุ่งผ้าและพาดผ้าสีอะไรก็ได้ตามใจชอบ เว้นแต่จะต้อง  
ไม่สวมชุดแดงทั้งชุดเหมือนเจ้าพ่อवेशะราวเท่านั้น

#### - ใบไม้

ใบไม้ที่ใช้ในพิธีรำผีแต่เดิม คือ ใบสันพร้าวหรือใบชาไถดำ มีปลูกอยู่ในบางท้องถิ่น  
นอกจากใบสันพร้าวแล้วก็ยังพบว่ามีการใช้ใบไม้ชนิดอื่นอีก เช่น ใบหว่าและใบพิกุล การใช้  
ใบไม้ของแต่ละท้องถิ่นจะไม่เหมือนกัน สำหรับในพิธีรำผีของหมู่บ้านवेशะราวยังคงใช้ใบ  
สันพร้าวอยู่ โดยมีแปลงปลูกต้นสันพร้าวอยู่ไว้ในหมู่บ้านเพื่อเป็นการอนุรักษ์ไว้ไม่ให้สูญ  
หายไป



ภาพประกอบที่ 22

ใบสันพร้าวที่ใช้ประกอบการรำ

#### 3.2.3.4 ผู้รำ

แบ่งออกเป็น 2 ประเภท คือ ร่างทรง และผู้รำถวาย

**ร่างทรง** ตามปกติแล้วจะไม่จำกัดว่าจะต้องเป็นหญิงหรือชาย แต่ที่เราพบเห็นใน  
พิธีกรรมต่างๆ ส่วนมากจะเป็นผู้หญิง ตามข้อสันนิษฐานเข้าใจว่าน่าจะเป็นเพราะเพศชายเป็น  
เพศที่เข้มแข็งทำให้ผีไม่สามารถเข้าสิงได้ ส่วนเพศหญิงเป็นเพศที่มีจิตใจอ่อนไหวผีจึงเข้าสิงได้  
ง่ายกว่า ในงานวิจัยของอระโห โขชิม่า ได้พูดถึงผู้รำหรือร่างทรงในพิธีรำผีของชาวมอญราชบุรี  
ว่า ปัจจุบันนี้เห็นจะมีแต่ผู้หญิงเท่านั้น นอกจากนี้ ร่างทรงยังต้องเป็นบุคคลที่ชาวบ้านในชุมชน

นั้นให้การยอมรับนับถือสำหรับอายุนั้นไม่มีการกำหนดไว้ แต่เท่าที่พบเห็นในแต่ละท้องถิ่นก็จะเป็นหญิงสูงอายุ โดยเฉพาะแล้วจะมีอายุไม่ต่ำกว่า 40 ปี ส่วนผู้ที่มาสืบทอดหน้าที่ต่อมาก็จะเป็นคนในครอบครัว โดยเฉพาะอย่างยิ่งจะต้องเป็นผู้ที่มีเชื้อสายมอญ แต่ก็พบว่าบางคนอาจไม่ได้รับการสืบทอดจากบรรพบุรุษก็มี แต่เป็นเพราะมีร่างอยู่ในตัว (ตามความเชื่อของชาวบ้าน) ก็อาจได้รับการถ่ายทอดต่อก็เป็นได้

นางทองเต็ม สุขพิศาล เป็นคนवेशะราวมาตั้งแต่กำเนิด สืบเชื้อสายมาจากชาวมอญโดยตรง สามารถฟังพูดอ่านเขียนภาษามอญได้เพราะที่บ้านจะพูดภาษามอญกันตลอด นางทองเต็มรับหน้าที่เป็นร่างทรงของเจ้าพ่อवेशะราวและเจ้าพ่อฮะรุษ มาตั้งแต่อายุ 30 ปีเศษ โดยตระกูลของนางทองเต็มจะรับหน้าที่นี้มาแต่ครั้งบรรพบุรุษ เมื่อเริ่มจำความได้นางทองเต็มก็เห็นว่า ยายของตนทำหน้าที่นี้มาก่อน ระยะเวลาเมื่อยายของนางทองเต็มเริ่มรำไมไหว แม่ของนางทองเต็มจึงรับหน้าที่นี้ต่อมา



ภาพประกอบที่ 23

นางทองเต็ม สุขพิศาล

นางทองเต็มเล่าว่า “เวลาที่มารับสืบทอดหน้าที่นี้ต่อ ไม่มีใครมากำหนดหรือว่าจะต้องเป็นคนนั้น คนนี้ ถึงแม้ว่าป่าจะมีพี่น้องคนอื่นอีก แต่เมื่อเจ้าพ่อเลือกป่าแล้ว ป่าก็ต้องเป็น ก่อนที่จะมารับหน้าที่นี้ ป่ามีโอกาสได้เข้าร่วมพิธีรำผีพร้อมกับพี่น้องมาตั้งแต่เด็กๆ ตอนที่ป่าจะเข้ามารับหน้าที่ต่อจากแม่ฉัน ปีนั้นแม่ของป่าเป็นคนรับหน้าที่นี้ แต่พอเริ่มรำก็รู้สึกว่ารำไม่ไหว ตัวป่าเองก็มีความรู้สึกกระสับกระส่ายนั่งอยู่ไม่ได้มันร้อนไปหมด จากนั้นก็เหมือนมีอะไรมาตลใจให้ต้องออกมารำ แล้วก็รำไปเรื่อยๆ โดยไม่รู้ว่าได้ทำอะไรไปบ้าง หรือพูดว่าอะไรไปบ้าง มารู้สึกตัวอีกทีก็เสร็จสิ้นพิธีรำผี ตั้งแต่นั้นมาป่าก็รับหน้าที่นี้แทนแม่มาตลอดจนถึงปัจจุบัน”<sup>25</sup>

แม้ว่า ปัจจุบันนี้นางทองเต็มจะมีอายุย่างเข้า 73 ปีแล้ว แต่นางทองเต็มก็ยังคงจะรับหน้าที่ต่อไปจนกว่าจะถึงเวลาที่รำไม่ไหวจริงๆ เมื่อถามถึงผู้ที่มารับสืบทอดต่อไป นางทองเต็มได้ให้คำตอบว่า “น่าจะเป็นหลานสาวคนใดคนหนึ่งของป่า ส่วนจะเป็นหลานสาวคนใดนั้นยังให้คำตอบไม่ได้ เพราะเรื่องของผู้ที่มารับหน้าที่ต่อไปนั้นต้องเป็นคนที่เจ้าพ่อเลือกไว้ เมื่อถึงเวลาเขาจะมารับหน้าที่ต่อเองอย่างเช่นที่ป่าเคยเป็น”

**ผู้รำถวาย** ผู้ที่สามารถเข้ามารำถวายในพิธีได้นั้นจะต้องเป็นผู้ที่สืบเชื้อสายมาจากมอญ ไม่ว่าจะเป็ทางบิดาหรือมารดา แต่เดิมนั้น ผู้ที่เข้ามารำถวายจะแบ่งเป็นสองประเภทย่อยๆ คือ ผู้รำที่ได้ับบานศาลกล่าวต่อเจ้าพ่อเจ้าแม่เอาไว้ แล้วประสบความสำเร็จในสิ่งที่ตนขอไว้ หรืออาจจะเจ็บป่วยแล้วเกิดหายป่วย โดยเชื่อว่าเป็นเพราะได้มาขอพรต่อเจ้าพ่อแล้วต่อมาจึงหายจากอาการเจ็บป่วย อีกประเภทหนึ่งคือ ผู้ที่มีความเลื่อมใสต่อเจ้าพ่อเจ้าแม่ แม้ว่าจะไม่ได้บบานสิ่งใดไว้ แต่เชื่อว่าถ้าได้มีโอกาสสมารำถวายจะทำให้ตนเองและครอบครัวประสบแต่ความสุข ความเจริญ ผู้รำถวายจะถือว่าเป็นหน้าที่ที่สำคัญและมีเกียรติ ดังนั้น เมื่อจัดงานในแต่ละปีจึงมีผู้เข้าร่วมรำถวายมากมาย ทั้งที่เป็นคนในหมู่บ้านและต่างหมู่บ้าน สิ่งสำคัญก็คือ ผู้ที่เข้ามารำถวายนั้นจะต้องมีเชื้อสายมอญ โดยได้รับการยอมรับจากคนในหมู่บ้านว่าเป็นญาติพี่น้องที่มีเชื้อสายมอญจริง หรือเป็นเพื่อนจากท้องถิ่นอื่นและมีเชื้อสายมอญเช่นกัน แม้กระทั่งผู้วิจัยเอง เมื่อจะเข้าไปร่วมในการรำถวาย ก็ต้องได้รับการรับรองจาก ไ้ตั้ง หรือผู้อำนวยพิธี ว่ามีเชื้อสายมอญจริง เนื่องจากมียายเป็นชาวมอญพระประแดงเช่นกัน

<sup>25</sup> สัมภาษณ์นางทองเต็ม สุขพิศาล เมื่อวันที่ 10 ธันวาคม 2546.



### 3.2.3.5 โต้ง

คำว่า “โต้ง” ในพิธีรำผีหมายถึง ผู้ที่ทำหน้าที่อำนวยความสะดวกให้เป็นไปตามลำดับขั้นตอนตั้งแต่เริ่มต้น โดยโต้งจะเป็นผู้ทำหน้าที่เชิญผีให้เข้ามาร่วมในพิธี ในบางท้องถิ่นเมื่อเชิญผีเสร็จเรียบร้อยแล้ว โต้งก็จะรำถวายเจ้าพ่อหรือผีบรรพบุรุษในชุดแรก แต่สำหรับพิธีรำผีบวงสรวงเจ้าพ่อเจ้าแม่ที่หมู่บ้านเวชะราว โต้ง ก็คือ นายสุกรี เปลี่ยนรุ่ง ไม่ได้รำถวายในชุดแรก แต่ให้คุณวิทยา ชาวไทยเชื้อสายมอญอีกคนหนึ่งทำหน้าที่รำถวายแทน จากนั้นโต้งก็จะมีหน้าที่ดำเนินการไปตามลำดับขั้นตอนของพิธีว่าจะต้องเชิญผีตนไหนก่อน ปีพาทย์จะต้องบรรเลงเพลงอะไรในการรำชุดนั้นซึ่งก็จะแตกต่างกันไป

นายสุกรี เปลี่ยนรุ่ง ปัจจุบันอายุ 63 ปี ชาวไทยเชื้อสายมอญ เป็นคนหมู่บ้านเวชะราวแต่กำเนิด บิดาเป็นคนไทยแต่มารดาเป็นคนมอญ นายสุกรีรับหน้าที่นี้ต่อมาจากนายทวน รัชต-ปกรณ โดยรับหน้าที่นี้มาเกือบ 20 ปีแล้ว นายสุกรีสามารถฟัง พูดภาษามอญได้เป็นอย่างดี แต่อ่าน เขียน พอได้บ้างนิดหน่อย เนื่องจากความรู้ทางด้านภาษามอญที่แม่ถ่ายทอดให้ นั้น ส่วนใหญ่จะถ่ายทอดโดยการพูดคุยกันในครอบครัว จึงสามารถฟังพูดภาษามอญรู้เรื่องแต่ไม่ค่อยได้อ่านเขียนเท่าไรนัก ดังนั้น ในระหว่างที่ดำเนินพิธี เราจะเห็นว่านายสุกรีสามารถสื่อสารกับร่างทรงที่พูดภาษามอญได้เป็นอย่างดี

ส่วนนายพีระ กาบแก้ว ผู้ช่วยที่ทำหน้าที่แต่งตัวให้กับร่างทรง รวมทั้งหยิบอุปกรณ์ที่ใช้ในการรำส่งให้กับผู้รำแต่ละชุดนั้น นายพีระไม่ใช่คนหมู่บ้านเวชะราวแต่กำเนิด โดยแต่เดิมนั้นนายพีระอยู่แถววัดทรงธรรมซึ่งอยู่ในอำเภอพระประแดงเช่นเดียวกัน แต่นายพีระก็มีความรู้เกี่ยวกับการประกอบพิธีรำผีเป็นอย่างดีรวมทั้งประเพณีอื่นๆ ของชาวมอญ ไม่ว่าจะเป็นประเพณีตามเทศกาลต่างๆ หรือแม้กระทั่งพิธีกรรมเกี่ยวกับชีวิต เนื่องจากบรรพบุรุษของนายพีระเป็นชาวมอญที่เคร่งครัดในเรื่องประเพณีและพิธีกรรมมาก ดังนั้นเมื่อย้ายมาอยู่ที่หมู่บ้านเวชะราว นายพีระจึงสามารถทำหน้าที่เป็นผู้ช่วยให้กับนายสุกรีได้เพราะเคยทำหน้าที่นี้มาก่อนแล้ว

ทั้งโต้งและผู้ช่วยนั้น ไม่มีข้อจำกัดเกี่ยวกับอายุและเพศ แต่ส่วนใหญ่ที่เราพบมักจะเป็นเพศชายเพราะถือว่าชายเป็นผู้สืบเชื้อสายตระกูลโดยตรง ผู้ที่ทำหน้าที่นี้จะต้องเป็นชาวมอญหรือชาวไทยเชื้อสายมอญเท่านั้น ถ้าคนในตระกูลเดิมไม่มีผู้สืบทอดหน้าที่นี้ต่อก็จะมอบหมายให้ญาติพี่น้องที่เป็นชายโดยจะต้องสืบเชื้อสายมาจากบรรพบุรุษที่เป็นมอญเช่นกัน



ภาพประกอบที่ 24

(ซ้าย) ผู้อำนวยการพิธีรำผีและ (ขวา) ผู้ช่วย

### 3.2.3.6 ผู้เข้าร่วมพิธี

ผู้ที่มาเข้าร่วมในพิธีรำผีบวงสรวงเจ้าพ่อเจ้าแม่ที่ปากันหลังไหลเข้ามาในพิธีตั้งแต่เช้าจรดเย็นนั้น มิใช่มีแต่ชาวบ้านในหมู่บ้านเวชะราวเท่านั้น แต่ยังมีชาวบ้านในหมู่บ้านใกล้เคียง รวมทั้งชาวไทยเชื้อสายมอญจากต่างท้องถิ่นที่ทราบข่าว ได้เดินทางมาร่วมในพิธีอีกเป็นจำนวนมาก จากผลสำรวจที่มาร่วมพิธีรำผี (ปี พ.ศ.2546) คิดเป็นอัตราส่วนได้ดังนี้

1. ชาวบ้านที่อาศัยอยู่ในหมู่บ้านเวชะราว	59%
2. คนที่เดิมอยู่ในหมู่บ้านเวชะราวแต่ปัจจุบันได้ย้ายไปอยู่ที่อื่น	10 %
3. ชาวบ้านในหมู่บ้านใกล้เคียงที่อยู่ในอำเภอพระประแดง	19 %
4. คนที่มาจากท้องถิ่นอื่น	12 %
รวม	100 %

จากการสัมภาษณ์นางปิยนุช นาคมีศรี อายุ 29 ปี ผู้เข้าร่วมพิธีคนหนึ่ง ได้ให้สัมภาษณ์ว่า เธอไม่ใช่คนในหมู่บ้านเวชะราวแต่สามีของเธอเป็นคนไทยเชื้อสายมอญที่เดิมอยู่ในหมู่บ้านเวชะราว ปัจจุบันได้ย้ายบ้านออกไปตั้งหลักแหล่งอยู่ที่อำเภอบางพลี จังหวัดสมุทรปราการ เธอได้มีโอกาสมาร่วมพิธีรำผีบวงสรวงเจ้าพ่อเจ้าแม่เวชะราวเป็นประจำนับตั้งแต่แต่งงานมา เนื่องจากสามีของเธอจะต้องกลับมาเยี่ยมญาติพี่น้องและมาเคารพเจ้าพ่อเจ้าแม่ในช่วงเทศกาลเป็นประจำทุกปี ถึงแม้ว่าสามีของเธอจะย้ายออกไปจากหมู่บ้านหลายปีแล้ว แต่ด้วยความล้าในในความเป็นมอญของตนเอง เมื่อทางหมู่บ้านจัดพิธีรำผีขึ้น สามีของเธอจึงต้องกลับมาร่วมพิธีทุกครั้ง เธอและสามีมีความศรัทธาในองค์เจ้าพ่อเจ้าแม่มาก เมื่อมีเรื่องทุกข์ร้อนไม่สบายใจ สามีของเธอมักจะบนบานศาลกล่าวต่อเจ้าพ่อเจ้าแม่เสมอและจะมาแก้บนพร้อมกันกับพิธีรำผีที่ทางหมู่บ้านจัดขึ้น ของที่บนส่วนใหญ่จะเป็นพวงมาลัย มะพร้าวอ่อน กาละแม เป็นต้น เธอบอกว่า ในช่วงแรกๆที่เธอมาร่วมพิธีก็ไม่ค่อยจะศรัทธาเท่าไรนัก แต่พอได้มาร่วมงานทุกปีได้เห็นบรรยากาศในพิธี เห็นผู้คนที่หลังไหลมากกราบไหว้เจ้าพ่อเจ้าแม่ตั้งแต่เช้าจรดเย็นก็ทำให้เธอเกิดความเลื่อมใสศรัทธาในองค์เจ้าพ่อเจ้าแม่เช่นเดียวกับสามีของเธอไปด้วย<sup>7</sup>

### 3.2.4 ขั้นตอนของพิธีกรรม

การเตรียมงานในวันสุกดิบ (วันก่อนวันงานหนึ่งวัน) ชาวบ้านจะช่วยกันทำความสะอาดบริเวณศาลเจ้าพ่อ - เจ้าแม่ ให้สะอาดสวยงาม รวมทั้งทำความสะอาดบ้านเรือนของตนเอง จากนั้นจะช่วยกันติดธงรูปหงส์สีเหลืองบนผืนผ้าสีแดงอันเป็นสัญลักษณ์ของชาวมอญ ใต้รูปหงส์จะเขียนคำว่า "พระประแดง" และติดธงตะขาบสองข้างทางรอบบริเวณหมู่บ้าน ส่วนแม่ครัวก็จะไปจ่ายของมาไว้ยังโรงครัว (บริเวณศาลเจ้าแม่) และจัดเตรียมอุปกรณ์เครื่องใช้ต่างๆไว้ให้พร้อมเพื่อใช้ในงานวันรุ่งขึ้น ส่วนปะรำพิธีบริเวณศาลเจ้าพ่อจะมีการสร้างปะรำยกพื้นสูงประมาณ 1 ศอก ไว้สำหรับเลี้ยงพระเพลในตอนกลางวัน และตอนบ่ายก็จะใช้ตั้งวงปีพาทย์มอญเพื่อใช้ประกอบพิธีรำผี

เมื่อถึงวันงาน ชาวบ้านจะมารวมกลุ่มกันหุงข้าว ทำกับข้าว พร้อมทั้งของหวานเพื่อเลี้ยงพระ แต่เดิมพิธีนี้จะไม่มีการเลี้ยงพระเพราะถือว่าเป็นพิธีของผี แต่ภายหลังศาสนาพุทธเข้ามามีบทบาทกับชุมชนมากขึ้น จึงเพิ่มพิธีทำบุญเลี้ยงพระเพล ก่อนที่จะมีพิธีรำผีในตอนบ่าย ขนมที่ใช้ก็จะมีขนมต้มขาว ต้มแดง กลิ้ว และขนมอื่นๆ โดยจะจัดเหมือนกันทั้งหมด 38 จาน บรรดา

<sup>7</sup> สัมภาษณ์นางปิยนุช นาคมีศรี เมื่อวันที่ 27 เมษายน 2546.

ลูกหลานของหมู่บ้านนี้ไม่ว่าจะแยกย้ายไปทำมาหากินที่ไหนก็ตาม เมื่อถึงวันสำคัญก็คือวันรำผี  
บวงสรวงเจ้าพ่อเจ้าแม่ ก็จะต้องเดินทางกลับมาพร้อมด้วยน้ำอบ น้ำปรุง และพวงมาลัย เพื่อที่จะ  
ถวายเป็นเครื่องสักการะแด่เจ้าพ่อเจ้าแม่ ผู้ปกป้องคุ้มครองชาวมอญและทุกคนในหมู่บ้านให้อยู่  
เย็นเป็นสุขสืบมา

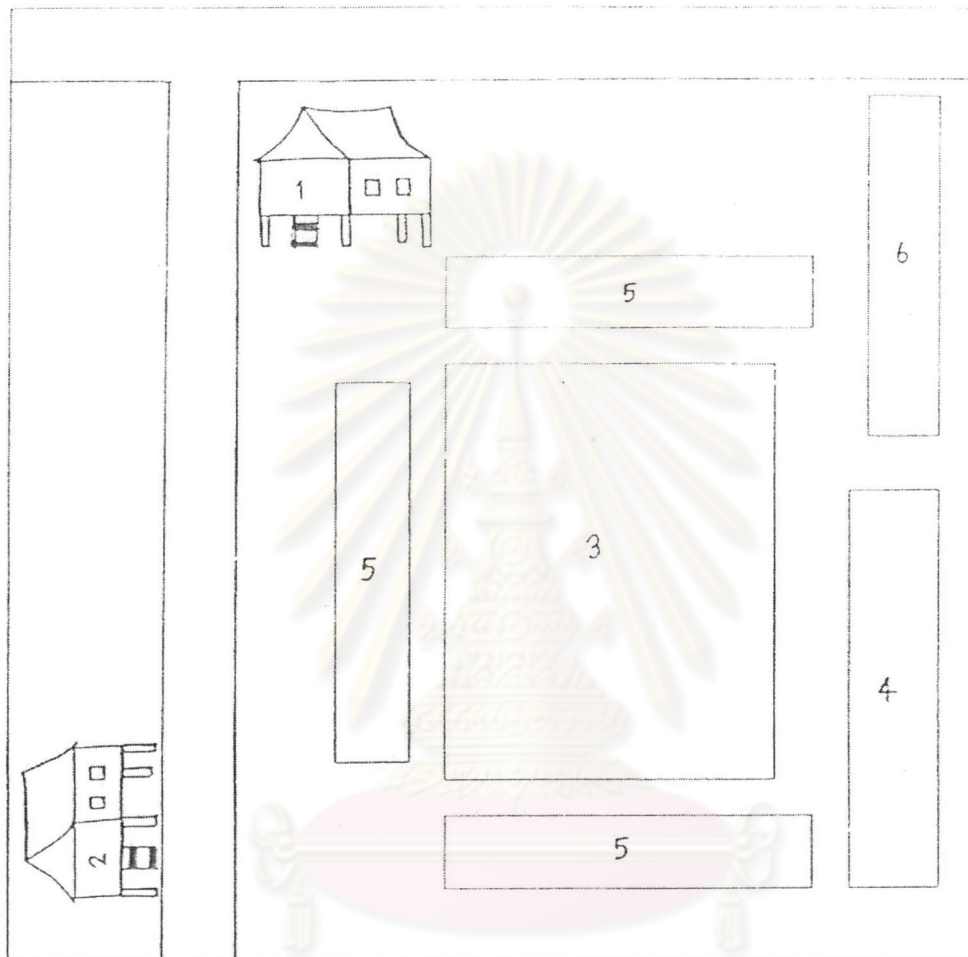
กำหนดงานประจำปี 2546  
ศาลเจ้าพ่อ – เจ้าแม่ หมู่บ้านเวชะราว  
วันอาทิตย์ที่ 27 เมษายน พ.ศ.2546  
(แรม 11 ค่ำ เดือน 5 ปีมะแม)

เวลา 10.00 น. พระสงฆ์ 9 รูป เจริญพระพุทธมนต์บาลีมอญ  
เวลา 11.00 น. ถวายภัตตาหารเพลแด่พระภิกษุสงฆ์  
เวลา 12.00 น. เชิญผู้มาร่วมงาน รับประทานอาหารร่วมกัน  
เวลา 13.00 น. อัญเชิญพาหนะเจ้าพ่อ แห่รอบบริเวณหมู่บ้าน  
เวลา 15.00 น. เริ่มพิธีรำถวายเจ้าพ่อ – เจ้าแม่ หมู่บ้านเวชะราว  
เวลา 20.00 น. ชมมหรสพสมโภช ลำตัดคณะ ไฉนลูกเมืองมื่น

(ที่มา : จากป้ายประกาศหน้าหมู่บ้านเวชะราว)

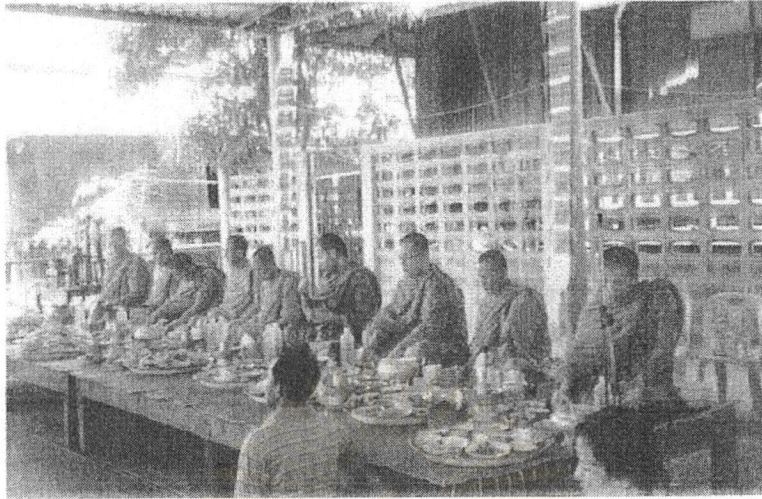
ชาวบ้านจะทยอยกันมาที่ปะรำพิธีตั้งแต่เช้า เพื่อมาช่วยกันจัดเตรียมอาหารและเครื่องเซ่น  
ที่จะถวายเจ้าพ่อเจ้าแม่ จากนั้นประมาณ 10.00 น. จะมีพิธีทำบุญเลี้ยงพระเพล สำหรับพระสงฆ์  
ที่นิมนต์มาในงานนี้เป็นพระวัดแคและวัดโมกข์ที่ตั้งอยู่ฝั่งตรงกันข้ามกับหมู่บ้าน บางปีก็จะนิมนต์  
พระจากวัดอาษาสงครามและวัดทรงธรรมวรวิหารมาด้วย เนื่องจากวัดแคและวัดโมกข์มีพระที่  
สามารถสวดมนต์แบบมอญได้ไม่ครบ 9 รูป หลังจากพระสงฆ์ฉันภัตตาหารเพลเสร็จ ก็จะทำการ  
รดน้ำมนต์เพื่อเป็นสิริมงคลแก่ผู้มาร่วมในงาน เป็นอันเสร็จพิธีสงฆ์ในช่วงเช้า หลังจากพระสงฆ์  
กลับแล้วชาวบ้านก็จะรับประทานอาหารร่วมกัน ส่วนอาหารที่นำมาเลี้ยงพระในงาน ก็ได้มาจาก

ความร่วมมือแรงร่วมใจของชาวบ้านช่วยกันนำมา และร่วมบริจาคเงินเพื่อใช้ในการจัดงานให้สำเร็จ  
ลุล่วงไปได้ด้วยดี



ศูนย์วิทยทรัพยากร  
ภาพประกอบที่ 25  
จุฬาลงกรณ์มหาวิทยาลัย  
แผนผังปะรำพิธี

- |                                 |                                    |
|---------------------------------|------------------------------------|
| 1. ศาลเจ้าพ่อเวชะราว            | 2. ศาลเจ้าแม่เวชะราว               |
| 3. ปะรำพิธี                     | 4. วงปี่พาทย์มอญ                   |
| 5. ผู้เข้าร่วมพิธีแบบมีส่วนร่วม | 6. ผู้เข้าร่วมพิธีแบบไม่มีส่วนร่วม |



ภาพประกอบที่ 26

พระสงฆ์ที่นิมนต์มาฉันภัตตาหารเพลในวันพิธี เป็นพระที่สามารถสวดบาลีมอญได้ทั้งสิ้น

ต่อจากนั้นประมาณ 13.00 น. จะมีการแห่ช้างซึ่งเป็นบริวารของเจ้าพ่อจำนวน 1 คู่ โดยมี ขบวนกลองยาวนำหน้า ก่อนทำการแห่ หัวหน้าวงกลองยาวจะต้องจุดธูปเทียนบอกกล่าวเป็นพิธี เสียก่อน กลองยาวที่ใช้ในพิธีนี้จะห้ามเด็กๆ ติเล่น เพราะเครื่องดนตรีที่ใช้ในพิธีกรรมต่างๆจะมีครู

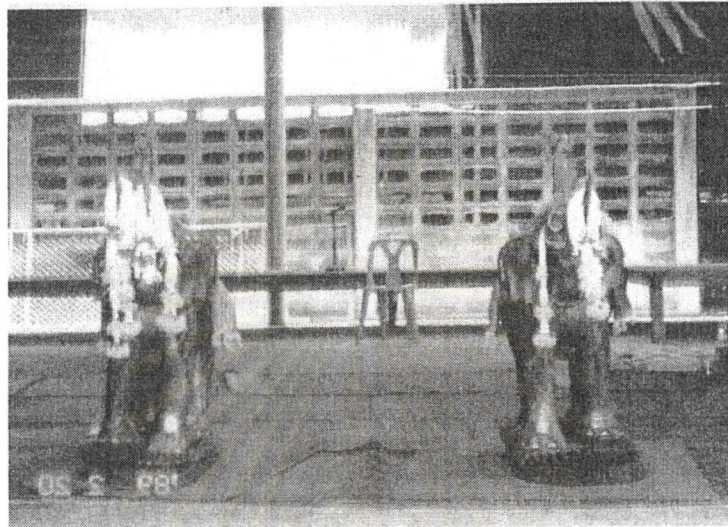
ของบูชาครู (วงกลองยาว)

- บูหรี 1 ซอง
- ไม้ขีดไฟ 1 กลัก
- ดอกไม้ (ในพิธีนี้ใช้ดอกเข็ม)
- เทียน 1 เล่ม
- ธูป 9 ดอก

จากนั้น จะมีการเล่นอู่เครื่องก่อน 1 รอบ เสมือนกับการเล่นโหมโรงของการแสดง โดยทั่วไป ทั้งนี้ เพื่อให้ชาวบ้านรู้โดยทั่วกันว่า ต่อจากนี้จะมีการแห่ช้างบริวารรอบหมู่บ้านก็จะได้ เตรียมตัวที่จะเข้ามาร่วมเดินในขบวนแห่อย่างพร้อมเพรียงกัน

ช้างที่นำมาแห่ เป็นช้างไม้สักที่ชาวบ้านในหมู่บ้านคนหนึ่ง ซึ่งปัจจุบันนี้ไปทำงานอยู่ทาง ภาคเหนือ ได้นำมาถวายเมื่อหลายปีมาแล้ว (ปัจจุบันคนที่นำช้างมาถวายได้เสียชีวิตไปแล้ว) ต่อมาเจ้าพ่อได้มาเข้าทรงแล้วบอกว่า ให้มีการแห่ช้างบริวาร 2 เชือกนี้ด้วยก่อนที่จะมีพิธีรำผี การแห่ช้างจึงได้เกิดขึ้นมาตั้งแต่บัดนั้นจนกลายเป็นประเพณี ระหว่างที่เดินแห่ไปรอบหมู่บ้านนั้น

ชาวบ้านสองข้างทางก็จะพากันนำเงินมาบริจาคลงไปในชั้นรับบริจาค เพื่อสมทบทุนในการจัดพิธีรำผีและเพื่อถวายแด่เจ้าพ่อเจ้าแม่ที่พวกเขาเคารพนับถือ



ภาพประกอบที่ 27

ช่างบริวารของเจ้าพ่อที่ใช้ในพิธี

ในตอนบ่าย พิธีจะเริ่มประมาณ 15.00 น. พิธีกรรมจะดำเนินตามลำดับขั้นตอนดังนี้

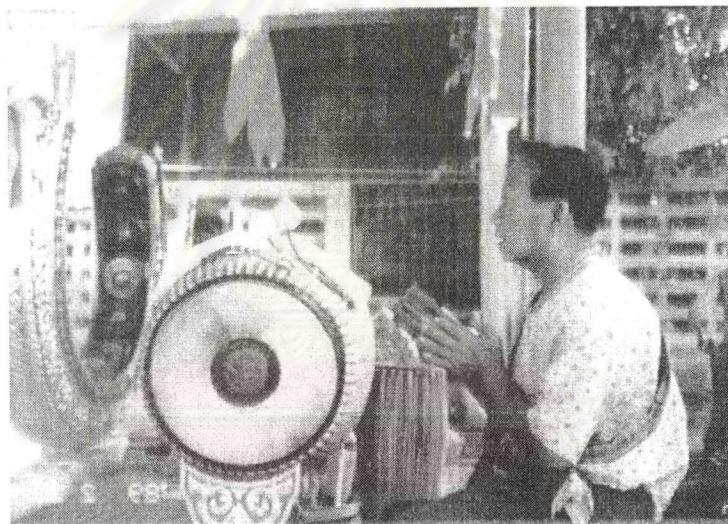
1. เตรียมชั้นของเจ้าพ่อและเจ้าแม่องค์ละ 1 ชั้น และชั้นของเจ้าพ่อองค์อื่นๆ ที่มาร่วมงานรวมทั้งหมด 4 ชั้น ภายในชั้นประกอบด้วย

- มะพร้าวอ่อน 1 ลูก
- กล้วยน้ำว่า 1 หวี
- ข้าวเหนียวหนึ่ง
- ขนมเม็ดขนุน
- ข้าวตอกตั้ง

นอกจากนั้น จะต้องจัดใส่จานอีก 38 จาน เรียกว่า จานบริวาร สันนิษฐานว่า จะเป็นจำนวนบริวารของเจ้าพ่อซึ่งมีทั้งหมด 38 ตน มีองค์ประกอบเช่นเดียวกันกับจัดในเทศกาลสงกรานต์ แต่ละจานจะใส่ข้าวเหนียวหน้ากระฉีก เม็ดขนุน ข้าวตอกตั้ง กล้วยจานละ 1 ผล

2. หัวหน้าวงปี่พาทย์มอญ (นายวิเชียร นาวาดิษฐ์) จะทำการบูชาครูก่อนที่จะบรรเลงของที่ใช้ในการบูชาครูดนตรีประกอบด้วย

- เหล้า 1 ขวด (จะเป็นเหล้าขาวหรือเหล้าเหลืองก็ได้ แต่ส่วนใหญ่นิยมใช้เหล้าขาวมากกว่า)
- บุหรี่ 1 ซอง
- กล้วย 1 หวี
- เทียน 1 เล่ม
- มะพร้าว 1 ลูก
- หมาก พลู



ศูนย์วิทยทรัพยากร

ภาพประกอบที่ 28

นายวิเชียร นาวาดิษฐ์ หัวหน้าวงปี่พาทย์มอญ กำลังทำพิธีบูชาครูก่อนบรรเลง





ภาพประกอบที่ 29

เครื่องเซ่นที่ใช้ในการบูชาครูดนตรี

### 3. เริ่มพิธีรำผีถวายเจ้าพ่อเจ้าแม่หรือที่เรียกกันเป็นภาษามอญว่า“ตะละเจิญจิม”

ก่อนการรำผีชุดที่หนึ่งจะเริ่มขึ้น ตามปกติแล้วถ้าใครเคยได้บนบานศาลกล่าวต่อเจ้าพ่อไว้ก็จะมารำถวาย ดังนั้น พิธีรำผีในวันนี้จึงเหมือนกับเป็นการผนวกเอาพิธีรำผีเพื่อแก้บน จากเดิมที่เคยเป็นงานของปัจเจกบุคคล คือเมื่อสิ่งที่บนบานสำเร็จลุล่วงไปได้ด้วยดีก็จะจัดพิธีรำผีขึ้นมา แต่ระยะหลังเนื่องจากชาวบ้านเห็นว่าเป็นการสิ้นเปลืองเพราะค่าใช้จ่ายในพิธีรำผีแต่ละครั้งนั้นค่อนข้างสูง จึงได้มาจัดรวมกับพิธีรำผีของหมู่บ้าน

สำหรับในปี 2546 ตัวผู้วิจัยเองได้ร่วมรำถวายเจ้าพ่อในเพลงพलयชุมพลเป็นชุดแรก เพราะเห็นว่าเป็นเพลงที่เจ้าพ่อโปรดมาก จากคำบอกเล่าของชาวบ้านเล่าว่า ทุกครั้งที่มีการรำถวาย เจ้าพ่อจะขอให้รำเพลงนี้ โดยผู้ที่มารำถวายส่วนใหญ่ก็หวังจะให้เป็นที่ริมคดแก่ตัวเอง นอกจากนี้ ก็ยังมีเด็กสาวอีกสองคนซึ่งอยู่ในหมู่บ้านเวชะราว ได้มารำถวายในเพลงเชิญพระขวัญ จากการสัมภาษณ์ทราบว่า เด็กทั้งสองคนนี้ได้บนบานต่อเจ้าพ่อเพื่อขอให้ตนเองสอบเข้าโรงเรียนที่ตนเองมุ่งหวังได้ และทั้งสองก็สามารถสอบได้เป็นผลสำเร็จตามที่ปรารถนา

สำหรับการรำถวายเจ้าพ่อ เจ้าแม่ จะจัดระเบียบว่า ชุดใดจะรำก่อนรำหลังดังนี้

ชุดของเจ้าพ่อ (อะไซปาโนก) รำสามชุด

- ชุดที่หนึ่ง
- ปี่พาทย์ทำเพลงอาโก้

ใช้ผู้ชาย 1 คน นุ่งผ้าลอยชายสีแดง มีผ้าโพกศีรษะสีแดง สวมเสื้อสีแดง พาดผ้าสองไหล่ ทัดดอกจำปา ก่อนที่จะรำจะมีชาวบ้านจำนวนมากนำพวงมาลัยมาคล้องคอและแขนของผู้รำ และนำน้ำอบมาประพรมที่ตัวของผู้รำ ชุดนี้รำสามพักคือ เริ่มต้นรำด้วยชั้นของเจ้าพ่อ แล้วต่อด้วย ไบสันพรัมมอญ กระสวยทอผ้า 2 อัน ดาบ 2 เล่ม เมื่อใช้เครื่องประกอบการรำครบทั้งสามชนิดแล้ว จึงนับเป็นการรำจบ 1 ครั้ง หลังจากนั้นนั่งพักเพื่อให้หายเหนื่อยสักครู่ แล้วจึงเริ่มรำใหม่โดยมีลักษณะการรำเช่นเดียวกับการรำครั้งแรก ส่วนการรำครั้งสุดท้ายจะเริ่มด้วยการรำโดยใช้สุรา 2 ขวด ก่อนรำจะเทศุราลงพื้นเพื่อเช่นเจ้าที่เจ้าทาง จากนั้นจะนำมาดื่ม เมื่อดื่มเสร็จก็จะเทศุราอีกส่วนหนึ่งไปรอบๆตัวเอง เมื่อรำเสร็จก็จะนำสุราไปวางไว้ที่วงปี่พาทย์ 1 ขวด หลังจากนั้นจึงเริ่มรำต่อไปโดยมีลักษณะการรำเช่นเดิม



ภาพประกอบที่ 30

รำชุดของเจ้าพ่อ

- ชุดที่สอง
- ปี่พาทย์ทำเพลงปลิว

ใช้ผู้หญิง 3 คน แต่งกายเป็นชาย (แต่งกายเช่นเดียวกับผู้ชายที่รำชุดแรก) ใช้เครื่องประกอบการรำเช่นเดียวกัน คือ โบรินพรัมมอญ กระสวย และดาบ ต้องรำสามครั้งเช่นเดียวกัน

- ชุดที่สาม
- ปี่พาทย์ทำเพลงปลิว

ใช้ผู้หญิง 1 คน แต่งกายเป็นชาย ใช้เครื่องประกอบการรำเช่นเดียวกันกับชุดแรก และต้องรำสามครั้งเช่นเดียวกัน

ชุดของเจ้าแม่ (อะโหเต๊ะโนก) รำสองชุด

- ชุดที่หนึ่ง
- ปี่พาทย์ทำเพลงโจ๊ะบาอากัก

ใช้ผู้หญิง 3 คน แต่งตามแบบสาวมอญ นุ่งผ้าซิ่นยาวกรอมเท้า สีสันสวยงามตามใจชอบ มีผ้าแพรสีต่างๆ คาดเอว และมีผ้าแพรอีกผืนไว้คล้องคอ ทั้งชายลงมาสองข้างยาวแค่เข่า ใช้เครื่องประกอบการรำ คือ โบรินพรัมมอญ กระสวย และดาบ รำครบทั้งสามชนิดนับเป็น 1 ครั้ง ต้องรำสามครั้งเช่นเดียวกับชุดของเจ้าพ่อ



ภาพประกอบที่ 31

การรำผีชุดของเจ้าแม่ ชุดที่หนึ่ง

- ชุดที่สอง
- ปี่พาทย์ทำเพลงโຈະບາอาคัก

ให้ผู้หญิงหนึ่งคนแต่งตามแบบสาวมอญเช่นเดียวกับชุดที่หนึ่ง ใช้เครื่องประกอบการรำเช่นเดียวกัน และรำสามครั้งเช่นเดียวกัน



ภาพประกอบที่ 32

การรำผีชุดของเจ้าแม่ ชุดที่สอง

ชุดของเจ้าพ่อฮะรู่ย (อะไซปาโนกฮะรู่ย)

- ปี่พาทย์ทำเพลงปลีะ

ให้ผู้หญิงคนหนึ่งแต่งเป็นชาย นุ่งผ้าลอยชายสีเขียว พาดผ้าสองไหล่สีแดง ใช้ผ้าแพรโพกศีรษะสีเขียวทัดดอกจำปา เริ่มรำด้วยขันของปาโนกฮะรู่ย ต่อไปก็ใช้เครื่องประกอบการรำเช่นเดียวกับชุดเจ้าพ่อเจ้าแม่ แต่รำเพียงครั้งเดียว

### ชุดเจ้าพ่อชนไก่ (เจ้าพ่อเวะระราวกับเจ้าพ่อสระร่วย)

#### - ปี่พาทย์ทำเพลงปลิว

ใช้ผู้หญิงแต่งเป็นชาย 2 คน แต่งกายแบบเดียวกันแต่คนละสี เป็นการรำมือเปล่าไม่ใช่เครื่องประกอบเช่นการรำชุดอื่น ตอนท้ายของเพลงช่วงที่เป็นเพลงเร็ว เจ้าพ่อทั้งสองจะหยิบไก่มาคนละตัว (ไก่ปลอมทำจากพลาสติก) แล้วนำไก่ทั้งสองมาทำท่าชนกัน

การรำชุดนี้เป็นการรำที่เพิ่งจะมีการเพิ่มขึ้นมาใหม่ในปี 2545 เนื่องจากร่างทรงเจ้าพ่อได้บอกว่า ในงานนี้มีเจ้าพ่อมาร่วมพิธีกันหลายองค์ ประกอบกับก็ฟ้าชนไก่เป็นที่โปรดปรานของเจ้าพ่อ จึงได้มีการทำชนไก่ระหว่างเจ้าพ่อทั้งสององค์เพิ่มขึ้นมา

### ชุดทอดแห

#### - ปี่พาทย์ทำเพลงปลิว

ใช้ผู้หญิง 2 คน แต่งกายแบบชาย มีอุปกรณ์ประกอบการรำ คือ แหคนละปาก และสะพานข้อไล่ปลา ในตอนแรกจะเดินรำไปรอบๆวงก่อน จากนั้น ก็จะทำท่าเหวี่ยงแหไปกลางวง และเมื่อได้ปลาแล้วก็จะนำมาใส่ในข้อง ทำเช่นนี้จนจบเพลง

### ชุดพายเรือ (อะไซเกลิงโวะ)

#### - ปี่พาทย์บรรเลงเพลงจ้วงไต้ง

ใช้ผู้หญิง 3 คน แต่งกายแบบสาวมอญ ใช้เครื่องประกอบการรำคือ พายคนละเล่ม การรำจะทำท่าพายเรือไปรอบๆวง จนจบเพลง และรำเพียงครั้งเดียว การรำชุดนี้อาจพบว่ามีร่างทรงของเจ้าพ่อต่างๆมาร่วมในการรำด้วยอย่างสนุกสนาน



ภาพประกอบที่ 33

การรำผีชุดเจ้าพ่อพายเรือ

ชุดของเจ้าพ่อขุนทอง (อะไซปาโนกขุนทอง)

- ปี่พาทย์ทำเพลงปลิว

ใช้ผู้หญิง 1 คน แต่งเป็นชาย โดยนุ่งผ้าลอยชาย ใช้เครื่องประกอบการรำสามชนิดคือ ใบ สันพริ้วมอญ กระสวยและดาบ รำเพียงครั้งเดียว จากนั้นจะต่อด้วยการร้องทะเลยมอญ

ชุดเล่นน้ำ (อะไซว่านด้าจ)

- ปี่พาทย์ทำเพลงฮละซือด

ใช้ผู้หญิงหลายคน ไม่จำกัดจำนวน ส่วนใหญ่จะเป็นชาวบ้านที่เคยบนบานศาลกล่าวต่อ เจ้าพ่อเวชะราวไว้ แล้วประสบความสำเร็จ ก็จะพากันมารำถวาย แต่งกายแบบสาวมอญ ออกไป เล่นน้ำที่เตรียมไว้ (สาดน้ำเหมือนเล่นสาดน้ำสงกรานต์)

ชุดของเจ้าพ่อพรมน้ำมนต์

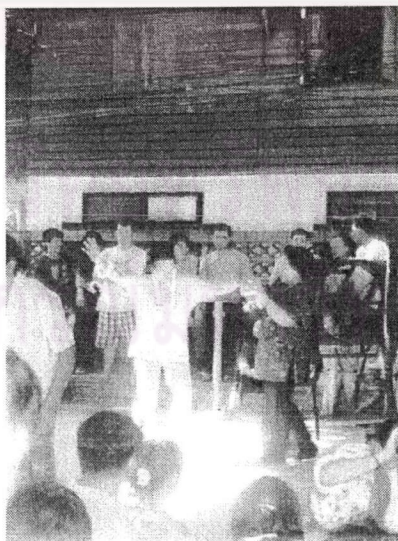
- ปี่พาทย์ทำเพลงปลิว

ใช้ผู้หญิงคนหนึ่งแต่งเป็นชาย นุ่งผ้าลอยชาย มีผ้าโพกศีรษะ ในมือถือขันน้ำมนต์ เดิน ประพรมผู้ที่มาร่วมพิธีทุกคนทั่วบริเวณ

ชุดของเจ้าพ่อโปรยข้าวตอกดอกไม้

- ปี่พาทย์ทำเพลงจ้วงฮะเบ็น

ใช้ผู้หญิงคนหนึ่งแต่งเป็นชาย มีผ้าโพกศีรษะ เดินโปรยข้าวตอกดอกไม้ทั่วบริเวณพิธี และ เมื่อจบการแสดงชุดนี้ ก็ถือว่าเป็นการเสร็จสิ้นการรำผีบวงสรวงถวายเจ้าพ่อเจ้าแม่หมู่บ้านเวชะราว



ภาพประกอบที่ 34

ผู้เข้าร่วมพิธีคนหนึ่งที่ถูกขึ้นมาร่ายรำขณะที่เชิญเจ้าพ่อต่างมาร่วมในพิธี

ระหว่างที่ทำพิธีอยู่นี้ เราจะสังเกตเห็นว่า มีผู้ที่เข้าร่วมพิธีบางคนลุกขึ้นร่ายรำ โดยคนพวกนี้จะรำในลักษณะเหมือนกับไม่รู้ตัว หลับตาอยู่ตลอดเวลา จากคำบอกเล่าของชาวบ้านเชื่อกันว่า คนพวกนี้จะมีร่างทรงของเจ้าพ่อองค์ต่างๆ ที่ได้กล่าวเชิญมาในพิธี แต่แต่ละคนจะแสดงอาการต่างกัน บางคนจะร้องไห้ บางคนจะสูบบุหรี่แบบมวนต่อมวน และบางคนจะตีมเหล็ก ทั้งๆที่โดยปกติแล้วคนเหล่านั้นจะไม่สูบบุหรี่หรือตีมเหล็กเลย

พิธีรำผีวงสรวงเจ้าพ่อเจ้าแม่ของหมู่บ้านเวชะราว เป็นพิธีกรรมที่ชาวมอญในหมู่บ้านนี้ ยึดถือปฏิบัติกันสืบมาตั้งแต่เริ่มตั้งหมู่บ้าน เดิมพิธีกรรมนี้เป็นส่วนหนึ่งของการนับถือผีบรรพบุรุษ ปัจจุบันพิธีนี้ได้เปลี่ยนบทบาทจากพิธีกรรมของปัจเจกบุคคลมาเป็นพิธีกรรมของส่วนรวม เหมือนกับการบูชาผีปู่และย่าและที่จัดขึ้นเป็นประจำทุกปีโดยความร่วมมือร่วมใจ และความศรัทธาของคนในชุมชนที่มีต่อบรรพบุรุษของพวกเขา บทบาทหน้าที่ของพิธีรำผีจะมีความสำคัญหรือมีความหมายอย่างไรนั้น จะได้มีการวิเคราะห์ในบทต่อไป.



ศูนย์วิทยทรัพยากร  
จุฬาลงกรณ์มหาวิทยาลัย