

## การใช้ที่ดินและทรัพยากรธรรมชาติ

จากบทที่ 3 ที่กล่าวถึงสภาพทั่วไปของพื้นที่เขตบางขุนเทียน จะพบว่าศักยภาพพื้นที่ของเขตบางขุนเทียน ขึ้นอยู่กับลักษณะทางกายภาพเป็นหลัก เนื่องจากลักษณะภูมิประเทศเป็นที่ราบลุ่ม มีความสูงเฉลี่ยประมาณ 1.5 เมตร จากระดับน้ำทะเลปานกลาง การตั้งถิ่นฐานของชุมชนจึงเป็นชนบท ซึ่งรูปแบบการตั้งถิ่นฐานของชุมชนส่วนใหญ่จะเป็นแบบกระจาย (Scattered Settlement) สภาพการใช้ที่ดินโดยรวมของพื้นที่เป็นการใช้ที่ดินเกษตรกรรมด้านเพาะเลี้ยงสัตว์น้ำ ฉะนั้นการตั้งถิ่นฐานจึงมีความสัมพันธ์ รูปแบบการใช้ที่ดิน ซึ่งจะกล่าวต่อไปในรายละเอียดดังนี้

### 4.1 การตั้งถิ่นฐานของชุมชน

#### 4.1.1 ชุมชนพื้นที่ศึกษา

สภาพทั่วไปของชุมชนซึ่งพิจารณาแบ่งเป็นประเภทต่างๆ ตามประกาศกำหนดชุมชนตามระเบียบกรุงเทพมหานครว่าด้วยกรรมกรชุมชน พ.ศ. 2534 ซึ่งได้จำแนกประเภทของชุมชนออกเป็น 5 ประเภท เพื่อเป็นแนวทางในการวางแผนพัฒนาและแก้ไขปัญหาต่างๆ ดังนี้

1) ชุมชนแออัด หมายถึง ชุมชนส่วนใหญ่ที่มีอาคารหนาแน่นไร้ระเบียบและชำรุดทรุดโทรม ประชาชนอยู่อย่างแออัด มีสภาพแวดล้อมไม่เหมาะสมอันอาจเป็นอันตรายต่อสุขภาพอนามัยและความปลอดภัยของผู้อาศัย โดยให้ถือเกณฑ์ความหนาแน่นของบ้านเรือนอย่างน้อย 15 หลังคาเรือน ต่อพื้นที่ 1 ไร่

2) ชุมชนหมู่บ้านจัดสรร หมายถึง ชุมชนที่มีบ้านจัดสรรที่เป็นบ้านที่อยู่อาศัย และดำเนินการในภาคเอกชน ในเขตกรุงเทพมหานคร โดยมีลักษณะบ้านเป็นบ้านเดี่ยวที่มีบริเวณ ทาวน์เฮ้าส์ ตึกแถว หรือบ้านแฝด สภาพทั่วไปควรจะต้องมีการพัฒนา เช่น ทางระบายน้ำ ขยะ ทางเท้า ซึ่งกรุงเทพมหานครพิจารณาถึงความต้องการของประชาชน และความเหมาะสมในการที่จะเข้าไปดำเนินการพัฒนา ซึ่งจะได้จัดทำเป็นประกาศกำหนดชุมชน

3) ชุมชนชานเมือง หมายถึง ชุมชนที่กรุงเทพมหานครได้จัดทำเป็นประกาศกำหนดชุมชน โดยมีพื้นที่ดำเนินการด้านเกษตรกรรมในเขตกรุงเทพมหานครรอบนอกเป็นส่วนใหญ่ มีบ้านเรือนไม่แออัด แต่ขาดการวางแผนทางด้านผังชุมชน เช่น ทางระบายน้ำ ทางเดินเท้า เพื่อป้องกันการเกิดปัญหาน้ำท่วมขัง การสัญจรไปมาของประชาชนในชุมชน

4) ชุมชนเมือง หมายถึง ชุมชนที่มีความหนาแน่นของบ้านน้อยกว่าชุมชนแออัด กล่าวคือน้อยกว่า 15 หลังคาเรือนต่อ 1 ไร่ แต่มีความหนาแน่นของจำนวนบ้านมากกว่าชุมชนชานเมือง

และกรุงเทพมหานครได้จัดทำประกาศกำหนดเป็นชุมชน โดยมีชุมชนดังกล่าวไม่เป็นชุมชนตามที่กล่าวมาในข้ออื่นๆ

5) เคหะชุมชน หมายถึง ชุมชนที่ได้รับการจัดตั้งดำเนินการและดูแลโครงการโดยการเคหะแห่งชาติมีสภาพเป็นแฟลต และกรุงเทพมหานครเข้าไปดำเนินการในด้านทางระบายน้ำ ขยะทางเท้า เศรษฐกิจ สังคม อนามัย และอื่นๆ

ในพื้นที่ศึกษาพบว่าลักษณะชุมชนส่วนใหญ่จะเป็นชุมชนชานเมือง ซึ่งมีถึง 17 ชุมชน ตามข้อมูลของสำนักพัฒนาชุมชน หากจะพิจารณาในรายละเอียดของชุมชนชานเมือง จะพบว่าโดยส่วนใหญ่จะเป็นชุมชนดั้งเดิม ที่มีวัด หรือโรงเรียนเป็นจุดศูนย์กลางของชุมชนโดยมีที่อยู่อาศัยกระจายอยู่โดยรอบตามสภาพภูมิประเทศในการตั้งถิ่นฐาน ซึ่งถือเป็นรูปแบบการตั้งถิ่นฐานแบบชนบท ที่เห็นได้ชัดเจน จากการสำรวจภาคสนามสามารถที่จัดกลุ่มของชุมชนในพื้นที่ศึกษา โดยพิจารณาจากการรวมกลุ่มของที่พักอาศัยโดยใช้หลักเกณฑ์ของสำนักพัฒนาชุมชน กรุงเทพมหานคร อาจรวมชุมชนที่ไม่ได้ขึ้นทะเบียนกับกรุงเทพมหานคร ได้ดังตารางที่ 4.1 และแผนที่ 4.1

จากการแปลภาพถ่ายดาวเทียม และรวบรวมข้อมูลของชุมชนในพื้นที่ศึกษา จากฝ่ายพัฒนาชุมชน เขตบางขุนเทียน และการตรวจสอบภาคสนาม พบว่าชุมชนในพื้นที่ศึกษามีทั้งหมด 23 ชุมชน ชุมชนโดยส่วนใหญ่ จะตั้งถิ่นฐานตามริมคลอง ตามรูปแบบการตั้งถิ่นฐานแบบชนบท จากการสัมภาษณ์ ลุงหนูน ค่ายอินทร์ ซึ่งอาศัยอยู่ที่ชุมชนแสนตอ ท่านอายุประมาณ 68 ปี เล่าว่าแต่เดิมชุมชนที่คนพักอาศัยจะอยู่แค่วัดประชาบำรุง (วัดลูกวัว) พื้นที่ชายทะเล แต่เดิมไม่มีคลอง ดังกล่าว ยังไม่มีชุมชนเกิดขึ้น หลังจากมีการขุดคลองพิทยาลงกรณ์ ปี พ.ศ. 2492 และจากภาพถ่ายทางอากาศ กรมแผนที่ทหาร ปี พ.ศ. 2495 มีแนวคลองพิทยาลงกรณ์ และบริเวณด้านใต้คลองพิทยาลงกรณ์ จะมีการทำนาเกลือ และเพาะเลี้ยงสัตว์น้ำ "ชุมชนเริ่มมีการขยายตัวเริ่มจากการไปเฝ้าพื้นที่นาเกลือ หรือบ่อกุ้ง ปลา ในพื้นที่ด้านใต้ แบบไปกลับ หลังจากจากนั้นเริ่มสร้างบ้านเรือนที่ถาวร ตามวังกุ่ม ต่างๆ เนื่องจากรายได้ดี จึงสร้างบ้านเรือนในพื้นที่ เพื่อที่ไม่ต้องเสียเวลาในการเดินทางและได้อยู่ใกล้กับการประกอบอาชีพ " คุณลุงหนูน ค่ายอินทร์กล่าว

ตารางที่ 4.1 จำนวนชุมชนประเภทต่างๆ ในพื้นที่ศึกษา

ลำดับ	ชุมชน	ที่ตั้งชุมชน	ลักษณะชุมชน
1	ชุมชนแสนตอ	คลองขุดเจ้าเมือง	ชานเมือง
2	ชุมชนศรีกุมาร	คลองศรีกุมาร	ชานเมือง
3	ชุมชนหลวงพ่อเต่า	คลองพิทยลงกรณ์ คลองขุนราชพินิจใจ	ชานเมือง
4	ชุมชนคลองเสาธง	คลองเสาธง	ชานเมือง
5	ชุมชนชายทะเลบางขุนเทียน	คลองโล่ง(ประมง)	ชานเมือง
6	ชุมชนคลองพิทยาลงกรณ์	คลองพิทยาลงกรณ์ ถนนเรียบคลองฯ	ชานเมือง
7	ชุมชนเชิงตาแพ	คลองเชิงตาแพ	ชานเมือง
8	ชุมชนยายเพียร	คลองยายเพียร	ชานเมือง
9	ชุมชนหัวป่า	คลองขุนราชพินิจใจ	ชานเมือง
10	ชุมชนบางพะเนียง	คลองขุนราชพินิจใจ	ชานเมือง
11	ชุมชนคลองสาม	คลองสาม	ชานเมือง
12	ชุมชนหมู่บ้านคุณาลัย	ริมถนนบางขุนเทียน	หมู่บ้านจัดสรร
13	ชุมชนเกาะโพธิ์	คลองสหกรณ์	ชานเมือง
14	ชุมชนบางกระดี่	คลองสนามชัย	เมือง
15	ชุมชนวงแหวนรัชชวัลย์	ริมถนนบางขุนเทียน	หมู่บ้านจัดสรร
16	ชุมชนหัวกระบือ	คลองหัวกระบือ	ชานเมือง
17	ชุมชนคลองใหญ่	คลองสนามชัย ริมถนนบางขุนเทียน	แออัด
18	ชุมชนบ้านคลองนา	คลองนา	ชานเมือง
19	ชุมชนวัดบัวผัน	คลองบางมด	ชานเมือง
20	ชุมชนคลองรางสะแก	คลองรางสะแก	ชานเมือง
21	ชุมชนวัดประชานำรุง	คลองลูกวัว	ชานเมือง
22	ชุมชนคลองกลางทุ่ง	คลองกลางทุ่ง	ชานเมือง
23	ชุมชนคลองหนึ่ง	คลองหนึ่ง	ชานเมือง

ที่มา : สํารวจภาคสนาม โดยใช้หลักเกณฑ์พิจารณาลักษณะชุมชนของสำนักพัฒนาชุมชน

จากที่ได้กล่าวมาแล้วถึงที่ตั้งชุมชนในพื้นที่ศึกษา พบว่าการกระจายตัวของชุมชนจะอยู่ตามแนวคลองหลักที่สำคัญ และแนวถนนหลัก ตามรายละเอียดในตารางที่ 4.3 และชุมชนที่อยู่ในพื้นที่ศึกษาจะมีองค์ประกอบของชุมชนที่แตกต่างกัน หากพิจารณา องค์ประกอบของชุมชนในพื้นที่ศึกษาที่มีระบบสาธารณูปโภคสาธารณูปการ ได้แก่ โรงเรียน วัด สถานบริการสาธารณสุข จะมีเพียง 5 ชุมชน ตามแผนที่ 4.2 ได้แก่ ชุมชนพิทยาลงกรณ์ ชุมชนวัดประชานำรุง ชุมชนวัดบัวผัน ชุมชนบางกระดี ชุมชนหัวกระบือ โดยชุมชนอื่นที่อยู่ใกล้เคียงจะเข้ามาใช้บริการในชุมชนหลักดังกล่าว ซึ่งถือได้ว่า ชุมชนทั้ง 5 ชุมชน เป็นศูนย์ชุมชนในการให้บริการด้านสาธารณูปโภคและสาธารณูปการ ของพื้นที่ ที่คอยให้บริการกับชุมชนย่อยๆ ในพื้นที่ โดยมีพื้นที่เพาะเลี้ยงสัตว์น้ำอยู่รายล้อม

4.1.2 สภาพปัญหาในชุมชน จากการพิจารณาการตั้งถิ่นฐานในชุมชนในพื้นที่ด้านใต้ของเขตบางขุนเทียน โดยมีชุมชนที่เป็นศูนย์กลางในการให้บริการด้านสาธารณูปโภคและสาธารณูปการ จำนวน 5 ชุมชน จากการศึกษพบว่าในภาพรวมจะมีพื้นฐานที่ใกล้เคียงกันเริ่มจากปัญหาสภาพแวดล้อมในชุมชนจากน้ำเน่าเสียที่ส่วนใหญ่ทุกชุมชนจะประสบปัญหานี้เนื่องจากโรงงานอุตสาหกรรมในพื้นที่ และการที่ชุมชนในพื้นที่ศึกษามีพื้นที่เชื่อมโยงต่อเนื่องกันถึง 4 ชุมชน คือ คลองพิทยาลงกรณ์ ประชานำรุง หัวกระบือ บางกระดี และบัวผัน โดยไล่คลองในพื้นที่ชุมชนเหล่านี้มีเส้นทางเชื่อมต่อกันโดยตลอด การที่เกิดปัญหาในพื้นที่ใดพื้นที่หนึ่งย่อมส่งผลกระทบต่อพื้นที่ใกล้เคียงอย่างหลีกเลี่ยงไม่ได้ นอกจากนี้ปัญหาสิ่งแวดล้อมอีกประการที่เกิดขึ้นในชุมชนเหล่านี้คือการขาดระบบจัดการขยะมูลฝอยที่ดีและเพียงพอ อันเป็นปัญหาที่เกิดจากสภาพที่ตั้งชุมชนอยู่ห่างไกลจากจุดให้บริการจากราชการ การขาดแคลนจำนวนถึงขยะตามจุดต่างๆ ในชุมชนและไม่มีพื้นที่รองรับขยะรวมในชุมชน รวมทั้งเส้นทางคมนาคมในชุมชนยังไม่สะดวกและไม่สามารถเข้าถึงได้จากทางบก ทำให้การให้บริการจัดเก็บขยะทำได้ยากลำบากและการแก้ไขปัญหาโดยใช้เรือเก็บขยะจากเส้นทางน้ำก็ยังไม่เพียงพอต่อความต้องการของประชาชน อีกทั้งในชุมชนยังไม่มีระบบบริหารจัดการขยะมูลฝอยจากในชุมชนที่เข้มแข็งเพียงพอ

#### 1) สภาพปัญหาในชุมชนคลองพิทยาลงกรณ์

##### (1) การคมนาคม

จากการสำรวจเป็นปัญหาหลักที่มีความสำคัญมากที่สุดของชุมชน เนื่องจากสภาพถนนสายชายทะเลบางขุนเทียนตั้งแต่ข้ามคลองเชิงตาแพจนถึงพื้นที่ชุมชนคลองพิทยาลงกรณ์ มีสภาพเป็นหลุมเป็นบ่อตลอดทั้งสายรวมทั้งปัญหาจากฝุ่นดินที่สร้างความลำบากในการเดินทางสัญจรอย่างยิ่ง และเนื่องจากสภาพอาชีพของคนในชุมชนที่เปลี่ยนแปลงจากการเกษตร

เป็นพื้นที่นาทุ่ง ทำให้มีการค้าขายหน้าดินในพื้นที่กันเป็นจำนวนมาก ทำให้ในพื้นที่มีรถบรรทุกสิบล้อขนส่งดินในบริเวณชุมชนอยู่ตลอดเวลา

#### (2) สิ่งแวดล้อม (ขยะมูลฝอยและน้ำเสีย)

เนื่องจากการเข้าถึงไม่สะดวกจากรถเก็บของกรุงเทพมหานคร ถึงแม้จะมีเรือเก็บขยะให้บริการก็ยังไม่เพียงพอ ประชาชนในชุมชนจึงทิ้งขยะมูลฝอยลงในคลองพิทยาลงกรณ์กันเป็นประจำและปกติวิสัย ซึ่งการกระทำดังกล่าวก็ย้อนกลับมาสร้างปัญหาให้กับคนในชุมชนเอง นอกจากนี้แล้วสภาพการกระจายตัวของบ้านเรือนทำให้การรวมตัวกันดำเนินการจัดการขยะมูลฝอยด้วยคนในชุมชนเองกระทำได้ยาก

#### (3) สาธารณสุข

เนื่องจากในชุมชนและพื้นที่ใกล้เคียงมีจุดให้บริการทางสาธารณสุข ซึ่งเป็นศูนย์สาขาของศูนย์บริการสาธารณสุขที่ 42 ซึ่งตั้งอยู่บริเวณใกล้กับโรงเรียนคลองพิทยาลงกรณ์ ศูนย์บริการสาธารณสุขที่ 42 ซึ่งเป็นศูนย์ใหญ่ ที่ตั้งอยู่ห่างไกลออกไป บริเวณถนนพระรามที่ 2 ใกล้สำนักงานเขตบางขุนเทียน รวมทั้งปัญหาที่เกิดจากเส้นทางคมนาคมทำให้การเดินทางเข้าใช้บริการกระทำได้ยากลำบาก นอกจากนี้คนในชุมชนจำนวนไม่น้อยที่เดินทางไปใช้บริการโรงพยาบาลในเขตจังหวัดสมุทรสาคร เนื่องจากการเดินทางทำได้สะดวกกว่าและมีเส้นทางเดินรถสองแถวให้บริการ

#### (4) สุขอนามัยและความปลอดภัย

เนื่องจากสภาพถนนในพื้นที่ชุมชนที่มีสภาพไม่เหมาะสมต่อการใช้สอย และมีฝุ่นละอองเกิดขึ้นจากการสัญจรของยานพาหนะ โดยเฉพาะอย่างยิ่งรถบรรทุกสิบล้อ ประชาชนริมสองฝั่งถนนจึงได้รับผลกระทบจากฝุ่นละอองที่เกิดขึ้นตลอดทั้งวัน รวมทั้งเสียงรบกวนที่เกิดจากยานพาหนะดังกล่าว นอกจากนี้จากการที่ชุมชนมีถนนซึ่งเป็นเส้นทางสัญจรหลักทอดยาวระหว่างบ้านเรือนและโรงเรียนอาจก่อปัญหาด้านความปลอดภัยแก่นักเรียนในช่วงเวลาก่อนเข้าเรียนและหลังเลิกเรียนได้

#### (5) สาธารณูปโภค

คนในชุมชนมีปัญหาด้านการดำรงชีวิตคือ การขาดน้ำประปาสำหรับอุปโภค บริโภค เนื่องจากระบบการจ่ายน้ำจากการประปานครหลวงสิ้นสุดเพียงคลองเชิงตาแพ ทำให้ต้องใช้ระบบประปาชุมชนขององค์การบริหารส่วนตำบลพันท้ายนรสิงห์ และของโรงเรียนคลองพิทยาลงกรณ์ ซึ่งมีค่าใช้จ่ายสูงและน้ำบาดาลซึ่งมีปัญหาเรื่องคุณภาพน้ำ

## 2) สภาพปัญหาในชุมชนวัดประชาบำรุง

### (1) สิ่งแวดล้อม

ประชาชนส่วนใหญ่ได้รับผลกระทบจากปัญหาขยะมูลฝอย ที่ขาดการจัดเก็บที่เหมาะสมเนื่องมาจากความไม่สะดวกในการเข้าถึง แหล่งจัดเก็บขยะไม่เพียงพอ การทิ้งขยะในแหล่งน้ำ รวมทั้งยังเกิดจากคนในชุมชนเองไม่ให้ความร่วมมือ นอกจากนี้ยังขาดแนวทางการบริหารจัดการที่มีส่วนร่วมของคนในชุมชน ปัญหาที่มีความสำคัญอีก คือ ปัญหาน้ำเสีย คุณภาพน้ำในลำคลอง ซึ่งมีผลเกี่ยวเนื่องจากการทิ้งขยะ และการปล่อยน้ำเสียจากโรงงานอุตสาหกรรมสิ่งทอในพื้นที่ใกล้เคียง

### (2) การคมนาคม

การเดินทางของคนในชุมชนส่วนใหญ่ไม่พบปัญหาเด่นชัด นอกจากระยะทางที่ห่างไกลจากและความต้องการรถบริการสาธารณะเพิ่มเติม แต่อย่างไรก็ตามคนในชุมชนที่อยู่ห่างไกลจากถนนหลัก และชุมชนใกล้เคียง เช่น เขิงตาแพ คลองรางยายเพียรฯ ที่ถนนยังเข้าไม่ถึงยังประสบปัญหาในการเดินทางอีกเป็นจำนวนมาก เนื่องจากต้องใช้บริการรถสาธารณะเป็นหลัก และมีค่าใช้จ่ายในการเดินทางสูง

### (3) ปัญหาน้ำท่วม

ในวัดประชาบำรุง มีปัญหาน้ำท่วมในพื้นที่ เนื่องจากได้รับผลกระทบเป็นประจำทุกปีในช่วงฤดูฝนและน้ำขึ้น เนื่องจากวัดประชาบำรุงเปรียบเสมือนเป็นจุดเปลี่ยนถ่ายการเดินทางของชุมชนและเป็นศูนย์ชุมชนดั้งเดิมที่ให้บริการด้านสาธารณูปการ เช่น โรงเรียน ศูนย์บริการสาธารณสุข และท่าเรือจากรถตู้เรือ หรือเรือสุรต เป็นต้น ถึงแม้ทางวัดจะมีการปรับปรุงแต่ก็ยังไม่สามารถแก้ไขได้เท่าใดนัก

### (4) สาธารณสุข

จากการสำรวจพบว่ายังไม่พบปัญหาเด่นชัด นอกจากประเด็นเจ้าหน้าที่ให้บริการไม่เพียงพอ อย่างไรก็ตามในพื้นที่ใกล้เคียงยังมีศูนย์บริการสาธารณสุขเรือพระร่วง ซึ่งสามารถรองรับความต้องการได้ และกรณีที่ต้องการรักษาพยาบาลเป็นพิเศษประชาชนในชุมชนให้ข้อมูลว่า จะใช้บริการจากโรงพยาบาลขนาดใหญ่ในพื้นที่บริเวณใกล้เคียง เช่น โรงพยาบาลบางมด เป็นต้น

## 3) สภาพปัญหาในชุมชนวัดบัวผัน

### (1) สาธารณูปโภค

ปัญหาที่ได้รับจากการสำรวจ คือ การขาดระบบน้ำประปาจากทางราชการเพื่ออุปโภค บริโภค ระบบที่ใช้อยู่เป็นระบบประปาชุมชนที่มีการต่อท่อเมนประปามาเพียงหนึ่งจุดในชุมชนและเชื่อมต่อท่อย่อยแยกเข้าตามบ้านเรือนในชุมชนเอง โดยมีหัวหน้าชุมชนเป็น

ผู้ดำเนินการซึ่งมีปัญหาระหว่างการใช้งานอยู่เสมอ เช่น น้ำรั่ว ท่อแตก และอื่นๆ และราคาน้ำที่สูงถึงราคาหน่วยละ 20 บาท

#### (2) การคมนาคม

เนื่องจากสภาพถนนซอยที่เชื่อมต่อกับถนนประชาอุทิศมีสภาพชำรุดเสียหายเป็นระยะๆ เกือบตลอดทั้งสาย และนอกจากนี้สภาพถนนซอยยังมีความแคบแควไปตามแปลงเพาะเลี้ยงสัตว์น้ำ ซึ่งขาดไฟฟ้าแสงสว่างที่เพียงพอในเวลากลางคืนทำให้การสัญจรเป็นไปด้วยความยากลำบาก

#### (3) สิ่งแวดล้อม (ขยะมูลฝอยและน้ำเสีย)

ประชาชนส่วนใหญ่ได้รับผลกระทบจากปัญหาน้ำเน่าเสีย ซึ่งมีสาเหตุหลักจากโรงงานอุตสาหกรรมในบริเวณใกล้เคียงปล่อยน้ำเสียที่ไม่ได้รับการบำบัดลงสู่แหล่งน้ำในชุมชน นอกจากนี้ยังมีปัญหาจากขยะมูลฝอย เนื่องจากบ้านเรือนในชุมชนส่วนใหญ่ไม่มีถนนเข้าถึงต้องอาศัยการสัญจรจากเส้นทางน้ำซึ่งการจัดเก็บจากทางราชการ ไม่เพียงพอต่อความต้องการ ประชาชนมักทิ้งขยะมูลฝอยลงสู่แม่น้ำลำคลอง แต่อย่างไรก็ตามบริเวณด้านหน้าวัดบัวผันมีการจัดทำเตาเผาขยะชุมชนและจุดแยกขยะขึ้น เพื่อแก้ไขปัญหาที่เกิดขึ้นดังกล่าว แต่มีขนาดไม่เพียงพอต่อความต้องการ

#### (4) สาธารณสุข

ข้อมูลที่ได้รับจากการสำรวจ คนในชุมชนต้องการให้ปรับปรุงสถานีอนามัยในชุมชนและเพิ่มเจ้าหน้าที่ในการให้บริการ เป็นผลมาจากการจัดแบ่งพื้นที่การให้บริการไม่สอดคล้องกับสภาพทางกายภาพของชุมชน คือมีศูนย์บริการสาธารณสุขที่ 42 ซึ่งเป็นศูนย์สาขาวัดบัวผันซึ่งตั้งอยู่ในชุมชน มีบุคลากรไม่เพียงพอ คนในชุมชนต้องไปรับบริการจากศูนย์บริการสาธารณสุขที่ 59 ซึ่งเป็นศูนย์ขนาดใหญ่ ที่อยู่ห่างจากชุมชน แต่พื้นที่ให้บริการไม่รวมชุมชนวัดบัวผัน ซึ่งการแบ่งเขตการให้บริการซึ่งมีระยะทางห่างไกลออกไป

#### 4) สภาพปัญหาในชุมชนวัดบางกระดี่

##### (1) สิ่งแวดล้อมและขยะมูลฝอย

จากการสำรวจสภาพปัญหาของชุมชน คือ น้ำเน่า ซึ่งปัญหาน้ำเน่าเสียมีปัจจัยหลักจากโรงงานอุตสาหกรรมในพื้นที่และชุมชนใกล้เคียง ซึ่งเป็นปัญหาที่พบในชุมชนอื่นๆ อีกเช่นกัน นอกจากนี้ยังมีผลกระทบจากการทิ้งขยะในแม่น้ำลำคลองจากคนในชุมชนเองที่ส่งผลให้สภาพปัญหาดังกล่าวรุนแรงมากขึ้น นอกจากนี้ จากการสำรวจชุมชนยังได้รับผลกระทบจากปัญหาขยะมูลฝอย เนื่องจากบ้านเรือนในชุมชนส่วนใหญ่ไม่มีถนนใหญ่เข้าถึงและทำให้เป็นอุปสรรคของการจัดเก็บขยะจากรถเก็บขยะมูลฝอยของราชการ นอกจากนี้พื้นที่ทิ้งขยะรวมในชุมชนไม่สามารถกระทำได้ เนื่องจากสภาพกายภาพของบ้านเรือนซึ่งมีความหนาแน่น ซึ่งหากมี

การจัดเตรียมพื้นที่ทิ้งขยะรวมเป็นชุมชนย่อมส่งผลกระทบต่อเรื่องกลิ่นและสุขอนามัยอย่างชัดเจน นอกจากนี้การจัดเก็บขยะทางน้ำซึ่งกระทำได้สะดวกกว่าเนื่องจากบ้านเรือนของคนในชุมชนมีความต่อเนื่องใกล้ชิดกับลำคลองเป็นส่วนใหญ่ แต่อย่างไรก็ตามการจัดเก็บโดยวิธีดังกล่าว ยังไม่เพียงพอต่อความต้องการ จึงทำให้ประชาชนมักทิ้งขยะมูลฝอยลงสู่แม่น้ำลำคลอง

## (2) การคมนาคม

จากข้อมูลที่ได้จากการสำรวจถนนนับเป็นปัญหาที่มีความสำคัญเป็นลำดับรองๆ ของชุมชน เนื่องจากสภาพถนนที่เชื่อมต่อกับถนนพระรามที่ 2 มีความกว้างสองช่องจราจร และมีรถบรรทุกขนาดใหญ่จากธุรกิจโรงงานอุตสาหกรรมในพื้นที่สัญจรต่อเนื่องตลอดเวลาทำให้คนในชุมชนไม่ได้รับความสะดวกเท่าที่ควร

## 5) สภาพปัญหาในชุมชนวัดหัวกระบือ

### (1) น้ำเน่าเสีย

จากข้อมูลที่ได้จากการสำรวจคนในชุมชนวัดหัวกระบือให้ความสำคัญกับปัญหาน้ำเน่าเสียที่เกิดจากโรงงานอุตสาหกรรมในพื้นที่ปล่อยน้ำเสียที่ขาดกระบวนการบำบัดลงสู่ลำคลอง เหตุผลดังกล่าวเนื่องจากชุมชนหัวกระบือมีความใกล้ชิดกับแหล่งน้ำเป็นอย่างมาก จากสภาพทางกายภาพที่มีลำคลองเป็นเส้นทางคมนาคม ขนส่งที่สำคัญไม่แพ้เส้นทางสัญจรทางบก ทั้งยังเป็นจุดเชื่อมโยงระหว่างขนส่งสาธารณะ รถยนต์ 4 ล้อ กับท่าเรือ

### (2) น้ำท่วม

ปัญหาเรื่องน้ำท่วม เป็นปัญหาที่มีความสำคัญ เนื่องจากเหตุผลที่มีพื้นที่ลำคลองอยู่ในบริเวณจุดศูนย์กลางชุมชนคือวัดหัวกระบือ และมีพื้นที่ติดต่อกับอาคารบ้านเรือนในพื้นที่ใกล้เคียงกับวัดหัวกระบือ ทำให้ฤดูน้ำหลากจะเกิดน้ำเอ่อขึ้นท่วมสองฝั่งลำคลองหัวกระบือ ก่อให้เกิดผลกระทบกับการดำเนินชีวิตของคนในชุมชน

### (3) ขยะมูลฝอย

ปัญหาจากการขาดแคลนระบบการจัดการขยะมูลฝอย อันเนื่องมาจากการเข้าถึงที่สะดวกจากทั้งทางบกและทางน้ำทำให้ไม่ความสะดวกในการจัดเก็บ ปัญหาขยะมูลฝอยที่เกิดขึ้นเกิดเนื่องจากการที่มีคนเข้าใช้บริการในพื้นที่ศูนย์กลางชุมชนทั้งวัดหัวกระบือ และตลาดนัดจนการจัดเก็บขยะไม่เพียงพอ

ในชุมชนทั้งหมดยังประสบปัญหาจากการคมนาคมด้านต่างๆ เช่นการขาดเส้นทางสัญจรทางบก สภาพผิวจราจรที่ขาดการดูแลรักษา และความเสี่ยงภัยจากรถบรรทุกขนาดใหญ่ในพื้นที่ชุมชน และปัญหาด้านสาธารณูปโภคโดยเฉพาะน้ำประปาก็เป็นปัญหาหลักที่คนในชุมชนต้องการให้แก้ไข แต่อย่างไรก็ตามสภาพปัญหาหลักเหล่านี้ในแต่ละชุมชนจะมีความต้องการมากหรือน้อย



ในสัดส่วนที่แตกต่างกัน ซึ่งเป็นผลมาจากสภาพรายละเอียดของชุมชนนั้นๆ จากการสำรวจและสัมภาษณ์ และนำปัญหาเหล่านี้มาวิเคราะห์ พบว่าสภาพปัญหาเกี่ยวกับ น้ำเสียจะพบทุกชุมชน และเป็นปัญหาที่สำคัญที่สุด รองลงมาปัญหา ขยะมูลฝอย การคมนาคม น้ำประปา สาธารณสุข น้ำท่วม ตามลำดับ ซึ่งสภาพปัญหาในภาพรวมของชุมชนทั้ง 5 แห่งในภาพรวมจะมีพื้นฐานที่ใกล้เคียงกันเริ่มจากปัญหาสภาพแวดล้อมในชุมชนจากน้ำเน่าเสียที่ส่วนใหญ่ทุกชุมชนจะประสบปัญหานี้ เนื่องจากโรงงานอุตสาหกรรมในพื้นที่ และการที่ชุมชนในพื้นที่ศึกษามีพื้นที่เชื่อมโยงต่อเนื่องกันถึง 4 ชุมชน คือ คลองพิทยาลงกรณ์ ประชาบารุง หัวกระบือ และบัวผัน โดยลำคลองในพื้นที่ชุมชนเหล่านี้มีเส้นทางเชื่อมต่อกันโดยตลอด การที่เกิดปัญหาในพื้นที่ใดพื้นที่หนึ่งย่อมส่งผลกระทบต่อพื้นที่ใกล้เคียงอย่างหลีกเลี่ยงไม่ได้ นอกจากนี้ปัญหาลิ่งแวดล้อมอีกประการที่เกิดขึ้นในชุมชนเหล่านี้คือการขาดระบบจัดการขยะมูลฝอยที่ดีและเพียงพอ อันเป็นปัญหาที่เกิดจากสภาพที่ตั้งชุมชนอยู่ห่างไกลจากจุดให้บริการจากราชการ การขาดแคลนจำนวนถังขยะตามจุดต่างๆ ในชุมชนและไม่มีพื้นที่รองรับขยะรวมในชุมชน รวมทั้งเส้นทางคมนาคมในชุมชนยังไม่สะดวกและไม่สามารถเข้าถึงได้จากทางบก ทำให้การให้บริการจัดเก็บกระทำได้อย่างลำบากและการแก้ไขปัญหาโดยใช้เรือเก็บขยะจากเส้นทางน้ำก็ยังไม่เพียงพอต่อความต้องการของประชาชน อีกทั้งในชุมชนทั้งหมดยังไม่มียระบบบริหารจัดการขยะมูลฝอยจากในชุมชนที่เข้มแข็งเพียงพอ ประกอบกับการขาดความร่วมมือจากคนในชุมชน และการทิ้งขยะลงในแหล่งน้ำ ทำให้ปัญหาเรื่องขยะมูลฝอยเป็นสิ่งที่คนในชุมชนต้องการในลำดับรองลงมา จะเห็นได้จากตารางที่ 4.3 สรุปสภาพปัญหาของชุมชนเรียงลำดับตามความสำคัญของปัญหาในแต่ละชุมชน

#### 4.2 พัฒนาการการใช้ที่ดินในอดีต

จากการค้นคว้า เพื่อหาข้อมูลสถิติในพื้นที่ศึกษาเพื่อให้ได้มาถึงข้อมูลสถิติเชิงตัวเลขซึ่งจะใช้อ้างอิงสำหรับพื้นที่ศึกษา ซึ่งไม่สามารถสถิติตัวเลขที่ชัดเจนที่จะเปรียบเทียบความแตกต่างเชิงปริมาณสำหรับการใช้ที่ดินในอดีตที่จะให้สัมพันธ์ภาพถ่ายทางอากาศ ปี พ.ศ.2495 2510 และแผนที่ 1: 50,000 ปี พ.ศ. 2500 , 2512 , 2541 ที่มีอยู่ ผู้ศึกษาจึงได้ใช้ภาพถ่ายและแผนที่ ดังกล่าววิเคราะห์เปรียบเทียบในลักษณะเชิงพรรณนา เพื่อที่จะได้ทราบถึง พัฒนาการการใช้ที่ดินในอดีต และใช้ข้อมูลสถิติการใช้ประโยชน์ที่ดิน ที่มีอยู่ในปี พ.ศ.2529 ของสำนักผังเมืองเปรียบเทียบกับข้อมูล แผนที่ และข้อมูลสถิติการใช้ที่ดิน ปี พ.ศ.2545 เป็นฐาน สำหรับการสำรวจเพิ่มเติมเพื่อปรับปรุงแผนที่ และข้อมูลการใช้ประโยชน์ที่ดินให้ทันสมัย ใน พ.ศ. 2547 และคำนวณการใช้ประโยชน์ที่ดินจากแผนที่ เพื่อเปรียบเทียบกับข้อมูลในปี พ.ศ. 2529

ตารางที่ 4.2 แสดงชุมชนที่เป็นศูนย์กลางการให้บริการ

ลำดับที่	ชื่อชุมชน	ที่ตั้งชุมชน	ลักษณะความเป็นศูนย์กลางชุมชน					
			ประเภทชุมชน	โรงเรียน	วัด	สถานีอนามัย	สถานีตำรวจ & ป้อม	
1	ชุมชนแสนตอ	คลองขุดเจ้าเมือง	ชานเมือง	x	x	x	x	x
2	ชุมชนศรีกุมาร	คลองศรีกุมาร	ชานเมือง	x	x	x	x	x
3	ชุมชนหลวงพ่อเต่า	คลองพิทยलगกรณ์ คลองขุนราชพิณีใจ	ชานเมือง	x	✓	x	x	x
4	ชุมชนคลองเสาธง	คลองเสาธง	ชานเมือง	x	x	x	x	x
5	ชุมชนชายทะเลบางขุนเทียน	คลองโล่ง(ประมง)	ชานเมือง	x	x	x	x	x
6	ชุมชนคลองพิทยलगกรณ์	คลองพิทยलगกรณ์	ชานเมือง	✓	x	✓	x	x
7	ชุมชนเชิงตาแพ	คลองเชิงตาแพ	ชานเมือง	x	x	x	x	x
8	ชุมชนยายเพียร	คลองยายเพียร	ชานเมือง	x	x	x	x	x
9	ชุมชนหัวป่า	คลองขุนราชพิณีใจ	ชานเมือง	x	x	x	x	x
10	ชุมชนบางพะเนียง	คลองขุนราชพิณีใจ	ชานเมือง	x	x	x	x	x
11	ชุมชนคลองสาม	คลองสาม	ชานเมือง	x	x	x	x	x
12	ชุมชนหมู่บ้านคุณาลัย	ริมถนนบางขุนเทียน	หมู่บ้านจัดสรร	x	x	x	x	x
13	ชุมชนเกาะโพธิ์	คลองสหกรณ์	ชานเมือง	✓	x	x	x	x
14	ชุมชนบางกระดี	คลองสนามชัย	เมือง	✓	✓	✓	✓	✓

ตารางที่ 4.2 แสดงชุมชนที่เป็นศูนย์กลางการให้บริการ (ต่อ)

ลำดับที่	ชื่อชุมชน	ที่ตั้งชุมชน	ลักษณะความเป็นศูนย์กลางชุมชน				
			ประเภทชุมชน	โรงเรียน	วัด	สถานีอนามัย	สถานีตำรวจ & ป้อม
15	ชุมชนวงแหวนชัชวาลย์	ริมถนนบางขุนเทียน	หมู่บ้านจัดสรร	x	x	x	✓
16	ชุมชนห้วยกระบือ	คลองห้วยกระบือ	ชานเมือง	✓	✓	x	x
17	ชุมชนคลองใหญ่	คลองสนามชัย ริมถนนบางขุนเทียน	แออัด	x	x	x	✓
18	ชุมชนบ้านคลองนา	คลองนา	ชานเมือง	x	x	x	x
19	ชุมชนวัดบัวผัน	คลองบางมด	ชานเมือง	✓	✓	✓	x
20	ชุมชนคลองรางสะแก	คลองรางสะแก	ชานเมือง	x	x	x	x
21	ชุมชนวัดประชาบำรุง	คลองลู่วัว	ชานเมือง	✓	✓	✓	x
22	ชุมชนคลองกลางทุ่ง	คลองกลางทุ่ง	ชานเมือง	x	x	x	x
23	ชุมชนคลองหนึ่ง	คลองหนึ่ง	ชานเมือง	x	x	x	x

ที่มา : ดำรวจและวิเคราะห์

ตารางที่ 4.3 สรุปสภาพปัญหาของชุมชนเรียงลำดับตามความสำคัญของปัญหา

ลำดับ ที่	ชื่อชุมชน	ที่ตั้งชุมชน	สภาพปัญหา					
			การคมนาคม	ขยะมูลฝอย	น้ำท่วม	น้ำเสีย	สาธารณสุข(ประปา)	สาธารณสุข
1	ชุมชนคลองพิทยาลงกรณ์	คลองคลองพิทยาลงกรณ์	1	3	-	2	4	3
2	ชุมชนวัดประชาบำรุง	คลองคูแก้ว	4	1	5	2	3	-
3	ชุมชนวัดบัวผัน	คลองบางมด	4	3	-	1	2	5
4	ชุมชนบางกระดี	คลองสนามชัย	3	2	-	1	-	-
5	ชุมชนหัวกระบือ	คลองหัวกระบือ	-	3	2	1	-	-

ที่มา : จากการสำรวจ

หมายเหตุ สภาพปัญหา เรียงลำดับความสำคัญของปัญหาในแต่ละชุมชน ตามหมายเลข

1 ปัญหาที่มีความสำคัญมากที่สุด ในแต่ละชุมชน

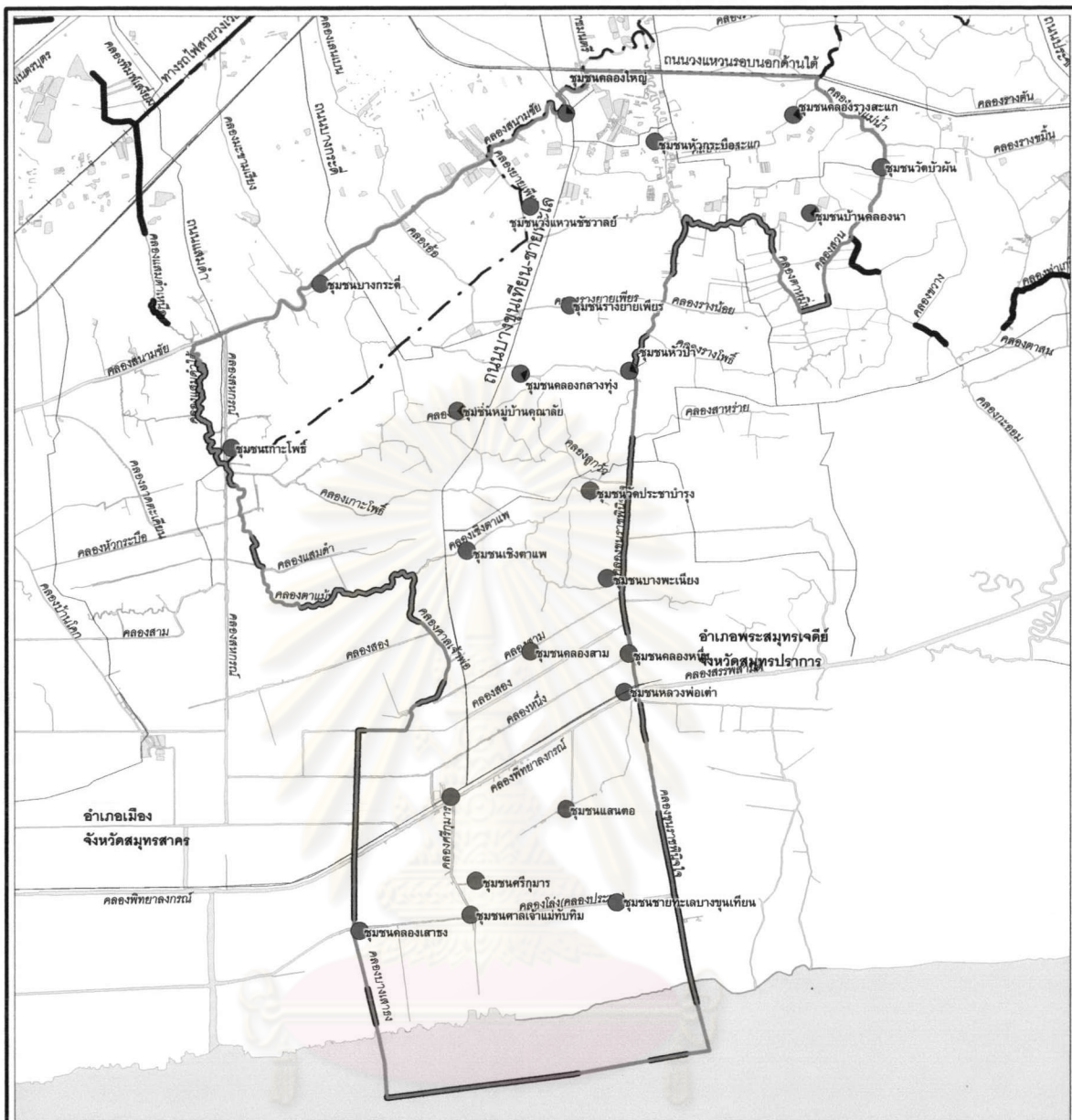
2 ปัญหาที่มีความสำคัญรอง ในแต่ละชุมชน

:

:

6 ปัญหาที่มีความสำคัญน้อยที่สุด ในแต่ละชุมชน





- ไม่พบปัญหาในชุมชนนั้นๆ



**ศักยภาพการใช้ที่ดินพื้นที่ด้านใต้ของเขตบางขุนเทียน กรุงเทพมหานคร**

แผนที่ 4.1 แสดงที่ตั้งชุมชนจากการสำรวจภาคสนาม

**สัญลักษณ์**

-  ขอบเขตพื้นที่ศึกษา
-  เส้นเขต
-  เส้นแขวง
-  ลำคลอง
-  ชุมชนในพื้นที่ศึกษา

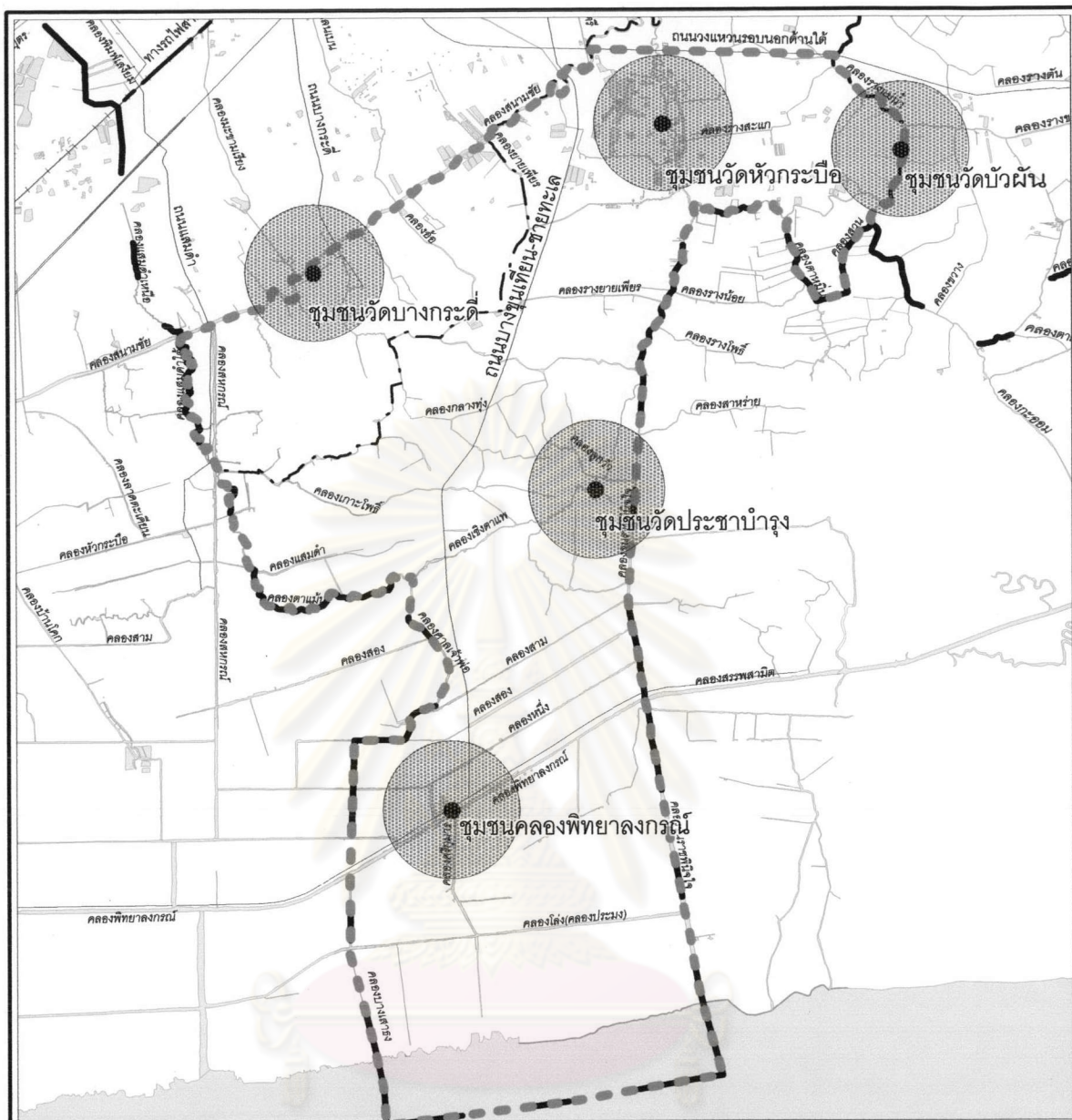
ที่มา : จากการสำรวจ



มาตราส่วน



ภาควิชาการวางแผนภาคและเมือง  
คณะสถาปัตยกรรมศาสตร์  
จุฬาลงกรณ์มหาวิทยาลัย



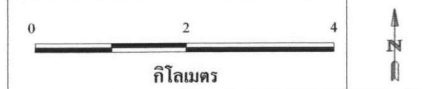
ศักยภาพการใช้ที่ดินพื้นที่ด้านใต้ของเขตบางขุนเทียน กรุงเทพมหานคร

แผนที่ 4.2 แสดงที่ตั้งศูนย์ชุมชนในพื้นที่ศึกษา

สัญลักษณ์

- ขอบเขตพื้นที่ศึกษา
- เส้นเขต
- เส้นแขวง
- - - - - ขอบเขตหมู่
- ~~~~~ ลำคลอง
- ศูนย์บริการชุมชน

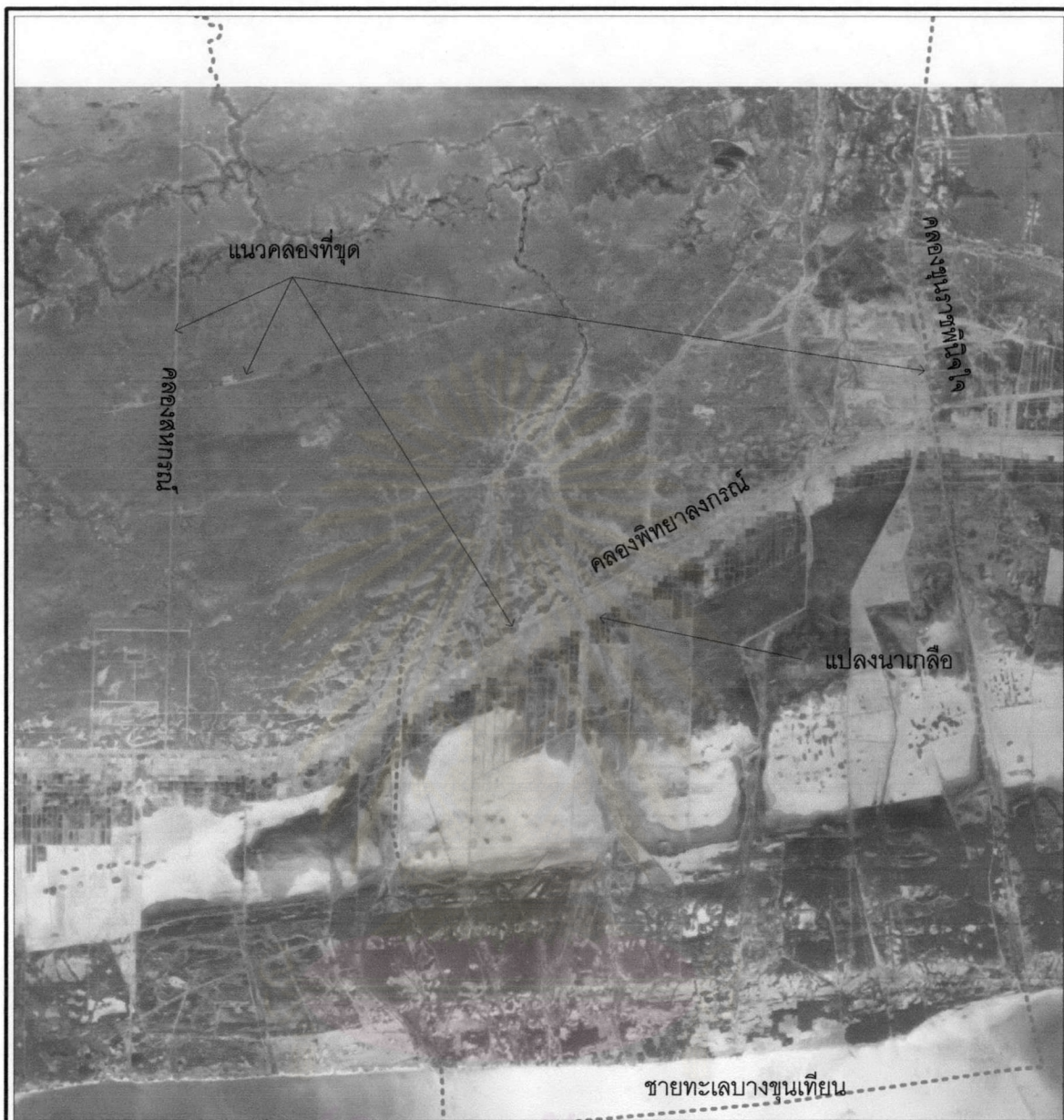
ที่มา: จากการวิเคราะห์



ภาควิชาการวางแผนภาคและเมือง  
คณะสถาปัตยกรรมศาสตร์  
จุฬาลงกรณ์มหาวิทยาลัย

4.2.1 จากภาพถ่ายทางอากาศ พ.ศ. 2495 (แผนที่ 4.3 ) และแผนที่มาตราส่วน 1: 50,000 พ.ศ. 2500 ของ กรมแผนที่ทหาร (แผนที่ 4.4)

การใช้ที่ดินในพื้นที่ศึกษาและข้างเคียง พบว่าลักษณะการใช้ที่ดินจะแบ่งพื้นที่ออกเป็น 4 ส่วน คือ บริเวณใต้คลองมหาชัย จะเป็นพื้นที่ป่า (ในแผนที่ไม่ได้ระบุชนิดของพื้นพรรณ แต่หน้าจะเป็นต้นแสม เนื่องจากตรงกับชื่อหมู่บ้านในพื้นที่) และป่าจากที่ขึ้นปกคลุม ถัดไปจะเป็นพื้นที่ที่มีการปลูกข้าว จนถึงบริเวณริมคลองเชิงตาแพ ซึ่งแสดงให้เห็นได้ว่าพื้นที่ดังกล่าว ดินมีความเหมาะสมต่อการปลูกข้าว ถัดไปจะเป็นพื้นที่ที่มีพืชพรรณพวกป่าจาก และป่าโกงกาง ปะปนอยู่จนถึงแนวคลองพิทยาลงกรณ์ถัดจากแนวคลองพิทยาลงกรณ์ลงไปทางใต้จะเป็นพื้นที่ทำนาเกลือรูปแปลงที่ดินจะมีลักษณะเป็นสี่เหลี่ยมจัตุรัส การใช้พื้นที่ทำนาเกลือจะมีพื้นที่ขนาดใหญ่ซึ่งเริ่มจากคลองพิทยาลงกรณ์ ในจังหวัดสมุทรสาคร ผ่านบางขุนเทียน และอำเภอพระสมุทรเจดีย์ จังหวัดสมุทรปราการ ถัดจากพื้นที่ทำนาเกลือลงไปจนถึงชายทะเลจะเป็นพื้นที่ลุ่มมีป่าจากขึ้นปกคลุม แต่ไม่พบป่าชายเลนแสม หรือโกงกาง (แผนที่ 4.5) ในแผนที่ปี พ.ศ.2500 และภาพถ่ายทางอากาศ พ.ศ. 2495 พบว่ามีแนวคลองที่ขุดขึ้นใหม่หลายคลอง คือ คลองพิทยาลงกรณ์ และคลองขุนราชพินิจใจ คลองแสมดำ ซึ่งจากการสอบถามชาวบ้านถึงจุดประสงค์ของการขุดคลองเพื่อเพิ่มพื้นที่การทำนาเกลือ และเพาะเลี้ยงสัตว์น้ำ ซึ่งสอดคล้องกับประวัติของสหกรณ์นิคมบ้านไร่ กล่าวไว้ว่า รัฐบาลได้ออกพระราชกฤษฎีกากำหนดเขตหวงห้ามที่ดินในท้องที่อำเภอเมืองสมุทรสาคร จังหวัดสมุทรสาคร และอำเภอบางขุนเทียน จังหวัดธนบุรี พ.ศ 2483 เพื่อประโยชน์ในการจัดตั้งนิคมเกลือ และต่อมาในปี พ.ศ. 2492 ทางราชการได้ขยายการจัดสหกรณ์ออกมาทางตำบลบ้านไร่ จังหวัดสมุทรสาคร และได้ขุดคลองพิทยาลงกรณ์ เพื่อเชื่อมคลองหลวงกับคลองสรรพสามิตที่ตำบลนาเกลือ อำเภอพระสมุทรเจดีย์ จังหวัดสมุทรปราการ โดยได้สร้างที่ทำการสหกรณ์ขึ้นอีกแห่งหนึ่ง คือ หน่วยสหกรณ์นิคมบ้านไร่ หรือนิคมสหกรณ์บ้านไร่ ปัจจุบัน เมื่อวันที่ 1 มกราคม 2495 ต่อมารัฐบาลได้ออกพระราชกฤษฎีกาจัดตั้งนิคมเกลือและนิคมเกลือในรูปสหกรณ์ในจังหวัดสมุทรสาคร จังหวัดธนบุรี และจังหวัดสมุทรปราการ พ.ศ. 2500 และยกเลิกพระราชกฤษฎีกาจัดตั้งนิคมเกลือ พ.ศ. 2585 เพื่อให้การจัดตั้งนิคมเกลือและนิคมเกลือในรูปสหกรณ์ในจังหวัดสมุทรสาคร จังหวัดธนบุรี และจังหวัดสมุทรปราการ



**ศักยภาพการใช้ที่ดินพื้นที่ด้านใต้ของเขตบางขุนเทียน กรุงเทพมหานคร**

แผนที่ 4.3 ภาพถ่ายทางอากาศบริเวณชายทะเลบางขุนเทียน พ.ศ.2495

**สัญลักษณ์**

..... ขอบเขตพื้นที่ศึกษา

สภาพพื้นที่บริเวณชายทะเลยังไม่มีแนวคลองขอยที่ขุดขึ้น  
เหมือนในปัจจุบัน มีเพียงสภาพของคลองธรรมชาติ และ  
การทำนาเกลือที่เห็นเด่นชัดในขณะนั้น

ที่มา : กรมแผนที่ทหาร



ภาควิชาการวางแผนภาคและเมือง  
คณะสถาปัตยกรรมศาสตร์  
จุฬาลงกรณ์มหาวิทยาลัย





4.2.2 จากภาพถ่ายทางอากาศปี พ.ศ. 2510 (แผนที่ 4.5) และแผนที่ 1 : 50,000 ปี พ.ศ. 2512 ของกรมแผนที่ทหาร (แผนที่ 4.6)

พบว่าบริเวณตามแนวคลองมหาชัยมีการขยายตัวของป่าจากเพิ่มขึ้นเป็นจำนวนมากเมื่อเปรียบเทียบกับแผนที่ 1: 50,000 ปี พ.ศ. 2500 จริยาพร (2544) กล่าว "ว่าการเย็บจากชาวบ้านบางกระดีจะเข้าไปตัดใบจาก จากป่าจากที่อยู่รอบชุมชน การเย็บจากเป็นอาชีพหลักที่สร้างรายได้ให้กับคนในชุมชนบางกระดี โดยส่งขายที่รังสิต หนองแค สุพรรณบุรี " จากการศึกษาดังกล่าวสอดคล้องกับแผนที่ของกรมแผนที่ทหาร ที่แสดงถึงขอบเขตของป่าจากในบริเวณนั้นมีพื้นที่ขนาดใหญ่ และเพิ่มขึ้นจากเดิมหลายเท่าตัว นอกจากการขยายตัวของป่าจากบริเวณดังกล่าวแล้วจากแผนที่ พบว่าบริเวณบ้านขวอนดาบ บ้านตาพรหม ซึ่งอยู่ในตำบลพันท้ายนรสิงห์ จังหวัดสมุทรสาคร มีการขยายตัวของป่าจากเป็นจำนวนมากหลายเท่า โดยพื้นที่ด้านใต้ของป่าจาก ติดกับพื้นที่นาเกลือ สำหรับการเพิ่มขึ้นของพื้นที่ปลูกข้าวเมื่อเปรียบเทียบกับแผนที่ปี พ.ศ.2500 พบว่ามีการเพิ่มขึ้นแคร์ร้อยละ ห้า โดยเพิ่มขึ้นบริเวณคลองแสมดำได้ติดกับคลองมหาชัย พื้นที่ทำนาเกลือ เพิ่มขึ้นจากเดิมในแผนที่ ปี พ.ศ.2500 ที่เดิมอยู่บริเวณด้านใต้ของคลองพิทยาลงกรณ์ ขยายเพิ่มมาเป็นบริเวณเหนือคลองกินบริเวณกว้าง 2 - 3 กิโลเมตร และพื้นที่ทางตะวันออกเฉียงเหนือของพื้นที่ศึกษา บริเวณบ้านหัวกระบือ และบ้านรางสะแก ยังคงเป็นพื้นที่สวนเหมือนเดิม จากแผนที่ 1:50000 ดังกล่าว พบว่ามีแนวการขุดคลองซอยขึ้นใหม่หลายคลอง ที่อยู่ในเขตบางขุนเทียน ได้แก่ คลองสหกรณ์ 1 สหกรณ์ 2 และสหกรณ์ 3 ซึ่งคลองดังกล่าวแยกจากคลองขุนราชพินิจใจแยกเฉียงลงมาด้านตะวันตก ทำให้พื้นที่มีศักยภาพด้านเพาะเลี้ยงสัตว์น้ำ

4.2.3 จากภาพถ่ายทางอากาศปี พ.ศ. 2538 (แผนที่ 4.7) และแผนที่ การใช้ที่ดิน ปี พ.ศ. 2541 ของกรมแผนที่ทหาร (แผนที่ 4.8)

ลักษณะการใช้ที่ดินจากแผนที่ และภาพถ่าย พบว่าพื้นที่ที่เป็นป่าชายเลนที่เหลือซึ่งเห็นได้ชัดเจนคือบริเวณริมคลองมหาชัย เป็นส่วนใหญ่ และตามแนวคลองต่างๆ คันนาบ่อ กุ้ง และชายฝั่งทะเล ที่ยังคงหลงเหลืออยู่เป็นแนวยาวขนาดความกว้างประมาณ 150-300 เมตร พื้นที่เพาะเลี้ยงสัตว์น้ำได้ขยายตัวเกือบถึงแนวคลองสนามชัย ชัดเจน โดยมีป่าจากและสิ่งก่อสร้างเป็นแนวกั้น จากภาพถ่ายทางอากาศ พ.ศ. 2538 จะเห็นว่ารูปแบบของแปลงที่ดินมีการแบ่งแยกเป็นแปลงขนาดใหญ่เต็มพื้นที่สำหรับเลี้ยงกุ้ง ปลา พื้นที่ทำนาข้าวในแผนที่ ดังกล่าวไม่พบ จากแผนที่เป็นพื้นที่เพาะเลี้ยงสัตว์น้ำร้อยละ เกือบ ร้อย 90 ของพื้นที่ศึกษา พบว่าพื้นที่สวนเพิ่มขึ้นเล็กน้อย โดยขยายพื้นที่เพาะปลูกลงมาบริเวณวัดบัวผัน การเปลี่ยนแปลงกิจกรรมการเกษตรครั้งใหญ่ เป็นวังกุ้งคงอยู่ในช่วง ปี 2532 - 2538 สำหรับนาเกลือยังคงเหลืออยู่ในเขตจังหวัดสมุทรสาคร ซึ่งถือเป็นบริเวณพื้นที่นาเกลือเหลือมากที่สุด รองลงมาคือ ในเขตจังหวัด



**ศักยภาพการใช้ที่ดินพื้นที่ด้านใต้ของเขตบางขุนเทียน กรุงเทพมหานคร**

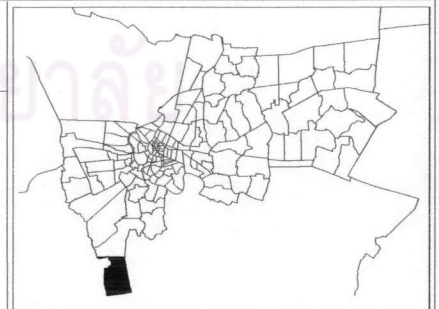
แผนที่ 4.5 ภาพถ่ายทางอากาศบริเวณชายทะเลบางขุนเทียน พ.ศ.2510

**สัญลักษณ์**

----- ขอบเขตพื้นที่ศึกษา

สภาพชายทะเลมีการขุดคลองขอยเพิ่มขึ้น เพื่อส่งเสริมการเพาะเลี้ยงสัตว์น้ำ นาเกลือค่อยๆเปลี่ยนสภาพเป็นนาเกลือ ท้องทุ่งนาข้าวเริ่มมีการเลี้ยงกุ้ง จากภาพจะสังเกตเห็นว่าแปลงนาเกลือขนาดเล็กๆ มีการเปลี่ยนเป็นนาเกลือ ซึ่งมีลักษณะแปลงแคบ ยาวๆ

ที่มา : กรมแผนที่ทหาร



ภาควิชาการวางแผนภาคและเมือง  
คณะสถาปัตยกรรมศาสตร์  
จุฬาลงกรณ์มหาวิทยาลัย

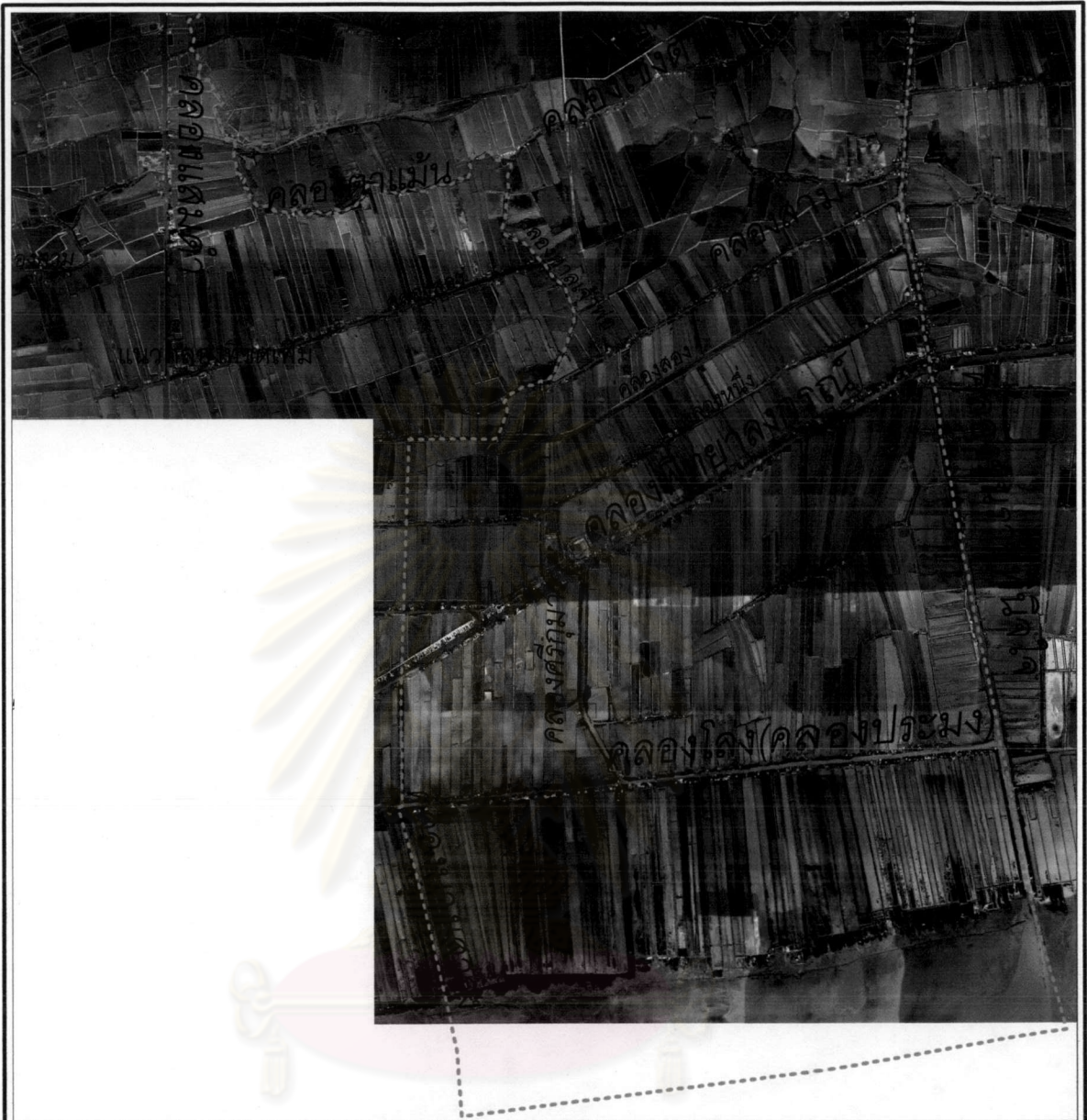


สมุทรปราการ และในเขตกรุงเทพมหานคร ไม่มีพื้นที่ทำนาเกลือ จากการใช้พื้นที่สำหรับเพาะเลี้ยงสัตว์น้ำเป็นจำนวนมากในพื้นที่ศึกษาแสดงให้เห็นถึงศักยภาพของพื้นที่

จากที่ได้กล่าวมาแล้วข้างต้น เราได้ทราบพัฒนาการการใช้ที่ดินในพื้นที่ศึกษาและพื้นที่ข้างเคียงโดยภาพกว้าง โดยเฉพาะพื้นที่ศึกษาเดิมเป็นพื้นที่ทำนาเกลือ และนาข้าว ต่อมาทำนาุ้ง โดยอาศัยการขึ้นลงของน้ำทะเล และโครงข่ายของคลองที่เชื่อมโยงถึงกันทั้งพื้นที่ รวมถึงลักษณะของภูมิประเทศ การทำนาุ้งได้แพร่หลายและเป็นที่ยอมรับครอบคลุมเกือบทั้งพื้นที่ สำหรับต่อไปนี้จะเป็นการเปรียบเทียบข้อมูลการใช้ที่ดิน จะพบว่ารูปแบบการใช้ที่ดินจะมี สองแบบหลัก คือ การใช้ที่ดินแบบในเมือง และการใช้ที่ดินแบบเกษตรกรรม ซึ่งเป็นการใช้ที่ดินส่วนใหญ่ในพื้นที่ การใช้ที่ดินภายในเมืองจะมีกิจกรรมการใช้ที่ดินอยู่ประเภทหลักๆ โดยทั่วไปของเมือง คือ พื้นที่ที่เป็นอยู่อาศัย พาณิชยกรรม อุตสาหกรรม และการใช้พื้นที่แบบเกษตรกรรม ซึ่งแบ่งเป็นกิจกรรมได้ดังนี้ คือ การเพาะเลี้ยงสัตว์น้ำกร่อยได้แก่ การเลี้ยง กุ้ง หอย ปู ปลา และการเพาะปลูก ในส่วนของรายละเอียดการใช้ประโยชน์ที่ดินในแต่ละประเภทและการเปลี่ยนแปลงการใช้ที่ดิน จะขอกล่าวในหัวข้อต่อไป



ศูนย์วิทยทรัพยากร  
จุฬาลงกรณ์มหาวิทยาลัย



ศักยภาพการใช้ที่ดินพื้นที่ด้านใต้ของเขตบางขุนเทียน กรุงเทพมหานคร

แผนที่ 4.7 ภาพถ่ายทางอากาศบริเวณชายทะเลบางขุนเทียน พ.ศ.2538

สัญลักษณ์

----- ขอบเขตพื้นที่ศึกษา

สภาพพื้นที่มีการการเพาะเลี้ยงสัตว์น้ำ ขยายไปในพื้นที่ด้านบน  
 ครอบคลุมทั้งพื้นที่ด้านใต้ของเขตบางขุนเทียน การเข้าถึงชายทะเล  
 ยังไม่สามารถเข้าได้ทางถนนบางขุนเทียน ต้องอ้อมไปเข้าทาง  
 จังหวัดสมุทรสาคร

ที่มา : กรมแผนที่ทหาร



ภาควิชาการวางแผนภาคและเมือง  
 คณะสถาปัตยกรรมศาสตร์  
 จุฬาลงกรณ์มหาวิทยาลัย



#### 4.3 การใช้ประโยชน์ที่ดิน ในเขตบางขุนเทียน

กรุงเทพมหานคร ปี พ.ศ. 2523 มีพื้นที่เกษตร ทั้งหมด 556,135 ไร่ คิดเป็นร้อยละ 56.7 กระจายอยู่ในเขตพระโขนง บางเขน บางกะปิ หนองจอก มีนบุรี ลาดกระบัง ภาษีเจริญ บางขุนเทียน ตลิ่งชัน ราชมงคล และหนองแขม โดยเขตหนองจอก มีพื้นที่มากที่สุด จากข้อมูลการใช้ประโยชน์ที่ดิน ปี พ.ศ. 2545 ของสำนักผังเมือง กรุงเทพมหานคร พื้นที่เกษตรกรรมในเขตกรุงเทพมหานครมีทั้งสิ้น 231,148 ไร่ คิดเป็นร้อยละ 23 ของพื้นที่ทั้งหมด โดยเขตที่มีพื้นที่เกษตรกรรมมากที่สุดคือเขตหนองจอก เขตคลองสามวา เขตบางขุนเทียน โดยเขตหนองจอกมีพื้นที่เกษตรกรรมทั้งสิ้น 95,421 ไร่ คิดเป็นร้อยละ 10 ของพื้นที่กรุงเทพมหานคร และร้อยละ 64 ของพื้นที่เขต เขตบางขุนเทียน มีพื้นที่เกษตร 35,621 ไร่ คิดเป็นร้อยละ 3.6 ของกรุงเทพมหานคร และร้อยละ 47 ของพื้นที่เขต รายละเอียดตาม ตารางที่ 4.4 และแผนที่ 4.9 จะเห็นได้ว่าพื้นที่เกษตรกรรมของกรุงเทพมหานคร ในช่วง 20 กว่าปี มีพื้นที่ลดลงครึ่งหนึ่งของพื้นที่แสดงให้เห็นแนวโน้มของพื้นที่เกษตรกรรมในอนาคต

การศึกษาสภาพการใช้ประโยชน์ที่ดินในที่นี้แบ่งออกเป็น 1 ช่วงเวลา เพื่อศึกษาการเปลี่ยนแปลงการใช้ที่ดินจากอดีตถึงปัจจุบันตามที่มีข้อมูลเชิงสถิติ ทั้งนี้โดยอาศัยข้อมูลประกอบคือแผนที่การใช้ประโยชน์ที่ดินเขตบางขุนเทียน พ.ศ. 2529 ข้อมูลแผนที่การใช้ประโยชน์ที่ดิน ปี พ.ศ. 2547 ของสำนักผังเมืองกรุงเทพมหานครและภาพถ่ายดาวเทียมรายละเอียดสูง Ikonos พ.ศ. 2547 และใช้ภาพถ่ายดาวเทียม Landsat-5 (TM) ปี พ.ศ. 2545 ประกอบในการศึกษาพื้นที่ข้างเคียงรวมทั้งตรวจสอบภาคสนามในพื้นที่ศึกษา

##### 4.3.1 การเปลี่ยนแปลงการใช้ประโยชน์ที่ดินและทรัพยากรสิ่งแวดล้อมเขตบางขุนเทียน

การใช้ประโยชน์ที่ดินในพื้นที่เขตบางขุนเทียน สามารถแบ่งเป็นประเภทการใช้ที่ดินหลักๆ ที่สำคัญดังนี้

พื้นที่เมือง ซึ่งโดยส่วนใหญ่จะอยู่บริเวณเหนือคลองสนามชัย โดยมีกิจกรรมการใช้ประโยชน์ที่ดินปี พ.ศ.2529 ซึ่งหากแบ่งสภาพพื้นที่ออกเป็นส่วนที่ได้รับการพัฒนาแล้ว และยังไม่ได้รับการพัฒนามพบว่า พื้นที่ที่พัฒนาแล้วมีร้อยละ 6 ของพื้นที่เขต และพื้นที่ที่ยังไม่มีการพัฒนามีถึงร้อยละ 94 ตามตารางที่ 4.5 และในปี พ.ศ.2547 จากการแปลภาพถ่ายดาวเทียมรายละเอียดสูงและตรวจสอบภาคสนามพบว่าพื้นที่ที่ได้รับการพัฒนาสูงถึง ถึงร้อยละ 18 ส่วนพื้นที่ที่ยังไม่มีการพัฒนามีแนวโน้มลดลงถึงร้อยละ 82 ซึ่งส่วนใหญ่เป็นพื้นที่เกษตรประมงบริเวณด้านใต้คลองสนามชัย จากการสำรวจภาคสนามพบว่าบริเวณตามแนวถนนบางขุนเทียนชายทะเล มีการขยายตัวของบ้านจัดสรรร้านอาหารทะเลขนาดใหญ่ ถึงแม้จะมีข้อบัญญัติกรุงเทพมหานคร ที่ห้ามก่อสร้างหรือเปลี่ยนแปลงการใช้อาคาร ตามแนวถนนดังกล่าวแต่ก็ยังมีกรณีฝ่าฝืน ซึ่งแสดงให้เห็นข้อบกพร่องของเจ้าหน้าที่และความต้องการของเจ้าของพื้นที่ที่จะพัฒนา หากเราพิจารณาการใช้ประโยชน์ที่ดินในบริเวณที่ศึกษาซึ่งส่วนใหญ่จะอยู่ในแนวท่าข้าม

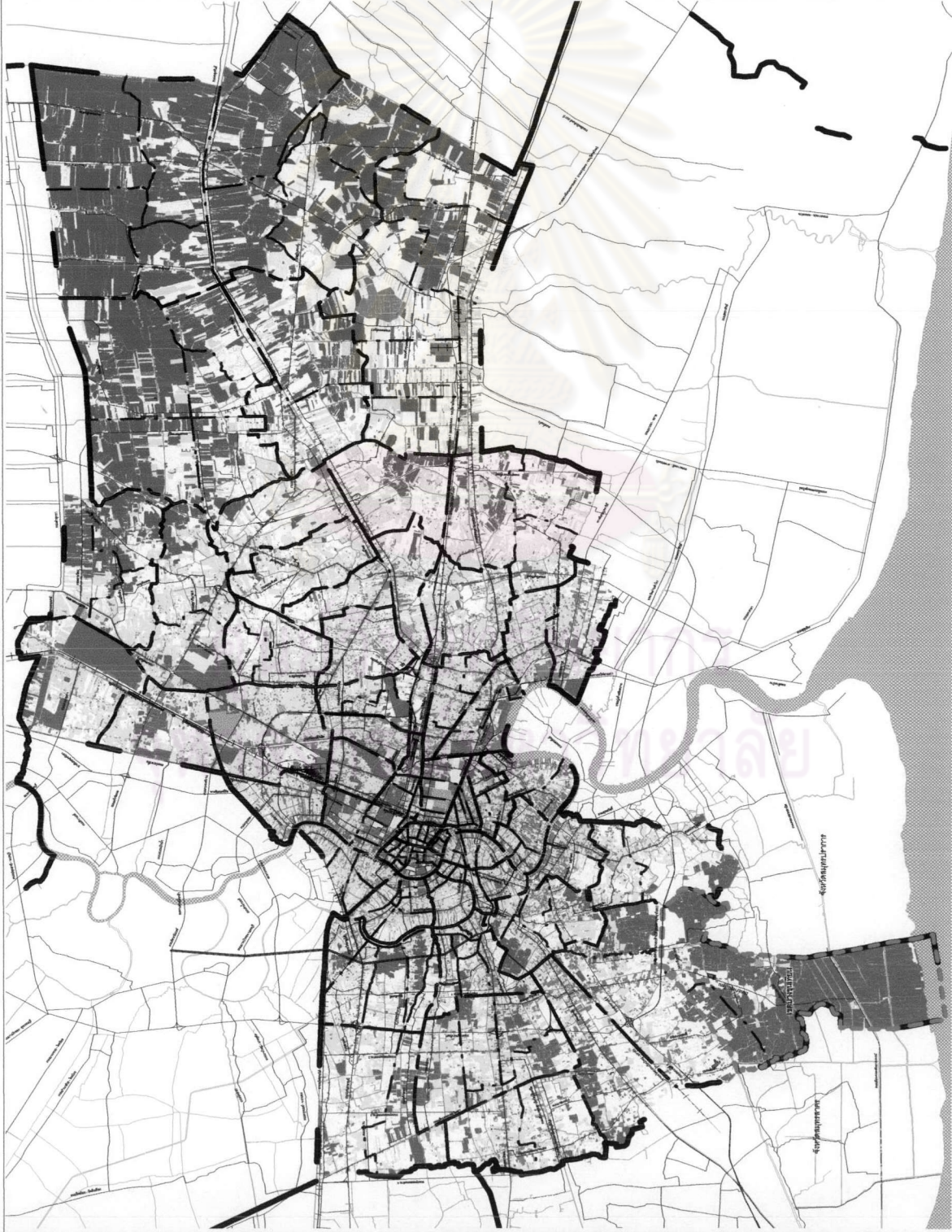


ตารางที่ 4.4 แสดงการใช้ประโยชน์ที่ดินของเขตต่างๆ ในกรุงเทพมหานคร ปี 2545 จากมากไปหาน้อย

ลำดับ	ชื่อเขต	ขนาดพื้นที่ (ตร.กม.)	พื้นที่เกษตรกรรม			
			ตร.กม.	ไร่	คิดเป็นร้อยละของ กทม.	คิดเป็นร้อยละของ เขต
1	หนองจอก	236.26	152.675	95,421.85	9.73	64.62
2	คลองสามวา	110.69	54.981	34,363.19	3.50	49.67
3	บางขุนเทียน	120.69	56.995	35,621.99	3.63	47.23
4	สายไหม	44.61	16.768	10,480.31	1.07	37.59
5	มีนบุรี	63.65	15.888	9,929.71	1.01	24.96
6	ลาดกระบัง	123.86	27.496	17,184.84	1.75	22.20
7	บางแค	44.46	7.104	4,439.80	0.45	15.98
8	บางบอน	34.74	4.834	3,021.28	0.31	13.91
9	จอมทอง	26.27	3.623	2,264.24	0.23	13.79
10	ทวีวัฒนา	50.22	6.240	3,900.27	0.40	12.43
11	สะพานสูง	28.12	3.443	2,152.15	0.22	12.24
12	ตลิ่งชัน	29.48	3.398	2,123.64	0.22	11.53
13	ทุ่งครุ	30.74	3.157	1,973.29	0.20	10.27
14	บางเขน	42.12	3.266	2,041.15	0.21	7.75
15	ประเวศ	52.49	3.309	2,068.31	0.21	6.30
16	ภาษีเจริญ	17.83	1.045	652.83	0.07	5.86
17	บางพลัด	11.36	0.508	317.28	0.03	4.47
18	บางนา	18.79	0.740	462.32	0.05	3.94
19	คันนายาว	25.98	0.987	617.13	0.06	3.80
20	ดอนเมือง	36.80	1.269	793.23	0.08	3.45
21	หนองแขม	35.83	0.851	532.16	0.05	2.38
22	บางกะปิ	28.52	0.627	391.60	0.04	2.20
23	บึงกุ่ม	24.31	0.324	202.80	0.02	1.33
24	สวนหลวง	23.68	0.117	73.06	0.01	0.49
25	ราชบุรีบูรณะ	15.78	0.062	38.63	0.00	0.39
26	วังทองหลาง	19.57	0.049	30.33	0.00	0.25
27	หลักสี่	22.84	0.053	33.30	0.00	0.23
28	ลาดพร้าว	21.86	0.027	16.83	0.00	0.12
29	บางซื่อ	11.54	0.001	0.31	0.00	0.00
30	คลองสาน	6.05	0.000	0.01	0.00	0.00
31	พระนคร	5.54	0.000	-	0.00	0.00
32	ป้อมปราบศัตรูพ่าย	1.93	0.000	-	0.00	0.00
33	สัมพันธวงศ์	1.42	0.000	-	0.00	0.00
34	ปทุมวัน	8.37	0.000	-	0.00	0.00
35	บางรัก	5.54	0.000	-	0.00	0.00
36	ยานนาวา	16.66	0.000	-	0.00	0.00
37	สาทร	9.33	0.000	-	0.00	0.00
38	บางคอแหลม	10.92	0.000	-	0.00	0.00
39	ดุสิต	10.66	0.000	-	0.00	0.00
40	พญาไท	9.60	0.000	-	0.00	0.00
41	ราชเทวี	7.13	0.000	-	0.00	0.00
42	ห้วยขวาง	15.03	0.000	-	0.00	0.00
43	ดินแดง	8.35	0.000	-	0.00	0.00
44	พระโขนง	13.99	0.000	-	0.00	0.00
45	คลองเตย	12.99	0.000	-	0.00	0.00
46	วัฒนา	12.56	0.000	-	0.00	0.00
47	จตุจักร	32.91	0.000	-	0.00	0.00
48	ธนบุรี	8.55	0.000	-	0.00	0.00
49	บางกอกน้อย	11.94	0.000	-	0.00	0.00
50	บางกอกใหญ่	6.18	0.000	-	0.00	0.00
	รวม	1568.737	369.837	231,148.13	23.58	23.58

ที่มา : สำนักผังเมือง กรุงเทพมหานคร

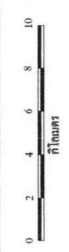
ศักยภาพการใช้ที่ดินพื้นที่ด้านใต้ของเขตบางขุนเทียน กรุงเทพมหานคร



สัญลักษณ์

- ที่พักอาศัย
- พาณิชยกรรม
- คลังสินค้า
- อุตสาหกรรม
- สถานศึกษา
- ศาสนสถาน
- สถานราชการ
- นันทนาการ
- เกษตรกรรม
- ถนน

พื้นที่ศึกษา

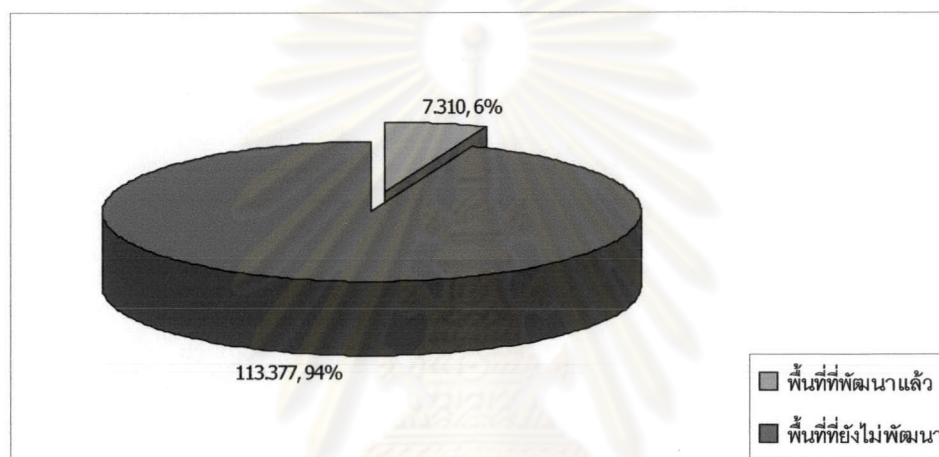


ภาควิชาการวางแผนภาคและเมือง  
คณะสถาปัตยกรรมศาสตร์  
จุฬาลงกรณ์มหาวิทยาลัย

ตารางที่ 4.5 แสดงจำนวนพื้นที่ที่มีการพัฒนาในเขตบางขุนเทียน พ.ศ.2529-2547

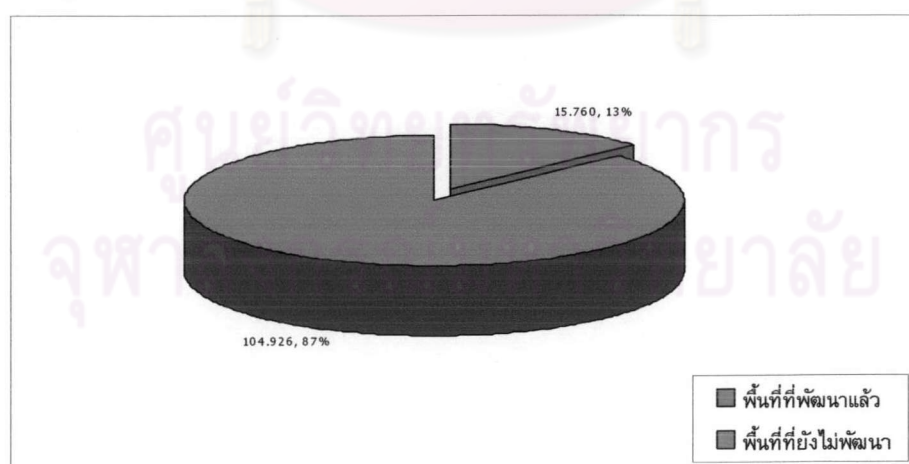
การพัฒนา	พ.ศ.2529		พ.ศ.2547	
	ตร.กม	ร้อยละ	ตร.กม	ร้อยละ
พื้นที่ที่พัฒนาแล้ว	7.310	6.057	15.760	13.059
พื้นที่ที่ยังไม่พัฒนา	113.377	93.943	104.926	86.941
รวม	120.687	100.0	120.686	100

แผนภูมิ 4.1 แสดงสัดส่วนพื้นที่ที่มีการพัฒนา กับพื้นที่ยังไม่พัฒนา พ.ศ.2529 เขตบางขุนเทียน



ที่มา : จากการวิเคราะห์

แผนภูมิ 4.2 แสดงสัดส่วนพื้นที่ที่มีการพัฒนา กับพื้นที่ยังไม่พัฒนา พ.ศ.2547 เขตบางขุนเทียน



ที่มา : จากการวิเคราะห์



**ศักยภาพการใช้ที่ดินพื้นที่ด้านใต้ของเขตบางขุนเทียน กรุงเทพมหานคร**

แผนที่ 4.10 แสดงการใช้ประโยชน์ที่ดิน เขตบางขุนเทียน พ.ศ. 2529

**สัญลักษณ์**

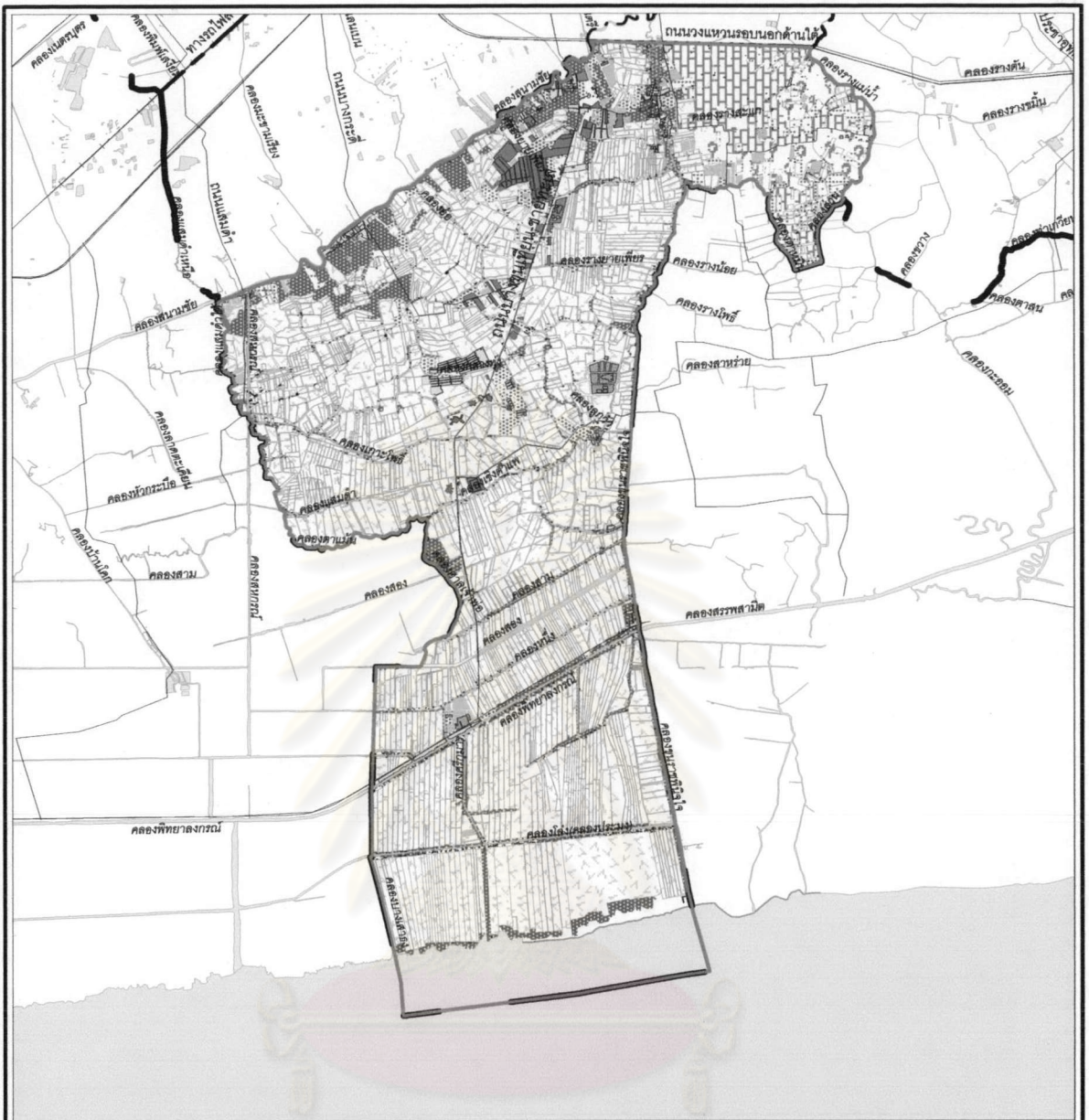
	ขอบเขตพื้นที่ศึกษา		พื้นที่ว่าง
	เส้นเขต		พณิชยกรรม
	เส้นแขวง		อุตสาหกรรมเคมีและปิโตร
	ลำคลอง		ศาสนสถาน
			สถานตำรวจ, สถานทูต, โภค
			สถาบันการศึกษา
			ที่พักผ่อนหย่อนใจ
			เกษตรกรรม
			ที่ว่างไม่ได้พัฒนา
			เส้นขอบเขตพื้นที่ศึกษา



มาตราส่วน

ที่มา : สำนักผังเมือง กรุงเทพมหานคร

ภาควิชาการวางแผนภาคและเมือง  
คณะสถาปัตยกรรมศาสตร์  
จุฬาลงกรณ์มหาวิทยาลัย



**ศักยภาพการใช้ที่ดินพื้นที่ด้านใต้ของเขตบางขุนเทียน กรุงเทพมหานคร**

แผนที่ 4.11 แผนที่การใช้ประโยชน์ที่ดิน พ.ศ.2547

**สัญลักษณ์**

- |   |               |   |                    |
|---|---------------|---|--------------------|
|  | ที่พักอาศัย   |  | ป่าจาก&ป่าชายเลน   |
|  | พาณิชยกรรม    |  | เลี้ยงกุ้ง         |
|  | อุตสาหกรรม    |  | เลี้ยงปลา          |
|  | สถานศึกษา     |  | พืชผัก             |
|  | ศาสนสถาน      |  | พืชสวน             |
|  | สถานที่ราชการ |  | ที่ว่างเตรียมพัฒนา |

ที่มา : จากการสำรวจ



มาตราส่วน



ภาควิชาการวางแผนภาคและเมือง  
คณะสถาปัตยกรรมศาสตร์  
จุฬาลงกรณ์มหาวิทยาลัย

1) การใช้ประโยชน์ที่ดินประเภทที่อยู่อาศัย ในเขตบางขุนเทียนพบ ว่าในปี พ.ศ. 2529 แขวงท่าข้ามมีการใช้ที่ดินประเภทที่อยู่อาศัยเพียง 1343.75 ไร่ หากเปรียบเทียบการใช้ที่ดินประเภทดังกล่าวในปี พ.ศ.2547 พบว่ามีการใช้ที่ดินประเภทดังกล่าว 1,745.54 ไร่ ซึ่งมีการเปลี่ยนแปลงเพิ่มขึ้นมาเพียง 400 ไร่ บริเวณที่มีการเปลี่ยนแปลงมากที่สุดคือใต้คลองมหาชัยลงมา ด้านใต้ตามแนวถนนบางขุนเทียน เนื่องจากมีแนวถนนบางขุนเทียนตัดผ่านเข้ามาพื้นที่ด้านใต้ทำให้พื้นที่ด้านข้างตามแนวถนนมีศักยภาพในการพัฒนา ถึงแม้จะมีข้อบัญญัติห้ามก่อสร้างหรือเปลี่ยนแปลงการใช้อาคาร และสภาพของภูมิประเทศของพื้นที่ไม่เอื้ออำนวยก็ตาม ในส่วนของแขวงแสมดำ มีการเปลี่ยนแปลงการใช้ที่ดินประเภทดังกล่าว เพิ่มขึ้นมาก ตารางที่ 4.6 เป็นพื้นที่ที่เป็นแหล่งงานที่มีย่านโรงงานอุตสาหกรรมเป็นจำนวนมาก มีระบบโครงข่ายที่เชื่อมโยงกับพื้นที่อื่นๆได้อย่างสมบูรณ์

2) การใช้ประโยชน์ที่ดินประเภทพาณิชยกรรม ในปี พ.ศ.2529 แขวงท่าข้ามมีการใช้ที่ดินประเภทดังกล่าว 25 ไร่ ซึ่งจะอยู่ในบริเวณศูนย์ชุมชนเดิม เช่นชุมชนพิทยาลงกรณ์ ชุมชนวัดประชาบำรุง ชุมชนวัดห้วยกระบือ เป็นต้น และร้านอาหารทะเลตามแนวถนนบางขุนเทียน ในส่วนของแขวงแสมดำ มีการใช้ที่ดินประเภทดังกล่าว 181 ไร่ โดยเฉพาะพื้นที่ด้านบนของพื้นที่ศึกษา เนื่องจากพื้นที่แขวงแสมดำมีศักยภาพในการพัฒนาความเป็นเมืองสูงประกอบด้วยมีแนวโครงข่ายคมนาคมสายหลักที่สำคัญตัดผ่าน เช่นถนนพระราม 2 ถนนกาญจนาภิเษก ปี พ.ศ. 2547 แขวงท่าข้ามมีการใช้ที่ดินเป็น 362.79 ไร่ เนื่องจากแนวถนนบางขุนเทียน มีการก่อสร้างเชื่อมโยงกับถนนเลียบคลองพิทยาลงกรณ์ ทำให้พื้นที่ตามแนวถนนมีศักยภาพในการพัฒนาทำให้มีที่พักอาศัยร้านอาหารทะเลขนาดใหญ่เกิดขึ้น หลายแห่ง บางร้านก็ขยายพื้นที่ให้สามารถรองรับคนได้เป็นจำนวน 500-1000 คน ศูนย์ชุมชนดั้งเดิมมีการขยายตัวเพื่อรองรับกิจกรรมโครงการท่องเที่ยวเชิงอนุรักษ์ของกรุงเทพมหานคร ที่มีการส่งเสริมให้ประชาชนเข้าไปเที่ยว ซึ่งจะเห็นได้จากพื้นที่ด้านหน้าของโรงเรียนคลองพิทยาลงกรณ์ มีร้านค้า ของชำ และตลาดขายรับส่งผลผลิตทางการประมง จากการสังเกตช่วงวันหยุดเสาร์อาทิตย์ มีคนเป็นจำนวนมากใช้เส้นทางบางขุนเทียนเข้าไปรับประทานอาหารทะเลเป็นจำนวนมาก ตารางที่ 4.6

3) การใช้ประโยชน์ที่ดินประเภทอุตสาหกรรมและคลังสินค้าจากที่ได้กล่าวมาแล้วบทที่ 3 ลักษณะโครงสร้างทางเศรษฐกิจหลักของเขตบางขุนเทียน มาจากเกษตรกรรมและอุตสาหกรรมในพื้นที่ศึกษาบริเวณด้านใต้เขตบางขุนเทียน ตามกฎกระทรวงผังเมืองรวม พ.ศ.2542 :ซึ่งมีผลบังคับใช้ตั้งแต่ปี พ.ศ.2542-พ.ศ.2547 กำหนดให้เป็นพื้นที่เกษตรกรรมและชนบท แต่ในพื้นที่มีการกระจุกตัวของโรงงานอุตสาหกรรม บริเวณชุมชนวงแหวนชั่วคราว ซึ่งโรงงานส่วนใหญ่ประกอบกิจการประเภท โลหะเป็นส่วนใหญ่ ซึ่งเป็นการใช้ที่ดินขัดแย้งกับข้อกำหนดการใช้ประโยชน์ที่ดิน

หากพิจารณาการเปลี่ยนแปลงการใช้พื้นที่แขวงท่าข้ามพบว่าการใช้พื้นที่ในปี พ.ศ.2529 การใช้ที่ดินประเภทอุตสาหกรรมและคลังสินค้า คิดเป็น 6.25 ไร่ ในปี พ.ศ. 2547 การใช้ที่ดินประเภทดังกล่าวเพิ่มสูงขึ้นคิดเป็นพื้นที่ 716.69 ไร่ โดยมีการเปลี่ยนแปลงเพิ่มขึ้น ถึง 710.44 ไร่ คิดเป็นร้อยละ4.39 ของพื้นที่แขวงท่าข้าม สำหรับในพื้นที่ศึกษาที่อยู่ในแขวงแสมดำ หมู่ที่ 8 , 9 , 10 ไม่มีโรงงาน ตั้งอยู่ในเขตหมู่ดังกล่าว เนื่องจากหมู่ดังกล่าวเป็นที่ตั้งของชุมชนบางกระดี ซึ่งเป็นแหล่งพักอาศัย เมื่อพิจารณาในรายละเอียดระดับหมู่ในแขวงท่าข้าม พบว่าโรงงานจะกระจุกตัว ที่หมู่ 7 จำนวน 97 โรงงาน คิดเป็นพื้นที่ของโรงงาน จำนวน 494 ไร่ จำนวน คนงาน 2136 คน รองลงมาคือหมู่ 8 มีจำนวนโรงงาน 17 โรง พื้นที่โรงงาน 40 ไร่ จำนวนคนงาน 655 คน ที่เหลือกระจายตามหมู่ 4 , 6 รายละเอียดตามตารางที่ 4.6

4) การใช้ประโยชน์ที่ดินด้านสาธารณูปโภคและสาธารณูปการ ในส่วนของสาธารณูปโภคสาธารณูปการในพื้นที่ที่มีผลต่อการเปลี่ยนแปลงการใช้ที่ดินด้านนี้คือการก่อสร้างวิทยาเขตของสถาบันเทคโนโลยีพระจอมเกล้าธนบุรี ซึ่งเปิดดำเนินการในปี พ.ศ.2543 ซึ่งเป็นสถานศึกษาวิจัยและสวนอุตสาหกรรมของมหาวิทยาลัย นอกจากนี้ยังมีที่ตั้งของหน่วยงานราชการขนาดใหญ่ ในพื้นที่ศึกษาคือศูนย์ฝึกอบรมข้าราชการกรมที่ดิน ในเขตบางขุนเทียน มีวัดในพุทธศาสนา และมีสยิดของศาสนาอิสลาม โดยเป็นวัด 22 แห่ง กระจายตัวอยู่ตามบริเวณพื้นที่เป็นศูนย์บริการชุมชน

5) การใช้ประโยชน์ที่ดินเกษตรกรรม โดยเฉพาะอย่างยิ่งบริเวณพื้นที่ศึกษามีกิจกรรมทางด้านเกษตรเป็นเศรษฐกิจหลักโดยเฉพาะการเพาะเลี้ยงสัตว์น้ำซึ่งมีขึ้นมายาวนานต่อเนื่องจากการทำนาเกลือ และนาข้าว ปีพ.ศ.2529 แขวงท่าข้ามซึ่งเป็นพื้นที่ศึกษาเป็นส่วนใหญ่มีพื้นที่เกษตรกรรม 50,000 ไร่ คิดเป็นร้อยละ94 และในปี พ.ศ.2547 มีพื้นที่เกษตรกรรม 32,931.55 ไร่ ลดลงคิดร้อยละ34 ของพื้นที่เขตบางขุนเทียน บริเวณพื้นที่เกษตรลดลงจะอยู่บริเวณเหนือพื้นที่ศึกษาในแขวงแสมดำ หากพิจารณาใน บริเวณพื้นที่เกษตรกรรมที่ลดลงของแขวงท่าข้ามจะอยู่ตามแนวถนนบางขุนเทียน และทางด้านตะวันออกของแขวงท่าข้ามด้านบนติดกับเขตทุ่งครุจะมีการทำสวนและไม้ดอกไม้ประดับ และกำลังถูกบุกรุกและเปลี่ยนแปลงเป็นนาุ้ง จากการสำรวจยังพบว่า พื้นที่เกษตรกรรมที่ลดลงถูกเปลี่ยนเป็นพื้นที่ว่างเพื่อรอการพัฒนา โดยกิจกรรมการเกษตรในพื้นที่ศึกษาสามารถแบ่งออกเป็น เกษตรเพาะเลี้ยงสัตว์น้ำ และเกษตรพืชสวน ซึ่งมีน้อยในพื้นที่ศึกษา การเลี้ยงสัตว์น้ำโดยส่วนใหญ่จะเป็นการเลี้ยงแบบกึ่งพัฒนา (Semi-intensive) และวิธีแบบธรรมชาติ (Extensive)

ตาราง 4.6 การใช้ประโยชน์ที่ดิน ปี พ.ศ.2529 และปี พ.ศ.2547 แยกรายแขวง

ประเภทการใช้ที่ดิน	2529						2547						การเปลี่ยนแปลงทั้งหมด	
	ทำข้าม(ไร่)	ร้อยละ	แสมดำ(ไร่)	ร้อยละ	รวม(ไร่)	ร้อยละ	ทำข้าม(ไร่)	ร้อยละ	แสมดำ(ไร่)	ร้อยละ	รวม(ไร่)	ไร่	ร้อยละ	
ที่อยู่อาศัย	1,343.75	2.54	2,600.00	11.56	3,943.75	3.30	1,745.54	3.30	4,902.43	21.81	6,647.97	2,704.22	11.00	
พาณิชยกรรม	25.00	0.05	181.25	0.81	206.25	0.69	362.79	0.69	552.70	2.46	915.49	709.24	2.29	
อุตสาหกรรม/ คลังสินค้า	6.25	0.01	337.50	1.50	343.75	1.35	716.69	1.35	2,937.50	13.07	3,654.19	3,310.44	12.91	
สาธารณูปโภคและ สาธารณูปการ	62.50	0.12	100.00	0.44	162.50	0.42	221.20	0.42	145.13	0.65	366.33	203.83	0.50	
เกษตรกรรม	50,000.00	94.44	14,988.90	66.67	64,988.90	62.20	32,931.55	62.20	4,982.40	22.16	37,913.94	-27,074.96	76.75	
ที่ว่างอื่นๆ	1,506.25	2.85	4,275.00	19.01	5,781.25	32.04	16,965.63	32.04	8,962.50	39.86	25,928.13	20,146.88	50.05	
<b>รวม</b>	<b>52,943.75</b>	<b>100.00</b>	<b>22,482.65</b>	<b>100.00</b>	<b>75,426</b>	<b>100.00</b>	<b>52,943.38</b>	<b>100.00</b>	<b>22,482.65</b>	<b>100.00</b>	<b>75,426</b>	<b>-</b>	<b>-</b>	

ที่มา :จากการสำรวจ และวิเคราะห์จากภาพถ่ายดาวเทียมรายละเอียดสูง



ตารางที่ 4.7 แสดงจำนวนโรงงานอุตสาหกรรมตามรายแขวงในเขตบางขุนเทียนระหว่าง  
พ.ศ.2519-2546

พ.ศ.	เขตบางขุนเทียน		รวมต่อปี
	ทำข้าม	แสมดำ	
2519	0	1	1
2520	0	2	2
2521	0	2	2
2522	1	9	10
2523	0	5	5
2524	1	9	10
2525	0	9	9
2526	1	12	13
2527	1	11	12
2528	1	14	15
2529	4	17	21
2530	4	23	27
2531	3	30	33
2532	6	42	48
2533	10	45	55
2534	12	64	76
2535	18	85	103
2536	42	108	150
2537	21	110	131
2538	25	110	135
2539	15	61	76
2540	10	67	77
2541	8	42	50
2542	5	48	53
2543	9	72	81
2544	12	57	69
2545	12	41	53
2546	6	33	39
<b>รวม</b>	227	1,124	1,357







ที่มา: ศูนย์สารสนเทศโรงงานอุตสาหกรรม กรมโรงงานอุตสาหกรรม



**ศักยภาพการใช้ที่ดินพื้นที่ด้านใต้เขตบางขุนเทียน กรุงเทพมหานคร**

แผนที่ 4.12 แสดงที่ตั้งโรงงานอุตสาหกรรมในพื้นที่เขตบางขุนเทียน

**สัญลักษณ์**

-  ขอบเขตพื้นที่ศึกษา
-  เส้นเขต
-  เส้นแขวง
-  ถนน ซอย
-  ลำคลอง
-  โรงงานอุตสาหกรรม

ที่มา: กรมโรงงานอุตสาหกรรม



ภาควิชาการวางแผนที่ดินและเมือง  
คณะสถาปัตยกรรมศาสตร์  
จุฬาลงกรณ์มหาวิทยาลัย

ตารางที่ 4.8 จำนวนโรงงาน จำนวนแรงงานและขนาดพื้นที่ ในเขตพื้นที่ศึกษา

แขวง/หมู่	จำนวนโรงงาน	จำนวนแรงงาน (คน)	ขนาดพื้นที่ (ไร่)
<b>แขวงท่าข้าม</b>			
หมู่ที่ 2	1	12	1.6
หมู่ที่ 3	-	-	-
หมู่ที่ 6	2	26	0.4
หมู่ที่ 7	97	2,135	494.3
หมู่ที่ 8	17	655	40.8
หมู่ที่ 9	-	-	-
หมู่ที่ 10	9	300	40.4
<b>แขวงແສມດຳ</b>			
หมู่ที่ 2 , 8 , 9 , 10	ไม่มี	ไม่มี	ไม่มี
<b>รวม</b>	<b>227</b>	<b>3,128</b>	<b>577.6</b>

ตารางที่ 4.9 แสดงพื้นที่เกษตรกรรมในพื้นที่ศึกษา ปี พ.ศ. 2547

เขต	พื้นที่การเกษตร ( ไร่ )		พื้นที่ทำการเกษตรทั้งหมด ( ไร่ )
	สวนไม้ดอก ไม้ประดับ ไม้ผล	เพาะเลี้ยงสัตว์น้ำ	
พ.ศ. 2547	2768.75	30,331.25	33,100

ที่มา : สํารวจภาคสนาม และวิเคราะห์จากภาพถ่ายดาวเทียมรายละเอียดสูง IKONOS พ.ศ.2547

#### 4.4 เศรษฐกิจของเกษตรกรในพื้นที่ศึกษา

จากการศึกษาการเปลี่ยนแปลงการใช้ที่ดินในพื้นที่ศึกษาพบว่าอาชีพเกษตรกรรมเป็นอาชีพหลักที่สำคัญของคนในชุมชน แนวโน้มของการเปลี่ยนแปลง พื้นที่เกษตรกรรมลดลงเป็นที่ว่างเพื่อรอการพัฒนา เพื่อให้เห็นความสำคัญของอาชีพเกษตรกรรม โดยพิจารณาจากรายได้จากการทำการเกษตร พื้นที่ทำการเกษตรและการถือครอง และองค์ประกอบทางการเกษตรกรรมและทัศนคติของเกษตรกร จากการศึกษา โครงการพัฒนาพื้นที่ชนบทและเกษตรกรรมเขตบางขุนเทียนและทุ่งครุ ของกรุงเทพมหานคร , 2544 โดยได้ออกสำรวจสอบถาม สุ่มตัวอย่าง 130 ครัวเรือน จากเกษตรกรทุกประเภท โดยแยกเป็นครัวเรือนเกษตรกรกลุ่มสวนผัก พืชไร่ และไม้ดอกร้อยละ 11.7 กลุ่มไม้ยืน

ต้น ไม้ผล ร้อยละ 28.2 กลุ่มบ่อเลี้ยงปลาร้อยละ 10.7 กลุ่มนาุ้งร้อยละ 30.1 กลุ่มเกษตรกรแบบผสม ร้อยละ 19.4

#### 4.4.1 รายได้จากการทำการเกษตร

รายได้ของครัวเรือนเกษตรกรจากการทำการเกษตรส่วนใหญ่จะมีรายได้ในช่วง 75,001 – 100,000 บาทต่อปี คิดเป็นร้อยละ 28.2 รองลงมาจะมีรายได้ในช่วง 25001,-50,000 บาทต่อปี และ 50,000 – 75,000 บาทต่อปี โดยมีสัดส่วนร้อยละ 33.3 เท่ากัน ในขณะที่เกษตรกรกลุ่มไม้ยืนต้นและไม้ผลส่วนใหญ่มีรายได้ 25,001-50,000 บาทต่อปี โดยมีจำนวนสูงที่สุดคิดเป็นสัดส่วนร้อยละ 31.0 เกษตรกรกลุ่มเลี้ยงปลาส่วนใหญ่มีรายได้ในช่วง 75,001-10,000 บาทต่อปี สำหรับเกษตรกรกลุ่มนาุ้งซึ่งเป็นกลุ่มที่มีรายได้สูงส่วนใหญ่อยู่ในช่วง 75,001-100,000 บาทต่อปี ถึงร้อยละ 38.7 ส่วนกลุ่มเกษตรกรที่ทำการเกษตรแบบผสมมีรายได้ส่วนใหญ่อยู่ในช่วง 75,001-100,000 บาทต่อปี ถึงร้อยละ 35.0 จากตัวเลขแสดงให้เห็นว่าเกษตรกรกลุ่มนาุ้งมีโครงสร้างรายได้ที่สูงกว่าเกษตรกรกลุ่มอื่นๆ ซึ่งชี้ให้เห็นถึงบทบาทของการเพาะเลี้ยงสัตว์น้ำเป็นกิจกรรมการเกษตรที่สำคัญที่สุดในพื้นที่ ส่งผลให้ เกษตรกร รายละเอียดตามตาราง 4.10

ตารางที่ 4.10 รายได้ของครัวเรือนเกษตรกรที่ได้จากการเกษตรแยกตามประเภทการทำเกษตร

รายได้	พืชไร่ ไม้ดอก	ไม้ยืนต้น ไม้ผล	บ่อปลา	นาุ้ง	ผสม	รวม
ต่ำกว่า 25000	16.7	24.1	18.2	9.7	20	17.7
25001-50000	33.3	31	18.2	16.1	15	22.7
50001-75000	33.3	10.3	9	25.8	10	17.7
75001-100000	16.7	17.3	27.3	38.7	35	27.0
100001-200000					5	1.0
ไม่ตอบ		17.3	27.3	9.7	15	13.9
รวม	100	100	100	100	100	100.0

ที่มา: สำนักผังเมือง 2544

#### 4.4.2 รายได้นอกภาคการเกษตร

ครัวเรือนเกษตรกรในพื้นที่ศึกษาส่วนใหญ่มีรายได้เสริมจากนอกภาคการเกษตร โดยส่วนใหญ่จะมีรายได้นอกภาคภาคเกษตร 100,001-200,000 บาทต่อปี โดยมีสัดส่วนร้อยละ 15.5 รองลงมาจะมีรายได้ 50,001-75,000 บาทต่อปี โดยมีสัดส่วนร้อยละ 11.6 โดยกลุ่มครัวเรือนที่มีรายได้นอกภาคเกษตรมากกว่า 500,000 บาทต่อปีมีสัดส่วนร้อยละ 3.9 อย่างไรก็ตามการ

สอบถามเกษตรกรถึงรายได้นอกภาคเกษตรมีไม่ตอบถึงร้อยละ 35.0 ของ ผู้ตอบแบบสอบถาม รายละเอียดตามตารางที่ 4.11

ตารางที่ 4.11 รายได้ของครัวเรือนเกษตรกรจากนอกภาคเกษตรกรรมแยกตามประเภทการทำ การเกษตร

รายได้	พืชไร่ ไม้ดอก	ไม้ยืนต้น ไม้ผล	บ่อปลา	นาุ้ง	ผสม	รวม
ต่ำกว่า 25,000	8.3	3.4			5.0	2.9
25,001-50,000		6.9		6.5	20.0	7.8
50,001-75,000		13.8	18.2	19.4		11.6
75,001-100,000	8.3	10.4	9.1	9.6	5.0	8.7
100,001-200,000	33.4	6.9	27.2	12.9	15.0	15.5
200,001-300,000		10.4	9.1	12.9		7.8
300,001-400,000		6.9		3.2	5.0	3.9
400,001-500,000		3.4	18.2			2.9
มากกว่า 500,000		3.4		6.5	5.0	3.9
ไม่ตอบ	50.0	34.5	18.2	29	45.0	35.0
รวม	100.0	100	100	100	100.0	100.0

ที่มา : สำนักผังเมือง 2544

#### 4.4.3 รายได้ครัวเรือนของเกษตรกร

รายได้ครัวเรือนของเกษตรกรในบริเวณพื้นที่ศึกษาซึ่งประกอบด้วยรายได้จากการทำ การเกษตรและรายได้นอกภาคการเกษตร จากแบบสอบถามส่วนใหญ่อยู่ในช่วง 100,001-200,000 บาทต่อปีถึงร้อยละ 29.2 รองลงมามีรายได้ประมาณ 75,001 – 100,000 บาทต่อปีโดย มีสัดส่วนร้อยละ 20.4 ทั้งนี้ร้อยละ 46.6 ของครัวเรือนเกษตรกรมีรายได้ครัวเรือนต่ำกว่า 100,000 บาทต่อปี แสดงถึงสถานะทางรายได้ว่าครัวเรือนเกษตรกรในพื้นที่ศึกษาที่ไม่สูงนัก ตามตารางที่ 4.12 เมื่อแยกวิเคราะห์ตามประเภทของการทำการเกษตรจะพบว่า เกษตรกรกลุ่มสวนผัก พืชไร่ และไม้ดอกมากกว่าครึ่ง (58.4%) มีรายได้ครัวเรือน ต่ำกว่า 100,000 บาทต่อปี โดยกลุ่มที่เหลือมี รายได้ประมาณ 100,001 – 200,000 บาทต่อปี เกษตรกรกลุ่มไม้ยืนต้นและไม้ผลมีรายได้ต่ำกว่า 100,000 บาทต่อปี หรือเท่ากับร้อยละ 34.4 ส่วนใหญ่มีรายได้ประมาณ 100,001 – 200,000 บาท โดยมีส่วนร้อยละ 27.7 เกษตรกรกลุ่มบ่อปลาจะมีรายได้มากกว่า 50,001 บาทต่อปีขึ้นไป โดย ส่วนใหญ่ (45.4%) มีรายได้ครัวเรือนระหว่าง 50,001 – 100,000 บาทต่อปี ยิ่งกว่านั้นกลุ่มนี้มี สัดส่วนที่มีรายได้ครัวเรือนมากกว่า 500,000 บาทต่อปีสูงที่สุดเท่ากับร้อยละ 9.1 สำหรับ

เกษตรกรกลุ่มนาทุ่งส่วนใหญ่มีรายได้ครัวเรือนระหว่าง 100,001 – 200,000 บาท โดยคิดเป็นร้อยละ 35.5 ของกลุ่ม และประมาณร้อยละ 30 ของกลุ่มมีรายได้สูงกว่า 200,000 บาทต่อปี ส่วนกลุ่มที่ทำการเกษตรแบบผสมมีสัดส่วนร้อยละ 65.0 ที่มีรายได้ต่ำกว่า 100,000 บาทต่อปี

ตารางที่ 4.12 รายได้รวมของครัวเรือนเกษตรกรแยกตามประเภทการทำเกษตร

รายได้	สวนผัก พืชไร่ ไม้ดอก	ไม้ยืนต้น ไม้ผล	บ่อ ปลา	นาทุ่ง	ผสม	รวม
ต่ำกว่า 25,000		6.9			5.0	2.9
25,001-50,000	16.7	17.2		3.2	15.0	10.7
50,001-75,000	16.7	3.4	27.2	9.7	20.0	12.6
75,001-100,000	25.0	13.8	18.2	22.6	25.0	20.4
100,001-200,000	41.6	27.7	18.2	35.5	20.0	29.2
200,001-300,000		6.9	18.2	12.9	5.0	8.7
300,001-400,000		6.9		3.2	5.0	3.9
400,001-500,000		3.4	9.1	3.2		2.9
มากกว่า 500,000		6.9	9.1	6.5	5.0	5.8
ไม่ตอบ		6.9		3.2		2.9
รวม	100.0	100	100.0	100.0	100.0	100.0

ที่มา: สำนักผังเมือง 2544

#### 4.4.4 สัดส่วนรายได้จากภาคเกษตรและนอกภาคเกษตรต่อรายได้ครัวเรือน

รายได้จากการทำการเกษตรกรรมเมื่อเปรียบเทียบกับรายได้ครัวเรือนปรากฏว่ามีสัดส่วนค่อนข้างต่ำ โดยมีสัดส่วนต่ำกว่าร้อยละ 25 ของรายได้ครัวเรือนถึงร้อยละ 32 ทั้งนี้เมื่อพิจารณาประเภทของเกษตรกรพบว่า ประมาณร้อยละ 45.5 ของเกษตรกรกลุ่มบ่อปลามีสัดส่วนรายได้ภาคเกษตรต่อรายได้ครัวเรือนต่ำกว่าร้อยละ 25 และร้อยละ 40.7 ของกลุ่มไม้ยืนต้นและไม้ผลมีสัดส่วนรายได้ภาคเกษตรต่ำกว่าร้อยละ 25 ของรายได้ครัวเรือน ทั้งนี้ผู้มีรายได้จากการทำการเกษตรเท่ากับรายได้ครัวเรือนเป็นกลุ่มที่ไม่ระบุรายได้นอกภาคเกษตร รายละเอียดตามตารางที่ 4.13 ส่วนรายได้นอกภาคเกษตรมีสัดส่วนต่อรายได้ครัวเรือนค่อนข้างสูงโดยเกษตรกรร้อยละ 30 มีสัดส่วนประมาณร้อยละ 76-99 ของรายได้ครัวเรือน โดยเฉพาะอย่างยิ่งครัวเรือนเกษตรกรกลุ่มบ่อปลาและกลุ่มไม้ยืนต้นและไม้ผลจะมีรายได้นอกภาคเกษตรสูงกว่า ในทำนองเดียวกันผู้มีรายได้นอกภาคเกษตรเท่ากับรายได้ครัวเรือนเป็นเกษตรกรที่ไม่ระบุรายได้จากการทำการเกษตร

สัดส่วนรายได้นอกภาคเกษตรต่อรายได้ภาคเกษตรปรากฏว่าส่วนใหญ่ร้อยละ 20.2 มีสัดส่วนรายได้นอกภาคเกษตรสูงกว่าภาคเกษตรประมาณ 1-5 เท่า ที่มีสัดส่วนต่ำกว่าหนึ่งเท่ามีถึงร้อยละ 18.0 มีสัดส่วนประมาณ 6.10 เท่า ร้อยละ 10.1 มีสัดส่วนประมาณ 11-20 เท่า ร้อยละ 12.4 และมีสัดส่วนมากกว่า 20 เท่า มีร้อยละ 20 ฉะนั้นจากสัดส่วนดังกล่าวอาจจะสรุปได้ว่ารายได้ภาคเกษตรไม่ใช่รายได้หลักของครัวเรือนเกษตรกรในพื้นที่ศึกษารายละเอียดตามตารางที่ 4.14

ตารางที่ 4.13 สัดส่วนรายได้ภาคเกษตรต่อรายได้รวมของครัวเรือนเกษตรกรแยกตามประเภท  
การทำการเกษตร

สัดส่วน	สวนผัก พืชไร่ ไม้ดอก	ไม้ยืนต้น ไม้ผล	บ่อปลา	นาทุ่ง	ผสม	รวม
ต่ำกว่าร้อยละ 25	33.4	40.7	45.5	30.0	15.0	32.0
26-50%	8.3		9.1	16.7	15.0	10.0
51-75%		14.9		20.0	10.0	12.0
76-99%	8.3	3.7				2.0
100%	50.0	29.6	18.2	26.7	45.0	33.0
ไม่ตอบ		11.1	27.2	6.6	15.0	11.0
รวม	100.0	100.0	100.0	100.0	100.0	100.0

ที่มา: สำนักผังเมือง 2544

#### 4.4.5 พื้นที่ทำการเกษตรและการถือครอง

พื้นที่ทำการเกษตรมีความสำคัญต่อเกษตรกรอย่างยิ่งโดยจะนำมาซึ่งรายได้ และหากมีขนาดที่เหมาะสมย่อมนำมาซึ่งความประหยัดและการลงทุนที่คุ้มค่า ยิ่งกว่านั้นเกษตรกรส่วนใหญ่ต้องการเป็นเจ้าของที่ดินทำการเกษตรเองมากกว่าการที่จะต้องเช่าที่ทำการ

##### 1) ขนาดพื้นที่ดินทำการเกษตร

เกษตรกรในพื้นที่ศึกษาส่วนใหญ่ประมาณร้อยละ 27.2 มีการทำเกษตรบนพื้นที่ขนาดใหญ่มากกว่า 10 ไร่ โดยเฉพาะอย่างยิ่งการทำนาทุ่งซึ่งมีถึงร้อยละ 58.1 สำหรับการปลูกไม้ยืนต้นและไม้ผล และการทำบ่อปลามีประมาณร้อยละ 27.2 และ 18.2 ตามลำดับ ซึ่งกิจกรรมการเกษตรดังกล่าวจะต้องใช้พื้นที่มาก กลุ่มที่มีจำนวนมากรองลงมาได้แก่ การใช้พื้นที่ประมาณ 5-10 ไร่ โดยมีสัดส่วนร้อยละ 24.3 ซึ่งการทำเกษตรทุกประเภทจะมีการใช้พื้นที่ขนาดนี้สูง การใช้พื้นที่ทำการเกษตรต่ำกว่า 1 ไร่ มีเพียงประมาณร้อยละ 5 เท่านั้น โดยเป็น

การเกษตรกลุ่มสวนผัก พืชไร่ และไม้ดอก และกลุ่มไม้ยืนต้นและไม้ผล แต่การทำบ่อปลาและนา  
กึ่งจะไม่คุ้มค่าหากใช้ที่ดินแปลงขนาดเล็ก รายละเอียดตามตาราง ที่ 4.15

ตารางที่ 4.14 สัดส่วนรายได้ภาคเกษตรต่อรายได้รวมของครัวเรือนเกษตรกรแยกตามประเภท  
การทำเกษตร

สัดส่วน	สวนผัก พืชไร่ ไม้ดอก	ไม้ยืนต้น ไม้ผล	บ่อ ปลา	นา กึ่ง	ผสม	รวม
ต่ำกว่าร้อยละ 25	8.3	3.7				2.0
26-50%		14.8		23.3	15.0	14.0
51-75%	8.3		9.1	16.7	10.0	9.0
76-99%	33.4	40.8	45.5	26.7	15.0	31.0
100%		11.1	27.2	6.6	15.0	11.0
ไม่ตอบ	50.0	29.6	18.2	26.7	45.0	33.0
รวม	100.0	100.0	100.0	100.0	100.0	100.0

ที่มา: สำนักผังเมือง 2544

การวิเคราะห์ความสัมพันธ์ของขนาดที่ดินเพื่อใช้ในการทำการเกษตรกับรายได้จากภาค  
เกษตรปรากฏว่าตัวแปรทั้งสองมีความสัมพันธ์ในทางบวกกล่าวคือเกษตรกรที่ใช้พื้นที่ใน  
การเกษตรสูงย่อมได้รับรายได้จากภาคเกษตรที่สูงกว่าเกษตรกรที่ใช้ขนาดพื้นที่ที่ต่ำกว่า จากการ  
สำรวจจะเห็นได้ว่ากลุ่มที่มีรายได้จากภาคเกษตร 75,001-100,000 บาทต่อไร่ส่วนใหญ่หรือร้อยละ  
48.3 จะใช้พื้นที่ทำการเกษตรมากกว่า 10 ไร่ ส่วนผู้มีรายได้ระดับสูง 100,001-200,000  
บาท/ไร่ ซึ่งคาดว่าจะใช้พื้นที่ในการเกษตรสูงแต่ไม่ระบุขนาดพื้นที่ทำการเกษตร รายละเอียด  
ตามตารางที่ 4.16

จุฬาลงกรณ์มหาวิทยาลัย



ตารางที่ 4.15 ขนาดพื้นที่ดินที่ทำการเกษตรแยกตามประเภทการทำเกษตร

ขนาดพื้นที่ดิน	สวนผัก พืชไร่ ไม้ดอก	ไม้ยืนต้น ไม้ผล	บ่อปลา	นาทุ่ง	ผสม	รวม
51-100 ตร.วา		3.4				1.0
201-400 ตร.วา	8.3	13.8				4.8
1-2 ไร่	25.0	10.3	18.1	3.2	5.0	9.7
2-3 ไร่	8.3	6.9	9.1	3.2	5.0	5.8
3-5 ไร่	25.0	13.8	27.3	6.5	10.0	13.6
5-10 ไร่	33.4	27.6	27.3	29.0	5.0	24.3
มากกว่า 10 ไร่		24.2	18.2	58.1	5.0	27.2
ไม่ตอบ					70.0	13.6
รวม	100.0	100.0	100.0	100.0	100.0	100.0

ที่มา: สำนักผังเมือง 2544

ตารางที่ 4.16 ขนาดพื้นที่ดินที่ทำการเกษตรแยกตามรายได้จากภาคเกษตรกรรม

ขนาดพื้นที่ดิน	ต่ำกว่า 25,000	25,001- 50,000	50,001- 75,000	75,001- 100,000	100,001- 200,000	ไม่ตอบ	รวม
51-100 ตร.วา						7.1	1.0
201-400 ตร.วา	5.6	8.7	11.0				4.9
1-2 ไร่	16.7	4.3	16.6	6.9		7.1	9.6
2-3 ไร่	16.7	4.3	5.6	3.4			5.8
3-5 ไร่	5.6	26.2	5.6	6.9		28.6	13.6
5-10 ไร่	33.3	34.8	33.3	13.8		7.1	24.3
มากกว่า 10 ไร่	11.1	13.0	22.2	48.3		35.7	27.2
ไม่ตอบ	11.1	8.7	5.6	20.7	100.0	14.3	13.6
รวม	100.0	100.0	100.0	100.0	100.0	100.0	100.0

ที่มา: สำนักผังเมือง 2544

## 2) ความเป็นเจ้าของที่ดินของเกษตรกร

เกษตรกรในพื้นที่ศึกษาส่วนใหญ่เป็นเจ้าของที่ดินทำการเกษตรเองโดยถือครองที่ดินมากกว่า 10 ไร่ถึงร้อยละ 14.6 ของกลุ่มเกษตรกรที่ตอบแบบสอบถามทั้งหมด ซึ่งกลุ่มเกษตรกรที่เป็นเจ้าของที่ดินมากกว่า 10 ไร่ จะเป็นกลุ่มนาทุ่ง โดยมีอัตราร้อยละ 29.1 ของกลุ่ม รองลงมา เป็นเจ้าของที่ดินทำการเกษตรขนาด 5-10 ไร่ โดยมีอัตราร้อยละ 12.6 ซึ่งเกษตรกรกลุ่มไม่ยี่นต้น และไม้ผลมีสัดส่วนเป็นเจ้าของที่ดินขนาดนี้มากที่สุดร้อยละ 20.7 รองลงมาได้แก่กลุ่มบ่อปลาร้อยละ 18.2 อย่างไรก็ตามมีกลุ่มเกษตรกรที่เป็นเจ้าของที่ดินแปลงขนาดเล็กแต่มีความจำเป็นในการทำเกษตรกรรมโดยใช้ที่ดินแปลงใหญ่ ได้แก่ กลุ่มนาทุ่งซึ่งเป็นเจ้าของที่ดินตั้งแต่ขนาด 1-50 ไร่ ถึงขนาดต่ำกว่า 5 ไร่ แต่ส่วนใหญ่โดยมีสัดส่วนร้อยละ 58.1 ใช้ที่ดินทำการเกษตรมากกว่า 10 ไร่ ซึ่งแสดงว่ามีการเช่าที่ดินเพื่อทำการเกษตรสูง อย่างไรก็ตามจากการสอบถามเกษตรกรไม่ระบุขนาดที่ดินที่เป็นเจ้าของถึงร้อยละ 36.9 ซึ่งอาจจะเป็นการเช่าที่ดินเพื่อทำการเกษตร รายละเอียดตามตารางที่ 4.17

ตารางที่ 4.17 ขนาดพื้นที่ดินที่เกษตรกรเป็นเจ้าของแยกตามประเภทการทำเกษตร

ขนาดพื้นที่ดิน	สวนผัก พืชไร่ ไม้ดอก	ไม่ยี่นต้น ไม้ผล	บ่อปลา	นาทุ่ง	ผสม	รวม
1-50 ไร่				3.2		1.0
51-100 ไร่		10.3		3.2	5.0	4.9
101-200 ไร่				3.2	5.0	1.9
201-400 ไร่	8.3	20.7		3.2	5.0	8.7
1-2 ไร่	16.8	13.8	18.2	3.2		8.7
2-3 ไร่	8.3	6.9	9.1	3.2	5.0	5.8
3-5 ไร่	8.3	6.9	9.1	3.2		4.9
5-10 ไร่	8.3	20.7	18.2	9.7	5.0	12.6
มากกว่า 10 ไร่		13.8	9.1	29.1	5.0	14.6
ไม่ตอบ	50.0	6.9	36.3	38.8	70.0	36.9
รวม	100.0	100.0	100.0	100.0	100.0	100.0

ที่มา: กรุงเทพมหานคร, สำนักผังเมือง 2544

#### 4.4.6 องค์ประกอบทางการเกษตรกรรมและทัศนคติของเกษตรกรในพื้นที่ศึกษา

##### 1) รูปแบบการทำการเกษตรกรรม

เกษตรกรในพื้นที่ศึกษาส่วนใหญ่เกษตรกรเป็นผู้ทำเองถึงร้อยละ 69.9 การจ้างแรงงานมาช่วยจะเป็นลักษณะเป็นครั้งคราวโดยมีร้อยละ 12.6 ส่วนการจ้างแรงงานประจำมีเพียงร้อยละ 4.9 หากพิจารณาประเภทของการเกษตรจะเห็นได้ว่าเกษตรกรกลุ่มสวนผัก พืชไร่และ ไม้ดอกจะทำกันเองถึงร้อยละ 91.7 กลุ่มนาทุ่งทำกันเองร้อยละ 74.2 และไม่มีการจ้างแรงงานมาช่วยงานเลยเกษตรกรที่ทำการเกษตรหลายประเภทจะทำกันเองร้อยละ 75.0 แต่มีการจ้างแรงงานเป็นครั้งคราวตามฤดูกาลมากที่สุด โดยมีถึงร้อยละ 20 กลุ่มเกษตรกรที่มีการจ้างแรงงานประจำมากที่สุดได้แก่เกษตรกรกลุ่มบ่อปลาโดยมีร้อยละ 18.2 ส่วนกลุ่มอื่นที่มีการจ้างแรงงานประจำได้แก่กลุ่มสวนผัก พืชไร่และไม้ดอก และกลุ่มไม้ยืนต้น และไม้ผลโดยมีร้อยละ 8.3 และ 6.9 ของกลุ่มนั้น ตามลำดับ ตารางที่ 4.18

ตารางที่ 4.18 รูปแบบแรงงานทำการเกษตรของครัวเรือนจากภาคเกษตรกรรมแยก

ตามประเภทการทำเกษตร

การจ้างแรงงาน	สวนผัก พืชไร่ ไม้ดอก	ไม้ยืนต้น ไม้ผล	บ่อปลา	นาทุ่ง	ผสม	รวม
ทำกันเอง	91.7	55.2	63.6	74.2	75.0	69.9
มีญาติช่วย		6.9		9.7	5.0	5.8
จ้างเป็นครั้งคราว		17.2	18.2	6.4	20.0	12.6
จ้างประจำ	8.3	6.9	18.2			4.9
ไม่ตอบ		13.8		9.7		6.8
รวม	100.0	100.0	100.0	100.0	100.0	100.0

ที่มา: สำนักผังเมือง 2544

อย่างไรก็ตาม การจ้างแรงงานประจำในการทำการเกษตรของทั้ง 3 กลุ่มนั้นปรากฏว่าส่วนใหญ่จะจ้างประมาณ 1-5 คน มีเพียงกลุ่มบ่อปลาที่มีการจ้างจำนวน 6-10 คน เพราะเป็นประเภทเกษตรกรรมที่จะต้องใช้ปริมาณแรงงานในการทำงานด้วยมีขั้นตอนในการผลิตมาก ตารางที่ 4.19

ตารางที่ 4.19 จำนวนแรงงานที่จ้างประจำในการทำการเกษตรของครัวเรือนจากภาค  
เกษตรกรรมแยกตามประเภทการทำเกษตร

การจ้าง แรงงาน	สวนผัก พืชไร่ ไม้ดอก	ไม้ยืนต้น ไม้ผล	บ่อปลา	นาทุ่ง	ผสม	รวม
1-5 คน	8.3	6.9				2.9
6-10 คน			18.2			2.0
ไม่จ้าง	91.7	93.1	81.8	100.0	100.0	95.1
รวม	100.0	100.0	100.0	100.0	100.0	100.0

ที่มา: สำนักผังเมือง 2544

## 2) การตลาดของสินค้าเกษตรแยกตามพื้นที่

การตลาดเป็นปัจจัยสำคัญอย่างยิ่งของการขายสินค้าโดยเฉพาะอย่างยิ่งสินค้าเกษตรที่มีลักษณะพิเศษที่เสียหายได้ง่ายและมีความจำเป็นต้องถึงผู้บริโภคโดยมีความสดมากที่สุด จากการสอบถามรูปแบบการตลาดของเกษตรกรในพื้นที่พบว่า 48.5% มีพ่อค้าคนกลางมารับซื้อสินค้าเกษตรถึงที่ โดยเฉพาะอย่างยิ่งเกษตรกรกลุ่มสวนผัก พืชไร่ และไม้ดอก มีถึงร้อยละ 66.7 รองลงมาได้แก่ การส่งไปขายตลาดร้อยละ 19.5 กลุ่มเกษตรกรบ่อปลาใช้วิธีการนี้สูงที่สุด ส่วนการส่งไปขายตลาดนอกเขตมีร้อยละ 15.5 และกลุ่มเกษตรกรบ่อปลาใช้วิธีการนี้สูงเช่นกัน ส่วนเกษตรกรนาทุ่งซึ่งตลาดมีความต้องการสูงทั้งภายในประเทศและต่างประเทศจึงมีพ่อค้าคนกลางมาแย่งกันรับซื้อถึงที่ อย่างไรก็ตามเกษตรกรอาจจะเลือกรูปแบบการตลาดมากกว่าหนึ่งแบบจากการสัมภาษณ์พบว่าเกษตรกรมีการเลือกวิธีที่ 1 และ 2 ร้อยละ 4.9 โดยเกษตรกรกลุ่มบ่อปลาใช้ทั้ง 2 วิธีนี้ร้อยละ 9.1 กลุ่มไม้ยืนต้นและไม้ผลร้อยละ 7.0 และกลุ่มนาทุ่งร้อยละ 6.5 เกษตรกรกลุ่มบ่อปลาเลือกให้ทั้งวิธีที่ 1 และ 3 ร้อยละ 9.1 และเลือกให้วิธีที่ 1, 2 และ 3 ร้อยละ 18.1 (ตารางที่ 4.20) ทั้งนี้เกษตรกรกลุ่มบ่อปลาจำเป็นต้องลำเลียงสินค้าออกสู่ตลาดให้เร็วที่สุดด้วยความสดจะได้ราคาที่สูงและหากเก็บไว้นานจะมีโอกาสเน่าเสียได้สูง

ตารางที่ 4.20 รูปแบบการตลาดของสินค้าเกษตรแยกตามประเภทการทำเกษตร

รูปแบบการตลาด	สวนผัก พืชไร่ ไม้ดอก	ไม้ยืนต้น ไม้ผล	บ่อปลา	นาทุ่ง	ผสม	รวม
1. มีพ่อค้าคนกลาง มารับซื้อถึงที่	66.7	44.8	45.5	45.2	50.0	48.5
2. ส่งไปขายตลาด ภายในเขต	8.3	31.0	45.5	10.0	10.0	19.5
3. ส่งไปขายตลาด ภายนอกเขต			45.5	19.4	25.0	15.5
4. ส่งไปขาย ต่างจังหวัด				9.7		2.9
5. ส่งไปขายตลาด กลาง	16.7			6.5	5.0	4.9
อื่นๆ	8.3	31.0		16.1	5.0	15.5

ที่มา: สำนักผังเมือง 2544

## 3) ทศนคติที่มีต่อรายได้ในการทำเกษตร

จากการสอบถามเกษตรกรในพื้นที่ศึกษาร้อยละ 35.9 ระบุว่ามีความพอใจในรายได้ที่ได้รับจากการเกษตร โดยเฉพาะอย่างยิ่งเกษตรกรกลุ่มบ่อปลามีความพอใจถึงร้อยละ 54.5 รองลงมาได้แก่ กลุ่มนาทุ่งมีความพอใจร้อยละ 41.9 ทั้งนี้เนื่องจากผลผลิตของทั้ง 2 กลุ่มนี้ตลาดมีความต้องการสูงและได้ราคาค่อนข้างดี ส่วนกลุ่มที่มีความไม่พอใจได้แก่ กลุ่มไม้ยืนต้นและไม้ผล และกลุ่มเกษตรกรสวนผัก พืชไร่และไม้ดอกมีความไม่พอใจร้อยละ 41.4 และ 33.3 ตามลำดับ โดยผลผลิตของทั้ง 2 กลุ่มนี้มีความเปลี่ยนแปลงด้านราคามาก ส่วนกลุ่มเกษตรกรที่ทำการเกษตรผสมมีความไม่พอใจร้อยละ 40.0 (ตารางที่ 4.21)

ความสัมพันธ์ของทศนคติที่มีต่อรายได้จากการทำการเกษตรกับรายได้จากภาคเกษตรปรากฏว่ามีความสัมพันธ์ในทางบวกโดยผู้มียาได้สูงจะมีความพอใจในรายได้เป็นส่วนใหญ่ จากการสำรวจพบว่าทุกครัวเรือนของเกษตรกรที่มีรายได้จากภาคเกษตรมากกว่า 100,000 บาทต่อปี จะมีความพอใจในรายได้ กลุ่มรายได้ 75,001-100,000 บาทต่อปี มีความพอใจมากกว่าความไม่

พอใจเกือบเท่าตัว ส่วนกลุ่มอื่นๆ มีความไม่พอใจสูงกว่าความพอใจแต่ไม่มากนัก ยกเว้นกลุ่มที่ต่ำกว่า 25,000 บาทต่อปี มีสัดส่วนความพอใจและไม่พอใจเท่ากัน (ตารางที่ 4.22)

ตารางที่ 4.21 ความพอใจในเรื่องรายได้จากการทำการเกษตรแยกตามประเภทการทำเกษตร

ความคิดเห็น	สวนผัก พืชไร่ ไม้ดอก	ไม้ยืนต้น ไม้ผล	บ่อปลา	นาทุ่ง	ผสม	รวม
พอใจ	25.0	27.6	54.5	41.9	35.0	35.9
ปานกลาง	33.3	17.2	9.1	22.6	25.0	21.4
ไม่พอใจ	33.3	41.4	18.2	22.6	40.0	32.0
ไม่ตอบ	8.4	13.8	18.2	12.9		10.7
รวม	100.0	100.0	100.0	100.0	100.0	100.0

ที่มา: สำนักผังเมือง 2544

ตารางที่ 4.22 ความพอใจในเรื่องรายได้จากการทำการเกษตรแยกตามรายได้การทำเกษตร

ความคิดเห็น	ต่ำกว่า 25,000	25,001- 50,000	50,001- 75,000	75,001- 100,000	100,001- 200,000	ไม่ ตอบ	รวม
พอใจ	38.9	34.8	27.8	44.8	100.0	21.4	35.9
ปานกลาง	22.2	21.7	22.2	20.7		21.4	21.4
ไม่พอใจ	38.9	39.2	33.3	24.1		28.6	32.0
ไม่ตอบ		4.3	16.7	10.3		28.6	10.7
รวม	100.0	100.0	100.0	99.9	100.0	100.0	100.0

ที่มา: สำนักผังเมือง 2544

นอกจากนี้ความสัมพันธ์ของทัศนคติที่มีต่อรายได้กับขนาดที่ดินทำการเกษตรพบว่า กลุ่มที่มีความพอใจส่วนใหญ่จะเป็นกลุ่มที่มีที่ดินทำการเกษตรขนาดใหญ่ โดยเกษตรกรที่มีขนาดที่ดินทำการเกษตรมากกว่า 10 ไร่ จะมีความพอใจร้อยละ 32.4 และมีความไม่พอใจร้อยละ 21.1 กลุ่มที่มีที่ดินทำการเกษตรขนาด 5-10 ไร่ มีความพอใจร้อยละ 27.0 แต่ไม่พอใจร้อยละ 21.2 ในทางกลับกันกลุ่มที่มีขนาดที่ดินทำการเกษตรต่ำกว่า 5 ไร่ ส่วนใหญ่จะมีความไม่พอใจมากกว่าพอใจ ตารางที่ 4.23

ตารางที่ 4.23 ความพอใจในเรื่องรายได้จากการทำการเกษตรแยกตามพื้นที่ทำการเกษตร

ขนาดพื้นที่ เกษตร	พอใจ	ปานกลาง	ไม่พอใจ	ไม่ตอบ	รวม
51-100 ตร.วา				9.1	1.0
201-400 ตร.วา	2.8	4.5	6.1	9.1	4.8
1-2 ไร่	10.8	9.1	9.1	9.1	9.7
2-3 ไร่	5.4	4.5	9.1		5.8
3-5 ไร่	10.8	18.2	15.2	9.1	13.6
5-10 ไร่	27.0	13.7	21.2	45.5	24.3
มากกว่า 10 ไร่	32.4	31.8	21.2	18.1	27.2
ไม่ตอบ	10.8	18.2	18.1		13.6
รวม	100.0	100.0	100.0	100.0	100.0

ที่มา: สำนักผังเมือง 2544

#### 4) การเปลี่ยนแปลงขนาดพื้นที่ทำการเกษตร

จากการสอบถามความคิดเห็นในการเปลี่ยนแปลงขนาดพื้นที่ทำการเกษตรของกลุ่มต่างๆ พบว่าครัวเรือนส่วนใหญ่ร้อยละ 70.9 ไม่มีความคิดที่จะเปลี่ยนแปลงขนาดที่ดินที่ทำการเกษตรซึ่งเป็นสัดส่วนที่สูงของทุกประเภทการทำการเกษตร ครัวเรือนเกษตรที่ต้องการขยายพื้นที่มีเพียงร้อยละ 12.6 ซึ่งสัดส่วนที่สูงที่สุดได้แก่กลุ่มเกษตรกรรมสวนผัก พืชไร่ และไม้ดอก เพราะมีขนาดที่ดินทำการเกษตรต่ำกว่ากลุ่มอื่นๆ รองลงมาได้แก่กลุ่มเกษตรกรรมบ่อปลา และนาทุ่ง โดยมีสัดส่วนร้อยละ 18.2 และ 12.9 ตามลำดับ ซึ่งมีความต้องการพื้นที่ในการทำการเกษตรขนาดใหญ่สูง ในทางตรงกันข้ามกลุ่มเกษตรกรรมที่ต้องการลดพื้นที่ทำการเกษตรมีร้อยละ 5.8 ได้แก่ กลุ่มไม้ยืนต้นและไม้ผล เนื่องจากรายได้ของผลิตภัณฑ์มีความผันผวนค่อนข้างสูง (ตารางที่ 4.24)

ความสัมพันธ์ของความต้องการเปลี่ยนแปลงพื้นที่ทำการเกษตรกับรายได้จากภาคเกษตร ปรากฏว่ากลุ่มรายได้ต่างๆ มีความต้องการเท่าเดิมโดยไม่ต้องเปลี่ยนแปลง โดยเฉพาะอย่างยิ่งครัวเรือนทั้งหมดของกลุ่มมีรายได้จากภาคเกษตรมากกว่า 100,000 บาทต่อปีมีความต้องการเท่าเดิม โดยไม่มีความต้องการเปลี่ยนแปลงไม่ว่าเพิ่มขึ้นหรือลดลง ส่วนรายได้กลุ่มอื่นๆ ต้องการขยายพื้นที่มากกว่าการลดพื้นที่ โดยเป็นที่น่าสังเกตว่ากลุ่ม 50,000-75,000 บาทต่อปีไม่ต้องการลดพื้นที่ อาจเป็นเพราะความต้องการมีรายได้ที่สูงขึ้น หากสามารถขยายพื้นที่ยอมจะนำรายได้

ตารางที่ 4.24 ความต้องการเปลี่ยนแปลงพื้นที่การทำเกษตรแยกตามประเภทการทำเกษตร

พื้นที่การเกษตร	สวนผัก พืชไร่ ไม้ดอก	ไม้ยืนต้น ไม้ผล	บ่อปลา	นาทุ่ง	ผสม	รวม
ต้องการลดพื้นที่		6.9		6.5	10.0	5.8
ต้องการเท่าเดิม	66.7	75.9	63.6	64.5	80.0	70.9
ต้องการขยายพื้นที่	25.0	3.4	18.2	16.1	10.0	12.6
ไม่ตอบ	8.3	13.8	18.2	12.9		10.7
รวม	100.0	100.0	100.0	100.0	100.0	100.0

ที่มา: กรุงเทพมหานคร, สำนักผังเมือง 2544

มาสู่กลุ่มได้ นอกจากนี้กลุ่มรายได้ 25,001-50,000 บาทต่อปี มีความแตกต่างจากกลุ่มอื่นๆ โดยมีความต้องการลดพื้นที่มากกว่าการขยายพื้นที่ จากการสำรวจอาจเป็นกลุ่มไม้ยืนต้นและไม้ผลที่มีรายได้ไม่คุ้มกับการทำการเกษตร (ตารางที่ 4.25)

ตารางที่ 4.25 ความต้องการเปลี่ยนแปลงพื้นที่การทำเกษตรแยกตามรายได้จากการทำเกษตร

ความ คิดเห็น	ต่ำกว่า 25,000	25,001- 50,000	50,001- 75,000	75,001- 100,000	100,001- 200,000	ไม่ตอบ	รวม
ต้องการลด พื้นที่	5.6	69.6		3.4		14.3	5.8
ต้องการเท่า เดิม	83.3	17.4	66.6	72.5	100.0	57.1	70.9
ต้องการ ขยายพื้นที่	11.1	4.3	16.7	13.8			12.6
ไม่ตอบ		8.7	16.7	10.3		28.6	10.7
รวม	100.0	100.0	100.0	100.0	100.0	100.0	100.0

ที่มา: กรุงเทพมหานคร, สำนักผังเมือง 2544



## 5) การเลี้ยงกุ้ง

### (1) การทำวังกุ้งแบบธรรมชาติ (Extensive)

ขนาดของบ่อที่เลี้ยงกุ้งแบบธรรมชาติจะมีขนาดฟาร์มเฉลี่ย 30 ไร่ โดยมีฟาร์มขนาดใหญ่ที่สุด 200 ไร่ และเล็กสุด 13 ไร่ โดยเกษตรกรจะใช้วิธีธรรมชาติโดยให้น้ำทะเลไหลเข้าบ่อในวันที่น้ำทะเลขึ้น เป็นระยะ ลูกกุ้งจากธรรมชาติจะเข้ามากับน้ำ จากการสำรวจพบว่าคลองที่มีการนำน้ำทะเลผ่านเข้ามาได้แก่ คลองบางพะเนียง คลองขุนราชพินิจใจ คลองพิทยาลงกรณ์ (คลองสรรพสามิต) และคลองประมง ซึ่งเป็นคลองสายหลักในการลำเลียงน้ำทะเลโดยวิธีธรรมชาติ เข้าสู่บ่อ หลังจากนั้นปล่อยให้ลูกกุ้งในบ่อเจริญเติบโตด้วยอาหารจากธรรมชาติโดยไม่มีการให้อาหารเพิ่มเติม โดยใช้เวลาประมาณ 2-3 เดือนก็สามารถจับขึ้นมาจำหน่ายได้ บริเวณที่เลี้ยงด้วยวิธีนี้จะอยู่ด้านล่างใกล้ชายฝั่งทะเล บริเวณ บ้านแสนต่อ คลองประมง เป็นต้น

### (2) การทำวังกุ้งแบบกึ่งพัฒนา (Semi-intensive)

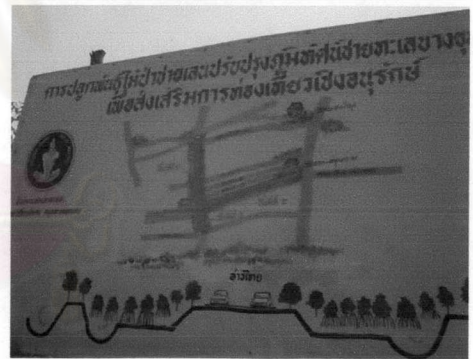
การเลี้ยงแบบกึ่งพัฒนา ต้องมีการลงทุนซื้อลูกกุ้งมาปล่อยเสริม ให้อาหาร และการปรับแต่งบ่อ โดยการทำความสะอาด บ่อ และตากประมาณ 10-30 วัน แล้วจึงนำน้ำเข้าบ่อ และจะปล่อยลูกกุ้งเข้าไปเสริมในอัตราประมาณ 40,000 - 50,000 ตัวต่อไร่ และให้อาหารสำเร็จรูปและหอยกะพงสด เป็นอาหารเสริมด้วย บริเวณที่เลี้ยงส่วนใหญ่จะอยู่เหนือบริเวณพื้นที่ที่เลี้ยงโดยวิธีธรรมชาติ และห่างจากชายฝั่ง 4-5 กิโลเมตร ปัญหาที่พบในบริเวณนี้คือ คุณภาพน้ำ

## 4.5 ทรัพยากรสิ่งแวดล้อมชายฝั่งทะเล

จากการศึกษา กรมป่าไม้ และ JICA (2544) การประมงเป็นกิจกรรมทางเศรษฐกิจที่สำคัญของครัวเรือนในพื้นที่ศึกษา เนื่องจากมีสภาพทางภูมิศาสตร์ที่เอื้ออำนวย โดยมีคลองหลายสายที่เชื่อมต่อกับทะเล คลองที่สำคัญได้แก่ คลองลูกวัว คลองบางพะเนียง คลองสหกรณ์ คลองประมง คลองสรรพสามิต ในอดีต พื้นที่นี้มีป่าชายเลนและทรัพยากรประมงที่อุดมสมบูรณ์ ดังนั้น จึงมีการพัฒนาการประมงทั้งในด้านการจับสัตว์น้ำและการเพาะเลี้ยงสัตว์น้ำตั้งแต่ พ.ศ. 2493 เป็นต้นมา อย่างไรก็ตาม ด้วยการเสื่อมโทรมของสภาพแวดล้อมและมีการทำการประมงมากเกินไปกว่าศักยภาพการผลิตของทรัพยากรประมง จึงทำให้การทำการประมงและการเพาะเลี้ยงสัตว์น้ำในปัจจุบันได้ลดน้อยลง

จากการสัมภาษณ์ประมงทะเลโดยวิธีการสุ่มตัวอย่างใน พ.ศ. 2543 ซึ่งดำเนินการโดยสำนักงานสถิติแห่งชาติ พบว่า ในอำเภอบางขุนเทียนมีชุมชนประมงทั้งสิ้น 20 ชุมชน และจำนวนครัวเรือนประมงทะเลทั้งสิ้น 733 ครัวเรือน ซึ่งในจำนวนครัวเรือนประมงนี้ มีเพียง 9 ครัวเรือนเท่านั้น ที่ทำการประมงอย่างเดียว ที่เหลืออีก 724 ครัวเรือนจะประกอบอาชีพเพาะเลี้ยงสัตว์น้ำชายฝั่งโดยเป็นครัวเรือนที่เลี้ยงกุ้งถึง 708 ครัวเรือน

ภาพที่ 4.1 กิจกรรมการใช้ที่ดินในพื้นที่ศึกษา



#### 4.5.1 ทรัพยากรประมง

ทรัพยากรประมงที่ชาวประมงจับขึ้นมาใช้ประโยชน์มีอยู่ด้วยกัน 3 กลุ่ม คือ ปลา กุ้ง และ หอยปลาที่ชาวประมงจับขึ้นมาใช้ประโยชน์มีอยู่น้อยชนิด ได้แก่

ปลากะพงขาว (*Lates calcarifer*)

ปลาดุกทะเล (*Tachysurus maculatus* Thunberg)

ปลากะบอก (*Liza subviridae*)

ปลาจวด (*Johnius dussumieri*)

ปลาทราย (*Sillago sihama*)

ปลากุเรว (*Eleutheronema tetradactylum*)

กุ้งและปูเป็นสัตว์น้ำอีกกลุ่มหนึ่งที่ถูกจับขึ้นมาใช้ประโยชน์ ซึ่งประกอบด้วย

กุ้งแช่บ๊วย (*Penaeus merguensis*)

กุ้งกุลาดำ (*P. monodon*)

ปูทะเล (*Scylla serrata*)

ปูม้า (*Portunus sp.*)

ในกลุ่มของพวกหอยมีการเก็บหอยนางรมบ้างเล็กน้อย ส่วนใหญ่จะนำไปใช้สำหรับการบริโภคในครัวเรือน

จากการสอบถามผู้ประกอบการอาชีพประมงทำให้ทราบว่าช่วงที่มีการทำประมงที่ได้ผลผลิตสูงจะอยู่ในช่วงเดือน ตุลาคมถึงเดือน มกราคม และจับได้น้อยในช่วงเดือน เมษายน ถึงเดือน กรกฎาคม

#### 4.5.2 ทรัพยากรชีวภาพในน้ำ

1) จากการศึกษ ของ กรมเจ้าท่า (2537) ทำสำรวจเก็บตัวอย่างแพลงค์ตอนและสัตว์หน้าดินบริเวณชายฝั่งทะเลจำนวน 2 จุด และบริเวณคลองขุนพินิจใจ จำนวน 2 จุด ซึ่งสรุปได้ดังนี้

(1) แพลงค์ตอน (Plankton) พบว่ามีจำนวน 19 สกุล และแพลงค์ตอนสัตว์ (Zooplankton) จำนวน 23 กลุ่ม แพลงค์ตอนพืชที่พบมากคือ สกุล *Chaetoceros* รองลงมา ได้แก่ *Thalassiothrix* และ *Pleurosigma* และแพลงค์ตอนสัตว์ที่พบมากคือ กลุ่ม *Copepoda* รองลงมาได้แก่ *Tintinnopsis* และ *Siphonophora* สำหรับความชุกชุมของแพลงค์ตอนในแต่ละจุดที่ทำการเก็บตัวอย่าง พบว่า ความชุกชุมของแพลงค์ตอนบริเวณชายฝั่งทะเลมีน้อยกว่าบริเวณในคลองขุนราชพินิจใจ ในขณะที่เดียวกันความชุกชุมจะเพิ่มขึ้นตามจุดเก็บตัวอย่าง ที่อยู่ลึกเข้าไป

ในคลอง และการที่จำนวนแพลงก์ตอนพืชสูงกว่าแพลงก์ตอนสัตว์ แสดงว่าระบบนิเวศน์ในน้ำ ยังคงอยู่ในระดับที่อุดมสมบูรณ์ตามลักษณะห่วงโซ่อาหาร

(2) สัตว์หน้าดิน ที่พบมากได้แก่ กลุ่มไส้เดือนทะเล (Polychaeta) รองลงมาคือ หอยสองฝา (Bivalvia) หนอนตัวกลม (Nemeritina) และหอยฝาเดียว (Gastropoda) ตามลำดับ ความชุกชุมของสัตว์หน้าดินในแต่ละจุดเก็บตัวอย่าง พบว่าจุดที่ 1 (ชานฝั่งทะเล) ซึ่งอยู่ในทะเลมีความชุกชุมของสัตว์หน้าดินมากที่สุด และความชุกชุมจะลดลงตามสถานีที่อยู่ลึกเข้าไปในคลอง ในสถานีที่ 2 (คลองขุนราชพินิจใจ) และ 3 (คลองขุนราชพินิจใจ) ตามลำดับ สำหรับสถานีที่ 4 ไม่พบสัตว์หน้าดิน

2) จากการศึกษา ของ กรมป่าไม้ และ JICA 2543 สรุปได้ว่า

ประชากรแพลงก์ตอน มีความหนาแน่นอยู่ในระดับสูง ในคลองขุนราชพินิจใจ ซึ่งน้ำมีคุณภาพต่ำ ดัชนีความหลากหลายของทั้งแพลงก์ตอนพืชและสัตว์ในคลองขุนราชพินิจใจ มีค่าต่ำ ในคลองประมง ซึ่งน้ำมีคุณภาพเสื่อมโทรมน้อยกว่า ปรากฏว่าประชากรแพลงก์ตอนมีจำนวนชนิดและความหลากหลายเพิ่มขึ้น แพลงก์ตอนทั้งหมด 28 ชนิด แต่มีปริมาณไม่หนาแน่นเท่ากับที่พบในคลองขุนราชพินิจใจ หากแต่ค่าดัชนีความหลากหลายของทั้งแพลงก์ตอนพืชและสัตว์ มีค่าสูงกว่าที่พบในคลองขุนราชพินิจใจ ในทะเลชายฝั่งด้านนอกของแนวป่าชายเลน พบมีแพลงก์ตอนพืชจำนวน 32 ชนิด และแพลงก์ตอนสัตว์ 11 ชนิด ประชากรแพลงก์ตอนมีความหนาแน่นสูงมาก ความหลากหลายและความสม่ำเสมอของแพลงก์ตอนในบริเวณทะเลชายฝั่งของพื้นที่ศึกษา มีค่าอยู่ในระดับพอใช้ ในแนวป่าชายเลน พบประชากรแพลงก์ตอนมีจำนวนชนิดสูงสุดเมื่อเทียบกับที่พบในลำคลองและในทะเลชายฝั่ง โดยพบแพลงก์ตอนพืช 33 ชนิด และแพลงก์ตอนสัตว์ 15 ชนิด ประชากรแพลงก์ตอนยังคงมีความหนาแน่นอยู่ในระดับสูง ดัชนีความหลากหลายของแพลงก์ตอนในแนวพื้นที่ป่าชายเลน จะมีค่าสูงกว่าที่พบในบริเวณอื่นของพื้นที่

3) จากการศึกษา โครงการพัฒนาพื้นที่ชนบทและเกษตรกรรมเขตบางขุนเทียนและเขตทุ่งครุ พ.ศ. 2544 ในคลองสนามชัยบริเวณข้างวัดแสมดำ

(1) แพลงก์ตอน มีความหลากหลายของจำนวนชนิดแพลงก์ตรอน 22 สกุลโดยแพลงก์ตรอนที่พบส่วนใหญ่เป็นแพลงก์ตรอนพืชในกลุ่มCyclotella sp และ Oscillatoria sp.

(2) สัตว์หน้าดิน ในคลองสนามชัยบริเวณข้างวัดแสมดำพบสัตว์หน้าดินรวมทั้งสิ้น 1501 ตัวต่อตารางเมตร โดยจัดอยู่ใน Phylum Mollusce และ Anneliide

จากข้อมูลดังกล่าวจะพบว่าความหลากหลายของทางนิเวศวิทยา จะมีความสมบูรณ์เมื่ออยู่ใกล้ชายฝั่งทะเล โดยเฉพาะชายฝั่งยังมีความหลากหลายของระบบนิเวศ ส่วนในคลองสนามชัย

ซึ่งอยู่ด้านบนของพื้นที่และมีความใกล้ชิดกับพื้นที่เมืองจึงได้รับผลกระทบของน้ำเสียจากเมือง ทำให้มีความหลากหลายน้อยกว่าพื้นที่ด้านล่างเป็นจำนวนมาก ส่วนในคลองขุนราชพินิจใจซึ่งเป็นคลองหลักในการระบายน้ำเข้ามาในพื้นที่เพื่อการเพาะเลี้ยงสัตว์น้ำโดยตรงเมื่อเปรียบเทียบกับคลองประมงพบว่าคลองขุนราชพินิจใจ มีความหลากหลายทางนิเวศวิทยาน้อยกว่าคลองประมง แต่ความหนาแน่นจะมีมากกว่า ซึ่งคลองขุนราชพินิจใจเป็นคลองที่เชื่อมกับคลองด้านบนของพื้นที่ เช่นคลองหวักระบือ คลองลูกวัว เป็นต้น ซึ่งได้รับผลกระทบจากน้ำเสียจากชุมชน และการระบายจากพื้นที่ลุ่มชายฝั่งทะเล แต่เนื่องจากคลองมีขนาดใหญ่ และเป็นแนวตรงลงสู่ทะเล ทำให้คลองได้รับ อิทธิพลของการขึ้นลงของน้ำทะเล ทำให้แพลงตอนพื้นและสัตว์เข้ามาในคลองเป็นจำนวนมาก แต่จำนวนความหนาแน่นยังน้อย สาเหตุเนื่องจากคุณภาพน้ำต่ำกว่ามาตรฐานส่งผลให้อาชีพเพาะเลี้ยงสัตว์น้ำมีปริมาณของผลผลิตลดน้อยลง

#### 4.5.3 ป่าชายเลน

จากการศึกษา พบว่าป่าชายเลนบริเวณพื้นที่ศึกษาคลุมพื้นที่ตลอดชายฝั่งทะเลจากเขตบางขุนเทียน ถึงบริเวณปากแม่น้ำท่าจีน จังหวัดสมุทรสาคร ในอดีตป่าชายเลนบริเวณนี้มีความอุดมสมบูรณ์ประกอบด้วยพันธุ์ไม้นานาชนิด และมีขนาดใหญ่เป็นจำนวนมาก แต่เนื่องจากป่าชายเลนบริเวณนี้ได้ถูกตัดบุกรุกตัดฟันลงเพื่อการทำนาทุ่งเป็นส่วนใหญ่ และตัดฟันไม้เพื่อทำฟืนและเผาถ่าน และรวมถึงได้รับอิทธิพลจากแรงลมและคลื่นบริเวณชายฝั่งทำให้ป่าชายเลนบริเวณชายฝั่งถูกทำลายและล้มหายเป็นจำนวนมาก ปัจจุบันป่าชายเลนบริเวณนี้พบว่าหลงเหลืออยู่เพียงเป็นแนวแคบๆ ตลอดชายฝั่งทะเลมีความกว้างประมาณ 10-300 เมตร และตามแนวคลองต่างๆ ซึ่งมีขนาดกว้าง 3-5 เมตร เช่นคลองประมง(คลองโลง) คลองตาแมน คลองลูกวัว คลองสนามชัย คลองขุนราชพินิจใจ เท่านั้น โดยเฉพาะพื้นที่ป่าชายเลนบริเวณฝั่งทะเลบางขุนเทียนมีสภาพเสื่อมโทรมเนื่องจากกระแสน้ำและกระแสน้ำที่มีความรุนแรง ป่าชายเลนบริเวณนี้จะพบขึ้นอยู่ตลอดชายฝั่งทะเลแต่เป็นแนวแคบๆ ประมาณ 0-150 เมตร เท่านั้น และครอบคลุมพื้นที่ทั้งหมดประมาณ 1,200 ไร่ (Charupatt,1994) แต่ปรากฏว่าเหลืออยู่ เพียง 779 ไร่ ในปี พ.ศ. 2546 (สำนักผังเมือง,2546)สภาพของป่าชายเลนบริเวณชายฝั่งทะเลบางขุนเทียนได้รับอิทธิพลจากแรงคลื่นและแรงลม อย่างไรก็ตามก็พบว่ายังมีป่าชายเลนที่อุดมสมบูรณ์อยู่บ้างเป็นหย่อมๆ ตลอดชายฝั่งทะเล จากการศึกษพบว่าป่าชายเลนที่มีอยู่บริเวณนี้ในปัจจุบันไม่สามารถจะป้องกันการกัดเซาะชายฝั่งจากแรงคลื่น และกระแสน้ำได้อย่างมีประสิทธิภาพ ซึ่งจากการศึกษาของ Praphavasit N. (1997) ได้แสดงชัดเจนว่า ในช่วงระหว่างปี 2531-2534 ทรัพยากรปลา กุ้ง และปู ในทะเลชายฝั่งของจังหวัดสมุทรสงคราม ได้มีผลผลิตลดลงไปพร้อมกับการลดลงของพื้นที่ป่าชายเลน แต่หลังจากมีการฟื้นฟูป่าชายเลนตั้งแต่ปี 2535 เป็นต้นมา ผลผลิตทางการประมงได้กลับมา

เพิ่มขึ้นอีกครั้ง ซึ่งข้อมูลดังกล่าวนี้ ย่อมเป็นตัวอย่างที่แสดงถึงความสัมพันธ์ระหว่างป่าชายเลนกับทรัพยากรประมงในบริเวณพื้นที่ศึกษาได้เป็นอย่างดี

จากการสำรวจและแปลภาพถ่ายดาวเทียมฯ พ.ศ. 2547 ในเขตบางขุนเทียน มีพื้นที่ป่าชายเลน และป่าอื่นๆ รวม 4,900 ไร่ และป่าชายเลนที่ครอบคลุมทั้งพื้นที่ศึกษา เท่ากับ 2,815.63 ไร่ แผนที่ 4.17 พันธุ์ไม้ในป่าชายเลนในพื้นที่ศึกษาที่พันธุ์ไม้ที่ปลูกและเติบโตได้ดีบริเวณหาดเลนในพื้นที่ชายทะเลบางขุนเทียนคือ แสมดำ (*Avicennia spp*) และไม้โกงกาง (*Rhizophora spp*) เป็นต้น สำหรับบริเวณป่าชายเลนธรรมชาติที่มีอยู่จะประกอบด้วยพรรณไม้ 2 - 3 ชนิดที่สำคัญได้แก่ แสมทะเล (*Avicennia marine*) , โกงกางใบเล็ก (*Rhizophora apiculata*) , โกงกางใบใหญ่ (*R.mucroata*), ลำพู (*Sonneratia caseolaris*)

ปัจจุบันกรุงเทพมหานครได้ดำเนินโครงการฟื้นฟูป่าชายเลน บริเวณพื้นที่ชายทะเลตามแนวถนนบางขุนเทียนช่วงตั้งแต่คลองเชิงเตาแพ ถึง คลองโล่ง และตาม คันนาวังกุ่ม เข้าสู่พื้นที่ทางเดินธรรมชาติ ทำให้พื้นที่ป่าชายเลนเพิ่มขึ้น

#### 4.6 คุณภาพน้ำในพื้นที่ด้านใต้เขตบางขุนเทียน

กองจัดการคุณภาพน้ำ สำนักการระบายน้ำ กรุงเทพมหานคร (2543) ได้ดำเนินการสำรวจคุณภาพน้ำผิวดินในคลองสายต่างๆ ภายในพื้นที่เขตบางขุนเทียน ในระหว่างปี พ.ศ. 2540-2546 ผลการสำรวจคุณภาพน้ำผิวดินดังกล่าวได้แสดงไว้ใน (ตารางในภาคผนวก ก) ซึ่งสามารถสรุปได้ดังนี้ อุณหภูมิในคลองอยู่ระหว่าง 27.6-31.5 องศาเซลเซียส ซึ่งอยู่ในเกณฑ์ปกติ ปริมาณออกซิเจนที่ละลายได้ในน้ำ (DO) อยู่ระหว่าง 0.4-5.4 มก/ล (นั่นคือต่ำกว่ามาตรฐานคุณภาพน้ำในแหล่งน้ำผิวดินประเภทที่ 3) ในส่วนของจุดเก็บตัวอย่างน้ำจากคลองสนามชัยส่วนใหญ่ มีค่า DO ต่ำกว่า 2.0 มก/ล (นั่นคือต่ำกว่ามาตรฐานคุณภาพน้ำในแหล่งน้ำผิวดินประเภทที่ 4) นอกจากนี้ที่จุดเก็บตัวอย่างทั้งสี่จุดของคลองสนามชัย ยังมีปริมาณ BOD ที่เกินกว่าค่ามาตรฐานกำหนด โดยค่า BOD ของคลองสนามชัยอยู่ระหว่าง 5.8-13 มก/ล ในส่วนของคลองอื่นๆ ก็มีค่า BOD เกินกว่าที่มาตรฐานกำหนดไว้ โดยค่า BOD ของคลองดังกล่าวอยู่ระหว่าง 3.5-8.0 มก/ล ซึ่งจะมีเพียงจุดเก็บตัวอย่างน้ำที่ประตูระบายน้ำวัดลูกแก้ว คลองรางหอกหักเท่านั้นที่มีค่า BOD ไม่เกินกว่าค่าที่มาตรฐานกำหนด (นั่นคือไม่เกิน 4.0 มก/ล สำหรับคุณภาพน้ำในแหล่งน้ำผิวดินประเภทที่ 4) ปริมาณโคลิฟอร์มทั้งหมดในคลองอยู่ระหว่าง  $3.5 \times 10^4$  ถึง  $9.0 \times 10^6$  col/100 ml ซึ่งเกินกว่าค่ามาตรฐาน ทั้งนี้ เนื่องจากคลองดังกล่าวทั้งหมดเป็นคลองสายหลักที่มีชุมชนตั้งอยู่ฝั่งคลองอย่างหนาแน่น น้ำทิ้งส่วนใหญ่จึงเป็นน้ำเสียรวมของชุมชน คลองที่มีปริมาณโคลิฟอร์มทั้งหมดสูงสุด ได้แก่ คลองรางหอกหัก ที่จุดเก็บตัวอย่างน้ำที่ประตูระบายน้ำวัดลูกแก้ว

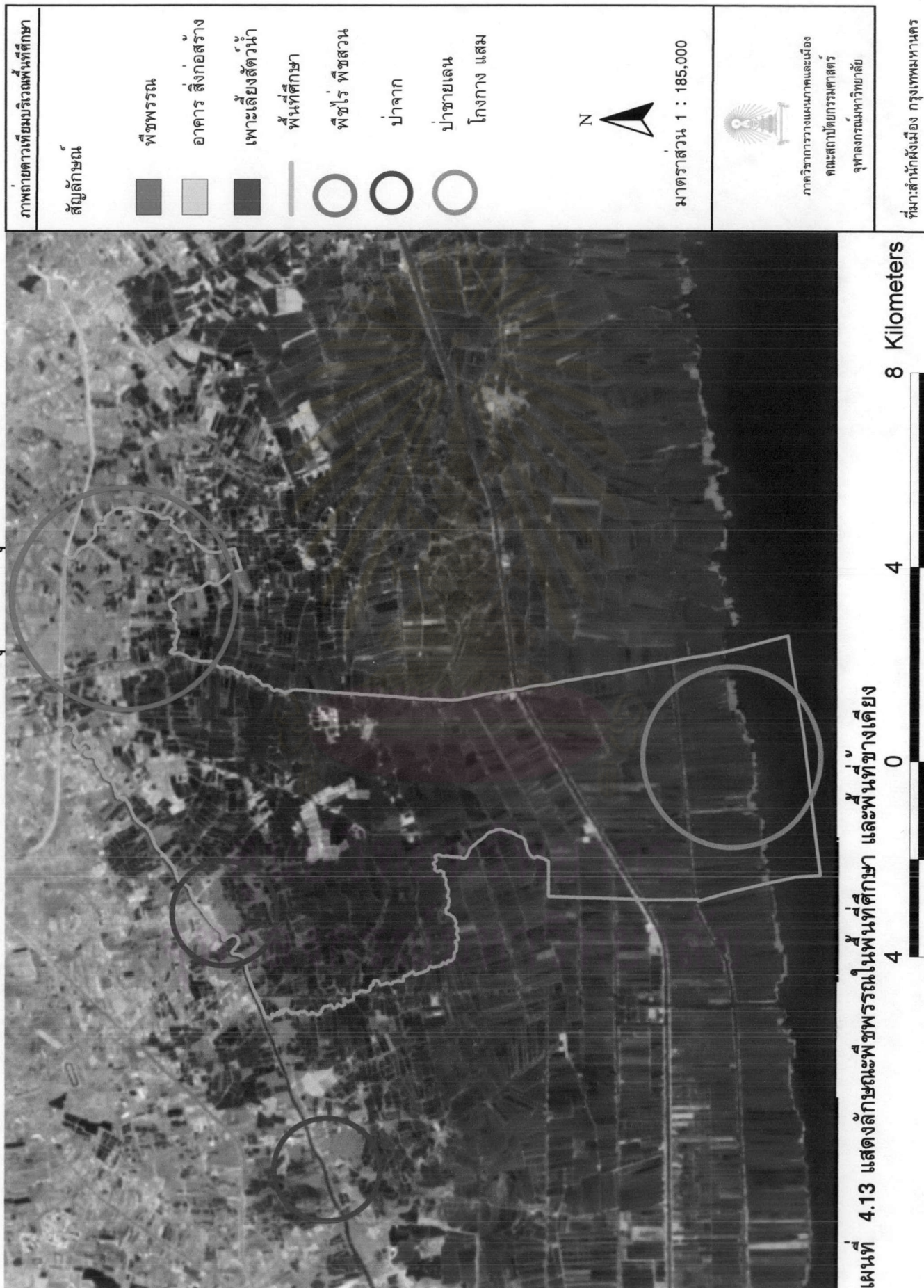
จะเห็นได้ว่าคุณภาพน้ำในแหล่งน้ำผิวดินในบริเวณพื้นที่ตั้งแต่ปี พ.ศ. 2540-2545 มีการปนเปื้อนจากน้ำเสียและขยะจากชุมชนซึ่งตั้งอยู่ริมสองฝั่งคลอง โดยมีค่า BOD สูงอยู่ในระหว่าง 3.5-13 มก/ล ค่า DO ส่วนใหญ่ต่ำกว่า 4.0 มก/ล (คือต่ำกว่ามาตรฐานคุณภาพน้ำในแหล่งน้ำผิวดินประเภทที่ 3) นอกจากนี้ ยังมีปริมาณโคลิฟอร์มแบคทีเรียค่อนข้างสูง ซึ่งแสดงให้เห็นว่า แหล่งน้ำผิวดินต่างๆ ในบริเวณพื้นที่โครงการได้รับน้ำเสียและสิ่งปฏิกูลจากชุมชน สรุปได้ว่า คลองทั้งหมดมีคุณภาพน้ำที่จัดอยู่ในคุณภาพน้ำแหล่งน้ำผิวดินประเภทที่ 5 ซึ่งหมายถึง เป็นแหล่งน้ำที่ไม่เหมาะสมต่อการนำไปใช้เพื่อการอุปโภคและบริโภคโดยตรง สามารถใช้ประโยชน์ได้เพียงเพื่อการคมนาคมเท่านั้น อย่างไรก็ตาม ปรากฏว่าในพื้นที่บางส่วนของที่ตั้งอยู่ริมสองฝั่งคลองดังกล่าว ยังมีการนำน้ำในคลองไปใช้เพื่อการอุปโภค เช่น การอาบน้ำ และการซักผ้า อยู่เป็นจำนวนมาก (สำนักผังเมือง 2543) ฉะนั้น คุณภาพน้ำดังกล่าวย่อมส่งผลกระทบต่อพื้นที่เพาะเลี้ยงสัตว์น้ำในพื้นที่โดยตรง

#### 4.7 การกัดเซาะพื้นที่ชายฝั่งทะเล

การศึกษาปัญหาการพังทลายของชายฝั่งทะเลบางขุนเทียนและพื้นที่ใกล้เคียงที่ผ่านมาในภาพรวม มี 3 เรื่อง สรุปได้โดยย่อคือ

- 1) การศึกษาการเปลี่ยนแปลงชายฝั่งโดยสำนักงานคณะกรรมการวิจัยแห่งชาติ เมื่อ พ.ศ. 2532 ครอบคลุมอ่าวไทย และภาคใต้ตอนบนโดยใช้แผนที่ภาพถ่ายทางอากาศ และภาพถ่ายดาวเทียม Landsat เพื่อวิเคราะห์การเปลี่ยนแปลงชายฝั่ง บริเวณช่วงบนของอ่าวไทย ผลการศึกษาที่เกี่ยวข้องกับชายฝั่งทะเลบางขุนเทียน คือ ชายฝั่งด้านตะวันตกของแม่น้ำเจ้าพระยา มีการเปลี่ยนแปลงของแนวชายฝั่ง ซึ่งมีผลทำให้พื้นที่บางส่วนเพิ่มขึ้น และบางส่วนลดลง โดยมีอัตราการลดลงของพื้นที่สูงกว่าอัตราการเพิ่ม แบ่งเป็น 3 ช่วงระยะเวลา คือ ช่วงแรก พ.ศ. 2512-2516 มีการเปลี่ยนแปลงของแนวชายฝั่ง ทำให้พื้นที่บริเวณชายฝั่งลดลงถึง 1.8 ตารางกิโลเมตร ช่วงที่สอง พ.ศ. 2516-2522 ลดลงอีก 1.4 ตารางกิโลเมตร และช่วงสุดท้าย พ.ศ. 2522-2530 ลดลงถึง 3.9 ตารางกิโลเมตร จากการเปลี่ยนแปลงของแนวชายฝั่งทางด้านตะวันตกของแม่น้ำเจ้าพระยา ซึ่งมีความยาวทั้งสิ้น 29.5 กิโลเมตรในช่วงระยะเวลา 19 ปี คือตั้งแต่ปี พ.ศ. 2512-2530 พบว่ามีการเปลี่ยนแปลงของแนวชายฝั่งทำให้เกิดการกัดเซาะพังทลาย (erosion) ของพื้นที่ชายฝั่งไป คิดเป็นพื้นที่ประมาณ 7.2 ตารางกิโลเมตร ชายฝั่งทะเลบางขุนเทียนเป็นส่วนหนึ่งที่ถูกกัดเซาะนี้ อย่างไรก็ตาม ชายฝั่งด้านตะวันออกของแม่น้ำ ระหว่าง พ.ศ. 2512 ถึง 2530 มีการรอกงของพื้นที่อย่างต่อเนื่องประมาณ 3.4 ตารางกิโลเมตร

ศักยภาพการใช้ที่ดินในพื้นที่ด้านใต้ของเขตบางขุนเทียน กรุงเทพมหานคร



แผนที่ 4.13 แสดงศักยภาพพืชพรรณในพื้นที่ศึกษา และพื้นที่ข้างเคียง





ภาพที่ 4.2 แสดงพืชพรรณและสัตว์ป่าที่พบในพื้นที่ศึกษา

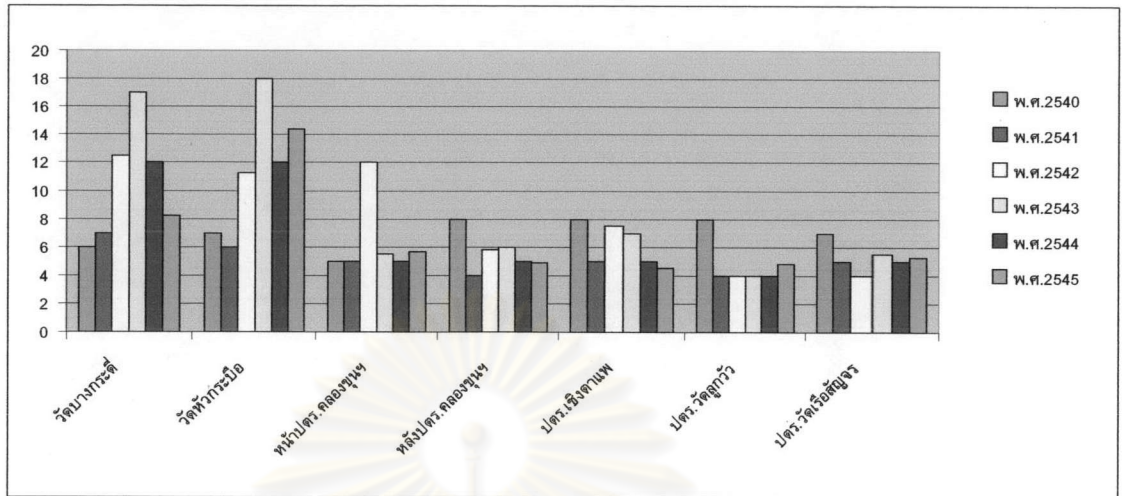


ตารางที่ 4.26 แสดงค่า DO และ BOD ในช่วงปี พ.ศ.2540-2545

คลอง	จุดเก็บตัวอย่าง	พ.ศ.2540		พ.ศ.2541		พ.ศ.2542		พ.ศ.2543		พ.ศ.2544		พ.ศ.2545	
		DO (mg l <sup>-1</sup> )	BOD (mg l <sup>-1</sup> )	DO (mg l <sup>-1</sup> )	BOD (mg l <sup>-1</sup> )	DO (mg l <sup>-1</sup> )	BOD (mg l <sup>-1</sup> )	DO (mg l <sup>-1</sup> )	BOD (mg l <sup>-1</sup> )	DO (mg l <sup>-1</sup> )	BOD (mg l <sup>-1</sup> )	DO (mg l <sup>-1</sup> )	BOD (mg l <sup>-1</sup> )
คลองสนามชัย	วัดบางกระเจี๊ว	3	6	2	7	2	13	2	17	3	12	2	8
คลองวัดหัวกระบือ	วัดหัวกระบือ	5	7	2	6	3	11	2	18	3	12	2	14
คลองขุนราชพินิจใจ	หน้าปตร.คลองขุนฯ	4	5	3	5	3	12	4	6	4	5	3	6
คลองขุนราชพินิจใจ	หลังปตร.คลองขุนฯ	3	8	3	4	3	6	3	6	4	5	3	5
คลองเชิงตาแพ	ปตร.เชิงตาแพ	5	8	3	5	3	8	5	7	5	5	3	5
คลองรางนอกหัก	ปตร.วัดดูแก้ว	5	8	3	4	3	4	4	4	4	4	3	5
คลองรางนอกหัก	ปตร.วัดดูแก้วเรือ สัญจร	5	7	3	5	4	4	4	6	5	5	4	5

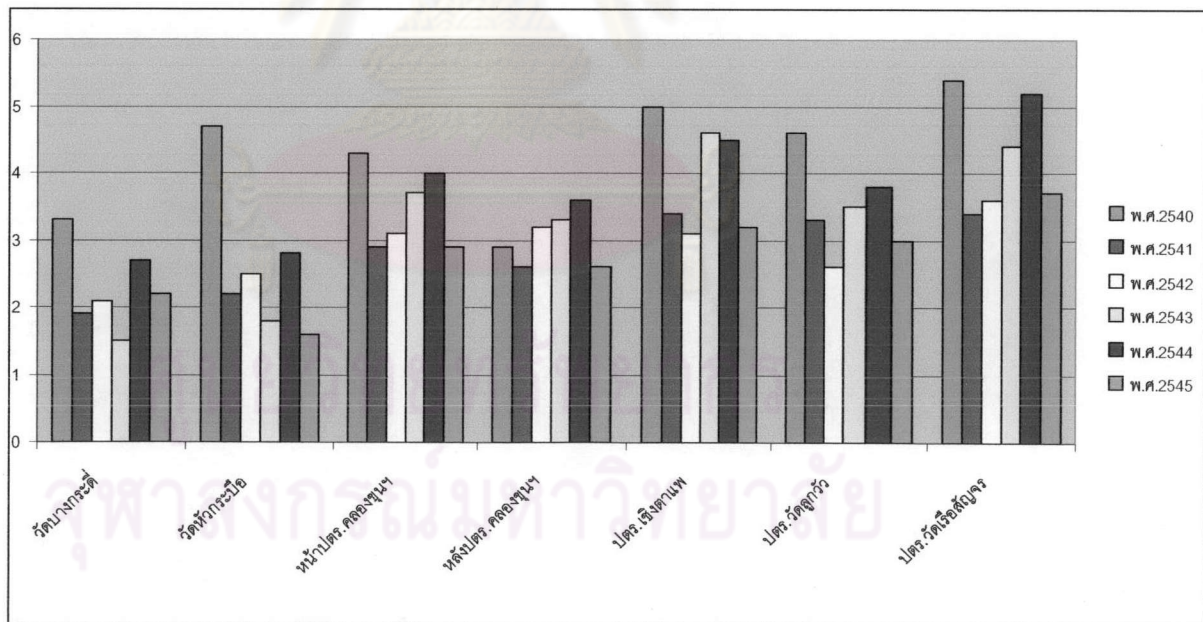
ที่มา : สำนักการระบายน้ำ กรุงเทพมหานคร 2546

แผนภูมิที่ 4.3 แสดงค่า ก๊าซออกซิเจนที่ละลายในน้ำ (DO) ในคลองบริเวณพื้นที่ศึกษาช่วง ปี พ.ศ.2540-2545



ที่มา : สำนักระบายน้ำกรุงเทพมหานคร

แผนภูมิที่ 4.4 แสดงความต้องการออกซิเจนโดยจุลินทรีย์เพื่อย่อยสลายอินทรีย์ภายใต้สภาวะที่มีอากาศ (BOD) ในคลองบริเวณพื้นที่ศึกษาช่วง ปี พ.ศ.2540-2545



ที่มา : สำนักระบายน้ำกรุงเทพมหานคร



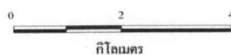
**ศักยภาพการใช้ที่ดินพื้นที่ด้านใต้เขตบางขุนเทียน กรุงเทพมหานคร**

แผนที่ 4.14 แสดงจุดตรวจวัดคุณภาพน้ำในบริเวณพื้นที่เขตบางขุนเทียน และพื้นที่ใกล้เคียง

**สัญลักษณ์**

- ขอบเขตพื้นที่ศึกษา
- เส้นเขต
- เส้นแขวง
- ถนน ซอย
- ลำคลอง
- จุดตรวจวัดคุณภาพน้ำ

ที่มา: สำนักระบายน้ำ กรุงเทพมหานคร



ภาควิชาการวางแผนภาคและเมือง  
คณะสถาปัตยกรรมศาสตร์  
จุฬาลงกรณ์มหาวิทยาลัย

2) การศึกษาความเหมาะสมทางด้านเศรษฐกิจ วิศวกรรมและสิ่งแวดล้อมและการออกแบบเบื้องต้น เพื่อแก้ไขปัญหาการกัดเซาะชายฝั่งอ่าวไทยตอนบนโดยบริษัท เซ้าท์อีสเอเชียเทคโนโลยี จำกัด และบริษัทบางกอกเอ็นจิเนียริงเซอร์วิสแอนด์เทคโนโลยี จำกัด เมื่อ พ.ศ. 2539 เสนอต่อกรมเจ้าท่ากระทรวงคมนาคม การศึกษานี้เน้นถึงขบวนการเคลื่อนที่ของตะกอนชายฝั่งและสภาพการกัดเซาะบริเวณชายฝั่งทะเล 8 จังหวัด บริเวณอ่าวไทยตอนบนตั้งแต่จังหวัดเพชรบุรี สมุทรสงคราม สมุทรสาคร กรุงเทพมหานคร สมุทรปราการ ฉะเชิงเทรา ชลบุรี และระยอง การศึกษารวมถึงรายละเอียดของวิธีการป้องกันแก้ไขตามลำดับความสำคัญเร่งด่วนในแต่ละพื้นที่ และจัดทำแผนแม่บทในการแก้ไขปัญหาการกัดเซาะตามลำดับความรุนแรงของปัญหา

การคำนวณการกัดเซาะของชายฝั่งใช้วิธีการซ้อนทับข้อมูลเพื่อเปรียบเทียบเส้นชายฝั่งที่เวลาแตกต่างกัน โดยเส้นชายฝั่งในอดีตใช้แผนที่ภูมิประเทศของกรมแผนที่ทหาร มาตราส่วน 1 : 50,000 และเส้นชายฝั่งปัจจุบันใช้ข้อมูลจากดาวเทียม SPOT ผลการคำนวณพบว่าบริเวณชายฝั่งที่ติดต่อกันของ 5 จังหวัดบริเวณช่วงบนของอ่าวไทย คือ จังหวัดสมุทรสงคราม สมุทรปราการ สมุทรสาคร กรุงเทพมหานคร และฉะเชิงเทรา ซึ่งชายฝั่งมีลักษณะเป็นหาดเลน (Mud Flat) เป็นบริเวณชายฝั่งที่เกิดการกัดเซาะเป็นระยะทางยาวต่อเนื่องถึง 77 กม. ซึ่งเป็นระยะทางที่กัดเซาะมากเมื่อเปรียบเทียบกับความยาวของเส้นชายฝั่งช่วงบนของอ่าวไทยทั้งหมดที่มีความยาวประมาณ 100 กม. และตลอดระยะเวลา 25 ถึง 27 ปีที่ผ่านมา มีพื้นที่ถูกกัดเซาะประมาณ 9,911 ไร่ หรือคิดเป็นระยะทางตั้งฉากกับแนวชายฝั่งโดยเฉลี่ย 206 เมตร ส่วนบริเวณชายทะเลบางขุนเทียน บ้านท่าตะโก (คลองเสาธง) ถึงคลองขุนราชพินิจใจ มีความยาวชายฝั่ง 5,198 เมตร ระหว่าง พ.ศ. 2510 ถึง 2536 มีการกัดเซาะเนื้อที่ 815 ไร่ อัตราการกัดเซาะเฉลี่ย 251 เมตร หรือ 9.65 เมตร/ปี บริเวณพื้นที่ช่วงบนของอ่าวไทย การใช้ที่ดินเป็นบ่อกึ่ง บ่อปลา หรือนาเกลือ เป็นสภาพที่ง่ายต่อการถูกกัดเซาะ เมื่อคันดินของบ่อพังทลายไป การกัดเซาะก็จะเท่ากับความยาวของบ่อ และการกัดเซาะขยายผลได้เร็วขึ้นเพราะสภาพพื้นที่จะราบเรียบ ขาดแนวกันชนป้องกันคลื่นลม การกัดเซาะสามารถเกิดได้อย่างต่อเนื่อง

การจัดลำดับความสำคัญของปัญหาการกัดเซาะใช้ข้อมูล 3 ประเภท คือ อัตราเฉลี่ยการกัดเซาะ มูลค่าความเสียหาย และโครงสร้างป้องกันชายฝั่งในปัจจุบัน การศึกษาได้สรุปพื้นที่ 3 บริเวณที่จะออกแบบเบื้องต้นเพื่อป้องกันการกัดเซาะชายฝั่งโดยเร่งด่วน คือ บริเวณชายฝั่งอำเภอบางบ่อ จังหวัดสมุทรปราการ และอำเภอบางปะกง จังหวัดฉะเชิงเทรา (ฝั่งตะวันออกของคลองด่าน) บริเวณที่สองคือ บริเวณชายฝั่งตั้งแต่บางปูถึงคลองด่าน จังหวัดสมุทรปราการ (ฝั่งตะวันตกของคลองด่าน) และบริเวณสุดท้ายคือ บริเวณชายฝั่งในเขตอำเภอพระสมุทรเจดีย์ จังหวัดสมุทรปราการ แผนที่ 4.15 แสดงตำแหน่งทั้งสาม

ปัจจุบันกรมเจ้าท่าได้รับงบประมาณ 385 ล้านบาท มีระยะเวลาดำเนินการ 8 ปี ตั้งแต่ พ.ศ. 2538-2547 เพื่อก่อสร้างเขื่อนป้องกันกีดเซาะชายฝั่งตามที่ได้ศึกษาไว้ โดยสองแห่งแรก จะต้องทำการก่อสร้างแนวเขื่อนกันคลื่นโดยเร่งด่วน คือบริเวณชายฝั่งสองข้างของคลองด่าน จังหวัดสมุทรปราการและฉะเชิงเทรา

3) บริษัท เซ้าท์อีสเอเชียเทคโนโลยี จำกัด และบริษัท แอสเพ็ค คอนซัลแตนท์ จำกัด ได้ศึกษาสำรวจและออกแบบเพื่อแก้ไขปัญหากัดเซาะชายฝั่งทะเลบริเวณปากแม่น้ำท่าจีน อำเภอเมืองสมุทรสาคร ใน พ.ศ. 2544 ในการศึกษาได้ใช้ภาพถ่ายทางอากาศ 2 ปี คือ พ.ศ. 2497 และ 2538 มาเปรียบเทียบกัน พบว่า การกัดเซาะในเขตบางขุนเทียนในช่วง 41 ปี มีค่าระหว่าง 180 เมตร ถึง 350 เมตร ซึ่งเป็นค่าอัตราการกัดเซาะประมาณ 4-9 เมตรต่อปี อัตราการกัดเซาะจะมากกว่า จังหวัดสมุทรสาคร ซึ่งมีระยะทางการกัดเซาะสูงสุด 270 เมตร การศึกษานี้สอดคล้องกับการศึกษาที่ผ่านมาว่า มีการกัดเซาะชายฝั่งต่อเนื่องในบริเวณอ่าวไทยตอนบน

จากการศึกษาที่ผ่านมาทั้งหมดพบว่า การกัดเซาะชายฝั่งทะเลบางขุนเทียนมีความรุนแรง และการกัดเซาะเกิดขึ้นตลอดแนวชายฝั่งครอบคลุมพื้นที่จังหวัดสมุทรสาคร กรุงเทพฯ และสมุทรปราการทั้งหมด การป้องกันชายฝั่งโดยการทิ้งหินชั่วคราวของสำนักงานเขตได้ดำเนินการไปทั้งหมด 4 ครั้ง รวมเป็นเงิน ประมาณ 32 ล้านบาท ซึ่งคาดว่าจะสามารถป้องกันได้ระดับหนึ่งเท่านั้น ถ้าต้องการฟื้นฟูพื้นที่และป่าชายเลนกลับมา จำเป็นต้องมีโครงสร้างป้องกันชายฝั่งที่แข็งแรง ไม่ทรุดตัวมาก รวมทั้งการปลูกป่าเพิ่มเติมก็จะช่วยให้สามารถฟื้นฟูพื้นที่ชายทะเลบางขุนเทียนกลับมา ปัจจุบัน มีการทำแผนแม่บทเพื่อป้องกันการกัดเซาะชายฝั่งโดยกรมเจ้าท่าแล้ว แต่เขตบางขุนเทียนมีเขื่อนเพื่อป้องกันการกัดเซาะชายฝั่งชั่วคราวแล้วจึงถูกลดลดความสำคัญไป

จากที่ได้กล่าวมาจะเห็นได้ว่า ลักษณะภูมิประเทศของพื้นที่ศึกษาส่งผลต่อรูปแบบการตั้งถิ่นฐานของชุมชนที่มีลักษณะกระจายตามแนวคลอง โดยมีชุมชนหลักๆ เป็นศูนย์บริการชุมชน ที่สนับสนุนสาธารณูปโภคสาธารณูปการ ให้กับชุมชนอื่นๆ เข้ามาใช้บริการ สภาพปัญหาที่เกิดในชุมชนต่างๆเกิดจากการตั้งถิ่นฐานที่กระจุกกระจายทำให้การให้บริการของรัฐไม่ทั่วถึง ไม่สามารถเข้าไปสนับสนุนและให้บริการได้อย่างเพียงพอ

การใช้ที่ดินในพื้นที่โดยส่วนใหญ่เป็นการใช้ที่ดินเพื่อการเกษตรเพาะเลี้ยงสัตว์น้ำ แนวโน้มการเปลี่ยนแปลงการใช้ที่ดิน พื้นที่เกษตรลดลง เป็นที่ว่างเปล่าเพื่อรอการพัฒนา และทิ้งร้าง ถึงแม้รายได้จากการเพาะเลี้ยงจะสูงก็ตาม ซึ่งขึ้นอยู่กับความเป็นเจ้าของที่ดิน ที่มีแปลงที่ดินขนาดใหญ่ซึ่งรายได้จะแปรผันตามกับเกษตรกรที่ใช้พื้นที่เกษตรจำนวนมาก เกษตรกรมีทัศนคติที่มีความพึงพอใจต่อรายได้ และอาชีพนี้ ของการเพาะเลี้ยงสัตว์น้ำ แต่การใช้ที่ดินด้านเกษตรกรรมก็ยังคงลดลงซึ่งจะได้กล่าวต่อไปในบทที่ 5 ถึงสภาพปัญหา ศักยภาพและข้อจำกัดของการใช้ที่ดิน

แผนที่ 4.15 พื้นที่ศึกษาเร่งด่วน 3 บริเวณที่จะนำไปออกแบบเบื้องต้นของโครงการป้องกันกัดเซาะ

