

## รายการอ้างอิง

### ภาษาไทย

- กัลยา วานิชย์บัญชา. (2545). การใช้ SPSS for Windows ในการวิเคราะห์ข้อมูล. กรุงเทพฯ : ห้างหุ้นส่วนจำกัด ซี เค แอนด์ เอส โฟโตสตูดิโอ.
- กรกาญจน์ ปานสุวรรณ. (2539). การศึกษาการใช้เวลาและการบริหารเวลาของอาจารย์พยาบาลสถาบันการศึกษาพยาบาล กรุงเทพมหานคร. ปริญญาามหาบัณฑิต สาขาวิชาการพยาบาลศึกษา คณะพยาบาลศาสตร์ จุฬาลงกรณ์มหาวิทยาลัย.
- กระทรวงสาธารณสุข. (2543). นโยบายการบริหารงานด้านสาธารณสุขส่วนภูมิภาคปีงบประมาณ 2543 เอกสารประกอบการบรรยายเรื่องนโยบายกระทรวงสาธารณสุข สำหรับนายแพทย์สาธารณสุขจังหวัดทั่วประเทศ ณ กระทรวงสาธารณสุข. กรุงเทพฯ : (ม.ป.ท) (อัดสำเนา)
- กระทรวงสาธารณสุข. (2544). แผนพัฒนาสุขภาพแห่งชาติ ฉบับที่ 9 (พ.ศ. 2545 – 2549). นนทบุรี : สำนักนโยบายและแผนสาธารณสุข.
- กรีขแก้ว แก้วนาค. (2541). รูปแบบการบริหารของหัวหน้าหอผู้ป่วยและความพึงพอใจในงานของพยาบาลประจำการในโรงพยาบาลศูนย์ เขตภาคเหนือ. วิทยานิพนธ์ปริญญาามหาบัณฑิต สาขาวิชาการบริหารการพยาบาล คณะพยาบาลศาสตร์ มหาวิทยาลัยเชียงใหม่.
- กองการพยาบาล. (2545). แนวทางการจัดบริการพยาบาลระดับปฐมภูมิ. กรุงเทพฯ : โรงพิมพ์ชุมนุมสหกรณ์การเกษตรแห่งประเทศไทย จำกัด.
- กฤษดา แสงดี. (2545). แนวทางการจัดอัตรากำลังทางการพยาบาล. กรุงเทพฯ : โรงพิมพ์องค์การรับส่งสินค้าและพัสดุภัณฑ์.
- เกรียงศักดิ์ เขียวยิ่ง. (2543). การบริหารทรัพยากรมนุษย์. กรุงเทพฯ : โรงพิมพ์คลังนานาวิทยา.
- โครงการอยุธยา. (2544). กรณีศึกษาบทเรียนการพัฒนาบริการปฐมภูมิ. (ม.ป.ท.). (อัดสำเนา)
- งามพิศ สัตย์สงวน. (2537). สังคมและวัฒนธรรม. (พิมพ์ครั้งที่ 4) กรุงเทพฯ : จุฬาลงกรณ์มหาวิทยาลัย
- จรรยา เพ็งมีศรี. (2543). ปัจจัยที่มีอิทธิพลต่อความพึงพอใจในการปฏิบัติงานของพยาบาลวิชาชีพในสถานีนอนามัย. วิทยานิพนธ์ปริญญาามหาบัณฑิต สาขาวิชาเอกบริหารสาธารณสุข คณะสาธารณสุขศาสตร์ มหาวิทยาลัยมหิดล.

- จันทร์ สังข์สุวรรณ. (2538). การศึกษาสมรรถนะของพยาบาลวิชาชีพในสถานอนามัย  
สังกัดกระทรวงสาธารณสุข. วิทยานิพนธ์ปริญญาโทมหาบัณฑิต สาขาวิชาการบริหาร  
การพยาบาล คณะพยาบาลศาสตร์ จุฬาลงกรณ์มหาวิทยาลัย.
- จินตนา ตั้งวรพงศ์. (2533). เครียดจริงหนอเมื่อต้องดูแลผู้ป่วยเด็กใกล้ตาย : กลวิธีแก้ไข.  
วารสารคณะพยาบาลศาสตร์ 13(1):17-28.
- จุฑาวดี กลิ่นเฟื่อง. (2543). ความสัมพันธ์ระหว่างบุคคล ลักษณะงานและบรรยากาศ  
องค์การกับคุณภาพชีวิตการทำงานของพยาบาลประจำการ โรงพยาบาลสังกัด  
กระทรวงกลาโหม. วิทยานิพนธ์ปริญญาโทมหาบัณฑิต สาขาวิชาการบริหารการ  
พยาบาลคณะพยาบาลศาสตร์ จุฬาลงกรณ์มหาวิทยาลัย.
- ชูศรี วงศ์รัตนะ. (2541). เทคนิคการใช้สถิติเพื่อการวิจัย. พิมพ์ครั้งที่ 7. กรุงเทพฯ :  
เทพเนรมิตรการพิมพ์.
- ตุลา มหาพสุธานนท์. (2545). หลักการจัดการ-หลักการบริหาร. กรุงเทพฯ : ธนรัชการพิมพ์.
- ทิตยา สุวรรณชฎ. (2510). ความคาดหวังบทบาทพัฒนาการคณะกรรมการพัฒนาหมู่บ้าน  
และเจ้าหน้าที่ระดับตำบล. กรุงเทพฯ : โรงพิมพ์ส่วนท้องถิ่น.
- ทวีเกียรติ บุญยไพศาลเจริญ. (มปป). สิ่งที่ต้องเกิดขึ้น เมื่อเริ่มโครงการหลักประกัน  
สุขภาพถ้วนหน้า (30 บทรักษาทุกโรค). (ม.ป.ท.). (อัดสำเนา)
- เทพนม เมืองแมน และสวิง สุวรรณ. (2529). พฤติกรรมองค์การ. กรุงเทพฯ : โรงพิมพ์  
ไทยวัฒนาพานิช
- เทพนม เมืองแมน และสวิง สุวรรณ. (2540). พฤติกรรมองค์การ. กรุงเทพฯ : โรงพิมพ์  
ไทยวัฒนาพานิช.
- ธารกมล อนุสิทธิ์ศุภการ. (2540). ความสัมพันธ์ระหว่างปัจจัยส่วนบุคคลการสนับสนุนทาง  
สังคมและพฤติกรรมการเผชิญความเครียดกับความเครียดในบทบาทของ  
หัวหน้าหอผู้ป่วย โรงพยาบาลศูนย์กระทรวงสาธารณสุข. วิทยานิพนธ์ปริญญา  
มหาบัณฑิต สาขาวิชาการบริหารการพยาบาล คณะพยาบาลศาสตร์ จุฬาลงกรณ์  
มหาวิทยาลัย.
- นงสภรณ์ สุทธิวงศ์. (2545). ความสัมพันธ์ระหว่างปัจจัยส่วนบุคคลปัจจัยด้านองค์การ  
ปัจจัยด้านสิ่งแวดล้อมกับความเครียดในงานของพยาบาลประจำการ  
โรงพยาบาลรัฐกรุงเทพมหานคร. วิทยานิพนธ์ปริญญาโทมหาบัณฑิต สาขาวิชาการ  
บริหารการพยาบาล จุฬาลงกรณ์มหาวิทยาลัย
- นิสิตพยาบาลศาสตร์ชั้นปีที่ 2 จุฬาลงกรณ์มหาวิทยาลัย. (2544). รูปแบบการบริการปฐมภูมิ  
ที่พึงประสงค์. (เอกสารการสัมมนาวิชาการบริหารการพยาบาล)

- บุญใจ ศรีสถิตยัณนากร. (2544). **ระเบียบวิธีวิจัยทางพยาบาลศาสตร์**. กรุงเทพฯ : โรงพิมพ์แห่งจุฬาลงกรณ์มหาวิทยาลัย.
- บุญศรี ชัยชิตามร. (2534). **สภาพแวดล้อมในการทำงานแรงสนับสนุนทางสังคม และความเหนื่อยหน่ายของพยาบาลประจำการในหอภิบาลผู้ป่วยอาการหนัก โรงพยาบาลของรัฐ** วิทยานิพนธ์ปริญญาโทมหาบัณฑิต ภาควิชาจิตวิทยา จุฬาลงกรณ์มหาวิทยาลัย .
- ปัญญาภัทร ภัทรกัณฑ์กุล. (2544). **การเข้าร่วมกิจกรรมทางสังคมและความผาสุกทางใจของผู้สูงอายุ**. วิทยานิพนธ์ปริญญาโทมหาบัณฑิต สาขาวิชาการพยาบาลผู้สูงอายุ คณะพยาบาลศาสตร์ มหาวิทยาลัยเชียงใหม่.
- ปัทมาภรณ์ สรรพรชัยพงษ์. (2545). **ความสัมพันธ์ระหว่างปัจจัยส่วนบุคคลสภาพแวดล้อมในการทำงาน กับความพึงพอใจในงานของพยาบาลประจำการ งานผู้ป่วยในโรงพยาบาลชุมชน ภาคกลาง**. วิทยานิพนธ์ปริญญาโทมหาบัณฑิต สาขาวิชาการบริหารการพยาบาล คณะพยาบาลศาสตร์ จุฬาลงกรณ์มหาวิทยาลัย.
- ปรัชญานันท์ เทียงจรรยา. (2539). **ความสัมพันธ์ระหว่างความเป็นอิสระแห่งตน ความเชื่ออำนาจภายในตน พฤติกรรมการดูแลของอาจารย์พยาบาลกับความเป็นอิสระแห่งวิชาชีพของนักศึกษาพยาบาล**. วิทยานิพนธ์ปริญญาโทมหาบัณฑิต สาขาวิชาการพยาบาลศึกษา คณะพยาบาลศาสตร์ จุฬาลงกรณ์มหาวิทยาลัย.
- ประภัสสร ฉันทศรีธการ. (2546). **การวิเคราะห์ตัวประกอบคุณภาพชีวิตการทำงานของพยาบาลประจำการ โรงพยาบาลศูนย์**. วิทยานิพนธ์ปริญญาโทมหาบัณฑิต สาขาการบริหารการพยาบาล คณะพยาบาลศาสตร์ จุฬาลงกรณ์มหาวิทยาลัย.
- ปรียาพร วงศ์อนุตรโรจน์. (2544). **จิตวิทยาการบริหารงานบุคคล**. กรุงเทพฯ : สหมิตรออฟเซต.
- พวงรัตน์ บุญญานุกักร์. (2535). **ความสำคัญในความรับผิดชอบต่อการประกอบวิชาชีพการพยาบาล**. เอกสารการสอนชุดวิชา **ประเด็นและแนวโน้มทางการพยาบาล**. นนทบุรี : มหาวิทยาลัยสุโขทัยธรรมาธิราช.
- พวงรัตน์ บุญญานุกักร์. (2536). **50 ปีชีวิตและงาน : อาจารย์พวงรัตน์ บุญญานุกักร์**. (ม. ป. ท.).
- พาริดา อิบราฮิม. (2535). **เอกสิทธิ์ในวิชาชีพการพยาบาล**. วารสารการพยาบาล 4 : 271-277.
- พาริดา อิบราฮิม. (2536). **นิเทศวิชาชีพและจริยศาสตร์ทางการพยาบาล**. คณะพยาบาลศาสตร์. มหาวิทยาลัยมหิดล.



- ฟาริดา อิบราฮิม . (2541). **สาระการบริหารการพยาบาล** . พิมพ์ครั้งที่ 2. กรุงเทพฯ : สามเจริญพาณิชย์ .
- เมธาวี อุดมธรรมานุกาพ รัตนา ประเสริฐสม และเรียม ศรีทอง. (2544). **พฤติกรรมมนุษย์กับการพัฒนาตน**. กรุงเทพฯ : เนติกุลการพิมพ์ .
- รัตนา ทองสวัสดิ์. (2531). **วิชาชีพการพยาบาล ประเด็นและแนวโน้ม**. เชียงใหม่ : ช้างเผือกคอมพิวเตอรืกราฟฟิค.
- รุ่งฤดี ศิริรักษ์. (2535). **ความเครียดของหัวหน้าหอผู้ป่วยในโรงพยาบาลศูนย์และโรงพยาบาลทั่วไปในภาคใต้ของประเทศไทย**. วิทยานิพนธ์ปริญญาโทมหาบัณฑิต คณะพยาบาลศาสตร์ มหาวิทยาลัยมหิดล.
- โรงพยาบาลปง. (2542). **เวชปฏิบัติครอบครัวบริการที่ใกล้บ้านใกล้ใจ : บทวิเคราะห์แนวคิดในการพัฒนาบริการเวชปฏิบัติครอบครัว จาก 5 กรณีศึกษา**. นนทบุรี : สำนักโครงการปฏิรูประบบบริการสาธารณสุข. (ม.ป.ท.). (อัดสำเนา).
- ลักษณะ พลอยเลื่อมแสง. (2544). **ภาวะเครียดและพฤติกรรมเผชิญความเครียดของพยาบาลที่ปฏิบัติงานในแผนกผู้ป่วยในโรงพยาบาลสวนปรุง**. วารสารสวนปรุง 17(1) : 1-16.
- ลออ หุตางกูร. (2529). **แนะนำวิชาชีพการพยาบาล**. กรุงเทพฯ : มหาวิทยาลัยรังสิต.
- ศิรัชย์ พงษ์วิชัย. (2544). **การวิเคราะห์ข้อมูลทางสถิติด้วยคอมพิวเตอร์**. พิมพ์ครั้งที่ 11. กรุงเทพฯ : โรงพิมพ์แห่งจุฬาลงกรณ์มหาวิทยาลัย.
- ศิริวรรณ เสรีรัตน์ และคณะ. (2541). **พฤติกรรมองค์การ**. กรุงเทพฯ : ธีระฟิล์มและไซเท็กซ์.
- ศูนย์ปฏิบัติการหลักประกันสุขภาพถ้วนหน้า. (2545). **แนวทางการสร้างหลักประกันสุขภาพถ้วนหน้าในระยะเปลี่ยนผ่าน**. มปท.
- สุภาวดี ด้านอำรงกุล. (2541). **ทิศทางของพยาบาล : ปัญหาจากกระแสสังคม**. สารสภากาพยาบาล ปีที่ 13 : 8-11.
- สุภาเพ็ญ ปาณะวัฒน์พิสุทธิ. (2539). **ความพึงพอใจในงานและการปฏิบัติงานของพยาบาลวิชาชีพในโรงพยาบาลชุมชน เขต 8**. วิทยานิพนธ์ปริญญาโทมหาบัณฑิต สาขาวิชาการบริหารการพยาบาล คณะพยาบาลศาสตร์ มหาวิทยาลัยเชียงใหม่.
- สุรศักดิ์ บุรณตรีเวทย์ และตะวันชัย จิระประมุขพิทักษ์. (2545). **สภาพความเครียดจากการทำงานในโรงงานอุตสาหกรรมประเภทอิเล็กทรอนิกส์**. วารสารวิชาการสาธารณสุข 11 (3) : 312-316.
- สมยศ นาวิการ. (2543). **การบริหารและพฤติกรรมองค์การ**. พิมพ์ครั้งที่ 2. กรุงเทพฯ : โรงพิมพ์กรุงธนพัฒนา.

- เสนาะ ดิยาวี. (2544). **หลักการบริหาร**. พิมพ์ครั้งที่ 2. กรุงเทพฯ : โรงพิมพ์มหาวิทยาลัยธรรมศาสตร์.
- สร้อยตระกูล อรรถมานะ. (2541). **พฤติกรรมองค์การ : ทฤษฎีและการประยุกต์**. กรุงเทพฯ : โรงพิมพ์มหาวิทยาลัยธรรมศาสตร์.
- สำเร็จ แหียงกระโทก และรุจิรา มังคละศิริ. (2545). **ศูนย์สุขภาพชุมชน : หนทางสู่ระบบบริการที่พึงประสงค์**. นครราชสีมา : สมบูรณ์การพิมพ์.
- อรุณ รักธรรม. (2526). **พฤติกรรมองค์การ**. กรุงเทพฯ : โอเดียนสโตร์.

### ภาษาอังกฤษ

- Acorn, S., Ratner, P. A., & Grawford, M. (1997). Decentralization as a determinant of autonomy, job satisfaction, and organizational commitment among nurse manager. *Nursing Research* 46(1) : 52-58.
- Allport, G.W. (1961). *Pattern and Growth in Personality*. USA. : Holt Rinehart and Winston.
- Beletz, E. E. (1990). Professionalization-A license is not enough In N. L. Chaska (Ed.), *The nursing profession : Turning points*. Philadelphia : The C. V. Mosby
- Best, J. W. (1977). *Research in Education*. 3<sup>rd</sup> ed. Engle wood Cliffs, N.J. : Prentice – Hall..
- Bliese, P.D. , & Castro, C.A. (2000). Role clarity, work overload and organizational support : multilevel evidence of the importance of support. *Work & Stress* 14(1) : 65-72.
- Brief,A.P.,Sell,M.V.,Akdag,R.J.,& Melone,N. (1979). Anticipatory socialization and role Stress among registered nurse. *Journal of Health and Social Behavior* 20(6) : 161-166.
- Broom, Leonard and Phillip Selznick. (1976). *Sociology*. New York : Haroer & Row Publisher.
- Brown, B. J. Z. (1982). *Perspectives in primary nursing professional practice environments*. London : Aspen.

- Burgener, S.C., & Chiverton, P. (1992). Conceptualizing psychological well-being in cognitively impaired older persons. *Image : Journal of Nursing Scholarship* 24(3) : 209-213.
- Burke, C. G., & Scalzi, C. C. (1992). Role stress in hospital executives and nursing Executives. In Brown, M. (ed.), *Nursing Management : Issues & ideas*. New York : Aspen.
- Campbell, A. (1976). Subjective measures of well-being. *American Psychologist* (February) : 117-124.
- Catalano, J. C. (1994). A survey of educators' activities to empower nurse for practiced. *Nursing Outlook* 42 : 182-187.
- Cavanagh, S. J. (1992). Job satisfaction of nursing staff working in hospitals. *Journal of Advanced Nursing* 17 : 704-711.
- Cohen, B. J. and Orbuch, T. (1990). *Introduction to Sociology*. New York : Mcgraw – Hill.
- Creasia, L. J. (1991). Professional nursing roles. In Creasia, L.J, & Parker, B. (Eds.), *Conceptual foundation of professional nursing practice*. St. Louis : Mosby Year Book.
- Cummins, R.A. (1996). The domains of life satisfaction : An attempt to older chaos. *Social Indicator Research* 38 :303-328.
- Davis, K., & Newstrom, W.J. (1985). *Human behavior at work : Organizational Behavior*. Singapore : Mcgraw – Hill.
- Demerouti, E., Bakker, B. A., Nachreiner, F., & Schaufeli, B.W. (2001). The Job demands – resource model of burnout. *Journal of Applied Psychology* 86(3) : 499-512.
- Edgar, L. (1999). Nurses' motivation and its relationship to the characteristics of nursing care delivery systems : a test of the Job Characteristics Model. *Canadian Journal of Nursing Leadership* 12(1) : 14-21.
- Ernst, F. D., (1995). The head nurse role in a rural hospital. *Nursing Management* 26 (8) : 50-55
- Fain, J.A. (1987). Perceived role conflict, role ambiguity, and job satisfactions among Nurse educators. *Journal of Nurseing Education*, 26(6), 233-238.



- Freeborn, D.K. (2003). Satisfaction, commitment, and psychological well-being among HMO physicians. **The Permanente journal home page** [Online].
- Ganster, D. C., Fusilier, M. R. & Mayes, B. T. (1986). Role of social support in the experience of stress at work. **Journal of Applied Psychology** 71(1) :102-110.
- Graney, M. J. (1975). Happiness and social participation in aging. **Journal of Gerontology** 30(6) : 701–706.
- Hackman, J. R. and Oldham, G. R. (1980). **Work Redesign**. Massachusetts : Addison – Wesley.
- Herzberg, F., et al. (1959). **The Motivation to work**. New York : John Wiley and Son.
- Hillier, S., & Barrow, G.M. (1999). Theories in social gerontology. **Aging, the individual, and society**. (7<sup>th</sup> ed.). Belmont, CA : Wadsworth.
- Ivancevich, J.M., and Matterson, M.T. (1990). **Organizational behavior and management**. 2<sup>nd</sup> ed. Boston : Richard, D. Irwin.
- Kaplan, R. M., Atkins, C. J., & Timms, R. (1984). Validity of quality of well – being scale as an outcome measure in COPD. **Journal of Chronic Diseases** 37 : 85–95.
- Karasek, R.A. (1979). Job demands, Job decision latitude, and mental strain : Implications for job redesign. **Administrative Science Quarterly** 24(June) : 285–308.
- Kelly, L.Y. (1991). **Dimension of professional nursing**. 6<sup>th</sup>. New York: Pergamon Press,
- Kevin, D., and Andrew, G. (1994). Occupational stress, social support, job control, And psychological well-being. **Human Relations** 47(12) : 1523-1544.
- Kramer, M. (1990). The magnet hospital : Excellence revisited. **Journal of Nursing Administration** 20(9) : 35-44.
- Maas, M., & Jacox, A. K. (1977). **Guidelines for nurse autonomy / patient welfare**. New York : Appleton-Century-Crofts.
- Mann, E. E., & Jefferson, K. J. (1991). Retaining staff using turnover indicies and surveys. **Journal of Nursing Adminitration** 18(7, 8) : 17-23.
- McCloskey JC . (1990). Two requirements for job contentment : autonomy and social integration. **Image – the Journal of Nursing Scholarship** 22(3) :140–3

- McDowell, I. & Newell, C. (1996). Psychological well-being. **Measuring health : A guide to rating scales and questionnaires.**(2<sup>nd</sup>ed.). New York: Oxford University Press.
- Pankratz, L., & Pankratz, D. (1974). Nursing autonomy and patients rights : Development of a nursing attitude Scale. **Journal of Health and Social Behavior** 15 : 211-216.
- Parker, S. & Wall, T. (1998). **Job and Work Design : Organizing Work to Promote Well-Being and Effectiveness.** New Delhi : SAGE.
- Quine ,L. (1998). Effects of stress in an NHS trust : a study. **Nursing Standard** 13(3) : 36-41.
- Rizzo,R. J.,House, J. R., & Lirtzman, I. S. (1970). Role conflict and ambiguity in Complex organization. **Administrative Science Quarterly** 15 : 150-163.
- Robbin, P. S. (1979). **Organizational behavior : Concepts and controversies.** New Jersey : Prentice-Hall & Englewood Cliffs.
- Sauter, M. et al. (1997). Psychometric evaluation of the organization job satisfaction scale. **Journal of Nursing Measurement** 5(1) : 53-69.
- Scalzi, C. C. (1988). Role stress and coping strategies for nurse executives. **JONA** 18 (3) : 34-38.
- Schutzenhofer, K.K. (1987). The measurement of professional autonomy. **Journal of Professional Nursing** 6 : 278-283.
- Skorga, P., Tennessee, M., & Taunton, L.R. (1989). Factors associated with role stress in middle managers. **JONA** 19(10) : 5-22.
- Steers, M. R. (1984). **Introduction to organizational behavior** (2<sup>nd</sup> ed.). New York : Scott, Foresman.
- Strader, K. M. & Decker, J. P. (1995). **Role transitional to patient care management.** Connecticut : Appleton & Langs A Simon & Schuster.
- Stratton, T. D., Dunkin, J. W., Juhl, N., Ludtke, R. L., & Geller, J. M. (1991). Recruiting and retaining registered nurse in rural community hospitals. **Journal of Nursing Administration** 21(11), 30-34.
- Swansburg, R. C. (1996). **Management and Leadership for nurse managers.** Massachusetts : Sudury Jones and Baret.
- Taylor, S.E. (1986). **Health psychology.** New York : Random House.



Warr, P. (1990). The measurement of well – being and other aspects of mental health. *Journal of Occupational Psychology* 63 :193 – 210.

Zanden, J. W. (1993). *Sociology : The Core*. (3<sup>rd</sup> ed.). New York : McGraw – Hill.




ศูนย์วิทยทรัพยากร  
จุฬาลงกรณ์มหาวิทยาลัย



ภาคผนวก

ศูนย์วิทยทรัพยากร  
จุฬาลงกรณ์มหาวิทยาลัย



ภาคผนวก ก

ตัวอย่างเครื่องมือที่ใช้ในการวิจัย

ศูนย์วิทยทรัพยากร  
จุฬาลงกรณ์มหาวิทยาลัย





**ตัวอย่าง**  
**แบบสอบถามภาวะจากงาน**

**คำชี้แจง :** โปรดอ่านข้อคำถามแต่ละข้อ แล้วทำเครื่องหมาย ✓ ลงในช่องหลังข้อความ ซึ่งตรงกับความคิดเห็นของท่านมากที่สุดเพียงคำตอบเดียวเท่านั้น โดยถือเกณฑ์ ดังนี้

เห็นด้วยอย่างยิ่ง	หมายถึง	เห็นด้วยกับข้อความนั้นมากที่สุด
เห็นด้วย	หมายถึง	เห็นด้วยกับข้อความนั้นมาก
ไม่แน่ใจ	หมายถึง	ไม่แน่ใจว่าเห็นด้วยหรือไม่เห็นด้วยกับข้อความนั้น
ไม่เห็นด้วย	หมายถึง	ไม่เห็นด้วยกับข้อความนั้นมาก
ไม่เห็นด้วยอย่างยิ่ง	หมายถึง	ไม่เห็นด้วยกับข้อความนั้นมากที่สุด

● **หมายเหตุงานในที่นี้หมายถึง** งานที่พยาบาลวิชาชีพปฏิบัติในศูนย์สุขภาพชุมชนซึ่งครอบคลุม แต่ไม่จำกัดในงาานด้านการบริหารจัดการ ด้านการปฏิบัติการพยาบาลและด้านวิชาการ

ข้อ ที่	ข้อความ	ระดับความคิดเห็น				
		เห็นด้วย อย่างยิ่ง	เห็นด้วย	ไม่แน่ใจ	ไม่ เห็น ด้วย	ไม่เห็นด้วย อย่างยิ่ง
1	ความกดดันด้านเวลา ท่านคิดว่าเวลาในการให้บริการพยาบาลใน ศูนย์สุขภาพชุมชนมีน้อยเกินไปสำหรับงาน ในความรับผิดชอบของท่าน					
2	ท่านต้องปฏิบัติงานในความรับผิดชอบให้ เสร็จภายในเวลาที่กำหนด					
3	ท่านปฏิบัติงานในศูนย์สุขภาพชุมชนอย่าง เร่งรีบเพื่อให้ตรงตามเวลาที่กำหนดไว้ในแผน การปฏิบัติงาน					
4	.....					
7	<b>ความขัดแย้งในบทบาท</b> ท่านปฏิบัติงานในศูนย์สุขภาพชุมชนโดยไม่ เข้าใจในบทบาทที่ชัดเจนของตนเอง					
8	ท่านรู้สึกว่าการปฏิบัติงานในศูนย์สุขภาพ ชุมชนมีบทบาทหลายอย่างไม่สอดคล้อง กับความคาดหวังของท่าน					
9	.....					

## ตัวอย่าง

## แบบสอบถามความสามารถในการควบคุมงาน

คำชี้แจง : โปรดอ่านข้อคำถามแต่ละข้อ แล้วทำเครื่องหมาย ✓ ลงในช่องหลังข้อความ ซึ่งตรงกับความคิดเห็นของท่านมากที่สุดเพียงคำตอบเดียวเท่านั้น โดยถือเกณฑ์ ดังนี้

เห็นด้วยอย่างยิ่ง	หมายถึง	เห็นด้วยกับข้อความนั้นมากที่สุด
เห็นด้วย	หมายถึง	เห็นด้วยกับข้อความนั้นมาก
ไม่แน่ใจ	หมายถึง	ไม่แน่ใจว่าเห็นด้วยหรือไม่เห็นด้วยกับข้อความนั้น
ไม่เห็นด้วย	หมายถึง	ไม่เห็นด้วยกับข้อความนั้นมาก
ไม่เห็นด้วยอย่างยิ่ง	หมายถึง	ไม่เห็นด้วยกับข้อความนั้นมากที่สุด

● **หมายเหตุ** งานในที่นี้หมายถึง งานที่พยาบาลวิชาชีพปฏิบัติในศูนย์สุขภาพชุมชนซึ่งครอบคลุม แต่ไม่จำกัดในงานด้านการบริหารจัดการ ด้านการปฏิบัติการพยาบาลและด้านวิชาการ

ข้อ ที่	ข้อความ	ระดับความคิดเห็น				
		เห็นด้วย อย่างยิ่ง	เห็นด้วย	ไม่แน่ใจ	ไม่เห็น ด้วย	ไม่เห็นด้วย อย่างยิ่ง
1	ท่านสามารถกำหนดเป้าหมายในการปฏิบัติงานในศูนย์สุขภาพชุมชนในแต่ละวันได้ตามบทบาทความรับผิดชอบของพยาบาลวิชาชีพ					
2	ท่านสามารถให้บริการพยาบาลในศูนย์สุขภาพชุมชนได้อย่างอิสระโดยปฏิบัติตามหลักการวิชาชีพพยาบาล					
3	ท่านสามารถตัดสินใจปฏิบัติการพยาบาลในศูนย์สุขภาพชุมชนได้โดยปราศจากการควบคุมจากบุคคลที่ไม่อยู่ในวิชาชีพเดียวกัน					
4	ท่านสามารถตัดสินใจปฏิบัติการพยาบาลด้วยวิจารณญาณของท่านเองเพื่อตอบสนองความต้องการของผู้ป่วยเป็นรายบุคคล ถึงแม้จะแตกต่างไปจากข้อปฏิบัติในคู่มือของศูนย์สุขภาพชุมชนอยู่บ้างก็ตาม					
5	.....					
6	.....					



## ตัวอย่าง

## แบบสอบถามความพึงพอใจในการทำงาน

คำชี้แจง : โปรดอ่านข้อคำถามแต่ละข้อ แล้วทำเครื่องหมาย ✓ ลงในช่องหลังข้อความ ซึ่งตรงกับความคิดเห็นของท่านมากที่สุดเพียงคำตอบเดียวเท่านั้น โดยถือเกณฑ์ ดังนี้

เห็นด้วยอย่างยิ่ง	หมายถึง	เห็นด้วยกับข้อความนั้นมากที่สุด
เห็นด้วย	หมายถึง	เห็นด้วยกับข้อความนั้นมาก
ไม่แน่ใจ	หมายถึง	ไม่แน่ใจว่าเห็นด้วยหรือไม่เห็นด้วยกับข้อความนั้น
ไม่เห็นด้วย	หมายถึง	ไม่เห็นด้วยกับข้อความนั้นมาก
ไม่เห็นด้วยอย่างยิ่ง	หมายถึง	ไม่เห็นด้วยกับข้อความนั้นมากที่สุด

● **หมายเหตุ** งานในที่นี้หมายถึง งานที่พยาบาลวิชาชีพปฏิบัติในศูนย์สุขภาพชุมชนซึ่งครอบคลุม แต่ไม่จำกัดในงานด้านการบริหารจัดการ ด้านการปฏิบัติการพยาบาลและด้านวิชาการ

ข้อ ที่	ข้อความ	ระดับความคิดเห็น				
		เห็นด้วย อย่างยิ่ง	เห็นด้วย	ไม่แน่ใจ	ไม่ เห็น ด้วย	ไม่ เห็น ด้วย อย่างยิ่ง
1	ความรื่นรมย์ในงาน ท่านรู้สึกมีความสุขในการให้บริการพยาบาล ผู้ป่วยในศูนย์สุขภาพชุมชน					
2	ท่านรู้สึกสนุกกับลักษณะงานบริการ พยาบาลในศูนย์สุขภาพชุมชนและ / หรือใน ชุมชน					
3	.....					
5	ความพึงพอใจในงาน ท่านทำงานที่ศูนย์สุขภาพชุมชนด้วยความ เต็มใจ					
6	ท่านพึงพอใจกับงานที่ท่านทำในศูนย์สุขภาพ ชุมชน					
7	.....					
10	ความกระตือรือร้นในการทำงาน การปฏิบัติงานที่ศูนย์สุขภาพชุมชนทำให้ ท่านรู้สึกว่าอยากที่จะทำงานมากขึ้น					
11	.....					



ภาคผนวก ข

รายนามผู้ทรงคุณวุฒิ

ศูนย์วิทยทรัพยากร  
จุฬาลงกรณ์มหาวิทยาลัย

## รายนามผู้ทรงคุณวุฒิตรวจสอบเครื่องมือการวิจัย

รองศาสตราจารย์ พ.ต.ต.หญิง ดร.พวงเพ็ญ ชุณหปราณ	อาจารย์ประจำคณะพยาบาลศาสตร์ จุฬาลงกรณ์มหาวิทยาลัย
อาจารย์ ดร.เพ็ญพักตร์ อุทิศ	อาจารย์ประจำคณะพยาบาลศาสตร์ จุฬาลงกรณ์มหาวิทยาลัย
ผู้ช่วยศาสตราจารย์ ดร.น.พ.สุรศักดิ์ บุรณตรีเวทย์	หัวหน้าภาควิชาเวชศาสตร์ชุมชน คณะแพทยศาสตร์ มหาวิทยาลัยธรรมศาสตร์ ศูนย์รังสิต
อาจารย์ปรัชญานันท์ เทียงจรรยา	หัวหน้าภาควิชาการบริหารการศึกษา พยาบาล และบริการการพยาบาล คณะพยาบาลศาสตร์ มหาวิทยาลัย สงขลานครินทร์
นางสาว วงษ์เจริญ	หัวหน้ากลุ่มมาตรฐานการพยาบาล สำนักการพยาบาล กระทรวงสาธารณสุข





ภาคผนวก ค

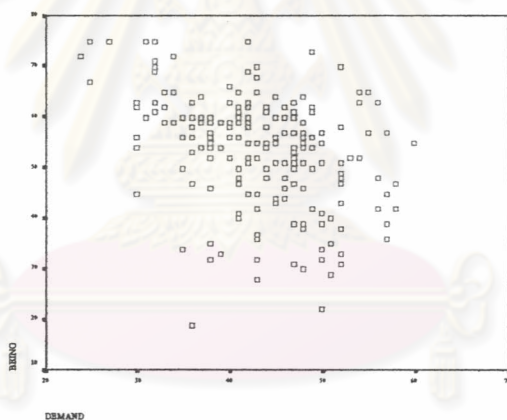
การทดสอบข้อตกลงเบื้องต้น

ศูนย์วิทยทรัพยากร  
จุฬาลงกรณ์มหาวิทยาลัย

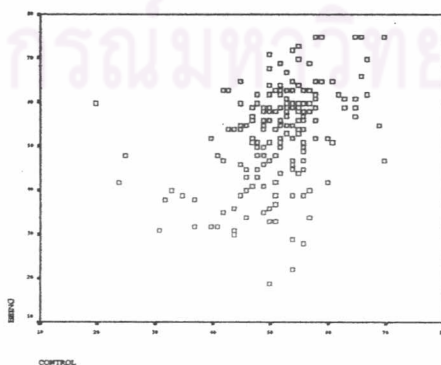
### การทดสอบข้อตกลงเบื้องต้น

ก่อนที่ผู้วิจัยจะนำข้อมูลของภาระจากงาน ความสามารถในการควบคุมงาน และความ ผาสุกทางใจในการทำงานมาวิเคราะห์ เพื่อทดสอบสมมติฐานการวิจัย ผู้วิจัยได้ทำการทดสอบ ข้อตกลงเบื้องต้นของสถิติคำนวณหาค่าสัมประสิทธิ์สหสัมพันธ์ของเพียร์สัน ( Pearson Product Moment Correlation Coefficient ) เพื่อพิจารณาความเหมาะสมของข้อมูล ดังนี้

1. ตัวแปรต้นและตัวแปรตามเป็นตัวแปรที่มีค่าต่อเนื่อง มีค่าในมาตราวัดช่วง ( Interval scale ) หรือมาตราวัดอัตราส่วน ( Ratio scale ) ซึ่งตัวแปรของงานวิจัยนี้มีค่าอยู่ในมาตราวัดช่วง
2. ตัวแปรต้นและตัวแปรตาม ต้องมีความสัมพันธ์เป็นแบบเส้นตรง ทดสอบโดยใช้ Scatter plot ระหว่างตัวแปรต้นและตัวแปรตามแต่ละคู่ พบว่า จุดต่าง ๆ เรียงอยู่ในแนวเส้นตรง เดียวกัน โดยพบว่าตัวแปรภาระจากงาน ทแยงจากมุมล่างขวาไปมุมบนซ้าย ตัวแปรความสามารถในการควบคุมงาน ทแยงจากมุมล่างซ้ายไปมุมบนขวา ซึ่งแสดงลักษณะเป็นเส้นตรง ดังแสดงในแผนภูมิที่ 2 และแผนภูมิที่ 3



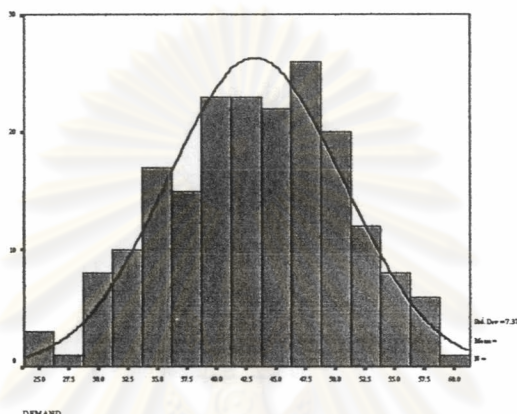
แผนภูมิที่ 2 Scatter plot ภาระจากงาน



แผนภูมิที่ 3 Scatter plot ความสามารถในการควบคุมงาน

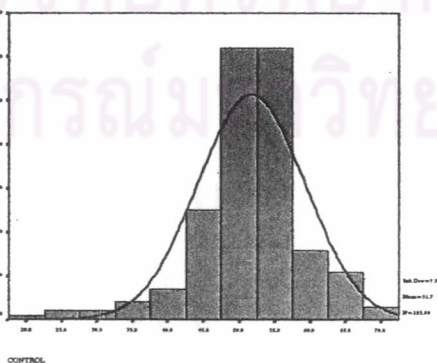
3. ตรวจสอบการกระจายของข้อมูลโดยกราฟฮิสโตแกรม ตัวแปรประกอบด้วยภาระจากงาน ความสามารถในการควบคุมงาน และความผาสุกทางใจในการทำงาน จากการทดสอบพบว่า

3.1 ภาระจากงาน กราฟฮิสโตแกรม มีลักษณะสมมาตร เมื่อพิจารณาค่าสถิติเชิงบรรยาย พบว่าค่าเฉลี่ย ( Mean ) = 3.60 ในขณะที่ค่ามัธยฐาน ( Median ) = 3.58 มีค่าใกล้เคียงกัน จึงสรุปได้ว่า การแจกแจงของข้อมูลค่อนข้างสมมาตร ดังแสดงในแผนภูมิที่ 4



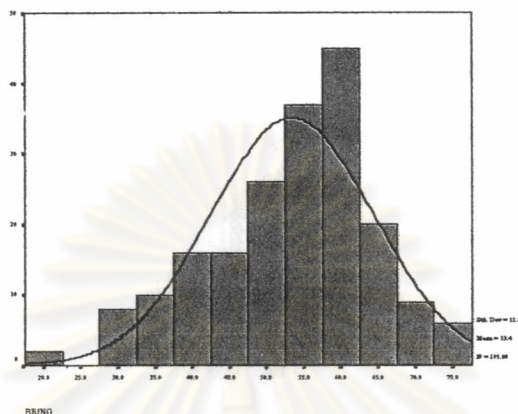
แผนภูมิที่ 4 ภาระจากงาน

3.2 ความสามารถในการควบคุมงาน กราฟฮิสโตแกรม มีลักษณะเบ้ซ้ายเล็กน้อย เมื่อพิจารณาค่าสถิติเชิงบรรยาย พบว่าค่าเฉลี่ย ( Mean ) = 3.69 ในขณะที่ค่ามัธยฐาน ( Median ) = 3.71 มีค่าใกล้เคียงกัน จึงสรุปได้ว่า การแจกแจงของข้อมูลค่อนข้างสมมาตร ดังแสดงในแผนภูมิที่ 5



แผนภูมิที่ 5 ความสามารถในการควบคุมงาน

3.3 ความผาสุกทางใจในการทำงาน กราฟฮิสโตแกรม มีลักษณะเบ้ซ้ายเล็กน้อย เมื่อพิจารณาค่าสถิติเชิงบรรยาย พบว่าค่าเฉลี่ย ( Mean ) = 3.55 ในขณะที่ค่ามัธยฐาน ( Median ) = 3.73 มีค่าห่างกัน จึงสรุปได้ว่า การแจกแจงของข้อมูลเป็นแบบไม่ปกติ ดังแสดงในแผนภูมิที่ 6



แผนภูมิที่ 6 ความผาสุกทางใจในการทำงาน

ศูนย์วิทยทรัพยากร  
จุฬาลงกรณ์มหาวิทยาลัย





ภาคผนวก ง

ตัวอย่างหนังสือขอความร่วมมือในการวิจัย

ศูนย์วิทยทรัพยากร  
จุฬาลงกรณ์มหาวิทยาลัย

ที่ทม0342/ ๒๕๕๗

คณะพยาบาลศาสตร์ จุฬาลงกรณ์มหาวิทยาลัย  
อาคารวิทยกิตติ์ ชั้น 12 ถนนพญาไท  
กรุงเทพฯ 10330

๓๐ มกราคม 2546

เรื่อง ขออนุมัติบุคลากรเป็นผู้ทรงคุณวุฒิ

เรียน คณบดีคณะพยาบาลศาสตร์ มหาวิทยาลัยสงขลานครินทร์

เนื่องด้วย นางสาวรัตนา เชี่ยวศิริถาวร นิสิตชั้นปริญญาโทบัณฑิต คณะพยาบาลศาสตร์ จุฬาลงกรณ์มหาวิทยาลัย กำลังดำเนินการวิจัยเพื่อเสนอเป็นวิทยานิพนธ์เรื่อง "ความสัมพันธ์ระหว่างภาระจากงาน ความสามารถในการควบคุมงาน กับความผูกพันใจในการทำงานของพยาบาลวิชาชีพ ศูนย์สุขภาพชุมชน โรงพยาบาลเขต 2 สังกัดกระทรวงสาธารณสุข" โดยมี อาจารย์ ดร. ชมพูนุช โสภการีย์ เป็นอาจารย์ที่ปรึกษาวิทยานิพนธ์ ในการนี้จึงขอเรียนเชิญ อาจารย์ ปรชฎานันท์ เทียงจรรยา หัวหน้าภาควิชาการบริหารการศึกษพยาบาลและบริการพยาบาล เป็นผู้ทรงคุณวุฒิตรวจสอบความตรงตามเนื้อหาของเครื่องมือการวิจัยที่นิสิตสร้างขึ้น เพื่อประโยชน์ทางวิชาการต่อไป

จึงเรียนมาเพื่อโปรดพิจารณาอนุมัติให้ อาจารย์ ปรชฎานันท์ เทียงจรรยา เป็นผู้ทรงคุณวุฒิ ตรวจสอบเครื่องมือการวิจัยดังกล่าว คณะพยาบาลศาสตร์ จุฬาลงกรณ์มหาวิทยาลัย หวังเป็นอย่างยิ่งว่า จะได้รับความอนุเคราะห์จากท่าน และขอขอบพระคุณอย่างสูงมา ณ โอกาสนี้

ขอแสดงความนับถือ

ประนอม รอดคำดี

(ผู้ช่วยศาสตราจารย์ ดร. ประนอม รอดคำดี)

รองคณบดีฝ่ายจัดการศึกษาและกิจการนิสิต

ปฏิบัติราชการแทนคณบดีคณะพยาบาลศาสตร์

สำเนาเรียน

อาจารย์ ปรชฎานันท์ เทียงจรรยา

งานจัดการศึกษา

โทร. (02) 2189825 โทรสาร (02) 21898086

อาจารย์ที่ปรึกษา

อาจารย์ ดร. ชมพูนุช โสภการีย์ โทร. (02) 2189818

ชื่อนิสิต

นางสาวรัตนา เชี่ยวศิริถาวร โทร. (06) 1991756 , (056) 411532

ที่ทม0342/ ๐๒๙1



คณะพยาบาลศาสตร์ จุฬาลงกรณ์มหาวิทยาลัย  
อาคารวิทยกิตติ์ ชั้น 12 ถนนพญาไท  
กรุงเทพฯ 10330

๒๒ กุมภาพันธ์ 2546

เรื่อง ขอเรียนเชิญเป็นผู้ทรงคุณวุฒิ

เรียน รองศาสตราจารย์ พตต.หญิง ดร. พวงเพ็ญ ชุณหะปาน

เนื่องด้วย นางสาวรัตนา เขียวศิริถาวร นิสิตชั้นปริญญาโทบัณฑิต คณะพยาบาลศาสตร์ จุฬาลงกรณ์มหาวิทยาลัย กำลังดำเนินการวิจัยเพื่อเสนอเป็นวิทยานิพนธ์เรื่อง "ความสัมพันธ์ระหว่างภาระจากงาน ความสามารถในการควบคุมงาน กับความผูกพันทางใจในการทำงานของพยาบาลวิชาชีพ ศูนย์สุขภาพชุมชน โรงพยาบาลเขต 2 สังกัดกระทรวงสาธารณสุข" โดยมีอาจารย์ ดร. ชมพูนุช ไสภจารย์ เป็นอาจารย์ที่ปรึกษาวิทยานิพนธ์ ในการนี้จึงขอเรียนเชิญท่านเป็นผู้ทรงคุณวุฒิตรวจสอบความตรงตามเนื้อหาของเครื่องมือการวิจัยที่นิสิตสร้างขึ้น เพื่อประโยชน์ทางวิชาการต่อไป

จึงเรียนมาเพื่อโปรดเป็นผู้ทรงคุณวุฒิตรวจสอบเครื่องมือการวิจัยดังกล่าว คณะพยาบาลศาสตร์ จุฬาลงกรณ์มหาวิทยาลัย หวังเป็นอย่างยิ่งว่าจะได้รับความอนุเคราะห์จากท่านและขอขอบพระคุณอย่างสูงมา ณ โอกาสนี้

ขอแสดงความนับถือ

๒/ระ.นอม ๑๐๑๙๐

(ผู้ช่วยศาสตราจารย์ ดร. ประพนอม รอดคำดี)

รองคณบดีฝ่ายจัดการศึกษาและกิจการนิสิต  
ปฏิบัติราชการแทนคณบดีคณะพยาบาลศาสตร์

งานบริการการศึกษา

โทร. (02) 2189825 โทรสาร (02) 21898086

อาจารย์ที่ปรึกษา

อาจารย์ ดร. ชมพูนุช ไสภจารย์ โทร. (02) 2189818

ชื่อนิสิต

นางสาวรัตนา เขียวศิริถาวร โทร.(06) 1991756, (056) 411532

ที่ทม0342/ ๐229



คณะพยาบาลศาสตร์ จุฬาลงกรณ์มหาวิทยาลัย  
อาคารวิทยกิตติ ชั้น 12 ถนนพญาไท  
กรุงเทพฯ 10330

3๐ มกราคม 2546

เรื่อง ขอบความอนุเคราะห์ให้นิสิตทดลองใช้เครื่องมือการวิจัย

เรียน ผู้อำนวยการโรงพยาบาลห้วยคด

เนื่องด้วย นางสาวรัตนา เชี่ยวศิริถาวร นิสิตชั้นปริญญาโทบัณฑิต คณะพยาบาลศาสตร์ จุฬาลงกรณ์มหาวิทยาลัย กำลังดำเนินการวิจัยเพื่อเสนอเป็นวิทยานิพนธ์เรื่อง "ความสัมพันธ์ระหว่างภาระจากงาน ความสามารถในการควบคุมงาน กับความผูกพันทางใจในการทำงานของพยาบาลวิชาชีพ ศูนย์สุขภาพชุมชน โรงพยาบาลเขต 2 สังกัดกระทรวงสาธารณสุข" โดยมีอาจารย์ ดร. ชมพูนุช โสภการีย์ เป็นอาจารย์ที่ปรึกษาวิทยานิพนธ์ ในการนี้ใคร่ขอความอนุเคราะห์ให้นิสิตดำเนินการทดลองใช้เครื่องมือการวิจัยโดยใช้แบบสอบถามปัจจัยส่วนบุคคล แบบสอบถามภาระจากงาน แบบสอบถามความสามารถในการควบคุมงาน และแบบสอบถามความผูกพันทางใจในการทำงาน กับพยาบาลวิชาชีพที่ปฏิบัติงานประจำอยู่ในศูนย์สุขภาพชุมชนมาแล้วอย่างน้อย 1 ปี ทั้งนี้ นิสิตจะประสานงานเรื่องวัน เวลา และสถานที่ในการทดลองใช้เครื่องมือการวิจัยอีกครั้งหนึ่ง

จึงเรียนมาเพื่อโปรดพิจารณาอนุเคราะห์ให้ นางสาวรัตนา เชี่ยวศิริถาวร ดำเนินการทดลองใช้เครื่องมือการวิจัยดังกล่าว คณะพยาบาลศาสตร์ จุฬาลงกรณ์มหาวิทยาลัย หวังเป็นอย่างยิ่งว่าจะได้รับความอนุเคราะห์จากท่านและขอขอบพระคุณอย่างสูงมา ณ โอกาสนี้

ขอแสดงความนับถือ

๒๖ ของ ๕๐๙๙๘

(ผู้ช่วยศาสตราจารย์ ดร. ประนอม รอดคำดี)

รองคณบดีฝ่ายจัดการศึกษาและกิจการนิสิต

ปฏิบัติราชการแทนคณบดีคณะพยาบาลศาสตร์

สำเนาเรียน

นายवलันต์ชาย สุรมารัต

งานบริการการศึกษา

โทร. (02) 2189825 โทรสาร (02) 21898086

อาจารย์ที่ปรึกษา

อาจารย์ ดร. ชมพูนุช โสภการีย์ โทร. (02) 2189818

ชื่อนิสิต

นางสาวรัตนา เชี่ยวศิริถาวร โทร. (06) 1991756, (056) 411532





ที่ ทม 0342/ ๔๔๕๖

คณะพยาบาลศาสตร์ จุฬาลงกรณ์มหาวิทยาลัย  
อาคารวิทยกิตติ ชั้น 12 ถนนพญาไท  
กรุงเทพฯ 10330

๑๔ กุมภาพันธ์ 2546

เรื่อง ขอบความอนุเคราะห์ให้นิสิตเก็บรวบรวมข้อมูลการวิจัย

เรียน ผู้อำนวยการโรงพยาบาลลพบุรี

เนื่องด้วย นางสาวรัตนา เชี่ยวศิริถาวร นิสิตชั้นปริญญาโทมหาบัณฑิต คณะพยาบาลศาสตร์ จุฬาลงกรณ์มหาวิทยาลัย กำลังดำเนินการวิจัยเพื่อเสนอเป็นวิทยานิพนธ์เรื่อง "ความสัมพันธ์ระหว่างภาระจากงาน ความสามารถในการควบคุมงาน กับความผูกพันทางใจในการทำงานของพยาบาลวิชาชีพ ศูนย์สุขภาพชุมชน โรงพยาบาลเขต 2 สังกัดกระทรวงสาธารณสุข" โดยมี อาจารย์ ดร.ชมพูนุช ไสภจรรย์ เป็นอาจารย์ที่ปรึกษาวิทยานิพนธ์ ในการนี้ นิสิตจำเป็นต้องดำเนินการเก็บรวบรวมข้อมูลการวิจัย โดยใช้กลุ่มตัวอย่างจากพยาบาลวิชาชีพที่ปฏิบัติงานประจำอยู่ในศูนย์สุขภาพชุมชนมาแล้วอย่างน้อย 1 ปี จึงใคร่ขอความอนุเคราะห์ให้นิสิตดำเนินการเก็บรวบรวมข้อมูลการวิจัย ทั้งนี้ นิสิตจะประสานงานเรื่องวัน เวลา และสถานที่ในการเก็บข้อมูลการวิจัยอีกครั้งหนึ่ง

จึงเรียนมาเพื่อโปรดอนุเคราะห์ให้ นางสาวรัตนา เชี่ยวศิริถาวร เก็บรวบรวมข้อมูลการวิจัยดังกล่าว คณะพยาบาลศาสตร์ จุฬาลงกรณ์มหาวิทยาลัย หวังเป็นอย่างยิ่งว่าจะได้รับความอนุเคราะห์จากท่าน และขอขอบพระคุณอย่างสูงมา ณ โอกาสนี้

ขอแสดงความนับถือ

ธีระนอม รัชต์

(ผู้ช่วยศาสตราจารย์ ดร. ประนอม รัชต์คำดี)

รองคณบดีฝ่ายจัดการศึกษาและกิจการนิสิต

ปฏิบัติราชการแทนคณบดีคณะพยาบาลศาสตร์

สำเนาเรียน

หัวหน้าพยาบาล

งานจัดการศึกษา

โทร. (02) 2189825 โทรสาร (02) 2189806

อาจารย์ที่ปรึกษา

อาจารย์ ดร. ชมพูนุช ไสภจรรย์ โทร. (02) 2189818

ชื่อนิสิต

นางสาวรัตนา เชี่ยวศิริถาวร โทร. (06) 1991756 , (056) 411532

## ประวัติผู้เขียนวิทยานิพนธ์

นางสาวรัตนา เขียวศิริถาวร เกิดเมื่อวันที่ 6 มกราคม พ.ศ. 2508 ที่จังหวัดชัยนาท สำเร็จการศึกษาประกาศนียบัตรพยาบาลศาสตร์และผดุงครรภ์ชั้นสูง จากวิทยาลัยพยาบาลบรมราชชนนีสวรรค์ประชารักษ์ จังหวัดนครสวรรค์ ในปีการศึกษา 2531 สำเร็จการศึกษาปริญญาสาธาณสุขศาสตรบัณฑิต (บริหารสาธารณสุข) จากมหาวิทยาลัยสุโขทัยธรรมมาธิราช ในปีการศึกษา 2534 และเข้าศึกษาต่อในหลักสูตรพยาบาลศาสตรมหาบัณฑิต สาขาวิชาการบริหารการพยาบาล คณะพยาบาลศาสตร์ จุฬาลงกรณ์มหาวิทยาลัย เมื่อปีการศึกษา 2543 ปัจจุบันรับราชการในตำแหน่งพยาบาลวิชาชีพระดับ 7 โรงพยาบาลชัยนาท



ศูนย์วิทยพัทยากร  
จุฬาลงกรณ์มหาวิทยาลัย