

บทที่ 3

รูปแบบอาคารศูนย์บริหารราชการและอาคารประกอบ

อาคารศูนย์บริหารราชการและอาคารประกอบที่ก่อสร้างในศูนย์ราชการระดับจังหวัดที่เลือกศึกษาประกอบด้วย

1. อาคารศูนย์บริหารราชการระดับจังหวัดก่อสร้างในศูนย์ราชการทั้ง 3 จังหวัดที่เลือกศึกษา
 2. อาคารหอประชุม 3 ชั้น ก่อสร้างในศูนย์ราชการจังหวัดสุพรรณบุรี
 3. อาคารหอประชุม 2 ชั้น ก่อสร้างในศูนย์ราชการจังหวัดชุมพรและระยอง
 4. อาคารเก็บเอกสารกลาง ก่อสร้างเฉพาะในศูนย์ราชการจังหวัดสุพรรณบุรี
- ซึ่งมีรายละเอียดด้านรูปแบบอาคารและประโยชน์ใช้สอยในอาคารดังต่อไปนี้

3.1 อาคารศูนย์บริหารราชการ

เป็นอาคาร คสล. สูง 4 ชั้น มีพื้นที่อาคารประมาณ 16,000 ตารางเมตร งบประมาณเบื้องต้น 190 ล้านบาท

ผังอาคารรูปสี่เหลี่ยม มีสนามภายในการจัดวางส่วนใช้สอยมีโถงบันไดหลัก และลิฟท์บริเวณกึ่งกลางอาคารทั้ง 2 ด้าน และมีโถงบันไดรอง พร้อมทั้งห้องน้ำชาย-หญิง บริเวณมุมอาคาร

ระบบทางสัญจร ทั้ง 4 ชั้น อยู่ด้านสนามภายใน นอกจากนั้นเป็นส่วนพื้นที่ทำงานและห้องประชุม ซึ่งแบ่งไปตามหน่วยงานต่างๆ ในแต่ละชั้นโดยแบ่งเป็น

แปลนพื้นที่ชั้น 1 ประกอบด้วย คลังจังหวัด ตรวจเงินแผ่นดิน ประชาสัมพันธ์ สถิติ พาณิชยจังหวัด สรรพากรจังหวัด ราชพัสดุจังหวัด

แปลนพื้นที่ชั้น 2 ประกอบด้วย พัฒนาแรงงานจังหวัด สวัสดิการและคุ้มครองแรงงาน ประกันสังคม ประถมศึกษาจังหวัด สามัญศึกษาจังหวัด ศึกษาธิการจังหวัด จัดหางานจังหวัด ประชาสงเคราะห์ สํารอง และประชุม

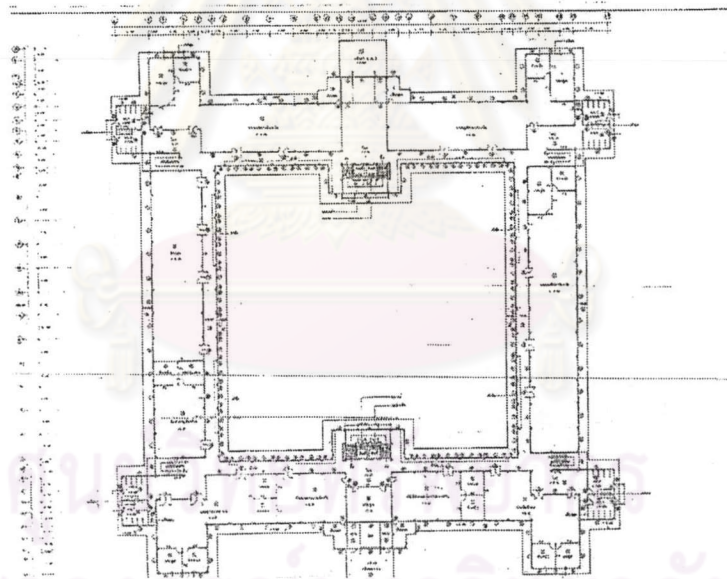
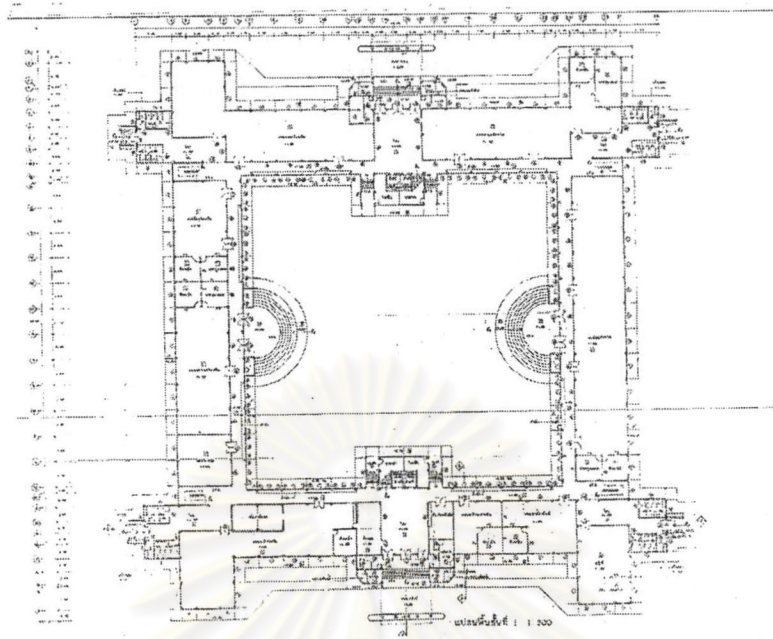
แปลนพื้นที่ชั้น 3 ประกอบด้วย เกษตรจังหวัด ป่าไม้จังหวัด พัฒนาที่ดินจังหวัด ปศุสัตว์จังหวัด สหกรณ์จังหวัด สัสดีจังหวัด ทรัพยากรธรณีจังหวัด อุตสาหกรรมจังหวัด ปฏิรูปที่ดิน ประมงจังหวัด ตรวจบัญชีสหกรณ์และประชุม

แปลนพื้นที่ชั้น 4 ประกอบด้วย ปกครองจังหวัด ปฏิบัติการจังหวัด สื่อสาร สำนักงานจังหวัด โยธาธิการจังหวัด พัฒนาชุมชนจังหวัด ห้องประชุมและส่วนทำงานผู้ว่าราชการจังหวัด เป็นต้น

รูปทรงอาคารเป็นแบบทรงไทยประยุกต์ หลังคาจั่วลาดชัน มุงด้วยกระเบื้องคอนกรีต

ออกแบบโดยกรมโยธาธิการและผังเมือง กระทรวงมหาดไทย

(รายละเอียดตามแบบแนบท้าย)



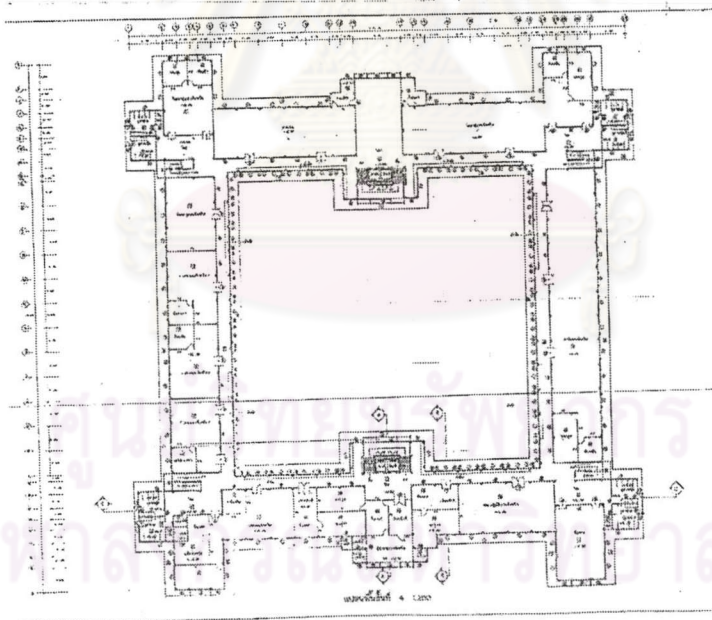
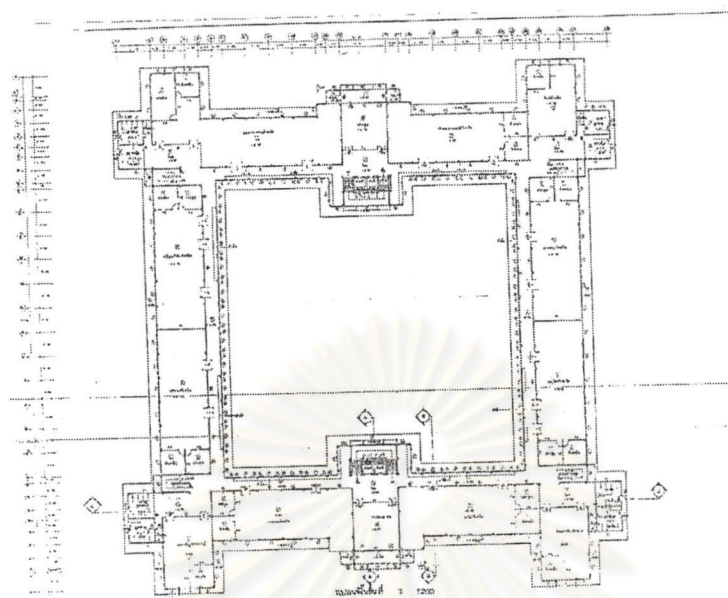
จุฬาลงกรณ์มหาวิทยาลัย

อาคารศูนย์บริหารฯ

แสดง แปลนพื้นที่ 1-2

รูปที่ 1

มาตราส่วน

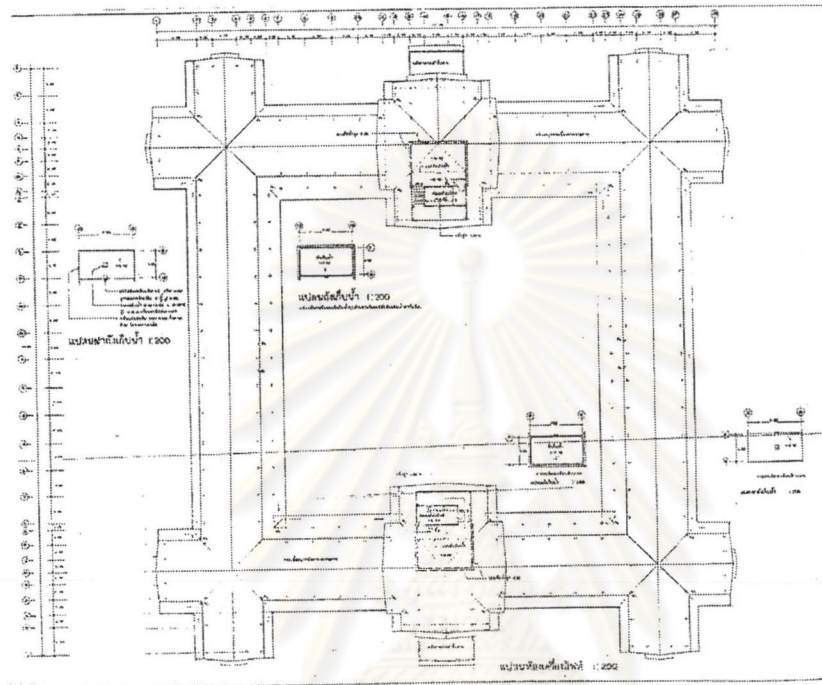


อาคารศูนย์บริหารฯ

แสดง แปลนพื้นที่ 3-4

รูปที่ 2

มาตราส่วน



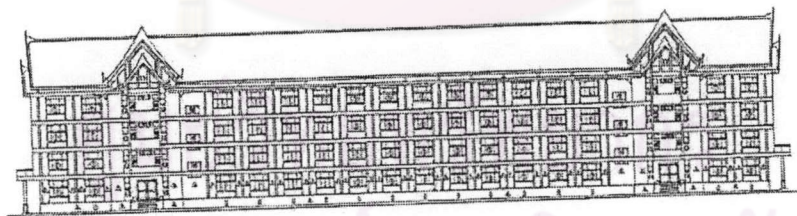
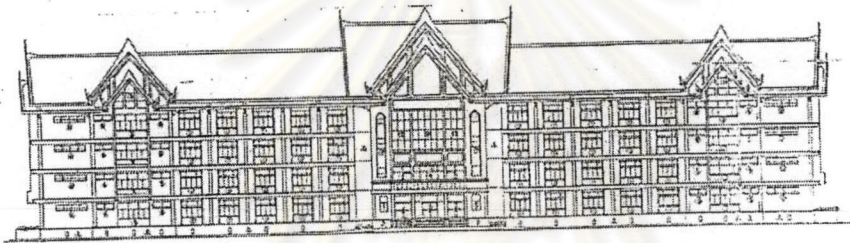
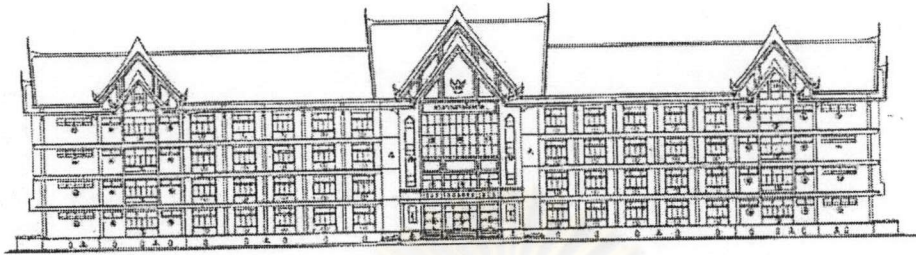
ศูนย์วิทยทรัพยากร
จุฬาลงกรณ์มหาวิทยาลัย

อาคารศูนย์บริหารฯ

แสดง แปลนหลังคา

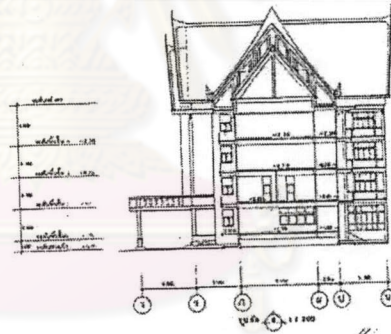
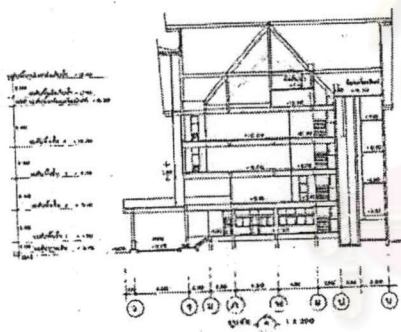
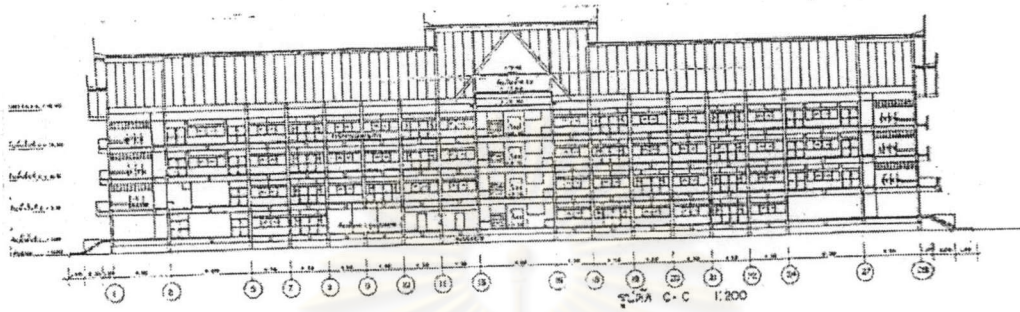
รูปที่ 3

มาตราส่วน



จุฬาลงกรณ์มหาวิทยาลัย

อาคารศูนย์บริหารฯ	แสดง รูปด้านอาคาร	
	รูปที่ 4	
	มาตราส่วน	



ศูนย์วิทยทรัพยากร
จุฬาลงกรณ์มหาวิทยาลัย

อาคารศูนย์บริหารฯ

แสดง รูปตัดอาคาร

รูปที่ 5

มาตราส่วน

3.2 อาคารประกอบ

3.2.1 อาคารหอประชุม 3 ชั้น

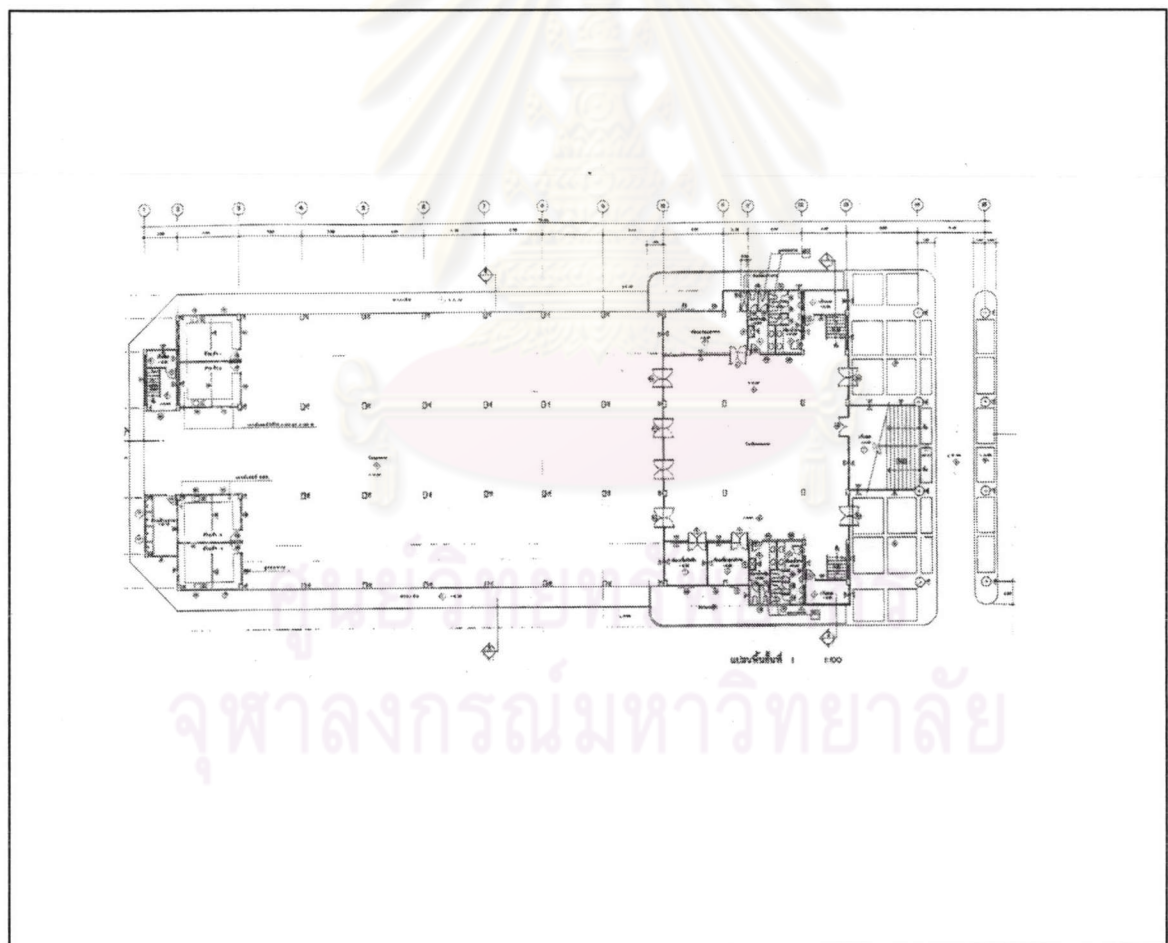
เป็นอาคาร คสล. สูง 3 ชั้น มีพื้นที่ ประมาณ 5,400 ตารางเมตร งบประมาณก่อสร้าง 64 ล้านบาท

การจัดวางส่วนใช้สอย แปลนพื้นที่ 1 ประกอบด้วย ส่วนหน้าเป็น โถงนิทรรศการ ส่วนบริการ และห้องน้ำ ชาย-หญิง ส่วนกลางเป็นโรงอาหาร ส่วนหลังเป็นร้านค้าย่อยและบันไดบริการ

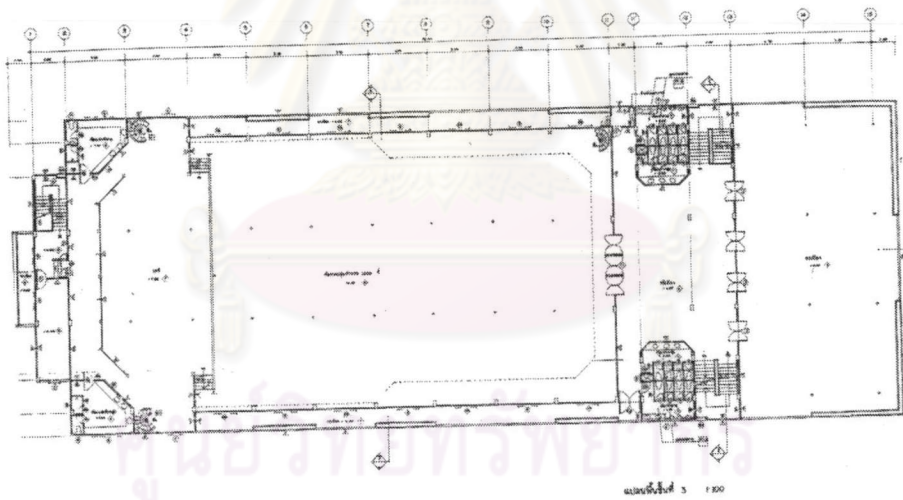
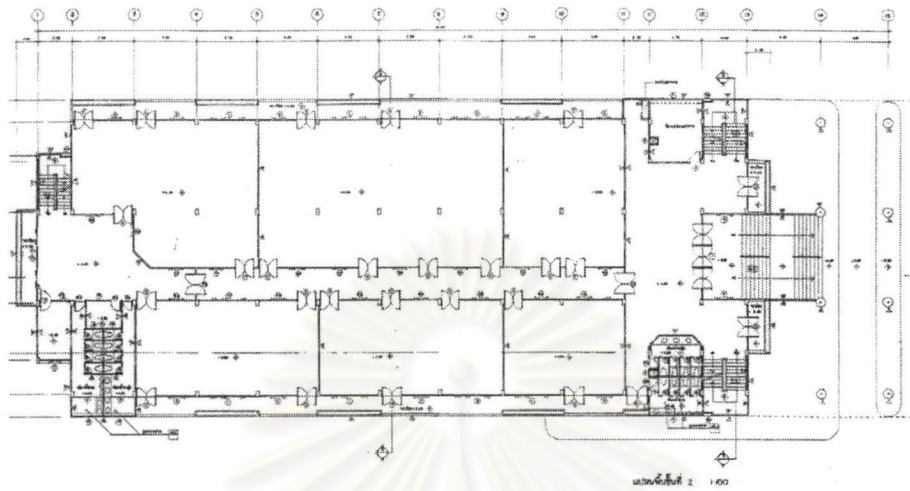
แปลนพื้นที่ 2 ประกอบด้วย โถงทางเข้าและส่วนบริการ รวมทั้งห้องน้ำชาย-หญิง ทั้งส่วนหน้า-หลัง ที่เหลือจัดเป็นพื้นที่ส่วนทำงาน มีทางเดินกลาง แบ่งห้องทำงานออกเป็น 2 ซ้ำง

แปลนพื้นที่ 3 ประกอบด้วย โถงเอนกประสงค์ มีห้องน้ำแยกชาย-หญิง และห้องประชุม ขนาดจุ 1,000 คน นอกจากนั้นเป็นส่วนชั้นลอย

รูปแบบอาคารทรงไทยประยุกต์ หลังคาจั่วลาดชันมุงด้วยกระเบื้องคอนกรีต ออกแบบโดย กรมโยธาธิการและผังเมือง กระทรวงมหาดไทย

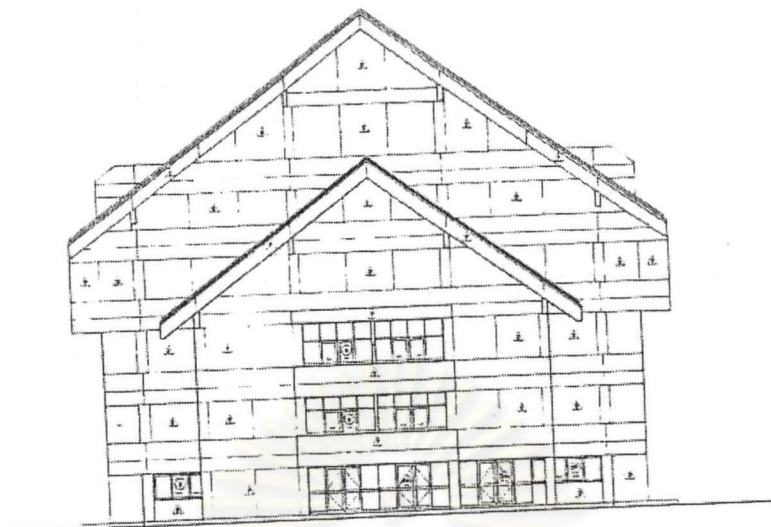


อาคารหอประชุม	แสดง แปลนพื้นที่ 1	
	รูปที่ 6	
	มาตราส่วน	



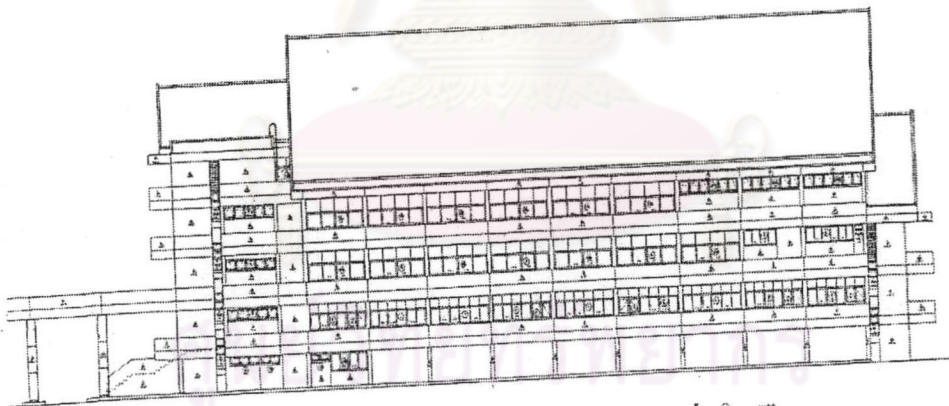
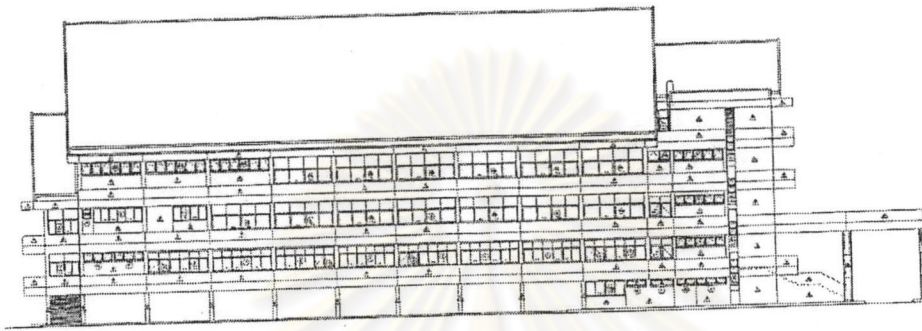
ศูนย์วิทยุโทรพบย โทร
จุฬาลงกรณ์มหาวิทยาลัย

อาคารหอประชุม	แสดง แปลนพื้นที่ 2-3	
	รูปที่ 7	
	มาตราส่วน	



ศูนย์วิทยทรัพยากร
จุฬาลงกรณ์มหาวิทยาลัย
รูปด้าน ① 1:100

อาคารหอประชุม 3 ชั้น	แสดง รูปด้าน ด้านหน้า ด้านหลัง	
	รูปที่ 8	
	มาตราส่วน	



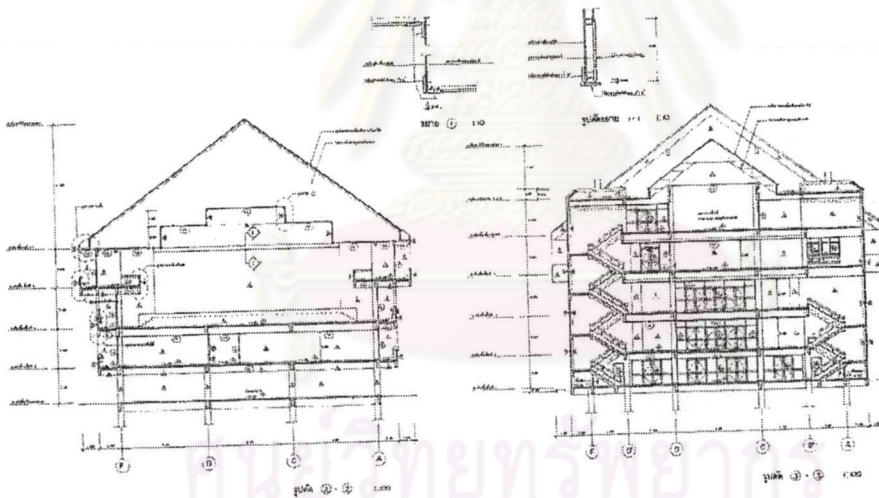
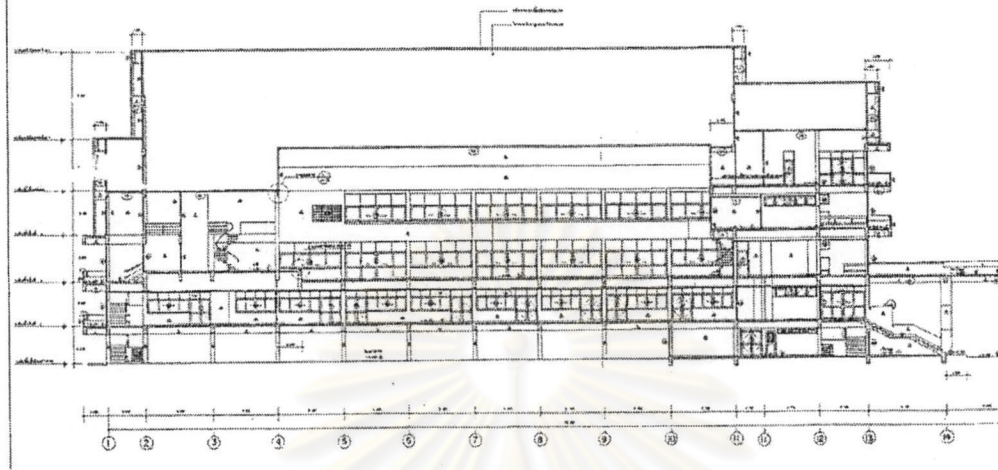
จุฬาลงกรณ์มหาวิทยาลัย

อาคารหอประชุม 3 ชั้น

แสดง รูปด้านอาคาร
ด้านข้าง

รูปที่ 9

มาตราส่วน



อาคารหอประชุม 3 ชั้น

แสดง รูปตัด

รูปที่ 10

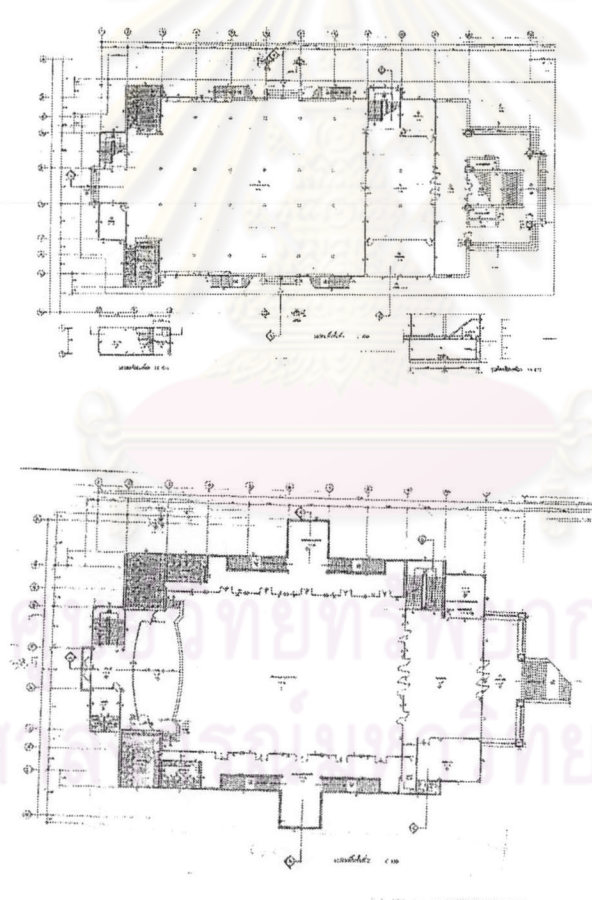
มาตราส่วน

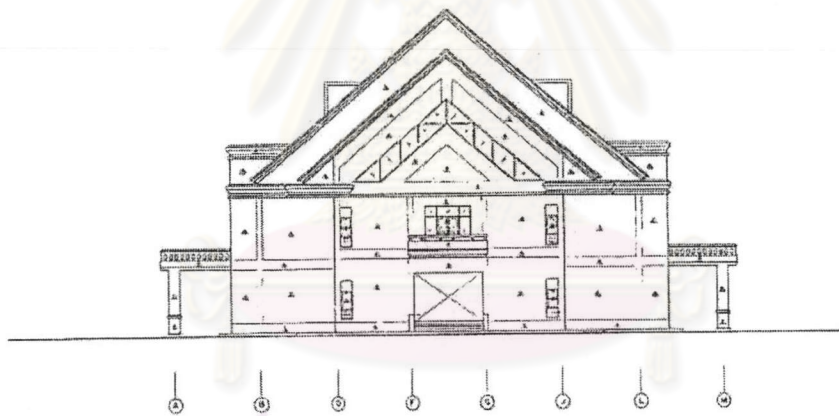
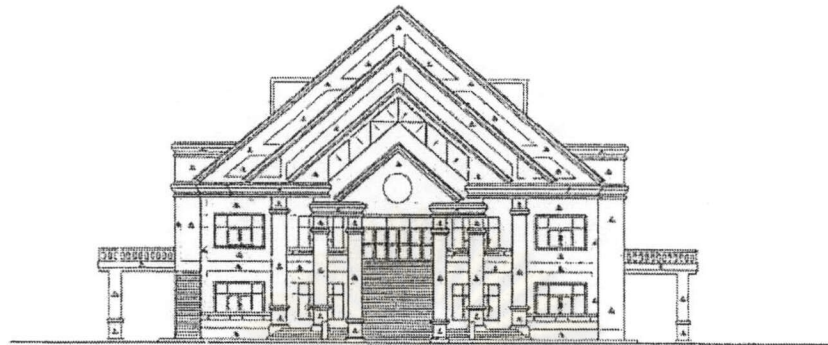
3.2.2 อาคารหอประชุม 2 ชั้น

เป็นอาคาร คสล. สูง 2 ชั้น มีพื้นที่ประมาณ 3,800 ตารางเมตร งบประมาณก่อสร้าง 45 ล้านบาท

การจัดวางส่วนใช้สอย แปลนพื้นที่ 1 ประกอบด้วย ส่วนหน้าบริเวณโถงบันไดหลัก จัดเป็นโถงนิทรรศการ และประชุมย่อย ส่วนกลางเป็นส่วนรับประธานอาคารรวม ส่วนหลังเป็นห้องน้ำแยกชาย-หญิง และบันไดบริการ

แปลนพื้นที่ 2 ประกอบด้วย ส่วนหน้าเป็นโถงพักคอยซึ่งมีบันไดสามารถขึ้นตรงจากบริเวณซุ้มเทียบรถ ส่วนกลางเป็นห้องประชุมขนาดจุ 1,000 คน และห้องน้ำแยก ชาย-หญิง รูปแบบอาคาร ทรงไทยประยุกต์ หลังคาจั่วลาดชันมุงด้วยกระเบื้องคอนกรีต ออกแบบโดย กรมโยธาธิการและผังเมือง กระทรวงมหาดไทย

	
อาคารหอประชุม 2 ชั้น	แสดง แปลนพื้นที่ 1-2
	รูปที่ 11
	มาตราส่วน



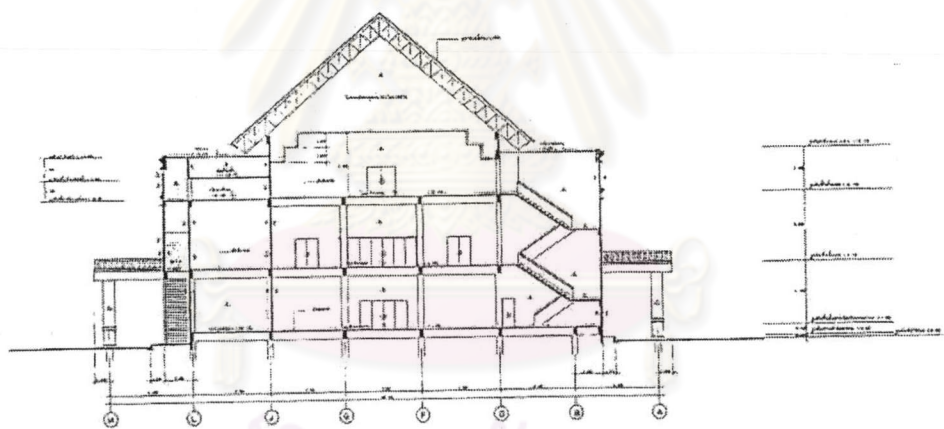
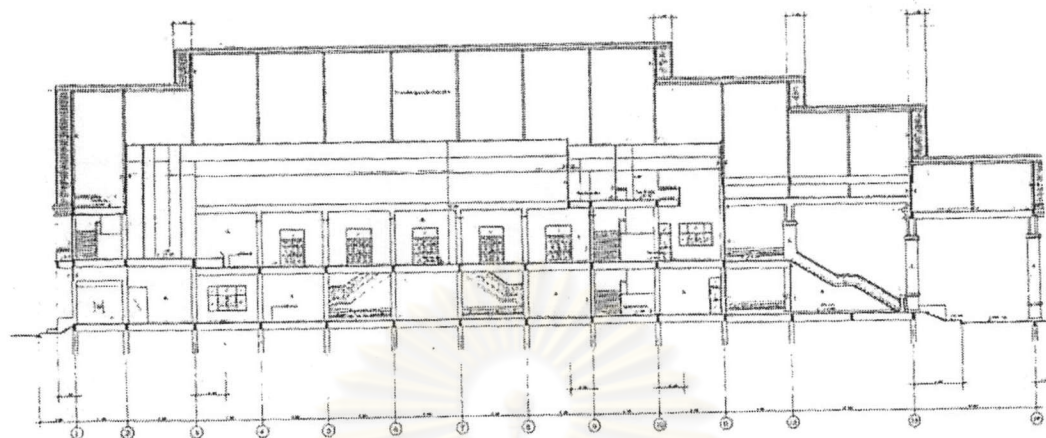
ศูนย์วิทยทรัพยากร
จุฬาลงกรณ์มหาวิทยาลัย

อาคารหอประชุม 2 ชั้น

แสดง รูปด้านอาคาร
ด้านหน้า ด้านหลัง

รูปที่ 12

มาตราส่วน



ศูนย์วิทยทรัพยากร
จุฬาลงกรณ์มหาวิทยาลัย

อาคารหอประชุม 2 ชั้น

แสดง รูปตัดอาคาร

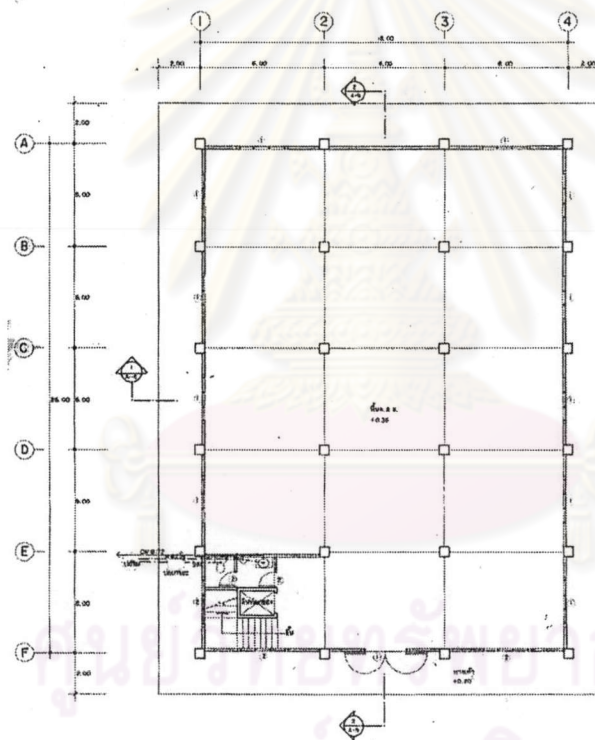
รูปที่ 13

มาตราส่วน

3.2.3 อาคารเก็บเอกสารกลาง

เป็นอาคาร คสล. สูง 3 ชั้น มีพื้นที่ประมาณ 1,350 ตารางเมตร งบประมาณก่อสร้าง 12 ล้านบาท

การจัดวางส่วนใช้สอยทุกชั้นเป็นห้องโถงสำหรับจัดเก็บเอกสารของหน่วยงานที่อยู่ในศูนย์บริหาร โดยมีบันไดสัญจรระหว่างชั้นและลิฟท์ขนของ ส่วนห้องสุขา มีเฉพาะพื้นที่ชั้นล่าง รูปแบบอาคาร ทรงไทยประยุกต์ หลังคาจั่วลาดชันมุงด้วยกระเบื้องคอนกรีต ออกแบบโดย กรมโยธาธิการและผังเมือง กระทรวงมหาดไทย (ดูรายละเอียดอาคารประกอบ ตามแบบแนบท้าย)



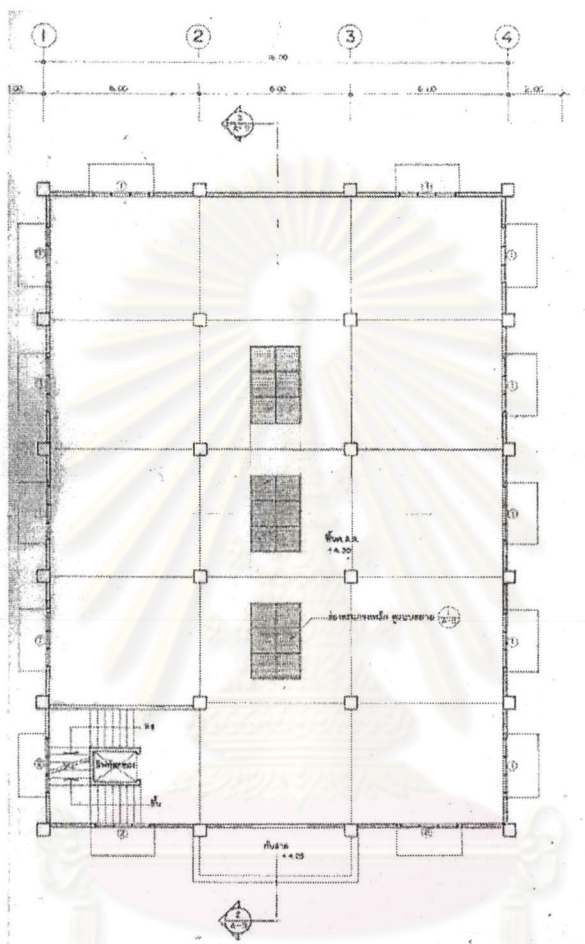
ศูนย์บริการสุขภาพ
จุฬาลงกรณ์มหาวิทยาลัย

อาคารเก็บเอกสารกลาง

แสดง แปลนพื้นที่ 1

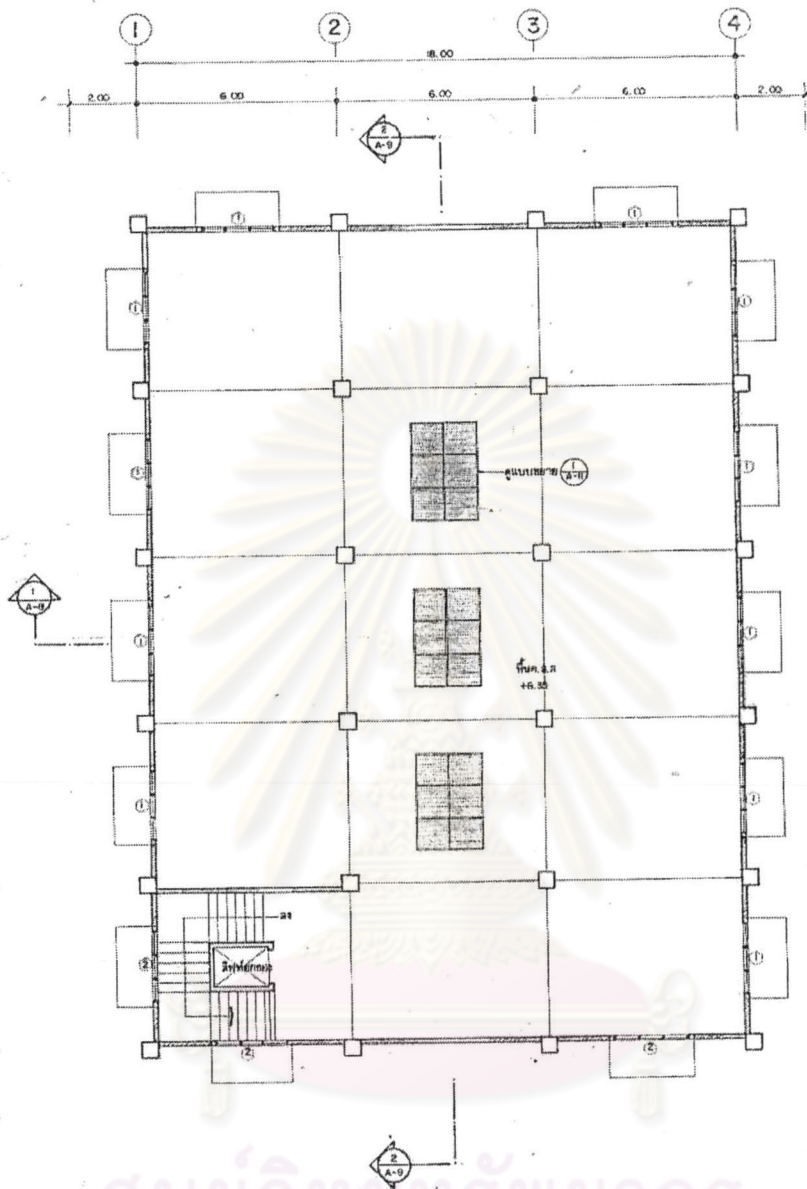
รูปที่ 14

มาตราส่วน



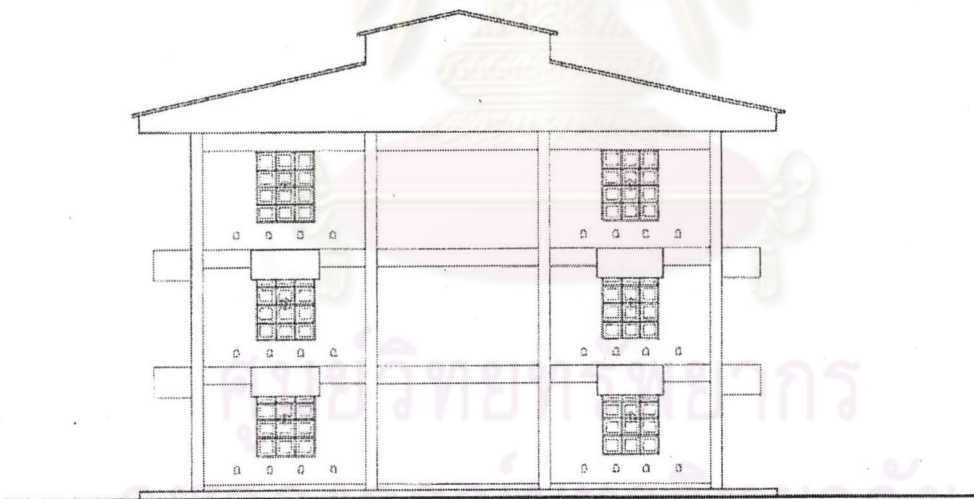
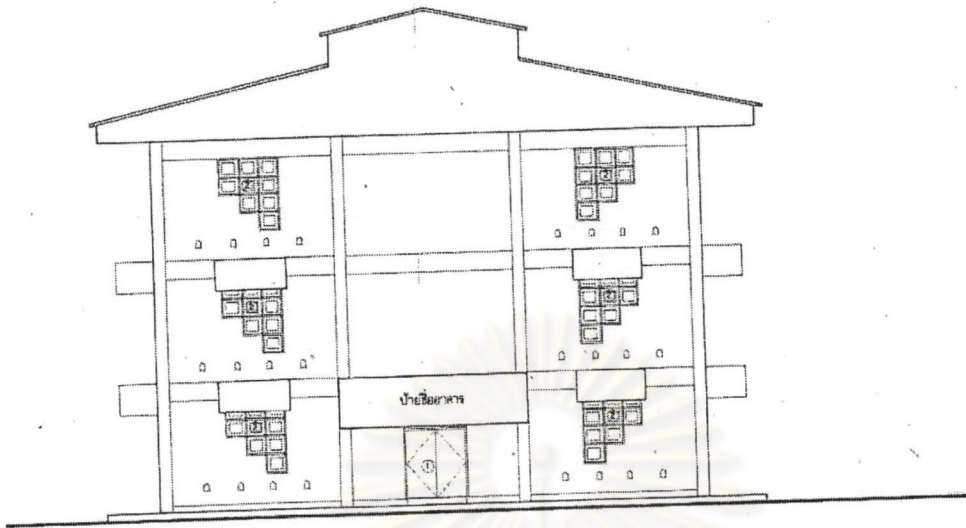
ศูนย์วิทยทรัพยากร
จุฬาลงกรณ์มหาวิทยาลัย

อาคารเก็บเอกสารกลาง	แสดง แปลนพื้นที่ 2	
	รูปที่ 15	
	มาตราส่วน	

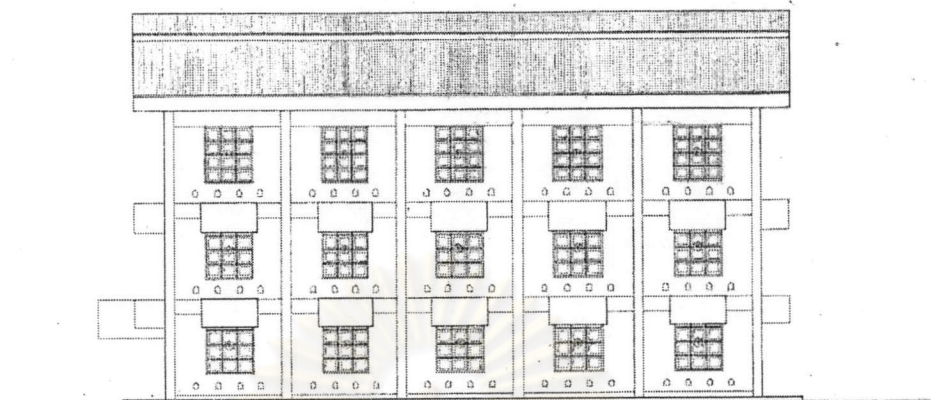


ศูนย์วิทยทรัพยากร
จุฬาลงกรณ์มหาวิทยาลัย

อาคารเก็บเอกสารกลาง	แสดง แปลนพื้นที่ 3	
	รูปที่ 16	
	มาตราส่วน	

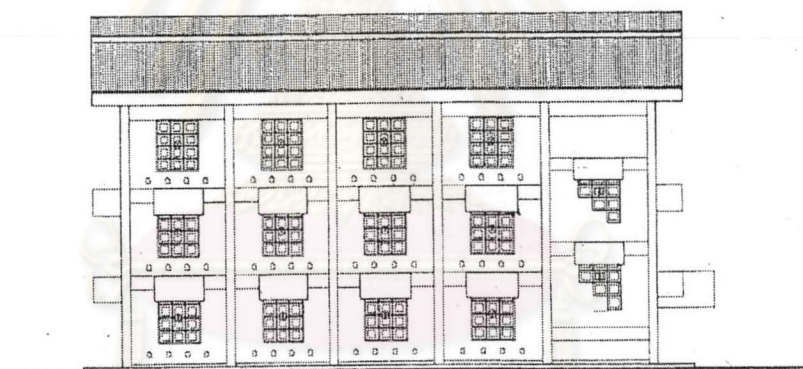


อาคารเก็บเอกสารกลาง	แสดง รูปด้านหน้า รูปด้านหลัง	
	รูปที่ 17	
	มาตราส่วน	



รูปด้านข้างขวา

มาตราส่วน 1:100



รูปด้านข้างซ้าย

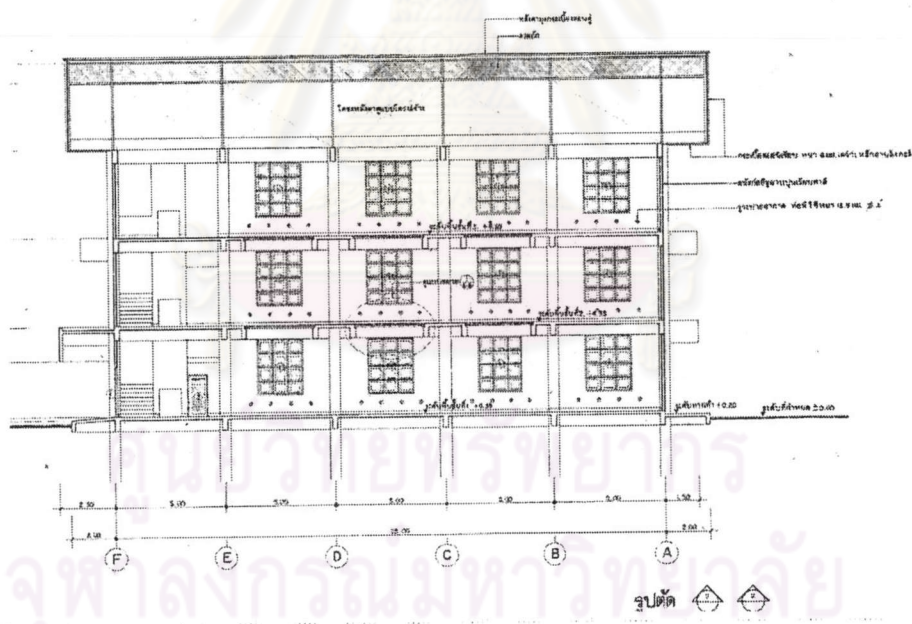
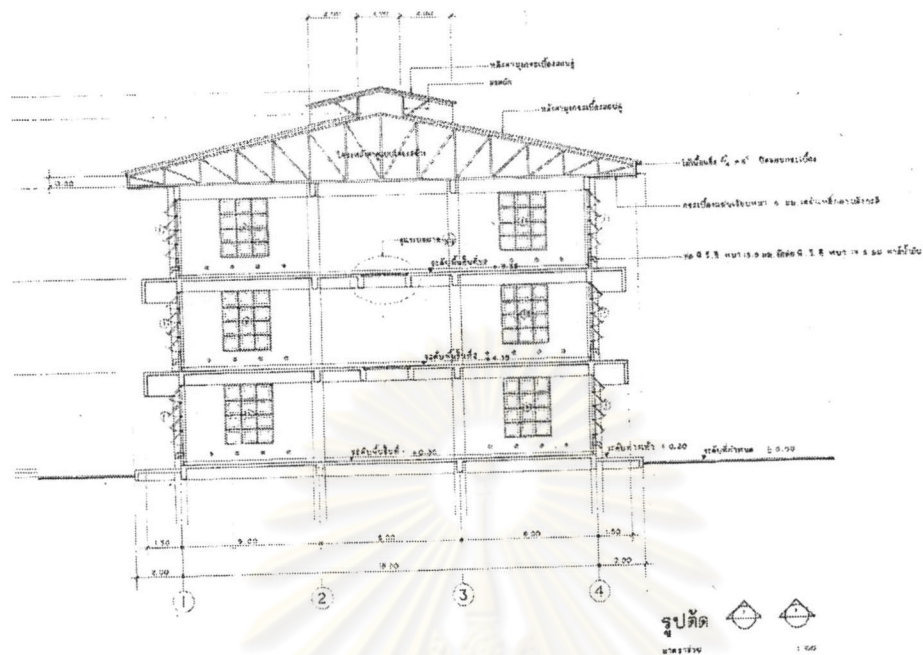
ศูนย์วิทยทรัพยากร
จุฬาลงกรณ์มหาวิทยาลัย

อาคารเก็บเอกสารกลาง

แสดง รูปด้านขวา รูปด้านซ้าย

รูปที่ 18

มาตราส่วน



<p>อาคารเก็บเอกสารกลาง</p>	<p>แสดง รูปตัดอาคาร</p>	
	<p>รูปที่ 19</p>	
	<p>มาตราส่วน</p>	