

### ความเป็นมาและความสำคัญของปัญหา

การศึกษานับเป็นปัจจัยสำคัญที่ส่งเสริมการพัฒนาประเทศให้เจริญก้าวหน้าเป็นที่ยอมรับทั่วไปว่า ทรัพยากร ที่สำคัญที่สุดคือ ทรัพยากร มนุษย์ การศึกษาจัดขึ้นเพื่อพัฒนา มนุษย์โดยตรง วิธีการเพื่อจะให้บรรลุเป้าหมาย ได้มีการเปลี่ยนแปลงมาเสมอ ตาม แนวความคิดของกลุ่มนักการศึกษา โดยเฉพาะในระยะหลังสังคมมีการเปลี่ยนแปลง อย่างรวดเร็ว มนุษย์เองได้ระดมความคิด เทคนิควิธีการใหม่ ๆ มาใช้อย่างมากมาย จนมีผู้กล่าวกันเสมอว่า ไม่มีครั้งใดในประวัติศาสตร์ที่มนุษย์ได้พัฒนาวิชาความรู้ได้มาก มายเช่นปัจจุบัน

หลังสงครามโลกครั้งที่ 2 มา เป็นที่ประจักษ์ทั่วกันว่ามีการเปลี่ยนแปลงเกิดขึ้นอย่างรวดเร็วจนในชุมชนทุกแห่งทั่วโลก ทั้งในด้านสังคม วัฒนธรรม เศรษฐกิจ และ วิทยาการ ประเทศไทยซึ่งเป็นเสมือนหนึ่ง เมืองท่าแห่งหนึ่งของโลกก็ตกอยู่ในสภาพ เปลี่ยนแปลงอย่างรวดเร็วในทุกด้านเช่นกัน<sup>1</sup>

วิทยาการทุกแขนงก้าวรุดหน้าตามประเทศตะวันตก ซึ่งเป็นผู้นำทางด้านวิชาการ โดยเฉพาะแขนงวิทยาศาสตร์และเทคโนโลยี ประเทศตะวันตกผลิตวัสดุแปลกใหม่ ๆ มีกลไกซับซ้อนมาให้ใช้แทนร่างกาย เป็นแรงผลักดันให้เราต้องเร่งผลิตบุคคลที่มีความรู้ ทางวิทยาศาสตร์และเทคโนโลยีมาใช้-ควบคุม-แก้ไขวัตถุเหล่านั้น และประยุกต์ให้

---

<sup>1</sup>สุภา มาลากุล ณ อยุธยา, พญ., ปัญหาวิทยาศาสตร์และเทคโนโลยี สำนัก งานกลาง ศูนย์สุขวิทยาจิต.

เข้ากับชีวิตของคนไทยให้ได้ประโยชน์และไม่เป็นอันตรายจากการวิจัยเชิงนโยบาย  
ของศาสตราจารย์ ดร. วิจิตร ศรีสอาน เรื่อง "ความร่วมมือด้านการศึกษาของ  
อาเซียน: อันประกอบด้วยกลุ่มประเทศสมาชิก ได้แก่ อินโดนีเซีย มาเลเซีย ฟิลิปปินส์  
สิงคโปร์ และ ไทย ผลการวิจัยมีดังนี้

1. ประเทศสมาชิกทุกประเทศ เห็นความจำเป็นและยินดีร่วมมือทางด้าน  
การศึกษาอย่างเต็มที่
2. โครงการร่วมมือด้านการศึกษา ควรจะมุ่งเน้นการสร้างสรรค์ของ  
ประเทศสมาชิก ให้สามารถช่วยตัวเองได้ โดยการแลกเปลี่ยนและร่วมใช้ทรัพยากร  
และความชำนาญการระหว่างประเทศสมาชิกเป็นสำคัญ ไม่ควรจัดตั้งองค์การระดับ  
ภูมิภาคขึ้นใหม่
3. กิจกรรมความร่วมมือ ไม่ควรจะซ้ำซ้อนกับกิจกรรมขององค์การที่มีอยู่  
แล้วในภูมิภาคนี้ แต่ควรเป็นกิจกรรมเสริมและมุ่งใช้กิจกรรมและทรัพยากรขององค์การ  
ระดับภูมิภาคให้ได้ประโยชน์สูงสุด
4. ปัญหาและความต้องการด้านการศึกษาของประเทศสมาชิกที่มีอันดับความ  
สำคัญสูงประกอบด้วย การพัฒนากำลังคน การฝึกหัดครู ระบบการศึกษา การศึกษาพิเศษ
5. โครงการขั้นต้นที่จะสนองความต้องการตามข้อ 4 ได้แก่ การศึกษา  
เกี่ยวกับแรงงาน การปฏิรูปการฝึกหัดครู (Teaching Education Reform) การ  
พัฒนาสารสนเทศ (Management Information System) การพัฒนาแบบทดสอบ  
มาตรฐาน, การศึกษาพิเศษ
6. กิจกรรมความร่วมมือควรจะประกอบด้วย การแลกเปลี่ยนข่าวสารด้าน

---

วิจิตร ศรีสอาน, ศาสตราจารย์, ดร., "ความร่วมมือด้านการศึกษาของ  
อาเซียน" เอกสารประกอบการประชุมซิมโปเซียม เนื่องในโอกาสคล้ายวันสถาปนา  
คณะครูศาสตร์ จุฬาลงกรณ์มหาวิทยาลัย, 2520 หน้า 1.

การศึกษา การแลกเปลี่ยนบุคลากร การวิจัยร่วม และการประชุมสัมมนาและฝึกอบรม

7. กลไกการประสานงาน ควรจัดตั้งในรูปเครือข่ายเรียกว่า Asian Network of Development Education Centers โดยให้แต่ละประเทศกำหนดให้มีศูนย์พัฒนาศึกษาขึ้น เพื่อรับผิดชอบ ดำเนินความร่วมมือ ด้านการศึกษา ชำนาญการประสานงานระหว่างประเทศนั้น อาทิ กลไกของอาเซียนที่มีอยู่แล้ว

ตามแผนการศึกษาแห่งชาติ<sup>1</sup> พุทธศักราช 2520 ซึ่งเริ่มใช้มาตั้งแต่ มิถุนายน พุทธศักราช 2520 ได้กล่าวถึงแนวการจัดการศึกษาระดับอุดมศึกษาและการฝึกหัดครูไว้ในข้อ 18 และ 19 ดังนี้

" 18. รัฐพึงจัดการให้สถานศึกษาระดับอุดมศึกษามีอิสระในการดำเนินการภายใน และมีเสรีภาพทางวิชาการ โดยไม่ขัดต่อระเบียบข้อบังคับ แนวนโยบายของ รัฐ และกฎหมาย เพื่อให้มีประสิทธิภาพในการสนองความต้องการของประเทศ "

19. รัฐเป็นผู้จัดการฝึกหัดครูทุกระดับ และพึงดำเนินการผลิตครูเพื่อให้สถานศึกษาต่าง ๆ มีครูผู้สามารถให้การศึกษาดังผลสมบูรณ์ผสมความมุ่งหมายตามแผนการศึกษาแห่งชาติ

รัฐพึงใช้มาตรการพิเศษคัดเลือกบุคคลที่จะเข้าศึกษาด้านการฝึกหัดครู ทั้งนี้ เพื่อให้ได้บุคคลที่มีสติปัญญา ความเหมาะสมและมีความสามารถที่จะเป็นครู..."

จะเห็นได้ว่ารัฐให้อิสระในการจัดการศึกษาระดับอุดมศึกษาในด้านเสรีภาพทางวิชาการมาก สำหรับในด้านฝึกหัดครู รัฐหวังเป็นอย่างยิ่งจะให้ใคร่ครุผู้มีความสามารถ เพื่อสร้างคุณภาพของประชากรสนองแผนพัฒนาแห่งชาติ หน้าที่ของสถาบันฝึกหัดครูทั้ง

<sup>1</sup>แผนการศึกษาแห่งชาติ พุทธศักราช 2520 ผู้ปกครองสัมพันธ์  
(กรุงเทพมหานคร : สำนักพิมพ์วิริยธรรม), หน้า 7-99 หน้า.

หลายซึ่งควร เห่ง เเล็ง ใน คำน ของ คุณ ภาพ ของ นัก กิ กษา เป็น อย่าง ยิง แต่ ปัจจุบัน มี ผู้ ก่อ ถึง คุณ ภาพ ของ ผู้ จบ การ กิ กษา ทาง คำน เฝิ ก หัก ครุ ว่า คอ ย คุณ ภาพ อยู่ มาก กรม การ เฝิ ก หัก ครุ โดย วิ ทยา ลัย ครุ ทุก แห่ง เป็น ผู้ ปฏิ บั ทิ มี ปัญ หา จุ ค โค ครู อจ า ร ย ี่ ชา ค ความ รู้ ความ สามารถ หรือ วิ ธี การ สอน ของ อจ า ร ย ี่ ใน วิ ทยา ลัย ไม่ เอื้อ คอ การ เฝิ ด ย น แปะ ลง พฤ ทิ กร ร ม ของ นัก กิ กษา กั น แม

### นโยบายการศึกษาของรัฐบาลในปัจจุบัน

พลเอก เปรม ติณสูลานนท์ นายกรัฐมนตรี และคณะรัฐมนตรี ได้แถลงนโยบายต่อรัฐสภา เมื่อวันที่ 28 มีนาคม 2523 ว่า รัฐบาลมีความมุ่งมั่นที่จะพัฒนาการศึกษาให้เป็นรากฐานการปกครองของประเทศไทย ในระบอบประชาธิปไตย อันมีพระมหากษัตริย์เป็นประมุข การประกอบอาชีพ การพัฒนาชนบท การให้เยาวชนไทยเป็นผู้เชี่ยวชาญด้วยความรู้ ความคิด มีคุณธรรม จริยธรรม และพละนาถัยสมบูรณ์ โดยจะดำเนินการดังต่อไปนี้

1. จะประสานงานการศึกษาทั้งค่านนโยบาย และการบริหารการศึกษาทุกระดับ โดยเฉพาะให้มีการประสานสัมพันธ์ระหว่างการศึกษาทุกระดับตั้งแต่ประถมศึกษา มัธยมศึกษา การศึกษานอกโรงเรียน ถึง ระดับอุดมศึกษา
2. จะปรับปรุงการเรียนการสอน หลักสูตร เพื่อสร้างเยาวชนให้มีระเบียบวินัย มีความคิดสร้างสรรค์มีความสามารถในการประกอบอาชีพ มีความรับผิดชอบและตระหนักถึงหน้าที่ สิทธิ ตามวิ ธี การ ปก ครอง ใน ระบอบ ประชาธิปไตย อันมีพระมหากษัตริย์เป็นประมุข

3. จะมอบอำนาจการจัดการศึกษา ไปสู่ระดับปฏิบัติให้มากที่สุดและจะเปิดโอกาสให้ประชาชนเข้ามีส่วนร่วมและเสนอแนะความต้องการในการจัดการศึกษา ให้สอดคล้องกับสภาพที่เป็นจริง สามารถสนองตอบความต้องการของประชาชนด้านส่งเสริมการประกอบอาชีพของชุมชนและท้องถิ่น

4. จะระดมทรัพยากรจากแหล่งต่าง ๆ มาเพื่อขยายการศึกษาโดยเฉพาะการศึกษาภาคบังคับและการศึกษานอกโรงเรียนให้ทั่วถึงโดยรวดเร็วเพื่อสร้างประชากรไทยให้มีคุณภาพมีความสามารถในการประกอบอาชีพ และกลับไปพัฒนาท้องถิ่นของตนเองได้ รวมทั้งส่งเสริมให้มีเงินเชื่อทางการศึกษาให้กับเด็กที่มีความสามารถได้เรียนอย่างทั่วถึง

5. จะปรับปรุงวิธีการจัดสรรทรัพยากรทางการศึกษา เพื่อให้เกิดความเสมอภาค และให้มีคุณภาพทัดเทียมกันทุกระดับ ไม่ว่าสถานศึกษานั้นจะต้องอยู่ ณ ที่ใด ทั้งนี้โดยคำนึงถึงความต้องการของท้องถิ่นเป็นสำคัญ

6. จะส่งเสริมให้สถาบันอุดมศึกษามีประสิทธิภาพในการสอน การวิจัย การให้บริการทางวิชาการแก่ชุมชนและการทำนุบำรุงศิลปวัฒนธรรมของชาติรวมทั้งจะสนับสนุนกิจกรรมของนิสิตนักศึกษาในมหาวิทยาลัย และนอกมหาวิทยาลัยที่เป็นประโยชน์ต่อชาติโดยส่วนรวม

7. เพื่อแก้ปัญหาสำคัญทางการศึกษาของประเทศที่กำลังเผชิญอยู่ในปัจจุบันจะเร่งดำเนินมาตรการดังต่อไปนี้

7.1 การศึกษาประชาบาลจะปรับปรุงระบบบริหารการประถมศึกษาให้มีเอกภาพ โดยจัดตั้งสำนักงานเทียบเท่ากรม ในกระทรวงศึกษาธิการเพื่อวางนโยบายและประสานงานการศึกษาประชาบาลทั่วประเทศ ให้มีรูปแบบและเป็นมาตรฐานเดียวกัน และจะยกฐานะครูประชาบาลทั่วประเทศ ให้มีรูปแบบและเป็นมาตรฐานเดียวกันและจะยกฐานะครูประชาบาลขึ้นเป็นข้าราชการพลเรือน รวมทั้งจะปรับปรุงระบบบริหารงานบุคคล

## ให้ทดลองทำขึ้น

7.2 การจัดการศึกษาของวิทยาลัย จะพัฒนารูปแบบการประสานงานของวิทยาลัย ที่ตั้งอยู่ใกล้เคียงกันให้สามารถให้ทรัพยากรร่วมกันในการสอน การวิจัย การทำนุบำรุงศิลปวัฒนธรรม และ ให้บริการทางวิชาการ

7.3 การอาชีวศึกษาจะพัฒนารูปแบบ และจัดระบบการประสานงานของสถานอาชีวศึกษาต่าง ๆ ทั้งของรัฐบาลและเอกชน ให้สอดคล้องกับความต้องการของภาครัฐบาลและภาคเอกชน

7.4 การศึกษาเอกชน จะให้ความช่วยเหลือทางด้านวิชาการทั้งนี้ เพื่อให้โรงเรียนราษฎร์มีคุณภาพและมีมาตรฐานดี

### ด้านศิลปวัฒนธรรมศาสนาและลักษณะสังคมไทย

1. จะรักษา และพัฒนาศิลปวัฒนธรรมไทยให้มีเอกลักษณ์สูงเด่นและจะป้องกันไม่ให้ศิลปวัฒนธรรมของชาติอื่นที่เผยแพร่เข้ามาในประเทศไทย ทำลายศิลปวัฒนธรรมที่เป็นเอกลักษณ์อันดีงามของชาติ รวมทั้งการปราบปรามกิจกรรมอันทำลายและขัดต่อศีลธรรม จรรยา และชื่อเสียงเกียรติภูมิของคนไทยด้วย

2. จะอนุรักษ์ศิลปกรรมโบราณสถาน และปูชนียสถานอันเป็นที่สักการะยึดเหนี่ยวทางใจของประชาชน

3. จะสนับสนุนเสรีภาพในการนับถือศาสนา ส่งเสริมขันติธรรมและความสามัคคีระหว่างผู้นับถือศาสนาต่าง ๆ ทั้งเพื่อผลในการฟื้นฟูศีลธรรม จริยธรรมของชนในชาติ

4. จะส่งเสริมให้ประชาชน ประพฤติปฏิบัติตามครรลองของศีลธรรม จริยธรรมเป็นพิเศษ โดยกวาดล้างความประพฤติของข้าราชการให้เป็นที่น่ารังเกียจ และเป็นตัวอย่างที่เสื่อมของประชาชน

## นโยบายของกรมการฝึกหัดครูในแผนพัฒนาการศึกษาที่ 5 (2525-2529)<sup>1</sup>

### กรมการฝึกหัดครูมุ่งที่จะ

1. เร่งรัดพัฒนาในวิทยาลัยครูกระทำหน้าที่ทั้ง 5 ประการ ที่ได้กำหนดไว้ในพระราชบัญญัติวิทยาลัยครู 2518 อย่างสมบูรณ์และมีระบบหน้าที่ทั้ง 5 ประการนั้น คือ การผลิตครู การอบรมครูและบุคลากรทางการศึกษาประจำการ การศึกษาค้นคว้า วิจัยการศึกษาคู การทบทวนหลักสูตร เสริมวิทยชนธรรมท้องถิ่น และการให้บริการแก่ ชุมชนทางคานวิชาการ

2. เตรียมการและดำเนินการ เพื่อพัฒนาให้วิทยาลัยครูเป็นวิทยาลัยอุดมศึกษา สามารถจัดการศึกษาครูในระดับปริญญา และจัดสอนวิชาการและวิชาชีพทั้งในและนอกระบบโรงเรียน เพื่อการพัฒนาชีวิตและสังคมในชุมชน โดยเฉพาะในชนบท

เพื่อให้บรรลุผลดังกล่าว กรมการฝึกหัดครูจึงมีนโยบายปฏิบัติดังต่อไปนี้

### นโยบาย

1. เร่งรัดพัฒนาคุณภาพในการผลิตครู เป็นสำคัญ ลดปริมาณนักศึกษาครู สายวิชาสามัญอง และเพิ่มนักศึกษาครูสายวิชาปฏิบัติและวิชาชีพพร้อมกับเร่งรัดในคานคุณภาพเพื่อผลิตครูที่ติดตามความต้องการ ของสังคม

2. พัฒนาและส่งเสริมให้วิทยาลัย เป็นศูนย์กลางของการฝึกอบรมครู และบุคลากรทางการศึกษาประจำการให้สามารถจัดการศึกษาที่มีผลต่อการพัฒนาชีวิต และ

<sup>1</sup> จุลสาร สวัสดิศึกษา ใหม่ 2525 กรมการฝึกหัดครู หน้า 1-2 (29 หน้า).

สังคม ในชุมชน โดยเฉพาะในชนบท

3. พัฒนาและส่งเสริมในวิทยาลัยครู เป็นศูนย์กลางของการศึกษาค้นคว้า วิจัยการศึกษาคณะ เพื่อนำผลไปพัฒนาการฝึกหัดครูและการศึกษาของชาติให้เกิดประสิทธิภาพตามจุดมุ่งหมายของการศึกษาแห่งชาติ

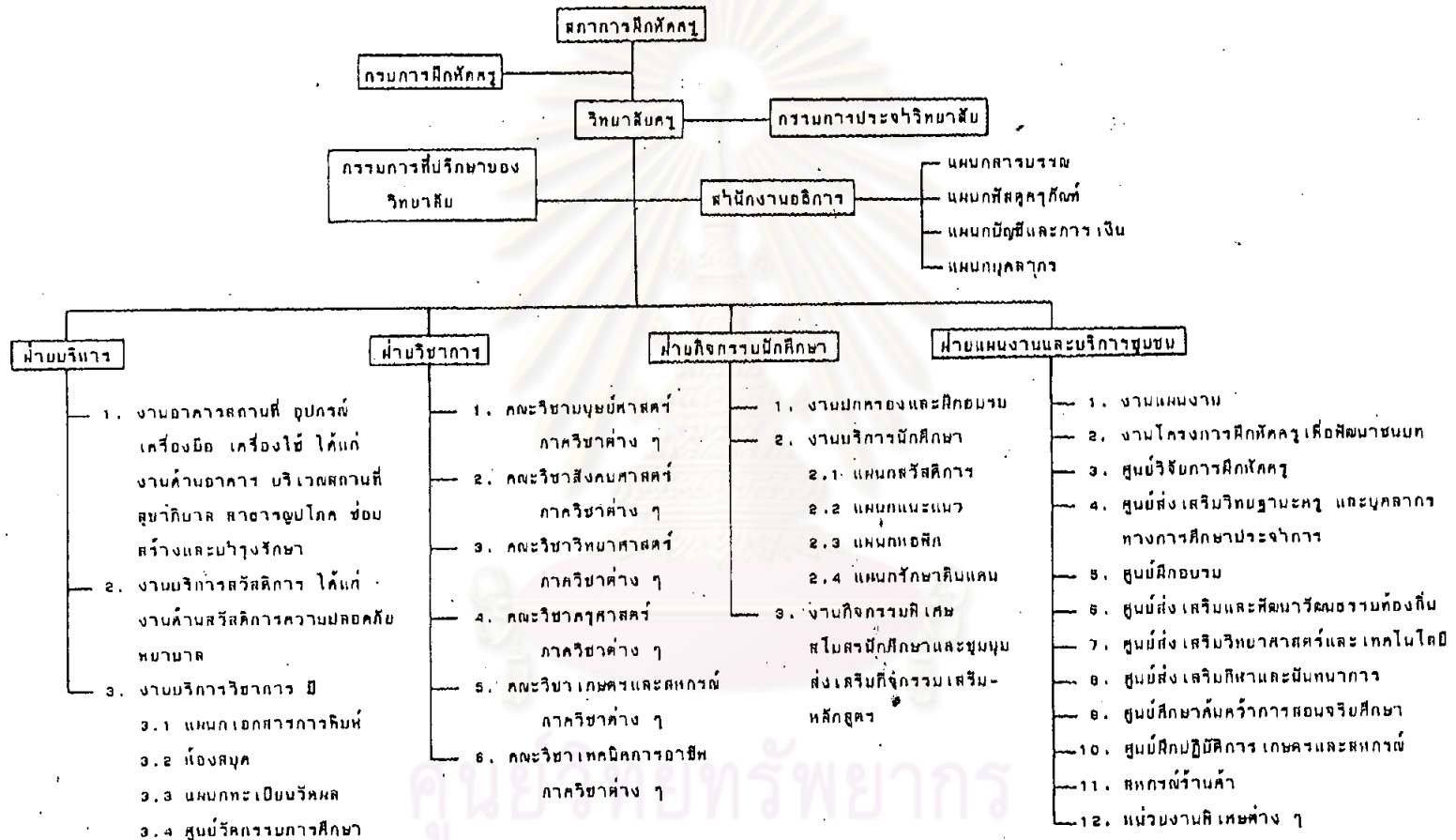
4. พัฒนาและส่งเสริมให้วิทยาลัยครู เป็นศูนย์กลางของ การศึกษา ส่งเสริม และพัฒนาวัฒนธรรมไทย โดยเฉพาะวัฒนธรรมท้องถิ่นให้บังเกิดผลและเป็นไปตามนโยบาย วัฒนธรรมของชาติที่ได้ประกาศไว้

5. เตรียมการและดำเนินการจัดการให้บริการและจัดสอนวิชาการและวิชา ที่มีผลต่อการพัฒนาชีวิตและสังคมในท้องถิ่น โดยเฉพาะในชนบท ทั้งในระบบและนอกระบบโรงเรียน โดยร่วมมือกับสถาบันการศึกษาและหน่วยงานต่าง ๆ ทั้งของรัฐและเอกชนในท้องถิ่นนั้น ๆ

ศูนย์วิทยพัทยากร  
จุฬาลงกรณ์มหาวิทยาลัย



โครงสร้างการบริหารงานในวิทยาลัย



ศูนย์วิจัยทรัพยากร  
จุฬาลงกรณ์มหาวิทยาลัย

วิทยาลัยครูเพชรบุรี<sup>1</sup> ตั้งอยู่เลขที่ 38/8 ตำบลนาวัง อ.เมือง  
จังหวัดเพชรบุรี

วิทยาลัยครูเพชรบุรี รับผิดชอบผลิตครูเพื่อสนองความต้องการของจังหวัด  
สมุทรสงคราม เพชรบุรี จังหวัดประจวบคีรีขันธ์ และจังหวัดชุมพร ปัจจุบัน จังหวัด  
สมุทรสงครามส่งนักศึกษาไปเรียนที่วิทยาลัยครูหมู่บ้านจอมบึง และจังหวัดชุมพรส่งนัก  
ศึกษาไปเรียนที่จังหวัดสุราษฎร์ธานี ซึ่งเพิ่งเปิดใหม่ วิทยาลัยครูเพชรบุรีปัจจุบันจึง  
รับผิดชอบการผลิตครูและอบรมครูประจำการให้กับจังหวัดเพชรบุรีและจังหวัดประจวบ  
คีรีขันธ์

ในปี พ.ศ. 2469 ตั้งอยู่ ตำบลคูเรือ อำเภอ เมือง จังหวัด ราชบุรี  
โดยเปิดเรียนครั้งแรก เมื่อวันที่ 1 เมษายน 2569

- พ.ศ. 2470 ย้ายมาอยู่ที่พระราชวังพระรามราชนิเวศน์ 1 เพชรบุรี
- พ.ศ. 2481 ย้ายมาอยู่ที่บริเวณวัดเกษ (ฝั่งตะวันออกตรงข้ามพระราช  
วังฯ) ในเนื้อที่ 18 ไร่เศษ
- พ.ศ. 2498 เปิดสอนระดับ ป.กศ.
- พ.ศ. 2499 เตรียมหาที่ดินเพื่อการขยายตัว
- พ.ศ. 2504 รับมอบโฉนดที่ดินจากผู้มีจิตศรัทธา จำนวน 58 ไร่  
เนื้อที่ 250 ไร่เศษ
- พ.ศ. 2507 เริ่มก่อสร้างใช้เงินงบประมาณ 4 ล้านบาท
- พ.ศ. 2508 ย้ายมาเรียนสถานที่ใหม่ ตำบล นาวัง อำเภอเมือง  
จังหวัด เพชรบุรี

<sup>1</sup>สำนักงานอธิการวิทยาลัยครูเพชรบุรี "คู่มือบุคลากรทางการศึกษาประชากร  
รุ่นที่ 3" ปีการศึกษา 2524, 236 หน้า (หน้า 1-3) เพชรภูมิการพิมพ์.

- พ.ศ. 2517 ยกฐานะเป็นวิทยาลัยครูเปิดสอนระดับ ป.กศ.ชั้นสูง  
 พ.ศ. 2518 เป็นวิทยาลัยครูตาม พ.ร.บ.วิทยาลัยครู พ.ศ. 2518  
 พ.ศ. 2521 เปิดสอนระดับปริญญา

### วัตถุประสงค์ของวิทยาลัย

เป็นสถานับนการศึกษาและการวิจัย เป็นส่วนราชการในกรมการฝึกหัดครู กระทรวงศึกษาธิการมีวัตถุประสงค์ให้การศึกษาวิชาการและผลิตครูถึงระดับปริญญาตรี ทำการวิจัยส่งเสริมวิชาชีพและวิทยฐานะของครู อาจารย์ และเจ้าหน้าที่ผู้บริหารการศึกษา ทำนุบำรุงวัฒนธรรม และให้บริการทางวิชาการแก่สังคม

การแบ่งส่วนศึกษา มีส่วนราชการดังนี้

1. สำนักงานอธิการ
2. คณะวิชา มี 3 คณะวิชา คือ คณะวิทยาศาสตร์ คณะศึกษามนุษยศาสตร์ มีอาจารย์ทั้งหมด 191 คน อาจารย์ที่ปฏิบัติงานจริง 158 คน

ระบบการศึกษา ใช้ระบบหน่วยกิตทวิภาค ในปีหนึ่งแบ่งเป็น 2 ภาคการศึกษา คือ ภาคต้น และภาคปลาย โดยมีเวลาเรียนประมาณภาคละ 18 สัปดาห์ และอาจจัดการศึกษาภาคพิเศษในฤดูร้อน โดยมีเวลาเรียนประมาณภาคละ 8 สัปดาห์

|                    |                    |           |   |         |
|--------------------|--------------------|-----------|---|---------|
| กำหนดระยะเวลาเรียน | ภาคการศึกษา ต้น    | มิถุนายน  | - | ตุลาคม  |
|                    | ภาคการศึกษาปลาย    | พฤศจิกายน | - | มีนาคม  |
|                    | ภาคการศึกษาฤดูร้อน | เมษายน    | - | พฤษภาคม |

ระดับการศึกษา ระดับ ป.กศ.ชั้นสูง เรียนไม่น้อยกว่า 70 หน่วยกิต (พื้นฐาน 24 หน่วยกิต, วิชาชีพครู 24 หน่วยกิต, วิชาเฉพาะ 22 หน่วยกิต) ไม่น้อยกว่า 4 ภาคเรียน

ระดับปริญญา เรียนไม่น้อยกว่า 64 หน่วยกิต (วิชาพื้นฐาน 14 หน่วยกิต, วิชาชีพ 18 หน่วยกิต, วิชาเฉพาะ 27 หน่วยกิต, วิชาเลือก 6 หน่วยกิต) ไม่น้อยกว่า 4 ภาคเรียน

วุฒิของผู้เข้าศึกษา ระดับ ป.กศ.ชั้นสูง ต้องมีวุฒิ ม.ศ. 5 ป.กศ. หรือ เทียบเท่า ระดับปริญญา ต้องมีวุฒิ ป.กศ.ชั้นสูง, พ.ม., หรือวุฒิทางครู เทียบเท่า

อธิการวิทยาลัยครูเพชรบุรีคนปัจจุบัน ดร.วรชัย เขาวปราณี ได้ให้ความคิดเห็นไว้ว่า ทางด้านการศึกษา เป็นสิ่งจำเป็นที่จะต้องใช้เทคโนโลยี และ นวัตกรรมเพราะจะต้องปรับปรุงขบวนการต่าง ๆ ให้สอดคล้องกับความเปลี่ยนแปลงของสังคม เพราะสังคมเปลี่ยน เทคโนโลยีเปลี่ยน คนก็จำเป็นต้องเรียนรู้การเปลี่ยนแปลงของเทคโนโลยีนั้น

เมื่อมาพิจารณาว่า วิทยาลัยครูเป็นผู้ฝึกหัดครูวิทยาลัยจึงต้องกระทำคนเป็นแบบอย่าง รวมทั้งการถ่ายทอดวิธีการหรือสิ่งที่จะเป็นตัวอย่างให้กับพวกที่มาศึกษาอบรมในวิชาชีพครูด้วย แต่ว่าสิ่งที่ควรจะต้องนึกถึงก็คือ เทคโนโลยีที่เหมาะสม (Appropriate Technology) ทำอย่างไรถึงจะให้เหมาะสมกับสภาพท้องถิ่นบ้านเรา บางอย่างไม่เหมาะสม เช่น ราคาแพงเกินไปกว่าจะหาซื้อ หรือนำมาใช้ได้ ปัจจุบันการสนับสนุนงบประมาณ จากส่วนกลางน้อย ส่วนใหญ่วิทยาลัยครู ต้องดิ้นรนหาเงินที่จะดำเนินการกันเอง

<sup>1</sup>สัมภาษณ์ ดร.วรชัย เขาวปราณี, อธิการวิทยาลัยครูเพชรบุรี, 16

แต่อย่างไรก็ตามสิ่งที่ควรปลูกฝังให้เกิดขึ้นในตัวนักศึกษานอกจากความสามารถทางวิชาการแล้วก็คือ นักศึกษาคณาจารย์ควรมีจิตใจมุ่งมั่นที่จะสร้างตัวเองช่วยเหลือสังคม มีอุดมการณ์ เพื่อส่วนรวม

ประทีป นิวชา<sup>1</sup> รองอธิการฝ่ายวิชาการ วิทยาลัยครูเพชรบุรี กล่าวถึงแนวในการพัฒนาทางวิชาการของวิทยาลัยว่า วิทยาลัยยึดแนวทางดำเนินการของกรมการฝึกหัดครูที่มุ่งพัฒนาวิทยาลัย ไปสู่วิทยาลัยชุมชนหรือวิทยาลัยอุดมศึกษาที่สมบูรณ์แบบต่อไป โดยมุ่งพัฒนาในหมวดวิชาพิเศษ เช่น เกษตรศาสตร์ อุตสาหกรรมศิลป์ ศนกรรมศาสตร์ เป็นต้น ในเบื้องต้นแรกพัฒนาภาควิชาให้แข็งแกร่งทางวิชาการ มุ่งให้คุณภาพทางการเรียนการสอนดีกว่าปัจจุบันโดยยึดหลักค่อยเป็นค่อยไป มีความคิดความควรรวบรวมหน่วยงานทางด้านโสตทัศนศึกษาให้เป็นอันหนึ่งอันเดียวกันเพราะจะทำให้เกิดพลังในการบริการ เครื่องไม้เครื่องมือที่กระจัดกระจายอยู่ตามหน่วยงานต่าง ๆ เมื่อนำมารวมกันเข้าก็จะมีเป็นจำนวนมากไม่ต้องจัดหาซื้อเพิ่มเติมมากนัก

โกวิท สุรัสวดี<sup>2</sup> หัวหน้าคณะวิชาครุศาสตร์ วิทยาลัยครูเพชรบุรี ในฐานะต้นสังกัดของภาควิชาเทคโนโลยีและนวัตกรรมทางการศึกษาของวิทยาลัยกล่าวว่า เครื่องไม้เครื่องมือต่าง ๆ ที่จะใช้เสริมการเรียนการสอนยังมีไม่พอ ในฐานะสถาบันอุดมศึกษาที่มีความจำเป็นต้องใช้อย่างยิ่งเพราะเทคโนโลยีต่าง ๆ มีการเปลี่ยนแปลงอยู่ตลอดเวลา ในช่วงนี้ทางคณะวิชาพยายามคืบหน้าเพื่อหาโสตทัศนอุปกรณ์ต่าง ๆ มาใช้ ปัญหาการขาดแคลนอุปกรณ์ จึงทำให้การบริการด้าน Hard Ware จึงเกิดขึ้นไม่ได้ เป็นจุดที่ต้องแก้ไขถึงแม้อาจารย์จะพยายามคืบหน้าหาสื่อการเรียนต่าง ๆ มาใช้กันบ้าง แต่ไม่สะดวก

<sup>1</sup>สัมภาษณ์ ประทีป นิวชา, รองอธิการฝ่ายวิชาการ วิทยาลัยครูเพชรบุรี, 16 มีนาคม 2525

<sup>2</sup>สัมภาษณ์ โกวิท สุรัสวดี, หัวหน้าคณะวิชาครุศาสตร์ วิทยาลัยครูเพชรบุรี, 16 มีนาคม 2525

จึงทำให้อาจารย์หันเหมาใช้ วิธีบรรยายกันเป็นส่วนใหญ่ ถ้ามีการจัดตั้งศูนย์ขึ้นควรมี การขยายงานบริการให้กว้างขวางยิ่งขึ้น โดยมุ่งที่อาจารย์ นักศึกษา ก่อน แล้วมุ่งสู่ครู ประจำการ ปัจจุบันในระดับประถมศึกษา มีบ่อการ เรียนเป็นรายหัว แต่ปรากฏว่าโรงเรียนยังใช้เงินจำนวนนี้ไม่ตรงจุดมุ่งหมาย

ประกอบ นาควานิช<sup>1</sup> หัวหน้าแผนกโสตทัศนศึกษา วิทยาลัยครูเพชรบุรีได้ กล่าวถึงปัญหาของแผนกไว้ดังนี้

1. ทางแผนกขาดเครื่องมือในการให้บริการ
  2. ขาดบุคลากรที่จะให้บริการ
  3. ผู้รับบริการไม่เข้าใจระเบียบการให้บริการ
- หน่วยงานต้นสังกัดก็มีหลายแผนกจึงไม่ได้รับความสำคัญตามงบประมาณ

เท่าที่ควร

การบริการให้ทั้งสามคณะ แต่ความถี่แล้วคณะวิทยาศาสตร์ใช้มากทางแผนก โสตทัศนศึกษาต้องปฏิบัติตามแนวของวิทยาลัย ทางแผนกโสตไม่สามารถแก้ปัญหาได้มาก ในการแก้ปัญหาจึงเป็นสิ่งที่ทางวิทยาลัยควรคิดแก้ไขดำเนินการ เพราะทางแผนกมีแต่แนวความคิด ไม่สามารถจัดหา บุคลากร และงบประมาณมาเพิ่มเติมได้ ทางวิทยาลัยควรตระหนักไว้ว่า ในสถาบันอุดมศึกษา ห้องสมุดกับโสตทัศนศึกษาต้องเป็นหัวใจของสถาบัน แต่ปัจจุบันวิทยาลัยครูเพชรบุรียังไม่มีความสมบูรณ์ด้านนี้

<sup>1</sup> สัมภาษณ์ ประคอง นาควานิช หัวหน้าแผนกโสตทัศนศึกษา วิทยาลัยครูเพชรบุรี

ปัจจุบันมีผู้กล่าวถึงผลิตภัณฑ์ทางการศึกษากันมากเช่น ดร.ชัยยงค์ พรหมวงศ์<sup>1</sup> ได้กล่าวว่

ปัญหาที่สำคัญบางประการซึ่งเป็นผลจากความบกพร่องของระบบการศึกษาในอดีตและปัจจุบันคือ คุณภาพของผลิตภัณฑ์การศึกษา อันได้แก่ "ประชาชนที่สำเร็จการศึกษาในระดับต่าง ๆ" ปัญหาดังกล่าวอาจสามารถประมวลได้เป็น 3 ประการคือ (1) ระบบการศึกษาซึ่งมีส่วนสร้างให้ชาวไทยส่วนใหญ่ขาดความเชื่อมั่นและนับถือตนเองเห็นได้จากการที่ผู้มีอาชีพใช้แรงงานจะรู้สึกว่าคุณค่าของตัวเองต่ำกว่าอาชีพรับราชการและอาชีพใช้สมอง (2) การที่ชาวไทยส่วนใหญ่ไม่เห็นคุณค่าของสิ่งแวดล้อมในถิ่นที่ตนกำเนิดเติบโต ค้ำรงไว้ซึ่งครอบครัวตราบนานชีวิต ดังจะเห็นได้จากผู้ที่อยู่ในหัวเมืองฝักใฝ่และหลังไหลมาอยู่ในกรุง หรือคนไทยนิยมของที่ผลิตจากต่างประเทศมากกว่าของที่ผลิตในประเทศไทย และ (3) การที่ชาวไทยส่วนใหญ่ขาดคุณลักษณะที่พึงประสงค์ ประการดังต่อไปนี้ คือ ก) กล้าและรู้จักแสดงความคิดเห็น ข) รู้จักตัดสินใจด้วยตนเอง ค) รู้จักปฏิบัติงานร่วมกันเป็นหมู่คณะอย่างมีประสิทธิภาพ ง) รู้จักแสวงหาความรู้ด้วยตนเอง และ จ) มีความรับผิดชอบ

ปัญหาการไร้คุณภาพของผลิตภัณฑ์ดังกล่าว เกิดจากการดำเนินระบบการศึกษาเป็นแบบ 2 มิติ มีแค่เพียง การบริหาร และ งานวิชาการ ขาดการนำมิติที่สาม คือ นวัตกรรมและเทคโนโลยี มาช่วยปรับปรุงให้ระบบการศึกษาคำเนินไปอย่างมีประสิทธิภาพ และช่วยสร้างสภาพการเรียนรู้ที่จะเป็นโอกาสใหญ่เรียนรู้โครงสร้างสมความเชื่อมั่นและนับถือตนเอง เห็นคุณค่าและความสามารถตีความหมายของสิ่งแวดล้อมเพื่อการดำเนินชีวิตที่สมบูรณ์ และฝึกฝนคุณลักษณะที่พึงประสงค์ดังกล่าวข้างต้น

<sup>1</sup>ชัยยงค์ พรหมวงศ์ นวัตกรรมและเทคโนโลยีทางการศึกษากับการสอนระดับอนุบาล (กรุงเทพมหานคร : ไทยวัฒนาพานิช, 2521 ) หน้า 1.

การศึกษาจากบทความต่าง ๆ

### โครงการร่วมมือทางเทคโนโลยีทางการศึกษา

โสตทัศนวัสดุบางประเภท เช่น फिल्मภาพยนตร์ फिल्मวัฏจักร (Loop Film) และเทปบันทึกเสียง (Videotape) ฯลฯ มีราคาแพงและหายาก แต่สิ่งเหล่านี้อำนวยความสะดวกทางการศึกษาอย่างมากมาย แหล่งโสตทัศนวัสดุเหล่านี้ยังมีน้อย ภายในประเทศไม่เพียงพอแก่การใช้ หรือบางอย่างแทบจะหาไม่ได้เลย ความขาดแคลนเป็นสาเหตุหนึ่งที่ทำให้ ครูอาจารย์ลดการใช้โสตทัศนวัสดุ หรือไม่ใช้เลย อีกประการหนึ่ง เครื่องมือโสตทัศนศึกษา (Audiovisual Equipment) เพื่อใช้กับโสตทัศนวัสดุดังกล่าว ก็มีอยู่พร้อมแล้วแทบทุกวิทยาลัยครู การเพิ่มพูนปริมาณโสตทัศนวัสดุ จะเป็นปัจจัยหนึ่งที่จะชักจูง ครู อาจารย์ ใช้อุปกรณ์ประกอบการสอน หรือสื่อการเรียนการสอนมากขึ้น

เนื่องจากโสตทัศนวัสดุเหล่านี้มีราคาแพง การที่จะให้วิทยาลัยครูแต่ละแห่งจัดซื้อหาไว้เองอย่างเพียงพอ ย่อมเป็นไปได้ยาก อีกทั้งไม่เป็นการประหยัดและไม่คุ้มค่า ถ้าได้มีการใช้แต่เพียงวิทยาลัยที่เป็นเจ้าของ การนำเอาโครงการร่วมมือทางเทคโนโลยีเข้ามาใช้จะช่วยลดปัญหาการใช้เทคโนโลยีทางการศึกษา และเป็นการเพิ่มพูนโสตทัศนวัสดุ ด้วยวิธีที่ประหยัด<sup>1</sup>

การจัดวัสดุอุปกรณ์เทคโนโลยีทางการศึกษาในสถาบันครูศึกษา<sup>2</sup>

โดยที่เทคโนโลยีทางการศึกษาเป็นศาสตร์ที่ว่าด้วยวิธีการหรือหมายถึงระบบ

<sup>1</sup>สุรชัย, เสาวณีย์ สิกขาบัณฑิต "โครงการร่วมมือทางเทคโนโลยีทางการศึกษา" เอกสารประกอบการสัมมนานักเทคโนโลยีฯ 2521 ณ วค.บ้านสมเด็จเจ้าพระยา หน้า 63.

<sup>2</sup>ชัยยงค์ พรหมวงศ์ "การจัดวัสดุอุปกรณ์เทคโนโลยีทางการศึกษาในสถาบันครูศึกษา" เอกสารการสัมมนานักเทคโนโลยี 2521 ณ วค.บ้านสมเด็จเจ้าพระยา.



การประยุกต์ใช้ผลิตผลทางวิทยาศาสตร์ (วัสดุสิ้นเปลืองต่าง ๆ) และผลิตผลทางวิศวกรรม (เครื่องมือหรืออุปกรณ์) ผสมผสานกับหลักทางพฤติกรรมศาสตร์ (วิธีการ) เพื่อช่วยให้การจัดการศึกษาเป็นไปอย่างมีประสิทธิภาพ เมื่อความต้องการที่จะใช้เทคโนโลยีสูงขึ้น จำนวนวัสดุและอุปกรณ์จึงเป็นส่วนหนึ่งและเป็น "เครื่องมือ" ที่สำคัญของการดำเนินงานตามวิธีการ ก็มีจำนวนมากขึ้นด้วย ทำให้หน่วยงานที่เกี่ยวข้องจำเป็นต้องจัดระบบระเบียบการเก็บวัสดุและอุปกรณ์ต่าง ๆ ให้เป็นหมวดหมู่เพื่อสะดวกต่อการใช้และสามารถซ่อมบำรุงให้อยู่ในสภาพที่ดีเสมอ หลักการเก็บและการจัดวัสดุอุปกรณ์มีหลายแนวขึ้นอยู่กับระบบที่หน่วยงานต่าง ๆ คิดขึ้น

ภาควิชาเทคโนโลยีทางการศึกษากับสำนักเทคโนโลยีทางการศึกษา<sup>1</sup>

ปัญหาขอมืออยู่เสมอ สำหรับการเริ่มโครงการทางค้ำบริการกลาง สาเหตุที่สำคัญก็คือ

1. หน่วยบริการกลางในระยะเริ่มแรก ไม่มีบุคลากรที่สั่งตั้งงานมาทำก็ต้องเอาคณาจารย์ของแผนกหรือภาควิชาไปช่วย
2. แผนกหรือภาควิชาแม้จะแยกส่วนงานกันแล้ว กับหน่วยบริการกลางก็ยังคิดเสียค่างานบริการ และต้องการจะดึงกลับมาทำอีก
3. หน่วยบริการกลาง เมื่อแยกตัวไปแล้ว ไม่ค่อยจะให้บริการแก่แผนกหรือภาควิชาเทคโนโลยีฯ เช่นเดียวกับที่ตนจะให้แก่แผนก หรือภาควิชาอื่น ทั้งสถาบันเพราะถือว่าเขาเชี่ยวชาญแล้ว

---

<sup>1</sup> **เชื้อง กุญฑ, ดร., "ศูนย์บริการกลางเทคโนโลยีฯ" สัมมนานักเทคโนโลยีฯ ฃ วิทยาลัยครูบ้านสมเ็จเจ้าพระยา หน้า 80.**

ความสำคัญของการศึกษาที่มีต่อสังคม<sup>1</sup> ทำให้บุคคลทั่วไปและนักการศึกษาเรา มีความตื่นตัวในเรื่องการประกันคุณภาพ (Accountability) ทางการศึกษาและหัน มาพึ่งเล็งว่าครูเป็นองค์ประกอบสำคัญ ซึ่งมีผลต่อการเรียนรู้ของเด็ก สมรรถภาพของ ครูมีผลอย่างยิ่งต่อคุณภาพทางการศึกษา องค์ประกอบอื่น ๆ ในสังคมและวัฒนธรรมก็มีผล ต่อการศึกษาของเยาวชน แต่บทบาทของโรงเรียนและครูนั้น หนักแน่นกว่า อาร์โนลด์ และคณะ (Daniel S. Arnold and Others, 1977) เห็นว่าบทบาทดังกล่าว ควรได้มีการควบคุมคุณภาพอย่างจริงจังทั้งในด้านการคัดเลือกตัวบุคคลเข้าไปเป็นครู และด้านการวางโครงการ เพื่อที่จะใช้ศักยภาพที่ครูมีอยู่ให้เต็มที่

ความหมายของการฝึกหัดครูแบบสมรรถภาพ (Competency - Based Teacher Education) ความกดดันในเรื่องการประกันคุณภาพ (Accountability) ทำให้เกิดแนวโน้มใหม่ในการจัดการฝึกหัดครู ซึ่งคำนึงถึงสมรรถภาพของครูเป็นสำคัญ เรียกว่าการฝึกหัดครูแบบสมรรถภาพ (Competency-Based Teacher Education)

คูเปอร์และเวเบอร์ (Cooper and Weber อ้างจาก Elfenbien, 1972) ให้ความหมายไว้ว่า

การฝึกหัดครูแบบสมรรถภาพ คือ โปรแกรมที่ระบุสมรรถภาพของผู้เรียนและ เกณฑ์ในการประเมินสมรรถภาพนั้น ๆ ไว้อย่างชัดเจน ผู้เรียนจะต้องแสดงสมรรถภาพ ตามเกณฑ์ที่ตั้งไว้ก่อน จึงจะถือว่าผ่าน ซึ่งตรงกับความหมายที่ แอนเดอร์เซน และคณะ (Dan W. Andersen and Others, 1973) ได้ให้ไว้ว่า การฝึกหัดครูแบบ สมรรถฐาน (Competency-Based Teacher Education) คือโปรแกรมที่ระบุ ถึงจุดมุ่งหมายในการฝึกครูไว้อย่างชัดเจนแล้วดำเนินการให้นักศึกษาครูได้มีคุณภาพตรง

---

<sup>1</sup> กัญญา เกียรติประวัติ นวัตกรรมทางการศึกษา (ภาควิชาหลักสูตรและการสอน คณะศึกษาศาสตร์ มหาวิทยาลัยศรีนครินทรวิโรฒ) หน้า 133-138.

ตามจุดมุ่งหมายเหล่านั้น

ส่วน เอลเฟนเบียน (Eifienbien, 1972) ได้กล่าวถึงจุดสำคัญที่เป็นหนทางในการควบคุมคุณภาพ (Key Quality Control Points) ไว้ว่า การควบคุมคุณภาพ อาจแบ่งออกได้เป็นมิติใหญ่ ๆ 2 มิติ คือ มิติแรกมีจุดเน้นที่บุคคล ได้แก่ ศึกษามิติที่สองมีจุดเน้นที่สถาบันซึ่งเกี่ยวข้องกับการเตรียมครู การวัดโปรแกรม การประเมินผลผู้ร่วมงาน และกระบวนการต่าง ๆ ที่เกี่ยวข้องกับการควบคุมคุณภาพของสถาบัน

สิ่งต่อไปนี้จะเป็นจุดสำคัญในการควบคุมคุณภาพ คือ

1. การรับนักศึกษาครู (Admission)
2. การเตรียมครูก่อนปฏิบัติการ (Preservice Preparation)
3. การฝึกสอนและฝึกงาน (Student Teaching and Field Work)
4. การบรรจุครู (Employment)
5. การฝึกอบรมครูประจำการ (Inservice Education)

คอฟฟิงและคูเปอร์ (Coffing and Cooper อ้างจาก Andersen and Others, 1973) กล่าวว่า การศึกษาแบบสมรรถฐานควรจะขยายขอบเขตของการพัฒนาทางด้านวิชาชีพจากการผลิตครูในเบื้องต้น ไปยังระยะปฏิบัติการด้วย เขาเสนอให้การฝึกหัดครูได้รวมเอาการฝึกอบรมครูประจำการ (Inservice Teacher Training) เข้าไว้ในระบบ เช่นเดียวกับการเตรียมครูก่อนปฏิบัติการ (Preservice Teaching Training)

ดังนั้นจุดสำคัญที่ต้องเน้น เพื่อมิให้เกิดความเข้าใจผิดก็คือ การฝึกหัดครูแบบสมรรถฐาน มิได้มุ่งถึงโปรแกรมการผลิตครูหรือการเตรียมครูก่อนปฏิบัติการแต่เพียงอย่างเดียว หากคำนึงถึงกระบวนการอื่น ๆ เพื่อควบคุมคุณภาพของการฝึกหัดครูด้วย เช่นการฝึกอบรมครูประจำการ เป็นต้น

## การสำรวจการวิจัยที่เกี่ยวข้อง

งานวิจัยที่เกี่ยวกับศูนย์โสตทัศนศึกษาหรือเทคโนโลยีทางการศึกษา ปัญหาการบริหารงานศูนย์ และการใช้โสตทัศนอุปกรณ์ทั้งในประเทศและต่างประเทศดังนี้

### งานวิจัยในต่างประเทศ

ในปี ค.ศ. 1952 แคลเรนซ์ เอช. เคิร์ท (Clarence H. Kurth) ได้ทำการวิจัยเกี่ยวกับโปรแกรมโสตทัศนศึกษาของคณะศึกษาศาสตร์ มหาวิทยาลัยในแถบตะวันตกกลาง เพื่อศึกษาความต้องการด้านโสตทัศนศึกษา และหาลักษณะโครงการโสตทัศนศึกษาตามความต้องการของคณะศึกษาศาสตร์ และสถาบันฝึกหัดครู ผลการวิจัยปรากฏว่า

1. การบริหารงานโสตทัศนศึกษาของมหาวิทยาลัย แยกเป็นเอกเทศ
2. ศูนย์โสตทัศนศึกษาให้บริการทั้งภายในมหาวิทยาลัยและชุมชน
3. โสตทัศนอุปกรณ์เก็บไว้ที่ศูนย์โสตทัศนศึกษาแห่งเดียว แต่ยังไม่พอกับความ  
ความต้องการ
4. บุคลากรของศูนย์ประกอบด้วย นักโสตทัศนศึกษา ช่างเทคนิค
5. นอกจากมหาวิทยาลัยจะจัดงบประมาณให้โดยตรงแล้ว ทางศูนย์ยังมีรายได้จากผู้เช่าฟิล์มภาพยนตร์ และ โสตทัศนอุปกรณ์ของมหาวิทยาลัย
6. ในแต่ละอาคารมีเจ้าหน้าที่คอยให้บริการด้านโสตทัศนอุปกรณ์ประเภท  
เครื่องฉาย
7. ศูนย์โสตทัศนศึกษาควรมีห้องฉายอย่างน้อยหนึ่งห้อง
8. อาจารย์ส่วนมากต้องการให้มีการจัดอบรมด้านโสตทัศนศึกษา แต่ทาง  
ศูนย์โสตทัศนศึกษายังไม่มีโปรแกรมการฝึกอบรม
9. สถาบันทุกแห่งมีบริการให้ยืมโสตทัศนอุปกรณ์

10. อาจารย์ทุกคนใช้วัสดุอุปกรณ์ประกอบการสอนอย่างน้อยหนึ่งอย่าง ส่วนวัสดุอุปกรณ์ประเภทเครื่องฉายมีผู้ใช้ประมาณร้อยละห้าสิบ<sup>1</sup>

คณะกรรมการดำเนินงานศูนย์โสตทัศนศึกษา แห่งมลรัฐแคลิฟอร์เนีย ได้ให้แนวความคิดสำหรับการจัดตั้งหน่วยงานโสตทัศนศึกษาไว้ ดังนี้

1. หน่วยงานโสตทัศนศึกษา ต้องระบุหน้าที่หลักไว้อย่างชัดเจน และหน้าที่นั้นต้องส่งเสริมหลักสูตร
2. อาคารสถานที่ ของหน่วยงานโสตทัศนศึกษา ต้องมีเนื้อที่สำหรับเจ้าหน้าที่ทำงานสถานที่เก็บรักษาและการจ่าย-รับ ห้องทดลองเครื่องฉายและเครื่องเสียง สถานที่สำหรับการผลิตและการซ่อมแซม
3. การตั้งงบประมาณในการใช้จ่ายแต่ละปี ไว้อย่างรัดกุม
4. บุคลากร ควรประกอบด้วย ผู้ได้รับประกาศนียบัตร หรือปริญญา ทางสาขาโสตทัศนศึกษา และทางสาขาวิชาอื่น ๆ
5. การดำเนินงานด้านเทคนิค ได้แก่การเลือกซื้อ การจัดแบ่งหมวดหมู่ การเก็บรักษา การบริการนำส่งและรับกลับคืน
6. ควรพิจารณาระบบการบริหารงานว่า ควรเป็นแบบกระจายอำนาจ หรือแบบรวมอำนาจ
7. ควรมีการประชาสัมพันธ์ เพื่อความเข้าใจอันดีระหว่างหน่วยงานโสตทัศนศึกษาและผู้ใช้บริการ<sup>2</sup>

<sup>1</sup>Clarence H. Kurth, "A Survey of Audio-Visual Programs in School of Education of Selected Midwestern Universities", Thesis Abstract Series, (No.3 Indiana: School of Education, Indiana University, 1952), pp.72-9.

<sup>2</sup>Fred Harclerod, and William Allen, Audio-Visual Administration (Iowa: WMC, Brown, 1951), pp.16-20.

ในปี ค.ศ. 1952 สมาชิกสมาคมโสตทัศนศึกษา แห่งรัฐโอเรกอน ได้พยายาม แยกแยะหน้าที่ของหัวหน้าศูนย์วัสดุการศึกษาไว้ดังนี้

1. งานด้านบริหาร คือ การรวบรวม และบำรุงรักษาวัสดุอุปกรณ์ทั้งหมดไว้ในศูนย์ เพื่อให้บริการแก่คณะต่าง ๆ การบริหารการดำเนินงาน การเลือกซื้อวัสดุอุปกรณ์ใหม่ ๆ ตลอดจนรายงานสถิติการใช้เครื่องมือและวัสดุของอาจารย์และนักศึกษา
2. งานด้านการประชุมอบรม คือ ช่วยเหลือเจ้าหน้าที่โสตทัศนศึกษาของคณะต่าง ๆ ให้การอบรมแก่คณาจารย์ ให้รู้จักใช้ และผลิตโสตทัศนอุปกรณ์ และรู้จักแหล่งวิทยากรในชุมชน
3. งานด้านให้คำปรึกษาหารือ คือ เป็นที่ปรึกษาของผู้บริหาร ในด้านการออกแบบอาคารใหม่ งานร่างหลักสูตร และการใช้โสตทัศนอุปกรณ์
4. งานด้านเทคนิค คือ การบำรุงรักษา ซ่อมแซม และผลิตโสตทัศนอุปกรณ์<sup>1</sup>

ในปี ค.ศ. 1955 โซเฟีย โลซาโน พรูเดนเซียโด (Sofia Lozano Prudenciado) ได้วิจัยเกี่ยวกับการ จัดเสนอโปรแกรมโสตทัศนศึกษา สำหรับวิทยาลัยครูฟิลิปปินส์ เพื่อเสนอแนะโครงการโสตทัศนศึกษา ที่สามารถจัดขึ้นได้ โดยพิจารณาถึงพื้นฐานของแหล่งอุปกรณ์ และความต้องการ ผลการวิจัยปรากฏว่า

1. มีอาจารย์บางคนเห็นความสำคัญของโสตทัศนอุปกรณ์ แต่มีอาจารย์อีกไม่น้อยที่ไม่สนใจและไม่เห็นความสำคัญ
2. หน่วยโสตทัศนศึกษา เป็นหน่วยงานสังกัดฝ่ายวิชาการ
3. งบประมาณของหน่วยโสตทัศนศึกษายังไม่แน่นอน และไม่เพียงพอ

---

<sup>1</sup>Oregon Audio-Visual Association, Recommended Minimum Standards for Instructional Materials Programs in Oregon Public School, May 1952, (Mimeographed).

4. การบริหารโครงการยังไม่สมบูรณ์ ยังไม่มีฝ่ายผลิต การเก็บรักษาและการบริการอุปกรณ์ยังไม่ดี ขาดการประเมินผลการวิจัย

5. การให้ความรู้ทางโสตทัศนศึกษาให้การอบรมก่อนประจำการ แทร่ระหว่างประจำการไม่มี

6. วิทยาลัยเหล่านี้ต้องการศูนย์โสตทัศนศึกษา ที่มีงบประมาณ วัสดุอุปกรณ์ บุคลากร ตลอดจนมีการอบรม ให้ความรู้ทางด้านโสตทัศนศึกษา<sup>1</sup>

ในปี ค.ศ. 1957 มัวโรซ บี.แคมป์ (Maurice B. Camp) ได้ศึกษาองค์ประกอบของการใช้โสตทัศนูปกรณ์ของครู เพื่อศึกษาว่า อะไรเป็นปัจจัยสำคัญในการใช้โสตทัศนูปกรณ์ของครู ผลการวิจัยพบว่า

1. การใช้โสตทัศนูปกรณ์ และระดับความรู้ในการใช้โสตทัศนูปกรณ์ของครู มีความสัมพันธ์กัน คือ ครูมีความรู้เกี่ยวกับโสตทัศนูปกรณ์มาก จะใช้โสตทัศนูปกรณ์มาก
2. ครูส่วนใหญ่มีความเห็นว่า การใช้โสตทัศนูปกรณ์ในสมัยที่เป็นนักเรียนฝึกหัดครู มีอิทธิพลต่อการใช้ ในขณะที่เป็นครู
3. ผู้บริหารและครูเชื่อว่า วิชาโสตทัศนศึกษาเบื้องต้นมีความจำเป็น ควรบังคับให้ครูเรียนทุกคน
4. โดยทั่วไปแล้ว โสตทัศนูปกรณ์ในโรงเรียนยังมีไม่พอเพียง<sup>2</sup>

<sup>1</sup>Sofia Lozano Prudenciado, "A Proposed Audio-Visual Program for the Philippines Normal College," Thesis Abstract Series, 1955-1956, No.7 (Indiana: Indiana University, 1956), pp.239-244.

<sup>2</sup>Maurice B. Camp, "Some Factors Related to the Utilization of Audio-Visual Materials, with Suggestions for Teacher Preparation in this Area," Dissertation Abstract, (1958), 18:155.

คาร์ลตัน คัมเบิลยู. เฮช. อีริกสัน (Carlton W.H. Erickson) ได้วาง  
โครงการหน่วยโสภทศศึกษาไว้ในปี ค.ศ. 1958 สรุปได้ดังนี้

1. การจัดตั้งหน่วยโสภทศศึกษา ก็เพื่ออำนวยความสะดวกในด้านการใช้  
โสภทศนุปรณ์แก่ครู การดำเนินงานต่าง ๆ ต้องให้ศูนย์โสภทศศึกษาเป็นผู้ดำเนินงาน
2. ผู้บริหารงานโสภทศศึกษาต้องรับผิดชอบ ในการตั้งคณะผู้ร่วมงานของ  
ศูนย์ประกอบด้วย ผู้อำนวยการซึ่งมีคุณสมบัติ และความสามารถพอที่จะดำเนินงานและให้  
บริการทางด้านโสภทศศึกษาแก่อาจารย์ทั้งมหาวิทยาลัย
3. หน้าที่ของผู้ผู้อำนวยการศูนย์ประกอบด้วย
  - 3.1 ให้คำแนะนำและกำหนดนโยบาย ในการบริหารงาน
  - 3.2 วางโครงการระยะยาว เกี่ยวกับการจัดหาโสภทศนุปรณ์
  - 3.3 วางมาตรการในการใช้โสภทศนุปรณ์
  - 3.4 ดำเนินการอบรมครูประจำการ
  - 3.5 ดำรง สัมพันธภาพกับอาจารย์นิเทศ อาจารย์ใหญ่ และคณะ  
กรรมการร่างหลักสูตร
  - 3.6 จัดทำงบประมาณเป็นโครงการระยะยาว
  - 3.7 จัดดำเนินงานประชาสัมพันธ์
  - 3.8 ประเมินผลการบริหารงานอย่างสม่ำเสมอ
4. \* คำนการ เงิน
  - 4.1 ค่าใช้จ่ายในการบริหารงานด้านโสภทศศึกษา ให้เป็นส่วนหนึ่ง  
ของโครงการสอนทั้งหมด
  - 4.2 รับผิดชอบในการจ่ายเงินของศูนย์
  - 4.3 ขอความสนับสนุนค่านการ เงินจากสมาคมการศึกษา
  - 4.4 คิดค่าใช้จ่ายต่อหัวของนักเรียนทั้งหมด



### 5.5 ทาค่าตัวเฉลี่ยปานกลาง ของการใช้จ่ายในรอบ 10 ปีที่ผ่านมา<sup>1</sup>

ในปี ค.ศ. 1960 ชาร์ลส เอฟ. ชุลเลอร์ เฮนรี เจ. สเคลลี่ และ โดแนล สกอต (Charles F. Schuller, Henry J. Skelly, and Donald Scott) ได้วิจัยเกี่ยวกับสถานะและความต้องการ ทางโสตทัศนศึกษาในมลรัฐฮาวาย ผลของการวิจัย ผู้ทำการวิจัยเสนอแนะว่า

1. ควรจัดให้มีผู้อำนวยการ การโสตทัศนศึกษาของรัฐ
2. ควรกระจายศูนย์โสตทัศนศึกษาออกไปตามท้องถิ่น เพื่อบริการแก่สถานศึกษาต่าง ๆ
3. ควรปรับปรุงห้องเรียนเกี่ยวกับการควบคุมแสงสว่าง
4. ควรสนับสนุนให้อาจารย์ผู้สอนได้รับความรู้ใหม่ ๆ เกี่ยวกับสื่อมวลชนใหม่ ๆ โดยเชิญผู้เชี่ยวชาญทางโสตทัศนศึกษามาจากมหาวิทยาลัยมาเป็นวิทยากร
5. ควรจัดสรรงบประมาณเพิ่มขึ้น
6. ควรพัฒนาโครงการโทรทัศน์การศึกษาให้มากขึ้นทั่วประเทศ<sup>2</sup>

ในปี ค.ศ. 1965 รัฐฮาวายกำหนดวันออกเฉียงใต้ ได้จัดทำโครงการจัดตั้งศูนย์โสตทัศนศึกษา ผลการจัดโครงการตั้งศูนย์ดังกล่าว สรุปได้ดังนี้

1. ควรจัดตั้งศูนย์โสตทัศนศึกษา ในบริเวณที่เป็นส่วนกลางของโรงเรียน และมีเนื้อที่กว้างขวาง เพื่อใช้เก็บเครื่องมือ และวัสดุโสตทัศนศึกษา

<sup>2</sup>Carlton W.H. Erickson, Administering Audio-Visual Service (New York : Macmillan, 1959), pp.13-14.

<sup>2</sup>Charles F. Schuller, Henry J. Skelly, and Donald Scott, "Survey of Audio-Visual Education in Hawaii: Its Status and Need" A-V Communication Review, Vol.12, No.1 (Spring, 1964): 125-126.

2. หน้าที่ของศูนย์โสตทัศนศึกษา ได้แก่
  - 2.1 จัดกล่องบรรจุโสตทัศนอุปกรณ์ เพื่อส่งไปตามโรงเรียนต่าง ๆ
  - 2.2 จัดห้องสมุดให้มีหนังสือทุกสาขาวิชา และจัดหาโสตทัศนอุปกรณ์ เพื่อให้บริการแก่ครูมากขึ้น
  - 2.3 จัดทำหน่วยโสตทัศนศึกษาเคลื่อนที่
  - 2.4 ขอบบารุง ทดลองใช้โสตทัศนอุปกรณ์ ตักต้อภาพยนตร์ และการบันทึกเสียง<sup>1</sup>

\* ต่อมาในปี ค.ศ. 1967 โรเบิร์ต ซี. ไวส์แมน (Robert C. Wiseman) แห่ง Eastern Illinois University ได้ทำการวิจัยเกี่ยวกับงานของผู้บริหารศูนย์โสตทัศนศึกษาเพื่อศึกษาภาระกิจประจำ ของผู้บริหารศูนย์โสตทัศนศึกษา และทัศนคติของเขาต่อกิจกรรมเหล่านั้น ผลการวิจัยปรากฏว่า

1. งานส่วนใหญ่ของศูนย์โสตทัศนศึกษา มักเกี่ยวข้องกับหน้าที่การบริการ งานส่วนอื่น ๆ เป็นหน้าที่ของแต่ละบุคคล ซึ่งไม่เกี่ยวข้องกับงานบริหารงานที่สำคัญรองลงมาตามลำดับ คือ การให้คำปรึกษา งานผลิต และงานด้านธุรการ
2. ผู้บริหารศูนย์มีความเห็นว่า หน่วยงาน ในฝ่ายบริหารการผลิต การเลือกโสตทัศนอุปกรณ์ และการประเมินค่า ควรจัดให้เป็นหมวดหมู่ การบริหารงานด้านการศึกษา ควบคู่ไปกับการบริการ การผลิตเป็นสิ่งที่มีความมากที่สุด<sup>2</sup>

<sup>1</sup>Centralized Audio-Visual Center Proposed for Southeast Alaska, Audio-Visual Instruction, Vol.2, No.10, (October, 1966):880.

<sup>2</sup>Robert C. Wiseman, "The AV Director's Job in Studies", Audio-Visual Instruction, Vol.12, No.6, (June-July, 1967) : 640.

ในปี ค.ศ. 1969 ริชาร์ด อัลเลน มาร์เกิลส์ (Richard Allen Margales) ได้ทำการวิจัยเกี่ยวกับทัศนคติต่อการใช้สื่อการศึกษาใหม่ ๆ ที่มหาวิทยาลัยจัดมาบริการแก่อาจารย์ในคณะต่าง ๆ ผลการวิจัยสรุปได้ว่า

1. อาจารย์นิยมใช้เครื่องฉายภาพข้ามศีรษะมากที่สุด รองลงมาได้แก่ กระดานดำ ส่วนเครื่องฉายภาพทึบ และเครื่องช่วยสอนใต้น้อยที่สุด

2. ความนิยมในการใช้เครื่องมือ และวัสดุโสตทัศนศึกษา มากหรือน้อย

เป็นเพราะ

2.1 วัสดุ อุปกรณ์โสตทัศนศึกษาที่มีอยู่ ไม่ครอบคลุมเนื้อหาสำคัญทั้งหมด

2.2 เสียเวลาเตรียมตัว และคัดเลือกโสตทัศนอุปกรณ์

2.3 อาจารย์ส่วนใหญ่ไม่มีความรู้ และไม่ได้รับการฝึกอบรมการใช้เครื่องมือโสตทัศนศึกษามาก่อน

2.4 ซากห้องเรียนที่เหมาะสมสำหรับใช้เครื่องมือ และวัสดุโสตทัศนศึกษา

2.5 วัสดุโสตทัศนศึกษาที่นำมาบริการส่วนมากจะเก่า ชำรุด และล้าสมัย

2.6 มีงบประมาณให้น้อย

2.7 งบประมาณค่าเครื่องมือและวัสดุโสตทัศนศึกษาไม่ดึงดูดใจให้อยากใช้

2.8 ภาควิชาไม่สนับสนุนในการใช้เครื่องมือ และวัสดุโสตทัศนศึกษา

3. ผู้วิจัยได้เสนอแนะการสร้างทัศนคติที่ดีแก่อาจารย์ต่อการใช้เครื่องมือ และวัสดุโสตทัศนศึกษา ดังนี้

3.1 หัวหน้าศูนย์โสตทัศนศึกษา ต้องพยายามสร้างบรรยากาศให้คณาจารย์พึงพอใจในการใช้

3.2 หัวหน้าศูนย์โสตทัศนศึกษา ต้องพยายามทำงานร่วมกับอาจารย์ผู้สอน เพื่อช่วยกันวางนโยบายของศูนย์

3.3 พยายามสร้างทัศนคติที่ดีแก่อาจารย์ในการใช้เครื่องมือและวัสดุ  
โสตทัศนศึกษาในการสอนแต่ละครั้ง

4. ทางมหาวิทยาลัยต้องให้การสนับสนุนในด้าน บริการเครื่องมือและวัสดุ  
โสตทัศนศึกษาพัฒนาระบบวิธีสอนให้ก้าวหน้าและสนับสนุนให้มีศูนย์วัสดุการศึกษา<sup>1</sup>

ในปี ค.ศ. 1971 เอลวิส ฮิวจ์ อาร์เทอร์เบอร์รี่ (Elvis Hugh Arterbury) ได้ทำการวิจัยเกี่ยวกับการใช้โสตทัศนอุปกรณ์ของครูในรัฐเท็กซัส โดยมีวัตถุประสงค์เพื่อศึกษาว่าครูได้ใช้ศูนย์บริการหรือไม่ และศึกษาสาเหตุ ที่อาจเป็นอุปสรรคต่อการใช้ ผลการวิจัยปรากฏว่า

1. <sup>๕</sup> ยังมีบริการแก่ครูนานเท่าใด ครูที่ใช้บริการ โสตทัศนอุปกรณ์ก็มีมากขึ้น  
เท่านั้น
2. ครูที่สอนวิชาเฉพาะ และครูประถม ใช้บริการที่ศูนย์จัดขึ้นมากกว่า ครู  
ในชั้นมัธยมและเตรียมอุดมศึกษา
3. ครูสังคมศึกษามีแนวโน้มในการใช้บริการบ่อยครั้งที่สุด ขณะที่ครูสอนคณิต  
ศาสตร์มีแนวโน้มในการใช้น้อยครั้ง
4. ครูที่ได้รับการฝึกอบรมการใช้โสตทัศนอุปกรณ์ จะใช้โสตทัศนอุปกรณ์  
ประกอบการสอนมากกว่า ครูที่ไม่ได้รับการอบรม
5. การรับส่งโสตทัศนอุปกรณ์ที่เชิงช้า เป็นอุปสรรคต่อการใช้โสตทัศนอุปกรณ์<sup>๒</sup>

<sup>1</sup>Richard Allen Margales, "A Study of Media Use, Attitude and Barriers as Measurement for Evaluating the Influence of Extra Media Support Service Faculty Teaching in Classroom" Doctorial Dissertation (Michigan State University, 1969).

<sup>2</sup>Elvis Hugh Arterbury, "Teacher Utilization of Media Service Provided by the Regiol Education Service Centers in Texas", Dissertation Abstracts International, Vol.32, No.9, (March, 1972): 4825-4826 A.

งานวิจัยในประเทศ



ได้มีผู้วิจัยเกี่ยวกับปัญหาการใช้ โสตทัศนูปกรณ์ในหน่วยงานสถานศึกษาต่าง ๆ ทั่วทุกภูมิภาคของไทยเช่น

ในปี พ.ศ.2502 ดร.เมนเดล เฮอร์แมน ร่วมด้วย ศาสตราจารย์สำเภา วรวงูร ได้ศึกษาปัญหาการใช้โสตทัศนวัสดุของอาจารย์ในคณะต่าง ๆ ของจุฬาลงกรณ์มหาวิทยาลัย โดยใช้แบบสอบถามพบปัญหาและอุปสรรคดังนี้

1. สภาพห้องเรียนไม่เหมาะสมกับการใช้โสตทัศนวัสดุประเภทเครื่องฉาย เช่น ไม่สามารถควบคุมแสงได้ตามต้องการ การถ่ายเทอากาศไม่ดีพอ
2. ขนาดห้องไม่เหมาะสม
3. ขาดความรู้เกี่ยวกับการใช้โสตทัศนศึกษา
4. ขาดความช่วยเหลือในการใช้โสตทัศนวัสดุ
5. ไม่มีเวลาพอที่จะใช้โสตทัศนวัสดุ
6. อาจารย์ผู้สอนเห็นว่าวิชาที่ตนสอนไม่จำเป็นต้องใช้โสตทัศนวัสดุ
7. ขาดแคลนโสตทัศนวัสดุ
8. มีปัญหาในการยืม และการจัดโสตทัศนวัสดุ
9. มีโสตทัศนวัสดุแบบล้าสมัย<sup>1</sup>

นายธีรกุล ศรีจันทร์พงศ์ ได้ทำการวิจัยเกี่ยวกับโครงการจัดตั้งศูนย์โสตทัศนศึกษา มหาวิทยาลัยขอนแก่น เมื่อปีพุทธศักราช 2512 โดยมีวัตถุประสงค์ของการวิจัยคือ

<sup>1</sup>Mondel Sherman, assisted by Sampow Varangul "Report of the Study of Audio-Visual Program of Chulalongkorn University," Bangkok, 1959, p.20-25.

เพื่อเสนอแนะโครงการสำหรับดำเนินการด้านบริหาร และหน้าที่ของศูนย์โสตทัศนศึกษา ตามความต้องการของมหาวิทยาลัยขอนแก่น เพื่อเสนอแนะแผนผังของอาคารสถานที่ พื้นที่ โสตทัศนูปกรณ์ ตามโครงการ ผลของการวิจัยสรุปได้ดังนี้

1. มหาวิทยาลัยขอนแก่นมีเครื่องมือ อุปกรณ์ และการผลิตโสตทัศนวัสดุอยู่บ้างแล้ว
2. อาจารย์ส่วนมากมีความต้องการโสตทัศนวัสดุประเภทหุ่นจำลอง และโสตทัศนูปกรณ์ที่เป็นเครื่องมือใช้สำหรับการทดลอง
3. โสตทัศนูปกรณ์ที่มีความต้องการรองลงมาคือ เครื่องอัดสำเนา ห้องฉายโทรทัศน์วงจรปิด และเทปโทรทัศน์
4. มีความเห็นว่าภาพยนตร์ 8 มม. และฟิล์มดูมีความจำเป็นน้อย
5. การบริหารงานโสตทัศนศึกษาของมหาวิทยาลัยยังขาดระเบียบแบบแผน ชู้นำและยังไม่เป็นศูนย์โสตทัศนศึกษา ซึ่งทำให้เกิดปัญหาและอุปสรรคในการบริการโสตทัศนศึกษา<sup>1</sup>

นายวิเชียร นิตยะกุล ได้ศึกษาวิจัยเกี่ยวกับศูนย์โสตทัศนศึกษาของมหาวิทยาลัย โครงการจัดตั้งศูนย์โสตทัศนศึกษา มหาวิทยาลัยเชียงใหม่ เมื่อมีพุทธศักราช 2513 เพื่อศึกษาความต้องการของศูนย์โสตทัศนศึกษาของอาจารย์มหาวิทยาลัยเชียงใหม่ เพื่อสำรวจวิเคราะห์สำหรับการดำเนินการจัดตั้งศูนย์โสตทัศนศึกษาของมหาวิทยาลัยเชียงใหม่ ในด้านหน้าที่การบริการ เครื่องมือวัสดุ เพื่อศึกษาเกี่ยวกับทัศนคติ ความคิดเห็น และปัญหาการใช้บริการโสตทัศนูปกรณ์และโสตทัศนวัสดุ ผลของการวิจัยสรุปได้ดังนี้

---

<sup>1</sup>ธีรกุล ศรีจันทร์พงศ์, "โครงการจัดตั้งศูนย์โสตทัศนศึกษาของมหาวิทยาลัยขอนแก่น" (วิทยานิพนธ์ปริญญาโทบริหารศึกษาศาสตร์ แผนกวิชาโสตทัศนศึกษา บัณฑิตวิทยาลัย จุฬาลงกรณ์มหาวิทยาลัย, 2511).

1. จากการสำรวจ ปรากฏว่ามหาวิทยาลัยเชียงใหม่มีเครื่องมือและวัสดุโสตทัศนศึกษาใช้ในการบรรยายและใช้ในการผลิตจำนวนมาก
2. อาจารย์มหาวิทยาลัยเชียงใหม่ส่วนมากมีประสบการณ์เกี่ยวกับโสตทัศนศึกษาไม่มากนัก
3. อาจารย์มหาวิทยาลัยเชียงใหม่ชอบใช้โสตทัศนอุปกรณ์เป็นครั้งคราว
4. อาจารย์ส่วนมากมีความเห็นว่า ควรมีสูนย์โสตทัศนศึกษาไว้บริการเป็น ส่วนกลางและรวมกับห้องสมุด
5. อาจารย์ส่วนมากนิยมใช้โสตทัศนอุปกรณ์และโสตทัศนวัสดุประเภท เครื่องขยายเสียง สไลด์ ห้องฉาย แผนภูมิ ภาพถ่าย แผนภาพ ภาพวาด เครื่องฉายเอกสาร
6. อาจารย์ส่วนมากต้องการคำแนะนำ การฝึกอบรมเกี่ยวกับการใช้โสตทัศนอุปกรณ์

และได้เสนอแนะให้จัดรวบรวมงานห้องสมุดและศูนย์โสตทัศนศึกษาที่จะก่อตั้งใหม่เข้าด้วยกัน เป็นศูนย์วัสดุการศึกษากลาง (I.M.C.) ขึ้นตรงต่อสำนักงานอธิการบดี ประสานงาน และควบคุมวัสดุการศึกษาของคณะต่าง ๆ เพื่อให้บริการ<sup>1</sup>

นายสมภพ โรจน์พันธ์ ได้ทำการวิจัยเกี่ยวกับโครงการศูนย์โสตทัศนศึกษาของสถาบันบัณฑิตพัฒนบริหารศาสตร์ เมื่อปี พุทธศักราช 2516 โดยมีวัตถุประสงค์เพื่อสำรวจและวิเคราะห์การจัดตั้งศูนย์โสตทัศนศึกษาสถาบันบัณฑิตพัฒนบริหารศาสตร์ ในด้านการบริหารงานศูนย์โสตทัศนศึกษา และการบริหารโสตทัศนวัสดุอุปกรณ์ เพื่อศึกษาความต้องการทัศนคติ และความคิดเห็นของอาจารย์สถาบันบัณฑิตพัฒนบริหารศาสตร์ที่มีต่องานโสตทัศนศึกษาเพื่อศึกษาเกี่ยวกับปัญหาการใช้โสตทัศนวัสดุอุปกรณ์ในการสอนและการฝึกอบรมของอาจารย์ใน

---

<sup>1</sup>วิเชียร นิตยะกุล "ศูนย์โสตทัศนศึกษาของมหาวิทยาลัย โครงการจัดตั้งศูนย์โสตทัศนศึกษาของมหาวิทยาลัยเชียงใหม่" (วิทยานิพนธ์ปริญญามหาบัณฑิตแผนกวิชาโสตทัศนศึกษา บัณฑิตวิทยาลัย จุฬาลงกรณ์มหาวิทยาลัย, 2513).

สถาบัน บัณฑิตพัฒนบริหารศาสตร์ เพื่อเสนอแนะโครงการสำหรับดำเนินการศูนย์โสตทัศนศึกษา ผลของการวิจัยพอสรูปได้ดังนี้

1. ร้อยละ 91.43 ของอาจารย์นักวิชาการ เห็นด้วยกับการจัดตั้งศูนย์โสตทัศนศึกษา
2. ปัญหาที่อาจารย์ นักวิชาการประสบ ได้แก่ การขาดแคลนโสตทัศนอุปกรณ์ และไม่เหมาะสมต่อการใช้โสตทัศนอุปกรณ์
3. อาจารย์ นักวิชาการมีความต้องการที่จะได้รับการแนะนำเกี่ยวกับการใช้โสตทัศนอุปกรณ์ประกอบการสอนบ้าง เพราะส่วนใหญ่มีประสบการณ์ทางโสตทัศนศึกษาน้อย และได้ให้ข้อเสนอแนะว่า

1. สถาบันควรสำรวจโสตทัศนอุปกรณ์ที่มีอยู่ตามคณะหรือสำนักงานต่าง ๆ เพื่อขึ้นทะเบียนไว้ซึ่งจะเป็นประโยชน์ต่อการขอใช้บริการ

2. สถาบันควรจัดตั้งศูนย์โสตทัศนศึกษาขึ้นเป็นส่วนกลาง มีหน้าที่บริการสื่อการเรียนการสอนสมัยใหม่แก่คณะหรือสำนักต่าง ๆ ตลอดจนจนหน่วยราชการภายนอก โดยรวมโสตทัศนอุปกรณ์กระจัดกระจายอยู่ตามคณะหรือสำนักไว้ด้วยกัน

3. การวิจัยที่ควรจะทำเพิ่มเติมคือ การสำรวจตามความต้องการทางโสตทัศนวัสดุอุปกรณ์ของอาจารย์ นักวิชาการ และของนักศึกษาอีกครั้งหนึ่ง หลังจากระดมความคิดเห็นจัดตั้งศูนย์โสตทัศนศึกษาแล้ว<sup>1</sup>

นายโกวิท วิวัฒน์สร ได้ทำการวิจัยเกี่ยวกับโครงการ เสนอแนะเพื่อจัดตั้งศูนย์สื่อการศึกษาสำหรับวิทยาลัยครูจันทระเกษม เมื่อปีพุทธศักราช 2518 เพื่อสำรวจประเภท

---

<sup>1</sup>สมภพ โรจน์พันธ์ "โครงการศูนย์โสตทัศนศึกษาสำหรับสถาบันบัณฑิตพัฒนบริหารศาสตร์" (วิทยานิพนธ์ปริญญาามหาบัณฑิต แผนกวิชาโสตทัศนศึกษา บัณฑิตวิทยาลัย จุฬาลงกรณ์มหาวิทยาลัย, ปีการศึกษา 2516).



ชนิด จำนวน สภาพและควมดีในการใช้สอทัศนูปกรณต่าง ๆ ของอาจารย์ในวิทยาลัยครู จันทรเกษม วิเคราะห์ปัญหาการใช้สอทัศนูปกรณประกอบการสอนของอาจารย์ ความต้องการให้มีศูนย์สื่อการศึกษา เพื่อเสนอแนะโครงการจัดตั้งศูนย์สื่อการศึกษา ผลการวิจัยสรุปได้ ดังนี้

1. วิทยาลัยมีสอทัศนูปกรณอยู่หลายประเภท ส่วนใหญ่ได้แก่ เครื่องมือสอทัศนต่าง ๆ ซึ่งอยู่ในสภาพดี แต่มีจำนวนไม่มากนัก และอาจารย์ก็ไม่ค่อยได้ใช้เท่าที่ควร
2. วิทยาลัยมีสอทัศนูปกรณไม่พอกับความต้องการ วัสดุอุปกรณ์ที่มีอยู่ไม่ตรงกับเนื้อหาวิชา และขาดห้องบรรยายที่อำนวยความสะดวกในการใช้อุปกรณ์ประกอบการสอน
3. อาจารย์ร้อยละ 98.44 เห็นว่ามีความจำเป็นที่จะต้องจัดตั้งศูนย์สื่อการศึกษาของวิทยาลัยครู จันทรเกษมขึ้น

และได้ให้ข้อเสนอแนะไว้ดังนี้

1. ควรพิจารณาให้มีการใช้สอทัศนูปกรณที่มีอยู่ให้ได้ประโยชน์มากที่สุด
2. ควรจัดตั้งศูนย์สื่อการศึกษาของวิทยาลัยครู จันทรเกษมขึ้นตามโครงการที่ได้เสนอไว้ในวิทยานิพนธ์<sup>1</sup>

ในปีเดียวกัน นายมานิต ยอดเมือง ได้ทำการวิจัยเกี่ยวกับโครงการเสนอแนะจัดตั้งศูนย์สื่อการศึกษาสำหรับวิทยาลัยครูอุบลราชธานี ผลการวิจัยสรุปได้ดังนี้

1. สื่อการศึกษาประเภทสอทัศนูปกรณของวิทยาลัยมีอยู่เป็นจำนวนมาก แต่ว่าอยู่กระจัดกระจายกันตามหมวดวิชาต่าง ๆ

---

<sup>1</sup>โกวิท วิวัฒน์ศร, "โครงการเสนอแนะเพื่อจัดตั้งศูนย์สื่อการศึกษาสำหรับวิทยาลัยครูจันทรเกษม" (วิทยานิพนธ์ปริญญาโทบริหารบัณฑิต แผนกวิชาสอทัศนศึกษา บัณฑิตวิทยาลัย จุฬาลงกรณ์มหาวิทยาลัย, ปีการศึกษา 2518).

2. อาจารย์และนักศึกษาส่วนใหญ่เห็นด้วยกับการจัดตั้งศูนย์สื่อการศึกษาขึ้น และให้ดำเนินงานอยู่เป็นเอกเทศสังกัดผู้อำนวยการ

3. ปัญหาที่อาจารย์ประสบมาก คือ การขาดสื่อการสอนที่สอดคล้องกับเนื้อหาวิชาต่าง ๆ

4. อาจารย์และนักศึกษามีความต้องการได้รับการอบรมเกี่ยวกับการผลิตและการใช้โสตทัศนูปกรณ์มาก เพราะส่วนใหญ่มีประสบการณ์ทางโสตทัศนศึกษาน้อย

และได้ให้ข้อเสนอแนะว่า

1. ควรจัดตั้งคณะกรรมการขึ้นมาเพื่อศึกษาพิจารณาโครงการอย่างละเอียด เพื่อวางแผนและกำหนดนโยบายไว้ล่วงหน้า

2. คสรให้ครู อาจารย์ นักศึกษาตลอดจนชุมชนได้รับประโยชน์จากโครงการนี้ให้มากที่สุด

3. ควรของบประมาณสนับสนุนจากเจ้าหน้าที่ชั้นผู้ใหญ่<sup>1</sup>

นางสาวสุพิศรา สกุลครุ ได้ทำการวิจัยเกี่ยวกับโครงการ เสนอแนะการจัดตั้งศูนย์สื่อการศึกษา สำหรับโรงเรียนเตรียมอุดมศึกษา เมื่อปีพุทธศักราช 2519 โดยมีวัตถุประสงค์เพื่อสำรวจประเภท ชนิด ขนาด สภาพและความถี่ในการใช้โสตทัศนูปกรณ์ต่างๆ ของคณาจารย์ในโรงเรียนเตรียมอุดมศึกษา และวิเคราะห์ปัญหาการใช้ การบริการและการผลิตโสตทัศนูปกรณ์ ความต้องการให้มีศูนย์สื่อการศึกษา ผลการวิจัยดังนี้

1. อาจารย์โรงเรียนเตรียมอุดมศึกษาส่วนใหญ่ รู้จักแต่ไม่เคยใช้โสตทัศนวัสดุอุปกรณ์ประเภทต่าง ๆ และมีความเห็นว่าโสตทัศนวัสดุอุปกรณ์มีความจำเป็นต่อการสอน

---

<sup>1</sup>มานิต ยอดเมือง, "โครงการ เสนอแนะจัดตั้งศูนย์สื่อการศึกษาสำหรับวิทยาลัยครูอุบลราชธานี" (วิทยานิพนธ์ปริญญาโทบริหารศึกษาศาสตร์ แผนกวิชาโสตทัศนศึกษา บัณฑิตวิทยาลัย จุฬาลงกรณ์มหาวิทยาลัย ปีการศึกษา 2518).

2. ปัญหาที่ประสบในการใช้โสตทัศนูปกรณ์และสื่อการศึกษาของอาจารย์ในโรงเรียนได้แก่
- 2.1 โสตทัศนูปกรณ์มีจำนวนจำกัด
  - 2.2 โสตทัศนูปกรณ์ที่มีอยู่ในช่วงจำกัดเฉพาะผู้เสนอชื่อ และผู้ดูแล หรือ กลุ่มใดกลุ่มหนึ่ง
  - 2.3 อุปกรณ์ที่มีอยู่ไม่สอดคล้องกับเนื้อหาวิชา

ในปี พ.ศ. 2522 วรกิต วัดเข้ทหลาม<sup>1</sup> ได้ทำการวิจัยเกี่ยวกับโครงการเสนอแนะเพื่อจัดตั้งศูนย์เทคโนโลยีทางการศึกษาสำหรับวิทยาลัยครูมหาสารคาม

ผลการวิจัยปรากฏว่า

1. อาจารย์วิทยาลัยครูมหาสารคามส่วนใหญ่รู้จักและมีทัศนคติที่ดีต่อการใช้โสตทัศนูปกรณ์ประกอบการสอน แต่ใช้น้อยเป็นบางครั้งบางคราวเท่านั้น เพราะเนื้อหาวิชาในบางบทเรียนไม่จำเป็นต้องใช้ วิทยาลัยไม่มีโสตทัศนูปกรณ์ที่ต้องการและไม่ได้รับความสะดวกในการให้บริการของแผนกโสตทัศนศึกษาของวิทยาลัย
2. วิทยาลัยครูมหาสารคามมีโสตทัศนูปกรณ์ต่าง ๆ เป็นจำนวนมากแต่มีปัญหาด้านบุคลากรไม่เพียงพอและได้รับงบประมาณสนับสนุนน้อย จึงทำให้ไม่สามารถจัดบริการสื่อการสอนต่าง ๆ แก่อาจารย์ นักศึกษา วิทยาลัยครูมหาสารคาม และโรงเรียนในชุมชนใกล้เคียงวิทยาลัยได้อย่างเต็มที่
3. อาจารย์วิทยาลัยครูมหาสารคาม ได้รับบริการสื่อการสอนต่าง ๆ จาก

---

<sup>1</sup>วรกิต วัดเข้ทหลาม "โครงการจัดตั้งศูนย์เทคโนโลยีทางการศึกษาสำหรับวิทยาลัยครูมหาสารคาม" (วิทยานิพนธ์ปริญญาโทบริหารศึกษาศาสตร์ วิทยาลัยครูมหาสารคาม 2522).

แผนกโสตทัศนศึกษาของวิทยาลัยน้อย และไม่เคยได้รับการอบรมการผลิตและการใช้สื่อการสอนเลย

4. นักศึกษาฝึกสอนของวิทยาลัยครูมหาสารคามส่วนใหญ่ มีความรู้ และมีทัศนคติที่ดีต่อการใช้อุปกรณ์การสอน แต่ประสบปัญหาในการผลิต และใช้อุปกรณ์การสอนมาก

5. ครูโรงเรียนประถมศึกษาในชุมชนใกล้เคียงวิทยาลัย ประสบปัญหาขาดแคลนอุปกรณ์การสอน ไม่มีวัสดุในการผลิต ไม่มีทุนที่จะจัดซื้ออุปกรณ์การสอน และบริการด้านเทคโนโลยีทางการศึกษาต่าง ๆ ที่ได้รับจากแผนกโสตทัศนศึกษาวิทยาลัยครูมหาสารคาม ได้รับเฉพาะค่านายหน้าการเผยแพร่สื่อการสอนใหม่ ๆ ให้ทราบ แต่ก็น้อยมาก ส่วนด้านอื่น ๆ นั้นไม่เคยได้รับเลย

✓ ในปี พ.ศ. 2522 ประภัสสร รุจิพร<sup>1</sup> ได้ทำการวิจัยโครงการจัดตั้งศูนย์สื่อการศึกษาสำหรับโรงเรียนสาธิต จุฬาลงกรณ์มหาวิทยาลัย ฝ่ายประถม สรุปผลการวิจัยไว้ดังนี้

1. โสตทัศนูปกรณ์ของโรงเรียนส่วนใหญ่อยู่ในสภาพดี แต่ยังมีจำนวนไม่มากนักและอยู่อย่างกระจัดกระจาย

2. คณาจารย์ส่วนใหญ่รู้จักโสตทัศนวัสดุอุปกรณ์ แต่ยังไม่เคยใช้บางประเภท และมีความเห็นว่าโสตทัศนวัสดุอุปกรณ์มีความจำเป็นต่อการสอน แต่ในบางวิชาก็ไม่จำเป็นเลยนอกจากนี้ทางโรงเรียนยังไม่มีเครื่องมือบางประเภทที่ต้องการใช้

---

<sup>1</sup>ประภัสสร รุจิพร, โครงการจัดตั้งศูนย์สื่อการศึกษา สำหรับโรงเรียนสาธิต จุฬาลงกรณ์มหาวิทยาลัย (ฝ่ายประถม) พ.ศ. 2522.

3. ปัญหาที่ประสบในการใช้โสตทัศนูปกรณ์ของคณาจารย์ในโรงเรียนได้แก่
  - 3.1 โสตทัศนูปกรณ์มีจำนวนจำกัด
  - 3.2 ไม่มีอุปกรณ์ที่สอดคล้องกับเนื้อหาวิชา
  - 3.3 ห้องเรียนไม่เหมาะสมกับการใช้อุปกรณ์
  - 3.4 โสตทัศนูปกรณ์ที่มีอยู่ใช้ได้ในช่วงจำกัดเฉพาะสาขาวิชา
4. คณาจารย์ส่วนใหญ่ เห็นด้วยกับกิจกรรมให้บริการทั้งอาจารย์ นิสิตฝึกสอน และนักเรียน
5. คณาจารย์ ร้อยละ 98.70 มีความเห็นว่า จำเป็นที่จะต้องจัดตั้งศูนย์สื่อการศึกษาของโรงเรียน ให้คณาจารย์ นิสิตฝึกสอนและนักเรียนได้รับประโยชน์อย่างเต็มที่ โดยมีอาคารศูนย์สื่อการศึกษาเป็นเอกเทศ

✓ ในปีพุทธศักราช 2523 นายปรีดา วรปรีดา<sup>1</sup> ได้ทำการวิจัยเรื่องโครงการจัดตั้งศูนย์เทคโนโลยีทางการศึกษาสำหรับวิทยาลัยครูบุรีรัมย์ สรุปผลการวิจัยได้ดังนี้

1. อาจารย์วิทยาลัยครูบุรีรัมย์ส่วนใหญ่ รู้จักและเคยใช้โสตทัศนูปกรณ์ประกอบการสอน แต่ใช้เป็นบางครั้งบางคราว เพราะเนื้อหาวิชาที่สอนไม่มีความจำเป็นต้องใช้ และประสบปัญหาไม่ได้รับความสะดวก ในการนำโสตทัศนูปกรณ์มาใช้ ขาดอุปกรณ์ที่สอดคล้องกับเนื้อหาวิชา
2. วิทยาลัยครูบุรีรัมย์มีโสตทัศนูปกรณ์อยู่เป็นจำนวนมาก แต่อยู่ในลักษณะกระจัดกระจาย
3. นักศึกษาวิทยาลัยครูบุรีรัมย์ส่วนใหญ่ มีทัศนคติที่ดีต่อการใช้อุปกรณ์การสอน แต่ประสบปัญหาในการใช้และการผลิตอุปกรณ์การสอน เพราะขาดอุปกรณ์การสอนที่มี

---

<sup>1</sup>นายปรีดา วรปรีดา, โครงการจัดตั้งศูนย์เทคโนโลยีทางการศึกษา สำหรับวิทยาลัยครูบุรีรัมย์ พ.ศ. 2523.

ประสิทธิภาพและเหมาะสมกับบทเรียน ไม่มีแหล่งที่จะให้ยืม

4. อาจารย์ ผู้บริหาร และนักศึกษาส่วนใหญ่ มีความต้องการและเห็นว่าจำเป็นมากที่จะต้องมีส่วนเทคโนโลยีทางการศึกษาสำหรับวิทยาลัยครูบุรีรัมย์ และเห็นด้วยกับบริการต่าง ๆ ที่ทางศูนย์จะจัดให้

5. อาจารย์และผู้บริหารของวิทยาลัย ต้องการให้ศูนย์เทคโนโลยีทางการศึกษาเป็นหน่วยงานเอกเทศ สังกัดฝ่ายวิชาการ

ข้อเสนอแนะ

1. ควรจัดให้มีการประชาสัมพันธ์และให้ข้อมูลแก่เกี่ยวกับงานบริการ โสตทัศนูปกรณ์แก่อาจารย์ นักศึกษา ตลอดจนชุมชนใกล้เคียงให้มากขึ้นและต่อเนื่องกัน
2. ควรจัดให้มีการสัมมนาและฝึกอบรม การใช้โสตทัศนูปกรณ์ แก่อาจารย์ของวิทยาลัยเป็นระยะ ๆ
3. ควรจัดให้มีเจ้าหน้าที่และช่างเทคนิคไว้คอยบริการตลอดเวลา
4. ควรเปิดโอกาสให้อาจารย์ จากภาควิชาต่าง ๆ ได้เข้าร่วมบริหารงานด้านโสตทัศนศึกษา
5. ควรดำเนินการจัดตั้งศูนย์เทคโนโลยีทางการศึกษาสำหรับวิทยาลัยครูบุรีรัมย์ขึ้นตามโครงการที่เสนอแนะ
6. อาจารย์ นักศึกษา และครูโรงเรียนใกล้เคียงวิทยาลัยครูมหาสารคาม มีความต้องการและเห็นว่าจำเป็นมากที่จะต้องมีส่วนเทคโนโลยีทางการศึกษา สำหรับวิทยาลัยครูมหาสารคาม

ในปี 2523 มนัส บุญประกอบ<sup>1</sup> ได้วิจัยเพื่อจัดตั้ง "ศูนย์สื่อการศึกษาแบบคอนซอเทียม" อันเป็นความร่วมมือกันจัดตั้งศูนย์เพื่อใช้ประโยชน์ร่วมกัน

ผลการวิจัย มีดังนี้

1. สถานภาพของสื่อการสอนในโรงเรียนมัธยมศึกษาในกรุงเทพมหานคร ส่วนมากมีสภาพดี จำนวนปานกลาง โสตทัศนอุปกรณ์ที่มีอยู่ส่วนมาก ได้แก่ เครื่องขยายเสียง รองลงมาคือ เครื่องบันทึกเสียง เครื่องฉายสไลด์ เครื่องฉายภาพข้ามศีรษะ ตามลำดับ
2. ผู้บริหารโรงเรียนสนับสนุนงานโสตทัศนและเทคโนโลยีทางการศึกษา เห็นด้วยอย่างยิ่งที่ว่า การใช้โสตทัศนอุปกรณ์ย่อมจะช่วยส่งเสริมการเรียนการสอนให้เกิดประสิทธิภาพ อาจารย์ผู้สอนเห็นคุณค่า ความสำคัญของสื่อการสอนเช่นกัน
3. การใช้โสตทัศนอุปกรณ์ของอาจารย์ผู้สอน พบว่า ในด้านการจัดหา ขาดแคลนงบประมาณ ซึ่งเป็นปัญหาปานกลางค่อนข้างสูง รองลงมาเป็นปัญหาทางด้านการให้บริการ เนื่องจากมีเจ้าหน้าที่ไม่เพียงพอ และปัญหาการใช้สื่อการสอนตามลำดับ
4. อาจารย์ต้องการของจริงในระดับปานกลางค่อนข้างสูง รองลงมาได้แก่ ของตัวอย่าง เครื่องฉายสไลด์ ภาพสไลด์ ส่วนสื่อการสอนที่อาจารย์ใช้มากที่สุดคือ ของจริง ของตัวอย่าง ภาพถ่าย แผนภูมิ โดยเฉลี่ยการใช้สื่อการสอนของอาจารย์อยู่ในระดับปานกลาง อาจารย์ร้อยละ 71.43 ที่ใช้สื่อการสอนเป็นบางครั้ง อาจารย์ส่วนใหญ่ร้อยละ 89.00 รู้จักสื่อการสอนแต่ไม่ใช้ เพราะไม่มีเครื่องมือหรืออุปกรณ์ชนิดนั้น

---

<sup>1</sup>มนัส บุญประกอบ "โครงการจัดตั้งศูนย์สื่อการศึกษาแบบคอนซอเทียม" (วิทยานิพนธ์ปริญญาโทบริหารศึกษาศาสตร์ แผนกวิชาโสตทัศนศึกษา บัณฑิตวิทยาลัย จุฬาลงกรณ์มหาวิทยาลัย, 2523).

5. ปัญหาหรืออุปสรรคการจัดดำเนินงานไอศตทศศึกษา โดยเฉลี่ยอยู่ในระดับปานกลาง การมีจำนวนเจ้าหน้าที่ผู้ให้บริการไม่เพียงพอ นั้น จัดว่าเป็นปัญหามากที่สุด
6. ความคิดเห็นต่อการจัดตั้งศูนย์สหการสื่อการศึกษา หรือศูนย์สื่อการศึกษาแบบคอนโซลเทียม ปรากฏว่า มีความเห็นพ้องกันว่า มีความสมควรมากในการจัดตั้งและต้องการให้ตั้งรวมอยู่ในโรงเรียนใดโรงเรียนหนึ่ง ซึ่งควรให้รวมเป็นหน่วยงานหนึ่งขึ้นอยู่กับศูนย์บริการทางวิชาการ ของกลุ่มโรงเรียน

#### วัตถุประสงค์ของการวิจัย

1. สสำรวจสถานภาพทางไอศตทศนูปกรณ์ สื่อการสอน ในวิทยาลัยครูเพชรบุรี
2. ศึกษาปัญหาการใช้ไอศตทศนูปกรณ์ สื่อการสอนในวิทยาลัยครูเพชรบุรี
3. สสำรวจความต้องการ ความคิดเห็นของอาจารย์ นักศึกษา และครูในโรงเรียนใกล้เคียง วิทยาลัยครูเพชรบุรีต่อการจัดตั้งศูนย์เทคโนโลยีทางการศึกษา
4. วิเคราะห์ความต้องการให้มีศูนย์เทคโนโลยีทางการศึกษาสำหรับวิทยาลัยครูเพชรบุรี
5. เพื่อเสนอแนะโครงการจัดตั้งศูนย์เทคโนโลยีทางการศึกษาสำหรับวิทยาลัยครูเพชรบุรี

#### ขอบเขตของการวิจัย

ในการวิจัยนี้ กำหนดขอบเขตของประชากร คือ อาจารย์ปฏิบัติงานจริงในวิทยาลัยครูเพชรบุรี จำนวน 100 คน นักศึกษาวิทยาลัยครูเพชรบุรี ภาคปกติ ที่ผ่านการฝึกสอนมาแล้ว จำนวน 150 คน และครูในโรงเรียนใกล้เคียงวิทยาลัยครูเพชรบุรี ทาง



ไม่เกิน 30 กิโลเมตร 30 คน

การสำรวจสถานภาพของโสตทัศนูปกรณ์ต่าง ๆ หมายถึง การสำรวจในปลายปีการศึกษา 2524

การประมาณราคาวัสดุก่อสร้าง โสตทัศนูปกรณ์ ต่าง ๆ ยึดราคาตามท้องตลาดในปี พ.ศ. 2525

การกำหนดอัตราเงินเดือน ให้กับเจ้าหน้าที่ของศูนย์ฯ ยึดอัตราเงินเดือนบัญชี 3 เป็นเกณฑ์

ประโยชน์ที่คาดว่าจะได้รับ

1. วัสดุภาพโสตทัศนูปกรณ์และปัญหาต่าง ๆ ของการใช้โสตทัศนูปกรณ์ภายในวิทยาลัยเพื่อเสนอต่อผู้บริหาร เพื่อหาทางแก้ไขให้ใช้ประโยชน์ได้เต็มที่ยิ่งขึ้น
2. เป็นแนวทางเสนอต่อวิทยาลัยในการดำเนินการจัดตั้งศูนย์เทคโนโลยีของวิทยาลัยครูเพชรบุรีต่อไป

คำจำกัดความที่ใช้ในการวิจัย

ศูนย์เทคโนโลยีทางการศึกษา หมายถึง หน่วยงานกลางที่รวมการผลิต การบริการการซ่อมแซม บำรุงรักษา การจัดหาวัสดุ เครื่องมือโสตทัศนูปกรณ์ต่าง ๆ การประชุมสัมมนา และเผยแพร่แนวความคิดใหม่ ๆ ของเทคโนโลยีทางการศึกษาแก่คณาจารย์ นักศึกษา และครูในบริเวณใกล้เคียงวิทยาลัยครูเพชรบุรี

นวัตกรรมทางการศึกษา หมายถึง ความคิด และหรือการกระทำใหม่ ๆ ที่นำมาใช้แก้ปัญหา ซึ่งเกิดขึ้นอย่างได้ผล และมีผู้นำผลการกระทำ หรือความคิดนั้น ๆ ไปใช้

## อย่างกว้างขวาง

เทคโนโลยีทางการศึกษา หมายถึง ขบวนการวิธีการ และแนวคิดใหม่ ๆ อาจจะเป็นแบบง่าย ๆ หรือสลับซับซ้อนขึ้นอยู่กับพื้นฐานทางเศรษฐกิจและสังคม ของบ้านเมืองนั้น นำมาใช้ เพื่อประยุกต์ หรือเพื่อก่อให้เกิดประโยชน์ต่อการศึกษา และงานด้านต่าง ๆ ในสังคม

โสตทัศนศึกษา หมายถึง สาขาวิชาการที่สอนเกี่ยวกับการผลิต การเลือก และการใช้ วัสดุอุปกรณ์ประกอบการเรียนการสอน

สื่อการเรียน-สื่อการสอน หมายถึง โสตทัศนวัสดุ หรือโสตทัศนอุปกรณ์ เป็นเครื่องมือที่ช่วยให้การถ่ายทอดสิ่งต่าง ๆ ไปยังผู้เรียน ได้รวดเร็วกว่าปกติ

อาจารย์ หมายถึง ผู้ทำการสอนประจำในวิทยาลัยครูเพชรบุรี ในภาคปลายปีการศึกษา 2525

นักศึกษา หมายถึง นักศึกษาที่เรียนในภาคปลายปีการศึกษา 2525

ครู หมายถึง ผู้ที่ทำหน้าที่สอนประจำตามโรงเรียนต่าง ๆ ใกล้เคียงวิทยาลัยครูเพชรบุรี ห่างไม่เกิน 30 กิโลเมตร

วิทยาลัย หมายถึง วิทยาลัยครูเพชรบุรี ตั้งอยู่บ้านเลขที่ 38 ถนนหาคเจ้าสำราญ ตำบลนาข่วง อำเภอเมือง จังหวัดเพชรบุรี เปิดทำการสอนถึงระดับปริญญาตรีในปี พ.ศ. 2521