

บทที่ 4

ระบบเสียงภาษาถิ่นย่อยระยองอำเภอกาหลง

ระบบเสียงภาษาถิ่นย่อยระยองอำเภอกาหลง จังหวัดระยองนี้ ผู้วิจัยได้เก็บข้อมูลจากการสอบถามผู้ออกภาษา คือ นายผล คุ่มหอม อายุ 76 ปี อาศัยอยู่ที่บ้านวังหิน ตำบลวังหว้า อำเภอกาหลง จังหวัดระยอง จากการวิเคราะห์ข้อมูลที่ได้นำมารวบรวมทั้งหมดปรากฏว่า ภาษาถิ่นย่อยระยองอำเภอกาหลง มีลักษณะระบบเสียงดังต่อไปนี้

1. หน่วยเสียงพยัญชนะ

1.1 จำนวนหน่วยเสียงพยัญชนะ หน่วยเสียงพยัญชนะภาษาถิ่นย่อยระยองอำเภอกาหลง มี 20 หน่วย ได้แก่ /p /, /ph /, /b /, /t /, /th /, /d /, /k /, /kh /, /ʔ /, /c /, /ch /, /s /, /h /, /m /, /n /, /ŋ /, /l /, /r /, /w / และ /j / ดังแสดงไว้ในตารางที่ 15 หน้า 49 ดังนี้

ศูนย์วิจัยทรัพยากร
จุฬาลงกรณ์มหาวิทยาลัย

ตารางที่ 15 ที่เกิดและลักษณะของหน่วยเสียงพยัญชนะภาษาถิ่นย่อยระยองอำเภอกแกลง

ลักษณะของ หน่วยเสียง ที่เกิด	ริมฝีปากทั้งสอง	ปุ่มเหงือก	ใกล้เพดานแข็ง	เพดานแข็ง	เพดานอ่อน	ช่องว่างระหว่างเส้นเสียง
1. ระเบิด	p b ph	t d th			k kh	ก
2. กิ่งเสียดแทรก			c ch			
3. เสียดแทรก		s				ห
4. นาสึก	m	n			η	
5. ขางลิ้น		l				
6. ลิ้นกระทบ		r				
7. กิ่งสระ	w			j	(w)	

1.2 ลักษณะของหน่วยเสียงพยัญชนะ หน่วยเสียงพยัญชนะภาษาถิ่นย่อยระยอง
อำเภอแกลง แบ่งออกตามลักษณะของหน่วยเสียงได้ดังนี้

ก. หน่วยเสียงระเบิด มี 9 หน่วย ได้แก่

1. เกิดที่ริมฝีปากทั้งสอง ไม่ก้อง ไม่มีลม

/p/ /pi:⁴/

2. เกิดที่ริมฝีปากทั้งสอง ไม่ก้อง มีลม

/ph/ /phi:³/

3. เกิดที่ริมฝีปากทั้งสอง ก้อง

/b/ /bi:³/

4. เกิดที่ปุ่มเหงือก ไม่ก้อง ไม่มีลม

/t/ /ti:⁴/

5. เกิดที่ปุ่มเหงือก ไม่ก้อง มีลม

/th/ /thi:⁴/

6. เกิดที่ปุ่มเหงือก ก้อง

/d/ /di:⁴/

7. เกิดที่เพดานอ่อน ไม่ก้อง ไม่มีลม

/k/ /ki:²/

8. เกิดที่เพดานอ่อน ไม่ก้อง มีลม

/kh/ /khi:²/

9. เกิดที่ช่องว่างระหว่างเส้นเสียง

/ʔ/ /ʔi:⁴/

ข. หน่วยเสียงกึ่งเสียดแทรก มี 2 หน่วย ได้แก่

1. เกิดที่ใกล้เพดานแข็ง ไม่ก้อง ไม่มีลม

/c/ /ci:²/

2. เกิดที่ใกล้เพดานแข็ง ไม่ก้อง มีลม

/ch/ /chi:⁴/

ค. หน่วยเสียงเสียดแทรก มี 2 หน่วย ได้แก่

1. เกิดที่ปุ่มเหงือก ไม่ก้อง

/s/ /si:¹/

สี

2. เกิดที่ช่องว่างระหว่างเส้นเสียง ไม่ก้อง

/h/ /hi:p²/

หีบ

ง. หน่วยเสียงนาสิก มี 3 หน่วย ได้แก่

1. เกิดที่ริมฝีปากทั้งสอง ก้อง

/m/ /mi:⁴/

มี

2. เกิดที่ปุ่มเหงือก ก้อง

/n/ /ni:³/

นึ

3. เกิดที่เพดานอ่อน ก้อง

/ŋ/ /ŋi:p³/

งีบ

จ. หน่วยเสียงข้างลิ้น มี 1 หน่วย คือ

เกิดที่ปุ่มเหงือก ก้อง

/l/ /li:p³/

ลึบ

ฉ. หน่วยเสียงลิ้นกระทบ มี 1 หน่วย คือ

เกิดที่ปุ่มเหงือก ก้อง

/r/ /ri:⁴/

รึ

หน่วยเสียงลิ้นกระทบนี้ บางครั้งผู้บอกภาษาจะออกเสียงเป็นเสียงลิ้นงอ

(retroflex) ดังตัวอย่าง

[ɾ]

[a:k³]

ราก

[u:⁴]

รู

ช. หน่วยเสียงกึ่งสระ มี 2 หน่วย ได้แก่

1. เกิดที่ริมฝีปากทั้งสองและที่เพดานอ่อนพร้อมกัน ก้อง

/w/ /wi:¹/

หวิ

2. เกิดที่เพดานแข็ง ก้อง

/j/ /ji:⁴/

ยึ

1.3 การปรากฏของหน่วยเสียงพยัญชนะ หน่วยเสียงพยัญชนะภาษาถิ่นย่อยของอำเภอแก่ง สามารถปรากฏเดี่ยวและปรากฏรวมกันได้

ก. ปรากฏเดี่ยว หน่วยเสียงพยัญชนะภาษาถิ่นย่อยของอำเภอแก่ง สามารถปรากฏเดี่ยวได้ในตำแหน่ง 2 ตำแหน่ง ดังนี้ คือ

1. ตำแหน่งพยัญชนะต้น หน่วยเสียงพยัญชนะภาษาถิ่นย่อยของอำเภอแก่ง สามารถปรากฏเป็นหน่วยเสียงพยัญชนะต้นได้ทุกหน่วย

2. ตำแหน่งพยัญชนะท้าย หน่วยเสียงทั้ง 20 หน่วยนี้ สามารถปรากฏในตำแหน่งพยัญชนะท้ายได้เพียง 9 หน่วย ดังแสดงในตารางที่ 16 ดังนี้

ตารางที่ 16 ที่เกิดและลักษณะของหน่วยเสียงพยัญชนะท้าย

ที่เกิด ลักษณะของ หน่วยเสียง	ริมฝีปากทั้งสอง	ปุ่มเหงือก	เพดานแข็ง	เพดานอ่อน	ช่องว่างระหว่างเส้นเสียง
1. อับ	-p	-t		-k	-ʔ
2. นาสึก	-m	-n		-ŋ	
3. กิ่งสระ	-w		-j	(-w)	

หน่วยเสียงพยัญชนะหลายสามารถแบ่งออกตามลักษณะของหน่วยเสียงได้ดังนี้

ก. หน่วยเสียงออบ มี 4 หน่วย ได้แก่

1. เกิดที่ริมฝีปากทั้งสอง ไม่ก้อง ไม่มีลม

/-p/ /hi:p²/

หีบ

2. เกิดที่ปุ่มเหงือก ไม่ก้อง ไม่มีลม

/-t/ /ha:t²/

หาค

3. เกิดที่เพดานอ่อน ไม่ก้อง ไม่มีลม

/-k/ /pok²/

ปก

4. เกิดที่ช่องว่างระหว่างเส้นเสียง ไม่ก้อง

/-ʔ/ /kaʔ²/

กะ

ข. หน่วยเสียงนาสิก มี 3 หน่วย ได้แก่

1. เกิดที่ริมฝีปากทั้งสอง ก้อง

/-m/ /se:m⁴/

แซม

2. เกิดที่ปุ่มเหงือก ก้อง

/-n/ /ca:n⁴/

จาน

3. เกิดที่เพดานอ่อน ก้อง

/-ŋ/ /ʔaŋ⁴/

อ้ง

ค. หน่วยเสียงกึ่งสระ มี 2 หน่วย ได้แก่

1. เกิดที่ริมฝีปากทั้งสองและที่เพดานอ่อนพร้อมกัน ก้อง

/-w/ /sa:w⁴/

ชาว

2. เกิดที่เพดานแข็ง ก้อง

/-j/ /le:j⁴/

เลย

ข. ปรากฏร่วมกัน ในระบบเสียงภาษาดินยอระยองของอำเภอแกลง หน่วยเสียงพยัญชนะสามารถปรากฏร่วมกันได้เพียง 2 หน่วยเรียงกันเท่านั้น หน่วยเสียงที่ 1 ได้แก่ หน่วยเสียงพยัญชนะระเบิดต่อไปนี้ คือ / p /, / ph /, / k / และ / kh / หน่วยเสียงที่ 2 ได้แก่ หน่วยเสียงข้างลิ้น / l / หรือ หน่วยเสียงลิ้นกระทบ / r / หรือ หน่วยเสียง

กึ่งสระ / w / หน่วยใดหน่วยหนึ่ง ดังแสดงไว้ในตารางที่ 17 หน้า 55

หน่วยเสียงพยัญชนะที่ปรากฏร่วมกัน 2 หน่วยเรียงกันนี้ สามารถปรากฏในตำแหน่งพยัญชนะต้นเท่านั้น ไม่สามารถปรากฏในตำแหน่งพยัญชนะท้ายได้เลย

หน่วยเสียงระเบิดที่สามารถปรากฏร่วมกันกับหน่วยเสียงข้างลิ้น / l / หรือหน่วยเสียงลิ้นกระทบ / r / หรือ หน่วยเสียงกึ่งสระ / w / หน่วยใดหน่วยหนึ่งได้ มีดังนี้

ก. หน่วยเสียงระเบิดที่ปรากฏร่วมกับหน่วยเสียงข้างลิ้น / l / ได้แก่

1. เกิดที่ริมฝีปากทั้งสอง ไม่ก้อง ไม่มีลม

/pl/ /pla:j⁴/

ปลาย

2. เกิดที่ริมฝีปากทั้งสอง ไม่ก้อง มีลม

/phl/ /phla:ŋ⁴/

พลาจ

3. เกิดที่เพดานอ่อน ไม่ก้อง ไม่มีลม

/kl/ /klo:ŋ⁴/

กลอง

4. เกิดที่เพดานอ่อน ไม่ก้อง มีลม

/khl/ /khlo:ŋ⁴/

คลอง

ข. หน่วยเสียงระเบิดที่ปรากฏร่วมกับหน่วยเสียงลิ้นกระทบ / r / ได้แก่

1. เกิดที่ริมฝีปากทั้งสอง ไม่ก้อง ไม่มีลม

/pr/ /pra:j⁴/

ปราช

2. เกิดที่ริมฝีปากทั้งสอง ไม่ก้อง มีลม

/phr/ /phra:ŋ⁴/

พราช

3. เกิดที่เพดานอ่อน ไม่ก้อง ไม่มีลม

/kr/ /kro:ŋ⁴/

กรอง

4. เกิดที่เพดานอ่อน ไม่ก้อง มีลม

/khr/ /khrɔ:ŋ⁴/

ครอง

ค. หน่วยเสียงระเบิดที่ปรากฏร่วมกับหน่วยเสียงกึ่งสระ /w/ / ไค้แก่
เกิดที่เพดานอ่อน ไม้ก่อง มีลม

/khw/

/khwa:k²/

ชวาก

ภาษาถิ่นย่อยระยองอำเภอกาหลงไม่มีหน่วยเสียงพยัญชนะที่ปรากฏร่วมกัน /kw/ /
ฉะนั้นเวลาออกเสียงพยัญชนะที่ปรากฏร่วมกัน /kw/ / จะออกเป็น /khw/ ทั้งหมด

ตารางที่ 17 หน่วยเสียงพยัญชนะที่ปรากฏร่วมกัน

หน่วยเสียงที่ 2 หน่วยเสียงที่ 1	l	r	w
p	pl	pr	
ph	phl	phr	
k	kl	kr	
kh	khl	KHR	khw

ศูนย์วิจัยทรัพยากร
จุฬาลงกรณ์มหาวิทยาลัย



2. หน่วยเสียงสระ

หน่วยเสียงสระในภาษาดินยอกระของอำเภอแกลง มี 2 ประเภท คือ หน่วยเสียงสระเดี่ยว และหน่วยเสียงสระประสม

2.1 หน่วยเสียงสระเดี่ยว หน่วยเสียงสระเดี่ยวทั้งหมดมี 18 หน่วย ได้แก่ / i /, / i: /, / e /, / e: /, / ɛ /, / ɛ: /, / ɨ /, / ɨ: /, / ə /, / ə: /, / a /, / a: /, / u /, / u: /, / o /, / o: /, / ɔ / และ / ɔ: / ดังแสดงในตารางที่ 18 ดังนี้

ตารางที่ 18 หน่วยเสียงสระในภาษาดินยอกระของอำเภอแกลง

ตำแหน่งของลิ้น	ลิ้นส่วนหน้า	ลิ้นส่วนกลาง	ลิ้นส่วนหลัง
ระดับของลิ้น	ลักษณะของริมฝีปาก ไม่ห่อ	ไม่ห่อ	ห่อ
สูง	i i:	ɨ ɨ:	u u:
กลาง	e e:	ə ə:	o o:
ต่ำ	ɛ ɛ:	a a:	ɔ ɔ:

หน่วยเสียงสระเดี่ยวทั้ง 18 หน่วยนี้ สามารถแบ่งตามตำแหน่งของลิ้นได้ 3 ประเภท ดังนี้

ก. หน่วยเสียงสระหน้า มี 6 หน่วย ได้แก่

1. หน่วยเสียงสระสั้น ระดับสูง ริมฝีปากไม่ห่อ
/i/ /sip²/ สิบ
2. หน่วยเสียงสระยาว ระดับสูง ริมฝีปากไม่ห่อ
/i:/ /li:p³/ สิบ
3. หน่วยเสียงสระสั้น ระดับกลาง ริมฝีปากไม่ห่อ
/e/ /phet²/ เฝ็ด
4. หน่วยเสียงสระยาว ระดับกลาง ริมฝีปากไม่ห่อ
/e:/ /se:t²/ เฝช
5. หน่วยเสียงสระสั้น ระดับต่ำ ริมฝีปากไม่ห่อ
/ɛ/ /teŋ²/ แตง
6. หน่วยเสียงสระยาว ระดับต่ำ ริมฝีปากไม่ห่อ
/ɛ:/ /teŋ⁴/ แตง

ข. หน่วยเสียงสระกลาง มี 6 หน่วย ได้แก่

1. หน่วยเสียงสระสั้น ระดับสูง ริมฝีปากไม่ห่อ
/ɨ/ /jɨt³/ ยัด
2. หน่วยเสียงสระยาว ระดับสูง ริมฝีปากไม่ห่อ
/ɨ:/ /jɨ:t³/ ยัด
3. หน่วยเสียงสระสั้น ระดับกลาง ริมฝีปากไม่ห่อ
/ə/ /ləʔ³/ เลอะ
4. หน่วยเสียงสระยาว ระดับกลาง ริมฝีปากไม่ห่อ
/ə:/ /lə:k³/ เล็ก
5. หน่วยเสียงสระสั้น ระดับต่ำ ริมฝีปากไม่ห่อ
/a/ /thak³/ ทัก

6. หน่วยเสียงสระยาว ระดับต่ำ ริมฝีปากไม่ห่อ

/a:/ /thɑ:k³/

หาก

ค. หน่วยเสียงสระหลัง มี 6 หน่วย ได้แก่

1. หน่วยเสียงสระสั้น ระดับสูง ริมฝีปากห่อ

/u/ /khut²/

ชุก

2. หน่วยเสียงสระยาว ระดับสูง ริมฝีปากห่อ

/u:/ /khu:t²/

ชุก

3. หน่วยเสียงสระสั้น ระดับกลาง ริมฝีปากห่อ

/o/ /chok³/

ชก

4. หน่วยเสียงสระยาว ระดับกลาง ริมฝีปากห่อ

/o:/ /cho:k³/

โชค

5. หน่วยเสียงสระสั้น ระดับต่ำ ริมฝีปากห่อ

/ɔ/ /lɔʔ³/

เลาะ

6. หน่วยเสียงสระยาว ระดับต่ำ ริมฝีปากห่อ

/ɔ:/ /lɔ:k³/

ล่อ

2.2 หน่วยเสียงสระประสม หน่วยเสียงสระประสมในภาษาดั้นย่อยระของ

อำเภอกาหลง มี 3 หน่วย ได้แก่ /ia/, /iɑ/ และ /ua/ ซึ่งเป็นหน่วยเสียงสระหน้า ระดับสูง หรือ หน่วยเสียงสระกลาง ระดับสูง หรือ หน่วยเสียงสระหลัง ระดับสูง เื่อนลงไปหน่วยเสียงสระกลาง ระดับต่ำ

ก. หน่วยเสียงสระหน้า ระดับสูง กับ หน่วยเสียงสระกลาง ระดับต่ำ

/ia/ /lia⁴/ เลี้ย

หน่วยเสียงสระประสม /ia/ มีเสียงย่อย 2 เสียง คือ เสียงย่อยสั้น [ia]

และยาว [i:a]

[ia] [phiaʔ²] เฝียะ [i:a] [bi:at²] เปียด

ข. หน่วยเสียงสระกลาง ระดับสูง กับ หน่วยเสียงสระกลาง ระดับต่ำ

/iɑ/ /siɑ¹/ ลือ

หน่วยเสียงสระประสม /ɛ̃a / มีเสียงย่อย 1 เสียง คือ เสียงย่อย

ยาว [ɛ̃:a]

[ɛ̃:a] [phɛ̃:ak] เพือก

ค. หน่วยเสียงสระหลัง ระดับสูง กับ หน่วยเสียงสระกลาง ระดับต่ำ

/ua/ /ɲua⁵/ งัว

หน่วยเสียงสระประสม /ua / มี เสียงย่อย 2 เสียง คือ เสียงย่อยสั้น [ua]

และยาว [u:a]

[ua] [phlua⁷] ปลิว [u:a] [ɲu:at³] งวค

3. หน่วยเสียงวรรณยุกต์

เมื่อนำรายการคำมาทดสอบในกล่องทดสอบเสียงวรรณยุกต์ตามหลักเกณฑ์ของ วิไลยม เจ เกศนีย์ แล้ว พบว่า ภาษาถิ่นย่อยระยองอำเภอกาหลง มีหน่วยเสียงวรรณยุกต์ 5 หน่วย และมีลักษณะคังแสดงในตารางที่ 19 และ แผนผังที่ 3 หน้า 61

ก. หน่วยเสียงวรรณยุกต์ต่ำ-ขึ้น(1) เป็นหน่วยเสียงวรรณยุกต์ที่เริ่มต้นที่เสียงระดับต่ำและค่อย ๆ เปลี่ยนสูงขึ้น หน่วยเสียงนี้ปรากฏในช่อง A1

/kha:¹/ ชา

/pha:¹/ ผา

ข. หน่วยเสียงวรรณยุกต์ต่ำระดับ(2) เป็นหน่วยเสียงวรรณยุกต์ที่เริ่มต้นที่เสียงระดับต่ำ เสียงจะคงระดับไปตลอด หน่วยเสียงนี้ปรากฏในช่อง B1, B2, B3, DL1, DL2, DL3, DS1, DS2 และ DS3

/kha:²/ ชา

/pha:²/ ผา

/kha:t²/ ชาค

/pha:t²/ ผาค

/khat²/ ชัค

/phat²/ ผัค

ค. หน่วยเสียงวรรณยุกต์ต่ำ-ตก(3) เป็นหน่วยเสียงวรรณยุกต์ที่เริ่มต้นที่เสียงระดับต่ำ และเสียงจะค่อย ๆ ตกลงจนถึงตอนท้ายของเสียง หน่วยเสียงนี้มีเสียงย่อยซึ่งปรากฏในคำพยางค์ปิด หน่วยเสียงนี้ปรากฏในช่อง C1, C2, C3, DL4 และ DS4

/kha: ³ /	ชา
/pha: ³ /	ผา
/kha:t ³ /	คาต
/pha:t ³ /	ฟาต
/khat ³ /	คัค
/phat ³ /	ฟัค

ง. หน่วยเสียงวรรณยุกต์กลางระดับ(4) เป็นหน่วยเสียงวรรณยุกต์ที่เริ่มต้นที่เสียงระดับกลาง และเสียงจะตกลงในตอนท้ายเล็กน้อย หน่วยเสียงนี้ปรากฏในช่อง A2, A3 และ A4

/kha: ⁴ /	คา
/pha: ⁴ /	ฟา

จ. หน่วยเสียงวรรณยุกต์สูง-ตก(5) เป็นหน่วยเสียงวรรณยุกต์ที่เริ่มต้นที่เสียงระดับสูงและตกลงทันที หน่วยเสียงนี้ปรากฏในช่อง C4

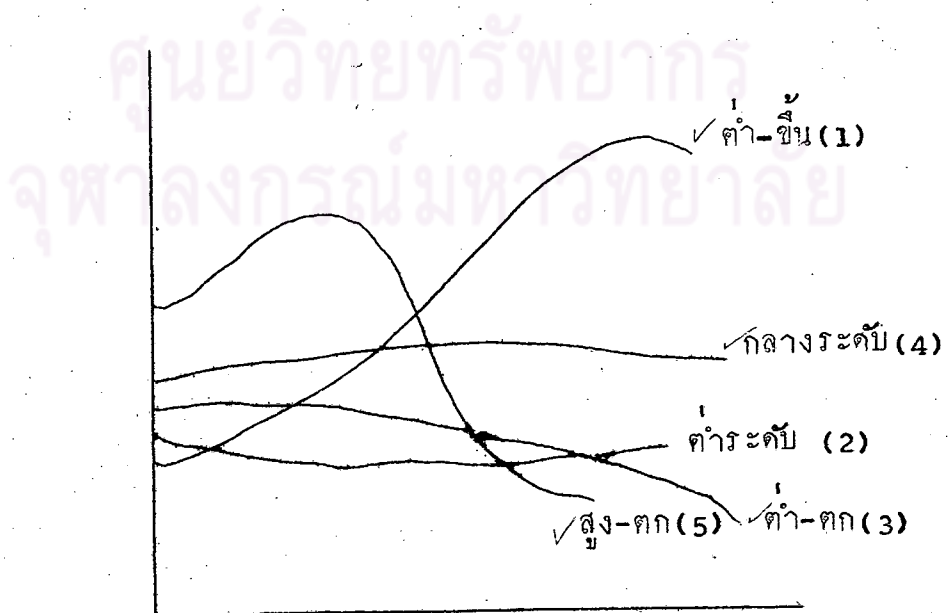
/kha: ⁵ /	คา
/phra: ⁵ /	พรา

ศูนย์วิจัยทรัพยากร
จุฬาลงกรณ์มหาวิทยาลัย

ตารางที่ 19 ลักษณะและจำนวนหน่วยเสียงวรรณแยกตัวภาษาถิ่นย่อยระยองของอำเภอแกลง

	A	B	C	DL	DS
1	1 	2 	3 	2 	2
2	4 	2 	3 	2 	2
3	4 	2 	3 	2 	2
4	4 	3 	5 	3 	8

แผนผังที่ 3 ลักษณะของเสียงวรรณแยกตัวจากแผนภาพคลื่นเสียง



4. โครงสร้างของพยางค์

ลักษณะโครงสร้างของพยางค์ในภาษาดินยอของอำเภอแกลง ประกอบด้วย หน่วยเสียงอย่างน้อย 3 หน่วย และอย่างมาก 5 หน่วย คือ อาจประกอบด้วย หน่วยเสียงพยัญชนะ หน่วยเสียงสระ หน่วยเสียงวรรณยุกต์

C	VV	1 - 5	
หน่วยเสียงพยัญชนะ	หน่วยเสียงพยัญชนะ	หน่วยเสียงสระ	หน่วยเสียงวรรณยุกต์
C	C	VV	1 - 5
หน่วยเสียงพยัญชนะ	หน่วยเสียงสระ	หน่วยเสียงวรรณยุกต์	หน่วยเสียงพยัญชนะท้าย
C	V หรือ VV	1 - 5	N
C	V หรือ VV	2, 3	S
หน่วยเสียงพยัญชนะ	หน่วยเสียงพยัญชนะ	หน่วยเสียงสระ	หน่วยเสียงวรรณยุกต์
C	C	V หรือ VV	1 - 5
C	C	V หรือ VV	2, 3
	หน่วยเสียงพยัญชนะท้าย		
	N		
	S		

สัญลักษณ์ที่ใช้แทนส่วนประกอบของพยางค์ มีดังนี้

C	แทนหน่วยเสียงพยัญชนะต้นที่เป็นหน่วยเสียงพยัญชนะเดี่ยว
CC	แทนหน่วยเสียงพยัญชนะต้นที่เป็นหน่วยเสียงพยัญชนะที่ปรากฏร่วมกัน
V	แทนหน่วยเสียงสระสั้น
VV	แทนหน่วยเสียงสระยาวและสระประสม
S	แทนหน่วยเสียงพยัญชนะท้ายอุบ
N	แทนหน่วยเสียงพยัญชนะท้ายนาสิกและกึ่งสระ

- 1 แทนหน่วยเสียงวรรณยุกต์ต่ำ-ขึ้น
- 2 แทนหน่วยเสียงวรรณยุกต์ต่ำระดับ
- 3 แทนหน่วยเสียงวรรณยุกต์ต่ำ-ตก
- 4 แทนหน่วยเสียงวรรณยุกต์กลางระดับ
- 5 แทนหน่วยเสียงวรรณยุกต์สูง-ตก

ลักษณะโครงสร้างของพยางค์ในภาษาถิ่นขอมระยองอำเภอแกลง มี 5 แบบ

ดังนี้

1. โครงสร้างของพยางค์แบบ C(C)VV¹⁻⁵

CVV ¹	/kha: ¹ /	ชา
CCVV ¹	/pha: ¹ /	เผด
CVV ²	/kha: ² /	ชา
CCVV ²	/pra: ² /	ปรา
CVV ³	/kha: ³ /	ชา
CCVV ³	/kla: ³ /	กลา
CVV ⁴	/kha: ⁴ /	คา
CCVV ⁴	/pla: ⁴ /	ปลา
CVV ⁵	/kha: ⁵ /	คา
CCVV ⁵	/phra: ⁵ /	พรา

2. โครงสร้างของพยางค์แบบ C(C)VN¹⁻⁵

CVN ¹	/khan ¹ /	ชัน
CCVN ¹	/phluŋ ¹ /	ผลุง
CVN ²	/san ² /	สัน
CCVN ²	/klan ² /	กสัน
CVN ³	/kan ³ /	กั้น
CCVN ³	/plam ³ /	ปลำ
CVN ⁴	/kin ⁴ /	กิน

CCVN ⁴	/plin ⁴ /	ปลิง
CVN ⁵	/thin ⁴⁵ /	ทิ้ง
CCVN ⁵	/khran ⁵ /	ครึ่ง

3. โครงสร้างของพยางค์แบบ C(C)VS^{2,3}

CVS ²	/pit ² /	ปิด
CCVS ²	/prap ² /	ปรับ
CVS ³	/mat ³ /	มัด
CCVS ³	/phlat ³ /	พัด

4. โครงสร้างของพยางค์แบบ C(C)VVN¹⁻⁵

CVVN ¹	/kha:n ¹ /	ขาน
CCVVN ¹	/phla:n ¹ /	ผลาญ
CVVN ²	/kha:ŋ ² /	ข้าง
CCVVN ²	/plian ² /	เปลี่ยน
CVVN ³	/kha:ŋ ³ /	ข้าง
CCVVN ³	/khlian ³ /	เคี่ยน
CVVN ⁴	/ka:ŋ ⁴ /	กาง
CCVVN ⁴	/kla:ŋ ⁴ /	กลาง
CVVN ⁵	/kha:ŋ ⁵ /	คาง
CCVVN ⁵	/khra:n ⁵ /	คราน

5. โครงสร้างของพยางค์แบบ C(C)VVS^{2,3}

CVVS ²	/kha:t ² /	ขาด
CCVVS ²	/khla:t ² /	ขาด
CVVS ³	/kha:t ³ /	คาก
CCVVS ³	/khla:t ³ /	กลาง

ตารางที่ 20 ความสัมพันธ์ระหว่างหน่วยเสียงวรรณยุกต์กับโครงสร้างของพยางค์

หน่วยเสียง วรรณยุกต์ พยางค์	1	2	3	4	5
C(C)VW	X	X	X	X	X
C(C)VN	X	X	X	X	X
C(C)VS		X	X		
C(C)VVN	X	X	X	X	X
C(C)VVS		X	X		

X หมายถึงโครงสร้างของพยางค์ที่ปรากฏร่วมกับหน่วยเสียงวรรณยุกต์ได้

จุฬาลงกรณ์มหาวิทยาลัย