

บทที่ 4

ตลาดการท่องเที่ยว

4.1. ความสำคัญของการท่องเที่ยวต่อการพัฒนาพื้นที่

นับตั้งแต่แผนพัฒนาเศรษฐกิจและสังคมแห่งชาติ ฉบับที่ 4 (พ.ศ.2520-2524) เป็นต้นมา การท่องเที่ยวได้เริ่มมีบทบาทและความสำคัญต่อการเปลี่ยนแปลงพื้นที่ ทั้งด้านการพัฒนา ด้านเศรษฐกิจ และด้านสังคมกล่าวคือด้านการพัฒนาพื้นที่ จะสะท้อนให้เห็นในรูปของการพัฒนาระบบสาธารณูปโภค สาธารณูปการ การคมนาคม และสิ่งอำนวยความสะดวกต่างๆ เพื่อรองรับการท่องเที่ยว (ปรีชา แดงโรจน์ ,2544:30-31)ด้านเศรษฐกิจ การท่องเที่ยวช่วยกระจายรายได้ให้มากขึ้นและก่อให้เกิดการจ้างงานและเพิ่ม อาชีพมากขึ้น (ความรู้เบื้องต้นเกี่ยวกับอุตสาหกรรมท่องเที่ยว มหาวิทยาลัยสุโขทัยธรรมวิธีราช : 257) ก่อให้เกิดการสร้างงานให้คนในประเทศ ซึ่งมีทั้งทางตรงและทางอ้อม การจ้างงานทางตรง ได้แก่ อาชีพในธุรกิจ การโรงแรม บริษัทนำเที่ยว การบินและการขนส่ง ร้านค้า ขายของที่ระลึกและสินค้าพื้นเมือง มัคคุเทศก์ ภัตตาคาร และร้านอาหาร สถานบันเทิงต่างๆ เป็นต้น สำหรับทางอ้อม ได้แก่ อาชีพทางการเกษตร กสิกรรม ประมง ซึ่งเป็นแหล่งผลิตวัตถุดิบด้านอาหาร อาชีพก่อสร้าง ธุรกิจที่ดิน เป็นต้น จากการสำรวจ ของสถาบันบัณฑิตพัฒนบริหารศาสตร์ ในปี 2523 ทราบว่า การท่องเที่ยวก่อให้เกิดผลในด้านการจ้างงานใน ธุรกิจต่างๆ คือ ธุรกิจนำเที่ยว ก่อให้เกิดการจ้างงาน เฉลี่ย 38.5 คนต่อแห่ง ธุรกิจขนส่งด้านการบิน ก่อให้เกิด การจ้างงาน เฉลี่ยบริษัทละ 42 คน ด้านรถยนต์ก่อให้เกิดการจ้างงาน เฉลี่ยบริษัทละ 34 คน ด้านธุรกิจทัวร์ ก่อให้เกิดการจ้างงาน เฉลี่ยบริษัทละ 91 คน ธุรกิจจำหน่ายของที่ระลึก ก่อให้เกิดการจ้างงาน เฉลี่ยร้อยละ 8.2 คน ธุรกิจภัตตาคารและสถานเริงรมย์ ก่อให้เกิดการจ้างงาน เฉลี่ย 87.4 คนต่อแห่ง (อ้างถึงโนนันทนา อนันต์ไทย , 2538 : 57) ส่วนทางด้านสังคม การท่องเที่ยวช่วยเพิ่มคุณภาพชีวิตและทำให้ประชาชนมีความ เป็นอยู่ดีขึ้นอันสืบเนื่องจากผลทางด้านเศรษฐกิจเมื่อการท่องเที่ยวก่อให้เกิดการกระจายรายได้ ก็สามารถเลือก ประกอบอาชีพได้มากขึ้น สร้างฐานะความเป็นอยู่ให้ดีขึ้น และการท่องเที่ยวยังสะท้อนให้เห็นคุณค่าของภูมิ บัญญาบรรพชน เช่น ขนบธรรมเนียม ประเพณีที่แสดงถึงภูมิวัฒนธรรม และการท่องเที่ยวก่อให้เกิดการ อนุรักษ์และพัฒนา (ชยาภรณ์ ชื่นรุ่งโรจน์ , ปกิณกะบทความวิชาการด้านการท่องเที่ยว : 56-63)

จากบทบาทและความสำคัญของการท่องเที่ยวดังกล่าว รัฐบาลจึงใช้การท่องเที่ยวเป็นเครื่องมือสำคัญ ประการหนึ่งในการพัฒนาเศรษฐกิจและสังคมของประเทศ ซึ่งแผนพัฒนาฯ ฉบับที่ 9 (พ.ศ.2545-2549) ในส่วน ของการพัฒนาสมรรถนะทางเศรษฐกิจ รัฐบาลได้มีเป้าหมายให้ไทยเป็นศูนย์กลางการท่องเที่ยวที่สำคัญใน ภูมิภาคเอเชียตะวันออกเฉียงใต้ จึงได้ใช้ยุทธศาสตร์การพัฒนาเพื่อเพิ่มขีดความสามารถในการรองรับการ เปลี่ยนแปลงในสาขาบริการ โดยการเพิ่มมาตรการการพัฒนาคุณภาพแหล่งท่องเที่ยว การสร้างความร่วมมือกัน ระหว่างภาครัฐ ภาคเอกชนและประชาชนเพื่อหามาตรการจูงใจ ให้นักท่องเที่ยวที่มีคุณภาพจากต่างประเทศใช้

เวลาทำนักในประเทศไทยนานวันขึ้นรวมทั้งส่งเสริมให้คนไทยท่องเที่ยวภายในประเทศมากขึ้น ปลุกฝังจิตสำนึกในการเป็นนักท่องเที่ยวที่มีคุณภาพ สร้างความร่วมมือกับกลุ่มอาเซียนและอินโดจีน พัฒนาการท่องเที่ยวในภูมิภาคอาเซียนและอินโดจีน พัฒนาโครงข่ายการคมนาคมและโครงสร้างพื้นฐานระหว่างเมืองศูนย์กลางการท่องเที่ยวในภูมิภาคกับเมืองอื่นๆทั้งภายในประเทศและประเทศเพื่อนบ้าน โดยเมื่อสิ้นสุดแผนพัฒนาฉบับที่ 9 คาดว่าจะมีการขยายตัวของนักท่องเที่ยวชาวต่างประเทศเพิ่มขึ้นเป็น 14.4 ล้านคน (ไม่ต่ำกว่าร้อยละ 7-8 ต่อปี) ก่อให้เกิดรายได้เป็นเงิน 453,288 ล้านบาท มีค่าใช้จ่ายเฉลี่ย 3,800 บาท ต่อคนต่อวันและให้คนไทยท่องเที่ยวภายในประเทศเพิ่มขึ้นไม่ต่ำกว่าร้อยละ 3 ต่อปี (สถาบันวิจัยเพื่อการพัฒนาประเทศไทย, 2544 : 9)

จากที่ได้กล่าวมาแล้วข้างต้นนับได้ว่าการพัฒนาอุตสาหกรรมการท่องเที่ยวมีความสำคัญอย่างยิ่งต่อการพัฒนาพื้นที่ ทั้งด้านเศรษฐกิจ สังคม และการพัฒนาทางด้านกายภาพ ซึ่งส่งผลต่อการพัฒนาพื้นที่ทั้งทางตรงและทางอ้อม

4.2. สถานการณ์การท่องเที่ยวในภาคตะวันออกเฉียงเหนือ

ภาคตะวันออกเฉียงเหนือเป็นพื้นที่ที่มีทรัพยากรทางการท่องเที่ยวอยู่เป็นจำนวนมาก ทั้งสถานที่ท่องเที่ยวทางธรรมชาติ ประวัติศาสตร์ ตลอดจน ศิลปวัฒนธรรม ประเพณี ในท้องถิ่นต่าง ๆ ที่มีความเป็นเอกลักษณ์ และเป็นที่ดึงดูดใจนักท่องเที่ยว แต่เดิมสถานการณ์ด้านการท่องเที่ยวได้มีการกระจุกตัวอยู่เฉพาะในเขตกรุงเทพมหานครทั้งนี้อาจจะเป็นเพราะการคมนาคมและสิ่งอำนวยความสะดวกต่าง ๆ มีไม่ทั่วถึงไปยังท้องถิ่นห่างไกล แต่ในปัจจุบันสถานที่ท่องเที่ยวต่างๆ ในชนบทเริ่มมีความสำคัญขึ้น ทั้งนี้ อาจจะเป็นเพราะได้มีการพัฒนา ควบคู่กับการโฆษณาเผยแพร่ประชาสัมพันธ์เพื่อให้เป็นที่รู้จักและเดินทางไปท่องเที่ยว เพื่อส่งเสริมให้การท่องเที่ยวเป็นเครื่องมือสำคัญในการแก้ไขปัญหาเศรษฐกิจ สร้างงานให้กับประชาชนและเพิ่มรายได้ให้กับประเทศ รวมทั้งส่งเสริมให้การท่องเที่ยวมีบทบาทสำคัญในการช่วยพัฒนาคุณภาพชีวิตของประชาชนทั่วทุกภูมิภาค ตามนโยบายรัฐบาล

สำหรับการพัฒนาพื้นที่ภาคตะวันออกเฉียงเหนือและพื้นที่ศึกษาตามแผนพัฒนาฯ ฉบับที่ 9 ได้มีการกำหนดยุทธศาสตร์การพัฒนาพื้นที่ โดยให้มีการอนุรักษ์และฟื้นฟูแหล่งทรัพยากรการท่องเที่ยว ทางธรรมชาติ ประวัติศาสตร์และศิลปวัฒนธรรม เพื่อเป็นประตูเชื่อมโยงกับกลุ่มประเทศอินโดจีนโดยกำหนดให้หนองคาย มุกดาหารและนครพนม เป็นประตูการค้าชายแดนของภาค โดยมีอุบลราชธานี เป็นศูนย์กลางหลัก พร้อมทั้งพัฒนาพื้นที่เศรษฐกิจเชื่อมโยงกับภาคเหนือตอนล่างและพื้นที่บริเวณชายฝั่งทะเลตะวันออก โดยกำหนดให้กลุ่มจังหวัดนครราชสีมา ขอนแก่น เป็นศูนย์กลางการพัฒนา (แผนพัฒนาเศรษฐกิจและสังคมแห่งชาติ ฉบับที่ 9 : 57)

จากการสำรวจสถานการณ์การท่องเที่ยวในภาคตะวันออกเฉียงเหนือ ของการท่องเที่ยวแห่งประเทศไทย ในปี 2545 ภาคตะวันออกเฉียงเหนือ มีผู้เยี่ยมชมเยือนในพื้นที่จำนวน 15,148,488 คน จำแนก

เป็นนักท่องเที่ยวชาวไทย จำนวน 14,472,820 คน คิดเป็นร้อยละ 95.54 ของนักท่องเที่ยวทั้งหมด นักท่องเที่ยวชาวต่างประเทศ จำนวน 675,688 คน คิดเป็นร้อยละ 4.46 ของนักท่องเที่ยวทั้งหมด โดยแหล่งท่องเที่ยวที่ได้รับความนิยมจากนักท่องเที่ยวมากที่สุด ได้แก่ แหล่งท่องเที่ยวในจังหวัดนครราชสีมา ส่วนในพื้นที่ศึกษา คือ จังหวัดอุบลราชธานี อยู่ในลำดับที่ 4 และจังหวัดศรีสะเกษ อยู่ในลำดับที่ 12 ส่วนจังหวัดยโสธร และอำนาจเจริญ ยังไม่มีการจัดเก็บข้อมูล โดยมีระยะพำนักเฉลี่ยโดยรวม 3.17 วันต่อคน จำแนกเป็นระยะเวลาพำนักเฉลี่ยของนักท่องเที่ยวชาวไทย 3.18 วันต่อคน และนักท่องเที่ยวชาวต่างประเทศ 2.84 วันต่อคน มีค่าใช้จ่ายเฉลี่ย 619.68 บาท ต่อคนต่อวัน จำแนกเป็นค่าใช้จ่ายเฉลี่ยของ นักท่องเที่ยวชาวไทย 600.08 บาทต่อคนต่อวัน และค่าใช้จ่ายเฉลี่ยของนักท่องเที่ยวชาวต่างประเทศ 1,039.59 บาท ต่อคนต่อวัน โดยในพื้นที่ศึกษา คือ จังหวัดอุบลราชธานีและจังหวัดศรีสะเกษ มีค่าใช้จ่ายเฉลี่ยต่อวันของนักท่องเที่ยว คือ 733.29 และ 507.90 บาทต่อคนต่อวัน ส่วนจังหวัด ยโสธรและอำนาจเจริญ ยังไม่มีการจัดเก็บข้อมูลก่อให้เกิดรายได้หมุนเวียนในภูมิภาคตะวันออกเฉียงเหนือ รวมทั้งสิ้น จำนวน 22,800.86 ล้านบาท จำแนกเป็นรายได้จากการท่องเที่ยวของนักท่องเที่ยวชาวไทย 21,615.85 ล้านบาท คิดเป็นร้อยละ 94.80 และรายได้จากนักท่องเที่ยวชาวต่างประเทศ จำนวน 1,185.01 ล้านบาท คิดเป็นร้อยละ 5.20 (สถานการณ์การท่องเที่ยวภาคตะวันออกเฉียงเหนือ ปี 2545, การท่องเที่ยวแห่งประเทศไทย)

4.3. การท่องเที่ยวในพื้นที่ศึกษา

สำหรับการท่องเที่ยวในพื้นที่ศึกษาจะทำการศึกษาใน 4 ประเด็นหลักๆ ที่เป็นองค์ประกอบของการท่องเที่ยว ทั้งในแง่ของอุปสงค์ และอุปทาน ได้แก่ นักท่องเที่ยว แหล่งท่องเที่ยว สิ่งอำนวยความสะดวกและการคมนาคมขนส่ง ซึ่งข้อมูลที่น่ามาวิเคราะห์ก็จะมีทั้งข้อมูลทุติยภูมิ ที่เป็นสถิติตัวเลขต่างๆ ที่การท่องเที่ยวแห่งประเทศไทย และส่วนราชการต่างๆ ได้จัดเก็บไว้ และข้อมูลปฐมภูมิที่ได้จากการสำรวจภาคสนาม ดังนี้

4.3.1. นักท่องเที่ยว จำนวนนักท่องเที่ยวในแต่ละพื้นที่ที่สามารถวัดการเติบโตทางด้านการท่องเที่ยวได้ เนื่องจากพื้นที่ใดที่มีนักท่องเที่ยวเข้าไปท่องเที่ยวมากย่อมจะส่งผลต่อการพัฒนาพื้นที่ทั้งทางด้านกายภาพ ที่ต้องมีการพัฒนาเพื่อรองรับการเติบโตทางด้านการท่องเที่ยว เศรษฐกิจ และการเปลี่ยนแปลงทางด้านสังคม ดังนั้น การทราบถึงสถานการณ์นักท่องเที่ยว จึงจะเป็นข้อมูลประกอบการวางแผนพัฒนาพื้นที่ต่อไปในอนาคตได้ ซึ่งในการศึกษาครั้งนี้ จะทำการศึกษาในประเด็นเกี่ยวกับจำนวนนักท่องเที่ยวและสภาพทั่วไปของนักท่องเที่ยว เช่น รายได้ แหล่งที่มา พฤติกรรมการเดินทางและวัตถุประสงค์ในการเดินทางท่องเที่ยวโดยข้อมูลที่น่ามาวิเคราะห์จะมีทั้งข้อมูลทุติยภูมิ และข้อมูลปฐมภูมิ ที่ได้จากแบบสอบถาม

(1) จำนวนนักท่องเที่ยว จากรายงานสำรวจสถิติการท่องเที่ยวภายในประเทศ ภาคตะวันออกเฉียงเหนือ ปี 2541 ทราบว่าในพื้นที่ศึกษา (จังหวัดอุบลราชธานี และศรีสะเกษ) มีผู้เยี่ยมเยือนทั้งสิ้น จำนวน 1,536,043 คน จำแนกเป็นผู้เยี่ยมเยือนชาวไทย จำนวน 1,496,076 คน คิดเป็นร้อยละ 97.41 ของนักท่องเที่ยวทั้งหมด ผู้เยี่ยมเยือนชาวต่างประเทศ จำนวน 39,799 คน คิดเป็นร้อยละ 2.59 ของนักท่องเที่ยวทั้งหมด และในปี 2545 มีผู้เยี่ยมเยือนทั้งสิ้น จำนวน 1,654,240 คน จำแนกเป็นนักท่องเที่ยวชาวไทย จำนวน 1,603,832 คน คิดเป็นร้อยละ 96.95 ของนักท่องเที่ยวทั้งหมด ชาวต่างประเทศ จำนวน 50,408 คน คิดเป็นร้อยละ 3.05 ของจำนวนนักท่องเที่ยวทั้งหมด จากปี 2541-2545 จำนวนนักท่องเที่ยวชาวไทย มีอัตราเพิ่มขึ้นเฉลี่ย ร้อยละ 1.44 ต่อปี และนักท่องเที่ยวชาวต่างประเทศ มีอัตราเพิ่มขึ้นเฉลี่ยร้อยละ 5.33 ต่อปี ถ้าเทียบอัตราการเพิ่มขึ้นของนักท่องเที่ยว ระหว่างชาวไทยและชาวต่างประเทศ พบว่า นักท่องเที่ยวชาวต่างประเทศมีอัตราการเพิ่มขึ้นสูงกว่าอัตราการเพิ่มขึ้นของนักท่องเที่ยวชาวไทย อาจจะเป็นเนื่องมาจากการส่งเสริมการประชาสัมพันธ์มากขึ้น ประกอบกับการเดินทางมายังพื้นที่สะดวกมากขึ้น เนื่องจากมีสนามบินพาณิชย์ จึงมีผลทำให้จำนวนนักท่องเที่ยวชาวต่างประเทศเพิ่มขึ้น (ตาราง 4.1)

สำหรับในส่วนของโครงสร้างนักท่องเที่ยว เช่น เพศ อายุ แหล่งที่มา อาชีพ เป็นต้น จะได้ข้อมูลจากการสำรวจภาคสนาม โดยทำการออกแบบสอบถาม สัมภาษณ์นักท่องเที่ยวในบริเวณแหล่งท่องเที่ยวที่นักท่องเที่ยวนิยมไปเที่ยวชม จำนวนทั้งสิ้น 140 ชุด แบ่งเป็นจังหวัดอุบลราชธานี จำนวน 50 ชุด ศรีสะเกษ ยโสธรและอำนาจเจริญ จังหวัดละ 30 ชุด (ตัวอย่างแบบสอบถามดูในภาคผนวก ก)

ศูนย์วิทยทรัพยากร
จุฬาลงกรณ์มหาวิทยาลัย

ตาราง 4.1 แสดงจำนวนนักทองเที่ยว ในพื้นที่ศึกษา ปี 2541-2545

จังหวัด	จำนวนนักท่องเที่ยว ปี 2541				จำนวนนักท่องเที่ยว ปี 2545				อัตราการเปลี่ยนแปลงเฉลี่ยต่อปี	
	ชาวไทย (คน)	ร้อยละ	ชาวต่าง ประเทศ (คน)	รวม	ชาวไทย (คน)	ร้อยละ	ชาวต่าง ประเทศ (คน)	รวม	ชาวไทย	ชาวต่างประเทศ
อุบลราชธานี	864,247	95.89	37,048	901,295	1,007,844	95.43	48,312	1,056,156	3.32	6.08
ศรีสะเกษ	631,997	99.57	2,751	634,748	595,988	99.65	2,096	598,084	-1.14	-4.76
ยโสธร	na	na	na	na	na	na	na	na	na	na
อำนาจเจริญ	na	na	na	na	na	na	na	na	na	na
รวม	1,496,244	97.41	39,799	1,536,043	1,603,832	96.95	50,408	1,654,240	1.44	5.33
ภาคตะวันออกเฉียงเหนือ	9,461,076	95.49	447,140	9,908,216	14,472,820	95.54	675,668	15,148,488	10.59	10.22

ที่มา : จากกาการท่องเที่ยวแห่งประเทศไทย

(2) เพศและอายุของนักท่องเที่ยว จากการสำรวจพบว่านักท่องเที่ยวที่เดินทางเข้ามาท่องเที่ยวในพื้นที่ศึกษาในภาพรวม 4 จังหวัด จะมีกลุ่มนักท่องเที่ยวเพศชายมากกว่าเพศหญิง คิดเป็นสัดส่วนร้อยละ 57.86 ต่อ 42.14 โดยในแต่ละจังหวัดมีสัดส่วนที่แตกต่างกัน กล่าวคือ กลุ่มนักท่องเที่ยวในจังหวัดอุบลราชธานี ศรีสะเกษและอำนาจเจริญ มีสัดส่วนนักท่องเที่ยวชายมากกว่าหญิง (อุบลราชธานี ร้อยละ 62 : 38 , ศรีสะเกษ 63 : 37,อำนาจเจริญ 60 : 40) ยกเว้น จังหวัดยโสธร มีสัดส่วนนักท่องเที่ยวหญิงมากกว่าชาย คิดเป็นสัดส่วนร้อยละ 57:43 สำหรับอายุของนักท่องเที่ยวส่วนใหญ่อยู่ระหว่างอายุ 36-45 ปี มากที่สุด รองลงมาได้แก่ อายุระหว่าง 46-60 ปี คิดเป็นร้อยละ 20 สาเหตุที่นักท่องเที่ยวที่มีอายุระหว่าง 36-60 ปี มาเที่ยวกันมากอาจจะเป็นเพราะวัยนี้เป็นวัยที่มีความพร้อมในด้านต่าง ๆ เป็นกลุ่มวัยคนทำงาน ที่มีความมั่นคงและรายได้ที่แน่นอน สามารถนำมาใช้จ่ายใช้สอยและสนองต่อความต้องการของตนเองได้มาก เมื่อพิจารณารายจังหวัดพบว่าเป็นไปในแนวเดียวกันทั้ง 4 จังหวัด (จังหวัดอุบลราชธานี ร้อยละ 70 ศรีสะเกษ ร้อยละ 43.33 ยโสธร ร้อยละ 50 และอำนาจเจริญ ร้อยละ 52.14)

ตารางที่ 4.2 แสดงเพศและอายุของนักท่องเที่ยว

เพศ \ อายุ	อุบลราชธานี		ศรีสะเกษ		ยโสธร		อำนาจเจริญ		รวม	
	จำนวน	ร้อยละ	จำนวน	ร้อยละ	จำนวน	ร้อยละ	จำนวน	ร้อยละ	จำนวน	ร้อยละ
รวม	50	100.00	30	100.00	30	100.00	30	100.00	140	100.00
-ชาย	31	62.00	19	63.33	13	43.33	18	60.00	81	57.86
-หญิง	19	38.00	11	36.67	17	56.67	12	40.00	59	42.14
อายุ (ปี)	50	100.00	30	100.00	30	100.00	30	100.00	140	100.00
-26-35	5	10.00	10	33.33	4	13.33	8	26.67	27	19.29
-36-45	35	70.00	13	43.33	15	50.00	10	33.33	73	52.14
-46-60	7	14.00	5	16.67	9	30.00	7	23.33	28	20.00
-60 ปีขึ้นไป	3	6.00	2	6.67	2	6.67	5	16.67	12	8.57

ที่มา : จากการสำรวจภาคสนาม

(3) รายได้และอาชีพ กลุ่มนักท่องเที่ยวที่นิยมเดินทางมาท่องเที่ยวในพื้นที่ศึกษา ส่วนใหญ่จะมีอาชีพรับราชการ ร้อยละ 35 รองลงมาเป็นกลุ่มประกอบอาชีพธุรกิจส่วนตัว ร้อยละ 20 และลูกจ้างบริษัท ร้อยละ 10.71 ตามลำดับ ระดับรายได้เฉลี่ยต่อปีของผู้เยี่ยมชม อยู่ระหว่าง 15,001-20,000 บาทต่อปี

คิดเป็นร้อยละ 41.43 รองลงมา คือกลุ่มนักท่องเที่ยวที่มีรายได้ ระหว่าง 10,001-15,000 บาท คิดเป็น ร้อยละ 25 ดังมีรายละเอียดตามตาราง 4.3 และ 4.4

ตารางที่ 4.3 แสดงอาชีพของนักท่องเที่ยว

อาชีพ	อุบลราชธานี		ศรีสะเกษ		ยโสธร		อำนาจเจริญ		รวม	
	จำนวน	ร้อยละ	จำนวน	ร้อยละ	จำนวน	ร้อยละ	จำนวน	ร้อยละ	จำนวน	ร้อยละ
รวม	50	100.00	30	100.00	30	100.00	30	100.00	140	100.00
-เกษตรกรรม	0	0.00	2	6.67	0	0.00	0	0.00	2	1.43
-ค้าขาย	4	8.00	3	10.00	2	6.67	4	13.33	13	9.29
-ธุรกิจส่วนตัว	9	18.00	2	6.67	9	30.00	8	26.67	28	20.00
-ลูกจ้างบริษัท/พนักงาน	1	2.00	10	33.33	1	3.33	2	6.67	14	10.00
-รับราชการ	24	48.00	5	16.67	10	33.33	10	33.33	49	35.00
-รัฐวิสาหกิจ	6	12.00	3	10.00	4	13.33	2	6.67	15	10.71
-นักศึกษา	3	6.00	1	3.33	2	6.67	1	3.33	7	5.00
-แม่บ้าน	2	4.00	3	10.00	2	6.67	2	6.67	9	6.43
-ว่างงาน	1	2.00	1	3.33	0	0.00	1	3.33	3	2.14

ที่มา : จากการสำรวจ

ตาราง 4.4 แสดงรายได้ของนักท่องเที่ยว

รายได้เฉลี่ยต่อ เดือน (บาท)	อุบลราชธานี		ศรีสะเกษ		ยโสธร		อำนาจเจริญ		รวม	
	จำนวน	ร้อยละ	จำนวน	ร้อยละ	จำนวน	ร้อยละ	จำนวน	ร้อยละ	จำนวน	ร้อยละ
-ต่ำกว่า 5,000	2	4.00	2	6.67	1	3.33	1	3.33	6	4.29
-5,001-10,000	3	6.00	2	6.67	7	23.33	3	10.00	15	10.71
-10,001-15,000	12	24.00	1	3.33	15	50.00	7	23.33	35	25.00
-15,001-20,000	22	44.00	15	50.00	4	13.33	17	56.67	58	41.43
-20,001-25,000	9	18.00	9	30.00	2	6.67	1	3.33	21	15.00
-มากกว่า 25,001	2	4.00	1	3.33	1	3.33	1	3.33	5	3.57
รวม	50	100.00	30	100.00	30	100.00	30	100.00	140	100

ที่มา : จากการสำรวจ

(4) แหล่งที่มาของนักท่องเที่ยว แหล่งที่มาของนักท่องเที่ยวในพื้นที่ศึกษา ร้อยละ 49.34 เป็นนักท่องเที่ยวที่มาจากจังหวัดต่างๆ ในภาคตะวันออกเฉียงเหนือซึ่งอยู่ใกล้เคียงกับพื้นที่ศึกษา รองลงมาคือกลุ่มกรุงเทพมหานคร และปริมณฑล ร้อยละ 32.86 และภาคตะวันตก ร้อยละ 2.63 ภาคตะวันออก และภาคเหนือ ร้อยละ 1.97 และ 0.66 ตามลำดับ

ตาราง 4.5 แหล่งที่มาของนักท่องเที่ยว ในพื้นที่ศึกษา

แหล่งที่มา	นักท่องเที่ยว (ร้อยละ)
กรุงเทพมหานครและปริมณฑล	32.86
ภาคเหนือ	0.66
ภาคตะวันออก	1.97
ภาคตะวันออกเฉียงเหนือ	49.34
ภาคตะวันตก	2.63

ที่มา :จากการสำรวจภาคสนาม

(5) พฤติกรรมการเดินทางของนักท่องเที่ยว

(5.1) ลักษณะการเดินทาง จากการสำรวจภาคสนาม ทราบว่านักท่องเที่ยวในพื้นที่ทั้ง 4 จังหวัด มีพฤติกรรมการเดินทางที่คล้ายคลึงกัน กล่าวคือ ส่วนใหญ่จะนิยมเดินทางท่องเที่ยวกันเป็นกลุ่ม เช่น กลุ่มนักท่องเที่ยวในพื้นที่จังหวัดอุบลราชธานี ส่วนใหญ่นิยมเดินทางท่องเที่ยวกันเป็นกลุ่มเพื่อน คิดเป็นร้อยละ 49.34 รองลงมา คือ เดินทางท่องเที่ยวกันเป็นครอบครัว ร้อยละ 33.55 และเดินทางมากับบริษัทนำเที่ยว ร้อยละ 9.21 และเดินทางท่องเที่ยวคนเดียว ร้อยละ 7.89 ส่วนในพื้นที่จังหวัดศรีสะเกษ ยโสธร และอำนาจเจริญ นักท่องเที่ยวมีพฤติกรรมการท่องเที่ยวคล้ายคลึงกัน กล่าวคือ นักท่องเที่ยวส่วนใหญ่นิยมเดินทางท่องเที่ยวกันเป็นครอบครัวมากที่สุด (ศรีสะเกษ ยโสธร และอำนาจเจริญ ร้อยละ 45.05 , 45 , 35 ตามลำดับ) รองลงมาคือ เดินทางมากันเป็นกลุ่มเพื่อน ศรีสะเกษ ยโสธร และอำนาจเจริญ ร้อยละ 25.25 35.00 28.00 ตามลำดับ และนิยมเดินทางคนเดียว ศรีสะเกษ ยโสธร และอำนาจเจริญ ร้อยละ 15.00 10.00 และ 21.05 ตาม (ตาราง 4.6)

ตาราง 4.6 แสดงลักษณะการเดินทาง ของนักท่องเที่ยวในพื้นที่ศึกษา

ลักษณะการเดินทาง	ร้อยละ			
	อุบลราชธานี	ศรีสะเกษ	ยโสธร	อำนาจเจริญ
คนเดียว	7.89	15.00	10.00	21.05
เพื่อน	49.34	25.25	35.00	28.00
ครอบครัว	33.55	45.05	45.00	35.00
บริษัทนำเที่ยวท้องถิ่น	9.21	14.70	10.00	15.95
รวม	100	100	100.00	100.00

ที่มา : จากการสำรวจภาคสนาม

(5.2) รูปแบบการเดินทางของนักท่องเที่ยว ในพื้นที่ศึกษาทั้ง 4 จังหวัด มีพฤติกรรมการเดินทางที่แตกต่างกัน ทั้งนี้ กล่าวคือ ในพื้นที่จังหวัดอุบลราชธานี นักท่องเที่ยวส่วนใหญ่จะนิยมเดินทางโดยรถยนต์ส่วนตัว ร้อยละ 60.53 รองลงมาคือ เดินทางโดยรถทัวร์ ร้อยละ 19.08 และบริษัทนำเที่ยว ร้อยละ 11.18 ตามลำดับ ส่วนนักท่องเที่ยวจังหวัดศรีสะเกษ ร้อยละ 45 จะนิยมเดินทางโดยรถยนต์ส่วนตัว รองลงมา ร้อยละ 18.75 เดินทางโดยรถประจำทาง และร้อยละ 15 เดินทางโดยบริษัทนำเที่ยว ส่วนจังหวัดยโสธร พฤติกรรมการเดินทางของนักท่องเที่ยว ร้อยละ 45.05 นิยมเดินทางโดยรถยนต์ส่วนตัว รองลงมา ร้อยละ 20.95 โดยการเหมารถนำเที่ยวในท้องถิ่น และร้อยละ 13 เดินทางโดยบริษัทนำเที่ยว และกลุ่มนักท่องเที่ยวจังหวัดอำนาจเจริญ ร้อยละ 35 นิยมเดินทางโดยรถยนต์ส่วนตัว รองลงมาคือ เดินทางโดยบริษัทนำเที่ยว และรถประจำทางตามลำดับ ตาราง 4.7

ตาราง 4.7 แสดงรูปแบบการเดินทางของนักท่องเที่ยวในพื้นที่ศึกษา

รูปแบบการเดินทาง	ร้อยละ			
	อุบลราชธานี	ศรีสะเกษ	ยโสธร	อำนาจเจริญ
รถประจำทาง	2.63	18.73	5.00	15.00
รถทัวร์	19.08	10.00	10.00	13.00
รถยนต์ส่วนตัว	60.53	45.00	45.05	35.00
บริษัทนำเที่ยว	11.18	15.00	13.00	20.00
รถเหมา	2.63	6.25	20.95	12.25
รถไฟ	3.95	5.02	3.00	4.75
รวม	100	100.00	97.00	100.00

ที่มา : จากการสำรวจ

(5.3) จุดประสงค์หลักในการเดินทางของนักท่องเที่ยว ในพื้นที่จังหวัดอุบลราชธานี ศรีสะเกษ และยโสธร คล้ายคลึงกัน กล่าวคือ ส่วนใหญ่มีวัตถุประสงค์เพื่อการท่องเที่ยวเป็นหลัก (อุบลราชธานี ร้อยละ 81.58 ศรีสะเกษ ร้อยละ 35.25 ยโสธร ร้อยละ 30) รองลงมา คือ ราชการ (อุบลราชธานี ร้อยละ 9.87 ศรีสะเกษ ร้อยละ 28 ยโสธร ร้อยละ 25 และอำนาจเจริญ ร้อยละ 33) ส่วนกลุ่มนักท่องเที่ยวในพื้นที่จังหวัดอำนาจเจริญ ส่วนใหญ่มีจุดประสงค์เพื่อราชการเป็นหลัก ร้อยละ 33 รองลงมา คือ เพื่อการพักผ่อนและราชการ ร้อยละ 33 และเพื่อการท่องเที่ยว ร้อยละ 16 อย่างไรก็ตาม ถึงแม้พฤติกรรมการเดินทางของนักท่องเที่ยวเพื่อจุดประสงค์อื่น แต่กลุ่มนักท่องเที่ยวก็ยังแบ่งเวลามาเพื่อการท่องเที่ยวซึ่งถือเป็นผลพลอยได้จากการเดินทางด้วยโดยเหตุจูงใจที่สนับสนุนการเดินทางเพื่อการท่องเที่ยว ในแต่ละพื้นที่ก็มีความแตกต่างกันกล่าวคือ กลุ่มนักท่องเที่ยวในพื้นที่จังหวัดอุบลราชธานี ส่วนใหญ่จะเข้ามาท่องเที่ยวเพราะมีคนชักชวนและแนะนำมา ร้อยละ 48.68 รองลงมา คือ มีขนบธรรมเนียมที่น่าสนใจ ร้อยละ 37.5 และไม่เคยมาท่องเที่ยวเลย ร้อยละ 33.55 ส่วนนักท่องเที่ยวในพื้นที่จังหวัดศรีสะเกษ ร้อยละ 45 ให้เหตุผลว่าเนื่องจากมีคนแนะนำ/ชักชวน รองลงมา คือ ไม่เคยมาท่องเที่ยวเลย ร้อยละ 25 และใกล้กับที่อยู่อาศัย ร้อยละ 20 ในขณะที่กลุ่มนักท่องเที่ยวในพื้นที่จังหวัดยโสธร ร้อยละ 25 เห็นว่ามีขนบธรรมเนียมที่น่าสนใจ รองลงมา คือ มีคนแนะนำชักชวน ร้อยละ 15 และมีความสะดวกในการเดินทาง ร้อยละ 13 กลุ่มนักท่องเที่ยวจังหวัดอำนาจเจริญ ส่วนใหญ่ ร้อยละ 25 ให้เหตุผลว่าเนื่องจากมีคนแนะนำ รองลงมา ร้อยละ 17 เห็นว่ามีขนบธรรมเนียมประเพณีที่น่าสนใจ และร้อยละ 16 เห็นว่าไม่เคยมาท่องเที่ยวเลย รายละเอียดตามตาราง 4.8 และ 4.9

ตาราง 4.8 แสดงจุดประสงค์ในการเดินทางท่องเที่ยวของนักท่องเที่ยวในพื้นที่ศึกษา

จุดประสงค์ในการเดินทาง	ร้อยละ			
	อุบลราชธานี	ศรีสะเกษ	ยโสธร	อำนาจเจริญ
ท่องเที่ยว	81.58	35.25	30.00	16.00
ราชการ	9.87	28.00	25.00	33.00
เยี่ยมญาติ	5.50	11.75	13.00	23.00
ธุรกิจ	1.52	10.00	7.00	5.00
พักผ่อน	1.32	15.00	25.00	23.00
รวม	100	100	100	100

จากการสำรวจ

ตาราง 4.9 แสดงแรงจูงใจในการท่องเที่ยวของนักท่องเที่ยวในพื้นที่ศึกษา

แรงจูงใจในการท่องเที่ยว	ร้อยละ			
	อุบลราชธานี	ศรีสะเกษ	ยโสธร	อำนาจเจริญ
คนแนะนำ/ชักชวน	48.68	45.00	15.00	25.00
วารสารการท่องเที่ยว	20.39	18.05	5.00	10.00
การโฆษณาบริษัทนำเที่ยว	9.21	8.00	5.00	8.00
ใกล้กับที่อยู่อาศัย	26.32	20.00	3.00	11.05
สถานที่ท่องเที่ยวมาก	6.58	5.00	5.00	12.45
โบราณสถานที่น่าสนใจ	20.39	18.00	5.00	9.00
ขนบธรรมเนียม/งานประเพณีที่น่าสนใจ	37.5	10.00	25.00	17.00
มีความสะดวกในการเดินทาง	14.47	17.00	13.00	10.00
ไม่เคยมาเที่ยว	33.55	25.00	10.00	16.00
อื่นๆ	0.66	0.00	0.00	0.00

ที่มา : จากการสำรวจ ตอบได้มากกว่า 1 ข้อ

(5.4) สถานที่พักผ่อน พฤติกรรมการพักผ่อนของนักท่องเที่ยวชาวไทย มีทั้งที่พักแรมในพื้นที่ศึกษา และมีส่วนหนึ่งเดินทางไปพักที่จังหวัด โดยร้อยละ 48.48 พักตามโรงแรม รองลงมา ร้อยละ 45.45 พักตามบ้านญาติ โดยนักท่องเที่ยวส่วนใหญ่ ร้อยละ 35.80 พักที่จังหวัดอุบลราชธานี รองลงมา คือ พักที่จังหวัดศรีสะเกษ ร้อยละ 30.20 และพักที่จังหวัดอำนาจเจริญ และยโสธรตามลำดับและมีบางส่วนพักที่จังหวัดอื่นๆนอกพื้นที่ศึกษาร้อยละ 28.40 (ตามตาราง 4.10)

ตาราง 4.10 แสดงสถานที่พักของนักท่องเที่ยว

สถานที่พักแรม	ร้อยละ	จังหวัดที่พัก	ร้อยละ
โรงแรม	48.48	อุบลราชธานี	35.80
บังกะโล	1.01	ศรีสะเกษ	30.20
เกสเฮาส์	2.02	ยโสธร	18.80
บ้านญาติ /เพื่อน	45.45	อำนาจเจริญ	20.50
อื่นๆ	3.03	จังหวัดอื่นๆ	28.40

ที่มา : จากการสำรวจ

นักท่องเที่ยวสามารถพักมากกว่า 1 แห่งในการเดินทางแต่ละครั้ง

4.3.2. แหล่งท่องเที่ยว จากการสำรวจภาคสนาม เพื่อทำการสอบถามกลุ่มนักท่องเที่ยวเกี่ยวกับแหล่งท่องเที่ยวที่ได้รับความสนใจมากที่สุด โดยทำการสอบถามนักท่องเที่ยว จำนวน 140 ราย กระจายตามแหล่งท่องเที่ยวต่างๆ และผู้ตอบแบบสอบถามสามารถเลือกตอบได้มากกว่า 1 ข้อ ซึ่งผลการสำรวจ เป็นดังนี้ (ตารางที่ 4.11)

(1) ประเภทและแหล่งท่องเที่ยวที่ได้รับความสนใจมากที่สุด จากการสอบถาม นักท่องเที่ยว ทราบว่ากลุ่มนักท่องเที่ยวส่วนใหญ่ ร้อยละ 46 สนใจแหล่งท่องเที่ยวประเภทธรรมชาติ มากที่สุด โดยแหล่งท่องเที่ยวที่นักท่องเที่ยวสนใจมากที่สุด 5 อันดับแรก ได้แก่ อุทยานแห่งชาติผาแต้ม หาดคูเดื่อ อุทยานแห่งชาติแก่งตะนะ แก่งสะพือ สวนสมเด็จพระศรีนครินทร์ รongลงมา ได้แก่ แหล่งท่องเที่ยวประเภทประเพณี วัฒนธรรม ร้อยละ 35 ได้แก่ ประเพณีแห่เทียนพรรษา ด้านการค้าขายแดนช่องเม็ก บุญบังไฟ สงกรานต์แก่งสะพือ บ้านศรีฐาน (หมอนขิด) และประเภทประวัติศาสตร์ ร้อยละ 19 ได้แก่ ผามออีแดง (ปราสาทเขาพระวิหาร) ผาแต้ม วัดทุ่งศรีเมือง วัดถ้ำคูหาสวรรค์ พุทธอุทยานและพระมงคลมิ่งเมือง โดยนักท่องเที่ยวได้แสดงผลประกอบความคิดเห็นในการตัดสินใจ ดังนี้

ประเภทธรรมชาติแหล่งท่องเที่ยวประเภทธรรมชาติที่ได้รับความสนใจจากนักท่องเที่ยวมากที่สุด ได้แก่ อุทยานแห่งชาติผาแต้ม คิดเป็นร้อยละ 54.29 หาดคูเดื่อ ร้อยละ 47.86 อุทยานแห่งชาติแก่งตะนะ ร้อยละ 38.57 แก่งสะพือ ร้อยละ 25.71 และสวนสมเด็จพระศรีนครินทร์ (สวนดอก ลำดวน) ร้อยละ 20 โดยนักท่องเที่ยวส่วนใหญ่ให้เหตุผลว่าเป็นแหล่งท่องเที่ยว ที่มีเอกลักษณ์เฉพาะมีคุณค่าในตัวเองและมีความโดดเด่นมีการเดินทางเข้าถึงสะดวกสามารถท่องเที่ยวได้ตลอดฤดูกาล และมีการเผยแพร่ประชาสัมพันธ์กันอย่างแพร่หลาย

ประเภทงานประเพณี วัฒนธรรมและวิถีชีวิตของคนท้องถิ่น ได้แก่ งานประเพณีแห่เทียนพรรษา ร้อยละ 57.14 ด้านการค้าขายแดนช่องเม็ก ร้อยละ 53.57 งานประเพณีบุญบังไฟ ร้อยละ 46.43 สงกรานต์แก่งสะพือ ร้อยละ 21.43 และหัตถกรรมบ้านศรีฐาน (หมอนขิด) ร้อยละ 17.86 โดยนักท่องเที่ยวส่วนใหญ่ให้เหตุผลว่า เป็นงานประเพณีที่มีความโดดเด่น และมีเอกลักษณ์เฉพาะตัว มีการประชาสัมพันธ์กันอย่างแพร่หลาย เป็นที่รู้จักกันทั้งในกลุ่มนักท่องเที่ยวชาวไทยและชาวต่างประเทศ

ประเภทประวัติศาสตร์ ได้แก่ ผามออีแดง ร้อยละ 24.29 ผาแต้ม ร้อยละ 18.57 วัดทุ่งศรีเมือง ร้อยละ 18.57 วัดถ้ำคูหาสวรรค์ ร้อยละ 17.86 และพุทธอุทยานและพระมงคลมิ่งเมือง ร้อยละ 16.43 นักท่องเที่ยวส่วนใหญ่จะให้เหตุผลสนับสนุนว่า เนื่องจากแหล่งท่องเที่ยวดังกล่าว มีความสะดวกในการเดินทาง และมีการประชาสัมพันธ์กันอย่างแพร่หลาย

จากผลการสำรวจภาคสนามดังกล่าว สอดคล้องกับผลการสำรวจความนิยมของนักท่องเที่ยว ที่การท่องเที่ยวแห่งประเทศไทย ได้ทำการสำรวจจากสถานการณ์การท่องเที่ยว ภาคตะวันออก เชียงเหนือ (แหล่งท่องเที่ยว 10 อันดับแรกของแต่ละจังหวัด ที่การท่องเที่ยวแห่งประเทศไทย ได้สำรวจไว้

คือ อุบลราชธานี ได้แก่ หาดคูเต่า อุทยานแห่งชาติผาแต้ม ช่องเม็ก แม่น้ำสองสี แก่งสะพือ พิพิธภัณฑสถานแห่งชาติอุบลราชธานี เขื่อนสิรินธร วัดหนองป่าพง วัดบ้านนาชาติ จังหวัดศรีสะเกษ ได้แก่ ปราสาทเขาพระวิหารและผามออีแดง สวนสมเด็จพระศรีนครินทร์ ปราสาทหินวัดสระกำแพงใหญ่ น้ำตกห้วยจันทร์ จังหวัดยโสธร ได้แก่ พระธาตุยโสธร พระธาตุก่องข้าวน้อย สวนสาธารณะพญาแถน หมู่บ้านทำหมอนชิตบ้านศรีฐาน จังหวัดอำนาจเจริญ ได้แก่ พุทธอุทยานและพระมงคลมิ่งเมือง วัดถ้ำแสงเพชร อ่างเก็บน้ำห้วยสีโท)

จากการสำรวจภาคสนามและจากผลการสำรวจข้อมูลของการท่องเที่ยวแห่งประเทศไทย ทราบว่าแหล่งท่องเที่ยวที่ได้รับความสนใจจากนักท่องเที่ยวส่วนใหญ่จะกระจายอยู่อำเภอรอบนอก ที่อยู่ห่างจากตัวชุมชนเมืองที่เป็นศูนย์กลางการบริการด้านการท่องเที่ยว เช่น จังหวัดอุบลราชธานี กลุ่มแหล่งท่องเที่ยวที่ได้รับความสนใจจากนักท่องเที่ยวส่วนใหญ่จะกระจุกตัวอยู่ริมฝั่งแม่น้ำโขง บริเวณอำเภอโขงเจียม อำเภอพิบูลมังสาหาร อำเภอสิรินธร เป็นต้น (แผนที่ 4.1) จังหวัดศรีสะเกษ ได้แก่ แหล่งท่องเที่ยวในเขตอำเภออุทุมพรพิสัย อำเภอกันทรลักษ์ เป็นต้น (แผนที่ 4.2) จังหวัดยโสธร ได้แก่ บริเวณอำเภอเมืองยโสธร อำเภอป่าดัว (แผนที่ 4.3) และจังหวัดอำนาจเจริญ ได้แก่ บริเวณอำเภอเมืองอำนาจเจริญ อำเภอพนาม เป็นต้น (แผนที่ 4.4) ซึ่งจากการวิเคราะห์ที่ตั้งของแหล่งท่องเที่ยวในภาพรวมแล้ว ทราบว่าการที่แหล่งท่องเที่ยวมีการกระจายตัวของแหล่งท่องเที่ยวดังกล่าว จะส่งผลดีต่อประชาชนในพื้นที่ เนื่องจากเป็นการกระจายกิจกรรม การท่องเที่ยวเข้าไปในชุมชนที่อยู่ห่างไกลจากอำเภอเมืองซึ่งเป็นศูนย์กลางของแต่ละจังหวัด เป็นการกระจายกิจกรรมการท่องเที่ยวเข้าถึงกลุ่มประชาชน และเป็นการเปิดโอกาสให้ประชาชนมีส่วนร่วมในกิจกรรมการท่องเที่ยว ได้รับผลจากการท่องเที่ยวโดยตรง กล่าวคือ มีโอกาสเลือกประกอบอาชีพมากขึ้น มีฐานะทางเศรษฐกิจดีขึ้น และลดการย้ายถิ่นฐานจากชนบทเข้าสู่เมือง เช่น ประชาชนในหมู่บ้านภูมิซลอล อำเภอกันทรลักษ์ จังหวัดศรีสะเกษ ส่วนใหญ่จะประกอบอาชีพค้าขายบริเวณผามออีแดง(เขาพระวิหาร)ชุมชนบ้านนาสะไมย์ และชุมชนบ้านศรีฐาน จังหวัดยโสธร ซึ่งประชาชนในหมู่บ้านส่วนใหญ่ ประกอบอาชีพทำเครื่องจักสาน และทำหมอนชิต สร้างรายได้ให้กับครอบครัวเป็นอาชีพหลัก แทนอาชีพเกษตรกรรมเดิม โดยมีตลาดจำหน่ายคือ กลุ่มนักท่องเที่ยวที่เข้ามาซื้อ ณ จุดผลิตในหมู่บ้าน และกลุ่มพ่อค้าแม่ค้า จากต่างจังหวัด เช่น ราชบุรี กรุงเทพมหานคร นครพนม หรือส่งออกนอกประเทศ ผ่านทางประเทศมาเลเซีย ซึ่งนอกจากจะทำให้ประชาชนมีฐานะทางเศรษฐกิจดีขึ้นแล้วยังสามารถลดการย้ายถิ่นฐานจากชนบทเข้าสู่เมืองเป็นการแก้ปัญหาชุมชนเมืองได้อีกทางหนึ่ง นอกจากนี้ การท่องเที่ยวยังอาจจะเป็นตัวดึงดูดให้ประชาชนจากต่างถิ่น อพยพย้ายถิ่นฐานเข้ามาเพื่อประกอบอาชีพ ทำให้ประชาชนในพื้นที่ไม่ได้รับประโยชน์เท่าที่ควร เช่น บริเวณด้านการค้าขายแดนช่องเม็ก ซึ่งจากการสำรวจภาคสนาม ทราบว่าพ่อค้าแม่ค้า และผู้ประกอบการส่วนใหญ่จะเป็นคนมาจากพื้นที่อื่น ส่วนคนในพื้นที่อำเภอสิรินธร จะประกอบอาชีพรับจ้างทั่วไป และค้าขายในกิจการที่ลงทุนไม่มาก ส่วนกิจการที่ต้องใช้เงินลงทุนสูง เช่น ร้านขายสินค้าปลอดภาษี ร้านอาหาร หรือรถนำเที่ยว ผู้ประกอบการ

จะมาจากพื้นที่อื่น แต่อย่างไรก็ตามประชาชนในพื้นที่ก็ยังได้รับผลทางอ้อมจากการพัฒนาการท่องเที่ยว คือ การบริการพื้นฐาน ที่ค่อนข้างดี กว่าพื้นที่ที่ไม่มีบทบาททางด้านการท่องเที่ยว เช่น ระบบคมนาคมขนส่ง มีการบริการไฟฟ้า ประปา และโทรศัพท์สาธารณะเพียงพอกับความต้องการ เป็นต้น



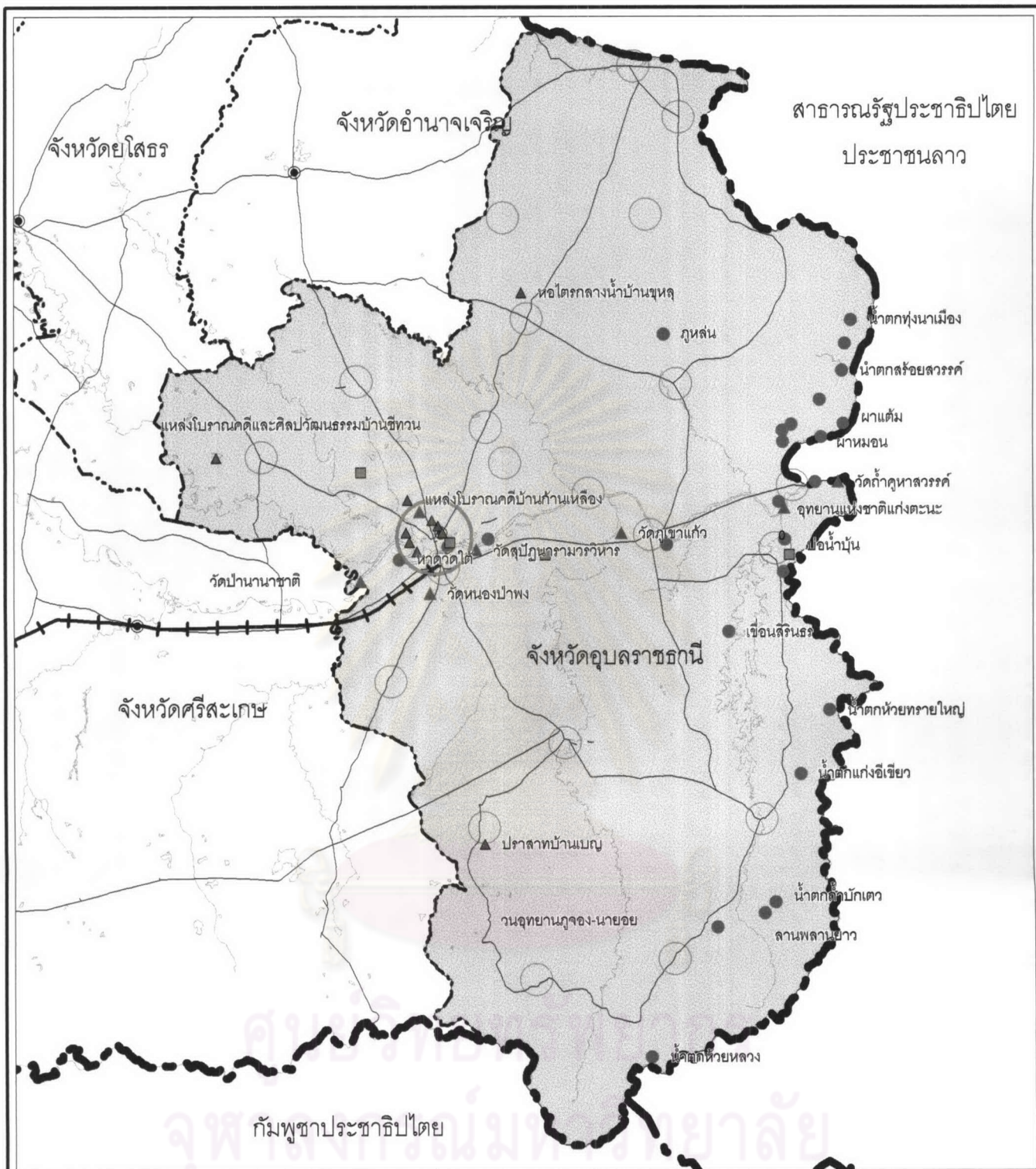
ศูนย์วิทยทรัพยากร
จุฬาลงกรณ์มหาวิทยาลัย

ตาราง 4.11 แสดงความคิดเห็นของนักท่องเที่ยว เกี่ยวกับประเภทและแหล่งท่องเที่ยว ที่สนใจ

ความสนใจ	จำนวนผู้ตอบแบบสอบถาม				รวม	ร้อยละ
	อุบลราชธานี	ศรีสะเกษ	ยโสธร	อำนาจเจริญ		
1. ประเภทแหล่งท่องเที่ยวที่สนใจ	50	30	30	30	140	100
-ประเภทธรรมชาติ	23	16	15	10	64	46
-ประเภทประวัติศาสตร์	9	8	5	5	27	19
-ศิลปวัฒนธรรม	18	6	10	15	49	35
2. แหล่งท่องเที่ยวที่สนใจ (ลำดับที่ 1-5)						
2.1 ประเภทธรรมชาติ						
-อุทยานแห่งชาติผาแต้ม	28	20	17	11	76	54.29
-หาดคูเดื่อ	23	20	14	10	67	47.86
-อุทยานแห่งชาติแก่งตะนะ	20	15	10	9	54	38.57
-แก่งสะพือ	13	10	5	8	36	25.71
-สวนสมเด็จพระศรีนครินทร์	10	10	4	4	28	20
2.2. ประเภทประวัติศาสตร์						
-ผามออีแดง (เขามะหาระวีหาร)	15	10	5	4	34	24.29
-ผาแต้ม	10	10	3	3	26	18.57
-วัดทุ่งศรีเมือง	10	9	4	3	26	18.57
-วัดถ้ำคูหาสวรรค์	7	5	5	8	25	17.86
-พุทธอุทยานและพระมงคลมิ่งเมือง	8	3	5	7	23	16.43
2.3. ประเภทศิลป วัฒนธรรม ประเพณี						
-ประเพณีแห่เทียนพรรษา	30	20	15	15	80	57.14
-ด้านการค้าขายแดนช่องเม็ก	27	20	13	15	75	53.57
-ประเพณีบุญบั้งไฟ	20	15	20	10	65	46.43
-สงกรานต์แก่งสะพือ	10	7	5	8	30	21.43
-บ้านศรีฐาน(หมอนขิด)	5	8	9	3	25	17.86

หมายเหตุ จากการสำรวจ

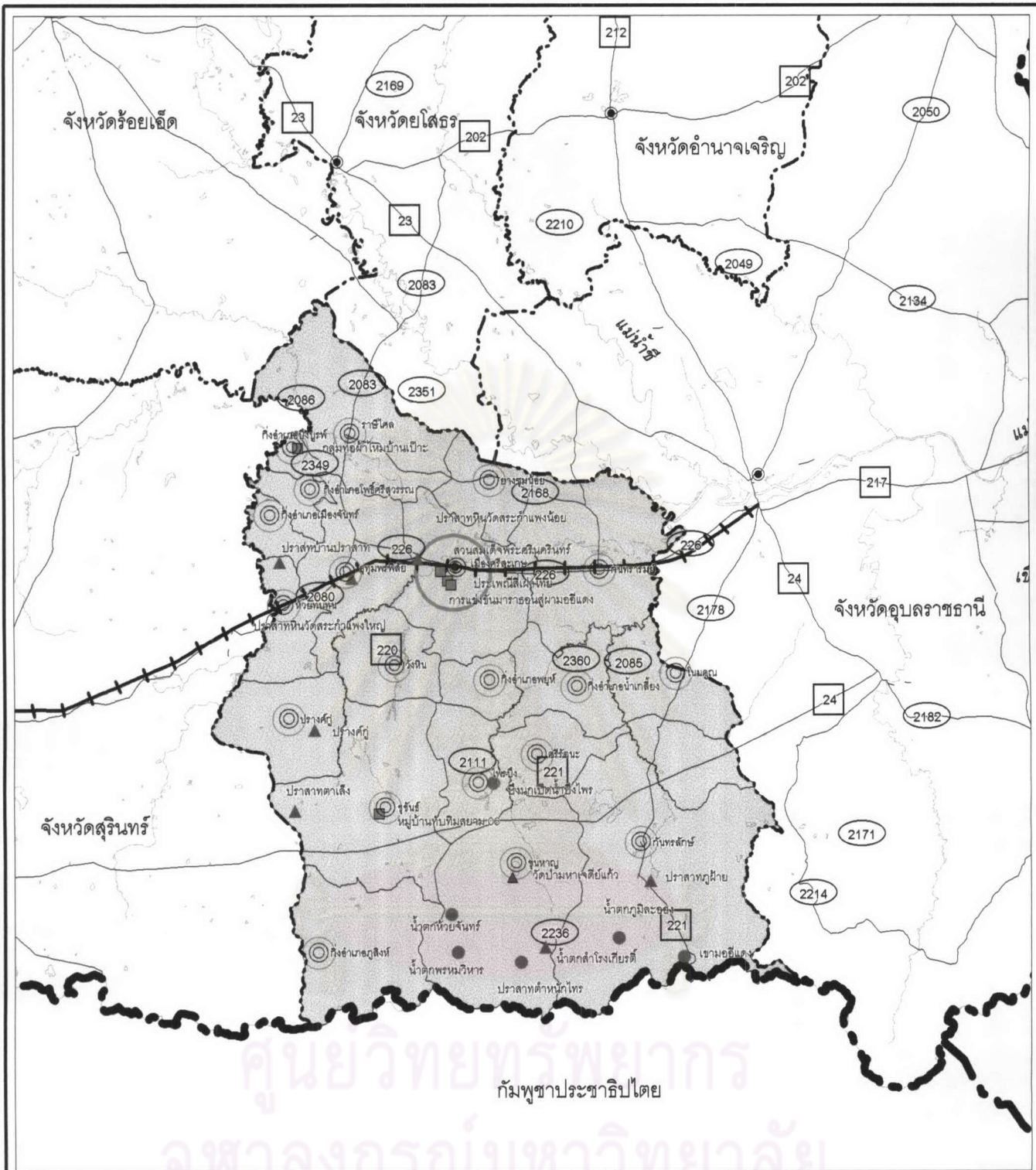
สามารถตอบได้มากกว่า 1 ข้อ



แผนที่ 4.1 แสดงที่ตั้งแหล่งท่องเที่ยว ชุมชนเมือง และเส้นทางคมนาคม จังหวัดอุบลราชธานี

สัญลักษณ์				
	เส้นเขตประเทศ			ชุมชนเมืองระดับจังหวัด
	เส้นเขตจังหวัด			ชุมชนเมืองระดับอำเภอ
	ถนนสายหลัก			แหล่งท่องเที่ยวประเภทธรรมชาติ
	ทางรถไฟ			แหล่งท่องเที่ยวประเภทประวัติศาสตร์
	เส้นทางน้ำ		แหล่งท่องเที่ยวประเภทศิลปวัฒนธรรม	มาตราส่วน 1:1,100,000

ที่มา : การท่องเที่ยวแห่งประเทศไทย และการวิเคราะห์



แผนที่ 4.2 แสดงที่ตั้งแหล่งท่องเที่ยวจำแนกตามประเภท จังหวัดศรีสะเกษ

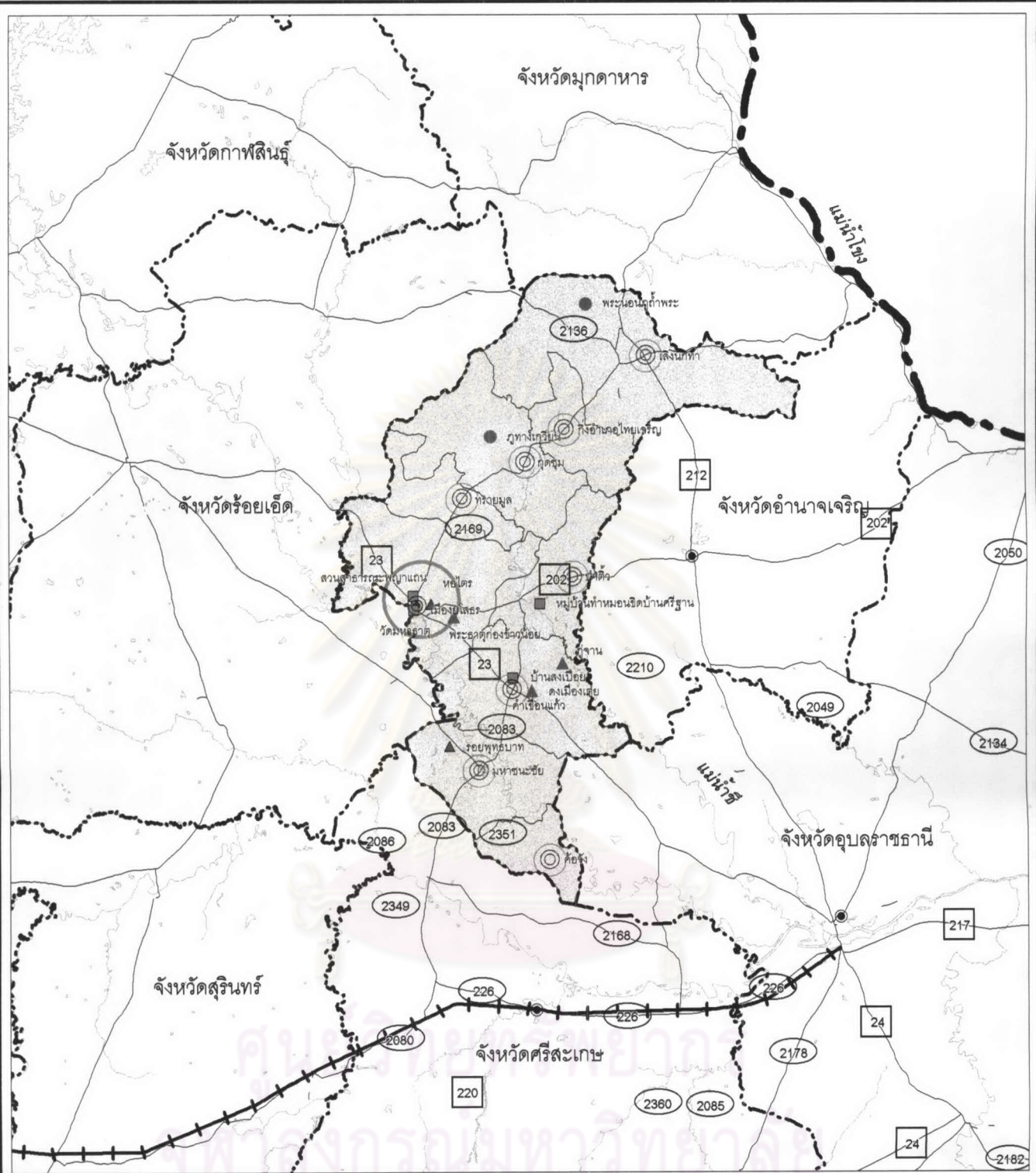
สัญลักษณ์

- | | | | |
|--|----------------|--|------------------------------------|
| | เส้นเขตประเทศ | | ชุมชนเมืองระดับจังหวัด |
| | เส้นเขตจังหวัด | | ชุมชนเมืองระดับอำเภอ |
| | ถนนสายหลัก | | แหล่งท่องเที่ยวประเภทธรรมชาติ |
| | ทางรถไฟ | | แหล่งท่องเที่ยวประเภทประวัติศาสตร์ |
| | เส้นทางน้ำ | | แหล่งท่องเที่ยวประเภทศิลปวัฒนธรรม |





มาตราส่วน 1:1,100,000

ที่มา : การท่องเที่ยวแห่งประเทศไทย



แผนที่ 4.3 แสดงที่ตั้งแหล่งท่องเที่ยวจำแนกตามประเภท จังหวัดอยุธยา

- | | |
|--|--|
| <p>สัญลักษณ์</p> <ul style="list-style-type: none">  เส้นเขตประเทศ  เส้นเขตจังหวัด  ถนนสายหลัก  ทางรถไฟ  เส้นทางน้ำ | <ul style="list-style-type: none">  ชุมชนเมืองระดับจังหวัด  ชุมชนเมืองระดับอำเภอ  แหล่งท่องเที่ยวประเภทธรรมชาติ  แหล่งท่องเที่ยวประเภทประวัติศาสตร์  แหล่งท่องเที่ยวประเภทศิลปวัฒนธรรม |
|--|--|



มาตราส่วน 1:1,100,000

ที่มา : การท่องเที่ยวแห่งประเทศไทย



แผนที่ 4.4 แสดงที่ตั้งแหล่งท่องเที่ยวจำแนกตามประเภท จังหวัดเชียงใหม่

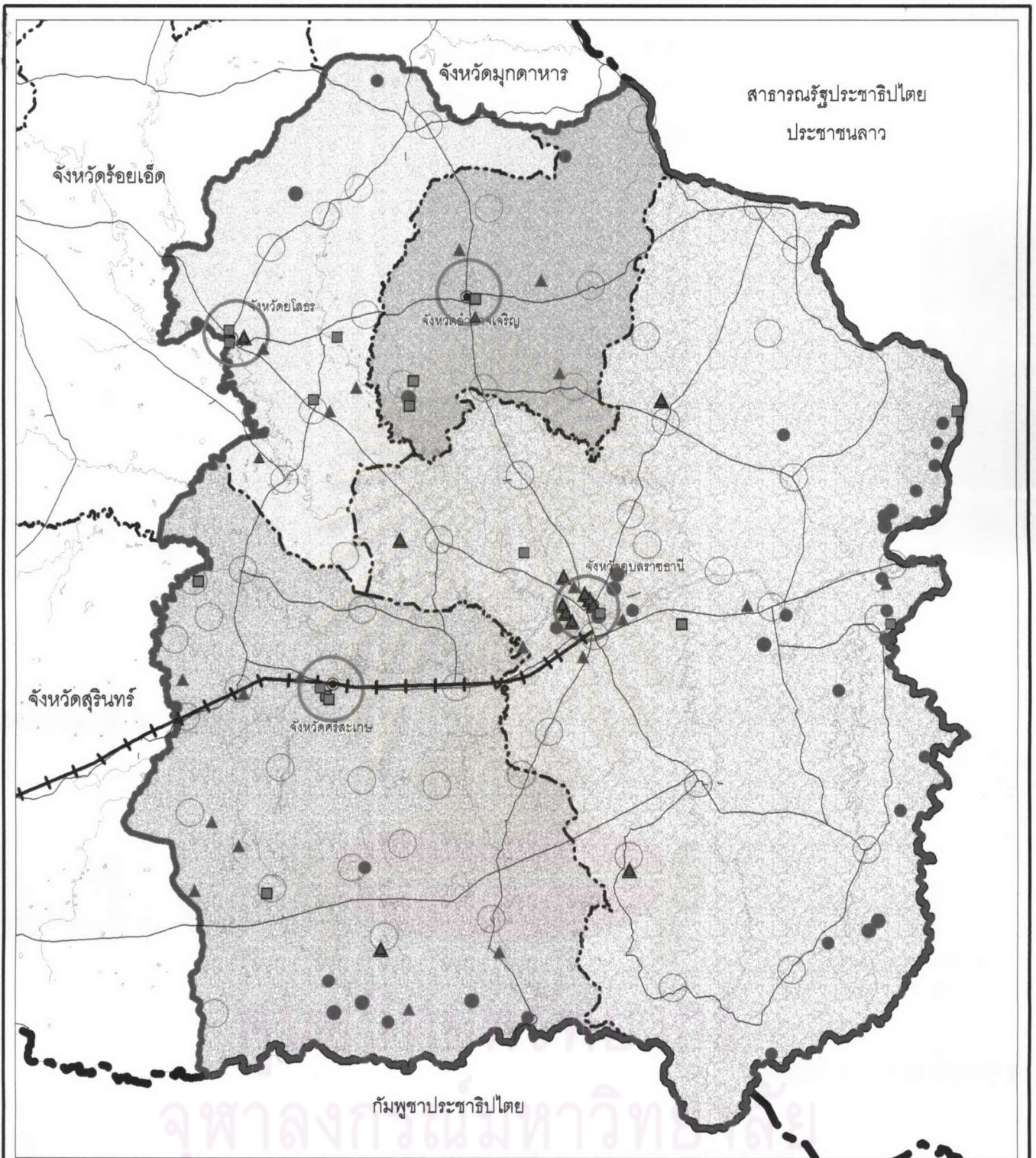
สัญลักษณ์

- เส้นเขตประเทศ
- เส้นเขตจังหวัด
- ถนนสายหลัก
- ทางรถไฟ
- เส้นทางน้ำ
- ทูมชนเมืองระดับจังหวัด
- ทูมชนเมืองระดับอำเภอ
- แหล่งท่องเที่ยวประเภทธรรมชาติ
- แหล่งท่องเที่ยวประเภทประวัติศาสตร์
- แหล่งท่องเที่ยวประเภทศิลปวัฒนธรรม



มาตราส่วน 1:1,100,000

ที่มา : การท่องเที่ยวแห่งประเทศไทย



แผนที่ 4.5 แสดงที่ตั้งแหล่งท่องเที่ยว ชุมชนเมือง และเส้นทางคมนาคม รวม 4 จังหวัด

- สัญลักษณ์**
- ขอบเขตพื้นที่ศึกษา
 - เส้นเขตประเทศ
 - เส้นเขตจังหวัด
 - ถนนสายหลัก
 - ทางรถไฟ
 - แหล่งท่องเที่ยวระดับจังหวัด
 - แหล่งท่องเที่ยวระดับอำเภอ
 - แหล่งท่องเที่ยวประเภทธรรมชาติ
 - แหล่งท่องเที่ยวประเภทประวัติศาสตร์
 - แหล่งท่องเที่ยวประเภทศิลปวัฒนธรรม

มาตราส่วน 1:270,000

ที่มา : การท่องเที่ยวแห่งประเทศไทย และการวิเคราะห์

4.3.3. **สิ่งอำนวยความสะดวกด้านการท่องเที่ยว** ข้อมูลที่นำมาวิเคราะห์จะได้จากสำรวจภาคสนาม ซึ่งความเหมาะสมของการให้บริการสิ่งอำนวยความสะดวกด้านการท่องเที่ยวในแต่ละพื้นที่เป็นปัจจัยที่จะใช้เป็นข้อมูลในการวางแผนพัฒนาด้านการท่องเที่ยวให้มีความสมบูรณ์ยิ่งขึ้น โดยจะวิเคราะห์แยกแต่ละประเภทเปรียบเทียบกันระหว่างพื้นที่ ดังนี้ ด้านที่พักแรม จะพิจารณาในประเด็นของ คุณภาพที่พัก ในเรื่องของความสะอาด สะดวก สบายและความปลอดภัย ความเหมาะสมของราคาและแหล่งที่ตั้งที่เหมาะสม ส่วนความคิดเห็นเกี่ยวกับสินค้าที่ระลึก จะสอบถามเกี่ยวกับ คุณภาพและความเหมาะสมของราคา การใช้ประโยชน์จากวัสดุท้องถิ่น และการให้บริการร้านอาหารและเครื่องดื่ม โดยผู้ตอบแบบสอบถามสามารถระบุความ คิดเห็นได้มากกว่า 1 ข้อ ซึ่งผลการสำรวจเป็นดังนี้

(1) ที่พัก จากการวิเคราะห์สถานการณ์การพักแรมในพื้นที่ศึกษา ทราบว่าในอดีต ที่ผ่าน มาธุรกิจด้านที่พักแรมในภาพรวมทั้ง 4 จังหวัดไม่ค่อยมีการขยายตัวมากนัก แต่เมื่อวิเคราะห์ตามข้อมูล หัวข้อ 3.6.2.1 เป็นรายจังหวัดทราบว่าที่พักในจังหวัดอุบลราชธานี มีอัตราการขยายตัวทั้งในด้านของ จำนวนที่พักและห้องพักมากกว่าอีก 3 จังหวัด ทั้งนี้ อาจจะมีสะท้อนในเรื่องของการให้บริการที่นอกจากจะ รองรับกลุ่มนักท่องเที่ยวที่เข้าท่องเที่ยวในพื้นที่แล้ว อาจจะมีรองรับกลุ่มนักท่องเที่ยวที่จังหวัดอื่นๆ และเมื่อ จากสถานการณ์การเข้าพักแรมของนักท่องเที่ยว เพื่อวิเคราะห์ความสามารถในการให้บริการ ทราบว่าในพื้นที่ศึกษามีจำนวนที่พักและห้องพัก เพียงพอต่อการให้บริการ เนื่องจากมีห้องพักส่วนเกินในสัดส่วนที่ สูงพอสมควร

จากการสอบถามนักท่องเที่ยว เกี่ยวกับสภาพการให้บริการด้านที่พัก ทราบว่า ผู้ตอบ แบบสอบถามในพื้นที่จังหวัดอุบลราชธานี ส่วนใหญ่ ร้อยละ 42.90 มีความเห็นว่าในพื้นที่จังหวัด อุบลราชธานี มีจำนวนที่พักให้เลือกหลายระดับราคา รองลงมา ร้อยละ 30.60 เห็นว่าการบริการด้านที่พัก มีความสะดวกดี ส่วนในเรื่องของความสะอาด และแหล่งที่ตั้งที่ไม่เหมาะสม เนื่องจากอยู่ไกลแหล่งท่องเที่ยว นักท่องเที่ยวกลุ่มจังหวัดอุบลราชธานี คิดว่ามีผลกระทบน้อยมาก ร้อยละ 8.20 ส่วนกลุ่มนักท่องเที่ยว จังหวัดศรีสะเกษ ยโสธร และอำนาจเจริญ มีความคิดเห็นที่สอดคล้องกันในเรื่องการให้บริการด้านที่พัก กล่าวคือ ส่วนใหญ่เห็นว่าที่พักอยู่ไกลจากแหล่งท่องเที่ยว (จังหวัดศรีสะเกษ ร้อยละ 30 ยโสธร ร้อย ละ 36 และอำนาจเจริญ ร้อยละ 40) รองลงมา มีความคิดเห็นว่า ที่พัก โรงแรมควรมีการปรับปรุงใน เรื่องของความสะอาด (ศรีสะเกษ ร้อยละ 25 ยโสธร ร้อยละ 25 และอำนาจเจริญ ร้อยละ 20) รองลง มา กลุ่มนักท่องเที่ยวมีความคิดเห็นว่าที่พัก โรงแรม มีราคาที่เหมาะสม และมีให้เลือกหลายระดับ (จังหวัด ศรีสะเกษ และยโสธร ร้อยละ 20 และจังหวัดอำนาจเจริญ ร้อยละ 15) สำหรับในเรื่องของความสะอาด สบายและความปลอดภัย จังหวัดอำนาจเจริญ ร้อยละ 20 และยโสธร ร้อยละ 18.30 ศรีสะเกษ ร้อย ละ 15 ดังมีรายละเอียดตามตาราง 4.12

ตาราง 4.12 แสดงความคิดเห็นของนักท่องเที่ยว เกี่ยวกับการให้บริการด้านที่พัก

รายการ	อุบลราชธานี (%)	ศรีสะเกษ (%)	ยโสธร (%)	อำนาจเจริญ (%)
มีให้เลือกหลายระดับราคา	42.9	20	20	15
ไม่สะอาดเท่าที่ควร	8.2	25	25	20
สะดวก สบายและปลอดภัยดี	30.6	15	18.3	20
อยู่ไกลจากแหล่งท่องเที่ยว	8.2	30	36	40
อื่น ๆ	10.2	10	0.7	5
รวม	100	100	100	100

ที่มา : จากการสำรวจ

(2) สินค้าที่ระลึก สินค้าที่ระลึกและสินค้าพื้นเมืองเป็นส่วนหนึ่งของการส่งเสริมการ ท่องเที่ยวและยังแสดงถึงเอกลักษณ์ของพื้นที่ผลิตภัณฑ์ท้องถิ่นในแต่ละพื้นที่มีลักษณะพิเศษเฉพาะแตกต่างกันออกไป ซึ่งผลของการสำรวจพบว่า นักท่องเที่ยวในจังหวัดอุบลราชธานีเห็นว่าสินค้าที่ระลึกมีความเหมาะสมในเรื่องราคามากที่สุด ร้อยละ 50 รองลงมาเห็นว่าสินค้าที่ระลึกขาดความหลากหลายและไม่มีความเป็นเอกลักษณ์ ร้อยละ 30 และการท่องเที่ยวก็ส่งผลดี คือ สินค้าที่ระลึกกระตุ้นให้เกิดการใช้วัสดุและแรงงานในท้องถิ่น ร้อยละ 20 และกลุ่มนักท่องเที่ยวจังหวัด ศรีสะเกษและอำนาจเจริญ มีความเห็นสอดคล้องกัน กล่าวคือ ส่วนใหญ่เห็นว่าสินค้าที่ระลึกกระตุ้นให้เกิดการใช้ทรัพยากรในท้องถิ่น (ศรีสะเกษ ร้อยละ 50 อำนาจเจริญ ร้อยละ 50) รองลงมา คือ การบริการทางด้านราคาที่มีความเหมาะสม (ศรีสะเกษ ร้อยละ 40 อำนาจเจริญ ร้อยละ 30) และประการสุดท้ายเห็นว่าสินค้าที่ระลึกขาดความหลากหลายและไม่มีเอกลักษณ์ (ศรีสะเกษ ร้อยละ 10 อำนาจเจริญ ร้อยละ 20) กลุ่มนักท่องเที่ยวจังหวัดยโสธร เห็นว่าสินค้าที่ระลึกไม่มีความเหมาะสม คิดเป็นร้อยละ 40 รองลงมาคือ สินค้าที่ระลึกกระตุ้นให้เกิดการใช้ทรัพยากรในท้องถิ่น ร้อยละ 35 และมีความเหมาะสมในเรื่องของราคา ร้อยละ 25

ในด้านการให้บริการสินค้าที่ระลึก จากการสำรวจภาคสนามทราบว่า จุดจำหน่ายสินค้าที่ระลึก มี 2 จุด ด้วยกัน คือ ณ จุดท่องเที่ยวและบริเวณใกล้เคียงจุดท่องเที่ยว และจุดจำหน่ายในตัวเมือง ซึ่งจุดท่องเที่ยวที่มีสินค้าที่ระลึกจำหน่ายด้วย ได้แก่ ศูนย์บริการนักท่องเที่ยวในอุทยานแห่งชาติผาแต้ม และแก่งตะนะ ซึ่งดำเนินการโดยเจ้าหน้าที่ของกรมป่าไม้ แก่งสะพือ ด้านการค้าชายแดนช่องเม็ก ผามออีแดง (เขาพระวิหาร) บริเวณด้านหน้าวัดหนองป่าพง พระธาตุก่องข้าวน้อย เป็นต้น ซึ่งพ่อค้าแม่ค้า และผู้ประกอบการส่วนใหญ่จะเป็นคนในพื้นที่ ยกเว้นบริเวณด้านการค้าชายแดนช่องเม็ก ที่ผู้ประกอบการมา

จากหลากหลายพื้นที่ ส่วนจุดจำหน่ายในตัวเมือง จะมีกระจายอยู่ทั่วไป หาซื้อได้สะดวก เช่น บริเวณ สถานีขนส่ง สถานีรถไฟ และร้านจำหน่ายภายในตัวเมือง เป็นต้น (ตาราง 4.13)

ตาราง 4.13 แสดงความคิดเห็นของนักท่องเที่ยวเกี่ยวกับสินค้าที่ระลึก

การให้บริการ	อุบลราชธานี (%)	ศรีสะเกษ (%)	ยโสธร (%)	อำนาจเจริญ (%)
-มีความเหมาะสมในเรื่องราคา	50	40	25	30
-กระตุ้นให้เกิดการใช้วัสดุและแรงงานในท้องถิ่น	20	50	35	50
-ขาดความหลากหลายและไม่มีเอกลักษณ์	30	10	40	20
รวม	100	100	100	100

ที่มา : จากการสำรวจ

(3) การให้บริการร้านอาหารและเครื่องดื่ม ร้านอาหารเป็นสิ่งอำนวยความสะดวกประเภทหนึ่งของการท่องเที่ยวที่นับว่ามีความสำคัญ ดังนั้น การพิจารณาสภาพปัญหาการบริการร้านอาหารจึงมีความสำคัญ ทั้งนี้ เพื่อจะได้ทราบถึงสภาพปัญหา ศักยภาพของพื้นที่และแนวทางในการแก้ไข โดยอาศัยตัวชี้วัดต่างๆ ได้แก่ เรื่องความสะอาด ราคา จำนวน ประเภทของอาหารรวมทั้งการบริการด้านสถานที่จอดรถ ผลจากการสอบถามความคิดเห็นของนักท่องเที่ยว ในพื้นที่ศึกษาเกี่ยวกับสภาพปัญหาการให้บริการร้านอาหารปรากฏว่ากลุ่มนักท่องเที่ยวในพื้นที่จังหวัดอุบลราชธานี ส่วนใหญ่ ร้อยละ 50 เห็นว่าอาหารมีราคาแพง และร้อยละ 45 เห็นว่าห้องน้ำ ห้องส้วมไม่มีความสะอาด และร้อยละ 20 เห็นว่าจำนวนร้านมีน้อย และที่จอดรถไม่เพียงพอ ส่วนจังหวัดศรีสะเกษ เห็นว่าห้องน้ำ ห้องส้วมไม่สะอาด ร้อยละ 50 รองลงมาคือ ราคาที่ไม่เหมาะสม และจำนวนร้านมีน้อย ร้อยละ 35 ไม่มีความหลากหลายของประเภทอาหาร และที่จอดรถไม่พอ ร้อยละ 20 ส่วนในพื้นที่จังหวัดยโสธร และอำนาจเจริญ มีความเห็นสอดคล้องกัน คือ ส่วนใหญ่เห็นว่าจำนวนร้านอาหารมีน้อย (ยโสธร ร้อยละ 35 อำนาจเจริญ ร้อยละ 36) รองลงมา ห้องน้ำ ห้องส้วมไม่สะอาด (ยโสธร ร้อยละ 33 อำนาจเจริญ ร้อยละ 30) และไม่มีความหลากหลายของประเภทอาหาร (ยโสธร อำนาจเจริญ ร้อยละ 30) รายละเอียดตามตาราง 4.14

ตาราง 4.14 แสดงความคิดเห็นของนักท่องเที่ยวเกี่ยวกับการบริการร้านอาหาร

การให้บริการ	อุบลราชธานี (%)	ศรีสะเกษ (%)	ยโสธร (%)	อำนาจเจริญ (%)
-ห้องน้ำ / ห้องส้วมไม่สะอาด	45	50	33	30
-ราคาแพง	50	35	15	12
-ที่จอดรถไม่เพียงพอ	20	20	21	17
-จำนวนร้านน้อย	20	35	35	36
-ไม่มีความหลากหลายของประเภทอาหาร	15	20	30	30

ที่มา : จากการสำรวจ ตอบได้มากกว่า 1 ข้อ

(4) การบริการการขนส่ง การท่องเที่ยวเกิดจากการที่คนต้องเดินทางไปสู่สถานที่ซึ่งมีความแตกต่างในด้านวัฒนธรรม ภูมิประเทศ ภูมิอากาศ ดังนั้น การคมนาคมจึงเป็นปัจจัยสำคัญในการท่องเที่ยว ถึงแม้แหล่งท่องเที่ยวจะอยู่ไกล มีการเดินทางด้วยระยะทางไกล แต่ถ้าการเดินทางใช้เวลาสั้นๆ ก็จะไม่เป็นอุปสรรคต่อการท่องเที่ยว กลุ่มนักท่องเที่ยวก็ยังนิยมเดินทางไป ดังนั้นการพัฒนาเส้นทางคมนาคมระบบการจราจร และการพัฒนายานพาหนะที่ใช้ในการเดินทาง จึงเป็นสิ่งจำเป็น

ในการศึกษาค้นคว้าครั้งนี้ได้ทำการสอบถามความคิดเห็นของนักท่องเที่ยว เกี่ยวกับการบริการการขนส่ง โดยการสอบถามนักท่องเที่ยว จำนวน 140 คน กระจายตามแหล่งท่องเที่ยวที่สำคัญๆ ของพื้นที่ 4 จังหวัด โดยนักท่องเที่ยวสามารถเลือกตอบได้มากกว่า 1 ข้อ ผลการสำรวจทำให้ทราบว่า แหล่งท่องเที่ยวในพื้นที่ศึกษาทั้ง 4 จังหวัด ส่วนใหญ่จะไม่มีความสะดวกในการเข้าถึงแหล่งท่องเที่ยวเนื่องจากไม่มีการบริการขนส่งสาธารณะเข้าถึงแหล่งท่องเที่ยว ได้แก่ กลุ่มแหล่งท่องเที่ยวในเขตอำเภอโขงเจียม และพิบูลมังสาหาร ที่เป็นกลุ่มแหล่งท่องเที่ยวเลาะริมฝั่งโขง เช่น ผาแต้ม แก่งตะนะ เขื่อนสิรินธร วัดถ้ำแสงเพชร หรือแหล่งท่องเที่ยวในพื้นที่จังหวัดยโสธร และกลุ่มแหล่งท่องเที่ยวในเขตอำเภออุทุมพรพิสัย จังหวัดศรีสะเกษ เป็นต้น ส่วนแหล่งท่องเที่ยวในกลุ่มของอำเภอเมือง เช่น อำเภอเมืองอุบลราชธานี อำเภอเมืองศรีสะเกษ อำเภอเมืองวารินชำราบ ส่วนใหญ่มีระบบการขนส่งสาธารณะเข้าถึง แต่ก็ประสบปัญหาในเรื่องเวลาเดินทางไม่เหมาะสม และเส้นทางเดินทาง ไม่เหมาะสม ซึ่งสามารถปรับปรุงแก้ไขได้ ไม่ถือว่าเป็นปัญหารุนแรง แต่ต้องมีการบริหารจัดการที่ดี และเหมาะสม ก็สามารถแก้ไขได้

ตาราง 4.15 แสดงความคิดเห็นของนักท่องเที่ยวเกี่ยวกับการบริการขนส่ง

หน่วย : ร้อยละ

ปัญหา	อุบลราชธานี		ศรีสะเกษ		ยโสธร	อำนาจเจริญ
	กลุ่มที่ 1	กลุ่มที่ 2	กลุ่มที่ 3	กลุ่มที่ 4	กลุ่มที่ 5	กลุ่มที่ 6
จำนวนรถไม่เพียงพอ	35	27	45	23	20	33
เวลาเดินทางไม่เหมาะสม	42	12	32	12	42	37
เส้นทางเดินทางไม่เหมาะสม	8	12	8	15	8	15
ปัญหาความไม่ปลอดภัยจากการเดินทาง	5	5	5	10	5	5
ความไม่สะดวกในการเข้าถึงแหล่งท่องเที่ยว	10	44	10	40	25	10
รวม	100	100	100	100	100	100

จากการสำรวจสามารถตอบได้มากกว่า 1 ข้อ

หมายเหตุ กลุ่มที่ 1 หมายถึง กลุ่มแหล่งท่องเที่ยวอำเภอเมืองอุบลราชธานี และวารินชำราบ

กลุ่มที่ 2 กลุ่มแหล่งท่องเที่ยวอำเภอโขงเจียม - อำเภอสิรินธร

กลุ่มที่ 3 กลุ่มแหล่งท่องเที่ยวอำเภอเมืองศรีสะเกษ และอำเภออุทุมพรพิสัย

กลุ่มที่ 4 กลุ่มแหล่งท่องเที่ยวอำเภอขุนหาญ และอำเภอกันทรลักษ์

กลุ่มที่ 5 กลุ่มแหล่งท่องเที่ยวของจังหวัดยโสธร

กลุ่มที่ 6 กลุ่มแหล่งท่องเที่ยวของจังหวัดอำนาจเจริญ

ศูนย์วิทยทรัพยากร
จุฬาลงกรณ์มหาวิทยาลัย

4.4. ค่าใช้จ่ายของนักท่องเที่ยว

เมื่อมีนักท่องเที่ยวเข้ามาในพื้นที่ย่อมมีการใช้จ่ายในกิจกรรมต่างๆ ทั้งทางตรงและทางอ้อม ซึ่งค่าใช้จ่ายของนักท่องเที่ยว แบ่งออกเป็น 6 หมวดใหญ่ๆ ได้แก่ ค่าที่พัก ค่าอาหาร ค่าบริการเดินทางท่องเที่ยว ค่าซื้อสินค้าและของที่ระลึก ค่าใช้จ่ายบันเทิง และอื่น ๆ จากตาราง 4.16 แสดงรายจ่ายของนักท่องเที่ยวในพื้นที่ศึกษา ปี 2546 จำแนกตามพื้นที่ จะเห็นว่าพฤติกรรมการใช้จ่ายของนักท่องเที่ยว 4 จังหวัด มีความแตกต่างกัน กล่าวคือ กลุ่มนักท่องเที่ยวในจังหวัดอุบลราชธานีและศรีสะเกษ จะมีค่าใช้จ่ายประเภทค่าเดินทาง ค่าอาหารและเครื่องดื่ม และค่าซื้อสินค้าที่ระลึกมากที่สุด ส่วนกลุ่มนักท่องเที่ยวในจังหวัดยโสธร มีค่าใช้จ่ายประเภทค่าเดินทาง ค่าที่พัก และค่าอาหารมากที่สุด ในขณะที่นักท่องเที่ยวในพื้นที่จังหวัดอำนาจเจริญ มีค่าใช้จ่ายประเภทค่าอาหาร ค่าเดินทาง และค่าที่พักมากที่สุด

อย่างไรก็ตามถึงแม้พฤติกรรมการใช้จ่ายของนักท่องเที่ยวในพื้นที่ศึกษาจะมีความแตกต่างกัน แต่ค่าใช้จ่ายของนักท่องเที่ยวที่จะส่งผลโดยตรงต่อประชาชนในพื้นที่ ได้แก่ ค่าเดินทางและค่าอาหาร ซึ่งคิดเป็นสัดส่วนประมาณ 50 เปอร์เซ็นต์ ของค่าใช้จ่ายโดยรวม จากการที่นักท่องเที่ยวมีการใช้จ่ายยอมทำให้ประชาชนในพื้นที่ได้รับรายได้มากขึ้นเพราะค่าใช้จ่ายของนักท่องเที่ยว ย่อมก่อให้เกิดเงินหมุนเวียนในพื้นที่ ก่อให้เกิดรายได้แก่คนในพื้นที่ ยิ่งนักท่องเที่ยวมีการใช้จ่ายมาก ย่อมส่งผลให้เกิดรายได้เพิ่มขึ้น โดยจุดท่องเที่ยวที่มีการจำหน่ายอาหารและเครื่องดื่ม เพื่อบริการนักท่องเที่ยว ได้แก่ บริเวณผามออีแดง ผาแต้ม หาดคูเดื่อ หาดวัดใต้ เขื่อนสิรินธร ด้านชายแดนช่องเม็ก นอกนั้นก็กระจายอยู่ในบริเวณใกล้เคียงแหล่งท่องเที่ยว และภายในตัวเมือง

นอกจากค่าใช้จ่ายประเภทค่าอาหารแล้ว ค่าใช้จ่ายประเภทซื้อสินค้าก็เป็นรายจ่าย อีกด้านหนึ่งที่เป็นรายได้กระจายลงสู่ประชาชนในพื้นที่จริง เนื่องจากผู้ประกอบการที่จำหน่ายสินค้าที่ระลึกและของฝากส่วนใหญ่จะเป็นคนในพื้นที่ซึ่งสินค้าที่นำมาจำหน่ายจะเป็นสินค้าที่ผลิตขึ้นเอง และใช้วัสดุภายในพื้นที่ มิได้นำมาจากพื้นที่อื่น ยกเว้น ที่จุดการค้าชายแดนช่องเม็ก และผามออีแดง ซึ่งสินค้าที่นำมาจำหน่ายจะมีความหลากหลาย จากการสอบถามผู้ประกอบการ ทราบว่าสินค้าส่วนใหญ่จะมาจากประเทศจีน โดยเข้ามาทางฝั่ง ประเทศ สปป.ลาว และบางส่วนก็เป็นสินค้าที่มาจากกรุงเทพฯ และตลาดโรงเกลือ อำเภออรัญประเทศ จังหวัดสระแก้วที่เป็นสินค้าที่ผลิตในพื้นที่มีสัดส่วนน้อยทำให้ประชาชนในพื้นที่ไม่ได้รับประโยชน์เท่าที่ควร ในขณะที่จุดท่องเที่ยว ทั้งสองแห่งนี้ เป็นที่สนใจของนักท่องเที่ยวทั้งชาวไทยและชาวต่างประเทศ ดังนั้น ควรจะมีการ ส่งเสริมสินค้าพื้นเมืองและนำผลิตภัณฑ์ภูมิปัญญาท้องถิ่นมาเป็นจุดขายเพื่อสร้างความเป็น เอกลักษณ์และเป็นจุดสร้างรายได้ให้แก่คนในท้องถิ่นซึ่งจะสอดคล้องกับนโยบายรัฐบาลชุดปัจจุบันที่จัดให้มีโครงการหนึ่งตำบล หนึ่งผลิตภัณฑ์ เพื่อให้แต่ละชุมชนใช้ภูมิปัญญาท้องถิ่นมาใช้ในการพัฒนา สินค้าเพื่อใช้เป็นแนวทางหนึ่งในการที่จะสร้างความเจริญแก่ชุมชนให้สามารถยกระดับฐานะความเป็นอยู่ของคนในชุมชนให้ดีขึ้นโดยการผลิตหรือจัดการทรัพยากรที่มีอยู่ในท้องถิ่น

ให้กลายเป็นสินค้าที่มีคุณภาพ มีจุดเด่นเป็นเอกลักษณ์สามารถจำหน่ายได้ โดยมีวัตถุประสงค์ เพื่อสร้างงาน สร้างอาชีพ สร้างรายได้ และสร้างคุณภาพชีวิตของประชาชนให้ดีขึ้น ในพื้นที่ศึกษามีสินค้าหนึ่งตำบลหนึ่งผลิตภัณฑ์ที่สามารถพัฒนาเป็นสินค้าที่ระลึกและของฝากสำหรับนักท่องเที่ยวได้มากมายหลายรูปแบบ ทั้งประเภทอาหารและเครื่องดื่ม ผ้าและสิ่งทอ เครื่องจักสาน และศิลปประดิษฐ์ต่างๆ โดยในปีงบประมาณ 2546 (ระหว่างเดือนตุลาคม 2545 - กันยายน 2546) พื้นที่ศึกษามียอดจำหน่ายสินค้าหนึ่งตำบลหนึ่งผลิตภัณฑ์ เป็นเงินรวม 1,278,223,192 บาท (เอกสารโรเนียว กรมพัฒนาชุมชน) แต่สภาพปัญหาของทางตลาดที่ประสบอยู่ในปัจจุบัน คือ แหล่งจำหน่ายส่วนใหญ่จะอยู่ตัวเมือง ยากแก่การเข้าถึงของคนต่างถิ่น ดังนั้น ควรจะมีการเชื่อมโยงเข้ากับ แหล่งท่องเที่ยว โดยอาจจะจัดหาจุดจำหน่ายที่เหมาะสม โดยอาจจะเป็นทางผ่านไปแหล่งท่องเที่ยว หรือเป็นจุดแวะพักริมทาง เป็นต้น

เมื่อนักท่องเที่ยวมีการใช้จ่ายในพื้นที่ ย่อมก่อให้เกิดการกระจายรายได้ในแต่ละหมวดค่าใช้จ่าย โดยคิดเป็นมูลค่าของการใช้จ่ายแต่ละประเภทการใช้จ่าย (โดยคำนวณจากจำนวนนักท่องเที่ยว x ค่าใช้จ่ายเฉลี่ยต่อคนในแต่ละประเภทการใช้จ่าย) ซึ่งจะทำให้ทราบถึงสถานการณ์ทางการเงิน อันเป็นผลมาจากสถานการณ์ทางการท่องเที่ยวโดยตรง โดยในปี 2546 จังหวัดอุบลราชธานี ได้รับส่วนแบ่งรายได้ที่เป็นมูลค่าการใช้จ่ายจากนักท่องเที่ยวเป็นเงิน จำนวนประมาณ 815,037,120 บาท รองลงมาได้แก่จังหวัดศรีสะเกษ อำนาจเจริญ และยโสธร ตามลำดับ (ตามตาราง 4.16)

ตารางที่ 4.16 แสดงค่าใช้จ่ายต่อคนต่อวัน ของผู้เยี่ยมชมในพื้นที่ศึกษา ปี พ.ศ.2546

ประเภทค่าใช้จ่าย	ค่าใช้จ่าย เฉลี่ยต่อคนต่อวันจำนวนเงิน(บาท)			
	อุบลราชธานี	ศรีสะเกษ	ยโสธร	อำนาจเจริญ
ค่าที่พัก	139.51	87.14	66.02	18.00
ค่าอาหารและเครื่องดื่ม	153.39	118.83	64.71	55.28
ค่าบริการเดินทางท่องเที่ยวภายในจังหวัด	177.69	141.23	75.10	39.77
ค่าซื้อสินค้าและของที่ระลึก	149.34	96.35	25.79	17.68
ค่าใช้จ่ายบันเทิง	60.75	44.12	14.15	4.62
อื่น ๆ	53.72	20.76	11.81	11.34
รวม	734.4	508.43	257.58	146.69

ที่มา : การท่องเที่ยวแห่งประเทศไทย

ตาราง 4.17 แสดงค่าใช้จ่ายของนักท่องเที่ยวในประเทศไทยปี 2546

ประเภทของการใช้จ่าย	อุปกรธาณั		ครีตะกะ		ยโศทร		จ้านมาจเจริญ	
	ค้ำใช้จ้ยเฉลี่ย ต่อคน(บาท)	มูลค่าของการใช้จ้ย (บาท)	ค้ำใช้จ้ยเฉลี่ย ต่อคน(บาท)	มูลค่าของการใช้จ้ย (บาท)	ค้ำใช้จ้ยเฉลี่ย ต่อคน(บาท)	มูลค่าของการใช้จ้ย (บาท)	ค้ำใช้จ้ยเฉลี่ย ต่อคน(บาท)	มูลค่าของการใช้จ้ย (บาท)
ค้ำที่พัก	139.51	154,828,198	87.14	59,142,179	66.02	7,745,863	18.00	3,865,356
ค้ำอาหารและเครื่องดื่ม	153.39	170,232,222	118.83	80,650,277	64.71	7,592,165	55.28	11,870,938
ค้ำบริการเดินทางท่องเที่ยวภายในจังหวัด	177.69	197,200,362	141.23	95,853,225	75.1	8,811,183	39.77	8,540,289
ค้ำซื้อสินค้าและของที่ระลึก	149.34	165,737,532	96.35	65,393,034	25.79	3,025,838	17.68	3,796,639
ค้ำใช้จ้ยบันเทิง	60.75	67,420,350	44.12	29,944,376	14.15	1,660,163	4.62	992,108
อื่น ๆ	53.72	59,618,456	20.76	14,089,874	11.81	1,385,620	11.34	2,435,174
รวม	734.4	815,037,120	508.43	345,072,966	257.58	30,220,831	146.69	31,500,504

ที่มา : จากการคำนวณ

4.5. การประมาณการณ์จำนวนนักท่องเที่ยว

การคาดการณ์จำนวนนักท่องเที่ยวในอนาคต ในเรื่องการคาดการณ์จำนวนนักท่องเที่ยว ในอนาคต อาจจะสะท้อนถึงแนวโน้มการเติบโตทางด้านเศรษฐกิจในอนาคตได้ ทั้งนี้ เนื่องจากเมื่อมีนักท่องเที่ยวเพิ่มขึ้นก็จะก่อให้เกิดการจ้างงานในอุตสาหกรรมที่เกี่ยวข้องกับการท่องเที่ยวทั้งทางตรงและทางอ้อม หลายกิจกรรม ดังนั้น การศึกษาครั้งนี้ จึงได้คาดการณ์จำนวนนักท่องเที่ยวในพื้นที่ศึกษา อีก 20 ปี ข้างหน้า โดยวิธี Linear (3 จังหวัด คือ อุบลราชธานี ศรีสะเกษ และยโสธร) โดยใช้ปี 2530-2545 เป็นปีฐาน ส่วนจังหวัดอำนาจเจริญซึ่งเป็นจังหวัดที่เพิ่งจัดตั้งใหม่ จึงมีข้อจำกัดในเรื่องข้อมูลจำนวนนักท่องเที่ยวย้อนหลังไม่เพียงพอสำหรับนำมาวิเคราะห์จึงใช้วิธีการคาดการณ์จำนวนนักท่องเที่ยวจากอัตราการเปลี่ยนแปลงของจำนวนนักท่องเที่ยว ปี 2537-2539 เป็นปีฐานเพื่อคาดการณ์จำนวนนักท่องเที่ยว ตั้งแต่ปี 2540-2564 ปรากฏว่าในปี 2564 ซึ่งเป็นปีสิ้นสุดการคาดการณ์ คาดว่าพื้นที่ศึกษาจะมีจำนวนนักท่องเที่ยวเพิ่มขึ้น ประมาณ 3,270,720 คน ซึ่งจะกระจายอยู่ที่ 4 จังหวัด เรียงตามลำดับจากมากไปหาน้อย คือ จังหวัดอุบลราชธานี ศรีสะเกษ อำนาจเจริญ และยโสธร ดังนี้ 1,638,440 1,231,587 222,606 178,087 ดังมีรายละเอียดตามตาราง 4.18

4.6. ความคิดเห็นอื่นๆ ที่มีต่อการท่องเที่ยว

ความคิดเห็นอื่นๆ ที่มีต่อการท่องเที่ยว เช่น ความคิดเห็นในเรื่องโอกาสการกลับมาเที่ยวซ้ำพร้อมเหตุผล ซึ่งจากการสอบถามนักท่องเที่ยวเกี่ยวกับโอกาสในการกลับมาเที่ยวซ้ำ ปรากฏว่า นักท่องเที่ยวในพื้นที่จังหวัดอุบลราชธานี เห็นว่า ร้อยละ 45 จะกลับมาเที่ยวซ้ำอีก เพราะการเดินทางสะดวก รองลงมาจะกลับมาเที่ยวซ้ำอีก เพราะติดใจในเรื่องของแหล่งท่องเที่ยวที่มีความสวยงาม ร้อยละ 35 และร้อยละ 36 ให้ความคิดเห็นว่าไม่มาเพราะอากาศร้อน และร้อยละ 23.00 ไม่มาเพราะใช้เวลาในการเดินทางมาก นักท่องเที่ยวจังหวัดศรีสะเกษ ร้อยละ 25 จะกลับมาเที่ยวซ้ำอีก เพราะมีการเดินทางสะดวก แต่ร้อยละ 20 เห็นว่า ไม่มาเพราะอากาศร้อน กลุ่มนักท่องเที่ยวจังหวัดยโสธร เห็นว่าร้อยละ 40 ไม่มาเที่ยวซ้ำอีก เพราะใช้เวลาเดินทางมาก รองลงมาร้อยละ 35 เห็นว่าไม่มาเที่ยวซ้ำอีก เพราะอากาศร้อน ส่วนกลุ่มนักท่องเที่ยวจังหวัดอำนาจเจริญ เห็นว่า ร้อยละ 44.33 ไม่กลับมาเที่ยวซ้ำอีก เพราะอากาศร้อน แต่ร้อยละ 42.33 เห็นว่าจะกลับมาเที่ยวซ้ำอีกเพราะการเดินทางสะดวก ดังมีรายละเอียดตามตาราง 4.19

สรุป

เป็นที่ทราบกันโดยทั่วไปว่าการท่องเที่ยวได้นำรายได้จำนวนมหาศาลเข้าสู่ประเทศไทย แม้ว่าจะมีบางช่วงที่เกิดเหตุการณ์ไม่สงบทางการเมือง หรือได้รับผลกระทบจากภาวะวิกฤตเศรษฐกิจ แต่ก็ไม่ได้ทำให้นักท่องเที่ยวลดจำนวนลงมากมาย ซึ่งนักท่องเที่ยวที่เข้ามาท่องเที่ยวได้กระจายไปตามภูมิภาคต่างๆ ของประเทศไทย ซึ่งแต่ละภาคก็มีแหล่งท่องเที่ยวดึงดูดให้นักท่องเที่ยวไปเที่ยวชมแหล่งนั้นๆ ในส่วนของภาคอีสานตอนล่างนับได้ว่ามีศักยภาพในการพัฒนาการท่องเที่ยวค่อนข้างสูง ซึ่งนักท่องเที่ยวที่เดินทางเข้ามาเยี่ยมเยือนมีทั้งนักท่องเที่ยวชาวไทย และนักท่องเที่ยวชาวต่างชาติ

แหล่งท่องเที่ยวในพื้นที่ศึกษา ที่เป็นที่น่าสนใจแก่นักท่องเที่ยวทำให้เดินทางเข้ามาเที่ยวได้แก่ อุทยานแห่งชาติผาแต้ม ผามออีแดง (ปราสาทเขาพระวิหาร) แก่งสะพือ แก่งตะนะ และเทศกาลงานประเพณีต่างๆ เช่น งานแห่เทียนพรรษา งานประเพณีบุญบั้งไฟ ซึ่งนักท่องเที่ยวส่วนใหญ่ประมาณ 90 เปอร์เซ็นต์ เป็นนักท่องเที่ยวชาวไทย ที่เหลือจะเป็นนักท่องเที่ยวชาวต่างประเทศ ซึ่งกลุ่มนักท่องเที่ยวชาวไทยที่เข้าท่องเที่ยว จะมีอายุระหว่าง 26-35 ปี และส่วนมากจะเดินทางมาท่องเที่ยวกันเอง โดยนิยมเดินทางมาเป็นกลุ่ม และเดินทางมาโดยรถยนต์ส่วนตัว ในส่วนของนักท่องเที่ยวชาวต่างชาติ ยังมีการเติบโตน้อย ถ้าเทียบกับนักท่องเที่ยวชาวไทย แต่อย่างไรก็ตามจำนวนนักท่องเที่ยวชาวต่างประเทศ มีแนวโน้มว่าจะเพิ่มสูงขึ้นเรื่อยๆ ซึ่งค่าใช้จ่ายในการท่องเที่ยวย่อมส่งผลต่อประชาชนในพื้นที่ในด้านการจ้างงานและกระจายรายได้อย่างแน่นอน

ศูนย์วิทยทรัพยากร
จุฬาลงกรณ์มหาวิทยาลัย

ตาราง 4.18 แสดงการคาดประมาณจำนวนนักศึกษาของวิทยาลัยในพื้นที่ศึกษา ตั้งแต่ปี 2544-2564

จังหวัด	จำนวนนักศึกษาของวิทยาลัย									
	ปี 2544	ปี 2549	อัตราการเปลี่ยนแปลง ปี 2544-2548	ปี 2554	อัตราการเปลี่ยนแปลง ปี 2549-2554	ปี 2559	อัตราการเปลี่ยนแปลง ปี 2554-2559	ปี 2564	อัตราการเปลี่ยนแปลง ปี 2559-2564	
อุบลราชธานี	1,051,063	1,197,907	2.79	1,344,751	2.45	1,491,595	2.18	1,638,440	1.97	
ศรีสะเกษ	617,272	770,851	4.98	924,430	3.98	1,078,008	3.32	1,231,587	2.85	
ยโสธร	110,575	127,453	3.05	144,331	2.65	161,209	2.34	178,087	2.09	
อำนาจเจริญ	213,886	216,034	0.20	218,203	0.20	220,393	0.20	222,606	0.20	
รวม	1,992,796	2,312,245	3.21	2,631,715	2.76	2,951,205	2.43	3,270,720	2.17	

ที่มา : จากการคำนวณ

ตาราง 4.19 แสดงความคิดเห็นอื่นๆ ที่มีต่อการท่องเที่ยวของนักท่องเที่ยว

ความคิดเห็น	จังหวัดอุบลราชธานี (%)	ศรีสะเกษ (%)	ยโสธร (%)	อำนาจเจริญ (%)
ความคิดเห็นต่อการกลับมาเที่ยวซ้ำ				
-กลับมา เพราะการเดินทางสะดวก	45.00	25.00	10.15	42.33
-กลับมา เพราะแหล่งท่องเที่ยวมีความสวยงาม	35.00	15.00	13.22	18.45
-ไม่มา เพราะใช้เวลาเดินทางมาก	23.00	15.00	40.00	34.25
-ไม่มา เพราะอากาศร้อน	36.00	20.00	35.00	44.33

ที่มา : จากการสำรวจ ตอบได้มากกว่า 1 ข้อ

ศูนย์วิทยทรัพยากร
จุฬาลงกรณ์มหาวิทยาลัย