

ผลการวิเคราะห์ข้อมูล

ในการวิเคราะห์ข้อมูลสำหรับการวิจัยครั้งนี้ ผู้วิจัยมุ่งเสนอผลการวิเคราะห์ในเรื่องต่าง ๆ เพื่อสนองวัตถุประสงค์ของการวิจัย ดังต่อไปนี้

1. การวิเคราะห์โครงสร้างระบบการบริหารการศึกษาโรงเรียนประถมศึกษาสังกัดเทศบาล ในภาคตะวันออกเฉียงเหนือ ซึ่งได้จากเอกสารต่าง ๆ จากโรงเรียนในกลุ่มตัวอย่าง จากการสัมภาษณ์ และการสังเกต
2. การวิเคราะห์ข้อมูลที่ไต่จากการตอบแบบสอบถามของประชากรในกลุ่มตัวอย่างสามกลุ่ม เกี่ยวกับข้อมูลส่วนตัว
3. การวิเคราะห์ข้อมูลที่ไต่จากการตอบแบบสอบถามของประชากรในกลุ่มตัวอย่างสามกลุ่ม เกี่ยวกับการปฏิบัติงานบริหารการศึกษา 5 ประเภท ของโรงเรียนประถมศึกษา สังกัดเทศบาลในภาคตะวันออกเฉียงเหนือดังนี้
 - 3.1 งานบริหารการศึกษาทั้ง 5 ประเภทตามความเห็นของผู้บริหาร
 - 3.2 งานบริหารการศึกษาทั้ง 5 ประเภทตามความเห็นของนักวิชาการ
 - 3.3 งานบริหารการศึกษาทั้ง 5 ประเภทตามความเห็นของประชาชน
4. การวิเคราะห์ข้อมูลในเชิงเปรียบเทียบความคิดเห็นของประชากรในกลุ่มตัวอย่างสองกลุ่ม ดังนี้
 - 4.1 การเปรียบเทียบการปฏิบัติงานทั้ง 5 ประเภทของผู้บริหาร
 - 4.2 การเปรียบเทียบการปฏิบัติงานทั้ง 5 ประเภทของนักวิชาการ

ผลการวิเคราะห์ข้อมูล

1. การศึกษาโครงสร้างระบบการบริหารโรงเรียนประถมศึกษาสังกัดเทศบาลในภาคตะวันออกเฉียงเหนือ ปรากฏว่าโรงเรียนส่วนมากจะมีโครงสร้างที่คล้ายคลึงกัน ถึงแม้ในบางแห่งจะได้นำเอา หลักทฤษฎีการบริหารการศึกษาใหม่ ๆ มาปรับปรุงแก้ไข

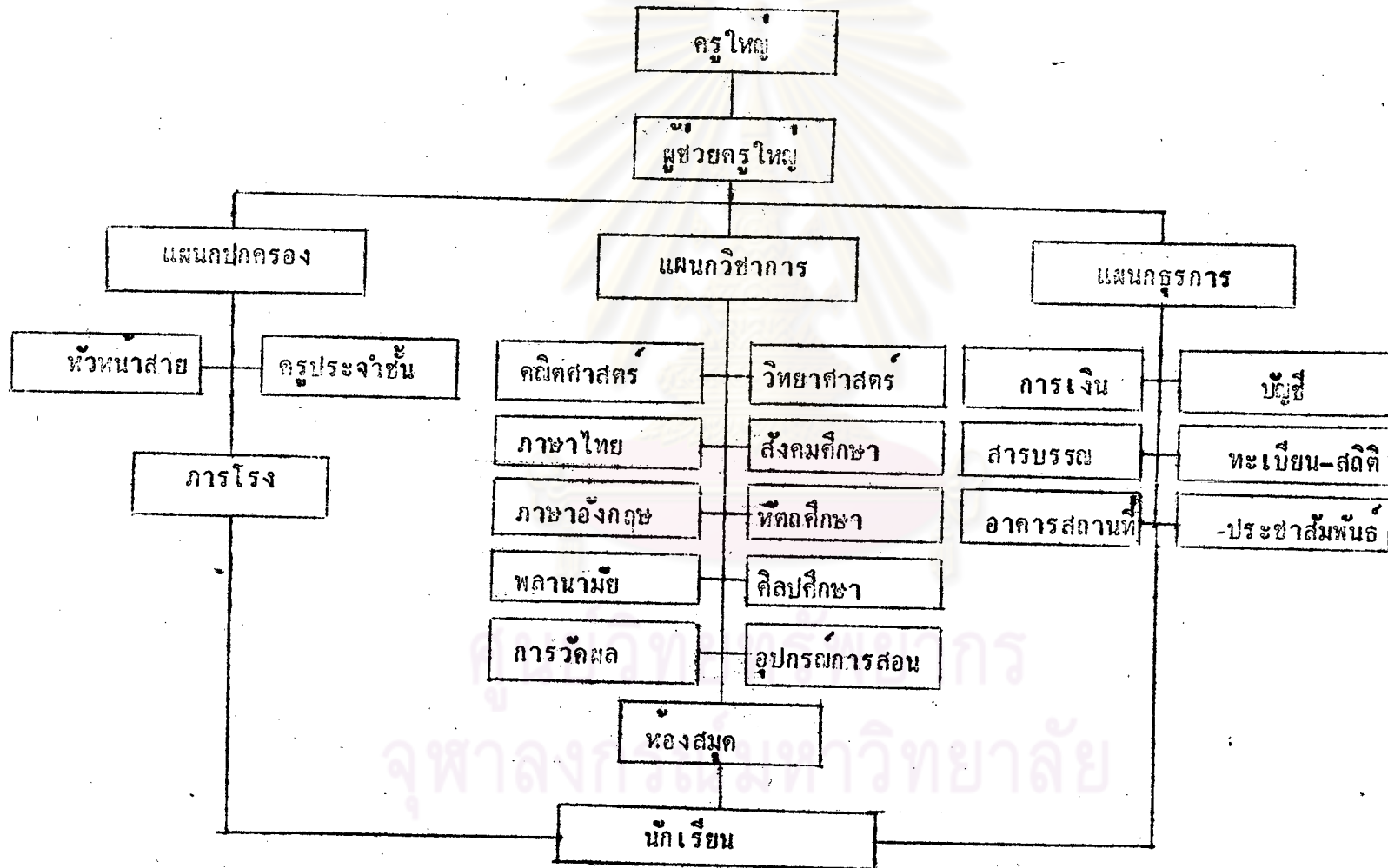
เพิ่มเติมแล้วก็ตาม ก็ไม่สามารถจะทำได้ในทางปฏิบัติ อันเนื่องมาจากผู้บริหารที่อยู่ในระดับสูงกว่ายังคงยึดถือเอาระบบบริหารราชการแบบเก่า ๆ ที่มีอยู่แล้วมาเป็นหลักในการปฏิบัติงาน จึงทำให้ผู้บริหารในโรงเรียนต้องถือเป็นหลักในการปฏิบัติเช่นเดียวกัน ดังนั้นจะเห็นได้ว่าโครงสร้างระบบการบริหารการศึกษาของโรงเรียนประถมศึกษาสังกัดเทศบาลในภาคตะวันออกเฉียงเหนือในปัจจุบันมีรูปแบบดังนี้คือ

การจัดโรงเรียนยึดหลักการในการจัดองค์การแบบสายการบังคับบัญชา (hierarchy) โดยองค์การจะมีโครงสร้างเป็นสายบังคับบัญชาสายเดียว (The line form of structure) คือหน่วยงานทุกฝ่ายและบุคลากรต่างมีสายการบังคับบัญชาได้ชัดเจนที่สุด บุคลากรแต่ละคนจะรายงานต่อหัวหน้าเพียงคนเดียว ทุกสายงานการปฏิบัติงานไม่ตองเกี่ยวข้องกับสายอื่น ดังนั้นแต่ละฝ่ายหรือกลุ่มในโรงเรียนจึงขึ้นตรงต่อหัวหน้าและครูใหญ่ตามลำดับ ตามลักษณะงานที่มีอยู่ในแต่ละประเภท (ดังภาพประกอบที่ 1)

ศูนย์วิทยทรัพยากร
จุฬาลงกรณ์มหาวิทยาลัย

ภาพประกอบที่ 1

แสดงแผนภูมิการบริหารงานโรงเรียนประถมศึกษา สังกัดเทศบาล
ในภาคตะวันออกเฉียงเหนือ ในปัจจุบัน



2. ข้อมูลส่วนตัว ก่อนที่จะไต่พิจารณาถึงงานบริหารการศึกษาในโรงเรียน ประถมศึกษาสังกัดเทศบาลในภาคตะวันออกเฉียงเหนือ ผู้วิจัยใครจะชี้แจงให้เห็นถึง ข้อมูลส่วนตัวของผู้บริหาร นักวิชาการ และ ประชาชน ที่ผู้วิจัยได้สำรวจข้อมูลเพื่อ การวิจัยครั้งนี้ ผู้วิจัยเชื่อว่าการไต่ทราบถึงข้อมูลส่วนตัวดังกล่าวจะช่วยให้เกิดความ เข้าใจถึงงานบริหารการศึกษา ซึ่งจะได้อะไรที่รายละเอียดต่อไปได้ดียิ่งขึ้น นอกจากนี้ยังจะเป็นสิ่งที่ช่วยให้ผู้วิจัยได้คำตอบอย่างที่คุณวิจัยผู้ใดนั้นจะสามารถเป็นตัวสะท้อน ของประชากรได้ก็เพียงได้อีกด้วย

2.1 ข้อมูลส่วนตัวเกี่ยวกับเรื่องเพศจากผู้บริหาร 3 ประเภท จำนวน 62 คน นักวิชาการ 2 ประเภท จำนวน 205 คน และประชาชนจำนวน 115 คน ที่อยู่ในภาคตะวันออกเฉียงเหนือ ซึ่งผู้วิจัยได้ส่งแบบสอบถามให้และได้รับคืน จำนวน ความลักษณะเพศได้จึงแสดงไว้ในตารางที่ 6

ศูนย์วิทยพัทยากร
จุฬาลงกรณ์มหาวิทยาลัย

ตารางที่ 6

กลุ่มตัวอย่างที่ตอบแบบสอบถาม ที่แบ่งตามลักษณะเพศ

ประเภท	ชาย		หญิง		รวม	
	จำนวน	%	จำนวน	%	จำนวน	%
1. ผู้บริหาร						
1.1 ผู้บริหารฝ่ายปกครอง	26	96.30	1	3.70	27	100.00
1.2 ผู้บริหารการศึกษาที่ไม่ ประจำอยู่ในโรงเรียน	13	100.00	-	-	13	100.00
1.3 ผู้บริหารการศึกษา ประจำอยู่ในโรงเรียน	12	54.55	10	45.45	22	100.00
2. นักวิชาการ						
2.1 ครูในโรงเรียน	61	33.70	120	66.30	181	100.00
2.2 ศึกษาพิเศษ	17	70.83	7	29.17	24	100.00
3. ประชาชน						
3.1 กรรมการศึกษา	10	66.67	5	33.33	15	100.00
3.2 ผู้ปกครอง	74	74.00	26	26.00	100	100.00
รวม	213	55.76	169	44.24	382	100.00

จากตารางที่ 6 จะเห็นว่าผู้ตอบแบบสอบถามที่เป็นเพศชาย เมื่อเปรียบเทียบกับ
เพศหญิงแล้ว ผู้บริหารการศึกษาที่ไม่ประจำอยู่ในโรงเรียน จะมีถึงร้อยละ 100 รองลง
มาคือผู้บริหารฝ่ายปกครองที่เป็นเพศชายร้อยละ 96.30 จะเป็นเพศหญิงเพียงร้อยละ
3.70 คิดโดยเฉลี่ยทั้งหมดแล้ว ผู้ตอบแบบสอบถามจะเป็นเพศชาย ร้อยละ 55.76
เป็นเพศหญิงร้อยละ 44.34

2.2 อายุของผู้บริหาร นักวิชาการ และประชาชน จากการศึกษาวิจัย
จะพบว่าผู้บริหาร นักวิชาการ และประชาชน มีอายุแตกต่างกัน ดังแสดงไว้ในตาราง
ที่ 7

ตารางที่ 7

จำนวนผู้บริหาร นักวิชาการ และประชาชน จำแนกตามอายุ

ช่วงอายุ	ผู้บริหาร		นักวิชาการ		ประชาชน		รวม	
	จำนวน	%	จำนวน	%	จำนวน	%	จำนวน	%
30 ปี หรือต่ำกว่า	15	24.19	115	56.10	9	7.53	139	36.39
31 - 40 ปี	20	32.26	65	31.71	35	30.43	120	31.41
41 - 50 ปี	25	40.32	21	10.24	46	40.00	92	24.08
51 - 60 ปี	2	3.23	4	1.95	22	19.13	28	7.33
61 ปีขึ้นไป	-	-	-	-	3	2.61	3	0.79
รวม	62	100.00	205	100.00	115	100.00	382	100.00

จากตารางที่ 7 ปรากฏว่าผู้บริหารส่วนใหญ่จะมีอายุอยู่ระหว่าง 41-50 ปี
ซึ่งคิดเป็นร้อยละ 40.32 สำหรับนักวิชาการนั้นจะมีอายุ 30 ปีหรือต่ำกว่า คิดเป็น
ร้อยละ 56.10 ส่วนร้อยละ 40.00 จะเป็นของประชาชนซึ่งส่วนมากมีอายุระหว่าง
41-50 ปี คิดโดยเฉลี่ยทั้งหมดของกลุ่มตัวอย่างทั้ง 3 กลุ่ม แล้วจะปรากฏว่าส่วนมากจะมี
อายุ 30 ปี หรือ ต่ำกว่า ซึ่งมีอยู่ร้อยละ 36.39

2.3 อายุราชการของผู้บริหารและนักวิชาการ จากการศึกษาครั้งนี้
ปรากฏว่า ผู้บริหารต่าง ๆ และนักวิชาการมีอายุราชการแตกต่างกันดังแสดงไว้ใน
ตารางที่ 8

ตารางที่ 8

จำนวนผู้บริหารและนักวิชาการจำแนกตามอายุราชการ

ระยะเวลา	ผู้บริหาร		นักวิชาการ		รวม	
	จำนวน	%	จำนวน	%	จำนวน	%
0 - 5 ปี	5	8.07	101	49.27	106	39.70
6 - 10 ปี	8	12.90	41	20.00	49	18.35
11 - 15 ปี	18	29.03	30	14.63	48	17.98
16 - 20 ปี	12	19.36	13	6.34	25	9.36
21 - 25 ปี	8	12.90	6	2.93	14	5.24
26 - 30 ปี	7	11.29	8	3.90	15	5.62
31 - 35 ปี	4	6.45	5	2.44	9	3.37
36 ปีขึ้นไป	-	-	1	0.49	1	0.36
ไม่ตอบ	-	-	-	-	-	-
รวม	62	100.00	205	100.00	267	100.00

จากตารางที่ 8 จะเห็นว่าผู้บริหารร้อยละ 29.03 ที่มีอายุราชการระหว่าง
11-15 ปีอยู่เป็นจำนวนมาก และร้อยละ 49.27 ของนักวิชาการที่ส่วนมากจะมีอายุ
ราชการอยู่ระหว่าง 0-5 ปี คิดโดยเฉลี่ยทั้ง 2 กลุ่ม จะพบว่าร้อยละ 39.70 ที่มี
อายุราชการอยู่ระหว่าง 0-5 ปี เป็นจำนวนมากกว่าทุก ๆ ระยะเวลา

2.4 ประสิทธิภาพของผู้บริหารและนักวิชาการ จากข้อเท็จจริงที่ได้จากการสำรวจครั้งนี้ ปรากฏว่าผู้บริหารต่าง ๆ จำนวน 62 คน และนักวิชาการจำนวน 205 คน มีประสิทธิภาพในการทำงานในตำแหน่งผู้บริหารและนักวิชาการมีระยะเวลาแตกต่างกัน ดังแสดงไว้ในตารางที่ 9

ตารางที่ 9

ผู้บริหารและนักวิชาการจำแนกตามประสิทธิภาพในตำแหน่งที่ปฏิบัติงานอยู่

ระยะเวลา	ผู้บริหาร		นักวิชาการ		รวม	
	จำนวน	%	จำนวน	%	จำนวน	%
0 - 5 ปี	8	12.19	111	54.14	119	44.57
6 - 10 ปี	10	16.13	40	19.51	50	18.73
11 - 15 ปี	16	25.81	28	13.66	44	16.48
16 - 20 ปี	11	17.74	11	5.37	22	8.24
21 - 25 ปี	8	12.90	6	2.93	14	5.24
26 - 30 ปี	6	9.68	6	2.93	12	4.49
31 - 35 ปี	3	4.84	3	1.46	6	2.25
36 ปีขึ้นไป	-	-	-	-	-	-
ไม่ตอบ	-	-	-	-	-	-
รวม	62	100.00	205	100.00	267	100.00

จากตารางที่ 9 จะเห็นว่าผู้บริหารร้อยละ 25.81 ที่มีประสิทธิภาพ 11-15 ปี ในตำแหน่งที่ปฏิบัติอยู่เป็นจำนวนมาก และนักวิชาการเป็นจำนวนมากคิดเป็นร้อยละ 54.14 มีประสิทธิภาพในตำแหน่งที่ปฏิบัติงานอยู่ 0-5 ปี โดยเฉลี่ยทั้ง 2 กลุ่มแล้วจะอยู่ในระหว่างระยะเวลา 0-5 ปี ซึ่งคิดเป็นร้อยละ 44.57 ของทั้งหมด

2.5 วุฒิทางการศึกษาของผู้บริหารและนักวิชาการ ผู้วิจัยได้ทำการวิจัยถึงวุฒิทางการศึกษาของผู้บริหารต่าง ๆ จำนวน 62 คน และนักวิชาการจำนวน 205 คน แล้วสามารถแยกออกได้ดังแสดงไว้ในตารางที่ 10

ตารางที่ 10

วุฒิทางการศึกษาของผู้บริหารและนักวิชาการ

วุฒิ	ผู้บริหาร		นักวิชาการ		รวม	
	จำนวน	%	จำนวน	%	จำนวน	%
สูงกว่าปริญญาตรี	4	6.45	1	0.49	5	1.87
ปริญญาตรี	19	30.65	15	7.32	34	12.74
ต่ำกว่าปริญญาตรี	39	62.90	189	92.19	228	85.39
รวม	62	100.00	205	100.00	267	100.00

จากตารางที่ 10 จะเห็นว่าผู้บริหารและนักวิชาการส่วนมากวุฒิทางการศึกษาอยู่ในระดับต่ำกว่าปริญญาตรี ถึงร้อยละ 62.90 และร้อยละ 92.19 ตามลำดับ คิดโดยเฉลี่ยแล้วคิดเป็นร้อยละ 85.39 ที่ผู้บริหารและนักวิชาการมีวุฒิต่ำกว่าปริญญาตรี

2.6 อาชีพต่าง ๆ ของประชาชน จากการวิจัยผู้วิจัยได้ใช้แบบสอบถามประชาชนจำนวน 115 คน แล้วปรากฏว่า สามารถแยกออกเป็นอาชีพต่าง ๆ ได้ดังแสดงไว้ในตารางที่ 11

ตารางที่ 11

แสดงจำนวนประชาชนที่แยกตามอาชีพต่าง ๆ ที่ตอบแบบสอบถาม

อาชีพ	ชาย		หญิง		รวม	
	จำนวน	%	จำนวน	%	จำนวน	%
รับราชการ	29	78.38	8	21.62	37	32.17
รับจ้าง	33	89.19	4	10.81	37	32.17
ทำนา	9	81.82	2	18.18	11	9.57
ค้าขาย	10	45.45	12	54.54	22	19.13
ธุรกิจ	3	100.00	-	-	3	2.61
แม่บ้าน	-	-	3	100.00	3	2.61
อาชีพไม่ปรากฏชัด	-	-	2	100.00	2	1.74
รวม	84	73.04	31	26.96	115	100.00

จากตารางที่ 11 จะเห็นว่าประชาชนที่ตอบแบบสอบถามเมื่อแยกตามอาชีพแล้ว ผู้ตอบแบบสอบถามที่มีอาชีพรับราชการกับรับจ้างจะมีร้อยละ 32.17 รองลงมาคืออาชีพค้าขาย ซึ่งมีร้อยละ 19.13 จำนวนน้อยที่สุดคือร้อยละ 1.74 เป็นอาชีพไม่ปรากฏชัด และเมื่อพิจารณาผู้ตอบแบบสอบถามทั้งหมดแล้ว จะเป็นเพศชายร้อยละ 73.04 เป็นเพศหญิงร้อยละ 26.96

3. การปฏิบัติงานบริหารการศึกษาในงาน 5 ประเภทของโรงเรียนประถมศึกษา สังกัดเทศบาลในภาคตะวันออกเฉียงเหนือของผู้บริหาร นักวิชาการ และ ประชาชน

ผู้วิจัยได้สอบถามความเห็นของผู้บริหารทั้ง 3 กลุ่ม จำนวน 62 คน นักวิชาการ 2 กลุ่ม จำนวน 205 คน และประชาชนจำนวน 115 คนแล้ว จะมีความเห็นในงานที่ปฏิบัติอยู่ทั้ง 5 ด้าน โดยแยกตามประเภทของกลุ่มตัวอย่างทั้ง 3 กลุ่มจะได้ผลปรากฏออกมาดังนี้

3.1 งานบริหารการศึกษาทั้ง 5 ประเภทตามความเห็นของผู้บริหาร

3.1.1 ความเห็นเกี่ยวกับงานบริหารการศึกษาด้านความสัมพันธ์กับชุมชนของโรงเรียนประถมศึกษา สังกัดเทศบาลของผู้บริหารทั้ง 3 กลุ่ม จะปรากฏผลออกมาดังแสดงในตารางที่ 12

ศูนย์วิจัยทรัพยากร
จุฬาลงกรณ์มหาวิทยาลัย

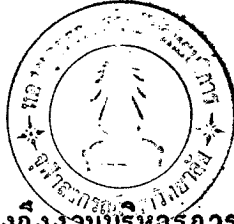
ตารางที่ 12

แสดงงานบริหารการศึกษาคำนวณความสัมพันธ์กับชุมชนของโรงเรียนประถมศึกษาตามความเห็นของผู้บริหาร

ลำดับชั้นพฤติกรรม	บ่อยที่สุดมากที่สุด		บ่อยมาก		น้อย		น้อยที่สุด		ไม่เคย		ไม่ตอบ	
	จำนวน	%	จำนวน	%	จำนวน	%	จำนวน	%	จำนวน	%	จำนวน	%
1. โรงเรียนเชิญผู้ปกครองมาประชุมบ่อยเพียงใด	-	-	14	22.58	31	50.00	13	20.97	3	4.84	1	1.61
2. ผู้ปกครองใดบริจาคเงินมากเพียงใด	1	1.61	14	17.74	34	54.84	15	24.19	1	4.61	-	-
3. ผู้ปกครองใดอุทิศแรงงานมากเพียงใด	1	1.61	13	20.97	19	30.65	19	30.65	10	16.13	-	-
4. ผู้ปกครองใดรวมแสดงความคิดเห็นมากน้อยเพียงใด	-	-	7	11.29	34	54.84	13	20.97	7	11.29	1	1.61
5. โรงเรียนเคยเชิญวิทยากรมาสอนบ่อยเพียงใด	-	-	1	1.61	22	35.48	17	27.42	22	35.48	-	-
6. โรงเรียนใดใหญ่ผู้ปกครองใช้สถานที่ของโรงเรียนบ่อยเพียงใด	-	-	15	24.19	23	37.10	16	25.81	7	11.29	1	1.61
7. โรงเรียนใดมีส่วนในงานประเพณีบ่อยเพียงใด	7	11.29	43	69.39	11	17.74	-	-	-	-	1	1.61

ตารางที่ 12 (ต่อ)

ลำดับชั้นพฤติกรรม พฤติกรรม	บ่อยที่สุดมากที่สุด		บ่อยมาก		น้อย		น้อยที่สุด		ไม่เคย		ไม่ตอบ	
	จำนวน	%	จำนวน	%	จำนวน	%	จำนวน	%	จำนวน	%	จำนวน	%
8. โรงเรียนโคช่วยปรับ ปรุงอนามัยของประชา- ชนมากน้อยเพียงใด	1	1.61	25	40.32	26	41.94	7	11.29	3	4.84	-	-
9. โรงเรียนนำความคิดเห็น ของประชาชนมาปรับปรุง โรงเรียนมากน้อยเพียง ใด	1	1.61	24	38.71	27	43.55	5	8.07	4	6.45	1	1.61
10. กรรมการศึกษามีส่วน รวมในการวางแผนงาน ของโรงเรียนมากน้อย เพียงใด	-	-	17	27.42	22	35.48	5	8.07	17	27.42	1	1.61
รวม	11	1.77	170	27.42	249	40.16	110	17.74	74	11.94	6	0.97



จากตารางที่ 12 ซึ่งแสดงถึงงานบริหารการศึกษาตามความสัมพันธ์กับชุมชนของโรงเรียนประถมศึกษาตามความเห็นของผู้บริหาร จะเห็นว่าผู้บริหารมีความเห็นดังต่อไปนี้

ข้อ 1. ผู้บริหารร้อยละ 22.58 เห็นว่ามีน้อยที่สุดและน้อย แต่อีกร้อยละ 70.77 เห็นว่ามีน้อยและน้อยที่สุด ส่วนอีกร้อยละ 4.84 เห็นว่าไม่เคย แสดงว่าโรงเรียนไม่เคยติดต่อกับผู้ปกครองหรือประชาชนในท้องถิ่นไหนมาประชุมชี้แจงเกี่ยวกับกิจการของโรงเรียน เพื่อให้เกิดความเข้าใจต่อการปฏิบัติงานของโรงเรียนดียิ่งขึ้น และไม่มีส่วนร่วมในกิจการบางอย่างของโรงเรียน

ข้อ 2. ผู้บริหารร้อยละ 20.96 เห็นว่ามีมากที่สุดและมาก และร้อยละ 79.03 เห็นว่ามีน้อยและน้อยที่สุด ส่วนที่เหลืออีกร้อยละ 1.61 เห็นว่าไม่เคย แสดงว่าผู้ปกครองหรือประชาชนที่ให้ความร่วมมือแก่โรงเรียนน้อยในการบริจาคเงินและวัสดุต่างๆให้แก่โรงเรียนเพื่อมาช่วยเหลือการศึกษาและเขามาเป็นผู้อุปถัมภ์โรงเรียน

ข้อ 3. ผู้บริหารร้อยละ 22.58 เห็นว่ามีมากที่สุดและมีมาก และร้อยละ 61.30 เห็นว่ามีน้อยและน้อยที่สุด ส่วนอีกร้อยละ 16.13 เห็นว่าผู้ปกครองหรือประชาชนไม่ค่อยได้ช่วยเหลือโรงเรียนในด้านการศึกษาหรือแรงงานเพื่อร่วมกันพัฒนาโรงเรียนให้เจริญก้าวหน้ายิ่งขึ้น

ข้อ 4. ผู้บริหารร้อยละ 11.27 เห็นว่ามีมากที่สุดและมีมากและอีกร้อยละ 75.81 เห็นว่ามีน้อยและน้อยที่สุด ส่วนอีกร้อยละ 11.29 เห็นว่าผู้ปกครองหรือประชาชนมีส่วนร่วมน้อยในการจัดการศึกษา แสดงข้อคิดเห็นและเสนอแนะในกิจการของโรงเรียน

ข้อ 5. ผู้บริหารร้อยละ 1.61 เห็นว่ามีน้อยที่สุดและน้อย แต่อีกร้อยละ 62.99 เห็นว่ามีน้อยและน้อยที่สุด ส่วนอีกร้อยละ 35.48 เห็นว่าไม่เคย หมายความว่าทางโรงเรียนยังขาดการแสวงหาแหล่งวิทยากรในท้องถิ่นมาใช้ให้เป็นประโยชน์ในทางการศึกษา เพื่อให้ผู้มีความชำนาญในอาชีพบางอย่างในท้องถิ่นมาช่วยเหลือในการเป็นวิทยากรสอนนักเรียน

ขอ 6. ผู้บริหารร้อยละ 24.19 เห็นว่ามีน้อยที่สุดและน้อย แต่อีกร้อยละ 62.90 เห็นว่ามีน้อยและน้อยที่สุด ส่วนอีกร้อยละ 17.74 เห็นว่าไม่เคยเลย ยอมแสดงว่า โรงเรียนไม่คอยใครเปิดโอกาสให้ผู้ปกครองและประชาชนใช้อาคารสถานที่ของโรงเรียนเพื่อจัดทำบางสิ่งบางอย่างตามความจำเป็นเป็นครั้งคราว

ขอ 7. ผู้บริหารร้อยละ 80.64 เห็นว่ามีน้อยที่สุดและน้อย แต่อีกร้อยละ 17.74 เห็นว่ามีน้อยและน้อยที่สุด หมายความว่าโรงเรียนได้ให้ความใกล้ชิดสนิทสนมกับประชาชนโดยยินดีไปร่วมในการจัดงานประเพณีต่างๆของท้องถิ่น

ขอ 8. ผู้บริหารร้อยละ 41.93 เห็นว่ามีมากที่สุดและมาก และอีกร้อยละ 59.67 เห็นว่ามีน้อยและน้อยที่สุด แต่อีกร้อยละ 4.84 เห็นว่าไม่เคยเลย ยอมแสดงให้เห็นว่า โรงเรียนมีส่วนร่วมอยู่กับทางราชการหน่วยงาน ในการรักษาสุขภาพและปรับปรุงอนามัยของประชาชนในท้องถิ่น

ขอ 9. ผู้บริหารร้อยละ 40.32 เห็นว่า มีมากที่สุดและมีมาก ส่วนอีกร้อยละ 51.61 เห็นว่ามีน้อยและน้อยที่สุด แต่อีกร้อยละ 6.45 เห็นว่าไม่เคยเลย หมายความว่าโรงเรียนเอาความคิดเห็นหรือข้อเสนอแนะของผู้ปกครองและประชาชนมาเป็นแนวทางปรับปรุงโรงเรียนเป็นส่วนน้อย

ขอ 10. ผู้บริหารร้อยละ 27.42 เห็นว่ามีมากที่สุดและมาก ส่วนอีกร้อยละ 43.54 เห็นว่ามีน้อยและน้อยที่สุด และอีกร้อยละ 27.42 เห็นว่าไม่มีกรรมการศึกษาเลย แสดงว่าโรงเรียนส่วนมากไม่มีกรรมการการศึกษาเพื่อช่วยในการวางแผนและดำเนินงานของโรงเรียน

3.1.3 ความเห็นเกี่ยวกับงานบริหารการศึกษาด้านวิชาการของโรงเรียนประถมศึกษาซึ่งปรากฏออกมาตั้งรายละเอียดที่แสดงไว้ในตารางที่ 13

ตารางที่ 13

แสดงงานบริหารการศึกษาตามวิชาการของโรงเรียนประถมศึกษิตตามความเห็นของผู้บริหาร

ลำดับชั้นพฤติกรรม	น้อยที่สุด		บ่อยมาก		น้อย		น้อยที่สุด		ไม่เคย		ไม่ตอบ	
	จำนวน	%	จำนวน	%	จำนวน	%	จำนวน	%	จำนวน	%	จำนวน	%
11. ทานเข้าใจวัตถุประสงค์ และเนื้อหาในหลักสูตร มากน้อยเพียงใด	55	8.06	38	61.29	18	29.03	1	1.61	-	-	-	-
12. การศึกษาที่โรงเรียนจัดช่วย ปรับปรุงท้องถิ่นเพียงใด	-	-	33	53.23	21	33.87	8	12.90	-	-	-	-
13. การศึกษาที่โรงเรียนจัดช่วย ปลูกฝังวัฒนธรรมแก่นักเรียน มากน้อยเพียงใด	5	8.06	41	66.13	16	25.81	-	-	-	-	-	-
14. นักเรียนนำเอาความรู้ไปปรับ ปรุงอาชีพผู้ปกครองมากน้อย เพียงใด	-	-	16	25.81	40	64.52	6	9.68	-	-	-	-
15. โรงเรียนปรับปรุงการสอน บ่อยเพียงใด	-	-	20	32.26	29	46.77	11	17.74	2	3.23	-	-
16. ครูใหญ่ช่วยแนะนำครูมาก น้อยเพียงใด	4	6.45	40	64.52	16	25.81	1	1.61	-	-	1	1.61
17. ครูใหญ่ตรวจชั้นเรียนบ่อย เพียงใด	10	16.13	27	43.55	19	30.65	1	1.61	1	1.61	5	8.06

ตารางที่ 13 (ต่อ)

ลำดับชั้นพฤติกรรม	บ่อยที่สุด		บ่อยมาก		น้อย		น้อยที่สุด		ไม่เคย		ไม่ตอบ	
	จำนวน	%	จำนวน	%	จำนวน	%	จำนวน	%	จำนวน	%	จำนวน	%
18. ครูใหญ่ดูแลครูบ่อยเพียงใด	2	3.23	41	66.13	15	24.19	1	1.61	1	1.61	2	3.23
19. ครูใหญ่ชักชวนครูอ่านหนังสือ พิมพ์ประโยชน์บ่อยเพียงใด	5	8.06	28	54.16	23	37.09	3	4.84	1	1.61	2	3.23
20. ครูคอยปรึกษาวิชาการบ่อย เพียงใด	1	1.61	32	51.61	23	37.09	6	9.68	-	-	-	-
21. โรงเรียนประสบปัญหาครู สอนไม่ตรงความถนัด มากน้อยเพียงใด	4	6.45	13	20.97	28	45.16	15	24.19	2	3.23	-	-
22. ครูหัวหน้าหมวดวิชาช่วย เหลือในดานวิชาการมาก น้อยเพียงใด	-	-	39	62.91	13	20.97	1	1.61	8	12.90	1	1.61
23. ครูมีเสรีภาพในการวิคตล มากน้อยเพียงใด	11	17.74	44	70.97	4	6.45	2	3.23	1	1.61	-	-
24. ผู้ศึกษานิสิตช่วยเหลือครู บ่อยเพียงใด	1	1.61	17	27.42	22	35.48	15	24.19	6	9.68	1	1.61
25. ผู้บริหารไม่ประจำอยู่ใน โรงเรียนช่วยในดานวิชา การบ่อยเพียงใด	1	1.61	23	37.09	20	32.26	10	16.13	8	12.90	-	-
รวม	49	5.27	452	48.60	307	33.01	81	8.71	29	3.12	12	1.29

จากตารางที่ 13 แสดงถึงงานบริหารการศึกษาด้านวิชาการของโรงเรียน ประถมศึกษาตามความเห็นของผู้บริหาร จะเห็นว่ามีความเห็นดังต่อไปนี้

ขอ 11. ผู้บริหารร้อยละ 69.35 เห็นว่ามีมากที่สุดและมาก ส่วนอีกร้อยละ 30.64 เห็นว่ามีน้อยและน้อยที่สุด จึงแสดงว่าผู้บริหารมีความเชื่อว่าตนเข้าใจในเรื่องของวัตถุประสงค์และเนื้อหาในหลักสูตรที่ทางราชการกำหนดไว้มาก

ขอ 12. ผู้บริหารร้อยละ 53.13 เห็นว่ามีมาก ส่วนอีกร้อยละ 46.77 เห็นว่ามีน้อยและน้อยที่สุด หมายความว่าผู้บริหารประมาณครึ่งหนึ่งเห็นว่าการศึกษานิรงเรียนจัดทำมีส่วนช่วยเพิ่มพูนรายได้ และช่วยปรับปรุงสภาพสังคมของท้องถิ่นมาก

ขอ 13. ผู้บริหารร้อยละ 74.13 เห็นว่ามีมากที่สุดและมาก ส่วนอีกร้อยละ 25.81 เห็นว่ามีน้อย แสดงว่าผู้บริหารเห็นว่าการศึกษานิรงเรียนจัดทำมีส่วนช่วยปลูกฝังวัฒนธรรมค่านักเรียนไคมาก

ขอ 14. ผู้บริหารร้อยละ 25.81 เห็นว่ามีมาก และอีกร้อยละ 74.20 เห็นว่ามีน้อยและน้อยที่สุด ย่อมแสดงว่านักบริหารเห็นว่า นักเรียนยังไม่สามารถนำเอาความรู้ที่ได้ประยุกต์ช่วยปรับปรุงการอาชีพของผู้ปกครองให้ดีขึ้น

ขอ 15. ผู้บริหารร้อยละ 32.26 เห็นว่ามีน้อยและน้อยที่สุด ส่วนอีกร้อยละ 64.51 เห็นว่ามีน้อยและน้อยที่สุด และอีกร้อยละ 3.23 ยังไม่เคยจัดทำ ซึ่งแสดงว่าโรงเรียนไม่ค่อยได้จัดการปรับปรุงหรือเปลี่ยนแปลงแนวการสอนในโรงเรียนให้ทันกับแนวการสอนใหม่ๆ เพื่อจะทำให้การเรียนการสอนได้ผลดียิ่งขึ้น

ขอ 16. ผู้บริหารร้อยละ 70.97 เห็นว่ามีมากและมากที่สุด ส่วนอีกร้อยละ 27.42 เห็นว่ามีน้อยและน้อยที่สุด ย่อมหมายความว่า ครูใหญ่ช่วยเหลืขแนะนำครูในเรื่องการเรียนการสอนอยู่ตลอดเวลา

ข้อ 17. ผู้บริหารร้อยละ 59.68 เห็นว่ามีมากและมากที่สุด ส่วนร้อยละ 32.26 เห็นว่ามีน้อยและน้อยที่สุด แสดงให้เห็นว่าครูใหญ่มีการหมั่นออกเดินตรวจชั้นเรียน ขณะที่ครูสอนอยู่ในชั้นตามปกติเป็นประจำ

ข้อ 18. ผู้บริหารร้อยละ 69.36 เห็นว่ามีบ่อยและบ่อยที่สุด และอีกร้อยละ 25.80 เห็นว่ามีน้อยและน้อยที่สุด แต่อีกร้อยละ 1.61 เห็นว่าไม่ไ้ไหนเลย แสดงว่าครูใหญ่ได้คอยดูแลตักเตือนให้ครูสอนตามแนวทางที่หลักสูตรกำหนดอยู่ตลอดเวลา ทำให้การสอน สอนได้ทันและจบทุกสัปดาห์

ข้อ 19. ผู้บริหารร้อยละ 69.28 เห็นว่ามีบ่อยและบ่อยที่สุด ส่วนอีกร้อยละ 41.93 เห็นว่ามีน้อยและน้อยที่สุด แต่อีกร้อยละ 1.61 เห็นว่าไม่เคยเลย แสดงให้เห็นว่าครูใหญ่มีวิธีการที่เหมาะสมชักชวนให้ครูอ่านหนังสือที่มีประโยชน์ต่อการสอน เพื่อปลูกฝังนิสัยรักการอ่านหนังสือ และรักการคนควาให้แก่ครู

ข้อ 20. ผู้บริหารร้อยละ 53.22 เห็นว่ามีบ่อยและบ่อยที่สุด แต่อีกร้อยละ 46.77 เห็นว่ามีน้อยและน้อยที่สุด จึงเห็นได้ว่าครูในโรงเรียนส่วนมากได้รับการอบรมทางด้านวิชาการมาก โดยครูได้นำมาฝึกเป็นหลักปฏิบัติในการพัฒนาความรู้ของตนเองอยู่เสมอ

ข้อ 21. ผู้บริหารร้อยละ 20.97 เห็นว่ามีมากและมากที่สุด ส่วนอีกร้อยละ 69.35 เห็นว่ามีน้อยและน้อยที่สุด แต่อีกร้อยละ 3.23 เห็นว่าไม่มีปัญหาเลย ย่อมหมายความว่าโรงเรียนไม่มีปัญหาเกี่ยวกับครูต้องสอนไม่ตรงตามความถนัดเลย เพราะส่วนมากจัดครูให้สอนตรงกับความถนัดอยู่เป็นประจำ

ข้อ 22. ผู้บริหารร้อยละ 62.91 เห็นว่ามีมากและมากที่สุด แตร้อยละ 22.58 เห็นว่ามีน้อยและน้อยที่สุด และอีกร้อยละ 12.90 ไม่มีครูหัวหน้าหมวดวิชา แสดงให้เห็นว่า ครูหัวหน้าหมวดวิชาในโรงเรียนซึ่งอยู่ในความดูแล ได้ช่วยเหลือครูใหญ่และครูในคานาวิชาการไ้มาก

ขอ 23. ผู้บริหารร้อยละ 66.71 เห็นว่ามีมากและมากที่สุด แต่ร้อยละ 9.68 เห็นว่ามีน้อยและน้อยที่สุด และอีกร้อยละ 1.61 เห็นว่าครูไม่มีเสรีภาพในเรื่องนี้ แสดงให้เห็นว่า ครูมีเสรีภาพในการจัดทำข้อสอบเพื่อวัดผลการศึกษานักเรียนมาก

ขอ 24. ผู้บริหารร้อยละ 29.03 เห็นว่ามีน้อยและน้อยที่สุด ส่วนอีกร้อยละ 29.67 เห็นว่ามีน้อยและน้อยที่สุด และอีก 9.68 เห็นว่าไม่มีศึกษานิเทศก์เลย แสดงให้เห็นว่า ศึกษานิเทศก์ไม่เคยมาช่วยแนะนำเกี่ยวกับการสอนของครูในโรงเรียนน้อยมาก

ขอ 25. ผู้บริหารร้อยละ 38.70 เห็นว่ามีน้อยและน้อยที่สุด ส่วนอีกร้อยละ 48.39 เห็นว่ามีน้อยและน้อยที่สุด และอีกร้อยละ 12.90 เห็นว่า ผู้บริหารระดับสูงไม่เคยมาช่วยในเรื่องนี้ซึ่งแสดงให้เห็นว่า ศึกษานิเทศก์จังหวัด ศึกษานิเทศก์อำเภอ หัวหน้าแผนก หรือหัวหน้าหมวดการศึกษาไม่เคยมาช่วยปรับปรุงทางด้านการให้กับโรงเรียนน้อย

3.1.3 ความเห็นเกี่ยวกับงานบริหารการศึกษาตามบุคลากรของโรงเรียนประถมศึกษา ซึ่งปรากฏออกมาดังรายละเอียดที่แสดงไว้ในตารางที่ 14

ศูนย์วิทยทรัพยากร
จุฬาลงกรณ์มหาวิทยาลัย

ตารางที่ 14

แสดงงานบริหารการศึกษาค้นบุคลากรของโรงเรียนประถมศึกษิตตามความเห็นของผู้บริหาร

ลำดับชั้นพฤติกรรม พฤติกรรม	น้อยที่สุด		น้อย		น้อยที่สุด		ไม่เลย		ไม่ตอบ			
	มากที่สุด		มาก		น้อยที่สุด		ไม่เลย		ไม่ตอบ			
	จำนวน	%	จำนวน	%	จำนวน	%	จำนวน	%	จำนวน	%		
26. ท่านมีบทบาทเกี่ยวกับเรื่องบุคลากร ของโรงเรียนมากน้อยเพียงใด	5	8.06	17	27.42	17	27.42	6	9.68	17	27.42	-	-
27. ท่านมีบทบาทในการวางระเบียบ เรื่องบุคลากรมากน้อยเพียงใด	7	11.29	15	24.19	16	25.81	9	14.52	15	24.19	-	-
28. โรงเรียนได้บรรจุครูตรงตาม ความต้องการเพียงใด	6	9.68	26	46.77	21	33.87	4	6.45	2	3.23	-	-
29. ท่านรวมพิจารณาในการบรรจุ ครูเพียงใด	9	14.52	18	29.03	11	29.03	18	29.03	6	9.68	-	-
30. โรงเรียนจัดสวัสดิการแก่ครู เพียงใด	6	9.68	22	35.48	21	33.87	6	9.68	7	11.29	-	-
31. ครูร่วมมือในการปฏิบัติงานเพียงใด	6	9.68	52	83.87	3	4.84	-	-	1	1.61	-	-
32. ครูใหญ่พิจารณาความชอบของ ครูอย่างมีหลักเกณฑ์เพียงใด	9	14.52	43	69.36	4	6.45	1	1.61	5	8.06	-	-

ตารางที่ 14 (ต่อ)

ลำดับชั้นพฤติกรรม	บ่อยที่สุด		บ่อยมาก		น้อย		น้อยที่สุด		ไม่เคย		ไม่ตอบ	
	มากที่สุด											
พฤติกรรม	จำนวน	%	จำนวน	%	จำนวน	%	จำนวน	%	จำนวน	%	จำนวน	%
33. การจัดอัตรากำลังครุมีความเหมาะสมเพียงใด	2	3.23	30	46.39	24	36.71	1	1.61	3	4.84	2	3.23
34. ท่านทราบนโยบายเกี่ยวกับการปฏิบัติงานเพียงใด	5	8.06	45	74.19	9	14.52	-	-	-	-	2	3.23
35. ครูใหญ่ช่วยเหลือครูในการปฏิบัติงานเพียงใด	9	14.52	36	58.06	16	25.81	-	-	-	-	1	1.61
36. ครูใหญ่แก้ไขข้อบกพร่องในการทำงานของครูเพียงใด	5	8.06	40	64.52	14	22.58	2	3.23	-	-	1	1.61
37. ท่านมีส่วนร่วมในการเลื่อนเงินเดือนครูเพียงใด	7	11.29	28	45.16	12	19.35	6	9.68	9	14.52	-	-
38. โรงเรียนวางแผนปฏิบัติงานเพียงใด	3	4.84	28	45.16	24	38.71	4	6.45	2	3.23	1	1.61
39. ครูมีโอกาสเสนอแนะครูใหญ่เพียงใด	4	6.45	27	43.55	26	41.94	1	1.61	1	1.61	3	4.84
40. ท่านเคยโต้แย้งคำสั่งผู้บังคับบัญชาชั้นสูงบ่อยเพียงใด	1	1.61	9	14.52	23	37.10	11	17.74	10	16.13	8	12.90
รวม	84	9.03	440	47.31	241	25.91	67	7.42	73	8.39	18	1.94

จากตารางที่ 14 ซึ่งแสดงถึงงานบริหารการศึกษาด้านบุคลากรของโรงเรียน
ประถมศึกษา ตามความเห็นของผู้บริหารประเภทต่าง ๆ จะมีความเห็นดังต่อไปนี้

ข้อ 26. ผู้บริหารร้อยละ 35.48 เห็นว่ามีมากและมากที่สุด ส่วนอีกร้อย
ละ 37.10 เห็นว่ามีน้อยและน้อยที่สุด แต่อีกร้อยละ 27.42 เห็นว่าไม่มีเลย หมายความว่า
ในเรื่องเกี่ยวกับการคัดเลือกบรรจุแต่งตั้งโอนย้าย ใหญ่ให้โทษ บุคลากรของ
โรงเรียน ครูใหญ่มีบทบาทในการวางแผนงานโยนายน้อย

ข้อ 27. ผู้บริหารร้อยละ 35.48 เห็นว่ามีมากและมากที่สุด และอีกร้อยละ
40.33 เห็นว่ามีน้อยและน้อยที่สุด ส่วนอีกร้อยละ 24.19 เห็นว่าตนเองไม่มีบทบาท
ในการวางระเบียบข้อบังคับเกี่ยวกับการคัดเลือก บรรจุ แต่งตั้ง โอนย้าย ใหญ่ให้โทษ
บุคลากรในโรงเรียน

ข้อ 28. ผู้บริหารร้อยละ 57.46 เห็นว่าตรงและตรงที่สุด แต่อีกร้อยละ
40.32 เห็นว่าตรงน้อยและตรงน้อยที่สุด และอีกร้อยละ 3.26 เห็นว่าไม่ตรงเลย หมาย
ความว่าโรงเรียนได้รับการบรรจุครูที่มีคุณสมบัติตรงตามความต้องการของโรงเรียน
เป็นส่วนใหญ่ ขอมไม่มีอุปสรรคในโรงเรียน

ข้อ 29. ผู้บริหารร้อยละ 43.55 เห็นว่ามีมากและมีมากที่สุด ส่วนอีกร้อย
ละ 46.77 เห็นว่ามีน้อยและน้อยที่สุด และอีกร้อยละ 9.68 เห็นว่าไม่มีสิทธิ์ร่วม
พิจารณาในการคัดเลือกบรรจุครูเท่าที่ควร

ข้อ 30. ผู้บริหารร้อยละ 45.16 มีความเห็นว่ามีมากและมากที่สุด แ
อีกร้อยละ 8.06 เห็นว่ามีน้อยและน้อยที่สุด ส่วนอีกร้อยละ 8.06 เห็นว่าไม่มีสวัสดิ-
การเลย จึงเห็นได้ว่าโรงเรียนได้จัดสวัสดิการให้แก่ครูในโรงเรียนเพื่อช่วยเหลือครู
ได้มากพอ

ข้อ 31. ผู้บริหารร้อยละ 93.59 เห็นว่าใหม่มากและมากที่สุด และร้อยละ
4.04 ที่ให้ความร่วมมือน้อย และอีกร้อยละ 1.61 ที่ไม่ร่วมมือ แสดงว่าในโรงเรียน
ได้รับความร่วมมือในการปฏิบัติงานต่าง ๆ ของโรงเรียนจากครูมาก

ข้อ 32. ผู้บริหารร้อยละ 83.06 เห็นว่าดีและดีที่สุด แต่อีกร้อยละ 8.06 เห็นว่าไม่ค่อยดี และขาดหลักเกณฑ์ และอีกร้อยละ 8.06 ไม่แน่ใจว่าครูใหญ่ประเมินผลการปฏิบัติงานของครู เพื่อพิจารณาความดีความชอบอย่างมีหลักเกณฑ์ และยุติธรรมหรือไม่ ซึ่งส่วนมากแล้วครูใหญ่ได้พิจารณาอย่างเที่ยงตรงและให้ความยุติธรรม

ข้อ 33. ผู้บริหารเห็นว่าร้อยละ 51.62 เหมาะสมและเหมาะสมมากที่สุด ส่วนอีกร้อยละ 40.32 เห็นว่าไม่เหมาะสมและไม่เหมาะสมที่สุด และอีกร้อยละ 4.84 ยังไม่แน่ใจ หมายความว่า การจัดอัตราค่าจ้างครูในโรงเรียนจัดทำโดยเหมาะสมดี

ข้อ 34. ผู้บริหารร้อยละ 82.22 เห็นว่ามีมากและมากที่สุด และอีกร้อยละ 14.52 เห็นว่ามีน้อย แสดงว่านโยบายของโรงเรียนเกี่ยวกับการปฏิบัติงานต่าง ๆ ของโรงเรียน ครูใหญ่ได้รับทราบมากและเข้าใจ

ข้อ 35. ผู้บริหารร้อยละ 72.58 เห็นว่าบ่อยและบ่อยที่สุด ส่วนอีกร้อยละ 25.81 เห็นว่าน้อยและน้อยที่สุด ย่อมแสดงว่าครูใหญ่ให้ความช่วยเหลือและให้คำแนะนำแก่ครูในการปฏิบัติงานต่าง ๆ ของโรงเรียนมาก ทำให้ครูในโรงเรียนเข้าใจและปฏิบัติได้ถูกต้องและเรียบร้อย

ข้อ 36. ผู้บริหารร้อยละ 72.58 เห็นว่าบ่อยและบ่อยที่สุด ส่วนอีกร้อยละ 25.81 เห็นว่ามีน้อยและน้อยที่สุด แสดงว่าครูใหญ่ได้ช่วยแก้ไขปรับปรุงข้อบกพร่องในการทำงานของครู ได้ปรึกษาหารือและช่วยกันทำงานให้ก้าวหน้าอยู่เสมอ

ข้อ 37. ผู้บริหารร้อยละ 56.45 เห็นว่ามีมากและมีมากที่สุด ส่วนอีกร้อยละ 29.03 เห็นว่ามีน้อยและน้อยที่สุด และอีกร้อยละ 14.52 เห็นว่าไม่เคยเลย ดังนั้นหมายความว่าในการเสนอแนะแก่ผู้มีอำนาจชั้นสูงในการเลื่อนเงินเดือนครู พบว่าผู้บริหารมีส่วนร่วมมาก

ข้อ 38. ผู้บริหารร้อยละ 50.00 เห็นว่ามีบ่อยและบ่อยที่สุด และอีกร้อยละ 45.16 เห็นว่ามีน้อยและน้อยที่สุด ส่วนอีกร้อยละ 6.45 เห็นว่าไม่เคยมีการวางแผนปฏิบัติงานต่าง ๆ ของโรงเรียน

ข้อ 39. ผู้บริหารร้อยละ 50.40 เห็นว่ามีมากหรือมากที่สุด ส่วนอีกร้อยละ 43.55 เห็นว่ามีน้อยและน้อยที่สุด และอีกร้อยละ 1.61 เห็นว่าไม่มีโอกาสเลย แสดงให้เห็นว่า การให้ครูได้มีโอกาสแสดงความคิดเห็นแนะนำครูใหม่เกี่ยวกับการบริหารโรงเรียนมีมาก

ข้อ 40. ผู้บริหารร้อยละ 16.13 เห็นว่ามีน้อยและน้อยที่สุด และมีร้อยละ 54.83 เห็นว่ามีน้อยและน้อยที่สุด ส่วนอีกร้อยละ 16.13 ไม่เคยมีการโต้แย้งคำสั่งหรือการบริหารของผู้บังคับบัญชาชั้นสูง

3.1.4 ความเห็นเกี่ยวกับงานบริหารการศึกษา คำนึงถึง
นักเรียนของโรงเรียนประถมศึกษา ปრაภฏออกมา ถึง
รายละเอียดที่แสดงไว้ในตารางที่ 15

ศูนย์วิทยทรัพยากร
จุฬาลงกรณ์มหาวิทยาลัย

ตารางที่ 15

แสดงการบริหารการศึกษาด้านกิจการนักเรียนของโรงเรียนประถมศึกษิตามความเห็นของผู้บริหาร

ลำดับชั้นพฤติกรรม พฤติกรรม	น้อยที่สุด มากที่สุด		น้อยมาก		น้อย		น้อยที่สุด		ไม่เคย		ไม่ตอบ	
	จำนวน	%	จำนวน	%	จำนวน	%	จำนวน	%	จำนวน	%	จำนวน	%
41. เด็กที่อายุเกินหรือน้อยกว่าระดับชั้น มากน้อยเพียงใด	10	16.13	17	27.42	22	35.48	11	17.74	1	1.61	1	1.61
42. ท่านแก้ไขเด็กในเกณฑ์ระดับ ต่ำกว่าเรียนน้อยเพียงใด	7	11.29	20	32.26	18	29.03	14	22.58	3	4.84	-	-
43. โรงเรียนได้มีการวิเคราะห์เด็ก เป็นรายบุคคลหรือไม่	-	-	5	8.06	17	27.42	23	37.10	16	25.81	1	1.61
44. โรงเรียนเคร่งครัดต่อระเบียบ การปกครองเพียงใด	4	6.45	38	61.29	16	25.81	2	3.23	2	3.23	-	-
45. ครูช่วยคักกิจกรรมของนักเรียน มากน้อยเพียงใด	3	4.84	41	66.13	15	24.19	2	3.23	-	-	1	1.61
46. โรงเรียนฝึกการทำงานเป็น หมู่คณะมากน้อยเพียงใด	8	12.90	29	46.77	24	38.71	-	-	-	-	1	1.61
47. ผู้ปกครองเอาใจใส่ปัญหาของ นักเรียนมากน้อยเพียงใด	1	1.61	32	51.61	22	35.48	5	8.07	1	1.61	1	1.61

ตารางที่ 15 (ต่อ)

ลำดับชั้นพฤติกรรม พฤติกรรม	บ่อยที่สุด มากที่สุด		บ่อยมาก		น้อย		น้อยที่สุด		ไม่เคย		ไม่ตอบ	
	จำนวน	%	จำนวน	%	จำนวน	%	จำนวน	%	จำนวน	%	จำนวน	%
48. ลูกเสือและอนุภาชาดบำเพ็ญ ประโยชน์ต่อชุมชนมากน้อย เพียงใด	3	4.84	18	29.03	35	56.45	4	6.45	2	3.23	-	-
49. โรงเรียนจัดชุมนุมเสริมหลักสูตร มากน้อยเพียงใด	-	-	19	30.64	37	59.68	3	4.84	3	4.84	-	-
50. ครูเอาใจใส่ความประพฤติ ของนักเรียนมากน้อยเพียงใด	4	6.45	33	53.23	21	33.87	4	6.45	-	-	-	-
รวม	40	6.45	252	40.65	227	36.61	68	10.97	28	4.52	5	0.80

ศูนย์วิทยทรัพยากร
จุฬาลงกรณ์มหาวิทยาลัย

จากตารางที่ 15 ซึ่งแสดงถึงงานบริหารการศึกษาด้านกิจการนักเรียนของโรงเรียนประถมศึกษา ตามความเห็นของผู้บริหารประเภทต่าง ๆ จะเห็นว่ามีความเห็นดังต่อไปนี้

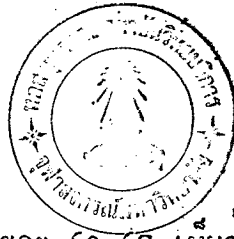
ข้อ 41. ผู้บริหารร้อยละ 43.55 เห็นว่ามีมากและมากที่สุด ส่วนอีกร้อยละ 53.22 เห็นว่ามีน้อยและน้อยที่สุด และอีกร้อยละ 1.61 เห็นว่าไม่มีเด็กตกสำรวจ แสดงให้เห็นว่า ในการสำรวจเด็กเข้าเรียน มีเด็กที่อายุในเกณฑ์บังคับตกสำรวจน้อย ขอมแสดงว่ามีขอบฟรอนงน้อย

ข้อ 42. ผู้บริหารร้อยละ 43.55 เห็นว่ามีน้อยและน้อยที่สุด และมีร้อยละ 51.61 เห็นว่ามีน้อยและน้อยที่สุด และอีกร้อยละ 4.84 เห็นว่าไม่มีปัญหาเกี่ยวกับเด็กขาดเรียนอันเนื่องมาจากสาเหตุต่าง ๆ มีน้อย

ข้อ 43. ผู้บริหารร้อยละ 8.06 เห็นว่ามีมากและมากที่สุด แต่อีกร้อยละ 64.51 เห็นว่ามีน้อยและน้อยที่สุด และอีกร้อยละ 25.61 เห็นว่าโรงเรียนไม่เคยสนใจที่จะจัดให้มีการวิเคราะห์หรือวิจัยเกี่ยวกับเด็กเป็นรายบุคคลใ้มาก เพื่อเป็นการช่วยเหลือเด็กที่มีปัญหา โดยจัดให้อยู่ในความดูแลของครูที่มีความเต็มใจที่ยอมรับและช่วยเหลือ

ข้อ 44. ผู้บริหารร้อยละ 67.74 เห็นว่ามีมากและมากที่สุด ส่วนอีกร้อยละ 29.04 เห็นว่ามีน้อยและน้อยที่สุด และอีกร้อยละ 3.23 ไม่นั่นใจว่าโรงเรียนมีระเบียบวินัยและเคร่งครัดต่อระเบียบในกรรปกรรองมาก

ข้อ 45. ผู้บริหารร้อยละ 70.97 เห็นว่ามีมากและมากที่สุด ส่วนอีกร้อยละ 27.42 เห็นว่ามีน้อยและน้อยที่สุด หมายความว่าโรงเรียนให้ครูช่วยเหลือนักเรียนจัดกิจกรรมต่าง ๆ ของนักเรียน เพื่อก่อให้เกิดความใกล้ชิด และรักใคร่ในครูและนักเรียนเป็นส่วนมาก



ข้อ 46. ผู้บริหารร้อยละ 60.67 เห็นว่ามีมากและมากที่สุด ส่วนอีกร้อยละ 30.71 เห็นว่ามีน้อยและน้อยที่สุด แสดงว่าโรงเรียนโคกโพธิ์นักเรียนทำงานรวมกันเป็นหมู่คณะมาก

ข้อ 47. ผู้บริหารร้อยละ 53.22 เห็นว่ามีมากและมากที่สุด และอีกร้อยละ 43.54 เห็นว่ามีน้อยและน้อยที่สุด แต่อีกร้อยละ 1.61 ไม่แน่ใจว่าผู้ปกครองเอาใจใส่ปัญหาของนักเรียนหรือไม่ แต่ส่วนมากผู้ปกครองให้ความเอาใจใส่ในความเห็นอยู่และมีปัญหาของนักเรียนมาก

ข้อ 48. ผู้บริหารร้อยละ 33.87 เห็นว่ามีมากและมากที่สุด อีกร้อยละ 62.90 เห็นว่ามีน้อยและน้อยที่สุด ส่วนอีกร้อยละ 3.23 ไม่แน่ใจ ว่าถูกสื่อและอนุภาคาศาดในโรงเรียนโคกโพธิ์ประโยชน์ไหนแก่ชุมชนโคกโพธิ์

ข้อ 49. ผู้บริหารร้อยละ 30.65 เห็นว่ามีมากและมากที่สุด ส่วนอีกร้อยละ 62.90 เห็นว่ามีน้อยและน้อยที่สุด ส่วนอีกร้อยละ 3.23 เห็นว่าไม่มีเลย แสดงว่าการที่โรงเรียนจัดให้มีชุมนุมกิจกรรมเสริมหลักสูตรโรงเรียนจัดทำได้น้อยมาก

ข้อ 50. ผู้บริหารร้อยละ 59.68 เห็นว่ามีมากและมากที่สุด อีกร้อยละ 40.32 เห็นว่ามีน้อยและน้อยที่สุด หมายความว่าครูได้ช่วยกันสอดส่องและเอาใจใส่ความประพฤติของนักเรียนทั้งในและนอกโรงเรียนโคกโพธิ์

3.1.5 ความเห็นเกี่ยวกับงานบริหารการศึกษาค้นคว้าและการเงินของโรงเรียนประถมศึกษา ปรากฏผลออกมาดังรายละเอียดที่แสดงไว้ในตารางที่ 16

ตารางที่ 16

แสดงงานบริหารการศึกษาคำนรุกรการและการเงินของโรงเรียนประถมศึกษาตามความเห็นของผู้บริหาร

ลำดับพฤติกรรม พฤติกรรม	มากที่สุด น้อยที่สุด		น้อยมาก		น้อย		น้อยที่สุด		ไม่เคย		ไม่ตอบ	
	จำนวน	%	จำนวน	%	จำนวน	%	จำนวน	%	จำนวน	%	จำนวน	%
51. กฎหมายและระเบียบของงาน รุกรการเป็นอุปสรรคในการคำ เนินงานเพียงใด	17	27.42	17	27.42	21	33.87	3	4.84	4	6.45	-	-
52. โรงเรียนยึดระเบียบในการ ปฏิบัติเพียงใด	10	16.13	35	56.45	17	20.97	3	4.84	1	1.61	-	-
53. ระเบียบการแคว้นเดือนปีเกิด ทำให้เกิดปัญหาในการปฏิบัติ มากเพียงใด	11	17.74	14	22.58	16	25.81	16	25.81	3	4.84	2	3.23
54. โรงเรียนจัดเงินหมวดค่าใช่จ่าย ตามความจำเป็นมากน้อยเพียงใด	-	-	19	30.65	23	37.09	11	17.74	7	11.29	2	3.23
55. โรงเรียนปฏิบัติตามระเบียบการ เงินตรงครัดเพียงใด	14	22.58	39	62.90	6	9.68	2	3.23	1	1.61	-	-
56. ครูใหญ่รับผิดชอบการก่อสร้าง ภายในโรงเรียนเพียงใด	8	12.90	33	53.23	10	16.13	5	8.06	5	8.06	1.	1.16

ตารางที่ 16 (ต่อ)

ลำดับชั้นพฤติกรรม พฤติกรรม	มากที่สุด		น้อยมาก		น้อย		น้อยที่สุด		ไม่เคย		ไม่ตอบ	
	น้อยที่สุด											
	จำนวน	%	จำนวน	%	จำนวน	%	จำนวน	%	จำนวน	%	จำนวน	%
57. โรงเรียนได้รับความสะดวกใน การติดต่อส่ง-รับเอกสารเพียงใด	13	20.97	35	56.45	11	17.74	1	1.61	-	-	2	3.23
58. โรงเรียนทำทะเบียนเป็น ปัจจุบันเพียงใด	14	22.58	40	64.52	7	11.29	1	1.61	-	-	-	-
59. โรงเรียนมีธุรกรรมเพียง พอหรือไม่เพียงใด	-	-	9	14.52	16	25.81	18	29.03	19	30.65	-	-
60. โรงเรียนจัดเก็บและรักษา เอกสารดีเพียงใด	11	17.74	30	48.39	15	24.19	1	1.61	5	8.06	-	-
รวม	98	15.80	271	43.71	138	28.26	61	9.84	45	7.26	7	1.13

ศูนย์วิทยพัชกร
จุฬาลงกรณ์มหาวิทยาลัย

ภาคตารางที่ 16 แสดงถึงงานบริหารการศึกษาคานธรรการและการเงินของ
โรงเรียนประถมศึกษา สังกัดเทศบาล ในภาคตะวันออกเฉียงเหนือ จะเห็นว่าผู้บริหาร
มีความคิดเห็นในเรื่องต่าง ๆ ดังต่อไปนี้

ข้อ 51. ผู้บริหารร้อยละ 54.84 เห็นว่ามีมากและมากที่สุด ส่วนอีกร้อยละ
38.71 เห็นว่ามีน้อยหรือน้อยที่สุด แต่อีกร้อยละ 6.45 ไม่แน่ใจว่ากฎหมายและระเบียบ
เกี่ยวกับงานธรรการที่โรงเรียนถือปฏิบัติอยู่เป็นอุปสรรคในการดำเนินงานของโรงเรียน
หรือไม่ แต่ส่วนมากเห็นวากฎหมายและระเบียบดังกล่าวเป็นอุปสรรคในการดำเนินงาน
ของโรงเรียน ไม่เป็นการช่วยให้งานธรรการสำเร็จผลด้วยดีใด

ข้อ 52. ผู้บริหารร้อยละ 72.58 เห็นว่ามีมากและมากที่สุด ส่วนอีกร้อยละ
38.71 เห็นว่ามีน้อยและน้อยที่สุด แต่อีกร้อยละ 6.45 เห็นว่าโรงเรียนไม่ได้ยึดถือ
ระเบียบและข้อบังคับในการปฏิบัติงานธรรการเลย แต่จะเห็นว่าโรงเรียนส่วนมากยังคง
ยึดถือระเบียบและข้อบังคับในการปฏิบัติงานธรรการมากเช่นกัน

ข้อ 53. ผู้บริหารร้อยละ 40.32 เห็นว่ามีมากและมากที่สุด ส่วนอีกร้อยละ
51.62 เห็นว่ามีน้อยหรือน้อยที่สุด และอีกร้อยละ 6.45 เห็นว่าไม่มีปัญหาเกี่ยวกับเรื่อง
ระเบียบการแคว้นเดือนปีเกิดของโรงเรียน

ข้อ 54. ผู้บริหารร้อยละ 30.65 เห็นว่ามีมากและมากที่สุด ส่วนอีกร้อยละ
54.83 เห็นว่ามีน้อยและน้อยที่สุด และอีกร้อยละ 11.29 เห็นว่าทางโรงเรียนไม่เคย
ไ้รับการจัดสรรเงินงบประมาณค่าใช้จ่ายสำหรับโรงเรียนตามความจำเป็น เพื่อให้
การดำเนินงานทำได้คล่องตัวเลย

ข้อ 55. ผู้บริหารร้อยละ 85.48 เห็นว่ามีมากและมากที่สุด และอีกร้อยละ
12.91 เห็นว่ามีน้อยและน้อยที่สุด และอีกร้อยละ 1.61 เห็นว่าไม่ได้ปฏิบัติ หมายความว่า
โรงเรียนได้ปฏิบัติตามระเบียบการเงินและพัสดุมาก

ข้อ 56. ผู้บริหารร้อยละ 86.13 เห็นว่ามีมากและมากที่สุด ส่วนอีกร้อยละ
24.19 เห็นว่ามีน้อยและน้อยที่สุด แต่อีกร้อยละ 8.06 เห็นว่าไม่มี หมายความว่า
ครูใหญ่ได้เข้ามามีส่วนร่วมรับผิดชอบเกี่ยวกับดการก่อสร้างภายในโรงเรียนมากเป็นส่วน
ใหญ่

ข้อ 57. ผู้บริหารร้อยละ 77.42 เห็นว่ามีมากและมากที่สุด ส่วนอีกร้อยละ 19.35 เห็นว่ามีน้อยและน้อยที่สุด แสดงว่าในการติดต่อรับส่งเอกสาร และหนังสือราชการ หน่วยงานที่เกี่ยวข้องของ ทางโรงเรียนได้รับความสะดวกมากเป็นส่วนใหญ่ จึงไม่เกิดปัญหาในเรื่องนี้

ข้อ 58. ผู้บริหารร้อยละ 87.50 เห็นว่ามีมากและมากที่สุด และอีกร้อยละ 12.90 เห็นว่ามีน้อยและน้อยที่สุด หมายความว่าในเรื่องการจัดทำทะเบียนและสถิติได้จัดทำเป็นปัจจุบัน ได้ผลดีเป็นส่วนใหญ่

ข้อ 59. ผู้บริหารร้อยละ 14.52 เห็นว่ามีมากและมากที่สุด และอีกร้อยละ 54.64 เห็นว่ามีน้อยและน้อยที่สุด ส่วนอีกร้อยละ 30.65 เห็นว่าโรงเรียนไม่มีธุรการ

ข้อ 60. ผู้บริหารร้อยละ 66.13 เห็นว่ามีดีที่่ที่สุดและดี ส่วนอีกร้อยละ 25.74 เห็นว่าไม่ดีและไม่ดีเลย ส่วนอีกร้อยละ 8.06 ไม่นั่นใจว่าโรงเรียนมีวิธีการจัดเก็บเอกสารของทางราชการของโรงเรียนดีไม่ดียังใด แต่จะเห็นว่าโดยส่วนรวมการจัดเก็บเอกสารของทางราชการของโรงเรียนได้จัดเก็บได้ดีเป็นส่วนใหญ่ มีเพียงส่วนน้อยที่ตองแก้ไข เพื่อให้ขอบกพร่องหมดไปก็จะทำให้เรียบร้อย

3.2 งานบริหารการศึกษาทั้ง 5 ประเภท ตามความเห็นของนักวิชาการ
ปรากฏว่า นักวิชาการได้ให้ความเห็นในงานด้านต่าง ๆ ดังนี้

3.2.1 ความเห็นเกี่ยวกับงานบริหารการศึกษาด้านความสัมพันธ์กับ
ชุมชนของโรงเรียนประถมศึกษา จากผลการวิจัยที่ได้จากความเห็นของนักวิชาการทั้ง 2 กลุ่ม จำนวน 205 คน ได้ผลออกมาดังรายละเอียดที่แสดงไว้ในตารางที่ 17

ตารางที่ 17

แสดงงานบริหารการศึกษาตามความสัมพันธ์กับชุมชนของโรงเรียนประถมศึกษาตามความเห็นของนักวิชาการ

ลำดับชั้นพฤติกรรม พฤติกรรม	บ่อยที่สุด มากที่สุด		บ่อยมาก		น้อย		น้อยที่สุด		ไม่เคย		ไม่ตอบ	
	จำนวน	%	จำนวน	%	จำนวน	%	จำนวน	%	จำนวน	%	จำนวน	%
	1. ครูพบผู้ปกครองเพื่อแนะนำ นักเรียนบ่อยเพียงใด	6	2.93	72	35.12	99	48.29	25	12.20	3	1.46	-
2. ผู้ปกครองใดรวมแสดงความคิดเห็น มากน้อยเพียงใด	2	0.98	32	15.61	100	48.78	45	21.95	26	12.68	-	-
3. โรงเรียนจัดฝึกอบรมเกี่ยวกับ กับอาชีพแก่ผู้ปกครองมากน้อย เพียงใด	2	0.98	10	4.88	53	25.85	34	16.59	105	51.22	1	0.49
4. โรงเรียนเคยเชิญวิทยากรมา สอนบ่อยเพียงใด	2	0.98	17	8.29	40	19.51	60	29.27	85	41.46	1	0.49
5. โรงเรียนได้ให้ผู้ปกครองใช้สถานที่ ของโรงเรียนบ่อยเพียงใด	4	1.95	34	16.59	68	33.17	47	22.93	52	25.37	-	-
6. โรงเรียนจัดกิจกรรมส่งเสริมการ อ่านแก่ประชาชนมากน้อยเพียงใด	1	0.49	33	16.09	43	20.98	50	24.39	78	38.05	-	-

ตารางที่ 17 (ต่อ)

แสดงงานบริหารการศึกษาด้านความสัมพันธ์กับชุมชนของโรงเรียนประถมศึกษาตามความเห็นของนักวิชาการ

ลำดับชั้นพฤติกรรม พฤติกรรม	บ่อยที่สุด มากที่สุด		บ่อยมาก		น้อย		น้อยที่สุด		ไม่เคย		ไม่ตอบ	
	จำนวน	%	จำนวน	%	จำนวน	%	จำนวน	%	จำนวน	%	จำนวน	%
	7. โรงเรียนนำเอาข้อมูลเสนอแนะ ของผูกครองไปใช้บ่อยเพียงใด	4	1.95	49	23.90	80	39.02	29	14.15	43	20.98	-
8. โรงเรียนช่วยเหลือทางวิชาการ แก่ชุมชนมากน้อยเพียงใด	4	1.95	56	27.32	72	35.12	51	24.88	22	10.73	-	-
9. กรรมการศึกษารวมในกัรวาง แผนงานของโรงเรียนเพียงใด	3	1.46	38	18.54	70	34.15	42	20.49	50	24.39	2	0.98
10. ชุมชนจัดหาอุปกรณ์การสอนให้ มากน้อยเพียงใด	-	-	14	6.83	69	33.66	51	24.88	69	33.66	2	0.98
รวม	28	1.37	355	17.32	694	33.85	434	21.17	533	26.00	6	0.29

จุฬาลงกรณ์มหาวิทยาลัย

จากตารางที่ 17 ซึ่งแสดงถึงงานบริหารการศึกษาคำนวณความสัมพันธ์กับชุมชน
ของโรงเรียนประถมศึกษิตตามความเห็นของนักวิชาการ จะเห็นว่านักวิชาการมีความ
เห็นดังต่อไปนี้

ข้อ 1. นักวิชาการร้อยละ 30.05 เห็นว่าบ่อยและบ่อยที่สุด ส่วนอีกร้อยละ
60.49 เห็นว่าน้อยและน้อยที่สุด และอีกร้อยละ 1.46 เห็นว่าไม่เคยจะเห็นได้ว่า
ครุมีโอกาสนพบกับผู้ปกครองของนักเรียน เพื่อให้คำแนะนำเกี่ยวกับนักเรียนน้อย

ข้อ 2. นักวิชาการร้อยละ 16.59 เห็นว่ามากและมากที่สุด ส่วนอีกร้อยละ
61.73 เห็นว่าน้อยและน้อยที่สุด และอีกร้อยละ 12.68 เห็นว่าผู้ปกครองหรือประชาชน
ไม่เคยมีส่วนร่วมในการจัดการศึกษาร่วมกับโรงเรียน โดยการแสดงข้อคิดเห็นและ
เสนอแนะในกิจการของโรงเรียน

ข้อ 3. นักวิชาการร้อยละ 5.86 เห็นว่ามากและมากที่สุด ส่วนอีกร้อยละ
42.44 เห็นว่าน้อยและน้อยที่สุด และอีกร้อยละ 51.22 เห็นว่าไม่เคยทำ หมายความว่า
โรงเรียนส่วนมากไม่เคยจัดโครงการจัดฝึกอบรมเกี่ยวกับการประกอบอาชีพแก่ประชาชน
หรือผู้ปกครอง

ข้อ 4. นักวิชาการร้อยละ 9.27 เห็นว่าบ่อยและบ่อยที่สุด ส่วนอีกร้อยละ
48.78 เห็นว่าน้อยและน้อยที่สุด และอีกร้อยละ 41.46 เห็นว่าไม่เคยเชิญผู้มีความ
ชำนาญในอาชีพบางอย่างในท้องถิ่นมาเป็นวิทยากรสอนนักเรียน หรือแสวงหาวิทยากร
ในท้องถิ่นมาช่วยเหลือทำให้เกิดประโยชน์ได้

ข้อ 5. นักวิชาการร้อยละ 18.54 เห็นว่าบ่อยและบ่อยที่สุด ส่วนอีกร้อยละ
56.10 เห็นว่าน้อยและน้อยที่สุด และอีกร้อยละ 25.37 เห็นว่าโรงเรียนไม่เคยได้
ให้ประชาชนในท้องถิ่นได้ใช้อาคาร สถานที่ เพื่อประโยชน์บางอย่างตามความจำเป็น

ข้อ 6. นักวิชาการร้อยละ 16.58 เห็นว่ามากและมากที่สุด และอีกร้อยละ
45.37 เห็นว่าน้อยและน้อยที่สุด ส่วนอีกร้อยละ 38.05 เห็นว่าโรงเรียนไม่เคยหา
วิธีที่เหมาะสม เพื่อดำเนินการศึกษากิจกรรมส่งเสริมการอ่านการเขียนของประชาชนใน
ท้องถิ่นให้มีนิสัยรักการอ่านหนังสือมากยิ่งขึ้น

ข้อ 7. นักวิชาการร้อยละ 25.85 เห็นว่าบ่อยและบ่อยมากที่สุด ส่วนอื่กร้อยละ 53.17 เห็นว่าน้อยและน้อยที่สุด และอื่กร้อยละ 20.98 เห็นว่าไม่เคย
หมายความว่าโรงเรียนเอาความคิดเห็นหรือข้อเสนอแนะของผู้ปกครองและประชาชน
มาเป็นแนวทางปรับปรุงโรงเรียนน้อยมาก

ข้อ 8. นักวิชาการร้อยละ 29.27 เห็นว่ามากและมากที่สุด ส่วนอื่กร้อยละ 60.00 เห็นว่าน้อยและน้อยที่สุด และอื่กร้อยละ 10.73 ไม่แน่ใจว่าโรงเรียนให้ความ
ช่วยเหลือทางวิชาการแก่ชุมชนใดมากน้อยเพียงไร แต่โรงเรียนส่วนมากจัดการช่วย
เหลือทางการศึกษาเพื่อสนองความต้องการของชุมชนอันจะก่อให้เกิดประโยชน์ต่อชุมชน
ได้น้อย

ข้อ 9. นักวิชาการร้อยละ 20.00 เห็นว่ามากและมากที่สุด แต่อื่กร้อยละ 54.64 เห็นว่าน้อยหรือน้อยที่สุด และอื่กร้อยละ 24.39 ไม่เคยเชิญกรรมการศึกษา
ให้เขามามีส่วนร่วมในการวางแผนดำเนินงานของโรงเรียนเลย

ข้อ 10. นักวิชาการร้อยละ 6.83 เห็นว่ามากและมากที่สุด ส่วนอื่กร้อยละ 58.54 เห็นว่าน้อยและน้อยที่สุด และอื่กร้อยละ 33.66 ไม่เคยมีการประชาสัมพันธ์
ขอความร่วมมือ และช่วยเหลือจากผู้ปกครองหรือประชาชนในเรื่องการบริจาคทุนทรัพย์
อุปกรณ์การสอน และช่วยอุปถัมภ์การศึกษาของโรงเรียนเลย

3.2.2 ความเห็นเกี่ยวกับงานบริหารการศึกษาคำนวิชาการศึกษาของโรงเรียน
ประถมศึกษา จะไดผลจากการวิจัย ดังรายละเอียดที่แสดงไว้
ในตารางที่ 18

จุฬาลงกรณ์มหาวิทยาลัย

ตารางที่ 18

แสดงงานบริหารการศึกษา คำนวณวิชาการของโรงเรียนประถมศึกษาตามความเห็นของนักวิชาการ

ลำดับชั้นพฤติกรรม	บอຍที่สุด		บอຍมาก		บอຍ		บอຍที่สุด		ไม่เคย		ไม่ตอบ	
	มากที่สุด								ไม่ใด			
	จำนวน	%	จำนวน	%	จำนวน	%	จำนวน	%	จำนวน	%	จำนวน	%
11. การศึกษาที่โรงเรียนจัดช่วยปรับปรุงสังคมของท้องถิ่นเพียงใด	2	0.98	36	17.56	84	40.98	47	22.93	36	17.56	-	-
12. นักเรียนนำเอาความรู้ไปปรับปรุงอาชีพผู้ปกครองมากน้อยเพียงใด	3	1.46	44	21.46	94	45.85	45	21.95	18	8.78	1	0.49
13. โรงเรียนปรับปรุงการสอนบอຍเพียงใด	6	2.93	67	32.68	89	43.41	32	15.61	9	4.39	2	0.98
14. ครูใหญ่ประชุมขอความคิดเห็นจากครูบอຍเพียงใด	12	5.85	98	47.80	65	31.71	19	9.27	10	4.88	1	0.49
15. ครูใหญ่ช่วยแนะนำครูมากน้อยเพียงใด	8	3.90	98	47.80	64	31.22	22	10.73	11	5.37	2	0.98
16. ครูใหญ่ตรวจชั้นเรียนบอຍเพียงใด	14	6.83	99	48.29	52	25.37	29	14.15	9	4.39	2	0.98
17. ครูใหญ่ดูแลให้สอนตามหลักสูตรบอຍเพียงใด	24	11.71	94	45.85	56	27.32	21	10.24	8	3.90	2	0.98

ตารางที่ 18 (ต่อ)

ลำดับชั้นพฤติกรรม	บ่อยที่สุด		บ่อยมาก		น้อย		น้อยที่สุด		ไม่เคย		ไม่ตอบ	
	มากที่สุด								ไม่มี			
	จำนวน	%	จำนวน	%	จำนวน	%	จำนวน	%	จำนวน	%	จำนวน	%
18. ในการดูแลงานครูใหญ่มุ่งปรับปรุงสภาพการเรียนบ้างเล็กน้อยเพียงใด	22	10.73	114	55.61	47	22.93	17	8.29	3	1.46	2	0.98
19. ครูใหญ่ชักชวนครูอ่านหนังสือที่มีประโยชน์บ่อยเพียงใด	17	8.29	95	46.34	64	31.22	12	5.85	15	7.32	2	0.98
20. ครูใคอบรมทางวิชาการบ่อยเพียงใด	2	0.98	67	32.68	94	45.85	35	17.07	6	2.93	1	0.49
21. โรงเรียนจัดทำโครงการสอนมากเพียงใด	13	6.34	61	29.76	99	48.29	25	12.19	6	2.93	1	0.49
22. โรงเรียนจัดกิจกรรมเสริมหลักสูตรด้านวิชาการมากน้อยเพียงใด	5	2.44	63	30.73	103	50.24	26	12.68	6	2.93	2	0.98
23. โรงเรียนมีอุปกรณ์การสอนมากเพียงใด	6	2.93	52	25.37	112	54.63	30	14.63	3	1.46	2	0.98
24. โรงเรียนมีหนังสือให้ครูอ่านประกอบการสอนบ้างหรือไม่	6	2.93	56	27.32	96	46.83	36	17.56	10	4.88	1	0.49
25. โรงเรียนประสบปัญหาการสอนไม่ตรงความถนัดมากน้อยเพียงไร	31	15.12	35	17.07	70	34.15	62	30.24	6	2.93	1	0.49

ตารางที่ 18 (ต่อ)

ลำดับชั้นพฤติกรรม พฤติกรรม	บ่อยที่สุด มากที่สุด		บ่อยมาก		น้อย		น้อยที่สุด		ไม่เคย ไม่มี		ไม่ตอบ	
	จำนวน	%	จำนวน	%	จำนวน	%	จำนวน	%	จำนวน	%	จำนวน	%
26. ครูหัวหน้าหมวดวิชาช่วยเหลือใน ด้านวิชาการมากน้อยเพียงใด	9	4.39	63	30.73	75	36.59	20	9.76	37	18.05	1	0.49
27. ครูมีเสรีภาพในการวิพากษ์วิจารณ์ น้อยเพียงใด	46	22.44	109	53.17	26	12.68	10	4.88	13	6.35	1	0.48
28. ศึกษานิเทศก์ช่วยครูในด้านการ สอนบ่อยเพียงใด	7	3.41	27	13.17	93	45.37	34	16.59	44	21.46	-	-
29. ผู้บริหารที่ไม่อยู่ในโรงเรียนมา ช่วยโรงเรียนปรับปรุงด้านวิชา การบางหรือไม่	3	1.46	20	9.76	72	35.12	65	31.71	44	21.46	1	0.49
30. โรงเรียนติดต่อกับผู้ปกครอง เกี่ยวกับภาระเรียนบ่อยเพียงใด	7	3.41	58	28.29	72	35.12	42	20.49	25	12.20	1	0.49
รวม	243	5.93	1356	33.07	1527	37.24	629	15.94	319	7.78	26	0.64

จากตารางที่ 18 ซึ่งแสดงถึงงานบริหารการศึกษาค้นวิชาการ จะเห็นว่า นักวิชาการมีความเห็นดังต่อไปนี้

ข้อ 11. นักวิชาการร้อยละ 18.54 เห็นว่ามากและมากที่สุด ส่วนอีกร้อยละ 63.91 เห็นว่าน้อยและน้อยที่สุด และอีกร้อยละ 17.56 จะเห็นว่าโรงเรียนจัดการศึกษาของโรงเรียนไม่ควมีส่วนช่วยเพิ่มพูนรายได้และปรับปรุงสภาพสังคมของท้องถิ่น ตลอดจนการสอนที่ใหญ่อีกนำความรู้ไปใช้ในการพัฒนาท้องถิ่นเลย

ข้อ 12. นักวิชาการร้อยละ 23.22 เห็นว่ามากและมากที่สุด แต่อีกร้อยละ 67.80 เห็นว่าน้อยและน้อยที่สุด และอีกร้อยละ 7.80 จะเห็นว่านักเรียนไม่ได้นำความรู้ที่ได้จากทางโรงเรียนมาช่วยปรับปรุงอาชีพของผู้ปกครองให้ดีขึ้นได้

ข้อ 13. นักวิชาการร้อยละ 26.61 เห็นว่าน้อยและน้อยที่สุด แต่อีกร้อยละ 59.02 เห็นว่าน้อยและน้อยที่สุด และอีกร้อยละ 4.39 เห็นว่าโรงเรียนไม่ค่อยได้จัดการเปลี่ยนแปลงปรับปรุงแนวการสอนบ่อย ๆ และแก้ไขเพื่อจะได้เหมาะกับการสอนการเรียนในปัจจุบัน

ข้อ 14. นักวิชาการร้อยละ 53.65 เห็นว่าน้อยและน้อยที่สุด แต่อีกร้อยละ 40.98 เห็นว่าน้อยและน้อยที่สุด และอีกร้อยละ 4.88 เห็นว่าไม่เคยขอความคิดเห็นเรื่องนี้ หมายความว่า ครูใหญ่มีการประชุมครูเพื่อขอความคิดเห็นต่าง ๆ เกี่ยวกับการเรียนการสอนโดยตรงเป็นส่วนใหญ่

ข้อ 15. นักวิชาการร้อยละ 51.70 เห็นว่ามากและมากที่สุด แต่อีกร้อยละ 41.95 เห็นว่าน้อยและน้อยที่สุด และอีกร้อยละ 5.37 เห็นว่าไม่ได้ทำเลย แสดงว่าในโรงเรียนครูใหญ่ช่วยเหลือแนะนำครูในเรื่องการเรียนการสอนได้มากเป็นส่วนใหญ่ ซึ่งไม่มีอุปสรรคมากนัก

ข้อ 16. นักวิชาการร้อยละ 55.12 เห็นว่าน้อยและทุกวัน ส่วนอีกร้อยละ 39.52 เห็นว่าน้อยและน้อยที่สุด และอีกร้อยละ 4.39 จะเห็นว่าครูใหญ่ไม่เคยออกเดินตรวจชั้นเรียนขณะที่ครูทำการสอนอยู่ในชั้น แต่ส่วนมากจะเห็นว่าครูใหญ่มีความสนใจดูแลการเรียนของนักเรียนและการสอนของครูอย่างสม่ำเสมอ

ข้อ 17. นักวิชาการร้อยละ 57.56 เห็นว่าบ่อยและบ่อยที่สุด ส่วนอีกร้อยละ 37.56 เห็นว่าน้อยและน้อยที่สุด และอีกร้อยละ 3.90 เห็นว่าไม่ไ้ทำเลย แสดงว่าครูใหญ่ดูแลดีเกินในครูสอนตามแนวทางที่หลักสูตรกำหนดไว้อยู่สม่ำเสมอ ทำให้การสอนเป็นไปตามหลักสูตรที่กำหนดไว้

ข้อ 18. นักวิชาการร้อยละ 66.34 เห็นว่ามากและมากที่สุด ส่วนอีกร้อยละ 21.22 เห็นว่าน้อยและน้อยที่สุด และอีกร้อยละ 1.46 เห็นว่าไม่ทำเลย หมายความว่า ครูใหญ่ดูแลให้ครูทำงาน ซึ่งการแสดงออกของครูใหญ่นั้นเห็นชัดได้ว่ามุ่งปรับปรุงสภาพการเรียนการสอนให้ได้ดีที่สุดในฐานที่ครูใหญ่รับผิดชอบอยู่

ข้อ 19. นักวิชาการร้อยละ 54.63 เห็นว่าบ่อยและบ่อยที่สุด แต่อีกร้อยละ 37.07 เห็นว่าน้อยและน้อยที่สุด และอีกร้อยละ 7.32 เห็นว่าไม่เคยเลย หมายความว่า ครูใหญ่ได้ชักชวนให้ครูได้อ่านหนังสือที่มีประโยชน์ต่อการสอน เพื่อให้ครูได้ปรับปรุงความรู้ของตนเองอยู่เสมอ

ข้อ 20. นักวิชาการร้อยละ 33.66 เห็นว่าบ่อยและบ่อยที่สุด แต่อีกร้อยละ 37.07 เห็นว่าน้อยและน้อยที่สุด และอีกร้อยละ 7.32 จะเห็นว่าโรงเรียนไม่เคยให้ครูได้รับการอบรมทางวิชาการเลย

ข้อ 21. นักวิชาการร้อยละ 36.10 เห็นว่ามากและมากที่สุด แต่อีกร้อยละ 60.48 เห็นว่าน้อยและน้อยที่สุด และอีกร้อยละ 6.48 เห็นว่าโรงเรียนไม่ได้จัดทำโครงการสอนรายวิชาเป็นประจำทุกวิชา และที่จัดทำก็อยู่เป็นจำนวนน้อย

ข้อ 22. นักวิชาการร้อยละ 31.17 เห็นว่ามากและมากที่สุด แต่อีกร้อยละ 62.92 เห็นว่าน้อยและน้อยที่สุด และอีกร้อยละ 2.93 เห็นว่าทางโรงเรียนไม่ได้จัดกิจกรรมเสริมหลักสูตรทางด้านวิชาการใหม่ ๆ ที่มีจุดอยู่กันว่ามีจำนวนน้อย

ข้อ 23. นักวิชาการร้อยละ 28.30 เห็นว่ามากและมากที่สุด แต่อีกร้อยละ 69.26 เห็นว่าน้อยและน้อยที่สุด และอีกร้อยละ 1.46 เห็นว่าการจัดให้มีอุปกรณ์การสอนในโรงเรียนไม่มีเลย และโรงเรียนที่จัดทำหรือมีก็นับว่าอยู่ในเกณฑ์จำกัด

ขอ 24. นักวิชาการร้อยละ 30.25 เห็นว่ามากและมากที่สุด แต่อีกร้อยละ 64.09 เห็นว่าน้อยและน้อยที่สุด และอีกร้อยละ 4.86 เห็นว่าทางโรงเรียนไม่มีการจัดหาหนังสืออ่านประกอบเพิ่มเติมความรู้ให้แก่ครูและนักเรียนเลย

ขอ 25. นักวิชาการร้อยละ 32.19 เห็นว่ามากและมากที่สุด แต่อีกร้อยละ 64.39 เห็นว่าน้อยและน้อยที่สุด และอีกร้อยละ 2.93 เห็นว่าไม่มีปัญหาเลย หมายความว่าโรงเรียนมีปัญหาเกี่ยวกับครูต้องสอนไม่ตรงตามความถนัดของตนเองเป็นส่วนน้อย

ขอ 26. นักวิชาการร้อยละ 35.12 เห็นว่ามากและมากที่สุด ส่วนอีกร้อยละ 46.95 เห็นว่าน้อยหรือน้อยที่สุด และอีกร้อยละ 18.05 เห็นว่าโรงเรียนไม่มีครูหัวหน้าหมวดวิชาประจำทุกหมวดวิชา

ขอ 27. นักวิชาการร้อยละ 75.61 เห็นว่ามากและมากที่สุด ส่วนอีกร้อยละ 17.56 เห็นว่าน้อยและน้อยที่สุด และอีกร้อยละ 6.35 เห็นว่าไม่มีเสรีภาพเลย จะเห็นได้ว่าโรงเรียนใดสนับสนุนครูให้มีเสรีภาพในการจัดทำข้อสอบเพื่อวัดผลการศึกษาของนักเรียนมากเป็นส่วนใหญ่ ซึ่งจะเป็นผลทำให้ครูรับผิดชอบในเรื่องการเรียนการสอน การทดสอบ มากยิ่งขึ้น

ขอ 28. นักวิชาการร้อยละ 16.58 เห็นว่าน้อยและน้อยที่สุด แต่อีกร้อยละ 61.96 เห็นว่าน้อยและน้อยที่สุด และอีกร้อยละ 21.46 เห็นว่าไม่มาเลย หมายความว่าศึกษานิเทศก์ได้มาช่วยเหลือครูในด้านการสอน การแนะนำวิธีสอนใหม่ ฯลฯ น้อยมาก

ขอ 29. นักวิชาการร้อยละ 10.72 เห็นว่าน้อยและน้อยที่สุด ส่วนอีกร้อยละ 66.82 เห็นว่าน้อยและน้อยที่สุด และอีกร้อยละ 21.47 เห็นว่าศึกษานิเทศก์จังหวัด ศึกษานิเทศก์อำเภอ หัวหน้าแผนกหรือหัวหน้าหมวดศึกษานิเทศก์ไม่เคยมาช่วยปรับปรุงโรงเรียนเลย จะมีบางโรงเรียนที่เคยมาแต่ก็น้อยครั้ง

ขอ 30. นักวิชาการร้อยละ 31.70 เห็นว่าน้อยและน้อยที่สุด แต่อีกร้อยละ 55.61 เห็นว่าน้อยและน้อยที่สุด และอีกร้อยละ 55.01 เห็นว่าโรงเรียนไม่เคยติดต่อกับผู้ปกครองนักเรียนเพื่อชี้แจงเกี่ยวกับการเรียนการสอนของนักเรียนเลย สำหรับโรงเรียนที่ครูเคยไปเยี่ยมตามบ้านของนักเรียนเป็นบางครั้ง หรือนัดชุมนุมผู้ปกครองที่โรงเรียนนั้นจะมีเป็นส่วนน้อย

3.2.3 ความเห็นเกี่ยวกับงานบริหารการศึกษาค้นบุคลากรของ
โรงเรียนประถมศึกษา จากความคิดเห็นของนักวิชาการ
จำนวน 205 คน จะได้ออกมา ดังรายละเอียดที่
แสดงไว้ในตารางที่ 19



ศูนย์วิทยทรัพยากร
จุฬาลงกรณ์มหาวิทยาลัย

ตารางที่ 19

แสดงงานบริหารการศึกษาคณาบุคลากรของโรงเรียนประถมศึกษิตตามความเห็นของนักวิชาการ

ลำดับชั้นพฤติกรรม	ดีที่สุด		ดี มาก		น้อย		น้อยที่สุด		ไม่เคย		ไม่ตอบ	
	มากที่สุด						ขาดหลักเกณฑ์		ไม่ได้			
พฤติกรรม	จำนวน	%	จำนวน	%	จำนวน	%	จำนวน	%	จำนวน	%	จำนวน	%
31. โรงเรียนจัดสวัสดิการให้ครู มากน้อยเพียงใด	8	3.90	53	25.85	60	29.27	52	25.37	31	15.12	1	0.49
32. ครูให้ความร่วมมือในการ ปฏิบัติงานเพียงใด	31	15.12	129	62.93	31	15.12	9	4.39	5	2.44	-	-
33. ครูใหญ่พิจารณาความชอบของ ครูอย่างมีหลักเกณฑ์เพียงใด	18	8.78	94	45.85	37	18.05	26	12.68	29	14.15	1	0.49
34. ครูใหญ่ช่วยเหลือครูในการ ปฏิบัติงานเพียงใด	15	7.32	119	58.05	45	21.95	18	8.78	8	3.90	-	-
35. ครูมีโอกาสเสนอแนะครูใหญ่ เพียงใด	12	5.85	87	42.94	58	28.29	31	15.12	17	8.29	-	-
รวม	84	8.19	482	47.02	231	22.54	136	13.27	90	8.78	2	0.20

จากตารางที่ 19 ซึ่งแสดงถึงงานบริหารการศึกษาด้านบุคลากร จะเห็นว่า นักวิชาการมีความเห็นดังต่อไปนี้

ข้อ 31. นักวิชาการร้อยละ 29.35 เห็นว่ามากและมากที่สุด ส่วนอีกร้อยละ 54.44 เห็นว่าน้อยและน้อยที่สุด และอีกร้อยละ 15.12 เห็นว่าไม่เคยจัดให้มีสวัสดิการแก่ครูเลย โรงเรียนที่จัดสวัสดิการให้แก่ครูเพื่อให้ครูได้รับการช่วยเหลือเมื่อมีปัญหาเกิดขึ้นมีเพียงส่วนน้อย

ข้อ 32. นักวิชาการร้อยละ 76.04 เห็นว่ามากและมากที่สุด ส่วนอีกร้อยละ 19.51 เห็นว่าน้อยและน้อยที่สุด และอีกร้อยละ 2.44 เห็นว่าไม่รวมมือ หมายความว่าโรงเรียนได้รับความร่วมมือในการปฏิบัติงานต่าง ๆ จากครูเป็นอย่างดี

ข้อ 33. นักวิชาการร้อยละ 54.63 เห็นว่าดีและดีที่สุด ส่วนอีกร้อยละ 30.73 เห็นว่าไม่คอยดีและขาดหลักเกณฑ์ ส่วนอีกร้อยละ 14.15 ไม่แน่ใจ แสดงว่าครูใหญ่ประเมินผลการปฏิบัติงานของครูเพื่อพิจารณาความชอบอย่างมีหลักเกณฑ์ และยุติธรรม ให้ความเป็นธรรมแก่ครูในโรงเรียนนี้

ข้อ 34. นักวิชาการร้อยละ 65.37 เห็นว่ามากและมากที่สุด ส่วนอีกร้อยละ 30.73 เห็นว่าน้อยและน้อยที่สุด และอีกร้อยละ 3.90 ไม่เคยเลย แสดงให้เห็นว่า ครูใหญ่ได้ให้ความช่วยเหลือให้คำแนะนำแก่ครูในการปฏิบัติงานต่าง ๆ ของโรงเรียนมาก

ข้อ 35. นักวิชาการร้อยละ 46.29 เห็นว่ามากและมากที่สุด ส่วนอีกร้อยละ 43.41 เห็นว่าน้อยและน้อยที่สุด ส่วนอีกร้อยละ 8.29 เห็นว่าไม่มีโอกาสเลย หมายความว่าครูใหญ่ได้ให้โอกาสครูใดแสดงความคิดเห็นเกี่ยวกับงานบริหารโรงเรียนพอสมควร แสดงว่าโรงเรียนดำเนินงานตามหลักประชาธิปไตย

3.2.4 ความเห็นเกี่ยวกับงานบริหารการศึกษาด้านกิจการนักเรียนของโรงเรียนประถมศึกษา ซึ่งจากผลการวิจัยที่ได้สอบถามความคิดเห็นของนักวิชาการ จะได้ออกมาตั้งรายละเอียดที่แสดงไว้ในตารางที่ 20

ตารางที่ 20

แสดงงานบริหารการศึกษาตามกิจกรรมนักเรียนของโรงเรียนประถมศึกษาตามความเห็นของนักวิชาการ

ลำดับชั้นพฤติกรรม	น้อยที่สุด		มาก		น้อย		น้อยที่สุด		ไม่เคย		ไม่ตอบ	
	มากที่สุด											
พฤติกรรม	จำนวน	%	จำนวน	%	จำนวน	%	จำนวน	%	จำนวน	%	จำนวน	%
36. เด็กที่อยู่ในเกณฑ์บังคับ แต่ไม่มาเขาเรียนมีมากน้อยเพียงใด	40	19.51	75	36.59	65	31.71	21	10.24	3	1.46	1	0.49
37. เด็กที่อายุในเกณฑ์บังคับตรวจสอบมากน้อยเพียงใด	38	18.54	100	48.78	47	22.93	17	8.29	1	0.49	2	0.98
38. โรงเรียนได้รับความร่วมมือจากผู้บริหารโรงเรียนส่งเด็กเขาเรียนเพียงใด	32	15.61	117	57.07	25	12.20	25	12.20	6	2.93	-	-
39. โรงเรียนมีสถานที่พอสำหรับนักเรียนที่อยู่ในเกณฑ์มากน้อยเพียงใด	46	23.41	110	53.66	30	14.63	15	7.32	2	0.98	-	-
40. ครูใหญ่ต้องแก้ปัญหาเด็กในเกณฑ์บังคับแต่ขาดเรียนบ่อยเพียงใด	26	12.68	42	20.49	63	30.73	65	31.71	9	4.39	-	-
41. โรงเรียนช่วยเหลือนักเรียนที่ยากจนมากน้อยเพียงใด	6	2.93	52	25.37	92	44.88	48	23.41	7	3.41	-	-
42. โรงเรียนได้มีการวิเคราะห์เด็กเป็นชายบุคคลหรือไม่	4	1.95	22	10.73	65	31.71	38	18.54	76	37.07	-	-

ตารางที่ 20 (ต่อ)

ลำดับชั้นพฤติกรรม พฤติกรรม	บ่อยที่สุด มากที่สุด		น้อย		น้อยที่สุด		ไม่มี ไม่แน่ใจ		ไม่ตอบ			
	จำนวน	%	จำนวน	%	จำนวน	%	จำนวน	%	จำนวน	%		
43. นักเรียนที่ผิดระเบียบมากน้อย เพียงใด	19	9.27	52	25.37	99	48.29	31	15.12	1	0.49	3	1.46
44. โรงเรียนเคร่งครัดต่อระเบียบ การปกครองเพียงใด	13	6.34	99	48.29	62	30.24	26	12.68	3	1.46	2	0.94
45. ผู้ปกครองเอาใจใส่ปัญหาของ นักเรียนมากน้อยเพียงใด	5	2.44	53	25.85	106	51.71	36	17.56	2	0.98	2	0.98
46. โรงเรียนลงโทษโดยการเตือน ตีหรือไม	16	7.80	68	33.17	61	29.76	52	25.37	5	2.44	3	1.46
47. โรงเรียนได้ตรวจสอบสภาพนัก- เรียนบ่อยเพียงใด	17	8.29	94	45.85	63	30.73	23	11.22	3	1.46	5	2.44
48. เจ้าหน้าที่อนามัยมาตรวจสอบ นักเรียนบ่อยเพียงใด	10	4.88	94	45.85	49	23.90	43	20.98	6	2.93	3	1.46
49. โรงเรียนมีการแนะแนวช่วย เหลือเด็กมีปัญหาบ่อยเพียงใด	7	3.41	55	26.83	73	35.61	44	21.41	22	10.73	4	1.95
50. ครูช่วยเหลือนักเรียนจัดกิจกรรม มากน้อยเพียงใด	7	3.42	95	46.34	76	37.07	19	9.27	4	1.95	4	1.95

ตารางที่ 20 (ต่อ)

ลำดับชั้นพฤติกรรม	ทั้งหมด		ส่วนใหญ่		น้อย		เฉพาะกรรมการ		ไม่เคย		ไม่ตอบ	
	มากที่สุด		มาก				น้อยที่สุด		ไม่มี			
พฤติกรรม	จำนวน	%	จำนวน	%	จำนวน	%	จำนวน	%	จำนวน	%	จำนวน	%
51. โรงเรียนส่งเสริมให้นักเรียนมีส่วนร่วมในกิจกรรมเสริมหลักสูตรเพียงใด	11	5.37	65	31.71	101	49.27	16	7.80	10	4.88	2	0.98
52. ลูกเสืออเนกนาคช่วยบำเพ็ญประโยชน์ต่อชุมชนมากน้อยเพียงใด	11	5.37	70	34.15	81	39.51	27	17.17	14	6.83	2	0.98
53. โรงเรียนฝึกการพำจวนเป็นหมู่คณะมากน้อยเพียงใด	16	7.80	96	46.83	61	29.76	14	6.83	15	7.32	3	1.46
54. โรงเรียนจัดชุมนุมเสริมหลักสูตรมากน้อยเพียงใด	2	0.98	41	20.00	91	44.39	34	16.59	35	17.07	2	0.98
55. ครูเอาใจใส่ความประพฤติของนักเรียนมากน้อยเพียงใด	26	12.66	109	53.17	53	25.85	13	6.34	2	0.98	2	0.98
รวม	354	8.63	1510	36.83	1363	33.24	607	14.81	226	5.51	40	0.98

จากตารางที่ 20 ซึ่งแสดงถึงงานบริหารการศึกษาตามกิจกรรมนักเรียน จะเห็นว่านักวิชาการมีความเห็นดังต่อไปนี้

- ข้อ 36. นักวิชาการร้อยละ 56.10 เห็นว่ามากและมากที่สุด แต่อีกร้อยละ 4.95 เห็นว่าน้อยและน้อยที่สุด และอีกร้อยละ 1.46 เห็นว่าไม่มีเลย ย่อมหมายความว่า จำนวนนักเรียนที่อยู่ในเขตพื้นที่บังคับเข้าเรียนแต่ไม่มาเรียนยังมีมาก
- ข้อ 37. นักวิชาการร้อยละ 77.32 เห็นว่ามากและมากที่สุด แต่อีกร้อยละ 31.22 เห็นว่าน้อยและน้อยที่สุด และอีกร้อยละ 0.49 เห็นว่าไม่มีเด็กตกสำรวจ หมายความว่า เด็กในเขตพื้นที่บังคับที่จะต้องเกณฑ์มาเข้าเรียนยังคงสำรวจอยู่เป็นจำนวนมาก
- ข้อ 38. นักวิชาการร้อยละ 72.68 เห็นว่ามากและมากที่สุด แต่อีกร้อยละ 24.38 เห็นว่าน้อยและน้อยที่สุด และอีกร้อยละ 2.93 เห็นว่าไม่ได้รับความร่วมมือ หมายความว่า ผู้ปกครองส่วนใหญ่ให้ความร่วมมือและสนใจที่จะให้บุตรหลานได้เข้าเรียน เพื่อศึกษาหาความรู้เป็นจำนวนมาก
- ข้อ 39. นักวิชาการร้อยละ 77.07 เห็นว่ามากและมากที่สุด แต่อีกร้อยละ 21.95 เห็นว่าน้อยและน้อยที่สุด ส่วนอีก 0.98 ไม่นั่นใจว่าโรงเรียนมีสถานที่เพียงพอ สำหรับนักเรียนที่อยู่ในเขตพื้นที่บังคับใดมากน้อยเพียงใด ย่อมเห็นได้ว่า โรงเรียนยังสามารถให้บริการในเรื่องสถานที่เรียนแก่นักเรียนได้เพียงพอ
- ข้อ 40. นักวิชาการร้อยละ 33.17 เห็นว่าน้อยและน้อยที่สุด ส่วนอีกร้อยละ 62.44 เห็นว่าน้อยและน้อยที่สุด ส่วนอีกร้อยละ 4.39 เห็นว่าไม่มีปัญหาในเรื่องเด็กในเขตพื้นที่บังคับเข้าเรียนแต่ขาดเรียน ย่อมแสดงว่าครูใหญ่ต้องแก้ปัญหาเกี่ยวกับเรื่องเด็กในเขตพื้นที่บังคับเข้าเรียนแต่ขาดเรียนอันเนื่องมาจากสาเหตุต่าง ๆ เป็นจำนวนน้อย
- ข้อ 41. นักวิชาการร้อยละ 28.30 เห็นว่ามากและมากที่สุด ส่วนอีกร้อยละ 62.44 เห็นว่าน้อยและน้อยที่สุด ส่วนอีกร้อยละ 4.39 เห็นว่าไม่มีปัญหา ในเรื่องเด็กในเขตพื้นที่บังคับเข้าเรียนแต่ขาดเรียน ย่อมแสดงว่าครูใหญ่ต้องแก้ปัญหา เกี่ยวกับเรื่องเด็กในเขตพื้นที่บังคับเข้าเรียนแต่ขาดเรียนอันเนื่องมาจากสาเหตุต่าง ๆ เป็นจำนวนน้อย

ข้อ 41. นักวิชาการร้อยละ 28.30 เห็นว่ามากและมากที่สุด และอีกร้อยละ 68.29 เห็นว่าน้อยและน้อยที่สุด กับอีกร้อยละ 3.41 ไม่เคยได้ช่วยเหลือเลย แสดงว่าโรงเรียนยังให้ความช่วยเหลือแก่นักเรียนที่ขาดงานและขาดแคลนเครื่องเขียนแบบเรียน เสื้อผ้าและอื่น ๆ ใต้น้อย

ข้อ 42. นักวิชาการร้อยละ 12.68 เห็นว่ามากและมากที่สุด แต่อีกร้อยละ 50.25 เห็นว่าน้อย และน้อยที่สุด และอีกร้อยละ 37.07 เห็นว่าทางโรงเรียนไม่เคยใส่ใจจัดทำให้มีการวิจัยเกี่ยวกับเด็กเป็นรายบุคคลเลย

ข้อ 43. นักวิชาการร้อยละ 34.64 เห็นว่ามากและมากที่สุด และอีกร้อยละ 63.41 เห็นว่าน้อยและน้อยที่สุด กับอีกร้อยละ 1.46 เห็นว่าไม่มีนักเรียนที่ทำผิดระเบียบวินัยของโรงเรียน แสดงว่าโรงเรียนที่มีนักเรียนผิดระเบียบมีอยู่เป็นจำนวนน้อย

ข้อ 44. นักวิชาการร้อยละ 49.63 เห็นว่ามากและมากที่สุด และอีกร้อยละ 42.92 เห็นว่าน้อยและน้อยที่สุดในการปกครองนักเรียนมากน้อยเพียงใด แสดงว่ายังมีนักเรียนส่วนใหญ่ มีวิธีการปกครองนักเรียนเคร่งครัดในระเบียบวินัยดีเป็นส่วนใหญ่

ข้อ 45. นักวิชาการร้อยละ 28.29 เห็นว่ามากและมากที่สุด และอีกร้อยละ 69.27 เห็นว่าน้อยและน้อยที่สุด ส่วนอีกร้อยละ 0.98 ไม่แน่ใจว่าผู้ปกครองเอาใจใส่ความเป็นอยู่และปัญหาของนักเรียนมากน้อยเพียงไร จะเห็นได้ว่าผู้ปกครองส่วนใหญ่ยังสนใจเอาใจใส่บุตรหลานของตนน้อย

ข้อ 46. นักวิชาการร้อยละ 40.97 เห็นว่าน้อยและน้อยที่สุด แต่อีกร้อยละ 55.13 เห็นว่าน้อยและน้อยที่สุด และอีกร้อยละ 2.44 เห็นว่าไม่มีการเสียนตี หมายความว่าทางโรงเรียนยังมีการลงโทษโดยการเสียนตีเป็นจำนวนน้อย

ข้อ 47. นักวิชาการร้อยละ 54.14 เห็นว่าน้อยและน้อยที่สุด แต่อีกร้อยละ 41.95 เห็นว่าน้อยและน้อยที่สุด และอีกร้อยละ 1.46 เห็นว่าไม่เคยตรวจเลย จะเห็นได้ว่า ครูได้ช่วยตรวจและสนใจในสุขภาพอนามัยของนักเรียนเป็นส่วนใหญ่

ข้อ 48. นักวิชาการร้อยละ 50.72 เห็นว่าบ่อยและบ่อยที่สุด และอีกร้อยละ 44.88 เห็นว่าน้อยและน้อยที่สุด กับอีกร้อยละ 1.46 ที่เห็นว่าไม่มีเจ้าหน้าที่อนามัยมาตรวจสอบสภาพนักเรียนเลย แต่ส่วนมากจะเห็นว่าไม่มีเจ้าหน้าที่ไปตรวจสอบสภาพอนามัยของนักเรียนบ่อยครั้ง

ข้อ 49. นักวิชาการร้อยละ 30.24 เห็นว่าบ่อยและบ่อยที่สุด แต่อีกร้อยละ 57.07 เห็นว่าน้อยและน้อยที่สุด และอีกร้อยละ 10.73 เห็นว่าไม่มีการแนะนำ แสดงว่าโรงเรียนส่วนมากได้จัดให้มีการแนะนำเพื่อช่วยเหลือนักเรียนที่มีปัญหาบ่อยมาก

ข้อ 50. นักวิชาการร้อยละ 49.75 เห็นว่ามากและมากที่สุด แต่อีกร้อยละ 46.34 เห็นว่าน้อยและน้อยที่สุด และอีกร้อยละ 1.95 เห็นว่าไม่ได้ให้ความช่วยเหลือเลย ย่อมแสดงว่า ครูได้ช่วยเหลือโรงเรียนในการจัดกิจกรรมต่าง ๆ ของนักเรียนได้เป็นส่วนใหญ่ ทำให้เกิดผลดีต่อการศึกษามากขึ้น

ข้อ 51. นักวิชาการร้อยละ 37.08 เห็นว่าส่วนใหญ่และทั้งหมดส่งเสริม และอีกร้อยละ 57.07 เห็นว่าส่วนน้อยและเฉพาะกรรมการส่งเสริม ส่วนอีกร้อยละ 4.88 เห็นว่าโรงเรียนไม่ส่งเสริมให้นักเรียนได้มีส่วนร่วมในกิจกรรมเสริมหลักสูตรต่าง ๆ หมายความว่าโรงเรียนส่วนมากนักเรียนมีส่วนร่วมในกิจกรรมเสริมหลักสูตรเป็นส่วนน้อย

ข้อ 52. นักวิชาการร้อยละ 39.92 เห็นว่ามากและมากที่สุด ส่วนอีกร้อยละ 52.68 เห็นว่าน้อยและน้อยที่สุด และอีกร้อยละ 6.53 เห็นว่าไม่เคยทำ หมายความว่า กิจกรรมลูกเสือและอนุชาชาดยังบำเพ็ญประโยชน์ต่อชุมชนได้น้อย

ข้อ 53. นักวิชาการร้อยละ 54.63 เห็นว่ามากและมากที่สุด ส่วนอีกร้อยละ 36.59 เห็นว่าน้อยและน้อยที่สุด และอีกร้อยละ 1.46 เห็นว่าโรงเรียนไม่มีการฝึกให้นักเรียนทำงานเป็นหมู่คณะเลย หมายความว่า โรงเรียนส่วนมากยังมีการฝึกให้นักเรียนได้ทำงานเป็นหมู่คณะ เป็นจำนวนมาก

ขอ 54. นักวิชาการร้อยละ 20.96 เห็นว่ามากและมากที่สุด ส่วนอีกร้อย
ละ 60.96 เห็นว่าน้อยและน้อยที่สุด กับอีกร้อยละ 17.07 เห็นว่าไม่มีเลย หมายถึง
ความว่า โรงเรียนโคจักษ์และสนับสนุนให้มีชุมนุมกิจกรรมเสริมหลักสูตรน้อย

ขอ 55. นักวิชาการร้อยละ 65.85 เห็นว่ามากและมากที่สุด ส่วนอีกร้อย
ละ 32.19 เห็นว่าน้อยและน้อยที่สุด และอีกร้อยละ 4.58 เห็นว่าไม่มีเลย หมายถึง
ความว่า ครูส่วนมากได้ช่วยกันสอดส่องและเอาใจใส่ความประพฤติของนักเรียนทั้งใน
และนอกโรงเรียน

3.2.5 ความเห็นเกี่ยวกับงานบริหารการศึกษาด้านธุรการและการ
เงินของโรงเรียนประถมศึกษา ซึ่งผลจากการวิจัยที่ได้สอบถาม
ความคิดเห็นของนักวิชาการ จะได้ออกมาทั้งรายละเอียด
ที่แสดงไว้ในตารางที่ 21



ศูนย์วิทยทรัพยากร
จุฬาลงกรณ์มหาวิทยาลัย

ตารางที่ 21

แสดงงานบริหารการศึกษาคณะครูและการเงินของโรงเรียนประถมศึกษาตามความเห็นของนักวิชาการ

ลำดับชั้นพฤติกรรม	มากที่สุด		มาก		น้อย		น้อยที่สุด		ไม่มี ไม่เคย		ไม่ตอบ	
	จำนวน	%	จำนวน	%	จำนวน	%	จำนวน	%	จำนวน	%	จำนวน	%
	พฤติกรรม											
56. ท่านมีหน้าที่เกี่ยวข้องกับงานธุรการ มากน้อยเพียงใด	15	7.32	62	30.24	83	40.49	15	7.32	27	13.17	3	1.46
57. ครูใดทำงานประจำขึ้นเป็น ปัจจุบันเพียงใด	77	37.56	110	53.66	12	5.85	2	0.98	2	0.98	2	0.98
58. คุณมีครูที่ห้ามมีประโยชน์ต่อครู มากน้อยเพียงใด	39	19.02	95	46.34	19	9.27	9	4.39	42	20.49	1	0.49
59. โรงเรียนได้รับการตรวจเยี่ยม จากผู้บริหารสูงขึ้นไม่มากนัก เพียงใด	4	1.95	38	18.54	88	42.93	46	22.44	28	13.66	1	0.49
60. การส่งสำเนาบันทึกการตรวจ เยี่ยมมีประโยชน์มากน้อยเพียงใด	35	17.07	99	48.29	42	20.49	14	6.83	13	6.34	2	0.98
รวม	170	16.59	404	39.41	244	23.80	86	8.39	112	10.93	9	0.88

จากตารางที่ 21 ซึ่งแสดงถึงงานบริหารการศึกษา คำนวณการและการเงิน จะเห็นว่านักวิชาการมีความเห็นดังต่อไปนี้

ขอ 56. นักวิชาการร้อยละ 37.56 เห็นว่ามากและมากที่สุด แต่อีกร้อยละ 47.81 เห็นว่าน้อยและน้อยที่สุด และอีกร้อยละ 13.17 เห็นว่าครูไม่มีหน้าที่เกี่ยวข้องของกับงานธุรการของโรงเรียน หมายความว่า ครูในโรงเรียนที่เกี่ยวข้องของกับงานธุรการของโรงเรียนมีน้อย

ขอ 57. นักวิชาการร้อยละ 73.23 เห็นว่ามากและมากที่สุด และอีกร้อยละ 6.83 เห็นว่าน้อยและน้อยที่สุด กับอีก 0.98 เห็นว่าครูทำงานไม่เป็นปัจจุบัน แสดงให้เห็นว่าครูในโรงเรียนส่วนมากได้ทำงานประจำชั้นเป็นปัจจุบัน

ขอ 58. นักวิชาการร้อยละ 65.36 เห็นว่ามากและมากที่สุด แต่อีกร้อยละ 13.66 เห็นว่าน้อยและน้อยที่สุด และอีกร้อยละ 20.48 เห็นว่าไม่มีการจัดทำคู่มือครู แต่ส่วนมากแล้วจะเห็นว่า คู่มือครูที่โรงเรียนจัดทำขึ้นมีประโยชน์ต่อครูเป็นอย่างมาก

ขอ 59. นักวิชาการร้อยละ 20.49 เห็นว่ามากและมากที่สุด แต่อีกร้อยละ 65.37 เห็นว่าน้อยและน้อยที่สุด กับอีกร้อยละ 16.69 เห็นว่าไม่เคยได้รับการตรวจเยี่ยมเลย แต่ส่วนมากแล้วจะเห็นว่าในปีการศึกษาที่ผ่านมาที่โรงเรียนไม่ได้รับการตรวจเยี่ยม ขาดการเอาใจใส่ จากผู้บริหารการศึกษาระดับสูง

ขอ 60. นักวิชาการร้อยละ 65.36 เห็นว่ามากและมากที่สุด แต่อีกร้อยละ 27.32 เห็นว่าน้อยและน้อยที่สุด และอีกร้อยละ 5.34 เห็นว่าไม่ได้รับประโยชน์จากการส่งสำเนาบันทึกการตรวจเยี่ยมโรงเรียน แต่ส่วนมากจะเห็นว่าระเบียบปฏิบัติเกี่ยวกับการส่งสำเนาบันทึกการตรวจเยี่ยมโรงเรียนมีประโยชน์มาก

3.3 งานบริหารการศึกษาทั้ง 5 ประเภท ตามความเห็นของประชาชนซึ่งปรากฏว่าประชาชนได้ให้ความเห็นในงานด้านต่าง ๆ ดังนี้

3.3.1 ความเห็นเกี่ยวกับงานบริหารการศึกษาด้านความสัมพันธ์กับชุมชนของโรงเรียนประถมศึกษา จากผลการวิจัยที่ได้ออกความคิดเห็นของประชาชนหลาย ๆ อาชีพ จำนวน 145 คน ได้ผลออกมาดังรายละเอียดที่แสดงไว้ในตารางที่ 22

ตารางที่ 22

แสดงงานบริหารการศึกษาด้านความสัมพันธ์กับชุมชนของโรงเรียนประถมศึกษาตามความเห็นของประชาชน

ลำดับชั้นพฤติกรรม	บ่อยที่สุด มากที่สุด		บ่อยมาก		น้อย		น้อยที่สุด		ไม่เคย		ไม่ตอบ	
	จำนวน	%	จำนวน	%	จำนวน	%	จำนวน	%	จำนวน	%	จำนวน	%
1. โรงเรียนเชิญผู้ปกครองมา ประชุมบ่อยเพียงใด	2	1.74	18	15.65	42	36.52	21	18.26	28	24.35	4	3.48
2. ครูเฝ้าพบผู้ปกครองเพื่อให้คำแนะนำเกี่ยวกับนักเรียนบ่อยเพียงใด	4	3.48	29	25.22	44	38.36	8	21.08	6	6.96	6	5.22
3. ผู้ปกครองใดบริจาคเงินมากเพียงใด	4	3.48	17	14.78	49	42.61	26	22.61	14	12.17	5	4.35
4. ผู้ปกครองใดหิที่ทำงานมาก เพียงใด	3	2.61	17	14.78	29	25.22	24	20.87	36	31.30	6	5.22
5. ผู้ปกครองใครรวมแสดงความคิดเห็นมากเพียงใด	-	-	13	11.30	37	32.17	33	28.67	25	21.74	7	6.09
6. โรงเรียนจัดอบรมเกี่ยวกับการ ประกอบอาชีพของผู้ปกครองมาก น้อยเพียงใด	1	0.87	11	9.56	23	20.00	17	14.78	58	50.43	5	4.35
7. โรงเรียนเคยเชิญวิทยากรในท้องถิ่นมาสอนบ่อยเพียงใด	-	-	8	6.96	32	27.83	29	25.22	37	32.17	9	7.63
8. โรงเรียนใดให้ผู้ปกครองใช้สถานที่ ของโรงเรียนบ่อยเพียงใด	1	0.87	25	21.74	28	24.35	31	26.96	26	22.61	4	3.48

ตารางที่ 22 (ต่อ)

ลำดับชั้นพฤติกรรม พฤติกรรม	บ่อยที่สุด มากที่สุด		บ่อย มาก		น้อย		น้อยที่สุด		ไม่เคย		ไม่ตอบ	
	จำนวน	%	จำนวน	%	จำนวน	%	จำนวน	%	จำนวน	%	จำนวน	%
9. โรงเรียนจัดกิจกรรมส่งเสริมการ อ่านของประชาชนมากน้อยเพียงใด	2	1.74	28	24.35	24	21.08	20	17.39	36	31.30	5	4.35
10. โรงเรียนรวมจัดงานประเพณีบ่อย เพียงใด	22	19.13	57	49.56	20	17.39	6	5.22	7	6.09	3	2.61
11. โรงเรียนได้ช่วยปรับปรุงอนามัย ของประชาชนมากน้อยเพียงใด	7	6.09	43	37.39	31	26.96	14	12.17	14	12.17	6	5.22
12. โรงเรียนนำความคิดเห็นของ ประชาชนมาปรับปรุงโรงเรียน มากน้อยเพียงใด	1	0.87	31	26.96	36	31.30	23	20.00	18	15.65	6	5.22
13. กรรมการศึกษามีส่วนร่วมใน การวางแผนงานของโรงเรียน มากน้อยเพียงใด	2	1.74	39	33.91	28	24.35	23	20.00	18	15.65	5	4.35
14. โรงเรียนสอนหนังสือแก่ประชาชน เพียงใด	1	0.87	16	13.91	27	23.48	29	25.22	33	28.69	9	7.83
15. ชุมชนจัดหาอุปกรณ์ใหม่มากน้อย เพียงใด	1	0.87	24	20.87	32	27.83	21	18.26	30	26.09	7	6.09
รวม	51	2.96	376	21.79	482	27.94	341	19.77	388	22.49	87	5.04

จากตารางที่ 22 ซึ่งแสดงถึงงานบริหารการศึกษาคำนวณความสัมพันธ์กับชุมชนของโรงเรียนประถมศึกษา ตามความเห็นของประชาชน เห็นว่าประชาชนมีความเห็นดังต่อไปนี้

ข้อ 1. ประชาชนร้อยละ 17.39 เห็นว่าบ่อยและบ่อยที่สุด แต่อีกร้อยละ 54.78 เห็นว่าน้อยและน้อยที่สุด และอีกร้อยละ 24.35 เห็นว่าไม่เคยเชิญผู้ปกครองหรือประชาชนในท้องถิ่น ใดมาประชุมชี้แจงเกี่ยวกับกิจกรรมของโรงเรียน เพื่อให้เกิดความเข้าใจต่อการปฏิบัติงานของโรงเรียน จะได้มีความเข้าใจกันและกัน และร่วมมือกันโดยดีเลย

ข้อ 2. ประชาชนร้อยละ 28.70 เห็นว่าบ่อยและบ่อยที่สุด แต่อีกร้อยละ 59.73 เห็นว่าน้อยหรือน้อยที่สุด และอีกร้อยละ 6.96 เห็นว่าโรงเรียนไม่เคยขอความร่วมมือครู หรือไม่เยี่ยมเยียนผู้ปกครองนักเรียนเพื่อให้นำคำแนะนำเกี่ยวกับนักเรียนที่บ้านเลย

ข้อ 3. ประชาชนร้อยละ 18.25 เห็นว่ามากและมากที่สุด แต่อีกร้อยละ 65.22 เห็นว่าน้อยและน้อยที่สุด และอีกร้อยละ 12.17 เห็นว่าทางโรงเรียนไม่มีการประชาสัมพันธ์กิจการโรงเรียนให้ประชาชน ผู้ปกครอง ครูในการดำเนินงานในโรงเรียน และเชิญให้ช่วยกันบริจาคเงินและวัสดุอุปกรณ์ต่าง ๆ ให้แก่โรงเรียน เพื่อประโยชน์ในทางการศึกษาเลย

ข้อ 4. ประชาชนร้อยละ 17.39 เห็นว่ามากและมากที่สุด แต่อีกร้อยละ 71.31 เห็นว่าน้อยและน้อยที่สุด และอีกร้อยละ 31.30 เห็นว่าผู้ปกครองหรือประชาชนไม่เคยให้ความร่วมมือกับทางโรงเรียนในด้านการอุทิศแรงงานเพื่อพัฒนาโรงเรียนเลย

ข้อ 5. ประชาชนร้อยละ 11.30 เห็นว่ามาก และอีกร้อยละ 60.84 เห็นว่าน้อยและน้อยที่สุด กับอีกร้อยละ 21.74 เห็นว่าโรงเรียนไม่เคยยอมให้ประชาชนได้เข้ามามีส่วนร่วมในการจัดการศึกษา โดยยอมรับข้อเสนอแนะ และนำมาปรับปรุงกิจการโรงเรียนเลย

ข้อ 6. ประชาชนร้อยละ 10.44 เห็นว่ามากและมากที่สุด และอีกร้อยละ 34.78 เห็นว่าน้อยและน้อยที่สุด กับอีกร้อยละ 50.43 เห็นว่าทางโรงเรียนยังไม่เคยทำการอบรมเกี่ยวกับการประกอบอาชีพแก่ผู้ปกครอง ด้วยการเชิญวิทยากรเข้ามาช่วยจัดทำ โดยใช้สถานที่ อุปกรณ์ ในโรงเรียน และเชิญประชาชนผู้ปกครองมารับการฝึกอบรมเลย

ข้อ 7. ประชาชนร้อยละ 6.96 เห็นว่าน้อยแต่อีกร้อยละ 53.09 เห็นว่าน้อยและน้อยที่สุด และอีกร้อยละ 32.57 เห็นว่าโรงเรียนไม่เคยเชิญผู้มีความชำนาญเฉพาะอาชีพในท้องถิ่น มาเป็นวิทยากรสอน อบรมนักเรียน เพื่อให้เกิดความสัมพันธ์ระหว่างโรงเรียนและชุมชนเป็นการร่วมช่วยเหลือกันและกันเลย

ข้อ 8. ประชาชนร้อยละ 22.61 เห็นว่าน้อยและน้อยที่สุด แต่อีกร้อยละ 51.37 เห็นว่าน้อยและน้อยที่สุด และอีกร้อยละ 22.61 เห็นว่าโรงเรียนไม่เคยสนับสนุนและยินดีให้ประชาชน ผู้ปกครองใดมาใช้อาคารสถานที่ของโรงเรียน เพื่อประโยชน์บางอย่างของเขาใดตามความจำเป็น

ข้อ 9. ประชาชนร้อยละ 26.09 เห็นว่ามากและมากที่สุด แต่อีกร้อยละ 38.47 เห็นว่าน้อยและน้อยที่สุด กับอีกร้อยละ 31.30 เห็นว่าไม่เคยจัดกิจกรรมเพื่อส่งเสริมการอ่านการเขียนของประชาชนในท้องถิ่น โดยอาศัยความร่วมมือจากครูในโรงเรียน

ข้อ 10. ประชาชนร้อยละ 68.69 เห็นว่าน้อยและน้อยที่สุด แต่อีกร้อยละ 22.61 เห็นว่าน้อยและน้อยที่สุด และอีกร้อยละ 6.09 เห็นว่าไม่เคย แสดงว่าส่วนใหญ่โรงเรียนเขาร่วมจัดงานประเพณีต่าง ๆ ของท้องถิ่นมากพอสมควร

ข้อ 11. ประชาชนร้อยละ 43.48 เห็นว่ามากและมากที่สุด แต่อีกร้อยละ 39.73 เห็นว่าน้อยและน้อยที่สุด และอีกร้อยละ 12.17 เห็นว่าไม่เคย แสดงว่าโรงเรียนมีส่วนร่วมกับทางราชการหน่วยงานอื่น ๆ ในการรักษาสุขภาพ และปรับปรุงอนามัยของประชาชนในท้องถิ่น

ข้อ 12. ประชาชนร้อยละ 27.83 เห็นว่ามากและมากที่สุด แต่อีกร้อยละ 51.30 เห็นว่าน้อยและน้อยที่สุด กับอีกร้อยละ 15.65 เห็นว่าโรงเรียนยังไม่ค่อยยอมรับฟังความคิดเห็นหรือขอเสนอแนะของผู้ปกครอง และประชาชนมาเป็นแนวทางปรับปรุงโรงเรียน

ข้อ 13. ประชาชนร้อยละ 35.65 เห็นว่ามากและมากที่สุด แต่อีกร้อยละ 44.65 เห็นว่าน้อยและน้อยที่สุด กับอีกร้อยละ 15.65 เห็นว่ากรรมการการศึกษาของโรงเรียนไม่เคยมีส่วนร่วมในการวางแผนดำเนินงานของโรงเรียน

ข้อ 14. ประชาชนร้อยละ 14.78 เห็นว่ามากและมากที่สุด แต่อีกร้อยละ 48.70 เห็นว่าน้อยและน้อยที่สุด และอีกร้อยละ 28.69 ไม่แน่ใจว่าโรงเรียนจะได้ออกความร่วมมือจากครูที่ยินดีเสียสละเวลาว่าง เพื่อให้เกิดประโยชน์โดยช่วยจัดสอนหนังสือให้แก่ประชาชนที่ไม่รู้หนังสือเพียงใด

ข้อ 15. ประชาชนร้อยละ 21.74 เห็นว่ามากและมากที่สุด แต่อีกร้อยละ 46.09 เห็นว่าน้อยและน้อยที่สุด และอีกร้อยละ 26.09 เห็นว่าโรงเรียนไม่เคยขอความร่วมมือจากผู้ปกครองประชาชนในท้องถิ่นให้ช่วยกันมีส่วนร่วมจัดหาอุปกรณ์ให้แก่โรงเรียนให้มากเพื่อเป็นประโยชน์ในการศึกษา

9.3.2 ความเห็นเกี่ยวกับงานบริหารการศึกษาด้านวิชาการของ

โรงเรียนประถมศึกษา จากผลการวิจัยของประชาชนจำนวน

115 คนจากอาชีพต่าง ๆ กัน ปรากฏผลออกมาดังรายละเอียด

ที่แสดงไว้ในตารางที่ 23

ตารางที่ 23

แสดงงานบริหารการศึกษาด้านวิชาการของโรงเรียนประถมศึกษาตามความเห็นของประชาชน

ลำดับชั้นพฤติกรรม	มากที่สุด		มาก		น้อย		น้อยที่สุด		ไม่ช่วย ไม่ใดเลย		ไม่ตอบ	
	จำนวน	%	จำนวน	%	จำนวน	%	จำนวน	%	จำนวน	%	จำนวน	%
16. การศึกษาที่โรงเรียนจัดช่วยปรับปรุงสภาพของท้องถิ่นเพียงใด	4	3.48	21	18.26	39	33.91	24	20.87	21	18.26	6	5.22
17. การศึกษาที่โรงเรียนจัดช่วยปลูกฝังวัฒนธรรมแก่นักเรียนมากเพียงใด	13	11.30	80	69.56	13	11.30	6	5.22	1	0.87	2	1.74
18. นักเรียนรู้จักรักษาความสะอาดชุมชนมากน้อยเพียงใด	4	3.48	80	69.56	17	14.78	12	10.43	-	-	2	1.74
19. นักเรียนรู้จักวิธีรักษาสุขภาพเพียงใด	9	7.83	66	57.39	30	26.09	5	4.35	3	2.61	2	1.74
20. นักเรียนเอาใจใส่ต่อการเรียนเพียงใด	12	10.43	72	62.61	24	20.87	5	4.35	-	-	2	1.74
21. นักเรียนรู้จักนำเอาความรู้ไปปรับปรุงอาชีพของบุคคลรอบมามากน้อยเพียงใด	3	2.61	43	37.39	43	37.39	11	9.57	12	10.43	3	2.61
22. ครูใหญ่เอาใจใส่การเรียนการสอนมากน้อยเพียงใด	32	27.83	64	55.65	7	6.09	5	4.35	5	4.35	2	1.74

ตารางที่ 23 (ต่อ)

ลำดับชั้นพฤติกรรม	มากที่สุด		มาก		น้อย		น้อยที่สุด		ไม่ช่วย ไม่ใดเลย		ไม่ตอบ	
	จำนวน	%	จำนวน	%	จำนวน	%	จำนวน	%	จำนวน	%	จำนวน	%
23. โรงเรียนชมเชยบุคลากรสอน ชั้นปลายปีมากน้อยเพียงใด	33	28.69	72	62.61	8	6.96	-	-	-	-	2	1.74
24. นักเรียนไปศึกษา นอกสถานที่มากน้อยเพียงใด	1	0.87	29	25.22	44	38.26	23	20.00	14	12.17	4	3.48
25. โรงเรียนคัดคอกับผู้ปกครอง เกี่ยวกับเรื่องการเรียนรู้ เพียงใด	9	7.83	43	37.39	35	30.43	20	17.39	5	4.35	3	2.61
รวม	120	10.44	570	49.57	260	22.61	111	9.65	61	5.30	28	2.43

ศูนย์วิทยทรัพยากร
จุฬาลงกรณ์มหาวิทยาลัย

จากตารางที่ 23 แสดงถึงงานบริหารการศึกษาคณะวิชาการของโรงเรียน
ประถมศึกษาสังกัดเทศบาล ตามความฉึกเห็นของประชาชนในภาคตะวันออกเฉียงเหนือ
มีความเห็นดังต่อไปนี้

ข้อ 16. ประชาชนร้อยละ 21.74 เห็นว่ามากและมากที่สุด แต่อีกร้อยละ
54.78 เห็นว่าน้อยและน้อยที่สุด กับอีกร้อยละ 18.26 เห็นว่าการศึกษาที่จัดทำไม่
ช่วยเพิ่มขนุนรายโค และช่วยปรับปรุงสภาพสังคมของท้องถิ่นใดก็พอ

ข้อ 17. ประชาชนร้อยละ 80.87 เห็นว่ามากและมากที่สุด แต่อีกร้อยละ
16.52 เห็นว่าน้อยและน้อยที่สุด กับอีกร้อยละ 0.87 เห็นว่าไม่ช่วยเลย ขอมแสดง
ว่าโรงเรียนโคจัดการศึกษาใหม่ส่วนปลูกฝั้ววัฒนธรรมไทยอันดีแก่นักเรียนเป็นอย่างมาก

ข้อ 18. ประชาชนร้อยละ 73.03 เห็นว่ามากและมากที่สุด แต่อีกร้อยละ
25.27 เห็นว่าน้อยและน้อยที่สุด แสดงให้เห็นว่าส่วนใหญ่ักเรียนโคนำความรู้ที่ได้รับ
ไปรักษาความสะอาดบานเรือนและชุมชนโคมา

ข้อ 19. ประชาชนร้อยละ 65.22 เห็นว่ามากและมากที่สุด แต่อีกร้อยละ
30.44 เห็นว่าน้อยและน้อยที่สุด ส่วนอีกร้อยละ 2.61 เห็นว่าไม่รู้จักรักษาสุขภาพ
ดังนั้นจะเห็นว่านักเรียนรู้จักรักษาสุขภาพของตนโคมากพอสมควร

ข้อ 20. ประชาชนร้อยละ 73.04 เห็นว่ามากและมากที่สุด แต่อีกร้อยละ
25.22 เห็นว่าน้อยและน้อยที่สุด จะเห็นโคว่านักเรียนในโรงเรียนสนใจเอาใจใส่
โคการเรียนมาก เป็นที่เบาใจผกครู ครูใหญ่ และผู้ปกครอง และเกิดกำลังใจแก่
ครูที่สอน

ข้อ 21. ประชาชนร้อยละ 40.00 เห็นว่ามากและมากที่สุด แต่อีกร้อย
ละ 46.96 เห็นว่าน้อยและน้อยที่สุด แต่อีกร้อยละ 10.43 เห็นว่าไม่รู้จักนำเอาความ
รู้ที่ได้รับจากโรงเรียนไปใช้ปรับปรุงการอาชีพของผูปกครองให้ดีขึ้น

ข้อ 22. ประชาชนร้อยละ 83.48 เห็นว่ามากและมากที่สุด แต่อีกร้อยละ
10.44 เห็นว่าน้อยและน้อยที่สุด กับอีกร้อยละ 4.35 เห็นว่าไม่เอาใจใส่เลย จะเห็น
โคว่า ครูใหญ่โคความเอาใจใส่โคการสอนของครู และการเรียนของนักเรียนมาก ทำ
ให้ผูปกครองชื่นชมที่เห็นครูโคสนใจบุตรหลานเขาค

ขอ 23. ประชาชนร้อยละ 91.30 เห็นว่ามากและมากที่สุด แต่อีกร้อยละ 6.96 เห็นว่าน้อย ดังนั้นเห็นได้ว่า โรงเรียนเชิงหวดในการพิจารณาสอบเลื่อนชั้นปลายปีของนักเรียนมากที่สุด ย่อมทำให้ผู้ปกครองเชื่อถือในการตัดสินใจผลการศึกษานักเรียน

ขอ 24. ประชาชนร้อยละ 26.09 เห็นว่าบ่อยและบ่อยที่สุด แต่อีกร้อยละ 58.26 เห็นว่าน้อยและน้อยที่สุด กับอีกร้อยละ 12.17 เห็นว่าโรงเรียนไม่เคยจัดให้นักเรียนไปเที่ยวศึกษาหาความรู้นอกโรงเรียนเลย

ขอ 25. ประชาชนร้อยละ 45.22 เห็นว่าบ่อยและบ่อยที่สุด แต่อีกร้อยละ 47.82 เห็นว่าน้อยและน้อยที่สุด กับอีกร้อยละ 4.35 เห็นว่าโรงเรียนไม่เคยติดต่อกับผู้ปกครองนักเรียนโดยการติดต่อทางไปรษณีย์ หรือเชิญพบ หรือให้ครูออกไปเยี่ยมเยียนที่บ้านนักเรียน หรือจัดชุมนุมผู้ปกครองที่โรงเรียนเกี่ยวกับเรื่องการเรียนรู้ของนักเรียนเลย

3.3.3 ความเห็นเกี่ยวกับงานบริหารการศึกษาด้านบุคลากรของ

โรงเรียนประถมศึกษา สังกัดเทศบาลในภาคตะวันออกเฉียงเหนือของประชาชนในอาชีพต่าง ๆ จำนวน 115 คน ปรากฏผลออกมาดังรายละเอียดที่แสดงไว้ในตารางที่ 24

ศูนย์วิทยทรัพยากร
จุฬาลงกรณ์มหาวิทยาลัย

ตารางที่ 24

แสดงงานบริหารการศึกษาตามบุคลากรของโรงเรียนประถมศึกษิตตามความเห็นของประชาชน

ลำดับชั้นพฤติกรรม	บ่อยที่สุด มากที่สุด		ตรง มาก		น้อย		น้อยที่สุด		ไม่ตรง ไม่เคย		ไม่ตอบ	
	จำนวน	%	จำนวน	%	จำนวน	%	จำนวน	%	จำนวน	%	จำนวน	%
26. โรงเรียนบรรจุครูตรงตามความ ต้องการของชุมชนเพียงใด	17	14.78	54	46.96	25	21.74	12	10.43	3	2.61	4	3.48
27. โรงเรียนเคยจัดสวัสดิการให้ ครูเพียงใด	2	1.74	31	26.96	35	30.43	14	12.17	22	19.13	11	9.57
28. ครูให้ความร่วมมือในการปฏิบัติ งานเพียงใด	29	25.22	55	47.83	19	16.52	7	6.09	2	1.74	3	2.61
29. ครูใหญ่ช่วยเหลือขอพรองใน การทำงานของครูเพียงใด	21	18.26	65	56.52	16	13.91	4	3.48	2	1.74	7	6.09
30. ครูใดทำงานตรงตามความถนัด เพียงใด	11	9.57	63	54.78	26	22.61	3	2.61	1	0.87	11	9.57
รวม	80	13.91	268	46.61	121	21.04	40	6.96	30	5.22	36	6.26

จากตารางที่ 24 แสดงถึงงานบริหารการศึกษาตามบุคลากรของโรงเรียน
ประถมศึกษา ตามความคิดเห็นของประชาชน ซึ่งมีความเห็นดังต่อไปนี้

ขอ 26. ประชาชนร้อยละ 61.74 เห็นว่าตรงและตรงที่สุด แต่อีกร้อย
ละ 32.17 เห็นว่าน้อยและน้อยที่สุด แต่อีกร้อยละ 2.61 เห็นว่าไม่ตรงเลย แสดง
ว่าโรงเรียนได้รับการบรรจุครูที่มีคุณสมบัติตรงตามความต้องการของชุมชนเป็นส่วนใหญ่
ทำให้โรงเรียนเป็นที่ยอมรับและเชื่อถือของประชาชนได้

ขอ 27. ประชาชนร้อยละ 28.70 เห็นว่ามากและมากที่สุด แต่อีกร้อย
ละ 42.60 เห็นว่าน้อยหรือน้อยที่สุด กับอีกร้อยละ 19.13 เห็นว่าโรงเรียนไม่เคย
จัดสวัสดิการแก่ครูในโรงเรียนหรือจัดที่พักอยู่ในเกณฑ์น้อย

ขอ 28. ประชาชนร้อยละ 73.05 เห็นว่ามากและมากที่สุด แต่อีกร้อย
ละ 22.67 เห็นว่าน้อยและน้อยที่สุด กับอีกร้อยละ 1.74 เห็นว่าไม่ร่วมมือ จะเห็น
ได้ว่า ในสายตาของประชาชนเห็นว่าครูในโรงเรียนได้ให้ความร่วมมือในการปฏิบัติ
งานต่าง ๆ ของโรงเรียนเป็นอย่างดี ย่อมทำให้เกิดผลดีเป็นที่เชื่อถือของประชาชน
ผู้ปกครอง

ขอ 29. ประชาชนร้อยละ 74.78 เห็นว่ามากและมากที่สุด แต่อีกร้อยละ
17.39 เห็นว่าน้อยและน้อยที่สุด กับอีกร้อยละ 1.74 เห็นว่าไม่เคยเลย ย่อมหมายถึง
ความว่า ครูใหญ่ได้ช่วยแก้ไขปรับปรุงข้อบกพร่องในการทำงานของครูเป็นส่วนใหญ่
ยอมทำให้การดำเนินงานในโรงเรียนได้ผลดี เป็นที่ไว้วางใจของประชาชน

ขอ 20. ประชาชนร้อยละ 64.35 เห็นว่ามากหรือมากที่สุด แต่อีกร้อยละ
25.22 เห็นว่าน้อยหรือน้อยที่สุด กับอีกร้อยละ 0.87 เห็นว่าไม่ตรงเลย แสดงว่า
โรงเรียนได้จัดครูให้ทำงานตรงตามความถนัด ทำให้เกิดประโยชน์ในการเรียนการสอนดี

3.3.4 ความเห็นเกี่ยวกับงานบริหารการศึกษาตามกิจการนักเรียนของ
โรงเรียนประถมศึกษาสังกัดเทศบาล ของประชาชนในภาค
ตะวันออกเฉียงเหนือที่มีอาชีพต่าง ๆ จำนวน 115 คน
ปรากฏผลออกมาถึงรายละเอียดที่แสดงไว้ในตารางที่ 25

ตารางที่ 25

แสดงงานบริหารการศึกษาคำนึงการนักเรียนของโรงเรียนประถมศึกษาตามความเห็นของประชาชน

ลำดับชั้นพฤติกรรม	มากที่สุด		มาก		น้อย		น้อยที่สุด		ไม่เคย ไม่แน่ใจ		ไม่ตอบ	
	จำนวน	%	จำนวน	%	จำนวน	%	จำนวน	%	จำนวน	%	จำนวน	%
31. ทานให้ความร่วมมือในการส่ง เด็กเขาเรียนมากน้อยเพียงใด	30	26.09	66	57.39	13	11.30	2	1.74	-	-	4	3.48
32. โรงเรียนช่วยเหลือเด็กที่ยาก จนมากน้อยเพียงใด	7	6.09	33	28.69	38	33.04	19	16.52	11	9.57	7	6.09
33. โรงเรียนเคร่งครัดระเบียบ วินัยเพียงใด	21	18.26	55	47.83	20	17.39	6	5.22	5	4.35	8	6.96
34. โรงเรียนเอาใจใส่ปัญหาของ นักเรียนมากน้อยเพียงใด	17	14.78	54	46.96	19	16.52	10	8.70	10	8.69	5	4.35
35. ท่านเคยช่วยเหลือในกิจการ ต่าง ๆ ของโรงเรียนเพียงใด	8	6.96	46	40.00	38	33.04	5	4.35	12	10.43	6	5.22
36. ลูกเสือและอนุภาชาคบทำเพื่อ ประโยชน์ต่อท้องถิ่นเพียงใด	6	5.22	57	49.57	28	24.35	15	13.04	4	3.48	5	4.35
37. ครูช่วยกันสอดส่องความประพฤติ ของนักเรียนมากน้อยเพียงใด	17	14.70	61	53.04	21	18.26	11	9.57	3	2.61	2	1.74

ตารางที่ 25 (ต่อ)

ลำดับชั้นพฤติกรรม	บ่อยที่สุด มากที่สุด		บ่อย มาก		น้อย		น้อยที่สุด		ไม่มี		ไม่ตอบ	
	จำนวน	%	จำนวน	%	จำนวน	%	จำนวน	%	จำนวน	%	จำนวน	%
38. โรงเรียนเคยเตือนตีเด็ก ของทานบอยเพียงใด	15	13.04	39	33.91	35	30.43	21	18.26	-	-	5	4.35
39. ครูที่จัดไว้พิเศษโดยช่วยเหลือ นักเรียนเวลาที่มีปัญหาถามากน้อย เพียงใด	2	1.74	32	27.83	29	25.22	20	17.39	24	20.87	8	6.96
40. ท่านมีส่วนร่วมในการดำเนินงาน ของโรงเรียนมากน้อยเพียงใด	8	6.96	25	21.74	32	27.83	23	20.00	17	14.78	10	8.62
รวม	131	11.39	468	40.69	273	23.74	132	11.48	86	7.48	60	5.22

ศูนย์วิทยทรัพยากร
จุฬาลงกรณ์มหาวิทยาลัย

จากตารางที่ 25 แสดงถึงงานบริหารการศึกษาคำนึงการนักเรียนของ
โรงเรียนประถมศึกษา ตามความเห็นของประชาชน ซึ่งมีความเห็นดังต่อไปนี้

ข้อ 31. ประชาชนร้อยละ 83.48 เห็นว่ามากและมากที่สุด ส่วนร้อยละ
13.04 เห็นว่าน้อยและน้อยที่สุด แสดงให้เห็นว่าประชาชนผู้ปกครองให้ความร่วมมือ
กับทางโรงเรียน ในการส่งเด็กเข้าเรียนมากที่สุด นั่นคือผู้ปกครองมีความสนใจตั้งใจ
ให้เด็กได้รับการศึกษาจากโรงเรียนอย่างยิ่ง

ข้อ 32. ประชาชนร้อยละ 34.78 เห็นว่ามากและมากที่สุด ส่วนอีกร้อย
ละ 40.56 เห็นว่าน้อยและน้อยที่สุด กับอีกร้อยละ 9.57 เห็นว่าในเรื่องการช่วย
เด็กขาดแคลนอุปกรณ์ต่าง ๆ โดยขอความร่วมมือบริจาคอุปกรณ์ต่าง ๆ อาทิเช่น เสื้อผ้า
แบบเรียน เครื่องเขียน และอุปกรณ์อื่น ๆ จากผู้ปกครอง ประชาชน ร้านค้า เพื่อนำ
มาจัดให้แก่นักเรียนที่ขาดแคลนโรงเรียนยังไม่เคยช่วยใดมาก

ข้อ 33. ประชาชนร้อยละ 66.09 เห็นว่ามากและมากที่สุด แต่อีกร้อยละ
22.61 เห็นว่าน้อยและน้อยที่สุด กับอีกร้อยละ 4.35 ไม่แน่ใจจะเห็นได้ว่าโรงเรียน
เคร่งครัดระเบียบวินัย ในการปกครองนักเรียนเป็นส่วนใหญ่ ย่อมเป็นผลดีต่อนักเรียน
และเป็นทีไว้วางใจของผู้ปกครอง

ข้อ 34. ประชาชนร้อยละ 61.74 เห็นว่ามากและมากที่สุด แต่อีกร้อยละ
25.21 เห็นว่าน้อยหรือน้อยที่สุด กับอีกร้อยละ 8.69 ไม่แน่ใจว่าโรงเรียนได้เอาใจ
ใส่มากน้อยเพียงใด จะเห็นว่าโรงเรียนได้ให้ความเอาใจใส่ดูแลความเป็นอยู่ และ
ปัญหาของนักเรียนเป็นส่วนใหญ่ ทำให้ขจัดปัญหาต่าง ๆ ที่เกิดขึ้น รวมทั้งช่วยให้ผู้ปกครอง
ได้เบาใจยิ่งขึ้น

ข้อ 35. ประชาชนร้อยละ 46.96 ได้ช่วยเหลือมากและมากที่สุด แต่อีก
ร้อยละ 39.39 ได้ช่วยเหลือน้อยและน้อยที่สุด กับอีกร้อยละ 10.43 ไม่เคยได้ช่วย
แสดงว่าส่วนใหญ่ประชาชนและผู้ปกครองได้ให้ความช่วยเหลือในกิจการต่าง ๆ ของ
โรงเรียนมากพอสมควร

ข้อ 36. ประชาชนร้อยละ 54.79 เห็นว่ามากที่สุด แต่อีกร้อยละ 37.79 เห็นว่าน้อยและน้อยที่สุด กับอีกร้อยละ 3.48 เห็นว่าไม่เคย หมายความว่า การปลูกเสื่อและอนุภาชชาติโดยชาวบ้านเพื่อประโยชน์ไฟแกทองดินเป็นส่วนใหญ่ เพราะได้รับการสนับสนุนจากโรงเรียนและประชาชน

ข้อ 37. ประชาชนร้อยละ 67.82 เห็นว่ามากและมากที่สุด แต่อีกร้อยละ 27.83 เห็นว่าน้อยและน้อยที่สุด กับอีกร้อยละ 2.61 เห็นว่าไม่เคยเอาใจใส่ แสดงว่า ครูในโรงเรียนได้ช่วยกันสอดส่องและเอาใจใส่ความประพฤติของนักเรียนทั้งในโรงเรียนและนอกโรงเรียนได้มากเป็นส่วนใหญ่

ข้อ 38. ประชาชนร้อยละ 46.95 เห็นว่าน้อยและน้อยที่สุด แต่อีกร้อยละ 48.69 เห็นว่าน้อยและน้อยที่สุด แสดงว่าโรงเรียนได้ใช้วิธีการลงโทษโดยการเปลี่ยนที่นั่งนักเรียนมีจำนวนมากและน้อยเท่า ๆ กัน

ข้อ 39. ประชาชนร้อยละ 29.57 เห็นว่ามากและมากที่สุด แต่อีกร้อยละ 42.61 เห็นว่าน้อยและน้อยที่สุด ส่วนอีกร้อยละ 20.87 เห็นว่าทางโรงเรียนไม่มีครูทำหน้าที่เป็นพิเศษ เพื่อช่วยเหลือนักเรียนที่มีปัญหา

ข้อ 40. ประชาชนร้อยละ 38.70 ได้มีส่วนร่วมมากและมากที่สุด แต่อีกร้อยละ 47.83 ได้มีส่วนร่วมน้อยและน้อยที่สุด กับอีกร้อยละ 14.78 เห็นว่าโรงเรียนไม่ได้เชิญผู้ปกครองประชาชนมีส่วนร่วมช่วยดำเนินงานร่วมกับทางโรงเรียนเลย

3.3.5 ความเห็นเกี่ยวกับงานบริหารการศึกษา ด้านธุรการและการเงิน

ของโรงเรียนประถมศึกษา สังกัดเทศบาล ของประชาชนในภาคตะวันออกเฉียงเหนือที่มีอาชีพต่าง ๆ ปรากฏผลออกมา

ดังรายละเอียดที่แสดงไว้ในตารางที่ 26

ตารางที่ 26

แสดงงานบริหารการศึกษาด้านธุรการและการเงินของโรงเรียนประถมศึกษาตามความเห็นของประชาชน

ลำดับชั้นพฤติกรรม	น้อยที่สุด		มาก		น้อย		น้อยที่สุด		ไม่เคย		ไม่ตอบ	
	มากที่สุด	มากที่สุด	มากที่สุด	มากที่สุด	มากที่สุด	มากที่สุด	มากที่สุด	มากที่สุด	มากที่สุด	มากที่สุด	มากที่สุด	มากที่สุด
พฤติกรรม	จำนวน	%	จำนวน	%	จำนวน	%	จำนวน	%	จำนวน	%	จำนวน	%
41. ระเบียบเกี่ยวกับครูแคว้นเดือน ใหม่มีปัญหาเล็กน้อยเพียงใด	32	27.83	28	24.35	29	25.22	17	14.78	4	3.48	5	4.35
42. การสำรวจเด็กเข้าเรียนได้รับ ความร่วมมือจากผู้ปกครองมาก น้อยเพียงใด	23	20.00	72	62.61	10	8.69	1	0.87	4	3.48	5	4.35
43. ท่านได้รับความสะดวกเพื่อไปติด ต่อกับโรงเรียนเพียงใด	26	22.61	59	51.30	24	20.87	1	0.87	-	-	5	4.35
44. ครูใหญ่ใช้เวลาที่จะให้พบมากน้อย เพียงใด	32	27.83	41	35.65	32	27.83	5	4.35	2	1.74	3	2.61
45. การขอใช้อาคารสถานที่ได้รับ ความสะดวกมากน้อยเพียงใด	10	8.69	45	39.13	29	25.22	9	7.83	11	9.57	11	9.57
46. การรวมการศึกษาที่มีส่วนรวมในการ ก่อสร้างของโรงเรียนมากน้อย เพียงใด	8	6.96	48	41.74	25	21.74	10	8.69	14	12.17	10	8.69
47. โรงเรียนมุ่งผลการเรียนและความ ประพฤติน้อยเพียงใด	19	16.52	55	47.83	15	13.04	19	16.52	2	1.74	5	4.35

ตารางที่ 26 (ต่อ)

ลำดับพฤติกรรม พฤติกรรม	บ่อยที่สุด มากที่สุด		บ่อย มาก		น้อย		น้อยที่สุด		ไม่เคย ไม่มี		ไม่ตอบ	
	จำนวน	%	จำนวน	%	จำนวน	%	จำนวน	%	จำนวน	%	จำนวน	%
	48. ผู้ปกครองให้ความร่วมมือในการ รักษาความปลอดภัยเพียงใด	15	13.04	37	32.17	27	23.48	13	11.30	16	13.91	7
49. โรงเรียนจัดบรรยายความรู้ เกี่ยวกับอาชีพของท้องถิ่นมาก น้อยเพียงใด	-	-	20	17.39	36	31.30	18	15.65	33	28.69	8	6.96
50. โรงเรียนมีส่วนช่วยชุมชนใน เรื่องต่าง ๆ เพียงใด	9	7.83	32	27.83	22	19.13	27	23.48	22	19.13	3	2.61
รวม	174	15.13	437	38.00	249	21.55	120	10.43	108	9.39	62	5.39

ศูนย์วิจัยทรัพยากร
จุฬาลงกรณ์มหาวิทยาลัย

จากตารางที่ 26 แสดงถึงงานบริหารการศึกษาคำนวณธุรการและการเงิน
ของโรงเรียนประถมศึกษา ตามความเห็นของประชาชน ซึ่งมีความเห็นดังต่อไปนี้

ข้อ 41. ประชาชนร้อยละ 52.18 เห็นว่ามากและมากที่สุด แต่อีกร้อยละ
40.00 เห็นว่าน้อยและน้อยที่สุด กับอีกร้อยละ 3.48 เห็นว่าไม่มีปัญหา หมายความว่า
การปฏิบัติตามระเบียบเกี่ยวกับภาระงานเดือนที่เกิดของนักเรียน เกิดปัญหาแก่ผู้
ปกครองมาก

ข้อ 42. ประชาชนร้อยละ 82.61 เห็นว่ามากและมากที่สุด แต่อีกร้อย
ละ 9.56 เห็นว่าน้อยและน้อยที่สุด การสำรวจเด็กเข้าเรียนตามเกณฑ์ในพระราช
บัญญัติประถมศึกษาของโรงเรียน ได้รับความร่วมมือจากผู้ปกครองทั่วไปในท้องถิ่น เป็น
อย่างมาก ผู้ปกครองให้ความสนใจต่อการนำเด็กเข้าฝากเรียนในโรงเรียน

ข้อ 43. ประชาชนร้อยละ 73.91 เห็นว่ามากและมากที่สุด แต่อีกร้อย
ละ 21.74 เห็นว่าน้อยและน้อยที่สุด หมายความว่า ทางโรงเรียนได้อำนวยความสะดวก
แก่ผู้ปกครองในการไปติดต่อกับโรงเรียนมาก ทำให้ผู้ปกครอง
ได้รับความสะดวกสบายคุ้นเคยกับทางโรงเรียนดี

ข้อ 44. ประชาชนร้อยละ 63.48 เห็นว่าพบทุกครั้ง และพบเกือบทุกครั้ง
แต่อีกร้อยละ 32.18 เห็นว่าพบบางครั้ง หรือไม่ค่อยได้พบ ส่วนอีกร้อยละ 1.74
เห็นว่าจะไม่เคยพบเลย แสดงให้เห็นว่า ประชาชนและผู้ปกครองมีโอกาสพบครูใหญ่
ที่โรงเรียน มีโอกาสคุ้นเคยปรึกษาหารือกันเป็นประจำคราวนับว่าเป็นการดีต่อการศึกษา
ของนักเรียน

ข้อ 45. ประชาชนร้อยละ 47.82 เห็นว่ามากและมากที่สุด แต่อีกร้อยละ
33.05 เห็นว่าน้อยหรือน้อยที่สุด กับอีกร้อยละ 9.57 เห็นว่าไม่สะดวกเลย จะเห็นว่า
โรงเรียนได้พยายามอำนวยความสะดวกให้แก่ประชาชน ผู้ปกครองได้มีอาคารสถานที่เมื่อ
ต้องการจัดงานเกี่ยวกับชุมชนเป็นประจำคราว

ข้อ 46. ประชาชนร้อยละ 46.70 เห็นว่ามากและมากที่สุด แต่อีกร้อยละ 30.43 เห็นว่าน้อยและน้อยที่สุด และอีกร้อยละ 12.17 เห็นว่าไม่มีส่วนรวมเลย หมายความว่า กรรมการการศึกษาของโรงเรียนได้มีส่วนร่วมในการก่อสร้างโรงเรียนมากพอสมควร โรงเรียนรับฟังคำแนะนำและให้ผู้ที่เกี่ยวข้องมีส่วนร่วมดำเนินกิจการโรงเรียน

ข้อ 47. ประชาชนร้อยละ 64.35 เห็นว่าน้อยและน้อยที่สุด แต่อีกร้อยละ 29.56 เห็นว่าน้อยและน้อยที่สุด กับอีกร้อยละ 1.74 เห็นว่าไม่เคย แสดงว่าโรงเรียนได้เอาใจใส่ในการแจ้งผลการเรียน และความประพฤติของนักเรียนให้ทางบ้านทราบอยู่เสมอ

ข้อ 48. ประชาชนร้อยละ 45.21 เห็นว่ามากที่สุด แต่อีกร้อยละ 34.78 เห็นว่าน้อยและน้อยที่สุด และอีกร้อยละ 13.91 เห็นว่าไม่เคยร่วมมือเห็นได้ว่า ผู้ปกครองและกรรมการการศึกษาของโรงเรียนให้ความร่วมมือกับทางโรงเรียน ในการรักษาความปลอดภัยของโรงเรียนได้เป็นส่วนใหญ่

ข้อ 49. ประชาชนร้อยละ 17.39 เห็นว่ามาก แต่ร้อยละ 46.95 เห็นว่าน้อยและน้อยที่สุด และอีกร้อยละ 28.69 เห็นว่าโรงเรียนไม่เคยได้เชิญวิทยากรเฉพาะอาชีพต่าง ๆ มาให้ความรู้แก่ประชาชนเลย หมายความว่า โรงเรียนได้จัดบรรยายความรู้เกี่ยวกับอาชีพเพื่อพัฒนาอาชีพแก่ท้องถิ่นได้น้อย

ข้อ 50. ประชาชนร้อยละ 35.66 เห็นว่ามากและมากที่สุด แต่อีกร้อยละ 42.61 เห็นว่าน้อยและน้อยที่สุด และอีกร้อยละ 19.13 เห็นว่าโรงเรียนไม่เคยมีส่วนช่วยชุมชนในเมื่อเกิดสาธารณภัย เช่น น้ำท่วม ไฟไหม้ เลย

4. การเปรียบเทียบการปฏิบัติงานทั้ง 5 ด้านของโรงเรียนประถมศึกษา
สังกัดเทศบาล ในภาคตะวันออกเฉียงเหนือ

นอกจากผู้วิจัยจะได้นำเอาความคิดเห็นของผู้บริหาร และนักวิชาการประเภท
ต่าง ๆ มาพิจารณารวมกันในงานบริหารการศึกษาทั้ง 5 ด้านแล้ว ผู้วิจัยยังได้นำเอา
ความคิดเห็นของผู้บริหารและนักวิชาการแต่ละประเภทมาเปรียบเทียบกันอีกด้วยว่า
บุคคลแต่ละกลุ่มนั้นมีความคิดเห็นในเรื่องนั้นแตกต่างกันหรือไม่ โดยตั้งสมมุติฐานเอา
ไว้ว่า ผู้บริหารแต่ละประเภทและนักวิชาการแต่ละประเภทมีความคิดเห็นไม่แตกต่าง
กัน ซึ่งจากการทดสอบ ปรากฏผลออกมาดังต่อไปนี้

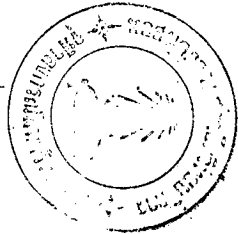
4.1 การเปรียบเทียบการปฏิบัติงานทั้ง 5 ด้านของโรงเรียนประถม
ศึกษาตามความเห็นของกลุ่มผู้บริหาร จากผลการวิจัยที่ได้จากการสอบถาม ผู้บริหารทั้ง
3 กลุ่ม คือ ผู้บริหารฝ่ายปกครอง จำนวน 27 คน ผู้บริหารการศึกษาที่ไม่ประจำอยู่ใน
โรงเรียน จำนวน 13 คน และผู้บริหารการศึกษาที่อยู่ประจำในโรงเรียน จำนวน 22
คน รวมทั้งหมด 62 คน ในวงวนความสัมพันธกับชุมชน ด้านวิชาการ ด้านบุคลากร
ด้านกิจการนักเรียน และ ด้านธุรการและการเงิน ผลปรากฏออกมาดังแสดงไว้ในตาราง
ที่ 27

ศูนย์วิทยทรัพยากร
จุฬาลงกรณ์มหาวิทยาลัย

ตารางที่ 27

แสดงการเปรียบเทียบการปฏิบัติงานทั้ง 5 ด้านของโรงเรียนประถมศึกษาตามความเห็นของกลุ่มผู้บริหาร

งานบริหาร	ข้อที่	ประเภทผู้บริหาร	มากที่สุด	มาก	น้อย	น้อยที่สุด	ไม่เคย	รวม
			บอຍที่สุด	บอຍ	จำนวน	จำนวน	จำนวน	
			จำนวน	จำนวน	จำนวน	จำนวน	จำนวน	จำนวน
ความสัมพันธ์ กับชุมชน	1-10	ฝ่ายปกครอง	8	52	85	37	28	220
		ไม่ประจำในโรงเรียน	-	36	69	20	5	130
		ประจำในโรงเรียน	3	82	95	53	37	270
รวม			11	170	249	110	80	620
ด้านวิชาการ	11-25	ฝ่ายปกครอง	31	152	93	33	21	330
		ไม่ประจำในโรงเรียน	8	82	77	22	2	191
		ประจำในโรงเรียน	10	212	137	32	6	397
รวม			49	446	307	87	29	918
ด้านบุคลากร	26-40	ฝ่ายปกครอง	42	119	72	49	46	328
		ไม่ประจำในโรงเรียน	9	99	58	8	16	190
		ประจำในโรงเรียน	33	222	111	12	16	394
รวม			84	440	241	69	78	912



ตารางที่ 27 (ต่อ)

งานบริหาร	ปี ชอ	ประเภทผู้บริหาร	มากที่สุด	มาก	น้อย	น้อยที่สุด	ไม่เคย	รวม
			บ่อยที่สุด	บ่อย	จำนวน	จำนวน	จำนวน	
			จำนวน	จำนวน	จำนวน	จำนวน	จำนวน	จำนวน
คานฉิจการ	41-50	ฝ่ายปกครอง	16	88	74	27	15	220
นักเรียน		ไม่ประจำในโรงเรียน	1	52	56	13	4	126
		ประจำในโรงเรียน	23	116	97	24	9	269
รวม			40	256	227	64	28	615
คานรุกรการ	51-60	ฝ่ายปกครอง	44	75	43	28	25	215
และการเงิน		ไม่ประจำในโรงเรียน	17	67	26	11	9	130
		ประจำในโรงเรียน	41	133	62	22	10	268
รวม			102	275	131	61	44	613

ศูนย์วิจัยทรัพยากร
จุฬาลงกรณ์มหาวิทยาลัย

จากตารางที่ 27 จะเห็นว่าความคิดเห็นของผู้บริหารฝ่ายปกครอง ผู้บริหาร การศึกษาที่ไม่ประจำอยู่ในโรงเรียนและผู้บริหารการศึกษาที่ประจำอยู่ในโรงเรียน โดย พิจารณาเป็นรายกลุ่มแล้ว การเปรียบเทียบในด้านความคิดเห็นจะได้ผลออกมาดังนี้

4.1.1 ด้านความสัมพันธ์กับชุมชน จากข้อ 1-10 เมื่อนำจำนวนของผู้ ตอบแบบสอบถามแต่ละข้อไปทดสอบ ไค-สแควร์ (Chi-square) แล้ว ค่า χ^2 ที่คำนวณได้มีค่าเท่ากับ 29.25 จะมีค่ามากกว่าค่า χ^2 จากตารางการแจกแจง เมื่อ $df=8$ และที่ระดับความเชื่อมั่นเท่ากับ .001 ซึ่งมีค่าเท่ากับ 26.12 แสดง ให้เห็นว่าผู้บริหารทั้ง 3 กลุ่มมีความคิดเห็นที่แตกต่างกัน

4.1.2 ด้านวิชาการ จากข้อ 11-25 ผลจากการทดสอบ ไค-สแควร์ (Chi-square) แล้วค่า χ^2 ที่คำนวณได้มีค่าเท่ากับ 45.15 จะมีค่ามากกว่า ค่า χ^2 จากตารางการแจกแจงเมื่อ $df=8$ และที่ระดับความเชื่อมั่นเท่ากับ .001 ซึ่งมีค่าเท่ากับ 26.12 แสดงให้เห็นว่า ผู้บริหารทั้ง 3 กลุ่มมีความคิดเห็นในเรื่องด้าน วิชาการที่มีต่อโรงเรียนประถมศึกษาสังกัดเทศบาลในภาคตะวันออกเฉียงเหนือที่แตกต่างกัน

4.1.3 ด้านบุคลากร จากข้อ 26-40 จากผลการทดสอบ ไค-สแควร์ (Chi-square) แล้วจะได้ค่า χ^2 ที่คำนวณได้มีค่าเท่ากับ 26.78 จะมีค่ามากกว่าค่า χ^2 จากตารางการแจกแจง เมื่อ $df=8$ และที่ระดับความเชื่อมั่นเท่ากับ .001 ซึ่งมีค่าเท่า กับ 26.12 แสดงให้เห็นว่า ผู้บริหารทั้ง 3 กลุ่มมีความคิดเห็นในเรื่องด้านบุคลากรที่มี ต่อโรงเรียนประถมศึกษาสังกัดเทศบาลในภาคตะวันออกเฉียงเหนือแตกต่างกัน

4.1.4 ด้านกิจการนักเรียน จากข้อ 41-50 ผลการทดสอบ ไค-สแควร์ (Chi-square) แล้วได้ค่า χ^2 ที่คำนวณได้มีค่าเท่ากับ 16.14 จะมีค่าน้อยกว่า ค่า χ^2 จากตารางการแจกแจง เมื่อ $df=8$ และที่ระดับความเชื่อมั่นเท่ากับ .001 ซึ่งมีค่าเท่ากับ 26.12 แสดงให้เห็นว่า ผู้บริหารทั้ง 3 กลุ่ม มีความคิดเห็นในเรื่องด้าน กิจการนักเรียนที่มีต่อโรงเรียนประถมศึกษาสังกัดเทศบาลในภาคตะวันออกเฉียงเหนือไม่ แตกต่างกันอย่างเห็นได้ชัด หรือมีความคิดเห็นที่คล้ายคลึงกันนั่นเอง

4.1.5 ด้านธุรการและการเงิน จากข้อ 51-60 ได้ผลจากการทดสอบไค-สแควร์ (Chi-square) และค่า χ^2 ที่คำนวณได้มีค่าเท่ากับ 24.83 จะมีค่าน้อยกว่าค่า χ^2 จากตารางแจกแจงเมื่อ $df = 8$ และที่ระดับความเชื่อมั่นเท่ากับ .001 ซึ่งมีค่าเท่ากับ 26.12 แสดงให้เห็นว่า ผู้บริหารทั้ง 3 กลุ่มมีความคิดเห็นในด้านการธุรการและการเงินที่มีต่อโรงเรียนประถมศึกษาสังกัดเทศบาลในภาคตะวันออกเฉียงเหนือ ไม่แตกต่างกัน หรือมีความคิดเห็นที่คล้ายคลึงกัน

4.1.6 สรุปได้ว่า ความคิดเห็นของผู้บริหารทั้ง 3 กลุ่ม มีความเห็นที่ไม่เหมือนกันอยู่ในงาน 3 ด้าน คือ ด้านความสัมพันธ์กับชุมชน ด้านวิชาการ และด้านบุคลากร แต่ที่เหมือนกันมีอยู่ 2 ด้านคือ ด้านกิจการนักเรียน และด้านการเงิน

4.2 การเปรียบเทียบการปฏิบัติงานทั้ง 5 ด้านของโรงเรียนประถมศึกษาสังกัดเทศบาล ในภาคตะวันออกเฉียงเหนือ ตามความเห็นของกลุ่มนักวิชาการ จากผลการวิจัยที่ได้จากการสอบถามนักวิชาการทั้ง 2 กลุ่ม คือ ครูในโรงเรียนจำนวน 161 คน และศึกษานิเทศก์จำนวน 24 คน รวมทั้งหมด 205 คน ในงานด้านความสัมพันธ์กับชุมชน ด้านวิชาการ ด้านบุคลากร ด้านกิจการนักเรียน และด้านการเงิน ผลปรากฏดังแสดงไว้ในตารางที่ 28

ศูนย์วิทยทรัพยากร
จุฬาลงกรณ์มหาวิทยาลัย

ตารางที่ 28

การเปรียบเทียบการปฏิบัติงานทั้ง 5 ด้านของโรงเรียนประถมศึกษิตามความเห็นของกลุ่มนักวิชาการ

งานบริหาร	ข้อที่	ประเภทนักวิชาการ	มากที่สุด	มาก	น้อย	น้อยที่สุด	ไม่เคย สนใจ	รวม
			จำนวน	จำนวน	จำนวน	จำนวน	จำนวน	
ความสัมพันธ์ กับชุมชน	1-10	ครูในโรงเรียน	27	308	556	392	527	1810
		ศึกษานิเทศก์	1	47	138	42	12	240
	รวม		28	355	694	434	539	2050
ด้านวิชาการ	11-30	ครูในโรงเรียน	229	1199	1301	556	335	2620
		ศึกษานิเทศก์	14	157	226	73	10	480
	รวม		243	1356	1527	629	345	4100
ด้านบุคลากร	31-35	ครูในโรงเรียน	80	418	198	123	86	905
		ศึกษานิเทศก์	4	64	33	13	6	120
	รวม		84	482	231	136	92	1025

ตารางที่ 28 (ต่อ)

งานบริหาร	ข้อ	ประเภทนักวิชาการ	มากที่สุด	มาก	น้อย	น้อยที่สุด	ไม่เคย สนใจ	รวม
			บอยที่สุด	บอย	บอย	บอยที่สุด		
			จำนวน	จำนวน	จำนวน	จำนวน	จำนวน	จำนวน
คานกิจการ นักเรีชน	36-55	ครูในโรงเรียน	330	1346	1170	536	238	3620
		ศึกษานิเทศก์	12	164	203	81	20	480
รวม			342	1510	1373	617	258	4100
คานธุรการ และการเงิน	56-60	ครูในโรงเรียน	159	354	204	77	111	905
		ศึกษานิเทศก์	11	50	40	9	10	120
รวม			170	404	244	86	121	1025

ศูนย์วิจัยทรัพยากร
จุฬาลงกรณ์มหาวิทยาลัย

จากตารางที่ 28 จะเห็นว่าความคิดเห็นของครูในโรงเรียนและศึกษานิเทศก์ โดยพิจารณาเป็นรายกลุ่มแล้ว การเปรียบเทียบในด้านความคิดเห็นของทั้งสองกลุ่ม ว่ามีความสัมพันธ์กันหรือไม่ จะได้อผลออกมาดังนี้

4.2.1 ด้านความสัมพันธ์กับชุมชน จากข้อ 1-10 เมื่อนำเอาจำนวน ของชุดตอบแบบสอบถามแต่ละคำตอบไปทดสอบ ไค-สแควร์ (Chi-square) แล้วค่า χ^2 ที่คำนวณได้มีค่าเท่ากับ 96.18 จะมีค่ามากกว่าค่า χ^2 จากตารางแจกแจงเมื่อ $df = (2-1)(5-1) = 4$ ที่ระดับความเชื่อมั่นเท่ากับ .001 ซึ่งมีค่าเท่ากับ 18.46 แสดงให้เห็นว่า นักวิชาการทั้ง 2 กลุ่มมีความคิดเห็นในเรื่องความสัมพันธ์กับชุมชนที่ติดต่อโรงเรียนประถมศึกษาศังกัดเทศบาลในภาคตะวันออกเฉียงเหนือที่แตกต่างกัน

4.2.2 ด้านวิชาการ จากข้อ 11-30 ได้ผลการทดสอบ ไค-สแควร์ (Chi-square) แล้วค่า χ^2 ที่คำนวณได้มีค่าเท่ากับ 47.95 จะมีค่ามากกว่าค่า χ^2 จากตารางแจกแจงเมื่อ $df = 4$ ที่ระดับความเชื่อมั่นเท่ากับ .001 ซึ่งเท่ากับ 18.46 แสดงให้เห็นว่า นักวิชาการ 2 กลุ่มคือ ครูในโรงเรียนกับศึกษานิเทศก์มีความเห็นที่แตกต่างกัน

4.2.3 ด้านบุคลากร จากข้อ 31-35 ผลจากการทดสอบ ไค-สแควร์ (Chi-square) แล้วค่า χ^2 ที่คำนวณได้มีค่าเท่ากับ 29.24 จะมีค่ามากกว่าค่า χ^2 จากตารางการแจกแจงเมื่อ $df = 4$ ที่ระดับความเชื่อมั่นเท่ากับ .001 ซึ่งเท่ากับ 18.46 แสดงให้เห็นว่า ครูในโรงเรียนกับศึกษานิเทศก์มีความเห็นในเรื่องบุคลากรของโรงเรียนประถมศึกษาศังกัดเทศบาลในภาคตะวันออกเฉียงเหนือที่แตกต่างกัน

4.2.4 ด้านกิจการนักเรียน จากข้อ 36-55 จะได้อผลการทดสอบ ไค-สแควร์ (Chi-square) คือ χ^2 เท่ากับ 41.00 จะมีค่ามากกว่าค่า χ^2 จากตารางการแจกแจงเมื่อ $df = 4$ ที่ระดับความเชื่อมั่นเท่ากับ .001 จะเท่ากับ 18.46 แสดงให้เห็นว่า นักวิชาการ 2 กลุ่มมีความเห็นในเรื่องกิจการนักเรียนของโรงเรียนประถมศึกษาศังกัดเทศบาลในภาคตะวันออกเฉียงเหนือที่แตกต่างกัน

4.2.5 ด้านธุรการและการเงิน จากข้อ 56-60 ได้ผลจากการทดสอบไค-สแควร์ (Chi-square) แล้วค่า χ^2 ที่คำนวณได้มีค่าเท่ากับ 11.36 จะมีค่าน้อยกว่าค่า χ^2 จากตารางการแจกแจงเมื่อ $df = 4$ ที่ระดับความเชื่อมั่นเท่ากับ .001 ซึ่งเท่ากับ 18.46 แสดงให้เห็นว่านักวิชาการทั้ง 2 กลุ่ม คือครูในโรงเรียนกับศึกษานิเทศก์ มีความคิดเห็นในด้านการธุรการและการเงินของโรงเรียนประถมศึกษาสังกัดเทศบาลในภาคตะวันออกเฉียงเหนือที่ไม่แตกต่างกัน

4.2.6 สรุปความเห็นทั้ง 5 ด้านของนักวิชาการ ซึ่งมีครูในโรงเรียนกับศึกษานิเทศก์แล้ว จะเห็นว่านักวิชาการทั้ง 3 กลุ่มนั้นมีความคิดเห็นที่แตกต่างกันหรือไม่เหมือนกันอยู่ 4 ด้านคือ ด้านความสัมพันธ์กับชุมชน ด้านวิชาการ ด้านบุคลากร ด้านกิจการนักเรียน จะมีเพียงด้านธุรการและการเงินเพียงด้านเดียวเท่านั้นที่มีความคิดเห็นที่ไม่แตกต่างกันหรือคล้ายคลึงกัน

5. สรุปความเห็นในงานบริหารการศึกษาทั้ง 5 ประเภทตามความเห็นของผู้บริหาร นักวิชาการ และ ประชาชน

จากการวิเคราะห์งานบริหารการศึกษาทั้ง 5 ประเภทตามความเห็นของกลุ่มตัวอย่าง 3 กลุ่มแล้ว เมื่อให้นำเอาความเห็นที่กลุ่มตัวอย่างปฏิบัติบ่อยที่สุดหรือมากที่สุด และบ่อยหรือมาก มารวมกันเพื่อพิจารณาว่ากลุ่มตัวอย่างทั้ง 3 กลุ่ม ได้ปฏิบัติงานบริหารการศึกษาทั้ง 5 ประเภทว่าเป็นอย่างไร เพื่อหาข้อสรุปให้ได้ว่ากลุ่มผู้บริหาร นักวิชาการ และ ประชาชน ให้ความสำคัญในงานด้านใดมากที่สุด และรองลงมาตามลำดับ ซึ่งจากผลการวิจัย สรุปแล้วจะได้ดังแสดงไว้ในตารางที่ 29

ตารางที่ 29

งานบริหารการศึกษาทั้ง 5 ประเภทตามความเห็นของ
ผู้บริหาร นักวิชาการ และประชาชน

ประเภท งาน	ผู้บริหาร		นักวิชาการ		ประชาชน	
	ร้อยละ	ที่	ร้อยละ	ที่	ร้อยละ	ที่
ความสัมพันธ์กับชุมชน	29.19	5	18.69	5	24.76	5
คานาวิชาการ	53.87	3	39.00	4	60.01	2
คานาบุคลากร	56.34	2	55.21	2	60.52	1
คานากิจการนักเรียน	47.10	4	45.46	3	52.08	4
คานารุทธการการเงิน	59.51	1	56.00	1	53.13	3

จากตารางที่ 29 จะเห็นได้ว่า กลุ่มตัวอย่างทั้ง 3 กลุ่ม ได้ให้ความเห็น
ซึ่งปรากฏผลออกมาดังนี้

1. ผู้บริหาร ได้ให้ความสำคัญในงานคานาต่าง ๆ เรียงตามลำดับดังต่อไปนี้
คือ คานารุทธการการเงิน ร้อยละ 59.51 คานาบุคลากร ร้อยละ 56.34 คานาวิชา
การ ร้อยละ 53.87 คานากิจการนักเรียน ร้อยละ 47.10 และ คานาความสัมพันธ์กับชุม
ชน ร้อยละ 29.19 เป็นอันดับสุดท้าย

2. นักวิชาการ ได้ให้ความสำคัญในงานคานาต่าง ๆ เรียงตามลำดับดัง
ต่อไปนี้คือ คานารุทธการการเงิน ร้อยละ 56.00 คานาบุคลากร ร้อยละ 55.21 คาน
ากิจการนักเรียน ร้อยละ 45.46 คานาวิชาการ ร้อยละ 39.00 และ คานาความสัมพันธ์
กับชุมชน ร้อยละ 18.69 เป็นอันดับสุดท้าย

3. ประชาชน ได้ให้ความสำคัญในงานด้านต่าง ๆ เรียงตามลำดับดังต่อไปนี้คือ ด้านบุคลากร ร้อยละ 60.52 ด้านวิชาการ ร้อยละ 60.01 ด้านธุรการ การเงิน 53.13 ด้านกิจการนักเรียนร้อยละ 52.08 และ ด้านความสัมพันธ์กับ ชุมชน ร้อยละ 24.76 เป็นอันดับสุดท้าย

ความคิดเห็นที่รวบรวมได้จากแบบสอบถามกลุ่มตัวอย่างทั้ง 3 กลุ่ม

1. กลุ่มผู้บริหาร

จากแบบสอบถามผู้บริหาร จำนวน 62 ฉบับ ผู้ตอบแสดงความคิดเห็นมา 60 ฉบับ คิดเป็นร้อยละ 96.77 ซึ่งสรุปผลได้ดังนี้

1.1 เกี่ยวกับงานบริหารด้านความสัมพันธ์กับชุมชน โรงเรียนได้มีการติดต่อกับชุมชนน้อย แต่หาในบางโอกาสทางโรงเรียนขอความร่วมมือก็จะได้รับความร่วมมือ พอประมาณ และทางโรงเรียนจะเชิญผู้ปกครองมาประชุม เพื่อชี้แจงและขอคำแนะนำ อย่างน้อยปีละครั้ง ในตอนต้นปีการศึกษา ทางโรงเรียนจะสามารถเชิญผู้ปกครองมาร่วมประชุมได้อย่างมากได้ไม่เกินปีละสองครั้ง อันเนื่องมาจากมีอุปสรรคในเรื่องงานอาชีพ เพราะอาชีพส่วนมากของผู้ปกครองจะรับราชการ ก็รับจ้าง จึงหาโอกาสที่จะว่างได้ยากมาก ในการจัดตั้งสมาคมผู้ปกครองและครู โรงเรียนเกือบทั้งหมดไม่สามารถที่จะจัดตั้งขึ้นได้ อันเนื่องมาจากผู้ปกครองให้ความสนใจและความร่วมมือกับโรงเรียนน้อยมาก

1.2 เกี่ยวกับงานด้านวิชาการ โรงเรียนได้สอนวิชาการต่าง ๆ โดยยึดเนื้อหาในหลักสูตรที่กระทรวงศึกษาธิการกำหนดไว้เป็นหลัก มีการจัดทำโครงการสอนเป็นรายวิชา ครูในโรงเรียนมีสิทธิในการวัดผลมาก มีการจัดอบรมทางวิชาการเพื่อเพิ่มพูนความรู้บ้างเป็นบางครั้ง แต่นับได้ว่าน้อยมาก ผู้ปกครองของนักเรียนส่วนมากต้องการให้นักเรียน เก่งทางวิชาการเพื่อที่จะได้สอบเข้าเรียนต่อในชั้นสูงต่อไป โรงเรียนได้รับความช่วยเหลือจากศิษยานุศิษย์จังหวัดน้อยมาก อาจจะเรียกได้ว่าไม่ช่วยเหลือเหลือเลยก็ได้ จะมีเพียงจังหวัดเดียวเท่านั้นที่มีศิษยานุศิษย์โดยตรงของเทศบาลที่ไปช่วยเหลือ เพื่อแนะนำ ในด้านการศึกษา การทำอุปกรณ์การสอน ทำให้ครูปฏิบัติงานด้านการศึกษาดีขึ้น

1.3 เกี่ยวกับงานบริหารค่าเบคกลาง จะมีเพียงบางโรงเรียนที่ผู้บริหารพยายามจัดสวัสดิการ และบริการแก่ครูใหม่ในเรื่อง อุปกรณ์การสอน คู่มือสอน บ้านพักครู น้ำ ไฟ แต่ส่วนมากแล้วไม่สามารถจัดทำได้ เนื่องจากทางโรงเรียนมีสถานที่ไม่พอเพียง หรือไม่มีสถานที่ที่เป็นของตัวเอง ส่วนมากจะไม่อาศัยสถานที่ของวัดอยู่เป็นส่วนใหญ่ จึงมีบริเวณเฉพาะอาคารเรียนเท่านั้น ในเรื่องการศึกษาความดีความชอบ ถือหลักความยุติธรรมและมีกฎเกณฑ์ แต่ปัญหาในเรื่องนี้ก็คือ อำนาจในการพิจารณาความดีความชอบนี้ขึ้นอยู่กับผู้บริหารระดับสูงขึ้นไป อันมีคณะกรรมการ และปลัดเทศบาล ทำให้บางครั้งเกิดความไม่ยุติธรรมขึ้น ทำให้ครูที่ทำการสอนเสียกำลังใจ ไม่อยากปฏิบัติที่ต้อก ดังนั้นครูใหญ่ควรจะมีอำนาจเด็ดขาดในเรื่องนี้

1.4 เกี่ยวกับงานบริหารกิจการนักเรียน โรงเรียนมีการวางระเบียบข้อบังคับในการปกครอง ความประพฤติ และมารยาทของนักเรียนเป็นอย่างดี จึงทำให้นักเรียนส่วนมากไม่มีปัญหา โรงเรียนส่งเสริมให้นักเรียนจัดกิจกรรมต่าง ๆ โดยมีครูเป็นกรรมการที่ปรึกษา โรงเรียนพยายามจัดบริการในด้านจัดหาอุปกรณ์การศึกษา การเกษตร และจัดบริการห้องสมุด ใหพอเพียงกับความต้องการ ให้ความช่วยเหลือนักเรียนยากจนที่ขาดอุปกรณ์การเรียนและเสื้อผ้า โดยการขอบริจาคจากผู้มีจิตศรัทธามาให้

1.5 เกี่ยวกับงานด้านธุรการและการเงิน โรงเรียนโคปฏิบัติตามระเบียบของทางราชการ ในโรงเรียนขนาดกลางจะมีครูที่ทำหน้าที่เกี่ยวกับธุรการโดยเฉพาะ การบริหารงานธุรการจึงเป็นไปโดยสะดวกและได้ผลดี แต่ในโรงเรียนขนาดเล็ก ตั้งแต่ 10 ห้องลงมาจะไม่มีครูที่ทำหน้าที่นี้ ครูใหญ่จึงจำเป็นต้องทำงานในตำแหน่งนี้เองทั้งหมด จึงทำให้งานล่าช้าไม่ทัน และต้องใช้เวลามาก ครูใหญ่จะต้องใช้เวลาออกราชการมาทำ เพราะตามธรรมดาครูใหญ่มีหน้าที่ต้องทำหน้าที่สอนอยู่ด้วย จึงเป็นงานหนักสำหรับครูใหญ่ ทางที่จะแก้ปัญหาได้โดยการแบ่งงานธุรการเหล่านี้ให้แก่ครูบางคนที่มีความสามารถไปทำเป็นบางเรื่องจะเป็นการแบ่งเบาภาระครูใหญ่ใหม่เวลาไปใช้ในการบริหารงานอย่างอื่นด้วย และเครื่องอำนวยความสะดวกเช่น เครื่องพิมพ์ดีด เครื่องอัดสำเนา โรงเรียนยังขาดอยู่มาก และต้องการเพื่อความสะดวกรวดเร็วในการปฏิบัติงานธุรการ

2. กลุ่มนักวิชาการ

2.1 สำหรับกลุ่มนักวิชาการที่เป็นครูในโรงเรียนประถมศึกษา สังกัดเทศบาล ที่คืนแบบสอบถามมา 161 ฉบับ ได้เขียนแสดงความคิดเห็นมา 170 ฉบับ คิดเป็นร้อยละ 93.92 พอจะสรุปได้ดังนี้

2.1.1 ในด้านเกี่ยวกับความสัมพันธ์กับชุมชน โรงเรียนไม่ค่อยได้รับความร่วมมือจากผู้ปกครองหรือชุมชนเลย เพราะผู้ปกครองส่วนมากจะมีอาชีพทำเวลาว่างโดยยาก ครูส่วนมากมีความเห็นว่าไม่มีเวลาพอที่จะออกไปติดต่อประชาสัมพันธ์กับผู้ปกครองหรือประชาชน เพราะต้องสอนวันละ 5-6 ชั่วโมง ถึงแม้ว่าประชาชนจะมาติดต่อก็ยอมทำไม่ได้เต็มที่ เนื่องจากไม่มีเวลา ครูได้เสนอแนะว่า โรงเรียนควรวางวิธีให้ผู้ปกครองได้ติดตามผลการเรียนและความประพฤติของนักเรียนตลอดปี โดยจัดให้มีห้องและเจ้าหน้าที่ทำงานนี้โดยตรง ควรมีสมาคมผู้ปกครองและครูทำหน้าที่ประสานงานระหว่างโรงเรียนกับชุมชน ให้ประชาชนได้มีส่วนร่วมในการศึกษาของโรงเรียน ตามสมควร และควรเชิญวิทยากรในท้องถิ่นมาบรรยายเกี่ยวกับความรู้ในด้านต่าง ๆ บางตามโอกาส

2.1.2 ในด้านวิชาการ ครูในโรงเรียนมีความเห็นว่า ทางโรงเรียนควรจัดบริการความสะดวกในการสอนให้มากยิ่งขึ้น เช่น คู่มือครู หนังสือแบบเรียน และอุปกรณ์การสอน เพราะที่เป็นจริงอยู่ในปัจจุบันนี้ ครูต้องออกค่าใช้จ่ายเองในการทำอุปกรณ์ ทำให้ครูที่มีรายได้น้อยอยู่แล้วเดือดร้อน ทำให้การสอนครูไม่อยากจะอุปกรณ์ และปัญหาที่สำคัญอีกอย่างหนึ่งคือ อัตราค่าจ้างครูไม่พอเพียง จึงทำให้ครูแต่ละคนมีจำนวนชั่วโมงสอนมากเกินไป จึงไม่มีเวลาเตรียมการสอนหรือช่วยเหลือนักเรียนเป็นกรณีพิเศษได้ ครูต้องสอนวิชาที่ไม่มีควมถนัด โดยเฉพาะในประถมคนจะสอนทุก ๆ วิชา ครูได้เสนอแนะว่า ผู้บริหารควรเปิดโอกาสมีเสรีภาพทางด้านวิชาการ มีการประชุมอบรมทางด้านวิชาการให้มาก และควรขยายชั้นเรียนเพื่อรับนักเรียนเพิ่มขึ้น เมื่อโรงเรียนมีความพร้อมที่จะทำได้

2.1.3 ด้านบุคลากร มีปัญหาคือ บริหารยังยึดหลักที่ตัวบุคคลเป็นหลัก ไม่กระจายงานให้ทั่วถึง ขาดหลักการ และกฎเกณฑ์แน่นอน จึงทำให้ผู้อยู่ในบังคับบัญชาปฏิบัติตามไม่ถูก ส่วนมากจะมอบหมายงานให้ทำเพียงคนเดียว หรือกลุ่มเดียวเสมอ ผู้บริหารยังต้องการระบบเจ้าหน้าที่อยู่ คือให้ทำตามใจผู้บริหาร ซึ่งขาดหลักเกณฑ์ การพิจารณาเงินเดือนของครูอยู่ในเกณฑ์ปานกลาง สวัสดิการในโรงเรียนไม่ค่อยดีนัก ห้องพักครู โต๊ะทำงานของครู และบ้านพักครูยังไม่พอเพียง

2.1.4 ในด้านกิจการนักเรียน โรงเรียนไม่มีโครงการที่แน่นอน รวมทั้งกิจกรรมในระยะสั้นและระยะยาว ไม่มีการพัฒนาให้ดีขึ้นกว่าเดิม โดยทำอะไรรู้สึกยังงคงทำอยู่อย่างนั้นต่อไปทุก ๆ ปี กิจกรรมที่จัดขึ้นในแต่ละปีมีไม่พอ ผู้บริหารควรเปิดโอกาสให้นักเรียนได้ดำเนินการจัดกิจกรรมต่าง ๆ ขึ้นบ้างโดยมีครูเป็นกรรมการที่ปรึกษา ควรจัดให้มีการอบรมให้นักเรียนมีนิสัยเป็นผู้มีความรับผิดชอบ และรักษาสมบัติของส่วนรวมด้วย

2.1.5 ด้านธุรการและการเงิน โรงเรียนส่วนมากจะไม่มีครูที่ทำหน้าที่ธุรการโดยเฉพาะ จึงทำให้งานด้านนี้ล่าช้า มีงานตกค้างมาก แต่หาในโรงเรียนไหนมีครูที่ทำหน้าที่ธุรการก็จะเป็นครูที่ไม่มีมนุษยสัมพันธ์ และไม่คอยให้ความสะดวกในการติดต่อ การเผยแพร่คำสั่งและข่าวสารทางราชการแก่ครูในโรงเรียนล่าช้าไม่ทั่วถึง กว่า จะทราบเรื่องในบางครั้งจะเลยกำหนดเวลาไปแล้ว และถ้าโรงเรียนใดครูใหญ่ต้องทำงานด้านธุรการด้วยแล้ว จะทำให้งานนั้นล่าช้ามากยิ่งขึ้น ในบางครั้งครูใหญ่จะมอบงานให้ครูบางคนทำ ทั้ง ๆ ที่ทำการสอนอยู่แล้วถึงวันละ 5 - 6 ชั่วโมง เป็นการเพิ่มภาระแก่ครูมากขึ้น ทางโรงเรียนควรหาอัตราบรรจุสำหรับครูธุรการมาทำ หรือไม่เช่นนั้นครูใหญ่จะต้องทำงานในด้านนี้เองในเวลานอกราชการ

2.2 สำหรับกลุ่มนักวิชาการที่เป็นศึกษานิเทศก์ ได้แสดงความคิดเห็นและข้อเสนอแนะไวหลายประการ พอสรุปได้ดังต่อไปนี้

2.2.1 ในด้านเกี่ยวกับความสัมพันธ์กับชุมชน ทางโรงเรียนควรหาโอกาสให้ประชาชนมีส่วนร่วมในการจัดการศึกษาของโรงเรียนบ้าง หาวิธีการติดต่อกับผู้ปกครองและประชาชนให้มากขึ้น โดยการจัดตั้งเป็นสมาคมผู้ปกครองและครู ขอความช่วยเหลือในด้านจัดหาอุปกรณ์การสอน เครื่องเรียน และเสื้อผ้า มาให้นักเรียน เชิญวิทยากรในท้องถิ่นมาสอนในบางโอกาส จะช่วยให้โรงเรียนกับชุมชนมีการเชื่อมความสัมพันธ์มากยิ่งขึ้น

2.2.2 ในด้านวิชาการ โรงเรียนยึดถือวิธีการสอนแบบเก่า ๆ อยู่มาก ทางโรงเรียนควรจัดให้มีการประชุม อบรม เกี่ยวกับความรู้ทางวิธีการสอนใหม่ ๆ อยู่เสมอ โดยขอความร่วมมือจากศึกษานิเทศก์จังหวัดหรือของเทศบาลมาช่วยจะเป็นการช่วยการศึกษาของโรงเรียนดียิ่งขึ้น

2.2.3 ในด้านบุคลากร ได้ให้ความเห็นว่า ผู้บริหารควรจัดสวัสดิการทางด้านต่าง ๆ ให้มากขึ้น และในการพิจารณาความดีความชอบ ก็ควรได้มีการพิจารณาอย่างยุติธรรมและมีหลักเกณฑ์ ถ้าเป็นไปได้ควรให้ครูในโรงเรียนมีส่วนร่วมในการพิจารณาด้วย

2.2.4 ในด้านกิจการนักเรียน ได้ให้ความเห็นว่า ทางโรงเรียนควรจัดกิจกรรมเสริมหลักสูตรบ้าง แต่อย่าให้มากเกินไป โดยวัดผลทางด้านชื่อเสียงของโรงเรียนและผู้บริหารเอง ย่อมจะทำให้งานในด้านอื่น ๆ ที่สำคัญต้องบกพร่องไป ทางโรงเรียนควรหาทางช่วยเหลือเด็กนักเรียนที่ยากจน โดยขอความช่วยเหลือจากเทศบาล หรือหน่วยราชการที่เกี่ยวข้องหรือขอบริจาคจากผู้มีจิตศรัทธามาให้ อาจออกมาในรูปสิ่งของหรือทุนเรียนดี แต่ขาดทุนทรัพย์ก็จะเป็นการดี

2.2.5 ในด้านธุรการและการเงิน ควรคำนึงถึงประโยชน์และความสะดวกของนักเรียน ผู้ปกครอง ประชาชน และครูให้มากขึ้น เนื่องจากทางโรงเรียนมีงานด้านธุรการมากเกินไป ทางโรงเรียนจำเป็นต้องหาวิธีที่จะมีเจ้าหน้าที่ฝ่ายธุรการโดยเฉพาะไม่ต้องทำการสอน จะช่วยงานด้านธุรการเรียบร้อยและไม่ล่าช้าอย่างเคยเป็นอยู่

3. กลุ่มประชาชน

จากแบบสอบถามจากกลุ่มตัวอย่างประชาชน จำนวน 115 ฉบับ มี 57 ฉบับที่
เขียนแสดงความคิดเห็นและขอเสนอแนะ คิดเป็นร้อยละ 49.57 พอจะสรุปได้ดังนี้

ผู้ปกครองส่วนมากไม่ค่อยมีความรู้ในเรื่องต่าง ๆ ที่ถามในแบบสอบถาม โดยเฉพาะในหัวข้อที่ให้เสนอแนะความเห็นอื่น ๆ คงแล้วจะโดยข้อมูลที่มีประโยชน์น้อยมาก แต่พอสรุปได้มีดังต่อไปนี้ คือ

ในด้านความสัมพันธ์กับชุมชนนั้น ผู้ปกครองมีความต้องการเพียงให้โรงเรียน
ช่วยเหลือชุมชนเท่านั้น ด้านวิชาการก็มีความคิดเห็นเกี่ยวกับการให้ครูสอนบุตรหลาน
ของตนใหม่ความรู้เพื่อจะได้เขาเรียนในชั้นสูงต่อไป โดยเฉพาะอย่างยิ่งเกี่ยวกับงาน
บุคลากร ผู้ปกครองไม่มีบทบาทเกี่ยวข้องของควยเลย เพราะมีการศึกษาน้อย ไม่สนใจการ
ศึกษา ไม่เข้าใจว่าควรจัดในรูปแบบใด คือเพียงแต่ว่าเป็นหน้าที่ของโรงเรียน คนมีหน้าที่
เพียงอย่างเดียวคือส่ง บุตร หลาน มาเรียนหนังสือเท่านั้น และมีความต้องการที่จะ
ให้โรงเรียนเอาใจใส่บุตรหลานของตนในเรื่องระเบียบ วินัย และความประพฤติให้
มากที่สุด ตลอดจนขอให้ช่วยแจ้งผลการเรียนให้ทราบบ่อยที่สุด

ศูนย์วิทยทรัพยากร
จุฬาลงกรณ์มหาวิทยาลัย