

บรรณานุกรม

หนังสือ

คณะกรรมการการประถมศึกษาแห่งชาติ, สำนักงาน. คู่มือปฏิบัติราชการ. กรุงเทพมหานคร :
โรงพิมพ์คุรุสภาลาดพร้าว, 2525.

คณะกรรมการพัฒนาเศรษฐกิจและสังคมแห่งชาติ, สำนักงาน. แผนพัฒนาเศรษฐกิจและสังคม
แห่งชาติ ฉบับที่ห้า พ.ศ. 2525 - 2529. กรุงเทพมหานคร : โรงพิมพ์ชุมนุมสหกรณ์
การเกษตรแห่งประเทศไทย, 2524.

คณะกรรมการพัฒนาเศรษฐกิจและสังคมแห่งชาติ, สำนักงาน, ศูนย์ประสานการพัฒนาชนบทแห่ง
ชาติ. แผนพัฒนาชนบทยากจน ประจำปี 2526. กรุงเทพมหานคร : โรงพิมพ์
ชุมนุมสหกรณ์การเกษตรแห่งประเทศไทย จำกัด, 2526.

คณะกรรมการวางแผนพื้นฐานเพื่อปฏิรูปการศึกษา. การปฏิรูปการศึกษา. กรุงเทพมหานคร :
วัฒนาพานิช, 2518.

จรรยา สุภาพ. แบบเรียนสังคมศึกษาตอนปลาย. กรุงเทพมหานคร : กระทรวงศึกษาธิการ,
2521.

จิรพรรณ กาญจนะจิตรา. การพัฒนาชุมชน. กรุงเทพมหานคร : โรงพิมพ์มหาวิทยาลัยราม-
คำแหง, 2520.

ชนิดา รักษ์พลเมือง. ครู การศึกษา และการพัฒนาชุมชน. กรุงเทพมหานคร : ภาควิชา
สารัตถศึกษา คณะครุศาสตร์ จุฬาลงกรณ์มหาวิทยาลัย, 2526.

ณรงค์ เส็งประชา. สังคมวิทยาชนบทและเมือง. กรุงเทพมหานคร : กรุงเทพมหานครการพิมพ์,
2523.

ณัฏชัย สิงหนะตร, ผู้แต่งรวมใน พันธุ์ สุจำนงค์ และคณะ. การพัฒนาชนบทแบบผสมผสาน
สำหรับประเทศไทย. กรุงเทพมหานคร : สำนักพิมพ์ไทยวัฒนาพานิช, 2525.

เทวี รัชดานนท์. การจัดระเบียบชุมชน. พระนคร : โรงพิมพ์มหาวิทยาลัยธรรมศาสตร์, 2505.

ธีรยุทธ์ เสนีวงศ์ ณ อยุธยา. "บทบาทของครูต่อชุมชน." ใน เอกสารการสอนชุดวิชาการศึกษากับชีวิตและชุมชน. กรุงเทพมหานคร : ฝ่ายการพิมพ์สำนักเทคโนโลยีการศึกษา มหาวิทยาลัยสุโขทัยธรรมมาธิราช, 2523.

นิรุค ไชยกุล. การพัฒนาชุมชน. กรุงเทพมหานคร : พ.ส.น. ไทยอนุเคราะห์ไทย, 2522.

พัฒน์ บุญรัตพันธ์. การสร้างพลังชุมชนโดยขบวนการพัฒนาชุมชน. กรุงเทพมหานคร : โรงพิมพ์ไทยวัฒนาพานิช, 2517.

พัฒนาชุมชน, กรม. การพัฒนาชุมชน. กรุงเทพมหานคร : โรงพิมพ์กรมพัฒนาชุมชน กระทรวงมหาดไทย, ม.ป.ป.

_____ กองฝึกอบรม. คู่มือการฝึกอบรมสำหรับคณะกรรมการพัฒนาหมู่บ้าน. กรุงเทพมหานคร : โรงพิมพ์ไทยอนุเคราะห์, 2520.

_____ คู่มือและประมวลการสอนสำหรับวิทยากร เล่ม 1. พระนคร : โรงพิมพ์สวนทองถิ่น, 2511.

ไพรัตน์ เคชะรินทร์. การบริหารงานพัฒนาชนบท. กรุงเทพมหานคร : สำนักพิมพ์ไทยวัฒนาพานิช, 2524.

_____ ทฤษฎีและแนวทางปฏิบัติงานพัฒนาชุมชน. พระนคร : โรงพิมพ์วิชัยรินทร์, 2516.

ภิญโญ สาธร. หลักบริหารการศึกษา. กรุงเทพมหานคร : สำนักพิมพ์วัฒนาพานิช, 2516.

รังสรรค์ ณะพรพันธ์. สังคมกับเศรษฐกิจ. กรุงเทพมหานคร : โรงพิมพ์ธรรมศาสตร์, 2519.

ราชบัณฑิตยสถาน. พจนานุกรมฉบับราชบัณฑิตยสถาน พ.ศ. 2493. พิมพ์ครั้งที่ 11, พระนคร : โรงพิมพ์ศูนย์การทหารราบ, 2511.

เรื่อง เจริญชัย. "แนวโน้มของการมัธยมศึกษาของประเทศไทย." ใน โครงการโรงเรียนมัธยมศึกษาเพื่อพัฒนาชนบท (มพช.). กรุงเทพมหานคร : พิธีพัฒนาการพิมพ์, 2524.

สมานจิตร สุคนธ์ทรัพย์. "แนวความคิดทั่วไปเกี่ยวกับการพัฒนาชุมชน." ใน เอกสารการสอน
ชุดวิชาโรงเรียนกับชุมชน หน่วยที่ 1 - 7. กรุงเทพมหานคร : ฝ่ายการพิมพ์สำนัก
เทคโนโลยีทางการศึกษา มหาวิทยาลัยสุโขทัยธรรมาธิราช, 2525.

สมศักดิ์ ศรีมานิชย์. การศึกษากับการพัฒนาชุมชน. หน่วยศึกษานิเทศก์ : กรมการฝึกหัดครู,
2523.

สัญญา สัญญาวัฒน์. การพัฒนาชุมชน. พิมพ์ครั้งที่ 1, พระนคร : โรงพิมพ์ไทยวัฒนาพานิช,
2515.

_____. การพัฒนาชุมชน. พิมพ์ครั้งที่ 2, กรุงเทพมหานคร : สำนักพิมพ์ไทยวัฒนาพานิช,
2523.

สุเทพ เขาวลิต. หลักการพัฒนาชุมชน. กรุงเทพมหานคร : สำนักพิมพ์โอเคียนส์โตร, 2524.

สุวัฒน์ มุทเมธา. ความสัมพันธ์ระหว่างโรงเรียนกับชุมชน. กรุงเทพมหานคร : สำนักพิมพ์
โอเคียนส์โตร, 2524.

สุวิทย์ ยี่งวรพันธ์. การพัฒนาชนบทในประเทศไทย. กรุงเทพมหานคร : โรงพิมพ์อักษรสาส์น,
2512.

บทความ

ไกรยุทธ ธีรชยานันท์. "ปฏิรูปแนวความคิดการพัฒนาชนบท : ยุทธศาสตร์จุลนคร." เศรษฐ-
ศาสตร์ปริทัศน์ (มกราคม - มิถุนายน) : 11 - 12.

โรหิต ปั้นเปี่ยมรัษฎ์. "ความยากจนในชนบทอีสาน : สาเหตุ และความหนาแน่นของปัญหา."
วารสารพัฒนบริหารศาสตร์ (เมษายน 2524) : 220.

ทิพาพร วรรณประภา. "บทบาทครูกับการพัฒนาท้องถิ่น." วารสารพัฒนาชุมชน 21 (มิถุนายน
2525) : 40.

นิรุติ ไชยกุล. "คุณภาพของประชากรกับการพัฒนาชุมชน." วารสารพัฒนาชุมชน 17 (พฤศจิกายน
2525) : 40.

บุญเจ้า ถิ่นนคร. "ความคิดเบื้องต้นในการพัฒนาชุมชน." วารสารพัฒนาชุมชน 12 (ธันวาคม 2518) : 43 - 44.

บุญมี เณรยอค. "การศึกษาเกี่ยวกับการพัฒนาเศรษฐกิจ." วารสารครุศาสตร์ 9 (มกราคม - กุมภาพันธ์ 2522) : 37.

ปรัชญา เวสารักษ์. "ปัญหาการเมือง เศรษฐกิจและสังคมกับการพัฒนาประเทศ." เศรษฐศาสตร์ปริทัศน์ (มกราคม - มิถุนายน 2525) : 80.

วิทยากร เชียงกุล. "การศึกษาเกี่ยวกับการพัฒนาสังคม." วารสารครุศาสตร์ 9 (มกราคม - กุมภาพันธ์ 2522) : 47.

สาร สาระทัศน์นันท์. "ครูที่ชนบทต้องการ." ครูสาร 2 (เมษายน 2520) : 7-15.

สุจริต เพียรชอบ. "บทบาทของครูในการพัฒนาประเทศ." วารสารครุศาสตร์ 9 (มกราคม - กุมภาพันธ์ 2522) : 54.

เอกสารอื่น ๆ

การประถมศึกษาจังหวัดเชียงราย, สำนักงาน. เอกสารการอบรมครูวิชาการประจำกลุ่มโรงเรียน ชั้น ป. 5 หลักสูตรประถมศึกษา พ.ศ. 2521. หน่วยศึกษานิเทศก์, 2525. (อัดสำเนา)

การศึกษาท้องถิ่น, สำนักงาน, กระทรวงมหาดไทย. รายงานการติดตามและประเมินผลโรงเรียนชุมชน ปี 2519. 2519. (อัดสำเนา)

คณะกรรมการการประถมศึกษาแห่งชาติ, สำนักงาน, กระทรวงศึกษาธิการ. คู่มือการศึกษาอบรมบัณฑิตอาสาสมัคร มหาวิทยาลัยธรรมศาสตร์ ตามโครงการการศึกษาเพื่อพัฒนาหมู่บ้านในเขตชนบทยากจน. โครงการ กศ. พช., สปช., 2526. (อัดสำเนา)

คู่มือครูโรงเรียนประถมศึกษาในโครงการการศึกษาเพื่อพัฒนาหมู่บ้านในเขตชนบทยากจน. โครงการ กศ. พช., สปช., 2526. (อัดสำเนา)

- _____ . รายงานผลการดำเนินงานโครงการพัฒนาชนบทยากจน ปี 2526 ตามโครงการการศึกษาเพื่อพัฒนาหมู่บ้านในเขตชนบทยากจน. โครงการ กศ. พช., 2526. (อัครสำเนา)
- _____ . "รายงานการประเมินโครงการการปรับปรุงโรงเรียนประถมศึกษให้เป็นโรงเรียนชุมชน พ.ศ. 2524." วิจัยสนเทศ (พฤศจิกายน 2526) : 1 - 9.
- คณะกรรมการการศึกษาแห่งชาติ, สำนักงาน. รายงานการประเมินผลโครงการโรงเรียนมัธยมเพื่อพัฒนาชนบท. กรุงเทพมหานคร : สำนักงานคณะกรรมการการศึกษาแห่งชาติ, 2525.
- คณะกรรมการวางแผนพื้นฐานเพื่อปฏิรูปการศึกษา. รายงานเสนอรัฐมนตรีว่าการกระทรวงศึกษาธิการ. กรุงเทพมหานคร : โรงพิมพ์ศูนย์การทหารราบ, 2518.
- จอมใจ หิรัญทรัพย์. "ความคาดหวังของผู้บริหารโรงเรียนศึกษานีเทศก์ และนักเรียนที่มีต่อครูสังคมศึกษา." วิทยานิพนธ์ปริญญาโทบัณฑิต ภาคศึกษามัธยมศึกษา บัณฑิตวิทยาลัย จุฬาลงกรณ์มหาวิทยาลัย, 2524.
- จันทร์านี สงวนนาม. "งานบริหารการศึกษาโรงเรียนประถมศึกษา สังกัดองค์การบริหารส่วนจังหวัดในภาคกลาง." วิทยานิพนธ์ปริญญาโทบัณฑิต แผนกวิชาบริหารการศึกษา บัณฑิตวิทยาลัย จุฬาลงกรณ์มหาวิทยาลัย, 2518.
- จารุวรรณ วิมลกุล. "ความคิดเห็นของครูโรงเรียนมัธยมระดับตำบลที่อยู่นอกโครงการโรงเรียนมัธยมเพื่อพัฒนาชนบทเกี่ยวกับหน้าที่ของครูและโรงเรียนในการพัฒนาชุมชน." วิทยานิพนธ์ปริญญาโทบัณฑิต ภาควิชาสารัตถศึกษา บัณฑิตวิทยาลัย จุฬาลงกรณ์มหาวิทยาลัย, 2526.
- เจริญ โภคผล. "การสำรวจวิธีการดำเนินงานตามโครงการปรับปรุงโรงเรียนประชาบาลให้เป็นโรงเรียนชุมชนของภาคการศึกษา 10." วิทยานิพนธ์การศึกษามหาบัณฑิต มหาวิทยาลัยศรีนครินทรวิโรฒ ประสานมิตร, 2508.
- ธวัช ทนโตภาส. "บทบาทของโรงเรียนชุมชนในประเทศไทยต่อการพัฒนาชุมชน เขตการศึกษา 12." วิทยานิพนธ์สังคมสงเคราะห์ศาสตร์มหาบัณฑิต มหาวิทยาลัยธรรมศาสตร์, 2521.

- นันทา สันศิริ. "ความคิดเห็นของผู้บริหารการศึกษาในจังหวัดราชบุรี เกี่ยวกับขอบเขตหน้าที่ และเกณฑ์มาตรฐานของครูประถมศึกษา." วิทยานิพนธ์ปริญญาโทบัณฑิต แผนกวิชาประถมศึกษา บัณฑิตวิทยาลัย จุฬาลงกรณ์มหาวิทยาลัย, 2518.
- บุญเลิศ นนทลือชา. "ความมุ่งหวังของผู้นำท้องถิ่น เกี่ยวกับบทบาทของครูที่มีต่อชุมชนชนบท." วิทยานิพนธ์สังคมสงเคราะห์ศาสตร์มหาบัณฑิต มหาวิทยาลัยธรรมศาสตร์, 2526.
- ปธาน สุวรรณมงคล. "การจัดองค์การเพื่อการบริหารการพัฒนาชนบทของระบบราชการไทย." วิทยานิพนธ์ปริญญาโทบัณฑิต ภาคศึกษาคูณการปกครอง บัณฑิตวิทยาลัย จุฬาลงกรณ์มหาวิทยาลัย, 2526.
- ปรีดา เชื้อตระกูล. "งานบริหารการศึกษาของโรงเรียนประถมศึกษา สังกัดเทศบาลในภาคกลาง." วิทยานิพนธ์ปริญญาโทบัณฑิต ภาควิชาบริหารการศึกษา บัณฑิตวิทยาลัย จุฬาลงกรณ์มหาวิทยาลัย, 2518.
- ปรีชา นิพนธ์พิทยา. "การดำเนินงานโรงเรียนชุมชน เขตการศึกษา 1." วิทยานิพนธ์ปริญญาโทบัณฑิต ภาควิชาประถมศึกษา บัณฑิตวิทยาลัย จุฬาลงกรณ์มหาวิทยาลัย, 2523.
- ปรีชา เศรษฐธีร และคณะ. รายงานการวิจัยเรื่อง "การศึกษาสู่ทางพัฒนาหลักสูตรการฝึกหัดครูเพื่อให้ผู้เรียนสามารถนำความรู้ไปใช้ในการพัฒนาชุมชนได้." สุรินทร์ : วิทยาลัยครูสุรินทร์, 2524. (อัครสำเนา)
- มารศรี รัตนกันทา. "ความคิดเห็นของครูสังคมศึกษาเกี่ยวกับบทบาทของตนในการพัฒนาชุมชน." วิทยานิพนธ์ปริญญาโทบัณฑิต ภาควิชามัธยมศึกษา บัณฑิตวิทยาลัย จุฬาลงกรณ์มหาวิทยาลัย, 2524.
- เลขาณูการ กสช., สำนักงาน, สำนักเลขาธิการนายกรัฐมนตรื. รายงานการประเมินผลโครงการการสร้างงานในชนบท พ.ศ. 2525 - 2529 ในภาคเหนือ. เชียงใหม่ : โรงพิมพ์ช่างเผือก. 2526.
- วันชัย ฤกษ์อราม. "การบริหารงานพัฒนาชนบท." วิทยานิพนธ์รัฐศาสตรมหาบัณฑิต มหาวิทยาลัยธรรมศาสตร์, 2512.

วิสุทธิ ราตรี. "ความสอดคล้องของการดำเนินงานโรงเรียนชุมชนในจังหวัดอุบลราชธานี กับหลักการและวัตถุประสงค์ของโรงเรียนชุมชน." วิทยานิพนธ์ปริญญามหาบัณฑิต ภาควิชาประถมศึกษา บัณฑิตวิทยาลัย จุฬาลงกรณ์มหาวิทยาลัย, 2525.

ศูนย์ดำเนินงานโครงการ กศ. พช. สงขลา. หน้าที่และบทบาทโรงเรียนในการพัฒนาชนบท. 2526. (อัดสำเนา)

สงัด มิกิตติ. "การบริการชุมชนของโรงเรียนมัธยมศึกษา สังกัดกรมสามัญศึกษา ในจังหวัด เชียงราย." ปริญญานิพนธ์การศึกษามหาบัณฑิต มหาวิทยาลัยศรีนครินทรวิโรฒ ประสานมิตร, 2525.

สนอง สุวรรณวงศ์. "บทบาทและความต้องการของชุมชนเกี่ยวกับการบริหารการศึกษาประจำ-บาลขององค์การบริหารส่วนจังหวัดสงขลา." ปริญญานิพนธ์การศึกษามหาบัณฑิต มหาวิทยาลัยศรีนครินทรวิโรฒประสานมิตร, 2519.

สมหวัง ตงพิพัฒน์. "การพัฒนาชุมชนในอำเภอกำแพงแสน จังหวัดนครปฐม : ศึกษาเฉพาะกรณี ความร่วมมือระหว่างราษฎรและรัฐบาล." วิทยานิพนธ์ปริญญามหาบัณฑิต แผนกวิชา สังคมวิทยา บัณฑิตวิทยาลัย จุฬาลงกรณ์มหาวิทยาลัย, 2518.

สมิตร กิจจาหาญ. "บทบาทของงานพัฒนาชุมชนในการส่งเสริมการปกครองท้องถิ่น." วิทยานิพนธ์ปริญญามหาบัณฑิต แผนกวิชาการปกครอง บัณฑิตวิทยาลัย จุฬาลงกรณ์มหาวิทยาลัย, 2513.

สุรพงศ์ พูลสุวรรณ. "บทบาททางการศึกษาของครูใหญ่ต่อการพัฒนาชุมชนในพื้นที่ชนบทยากจนของเขตการศึกษา 11." ปริญญานิพนธ์ศึกษาศาสตร์มหาบัณฑิต มหาวิทยาลัยศิลปากร, 2526.

สำนักนายกรัฐมนตรี. ระเบียบสำนักนายกรัฐมนตรีว่าด้วยการกำหนดพื้นที่เป้าหมายเพื่อการพัฒนาชนบทในแผนพัฒนาเศรษฐกิจและสังคมแห่งชาติ ฉบับที่ 5 (2525 - 2529) พ.ศ. 2524 ฉบับที่ 2. (27 มกราคม 2525).

อิสราพร จันทรพราว. "ความคิดเห็นของครู ผู้บริหารการศึกษา และผู้นำชุมชนเกี่ยวกับบทบาทและการปฏิบัติจริงของครูในโรงเรียนมัธยมเพื่อพัฒนาชนบท ในเขตการศึกษา 7." วิทยานิพนธ์ปริญญาโทบัณฑิต ภาควิชาสารัตถศึกษา บัณฑิตวิทยาลัย จุฬาลงกรณ์มหาวิทยาลัย, 2526.

บรรยายพิเศษ

ปชา ลากานันท์, บรรยายพิเศษ. "ประสบการณ์ในการพัฒนาชนบทแบบผสมผสาน." ณ ศูนย์ส่งเสริมและฝึกอบรมการเกษตรแห่งชาติ อำเภอกำแพงแสน จังหวัดนครปฐม, 13 กุมภาพันธ์ 2526.

สมาน แสงมะลิ, บรรยายพิเศษ. "แนวนโยบายของกระทรวงศึกษาธิการกับการพัฒนาชนบท." ณ ศูนย์ส่งเสริมและฝึกอบรมการเกษตรแห่งชาติ อำเภอกำแพงแสน จังหวัดนครปฐม, 11 กุมภาพันธ์ 2526.

ภาษาอังกฤษ

Book

Batten, T.R. Community and Their Development. London : Oxford University Press, 1959.

Best, John W. Research in Education. New Jersey : Englewood Cliffs Prentice - Hall, 1970.

Great Britain, Colonial Office. Community Development A Han - book. London : Her Majesty's Stationary Office, 1958.

Sauty, Peter Du. The Organization of a Community Development Programme. London : Oxford University Press, 1962.

Stoops, Emery and Rafferty, M.L., Jr. Practics and Trends in School Administration. Ginn Company, 1961.



United Nation, Department of Economic and Social Affairs. Community Development and National Development. New York: United Nation Publication, 1963.

Warren, Roland L. The Community in America. Chicago : Rand McNally and Company, 1963.

Articles

Krejcie, Robert V. and Morgan, Dayle W. "Determining Sample Size for Research Activities." Educational and Psychological Measument. Vol.30, No. 30, Autuma, 1970.

Other Materials

Bruce, Elkins Louis. "The Role of The Elementary Principal in Community-School Relation." Dissertation Abstract International. Vol.20, No. 11, 1972.

Ramirez, Emilliano C. "Activities and Procedures of Some Community School in The United States and Their Implications for The Philippines." Dissertation Abstract International. Vol.20, No. 6, 1959.

Uthai Piromruen. "A Study of Community School Practices in Some Selected Areas of The Bicol Region, Philippines and Their Implications to the Educational Region 10, Thailand." Master's Thesis, Bicol Teacher College, Locsin, Albay, Philippines, 1964.

ภาคผนวก

ภาคผนวก ก.

ศูนย์วิทยทรัพยากร
จุฬาลงกรณ์มหาวิทยาลัย

สถิติที่ใช้ในการวิเคราะห์ข้อมูล

1. การหาความเที่ยง (Reliability) ของเครื่องมือ ใช้สูตร

$$\alpha = \frac{n}{n-1} \left\{ 1 - \frac{\sum S_i^2}{\sum S_t^2} \right\}$$

เมื่อ α = สัมประสิทธิ์ของความเที่ยง

n = จำนวนข้อของแบบสอบถาม

S_i^2 = ความแปรปรวนของคะแนนข้อหนึ่ง ๆ

S_t^2 = ความแปรปรวนของคะแนนทั้งหมด

2. การหาความเบี่ยงเบนมาตรฐาน (Standard Deviation) ใช้สูตร

$$S.D. = \sqrt{\frac{n\sum X^2 - (\sum X)^2}{n(n-1)}}$$

เมื่อ S.D. = ความเบี่ยงเบนมาตรฐาน (Standard Deviation)

$\sum X$ = ผลรวมของคะแนนทั้งหมด

$\sum X^2$ = ผลรวมของคะแนนแต่ละตัวยกกำลังสอง

n = จำนวนคนในกลุ่มตัวอย่าง

3. ทดสอบความแตกต่างระหว่างบทบาทที่ปฏิบัติจริงและบทบาทที่คาดหวัง โดยใช้การทดสอบค่าที (t - test) ใช้สูตร

$$t = \frac{\sum D}{\sqrt{\frac{n\sum D^2 - (\sum D)^2}{(n-1)}}}$$

- เมื่อ ΣD = ผลรวมของผลต่างของคะแนนความคิดเห็นต่อบทบาทที่คาดหวังและบทบาทที่ปฏิบัติจริงของครู
- ΣD^2 = ผลรวมยกกำลังสองของผลต่างของคะแนนความคิดเห็นต่อบทบาทที่คาดหวังและบทบาทที่ปฏิบัติจริงของครู
- n = จำนวนคนในกลุ่มตัวอย่าง

4. ทดสอบความแตกต่างระหว่างการรับรู้ของครูกับผู้บริหารการศึกษา โดยใช้การทดสอบค่าที (t - test) ใช้สูตร

$$t = \frac{\bar{x}_1 - \bar{x}_2}{\sqrt{s_p^2 \left(\frac{1}{n_1} + \frac{1}{n_2} \right)}}$$

- เมื่อ \bar{x}_1 = คะแนนเฉลี่ยของกลุ่มตัวอย่างที่ 1
- \bar{x}_2 = คะแนนเฉลี่ยของกลุ่มตัวอย่างที่ 2
- n_1 = จำนวนคนในกลุ่มตัวอย่างที่ 1
- n_2 = จำนวนคนในกลุ่มตัวอย่างที่ 2
- s_p^2 = ความแปรปรวนรวม

และ $s_p^2 = \frac{(n_1 - 1) s_1^2 + (n_2 - 1) s_2^2}{(n_1 + n_2 - 2)}$



ภาคผนวก ข.

ศูนย์วิทยทรัพยากร
จุฬาลงกรณ์มหาวิทยาลัย

ที่ ทม 0309/1538

บัณฑิตวิทยาลัย จุฬาลงกรณ์มหาวิทยาลัย
ถนนพญาไท 10500

14 กุมภาพันธ์ 2527

เรื่อง ขอความร่วมมือในการวิจัย

เรียน เลขาธิการ คณะกรรมการการประถมศึกษาแห่งชาติ

เนื่องด้วย นายสะอาด ฟองอินทร์ นิสิตปริญญาโทบัณฑิต ภาควิชาสารัตถศึกษา กำลังดำเนินการวิจัยเรื่อง "บทบาทในการพัฒนาชุมชนของครูโรงเรียนประถมศึกษาในโครงการการศึกษาเพื่อพัฒนาหมู่บ้านในเขตชนบทยากจนตามการรับรู้ของครูและผู้บริหารการศึกษาในเขตการศึกษา 8" ในการนี้ นิสิตจำต้องทำการสำรวจเพื่อเก็บรวบรวมข้อมูลต่างๆ ที่เกี่ยวข้อง โดยการแจกแบบสอบถามแก่ผู้อำนวยการการประถมศึกษาจังหวัด หัวหน้าการประถมศึกษาอำเภอ และหัวหน้าสถานศึกษาในเขตการศึกษา 8 ในสังกัดของสำนักงานคณะกรรมการการประถมศึกษาแห่งชาติ

จึงเรียนมาเพื่อขอความอนุเคราะห์จากท่านให้นิสิตได้เข้าพบ เพื่อเรียนชี้แจงรายละเอียดด้วยตนเอง และขอได้โปรดพิจารณาอนุมัติให้นิสิตได้ทำการเก็บรวบรวมข้อมูลดังกล่าว และหากจะกรุณามีหนังสือแจ้งไปยังผู้อำนวยการการประถมศึกษาจังหวัดต่าง ๆ ในเขตการศึกษา 8 ให้ความอนุเคราะห์แก่นิสิตผู้นี้ ก็จักเป็นพระคุณยิ่ง

บัณฑิตวิทยาลัย หวังอย่างยิ่งในความกรุณาจากท่าน และขอขอบคุณเป็นอย่างสูงมา ณ โอกาสนี้ด้วย

ขอแสดงความนับถือ

(นายสุประคิษฐ์ บุณาค)

คณบดี

แผนกมาตรฐานการศึกษา

โทร. 2527677

ที่ ศธ 1404/6362

สำนักงานคณะกรรมการการประถมศึกษาแห่งชาติ
กระทรวงศึกษาธิการ 10300

21 กุมภาพันธ์ 2527

เรื่อง ขอความร่วมมือในการวิจัย

เรียน ผู้อำนวยการการประถมศึกษาจังหวัด

ด้วยบัณฑิตวิทยาลัย จุฬาลงกรณ์มหาวิทยาลัย ขอความร่วมมือในการวิจัย ซึ่ง นาย
สะอาด ฟองอินทร์ นิสิตปริญญาโทบัณฑิต คณะครุศาสตร์ จุฬาลงกรณ์มหาวิทยาลัย กำลังดำเนินการ
การวิจัยเรื่อง "บทบาทในการพัฒนาชุมชนของครูโรงเรียนประถมศึกษาในโครงการการศึกษา
เพื่อพัฒนาหมู่บ้านในเขตชนบทยากจน ตามการรับรู้ของครูและผู้บริหารการศึกษา ในเขตการ
ศึกษา 8" ในการนี้จำเป็นต้องทำการสำรวจเพื่อเก็บรวบรวมข้อมูลต่าง ๆ ที่เกี่ยวข้อง โดยการ
แจกแบบสอบถามแก่ผู้อำนวยการการประถมศึกษาจังหวัด หัวหน้าการประถมศึกษาอำเภอ หัวหน้า
สถานศึกษา และครู ในสังกัดสำนักงานการประถมศึกษาจังหวัดนี้ สำนักงานคณะกรรมการการ
ประถมศึกษาแห่งชาติจึงพิจารณาเห็นสมควรสนับสนุนให้นิสิตได้ทำการเก็บรวบรวมข้อมูลได้ และ
นายสะอาด ฟองอินทร์ จะมาชี้แจงรายละเอียดด้วยตนเอง

จึงเรียนมาเพื่อโปรดทราบ และได้กรุณาอนุเคราะห์แจ้งให้หัวหน้าการประถมศึกษา
อำเภอ หัวหน้าสถานศึกษาในสังกัดได้ทราบด้วย

ขอแสดงความนับถือ

(นายสุธรรม บั้นประเสริฐ)

เลขาธิการกรม รักษาราชการแทน

เลขาธิการคณะกรรมการการประถมศึกษาแห่งชาติ

กองวิชาการ

โทร. 2810588

ที่ ศธ 1419/1562

สำนักงานการประถมศึกษาจังหวัดเชียงใหม่
ถนนสนามบิน รหัส 57000

27 กุมภาพันธ์ 2527

เรื่อง ขอความร่วมมือในการวิจัย

เรียน

ด้วยสำนักงานการประถมศึกษาแห่งชาติแจ้งว่า นายสะอาด ฟองอินทร์ นิสิตปริญญา-
มหาบัณฑิต คณะครุศาสตร์ จุฬาลงกรณ์มหาวิทยาลัย กำลังดำเนินการวิจัย เรื่อง "บทบาทในการ
พัฒนาชุมชนของครูโรงเรียนประถมศึกษาในโครงการการศึกษา เพื่อพัฒนาหมู่บ้านในเขตชนบท
ยากจน ตามการรับรู้ของครูและผู้บริหารการศึกษา ในเขตการศึกษา 8" ในการนี้จะต้อง
สำรวจและรวบรวมข้อมูลต่าง ๆ จากบุคคลที่เกี่ยวข้อง

จึงเรียนมาเพื่อขอความอนุเคราะห์จากท่านได้อำนวยความสะดวกให้แก่บุคคลดังกล่าว
ตามสมควรด้วย และขอขอบคุณมา ณ ที่นี้

ขอแสดงความนับถือ

(นายพิมพ์ บุญลอม)

ผู้ช่วยผู้อำนวยการการประถมศึกษาจังหวัด รักษาการในตำแหน่ง
ผู้อำนวยการการประถมศึกษา จังหวัดเชียงใหม่

ฝ่ายบริหารงานทั่วไป

โทร. 311410

ที่ ศธ 1440/819

สำนักงานการประถมศึกษาจังหวัดพะเยา
โรงเรียนบ้านนอกเวียง พย. 56000

1 มีนาคม 2527

เรื่อง ขอความร่วมมือในการวิจัย

เรียน

ด้วย สำนักงานการประถมศึกษาแห่งชาติแจ้งว่า นายสะอาด พงอินทร์ นิสิตปริญญา
มหาบัณฑิต คณะครุศาสตร์ จุฬาลงกรณ์มหาวิทยาลัย กำลังดำเนินการวิจัย เรื่อง "บทบาทในการ
พัฒนาชุมชนของครูโรงเรียนประถมศึกษาในโครงการการศึกษา เพื่อพัฒนาหมู่บ้านในเขตชนบท
ยากจน ตามการรับรู้ของครูและผู้บริหารการศึกษาในเขตการศึกษา ๘" ในการนี้จะต้อง
สำรวจและรวบรวมข้อมูลต่าง ๆ จากบุคคลที่เกี่ยวข้อง

จึงเรียนมาเพื่อขอความอนุเคราะห์จากท่านได้อำนวยความสะดวกให้แก่บุคคลดังกล่าว
ตามสมควรด้วย และขอขอบคุณมา ณ ที่นี้

ขอแสดงความนับถือ

(นายอนุสรณ์ ยกโท)

ผู้อำนวยการการประถมศึกษาจังหวัดพะเยา

หน่วยศึกษานิเทศก์

ที่ ศธ 1432/914

สำนักงานการประถมศึกษาจังหวัดน่าน
ถนนสุมนเทวราช อ. เมือง 55000

7 มีนาคม 2527

เรื่อง ขอความร่วมมือในการวิจัย

เรียน

ด้วย สำนักงานคณะกรรมการการประถมศึกษาแห่งชาติแจ้งว่า นายสะอาด พงษ์อินทร์ นิสิตปริญญาโทบัณฑิต จุฬาลงกรณ์มหาวิทยาลัย กำลังทำการวิจัย เรื่อง "บทบาทในการพัฒนาชุมชนของครูโรงเรียนประถมศึกษาในโครงการการศึกษา เพื่อพัฒนาหมู่บ้านในเขตชนบทยากจน ตามการรับรู้ของครูและผู้บริหารการศึกษา ในเขตการศึกษา 8" ในการนี้จำเป็นต้องเก็บข้อมูลต่าง ๆ จากบุคคลที่เกี่ยวข้องโดยการแจกแบบสอบถาม สำนักงานการประถมศึกษาจังหวัดน่าน ได้พิจารณาแล้วเห็นว่าควรให้การสนับสนุนให้นิสิตได้ทำการเก็บและรวบรวมข้อมูลดังกล่าวได้

จึงเรียนมาเพื่อโปรดได้อำนวยความสะดวก และให้ความร่วมมือในการตอบแบบสอบถามแก่บุคคลดังกล่าวด้วย ขอขอบคุณมา ณ โอกาสนี้ด้วย

ขอแสดงความนับถือ

(นายแท่ คงห้วยรอบ)

ผู้อำนวยการการประถมศึกษาจังหวัดน่าน

ฝ่ายบริหารทั่วไป

โทร. 710211

ที่ ศธ 1447/128

สำนักงานการประถมศึกษาจังหวัดแพร่

9 มีนาคม 2527

เรื่อง ขอความร่วมมือในการวิจัย

เรียน หัวหน้าการประถมศึกษาอำเภอร่องวาง สอง ลอง และ วังซัน

สิ่งที่ส่งมาด้วย แบบสอบถาม จำนวน 13 ชุด

ด้วย สำนักงานคณะกรรมการการประถมศึกษาแห่งชาติ ได้แจ้งให้จังหวัดได้ให้ความร่วมมือในการวิจัยของ นายสะอาด ฟองอินทร์ ซึ่งจะทำการวิจัยในหัวข้อเรื่อง "บทบาทในการพัฒนาชุมชนของครูโรงเรียนประถมศึกษาในโครงการการศึกษาเพื่อพัฒนาหมู่บ้านในเขตชนบท - ยากจน ตามการรับรู้ของคณะครูและผู้บริหารการศึกษา ในเขตการศึกษา 8"

สำนักงานการประถมศึกษาจังหวัดแพร่ จึงขอให้อำเภอและโรงเรียนใดรวมตอบแบบสอบถามครั้งที่ได้นำมาพร้อมนี้ ดังนี้

1. หัวหน้าการประถมศึกษา 1 ชุด
2. ผู้ช่วยหัวหน้าการประถมศึกษา 1 ชุด
3. หัวหน้าสถานศึกษาที่เข้าโครงการในปี 2525 1 ชุด
4. ครูผู้สอนในโรงเรียนที่เข้าโครงการปี 2526 10 ชุด

จึงเรียนมาเพื่อทราบและดำเนินการ และขอให้ส่งแบบสอบถามคืนสำนักงานการประถมศึกษาจังหวัดแพร่ ภายในวันที่ 23 มีนาคม 2527 นี้ด้วย

ขอแสดงความนับถือ

(นายสกล อารีพันธุ์)

ผู้อำนวยการการประถมศึกษาจังหวัดแพร่

หน่วยศึกษานิเทศก์ (ฝ่ายแผนพัฒนาฯ)

โทร. 511242

ที่ ศธ 1459/987

สำนักงานการประถมศึกษาจังหวัดลำพูน

ถนนรัฐราษฎร์ 51000

13 มีนาคม 2527

เรื่อง ขอความร่วมมือในการวิจัย

เรียน หัวหน้าการประถมศึกษาอำเภอแม่ทา, ละ, กิ่งอำเภอทุ่งหัวช้าง.

ด้วย บัณฑิตวิทยาลัย จุฬาลงกรณ์มหาวิทยาลัย ขอความร่วมมือในการวิจัย ซึ่ง นาย สะอาด ฟองอินทร์ นิสิตปริญญาโทบัณฑิต คณะครุศาสตร์ จุฬาลงกรณ์มหาวิทยาลัย กำลังดำเนินการวิจัยเรื่อง "บทบาทในการพัฒนาชุมชนของครูโรงเรียนประถมศึกษา ในโครงการการศึกษา เพื่อพัฒนาหมู่บ้านในเขตชนบทยากจน ตามการรับรู้ของครูและผู้บริหารการศึกษาในเขตการศึกษา 8" ในการนี้จำต้องทำการสำรวจเพื่อเก็บรวบรวมข้อมูลต่าง ๆ ที่เกี่ยวข้องโดยการแจกแบบสอบถาม แก่ผู้อำนวยการการประถมศึกษาจังหวัด หัวหน้าการประถมศึกษาอำเภอ หัวหน้าสถานศึกษา และครูในสังกัดสำนักงานการประถมศึกษาจังหวัดนี้ สำนักงานคณะกรรมการการประถมศึกษาแห่งชาติ พิจารณาเห็นสมควรสนับสนุนให้นิสิตได้ทำการเก็บรวบรวมข้อมูลได้ และ นายสะอาด ฟองอินทร์ จะมารับข้อมูลที่จังหวัด ในวันที่ 22 มีนาคม 2527

จึงเรียนมาเพื่อโปรดทราบ และให้ท่านกรอกข้อมูล 1 ชุด พร้อมกับแจ้งให้ครูใหญ่ โรงเรียนในโครงการ กศ. พช. และครูผู้สอนกรอกข้อมูล ใดแก่ ผู้บริหาร 1 ชุด ครูผู้สอน โรงเรียนละ 6 คน ๆ ละ 1 ชุด เสร็จแล้วรวบรวมส่งคืนยังจังหวัดภายในวันที่ 22 มีนาคม 2527

ด้วย

ขอแสดงความนับถือ

(นายวิมล พรหมเทพ)

ผู้ช่วยผู้อำนวยการ รักษาการিতำแหน่ง

ผู้อำนวยการการประถมศึกษาจังหวัดลำพูน

ฝ่ายบริหารทั่วไป

โทร. 511124

ที่ ศธ 1458/152

สำนักงานการประถมศึกษาจังหวัดลำปาง
ถนนลำปาง - ทางฉัตร อ.เมืองลำปาง 52000

15 มีนาคม 2527

เรื่อง ขอความร่วมมือในการวิจัย

เรียน หัวหน้าการประถมศึกษาอำเภอทุกอำเภอ และกิ่งอำเภอทุกแห่ง ยกเว้นอำเภอเมือง
ลำปาง, ทางฉัตร, เกาะคา

สิ่งที่ส่งมาด้วย แบบสอบถาม 9 ชุด

ด้วยสำนักงานคณะกรรมการการประถมศึกษาแห่งชาติ ได้ขอความร่วมมือสำนักงาน
การประถมศึกษาจังหวัด ให้การสนับสนุน นิสิตปริญญาโทบัณฑิต จุฬาลงกรณ์มหาวิทยาลัย เก็บ
รวบรวมข้อมูล เพื่อนำไปวิจัยในเรื่อง "บทบาทในการพัฒนาชุมชนของครูโรงเรียนประถมศึกษา
ในโครงการเพื่อพัฒนาหมู่บ้านในเขตชนบทยากจน (กศ.พช.)" ในเขตจังหวัดลำปาง จำนวน
10 โรงเรียน สำนักงานการประถมศึกษาจังหวัดได้พิจารณาแล้วเห็นสมควรให้การสนับสนุน จึง
ได้ส่งแบบสอบถามมาให้สำนักงานการประถมศึกษาอำเภอนี้ดำเนินการ คือ

1. หัวหน้าการประถมศึกษาอำเภอ/กิ่งอำเภอ 1 ชุด
2. ผู้ช่วยหัวหน้าการประถมศึกษาอำเภอ/กิ่งอำเภอ 1 ชุด
3. ครูในโรงเรียนโครงการ กศ.พช. 6 ชุด

ขอให้ผู้ที่เกี่ยวข้องกับแบบสอบถามนี้ได้กรอกแบบสอบถาม แล้วส่งคืนไปยังสำนักงาน
การประถมศึกษาจังหวัด ภายในวันที่ 28 มีนาคม 2527 หวังว่าคงได้รับความร่วมมือด้วยดี จึง
ขอขอบคุณมา ณ โอกาสนี้ด้วย

ขอแสดงความนับถือ

(นายประสงค์ เทพศิริ)

ผู้ช่วยผู้อำนวยการ รักษาการแทน
ผู้อำนวยการการประถมศึกษาจังหวัดลำปาง

ฝ่ายบริหารทั่วไป

โทร. 218726

คณะครุศาสตร์ จุฬาลงกรณ์มหาวิทยาลัย

24 กุมภาพันธ์ 2527

เรื่อง ขอความร่วมมือในการตอบแบบสอบถาม

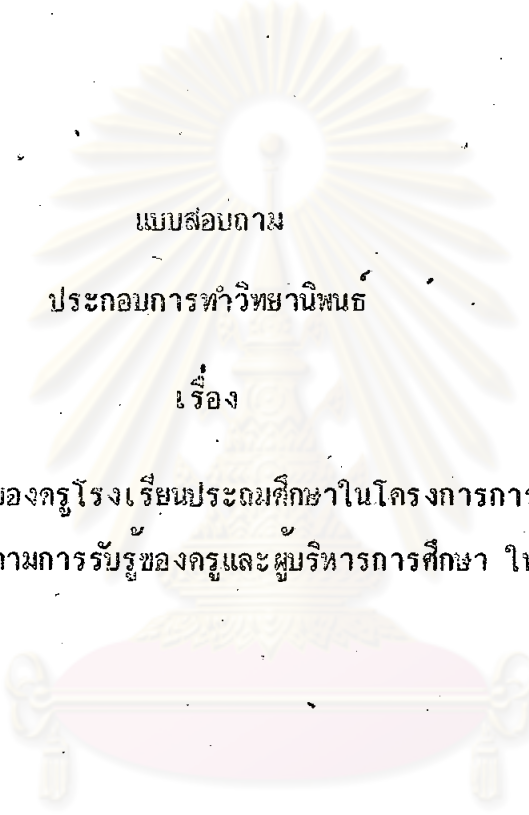
เรียน อาจารย์ผู้ตอบแบบสอบถาม

ด้วย ข้าพเจ้า นายสะอาด ฟองอินทร์ นิสิตปริญญาโท ภาควิชาสารัตถศึกษา สาขาวิชาพื้นฐานการศึกษา กำลังทำการวิจัย เรื่อง บทบาทในการพัฒนาชุมชนของครูโรงเรียนประถมศึกษาในโครงการการศึกษา เพื่อพัฒนาหมู่บ้านในเขตชนบทยากจนตามการรับรู้ของครูและผู้บริหารการศึกษา ในเขตการศึกษา 8" ซึ่งจำเป็นต้องขอความร่วมมือจากท่านในการตอบแบบสอบถามนี้ โดยขอให้ท่านตอบตามความรู้สึกและตามสภาพที่เป็นจริงที่สุด ผลการตอบของท่านจะเป็นประโยชน์ต่อการวิจัยทางด้านการศึกษาและเป็นแนวทางในการปรับปรุงกิจกรรมและบทบาทของครูโรงเรียนประถมศึกษาในโครงการการศึกษา เพื่อพัฒนาหมู่บ้านในเขตชนบทยากจนต่อไป คำตอบในแบบสอบถามของท่านจะนำเสนอเป็นการส่วนรวมและไม่มีผลเสียต่อการปฏิบัติงานของท่านแต่อย่างใด

ข้าพเจ้าหวังเป็นอย่างยิ่งว่าจะได้รับความกรุณาจากท่าน จึงขอขอบพระคุณเป็นอย่างสูงมา ณ โอกาสนี้ด้วย

ขอแสดงความนับถือ

(นายสะอาด ฟองอินทร์)



แบบสอบถาม
ประกอบการทำวิทยานิพนธ์
เรื่อง

บทบาทในการพัฒนาชุมชนของครูโรงเรียนประถมศึกษาในโครงการการศึกษาเพื่อพัฒนา
หมู่บ้านในเขตชนบทยากจนตามการรับรู้ของครูและผู้บริหารการศึกษา ในเขตการศึกษา 8

ศูนย์วิทยทรัพยากร
จุฬาลงกรณ์มหาวิทยาลัย

เฉพาะครู

แบบสอบถาม

คำชี้แจง แบบสอบถามนี้มี 3 ตอน คือ

ตอนที่ 1 เป็นแบบสอบถามเกี่ยวกับสถานภาพทั่วไปของผู้ตอบตอนที่ 2 เป็นแบบสอบถามเกี่ยวกับบทบาทที่ปฏิบัติจริง และบทบาทที่คาดหวังในการพัฒนาชุมชนของครูตอนที่ 3 เป็นแบบสอบถามเกี่ยวกับปัญหาและอุปสรรคในการปฏิบัติงานพัฒนาชุมชนของครูและขอเสนอแนะในการแก้ไขปัญหานั้นตอนที่ 1คำชี้แจง โปรดเขียนเครื่องหมาย ✓ ลงใน หน้าข้อความที่เป็นจริงเกี่ยวกับตัวท่าน

1. เพศ

 ชาย หญิง

2. ปัจจุบันท่านอายุ

 ต่ำกว่า 30 ปี 30 - 40 ปี 41 - 50 ปี มากกว่า 50 ปี

3. วุฒิสูงสุดที่ท่านได้รับ

 ป.กศ. หรือเทียบเท่า ป.กศ. สูง หรือเทียบเท่า ปวส. หรือเทียบเท่า ปริญญาตรี ปริญญาโท อื่น ๆ (โปรดระบุ)

4. ประสบการณ์ในการทำงาน

 1 - 5 ปี 6 - 10 ปี 11 - 15 ปี มากกว่า 15 ปี

5. ภูมิลำเนาเดิม

- กรุงเทพมหานคร จังหวัดเดียวกับที่ทำงานอยู่ในปัจจุบัน
- จังหวัดอื่น ๆ

6. สถานภาพในการรับราชการ

- เริ่มรับราชการที่นี่เป็นแห่งแรก ขอย้ายหรือโอนมาจากโรงเรียนอื่น
- กำลังทดลองปฏิบัติราชการ

7. งานพิเศษที่ท่านทำนอกเหนือจากการสอน (ตอบได้หลายข้อ)

- งานธุรการ งานฝ่ายปกครอง
- งานวิชาการ - วัสดุ งานแนะแนว
- งานบริการ งานกิจกรรมนักเรียน
- งานห้องสมุด อื่น ๆ (โปรดระบุ)

8. จำนวนชั่วโมง/สัปดาห์ที่ท่านทำงานพิเศษในโรงเรียนนอกจากการสอน

- ไม่ได้ทำเลย 1 - 5 ชั่วโมง
- 6 - 10 ชั่วโมง 11 - 15 ชั่วโมง
- 16 - 20 ชั่วโมง มากกว่า 20 ชั่วโมง

9. จำนวนชั่วโมงที่สอน/สัปดาห์

- 1 - 5 ชั่วโมง 6 - 10 ชั่วโมง
- 11 - 15 ชั่วโมง 16 - 20 ชั่วโมง
- 21 - 25 ชั่วโมง มากกว่า 25 ชั่วโมง

เฉพาะผู้บริหาร

แบบสอบถาม

คำชี้แจง แบบสอบถามนี้มี 3 ตอน คือ

ตอนที่ 1 เป็นแบบสอบถามเกี่ยวกับสถานภาพทั่วไปของผู้ตอบ

ตอนที่ 2 เป็นแบบสอบถามเกี่ยวกับบทบาทที่ปฏิบัติจริง และบทบาทที่คาดหวังในการพัฒนาชุมชนของครู

ตอนที่ 3 เป็นแบบสอบถามเกี่ยวกับปัญหาและอุปสรรคในการปฏิบัติงานพัฒนาชุมชนของครู และขอเสนอแนะในการแก้ไขปัญหานั้น

ตอนที่ 1

คำชี้แจง โปรดเขียนเครื่องหมาย ✓ ลงใน หน้าข้อความที่เป็นจริงเกี่ยวกับตัวท่าน

1. เพศ
 - ชาย
 - หญิง
2. ปัจจุบันท่านอายุ
 - ต่ำกว่า 30 ปี
 - 30 - 40 ปี
 - 41 - 50 ปี
 - มากกว่า 50 ปี
3. วุฒิสูงสุดที่ท่านได้รับ
 - ป.กศ. หรือเทียบเท่า
 - ป.กศ. สูง หรือเทียบเท่า
 - ป.วศ. หรือเทียบเท่า
 - ปริญญาตรี
 - ปริญญาโท
 - อื่น ๆ (โปรดระบุ)

4. ประสบการณ์ในการทำงาน 1 - 5 ปี
 6 - 10 ปี
 11 - 15 ปี
 มากกว่า 15 ปี
5. ภูมิลำเนาเดิม กรุงเทพมหานคร
 จังหวัดเดียวกับที่ทำงานอยู่ในปัจจุบัน
 จังหวัดอื่น ๆ
6. ตำแหน่งทางการบริหารของท่าน ครูใหญ่
 อาจารย์ใหญ่
 ผู้อำนวยการโรงเรียน
 ผู้ช่วยหัวหน้าการประถมศึกษาอำเภอ/กิ่งอำเภอ
 หัวหน้าการประถมศึกษาอำเภอ/กิ่งอำเภอ
 ผู้ช่วยผู้อำนวยการการประถมศึกษาจังหวัด
 ผู้อำนวยการการประถมศึกษาจังหวัด
 อื่น ๆ (โปรดระบุ)

ศูนย์วิทยทรัพยากร
 จุฬาลงกรณ์มหาวิทยาลัย

ตอนที่ 2

คำชี้แจงในการตอบแบบสอบถาม

แบบสอบถามนี้มีความมุ่งหมายที่จะศึกษาถึงบทบาทในการพัฒนาชุมชนของครูโรงเรียนประถมศึกษาในโครงการการศึกษาเพื่อพัฒนาหมู่บ้านในเขตชนบทยากจน ใน 2 ลักษณะ คือ

ลักษณะที่ 1 บทบาทที่ปฏิบัติจริง หมายถึง การปฏิบัติงานในการพัฒนาชุมชนของครูตามที่ท่านได้รับรู้หรือพิจารณาสังเกตเห็นว่า ครู ได้ปฏิบัติจริง ในปัจจุบันอยู่ในระดับใด (ปฏิบัติมากที่สุด ปฏิบัติมาก ปฏิบัติปานกลาง ปฏิบัติน้อย ปฏิบัติน้อยที่สุดหรือไม่มีการปฏิบัติ)

ลักษณะที่ 2 บทบาทที่คาดหวัง หมายถึง การปฏิบัติงานในการพัฒนาชุมชนของครูตามที่ท่านคิดว่า ครู ควรจะได้ปฏิบัติ อยู่ในระดับใด (ควรปฏิบัติมากที่สุด ควรปฏิบัติมาก ควรปฏิบัติปานกลาง ควรปฏิบัติน้อย ควรปฏิบัติน้อยที่สุดหรือไม่ควรปฏิบัติ)

ในการตอบแบบสอบถามแต่ละข้อ ขอให้ท่านพิจารณาบทบาทของครู ทั้ง 2 ลักษณะดังที่กล่าวมาแล้วว่า ในส่วนบทบาทที่ปฏิบัติจริง ได้มีการปฏิบัติ และในส่วนบทบาทที่คาดหวัง ควรปฏิบัติ มากน้อยเพียงใด แล้วใส่เครื่องหมาย ✓ ลงในช่องระดับความสำคัญ

แบบสอบถามในแต่ละข้อได้กำหนดระดับความสำคัญไว้ 5 ระดับ คือ

ระดับความสำคัญ	บทบาทที่ปฏิบัติจริง	บทบาทที่คาดหวัง
1	หมายถึง มีการปฏิบัติน้อยที่สุดหรือไม่ปฏิบัติ	ควรปฏิบัติน้อยที่สุดหรือไม่ควรปฏิบัติ
2	หมายถึง มีการปฏิบัติน้อย	ควรปฏิบัติน้อย
3	หมายถึง มีการปฏิบัติปานกลาง	ควรปฏิบัติปานกลาง
4	หมายถึง มีการปฏิบัติมาก	ควรปฏิบัติมาก
5	หมายถึง มีการปฏิบัติมากที่สุด	ควรปฏิบัติมากที่สุด

ตัวอย่างในการตอบแบบสอบถาม

ท่านคิดว่าครูได้ปฏิบัติงานในกิจกรรมเหล่านี้มากหรือน้อย เพียงใด และท่านคิดว่าครูควรจะปฏิบัติงานในกิจกรรมนี้ มากหรือน้อย เพียงใด

กิจกรรม	บทบาทที่ปฏิบัติจริง					บทบาทที่คาดหวัง				
	1	2	3	4	5	1	2	3	4	5
๐. เป็นผู้นำชาวบ้านในการจัดตลาดขายผลิตผลของชุมชน		✓							✓	

หมายความว่า ผู้ตอบมีความเห็นว่า เท่าที่ผ่านมาจนถึงปัจจุบันครูได้เป็นผู้นำชาวบ้านในการจัดตลาดขายผลิตผลของชุมชนอยู่ในระดับที่ "มีการปฏิบัติน้อย" และผู้ตอบมีความเห็นว่าครูควรจะเป็นผู้นำชาวบ้านในการจัดตลาดขายผลิตผลของชุมชนอยู่ในระดับที่ "ควรปฏิบัติมาก"

ศูนย์วิทยทรัพยากร
จุฬาลงกรณ์มหาวิทยาลัย



ตอนที่ 3

ก. ปัญหาและอุปสรรคในการที่จะดำเนินงานด้านการพัฒนาชุมชน

คำชี้แจง ท่านมีความเห็นว่าการปฏิบัติงานพัฒนาชุมชนของครู ครูจะพบปัญหาเหล่านี้มากหรือน้อย เพียงใด โดยทำเครื่องหมาย ✓ ลงในช่องที่ตรงกับความรู้สึกของท่านมากที่สุด

ปัญหาและอุปสรรค	มากที่สุด	มาก	ปานกลาง	น้อย	น้อยที่สุด
1. <u>ปัญหาตามตัวบุคคล</u>					
ก. <u>ประชาชนในชุมชน</u>					
1. ประชาชนไม่สนใจต่อการบริการของโรงเรียน					
2. ความแตกต่างในการรู้หนังสือของประชาชนในชุมชน					
3. ประชาชนมีสุขภาพไม่แข็งแรง					
4. ความยากจนของประชาชน					
5. อื่น ๆ (โปรดระบุ)					
ข. <u>ครู</u>					
1. ครูมีความรู้ความสามารถไม่เพียงพอที่จะให้บริการแก่ชุมชน					
2. ครูไม่สามารถปรับกิจกรรมให้เข้ากับทรัพยากรที่มีในชุมชน					
3. การขาดความสัมพันธ์ระหว่างครูกับประชาชนในหมู่บ้าน					
4. ครูมีเวลาไม่เพียงพอที่จะให้บริการแก่ประชาชน					
5. อื่น ๆ (โปรดระบุ)					

กิจกรรม	มากที่สุด	มาก	ปานกลาง	น้อย	น้อยที่สุด
ก. <u>เจ้าหน้าที่ที่เกี่ยวข้อง</u> 1. ผู้นำในท้องถิ่นไม่ร่วมมือ 2. ขาดบุคลากรด้านอาชีพต่าง ๆ ที่จะให้ความรู้แก่ประชาชน 3. ผู้บริหารไม่เข้าใจหลักการของโครงการ 4. อื่น ๆ (โปรดระบุ)					
2. <u>ปัญหาด้านความสัมพันธ์ระหว่างหน่วยงาน</u> 1. ไม่ได้รับความร่วมมือจากหน่วยงานที่เกี่ยวข้อง 2. ขาดการประสานงานระหว่างโรงเรียนกับหน่วยงานที่เกี่ยวข้องกับการพัฒนาชุมชน 3. อื่น ๆ (โปรดระบุ)					
3. <u>ปัญหาด้านสิ่งแวดล้อม</u> 1. เป็นท้องถิ่นทุรกันดาร ไม่สะดวก ขาดพาหนะในการเดินทาง 2. เป็นท้องถิ่นในเขตตุ๊กคามของผู้ก่อการร้าย 3. อื่น ๆ (โปรดระบุ)					
4. <u>ปัญหาด้านงบประมาณ</u> 1. เงินงบประมาณที่ใช้สนับสนุนโครงการมีน้อยไม่เพียงพอในการดำเนินงาน					

ปัญหาและอุปสรรค	มากที่สุด	มาก	ปานกลาง	น้อย	น้อยที่สุด
2. ขาดแคลนวัสดุ อุปกรณ์ที่เป็นเครื่องมือส่งเสริมและสนับสนุนวิชาชีพของประชาชน					
3. อื่น ๆ (โปรดระบุ)					
5. ปัญหาอื่น ๆ (โปรดระบุลักษณะปัญหาและระดับความสำคัญของปัญหา)					

ข. ขอเสนอแนะในการแก้ไขปัญหาและอุปสรรคในการพัฒนาชุมชนของครูโรงเรียนประถมศึกษาในโครงการการศึกษาเพื่อพัฒนาหมู่บ้านในเขตชนบทภาคจน

คำชี้แจง โปรดเสนอความคิดเห็นของท่านโดยเสรีลงในช่องว่างใต้หัวข้อปัญหาต่าง ๆ ดังต่อไปนี้

1. ปัญหาคานตัวบุคคล

ก. ประชาชนในชุมชน ควรแก้ไขโดย

.....

.....

.....

ข. ครู ควรแก้ไขโดย

ค. เจ้าหน้าที่ที่เกี่ยวข้อง ควรแก้ไขโดย

2. ปัญหาความสัมพันธ์ระหว่างหน่วยงาน ควรแก้ไขโดย

3. ปัญหาสิ่งแวดล้อม ควรแก้ไขโดย

4. ปัญหาด้านงบประมาณ ควรแก้ไขโดย

5. ปัญหาอื่น ๆ (โปรดระบุปัญหาและข้อเสนอแนะวิธีการแก้ไข)



ภาคผนวก ก.

ศูนย์วิทยทรัพยากร
จุฬาลงกรณ์มหาวิทยาลัย

งานพัฒนาชนบทของกระทรวงศึกษาธิการ

บทนำ

กระทรวงศึกษาธิการ เป็นกระทรวงหนึ่งใน 4 กระทรวงหลัก ที่รัฐบาลมอบหมายให้รับผิดชอบในการพัฒนาชนบท ร่วมกับกระทรวงมหาดไทย กระทรวงสาธารณสุข และกระทรวงเกษตรและสหกรณ์ เพื่อสนองนโยบายในการพัฒนาชนบทของรัฐบาลให้บรรลุวัตถุประสงค์ เป้าหมาย และเจตนารมณ์ ในการพัฒนาชนบทภายใต้ทรัพยากร กำลังความสามารถ และความถนัดของกระทรวงศึกษาธิการ

ดังนั้น กระทรวงศึกษาธิการ จึงได้กำหนดกรอบนโยบาย แนวทางดำเนินการ และแนวปฏิบัติเกี่ยวกับการพัฒนาชนบทไว้ ดังนี้

กรอบนโยบายการพัฒนาชนบท

กระทรวงศึกษาธิการ มีเจตจำนงมุ่งมั่นที่จะดำเนินการพัฒนาชนบทโดยเน้นการพัฒนาคนในชนบท ทั้งในและนอกระบบโรงเรียน ให้เป็นคนที่มีคุณภาพในเรื่องต่อไปนี้

1. พัฒนาคคนใหม่มีความรู้พื้นฐาน เพื่อนำความรู้ไปประกอบอาชีพได้ตามความต้องการของแต่ละบุคคล แต่ละครอบครัว ตามความเหมาะสมกับสภาพแวดล้อมของแต่ละท้องถิ่น
2. พัฒนาคคนใหม่มีความรู้ ความเข้าใจในสิทธิ หน้าที่ ความรับผิดชอบของพลเมืองดี อันพึงมีต่อชาติบ้านเมือง มีคุณธรรม จริยธรรม วัฒนธรรม และความรักหวงแหนแผ่นดินเกิด
3. พัฒนาคคนใหม่มีความรู้ ความเข้าใจในเรื่องสุขภาพอนามัย การป้องกันโรคภัยไข้เจ็บ การบำรุงรักษาสุขภาพอนามัยให้สมบูรณ์
4. พัฒนาคคนใหม่มีความรู้ ความเข้าใจในกระบวนการพัฒนาชนบท และมีทัศนคติที่ดีต่องานพัฒนาชนบทของรัฐบาล

แนวทางดำเนินการพัฒนาชนบท

เพื่อให้กรอบนโยบายการพัฒนาชนบทของกระทรวงศึกษาธิการ ดำเนินไปอย่างมีเป้าหมายและมีทิศทางในการพัฒนาชนบทอย่างแจ่มชัดและสามารถปฏิบัติให้สอดคล้องกับแนวนโยบายการพัฒนาชนบทของรัฐบาล จึงได้กำหนดแนวทางดำเนินการพัฒนาชนบท ดังนี้

1. กระทรวงศึกษาธิการจะระดมสรรพกำลัง ทรัพยากรที่มีอยู่ในทุกหน่วยงาน ในแต่ละท้องถิ่น เพื่อการพัฒนาชนบท
2. กระทรวงศึกษาธิการจะให้ความร่วมมือ สนับสนุนหน่วยงานอื่น ๆ ในทุกลักษณะที่จะดำเนินการพัฒนาชนบทตามนโยบายของรัฐบาล ภายใต้ขอบเขตของงานและกำลังความสามารถที่กระทรวงศึกษาธิการมีอยู่
3. กระทรวงศึกษาธิการจะจัดให้มีโครงสร้างและรูปแบบ ตลอดจนกระบวนการพัฒนาชนบทให้ผสมผสานกันตั้งแต่ระดับกระทรวง ลงไปจนถึงพื้นที่เป้าหมาย ทั้งนี้ เพื่อให้เกิดการพัฒนาชนบทที่มีประสิทธิภาพและประสิทธิผล ในระดับกระทรวงจัดให้มีคณะกรรมการบริหารงานพัฒนาชนบท เพื่อรับผิดชอบงานนโยบายพัฒนาชนบทที่กระทรวงมอบหมาย และจัดให้มีศูนย์ประสานงานพัฒนาชนบท เพื่อทำหน้าที่เป็นศูนย์ปฏิบัติการพัฒนาชนบท และศูนย์ประสานงานพัฒนาชนบทของกระทรวงศึกษาธิการ
4. กระทรวงศึกษาธิการจะใช้สถานศึกษารวมกับวัด และ/หรือ ศาสนสถานของทุกศาสนาเป็นศูนย์ดำเนินการพัฒนาชนบทของแต่ละท้องถิ่น

แนวทางปฏิบัติ

เพื่อให้แนวทางการดำเนินงานพัฒนาชนบทในส่วนที่เกี่ยวข้องกับกระทรวงศึกษาธิการนำไปปฏิบัติบังเกิดผล ในทุกระดับของทุกหน่วยงานสังกัดกระทรวงศึกษาธิการ จึงได้วางแนวปฏิบัติไว้ ดังนี้

1. ให้คณะกรรมการบริหารงานพัฒนาชนบทและศูนย์ประสานงานพัฒนาชนบท กระทรวงศึกษาธิการรับนโยบายและปฏิบัติตามนโยบายการพัฒนาชนบทของรัฐบาลและของกระทรวงศึกษาธิการที่มอบหมายและให้ดำเนินการพัฒนาชนบทตามนโยบายอย่างต่อเนื่อง
2. ให้กรมหรือส่วนราชการระดับกรมที่เกี่ยวข้องกับการพัฒนาชนบท กำหนดให้มีเจ้าหน้าที่หรือคณะกรรมการรับผิดชอบและประสานงานพัฒนาชนบทกับกระทรวงและหน่วยงานในสังกัดกระทรวงศึกษาธิการในส่วนภูมิภาค
3. ให้มีอนุกรรมการฝ่ายการศึกษา เพื่อทำหน้าที่ช่วยเหลือคณะกรรมการพัฒนาจังหวัด (กพจ.) ในภาคของกระทรวงศึกษาธิการ

4. ให้มีอนุกรรมการฝ่ายการศึกษา เพื่อทำหน้าที่ช่วยเหลือคณะกรรมการพัฒนา
อำเภอ (กพอ.) ในภาคของกระทรวงศึกษาธิการ

5. ให้ครูในคณะทำงานสนับสนุนการปฏิบัติงานพัฒนาชนบทระดับตำบล (กปต.) ทำ
หน้าที่เป็นผู้แทนกระทรวงศึกษาธิการในระดับตำบล

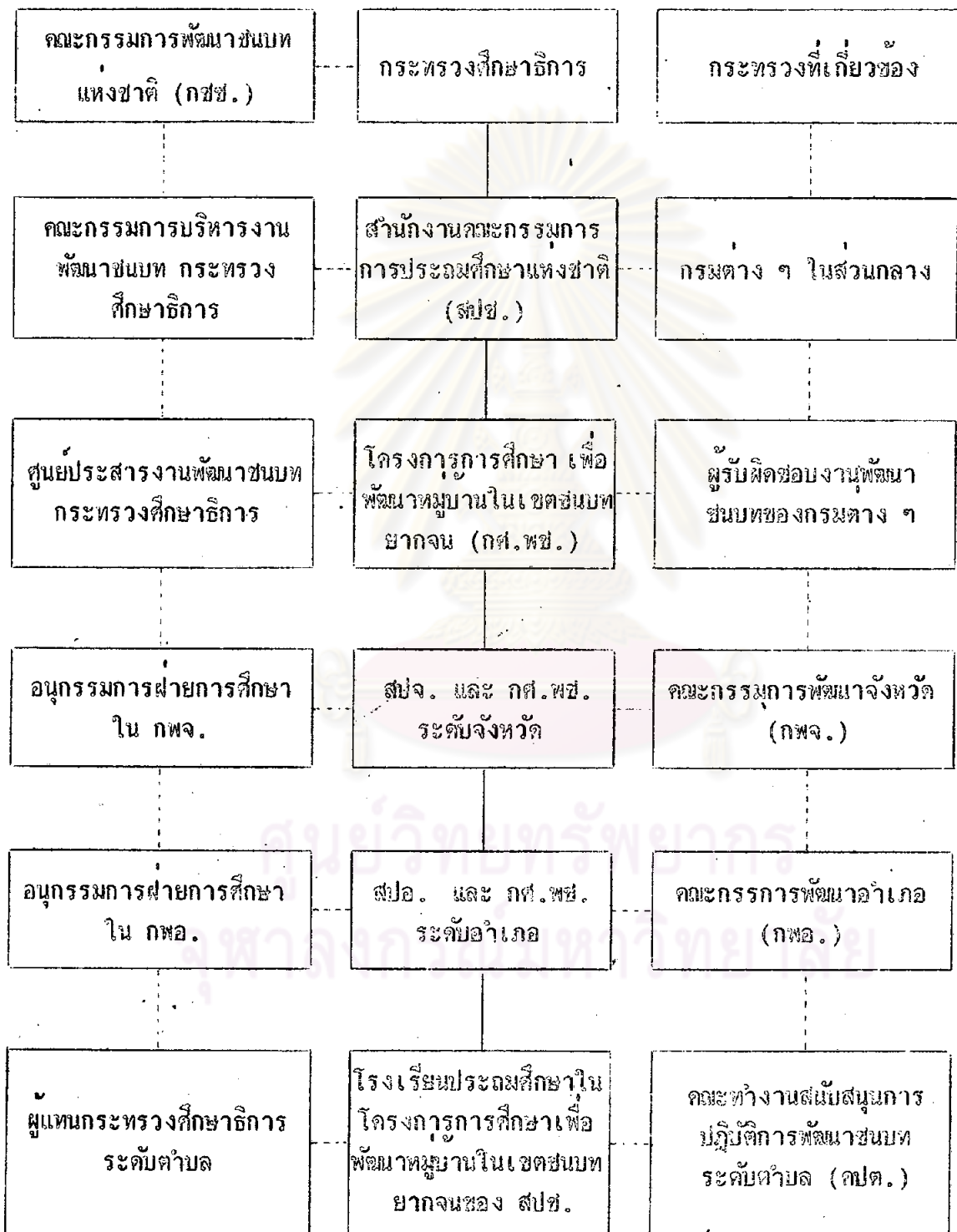
ตามความในข้อ 5 กระทรวงศึกษาธิการจะทำความตกลงกับสำนักงานคณะกรรมการ
การประถมศึกษาแห่งชาติ ให้ครูที่ได้รับการแต่งตั้งเป็นผู้แทนกระทรวงศึกษาธิการระดับตำบลได้
ลดภาระด้านการสอน เพื่อให้สามารถทำงานและประสานงานพัฒนาชนบทได้อย่างเต็มที่

6. ให้โรงเรียนร่วมกับวัดหรือศาสนสถานทุกศาสนา ร่วมมือและสนับสนุนกิจกรรม
การพัฒนาชนบทในพื้นที่เป้าหมาย

ที่มา : ศูนย์ประสานงานการพัฒนาชนบท กระทรวงศึกษาธิการ

ศูนย์วิทยทรัพยากร
จุฬาลงกรณ์มหาวิทยาลัย

แผนภูมิแสดงระบบบริหารและการประสานงานการพัฒนาชนบทเกี่ยวกับโรงเรียนประถมศึกษา
สำนักงานคณะกรรมการประถมศึกษาแห่งชาติ



โครงการการศึกษาเพื่อพัฒนาหมู่บ้านในเขตชนบทภาคจน
ของสำนักงานคณะกรรมการการประถมศึกษาแห่งชาติ กระทรวงศึกษาธิการ
รายชื่อจังหวัดที่ตั้งศูนย์ดำเนินงาน และจังหวัดที่ตั้งอยู่ในศูนย์ดำเนินงาน

ศูนย์	จังหวัด		
	ที่ตั้งศูนย์	ที่ตั้งอยู่ในศูนย์	รวม
1	สงขลา	สงขลา ปัตตานี สตูล พัทลุง นครศรีธรรมราช	5
2	นครสวรรค์	นครสวรรค์ อุทัยธานี กำแพงเพชร ตาก	4
3	พิษณุโลก	พิษณุโลก สุโขทัย เพชรบูรณ์ อุตรดิตถ์	4
4	เชียงราย	เชียงราย น่าน พะเยา แพร่	4
5	เชียงใหม่	เชียงใหม่ แม่ฮ่องสอน ลำพูน ลำปาง	4
6	อุดรธานี	อุดรธานี เลย ขอนแก่น หนองคาย	4
7	อุบลราชธานี	อุบลราชธานี ยโสธร	2
8	สกลนคร	สกลนคร นครพนม มุกดาหาร	3
9	ร้อยเอ็ด	ร้อยเอ็ด มหาสารคาม กาฬสินธุ์	3
10	สุรินทร์	สุรินทร์ บุรีรัมย์ ศรีสะเกษ	3
11	นครราชสีมา	นครราชสีมา ชัยภูมิ	2
รวม	11		38

จำนวนโรงเรียนเป้าหมายในโครงการการศึกษาเพื่อพัฒนาหมู่บ้านในเขตชนบทยากจน
ปีงบประมาณ 2526 - 2527 และศูนย์ดำเนินงานของโครงการการศึกษาเพื่อพัฒนา
หมู่บ้านในเขตชนบทยากจน

ศูนย์ ดำเนินงาน	สปจ. ที่ตั้งศูนย์ดำเนินงาน	สปจ. ภายในศูนย์	จำนวน		
			อำเภอ ถึงอำเภอ	โรงเรียน ปีงบประมาณ	
				2526	2527
1	สงขลา	1. สงขลา	4	4	4
		2. บัตตานี	10	9	9
		3. สตูล	2	2	2
		4. พัทลุง	7	7	7
		5. นครศรีธรรมราช	10	10	10
		รวม	5	33	32
2	นครศรีธรรมราช	1. นครศรีธรรมราช	5	5	5
		2. อุทัยธานี	4	4	4
		3. กำแพงเพชร	2	2	2
		4. ตาก	6	6	6
		รวม	4	17	17
3	พิษณุโลก	1. พิษณุโลก	2	2	2
		2. สุโขทัย	3	3	3
		3. เพชรบูรณ์	2	2	2
		4. อุตรดิตถ์	4	4	4
		รวม	4	11	11

ศูนย์ ดำเนินงาน	สพจ. ที่ตั้งศูนย์ดำเนินงาน	สพจ. ภายในศูนย์	จำนวน		
			อำเภอ กิ่งอำเภอ	โรงเรียน ปีงบประมาณ	
				2526	2527
4	เชียงใหม่	1. เชียงราย	4	4	4
		2. นาน	11	11	11
		3. พะเยา	4	4	4
		4. แพร่	4	4	4
		รวม	4	23	23
5	เชียงใหม่	1. เชียงใหม่	13	13	13
		2. แม่ฮ่องสอน	5	5	5
		3. ลำพูน	3	3	3
		4. ลำปาง	10	10	10
		รวม	4	31	31
6	อุตรธานี	1. อุตรธานี	13	13	13
		2. เลย	5	5	5
		3. ขอนแก่น	18	20	20
		4. หนองคาย	5	6	6
		รวม	4	41	44
7	อุบลราชธานี	1. อุบลราชธานี	20	21	21
		2. ยโสธร	8	9	9
		รวม	2	28	30

ศูนย์ ดำเนินงาน	สพจ. ที่ตั้งศูนย์ดำเนินงาน	สพจ. ภายในศูนย์ฯ	อำเภอ กิ่งอำเภอ	จำนวน	
				โรงเรียน ปีงบประมาณ	
				2526	2527
8	สกลนคร	1. สกลนคร 2. นครพนม 3. มุกดาหาร	12 8 4	13 9 4	13 9 4
	รวม	3	24	26	26
9	ร้อยเอ็ด	1. ร้อยเอ็ด 2. มหาสารคาม 3. กาฬสินธุ์	12 10 13	14 12 14	14 12 14
	รวม	3	35	40	40
10	สุรินทร์	1. สุรินทร์ 2. บุรีรัมย์ 3. ศรีสะเกษ	12 7 9	13 7 10	13 7 10
	รวม	3	28	30	30
11	นครราชสีมา	1. นครราชสีมา 2. ชัยภูมิ	11 5	11 5	11 5
	รวม	2	16	16	16
	รวมทั้งสิ้น	38	287	300	300

ประวัติผู้เขียน

นายสะอาด ฟองอินทร์ เกิดวันที่ 16 ธันวาคม 2498 ที่จังหวัดพะเยา สำเร็จ
ปริญญาตรี การศึกษามัธยมศึกษา จากมหาวิทยาลัยศรีนครินทรวิโรฒ พิชญ์โลก เมื่อปีการศึกษา 2522
และได้เข้าศึกษาต่อในระดับปริญญาโทศึกษาศาสตร์ สาขาวิชาศึกษาศาสตร์ มหาวิทยาลัย
สุโขทัย ในปีการศึกษา 2525 ปัจจุบันรับราชการในตำแหน่ง
อาจารย์ 1 ระดับ 3 ที่โรงเรียนบ้านบุญนาค สังกัดสำนักงานการประถมศึกษา อำเภอเทิง
จังหวัดเชียงราย



ศูนย์วิทยทรัพยากร
จุฬาลงกรณ์มหาวิทยาลัย