

บทที่ 5

บทบาทของรัฐวิสาหกิจต่อการพัฒนาภาคกลางตอนบน

จากการศึกษาในบทที่ 3 ทำให้ทราบถึงข้อได้เปรียบของภาคกลางตอนบนในด้านการมีแหล่งที่ตั้งที่เป็นจุดกลางของความสัมพันธ์ทางเศรษฐกิจระหว่าง ภาคเหนือ ภาคตะวันออกเฉียงเหนือ กับ กรุงเทพมหานคร และปริมณฑล และโดยเฉพาะอย่างยิ่งการมีความหลากหลายของสภาพทางภูมิศาสตร์ ทำให้ภาคกลางตอนบนมีโอกาสในการพัฒนาในด้านต่างๆ ที่สำคัญ ประกอบด้วย (1) การเป็นฐานการผลิตอุตสาหกรรมใหม่ (2) การเป็นแหล่งผลิตทางการเกษตรที่สำคัญของประเทศ และ (3) การเป็นศูนย์กลางการท่องเที่ยวระดับนานาชาติ (สศช., 2546)

โดยที่รัฐวิสาหกิจในฐานะเป็นกลไกหนึ่งของภาครัฐที่มีบทบาทในการจัดหาระบบพื้นฐานทั้งทางด้านเศรษฐกิจและสังคม ได้แก่ การสร้างเสถียรภาพทางเศรษฐกิจและสังคม การสร้างความมั่นคงทางสังคม รวมถึงการพัฒนาและส่งเสริมให้ประชาชนมีชีวิตความเป็นอยู่ที่ดี ซึ่งสิ่งเหล่านี้ ล้วนเป็นภารกิจหลักของรัฐที่ต้องทำหน้าที่กระจายบริการสาธารณะต่างๆ ให้ประชาชนได้รับบริการอย่างมีประสิทธิภาพและเท่าเทียมกัน

ด้วยเหตุนี้ การพัฒนาภาคกลางตอนบน จึงต้องการกิจกรรมของรัฐวิสาหกิจเข้าไปสนับสนุน รวมทั้งส่งเสริมให้ภาคกลางตอนบนเป็นภูมิภาคที่มีศักยภาพและโอกาสในการพัฒนาตามบทบาทที่ภาครัฐได้กำหนดไว้

5.1 ที่ตั้งของรัฐวิสาหกิจในภาคกลางตอนบน

กลุ่มกิจกรรมของรัฐวิสาหกิจที่มีบทบาทต่อการพัฒนาภาคกลางตอนบน ประกอบด้วย รัฐวิสาหกิจทั้งสิ้น 19 องค์กรที่กระจายตั้งอยู่ใน 6 จังหวัด ของภาคกลางตอนบน จำแนกออกเป็น 3 กลุ่มกิจกรรมที่สำคัญ ประกอบด้วย

(1) กลุ่มกิจกรรมด้านโครงสร้างพื้นฐาน จำแนกเป็น 4 ด้าน คือ

1.1 ด้านพลังงาน ได้แก่ การไฟฟ้าส่วนภูมิภาค (กฟภ.) บริษัท ปตท. จำกัด (มหาชน) (ปตท.) และ บริษัทบางจากปิโตรเลียม จำกัด (มหาชน) (บางจาก)

1.2 ด้านขนส่ง ได้แก่ การรถไฟแห่งประเทศไทย (รฟท.) องค์การรับส่งสินค้าและพัสดุภัณฑ์ (ร.ส.พ.) บริษัทขนส่ง จำกัด (บขส.)

1.3 ด้านสื่อสาร ได้แก่ การสื่อสารแห่งประเทศไทย (กสท.)บริษัท ทศท.คอร์ปอเรชั่น จำกัด (มหาชน) (ทศท.)และ องค์การสื่อสารมวลชนแห่งประเทศไทย (อสมท.)

1.4 ด้านสาธารณูปการ ได้แก่ การนิคมอุตสาหกรรมแห่งประเทศไทย (กนอ.) และ การประปาส่วนภูมิภาค (กปภ.)

(2) กลุ่มกิจกรรมด้านการเกษตร ประกอบด้วย

2.1 องค์การตลาดเพื่อเกษตรกร (อ.ต.ก.)

2.2 องค์การคลังสินค้า (อคส.)

2.3 องค์การตลาด (อต.)

2.4 บริษัทไม้ อัดไทย จำกัด (บ.ไม้อัดไทย)

2.5 องค์การส่งเสริมกิจการโคนมแห่งประเทศไทย (อ.ส.ค.)

(3) กลุ่มกิจกรรมด้านบริการสังคม ประกอบด้วย

3.1 การกีฬาแห่งประเทศไทย (กกท.)

3.2 การท่องเที่ยวแห่งประเทศไทย (ททท.)

3.3 การเคหะแห่งชาติ (กคช.)

ลักษณะการกระจายที่ตั้ง และภารกิจในแต่ละด้านสรุปเป็นตารางที่ 5.1-5.2 ได้ดังนี้

ศูนย์วิทยทรัพยากร
จุฬาลงกรณ์มหาวิทยาลัย

ตารางที่ 5.1 ที่ตั้งของรัฐบาลศึกษาใหม่ 6 จังหวัดภาคกลางตอนบน

อยู่ดยา	สระบุรี	ชัยนาท	สิงห์บุรี	อ่างทอง	ลพบุรี
1. ด้านพลังงาน					
กฟภ.	กฟภ.	กฟภ.	กฟภ.	กฟภ.	กฟภ.
บริษัท ปตท. จำกัด (มหาชน)	บริษัท ปตท. จำกัด (มหาชน)				
บริษัทบางจากปิโตรเลียม จำกัด (มหาชน)					
2. ด้านขนส่ง					
รฟท.	รฟท.				รฟท.
ร.ส.ท.	ร.ส.ท.	ร.ส.ท.		ร.ส.ท.	ร.ส.ท.
บขส.	บขส.	บขส.	บขส.	บขส.	บขส.
3. ด้านสื่อสาร					
กสท.	กสท.	กสท.	กสท.	กสท.	กสท.
บริษัท ทศท. คอร์ปอเรชั่น จำกัด (มหาชน)	บริษัท ทศท. คอร์ปอเรชั่น จำกัด (มหาชน)	บริษัท ทศท. คอร์ปอเรชั่น จำกัด (มหาชน)	บริษัท ทศท. คอร์ปอเรชั่น จำกัด (มหาชน)	บริษัท ทศท. คอร์ปอเรชั่น จำกัด (มหาชน)	บริษัท ทศท. คอร์ปอเรชั่น จำกัด (มหาชน)
อิสมท.	อิสมท.	อิสมท.	อิสมท.	อิสมท.	อิสมท.
4. ด้านอุตสาหกรรม					
กนอ.	กนอ.				
5. ด้านเกษตร					
อ.ต.ก.	อ.ต.ก.	อ.ต.ก.	อ.ต.ก.	อ.ต.ก.	อ.ต.ก.
อคส.	อคส.	อคส.	อคส.	อคส.	อคส.
	บริษัทไม่ชัดไทย จำกัด				อ.ต.
	อิสค.				
6. ด้านบริการสังคม					
กกท.	กกท.	กกท.	กกท.	กกท.	กกท.
ททท.					ททท.
กคช.	กคช.	กคช.	กคช.	กคช.	กคช.

ตารางที่ 5.2 บทบาทของรัฐวิสาหกิจ

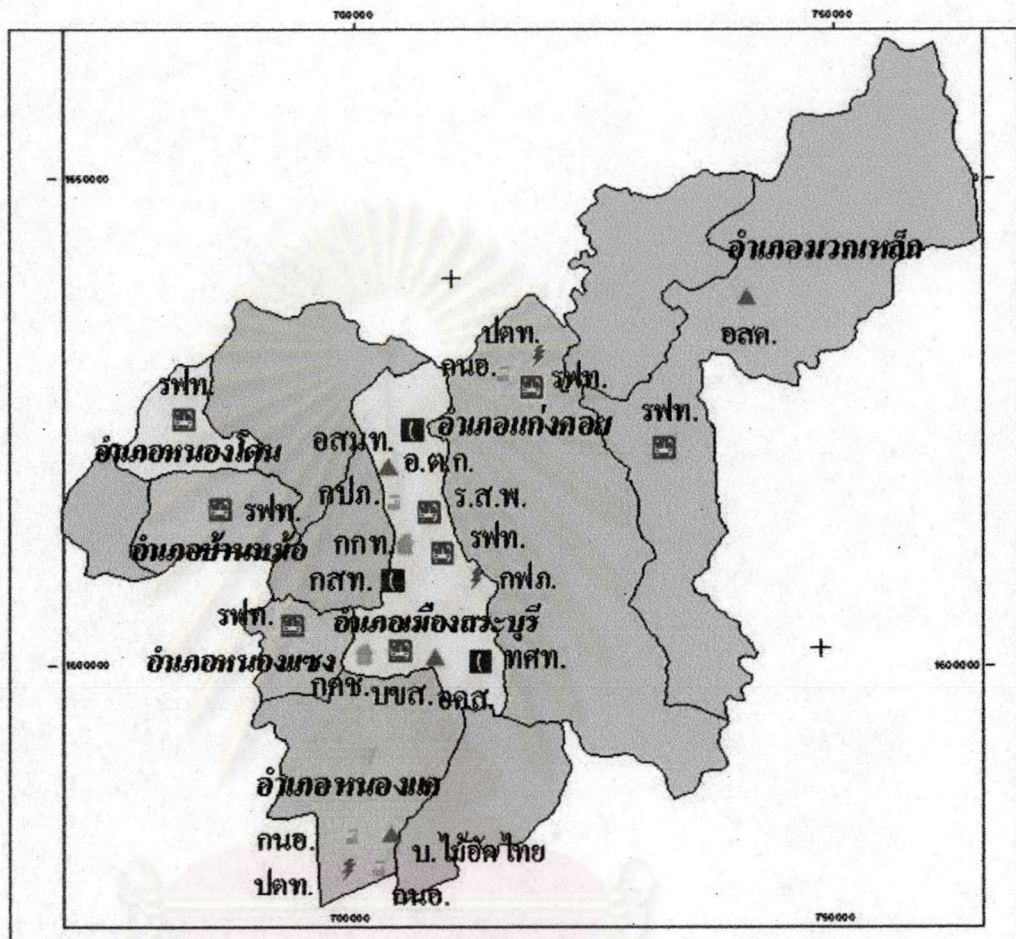
รัฐวิสาหกิจ	บทบาทของรัฐวิสาหกิจ
1. ด้านพลังงาน	
(1.1) กฟผ.	ผลิต จัดให้ได้มา จัดส่ง และ จำหน่ายพลังงานไฟฟ้า ดำเนินธุรกิจที่เกี่ยวข้องกับการพลังงานไฟฟ้า และ ธุรกิจอื่นที่เกี่ยวข้อง หรือ เป็นผลประโยชน์แก่การไฟฟ้าส่วนภูมิภาค
(1.2) ปตท. จำกัด (มหาชน)	สำรวจ พัฒนา ผลิต จัดหา ก๊าซธรรมชาติ สกัด ก๊าซธรรมชาติ เก็บรักษา นำเข้า ส่งออก ขนส่ง ซื้อมา ขาย และ จำหน่ายปิโตรเลียม ตลอดจน ประกอบ อุตสาหกรรมเคมีปิโตรเลียม
(1.3) บริษัทบางจากปิโตรเลียม จำกัด (มหาชน)	<ol style="list-style-type: none"> ประกอบธุรกิจปิโตรเลียมที่เกี่ยวข้องกับการสำรวจ พัฒนา ผลิต จัดหาก๊าซธรรมชาติ แปรสภาพ เก็บรักษา นำเข้า ส่งออก ขนส่ง ซื้อมา ขาย จำหน่ายปิโตรเลียมประกอบธุรกิจเป็นผู้ค้าน้ำมันเชื้อเพลิง และ ผลิตภัณฑ์ปิโตรเลียมอื่น ๆ ที่ใช้เป็นเชื้อเพลิง หรือสิ่งพลอยได้ ประกอบธุรกิจใดๆ ที่เกี่ยวข้องกับการซื้อ จัดหา จำหน่ายสินค้าหรือทรัพย์สิน หรือ รับจ้างประกอบธุรกิจใดๆ ที่เกี่ยวข้อง หรือ ที่เป็นประโยชน์แก่การประกอบธุรกิจ ตาม ข้อ 1 และ 2
2. ด้านขนส่ง	
(2.1) รฟท.	ประกอบกิจการขนส่งทางรถไฟ และ ธุรกิจอื่นเกี่ยวกับการขนส่งทางรถไฟ และ ธุรกิจอื่นซึ่งเป็นประโยชน์แก่กิจการรถไฟ
(2.2) รลท.	ให้บริการขนส่งสินค้าและพัสดุภัณฑ์ทั้งภายในประเทศและระหว่างประเทศ
(2.3) บขส.	จัดบริการรถโดยสารระหว่างประเทศกับต่างจังหวัด จังหวัดกับจังหวัด และ ภายในจังหวัดตามเส้นทางที่ได้รับสัมปทาน โดยใช้รถโดยสารของบริษัทเอง รถโดยสารที่เช่าจากเอกชน และ รถร่วมบริการ
3. ด้านสื่อสาร	
(3.1) กสท.	ดำเนินธุรกิจเกี่ยวกับการให้บริการไปรษณีย์ บริการโทรคมนาคมและดำเนินธุรกิจที่เกี่ยวข้องต่อเนื่อง
(3.2) บริษัท ทศท. คอร์ปอเรชั่น จำกัด (มหาชน)	ดำเนินธุรกิจอันเกี่ยวกับการโทรศัพท์ และ สื่อสารโทรคมนาคม ตลอดจนกิจการที่เกี่ยวข้องซึ่งเป็นประโยชน์แก่กิจการโทรศัพท์
(3.3) อสมท.	ดำเนินกิจการสื่อสารมวลชนทางด้านวิทยุโทรทัศน์ วิทยุกระจายเสียง และ ข่าว
4. ด้านสาธารณูปการ	
(4.1) กนอ.	จัดตั้งนิคมอุตสาหกรรม โดยดำเนินการเองหรือร่วมดำเนินการกับเอกชนเพื่อสนองนโยบายการพัฒนาอุตสาหกรรมในประเทศ และ กระจายการพัฒนาอุตสาหกรรมไปสู่ภูมิภาค ตลอดจนถึงการร่วมพิจารณาแก้ไขปัญหาในเรื่องสถานที่ตั้งโรงงานในเมืองใหญ่ ซึ่งไม่ได้เป็นไปตามผังเมืองที่ถูกต้อง
(4.2) กปภ.	<ol style="list-style-type: none"> ผลิต จัดให้ได้มา จัดส่ง และ จำหน่ายน้ำประปา ดำเนินธุรกิจอื่นที่เกี่ยวข้องกับ หรือ ต่อเนื่องกับธุรกิจการประปา

ตารางที่ 5.2 บทบาทของรัฐวิสาหกิจ (ต่อ)

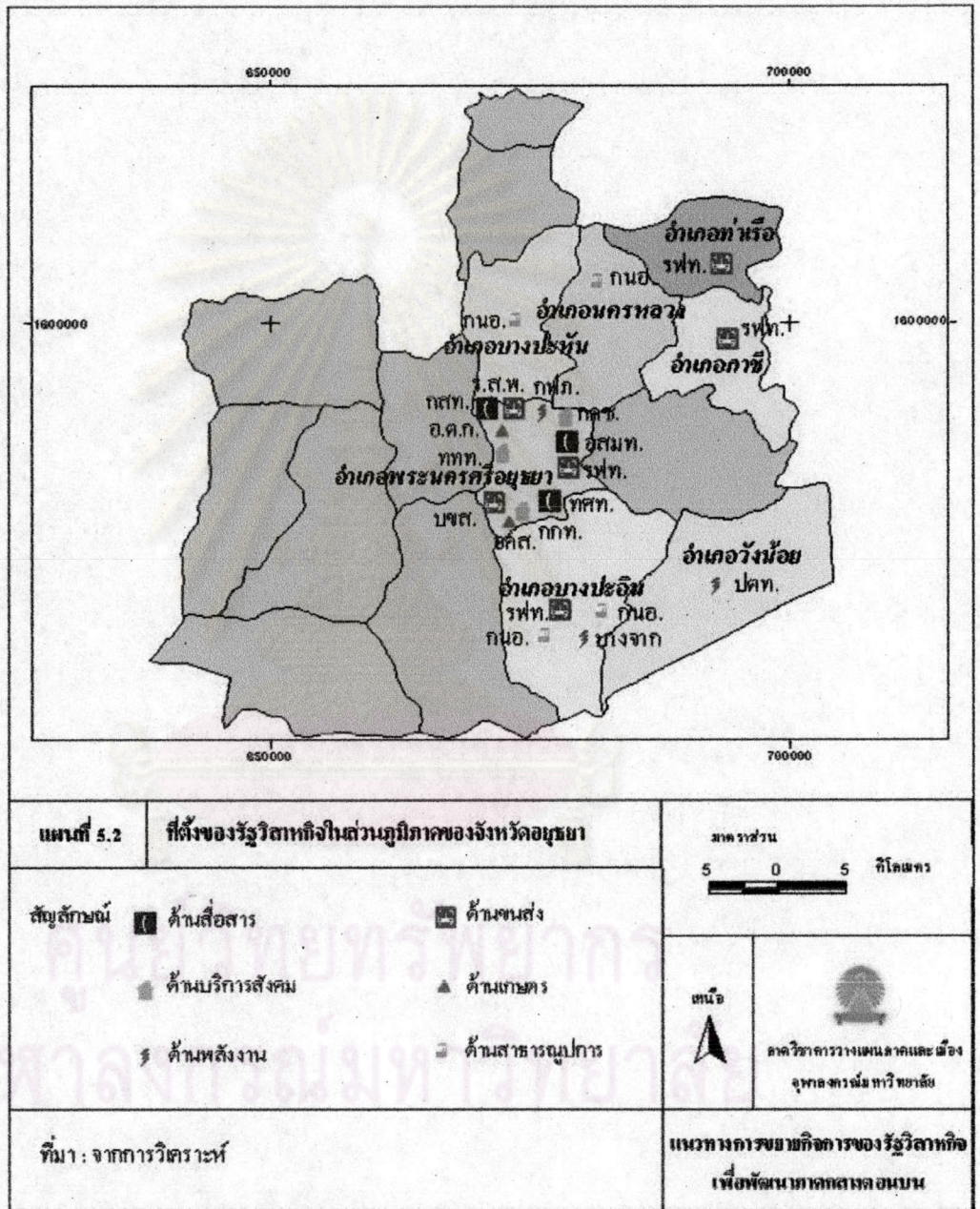
รัฐวิสาหกิจ	บทบาทของรัฐวิสาหกิจ
5. ด้านการเกษตร	
(5.1) อตค.	<ol style="list-style-type: none"> 1. ดำเนินงานสนองนโยบายรัฐบาลในการช่วยเหลือเกษตรกร เช่น โครงการอุดหนุนราคาปุ๋ย การรับซื้อพืชผลการเกษตรเพื่อพยุ่ง ราคาหรือแทรกแซงตลาด เพื่อรักษาระดับราคาช่วยเหลือ เกษตรกร 2. ดำเนินธุรกิจเกี่ยวกับการตลาดและปัจจัยการผลิตและอื่นๆที่เกี่ยวข้องเพื่อสนับสนุนและรับรองผลผลิตทางการเกษตร
(5.2) อตส.	<ol style="list-style-type: none"> 1. จัดซื้อและจำหน่ายสินค้าเกษตร และ สินค้าที่จำเป็นต่อการครองชีพในราคาที่เป็นธรรม 2. ให้เช่าคลังสินค้า ห้องเย็น รับฝาก จำหน่ายสินค้า และ ให้บริการทำเทียบเรือ
(5.3) บริษัทไม้อัดไทย จำกัด	ผลิตและจำหน่ายแผ่นไม้อัดสลักชั้นและแผ่นใยไม้อัดแข็ง
(5.4) อสค.	<ol style="list-style-type: none"> 1. ส่งเสริมเผยแพร่ความรู้ ด้านการผลิตทุ่งหญ้าเพื่อใช้เลี้ยงสัตว์ และ ฝึกอบรมการเลี้ยงโคนม 2. ส่งเสริมด้านการผลิตโคนม ผลิตภัณฑ์นม และ การวิจัยที่เกี่ยวข้อง 3. ดำเนินการด้านการตลาดผลิตภัณฑ์นม และ ประกอบกิจการที่เกี่ยวข้องกับกิจการโคนมขององค์การส่งเสริมกิจการโคนมแห่งประเทศไทย
6. ด้านบริการสังคม	
(6.1) กทท.	<ol style="list-style-type: none"> 1. ดำเนินการเพื่อส่งเสริมให้ประชาชนทุกเพศ ทุกวัย เห็นประโยชน์ของการออกกำลังกาย และ เล่นกีฬาเพื่อสุขภาพ 2. ดำเนินการสนับสนุน และ ส่งเสริมองค์กรการกีฬาต่างๆ ในการสรรหานักกีฬาที่มีความสามารถ ในทุกระดับเพื่อเป็นตัวแทนทีมชาติไทย เข้าร่วมการแข่งขัน กีฬาระดับนานาชาติเพื่อสร้างชื่อเสียง
(6.2) ททท.	ดำเนินกิจการส่งเสริม และ พัฒนาการท่องเที่ยว และ ธุรกิจท่องเที่ยว ตลอดจนอำนวยความสะดวก และ ให้ความปลอดภัยแก่นักท่องเที่ยว
(6.3) กคช.	<ol style="list-style-type: none"> 1. ดำเนินการจัดหาที่อยู่อาศัยโดยวิธีจำหน่ายให้เช่า เช่าซื้อ เพื่อปรับปรุง และ รัื้อย้ายแหล่งเสื่อมโทรมให้เหมาะสมกับการอยู่อาศัย 2. จัดหาแหล่งเงินทุน และ ค่าประกันเงินทุนให้กับประชาชน ผู้ประสงค์มีที่อยู่อาศัยเป็นของตนเอง

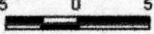


ที่มา : กระทรวงการคลัง, 2546

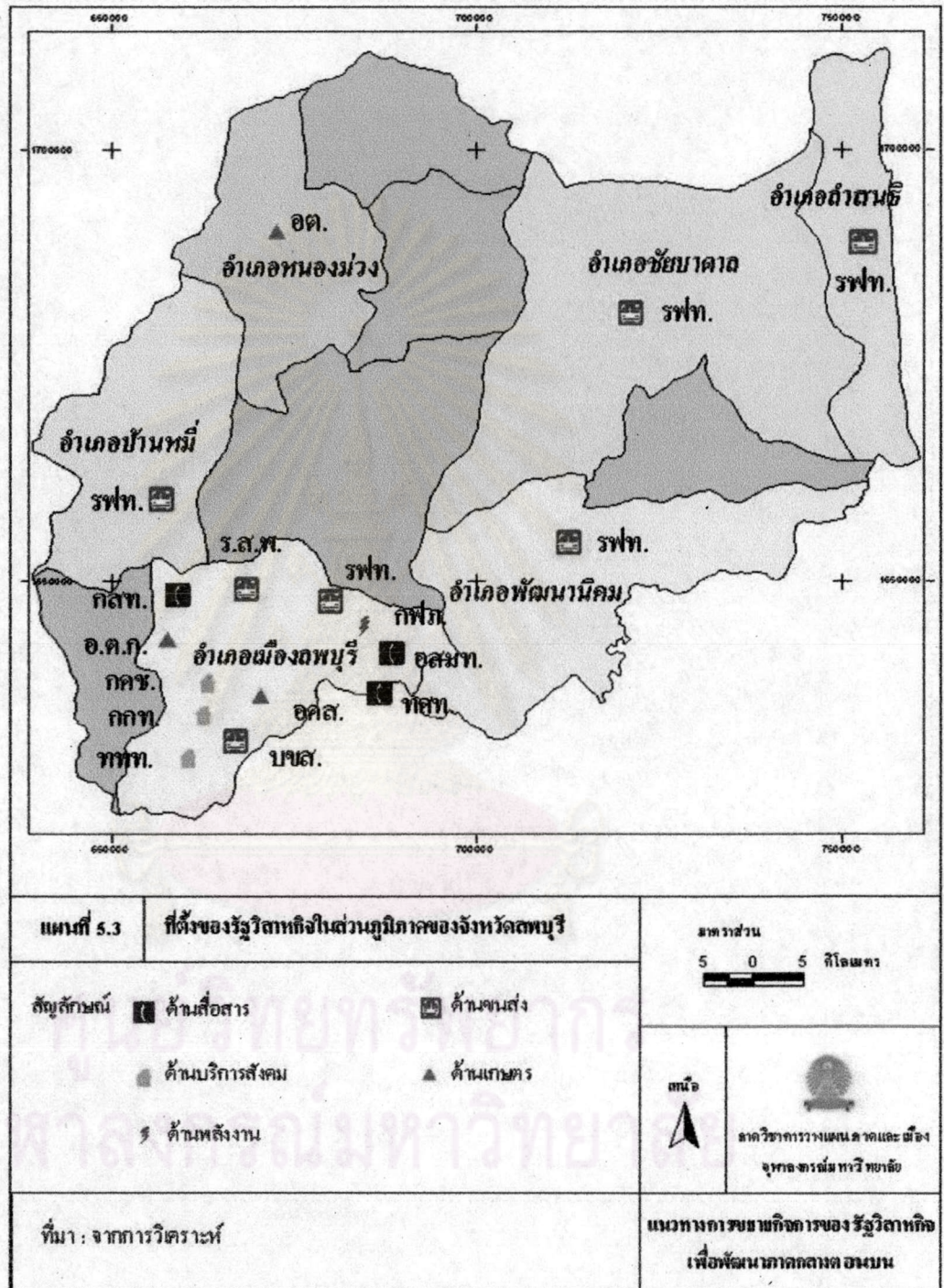
ศูนย์วิทยทรัพยากร
จุฬาลงกรณ์มหาวิทยาลัย



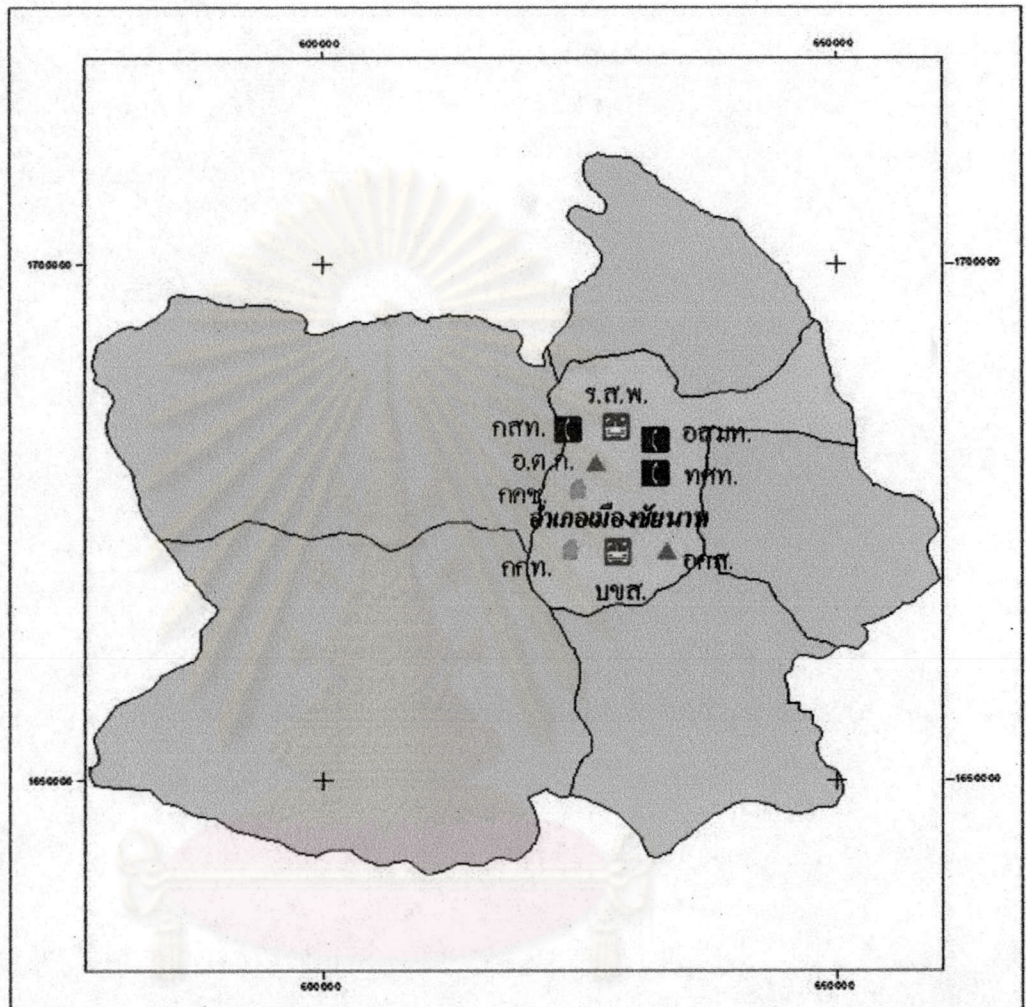
แผนที่ 5.1	ที่ตั้งของรัฐวิสาหกิจในส่วนภูมิภาคของจังหวัดสระบุรี	มาตราส่วน 5 0 5 กิโลเมตร
สัญลักษณ์ ■ ด้านสื่อสาร ▲ ด้านเกษตร ⚡ ด้านพลังงาน	■ ด้านขนส่ง ▲ ด้านเกษตร ■ ด้านสาธารณสุข	
ที่มา : จากการวิเคราะห์		แนวทางการขยายกิจการของรัฐวิสาหกิจ เพื่อพัฒนาภาคกลางตอนบน

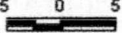




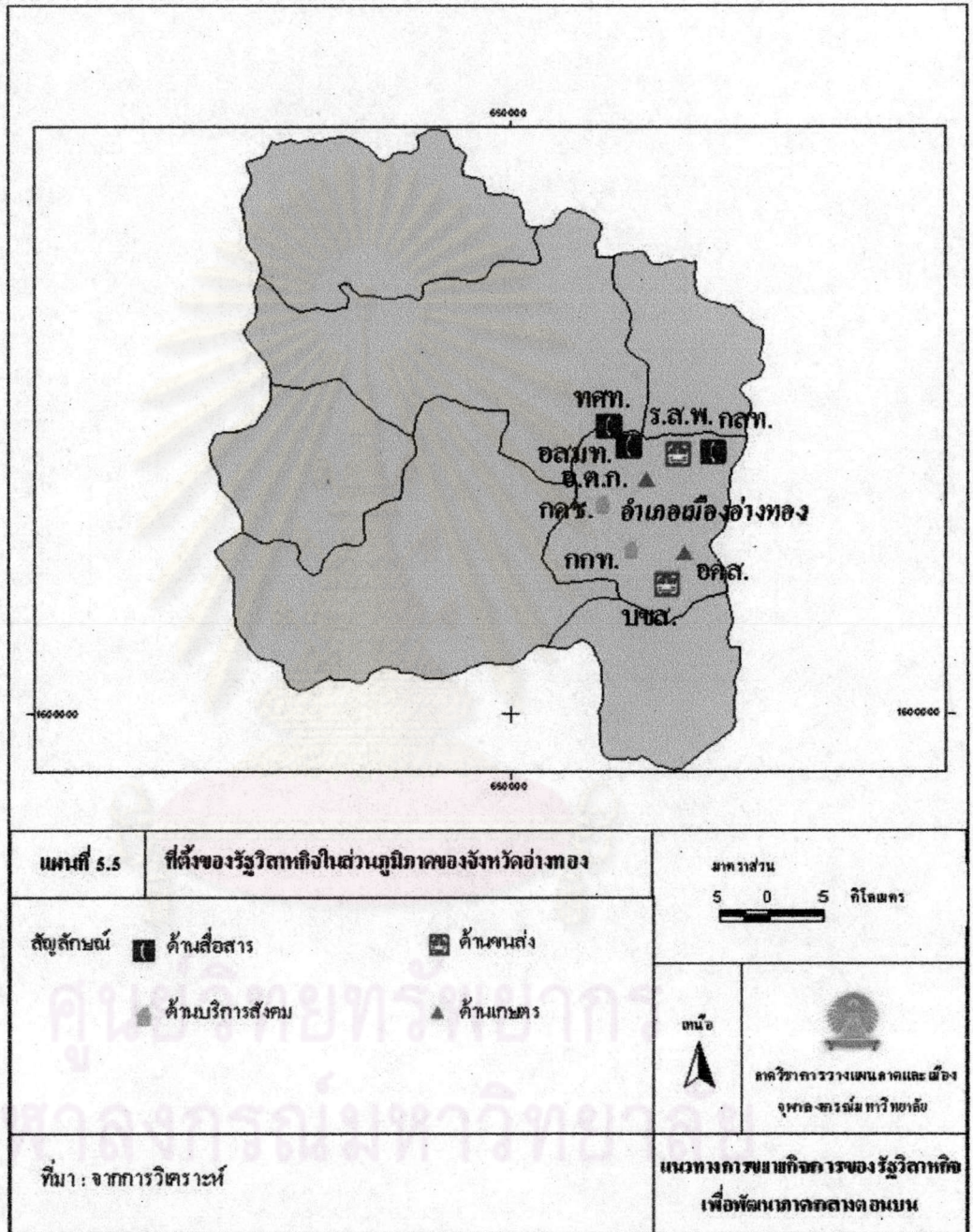
แผนที่ 5.2	ที่ตั้งของรัฐวิสาหกิจในส่วนภูมิภาคของจังหวัดชลบุรี	มาตราส่วน 5 0 5 กิโลเมตร 
สัญลักษณ์ <ul style="list-style-type: none"> <li style="width: 50%;">■ ด้านสื่อสาร <li style="width: 50%;">□ ด้านขนส่ง <li style="width: 50%;">▲ ด้านบริการสังคม <li style="width: 50%;">▲ ด้านเกษตร <li style="width: 50%;">☞ ด้านพลังงาน <li style="width: 50%;">■ ด้านสาธารณสุข 		เหนือ   ภาควิชาการวางแผนภาคและเมือง อุทยานรังสรรค์นวัตกรรมอวกาศ
ที่มา : จากการวิเคราะห์		แนวทางการขยายกิจการของรัฐวิสาหกิจ เพื่อพัฒนาภาคกลางตอนบน

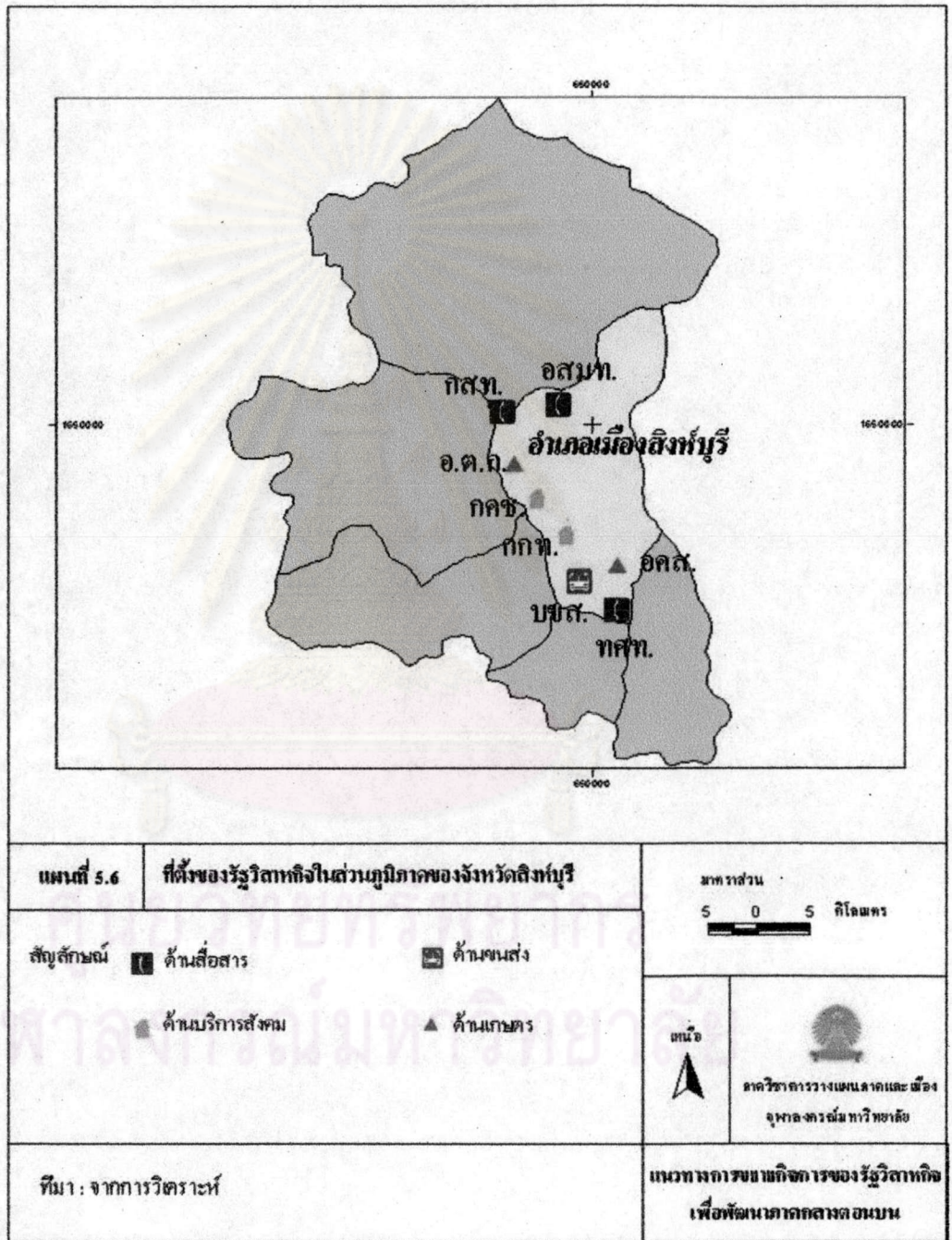


แผนที่ 5.3	ที่ตั้งของรัฐวิสาหกิจในส่วนภูมิภาคของจังหวัดอุดรธานี	มาตราส่วน
สัญลักษณ์ ค้ำมสื่อสาร ค้ำมขนส่ง ค้ำมบริการสังคม ค้ำมเกษตร ค้ำมพลังงาน		 5 0 5 กิโลเมตร
ที่มา : จากการวิเคราะห์		 สถาบันวิชาการวางแผนฯ และเพื่อ จุฬาลงกรณ์มหาวิทยาลัย
		แนวทางการขยายกิจการของรัฐวิสาหกิจ เพื่อพัฒนาภาคกลางตอนบน



แผนที่ 5.4	ที่ตั้งของรัฐวิสาหกิจในส่วนภูมิภาคของจังหวัดชัยนาท	มาตราส่วน 5 0 5 กิโลเมตร 
สัญลักษณ์ <ul style="list-style-type: none"> <li style="width: 50%;">■ ด้านสื่อสาร <li style="width: 50%;">■ ด้านขนส่ง <li style="width: 50%;">▲ ด้านบริการสังคม <li style="width: 50%;">▲ ด้านเกษตร 		หมาย   คณะกรรมการวางแผนเศรษฐกิจและสังคม กรุงเทพมหานคร
ที่มา : จากการวิเคราะห์		แนวทางการขยายผลกิจการของรัฐวิสาหกิจ เพื่อพัฒนาภาคเศรษฐกิจชนบท





ลักษณะการกระจายที่ตั้งของรัฐวิสาหกิจในภาคกลางตอนบนพิจารณาได้ว่า มีความเชื่อมโยงกับนโยบายของภาครัฐที่สนับสนุนการกระจายอุตสาหกรรมสู่ภูมิภาค โดยพิจารณาจาก จังหวัดอยุธยาและจังหวัดสระบุรีเป็นที่ตั้งของการนิคมอุตสาหกรรมแห่งประเทศไทย บริษัท ปตท. จำกัด (มหาชน) ซึ่งเป็นกลุ่มกิจการของรัฐวิสาหกิจที่ส่งเสริมการเจริญเติบโตในภาคอุตสาหกรรม ในการสร้างแรงจูงใจให้ภาคเอกชนได้ขยายตัวไปประกอบอุตสาหกรรมและกิจการทางธุรกิจในพื้นที่ให้มากขึ้น

นโยบายของภาครัฐที่ส่งเสริมการเจริญเติบโตของภาคกลางตอนบน ปรากฏในแผนพัฒนาเศรษฐกิจและสังคมแห่งชาติฉบับที่ 7 โดยกำหนดให้ภาคกลางตอนบนเป็นฐานอุตสาหกรรมหลักและประตูเศรษฐกิจใหม่ของประเทศ ที่จะช่วยรองรับการขยายตัวทางด้านอุตสาหกรรม และลดความแออัดของกรุงเทพมหานครและปริมณฑล รวมตลอดทั้งเพื่อให้เป็นจุดเชื่อมโยงในการขนส่งผลิตผลการเกษตรเพื่อการส่งออกเข้ากับท่าเรือพาณิชย์แหลมฉบัง โดยไม่ต้องผ่านเข้ามาสร้างความแออัดในกรุงเทพมหานคร ทั้งนี้ โดยกำหนดเป้าหมายที่จะพัฒนา คือ (1) เมืองสระบุรี เป็นฐานเศรษฐกิจหลักของภาคกลางตอนบนด้านการค้า การคมนาคมขนส่งและบริการสนับสนุนด้านต่างๆ (2) แก่งคอย เป็นศูนย์กลางอุตสาหกรรมซีเมนต์ วัสดุก่อสร้าง และอุตสาหกรรมที่จะกระจายตัวออกจากกรุงเทพมหานครและปริมณฑล และ (3) ท่าเรือ/ท่าหลวง เป็นศูนย์กลางการแปรรูปพืชผลการเกษตรเพื่อการส่งออก (สศช., 2538 : 109)

ด้วยเหตุนี้กลุ่มกิจการด้านโครงสร้างพื้นฐานจึงต้องเข้าไปมีบทบาทสำคัญต่อการสนับสนุนการกระจายความเจริญเติบโตสู่ภูมิภาค ตามแนวทางที่รัฐบาลได้กำหนดไว้ เช่น พัฒนาโครงข่ายบริการพื้นฐานให้เชื่อมโยงกันอย่างเป็นระบบ ส่งเสริมการใช้ก๊าซธรรมชาติ เพื่อเป็นพลังงานสำหรับอุตสาหกรรม ให้ทำการผลิตได้มากขึ้น ดังนั้นจึงอาจพิจารณาได้ว่านโยบายสาธารณะที่กำหนดโดยภาครัฐเป็นองค์ประกอบสำคัญต่อการกำหนดทิศทางการพัฒนาประเทศ โดยมีเครื่องมือที่ภาครัฐใช้ในการดำเนินงานนอกเหนือจากหน่วยงานราชการส่วนกลาง ส่วนภูมิภาคและส่วนท้องถิ่น นั่นก็คือ **รัฐวิสาหกิจ** ซึ่งเป็นหน่วยงานระดับชาติที่ได้รับมอบอำนาจจากราชการส่วนกลางในการจัดหาบริการสาธารณูปโภค และสาธารณูปการให้แก่ประชาชนได้ใช้บริการอย่างมีประสิทธิภาพและครอบคลุมทั่วถึงทุกพื้นที่ (สำนักงานคณะกรรมการข้าราชการและพลเรือน [ก.พ.], 2545: 45) โดยการลงทุนในกิจการของรัฐวิสาหกิจด้านโครงสร้างพื้นฐานนี้ มีบทบาทสำคัญต่อการกระจายความเจริญเติบโตสู่ภูมิภาค ซึ่งพิจารณาได้จาก แผนพัฒนาเศรษฐกิจและสังคมแห่งชาติ ฉบับที่ 1-9 แสดงให้เห็นถึง แนวทางการพัฒนาโดยรัฐที่ใช้โครงสร้างพื้นฐานเป็นตัวนำการพัฒนาโดยตลอด และเป็นปัจจัยนำในการกระจายความเจริญเติบโตสู่ภูมิภาคซึ่งได้ดำเนินการมาอย่างต่อเนื่อง*

* รายละเอียดปรากฏในภาคผนวก

5.2 บทบาทของรัฐวิสาหกิจต่อการพัฒนาภาคกลางตอนบน

นอกจากความสำคัญของนโยบายที่กำหนดโดยภาครัฐ ซึ่งมีบทบาทอย่างสำคัญในการกระจายความเจริญสู่ภูมิภาคแล้ว มูลค่าการลงทุนของรัฐวิสาหกิจในภูมิภาคก็เป็นอีกปัจจัยหนึ่งที่สามารถนำมาใช้ในการวิเคราะห์เพื่อศึกษาถึงบทบาทของรัฐวิสาหกิจที่มีต่อการพัฒนาภูมิภาคได้

จากการวิเคราะห์รัฐวิสาหกิจที่มีการกระจายจัดตั้งอยู่ในภาคกลางตอนบน พบว่า จำนวนรัฐวิสาหกิจที่มีการลงทุนในภูมิภาค ปรากฏในเอกสารประกอบการพิจารณางบประมาณประจำปี 2546 ของรัฐวิสาหกิจ มีด้วยกันทั้งหมด 12 องค์กร (สศช., 2545) ประกอบด้วย (1) สาขาการพลังงาน ได้แก่ การไฟฟ้าส่วนภูมิภาค และ บริษัท ปตท. จำกัด (มหาชน) (2) สาขาการขนส่ง ได้แก่ การรถไฟแห่งประเทศไทย (3) สาขาการสื่อสาร ได้แก่ การสื่อสารแห่งประเทศไทย บริษัท ทศท. คอร์ปอเรชั่น จำกัด (มหาชน) องค์กรสื่อสารมวลชนแห่งประเทศไทย (4) สาขาสาธารณูปการ ได้แก่ การนิคมอุตสาหกรรมแห่งประเทศไทย และ การประปาส่วนภูมิภาค (5) สาขาการเกษตร ได้แก่ องค์กรตลาดเพื่อเกษตรกร และ องค์กรส่งเสริมกิจการโคนมแห่งประเทศไทย และ (6) สาขาบริการสังคม ได้แก่ การกีฬาแห่งประเทศไทย และ การเคหะแห่งชาติ

รัฐวิสาหกิจทั้งหมด 12 องค์กรดังกล่าวข้างต้น เมื่อพิจารณาโดยนำมูลค่าการลงทุน ในช่วงปี 2540-2544 มาวิเคราะห์เปรียบเทียบกับมูลค่าผลิตภัณฑ์มวลรวมภาคกลางตอนบน พบว่า ในช่วงปี 2540-2544 มูลค่าการลงทุนของรัฐวิสาหกิจในภูมิภาคมีอัตราการขยายตัวของการลงทุนเพิ่มขึ้นโดยเฉลี่ยร้อยละ 26.1 ต่อปี ซึ่งสัมพันธ์กับอัตราเพิ่มเฉลี่ยของผลิตภัณฑ์มวลรวมภาค โดยได้มีการเปลี่ยนแปลงในทิศทางเพิ่มขึ้นเช่นกัน คือ มีอัตราเพิ่มโดยเฉลี่ย คิดเป็น ร้อยละ 1.6 ต่อปี

จากการวิเคราะห์ พบว่า มูลค่าการลงทุนของรัฐวิสาหกิจร้อยละ 96 เป็นการลงทุนของรัฐวิสาหกิจในกิจการด้านโครงสร้างพื้นฐาน ส่วนร้อยละ 4 เป็นการลงทุนของรัฐวิสาหกิจในสาขาบริการสังคมซึ่งมีมูลค่าการลงทุนคิดเป็นร้อยละ 3.6 และรัฐวิสาหกิจด้านการเกษตรมีการลงทุนในภูมินาอย่างน้อยที่สุด คิดเป็นร้อยละ 0.2

เมื่อเปรียบเทียบอัตราการขยายตัวการลงทุนของรัฐวิสาหกิจจำแนกตามรายสาขา พบว่า รัฐวิสาหกิจสาขาการสื่อสารมีอัตราเพิ่มเฉลี่ยของการลงทุนสูงสุด โดยมีการเปลี่ยนแปลงการลงทุนเพิ่มขึ้นจาก 8,062 ล้านบาทในปี 2540 เป็น 53,251 ล้านบาท หรือคิดเป็นอัตราเพิ่มเฉลี่ยต่อปี ร้อยละ 96.8 ซึ่งในช่วงปี 2543-2544 สาขาการสื่อสารมีการลงทุนขยายตัวเพิ่มขึ้นสูงสุดโดยมีมูลค่าการลงทุนสูงถึงร้อยละ 158.0 ต่อปี โดยเพิ่มขึ้นจาก 14,520 ล้านบาทในปี 2542 เป็น 53,251 ล้านบาท ในปี 2544

รายละเอียดของการพิจารณาปรากฏตามตารางที่ 5.3-5.5 ดังนี้

ตารางที่ 5.3 เปรียบเทียบอัตราการขยายตัวมูลค่าการลงทุนของรัฐวิสาหกิจในภูมิภาค
และอัตราการขยายตัวของผลิตภัณฑ์มวลรวมภาคกลางตอนบน

ประเภทของการลงทุน	มูลค่าการลงทุน (ล้านบาท)					อัตราเพิ่ม เฉลี่ย (%)	อัตราเพิ่ม เฉลี่ย(%)	อัตราเพิ่ม เฉลี่ย(%)
	2540	2541	2542	2543	2544	2541-2542	2543-2544	2541-2544
รัฐวิสาหกิจ	42,849	47,361	48,079	41,484	85,502	6.0	46.2	26.1
ผลิตภัณฑ์มวลรวมภาค	216,434	210,079	207,661	219,219	229,554	-2.0	5.1	1.6

ที่มา : สำนักงานคณะกรรมการพัฒนาการเศรษฐกิจและสังคมแห่งชาติ 2546

จากตารางที่ 5.3 เปรียบเทียบอัตราการขยายตัวมูลค่าการลงทุนของรัฐวิสาหกิจในภูมิภาคพบว่า อัตราการขยายตัวเฉลี่ยของมูลค่าการลงทุนของรัฐวิสาหกิจในภูมิภาคเปลี่ยนแปลงจาก 42,849 ล้านบาท ในปี 2540 เพิ่มขึ้นเป็น 85,502 ล้านบาทในปี 2544 หรือคิดเป็น อัตราเพิ่มเฉลี่ยร้อยละ 26.1 ซึ่งสัมพันธ์กับ อัตราการเพิ่มขึ้นของผลิตภัณฑ์มวลรวมภาคกลางตอนบน โดยเพิ่มขึ้นจาก 216,434 ล้านบาท ในปี 2540 เป็น 229,554 ล้านบาท ในปี 2544 หรือ คิดเป็นอัตราเพิ่มเฉลี่ยร้อยละ 1.6

ในช่วงปี 2541-2542 มูลค่าการลงทุนของรัฐวิสาหกิจในภูมิภาคมีมูลค่าการลงทุนโดยเฉลี่ยต่อปีต่ำสุดโดยอัตราการขยายตัวของการลงทุนมีเพียง ร้อยละ 6.0 และเมื่อพิจารณาอัตราการขยายตัวการผลิตของผลิตภัณฑ์มวลรวมภาคพบว่า มูลค่าการผลิตหดตัวลดลงมากที่สุด โดยลดลงเฉลี่ยสูงถึงร้อยละ 2.0 ส่วนในช่วงปี 2543-2544 สถานการณ์การลงทุนและอัตราการขยายตัวของการผลิตเริ่มดีขึ้นโดยพบว่าการลงทุนของรัฐวิสาหกิจในภูมิภาคเพิ่มขึ้นสูงสุด โดยคิดเป็นอัตราเฉลี่ยสูงถึง ร้อยละ 46.2 เช่นเดียวกับมูลค่าผลิตภัณฑ์มวลรวมภาค โดยพบว่ามีอัตราการขยายตัวของการผลิตเพิ่มขึ้นสูงสุดเช่นกัน โดยมูลค่าการผลิตเพิ่มขึ้นคิดเป็นร้อยละ 5.1 เฉลี่ยต่อปี

ตารางที่ 5.4 มูลค่าการลงทุนของรัฐวิสาหกิจในภูมิภาคจำแนกตามสาขา

สาขาการพัฒนา	มูลค่าการลงทุน (ล้านบาท)					รวม 2540-2544	ร้อยละของเงิน ลงทุนทั้งหมด
	2540	2541	2542	2543	2544		
สาขาพลังงาน	23,569	24,606	23,491	18,013	18,502	108,181	40.8
สาขาการขนส่ง	2,660	4,434	2,703	3,344	6,209	19,350	7.3
สาขาการสื่อสาร	8,062	9,418	14,540	12,356	53,251	97,627	36.8
สาขาสถาปัตยกรรม	5,842	6,241	5,322	6,559	6,057	30,021	11.3
สาขาการเกษตร	177	156	144	4	11	492	0.2
สาขาบริการสังคม	2,539	2,506	1,879	1,208	1,472	9,604	3.6
รวม	42,849	47,361	48,079	41,484	85,502	265,275	100.0

ที่มา : สำนักงานคณะกรรมการพัฒนาการเศรษฐกิจและสังคมแห่งชาติ 2546

จากตารางที่ 5.4 มูลค่าการลงทุนของรัฐวิสาหกิจในภูมิภาคจำแนกตามรายสาขา พบว่า มูลค่าการลงทุนของรัฐวิสาหกิจในภูมิภาค ในช่วงปี 2540-2544 พบว่า รัฐวิสาหกิจในกิจการด้านโครงสร้างพื้นฐานมีมูลค่าการลงทุนสูงสุด โดยรัฐวิสาหกิจสาขาการพลังงานมีมูลค่าการลงทุนเป็นลำดับหนึ่ง คิดเป็นร้อยละ 40.8 รองลงมาคือ สาขาการสื่อสาร ร้อยละ 36.8 สาขาสาธารณูปการ ร้อยละ 11.3 สาขาการขนส่ง ร้อยละ 7.3 โดยคิดเป็นมูลค่าการลงทุนทั้งหมดในกิจการของรัฐวิสาหกิจด้านโครงสร้างพื้นฐาน คิดเป็นร้อยละ 96.2 ของการลงทุนทั้งหมดของรัฐวิสาหกิจที่มีการกระจายการลงทุนในภูมิภาค รองลงมา คือ รัฐวิสาหกิจ สาขาบริการสังคมมีมูลค่าการลงทุนในภูมิภาค ร้อยละ 3.6 และ รัฐวิสาหกิจ สาขาการเกษตรร้อยละ 0.2 ตามลำดับ

ตารางที่ 5.5 อัตราการขยายตัวการลงทุนของรัฐวิสาหกิจในภูมิภาค

สาขาการพัฒนา	มูลค่าการลงทุน (ล้านบาท)					อัตราเพิ่มเฉลี่ย	อัตราเพิ่มเฉลี่ย (%)	อัตราเพิ่มเฉลี่ย (%)
	2540	2541	2542	2543	2544			
สาขาพลังงาน	23,569	24,606	23,491	18,013	18,502	-0.1	-10.3	-5.2
สาขาการขนส่ง	2,660	4,434	2,703	3,344	6,209	13.8	54.7	34.3
สาขาการสื่อสาร	8,062	9,418	14,540	12,356	53,251	35.6	158.0	96.8
สาขาสาธารณูปการ	5,842	6,241	5,322	6,559	6,057	-3.9	7.8	1.9
สาขาการเกษตร	177	156	144	4	11	-9.8	38.9	14.6
สาขาบริการสังคม	2,539	2,506	1,879	1,208	1,472	-13.2	-6.9	-10.0

ที่มา : สำนักงานคณะกรรมการพัฒนาการเศรษฐกิจและสังคมแห่งชาติ

จากตารางที่ 5.5 อัตราการขยายตัวการลงทุนของรัฐวิสาหกิจในภูมิภาค อัตราการขยายตัวการลงทุนของรัฐวิสาหกิจในภูมิภาคจำแนกรายสาขา พบว่า รัฐวิสาหกิจสาขาการสื่อสารมีอัตราเพิ่มเฉลี่ยของการลงทุนสูงสุดโดยในช่วงปี 2541-2544 มีอัตราเพิ่มของการลงทุนเฉลี่ยต่อปี ร้อยละ 96.8 โดยเปลี่ยนแปลงจาก 8,062 ล้านบาท ในปี 2540 เป็น 53,251 ในปี 2544 รองลงมาคือ รัฐวิสาหกิจสาขาการขนส่ง โดยมีการลงทุนเพิ่มขึ้นจาก 2,660 ล้านบาท ในปี 2540 เป็น 6,209 ในปี 2544 หรือคิดเป็นอัตราเพิ่มเฉลี่ยต่อปี ร้อยละ 34.3 ส่วนรัฐวิสาหกิจในกิจการด้านโครงสร้างพื้นฐานที่พบว่า มีมูลค่าการลงทุนในภูมิภาคที่เริ่มลดลงอย่างต่อเนื่อง คือ รัฐวิสาหกิจสาขาพลังงาน โดยมูลค่าการลงทุนจากระดับ 23,569 ล้านบาท ในปี 2540 ลดลงเหลือ 18,502 ในปี 2544 หรือคิดเป็น อัตราการลดลงของมูลค่าการลงทุนโดยเฉลี่ยต่อปีคิดเป็น ร้อยละ 5.2

จากข้อมูลที่ได้ทำการวิเคราะห์ดังกล่าวข้างต้น พิจารณาได้ว่ามูลค่าการลงทุนของรัฐวิสาหกิจ ในภูมิภาคในช่วงปี 2540-2544 มีอัตราเพิ่มที่ไม่แน่นอน แต่อย่างไรก็ตามมูลค่าการลงทุนที่กระจายตาม ภูมิภาค พิจารณาได้ว่ามีส่วนสำคัญต่อการสร้างความเจริญเติบโตของภูมิภาค ซึ่งมูลค่าการลงทุนโดยรวมของรัฐวิสาหกิจทั้งในด้านสาขาพลังงาน สาขาการขนส่ง สาขาการสื่อสาร สาขาสถาปัตยกรรม สาขาก่อสร้าง และ สาขาบริการสังคม ซึ่งมีมูลค่าการลงทุนรวมกันโดยเฉลี่ยคิดเป็นร้อยละ 26.1 มีความสัมพันธ์กับอัตราเพิ่มเฉลี่ยของผลิตภัณฑ์มวลรวมภาคกลางตอนบน โดยมีการเปลี่ยนแปลงใน ทิศทางเพิ่มขึ้นเช่นกัน โดยมีอัตราการเปลี่ยนแปลงเพิ่มขึ้นเฉลี่ยแล้วคิดเป็น ร้อยละ 1.6 ต่อปี

5.3 บทบาทของรัฐวิสาหกิจต่อการพัฒนาจังหวัด 6 จังหวัดในภาคกลางตอนบน

การวิเคราะห์ทางด้านบทบาทของรัฐวิสาหกิจต่อการพัฒนาจังหวัด 6 จังหวัดในภาคกลางตอนบน แสดงด้วยมูลค่าการผลิตของผลิตภัณฑ์มวลรวมจังหวัด โดยจังหวัดที่มีมูลค่าการผลิตของผลิตภัณฑ์ มวลรวมจังหวัดอยู่ในลำดับสูง สะท้อนให้เห็นว่าเป็นจังหวัดที่ภาครัฐได้ส่งเสริมการลงทุนในปัจจุบัน พื้นฐาน ซึ่งได้แก่การสาธาณูปโภคและสาธาณูปการเพื่อสนับสนุนการผลิตของภาคอุตสาหกรรมเพื่อ ลดต้นทุนในการผลิตให้ภาคอุตสาหกรรมขยายกำลังการผลิตให้เพิ่มสูงขึ้น ซึ่งผลกระทบทางเศรษฐกิจ แสดงออกมาในรูปของการเจริญเติบโตในมูลค่าเพิ่มของสาขาการผลิตที่สำคัญ คือ (1) การไฟฟ้าและ การประปา (2) การคมนาคมขนส่งและการสื่อสาร ซึ่งล้วนเป็นกิจกรรมการผลิตที่ รัฐวิสาหกิจมีส่วนเกี่ยวข้องในการบริการโครงสร้างพื้นฐานโดยตรง และ (3) การผลิตในสาขาอุตสาหกรรม เนื่องจากโครงสร้างพื้นฐานเป็นปัจจัยนำที่สร้างแรงจูงใจให้ภาคเอกชนได้กระจายกิจกรรมทาง เศรษฐกิจไปจัดตั้งในพื้นที่ ซึ่งภาคอุตสาหกรรมจำเป็นต้องใช้บริการโครงสร้างพื้นฐานต่างๆ เพื่อมา สนับสนุนการผลิต โดยการผลิตในสาขาอุตสาหกรรมนี้จะส่งผลกระทบเชื่อมโยงให้สาขาการผลิต อื่นๆ เติบโต ตามไปด้วย และนำมาซึ่งการเจริญเติบโตของจังหวัดในที่สุด

รายละเอียดของการพิจารณา แสดงตามตารางที่ 5.6-5.9 ในมูลค่าเพิ่มของสาขาการผลิตที่มีความสัมพันธ์กับกิจกรรมของรัฐวิสาหกิจด้านโครงสร้างพื้นฐาน และ ผลิตภัณฑ์มวลรวมจังหวัดซึ่งเป็น ค่าที่แสดงถึงภาพรวมการเจริญเติบโตทางเศรษฐกิจของ 6 จังหวัดในภาคกลางตอนบน โดยมีรายละเอียดของการพิจารณาดังนี้

5.3.1 สาขาการไฟฟ้าและประปา

การไฟฟ้าและการประปาเป็นบริการโครงสร้างพื้นฐานที่สำคัญต่อการดำรงชีวิตของ ประชาชน นอกจากนี้ยังเป็นปัจจัยการผลิตที่สำคัญของภาคอุตสาหกรรม ดังนั้นหากเมืองมีการเจริญ เติบโตเพิ่มสูงขึ้น เป็นที่แน่นอนว่าปริมาณความต้องการใช้ไฟฟ้าและประปาก็ต้องขยายตัวเพิ่มสูงขึ้น

ตามไปด้วย โดยภาครัฐต้องจัดหา และ บริการให้เพียงพอกับการขยายตัวของชุมชน และการขยายตัวของภาคอุตสาหกรรม ทั้งนี้เพื่อเตรียมความพร้อมต่อการรองรับการเจริญเติบโตของเมืองในอนาคต

**ตารางที่ 5.6 สัดส่วนการผลิตและอัตราการขยายตัวของการไฟฟ้าและการประปา
6 จังหวัดเทียบกับภาคกลางตอนบน ณ ราคาคงที่ ปี 2531**

จังหวัด	มูลค่าการผลิต (ล้านบาท)								สัดส่วนการผลิต (%)	อัตราเพิ่มเฉลี่ย (%)
	2537	2538	2539	2540	2541	2542	2543	2544	2544	2538-2544
สระบุรี	3,710	4,382	4,747	5,113	3,969	4,124	4,294	4,233	45.66	2.6
สิงห์บุรี	128	232	248	252	264	269	311	312	3.37	16.1
ชัยนาท	102	124	132	132	151	150	168	187	2.02	9.3
อ่างทอง	218	244	243	260	260	271	249	244	2.63	1.8
ลพบุรี	502	610	683	783	833	865	1,015	1,081	11.66	11.7
อยุธยา	1,666	1,924	2,204	2,489	2,592	2,672	3,025	3,214	34.67	9.9
ภาคกลางตอนบน	6,326	7,517	8,257	9,028	8,069	8,353	9,062	9,271	100.00	6.0

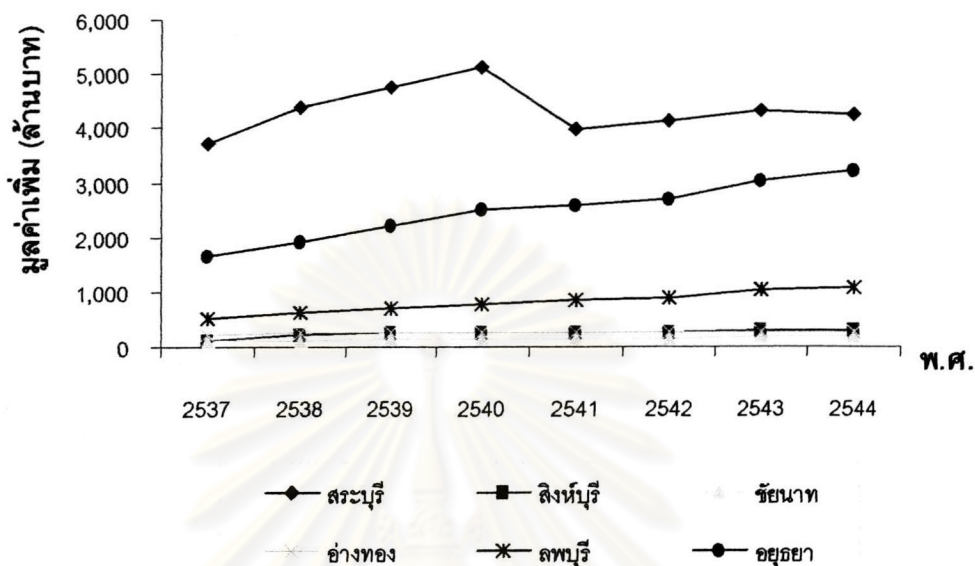
ที่มา : สำนักงานคณะกรรมการพัฒนาการเศรษฐกิจและสังคมแห่งชาติ

จากตารางที่ 5.6 พบว่า จังหวัดสระบุรี มีมูลค่าการผลิตในสาขาการไฟฟ้าและการประปาสูงที่สุดใน 6 จังหวัดของภาคกลางตอนบน โดยมีมูลค่าการผลิตคิดเป็นร้อยละ 45.66 ของผลิตภัณฑ์มวลรวมภาคในสาขาการไฟฟ้าและการประปา รองลงมาคือ จังหวัดอยุธยา คิดเป็นร้อยละ 34.67 จังหวัดลพบุรี ร้อยละ 11.66 จังหวัดสิงห์บุรี ร้อยละ 3.37 จังหวัดอ่างทอง ร้อยละ 2.63 จังหวัดชัยนาท ร้อยละ 2.02 และ ตามลำดับ

เมื่อพิจารณาด้านอัตราเพิ่มเฉลี่ยของสาขาการไฟฟ้าและการประปาในช่วงปี 2538-2544 พบว่า จังหวัดที่มีการขยายตัวเพิ่มขึ้นสูงกว่าค่าเฉลี่ยระดับภาคซึ่งมีอัตราการเพิ่มเฉลี่ยต่อปี ร้อยละ 6.0 คือ จังหวัดสิงห์บุรีโดยมีการขยายตัวเพิ่มขึ้นของการผลิตในสาขาการไฟฟ้าและประปาเฉลี่ยต่อปี สูงสุดคิดเป็นร้อยละ 16.1 รองลงมาคือ จังหวัดลพบุรี ร้อยละ 11.7 จังหวัดอยุธยา ร้อยละ 9.9 จังหวัดชัยนาท ร้อยละ 9.3 ส่วนจังหวัดที่มีอัตราเพิ่มเฉลี่ยต่ำกว่าระดับภาค คือ จังหวัดสระบุรีโดยมีอัตราเพิ่มเฉลี่ยต่อปี คิดเป็น ร้อยละ 2.6 และ จังหวัดอ่างทอง ร้อยละ 1.8

มูลค่าการผลิตสาขาการไฟฟ้าและการประปา 6 จังหวัดของภาคกลางตอนบน พ.ศ. 2537-2544 แสดงผลการวิเคราะห์ปรากฏตามแผนภูมิที่ 5.1 ดังนี้

แผนภูมิที่ 5.1 มูลค่าการผลิตสาขาการไฟฟ้าและการประปา6
จังหวัดของภาคกลางตอนบน พ.ศ.2537-2544 ณ ราคาคงที่ ปี 2531



5.3.2 สาขาการขนส่งและการสื่อสาร

การขนส่งและการสื่อสารมีความสำคัญในการสนับสนุนการพัฒนาด้านอื่นๆ และเป็นตัวเร่งหรือชักนำให้เกิดการกระจายความเจริญเติบโตสู่ภูมิภาค โดยเข้าไปมีส่วนร่วมในการยกระดับคุณภาพชีวิตของประชาชนให้เกิดการพัฒนาขึ้น นอกจากนี้แล้วการขนส่งและการสื่อสารยังมีบทบาทสำคัญในการเป็นกลไกนำการพัฒนาให้เกิดการเชื่อมโยงติดต่อถึงกัน เกิดการแลกเปลี่ยนข้อมูลข่าวสาร อันนำมาซึ่งการเพิ่มอรรถประโยชน์ส่วนบุคคลให้มีค่ามากยิ่งขึ้น

ตารางที่ 5.7 สัดส่วนการผลิตและอัตราการขยายตัวของการคมนาคมและการสื่อสาร
6 จังหวัดเทียบกับภาคกลางตอนบน ณ ราคาคงที่ ปี 2531

จังหวัด	มูลค่าการผลิต (ล้านบาท)								สัดส่วนการผลิต (%)	อัตราเพิ่มเฉลี่ย (%)
	2537	2538	2539	2540	2541	2542	2543	2544		
สระบุรี	1,816	2,236	2,465	2,802	2,277	2,298	2,315	2,477	30.36	5.3
สิงห์บุรี	510	598	637	650	567	594	614	621	7.61	3.2
ชัยนาท	248	289	333	349	324	334	375	502	6.15	9.3

จังหวัด	มูลค่าการผลิต (ล้านบาท)								สัดส่วนการผลิต (%)	อัตราเพิ่มเฉลี่ย (%)
	2537	2538	2539	2540	2541	2542	2543	2544	2544	2538-2544
อ่างทอง	424	440	521	576	539	592	595	641	7.86	6.4
ลพบุรี	1,020	1,093	1,188	1,222	1,061	1,049	1,107	1,159	14.21	2.1
อยุธยา	1,394	1,685	1,995	2,299	2,060	2,181	2,525	2,758	33.81	10.7
ภาคกลางตอนบน	5,412	6,341	7,139	7,899	6,829	7,048	7,530	8,159	100.00	6.5

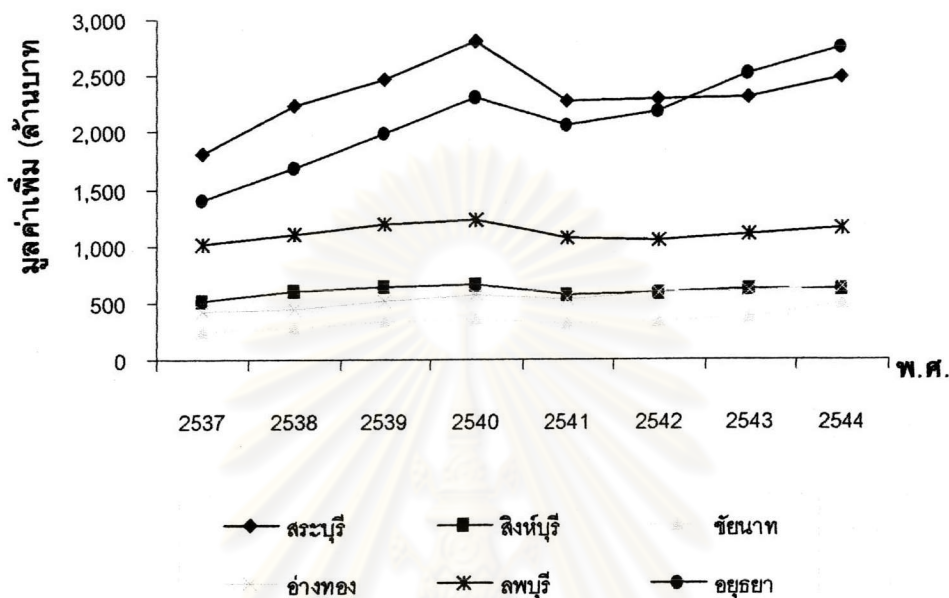
ที่มา : สำนักงานคณะกรรมการพัฒนาการเศรษฐกิจและสังคมแห่งชาติ พ.ศ. 2546

จากตารางที่ 5.7 พบว่า จังหวัดสระบุรีมีมูลค่าการผลิตด้านการขนส่งและการสื่อสารเพิ่มสูงขึ้นอย่างต่อเนื่องตั้งแต่ปี 2537-2540 แต่ในปี 2541มูลค่าการผลิตเริ่มลดลงเป็นต้นมา ซึ่งในปี 2543 – 2544 จังหวัดอยุธยามีมูลค่าการผลิตในสาขาการขนส่งและการสื่อสารเพิ่มสูงขึ้นแทนที่ โดยในปี 2544 มีมูลค่าการผลิตคิดเป็นร้อยละ 33.81 รองลงมาคือ จังหวัดสระบุรีร้อยละ 30.36 จังหวัดลพบุรี ร้อยละ 14.21 จังหวัดอ่างทอง ร้อยละ 7.86 จังหวัดสิงห์บุรี ร้อยละ 7.61 และจังหวัดชัยนาท ซึ่งมีมูลค่าการผลิตน้อยที่สุดเมื่อเทียบกับมูลค่าการผลิตในภาคกลางตอนบน โดยมีมูลค่าการผลิตคิดเป็นร้อยละ 6.15

ทางด้านอัตราการขยายตัวของสาขาการขนส่งและการสื่อสารโดยเฉลี่ยในช่วงปี 2538-2544 พบว่า จังหวัดอยุธยาและจังหวัดชัยนาท มีอัตราเพิ่มเฉลี่ยต่อปี สูงกว่าระดับค่าเฉลี่ยของภาค โดยมีอัตราการขยายตัวการผลิตเพิ่มขึ้นเฉลี่ยร้อยละ 6.5 ซึ่งจังหวัดอยุธยามีอัตราเพิ่มเฉลี่ย คิดเป็นร้อยละ 10.7 และ ส่วนจังหวัดชัยนาทเพิ่มขึ้น ร้อยละ 9.3 ในขณะที่ จังหวัดอ่างทอง จังหวัดสระบุรี จังหวัดสิงห์บุรี และ จังหวัดลพบุรี มีอัตราการเพิ่มเฉลี่ยต่อปีต่ำกว่าระดับภาคโดยมีอัตราเพิ่มเฉลี่ย คิดเป็นร้อยละ 6.4 ร้อยละ 9.3 ร้อยละ 3.2 และ ร้อยละ 2.1 ตามลำดับ

มูลค่าการผลิตในสาขาการขนส่งและการสื่อสาร 6 จังหวัดของภาคกลางตอนบน พ.ศ. 2537-2544 แสดงผลการวิเคราะห์ปรากฏตามแผนภูมิที่ 5.2 ดังนี้

แผนภูมิที่ 5.2 มูลค่าการผลิตสาขาการขนส่งและ
การสื่อสาร 6 จังหวัดของภาคกลางตอนบน พ.ศ.2537-2544
ณ ราคาคงที่ ปี 2531



5.3.3 สาขาอุตสาหกรรม

สาขาอุตสาหกรรมเป็นสาขาการผลิตที่มีความสำคัญต่อการพัฒนาประเทศ โดยภาคกลางตอนบนเป็นภูมิภาคหนึ่งที่มีฐานการผลิตหลัก อยู่ในสาขาอุตสาหกรรม โดยมีส่วนแบ่งการผลิตมากกว่าร้อยละ 40 ของผลิตภัณฑ์มวลรวมภาค ซึ่งจังหวัดที่มีสาขาการผลิตหลักอยู่ในสาขาอุตสาหกรรม จะเป็นจังหวัดที่มีผลิตภัณฑ์มวลรวมเฉลี่ยต่อหัวประชากรสูง มากกว่าจังหวัดที่มีโครงสร้างการผลิตหลักอยู่ในสาขาเกษตรกรรม โดยทั้ง 6 จังหวัดในภาคกลางตอนบน เมื่อพิจารณาเปรียบเทียบผลิตภัณฑ์มวลรวมเฉลี่ยต่อหัวประชากรในระดับประเทศ พบว่า จังหวัดอุทัยธานีเป็นจังหวัดที่มีผลิตภัณฑ์มวลรวมเฉลี่ยต่อหัวประชากรสูงที่สุด โดยจัดอยู่ในลำดับที่ 8 ของประเทศ รองลงมาคือ จังหวัดสระบุรี อยู่ลำดับที่ 9 ของประเทศ จังหวัดอ่างทองลำดับที่ 27 ของประเทศ จังหวัดสิงห์บุรีลำดับที่ 32 ของประเทศ จังหวัดลพบุรี ลำดับที่ 34 ของประเทศ และ จังหวัดชัยนาทคิดเป็นลำดับที่ 41 ของประเทศ

ตารางที่ 5.8 สัดส่วนการผลิตและอัตราการขยายตัวของอุตสาหกรรม
6 จังหวัดเทียบกับภาคกลางตอนบน ณ ราคาคงที่ ปี 2531

จังหวัด	มูลค่าการผลิต (ล้านบาท)								สัดส่วนการ ผลิต (%)	อัตราเพิ่ม เฉลี่ย (%)
	2537	2538	2539	2540	2541	2542	2543	2544	2544	2538-2544
สระบุรี	26,008	27,217	27,473	26,160	19,564	22,246	23,862	25,061	38.41	0.2
สิงห์บุรี	953	1,053	965	967	899	1,028	1,085	1,064	1.63	1.9
ชัยนาท	566	704	771	778	726	828	867	855	1.31	6.5
อ่างทอง	1,635	1,881	2,133	2,186	2,094	2,291	2,418	2,441	3.74	6.1
ลพบุรี	1,658	2,015	1,999	2,007	1,859	2,135	2,232	2,190	3.36	4.5
อยุธยา	23,918	26,934	29,581	29,576	26,242	30,042	31,923	33,640	51.55	5.3
ภาคกลางตอนบน	54,738	59,804	62,922	61,674	51,384	58,570	62,387	65,251	100.00	3.0

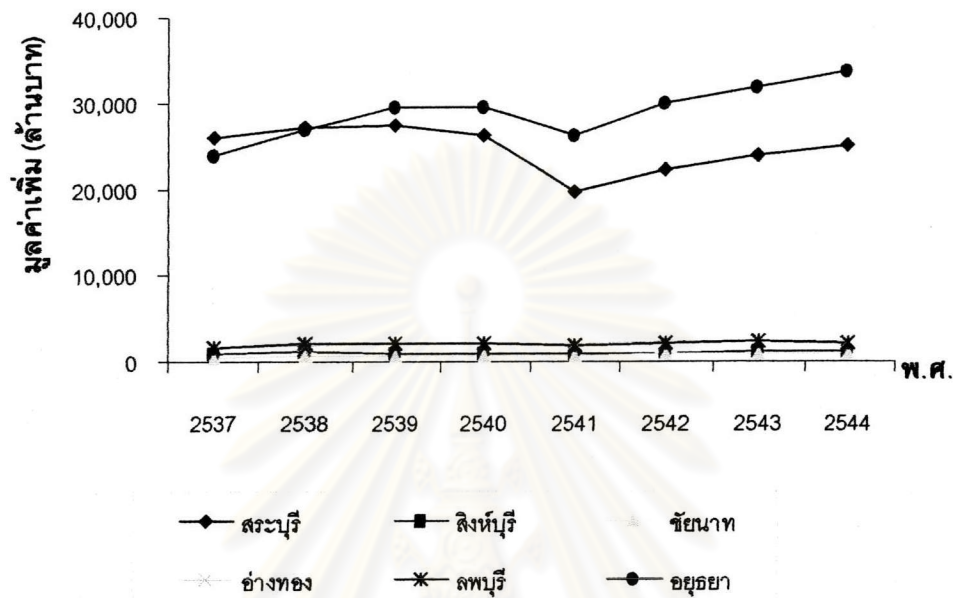
ที่มา : สำนักงานคณะกรรมการพัฒนาการเศรษฐกิจและสังคมแห่งชาติ

จากตารางที่ 5.8 พบว่า จังหวัดสระบุรีและจังหวัดอยุธยามีมูลค่าการผลิตในสาขาอุตสาหกรรมรวมกันแล้วสูงถึง ร้อยละ 89.96 เมื่อเทียบกับผลิตภัณฑ์มวลรวมภาคในสาขาอุตสาหกรรม โดยจังหวัดอยุธยามีมูลค่าการผลิตสูงสุดคิดเป็นร้อยละ 51.55 รองลงมาคือ จังหวัดสระบุรี คิดเป็นร้อยละ 38.41 ส่วน 4 จังหวัดที่เหลือมีมูลค่าการผลิตรวมกันเพียงร้อยละ 10.04 โดยจังหวัดอ่างทอง มีมูลค่าการผลิตคิดเป็นร้อยละ 3.74 จังหวัดลพบุรี ร้อยละ 3.36 จังหวัดสิงห์บุรี ร้อยละ 1.63 และจังหวัด ชัยนาท ร้อยละ 1.31 ตามลำดับ

เมื่อพิจารณาด้านอัตราการขยายตัวการผลิตในสาขาอุตสาหกรรมของภาคกลางตอนบน พบว่าเพิ่มขึ้นเฉลี่ยต่อปี ร้อยละ 3.0 โดยจังหวัดที่มีการขยายตัวของสาขาอุตสาหกรรมสูงสุดเรียงตามลำดับคือ จังหวัดชัยนาทโดยมีอัตราเพิ่มเฉลี่ยร้อยละ 6.5 รองลงมาคือ จังหวัดอ่างทอง ร้อยละ 6.1 จังหวัดอยุธยา ร้อยละ 5.3 และ จังหวัดลพบุรี ร้อยละ 4.5 ในขณะที่จังหวัดสิงห์บุรี และ จังหวัดสระบุรี มีอัตราการผลิตของสาขาอุตสาหกรรมต่ำกว่าค่าเฉลี่ยของภาคโดยจังหวัดสิงห์บุรี มีอัตราเพิ่มเฉลี่ยร้อยละ 1.9 และจังหวัดสระบุรี โดยมีอัตราเฉลี่ยเพิ่มขึ้นเพียงร้อยละ 0.2 ต่อปี

มูลค่าการผลิตในสาขาอุตสาหกรรม 6 จังหวัดของภาคกลางตอนบน พ.ศ. 2537-2544 แสดงผลการวิเคราะห์ปรากฏตามแผนภูมิที่ 5.3 ดังนี้

แผนภูมิที่ 5.3 มูลค่าการผลิตสาขาอุตสาหกรรม
6 จังหวัดของภาคกลางตอนบน พ.ศ.2537-2544
ณ ราคาคงที่ ปี 2531



5.3.4 ผลิตภัณฑ์มวลรวมจังหวัด

ภาคกลางตอนบนเป็นภูมิภาคที่ได้รับอิทธิพลจากการขยายตัวทางเศรษฐกิจในเขตกรุงเทพฯ และ ปริมณฑล ประกอบกับเป็นภูมิภาคที่มีความหลากหลายทางภูมิศาสตร์ จึงทำให้จังหวัดต่างๆ มีลักษณะโครงสร้างทางเศรษฐกิจที่แตกต่างกัน โดยจังหวัดที่อยู่ในเขตรอบลุ่มแม่น้ำเจ้าพระยา พบว่า มีโครงสร้างทางเศรษฐกิจที่เหมาะสมต่อการเพาะปลูกโดยเฉพาะอย่างยิ่งการเพาะปลูกข้าว ส่วนบริเวณพื้นที่ราบเชิงเขาเหมาะสมต่อการเพาะปลูกพืชไร่ ส่วนบริเวณพื้นที่ที่ติดกับเขตอิทธิพลภาคมหานคร ในบริเวณจังหวัดอยุธยาและจังหวัดสระบุรี จะเป็นกลุ่มพื้นที่ที่มีการเจริญเติบโตทางเศรษฐกิจสูง และมีบทบาทสำคัญต่อการพัฒนาภาคกลางตอนบนให้ป็นฐานอุตสาหกรรมใหม่ในอนาคต

ตารางที่ 5.9 สัดส่วนการผลิตและอัตราการขยายตัวของผลิตภัณฑ์มวลรวมจังหวัด
6 จังหวัดเทียบกับภาคกลางตอนบน ณ ราคาคงที่ ปี 2531

จังหวัด	มูลค่าการผลิต (ล้านบาท)								สัดส่วนการ ผลิต (%)	อัตราเพิ่ม เฉลี่ย (%)
	2537	2538	2539	2540	2541	2542	2543	2544	2544	2538-2544
สระบุรี	44,251	47,251	49,307	48,017	38,242	40,642	42,636	43,914	29.84	0.3
สิงห์บุรี	5,879	6,519	7,073	6,874	6,534	6,428	7,007	6,891	4.68	2.5
ชัยนาท	8,481	9,801	10,519	10,266	9,777	9,397	9,709	10,214	6.94	2.9
อ่างทอง	7,057	7,892	8,860	8,810	8,489	8,508	9,167	9,226	6.27	4.1
ลพบุรี	18,250	20,488	23,863	21,989	19,747	19,947	20,253	20,305	13.80	1.9
อยุธยา	39,572	44,627	48,938	50,469	46,185	49,274	53,706	56,635	38.48	5.5
ภาคกลางตอนบน	123,490	136,579	148,559	146,424	128,975	134,197	142,478	147,184	100.00	2.8

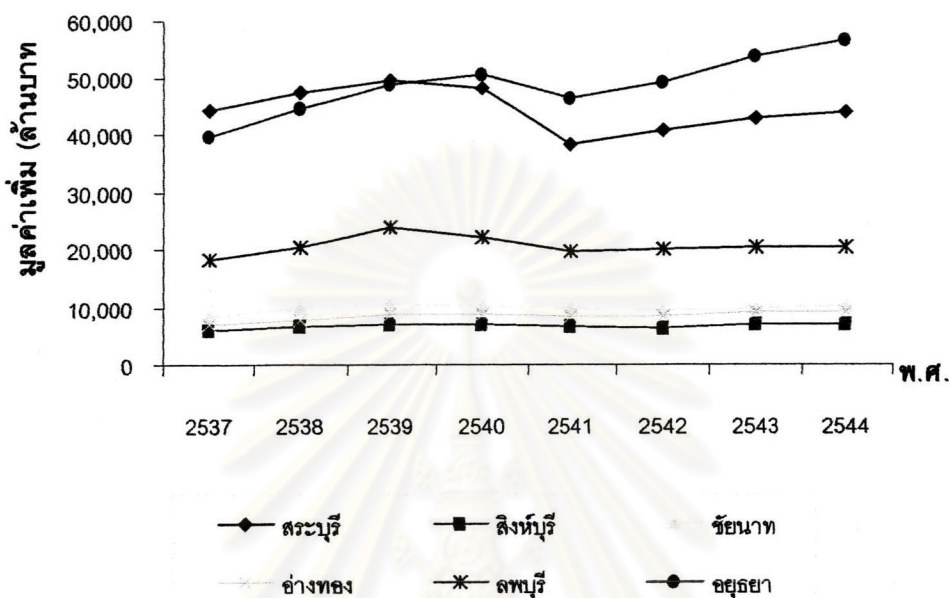
ที่มา : สำนักงานคณะกรรมการพัฒนาการเศรษฐกิจและสังคมแห่งชาติ

จากตารางที่ 5.9 พบว่า จังหวัดอยุธยามีมูลค่าผลิตภัณฑ์มวลรวมจังหวัดสูงสุด คิดเป็นร้อยละ 38.48 ของผลิตภัณฑ์มวลรวมภาค รองลงมาคือ จังหวัดสระบุรี คิดเป็นร้อยละ 29.84 โดยทั้งสองจังหวัดมีมูลค่าผลิตภัณฑ์มวลรวม คิดเป็นร้อยละ 68.32 ของผลิตภัณฑ์มวลรวมภาค โดยจังหวัดลพบุรี จังหวัดชัยนาท จังหวัดอ่างทอง และ จังหวัดสิงห์บุรี มีมูลค่าผลิตภัณฑ์มวลรวมจังหวัดคิดเป็นร้อยละ 13.80 ร้อยละ 6.94 ร้อยละ 6.27 และ ร้อยละ 2.5 ตามลำดับซึ่งเมื่อรวมกันแล้วคิดเป็นสัดส่วนร้อยละ 33.46 ของผลิตภัณฑ์มวลรวมภาค

ทางด้านอัตราการขยายตัวของผลิตภัณฑ์มวลรวมภาค พบว่า มีอัตราการขยายตัวเพิ่มขึ้นร้อยละ 2.8 โดยจังหวัดที่มีการขยายตัวของโครงสร้างทางเศรษฐกิจสูงกว่า ระดับภาค ได้แก่ จังหวัดอยุธยา โดยมีอัตราการขยายตัวเฉลี่ยร้อยละ 5.5 รองลงมาคือ จังหวัดอ่างทอง ร้อยละ 4.1 และ จังหวัดชัยนาท ร้อยละ 2.9 ส่วนจังหวัดที่มีการขยายตัวของโครงสร้างทางเศรษฐกิจต่ำกว่าระดับภาค ประกอบด้วย จังหวัดสิงห์บุรี โดยมีอัตราการขยายตัวเฉลี่ยร้อยละ 2.5 รองลงมาคือ จังหวัดลพบุรี ร้อยละ 1.9 ส่วนจังหวัดที่มีอัตราการขยายตัวเฉลี่ยต่ปี ต่ำสุด คือ จังหวัดสระบุรีโดยมีอัตราการขยายตัวเฉลี่ยต่ปี คิดเป็นร้อยละ 0.3

มูลค่าการผลิตของผลิตภัณฑ์มวลรวมจังหวัดใน 6 จังหวัดของภาคกลางตอนบน พ.ศ. 2537-2544 แสดงผลการวิเคราะห์ปรากฏตามแผนภูมิที่ 5.4 ดังนี้

**แผนภูมิที่ 5.4 ผลผลิตภัณฑ์มวลรวมจังหวัด
6 จังหวัดของภาคกลางตอนบน พ.ศ.2537-2544
ณ ราคาคงที่ ปี 2531**



จากข้อมูลที่ได้ทำการวิเคราะห์ตามตารางที่ 5.6-5.9 แสดงให้เห็นถึงความสัมพันธ์ระหว่างมูลค่าการผลิตที่เกี่ยวข้องกับสาขาการผลิตทางด้านโครงสร้างพื้นฐานซึ่งได้แก่ การไฟฟ้าและการประปา และการขนส่งและการสื่อสาร และมูลค่าการผลิตในสาขาอุตสาหกรรม โดยจังหวัดอยุธยาและจังหวัดสระบุรี ซึ่งเป็นจังหวัดที่มีโครงสร้างการผลิตหลักอยู่ในสาขาอุตสาหกรรมเป็นสัดส่วนที่สูง ทั้งสองจังหวัดนี้ พบว่า มีมูลค่าการผลิตในสาขาการไฟฟ้าและการประปา และ สาขาการขนส่งและการสื่อสารอยู่ในสัดส่วนที่สูงด้วยเช่นกัน และจากความสัมพันธ์ระหว่างสาขาการผลิตดังกล่าว ได้ส่งผลในภาพรวมให้จังหวัดอยุธยา และ จังหวัดสระบุรีมีผลิตภัณฑ์มวลรวมในสัดส่วนที่สูงคิดเป็นร้อยละ 38.42 และ 27.94 ตามลำดับ ในขณะที่จังหวัดลพบุรี จังหวัดชัยนาท จังหวัดอ่างทอง และ จังหวัดสิงห์บุรี ซึ่งทั้ง 4 จังหวัดนี้เมื่อรวมมูลค่าผลิตภัณฑ์มวลรวมจังหวัดเข้าด้วยกันแล้ว คิดเป็นเพียงร้อยละ 34.64 ของผลิตภัณฑ์มวลรวมภาคเท่านั้น

กล่าวโดยสรุปพิจารณาได้ว่า นโยบายที่กำหนดโดยภาครัฐมีความสำคัญต่อการสร้างความเจริญเติบโตให้เกิดขึ้นในภูมิภาค โดยกลไกของภาครัฐที่มีบทบาทในการจัดหาบริการสาธารณะมีอยู่หลากหลายประเภท ซึ่งในงานวิจัยนี้ได้ให้ความสำคัญกับบทบาทของรัฐวิสาหกิจ ในฐานะเป็นกลจักร

สำคัญต่อการขับเคลื่อนการพัฒนาประเทศ โดยเฉพาะหน้าที่ในการจัดหาบริการโครงสร้างพื้นฐานเพื่อเพิ่มผลิตภาพของระบบเศรษฐกิจในเขตเมือง

โดยการศึกษาในส่วนของบทบาทของรัฐวิสาหกิจต่อการพัฒนาภาคกลางตอนบนทำให้ได้ข้อสรุปว่า นโยบายภาครัฐเป็นปัจจัยชี้หน้าที่กำหนดการพัฒนาประเทศและโดยเฉพาะอย่างยิ่งในการกำหนดเป้าหมายการกระจายความเจริญเติบโตสู่ภูมิภาค ซึ่งเป็นภารกิจหลักที่ภาครัฐต้องดำเนินการเพื่อให้ประชาชนในทุกพื้นที่ที่มีชีวิตความเป็นอยู่ที่ดีขึ้น โดยสร้างโอกาสให้ประชาชนได้รับบริการสาธารณะอย่างเท่าเทียมกันซึ่งเครื่องมือที่ภาครัฐใช้ในการกระจายความเจริญสู่ภูมิภาค ในการจัดหาบริการ ด้านพลังงาน การขนส่ง การสาธารณูปโภคและสาธารณูปการต่างๆ คือ รัฐวิสาหกิจ ซึ่งภารกิจการดำเนินงานของรัฐวิสาหกิจพิจารณาได้ว่ามีบทบาทอย่างสำคัญในการดึงดูดกิจกรรมทางเศรษฐกิจให้เกิดการกระจายการลงทุนสู่ภูมิภาค ซึ่งมูลค่าการลงทุนของรัฐวิสาหกิจในภูมิภาค จากการศึกษา พบว่า มีความสัมพันธ์ต่ออัตราการเพิ่มขึ้นของผลิตภัณฑ์มวลรวมภาค โดยที่อัตราการเพิ่มขึ้นของการลงทุนของรัฐวิสาหกิจแม้ว่าจะมีอัตราการเพิ่มขึ้นไม่ต่อเนื่อง (แสดงตามตารางที่ 5.3) แต่ในภาพรวมสามารถให้ข้อสรุปได้ว่าการลงทุนของรัฐวิสาหกิจในภูมิภาคทำให้เกิดการเคลื่อนไหวของกิจกรรมทางเศรษฐกิจอันจะนำไปสู่การกระจายการผลิตในสาขาต่างๆ ซึ่งส่งผลเชื่อมโยงให้ภูมิภาคเกิดการเจริญเติบโตเพิ่มขึ้น และเมื่อเปรียบในระดับจังหวัด ผลที่ได้ก็มีลักษณะเช่นเดียวกัน กล่าวคือ จังหวัดที่มีมูลค่าการผลิตอยู่ในสาขาอุตสาหกรรมสูงซึ่งได้แก่ จังหวัดอยุธยาและจังหวัดสระบุรี พบว่าเป็นจังหวัดที่มีมูลค่าการผลิตในสาขาการไฟฟ้าและการประปา การขนส่งและการสื่อสาร ในสัดส่วนที่สูงด้วยเช่นกัน โดยความสัมพันธ์นี้ได้ส่งผลเชื่อมโยงให้ จังหวัดอยุธยาและจังหวัดสระบุรี มีผลิตภัณฑ์มวลรวมจังหวัดอยู่ในสัดส่วนที่สูงตามไปด้วย

ศูนย์วิจัยทรัพยากร
จุฬาลงกรณ์มหาวิทยาลัย