

บทที่ 3

สภาพพื้นที่ศึกษา

ภาคกลางตอนบนประกอบด้วย 6 จังหวัด ได้แก่ พระนครศรีอยุธยา สระบุรี อ่างทอง สิงห์บุรี ลพบุรี และชัยนาท โดยมีพื้นที่ 16,593.48 ตารางกิโลเมตร สาเหตุที่มีการศึกษาเพื่อพัฒนาภาคกลางตอนบนสำหรับงานวิจัยนี้ เป็นไปเพื่อกำหนดบทบาทของภาคกลางตอนบนให้สอดคล้องกับการพัฒนาประเทศโดยส่วนรวม เนื่องจากเป็นภูมิภาคที่ได้รับอิทธิพลจากการขยายตัวทางเศรษฐกิจของกรุงเทพมหานครและปริมณฑล ทั้งด้านความเป็นเมืองและอุตสาหกรรม ดังนั้นจึงมีความจำเป็นต้องทำการศึกษา เพื่อกำหนดทิศทางการพัฒนาภาคกลางตอนบนให้สอดคล้องกับโครงสร้างทางเศรษฐกิจส่วนรวมของประเทศที่กำลังเปลี่ยนแปลงไปสู่ฐานการผลิตทางด้านอุตสาหกรรมอย่างรวดเร็ว ประกอบกับภาคกลางตอนบนตั้งอยู่ตรงกลางพื้นที่ของประเทศ ดังนั้นการพัฒนาในพื้นที่ย่อมก่อให้เกิดผลกระทบต่อภาคอื่นๆ ทำให้กระบวนการพัฒนาส่งผลเชื่อมโยงให้ภูมิภาคอื่นๆ ได้รับประโยชน์เช่นเดียวกัน

3.1 โครงสร้างทางกายภาพ

3.1.1 สภาพทั่วไปของภาคกลางตอนบน

3.1.1.1 สภาพภูมิประเทศ

ภาคกลางตอนบนเมื่อเปรียบเทียบกับภาคอื่นๆ แล้ว เป็นภาคที่มีพื้นที่น้อยเป็นอันดับสองรองจากภาคกรุงเทพมหานครและปริมณฑล มีพื้นที่รวมทั้งสิ้น 16,593.48 ตารางกิโลเมตร คิดเป็นร้อยละ 3.23 ของพื้นที่รวมทั้งประเทศ มีอาณาเขตติดต่อดังนี้

ทิศเหนือ	ติดต่อกับจังหวัดอุทัยธานี นครสวรรค์
ทิศตะวันออก	ติดต่อกับจังหวัดชัยภูมิ และนครราชสีมา
ทิศใต้	ติดต่อกับจังหวัดนครนายก ปทุมธานี นนทบุรี และนครปฐม
ทิศตะวันตก	ติดต่อกับจังหวัดอุทัยธานี และสุพรรณบุรี

ลักษณะทางกายภาพของภาคกลางตอนบนมีลักษณะพิเศษที่สำคัญอยู่ 3 ประการ คือ (1) เป็นประตูเข้า/ออก ของกรุงเทพมหานครกับภาคตะวันออกเฉียงเหนือและภาคเหนือ (2) เป็นเขตชายแดนเศรษฐกิจของกรุงเทพมหานคร และ (3) เป็นส่วนหนึ่งของดินดอนสามเหลี่ยมปากแม่น้ำเจ้าพระยาตอนบน

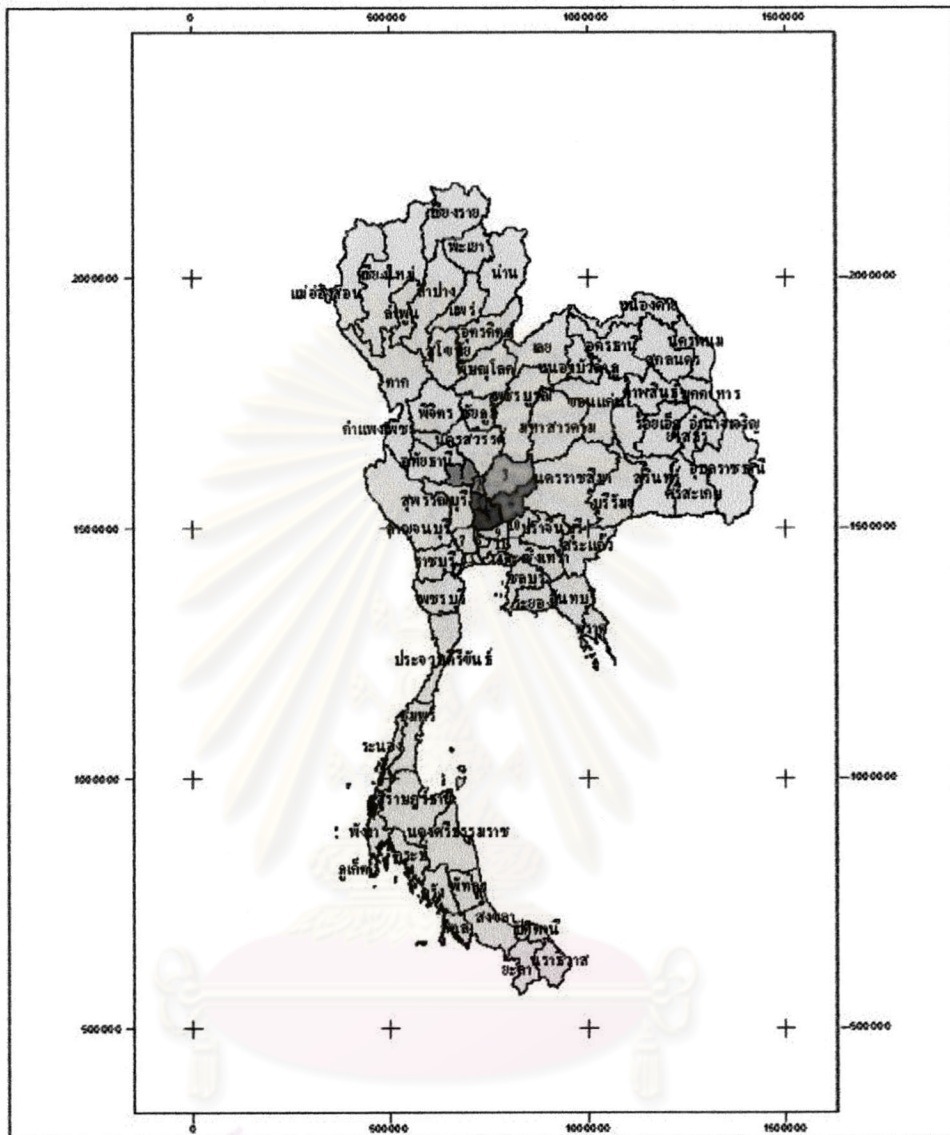
(1) ภาคกลางตอนบนในฐานะเป็นพื้นที่ติดต่อกับปริมณฑลของกรุงเทพมหานคร



เขตเศรษฐกิจซึ่งอยู่รอบๆ กรุงเทพมหานครในรัศมี 200 กิโลเมตร อยู่ภายใต้อิทธิพลทางเศรษฐกิจโดยตรงของกรุงเทพมหานคร ซึ่งจังหวัดในภาคกลางตอนบนที่อยู่ในระยะดังกล่าว ได้แก่ สิงห์บุรี ชัยนาท ลพบุรี สภาพการณ์ที่น่าสนใจ คือ ในเขตนี้มีการขยายตัวทางเศรษฐกิจสูง และมีศักยภาพในการสร้างโอกาสการมีงานทำและยับยั้งการอพยพออกของแรงงาน ซึ่งอุตสาหกรรมแปรรูปทางการเกษตรมีศักยภาพสูงของการผลิตในเขตนี้

(2) ภาคกลางตอนบนในฐานะเป็นประตูเข้า-ออก ของกรุงเทพมหานคร กับภาคตะวันออกเฉียงเหนือ

ตามลักษณะภูมิประเทศของภาคกลางตอนบนเอื้ออำนวยให้เป็นพื้นที่จุดกลางของความสัมพันธ์ทางเศรษฐกิจระหว่างภาคเหนือ ภาคตะวันออกเฉียงเหนือ กับ กรุงเทพมหานครและปริมณฑล และภาคตะวันออกเฉียง จึงเป็นแหล่งรวบรวมและขนถ่ายสินค้า ทั้งทางบกและทางน้ำรวมทั้งเป็นประตูในการขนส่งพลังงานไฟฟ้าและแก๊สธรรมชาติที่สำคัญ

ศูนย์วิทยทรัพยากร
จุฬาลงกรณ์มหาวิทยาลัย



แผนที่ 3.1		ขอบเขตภาคกลางตอนบน		ภาคกลาง 100 0 100 กิโลเมตร	
สัญลักษณ์	1. ชัยนาท	8. นครปฐม			ภาควิชาการวางแผนภาคและเมือง จุฬาลงกรณ์มหาวิทยาลัย
	2. สิงห์บุรี	9. ปทุมธานี			
	3. อพบุรี	10. นครนายก			
	4. อ่างทอง	11. กรุงเทพมหานคร			
	5. พระนครศรีอยุธยา	12. สุพรรณบุรี			
	6. สระบุรี	13. สุทรสาคร			
	7. นครปฐม	14. สุพรรณบุรี			
ที่มา : กรมชลประทาน 2542				แนวทางการขยายกิจการของจังหวัดลพบุรี เพื่อพัฒนาภาคกลางตอนบน	

(3) ภาคกลางตอนบน ในฐานะเป็นส่วนหนึ่งของดินดอนสามเหลี่ยมปากแม่น้ำเจ้าพระยาตอนบน

ภาคกลางตอนบนตั้งอยู่ในที่ซึ่งแม่น้ำในลุ่มน้ำเจ้าพระยาทุกสายมาบรรจบกัน และไหลลงสู่ย่านกรุงเทพมหานคร แม่น้ำสายสำคัญของภาคกลางตอนบน ได้แก่

แม่น้ำเจ้าพระยา มีต้นน้ำอยู่ในภาคเหนือไหลผ่านมาทางใต้ผ่านจังหวัดชัยนาทในบริเวณอำเภอมโนรมย์ เข้าสู่จังหวัดสิงห์บุรีบริเวณอำเภออินทร์บุรี ไปยังจังหวัดอ่างทองบริเวณอำเภอชัยโย ไหลผ่านเข้าสู่จังหวัดพระนครศรีอยุธยา ในบริเวณอำเภอบางบาล เข้าสู่จังหวัดปทุมธานี นนทบุรี กรุงเทพฯ และไหลลงสู่อ่าวไทยที่อำเภอเมืองสมุทรปราการ จังหวัดสมุทรปราการ รวมความยาวทั้งสิ้นจากจังหวัดนครสวรรค์ถึงอำเภอเมืองสมุทรปราการ ประมาณ 379 กิโลเมตร

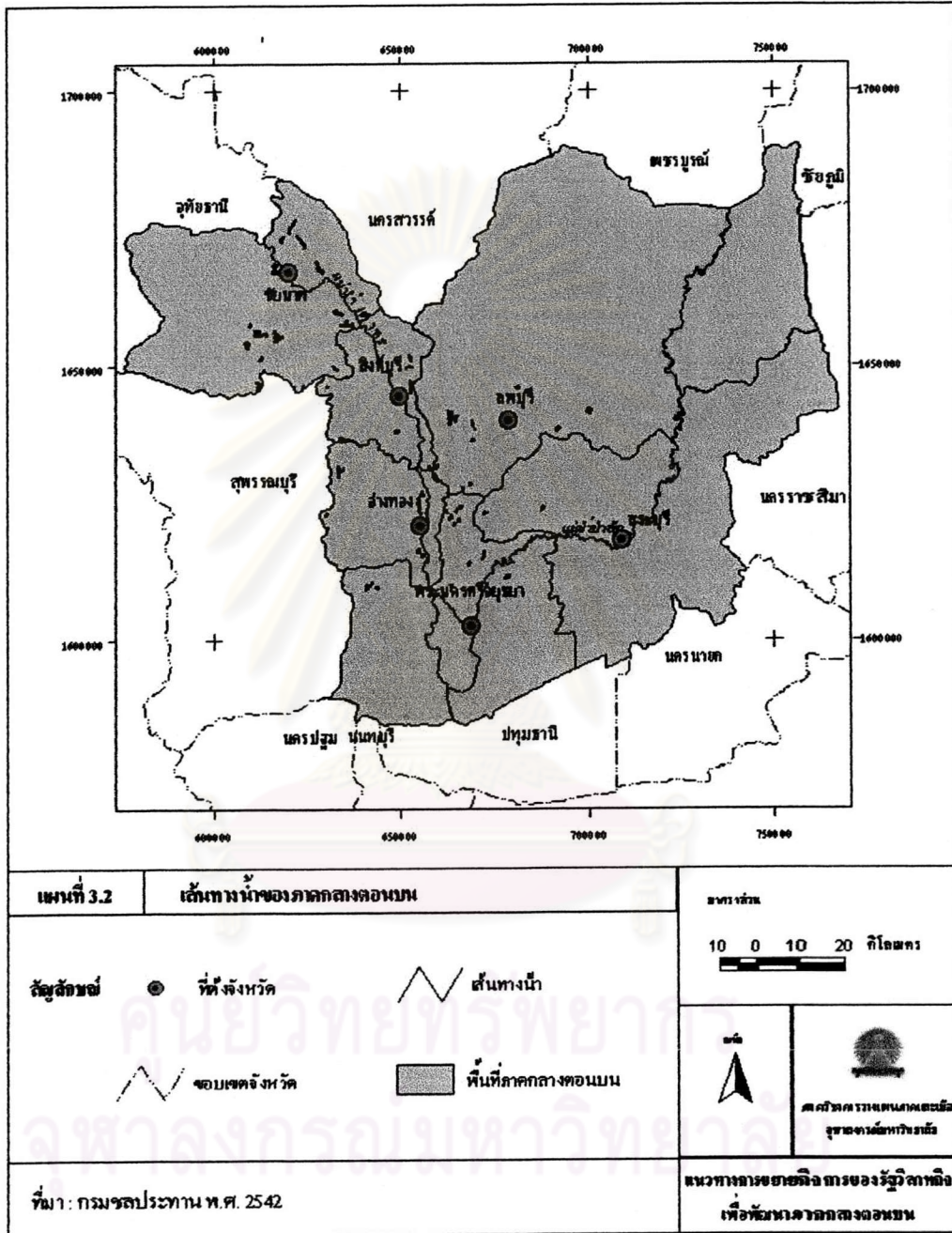
แม่น้ำป่าสัก เกิดจากเทือกเขาเพชรบูรณ์และทางตอนใต้ของจังหวัดเลย (บ้านปากแดง อำเภอด่านซ้าย) ไหลผ่านเข้าจังหวัดลพบุรีในเขตอำเภอชัยบาดาล พัฒนานิคม เข้าจังหวัดสระบุรี โดยผ่านอำเภอพระพุทธบาท อำเภอมวกเหล็ก อำเภอแก่งคอย อำเภอเมือง อำเภอเสาไห้ เข้าสู่จังหวัดพระนครศรีอยุธยาที่อำเภอท่าเรือ อำเภอนครหลวง และ ไหลลงสู่แม่น้ำเจ้าพระยาที่อำเภอพระนครศรีอยุธยา มีความยาวทั้งสิ้นประมาณ 714 กิโลเมตร

แม่น้ำน้อย เป็นแม่น้ำที่แยกมาจากแม่น้ำเจ้าพระยาทางฝั่งขวาของจังหวัดชัยนาท ไหลผ่านจังหวัดสิงห์บุรี อ่างทอง และ พระนครศรีอยุธยาแม่น้ำลพบุรี มารวมกับแม่น้ำเจ้าพระยาอีกครั้งหนึ่งที่อำเภอบางไทรจังหวัดพระนครศรีอยุธยา มีความยาวทั้งสิ้น 145 กิโลเมตร

แม่น้ำลพบุรี ไหลผ่านอำเภอบ้านแพรก อำเภอมหาราช อำเภอบางปะหัน อำเภอพระนครศรีอยุธยา แล้วมารวมกับแม่น้ำป่าสักที่วัดตองปุ ในเขตอำเภอหัน อำเภอพระนครศรีอยุธยา ระยะทางรวม 85 กิโลเมตร

แม่น้ำท่าจีน แยกจากแม่น้ำเจ้าพระยา ฝั่งขวาที่ตำบลมะขามเต่า อำเภอวัดสิงห์ผ่านพื้นที่อำเภอวัดสิงห์ อำเภอเมือง ชัยนาท อำเภอหันคา แล้วเข้าสู่จังหวัดสุพรรณบุรี

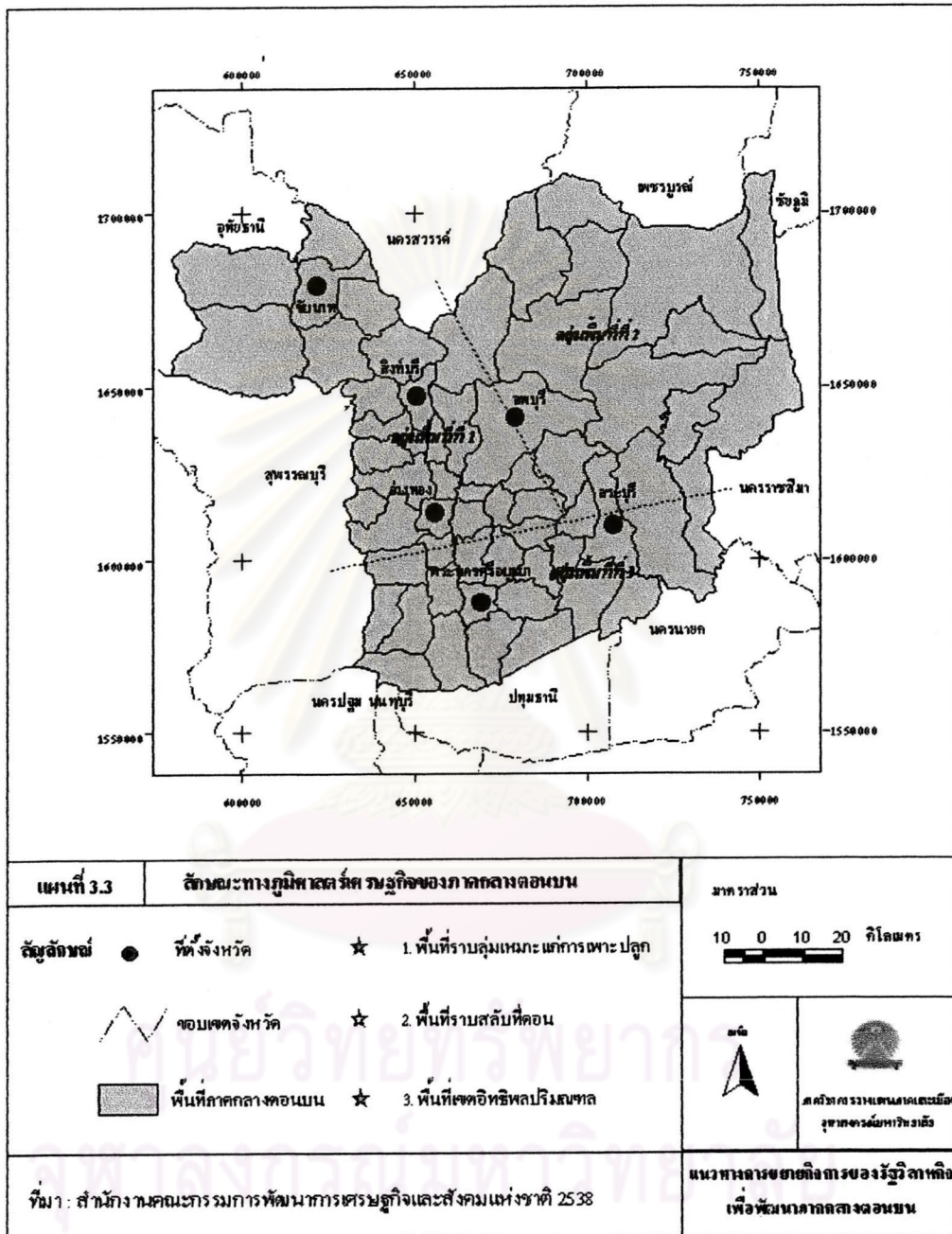
จากการเป็นที่ตั้งในดินดอนสามเหลี่ยมลุ่มน้ำเจ้าพระยาทำให้ภาคกลางตอนบนเป็นแหล่งผลิตข้าวที่สำคัญของประเทศ และมีความสำคัญในการจัดการทรัพยากรน้ำและบรรเทาปัญหาน้ำท่วมในกรุงเทพมหานคร



3.1.1.2 สภาพภูมิศาสตร์เศรษฐกิจ

พื้นที่ภาคกลางตอนบนมีความสูงเฉลี่ยจากระดับน้ำทะเลไม่เกิน 50 เมตร สภาพพื้นที่โดยทั่วไปเป็นที่ราบลุ่มเหมาะแก่การทำนาและเพาะปลูกพืชต่างๆ ภาคกลางตอนบนมีพื้นที่ป่าไม้และภูเขาทางด้านตะวันออกของภาคในเขตจังหวัดลพบุรีและสระบุรี เมื่อพิจารณาตามลักษณะภูมิศาสตร์เศรษฐกิจ ภาคกลางตอนบนจำแนกได้เป็น 3 กลุ่มพื้นที่ คือ (สำนักงานคณะกรรมการพัฒนาการเศรษฐกิจและสังคมแห่งชาติ [สศช], 2538 : 2)

1. พื้นที่บริเวณที่ราบลุ่มเจ้าพระยาด้านตะวันตกของภาค คือ จังหวัดชัยนาท สิงห์บุรี อ่างทอง และ บางส่วนของจังหวัดพระนครศรีอยุธยา มีพื้นที่รวมกันประมาณ 3.5 ล้านไร่ หรือ ร้อยละ 34 ของพื้นที่ภาค นับเป็น “อู่ข้าวอู่น้ำ” ที่สำคัญของประเทศ เนื่องจากมีลักษณะภูมิประเทศเป็นที่ราบลุ่มและอยู่ในเขตชลประทาน ประชาชนส่วนใหญ่มีอาชีพทำนาปลูกข้าวเป็นหลัก
2. พื้นที่บริเวณที่ราบลุ่มสลับที่ดอนด้านตะวันออกของภาค คือ จังหวัดลพบุรี และ สระบุรี มีพื้นที่รวมกันประมาณ 6.1 ล้านไร่ หรือ ร้อยละ 59 ของพื้นที่ภาค เป็นที่ราบเชิงเขา มีการบุกเบิกทำลายป่าเพื่อการเพาะปลูกพืชไร่ จนกลายเป็นแหล่งผลิตข้าวโพด ข้าวฟ่าง และ ปศุสัตว์ นอกจากนี้ยังเป็นแหล่งทรัพยากรแร่ โดยเฉพาะหินปูน หินอ่อน ทำให้เป็นแหล่งอุตสาหกรรมหนักที่สำคัญ เช่น อุตสาหกรรมซีเมนต์ เซรามิก เคมีภัณฑ์ และ หินอ่อน เป็นต้น
3. พื้นที่บริเวณตอนใต้ของภาคในเขตจังหวัดสระบุรีและพระนครศรีอยุธยา มีพื้นที่รวมกันประมาณ 0.8 ล้านไร่ หรือ ร้อยละ 7 ของพื้นที่ภาค เป็นที่ราบลุ่มน้ำท่วมถึงดินมีความอุดมสมบูรณ์น้อยกว่าเมื่อเปรียบเทียบกับพื้นที่ใกล้เคียงอื่นๆ ในอดีตพื้นที่นี้เป็นเขตปลูกข้าวที่สำคัญ แต่ปัจจุบันบางส่วนแปรสภาพเป็นสวนผลไม้ เช่น มะม่วง ส้มเขียวหวาน รวมทั้งเป็นที่ตั้งโรงงานอุตสาหกรรม ทั้งอุตสาหกรรมเกษตร และ นอกภาคเกษตร เช่น ไซโลบพืช โรงงานประกอบเครื่องอิเล็กทรอนิกส์ เครื่องใช้ไฟฟ้า และ เคมีภัณฑ์



3.1.1.3 สภาพการใช้ประโยชน์ที่ดิน

ตามตารางที่ 3.1 การใช้ประโยชน์ที่ดิน 6 จังหวัดของภาคกลางตอนบน พ.ศ. 2542 พบว่า ลักษณะการใช้ที่ดินของภาคกลางตอนบนที่สำคัญคือ การใช้ที่ดินเพื่อการเกษตรกรรม โดยจากข้อมูลของกรมชลประทาน 2542 พบว่ามีการใช้ที่ดินเพื่อเกษตรกรรมสูงถึง 131,97.3 ตร.กม.หรือ ประมาณร้อยละ 80.4 ของพื้นที่ภาค รองลงมาคือ พื้นที่ป่าไม้ โดยมีเนื้อที่ 1,286.6 ตร.กม.คิดเป็นร้อยละ 7.8 พื้นที่เพื่ออุตสาหกรรม 8,71.0 ตร.กม. คิดเป็นร้อยละ 5.3 พื้นที่สำหรับพาณิชยกรรม 789.3 ตร.กม. คิดเป็น ร้อยละ 4.8 และพื้นที่แหล่งน้ำ 267 ตร.กม. คิดเป็นร้อยละ 1.6 โดยมีลักษณะการใช้ที่ดินจำแนกตามประเภทของการใช้ที่ดิน พิจารณาได้ดังนี้

(1) **พื้นที่เกษตรกรรม** ประกอบด้วย นาข้าวทั้งในเขตชลประทานและนอกเขตชลประทาน พืชไร่ ได้แก่ ข้าวโพด ข้าวฟ่าง อ้อย มันสำปะหลัง ไม้ผลผสม และพืชผัก โดยจังหวัดที่พบว่ามีการใช้ที่ดินเพื่อเกษตรกรรมสูงสุด คือ จังหวัดอ่างทองโดยคิดเป็นร้อยละ 95.1 ของพื้นที่จังหวัด รองลงมาคือ จังหวัดชัยนาทคิดเป็นร้อยละ 89.7 จังหวัดอยุธยาร้อยละ 88.2 จังหวัดลพบุรีร้อยละ 77.3 และจังหวัดสระบุรี ร้อยละ 67.8 ตามลำดับ

(2) **พื้นที่ป่าไม้** จังหวัดที่พบว่ามีการใช้ประโยชน์ที่ดินเพื่อการป่าไม้ มีอยู่ 3 จังหวัด ได้แก่ จังหวัดสระบุรี โดยมีพื้นที่เพื่อการป่าไม้มากที่สุดคิดเป็นร้อยละ 17.0 รองลงมาคือ จังหวัดลพบุรี คิดเป็นร้อยละ 10.4 และ จังหวัดชัยนาทคิดเป็นร้อยละ 2.1

(3) **พื้นที่พาณิชยกรรม** ประกอบด้วยอาคารพาณิชย์ ที่อยู่อาศัย สถานที่ราชการ สถานที่พักผ่อนหย่อนใจ โดยจังหวัดที่ใช้พื้นที่เพื่อประกอบพาณิชยกรรมสูงสุด ได้แก่ จังหวัดอยุธยา คิดเป็นร้อยละ 8.8 รองลงมาคือ จังหวัดสิงห์บุรี ร้อยละ 7.4 จังหวัดสระบุรี ร้อยละ 5.1 จังหวัดลพบุรี ร้อยละ 4.0 จังหวัดชัยนาท ร้อยละ 2.6 และ จังหวัดอ่างทอง ร้อยละ 1.6

(4) **พื้นที่อุตสาหกรรม** ประกอบด้วย นิคมอุตสาหกรรม โรงงาน และเหมืองแร่ ซึ่งจากข้อมูลพบการใช้ประโยชน์ที่ดินเพื่อประกอบอุตสาหกรรมใน 4 จังหวัด โดยจังหวัดที่ใช้พื้นที่เพื่อประกอบอุตสาหกรรม สูงสุด คือ จังหวัดสระบุรี คิดเป็นร้อยละ 9.3 จังหวัดลพบุรี ร้อยละ 7.6 จังหวัดชัยนาท ร้อยละ 2.9 จังหวัดอยุธยา ร้อยละ 0.4 และ จังหวัดอ่างทอง ร้อยละ 0.1

(5) **พื้นที่แหล่งน้ำ** จังหวัดที่พบพื้นที่แหล่งน้ำมากที่สุด คือ จังหวัดสิงห์บุรี โดยคิดเป็นร้อยละ 3.2 ของพื้นที่จังหวัดรองลงมาคือ จังหวัดอ่างทอง คิดเป็นร้อยละ 3.2

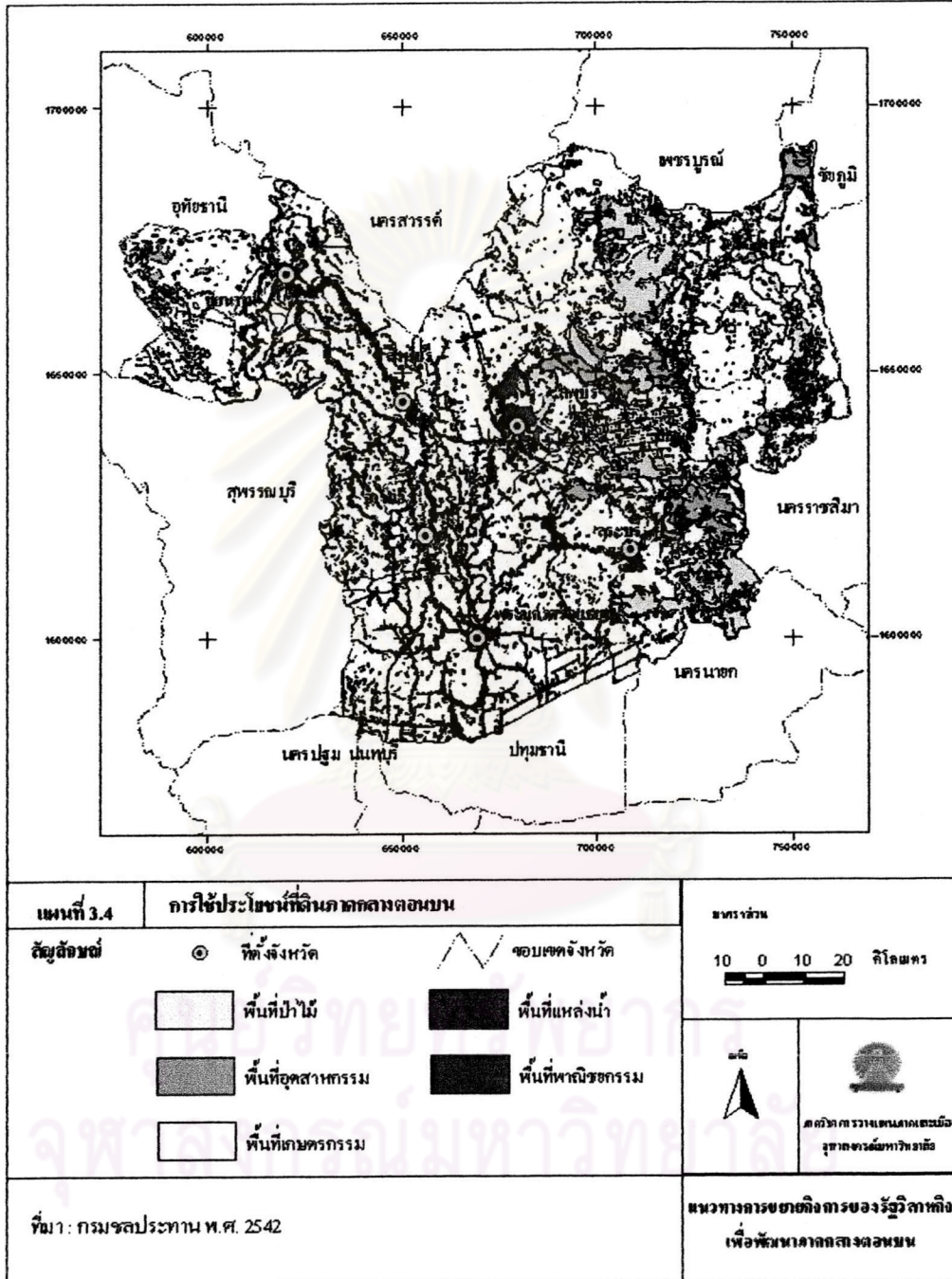
จังหวัดอุษุธรยา และ จังหวัดชัยนาท ร้อยละ 2.7 จังหวัดลพบุรี ร้อยละ 0.8 และ จังหวัดสระบุรี ร้อยละ 0.7 ตามลำดับ

ตารางที่ 3.1 การใช้ประโยชน์ที่ดิน 6 จังหวัดของภาคกลางตอนบน พ.ศ. 2542

ประเภทการใช้ที่ดิน	เนื้อที่ (ตร.กม.)						ร้อยละ					
	สระบุรี	ลพบุรี	ชัยนาท	สิงห์บุรี	อ่างทอง	อุษุธรยา	สระบุรี	ลพบุรี	ชัยนาท	สิงห์บุรี	อ่างทอง	อุษุธรยา
พื้นที่เกษตรกรรม	2,382.1	4,731.7	2,201.8	736.5	900.5	2,244.7	67.8	77.3	89.7	88.9	95.1	88.2
พื้นที่พาดิษยกรรม	180.6	245.0	63.5	61.5	15.3	223.5	5.1	4.0	2.6	7.4	1.6	8.8
พื้นที่อุตสาหกรรม	326.6	462.6	70.8	0.0	0.8	10.2	9.3	7.6	2.9	0.0	0.1	0.4
พื้นที่ป่าไม้	598.3	636.6	51.7	0.0	0.0	0.0	17.0	10.4	2.1	0.0	0.0	0.0
พื้นที่แหล่งน้ำ	23.2	47.5	67.1	30.8	30.4	67.9	0.7	0.8	2.7	3.7	3.2	2.7
รวม	3,510.9	6,123.3	2,454.9	828.8	947.0	2,546.4	100.0	100.0	100.0	100.0	100.0	100.0

ที่มา : กรมชลประทาน 2542

ศูนย์วิทยทรัพยากร
จุฬาลงกรณ์มหาวิทยาลัย



3.1.2 ระบบโครงข่ายคมนาคมขนส่ง

ภาคกลางตอนบนมีความได้เปรียบด้านทำเลที่ตั้ง เป็นเสมือนสะพานเชื่อมโยงทางเศรษฐกิจที่สำคัญ ระหว่าง ภาคเหนือ ภาคตะวันออกเฉียงเหนือ กับ กรุงเทพฯ ปริมณฑล และภาคตะวันออกเฉียงเหนือเกี่ยวกับเส้นทางคมนาคมขนส่งหลักของภาคกลางตอนบน มีดังนี้

3.1.2.1 ระบบโครงข่ายขนส่งทางถนน

(1) ทางหลวงแผ่นดิน

— ทางหลวงแผ่นดินหมายเลข 1 หรือ ถนนพหลโยธิน เป็นเส้นทางซึ่งใช้ในการเชื่อมโยงภาคเหนือจาก กรุงเทพฯ ผ่านเข้าเขต จังหวัดพระนครศรีอยุธยา ตัดผ่านเข้าสู่จังหวัดสระบุรี ที่อำเภอหนองแค ตัดผ่านมายัง อำเภอเมืองเมืองสระบุรีผ่านกลางเขตเทศบาลเมืองสระบุรี แล้วเข้าสู่เขตอำเภอพระพุทธบาท สู่อำเภอคลองปทุม ผ่านเขตอำเภอเมืองลพบุรี เข้าสู่อำเภอโคกสำโรง แล้วจึงออกสู่อำเภอเมืองนครสวรรค์

— ทางหลวงแผ่นดินหมายเลข 32 หรือ ถนนสายเอเชีย จากจังหวัดอยุธยา ผ่านเข้าสู่เขต อำเภอบางปะอิน อำเภอบางปะหัน แล้วเข้าสู่เขตจังหวัดอ่างทอง ผ่านอำเภอเมือง อำเภอไชโย แล้วเข้าสู่เขตอำเภอมหาราช จังหวัดสิงห์บุรี ผ่านอำเภออินทร์บุรี เข้าสู่ จังหวัดชัยนาท ผ่านอำเภอมโนรมย์ แล้วออกสู่อำเภอเมืองนครนายก

— ทางหลวงแผ่นดินหมายเลข 2 หรือ ถนนสายมิตรภาพ ถนนมิตรภาพเป็นเส้นทางซึ่งใช้ในการเชื่อมโยงภาคตะวันออกเฉียงเหนือ จากสระบุรี ไปยังหนองคาย และสามารถเชื่อมโยงผ่านผ่านสะพานมิตรภาพไทย-ลาว ไปยังเวียงจันทน์เมืองหลวงของประเทศลาว ได้ด้วย โดยมีจุดเริ่มต้น แยกจากถนนพหลโยธิน ที่เขตเทศบาลเมืองสระบุรี ตัดผ่านบริเวณ อำเภอแก่งคอย และมวกเหล็ก จากนั้น จึงตัดเข้าสู่เขตจังหวัดนครราชสีมา ความยาวของทางหลวงแผ่นดินหมายเลข 2 ในเขตจังหวัดสระบุรี รวมทั้งสิ้น 36 กิโลเมตร

— ทางหลวงแผ่นดินหมายเลข 33 หรือ ถนนสุวรรณศร เป็นเส้นทางซึ่งใช้ในการเชื่อมโยงระหว่างภาคกลางตอนบนกับ ภาคตะวันออกเฉียงเหนือ และ กรุงเทพฯ และปริมณฑล โดยทางหลวงแผ่นดินหมายเลข 33 สามารถเชื่อมโยงไปถึงชายแดนไทย -กัมพูชา ได้อีกด้วย ทางหลวงแผ่นดินหมายเลข 33 ในช่วงที่ผ่านจังหวัดสระบุรี มีความยาวที่ตัดผ่านพื้นที่ ตอนเหนือของอำเภอหนองแค และ ผ่านพื้นที่ อำเภอวิหารแดง มีความยาวรวมกันทั้งสิ้น 13.48 กิโลเมตร

— ทางหลวงแผ่นดินหมายเลข 21 หรือถนนสายพุดหัวลมสัก เป็นเส้นทางที่ใช้ในการเชื่อมโยงพื้นที่จังหวัดสระบุรี ไปสู่พื้นที่ด้านตะวันออกเฉียงเหนือของจังหวัดลพบุรี ในเขตอำเภอพัฒนานิคม และ อำเภอชัยบาดาล โดยมีชุมชนที่สำคัญคือ เทศบาลตำบลลำานารายณ์ จากนั้นจึงเชื่อม

โยงไปสู่ภาคเหนือตอนล่าง เข้าสู่เขตพื้นที่จังหวัดเพชรบูรณ์ นอกจากนี้ยังสามารถแยกเข้าสู่อำเภอเทพสถิต จังหวัดชัยภูมิ เชื่อมเข้าสู่ภาคตะวันออกเฉียงเหนือได้อีกเส้นทางหนึ่ง

(2) ทางหลวงจังหวัด

— เส้นทางคมนาคมติดต่อระหว่างจังหวัดที่สำคัญ ได้แก่ 309, 311, 205 และ 3183 ซึ่งช่วยในการแบ่งเบาการจราจรของทางหลวงแผ่นดิน

3.1.2.2 ระบบโครงข่ายขนส่งทางรถไฟ

การคมนาคมขนส่งทางรถไฟของภาคกลางตอนบนสามารถเชื่อมโยงภาคกลาง ภาคตะวันออกเฉียงเหนือ และ ภาคเหนือ เข้าด้วยกัน เส้นทางรถไฟของประเทศ จำแนกได้ดังนี้

(1) ทางรถไฟสายเหนือ เริ่มจากกรุงเทพมหานคร ขึ้นไปทางเหนือ ผ่าน จังหวัดอยุธยา สระบุรี ลพบุรี นครสวรรค์ พิจิตร พิษณุโลก อุตรดิตถ์ ลำปาง ลำพูน สิ้นสุดทางที่จังหวัดเชียงใหม่ ระยะทาง 850 กิโลเมตร

(2) ทางรถไฟสายตะวันออกเฉียงเหนือ เป็นเส้นทางรถไฟสายเศรษฐกิจที่สำคัญเชื่อมโยงระหว่างภาคกลางภาคตะวันออกเฉียงเหนือ และ ประเทศลาว เริ่มจากกรุงเทพมหานครพาดผ่านต่อเนื่องไปยัง อำเภอแก่งคอยจังหวัดสระบุรี ซึ่งสามารถแยกไปภาคตะวันออกเฉียงเหนือได้ 2 ทาง โดยเส้นทางแรก ผ่านตรงไปยังจังหวัด ลพบุรี ผ่านเข้าสู่จังหวัดชัยภูมิ และ อีกเส้นทางหนึ่งผ่าน ชุมทางจิระ จังหวัดนครราชสีมาแล้วแยกออกเป็น 2 สาย สายหนึ่ง ตัดตรงไปทางทิศตะวันออกเฉียง ผ่านจังหวัดนครราชสีมาบุรีรัมย์ สุรินทร์ ศรีสะเกษ สิ้นสุดเส้นทางที่จังหวัดอุบลราชธานี และ อีกสายหนึ่ง จากจังหวัดนครราชสีมาแยกไปยังจังหวัดขอนแก่น ผ่านอุดรธานี สุดสายปลายทางที่จังหวัดหนองคาย

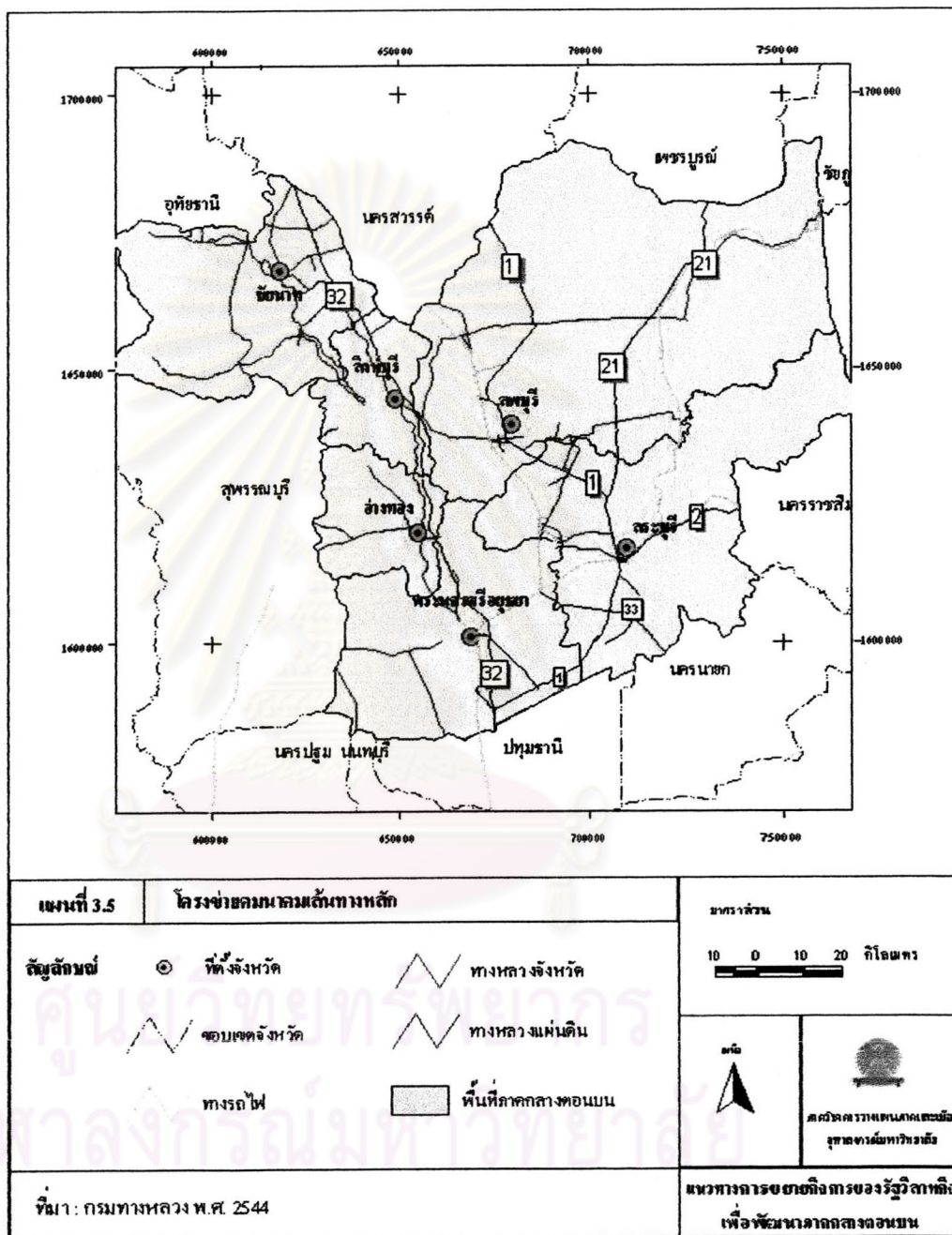
(3) ทางรถไฟสายตะวันออก เป็นเส้นทางรถไฟสายเศรษฐกิจที่สำคัญอีกสายหนึ่งซึ่งเชื่อมพื้นที่กลางตอนบน ภาคตะวันออกเฉียงเหนือตอนบน รวมไปถึงพื้นที่กรุงเทพและปริมณฑล เริ่มจากสถานีกรุงเทพ ผ่าน ฉะเชิงเทรา ปราจีนบุรี และสุดสายปลายทางที่ อรัญประเทศ ทางรถไฟสายนี้สามารถเชื่อมต่อไปยังภาคกลางตอนบนได้โดยผ่านสถานีชุมทางคลองสิบเก้าที่จังหวัดปทุมธานี ซึ่งมีทางแยกไปบรรจบที่สถานีชุมทางแก่งคอยจังหวัดสระบุรี

โครงข่ายคมนาคมขนส่งทางรถไฟของภาคกลางตอนบน ที่พาดผ่านไปยังจังหวัดต่างๆ ของประเทศ พิจารณาได้ว่า มีจุดตัดของเส้นทางรถไฟใน 3 จังหวัดที่สำคัญ ประกอบด้วย จังหวัด จังหวัดอยุธยา จังหวัดสระบุรี และ จังหวัดลพบุรี โดยบริเวณที่เส้นทางรถไฟตัดผ่าน มีรายละเอียด ดังนี้

- จังหวัดอยุธยา เส้นทางรถไฟสายเหนือ และสายตะวันออกเฉียงเหนือ ผ่านจังหวัดพระนครศรีอยุธยา ในเขตท้องที่อำเภอบางปะอิน อำเภอพระนครศรีอยุธยา อำเภอกาชี และอำเภอท่าเรือ
- จังหวัดสระบุรี ทางรถไฟสายตะวันออกเฉียงเหนือ และสายเหนือ ผ่าน โดย ทางรถไฟสายตะวันออกเฉียงเหนือจะผ่านบริเวณ อำเภอหนองแขง อำเภอเมืองสระบุรี อำเภอแก่งคอย และอำเภอมวกเหล็ก ส่วนทางรถไฟสายเหนือจะผ่านบริเวณ อำเภอบ้านหม้อ และอำเภอหนองโดน
- จังหวัดลพบุรี มีเส้นทางรถไฟ 2 สาย ผ่าน คือ ทางรถไฟสายเหนือ ผ่านอำเภอเมืองลพบุรี และอำเภอบ้านหมี่ ทางรถไฟสายตะวันออกเฉียงเหนือ ผ่านอำเภอพัฒนานิคม ชัยบาดาล และอำเภอลำสนธิ



ศูนย์วิทยทรัพยากร
จุฬาลงกรณ์มหาวิทยาลัย



3.1.2.3 ระบบโครงข่ายขนส่งทางท่อ

การขนส่งทางท่อ (pipe line) เป็นการขนส่งของเหลวหรือก๊าซจากสถานที่หนึ่งไปยังจุดหมายปลายทาง อีกสถานที่หนึ่ง โดยไม่ต้องใช้ยานพาหนะในการขนส่ง แต่จะสามารถเคลื่อนย้ายสิ่งที่ต้องการขนส่งด้วยแรงผลักดันไปตามท่อหรือการควบคุมระบบการขนส่งด้วยระบบไมโครเวฟ ในการขนส่งทางท่อต้องใช้เทคโนโลยีสูงและใช้เครื่องจักรกลระบบคอมพิวเตอร์ในการควบคุมการขนส่ง ส่วนใหญ่จะเป็นการขนส่งทางเดียว คือ ขนส่งทางเดียว คือ ขนส่งจากจุดหนึ่งไปยังอีกจุดหนึ่งโดยไม่มีการขนส่งกลับในการขนส่งด้วยท่อเดียวกัน

การขนส่งโดยทางท่อส่วนใหญ่นิยมใช้ในการขนส่งพลังงาน โดยพื้นที่ภาคกลางตอนบนมีระบบท่อส่งก๊าซธรรมชาติที่เชื่อมต่อกับระบบท่อส่งก๊าซธรรมชาติภาคตะวันออกเฉียงเหนือ เป็นระบบท่อสายหลักของประเทศเชื่อมโยงโครงข่ายท่อจากแหล่งผลิตก๊าซธรรมชาติต่างๆ ในทะเลไปขึ้นบกที่ ต. มาบตาพุด จ.ระยอง โดยเป็นระบบท่อก๊าซคู่ขนานจากแหล่งผลิตก๊าซเอราวัณในอ่าวไทย ระยะทางคู่ขนานรวม 832 กิโลเมตร มีขีดความสามารถในการส่งก๊าซรวม 1,960 ล้าน ลบ.ฟุตต่อวัน เพื่อเชื่อมต่อกับท่อก๊าซบนบกไปยังพื้นที่แหลมฉบัง บางปะกง วังน้อย ท่าหลวง แก่งคอย เพื่อนำไปใช้เป็นเชื้อเพลิงในการผลิตไฟฟ้าและอุตสาหกรรม (สศช, 2546) โดยในเขตพื้นที่ภาคกลางตอนบนที่แนวท่อส่งก๊าซทางธรรมชาติพาดผ่าน มีการให้บริการในเขตพื้นที่ จังหวัดสระบุรี อย่างหนาแน่น เนื่องจากอุตสาหกรรมส่วนใหญ่เป็นประเภทอุตสาหกรรมโลหะ ซึ่งต้องใช้พลังงานความร้อนสูงในการสนับสนุนการผลิต ได้แก่ อุตสาหกรรมผลิตปูนซีเมนต์ อุตสาหกรรมผลิตเซรามิกส์ อุตสาหกรรมผลิตกระเบื้อง ซึ่งจังหวัดสระบุรีเป็นจังหวัดที่มีการประกอบอุตสาหกรรมประเภทนี้อยู่มาก เพราะเป็นจังหวัดที่มีแร่หินปูน ที่ใช้เป็นวัตถุดิบในการสนับสนุนการผลิตอุตสาหกรรมประเภทดังกล่าวมากที่สุดในประเทศไทย

ศูนย์วิจัยทรัพยากร
จุฬาลงกรณ์มหาวิทยาลัย

แผนภาพที่ 3.1 ระบบโครงข่ายขนส่งทางท่อ



ที่มา : สำนักงานคณะกรรมการพัฒนาการเศรษฐกิจและสังคมแห่งชาติ, 2546

ศูนย์วิจัยทรัพยากร
จุฬาลงกรณ์มหาวิทยาลัย

3.2 โครงสร้างทางเศรษฐกิจ

3.2.1 ผลผลิตทั้งหมดรวมของภาคกลางตอนบนและอัตราการขยายตัวทางเศรษฐกิจ

ภาคกลางตอนบนเป็นภูมิภาคที่ได้รับอิทธิพลจากการขยายตัวทางเศรษฐกิจในเขตกรุงเทพฯ และปริมณฑล โดยเฉพาะบริเวณจังหวัดอยุธยา และ จังหวัดสระบุรีเนื่องจากเป็นพื้นที่ที่อยู่ในระยะที่สามารถใช้ประโยชน์จากโครงสร้างพื้นฐานในเขตกรุงเทพฯ และปริมณฑลที่เชื่อมต่อถึงกันได้ และการมีเส้นทางคมนาคมที่เข้าถึงได้โดยสะดวก ทำให้ 2 จังหวัดนี้มีการเจริญเติบโตทางเศรษฐกิจสูง ซึ่งส่งผลให้ภาพรวมการเจริญเติบโตของภาคกลางตอนบนเป็นการเจริญเติบโตเนื่องจากภาคอุตสาหกรรมเป็นสาขาหลักที่สร้างมูลค่าเพิ่มการผลิตอย่างสำคัญให้กับภาคกลางตอนบน โดยรายละเอียดของโครงสร้างการผลิตของภาคกลางตอนบน และรายจังหวัดในเขตภาคกลางตอนบน ปรากฏตามตารางที่ 3.3-3.9 ดังนี้

ตารางที่ 3.2 สัดส่วนและอัตราการขยายตัวของสาขาการผลิตภาคกลางตอนบน
ณ ราคาคงที่ ปี 2531

สาขาการผลิต	มูลค่าการผลิต (ล้านบาท)		สัดส่วนการผลิต (ร้อยละ)		อัตราเพิ่มเฉลี่ย (ร้อยละ)
	2537	2544	2537	2544	
เกษตรกรรม	12,187	17,953	9.9	12.2	5.9
เหมืองแร่และย่อยหิน	2,825	2,426	2.3	1.6	-0.4
อุตสาหกรรม	54,738	65,251	44.3	44.3	3.0
ก่อสร้าง	5,948	3,385	4.8	2.3	-4.4
ไฟฟ้าและประปา	6,326	9,271	5.1	6.3	6.0
คมนาคมและการสื่อสาร	5,412	8,159	4.4	5.5	6.5
การค้าส่งและค้าปลีก	16,303	15,761	13.2	10.7	-0.2
การธนาคาร การประกันภัย และธุรกิจที่ดิน	4,402	2,769	3.6	1.9	-4.1
ที่อยู่อาศัย	4,004	5,237	3.2	3.6	3.9
บริหารและการป้องกันประเทศ	4,145	5,421	3.4	3.7	3.9
บริการ	7,199	11,550	5.8	7.8	7.9
ผลิตภัณฑ์มวลรวมจังหวัดสระบุรี	123,490	147,184	100.0	100.0	2.8

ที่มา : สำนักงานคณะกรรมการพัฒนาการเศรษฐกิจและสังคมแห่งชาติ 2546

จากตารางที่ 3.2 สัดส่วนและอัตราการขยายตัวของสาขาการผลิตภาคกลางตอนบน ณ ราคาคงที่ ปี 2531 พบว่า มูลค่าการผลิตในปี 2537 เพิ่มขึ้นจาก 123,490 ล้านบาท เป็น 146,424 ล้านบาท ในปี 2544 หรือคิดเป็นอัตราเพิ่มเฉลี่ยร้อยละ 2.8 ต่อปี

ในปี 2537 โครงสร้างการผลิตหลักของภาคกลางตอนบน อยู่ในสาขาอุตสาหกรรมคิดเป็นสัดส่วนการผลิตร้อยละ 44.3 รองลงมาคือ สาขาการค้าส่งและการค้าปลีก คิดเป็นร้อยละ 13.2 และ สาขาเกษตรกรรม ร้อยละ 9.9

ในปี 2544 สาขาอุตสาหกรรมยังคงเป็นสาขาการผลิตที่สร้างมูลค่าการผลิตเป็นอันดับหนึ่งของภาคกลางตอนบน โดยมีสัดส่วนการผลิตคิดเป็นร้อยละ 44.3 ซึ่งเท่ากับสัดส่วนการผลิตในปี 2537 รองลงมาคือ สาขาเกษตรกรรมร้อยละ 12.2 และ สาขาการค้าส่งและการค้าปลีก คิดเป็นร้อยละ 10.7

เมื่อคิดอัตราเพิ่มเฉลี่ยของสาขาการผลิตหลักที่มีบทบาทสำคัญของการผลิตในภาคกลางตอนบน ระหว่างปี 2537-2544 คือ

- สาขาอุตสาหกรรม มีอัตราเพิ่มเฉลี่ยคิดเป็นร้อยละ 3.0 ต่อปี
- สาขาเกษตรกรรม มีอัตราเพิ่มเฉลี่ยคิดเป็นร้อยละ 5.9 ต่อปี
- สาขาการค้าส่งและการค้าปลีก มีอัตราการผลิตลดลงเฉลี่ยร้อยละ 0.2 ต่อปี

3.2.1.1 ผลสัมฤทธิ์มวลรวมของจังหวัดสระบุรีและอัตราการขยายตัวทางเศรษฐกิจ

จังหวัดสระบุรี เป็นจังหวัดที่มีทรัพยากรธรรมชาติ และแหล่งพลังงาน เพื่อการอุตสาหกรรม เป็นจำนวนมาก และได้รับการกำหนดให้เป็นพื้นที่ส่งเสริมการลงทุน (BOI ZONE 2) โดยมีนิคมอุตสาหกรรม ที่พร้อมด้วยสาธารณูปโภคและสิ่งอำนวยความสะดวก เพื่อการประกอบอุตสาหกรรม 3 แห่ง ได้แก่

- นิคมอุตสาหกรรมหนองแค (อ.หนองแค) มีเนื้อที่ 2,044 ไร่ และมีโรงงานอุตสาหกรรมจำนวน 5 แห่ง ประเภทของอุตสาหกรรมเป็นอุตสาหกรรมหนัก เช่น โรงงานผลิตกระเบื้อง โรงงานผลิตเซรามิกส์ ฯลฯ

- นิคมอุตสาหกรรมสระบุรี (อ.แก่งคอย) มีเนื้อที่ 2,600 ไร่ มีโรงงานอุตสาหกรรมจำนวน 1 แห่ง ประกอบกิจการผลิตแผ่นใยไม้อัด NDF ความหนาแน่นปานกลาง

- เขตอุตสาหกรรมเครือซิเมนต์ไทย (อ.หนองแค) โดยการจัดการของ บริษัท เอส ไอ แอล ที่ดินอุตสาหกรรมจำกัด มีเนื้อที่ 3,000 ไร่ มีโรงงานอุตสาหกรรมที่เปิดดำเนินการ 20 แห่ง และ อยู่ระหว่างการก่อสร้าง 1 แห่ง

ตารางที่ 3.3 สัดส่วนและอัตราการขยายตัวของสาขาการผลิตจังหวัดสระบุรี
ณ ราคาคงที่ ปี 2531

สาขาการผลิต	มูลค่าการผลิต (ล้านบาท)		สัดส่วนการผลิต (ร้อยละ)		อัตราเพิ่มเฉลี่ย (ร้อยละ)
	2537	2544	2537	2544	
เกษตรกรรม	1,992	2,435	4.5	5.5	3.0
เหมืองแร่และย่อยหิน	1,799	1,301	4.1	3.0	-2.5
อุตสาหกรรม	26,008	25,061	58.8	57.1	0.2
ก่อสร้าง	1,266	353	2.9	0.8	-14.5
ไฟฟ้าและประปา	3,710	4,233	8.4	9.6	2.6
คมนาคมและการสื่อสาร	1,816	2,477	4.1	5.6	5.3
การค้าส่งและค้าปลีก	3,124	3,085	7.1	7.0	0.04
การธนาคาร การประกันภัย และธุรกิจที่ ขึ้นอยู่กับอาศัย	1,233	602	2.8	1.4	-8.2
ที่อยู่อาศัย	827	1,108	1.9	2.5	4.3
บริหารและการป้องกันประเทศ	771	1,040	1.7	2.4	4.5
บริการ	1,704	2,218	3.9	5.1	3.9
ผลิตภัณฑ์มวลรวมจังหวัดสระบุรี	44,251	43,914	100	100	0.3

ที่มา : สำนักงานคณะกรรมการพัฒนาการเศรษฐกิจและสังคมแห่งชาติ 2546

จากตารางที่ 3.3 สัดส่วนและอัตราการขยายตัวของสาขาการผลิตจังหวัดสระบุรี ณ ราคาคงที่ ปี 2531 พบว่า มูลค่าการผลิตในปี 2537 ลดลงจาก 44,251 ล้านบาท เป็น 43,914 ล้านบาท ในปี 2544 หรือ คิดเป็นอัตราเพิ่มเฉลี่ยร้อยละ 0.3 ต่อปี

ในปี 2537 โครงสร้างการผลิตหลักของจังหวัดสระบุรี อยู่ในสาขาอุตสาหกรรมคิดเป็นสัดส่วนการผลิตร้อยละ 58.8 รองลงมาคือ สาขาไฟฟ้าและประปา คิดเป็นร้อยละ 8.4 และ สาขาการค้าส่งและการค้าปลีก คิดเป็น ร้อยละ 7.1

ในปี 2544 สาขาอุตสาหกรรมมีมูลค่าการผลิตเป็นอันดับหนึ่ง คิดเป็นสัดส่วนการผลิต ร้อยละ 57.1 รองลงมาคือ สาขาการไฟฟ้าและการประปาคิดเป็น ร้อยละ 9.6 และ สาขาการค้าส่งและการค้าปลีก คิดเป็นร้อยละ 7.0

เมื่อคิดอัตราเพิ่มเฉลี่ยของสาขาการผลิตหลักที่มีบทบาทสำคัญของการผลิตในจังหวัดสระบุรี ระหว่างปี 2537-2544 คือ

- สาขาอุตสาหกรรม มีอัตราเพิ่มเฉลี่ยคิดเป็นร้อยละ 0.2 ต่อปี
- สาขาไฟฟ้าและการประปา มีอัตราเพิ่มเฉลี่ยคิดเป็นร้อยละ 2.6 ต่อปี
- สาขาการค้าส่งและการค้าปลีก มีอัตราการผลิตรลดลงเฉลี่ยร้อยละ 0.04 ต่อปี

3.2.12 ผลกระทบที่มวลรวมของจังหวัดสิงห์บุรีและอัตราการขยายตัวทางเศรษฐกิจ

จังหวัดสิงห์บุรีเป็นจังหวัดที่ตั้งอยู่ในเขตส่งเสริมการลงทุนเขต 3 และเป็นจังหวัดขนาดเล็กที่สุดในภาคกลางตอนบนโดยมีเนื้อที่เพียง 822.48 ตารางกิโลเมตร แต่เป็นจังหวัดที่มีความสำคัญด้านการเกษตรโดยมีเนื้อที่ทำการเกษตร คิดเป็นร้อยละ 88.9 ของพื้นที่ทั้งหมด (ตารางที่ 3.1) รายละเอียดของโครงสร้างการผลิตของจังหวัดสิงห์บุรี เป็นดังนี้

ตารางที่ 3.4 สัดส่วนและอัตราการขยายตัวของสาขาการผลิตจังหวัดสิงห์บุรี
ณ ราคาคงที่ ปี 2531

สาขาการผลิต	มูลค่าการผลิต (ล้านบาท)		สัดส่วนการผลิต (ร้อยละ)		อัตราเพิ่มเฉลี่ย (ร้อยละ)
	2537	2544	2537	2544	
เกษตรกรรม	956	1,588	16.3	23.0	8.8
เหมืองแร่และย่อยหิน	28	42	0.5	0.6	8.1
อุตสาหกรรม	953	1,064	16.2	15.4	1.9
ก่อสร้าง	335	101	5.7	1.5	-11.5
ไฟฟ้าและประปา	128	312	2.2	4.5	16.1
คมนาคมและการสื่อสาร	510	621	8.7	9.0	3.2
การค้าส่งและค้าปลีก	1,384	1,298	23.5	18.8	-0.6
การธนาคาร การประกันภัย และธุรกิจที่ ตั้งอยู่ที่ดิน	337	194	5.7	2.8	-5.7
ที่อยู่อาศัย	305	378	5.2	5.5	3.1
บริหารและการป้องกันประเทศ	278	440	4.7	6.4	6.8
บริการ	665	852	11.3	12.4	3.7
ผลิตภัณฑ์มวลรวมจังหวัดสิงห์บุรี	5,879	6,891	100.0	100.0	2.5

ที่มา : สำนักงานคณะกรรมการพัฒนาการเศรษฐกิจและสังคมแห่งชาติ 2546

จากตารางที่ 3.4 สัดส่วนและอัตราการขยายตัวของสาขาการผลิตจังหวัดสิงห์บุรี ณ ราคาคงที่ปี 2531 พบว่า มูลค่าการผลิตในปี 2537 เพิ่มขึ้นจาก 5,879 ล้านบาท เป็น 6,891 ล้านบาท ในปี 2544 หรือ คิดเป็นอัตราเพิ่มเฉลี่ยร้อยละ 2.5 ต่อปี

ในปี 2537 โครงสร้างการผลิตหลักของจังหวัดสิงห์บุรี อยู่ในสาขาการค้าส่งและการค้าปลีก คิดเป็นสัดส่วนการผลิตร้อยละ 23.5 รองลงมาคือ สาขาเกษตรกรรม คิดเป็นร้อยละ 16.3 และ สาขาอุตสาหกรรม คิดเป็น ร้อยละ 16.2

ในปี 2544 สาขาเกษตรกรรมมีมูลค่าการผลิตเป็นอันดับหนึ่ง คิดเป็นสัดส่วนการผลิต ร้อยละ 23.0 รองลงมาคือ สาขาการค้าส่งและการค้าปลีก คิดเป็นร้อยละ 21.7 และ สาขาอุตสาหกรรม คิดเป็นร้อยละ 15.4

เมื่อคิดอัตราเพิ่มเฉลี่ยของสาขาการผลิตหลักที่มีบทบาทสำคัญของการผลิตในจังหวัดสิงห์บุรี ระหว่างปี 2537-2544 คือ

- สาขาเกษตรกรรม มีอัตราเพิ่มเฉลี่ยคิดเป็นร้อยละ 8.8 ต่อปี
- สาขาการค้าส่งและการค้าปลีก มีอัตราการผลิตลดลงเฉลี่ยคิดเป็นร้อยละ 0.6 ต่อปี
- สาขาอุตสาหกรรม มีอัตราเพิ่มเฉลี่ยคิดเป็นร้อยละ 1.9 ต่อปี

3.2.1.3 ผลิตภัณฑ์มวลรวมของจังหวัดชัยนาทและอัตราการขยายตัวทางเศรษฐกิจ

จังหวัดชัยนาทเป็นจังหวัดที่ตั้งอยู่ในเขตส่งเสริมการลงทุนเขต 3 ลักษณะภูมิประเทศโดยทั่วไปเป็นพื้นที่ราบลุ่มคิดเป็นร้อยละ 99.06 ของพื้นที่ทั้งหมด โดยมีแม่น้ำเจ้าพระยา แม่น้ำท่าจีน แม่น้ำน้อย ไหลผ่านพื้นที่ต่างๆ ทั่วทุกอำเภอ จากสภาพภูมิศาสตร์พิจารณาได้ว่าจังหวัดชัยนาทเป็นพื้นที่ที่เหมาะสมต่อการเพาะปลูกเหมาะสมต่อการทำการเกษตร โดยรายละเอียดของโครงสร้างทางเศรษฐกิจของจังหวัดชัยนาท พิจารณาตามตารางที่ 3.5 ได้ดังนี้

ตารางที่ 3.5 สัดส่วนและอัตราการขยายตัวของสาขาการผลิตจังหวัดชัยนาท
ณ ราคาคงที่ ปี 2531

สาขาการผลิต	มูลค่าการผลิต (ล้านบาท)		สัดส่วนการผลิต (ร้อยละ)		อัตราเพิ่มเฉลี่ย (ร้อยละ)
	2537	2544	2537	2544	
เกษตรกรรม	2,256	3,495	26.6	34.2	7.2
เหมืองแร่และขุดหิน	35	51	0.4	0.5	8.4
อุตสาหกรรม	566	855	6.7	8.4	6.5
ก่อสร้าง	1,305	643	15.4	6.3	-8.1
ไฟฟ้าและประปา	102	187	1.2	1.8	9.3
คมนาคมและการสื่อสาร	248	502	2.9	4.9	11.3
การค้าส่งและค้าปลีก	1,881	2,028	22.2	19.9	1.3
การธนาคาร การประกันภัย และธุรกิจที่อื่น	353	269	4.2	2.6	-2.3

สาขาการผลิต	มูลค่าการผลิต (ล้านบาท)		สัดส่วนการผลิต (ร้อยละ)		อัตราเพิ่มเฉลี่ย (ร้อยละ)
	2537	2544	2537	2544	
ที่อยู่อาศัย	479	605	5.6	5.9	3.4
บริหารและการป้องกันประเทศ	591	725	7.0	7.1	3.0
บริการ	665	854	7.8	8.4	3.7
ผลิตภัณฑ์มวลรวมจังหวัดชัยนาท	8,481	10,214	100.0	100.0	2.9

ที่มา : สำนักงานคณะกรรมการพัฒนาการเศรษฐกิจและสังคมแห่งชาติ 2546

จากตารางที่ 3.5 สัดส่วนและอัตราการขยายตัวของสาขาการผลิตจังหวัดชัยนาท ณ ราคาคงที่ปี 2531 พบว่า มูลค่าการผลิตในปี 2537 เพิ่มขึ้นจาก 8,481 ล้านบาท เป็น 10,214 ล้านบาท ในปี 2544 หรือ คิดเป็นอัตราเพิ่มเฉลี่ยร้อยละ 2.9 ต่อปี

ในปี 2537 โครงสร้างการผลิตหลักของจังหวัดชัยนาท อยู่ในสาขาเกษตรกรรมคิดเป็นสัดส่วนการผลิตร้อยละ 26.5 รองลงมาคือ สาขาการค้าส่งและการค้าปลีก คิดเป็นร้อยละ 22.2 และ สาขาการก่อสร้าง คิดเป็น ร้อยละ 15.4

ในปี 2544 สาขาเกษตรกรรมมีมูลค่าการผลิตเป็นอันดับหนึ่ง คิดเป็นสัดส่วนการผลิต ร้อยละ 34.2 รองลงมาคือ สาขาการค้าส่งและการค้าปลีก คิดเป็นร้อยละ 19.9 และ สาขาการก่อสร้าง คิดเป็นร้อยละ 6.3

เมื่อคิดอัตราเพิ่มเฉลี่ยของสาขาการผลิตหลักที่มีบทบาทสำคัญของการผลิตในจังหวัดชัยนาท ระหว่างปี 2537-2544 คือ

- สาขาเกษตรกรรม มีอัตราเพิ่มเฉลี่ยคิดเป็นร้อยละ 7.2 ต่อปี
- สาขาการก่อสร้าง มีอัตราการผลิตลดลงเฉลี่ยคิดเป็นร้อยละ 8.1 ต่อปี
- สาขาการค้าส่งและการค้าปลีก มีอัตราเพิ่มเฉลี่ยคิดเป็นร้อยละ 1.3 ต่อปี

3.2.12 ผลิตภัณฑ์มวลรวมของจังหวัดอ่างทองและอัตราการขยายตัวทางเศรษฐกิจ

จังหวัดอ่างทองตั้งอยู่ในเขตส่งเสริมการลงทุนเขต 3 จังหวัดอ่างทอง เป็นจังหวัดที่มีเนื้อที่ขนาดใหญ่รองจากจังหวัดสิงห์บุรี โดยมีเนื้อที่ 968.37 ตารางกิโลเมตร สภาพภูมิประเทศโดยทั่วไปเป็นที่ราบลุ่มเหมาะแก่การเพาะปลูก แต่เนื่องด้วยตั้งอยู่ใกล้กับเขตอิทธิพลอุตสาหกรรม โดยตั้งอยู่ติดกับจังหวัดอยุธยาทำให้โครงสร้างการผลิตเริ่มมีการเปลี่ยนแปลงเข้าสู่การผลิตในสาขาอุตสาหกรรม โดยมีรายละเอียดของโครงสร้างการผลิตพิจารณาแยกตามรายสาขาได้ดังนี้

ตารางที่ 3.6 สัดส่วนและอัตราการขยายตัวของสาขาการผลิตจังหวัดอ่างทอง
ณ ราคาคงที่ ปี 2531

สาขาการผลิต	มูลค่าการผลิต (ล้านบาท)		สัดส่วนการผลิต (ร้อยละ)		อัตราเพิ่มเฉลี่ย (ร้อยละ)
	2537	2544	2537	2544	
เกษตรกรรม	952	1,883	13.5	20.4	11.3
เหมืองแร่และย่อยหิน	263	395	3.7	4.3	8.1
อุตสาหกรรม	1,635	2,441	23.2	26.5	6.1
ก่อสร้าง	315	106	4.5	1.1	-9.7
ไฟฟ้าและประปา	218	244	3.1	2.6	1.8
คมนาคมและการสื่อสาร	424	641	6.0	7.0	6.4
การค้าส่งและค้าปลีก	1,661	1,595	23.5	17.3	-0.3
การธนาคาร การประกันภัย และธุรกิจที่อื่น	381	269	5.4	2.9	-3.0
ที่อยู่อาศัย	371	468	5.3	5.1	3.4
บริหารและการป้องกันประเทศ	286	410	4.1	4.4	5.3
บริการ	551	773	7.8	8.4	5.0
ผลิตภัณฑ์มวลรวมจังหวัดอ่างทอง	7,057	9,226	100.0	100.0	4.1

ที่มา : สำนักงานคณะกรรมการพัฒนาการเศรษฐกิจและสังคมแห่งชาติ 2546

จากตารางที่ 3.6 สัดส่วนและอัตราการขยายตัวของสาขาการผลิตจังหวัดอ่างทอง ณ ราคาคงที่ ปี 2531 พบว่า มูลค่าการผลิตในปี 2537 เพิ่มขึ้นจาก 7,057 ล้านบาท เป็น 9,226 ล้านบาท ในปี 2544 หรือ คิดเป็นอัตราเพิ่มเฉลี่ยร้อยละ 4.1 ต่อปี

ในปี 2537 โครงสร้างการผลิตหลักของจังหวัดอ่างทอง อยู่ในสาขาการค้าส่งและการค้าปลีก คิดเป็นสัดส่วนการผลิตร้อยละ 23.5 รองลงมาคือ สาขาอุตสาหกรรม คิดเป็นร้อยละ 23.2 และ สาขาเกษตรกรรม คิดเป็น ร้อยละ 13.5

ในปี 2544 สาขาอุตสาหกรรมมีมูลค่าการผลิตเป็นอันดับหนึ่ง คิดเป็นสัดส่วนการผลิต ร้อยละ 26.5 รองลงมาคือ สาขาเกษตรกรรม คิดเป็นร้อยละ 20.4 และ สาขาการค้าส่งและการค้าปลีก คิดเป็น ร้อยละ 17.3

เมื่อคิดอัตราเพิ่มเฉลี่ยของสาขาการผลิตหลักที่มีบทบาทสำคัญของการผลิตในจังหวัดอ่างทอง ระหว่างปี 2537-2544 คือ

- สาขาอุตสาหกรรม มีอัตราเพิ่มเฉลี่ยคิดเป็นร้อยละ 6.1 ต่อปี
- สาขาเกษตรกรรม มีอัตราเพิ่มเฉลี่ยคิดเป็นร้อยละ 11.3 ต่อปี
- สาขาการค้าส่งและการค้าปลีก มีอัตราการผลิตลดลงเฉลี่ยคิดเป็นร้อยละ 0.3 ต่อปี

32.1.3 ผลผลิตภัณฑ์มวลรวมของจังหวัดลพบุรีและอัตราการขยายตัวทางเศรษฐกิจ

จังหวัดลพบุรีเป็นจังหวัดที่ตั้งอยู่บนฝั่งซ้ายของแม่น้ำลพบุรี และเป็นพื้นที่ซึ่งอยู่ในเขตส่งเสริมการลงทุนเขต 3 ลักษณะภูมิประเทศ แบ่งได้เป็น 2 บริเวณ คือ บริเวณพื้นที่ราบสลับเนินเขาครอบคลุมพื้นที่ทางทิศตะวันออก คิดเป็นพื้นที่ประมาณ ร้อยละ 70 ของพื้นที่ทั้งหมด และบริเวณพื้นที่ราบลุ่ม ครอบคลุมพื้นที่ทางทิศตะวันตก คิดเป็นร้อยละ 30 ของพื้นที่ทั้งหมด จากสภาพทางภูมิศาสตร์พิจารณาได้ว่า จังหวัดลพบุรีเป็นจังหวัดที่มีโครงสร้างการผลิตเหมาะสมต่อการทำการเกษตรโดยเฉพาะการเพาะปลูกพืชไร่ ซึ่งจากการพิจารณาในรายละเอียดของโครงสร้างทางเศรษฐกิจจำแนกรายสาขา ของจังหวัดลพบุรี พิจารณาได้ดังนี้

ตารางที่ 3.7 สัดส่วนและอัตราการขยายตัวของสาขาการผลิตจังหวัดลพบุรี
ณ ราคาคงที่ ปี 2531

สาขาการผลิต	มูลค่าการผลิต (ล้านบาท)		สัดส่วนการผลิต (ร้อยละ)		อัตราเพิ่มเฉลี่ย (ร้อยละ)
	2537	2544	2537	2544	
เกษตรกรรม	3,786	5,058	20.7	24.9	4.5
เหมืองแร่และย่อยหิน	413	205	2.3	1.0	-8.6
อุตสาหกรรม	1,658	2,190	9.1	10.8	4.5
ก่อสร้าง	1,675	800	9.2	3.9	-0.3
ไฟฟ้าและประปา	502	1,081	2.8	5.3	11.7
คมนาคมและการสื่อสาร	1,020	1,159	5.6	5.7	2.1
การค้าส่งและค้าปลีก	4,163	3,750	22.8	18.5	-1.1
การธนาคาร การประกันภัย และธุรกิจที่ดิน	918	668	5.0	3.3	-2.7
ที่อยู่อาศัย	1,070	1,375	5.9	6.8	3.7
บริหารและการป้องกันประเทศ	1,544	1,840	8.5	9.1	2.6
บริการ	1,501	2,179	8.2	10.7	5.5
ผลิตภัณฑ์มวลรวมจังหวัดลพบุรี	18,250	20,305	100.0	100.0	1.9

ที่มา : สำนักงานคณะกรรมการพัฒนาการเศรษฐกิจและสังคมแห่งชาติ 2546

จากตารางที่ 3.7 สัดส่วนและอัตราการขยายตัวของสาขาการผลิตจังหวัดลพบุรี ณ ราคาคงที่ ปี 2531 พบว่า มูลค่าการผลิตในปี 2537 เพิ่มขึ้นจาก 18,250 ล้านบาท เป็น 20,305 ล้านบาท ในปี 2544 หรือ คิดเป็นอัตราเพิ่มเฉลี่ยร้อยละ 1.9 ต่อปี

ในปี 2537 โครงสร้างการผลิตหลักของจังหวัดลพบุรี อยู่ในสาขาการค้าส่งและการค้าปลีกคิดเป็นสัดส่วนการผลิตร้อยละ 22.8 รองลงมาคือ สาขาเกษตรกรรม คิดเป็นร้อยละ 20.7 และ สาขาก่อสร้าง คิดเป็น ร้อยละ 9.2

ในปี 2544 สาขาเกษตรกรรมมีมูลค่าการผลิตเป็นอันดับหนึ่ง คิดเป็นสัดส่วนการผลิต ร้อยละ 19.2 รองลงมาคือ สาขาการค้าส่งและการค้าปลีก คิดเป็น ร้อยละ 18.5 และสาขาอุตสาหกรรม ร้อยละ 10.8

เมื่อคิดอัตราเพิ่มเฉลี่ยของสาขาการผลิตหลักที่มีบทบาทสำคัญของการผลิตในจังหวัดลพบุรี ระหว่างปี 2537-2544 คือ

- สาขาเกษตรกรรม มีอัตราเพิ่มเฉลี่ยคิดเป็นร้อยละ 4.5 ต่อปี
- สาขาการค้าส่งและการค้าปลีก มีอัตราการผลิตลดลงเฉลี่ยคิดเป็นร้อยละ 1.1 ต่อปี
- สาขาอุตสาหกรรม มีอัตราเพิ่มเฉลี่ยคิดเป็นร้อยละ 4.5 ต่อปี

3.2.1.4 ผลิตภัณฑ์มวลรวมของจังหวัดอยุธยาและอัตราการขยายตัวทางเศรษฐกิจ

จังหวัดอยุธยาได้รับการกำหนดให้เป็นพื้นที่ส่งเสริมการลงทุน (BOI ZONE

2) โดยมีนิคมอุตสาหกรรมตั้งอยู่ใน 3 แห่ง ได้แก่

- นิคมอุตสาหกรรมบางปะอิน (อ.บางปะอิน)
- นิคมอุตสาหกรรมไฮเทค (อ.บางปะอิน)
- นิคมอุตสาหกรรมสหรัตนนคร (อ.นครหลวง และ อ. บางปะหัน)

ความสำคัญของจังหวัดอยุธยา ในฐานะเป็นจังหวัดที่ได้รับการส่งเสริมจากนโยบายภาครัฐให้มีการใช้พื้นที่เพื่อการอุตสาหกรรมหลายประเภท และจากการศึกษาของสำนักงานคณะกรรมการพัฒนาการเศรษฐกิจและสังคมแห่งชาติ ได้เสนอให้พื้นที่จังหวัดอยุธยาเป็นจุดเชื่อมโยงระหว่างภาค โดยเป็นศูนย์กลางถ่ายสินค้าทางรถไฟและรถบรรทุก (สศช.,2545) ทำให้จังหวัดอยุธยาเป็นจังหวัดที่มีอัตราการขยายตัวทางเศรษฐกิจสูง จากการพัฒนาระบบการคมนาคมขนส่งที่ได้รับการสนับสนุนจากภาครัฐซึ่งจะเชื่อมโยงให้กิจกรรมการผลิตในสาขาอื่นๆ เจริญเติบโตตามไปด้วย ปรากฏตามตารางที่ 3.8 แสดงถึงโครงสร้างการผลิตรายสาขาของจังหวัดอยุธยาโดยมีรายละเอียดดังนี้

ตารางที่ 3.8 สัดส่วนและอัตราการขยายตัวของสาขาการผลิตจังหวัดอยุธยา ณ ราคาคงที่ ปี 2531

สาขาการผลิต	มูลค่าการผลิต (ล้านบาท)		สัดส่วนการผลิต (ร้อยละ)		อัตราเพิ่มเฉลี่ย (ร้อยละ)
	2537	2544	2537	2544	
เกษตรกรรม	2,244	3,495	5.7	6.2	6.8
เหมืองแร่และขุดหิน	288	432	0.7	0.8	8.1
อุตสาหกรรม	23,918	33,640	60.4	59.4	5.3
ก่อสร้าง	1,052	1,382	2.7	2.4	6.3
ไฟฟ้าและประปา	1,666	3,214	4.2	5.7	9.9
คมนาคมและการสื่อสาร	1,394	2,758	3.5	4.9	10.7
การค้าส่งและค้าปลีก	4,090	4,005	10.3	7.1	0.7
การธนาคาร การประกันภัย และธุรกิจที่อื่น	1,180	766	3.0	1.4	-1.3
ที่อยู่อาศัย	952	1,303	2.4	2.3	4.6
บริหารและการป้องกันประเทศ	675	966	1.7	1.7	5.3
บริการ	2,113	4,673	5.3	8.3	12.3
ผลิตภัณฑ์มวลรวมจังหวัดอยุธยา	39,572	56,635	100.0	100.0	5.5

ที่มา : สำนักงานคณะกรรมการพัฒนาการเศรษฐกิจและสังคมแห่งชาติ 2546

จากตารางที่ 3.8 สัดส่วนและอัตราการขยายตัวของสาขาการผลิตจังหวัดอยุธยา ณ ราคาคงที่ ปี 2531 พบว่า มูลค่าการผลิตในปี 2537 เพิ่มขึ้นจาก 39,572 ล้านบาท เป็น 56,635 ล้านบาท ในปี 2544 หรือ คิดเป็นอัตราเพิ่มเฉลี่ยร้อยละ 5.5 ต่อปี

ในปี 2537 โครงสร้างการผลิตหลักของจังหวัดอยุธยา อยู่ในสาขาอุตสาหกรรม คิดเป็นสัดส่วนการผลิตร้อยละ 60.4 รองลงมาคือ สาขาการค้าส่งและการค้าปลีก คิดเป็นร้อยละ 10.3 และสาขาเกษตรกรรม คิดเป็น ร้อยละ 5.7

ในปี 2544 สาขาอุตสาหกรรมมีมูลค่าการผลิตเป็นอันดับหนึ่ง คิดเป็นสัดส่วนการผลิต ร้อยละ 59.4 รองลงมาคือ สาขาบริการ คิดเป็น ร้อยละ 8.3 และสาขาการค้าส่งและการค้าปลีก ร้อยละ 7.1

เมื่อคิดอัตราเพิ่มเฉลี่ยของสาขาการผลิตหลักที่มีบทบาทสำคัญของการผลิตในจังหวัดลพบุรี ระหว่างปี 2537-2544 คือ

- สาขาอุตสาหกรรม มีอัตราเพิ่มเฉลี่ยคิดเป็นร้อยละ 5.3 ต่อปี
- สาขาการค้าส่งและการค้าปลีก มีอัตราเพิ่มเฉลี่ยคิดเป็นร้อยละ 0.7 ต่อปี
- สาขาบริการ มีอัตราเพิ่มเฉลี่ยคิดเป็นร้อยละ 12.3 ต่อปี



ศูนย์วิทยพัชการ
จุฬาลงกรณ์มหาวิทยาลัย

ตารางที่ 3.9 เปรียบเทียบการขยายตัวการผลิต 6 จังหวัดภาคกลางตอนบน ณ ราคาคงที่ ปี 2531

หน่วย: ร้อยละ

สาขาการผลิต	ภาคกลางตอนบน		สระบุรี		สิงห์บุรี		ชัยนาท		อ่างทอง		ลพบุรี		อยุธยา				
	2537	2544	2537	2544	2537	2544	2537	2544	2537	2544	2537	2544	2537	2544			
เกษตรกรรม	9.9	12.2	5.9	3.0	16.3	23.0	8.8	26.6	34.2	7.2	13.5	20.4	11.3	20.7	5.7	6.2	6.8
เหมืองแร่และย่อยหิน	2.3	1.6	-0.4	3.0	0.5	0.6	8.1	0.4	0.5	8.4	3.7	4.3	8.1	2.3	0.7	0.8	8.1
อุตสาหกรรม	44.3	44.3	3	0.2	16.2	15.4	1.9	6.7	8.4	6.5	23.2	26.5	6.1	9.1	60.4	59.4	5.3
ก่อสร้าง	4.8	2.3	-4.4	0.8	5.7	1.5	-11.5	15.4	6.3	-8.1	4.5	1.1	-9.7	9.2	2.7	2.4	6.3
ไฟฟ้าและประปา	5.1	6.3	6	2.6	2.2	4.5	16.1	1.2	1.8	9.3	3.1	2.6	1.8	2.8	4.2	5.7	9.9
คมนาคมและการสื่อสาร	4.4	5.5	6.5	5.3	8.7	9.0	3.2	2.9	4.9	11.3	6.0	7.0	6.4	5.6	3.5	4.9	10.7
การค้าส่งและค้าปลีก	13.2	10.7	-0.2	7.0	23.5	18.8	-0.6	22.2	19.9	1.3	23.5	17.3	-0.3	22.8	10.3	7.1	0.7
การธนาคาร การประกันภัย และธุรกิจที่เงิน	3.6	1.9	-4.1	1.4	5.7	2.8	-5.7	4.2	2.6	-2.3	5.4	2.9	-3.0	5.0	3.0	1.4	-1.3
ที่อยู่อาศัย	3.2	3.6	3.9	4.3	5.2	5.5	3.1	5.6	5.9	3.4	5.3	5.1	3.4	5.9	2.4	2.3	4.6
บริหารและการป้องกันประเทศ	3.4	3.7	3.9	4.5	4.7	6.4	6.8	7.0	7.1	3.0	4.1	4.4	5.3	8.5	1.7	1.7	5.3
บริการ	5.8	7.8	7	3.9	11.3	12.4	3.7	7.8	8.4	3.7	7.8	8.4	5.0	8.2	5.3	8.3	12.3
ผลิตภัณฑ์รวม	100	100	2.8	0.3	100.0	100.0	2.5	100	100	2.9	100.0	100.0	4.1	100.0	100.0	100.0	5.5

ที่มา : สำนักงานคณะกรรมการพัฒนาการเศรษฐกิจและสังคมแห่งชาติ 2546

จากตารางที่ 3.9 เปรียบเทียบการขยายตัวการผลิต 6 จังหวัดภาคกลางตอนบน ณ ราคาคงที่ปี 2531 สรุปการวิเคราะห์ในประเด็นที่สำคัญได้ดังนี้

(1) อัตราการขยายตัวทางเศรษฐกิจ จังหวัดที่มีอัตราการขยายตัวทางเศรษฐกิจสูงกว่าระดับภาค ซึ่งมีอัตราการขยายตัวเฉลี่ยต่อปี ร้อยละ 2.8 ในระหว่างปี 2537-2544 คือ จังหวัดอยุธยา โดยมีอัตราการขยายตัวสูงสุดคิดเป็นร้อยละ 5.5 เฉลี่ยต่อปี รองลงมาคือ จังหวัดอ่างทอง มีอัตราการขยายตัวเฉลี่ยต่อปี ร้อยละ 4.1 จังหวัดชัยนาทร้อยละ 2.9 ส่วนจังหวัดที่มีอัตราการขยายตัวเฉลี่ยต่ำกว่าระดับภาค คือ จังหวัดสิงห์บุรีโดยมีอัตราการขยายตัวเฉลี่ยต่อปี ร้อยละ 2.5 จังหวัดลพบุรีร้อยละ 1.9 และจังหวัดสระบุรีซึ่งมีอัตราการขยายตัวเฉลี่ยต่อปีต่ำสุดโดยมีอัตราการขยายตัวทางเศรษฐกิจเฉลี่ยต่อปีเพิ่มขึ้นเพียงร้อยละ 0.3

(2) อัตราการขยายตัวการผลิตสาขาอุตสาหกรรม สาขาอุตสาหกรรมเป็นสาขาการผลิตที่สร้างมูลค่าอย่างสำคัญให้กับภาคกลางตอนบนเป็นอันดับหนึ่ง โดยมีสัดส่วนการผลิตคิดเป็นร้อยละ 44.3 ในปี 2544 และมีอัตราการเพิ่มเฉลี่ยต่อปี ร้อยละ 3.0 ซึ่งจังหวัดที่มีอัตราการขยายตัวของการผลิตในสาขาอุตสาหกรรมเพิ่มขึ้นสูงสุด คือ จังหวัดอยุธยา โดยมีอัตราเพิ่มเฉลี่ยร้อยละ 5.3 รองลงมาคือ จังหวัดชัยนาท ร้อยละ 6.5 จังหวัดอ่างทอง ร้อยละ 6.1 จังหวัดลพบุรีร้อยละ 4.5 ส่วนจังหวัดสิงห์บุรี และ จังหวัดสระบุรี เป็น 2 จังหวัดที่มีอัตราการขยายตัวของการผลิตในสาขาอุตสาหกรรมต่ำกว่าระดับภาค โดยมีอัตราเพิ่มเฉลี่ยร้อยละ 1.9 และ 0.2 ตามลำดับ

(3) อัตราการขยายตัวการผลิตสาขาการก่อสร้าง สาขาการก่อสร้างมีการหดตัวสูงสุดของการผลิตในภาคกลางตอนบน โดยลดลงเฉลี่ยต่อปีสูงถึงร้อยละ 4.4 แต่จังหวัดที่พบว่ามีการขยายตัวของการผลิตในสาขาการก่อสร้างเพิ่มสูงขึ้นอย่างต่อเนื่อง คือ จังหวัด อยุธยา โดยมีอัตราเพิ่มเฉลี่ยต่อปีสูงถึงร้อยละ 6.3 ส่วนจังหวัดที่พบว่ามีการขยายตัวการผลิตลดลงต่ำกว่าระดับภาค คือ จังหวัดลพบุรีโดยมีอัตราการผลิตลดลงเฉลี่ยต่อปี ร้อยละ 0.3 และเมื่อพิจารณาถึงจังหวัดที่มีการหดตัวของการผลิตที่ในสาขาก่อสร้างสูงกว่าระดับภาค คือ จังหวัดชัยนาท โดยมีอัตราการผลิตลดลงเฉลี่ยต่อปีร้อยละ 9.7 จังหวัดสิงห์บุรี ร้อยละ 11.5 และ จังหวัดสระบุรี ซึ่งมีอัตราการผลิตลดลงต่ำสุดในภาคกลางตอนบน คือ ลดลงเฉลี่ยต่อปี ร้อยละ 14.5

(4) อัตราการขยายตัวการผลิตสาขาการบริการ สาขาการบริการเป็นสาขาการผลิตที่มีการขยายตัวของการผลิตสูงสุดในภาคกลางตอนบน โดยมีอัตราเพิ่มเฉลี่ยต่อปีสูงถึงร้อยละ 7.0 ซึ่งจังหวัดที่มีอัตราขยายตัวเพิ่มขึ้นสูงสุดในสาขาบริการ คือ จังหวัด อยุธยาโดยมีอัตราเพิ่มเฉลี่ยร้อยละ 12.3 โดยเป็นจังหวัดเดียวที่มีอัตราการขยายตัวสูงกว่าระดับภาค รองลงมาคือ จังหวัด ลพบุรี มีอัตรา

เพิ่มเฉลี่ยร้อยละ 5.5 ต่อปี จังหวัดอ่างทอง ร้อยละ 5.0 จังหวัดสระบุรี ร้อยละ 3.9 ส่วนจังหวัด ชัยนาทและจังหวัดสิงห์บุรีมีอัตราการขยายตัวเฉลี่ยต่อปีในสาขาบริการเท่ากัน คือ ร้อยละ 3.7

3.2.2 ผลិតภัณฑ์มวลรวมจังหวัดเฉลี่ยต่อบุคคล

การพิจารณาผลิตภัณฑ์มวลรวมจังหวัดเฉลี่ยต่อบุคคลทำให้ทราบถึงความเหลื่อมล้ำ ในด้านมาตรฐานของการดำรงชีวิตของประชาชนในแต่ละจังหวัด อันเป็นผลมาจากสภาพการเจริญเติบโตทางเศรษฐกิจ ที่จังหวัดต่างๆ ได้รับการพัฒนาจากภาครัฐที่ไม่เท่าเทียมกัน รายละเอียดปรากฏตาม ตารางที่ 3.10 ดังนี้

ตารางที่ 3.10 อัตราการขยายตัวของผลิตภัณฑ์มวลรวมจังหวัดเฉลี่ยต่อบุคคล

6 จังหวัดของภาคกลางตอนบน

จังหวัด	ผลิตภัณฑ์มวลรวมจังหวัดเฉลี่ยต่อบุคคล (บาท)								อัตราเพิ่มเฉลี่ย (%)
	2537	2538	2539	2540	2541	2542	2543	2544	
สระบุรี	98,265	108,962	120,541	119,834	108,996	110,210	113,837	119,208	3.0
สิงห์บุรี	34,134	39,925	45,572	46,453	48,111	44,081	47,193	46,994	5.0
ชัยนาท	31,444	38,294	43,477	44,761	46,385	40,528	41,093	43,346	5.2
อ่างทอง	35,234	41,181	48,654	49,443	52,443	49,732	52,472	53,743	6.5
ลพบุรี	34,467	40,862	50,356	48,584	46,610	45,437	44,705	46,013	4.7
อยุธยา	71,527	82,970	93,980	101,837	100,562	102,423	113,063	120,143	7.8

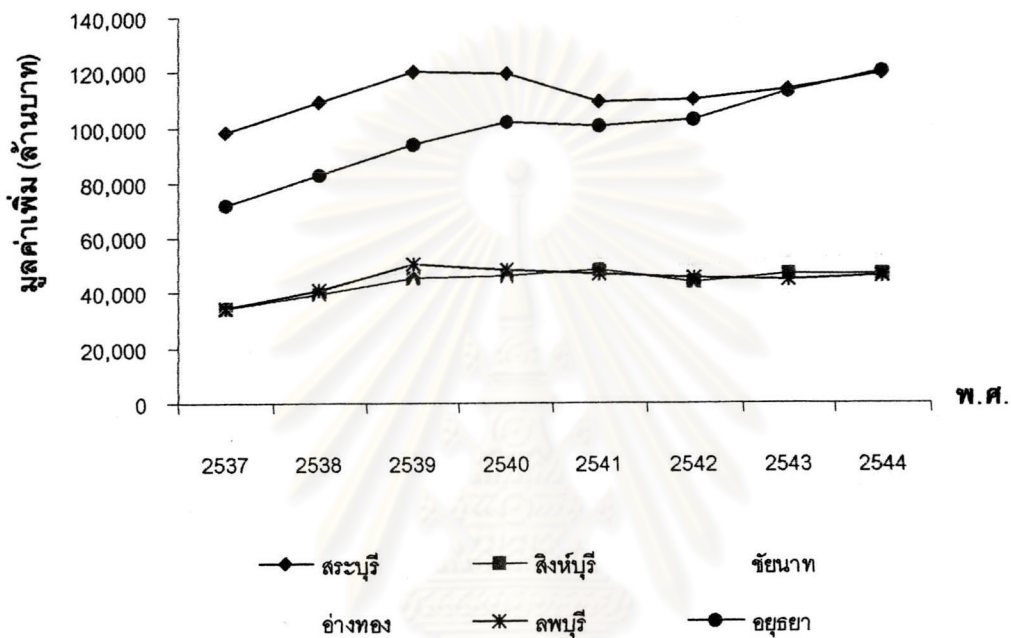
ที่มา : สำนักงานคณะกรรมการพัฒนาการเศรษฐกิจและสังคมแห่งชาติ 2546

ตารางที่ 3.10 อัตราการขยายตัวของผลิตภัณฑ์มวลรวมจังหวัดเฉลี่ยต่อบุคคล 6 จังหวัดของ ภาคกลางตอนบน พบว่า จังหวัดที่มีผลิตภัณฑ์มวลรวมจังหวัดเฉลี่ยต่อบุคคลในปี 2544 สูงสุด คือ จังหวัดอยุธยา โดยมีผลิตภัณฑ์มวลรวมจังหวัดเฉลี่ยต่อบุคคล คิดเป็น 120,143 บาท รองลงมาคือ จังหวัดสระบุรี คิดเป็น 119,208 บาท จังหวัด อ่างทอง คิดเป็น 53,743 บาท จังหวัดสิงห์บุรี 46,994 บาท จังหวัดลพบุรี คิดเป็น 46,013 บาท และ จังหวัดชัยนาทคิดเป็น 43,346 บาท

เมื่อคิดเป็นอัตราเพิ่มเฉลี่ยของผลิตภัณฑ์มวลรวมจังหวัดพบว่าจังหวัดที่มีอัตราเพิ่มเฉลี่ยของ ผลิตภัณฑ์มวลรวมจังหวัด สูงสุดเรียงตามลำดับ คือ จังหวัดอยุธยา คิดเป็นอัตราเพิ่มเฉลี่ยร้อยละ 7.8 ต่อปี รองลงมาคือ จังหวัดอ่างทอง คิดเป็นร้อยละ 6.5 จังหวัดชัยนาท ร้อยละ 5.2 จังหวัดสิงห์บุรี ร้อย

ละ 5.0 จังหวัดลพบุรี ร้อยละ 4.47 และ จังหวัดสระบุรีเป็นจังหวัดที่มีอัตราเพิ่มเฉลี่ยต่อปีของผลิตภัณฑ์มวลรวมจังหวัดต่ำสุด โดยมีอัตราเพิ่มเฉลี่ยคิดเป็นร้อยละ 3.0 ต่อปี

แผนภูมิที่ 3.1 ผลิตภัณฑ์มวลรวมจังหวัดเฉลี่ยต่อบุคคล 6 จังหวัดของภาคกลางตอนบน พ.ศ.2537-2544



3.2.3 ภาวะการจ้างงาน

ภาวะการจ้างงาน คือ จำนวนการจ้างงานที่เกิดขึ้นจากการผลิตในระบบเศรษฐกิจซึ่งการวิเคราะห์ได้จำแนกสาขาการผลิตออกเป็น 3 สาขาการผลิตหลัก ประกอบด้วย สาขาเกษตร สาขาอุตสาหกรรม และ สาขาการบริการ รายละเอียดปรากฏตามตารางที่ 3.11 โดยมีรายละเอียดดังนี้

ตารางที่ 3.11 กำลังแรงงาน การมีงานทำ และ การว่างงานของ 6 จังหวัดภาคกลางตอนบน

(หน่วย : พันคน)

ภาวะการมีงานทำ	ภาคกลางตอนบน			สระบุรี			สิงห์บุรี			ชัยนาท			อ่างทอง			จพบุรี			อุทัย		
	2538	2540	2542	2538	2540	2542	2538	2540	2542	2538	2540	2542	2538	2540	2542	2538	2540	2542	2538	2540	2542
กำลังแรงงาน	7,132.3	7,312.6	7,582.7	269.8	257.8	273.3	121.0	122.0	118.1	184.6	197.2	190.2	150.4	140.4	133.3	342.2	377.7	399.0	371.1	363.3	376.9
สัดส่วนกำลังแรงงานต่อประชากร (%)	50.1	50.2	51.7	47.3	43.2	45.0	54.3	54.2	52.7	52.7	55.9	54.1	52.5	48.5	46.0	46.2	49.9	52.4	52.5	50.4	51.6
การมีงานทำ	7,033.9	7,202.0	7,346.4	263.1	252.7	254.5	120.4	121.6	114.5	178.5	194.5	186.8	146.6	139.0	132.5	324.4	366.6	376.9	366.6	356.5	355.9
สัดส่วนการมีงานทำต่อกำลังแรงงาน (%)	98.6	98.5	96.9	97.5	98.0	93.1	99.5	99.7	97.0	96.7	98.6	98.2	97.5	99.0	99.4	94.8	97.1	94.5	98.8	98.1	94.4
เกษตรกรรม (%)	2,427.8	2,290.3	2,361.0	65.6	49.4	46.3	49.2	49.4	41.0	94.4	99.7	85.8	76.1	64.7	58.7	139.0	143.2	141.3	79.9	69.1	63.0
	34.5	31.8	32.1	24.9	19.5	18.2	40.9	40.6	35.8	52.9	51.3	45.9	51.9	46.5	44.3	42.8	39.1	37.5	21.8	19.4	17.7
อุตสาหกรรม (%)	2,252.2	2,435.2	2,275.6	106.7	113.4	97.4	37.8	39.1	31.5	32.3	48.0	36.9	22.3	34.4	35.5	98.5	108.0	104.2	173.1	163.8	160.9
	32.0	33.8	31.0	40.6	44.9	38.3	31.4	32.2	27.5	18.1	24.7	19.8	15.2	24.7	26.8	30.4	29.5	27.6	47.2	45.9	45.2
บริการ (%)	2,353.9	2,475.8	2,709.6	90.8	89.8	110.8	33.5	38.0	41.9	51.8	46.8	64.1	48.2	39.6	38.3	86.9	115.4	131.4	113.6	123.7	132.0
	33.5	34.4	36.9	34.5	35.5	43.5	27.8	31.3	36.6	29.0	24.1	34.3	32.9	28.5	28.9	26.8	31.5	34.9	31.0	34.7	37.1
การว่างงานรวม	246.1	216.7	305.7	15.7	10.3	23.5	0.8	0.4	3.6	12.8	3.6	11.8	4.2	2.0	0.8	76.5	47.9	30.9	8.6	7.3	25.0
อัตราการว่างงานรวม (%)	3.5	3.0	4.0	5.8	4.0	8.6	0.7	0.3	3.0	6.9	1.8	6.2	2.8	1.4	0.6	22.4	12.7	7.7	2.3	2.0	6.6
อัตราการว่างงานตามฤดูกาล (%)	2.1	1.5	0.9	3.3	3.5	3.3	0.2	0.0	0.0	3.6	3.4	3.5	0.3	0.4	0.0	17.2	15.5	14.7	1.1	1.2	1.1

ที่มา : การสำรวจภาวะการทำงานของประชากร สำนักงานสถิติแห่งชาติ 2544

จากตารางที่ 3.11 แสดง กำลังแรงงาน การมีงานทำ และการว่างงานของ 6 จังหวัดภาคกลางตอนบน พบว่า สัดส่วนกำลังแรงงานของภาคกลางตอนบนเพิ่มขึ้นอย่างต่อเนื่อง โดยกำลังแรงงานรวมซึ่งประกอบด้วยผู้มีงานทำ ผู้ว่างงาน และกำลังแรงงานที่รอฤดูกาล มีสัดส่วนเพิ่มขึ้นจากร้อยละ 50.1 ของประชากรในปี 2538 คิดเป็นกำลังแรงงานรวมประมาณ 7.1 ล้านคน เพิ่มขึ้นเป็นร้อยละ 51.7 ในปี 2542 หรือมีกำลังแรงงานประมาณ 7.6 ล้านคน โดยในจำนวนนี้เป็นผู้มีงานทำถึง 7.3 ล้านคน คิดเป็นสัดส่วนต่อกำลังแรงงาน ร้อยละ 96.9

เมื่อเปรียบเทียบรายจังหวัด 6 จังหวัดของภาคกลางตอนบน พบว่า จังหวัดที่มีสัดส่วนกำลังแรงงานต่อประชากรสูงสุดในปี 2544 คือ จังหวัดชัยนาท โดยมีสัดส่วนกำลังแรงงานต่อประชากรคิดเป็นร้อยละ 54.1 รองลงมาคือ จังหวัดสิงห์บุรี ร้อยละ 52.7 จังหวัดลพบุรี ร้อยละ 52.4 จังหวัดอยุธยา ร้อยละ 51.6 จังหวัดอ่างทอง ร้อยละ 46.0 และ จังหวัดสระบุรี ซึ่งมีสัดส่วนกำลังแรงงานต่อประชากรต่ำสุด คิดเป็นร้อยละ 45.0 โดยจังหวัดที่พบว่ามีจำนวนผู้มีงานทำสูงสุดเมื่อคิดเป็นสัดส่วนต่อกำลังแรงงานคือ จังหวัดอ่างทองคิดเป็นร้อยละ 99.4 รองลงมาคือ จังหวัด ชัยนาท คิดเป็นร้อยละ 98.2 จังหวัดสิงห์บุรี ร้อยละ 97.0 จังหวัดลพบุรี ร้อยละ 94.5 จังหวัดอยุธยา ร้อยละ 94.4 และ จังหวัดสระบุรี ร้อยละ 93.1 ซึ่งจังหวัดชัยนาทและจังหวัดลพบุรีนั้น พบว่า ประชากรมีงานทำเพิ่มขึ้นอย่างต่อเนื่องโดยในปี 2538 จำนวนประชากรที่มีงานทำในจังหวัดชัยนาทจากเดิม 178,500 คน คิดเป็นสัดส่วนการมีงานทำต่อกำลังแรงงานร้อยละ 96.7 เพิ่มขึ้นเป็นร้อยละ 98.2 ในปี 2542 โดยเพิ่มขึ้นเป็น 186,800 คน ส่วนจังหวัดลพบุรี พบว่า จำนวนประชากรที่มีงานทำในจังหวัดลพบุรีจากเดิมมีจำนวน 324,400 คน ในปี 2538 และเพิ่มขึ้นเป็น 376,900 คน ในปี 2542

ทางด้านโครงสร้างการมีงานทำจำแนกตามรายสาขาการผลิตของภาคกลางตอนบน พบว่า สาขาการบริการมีจำนวนแรงงานเพิ่มขึ้นอย่างต่อเนื่อง โดยในปี 2538 มีการจ้างงานในสาขาการบริการมากถึง 2.4 ล้านคน คิดเป็นร้อยละ 33.5 และเพิ่มขึ้นเป็น 2.7 ล้านคนในปี 2542 คิดเป็นร้อยละ 36.9 รองลงมา คือ สาขาเกษตรกรรมมีการจ้างงาน 2.42 ล้านคน คิดเป็นร้อยละ 34.5 ในปี 2538 และลดลงเหลือ 2.36 ล้านคน โดยคิดเป็นร้อยละ 32.1 ในปี 2542 ส่วนสาขาการผลิตที่มีการจ้างงานเป็นลำดับสุดท้าย คือ สาขาอุตสาหกรรม โดยมีการจ้างงานคิดเป็นร้อยละ 32.0 คิดเป็นจำนวนการจ้างงานได้ 2.25 ล้านคน ในปี 2538 และเพิ่มขึ้นเป็น 2.28 ล้านคนในปี 2542 โดยมีปริมาณการจ้างงานในสาขาอุตสาหกรรมคิดเป็นร้อยละ 31.0 ของการจ้างงานทั้งหมด

จังหวัดที่มีการจ้างงานในสาขาการบริการสูงสุด คือ จังหวัดสระบุรีคิดเป็นร้อยละ 43.5 รองลงมาคือ จังหวัด อยุธยา คิดเป็นร้อยละ 37.1 จังหวัดลพบุรี ร้อยละ 34.9 จังหวัดสิงห์บุรีร้อยละ 36.6 จังหวัดชัยนาท ร้อยละ 34.3 และ จังหวัดอ่างทอง ร้อยละ 28.9 ส่วนจังหวัดที่มีการจ้างงานในสาขาอุตสาหกรรม

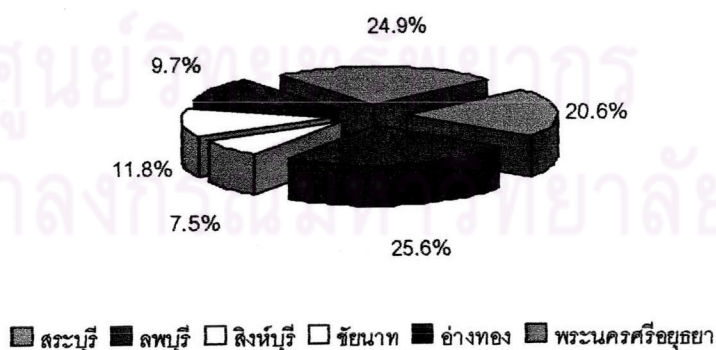
สาขากรรมสูงสุด คือ จังหวัดอยุธยา คิดเป็นร้อยละ 45.2 รองลงมาคือ จังหวัดสระบุรี ร้อยละ 38.3 จังหวัดลพบุรี ร้อยละ 27.6 จังหวัดสิงห์บุรี ร้อยละ 27.5 จังหวัดอ่างทอง ร้อยละ 26.8 และ จังหวัดชัยนาท ร้อยละ 19.8 และ ทางด้านการจ้างงานในสาขาเกษตรกรรม พบว่า จังหวัดชัยนาทมีการจ้างงานสูงสุดคิดเป็นร้อยละ 45.9 รองลงมาคือ จังหวัดอ่างทอง ร้อยละ 44.3 จังหวัดลพบุรี ร้อยละ 37.5 จังหวัดสิงห์บุรี ร้อยละ 35.8 จังหวัดสระบุรี ร้อยละ 18.2 และ จังหวัดอัยยหาร้อยละ 17.7

3.3 โครงสร้างทางสังคม

3.3.1 จำนวนประชากร

จำนวนประชากรของภาคกลางปี พ.ศ.2544 ในเขตพื้นที่ (1) กรุงเทพฯและปริมณฑล (2) ภาคตะวันออก (3) ภาคกลางตอนบน และ (4) ภาคตะวันตก มีจำนวนประชากรรวมกัน 20,379,214 คน คิดเป็นร้อยละ 32.7 ของประเทศ โดยภูมิภาคที่มีสัดส่วนของประชากรในเขตพื้นที่ภาคกลางมากที่สุด คือ กรุงเทพฯ และปริมณฑล คิดเป็นร้อยละ 46.76 รองลงมาคือ ภาคตะวันออก ร้อยละ 20.82 ภาคตะวันตก ร้อยละ 17.78 และ ภาคกลางตอนบนร้อยละ 14.65 ซึ่งน้อยที่สุดในเขตพื้นที่ภาคกลาง โดยจังหวัดในเขตพื้นที่ภาคกลางตอนบนที่มีประชากรมากที่สุดเรียงตามลำดับ คือ จังหวัดลพบุรี ร้อยละ 25.64 จังหวัดอยุธยา ร้อยละ 24.85 จังหวัดสระบุรี ร้อยละ 20.58 จังหวัดชัยนาทร้อยละ 11.77 จังหวัดอ่างทอง ร้อยละ 9.70 และจังหวัดสิงห์บุรี ร้อยละ 4.32 (สำนักงานสถิติแห่งชาติ, 2546)

แผนภูมิที่ 3.2 สัดส่วนประชากรรายเขตจังหวัดภาคกลางตอนบน พ.ศ.2544



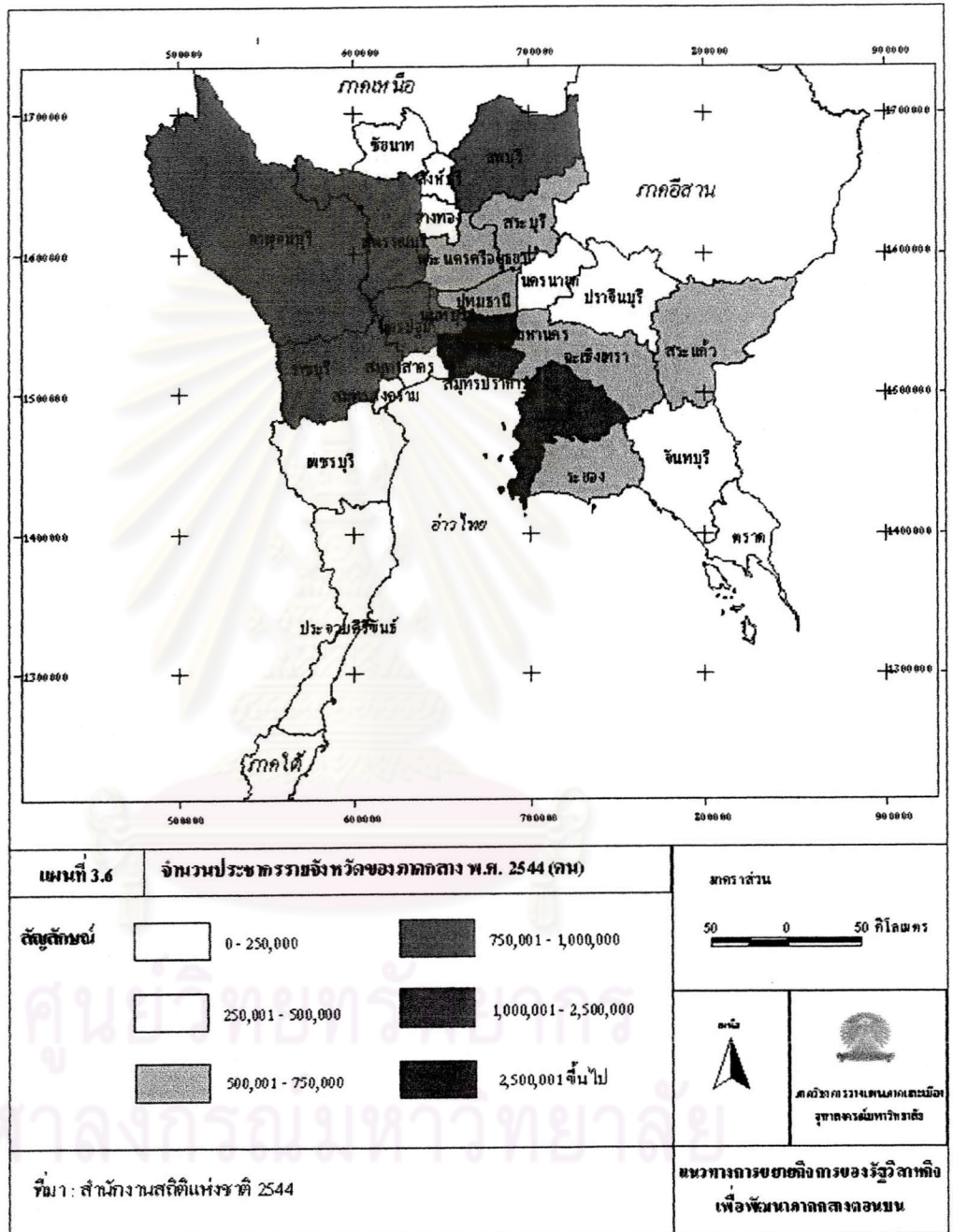
3.3.2 การกระจายตัวของประชากร

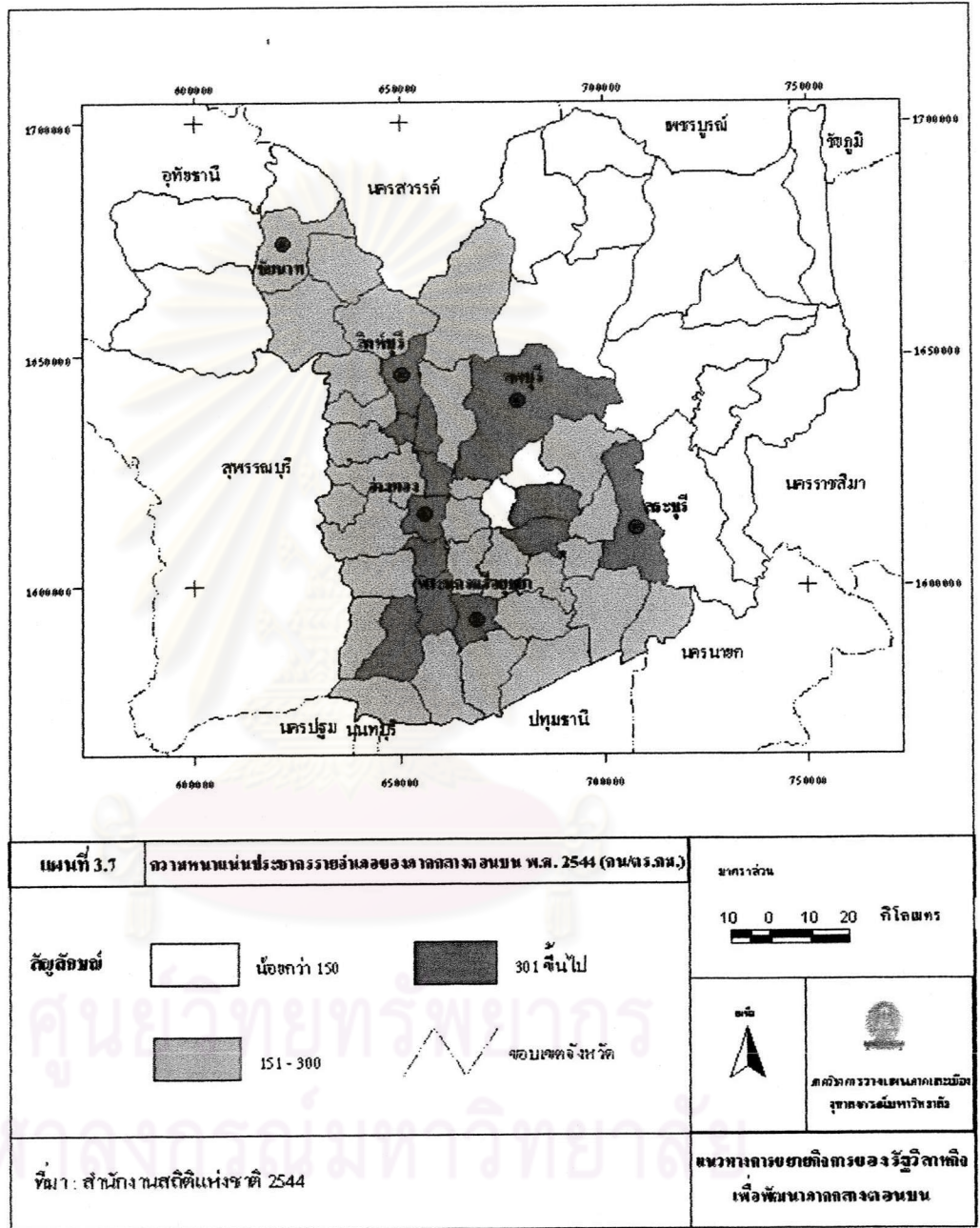
ลักษณะการกระจายตัวของประชากรเมื่อพิจารณาตามลักษณะทางภูมิศาสตร์พบว่า แปรผันตามขนาดของประชากร แต่เมื่อพิจารณาทางด้านความหนาแน่นพบว่า จังหวัดที่มีพื้นที่ขนาดใหญ่ คือ จังหวัดลพบุรี และ จังหวัดสระบุรีซึ่งมีพื้นที่รวมกันถึงร้อยละ 59 ของพื้นที่ภาค โดยเฉพาะจังหวัดลพบุรีมีความหนาแน่นของประชากรเบาบาง มีความหนาแน่นของประชากรน้อยที่สุด คือ 123 คนต่อตารางกิโลเมตร เนื่องจากพื้นที่ส่วนใหญ่เป็นพื้นที่ราบเชิงเขา ไม่เหมาะแก่การตั้งถิ่นฐาน ส่วนบริเวณที่มีประชากรตั้งถิ่นฐานอยู่หนาแน่นจะอยู่บริเวณตอนกลางและตอนใต้ทางด้านตะวันตกของภาค ได้แก่ บริเวณจังหวัด อ่างทอง อยุธยา สิงห์บุรี และ สระบุรี เนื่องจากในบริเวณตอนกลางของภาคเป็นบริเวณที่ราบลุ่ม มีแม่น้ำลำคลองไหลผ่านหลายสายเป็นพื้นที่เหมาะสมต่อการเกษตรกรรม และในบริเวณตอนใต้ทางด้านตะวันตกของภาค คือ บริเวณจังหวัดอยุธยาและจังหวัดสระบุรี มีโรงงานอุตสาหกรรมของการนิคมอุตสาหกรรมตั้งอยู่ จึงเป็นแหล่งงานที่สำคัญ ทำให้ประชากรอาศัยกันอยู่อย่างหนาแน่น โดยจังหวัดอ่างทองมีความหนาแน่นของประชากรสูงสุด 299 คน ต่อตารางกิโลเมตร

ตารางที่ 3.12 ความหนาแน่นของประชากรราชจังหวัดในเขตภาคกลางตอนบน พ.ศ. 2544

จังหวัด	พื้นที่ (ตร.กม.)	จำนวนประชากร	ความหนาแน่น (ต่อ 1 ตร.กม.)
ภาคกลางตอนบน	16,595	2,984,711	180
สระบุรี	3,577	614,267	172
ลพบุรี	6,200	765,133	123
ชัยนาท	2,470	350,932	142
สิงห์บุรี	823	223,163	271
อ่างทอง	968	289,442	299
อยุธยา	2,557	741,774	290

ที่มา : สำนักงานสถิติแห่งชาติ 2546





3.3.3 การเปลี่ยนแปลงขนาดของประชากร

การพิจารณาการเปลี่ยนแปลงของประชากรพิจารณาได้ใน 4 ลักษณะคือ การเกิด การตาย การย้ายเข้า และ การย้ายออก การเปลี่ยนแปลงประชากรจากการเกิด-ตายเป็นการพิจารณาการเปลี่ยนแปลงประชากรตามสภาพธรรมชาติ ส่วนการพิจารณาการเปลี่ยนแปลงประชากรจากการย้ายเข้า-ย้ายออก เป็นการพิจารณาด้านการย้ายถิ่น ซึ่งสัมพันธ์กับทำเลที่ตั้งของการเป็นแหล่งงาน ศูนย์กลางทางการศึกษา หรือ ศูนย์กลางการบริการต่างๆ อันเป็นเหตุผลให้ประชากรย้ายจากถิ่นฐานใหม่ โดยจังหวัดที่เป็นถิ่นฐานเดิมอาจตอบสนองความต้องการต่างๆได้ไม่เพียงพอ

ตารางที่ 3.13 การเปลี่ยนแปลงขนาดของประชากรรายเขตจังหวัด
ภาคกลางตอนบน พ.ศ. 2544

การเปลี่ยนแปลง ประชากร	ภาคกลางตอนบน		สระบุรี		สิงห์บุรี		ชัยนาท		อ่างทอง		ลพบุรี		อยุธยา	
	2537	2544	2537	2544	2537	2544	2537	2544	2537	2544	2537	2544	2537	2544
เกิด	37,603	30,722	66,149	58,353	3,365	2,395	2,790	2,264	3,282	2,311	9,035	7,780	8,884	8,455
ตาย	11,707	17,694	15,334	21,392	908	1,710	1,635	2,150	1,133	1,759	2,734	4,604	3,217	4,829
จำนวนการเพิ่มตาม ธรรมชาติ	25,896	13,028	50,815	36,961	2,457	685	1,155	114	2,149	552	6,301	3,176	5,667	3,626
ย้ายเข้า	169,799	168,798	246,266	298,799	11,242	10,410	17,365	15,965	14,763	14,056	44,777	49,299	40,583	42,956
ย้ายออก	141,765	145,853	201,961	233,108	10,331	9,301	14,587	13,211	11,945	11,606	38,690	46,387	31,339	36,597
จำนวนการเพิ่มจาก การย้ายถิ่น	28,034	22,945	44,305	65,691	911	1,109	2,778	2,754	2,818	2,450	6,087	2,912	9,244	6,359
อัตราการเพิ่มตาม ธรรมชาติ (%)	-9.81		-4.55		-18.25		-33.08		-19.42		-9.79		-6.38	
อัตราการเพิ่มจาก การย้ายถิ่น (%)	-2.88		5.63		2.81		-0.12		-2.00		-10.53		-5.34	

ที่มา : สำนักงานสถิติแห่งชาติ 2546

จากตารางที่ 3.13 การเปลี่ยนแปลงขนาดของประชากรรายเขตจังหวัดภาคกลางตอนบน พ.ศ. 2544พบว่า อัตราการเปลี่ยนแปลงขนาดของประชากรตามธรรมชาติระหว่างปี 2537 และ 2544 เพิ่มขึ้นในอัตราลดลง ร้อยละ 9.81 โดยจังหวัดที่มีร้อยละการเปลี่ยนแปลงใกล้เคียงกับระดับภาค คือ จังหวัดลพบุรี โดยประชากรเพิ่มขึ้นในอัตราลดลงร้อยละ 9.79 ส่วนจังหวัดที่มีการเปลี่ยนแปลงสูงกว่าระดับภาค คือ จังหวัด สระบุรี โดยเพิ่มขึ้นในอัตราที่ลดลงร้อยละ 4.55 และ จังหวัดที่มีการเปลี่ยนแปลงลดลงต่ำสุด คือ จังหวัดชัยนาท โดยเพิ่มขึ้นในอัตราลดลงร้อยละ 10.53

ทางการเปลี่ยนแปลงประชากรจากการย้ายถิ่น การเปลี่ยนแปลงเพิ่มขึ้นในอัตราลดลงร้อยละ 2.88 โดยจังหวัดที่มีร้อยละการเปลี่ยนแปลงใกล้เคียงกับระดับภาค คือ จังหวัด อ่างทอง คิดเป็นร้อยละ 2.00 ส่วนจังหวัดสระบุรี มีการเปลี่ยนแปลงสูงกว่าระดับภาคโดยมีอัตราการเปลี่ยนแปลงเพิ่มขึ้น คิดเป็นร้อยละ 5.63 และ จังหวัดที่มีการเปลี่ยนแปลงในอัตราลดลงมากที่สุด คือ จังหวัด ลพบุรี คิดเป็นร้อยละ 10.53

3.3.4 โครงสร้างประชากร

การพิจารณาด้านโครงสร้างประชากรจะสัมพันธ์กับความสามารถในการเพิ่มผลผลิตภายในประเทศให้สูงขึ้น โดยจังหวัดที่มีร้อยละ ของประชากรวัยทำงาน (15-59 ปี) ต่อ วัยพึ่งพิงต่ำ (0-14 ปี และ 60 ปีขึ้นไป) จะส่งผลดีในการเป็นกำลังแรงงานในการพัฒนาเศรษฐกิจของจังหวัด

เมื่อพิจารณาในภาพรวมทุกจังหวัดในภาคกลางตอนบนพบว่ามีจำนวนประชากรวัยแรงงานเกินกว่าครึ่งของจำนวนประชากร ซึ่งแสดงให้เห็นว่าทุกจังหวัดมีความสามารถในการเป็นกำลังแรงงานในการพัฒนาเศรษฐกิจของจังหวัด โดยจังหวัดลพบุรี และ จังหวัดสระบุรี เป็นจังหวัดที่มีอัตราส่วนร้อยละการเป็นภาระต่ำกว่าค่าเฉลี่ยของภาค (วัยแรงงาน : วัยพึ่งพิง) ส่วนจังหวัดที่มีอัตราส่วนร้อยละ การเป็นภาระสูงที่สุด คือ จังหวัดอ่างทอง

ตารางที่ 3.14 โครงสร้างประชากรรายเขตจังหวัดภาคกลางตอนบน พ.ศ. 2544

หมวดอายุ	ภาคกลางตอนบน	สระบุรี	ลพบุรี	สิงห์บุรี	ชัยนาท	อ่างทอง	อยุธยา
วัยพึ่งพิง							
0-14	590,325	124,465	152,253	40,998	66,437	55,130	151,042
60 ปีขึ้นไป	336,412	57,432	78,933	29,888	46,069	38,103	85,987
วัยแรงงาน							
15-59	2,057,974	432,370	533,947	152,277	238,426	196,209	504,745
อัตราส่วนภาระพึ่งพิง (%)(วัยพึ่งพิง/วัยทำงาน)	45.03	42.07	43.3	46.55	47.19	47.52	46.96

ที่มา : สำนักงานสถิติแห่งชาติ 2546

3.3.5 การศึกษา

การศึกษาเป็นปัจจัยสำคัญในการที่จะพัฒนาให้บุคลากรในประเทศชาติ ได้รับการพัฒนาเป็นกำลังแรงงานที่มีคุณภาพ โดยนับเป็นทุนทางสังคมอย่างหนึ่งที่จะสร้างผลผลิตภาพการผลิตของประเทศให้สูงขึ้น

จากข้อมูลการสำรวจประชากรอายุ 15 ปีขึ้นไปสำเร็จการศึกษา ของสำนักงานสถิติแห่งชาติ ปี 2544 รายละเอียด มีดังนี้

ตารางที่ 3.15 ประชากรอายุ 15 ปีขึ้นไปจำแนกตามระดับการศึกษาที่สำเร็จ
พ.ศ. 2544

จังหวัด	ไม่มีการศึกษา	ต่ำกว่าประถมศึกษา	ประถมศึกษา	มัธยมศึกษาตอนต้น	มัธยมศึกษาตอนปลาย		มหาวิทยาลัย		รวม	ร้อยละ
					สายสามัญ	สายอาชีวศึกษา	สายวิชาการ	สายวิชาชีพ		
สระบุรี	19,234 (4.69%)	155,550 (37.9%)	53,514 (13.0%)	87,565 (21.3%)	28,907 (7.0%)	21,285 (5.2%)	23,543 (5.7%)	20,695 (5.0%)	410,293	18.83
ลพบุรี	37,119 (7.4%)	252,811 (50.6%)	94,133 (18.8%)	9,553 (1.9%)	39,553 (7.9%)	25,605 (5.1%)	20,838 (4.2%)	20,062 (4.0%)	499,674	22.93
ชัยนาท	21,777 (7.4%)	129,766 (44.3%)	57,864 (19.8%)	38,601 (13.2%)	16,104 (5.5%)	9,557 (3.3%)	9,695 (3.3%)	9,239 (3.2%)	292,603	13.43
สิงห์บุรี	11,703 (6.1%)	87,564 (45.6%)	21,814 (11.4%)	32,153 (16.7%)	14,579 (7.6%)	7,919 (4.1%)	9,060 (4.7%)	7,214 (3.8%)	192,006	8.81
อ่างทอง	9,900 (4.7%)	101,146 (47.6%)	22,453 (10.6%)	36,399 (17.1%)	16,999 (8.0%)	10,490 (4.9%)	9,394 (4.4%)	5,905 (2.8%)	212,686	9.76
อยุธยา	16,377 (2.9%)	256,250 (44.8%)	71,356 (12.5%)	111,006 (19.4%)	47,226 (8.3%)	23,199 (4.1%)	26,603 (4.7%)	19,931 (3.5%)	571,948	26.25
รวม	116,110	983,087	321,134	315,277	163,368	98,055	99,133	83,046	2,179,210	100.00
ร้อยละ	5.33	45.11	14.74	14.47	7.50	4.50	4.55	3.81	100.0	

ที่มา : สำนักงานสถิติแห่งชาติ 2546

จากตารางที่ 3.15 ประชากรอายุ 15 ปีขึ้นไปจำแนกตามระดับการศึกษาที่สำเร็จ พ.ศ. 2544 พบว่า จำนวนประชากรอายุ 15 ปีขึ้นไปซึ่งมีทั้งหมดจำนวน 2,179,210 คน ในพื้นที่ภาคกลาง ตอนบนเป็นประชากรในกลุ่มต่ำกว่าระดับประถมศึกษามากที่สุดคิดเป็นร้อยละ 45.11 รองลงมาคือ ประชากรในกลุ่มระดับประถมศึกษา คิดเป็นร้อยละ 14.74 ระดับมัธยมศึกษาตอนต้น ร้อยละ 14.47 มัธยมศึกษาตอนปลายสายสามัญ ร้อยละ 7.50 ประชากรกลุ่มไม่มีการศึกษา ร้อยละ 5.33 มหาวิทยาลัยสายวิชาการ ร้อยละ 4.55 มัธยมศึกษาตอนปลายสายอาชีวศึกษา ร้อยละ 4.50 และ ประชากรในกลุ่มอายุ 15 ปีขึ้นไปที่เรียนสำเร็จระดับมหาวิทยาลัยสายวิชาชีพมีน้อยที่สุด คิดเป็นร้อยละ 3.81

จากข้อมูลข้างต้นแสดงให้เห็นว่า ประชากรส่วนใหญ่ของภาค ยังเข้าไม่ถึงโอกาสทางการศึกษาที่จะเพิ่มพูนทักษะที่เป็นวิชาเฉพาะในการประกอบอาชีพ โดยเฉพาะอย่างยิ่งในระดับอุดมศึกษาที่จะเป็นพื้นฐานสำหรับการต่อยอดองค์ความรู้ให้พัฒนาสูงยิ่งขึ้น

โดยเมื่อพิจารณาแยกตามรายจังหวัด พบว่า กลุ่มประชากรผู้ไม่มีการศึกษาพบได้มากที่สุด ในจังหวัดชัยนาทและลพบุรี คิดเป็นร้อยละ 7.4 รองลงมาคือจังหวัดสิงห์บุรีร้อยละ 6.1 จังหวัดอ่างทอง ร้อยละ 4.7 จังหวัดสระบุรีร้อยละ 4.69 และ จังหวัดอยุธยาร้อยละ 2.9 ส่วนประชากรในกลุ่มที่มีการศึกษาต่ำกว่าระดับประถมศึกษา พบได้มากที่สุด ในจังหวัดลพบุรี คิดเป็นร้อยละ 50.6 รองลงมาคือ จังหวัดอ่างทอง ร้อยละ 47.6 จังหวัดสิงห์บุรี ร้อยละ 45.6 จังหวัดอยุธยา ร้อยละ 44.8 จังหวัดชัยนาท ร้อยละ 44.3 และ จังหวัดสระบุรี ร้อยละ 37.9 และในส่วนของประชากรที่มีการศึกษาในระดับประถมศึกษา พบได้มากที่สุด ในจังหวัด ชัยนาท ร้อยละ 19.8 รองลงมาคือ จังหวัดลพบุรี ร้อยละ 18.8 จังหวัดอยุธยา ร้อยละ 12.5 จังหวัดสระบุรีร้อยละ 13.0 จังหวัดสิงห์บุรี ร้อยละ 11.4 และ จังหวัดอ่างทอง ร้อยละ 10.6

สำหรับการพิจารณาทางด้านประชากรที่มีการศึกษาในระดับมัธยมศึกษาถึงระดับมหาวิทยาลัย พบว่า จังหวัดสระบุรีมีระดับค่าเฉลี่ยอยู่ในเกณฑ์ที่ดีที่สุด โดยพิจารณาจากการมีผู้เรียนสำเร็จการศึกษาในระดับมหาวิทยาลัยมากที่สุด รองลงมาคือ จังหวัดสิงห์บุรี จังหวัดอยุธยา จังหวัดลพบุรี จังหวัดอ่างทอง และ จังหวัดชัยนาท ตามลำดับ

การพิจารณาทางด้านการศึกษานอกจากจะพิจารณาในด้านคุณภาพของประชากรที่เรียนสำเร็จในระดับการศึกษาต่างๆ แล้ว สามารถพิจารณาได้จากจำนวนสถานศึกษาที่กระจายจัดตั้งอยู่ในพื้นที่ภาคกลางตอนบน ซึ่งเป็นค่าดัชนีการพัฒนานี้สามารถนำมาใช้ในการวิเคราะห์สภาพทางสังคมได้ รายละเอียดปรากฏตามตารางที่ 3.16 ดังนี้

ตารางที่ 3.16 จำนวนสถานศึกษา ในระดับอาชีวศึกษาและอุดมศึกษา จำแนกตามสังกัด ปี 2544

สังกัด	สระบุรี	ลพบุรี	ชัยนาท	สิงห์บุรี	อ่างทอง	อยุธยา	รวม	ร้อยละ
สำนักงานสภาพัฒนาการศึษา	-	1	-	-	-	1	2	3.28
กรมอาชีวศึกษา	7	7	3	5	2	8	32	52.46
สำนักงานคณะกรรมการการศึกษาเอกชน	6	7	1	2	1	5	22	36.07
สถาบันอุดมศึกษา (สังกัดทบวงมหาวิทยาลัย)	1	2	-	-	-	2	5	8.20
รวม	14	17	4	7	3	16	61	100.00
ร้อยละ	22.95	27.87	6.56	11.48	4.92	26.23		100.00

ที่มา: สำนักงานสถิติแห่งชาติ

จากตารางที่ 3.16 แสดงจำนวนสถานศึกษา ในระดับอาชีวศึกษาและอุดมศึกษา จำแนกตามสังกัด ปี 2544 พบว่า กรมอาชีวศึกษามีสถานศึกษาในสังกัดมากที่สุด คิดเป็นร้อยละ 52.46 รองลงมา คือ สำนักงานคณะกรรมการการศึกษาเอกชน ร้อยละ 36.07 สถาบันอุดมศึกษา ร้อยละ 8.20 และสำนักงานสภาพัฒนาการศึษา ร้อยละ 3.28

เมื่อพิจารณาในระดับจังหวัดพบว่า จังหวัดลพบุรีมีสถานศึกษาในระดับอาชีวศึกษาและอุดมศึกษามากที่สุด คิดเป็นร้อยละ 27.87 รองลงมาคือ จังหวัดสระบุรี ร้อยละ 22.95 จังหวัดอยุธยา ร้อยละ 26.23 จังหวัดสิงห์บุรี ร้อยละ 11.48 จังหวัดชัยนาทร้อยละ 6.56 และ จังหวัดอ่างทอง ร้อยละ 4.92

3.3.6 การสาธารณสุข

การสาธารณสุขเป็นบริการสาธารณะขั้นพื้นฐานที่ภาครัฐต้องจัดให้ประชาชนมีโอกาสได้รับในการรักษาพยาบาลอย่างเท่าเทียมกัน โดยจังหวัดที่มีการให้บริการสาธารณะทางด้านสาธารณสุขแก่ประชาชนได้อย่างทั่วถึง แสดงให้เห็นถึงระดับการพัฒนาทางสังคมที่จังหวัดพยายามส่งเสริมให้ประชาชนมีสภาพความเป็นอยู่ที่ดี ดังนั้นการสาธารณสุขจึงเป็นบริการทางสังคมอย่างหนึ่งที่สามารถชี้วัดถึงคุณภาพทางสังคมของประชาชนในจังหวัดต่างๆ ได้

โดยการพิจารณาถึงโครงสร้างทางสังคมในด้านของบริการสาธารณสุขใน 6 จังหวัดของภาคกลางตอนบน จะพิจารณาในส่วนของจำนวนสถานพยาบาลและจำนวนเตียงซึ่งเป็น

ทรัพยากรสาธารณสุขอย่างหนึ่งที่สามารถอธิบายคุณภาพทางสังคมในจังหวัดต่างๆ ได้ โดยมีรายละเอียดดังนี้

ตารางที่ 3.17 จำนวนสถานพยาบาลและจำนวนเตียง พ.ศ. 2544

สังกัด	สระบุรี		ลพบุรี		ชัยนาท		สิงห์บุรี		อ่างทอง		อยุธยา	
	จำนวนสถานพยาบาล	จำนวนเตียง	จำนวนสถานพยาบาล	จำนวนเตียง	จำนวนสถานพยาบาล	จำนวนเตียง	จำนวนสถานพยาบาล	จำนวนเตียง	จำนวนสถานพยาบาล	จำนวนเตียง	จำนวนสถานพยาบาล	จำนวนเตียง
ประเภทบริการทั่วไป	13	1,954	15	1,828	6	606	11	1,006	7	689	19	1,316
รัฐบาล	13	1,424	12	1,645	1	417	6	680	7	689	16	916
กระทรวงสาธารณสุข	12	1,364	11	1,115	1	417	6	680	7	514	16	916
กระทรวงอื่น ๆ	1	60	1	530	-	-	-	-	7	514	-	-
รัฐวิสาหกิจ	-	-	-	-	-	-	-	-	-	-	-	-
เทศบาล	-	-	-	-	2	-	-	-	-	-	0	0
เอกชน	4	530	3	183	3	189	5	326	1	-	3	400
องค์การอิสระ	-	-	-	-	-	-	-	-	-	175	-	-
ประเภทบริการเฉพาะโรค			1	126	-	-	-	-	-	-	-	-
รัฐบาล	-	-	1	126	-	-	-	-	-	-	-	-
กระทรวงสาธารณสุข	-	-	1	126	-	-	-	-	-	-	-	-
กระทรวงอื่น ๆ	-	-	-	-	-	-	-	-	-	-	-	-
เอกชน	-	-	-	-	-	-	-	-	-	-	-	-
รวม	13	1,954	16	1,954	6	606	11	1,006	7	689	19	1,316
อัตราส่วนสถานพยาบาลต่อจำนวนเตียง	150		122		101		91		98		69	

ที่มา : สำนักงานสถิติแห่งชาติ

จากตารางที่ 3.17 แสดงถึงจำนวนสถานพยาบาลและจำนวนเตียง พ.ศ. 2544 ของ 6 จังหวัด ในภาคกลางตอนบน เมื่อพิจารณาถึงด้านจำนวนสถานพยาบาล พบว่า จังหวัด อยุธยา มีจำนวนสถานพยาบาลที่ให้บริการผู้ป่วยมากที่สุด จำนวน 19 แห่ง รองลงมาคือ ลพบุรี 15 แห่ง จังหวัดสระบุรี 13 แห่ง จังหวัดสิงห์บุรี 11 แห่ง จังหวัดอ่างทอง 7 แห่ง และ จังหวัดชัยนาท 6 แห่ง โดยจังหวัดที่มี

จำนวนเตียงให้บริการผู้ป่วยมากที่สุดเรียงตามลำดับคือ จังหวัดสระบุรี จังหวัดลพบุรี จังหวัดอยุธยา จังหวัดสิงห์บุรี จังหวัดอ่างทอง และ จังหวัดชัยนาท ตามลำดับ

เมื่อนำข้อมูลจำนวนสถานพยาบาลและจำนวนเตียงมาหาอัตราส่วนเฉลี่ยการให้บริการ พบว่า จังหวัดสระบุรี มีจำนวนสถานพยาบาลต่อจำนวนเตียงที่สามารถให้บริการผู้ป่วยได้มากที่สุด คิดเป็น 1:150 โดยสถานพยาบาล 1 แห่ง มีความสามารถที่จะให้บริการเตียงรองรับผู้ป่วยได้ 150 เตียง รองลงมาคือ จังหวัดลพบุรี คิดเป็น 1:122 จังหวัดชัยนาท 1:101 จังหวัดอ่างทอง 1:98 จังหวัดสิงห์บุรี 1:91 และ จังหวัดอยุธยา 1:69 ตามลำดับ

3.4 SWOT Analysis (ภาคกลาง) (ยุทธศาสตร์การพัฒนาศักยภาพความสามารถในการแข่งขันของภาคกลาง สศช. ,2546)

3.4.1 จุดแข็ง

1) ภาคกลางเป็นพื้นที่เชื่อมต่อเป็นผืนเดียวกันล้อมรอบกรุงเทพฯ ไ้ตรงกลาง จึงมีศักยภาพสูงในการเชื่อมโยงและติดต่อทางการพัฒนากับกรุงเทพฯ ซึ่งเป็นตลาดขนาดใหญ่เกือบ 8 ล้านคน ฉะนั้นภาคกลางจึงมีบทบาทที่สำคัญทั้งในด้านการเป็นพื้นที่รองรับการกระจายของกิจกรรมทางเศรษฐกิจจากกรุงเทพฯ

2) ภาคกลางได้รับการพัฒนาไปสู่ระดับที่มีความเจริญเติบโตเป็นอันดับสองรองจากกรุงเทพฯ ปัจจุบันจึงเป็นแหล่งที่อยู่อาศัย และฐานการผลิตและบริการต่อเนื่องเชื่อมโยงกับกิจกรรมทางเศรษฐกิจของกรุงเทพฯ จึงนับเป็นทุนทางเศรษฐกิจและสังคมที่มีอยู่เดิม และจะเป็นพื้นฐานสำคัญสำหรับการลงทุนประกอบธุรกิจให้ขยายตัวต่อไป

หากมีการเพิ่มประสิทธิภาพท่าเรือน้ำลึกที่มีอยู่ พร้อมทั้งประสานโครงข่ายการขนส่งหลักของพื้นที่ บริเวณชายฝั่งทะเลตะวันออกให้สอดคล้องและเชื่อมโยงกับระบบโครงข่ายการขนส่งหลักของกรุงเทพฯและปริมณฑล ภาคกลางตอนบน ภาคตะวันออกเฉียงเหนือ และต่างประเทศ ก็จะเป็นการช่วยยกระดับการพัฒนาเข้าสู่การเป็นประตูเศรษฐกิจสู่นานาชาติ รองรับการพัฒนาอุตสาหกรรมและเปิดตลาดการค้าไปสู่ภูมิภาคต่างๆ ของโลก เช่น สหรัฐอเมริกา และยุโรป (แผนที่ 3.8-3.9)

3) ภาคกลางกลายเป็นศูนย์รวมที่ตั้งของอุตสาหกรรมที่ใหญ่ที่สุดของประเทศ และมีแนวโน้มที่จะเติบโตเป็นศูนย์กลางอุตสาหกรรมสมัยใหม่ของภูมิภาคเอเชียตะวันออกเฉียงใต้ เนื่องจากการลงทุนอุตสาหกรรมขนาดใหญ่ และเป็นอุตสาหกรรมหลักที่สำคัญของประเทศและภูมิภาคอาเซียน

ในแต่ละพื้นที่ ได้แก่ อุตสาหกรรมยานยนต์ , อุตสาหกรรมอิเล็กทรอนิกส์และเครื่องใช้ไฟฟ้า และอุตสาหกรรมแปรรูปการเกษตร ฯ

4) ภาคกลางเป็นแหล่งผลิตอาหารมีสำคัญของประเทศ จากการศึกษาภาคกลางมีสภาพพื้นที่เต็มไปด้วยแม่น้ำลำคลองมากมายและมีระบบชลประทานที่ดี จึงมีความอุดมสมบูรณ์เหมาะสมกับการทำเกษตรกรรมเป็นอย่างยิ่ง เช่น ในบริเวณภาคกลางตอนบน เป็นบริเวณของแหล่งผลิตข้าวและพืชไร่อันได้แก่ ข้าวโพด ข้าวฟ่าง และถั่วเหลือง

5) แหล่งท่องเที่ยวในภาคกลางมีจุดเด่นของความหลากหลาย จึงเป็นจุดหมายปลายทางการท่องเที่ยวที่สำคัญและเป็นที่ยุ้จักแพร่หลายในระดับชาติและนานาชาติ ไม่ว่าจะเป็นพระนครศรีอยุธยา ซึ่งทางยูเนสโก โดยคณะกรรมการมรดกโลกได้มีมติรับนครประวัติศาสตร์พระนครศรีอยุธยาที่ได้รับการจัดตั้งเป็นอุทยานประวัติศาสตร์ไว้ในบัญชีมรดกโลก เป็นต้น

6) พื้นที่แนวเขตชายแดนไทย-กัมพูชาด้านตะวันออก และแนวเขตชายแดนไทย-พม่า ด้านตะวันตก มีศักยภาพที่จะพัฒนาเป็นแหล่งเศรษฐกิจการค้าชายแดน เนื่องจากเป็นจุดผ่านแดนที่อยู่ใกล้กรุงเทพฯ และปริมณฑล และพื้นที่บริเวณชายฝั่งทะเลตะวันออกมากที่สุด

3.4.2. จุดอ่อน

1) ลักษณะการเติบโตของชุมชนและการใช้ที่ดินของปริมณฑลยังไม่มีระเบียบและขาดประสิทธิภาพ เนื่องจากการเจริญเติบโตของเมืองและการขยายตัวทางเศรษฐกิจที่เป็นไปตามยุทธศาสตร์การเปลี่ยนแปลงการใช้ที่ดินเป็นไปอย่างกระจัดกระจาย ไร้ระเบียบ ส่งผลให้การประสานการลงทุนวางระบบโครงสร้างบริการพื้นฐานด้านการขนส่ง การจราจร ที่อยู่อาศัย และการรักษาสิ่งแวดล้อมเป็นไปด้วยความลำบาก

2) การขยายตัวของกิจกรรมทางเศรษฐกิจและชุมชนเมือง โดยไม่มีการดำเนินมาตรการควบคุมและจัดการสภาวะแวดล้อมที่เหมาะสม ทำให้เกิดปัญหาสภาวะแวดล้อมเสื่อมโทรมในเมือง โดยเฉพาะในพื้นที่เขตอุตสาหกรรม มีแนวโน้มที่จะทวีความรุนแรงยิ่งขึ้น ทั้งในด้านปัญหาน้ำเสีย ขยะมูลฝอย มลพิษทางอากาศและเสียง ตลอดจนสารพิษจากโรงงานอุตสาหกรรม ซึ่งมีผลกระทบต่อคุณภาพชีวิตของประชาชนเป็นอย่างมาก

3.4.3. โอกาส

1) ภาคกลางได้มีการพัฒนา โดยมีการเร่งรัดการพัฒนาพื้นที่ทั้งทางด้านการค้า การผลิต

การท่องเที่ยว และการขยายตัวของอุตสาหกรรมบริการและการพัฒนาเมืองที่เพิ่มขึ้นอย่างรวดเร็ว ตลอดจนการพัฒนาระบบโครงข่ายบริการพื้นฐานที่มีอยู่และมีแผนจะเร่งขยายการลงทุนในระยะต่อไป แสดงให้เห็นว่า ความพร้อมของระดับการพัฒนาเมือง อุตสาหกรรมและบริการของภาคกลาง จะเป็นฐานเศรษฐกิจหลักสนับสนุนการพัฒนาประเทศให้ก้าวสู่นานาชาติทั้งเอเชีย-แปซิฟิก ยุโรป และตะวันออกกลาง เป็นศูนย์กลางธุรกิจบริการและฐานเศรษฐกิจอุตสาหกรรมระหว่างประเทศที่สำคัญแห่งหนึ่งของโลก

2) ภาคกลางมีโอกาสสูงที่จะกระตุ้นเศรษฐกิจของพื้นที่ให้เชื่อมโยงกันทั้งภายในภาคและภาคอื่นๆ เพื่อประสานเศรษฐกิจของทั้งประเทศเข้าด้วยกัน โดยการปรับโครงสร้างการผลิต ควบคู่ไปกับการวางแผนโครงข่ายบริการพื้นฐานหลักเชื่อมโยงและสนับสนุนการกระจายการพัฒนาและกิจกรรมทางเศรษฐกิจบางประเภทที่ไม่เหมาะสมออกจากกรุงเทพฯ และปริมณฑลออกไปสู่พื้นที่เศรษฐกิจใหม่ของภาคตะวันออก ภาคกลางตอนบน และภาคตะวันตก ตลอดจนภาคอื่นๆ ของประเทศเพื่อพัฒนาภาคกลางให้ก้าวสู่การเป็นฐานเศรษฐกิจหลักที่เชื่อมโยงและสนับสนุนการพัฒนาภาคอื่นๆ และประเทศโดยรวมให้มีความเจริญอย่างมีเสถียรภาพ โดยเฉพาะในด้านการดึงดูดการลงทุนโดยตรงจากต่างประเทศและการส่งออก

3) นอกจากนี้ภาคกลางยังมีโอกาสทางการพัฒนาหลายประการ ซึ่งเกิดจากการเปลี่ยนแปลงการพัฒนาในช่วงเวลาที่ผ่านมา (Open Opportunities) ดังนี้คือ

- กระแสโลกาภิวัตน์มีผลต่อการเคลื่อนย้ายปัจจัยการผลิตและการลงทุนข้ามชาติทั่วโลก สร้างโอกาสให้นักลงทุนไทยและต่างประเทศขยายการลงทุนไปสู่ภาคกลางได้มากขึ้น ภาคกลางจึงต้องปรับตัวให้สอดคล้องกับโอกาสใหม่ๆ เพื่อเพิ่มขีดความสามารถในการแข่งขันของประเทศ และชักจูงนักลงทุนต่างประเทศเข้ามาลงทุนในพื้นที่ ดังนี้

- การขยายฐานการผลิตด้านอุตสาหกรรม สู่อุตสาหกรรมที่มีมูลค่าสูงขึ้น และยกระดับสู่อุตสาหกรรมเทคโนโลยีระดับสูง

- การปรับโครงสร้างภาคเกษตรให้เข้าสู่ระบบการผลิตสมัยใหม่ เน้นการเพิ่มประสิทธิภาพการผลิตให้ตรงตามความต้องการของตลาด การทำเกษตรแบบครบวงจรทั้งพืชไร่และปศุสัตว์ รวมทั้งการสนับสนุนการใช้วิทยาศาสตร์และเทคโนโลยีเพื่อพัฒนาการเกษตรและเพิ่มคุณภาพสินค้า

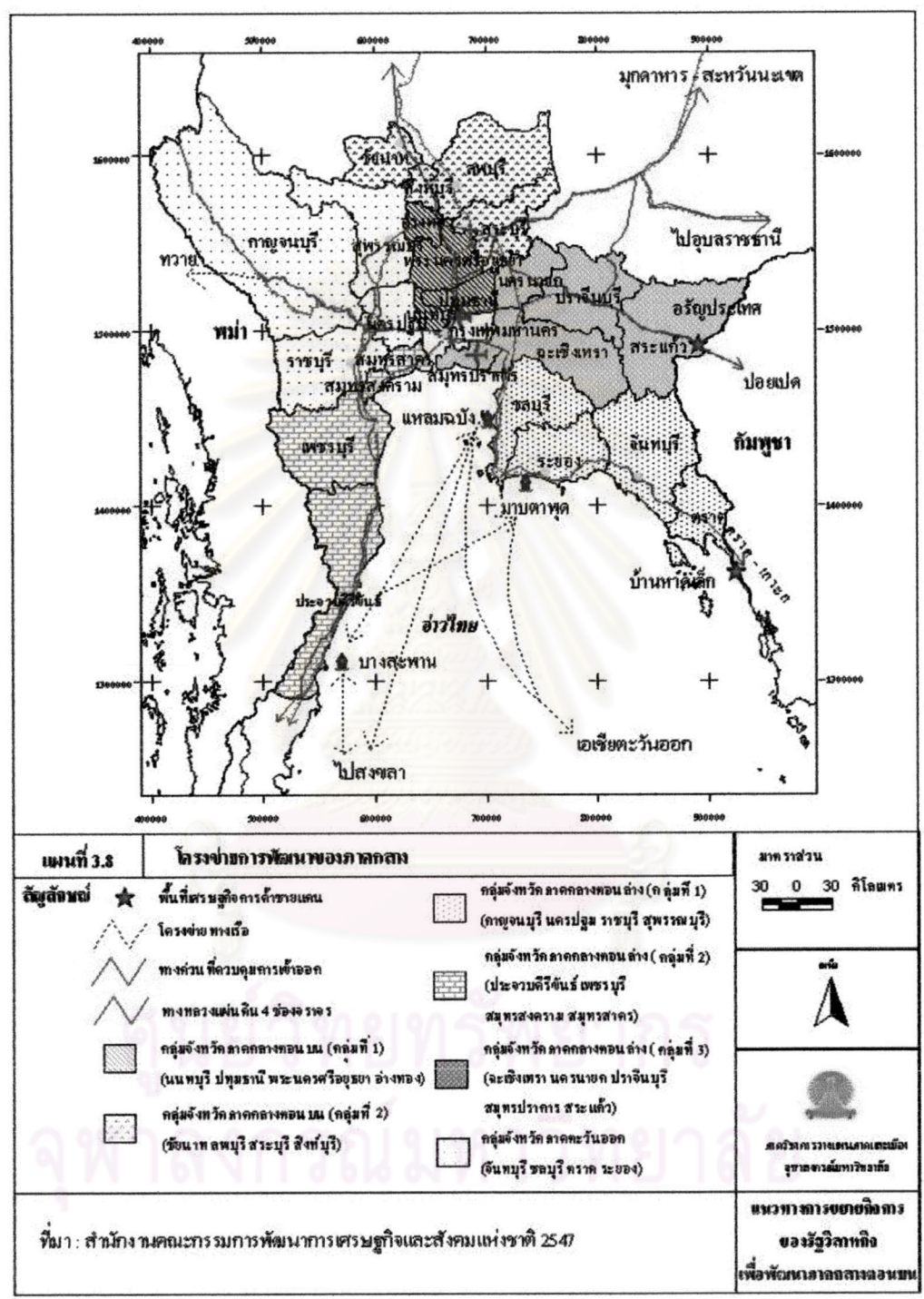
- โอกาสจากความร่วมมือทางเศรษฐกิจและการค้าของการรวมกลุ่มในอนุภูมิภาค อาทิ กลุ่มประเทศอินโดจีน และกลุ่มความร่วมมือทางเศรษฐกิจกับประเทศเพื่อนบ้าน จะเป็นแรงกระตุ้นสำคัญให้ภาคกลางมีบทบาทสูงในการเป็นศูนย์กลางทางเศรษฐกิจที่เชื่อมโยงกับประเทศเพื่อนบ้าน

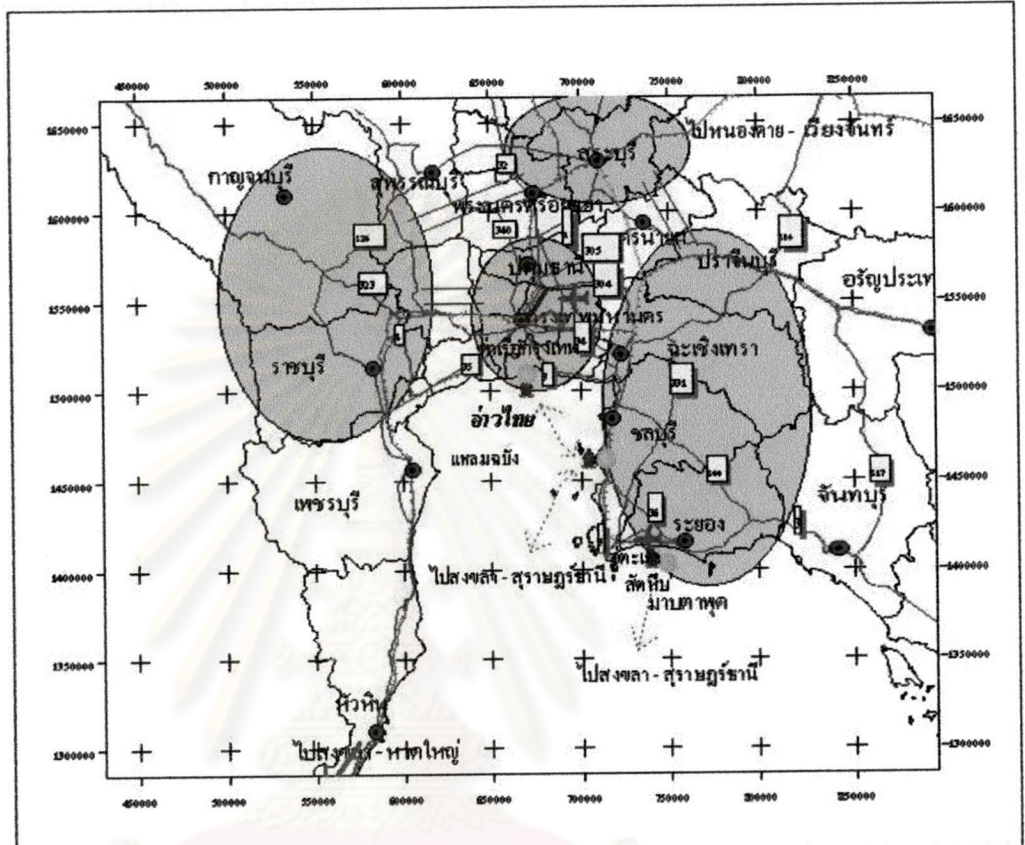
3.4.4. ข้อจำกัด

1) การพัฒนาที่กระจุกตัวอยู่ในกรุงเทพฯ และปริมณฑล และบริเวณขอบพื้นที่ชายฝั่งทะเลตะวันออก ส่งผลให้การพัฒนาโครงข่ายบริการพื้นฐานยังไม่ทันกับความต้องการที่เพิ่มขึ้นอย่างรวดเร็ว ทั้งนี้เพราะความจำเป็นต้องใช้เงินจำนวนมาก เพื่อจัดบริการสนองความต้องการที่เพิ่มขึ้นอย่างรวดเร็ว ซึ่งรัฐไม่สามารถจะเป็นผู้รับภาระลงทุนแต่เพียงผู้เดียว ส่วนเอกชนก็ยังไม่สามารถเข้ามามีส่วนร่วมได้เท่าที่ควร ขณะเดียวกันส่วนท้องถิ่นไม่สามารถรับภาระการลงทุนโครงการขนาดใหญ่ โดยเฉพาะการขาดแคลนบริการพื้นฐานทางเศรษฐกิจและสังคมในพื้นที่ตอนใน เป็นผลเสียต่อระบบเศรษฐกิจและความเชื่อมั่นของนักลงทุนที่จะตัดสินใจมาลงทุนในพื้นที่ นอกจากนี้จากวิกฤตเศรษฐกิจที่ผ่านมา ยังส่งผลให้เกิดข้อจำกัดทางด้านเงินทุนของภาครัฐในการนำมาพัฒนาภาคกลางทั้งระบบ และทำให้แผนงานโครงการทั้งด้านโครงสร้างพื้นฐานและสังคม ต้องได้รับการทบทวนและจัดลำดับความสำคัญใหม่ ให้สอดคล้องกับงบประมาณที่มีอยู่

2) การพัฒนาเศรษฐกิจของภาคกลางที่ผ่านมา ได้ก่อให้เกิดปัญหาความเสื่อมโทรมของทรัพยากรธรรมชาติ สิ่งแวดล้อม และคุณภาพชีวิตมากขึ้นตามลำดับ เนื่องจากการขยายตัวทางการผลิตทั้งทางด้านเกษตรกรรมและอุตสาหกรรม ทำให้มีการใช้และทำลายทรัพยากรธรรมชาติ ทั้งป่าไม้ แหล่งน้ำ ดิน ทรัพยากรทางทะเล สินแร่ และพลังงานไปเป็นจำนวนมาก และเกินกว่าศักยภาพของธรรมชาติจะสามารถฟื้นฟูสภาพให้เกิดทดแทนกลับคืนดั้งเดิมได้โดยเร็ว อาทิ การทำลายทรัพยากรป่าไม้ ได้ส่งผลกระทบต่อปัญหาความแปรปรวนของลมฟ้าอากาศ ก่อให้เกิดภาวะฝนแล้งและน้ำท่วมอยู่เสมอ ทำความเสียหายต่อผลผลิตทางการเกษตร การคมนาคมขนส่ง การผลิต และธุรกิจภาคอุตสาหกรรม และเศรษฐกิจส่วนรวมของภาค

3) การขยายพื้นที่ทำการเกษตรและอุตสาหกรรมไปในพื้นที่ที่ไม่เหมาะสม ได้ก่อให้เกิดปัญหามลภาวะ ความอุดมสมบูรณ์ของดินลดต่ำลงและมีการชะล้างพังทลายสูง นอกจากนี้ยังมีการจับสัตว์น้ำโดยไม่ถูกวิธี ทำให้สัตว์น้ำตามธรรมชาติลดลงอย่างรวดเร็ว รวมทั้งพื้นที่ป่าชายเลนในแต่ละจังหวัดลดลงไปจากเดิมมาก เนื่องจากการบุกรุกเพื่อทำนาุ้ง ซึ่งถึงแม้ว่าจะได้พยายามหาทางแก้ไขอย่างต่อเนื่องตลอดมา แต่ปัญหาคุณภาพสิ่งแวดล้อมยังเป็นปัญหาที่รุนแรงและเรื้อรัง ซึ่งหากมิได้รับการแก้ไขจัดการอย่างถูกวิธีและมีประสิทธิภาพ ก็จะเป็นข้อจำกัดที่สำคัญยิ่งต่อการพัฒนาที่ยั่งยืนของภาค





แผนที่ 3.9		พื้นที่ฐานเศรษฐกิจของภาคกลาง	มาตราส่วน
สัญลักษณ์	ทางค่าน้ำขึ้นที่ 1	ถนนที่มีอยู่ในปัจจุบัน	20 0 20 40 กิโลเมตร
	ทางค่าน้ำขึ้นที่ 2	ถนนที่อยู่ในแผนการก่อสร้าง	
	เส้นทางเดินเรือชายฝั่ง	ทางรถไฟที่มีอยู่ในปัจจุบัน	 ศ.อ.วิภากร วรรณเตนนานกเขตมณี อ.ราชดำเนิน กทม.
	ทางรถไฟที่ก่อสร้างเสร็จแล้ว		
ที่มา : สำนักงานคณะกรรมการพัฒนาการเศรษฐกิจและสังคมแห่งชาติ 2546			แผนทางการขยายถึงทางของรัฐวิสาหกิจ เพื่อพัฒนาภาคกลางตอนบน

การศึกษาในบทที่ 3 ซึ่งได้อธิบายถึง โครงสร้างทางกายภาพ เศรษฐกิจ และ สังคม โดยได้แบ่งการวิเคราะห์ออกเป็น 2 ระดับ คือ ระดับภาคกลางตอนบน และ ระดับจังหวัด ในบทต่อไป จะเป็นการวิเคราะห์ถึงความเหลื่อมล้ำเพื่อศึกษาถึงความไม่เท่าเทียมกันของ 6 จังหวัดในภาคกลางตอนบน เพื่อหาโอกาสให้กับการพัฒนาภาคกลางตอนบน อันจะนำไปสู่การลดความเหลื่อมล้ำระหว่างจังหวัดให้เกิดการพัฒนาที่เท่าเทียมกันได้



ศูนย์วิทยทรัพยากร
จุฬาลงกรณ์มหาวิทยาลัย