

บทที่ ๒

ความสัมพันธ์ระหว่างล้านนาและชาติตะวันตก

ภูมิหลังของอาณาจักรล้านนา

อาณาจักรล้านนาในอดีตซึ่งมีเชียงใหม่เป็นศูนย์กลางนั้น เป็นอาณาจักรอิสระตั้งอยู่ในเขตพื้นที่ทางภาคเหนือของประเทศไทยในปัจจุบัน จากการศึกษาได้พบว่าดินแดนล้านนามีร่องรอยการอยู่อาศัยของมนุษย์มาตั้งแต่ก่อนประวัติศาสตร์^{๑๐} ล้านนาเป็นอาณาจักรที่มีความเจริญรุ่งเรืองทางด้านเศรษฐกิจ สังคม และวัฒนธรรมมาอย่างยาวนาน กล่าวคือนับจากพุทธศตวรรษที่ ๑๙ ได้เกิดการล่มสลายตัวของรัฐโบราณที่เคยรุ่งเรืองมาก่อน ดังเช่น กัมพูชา ทวารวดี หรือสุโขทัย และพุกาม การเสื่อมสลายตัวของรัฐโบราณได้เปิดโอกาสให้เกิดการสถาปนาเป็นอาณาจักรใหม่ของชนชาติไทย อาณาจักรใหม่ที่เกิดขึ้นในพุทธศตวรรษที่ ๑๙ ที่สำคัญคือ ล้านนา สุโขทัย และอยุธยา หากนับจากการกำเนิดของอาณาจักรล้านนาใน พ.ศ. ๑๘๓๙ ในสมัยพญามังราย เมืองเชียงใหม่มีสถานะเป็นศูนย์กลางของอาณาจักรล้านนาเรื่อยมาและการสร้างเมืองเชียงใหม่ในพญามังรายได้อาศัยหลักความเชื่อเรื่องเกี่ยวกับทิศ นิเวศวิทยาและตำแหน่งที่ตั้งของเมืองมาใช้ในการวางผังเมืองเชียงใหม่ โดยทำเลที่ตั้งของเมืองเชียงใหม่ “หันหลังให้เขา – หันหน้าให้น้ำ” มีดอยสุเทพเป็นฉากหลังและมีแม่น้ำปิงอยู่ทางด้านหน้า^{๑๑} การตั้งถิ่นฐานในเมืองเชียงใหม่มีความสัมพันธ์กับความเชื่อเรื่องทิศเพราะแต่ละทิศสะท้อนถึงความหมายที่แฝงอยู่ ซึ่งมีทั้งความเป็นสิริมงคล ไม่มงคลและอื่นๆอีกมากมาย ความเชื่อเรื่องทิศเป็นระบบความเชื่อที่เป็นปัจจัยสำคัญของการเลือกกำหนดถึงฐานะของพื้นที่ต่างๆ อาจกล่าวได้ว่า “ฐานะของพื้นที่ขึ้นอยู่กับตำแหน่งที่ตั้งของทิศ” ดังนี้

ทิศเหนือ สำหรับเชียงใหม่ ทิศเหนือเป็นทิศมงคลเพราะหัวเวียงเชียงใหม่อยู่ทางทิศนี้ หัวเวียงเป็นความคิดของสังคมไทยยวน ที่เห็นว่าเวียง หรือเมืองเป็นสิ่งมีชีวิต มีตัวตน มีร่างกาย และมีจิตใจ การมีร่างกายจึงต้องมีศีรษะเป็นส่วนสำคัญ ดังนั้นเวียงเชียงใหม่ถือว่าทิศเหนือสำคัญมาก ในสมัยโบราณห้ามนำสิ่งอัปมงคลผ่านเข้ามาทางประตูหัวเวียง (หรือประตูช้างเผือกในปัจจุบัน) และด้วยความเป็นสิริมงคลนี้ ทำให้กษัตริย์ล้านนาเชียงใหม่เมื่อกระทำพิธีราชาภิเษกจะเสด็จเข้าเมืองทางประตูหัวเวียง กษัตริย์และเชื้อพระวงศ์ก็จะมีทองคำ

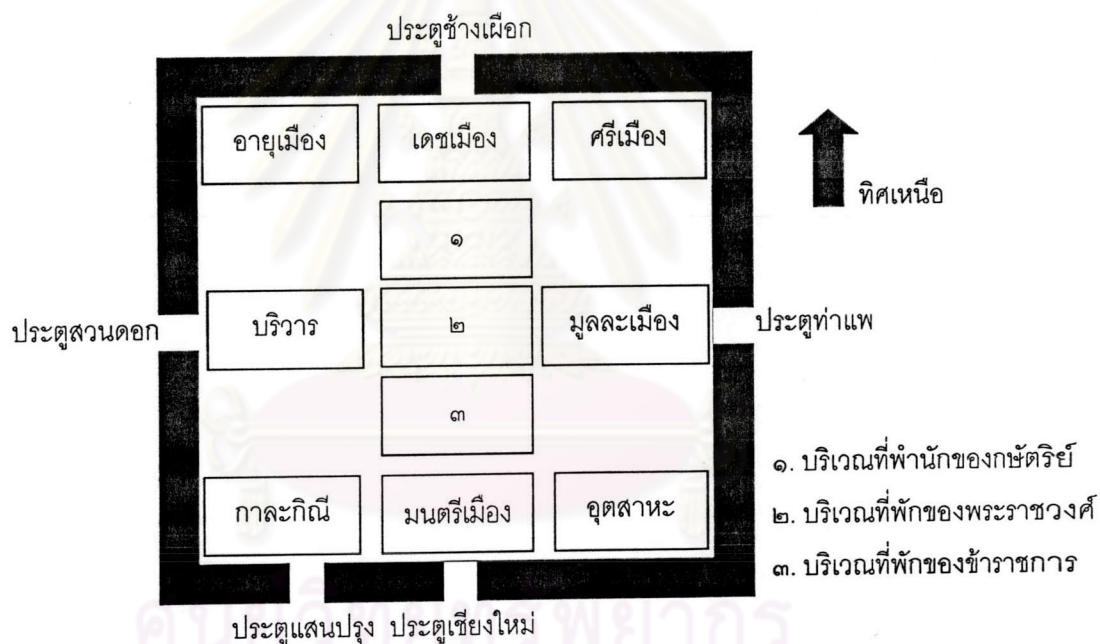
^{๑๐} นวลศิริ วงศ์ทางสวัสดิ์, ชุมชนโบราณในเขตล้านนา, เชียงใหม่ : ภาควิชาภูมิศาสตร์ มหาวิทยาลัยเชียงใหม่, ๒๕๓๘(เอกสารอัดสำเนา)

^{๑๑} สวัสดิ์ อ่องสกุล, ประวัติศาสตร์ล้านนา พิมพ์ครั้งที่ ๑, เล่มเดิม หน้า ๑๒๐

ทิศใต้ สภาพพื้นที่เป็นที่ลาดต่ำสายน้ำจะไหลลงมาทางด้านนี้พื้นที่จึงเป็นที่ลุ่มตามความเชื่อแล้วไม่เป็นมงคล เป็นเส้นทางออกของศพ โดยกำหนดมาช้านานให้ออกประตูแสนปุงและประตูหายยาความไม่ดีไม่งามจะนำมาไว้ทางด้านนี้ได้ ความเชื่อนี้สืบยาวนานดังเช่นกรณีข้าหลวงเทศาภิบาลซึ่งไม่มีความรู้ท้องถิ่นสั่งให้เจ้านายย้ายตลาดจากตลาดเดิมที่กลางเวียงมาไว้ที่ประตูแสนปุง ตลาดที่ตั้งอยู่ประตูแสนปุง (ประตูสวนปุง) ก็ไม่เป็นที่นิยมของชาวเชียงใหม่ ในไม่ช้าก็ต้องกลับมาที่เดิม

ทิศตะวันตก ดินแดนอรัญญิกของเชียงใหม่ ถือเป็นเขตป่า การตั้งถิ่นฐานเบาบาง ส่วนใหญ่เป็นสำนักสงฆ์

ทิศตะวันออก ประตูหน้าเมืองเชียงใหม่ บริเวณนี้เหมาะสมกับการค้าขายและการคมนาคมการตั้งถิ่นฐานหนาแน่นในย่านถนนท่าแพ ถนนช้างม้อย



รูปที่.๒.๑ แสดงทักษะของเมืองเชียงใหม่

ผังเมืองของเชียงใหม่กำหนดให้ช่วงหลวง มีสภาพเป็นลานอเนกประสงค์ ใช้ประกอบกิจกรรมต่างๆ ของบ้านเมืองเมื่อมีพิธีกรรมที่สำคัญ เช่นพิธีราชาภิเษก ในยามสงครามสันนิษฐานว่าจะใช้เป็นที่ประชุมทัพ ในยามปกติพื้นที่ส่วนหนึ่งของช่วงใช้เป็นกาด (ตลาด) เชียงใหม่คลุมพื้นที่ตั้งแต่สองข้างถนนหน้าวัดพระสิงห์เรื่อยมาจนถึงสี่แยกกลางเวียงและต่อขึ้นไปทางเหนือ ภายในกำแพงรูปสี่เหลี่ยมถูกกำหนดให้เป็นที่อยู่ของกษัตริย์ เจ้านายและไพร่ที่เป็นคนเมือง ในเวียงเป็นแหล่งรวมความมั่งคั่งของเมือง เพราะมีทองคำ คຸ່ມเจ้า และ

วัดสำคัญมากมาย กำแพงเมืองชั้นนอกนั้นมีความสำคัญน้อยกว่ากำแพงเมืองชั้นใน พิจารณาจากลักษณะถนนไม่เป็นระเบียบคดเคี้ยว และมีซอยเล็กซอยน้อยมาก นอกจากนั้นวัดที่อยู่ภายในนั้นจะเป็นวัดเล็กๆที่ไม่สำคัญ หากเป็นวัดที่สำคัญจะอยู่ในกำแพงเมืองชั้นใน เช่นวัดพระสิงห์ วัดเจดีย์หลวง วัดเชียงมั่น ในด้านผู้คนที่อาศัยจะเป็นคนเมืองและปะปนด้วยกลุ่มชาติพันธุ์ต่างๆ เช่น เขิน มอญ พม่า และฮ่อ เป็นต้น



รูปที่.๒.๒ ผังเมืองเชียงใหม่

ภายหลังจากที่พระบาทสมเด็จพระพุทธยอดฟ้าจุฬาโลกสถาปนากรุงรัตนโกสินทร์ในปี พ.ศ. ๒๓๒๕ เจ้ากาวิละแห่งเมืองลำปางได้รับแต่งตั้งให้เป็นเจ้าเมืองเชียงใหม่และได้เข้ามาอยู่ที่เมืองเชียงใหม่ในปี พ.ศ. ๒๓๓๙ และได้เริ่มทำการฟื้นฟูเมืองเชียงใหม่ พระเจ้ากาวิละมีบทบาทที่สำคัญในการฟื้นฟูล้านนาเพราะได้มีการรวบรวมไพร่พลเข้ามาไว้ในเมืองเชียงใหม่ นักประวัติศาสตร์เรียกสมัยพระเจ้ากาวิละว่ายุค “ เก็บผักใส่ซ้า เก็บข้าใส่เมือง ”^{๒๒} สาเหตุในการตั้งศูนย์กลางอาณาจักรล้านนาที่เมืองเชียงใหม่ครั้งนี้เพราะเมืองเชียงใหม่มีสิทธิธรรมสูงยิ่งด้วยเคยเป็นศูนย์กลางของอาณาจักรล้านนาร่วม ๕๐๐ ปีแล้ว และการเป็นเจ้าเมืองเชียงใหม่โดยแทนที่ราชวงศ์มังรายก็จะเชิดชูราชวงศ์เจ้าเจ็ดตนให้เป็นที่ยอมรับ พระเจ้ากาวิละได้แสดงตนในฐานะกษัตริย์ท้องถิ่น โดยการเข้าแทนที่กษัตริย์ราชวงศ์มังรายในทุกเรื่อง เริ่มต้นจากการฟื้นฟูราชประเพณีเดิมที่เคยปฏิบัติสืบต่อกันมา และยังได้เพิ่มพูนสิทธิธรรมโดยเข้ามาอยู่บริเวณกลางเวียงอันเป็นที่ศักดิ์สิทธิ์เช่นเดียวกับกษัตริย์ราชวงศ์มังราย เพราะยังคงยึดติดในคติความเชื่อในระบบจักรวาลที่ว่าบริเวณดังกล่าวเป็นศูนย์กลางของรัฐและจักรวาล กล่าวได้ว่าการสร้างเมืองเชียงใหม่ถือเป็นความสำเร็จอย่างสูง เพราะเชียงใหม่ได้รับสิทธิธรรมในฐานะ

^{๒๒} ไกรศรี นิรมานเหมินทร์, เก็บผักใส่ซ้า เก็บข้าใส่เมือง ในล้านนาไทยคดี, เชียงใหม่ : สำนักพิมพ์ศูนย์หนังสือ เชียงใหม่, ๒๕๒๑, หน้า ๔๔ - ๖๒

ศูนย์กลางสำคัญของล้านนาตลอดมา แม้อาณาจักรล้านนาจะสลายตัวไปในช่วงที่พม่าเข้ามาปกครอง แต่หลังจากที่บ้านเมืองได้รับการฟื้นฟูในสมัยราชวงศ์เจ็ดตน พระเจ้ากาวิละยังคงเลือกเมืองเชียงใหม่เป็นศูนย์กลางของล้านนาโดยกลับมาฟื้นฟูเชียงใหม่ให้เจริญรุ่งเรืองต่อมา

นับตั้งแต่เชียงใหม่ได้กลายเป็นเมืองประเทศราชของสยามตั้งแต่สมัยกรุงธนบุรีเรื่อยมาจนถึงรัชสมัยพระบาทสมเด็จพระจุลจอมเกล้าเจ้าอยู่หัว ก็ได้เกิดการเปลี่ยนแปลงสถานะของเมืองเชียงใหม่อีกครั้ง ภายหลังจากที่เมืองเชียงใหม่เป็นเมืองประเทศราชของสยาม สยามและพม่าก็ได้ทำการสู้รบดังแต่ก่อน สาเหตุไม่ได้มาจากพม่าเกรงกลัวฝ่ายสยามแต่เป็นเพราะพม่าได้เผชิญศัตรูใหม่ซึ่งแข็งแกร่งกว่าสยามหลายเท่า กล่าวคือหลังจากที่อังกฤษยึดครองอินเดียนได้ ในสมัยกรุงรัตนโกสินทร์อังกฤษได้เข้าไปในพม่าเพื่ออาศัยเป็นทางผ่านขยาย อิทธิพลเข้าไปในจีน^{๑๑} เมื่ออังกฤษยึดครองพม่าตอนใต้และตอนกลางในปี พ.ศ. ๒๓๙๕ อังกฤษก็ได้เริ่มลงทุนใน กิจการไม้สัก ต่อมาอังกฤษได้เข้าไปขอสัมปทานไม้สักจากเจ้าเมืองเชียงใหม่และเจ้าเมืองอื่นๆในเขตล้านนา เจ้าเมืองเหล่านั้นก็ยินยอมสิทธิสัมปทานไม้สักให้เพราะได้ค่าตอบแทนเป็นเงินจำนวนมาก การเข้ามาทำกิจการไม้สักในเชียงใหม่และล้านนาด้านหนึ่งได้สะท้อนให้เห็นผลประโยชน์มหาศาลที่เจ้าเมืองเชียงใหม่ และเจ้าเมืองอื่นๆในเขตล้านนาที่ได้รับจากกิจการไม้สัก อีกด้านหนึ่งสะท้อนให้เห็นบทบาทของชาติอังกฤษที่เพิ่มขึ้นในเขตล้านนา^{๑๒} ดังจะได้กล่าวต่อไปในเรื่องของความสัมพันธ์ระหว่างล้านนาและชาติอังกฤษ

การเข้ามาทำกิจการไม้สักของอังกฤษในล้านนาเป็นช่วงเวลาเดียวกันกับที่จักรวรรดินิยมตะวันตกได้เริ่มเข้ามามีบทบาทในสยาม และก่อให้เกิดการเปลี่ยนแปลงครั้งสำคัญในสมัยรัชกาลที่ ๔ และรัชกาลที่ ๕ โดย ชนชั้นนำได้ศึกษาหาความรู้จากชาติตะวันตกที่เข้ามาติดต่อกับสยามมากขึ้น ความรู้จากชาติตะวันตกได้ค่อยๆปรับโลกทัศน์แบบตะวันตกออกสู่โลกทัศน์แบบตะวันตกที่เน้นความจริงตามหลักวิทยาศาสตร์^{๑๓} ซึ่งสมัยนี้ได้เริ่มนำความรู้จากตะวันตกมาปรับปรุงบ้านเมืองกันแล้ว ผลจากการปรับปรุงบ้านเมืองในสมัยรัชกาลที่ ๔ จึงเป็น พื้นฐานของการปฏิรูปครั้งใหญ่ในสมัยรัชกาลที่ ๕ ซึ่งเป้าหมายของชนชั้นนำสยามก็คือการสถาปนาระบบรวมศูนย์อำนาจที่องค์พระมหากษัตริย์หรือการสถาปนารัฐสมบูรณาญาสิทธิราชย์ กระบวนการรวมหัวเมืองประเทศราชล้านนาเข้าสู่ส่วนกลาง รัฐบาลวางเป้าหมายของการปฏิรูปการปกครองเพื่อสถาปนารัฐสมบูรณาญาสิทธิราชย์ โดยสร้างเอกภาพรองรับให้องค์พระมหากษัตริย์เป็นศูนย์รวมอำนาจเพียงแห่งเดียว ซึ่งจะต้องกระทำสิ่งสำคัญ ๒ ประการก็คือ^{๑๔}

^{๑๑} ธนศวร เจริญเมือง, ๗๐๐ ปีของเมืองเชียงใหม่, เล่มเดิม หน้า ๕๙ - ๖๐

^{๑๒} พรพรรณ จงวัฒน์, กรณีพิพาทระหว่างเจ้านครเชียงใหม่กับคนในบังคับอังกฤษอันเป็นเหตุให้รัฐบาลสยามจัดการปกครองมณฑลพายัพ พ.ศ. ๒๔๐๑ - ๒๔๔๕, เล่มเดิม หน้า ๖๔

^{๑๓} นิธิ เอียวศรีวงศ์, ปากไก่และไบเรื่อ ความเรียงว่าด้วยประวัติศาสตร์ต้นรัตนโกสินทร์, กรุงเทพฯ : อมรินทร์การพิมพ์ ๒๕๒๗, หน้า ๓๖๙

^{๑๔} สวัสดิ์ อ่องสกุล, ประวัติศาสตร์ล้านนา, เล่มเดิม หน้า ๓๖๖

๑. ยกเลิกฐานะหัวเมืองประเทศราชที่มีมาแต่เดิม โดยจัดการแบบมณฑลเทศาภิบาลขึ้นมาแทน ล้านนาจึงได้ถูกจัดตั้งเป็นมณฑลพายัพ โดยกระทรวงมหาดไทยส่งข้าราชการจากส่วนกลางมาปกครอง

๒. การผสมกลมกลืนคนเมืองและชาติพันธุ์อื่นๆในล้านนามีอยู่อย่างหลากหลาย เช่น ลัวะ กะเหรี่ยง ลื้อ ไทใหญ่ ให้มีสำนึกแห่งความเป็นไทยร่วมกัน จากความแตกต่างด้านเชื้อชาติ ภาษา ที่ก่อให้เกิดความรู้สึกแปลกแยก รัฐสมบูรณาญาสิทธิราชย์ใช้วิธีการจัดการการปฏิรูปการศึกษาในล้านนาโดยจัดระบบการศึกษาใหม่ ใช้โรงเรียนแทนวัดและกำหนดให้เรียนภาษาไทยภาคกลางแทนภาษาไทยยวน^{๑๗}

ในยุคแห่งการปฏิรูปการปกครองมณฑลพายัพ มีลักษณะการเข้าเริ่มดำเนินงานก่อนมณฑลอื่นๆ ด้วยเป็นดินแดนที่เกิดปัญหาภัยกับตะวันตกขึ้นก่อน ดังได้กล่าวมาแล้วว่าเชียงใหม่เป็นประเทศราชของอาณาจักรสยามตั้งแต่สมัยกรุงธนบุรีเรื่อยมาจนถึงรัชสมัยของพระบาทสมเด็จพระจุลจอมเกล้าเจ้าอยู่หัว เชียงใหม่ก็สิ้นสุดฐานะการเป็นประเทศราชแต่เปลี่ยนมาเป็นมณฑลหนึ่งในการจัดระเบียบการปกครองใหม่ในระบบเทศาภิบาลนับตั้งแต่ตั้งปี พ.ศ. ๒๔๓๗ จนภายหลังการเปลี่ยนแปลงการปกครองในปี พ.ศ. ๒๔๗๕ คณะราษฎรได้ยุบเลิกระบบเทศาภิบาลและมณฑลเทศาภิบาลในปี พ.ศ. ๒๔๗๖ ทำให้เชียงใหม่กลายเป็นจังหวัดหนึ่งของประเทศไทยเช่นเดียวกับจังหวัดอื่นๆ นับเป็นพื้นฐานของการปกครองส่วนภูมิภาคที่สืบต่อมาจนถึงปัจจุบัน

สภาพสังคมในล้านนา

๑. ลักษณะการจัดระบบสังคม

สังคมของชาวล้านนาเป็นสังคมที่มีกษัตริย์ปกครองสืบต่อกันมาเป็นเวลานานคือ ตั้งแต่พุทธศตวรรษที่ ๑๙ ในสมัยราชวงศ์มังรายจนถึงสมัยตระกูลเจ้าเจ็ดตนเป็นผู้ปกครองประมาณพุทธศตวรรษที่ ๒๔ ตำแหน่งกษัตริย์แห่งล้านนาจะมีฐานะแตกต่างกันบ้างเพราะในสมัยราชวงศ์มังรายกษัตริย์มีอำนาจอิสระเต็มที่ทุกประการ แต่ในสมัยเจ้าเจ็ดตนนั้นล้านนามีสถานะเป็นประเทศราชของสยาม ตำแหน่งกษัตริย์ของ ล้านนาจึงมีสถานะเป็นเจ้าประเทศราชหรือเจ้าผู้ครองนครที่มีพันธะต่อไทย ถึงแม้จะมีการเปลี่ยนแปลงอย่างไรก็ตามโครงสร้างทางสังคมของล้านนายังคงแบ่งเป็นชนชั้นต่างๆเสมือนเมื่อครั้งเป็นอิสระ โดยแบ่งเป็น

^{๑๗} ระบบการปกครองแบบเทศาภิบาลคือการปกครองที่รวมเมืองต่างๆที่อยู่ใกล้เคียงกันและมีลักษณะร่วมกันทางประวัติศาสตร์และวัฒนธรรม แล้วจัดตั้งเป็นหน่วยการปกครองเรียก “มณฑล”

^{๑๘} สวัสดิ์ อ่องสกุล “การปฏิรูปการศึกษาในล้านนา : การสร้างเอกภาพแห่งชาติ”, ศึกษาศาสตร์สาร ปีที่ ๑๐ ฉบับที่ ๒ - ๔ ตุลาคม ๒๕๒๔ - กันยายน ๒๕๒๕ หน้า ๒๙ - ๔๘

๑.๑ ชนชั้นกษัตริย์หรือเจ้าผู้ครองนคร เป็นชนชั้นสูงสุดในสังคมมีสภาพความเป็นอยู่ดีกว่าชนชั้นอื่นๆ มีอภิสิทธิ์เหนือสามัญชน เจ้านายตระกูลเจ้าเจ็ดตนในล้านนานั้นแบ่งออกเป็น ๒ กลุ่มคือ เจ้านายที่ได้รับตำแหน่งทางการปกครองและเจ้านายที่เป็นญาติวงศ์กับเจ้าผู้ครองนครแต่ไม่มีตำแหน่งทางการปกครอง เจ้านายทั้งสองกลุ่มนี้จะมียศหน้าชื่อเป็น "เจ้า" เสมอเท่ากันหมด ความแตกต่างเจ้านายแต่ละคนอยู่ที่ตำแหน่งทางการปกครอง

๑.๒ ชนชั้นราชการและขุนนาง ข้าราชการหรือขุนนางถือเป็นชนชั้นผู้ปกครองอีกกลุ่มหนึ่งแต่ข้าราชการขุนนางมีหลายระดับและฐานะแตกต่างกันไปตามอำนาจหน้าที่และความสามารถของตน

๑.๓ ชนชั้นไพร่หรือสามัญชน เป็นกลุ่มคนที่มีจำนวนมากที่สุดในสังคมล้านนา สภาพความเป็นอยู่ของไพร่สามัญชนทั่วไปจะแตกต่างกันไปตามฐานะทางเศรษฐกิจหรืออาชีพ แต่ส่วนใหญ่คือประมาณร้อยละ ๘๒ ไพร่จะตั้งบ้านเรือนอยู่ตามที่ราบริมแม่น้ำหรือริมห้วยมีบริเวณล้อมรอบด้วยผืนนาและป่าไม้ มีความเป็นอยู่เรียบง่ายไม่สลับซับซ้อน

๑.๔ ชนชั้นทาสหรือข้า เป็นชนชั้นที่มีสถานะต่ำสุดทางสังคม เป็นพวกไม่มีอิสระในตนเองและต้องตกอยู่ในความควบคุมของผู้เป็นนายเงิน โดยนายเงินจะให้ความคุ้มครองให้ที่อยู่อาศัยอาหารและเครื่องนุ่งห่มตามความเหมาะสม

๒. ด้านการศึกษา

การศึกษาของล้านนาในสมัยรัตนโกสินทร์ตอนต้นนั้นเป็นการศึกษาที่เน้นทางพุทธศาสนาเป็นสำคัญและทำการสอนในวัดต่างๆโดยมีพระสงฆ์เป็นครูสอนในระดับต่างๆ บิดามารดาจะส่งบุตรชายของตนมาเริ่มเรียนหนังสือที่วัดตั้งแต่อายุ ๗ - ๘ ขวบ การศึกษาของล้านนาเกิดการเปลี่ยนแปลงครั้งใหญ่เมื่อรัฐบาลสยามเน้นการจัดการศึกษาโดยใช้ภาษาไทยสยามทั่วประเทศโดยเริ่มในปี พ.ศ. ๒๔๔๖ จุดมุ่งหมายในเรื่องนี้ปรากฏชัดเจนในพระบรมราโชบายที่มุ่งเน้นให้เกิดความกลมเกลียวเป็นอันหนึ่งอันเดียวกัน“เหมือนกับคนไทย”^{๑๘} ต่อมาในปี พ.ศ. ๒๔๕๖ รัฐบาลสยามได้กำหนดนโยบายห้ามสอน “ตัวเมือง” (อักษรล้านนา) ในโรงเรียนทุกแห่งและได้กำหนดให้ครูและนักเรียนใช้ภาษาไทยสยามเท่านั้นในโรงเรียน นอกจากนั้นได้ห้ามคนจากสยามเรียกคนในล้านนาว่าเป็นคน ลาว เน้นการปลูกฝังความคิดในเรื่องชาติ ศาสนา และพระมหากษัตริย์^{๑๙}

นโยบายดังกล่าวทำให้การสอนภาษาล้านนาทำได้เฉพาะในวัด ส่งผลให้มีเพียงพระเท่านั้นที่รู้อักษรล้านนา ขณะที่คนทั่วไปซึ่งได้รับการศึกษาของรัฐไม่รู้ทั้งอักษรล้านนาและประวัติศาสตร์ ท้องถิ่นเนื่องจากตำราประวัติศาสตร์ถูกกำหนดขึ้นโดยรัฐบาล

^{๑๘} หอจดหมายเหตุแห่งชาติ ร.๕, พระบรมราโชบายการเล่าเรียนเมืองเชียงใหม่, ๗ กุมภาพันธ์ รศ. ๑๒๔ (พ.ศ. ๒๔๔๔)

^{๑๙} ธเนศวร์ เจริญเมือง, คนเมือง, โครงการศึกษาการปกครองท้องถิ่น คณะสังคมศาสตร์ มหาวิทยาลัยเชียงใหม่, เชียงใหม่ : หจก.เชียงใหม่โรงพิมพ์แสงศิลป์, ๒๕๔๔, หน้า ๔๖

๓. ด้านศาสนาและประเพณี

ชาวล้านนาทุกชนชั้นส่วนใหญ่เคารพนับถือพุทธศาสนาจากกล่าวได้ว่าพุทธศาสนาในล้านนาได้มีบทบาทและมีอิทธิพลต่อสังคมล้านนามาตลอด ไม่ว่าจะเป็นด้าน การเมือง เศรษฐกิจ ศิลปกรรม วรรณกรรม การศึกษาและขนบธรรมเนียมประเพณี ในรัชสมัยพระบาทสมเด็จพระจุลจอมเกล้าเจ้าอยู่หัวได้ทำการสำรวจรายชื่อวัดนิกายพุทธศาสนา จำนวนพระสงฆ์และสามเณรที่จำพรรษาอยู่ในวัดเมื่อปี พ.ศ. ๒๔๔๐ ปรากฏว่าในเมืองเชียงใหม่มีวัดทั้งสิ้น ๓๗๓ วัด พระภิกษุสามเณร ๓๕๓๑ รูป มีนิกายย่อยๆ ๑๘ นิกาย นับได้ว่าชาวล้านนาต่างเลื่อมใสศรัทธาและยึดมั่นในพระพุทธศาสนา อาจกล่าวได้ว่าศาสนาเป็นบ่อเกิดขนบธรรมเนียมประเพณีต่างๆในล้านนา เพราะประเพณีส่วนใหญ่ในล้านนาจะเกี่ยวข้องกับศาสนาไม่ว่าจะเป็นประเพณีการเกิด การตาย การประกอบอาชีพหรืองานรื่นเริงต่างๆ ในปี พ.ศ. ๒๔๔๕ (รศ. ๑๒๑) รัฐบาลได้ออกพระราชบัญญัติลักษณะ ปกครองสงฆ์ฉบับใหม่เลียนแบบการปกครองของรัฐด้วยการรวมศูนย์อำนาจการปกครองสงฆ์ทั่วประเทศสังกัดกระทรวง ธรรมการ จัดตั้งมหาเถรสมาคมเป็นองค์กรกลางมีอำนาจบังคับบัญชาสูงสุด

ระบบการปกครองแบบรวมศูนย์อำนาจของพระสงฆ์ยังทำให้พระผู้มีตำแหน่งได้รับเงินเดือนและสมณศักดิ์มีการเลื่อนชั้น และมีอำนาจบังคับบัญชาทำให้พระสงฆ์ในล้านนาหันไปศึกษาภาษาไทยมากขึ้นและเห็นห่างจากภาษาล้านนามากขึ้นเป็นลำดับ^{๒๐}

สภาพเศรษฐกิจในล้านนา

สภาพเศรษฐกิจล้านนาในสมัยพระเจ้ากาวิละตั้งเมืองเชียงใหม่ใน พ.ศ. ๒๓๓๙ ยังไม่มั่นคงนัก สาเหตุหนึ่งมาจากสภาพบ้านเมืองที่ยังไม่เรียบร้อยต้องทำการฟื้นฟูหลังจากที่ทำสงครามกับพม่ามาอย่างยาวนาน จนถึงปลายสมัยของพระเจ้ากาวิละปัญหาทางด้านเศรษฐกิจและด้านต่างๆได้ผ่อนคลายลงแล้ว ในสมัยพญาพุทธวงศ์ (ระหว่าง พ.ศ. ๒๓๖๙ - ๒๓๘๙) เชียงใหม่มีความสงบสุขและมีความมั่นคงทางเศรษฐกิจมากขึ้น โดยพิจารณาจากการมีผลผลิตส่วนเกิน^{๒๑} เช่นสามารถขายช้าง โค กระบือ ให้แก่ ดร.ริชาร์ดสัน นายแพทย์ชาวอังกฤษที่มาขอซื้อใน พ.ศ. ๒๓๗๒ เนื่องจากหัวเมืองมอญเกิดโรคระบาด การค้าครั้งนี้เป็นจุดเริ่มต้นของการค้าระหว่างชาวล้านนากับชาวอังกฤษในพม่าและเป็นการนำล้านนาเข้าสู่ระบบเศรษฐกิจทุนนิยมอีกด้วย เพราะมีการใช้เงินรูปที่ออกโดยรัฐบาลอังกฤษที่เมืองมัทราส อังกฤษจึงนำระบบเงินตราของตนมาใช้^{๒๒} ระบบเศรษฐกิจแบบทุนนิยมที่เกิดขึ้นในล้านนาเป็นกระแสมาจากแรงผลักดันภายนอก ระบบเศรษฐกิจในล้านนาก่อนการเข้ามา

^{๒๐} มานพ พลไพรินทร์, คู่มือการบริหารกิจการคณะสงฆ์, กรุงเทพฯ : ชุตินิคมการพิมพ์ ๒๕๓๐, หน้า ๓๑ - ๓๕

^{๒๑} อานันท์ กาญจนพันธุ์, "พัฒนาการเศรษฐกิจของหมู่บ้านในล้านนา (๒๓๕๐ - ๒๔๙๐)" พัฒนาการของชีวิตและวัฒนธรรมล้านนา, เชียงใหม่ : ศูนย์หนังสือเชียงใหม่ ๒๕๒๗ หน้า ๘๕

^{๒๒} อานันท์ กาญจนพันธุ์, ประวัติศาสตร์เศรษฐกิจภาคเหนือ (พ.ศ. ๒๔๒๐ - ๒๕๐๐), เอกสารประกอบการประชุมทางวิชาการเรื่อง เศรษฐกิจภาคเหนือปัจจุบันและอนาคต ภาควิชาเศรษฐศาสตร์คณะสังคมศาสตร์ มหาวิทยาลัยเชียงใหม่ ร่วมกับมูลนิธิโตโยต้า ณ ห้องประชุมโรงแรมสุริวงส์ จังหวัดเชียงใหม่ ๒๒ - ๒๔ กุมภาพันธ์ ๒๕๒๘ หน้า ๑

ของทุนนิยมเป็นระบบเศรษฐกิจแบบพอยังชีพเพราะเป้าหมายของการผลิตเพื่อไว้กินในครัวเรือน เสียก่อนเหลือจากนั้นจึงนำมาแลกเปลี่ยนกับผลผลิตที่ตนขาดแคลน คาร์ล ซี. ซิมเมอร์แมน ผู้สำรวจเศรษฐกิจชนบทภาคเหนือใน พ.ศ. ๒๔๗๓ ได้กล่าวถึงเป้าหมายของการปลูกข้าวภาคเหนือว่า “ทำเพื่อพอเลี้ยงปากเลี้ยงท้อง”^{๒๓} ในระบบเศรษฐกิจดังกล่าวแรงงานหลักในการผลิตคือแรงงานไพร่และแรงงานสัตว์ เครื่องมือที่ใช้ในการผลิตเป็นแบบง่าย ๆ เช่น จอบ เสียม มีด พร้า การค้าขายในล้านนาอาจแบ่งออกได้เป็น ๒ ส่วนคือการค้าขายภายในท้องถิ่นกับการค้าทางไกล



รูปที่ ๒.๓ การค้าขายในล้านนา

การค้าภายในล้านนาเป็นลักษณะการแลกเปลี่ยนสิ่งของซึ่งกันและกัน ส่วนเงินตรายังไม่ใช้แพร่หลาย การค้าเป็นการค้าขายและเปลี่ยนสินค้าระหว่างหมู่บ้านหรือระหว่างเมืองต่างๆภายในล้านนา โดยมีพ่อค้าชาวพื้นเมืองเป็นผู้ดำเนินการเรียกว่า “พ่อค้าวัวต่าง” พ่อค้าวัวต่างทำการรวบรวมผลผลิตที่ได้มากเกินความต้องการของผู้บริโภคของหมู่บ้าน นำบรรทุกบนหลังวัวต่างเดินทางออกไปค้าขายแลกเปลี่ยนสินค้าที่ขาดแคลนในหมู่บ้านของตน หลังจากการค้าระหว่างพม่าและล้านนาขยายตัวมากขึ้นสินค้าจากโรงงานอุตสาหกรรมจะเป็นสิ่งที่พ่อค้าวัวต่างนำเข้าไปขายในหมู่บ้าน เช่น เสื้อผ้า น้ำมันก๊าด ไม้ขีดไฟ^{๒๔} เมืองเชียงใหม่เป็นศูนย์กลางของการแลกเปลี่ยนสินค้าทั้งภายในท้องถิ่นและสินค้าต่างเมือง สำหรับเมืองเชียงใหม่เป็นศูนย์กลางการค้าที่สำคัญ ตลาดในเชียงใหม่ตามหลักฐานในสมัยรัชกาลที่ ๕ พบว่ามีตลาดกลางเวียงที่เก่าแก่ที่สุดตั้งขึ้นมาพร้อมกับการสร้างเมืองเชียงใหม่ ตลาดตั้งอยู่บริเวณหน้าวัดพระสิงห์ไปจนถึงต้นโพธิ์กลางเวียง^{๒๕}

^{๒๓} คาร์ล ซี. ซิมเมอร์แมน, การสำรวจเศรษฐกิจในชนบทสยาม, แปลและเรียบเรียงโดย ชิม วีระไวทยะ, กรุงเทพฯ : มุลนิธิโครงการตำราสังคมศาสตร์และมนุษยศาสตร์ ๒๕๒๕ หน้า ๒๖, ๓๒

^{๒๔} ชูสิทธิ์ ชูชาติ, “พ่อค้าวัวต่าง : ผู้บุกเบิกการค้าขายในหมู่บ้านภาคเหนือของประเทศไทย พ.ศ. ๒๓๙๘ - ๒๕๐๓”, รายงานการวิจัยกรมการฝึกหัดครู ๒๕๒๕ หน้า ๖๙

^{๒๕} หจข. ร.๕ ๕๘/๑๒๖ เรื่องตลาดที่เมืองเชียงใหม่, กรมหมื่นดำรงราชานุภาพกราบบังคมทูลรัชกาลที่ ๕, วันที่ ๒๔ เมษายน ร.ศ. ๑๑๙

นอกเหนือจากการค้าขายภายในล้านนาแล้วยังได้มีการค้าขายข้ามพรมแดนไปยังอาณาจักรเพื่อนบ้าน ได้แก่ มณฑลยูนนาน ในจีนตอนใต้ รัฐไทยใหญ่ ดินแดนบางส่วนของพม่าตลอดจนกระทั่งเมืองหลวงพระบาง และเมืองเวียงจันทร์พ่อค้าที่ดำเนินการค้าข้ามพรมแดนได้แก่พ่อค้าจีนฮ่อจากยูนนาน พ่อค้าไทใหญ่หรือเงี้ยวจากรัฐฉาน พ่อค้าพม่าและพ่อค้าลาวจากเมืองหลวงพระบางและเมืองเวียงจันทร์ โดยเฉพาะพ่อค้าจีนฮ่อและพ่อค้าไทใหญ่นับว่าเป็นพ่อค้าที่มีบทบาทในการค้าข้ามพรมแดนเป็นอย่างมาก พ่อค้าไทใหญ่จะใช้วัวต่างประมาณ ๑๐๐ ตัวมาจากรัฐฉานเพื่อนำสินค้าต่างๆมาขายในล้านนาและพ่อค้าไทใหญ่อีกส่วนหนึ่งจะเดินทางต่อไปยังมะละแหม่งซึ่งเป็นเมืองท่าสำคัญของพม่า ส่วนพ่อค้าฮ่อนำสินค้าจากยูนนานมาขายในล้านนาปีละครั้ง สินค้าที่นำมาเช่นผ้าฝ้าย ผ้าไหม ขนสัตว์ เครื่องใช้ในครัวที่ทำด้วยทองเหลือง ชะมดเข็ด และฝิ่น ในตอนขากลับพ่อค้าฮ่อจะซื้อฝ้าย เกลือ และหมากซึ่งเป็นผลผลิตล้านนากลับไป^{๒๖}

นอกจากจะมีการค้าทางบกดังกล่าวแล้ว ยังมีการค้าทางเรือระหว่างสยามกับเมืองต่างๆของล้านนาด้วย โดยจะใช้เส้นทางลำน้ำปิง วัง ยม น่าน ระยะเวลาไปกลับสยาม - เชียงใหม่ ประมาณ ๒ - ๓ เดือน สินค้าที่พ่อค้าทางเรือนำมาขายในล้านนาได้แก่ เกลือ ปลาแห้ง ผ้าแพร ร่ม ในระยะหลังสนธิสัญญาบาวริงการค้าขายย่ายตัวมากขึ้น สินค้าอุตสาหกรรมเช่น น้ำมันก๊าด ไม้ขีดไฟ เสื้อผ้าสำเร็จรูป จะถูกนำมาขายขึ้นมากตามลำดับ ส่วนสินค้าออกจากล้านนาสู่สยามจะเป็นของป่า เช่น ครั่ง สีเสียด หนั่งสัตว์ เขาสัตว์ น้ำผึ้ง^{๒๗} สยามจะส่งออกสินค้าของป่าไปขายยังต่างประเทศอีกต่อหนึ่ง

ความสัมพันธ์ระหว่างล้านนาและอังกฤษ

การเปลี่ยนแปลงครั้งสำคัญในล้านนาที่มีผลกระทบต่อโครงสร้างทางการเมือง การปกครองและสังคมของล้านนาเกิดจากการขยายอิทธิพลเข้ามาของชาติตะวันตกและได้ทำให้จารีตแบบเดิมในล้านนาต้องเปลี่ยนแปลงไปโดยเฉพาะในกลุ่มของเจ้านายล้านนาที่จำเป็นจะต้องปรับเปลี่ยนสถานะและวิถีชีวิตของตน การเข้ามาของอังกฤษในล้านนาทำให้เกิดระบบการค้าขายแบบทุนนิยมขึ้นเป็นครั้งแรกและยังก่อให้เกิดการเปลี่ยนแปลงในอีกหลายด้านเช่น การเมืองการปกครอง

ล้านนาเป็นดินแดนตอนในที่ยากแก่การเข้าถึง การเดินทางยากลำบากต้องเดินทางโดยเรือและเดินทางบกด้วยเท้าหรือช้าง ในช่วงฤดูน้ำหลากเดินทางจากเชียงใหม่ไปกรุงเทพฯใช้ระยะเวลา ๒๐ - ๒๕ วัน แต่เดินทางกลับใช้เวลาถึง ๘๐ วันเป็นอย่างช้าอย่างเร็ว ๔๕ - ๖๐ วัน^{๒๘} ในอดีตเคยมีชาวตะวันตกเดินทางมาเพื่อติดต่อ

^{๒๖} จักรทิพย์ นาดสุภา, เศรษฐกิจหมู่บ้านไทยในอดีต, กรุงเทพฯ : สำนักพิมพ์สร้างสรรค์ พ.ศ. ๒๕๒๗ หน้า ๗๕

^{๒๗} สุสิทธิ์ ชูชาติ, พ่อค้าวัวต่าง : ผู้บุกเบิกการค้าขายในหมู่บ้านภาคเหนือของประเทศไทย พ.ศ. ๒๕๔๘ - ๒๕๐๓, เล่มเดิม หน้า ๒๙

^{๒๘} U.K., Journal Kept By Captain Lowndes, Superintendent of Police, British Burma, Whilst on Mission to the Zimme Court (Lowndes' Journal), F.O. 69 / 55, 27th March to 30th May 1871.

ค้าขายของป่ากับล้านนาตั้งแต่ปลายสมัยอยุธยาแต่การค้าก็ยุติไปเพราะการศึกสงคราม^{๒๙} มาจนถึงสมัยต้นรัตนโกสินทร์เมื่อชาวตะวันตกโดยเฉพาะอังกฤษสนใจการค้าในแถบนี้ และเข้ายึดหัวเมืองชายทะเลของพม่าได้ในปี พ.ศ. ๒๓๖๙ ก็เริ่มมีการติดต่อค้าขายกับล้านนาโดยการส่ง นายแพทย์เดวิด ริชาร์ดสัน ข้าราชการอังกฤษนำกลุ่มพ่อค้าจากมะละแหม่งเข้ามาสำรวจเส้นทางและตลาดการค้าของล้านนา ความสัมพันธ์ของชาติอังกฤษและล้านนามีจุดเริ่มต้นเมื่อมีการติดต่อโดยตรงระหว่างรัฐบาลอังกฤษที่อินเดียกับล้านนา และเน้นเรื่องการค้าขายต่อมาก็อบายไปสู่ธุรกิจป่าไม้ โดยรัฐบาลสยามไม่ได้มีส่วนหรือแทรกแซงในการติดต่อสัมพันธ์ดังกล่าว จนกระทั่งเมื่ออังกฤษและสยามตกลงทำสนธิสัญญาบาวริง ในปี พ.ศ. ๒๓๙๘ ซึ่งเป็นสนธิสัญญาฉบับแรกที่ไทยยอมเปิดประเทศให้ต่างชาติเข้ามาค้าขายอย่างเสรี รวมทั้งรับรองความปลอดภัยในชีวิตและทรัพย์สินของคนต่างชาติ สนธิสัญญาฉบับนี้ได้ถูกอังกฤษใช้ขยายปกคลุมไปทั่วล้านนาด้วยในฐานะประเทศราชของสยาม จากสนธิสัญญาดังกล่าวได้เป็นจุดเริ่มต้นในการสร้างความขัดแย้งระหว่างรัฐบาลสยามและเจ้านายในท้องถิ่นล้านนา^{๓๐}

การติดต่อระหว่างอังกฤษและล้านนาเกิดจากการเข้ามาทำป่าไม้สักในล้านนาเมื่อราวปี พ.ศ. ๒๔๒๘ โดยชาวมอญพม่าที่ได้รับอนุญาตให้เข้าทำกิจการป่าไม้ในเชียงใหม่จากเจ้าเมืองเชียงใหม่ ต่อมาภายหลังจากที่พม่าตกเป็นอาณานิคมของอังกฤษแล้วป่าไม้ในพม่าเริ่มหมดลงบริษัทป่าไม้ของอังกฤษในพม่าจึงขยายกิจการมาทำป่าไม้ในล้านนา^{๓๑} เนื่องจากประชาชนของสยามและล้านนามีลักษณะเป็นไพร่ทาสอังกฤษจึงนำเอาคนจากพม่าเข้ามาทำงาน โดยในระยะแรกอังกฤษใช้วิธีออกเงินทุนให้คนในบังคับเข้ามาดำเนินงานตัด ต้นไม้และส่งที่ปรึกษาเข้ามาคอยช่วยเหลือ ต่อมาในปี พ.ศ. ๒๔๓๑ บริษัทบริติชบอร์เนียวจำกัด (British Borneo Company Ltd.) นับเป็นบริษัทแรกที่เข้ามาก่อตั้งและดำเนินกิจการป่าไม้โดยตรงในเขตล้านนา โดยมีนาย หลุยส์ ที. เลียวโนเวนส์ เป็นผู้จัดการทั่วไปและได้สร้างที่พักอาศัยบริเวณริมฝั่งตะวันตกของแม่น้ำปิง ต่อจากนั้นก็ยังมีบริษัทอื่นๆคือ บริษัทบอมเบย์บอร์มา, บริษัทแองโกลสยามและบริษัทอีสต์ เอเชียติก ๓ บริษัทแรกเป็นบริษัทค้าไม้ใหญ่สุดมีทุนรวมกันถึง ๓๐ ล้านบาทในปี พ.ศ. ๒๔๓๙ ช่วงปี พ.ศ. ๒๔๔๑ - ๒๔๔๕ มูลค่าไม้สักที่ส่งออกไปยังพม่าคิดเป็นเงิน ๔.๐๓ แสนปอนด์^{๓๒} ช่วงเวลาดังกล่าวกิจการไม้สักขยายตัวอย่างรวดเร็วตัวอย่างเช่นไม้สักที่ขนออกจากเชียงใหม่ผ่านแม่ฮ่องสอนลงสู่แม่น้ำสาละวินในพม่ามีประมาณ ๓๕๐๐๐ ต้น / ปี ส่วนไม้สักที่ขนลงแม่น้ำ

^{๒๙} อุษณีย์ ธงไชย, ความสัมพันธ์ระหว่างอยุธยาและล้านนาไทย พ.ศ. ๑๘๓๙ - ๒๓๑๐, วิทยานิพนธ์อักษรศาสตร์ มหาวิทยาลัย จุฬาลงกรณ์มหาวิทยาลัย, ๒๕๒๖ หน้า ๑๔๐

^{๓๐} รัตนพร เศรษฐกุล, "ศาลต่างประเทศในภาคเหนือของประเทศไทย พ.ศ. ๒๔๑๖ - ๒๔๘๐", วิทยานิพนธ์อักษรศาสตร์ มหาวิทยาลัย จุฬาลงกรณ์มหาวิทยาลัย ๒๕๒๔, หน้า ๑๔๑

^{๓๑} ชัยฉิม สุนทรสวัสดิ์, การศึกษาเชิงประวัติศาสตร์เกี่ยวกับกิจการป่าไม้ทางภาคเหนือของไทยตั้งแต่ พ.ศ. ๒๔๓๙ - ๒๔๗๕ วิทยานิพนธ์ปริญญาโท มหาวิทยาลัย ภาควิชาประวัติศาสตร์ บัณฑิตวิทยาลัย จุฬาลงกรณ์มหาวิทยาลัย ๒๕๒๑ หน้า ๒๒๕

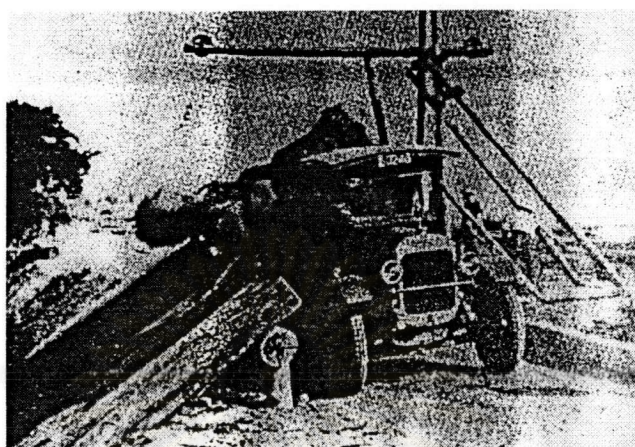
^{๓๒} พรพรรณ จงวัฒนา, กรณีพิพาทระหว่างเจ้านครเชียงใหม่กับคนในบังคับอังกฤษอันเป็นเหตุให้รัฐบาลสยามจัดการปกครองมณฑลพายัพ พ.ศ. ๒๔๐๑ - ๒๔๔๕, เล่มเดิม หน้า ๒๒๖ - ๒๒๘

เช่นไม้สักที่ขนออกจากเชียงใหม่ผ่านแม่ฮ่องสอนลงสู่แม่น้ำสาละวินในพม่ามีประมาณ ๓๕๐๐๐ ตัน / ปี ส่วนไม้สักที่ขนลงแม่น้ำเจ้าพระยามีเพียง ๒๐๐๐ ตัน / ปี ด้านหนึ่งสะท้อนให้เห็นผลประโยชน์มหาศาลที่เจ้าเมืองในเขตล้านนาได้รับจากกิจการไม้สัก อีกด้านหนึ่งสะท้อนให้เห็นผลประโยชน์และบทบาทของชาติอังกฤษที่เพิ่มมากขึ้นในเขตล้านนา



รูปที่.๒.๔ การทำป่าไม้ในเมืองเชียงใหม่

บริษัทป่าไม้ของอังกฤษเป็นบริษัทที่มีอิทธิพลทางการเมืองสูงดังจะเห็นได้จากกรณีพิพาทระหว่างบริษัทป่าไม้ของอังกฤษกับรัฐบาลพม่าได้เปิดโอกาสให้รัฐบาลอังกฤษเข้ายึดครองพม่า เมื่อบริษัทป่าไม้ของอังกฤษเข้ามาทำป่าไม้ในล้านนารัฐบาลสยามจึงต้องระมัดระวังไม่ให้เกิดความยุ่งยาก ซึ่งสืบเนื่องมาจากการใช้อิทธิพลทางการเมือง บริษัทป่าไม้จากอังกฤษมีลักษณะที่มุ่งแต่ผลประโยชน์ของตนเพียงอย่างเดียวเช่นไม่บำรุงรักษาต้นไม้ การตัดต้นไม้ที่มีขนาดเล็ก โดยเฉพาะป่าไม้ในเขตเชียงใหม่ ลำปาง ต้นสักอ่อนๆจะถูกตัดโค่นลงเป็นจำนวนมาก ดังนั้นตั้งแต่ปี พ.ศ.๒๔๓๔ เป็นต้นมาไม้สักในบริเวณเชียงใหม่ ลำปาง เริ่มหายากมากขึ้น การทำธุรกิจป่าไม้ นับเป็นผลประโยชน์โดยตรงของบริษัทอังกฤษเมื่อเทียบระหว่างอังกฤษกับรัฐบาลสยามและเจ้านายเมืองเหนือแล้ว รัฐบาลสยามและกลุ่มเจ้านายเมืองเหนือจะได้รับผลประโยชน์น้อยกว่า จนภายหลังได้เกิดกรณีพิพาทระหว่างคนในบังคับอังกฤษกับเจ้าเมืองในล้านนา อาทิเช่น การที่คนในบังคับอังกฤษถูกฆ่าตายระหว่างตั้งค่ายพักแรม



รูปที่.๒.๕ การทำป่าไม้ของชาวอังกฤษในล้านนา

ปัญหาที่เกิดขึ้นระหว่างคนในบังคับอังกฤษและเจ้านายในเขตล้านนามากขึ้นทุกทีและทางอังกฤษเองเห็นว่ารัฐบาลสยามถ่วงเวลาไม่ยอมตัดลินคคิตีความให้ จนถึงกับข่มขู่รัฐบาลสยามและเจ้าเมืองล้านนาสารพัดวิธี เพราะอังกฤษเห็นว่าสยามไม่จัดการการปกครองล้านนาอย่างจริงจังโดยกล่าวว่า “บ้านเมืองไม่มีชื่อมีแป ไม่มีกฎหมาย มีแต่ความอลเวงวุ่นวาย บอกให้จัดเสียให้เรียบร้อยก็ไม่มีจักจัดเสียที่ ทำให้คนอังกฤษและคนในบังคับอังกฤษต้องได้รับความเสียหายด้วย เอาแต่แก้ตัวอย่างเหลวไหล (Frivolous Excuses) จะให้เชื่อถือในคำพูดและคำมั่นสัญญาต่างๆของรัฐบาลไทยต่อไปได้อย่างไร” (Neither in the Jaith for in the Promises)^๓ ฝ่ายรัฐบาลสยามแจ้งแก่กงสุลอังกฤษว่าการปรับปรุงการปกครองในเมืองเชียงใหม่กับการชำระคดีที่ค้างค้างกันอยู่นั้น ขอรอฟบเจ้าหลวงคนใหม่ซึ่งกำลังจะเดินทางมารับตราตั้งภายใน ๓ เดือน (ในขณะนั้นพระเจ้ากาวิโลรสสุริยวงศ์ เจ้าผู้ครองนครเชียงใหม่องค์ที่ ๖ ถึงแก่พิราลัยเจ้าอุปราชหรือพระเจ้าอินทวิชยานนท์จึงต้องลงมาแย่งกรุงเทพเพื่อรับตราตั้งเป็นเจ้าเมืองเชียงใหม่ต่อไป*) แต่รัฐบาลอังกฤษไม่ยอมและได้กล่าวว่ารัฐบาลสยามถ่วงเวลาทำให้ผู้เสียหายต้องทนความเดือดร้อนต่อไป ในขณะที่มีหนังสือตอบโต้กันอยู่นั้นเจ้าอินทวิชยานนท์ได้เดินทางไปถึงกรุงเทพพอดี เมื่อวันที่ ๒๖ ธันวาคม พ.ศ. ๒๔๔๕ และยินยอมตกลงตั้งศาลพิเศษในสถานกงสุลใหญ่อังกฤษเพื่อชำระคดีความและเรียกค่าเสียหายจากเจ้าหลวง

^๓ มานิจ ชุมสาย, เชียงใหม่กับอังกฤษ, “สัมมนาล้านนาศึกษาประวัติศาสตร์และโบราณคดี “การวิเคราะห์ประวัติศาสตร์ล้านนาจากเอกสารโบราณ” , ๒๔-๓๑ มกราคม ๒๕๒๔ ณ วิทยาลัยครูเชียงใหม่ หน้า ๑๔

* ในสมัยพระเจ้าอินทวิชยานนท์ รัฐบาลกลางได้ดำเนินนโยบายรวมหัวเมืองประเทศราชล้านนาเข้าเป็นส่วนหนึ่งของไทย นับตั้งแต่ส่งข้าหลวงขึ้นมาประจำการที่เชียงใหม่เป็นครั้งแรกในปี พ.ศ. ๒๔๑๗ และปฏิรูปการปกครองมณฑลพายัพในเวลาต่อมา (ช่วง พ.ศ. ๒๔๒๗ - ๒๔๗๖) ทำให้เจ้าเมืองเชียงใหม่สูญเสียอำนาจและผลประโยชน์ตามลำดับ และพระเจ้าอินทวิชยานนท์นับเป็นเจ้าเมืองประเทศราชองค์สุดท้าย เพราะหลังจากพระเจ้าอินทวิชยานนท์ถึงแก่พิราลัยแล้วรัฐบาลกลางได้ผนวกเชียงใหม่เป็นส่วนหนึ่งของไทย เจ้าเมืององค์ต่อไปจึงมีสถานะเป็นเพียงประมุขของเมืองเชียงใหม่

อย่างไรก็ดีเรื่องของเชียงใหม่ที่มีกรณีพิพาทชายแดนกับอังกฤษเรื่อยๆ เป็นเรื่องที่รัฐบาลอินเดียเสนอมา ขอให้ให้มีการเจรจาตกลงโดยทางสัญญากันให้เรียบร้อยเกี่ยวกับการไปมาค้าขายของคนอังกฤษในเชียงใหม่ และอยากที่จะให้มีกงสุลขึ้นในเชียงใหม่เพื่อดูแลผลประโยชน์ของคนอังกฤษ คนในบังคับอังกฤษและเพื่อตัดสินคดีความระหว่างคนในบังคับอังกฤษได้เอง เพราะการเดินทางไปมาระหว่าง กรุงเทพฯ - เชียงใหม่ ไม่สะดวก ต่อการที่จะส่งคดีความต่างๆ มาให้กงสุลอังกฤษตัดสินเอง และกงสุลอังกฤษที่กรุงเทพฯ ก็ไม่มีเวลาที่จะขึ้นไป เชียงใหม่ได้บ่อยๆ อังกฤษเห็นว่าคนในบังคับของตนที่อยู่ในเชียงใหม่มีจำนวนมากผลประโยชน์ของคนอังกฤษในเมืองเชียงใหม่ก็มีมากมายจากจุดนี้เป็นต้นเหตุที่สยามจะต้องลงนามในสัญญาโดยเฉพาะกับอินเดียในเรื่องของเชียงใหม่ และเป็นต้นเหตุที่อังกฤษเร่งรัดสยามให้ยอมอังกฤษตั้งสถานกงสุลอังกฤษขึ้นที่เชียงใหม่ สัญญาฉบับนี้ได้ลงนามกันเมื่อปี พ.ศ. ๒๔๑๘ ส่วนสถานกงสุลได้เริ่มก่อสร้างแล้วเสร็จเมื่อปี พ.ศ. ๒๔๒๗ ค่าใช้จ่ายจากการลงนามมาอีกถึง ๙ ปี เนื่องจากอังกฤษเองไม่สามารถหาเงินมาใช้ในการก่อสร้าง ค่าเงินเดือน และค่าใช้จ่ายให้แก่กงสุลใหม่แห่งนี้และพยายามขัดทอดให้อินเดียออกเงินเอง สถานทูตอังกฤษแห่งนี้ในระยะแรกนั้นมีฐานะเพียงแคสถานรองกงสุลขึ้นอยู่กัสถานกงสุลที่กรุงเทพฯ แท้จริงแล้วรัฐบาลอินเดียคิดจะให้ตั้งสถานกงสุลอังกฤษขึ้นที่เชียงใหม่ตั้งแต่ปี พ.ศ. ๒๔๑๖ แต่เพิ่งมาเร่งรัดกันใน พ.ศ. ๒๔๒๑ ซึ่งรัฐบาลสยามเห็นว่าสนธิสัญญาที่มีต่อกันนั้นมิได้มีส่วนไหนที่เปิดโอกาสให้อังกฤษสามารถจัดตั้งสถานกงสุลตามหัวเมืองต่างๆ ได้ ฝ่ายอังกฤษก็ได้แย้งเรื่องนี้กลับมาเช่นกันว่าสามารถทำได้ตามมาตรา ๑๐ แห่งสนธิสัญญา พ.ศ. ๒๓๙๘ ซึ่งได้อ้างไว้ว่าสยามจะให้สิทธิแก่ประเทศอังกฤษไม่น้อยกว่าประเทศอื่น และเมื่อสยามไปมีสัญญากับประเทศอื่นเช่น เดนมาร์ก ปรุสเซีย ออสเตรเลีย อังกฤษ ยอมให้ประเทศเหล่านี้ตั้งกงสุลตามชายทะเลและหัวเมืองต่างๆ ได้ อังกฤษก็ยอมที่จะได้สิทธินี้เช่นกัน และอังกฤษยังได้อ้างอีกว่าการตั้งกงสุลขึ้นที่เชียงใหม่เป็นเรื่องที่สยามจะได้รับผลประโยชน์ เพราะจะมีกงสุลอังกฤษคอยดูแลส่งเสริมให้เกิดการค้าระหว่างสยามกับอังกฤษมากขึ้น นอกจากนี้กรณีพิพาทต่างๆ ที่รัฐบาลทั้งสองต้องพิจารณากันเองก็พลอยลดน้อยลงไปเพราะเจ้าหน้าที่ท้องถิ่นจะได้ติดต่อเจรจาทกลงกันเองกับกงสุลที่เชียงใหม่ไม่ต้องเสนอมาจนถึงรัฐบาลสยาม^{๓๔} เมื่อรัฐบาลอังกฤษอ้างเหตุผลมาเช่นนี้รัฐบาลสยามจำต้องทำตาม และให้เจ้าพระยาภาณุวงศ์ได้มีจดหมายลงวันที่ ๑๒ สิงหาคม พ.ศ. ๒๔๒๑ ถึงกงสุลนี้ออกชดทกลงยอมอนุมัติให้อังกฤษจัดตั้งสถานกงสุลขึ้นที่เชียงใหม่ได้ ความสัมพันธ์ระหว่างล้านนา อังกฤษและสยามเป็นความสัมพันธ์ที่หวาดระแวงระหว่างกันและกันอยู่เรื่อยมา สยามนั้นเกรงว่าหากปล่อยให้อังกฤษขยายอิทธิพลและมีบทบาทในล้านนา สยามจะต้องเสียล้านนาให้กับอังกฤษไปอย่างแน่นอนดังเช่นที่มีบทบาทความร้ายงานในการจัดพิธีงานไหว้สาพระเจ้าอินทวิชยานนท์ซึ่งได้ตีพิมพ์ในหนังสือพิมพ์ของท้องถิ่น^{๓๕} ได้อ้างไว้ว่าสมเด็จพระนางเจ้าวิคตอเรียของอังกฤษมีพระราชประสงค์จะขอเจ้าหญิงดารารัศมีซึ่งในขณะนั้นมีพระชนมายุสิบชันษาไว้ในพระบรมราชินูปถัมภ์

^{๓๔} มานิจ ชุมสาย, เชียงใหม่กับอังกฤษ, สัมมนาล้านนาคติศึกษาประวัติศาสตร์และโบราณคดี "การวิเคราะห์ประวัติศาสตร์ล้านนาจากเอกสารโบราณ" , เล่มเดิม หน้า ๒๕

^{๓๕} ปฏินันท์ เสนาะเสียง, "ไหว้สา ๑๐๐ ปีเจ้าอินทวิชยานนท์ " ไทยนิวส์, ๒๙ พฤศจิกายน ๒๕๔๐, หน้า ๓

ครั้งพระบาทสมเด็จพระจุลจอมเกล้าเจ้าอยู่หัวทรงทราบเรื่องจึงส่งพระอำมรงค์เพชรและตุ้มพระกรรมมาขอหมั้นเจ้าดารารัศมีในปีต่อมา ในประเด็นนี้บทบาทการเคลื่อนไหวของอังกฤษได้ถูกใช้เป็นเครื่องมือในการอธิบายถึงเหตุผลที่ เหตุใดเจ้าดารารัศมีจึงต้องเข้าสู่ชีวิตสมรสต่างๆที่มีพระชนมายุเพียงสิบชันษา สยามจำเป็นต้องทำเช่นนี้เพื่อป้องกันการขยายอิทธิพลของอังกฤษในเชียงใหม่และล้านนา

จากการศึกษาความสัมพันธ์ระหว่างล้านนาและอังกฤษในช่วงต้นทำให้เห็นถึงอิทธิพลและวัตถุประสงค์ในการเข้ามายังเมืองเชียงใหม่และล้านนาของอังกฤษ การเข้ามาของชาวอังกฤษในเมืองเชียงใหม่ได้ก่อให้เกิดการเปลี่ยนแปลงและมีผลกระทบอันก่อให้เกิดพัฒนาการต่อเมืองเชียงใหม่ในหลายด้านด้วยกันเช่น เศรษฐกิจ การเมืองและการปกครอง และการเข้ามาในเืองที่ย่อมต้องมีการลงหลักปักฐานได้มีการสร้างอาคารที่พักอาศัยและอาคารสำนักงานไว้ในเมืองเชียงใหม่หลายแห่งด้วยกัน จากการสำรวจพบงานสถาปัตยกรรมที่ชาวอังกฤษมาสร้างไว้ในเมืองเชียงใหม่ที่ยังคงปรากฏอยู่ในปัจจุบันและมีหลักฐานเพียงพอต่อการสำรวจทางสถาปัตยกรรมดังตาราง

ตารางที่ ๑. แสดงงานสถาปัตยกรรมที่สร้างโดยชาวอังกฤษในเมืองเชียงใหม่ซึ่งยังคงปรากฏอยู่ในปัจจุบัน

สถาปัตยกรรมที่ชาวอังกฤษสร้าง	พ.ศ.	ประเภทอาคาร
บ้านพักบริษัทบริติชบอร์เนียวหมายเลข ๔	๒๔๑๙	บ้านพักอาศัย
บ้านพักบริษัทบริติชบอร์เนียวหมายเลข ๖	๒๔๒๐	บ้านพักอาศัย
โบสถ์โปรเตสแตนต์ในราชอาณาจักรอังกฤษ	๒๔๒๖	อาคารศาสนา
กงสุลอังกฤษ	๒๔๒๗	สำนักงาน
บ้านพักผู้จัดการบริษัทอมเบย์เบอร์มา	๒๔๖๕	บ้านพักอาศัย, สำนักงาน

ความสัมพันธ์ระหว่างล้านนาและอเมริกัน

นอกเหนือจากอังกฤษจะเข้ามามีบทบาทด้านการค้าขายและขยายอิทธิพลทางการเมืองในล้านนาแล้วชาติตะวันตกที่สำคัญอีกชาติหนึ่งที่ได้เข้ามามีบทบาทสำคัญและก่อให้เกิดการเปลี่ยนแปลงทางด้านการศึกษา สาธารณสุข และการศึกษาในล้านนาคือชาวอเมริกัน การเข้ามาของชาวอเมริกันในล้านนาเป็นการเข้ามาของคณะมิชชันนารีเพื่อทำการเผยแพร่ศาสนาคริสต์ ทำงานด้านการแพทย์และการอนามัยควบคู่กันไปด้วย คณะมิชชันนารีหลายคณะอาทิคณะอเมริกันเพรสไบทีเรียนมิชชัน (American Presbyterian Mission) คณะอเมริกัน

แบปติสต์ (American Baptist Mission) และคณะอเมริกันบอร์ต ออฟ คอมมิชชันเนอร์ฟอร์เรน มิชชัน เริ่มเข้ามาเผยแพร่ศาสนาในเมืองสยามตั้งแต่รัชสมัยพระบาทสมเด็จพระนั่งเกล้าเจ้าอยู่หัว แต่ไม่ประสบความสำเร็จมากนักเพราะคนไทยยังหวาดระแวงชาติตะวันตก และมิชชันนารีเองไม่สามารถปรับตัวเข้ากับ สภาพแวดล้อมใหม่ทั้งทางกายภาพและวัฒนธรรม มีเพียงคณะเดียวที่สามารถดำเนินการเผยแพร่ศาสนาได้อย่างกว้างขวาง และมั่นคงคือ คณะอเมริกันเพรสไบทีเรียน^{๖๖}

คณะมิชชันนารีอเมริกันเพรสไบทีเรียนเริ่มการเผยแพร่ศาสนาที่กรุงเทพฯ ในปี พ.ศ. ๒๓๘๓ โดยศาสนาจารย์ วิลเลียม พี. บูลล์และภรรยา ติดตามมาด้วยศาสนาจารย์ สตีเฟน แมตตูน และนายแพทย์ชามูเอล เรโนลด์ เฮาส์ มาในปี พ.ศ. ๒๓๙๐ ได้จัดตั้งคณะธรรมการขึ้นอย่างถาวรและตั้ง “คริสตจักรเพรสไบทีเรียน ที่ ๑ กรุงเทพฯ” ขึ้นในอีกสองปีต่อมา ความสำเร็จของคณะมิชชันนารีอเมริกันเพรสไบทีเรียนนั้นถูกวิเคราะห์ว่าเป็นเพราะการคลี่คลายข้อกีดกันทางการเมืองในการประกาศศาสนา และเป็นเพราะชนชั้นปกครองระดับสูงของไทยมีความคุ้นเคย และยอมรับวิทยาการตะวันตกที่นำมาโดยมิชชันนารีทั้งประโยชน์ที่ได้รับก่อให้เกิดความสัมพันธ์ที่สนิทสนมและวางใจยิ่งขึ้น

ขอบข่ายงานที่ขยายออกไปและจำนวนของมิชชันนารีคณะเพรสไบทีเรียนที่เพิ่มขึ้นทำให้คณะมิชชันนารีสามารถจัดตั้งเพรสไบเทอรี ซึ่งเป็นองค์กรปกครองระดับภาคมีหน้าที่ควบคุมดูแลและจัดตั้งคริสตจักรหรือสถานีประกาศศาสนาขึ้นภายใต้อำนาจและเขตรับผิดชอบของตนในปี พ.ศ. ๒๔๐๑ ผลที่เป็นรูปธรรมที่เกิดขึ้นตามมาก็คือการขยายการเผยแพร่ศาสนาออกไปสู่ส่วนภูมิภาค จัดตั้งคณะมิชชันนารีลาวและเผยแพร่ศาสนาที่เชียงใหม่โดยศาสนาจารย์ดาเนียล แมคกิลวารี และศาสนาจารย์ โจนาธาน วิลสันครอบครัวทั้งสอง ซึ่งเดินทางไปสำรวจพื้นที่ในปี พ.ศ. ๒๔๐๖ และตั้งคณะธรรมการขึ้นที่เชียงใหม่ในปี พ.ศ. ๒๔๑๑^{๖๗}



รูปที่.๒.๖ ศาสนาจารย์ดาเนียล แมคกิลวารี และนางโซเฟีย แมคกิลวารี ภรรยา

^{๖๖} ประสิทธิ์ พงศ์อุดม, ประวัติศาสตร์สภาคริสตจักรในประเทศไทย, กรุงเทพฯ : ชวนพิมพ์ พ.ศ. ๒๕๒๗ หน้า ๑ - ๒

^{๖๗} George B. Mcfarland, Historical Sketch of Protestant Missions in Siam, Bangkok : The Bangkok Times

มิชชันนารีชาวอเมริกันทั้งสองคนคือศาสตราจารย์ดาเนียล แมคกิลวารี และศาสตราจารย์โจนาธาน วิลสัน ได้มาเยือนเมืองเชียงใหม่ ซึ่งเป็นเมืองสำคัญในภาคเหนือของประเทศไทย ศาสตราจารย์ทั้งสองนี้เป็นธรรมทูต คริสตจักรเพรสไบทีเรียนในสหรัฐอเมริกา (PCUSA) และได้ปฏิบัติภารกิจในประเทศไทยมา ๕ ปีแล้ว ตามหลักฐานศาสตราจารย์แมคกิลวารีบันทึกไว้ว่าได้เดินทางมาถึงสันดอนปากแม่น้ำเจ้าพระยาในวันศุกร์ที่ ๑๘ มิถุนายน พ.ศ. ๒๔๐๑ และสามารถขึ้นฝั่งได้ในตอนเช้าวันอาทิตย์ ที่ ๒๐ มิถุนายน พ.ศ. ๒๔๐๑ รวมระยะเวลาเดินทางจากอเมริกาถึงประเทศไทยใช้ระยะเวลาาร่วม ๑๐๐ วัน (ออกเดินทางจากอเมริกา วันที่ ๑๑ มีนาคม พ.ศ. ๒๔๐๑)

ในช่วงแรกศาสตราจารย์แมคกิลวารีได้ใช้เวลาส่วนใหญ่ในกรุงเทพฯ ในการเรียนรู้ภาษาไทย และได้มีโอกาสเดินทางไปสำรวจความเป็นไปได้ในการขยายงานมิชชันที่เพชรบุรี ต่อมาในปี พ.ศ. ๒๔๐๔ เมื่อมีการเปิดสถานี่มิชชันที่เพชรบุรีครอบครัวยของท่านก็ได้ย้ายลงไปทำงานประจำที่เพชรบุรี ซึ่งสถานที่แห่งนี้นับได้ว่าเป็นที่ทำให้เกิดการเปลี่ยนแปลงในชีวิตการทำงานของท่านจากภาคกลางขึ้นสู่ภาคเหนือของประเทศไทย ศาสตราจารย์แมคกิลวารีตัดสินใจเดินทางขึ้นมาทำงานที่เชียงใหม่ด้วยแรงจูงใจสองประการคือ ประการแรกครอบครัวของนายแพทย์บรัดเลย์รู้จักและคุ้นเคยกับเจ้ากาวิโลรสสุริยวงศ์ (เจ้าหลวงผู้ครองเมืองเชียงใหม่องค์ที่ ๖ พ.ศ. ๒๓๙๙ - ๒๔๑๓) ที่ต้องลงมาถวายเครื่องราชบรรณาการ แสดงความจงรักภักดีต่อพระมหากษัตริย์เป็นประจำ ต่อมาศาสตราจารย์แมคกิลวารีแต่งงานกับมิสโซเฟีย รอยด์ บรัดเลย์ เมื่อวันที่ ๖ ธันวาคม พ.ศ. ๒๔๐๓ ซึ่งในช่วงเวลาดังกล่าวเป็นช่วงที่เจ้ากาวิโลรสเดินทางมายังกรุงเทพฯ ศาสตราจารย์แมคกิลวารีได้ส่งขบวนวันแต่งงานให้แก่เจ้ากาวิโลรสด้วย ดังนั้นในวันรุ่งขึ้นเจ้ากาวิโลรสและธิดาอีกสองคนพร้อมทั้งบริวารมาเยี่ยมศาสตราจารย์แมคกิลวารีซึ่งที่พักซึ่งทำให้ทั้งสองได้มีโอกาสพูดคุยกันถึงเรื่องที่จะไปประกาศเผยแผ่พระกิตติคุณที่เมืองเชียงใหม่ ประการที่สอง การที่ศาสตราจารย์แมคกิลวารีได้พบกับคน "ลาว" (คนล้านนา) ที่มาจากทางภาคเหนือขณะที่ปฏิบัติภารกิจอยู่ที่จังหวัดเพชรบุรี และได้รับความสนใจที่จะรับฟังพระกิตติคุณเรื่องพระเยซูคริสต์กันอย่างกระตือรือร้นจากชนกลุ่มนี้

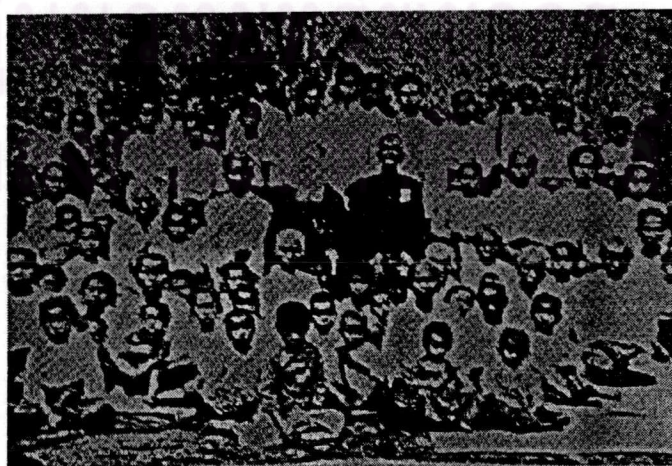
ในที่สุดศาสตราจารย์ดาเนียล แมคกิลวารีพร้อมทั้งศาสตราจารย์วิลสันได้เดินทางไปยังเชียงใหม่โดยมีจุดมุ่งหมายที่จะตั้งจุดประกาศศาสนาขึ้นที่เมืองเชียงใหม่ ในการเดินทางขึ้นไปยังเชียงใหม่ของคณะมิชชันนารีครั้งนี้ได้รับอนุญาตจากรัฐบาลสยาม โดยมีหนังสือเดินทางกำชับให้เจ้าเมืองรายทางได้ให้ความสะดวกแก่มิชชันนารีทั้งสองในการที่จะใช้เรือ ช้าง และลูกหาบ โดยเริ่มเดินทางโดยเรือจนถึงระแหง (ตาก) แล้วเปลี่ยนพาหนะ เดินทางจากเรือเป็นช้างจนถึงเมืองเชียงใหม่ในวันที่ ๗ ธันวาคม พ.ศ. ๒๔๐๗ รวมระยะเวลาในการเดินทางทั้งสิ้น ๔๙ วันทั้งสองพักอยู่ที่เชียงใหม่เป็นเวลา ๑๐ วันแล้วจึงเดินทางกลับกรุงเทพฯ ต่อมาในปี พ.ศ. ๒๔๐๙ คณะมิชชันได้ตกลงที่จะเปิดงานมิชชันที่เชียงใหม่โดยมอบหมายให้ศาสตราจารย์แมคกิลวารีและศาสตราจารย์วิลสันเป็นผู้รับผิดชอบ

หลังจากนั้นคณะมิชชันนารีได้ไปพบมร.สตูด กงสุลอเมริกันประจำกรุงเทพฯ ในเวลานั้นเพื่อขอการสนับสนุนในเรื่องการเปิดงานมิชชันที่เชียงใหม่ ซึ่ง มร.สตูด เห็นชอบและได้เขียนหนังสือถึงในหลวงรัชกาลที่ ๕ เพื่อขออนุญาตเปิดงานมิชชันที่เชียงใหม่ ซึ่งทางรัฐบาลสยามได้มีหนังสือตอบกลับมาว่าในการที่จะอนุญาตให้

คณะมิชชันนารีเปิดงานมิชชันที่เชียงใหม่ นั้นขึ้นอยู่กับเจ้าผู้ครองเมืองเชียงใหม่ที่จะตัดสินใจ หากเจ้าผู้ครองเมืองเชียงใหม่ไม่ขัดข้องทางรัฐบาลยินดีจะสนับสนุน ในช่วงระยะเวลาดังกล่าวเป็นช่วงเวลาที่เขาภาวโรสเดินทางลงมายังกรุงเทพฯ ศาสนาจารย์แมคกิลวารีพร้อมกับนายแพทย์บริดเลย์และนายฮูด จึงไปเข้าเฝ้าเจ้าภาวโรสเพื่อขออนุญาตขึ้นไปเปิดงานมิชชันที่เชียงใหม่ซึ่งเจ้าภาวโรสก็ได้อนุญาตตามที่คณะมิชชันนารีขอในวันที่ ๓ มกราคม พ.ศ. ๒๔๑๐ ศาสนาจารย์แมคกิลวารีพร้อมครอบครัวเริ่มเดินทางออกสู่เชียงใหม่ซึ่งใช้เวลาเกือบ ๑ เดือน วันเสาร์ที่ ๑ เมษายน พ.ศ. ๒๔๑๐ ครอบครัวแมคกิลวารีจึงมาจอดพักเรืออยู่ตรงข้ามกับเกาะกลาง ซึ่งต่อมาได้กลายเป็นสถานที่ตั้งสถาบันแมคเคนเพื่อการฟื้นฟูสุขภาพ หลังจากนั้นครอบครัวแมคกิลวารีจึงได้เดินทางถึงเมืองเชียงใหม่ในวันที่ ๓ เมษายน พ.ศ. ๒๔๑๐ และได้พักที่ศาลาด่านนอกประตูเมืองเชียงใหม่ (ประตูท่าแพ) ซึ่งการเข้ามาของชาวต่างชาติในครั้งนี้ได้กลายเป็นที่สนใจของชาวเมืองเชียงใหม่อย่างมาก

งานด้านการศึกษาของคณะมิชชันนารีในเชียงใหม่

งานด้านการศึกษาของมิชชันนารีอเมริกันนั้นในช่วงแรกอยู่ในความรับผิดชอบของศาสนาจารย์แมคกิลวารี ต่อมาเมื่อศาสนาจารย์วิลสัน ได้ขึ้นมาสมทบในปี พ.ศ. ๒๔๑๑ ก็ได้มาช่วยในการประกาศเผยแผ่ศาสนาด้วย และยังได้มีการตั้งคริสตจักรแห่งแรกขึ้นในเชียงใหม่เมื่อวันที่ ๑๘ เมษายน ๒๔๑๑ โดยเรียกชื่อในภาษาอังกฤษว่า The First Presbyterian Church of Chiangmai นับเป็นคริสตจักรแห่งแรกในภาคเหนือ สมาชิกของคริสตจักรคือครอบครัวของ ศาสนาจารย์แมคกิลวารี และศาสนาจารย์วิลสัน การนมัสการครั้งแรกขึ้นในวันอาทิตย์ที่ ๑๙ เมษายน ๒๔๑๑ ในปีเดียวกันนั้นเองที่เจ้าภาวโรสได้มอบที่ดินทางฝั่งตะวันออกของริมแม่น้ำปิงให้เป็นที่ตั้งของคณะมิชชัน (Mission Compound) ในปัจจุบันที่ตั้งดังกล่าวเป็นที่ตั้งของคริสตจักรที่ ๑ เชียงใหม่ และคริสตจักรภาคที่ ๑



รูปที่.๒.๗ ศาสนาจารย์ดาเนียล แมคกิลวารี และผู้ศรัทธาในศาสนาคริสต์

คณะมิชชันนารีได้เริ่มทำการสอนศาสนาให้แก่คนในท้องถิ่นซึ่งพากันมาด้วยความอยากรู้ อยากรูเห็นเพื่อจะมาดูชาวต่างชาติเหล่านี้ นอกจากทำการสอนศาสนาแล้วคณะธรรมทูตยังได้ทำหน้าที่ด้านการอนามัยไปพร้อมๆกันด้วยการเข้ามาเผยแพร่ศาสนาในล้านนาศาสนาจารย์ดาเนียล แมคคิลวารีได้ขออนุญาต พระเจ้ากาวิโลรสเจ้านครเชียงใหม่ในขณะนั้น ซึ่งตามเป้าหมายหลักของพระองค์คือการให้ คณะมิชชันนารี เข้ามาช่วยเหลือคนท้องถิ่นในเรื่องการแพทย์และการพยาบาลสมัยใหม่ แต่ปรากฏว่าภายหลังได้เกิดกรณีพิพาท ระหว่าง เจ้าหลวงกับมิชชันนารีเพราะชาวพื้นเมืองที่เข้ารับตักบาตรและมิชชันนารีถูกข่มขู่ไม่ให้ทำการเผยแพร่ ศาสนาต่อไป เนื่องจากเจ้าหลวงเห็นว่าการที่นับถือศาสนาอื่นเป็นการผิดจารีต ก่อปรกับความสัมพันธ์ระหว่าง สยามกับชาติตะวันตกได้เพิ่มมากขึ้น อีกทั้งชาวอังกฤษที่เข้ามาทำป่าไม้ในเชียงใหม่ได้ก่อปัญหาให้เกิดความ ขัดแย้งอย่างมากมาย จากสถานการณ์ดังกล่าวทำให้พระเจ้ากาวิโลรสวิตกกังวลอำนาจในการปกครองของ พระองค์เกรงว่าการที่มีคนรับเชื่อในพระเยซูคริสต์ จะกลายเป็นคนที่อยู่ในอาณัติของชาวต่างชาติไม่ได้ในการ ปกครองของพระองค์ต่อไป คณะมิชชันนารีจึงได้ทำการร้องเรียนต่อกงสุลอเมริกันให้ประท้วงเรื่องนี้ต่อรัฐบาล สยาม แต่ได้รับคำตอบเป็นเชิงปิดความรับผิดชอบจากรัฐบาลสยามว่า “ เมืองเชียงใหม่เป็นเมืองขึ้นกรุงเทพฯ ก็จริงแต่เป็นประเทศราช กฎหมายแผ่นดินแลธรรมเนียมบ้านเมืองเขาก็ใช้ตามนิโสเขาไม่ได้เอากฎหมายที่กรุงเทพฯ ไปใช้ เมืองเหล่านี้กฎหมายเขาแข็งแรงนัก ทำผิดนิดหน่อยก็ฆ่าเสียง่าย.....แล้วก็บ้านป่า เมืองดงธรรม เนียมพื้นเมืองนั้นก็ป็นธรรมเนียมป่า ทำเอาตามใจชอบ เพราะดั่งนั้นตอเวอนแมนต์สยามจึงได้ลงไว้ในหนังสือ สัญญาทุกๆประเทศว่านอกจาก ๒๔ ชั่วโมงแล้ว คนชาวยุโรปแลคนอเมริกันจะไปตั้งอยู่ ตอเวอนแมนต์ สยามยอมอนุญาตจึงไปอยู่ได้ เพราะท่านว่าบ้านเมืองป็นป่าดงกล้วจะเกิดเหตุต่างๆ จะเสียทางพระราชไมตรี ไป และเมื่อเวลามิสเตอร์แมคคิลวารี มิสเตอร์วิลสันจะขึ้นไปอยู่เมืองเชียงใหม่นั้นก็ไม่ได้ขอต่อ ตอเวอนแมนต์ สยามก่อน ”^{๓๔} ความขัดแย้งระหว่างชนชั้นปกครองล้านนากับมิชชันนารีไม่ได้อยู่ที่การเผยแพร่ศาสนาแต่อยู่ที่ การนำเอาคนท้องถิ่นออกจากจารีตทางการเมืองและสังคมแบบเดิม ทำให้เจ้านายเกรงว่าจะป็นผลเสียต่อ อำนาจของตนจึงทำการตอบโต้อย่างรุนแรงจนถึงขั้นที่พระเจ้ากาวิโลรสสั่งประหารชาวเมืองที่เป็น คริสเตียนสอง คนและประกาศว่าจะประหารชีวิตทุกคนที่เข้ารับ และถือว่าคนที่ละทิ้งพระพุทธศาสนาเป็นกบฏต่อพระองค์ ศาสนาจารย์วิลสันได้กล่าวถึงสาเหตุที่ทำให้เจ้ากาวิโลรสสั่งประหาร คริสเตียนทั้งสองคนนั้นอาจจะเป็นเพราะที่ ปรีक्षाชาวอังกฤษของเจ้ากาวิโลรสซึ่งเคยอยู่ในพม่ามาหลายปีได้แนะนำเจ้ากาวิโลรสว่าหากยังให้มิชชันนารีอยู่ ในเมืองเชียงใหม่ต่อไป มิชชันนารีจะเป็นผู้จัดการเก็บภาษีของชาวบ้านทุกหลังคาเรือนในเชียงใหม่เหมือนกับ มิชชันนารีที่พม่าทำ

ท่าทีที่ไม่เป็นมิตรต่อชาวตะวันตกและปัญหาต่างๆที่เกิดขึ้นอันเป็นอุปสรรคต่อการแสวงหา ผลประโยชน์ของอังกฤษและการเผยแพร่ศาสนาของมิชชันนารีอเมริกันในเชียงใหม่อาทิเช่น ปัญหาโจรผู้ร้าย ปัญหาการทำป่าไม้ และปัญหาการปกครองของเจ้านายในล้านนา ทำให้อังกฤษผลักดันรัฐบาลสยามให้

^{๓๔} นพข., ๖.๕ กต.๗ ๖.ศ. ๑๒๓๐ - ๑๒๓๔ หน้า ๔๔ - ๔๑

ยึดอำนาจการปกครองของเจ้าในล้านนาคงที่กล่าวไปแล้วนั้น แต่สยามยังยืนยันที่จะใช้นโยบายประนีประนอม และผ่อนปรน โดยเริ่มส่งข้าหลวงไทยเข้าแก้ไขปัญหาร่วมกับเจ้านายตามสนธิสัญญาเชียงใหม่ ปี พ.ศ. ๒๔๑๖ ซึ่งมีเนื้อความรับรองความปลอดภัยในชีวิต และทรัพย์สินของชาวตะวันตกและคนในบังคับตะวันตกในล้านนา^{๓๙} การเข้ามาควบคุมของรัฐบาลสยามในล้านนาก่อให้เกิดผลประโยชน์อย่างยิ่งต่อการเผยแพร่คริสต์ศาสนาเพราะ ข้าราชการไทยที่ถูกส่งมายังเชียงใหม่ส่วนมากจะรู้จักกับมิชชันนารีอเมริกันที่มาจากสยาม ความทันสมัยแบบตะวันตกไม่คุ้นเคยกับวัฒนธรรมท้องถิ่นรวมถึงเจ้านายท้องถิ่นเป็นทุนเดิม ข้าหลวงจากสยามและมิชชันนารีอเมริกันเป็นคนต่างถิ่นในล้านนาจึงค่อนข้างเข้าใจและเห็นอกเห็นใจกันเสมอ

การเปลี่ยนแปลงทางการเมืองของล้านนาในสมัยพระบาทสมเด็จพระจุลจอมเกล้าเจ้าอยู่หัว คือนโยบายการรวมหัวเมืองประเทศราชล้านนาเป็นส่วนหนึ่งของประเทศสยามมีส่วนสำคัญอย่างยิ่งในการสนับสนุนการเผยแพร่คริสต์ศาสนาของมิชชันนารี เจ้านายที่เคยมีอำนาจและต่อต้านอำนาจของรัฐบาลสยามและมีท่าทีเป็นศัตรูกับชาวตะวันตกค่อยๆสูญเสียอำนาจไป การเข้ามาของคณะมิชชันนารีอเมริกันในล้านนาเกิดขึ้นภายหลังจากสัญญาบาวริงมีผลบังคับใช้ และในช่วงที่พม่าตอนล่าง, ตอนกลางประเทศตกเป็นของอังกฤษ ทำให้ชาวอังกฤษและคนในบังคับเข้าไปทำกิจการป่าไม้ในเขตเชียงใหม่มากขึ้นเป็นลำดับ ผู้ปกครองเชียงใหม่ก็ร่ำรวยจากการให้สัมปทานป่าไม้ ขณะที่ทางราชสำนักเองต้องสูญเสียรายได้มหาศาลและกำลังต้องการ งบประมาณจำนวนมากมาสร้างรัฐให้เข้มแข็งท่ามกลางการรุกรานของประเทศล่าอาณานิคม การเข้ายึดครองเชียงใหม่ในลักษณะแบบเต็มรูปแบบไม่ใช่การปล่อยให้เมืองขึ้นแบบห่างๆ (Distant Colony) จึงเอื้อประโยชน์ต่อสยามทั้งทางด้านเศรษฐกิจ การปกครอง การทหาร การเพิ่มดินแดน การเสริมสร้างเกียรติภูมิ และการสร้างรัฐที่ เข้มแข็งยิ่งขึ้น และเพื่อป้องกันมิให้อังกฤษหาเหตุเข้ามายึดครองเชียงใหม่ ดังเช่นการที่พระบาทสมเด็จพระจุลจอมเกล้าเจ้าอยู่หัวทรงส่งเสริมและอนุญาตให้คณะมิชชันนารีชาวอเมริกันขึ้นไปเผยแพร่ศาสนาคริสต์ที่เชียงใหม่ในปีพ.ศ. ๒๔๐๗ นั้นย่อมเป็นสัญญาณเริ่มต้นของสยามในการปกป้องเมืองขึ้นของตนเองจากอังกฤษ^{๔๐}

งานของมิชชันนารีเป็นที่ยอมรับของรัฐบาลสยามเป็นอย่างดี โดยเฉพาะอย่างยิ่งด้านการศึกษา และการแพทย์สมัยใหม่ หลังจากตั้งคณะกรรมการที่เชียงใหม่จนมั่นคงและปราศจากปัญหาต่างๆกับเจ้าเมืองเชียงใหม่แล้ว ศาสนาจารย์ดาเนียล แมคคิลวารีได้เริ่มขยายขอบเขตของการเผยแพร่ออกไปยังเมืองต่างๆ อาทิ เช่น ลำปาง แพร่ หลวงพระบาง เชียงราย เชียงตุงและเชียงรุ่ง มีการเผยแพร่ศาสนาในท้องถิ่นต่างๆและรวมถึงการเปิดโรงเรียน และสถานพยาบาลเพื่อให้การรักษาพยาบาลตามแบบตะวันตกด้วย

^{๓๙} Ratanaporn Sethakul, " Political, Social and Economic Changes in the Northern States of Thailand, Resulting from the Chiangmai Treaties of 1874 and 1883", Ph.D. Dissertation, Northern Illinois University, 1989.

^{๔๐} อรรถจักร สัตยานุรักษ์, การเปลี่ยนแปลงโลกทัศน์ของชนชั้นผู้นำไทย ตั้งแต่รัชกาลที่ ๔ พ.ศ. ๒๔๗๕, กรุงเทพฯ : สำนักพิมพ์จุฬาลงกรณ์มหาวิทยาลัย, ๒๕๓๘

งานด้านการแพทย์ของคณะมิชชันนารีในเชียงใหม่

เมื่อศาสนาจารย์แมคกิลวารีมาเริ่มงานที่เชียงใหม่ในปี พ.ศ. ๒๔๑๐ ได้บันทึกเกี่ยวกับโรคภัยไข้เจ็บในเมืองเชียงใหม่ไว้ว่า เมืองเชียงใหม่เป็นเขตที่มีไข้มาลาเรียชุกชุมชาวบ้านมักจะเป็นไข้มาลาเรียกันทุกฤดู ถึงแม้ว่าศาสนาจารย์แมคกิลวารีจะไม่ได้เป็นหมอแต่เมื่อมาพบชาวบ้านที่ป่วยซีดเหลืองบางคนเป็นไข้จนม้ามย้อยโตบางแห่งเป็นกันทั้งหมู่บ้าน ศาสนาจารย์แมคกิลวารีก็ได้ใช้ยาควินินที่นำติดตัวมาช่วยรักษาชาวบ้านเหล่านั้น โดยชาวบ้านเรียกยานี้ว่า “ยาขาว” เพราะยามีลักษณะเป็นเม็ดสีขาว โรคที่สำคัญอีกโรคก็คือโรคคอกพอกซึ่งเกิดจากการขาดสารไอโอดีน ในเวลานั้นผู้คนทางภาคเหนือเป็นโรคคอกพอกกันมากหมอฟันเมืองก็ไม่มีปัญญาที่จะรักษาโรคนี้ให้หายขาดได้จนศาสนาจารย์แมคกิลวารีจึงใช้โปแตสเซียมไอโอดีนในการรักษา นอกจากนี้ไข้มาลาเรีย โรคคอกพอกแล้วไข้ทรพิษนับได้ว่าเป็นโรคที่น่ากลัวอย่างยิ่งในสมัยนั้น ซึ่งหากเกิดการระบาดขึ้นแล้วเด็ก ๆ และคนในหมู่บ้านจะตายกันเกือบหมดหมู่บ้านที่อยู่ใกล้เคียงจะรีบอพยพหนีออกไป ในเวลานั้นศาสนาจารย์แมคกิลวารีได้รับสะเก็ดเชื้อจากนายแพทย์บริดเลย์เพื่อนำมาใช้ในการปลูกฝีเพื่อป้องกันไข้ทรพิษ

จากการเป็นหมอสอนศาสนา ศาสนาจารย์แมคกิลวารีจำเป็นต้องกลายเป็นหมอรักษาผู้ป่วยด้วยยาที่ตนเองมีอยู่เพื่อใช้ในการรักษาตนเองและครอบครัว ศาสนาจารย์แมคกิลวารีจึงจำเป็นต้องเป็นทั้งหมอรักษาผู้ป่วยทั้งทางร่างกายและจิตใจอยู่ระยะเวลาหนึ่ง จนกระทั่งในปี พ.ศ. ๒๔๑๔ ทางมิชชันนารีได้ส่ง นายแพทย์ชาร์ล เวสเลย์ วูรแมน มาเป็นนายแพทย์มิชชันนารีคนแรกที่มาประจำที่เมืองเชียงใหม่ หลังจากนั้นนายแพทย์วูรแมนแล้วนายแพทย์มิชชันนารีคนต่อมาก็คือนายแพทย์มาเรียน อัลฟองโซ ซิค หรือที่ชาวบ้านรู้จักกันดีในนามของ “หมอซิค” ซึ่งต่อมาหมอซิคได้ลาออกไปทำธุรกิจป่าไม้กับหลุยส์ ที่ เลียวโนเวนส์ และมีบทบาทที่สำคัญในการก่อสร้างสะพานและอาคารต่างๆ ในเมืองเชียงใหม่เช่นสะพานนวรัตน์ ภายหลังจากชาวบ้านได้เรียกหมอซิคว่า “พ่อเลี้ยงซิค” ทางมิชชันนารีจึงได้ส่งนายแพทย์เจมส์ ดับเบิลยู แมคเคน ให้มาประจำที่เชียงใหม่แทน หมอซิคในปี พ.ศ. ๒๔๔๒ งานด้านการแพทย์ของมิชชันนารีที่เชียงใหม่ได้เริ่มต้นเป็นรูปเป็นร่างขึ้นมาในสมัยหมอแมคเคน หรือที่ชาวบ้านเรียกว่า “หมอแมคเคน” จนเป็นผลทำให้เกิดโรงพยาบาลแมคคอร์มิคและโรงพยาบาลแมคเคนขึ้นในเวลาต่อมา เป้าหมายที่ชัดเจนในด้านการแพทย์ของมิชชันนารีในขณะนั้นคือโรงพยาบาลแบบตะวันตกแห่งแรกในเชียงใหม่ (ปัจจุบันเป็นสถานีกาชาดที่ ๓) ตั้งอยู่ทางฝั่งทิศตะวันตกของริมฝั่งแม่น้ำปิงและนับเป็นโรงพยาบาลแห่งแรกในเขตล้านนา

งานด้านการศึกษาของคณะมิชชันนารีในเชียงใหม่

การศึกษาในอดีตของล้านนาตามปกติแล้วเป็นเรื่องของผู้ชาย การเรียนและการอ่านนั้นจะใช้ตัวหนังสือและภาษาพื้นเมืองซึ่งจะทำการเรียนการสอนกันในวัดโดยมีพระเป็นผู้สอน ส่วนผู้หญิงนั้นจะอยู่บ้านเพื่อเรียนรู้เรื่องการบ้านการเรือนไม่มีโอกาสจะไปเรียนหนังสือ เมื่อครอบครัวของศาสนาจารย์แมคกิลวารี

เดินทางมาถึงเมืองเชียงใหม่ ภรรยาของศาสตราจารย์แมคคิลวารีได้รวบรวมลูกสาวของชาวพื้นเมืองที่เป็นคริสเตียน ๖ - ๘ คน เพื่อมาสอนหนังสือที่บ้านพักของมิชชันนารี ต่อมาเมื่อมิสโคลล์และมิสแคมเบลล์เดินทางมาประจำการอยู่ที่เชียงใหม่ทั้งสองได้ดำเนินการอย่างเต็มที่ในการเปิดดำเนินการสอนเด็กผู้หญิงจนกระทั่งได้จัดตั้งเป็นโรงเรียนขึ้นที่บริเวณบ้านพักมิชชันนารีเชิงสะพานนวรัฐ (ปัจจุบันคือที่ตั้งของคริสตจักรที่ ๑ เชียงใหม่) โดยได้รับการสนับสนุนจากพระราชชายาเจ้าดารารัศมีในรัชกาลที่ ๕ ประทานอนุญาตให้ใช้นามพระองค์ท่านเป็นชื่อของ โรงเรียนว่า "โรงเรียนพระราชชายา" ต่อมาเมื่อมีจำนวนนักเรียนเพิ่มมากขึ้น ทำให้ต้องมีการย้ายสถานที่ตั้ง โรงเรียนและพระราชชายาเจ้าดารารัศมีได้ประทานนามแก่โรงเรียนใหม่แห่งนี้ว่า "โรงเรียนดาราวิทยาลัย" ซึ่งนับได้ว่าเป็นโรงเรียนสตรีแห่งแรกในเมืองเชียงใหม่และในล้านนา

สำหรับโรงเรียนของเด็กชายนั้น ศาสตราจารย์เดวิด จี. คอลลินส์ เป็นผู้เริ่มต้นดำเนินการที่บ้านวังสิงห์คำซึ่งเรียกเป็นภาษาอังกฤษว่า "Chiangmai Boy School" หรือเรียกกันทั่วไปว่า "โรงเรียนชายวังสิงห์คำ" ต่อมาเมื่อศาสตราจารย์วิลเลียม แฮร์ริส เข้ามารับผิดชอบโรงเรียนแห่งนี้ จึงได้มีการซื้อที่ดินทางฝั่งตะวันออกของริมฝั่งแม่น้ำปิงและได้ย้ายโรงเรียนมาตั้งใหม่ที่เดิมในปี พ.ศ. ๒๔๔๙ โดยที่พระบาทสมเด็จพระมงกุฎเกล้าเจ้าอยู่หัวรัชกาลที่ ๖ ในขณะที่ดำรงพระยศเป็นสมเด็จพระเจ้าฟ้ามหาวชิราวุธได้เสด็จมาวางศิลาฤกษ์อาคารหลังแรกของโรงเรียนเมื่อวันที่ ๒ มกราคม พ.ศ. ๒๔๔๙ และพระราชทานนามของโรงเรียนว่า The Prince Royal's College

การเรียนการสอนของทั้งสองโรงเรียนในระยะแรกเริ่มต้นด้วยการใช้ภาษาเมือง จนกระทั่งในปี พ.ศ. ๒๔๕๕ รัฐบาลได้มีนโยบายส่งเสริมให้มีการเรียนการสอนเป็นภาษาไทยกลางทางโรงเรียนก็ได้นำเอาหลักสูตรของกระทรวงธรรมการ (กระทรวงศึกษาธิการ) มาใช้บางส่วนและยกเลิกใช้ภาษาเมืองในการเรียนการสอน เปลี่ยนมาใช้ภาษาไทยตามกระบวนการปฏิรูปการปกครองในล้านนาของสยาม สยามในเวลานั้น จำเป็นที่จะต้องปฏิรูปการศึกษาในล้านนาเพราะมีเป้าหมายเพื่อให้เกิดความเป็นอันหนึ่งอันเดียวกันไม่แบ่งแยกลาว(คนล้านนา) และสยาม การศึกษาในระบบของโรงเรียนจะต้องอบรมให้เยาวชนในล้านนามีสำนึกในฐานะพลเมืองสยามประเทศ ทั้งที่การศึกษาระบบเดิมของล้านนานั้นเป็นกระบวนการถ่ายทอดความรู้ตามจารีตของท้องถิ่นที่ปฏิบัติสืบต่อกันมาหลายร้อยปี ดังนั้นเอกลักษณ์ทางด้านอักษรศาสตร์ ภาษาศาสตร์ ภูมิปัญญา และศิลปวัฒนธรรมล้านนาจึงยังดำรงอยู่ ระบบการศึกษาเดิมของล้านนาเป็นการศึกษาเพื่อบำรุงพุทธศาสนา วัดเป็นสถานศึกษามีพระภิกษุเป็นผู้สอน แต่ในปี พ.ศ. ๒๔๔๖ รัฐบาลสยามได้วางนโยบายจัดการศึกษาเพื่อการผสมกลมกลืนโดยให้สอนภาษาไทยกลางทั่วประเทศ ในระยะแรกยังคงผ่อนผันให้เรียนภาษาถิ่นด้วยแต่ให้ถือว่ารัฐบาลสนับสนุนให้รู้ภาษาไทยกลาง โรงเรียนมิชชันนารีซึ่งเปิดก่อนโรงเรียนของรัฐในระยะแรกเริ่มสอนภาษาอังกฤษและภาษาไทยยวนหรือตัวเมือง แต่ภายหลังจากที่รัฐบาลได้ทำการปฏิรูปการศึกษาแล้วโรงเรียนมิชชันนารีจึงต้องเปลี่ยนมาสอนภาษาอังกฤษและภาษาไทยกลางควบคู่กันไปด้วย

จากการศึกษาความสัมพันธ์ระหว่างล้านนาและอเมริกันในช่วงต้นทำให้เห็นถึงอิทธิพลและ
วัตถุประสงค์ในการเข้ามาตั้งเมืองเชียงใหม่และล้านนาของชาวอเมริกัน การเข้ามาของชาวอเมริกันในเมือง
เชียงใหม่ได้ก่อให้เกิดการเปลี่ยนแปลงและมีผลกระทบอันก่อให้เกิดพัฒนาการต่อเมืองเชียงใหม่ในหลายด้าน
ด้วยกันเช่น ศาสนา การศึกษา การแพทย์และการสาธารณสุข การเข้าของชาวอเมริกันนี้เองที่ย่อมต้องมีการลง
หลักปักฐานได้มีการสร้างอาคารที่พักอาศัย ศาสนสถาน โรงเรียน และโรงพยาบาลไว้ในเมืองเชียงใหม่หลายแห่ง
ด้วยกัน จากการสำรวจพบงานสถาปัตยกรรมที่ชาวอเมริกันมาสร้างไว้ในเมืองเชียงใหม่ที่ยังคงปรากฏอยู่ใน
ปัจจุบันและมีหลักฐานเพียงพอต่อการสำรวจทางสถาปัตยกรรมดังตาราง

ตารางที่ ๒. แสดงงานสถาปัตยกรรมที่สร้างโดยชาวอเมริกันในเมืองเชียงใหม่ซึ่งยังคงปรากฏอยู่ใน
ปัจจุบัน

สถาปัตยกรรมที่ชาวอเมริกันสร้าง	พ.ศ.	ประเภทอาคาร
โบสถ์คริสต์จักรที่๑เชียงใหม่	๒๔๓๔	อาคารศาสนา
บ้านพักศาสนาจารย์ดร. แฮร์ริส	๒๔๔๘	บ้านพักอาศัย
อาคารอำนวยการสถาบันแมคเคน	๒๔๔๕	สำนักงาน
อาคารเรียนหลังแรกโรงเรียนดาราวิทยาลัย	๒๔๖๖	อาคารเรียน
บ้านพักอาจารย์ใหญ่โรงเรียนดาราวิทยาลัย	๒๔๖๖	บ้านพักอาศัย
บ้านพักนายแพทย์เอ็ดวิน ซี. คอร์ต	๒๔๖๘	บ้านพักอาศัย
อาคาร ณ เชียงใหม่	๒๔๗๒	โรงพยาบาล
โบสถ์โรงเรียนปรินซ์รอยแยล	๒๔๗๒	อาคารศาสนา
โรงละครอนปรินซ์รอยแยล	๒๔๗๓	มหรสพ