



ประวัติความเป็นมาวิทยาลัยเทคโนโลยีและอาชีวศึกษาวิทยาเขตอุเทนถวาย¹

เดิมเรียกว่า โรงเรียนช่างก่อสร้างอุเทนถวาย เป็นโรงเรียนที่ 3 ประเภทอาชีวศึกษาชั้นสูงที่ตั้งขึ้นในกรุงเทพมหานคร เป็นสาขาหนึ่งของโรงเรียนเพาะช่าง ทำการสอนเมื่อวันที่ 20 พฤษภาคม พ.ศ. 2476 และในวันที่ 1 กุมภาพันธ์ พ.ศ. 2477 ได้แยกออกจากโรงเรียนเพาะช่าง มาจัดตั้งเป็นโรงเรียนช่างก่อสร้างอุเทนถวาย ตั้งอยู่เลขที่ 225 ถนนพญาไท อำเภอปทุมวัน กรุงเทพมหานคร นับเป็นโรงเรียนทางด้านช่างก่อสร้างแห่งแรกที่เปิดการสอนประเภทอาชีวศึกษาชั้นสูง

โรงเรียนได้ดำเนินการสอนวิชาชีพหลายระดับตลอดมาจนถึงปี พ.ศ. 2507 จึงเปลี่ยนมาสอนตามหลักสูตรมัธยมศึกษาตอนปลายสายอาชีพ แผนกช่างก่อสร้างแต่เพียงระดับเดียว

ในปี พ.ศ. 2515 เปลี่ยนแปลงหลักสูตรเป็นแผนกช่างก่อสร้าง และแผนกช่างเขียนแบบ ระบบการเรียนแบ่งออกเป็น 2 ภาคเรียน และใช้การวัดผลระบบหน่วยกิต

ในปี พ.ศ. 2517 กระทรวงศึกษาได้ยกฐานะและเปลี่ยนชื่อเป็นวิทยาลัยอุเทนถวาย กองวิทยาลัย กรมอาชีวศึกษา เปิดสอนหลักสูตรประกาศนียบัตรวิชาชีพ (ป.ว.ช.) แผนกช่างก่อสร้างและประกาศนียบัตรวิชาชีพชั้นสูง (ป.ว.ส.) แผนกช่างเทคนิคก่อสร้าง คณะวิชาช่างโยธา หลักสูตรประกาศนียบัตรวิชาชีพชั้นสูง (ป.ว.ส.) แผนกออกแบบสถาปัตยกรรม คณะวิชาออกแบบ

¹วิทยาลัยอุเทนถวาย, หลักสูตร 2518 (กรุงเทพฯ : โรงพิมพ์โรงเรียน-สารพัดช่างพระนคร, 2518), หน้า 1.

เปิดสอนภาคค่ำในปี พ.ศ. 2517 ในระดับวิชาชีพชั้นสูง (ป.ว.ส.)

ทั้งสองแผนกวิชา

ในปี พ.ศ. 2519 กระทรวงศึกษาธิการได้ยกฐานะเปลี่ยนชื่ออีกครั้งหนึ่ง เป็นวิทยาลัยเทคโนโลยีและอาชีวศึกษาวิทยาเขตอุเทนถวาย สังกัดกรมเทคโนโลยีและอาชีวศึกษา กระทรวงศึกษาธิการ แต่ยังคงเปิดสอนหลักสูตรเหมือนเดิม เนื่องจากความไม่พร้อมทั้งสถานที่และอัตรากำลังที่จะสอนหลักสูตรปริญญาตรีทางอาชีวศึกษา ต่อมาได้มีการขอแก้ไขหลักสูตรเดิมไปบ้างเพื่อพร้อมที่จะรับหลักสูตรปริญญาตรีทางอาชีวศึกษา ในระยะเวลาอันใกล้นี้หลักสูตรที่ขอแก้ไขคิดว่าจะได้ใช้ในปี พ.ศ. 2520 นี้ ซึ่งจะแก้ไขเป็นข้อมูลในการวิเคราะห์ต่อไป

บัณฑิตวิทยาลัยเทคโนโลยีและอาชีวศึกษาวิทยาเขตอุเทนถวาย²

ปัจจุบันวิทยาเขตได้จัดให้มีการสอนนักศึกษาออกเป็น 2 ระดับ จนันความมุ่งหมายของหลักสูตรจึงแบ่งออกเป็น 2 ระดับ เช่นกัน

1. หลักสูตรระดับประกาศนียบัตรวิชาชีพ (ป.ว.ช.)
 - 1.1 เพื่อฝึกอบรมให้นักศึกษามีความรู้และทักษะในระดับช่างฝีมือ
 - 1.2 เพื่อให้มีความรู้ความสามารถในการปฏิบัติงานในโรงงานอุตสาหกรรมหรือประกอบวิชาชีพส่วนตัว
 - 1.3 เพื่อให้มีความรอบคอบในการทำงาน การใช้วัสดุอย่างมีประสิทธิภาพ
 - 1.4 เพื่อให้มีทัศนคติที่ดีในอาชีพของตน รู้จักรักษาระเบียบและรับผิดชอบในหน้าที่
 - 1.5 เพื่อให้มีความริเริ่ม รู้จักคิดและใช้เหตุผลในการทำงาน
 - 1.6 เพื่อเป็นพื้นฐานในการศึกษาต่อความสามารถและความถนัด

² Ibid., p. 10.

- 1.7 เพื่อให้มีมนุษยสัมพันธ์ที่สามารถทำงานร่วมกับผู้อื่นโดยเป็นทั้งผู้นำและผู้ตามที่ดี
- 1.8 เพื่อให้เป็นพลเมืองดี มีศีลธรรม มีจิตใจเป็นประชาธิปไตย
2. หลักสูตรระดับประกาศนียบัตรวิชาชีพชั้นสูง (ป.ว.ส.)
 - 2.1 เพื่อส่งเสริมปรับปรุงระดับมาตรฐานการศึกษาในธุรกิจก่อสร้างให้มีสมรรถภาพและประสิทธิภาพ
 - 2.2 เพื่อให้มีความรู้และทักษะในวิชาชีพด้านเทคโนโลยีสมัยใหม่ในระบบการพัฒนาประเทศ เพื่อนำไปใช้ในการประกอบอาชีพ
 - 2.3 เพื่อสนองความต้องการของสังคมในอันที่จะช่วยพัฒนาประเทศชาติตามหลักเศรษฐกิจ
 - 2.4 เพื่อส่งเสริมปรับปรุงคุณภาพและวิद्यฐานะของนักศึกษาที่มีวิชาชีพในระดับประกาศนียบัตรวิชาชีพ (ป.ว.ช.) ให้มีประสิทธิภาพเพื่อพัฒนาคนเข้าสู่ระบบงานช่างโยธาและช่างออกแบบในลักษณะของนายช่างเทคนิค
 - 2.5 เพื่อศึกษาและวิจัยงานด้านอาชีวศึกษาเพื่อหาข้อมูลเพื่อใช้ในการพัฒนาอาชีวศึกษาให้เจริญก้าวหน้าในสาขาวิชาช่างโยธาและช่างออกแบบสถาปัตยกรรม

นโยบายหลักในการพัฒนาการศึกษาค้นคว้าอาชีวศึกษาวิทยาเขตอุเทนถวาย³

วิทยาเขตอุเทนถวายเป็นสถาบันการศึกษาระดับมัธยมศึกษาถึงอุดมศึกษาในค่านอาชีวศึกษา มีจุดมุ่งหมายที่จะให้ความรู้ความชำนาญในด้านการปฏิบัติงาน ในสาขาต่าง ๆ แก่กุลบุตรกุลธิดาในฐานะช่างเทคนิค ซึ่งจะเป็นตัวกลางเชื่อมต่อกะหว่างวิศวกรและช่างฝีมือ โดยมีได้ถือเกณฑ์การผลิตนักศึกษาตามอัตราส่วน วิศวกร : ช่างเทคนิค : ช่างฝีมือ เป็น

³Ibid., p. 11.

1 : 5 : 25⁴ ตามวิธีการคิดในต่างประเทศ แต่จะผลิตตามกำลังเงิน ครู อาจารย์
เจ้าหน้าที่ ตลอดจนวัสดุอุปกรณ์ที่มี ดังนั้นจะเห็นว่า ปริมาณนักศึกษาในแต่ละปีจะไม่เพิ่มขึ้น
จากเดิมเท่าใดเลย⁵ ซึ่งเพียงพอที่จะออกไปประกอบอาชีพและศึกษาต่อในชั้นสูงต่อไปได้
คือพอสมควร

วิทยาเขตอุเทนถวายได้วางนโยบายหลักในการพัฒนาการศึกษาไว้ดังนี้

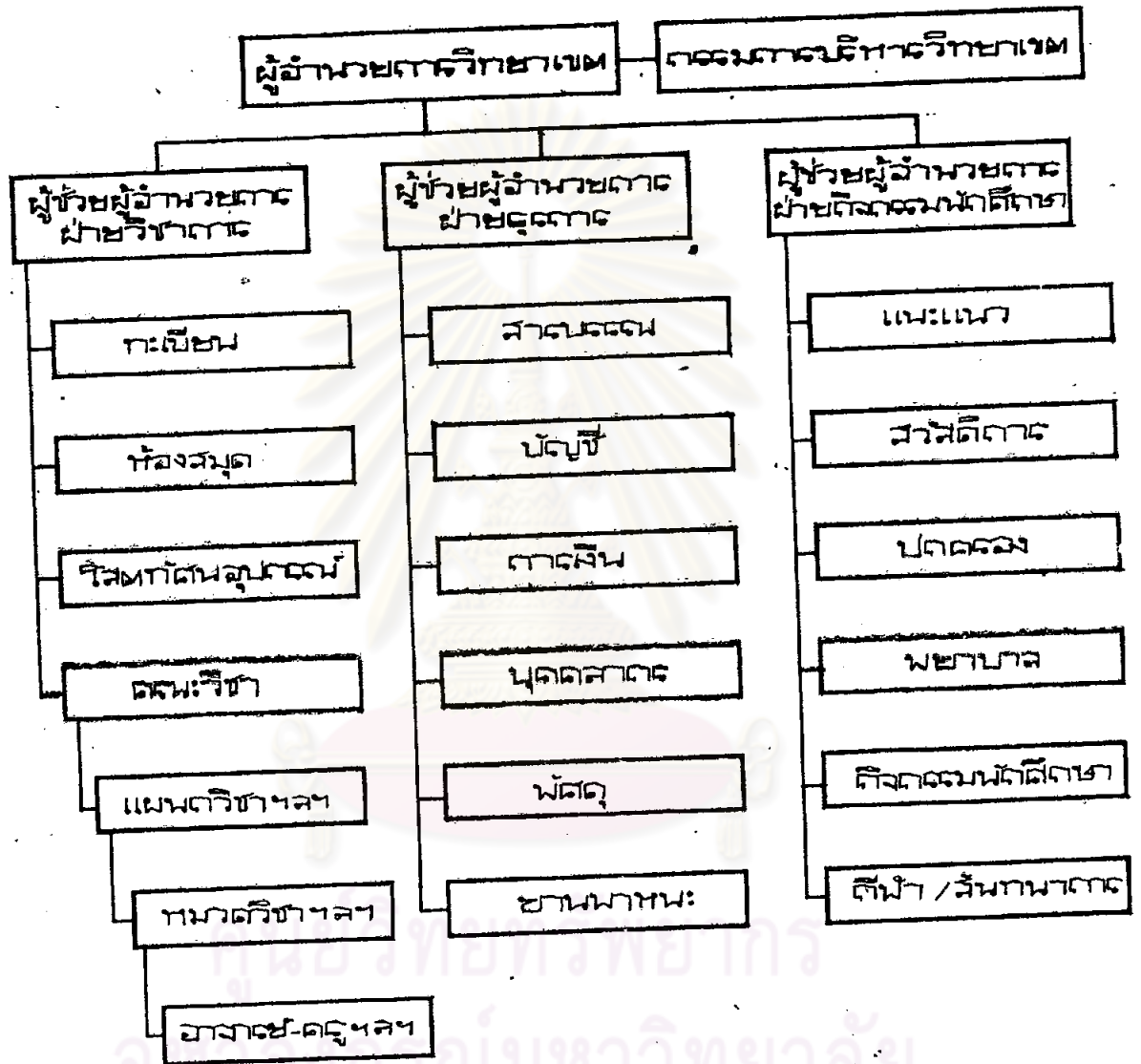
1. ในด้านการผลิตนักศึกษา จะผลิตนักศึกษาระดับประกาศนียบัตรวิชาชีพ
(ป.ว.ช.) เพิ่มขึ้นเฉพาะในสาขาที่ต้องการกำลังคนสูง ทั้งนี้ต้องแล้วแต่กำลังเงิน ครู
อาจารย์ ตลอดจนวัสดุอุปกรณ์ที่มีอยู่ด้วย เพราะยังต้องควบคุมคุณภาพไว้ให้ดีกว่าเดิม
ขยายการผลิตนักศึกษาในระดับประกาศนียบัตรวิชาชีพชั้นสูง (ป.ว.ส.) ให้มากขึ้นกว่าเดิม
ในทุกปี จนถึงจุดซึ่งพอเพียงโดยคำนึงถึงนักศึกษาที่จะศึกษาต่อไปในระดับอุดมศึกษาด้วย
จัดการศึกษากว่าระดับประกาศนียบัตรวิชาชีพ (ป.ว.ช.) เท่าที่จำเป็นแก่ชุมชนได้แก่
หลักสูตรเร่งรัดของนักศึกษาผู้ใหญ่ เพื่อสนองความต้องการของชุมชนใกล้เคียง

2. ในด้านบริการทางวิชาการแก่สังคม ส่งเสริมการฝึกปฏิบัติภารกิจทั้งในเมือง
และชนบทให้กว้างขวางขึ้น เพื่อให้การศึกษาต่อเนื่องไม่ขาดตอน จึงจัดให้มีหน่วยงาน
ของฝ่ายบริการ คือชุมนุมอาสาพัฒนาซึ่งมีนักศึกษาร่วมงานอยู่เป็นอันมาก

3. ในด้านบริหาร ระดมทรัพยากรทางด้านการเงินมาใช้จ่ายดำเนินงานตาม
นโยบายต่าง ๆ อย่างประหยัดและได้ประโยชน์ที่สุด ปรับปรุงระบบบริหารให้มีประสิทธิ-
ภาพสูงขึ้น (รายละเอียดดูรูปที่ 1) และติดตามประเมินผลการดำเนินงานให้เป็นไป
ตามวัตถุประสงค์ จัดให้มีการแบ่งภารกิจการของบุคคลต่าง ๆ อย่างเหมาะสมและแก้ไข
ปรับปรุงระเบียบหลักเกณฑ์ต่าง ๆ ของวิทยาเขต จัดอบรมความรู้เกี่ยวกับการบริหาร

⁴ดร. ธนู แสงศักดิ์, ชูใจ ศรีรัตน์, "แนวคิดในการจัดอาชีวศึกษาระดับ
ปริญญา" รวมบทความอาชีวศึกษา (กรุงเทพฯ : สำนักพิมพ์วิทยากร, 2517), หน้า 64.

⁵ดูภาคผนวก หน้า 190



รูปที่ 1. แสดงแผนภูมิแนวบริหารวิทยาเขตอุเทนถวาย

การแบ่งส่วนราชการและหน่วยงานที่เกี่ยวข้อง⁶

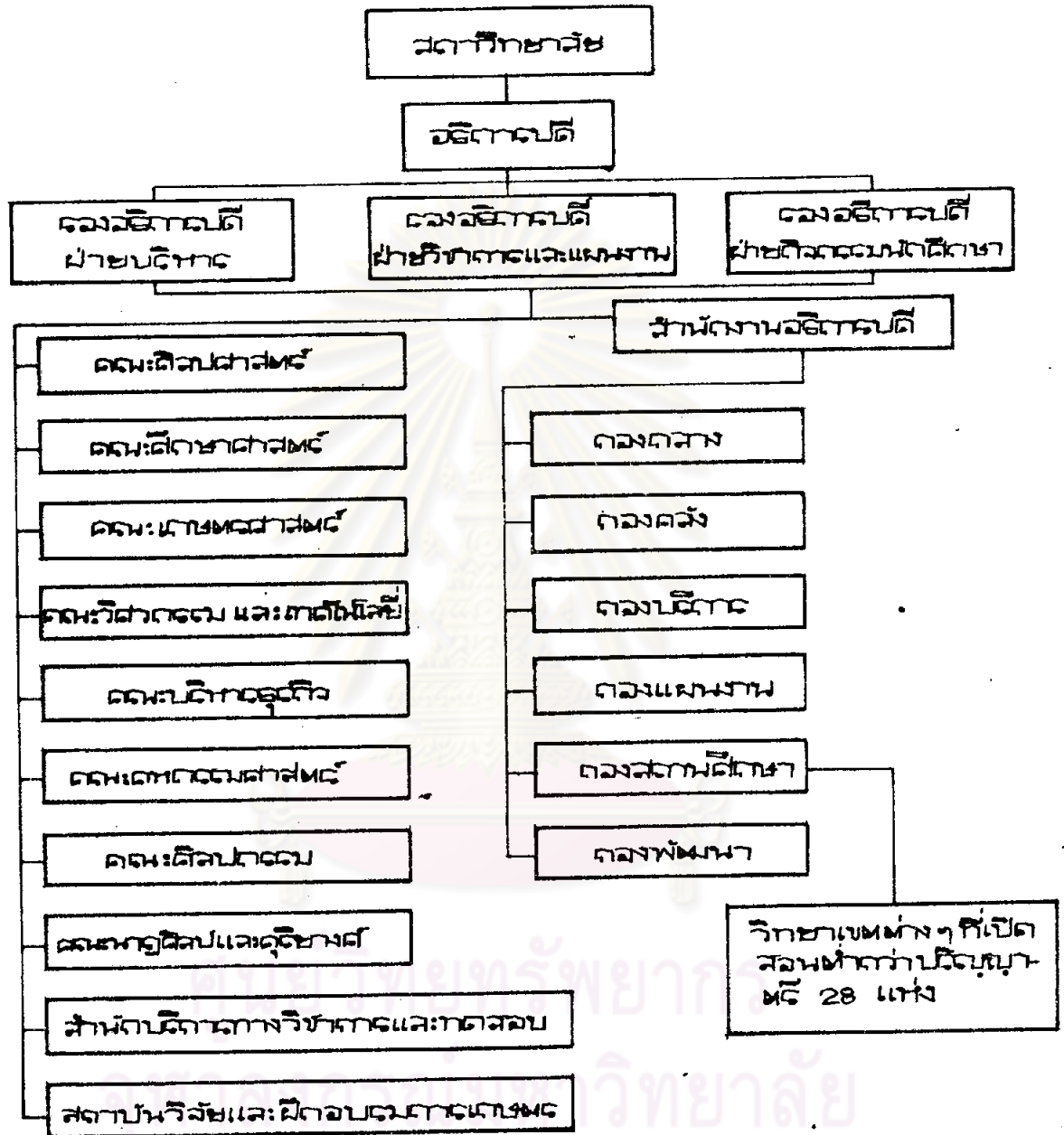
กระทรวงศึกษาธิการแบ่งส่วนราชการออกเป็น 11 หน่วยงาน คือ

- | | |
|------------------------------------|-------------------------------------|
| 1. สำนักงานเลขาธิการรัฐมนตรี | 2. สำนักงานปลัดกระทรวง |
| 3. กรมการฝึกหัดครู | 4. กรมศาสนา |
| 5. กรมพลศึกษา | 6. กรมวิชาการ |
| 7. กรมศิลปากร | 8. กรมสามัญศึกษา |
| 9. กรมอาชีวศึกษา | 10. สำนักงานคณะกรรมการการศึกษาเอกชน |
| 11. วิทยาลัยเทคโนโลยีและอาชีวศึกษา | |

ศูนย์วิทยทรัพยากร
จุฬาลงกรณ์มหาวิทยาลัย

⁶กรมอาชีวศึกษา, กองแผนงาน, "เรื่องการแบ่งส่วนราชการกระทรวงศึกษาธิการ" รายงานประจำปี 2519 (กรุงเทพฯ . โรงพิมพ์การศาสนา 2519), หน้า 33.

วิทยาลัยเทคโนโลยี และวิชาชีพพิเศษ (7)



รูปที่ 2 แผนภูมิแสดงแนวการบริหารวิทยาลัยเทคนิค

หมายเหตุ : วิทยาเขตต่าง ๆ ที่เปิดสอนในระดับต่ำกว่าปริญญาตรี และ ปวส. ปวช. และ ปวทศ. ได้แก่ วิทยาลัยเทคนิคสุเทพฯ, วิทยาลัยอุเทนถวาย, วิทยาลัยครูอาชีพ: ติงชา, วิทยาลัยช่างกลนครเหนือ, วิทยาลัยเทคนิคธนบุรี

(7) หนังสือแจ้งการปรับโครงสร้างวิทยาลัยเทคโนโลยี และวิชาชีพพิเศษ ลงวันที่ 21 พย. 2520