

บทที่ 3
ที่ตั้งของโรงพยาบาล

- ความสัมพันธ์กับการผังเมือง
- วิเคราะห์สถานที่ตั้งรวมทั้งความสัมพันธ์กับสภาพแวดล้อมข้างเคียง



ศูนย์วิทยทรัพยากร
จุฬาลงกรณ์มหาวิทยาลัย

ความสัมพันธ์กับการผังเมือง

ที่ตั้งของโรงพยาบาลมิได้เกิดจากการพิจารณาเลือกหาที่เหมาะสมที่สุดหรือดีที่สุด แต่เป็นที่ดินขององค์การไว้ใช้สำหรับตนเอง ซึ่งได้แบ่งส่วนหนึ่งให้เป็นบริเวณโรงพยาบาล ดังนั้นจึงพิจารณาในแง่ที่ดังนี้เหมาะสมอย่างไรในแง่ผังเมือง ซึ่งแบ่งได้ 2 แ่ง คือ

1. แ่งการจราจร โรงพยาบาลการไป้้านทรหลวงตั้งอยู่บริเวณรอบนอกของเมืองเก่า ห่างจากศูนย์กลางของกรุงเทพฯ ซึ่งการจราจรไม่กึกกักนัก คนไข้สามารถมาโรงพยาบาลทั้งทางบกและทางน้ำ กล่าวคือ โรงพยาบาลตั้งอยู่ใกล้ริมแม่น้ำเจ้าพระยาและอยู่บนถนนนครไชยศรี แยกจากถนนสามเสน ซึ่งเป็นถนนสายเอก คนไข้ซึ่งมาจากฝั่งธนบุรีถ้ามาทางรถยนต์ข้ามสะพานกรุงธนก็จะถึงโรงพยาบาลในระยะทางประมาณ 1 กิโลเมตร หรือจะข้ามปากโดยทางเรือก็สะดวกมาก

2. แ่งชุมชน โรงพยาบาลตั้งอยู่ใกล้ชุมชนที่มีผู้อยู่อาศัยอยู่มาก (บริเวณศรี- ยาน) และบริเวณนี้มีโรงพยาบาลของรัฐเพียงแห่งเดียว ซึ่งติดกับบริเวณใจกลางเมืองที่โรงพยาบาลต่าง ๆ อยู่ใกล้กันมาก (บริเวณพญาไท) โรงพยาบาลนี้สามารถเป็นสาธารณูปโภคที่จะบริการชุมชนในบ้านนั้น เป็นการแบ่งเบาภาระของโรงพยาบาลของรัฐซึ่งมีงานอันมีอยู่แล้ว ไม่ล่วงไปโรงพยาบาลอื่น ๆ ที่อยู่ไกลออกไป (ทั้งนี้ไม่นับคนไข้สวัสดิการของการไป้้านทรหลวงเอง ซึ่งจะมาจากทุกแห่งของที่ทำกาของการไป้้านทรหลวง)

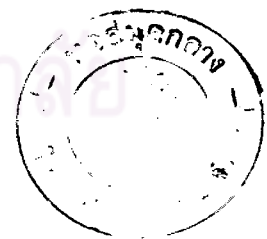
ศูนย์วิทยทรัพยากร
จุฬาลงกรณ์มหาวิทยาลัย

วิเคราะห์สถานที่ตั้งรวมทั้งความสัมพันธ์กับสภาพแวดล้อมข้างเคียง

สถานที่ที่ดินที่จะก่อสร้างโรงพยาบาลเป็นที่ทำเลเล็กน้อย เฉพาะริมแม่น้ำน้ำท่วมได้บ้างในหน้าน้ำ ถ้าหน้าที่ดินนั้นน้ำท่วมไม่ถึง มีถนนถนนหน้าโรงพยาบาลเคียงเคียง ซึ่งจะมีความสะดวกต่อการออกแบบที่จะต้องให้ทางเข้าออกต่าง ๆ เช่น ถนนเข้าออก ถนนไว้ใน รถมอเตอร์ รถไฟ รถขยะ คู่มือใหญ่ เข้าจากถนนเคียงกัน แยกออกจากกันบ้าง

สภาพแวดล้อมทั่วไปเงียบสงบพอสมควร เพราะตั้งอยู่บนถนนกัน อยู่ห่างจากสี่แยกซึ่งมีการจราจรหนาแน่นพอสมควรประมาณ 300 เมตร เสียงรบกวนจากการจราจรบนท้องถนนไม่มี ความปกคลุมด้วยโรงหมยาบาลให้มีเสียงรบกวนได้ประมาณ 45-50 เดซิเบลในเวลากลางวันหรือประมาณ 35-40 เดซิเบลในเวลากลางคืน (ตามล้อเครื่อง 1 คัน ให้เสียงรบกวนถึง 95 เดซิเบลในระยะ 1 เมตร) อาคารที่อยู่รอบ ๆ บริเวณโดยทั่วไปมีความสูง 2-3 ชั้น ที่สูงที่สุดก็เพียง 4 ชั้น ส่วนใหญ่เป็นอาคารที่มีบริเวณและต้นไม้ร่มรื่น ดังนั้นสถานที่นี้เหมาะสมที่จะเป็นที่ตั้งโรงพยาบาลพอสมควร จะหาความสะดวกเฉพาะผู้ที่มาโดยรถประจำทางเท่านั้น เพราะมีเสียงสายเคเบิลที่มาจากหน้าโรงหมยาบาล แยกตั้งกระนั้นก็ไม่ไกลเกินไปสำหรับผู้ที่มาสายอื่นจะเดินจากสี่แยกเข้ามา นอกจากนี้ที่วัดกันบ้านแม่น้ำด้วยงามดูสวยงามตาสบายใจแก่คนไข้ที่มาบริการรักษา และจะทำให้อาคารป่วยหายเร็วขึ้น

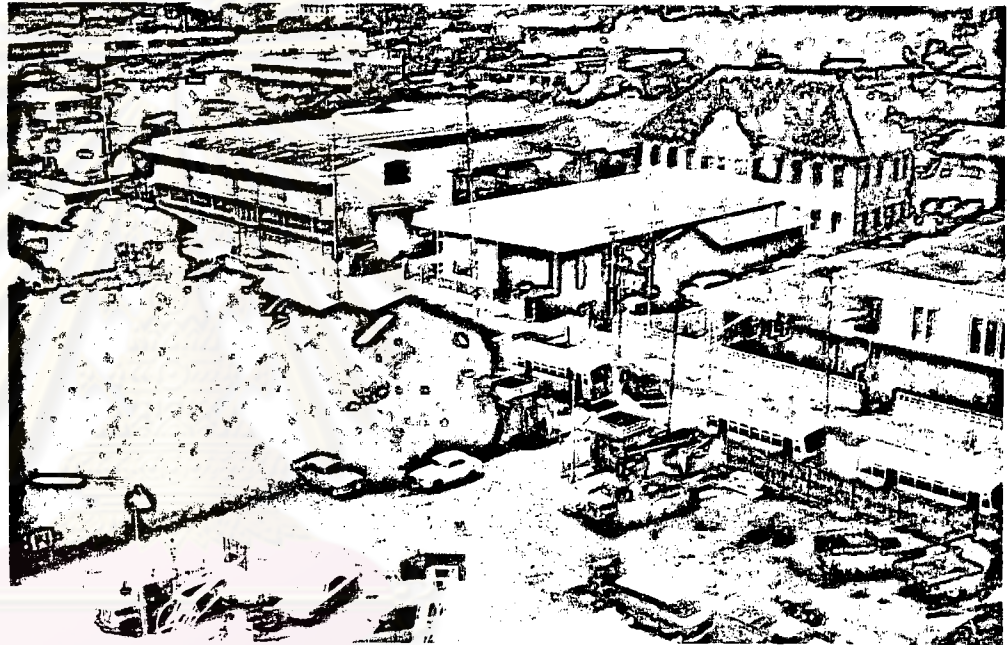
ศูนย์วิทยุทรัพยากร
จุฬาลงกรณ์มหาวิทยาลัย





อาคารพักคนไข้เดิมสูง ๖ ชั้น

ศูนย์รพช.รพ.พญากร
จุฬาลงกรณ์มหาวิทยาลัย



ศูนย์วิทยทรัพยากร
จุฬาลงกรณ์มหาวิทยาลัย
ทิศตะวันตกหันมองไปทางสี่แยกจากตึก ๖ ชั้น



ศูนย์วิทยทรัพยากร
จุฬาลงกรณ์มหาวิทยาลัย
ทิวทัศน์คานแมน้ำเจ้าพระยา



ศูนย์วิทยทรัพยากร
จุฬาลงกรณ์มหาวิทยาลัย
ที่ทัศนทานหลังมองไปทางแม่น้ำจากตึก ๖ ชั้น