

การขยายตัวของชุมชน

๕.๑ ปัญหาและอุปสรรคของชุมชนเทศบาลเมืองปทุมธานี

ก. เขตเทศบาลเมืองปทุมธานีมีขนาดเล็กคือ มีพื้นที่เพียง ๑.๗๖ ตร.กม. ซึ่งพื้นที่เล็กขนาดนี้ทำให้การจัดเก็บรายได้ของเทศบาลในด้านการมีอากรมีน้อยมาก และปัจจุบันศาลากลางจังหวัดยังเป็นหน่วยงานกลางการบริการ โดยย้ายออกไปอยู่นอกเขตเทศบาล ดังนั้นเขตเทศบาลควรจะได้ขยายตามศาลากลางคือ ควรจะได้หลักรูปแบบของศาลากลางจังหวัดด้วย ทั้งนี้เพื่อเทศบาลจะได้ให้บริการได้เต็มที่

ข. ถนนในเขตเทศบาลเมืองในปัจจุบันส่วนใหญ่ยังไม่ได้มาตรฐาน ควรจะได้มีการปรับปรุงถนนสายสำคัญของเทศบาลให้ได้มาตรฐาน เช่น ถนนเทพปทุม ถนนเทศบาลรุ่ง และถนนโสภา เพื่อให้รับกับการขยายตัวของชุมชนในอนาคต

ค. กิจกรรมประปา การบริการประปาในเขตเทศบาลเมืองจะต้องได้รับการปรับปรุงแก้ไขอย่างรวดเร็ว ทั้งนี้เพื่อจะได้บริการน้ำให้ประชาชนและหน่วยราชการได้ตลอด ๒๔ ชั่วโมง ไม่ควรให้จัดแบ่งบริการน้ำเป็นระยะเวลา

ง. กิจกรรมโทรศัพท์ ความต้องการใช้โทรศัพท์ยังมีอีกมาก ปัจจุบันถึงแม้ว่าจะสามารถติดต่อกับกรุงเทพฯ ได้ แต่จำนวนเลขหมายก็ยังไม่พอกับความต้องการ

จ. สถานที่อยู่อาศัย ที่อยู่อาศัยในเขตเทศบาลหรืออำเภอเมืองปทุมธานีหายากมาก และมีราคาแพงสูงๆ กับกรุงเทพฯ ทำให้เกิดปัญหาแก่ชาวราชการที่มีถิ่นพำนักอยู่ในปทุมธานี เพราะทำให้ชาวบ้านเช่าได้ยาก เมื่อหาในปทุมธานีไม่ได้ก็จำเป็นต้องอาศัยอยู่นอกจังหวัด เช่น นนทบุรี หรือกรุงเทพฯ เพราะค่าเช่าก็ราคา

ใกล้เคียงกัน เพียงแต่เส้นทางเดินทางเพิ่มขึ้นอีกเท่านั้น แต่การบริการหรือสิ่งอำนวยความสะดวก
สะดวกของกรุงเทพมหานครดีกว่า ข้าราชการจึงยอมเข้ามาอยู่ในกรุงเทพมหานคร แทนที่
จะอยู่ในปทุมธานี

๓. กานพักผ่อนหย่อนใจ ในเขตเทศบาลเมืองปทุมธานีไม่มีสถานที่พักผ่อนหย่อนใจ
มีที่ว่างหน้าท่าว่าการอำเภอหรือว่าเป็น Open space ของชุมชน นอกนั้นก็เป็นที่อาคาร
ต่าง ๆ สถานที่ท่องเที่ยวมีอยู่ในเขตอำเภอสามโคก เช่น วัดไผ่ล้อม วัดสิงห์ แต่ก็ถูก
ปล่อยให้ปล่อยปละละเลยไม่ได้รับความสนใจ อยู่ในสภาพเสื่อมโทรม ไม่สามารถดึงดูดนักท่องเที่ยว

๔. ปัญหาการจราจร ปัญหาการจราจรของปทุมธานีเองไม่สู้จะมีปัญหามาก
แต่การจราจรของนนทบุรีหรือกรุงเทพมหานครเป็นผลสะท้อนแก่จังหวัดปทุมธานี เพราะทำ
ให้การเดินทางติดต่อระหว่าง กรุงเทพมหานคร - ปทุมธานี เป็นไปด้วยความไม่สะดวก
ระยะทางประมาณ ๕๐ กิโลเมตร จากปทุมธานี - สามพราน รถเมล์ต้องใช้เวลาประมาณ
๒ ชั่วโมง รถส่วนตัวประมาณ ๑ ชั่วโมง ถนนที่มีความคับคั่งของการจราจรก็คดงอทางหลวง
แผ่นดินหมายเลข ๓๐๖ จากสามแยกตีवानนท์ - สามแยกแดง นนทบุรี เพราะถนนแคบ
รถมักจะแยงกันไม่ค่อยได้ ถ้ามีรถเมล์รถขวางหน้าทำให้ออกต่าง ๆ เสียเวลาในการเดินทาง
เข้ากรุงเทพมหานครมาก

๕. อุปสรรคในการขยายตัวของชุมชน

ในอนาคตคาดว่าชุมชนเมืองปทุมธานีจะต้องมีการขยายตัวอย่างรวดเร็ว
ถ้าทางราชการมีโครงการจะสร้างสะพานข้ามแม่น้ำเจ้าพระยาบริเวณอำเภอเมือง หรือ
บริเวณอำเภอสามโคก จะทำให้ปทุมธานีกลายเป็นเมืองเปิด เพราะกรมทางหลวงแผ่นดิน
กำลังก่อสร้างทาง สามโคก - เสนา - อโยธยา กับ ลาดหลุมแก้ว - บางปลาหมอ - สุพรรณบุรี

๔.๖ การขยายตัวของชุมชนเทศบาลเมืองปทุมธานี

จากการศึกษาการขยายตัวของชุมชนเทศบาลเมืองปทุมธานี โดยใช้รูปถ่ายทางอากาศ ๔ ระยะ คือ.-

- รูปถ่ายทางอากาศเมื่อ ๒๕ ธันวาคม ๒๔๙๕
- รูปถ่ายทางอากาศเมื่อ ๒๕ กันยายน ๒๕๑๐
- รูปถ่ายทางอากาศเมื่อ ๕ กรกฎาคม ๒๕๑๖
- รูปถ่ายทางอากาศเมื่อ ๑๒ มีนาคม ๒๕๒๖

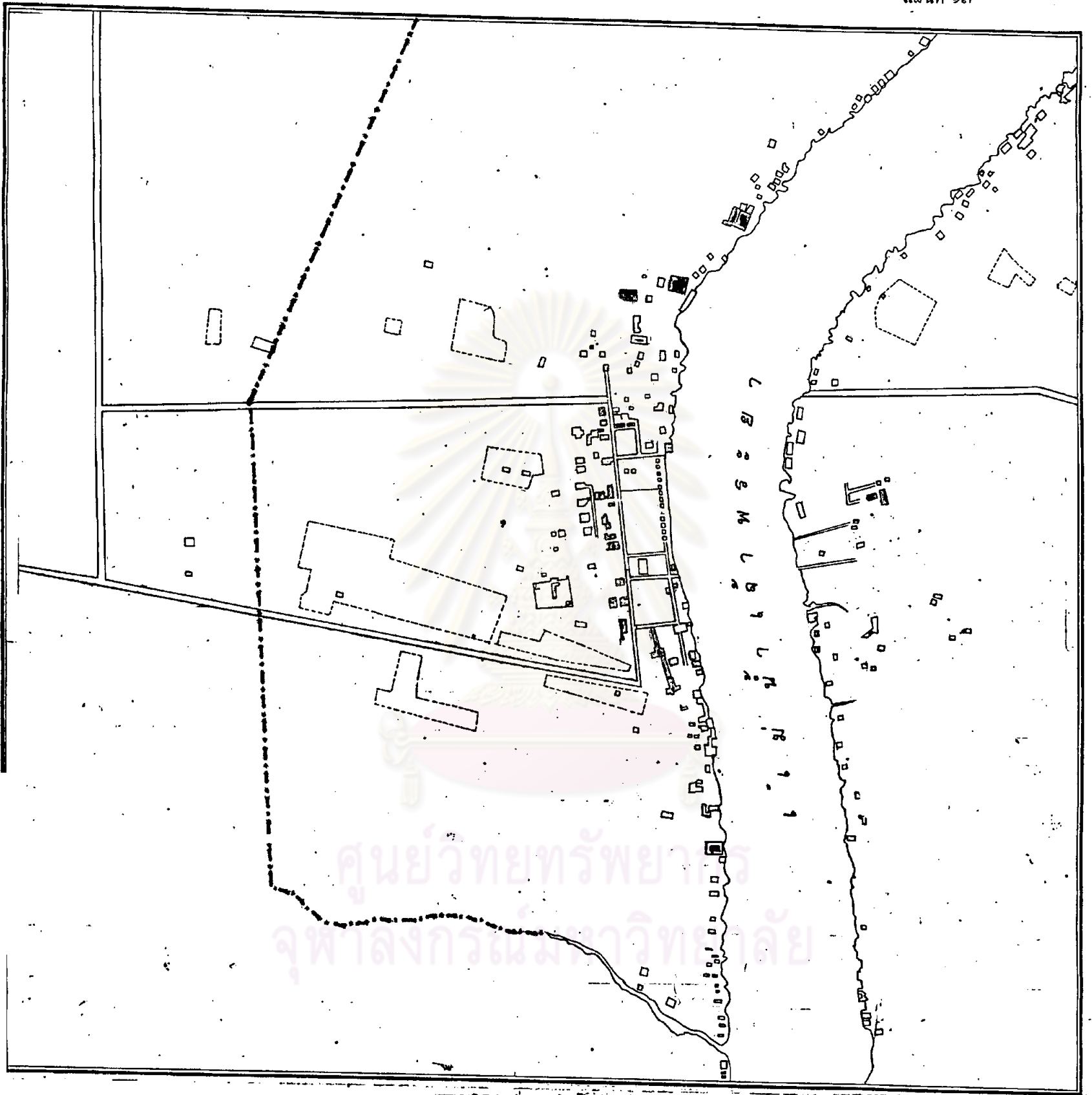
พบว่า การเปลี่ยนแปลงการใช้ที่ดินมีดังนี้.-

รูปถ่ายทางอากาศเมื่อ ธันวาคม ๒๔๙๕ การใช้ที่ดินของชุมชนเมืองปทุมธานีส่วนใหญ่แล้วเป็นคานเกษตรกรรม บริเวณสถานีทางราชการ เช่น ศาลากลางจังหวัด ที่ว่าการอำเภอ เทศบาล ตั้งอยู่ริมแม่น้ำเจ้าพระยาทั้งหมด โดยหันทิศทางสู่แม่น้ำเจ้าพระยา แสดงว่าการคมนาคมหลักในสมัยนั้นคือ การคมนาคมทางน้ำ โดยใช้แม่น้ำเจ้าพระยาเป็นหลัก ประชาชนจะอาศัยอยู่ริมแม่น้ำเจ้าพระยาเป็นส่วนใหญ่ แบบ **Ribbon development** ตามธรรมชาติ บริเวณพาณิชยกรรมจะอยู่ใกล้ ๆ สถานีราชการ เพื่อบริการประชาชนในชุมชน โดยเฉพาะอย่างยิ่งก็คือข้าราชการ เส้นทางคมนาคมสายหลักที่จะเกิดทางทิศต่อกับกรุงเทพมหานครในขณะนั้นคงใช้แม่น้ำเจ้าพระยาหรือการข้ามแม่น้ำเจ้าพระยาไปใช้ทางหลวงแผ่นดินหมายเลข ๓๐๕ ซึ่งอยู่คนขวามือหรือคันตะวันออก (ทางหลวงแผ่นดินหมายเลข ๓๐๗ ที่จะไปยังนนทบุรี โดยผ่านสถานถนนทบุรี ยังไม่ได้ออกสร้างในขณะนั้น) การอุตสาหกรรมคงมีโรงเลื่อย และอุตสาหกรรมของชาวบ้านเท่านั้น การเกษตรกรรมมีการปลูกผักและการทำนา



ชุมชนเมืองปทุมธานี เมื่อ ธันวาคม ๒๕๕๕

มาตราส่วน ๑ : ๑๐,๐๐๐



มาตราส่วน 1 : 10,000

การใช้ที่ดินของชุมชนเมืองปทุมธานี พ.ศ. ๒๔๙๕

- | | |
|----------------------|----------------------------------|
| บริเวณที่พักอาศัย | บริเวณเกษตรกรรม |
| บริเวณสถาบันราชการ | บริเวณพาณิชย์กรรม |
| บริเวณศาลากลาง | บริเวณอุตสาหกรรม |
| บริเวณสถาบันการศึกษา | บริเวณสาธารณูปโภค และสาธารณูปการ |

รูปถ่ายทางอากาศ เมื่อกันยายน ๒๕๑๐ ชุมชนเริ่มมีการขยายตัว ทั้งนี้เพราะ
 ทางหลวงแผ่นดินหมายเลข ๓๐๗ สร้างเสร็จเรียบร้อย การสาธารณูปโภคและสาธารณูปการ
 เริ่มมีสำนักงานของตนเอง การพาณิชย์กรรมคงเกาะกลุ่มอยู่ที่เดิมและขยายตัวออกรอบ ๆ
 ที่เดิม สถาบันทางราชการอยู่ที่เดิม มีสถาบันการศึกษาคือโรงเรียนประจำจังหวัดเกิดขึ้น
 การอุตสาหกรรมคงเหมือนเดิม เพิ่มโรงงานผ้าสัตว์ โรงเล็ช และโรงงานน้ำแข็ง ซึ่ง
 ๒ โรงหลังนี้อยู่ทางคันตะวันออก ประชาชนยังคงตั้งหลักฐานเกาะแน่นอยู่บริเวณ ๒ ฝั่ง
 แม่น้ำเจ้าพระยา การเกษตรกรรมคงมีการปลูกผักและทำนา

ศูนย์วิทยทรัพยากร
 จุฬาลงกรณ์มหาวิทยาลัย

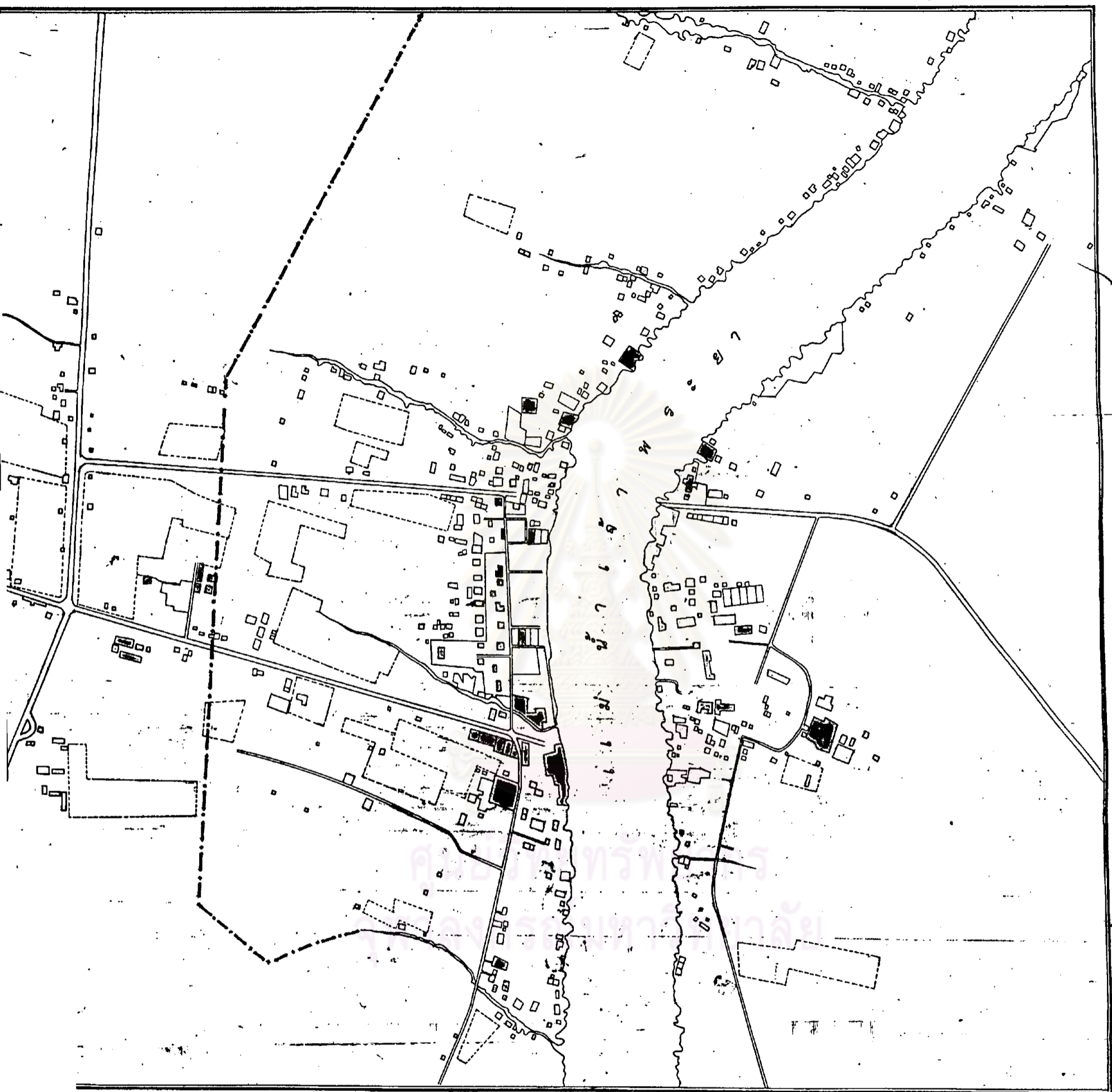


๑๒๓

ชุมชนเมืองปทุมธานีเมื่อ กันยายน ๒๕๑๐

มาตราส่วน ๑ : ๑๐,๐๐๐

ภาพถ่ายที่ ๒



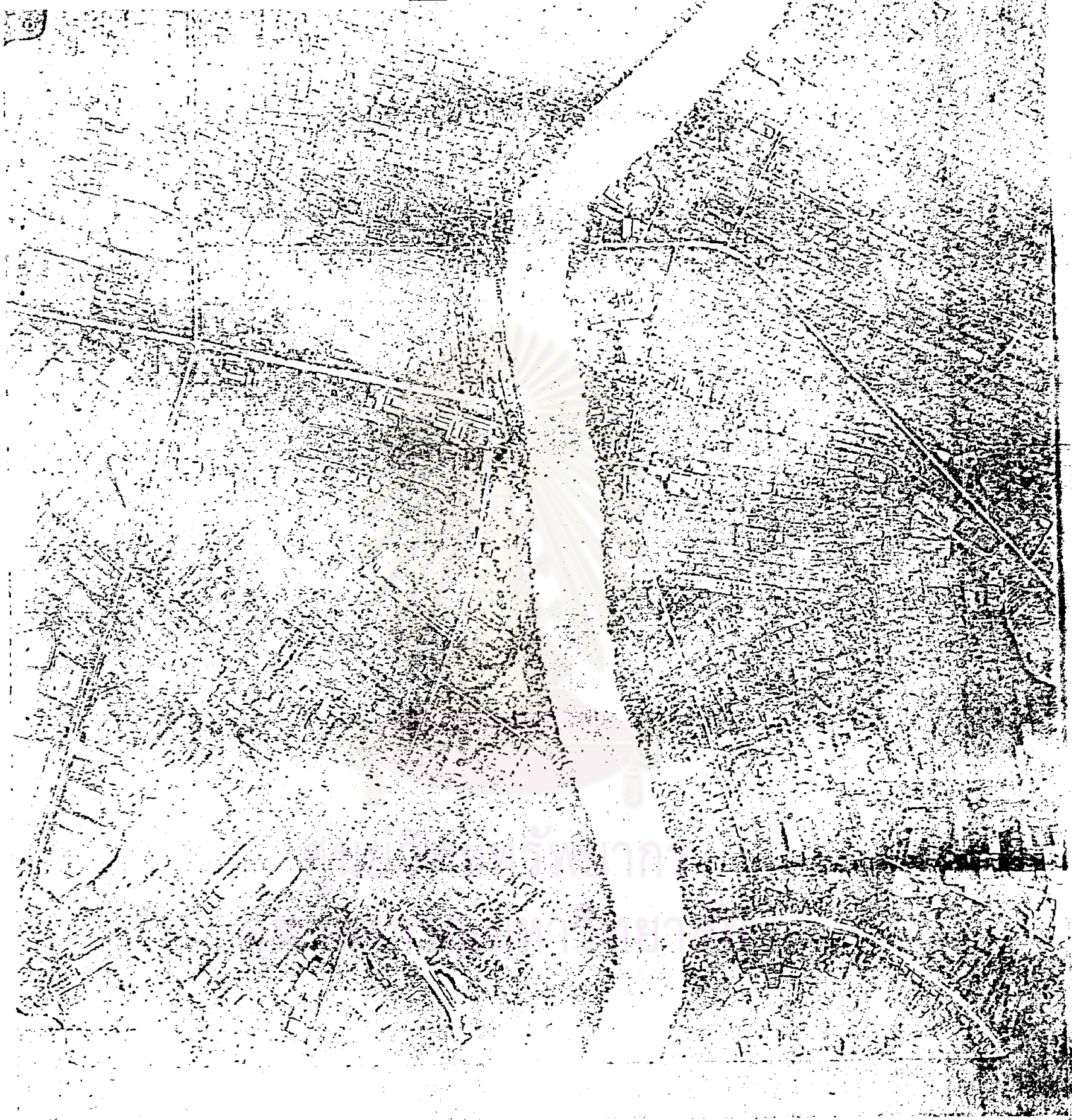
มาตราส่วน 1 : 10,000

การใช้ที่ดินของชุมชนเมืองปทุมธานี พ.ศ. ๒๕๓๐

- | | | | |
|----------------------|---|--------------------------------------|---|
| บริเวณที่พักอาศัย | □ | บริเวณเกษตรกรรม | □ |
| บริเวณสถาบันราชการ | ■ | บริเวณพาณิชย์กรรม | ■ |
| บริเวณศาลากลาง | ■ | บริเวณอุตสาหกรรม | ■ |
| บริเวณสถาบันการศึกษา | ■ | บริเวณสาธารณูปโภค
และ สาธารณูปการ | ■ |

รูปถ่ายทางอากาศเมื่อกรกฎาคม ๒๕๑๖ ชุมชนเมืองปทุมธานีได้เริ่มการขยาย
 ตัวเข่นชั้ขึ้น สถาบันทางราชการคงตั้งอยู่ ณ ที่เดิม โรงพยาบาลปทุมธานี ได้สร้างเสร็จ
 เรียบร้อยอยู่ที่สี่แยกทางหลวง ๒ สายตัดกัน การพาณิชย์กรรมเริ่มขยายตัว เข่นชั้ และ เป็น
 ระเบียบมากยิ่งขึ้น โดยเกาะกลุ่มตั้งอยู่ใกล้ ๆ กันที่เดิม โรงงานอุตสาหกรรมเริ่มเข้ามา
 ตั้งชุมชนนี้ เข่นชั้มากยิ่งขึ้น มีทั้งโรงงานทำกระดาษ โรงงานทำเสาคอนกรีต การจัดสรร
 บ้านพักอาศัยเริ่มเข้ามาจับตามาในชุมชนนี้แล้ว การเกษตรกรรมในด้านการปลูกผักกลดลง
 จนเกือบจะหายไปเลย ซึ่งอาจจะเห็นเพราะว่าเป็นชุมชนไม่เหมาะแก่การปลูกผักก็ได้

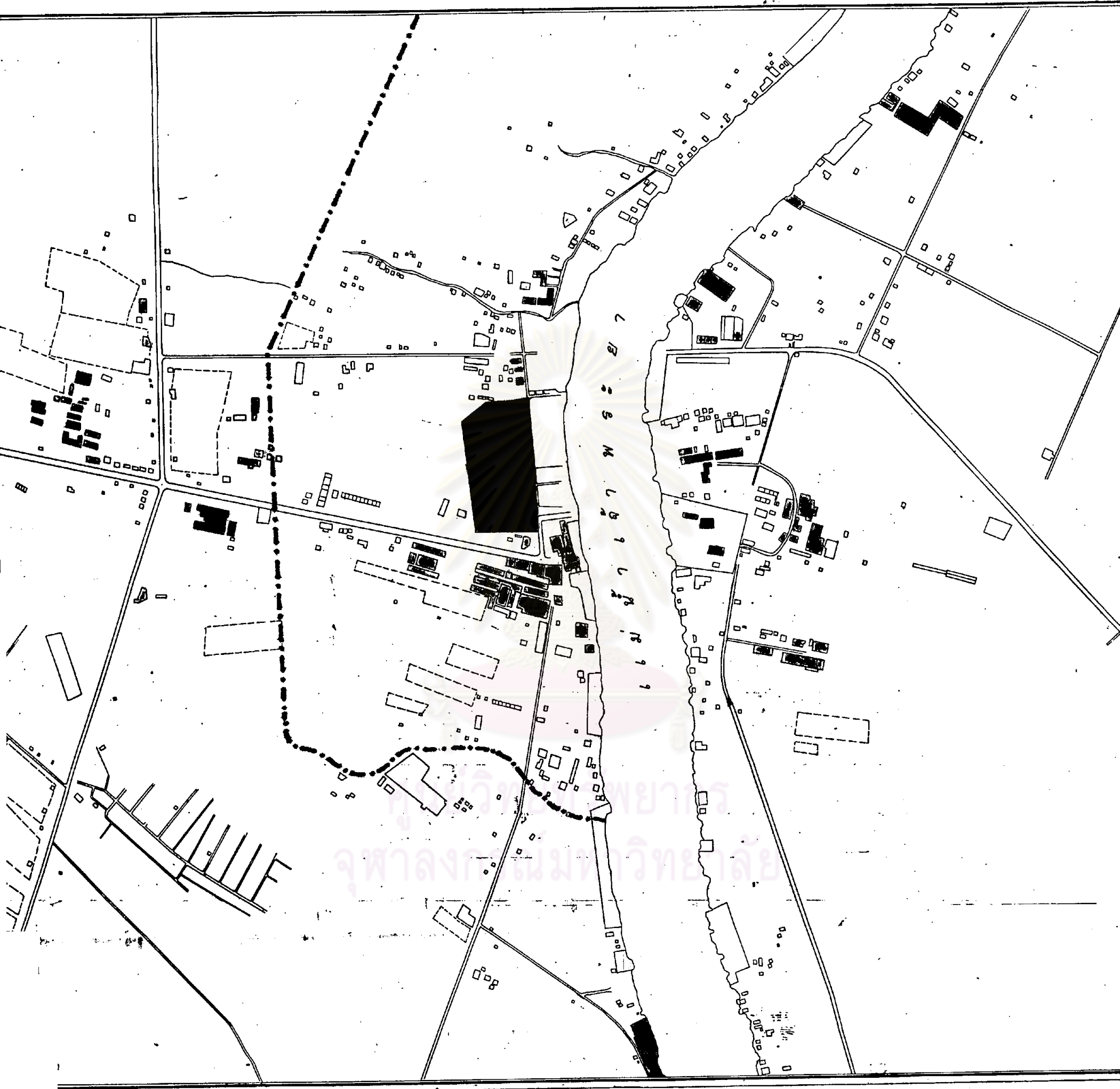
ศูนย์วิทยทรัพยากร
 จุฬาลงกรณ์มหาวิทยาลัย



ชุมชนเมืองเก่า, แผนที่ เพื่อ การศึกษา ๒๕๒๖

ภาคใต้ ๓

๑๒



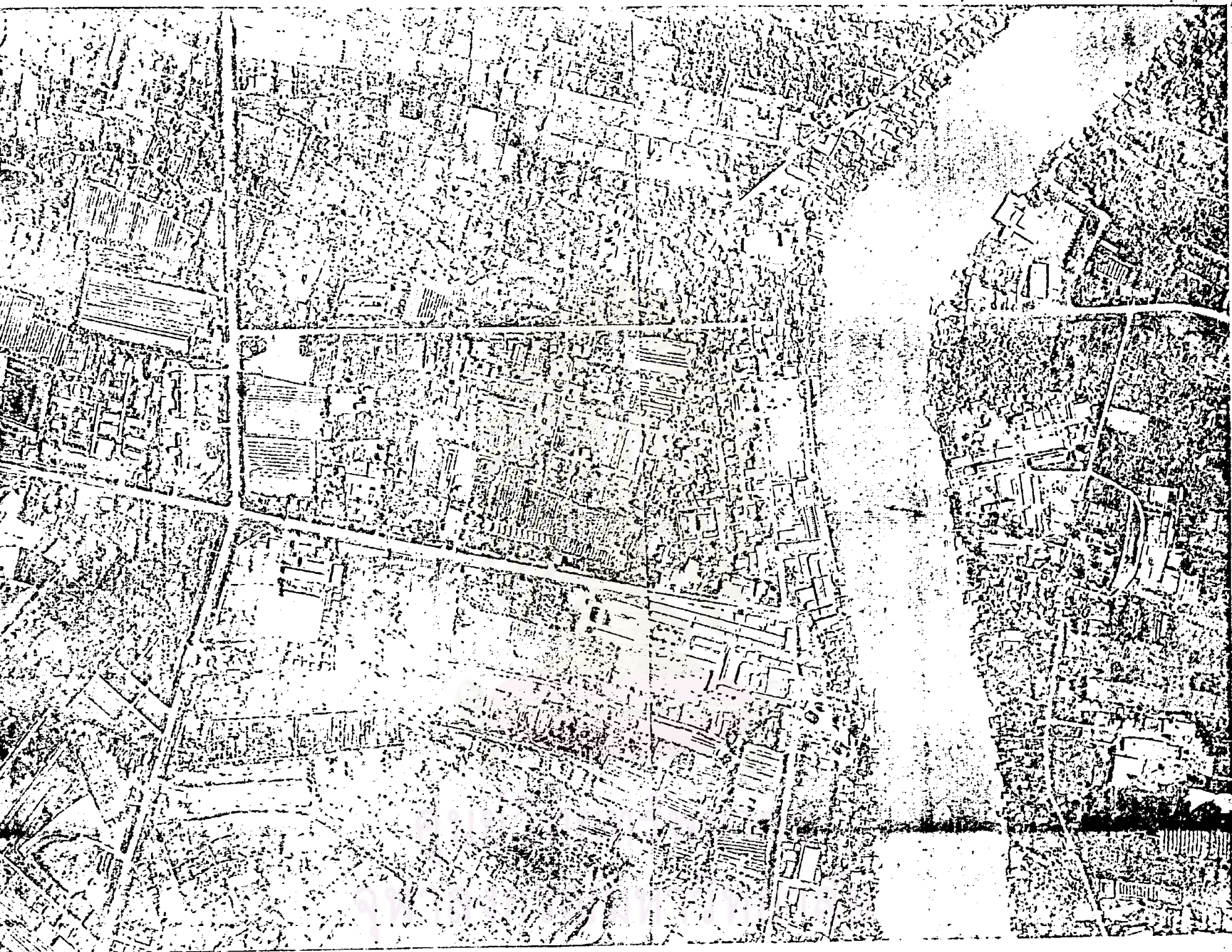
มาตราส่วน 1 : 10,000

การใช้ที่ดินของชุมชนเมืองพุมธานี พ.ศ. ๒๕๑๖

- | | | | |
|----------------------|---|-----------------------------------|---|
| บริเวณที่พักอาศัย | □ | บริเวณเกษตรกรรม | □ |
| บริเวณสถาบันราชการ | ■ | บริเวณพาณิชย์กรรม | ■ |
| บริเวณศาลากลาง | ■ | บริเวณอุตสาหกรรม | ■ |
| บริเวณสถาบันการศึกษา | ■ | บริเวณสาธารณูปโภค และ สาธารณูปการ | ■ |

รูปถ่ายทางอากาศเมื่อมีนาคม ๒๕๖๖ ชุมชนเริ่มมีการขยายตัวมากขึ้น
 สถาบันราชการคือศาลากลางจังหวัดโคบายจากที่ตั้งเดิมมาอยู่ใกล้กับโรงพยาบาลปทุมธานี
 การพาณิชย์กรรมคงเพิ่มขึ้นเรื่อย ๆ ไม่ค่อยเปลี่ยนแปลงมาก แต่กิจการอุตสาหกรรมเปลี่ยนแปลง
 เกือบทั้งหมด มีโรงงานอุตสาหกรรมใหม่ เช่น โรงงานผลิตเสาคอนกรีต ยาสีฟัน โรงงาน
 ดองเหล้า โรงเลื่อยไม้แปรรูป และสถานที่ขายของเกิดขึ้น และพยายามตั้งอยู่ริมแม่น้ำ
 เจ้าพระยาหรือถนนสายหลัก ทำให้เห็นโรงงานอุตสาหกรรมต่าง ๆ กระจุกกระจายไม่
 เกาะเป็นกลุ่มก้อนบริเวณที่แม่น้ำขึ้นจัดสระ เริ่มมีประชากรเข้าไปอยู่บ้านอาศัย การ
 เกษตรกรรมมีการปลูกผักเพิ่มขึ้นมาก ทั้งนี้เพราะเป็นเดือนมีนาคมซึ่งเป็นฤดูร้อนไม่ไร้อากาศ
 การทำนา จึงมีแปลงผักมากกว่ารูปถ่ายทางอากาศเมื่อ พ.ศ. ๒๕๖๖ มีฟาร์มเลี้ยงไก่
 อยู่ใกล้ ๆ ศาลากลางจังหวัด ๑ แห่งด้วย

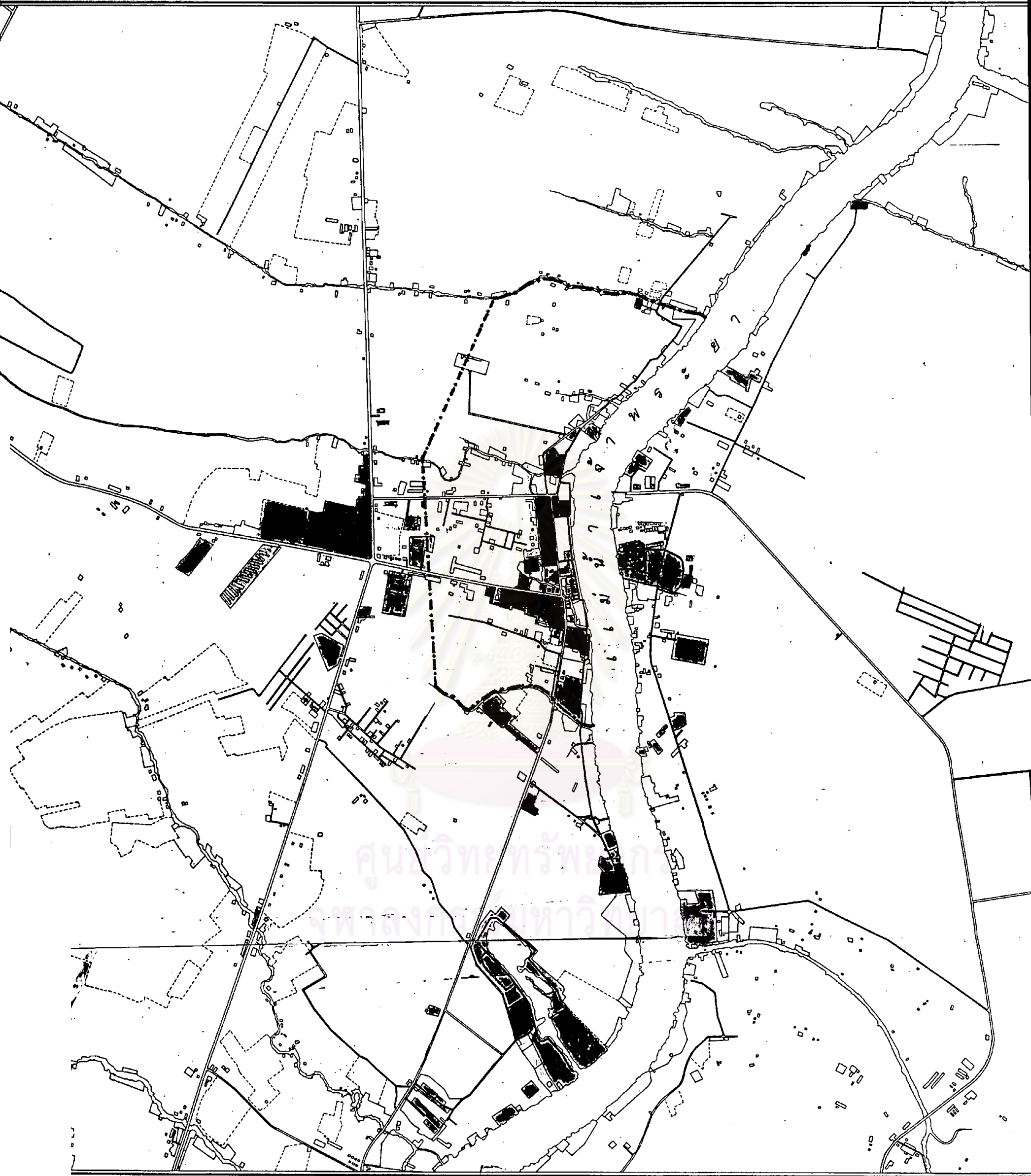
ศูนย์วิทยทรัพยากร
 จุฬาลงกรณ์มหาวิทยาลัย



ภาพถ่ายที่ ๔

ชุมชนเมืองปทุมธานี เมื่อ มีนาคม ๒๕๒๒

มาตราส่วน ๑ : ๑๐,๐๐๐



มาตราส่วน 1 : 20,000

การใช้ที่ดินของชุมชนเมืองปทุมธานี พ.ศ. ๒๕๒๒

- | | |
|----------------------|-----------------------------------|
| บริเวณที่พักอาศัย | บริเวณเกษตรกรรม |
| บริเวณสถาบันราชการ | บริเวณพาณิชย์กรรม |
| บริเวณศาลากลาง | บริเวณอุตสาหกรรม |
| บริเวณสถาบันการศึกษา | บริเวณสาธารณูปโภค และ สาธารณูปการ |