

วิธีดำเนินงานและการรวบรวมข้อมูล

ในการวิจัยเรื่อง "ลักษณะและสถานภาพของนักเรียนอาชีวศึกษาในโรงเรียนและวิทยาลัยตามโครงการเงินกู้เพื่อการพัฒนาอาชีวศึกษา" ครั้งนี้มีวัตถุประสงค์ที่จะค้นหาข้อเท็จจริงเกี่ยวกับตัวนักเรียนเพื่อทราบว่า นักเรียนพวกใดมาเรียนอาชีวศึกษา

ประชากร

ในการวิจัยครั้งนี้ใช้มวลประชากรคือ นักเรียนชั้นมัธยมศึกษาปีที่ ๔ สายอาชีพในโรงเรียนและวิทยาลัยตามโครงการเงินกู้เพื่อการพัฒนาอาชีวศึกษาจำนวน ๒๔ โรงเรียนซึ่งประกอบด้วยโรงเรียนและวิทยาลัย ๒ ประเภทคือ

ประเภทการช่างอุตสาหกรรม

จำนวนนักเรียนชั้นมัธยมศึกษาปีที่ ๔^๑

	ชาย	หญิง
๑. โรงเรียนช่างกลปทุมวัน	๓๒๐	๘
๒. โรงเรียนช่างกลพระนครเหนือ	๒๔๔	-
๓. โรงเรียนช่างกลดพบุรี	๘๒	-
๔. โรงเรียนการช่างสมุทรปราการ	๖๐	-
๕. โรงเรียนการช่างยะลา	๒๘	๒
๖. โรงเรียนการช่างสงขลา	๑๔๑	๘
๗. โรงเรียนการช่างราชบุรี	๑๕๐	-
๘. โรงเรียนการช่างภูเก็ต	๕๖	-

จำนวนนักเรียนชั้นมัธยมศึกษาปีที่ ๔

	ชาย	หญิง
๙. โรงเรียนการช่างนครสวรรค์	๑๔๑	๑๐
๑๐. โรงเรียนการช่างเชียงใหม่	๑๔๖	๔
๑๑. โรงเรียนการช่างอุตรธานี	๑๕๐	-
๑๒. โรงเรียนการช่างอุบลราชธานี	๑๔๗	๑๐
๑๓. โรงเรียนการช่างชลบุรี	๑๓๒	-
๑๔. โรงเรียนการช่างนครราชสีมา	๑๔๘	-

ประเภทเกษตรกรรม

จำนวนนักเรียนชั้นมัธยมศึกษาปีที่ ๔

	ชาย	หญิง
๑. วิทยาลัยเกษตรกรรมบางพระ	๗๖	-
๒. วิทยาลัยเกษตรกรรมพระนครศรีอยุธยา	๑๑๗	๒๓
๓. วิทยาลัยเกษตรกรรมสุรินทร์	๑๑๓	๑๕
๔. วิทยาลัยเกษตรกรรมเชียงใหม่	๑๕๕	๑๔
๕. วิทยาลัยเกษตรกรรมนครศรีธรรมราช	๘๕	๑๑
๖. โรงเรียนเกษตรกรรมพิษณุโลก	๖๗	๑๓
๗. โรงเรียนเกษตรกรรมชุมพร	๗๘	-
๘. โรงเรียนเกษตรกรรมจันทบุรี	๖๐	-
๙. โรงเรียนเกษตรกรรมน่าน	๗๔	๖
๑๐. โรงเรียนเกษตรกรรมนครปฐม	๘๐	-

วิธีการรวบรวมข้อมูล

การรวบรวมข้อมูลในการสำรวจครั้งนี้ ใช้แบบสอบถาม เนื่องจากว่า

๑. แหล่งข้อมูลอยู่ไกล เป็นการลำบากที่จะรวบรวมข้อมูลด้วยวิธีการสัมภาษณ์ และสุควิถีที่ผู้เขียนจะไปสัมภาษณ์ด้วยตนเองได้ เนื่องจากเป็นการสำรวจจากมวลประชากร ซึ่งมีจำนวน ๒,๙๑๐ คน

๒. ถ้าจะใช้การสัมภาษณ์เพื่อหาข้อเท็จจริงโดยการสัมภาษณ์ตามแบบสอบถาม เพื่อการสัมภาษณ์ โดยขอความร่วมมือจากอาจารย์ในโรงเรียนนั้น ๆ ให้ทำการสัมภาษณ์ แทน ย่อมเป็นการรบกวนและสิ้นเปลืองเวลาเรียนของนักเรียนมากเกินไป และการสัมภาษณ์ที่จะได้ผลดีนั้น ผู้ทำการสัมภาษณ์ต้องได้รับการฝึกและเข้าใจเกี่ยวกับการวิจัยนั้น ๆ บางตามสมควร

๓. การใช้แบบสอบถามโดยให้นักเรียนเป็นผู้ตอบเองนั้น ให้ประโยชน์หลายทางคือ

๓.๑ ใช้กับจำนวนประชากรมาก ๆ ได้สะดวก

๓.๒ ถ้ามคำถามใดมากขอ

๓.๓ ผู้ตอบคำถามมีความมั่นใจในการตอบ โดยไม่รู้ลึกละเอียดหรือเป็นปม-ค้อยอย่างไร เพราะไม่มีผู้อื่นนั่งเผชิญหน้าอยู่

๓.๔ การตอบแบบสอบถามโดยไม่ต้องเขียนชื่อ เป็นสิ่งที่ช่วยให้นักเรียนสบายใจ และยินดีที่จะให้ความจริง

๓.๕ ข้อเท็จจริงบางประการอาจจะตอบไม่ได้ทันเพราะต้องไปสอบถามผู้ปกครองก่อน การใช้แบบสอบถามจะช่วยให้ได้ข้อเท็จจริงที่เป็นความจริงมากขึ้น

๔. หากจะศึกษารายละเอียดเกี่ยวกับตัวนักเรียนจากระเบียบสะสม ก็เกรงว่าจะได้เนื้อหาไม่ครอบคลุมตามวัตถุประสงค์ที่วางไว้

ด้วยเหตุดังกล่าว ผู้เขียนจึงตัดสินใจใช้แบบสอบถามในการรวบรวมข้อมูลในครั้งนี้

การสร้างแบบสอบถาม

การสร้างแบบสอบถามเพื่อใช้ในการวิจัยครั้งนี้ ได้ดำเนินการสร้างดังนี้

๑. ศึกษาความต้องการหาข้อเท็จจริงต่าง ๆ ที่เกี่ยวกับนักเรียนอาชีวศึกษาจากบทความ เอกสาร การวิจัยต่าง ๆ ที่เกี่ยวข้อง
๒. ศึกษาเกี่ยวกับวิธีศึกษานักเรียนเป็นรายบุคคล และวิธีทำระเบียบแบบแผนต่าง ๆ ทั้งนี้เพื่อจะได้แนวทางในการกำหนดขอบเขตของแบบสอบถาม
๓. พิจารณาวางขอบเขตและกำหนดหัวข้อที่จะจัดเป็นข้อคำถามในแบบสอบถาม เพื่อศึกษาถึงลักษณะและสถานภาพของนักเรียนอาชีวศึกษา มีสาระสำคัญดังนี้

๓.๑ รายละเอียดเกี่ยวกับส่วนตัวและครอบครัวของนักเรียนอาชีวศึกษา

๓.๒ พื้นฐานทางการศึกษาในระดับมัธยมศึกษาตอนต้น

๓.๓ การศึกษาในปัจจุบัน

๓.๔ ความตั้งใจที่เลือกเรียนอาชีวศึกษา

อาศัยขอบเขตดังกล่าวนี้สร้างเป็นแบบสอบถามชนิดเปิด (open end)

๔. นำแบบสอบถามที่สร้างขึ้นนี้ไปใช้กับนักเรียนในโรงเรียนช่างก่อสร้างอุเทนถวาย จำนวน ๗๐ คน เป็นการหาข้อเท็จจริงจากนักเรียนโดยตรง แล้วนำข้อมูลเหล่านี้มาสร้างเป็นแบบสอบถามที่จะใช้ในการวิจัย

๕. หลักเกณฑ์ในการสร้างแบบสอบถาม

๕.๑ ลักษณะของแบบสอบถาม เป็นแบบเลือกตอบและเติมข้อความ

๕.๒ ในแบบสอบถามจะมีคำถามเพื่อตรวจสอบคำตอบของนักเรียน เพื่อให้ได้ข้อเท็จจริงเพียงตรงขั้น

๕.๓ ภาษาที่ใช้เป็นภาษาที่กระชับและสามารถสื่อความหมาย เพื่อให้ได้คำตอบที่เป็นประโยชน์ในการวิเคราะห์หาข้อเท็จจริงใหม่มากที่สุด

๖. การทดสอบแบบสอบถาม นำแบบสอบถามที่สร้างแล้วไปทดลองใช้กับนักเรียนอาชีวศึกษาระดับเดียวกัน จำนวน ๓๐ คน เพื่อหาข้อบกพร่องของแบบสอบถาม

๗. การปรับปรุงแบบสอบถาม นำแบบสอบถามที่ทดลองใช้แล้วนั้นมาปรับปรุงแก้ไขข้อบกพร่องทั้งทางคานเนื้อหา ข้อความ และภาษาที่ใช้ แล้วส่งให้อาจารย์ผู้ควบคุม

การทำวิทยานิพนธ์ครั้งนี้เป็นผู้ตรวจ แก้อีกครั้งหนึ่งก่อนนำไปใช้

๔. จัดพิมพ์แบบสอบถามโดยวิธีเรียงพิมพ์

ลักษณะของคำถาม

แบบสอบถามประกอบด้วยคำถาม ๓ ภาคคือ

ภาคที่ ๑. เป็นคำถามที่เกี่ยวกับรายละเอียดส่วนตัวและครอบครัวของนักเรียน

ภาคที่ ๒. เป็นคำถามที่เกี่ยวกับพื้นฐานทางการศึกษาในระดับที่ผ่านมาและใน

ปัจจุบัน

ภาคที่ ๓. เป็นคำถามที่เกี่ยวกับการเลือกเรียนอาชีวศึกษา

การรวบรวมข้อมูล

การจัดส่งแบบสอบถาม

๑. จัดแบบสอบถามตามจำนวนนักเรียนชั้นมัธยมศึกษาปีที่ ๔ ของแต่ละโรงเรียน และวิทยาลัย ที่ได้จากแผนสถิติและรายงาน กรมอาชีวศึกษา

๒. ขอนหนังสือจากอาจารย์ผู้ควบคุม ถึง ผู้อำนวยการ อาจารย์ใหญ่ของวิทยาลัย และโรงเรียนต่าง ๆ เพื่อขออนุญาตใช้แบบสอบถามนี้กับนักเรียนชั้นมัธยมศึกษาปีที่ ๔

๓. จัดส่งแบบสอบถามพร้อมกับหนังสือขออนุญาตใช้แบบสอบถามทางไปรษณีย์ และขอความร่วมมือจากทางโรงเรียนและวิทยาลัยให้รวบรวมแบบสอบถามจากนักเรียน บรรจุซองที่แนบไปด้วย ส่งคืนมายังผู้เขียน

๔. สำหรับโรงเรียนและวิทยาลัยที่อยู่ไม่ห่างไกล ผู้เขียนไปแจกแบบสอบถาม และรวบรวมคืนด้วยตนเอง

จำนวนแบบสอบถามที่ได้รับคืน

แบบสอบถามที่ได้รับคืนคิดเป็นร้อยละ ๙๘.๔๔ ของจำนวนนักเรียนการช่างอุตสาหกรรมชั้นมัธยมศึกษาปีที่ ๔ ตารางที่ ๑ - ก.

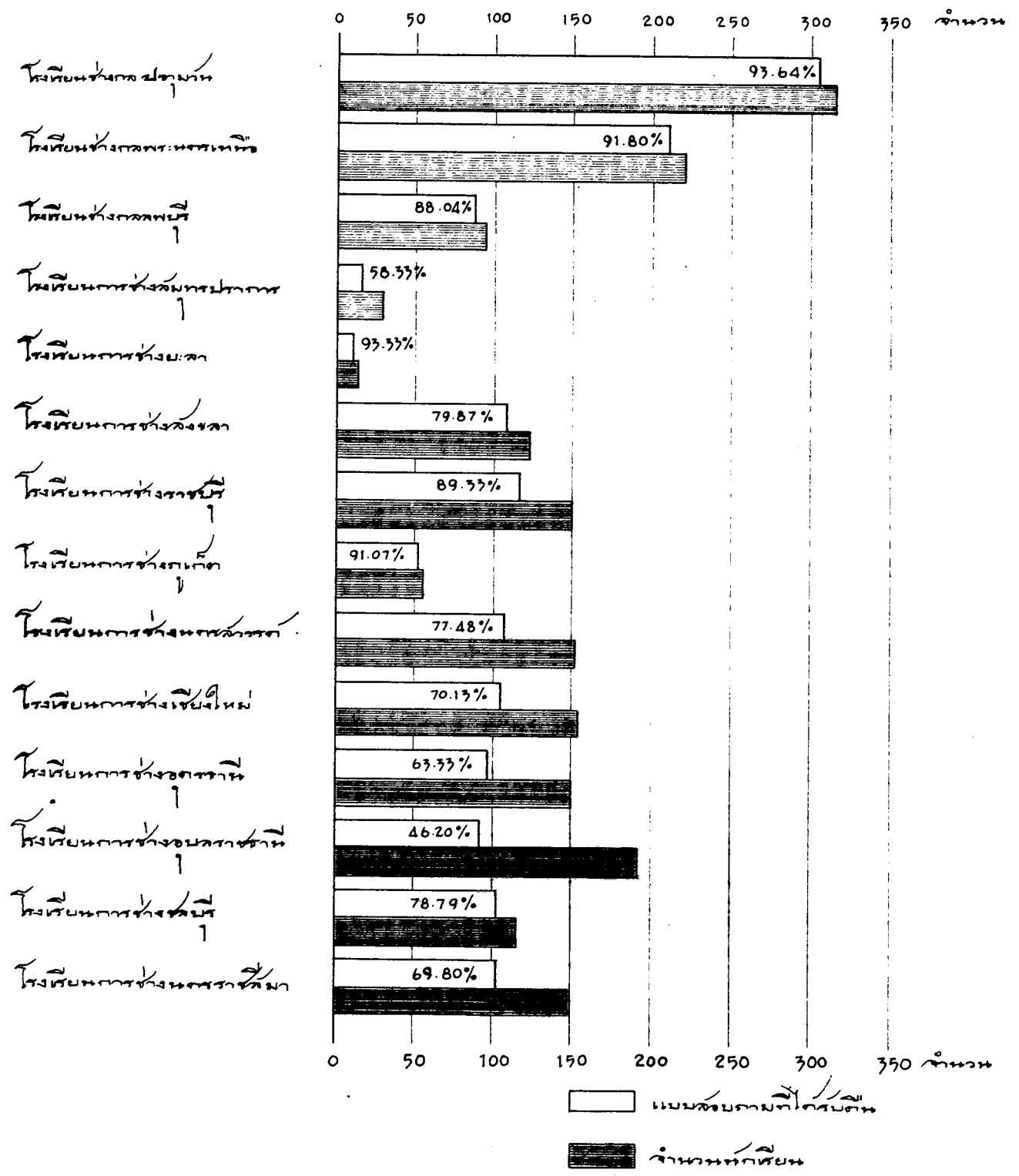
ตารางที่ ๑ - ก. จำนวนนักเรียนชั้นมัธยมศึกษาปีที่ ๔ ในโรงเรียนการช่างอุตสาหกรรม
และจำนวนแบบสอบถามที่ไ้รับคืน

รายชื่อโรงเรียน	จำนวนนักเรียน	จำนวนแบบสอบถาม ที่ไ้รับคืน	ร้อยละ
๑. โรงเรียนช่างกลปทุมวัน	๓๓๐	๓๐๘	๙๓.๖๔
๒. โรงเรียนช่างกลพระนครเหนือ	๒๔๔	๒๒๔	๙๑.๘๐
๓. โรงเรียนช่างกลดพบุรี	๘๒	๘๑	๘๘.๐๔
๔. โรงเรียนการช่างสมุทรปราการ	๖๐	๓๕	๕๘.๓๓
๕. โรงเรียนการช่างยะลา	๓๐	๒๘	๙๓.๓๓
๖. โรงเรียนการช่างสงขลา	๑๔๘	๑๑๘	๗๙.๘๓
๗. โรงเรียนการช่างภูเก็ต	๕๖	๕๑	๙๑.๐๗
๘. โรงเรียนการช่างราชบุรี	๑๕๐	๑๓๔	๘๙.๓๓
๙. โรงเรียนการช่างนครสวรรค์	๑๕๑	๑๑๙	๗๙.๔๘
๑๐. โรงเรียนการช่างเชียงใหม่	๑๕๔	๑๐๘	๗๐.๑๓
๑๑. โรงเรียนการช่างอุดรธานี	๑๕๐	๙๕	๖๓.๓๓
๑๒. โรงเรียนการช่างอุบลราชธานี	๑๘๘	๘๕	๔๖.๒๐
๑๓. โรงเรียนการช่างชลบุรี	๑๓๒	๑๐๘	๘๑.๘๙
๑๔. โรงเรียนการช่างนครราชสีมา	๑๘๘	๑๐๘	๕๗.๘๐
รวม	๒,๐๓๑	๑,๕๙๔	๗๘.๔๘

แบบสอบถามที่ไ้รับคืนร้อยละ ๗๘.๐๓ ของจำนวนนักเรียนเกษตรกรรมชั้นมัธยมศึกษาปีที่ ๔ ตารางที่ ๑ - ข.

แผนภูมิที่ 1 - ก

จำนวนนักเรียนที่เข้าเรียนต่อชั้นมัธยมศึกษาปีที่ ๑ โรงเรียนเทศบาล ๑ (วัดบึงกุ่ม) กรุงเทพมหานคร



ตารางที่ ๑ - ข. จำนวนนักเรียนชั้นมัธยมศึกษาปีที่ ๔ ในวิทยาลัยและโรงเรียนเกษตรกรรม และจำนวนแบบสอบถามที่ได้รับคืน

รายชื่อวิทยาลัย และโรงเรียน	จำนวน นักเรียน	จำนวนแบบสอบถาม ที่ได้รับคืน	ร้อยละ
๑. วิทยาลัยเกษตรกรรมบางพระ	๗๖	๕๔	๗๑.๐๕
๒. วิทยาลัยเกษตรกรรมพระนครศรีอยุธยา	๑๕๐	๑๒๕	๘๓.๓๓
๓. วิทยาลัยเกษตรกรรมสุรินทร์	๑๔๘	๑๒๒	๘๒.๓๖
๔. วิทยาลัยเกษตรกรรมเชียงใหม่	๑๖๙	๑๓๕	๗๙.๘๘
๕. วิทยาลัยเกษตรกรรมนครศรีธรรมราช	๙๖	๗๗	๘๐.๒๑
๖. โรงเรียนเกษตรกรรมพิษณุโลก	๔๐	๒๘	๗๐.๐๐
๗. โรงเรียนเกษตรกรรมชุมพร	๗๔	๕๐	๖๗.๕๖
๘. โรงเรียนเกษตรกรรมจันทบุรี	๕๐	๔๐	๘๐.๐๐
๙. โรงเรียนเกษตรกรรมน่าน	๔๐	๕๗	๑๔๒.๕๐
๑๐. โรงเรียนเกษตรกรรมนครปฐม	๕๐	๔๐	๘๐.๐๐
รวม	๙๙๗	๗๖๘	๗๖.๐๓

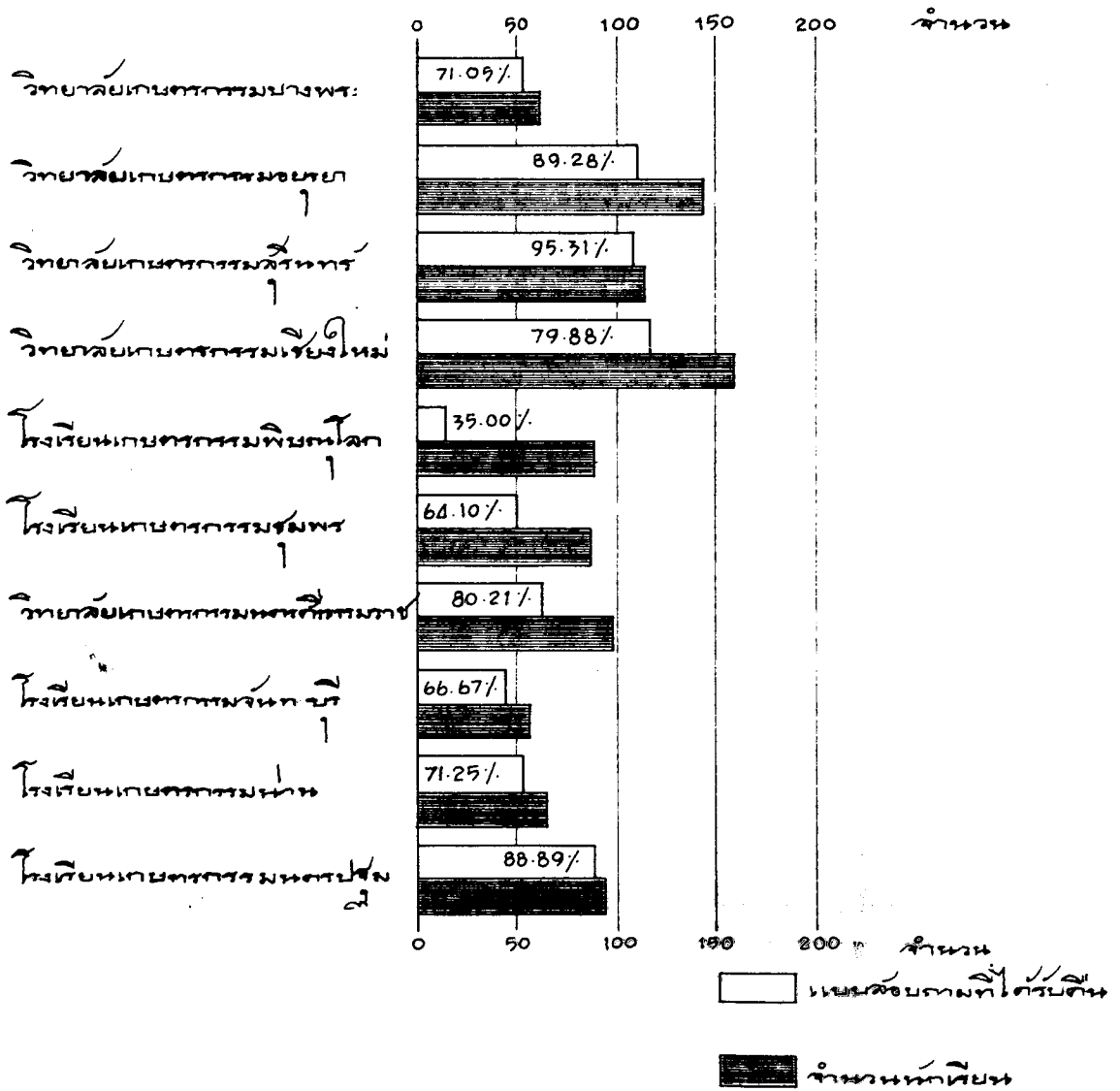
แบบสอบถามที่ได้รับคืนนี้ เป็นเปอร์เซ็นต์ที่ค่อนข้างต่ำ ทั้งนี้เพราะ

๑. จำนวนของนักเรียนของแต่ละโรงเรียนนั้น ได้จากแผนกสถิติและรายงานกรมอาชีวศึกษา ซึ่งได้ทำการสำรวจจำนวนนักเรียนในเดือนมิถุนายน ๒๕๐๙ ซึ่งเป็นระยะต้นปีการศึกษา จำนวนนักเรียนจึงเป็นจำนวนเต็มทันทีนักเรียนเริ่มเข้าเรียน สำหรับการสำรวจของผู้เขียนนั้น สำรวจในเดือนธันวาคม ๒๕๐๙ ระยะเวลาที่ผ่านมานักเรียนได้ลาออกไปจำนวนหนึ่ง

๒. ในวันที่แจกแบบสอบถามนี้ นักเรียนอาจจะไม่ได้มาโรงเรียน ซึ่งทำให้ขาดการสำรวจไป

แผนภูมิ 1-๑

จำนวนนักศึกษาที่ลงทะเบียนและจำนวนแบบสอบถามที่ได้รับ



๓. สำหรับโรงเรียนที่ผู้เขียนไปแจกแบบสอบถามด้วยตนเองนั้น ได้รับแบบสอบถามคืนครบตามจำนวนนักเรียนที่มาเรียนในวันนั้น ซึ่งนับว่าได้รับแบบสอบถามคืน ๑๐๐ % คือ

- ๓.๑ โรงเรียนช่างกลปทุมวัน
- ๓.๒ โรงเรียนช่างกลพระนครเหนือ
- ๓.๓ โรงเรียนช่างกลดพบุรี
- ๓.๔ โรงเรียนการช่างสมุทรปราการ
- ๓.๕ โรงเรียนการช่างราชบุรี
- ๓.๖ โรงเรียนการช่างชลบุรี
- ๓.๗ วิทยาลัยเกษตรกรรมพระนครศรีอยุธยา
- ๓.๘ โรงเรียนเกษตรกรรมนครปฐม

การวิเคราะห์ข้อมูล

การวิเคราะห์ข้อมูลจากแบบสอบถาม ที่ได้จากนักเรียนอาชีวศึกษาได้แยกวิเคราะห์ตามประเภทโรงเรียนและวิทยาลัยคือ ประเภทการช่างอุตสาหกรรม และประเภทเกษตรกรรม

๑. ข้อมูลซึ่งเป็นคะแนนที่ต้องการทราบรายละเอียดและความขายนามาตราฐานของกลุ่มคะแนน เช่น อายุ รายได้ของครอบครัว ค่าใช้จ่ายส่วนตัวเป็นคน ใช้วิธีคำนวณทางสถิติดังนี้

๑.๑ หาค่าเฉลี่ยและความขายนามาตราฐาน (Mean and Standard Deviation) ของคะแนนนั้น ๆ โดยใช้สูตร

$$๑.๑.๑ \text{ ค่าเฉลี่ย} = \bar{X} = a + id$$

$$\text{เมื่อ } d = \frac{\sum fd}{N}$$

a = mid point ของชั้นคะแนนที่กำหนดให้ค่าเป็น ๐

i = อันตรภาคชั้น

d = ค่าที่สมมติขึ้น

N = จำนวนคนทั้งหมดที่ต้องการหาค่าเฉลี่ย

f = ความถี่ในแต่ละชั้นคะแนน

๑.๑.๒ คายายเบนมาตรฐาน

$$S.D. = \sqrt{\frac{f d^2}{N} - \bar{d}^2}$$

๑.๒ หาค่าอัตราส่วนวิกฤต (Critical Ratio) เพื่อเปรียบเทียบความแตกต่างระหว่างค่าเฉลี่ยของขอมูลของนักเรียนการช่างอุตสาหกรรม และนักเรียนเกษตรกรรม ที่ได้จากแบบสอบถาม ควบคุมการคำนวณดังนี้คือ

๑.๒.๑ หาค่าความคลาดเคลื่อนมาตรฐานของผลต่างระหว่างค่าเฉลี่ยของสองจำนวนที่ต้องการเปรียบเทียบกัน โดยใช้สูตร

$$s_{\bar{X}_1 - \bar{X}_2} = \sqrt{\frac{s_1^2}{N_1} + \frac{s_2^2}{N_2}}$$

= ความคลาดเคลื่อนมาตรฐานของผลต่างของค่าเฉลี่ยสองจำนวนที่ต้องการเปรียบเทียบ

s_1 = ความขายเบนมาตรฐานของพวกที่ ๑

s_2 = ความขายเบนมาตรฐานของพวกที่ ๒

N_1 = จำนวนความถี่รวมของพวกที่ ๑

N_2 = จำนวนความถี่รวมของพวกที่ ๒

๑.๒.๒ หาผลต่างระหว่างค่าเฉลี่ยทั้งสองคือ $\bar{X}_1 - \bar{X}_2$

๑.๒.๓ หาค่าอัตราส่วนวิกฤต โดยใช้สูตร

$$z = \frac{\bar{X}_1 - \bar{X}_2}{s_{\bar{X}_1 - \bar{X}_2}}$$

= ผลต่างระหว่างค่าเฉลี่ยทั้งสอง จากข้อ ๑.๒.๒

$$s_{\bar{X}_1 - \bar{X}_2} = \text{ความคลาดเคลื่อนของผลต่างค่าเฉลี่ย จากข้อ ๑.๒.๑}$$

๑.๒.๔ ถ้าหากอัตราส่วนวิกฤตมีค่าน้อยกว่า ๑.๙๖ หมายความว่า รายเฉลี่ยของคะแนนทั้งสอง แตกต่างกันเพียงเล็กน้อย ไม่มีนัยสำคัญ จึงไม่ปฏิเสธสมมติฐานที่ตั้งไว้

ถ้าหากอัตราส่วนวิกฤตมีค่ามากกว่า ๑.๙๖ หมายความว่า รายเฉลี่ยของคะแนนทั้งสองแตกต่างกันมีนัยสำคัญ จึงปฏิเสธสมมติฐานที่ตั้งไว้

๒. ข้อมูลที่เป็นปริมาณ พิจารณาวามากน้อยเพียงใดด้วยวิธีการดังนี้

๒.๑ แสดงค่าปริมาณเป็นร้อยละ และหาค่าฐานนิยม

๒.๒ เปรียบเทียบความแตกต่างระหว่างนักเรียนการช่างอุตสาหกรรมและนักเรียนเกษตรกรรม โดยการทดสอบ ไคสแควร์ กับตารางการจร (Contingency Table) โดยใช้สูตรดังนี้

$$\chi^2_{(d.f)} = \frac{\sum (O - E)^2}{E}$$

$$\chi^2 = \text{ค่าไคสแควร์}$$

$$O = \text{จำนวนความถี่ที่ได้จากการสำรวจ}$$

(Observed frequency)

$$E = \text{ความถี่ที่ควรจะได้ตามทฤษฎีของความน่าจะเป็นไปได้ (Expected frequency)}$$

$$d.f. = \text{ชั้นแห่งความเป็นอิสระซึ่งเท่ากับ (จำนวนชั้นในแนวนอน - ๑)(จำนวนชั้นในแนวตั้ง - ๑)}$$

๒.๒.๑ ในกรณีที่มี d.f. น้อยกว่า ๓๐ เปรียบเทียบค่า $\chi^2_{(d.f.)}$ ที่คำนวณได้กับค่า $\chi^2_{(d.f.)}$ ในตารางมาตรฐานที่ระดับความเชื่อมั่น ๙๕ % ถ้า $\chi^2_{(d.f.)}$ ที่คำนวณได้น้อยกว่าค่า $\chi^2_{(d.f.)}$ จากตารางมาตรฐาน จึงไม่ปฏิเสธสมมติฐานที่ตั้งไว้ หมายความว่า นักเรียนทั้งสองประเภทอาจจะมีความแตกต่างกันบ้างในเรื่องที่เปรียบเทียบกัน แต่ความแตกต่างนั้นไม่มีนัยสำคัญ

ถ้า $\chi^2_{(d.f.)}$ ที่คำนวณได้มากกว่า $\chi^2_{(d.f.)}$ จากตารางมาตรฐาน ไม่ยอมรับสมมติฐานที่ตั้งไว้ หมายความว่า นักเรียนทั้งสองประเภทมีความแตกต่างกันในเรื่อง

ที่เปรียบเทียบกันนั้น

๒.๒.๒ ในกรณีที่ d.f. มากกว่า ๓๐ เปลี่ยนค่า $\chi^2_{(d.f.)}$ เป็นค่า z โดยใช้สูตร

$$z = \frac{\sqrt{2X^2} - \sqrt{2 \text{ d.f.} - 1}}$$

นำค่า z ไปเปรียบเทียบกับพื้นที่ใต้โค้งปกติ ที่ระดับความเชื่อมั่น ๙๕ %

(z = 1.96)

ถ้าค่า z ที่คำนวณได้น้อยกว่า ๑.๙๖ ยอมรับสมมติฐานที่ตั้งไว้ หมายความว่านักเรียนทั้งสองประเภทนั้น มีความแตกต่างกันเพียงเล็กน้อยไม่มีนัยสำคัญ

ถ้าค่า z ที่คำนวณได้มากกว่า ๑.๙๖ ไม่ยอมรับสมมติฐานที่ตั้งไว้ หมายความว่านักเรียนทั้งสองประเภทมีความแตกต่างกันในเรื่องที่เปรียบเทียบนั้น

การนำเสนอข้อมูล

๑. การวิจัยนี้เป็นการวิจัยพรรณนา(Descriptive survey) อธิบายจากค่าปริมาณและสถิติ

๒. แสดงควยตาราง

๓. แสดงควยแผนภูมิ

ข้อตกลงในการวิเคราะห์ข้อมูล

การวิเคราะห์ข้อมูลทุก ๆ ตาราง จำนวนเต็มคิดจากจำนวนผู้ตอบแบบสอบถาม
ข้อนี้ ๆ เท่านั้น ผู้ที่ไม่ตอบไม่นำมารวมควย