



ภาคที่ 1

ลักษณะและปัญหาทั่วไปทางการเกษตร

บทที่ 2

ลักษณะและปัญหาการเกษตรด้านการผลิต

ในขณะที่ประเทศสหรัฐอเมริกา ออสเตรเลีย และประเทศเกษตรกรรมต่าง ๆ ในยุโรปกำลังก้าวหน้าอย่างรวดเร็วในด้านการเกษตรนั้น ประเทศเกษตรกรรมในเอเชียยังล้าหลังอยู่เป็นอันมาก จะเห็นได้ความแตกต่างของจำนวนผลผลิตต่อเนื้อที่ของประเทศต่าง ๆ ดังในตารางที่ 2.1

ตารางที่ 2.1

ตารางผลผลิตข้าวเฉลี่ย 3 ปี (2506-2508) ของประเทศต่าง ๆ ในเอเชีย

ประเทศ	ผลผลิต(ก.ก./ไร่)	ประเทศ	ผลผลิต(ก.ก./ไร่)
ญี่ปุ่น	823	ปากีสถาน	271
สาธารณรัฐเกาหลี	678	พม่า	265
สาธารณรัฐจีน(ไต้หวัน)	583	ไทย	256
มาเลเซีย	409	อินเดีย	239
สาธารณรัฐเวียดนามใต้	326	กัมพูชา	181
ลังกา	307	ลาว	131
อินโดเนเซีย	287		

ที่มา : F.A.O. Production Year Book, Vol.20, 1966

สาเหตุของความแตกต่างในจำนวนผลผลิตต่อเนื้อที่ก็เนื่องมาจากวิธีการผลิตที่ไม่เหมือนกัน ประเทศที่มีผลผลิตต่อเนื้อที่สูง เช่น เกาหลี ประเทศญี่ปุ่นได้ดำเนินการผลิตด้วยวิธีการสมัยใหม่ การเกษตรกรรมของเขาเป็นกิจการขนาดใหญ่ซึ่งใช้เงินทุนมาก มี

การใช้เครื่องจักรเครื่องมือทันสมัยในการปรับดิน ไถดิน หวานเมล็ดพันธุ์พืช ฉีดยากำจัดศัตรูพืช ตลอดจนเครื่องใช้——เครื่องมือในการเก็บเกี่ยวพืชผลการผลิตดำเนินไปโดยใช้แรงงานน้อยที่สุด (Capital Intensive) สำหรับประเทศไทยส่วนใหญ่เรายังดำเนินการผลิตในแบบล้าสมัยซึ่งทำกันมาแต่ดั้งเดิม ไร่นามักจะมีขนาดเล็กไม่เหมาะกับการใช้เครื่องจักรประกอบกับค่าจ้างแรงงานของคนในภูมิภาคนี้ยังอยู่ในระดับต่ำ ชาวไร่ชาวนาของเรามีฐานะยากจนอยู่แล้ว การผลิตของเราจึงมักจะใช้แรงงานคนมากกว่าใช้เครื่องจักร (Labour Intensive) นอกจากนี้เรายังไม่ได้เล็งเห็นความสำคัญของการรักษาคุณภาพของดินและยังไม่มีมีการปรับปรุงดินให้ดีขึ้น การใช้ปุ๋ยเพื่อบำรุงดินก็ยังอยู่ในอัตราส่วนต่ำ และยังมีไม่พอกับความต้องการ นอกจากสาเหตุต่าง ๆ ดังกล่าวมาแล้ว พืชผลของเรายังได้รับความเสียหายจากภัยธรรมชาติจำนวนไม่น้อยในแต่ละปี อาทิเช่น น้ำท่วม ฝนไม่ตกตามฤดูกาล แมลงทำลายพืช ฯลฯ ภัยเหล่านี้ ผลผลิตต่อไร่จึงอยู่ในระดับต่ำมาก จากตัวเลขการผลิตข้าวซึ่งเป็นพืชผลสำคัญที่สุดของประเทศ ภาคกลางอันเป็นภาคที่สำคัญที่สุดในการผลิตข้าว เมื่อคิดเฉลี่ยแล้วจะได้ข้าวเปลือกเพียง 318 กิโลกรัมต่อไร่ ส่วนภาคตะวันออกเฉียงเหนือ ภาคเหนือและภาคใต้ผลผลิตข้าวเปลือกต่อไร่มีจำนวน 180 กิโลกรัม 345 กิโลกรัมและ 283 กิโลกรัมตามลำดับ โดยเฉลี่ยทั้งประเทศแล้วผลผลิตต่อไร่เท่ากับ 274 กิโลกรัมเท่านั้น (ดูตารางที่ 2.2)

ตารางที่ 2.2

ประมาณผลการทำนาแสดงเป็นรายภาคปี 2510-2511

ภาค	เนื้อที่เกี่ยวเก็บ (ไร่)	ผลผลิตข้าวเปลือก	
		เมตริกตัน	ก.ก./ไร่
ภาคกลาง	12,349,152	3,932,651	318
ภาคตะวันออกเฉียงเหนือ	12,087,079	2,177,179	180
ภาคเหนือ	7,990,688	2,755,401	345
ภาคใต้	2,579,736	729,623	283
รวมทั้งประเทศ	35,006,655	9,594,854	274

ที่มา : กรมการข้าว

ในการพัฒนาการเกษตรนั้น การเพิ่มผลผลิตนับได้ว่าเป็นเป้าหมายที่สำคัญที่สุด ดังนั้นการศึกษาดังอุปสรรคและปัญหาต่าง ๆ ของการเพิ่มผลผลิตและลดต้นทุนในการผลิตจึงเป็นสิ่งจำเป็นอย่างยิ่งเพื่อจะบรรลุเป้าหมายตามที่ต้องการ ในบทนี้จะได้ศึกษาถึงลักษณะการผลิตโดยละเอียด ตลอดจนอุปสรรคและปัญหาที่เกษตรกรไทยกำลังประสบอยู่ เพื่อเป็นแนวทางในการศึกษาถึงวิธีแก้ไขในบทต่อไป.

การผลิตทางเกษตรนั้น ปัจจัยสำคัญที่มีผลต่อจำนวนผลผลิตได้แก่ ที่ดินที่ใช้เพาะปลูก แรงงาน เครื่องมือเครื่องใช้ เมล็ดพันธุ์ เงินทุน ตลอดจนความรู้ความชำนาญในการเกษตร ดังจะได้ดูรายละเอียดของปัจจัยต่าง ๆ ซึ่งมีผลต่อการผลิตของประเทศไทย ดังนี้

2.1 ที่ดินซึ่งใช้ในการเพาะปลูก

ลักษณะของที่ดินภาคต่าง ๆ ประเทศไทยมีเนื้อที่ทั้งหมดประมาณ 321,250,000 ไร่ เป็นเนื้อที่ถือครองทำการเกษตรร้อยละ 23.53 ของเนื้อที่ทั้งหมดหรือประมาณ 78,715,517 ไร่ และเป็นเนื้อที่ป่าไม้ซึ่งมีประมาณกว่าครึ่งหนึ่งของเนื้อที่ทั้งหมด เราอาจจำแนกที่ดินเพื่อใช้เพาะปลูกออกเป็นภาคต่าง ๆ พื้นที่ในแต่ละภาคก็มีความแตกต่างกันตามภูมิประเทศ ความอุดมสมบูรณ์ ฯลฯ ดังนั้นพืชผลในแต่ละภาคก็ย่อมแตกต่างกันออกไปตามความเหมาะสมของพื้นที่แต่ละภาค กล่าวคือ

ภาคเหนือ มีเนื้อที่ประมาณร้อยละ 17.41 ของเนื้อที่ทั้งหมด พื้นที่ส่วนใหญ่เป็นภูเขาและป่าไม้ ผลผลิตที่สำคัญของภาคนี้ ได้แก่ ป่าไม้และผลิตภัณฑ์จากป่า ส่วนที่นา และพื้นที่เพาะปลูกพืชไร่อื่น ๆ มีประมาณร้อยละ 5.93 ของเนื้อที่เกษตรทั่วประเทศ ในภาคนี้มีระบบการชลประทานที่ดี ทำให้ผลผลิตที่ได้อยู่ในอัตราสูงกว่าภาคอื่น ๆ เกษตรกรในภาคนี้มีการปลูกไม้ยืนต้น ทำสวนผลไม้ และสามารถเพาะปลูกพืชไร่ต่าง ๆ หลังจากการเก็บเกี่ยวข้าว นอกจากนี้ยังสามารถทำนาปีละ 2 ครั้ง ได้เป็นอย่างดีเพราะลักษณะของดินและดินฟ้าอากาศอำนวย

ภาคตะวันออกเฉียงเหนือ เป็นภาคที่มีอาณาเขตกว้างใหญ่มากมีเนื้อที่ประมาณ

ร้อยละ 32.12 ของเนื้อที่ทั้งประเทศ พื้นที่เป็นดินปนทรายกันดารน้ำในฤดูแล้ง และไม่สามารถจะเก็บกักน้ำได้ นอกจากนั้นดินในภาคนี้ยังมีการชะพังทลาย ความอุดมสมบูรณ์ของดินต่ำมาก และไม่มีอินทรีย์วัตถุมากเท่าที่ควร บางแห่งจึงไม่เหมาะต่อการเพาะปลูกเลย ดังนั้นการเกษตรในภาคนี้จึงไม่สู้จะได้ผลเต็มที่ ผลผลิตต่อไร่ต่ำที่สุดในประเทศ ภาคนี้มีเนื้อที่ถือครองเพื่อการเกษตรประมาณร้อยละ 33.70 ของเนื้อที่ถือครองเพื่อการเกษตร ในปัจจุบันรัฐบาลได้เร่งรัดพัฒนาภาคตะวันออกเฉียงเหนือในทุก ๆ ด้านเพื่อให้ภาคนี้มีความอุดมสมบูรณ์ขึ้น

ภาคกลาง เป็นที่ราบลุ่มซึ่งมีอาณาเขตกว้างใหญ่ไพศาล เหมาะแก่การทำนาเป็นส่วนใหญ่ มีเนื้อที่ร้อยละ 35.82 ของเนื้อที่ทั้งประเทศ ในภาคนี้มีเนื้อที่ถือครองเพื่อการเกษตรมากกว่าภาคอื่น ๆ คือประมาณร้อยละ 42.70 ของเนื้อที่ถือครองเพื่อการเกษตร ผลผลิตที่สำคัญของภาคนี้ได้แก่ ข้าว ปริมาณข้าวที่ผลิตได้ในภาคนี้ ในปี พ.ศ. 2508 มีถึงร้อยละ 51.50 ของปริมาณการผลิตข้าวทั้งประเทศ

ภาคใต้ มีเนื้อที่น้อยกว่าภาคอื่น ๆ คือประมาณร้อยละ 13.65 ของเนื้อที่ทั้งประเทศ ลักษณะของเนื้อดินเป็นดินร่วนปนทราย ภาคนี้มีฝนตกชุกตลอดปีจึงเหมาะแก่การทำสวนยางพารา สวนมะพร้าว และสวนผลไม้ชนิดต่าง ๆ ภาคนี้มีเนื้อที่ถือครองเพื่อการเกษตรประมาณร้อยละ 17.66 ของเนื้อที่ถือครองเพื่อการเกษตร นอกจากการทำสวนยางพาราอันเป็นอาชีพที่สำคัญแล้วประชาชนในภาคนี้ยังมีอาชีพทางการประมง และเหมืองแร่ อันเป็นสินค้าที่สำคัญอันคับรองจากข้าวด้วย

ตารางที่ 2.3

ตารางแสดงเนื้อที่ของประเทศจำแนกตามเนื้อที่ถือครองเพื่อการเกษตร ป่าไม้ และหนองบึงตามรายภาค ปี พ.ศ.2508



	เนื้อที่ทั้งหมด (ไร่)		เนื้อที่ถือครองเพื่อการเกษตร (ไร่)		เนื้อที่ป่าไม้ (ไร่)	เนื้อที่หนองบึง	เนื้อที่ที่ยังไม่ได้จำแนก
		%		%			
ภาคเหนือ	55,927,500	17.41	4,567,529	5.93	44,250,742	19,273	7,089,956
ภาคตะวันออกเฉียงเหนือ	106,391,350	32.12	26,561,040	33.70	41,065,858	395,665	38,368,687
ภาคกลาง	115,063,125	35.82	33,668,095	42.70	62,411,552	354,739	18,628,739
ภาคใต้	43,868,125	13.65	13,918,853	17.66	23,232,842	624,954	6,091,436
รวมทั้งประเทศ	321,250,000	100	78,715,517	100	170,960,944	1,394,671	70,178,818
<u>เปอร์เซ็นต์</u>							
ภาคเหนือ	100%		8.17		79.12	0.03	12.68
ภาคตะวันออกเฉียงเหนือ	100%		24.97		38.60	0.37	36.06
ภาคกลาง	100%		29.26		54.24	0.31	16.19
ภาคใต้	100%		31.73		52.96	1.42	13.89
รวมทั้งประเทศ	100%		23.53		56.23	0.53	19.71

ที่มา : กองเศรษฐกิจการเกษตร สำนักงานปลัดกระทรวงเกษตร

การชลประทาน นั้นถือว่าเป็นปัจจัยที่สำคัญที่สุดสำหรับการเพาะปลูก เราต้องการน้ำในจำนวนที่เหมาะสมตามฤดูกาลของการเพาะปลูก การทำนาเราอาศัยน้ำจากน้ำฝนในฤดูไถหว่าน (Planting Season) และเรายังต้องการน้ำมาหล่อเลี้ยงต้นข้าวตลอดฤดูที่ต้นข้าวเติบโต (Growing Season) นอกจากน้ำฝนแล้วแม่น้ำลำคลองยังเป็นแหล่งน้ำธรรมชาติสำหรับเพาะปลูกพืชผล แต่ปัญหามิว่าจะทำอย่างไรจึงจะลำเลียงน้ำจากแหล่งน้ำธรรมชาติในที่ต่าง ๆ ไปยังไร่นาได้ ในสมัยก่อนเกษตรกรที่มีหลักแหล่งอยู่ใกล้กับแม่น้ำลำคลองเท่านั้นจึงสามารถทำการเพาะปลูก ส่วนท้องที่ที่อยู่ห่างไกลออกไปก็ไม่สามารถทำการเพาะปลูกได้ก็เท่าที่ควร รัฐบาลได้เล็งเห็นความสำคัญของการชลประทานต่อการผลิตด้านการเกษตร และโดยเฉพาะอย่างยิ่งประเทศไทยนั้นรายได้ของประเทศส่วนใหญ่มาจากผลิตผลการเกษตร รัฐบาลเป็นผู้ริเริ่มระบบการชลประทานในประเทศไทย โดยการใช้จ่ายเงินเป็นจำนวนมากในการสร้างเขื่อน และอ่างเก็บน้ำทั่วประเทศ สำหรับเขื่อนที่สำคัญ ๆ ซึ่งสร้างเสร็จในระหว่างแผนพัฒนาเศรษฐกิจแห่งชาติแผนที่หนึ่งนั้น ภาคเหนือได้แก่ เขื่อนภูมิพลที่จังหวัดตาก ภาคกลางมีเขื่อนเจ้าพระยาที่จังหวัดชัยนาท ภาคตะวันออกเฉียงเหนือมีเขื่อนอุบลรัตน์ที่จังหวัดขอนแก่น และภาคใต้ก็มีเขื่อนในจังหวัดพัทลุง การสร้างเขื่อนเพื่อกักเก็บน้ำนั้น นอกจากจะได้ประโยชน์ทางด้านชลประทานแล้ว ยังใช้ป้องกันอุทกภัย และใช้เป็นพลังงานในการผลิตไฟฟ้าด้วย

ตารางที่ 2.4

การพัฒนาชลประทานตามแผนพัฒนาการเศรษฐกิจแห่งชาติฉบับแรก

	เนื้อที่ชลประทาน พ.ศ. 2504	เนื้อที่ชลประทาน พ.ศ. 2509	อัตราการ เพิ่มขึ้น
การชลประทานหลวง	8,615,000 ไร่	9,660,100 ไร่	12.20%
การชลประทานทั่วไป	971,500 "	1,174,900 "	20.90%
อ่างเก็บน้ำ	210,000 "	360,000 "	71.43%
การประหยัคน้ำ		500,000 "	-
รวม	9,796,500 "	11,701,000 "	19.44%

ที่มา : กรมชลประทาน

ในขณะทำการพัฒนาการเกษตรตามแผนพัฒนาเศรษฐกิจแห่งชาติแผนแรก (พ.ศ.2504-2509) ได้เสร็จสิ้นลงแล้ว เนื้อที่ชลประทานได้ขยายจาก 9.7 ล้านไร่ ใน พ.ศ.2504 เป็น 11.7 ล้านไร่ ใน พ.ศ.2509 อัตราการเพิ่มขึ้นของเนื้อที่ชลประทานในระยะ 5 ปี ประมาณร้อยละ 19.44 จากตารางที่ 2.4 จะเห็นได้ว่าการชลประทานหลวงได้เพิ่มขึ้นเพียงร้อยละ 12.20 ในขณะที่การชลประทานทั่วไปและอ่างเก็บน้ำได้เพิ่มเนื้อที่ชลประทานถึงร้อยละ 20.92 และ 71.43 ตามลำดับ และการประหยัคน้ำได้ขยายเนื้อที่ชลประทานถึง 500,000 ไร่ ถึงแม้ว่าอัตราการเพิ่มขึ้นของการชลประทานหลวงจะต่ำที่สุดก็ตาม แต่การชลประทานหลวงยังเป็นส่วนสำคัญที่สุดต่อการชลประทานของประเทศ ในระยะเวลา 5 ปี เราสามารถขยายเนื้อที่ชลประทานได้ถึง 2 ล้านไร่ นับได้ว่าการพัฒนาการชลประทานของประเทศได้ประสบความสำเร็จเป็นที่น่าพอใจ และจากการขยายการชลประทานนี้ก่อให้เกิดผลดีต่อการเกษตรเอกระการ แต่กระนั้นก็ดี หากจะเปรียบเทียบจำนวนเนื้อที่ชลประทานต่อเนื้อที่ถือครองเพื่อการเกษตรแล้ว จะเห็นได้ว่าจากเนื้อที่ถือครองเพื่อการเกษตรจำนวน 78.7 ล้านไร่ พื้นที่ที่ได้รับการชลประทานมีเพียงประมาณร้อยละ 14.87 ของพื้นที่ถือครองเพื่อการเกษตรเท่านั้น ซึ่งนับได้ว่าเป็นอัตราที่ต่ำมาก กล่าวคือยังมี พื้นที่ในจำนวนอีก 67 ล้านไร่ ที่ยังไม่ได้รับการชลประทาน ปัญหาสำคัญคือ จะทำอย่างไรจึงจะสามารถแก้ปัญหาได้ การลงทุนทางด้านชลประทานต้องใช้เงินเป็นจำนวนมาก และต้องกินระยะเวลานาน นอกจากโครงการสร้างเขื่อนและอ่างเก็บน้ำ การขุดคูน้ำและระบายน้ำ ตลอดจนการส่งน้ำสำหรับปลูกพืชไร่ในฤดูแล้งยังเป็นสิ่งที่ต้องรีบดำเนินการอีกด้วย

การใช้ปุ๋ยในการเพาะปลูก ประเทศไทยมีที่ดินซึ่งอุดมสมบูรณ์เหมาะแก่การเพาะปลูก ดังนั้นการเพาะปลูกจึงได้ผลผลิตงอกงามตลอดมา ถึงแม้ว่าความสมบูรณ์ของดินจะเสื่อมลงบ้างในระยะต่อมา ก็มีได้เป็นอุปสรรคสำคัญสำหรับเกษตรกรไทย การเพาะปลูกจึงยังคงดำเนินไปในแบบตามมีตามเกิด ประกอบกับเกษตรกรขาดความรู้ในการใช้ปุ๋ย และขาดแคลนเงินทุน ดังนั้นการใช้ปุ๋ยในการบำรุงดินจึงมีอัตราต่ำ จากผลการสำรวจของกรมพัฒนาที่ดินกระทรวงพัฒนาแห่งชาติใน พ.ศ.2509 ปรากฏว่า การใช้ปุ๋ยในการทำนาของ

ชานาแต่ละจังหวัดแตกต่างกันมากตามสภาพของพื้นที่ และความอุดมสมบูรณ์ของดิน แต่โดยเฉลี่ยแล้วปรากฏว่าชานาเพียงร้อยละ 34 ใช้ปุ๋ยในการทำนา

ตารางที่ 2.5

เปอร์เซ็นต์การใช้ปุ๋ยของชานาในบางจังหวัดของภาคกลางและภาคใต้ พ.ศ.2509

จังหวัด	เปอร์เซ็นต์ของชานาที่ใช้ปุ๋ย
เพชรบูรณ์ (อ.หล่มสัก)	1.5
นครสวรรค์ (อ.เมือง)	2.5
" (อ.ตากถ้ำ)	0.8
ปทุมธานี (อ.สามโคก)	69.8
นนทบุรี (อ.บางบัวทอง)	94.3
" (อ.ไทยน้อย)	94.7
พระนครศรีอยุธยา (อ.บางไทร)	4.1
" (อ.ลาดบัวหลวง)	48.7
นครศรีธรรมราช (อ.เมือง)	45.4
พัทลุง (อ.เมือง)	71.7
เฉลี่ยทุกจังหวัด	33.7

ที่มา : กรมพัฒนาที่ดิน กระทรวงพัฒนาการแห่งชาติ

จากตารางที่ 2.5 แสดงให้เห็นเปอร์เซ็นต์ชานาที่ใช้ปุ๋ยในการเพาะปลูก ซึ่งมีความแตกต่างกันเป็นอันมากตามท้องที่ต่าง ๆ ท้องที่ใดที่อยู่ใกล้กับจังหวัดพระนคร อาทิ เช่น ปทุมธานี นนทบุรี ปรากฏว่ามีการใช้ปุ๋ยมากกว่าท้องที่อื่น ๆ จังหวัดทางภาคใต้ อาทิ เช่น พัทลุง และนครศรีธรรมราชมีการใช้ปุ๋ยรองจากภาคกลาง ส่วนจังหวัดต่าง ๆ ทางตอนเหนือของภาคกลาง อาทิ เช่น เพชรบูรณ์ นครสวรรค์ ชานาใช้น้อยที่สุด ทั้งนี้ เป็นเพราะระดับการศึกษา การคมนาคม และปัญหาเรื่องเงินทุน เป็นปัจจัยสำคัญที่ทำให้ชานา

ทางเหนือของภาคกลางใช้ปุ๋ยน้อยกว่าท้องถิ่นอื่น ๆ

การที่เกษตรกรยังใช้ปุ๋ยบำรุงดินเป็นจำนวนน้อยเช่นนี้ พอจะสรุปสาเหตุได้ กล่าวคือ เกษตรกรส่วนใหญ่ไม่ทราบถึงคุณประโยชน์ในการใช้ปุ๋ย ไม่รู้จักวิธีใช้ปุ๋ยที่ถูกต้อง ขาดแคลนเงินทุนและเกรงว่าลงทุนไปแล้ว จะได้ผลไม่คุ้มค่า นอกจากนี้ราคาปุ๋ยยังแพงมาก และเกษตรกรบางคนก็ไม่รู้ว่าจะซื้อปุ๋ยได้จากที่ใด ดังรายละเอียดในตารางข้างล่างนี้

ตารางที่ 2.6

สาเหตุที่เกษตรกรไม่บำรุงดินด้วยการใช้ปุ๋ย

สาเหตุ	เปอร์เซ็นต์
ไม่ทราบคุณประโยชน์	41
ไม่รู้วิธีใช้	22
ขาดเงินทุน	20
เกรงจะได้ผลไม่คุ้ม	10
อื่น ๆ	7
รวม	100

ที่มา : กรมพัฒนาที่ดิน กระทรวงพัฒนาแห่งชาติ

ขนาดของไร่นา ครอบครัวเกษตรกรโดยทั่วไปเฉลี่ยแล้วมีเนื้อที่สำหรับทำการเพาะปลูกเพียงครอบครัวละ 26 ไร่ ในจำนวนนี้เป็นเนื้อที่ของตนเองประมาณ 19 ไร่ เช่าที่ดินประมาณ 6 ไร่ นอกนั้นเป็นที่ดินที่ได้ครอบครองในลักษณะอื่น ๆ¹ เกษตรกรในภาคกลางและภาคตะวันออกเฉียงเหนือโดยเฉลี่ยมีเนื้อที่ทำการเพาะปลูกมากกว่าเกษตรกรในภาคเหนือและภาคใตกว่าเท่าตัว กล่าวคือ เกษตรกรในภาคกลางมีเนื้อที่เพาะปลูกประมาณครอบครัวละ 36 ไร่ เกษตรกรในภาคตะวันออกเฉียงเหนือมีเนื้อที่เพาะปลูก

¹พ.ศ.ศ.เซาวลิต สิงห์เจริญ "การสำรวจต้นทุนการผลิตข้าวปี 2508/09" วารสารพาณิชย์ศาสตร์การบัญชี ปีที่ 5 ฉบับที่ 3 กันยายน 2510

ประมาณ 24 ไร่ ส่วนเกษตรกรในภาคเหนือและภาคใต้มีเนื้อที่เพาะปลูกประมาณ 11 และ 13 ไร่ ตามลำดับ

ปัญหาที่เราประสบอยู่ในขณะนี้คือ เนื้อที่ถาวรรมีขนาดเล็กเกินไป พื้นที่ถาวรครอบครองครัวประมาณ 26 ไร่ อันเป็นตัวเลขเฉลี่ยทุกภาค ไร่นาขนาดเล็กเกินไป ย่อมเป็นอุปสรรคในการปรับปรุงพื้นที่ การชลประทานตลอดจนการใช้เครื่องจักร เครื่องมือ ที่ทันสมัย เช่น การใช้รถแทรกเตอร์ก็ต้องเป็นไร่นาขนาดใหญ่จึงจะคุ้มกับทุนที่ลงไป ดังนั้น ไร่นาขนาดเล็กจึงเป็นอุปสรรคต่อการใช้เทคนิคใหม่ ๆ ในการผลิต เนื้อที่ถือว่ามีความเหมาะสมตามความเห็นของ F.A.O. คือประมาณ 60 ไร่ ซึ่งนับว่าเป็น Economic Size คือเป็นขนาดไร่นาที่เสียต้นทุนต่ำที่สุดและทำรายได้มากที่สุด สำหรับประเทศไทย เกษตรกรที่มีที่ดินขนาด Economic Size มีเพียงจำนวนน้อยมากเมื่อเทียบกับประเทศอื่น ๆ

ตารางที่ 2.7

005941

ขนาดการถือครองของเกษตรกรไทย

ขนาดถือครอง (ไร่)	จำนวน (ร้อยละ)
2 - 6	12.00
6 - 15	31.06
15 - 30	29.89
30 - 45	14.59
45 - 60	6.62
60 - 140	5.54
140 ขึ้นไป	0.29

ที่มา : F.A.O.

จากตารางที่ 2.7 จะเห็นได้ว่า เกษตรกรที่มีที่ดินขนาด 60 ไร่ ซึ่งถือเป็น Economic Size นั้นมีเพียงร้อยละ 5.54 ของเกษตรกรทั้งหมด และเกษตรกรที่มีที่ดินขนาด 45-60 ไร่ ซึ่งเป็นไร่ขนาดที่พอจะอนุโลมให้เป็นที่นาขนาด Optimum Size ได้

มีเพียงร้อยละ 6.62 ดังนั้นจึงอาจกล่าวได้ว่าจำนวนเกษตรกรซึ่งมีที่นาในขนาดที่พอเหมาะ มีเพียงร้อยละ 12.45 ส่วนเกษตรกรอีกร้อยละ 87.55 ยังมีที่นาซึ่งมีขนาดเล็กเกินไป และโดยเฉพาะอย่างยิ่งเกษตรกรส่วนใหญ่ของเรา คือประมาณร้อยละ 60.95 มีที่นาเพียง 6-30 ไร่เท่านั้น ขนาดของไร่นาซึ่งเล็กเกินไปนี้มีผลต่อการผลิตของเกษตรกรเป็นอย่างมาก เพราะการเพาะปลูกในที่ดินซึ่งมีขนาดเล็กเกินไปนี้ นอกจากจะทำให้เกษตรกรมีรายได้น้อยแล้ว ต้นทุนการผลิตยังสูงอีกด้วย ทำให้เกษตรกรมีรายได้น้อยสุทธิเมื่อหักต้นทุนแล้ว เหลือเพียงเล็กน้อยไม่เพียงพอแก่การเลี้ยงชีพ อันเป็นเหตุให้เกษตรกรของเรามีหนี้สินและเป็นอุปสรรคต่อการปรับปรุงระบบการผลิตและขยายขนาดการผลิตต่อไป

เนื่องจากการถือครองของเกษตรกรไทยส่วนใหญ่มีขนาดเล็ก หากไม่มีมาตรการใด ๆ มาแก้ไข ก็อาจคาดได้ว่าในอนาคตปัญหาเนื้อที่อันไม่ได้ขนาดนี้ยังจะเรื้อรังต่อไป สาเหตุที่สำคัญอันหนึ่งซึ่งทำให้มีการแบ่งที่ดินออกเป็นแปลงย่อย ๆ จนเสียขนาดที่เหมาะสม (Optimum Size) การที่ขนาดของผืนที่ดินมีความโน้มเอียงที่จะเล็กลงเรื่อย ๆ นั้นอาจเนื่องมาจาก ที่ดินผืนเดิมที่เกษตรกรครอบครองอยู่อาจเป็นผืนใหญ่ แต่เนื่องจากที่ดินแปลงนั้นจะเป็นมรดกตกทอดแก่ลูกหลานซึ่งมีหลายคน จึงได้แบ่งโฉนดออกเป็นผืนเล็ก ๆ โดยผู้แบ่งคำนึงถึงแต่เพียงการให้ความยุติธรรมแก่ลูกหลาน และมีได้คำนึงถึงผลเสียอันจะเกิดขึ้นจากการที่ที่ดินมีขนาดเล็กเกินไป ดังนั้นจึงควรเป็นหน้าที่โดยตรงของรัฐบาลที่จะต้องจัดวางมาตรการอย่างหนึ่งอย่างใดลงไปเพื่อแก้ไขปัญหานี้

ลักษณะการถือครอง ประเทศไทยนับได้ว่าโชคดีกว่าประเทศเกษตรกรรมอื่น ๆ ในภูมิภาคเดียวกันในข้อที่ว่าเกษตรกรของเรามีที่ดินของตนเองเป็นส่วนใหญ่ และเขาที่ดินมาทำการเกษตรเป็นส่วนน้อย ครอบครัวเกษตรกรที่ครองเขาที่ดินมักจะเป็นเกษตรกรในภาคกลาง ส่วนในภาคอื่น ๆ เกษตรกรส่วนใหญ่มีที่ดินของตนเอง

สำหรับภาคกลางอันเป็นภาคที่มีความสำคัญที่สุดต่อการเกษตรนั้น ปรากฏว่าเกษตรกรที่ครองเขาที่ดินมีจำนวนเกินกว่าครึ่งหนึ่งของเกษตรกรทั้งหมด จากผลการวิจัยในเรื่อง "ความสัมพันธ์ระหว่างการถือครองที่ดินกับภาวะการผลิตของชาวนา 5 จังหวัดในภาคกลาง พ.ศ. 2507" โดยกองนโยบายที่ดิน กรมพัฒนาที่ดิน กระทรวงพัฒนาการแห่งชาติ



ปรากฏว่า ชาวนาซึ่งมีที่ดินของตัวเองมีจำนวน 41 ไร่ ๑ งาน ๑๐ ไร่ ๑๐๐ ตารางวา ชาวนาที่ต้องเช่าที่ดินมีจำนวน 56 ไร่ ๑ งาน ๑๐ ไร่ ๑๐๐ ตารางวา และในจำนวนนี้เป็นผู้เช่าทั้งหมดเสีย 27 ไร่ ๑ งาน ๑๐ ไร่ ๑๐๐ ตารางวา และเป็นผู้เช่าบางส่วน 29 ไร่ ๑ งาน ๑๐ ไร่ ๑๐๐ ตารางวา ส่วนที่เหลืออีก 3 ไร่ ๑ งาน ๑๐ ไร่ ๑๐๐ ตารางวา เป็นการเพาะปลูกซึ่งทำในที่สาธารณะและที่ของผู้อื่น

ตารางที่ 2.8

ประเภทการถือครองที่ดินของชาวนาใน 5 จังหวัดภาคกลาง พ.ศ. 2507

ประเภทการถือครอง	ไร่ ๑ งาน ๑๐ ไร่ ๑๐๐ ตารางวา	
เจ้าของที่ดิน		41
ผู้เช่าทั้งหมด		27
จ่ายค่าเช่าเป็นเงินสด	11	
จ่ายค่าเช่าเป็นข้าว	14	
จ่ายค่าเช่าเป็นข้าวแบ่งครึ่ง	2	
ผู้เช่าบางส่วน ¹		29
จ่ายค่าเช่าเป็นเงินสด	12	
จ่ายค่าเช่าเป็นข้าว	15	
จ่ายค่าเช่าเป็นข้าวแบ่งครึ่ง	2	
อื่น ๆ (ทำในที่สาธารณะและที่ของผู้อื่น)		3
รวม		100

¹ เนื้อที่เช่า 54 ไร่ ๑ งาน ๑๐ ไร่ ๑๐๐ ตารางวา เนื้อที่ของตนเอง 46 ไร่ ๑ งาน ๑๐ ไร่ ๑๐๐ ตารางวา

ที่มา : กองนโยบายที่ดิน กรมพัฒนาที่ดิน กระทรวงพัฒนาการแห่งชาติ

จากตารางที่ 2.8 ถึงแม้ว่าชาวนามีเจ้าของที่ดินของตนเองจะมีจำนวนไม่ถึงครึ่ง กล่าวคือมีจำนวนเพียง 41 ไร่ ๑ งาน ๑๐ ไร่ ๑๐๐ ตารางวา แต่ชาวนาที่ต้องเช่าที่ดินทั้งหมดนั้นมีเพียง 27 ไร่ ๑ งาน ๑๐ ไร่ ๑๐๐ ตารางวา เท่านั้น ส่วนชาวนาที่มีหนาสของตนเองส่วนหนึ่ง และต้องเช่าที่นาบางส่วนหนึ่งนั้นมีถึง 29 ไร่ ๑ งาน ๑๐ ไร่ ๑๐๐ ตารางวา ก็พอที่จะสรุปได้ว่าเกษตรกรของเรา โดยมากยังมี

ชานาที่มีที่ดินของตนเองเป็นส่วนใหญ่ ลักษณะการถือครองเช่นนี้มักจะเป็นข้อได้เปรียบ
 อย่างหนึ่ง การมีที่ดินของตนเองเป็นสิ่งจูงใจ (Incentive) ที่เกษตรกรจะมีความรักใน
 ที่นาและยอมจะทุ่มเทกำลังทรัพย์และกำลังแรงงานเพื่อบำรุงที่ดินของตนให้มีความอุดมสมบูรณ์
 มีการปรับที่ดิน ใส่ปุ๋ย ทำคูคลองส่งน้ำ เพื่อให้ที่ดินของตนได้คงไว้ซึ่งความอุดมสมบูรณ์ใน
 การผลิตในฤดูต่อไป

สำหรับเกษตรกรที่ครองเช่าที่ดินทำการเพาะปลูกนั้น มักจะประสบกับปัญหาดังนี้

1. ขาดหลักประกันการเช่า จากการวิจัยของกองนโยบายที่ดินปรากฏว่า
 เกษตรกรของเราจำนวนกว่าครึ่งเช่าที่ดินโดยมิได้ทำสัญญาเป็นลายลักษณ์อักษร

ตารางที่ 2.9

เปอร์เซ็นต์การทำสัญญาเช่าของผู้เช่าทั้งหมด และผู้เช่าบางส่วนตามขนาดถือครอง.๖
 (พ.ศ.2507)

ขนาดเนื้อที่ถือครอง (ไร่)	ผู้เช่าทั้งหมด (%)		ผู้เช่าบางส่วน (%)	
	มีสัญญา	ไม่มีสัญญา	มีสัญญา	ไม่มีสัญญา
ต่ำกว่า 20	12	88	54	46
20 - 39	42	58	39	61
40 - 59	56	44	50	50
60 - 79	61	39	50	50
80 - 99	63	37	50	50
100 ขึ้นไป	63	37	60	40
เฉลี่ยทุกขนาด	49	51	47	53

ที่มา : กองนโยบายที่ดิน กรมพัฒนาที่ดิน กระทรวงพัฒนาการแห่งชาติ

จากตารางที่ 2.9 แสดงว่าเกษตรกรที่ครองเช่าที่ดินทั้งหมด มีการทำสัญญา
 การเช่าเพียง 49 เปอร์เซ็นต์ ไม่มีสัญญา 51 เปอร์เซ็นต์และผู้เช่าที่ดินเพียงบางส่วนมี
 การทำสัญญา 47 เปอร์เซ็นต์ ไม่มีสัญญา 53 เปอร์เซ็นต์ สำหรับเกษตรกรที่เช่าที่

หมดนั้นจะมีการทำสัญญามากขึ้นเมื่อการเข่านามีขนาดใหญ่ขึ้น เกษตรกรส่วนใหญ่ของเรามักจะมีที่ดินขนาดเล็กเฉลี่ยเพียง 20-39 ไร่ และเกษตรกรพวกนี้เองที่มักจะไม่ค่อยสัญญาการเช่า

2. สัญญาการเช่ามีระยะเวลาสั้นเกินไป ตามพระราชบัญญัติควบคุมการเช่า พ.ศ.2493 ไม่ส่งเสริมให้มีการทำสัญญาเช่าระยะเกินกว่า 5 ปี

ตารางที่ 2.10

เปอร์เซ็นต์ของระยะเวลาในการเข่านาแต่ละครั้งของผู้เช่า โดยแยกประเภทตามเนื้อที่ถือครอง พ.ศ.2507

ขนาดเนื้อที่ถือครอง (ไร่)	ผู้เช่าทั้งหมด				ผู้เช่าบางส่วน			
	1 ปี	2 ปี	3 ปี	ไม่มีกำหนด	1 ปี	2 ปี	3 ปี	ไม่มีกำหนด
ต่ำกว่า 20	79	-	-	21	69	-	8	23
20 - 39	83	-	2	15	83	-	-	17
40 - 59	75	7	5	13	78	2	8	12
60 - 79	90	-	5	5	83	-	4	13
80 - 99	75	-	-	25	75	-	6	19
100 ขึ้นไป	67	11	-	22	70	-	20	10
เฉลี่ยทุกขนาด	80	2	4	14	78	1	6	15

ที่มา : กองนโยบายที่ดิน กรมพัฒนาที่ดิน กระทรวงพัฒนาการแห่งชาติ

จากตาราง 2.10 แสดงว่า ผู้เช่าที่ดินส่วนใหญ่ 78-80 เปอร์เซ็นต์ มักเป็นการเช่าในแบบปีต่อปี รายที่มีระยะเวลาในการเช่า 2 ปี, 3 ปี มีเพียงเล็กน้อย ส่วนการเช่าในแบบไม่มีการกำหนดระยะเวลานั้นมีประมาณ 14-15 เปอร์เซ็นต์ มักจะเป็นการเช่าในระหว่างเครือญาติ

การที่เกษตรกรขาดหลักประกันการเช่าสำหรับการเช่าโดยไม่มีการทำสัญญาก็

หรือในกรณีที่ต้องเจรจากับเจ้าของนาเพื่อค้ำสัญญาเช่าใหม่ในทุก ๆ ปีก็ดี เป็นสาเหตุที่ทำให้ชาวนาขาดหลักประกันอันแน่นอนว่า คนจะมีสิทธิ์ไ้ทำการเพาะปลูกในเนื้อที่เดิมในปีต่อไปได้อีกหรือไม่ นอกจากนี้เขาจะขาดความมั่นคงแล้ว ยังไม่มีเครื่องค้ำใจให้เขาลงทุนระยะยาว เพื่อปรับปรุงที่ดินให้ได้ผลผลิตเพิ่มขึ้น เพราะเขาไม่แน่ใจว่าถาคนลงทุนอย่างหนึ่งอย่างใดลงไปตนจะได้รับผลตอบแทนคุ้มกับการลงทุนนั้น ๆ และถ้าพระราชบัญญัติควบคุมการเช่านามีระยะไม่เกิน 5 ปี ยังคงใช้บังคับต่อไปก็ยิ่งเป็นการยากที่จะจูงใจให้เจ้าของที่ดินทำสัญญาเช่ากับเกษตรกรผู้เช่า

3. อัตราค่าเช่าอันไม่เป็นธรรมแก่ผู้เช่า โดยทั่วไปแล้วค่าเช่านามีอัตราแตกต่างกันไปตามสภาพของดินที่หน้าตั้งอยู่ ปัจจัยสำคัญที่ทำให้ค่าเช่านาแตกต่างกันขึ้นอยู่กับ

- ก. ความอุดมสมบูรณ์ของที่ดิน
- ข. ระบบการชลประทาน
- ค. การคมนาคมขนส่งพืชผลจากแหล่งผลิตไปยังตลาด
- ง. จำนวนความต้องการเช่านา และจำนวนหน้าที่ต้องการให้เขา

ที่ดินแปลงใดมีความอุดมสมบูรณ์ดี มีระบบการชลประทานที่ดี เป็นที่ซึ่งมีการคมนาคมสะดวก ตลอดจนมีจำนวนผู้ต้องการเช่านาเป็นจำนวนมาก ที่ดินในท้องที่นั้น ๆ ย่อมมีค่าเช่าสูงกว่าที่ดินซึ่งมีลักษณะทางตรงกันข้าม การจ่ายค่าเช่าที่ดินนั้น เกษตรกรอาจจ่ายเป็น 3 แบบด้วยกันคือ

- แบบที่ 1 จ่ายเป็นเงินสดในจำนวนที่ตกลงกัน
- " 2 จ่ายค่าเช่าตามจำนวนพืชผลที่ผลิตได้
- " 3 จ่ายเป็นผลผลิตในอัตราที่แบ่งครึ่งกันระหว่างเจ้าของที่ดิน

และเกษตรกร

ตารางที่ 2.11

เปอร์เซ็นต์ชนิดค่าเช่าที่ผู้เช่าเสียให้แก่เจ้าของที่ดินแยกตามขนาดการถือครอง

ขนาดเนื้อที่ถือครอง (ไร่)	ผู้เช่าทั้งหมด			ผู้เช่าบางส่วน		
	เงินสด	ข้าว	ข้าวแบ่งครึ่ง	เงินสด	ข้าว	ข้าวแบ่งครึ่ง
ต่ำกว่า 20	60	32	8	50	50	—
20 - 39	32	51	11	33	53	14
40 - 59	53	44	3	42	53	5
60 - 79	44	56	—	53	43	4
80 - 99	62	38	—	39	61	—
100 ขึ้นไป	40	60	—	50	50	—
เฉลี่ย	41	52	7	42	51	7

ที่มา : กองนโยบายที่ดิน กรมพัฒนาที่ดิน กระทรวงพัฒนาการแห่งชาติ

จากตารางที่ 2.11 ปรากฏว่าผู้เช่าซึ่งเช่าที่ทำนาทั้งหมด หรือผู้เช่าซึ่งเช่าที่ทำนาเพียงบางส่วน มีความคล้ายคลึงกันในการจ่ายค่าเช่า กล่าวคือ ผู้เช่าทั้งหมดนิยมจ่ายค่าเช่าด้วยเงินสดเป็นจำนวนร้อยละ 41 ส่วนผู้เช่าเพียงบางส่วนจ่ายค่าเช่าด้วยเงินสดเป็นจำนวนร้อยละ 42 ผู้ที่จ่ายค่าเช่าด้วยผลผลิตปรากฏว่ามีประมาณร้อยละ 52 และ 51 สำหรับผู้เช่าทั้งหมดและผู้เช่าบางส่วนตามลำดับ ส่วนผู้จ่ายค่าเช่าในอัตราแบ่งครึ่งมีจำนวนน้อยที่สุด คือ มีเพียง 7 เปอร์เซ็นต์เท่านั้น

การจ่ายค่าเช่าแบบที่ 1 เป็นเงินสดตามจำนวนที่ตกลงกันนั้น เป็นวิธีการจ่ายค่าเช่าซึ่งชาวนาและเจ้าของที่ดินตกลงค่าเช่าเป็นเงินสดจำนวนตายตัว ทั้งนี้ไม่ว่าชาวนาจะทำนาได้ผลหรือไม่ก็ตาม จำเป็นต้องจ่ายค่าเช่าในอัตราที่กำหนดไว้ การจ่ายค่าเช่าแบบนี้มีทั้งผลดีและผลเสียแก่ตัวชาวนาเอง กล่าวคือ

ในด้านที่เป็นผลดี เกษตรกรจะมีกำลังใจในการผลิต โดยการปรับปรุงวิธี

การผลิตบำรุงรักษาคุณภาพของดินโดยการไ้ปุ๋ย ตลอดจนการลงทุไร่เครื่องจักร เครื่องมือ เพื่อเพิ่มผลผลิต ถ้าเกษตรกรสามารถเก็บเกี่ยวพืชผลได้มากขึ้น ก็เป็นการเพิ่มพูนรายได้ แก่ตัวเกษตรกรเองโดยตรง เจ้าของที่ดินไม้อาจจะเรียกค่าเช่ามากไปกว่าที่ตกลงกันได้

ในกรณีที่เป็ผลเสีย หากปีใดพืชผลเสียหายหรือราคาพืชผลลดต่ำลง ทำให้ ชาวนามีรายได้ลดลง แต่ชาวนาก็ยังต้องจ่ายค่าเช่าในอัตราคงเดิม ซึ่งกรณีเช่นนี้ ชาวนาอาจไม่มีกำลังพอจะจ่ายค่าเช่าได้

การจ่ายค่าเช่าแบบที่ 2 คือจ่ายค่าเช่าตามจำนวนพืชผลที่ผลิตได้วิธีนี้นับได้ ว่าให้ความเป็นธรรมมากกว่าวิธีอื่น ๆ กล่าวคือ ถ้าปีใดได้ผลผลิตมากก็จ่ายค่าเช่ามาก ปี ใดพืชผลเสียหายก็จ่ายค่าเช่าน้อยหรืออาจไม่ต้องจ่ายค่าเช่าก็ได้ ชาวนาผู้เช่าก็รับภาระ การเสี่ยงน้อยลง วิธีนี้มีนิยมนมากกว่าวิธีการจ่ายค่าเช่าแบบอื่น ๆ กล่าวคือ มีจำนวนถึง ร้อยละ 51 - 52 ของผู้เช่า

ข้อเสียของการจ่ายค่าเช่าแบบนี้คือ ชาวนาขาดกำลังใจ (Incentive) ที่จะทำการเพิ่มผลผลิต เพราะถือว่าการลงทุไร่เพื่อเพิ่มผลผลิตนั้น ผลได้ส่วนหนึ่งจะตกไป เป็นของเจ้าของที่ดิน เพราะชาวนาต้องจ่ายค่าเช่าตามจำนวนผลผลิตที่ได้เพิ่มขึ้น นอก จากนี้ในเวลาที่มีผลมีราคาสูงขึ้น ชาวนายังรู้สึกว่าคุณเองต้องจ่ายค่าเช่าในมูลค่าที่สูง กว่าที่ตั้งใจไว้

การจ่ายค่าเช่าในแบบที่ 3 จ่ายเป็นผลผลิตในอัตราที่แบ่งครึ่งกับระหว่าง ชาวนาและเจ้าของที่ดิน การจ่ายค่าเช่าวิธีนี้ ชาวนาตกเป็นฝ่ายเสียเปรียบมากที่สุด และเป็นอัตราค่าเช่าที่สูงที่สุดอีกด้วย จำนวนผู้จ่ายค่าเช่าตามวิธีนี้จึงเพียงร้อยละ 7 เท่านั้น เหตุที่กล่าววว่าชาวนาเสียเปรียบมากที่สุดก็เพราะว่า ชาวนาเองเป็นผู้เสียค่าใช้จ่าย ในการผลิตทุกอย่างนอกจากที่ดิน ชาวนาต้องรับภาระการเสี่ยงต่อพืชผลที่จะเสียหาย และเสี่ยงต่อการเปลี่ยนแปลงของราคาด้วย ด้วยเหตุนี้เอง ชาวนาที่จ่ายค่าเช่าตามวิธีนี้ จึง ขาดกำลังใจยิ่งกว่าการจ่ายค่าเช่าโดยวิธีอื่น ๆ

การขยายเนื้อที่เกษตร สำหรับประเทศไทยการขยายเนื้อที่ในการเกษตร

เป็นสิ่งที่กระทำไต่ยาก จากตัวเลขตารางที่ 2.3 แสดงว่าประเทศไทยมีเนื้อที่ทั้งสิ้นประมาณ 321 ล้านไร่ ได้ใช้เป็นที่เพาะปลูกประมาณ 79 ล้านไร่ เท่ากับร้อยละ 23.53 ของเนื้อที่ทั้งหมด เป็นเนื้อที่ป่าไม้ประมาณ 171 ล้านไร่ หรือเท่ากับร้อยละ 56 ของเนื้อที่ทั้งหมด เป็นเนื้อที่หนองบึงอีก 1.4 ล้านไร่ หรือร้อยละ 0.53 ส่วนเนื้อที่เหลืออีก 70 ล้านไร่ หรือประมาณร้อยละ 19.71 นั้น ก็เป็นเนื้อที่ที่เป็นบ้านเมือง ที่อยู่อาศัยและถนนหนทางเป็นส่วนใหญ่ ฉะนั้นจะเห็นได้ว่าโอกาสที่จะขยายเนื้อที่ทำการเกษตรออกไปมากกว่าที่มีอยู่ในปัจจุบันนั้นแทบจะไม่มีอีกแล้ว หากจะมีอีกบ้างเล็กน้อยก็โดยการลักลอบทำลายป่าไม้และต้นน้ำลำธาร อันเป็นการผิดกฎหมายและขัดกับนโยบายของรัฐบาล และเนื้อที่ที่จะขยายออกไปใหม่ ส่วนใหญ่จะเป็นพื้นที่ที่เหมาะสมแก่การเพาะปลูกน้อยกว่าที่ไรทำการเพาะปลูกอยู่แล้ว

การใช้ประโยชน์จากที่ดิน การที่เราไม่สามารถจะเพิ่มผลผลิตโดยการขยายเนื้อที่เกษตรออกไปได้อีกแสดงว่าวิวัฒนาการทางเกษตรของประเทศไทยดำเนินมาถึงจุดที่ต้องเปลี่ยนจากการเพิ่มผลผลิตด้วยวิธีการขยายเนื้อที่เกษตรมาเป็นการเพิ่มผลผลิตด้วยวิธีการเพิ่มผลผลิตต่อเนื้อที่ให้สูงขึ้น สำหรับประการหลังนี้นอกจากเราจะต้องรู้ความรูและเทคนิคใหม่ ๆ ในการเพาะปลูก ต้องมีระบบชลประทานที่ดี ใช้เมล็ดพันธุ์พืชที่เหมาะสม ไขุ่ยปรับปรุงความอุดมสมบูรณ์ของดิน มีการป้องกันและกำจัดศัตรูพืช มีการใช้เครื่องจักรทุนแรง ดังที่โลกกล่าวมาแล้ว ปัจจัยที่สำคัญอีกอย่างหนึ่งก็คือ การใช้ประโยชน์จากที่ดินให้มากขึ้น การใช้ที่ดินของเราสามารถกล่าวได้ว่าที่ดินของเรายังมิได้ถูกใช้อย่างเต็มที่ การเพาะปลูกมักจะมีเพียงเฉพาะในฤดูกาลเพาะปลูกเท่านั้น เมื่อเก็บเกี่ยวพืชผลเสร็จแล้วก็มักจะปล่อยให้ดินให้ว่างไว้โดยเปล่าประโยชน์ แม้จะมีการทำนาปีละสองครั้งบ้างก็เฉพาะในบางท้องที่สภาพการผลิตอำนวยให้เท่านั้น อาทิ บางจังหวัดทางภาคเหนือและภาคกลางซึ่งมีการทำนาปีละสองครั้งแล้วได้ผลเป็นที่พอใจ ในปี 2509 จากตัวเลขของกรมการปกครอง กระทรวงมหาดไทย แสดงว่ามีเนื้อที่ซึ่งมีการทำนาปีละ 2 ครั้ง ประมาณ 110,526 ไร่ เป็นเนื้อที่ที่นาตามโครงการ 70,178 ไร่ และเป็นเนื้อที่นานอกโครงการ 40,348 ไร่ นอกจากการทำนาปีละ 2 ครั้งแล้ว การปลูกพืชหมุนเวียนภายหลังจากการเก็บเกี่ยวก็ยัง

ไม่เป็นที่ยอมรับ เราอาจสรุปสาเหตุที่ทำให้การใช้ประโยชน์จากที่ดินไม่ได้เต็มที่ได้อันนี้คือ

1. ระบบการชลประทานไม่พอเพียง ในท้องที่ที่ไม่ได้รับการชลประทาน อาจไม่สามารถทำการเพาะปลูกใด ๆ ในฤดูแล้ง หลังจากการเก็บเกี่ยวได้เลย

2. เกษตรกรยังขาดความรู้ความชำนาญในการทำนาฤดูที่สองหรือ เพาะปลูกพืชหมุนเวียนชนิดอื่นที่เขาไม่เคยปลูกมาก่อน ดังนั้นจึงเป็นหน้าที่ที่ทางราชการจะได้ทำการโฆษณาเผยแพร่ให้ประชาชนมีความรู้ในการเพาะปลูกในฤดูที่สองนี้ นอกจากนั้นยังควร จะทำการสาธิตให้เกษตรกรรู้จักวิธีเพาะปลูก และเห็นผลของการเพาะปลูกนั้น ๆ ด้วย แต่ก็ยังมีปัญหาว่าเรายังมีเจ้าหน้าที่ซึ่งมีความรู้ทางด้านนี้ไม่เพียงพอ

3. เกษตรกรส่วนใหญ่ยากจนจึงขาดเงินสำหรับบำรุงที่ดิน ซ่อมปุ๋ย ซ่อมเมล็ดพันธุ์พืชกรเพาะปลูกในฤดูที่สองนี้ ต้นทุนการผลิตมักจะสูงกว่าในฤดูแรก กล่าวคือต้องใช้ ปุ๋ยในอัตราที่สูงกว่า ต้องใช้จ่ายเงินจำนวนมากขึ้นในการว่าจ้างแรงงาน ซึ่งตามปกติมักจะ ไปรับจ้างทำงานในเมืองเมื่อเสร็จจากการเก็บเกี่ยว ต้องจ่ายเงินสำหรับการชลประทาน เพื่อให้ได้น้ำในปริมาณที่พอเพียงจะใช้เพาะปลูก ฯลฯ การที่ต้นทุนการเพาะปลูกในฤดูที่สองสูงกว่าฤดูแรกในขณะที่ราคาพืชผลไม่สูงขึ้น แต่กลับคงที่หรือลดลงเช่นนี้ ทำให้เกษตรกรของเราไม่กล้าเสี่ยง

4. เกษตรกรของเราขาดความรู้ในด้านการตลาด กล่าวคือ ยังไม่ทราบว่า จะขายพืชผลที่ได้จากการเพาะปลูกในฤดูที่สองที่ไหน ในราคาเท่าใด นอกจากนั้นยังมี ปัญหาทางด้านขนส่งพืชผลไปยังตลาด จากการที่เกษตรกรขาดความรู้ทางด้าน การตลาดนี้เอง จึงมักจะตกเป็นเหยื่อกลางแกพอค้าคนกลางซึ่งไปรับซื้อพืชผลถึงท้องที่เกษตรกรอยู่

2.2 แรงงานในภาคการเกษตร แรงงานนับได้ว่าเป็นปัจจัยที่สำคัญที่สุดของการเกษตร

โดยเฉพาะสำหรับการเกษตรของประเทศด้อยพัฒนา หรือกำลังพัฒนา (Underdeveloped or Developing Country) การทำการเกษตรนั้น เรามักจะใช้แรงงานเป็นปัจจัยส่วนใหญ่ (Labour Intensive) ทั้งนี้เนื่องจากอัตราค่าจ้างแรงงานของเราอยู่ในระดับต่ำมาก เกษตรกรมักจะขาดแคลนทุนทรัพย์ในการซื้อเครื่องมือ เครื่องจักร อาทิเช่น รถแทรกเตอร์ เครื่องจักรสูบน้ำ ฯลฯ และสภาพการผลิตยังไม่อำนวยที่จะให้ทำการผลิต

ขนาดใหญ่ เพราะขนาดของไรรายังไม่อำนวยจะให้ใช้เครื่องจักรมาแทนแรงงานคน นอกจากนั้น เกษตรกรส่วนใหญ่ยังไม่รู้จักใช้เครื่องจักร เครื่องมือที่ทันสมัย

สภาพของแรงงาน แรงงานในภาคเกษตรส่วนใหญ่เป็นแรงงานในครอบครัว แรงงานที่ว่างมีเพียงส่วนน้อย และแรงงานในครอบครัวนี้ เมื่อหมดฤดูการเพาะปลูก ส่วนหนึ่งจะยังคงอยู่ในไรนา แต่อีกส่วนหนึ่งจะออกจากไรนาไปรับจ้างทำงานในเมือง และจะกลับเข้ามายังไรนาอีก เมื่อถึงฤดูเก็บเกี่ยววนเวียนกันเช่นนี้ตลอดปี

สำหรับการทำนานั้น แรงงานครอบครัวชาวนาโดยเฉลี่ยจะมีจำนวน 7 คน เป็นแรงงานผู้ใหญ่เสีย 4 คน หรือประมาณร้อยละ 54 ของแรงงานในครอบครัว แรงงานพวกนี้เป็นแรงงานที่ทำงานได้เต็มที่ ส่วนที่เหลือเป็นแรงงานเด็กและคนชราซึ่งมาช่วยงานในไรนาประมาณ 3 คน หรือประมาณร้อยละ 46 ของแรงงานในครอบครัว (ดูตาราง 2.12)

อายุของแรงงาน หัวหน้าครอบครัวเกษตรกรส่วนมากอยู่ในวัยกลางคน นั่นคืออายุระหว่าง 31-40 ปี จากตัวเลขในตารางที่ 2.12 จะเห็นได้ว่าเกษตรกรประมาณร้อยละ 65 เป็นคนอายุตั้งแต่ 41 ปีขึ้นไป ส่วนอีกประมาณร้อยละ 35 เป็นคนหนุ่ม และจากตัวเลขการสำรวจแสดงว่า เกษตรกรซึ่งมีที่นาขนาดใหญ่มักจะเป็นผู้มีอายุมาก ส่วนเกษตรกรที่มีอายุน้อยมักจะมีที่นาขนาดเล็ก

ระดับการศึกษา ระดับการศึกษาของเกษตรกรยังอยู่ในขั้นต่ำมาก แม้จะมีพระราชบัญญัติการศึกษาขั้นบังคับไว้ก็ตาม ยังมีชาวไรชาวนาอีกเป็นจำนวนมากเป็นผู้ไม่รู้หนังสือ เด็ก ๆ ในครอบครัวเกษตรกรมักมีหน้าที่ช่วยงานในไรนา และมีหน้าที่ทำงานภายในบ้าน เช่น ช่วยเลี้ยงคูนอง ๆ ไปขณะที่บิดามารดาไปทำงานในนา นอกจากนั้นยังต้องทำความสะอาดบ้าน หุงหาอาหาร ดูแลสัตว์เลี้ยง ฯลฯ ประกอบกับผู้ใหญ่ไม่ได้ตระหนักถึงความสำคัญของการศึกษา การที่เด็กได้ไปโรงเรียนบ้างในบางวันก็เพื่อให้ถูกต้องตามกฎหมายเท่านั้น สภาพการณ์เช่นนี้ได้เป็นอุปสรรคอันสำคัญยิ่งในในด้านการพัฒนาแรงงานของประเทศ ให้มีความรู้ความสามารถ และมีประสิทธิภาพในการผลิต ถึงแม้ว่าได้มีครอบครัวเกษตรกรจำนวนไม่น้อยที่ได้ให้การศึกษาแก่บุตรหลานเป็นอย่างดีในขณะนี้ก็ตาม แต่ส่วนใหญ่แล้วสถานการณ์ทางการศึกษาศึกษาของเกษตรกรก็ยังคงเป็นไปในแบบเดิม



ตารางที่ 2.12

ลักษณะทั่วไปของชาวนา จำแนกตามอายุ การศึกษา

รายการ	หน่วย	เปอร์เซ็นต์
<u>คนในครอบครัว</u>		
	คน	เปอร์เซ็นต์
เฉลี่ย	7	100 %
แรงงานผู้ใหญ่	4	54
แรงงานเด็กและคนชรา	3	46
<u>อายุ</u>		
เฉลี่ย	46 ปี	
ต่ำกว่า 26 ปี		3 %
26 - 35 ปี		19
36 - 45 "		34
46 - 55 "		26
56 - 65 "		15
<u>การศึกษา</u>		
มัธยมศึกษา		3.6 %
ประถมศึกษา		63.0
ต่ำกว่าประถมศึกษา		20.0
ไม่ได้รับการศึกษา		13.4

ที่มา : พ.ศ.ต.เขาวลิต สิงห์เจริญ "ต้นทุนการทำนา" วารสารพาณิชยศาสตร์การบัญชี ปีที่ 5 ฉบับที่ 3

จากตารางที่ 2.12 แสดงว่าเกษตรกรซึ่งเป็นหัวหน้าครอบครัวที่จบการศึกษาชั้นประถมศึกษา มีประมาณร้อยละ 63 ผู้ที่ไม่จบชั้นประถมศึกษา มีประมาณร้อยละ 20 เกษตร-

กรที่ไม่ว่าหนึ่งสี่มีประมาณร้อยละ 13 ส่วนเกษตรที่ได้รับการศึกษาชั้นสูงมีอัตราค่ามาก กล่าวคือ ผู้จบมัธยมศึกษาประมาณร้อยละ 3.6 เท่านั้น เมื่อทำการเปรียบเทียบกันแล้ว เกษตรกรซึ่งพออ่านออกเขียนได้ในภาคกลางมากกว่าภาคอื่น ๆ คือประมาณร้อยละ 86 ของ เกษตรกรทั้งหมด ส่วนภาคตะวันออกเฉียงเหนือและภาคใต้มีมาตรฐานรองลงมา คือ ประมาณร้อยละ 85 และภาคเหนือมีเกษตรกรซึ่งอ่านออกเขียนได้เพียงร้อยละ 71 เท่านั้น

ปัญหาการว่างงาน

สำหรับในภาคการเกษตรแล้ว เกษตรกรส่วนใหญ่ไม่ได้ทำงานตลอดทั้งปี คงทำงานเฉพาะในบางฤดูกาลเท่านั้น ในฤดูเพาะปลูกทุกคนจะมีงานทำ แต่หลังจากเสร็จสิ้นฤดูกาลเพาะปลูกแล้ว แรงงานส่วนหนึ่งจะไม่มีการทำงาน ดังนั้นการว่างงานในภาคเกษตรส่วนใหญ่จึงเป็นการว่างงานเฉพาะฤดู (Seasonal Unemployment) สำหรับประเทศไทยแล้ว การว่างงานซึ่งเป็นไปตามฤดูกาล ไม่สู้จะเป็นปัญหาสำคัญในทางเศรษฐกิจ ทั้งนี้เพราะแรงงานจำนวนมากไม่ยอมได้เข้ามาทำงานในเมือง เพื่อรับจ้างทำงานตามโรงงาน ร้านค้า ตลอดจนการทำงานบ้าน และเมื่อถึงฤดูเพาะปลูกก็จะกลับไปอยู่ไร่นาอีก

นอกจากการว่างงานตามฤดูกาลดังนี้ก็กล่าวมาแล้วข้างต้น ในภาคเกษตรยังมีการว่างงานอีกชนิดหนึ่งซึ่งเรียกว่า "การว่างงานจําบัง" (Disguised Unemployment) กล่าวคือ การทำงานไม่เต็มตัวของแรงงาน สาเหตุการว่างงานชนิดนี้เกิดจากจำนวนแรงงานที่มีมากเกินไปเกินความต้องการ เราสามารถจะดึงแรงงานออกเสียส่วนหนึ่งโดยที่ไม่ทำให้ผลิตรวมลดน้อยลงเลย หรือเท่ากับประสิทธิภาพในการทำงานของคนงานคนสุดท้าย = 0 นั่นเอง การว่างงานจําบังนี้มีความสำคัญต่อประสิทธิภาพการเกษตรมาก หากเราสามารถจะดึงเอาแรงงานซึ่งมีจำนวนมากเกินไปจากภาคเกษตรไปยังการผลิตภาคอื่น ๆ แล้ว ไม่เพียงแต่จะเป็นการเพิ่มอุปทานแรงงานอันสำคัญแก่การผลิตในภาคอื่น ๆ เท่านั้น ในภาคเกษตรเองก็จะทำให้ผลผลิตต่อคนงานจะสูงขึ้น และรายได้เฉลี่ยต่อเกษตรกรก็จะสูงขึ้นด้วย นั่นหมายถึงประสิทธิภาพทางการผลิตจะสูงขึ้น เพราะการใช้แรงงานน้อยลงโดยลดคนที่ไม่จำเป็นลงนี้ เป็นการลดต้นทุนการผลิตลงได้อย่างหนึ่ง

การขาดสิ่งจูงใจสำหรับเกษตรกร

เนื่องจากเกษตรกรของไทยส่วนใหญ่มีรายได้น้อยเมื่อเทียบกับผู้ประกอบการอื่น ๆ ความยากจนประกอบกับการขยายตัวทางอุตสาหกรรม เป็นสาเหตุทำให้เกษตรกรละทิ้งไร่นาหันมาหางานทำในเมืองมากขึ้นทุกที โดยเฉพาะเกษตรกรภาคตะวันออกเฉียงเหนือที่อยู่ในวัยทำงานทั้งหญิงชายเข้ามาทำงานในเมืองตามโรงงานอุตสาหกรรมต่าง ๆ มากกว่าเกษตรกรภาคอื่น ๆ การโยกย้ายเช่นนี้ หากเป็นการดึงเอาแรงงานส่วนเกินในสาขาการเกษตรออกไป จะช่วยให้ประสิทธิภาพทางการผลิตสูงขึ้น อีกทั้งยังช่วยให้ประชากรของประเทศได้ทำงานอย่างเต็มที่ยิ่งขึ้น แต่หากการโยกย้ายงานของเกษตรกรไปยังเศรษฐกิจสาขาอื่น ๆ มีจำนวนมากขึ้น และเป็นแรงงานในวัยทำงานเสียเป็นส่วนใหญ่ คงเหลือแต่แรงงานเด็กและคนชราไว้ในไร่นา จะเกิดผลเสียแก่เศรษฐกิจสาขาการเกษตรอย่างยิ่ง ทำให้ประสิทธิภาพในการผลิตซึ่งต่ำอยู่แล้วจะยิ่งต่ำลงอีก

การชักจูงของเพื่อนเกษตรกรซึ่งโยกย้ายไปทำงานในเศรษฐกิจสาขาอื่น ๆ อาจเป็นสาเหตุหนึ่งที่ชักจูงให้เกษตรกรอื่น ๆ ละทิ้งไร่นาไปประกอบอาชีพในเมือง แต่สาเหตุสำคัญที่ทำให้เกิดการโยกย้ายงาน คือ เกษตรกรขาดสิ่งจูงใจในการประกอบอาชีพการเกษตรต่อไป ซึ่งอาจแยกสาเหตุได้ดังต่อไปนี้

1. ความเป็นธรรมในการกระจายรายได้ เกษตรกรจัดได้ว่าเป็นพวกที่ ได้รับรายได้ซึ่งเป็นผลตอบแทนในอัตราต่ำ เมื่อเปรียบเทียบกับผู้ที่ทำงานในกิจการอย่างอื่น ซึ่งมีความรู้ ความชำนาญเท่า ๆ กัน เกษตรกรต้องทำงานกันทั้งครอบครัวจึงสามารถหารายได้พอเลี้ยงชีพ ส่วนผู้ที่ทำงานในกิจการอื่น ๆ เฉพาะหัวหน้าครอบครัวทำงานคนเดียวก็อาจมีรายได้พอเลี้ยงครอบครัวได้ ความแตกต่างในการกระจายรายได้ซึ่งไม่เป็นธรรมนี้ปรากฏออกมาอย่างเด่นชัด ดังนั้นเกษตรกรก็ย่อมต้องปรับตัวเองในการแสดงหารายได้ เพื่อให้ฐานะความเป็นอยู่ของครอบครัวดีขึ้น โดยหันไปประกอบอาชีพอื่น

2. ฐานะทางสังคม (Social Status) ประเพณีของประเทศต่าง ๆ ยังมีการแบ่งชั้นวรรณะกันในระหว่างประชาชน ประเทศไทยเองก็มีขนบธรรมเนียมเช่นนี้

หลงเหลืออยู่บ้าง แม้จะไม่รุนแรงเท่าในประเทศอื่นก็ก็ตาม เรายังมีความรู้สึกว่าคุณประกอบอาชีพทางเกษตรเป็นชนชั้นที่ต่ำกว่าผู้ประกอบการอื่น ๆ เช่น ข้าราชการ ทหาร และพอลคา ความรู้สึกเช่นนี้มีมาตั้งแต่โบราณกาลแล้ว แม้ในปัจจุบันนี้ก็ยังไม่หมดสิ้นไป สาเหตุเช่นนี้ทำให้เกษตรกรมีความน้อยเนื้อต่ำใจ ความรู้สึกรักโรนาก็ย่อมลดน้อยลง และพยายามแสวงหาอาชีพอื่น เพื่อให้ตนเองมีฐานะทางสังคมสูงขึ้น

3. การศึกษาและการฝึกอบรม มีบทบาทสำคัญที่ทำให้เกษตรกรในชนบท หลานหันไปประกอบอาชีพอื่นแทนอาชีพทางเกษตร ดังเช่นบรรพบุรุษ บุตรหลานชาวโรนา ซึ่งได้รับการศึกษาจากในเมือง เมื่อได้เห็นความเจริญก้าวหน้า ตลอดจนความเป็นอยู่ที่ดีกว่า เมื่อสำเร็จการศึกษา มีความรู้ในระดับที่สูงสามารถประกอบอาชีพอื่น ๆ ได้ ก็มักจะทำงานในเมือง นอกจากนั้นการฝึกอบรม (Training) ในระยะสั้น ก็เป็นสาเหตุอีกอันหนึ่งที่ดึงแรงงานจากโรนา เช่นการอบรมช่างไม้ ช่างกลึง ช่างแกะสลักช่างหญิง ช่างตัดเสื้อ ล้วนเป็นวิชาชีพที่ใช้เวลาอบรมไม่มากนัก เป็นการสร้างอาชีพใหม่ ๆ เพื่อให้ประชาชนมีความรู้ในการประกอบอาชีพ

4. ระบบคมนาคมสื่อสารที่เจริญขึ้น ก็เป็นอีกสาเหตุหนึ่งที่ทำให้ชาวนาอพยพจากโรนา การสื่อสารทำให้เกษตรกรตามท้องไร้ท้องนาได้รู้เห็นถึงความเจริญในเมือง การสื่อสารนี้เองได้ถ่ายทอดความเจริญต่าง ๆ ในเมืองไปยังเกษตรกร สภาพความเจริญ สภาพความเป็นอยู่ที่เจริญกว่า การประกอบอาชีพที่สะดวกสบายมากกว่า ล้วนเป็นสิ่งที่เย้ายวนใจให้เกษตรกรหันมาทำงานในอาชีพอื่น ๆ และยังการคมนาคมเจริญก้าวหน้าอย่างรวดเร็วถนนหนทางที่ตัดเพิ่มขึ้นล้วนเป็นพาหนะที่ให้ความสะดวกแก่เกษตรกร ที่จะโยกย้ายไปทำงานยังที่ต่าง ๆ

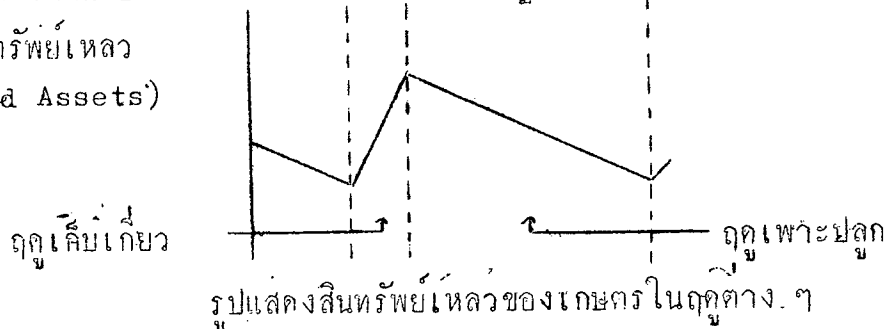
ประสิทธิภาพของแรงงาน จากความล้าหลังในระบบการผลิต และจากสาเหตุที่ชาวนาขาดสิ่งจูงใจต่าง ๆ ดังได้กล่าวมาแล้ว ทำให้เกษตรกรขาดความกระตือรือร้นในการประกอบอาชีพทางเกษตร ดังนั้นการพัฒนาและบำรุงฟื้นคืน การหาวิธีการผลิตใหม่ ๆ การลงทุนในการผลิตขนาดใหญ่จึงยากที่จะเกิดขึ้น ปัญหาเหล่านี้ย่อมมีผลทำให้ผลผลิตต่อไร่อยู่ในระดับต่ำ เมื่อเกษตรกรมีรายได้ต่ำ ประกอบทั้งแรงงานในภาคเกษตรต้องถูกแย่งตัว

โดยอุตสาหกรรมมากยิ่งขึ้นทุกที แรงงานในภาคเกษตรก็จะมีแค่เพียงแรงงานสูงอายุ เด็ก และผู้ที่มีความรักฝันนาจริง ๆ หรือผู้ที่ขาดความกระตือรือร้นในการประกอบอาชีพอื่น ๆ ดังนั้นประสิทธิภาพของแรงงานในภาคเกษตรจึงอาจสรุปได้ว่า ประสิทธิภาพทางการผลิตของแรงงานยังอยู่ในระดับต่ำกว่าที่ควรจะเป็น

2.3 เงินทุนเพื่อการเกษตร

ฐานะทางการเงินของเกษตรกร สำหรับเกษตรกรของไทยนั้น ส่วนใหญ่มักจะทำการเพาะปลูกพืชชนิดเดียว และทำการเพาะปลูกเพียงปีละครั้ง ทั้งนี้เนื่องจากเกษตรกรส่วนใหญ่เป็นชาวนา เกษตรกรของเราได้ใช้จ่ายเงินเพื่อการเลี้ยงชีพ และเพื่อทำการเพาะปลูกตลอดทั้งปี แต่มักจะมีรายได้เพียงครั้งเดียว คือ ในระยะภายหลังจากเก็บเกี่ยวและจำหน่ายพืชผลแล้ว เราอาจจะแสดงฐานะทางการเงินของเกษตรกรได้ดังนี้³

สินทรัพย์เหลว
(Liquid Assets)



ในระยะต้นฤดูเก็บเกี่ยว เงินสดของชาวนาจะเหลือน้อยลงเต็มที่ แต่หลังจากทำการเก็บเกี่ยวและจำหน่ายพืชผลแล้ว เกษตรกรก็จะมีเงินสดเพิ่มขึ้น จากรายได้จำนวนนี้เองเกษตรกรจะต้องแบ่งสรรรายได้เพื่อใช้ในฤดูแล้ง ซึ่งเกษตรกรไม่ได้ทำเพาะปลูกและเมื่อถึงฤดูเพาะปลูก (Growing Season) เกษตรกรก็ต้องจ่ายเงินเพื่อซื้อเมล็ดพันธุ์พืช ปุ๋ย จ่ายค่าแรง และเครื่องมือในการเพาะปลูกอื่น ๆ ดังนั้นในฤดูดังกล่าว เงินสดที่ชาวนามีอยู่ก็จะค่อย ๆ ลดลง

³ Dr. Millard F. Long. Aspects of Agricultural Credit in Thailand, Proceedings of Second Conference on Agricultural Economics, "Agricultural and Its Terms of Trade". page 132

เกษตรกรบางรายอาจใช้จ่ายพอดีกับรายได้ที่ได้รับ บางรายก็อาจจะไม่มีเงินเหลือ แยกบางรายก็มีรายได้น้อยกว่ารายจ่าย เกษตรกรที่รายได้น้อยกว่ารายจ่ายนี้ ในบางฤดูจึงจำเป็นต้องกู้เงินมาเพื่อใช้จ่ายทั้งในด้านการผลิตและในครอบครัว

การเป็นหนี้ของเกษตรกรมีส่วนสัมพันธ์กับฐานะของเกษตรกรอย่างยิ่ง จากการศึกษาวิเคราะห์ภาวะหนี้สินของชาวนาใน 5 จังหวัดภาคกลาง อันได้แก่ จังหวัดปทุมธานี ออยุธยา ลพบุรี นครนายก และนครสวรรค์ ใน พ.ศ.2507 ปรากฏดังนี้

ตารางที่ 2.13

เปอร์เซ็นต์การเป็นหนี้สินของชาวนาใน 5 จังหวัดภาคกลาง พ.ศ.2507

ภาวะหนี้สิน	เจ้าของที่ดิน	ผู้เช่า	
		ทั้งหมด	บางส่วน
มีหนี้สิน	51	95	94
ไม่มีหนี้สิน	49	5	6
รวม	100	100	100

ที่มา : กองนโยบายที่ดิน กรมพัฒนาที่ดิน กระทรวงพัฒนาการแห่งชาติ
จากรายงานผลการวิจัยเรื่อง "ความสัมพันธ์ระหว่างการถือครองที่ดินกับภาวะการผลิตของชาวนาใน 5 จังหวัดภาคกลาง พ.ศ.2507"

จากตารางที่ 2.13 แสดงให้เห็นว่าเกษตรกรส่วนใหญ่ ทั้งที่มีที่ดินของตนเองและเกษตรกรที่เช่าที่ดินทำการเกษตรต่างก็มีหนี้สิน เกษตรกรที่เพาะปลูกบนที่ดินของตนเองประมาณครึ่งหนึ่งมีหนี้สิน ส่วนเกษตรกรที่เช่าที่ดินทำการเพาะปลูกเกือบทั้งหมดมีหนี้สิน กล่าวคือ ประมาณร้อยละ 94-95 ของชาวนาซึ่งเช่าที่เพาะปลูกต้องกู้หนี้ยืมสินมาใช้จ่าย การที่ปรากฏว่าเกษตรกรซึ่งมีที่ดินของตนเองมีหนี้สินน้อยกว่าผู้เช่าทั้งหมดหรือบางส่วน เนื่องมาจากสาเหตุดังต่อไปนี้

1. เกษตรกรที่มีที่ดินของตนเองยอมเต็มใจลงทุนในการรักษาคุณภาพของดิน อาทิเช่น ใส่ปุ๋ย จัดระบบชลประทานให้ดีกว่าเกษตรกรที่เช่าที่เพาะปลูก ทั้งนี้เป็น

เพราะว่า เกษตรกรผู้เช่าขาดหลักประกันในการเช่า หากลงทุนไปแล้วเจ้าของที่ดินบอกเลิกสัญญาเช่า เกษตรกรก็จะสูญเสียเงินไปเปล่า ๆ เมื่อเป็นเช่นนี้ ทำให้เกษตรกรผู้เช่ามักได้รับผลผลิตในอัตราต่ำกว่าเกษตรกรที่มีที่ดินของตนเอง ทำให้มีรายได้ในอัตราที่ต่ำอันเป็นหนทางที่จะก่อให้เกิดหนี้สิน

2. เกษตรกรที่มีที่ดินของตนเองโดยปกติก็มีฐานะดีกว่าเกษตรกรผู้เช่าอยู่แล้ว และเมื่อจำหน่ายพืชผลได้แล้วก็ไม่ต้องแบ่งรายได้ส่วนหนึ่งเป็นค่าเช่านา

3. เกษตรกรที่มีที่ดินเองไม่ต้องถูกเอารัดเอาเปรียบ จากเจ้าของที่นาในด้านการขายพืชผล ทั้งนี้เพราะเกษตรกรบางรายได้ทำสัญญาในการเช่าที่ดิน โดยวางเงื่อนไขไว้ว่าจะต้องขายพืชผลให้เจ้าของที่ดิน เงื่อนไขดังกล่าวจะทำให้เกษตรกรต้องขายพืชผลในราคาที่ไม่เป็นธรรม

จากสาเหตุดังกล่าวมาข้างต้น ทำให้เกษตรกรที่มีที่ดินเองมีโอกาสเป็นหนี้ได้มากกว่าเกษตรกรผู้เช่า กระนั้นก็ดี เกษตรกรที่มีที่ดินของตนเองยังมีจำนวนเกือบครึ่งที่มีหนี้สิน การเป็นหนี้ของเกษตรกรนั้น อาจเป็นสาเหตุอย่างหนึ่งทำให้เกษตรกรต้องสูญเสียกรรมสิทธิ์ที่ดินในเวลาต่อไปด้วย ทั้งนี้เนื่องจากการกักขังค้ำที่ดินมาค้าประกันการกู้ หากสภาพการผลิตยังคงต้องพึ่งพาอยู่กับธรรมชาติ ประกอบกับรายได้เกษตรกรยังอยู่ในระดับต่ำ อีกทั้งการกักขังค้ำที่ดินในอัตราที่สูงดังในปัจจุบัน ทำให้เกษตรกรไม่สามารถชำระหนี้ได้ ในที่สุดเกษตรกรก็ต้องสูญเสียที่ดินไป จำนวนเกษตรกรที่มีที่ดินเองก็จะลดลง และเกษตรกรผู้เช่าก็จะเพิ่มขึ้น จึงจัดได้ว่าปัญหาภาวะหนี้สินเป็นปัญหาใหญ่อย่างหนึ่งทางการเกษตร

วัตถุประสงค์ในการกู้ของเกษตรกร

วัตถุประสงค์ในการกู้เงินนี้ เราอาจแยกออกเป็น 9 ประเภท ด้วยกันตามลำดับความสำคัญดังนี้

1. กู้เพื่อเป็นค่าใช้จ่ายในการครองชีพ การกู้เพื่อวัตถุประสงค์อันนี้ว่ามีมากที่สุด คือ ประมาณ 34% ของผู้ทั้งหมด เกษตรกรซึ่งถือครองที่ดินทั้งขนาดใหญ่และเล็ก มักจะกู้ในอัตราที่ใกล้เคียงกัน ทั้งนี้เนื่องจากรายได้ซึ่งได้จากการผลิตนั้นตกต่ำพอ ๆ กัน

การกู้ประเภทนี้มีผลจะเป็นการกู้ในระยะสั้น กล่าวคือ ต้องชำระหนี้คืนเมื่อเก็บเกี่ยวพืชผลเสร็จแล้ว สำหรับเกษตรกรที่ขอเช่าที่นาทำการเพาะปลูก เมื่อขายพืชผลได้แล้วก็ต้องชำระค่าเช่าที่และค่าดอกเบี้ยเงินกู้ เงินที่เหลือจึงมักไม่พอจะเลี้ยงชีพในปีต่อไป เกษตรกรจึงมักไม่มีทางเลือกจำเป็นต้องกู้ยืมใหม่อีก โดยไม่คำนึงถึงอัตราดอกเบี้ยซึ่งสูงกว่าการกู้ของคนอาชีพอื่น ๆ เพราะถึงแม้เขาจะไม่กระตือรือร้นจะทำการเพาะปลูกในฤดูต่อไป เขาก็ยังต้องหาเงินจำนวนหนึ่งเพื่อยังชีพอยู่นั่นเอง เงินกู้เพื่อวัตถุประสงค์เช่นนี้จะทำให้เกษตรกรมีหนี้สินทวีขึ้นเรื่อย ๆ และเป็นภาระยากที่ชาวนาจะสามารถปลดเปลื้องหนี้สินเพื่อความเป็นไทแก่ตัวเองได้

2. กู้เพื่อเป็นค่าใช้จ่ายในการผลิต เงินก้นจะนำไปใช้ซื้อเมล็ดพันธุ์พืช ปุ๋ย และจ่ายค่าแรงในการเพาะปลูก ตลอดจนการดูแลรักษา การกู้เพื่อวัตถุประสงค์นี้ นับว่ามีเปอร์เซ็นต์มากเป็นที่ 2 กล่าวคือ ประมาณ 29% ของจำนวนยืมทั้งหมด การกู้มักเป็นการกู้ระยะสั้น เกษตรกรจะต้องชำระเงินกู้หลังจากขายพืชผลได้แล้ว ชาวนาทุกขนาดจะกู้เพื่อวัตถุประสงค์นี้ในจำนวนพอ ๆ กัน คือระหว่าง 26-34%

3. กู้เพื่อซื้อสัตว์พาหนะ การกู้เพื่อวัตถุประสงค์นี้มีราว ๆ 9% ของมูลค่าความปกติแล้วชาวนามักไม่กู้เงินเพื่อวัตถุประสงค์อื่น หากไม่มีความจำเป็น เช่น สัตว์พาหนะเกิดล้มตายหรือเป็นโรค ระยะเวลาการกู้มักจะเป็นระยะปานกลาง คือ ชาวนาไม่จำเป็นต้องจ่ายไชนเมื่อสิ้นฤดูเกี่ยวเกี่ยวทันที

4. กู้เพื่อไชนเกา เกษตรกรซึ่งถูกแรงจูงใจให้ชำระหนี้มักจะไม่มีความเลือกจำเป็นต้องหาเงินมาไชน ทางหนึ่งนั้นเกษตรกรอาจทำการกู้ยืมจากเจ้าหนรายใหม่เพื่อนำเงินมาไชนเกา แม้อัตราดอกเบี้ยการกู้ครั้งใหม่จะสูงกว่าอัตราที่ต้องจ่ายแก่เจ้าหนคนเดิมก็ตาม วัตถุประสงค์ข้อนี้ก็เช่นกันกับการกู้เพื่อใช้จ่ายในการไขถ่วงครองชีพ กล่าวคือ จะทำให้เกษตรกรลดค่าดีกลงทุกทีตามจำนวนหนี้ที่เพิ่มมากขึ้น จำนวนเกษตรกรที่กู้ยืมเพื่อวัตถุประสงค์นี้มีประมาณ 8%

5. กู้เพื่อซื้อครื่องมือกลสิกรรม การกู้ประเภทนี้มีก้กำหนดส่งใช้ไชนในระหว่าง 1-3 ปี เกษตรกรจะกู้เงินไปซื้อครื่องมือกลสิกรรมตั้งแต่ ครื่องมือราคาถูก เช่น จอบ เสียม

โต คราค ตลอดจนถึงเครื่องมือราคาแพง เช่น เครื่องจักรหัดและเครื่องยนต์อื่น ๆ เนื่อง
จากเกษตรกรยังขาดความรู้ในการใช้เครื่องมือใหม่ ๆ ภาครัฐจึงให้การซื้อเครื่องมือเพื่อ
การเกษตรจึงไม่สูงเท่ากับในต่างประเทศ จำนวนชาวนาที่กู้เพื่อวัตถุประสงค์ประสงค์ประมาณ 7%

6. กู้เพื่อซื้อที่ดิน มักเป็นการกู้ในระยะยาว และมักจะคองนำที่ดินที่มีอยู่
แล้วเป็นเครื่องค้ำประกันเงินกู้ เนื่องจากผลผลิตและรายได้เกษตรกรยังอยู่ในระดับต่ำ
มาก จึงขาดสิ่งจูงใจที่จะให้ชาวนาขยายการเพาะปลูกโดยซื้อที่ดินเพิ่มขึ้น และยังเป็นการ
ยากที่จะดึงบุคคลในอาชีพอื่นหันมาทำการเกษตร ดังนั้นเงินกู้เพื่อวัตถุประสงค์ประสงค์จึงค่อนข้าง
ต่ำ คือประมาณ 4%

7. กู้เพื่อใช้เป็นค่าพิธีกรรม เกษตรกรของไทยยังคงยึดมั่นในระเบียน
ประเพณีแบบเก่า ซึ่งยังถือว่าพิธีกรรมต่าง ๆ ตามลัทธิประเพณี อาทิเช่น การโกนจุก
บวชนาค ชันบ้านใหม่ มีความสำคัญมาก ซึ่งจะขาดเสียมิได้ คราวใดที่มีพิธีกรรมเหล่านี้
ขึ้นก็จะใช้จ่ายเงินเพื่อการนี้โดยไม่เสียดายเงินทองทั้งนี้ก็คือนี่สิ่งซึ่งฐานะความเป็นอยู่ของคน
ควย บุคคลพวกนี้มักจะถือว่าตนจะไม่ยอมยอหน้าเพื่อนบ้านเป็นอันขาด ดังนั้นแม้ฐานะจะ
จะไม่อำนวยก็ต้องหาเงินมาใช้จ่ายโดยการกู้ยืม การกู้เพื่อวัตถุประสงค์ประสงค์ประมาณ 2%

8. กู้เพื่อบำรุงที่ดินและหักร้างทางพง การบุกเบิกที่ดินใหม่ และการทำนุ
บำรุงที่ดินเก่าให้มีความอุดมสมบูรณ์เป็นสิ่งที่เกษตรกรให้ความสนใจอย่างมากมาแต่สมัยดั้ง
เดิมแล้ว ควยเหตุที่ไทยมีที่ดินที่อุดมสมบูรณ์มากกว่าประเทศเพื่อนบ้านบางประเทศ การที่
เกษตรกรไม่เล็งเห็นความสำคัญในข้อนี้ อาจเป็นก้วยระดับความรู้ ที่ค่อนข้างต่ำ ประกอบ
อับการขาดความกระตือรือร้นที่จะพัฒนาไรนา เนื่องจากผลตอบแทนค่านั่นเอง การกู้เพื่อ
วัตถุประสงค์ประสงค์ประมาณ 1% เราอาจสังเกตได้ว่าเกษตรกรบางคนแทบจะไม่มีงบการบำรุง
ดินกันเลย

9. กู้เพื่อวัตถุประสงค์อย่างอื่น นอกจากวัตถุประสงค์ในการกู้ต่าง ๆ ดัง
กล่าวมาแล้ว เกษตรกรยังต้องการเงินเพื่อใช้จ่ายในทางอื่น ๆ อีก เช่น ซ่อมแซมบ้าน-
เรือนกับยุงฉาง ค่ายรักษาโรค ค่าเล่าเรียนบุตร ค่าภาษี เพื่อนำเงินไปลงทุนในอาชีพ
อื่น ๆ การกู้เพื่อวัตถุประสงค์ประสงค์ประมาณ 6%

ตารางที่ 2.14

เปอร์เซ็นต์ของชาวนาแต่ละขนาดที่กู้เงินมาเพื่อวัตถุประสงค์ต่าง ๆ 20 จังหวัดในภาคกลาง ประเทศไทย 2500

วัตถุประสงค์ในการกู้เงิน	ขนาดของไรนา (ไร่)						รวม
	1 - 20	21 - 40	41 - 60	61 - 80	81 - 100	100 ขึ้นไป	
1. เป็นคากรองชีพ	41	32	34	33	36	27	34
2. เป็นค่าใช้จ่ายในการผลิต	26	31	30	30	27	34	29
3. ซื้อสัตว์พาหนะ	10	9	9	9	6	10	9
4. ใช้น้ำ	4	9	10	3	9	4	8
5. ซื้อเครื่องมือการกรรรม	7	8	5	7	7	8	7
6. ซื้อที่ดิน	3	3	4	7	5	6	4
7. เป็นค่าพิธีกรรม	3	3	2	3	1	2	2
8. บำรุงที่ดินและหักรางวัล	1	*	*	*	1	1	1
9. อื่น ๆ	5	5	6	8	8	7	6
	100	100	100	100	100	100	100

หมายเหตุ * ไมถึง 1 เปอร์เซ็นต์

ที่มา : "ภาวะหนี้สินของชาวนาและการค้าข้าวในภาคกลาง" ประเทศไทย พ.ศ. 2500-2501

โดย ดร. อภิสิทธิ์ นาคสวัสดิ์



แหล่งที่มาของเงินกู้เพื่อการเกษตร

ในการกู้เงินเพื่อใช้จ่ายทางเกษตร ปรากฏว่า เกษตรกรมักจะกู้เงินจาก
ญาติ คหบดีประจำท้องถิ่น และเพื่อนมากกว่าแหล่งอื่น ๆ

ตารางที่ 2.15

เปอร์เซ็นต์ของหนี้แยกประเภทตามลักษณะผู้ให้กู้

ประเภทของผู้ให้กู้	เปอร์เซ็นต์
1. ญาติ	26
2. คหบดี	21
3. เพื่อน	11
4. พอคานอื่น ๆ	10
5. สหกรณ์	10
6. พอคานชาว	9
7. เจ้าของนา	8
8. เอกชนอื่น ๆ	3
9. โรงสี	2
10. ธนาคารพาณิชย์	*
รวม	100

หมายเหตุ : * ไม่ถึงหนึ่งเปอร์เซ็นต์

ที่มา : ดร.อุทิศ นาคสวัสดิ์ "ภาวะหนี้สินของชาวนาและการค้าข้าวในภาคกลาง
ประเทศไทย พ.ศ.2500-2501

จากตารางที่ 2.15 แสดงว่าเกษตรกรได้กู้เงินจากแหล่งการใหญ่ทั้ง 3 ดังกล่าวรวมแล้วเป็นจำนวนถึง 58% กล่าวคือ กู้จากญาติ 26% จากคหบดี 21% และจากเพื่อน 11% นอกจากแหล่งทั้ง 3 นี้แล้ว เกษตรกรมักนิยมกู้เงินจาก พ่อค้า สหกรณ์ พ่อค้า ชาว เจ้าของนา เอกชน โรงสี และธนาคารพาณิชย์ รวมทั้งสิ้นอีก 42% สาเหตุที่เกษตรกรนิยมกู้จากญาติ คหบดี และเพื่อนมากกว่าแหล่งอื่น ๆ อาจสรุปได้ดังนี้

1. เกษตรกรมักนิยมกู้เงินจากบุคคลซึ่งใกล้ชิดสนิทสนมกันเป็นส่วนตัวมากกว่ากู้จากแหล่งอื่น ๆ ขณะที่เกษตรกรเคียดแค้นเรื่องเงิน ผู้ที่เขาจะนึกถึงก่อนนั้นก็มักจะเป็นญาติและเพื่อนฝูง หรือคหบดีที่ตนใกล้ชิดสนิทสนม บุคคลเหล่านี้ก็มักจะรู้จักตัวเกษตรกรดี รับผิดชอบถึงฐานะความเป็นอยู่ ฐานะทางการเงิน ตลอดจนอุปนิสัยใจคอของเกษตรกรเป็นอย่างดี ความเป็นญาติมิตรกันนั่นเอง ก่อให้เกิดความเกรงใจ และความอยากจะช่วยเหลือค่าจนกันอยู่แล้ว เกษตรกรจึงมักจะได้อะไรจากแหล่งการใหญ่ทั้ง 3 นี้มากกว่าแหล่งอื่น ๆ

2. การกู้จากญาติ คหบดี และเพื่อนฝูง เกษตรกรสามารถก็ได้โดยเสียอัตราดอกเบี้ยต่ำกว่าแหล่งอื่น ๆ ในการกู้กับญาติหรือเพื่อนฝูงนี้ ในบางครั้งอาจไม่ต้องเสียดอกเบี้ย หรือถ้าเสียก็อาจเสียดอกเบี้ยในอัตราต่ำ ทั้งนี้ก็เพราะผู้ใหญ่มักมีเจตนาในการให้ความช่วยเหลืออยู่แล้ว ประกอบอับการกู้เงินส่วนใหญ่ก็มักจะเป็นการกู้ในระยะสั้นเพียงชั่วคราว เพราะปลูกเท่านั้น การใหญ่ชั่วระยะเวลาสั้นก็ยิ่งจะแสดงให้เห็นว่าเป็นการช่วยเหลือกันเป็นครั้งคราวเท่านั้น

3. การกู้จากญาติ คหบดี และเพื่อนฝูง ไม่ทำให้เกษตรกรต้องเสียผลประโยชน์ทางด้านอื่น ๆ ไป หรือไม่ต้องถูกเอาเปรียบเหมือนกับการกู้จากพ่อค้าชาว หรือเจ้าของนา ตลอดจนโรงสีชาว ทั้งนี้เพราะการกู้เงินจากพ่อค้าชาวหรือเจ้าของนา ในบางครั้งจะถูกผูกมัดโดยการต้องขายพืชผลให้แก่เขาแทน ในราคาต่ำกว่าที่เกษตรกรพึงได้ หรือการผูกมัดที่จะให้เกษตรกรชำระหนี้ด้วยพืชผลที่ผลิตในอัตราแบ่งครึ่งซึ่งก่อให้เกิดความไม่เป็นธรรมแก่เกษตรกรมากยิ่งขึ้น

4. เกษตรกรมักจะไม่ชอบกู้เงินจากแหล่งที่มีพิธีกรรมมาก เช่น กู้จาก

สหกรณ์ ธนาคารพาณิชย์ เป็นต้น จากการที่ระดับความรู้อยู่ในตัวเกษตรกรเองยังอยู่ในระดับต่ำ จึงมักจะว่าคณาพิชิต่าง ๆ ในการกู้ ซึ่งผู้ให้กู้ก็วางไว้ เช่น การกรอกสัญญาการกู้ การนำหลักทรัพย์จำนองเพื่อค้ำประกันเงินกู้ นอกจากพิธีกรองเหล่านี้แล้ว บางครั้งตัวเจ้าพนักงานเองก็ยังทำงานล่าช้า ทำให้ผิดกตองเสียเวลาเหตุต่าง ๆ เหล่านี้ ทำให้เกษตรกรไม่นิยมจะกู้จากแหล่งใหญ่ดังกล่าว

สถาบันที่ให้สินเชื่อทางเกษตร แหล่งที่ให้สินเชื่อทางเกษตรที่สำคัญ คือ

1. สหกรณ์เพื่อการเกษตร ใน พ.ศ. 2508 ปรากฏว่ามีสหกรณ์เครดิตประมาณหนึ่งหมื่นเศษที่จัดขึ้นทั่วประเทศ มีชาวนาที่เป็นสมาชิกประมาณ 200,000 คน จำนวนเงินในบัญชีปี 2507 ประมาณ 206 ล้านบาท

สหกรณ์เครดิตเพื่อการเกษตรนี้ เริ่มตั้งขึ้นเมื่อปี พ.ศ. 2459 ที่จังหวัดพิษณุโลก เป็นแห่งแรก วัตถุประสงค์ในการให้สินเชื่อก็เพื่อช่วยปลดเปลื้องหนี้สินของชาวนา เพื่อให้ไม่ให้นำซึ่งชาวนาได้จำนองเพื่อค้ำประกันเงินกู้ไว้คองตกไปเป็นกรรมสิทธิ์ของเจ้าหนี้ สหกรณ์เครดิตได้ใหญ่โดยถือดอกเบี้ยในอัตราต่ำ ปรากฏว่าในระยะต่อมาจำนวนสหกรณ์เครดิตได้เพิ่มขึ้นอย่างรวดเร็ว ธนาคารเพื่อการสหกรณ์จึงได้ตั้งขึ้นในปี พ.ศ. 2490 โดยมีวัตถุประสงค์ในการนำเงินมาให้สหกรณ์กู้ยืมคองดอกเบี้ยในอัตราต่ำ การสหกรณ์ได้ขยายตัวเพิ่มมากขึ้นจนถึงปี 2507 ปรากฏว่าจำนวนสหกรณ์มีทั้งสิ้น 9,580 แห่ง และในปัจจุบันจำนวนสหกรณ์ได้ขยายตัวจนมีจำนวน 10,504 สหกรณ์

ทั้ง ๆ ที่เรามีสหกรณ์เครดิตเป็นจำนวนมาก แต่การดำเนินงานก็มิได้ประสบผลเท่าที่ควร สาเหตุก็เนื่องจาก

(1) ค่าใช้จ่ายในการดำเนินงานของสหกรณ์สูงมาก แต่ได้รับดอกเบี้ยในการให้กู้ในอัตราต่ำ อัตราดอกเบี้ยที่สหกรณ์เก็บจากสมาชิกเพียงร้อยละ 10 ต่อปี แต่ต้องเสียค่าใช้จ่ายในการดำเนินงานถึงร้อยละ 18 กล่าวคือ จ่ายเป็นดอกเบี้ยแก่ธนาคารเพื่อการสหกรณ์ร้อยละ 7 ต่อปี ส่วนที่เหลือคือ ค่าใช้จ่ายในการดำเนินงาน สำหรับธนาคารเพื่อการสหกรณ์ที่ได้รับดอกเบี้ยจากการดำเนินงานให้สหกรณ์เครดิตก็เพียง 7% นั้น ก็ต้องเสียค่าใช้จ่ายในการดำเนินงานในอัตราที่สูงกว่าเช่นกัน ดังนั้นรายได้ของสถาบัน

เกร็ดคิดทั้ง 2 จึงไม่คุ้มกับรายจ่าย ทำให้การทำงานไม่ราบรื่นเท่าที่ควร

(2) สมาชิกที่จ่ายเงินไปแล้ว มีจำนวนมากที่ไม่สามารถใช้หนี้ได้ทั้งหมด ทั้งนี้เพราะส่วนใหญ่กู้ยืมเงินเพื่อนำไปอุปโภคบริโภคบ้าง เพื่อผลิตหน้างบ้าง เมื่อวัตถุประสงค์ในการกู้ยืมใช้เพื่อใช้ลงทุนในการผลิต ก็ทำให้ชาวนามีหนี้สินเพิ่มขึ้นอีก โอกาสใช้หนี้คืนจึงน้อยมาก

2. ธนาคารเพื่อการเกษตรและสหกรณ์การเกษตร (ธ.ก.ส.) ได้เริ่มดำเนินกิจการเมื่อวันที่ 1 พฤศจิกายน 2509 โดยการรับโอนกิจการจากธนาคารเพื่อการสหกรณ์เดิมมาด้วยเมื่อสิ้นปี 2510 ธ.ก.ส.มีทุนดำเนินงานทั้งหมด 445 ล้านบาท ในปี พ.ศ. 2511 ธ.ก.ส.ได้หาทุนเพิ่มขึ้นโดย กระทรวงการคลังได้ซื้อหุ้นของ ธ.ก.ส.อีก 140 ล้านบาท จากหุ้นที่ถืออยู่เดิม 243 ล้านบาท นอกจากนั้นยังได้ขายลดตั๋วสัญญาใช้เงิน อันเนื่องมาจากผลิตผลทางการเกษตรให้แกธนาคารแห่งประเทศไทยจำนวน 66 ล้านบาท

เมื่อสิ้นปี 2511 ธ.ก.ส.ได้ให้เงินกู้ทั้งระยะสั้น และระยะปานกลางแก่เกษตรกรโดยตรงเป็นจำนวนทั้งสิ้น 501 ล้านบาท และให้แก่สหกรณ์การเกษตรในอัตราร้อยละ 9 ต่อปี และสหกรณ์การเกษตรนี้ให้เกษตรกรกู้ในอัตราร้อยละ 12 ต่อปี สำหรับการชำระคืนเงินกู้ ปรากฏว่าได้รับชำระคืนเงินถึงในอัตราเฉลี่ยประมาณร้อยละ 95 ซึ่งนับว่าเป็นผลที่น่าพอใจมาก⁴

3. ธนาคารพาณิชย์ สถาบันเงินกู้เพื่อการเกษตรแหล่งสุดท้ายที่ไม่อาจจะละเว้นที่จะกล่าวถึงได้แก่ ธนาคารพาณิชย์ซึ่งได้เข้าร่วมงานกับสำนักงานเร่งรัดพัฒนาชนบท (ร.พ.ช.) โดยให้สินเชื่อระยะสั้นแก่เกษตรกร โดย ร.พ.ช.จะเป็นผู้รับประกันหนี้เงินกู้แก่ธนาคารพาณิชย์ ในกรณีที่หนี้สูญเนื่องจากภัยธรรมชาติ ร.พ.ช.จะชดใช้เงินคืนและคอกเบี้ยส่วนที่ค้างชำระแก่ธนาคารเต็มจำนวน แต่หากเป็นหนี้สูญเนื่องจากผู้ถึงแก่ความตาย หรือตกเป็นอัมพาตหรือพิการจนไม่สามารถทำการเกษตรได้ หรือราคาพืชผลตกต่ำอย่างร้ายแรง ร.พ.ช.จะชดใช้ให้เพียงกึ่งหนึ่งของเงินคืนและคอกเบี้ยส่วนที่ค้างชำระ ธนาคารพาณิชย์

⁴ ตัวเลขจากรายงานเศรษฐกิจและการเงินของธนาคารแห่งประเทศไทย พ.ศ. 2511

ที่เข้าร่วมมือในกรณีที่ดินซื้อใหม่หลายขนาดคว เช่น ธนาคารกสิกรไทย ธนาคารกรุงเทพ และธนาคารศรีอยุธยา

ระยะเวลาการกู้

การกู้ยืมเงินเพื่อใช้ในการเกษตรนั้น ส่วนใหญ่มักจะเป็นการกู้ยืมในระยะสั้น ทั้งนี้เป็นผลเนื่องจากเกษตรกรมักจะมีรายได้เป็นก้อนเมื่อสิ้นฤดูเก็บเกี่ยวแล้ว รายได้จำนวนนั้นจะต้องใช้จ่ายไปตลอดปี รายได้จำนวนดังกล่าวอาจจะพอเพียงกับการใช้จ่ายสำหรับเกษตรกรบางคน แต่สำหรับบางคนก็อาจไม่พอเพียงใช้จ่ายตลอดปี เกษตรกรพวกนี้เองที่จำเป็นต้องกู้ยืมเงินมาเพื่อใช้จ่ายในรอบกรว และนำเงินบางส่วนมาทำการเพาะปลูก เมื่อสิ้นฤดูการเพาะปลูกหลังจากที่ได้จำหน่ายพืชผลที่เก็บเกี่ยวได้แล้วก็จะต้องนำเงินไปชำระหนี้ทันที ดังนั้นหนี้สินของเกษตรกรส่วนใหญ่จึงเป็นหนี้ระยะสั้น โดยเฉลี่ยแล้วต้องชำระคืนภายใน 1 ปี นอกจากนั้นเกษตรกรบางพวกที่เกิดเงินขาดมือในระหว่างที่กำลังคอยเวลาจะเก็บเกี่ยวพืชผล เมื่อกู้ยืมเงินมาได้ในระหว่างนั้นก็จะต้องชำระหนี้สิน เมื่อสิ้นระยะเวลาเพาะปลูกเช่นกัน สำหรับหนี้จำพวกนี้ระยะเวลาการกู้ก็ยิ่งสั้นกว่า 1 ปีเสียอีก

ตารางที่ 2.16

เปอร์เซ็นต์ของชาวนาแยกประเภทตามระยะเวลาแห่งหนี้

ขนาดของไรนา (ไร่)	ระยะเวลาแห่งหนี้		
	หนี้ระยะสั้น	หนี้ระยะปานกลาง	หนี้ระยะยาว
1 - 20	52.81	26.41	20.73
21 - 40	49.64	25.62	24.73
41 - 60	53.89	23.34	22.77
61 - 80	43.05	27.78	29.17
81 - 100	46.83	27.85	25.32
100 ขึ้นไป	45.20	27.40	27.40
รวม	50.14	25.63	24.23

ที่มา : ภาวะหนี้สินของชาวนากับการค้าข้าวในภาคกลางประเทศไทย พ.ศ.2500-2501

จาก จากตารางที่ 2.16 จะเห็นได้ว่าหนี้ระยะสั้นมีจำนวนถึงร้อยละ 50.14 และหนี้ระยะสั้นจะมีอัตราสูงกว่าหนี้ขนาดปานกลาง และหนี้ระยะยาวในทก ๆ ขนาดของไรนา การที่หนี้สินทางเกษตรส่วนใหญ่เป็นหนี้ระยะสั้นได้ก่อให้เกิดผลดังนี้

1. การกู้ยืมระยะสั้น จะทำให้เกษตรกรกู้เงินได้จำนวนจำกัด ทั้งนี้เนื่องจากเกษตรกรต้องคำนึงถึงความสามารถที่จะต้องหาเงินมาชำระหนี้ได้ภายในระยะเวลาตามกำหนดการกู้เงินในจำนวนน้อยนี้ ชาวนาที่มักจะกู้เงินเพื่อใช้จ่ายในการดำเนินการเพาะปลูกเฉพาะฤดูเพาะปลูกนั้น ๆ เท่านั้น เช่น ซ่อปุ๋ย ซ่อมเมล็ดพันธุ์พืช จ้างคนงาน ฯลฯ จำนวนเงินนี้จะไม่พอเพียงที่นำมาขยายการเพาะปลูก เช่นซื้อที่ดินเพิ่มหรือ ไม่พอจะนำมาปรับปรุงการเพาะปลูกให้ทันสมัยกับให้ได้ผลผลิตต่อเนื่องที่ในอัตราสูงขึ้น เช่น การซื้อหรือเช่าเครื่องจักร เครื่องมืออันทันสมัย จึงนับได้ว่าเงินที่เกษตรกรกู้มาใช้จ่ายนี้ เพื่อช่วยให้เกษตรกรมีเงินสดหมุนเวียนเพื่อให้สามารถทำการเพาะปลูกได้ตลอดฤดูเท่านั้น หากช่วยให้เกษตรกรยกฐานะความเป็นอยู่ให้ดีขึ้นกว่าแต่ก่อนไม่

2. เงินกู้ระยะสั้น เกษตรกรมักจะต้องใช้คืนเงินกู้หลังจากเก็บเกี่ยวและจำหน่ายพืชผลเสร็จแล้ว ในรายที่พืชผลเสียหาย กล่าวคือ ได้ผลน้อยกว่าปกติหรือ จำหน่ายพืชผลได้ในราคาต่ำกว่าปกติ ก็จำต้องชำระหนี้ตามสัญญา ถ้าเกษตรกรยังไม่มีเงินพอเพียงจะใช้หนี้ ก็จำต้องกู้ยืมเงินมาชำระหนี้แก่ บางครั้งอาจต้องกู้ในอัตราดอกเบี้ยที่สูงกว่าเดิม ในกรณีเช่นนี้จะทำให้เกษตรกรมีหนี้สินพอกพูนมากยิ่งขึ้นทุกที

3. การกู้ระยะสั้นมีผลในทางไม่เป็นธรรมแก่เกษตรกรในการคิดดอกเบี้ย กล่าวคือ เกษตรกรอาจทำการกู้ในระหว่างปี แต่พอขายพืชผลได้ ก็จะต้องจ่ายชำระหนี้สินพร้อมทั้งดอกเบี้ยซึ่งคิดเต็ม 1 ปีแก่เจ้าหนี้เช่นนี้ ถ้าคำนวณโดยเคร่งครัดแล้ว อัตราดอกเบี้ยที่ชาวนาจ่ายจริง จะต้องสูงกว่าที่เจ้าหนี้กำหนดไว้เสียอีก

อัตราดอกเบี้ยในการกู้

อัตราดอกเบี้ยสำหรับเงินกู้ทางเกษตรนี้ แตกต่างกันมากในการกู้ของเกษตรกรแต่ละราย ชาวนาบางคนอาจเสียดอกเบี้ย ในอัตราต่ำหรืออาจไม่ต้องเสียดอกเบี้ยเลยในการกู้กับญาติหรือเพื่อนฝูง แต่บางรายอาจต้องเสียดอกเบี้ยในอัตราสูงถ้ากู้จากพ่อค้า

นอกจากนั้นอัตราดอกเบี้ยในการรูกทางเกษตร อาจแตกต่างกันได้ ถ้า

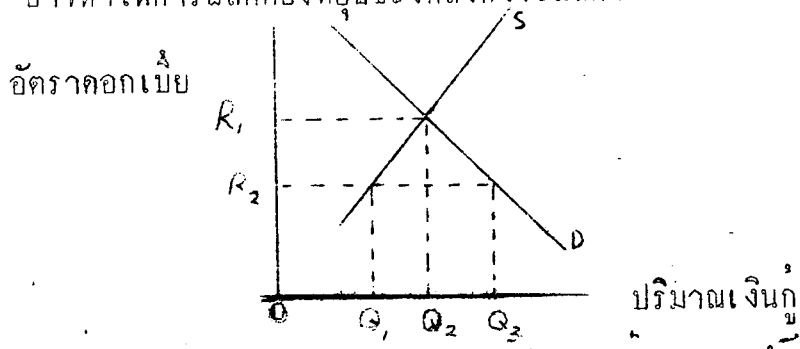
(1) ประเภทของรูกใหญ่ต่างกัน ถ้ารูกจากญาติมิตรยอมเสียดอกเบี้ยต่ำกว่า รูกจากพ่อค้า

(2) อัตราดอกเบี้ยอาจแตกต่างกันตามมูลค่าของสินทรัพย์ที่เป็นหลักประกัน ถ้าหลักทรัพย์ที่นำมาวางประกันมีมูลค่ามากเป็นหลักทรัพย์ที่ดี ก็มักคิดดอกเบี้ยในอัตรารูก กว่ารายที่ลบนนำหลักทรัพย์ที่มีมูลค่าต่ำมากำประกัน

(3) อัตราดอกเบี้ยอาจแตกต่างกันตามระยะเวลาให้รูก ถ้าเป็นการรูกระยะ ยาวก็คิดดอกเบี้ยในอัตร่าต่ำกว่าเงินรูกระยะสั้นเป็นต้น

อัตราดอกเบี้ยตามกฎหมาย และอัตราดอกเบี้ยในท้องตลาด

ขณะนี้กฎหมายได้กำหนดอัตราดอกเบี้ย ซึ่งรูกใหญ่สามารถเรียกได้อย่างสูงไม่ เกิน 15% แต่ในทางปฏิบัติแล้ว เกษตรกรมักจะต้องเสียดอกเบี้ยในอัตร่าสูงกว่านั้น ทั้งนี้ เพราะเงินที่ให้รูกโดยผ่านสหกรณ์การเกษตร หรือจากแหล่ง ที่เกษตรกรสามารถรูกได้ในอัตร่า ดอกเบี้ยตามที่กฎหมายกำหนดมีจำนวนไม่พอเพียงกับความต้องการเงินรูกของชาวนา ชาวนา จึงจำเป็นต้องรูกจากบุคคลอื่นเป็นส่วนใหญ่ โดยยอมเสียดอกเบี้ยในอัตร่าสูงต่ำแตกต่างกัน ไป ซึ่งโดยเฉลี่ยแล้วจะสูงกว่้อัตร่าตามกฎหมาย การที่กฎหมายกำหนดอัตราดอกเบี้ยไว้ อย่างสูงนี้ ในทางปฏิบัติก็ไม่ได้กระทำการควบคุมโดยเข้มงวด การทำสัญญาการรูกจึงมัก จะเฉียงกฎหมายโดยทำสัญญาไว้ในอัตร่าตามกฎหมาย แต่เกษตรกรต้องจ่ายในอัตร่าดอก เบี้ยตามที่ตกลงกัน การที่ไม่เป็นเช่นนั้นแม้ชาวนาจะต้องเสียดอกเบี้ยในอัตร่าสูง แต่ก็ เป็นผลดีแก่เกษตรกรด้วยเช่นกัน เพราะหากเราจะกำหนดอัตราตายตัวไว้ 15% เงินให้ รูกทางด้านการเกษตรซึ่งมีน้อยอยู่แล้วก็จะยิ่งลดน้อยลงไปอีก ทำให้เกษตรกรไม่สามารถจะหา เงินรูกได้ อาจทำให้การผลิตต้องหยุดชะงักลงจึงจะแสดงได้จากภาพข้างล่างนี้



รูปแสดงการกำหนดอัตราดอกเบี้ยและปริมาณเงินรูก

R_1 เป็นอัตราดอกเบี้ยในภาวะปัจจุบัน ซึ่งกำหนดโดยจำนวนอุปสงค์และอุปทาน
เงินกู้ หากรัฐบาลจะลดดอกเบี้ยลงเหลือ R_2 (ร้อยละ 15 ต่อปี) ปรากฏว่าจำนวนความ
ต้องการเงินกู้จะเพิ่มเป็น Q_3 ขณะที่จำนวนเงินที่ผู้ต้องการจะให้กู้เหลือแค่ Q_1
รัฐบาลจำเป็นต้องหาเงินมาให้ชาวานากู้่อีกถึง $Q_1 Q_3$ ซึ่งก็เป็นการยากที่จะทำได้ ดังนั้น
หากจะช่วยเหลือเกษตรกรโดยการลดอัตราดอกเบี้ยจึงจำต้องตระหนักถึงปัญหาซ่อนนัย

การจ่ายดอกเบี้ยเงินกู้ นอกจากจะชำระหนี้เป็นเงินสดแล้ว ยังมีเกษตรกร
จำนวนไม่น้อยที่ชำระหนี้ด้วยผลผลิตที่ผลิตได้ อาทิเช่น ข้าว เป็นต้น อัตราดอกเบี้ยเป็นข้าว
เปลือกต่อเงินกู้ 100 บาท อยู่ในระหว่าง 4.5-5.5 ถึง⁶ การจ่ายดอกเบี้ยด้วยข้าว
เปลือกนี้ ถ้าคิดออกมาในรูปเป็นตัวเงิน มักจะไม่แน่นอน ทั้งนี้ขึ้นอยู่กับราคาข้าวเป็น
สำคัญ ถ้าชาวนาจ่ายดอกเบี้ยเป็นข้าวเปลือก 4.5 ถึงต่อปี ราคาข้าวเปลือกดังจะ
7.00 บาท ก็จะเท่ากับจ่ายดอกเบี้ยในอัตราร้อยละ 31.5 ต่อปี หากราคาข้าวเปลือก
สูงกว่านี้ ถัดถึงละ 9.00 บาท ก็จะเป็นดอกเบี้ยในอัตราร้อยละ 40.5 บาทต่อปี นับว่า
เป็นอัตราที่สูงมาก

ถ้าเปรียบเทียบการจ่ายดอกเบี้ยด้วยเงินสด และด้วยพืชผลแล้วจะเห็นได้
ว่า การจ่ายด้วยพืชผลเกษตรกรจะเสียเปรียบมากกว่าในกรณีที่พืชผลมีราคาสูงขึ้น ใน
บางรายที่เงินไปใช้ภายในเวลาสั้นก็ต้องส่งคืนเงินกู้พร้อมด้วยดอกเบี้ยเป็นข้าวเปลือก
จำนวน 5 ถึง เป็นต้น แม้เกษตรกรจะรู้ว่าเสียเปรียบก็ตาม แต่ในการกู้เงินจำนวน
น้อยกับการกู้ในระยะสั้น ชาวนาก็มักจะต้องพึ่งการกู้แบบนี้เพราะไม่จำเป็นต้องมีหลักทรัพย์
ค้ำประกันการกู้ และวิธีการกู้ก็ไม่ยุ่งยากเท่ากับกู้จากสถาบันการเงิน

⁶ ดร.อุทิศ นาคสวัสดิ์ "ภาวะหนี้สินของชาวนาและการค้าข้าวในภาคกลาง
ประเทศไทย หน้า 59"



บทที่ 3

สภาพและปัญหาทางด้านการตลาด

นอกจากปัญหาทางด้านการผลิตซึ่งได้กล่าวมาในบทที่แล้ว ปัญหาทางด้านการจำหน่ายก็เป็นเรื่องสำคัญซึ่งมีอาจมองข้ามไปได้ สำหรับปัญหาทางด้านการจำหน่ายนั้น นอกจากปัญหาการจำหน่ายภายในประเทศแล้ว ยังคลุมไปถึงการจำหน่ายพืชผลการเกษตรในต่างประเทศอีกด้วย ผลผลิตทางการเกษตรนั้นได้ว่ามีบทบาทอันสำคัญยิ่งต่อระบบเศรษฐกิจของประเทศ ดังเราจะได้แยกความสำคัญของผลิตผลทางเกษตรออกเป็นข้อ ๆ ดังนี้

1. ผลผลิตเกษตรเป็นต้นน้ำซึ่งรายได้ของประชาชนส่วนใหญ่ของประเทศ ทั้งนี้เพราะประชาชนของประเทศเกือบ 90% มีอาชีพทางการเพาะปลูกหรือมีอาชีพทางการการแปรรูปพืชผลเกษตรกรรม หรือเป็นธุรกิจที่เกี่ยวกับการซื้อขายผลิตผลทางด้านการเกษตร เป้าหมายของการพัฒนาเกษตรกรรมของประเทศไทยตามแผนพัฒนาเศรษฐกิจแผนแรก ก็ได้บ่งให้เห็นอย่างเด่นชัดแล้วว่า ต้องการเพิ่มรายได้ประชาชาติ หรือรายได้ต่อบุคคล (Income per Capita) ให้สูงขึ้น เพื่อต้องการให้มาตรฐานการครองชีพของประชากรได้ขยับสูงขึ้น ดังนั้นการดำเนินการเพื่อให้บรรลุถึงเป้าหมายของการพัฒนาเศรษฐกิจก็จะทำได้โดยการพัฒนาการเกษตร เพื่อให้เกษตรกรมีรายได้เพิ่มขึ้น นอกจากความสำคัญทางด้านรายได้ของประเทศแล้ว ผลผลิตทางเกษตรกรรมยังเป็นสินค้าหลักที่ใช้เลี้ยงพลเมืองของประเทศ ข้าวซึ่งเป็นสินค้าสำคัญที่สุดซึ่งเราผลิตได้ประมาณปีละ 9-12 ล้านตันนั้น ได้ใช้บริโภคภายในประเทศเสียส่วนใหญ่ และเมื่อเหลือจากการบริโภคจึงส่งไปจำหน่ายต่างประเทศเพียงปีละ 1 ล้านตันเศษ

2. ผลผลิตทางด้านการเกษตรเป็นอุปทานวัตถุดิบสำหรับกิจการผลิตขั้นต่อไป (Secondary Activity) ประเทศไทยได้เล็งเห็นถึงความสำคัญในการผลิตอื่น ๆ นอกเหนือจากการเกษตร การผลิตดังกล่าวนี้ได้แก่ การแปรรูปสินค้าทางการเกษตร การหัตถกรรม ตลอดจนอุตสาหกรรมขนาดเบา ทั้งนี้เพื่อเป็นการกระจายรายได้ของประเทศไม่ให้อยู่กับการเกษตรเพียงอย่างเดียว นอกจากนั้นแหล่งผลิตเหล่านี้ยังช่วยเป็นแหล่งรับซื้อวัตถุดิบ ทำให้เราไม่จำเป็นต้องพึ่งพาการนำเข้าจากต่างประเทศเพียงอย่างเดียวเป็นการช่วยให้

มีอำนาจการต่อรองที่ขึ้น และยังเป็น การแปรรูปสินค้าเกษตรซึ่งเป็นของเน่าเสียง่าย นับว่าเป็น การเพิ่มมูลค่าให้แก่ผลิตภัณฑ์ทางเกษตร (Value added) การผลิตดังกล่าวมานี้ ได้แก่ โรงสีข้าว โรงทำแป้งมันสำปะหลัง โรงน้ำตาล โรงทำกระดาษ การหัตถกรรมสิ่งทอ และจักสาน โรงทอกระสอบ การปลูกสัตว์ การทอผ้า การทำอาหารกระป๋องและอาหารสำเร็จรูป การถนอมเย็น การสกัดน้ำมันจากพืช ฯลฯ

3. ผลิตภัณฑ์ทางเกษตรเป็นที่มาของเงินตราต่างประเทศ และเป็น ที่มาที่สำคัญของรายได้ของรัฐบาล จากจำนวนสินค้าส่งออกทั้งหมดแทบจะกล่าวได้ว่าเป็นสินค้าทางเกษตรเสีย 90 เปอร์เซ็นต์ สินค้าออกที่สำคัญของไทยได้แก่ ข้าว ยาง ข้าวโพก ไม้สัก ผลิตภัณฑ์มันสำปะหลัง ปศุ พืชให้น้ำมัน วัวและสัตว์ปีก ผัก ปลาและกุ้ง เป็นต้น

ในการส่งสินค้าออกไปขายยังต่างประเทศ ผู้ส่งออกจำเป็นต้องเสียภาษีขาออก (Export duties) ในอัตราต่าง ๆ ซึ่งกำหนดโดยกระทรวงเศรษฐกิจ นอกจากนี้ การส่งข้าวออกนอกประเทศยังต้องเสียค่าฟรีเมียมต่างหากจากภาษีขาออกด้วย จากปี พ.ศ.2502-2511 ภาษีขาออกรวมค่าฟรีเมียมข้าวทำรายได้ให้รัฐบาล¹ จาก 1177 ล้านบาท ในปี พ.ศ.2502 มาเป็น 1568 ล้านบาทในปี พ.ศ.2511 และคาดว่าในปี 2512 รัฐบาลจะมีรายได้จากภาษีขาออกเกิน 2,000 ล้านบาท

จากบทบาทของการเกษตรที่มีต่อเศรษฐกิจของประเทศดังกล่าวมาข้างต้นนี้เอง รัฐบาลก็ได้ตระหนักถึงความสำคัญของการผลิตในภาคการเกษตร จะเห็นได้จากแผนพัฒนาเศรษฐกิจแห่งชาติแผนที่หนึ่ง ก็ได้เน้นหนักในการพัฒนาการเกษตรเป็นหลักสำคัญ เท่าที่ผ่านมายังปรากฏว่าผลการพัฒนาทางด้านการเกษตรยังไม่เป็นที่พอใจนัก เกษตรกรส่วนใหญ่ยังคงมีรายได้ต่ำและการขาดกำลังใจในการผลิตตลอดจนการปรับปรุงการผลิตเท่าที่ควร จากการศึกษาพอจะสรุปได้ว่า นอกจากปัญหาทางด้านการผลิตแล้ว ปัญหาทางด้านการค้าพืชผลทางเกษตรก็เป็นสิ่งสำคัญที่ได้ชี้ขวงการพัฒนาการเกษตรอีกด้วย ดังเราจะได้กล่าวถึงปัญหาต่าง ๆ ดังนี้

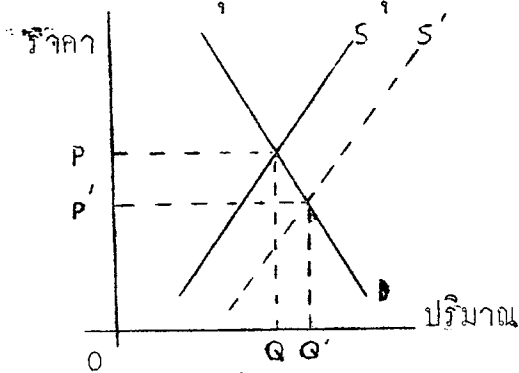
¹ ตัวเลขจากกรมบัญชีกลาง พิมพ์ในรายงานเศรษฐกิจรายเดือนของธนาคารแห่งประเทศไทย ปีที่ 9 เล่มที่ 10 หน้า 28

3.1 ปัญหาเรื่องระดับราคาพืชผลทางเกษตร

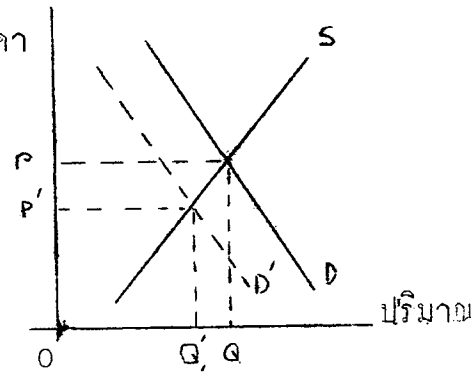
เป็นที่ทราบกันแล้วว่า ราคาพืชผลทางเกษตรเมื่อเปรียบเทียบกับราคาสินค้าอื่น ๆ แล้ว ระดับราคาพืชผลทางเกษตรจะต่ำกว่ามาก เรามักจะเข้าใจกันว่า ประสิทธิภาพทางการผลิตทางเกษตรต่ำเหลือเกินนั้น เนื่องจากความล่าช้าทางด้านการผลิตอันเป็นผลมาจากการที่เกษตรกรไม่สนใจในการเพิ่มประสิทธิภาพในการผลิตโดยการปรับปรุงคุณภาพดิน การใช้ปุ๋ย การใช้เครื่องจักร เครื่องมือแบบใหม่ ๆ กล่าวโดยง่าย ๆ ก็คือ เกษตรกรไม่ยอมลงทุนเพื่อปรับปรุงประสิทธิภาพเสียเลย ที่เป็นเช่นนั้น สาเหตุสำคัญก็คือเกษตรกรยากจนกับการขาดแคลนทุน แลสาเหตุที่สำคัญที่เราได้มองข้ามไปก็คือ ราคาพืชผลทางเกษตรซึ่งมีระดับต่ำเช่นนั้น เป็นสิ่งที่ไม่จูงใจเกษตรกรในการลงทุนเพื่อเพิ่มประสิทธิภาพทางการผลิตซึ่งต้องลงทุนไม่น้อย การที่เกษตรกรจำต้องขายพืชผลในราคาต่ำนั้น เป็นการบั่นทอนกำลังใจของเกษตรกร ไม่เพียงแต่ในเรื่องการปรับปรุงการผลิตให้มีประสิทธิภาพสูงขึ้นเท่านั้น ยังบั่นทอนกำลังใจทำให้เกษตรกรคิดละทิ้งอาชีพทางการเกษตรหันไปประกอบอาชีพอย่างอื่นอีกด้วย ทั้งนี้เป็นเพราะการตัดสินใจของเกษตรกรว่าในฤดูเพาะปลูกนี้จะปลูกพืชอะไรจำนวนเท่าไร ก็ใช้ราคาพืชผลในงวดก่อนเป็นหลักในการตัดสินใจ พื้นที่บางแห่งอาจเหมาะสมสำหรับเพาะปลูกพืชได้หลายชนิด ตัวอย่างเช่น ในภาคตะวันออกเฉียงใต้ มีดินฟ้าอากาศเหมาะกับการปลูกอ้อย และมันสำปะหลัง เกษตรกรจะตัดสินใจว่าจะปลูกพืชอะไรนั้น เขาจะตัดสินใจจากราคาซื้อขายของพืช 2 ชนิด เป็นหลัก ถ้าในฤดูที่แล้วอ้อยมีราคาดี เพราะราคาน้ำตาลได้เขยิบสูงขึ้น ในฤดูต่อมาเกษตรกรจะหันไปปลูกอ้อยเป็นส่วนใหญ่ เมื่อสิ้นฤดูเพาะปลูกปรากฏว่าอุปทานของอ้อยมีมากขึ้น

ทำให้ราคาขายลดลง ในทางตรงข้ามเนื่องจากฤดูเพาะปลูกเกษตรกรหันไปปลูกอ้อยมากขึ้น และปลูกมันสำปะหลังน้อยลง ทำให้อุปทานมันสำปะหลังลดลง ราคา มันสำปะหลังก็สูงขึ้น ในฤดูถัดไปเกษตรกรก็หันมาปลูกมันสำปะหลังกันมาก ทำให้ราคามันสำปะหลังถูกลง ราคาอ้อยสูงขึ้นหมุนเวียนกันเช่นนี้ ซึ่งอาจกล่าวได้ว่าราคาพืชผลทางเกษตรขึ้นอยู่กับอุปสงค์ และอุปทานนั่นเอง เช่นอุปสงค์และอุปทานสำหรับสินค้าทางเกษตรมีลักษณะค่อนข้างชัน กล่าวคือ อุปสงค์และอุปทานมีความยืดหยุ่นน้อย เมื่อมีการเปลี่ยนแปลง

ทางด้านจำนวนอุปสงค์ หรืออุปทานเล็กน้อยก็จะกระทบกระเทือนราคาเป็นอันมาก



รูป ก.



รูป ข.

รูป ก. แสดงให้เห็นว่า ราคาในระดับ OP นี้ สามารถดึงดูดให้เกษตรกรทำการเพาะปลูกมากขึ้น ทำให้เส้น Supply เลื่อนไปทางขวามือ เมื่อเป็นเช่นนั้นจะทำให้ราคาลดลงจาก OP เป็น OP' หรือในปีใดกินฟ้าอากาศอ่าวานวย ทำให้เกษตรกรเก็บเกี่ยวพืชผลได้มากขึ้น เส้น Supply จะเลื่อนไปทางขวามือ ราคาสินค้าก็จะลดลง

รูป ข. แสดงว่าจำนวนความต้องการซื้อลดลง ก็จะทำให้ราคาสินค้าลดลงจาก OP เป็น OP' ด้วย สำหรับทางด้านอุปสงค์นี้ นอกจากจะมีอุปสงค์ภายในประเทศแล้ว เรายังมีอุปสงค์ในสินค้าทางเกษตรของต่างประเทศด้วย ถ้าปีใดลูกค้านต่างประเทศหันไปซื้อสินค้าการเกษตรจากประเทศอื่น ๆ ก็จะทำให้ราคาพืชผลทางการเกษตรถูกระทบกระเทือนด้วย

จากหลักของอุปสงค์และอุปทานดังได้แสดงมานี้ จะเห็นได้ว่าราคาพืชผลทางการเกษตรเป็นราคาที่เปลี่ยนแปลงได้ง่าย และเมื่อเป็นเช่นนั้น ทำให้เกษตรกรขาดความมั่นใจกับต้องรับภาระการเสี่ยงเป็นอันมาก นอกจากนั้นราคาพืชผลทางการเกษตรยังผันแปรขึ้นลงได้มากในระหว่างฤดู ดังจะเห็นได้จากราคาขายส่ง ข้าวเปลือก ข้าวสาร ซึ่งผันแปรไปตามฤดูกาลในตารางข้างล่างนี้

ตารางที่ 3.1

ราคาขายส่งข้าวเปลือก ข้าวสาร ปลายข้าว ในตลาดกรุงเทพฯ ปี 2510

	หน่วย	ม.ค.	ก.พ.	มี.ค.	เม.ย.	พ.ค.	มิ.ย.	ก.ค.	ส.ค.	ก.ย.	ต.ค.	พ.ย.	ธ.ค.
ข้าวเปลือกชนิดพิเศษ	เกวียนละ	1,180	1,282	1,359	1,311	1,355	1,352	1,392	1,480	1,609	1,557	1,406	1,244
ข้าวเปลือกชนิด 1	เกวียนละ	1,106	1,200	1,273	1,217	1,272	1,281	1,320	1,386	1,498	1,457	1,292	1,137
ข้าวเปลือกชนิด 2	เกวียนละ	1,075	1,167	1,236	1,177	1,232	1,245	1,260	1,323	1,413	1,342	1,209	1,093
ข้าวเปลือกชนิด 3	เกวียนละ	1,050	1,425	1,201	1,150	1,207	1,215	1,232	1,284	1,373	1,297	1,173	1,084
ข้าวสารเจาชนิด 100%	ตันละ	2,062	2,299	2,494	2,429	2,481	2,558	2,685	2,841	3,033	2,912	2,691	2,266
ข้าวสารเจาชนิด 5%	ตันละ	1,946	2,170	2,363	2,262	2,315	2,383	2,516	2,660	2,858	2,700	2,491	2,116
ข้าวสารเจาชนิด 10%	ตันละ	1,883	2,108	2,294	2,208	2,275	2,324	2,429	2,580	2,729	2,583	2,420	2,047
ข้าวสารเจาชนิด 15%	ตันละ	1,824	1,999	2,131	2,043	2,141	2,187	2,266	2,436	2,568	2,416	2,213	1,989
ข้าวสารเจาชนิด 20%	ตันละ	1,791	1,952	2,091	2,012	2,105	2,154	2,200	2,385	2,679	2,343	2,151	1,954
ข้าวสารเจาชนิด 25%	ตันละ	-	1,918	2,045	1,977	2,071	2,110	2,164	2,215	2,333	2,291	2,128	1,918
ปลายข้าวชนิดเอวันเลิศ	ตันละ	1,729	1,791	1,781	1,633	1,615	1,554	1,516	1,683	1,747	1,579	1,554	1,612
ปลายข้าวชนิดเอวันพิเศษ	ตันละ	1,691	1,745	1,744	-	1,578	1,491	1,475	1,638	1,708	1,529	1,520	1,550
ปลายข้าวชนิดเอวันธรรมดา	ตันละ	1,646	1,699	1,673	1,524	1,528	1,383	1,379	1,586	1,675	1,479	1,479	1,520
ข้าวสารเหนียวชนิด 10%	ตันละ	2,075	2,201	2,131	1,995	2,115	2,058	2,077	2,276	2,347	2,148	2,029	2,158
ข้าวสารเหนียวชนิด เอ วัน	ตันละ	1,391	1,483	1,498	1,374	1,418	1,391	1,414	1,596	1,709	1,518	1,322	1,406
ปลายข้าวเหนียวชนิด ซี วัน	ตันละ	1,253	1,324	1,338	1,247	1,303	1,274	1,337	1,425	-	-	1,133	1,195

ที่มา : ข่าวเศรษฐกิจการเกษตร ปีที่ 13 ฉบับ 142 ก.ย.2511 หน้า 41 ของเศรษฐกิจการเกษตร

สำนักงำนปลัดกระทรวง กระทรวงเกษตร

จากตารางที่ 3.1 จะเห็นได้ว่าราคาข้าวจะต่ำสุดในเดือนมกราคมและ กุมภาพันธ์ อันเป็นฤดูที่ข้าวใหม่ออกสู่ตลาด และราคาข้าวจะสูงสุดในเดือนสิงหาคมและ กันยายน อันเป็นปลายฤดูการเพาะปลูก ราคาข้าวเปลือกชั้นพิเศษในเดือนกันยายนเกี่ยวละ 1,609 บาท แต่เมื่อมาเปรียบเทียบกับข้าวชนิดเดียวกันนี้ในเดือนมกราคมราคาจะเหลือเพียงเกี่ยวละ 1,180 บาท ราคาต่างกันถึง 429 บาทต่อเกี่ยวภายในเวลาเพียง 6-7 เดือน แต่ชาวนาส่วนใหญ่ก็มีความจำเป็นต้องขายข้าวในทันทีที่เก็บเกี่ยวจึงมักได้ราคาต่ำ

จากสภาพความเป็นไปในหมู่เกษตรกร เราพอจะจำแนกสาเหตุที่ทำให้ราคาพืชผลเกษตรกรรมมีระดับต่ำได้ดังนี้

(1) เกษตรกรจำเป็นต้องหาเงินมาใช้จ่ายอุปโภคบริโภค และชำระหนี้สิน ดังนั้นเกษตรกรจึงจำต้องขายพืชผลในทันทีที่เก็บเกี่ยวเสร็จ ซึ่งมักจะได้ราคาต่ำ เพราะเป็นฤดูที่พืชผลออกสู่ตลาดมาก

(2) พืชผลเกษตรบางชนิดมักจะเป็นพืชผลที่เน่าเสียได้ง่าย อาทิเช่น ผักและผลไม้ เกษตรกรจำเป็นต้องรีบขายในขณะที่ยังสดอยู่ จึงมักได้ราคาต่ำ แต่เกษตรกรก็มักจำใจขายเพื่อมิให้พืชผลต้องเน่าเสียไปเปล่า ๆ

(3) เกษตรกรบางรายขาดความรู้ทางด้านการตลาด และมักขาดความกระตือรือร้นที่จะนำไปจำหน่ายเอง ประกอบทั้งไม่อยากจะเสี่ยงภัยในการจำหน่ายด้วย จึงมักจะขายพืชผลให้แก่พ่อค้าที่ไปรับซื้อพืชผลถึงไร่นาเอง และยอมรับราคาต่ำที่พ่อค้าเสนอซื้อ

(4) ในรายที่มีหนี้สิน และมีสัญญาผูกมัดที่จะจำหน่ายพืชผลให้แก่เจ้าหนี้ ก็มักยอมรับเอาราคาที่ต่ำกว่าสัญญาไว้ ซึ่งเป็นราคาที่ต่ำกว่าราคาตลาด

จากสาเหตุที่ระดับราคาพืชผลเกษตรเป็นดังกล่าวย่างนี้ และจากผลของระดับราคานี้เอง ได้กลายเป็นเครื่องบั่นทอนกำลังใจในการผลิตของเกษตรกร หากต้องการจะพัฒนาการเกษตรให้บรรลุตามเป้าหมายที่ได้วางไว้เป็นการจำเป็นที่จะต้องแก้ไขปัญหาระดับราคาให้สำเร็จเสียก่อน

3-2 ตลาดต่างประเทศสำหรับพืชผลทางเกษตร

สำหรับสินค้าที่เราส่งไปจำหน่ายยังต่างประเทศนั้น ส่วนใหญ่เป็นสินค้าพืชผลทางเกษตร ปริมาณการส่งออกในแต่ละปีมักจะมีปริมาณขึ้นลงอยู่เสมอ ทั้งนี้เนื่องจากผลผลิตทางเกษตรยังต้องอาศัยดินฟ้าอากาศตามธรรมชาติ ปีใดที่ดินฟ้าอากาศอำนวย ผลผลิตที่เก็บเกี่ยวได้ก็จะมีปริมาณมาก ซึ่งก็เป็นที่แน่นอนว่าจะมีพืชผลส่งออกมาก หากสภาพการเป็นไปในทางตรงกันข้าม ปริมาณการส่งออกก็จะมีน้อย

สินค้าหลักที่เราส่งออกไปจำหน่ายยังต่างประเทศ ถ้าจะเรียงลำดับความสำคัญแล้ว สินค้าข้าวจะมาเป็นอันดับแรก จากตารางที่ 3.2 จะเห็นได้ว่า รายได้จากการจำหน่ายข้าวเป็น 1 ใน 3 ของรายได้จากการส่งออกทั้งหมด ปริมาณข้าวที่ส่งออกก็ขึ้นแปรขึ้นลงทุกปี ปริมาณส่งข้าวออกในปี พ.ศ. 2508 ประมาณ 1.8 ล้านตัน แต่ในปีต่อมาเราสามารถส่งข้าวออกได้เพียง 1.5 ล้านตัน ปริมาณการส่งข้าวออกได้ลดลงทุกปีมาจนในปี 2511 เราสามารถส่งข้าวออกได้เพียง 1 ล้านตันเศษเท่านั้น สาเหตุที่เป็นเช่นนี้ เนื่องจากการผลิตข้าวในระยะปี 2509-2511 เราไม่สามารถจะเพิ่มผลผลิตในอัตราสูงพอ นอกจากนั้นบางปียังประสบกับภัยธรรมชาติ ทำให้ปริมาณผลผลิตต้องลดลงในขณะที่ความต้องการข้าวในการบริโภคเพิ่มขึ้น

สินค้าที่มีความสำคัญในอันดับที่ 2 ก็คือ ยาง ซึ่งทำรายได้ให้แก่ประเทศประมาณ 1 ใน 6 ของรายได้จากการส่งออก มูลค่าการส่งออกของยางในแต่ละปี ประมาณ 1,500 ถึง 2,000 ล้านบาท

ชาวโศคนับได้ว่าเป็นสินค้าใหม่ของไทย ซึ่งได้ทวีความสำคัญยิ่งขึ้นจนทำรายได้เป็นอันดับสาม เมื่อ พ.ศ. 2500 มูลค่าส่งออกของชาวโศกประมาณ 74 ล้านบาท ในระยะ 10 ปีต่อมาต่อมามูลค่าส่งออกได้เชยิบสูงขึ้นเป็น 1,500 ล้านบาท นอกจากนั้น ปอแก้ว ผลิตภัณฑ์มันสำปะหลัง ไม้สัก และพืชให้น้ำมันก็ทำรายได้ให้ประเทศจำนวนไม่น้อย

ตารางที่ 3.2

ประมาณมูลค่าสินค้าส่งออกต่างประเทศบางชนิด ปี 2508-2512

	2508		2509		2510		2511		2512(ม.ค.-มิ.ย.)	
	ตัน	ล้าน บาท	ตัน	ล้าน บาท	ตัน	ล้าน บาท	ตัน	ล้าน บาท	ตัน	ล้าน บาท
ข้าว	1,895,223	4,334	1,507,550	4,001	1,482,272	4,653	1,068,135	3,775	466,153	1,454
ยาง	210,854	1,999	202,497	1,861	211,118	1,574	252,221	1,816	7,744	73
คูปัก	4,780	400	17,593	1,291	26,997	1,820	22,335	1,406	-	-
ข้าวโพด	804,380	968	1,218,537	1,520	1,090,762	1,355	1,480,841	1,556	465,284	544
ไม้สัก(ลูกบาศก์เมตร)	45,233	201	49,466	243	35,716	194	29,446	169	14,584	86
มันสัมปะหลัง	719,443	676	688,604	644	781,357	726	888,854	773	143,382	560
ปอแก้ว	316,758	1,102	473,011	1,613	316,759	365	389,257	673	145,288	514
ใบยาสูบ	6,046	89	7,880	115	8,562	147	110,375	199	3,931	79
ละหุ่ง	28,170	66	43,859	96	33,470	83	26,939	83	16,924	48
เมล็ดฝ้าย	8,903	9	17,664	20	30,666	44	47,079	68	49,878	66
ถั่วเขียว	44,573	1101	33,071	80	22,994	67	27,323	77	25,293	65
ถั่วลิสง	17,579	74	17,557	72	8,319	37	14,589	20	1,640	8
ขนุน	18,142	112	17,584	101	18,520	93	20,316	132	5,944	44
ไมยราง(ลูกบาศก์เมตร)	59,844	56	34,361	35	17,850	21	10,946	14	6,183	7
ข้าวฟ่าง	54,004	61	102,668	113	93,145	108	54,017	56	24,101	26
ถั่วเหลือง	1,610	4	5,608	15	5,897	15	5,532	9	2,374	6
อื่น ๆ	-	2,389		1,978		1,991		2,161		1,443
Re-exports		300		512		368		692		263
รวมส่งออก		12,941		14,310		14,166		13,679		4,886

ที่มา : กรมศุลกากร

จากตาราง 3.2 จะเห็นได้ว่าสินค้าออกส่วนใหญ่เป็นสินค้าทางเกษตรซึ่งมีอยู่เพียงไม่กี่ชนิด การที่เศรษฐกิจของชาติจำต้องขึ้นอยู่กับสินค้าเกษตรไม่กี่ชนิดนั้นนับได้ว่าขาดเสถียรภาพอย่างยิ่ง สินค้าออกของเรามักเป็นสินค้าขั้นปฐม อันได้แก่ พืชผลทางเกษตร แต่สินค้าเหล่านั้นประกอบไปด้วยสินค้าสำเร็จรูป และสินค้าทางอุตสาหกรรมเป็นส่วนใหญ่ อาทิเช่น น้ำมันปิโตรเลียม ยานยนต์ เหล็ก ไม้ เครื่องจักร ฯลฯ เมื่อเป็นเช่นนั้นจึงปรากฏว่าดุลย์การค้าของประเทศไทยขาดดุลย์มาทุกปี การขาดดุลย์ของเราใน พ.ศ. 2504 มีเพียง 269 ล้านบาท² การขาดดุลย์ของเรามีจำนวนเพิ่มขึ้นทุกปี ในปี พ.ศ. 2510 ไทยมีดุลย์การค้าขาดดุลย์ 2,556 ล้านบาท จนถึงปี พ.ศ. 2511 จำนวนการขาดดุลย์ได้เพิ่มสูงถึง 10,572 ล้านบาท ถึงแม้ว่าเราจะมีดุลย์การค้าขาดดุลย์มาทุกปีก็ตาม แต่ก็ปรากฏว่าดุลย์การค้าชำระเงินของไทยยังคงเกินดุลย์ตลอดมา ทั้งนี้เนื่องจากในระยะหลัง ๆ มานี้รายได้จากการให้บริการได้ทวีความสำคัญขึ้น อาทิเช่น รายได้จากอุตสาหกรรมท่องเที่ยว เป็นต้น แต่สาเหตุสำคัญที่ดุลย์การค้าชำระเงินยังคงเกินดุลย์ เนื่องจากเราได้รับความช่วยเหลือจากต่างประเทศ และสินค้าเข้าบางส่วนเป็นสินค้าที่บริษัทต่างประเทศนำมาลงทุน การที่ประเทศต้องมีดุลย์การค้าขาดดุลย์ติดต่อกันหลาย ๆ ปีเช่นนี้ จึงเป็นที่น่าวิตกว่าในไม่ช้าประเทศไทยคงจะขาดดุลย์ในดุลย์การค้าชำระเงินด้วย .

มูลค่าการส่งสินค้าไปจำหน่ายยังต่างประเทศ ในปี พ.ศ. 2510 ปรากฏว่ามีจำนวนใกล้เคียงกับปี พ.ศ. 2509 แสดงว่าการขยายตัวทางการค้าต่างประเทศไม่เป็นผลดีเท่าที่ควร ยิ่งกว่านั้นในปี พ.ศ. 2511 มูลค่าส่งออกกลับลดลงอีก กล่าวคือ มูลค่าส่งออกในปี พ.ศ. 2511 เป็นเงินเพียง 13,679 ล้านบาท ซึ่งต่ำกว่าในปี พ.ศ. 2510 โดยเราสามารถส่งสินค้าออกได้ในมูลค่า 14,166 ล้านบาท การชะงักงันของการค้าต่างประเทศนี้จะมีผลกระทบกระเทือนถึงการไถ่มาซึ่งเงินตราต่างประเทศ จึงน่าที่เราจะได้ศึกษาถึงตลาดต่างประเทศสำหรับสินค้าหลักของเราเพียงบางชนิดไว้ด้วย

ก. ตลาดข้าว สำหรับประเทศที่เราส่งข้าวไปจำหน่ายนั้นก็ ได้แก่ ประเทศเพื่อนบ้านใกล้เคียงนี้เองที่เป็นลูกค้ารายใหญ่ อาทิเช่น สิงคโปร์ มาเลเซีย ฮองกง

² รายงานเศรษฐกิจรายเดือน ธนาคารแห่งประเทศไทย วันที่ 9 เล่มที่ 10 (ตุลาคม 2512)

และอินโดเนเซีย . นอกจากนั้นยังมีประเทศทางเอเชียกลาง และยุโรป สิงคโปร์ เป็นตลาดข้าวที่สำคัญของไทยมาแต่โบราณ ข้าวที่ส่งไปจำหน่ายมักจะเป็นข้าวคุณภาพดี ในปี พ.ศ.2503 เราส่งข้าวไปจำหน่ายได้ถึง 269,000 เมตริกตัน แต่หลังจากปี พ.ศ.2503 ปริมาณการจำหน่ายก็ลดลงทุกปี จากตารางที่ 3.3 จะเห็นได้ว่าสถิติการจำหน่ายก็ลดลงจนในปี พ.ศ.2510 และ พ.ศ.2511 เราจำหน่ายได้เพียง หนึ่งแสนตันเศษ ทั้งนี้เพราะสิงคโปร์ได้หันไปซื้อข้าวจากประเทศอื่นซึ่งเป็นคู่แข่งของไทย ทำนองเดียวกันประเทศมาเลเซีย ปริมาณการจำหน่ายก็ลดลงทุกปี ฮ่องกง ได้กลายมาเป็นลูกค้ารายใหญ่ของเราตั้งแต่ปี พ.ศ.2505 ในปีนั้นเราสามารถจำหน่ายข้าวได้ถึง 219,000 เมตริกตัน สำหรับตลาดข้าวแห่งนี้ เราต้องประสบกับการแข่งขันจากประเทศจีนแผ่นดินใหญ่ แต่ทั้งนี้เนื่องจากฮ่องกงนิยมบริโภคข้าวที่มีคุณภาพดีจากประเทศไทย สถิติการจำหน่ายจึงยังเปลี่ยนแปลงไม่มากนัก ประเทศอินโดเนเซีย ก็เป็นลูกค้ารายใหญ่ของชาวไทยเช่นกัน ประเทศนี้ซื้อข้าวที่มีคุณภาพรองลงมา ความจริงประเทศอินโดเนเซียเองก็เป็นประเทศที่ทำการผลิตข้าว แต่ปริมาณการผลิตยังไม่เพียงพอกับการบริโภคในประเทศ จึง import ข้าวด้วย การซื้อข้าวของประเทศอินโดเนเซีย มักจะกระทำการซื้อขายในระหว่างรัฐบาลต่อรัฐบาล ในปี พ.ศ.2507 ปริมาณข้าวที่เราส่งไปจำหน่ายมีจำนวนถึง 452,000 เมตริกตัน แต่ในปีต่อมาประเทศนี้หันไปทำการเพาะปลูกข้าวพันธุ์ I.R.8 ซึ่งเป็นข้าวเบา และให้ผลผลิตสูงแต่ยังมีคุณภาพไม่กินจะแทนพันธุ์ข้าวเดิม จึงสั่งซื้อข้าวในปริมาณน้อยลง ประเทศญี่ปุ่น ก่อนหน้าปี พ.ศ.2510 ญี่ปุ่นผลิตข้าวไม่พอบริโภค จึงมีการสั่งซื้อข้าวจากไทย และประเทศอื่น ๆ แต่หลังจากปี พ.ศ.2510 เป็นต้นมา ผลผลิตข้าวของญี่ปุ่นได้รับสูงขึ้นเป็นลำดับจนมีปริมาณเกินความต้องการบริโภค สาเหตุที่ญี่ปุ่นสามารถผลิตข้าวได้เกินต้องการนี้ เนื่องจากสาเหตุการขาดแคลนข้าวในปีก่อน ๆ ทำให้ข้าวมีราคาสูงมาก ชาวนาจึงพยายามเพิ่มผลผลิต โดยได้รับการช่วยเหลือตามหลักวิชาจากรัฐบาล ประกอบกับญี่ปุ่นนิยมปลูกข้าวเบาซึ่งให้ผลผลิตเร็ว ผลผลิตจึงได้เพิ่มขึ้นอย่างรวดเร็ว ดังนั้นตลาดข้าวไทยแห่งนี้ จึงเป็นอันว่าต้องปิดลง

นอกจากประเทศดังกล่าวมาแล้ว ประเทศอินเดียและประเทศซีลอน อาจ

เป็นประเทศสำคัญในอันดับถัดไป แต่ประเทศดังกล่าวนี้ค่อนข้างยากจน และขาดแคลนเงินตราต่างประเทศ การขยายตลาดข้างไทยในปัจจุบันจึงเป็นไปได้ด้วยความยากลำบาก ทั้งนี้เพราะคู่แข่งในการผลิตข้าวของไทย นอกจากประเทศพม่าแล้ว สหรัฐอเมริกาก็เป็นประเทศที่มีข้าวเหลือเกินความต้องการ นอกจากนั้นประเทศจีน ฟิลิปปินส์ ก็มีที่ท่าจะเป็นผู้ส่งข้าวออกที่สามารถจะแข่งขันกับข้าวไทยได้ควย ญี่ปุ่นเองแม้จะมีข้าวเกินต้องการแต่ญี่ปุ่นก็เฝ้าหามาตรการส่งเสริมให้ผลิตข้าวลดลง เพื่อมิให้ราคาข้าวในประเทศลดลงต่ำจนเป็นผลร้ายแก่ชาวนา

ประเทศไทยตั้งแต่ปี พ.ศ.2508 ซึ่งส่งข้าวออกถึง 1.8 ล้านตันเป็นต้นมา ปริมาณการส่งออกก็ลดลงทุกปี ในปี พ.ศ.2509 เราส่งข้าวออกได้เพียง 1.5 ล้านตัน คิดเป็นมูลค่าได้ 4,000 ล้านบาท ทั้งนี้เนื่องจากราคาข้าวในตลาดโลกได้สูงขึ้น และในปี พ.ศ.2511 เราส่งข้าวออกได้เพียง 1 ล้านตันเท่านั้น แนวโน้มการส่งออกของเรา นอกจากจะขึ้นอยู่กับปริมาณผลผลิตที่ได้ในแต่ละปีแล้ว ยังขึ้นอยู่กับราคาขายและต้นทุนการจำหน่ายควย ในการพัฒนาการเกษตรนั้น ความสำคัญในการขยาย และหาตลาดใหม่ ๆ ก็มีความสำคัญไม่ยิ่งหย่อนไปกว่าการเพิ่มประสิทธิภาพในการผลิต และการลดต้นทุนการผลิตควย

ตารางที่ 3.3

พัฒนาทางเกษตรที่จำหน่ายแก่ประเทศต่าง ๆ

ชาว

ปี	สิงคโปร์		มาเลเซีย		ฮ่องกง		อินโดเนเซีย		ญี่ปุ่น		ฟิลิปปินส์		ลังกา		อินเดีย		ซาอุดีอาระเบีย	
	(1)	(2)	(1)	(2)	(1)	(2)	(1)	(2)	(1)	(2)	(1)	(2)	(1)	(2)	(1)	(2)	(1)	(2)
2500	269	716	224	539	192	422	179	380	146	232	105	220	45	94	4	11	69	193
2501	222	608	193	524	171	423	131	377	72	167	47	114	0.2	1	0.2	1	44	123
2502	218	543	267	603	162	379	75	142	93	204	0.47	1	-	-	.07	-	94	231
2503	209	492	239	551	179	396	138	341	90	150	0.05	-	8	15	.12	-	86	184
2504	195	504	248	609	195	461	376	719	50	99	140	337	62	119	.05	-	58	145
2505	173	507	199	560	219	580	266	560	64	144	.35	1	45	90	.07	-	70	199
2506	177	490	251	658	190	510	340	706	105	216	71	164	37	78	.04	-	69	180
2507	228	560	594	709	205	514	452	973	128	283	109	245	30	67	34	73	65	157
2508	172	430	271	648	205	493	109	247	152	303	130	290	186	397	214	459	77	180
2509	143	439	154	463	214	596	167	404	92	236	49	133	112	260	181	425	54	152
2510	119	438	204	708	214	750	176	542	136	388	100	271	98	264	184	550	62	212
2511	131	502	190	699	132	497	44	136	98	331	.01	-	57	216	207	683	72	258

(1) พันเมตริกตัน

(2) ล้านบาท

ตารางที่ 3.3 (ต่อ)
 พืชผลทางเกษตรที่จำหน่ายแก่ประเทศต่าง ๆ
 ขาว

ปี	พุ่มดิน		อังกฤษ		ไต้หวัน		เนเธอร์แลนด์		อื่น ๆ		รวม	
	(1)	(2)	(1)	(2)	(1)	(2)	(1)	(2)	(1)	(2)	(1)	(2)
2500	16	46	26	60	-	-	52	124	243	493	1,570	3,622
2501	22	62	45	120	-	-	44	122	140	376	1,132	2,968
2502	26	61	25	61	4	11	29	83	97	259	1,091	2,576
2503	25	53	18	40	20	48	17	43	172	205	1,202	2,570
2504	13	31	33	84	75	181	12	33	115	276	1,575	3,598
2505	22	64	23	57	-	-	32	91	156	376	1,271	3,240
2506	25	64	16	36	2	5	6	17	129	307	1,417	3,424
2507	39	91	20	41	22	59	32	86	236	531	1,396	4,389
2508	22	23	22	45	-	-	18	43	318	745	1,895	4,334
2509	18	51	11	27	2	8	23	60	287	747	1,507	4,001
2510	21	69	6	17	6	20	1	3	153	452	1,482	4,653
2511	11	41	2	7	-	-	3	11	121	387	1,072	3,787

(1) พันเมตริกตัน (2) ล้านบาท

ที่มา: กรมศุลกากร

ตลาดการค้ายาง การค้ายางธรรมชาตินอกจากจะต้องทำการแข่งขันกับผู้ผลิตยางด้วยกันแล้ว ยังต้องแข่งขันกับยางสังเคราะห์อีกด้วย ก่อนปี พ.ศ.2503 สหรัฐอเมริกาเป็นลูกค้ารายใหญ่สำหรับการค้ายางของไทย หลังจากปี พ.ศ.2503 ไทยได้ส่งยางไปขายยังประเทศต่าง ๆ มากยิ่งขึ้น กล่าวคือ ประเทศญี่ปุ่น เยอรมัน อังกฤษ และมาเลเซีย จากตารางที่ 3.4 จะเห็นได้ว่า สหรัฐอเมริกาได้ซื้อยางจากไทยน้อยลงทุกปี แต่ประเทศญี่ปุ่นกลับซื้อยางจากไทยมากขึ้นจนกลายเป็นลูกค้าที่สำคัญของไทยไป ปริมาณการค้ายางกับญี่ปุ่นได้เพิ่มจาก 16,000 เมตริกตัน ในปี พ.ศ.2502 มาเป็น 81,000 เมตริกตัน ในปี พ.ศ.2511

ปัญหาการค้ายางนั้น นอกจากต้องพึ่งเลี้ยงประเทศคู่แข่งแล้ว ยังต้องตระหนักถึงการแข่งขันกับยางเทียมด้วย ปัจจุบันนี้ราคาขายธรรมชาติยังสูงกว่าราคายางเทียม ดังนั้นยางธรรมชาติจะต้องพยายามลดต้นทุนการผลิตให้ต่ำลง—
—เพื่อที่จะแข่งขันกับยางเทียมได้ ซึ่งอาจจะกระทำได้ด้วยการทำ Replanting คือการโค่นต้นยางเก่า และปลูกต้นยางใหม่ซ่อมแทนด้วยยางพันธุ์ดีกว่าเดิม ซึ่งจะให้ให้น้ำยางปริมาณมากกว่าเก่าเป็นการลดต้นทุนการผลิตลง แต่ในการปลูกยางใหม่แทนยางเก่านี้ ว่าจะกรีดยางได้ต้องกินเวลา 7 ปี เป็นอย่างน้อย รัฐบาลจึงได้ยื่นมือเข้าช่วยเหลือโดยจ่ายเงินสงเคราะห์แก่ชาวสวนยางที่ทำการโค่นต้นยางเก่าและปลูกยางพันธุ์ใหม่ทดแทน โดยมีพระราชบัญญัติกองทุนสงเคราะห์การทำสวนยาง พ.ศ.2503 ซึ่งมีหลักการให้เก็บเงินจากผู้ส่งยางออกประมาณกิโลกรัมละ 50 สตางค์ แล้วนำมาใช้จ่ายเพื่อ

1. ให้การสงเคราะห์แก่ชาวสวนยาง 90% ของเงินที่เก็บได้
2. ให้การศึกษาคนควาเกี่ยวกับยาง 5% ของเงินที่เก็บได้
3. ให้เป็นค่าใช้จ่ายในการให้การสงเคราะห์แก่ชาวสวนยาง 5% ของเงินที่เก็บได้

ตารางที่ 3.4

ยาง

หน้า 59

ปี	ญี่ปุ่น		สหรัฐอเมริกา		อังกฤษ		เยอรมันตะวันตก		มาเลเซีย		สิงคโปร์	
	(1)	(2)	(1)	(2)	(1)	(2)	(1)	(2)	(1)	(2)	(1)	(2)
2500	-	-	120	1268	0.9	12	2	29	4	39	7	55
2501	-	-	93	934	11	111	6	65	4	43	17	131
2502	16	254	108	1436	4	59	4	62	10	141	26	314
2503	40	664	59	869	5	73	14	226	16	231	19	274
2504	45	543	46	488	20	245	21	240	18	196	12	133
2505	51	567	44	469	28	322	19	203	23	241	4	47
2506	62	641	33	337	24	249	23	223	16	162	0.8	7
2507	81	783	4	133	38	364	23	216	25	222	2	15
2508	54	532	7	67	36	351	26	238	41	366	5	42
2509	62	568	5	45	34	308	16	150	31	280	13	124
2510	77	581	17	116	26	198	12	87	22	156	16	130
2511	81	572	37	264	28	202	19	170	24	160	22	159

ที่มา : กรมศุลกากร

(1) พันเมตริกตัน

(2) ล้านบาท

ตารางที่ 3.4 (ต่อ)

ยาง

ปี	อิทาลี		ฝรั่งเศส		เชคโกสโลวาเกีย		รัสเซีย		อื่น ๆ		รวม	
	(1)	(2)	(1)	(2)	(1)	(2)	(1)	(2)	(1)	(2)	(1)	(2)
2500	-	-	-	-	-	-	-	-	-	-	135	1,406
2501	-	-	.3	4	.2	2	-	-	3	30	136	1,326
2502	-	-	-	-	.4	6	2	44	1	18	174	2,336
2503	0.6	9	-	3	3	55	8	103	3	52	170	2,579
2504	4	43	4	50	3	37	7	88	6	67	185	2,130
2505	5	55	2	24	.9	10	7	86	8	87	194	2,111
2506	10	109	3	27	3	29	3	39	8	80	187	1,903
2507	12	115	7	73	3	34	-	-	11	106	217	2,060
2508	12	117	9	92	2	21	1	11	17	162	211	1,999
2509	12	110	10	90	3	31	-	-	17	155	203	1,861
2510	15	117	6	48	1	9	2	17	15	115	211	1,574
2511	15	104	5	36	.4	4	.4	23	19	141	252	1,815

ที่มา : กรมศุลกากร

(1) พันเมตริกตัน

(2) ล้านบาท

ตลาดข้าวโพด ข้าวโพดเป็นสินค้าใหม่ที่มีบทบาททางเศรษฐกิจเพิ่มขึ้นทุกที จะเห็นได้จากปริมาณการผลิตที่เพิ่มขึ้นทุกปีตามตาราง 3.5 ข้าวโพดนี้เป็นสินค้าที่เราส่งไปจำหน่ายต่างประเทศเป็นส่วนใหญ่ กล่าวคือ ประมาณ 80-90 เปอร์เซ็นต์ของข้าวโพดที่ผลิตได้ ทั้งนี้เนื่องจากการใช้ข้าวโพดภายในประเทศยังมีจำนวนน้อยมาก ก่อนปี พ.ศ. 2503 แทบจะกล่าวได้ว่าการค้าข้าวโพดของเราต้องพึ่งพาคาดอุปทานเป็นหลัก เกือบ 90 เปอร์เซ็นต์ของข้าวโพดที่ส่งออก เป็นการขายให้แก่พม่าคาบูกู การที่ตลาดการค้าข้าวโพดต้องขึ้นอยู่กับประเทศใดประเทศหนึ่งประเทศเดียวเช่นนี้ ทำให้ประเทศไทยต้องเสียเปรียบในด้านการเจรจาต่อรอง และสภาพการเช่นนี้นับได้ว่าน่าหวงวิตกมากหลังจากปี พ.ศ. 2503 เป็นต้นมา เราสามารถหาตลาดสำหรับข้าวโพดของไทย และปริมาณการขายข้าวโพดให้ประเทศเหล่านี้ก็เพิ่มขึ้นทุกปี ในปี พ.ศ. 2509 ได้หวังก็ได้กลายเป็นตลาดสำหรับข้าวโพดไทยแห่งใหม่ที่มีความสำคัญยิ่งขึ้น ในปี พ.ศ. 2511 จากจำนวนข้าวโพดส่งออก 1,480,000 เมตริกตัน 665,000 เมตริกตันเป็นส่วนที่เราขายให้แก่พม่าคาบูกู คิดเทียบเป็นร้อยละแล้วประมาณ 45 เปอร์เซ็นต์ของข้าวโพดที่ส่งออกทั้งหมดเท่านั้น การกระจายตลาดออกไปเช่นนี้ ทำให้สถานการณ์การค้าข้าวโพดดีขึ้นเป็นลำดับ จึงอาจกล่าวได้ว่าข้าวโพดเป็นสินค้าที่มีอนาคตไปได้ไกลทีเดียว ทางด้านการหาตลาดข้าวโพดนั้น เรายังอาจขยายการค้าข้าวโพดไปยังประเทศทางยุโรปได้ ถ้าสามารถแก้ปัญหาค่าใช้จ่ายทางการขนส่งลดลงไปได้

ตารางที่ 3.5

ชาวโพล.

	ญี่ปุ่น		ไต้หวัน		มาเลเซีย		สิงคโปร์		ฮ่องกง		อิตาลี		อื่น ๆ		รวม	
	1	2	1	2	1	2	1	2	1	2	1	2	1	2	1	2
2500	36	40	-	-	15	19	10	11	3	4	-	-	-	-	64	74
2501	130	145	-	-	14	17	15	17	4	4	-	-	-	-	163	183
2502	189	201	-	-	20	20	18	18	10	11	-	-	-	-	237	250
2503	441	474	2	2	25	26	35	37	11	12	-	-	-	-	515	551
2504	405	426	.7	1	31	33	82	87	44	47	-	-	4	3	567	597
2505	230	237	-	-	45	51	92	101	103	111	-	-	2	2	472	502
2506	453	496	10	12	49	58	79	91	112	218	35	38	6	5	744	828
2507	845	1010	10	12	50	64	74	93	108	133	-	-	14	18	1,115	1,346
2508	560	662	9	11	53	69	81	101	82	104	12	16	18	22	804	969
2509	826	1027	57	71	66	85	142	179	77	97	12	14	37	47	1,218	1,520
2510	671	821	143	183	67	85	100	128	83	103	8	11	18	24	1,090	1,355
2511	665	685	395	424	110	117	146	151	131	137	-	-	33	41	1,480	1,555

1. พันเมตริกตัน 2. ล้านบาท

ที่มา : กรมศุลกากร

ตลาดผลิตภัณฑ์มันส์ปะหลัง สินค้าหลักของไทยอันดับต่อไปก็คือ ผลิตภัณฑ์มันส์ปะหลัง สินค้านี้มักใช้เป็นอาหารสัตว์ ปริมาณการส่งออกสำหรับมันส์ปะหลังนี้ก็ได้มีปริมาณเพิ่มขึ้นทุกปี ลูกค้าน้ำมันมันส์ปะหลังที่สำคัญ ได้แก่ เนเธอร์แลนด์ เยอรมัน สหรัฐอเมริกา ญี่ปุ่น และเบลเยียม

จากตารางที่ 3.6 จะเห็นได้ว่า สหรัฐอเมริกาเคยเป็นประเทศที่ซื้อผลิตภัณฑ์มันส์ปะหลังจากเรามากที่สุด จาก พ.ศ.2503 เป็นต้นมา ตลาดมันส์ปะหลังของไทยได้เปลี่ยนมาเป็นประเทศต่าง ๆ ทางตลาดรวมยุโรป เพื่อใช้เป็นอาหารสัตว์ ดังนั้นเนเธอร์แลนด์ และเยอรมันตะวันตกจึงได้กลายเป็นลูกค้าที่สำคัญสำหรับการจำหน่ายผลิตภัณฑ์มันส์ปะหลัง

ถึงแม้ว่าปริมาณส่งออกจะเพิ่มขึ้นทุกปีก็ตาม กล่าวคือ จาก 99,000 ตันในปี พ.ศ.2500 มาเป็น 876,000 ตันในปี พ.ศ.2511 ก็ตามราคาการจำหน่ายกลับมีแนวโน้มลดลงตามลำดับ นอกจากนี้ในอนาคตมันส์ปะหลังจะหาตลาดจำหน่ายยาก ทั้งนี้เพราะตลาดสำคัญ คือ ตลาดรวมยุโรปได้ตั้งกำแพงภาษีขาเข้ามันส์ปะหลังทุกชนิดสูงขึ้น อนึ่ง การค้าผลิตภัณฑ์มันส์ปะหลังของไทยยังต้องเผชิญกับการแข่งขันจากผลิตภัณฑ์อื่นที่ใช้แทนกันได้ แต่มีราคาถูกกว่า เช่น แป้งข้าวโพค และแป้งมันเทศ นอกจากนี้ประเทศอินโดเนเซียและมาเลเซียยังกำลังเตรียมส่งผลิตภัณฑ์มันส์ปะหลังออกไปขายในตลาดด้วย และที่สำคัญที่สุดก็คือ ผู้ซื้อผลิตภัณฑ์มันส์ปะหลังไทยมักท้วงท้วงว่า ผลิตภัณฑ์มันส์ปะหลังของไทยมีคุณภาพไม่ดีเท่าแต่ก่อน เพราะมีวัตถุดิบเจือปนลงไป เป็นการยากแก่การวิเคราะห์ว่ามีแป้งก็เปอร์เซ็นต์

ตารางที่ 3.6
ผลิตภัณฑ์มันสำปะหลัง

หน้า 64

	เนเธอร์แลนด์		เยอรมันตะวันตก		อเมริกา		ญี่ปุ่น		เบลเยียม		อื่น ๆ		รวม	
	พื้นที่ ไร่	ลานบาท	1	2	1	2	1	2	1	2	1	2	1	2
2500	4	1	7	6	63	110	0.9	1	-	-	27	20	99	186
2501	5	4	36	29	78	135	0.9	1	-	-	32	23	152	192
2502	6	5	60	52	85	133	2	2	3	2	40	30	195	224
2503	18	13	111	98	100	153	1	2	4	4	36	27	270	288
2504	41	33	209	170	125	187	9	8	3	2	55	46	443	446
2505	92	86	207	191	62	104	8	11	15	13	15	18	401	423
2506	81	63	178	137	91	163	15	24	30	25	26	27	427	439
2507	146	103	309	222	117	179	64	64	66	16	37	39	739	653
2508	228	176	313	248	121	191	19	27	14	11	24	23	719	676
2509	183	141	314	245	129	192	23	32	14	11	25	23	689	644
2510	253	188	286	205	115	178	78	110	9	7	41	38	781	726
2511	392	304	286	193	76	121	57	81	25	16	40	41	826	756

1. พื้นที่ 2. ลานบาท

ที่มา : กรมส่งเสริมการค้า

3.3 ปัญหาการขนส่ง พืชผลทางเกษตรเป็นสินค้าที่มีน้ำหนักมาก และค่อนข้างกินเนื้อที่ควม ยิ่งกว่านั้นสินค้าบางชนิดยังเป็นของที่เน่าเสียได้ง่าย ปัญหาทางด้าน การขนส่งนี้ ถ้าพูดอย่างกว้าง ๆ แล้วก็อาจกล่าวได้ว่าทำอย่างไรจึงสามารถส่งพืชผลไปยังผู้ซื้อ ภายในเวลา และรักษาคุณภาพไว้ตามที่ผู้ซื้อต้องการ ปัญหาการขนส่งนี้มีส่วนอย่างมากในการจำกัดขอบเขตของตลาด สินค้าบางชนิดเราไม่อาจจะส่งไปขายยังยุโรปแข่งขันกับประเทศผู้ผลิตอื่น ๆ ได้ เนื่องจากเมื่อบวกค่าระวางเรือแล้ว ต้นทุนการขายจะสูงกว่าราคาขาย อาทิเช่น ข้าวโพคซึ่งให้เป็นอาหารสัตว์ ประเทศต่าง ๆ ทางยุโรปใ้คนำเข้าประเทศปีละประมาณ 10 ล้านตัน หากเราจะส่งไปขายยังประเทศต่าง ๆ ทางยุโรปก็ค้ต้องพิจารณาว่าจะคุ้มค่านหรือไม่ สมมติราคาข้าวโพคที่ยุโรปรับซื้อ (c.i.f.) ตันละ 1,200 บาท³ ต้นทุนการส่งข้าวโพคของเราประมาณตันละ 1,000 บาท ค่าระวางเรือบรรทุกข้าวโพคไปยุโรปประมาณตันละ 470 บาท เมื่อรวมแล้วต้นทุนการส่งข้าวโพคจะเป็น 1,470 บาท เมื่อเทียบกับราคาขายจะเห็นว่าต้นทุนยังสูงกว่ามากด้วยเหตุนี้เอง ตลาดข้าวโพคจึงยังจำกัดอยู่เพียงประเทศต่าง ๆ ใกล้บ้านเรา อาทิเช่น ญี่ปุ่น ไต้หวัน มาเลเซีย ฯลฯ

ประเทศไทยยังต้องอาศัยการขนส่งสินค้าโดยเรือต่างประเทศเป็นส่วนใหญ่ ดังนั้น จึงเป็นการยากที่จะกำหนดเวลาส่งมอบได้แน่นอน นอกจากนั้นสินค้าที่เน่าเสียได้ง่าย เช่น ผลไม้ต่าง ๆ ก็มักจะเน่าเสียเมื่อถึงจุดหมายปลายทาง ตัวอย่างเช่น กล้วยหอม เป็นต้น กล้วยของเรามีรสชาดดี และเป็นที่ยอมรับของชาวต่างประเทศ แต่เรายังไม่สามารถส่งเป็นสินค้าออกได้ เนื่องจากระยะเวลาการขนส่งมักจะทำให้กล้วยหอมเน่าเสียหมดเมื่อถึงปลายทาง ประกอบกับเรายังไม่สามารถจะปรับปรุงทางด้านพันธุ์กล้วยให้เหมาะกับการส่งออกด้วย ในการส่งกล้วยหอมออกไปจำหน่ายต่างประเทศ ชาวสวนจำต้องตัดกล้วยในขณะที่กล้วยยังไม่แก่จัด ทั้งนี้เพื่อให้ทันกับระยะเวลาขนส่งซึ่งต้องกินเวลานาน โดยจะให้กล้วยสุกพอดีเมื่อถึงจุดหมายปลายทาง การตัดกล้วยที่ยังไม่แก่จัดนี้ทำให้คุณภาพของกล้วยไม่ดีเท่าที่ควร ถ้าแก้ปัญหการขนส่งได้ นอกจากจะทำให้เรามีสินค้าออกมากชนิดยิ่งขึ้น

³ สมุทร เทพสิทธิ "สถานการณ์ข้าวโพคของไทย" เร่องนารัฐทางเศรษฐกิจและการค้า หน้า 298

แล้วเรายังสามารถเพิ่มปริมาณการส่งออกของสินค้าหลัก และมีโอกาสขายได้ราคาดีกว่าเดิม โดยไม่ถูกกดราคาอีกด้วย

3.4 ปัญหาคุณภาพของสินค้า การควบคุมทางด้านคุณภาพของสินค้าเป็นสิ่งที่สำคัญมาก หากเราส่งสินค้าที่มีคุณภาพแล้ว หรือมีการปลอมแปลงสินค้าจะทำให้เสียความเชื่อถือจากลูกค้าต่างประเทศซึ่งจะเป็นการทำลายการค้าในอนาคต ปัญหาทางด้านคุณภาพของสินค้าส่งออกนี้อาจแยกเป็นข้อ ๆ ได้ดังนี้

1. สินค้าที่มีคุณภาพดีอยู่แล้ว แต่มีการปลอมแปลงสินค้า ตัวอย่างเช่น การส่งมันสำปะหลังไปยังตลาดรวมยุโรป พอค้าผู้ส่งออกได้เอากรรวคเอาทรายปนเข้าไปถึง 20 เปอร์เซ็นต์ ผลก็คือมันสำปะหลังนี้เขานำไปผสมเป็นอาหารสัตว์ เมื่อพ่อค้าปนเอากรรวคทรายเข้าไปถึง 20% ทำให้ผู้ซื้อไม่สามารถจะนำสินค้าไปใช้เลี้ยงสัตว์ได้ นอกจากการส่งไม้สักไปจำหน่ายยังประเทศในทวีปยุโรป ก็มีการอุกฤษในเนื้อไม้เพื่อตัดค่าผู้ซื้อ การกระทำเช่นนี้เป็นการทำให้ลูกค้าเชื่อถือในการซื้อสินค้ากับประเทศไทยอีก

2. สินค้าบางชนิดมีคุณภาพต่ำกว่าของประเทศ เช่น เกล็ด ปรากฏว่า เกล็ดไทยมีคุณภาพต่ำที่สุด⁴ คือมีโซเดียมคลอไรด์เพียง 88-89% ขณะที่เกล็ดของประเทศอื่นมีโซเดียมคลอไรด์ประมาณ 94-95% เกล็ดที่มีโซเดียมคลอไรด์ต่ำ คือเกล็ดที่นำปนมามาก ประเทศที่ซื้อเกล็ดไปเพื่อผลิตแอมโมเนียมคลอไรด์ จำเป็นจะต้องใช้เกล็ดที่มีคุณภาพสูงตั้งแต่ 90% ขึ้นไป ดังนั้นจึงมีความจำเป็นต้องแก้ไขคุณภาพสินค้าของเราให้ดีขึ้น เพื่อให้คุณภาพตรงตามหมู่ขอต้องการ และเพื่อมิให้ผู้ซื้อลดราคาสินค้าของเราด้วย วิธีแก้ไขพอจะสรุปคร่าว ๆ ได้ดังนี้

ก. นำทะเลที่สับเข้ามาในนาเกล็ดเป็นน้ำริมฝั่งซึ่งมีความเค็มน้อย เราอาจแก้ไขได้โดยใช้เครื่องสับนำทะเลจากบริเวณไกลฝั่งออกไปให้ได้น้ำทะเลที่เค็มจัดเข้ามา น้ำทะเลที่เค็มจัดนี้มีน้ำปนอยู่น้อยกว่า จึงเสียเวลาตากน้อยกว่าด้วย

ข. รักษาความสะอาดและปรับพื้นนาเกล็ดให้ดีขึ้น และให้มีดินปนน้อยที่สุด

⁴ สมพร เทพสิทธิ์ "ปัญหาทางประการเกี่ยวกับสินค้าออกประเทศไทย" หน้า 107

การเก็บเกลือใส่ถุงฉางก็ทำด้วยความสะอาดยิ่งขึ้น นอกจากนั้นชาวนาเกลือยังควรใช้
เครื่องมือวัดความเข้มข้นของน้ำเกลือแทนที่จะใช้คาดคะเนเอาจากความชำนาญ

ค. กำหนดคุณภาพของเกลือออกเป็นชั้น ๆ เช่น ชั้น 1, 2 และ 3 เพื่อ
ขายในราคาต่าง ๆ กัน ถ้าเกลือชนิดไหนมีคุณภาพต่ำมาก ๆ ก็ออกกฎหมายนำไปจำหน่าย
ต่างประเทศ

3. สินค้าบางอย่างไม่มีการจดทะเบียนที่ศุลกากร ทำให้เกิดความไม่สะดวกในการ
ซื้อขาย ผู้ซื้อจะต้องแจ้งลักษณะและคุณภาพของสินค้าโดยละเอียดทุก ๆ ครั้งที่มีการซื้อ
สินค้า และเมื่อสินค้าส่งไปถึงผู้ซื้อแล้วก็ยังต้องทำการตรวจสอบชนิด และคุณภาพของสินค้า
โดยละเอียดอีกด้วย เป็นการสิ้นเปลืองเวลาและค่าใช้จ่าย ดังนั้นหากเราจะจดทะเบียนของ
สินค้าโดยแยกลักษณะชนิด และคุณภาพของสินค้า ให้มีราคาลดหลั่นกัน ผู้ซื้อก็ย่อมสะดวกที่
จะสั่งซื้อสินค้าตามเกรด และควมราคาตามที่ต้องการได้โดยที่ผู้ซื้อไม่จำเป็นต้องเดินทางมาซื้อ
สินค้ายังแหล่งผลิต สินค้าที่เราได้ทั้งหมดมาจาก ฐานควบคุมคุณภาพ ได้แก่ ข้าวโพด และเมล็ด
ละหุ่ง ฯลฯ

3.5 ฟรีเมีย่มข้าว ในการส่งสินค้าไปจำหน่ายต่างประเทศนั้น ผู้ส่งออกจะต้องเสียภาษี
ขาออกตามอัตราที่ทางการกำหนดให้ การส่งข้าวออกก็เช่นกันย่อมต้องเสียภาษีขาออกเช่น
เดียวกับสินค้าอื่น ๆ แต่การส่งข้าวออกนอกจากจะต้องเสียภาษีขาออกแล้ว ยังต้องเสีย
ค่าฟรีเมีย่มข้าวเป็นพิเศษอีกด้วย ค่าฟรีเมีย่มข้าวนี้จะถูกกำหนดโดยกระทรวงเกษตรกรรม
เป็นคราว ๆ ไป กระทรวงเกษตรกรรมมีอำนาจจะเปลี่ยนแปลงค่าฟรีเมีย่มตามความเหมาะสม
กับสถานการณ์การค้าในตลาดโลกได้ การเก็บค่าฟรีเมีย่มข้าวนี้ ได้ถูกวิพากษ์วิจารณ์
อย่างหนัก ทั้งค่านผลของการเก็บฟรีเมีย่มข้าวต่อเศรษฐกิจ ตลอดจนความยุติธรรมใน
การกระจายรายได้ วัตถุประสงค์ในการเก็บฟรีเมีย่มข้าวก็คือ⁵

1. เพื่อรักษาระดับราคาข้าวในประเทศไม่ให้สูงเกินไปจนเป็นที่เดือดร้อนแก่ผู้
บริโภค ตามสภาพที่เป็นอยู่ในขณะนี้ ราคาข้าวภายในประเทศมีระดับต่ำกว่าราคาข้าวใน
ตลาดโลกเป็นอันมาก ถ้าทางการไม่เก็บฟรีเมีย่ม ย่อมเป็นการแน่นอนที่ระดับราคาข้าว
จะสูงขึ้นตามราคาข้าวในตลาดโลก ทั้งนี้เพราะผู้ส่งออกเมื่อเสียค่าฟรีเมีย่มการส่งออกแล้ว

แทนที่จะได้กำไรน้อยลงกลับหันไปกตราคาการรับซื้อข้าวให้ต่ำลง จึงทำให้ราคาข้าวในประเทศมีระดับต่ำกว่าราคาตลาดโลก

2. เพื่อป้องกันการส่งออกนอกประเทศมากเกินไป ระยะเวลาที่รัฐบาลไม่ต้องการจะให้มีการส่งออกมากเกินไปจนเกิดการขาดแคลนข้าวในประเทศ ก็อาจจะป้องกันโดยเพิ่มค่าพรีเอี่ยมข้าว การเพิ่มค่าพรีเอี่ยมนี้เองจะทำให้การส่งออกน้อยลง

3. เพื่อเป็นเครื่องมือในการปรับราคาข้าวให้แข่งขันกับประเทศผู้ผลิตข้าวอื่น ๆ ได้ ขณะที่ราคาข้าวในตลาดโลกลดต่ำลงรัฐบาลก็จะลดค่าพรีเอี่ยม เพื่อลดต้นทุนการส่งออก ด้วยวิธีนี้ผู้ส่งออกก็สามารถขายข้าวให้ต่างประเทศได้ในราคาใกล้เคียงกับราคาตลาดโลก ถ้าขณะใดราคาข้าวในตลาดโลกสูงขึ้น ผู้ส่งออกก็สามารถขายข้าวได้ในราคาที่สูงขึ้น รัฐบาลก็อาจเพิ่มค่าพรีเอี่ยมเพื่อมิให้ส่งออกมากเกินไปจนเกิดการขาดแคลน การเก็บค่าพรีเอี่ยมนี้มีความคล้ายคลึงกับอากรขาออกมาก แต่การเก็บพรีเอี่ยมมีความยืดหยุ่นได้มากกว่า กระทรวงเศรษฐกิจมีหน้าที่ในการกำหนดค่าพรีเอี่ยม และมีความอำนาจในการเพิ่มหรือลดค่าพรีเอี่ยมได้ตามความเหมาะสม ทำให้เราสามารถปรับราคาขายได้ทันที หากใช้วิธีเก็บภาษีขาออก อาจชักช้าไม่ทันกับสภาพการค้า เพราะการเปลี่ยนแปลงอัตราภาษีจะต้องออกเป็นกฎหมายจึงสามารถใช้นั่งคับได้

4. ค่าพรีเอี่ยมข้าวเป็นรายได้สำคัญของรัฐบาล ด้วยเหตุที่ข้าวเป็นที่มาของรายได้ที่สำคัญของประเทศ ดังนั้น รายได้จากค่าพรีเอี่ยมจึงเก็บได้ประมาณหนึ่งพันล้านบาทเศษต่อปี ซึ่งเป็นจำนวนที่มากกว่าภาษีเงินได้จากบุคคลธรรมดาเสียอีก

5. สมพร เทพสิทธิ์... อำนวยการบรรยายในวิชา "การคาระหว่างประเทศ" คณะพาณิชยศาสตร์และการบัญชี จุฬาลงกรณ์มหาวิทยาลัย

บุญยง ทิพย์โส "การคาระหว่างประเทศ" มหเศรษฐศาสตร์
จัดพิมพ์โดย แผนกวิชาเศรษฐศาสตร์ จุฬาลงกรณ์มหาวิทยาลัย

จิรพร ประเสริฐศักดิ์ "ข้อคิดเห็นเรื่องพรีเอี่ยมข้าว" วารสารไอแซค
จุฬาลงกรณ์มหาวิทยาลัย ปีที่ 1 เล่มที่ ๕ หน้า ๑๑ - ๑๖

ตารางที่ 3.7
 ตารางเปรียบเทียบภาษีเงินได้ กับ Export duty
 2502 - 2511

(ล้านบาท)

พ.ศ.	ภาษีเงินได้			Export duty			ภาษีขาออกของ การส่งสินค้าอื่น
	ภาษีเงินได้ มรดก	นิติบุคคล	รวม	รวม	ชาว		
					พรีเมียม	ภาษีอื่น	
2502	270	110	380	1177	756	127	294
2503	375	207	582	1233	745	143	345
2504	440	223	662	1277	872	189	216
2505	450	278	728	1098	753	161	184
2506	472	320	792	1164	819	172	173
2507	537	357	894	1609	1238	202	169
2508	642	492	1134	1570	1192	191	181
2509	702	591	1293	1361	995	192	174
2510	845	649	1494	1318	995	199	124
2511	979	776	1755	1568	1268	-	300 -

Source : Comptroller-general's Dept. Department of Customs

จากตารางที่ 3.7 จะเห็นได้ว่ารายได้จากค่าพรีเมียมได้เพิ่มขึ้นทุกปี กล่าวคือ เราเก็บค่าพรีเมียมได้ 756 ล้านบาทในปี 2502 จนกระทั่งถึงปี 2511 เราเก็บค่าพรีเมียมได้สูงสุดถึง 1268 ล้านบาท รายได้จำนวนมากเช่นนี้ จนปัจจุบันรัฐบาลยังไม่สามารถจะหารายได้อื่นมาชดเชยได้ การเก็บค่าพรีเมียมได้เป็นที่วิพากษ์วิจารณ์อย่างกว้างขวาง

ถึงผลที่มีต่อระบบเศรษฐกิจ เพราะนอกจากผลดีของการเก็บค่าพรឹเมี่ยมข้าวคังที่ไค้กล่าวมาแล้ว เรายังมีอาจจะละเว้นไ้กล่าวถึงผลเสียของการเก็บค่าพรឹเมี่ยมข้าวไค้เลย คังจะไค้แยกกล่าวเป็นข้อ ๆ คังต่อไปนี้

1. ค่าพรឹเมี่ยมข้าวทำให้ชาวนามีรายไค้ได้น้อยกว่าที่ควรจะเป็น เพราะเมื่อผู้ส่งออกต้องเสียค่าพรឹเมี่ยมก็มักจะทำมากตราค่าข้าวของชาวนา ทำให้เป็นผลเสียต่อการพัฒนาการเกษตร เพราะเมื่อชาวนามีรายไค้ได้น้อย จึงขาดเงินทุน และขาดแคลนกำลังใจในการปรับปรุงวิธีการผลิตให้ดีขึ้น ผลผลิตต่อไร้ของชาวนาไทยจึงยังงคงอยู่ในระดับต่ำ

2. การเก็บค่าพรឹเมี่ยมข้าว ทำให้ชาวนาต้องเสียเปรียบคนอาชีพอื่น ๆ จากตัวเลขที่ปรากฏในตารางที่ 3.7 จะเห็นไค้ว่าชาวนาซึ่งเป็นผู้มีรายไค้ต่ำ ต้องรับภาระภาษีมากกว่าบุคคลอาชีพอื่น ตัวอย่างเช่น ในปี 2502 รายไค้จากพรឹเมี่ยมข้าวเก็บไค้ประมาณ 756 ล้านบาท เมื่อเทียบกับภาษีเงินไค้ของบุคคลและนิติบุคคล ซึ่งเก็บไค้เพียง 380 ล้านบาท จากปี 2502 จนถึงปี 2508 จะเห็นไค้ว่าชาวนาต้องแบกภาระภาษีมากกว่าบุคคลอาชีพอื่น ๆ ซึ่งโดยเฉลี่ยแล้วมีรายไค้สูงกว่าชาวนาเป็นอันมาก จึงอาจกล่าวไค้ว่าการเก็บค่าพรឹเมี่ยมข้าวนี้ทำให้ผู้มีอาชีพค้าการเกษตรเสียเปรียบผู้มีอาชีพทางอุตสาหกรรม ในขณะที่ชาวนามีรายไค้ต่ำลงอันเป็นผลจากการเก็บค่าพรឹเมี่ยม รัฐบาลก็กลับให้ความส่งเสริมการอุตสาหกรรมอย่างมาก อาทิเช่น มีการยกเว้นภาษีการผลิตในระยะเวลาดังหนึ่ง มีการจำกัดโควตาสินค้าชนิดเดียวกันเข้า เป็นการให้ความคุ้มครองอุตสาหกรรม เป็นการเน้นให้เห็นข้อไค้เปรียบของการอุตสาหกรรมมากกว่าเกษตรกรรม

3. การเก็บค่าพรឹเมี่ยมเป็นการไม่ยุติธรรมแก่ชาวนา เพราะต้องรับภาระทั้งภาษีขาออกและพรឹเมี่ยมข้าว ซึ่งสินค้าออกชนิดอื่น ๆ ไม่ได้เสียค่าพรឹเมี่ยมเลย จากตาราง 3.7 จะเห็นไค้ว่า รัฐบาลมีรายไค้จากการส่งข้าวออก ด้วยการเก็บภาษีและค่าพรឹเมี่ยมไค้ปีละประมาณพันล้านบาท ในขณะที่ค่าภาษีขาออกสำหรับสินค้าอื่น ๆ เก็บไค้เพียงร้อยล้านบาทเศษ ๆ และที่แสดงให้เห็นความไม่ยุติธรรมชัดแจ้งยิ่งขึ้นก็คือ ในแต่ละปี เรามีสินค้าขาออกเพิ่มขึ้นตลอดมา ค่าพรឹเมี่ยมที่เก็บไค้ก็เพิ่มขึ้นทุกปี แต่ค่าภาษีขาออกสำหรับสินค้าอื่น ๆ กลับลดลงทุกปีอย่างเห็นไค้ชัด ทั้ง ๆ ที่เราก้ไค้ส่งสินค้าออกชนิดอื่นเพิ่ม

ชนทุกปีอีกด้วย

จากผลดีผลเสียของการเก็บค่าพรึ่เมียมข้าวคงกล่าวมาข้างต้น ทำให้เกิดความวิตกไม่ได้ว่า ผลดีของการเก็บค่าพรึ่เมียมข้าวจะคุ้มกับผลเสียที่เกิดขึ้นหรือไม่ และยังเป็นที่ถกเถียงกันอยู่ในหมู่นักวิชาการว่า ควรจะยกเลิกค่าพรึ่เมียมข้าวหรือไม่ ถ้ายกเลิกการเก็บค่าพรึ่เมียมแล้ว รัฐบาลจะหารายได้อะไรมาชดเชย และเมื่อเลิกเก็บค่าพรึ่เมียมแล้ว ชาวนาจะได้ประโยชน์หรือว่า ผลดีนั้นจะตกไปอยู่กับพ่อค้าผู้ส่งออก และเมื่อยกเลิกค่าพรึ่เมียมแล้ว จะเกิดปัญหาการขาดแคลนข้าวในประเทศจริงหรือไม่ ราคาข้าวในประเทศจะสูงขึ้นจริงหรือไม่ เป็นเรื่องที่น่าจะศึกษาอย่างยิ่ง ตามความนึกเห็นของผู้เขียนเองแล้ว การเก็บค่าพรึ่เมียมนี้มีผลเสียมากกว่าผลดี คงเห็นผลต่อไปนี้

1. การเก็บค่าพรึ่เมียมข้าว นั้น ชัดต่อจุดมุ่งหมายสำคัญในการพัฒนาเศรษฐกิจของประเทศ จุดมุ่งหมายที่ว่านี้ คือ การยกระดับความเป็นอยู่ของประชาชนให้มีความอยู่ดีกินดียิ่งขึ้น ประชาชนของประเทศส่วนใหญ่ (ราว 75-80%) มีอาชีพทางการเกษตร การเก็บค่าพรึ่เมียมข้าวเป็นปัจจัยที่ทำให้ชาวนามีรายได้ต่ำ เพราะชาวนานั่นเองเป็นผู้รับภาระค่าพรึ่เมียมไม่ใช่พ่อค้าผู้ส่งออก ถึงแม้ว่ารัฐบาลจะเก็บค่าพรึ่เมียมจากพ่อค้าที่ส่งข้าวออกก็ตาม แต่พ่อค้าผู้ส่งออกก็มักจะหันไปกดราคาข้าวที่ซื้อจากชาวนาให้ต่ำลง เมื่อชาวนาซึ่งเป็นประชากรส่วนใหญ่ของประเทศมีรายได้ต่ำมาก ก็จะทำให้รายได้ประชาชาติอยู่ในระดับต่ำไปด้วย การยกเลิกค่าพรึ่เมียมข้าวนี้จะทำให้ชาวนาได้รับรายได้สูงขึ้น ซึ่งจะทำให้ชาวนามีกำลังใจ และมีความสามารถอย่างเพียงพอในการปรับปรุงการผลิตเพื่อให้ผลผลิตต่อเนื่องที่ในอัตราที่สูงขึ้น

2. ถึงแม้ว่าการยกเลิกค่าพรึ่เมียมข้าวจะทำให้ราคาข้าวในประเทศสูงขึ้น ซึ่งจะนำความเดือดร้อนมาสู่ผู้บริโภคก็ตาม แต่การที่ราคาข้าวสูงขึ้นได้ก็จะเป็นการเพิ่มรายได้ให้แก่ประชาชนส่วนใหญ่ของประเทศ ซึ่งจะเป็นผลดีต่อประเทศไทยอันเป็นประเทศเกษตรกรรม และเมื่อเทียบอัตราส่วนระหว่างเกษตรกร และคนอาชีพอื่น ๆ แล้ว จะเห็นได้ว่าการยกเลิกค่าพรึ่เมียมจะช่วยให้เกษตรกรซึ่งเป็นประชากรถึง 80% ของประเทศมีรายได้เพิ่มขึ้น ส่วนประชากรอีก 20% ซึ่งประกอบอาชีพในทางอื่นซึ่งได้รับความเดือดร้อน

จากการที่ราคาข้าวสูงขึ้น ประชากร 20% นี้เป็นผู้ที่อาศัยอยู่ในตัวเมือง ซึ่งมีรายได้ และระดับการครองชีพสูงกว่าชาวมาอยู่แล้ว ซึ่งพอสรุปได้ว่า การยกเลิกค่าฟรีเหมียมข้าวจะเป็นผลดีกับประชากรส่วนใหญ่ของประเทศ

3. สำหรับปัญหาการยกเลิกค่าฟรีเหมียมข้าวจะทำให้รายได้ของรัฐบาลลดลงเป็นจำนวนมาก ซึ่งก็ยังไม่ทราบว่ารัฐบาลจะหารายได้อะไรมาชดเชยนั้น สำหรับเรื่องนี้ เป็นปัญหาในระยะยาว ในการปฏิบัติแล้วอาจไม่จำเป็นต้องยกเลิกค่าฟรีเหมียมเสียทีเดียว ซึ่งจะกระทบกระเทือนรายได้ของรัฐและเศรษฐกิจของประเทศ เราอาจใช้วิธีค่อย ๆ ลดค่าฟรีเหมียมลงมาเรื่อย ๆ และยกเลิกไปในที่สุด เมื่อเป็นเช่นนี้รัฐบาลก็จะขาดรายได้ไปเพียงปีละเล็กน้อย ซึ่งอาจหารายได้อื่น ๆ มาชดเชยได้ เช่น การเพิ่มภาษีขาเข้าสำหรับสินค้าที่ไม่สู้จำเป็นแก่การครองชีพ หรือเพิ่มภาษีขาเข้าสำหรับสินค้าที่เราสามารถผลิตได้เอง นอกจากนั้น ผลของการยกเลิกค่าฟรีเหมียมข้าวในระยะยาวจะทำให้ชาวนาปรับปรุงการผลิต ทำให้ผลิตผลสูงขึ้นซึ่งจะทำให้รายได้ประชาชาติสูงขึ้นในที่สุด เมื่อผลผลิตมีปริมาณสูงขึ้น ประกอบกับไม่คงเสียค่าฟรีเหมียมข้าว ทำให้เราสามารถส่งข้าวไปขายยังต่างประเทศมากขึ้น อันเป็นการได้มาซึ่งเงินตราต่างประเทศ และรัฐบาลยังสามารถเก็บภาษีขาออกได้เป็นจำนวนมากยิ่งขึ้น เพื่อชดเชยกับรายได้ค่าฟรีเหมียมที่ยกเลิกไป และท้ายที่สุดเมื่อประชากรส่วนใหญ่มีรายได้สูงขึ้น จะทำให้เศรษฐกิจของประเทศขยายตัวออกไปตามหลักของตัวทวี (Multiplier) ทั้งนี้เพราะชาวนาอันเป็นประชากรส่วนใหญ่ของประเทศเป็นผู้ที่มีความโน้มเอียงในการอุปโภคบริโภคหน่วยสุดท้ายสูง (Marginal Propensity to Consume) ซึ่งจะทำให้รายได้ประชาชาติสูงขึ้น

สำหรับรายได้ประจำ อาทิเช่น ข้าราชการ รัฐบาลก็สามารถปรับเงินเดือน ข้าราชการเสียใหม่ให้เหมาะสมกับสถานการณ์ได้ในระยะยาว ดังนั้นแม้ราคาสินค้าจะสูงขึ้น ประชาชนส่วนใหญ่ก็ไม่เดือดร้อน

4. สำหรับปัญหาที่ว่า เมื่อยกเลิกค่าฟรีเหมียมข้าว ผลดีจะตกอยู่กับชาวนา หรือพ่อค้าข้าวผู้ส่งออกจะเป็นผู้ได้รับประโยชน์ กล่าวคือ พ่อค้าข้าวยังคงมีอำนาจการครองเหนือชาวนา เพราะเป็นผู้ที่ได้รับโควตาการส่งออก ดังนั้นอาจเป็นไปได้ว่า การยกเลิก

ค่าพรีเมียมข้าวจะทำให้พ่อค้าผู้ส่งออกได้รับกำไรยิ่งขึ้น ส่วนชาวนายังคงถูกกดราคาข้าวซื้อข้าวอย่างเดิม ปัญหานี้รัฐบาลอาจยื่นมือเข้าช่วยเหลือได้ โดยการตั้งราคาข้าวขั้นต่ำสุดไว้ในระดับที่พอเหมาะกับสภาพทางตลาดจริง ๆ และการรับซื้อข้าวเพื่อช่วยชาวนานั้นในทางปฏิบัติควรวางมาตรการเพื่อดำเนินงานอย่างรอบคอบ และปฏิบัติอย่างจริงจังในอันที่จะช่วยเหลือชาวนาอย่างแท้จริงกว่าที่เป็นอยู่ในปัจจุบัน

5. เมื่อยกเลิกค่าพรีเมียมข้าวแล้วจะทำให้รัฐบาลขาดเครื่องมือในการควบคุมการส่งออกจริงหรือไม่ ในเรื่องนี้ รัฐบาลอาจหันไปใช้มาตรการอื่น ๆ เช่น โดยการกำหนดโควตาการส่งออก หรือจำเป็นจริง ๆ ก็อาจห้ามส่งออกโดยสิ้นเชิงชั่วคราวระยะเวลาหนึ่งก็ได้

สรุปภาคที่ 1

ปัญหาต่าง ๆ ที่กล่าวมาแล้วในภาคที่หนึ่ง อาจสรุปได้ดังนี้

1. ที่ดินที่ไร้เพาะปลูกส่วนใหญ่ยังไม่ได้รับการชลประทานอย่างเพียงพอ
2. เกษตรกรยังไม่เห็นความสำคัญในการบำรุงดิน อัตราการใช้ปุ๋ย
ยังน้อยมาก
3. ไร่นาส่วนใหญ่ยังมีขนาดเล็กเกินไป เกษตรกรบางส่วนยังไม่มีที่ดินของตนเอง การเช่าที่ดินยังขาดการควบคุมที่รัดกุมพอ การเช่าส่วนใหญ่ยังไม่มีการทำสัญญา ทำให้เกษตรกรขาดความมั่นใจ นอกจากนี้ การจ่ายค่าเช่ายังคงไม่เป็นธรรมสำหรับผู้เช่า
4. เกษตรกรยังใช้ประโยชน์จากที่ดินไม่เต็มที่ ส่วนใหญ่ยังทำการเพาะปลูกเพียงข้าวฤดูเดียว และปล่อยให้ดินไถว่างเปล่าเมื่อเก็บเกี่ยวเสร็จแล้ว
5. เกษตรกรยังมีระดับการศึกษาต่ำมาก ด้วยเหตุนี้จึงเป็นอุปสรรคอย่างมากที่จะเปลี่ยนระบบการผลิตโดยใช้วิทยาการสมัยใหม่
6. เกษตรกรส่วนใหญ่ยังทำงานไม่เต็มที่ อีกทั้งยังมีประสิทธิภาพทางการผลิตต่ำ
7. เกษตรกรส่วนใหญ่จะมีหนี้สิน สินเชื่อทางเกษตรยังคงมีจำนวนไม่พอแก่ความต้องการ อัตราดอกเบี้ยในการกู้จึงมักจะสูงกว่าการกู้ของคนในอาชีพอื่น ๆ

ประกอบกับเกษตรกรมักจะมีฐานะยากจนกว่าผู้ลงทุน

8. ราคาสินค้าพืชผลการเกษตรยังคงขาดเสถียรภาพ และยังคงเสียเปรียบสินค้าอุตสาหกรรม

9. การรักษาตลาด และการขยายตลาดสำหรับพืชผลการเกษตร ยังคงเป็นปัญหาที่สำคัญยิ่ง นอกจากนี้ การควบคุมคุณภาพและมาตรฐานของสินค้ายังคงเป็นปัญหาที่จะต้องหาทางแก้ไขต่อไป

10. การขนส่งสินค้าไปจำหน่ายต่างประเทศ ยังคงต้องอาศัยเรือต่างประเทศเป็นส่วนใหญ่ ในระยะที่สินค้าส่งออกมากจะประสบกับปัญหาจำนวนเรือไม่พอแก่ความต้องการ หรือเรือไม่เทียบท่าตามกำหนดก่อให้เกิดผลเสียหายอยู่เนือง ๆ นอกจากนี้ ขนาดของเรือยังเป็นอุปสรรคแก่การขนส่งสินค้า ซึ่งจำเป็นต้องดำเนินการแก้ไขต่อไป

ภาคที่ 2นโยบายในการพัฒนาการเกษตร

เนื่องจากประเทศไทยเป็นประเทศเกษตรกรรม ภัยเหตุนี้ นำหนักในการพัฒนาเศรษฐกิจของประเทศจึงต้องยึดการเกษตรเป็นสาขาสำคัญ การพัฒนาเศรษฐกิจของประเทศนั้น ทางค่านโยบายการพัฒนาเศรษฐกิจส่วนรวมก็จำเป็นจะต้องให้ดำเนินไป โดยให้เศรษฐกิจทุกสาขามีความสมดุลย์และสอดคล้องกัน ในขณะที่เดียวกันก็จำเป็นที่จะต้องมีสาขาใดสาขาหนึ่งเป็นสาขานำ (Leading Sector) โดยเหตุที่ลักษณะประชากรของไทย ลักษณะทางภูมิศาสตร์ ตลอดจนประเพณีที่สืบทอดกันมาช้านาน ได้เน้นความสำคัญอยู่ในภาคการเกษตรทั้งสิ้น ภัยเหตุนี้ แผนพัฒนาเศรษฐกิจแห่งชาติจึงถือเอาการเกษตรเป็นสาขานำ เพื่อนำความเจริญรุ่งเรืองมาสู่ประเทศเป็นส่วนรวม และเพื่อเป็นรากฐานสำคัญในอันที่จะกระตุ้นให้เศรษฐกิจสาขาอื่น ๆ อาทิเช่น อุตสาหกรรม การพาณิชย์ ตลอดจนบริการต่าง ๆ ให้เจริญตามไปด้วย

หากเราจะทำการเปรียบเทียบความสำคัญของการเกษตรกับเศรษฐกิจสาขาอื่นแล้ว จะเห็นได้ว่าการเกษตรมีความสำคัญนำหน้าสาขาอื่น ๆ อยู่อีกมาก กล่าวคือ ในปี 2509 การเกษตรมีอัตราส่วนเป็นร้อยละ 32 ของรายได้ประชาชาติ ในขณะที่ อุตสาหกรรมร้อยละ 14.4 การพาณิชย์ร้อยละ 19.2 การขนส่งร้อยละ 7.5 และบริการอื่น ๆ ร้อยละ 8¹ ทั้งนี้จึงพอจะสรุปได้ว่าการเกษตรยังคงเป็นส่วนประกอบของโครงสร้างเศรษฐกิจที่สำคัญที่สุด อย่างไรก็ตาม ในช่วงระยะเวลาของแผนพัฒนาเศรษฐกิจแห่งชาติ พ.ศ. 2504 - 2509 ปรากฏว่าแนวโน้มของการเกษตรที่มีความสำคัญคือเศรษฐกิจได้ลดลง คือจากประมาณร้อยละ 38.5 ของรายได้ประชาชาติในพ.ศ. 2504 มาเป็นประมาณร้อยละ 32 ของรายได้ประชาชาติในปี พ.ศ. 2509 กล่าวคือลดลงถึงร้อยละ 6.5 แต่เมื่อได้พิจารณาถึงมูลค่าที่แท้จริงแล้ว รายได้จากสาขากการเกษตรได้เพิ่มขึ้นถึง 500 ล้าน

1 คร. เถลิง ชำรงนาวาสวัสดิ์, นโยบายในการพัฒนาการเกษตร, รายงานการประชุมวิชาการทางเศรษฐศาสตร์เกษตร ครั้งที่ 5, หน้า 8

บาท จึงเห็นได้ว่าความสำคัญในการเกษตร การผลิตมีไถ่ลดลง เพียงแต่อัตราส่วนร้อยละลดลง ทั้งนี้เพราะสาขาอื่น เช่น อุตสาหกรรมและการพาณิชย์เจริญรวดเร็วกว่าการเกษตร ซึ่งเป็นลักษณะธรรมชาติของประเทศที่กำลังพัฒนา

วัตถุประสงค์ของการพัฒนาการเกษตรได้แก่การเร่งรัดพัฒนาการผลิต ทั้งในปริมาณ คุณภาพให้ก้าวหน้ายิ่งขึ้น ให้มีประเภทการผลิตมากยิ่งขึ้น และให้ผลประโยชน์จากการผลิตตกอยู่กับเกษตรกรให้มากที่สุด อันจะช่วยยกฐานะการครองชีพของเกษตรกรให้สูงขึ้น และเพื่อให้บรรลุถึงวัตถุประสงค์ดังกล่าว รัฐบาลจึงมีนโยบายในการพัฒนาการเกษตรดังต่อไปนี้

1. นโยบายการพัฒนาการเกษตรในด้านการผลิต มีดังนี้คือ

ก. การเร่งรัดการเพิ่มผลผลิต (Productivity) การมีผลผลิตต่อไร่นานี้ว่าเป็นจุดอ่อนที่สำคัญที่สุดในการพัฒนาการเกษตร จึงจำเป็นต้องแก้ไขให้ลุล่วงไปก่อนอย่างอื่น

ข. การพัฒนาทรัพยากรธรรมชาติให้ใช้ประโยชน์ได้มากที่สุด ขณะเดียวกันก็ต้องทำการอนุรักษ์ไปพร้อม ๆ กัน เพื่อรักษาทรัพยากรธรรมชาตินั้น ๆ ให้คงมีประโยชน์นานเท่าที่จะนานได้

ค. การขยายประเภทการผลิตในอนาคต เพื่อมิให้เศรษฐกิจของชาติต้องขึ้นอยู่กับการผลิตเพียงไม่กี่ชนิด อันเป็นการล่อแหลมต่อการสูญเสียทางเศรษฐกิจ ซึ่งอาจเกิดขึ้นได้

ง. ปรับปรุงคุณภาพในการผลิต เพื่อให้สินค้าที่ผลิตมีคุณภาพใกล้เคียงสินค้าในตลาดโลก เพื่อที่จะจำหน่ายสินค้าในปริมาณที่สูงขึ้นและได้ราคาดีขึ้น

2. นโยบายการพัฒนาการตลาดเกษตรกรรมไทย มีดังนี้คือ

ก. การส่งเสริมและสนับสนุนการผลิตและการค้าในสินค้าที่เรามีความถนัดในการผลิต (สินค้าซึ่งมี Comparative Advantage) ทั้งนี้เพื่อให้มีการใช้ปัจจัยการผลิตของประเทศเพื่อก่อให้เกิดประโยชน์แก่เศรษฐกิจให้มากที่สุด

ข. ให้ความสนับสนุนต่อระบบที่จะก่อให้เกิดการแข่งขันกันเพื่อลดต้นทุนการ
ตลาด โดยเฉพาะอย่างยิ่งการดำเนินการที่จะป้องกันมิให้มีการผูกขาดเพื่อเอารัด
เอาเปรียบผู้ผลิตและผู้บริโภค

ค. หาดตลาดสำหรับสินค้าที่มีปริมาณมากกว่าความต้องการในประเทศ ตลอดจน
จนการหาช่องทางที่จะให้ต่างประเทศซื้อผลิตผลของเราในราคาดีและในปริมาณที่สม่ำเสมอ

ง. การรักษาเสถียรภาพของราคาสินค้าเกษตรกรรมในตลาดภายในและต่างประเทศ
โดยพยายามให้ราคาพืชผลด้านเกษตรเป็นราคาที่ยุติธรรมทั้งแก่ผู้ผลิตและผู้
บริโภค ในขณะที่เดียวกันก็ต้องพยายามไม่ให้ราคาพืชผลด้านการเกษตรไหวตัวเกินไป

สำหรับนโยบายการพัฒนาการเกษตรทางด้านการผลิตและด้านการตลาดจะ
ได้กล่าวถึงรายละเอียดในบทที่ 4 และบทที่ 5 ต่อไป