

ผลการวิเคราะห์ข้อมูล

การวิจัยครั้งนี้ เป็นการวิจัยเพื่อศึกษาคุณลักษณะที่พึงประสงค์และลักษณะที่เป็นจริงของเจ้าหน้าที่ฝึกอบรม ในสถาบันพัฒนาผู้บริหารการศึกษา และศูนย์ฝึกอบรมประจำเขต ตามการรับรู้ของผู้บริหาร เจ้าหน้าที่ฝึกอบรมและผู้เข้ารับการฝึกอบรม การเปรียบเทียบคุณลักษณะที่พึงประสงค์กับลักษณะที่เป็นจริง ของเจ้าหน้าที่ฝึกอบรมในสถาบันพัฒนาผู้บริหารการศึกษา และศูนย์ฝึกอบรมประจำเขตตามการรับรู้ของผู้บริหาร เจ้าหน้าที่ฝึกอบรม และผู้เข้ารับการฝึกอบรม การเปรียบเทียบการรับรู้ระหว่างผู้บริหาร เจ้าหน้าที่ฝึกอบรม และผู้เข้ารับการฝึกอบรม เกี่ยวกับคุณลักษณะที่พึงประสงค์และลักษณะที่เป็นจริง ของเจ้าหน้าที่ฝึกอบรมในสถาบันพัฒนาผู้บริหารการศึกษา และศูนย์ฝึกอบรมประจำเขตและการเสนอการรับรู้ของผู้บริหาร เจ้าหน้าที่ฝึกอบรม และผู้เข้ารับการฝึกอบรม เกี่ยวกับคุณลักษณะที่พึงประสงค์และลักษณะที่เป็นจริงของเจ้าหน้าที่ฝึกอบรม

ในการวิเคราะห์และนำเสนอข้อมูลในการวิจัยครั้งนี้ ผู้วิจัยนำเสนอผลการวิเคราะห์ในรูปตารางและแผนภูมิประกอบคำบรรยาย ตามลำดับดังนี้

ตอนที่ 1 สถานภาพและข้อมูลส่วนตัวของผู้ตอบแบบสอบถาม

ตอนที่ 2 การศึกษาคุณลักษณะที่พึงประสงค์ และลักษณะที่เป็นจริง ของเจ้าหน้าที่ฝึกอบรมในสถาบันพัฒนาผู้บริหารการศึกษา และศูนย์ฝึกอบรมประจำเขต ตามการรับรู้ของผู้บริหาร เจ้าหน้าที่ฝึกอบรม และผู้เข้ารับการฝึกอบรม โดยผู้วิจัยดำเนินการวิเคราะห์ข้อมูลเป็น 2 ส่วนดังนี้

ก. การวิเคราะห์ค่าเฉลี่ย (\bar{X}) และส่วนเบี่ยงเบนมาตรฐาน (S.D.)

ของคุณลักษณะที่พึงประสงค์ ของเจ้าหน้าที่ฝึกอบรม ในสถาบันพัฒนาผู้บริหารการศึกษา และศูนย์ฝึกอบรมประจำเขต ตามการรับรู้ของผู้บริหาร เจ้าหน้าที่ฝึกอบรม และผู้เข้ารับการฝึกอบรม

ข. การวิเคราะห์ค่าเฉลี่ย (\bar{X}) และส่วนเบี่ยงเบนมาตรฐาน (S.D.)

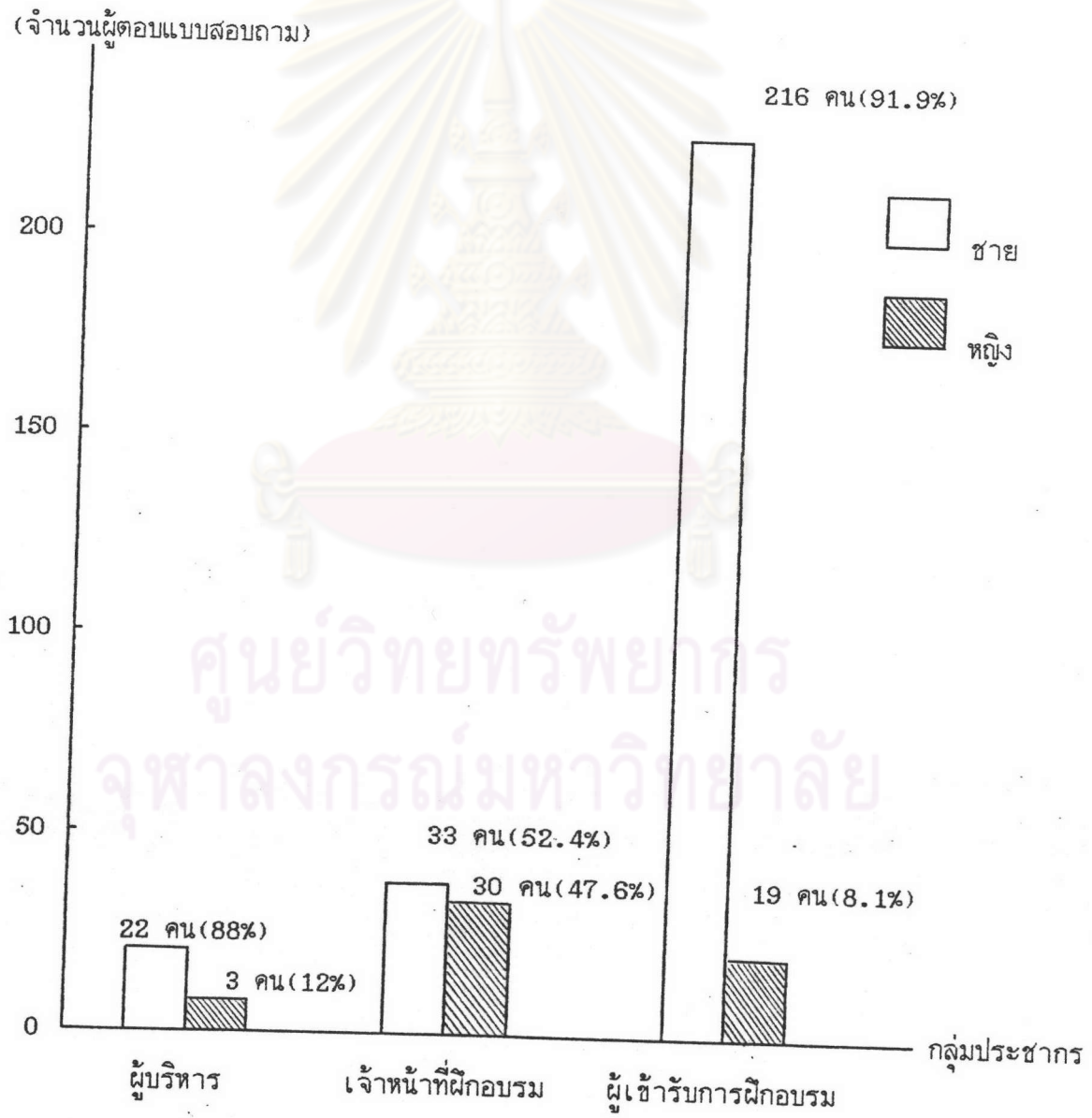
ของคุณลักษณะที่เป็นจริง ของเจ้าหน้าที่ฝึกอบรม ในสถาบันพัฒนาผู้บริหารการศึกษา และศูนย์ฝึกอบรมประจำเขต ตามการรับรู้ของผู้บริหาร เจ้าหน้าที่ฝึกอบรม และผู้เข้ารับการฝึกอบรม

- ตอนที่ 3 การเปรียบเทียบความแตกต่างระหว่างคุณลักษณะที่พึงประสงค์ กับลักษณะที่เป็นจริง ของเจ้าหน้าที่ฝึกอบรม ในสถาบันพัฒนาผู้บริหารการศึกษา และศูนย์ฝึกอบรมประจำเขต ตามการรับรู้ของผู้บริหาร เจ้าหน้าที่ฝึกอบรมและ ผู้เข้ารับการฝึกอบรม โดยผู้วิจัยดำเนินการวิเคราะห์ข้อมูลเป็น 3 ส่วน ดังนี้
- ก. การเปรียบเทียบความแตกต่าง ระหว่างคุณลักษณะที่พึงประสงค์ กับลักษณะที่เป็นจริง ของเจ้าหน้าที่ฝึกอบรม ตามการรับรู้ของผู้บริหาร
 - ข. การเปรียบเทียบความแตกต่าง ระหว่างคุณลักษณะที่พึงประสงค์ กับลักษณะที่เป็นจริง ของเจ้าหน้าที่ฝึกอบรม ตามการรับรู้ของเจ้าหน้าที่ฝึกอบรม
 - ค. การเปรียบเทียบความแตกต่าง ระหว่างคุณลักษณะที่พึงประสงค์ กับลักษณะที่เป็นจริง ของเจ้าหน้าที่ฝึกอบรม ตามการรับรู้ของผู้เข้ารับการฝึกอบรม
- ตอนที่ 4 การเปรียบเทียบความแตกต่าง ของการรับรู้คุณลักษณะที่พึงประสงค์ และลักษณะที่เป็นจริง ของเจ้าหน้าที่ฝึกอบรมในสถาบันพัฒนาผู้บริหารการศึกษา และศูนย์ฝึกอบรมประจำเขตการศึกษา ระหว่างผู้บริหาร เจ้าหน้าที่ฝึกอบรม และผู้เข้ารับการฝึกอบรม โดยผู้วิจัยได้นำเสนอเป็น 2 ส่วน ดังนี้
- ก. การเปรียบเทียบความแตกต่าง ของการรับรู้คุณลักษณะที่พึงประสงค์ ของเจ้าหน้าที่ฝึกอบรม ในสถาบันพัฒนาผู้บริหารการศึกษา และศูนย์ฝึกอบรมประจำเขตการศึกษา ระหว่างผู้บริหาร เจ้าหน้าที่ฝึกอบรม และผู้เข้ารับการฝึกอบรม ใน 6 ด้าน โดยแต่ละด้านเปรียบเทียบเฉพาะรายชื่อที่มีลักษณะเดียวกัน
 - ข. การเปรียบเทียบความแตกต่าง ของการรับรู้ลักษณะที่เป็นจริง ของเจ้าหน้าที่ฝึกอบรม ในสถาบันพัฒนาผู้บริหารการศึกษาและศูนย์ฝึกอบรมประจำเขต ระหว่างผู้บริหาร เจ้าหน้าที่ฝึกอบรม และผู้เข้ารับการฝึกอบรม ใน 6 ด้าน โดยแต่ละด้านเปรียบเทียบเฉพาะรายชื่อที่มีลักษณะเดียวกัน
- ตอนที่ 5 การรับรู้ของผู้ตอบแบบสอบถาม เกี่ยวกับคุณลักษณะที่พึงประสงค์และลักษณะที่เป็นจริง ของเจ้าหน้าที่ฝึกอบรม ในสถาบันพัฒนาผู้บริหารการศึกษา และศูนย์ฝึกอบรมประจำเขต เพิ่มเติม ผู้วิจัยสรุปในรูปของการบรรยาย

ตอนที่ 1 สถานภาพ และข้อมูลส่วนตัวของผู้ตอบแบบสอบถามวิเคราะห์โดยแจกแจงความถี่ และ
หาค่าร้อยละ

แผนภูมิที่ 1

แสดงจำนวนผู้ตอบแบบสอบถามจำแนกตามกลุ่มประชากร ผู้บริหารตอบแบบสอบถาม
จำนวน 25 คน เป็นชาย 22 คน (88%) หญิง 3 คน (12%) เจ้าหน้าที่ฝึกอบรม
ตอบแบบสอบถามจำนวน 63 คน เป็นชาย 33 คน (52.4%) หญิง 30 คน (47.6%)
ส่วนผู้เข้ารับการอบรมตอบแบบสอบถามทั้งสิ้น 235 คน เป็นชาย 216 คน (91.9%)
หญิง 19 คน (8.1%) รวมผู้ตอบแบบสอบถามทั้งสิ้น 323 คน เป็นชาย 271 คน
(83.9%) และเป็นหญิง 52 คน (16.10%) ดังแผนภูมิที่ 1



ตารางที่ 2 จำนวนและร้อยละของผู้บริหาร เจ้าหน้าที่ฝึกอบรม และผู้เข้ารับการฝึกอบรม
จำแนกตามอายุ

อายุ	ผู้บริหาร		เจ้าหน้าที่ฝึกอบรม		ผู้เข้ารับการฝึกอบรม	
	จำนวน	ร้อยละ	จำนวน	ร้อยละ	จำนวน	ร้อยละ
ต่ำกว่า 30 ปี	-	-	1	1.6	6	2.6
31 - 40 ปี	2	8.0	22	34.9	139	59.1
41 - 50 ปี	9	36.0	27	42.9	60	25.5
51 ปีขึ้นไป	14	56.0	13	20.6	30	12.8
รวม	25	100	63	100	235	100

เมื่อพิจารณาอายุของผู้ตอบแบบสอบถาม สามารถจำแนกได้ดังนี้คือ ผู้บริหารที่ตอบแบบสอบถามส่วนมากมีอายุระหว่าง 51 ปีขึ้นไป มีจำนวน 14 คน (56%) ส่วนเจ้าหน้าที่ฝึกอบรมที่ตอบแบบสอบถามส่วนมากมีอายุระหว่าง 41-50 ปี มีจำนวน 27 คน (42.9%) ส่วนผู้เข้ารับการฝึกอบรม ส่วนมากมีอายุระหว่าง 31-40 ปี มีจำนวน 139 คน (59.1%)

ศูนย์วิทยทรัพยากร
จุฬาลงกรณ์มหาวิทยาลัย

ตารางที่ 3 จำนวนและร้อยละของผู้บริหาร เจ้าหน้าที่ฝึกอบรม และผู้เข้ารับการฝึกอบรม
จำแนกตามวุฒิทางการศึกษา

วุฒิทางการศึกษา	ผู้บริหาร		เจ้าหน้าที่ฝึกอบรม		ผู้เข้ารับการฝึกอบรม	
	จำนวน	ร้อยละ	จำนวน	ร้อยละ	จำนวน	ร้อยละ
ต่ำกว่าปริญญาตรี	-	-	-	-	-	-
ปริญญาตรี	3	12.0	24	38.1	218	92.8
ปริญญาโท	18	72.0	36	57.1	17	7.2
ปริญญาเอก	4	16.0	3	4.8	-	-
รวม	25	100	63	100	235	100

เมื่อพิจารณาเรื่องวุฒิทางการศึกษา ผู้บริหารที่ตอบแบบสอบถามมีวุฒิทางการศึกษาส่วนมากคือ ปริญญาโท จำนวน 18 คน (72%) ส่วนเจ้าหน้าที่ฝึกอบรมที่ตอบแบบสอบถามส่วนมากมีวุฒิทางการศึกษาปริญญาโท จำนวน 36 คน (57.1%) และผู้เข้ารับการฝึกอบรมที่ตอบแบบสอบถามส่วนมากมีวุฒิทางการศึกษาปริญญาตรี จำนวน 218 คน (92.8%)

ศูนย์วิทยทรัพยากร
จุฬาลงกรณ์มหาวิทยาลัย



ตารางที่ 4 จำนวนและร้อยละของผู้บริหาร จำแนกตามประสบการณ์ในการบริหารงานฝึกอบรม

ประสบการณ์ในการบริหารฝึกอบรม	ผู้บริหาร	
	จำนวน	ร้อยละ
ต่ำกว่า 1 ปี	-	-
1 - 2 ปี	2	8
3 - 4 ปี	2	8
5 ปีขึ้นไป	21	84.0
รวม	25	100

เมื่อพิจารณาเรื่องประสบการณ์ในการบริหารงานฝึกอบรม พบว่า ผู้บริหารที่ตอบแบบสอบถามส่วนใหญ่มักมีประสบการณ์ ในการบริหารงานฝึกอบรม 5 ปีขึ้นไป มีจำนวน 21 คน (84%) ส่วนที่เหลือมีประสบการณ์น้อย และมีเปอร์เซ็นต์ผู้ตอบแบบสอบถามน้อย

ศูนย์วิทยพัชยากร
จุฬาลงกรณ์มหาวิทยาลัย

ตารางที่ 5 จำนวนและร้อยละของเจ้าหน้าที่ฝึกอบรม จำแนกตามประสบการณ์ในการดำเนินงานฝึกอบรม

ประสบการณ์ในการดำเนินงานฝึกอบรม	เจ้าหน้าที่ฝึกอบรม	
	จำนวน	ร้อยละ
ต่ำกว่า 1 ปี	3	4.8
1 - 2 ปี	6	9.5
3 - 4 ปี	11	17.5
5 ปีขึ้นไป	43	68.3
รวม	63	100

เมื่อพิจารณาเรื่องประสบการณ์ในการดำเนินงานฝึกอบรม พบว่า เจ้าหน้าที่ฝึกอบรมที่ตอบแบบสอบถามส่วนมากมีประสบการณ์ในการดำเนินงานฝึกอบรม 5 ปีขึ้นไป มีจำนวน 43 คน (68.3%) ส่วนที่เหลือมีประสบการณ์น้อย และมีเปอร์เซ็นต์ผู้ตอบแบบสอบถามน้อย

ศูนย์วิทยทรัพยากร
จุฬาลงกรณ์มหาวิทยาลัย

ตารางที่ 6 จำนวนและร้อยละของผู้เข้ารับการฝึกอบรม จำแนกตามจำนวนครั้งที่มาเข้ารับการฝึกอบรม

จำนวนครั้งที่มาเข้ารับการอบรม	ผู้เข้ารับการฝึกอบรม	
	จำนวน	ร้อยละ
1 ครั้ง	186	79.1
2 ครั้ง	40	17.0
3 ครั้งขึ้นไป	9	3.9
รวม	235	100

เมื่อพิจารณาเรื่องจำนวนครั้งที่มาเข้ารับการอบรม พบว่า ผู้ตอบแบบสอบถามส่วนใหญ่มาเข้ารับการอบรมจำนวน 1 ครั้งเท่านั้น จำนวน 186 คน คิดเป็น 79.1% ส่วนที่เหลือมาเข้ารับการฝึกอบรม 2 ครั้ง และ 3 ครั้งขึ้นไป ซึ่งมีจำนวนน้อย

ศูนย์วิทยทรัพยากร
จุฬาลงกรณ์มหาวิทยาลัย

- ตอนที่ 2 การศึกษาคูณลักษณะที่พึงประสงค์ และเป็นจริงของเจ้าหน้าที่ฝึกอบรมในสถาบันฯ และศูนย์ฝึกอบรมประจำเขต ตามการรับรู้ของผู้บริหาร เจ้าหน้าที่ฝึกอบรม และผู้เข้ารับการฝึกอบรม นำเสนอข้อมูลด้วยการวิเคราะห์ค่าเฉลี่ย (\bar{x}) และส่วนเบี่ยงเบนมาตรฐาน (S.D.) ในการวิเคราะห์นี้ ผู้วิจัยได้นำเสนอข้อมูลเป็น 2 ส่วน คือ
- ก. คูณลักษณะที่พึงประสงค์ของเจ้าหน้าที่ฝึกอบรมในสถาบันฯ และศูนย์ฝึกอบรมประจำเขตการศึกษา ตามการรับรู้ของผู้บริหาร เจ้าหน้าที่ฝึกอบรม และผู้เข้ารับการฝึกอบรม
 - ข. คูณลักษณะที่เป็นจริง ของเจ้าหน้าที่ฝึกอบรมในสถาบันฯ และศูนย์ฝึกอบรมประจำเขตการศึกษา ตามการรับรู้ของผู้บริหาร เจ้าหน้าที่ฝึกอบรม และผู้เข้ารับการฝึกอบรม
- ทั้งนี้ผู้วิจัยได้ตั้งเกณฑ์ในการคัดน้ำหนักของค่าเฉลี่ย (\bar{x}) ของแต่ละช่วงการรับรู้ ดังนี้
- | | | | | |
|-------------|---------|----------------------|------|-------------------|
| 4.50 - 5.00 | หมายถึง | พึงประสงค์มากที่สุด | หรือ | ปฏิบัติมากที่สุด |
| 3.50 - 4.49 | หมายถึง | พึงประสงค์มาก | หรือ | ปฏิบัติมาก |
| 2.50 - 3.49 | หมายถึง | พึงประสงค์ปานกลาง | หรือ | ปฏิบัติปานกลาง |
| 1.50 - 2.49 | หมายถึง | พึงประสงค์น้อย | หรือ | ปฏิบัติน้อย |
| 1.00 - 1.49 | หมายถึง | พึงประสงค์น้อยที่สุด | หรือ | ปฏิบัติน้อยที่สุด |
- การนำเสนอผลการวิเคราะห์ข้อมูล ตอนที่ 2 ใช้การบรรยายประกอบตารางดังต่อไปนี้

- ก. คูณลักษณะที่พึงประสงค์ ของเจ้าหน้าที่ฝึกอบรมในสถาบันฯ และศูนย์ฝึกอบรมประจำเขตการศึกษา ตามการรับรู้ของผู้บริหาร เจ้าหน้าที่ฝึกอบรม และผู้เข้ารับการฝึกอบรม

ศูนย์วิทยพัทยากร
จุฬาลงกรณ์มหาวิทยาลัย

ตารางที่ 7 ค่าเฉลี่ยและส่วนเบี่ยงเบนมาตรฐาน ของคุณลักษณะที่พึงประสงค์ของเจ้าหน้าที่ฝึกอบรมในแต่ละด้าน ตามการรับรู้ของผู้บริหาร เจ้าหน้าที่ฝึกอบรม และผู้เข้ารับการฝึกอบรม

คุณลักษณะที่พึงประสงค์	ผู้บริหาร		เจ้าหน้าที่ฝึกอบรม		ผู้เข้ารับการฝึกอบรม	
	N = 25		N = 62		N = 235	
	\bar{X}	S.D.	\bar{X}	S.D.	\bar{X}	S.D.
1. ด้านความรู้	4.64	.36	4.61	.38	4.54	.47
2. ด้านความสามารถ	4.53	.51	4.48	.51	4.54	.51
3. ด้านบุคลิกลักษณะ	4.75	.29	4.67	.48	4.71	.40
4. ด้านคุณธรรม	4.74	.32	4.69	.47	4.72	.44
5. ด้านมนุษยสัมพันธ์	4.73	.38	4.63	.46	4.73	.40
6. ด้านอุดมการณ์ในการปฏิบัติงาน	4.66	.52	4.74	.45	4.69	.41
รวมทุกด้าน	4.68	.29	4.64	.40	4.65	.38

จากตารางที่ 7 แสดงว่า โดยเฉลี่ยแล้ว ผู้บริหาร เจ้าหน้าที่ฝึกอบรม และผู้เข้ารับการฝึกอบรมมีการรับรู้ต่อคุณลักษณะที่พึงประสงค์ของเจ้าหน้าที่ฝึกอบรม โดยส่วนรวมอยู่ในเกณฑ์มากที่สุด ($\bar{X} = 4.68$, $\bar{X} = 4.64$, $\bar{X} = 4.65$)

โดยผู้บริหารมีการรับรู้ต่อคุณลักษณะที่พึงประสงค์ ของเจ้าหน้าที่ฝึกอบรม ในสถาบันฯ และศูนย์ฝึกอบรมประจำเขตการศึกษา อยู่ในเกณฑ์มากที่สุด เรียงลำดับตามน้ำหนักของค่าเฉลี่ย ดังนี้ คือ ด้านบุคลิกลักษณะ ด้านคุณธรรม ด้านมนุษยสัมพันธ์ ด้านอุดมการณ์ในการปฏิบัติงาน ด้านความรู้ และด้านความสามารถ

ส่วนเจ้าหน้าที่ฝึกอบรม มีการรับรู้ต่อคุณลักษณะที่พึงประสงค์ของเจ้าหน้าที่ฝึกอบรมในสถาบันฯ และศูนย์ฝึกอบรมประจำเขตการศึกษา อยู่ในเกณฑ์มากที่สุด เรียงน้ำหนักของค่าเฉลี่ย ได้ดังนี้ คือ ด้านอุดมการณ์ในการปฏิบัติงาน ด้านคุณธรรม ด้านบุคลิกลักษณะ ด้านมนุษยสัมพันธ์ ด้านความรู้ ส่วนด้านความสามารถอยู่ในเกณฑ์มาก

ส่วนผู้เข้ารับการฝึกอบรม มีการรับรู้ต่อคุณลักษณะที่พึงประสงค์ของเจ้าหน้าที่ฝึกอบรม ในสถาบันฯ และศูนย์ฝึกอบรมประจำเขตการศึกษา อยู่ในเกณฑ์มากที่สุด เรียงน้ำหนักของค่าเฉลี่ยดังนี้ คือ ด้านมนุษยสัมพันธ์ ด้านคุณธรรม ด้านบุคลิกลักษณะ ด้านอุดมการณ์ในการปฏิบัติงาน ด้านความรู้ และด้านความสามารถ

ในแต่ละด้านได้วิเคราะห์รายละเอียดเป็นรายชื่อ ดังปรากฏในตารางที่ 8-25 ต่อไปนี้



ศูนย์วิทยทรัพยากร
จุฬาลงกรณ์มหาวิทยาลัย

ตารางที่ 8 ค่าเฉลี่ย และส่วนเบี่ยงเบนมาตรฐานรายชื่อ ของคุณลักษณะที่พึงประสงค์ของเจ้าหน้าที่ฝึกอบรมในสถาบันพัฒนาผู้บริหารการศึกษา และศูนย์ฝึกอบรมประจำเขตการศึกษา ในด้านความรู้ ตามการรับรู้ของผู้บริหาร

ข้อที่	ด้านความรู้	ผู้บริหาร	
		N = 25	S.D.
1.	ความรู้ในหลักการประสานงานและการทำงานร่วมกับผู้อื่น	4.84	.37
2.	ความรู้ในหลักมนุษยสัมพันธ์	4.76	.52
3.	ความรู้เกี่ยวกับเทคนิคการฝึกอบรมแบบต่าง ๆ	4.72	.61
4.	ความรู้เรื่องการวิเคราะห์หาความต้องการจำเป็นในการฝึกอบรม	4.68	.48
5.	ความรู้เรื่องการบริหารการฝึกอบรม	4.64	.49
6.	ความรู้เรื่องการจัดทำโครงการฝึกอบรม	4.60	.65
7.	ความรู้เกี่ยวกับพฤติกรรมของกลุ่มและการทำงานเป็นทีม	4.56	.58
8.	ความรู้ในการสร้างสื่อการฝึกอบรม	4.56	.58
9.	ความรู้เรื่องการวัดและประเมินผล	4.52	.77
10.	ความรู้เรื่องการสร้างหลักสูตรฝึกอบรม	4.48	.65

จากตารางที่ 8 การรับรู้คุณลักษณะที่พึงประสงค์ของเจ้าหน้าที่ฝึกอบรม ในด้านความรู้ ส่วนมากอยู่ในเกณฑ์มากที่สุด โดยผู้บริหารมีการรับรู้คุณลักษณะที่พึงประสงค์ในเรื่องความรู้ในหลักการประสานงานและการทำงานร่วมกับผู้อื่น ความรู้ในหลักมนุษยสัมพันธ์ และความรู้เกี่ยวกับเทคนิคการฝึกอบรมแบบต่าง ๆ ส่วนความรู้ในเรื่องการสร้างหลักสูตรฝึกอบรม ผู้บริหารมีการรับรู้ที่พึงประสงค์อยู่ในเกณฑ์มาก

ตารางที่ 9 ค่าเฉลี่ย และส่วนเบี่ยงเบนมาตรฐานรายชื่อ ของคุณลักษณะที่พึงประสงค์ของ
เจ้าหน้าที่ฝึกอบรมในสถาบันฯ และศูนย์ฝึกอบรมประจำเขตการศึกษาในด้านความ
สามารถตามการรับรู้ของผู้บริหาร

ข้อที่	ด้านความสามารถ	ผู้บริหาร	
		\bar{X}	S.D.
1.	ความสามารถในการวัดและประเมินผลการฝึกอบรม	4.76	.44
2.	ความสามารถในการประสานงานและการทำงานร่วมกับผู้อื่น	4.68	.69
3.	ควบคุมดูแลการฝึกอบรมให้บรรลุวัตถุประสงค์ที่กำหนด	4.68	.48
4.	ความสามารถในการแก้ปัญหาต่าง ๆ	4.60	.76
5.	ความสามารถในการวิเคราะห์ปัญหา	4.56	.77
6.	ความสามารถในการพูด	4.56	.77
7.	ความสามารถในการสร้างบรรยากาศที่ส่งเสริมการเรียนรู้	4.52	.71
8.	ความสามารถในการวางแผนจัดโครงการฝึกอบรม	4.52	.87
9.	ความสามารถในการใช้สื่อการฝึกอบรมประเภทต่าง ๆ	4.48	.82
10.	ความสามารถในการบริหารงานฝึกอบรม	4.48	.77
11.	ความสามารถในการฟังและสรุปประเด็นความคิด	4.44	.77
12.	ความสามารถในการประยุกต์ทฤษฎี และหลักการเพื่อนำไปสู่ การปฏิบัติ	4.44	.58
13.	ความสามารถในการเขียน	4.36	.76
14.	ความสามารถในการสร้างหลักสูตรการฝึกอบรม	4.36	.81

จากตารางที่ 9 การรับรู้คุณลักษณะที่พึงประสงค์ของเจ้าหน้าที่ฝึกอบรม ตามการรับรู้
ของผู้บริหารในด้านความสามารถ ส่วนใหญ่อยู่ในเกณฑ์มากที่สุด โดยเรียงตามลำดับได้ดังนี้
ความสามารถในการวัดและประเมินผลการฝึกอบรม ความสามารถในการประสานงาน และการทำงานร่วมกับผู้อื่น ควบคุมดูแลการฝึกอบรมให้บรรลุวัตถุประสงค์ที่กำหนด ความสามารถในการ
แก้ปัญหาต่าง ๆ ความสามารถในการวิเคราะห์ปัญหา ความสามารถในการพูด ความสามารถในการ
สร้างบรรยากาศที่ส่งเสริมการเรียนรู้ ความสามารถในการวางแผน จัดโครงการฝึกอบรม

ส่วนคุณลักษณะที่พึงประสงค์ที่อยู่ในเกณฑ์มากเรียงตามลำดับดังนี้ ความสามารถในการใช้สื่อการ
ฝึกอบรมประเภทต่าง ๆ ความสามารถในการบริหารงานฝึกอบรม ความสามารถในการฟังและ
สรุปประเด็นความคิด ความสามารถในการประยุกต์ทฤษฎี และหลักการเพื่อนำไปสู่การปฏิบัติ
ความสามารถในการเขียน และความสามารถในการสร้างหลักสูตรการฝึกอบรม

ตารางที่ 10 ค่าเฉลี่ย และส่วนเบี่ยงเบนมาตรฐานรายชื่อ ของคุณลักษณะที่พึงประสงค์ของ
เจ้าหน้าที่ฝึกอบรมในสถาบันฯ และศูนย์ฝึกอบรมประจำเขตการศึกษา ในด้าน
บุคลิกลักษณะตามการรับรู้ของผู้บริหาร

ข้อที่	ด้านบุคลิกลักษณะ	ผู้บริหาร	
		\bar{X}	S.D.
N = 25			
1.	การพูดชัดเจนและถูกต้อง	4.88	.33
2.	กิริยา ท่าทาง สุภาพเรียบร้อย	4.88	.33
3.	การเป็นผู้มีเหตุผล	4.80	.41
4.	การแต่งกายเหมาะสม ถูกกาลเทศะ	4.72	.54
5.	ร่างกายสมบูรณ์ แข็งแรง สามารถปฏิบัติหน้าที่ได้อย่างสม่ำเสมอ	4.72	.46
6.	การวางตัวเข้ากับสังคมได้อย่างเหมาะสม	4.72	.46
7.	การยอมรับฟังความคิดเห็นของผู้อื่น	4.72	.54
8.	การควบคุมอารมณ์	4.72	.54
9.	การมีระเบียบวินัย	4.72	.46
10.	ความคล่องตัว กระฉับกระเฉงในการปฏิบัติงาน	4.72	.54
11.	การมีจิตใจเข้มแข็ง อดทน	4.64	.49

จากตารางที่ 10 ผู้บริหารมีการรับรู้คุณลักษณะที่พึงประสงค์ในด้านบุคลิกลักษณะอยู่ใน
เกณฑ์มากที่สุดในทุกรายชื่อ โดยเรียงลำดับได้ดังนี้ การพูดชัดเจน และถูกต้อง กิริยาท่าทาง
สุภาพเรียบร้อย การเป็นผู้มีเหตุผล การแต่งกายเหมาะสม ถูกกาลเทศะ ร่างกายสมบูรณ์
แข็งแรง สามารถปฏิบัติหน้าที่ได้อย่างสม่ำเสมอ การวางตัวเข้ากับสังคมได้อย่างเหมาะสม การ
ยอมรับฟังความคิดเห็นของผู้อื่น การควบคุมอารมณ์ การมีระเบียบวินัย ความคล่องตัวกระฉับ
กระเฉงในการปฏิบัติงาน และการมีจิตใจเข้มแข็งอดทน

ตารางที่ 11 ค่าเฉลี่ย และส่วนเบี่ยงเบนมาตรฐานรายชื่อ ของคุณลักษณะที่พึงประสงค์ของ
เจ้าหน้าที่ฝึกอบรมในสถาบันฯ และศูนย์ฝึกอบรมประจำเขตการศึกษา ในด้าน
คุณธรรมตามการรับรู้ของผู้บริหาร

ข้อที่	ด้านคุณธรรม	ผู้บริหาร	
		\bar{X}	S.D.
		$N = 25$	
1.	ความรับผิดชอบ	4.92	.28
2.	การตรงต่อเวลา	4.84	.37
3.	ความยุติธรรมปฏิบัติต่อบุคคลเท่าเทียมกัน	4.80	.41
4.	ความประพฤติเป็นแบบอย่างที่ดีได้	4.80	.50
5.	การวางตนเป็นกลางและให้ความเป็นธรรมแก่ทุก ๆ คน	4.76	.44
6.	ความรอบคอบ	4.72	.46
7.	การเก็บรักษาความลับ	4.72	.46
8.	ความโอบอ้อมอารี และเอื้อเฟื้อเผื่อแผ่	4.64	.49
9.	ความเสียสละ	4.64	.49
10.	ความเมตตา กรุณาช่วยเหลือผู้อื่น	4.60	.50

จากตารางที่ 11 ผู้บริหารมีการรับรู้ คุณลักษณะที่พึงประสงค์ของเจ้าหน้าที่ฝึกอบรม
ในด้านคุณธรรม อยู่ในเกณฑ์มากที่สุดในทุกๆรายชื่อ โดยเรียงลำดับได้ดังนี้ ความรับผิดชอบ
การตรงต่อเวลา ความยุติธรรมปฏิบัติต่อบุคคลเท่าเทียมกัน ความประพฤติเป็นแบบอย่างที่ดีได้
การวางตนเป็นกลาง และให้ความเป็นธรรมแก่ทุก ๆ คน ความรอบคอบ การเก็บรักษา
ความลับ ความโอบอ้อมอารี และเอื้อเฟื้อเผื่อแผ่ ความเสียสละ และความเมตตากรุณา
ช่วยเหลือผู้อื่น



ตารางที่ 12 ค่าเฉลี่ย และส่วนเบี่ยงเบนมาตรฐานรายข้อ ของคุณลักษณะที่พึงประสงค์ ของเจ้าหน้าที่ฝึกอบรมในสถาบันฯ และศูนย์ฝึกอบรมประจำเขตการศึกษา ในด้านมนุษยสัมพันธ์ ตามการรับรู้ของผู้บริหาร

ข้อที่	ด้านมนุษยสัมพันธ์	ผู้บริหาร	
		\bar{X}	S.D.
1.	ความจริงใจ	4.92	.28
2.	การแสดงความเป็นกันเองกับผู้เข้ารับการอบรม	4.84	.37
3.	การมีอารมณ์เย็น ไม่โกรธง่าย	4.76	.52
4.	การมีมิตรภาพ และความรักแก่ทุกคน	4.76	.44
5.	การเป็นผู้รับรู้ความรู้สึกของผู้เข้ารับการอบรม	4.76	.52
6.	การมีลักษณะสดชื่น แจ่มใส ร่าเริง	4.72	.46
7.	การประนีประนอม เห็นอกเห็นใจผู้เข้ารับการอบรม	4.68	.56
8.	การหลีกเลี่ยงความขัดแย้ง	4.60	.65
9.	การมีอารมณ์ขันอยู่เสมอ	4.56	.71

จากตารางที่ 12 ผู้บริหารมีการรับรู้คุณลักษณะที่พึงประสงค์ ของเจ้าหน้าที่ฝึกอบรม ในด้านมนุษยสัมพันธ์ อยู่ในเกณฑ์มากที่สุดในทุกรายข้อ โดยเรียงลำดับได้ดังนี้ ความจริงใจ การแสดงความเป็นกันเอง กับผู้เข้ารับการอบรม การมีอารมณ์เย็น ไม่โกรธง่าย การมีมิตรภาพ และความรักแก่ทุกคน การเป็นผู้รับรู้ความรู้สึกของผู้เข้ารับการอบรม การมีลักษณะสดชื่น แจ่มใสร่าเริง การประนีประนอม เห็นอกเห็นใจผู้เข้ารับการอบรม การหลีกเลี่ยงความขัดแย้ง และการมีอารมณ์ขันอยู่เสมอ

ตารางที่ 13 ค่าเฉลี่ย และส่วนเบี่ยงเบนมาตรฐานรายชื่อ ของคุณลักษณะที่พึงประสงค์ของ
เจ้าหน้าที่ฝึกอบรมในสถาบันฯ และศูนย์ฝึกอบรมประจำเขตการศึกษา ในด้าน
อุดมการณ์ในการปฏิบัติงาน ตามการรับรู้ของผู้บริหาร

ข้อที่	อุดมการณ์ในการปฏิบัติงาน	ผู้บริหาร	
		N = 25	S.D.
1.	ความรักและศรัทธาในวิชาชีพฝึกอบรม	4.80	.50
2.	ความตั้งใจและมุ่งมั่นในการจัดฝึกอบรม	4.76	.66
3.	การมีทัศนคติที่ดีต่องานฝึกอบรม	4.72	.68
4.	ความคิดริเริ่มสร้างสรรค์ในการพัฒนางานฝึกอบรม	4.68	.69
5.	การใฝ่หาความรู้และพัฒนาตนเองอยู่เสมอ	4.64	.70
6.	การอุทิศตนในการปฏิบัติงานเพื่อส่วนรวม	4.60	.76
7.	ความอดทนต่องานหนักและอุปสรรคต่าง ๆ	4.60	.71
8.	ความสนใจต่อความก้าวหน้าของหน่วยงานที่ตนสังกัดอยู่	4.56	.71
9.	ความสนใจความก้าวหน้าของงานฝึกอบรมในหน่วยงานอื่น ๆ	4.56	.71

จากตารางที่ 13 ผู้บริหารมีการรับรู้คุณลักษณะที่พึงประสงค์ ของเจ้าหน้าที่ฝึกอบรม
ในด้านอุดมการณ์ในการปฏิบัติงาน อยู่ในเกณฑ์มากที่สุด โดยเรียงลำดับได้ดังนี้ ความรักและ
ศรัทธาในวิชาชีพฝึกอบรม ความตั้งใจและมุ่งมั่นในการจัดฝึกอบรม การมีทัศนคติที่ดีต่องาน
ฝึกอบรม ความคิดริเริ่มสร้างสรรค์ในการพัฒนางานฝึกอบรม การใฝ่หาความรู้และพัฒนา
ตนเองอยู่เสมอ การอุทิศตนในการปฏิบัติงานเพื่อส่วนรวม ความอดทนต่องานหนักและ
อุปสรรคต่าง ๆ ความสนใจต่อความก้าวหน้าของหน่วยงานที่ตนสังกัดอยู่ และความสนใจ
ความก้าวหน้าของงานฝึกอบรมในหน่วยงานอื่น ๆ

ตารางที่ 14 ค่าเฉลี่ย และส่วนเบี่ยงเบนมาตรฐานรายชื่อ ของคุณลักษณะที่พึงประสงค์ ของเจ้าหน้าที่ฝึกอบรมในสถาบันฯ และศูนย์ฝึกอบรมประจำเขตการศึกษา ในด้านความรู้ ตามการรับรู้ของเจ้าหน้าที่ฝึกอบรม

ข้อที่	ด้านความรู้	เจ้าหน้าที่ฝึกอบรม	
		\bar{X}	S.D.
		N = 62	
1.	ความรู้เกี่ยวกับบทบาทหน้าที่ของเจ้าหน้าที่ฝึกอบรม	4.84	.37
2.	ความรู้ในหลักมนุษยสัมพันธ์	4.81	.40
3.	ความรู้เรื่องการบริหารการฝึกอบรม	4.75	.44
4.	ความรู้ในหลักการประสานงานและการทำงานร่วมกับผู้อื่น	4.71	.49
5.	ความรู้เรื่องการจัดกิจกรรมเพื่อการฝึกอบรม	4.49	.64
6.	ความรู้เรื่องการจัดทำโครงการฝึกอบรม	4.63	.60
7.	ความรู้เกี่ยวกับเทคนิคการฝึกอบรมแบบต่าง ๆ	4.62	.55
8.	ความรู้เรื่องการวัดและประเมินผล	4.62	.58
9.	ความรู้เกี่ยวกับหลักจิตวิทยา และทฤษฎีการเรียนรู้ของผู้ใหญ่	4.60	.55
10.	ความรู้เกี่ยวกับพฤติกรรมของกลุ่มและการทำงานเป็นทีม	4.59	.53
11.	ความรู้เกี่ยวกับวิธีการถ่ายทอดความรู้	4.57	.67
12.	ความรู้ในการสร้างสื่อการฝึกอบรม	4.35	.77
13.	ความรู้เรื่องการวิเคราะห์หาความต้องการจำเป็นในการฝึกอบรม	4.46	.76
14.	ความรู้เรื่องการสร้างหลักสูตรฝึกอบรมที่ฝึกอบรม	4.46	.76
15.	ความรู้เรื่องการใช้สื่อประกอบการฝึกอบรม	4.49	.64

จากตารางที่ 14 เจ้าหน้าที่ฝึกอบรมมีการรับรู้ คุณลักษณะที่พึงประสงค์ของเจ้าหน้าที่ฝึกอบรม ในด้านความรู้ ส่วนใหญ่อยู่ในเกณฑ์มากที่สุด โดยเรียงลำดับได้ดังนี้ ความรู้เกี่ยวกับบทบาทหน้าที่ของเจ้าหน้าที่ฝึกอบรม ความรู้ในหลักมนุษยสัมพันธ์ ความรู้เรื่องการบริหารการฝึกอบรม ความรู้ในหลักการประสานงาน และการทำงานร่วมกับผู้อื่น ความรู้เรื่องการจัดกิจกรรมเพื่อการฝึกอบรม ความรู้เรื่องการจัดทำโครงการฝึกอบรม ความรู้เกี่ยวกับเทคนิคการฝึกอบรมแบบต่าง ๆ ความรู้เรื่องการวัดและประเมินผล ความรู้เกี่ยวกับหลักจิตวิทยา

และทฤษฎีการเรียนรู้ของผู้ใหญ่ ความรู้เกี่ยวกับพฤติกรรมของกลุ่ม และการทำงานเป็นทีม
 ความรู้เกี่ยวกับวิธีการถ่ายทอดความรู้ ส่วนที่อยู่ในเกณฑ์มาก เรียงตามลำดับมีดังนี้ ความรู้
 เรื่องการใช้สื่อประกอบการฝึกอบรม ความรู้เรื่องการวิเคราะห์หาความต้องการจำเป็นใน
 การฝึกอบรม ความรู้เรื่องการสร้างหลักสูตรฝึกอบรม และความรู้ในการสร้างสื่อการฝึกอบรม



ศูนย์วิทยทรัพยากร
 จุฬาลงกรณ์มหาวิทยาลัย

ตารางที่ 15 ค่าเฉลี่ย และส่วนเบี่ยงเบนมาตรฐานรายชื่อ ของคุณลักษณะที่พึงประสงค์ของ
เจ้าหน้าที่ฝึกอบรมในสถาบันฯ และศูนย์ฝึกอบรมประจำเขตการศึกษา ในด้าน
ความสามารถตามการรับรู้ของเจ้าหน้าที่ฝึกอบรม

ข้อที่	ด้านความสามารถ	เจ้าหน้าที่ฝึกอบรม	
		\bar{X}	S.D.
		N = 62	
1.	ความสามารถในการประสานงานและการทำงานร่วมกับผู้อื่น	4.70	.56
2.	ความสามารถในการวางแผนจัดโครงการฝึกอบรม	4.68	.50
3.	ควบคุมดูแลการฝึกอบรมให้บรรลุวัตถุประสงค์ที่กำหนด	4.68	.56
4.	ความสามารถในการแก้ปัญหาต่าง ๆ	4.60	.58
5.	ความสามารถในการบริหารงานฝึกอบรม	4.56	.80
6.	ความสามารถในการสร้างบรรยากาศที่ส่งเสริมการเรียนรู้	4.54	.67
7.	ความสามารถในการพูด	4.48	.69
8.	ความสามารถในการฟังและสรุปประเด็นความคิด	4.48	.64
9.	ความสามารถในการเลือกใช้เทคนิคการฝึกอบรมให้เหมาะสมกับ กลุ่มเป้าหมาย	4.48	.78
10.	ความสามารถในการถ่ายทอดความรู้และประสบการณ์	4.46	.69
11.	ความสามารถในการวัดและประเมินผลการฝึกอบรม	4.44	.74
12.	ความสามารถในการประยุกต์ทฤษฎีและหลักการเพื่อนำไปสู่ การปฏิบัติ	4.44	.84
13.	ความสามารถในการวิเคราะห์ปัญหา	4.43	.61
14.	ความสามารถในการสร้างหลักสูตรการฝึกอบรม	4.41	.73
15.	ความสามารถในการใช้สื่อการฝึกอบรมประเภทต่าง ๆ	4.33	.80
16.	ความสามารถในการตั้งคำถามและการใช้คำถาม	4.25	.72
17.	ความสามารถในการเขียน	4.19	.76

จากตารางที่ 15 เจ้าหน้าที่ฝึกอบรมมีการรับรู้ คุณลักษณะที่พึงประสงค์ของเจ้าหน้าที่
ฝึกอบรม ในด้านความสามารถ ส่วนใหญ่อยู่ในเกณฑ์มาก โดยเรียงลำดับได้ดังนี้ ความสามารถ

ในการพูด ความสามารถในการฟังและสรุปประเด็นความคิด ความสามารถในการเลือกใช้เทคนิคการฝึกอบรมให้เหมาะสมกับกลุ่มเป้าหมาย ความสามารถในการถ่ายทอดความรู้และประสบการณ์ ความสามารถในการวัดและประเมินผลการฝึกอบรม ความสามารถในการประยุกต์ทฤษฎีและหลักการเพื่อนำไปสู่การปฏิบัติ ความสามารถในการวิเคราะห์ปัญหา ความสามารถในการสร้างหลักสูตรการฝึกอบรม ความสามารถในการใช้สื่อการฝึกอบรมประเภทต่าง ๆ ความสามารถในการตั้งคำถามและการใช้คำถาม และความสามารถในการเขียน ส่วนที่เหลืออยู่ในเกณฑ์มากที่สุด โดยเรียงลำดับดังนี้ ความสามารถในการประสานงาน และการทำงานร่วมกับผู้อื่น ความสามารถในการวางแผนจัดโครงการฝึกอบรม ควบคุมดูแลการฝึกอบรมให้บรรลุวัตถุประสงค์ที่กำหนด ความสามารถในการแก้ปัญหาต่าง ๆ ความสามารถในการบริหารงานฝึกอบรม และความสามารถในการสร้างบรรยากาศที่ส่งเสริมการเรียนรู้



ศูนย์วิทยทรัพยากร
จุฬาลงกรณ์มหาวิทยาลัย

ตารางที่ 16 ค่าเฉลี่ย และส่วนเบี่ยงเบนมาตรฐานรายชื่อ ของคุณลักษณะที่พึงประสงค์ ของเจ้าหน้าที่ฝึกอบรมในสถาบันฯ และศูนย์ฝึกอบรมประจำเขตการศึกษา ในด้านบุคลิกลักษณะ ตามการรับรู้ของเจ้าหน้าที่ฝึกอบรม

ข้อที่	ด้านบุคลิกลักษณะ	เจ้าหน้าที่ฝึกอบรม	
		N = 62	\bar{X} S.D.
1.	การวางตัวเข้ากับสังคมได้อย่างเหมาะสม	4.75	.51
2.	การยอมรับฟังความคิดเห็นของผู้อื่น	4.75	.51
3.	ความคล่องตัว กระฉับกระเฉงในการปฏิบัติงาน	4.75	.51
4.	การแต่งกายเหมาะสม ถูกกาลเทศะ	4.70	.56
5.	การใช้คำพูดที่สุภาพ	4.70	.59
6.	ร่างกายสมบูรณ์ แข็งแรง สามารถปฏิบัติหน้าที่ได้อย่างสม่ำเสมอ	4.68	.59
7.	การควบคุมอารมณ์	4.68	.62
8.	การมีระเบียบวินัย	4.67	.67
9.	การพูดชัดเจน และถูกต้อง	4.65	.68
10.	การเป็นผู้มีเหตุผล	4.62	.66
11.	กิริยา ท่าทาง สุภาพเรียบร้อย	4.59	.66
12.	การมีจิตใจเข้มแข็ง อดทน	4.57	.71

จากตารางที่ 16 เจ้าหน้าที่ฝึกอบรม มีการรับรู้คุณลักษณะที่พึงประสงค์ ในด้านบุคลิกลักษณะ อยู่ในเกณฑ์มากที่สุดในทุกรายชื่อ โดยเรียงลำดับได้ดังนี้ การวางตัวเข้ากับสังคมได้อย่างเหมาะสม การยอมรับฟังความคิดเห็นของผู้อื่น ความคล่องตัว กระฉับกระเฉงในการปฏิบัติงาน การแต่งกายเหมาะสม ถูกกาลเทศะ การใช้คำพูดที่สุภาพ ร่างกายสมบูรณ์ แข็งแรง สามารถปฏิบัติหน้าที่ได้อย่างสม่ำเสมอ มีการควบคุมอารมณ์ที่ดี การมีระเบียบวินัย การพูดชัดเจนและถูกต้อง การเป็นผู้มีเหตุผล กิริยา ท่าทาง สุภาพเรียบร้อย และการมีจิตใจเข้มแข็งอดทน

ตารางที่ 17 ค่าเฉลี่ย และส่วนเบี่ยงเบนมาตรฐานรายชื่อ ของคุณลักษณะที่พึงประสงค์ของ
เจ้าหน้าที่ฝึกอบรมในสถาบันฯ และศูนย์ฝึกอบรมประจำเขตการศึกษา ในด้าน
คุณธรรมตามการรับรู้ของเจ้าหน้าที่ฝึกอบรม

ข้อที่	ด้านคุณธรรม	เจ้าหน้าที่ฝึกอบรม	
		\bar{X}	S.D.
		$N = 62$	
1.	ความรับผิดชอบ	4.81	.43
2.	การตรงต่อเวลา	4.73	.70
3.	การเก็บรักษาความลับ	4.73	.54
4.	ความรอบคอบ	4.70	.56
5.	การวางตนเป็นกลาง และให้ความเป็นธรรมแก่ทุก ๆ คน	4.70	.59
6.	ความประพฤติเป็นแบบอย่างที่ดีได้	4.68	.59
7.	ความโอบอ้อมอารี และเอื้อเฟื้อเผื่อแผ่	4.67	.54
8.	ความยุติธรรมปฏิบัติต่อบุคคลเท่าเทียมกัน	4.67	.60
9.	ความเสียสละ	4.62	.63
10.	ความเมตตา กรุณาช่วยเหลือผู้อื่น	4.62	.68

จากตารางที่ 17 เจ้าหน้าที่ฝึกอบรม มีการรับรู้คุณลักษณะที่พึงประสงค์ ในด้าน
คุณธรรม อยู่ในเกณฑ์มากที่สุดในทุกๆ รายข้อ โดยเรียงตามลำดับดังนี้ ความรับผิดชอบ การตรง
ต่อเวลา การเก็บรักษาความลับ ความรอบคอบ การวางตนเป็นกลางและให้ความเป็นธรรม
แก่ทุก ๆ คน ความประพฤติเป็นแบบอย่างที่ดีได้ ความโอบอ้อมอารีและเอื้อเฟื้อ ความยุติ
ธรรมปฏิบัติต่อบุคคลเท่าเทียมกัน ความเสียสละ และความเมตตากรุณาช่วยเหลือผู้อื่น

ตารางที่ 18 ค่าเฉลี่ย และส่วนเบี่ยงเบนมาตรฐานรายข้อ ของคุณลักษณะที่พึงประสงค์ของ
เจ้าหน้าที่ฝึกอบรมในสถาบันฯ และศูนย์ฝึกอบรมประจำเขตการศึกษา ในด้าน
มนุษยสัมพันธ์ตามการรับรู้ของเจ้าหน้าที่ฝึกอบรม

ข้อที่	ด้านมนุษยสัมพันธ์	เจ้าหน้าที่ฝึกอบรม	
		\bar{X}	S.D.
		$N = 62$	
1.	ความจริงใจ	4.81	.47
2.	การมีลักษณะสดชื่น แจ่มใส ร่าเริง	4.78	.46
3.	การยอมรับในความแตกต่างระหว่างบุคคล	4.75	.51
4.	การมีอารมณ์เย็น ไม่โกรธง่าย	4.71	.58
5.	การแสดงความเป็นกันเองกับผู้เข้ารับการอบรม	4.65	.63
6.	การมีมิตรภาพ และความรักแก่ทุกคน	4.65	.57
7.	การหลีกเลี่ยงความขัดแย้ง	4.54	.69
8.	การเป็นผู้รับรู้ความรู้สึกของผู้เข้ารับการอบรม	4.54	.67
9.	การมีอารมณ์ขันอยู่เสมอ	4.52	.62
10.	การประนีประนอม เห็นอกเห็นใจผู้เข้ารับการอบรม	4.52	.69
11.	การหาจุดร่วมความคิดเห็นของผู้เข้ารับการอบรมให้เป็นไป ในแนวทางเดียวกัน	4.41	.75

จากตารางที่ 18 เจ้าหน้าที่ฝึกอบรมมีการรับรู้ คุณลักษณะที่พึงประสงค์ของเจ้าหน้าที่
ฝึกอบรม ในด้านมนุษยสัมพันธ์ ส่วนใหญ่อยู่ในเกณฑ์มากที่สุด โดยเรียงตามลำดับได้ดังนี้ ความ
จริงใจ การมีลักษณะสดชื่น แจ่มใส ร่าเริง การยอมรับในความแตกต่างระหว่างบุคคล การ
มีอารมณ์เย็นไม่โกรธง่าย การแสดงความเป็นกันเองกับผู้เข้ารับการอบรม การมีมิตรภาพและ
ความรักแก่ทุกคน การหลีกเลี่ยงความขัดแย้ง การเป็นผู้รับรู้ความรู้สึกของผู้เข้ารับการอบรม
การมีอารมณ์ขันอยู่เสมอ การประนีประนอม เห็นอกเห็นใจผู้เข้ารับการอบรม ส่วนการหาจุด
ร่วมความคิดเห็น ของผู้เข้ารับการอบรมให้เป็นไปในแนวทางเดียวกันอยู่ในเกณฑ์มาก

ตารางที่ 19 ค่าเฉลี่ย และส่วนเบี่ยงเบนมาตรฐานรายชื่อ ของคุณลักษณะที่พึงประสงค์ ของเจ้าหน้าที่ฝึกอบรมในสถาบันฯ และศูนย์ฝึกอบรมประจำเขตการศึกษา ในด้านอุดมการณ์ในการปฏิบัติงาน ตามการรับรู้ของเจ้าหน้าที่ฝึกอบรม

ข้อที่	ด้านอุดมการณ์ในการปฏิบัติงาน	เจ้าหน้าที่ฝึกอบรม	
		\bar{X}	S.D.
		$N = 62$	
1.	การมีทัศนคติที่ดีต่องานฝึกอบรม	4.84	.41
2.	ความรักและศรัทธาในวิชาชีพการฝึกอบรม	4.81	.43
3.	ความตั้งใจและมุ่งมั่นในการจัดฝึกอบรม	4.78	.55
4.	การใฝ่หาความรู้และพัฒนาตนเองอยู่เสมอ	4.76	.53
5.	การอุทิศตนในการปฏิบัติงานเพื่อส่วนรวม	4.76	.59
6.	ความคิดริเริ่มสร้างสรรค์	4.73	.51
7.	ความอดทนต่องานหนักและอุปสรรคต่าง ๆ	4.70	.64
8.	ความสนใจต่อความก้าวหน้าของหน่วยงานที่ตนสังกัดอยู่	4.68	.56
9.	ความสนใจต่อความก้าวหน้าของงานฝึกอบรมในหน่วยงานอื่น ๆ	4.59	.71

จากตารางที่ 19 เจ้าหน้าที่ฝึกอบรมมีการรับรู้ ลักษณะที่พึงประสงค์ของเจ้าหน้าที่ฝึกอบรม ในด้านอุดมการณ์ในการปฏิบัติงาน อยู่ในเกณฑ์มากที่สุด ในทุกรายชื่อโดยเรียงตามลำดับได้ดังนี้ การมีทัศนคติที่ดีต่องานฝึกอบรม ความรักและศรัทธาในวิชาชีพการฝึกอบรม ความตั้งใจและมุ่งมั่นในการจัดฝึกอบรม การใฝ่หาความรู้และพัฒนาตนเองอยู่เสมอ การอุทิศตนในการปฏิบัติงานเพื่อส่วนรวม ความคิดริเริ่มสร้างสรรค์ ความอดทนต่องานหนักและอุปสรรคต่าง ๆ ความสนใจต่อความก้าวหน้าของหน่วยงานที่ตนสังกัดอยู่ และความสนใจต่อความก้าวหน้าของงานฝึกอบรมในหน่วยงานอื่น ๆ



ตารางที่ 20 ค่าเฉลี่ย และส่วนเบี่ยงเบนมาตรฐานรายข้อ ของคุณลักษณะที่พึงประสงค์ ของเจ้าหน้าที่ฝึกอบรมในสถาบันฯ และศูนย์ฝึกอบรมประจำเขตการศึกษา ในด้านความรู้ ตามการรับรู้ของผู้เข้ารับการฝึกอบรม

ข้อที่	ด้านความรู้	ผู้เข้ารับการฝึกอบรม	
		N = 235	
		\bar{X}	S.D.
1.	ความรู้ในหลักมนุษยสัมพันธ์	4.67	.55
2.	ความรู้ในหลักการประสานงานและการทำงานร่วมกับผู้อื่น	4.63	.61
3.	ความรู้เกี่ยวกับวิธีการถ่ายทอดความรู้	4.60	.58
4.	ความรู้เกี่ยวกับพฤติกรรมของกลุ่มและการทำงานเป็นทีม	4.59	.60
5.	ความรู้เรื่องการจัดกิจกรรมเพื่อการฝึกอบรม	4.54	.61
6.	ความรู้เรื่องการบริหารการฝึกอบรม	4.51	.65
7.	ความรู้เรื่องการวัดและประเมินผล	4.51	.63
8.	ความรู้เรื่องการใช้สื่อประกอบการฝึกอบรม	4.49	.68
9.	ความรู้เกี่ยวกับเทคนิคการฝึกอบรมแบบต่าง ๆ	4.47	.64
10.	ความรู้เกี่ยวกับหลักจิตวิทยา และทฤษฎีการเรียนรู้ของผู้ใหญ่	4.40	.65

จากตารางที่ 20 ผู้เข้ารับการฝึกอบรม มีการรับรู้คุณลักษณะที่พึงประสงค์ของเจ้าหน้าที่ฝึกอบรม ในด้านความรู้ ส่วนใหญ่อยู่ในเกณฑ์มากที่สุด เรียงตามลำดับดังนี้ ความรู้ในหลักมนุษยสัมพันธ์ ความรู้ในหลักการประสานงาน และการทำงานร่วมกับผู้อื่น ความรู้เกี่ยวกับวิธีการถ่ายทอดความรู้ ความรู้เกี่ยวกับพฤติกรรมของกลุ่ม และการทำงานเป็นทีม ความรู้เรื่องการจัดกิจกรรมเพื่อการฝึกอบรม ความรู้เรื่องการบริหารการฝึกอบรม ความรู้เรื่อง การวัดประเมินผล ส่วนที่อยู่ในเกณฑ์มาก เรียงตามลำดับมีดังนี้ ความรู้เรื่องการใช้สื่อประกอบการฝึกอบรม ความรู้เกี่ยวกับเทคนิคการฝึกอบรมแบบต่าง ๆ และความรู้เกี่ยวกับหลักจิตวิทยาและทฤษฎีการเรียนรู้ของผู้ใหญ่

ตารางที่ 21 ค่าเฉลี่ย และส่วนเบี่ยงเบนมาตรฐานรายชื่อ ของคุณลักษณะที่พึงประสงค์ ของเจ้าหน้าที่ฝึกอบรมในสถาบันฯ และศูนย์ฝึกอบรมประจำเขตการศึกษา ในด้านความสามารถ ตามการรับรู้ของผู้เข้ารับการฝึกอบรม

ข้อที่	ด้านความสามารถ	ผู้เข้ารับการฝึกอบรม	
		N = 235	
		\bar{X}	S.D.
1.	ความสามารถในการสร้างบรรยากาศที่ส่งเสริมการเรียนรู้	4.63	.60
2.	ความสามารถในการแก้ปัญหาต่าง ๆ	4.60	.59
3.	ความสามารถในการประสานงานและการทำงานร่วมกับผู้อื่น	4.60	.61
4.	ความสามารถในการพูด	4.59	.66
5.	ควบคุมดูแลการฝึกอบรมให้บรรลุวัตถุประสงค์ที่กำหนด	4.59	.63
6.	ความสามารถในการใช้สื่อการฝึกอบรมประเภทต่าง ๆ	4.53	.71
7.	ความสามารถในการฟังและสรุปประเด็นความคิด	4.49	.67
8.	ความสามารถในการบริหารงานฝึกอบรม	4.49	.69
9.	ความสามารถในการวัดและประเมินผลการฝึกอบรม	4.45	.69
10.	ความสามารถในการตั้งคำถามและการใช้คำถาม	4.42	.70

จากตารางที่ 21 ผู้เข้ารับการฝึกอบรม มีการรับรู้คุณลักษณะที่พึงประสงค์ของเจ้าหน้าที่ฝึกอบรม ในด้านความสามารถส่วนใหญ่ อยู่ในเกณฑ์มากที่สุด โดยเรียงตามลำดับได้ดังนี้ ความสามารถในการสร้างบรรยากาศ ที่ส่งเสริมการเรียนรู้ ความสามารถในการแก้ปัญหา ความสามารถในการประสานงานและการทำงานร่วมกับผู้อื่น ความสามารถในการพูด ควบคุมดูแลการฝึกอบรมให้บรรลุวัตถุประสงค์ที่กำหนด ความสามารถในการใช้สื่อการฝึกอบรมประเภทต่าง ๆ ส่วนที่อยู่ในเกณฑ์มาก เรียงลำดับดังต่อไปนี้ ความสามารถในการฟังและสรุปประเด็นความคิด ความสามารถในการบริหารงานฝึกอบรม ความสามารถในการวัด และประเมินผลการฝึกอบรม และความสามารถในการตั้งคำถามและการใช้คำถาม

ตารางที่ 22 ค่าเฉลี่ย และส่วนเบี่ยงเบนมาตรฐานรายข้อ ของคุณลักษณะที่พึงประสงค์ ของเจ้าหน้าที่ฝึกอบรมในสถาบันฯและศูนย์ฝึกอบรมประจำเขตการศึกษา ในด้านบุคลิกลักษณะ ตามการรับรู้ของผู้เข้ารับการฝึกอบรม

ข้อที่	ด้านบุคลิกลักษณะ	ผู้เข้ารับการฝึกอบรม	
		N = 235	
		\bar{X}	S.D.
1.	การแต่งกายเหมาะสม ถูกกาลเทศะ	4.80	.44
2.	กิริยา ท่าทาง สุภาพเรียบร้อย	4.75	.46
3.	ร่างกายสมบูรณ์ แข็งแรง สามารถปฏิบัติหน้าที่ได้อย่างสม่ำเสมอ	4.74	.50
4.	การใช้คำพูดที่สุภาพ	4.73	.53
5.	การวางตัวเข้ากับสังคมได้อย่างเหมาะสม	4.71	.47
6.	การมีระเบียบวินัย	4.71	.55
7.	ความคล่องตัว กระฉับกระเฉงในการปฏิบัติงาน	4.71	.53
8.	การเป็นผู้มีเหตุผล	4.69	.54
9.	การยอมรับฟังความคิดเห็นของผู้อื่น	4.68	.58
10.	การควบคุมอารมณ์	4.68	.54
11.	การมีจิตใจเข้มแข็ง อดทน	4.68	.54
12.	การพูดชัดเจน และถูกต้อง	4.67	.56

จากตารางที่ 22 ผู้เข้ารับการฝึกอบรม มีการรับรู้คุณลักษณะที่พึงประสงค์ของเจ้าหน้าที่ฝึกอบรม ในด้านบุคลิกลักษณะ อยู่ในเกณฑ์มากที่สุดในทุกๆรายข้อ โดยเรียงตามลำดับดังนี้ การแต่งกายเหมาะสม ถูกกาลเทศะ กิริยา ท่าทาง สุภาพเรียบร้อย ร่างกายสมบูรณ์ แข็งแรง สามารถปฏิบัติหน้าที่ได้อย่างสม่ำเสมอ การใช้คำพูดที่สุภาพ การวางตัวเข้ากับสังคมได้อย่างเหมาะสม การมีระเบียบวินัย ความคล่องตัว กระฉับกระเฉงในการปฏิบัติงาน การเป็นผู้มีเหตุผล การยอมรับฟังความคิดเห็นของผู้อื่น การควบคุมอารมณ์ การมีจิตใจเข้มแข็งอดทน และการพูดชัดเจนและถูกต้อง

ตารางที่ 23 ค่าเฉลี่ย และส่วนเบี่ยงเบนมาตรฐานรายชื่อ ของคุณลักษณะที่พึงประสงค์ ของเจ้าหน้าที่ฝึกอบรมในสถาบันฯ และศูนย์ฝึกอบรมประจำเขตการศึกษา ในด้านคุณธรรม ตามการรับรู้ของผู้เข้ารับการฝึกอบรม

ข้อที่	ด้านคุณธรรม	ผู้เข้ารับการฝึกอบรม	
		N = 235	
		\bar{X}	S.D.
1.	การตรงต่อเวลา	4.78	.48
2.	ความรับผิดชอบ	4.78	.47
3.	ความประพฤติเป็นแบบอย่างที่ดี	4.74	.50
4.	ความโอปอ้อมอารี และเอื้อเฟื้อเผื่อแผ่	4.73	.51
5.	ความยุติธรรมปฏิบัติต่อบุคคลเท่าเทียมกัน	4.73	.51
6.	การวางตัวเป็นกลางและให้ความเป็นธรรมแก่ทุก ๆ คน	4.72	.55
7.	ความเสียสละ	4.69	.53
8.	ความรอบคอบ	4.69	.56
9.	ความเมตตา กรุณาช่วยเหลือผู้อื่น	4.68	.54
10.	การเก็บรักษาความลับ	4.67	.60

จากตารางที่ 23 ผู้เข้ารับการฝึกอบรม มีการรับรู้ต่อคุณลักษณะที่พึงประสงค์ของเจ้าหน้าที่ฝึกอบรม ในด้านคุณธรรม อยู่ในเกณฑ์มากที่สุดในทุกรายชื่อ โดยเรียงตามลำดับได้ดังนี้ การตรงต่อเวลา ความรับผิดชอบ ความประพฤติเป็นแบบอย่างที่ดี ความโอปอ้อมอารี และเอื้อเฟื้อเผื่อแผ่ ความยุติธรรมปฏิบัติต่อบุคคลเท่าเทียมกัน การวางตนเป็นกลางและให้ความเป็นธรรมแก่ทุก ๆ คน ความเสียสละ ความรอบคอบ ความเมตตากรุณาช่วยเหลือผู้อื่น และการเก็บรักษาความลับ

ตารางที่ 24 ค่าเฉลี่ย และส่วนเบี่ยงเบนมาตรฐานรายชื่อ ของคุณลักษณะที่พึงประสงค์ ของเจ้าหน้าที่ฝึกอบรมในสถาบันฯ และศูนย์ฝึกอบรมประจำเขตการศึกษา ในด้านมนุษยสัมพันธ์ ตามการรับรู้ของผู้เข้ารับการฝึกอบรม

ข้อที่	ด้านมนุษยสัมพันธ์	ผู้เข้ารับการฝึกอบรม	
		N = 235	
		\bar{X}	S.D.
1.	การแสดงความเป็นกันเองกับผู้เข้ารับการอบรม	4.82	.42
2.	ความจริงใจ	4.76	.50
3.	การมีลักษณะสดชื่น แจ่มใส ร่าเริง	4.74	.49
4.	การหลีกเลี่ยงความขัดแย้ง	4.74	.50
5.	การประนีประนอม เห็นอกเห็นใจผู้เข้ารับการอบรม	4.74	.53
6.	การมีมิตรภาพ และความรักแก่ทุกคน	4.73	.48
7.	การเป็นผู้รับรู้ความรู้สึกของผู้เข้ารับการอบรม	4.73	.51
8.	การหาจุดร่วมความคิดเห็นของผู้เข้ารับการอบรมให้เป็นไปในแนวทางเดียวกัน	4.72	.53
9.	การมีอารมณ์เย็น ไม่โกรธง่าย	4.71	.56
10.	การยอมรับในความแตกต่างระหว่างบุคคล	4.71	.50
11.	การมีอารมณ์ขันอยู่เสมอ	4.65	.58

จากตารางที่ 24 ผู้เข้ารับการฝึกอบรม มีการรับรู้คุณลักษณะที่พึงประสงค์ของเจ้าหน้าที่ฝึกอบรม ในด้านมนุษยสัมพันธ์ อยู่ในเกณฑ์มากที่สุดในทุกรายข้อ โดยเรียงตามลำดับได้ดังนี้ การแสดงความเป็นกันเองกับผู้เข้ารับการอบรม ความจริงใจ การมีลักษณะสดชื่นแจ่มใส ร่าเริง การหลีกเลี่ยงความขัดแย้ง การประนีประนอม เห็นอกเห็นใจผู้เข้ารับการอบรม การมีมิตรภาพ และความรักแก่ทุกคน การเป็นผู้รับรู้ความรู้สึกของผู้เข้ารับการอบรม การหาจุดร่วมความคิดเห็น ของผู้เข้ารับการอบรมให้เป็นไปในแนวทางเดียวกัน การมีอารมณ์เย็น ไม่โกรธง่าย การยอมรับในความแตกต่างระหว่างบุคคล และการมีอารมณ์ขันอยู่เสมอ

ตารางที่ 25 ค่าเฉลี่ย และส่วนเบี่ยงเบนมาตรฐานรายข้อ ของคุณลักษณะที่พึงประสงค์ ของเจ้าหน้าที่ฝึกอบรมในสถาบันฯ และศูนย์ฝึกอบรมประจำเขตการศึกษา ในด้านอุดม- การณ์ในการปฏิบัติงาน ตามการรับรู้ของผู้เข้ารับการฝึกอบรม

ข้อที่	ด้านอุดมการณ์ในการปฏิบัติงาน	ผู้เข้ารับการฝึกอบรม	
		N = 235	
		\bar{X}	S.D.
1.	การมีทัศนคติที่ดีต่องานฝึกอบรม	4.76	.48
2.	ความตั้งใจและมุ่งมั่นในการจัดฝึกอบรม	4.72	.50
3.	การเฝ้าหาความรู้และพัฒนาตนเองอยู่เสมอ	4.70	.52
4.	ความสนใจต่อความก้าวหน้าของหน่วยงานที่ตนสังกัดอยู่	4.70	.50
5.	ความคิดริเริ่มสร้างสรรค์	4.69	.52
6.	การอุทิศตนในการปฏิบัติงานเพื่อส่วนรวม	4.68	.53
7.	ความอดทนต่องานหนักและอุปสรรคต่าง ๆ	4.67	.55
8.	ความสนใจต่อความก้าวหน้าของงานฝึกอบรมในหน่วยงานอื่น ๆ	4.63	.58

จากตารางที่ 25 ผู้เข้ารับการฝึกอบรม มีการรับรู้ต่อคุณลักษณะที่พึงประสงค์ของเจ้าหน้าที่ฝึกอบรม ในด้านอุดมการณ์ในการปฏิบัติงาน อยู่ในเกณฑ์มากที่สุด ในทุกรายข้อ โดยเรียงตามลำดับได้ดังนี้ การมีทัศนคติที่ดีต่องานฝึกอบรม ความตั้งใจและมุ่งมั่นในการจัดฝึกอบรม การเฝ้าหาความรู้ และพัฒนาตนเองอยู่เสมอ ความสนใจต่อความก้าวหน้าของหน่วยงานที่ตนสังกัดอยู่ ความคิดริเริ่มสร้างสรรค์ การอุทิศตนในการปฏิบัติงานเพื่อส่วนรวม ความอดทนต่องานหนักและอุปสรรคต่าง ๆ และความสนใจต่อความก้าวหน้าของงานฝึกอบรมในหน่วยงานอื่น ๆ

จุฬาลงกรณ์มหาวิทยาลัย

ข. ลักษณะที่เป็นจริงของเจ้าหน้าที่ฝึกอบรมในสถาบันฯ และศูนย์ฝึกอบรมประจำเขต ตามการรับรู้ของผู้บริหารเจ้าหน้าที่ฝึกอบรม และผู้เข้ารับการฝึกอบรม

ตารางที่ 26 ค่าเฉลี่ย และส่วนเบี่ยงเบนมาตรฐาน ของลักษณะที่เป็นจริงของเจ้าหน้าที่ฝึกอบรมในแต่ละด้านตามการรับรู้ของผู้บริหาร เจ้าหน้าที่ฝึกอบรม และผู้เข้ารับการฝึกอบรม

ลักษณะที่เป็นจริง	ผู้บริหาร		เจ้าหน้าที่ฝึกอบรม		ผู้เข้ารับการฝึกอบรม	
	N = 25		N = 62		N = 235	
	\bar{X}	S.D.	\bar{X}	S.D.	\bar{X}	S.D.
1. ด้านความรู้	3.79	.48	3.57	.57	3.77	.52
2. ด้านความสามารถ	3.93	.57	3.61	.53	3.85	.58
3. ด้านบุคลิกลักษณะ	4.17	.52	3.98	.62	4.29	.50
4. ด้านคุณธรรม	4.05	.64	4.00	.69	4.23	.56
5. ด้านมนุษยสัมพันธ์	4.21	.54	3.94	.65	4.21	.58
6. ด้านอุดมการณ์ในการปฏิบัติงาน	4.06	.61	3.95	.64	4.14	.54
รวมทุกด้าน	4.04	.48	3.84	.51	4.08	.44

จากตารางที่ 26 แสดงว่า โดยเฉลี่ยแล้ว ผู้บริหาร เจ้าหน้าที่ฝึกอบรม และผู้เข้ารับการฝึกอบรม มีการรับรู้ต่อลักษณะที่เป็นจริงของเจ้าหน้าที่ฝึกอบรม โดยส่วนรวมอยู่ในเกณฑ์มาก ($\bar{x} = 4.04$, $\bar{x} = 3.84$, $\bar{x} = 4.08$)

โดยผู้บริหารมีการรับรู้ต่อลักษณะที่เป็นจริงของเจ้าหน้าที่ฝึกอบรม อยู่ในเกณฑ์มากโดยเรียงลำดับตามน้ำหนักของค่าเฉลี่ยดังนี้ คือ ด้านมนุษยสัมพันธ์ ด้านบุคลิกลักษณะ ด้านอุดมการณ์ในการปฏิบัติงาน ด้านคุณธรรม ด้านความสามารถ และด้านความรู้

ส่วนเจ้าหน้าที่ฝึกอบรมมีการรับรู้ต่อลักษณะที่เป็นจริง ของเจ้าหน้าที่ฝึกอบรมอยู่ในเกณฑ์มากโดยเรียงลำดับตามน้ำหนักของค่าเฉลี่ย ดังนี้ คือ ด้านคุณธรรม ด้านบุคลิกลักษณะ ด้านอุดมการณ์ในการปฏิบัติงาน ด้านมนุษยสัมพันธ์ ด้านความสามารถ และด้านความรู้

ส่วนผู้เข้ารับการฝึกอบรม มีการรับรู้ต่อลักษณะที่เป็นจริง ของเจ้าหน้าที่ฝึกอบรม อยู่ในเกณฑ์มากโดยเรียงลำดับตามน้ำหนักของค่าเฉลี่ยได้ดังนี้ คือ ด้านบุคลิกลักษณะ ด้านคุณธรรม ด้านมนุษยสัมพันธ์ ด้านอุดมการณ์ในการปฏิบัติงาน ด้านความสามารถ และด้านความรู้ อยู่ในลำดับท้ายสุด



ศูนย์วิทยทรัพยากร
จุฬาลงกรณ์มหาวิทยาลัย

ในแต่ละด้าน ได้วิเคราะห์รายละเอียดเป็นรายข้อ ดังปรากฏในตารางที่ 27-44
ต่อไป

ตารางที่ 27 ค่าเฉลี่ย และส่วนเบี่ยงเบนมาตรฐานรายข้อ ของลักษณะที่เป็นจริงของเจ้าหน้าที่
ฝึกอบรมในสถาบันฯ และศูนย์ฝึกอบรมประจำเขตการศึกษา ในด้านความรู้ ตาม
การรับรู้ของผู้บริหาร

ข้อที่	ด้านความรู้	ผู้บริหาร	
		N = 25	S.D.
1.	ความรู้ในหลักการประสานงานและการทำงานร่วมกับผู้อื่น	4.12	.67
2.	ความรู้เรื่องการจัดทำโครงการฝึกอบรม	4.12	.67
3.	ความรู้ในหลักมนุษยสัมพันธ์	4.04	.73
4.	ความรู้เรื่องการบริหารการฝึกอบรม	3.96	.68
5.	ความรู้เกี่ยวกับพฤติกรรมของกลุ่มและการทำงานเป็นทีม	3.80	.71
6.	ความรู้เกี่ยวกับเทคนิคการฝึกอบรมแบบต่าง ๆ	3.76	.78
7.	ความรู้เรื่องการวิเคราะห์หาความต้องการจำเป็นในการ ฝึกอบรม	3.68	.69
8.	ความรู้เรื่องการวัดและประเมินผล	3.64	.76
9.	ความรู้ในการสร้างสื่อการฝึกอบรม	3.44	.77
10.	ความรู้เรื่องการสร้างหลักสูตรฝึกอบรม	3.36	.86

จากตารางที่ 27 ผู้บริหารมีการรับรู้ลักษณะที่เป็นจริงของเจ้าหน้าที่ฝึกอบรม ในด้าน
ความรู้ ส่วนใหญ่อยู่ในเกณฑ์มาก โดยเรียงตามลำดับได้ดังนี้ ความรู้ในหลักการประสานงานและ
การทำงานร่วมกับผู้อื่น ความรู้เรื่องการจัดทำโครงการฝึกอบรม ความรู้ในหลักมนุษยสัมพันธ์
ความรู้เรื่องการบริหารการฝึกอบรม ความรู้เกี่ยวกับพฤติกรรมของกลุ่มและการทำงานเป็นทีม
ความรู้เกี่ยวกับเทคนิคการฝึกอบรมแบบต่าง ๆ ความรู้เรื่องการวิเคราะห์หาความต้องการ
จำเป็นในการฝึกอบรม ความรู้เรื่องการวัดและประเมินผล ส่วนที่อยู่ในเกณฑ์ปานกลาง เรียง
ตามลำดับได้ดังนี้ ความรู้ในการสร้างสื่อการฝึกอบรม และความรู้เรื่องการสร้างหลักสูตร
ฝึกอบรม

ตารางที่ 28 ค่าเฉลี่ย และส่วนเบี่ยงเบนมาตรฐานรายข้อ ของลักษณะที่เป็นจริงของเจ้าหน้าที่ ฝึกอบรมในสถาบันฯ และศูนย์ฝึกอบรมประจำเขตการศึกษา ในด้านความสามารถ ตามการรับรู้ของผู้บริหาร

ข้อที่	ด้านความสามารถ	ผู้บริหาร	
		N = 25	S.D.
1.	ความสามารถในการประสานงานและการทำงานร่วมกับผู้อื่น	4.36	.64
2.	ความสามารถในการพูด	4.16	.85
3.	ความสามารถในการวางแผนจัดโครงการฝึกอบรม	4.04	.61
4.	ความสามารถในการแก้ปัญหาต่าง ๆ	4.00	.65
5.	ควบคุมดูแลการฝึกอบรมให้บรรลุวัตถุประสงค์ที่กำหนด	4.00	.71
6.	ความสามารถในการใช้สื่อการฝึกอบรมประเภทต่าง ๆ	3.96	.79
7.	ความสามารถในการวัดและประเมินผลการฝึกอบรม	3.96	.73
8.	ความสามารถในการเขียน	3.88	.83
9.	ความสามารถในการฟังและสรุปประเด็นความคิด	3.88	.73
10.	ความสามารถในการสร้างบรรยากาศที่ส่งเสริมการเรียนรู้	3.88	.88
11.	ความสามารถในการวิเคราะห์ปัญหา	3.84	.75
12.	ความสามารถในการบริหารงานฝึกอบรม	3.84	.90
13.	ความสามารถในการประยุกต์ทฤษฎี และหลักการเพื่อนำไปสู่การปฏิบัติ	3.64	.86
14.	ความสามารถในการสร้างหลักสูตรการฝึกอบรม	3.60	.82

จากตารางที่ 28 ผู้บริหารมีการรับรู้ลักษณะที่เป็นจริงของเจ้าหน้าที่ฝึกอบรม ในด้านความสามารถ อยู่ในเกณฑ์มากในทุกๆรายข้อ โดยเรียงตามลำดับได้ดังนี้ ความสามารถในการประสานงานและการทำงานร่วมกับผู้อื่น ความสามารถในการพูด ความสามารถในการวางแผนจัดโครงการฝึกอบรม ความสามารถในการแก้ปัญหาต่าง ๆ ควบคุมดูแลการฝึกอบรมให้บรรลุวัตถุประสงค์ที่กำหนด ความสามารถในการใช้สื่อการฝึกอบรมประเภทต่าง ๆ ความ



สามารถในการวัด และประเมินผลการฝึกอบรม ความสามารถในการเขียน ความสามารถในการ
การฟังและสรุปประเด็นความคิด * ความสามารถในการสร้างบรรยากาศ ที่ส่งเสริมการเรียนรู้
ความสามารถในการวิเคราะห์ปัญหา ความสามารถในการบริหารงานฝึกอบรม ความสามารถ
ในการประยุกต์ทฤษฎี และหลักการเพื่อนำไปสู่การปฏิบัติ และความสามารถในการสร้างหลักสูตร
การฝึกอบรม



ศูนย์วิทยทรัพยากร
จุฬาลงกรณ์มหาวิทยาลัย

ตารางที่ 29 ค่าเฉลี่ย และส่วนเบี่ยงเบนมาตรฐานรายชื่อ ของลักษณะที่เป็นจริงของเจ้าหน้าที่
ฝึกอบรมในสถาบันฯ และศูนย์ฝึกอบรมประจำเขตการศึกษา ในด้านบุคลิกลักษณะ
ตามการรับรู้ของผู้บริหาร

ข้อที่	ด้านบุคลิกลักษณะ	ผู้บริหาร	
		N = 25	
		\bar{X}	S.D.
1.	กิริยา ท่าทาง สุภาพเรียบร้อย	4.40	.58
2.	การแต่งกายเหมาะสม ถูกกาลเทศะ	4.40	.65
3.	ร่างกายสมบูรณ์ แข็งแรง สามารถปฏิบัติหน้าที่ได้อย่างสม่ำเสมอ	4.36	.57
4.	การวางตัวเข้ากับสังคมได้อย่างเหมาะสม	4.24	.66
5.	การพูดชัดเจน และถูกต้อง	4.20	.71
6.	การมีจิตใจเข้มแข็ง อุตุน	4.16	.75
7.	การควบคุมอารมณ์	4.08	.70
8.	การเป็นผู้มีเหตุผล	4.08	.70
9.	การมีระเบียบวินัย	4.08	.81
10.	ความคล่องตัวกระฉับกระเฉง ในการปฏิบัติงาน	4.00	.71
11.	การยอมรับฟังความคิดเห็นของผู้อื่น	3.88	.78

จากตารางที่ 27 ผู้บริหารมีการรับรู้ลักษณะที่เป็นจริงของเจ้าหน้าที่ฝึกอบรม ในด้าน
บุคลิกลักษณะ อยู่ในเกณฑ์มากในทุกรายชื่อ โดยเรียงตามลำดับได้ดังนี้ กิริยา ท่าทางสุภาพ
เรียบร้อย การแต่งกายเหมาะสม ถูกกาลเทศะ ร่างกายสมบูรณ์ แข็งแรงสามารถปฏิบัติหน้าที่
ได้อย่างสม่ำเสมอ การวางตัวเข้ากับสังคมได้อย่างเหมาะสม การพูดชัดเจน และถูกต้อง
การมีจิตใจเข้มแข็ง อุตุน การควบคุมอารมณ์ การเป็นผู้มีเหตุผล การมีระเบียบวินัย ความ
คล่องตัวกระฉับกระเฉงในการปฏิบัติงาน และการยอมรับฟังความคิดเห็นของผู้อื่น

ตารางที่ 30 ค่าเฉลี่ย และส่วนเบี่ยงเบนมาตรฐานรายข้อ ของลักษณะที่เป็นจริงของเจ้าหน้าที่ ฝึกอบรมในสถาบันฯ และศูนย์ฝึกอบรมประจำเขตการศึกษา ในด้านคุณธรรม ตาม การรับรู้ของผู้บริหาร

ข้อที่	ด้านคุณธรรม	ผู้บริหาร	
		N = 25	
		\bar{X}	S.D.
1.	ความโอบอ้อมอารี และ เอื้อเฟื้อเผื่อแผ่	4.20	.58
2.	ความประพฤติเป็นแบบอย่างที่ดีได้	4.16	.69
3.	ความเมตตา กรุณาช่วยเหลือผู้อื่น	4.16	.86
4.	ความเมตตา กรุณาช่วยเหลือผู้อื่น	4.16	.75
5.	ความรับผิดชอบ	4.12	.78
6.	การวางตนเป็นกลางและให้ความเป็นธรรมแก่ทุก ๆ คน	4.04	.73
7.	การเก็บรักษาความลับ	4.00	.91
8.	ความเสียสละ	3.92	.86
9.	ความยุติธรรมปฏิบัติต่อบุคคลเท่าเทียมกัน	3.92	.86
10.	ความรอบคอบ	3.88	.78

จากตารางที่ 30 ผู้บริหารมีการรับรู้ลักษณะที่เป็นจริงของเจ้าหน้าที่ฝึกอบรม ในด้านคุณธรรม อยู่ในเกณฑ์มากในทุกๆรายข้อ โดยเรียงตามลำดับได้ดังนี้ ความโอบอ้อมอารี และ เอื้อเฟื้อเผื่อแผ่ ความประพฤติเป็นแบบอย่างที่ดีได้ ความเมตตา กรุณาช่วยเหลือผู้อื่น การตรงต่อเวลา ความรับผิดชอบ การวางตนเป็นกลาง และให้ความเป็นธรรมแก่ทุก ๆ คน การเก็บรักษาความลับ ความเสียสละ ความยุติธรรมปฏิบัติต่อบุคคลเท่าเทียมกัน ความรอบคอบ

จุฬาลงกรณ์มหาวิทยาลัย

ตารางที่ 31 ค่าเฉลี่ย และส่วนเบี่ยงเบนมาตรฐานรายชื่อ ของลักษณะที่เป็นจริงของเจ้าหน้าที่ ฝึกรอบรมในสถาบันฯ และศูนย์ฝึกรอบรมประจำเขตการศึกษา ในด้านมนุษยสัมพันธ์ ตามการรับรู้ของผู้บริหาร

ข้อที่	ด้านมนุษยสัมพันธ์	ผู้บริหาร	
		N = 25	
		\bar{X}	S.D.
1.	การแสดงความเป็นกันเองกับผู้เข้ารับการอบรม	4.52	.51
2.	ความจริงใจ	4.48	.65
3.	การมีมิตรภาพ และความรักแก่ทุกคน	4.32	.69
4.	การเป็นผู้รับรู้ความรู้สึกของผู้เข้ารับการอบรม	4.24	.66
5.	การมีลักษณะสดชื่น แจ่มใส ร่าเริง	4.20	.65
6.	การมีอารมณ์เย็น ไม่โกรธง่าย	4.16	.75
7.	การประนีประนอม เห็นอกเห็นใจผู้เข้ารับการอบรม	4.16	.85
8.	การหลีกเลี่ยงความขัดแย้ง	3.96	.89
9.	การมีอารมณ์ขันอยู่เสมอ	3.88	.88

จากตารางที่ 31 ผู้บริหารมีการรับรู้ลักษณะที่เป็นจริงของเจ้าหน้าที่ฝึกรอบรม ในด้านมนุษยสัมพันธ์ ส่วนใหญ่อยู่ในเกณฑ์มาก โดยเรียงตามลำดับได้ดังนี้ ความจริงใจ การมีมิตรภาพ และความรักแก่ทุกคน การเป็นผู้รับรู้ความรู้สึกของผู้เข้ารับการอบรม การมีลักษณะสดชื่น แจ่มใส ร่าเริง การมีอารมณ์เย็น ไม่โกรธง่าย การประนีประนอม เห็นอกเห็นใจผู้เข้ารับการอบรม การหลีกเลี่ยงความขัดแย้ง และการมีอารมณ์ขันอยู่เสมอ ส่วนที่อยู่ในเกณฑ์มากที่สุด คือ การแสดงความเป็นกันเองกับผู้เข้ารับการอบรม

จุฬาลงกรณ์มหาวิทยาลัย

ตารางที่ 32 ค่าเฉลี่ย และส่วนเบี่ยงเบนมาตรฐานรายชื่อ ของลักษณะที่เป็นจริงของเจ้าหน้าที่ ฝึกอบรมในสถาบันฯ และศูนย์ฝึกอบรมประจำเขตการศึกษา ในด้านอุดมการณ์ใน การปฏิบัติงาน ตามการรับรู้ของผู้บริหาร

ข้อที่	ด้านอุดมการณ์ในการปฏิบัติงาน	ผู้บริหาร	
		N = 25	
		\bar{X}	S.D.
1.	ความรักและศรัทธาในวิชาชีพฝึกอบรม	4.20	.65
2.	ความตั้งใจและมุ่งมั่นในการจัดฝึกอบรม	4.20	.65
3.	การทัศนคติที่ดีต่องานฝึกอบรม	4.16	.80
4.	การใฝ่หาความรู้และพัฒนาตนเองอยู่เสมอ	4.12	.73
5.	ความอดทนต่องานหนักและอุปสรรคต่าง ๆ	4.12	.78
6.	ความสนใจต่อความก้าวหน้าของหน่วยงานที่ตนสังกัดอยู่	4.08	.81
7.	การอุทิศตนในการปฏิบัติงานเพื่อส่วนรวม	3.96	.79
8.	ความสนใจความก้าวหน้าของงานฝึกอบรมในหน่วยงานอื่น ๆ	3.92	.86
9.	ความคิดริเริ่มสร้างสรรค์ในการพัฒนางานฝึกอบรม	3.80	.82

จากตารางที่ 32 ผู้บริหารมีการรับรู้ ลักษณะที่เป็นจริงของเจ้าหน้าที่ฝึกอบรม ในด้านอุดมการณ์ในการปฏิบัติงาน อยู่ในเกณฑ์มากในทุกรายชื่อ โดยเรียงตามลำดับได้ดังนี้ ความรักและศรัทธาในวิชาชีพฝึกอบรม ความตั้งใจและมุ่งมั่นในการจัดฝึกอบรม การมีทัศนคติ ที่ดีต่องานฝึกอบรม การใฝ่หาความรู้และพัฒนาตนเองอยู่เสมอ ความอดทนต่องานหนักและ อุปสรรคต่าง ๆ ความสนใจต่อความก้าวหน้าของหน่วยงานที่ตนสังกัดอยู่ การอุทิศตนในการ ปฏิบัติงานเพื่อส่วนรวม ความสนใจความก้าวหน้าของงานฝึกอบรมในหน่วยงานอื่น ๆ และความ คิดริเริ่มสร้างสรรค์ในการพัฒนางานฝึกอบรม

ตารางที่ 33 ค่าเฉลี่ย และส่วนเบี่ยงเบนมาตรฐานรายชื่อ ของลักษณะที่เป็นจริงของเจ้าหน้าที่ ฝึกอบรมในสถาบันฯ และศูนย์ฝึกอบรมประจำเขตการศึกษา ในด้านความรู้ ตาม การรับรู้ของเจ้าหน้าที่ฝึกอบรม

ข้อที่	ด้านความรู้	เจ้าหน้าที่ฝึกอบรม	
		N = 63	
		\bar{X}	S.D.
1.	ความรู้เรื่องการจัดทำโครงการฝึกอบรม	3.90	.86
2.	ความรู้ในหลักการประสานงานและการทำงานร่วมกับผู้อื่น	3.89	.79
3.	ความรู้ในหลักมนุษยสัมพันธ์	3.87	.73
4.	ความรู้เรื่องการบริหารการฝึกอบรม	3.83	.75
5.	ความรู้เกี่ยวกับบทบาทหน้าที่ของเจ้าหน้าที่ฝึกอบรม	3.81	.76
6.	ความรู้เกี่ยวกับพฤติกรรมของกลุ่มและการทำงานเป็นทีม	3.65	.85
7.	ความรู้เกี่ยวกับหลักจิตวิทยา และทฤษฎีการเรียนรู้ของผู้ใหญ่	3.57	.76
8.	ความรู้เรื่องการจัดกิจกรรมเพื่อการฝึกอบรม	3.56	.93
9.	ความรู้เรื่องการใช้สื่อประกอบการฝึกอบรม	3.54	.82
10.	ความรู้เกี่ยวกับเทคนิคการฝึกอบรมแบบต่าง ๆ	3.52	.82
11.	ความรู้เรื่องการวัดและประเมินผล	3.48	.86
12.	ความรู้เกี่ยวกับวิธีการถ่ายทอดความรู้	3.46	.71
13.	ความรู้เรื่องการสร้างหลักสูตรฝึกอบรม	3.19	.88
14.	ความรู้ในการสร้างสื่อการฝึกอบรม	3.19	.88
15.	ความรู้เรื่องการวิเคราะห์หาความต้องการจำเป็นในการฝึกอบรม	3.16	.97

จากตารางที่ 33 เจ้าหน้าที่ฝึกอบรม มีการรับรู้ลักษณะที่เป็นจริงของเจ้าหน้าที่ ฝึกอบรม ด้านความรู้ส่วนใหญ่อยู่ในเกณฑ์มาก โดยเรียงตามลำดับได้ดังนี้ ความรู้เรื่องการจัดทำโครงการฝึกอบรม ความรู้ในหลักการประสานงาน และการทำงานร่วมกับผู้อื่น ความรู้ในหลักมนุษยสัมพันธ์ ความรู้เรื่องการบริหารการฝึกอบรม ความรู้เกี่ยวกับบทบาทหน้าที่ของเจ้าหน้าที่ฝึกอบรม ความรู้เกี่ยวกับพฤติกรรมของกลุ่มและการทำงานเป็นทีม ความรู้เกี่ยวกับ

หลักจิตวิทยา และทฤษฎีการเรียนรู้ของผู้ใหญ่ ความรู้เรื่องการจัดกิจกรรมเพื่อการฝึกอบรม
 ความรู้เรื่องการใช้สื่อประกอบการฝึกอบรม ความรู้เกี่ยวกับเทคนิคการฝึกอบรมแบบต่าง ๆ
 ส่วนที่อยู่ในเกณฑ์ปานกลาง เรียงลำดับได้ดังนี้ ความรู้เรื่องการวัดและประเมินผล ความรู้
 เกี่ยวกับวิธีการถ่ายทอดความรู้ ความรู้เรื่องการสร้างหลักสูตรฝึกอบรม ความรู้ในการสร้าง
 สื่อการฝึกอบรม และความรู้เรื่องการวิเคราะห์หาความต้องการจำเป็นในการฝึกอบรม



ศูนย์วิทยทรัพยากร
 จุฬาลงกรณ์มหาวิทยาลัย

ตารางที่ 34 ค่าเฉลี่ย และส่วนเบี่ยงเบนมาตรฐานรายชื่อ ของลักษณะที่เป็นจริงของเจ้าหน้าที่
ฝึกอบรมในสถาบันฯ และศูนย์ฝึกอบรมประจำเขตการศึกษา ในด้านความสามารถ
ตามการรับรู้ของเจ้าหน้าที่ฝึกอบรม

ข้อที่	ด้านความสามารถ	เจ้าหน้าที่ฝึกอบรม	
		N = 63	S.D.
		\bar{X}	S.D.
1.	ควบคุมดูแลการฝึกอบรมให้บรรลุวัตถุประสงค์ที่กำหนด	3.92	.70
2.	ความสามารถในการประสานงานและการทำงานร่วมกับผู้อื่น	3.86	.78
3.	ความสามารถในการบริหารงานฝึกอบรม	3.79	.79
4.	ความสามารถในการวางแผนจัดโครงการฝึกอบรม	3.75	.90
5.	ความสามารถในการแก้ปัญหาต่าง ๆ	3.68	.78
6.	ความสามารถในการพูด	3.67	.78
7.	ความสามารถในการสร้างบรรยากาศที่ส่งเสริมการเรียนรู้	3.65	.68
8.	ความสามารถในการฟังและสรุปประเด็นความคิด	3.60	.71
9.	ความสามารถในการใช้สื่อการฝึกอบรมประเภทต่าง ๆ	3.59	.78
10.	ความสามารถในการตั้งคำถามและการใช้คำถาม	3.54	.67
11.	ความสามารถในการถ่ายทอดความรู้และประสบการณ์	3.54	.86
12.	ความสามารถในการวิเคราะห์ปัญหา	3.52	.74
13.	ความสามารถในการเขียน	3.49	.74
14.	ความสามารถในการวัดและประเมินผลการฝึกอบรม	3.49	.86
15.	ความสามารถในการประยุกต์ทฤษฎี และหลักการเพื่อนำไปสู่ การปฏิบัติ	3.48	.64
16.	ความสามารถในการเลือกใช้เทคนิคการฝึกอบรมให้เหมาะสม กับกลุ่มเป้าหมาย	3.44	.80
17.	ความสามารถในการสร้างหลักสูตรการฝึกอบรม	3.37	.85

จากตารางที่ 34 เจ้าหน้าที่ฝึกอบรม มีการรับรู้ลักษณะที่เป็นจริง ของเจ้าหน้าที่
ฝึกอบรม ในด้านความสามารถ ส่วนใหญ่อยู่ในเกณฑ์มาก โดยเรียงตามลำดับได้ดังนี้ ควบคุม

ดูแลการฝึกอบรมให้บรรลุวัตถุประสงค์ที่กำหนด ความสามารถในการประสานงาน และการทำงานร่วมกับผู้อื่น ความสามารถในการบริหารงานฝึกอบรม ความสามารถในการวางแผนจัดโครงการฝึกอบรม ความสามารถในการแก้ปัญหาต่าง ๆ ความสามารถในการพูด ความสามารถในการสร้างบรรยากาศที่ส่งเสริมการเรียนรู้ ความสามารถในการฟังและสรุปประเด็นความคิด ความสามารถในการใช้สื่อการฝึกอบรมประเภทต่าง ๆ ความสามารถในการตั้งคำถามและการใช้คำถาม ความสามารถในการถ่ายทอดความรู้ และประสบการณ์ ความสามารถในการวิเคราะห์ปัญหา ส่วนที่อยู่ในเกณฑ์ปานกลาง เรียงลำดับได้ดังนี้ ความสามารถในการเขียน ความสามารถในการวัดและประเมินผลการฝึกอบรม ความสามารถในการประยุกต์ทฤษฎี และหลักการเพื่อนำไปสู่การปฏิบัติ ความสามารถในการเลือกใช้เทคนิคการฝึกอบรมให้เหมาะสมกับกลุ่มเป้าหมาย และความสามารถในการสร้างหลักสูตรการฝึกอบรม



ศูนย์วิทยทรัพยากร
จุฬาลงกรณ์มหาวิทยาลัย

ตารางที่ 35 ค่าเฉลี่ย และส่วนเบี่ยงเบนมาตรฐานรายข้อ ของลักษณะที่เป็นจริงของเจ้าหน้าที่
ฝึกอบรมในสถาบันฯ และศูนย์ฝึกอบรมประจำเขตการศึกษา ในด้านบุคลิกลักษณะ
ตามการรับรู้ของเจ้าหน้าที่ฝึกอบรม

ข้อที่	ด้านบุคลิกลักษณะ	เจ้าหน้าที่ฝึกอบรม	
		N = 63	
		\bar{X}	S.D.
1.	การแต่งกายเหมาะสม ถูกกาลเทศะ	4.21	.70
2.	ร่างกายสมบูรณ์ แข็งแรง สามารถปฏิบัติหน้าที่ได้อย่างสม่ำเสมอ	4.11	.81
3.	การวางตัวเข้ากับสังคมได้อย่างเหมาะสม	4.10	.71
4.	กิริยา ท่าทาง สุภาพเรียบร้อย	4.06	.78
5.	ความคล่องตัว กระฉับกระเฉงในการปฏิบัติงาน	4.05	.77
6.	การใช้คำพูดที่สุภาพ	4.02	.79
7.	การยอมรับฟังความคิดเห็นของผู้อื่น	3.95	.83
8.	การเป็นผู้มีเหตุผล	3.92	.77
9.	การมีจิตใจเข้มแข็ง อดทน	3.90	.73
10.	การมีระเบียบวินัย	3.90	.91
11.	การพูดชัดเจนและถูกต้อง	3.79	.74
12.	การควบคุมอารมณ์	3.76	.87

จากตารางที่ 35 เจ้าหน้าที่ฝึกอบรม มีการรับรู้ลักษณะที่เป็นจริงของ เจ้าหน้าที่
ฝึกอบรมในด้านบุคลิกลักษณะ อยู่ในเกณฑ์มากในทุกๆรายข้อ โดยเรียงตามลำดับได้ดังนี้ การ
แต่งกายเหมาะสม ถูกกาลเทศะ ร่างกายสมบูรณ์ แข็งแรง สามารถปฏิบัติหน้าที่ได้อย่าง
สม่ำเสมอ การวางตัวเข้ากับสังคมได้อย่างเหมาะสม กิริยา ท่าทาง สุภาพเรียบร้อย
ความคล่องตัว กระฉับกระเฉงในการปฏิบัติงาน การใช้คำพูดที่สุภาพ การยอมรับฟังความ
คิดเห็นของผู้อื่น การเป็นผู้มีเหตุผล การมีจิตใจเข้มแข็ง อดทน การมีระเบียบวินัย การพูด
ชัดเจนและถูกต้อง และการควบคุมอารมณ์



ตารางที่ 36 ค่าเฉลี่ย และส่วนเบี่ยงเบนมาตรฐานรายชื่อ ของลักษณะที่เป็นจริงของเจ้าหน้าที่ ฝึกอบรมในสถาบันฯ และศูนย์ฝึกอบรมประจำเขตการศึกษา ในด้านคุณธรรม ตาม การรับรู้ของเจ้าหน้าที่ฝึกอบรม

ข้อที่	ด้านคุณธรรม	เจ้าหน้าที่ฝึกอบรม	
		N = 63	\bar{X} S.D.
1.	ความรับผิดชอบ	4.16	.85
2.	การตรงต่อเวลา	4.08	.83
3.	การเก็บรักษาความลับ	4.05	.97
4.	ความโอบอ้อมอารี และเอื้อเฟื้อเผื่อแผ่	4.03	.76
5.	ความยุติธรรมปฏิบัติต่อบุคคลเท่าเทียมกัน	4.03	.84
6.	ความเมตตา กรุณาช่วยเหลือผู้อื่น	4.00	.86
7.	การวางตนเป็นกลางและให้ความเป็นธรรมแก่ทุก ๆ คน	4.00	.92
8.	ความประพฤติเป็นแบบอย่างที่ดีได้	3.92	.81
9.	ความรอบคอบ	3.86	.80
10.	ความเสียสละ	3.83	.85

จากตารางที่ 36 เจ้าหน้าที่ฝึกอบรม มีการรับรู้ลักษณะที่เป็นจริงของเจ้าหน้าที่ ฝึกอบรม ในด้านคุณธรรมอยู่ในเกณฑ์มากในทุกรายชื่อ โดยเรียงตามลำดับได้ดังนี้ ความ รับผิดชอบ การตรงต่อเวลา การเก็บรักษาความลับ ความโอบอ้อมอารี และเอื้อเฟื้อ เผื่อแผ่ ความยุติธรรม ปฏิบัติต่อบุคคลเท่าเทียมกัน ความเมตตา กรุณาช่วยเหลือผู้อื่น การวางตนเป็น กลางและให้ความเป็นธรรมแก่ทุก ๆ คน ความประพฤติเป็นแบบอย่างที่ดีได้ ความรอบคอบ และความเสียสละ

ตารางที่ 37 ค่าเฉลี่ย และส่วนเบี่ยงเบนมาตรฐานรายชื่อ ของลักษณะที่เป็นจริงของเจ้าหน้าที่
ฝึกอบรมในสถาบันฯ และศูนย์ฝึกอบรมประจำเขตการศึกษา ในด้านมนุษยสัมพันธ์
ตามการรับรู้ของเจ้าหน้าที่ฝึกอบรม

ข้อที่	ด้านมนุษยสัมพันธ์	เจ้าหน้าที่ฝึกอบรม	
		N = 63	\bar{X} S.D.
1.	การแสดงความเป็นกันเองกับผู้เข้ารับการอบรม	4.13	.73
2.	ความจริงใจ	4.10	.89
3.	การยอมรับในความแตกต่างระหว่างบุคคล	4.08	.77
4.	การมีลักษณะสดชื่น แจ่มใส ร่าเริง	4.02	.85
5.	การประนีประนอม เห็นอกเห็นใจผู้เข้ารับการอบรม	3.98	.73
6.	การมีมิตรภาพ และความรักแก่ทุกคน	3.97	.88
7.	การมีอารมณ์เย็น ไม่โกรธง่าย	3.90	.93
8.	การหลีกเลี่ยงความขัดแย้ง	3.87	.81
9.	การเป็นผู้รับรู้ความรู้สึกของผู้เข้ารับการอบรม	3.86	.80
10.	การมีอารมณ์ขันอยู่เสมอ	3.70	.87
11.	การหาจุดร่วมความคิดเห็นของผู้เข้ารับการอบรมให้เป็นไป ในแนวทางเดียวกัน	3.70	.85

จากตารางที่ 37 เจ้าหน้าที่ฝึกอบรม มีการรับรู้ลักษณะที่เป็นจริงของเจ้าหน้าที่
ฝึกอบรม ในด้านมนุษยสัมพันธ์อยู่ในเกณฑ์มากในทุกรายชื่อ โดยเรียงตามลำดับได้ดังนี้ การ
แสดงความเป็นกันเองกับผู้เข้ารับการอบรม ความจริงใจ การยอมรับในความแตกต่างระหว่าง
บุคคล การมีลักษณะสดชื่น แจ่มใส ร่าเริง การประนีประนอมเห็นอกเห็นใจผู้เข้ารับการอบรม
การมีมิตรภาพ และความรักแก่ทุกคน การมีอารมณ์เย็น ไม่โกรธง่าย การหลีกเลี่ยงความ
ขัดแย้ง การเป็นผู้รับรู้ความรู้สึกของผู้เข้ารับการอบรม การมีอารมณ์ขันอยู่เสมอ การหา
จุดร่วมความคิดเห็นของผู้เข้ารับการอบรม ให้เป็นไปในแนวทางเดียวกัน

ตารางที่ 38 ค่าเฉลี่ย และส่วนเบี่ยงเบนมาตรฐานรายชื่อ ของลักษณะที่เป็นจริงของเจ้าหน้าที่ ฝึกอบรมในสถาบันฯ และศูนย์ฝึกอบรมประจำเขตการศึกษา ในด้านอุดมการณ์ใน การปฏิบัติงาน ตามการรับรู้ของเจ้าหน้าที่ฝึกอบรม

ข้อที่	ด้านอุดมการณ์ในการปฏิบัติงาน	เจ้าหน้าที่ฝึกอบรม	
		N = 63	
		\bar{X}	S.D.
1.	การมีทัศนคติที่ต่องานฝึกอบรม	4.16	.75
2.	การใฝ่หาความรู้และพัฒนาตนเองอยู่เสมอ	3.98	.77
3.	ความสนใจต่อความก้าวหน้าของหน่วยงานที่ตนสังกัดอยู่	3.98	.75
4.	การอุทิศตนในการปฏิบัติงานเพื่อส่วนรวม	3.98	.83
5.	ความอดทนต่องานหนักและอุปสรรคต่าง ๆ	3.98	.77
6.	ความตั้งใจและมุ่งมั่นในการจัดฝึกอบรม	3.95	.83
7.	ความรักและศรัทธาในวิชาชีพการฝึกอบรม	3.94	.86
8.	ความคิดริเริ่มสร้างสรรค์	3.79	.74
9.	ความสนใจต่อความก้าวหน้าของงานฝึกอบรมในหน่วยงานอื่น ๆ	3.76	.96

จากตารางที่ 38 เจ้าหน้าที่ฝึกอบรม มีการรับรู้ลักษณะที่เป็นจริงของเจ้าหน้าที่ ฝึกอบรม ในด้านอุดมการณ์ในการปฏิบัติงาน อยู่ในเกณฑ์มากในทุกรายชื่อ โดยเรียงตามลำดับ ดังนี้ การมีทัศนคติที่ต่องานฝึกอบรม การใฝ่หาความรู้ และพัฒนาตนเองอยู่เสมอ ความ สนใจต่อความก้าวหน้าของหน่วยงานที่ตนสังกัดอยู่ การอุทิศตนในการปฏิบัติงานเพื่อส่วนรวม ความอดทนต่องานหนักและอุปสรรคต่าง ๆ ความตั้งใจและมุ่งมั่นในการจัดฝึกอบรม ความรัก และศรัทธาในวิชาชีพการฝึกอบรม ความคิดริเริ่มสร้างสรรค์ และความสนใจต่อความก้าวหน้า ของงานฝึกอบรมในหน่วยงานอื่น ๆ

ตารางที่ 39 ค่าเฉลี่ย และส่วนเบี่ยงเบนมาตรฐานรายข้อ ของลักษณะที่เป็นจริงของเจ้าหน้าที่
ฝึกอบรมในสถาบันฯ และศูนย์ฝึกอบรมประจำเขตการศึกษา ในด้านความรู้ ตาม
การรับรู้ของผู้เข้ารับการฝึกอบรม

ข้อที่	ด้านความรู้	ผู้เข้ารับการอบรม	
		N = 235	S.D.
1.	ความรู้ในหลักมนุษยสัมพันธ์	3.90	.66
2.	ความรู้เกี่ยวกับพฤติกรรมของกลุ่มและการทำงานเป็นทีม	3.87	.77
3.	ความรู้ในหลักการประสานงานและการทำงานร่วมกับผู้อื่น	3.86	.72
4.	ความรู้เรื่องการจัดกิจกรรมเพื่อการฝึกอบรม	3.81	.73
5.	ความรู้เรื่องการบริหารการฝึกอบรม	3.79	.69
6.	ความรู้เรื่องการวัดและประเมินผล	3.77	.74
7.	ความรู้เกี่ยวกับวิธีการถ่ายทอดความรู้	3.73	.75
8.	ความรู้เกี่ยวกับหลักจิตวิทยา และทฤษฎีการเรียนรู้ของผู้ใหญ่	3.66	.79
9.	ความรู้เรื่องการใช้สื่อประกอบการฝึกอบรม	3.64	.81
10.	ความรู้เกี่ยวกับเทคนิคการฝึกอบรมแบบต่าง ๆ	3.63	.73

จากตารางที่ 39 ผู้เข้ารับการฝึกอบรม มีการรับรู้ลักษณะที่เป็นจริงของเจ้าหน้าที่
ฝึกอบรม ในด้านความรู้ อยู่ในเกณฑ์มากในทุกๆ ข้อ โดยเรียงตามลำดับได้ดังนี้ ความรู้
ในหลักมนุษยสัมพันธ์ ความรู้เกี่ยวกับพฤติกรรมของกลุ่ม และการทำงานเป็นทีม ความรู้ใน
หลักการประสานงาน และการทำงานร่วมกับผู้อื่น ความรู้เรื่องการจัดกิจกรรมเพื่อการ
ฝึกอบรม ความรู้เรื่องการบริหารการฝึกอบรม ความรู้เรื่องการวัดและประเมินผล ความรู้
เกี่ยวกับวิธีการถ่ายทอดความรู้ ความรู้เกี่ยวกับหลักจิตวิทยาและทฤษฎีการเรียนรู้ของผู้ใหญ่
ความรู้เรื่องการใช้สื่อประกอบการฝึกอบรม และความรู้เกี่ยวกับเทคนิคการฝึกอบรมแบบต่าง ๆ

ตารางที่ 40 ค่าเฉลี่ย และส่วนเบี่ยงเบนมาตรฐานรายชื่อ ของลักษณะที่เป็นจริงของเจ้าหน้าที่ ฝึกอบรมในสถาบันฯ และศูนย์ฝึกอบรมประจำเขตการศึกษา ในด้านความสามารถ ตามการรับรู้ของผู้เข้ารับการฝึกอบรม

ข้อที่	ด้านความสามารถ	ผู้เข้ารับการอบรม	
		$N = 235$	
		\bar{X}	S.D.
1.	ควบคุมดูแลการฝึกอบรมให้บรรลุวัตถุประสงค์ที่กำหนด	4.02	.80
2.	ความสามารถในการประสานงานและการทำงานร่วมกับผู้อื่น	3.98	.72
3.	ความสามารถในการแก้ปัญหาต่าง ๆ	3.92	.74
4.	ความสามารถในการบริหารงานฝึกอบรม	3.90	.78
5.	ความสามารถในการพูด	3.84	.85
6.	ความสามารถในการฟังและสรุปประเด็นความคิด	3.80	.72
7.	ความสามารถในการสร้างบรรยากาศที่ส่งเสริมการเรียนรู้	3.79	.85
8.	ความสามารถในการใช้สื่อการฝึกอบรมประเภทต่าง ๆ	3.77	.83
9.	ความสามารถในการวัดและประเมินผลการฝึกอบรม	3.74	.77
10.	ความสามารถในการตั้งคำถามและการใช้คำถาม	3.72	.76

จากตารางที่ 40 ผู้เข้ารับการฝึกอบรม มีการรับรู้ลักษณะที่เป็นจริงของเจ้าหน้าที่ ฝึกอบรม ในด้านความสามารถ อยู่ในเกณฑ์มากในทุกรายชื่อ โดยเรียงตามลำดับได้ดังนี้ ควบคุมดูแลการฝึกอบรมให้บรรลุวัตถุประสงค์ที่กำหนด ความสามารถในการประสานงาน และการทำงานร่วมกับผู้อื่น ความสามารถในการแก้ปัญหาต่าง ๆ ความสามารถในการบริหารงานฝึกอบรม ความสามารถในการพูด ความสามารถในการฟังและสรุปประเด็นความคิด ความสามารถในการสร้างบรรยากาศที่ส่งเสริมการเรียนรู้ ความสามารถในการใช้สื่อการ ฝึกอบรมประเภทต่าง ๆ ความสามารถในการจัดและประเมินผลการฝึกอบรม และ ความสามารถในการตั้งคำถามและการใช้คำถาม

ตารางที่ 41 ค่าเฉลี่ย และส่วนเบี่ยงเบนมาตรฐานรายชื่อ ของลักษณะที่เป็นจริงของเจ้าหน้าที่ ฝึกอบรมในสถาบันฯ และศูนย์ฝึกอบรมประจำเขตการศึกษา ในด้านบุคลิกลักษณะ ตามการรับรู้ของผู้เข้ารับการฝึกอบรม

ข้อที่	ด้านบุคลิกลักษณะ	ผู้เข้ารับการอบรม	
		N = 235	S.D.
1.	การแต่งกายเหมาะสม ถูกกาลเทศะ	4.64	.54
2.	ร่างกายสมบูรณ์ แข็งแรง สามารถปฏิบัติหน้าที่ได้อย่างสม่ำเสมอ	4.37	.65
3.	กิริยา ท่าทาง สุภาพเรียบร้อย	4.32	.66
4.	การมีระเบียบวินัย	4.32	.73
5.	การวางตัวเข้ากับสังคมได้อย่างเหมาะสม	4.31	.66
6.	การเป็นผู้มีเหตุผล	4.31	.69
7.	การควบคุมอารมณ์	4.28	.73
8.	การมีจิตใจเข้มแข็ง อดทน	4.27	.67
9.	การใช้คำพูดที่สุภาพ	4.25	.73
10.	ความคล่องตัว กระฉับกระเฉง ในการปฏิบัติงาน	4.24	.76
11.	การยอมรับฟังความคิดเห็นของผู้อื่น	4.18	.74
12.	การพูดชัดเจนและถูกต้อง	4.03	.72

จากตารางที่ 41 ผู้เข้ารับการฝึกอบรม มีการรับรู้ลักษณะที่เป็นจริงของเจ้าหน้าที่ ฝึกอบรม ในด้านบุคลิกลักษณะ อยู่ในเกณฑ์มากที่สุดในเรื่องการแต่งกายเหมาะสม ถูกกาลเทศะ ส่วนที่เหลืออยู่ในเกณฑ์มาก โดยเรียงตามลำดับได้ดังนี้ ร่างกายสมบูรณ์ แข็งแรง สามารถปฏิบัติหน้าที่ได้อย่างสม่ำเสมอ กิริยาท่าทาง สุภาพเรียบร้อย การมีระเบียบวินัย การวางตัวเข้ากับสังคมได้อย่างเหมาะสม การเป็นผู้มีเหตุผล การควบคุมอารมณ์ การมีจิตใจเข้มแข็ง อดทน การใช้คำพูดที่สุภาพ ความคล่องตัวกระฉับกระเฉง ในการปฏิบัติงาน การยอมรับฟังความคิดเห็นของผู้อื่น และการพูดชัดเจนและถูกต้อง

ตารางที่ 42 ค่าเฉลี่ย และส่วนเบี่ยงเบนมาตรฐานรายชื่อ ของลักษณะที่เป็นจริงของเจ้าหน้าที่ ฝึกอบรมในสถาบันฯ และศูนย์ฝึกอบรมประจำเขตการศึกษา ในด้านคุณธรรม ตาม การรับรู้ของผู้เข้ารับการฝึกอบรม

ข้อที่	ด้านคุณธรรม	ผู้เข้ารับการอบรม	
		$N = 235$	\bar{X} S.D.
1.	ความโอบอ้อมอารี และเอื้อเฟื้อเผื่อแผ่	4.29	.69
2.	ความรับผิดชอบ	4.28	.71
3.	การเก็บรักษาความลับ	4.26	.78
4.	การวางตนเป็นกลางและให้ความเป็นธรรมแก่ทุก ๆ คน	4.25	.77
5.	ความประพฤติเป็นแบบอย่างที่ดีได้	4.24	.66
6.	การตรงต่อเวลา	4.24	.72
7.	ความยุติธรรมปฏิบัติต่อบุคคลเท่าเทียมกัน	4.22	.76
8.	ความเมตตา กรุณาช่วยเหลือผู้อื่น	4.19	.74
9.	ความเสียสละ	4.17	.76
10.	ความรอบคอบ	4.15	.68

จากตารางที่ 42 ผู้เข้ารับการฝึกอบรม มีการรับรู้ลักษณะที่เป็นจริงของเจ้าหน้าที่ ฝึกอบรม ในด้านคุณธรรม อยู่ในเกณฑ์มากในทุกรายชื่อ โดยเรียงตามลำดับได้ดังนี้ ความ โอบอ้อมอารี และเอื้อเฟื้อ เผื่อแผ่ ความรับผิดชอบ การเก็บรักษาความลับ การวางตน เป็นกลาง และให้ความเป็นธรรมแก่ทุก ๆ คน ความประพฤติเป็นแบบอย่างที่ดีได้ การตรง ต่อเวลา ความยุติธรรมปฏิบัติต่อบุคคลเท่าเทียมกัน ความเมตตา กรุณาช่วยเหลือผู้อื่น ความเสียสละ และความรอบคอบ

ตารางที่ 43 ค่าเฉลี่ย และส่วนเบี่ยงเบนมาตรฐานรายชื่อ ของลักษณะที่เป็นจริงของเจ้าหน้าที่ ฝึกอบรมในสถาบันฯ และศูนย์ฝึกอบรมประจำเขตการศึกษา ในด้านมนุษยสัมพันธ์ ตามการรับรู้ของผู้เข้ารับการฝึกอบรม

ข้อที่	ด้านมนุษยสัมพันธ์	ผู้เข้ารับการอบรม	
		$N = 235$	
		\bar{X}	S.D.
1.	การแสดงความเป็นกันเองกับผู้เข้ารับการอบรม	4.35	.67
2.	ความจริงใจ	4.31	.72
3.	การหลีกเลี่ยงความขัดแย้ง	4.30	.74
4.	การมีมิตรภาพ และความรักแก่ทุกคน	4.26	.72
5.	การมีอารมณ์เย็น ไม่โกรธง่าย	4.25	.73
6.	การประนีประนอม เห็นอกเห็นใจผู้เข้ารับการอบรม	4.25	.78
7.	การมีลักษณะสดชื่น แจ่มใส ร่าเริง	4.22	.70
8.	การเป็นผู้รับรู้ความรู้สึกของผู้เข้ารับการฝึกอบรม	4.15	.79
9.	การหาจุดร่วมความคิดเห็นของผู้เข้ารับการอบรมให้เป็นไปในแนวทางเดียวกัน	4.13	.75
10.	การยอมรับในความแตกต่างระหว่างบุคคล	4.11	.70
11.	การมีอารมณ์ขันอยู่เสมอ	3.99	.78

จากตารางที่ 43 ผู้เข้ารับการฝึกอบรม มีการรับรู้ลักษณะที่เป็นจริงของเจ้าหน้าที่ ฝึกอบรม ในด้านมนุษยสัมพันธ์ อยู่ในเกณฑ์มากในทุกรายชื่อ โดยเรียงตามลำดับได้ดังนี้ การแสดงความเป็นกันเองกับผู้เข้ารับการอบรม ความจริงใจ การหลีกเลี่ยงความขัดแย้ง การมีมิตรภาพ และความรักแก่ทุกคน การมีอารมณ์เย็น ไม่โกรธง่าย การประนีประนอม เห็นอกเห็นใจผู้เข้ารับการอบรม การมีลักษณะสดชื่น แจ่มใส ร่าเริง การเป็นผู้รับรู้ความรู้สึกของผู้เข้ารับการอบรม การหาจุดร่วมความคิดเห็นของผู้เข้ารับการอบรมให้เป็นไปในแนวทางเดียวกัน การยอมรับในความแตกต่างระหว่างบุคคล และการมีอารมณ์ขันอยู่เสมอ

ตารางที่ 44 ค่าเฉลี่ย และส่วนเบี่ยงเบนมาตรฐานรายข้อ ของลักษณะที่เป็นจริงของเจ้าหน้าที่
ฝึกอบรมในสถาบันฯ และศูนย์ฝึกอบรมประจำเขตการศึกษา ในด้านอุดมการณ์ใน
การปฏิบัติงาน ตามการรับรู้ของผู้เข้ารับการฝึกอบรม

ข้อที่	ด้านอุดมการณ์ในการปฏิบัติงาน	ผู้เข้ารับการอบรม	
		N = 235	\bar{X} S.D.
1.	การมีทัศนคติที่ดีต่องานฝึกอบรม	4.26	.71
2.	ความตั้งใจและมุ่งมั่นในการจัดฝึกอบรม	4.23	.69
3.	ความสนใจต่อความก้าวหน้าของหน่วยงานที่ตนสังกัดอยู่	4.19	.69
4.	การใฝ่หาความรู้และพัฒนาตนเองอยู่เสมอ	4.16	.66
5.	การอุทิศตนในการปฏิบัติงานเพื่อส่วนรวม	4.14	.74
6.	ความอดทนต่องานหนักและอุปสรรคต่าง ๆ	4.14	.68
7.	ความสนใจต่อความก้าวหน้าของงานฝึกอบรมในหน่วยงานอื่น ๆ	4.07	.72
8.	ความคิดริเริ่มสร้างสรรค์	3.95	.63

จากตารางที่ 44 ผู้เข้ารับการฝึกอบรม มีการรับรู้ลักษณะที่เป็นจริงของเจ้าหน้าที่
ฝึกอบรม ในด้านอุดมการณ์ในการปฏิบัติงาน อยู่ในเกณฑ์มากในทุกข้อย่อย โดยเรียงตามลำดับ
ได้ดังนี้ การมีทัศนคติที่ดีต่องานฝึกอบรม ความตั้งใจและมุ่งมั่นในการจัดฝึกอบรม ความสนใจ
ต่อความก้าวหน้าของหน่วยงานที่ตนสังกัดอยู่ การใฝ่หาความรู้และพัฒนาตนเองอยู่เสมอ การอุทิศ
ตนในการปฏิบัติงานเพื่อส่วนรวม ความอดทนต่องานหนักและอุปสรรคต่าง ๆ ความสนใจต่อ
ความก้าวหน้าของงานฝึกอบรมในหน่วยงานอื่น ๆ และความคิดริเริ่มสร้างสรรค์

จุฬาลงกรณ์มหาวิทยาลัย

ตอนที่ 3 การเปรียบเทียบความแตกต่างระหว่าง คุณลักษณะที่พึงประสงค์ และลักษณะที่เป็นจริง ของเจ้าหน้าที่ฝึกอบรมในสถาบันพัฒนาผู้บริหารการศึกษา และศูนย์ฝึกอบรมประจำเขต ตามการรับรู้ของผู้บริหาร เจ้าหน้าที่ฝึกอบรม และผู้เข้ารับการฝึกอบรม วิเคราะห์ข้อมูลด้วยการทดสอบค่าที (T-Test) โดยนำเสนอข้อมูลเป็น 3 ส่วน คือ

ก. การเปรียบเทียบความแตกต่างระหว่างคุณลักษณะที่พึงประสงค์และลักษณะที่เป็นจริง ของเจ้าหน้าที่ฝึกอบรม ตามการรับรู้ของผู้บริหาร

ข. การเปรียบเทียบความแตกต่างระหว่างคุณลักษณะที่พึงประสงค์และลักษณะที่เป็นจริง ของเจ้าหน้าที่ฝึกอบรม ตามการรับรู้ของเจ้าหน้าที่ฝึกอบรม

ค. การเปรียบเทียบความแตกต่างระหว่างคุณลักษณะที่พึงประสงค์และลักษณะที่เป็นจริง ของเจ้าหน้าที่ฝึกอบรม ตามการรับรู้ของผู้เข้ารับการฝึกอบรม

การนำเสนอผลการวิเคราะห์ข้อมูล ตอนที่ 3 ใช้การบรรยายประกอบตารางดังต่อไปนี้



ศูนย์วิทยทรัพยากร
จุฬาลงกรณ์มหาวิทยาลัย



- ก. การเปรียบเทียบความแตกต่างระหว่างคุณลักษณะที่พึงประสงค์ และลักษณะที่เป็นจริงของเจ้าหน้าที่ฝึกอบรม ตามการรับรู้ของผู้บริหาร

ตารางที่ 45 เปรียบเทียบความแตกต่างระหว่างคุณลักษณะที่พึงประสงค์กับลักษณะที่เป็นจริงของเจ้าหน้าที่ฝึกอบรม ในสถาบันพัฒนาผู้บริหารการศึกษาและศูนย์ฝึกอบรมประจำเขตการศึกษา ตามการรับรู้ของผู้บริหาร

คุณลักษณะของ เจ้าหน้าที่ฝึกอบรม	ลักษณะที่พึงประสงค์		ลักษณะที่เป็นจริง		t
	\bar{X}	S.D.	\bar{X}	S.D.	
ด้านความรู้	4.64	.36	3.79	.48	8.57*
ด้านความสามารถ	4.53	.51	3.93	.57	5.76*
ด้านบุคลิกลักษณะ	4.75	.29	4.17	.52	6.41*
ด้านคุณธรรม	4.74	.32	4.05	.64	6.13*
ด้านมนุษยสัมพันธ์	4.73	.38	4.21	.54	5.20*
ด้านอุดมการณ์ในการปฏิบัติงาน	4.66	.52	4.06	.61	4.99*
รวมทุกด้าน	4.68	.29	4.04	.48	7.63*

* $p < .05$

สมมติฐานข้อที่ 1 ผู้บริหารมีการรับรู้เกี่ยวกับคุณลักษณะที่พึงประสงค์ และลักษณะที่เป็นจริงของเจ้าหน้าที่ฝึกอบรม ในสถาบันพัฒนาผู้บริหารการศึกษา และศูนย์ฝึกอบรมประจำเขตการศึกษา แตกต่างกัน

จากตารางที่ 45 จะเห็นได้ว่า โดยเฉลี่ยผู้บริหารมีการรับรู้ต่อคุณลักษณะที่พึงประสงค์ของเจ้าหน้าที่ฝึกอบรมอยู่ในเกณฑ์มากที่สุดทุกรายด้าน โดยเรียงลำดับดังนี้ ด้านบุคลิกลักษณะ ด้านคุณธรรม ด้านมนุษยสัมพันธ์ ด้านอุดมการณ์ในการปฏิบัติงาน ด้านความรู้ และด้านความสามารถ ส่วนลักษณะที่เป็นจริงของเจ้าหน้าที่ฝึกอบรมอยู่ในเกณฑ์มากที่สุดทุกรายด้าน โดยเรียงตามลำดับดังนี้ ด้านมนุษยสัมพันธ์ ด้านบุคลิกลักษณะ ด้านอุดมการณ์ในการปฏิบัติงาน ด้านคุณธรรม ด้านความสามารถ และด้านความรู้

สรุปได้ว่า การเปรียบเทียบความแตกต่างระหว่าง คุณลักษณะที่พึงประสงค์กับลักษณะที่เป็นจริงของเจ้าหน้าที่ฝึกอบรม ตามการรับรู้ของผู้บริหารพบว่า แตกต่างกันอย่างมีนัยสำคัญที่ระดับ .05 ในทุกรายด้าน ซึ่งสอดคล้องกับสมมติฐานข้อที่ 1

ตารางที่ 46 เปรียบเทียบความแตกต่างเป็นรายข้อ ระหว่างคุณลักษณะที่พึงประสงค์กับลักษณะที่เป็นจริงของเจ้าหน้าที่ฝึกอบรมในสถาบันพัฒนาผู้บริหารการศึกษาและศูนย์ฝึกอบรมประจำเขตการศึกษา ด้านความรู้ ตามการรับรู้ของผู้บริหาร

ข้อที่	ด้านความรู้	ลักษณะที่พึงประสงค์		ลักษณะที่เป็นจริง		t
		\bar{X}	S.D.	\bar{X}	S.D.	
1	ความรู้ในหลักมนุษยสัมพันธ์	4.76	.52	4.04	.73	4.04*
2	ความรู้ในหลักการประสานงาน และการทำงานร่วมกับผู้อื่น	4.84	.37	4.12	.67	5.31*
3	ความรู้เกี่ยวกับเทคนิคการฝึกอบรม แบบต่าง ๆ	4.72	.61	3.76	.78	4.91*
4	ความรู้เรื่องการวิเคราะห์หาความ ต้องการจำเป็นในการฝึกอบรม	4.68	.48	3.68	.69	7.07*
5	ความรู้เรื่องการสร้างหลักสูตร ฝึกอบรม	4.48	.65	3.36	.86	6.35*
6	ความรู้เรื่องการจัดทำโครงการ ฝึกอบรม	4.60	.65	4.12	.67	4.10*
7	ความรู้เรื่องการบริหารการฝึกอบรม	4.64	.49	3.96	.68	4.92*
8	ความรู้เรื่องการวัดและประเมินผล	4.52	.77	3.64	.76	5.28*
9	ความรู้เกี่ยวกับพฤติกรรมของกลุ่ม และการทำงานเป็นทีม	4.56	.58	3.80	.71	4.57*
10	ความรู้ในการสร้างสื่อการฝึกอบรม	4.56	.58	3.44	.77	6.04*

*P<.05

จากตารางที่ 46 จะเห็นได้ว่า ค่าเฉลี่ย ส่วนเบี่ยงเบนมาตรฐาน และค่า "ที" ของคะแนนคุณลักษณะที่พึงประสงค์ และลักษณะที่เป็นจริงของเจ้าหน้าที่ฝึกอบรมด้านความรู้ ตามการรับรู้ของผู้บริหาร มีความแตกต่างกันอย่างมีนัยสำคัญทางสถิติที่ระดับ .05 ในทุกรายข้อ

ตารางที่ 47 เปรียบเทียบความแตกต่างเป็นรายข้อ ระหว่างคุณลักษณะที่พึงประสงค์ กับลักษณะที่เป็นจริงของเจ้าหน้าที่ฝึกอบรม ในสถาบันพัฒนาผู้บริหารการศึกษาและศูนย์ฝึกอบรมประจำเขตด้านความสามารถ ตามการรับรู้ของผู้บริหาร

ข้อที่	ด้านความสามารถ	ลักษณะที่พึงประสงค์		ลักษณะที่เป็นจริง		t
		\bar{X}	S.D.	\bar{X}	S.D.	
1	ความสามารถในการวิเคราะห์ปัญหา	4.56	.77	3.84	.75	4.55*
2	ความสามารถในการแก้ปัญหาต่าง ๆ	4.60	.76	4.00	.65	4.24*
3	ความสามารถในการวางแผนจัด โครงการฝึกอบรม	4.52	.87	4.04	.61	2.75*
4	ความสามารถในการประสานงาน และการทำงานร่วมกับผู้อื่น	4.68	.69	4.36	.64	2.55*
5	ความสามารถในการใช้สื่อ การฝึกอบรมประเภทต่าง ๆ	4.48	.82	3.96	.79	2.98*
6	ความสามารถในการพูด	4.56	.77	4.16	.85	2.00
7	ความสามารถในการเขียน	4.36	.76	3.88	.83	2.61*
8	ความสามารถในการฟังและสรุป ประเด็นความคิด	4.44	.77	3.88	.73	3.65*
9	ความสามารถในการสร้างบรรยากาศ ที่ส่งเสริมการเรียนรู้	4.52	.71	3.88	.88	3.53*
10	ความสามารถในการสร้างหลักสูตร การฝึกอบรม	4.36	.81	3.60	.82	3.76*
11	ความสามารถในการวัดและประเมิน ผลการฝึกอบรม	4.76	.44	3.96	.73	5.24*
12	ความสามารถในการบริหารงาน ฝึกอบรม	4.48	.77	3.84	.90	3.95*

ตารางที่ 47 (ต่อ)

ข้อที่	ด้านความสามารถ	ลักษณะที่พึงประสงค์		ลักษณะที่เป็นจริง		t
		\bar{X}	S.D.	\bar{X}	S.D.	
13	ควบคุมดูแลการฝึกอบรมให้บรรลุวัตถุประสงค์ที่กำหนด	4.68	.48	4.00	.71	4.54*
14	ความสามารถในการประยุกต์ทฤษฎีและหลักการเพื่อนำไปสู่การปฏิบัติ	4.44	.58	3.64	.86	4.62*

* $p < .05$

จากตารางที่ 47 จะเห็นได้ว่า ค่าเฉลี่ย ส่วนเบี่ยงเบนมาตรฐาน และค่า "ที" ของคะแนนคุณลักษณะที่พึงประสงค์กับลักษณะที่เป็นจริง ของเจ้าหน้าที่ฝึกอบรมด้านความสามารถ ตามการรับรู้ของผู้บริหาร มีความแตกต่างกันอย่างมีนัยสำคัญทางสถิติที่ระดับ .05 ในทุกรายข้อ ยกเว้นด้านความสามารถในการพูดไม่มีความแตกต่างกัน

ศูนย์วิทยทรัพยากร
จุฬาลงกรณ์มหาวิทยาลัย

ตารางที่ 48 เปรียบเทียบความแตกต่างเป็นรายข้อ ระหว่างคุณลักษณะที่พึงประสงค์ กับลักษณะที่เป็นจริงของเจ้าหน้าที่ฝึกอบรม ในสถาบันพัฒนาผู้บริหารการศึกษาและศูนย์ฝึกอบรมประจำเขตด้านบุคลิกลักษณะ ตามการรับรู้ของผู้บริหาร

ข้อที่	ด้านบุคลิกลักษณะ	ลักษณะที่พึงประสงค์		ลักษณะที่เป็นจริง		t
		\bar{X}	S.D.	\bar{X}	S.D.	
1	การพูดชัดเจนและถูกต้อง	4.88	.33	4.20	.71	4.24*
2	กิริยา ท่าทาง สุภาพเรียบร้อย	4.88	.33	4.40	.58	4.10*
3	การแต่งกายเหมาะสม ถูกกาลเทศะ	4.72	.54	4.40	.65	2.14*
4	ร่างกายสมบูรณ์ แข็งแรง สามารถปฏิบัติหน้าที่ได้อย่างสม่ำเสมอ	4.72	.46	4.36	.57	3.17*
5	การวางตัวเข้ากับสังคมได้อย่างเหมาะสม	4.72	.46	4.24	.66	4.10*
6	การยอมรับฟังความคิดเห็นของผู้อื่น	4.72	.54	3.88	.78	5.25*
7	การควบคุมอารมณ์	4.72	.54	4.08	.64	5.02*
8	การเป็นผู้มีเหตุผล	4.80	.41	4.08	.70	4.88*
9	การมีจิตใจเข้มแข็ง อดทน	4.64	.49	4.16	.75	4.10*
10	การมีระเบียบวินัย	4.72	.46	4.08	.81	3.95*
11	ความคล่องตัว กระฉับกระเฉงในการปฏิบัติงาน	4.72	.54	4.00	.71	5.87*

* $p < .05$

จากตารางที่ 48 จะเห็นได้ว่า ค่าเฉลี่ย ส่วนเบี่ยงเบนมาตรฐาน และค่า "t" ของคะแนนคุณลักษณะที่พึงประสงค์ กับลักษณะที่เป็นจริงของเจ้าหน้าที่ฝึกอบรม ด้านบุคลิกลักษณะ ตามการรับรู้ของผู้บริหารมีความแตกต่างกันอย่างมีนัยสำคัญทางสถิติที่ระดับ .05 ในทุกรายข้อ

ตารางที่ 49 เปรียบเทียบความแตกต่างเป็นรายข้อ ระหว่างคุณลักษณะที่พึงประสงค์ กับลักษณะที่เป็นจริงของเจ้าหน้าที่ฝึกอบรม ในสถาบันพัฒนาผู้บริหารการศึกษาและศูนย์ฝึกอบรมประจำเขตด้านคุณธรรม ตามการรับรู้ของผู้บริหาร

ข้อที่	ด้านคุณธรรม	ลักษณะที่พึงประสงค์		ลักษณะที่เป็นจริง		t
		\bar{X}	S.D.	\bar{X}	S.D.	
1	ความประพฤติเป็นแบบอย่างที่ดีได้	4.80	.50	4.16	.69	4.57*
2	ความโอบอ้อมอารี และเอื้อเฟื้อเผื่อแผ่	4.64	.49	4.20	.58	3.38*
3	ความเสียสละ	4.64	.49	3.92	.86	4.55*
4	ความเมตตา กรุณาช่วยเหลือผู้อื่น	4.60	.50	4.16	.75	3.77*
5	การตรงต่อเวลา	4.84	.37	4.12	.83	4.88*
6	ความรอบคอบ	4.72	.46	3.88	.78	6.10*
7	ความรับผิดชอบ	4.92	.28	4.12	.78	4.90*
8	ความยุติธรรมปฏิบัติต่อบุคคลเท่าเทียมกัน	4.80	.41	3.92	.86	4.34*
9	การเก็บรักษาความลับ	4.72	.46	4.00	.91	3.67*
10	การวางตนเป็นกลางและให้ความเป็นธรรมแก่ทุกๆ คน	4.76	.44	4.04	.73	4.88*

* $p < .05$

จากตารางที่ 49 จะเห็นได้ว่า ค่าเฉลี่ย ส่วนเบี่ยงเบนมาตรฐาน และค่า "ที" ของคะแนนคุณลักษณะที่พึงประสงค์ กับลักษณะที่เป็นจริงของเจ้าหน้าที่ฝึกอบรม ด้านคุณธรรม ตามการรับรู้ของผู้บริหาร มีความแตกต่างกันอย่างมีนัยสำคัญทางสถิติที่ระดับ .05 ในทุกรายข้อ

ตารางที่ 50 เปรียบเทียบความแตกต่างเป็นรายข้อ ระหว่างคุณลักษณะที่พึงประสงค์ กับลักษณะที่เป็นจริงของเจ้าหน้าที่ฝึกอบรม ในสถาบันพัฒนาผู้บริหารการศึกษาและศูนย์ฝึกอบรมประจำเขตด้านมนุษยสัมพันธ์ ตามการรับรู้ของผู้บริหาร

ข้อที่	ด้านมนุษยสัมพันธ์	ลักษณะที่พึงประสงค์		ลักษณะที่เป็นจริง		t
		\bar{X}	S.D.	\bar{X}	S.D.	
1	การแสดงความเป็นกันเองกับ ผู้เข้ารับการอบรม	4.48	.37	4.52	.51	2.87*
2	ความจริงใจ	4.92	.28	4.48	.65	3.38*
3	การมีลักษณะสดชื่น แจ่มใส ร่าเริง	4.72	.46	4.20	.65	3.98*
4	การมีอารมณ์เย็น ไม่โกรธง่าย	4.76	.52	4.16	.75	3.93*
5	การมีอารมณ์ขันอยู่เสมอ	4.56	.71	3.88	.88	4.54*
6	การมีมิตรภาพ และความรักแก่ทุกคน	4.76	.44	4.32	.69	3.77*
7	การหลีกเลี่ยงความขัดแย้ง	4.60	.65	3.96	.89	3.53*
8	การประนีประนอม เห็นอกเห็นใจ ผู้เข้ารับการอบรม	4.68	.56	4.16	.85	3.16*
9	การเป็นผู้รับรู้ความรู้สึกของผู้เข้ารับ การอบรม	4.76	.52	4.24	.66	3.98*

* $p < .05$

จากตารางที่ 50 จะเห็นได้ว่า ค่าเฉลี่ย ส่วนเบี่ยงเบนมาตรฐาน และค่า "ที" ของคะแนนคุณลักษณะที่พึงประสงค์ กับลักษณะที่เป็นจริง ของเจ้าหน้าที่ฝึกอบรมด้านมนุษยสัมพันธ์ ตามการรับรู้ของผู้บริหารมีความแตกต่างกันอย่างมีนัยสำคัญทางสถิติที่ระดับ .05 ในทุกรายข้อ

ตารางที่ 51 เปรียบเทียบความแตกต่างเป็นรายข้อ ระหว่างคุณลักษณะที่พึงประสงค์ กับลักษณะที่เป็นจริงของเจ้าหน้าที่ฝึกอบรม ในสถาบันพัฒนาผู้บริหารการศึกษาและศูนย์ฝึกอบรมประจำเขตด้านอุดมการณ์ในการปฏิบัติงาน ตามการรับรู้ของผู้บริหาร

ข้อที่	ด้านอุดมการณ์ในการปฏิบัติงาน	ลักษณะที่พึงประสงค์		ลักษณะที่เป็นจริง		t
		\bar{X}	S.D.	\bar{X}	S.D.	
1	ความรักและศรัทธาในวิชาชีพฝึกอบรม	4.80	.50	4.20	.65	4.65*
2	ความคิดริเริ่มสร้างสรรค์ในการพัฒนางานฝึกอบรม	4.68	.69	3.80	.82	4.53*
3	การใฝ่หาความรู้และพัฒนาตนเองอยู่เสมอ	4.64	.70	4.12	.73	3.64*
4	ความสนใจต่อความก้าวหน้าของหน่วยงานที่ตนสังกัดอยู่	4.56	.71	4.08	.81	2.92*
5	การอุทิศตนในการปฏิบัติงานเพื่อส่วนรวม	4.60	.76	3.96	.79	3.53*
6	ความอดทนต่องานหนักและอุปสรรคต่าง ๆ	4.60	.71	4.12	.78	2.75*
7	ความสนใจความก้าวหน้าของงานฝึกอบรมในหน่วยงานอื่น ๆ	4.56	.71	3.92	.86	3.36*
8	การมีทัศนคติที่ดีต่องานฝึกอบรม	4.72	.68	4.16	.80	3.65*
9	ความตั้งใจและมุ่งมั่นในการจัดฝึกอบรม	4.76	.66	4.20	.65	4.30*

* $p < .05$

จากตารางที่ 51 จะเห็นได้ว่า ค่าเฉลี่ย ส่วนเบี่ยงเบนมาตรฐาน และค่า "t" ของคะแนนคุณลักษณะที่พึงประสงค์ กับลักษณะที่เป็นจริง ของเจ้าหน้าที่ฝึกอบรม ด้านอุดมการณ์ในการปฏิบัติงาน ตามการรับรู้ของผู้บริหาร มีความแตกต่างกันอย่างมีนัยสำคัญทางสถิติที่ระดับ .05 ในทุกรายข้อ

ช. การเปรียบเทียบความแตกต่างระหว่างคุณลักษณะที่พึงประสงค์ และลักษณะที่เป็นจริงของเจ้าหน้าที่ฝึกอบรม ตามการรับรู้ของเจ้าหน้าที่ฝึกอบรม

ตารางที่ 52 เปรียบเทียบความแตกต่างระหว่างคุณลักษณะที่พึงประสงค์กับลักษณะที่เป็นจริงของเจ้าหน้าที่ฝึกอบรม ในสถาบันพัฒนาผู้บริหารการศึกษาและศูนย์ฝึกอบรมประจำเขตการศึกษา ตามการรับรู้ของเจ้าหน้าที่ฝึกอบรม

คุณลักษณะของเจ้าหน้าที่ฝึกอบรม	ลักษณะที่พึงประสงค์		ลักษณะที่เป็นจริง		t
	\bar{X}	S.D.	\bar{X}	S.D.	
ด้านความรู้	4.61	.38	3.57	.57	12.52*
ด้านความสามารถ	4.48	.51	3.61	.53	10.22*
ด้านบุคลิกลักษณะ	4.67	.48	3.98	.62	10.20*
ด้านคุณธรรม	4.69	.46	4.00	.69	8.21*
ด้านมนุษยสัมพันธ์	4.63	.46	3.94	.65	8.20*
ด้านอุดมการณ์ในการปฏิบัติงาน	4.74	.45	3.95	.64	8.43*
รวมทุกด้าน	4.64	.40	3.84	.51	11.64*

* $p < .05$

สมมติฐานข้อที่ 2 เจ้าหน้าที่ฝึกอบรมมีการรับรู้เกี่ยวกับคุณลักษณะที่พึงประสงค์ และลักษณะที่เป็นจริงของเจ้าหน้าที่ฝึกอบรม ในสถาบันพัฒนาผู้บริหารการศึกษา และศูนย์ฝึกอบรมประจำเขตการศึกษา แตกต่างกัน

จากตารางที่ 52 จะเห็นว่า เจ้าหน้าที่ฝึกอบรมมีการรับรู้เกี่ยวกับ คุณลักษณะที่พึงประสงค์ ของเจ้าหน้าที่ฝึกอบรม อยู่ในเกณฑ์มากที่สุดในทุกรายด้าน โดยเรียงลำดับดังนี้ ด้านอุดมการณ์ในการปฏิบัติงาน ด้านคุณธรรม ด้านบุคลิกลักษณะ ด้านมนุษยสัมพันธ์ ด้านความรู้ และด้านความสามารถ ส่วนลักษณะที่เป็นจริงอยู่ในเกณฑ์มากที่สุดทุกรายด้าน โดยเรียงลำดับได้ดังนี้ ด้านคุณธรรม ด้านบุคลิกลักษณะ ด้านอุดมการณ์ในการปฏิบัติงาน ด้านมนุษยสัมพันธ์ ด้านความสามารถ และด้านความรู้

สรุปได้ว่า การเปรียบเทียบความแตกต่างระหว่าง คุณลักษณะที่พึงประสงค์กับลักษณะที่เป็นจริงของเจ้าหน้าที่ฝึกอบรม ตามการรับรู้ของเจ้าหน้าที่ฝึกอบรม พบว่า มีความแตกต่างกันอย่างมีนัยสำคัญทางสถิติที่ระดับ .05 ในทุกรายด้าน ซึ่งสอดคล้องกับสมมติฐานในข้อที่ 2

ตารางที่ 53 เปรียบเทียบความแตกต่างเป็นรายข้อ ระหว่างคุณลักษณะที่พึงประสงค์กับลักษณะที่เป็นจริงของเจ้าหน้าที่ฝึกอบรมในสถาบันพัฒนาผู้บริหารการศึกษาและศูนย์ฝึกอบรมประจำเขตการศึกษา ด้านความรู้ ตามการรับรู้ของเจ้าหน้าที่ฝึกอบรม

ข้อที่	ด้านความรู้	ลักษณะที่พึงประสงค์		ลักษณะที่เป็นจริง		t
		\bar{X}	S.D.	\bar{X}	S.D.	
1	ความรู้ในหลักมนุษยสัมพันธ์	4.81	.40	3.87	.73	9.53*
2	ความรู้ในหลักการประสานงาน และการทำงานร่วมกับผู้อื่น	4.71	.49	3.89	.79	7.68*
3	ความรู้เกี่ยวกับเทคนิคการฝึกอบรม แบบต่าง ๆ	4.62	.55	3.52	.82	8.88*
4	ความรู้เรื่องการวิเคราะห์หาความ ต้องการจำเป็นในการฝึกอบรม	4.46	.76	3.16	.97	8.91*
5	ความรู้เรื่องการสร้างหลักสูตร ฝึกอบรม	4.46	.76	3.19	.88	9.61*
6	ความรู้เรื่องการจัดทำโครงการ ฝึกอบรม	4.63	.60	3.90	.86	6.08*
7	ความรู้เรื่องการบริหารการฝึกอบรม	4.75	.44	3.83	.75	8.82*
8	ความรู้เรื่องการวัดและประเมินผล	4.62	.58	3.48	.86	9.93*
9	ความรู้เกี่ยวกับพฤติกรรมของกลุ่ม และการทำงานเป็นทีม	4.59	.53	3.65	.85	7.57*
10	ความรู้เกี่ยวกับหลักจิตวิทยา และ ทฤษฎีการเรียนรู้ของผู้ใหญ่	4.60	.55	3.57	.76	10.20*
11	ความรู้ในการสร้างสื่อการฝึกอบรม	4.35	.77	3.19	.88	9.48*



ตารางที่ 53 (ต่อ)

ข้อที่	ด้านความรู้	ลักษณะที่พึงประสงค์		ลักษณะที่เป็นจริง		t
		\bar{X}	S.D.	\bar{X}	S.D.	
12	ความรู้เรื่องการใช้สื่อประกอบการ ฝึกอบรม	4.49	.64	3.54	.82	9.31*
13	ความรู้เรื่องการจัดกิจกรรมเพื่อการ ฝึกอบรม	4.70	.56	3.56	.93	8.81*
14	ความรู้เกี่ยวกับบทบาทหน้าที่ของ เจ้าหน้าที่ฝึกอบรม	4.84	.37	3.81	.76	10.76*
15	ความรู้เกี่ยวกับวิธีการถ่ายทอด ความรู้	4.57	.67	3.46	.71	10.44*

*P<.05

จากตารางที่ 53 จะเห็นได้ว่า ค่าเฉลี่ย ส่วนเบี่ยงเบนมาตรฐาน และค่า "t" ของคะแนนคุณลักษณะที่พึงประสงค์ และลักษณะที่เป็นจริงของเจ้าหน้าที่ฝึกอบรมด้านความรู้ ตามการรับรู้ของเจ้าหน้าที่ฝึกอบรมมีความแตกต่างกันอย่างมีนัยสำคัญทางสถิติที่ระดับ .05 ในทุกรายข้อ

ศูนย์วิทยทรัพยากร
จุฬาลงกรณ์มหาวิทยาลัย

ตารางที่ 54 เปรียบเทียบความแตกต่างเป็นรายข้อ ระหว่างคุณลักษณะที่พึงประสงค์ กับลักษณะที่เป็นจริงของเจ้าหน้าที่ฝึกอบรม ในสถาบันพัฒนาผู้บริหารการศึกษาและศูนย์ฝึกอบรมประจำเขตด้านความสามารถ ตามการรับรู้ของเจ้าหน้าที่ฝึกอบรม

ข้อที่	ด้านความสามารถ	ลักษณะที่พึงประสงค์		ลักษณะที่เป็นจริง		t
		\bar{X}	S.D.	\bar{X}	S.D.	
1	ความสามารถในการวิเคราะห์ปัญหา	4.43	.61	3.52	.74	7.88*
2	ความสามารถในการแก้ปัญหาต่าง ๆ	4.60	.58	3.68	.78	8.82*
3	ความสามารถในการวางแผนจัดโครงการฝึกอบรม	4.68	.50	3.75	.90	7.84*
4	ความสามารถในการประสานงานและการทำงานร่วมกับผู้อื่น	4.70	.56	3.86	.78	7.41*
5	ความสามารถในการพูด	4.48	.69	3.67	.78	6.90*
6	ความสามารถในการเขียน	4.19	.76	3.49	.74	6.35*
7	ความสามารถในการฟังและสรุปประเด็นความคิด	4.48	.64	3.60	.71	7.80*
8	ความสามารถในการตั้งคำถามและการใช้คำถาม	4.25	.72	3.54	.67	6.67*
9	ความสามารถในการสร้างหลักสูตรการฝึกอบรม	4.41	.73	3.37	.85	7.28*
10	ความสามารถในการวัดและประเมินผลการฝึกอบรม	4.44	.74	3.49	.86	6.88*
11	ความสามารถในการบริหารงานฝึกอบรม	4.56	.80	3.79	.79	5.89*
12	ควบคุมดูแลการฝึกอบรมให้บรรลุวัตถุประสงค์ที่กำหนด	4.68	.56	3.92	.70	8.00*
13	ความสามารถในการถ่ายทอดความรู้และประสบการณ์	4.46	.69	3.54	.86	8.62*
14	ความสามารถในการใช้สื่อการฝึกอบรมประเภทต่าง ๆ	4.33	.80	3.59	.78	6.23*

ตารางที่ 54 (ต่อ)

ข้อที่	ด้านความสามารถ	ลักษณะที่พึงประสงค์		ลักษณะที่เป็นจริง		t
		\bar{X}	S.D.	\bar{X}	S.D.	
15	ความสามารถในการสร้างบรรยากาศ ที่ส่งเสริมการเรียนรู้	4.54	.67	3.65	.68	7.41*
16	ความสามารถในการประยุกต์ทฤษฎี และหลักการเพื่อนำไปสู่การปฏิบัติ	4.44	.84	3.48	.64	8.24*
17	ความสามารถในการเลือกใช้เทคนิค การฝึกอบรมให้เหมาะสมกับกลุ่มเป้าหมาย	4.48	.78	3.44	.80	7.82*

* $p < .05$

จากตารางที่ 54 จะเห็นได้ว่า ค่าเฉลี่ย ส่วนเบี่ยงเบนมาตรฐาน และค่า "ที" ของคะแนนคุณลักษณะที่พึงประสงค์กับลักษณะที่เป็นจริง ของเจ้าหน้าที่ฝึกอบรมด้านความสามารถ ตามการรับรู้ของเจ้าหน้าที่มีความแตกต่างกันอย่างมีนัยสำคัญทางสถิติที่ระดับ .05 ในทุกรายข้อ

ศูนย์วิทยทรัพยากร
จุฬาลงกรณ์มหาวิทยาลัย

ตารางที่ 55 เปรียบเทียบความแตกต่างเป็นรายข้อ ระหว่างคุณลักษณะที่พึงประสงค์ กับลักษณะที่เป็นจริงของเจ้าหน้าที่ฝึกอบรม ในสถาบันพัฒนาผู้บริหารการศึกษาและศูนย์ฝึกอบรม ประจำเขตด้านบุคลิกลักษณะ ตามการรับรู้ของเจ้าหน้าที่ฝึกอบรม

ข้อที่	ด้านบุคลิกลักษณะ	ลักษณะที่พึงประสงค์		ลักษณะที่เป็นจริง		t
		\bar{X}	S.D.	\bar{X}	S.D.	
1	การพูดชัดเจนและถูกต้อง	4.65	.68	3.79	.74	8.10*
2	กิริยา ท่าทาง สุภาพเรียบร้อย	4.59	.66	4.06	.78	5.33*
3	การแต่งกายเหมาะสม ถูกกาลเทศะ	4.70	.56	4.21	.70	6.31*
4	ร่างกายสมบูรณ์ แข็งแรง สามารถปฏิบัติหน้าที่ได้อย่างสม่ำเสมอ	4.68	.59	4.11	.81	6.58*
5	การวางตัวเข้ากับสังคมได้อย่างเหมาะสม	4.75	.51	4.10	.71	6.94*
6	การยอมรับฟังความคิดเห็นของผู้อื่น	4.75	.51	3.95	.83	7.14*
7	การควบคุมอารมณ์	4.68	.62	3.76	.87	8.25*
8	การเป็นผู้มีเหตุผล	4.62	.66	3.92	.77	6.97*
9	การมีจิตใจเข้มแข็ง อดทน	4.57	.71	3.90	.73	6.28*
10	การมีระเบียบวินัย	4.67	.67	3.90	.91	7.58*
11	ความคล่องตัว กระฉับกระเฉงในการปฏิบัติงาน	4.75	.51	4.05	.77	7.15*
12	การใช้คำพูดที่สุภาพ	4.70	.59	4.02	.79	7.58*

* $p < .05$

จากตารางที่ 55 จะเห็นได้ว่า ค่าเฉลี่ย ส่วนเบี่ยงเบนมาตรฐาน และค่า "t" ของคะแนนคุณลักษณะที่พึงประสงค์ กับลักษณะที่เป็นจริงของเจ้าหน้าที่ฝึกอบรม ด้านบุคลิกลักษณะ ตามการรับรู้ของเจ้าหน้าที่ฝึกอบรม มีความแตกต่างกันอย่างมีนัยสำคัญทางสถิติที่ระดับ .05 ในทุกรายข้อ

ตารางที่ 56 เปรียบเทียบความแตกต่างเป็นรายข้อ ระหว่างคุณลักษณะที่พึงประสงค์ กับลักษณะที่เป็นจริงของเจ้าหน้าที่ฝึกอบรม ในสถาบันพัฒนาผู้บริหารการศึกษาและศูนย์ฝึกอบรม ประจำเขตด้านคุณธรรม ตามการรับรู้ของเจ้าหน้าที่ฝึกอบรม

ข้อที่	ด้านคุณธรรม	ลักษณะที่พึงประสงค์		ลักษณะที่เป็นจริง		t
		\bar{X}	S.D.	\bar{X}	S.D.	
1	ความประพฤติเป็นแบบอย่างที่ดีได้	4.68	.59	3.92	.81	6.91*
2	ความโอปอ้อมอารี และเอื้อเฟื้อเฟื่องแผ่	4.67	.54	4.03	.76	6.95*
3	ความเสียสละ	4.62	.63	3.83	.85	6.86*
4	ความเมตตา กรุณาช่วยเหลือผู้อื่น	4.62	.68	4.00	.86	4.88*
5	การตรงต่อเวลา	4.73	.70	4.08	.83	5.33*
6	ความรอบคอบ	4.70	.56	3.86	.80	8.48*
7	ความรับผิดชอบ	4.81	.43	4.16	.85	6.57*
8	ความยุติธรรมปฏิบัติต่อบุคคลเท่าเทียมกัน	4.67	.60	4.03	.84	5.69*
9	การเก็บรักษาความลับ	4.73	.54	4.05	.97	6.77*
10	การวางตนเป็นกลางและให้ความเป็นธรรมแก่ทุกๆ คน	4.70	.59	4.00	.92	5.77*

* $p < .05$

จากตารางที่ 56 จะเห็นได้ว่า ค่าเฉลี่ย ส่วนเบี่ยงเบนมาตรฐาน และค่า "t" ของคะแนนคุณลักษณะที่พึงประสงค์ กับลักษณะที่เป็นจริงของเจ้าหน้าที่ฝึกอบรม ด้านคุณธรรม ตามการรับรู้ของเจ้าหน้าที่ฝึกอบรม มีความแตกต่างกันอย่างมีนัยสำคัญทางสถิติที่ระดับ .05 ในทุกรายข้อ

ตารางที่ 57 เปรียบเทียบความแตกต่างเป็นรายข้อ ระหว่างคุณลักษณะที่พึงประสงค์ กับลักษณะที่เป็นจริงของเจ้าหน้าที่ฝึกอบรม ในสถาบันพัฒนาผู้บริหารการศึกษาและศูนย์ฝึกอบรมประจำเขตด้านมนุษยสัมพันธ์ ตามการรับรู้ของเจ้าหน้าที่ฝึกอบรม

ข้อที่	ด้านมนุษยสัมพันธ์	ลักษณะที่พึงประสงค์		ลักษณะที่เป็นจริง		t
		\bar{X}	S.D.	\bar{X}	S.D.	
1	การแสดงความเป็นกันเองกับ ผู้เข้ารับการอบรม	4.65	.63	4.13	.73	5.07*
2	ความจริงใจ	4.81	.47	4.10	.89	6.39*
3	การมีลักษณะสดชื่น แจ่มใส ร่าเริง	4.78	.46	4.02	.85	7.23*
4	การมีอารมณ์เย็น ไม่โกรธง่าย	4.71	.58	3.90	.93	6.55*
5	การมีอารมณ์ขันอยู่เสมอ	4.52	.62	3.70	.87	8.05*
6	การมีมิตรภาพ และความรักแก่ทุกคน	4.65	.57	3.97	.88	6.46*
7	การหลีกเลี่ยงความขัดแย้ง	4.54	.69	3.87	.81	5.21*
8	การประนีประนอม เห็นอกเห็นใจ ผู้เข้ารับการอบรม	4.52	.69	3.98	.73	4.99*
9	การเป็นผู้รับรู้ความรู้สึกของผู้เข้า รับการอบรม	4.54	.67	3.86	.80	6.61*
10	การหาจุดร่วมความคิดเห็นของผู้เข้า รับการอบรมให้เป็นไปในแนวทาง เดียวกัน	4.41	.75	3.70	.85	6.26*
11	การยอมรับในความแตกต่างระหว่าง บุคคล	4.75	.51	4.08	.77	6.43*

* $p < .05$

จากตารางที่ 57 จะเห็นได้ว่า ค่าเฉลี่ย ส่วนเบี่ยงเบนมาตรฐาน และค่า "t" ของคะแนนคุณลักษณะที่พึงประสงค์ กับลักษณะที่เป็นจริง ของเจ้าหน้าที่ฝึกอบรมด้านมนุษยสัมพันธ์ ตามการรับรู้ ของเจ้าหน้าที่ฝึกอบรมมีความแตกต่างกัน อย่างมีนัยสำคัญทางสถิติที่ระดับ .05 ในทุกรายข้อ

ตารางที่ 58 เปรียบเทียบความแตกต่างเป็นรายข้อ ระหว่างคุณลักษณะที่พึงประสงค์ กับลักษณะที่เป็นจริงของเจ้าหน้าที่ฝึกอบรม ในสถาบันพัฒนาผู้บริหารการศึกษาและศูนย์ฝึกอบรมประจำเขตด้านอุดมการณ์ในการปฏิบัติงาน ตามการรับรู้ของเจ้าหน้าที่ฝึกอบรม

ข้อที่	ด้านอุดมการณ์ในการปฏิบัติงาน	ลักษณะที่พึงประสงค์		ลักษณะที่เป็นจริง		t
		\bar{X}	S.D.	\bar{X}	S.D.	
1	ความรักและศรัทธาในวิชาชีพ ฝึกอบรม	4.81	.43	3.94	.86	8.14*
2	ความคิดริเริ่มสร้างสรรค์ในการ พัฒนางานฝึกอบรม	4.73	.51	3.79	.74	9.06*
3	การเฝ้าหาความรู้และพัฒนาตนเอง อยู่เสมอ	4.76	.53	3.98	.77	7.10*
4	ความสนใจต่อความก้าวหน้าของ หน่วยงานที่ตนสังกัดอยู่	4.68	.56	3.98	.75	5.98*
5	การอุทิศตนในการปฏิบัติงานเพื่อ ส่วนรวม	4.76	.59	3.98	.83	6.23*
6	ความอดทนต่องานหนักและอุปสรรค ต่าง ๆ	4.70	.64	3.98	.77	5.92*
7	ความสนใจความก้าวหน้าของงาน ฝึกอบรมในหน่วยงานอื่น ๆ	4.59	.71	3.76	.96	5.80*
8	ความตั้งใจและมุ่งมั่นในการจัด ฝึกอบรม	4.78	.55	3.95	.83	6.95*
9	การมีทัศนคติที่ดีต่องานฝึกอบรม ฝึกอบรม	4.84	.41	4.16	.75	7.14*

* $p < .05$

จากตารางที่ 58 จะเห็นได้ว่า ค่าเฉลี่ย ส่วนเบี่ยงเบนมาตรฐาน และค่า "ที" ของคะแนนคุณลักษณะที่พึงประสงค์ กับลักษณะที่เป็นจริง ของเจ้าหน้าที่ฝึกอบรม ด้านอุดมการณ์ในการปฏิบัติงาน ตามการรับรู้ของเจ้าหน้าที่ฝึกอบรม มีความแตกต่างกันอย่างมีนัยสำคัญทางสถิติที่ระดับ .05 ในทุกรายข้อ

ค. การเปรียบเทียบความแตกต่างระหว่างคุณลักษณะที่พึงประสงค์ และลักษณะที่เป็นจริงของเจ้าหน้าที่ฝึกอบรม ตามการรับรู้ของผู้เข้ารับการฝึกอบรม

ตารางที่ 59 เปรียบเทียบความแตกต่างระหว่างคุณลักษณะที่พึงประสงค์กับลักษณะที่เป็นจริงของเจ้าหน้าที่ฝึกอบรม ในสถาบันพัฒนาผู้บริหารการศึกษาและศูนย์ฝึกอบรมประจำเขตการศึกษา ตามการรับรู้ของผู้เข้ารับการฝึกอบรม

คุณลักษณะของ เจ้าหน้าที่ฝึกอบรม	ลักษณะที่พึงประสงค์		ลักษณะที่เป็นจริง		t
	\bar{X}	S.D.	\bar{X}	S.D.	
ด้านความรู้	4.54	.47	3.77	.52	19.92*
ด้านความสามารถ	4.54	.51	3.85	.58	15.74*
ด้านบุคลิกลักษณะ	4.71	.40	4.29	.50	14.22*
ด้านคุณธรรม	4.72	.44	4.23	.56	14.77*
ด้านมนุษยสัมพันธ์	4.73	.40	4.21	.58	14.27*
ด้านอุดมการณ์ในการปฏิบัติงาน	4.69	.41	4.14	.54	15.91*
รวมทุกด้าน	4.65	.38	4.08	.44	20.70*

* $p < .05$

สมมติฐานข้อที่ 3 ผู้เข้ารับการฝึกอบรม มีการรับรู้เกี่ยวกับคุณลักษณะที่พึงประสงค์ และลักษณะที่เป็นจริงของเจ้าหน้าที่ฝึกอบรม ในสถาบันพัฒนาผู้บริหารการศึกษา และศูนย์ฝึกอบรมประจำเขตการศึกษา แตกต่างกัน

จากตารางที่ 59 จะเห็นว่า ผู้เข้ารับการอบรมมีการรับรู้เกี่ยวกับคุณลักษณะที่พึงประสงค์ ของเจ้าหน้าที่ฝึกอบรม อยู่ในเกณฑ์มากที่สุด ในทุกรายด้าน โดยเรียงลำดับได้ดังนี้ ด้านมนุษยสัมพันธ์ ด้านคุณธรรม ด้านอุดมการณ์ในการปฏิบัติงาน ด้านความรู้ และด้านความสามารถ ($\bar{X} = 4.54$) ส่วนลักษณะที่เป็นจริงอยู่ในเกณฑ์มากที่สุดทุกรายด้าน โดยเรียงลำดับได้ดังนี้ ด้านบุคลิกลักษณะ ด้านคุณธรรม ด้านมนุษยสัมพันธ์ ด้านอุดมการณ์ในการปฏิบัติงาน ด้านความสามารถ และด้านความรู้

สรุปได้ว่า การเปรียบเทียบความแตกต่างระหว่าง คุณลักษณะที่พึงประสงค์ กับ ลักษณะที่เป็นจริง ของเจ้าหน้าที่ฝึกอบรม ตามการรับรู้ของผู้เข้ารับการฝึกอบรม พบว่ามีความแตกต่างกันอย่างมีนัยสำคัญทางสถิติที่ระดับ .05 ในทุกรายด้าน ซึ่งสอดคล้องกับสมมติฐานข้อที่ 3

ตารางที่ 60 เปรียบเทียบความแตกต่างเป็นรายข้อระหว่าง คุณลักษณะที่พึงประสงค์กับลักษณะที่เป็นจริงของเจ้าหน้าที่ฝึกอบรมในสถาบันพัฒนาผู้บริหารการศึกษาและศูนย์ฝึกอบรมประจำเขตการศึกษา ด้านความรู้ ตามการรับรู้ของผู้เข้ารับการฝึกอบรม

ข้อที่	ด้านความรู้	ลักษณะที่พึงประสงค์		ลักษณะที่เป็นจริง		t
		\bar{X}	S.D.	\bar{X}	S.D.	
1	ความรู้ในหลักมนุษยสัมพันธ์	4.67	.55	3.90	.66	16.25*
2	ความรู้ในหลักการประสานงาน และการทำงานร่วมกับผู้อื่น	4.63	.61	3.86	.72	15.08*
3	ความรู้เกี่ยวกับเทคนิคการฝึกอบรม แบบต่าง ๆ	4.47	.64	3.63	.73	14.60*
4	ความรู้เรื่องการบริหารการฝึกอบรม	4.51	.65	3.79	.69	14.60*
5	ความรู้เรื่องการวัดและประเมินผล	4.51	.63	3.77	.74	13.68*
6	ความรู้เกี่ยวกับพฤติกรรมของกลุ่ม และการทำงานเป็นทีม	4.59	.60	3.87	.77	13.26*
7	ความรู้เกี่ยวกับหลักจิตวิทยา และ ทฤษฎีการเรียนรู้ของผู้ใหญ่	4.40	.65	3.66	.79	12.35*
8	ความรู้เรื่องการใช้สื่อประกอบ การฝึกอบรม	4.49	.68	3.64	.81	14.12*
9	ความรู้เรื่องการจัดกิจกรรมเพื่อ การฝึกอบรม	4.54	.61	3.81	.73	14.09*
10	ความรู้เกี่ยวกับวิธีการถ่ายทอดความรู้	4.60	.58	3.73	.75	15.11*

*P < .05

จากตารางที่ 60 จะเห็นได้ว่า ค่าเฉลี่ย ส่วนเบี่ยงเบนมาตรฐาน และค่า "ที" ของคะแนนคุณลักษณะที่พึงประสงค์ และลักษณะที่เป็นจริงของเจ้าหน้าที่ฝึกอบรมด้านความรู้ ตามการรับรู้ของผู้เข้ารับการฝึกอบรมมีความแตกต่างกันอย่างมีนัยสำคัญทางสถิติที่ระดับ .05 ในทุกรายข้อ

ตารางที่ 61 เปรียบเทียบความแตกต่างเป็นรายข้อ ระหว่างคุณลักษณะที่พึงประสงค์ กับลักษณะที่เป็นจริงของเจ้าหน้าที่ฝึกอบรม ในสถาบันพัฒนาผู้บริหารการศึกษาและศูนย์ฝึกอบรมประจำเขตด้านความสามารถ ตามการรับรู้ของผู้เข้ารับการฝึกอบรม

ข้อที่	ด้านความสามารถ	ลักษณะที่พึงประสงค์		ลักษณะที่เป็นจริง		t
		\bar{X}	S.D.	\bar{X}	S.D.	
1	ความสามารถในการแก้ปัญหาต่าง ๆ	4.60	.59	3.92	.74	12.52*
2	ความสามารถในการประสานงานและการทำงานร่วมกับผู้อื่น	4.60	.61	3.98	.72	11.83*
3	ความสามารถในการพูด	4.59	.66	3.84	.85	12.71*
4	ความสามารถในการฟังและสรุปประเด็นความคิด	4.49	.67	3.80	.72	12.77*
5	ความสามารถในการตั้งคำถามและการใช้คำถาม	4.42	.70	3.72	.76	12.88*
6	ความสามารถในการวัดและประเมินผลการฝึกอบรม	4.45	.69	3.74	.77	12.57*
7	ความสามารถในการบริหารงานฝึกอบรม	4.49	.69	3.90	.78	10.68*
8	ควบคุมดูแลการฝึกอบรมให้บรรลุวัตถุประสงค์ที่กำหนด	4.59	.63	4.02	.80	9.92*
9	ความสามารถในการใช้สื่อการเรียนการสอนประเภทต่าง ๆ	4.53	.71	3.77	.83	12.46*
10	ความสามารถในการสร้างบรรยากาศที่ส่งเสริมการเรียนรู้	4.63	.60	3.79	.85	13.32*

*p<.05



จากตารางที่ 61 จะเห็นได้ว่า ค่าเฉลี่ย ส่วนเบี่ยงเบนมาตรฐาน และค่า "ที" ของคะแนนคุณลักษณะที่พึงประสงค์กับลักษณะที่เป็นจริง ของเจ้าหน้าที่ฝึกอบรมด้านความสามารถ ตามการรับรู้ของผู้เข้ารับการฝึกอบรม มีความแตกต่างกันอย่างมีนัยสำคัญทางสถิติที่ระดับ .05 ในทุกรายชื่อ

ตารางที่ 62 เปรียบเทียบความแตกต่างเป็นรายชื่อ ระหว่างคุณลักษณะที่พึงประสงค์ กับลักษณะที่เป็นจริงของเจ้าหน้าที่ฝึกอบรม ในสถาบันพัฒนาผู้บริหารการศึกษาและศูนย์ฝึกอบรมประจำเขตด้านบุคลิกลักษณะ ตามการรับรู้ของผู้เข้ารับการฝึกอบรม

ข้อที่	ด้านบุคลิกลักษณะ	ลักษณะที่พึงประสงค์		ลักษณะที่เป็นจริง		t
		\bar{X}	S.D.	\bar{X}	S.D.	
1	การพูดชัดเจนและถูกต้อง	4.67	.56	4.03	.72	12.92*
2	กิริยา ท่าทาง สุภาพเรียบร้อย	4.75	.46	4.32	.66	10.19*
3	การแต่งกายเหมาะสม ถูกกาลเทศะ	4.80	.44	4.64	.54	5.16*
4	ร่างกายสมบูรณ์ แข็งแรง สามารถปฏิบัติหน้าที่ได้อย่างสม่ำเสมอ	4.74	.50	4.37	.65	8.40*
5	การวางตัวเข้ากับสังคมได้อย่างเหมาะสม	4.71	.47	4.31	.66	9.37*
6	การยอมรับฟังความคิดเห็นของผู้อื่น	4.68	.58	4.18	.74	9.97*
7	การควบคุมอารมณ์	4.68	.54	4.28	.73	8.26*
8	การเป็นผู้มีเหตุผล	4.69	.54	4.31	.69	8.30*
9	การมีจิตใจเข้มแข็ง อดทน	4.68	.54	4.27	.67	9.36*
10	การมีระเบียบวินัย	4.71	.55	4.32	.73	8.11*
11	ความคล่องตัว กระฉับกระเฉงในการปฏิบัติงาน	4.71	.53	4.24	.76	9.84*
12	การใช้คำพูดที่สุภาพ	4.73	.53	4.25	.73	10.93*

*p < .05

จากตารางที่ 62 จะเห็นได้ว่า ค่าเฉลี่ย ส่วนเบี่ยงเบนมาตรฐาน และค่า "ที" ของคะแนนคุณลักษณะที่พึงประสงค์ กับลักษณะที่เป็นจริงของเจ้าหน้าที่ฝึกอบรม ด้านบุคลิกลักษณะ ตามการรับรู้ของผู้เข้ารับการฝึกอบรม มีความแตกต่างกันอย่างมีนัยสำคัญทางสถิติที่ระดับ .05 ในทุกรายข้อ

ตารางที่ 63 เปรียบเทียบความแตกต่างเป็นรายข้อ ระหว่างคุณลักษณะที่พึงประสงค์ กับลักษณะที่เป็นจริงของเจ้าหน้าที่ฝึกอบรม ในสถาบันพัฒนาผู้บริหารการศึกษาและศูนย์ฝึกอบรมประจำเขตด้านคุณธรรม ตามการรับรู้ของผู้เข้ารับการฝึกอบรม

ข้อที่	ด้านคุณธรรม	ลักษณะที่พึงประสงค์		ลักษณะที่เป็นจริง		t
		\bar{X}	S.D.	\bar{X}	S.D.	
1	ความประพฤติเป็นแบบอย่างที่ดีได้	4.74	.50	4.24	.66	12.02*
2	ความโอบอ้อมอารี และเอื้อเฟื้อเผื่อแผ่	4.73	.51	4.29	.69	10.29*
3	ความเสียสละ	4.69	.53	4.17	.76	10.49*
4	ความเมตตา กรุณาช่วยเหลือผู้อื่น	4.68	.54	4.19	.74	11.32*
5	การตรงต่อเวลา	4.78	.48	4.24	.72	11.65*
6	ความรอบคอบ	4.69	.56	4.15	.68	12.41*
7	ความรับผิดชอบ	4.78	.47	4.28	.71	10.09*
8	ความยุติธรรมปฏิบัติต่อบุคคลเท่าเทียมกัน	4.73	.51	4.22	.76	10.47*
9	การเก็บรักษาความลับ	4.67	.60	4.26	.78	8.52*
10	การวางตนเป็นกลางและให้ความเป็นธรรมแก่ทุกๆ คน	4.72	.55	4.25	.77	9.34*

* $p < .05$

จากตารางที่ 63 จะเห็นได้ว่า ค่าเฉลี่ย ส่วนเบี่ยงเบนมาตรฐาน และค่า "ที" ของคะแนนคุณลักษณะที่พึงประสงค์ กับลักษณะที่เป็นจริงของเจ้าหน้าที่ฝึกอบรม ด้านคุณธรรม ตามการรับรู้ของผู้เข้ารับการฝึกอบรมมีความแตกต่างกันอย่างมีนัยสำคัญทางสถิติที่ระดับ .05 ในทุกรายข้อ

ตารางที่ 64 เปรียบเทียบความแตกต่างเป็นรายข้อ ระหว่างคุณลักษณะที่พึงประสงค์ กับลักษณะที่เป็นจริงของเจ้าหน้าที่ฝึกอบรม ในสถาบันพัฒนาผู้บริหารการศึกษาและศูนย์ฝึกอบรมประจำเขตด้านมนุษยสัมพันธ์ ตามการรับรู้ของผู้เข้ารับการฝึกอบรม

ข้อที่	ด้านมนุษยสัมพันธ์	ลักษณะที่พึงประสงค์		ลักษณะที่เป็นจริง		t
		\bar{X}	S.D.	\bar{X}	S.D.	
1	การแสดงความเป็นกันเองกับ ผู้เข้ารับการอบรม	4.82	.42	4.35	.67	10.95*
2	ความจริงใจ	4.76	.50	4.31	.72	9.48*
3	การมีลักษณะสดชื่น แจ่มใส ร่าเริง	4.74	.49	4.22	.70	11.47*
4	การมีอารมณ์เย็น ไม่โกรธง่าย	4.71	.56	4.25	.73	10.26*
5	การมีอารมณ์ขันอยู่เสมอ	4.65	.58	3.99	.78	13.03*
6	การมีมิตรภาพ และความรักแก่ทุกคน	4.73	.48	4.26	.72	10.26*
7	การหลีกเลี่ยงความขัดแย้ง	4.74	.50	4.30	.74	9.09*
8	การประนีประนอม เห็นอกเห็นใจ ผู้เข้ารับการอบรม	4.74	.53	4.25	.78	9.15*
9	การเป็นผู้รับรู้ความรู้สึกของผู้เข้ารับการอบรม	4.73	.51	4.15	.79	10.67*
10	การหาจุดร่วมความคิดเห็นของผู้เข้ารับการอบรมให้เป็นไปในแนวทางเดียวกัน	4.72	.53	4.13	.75	12.52*
11	การยอมรับในความแตกต่างระหว่างบุคคล	4.71	.50	4.11	.70	12.72*

* $p < .05$

จากตารางที่ 64 จะเห็นได้ว่า ค่าเฉลี่ย ส่วนเบี่ยงเบนมาตรฐาน และค่า "t" ของคะแนนคุณลักษณะที่พึงประสงค์ กับลักษณะที่เป็นจริง ของเจ้าหน้าที่ฝึกอบรมด้านมนุษยสัมพันธ์ ตามการรับรู้ของผู้เข้ารับการฝึกอบรม มีความแตกต่างกันอย่างมีนัยสำคัญทางสถิติที่ระดับ .05 ในทุกรายข้อ

ตารางที่ 65 เปรียบเทียบความแตกต่างเป็นรายข้อ ระหว่างคุณลักษณะที่พึงประสงค์ กับลักษณะที่เป็นจริงของเจ้าหน้าที่ฝึกอบรม ในสถาบันพัฒนาผู้บริหารการศึกษาและศูนย์ฝึกอบรมประจำเขตด้านอุดมการณ์ในการปฏิบัติงาน ตามการรับรู้ของผู้เข้ารับการฝึกอบรม

ข้อที่	ด้านอุดมการณ์ในการปฏิบัติงาน	ลักษณะที่พึงประสงค์		ลักษณะที่เป็นจริง		t
		\bar{X}	S.D.	\bar{X}	S.D.	
1	ความคิดริเริ่มสร้างสรรค์	4.69	.52	3.95	.63	15.65*
2	การใฝ่หาความรู้และพัฒนาตนเอง อยู่เสมอ	4.70	.52	4.16	.66	11.74*
3	การอุทิศตนในการปฏิบัติงานเพื่อ ส่วนรวม	4.68	.53	4.14	.74	11.19*
4	ความอดทนต่องานหนักและอุปสรรค ต่าง ๆ	4.67	.55	4.14	.68	11.76*
5	ความสนใจต่อความก้าวหน้าของงาน ฝึกอบรมในหน่วยงานอื่น ๆ	4.63	.58	4.07	.72	11.74*
6	ความตั้งใจและมุ่งมั่นในการจัด ฝึกอบรม	4.72	.50	4.23	.69	10.62*
7	ความสนใจต่อความก้าวหน้าของ หน่วยงานที่ตนสังกัดอยู่	4.70	.50	4.19	.69	10.90*
8	การมีทัศนคติที่ดีต่องานฝึกอบรม ฝึกอบรม	4.76	.48	4.26	.71	10.81*

* $p < .05$

จากตารางที่ 65 จะเห็นได้ว่า ค่าเฉลี่ย ส่วนเบี่ยงเบนมาตรฐาน และค่า "t" ของคะแนนคุณลักษณะที่พึงประสงค์ กับลักษณะที่เป็นจริง ของเจ้าหน้าที่ฝึกอบรม ด้านอุดมการณ์ในการปฏิบัติงาน ตามการรับรู้ของผู้เข้ารับการฝึกอบรม มีความแตกต่างกันอย่างมีนัยสำคัญทางสถิติที่ระดับ .05 ในทุกรายข้อ

ตอนที่ 4 การเปรียบเทียบความแตกต่าง ของการรับรู้คุณลักษณะที่พึงประสงค์ และลักษณะที่เป็นจริงของเจ้าหน้าที่ฝึกอบรม ในสถาบันพัฒนาผู้บริหารการศึกษา และศูนย์ฝึกอบรมประจำเขต ระหว่างผู้บริหาร เจ้าหน้าที่ฝึกอบรม และผู้เข้ารับการฝึกอบรม โดยนำเสนอข้อมูลด้วยการวิเคราะห์ค่าความแปรปรวนทางเดียว (One-Way Analysis of Variance) ในการวิเคราะห์ข้อมูลนี้ ผู้วิจัยได้นำเสนอเป็น 2 ส่วน คือ

ก. การเปรียบเทียบความแตกต่างของการรับรู้คุณลักษณะที่พึงประสงค์ ของเจ้าหน้าที่ฝึกอบรมในสถาบันพัฒนาผู้บริหารการศึกษา และศูนย์ฝึกอบรมประจำเขตการศึกษา ระหว่างผู้บริหาร เจ้าหน้าที่ฝึกอบรม และผู้เข้ารับการฝึกอบรม ใน 6 ด้าน โดยแต่ละด้านเปรียบเทียบเฉพาะรายชื่อที่มีลักษณะเดียวกัน

ข. การเปรียบเทียบความแตกต่างของการรับรู้คุณลักษณะที่เป็นจริง ของเจ้าหน้าที่ฝึกอบรม ในสถาบันพัฒนาผู้บริหารการศึกษา และศูนย์ฝึกอบรมประจำเขตการศึกษา ระหว่างผู้บริหาร เจ้าหน้าที่ฝึกอบรม และผู้เข้ารับการฝึกอบรม ใน 6 ด้าน โดยแต่ละด้านเปรียบเทียบเฉพาะรายชื่อที่มีลักษณะเดียวกัน

การนำเสนอผลการวิเคราะห์ข้อมูลตอนที่ 4 ใช้การบรรยายประกอบตารางดังต่อไปนี้

ศูนย์วิทยทรัพยากร
จุฬาลงกรณ์มหาวิทยาลัย

- ก. การเปรียบเทียบความแตกต่างของคุณลักษณะที่พึงประสงค์ ของเจ้าหน้าที่ฝึกอบรม ในสถาบันพัฒนาผู้บริหารการศึกษา และศูนย์ฝึกอบรมประจำเขต ระหว่างการรับรู้ ของผู้บริหาร เจ้าหน้าที่ฝึกอบรมและผู้เข้ารับการฝึกอบรม ใน 6 ด้าน โดยแต่ละ ด้าน เปรียบเทียบเฉพาะรายข้อที่มีลักษณะเดียวกัน

ตารางที่ 66 ผลการวิเคราะห์ความแปรปรวนของคะแนนคุณลักษณะที่พึงประสงค์ ของเจ้าหน้าที่ ฝึกอบรมตามการรับรู้ของผู้บริหาร เจ้าหน้าที่ฝึกอบรม และผู้เข้ารับการฝึกอบรม

แหล่งของความแปรปรวน	df	SS	MS	F
ระหว่างกลุ่ม	2	.0390	.0195	.1360
ภายในกลุ่ม	320	45.8329	.1432	
รวม	322	45.8719		

สมมติฐานข้อที่ 4 การรับรู้ระหว่างผู้บริหาร เจ้าหน้าที่ฝึกอบรม และผู้เข้ารับการ ฝึกอบรมเกี่ยวกับคุณลักษณะที่พึงประสงค์ ของเจ้าหน้าที่ฝึกอบรมในสถาบันพัฒนาผู้บริหารการศึกษา และศูนย์ฝึกอบรมประจำเขตการศึกษา แตกต่างกัน

จากตารางที่ 66 แสดงว่าการรับรู้ เกี่ยวกับคุณลักษณะที่พึงประสงค์ ของเจ้าหน้าที่ ฝึกอบรมในสถาบันพัฒนาผู้บริหารการศึกษา และศูนย์ฝึกอบรมประจำเขตการศึกษา ระหว่าง ผู้บริหาร เจ้าหน้าที่ฝึกอบรม และผู้เข้ารับการฝึกอบรม มีความแตกต่างกันอย่างไม่มีนัยสำคัญทาง สถิติ ซึ่ง ไม่สอดคล้องกับสมมติฐานข้อที่ 4

เนื่องจากได้จำแนกการรับรู้คุณลักษณะที่พึงประสงค์ของเจ้าหน้าที่ฝึกอบรม ในสถาบัน- พัฒนาผู้บริหารการศึกษาและศูนย์ฝึกอบรมประจำเขตการศึกษา ออกเป็น 6 ด้าน จึงได้วิเคราะห์ ข้อมูลตาม บทบาทด้านต่าง ๆ ดังนี้

ตารางที่ 67 ผลการวิเคราะห์ความแปรปรวน ของคะแนนคุณลักษณะที่พึงประสงค์ของเจ้าหน้าที่ฝึกอบรม ด้านความรู้ ตามการรับรู้ของผู้บริหาร เจ้าหน้าที่ฝึกอบรม และผู้เข้ารับการฝึกอบรม

แหล่งของความแปรปรวน	df	SS	MS	F
ระหว่างกลุ่ม	2	1.2291	.6145	2.9059
ภายในกลุ่ม	320	67.6712	.2115	
รวม	322	68.9002		

จากตารางที่ 67 แสดงว่า การรับรู้ของผู้บริหาร เจ้าหน้าที่ฝึกอบรม และผู้เข้ารับการฝึกอบรม เกี่ยวกับคุณลักษณะที่พึงประสงค์ของเจ้าหน้าที่ฝึกอบรม ในสถาบันพัฒนาผู้บริหารการศึกษา และศูนย์ฝึกอบรมประจำเขตการศึกษา ด้านความรู้ แตกต่างกันอย่างไม่มีนัยสำคัญทางสถิติ

ตารางที่ 68 ผลการวิเคราะห์ความแปรปรวน ของคะแนนคุณลักษณะที่พึงประสงค์ของเจ้าหน้าที่ฝึกอบรม ด้านความสามารถ ตามการรับรู้ของผู้บริหาร เจ้าหน้าที่ฝึกอบรม และผู้เข้ารับการฝึกอบรม

แหล่งของความแปรปรวน	df	SS	MS	F
ระหว่างกลุ่ม	2	.2863	.1432	.5759
ภายในกลุ่ม	320	79.5380	.2486	
รวม	322	79.8244		

จากตารางที่ 68 แสดงว่า การรับรู้ของผู้บริหาร เจ้าหน้าที่ฝึกอบรม และผู้เข้ารับการฝึกอบรม เกี่ยวกับคุณลักษณะที่พึงประสงค์ของเจ้าหน้าที่ฝึกอบรม ในสถาบันพัฒนาผู้บริหารการศึกษา และศูนย์ฝึกอบรมประจำเขตการศึกษา ด้านความสามารถ แตกต่างกันอย่างไม่มีนัยสำคัญทางสถิติ

ตารางที่ 69 ผลการวิเคราะห์ความแปรปรวน ของคะแนนคุณลักษณะที่พึงประสงค์ของเจ้าหน้าที่ฝึกอบรม ด้านบุคลิกลักษณะ ตามการรับรู้ของผู้บริหาร เจ้าหน้าที่ฝึกอบรม และผู้เข้ารับการฝึกอบรม

แหล่งของความแปรปรวน	df	SS	MS	F
ระหว่างกลุ่ม	2	.0337	.0168	.0986
ภายในกลุ่ม	320	54.5870	.1706	
รวม	322	54.6207		

จากตารางที่ 69 แสดงว่า การรับรู้ของผู้บริหาร เจ้าหน้าที่ฝึกอบรม และผู้เข้ารับการฝึกอบรม เกี่ยวกับคุณลักษณะที่พึงประสงค์ของเจ้าหน้าที่ฝึกอบรม ในสถาบันพัฒนาผู้บริหารการศึกษา และศูนย์ฝึกอบรมประจำเขตการศึกษา ด้านบุคลิกลักษณะ แตกต่างกันอย่างไม่มีนัยสำคัญทางสถิติ

ตารางที่ 70 ผลการวิเคราะห์ความแปรปรวน ของคะแนนคุณลักษณะที่พึงประสงค์ของเจ้าหน้าที่ฝึกอบรม ด้านคุณธรรม ตามการรับรู้ของผู้บริหาร เจ้าหน้าที่ฝึกอบรมและผู้เข้ารับการฝึกอบรม

แหล่งของความแปรปรวน	df	SS	MS	F
ระหว่างกลุ่ม	2	.0276	.0138	.0712
ภายในกลุ่ม	320	62.1174	.1941	
รวม	322	62.1450		

จากตารางที่ 70 แสดงว่า การรับรู้ของผู้บริหาร เจ้าหน้าที่ฝึกอบรม และผู้เข้ารับการฝึกอบรม เกี่ยวกับคุณลักษณะที่พึงประสงค์ของเจ้าหน้าที่ฝึกอบรม ในสถาบันพัฒนาผู้บริหารการศึกษาและศูนย์ฝึกอบรมประจำเขตการศึกษา ด้านคุณธรรม แตกต่างกันอย่างไม่มีนัยสำคัญทางสถิติ

ตารางที่ 71 ผลการวิเคราะห์ความแปรปรวน ของคะแนนคุณลักษณะที่พึงประสงค์ของเจ้าหน้าที่ฝึกอบรม ด้านมนุษยสัมพันธ์ ตามการรับรู้ของผู้บริหาร เจ้าหน้าที่ฝึกอบรม และผู้เข้ารับการฝึกอบรม

แหล่งของความแปรปรวน	df	SS	MS	F
ระหว่างกลุ่ม	2	.4386	.2193	1.2766
ภายในกลุ่ม	320	54.9730	.1718	
รวม	322	55.4116		

จากตารางที่ 71 แสดงว่า การรับรู้ของผู้บริหาร เจ้าหน้าที่ฝึกอบรม และผู้เข้ารับการฝึกอบรม เกี่ยวกับคุณลักษณะที่พึงประสงค์ของเจ้าหน้าที่ฝึกอบรม ในสถาบันพัฒนาผู้บริหารการศึกษาและศูนย์ฝึกอบรมประจำเขตการศึกษา ด้านมนุษยสัมพันธ์ แตกต่างกันอย่างไม่มีนัยสำคัญทางสถิติ

ตารางที่ 72 ผลการวิเคราะห์ความแปรปรวน ของคะแนนคุณลักษณะที่พึงประสงค์ของเจ้าหน้าที่ฝึกอบรม ด้านอุดมการณ์ในการปฏิบัติงาน ตามการรับรู้ของผู้บริหาร เจ้าหน้าที่ฝึกอบรม และผู้เข้ารับการฝึกอบรม

แหล่งของความแปรปรวน	df	SS	MS	F
ระหว่างกลุ่ม	2	.1738	.0869	.4084
ภายในกลุ่ม	320	68.0921	.2128	
รวม	322	68.2659		

จากตารางที่ 72 แสดงว่า การรับรู้ของผู้บริหาร เจ้าหน้าที่ฝึกอบรม และผู้เข้ารับการฝึกอบรม เกี่ยวกับคุณลักษณะที่พึงประสงค์ของเจ้าหน้าที่ฝึกอบรม ในสถาบันพัฒนาผู้บริหารการศึกษาและศูนย์ฝึกอบรมประจำเขตการศึกษา ด้านอุดมการณ์ในการปฏิบัติงาน แตกต่างกันอย่างไม่มีนัยสำคัญทางสถิติ



ศูนย์วิทยทรัพยากร
จุฬาลงกรณ์มหาวิทยาลัย



- ข. การเปรียบเทียบความแตกต่างของลักษณะที่เป็นจริง ของเจ้าหน้าที่ฝึกอบรม ในสถาบันพัฒนาผู้บริหารการศึกษา และศูนย์ฝึกอบรมประจำเขต ระหว่างการรับรู้ของผู้บริหาร เจ้าหน้าที่ฝึกอบรม และผู้เข้ารับการฝึกอบรม ใน 6 ด้าน โดยแต่ละด้านเปรียบเทียบเฉพาะรายข้อที่มีลักษณะเดียวกัน

ตารางที่ 73 ผลการวิเคราะห์ความแปรปรวนของคะแนนลักษณะที่เป็นจริง ของเจ้าหน้าที่ฝึกอบรม ตามการรับรู้ของผู้บริหาร เจ้าหน้าที่ฝึกอบรม และผู้เข้ารับการฝึกอบรม

แหล่งของความแปรปรวน	df	SS	MS	F
ระหว่างกลุ่ม	2	2.7801	1.3901	6.4829*
ภายในกลุ่ม	320	68.6139	.2144	
รวม	322	71.3941		

* $p < .05$

สมมติฐานข้อที่ 5 การรับรู้ระหว่างผู้บริหาร เจ้าหน้าที่ฝึกอบรม และผู้เข้ารับการฝึกอบรม เกี่ยวกับลักษณะที่เป็นจริง ของเจ้าหน้าที่ฝึกอบรมใน สถาบันพัฒนาผู้บริหารการศึกษา และ ศูนย์ฝึกอบรมประจำเขตการศึกษา แตกต่างกัน

จากตารางที่ 73 แสดงว่าการรับรู้เกี่ยวกับลักษณะที่เป็นจริง ของเจ้าหน้าที่ฝึกอบรม ในสถาบันพัฒนาผู้บริหารการศึกษา และศูนย์ฝึกอบรมประจำเขตการศึกษา ระหว่างผู้บริหาร เจ้าหน้าที่ฝึกอบรม และผู้เข้ารับการฝึกอบรม มีความแตกต่างกันอย่างมีนัยสำคัญทางสถิติ ที่ระดับ .05 ซึ่งสอดคล้องกับสมมติฐานข้อที่ 5

เพื่อให้ทราบความแตกต่างเป็นรายคู่ จึงใช้วิธีของเซฟเฟต์ตรวจสอบความแตกต่างของ ค่าเฉลี่ยตั้งปรากฏตั้งตารางที่ 74

ตารางที่ 74 เปรียบเทียบค่าเฉลี่ย (\bar{X}) ลักษณะที่เป็นจริงของเจ้าหน้าที่ฝึกอบรม ที่ละคู่ด้วยวิธีทดสอบของเซฟเฟ้ จำแนกตามประเภทของกลุ่มประชากร

ประเภทของกลุ่มประชากร	ผู้บริหาร	เจ้าหน้าที่ฝึกอบรม	ผู้เข้ารับการฝึกอบรม
X	4.06	3.86	4.09
ผู้บริหาร	4.06		
เจ้าหน้าที่ฝึกอบรม	3.86		
ผู้เข้ารับการฝึกอบรม	4.09	*	

* $p < .05$

จากตารางที่ 74 แสดงว่า ผู้เข้ารับการฝึกอบรม มีการรับรู้ต่อลักษณะที่เป็นจริงของเจ้าหน้าที่ฝึกอบรม แตกต่างจากเจ้าหน้าที่ฝึกอบรม อย่างมีนัยสำคัญทางสถิติที่ระดับ .05 โดยผู้เข้ารับการฝึกอบรม มีการรับรู้ต่อลักษณะที่เป็นจริงสูงกว่าเจ้าหน้าที่ฝึกอบรม

เนื่องจากได้จำแนกการรับรู้ลักษณะที่เป็นจริง ของเจ้าหน้าที่ฝึกอบรม ในสถาบันพัฒนาผู้บริหารการศึกษาและศูนย์ฝึกอบรมประจำเขตการศึกษา ออกเป็น 6 ด้าน จึงได้วิเคราะห์ข้อมูลตามบทบาทด้านต่าง ๆ ดังนี้

ตารางที่ 75 ผลการวิเคราะห์ความแปรปรวน ของคะแนนลักษณะที่เป็นจริง ของเจ้าหน้าที่ฝึกอบรม ด้านความรู้ ตามการรับรู้ของผู้บริหาร เจ้าหน้าที่ฝึกอบรม และผู้เข้ารับการฝึกอบรม

แหล่งของความแปรปรวน	df	SS	MS	F
ระหว่างกลุ่ม	2	1.0938	.5469	2.0146
ภายในกลุ่ม	320	86.8704	.2715	
รวม	322	87.9642		

จากตารางที่ 75 แสดงว่า การรับรู้ของผู้บริหาร เจ้าหน้าที่ฝึกอบรม และผู้เข้ารับการฝึกอบรม เกี่ยวกับลักษณะที่เป็นจริงของเจ้าหน้าที่ฝึกอบรม ในสถาบันพัฒนาผู้บริหารการศึกษา และศูนย์ฝึกอบรมประจำเขตการศึกษา ด้านความรู้ แตกต่างกันอย่างไม่มีนัยสำคัญทางสถิติ

ตารางที่ 76 ผลการวิเคราะห์ความแปรปรวน ของคะแนนลักษณะที่เป็นจริง ของเจ้าหน้าที่ฝึกอบรม ด้านความสามารถ ตามการรับรู้ของผู้บริหาร เจ้าหน้าที่ฝึกอบรม และผู้เข้ารับการฝึกอบรม

แหล่งของความแปรปรวน	df	SS	MS	F
ระหว่างกลุ่ม	2	2.7271	1.3636	4.2529*
ภายในกลุ่ม	320	102.5972	.3206	
รวม	322	105.3250		

* $p < .05$

จากตารางที่ 76 แสดงว่า การรับรู้ของผู้บริหาร เจ้าหน้าที่ฝึกอบรม และผู้เข้ารับการฝึกอบรม เกี่ยวกับลักษณะที่เป็นจริงของเจ้าหน้าที่ฝึกอบรม ในสถาบันพัฒนาผู้บริหารการศึกษา และศูนย์ฝึกอบรมประจำเขตการศึกษา ด้านความสามารถ แตกต่างกันอย่างมีนัยสำคัญทางสถิติที่ระดับ .05

เพื่อให้ทราบความแตกต่างเป็นรายคู่ จึงใช้วิธีของเซฟเฟ่ตรวจสอบความแตกต่างของค่าเฉลี่ย ซึ่งปรากฏดังตารางที่ 77

ศูนย์วิทยทรัพยากร
จุฬาลงกรณ์มหาวิทยาลัย

ตารางที่ 77 เปรียบเทียบค่าเฉลี่ย (\bar{X}) ลักษณะที่เป็นจริงของเจ้าหน้าที่ฝึกอบรม ในด้านความสามารถ ที่ละคู่ด้วยวิธีทดสอบของเซฟเฟ่ จำแนกตามประเภทของกลุ่มประชากร

ประเภทของกลุ่มประชากร	ผู้บริหาร	เจ้าหน้าที่ฝึกอบรม	ผู้เข้ารับการฝึกอบรม	
	X	4.04	3.68	3.87
ผู้บริหาร	4.04	*		
เจ้าหน้าที่ฝึกอบรม	3.68			
ผู้เข้ารับการฝึกอบรม	3.87			

* $p < .05$

จากตารางที่ 77 แสดงว่า ผู้บริหาร มีการรับรู้ต่อลักษณะที่เป็นจริงของเจ้าหน้าที่ฝึกอบรม แตกต่างจากเจ้าหน้าที่ฝึกอบรม อย่างมีนัยสำคัญทางสถิติที่ระดับ .05 โดยผู้บริหาร มีการรับรู้ต่อลักษณะที่เป็นจริงด้านความสามารถ สูงกว่าเจ้าหน้าที่ฝึกอบรม

ตารางที่ 78 ผลการวิเคราะห์ความแปรปรวน ของคะแนนลักษณะที่เป็นจริง ของเจ้าหน้าที่ฝึกอบรม ด้านบุคลิกลักษณะ ตามการรับรู้ของผู้บริหาร เจ้าหน้าที่ฝึกอบรม และผู้เข้ารับการฝึกอบรม

แหล่งของความแปรปรวน	df	SS	MS	F
ระหว่างกลุ่ม	2	5.7924	2.8962	10.1948*
ภายในกลุ่ม	320	90.9078	.2841	
รวม	322	96.7003		

* $p < .05$

จากตารางที่ 78 แสดงว่า การรับรู้ของผู้บริหาร เจ้าหน้าที่ฝึกอบรม และผู้เข้ารับการฝึกอบรม เกี่ยวกับลักษณะที่เป็นจริงของเจ้าหน้าที่ฝึกอบรม ในสถาบันพัฒนาผู้บริหารการศึกษา และศูนย์ฝึกอบรมประจำเขตการศึกษา ด้านบุคลิกลักษณะ แตกต่างกันอย่างมีนัยสำคัญทางสถิติที่ระดับ .05

เพื่อให้ทราบความแตกต่างเป็นรายคู่ จึงใช้วิธีของ เซฟเฟต์ตรวจสอบความแตกต่างของค่าเฉลี่ยซึ่งปรากฏดังตารางที่ 79

ตารางที่ 79 เปรียบเทียบค่าเฉลี่ย(\bar{X}) ลักษณะที่เป็นจริงของเจ้าหน้าที่ฝึกอบรม ในด้านบุคลิก ลักษณะที่ละคู่ ด้วยวิธีทดสอบของ เซฟเฟต์ จำแนกตามประเภทของกลุ่มประชากร

ประเภทของกลุ่มประชากร	X	ผู้บริหาร	เจ้าหน้าที่ฝึกอบรม	ผู้เข้ารับการฝึกอบรม
		4.18	3.96	4.30
ผู้บริหาร	4.18			
เจ้าหน้าที่ฝึกอบรม	3.96			
ผู้เข้ารับการฝึกอบรม	4.30		*	

* $p < .05$

จากตารางที่ 79 แสดงว่า ผู้เข้ารับการฝึกอบรม มีการรับรู้ต่อลักษณะที่เป็นจริงของเจ้าหน้าที่ฝึกอบรม แตกต่างจากเจ้าหน้าที่ฝึกอบรม อย่างมีนัยสำคัญทางสถิติที่ระดับ .05 โดยผู้เข้ารับการฝึกอบรม มีการรับรู้ต่อลักษณะที่เป็นจริงด้านบุคลิกลักษณะ สูงกว่าเจ้าหน้าที่ฝึกอบรม

ตารางที่ 80 ผลการวิเคราะห์ความแปรปรวน ของคะแนนลักษณะที่เป็นจริง ของเจ้าหน้าที่ฝึกอบรมด้านคุณธรรม ตามการรับรู้ของผู้บริหาร เจ้าหน้าที่ฝึกอบรม และผู้เข้ารับการฝึกอบรม

แหล่งของความแปรปรวน	df	SS	MS	F
ระหว่างกลุ่ม	2	4.0252	2.0126	5.7005*
ภายในกลุ่ม	320	112.9774	.3531	
รวม	322	117.0026		

* $p < .05$

จากตารางที่ 80 แสดงว่า การรับรู้ของผู้บริหาร เจ้าหน้าที่ฝึกอบรม และผู้เข้ารับการฝึกอบรม เกี่ยวกับลักษณะที่เป็นจริงของเจ้าหน้าที่ฝึกอบรม ในสถาบันพัฒนาผู้บริหารการศึกษา และศูนย์ฝึกอบรมประจำเขตการศึกษา ด้านคุณธรรม แตกต่างกันอย่างมีนัยสำคัญทางสถิติที่ระดับ .05

เพื่อให้ทราบความแตกต่างเป็นรายคู่ จึงใช้วิธีของเซฟเฟ่ตรวจสอบความแตกต่างของค่าเฉลี่ย ซึ่งปรากฏดังตารางที่ 81

ตารางที่ 81 เปรียบเทียบค่าเฉลี่ย (\bar{X}) ลักษณะที่เป็นจริงของเจ้าหน้าที่ฝึกอบรมในด้านคุณธรรมทีละคู่ ด้วยวิธีทดสอบของเซฟเฟ่ จำแนกตามประเภทของกลุ่มประชากร

ประเภทของกลุ่มประชากร	ผู้บริหาร	เจ้าหน้าที่ฝึกอบรม	ผู้เข้ารับการฝึกอบรม
X	4.06	3.98	4.25
ผู้บริหาร	4.06		
เจ้าหน้าที่ฝึกอบรม	3.98		
ผู้เข้ารับการฝึกอบรม	4.25	*	

* $p < .05$

จากตารางที่ 81 แสดงว่า ผู้เข้ารับการฝึกอบรม มีการรับรู้ต่อลักษณะที่เป็นจริงของเจ้าหน้าที่ฝึกอบรม แตกต่างจากเจ้าหน้าที่ฝึกอบรม อย่างมีนัยสำคัญทางสถิติที่ระดับ .05 โดยผู้เข้ารับการฝึกอบรม มีการรับรู้ต่อลักษณะที่เป็นจริงด้านคุณธรรม สูงกว่าเจ้าหน้าที่ฝึกอบรม

ศูนย์วิทยทรัพยากร
จุฬาลงกรณ์มหาวิทยาลัย

ตารางที่ 82 ผลการวิเคราะห์ความแปรปรวน ของคะแนนลักษณะที่เป็นจริง ของเจ้าหน้าที่ ฝึกอบรม ด้านมนุษยสัมพันธ์ ตามการรับรู้ของผู้บริหาร เจ้าหน้าที่ฝึกอบรม และ ผู้เข้ารับการฝึกอบรม

แหล่งของความแปรปรวน	df	SS	MS	F
ระหว่างกลุ่ม	2	3.8912	1.9456	5.4699*
ภายในกลุ่ม	320	113.8230	.3557	
รวม	322	117.7142		

* $p < .05$

จากตารางที่ 82 แสดงว่า การรับรู้ของผู้บริหาร เจ้าหน้าที่ฝึกอบรม และผู้เข้ารับการฝึกอบรม เกี่ยวกับลักษณะที่เป็นจริงของเจ้าหน้าที่ฝึกอบรม ในสถาบันพัฒนาผู้บริหารการศึกษา และศูนย์ฝึกอบรมประจำเขตการศึกษา ด้านมนุษยสัมพันธ์ แตกต่างกันอย่างมีนัยสำคัญทางสถิติที่ระดับ .05

เพื่อให้ทราบความแตกต่างเป็นรายคู่ จึงใช้วิธีของเซฟเฟ่ตรวจสอบความแตกต่างของค่าเฉลี่ย ซึ่งปรากฏดังตารางที่ 83

ตารางที่ 83 เปรียบเทียบค่าเฉลี่ย (\bar{X}) ลักษณะที่เป็นจริงของเจ้าหน้าที่ฝึกอบรม ในด้านมนุษยสัมพันธ์ที่ละคู่ ด้วยวิธีทดสอบของเซฟเฟ่ จำแนกตามประเภทของกลุ่มประชากร

ประเภทของกลุ่มประชากร	ผู้บริหาร	เจ้าหน้าที่ฝึกอบรม	ผู้เข้ารับการฝึกอบรม
X	4.23	3.95	4.24
ผู้บริหาร	4.23		
เจ้าหน้าที่ฝึกอบรม	3.95		
ผู้เข้ารับการฝึกอบรม	4.24	*	

* $p < .05$

จากตารางที่ 83 แสดงว่า ผู้เข้ารับการฝึกอบรม มีการรับรู้ต่อลักษณะที่เป็นจริงของเจ้าหน้าที่ฝึกอบรม แตกต่างจากเจ้าหน้าที่ฝึกอบรม อย่างมีนัยสำคัญทางสถิติที่ระดับ .05 โดยผู้เข้ารับการฝึกอบรม มีการรับรู้ต่อลักษณะที่เป็นจริงด้านมนุษยสัมพันธ์ สูงกว่าเจ้าหน้าที่ฝึกอบรม

ตารางที่ 84 ผลการวิเคราะห์ความแปรปรวน ของคะแนนลักษณะที่เป็นจริง ของเจ้าหน้าที่ฝึกอบรม ด้านอุดมการณ์ในการปฏิบัติงาน ตามการรับรู้ของผู้บริหาร เจ้าหน้าที่ฝึกอบรม และผู้เข้ารับการฝึกอบรม

แหล่งของความแปรปรวน	df	SS	MS	F
ระหว่างกลุ่ม	2	2.2767	1.1383	3.4089*
ภายในกลุ่ม	320	106.8582	.3339	
รวม	322	109.1348		

* $p < .05$

จากตารางที่ 84 แสดงว่า การรับรู้ของผู้บริหาร เจ้าหน้าที่ฝึกอบรม และผู้เข้ารับการฝึกอบรม เกี่ยวกับลักษณะที่เป็นจริงของเจ้าหน้าที่ฝึกอบรม ในสถาบันพัฒนาผู้บริหารการศึกษา และศูนย์ฝึกอบรมประจำเขตการศึกษา ด้านอุดมการณ์ในการปฏิบัติงาน แตกต่างกันอย่างมีนัยสำคัญทางสถิติที่ระดับ .05

เพื่อให้ทราบความแตกต่างเป็นรายคู่ จึงใช้วิธีของเซฟเฟตตรวจสอบความแตกต่างของค่าเฉลี่ย ซึ่งปรากฏดังตารางที่ 85

ศูนย์วิทยทรัพยากร
จุฬาลงกรณ์มหาวิทยาลัย

ตารางที่ 85 เปรียบเทียบค่าเฉลี่ย (\bar{X}) ลักษณะที่เป็นจริง ของเจ้าหน้าที่ฝึกอบรม ในด้าน
 อุดมการณ์ในการปฏิบัติงาน ที่ละคู่ ด้วยวิธีทดสอบของเซฟเฟ่ จำแนกตามประเภท
 ของกลุ่มประชากร

ประเภทของกลุ่ม ประชากร		ผู้บริหาร	เจ้าหน้าที่ฝึกอบรม	ผู้เข้ารับการฝึกอบรม
	X	3.98	3.89	4.10
ผู้บริหาร	3.98			
เจ้าหน้าที่ฝึกอบรม	3.89			
ผู้เข้ารับการฝึกอบรม	4.10		*	

* $p < .05$

จากตารางที่ 85 แสดงว่า ผู้เข้ารับการฝึกอบรม มีการรับรู้ต่อลักษณะที่เป็นจริงของ
 เจ้าหน้าที่ฝึกอบรม แตกต่างจากเจ้าหน้าที่ฝึกอบรม อย่างมีนัยสำคัญทางสถิติที่ระดับ .05 โดย
 ผู้เข้ารับการฝึกอบรม มีการรับรู้ต่อลักษณะที่เป็นจริงด้านอุดมการณ์ในการปฏิบัติงาน สูงกว่า
 เจ้าหน้าที่ฝึกอบรม

ศูนย์วิทยทรัพยากร
 จุฬาลงกรณ์มหาวิทยาลัย

ตอนที่ 5 การรับรู้เพิ่มเติมของผู้บริหาร เจ้าหน้าที่ฝึกอบรม และผู้เข้ารับการฝึกอบรม เกี่ยวกับคุณลักษณะที่พึงประสงค์ และลักษณะที่เป็นจริงของเจ้าหน้าที่ฝึกอบรม ในสถาบันพัฒนาผู้บริหารการศึกษา และศูนย์ฝึกอบรมประจำเขตการศึกษา ผู้วิจัยได้สรุปเป็นภาพรวมดังนี้

ด้านความรู้ ผู้บริหาร เจ้าหน้าที่ฝึกอบรม และผู้เข้ารับการฝึกอบรม ให้ข้อคิดเห็นเพิ่มเติมว่า การพัฒนาเจ้าหน้าที่ฝึกอบรม ควรพัฒนาอย่างสม่ำเสมอ โดยควรจัดให้มีการฝึกอบรมเจ้าหน้าที่ฝึกอบรมสถาบันพัฒนาผู้บริหารการศึกษา และเจ้าหน้าที่ฝึกอบรมของศูนย์ฝึกอบรมประจำเขตการศึกษา ร่วมกันเพื่อแลกเปลี่ยนปัญหา ความคิด ข้อเสนอแนะอื่น ๆ ที่ผ่านมา เพื่อให้เกิดความรู้ที่หลากหลาย และได้แนวทางแก้ไข การพัฒนานี้ควรเน้นการประชุมเชิงปฏิบัติการมากกว่าการฟังบรรยายเพียงอย่างเดียว เจ้าหน้าที่ฝึกอบรมควรเป็นบุคลากรที่ทันกับการเปลี่ยนแปลงของสังคม มีวิสัยทัศน์ที่กว้างไกล

ด้านความสามารถ ผู้บริหาร เจ้าหน้าที่ฝึกอบรมและผู้เข้ารับการฝึกอบรมให้ข้อคิดเห็นเพิ่มเติมว่า สถาบันพัฒนาผู้บริหารการศึกษา และศูนย์ฝึกอบรมประจำเขตการศึกษา ควรปรับปรุงกระบวนการฝึกอบรมที่เพิ่มเติมทักษะในการทำงาน โดยเน้นทักษะการปฏิบัติงาน จัดประสบการณ์ให้มากขึ้น ควรมีความสามารถในการสร้างบรรยากาศเพื่อไม่ให้เกิดความเครียด และควรเพิ่มอำนาจในการตัดสินใจ เรื่องการบริหารงานฝึกอบรมได้อย่างเสรี ไม่ต้องรอผู้บริหาร ทำให้ล่าช้า รวมทั้งควรมีองค์กรหลักที่จะสนับสนุนการพัฒนาความสามารถอย่างเป็นระบบ เช่น การวิจัย การสร้างหลักสูตร หรือพัฒนาหลักสูตร

ด้านบุคลิกลักษณะ ผู้บริหาร เจ้าหน้าที่ฝึกอบรมและผู้เข้ารับการฝึกอบรมให้ข้อคิดเห็นเพิ่มเติมว่า บุคลิกลักษณะของเจ้าหน้าที่ฝึกอบรม ควรผสมกันระหว่างนักวิชาการ และนักฝึกอบรม ควรมีการจัดอบรมในเรื่องบุคลิกภาพที่ดีให้กับเจ้าหน้าที่ฝึกอบรม เพื่อให้ผู้เข้ารับการฝึกอบรมเกิดการยอมรับ ศรัทธาน่าเชื่อถือได้

ด้านคุณธรรม ผู้บริหาร เจ้าหน้าที่ฝึกอบรม และผู้เข้ารับการฝึกอบรม ให้ข้อคิดเห็นเพิ่มเติมว่า ควรมีการประเมินความประพฤติของเจ้าหน้าที่ฝึกอบรม เพื่อค้นหาข้อบกพร่อง แล้วดำเนินการแก้ไขปรับปรุงเป็นรายบุคคล เจ้าหน้าที่ฝึกอบรมไม่ควรมีลักษณะ เป็นผู้แสวงหาผลประโยชน์ ควรเป็นผู้ที่มีคุณธรรมสูงยึดหลักความถูกต้อง และมีความจริงใจกับทุกคน ไม่อคติต่อผู้ใด รู้จักครองตน ครองคน และครองงานที่จำเป็นอย่างยิ่งคือ ควรงดเว้นอบายมุขให้ได้อย่างเด็ดขาด



ด้านมนุษยสัมพันธ์ ผู้บริหาร เจ้าหน้าที่ฝึกอบรมและผู้เข้ารับการฝึกอบรมให้ข้อคิดเห็นเพิ่มเติมว่า เจ้าหน้าที่ฝึกอบรมต้องเข้าใจธรรมชาติ ความแตกต่างระหว่างบุคคล จึงจะทำให้จัดการฝึกอบรมเป็นไปอย่างมีประสิทธิภาพ และต้องมีมนุษยสัมพันธ์ เป็นมิตรกับทุกคน ยอมรับฟังความคิดเห็นของทุกคน เลื่อนำเอาสิ่งที่ถูกต้องมาใช้ให้เกิดประโยชน์

ด้านอุดมการณ์ในการปฏิบัติงาน ผู้บริหาร เจ้าหน้าที่ฝึกอบรมและผู้เข้ารับการฝึกอบรมให้ข้อคิดเห็นเพิ่มเติมว่า เจ้าหน้าที่ฝึกอบรม ควรรักและสนใจในหน้าที่ฝึกอบรมเป็นกรณีพิเศษ เพราะเป็นหน้าที่โดยตรง ควรให้ความศรัทธาในหน้าที่อย่างจริงจัง พัฒนางานฝึกอบรมให้ก้าวหน้า ตลอดจนประยุกต์ใช้เทคโนโลยีมาพัฒนาการฝึกอบรมให้ดียิ่งขึ้น เจ้าหน้าที่ฝึกอบรมมักมีอุดมการณ์ในการปฏิบัติงานต่างกันไป เนื่องจากความแตกต่างระหว่างบุคคล ฉะนั้น ควรหาวิธีการที่ทำให้ทุกคนมีความคิด และอุดมการณ์ในการทำงานให้เป็นแนวทางเดียวกันและเป็นที่ยอมรับของทุกคน



ศูนย์วิทยทรัพยากร
จุฬาลงกรณ์มหาวิทยาลัย