



### บทที่ 3

## สภาพสังคมกรุงเทพฯ ในช่วงรัชกาลที่ 5 - 7 : ปฏิสัมพันธ์กับการเปลี่ยนแปลงของเมืองและผลกระทบทางสภาวะแวดล้อมต่อประชาชน

จากการศึกษาที่ผ่านมา ได้แสดงถึงอิทธิพลของการขยายตัวของกิจกรรมทางเศรษฐกิจที่มีต่อการเปลี่ยนแปลงของเมืองกรุงเทพฯ หลังจากนั้นได้แสดงถึงบทบาทของกลุ่มชนชั้นสูงและกลุ่มผู้ครอบครองอำนาจทางเศรษฐกิจในการแสวงประโยชน์จากการขยายตัวของเมืองและการพัฒนาเมืองโดยรัฐ และเมื่อมาประกอบกับข้อจำกัดจากเงื่อนไขทางกายภาพของพื้นที่กรุงเทพฯ ยิ่งทำให้กรุงเทพฯ เป็นเมืองที่มีการเติบโตอย่างรวดเร็วทิศทางและได้ก่อให้เกิดปัญหาสภาวะแวดล้อมในย่านที่มีการใช้ที่ดินหนาแน่นด้วยปริมาณความรุนแรงของปัญหาในระดับหนึ่ง ในการศึกษาในบทนี้จะได้นำภาพกระบวนการเติบโตของเมืองและผลกระทบทางสภาวะแวดล้อมข้างต้น มาพิจารณาถึงสภาพสังคมกรุงเทพฯ ในลักษณะที่เป็นปฏิสัมพันธ์กัน โดยจะแสดงให้เห็นว่า ระหว่างกระบวนการเปลี่ยนแปลงของกรุงเทพฯ ดังกล่าวในบทที่ 1 และ 2 สภาพสังคมและวัฒนธรรมของกรุงเทพฯ ในขณะนั้นเป็นอย่างไร และได้ส่งผลกระทบต่อ การเปลี่ยนแปลงหรือการสร้างลักษณะเฉพาะแก่เมืองกรุงเทพฯ และในทางกลับกัน สภาพการณ์การเปลี่ยนแปลงของเมืองและปัญหาสภาวะแวดล้อมที่เกิดขึ้นข้างต้น ได้ส่งผลกระทบต่อสภาพทางสังคมของกรุงเทพฯ ทั้งในย่านศูนย์กลางเมืองและบริเวณชานเมืองรอบนอก อันจะทำให้เราได้ภาพความเคลื่อนไหวทางสังคมพร้อมกับกระบวนการเปลี่ยนแปลงของเมืองได้ชัดเจนขึ้น โดยจะมีประเด็นในการศึกษาค้างต่อไปนี้ คือ

1. วัฒนธรรมเมืองกับความแตกต่างจากวิถีการดำรงชีวิตแบบเดิม
2. ปัญหาสังคมเมืองและคุณภาพชีวิต

### วัฒนธรรมเมืองกับความแตกต่างจากวิถีการดำรงชีวิตแบบเดิม

ในประเด็นการศึกษานี้จะได้พิจารณาถึงการเปลี่ยนแปลงทางวัฒนธรรมและวิถีการดำรงชีวิตของกลุ่มสังคม 2 กลุ่ม ซึ่งมีอิทธิพลอย่างสำคัญต่อการเปลี่ยนแปลงของเมืองกรุงเทพฯ ได้แก่ กลุ่มสังคมภาคพาณิชย์กรรม - อุตสาหกรรม และกลุ่มสังคมภาคเกษตรกรรม กล่าวคือ

### ก. กลุ่มสังคมภาคพาณิชย์กรรมและอุตสาหกรรม

ในกลุ่มสังคมภาคพาณิชย์กรรมและอุตสาหกรรมนี้ จะได้แบ่งออกเป็นกลุ่มสังคมย่อย 2 กลุ่ม ตามความแตกต่างของฐานะทางเศรษฐกิจ ได้แก่ กลุ่มผู้ประกอบการ และกลุ่มกรรมกร โดยที่กลุ่มผู้ประกอบการจะได้แก่ กลุ่มชนชั้นสูงชาวไทย กลุ่มนายทุนชาวจีน และนายทุนชาวตะวันตก ส่วนกลุ่มกรรมกร จะได้แก่ ชนสามัญทั้งชาวไทย ชาวจีน และชนชาติต่าง ๆ ที่ประกอบอาชีพด้วยการขายแรงงานในเมือง ในการศึกษาจะได้เปรียบเทียบลักษณะทางวัฒนธรรมและวิถีการดำรงชีวิตของแต่ละกลุ่ม ซึ่งจะมีผลต่อการเปลี่ยนแปลงของการใช้ที่ดิน และสภาวะแวดล้อม

#### 1. กลุ่มผู้ประกอบการ

จากฐานะทางเศรษฐกิจที่มั่งคั่งของกลุ่มผู้ประกอบการ ได้แก่ กลุ่มชนชั้นสูงชาวไทย กลุ่มนายทุนชาวจีน และนายทุนชาวตะวันตก ทำให้คนกลุ่มนี้มีระดับชั้นทางสังคมใกล้เคียงกัน การยอมรับในวัฒนธรรมซึ่งกันและกัน จึงเป็นไปได้ง่าย และในขณะที่แยกกันจากรัฐะทางเศรษฐกิจที่เอื้ออำนวย กลุ่มผู้ประกอบการจึงกล่าวได้เริ่มสร้างวัฒนธรรมเมืองแบบใหม่ที่มีเงินตราเป็นเครื่อง เกื้อหนุนและแสดงซึ่งรสนิยมทันสมัยแบบตะวันตก โดยได้สร้างช่องว่างหรือรอยห่างจากวัฒนธรรมแบบเดิม จนเกินกว่าที่กลุ่มกรรมกรหรือชนสามัญอื่น ๆ จะตามได้ทัน ลักษณะที่แสดงถึงความสัมพันธ์ทางสังคมและวัฒนธรรมที่ใกล้ชิดของกลุ่มผู้ประกอบการ จึงกล่าวได้ว่า จะพิจารณาได้จากความสัมพันธ์ทางการแต่งงานหรือระบบเครือญาติ ผ่านที่อยู่อาศัย สภาพบ้านเรือน และลักษณะกิจกรรมนันทนาการ ซึ่งแสดงลักษณะรสนิยมของกลุ่มชนชั้นสูงทางสังคมเหล่านี้อย่างชัดเจน

ในความสัมพันธ์ทางเครือญาติระหว่างกลุ่มผู้ประกอบการ ปรากฏว่า ในหมู่ชนชั้นสูงชาวไทยมักจะมีภาระงานภายในวงศ์ตระกูลหรือแว่วงศ์เดียวกัน หรือมีภรรยา น้อยเป็นลูกเจ้าสัวชาวจีน ตลอดจนมีการแต่งงานเกี่ยวดองกันระหว่างชาวจีนกับชาวจีน และชาวจีนกับชาวตะวันตกที่มีฐานะทางเศรษฐกิจในระดับเดียวกัน ในบทที่ผ่านมามีหลายตัวอย่าง เช่น กรณีอำเภอแกลง ที่แสดงถึงความสัมพันธ์ทางสังคมในลักษณะดังกล่าว ซึ่งมีผลต่อความสัมพันธ์ทางเศรษฐกิจระหว่างกลุ่มผู้ประกอบการด้วยกันเอง และยังเป็นการเสริมสร้างอำนาจในการต่อรองและอิทธิพลในการแสวงประโยชน์จากการพัฒนาเมืองของรัฐด้วย

ย่านที่อยู่อาศัยและสภาพบ้านเรือน เป็นหลักฐานประการหนึ่ง ที่แสดงออกถึงฐานะทางเศรษฐกิจสังคมและวัฒนธรรมด้านชีวิตความเป็นอยู่ของกลุ่มผู้ประกอบการ ด้วยปรากฏว่า เชื้อชาติ อาชีพ และฐานะทางเศรษฐกิจสังคม ได้มีส่วนในด้านการเลือกย่านที่อยู่อาศัยและรูปแบบของบ้านเรือน ดังที่ได้แสดงแล้วในบทที่ 1 ถึงย่านข้าราชการในเขตกรุงเทพฯ ๑ ตอนกลางบริเวณพระบรมมหาราชวัง และต่อมาเมื่อเมืองขยายตัวออกไป ได้ปรากฏลักษณะที่กล่าวอย่างชัดเจนจากการที่บรรดาเจ้านายและขุนนางไทยได้โดยเสด็จ ๑ ไปสร้างบ้านเรือนในบริเวณใกล้เคียงกับพระราชวังดุสิต ซึ่งรัชกาลที่ 5 โปรดเกล้าฯ ให้สร้างขึ้นใหม่ทางตอนเหนือของกรุงเทพฯ ๑ จนกระทั่งชาวตะวันตกที่อยู่ในกรุงเทพฯ ๑ ขณะนั้น เรียกบริเวณนี้ว่า "aristocratic suburb"<sup>1</sup> สำหรับบ้านชาวจีนและชาวตะวันตกนอกจากจะเป็นการรวมตัวกันตามเชื้อชาติในบริเวณถิ่นที่อยู่อาศัยซึ่งมีมาแต่เดิม ได้แก่ ย่านชาวจีนทางตอนใต้ของกรุงเทพฯ ๑ บริเวณ "สำเพ็ง" ตั้งแต่ใต้กำแพงพระนครถึงปากคลองผดุงกรุงเกษมด้านใต้ และย่านชาวตะวันตกในบริเวณต่อจากย่านชาวจีนลงไปนับตั้งแต่ปากคลองผดุงกรุงเกษมด้านใต้ถึงบางคอแหลม จากการคัดถนนเป็นจำนวนมากนับตั้งแต่รัชกาลที่ 5 เป็นต้นไป ทำให้ที่ดินบริเวณ 2 ฟากถนนเป็นที่ดินที่มีราคาสูง ผู้ที่มีฐานะทางเศรษฐกิจดีเท่านั้นจึงจะสามารถเป็นเจ้าของบ้านเรือนและอาคารร้านค้าริมถนนได้ ดังนั้น ย่านที่อยู่อาศัยและอาคารร้านค้าตามริมถนนจึงเป็นหลักฐานอีกประการหนึ่งที่ชี้ว่าฐานะทางเศรษฐกิจสังคมของผู้อยู่อาศัยได้ เช่น มีวังเจ้านายหรือบ้านขุนนางชาวไทยขนาดใหญ่ โดดสง่างามอยู่บริเวณริมถนนตะนาว แพร่งนรา แพร่งภูธร แพร่ง - สรรพศาสตร์ นอกจากนั้นยังมีอาคารร้านค้าขนาดใหญ่อยู่ตามแนวถนนที่สำคัญ เช่น ถนนบำรุงเมือง เพ็ญนคร สำเพ็ง เยาวราช เจริญกรุง สีพระยา สุวิวงศ์ สีส้ม และสาทร เป็นต้น

จากทัศนคติและค่านิยมซึ่งขึ้นชมกับวัฒนธรรมตะวันตกด้วยถือว่าเป็นสิ่งทันสมัย ฐานะทางเศรษฐกิจที่เอื้ออำนวย ตลอดจนจนการที่เมืองกรุงเทพฯ ๑ ได้รับเทคโนโลยีทันสมัยมีการพัฒนาด้านสาธารณูปโภคสาธารณูปการ เป็นลักษณะเมืองสมัยใหม่ตามแบบเมืองตะวันตก เป็นผลให้รสนิยมในการอุปโภคและบริโภคของชาวเมืองกรุงเทพฯ ๑ โดยเฉพาะในกลุ่มผู้ประกอบการเปลี่ยนแปลงไปจากเดิม ซึ่งหมายถึงการยกระดับคุณภาพของมาตรฐานการครองชีพขึ้นอีกระดับหนึ่ง ด้วยอำนาจของเงินตรา ซึ่ง เป็นสภาพชีวิตที่ถอยห่างออกไปจากกลุ่มกรรมกร

<sup>1</sup>Arnold Wright, "Bangkok. . .", p.242

และชาวเมืองระดับล่าง หลักฐานที่แสดงถึงการเกิดวัฒนธรรมเมืองและการใช้ชีวิตประจำวันที่แตกต่างกันไปจากวิถีการดำรงชีวิตแบบเดิมก่อนสมัยยังเป็นชุมชนทางน้ำ จะพิจารณาได้จากสภาพของบ้านเรือนที่อยู่อาศัย ซึ่งแสดงถึงอิทธิพลของวัฒนธรรมตะวันตกและความแตกต่างของฐานะทางเศรษฐกิจสังคมของแต่ละกลุ่มสังคมดังนี้

... ผู้มีฐานะดีมักทุ่มเทกับการสร้างที่อยู่อาศัยให้ใหญ่โตหรูหรายิ่งกว่าในช่วงชน ๆ ที่ผ่านมา มักเป็นตึก 2-ชั้นขนาดใหญ่ ก่ออิฐถือปูน มีจำนวนห้องและเนื้อที่ใช้สอยมาก เพราะมีจำนวนผู้อยู่อาศัยมาก บริเวณบ้านมีอาณาเขตกว้างขวาง มีอาคารหลายหลังในบริเวณเดียวกัน มักมีการจัดผังพื้นที่ผังบริเวณและรูปลักษณะภายนอกตามแบบตะวันตก และเริ่มแสดงให้เห็นถึงการใช้น้ำเป็นเครื่องแสดงฐานะของเจ้าของยิ่งกว่าในยุคก่อน ๆ ที่ผ่านมา มีการตกแต่งประดับประดา เช่น ลวดลายปูนปั้น และไม้ฉลุตกแต่งที่ส่วนต่างๆ ของบ้าน ซึ่งเป็นสิ่งฟุ่มเฟือย ไม่มีความจำเป็นทางด้านโครงสร้างและประโยชน์ใช้สอย แต่ก็ก็เป็นสิ่งที่ลงทุนทำกัน. . . สำหรับบ้านหลังใหญ่. . . บางหลังมีการใช้รถม้าเป็นพาหนะและเริ่มมีการใช้รถยนต์ในหมู่ผู้มีฐานะดี จึงต้องมีโรงเก็บรถม้าคอกม้า และโรงเก็บรถยนต์ในบริเวณบ้านด้วย นอกจากนั้นเริ่มมีการใช้เครื่องเรือนตามแบบจีนและตะวันตก...

... ส่วนบ้านผู้มีรายได้น้อยในช่วงเวลานั้น มักเป็นบ้านขนาดเล็ก แบบง่าย ๆ ไม่ซับซ้อน ต้องพยายามลดค่าก่อสร้างโดยการใช้น้ำที่มีคุณภาพต่ำลง เครื่องเรือนตามแบบจีนและแบบตะวันตก ในยุคแรกมีเฉพาะในหมู่ผู้มีฐานะดี ในเวลาต่อมาจึงแพร่หลายไปในหมู่ผู้มีฐานะปานกลาง...

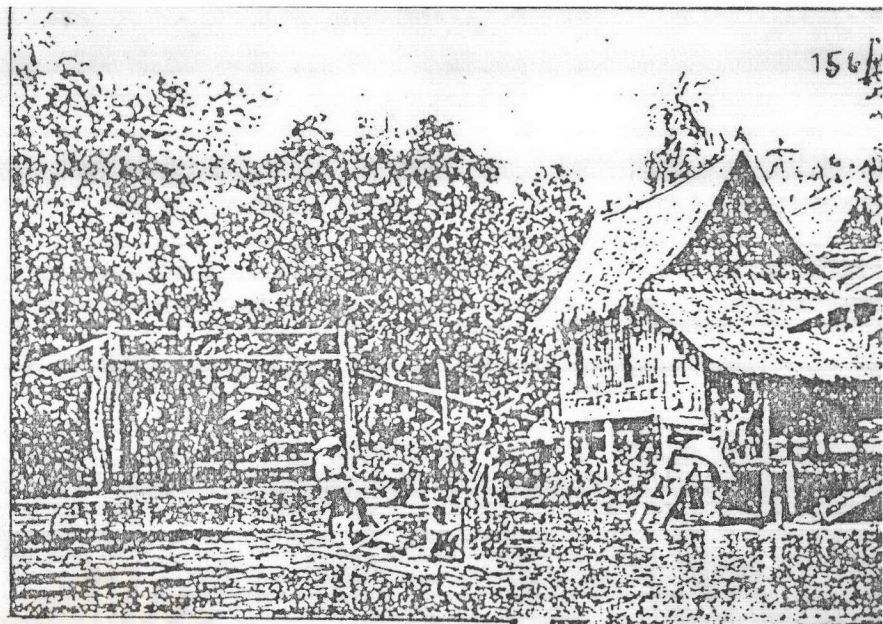
... ส่วนผู้มีรายได้ต่ำยังคงมีความเป็นอยู่ง่าย ๆ มีเนื้อที่ใช้อยู่จำกัด และมีการดำรงชีวิตประจำวันแบบดั้งเดิม<sup>1</sup>

นอกจากการแสดงถึงวัฒนธรรมเมืองจากสภาพของบ้านเรือนที่อยู่อาศัยดังกล่าวแล้ว ลักษณะของกิจกรรมนันทนาการของกลุ่มผู้ประกอบการนี้ ก็ได้แสดงถึงวิถีการดำรงชีวิตแบบชาวเมืองที่แตกต่างไปจากวิถีการดำรงชีวิตแบบเดิมในสังคมไทยอีกเช่นกัน ดังปรากฏว่าแทนที่ "วัด" จะเป็นสถานที่พบปะสังสรรค์ของคนในชุมชนดังเช่นในอดีต ในชุมชนชั้นสูงได้มี "สโมสร" เป็นที่พบปะสังสรรค์แบบใหม่ซึ่งจะให้บริการเฉพาะสมาชิกในชนชั้นเดียวกัน เช่น สโมสรทวิปัญญา ที่สวนสราญรมย์ ซึ่งประกอบด้วยสถานที่เล่นกีฬา (เช่น สนามเทนนิส โถ๊ะ

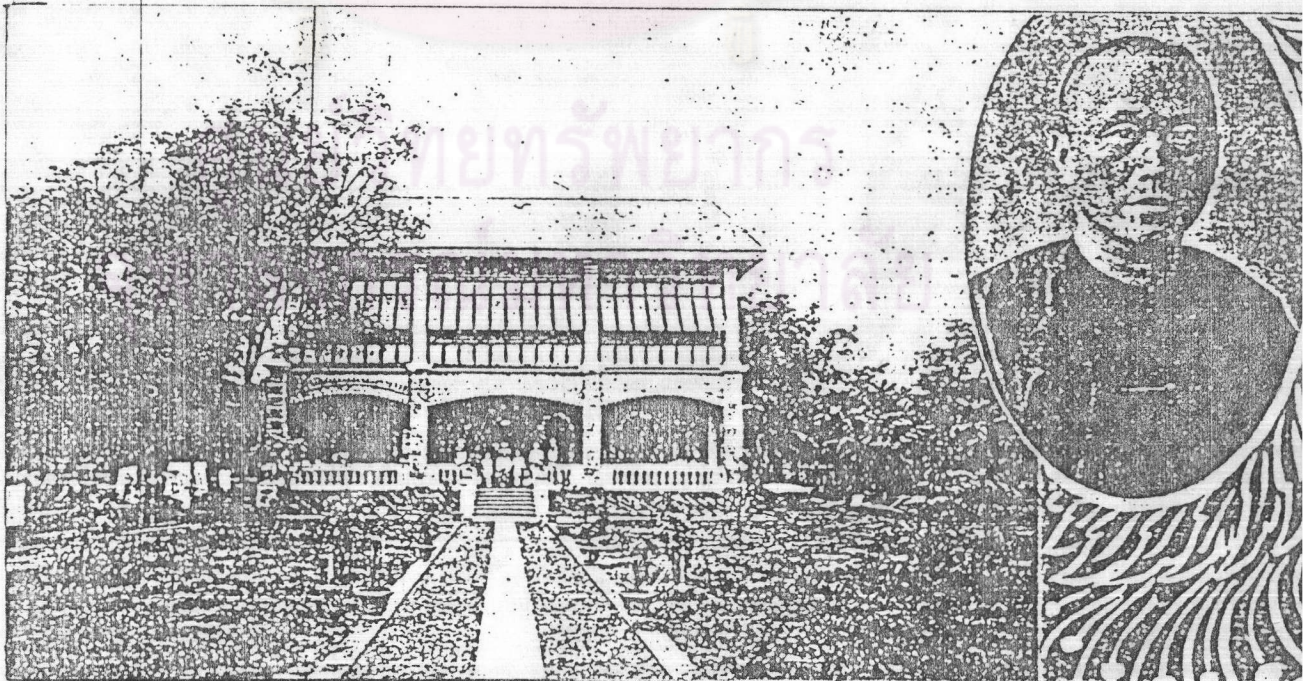
<sup>1</sup> มานพ พงศ์ทัต และคณะ, บ้านในกรุงเทพฯ (กรุงเทพฯ : จุฬาลงกรณ์มหาวิทยาลัย, 2525), หน้า 405 - 415.



เรือนมุงจากของชาวนา<sup>1</sup> ▷  
ตึกแถวของชนชั้นกลาง<sup>2</sup> ▽



บ้านหลังใหญ่ของผู้นั่งคั่ง<sup>3</sup>



ที่มา : *Twentieth Century Impressions of Siam*, pp. 247, 240, 281

ภาพที่ 8 เครื่องมั่งชัชชนชั้นทางสังคมในกรุงเทพฯ

บิลเลียน) ห้างสมุก โรงละคร และสิ่งอำนวยความสะดวกต่าง ๆ<sup>1</sup> และรอยัลบางกอก สปอตคลับ<sup>2</sup> เป็นต้น นอกจากนั้นลักษณะทางวัฒนธรรมอื่น ๆ ของกลุ่มผู้ประกอบการ ดังกล่าว นี้ เช่น การแต่งกายความนิยมในสินค้าจากต่างประเทศ และการดำรงชีวิตอย่างหรูหราตาม แบบวัฒนธรรมตะวันตก ล้วนแต่แสดงถึงสภาพวัฒนธรรมแบบชาวเมือง ซึ่งเป็นสภาพที่แตกต่าง ไปจากชนสามัญระดับล่างอย่างสิ้นเชิง หลักฐานหนึ่งที่แสดงถึงค่านิยมและการดำรงชีวิตของ ชนชั้นสูง ตลอดจนสภาพวัฒนธรรมเมืองดังกล่าว จะเห็นได้จากกรณีกรมหมื่นสรรพศาสตร์ศุภกิจ ขอพระราชทานกู้เงินจากรัฐบาลที่ 5 เมื่อ พ.ศ. 2448<sup>3</sup> และขอกู้เงินอีกจำนวน 1010 ปอนด์ เพื่อซื้อรถยนต์จากยุโรป เมื่อ พ.ศ. 2451<sup>4</sup> <sup>ซึ่งพบ</sup> ที่เป็นผู้ได้รับพระราชทานทั้ง เงินปีและยังเป็น เจ้าของที่ใหญ่ในเมืองกรุงเทพฯ แต่ก็ปรากฏว่ายังไม่มีเงินเพียงพอแก่การใช้จ่ายใช้สอย โดยมีเหตุผลจากค่ากราบมังคมฑูลว่า

ครั้นมาในบัดนี้ ได้ทรงพระกรุณาโปรดเกล้าฯ พระราชทานแต่จำเพาะ เงินปี 60 ชั่ง เงินเดือน 60 ชั่ง รวมทั้งสิ้นปีหนึ่ง 120 ชั่งถ้วนเท่านั้น ครั้น ข้าพระพุทธเจ้าจะลดการใช้จ่ายใช้สอยลงให้น้อยก็เป็นที่น่าสังเวช และขาด ความสุขไปมาก จึงได้กู้หนี้ยืมสินมาใช้ตลอดมาจนทุกวันนี้ เมื่อมาคิดก็เห็น จะตรงกับคำที่เขาว่า จนเป็นกินซึ่งพอกหางสุกรเขาทุกที ๆ<sup>5</sup>

<sup>1</sup> Arnold Wright, "Bangkok...", p. 253

<sup>2</sup> ประชุมกฎหมายประจำศก, เล่มที่ 18, หน้า 80 - 1. พระราชทานพระบรมราชานุญาตตั้ง สโมสรนันทสถานชื่อรอยัลบางกอกสปอตคลับ

<sup>3</sup> กษ., ร.5 ค.9.2/27 หนังสือกรมขุนสรรพศาสตร์ศุภกิจ กราบบังคมทูลพระบาทสมเด็จพระจุลจอมเกล้าเจ้าอยู่หัว, 26 กันยายน ร.ศ. 124

<sup>4</sup> กษ., ร.5 ค.9.2/27 หนังสือกรมหมื่นสรรพศาสตร์ศุภกิจ กราบบังคมทูลพระบาทสมเด็จพระจุลจอมเกล้าเจ้าอยู่หัว, 25 พฤศจิกายน ร.ศ. 127

<sup>5</sup> กษ., ร.5 ค.9.2/27 หนังสือกรมขุนสรรพศาสตร์ศุภกิจ..., 26 กันยายน ร.ศ. 124

ลักษณะทางวัฒนธรรมและสภาพของการดำรงชีวิตของกลุ่มผู้ประกอบการดังกล่าว จะนำไปเปรียบเทียบกับชนสามัญ ได้แก่ กลุ่มกรรมกร ซึ่งเป็นกลุ่มสังคมในภาคพาณิชย์กรรมและอุตสาหกรรมเดียวกัน ดังจะกล่าวต่อไป

## 2. กลุ่มกรรมกร

เมื่อมาพิจารณาถึงชนสามัญภายในกลุ่มสังคมภาคพาณิชย์กรรมและอุตสาหกรรม ได้แก่ กลุ่มกรรมกร จะเห็นได้ถึงสภาพวัฒนธรรมและวิถีการดำรงชีวิตที่แตกต่างกันอย่างสิ้นเชิง ทั้งนี้ โดยมีฐานะทางเศรษฐกิจเป็นตัวกำหนดที่สำคัญ กล่าวคือ กลุ่มกรรมกร โดยส่วนใหญ่จะประกอบด้วย ชนสามัญชาวไทย และชาวจีนระดับล่าง โดยที่ในระยะแรกเมื่อชาวไทยยังต้องผูกพันอยู่กับระบบไพร่ ชาวจีนจะเป็นแรงงานจ้างที่สำคัญที่สุด ส่วนชนสามัญชาวไทยหรือ "ไพร่" นอกเหนือจากเข้าเวรรับราชการแล้วจะประกอบอาชีพเกษตรกรรม ได้แก่ การทำนา และสวนเป็นหลัก มีที่ประกอบอาชีพเป็นแรงงานฝีมือและพ่อค้าแม่ค้าปลีกเป็นส่วนน้อย ต่อมาเมื่อมีการเลิกระบบไพร่อย่างเป็นทางการด้วยการออกพระราชบัญญัติเกณฑ์ทหาร เมื่อ พ.ศ. 2448 และมีการเลิกทาสทั้งหมดในปีเดียวกัน ภัยการออกพระราชบัญญัติทาส รัตนโกสินทร์ศก 124 จึงทำให้จำนวนชนสามัญชาวไทยทั้งที่มาจากไพร่และทาสเข้าสู่ตลาดแรงงานมากขึ้น โดยเฉพาะอย่างยิ่งทาสซึ่งไม่มีทั้งความรู้และทุนทรัพย์

ต่อการขยายตัวของจำนวนแรงงานและตลาดแรงงานในกรุงเทพฯ ดังกล่าว ข้อที่ควรพิจารณาคือ ท่ามกลางการเปลี่ยนแปลงของเมืองกรุงเทพฯ และลักษณะของอาชีพได้ก่อให้เกิดการเปลี่ยนแปลงด้านวิถีการดำรงชีวิตของกลุ่มสังคมนี้อย่างมาก และได้บังเกิดช่องว่างทางวัฒนธรรมกับกลุ่มผู้ประกอบการมากขึ้นเพียงใด สภาพที่ควรจะนำมาพิจารณาประกอบ ได้แก่ โอกาสที่มีน้อยมากของคนกลุ่มนี้ในการเป็นเจ้าของที่ดิน การที่กิจกรรมทางเศรษฐกิจภาคพาณิชย์กรรมและอุตสาหกรรมได้รุกเข้าไปในพื้นที่เกษตรกรรมของเมืองกรุงเทพฯ อย่างรวดเร็ว การพัฒนาเมืองที่ต้องมีการเวนคืนที่ดินจากประชาชนและการค้าที่ดินอย่างขนานใหญ่ของนายทุนที่ทำให้กรรมสิทธิในที่ดินรายย่อยเปลี่ยนมือ เป็นของเจ้าของที่ดินรายใหญ่เสียเป็นส่วนใหญ่ และเมื่อจัดสรรขายกลับคืนก็มีราคาสูง เกินกว่าที่คนกลุ่มนี้จะซื้อได้ ปรากฏการณ์ดังกล่าวนี้ได้ว่าได้มีผลต่อฐานะทางเศรษฐกิจของคนกลุ่มนี้เป็นอย่างมาก กล่าวคือ มีผลในการทำลายอาชีพเกษตรกรรม ได้แก่ การทำสวน ซึ่งเคยเป็นอาชีพหลัก หรือเป็นอาชีพรองที่ชาวไทยกรุงเทพฯ เคยประกอบควบคู่กันไปกับอาชีพรับราชการ หรืออาชีพอื่น ๆ นอกจากนั้นยัง

บ่งเกิดความไม่สามารถพึ่งพาความอุดมสมบูรณ์ของพื้นที่เกษตรกรรมหรือชนวนชาติในการหาเลี้ยงชีพได้อีกต่อไป การที่ไม่ได้เป็นเจ้าของปัจจัยการผลิต ทั้งที่ดินและทุน และการที่รายได้ของกลุ่มกรรมกร ค่อนข้างอยู่กับการขายแรงงานในเมืองแต่เพียงอย่างเดียว ประกอบกับการพัฒนาเมืองกรุงเทพฯ ให้มีบริการด้านสาธารณูปโภคสาธารณูปการและสิ่งอำนวยความสะดวกด้านวัตถุดิบมากขึ้น เช่น มีไฟฟ้า น้ำประปา รถราง ฯลฯ ซึ่งต้องอาศัยเงินในการขอรับบริการย่อมหมายถึงค่าครองชีพที่สูงขึ้นกว่าการดำรงชีวิตตามแบบเดิมที่เคยอยู่กันอย่างเรียบง่ายและอาศัยชนวนชาติเป็นส่วนใหญ่ นอกจากนั้นโดยลักษณะของอาชีพซึ่งตลาดแรงงานจะกระจุกตัวอยู่ภายในชุมชนเมือง ทำให้กรรมกรเหล่านี้จำเป็นต้องเข้ามาอาศัยอยู่ในแหล่งชุมชนและใช้บริการต่าง ๆ ในเมือง ทั้งนี้ ที่อยู่อาศัยในเมืองที่กรรมกรจะเลือกอยู่ได้ต้องอยู่ในราคาที่พอสมควรแก่ฐานะทางเศรษฐกิจ ซึ่งจะทำให้เกิดชุมชนแออัดและจะมีปัญหาด้านคุณภาพชีวิตที่ตามมา

จากสภาพของวัฒนธรรมเมืองที่ต้องอาศัยฐานะทางเศรษฐกิจเป็นเครื่อง เกื้อหนุน โดยมีกลุ่มผู้ประกอบการเป็นผู้มีบทบาทนำดังกล่าวข้างต้น ด้วยฐานะทางเศรษฐกิจที่ด้อยกว่ามากของกลุ่มกรรมกรจึงย่อมไม่สามารถดำรงชีวิตเช่นเดียวกันได้ สภาพความสกปรกและความแออัด ตลอดจนการเป็นแหล่งอบายมุขของย่านชุมชนต่าง ๆ ดังกล่าวแล้วในบทที่ 2 เป็นหลักฐานอย่างค้ำที่แสดงถึงวิถีการดำรงชีวิตของกลุ่มกรรมกรและชนสามัญในสังคมเมืองกรุงเทพฯ ความจำเป็นทางเศรษฐกิจทำให้ชนสามัญที่มีฐานะยากจนเหล่านี้ต้องเลือกที่อยู่อาศัยตามตรอกซอกซอยต่าง ๆ หรือไม่ก็ด้วยการปลูกสร้างบ้านเรือนรูกด่ำล่ำคลองที่สาธารณะ ซึ่งเป็นปัญหาที่ทางการต้องปราบปรามตลอดมา นอกจากนั้นลักษณะกิจกรรมนันทนาการของคนกลุ่มนี้ซึ่งส่วนใหญ่จะเป็นการเล่นการพนันตามโรงหวยโรงบ่อน และในบริเวณดังกล่าวก็จะมีเครื่องเล่นใจต่าง ๆ ประกอบไปด้วย เช่น มีโต๊ะกริ่งว ดิเกะ ร้านขายอาหาร โรงยาผี และที่สำคัญคือโรงโสเภณี พร้อมทั้งยังมีโรงจวน่าไว้บริการ กิจกรรมนันทนาการต่าง ๆ ดังกล่าวก็มักจะกระจุกตัวอยู่ในย่านชุมชนเช่นกัน ปัญหาสภาวะแวดล้อมทั้งทางธรรมชาติและทางสังคมในย่านดังกล่าวจึงทวีขึ้นอย่างยากที่จะแก้ไข

ตัวอย่างความแออัดของการใช้ที่ดินในย่านที่อยู่อาศัยและแหล่งกิจกรรมนันทนาการของกรรมกรดังกล่าวข้างต้น จะเห็นได้จากที่ตั้งของโรงโสเภณีหรือโรงโคเมเขียว ดังปรากฏว่ามีกระจุกตัวอยู่ในย่านชุมชนแออัดตามตรอกซอกซอยต่าง ๆ ในย่านคนจีนและแหล่งอบายมุข เช่น ในตรอกอาเนี้ยเกะ มีจำนวน 125 โรง ตรอกเต้า 84 โรง ตรอก



โรงกรม 65 โรง นอกจากนั้นจะตั้งอยู่ในตรอกต่าง ๆ เช่น ตรอกศาลเจ้าอาม้าเกง ตรอก  
มุลฝอย ตรอกอาจุม ตรอกเชียงกง ตรอกข้างบ่อนวัวลำพอง ตรอกหลังบ่อนสะพานเหล็ก ตรอก  
บ่อนบางรัก และยังมีที่ตั้งอยู่ใกล้วัด เช่น ในตรอกหลังวัดคณิกาผล จำนวน 11 โรง ริมวัดญวน  
ตลาดน้อย 11 โรง ถนนหลวงริมวัดใหม่พิเรนทร์ 11 โรง และข้างวัดจางวางศิษย์ ถนนวรจักร  
8 โรง เป็นต้น<sup>1</sup>

จากสภาพที่ตั้งดังกล่าวโดยปราศจากการควบคุมของรัฐ กิจการหญิงโสเภณีเจริญ  
รุ่งเรืองเรื่อยมา พร้อมกับสร้างปัญหาสภาวะแวดล้อมทางสังคมเป็นอย่างมาก ปัญหาอันเกิดจาก  
กรณีวิวาท และการประพฤติคนไม่สมควรในที่สาธารณะของหญิงโสเภณีมีบ่อยครั้ง ขอร้องเรียน  
ถึงความรบกวนและความไม่เหมาะสมในตำแหน่งที่ตั้งได้มีหลักฐานปรากฏ เช่น กรณีเจ้าอาวาส  
วัดโลกานุเคราะห์ ต้องขอพระราชทานที่ดินเพื่อทำประตูทางออกวัดใหม่ เพราะประตูทางออก  
เดิมซึ่งมีอยู่ประตูเดียวนั้น อยู่ติดกับช่องโสเภณี จึงไม่เหมาะสมที่พระจะเดินผ่านไปมา<sup>2</sup> นอกจากนี้  
นี่ยังก่อให้เกิดปัญหาค้นสุขาพอนามัย ได้แก่ การเกิดโรคกามโรค ดังปรากฏว่า โรคกามโรค  
เป็นโรคหนึ่งที่ประชาชนเป็นกันมาก จากบันทึกของหมอเฮาส์ มิชชันนารีอเมริกัน ซึ่งมาประจำ  
ประเทศไทยตั้งแต่สมัยรัชกาลที่ 3 - 5 ได้บันทึกไว้ว่า จากการสังเกตได้พบว่าอาการเจ็บป่วย  
ของประชาชนไทยมีสาเหตุมาจาก "การมีกามมากในกามคุณและความโง่เขลา" อันเป็นสาเหตุ  
สำคัญที่ทำให้หมอเฮาส์เลิกทำการรักษาโรคในระยะต่อมา เพราะต้องการที่จะใช้เวลาในการ  
เผยแพร่ศาสนาให้มากขึ้น ค่ายแน่ใจว่าแม้การรักษาฝ่ายร่างกายจะจำเป็นเพียงไรก็ตาม แต่  
การรักษาฝ่ายจิตวิญญาณก็มีความสำคัญและจำเป็นที่จะต้องทำเป็นสิ่งแรก<sup>3</sup>

จากสภาพความเป็นอยู่ของกรรมกรดังกล่าวข้างต้นจะเห็นได้ว่า มีปัจจัยเศรษฐกิจ  
เป็นตัวกำหนดทั้งสิ้น ดังนั้น โอกาสในการปรับปรุงสภาพความเป็นอยู่หรือคุณภาพชีวิต จึงได้แก่  
โอกาสในการยกฐานะทางเศรษฐกิจด้วยเช่นกัน เมื่อพิจารณาในประเด็นโอกาสในการยกฐานะ

<sup>1</sup> กจข., ร.5 น.8.1, 477 กลอง 15

<sup>2</sup> กจข., ร.6 ศ.9.2/16

<sup>3</sup> ยอร์จ ฮอร์ เฟลคัส, ดร.เวโนลด์ เฮาส์ หมอฝรั่งสามรัชกาล, หน้า 54.

ทางเศรษฐกิจของกรุงเทพมหานคร จะพบได้ว่ามีโอกาสน้อยมากอันเนื่องมาจากการขาดปัจจัยพื้นฐานทางเศรษฐกิจทั้งที่ดินและทุน ตลอดจนจากความเหลื่อมล้ำทางสถานภาพทางเศรษฐกิจสังคมซึ่งที่กล่าวมาแล้วในบทข้างต้น ซึ่งหยั่งรากลึกในสังคมไทยอย่างยากที่จะแก้ไข ตัวอย่างหลักฐานสนับสนุนถึงปัญหาความยากจนของชาวนาอันเนื่องมาจากปัญหาความไม่เป็นธรรมของความสัมพันธ์ทางการผลิตที่เกิดขึ้น เช่น กรณีการนัดหยุดงานของกรรมกรรถราง เมื่อ พ.ศ. 2465 อันมีสาเหตุมาจากการที่คนงานไทยถูกไล่ออกอย่างไม่เป็นธรรมและยังถูกดูหมิ่นจากนายทุนต่างชาติ<sup>1</sup> การนัดหยุดงานนี้ไต่คดีเขื่อนนานเกือบ 2 เดือน เมื่อมิได้มีการชวยแรงงานซึ่งเป็นแหล่งรายได้เลี้ยงชีพเพียงอย่างเดียวของกรรมกร สภาพของกรรมกรที่นัดหยุดงานในตอนนั้นก็คือ "พวกกรรมกรซึ่งไต่คดีเขื่อนนั้นได้เที่ยวเร่รอน ๆ อยู่โดยหางานทำไม่ได้ และบางคนก็ต้องแตกสาขาน เช่น ไปอยู่ตามบ้านนอกชอกกนาอย่างน่าอนาถ"<sup>2</sup>

เมื่อพิจารณาในด้านผลกระทบทางสภาวะแวดล้อมต่อคุณภาพชีวิตของกรรมกร แม้ว่ามีปัญหาสภาวะแวดล้อมจากโรงงานในสมัยนั้นจะยังไม่รุนแรงนัก และความตื่นตัวต่อปัญหาสภาวะแวดล้อมยังไม่เกิดขึ้นทั่วไปในหมู่ประชาชน แต่ก็ได้ปรากฏแนวความคิดที่น่าสนใจของรัฐ ต่อสวัสดิภาพของกรรมกรในโรงงานเช่นกัน นอกจากที่ปรากฏในร่างพระราชบัญญัติการก่อสร้างโรงงาน ร.ศ.121 ในสมัยรัชกาลที่ 5 ดังกล่าวแล้ว แนวความคิดของรัฐในเรื่องดังกล่าวได้ปรากฏขึ้นอีกครั้งหนึ่งในสมัยรัชกาลที่ 7 โดยมีสาเหตุส่วนหนึ่งมาจากแรงกระตุ้นจากประเทศตะวันตกซึ่งกำลังตื่นตัวต่อปัญหากรรมกรเป็นอย่างมาก จากการประชุมกรรมกรนานาชาติ ส่งผลให้รัฐเกิดการตื่นตัว โดยมีการประชุมกัน ณ กระทรวงการต่างประเทศ ระหว่างพระเจ้าพี่ยาเชอกรมหลวงกำแพงเพชรอัครโยธิน เสนาบดีกระทรวงพาณิชย์และคมนาคม เจ้าพระยาพิชัยญาติ เสนาบดีกระทรวงยุติธรรม และมหาอำมาตย์เอกพระวรวงศ์เธอ พระองค์เจ้าไตรศรประพันธ์ เสนาบดีกระทรวงการต่างประเทศ เมื่อวันที่ 15 กุมภาพันธ์ 2470 เพื่อพิจารณาเรื่องปัญหากรรมกรในสยามว่าควรเตรียมการออกกฎหมายใด ๆ ตามที่ได้มีการตกลงกันแล้วในที่ประชุมกรรมกรนานาชาติหรือไม่ ซึ่งปรากฏผลการพิจารณาว่า

<sup>1</sup> ดูรายละเอียดในเรื่องนี้ได้ในสังคีต พิริยะรังสรรค์, "พัฒนาการขององค์กรจัดตั้งกรรมกรไทย พ.ศ.2401-2475", วารสารเศรษฐศาสตร์การเมือง 3 (ตุลาคม - ธันวาคม 2526)

<sup>2</sup> "คอลัมน์เจ้าคุณมรราชกับพวกกรรมกรรถราง," กรรมกร 3 (มีนาคม 2465): 69 อ้างถึงในสังคีต พิริยะรังสรรค์, เรื่องเดิม, หน้า 13

.... โดยมากทรงเห็นว่า ในเมืองไทยเดี๋ยวนี้อาจไม่มีปัญหาเรื่อง  
กรรมกร อันต้องการความสอดคล้องของรัฐบาลอย่างในตะวันตก  
เพราะเมืองไทยเป็นเมืองเพาะปลูก อากาศร้อน เป็นการบังคับ  
กำหนดทำงานอยู่ในตัวแล้ว และสภาพการเป็นอยู่ย่ำยสควก ฉะนั้น  
จึงไม่เห็นจะมีผลดีประการใดที่จะออกกฎหมายตามที่ปรากฏในสัญญา  
นานาชาติและข้อเสนอแนะต่างๆ นอกจากในบางลักษณะที่ว่าด้วย  
เด็กหญิงและบุคคลอายุต่ำกว่า 18 ปี เป็นต้น

แต่เสนาบดีพาณิชย์ ฯ ทรงเห็นว่า น่าจะมีกฎหมายบ้างแล้วใน  
เวลานี้ เช่น การตรวจโรงงาน เพื่อระวังความปลอดภัยของมหาชน  
อย่างกรมเจ้าท่าตรวจเรือกลไฟ เป็นต้น

ในที่สุดเสนาบดีพาณิชย์ ฯ ทรงรับเรื่องไปพิจารณา คือ ตรวจ  
ดูสัญญาและข้อเสนอแนะโดยถี่ถ้วน และตรวจสภาพของเมืองไทย เพื่อ  
คำริ้วการออกกฎหมายในเรื่องใดเกี่ยวกับกรรมกรขึ้นบ้าง ...<sup>1</sup>

สำหรับเหตุผลในการเสนอความเห็นดังกล่าวของเสนาบดีกระทรวงพาณิชย์ ฯ มีข้อที่น่าสนใจ  
ที่ยืนยันถึงการรับรู้ปัญหาของกรรมกรของรัฐ และสะท้อนถึงแนวความคิดของรัฐที่เริ่มให้ความสำคัญ  
สำคัญกับปัญหาสวัสดิภาพและคุณภาพของชีวิตของประชาชน แต่ทว่าเงื่อนไขทางการเมืองได้  
เป็นปัจจัยกำหนดขอบเขตของบทบาทของรัฐที่สำคัญซึ่งปรากฏในรายงานการประชุมครั้งนี้ คือ

.... ที่กล่าวว่ายังไม่มีความจำเป็นที่จะออกกฎหมายในเรื่องกรรมกรนั้น  
พระเจ้าพี่ยาเธอ ฯ เสนาบดีกระทรวงพาณิชย์และคมนาคมทรงเห็นว่า ควร  
จะมีบ้างแล้วในเวลานี้ เช่น ในเรื่องตรวจตราโรงงาน (Factory Inspection)  
เพราะเรื่องนี้เป็นปัญหาสำคัญเกี่ยวกับความปลอดภัยของประชาชน (Public  
Safety) และเคยมีอุบัติเหตุเกิดขึ้นแก่คนงานบ่อย ๆ เรื่องนี้ทางกรมเจ้า  
ท่าก็ได้มีข้อบังคับตรวจรถหมอน้ำและเครื่องเรือต่าง ๆ อยู่แล้ว ทางกรม  
รถไฟหลวงก็ได้ตรวจตราอย่างแข็งแรง แต่ส่วนโรงงานของบุคคลและบริษัท

<sup>1</sup> กจช., ร.7, พ. 13/1 บันทึกขอพระราชกระแสของหลวงพระราชมานัง  
เรื่อง กรรมกร (7 เมษายน 2470 - 7 มิถุนายน 2471)

ต่าง ๆ นั้น รัฐบาลหาเข้าเกี่ยวข้องกับใครไม่ และเมื่อเกิดเหตุฉุกเฉินร้ายให้คน  
งานของมาดเจ็บบาเสียชีวิตประการใด บุคคลตามบริษัทที่เป็นเจ้าของโรงงานก็  
มักจะจับเงินเป็นจำนวนเพียงพอกที่จะป้องกันความอื้อฉาว ดังนั้นไม่เป็นเหตุ  
ปลอดภัยสำหรับประชาชนน้อย และเมื่อรำดูถึงว่าเมืองเรามีคนน้อยและคนที่  
จะทำงานใดก็กักนายากอยู่แล้ว ควรจะคิดป้องกันร่างกายและชีวิตของคนเหล่านี้ให้  
เพื่อเป็นคุณแก่ทางเศรษฐกิจของประเทศ จึงทรงเห็นควรที่จะออกกฎหมายใน  
เรื่องตรวจตราโรงงานนี้เรื่องหนึ่ง แต่กฎหมายที่จะออกนั้น จะไม่มีบทบัญญัติ  
กว้างขวางมากมายอย่างเช่นของเขา จะมีแค่ข้อกำหนดหน้าที่ของนายจ้าง  
อันจะมีต่อรัฐบาล กล่าวคือ ต้องยอมให้เจ้าหน้าที่ของรัฐบาลมีอำนาจเข้า  
ตรวจตราโรงงานต่าง ๆ ในทุกเวลาเท่านั้น และจะไม่มีข้อความใดที่จะ  
เตือนใจให้รู้สึกได้ว่า รัฐบาลจะช่วยเหลือเขาข้างคนงานเลยเช่นอื่นชาติ เพราะ  
จะเป็นเครื่องปลุกให้เกิดความคิดในทางที่จะตั้งสหกรรมการค้า(Trade Union)  
สมาคมรวบรวมคนงาน ( Worker's Organization ) ขึ้นได้...<sup>1</sup>

จากผลการประชุมดังกล่าว ภายหลังจากนำขึ้นทูลเกล้าฯ ถวายรัชกาลที่ 7 ซึ่ง  
ปรากฏมีพระราชกระแสลงมาว่า "เรื่องที่ดีควรจะให้มีบทบัญญัติสำหรับให้ตรวจโรงงานเพื่อความ  
ปลอดภัยของประชาชนนั้น เป็นของที่ดีควรคิดอย่างยิ่ง แต่อย่ามิใช่ทำกฎหมายเพื่อป้องกันคนงาน  
หรือให้สิทธิพิเศษต่าง ๆ แก่คนงานอย่างที่เขาทำกันในบางประเทศส่วนข้อความอื่น ๆ นั้นทรง  
พระราชดำริเห็นชอบด้วย"<sup>2</sup> แต่อย่างไรก็ตามไม่ปรากฏหลักฐานว่าได้มีการออกพระราชบัญญัติ  
เกี่ยวกับโรงงานแต่ประการใด คราวจนกระทั่งภายหลังเปลี่ยนแปลงการปกครอง พ.ศ. 2475

จากลักษณะทางวัฒนธรรมและวิถีการดำรงชีวิตของกลุ่มสังคมภาคพาณิชย์กรรมและ  
อุตสาหกรรม ทั้งกลุ่มผู้ประกอบการและกรรมกรดังกล่าวมาแล้วนี้ เราจะนำไปเปรียบเทียบกับ  
กลุ่มสังคมภาคเกษตรกรรมในปริมณฑลกรุงเทพฯ ต่อไป

<sup>1</sup> กจ., ร.7, พ. 13/1 หนังสือที่ 153/22505 ลงวันที่ 20 กุมภาพันธ์ 2470  
พระวรวงศ์เธอ พระองค์เจ้าไทรทศประพันธ์ เสนาบดีกระทรวงการต่างประเทศ กรามทูล  
สมเด็จพระเจ้าพี่นางเธอ เจ้าฟ้ากรมหลวงลพบุรีราเมศวร์ เสนาบดีกระทรวงมหาดไทย

<sup>2</sup> กจ., ร.7, พ. 13/1 หนังสือของราชเลขาธิการที่ 14/254 ลงวันที่ 14  
เมษายน 2471 ก่อว่าถึงในหนังสือที่ ก. 353/71 ลงวันที่ 17 พฤษภาคม 2471 นายพลเอก  
บุรฉัตร เสนาบดีกระทรวงพาณิชย์และคมนาคมทูลพระเจ้าวรวงศ์เธอ พระองค์เจ้าไทรทศ-  
ประพันธ์ เสนาบดีกระทรวงการต่างประเทศ

## ข. กลุ่มสังคมภาคเกษตรกรรม

กลุ่มสังคมภาคเกษตรกรรมจะได้แกชนสามัญชาวไทยเกือบทั้งหมด ซึ่งในอดีตเคยเป็นผู้ครอบครองที่ดินในบริเวณเมืองกรุง เทพ ฯ และมีวิธีการดำรงชีวิตอย่างเรียบง่ายในสภาวะแวดล้อมทางธรรมชาติ แต่จากการรุกทางพื้นที่ของกิจกรรมทาง เศรษฐกิจภาคพาณิชย์กรรมและอุตสาหกรรมภายในชุมชนเมือง และการลงทุนค้าที่ดินของชนชั้นสูงด้วยการซุกคูดเพื่อขยายพื้นที่เกษตรกรรมในชานเมืองกรุง เทพ ฯ และปริมณฑล ทำให้เกษตรกรชาวไทยต้องสูญเสียพื้นที่เกษตรกรรมในเมือง มีการเคลื่อนย้ายออกมาดำรงชีวิตในพื้นที่เกษตรกรรมรอบนอกแต่ในฐานะเป็นผู้เช่านาเสียเป็นส่วนใหญ่ แม้ว่ากลุ่มสังคมภาคเกษตรกรรมจะมีคำอาศัยอยู่ในพื้นที่ชุมชนเมืองซึ่งจะต้องเผชิญกับสภาพวัฒนธรรมเมืองโดยตรง เช่นกลุ่มกรรมกร แต่ทว่าก็ยังได้รับอิทธิพลจากวัฒนธรรมเมืองในประการที่สำคัญ นั่นคือ การทวีความจำเป็นของระบบเงินตราในวิธีการดำรงชีวิตของชาวนา อันเนื่องมาจากการที่วิธีการผลิตแบบเกษตรกรรมเพื่อการค้าได้ทำลายความสามารถในการพึ่งตนเองของชาวนาในด้านอุตสาหกรรมพื้นบ้าน โดยจะมุ่งที่การผลิตข้าวเป็นหลักเพียงประการเดียว ด้วยการคมนาคมที่สะดวกรวดเร็วขึ้นจากการพัฒนาคลองและถนน เจ้าของที่ดิน พ่อค้าคนกลางและนายทุนเงินกู้จะเป็นผู้เชื่อมความสัมพันธ์ระหว่างกลุ่มสังคมภาคพาณิชย์กรรม - อุตสาหกรรม กับสังคมภาคเกษตรกรรม และทำหน้าที่เผยแพร่สินค้าทันสมัยและวัฒนธรรมเมือง จึงทำให้ระบบเงินตรารุ่งทวีความสำคัญขึ้นในวิธีการดำรงชีวิตของชาวนา

ท่ามกลางการเปลี่ยนแปลงของวิถีทางผลิตจากการผลิตเพื่อยังชีพเป็นการผลิตเพื่อการค้า ซึ่งต้องอาศัยปัจจัยค้าที่ดินและเงินทุนเป็นอย่างมาก และการเปลี่ยนแปลงของวิธีการดำรงชีวิตที่ลดความเรียบง่ายและความสามารถในการพึ่งตนเองลงของชาวนา ในขณะที่รัฐมิได้ดำเนินการอย่างมีประสิทธิภาพในการพัฒนาระบบชลประทานซึ่งเป็นหัวใจของการเกษตรกรรม เพื่อสนองรับการเปลี่ยนแปลงทั้งของวิธีการผลิตและวิธีการดำรงชีวิตดังกล่าว ดังนั้น ชาวนาจึงมีอาจปรับตัวได้ทันกับระบบเศรษฐกิจแบบใหม่และวัฒนธรรมเมืองที่กำลังหลั่งไหลเข้ามามีบทบาทในชีวิตประจำวัน ปัญหาที่เกิดขึ้นอย่างรุนแรงจึงออกมาในรูปของปัญหา

ทางเศรษฐกิจซึ่งได้แก่ความยากจน ความรุนแรงของปัญหาซึ่งกล่าวจะมีผลในการเปลี่ยนแปลงอาชีพและเกิดการเคลื่อนย้ายแรงงานบางส่วนจากภาคเกษตรกรรมสู่ภาคพาณิชย์กรรม อุตสาหกรรม อันจะส่งผลต่อการเปลี่ยนแปลงของเมืองต่อไป

ปัญหาความยากจนของชาวนาได้เกิดขึ้นอย่างรุนแรงในปลายรัชกาลที่ 5 ใน ร.ศ.127 และ 128 (พ.ศ.2451, 2452) ดังปรากฏหลักฐานว่า ราษฎรตำบลคลองที่ 1 แขวงเมืองชัยบุรี รวม 36 รายชื่อ ได้ทูลเกล้าฯ ถวายร้องทุกข์ว่า เมื่อ ร.ศ.127 น้ำมากท่วมต้นข้าวเสียหาย ไม่มีอาหารจะบริโภค จะซื้อขายบุตรภรรยาก็ไม่ได้ ทั้งเข้าปลูกก็ไม่มี เงินค่าเสนาทก็ไม่จะมีเสีย เงินค่าเช่าทก็ไม่จะมีจะให้เจ้าของนา ๆ ก็ฟ้องร้องวิโคกระบือของพวกเขา แลเจ้าพนักงานรัฐบาลก็เกาะตัวราษฎรไปเร่งรัดค่าเสนาประจำศก 127 ตามเคย ครั้นมาใน ร.ศ.128 นี้ ฝนชุกในต้นมือน้ำมากเกินไปทำให้การเพาะท่นข้าวลงในนาเป็นอันตรรายเสียหายมาก ราษฎรได้มีความขัดสนเดือดเคืองมาก หัวท่นราษฎร 168 ครว จึงได้ประชุมกันบ้านจันทกจันทกัน เพื่อปรึกษาหารือกันหาทางที่จะอุทหนุนปลดทุกข์ของราษฎรในครั้งนี้ก็ไม่ได้เห็นมีทางใดหรือผู้ใดที่จะเกื้อกูลอุทหนุนได้ ราษฎรจึงได้พร้อมใจกันทำฎีกาขึ้นทูลเกล้าฯ ถวาย ขอให้เงินรัฐบาลไปใช้สอยทำท่นเพื่อประกอบกรเลี้ยงชีพต่อไป จำนวนเงินที่ราษฎรขออุทหนุนรัฐบาลนั้น คนหนึ่ง 200 บาท เป็นอย่างมาก 20 บาทเป็นอย่างน้อย รวมจำนวนเงินทั้งสิ้นที่ราษฎรอุทหนุนเป็นเงิน 2510 บาทถ้วน<sup>1</sup>

ภายใต้ระบบเศรษฐกิจแบบใหม่ซึ่งราคาผลผลิตต้องผูกพันกับเศรษฐกิจโลก ชาวนาต้องเผชิญกับปัญหาต้นทุนการผลิตสูงแต่ราคาผลผลิตตกต่ำมาตั้งแต่ปลายรัชกาลที่ 5 จากการประชุมชาวนาทุ่งหลวงคลองรังสิต เมื่อ พ.ศ.2452 พระเจ้าน้องยาเธอกรมหมื่นอภิศรรจุมุขเสข ได้สะท้อนปัญหาซึ่งกล่าวว่า

<sup>1</sup> กจร., ร.5, กษ. 3.1/12 เรื่อง ชาวนาจะอุทหนุนเงินรัฐบาลและความคิดเห็นที่จะจัดบำรุงนา (18 ส.ค. - 16 มี.ค.128) หนังสือที่ 51/1238 ลงวันที่ 18 สิงหาคม ร.ศ.128 คำกราบบังคมทูลของ เจ้าพระยาวงษาอนุประพันธ์ ร้องเสนาบดีกระทรวงเกษตรธิการ หน้า 1.

การทำนาในเวลานี้มีทางเสียมากกว่าได้ บางทีทำเข้าที่แล้วขายไม่ได้ ราคาก็เท่ากับค่าใส่หุ้ย เพราะพวกโรงสีซื้อเข้าส่งไปเมืองนอกได้รับเงินสยาม น้อย ก็จำเป็นต้องถกราคาเช่าของพวกชาวนา ชาวนาเป็นคนจนไม่มีทุนรอน ก็จำเป็นต้องขายเข้าไปตามแต่จะไ้ราคา เหตุทั้งนี้เป็นเพราะการแลกเปลี่ยนเงินในระหว่างประเทศ คือ เอกลเซนซ์เงินบาทขึ้นราคาเป็นคณเหตุ กระทบให้ชาวนาทอดอวยรวงโรยลงไปเนือง ๆ และมาถูกค่าเสนาขึ้นอีกซ้ำหนึ่งก็ประ- จวบกันพอดี เจ้าของนาต้องให้ผู้เช่าทำเปล่าโดยไม่เรียกเอาค่าเช่าเลยก็มี แต่ผ่อนผันถึงเพียงนี้ก็ยังไม่ใครจะมีผู้มาทำเสียอีก โดยทนค่าใส่หุ้ยไม่ไหว...

วิกฤติการณ์ทาง เศรษฐกิจที่เกิดขึ้นและปัญหาที่ดินฟ้าอากาศไม่เอื้ออำนวยต่อการผลิตที่เกิดขึ้นต่อมาหลายครั้ง ทำให้ความยากจนของชาวนาทวีคัมภมตังปรากฏใน พ.ศ. 2475 มีราษฎรที่ไม่อาจชำระอากรรคานาได้ เมื่อรัฐบาลก็ปฏิบัติตามพระราชบัญญัติลักษณะ เก็บเงินค่านา พ.ศ. 2443 คือ "ยึดทรัพย์สินสมบัติของผู้ซึ่ง เงินค่านา ค้าง ขาดยทอ คตลาคพอสมควรแก่จำนวนเงินที่ค้าง และค่าใช้จ่ายในการขายทอคตลาค"<sup>1</sup> แต่โดยใช้มาตรการพิเศษให้พนักงานฝ่ายปกครองตรวจสอบสวนคุณสมบัติของราษฎรที่ค้างค่านาค้างนี้

ก. บุคคลที่เป็นเจ้าของนา แต่มิได้ทำนาของตนเองให้ผู้อื่นเช่า แสดงว่ามีที่นาจำนวนมากและมีทางหากินด้วยอาชีพอื่น ให้เร่งรัดค่านาตามพระราชบัญญัติ เพราะพวกนี้พอจะเสียค่านาได้ ถ้าจำเป็นก็ให้ยึดทรัพย์สินขายทอ คตลาคพอสมควรแก่จำนวนเงินที่ค้าง

ข. บุคคลที่เป็นเจ้าของนาทำนาของตนเอง และมีเนื้อที่คินมากและมีทางทำมาหากินอาชีพอื่นก็ให้ปฏิบัติเช่นเดียวกับในข้อ ก.

ค. บุคคลซึ่ง เป็นเจ้าของนาและทำนาของตนเอง แต่ค่านานั้นมีเนื้อที่น้อย ห้ามมิให้ยึดทรัพย์สิน ให้ผ่อนผันถึงฤดูที่ขายข้าวได้จึง เก็บอากรรคานา<sup>2</sup>

แม้ว่าจะมีมาตรการที่ผ่อนปรนต่อชาวนาที่ยากจนมากดังกล่าว ก็ยังปรากฏว่าใน พ.ศ. 2475 มีจำนวนราษฎรที่ถูกยึดทรัพย์สินขายทอ คตลาคถึงตารางข้างท้ายนี้

<sup>1</sup> หจข., ร.7, มท. 5.15/67 กลอง 3 ห้ามมิให้เจ้าของนาทำนาในที่ซึ่งถูกยึด พ.ศ. 2479

<sup>2</sup> กจข., ร.7 สบ. 2.42/401 ประชุมปรึกษากฎีกาชาวนาร้องทุกข์ พ.ศ. 2475

แสดงจำนวนราษฎรที่ถูกยึดทรัพย์สินขาดหอคคตลาคและจำนวนเงิน  
ที่ได้รับจากการขายหอคคตลาค พ.ศ.2475

เมือง	ยึดทรัพย์สิน (ราย)	เป็นเงินภาษี (บาท)
พระนคร	597	16,295
ธนบุรี	146	5,065
นนทบุรี	4,619	159,638
มีนบุรี	326	35,770
สมุทรปราการ	4,165	147,758
รวม	9,853	364,526

ที่มา : อรรถสิทธิ์ เทสสิริ, "การถือครองที่ดินในประเทศไทย ...", หน้า 150.  
อ้างจาก กช., ร.7 สบ. 2.42/401 การเร่งรัดเงินค่านา พ.ศ.2474

เมื่อพิจารณาถึงจำนวนประชากรในเมืองที่เพิ่มสูงขึ้น โดยส่วนหนึ่งจะเป็นอัตราการเพิ่มตามธรรมชาติ และอีกส่วนหนึ่งน่าจะเป็นการเพิ่มขึ้นโดยมีสาเหตุมาจากการอพยพเข้ามาตั้งถิ่นฐานในเมืองกรุงเทพฯ ของประชากรรอบนอก เพราะจากหลักฐานการตั้งถิ่นฐานของชาวนานเนื่องมาจากปัญหาความยากจนและการทำนาไม่ได้ผลดังกล่าว นับตั้งแต่ในปลายรัชกาลที่ 5 จากจำนวนกรรมกรที่เพิ่มขึ้นและเป็นคนไทยมากยิ่งขึ้น ประกอบกับการประกาศใช้พระราชบัญญัติว่าด้วยสำนักงานจัดหางาน พุทธศักราช 2475 ซึ่งแสดงถึงการขยายตัวของความต้องการหางานทำในเมือง จึงนับเป็นปรากฏการณ์ที่สอดคล้องกันซึ่งแสดงถึงความเคลื่อนไหวของประชากรในด้านการตั้งถิ่นฐานของแรงงานภาคเกษตรกรรมในลักษณะที่วนกระแสกลับจากที่เคยปฏิบัติมาแต่เดิมในสมัยต้นรัชกาลที่ 5 กล่าวคือ จากการที่มีประชากรบางส่วนเคยอพยพจากเมืองออกไปจับจองที่ดินและตั้งถิ่นฐานตามแนวลำคลองที่ซุกใหน้ในบริเวณชานเมืองรอบนอก กลับกลายเป็นการอพยพกลับเข้าสู่เขตเศรษฐกิจที่ก้าวหน้ากว่า



ภายในเมือง ด้วยการเข้าไปขายแรงงานในกิจการทาง เศรษฐกิจภาคอุตสาหกรรมและพาณิชย์-  
กรรม แม้ว่าจะไม่ปรากฏหลักฐานที่แสดงถึงจำนวนตัวเลขที่แน่นอน ของประชากรที่อพยพ เข้าใจ  
กลาง เมืองกรุงเทพฯ ได้ในลักษณะ ค้างกล่าวข้างต้น แต่ก็เป็นที่เชื่อได้แน่นอนถึงการ เกิดมีของ  
ปรากฏการณ์ดังกล่าว จึงเป็นที่น่าพิจารณาว่า ประชากรชาวอนาคุ่มดังกล่าวนี้รวมทั้งประชากร  
ในเมืองโดยทั่วไป จะต้องเผชิญกับสภาพชีวิตและปัญหา เช่นใด ท่ามกลางสภาวะแวดล้อมทาง  
สังคมแบบใหม่ในเมือง

จากสภาพการเกิดการ เกิดวัฒนธรรมเมือง และการเปลี่ยนแปลง ของวิถีการดำรงชีวิต  
ของกลุ่มสังคมต่าง ๆ ตลอดจนการเคลื่อนย้ายของประชากรภาคเกษตรกรรมที่กล่าวมาแล้วนี้  
จะเห็นได้ว่า ผลกระทบทางสภาวะแวดล้อมทางสังคมจะตก อยู่กับกรรมกรและชาวนา ซึ่งเป็น  
กลุ่มสังคมที่ไม่อาจปรับตัวได้อย่างสอดคล้องกับระบบเศรษฐกิจแบบใหม่และวัฒนธรรมเมือง  
อันเนื่องมาจากขาดฐานะทาง เศรษฐกิจเกื้อหนุน ในขณะที่กลุ่มผู้ประกอบการสามารถครอบครอง  
อำนาจทาง เศรษฐกิจและแสดงบทบาทนำทางวัฒนธรรมอย่าง โดดเด่นชัดเจน ทางวัฒนธรรมระ-  
หว่าง 2 กลุ่ม สังคมที่เกิดขึ้นจึงนำมาสู่ปัญหาสังคมเมืองและคุณภาพชีวิตแก่กลุ่มกรรมกรและ  
ชาวนา ดังจะได้ศึกษาต่อไป

#### ปัญหาสังคมเมืองและคุณภาพชีวิต

จากสภาพสังคมและการเปลี่ยนแปลง ของเมืองดังกล่าวแล้วข้างต้น ในตอนนี้เรา  
จะได้นำมาพิจารณาว่าในการดำรงชีวิตอยู่ภายในสังคมเมือง กรรมกรและชาวนาจะต้องมีการ  
ปรับตัวชีวิตความเป็นอยู่ประการใด และต้องเผชิญกับปัญหาสังคมเมืองและคุณภาพในประการ  
ใดบ้าง

ในการ เปลี่ยนอาชีพของชาวนามาเป็นกรรมกร นอกเหนือไปจากการที่จะต้อง  
ปรับตัวชีวิตความเป็นอยู่ไปตามลักษณะอาชีพแล้ว ปัญหาในการดำรงชีวิตแบบกรรมกรในเมือง  
จะได้แก่ปัญหาค่าครองชีพซึ่งสูงกว่าในชุมชนชนบทแบบเดิม การประเมินจำนวนเงินค่าครองชีพ  
ที่เพิ่มสูงขึ้นอันเนื่องมาจากการเปลี่ยนแปลง ของเมืองกรุงเทพฯ อาจพิจารณาได้จากบันทึกใน  
ราวปี พ.ศ. 2404 หมอเฮาส์ (ดร. ซามูเอล เวโนลด์ เฮาส์) มิชชันนารีชาวอเมริกัน ซึ่ง เข้า  
มาปฏิบัติงานในกรุงเทพฯ ตั้งแต่ในรัชกาลที่ 3 เป็นต้นมา ซึ่งได้บันทึกไว้ว่า หมอเฮาส์เห็นว่า  
พวกมิชชันนารีจำเป็นต้องขอใบบอร์ดเพิ่มเงิน เดือนจากอัตราปีละ 600 ดอลลาร์ เป็น 700  
ดอลลาร์ โดยให้เหตุผลว่า ค่าครองชีพสูงขึ้นนับตั้งแต่ประเทศไทยเปิดการค้ากับโลกตะวันตก

เรโนลด์ เฮาส์) มิชชันนารีชาวอเมริกันซึ่งเข้ามาปฏิบัติงานในกรุงเทพฯ ตั้งแต่ในรัชกาลที่ 3 เป็นต้นมา ซึ่งได้บันทึกไว้ว่า หมอเฮาส์เห็นว่าพวกมิชชันนารีจำเป็นต้องขอให้บอร์กเพิ่มเงินเดือนจากอัตราปีละ 600 ดอลลาร์ เป็น 700 ดอลลาร์ โดยให้เหตุผลว่า ค่าครองชีพสูงขึ้นนับตั้งแต่ประเทศไทยเปิดการค้ากับโลกตะวันตก อาหารและเครื่องกระป๋องบางอย่างราคาเพิ่มขึ้นถึง 100% ตัวหมอเฮาส์เองเมื่อมีคตาตายได้รับมรดก ก็ได้นำเงินนั้นมาเพิ่มกับเงินเดือนเพื่อช่วยค่าครองชีพและช่วยงานของมิชชันนารี<sup>1</sup> จากวิกฤติการณ์ทางเศรษฐกิจที่เกิดขึ้น และความผูกพันกับระบบทุนนิยมโลกในระยะต่อ ๆ มา จึงอาจคาดประมาณได้ว่า ค่าครองชีพในเมืองน่าจะเป็นปัญหาต่อการดำรงชีพของชนสามัญที่ยากจนโดยทั่วไปอย่างแน่นอน

จากการพิจารณาในปัจจัยเรื่องราคาที่ดิน และการผูกขาดของเจ้านาย ขุนนาง และนายทุนในกิจการเกี่ยวกับการก่อสร้างที่อยู่อาศัย ได้แก่ ห้องแถว ตึกแถว ซึ่งกำลังมีการขยายปริมาณและเป็นที่ยอมรับในหมู่พ่อค้าประชาชนเป็นอย่างมากในขณะนั้น และจากสภาพปัญหาสภาพแวดล้อมที่เกิดขึ้น ทำให้คาดการณ์ได้เช่นกันว่า ปัญหาเกี่ยวกับการขาดแคลนที่อยู่อาศัยหรือการมีที่อยู่อาศัยในสภาพที่ไม่เหมาะสมกับสุขภาพและชีวิตน่าจะเป็นปัญหาขึ้นแล้วในช่วงนั้น คงจะพิจารณาได้จากข้อร้องเรียนถึงราคาเช่าห้องแถว ตึกแถว เช่น ฎีกาของจีนมีชื่อ 85 คน แยก 4 คน เมื่อพ.ศ. 2435 ร้องเรียนเรื่องจีนฮกเฮง ผู้เก็บเงินค่าเช่าตึกหลวงที่ตลาดบางรัก หากการกักขังแพงขึ้นค่าเช่าตึกแพงมากคือ "3 วัน 4 วัน ขึ้นค่าเช่าตึก 2 ครั้ง ๆ ละ 2 บาทบ้าง 3 บาทบ้าง 4 บาทบ้าง ถ้าขึ้นก็ค่าหยานข้างต่าง ๆ" ต่อฎีกากังกล่าว รัฐบาลได้ออกประกาศชี้แจงว่า ตึกดังกล่าวมิใช่ตึกหลวง แต่เป็นทรัพย์สินส่วนพระองค์ของสมเด็จพระเจ้าลูกยาเธอเจ้าฟ้ายุคลทิฆัมพรพนักงานของพระคลังข้างที่เพียงแต่ช่วยดูแลเก็บค่าเช่าให้ด้วยพระเจ้าลูกยาเธอเจ้าฟ้ามงกุฎเท่านั้น และในการเรียกเก็บค่าเช่าแพงไปนั้น รัฐบาลชี้แจงว่า

<sup>1</sup> บอร์จ ฮอสต์ เฟลด์ส, ดร. เรโนลด์ เฮาส์ หมอฝรั่งสามรัชกาล (กรุงเทพฯ : กองคริสเตียนศึกษาและบรรณศาสตร์ ภาควิชาคริสตจักรในประเทศไทย โดยสำนักพิมพ์สุริยบรรณ, 2525), หน้า 115.

. . . ผู้ที่เข้าจะเอาข้อความทั้งนี้ไปร้องฟ้องยังโรงศาลใด ๆ ถ้าจะทำฎีกา  
ทูลเกล้าฯถวาย ก็ไม่มีพระราชากำหนดกฎหมายอันใดซึ่งจะมีบังคับว่าเจ้าของที่  
มีที่ให้เขาจำต้องเรียกราคาค่าเช่าเพียงเท่านั้นเท่านั้น ถ้าเรียกเกินไปจะคง  
ปรับไหม ถ้าจะคงห้าไปให้เรียก จำต้องเป็นไปตามปรกติของที่เขาตั้งแปลง  
คือเจ้าของที่เรียกค่าเช่าแรงไป ผู้เช่าไม่ชอบใจจะเช่าก็ไม่เช่า เมื่อไม่มี  
ผู้ใดเช่า เจ้าของที่จะขึ้นโรงราคาไปไม่มีผู้ใดเช่าก็จะไม่ได้ค่าเช่าเลย  
จำต้องผ่อนผันกันทั้งเจ้าของที่และผู้เช่าอยู่เองเป็นธรรมดา อำนาจแผ่นดิน  
กินไม่เคยเขาไปว่ากล่าวขัดขวางในการทรัพย์สินสมบัติของบุคคลเช่นนี้ . . .<sup>1</sup>

ปัญหาเรื่องราคาค่าเช่าที่อยู่อาศัยและร้านค้ายังคงเรื้อรังสืบมา ดังปรากฏในบทความของ  
หนังสือพิมพ์ปากกาไทย เมื่อ พ.ศ. 2469 ดังนี้

เรื่องที่เราจะพูดนี้ก็คือเรื่อง ห้องแถว ตึกแถว ซึ่งเป็นของกรมพระคลัง  
ข้างที่ ที่พวกเราที่เป็นอันรู้กันอยู่แล้วว่าเป็นผลประโยชน์ส่วนพระองค์ แต่  
บัดนี้เจ้าพนักงานกรมพระคลังข้างที่ซึ่งเป็นบุคคลผลประโยชน์ของพระองค์ได้  
ยอมให้มีผู้ยกมาซื้อที่คฤหาสน์เราซวงไป และผู้เช่าซวงเหล่านั้นไปตั้งราคา  
ซุกเลือกเนื้อแก่ผู้เช่า ซึ่งเป็นผู้ที่ยากจนอีกคนหนึ่ง ซึ่งหนังสือพิมพ์ใดพากัน  
ตะโกนมาตั้งแต่รัชกาลที่ 6 แต่ก็มีใครบออย่างไร บัดนี้ 6 ก็โคแปดขึ้นเป็น 7  
อะไร ๆ ก็มีการเปลี่ยนแปลงกันไปมากมายแล้ว แต่วิธีการของกรมพระคลัง  
ข้างที่ที่ยอมปล่อยให้ผู้เช่าซวงซุกซุกคฤหาสน์ห้องแถว ตึกแถว ไปซุกเอาเลือก  
เนื้อจากประชาชน ซึ่งเป็นไพร่ฟ้าชาวแผ่นดินของพระองค์นั้นยังไม่เห็นเปลี่ยนแปลง  
แปลงบางเลย และกันจะเปลี่ยนแปลงในรัชกาลของพระองค์นี้บ้าง เพราะ  
เรื่องนั้นเป็นเรื่องที่ไพร่ฟ้าชาวแผ่นดินของพระองค์ใคร่มีความเดือดร้อนอย่าง  
เหลือทนกว่าผู้ที่เราซวงไปจากกรมพระคลังข้างที่นั้น ใดพากันรีดเลือกเนื้อ  
รีดราคาเราแพงขึ้นไปถึง 80-90% บางแห่งก็เท่า ๆ ตัว ซึ่งก็เห็นความเดือด  
ร้อนแก่ประชาชนพลเมืองของพระองค์อย่างเหลือทนแล้วพระเจ้า<sup>2</sup>

หลักฐานที่สอดคล้องเป็นอย่างดีกับการเกิดปัญหาเรื่องค่าเช่าที่อยู่อาศัยมีราคา  
แพงมากและมีปัญหาความยากจนของประชาชนดังกล่าวข้างต้นได้แก่ การเกิดมีปัญหากน

<sup>1</sup> ประชุมกฎหมายประจำศก, เล่มที่ 13 ประกาศเรื่องตลาดบางรัก หน้า 108-113.

<sup>2</sup> "บทนำเรื่องกรมพระคลังข้างที่กับมุนยหน้าเลือด," ปากกาไทย (1 กันยายน  
2469) : 3. อ้างถึงใน สังคีต ทิริยะรังสรรค์, "พัฒนาการขององค์การจัดตั้งกรรมกร  
ในประเทศไทย พ.ศ. 2401-2475," หน้า 23.

จรจัดขึ้นนับตั้งแต่ในรัชกาลที่ 5 เป็นต้นมา ปัญหาคนจรจัดนั้นนับเป็นปัญหาสถานะแวดล้อม
 ทางสังคมซึ่งสะท้อนถึงปัญหาและสภาพความสับสนไร้ที่พึ่งพิงของประชาชนในสังคมเมือง
 เป็นอย่างดี ดังปรากฏว่าในรัชกาลที่ 5 ได้เกิดมี "โรงเลี้ยงเด็กของพระอัครชายาเธอ"
 โดยทรงมีเหตุผลในการก่อตั้งว่า มรรคาประชาชนพลเมืองมีฐานะยากจนมีรายได้น้อย
 ไม่เพียงพอที่จะดำรงฐานะของครอบครัวในมีความเป็นอยู่ได้ด้วยดี ดังที่เลขหอคณะเนตร
 เห็นเด็กจรจัดเดินคุหรัดคุนเรว ขอนานแค้นกายควย เสื้อผ้าชะมุกชะมอม ซาดวิน หน้าตา
 ซีดเขียวและอมโรค บ้างก็ค้ำของย่องเบาลักขโมย เพื่อหาเงินไปซื้ออาหารมาประทังชีวิต
 ไปวัน ๆ หนึ่ง อนาคตของเด็กเหล่านี้ต้องสูญสลายไป จึงทรงมีพระประสงค์จะรับเลี้ยงดู
 เด็กที่พ่อแม่ยากจนไม่สามารถเลี้ยงดูเด็กได้ โดยจะให้การศึกษาบรมเพื่อให้เกิดเป็นคน
 พลเมืองที่ดีต่อไป และจะให้ความรักความอบอุ่นแก่เด็กเสมือนหนึ่ง เป็นบิดามารดาของเด็ก
 ซึ่งปรากฏว่าเมื่อแรกตั้งยังไม่มีเด็กในความดูแลมากนักเพราะพ่อแม่ยังไม่เข้าใจ ต่อมาจึง
 ได้มีจำนวนเพิ่มมากขึ้นเรื่อย ๆ<sup>1</sup> นอกจากนั้นยังปรากฏหลักฐานถึงการซื้อขายเด็กแก่จีน<sup>2</sup>
 ปรากฏมีคนอนาถาที่ไม่มีเงินเสียค่าราชการซึ่งรัฐต้องกักตัวเอาไว้ทำการโยธาเป็นจำนวนมาก<sup>3</sup>
 และปัญหาคนขอทาน ซึ่งมีจำนวนมากขึ้นทุกทีทำให้เป็นที่น่าทุเรศและเป็นที่ยรังเกียจแก่
 ประชาชนและชาวต่างประเทศทั่วไป ถึงขนาดหนังสือพิมพ์ต่างประเทศเอาไปลงข่าว<sup>4</sup>
 คอปัญหาเรื่องขอทานดังกล่าว ในรัชกาลที่ 6 ปรากฏมีข้อร้องเรียนและข้อเสนอแนะ
 ในการแก้ไขปัญหาจากหนังสือพิมพ์ต่าง ๆ หลายประการ เป็นลำดับมา เช่น แนะนำไม่ให้
 ประชาชนให้เงินแก่คนขอทานที่ร่างกายสมบูรณ์ปกติ และควรให้เปลี่ยนอาชีพ ถ้ายังคงทำ
 อยู่ต้องลงโทษ สำหรับคนชราและคนพิการ รัฐบาลต้องรับเลี้ยง คนเป็นโรค เช่น โรค
 เรื้อน รัฐบาลควรจัดการรักษาให้หาย ตลอดจนรัฐบาลควรมีการออกใบอนุญาตแก่

<sup>1</sup>ชาติ เอี่ยมกระสุนิช, องค์การกรมแห่งกรุงสยาม (กรุงเทพฯ : ประพันธ์-  
สาส์น, 2520), หน้า 38-39.

<sup>2</sup> กจข., ร.5, น. 8.1/3 กลอง 1

<sup>3</sup> กจข., ร.6 น. 4.1/110 เรื่องคนอนาถาไม่มีเงินเสียค่าราชการต้องกัก  
ตัวเอาไว้ทำการโยธาของหลวง เกรงว่าจะฉีกกฎหมาย

<sup>4</sup> บางกอกการเมือง (18 ตุลาคม 2467) ใน กจข., ร.7 ม. 26.4/1 เล่ม 1

ขอทานเป็นราย ๆ ไป คือให้เฉพาะคนชราและคนพิการ ส่วนเด็กและคนที่ร่างกายปกติไม่ต้องออกไปขอทานให้ ซึ่งจะเป็นการป้องกันคนขอทานมิให้เป็นขโมย<sup>1</sup> และต่อมาในรัชกาลที่ 7 ถึงกับมีประกาศพระราชนิยมเรื่องไม่ให้คนขอทานที่เป็นโรคเรื้อนถูกตั้งเข้าไปในที่ประชุม<sup>2</sup>

จากปัญหาค่าครองชีพในเมืองและความยากจนของประชาชนระดับล่างซึ่งก่อฐานะทางเศรษฐกิจสังคมดังกล่าว ปัญหาสังคมเมืองอีกประการหนึ่งที่ต้องเผชิญ ได้แก่ ปัญหาอาชญากรรมและอบายมุข ทั้งนี้ได้พบว่า ปัญหาดังกล่าวมีปริมาณที่สัมพันธ์กับขนาดของจำนวนประชากรและความหนาแน่นของการใช้พื้นที่ โดยเหตุที่แหล่งอบายมุข เช่น บ่อนการพนัน โรงโสเภณี มักจะกระจุกตัวอยู่ในย่านชุมนุมชนหนาแน่น ย่านที่มีชื่อเสียงในปัญหาดังกล่าว เช่น ย่านสามเพ็ง ตลาดน้อย หัวลำโพง เป็นต้น จากสถิติจำนวนคดีอาญาในมณฑลกรุงเทพฯ และจังหวัดรอบนอก ระหว่างพ.ศ. 2451-2460 ปรากฏว่ามีสูงถึงปีละประมาณ 20,000 ราย<sup>3</sup> หลักฐานประการอื่นที่ยืนยันถึงปัญหาดังกล่าว ได้แก่ การตั้งโรงจำนำเป็นจำนวนมากในท้องถิ่น ๆ จนกระทั่งรัฐต้องออกพระราชบัญญัติโรงจำนำ ร.ศ. 114 (พ.ศ. 2438) แต่บังคับใช้จริงเมื่อ พ.ศ. 2444 โดยกำหนดให้โรงจำนำต้องได้รับอนุญาต กำหนดลักษณะผู้รับจำนำ และให้ถือเป็นหน้าที่ของผู้รับจำนำจะต้องจับตัวคนผู้มาขอจำนำซึ่งมักเรียกันควรสงสัย เป็นต้น ทั้งนี้มีเหตุผลในการออกพระราชบัญญัติดังกล่าวดังนี้คือ

... ทุกวันนี้ ราษฎรทั้งหลายพากันตั้งโรงรับจำนำในกรุงเทพฯ และหัวเมือง  
ทั้งปวงทวีมากขึ้น ทรงพระราชดำริเห็นว่า การตั้งโรงจำนำเช่นนี้ ย่อมเป็น  
คุณแลโทษทั้ง 2 อย่าง ส่วนที่มิคุณนั้น คือราษฎรที่ซัดสนทุนรอนจะประกอบการ

<sup>1</sup> สิมต์ไชน (15 มิถุนายน 2468) ใน กจข., ร.7 ม. 26.4/1 เล่ม 1

<sup>2</sup> กจข., ร.7, บ. 1.5/41 หนังสือจากกรมราชเลขาธิการ กรมทูลเจ้าฟ้า  
กรมพระนครสวรรค์วรพินิต ลงวันที่ 11 ธ.ค. 2471

<sup>3</sup> มณีรัตน์ แยมประเสริฐ, "บทบาทด้านการบริหารราชการแผ่นดินของเจ้าพระ  
ยายมราช (ปั้น สุขุม) ในรัชสมัยพระบาทสมเด็จพระมงกุฎเกล้าเจ้าอยู่หัว" (วิทยานิพนธ์  
ปริญญาโทบัณฑิต ภาควิชาประวัติศาสตร์ บัณฑิตวิทยาลัย จุฬาลงกรณ์มหาวิทยาลัย, 2520",  
หน้า 78.

ท่ามาหากินเลี้ยงชีพ ย่อมเอาทรัพย์สินของ ๆ คนไปจ่านำไว้เอาเงินไปทำทุน  
ได้โดยง่าย แลส่วนที่มีโทษนั้น คือราษฎรผู้มีสันดานทุจริตไม่ได้คิดท่ามาหากิน  
เลี้ยงชีพโดยชอบธรรม ประพฤติการโจรกรรม ปล้นสดมภ์ลักข่วงชิงวิ่งราว  
เอาทรัพย์สินของของผู้อื่นมาได้แล้ว เอาไปจ่านำได้เงินโดยง่ายโดยสะดวก  
ยอมเป็นที่เกอหนุนเปิกของให้โจรผู้ร้ายกำเริบ ด้วยกฎหมายที่มีอยู่ทุกวันนี้ ส่า-  
หรับบังคับการ รับจ่านำในโรงจ่านำทั้งปวง ยังไม่มีข้อความพอสมควรแก่การแล  
เวลา เพื่อป้องกันไม่ให้เป็นที่อุกหนุนโจรผู้ร้าย ครั้นจะให้เลิกโรงรับจ่านำ  
เหล่านี้เสียที่เกี่ยวเสาก็จะเป็นการเดือดร้อนแก่ราษฎรผู้ประกอบการท่ามาหากิน  
โดยสุจริตพอจะไค้มองหาทุนรอนได้โดยง่ายดังว่ามาแล้วนั้น. . .<sup>1</sup>

นอกจากการมีโรงโสเภณีเป็นจำนวนมากในย่านคังกล่าว ทำให้เกิดปัญหาสังคม ปรากฏ  
มีการค้าหญิงและเด็กหญิงกันอย่างโจ่งแจ้ง จนกระทั่งรัฐต้องออกพระราชบัญญัติว่าด้วยการ  
ค้าหญิงและเด็กหญิง พุทธศักราช 2471 กำหนดโทษผู้กระทำความผิดค้าหญิงและเด็กหญิง  
เพื่อทำเมดูกรรมทั้งการส่งออกและนำเข้าในและนอกประเทศ มีความผิดต้องระวางโทษ  
จำคุกไม่เกิน 7 ปี หรือปรับไม่เกินพันบาท หรือทั้งจำทั้งปรับสองสถาน<sup>2</sup> และมีการออกกฎ-  
หมายเพื่อการแก้ปัญหาสังคมนี้อีกหลายประการ เช่น พระราชบัญญัติกักสันดานคนจรจัดและ  
คนที่เคยต้องโทษหลายครั้ง ร.ศ.127<sup>3</sup> พระราชบัญญัติอาวรูปิน ร.ศ.131 พระราชบัญญัติ  
อากรพนันแก้ไขเพิ่มเติม พ.ศ.2458<sup>4</sup> ซึ่งกำหนดให้หวยเป็นการพนันต้องห้าม เป็นต้น ซึ่ง  
ล้วนแต่เป็นมาตรการทางกฎหมายที่ยืนยันถึงการเกิดมีปัญหาสังคมในเมืองทั้งสิ้น

ในการศึกษาถึงสภาพสังคมกรุงเทพฯในช่วงรัชกาลที่ 5-7 โดยพิจารณาถึงความ  
สัมพันธ์เชิงปฏิสัมพันธ์กัซการเปลี่ยนแปลงของเมืองและสภาวะแวดล้อมที่กล่าวมาทั้งหมดนี้  
จะเห็นได้ว่า ปัจจัยทางสังคมได้มีส่วนอย่างสำคัญในกระบวนการเปลี่ยนแปลงของเมือง  
และสภาวะแวดล้อม และในขณะเดียวกันสภาพการณ์การเปลี่ยนแปลงของเมืองและสภาวะ  
แวดล้อม ในฐานะเป็นโลกแวดล้อมทางกายภาพของมนุษย์ ก็ได้มีส่วนในการปรับตัวของ

<sup>1</sup> ประชุมกฎหมายประจำศก, เล่ม 15, หน้า 26-45.

<sup>2</sup> ประชุมกฎหมายประจำศก, เล่ม 41, หน้า 34-36.

<sup>3</sup> ราชกิจจานุเบกษา, เล่ม 25 ร.ศ.125, หน้า 666-8.

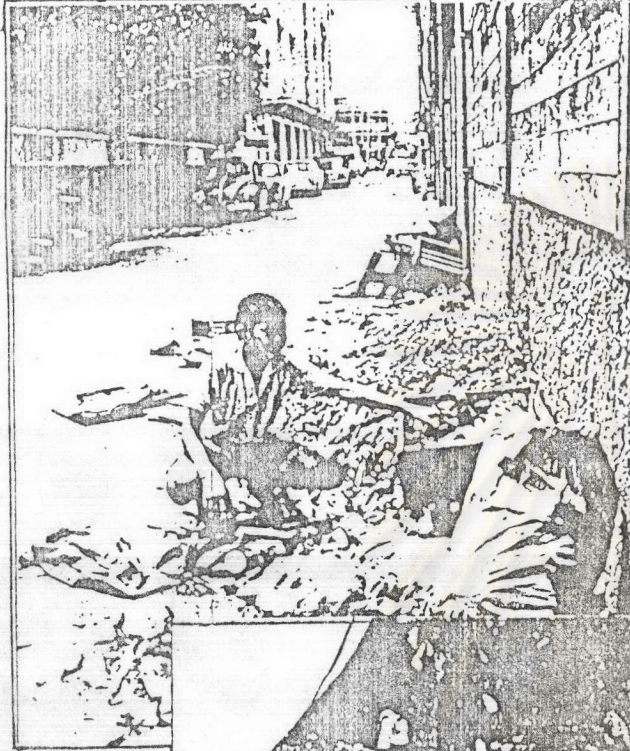
<sup>4</sup> ประชุมกฎหมายประจำศก, เล่ม 28, หน้า 472-3.

วิถีการดำรงชีวิตของประชาชนและการสร้างสรรวัฒนธรรมเมือง ซึ่งลักษณะความสัมพันธ์  
เชิงปฏิสัมพันธ์ดังกล่าวได้เป็นขั้นตอนหนึ่งของวิวัฒนาการของเมืองและสังคมเมืองกรุงเทพฯ  
ตั้งในปัจจุบัน



ศูนย์วิทยทรัพยากร  
จุฬาลงกรณ์มหาวิทยาลัย

1 ▷  
2 ▽



▽ 3



ที่มา : Portrait of Bangkok, pp. 131,128,128.

ภาพที่ 9 วิวัฒนาการของปัญหาสถานะแวดล้อมถึงสมัยปัจจุบัน



บทสรุป

ด้วยแนวความคิดที่ให้ความสำคัญแก่ปัจจัยด้านธรรมชาติ ในฐานะที่มีความสัมพันธ์เชิงปฏิสัมพันธ์กับพฤติกรรมของมนุษย์และแก่วิถีชีวิต ในสถานะที่เป็นโลกแวดล้อมทางกายภาพหรือถิ่นที่อยู่อาศัยของมนุษย์ ซึ่งย่อมจะต้องมีความสัมพันธ์และส่งผลกระทบต่อสภาพชีวิตความเป็นอยู่ของมนุษย์โดยตรง วิทยานิพนธ์เรื่องนี้จึงเป็นการศึกษาประวัติศาสตร์สังคมของมนุษย์โดยอาศัยพิจารณาจากปัจจัยด้านเมือง และสถานะแวดล้อม ซึ่งคาดว่าจะช่วยเสริมภาพของสภาพความเป็นอยู่ในสังคมเมืองให้สมบูรณ์ขึ้น

ในการศึกษาถึงการเปลี่ยนแปลงของกรุงเทพฯและผลกระทบทางสถานะแวดล้อมต่อประชาชนในช่วงรัชกาลที่ 5-7 นี้ ได้เริ่มด้วยการเสนอสภาพการณ์การเปลี่ยนแปลงของกรุงเทพฯจากตัวแปรของปัจจัยทางเศรษฐกิจภายหลังการทำสนธิสัญญาเบาริ่ง โดยชี้ให้เห็นการเปลี่ยนแปลง 2 ประการ คือ การเปลี่ยนแปลงทางด้านกายภาพ โดยมีการขยายตัวของชุมชนบนพื้นที่ลุ่ม ดินอ่อน ซึ่งจะก่อให้เกิดปัญหาการทรุดโทรมในการรองรับชุมชนขนาดใหญ่ของพื้นที่ในสมัยต่อมา การขยายตัวของชุมชนไปทางฝั่งตะวันออกของแม่น้ำเจ้าพระยา และทุ่งสนามแนวกำแพงเมืองออกไปอย่างขนานใหญ่ ซึ่งหมายถึงอัตราความต้องการใช้ที่ดินที่ทวีสูงขึ้น การลดบทบาทของคลองและการทวีบทบาทขึ้นของถนนและชุมชนบนบก โดยเฉพาะตึกแถว ซึ่งจะก่อให้เกิดปัญหาสถานะแวดล้อมติดตามมาเป็นลูกโซ่ปัญหา นอกจากการเปลี่ยนแปลงทางด้านกายภาพดังกล่าวแล้ว การเปลี่ยนแปลงอีกประการหนึ่งคือ การเปลี่ยนแปลงด้านบทบาทหน้าที่ของเมือง ด้วยการทวีบทบาทหน้าที่ของเมืองทางด้านพาณิชยกรรมและอุตสาหกรรม โดยที่มีประเภทของกิจกรรมทางเศรษฐกิจในเมือง และปรากฏการณ์การรื้อป้อมและกำแพงเมือง เป็นเครื่องบ่งชี้ที่สำคัญถึงการเปลี่ยนแปลงดังกล่าว

จากสภาพการณ์การเปลี่ยนแปลงดังกล่าวข้างต้น ได้นำมาพิจารณาดังสาเหตุเบื้องต้นหลังของกระบวนการเปลี่ยนแปลงนั้นภายใต้เงื่อนไขและปัจจัยทางกายภาพและทางสังคม โดยได้นำเสนอความสัมพันธ์ระหว่างเงื่อนไขและปัจจัย 2 ประการดังกล่าวกับการเปลี่ยนแปลงของเมืองกรุงเทพฯ ในหลายประเด็น ได้แก่ สถาบันสังคมและระบบกรรมสิทธิ์ในที่ดินกับการ

ขยายตัวของเมือง ความเหลื่อมล้ำของสถานภาพทางเศรษฐกิจสังคมกับการแสวงประโยชน์จากการพัฒนาเมืองโดยรัฐ อำนาจการครองของสถาบันสังคมกับการจัดระเบียบชุมชนและการใช้ที่ดิน ปรากฏการณ์สำคัญจากการเปลี่ยนแปลงของกรุงเทพฯ : ปัญหาจากเงื่อนไขทางกายภาพและสภาพสะท้อนการเปลี่ยนแปลงของบทบาทหน้าที่และคุณประโยชน์ใช้สอยของเมือง นโยบายและบทบาทของรัฐในการแก้ปัญหาของเมืองและการจัดระบบสุขภาพนิคม นโยบายและบทบาทของรัฐในการพัฒนาระบบชลประทาน เพื่อสนองรับการเปลี่ยนแปลงของเมืองภายใต้ระบบเศรษฐกิจเพื่อการค้า โดยที่ประเด็นต่าง ๆ ดังกล่าว ล้วนแต่แสดงถึงความ เป็นเงื่อนไขที่ทำให้รัฐไม่อาจพัฒนาเมืองและควบคุมการใช้ที่ดินในเมืองได้อย่างมีประสิทธิภาพ เมืองกรุงเทพฯ ในช่วงเวลาดังกล่าว ได้มีลักษณะเป็นเมืองผลประโยชน์ของผู้ครอบครองอำนาจทางเศรษฐกิจ และได้มีปัญหาสถานะแวดล้อมแล้วด้วยความรุนแรงในระดับหนึ่งในบางพื้นที่ที่มีการใช้ที่ดินอย่างหนาแน่น ซึ่งจะส่งผลกระทบต่อชีวิตความเป็นอยู่ของประชาชน

ผลการศึกษาดังกล่าวถึงการเปลี่ยนแปลงและสาเหตุของการเปลี่ยนแปลงภายใต้เงื่อนไขและปัจจัยทางกายภาพและสังคมดังกล่าวข้างต้น ได้นำมาพิจารณาถึงสภาพสังคม กรุงเทพฯ ในช่วงรัชกาลที่ 5-7 โดยพิจารณาจากความสัมพันธ์เชิงปฏิสัมพันธ์กับการเปลี่ยนแปลงของเมืองและผลกระทบทางสถานะแวดล้อมต่อประชาชน ซึ่งผลปรากฏว่า ระหว่างการเกิดกระบวนการเปลี่ยนแปลงของเมืองภายในสังคมกรุงเทพฯ ก็ได้เกิดการเปลี่ยนแปลงด้านวัฒนธรรมและวิถีการดำรงชีวิตเป็นแบบสังคมเมืองสมัยใหม่เช่นกัน และภายในกระบวนการเปลี่ยนแปลงทางสังคมดังกล่าว มีกลุ่มกรรมกร และเกษตรกรที่ไม่สามารถปรับตัวได้ภายใต้ระบบเศรษฐกิจและวัฒนธรรมเมืองแบบใหม่ อันเนื่องมาจากความเหลื่อมล้ำทางสถานภาพทางเศรษฐกิจสังคม ซึ่งยังผลให้กลุ่มสังคมดังกล่าวเป็นกลุ่มที่ได้รับผลกระทบด้านลบ ทางด้านสถานะแวดล้อมทางสังคมและคุณภาพชีวิต