

ผลการวิจัย

การวิเคราะห์ผลการวิจัยนี้ แบ่งออกเป็น 2 ส่วนคือ 1. วิเคราะห์ผลเชิงปริมาณและสัดส่วนของภาพยนตร์ต่างประเทศทางโทรทัศน์ 2. วิเคราะห์กระบวนการไหลของภาพยนตร์ต่างประเทศทางโทรทัศน์ ได้ผลการวิจัยดังนี้

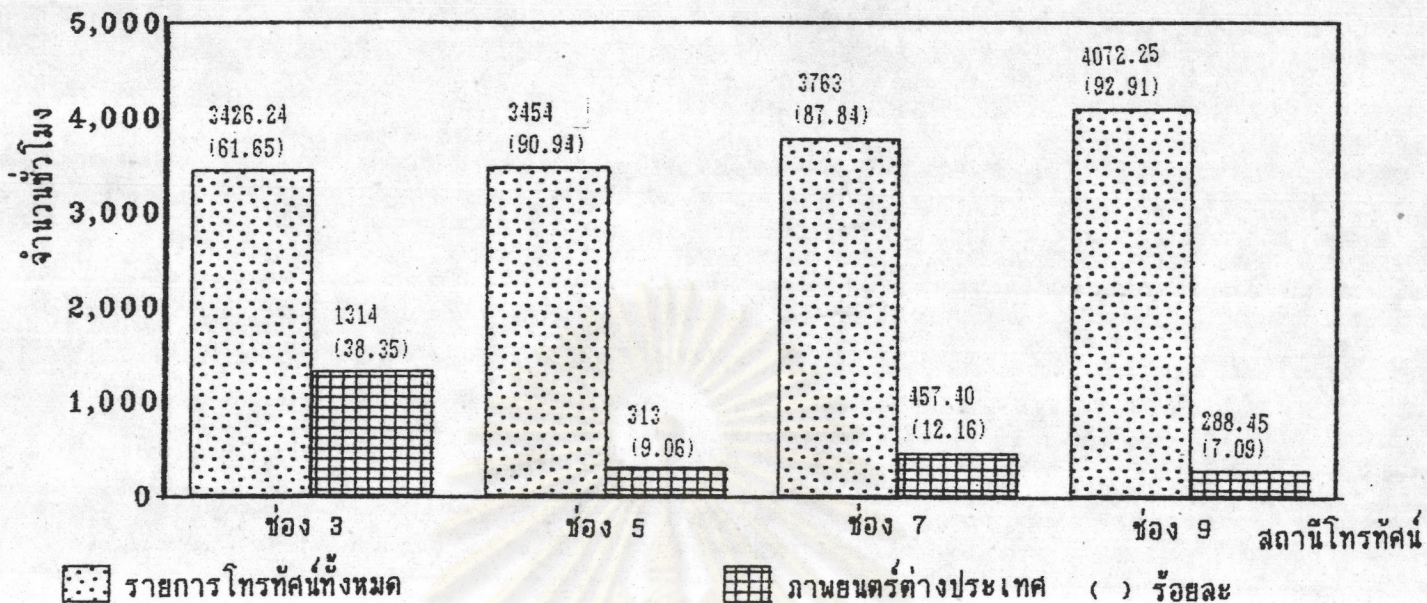
1. วิเคราะห์ผลเชิงปริมาณและสัดส่วนของภาพยนตร์ต่างประเทศทางโทรทัศน์

1.1 ผลการศึกษาปริมาณและสัดส่วนของภาพยนตร์ต่างประเทศกับรายการโทรทัศน์ทั้งหมดของสถานีโทรทัศน์ 4 สถานี คือ สถานีโทรทัศน์ไทยทีวีสีช่อง 3 สถานีโทรทัศน์สีกองทัพบกช่อง 5 สถานีโทรทัศน์สีกองทัพบกช่อง 7 และสถานีโทรทัศน์ไทยทีวีสีช่อง 9 ตั้งแต่ปี พ.ศ. 2531-พ.ศ. 2533

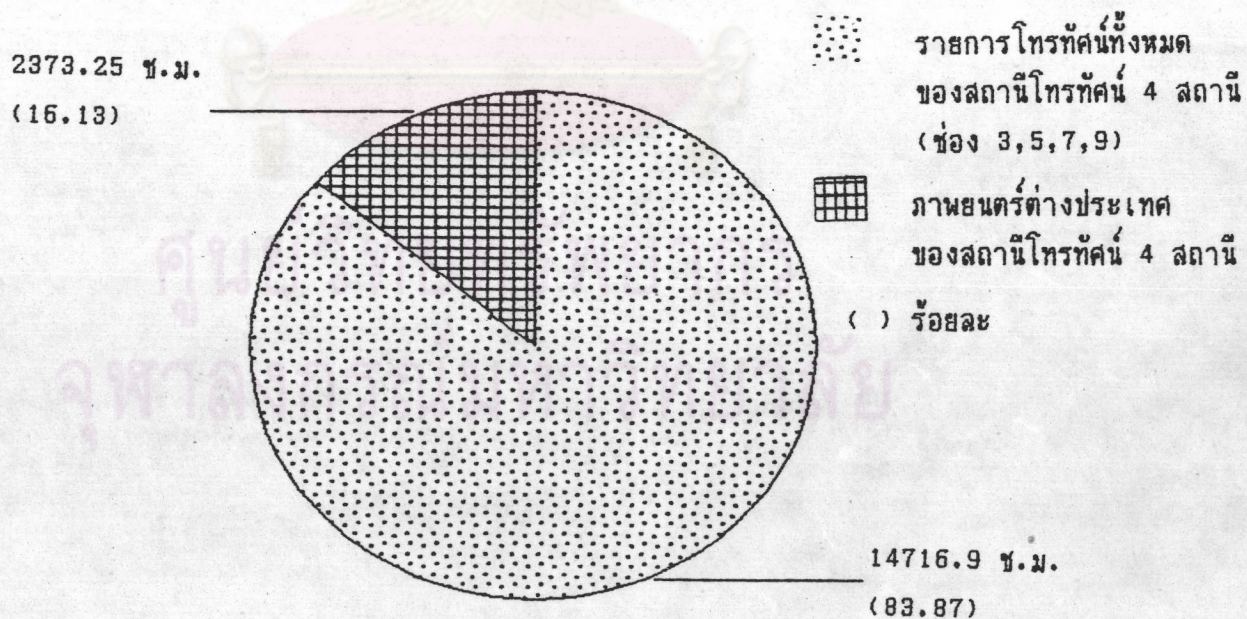
สามารถแสดงให้เห็นด้วยกราฟแท่งและวงกลมต่อไปนี้

ศูนย์วิทยุทรัพยากร  
จุฬาลงกรณ์มหาวิทยาลัย

กราฟที่ 1 ก. ปริมาณและสัดส่วนภาพยนตร์ต่างประเทศกับรายการโทรทัศน์ทั้งหมดของสถานีโทรทัศน์ที่ทำการศึกษา ปี พ.ศ. 2531



ข. ผลรวมปริมาณและสัดส่วนภาพยนตร์ต่างประเทศกับรายการโทรทัศน์ทั้งหมด ปี พ.ศ. 2531



หมายเหตุ : หลังจุดทศนิยมจำนวนชั่วโมงคือหน่วยนาที

จากกราฟที่ 1 สรุปได้ว่าในปี พ.ศ.2531 สถานีโทรทัศน์ที่มีปริมาณภาพยนตร์ต่างประเภทมากที่สุด คือ ช่อง 3 (1314 ชั่วโมง) รองลงมา ได้แก่ ช่อง 7 (457 ชั่วโมง 40 นาที), ช่อง 5 (313 ชั่วโมง) และช่อง 9 (288 ชั่วโมง 45 นาที) ตามลำดับ

สถานีโทรทัศน์ที่มีจำนวนชั่วโมงการออกอากาศรายการโทรทัศน์มากที่สุด คือ ช่อง 9 รองลงมา ได้แก่ ช่อง 7, ช่อง 5 และช่อง 3 ตามลำดับ

สาเหตุที่จำนวนชั่วโมงการออกอากาศของสถานีโทรทัศน์แต่ละช่องมีความแตกต่างกันนั้น เนื่องจาก

ช่อง 9 วันจันทร์ - ศุกร์ จะเพิ่มเวลาออกอากาศ 1 ชั่วโมง (6.00 - 7.00 น.) เป็นรายการข่าวรับอรุณ ส่วนวันเสาร์ - อาทิตย์ จะเปิดสถานีตั้งแต่เวลา 7.35 น. - 24.00 น. และช่วงพักออกอากาศ (18.30 - 19.30 น.) วันจันทร์ - อาทิตย์ เป็นรายการมหาวิทยาลัยสุโขทัยธรรมมาธิราช

ช่อง 7 ช่วงพักออกอากาศ (18.30 - 19.30 น.) วันจันทร์ - ศุกร์ เป็นรายการมหาวิทยาลัยรามคำแหง

ช่อง 5 ช่วงพักออกอากาศ (18.30 - 19.30 น.) ทุกวัน พุธที่สบดี เป็นรายการแผ่นดินธรรม

ช่อง 3 ช่วงพักออกอากาศในเวลา 19.26 - 19.30 น. (4 นาที) วันจันทร์ - อาทิตย์ เป็นรายการ เพื่อธุรกิจส่งออกไทยและกฎหมายใกล้ตัว

เมื่อเปรียบเทียบภาพยนตร์ต่างประเทศกับรายการโทรทัศน์ทั้งหมดของสถานีโทรทัศน์แต่ละช่อง พบว่า

ช่อง 3 ออกอากาศรายการภาพยนตร์ต่างประเทศร้อยละ 38.35 ของรายการโทรทัศน์ทั้งหมด

ช่อง 5 ออกอากาศรายการภาพยนตร์ต่างประเทศร้อยละ 9.06 ของรายการโทรทัศน์ทั้งหมด

ข้อ 7 ออกอากาศรายการภาพยนตร์ต่างประเทศร้อยละ 12.16 ของรายการ  
โทรทัศน์ทั้งหมด

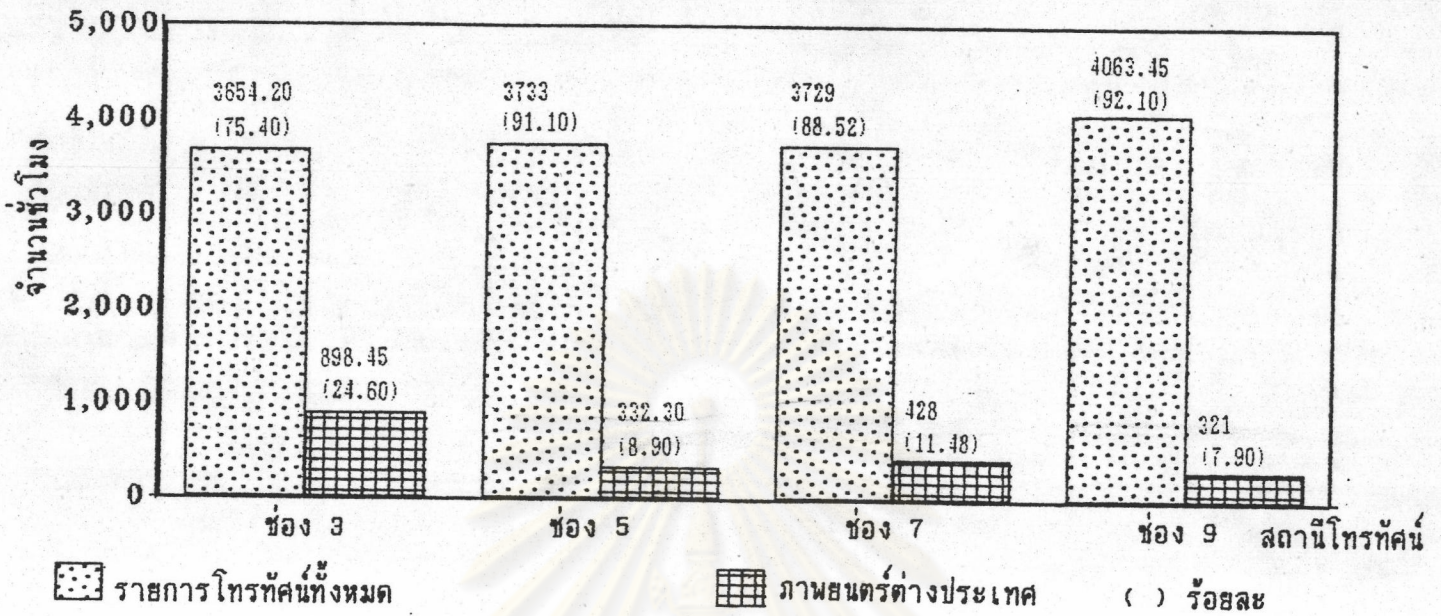
ข้อ 9 ออกอากาศรายการภาพยนตร์ต่างประเทศร้อยละ 7.09 ของรายการ  
โทรทัศน์ทั้งหมด

และเปรียบเทียบภาพยนตร์ต่างประเทศกับรายการโทรทัศน์ทั้งหมดของสถานี  
โทรทัศน์ทุกช่อง ในปี พ.ศ. 2531 พบว่า

มีการออกอากาศภาพยนตร์ต่างประเทศร้อยละ 16.13 ของจำนวนชั่วโมงออก  
อากาศรายการโทรทัศน์ทั้งหมด

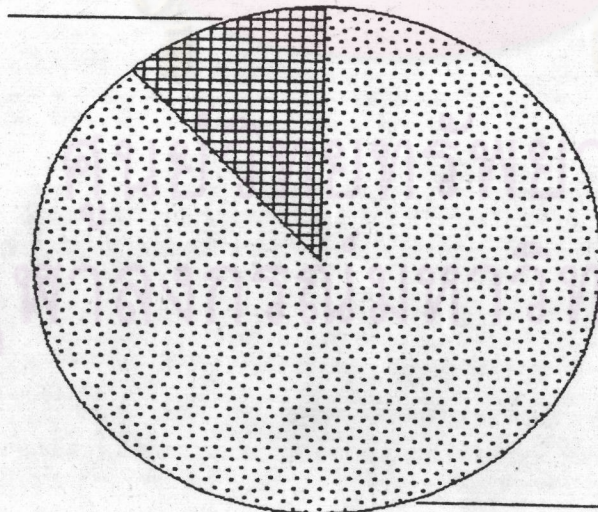
ศูนย์วิทยุโทรคมนาคม  
จุฬาลงกรณ์มหาวิทยาลัย

กราฟที่ 2 ก. ปริมาณและสัดส่วนภาพยนตร์ต่างประเทศกับรายการโทรทัศน์ทั้งหมดของสถานีโทรทัศน์ที่ทำการศึกษา ปี พ.ศ. 2532



ข. ผลรวมปริมาณและสัดส่วนภาพยนตร์ต่างประเทศกับรายการโทรทัศน์ทั้งหมด ปี พ.ศ. 2532

1980.15 ช.ม.  
(13.04)



รายการโทรทัศน์ทั้งหมด  
ของสถานีโทรทัศน์ 4 สถานี  
(ช่อง 3, 5, 7, 9)

ภาพยนตร์ต่างประเทศ  
ของสถานีโทรทัศน์ 4 สถานี

( ) ร้อยละ

15180.5 ช.ม.  
(86.96)

จากกราฟที่ 2 สรุปได้ว่า ในปี พ.ศ. 2532 สถานีโทรทัศน์ที่มีปริมาณ ภาพยนตร์ต่างประเทศมากที่สุด คือ ช่อง 3 (898 ชั่วโมง 45 นาที) รองลงมา ได้แก่ ช่อง 7 (428 ชั่วโมง), ช่อง 5 (332 ชั่วโมง 30 นาที) และช่อง 9 (321 ชั่วโมง) ตามลำดับ

สถานีโทรทัศน์ที่มีจำนวนชั่วโมงการออกอากาศรายการโทรทัศน์มากที่สุด คือ ช่อง 9 รองลงมา ได้แก่ ช่อง 5, ช่อง 7 และช่อง 3 ตามลำดับ

สำหรับในปี พ.ศ. 2532 นี้ รัฐบาลได้ยกเลิกนโยบายการพักออกอากาศในช่วง 18.30 น. - 19.30 น. โดยอนุญาตให้สถานีโทรทัศน์ เสนอรายการ เพื่อพัฒนา เด็กและเยาวชน, การสาธารณสุข และการเกษตรในช่วงเวลาดังกล่าว

สาเหตุที่จำนวนชั่วโมงการออกอากาศของสถานีโทรทัศน์แต่ละช่องมีความแตกต่างกันนั้น เนื่องจาก

ช่อง 9 วันจันทร์ - ศุกร์ จะเพิ่มเวลาออกอากาศ 1 ชั่วโมง (6.00 - 7.00 น.) เป็นรายการข่าวรับอรุณ ส่วนวันเสาร์ - อาทิตย์ จะเปิดสถานีตั้งแต่เวลา 7.35 น. - 24.00 น. และช่วง (18.30 - 19.30 น.) วันจันทร์ - อาทิตย์ ก็ยังคงเป็นรายการมหาวิทยาลัยสุโขทัยธรรมมาธิราช เช่นเดิม เหมือนปี พ.ศ. 2531 (และให้สังเกตว่า ตารางการออกอากาศของช่อง 9 ในปี พ.ศ. 2531 และ พ.ศ. 2532 นี้เหมือนเดิมทุกอย่าง แต่กลับมีจำนวนชั่วโมงการออกอากาศแตกต่างกันถึง 9 ชั่วโมงเพราะ ปี พ.ศ. 2531 มี 366 วัน (เดือนกุมภาพันธ์มี 29 วัน))

ช่อง 7 ช่วงเวลา 18.30 - 19.30 น. วันจันทร์ - อาทิตย์ ของเดือนมกราคม ยังไม่มีรายการใหม่มาออกอากาศส่วนรายการมหาวิทยาลัยรามคำแหงที่เคยอยู่ช่วงเวลานี้ วันจันทร์ - ศุกร์ ได้ถูกยกเลิกไป

ช่อง 5 ช่วงเวลา 18.30 - 19.30 น. วันจันทร์ - อาทิตย์ ของเดือนมกราคม ยังไม่มีรายการใหม่มาออกอากาศ ยกเว้นรายการแผ่นดินธรรมที่ยังคงเสนอทุกวันพฤหัสบดี เหมือนเดิม

ช่อง 3 ช่วงเวลา 18.30 น. - 19.30 น. วันจันทร์ - อาทิตย์ ของเดือน  
มกราคมและกุมภาพันธ์ ยังไม่มีรายการใหม่มาออกอากาศ

เมื่อเปรียบเทียบภาพยนตร์ต่างประเทศกับรายการโทรทัศน์ทั้งหมดของสถานีโทรทัศน์  
แต่ละช่อง พบว่า

ช่อง 3 ออกอากาศรายการภาพยนตร์ต่างประเทศร้อยละ 24.60 ของรายการ  
โทรทัศน์ทั้งหมด

ช่อง 5 ออกอากาศรายการภาพยนตร์ต่างประเทศร้อยละ 8.90 ของรายการ  
โทรทัศน์ทั้งหมด

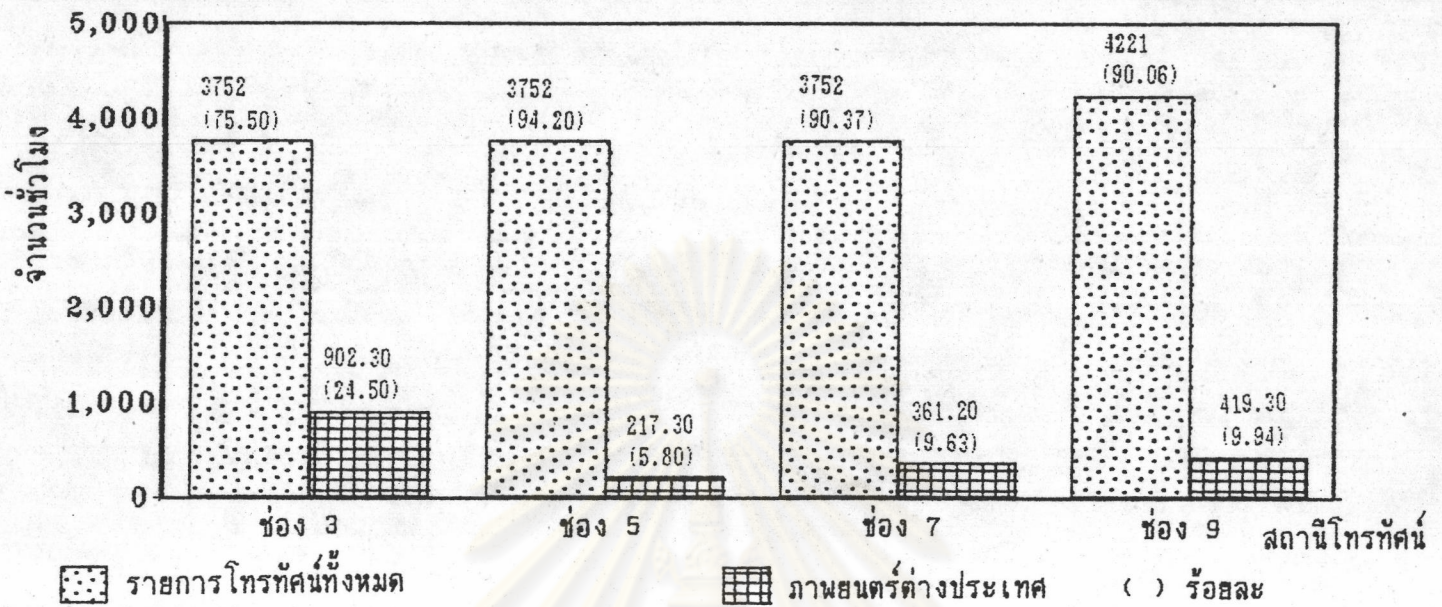
ช่อง 7 ออกอากาศรายการภาพยนตร์ต่างประเทศร้อยละ 11.48 ของรายการ  
โทรทัศน์ทั้งหมด

ช่อง 9 ออกอากาศรายการภาพยนตร์ต่างประเทศร้อยละ 7.90 ของรายการ  
โทรทัศน์ทั้งหมด

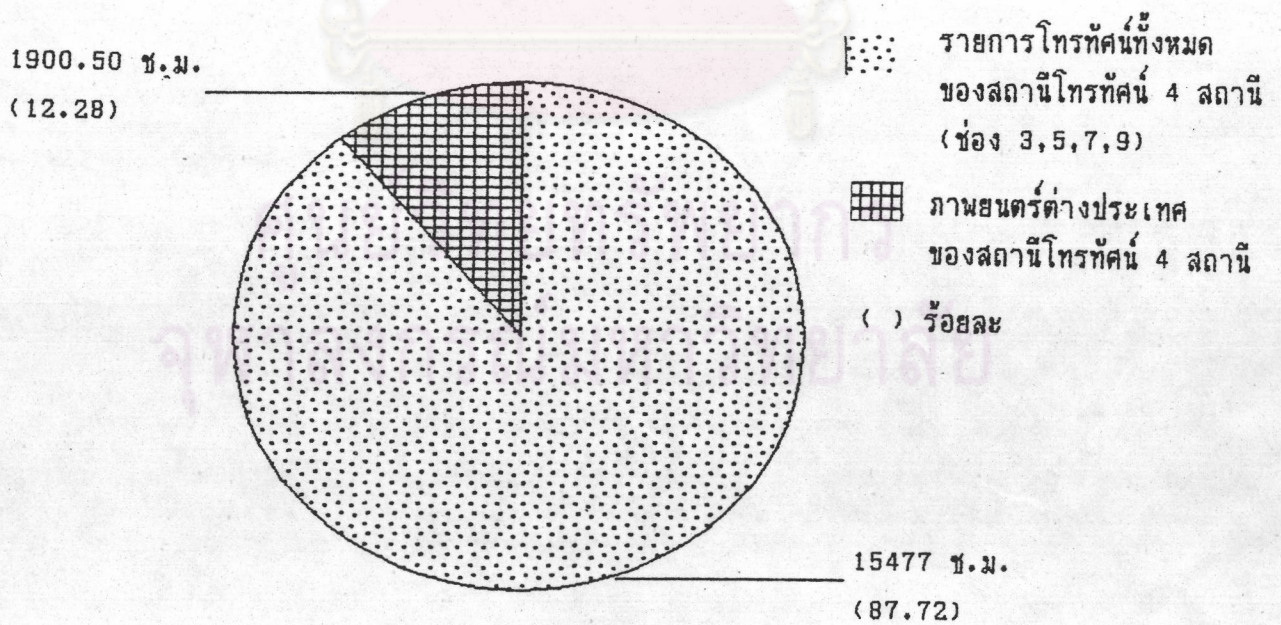
และเปรียบเทียบภาพยนตร์ต่างประเทศกับรายการโทรทัศน์ทั้งหมดของสถานีโทรทัศน์  
ทุกช่อง ในปี พ.ศ. 2532 พบว่า

มีการออกอากาศภาพยนตร์ต่างประเทศร้อยละ 13.04 ของจำนวนชั่วโมง  
ออกอากาศรายการโทรทัศน์ทั้งหมด

กราฟที่ 3 ก. ปริมาณและสัดส่วนภาพยนตร์ต่างประเทศกับรายการโทรทัศน์  
ทั้งหมดของสถานีโทรทัศน์ที่ทำการศึกษ ปี พ.ศ. 2533



ข. ผลรวมปริมาณและสัดส่วนภาพยนตร์ต่างประเทศกับรายการโทรทัศน์ทั้งหมด ปี พ.ศ. 2533





จากกราฟที่ 3 สรุปได้ว่า ในปี พ.ศ.2533 สถานีโทรทัศน์ที่มีปริมาณภาพยนตร์ต่างประเทศมากที่สุด คือ ช่อง 3 (902 ชั่วโมง 30 นาที) รองลงมา ได้แก่ ช่อง 9 (419 ชั่วโมง 30 นาที), ช่อง 7 (361 ชั่วโมง 20 นาที) และช่อง 5 (217 ชั่วโมง 30 นาที)

สถานีโทรทัศน์ที่มีจำนวนชั่วโมงการออกอากาศรายการโทรทัศน์มากที่สุด คือ ช่อง 9 รองลงมามีจำนวนเท่ากันทั้ง 3 สถานี ได้แก่ ช่อง 7, ช่อง 5 และช่อง 3

สาเหตุที่สถานีโทรทัศน์ส่วนใหญ่ทั้ง 3 สถานี (ช่อง 3, 5, 7) มีจำนวนชั่วโมงการออกอากาศเท่ากัน เพราะในปีนี้สามารถปรับสภาพรายการได้อย่างลงตัวตามเกณฑ์ที่กำหนด คือ วันจันทร์ - ศุกร์ ออกอากาศ 16.00 น. - 24.00 น. (8 ชั่วโมง) ส่วน วันเสาร์ - อาทิตย์ ออกอากาศ 8.00 น. - 24.00 น. (16 ชั่วโมง)

ยกเว้นช่อง 9 เพียงช่องเดียวที่ออกอากาศเกินกว่ารายการภาคปกติมาโดยตลอด จึงมีจำนวนการออกอากาศสูงสุดทั้ง 3 ปี เพราะ วันจันทร์ - ศุกร์ เวลา 6.00 น. - 7.00 น. เป็นรายการข่าวรับอรุณ ส่วนวันเสาร์ - อาทิตย์ ออกอากาศเวลา 6.00 น. - 24.00 น. (6.00 - 8.00 น. เป็นรายการมหาวิทยาลัยสุโขทัยธรรมมาธิราช) ซึ่งต่างจากปี พ.ศ. 2531, พ.ศ. 2532 ที่ออกอากาศวันเสาร์ - อาทิตย์ เวลา 7.35 น. - 24.00 น.

เมื่อเปรียบเทียบภาพยนตร์ต่างประเทศกับรายการโทรทัศน์ทั้งหมดของสถานีโทรทัศน์แต่ละช่อง พบว่า

ช่อง 3 ออกอากาศรายการภาพยนตร์ต่างประเทศร้อยละ 24.05 ของรายการโทรทัศน์ทั้งหมด

ช่อง 5 ออกอากาศรายการภาพยนตร์ต่างประเทศร้อยละ 5.80 ของรายการโทรทัศน์ทั้งหมด

ช่อง 7 ออกอากาศรายการภาพยนตร์ต่างประเทศร้อยละ 9.63 ของ รายการ  
โทรทัศน์ทั้งหมด

ช่อง 9 ออกอากาศรายการภาพยนตร์ต่างประเทศร้อยละ 9.94 ของรายการ  
โทรทัศน์ทั้งหมด

และเปรียบเทียบภาพยนตร์ต่างประเทศกับรายการโทรทัศน์ทั้งหมดของสถานีโทรทัศน์  
ทุกช่อง ในปี พ.ศ. 2533 พบว่า

มีการออกอากาศภาพยนตร์ต่างประเทศร้อยละ 12.28 ของจำนวนชั่วโมงออก  
อากาศรายการโทรทัศน์ทั้งหมด

จากกราฟที่ 1 - กราฟที่ 3 ได้แสดงผลการเปรียบเทียบปริมาณภาพยนตร์  
ต่างประเทศกับรายการโทรทัศน์ทั้งหมดของสถานีโทรทัศน์ 4 สถานี ตั้งแต่ พ.ศ. 2531 -  
พ.ศ. 2533 พอสรุปได้ว่า

สถานีโทรทัศน์ที่มีจำนวนชั่วโมงการออกอากาศรายการโทรทัศน์มากที่สุด คือ ช่อง 9  
รองลงมาได้แก่ ช่อง 7 ช่อง 5 และ ช่อง 3 ตามลำดับ

สัดส่วนของรายการภาพยนตร์ต่างประเทศ มีแนวโน้มลดลง จากปี พ.ศ. 2531  
มีรายการภาพยนตร์ต่างประเทศร้อยละ 16.13 ของรายการโทรทัศน์ทั้งหมด พ.ศ. 2532  
มีร้อยละ 13.04 และ พ.ศ. 2533 มีร้อยละ 12.28 ลดลงตามลำดับ

และเมื่อดูแนวโน้มสัดส่วนการออกอากาศรายการภาพยนตร์ต่างประเทศของสถานี  
โทรทัศน์แต่ละช่อง พบว่า

ช่อง 3 มีสัดส่วนการออกอากาศรายการภาพยนตร์ต่างประเทศลดลงตามลำดับ  
จากปี พ.ศ. 2531 มีรายการภาพยนตร์ต่างประเทศร้อยละ 38.35 ของรายการโทรทัศน์  
ทั้งหมด พ.ศ. 2532 มีร้อยละ 24.60 และ พ.ศ. 2523 มีร้อยละ 24.05

ข้อ 5 มีสัดส่วนการออกอากาศรายการภาพยนตร์ต่างประเทศลดลงตามลำดับ จากปี พ.ศ. 2531 มีรายการภาพยนตร์ต่างประเทศร้อยละ 9.06 ของรายการโทรทัศน์ ทั้งหมด พ.ศ. 2532 มีร้อยละ 8.90 และ พ.ศ. 2533 มีร้อยละ 5.83

ข้อ 7 มีสัดส่วนการออกอากาศรายการภาพยนตร์ต่างประเทศลดลงตามลำดับ จากปี พ.ศ. 2531 มีรายการภาพยนตร์ต่างประเทศร้อยละ 12.16 ของรายการโทรทัศน์ ทั้งหมด พ.ศ. 2532 มีร้อยละ 11.48 และ พ.ศ. 2533 มีร้อยละ 9.63

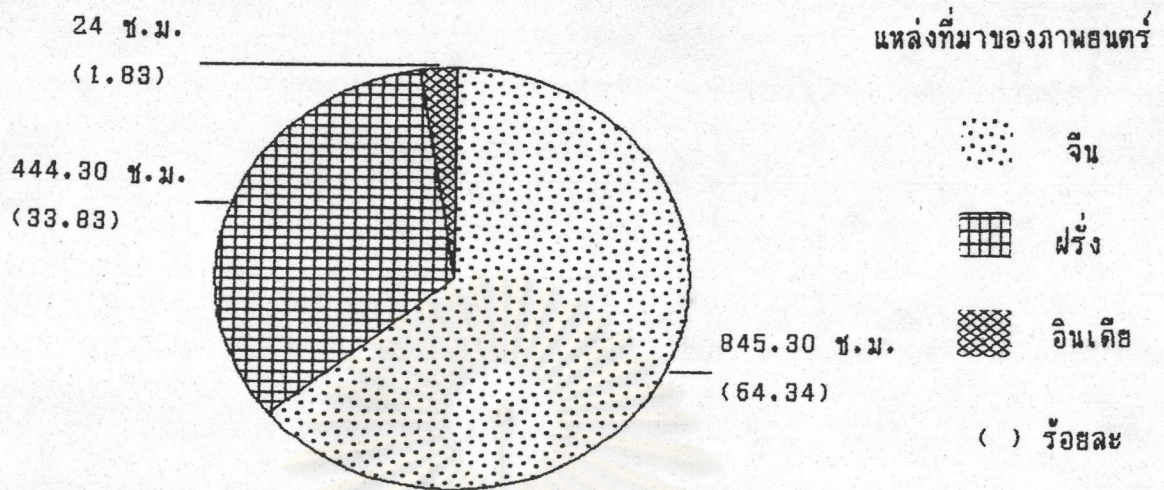
ข้อ 9 มีสัดส่วนการออกอากาศรายการภาพยนตร์ต่างประเทศ เพิ่มขึ้นตามลำดับ จากปี พ.ศ. 2531 มีรายการภาพยนตร์ต่างประเทศ ร้อยละ 7.09 ของรายการโทรทัศน์ ทั้งหมด พ.ศ. 2532 มีร้อยละ 7.90 และ พ.ศ. 2533 ร้อยละ 9.94

เป็นที่น่าสังเกตว่า แนวโน้มการออกอากาศรายการภาพยนตร์ต่างประเทศของ สถานีโทรทัศน์ส่วนใหญ่ (ข้อ 3, 5, 7) ตั้งแต่ปี พ.ศ. 2531-2533 มีสัดส่วนการออกอากาศรายการภาพยนตร์ต่างประเทศลดลง ยกเว้นข้อ 9 ที่มีสัดส่วนการออกอากาศรายการ ภาพยนตร์ต่างประเทศเพิ่มขึ้น

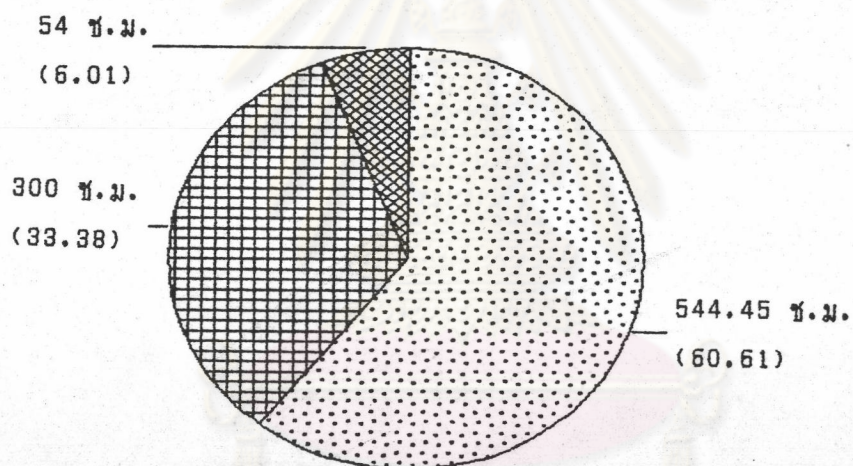
อย่างไรก็ตาม มีข้อน่าพิจารณาว่า ข้อมูลที่ได้จากการเปรียบเทียบหาค่าร้อยละ มีค่าความแตกต่างที่ใกล้เคียงกันมาก (ตัวเลขที่ได้ไม่ห่างกันมากนัก) ฉะนั้นแนวโน้มการ ลดลงของภาพยนตร์ต่างประเทศจึงลดลงไม่มากนัก

1.2 ผลการศึกษาปริมาณและสัดส่วนภาพยนตร์ต่างประเทศของสถานีโทรทัศน์ 4 สถานี ตั้งแต่ปี พ.ศ. 2531-พ.ศ.2533 สามารถแสดงให้เห็นด้วยกราฟวงกลมต่อไปนี้

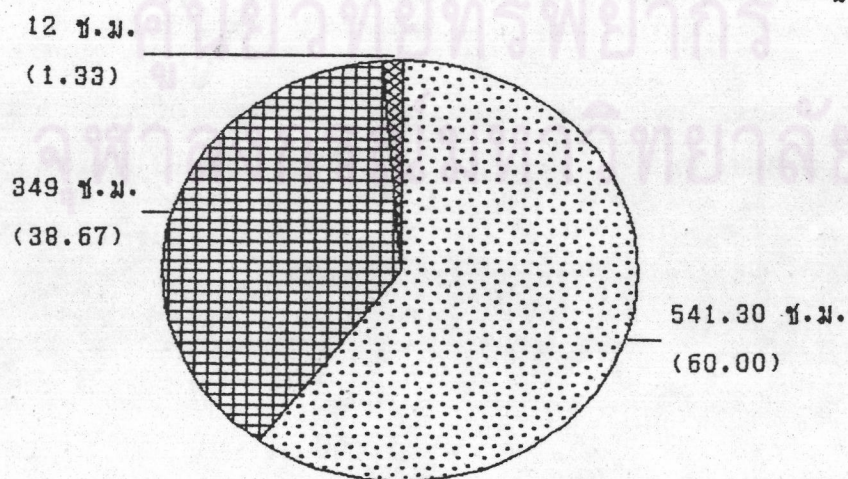
กราฟที่ 4 ปริมาณและสัดส่วนภาพยนตร์ต่างประเทศของสถานีโทรทัศน์ไทยทีวีสีช่อง 3



พ.ศ. 2531 ปริมาณภาพยนตร์ต่างประเทศ 1314 ชั่วโมง



พ.ศ. 2532 ปริมาณภาพยนตร์ต่างประเทศ 898 ชั่วโมง 45 นาที



พ.ศ. 2533 ปริมาณภาพยนตร์ต่างประเทศ 902 ชั่วโมง 30 นาที

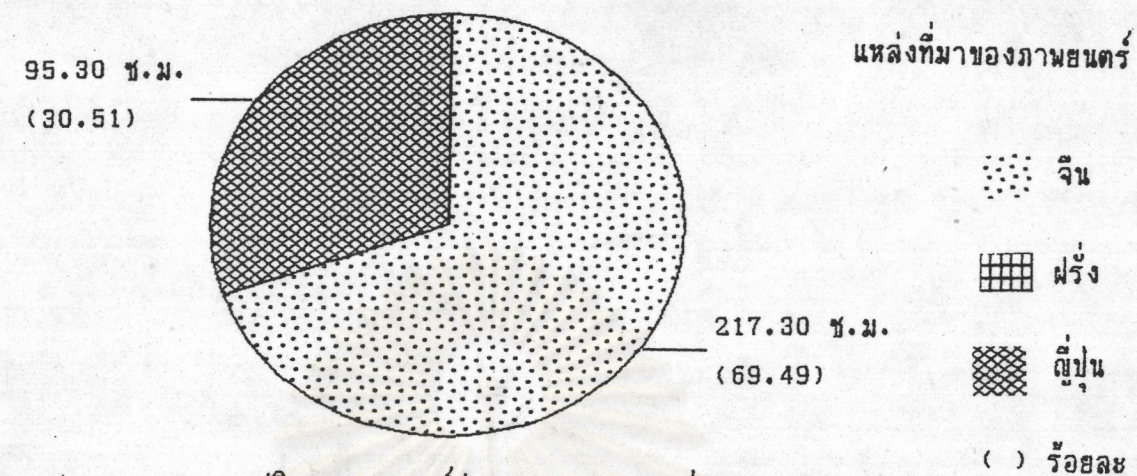
จากกราฟที่ 4 สรุปได้ว่า ปริมาณภาพยนตร์ต่างประเทศของช่อง 3 มีแนวโน้มลดลงอย่างเห็นได้ชัด โดยเฉพาะในปี พ.ศ. 2531 มี 1314 ชั่วโมง แต่ในปี พ.ศ. 2532 กลับลดลงเหลือเพียง 898 ชั่วโมง 45 นาที ซึ่งแตกต่างกันประมาณ 400 ชั่วโมง ส่วนปี พ.ศ. 2533 เมื่อเทียบกับปี พ.ศ. 2532 แล้วปริมาณคงที่เพราะต่างกันเพียง 4 ชั่วโมง 15 นาที

สัดส่วนของภาพยนตร์นั้น ภาพยนตร์จีนมีสัดส่วนสูงสุดมาโดยตลอด รองลงมาคือ ภาพยนตร์ฝรั่ง ภาพยนตร์อินเดีย ตามลำดับ ส่วนภาพยนตร์ญี่ปุ่นไม่มีปรากฏเลยทั้ง 3 ปี (เนื่องจากไม่มีนโยบายในการนำเสนออีกทั้งการติดต่อซื้อขาย การทำสัญญาและการเจรจาไม่สะดวกเท่าที่ควร (มลวิภา วิสุวรรณ์, สัมภาษณ์) )

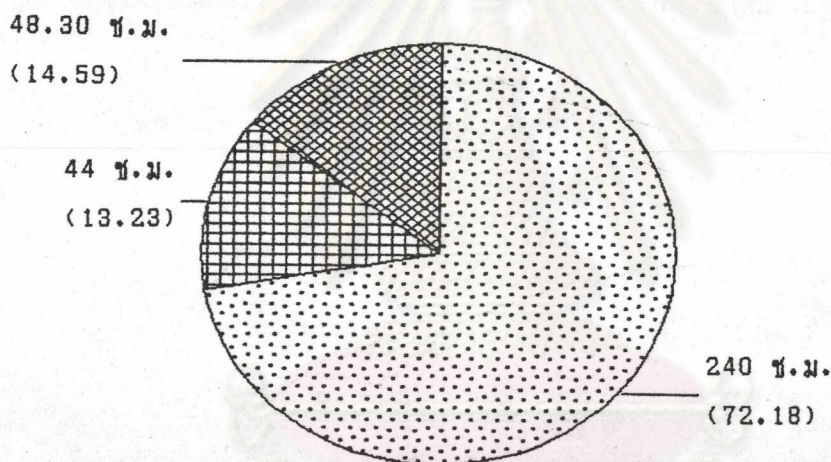
แต่อย่างไรก็ตาม สัดส่วนของภาพยนตร์จีน ก็มีแนวโน้มลดลงบ้างเล็กน้อย ขณะที่ ภาพยนตร์ฝรั่งก็มีแนวโน้มเพิ่มขึ้นเช่นกัน

ศูนย์วิทยทรัพยากร  
จุฬาลงกรณ์มหาวิทยาลัย

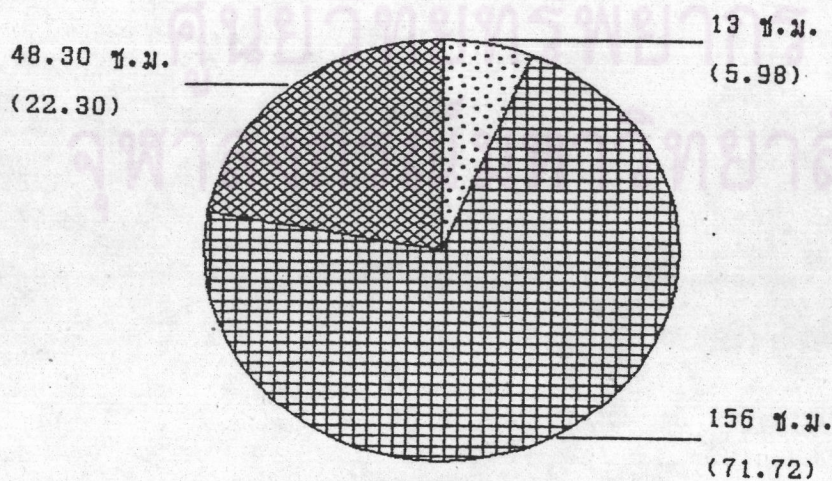
กราฟที่ 5 ปริมาณและสัดส่วนภาพยนตร์ต่างประเทศของสถานีโทรทัศน์สีกองทัพบกช่อง 5



พ.ศ. 2531 ปริมาณภาพยนตร์ต่างประเทศ 313 ชั่วโมง




พ.ศ. 2532 ปริมาณภาพยนตร์ต่างประเทศ 332 ชั่วโมง 30 นาที



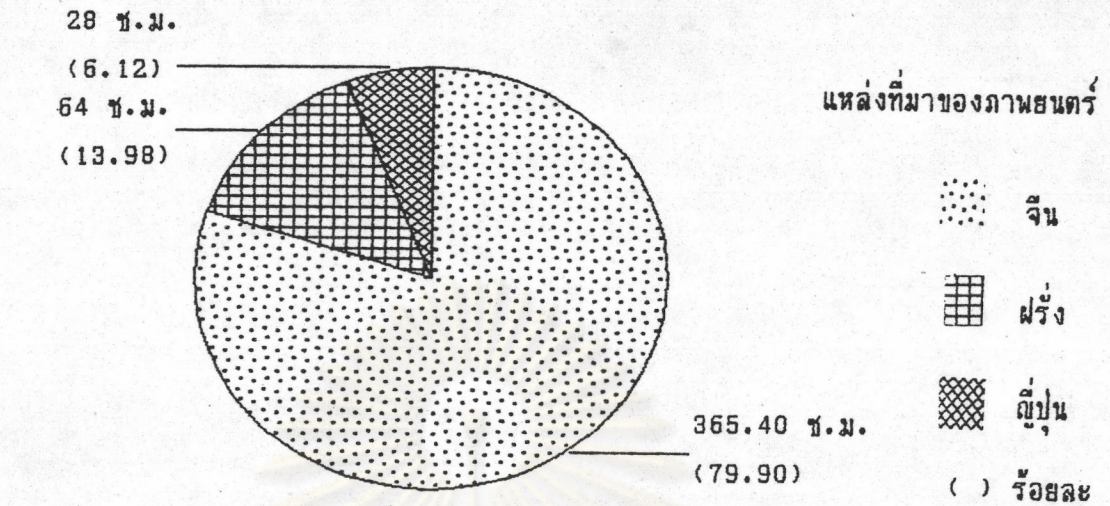
พ.ศ. 2533 ปริมาณภาพยนตร์ต่างประเทศ 217 ชั่วโมง 30 นาที

จากกราฟที่ 5 สรุปได้ว่า ปริมาณภาพยนตร์ต่างประเทศของช่อง 5 เมื่อมองจากภาพรวมแล้วก็มีแนวโน้มลดลงเช่นกัน ส่วนสัดส่วนของภาพยนตร์ต่าง ๆ ที่น่าสนใจคือ ปี พ.ศ. 2531 และ พ.ศ. 2532 ภาพยนตร์จีนมีสัดส่วนสูงสุด รองลงมาคือ ภาพยนตร์ญี่ปุ่น แต่ในปี พ.ศ. 2533 ภาพยนตร์จีนกลับลดลงอยู่ในอัตราส่วนร้อยละที่ต่ำสุด ขณะที่ภาพยนตร์ฝรั่งในปี พ.ศ. 2531 ไม่มีปรากฏเลย เพิ่งจะเริ่มมีปี พ.ศ. 2532 เพียงร้อยละ 13.23 แต่ปี พ.ศ. 2533 กลับเพิ่มขึ้นอย่างรวดเร็ว และมีสัดส่วนสูงสุดคือร้อยละ 71.72 ส่วนภาพยนตร์อินเดีย ไม่มีปรากฏเลยทั้ง 3 ปี

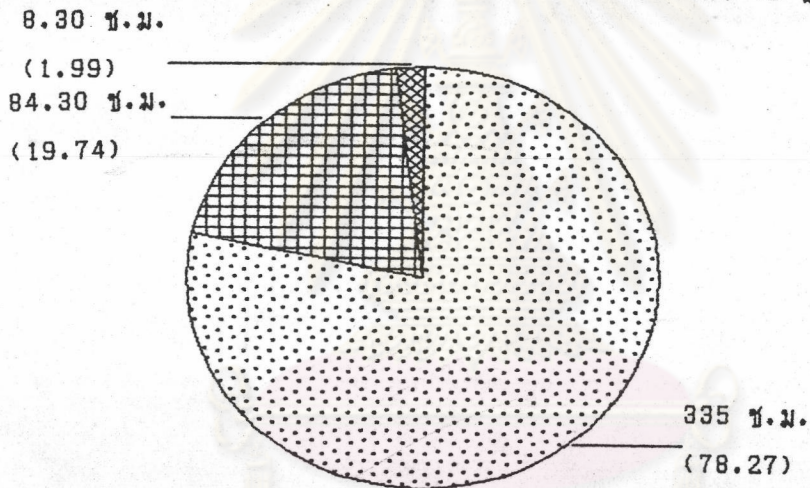


ศูนย์วิทยทรัพยากร  
จุฬาลงกรณ์มหาวิทยาลัย

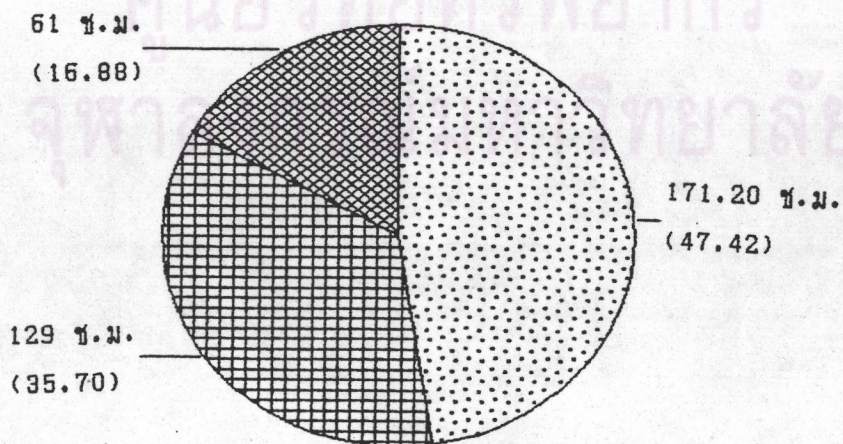
กราฟที่ 6 ปริมาณและสัดส่วนภาพยนตร์ต่างประเทศของสถานีโทรทัศน์สีกองทัพบกช่อง 7



พ.ศ. 2531 ปริมาณภาพยนตร์ต่างประเทศ 457 ชั่วโมง 40 นาที




พ.ศ. 2532 ปริมาณภาพยนตร์ต่างประเทศ 428 ชั่วโมง



พ.ศ. 2533 ปริมาณภาพยนตร์ต่างประเทศ 361 ชั่วโมง 20 นาที

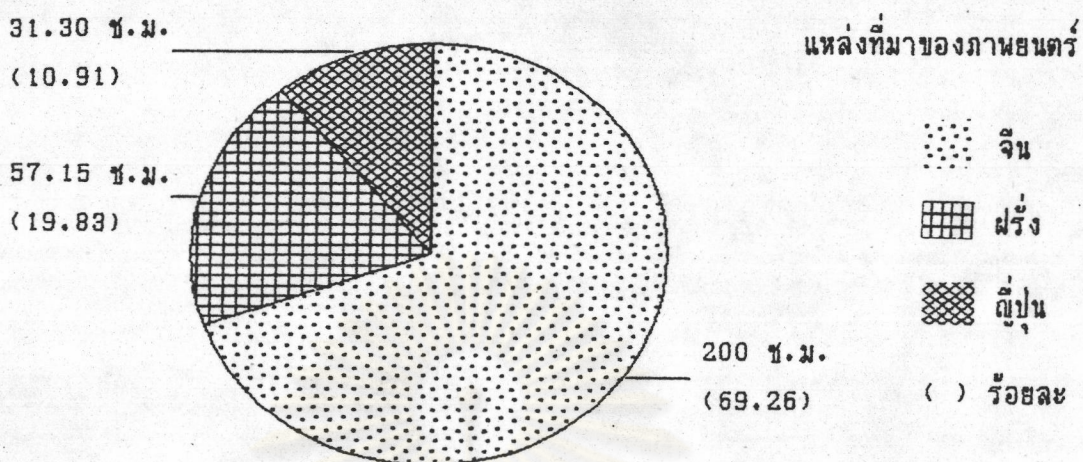


จากกราฟที่ 6 สรุปได้ว่า แนวโน้มจำนวนชั่วโมงภาพยนตร์ต่างประเทศของ  
ช่อง 7 ลดลงมาโดยตลอด สัดส่วนของภาพยนตร์ต่าง ๆ โดยเฉพาะภาพยนตร์จีนที่มีสัดส่วน  
สูงสุด ทั้ง 3 ปี เริ่มถูกลดสัดส่วนลงเรื่อย ๆ จากร้อยละ 79.90 เป็น 78.27 และ 47.42  
ตามลำดับ โดยภาพยนตร์ฝรั่งกลับมีสัดส่วนเพิ่มขึ้นเรื่อย ๆ จากร้อยละ 13.98 มาเป็น 19.74  
และ 35.70 ตามลำดับ เช่นเดียวกับภาพยนตร์ญี่ปุ่นที่เพิ่มขึ้นบ้างแต่ยังน้อยกว่าภาพยนตร์ฝรั่ง  
ส่วนภาพยนตร์อื่น ๆ ไม่มีปรากฏเลยทั้ง 3 ปี

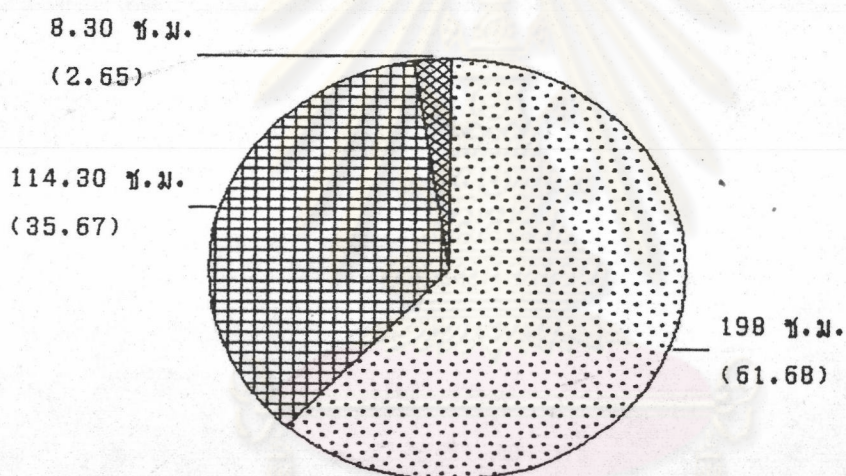


ศูนย์วิทยทรัพยากร  
จุฬาลงกรณ์มหาวิทยาลัย

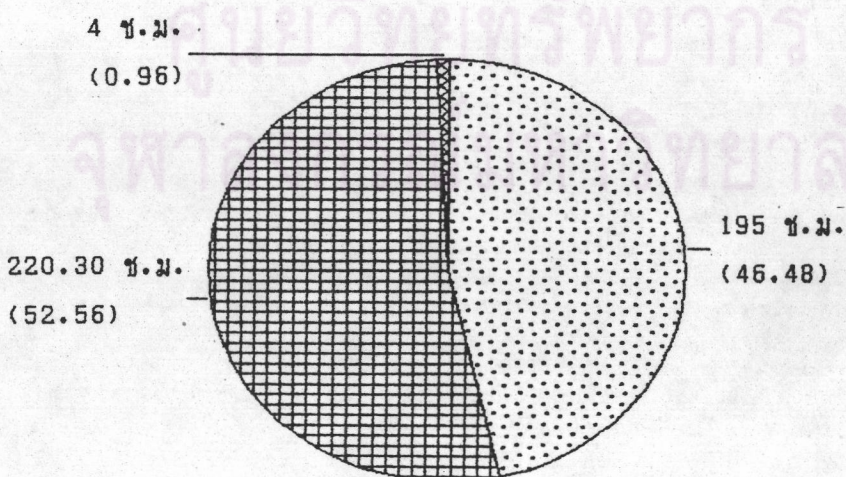
กราฟที่ 7 ปริมาณและสัดส่วนภาพยนตร์ต่างประเทศของสถานีโทรทัศน์ไทยทีวีสีช่อง 9



พ.ศ. 2531 ปริมาณภาพยนตร์ต่างประเทศ 288 ซั้งโมง 45 นาที



พ.ศ. 2532 ปริมาณภาพยนตร์ต่างประเทศ 321 ซั้งโมง



พ.ศ. 2533 ปริมาณภาพยนตร์ต่างประเทศ 419 ซั้งโมง 30 นาที

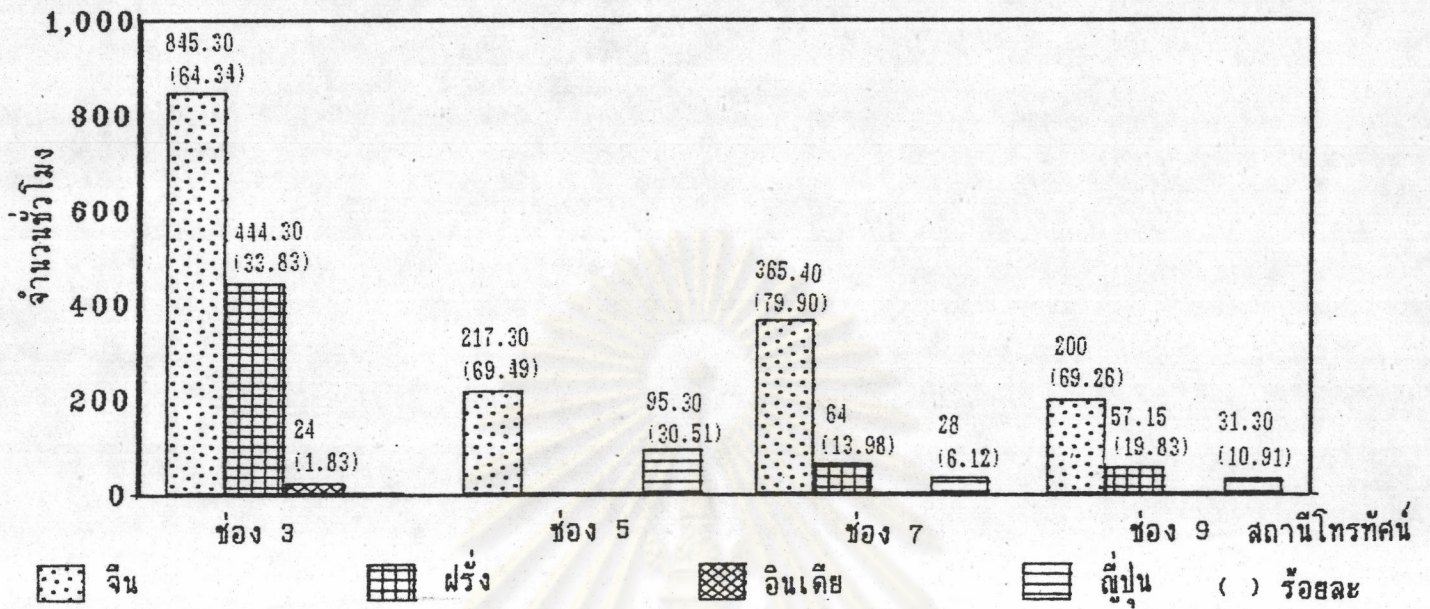
จากกราฟที่ 7 สรุปได้ว่า ปริมาณภาพยนตร์ต่างประเทศของช่อง 9 เป็นเพียงช่องเดียวเท่านั้น ที่มีปริมาณเพิ่มขึ้นมาโดยตลอดอย่างเห็นได้ชัดจากปี พ.ศ. 2531 มี 288 ชั่วโมง 45 นาที ปี พ.ศ. 2532 มี 321 ชั่วโมง และปี พ.ศ. 2533 มี 419 ชั่วโมง 30 นาที เนื่องจากการเปลี่ยนแปลงนโยบายการปรับผังรายการของช่อง 9 ที่ได้รับผลกระทบจากผู้เข้ามาบริหารงาน อ.ส.ม.ท. ซึ่งเป็นตำแหน่งทางการเมืองที่มีการเปลี่ยนแปลงผู้บริหารหลายครั้ง ในช่วง 3 ปี ของการศึกษานี้ จึงทำให้ผังรายการของช่อง 9 มีการเปลี่ยนแปลงบ่อยครั้งมาก โดยขึ้น ๆ ลง ๆ ไปกับการเมือง ด้วยเหตุนี้ อาจเป็นผลให้รายการสำเร็จรูปอย่างภาพยนตร์ต่างประเทศเป็นรายการที่เข้ากับสถานการณ์ได้ดีกว่ารายการประเภทอื่น ๆ

สัดส่วนของภาพยนตร์แสดงให้ เห็นว่า ภาพยนตร์จีนและภาพยนตร์ญี่ปุ่น สัดส่วนถูกลดลงมาโดยตลอด ขณะที่ภาพยนตร์ฝรั่งมีสัดส่วน เพิ่มขึ้นตลอดจากที่เคยมีสัดส่วนรองมาจากภาพยนตร์จีน ในปี พ.ศ. 2531 และ พ.ศ. 2532 แต่กลับเพิ่มขึ้นมีสัดส่วนสูงสุดในปี พ.ศ. 2533 ส่วนภาพยนตร์อินเดียไม่มีปรากฏเลยทั้ง 3 ปี

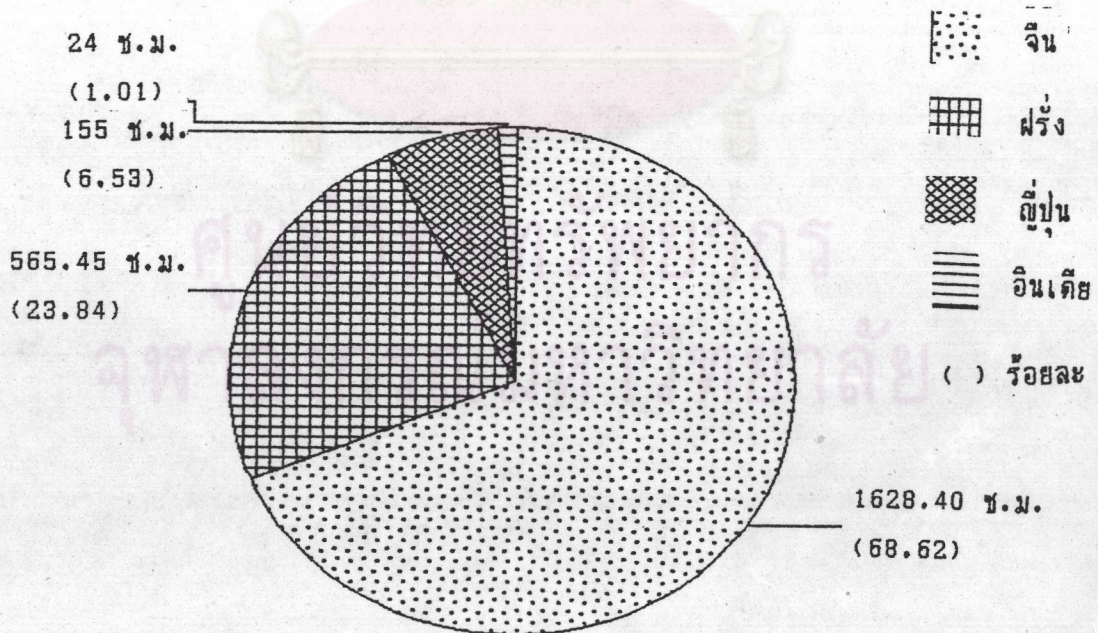
จากผลการศึกษาปริมาณและสัดส่วนภาพยนตร์ต่างประเทศของสถานีโทรทัศน์ 4 สถานี เป็นที่น่าสังเกตว่า ภาพยนตร์อินเดียไม่มีปรากฏอยู่เลยในสถานีโทรทัศน์ส่วนใหญ่ (3 สถานี) ยกเว้นช่อง 3 เท่านั้นที่มีภาพยนตร์อินเดีย และช่อง 3 ก็เป็นช่องเดียวเท่านั้นที่ไม่มีภาพยนตร์ญี่ปุ่นเลยทั้ง 3 ปี (พ.ศ. 2531 - พ.ศ. 2533) นอกจากนี้ ช่อง 5 ก็ไม่มีภาพยนตร์ฝรั่งเลยในช่วงปี พ.ศ. 2531

1.3 ผลการศึกษาเปรียบเทียบปริมาณและสัดส่วนภาพยนตร์ต่างประเทศของสถานีโทรทัศน์ 4 สถานี ตั้งแต่ปี พ.ศ. 2531-พ.ศ.2533 สามารถแสดงให้เห็นด้วยกราฟแท่งและวงกลมต่อไปนี้

กราฟที่ 8 ก. การเปรียบเทียบปริมาณและสัดส่วนภาพยนตร์ต่างประเทศ  
ของสถานีโทรทัศน์ 4 สถานี ปี พ.ศ. 2531



ข. ผลรวมปริมาณและสัดส่วนภาพยนตร์ต่างประเทศของสถานีโทรทัศน์ 4 สถานี ปี พ.ศ. 2531



ปริมาณภาพยนตร์ต่างประเทศ 2375 ชั่วโมง 25 นาที

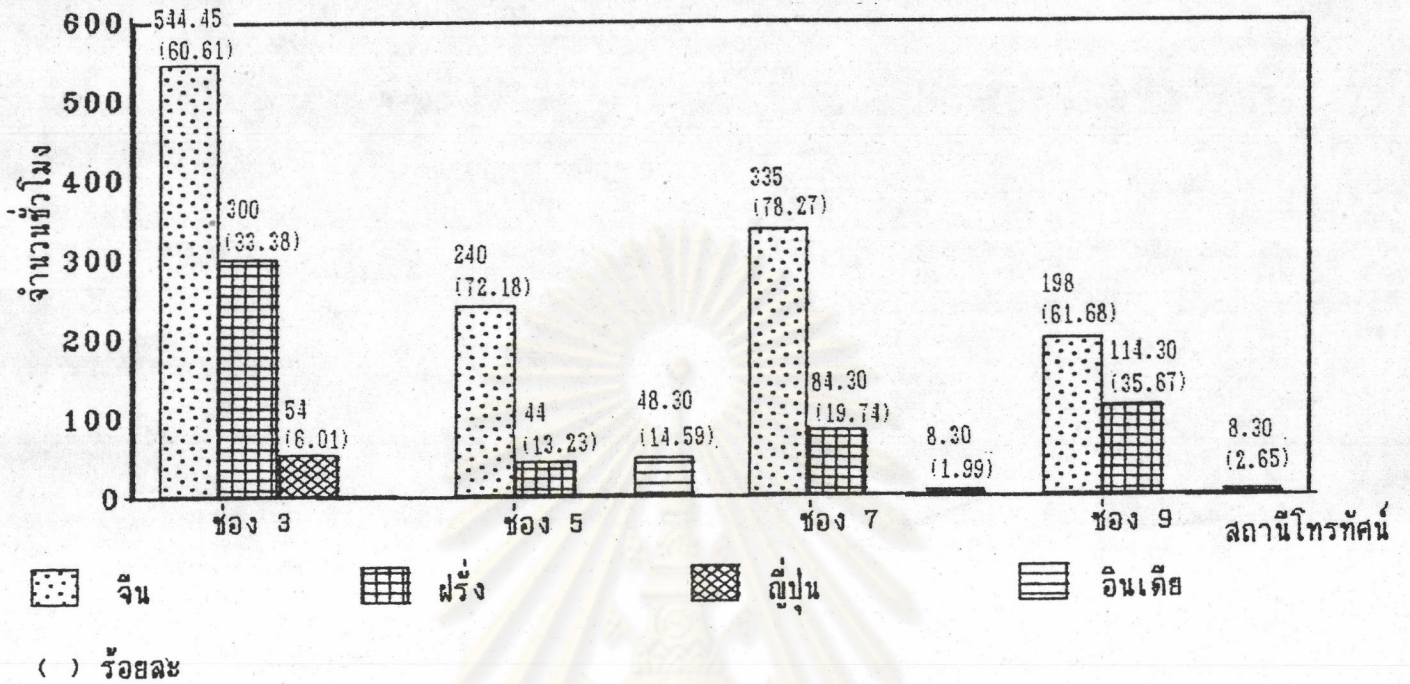
จากกราฟที่ 8 สรุปได้ว่า 'สถานีโทรทัศน์ที่มีปริมาณภาพยนตร์ต่างประเทศสูงสุด  
ในปี พ.ศ. 2531 คือ ช่อง 3 รองลงมา ช่อง 7 ช่อง 5 และช่อง 9 ตามลำดับ

ปริมาณของภาพยนตร์ต่าง ๆ ช่อง 3 มีภาพยนตร์จีน และภาพยนตร์ฝรั่งสูงสุด  
ภาพยนตร์จีนอันดับรองลงมาได้แก่ ช่อง 7 ช่อง 5 และ ช่อง 9 ภาพยนตร์ฝรั่งอันดับรองลงมา  
ได้แก่ ช่อง 7 และช่อง 9 ภาพยนตร์ญี่ปุ่น ช่อง 5 มีปริมาณสูงสุด รองลงมาได้แก่ ช่อง 9  
และช่อง 7

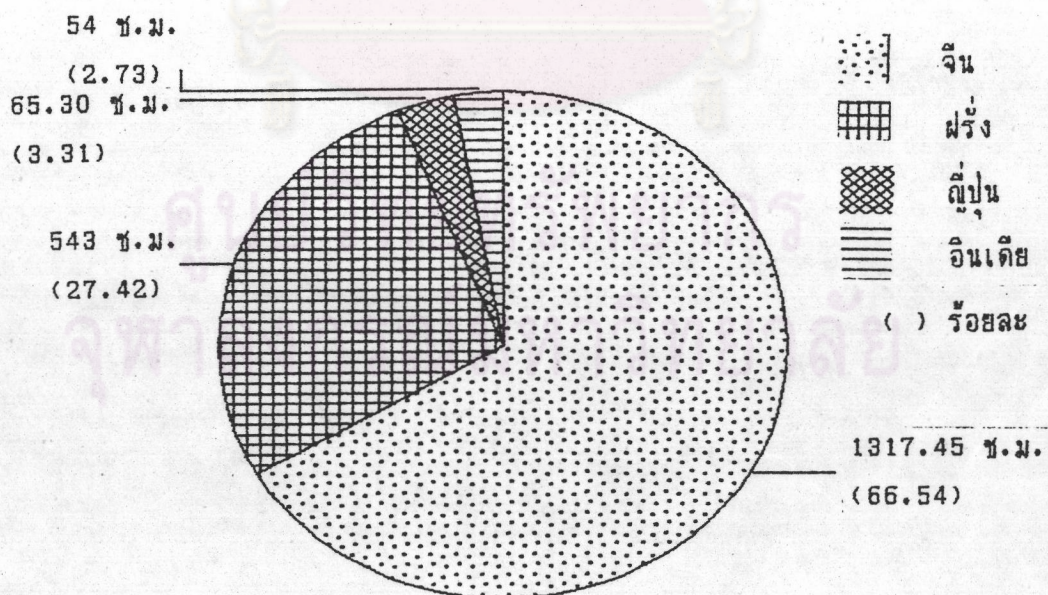
สัดส่วนของภาพยนตร์ต่างประเทศในปี พ.ศ. 2531 อันดับ 1 ได้แก่ ภาพยนตร์จีน  
ร้อยละ 68.62 2. ภาพยนตร์ฝรั่ง ร้อยละ 23.84 3. ภาพยนตร์ญี่ปุ่นร้อยละ 6.53  
4. ภาพยนตร์อื่น เดียวร้อยละ 1.01

ศูนย์วิทยทรัพยากร  
จุฬาลงกรณ์มหาวิทยาลัย

กราฟที่ 9 ก. การเปรียบเทียบปริมาณและสัดส่วนภาพยนตร์ต่างประเทศ  
ของสถานีโทรทัศน์ 4 สถานี ปี พ.ศ. 2532



ข. ผลรวมปริมาณและสัดส่วนภาพยนตร์ต่างประเทศของสถานีโทรทัศน์ 4 สถานี ปี พ.ศ. 2532



ปริมาณภาพยนตร์ต่างประเทศ 1980 ซึ่งโม่ง 15 นาที

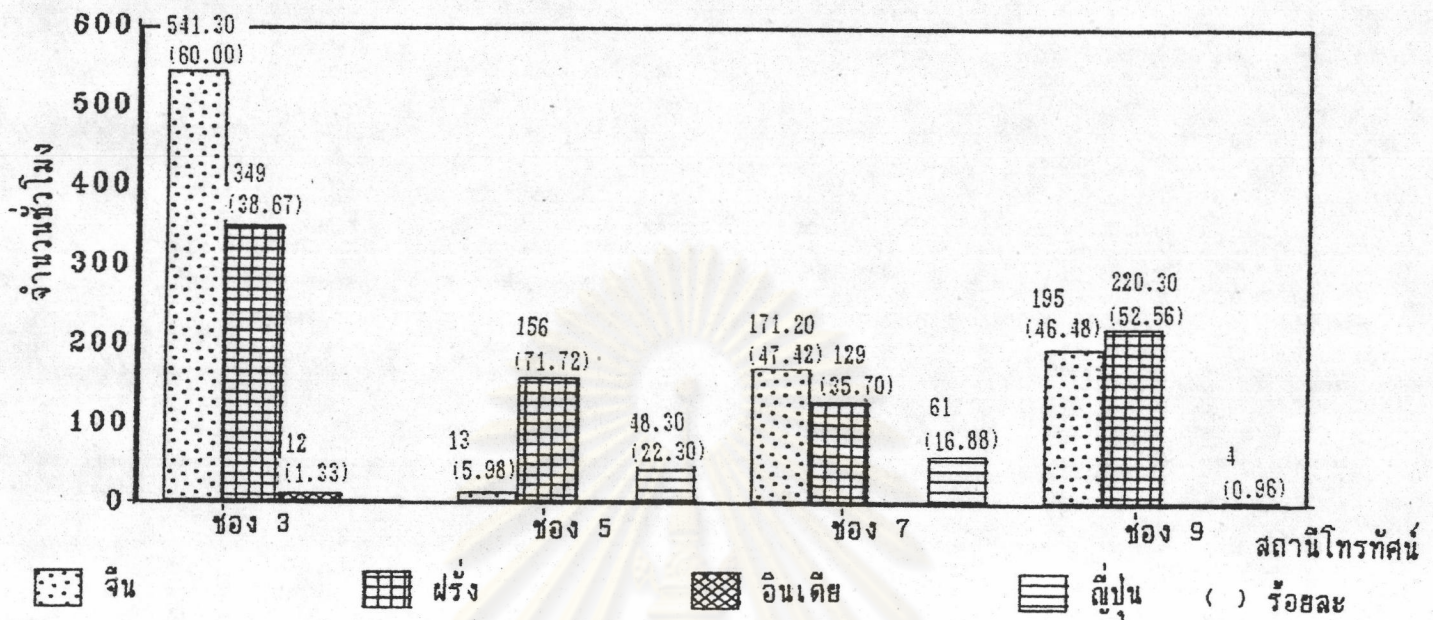
จากกราฟที่ 9 สรุปได้ว่า สถานีโทรทัศน์ที่มีปริมาณภาพยนตร์ต่างประเทศสูงที่สุดในปี พ.ศ. 2532 คือ ช่อง 3 รองลงมาได้แก่ ช่อง 7 ช่อง 5 และ ช่อง 9 ตามลำดับ

ปริมาณของภาพยนตร์ต่าง ๆ ช่อง 3 มีภาพยนตร์จีนและภาพยนตร์ฝรั่งสูงที่สุด ภาพยนตร์จีนอันดับรองมาได้แก่ ช่อง 7 ช่อง 5 และช่อง 9 ภาพยนตร์ฝรั่งอันดับรองมาได้แก่ ช่อง 9 ช่อง 7 และ ช่อง 5 ภาพยนตร์ญี่ปุ่น ช่อง 5 มีปริมาณสูงที่สุด รองลงมาได้แก่ ช่อง 7 และช่อง 9 (มีปริมาณเท่ากันคือ 8 ชั่วโมง 30 นาที)

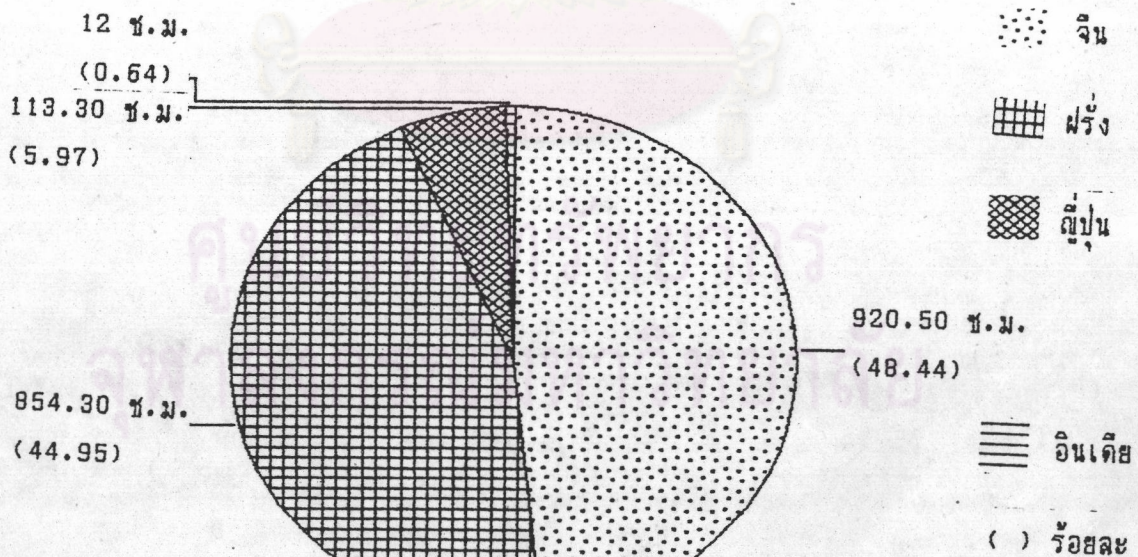
สัดส่วนของภาพยนตร์ต่างประเทศในปี พ.ศ. 2532 อันดับ 1 ได้แก่ ภาพยนตร์จีน ร้อยละ 66.54 2. ภาพยนตร์ฝรั่ง ร้อยละ 27.42 3. ภาพยนตร์ญี่ปุ่นร้อยละ 3.31 4. ภาพยนตร์อินเดียร้อยละ 2.73

ศูนย์วิทยทรัพยากร  
จุฬาลงกรณ์มหาวิทยาลัย

กราฟที่ 10 ก. การเปรียบเทียบปริมาณและสัดส่วนภาพยนตร์ต่างประเทศ  
ของสถานีโทรทัศน์ 4 สถานี ปี พ.ศ. 2533



ข. ผลรวมปริมาณและสัดส่วนภาพยนตร์ต่างประเทศของสถานีโทรทัศน์ 4 สถานี ปี พ.ศ. 2533



ปริมาณภาพยนตร์ต่างประเทศ 1900 ชั่วโมง 50 นาที



จากกราฟที่ 10 สรุปได้ว่า สถานีโทรทัศน์ที่มีปริมาณภาพยนตร์ต่างประเทศสูงที่สุดในปี พ.ศ. 2533 คือ ช่อง 3 รองลงมาได้แก่ ช่อง 9 ช่อง 7 และช่อง 5 ตามลำดับ

ปริมาณของภาพยนตร์ต่าง ๆ ช่อง 3 มีภาพยนตร์จีนและภาพยนตร์ฝรั่งสูงที่สุด ภาพยนตร์จีนอันดับรองลงมาได้แก่ ช่อง 9 ช่อง 7 และช่อง 5 ภาพยนตร์ฝรั่งอันดับรองลงมาได้แก่ ช่อง 9 ช่อง 5 และช่อง 7 ภาพยนตร์ญี่ปุ่น ช่อง 5 มีปริมาณสูงที่สุด รองลงมาได้แก่ ช่อง 7 และช่อง 9

สัดส่วนของภาพยนตร์ต่างประเทศในปี พ.ศ. 2533 อันดับ 1 ได้แก่ ภาพยนตร์จีน ร้อยละ 48.44 2. ภาพยนตร์ฝรั่งร้อยละ 44.95 3. ภาพยนตร์ญี่ปุ่นร้อยละ 5.97 4. ภาพยนตร์อินเดียร้อยละ 0.64

จากกราฟที่ 8-กราฟที่ 10 เมื่อดูแนวโน้มการเปรียบเทียบปริมาณและสัดส่วนภาพยนตร์ต่างประเทศของสถานีโทรทัศน์ 4 สถานี ตั้งแต่ปี พ.ศ. 2531 - พ.ศ. 2533 (3 ปี) พบสรุปได้ว่า

สถานีโทรทัศน์ที่มีปริมาณภาพยนตร์ต่างประเทศสูงที่สุดมาโดยตลอด (ปี พ.ศ. 2531 - พ.ศ. 2533) เป็นอันดับ 1 คือ ช่อง 3 อันดับ 2 ได้แก่ ช่อง 7 (ในปี พ.ศ. 2531 - พ.ศ. 2532) แต่ในปี พ.ศ. 2533 กลับปรากฏว่า ช่อง 9 ได้แซงหน้าขึ้นมาอยู่ อันดับ 2 ทั้งที่ก่อนหน้านี้ ในปี พ.ศ. 2531 - พ.ศ. 2532 ช่อง 9 มีปริมาณภาพยนตร์ต่างประเทศน้อยที่สุดในบรรดาสถานีโทรทัศน์ทั้งหมด

ปริมาณของภาพยนตร์ต่าง ๆ ตั้งแต่ปี พ.ศ. 2531 - พ.ศ. 2533 พบว่า ช่อง 3 มีภาพยนตร์จีน และ ภาพยนตร์ฝรั่ง สูงที่สุดเป็นอันดับ 1 ตลอดทั้ง 3 ปี ภาพยนตร์จีนอันดับ 2 ในปี พ.ศ. 2531 - พ.ศ. 2532 คือ ช่อง 7 แต่ในปี พ.ศ. 2533 อันดับ 2 คือ ช่อง 9 ภาพยนตร์ฝรั่ง อันดับ 2 ในปี พ.ศ. 2531 คือ ช่อง 7 แต่ในปี พ.ศ. 2532 - พ.ศ. 2533 อันดับ 2 คือ ช่อง 9 ภาพยนตร์ญี่ปุ่น ช่อง 5 มีปริมาณสูงที่สุด เป็นอันดับ 1 ตลอดทั้ง 3 ปี อันดับ 2 ในปี พ.ศ. 2531 คือ ช่อง 9 ปี พ.ศ. 2532 เท่ากันทั้ง ช่อง 7 และช่อง 9 ปี พ.ศ. 2533 อันดับ 2 คือ ช่อง 7

สัดส่วนของภาพยนตร์ต่างประเทศ ตั้งแต่ปี พ.ศ. 2531 - พ.ศ. 2533 พบว่า ภาพยนตร์จีนมีสัดส่วนสูงที่สุดเป็นอันดับ 1 ตลอดทั้ง 3 ปี อันดับ 2 คือ ภาพยนตร์ฝรั่ง และ อันดับ 3 คือ ภาพยนตร์ญี่ปุ่น แต่เมื่อเปรียบเทียบสัดส่วนภาพยนตร์จีนในแต่ละปีแล้ว ได้ข้อค้นพบที่น่าสนใจ คือ จำนวนสัดส่วนของภาพยนตร์จีนลดลงมาโดยตลอด ในขณะที่ภาพยนตร์ฝรั่งมีสัดส่วนเพิ่มขึ้นมา โดยตลอด เช่นกัน

เมื่อทราบผลการวิเคราะห์เชิงปริมาณและสัดส่วนของภาพยนตร์ต่างประเทศแล้ว ต่อไปจะขอกล่าวถึงผลการวิเคราะห์กระบวนการไหลของภาพยนตร์ต่างประเทศทางโทรทัศน์ ในการศึกษา

## 2. การวิเคราะห์กระบวนการไหลของภาพยนตร์ต่างประเทศทางโทรทัศน์

กระบวนการไหลของภาพยนตร์ต่างประเทศทางโทรทัศน์ ได้เริ่มขึ้นนับตั้งแต่การก่อตั้งกิจการวิทยุโทรทัศน์เป็นต้นมา ด้วยการนำเข้าภาพยนตร์ต่างประเทศ เพื่อนำมาออกอากาศทางโทรทัศน์เมืองไทย ในอดีตที่ผ่านมา มีการนำเข้าภาพยนตร์ต่างประเทศโดยมีที่มาต่าง ๆ เช่น การบริจาคให้มา (จากสำนักข่าวสารออเมริกัน, จากสถานทูตประเทศต่าง ๆ ฯลฯ) สถานีโทรทัศน์เป็นผู้ซื้อหรือเช่ามา ผู้อุปถัมภ์รายการเป็นผู้ซื้อหรือเช่ามา และผู้เช่าเวลาออกอากาศของสถานี (บุคคลภายนอก) เป็นผู้ซื้อหรือเช่ามาโดยหาผู้อุปถัมภ์รายการเอง สำหรับการศึกษาสามารถสรุปได้ว่า

### การนำเข้าภาพยนตร์ต่างประเทศทางโทรทัศน์

การนำเข้าภาพยนตร์ต่างประเทศทางโทรทัศน์ มีที่มา 2 ทางคือ

1. สถานีโทรทัศน์ เป็นผู้ซื้อภาพยนตร์ต่างประเทศและนำมาออกอากาศในสถานีโทรทัศน์ของตน โดยเป็นผู้จัดรายการภาพยนตร์ต่างประเทศเอง ได้แก่ ช่อง 3 ช่อง 7 และช่อง 9
2. ผู้เช่าเวลาออกอากาศของสถานีโทรทัศน์ เป็นผู้ซื้อภาพยนตร์ต่างประเทศและนำมาออกอากาศในรายการของตน โดยหาผู้อุปถัมภ์รายการเอง สถานีโทรทัศน์ที่ให้ผู้เช่าเวลาออกอากาศ จัดรายการภาพยนตร์ต่างประเทศได้แก่ ช่อง 5 และช่อง 9

จะเห็นว่าช่อง 9 เป็นทั้งผู้ซื้อภาพยนตร์ต่างประเทศมาออกอากาศในสถานีเอง และให้ผู้เช่าเวลาออกอากาศ จัดรายการภาพยนตร์ต่างประเทศด้วย แต่ส่วนใหญ่แล้ว จะให้ผู้เช่าเวลาออกอากาศ จัดรายการภาพยนตร์ต่างประเทศมากกว่า เพราะช่อง 9 ซื้อภาพยนตร์ต่างประเทศมาออกอากาศเองนั้นมีน้อย เฉพาะรายการช่อง 9 การ์ตูน และภาพยนตร์ชุดต่างประเทศช่วง 18.00 น. - 18.30 น. เช่น หนูน้อยคอมพิวเตอร์, สองยอดคุณพ่อ เป็นต้น (เปรมจิต จิตยสุนทรณ์, สัมภาษณ์)

และจากการวิเคราะห์กระบวนการไหลของภาพยนตร์ต่างประเทศในการศึกษาี้ สามารถแยกประเภทและรูปแบบการนำเสนอภาพยนตร์ต่างประเทศทางโทรทัศน์นี้ นำเข้ามาในประเทศไทยได้ดังนี้

#### ประเภทของภาพยนตร์ต่างประเทศทางโทรทัศน์ที่นำเข้ามาในประเทศไทย

1. ภาพยนตร์ฝรั่ง ในที่นี้ความหมายโดยรวมแล้ว จะหมายถึงภาพยนตร์จากประเทศสหรัฐอเมริกา เป็นแหล่งภาพยนตร์ที่ได้รับความนิยมจากผู้ชมอย่างมาก และมีอิทธิพลในวงการโทรทัศน์ไทยนับตั้งแต่อดีตจวบจนปัจจุบัน . . . . .หนังต่างประเทศบ้านเรามีแต่ของสหรัฐอเมริกา หนังยุโรปไม่ค่อยมี เพราะมันคำ เน้นเรื่องซ้ำมาก เน้นที่การแสดงมากกว่า อีกทั้งตลาดของหนังยุโรปแคบ ขณะที่ตลาดของสหรัฐอเมริกามีมากกว่า . . . . . (มลวิภา วิสุวรรณ์, สัมภาษณ์) เนื่องจากสหรัฐอเมริกาเป็นประเทศอุตสาหกรรมการผลิตภาพยนตร์ที่ใหญ่ที่สุดในโลก มีทุนในการสร้างสูง ทำให้คุณภาพการผลิตและคุณภาพของภาพยนตร์ดีตามไปด้วย เป็นผู้บุกเบิกทางด้านธุรกิจภาพยนตร์มาช้านาน รากฐานทางด้านการตลาดภาพยนตร์ทั่วโลกจึงมั่นคงแข็งแรง ทั่วโลกรู้จักภาพยนตร์และดาราภาพยนตร์จากสหรัฐอเมริกา รวมทั้งประเทศไทยด้วย แหล่งที่มาส่วนใหญ่ของภาพยนตร์จากสหรัฐอเมริกาอยู่ในเมืองลอสแอนเจลิส มลรัฐแคลิฟอร์เนีย ซึ่งนักธุรกิจภาพยนตร์และผู้ดูส่วนใหญ่เรียกว่า ฮอลลีวู้ด ในประเทศนี้จะมีบริษัทผลิตภาพยนตร์และผู้จัดจำหน่ายอยู่มากมาย

2. ภาพยนตร์จีน ปัจจุบันภาพยนตร์จากกลุ่มประเทศทางเอเชียได้เข้ามามีบทบาทในวงการโทรทัศน์บ้านเราอย่างมาก โดยเฉพาะอย่างยิ่งภาพยนตร์จากไต้หวันและฮ่องกง แต่ที่มีอิทธิพลและได้รับความนิยมมากที่สุดในขณะนี้ คือ ภาพยนตร์จากฮ่องกง .....ประเทศที่ส่งรายการเข้ามาโดยเงินจากประเทศไทยมากในขณะนี้ คงไม่มีใครปฏิเสธว่าไม่ใช่รายการจากฮ่องกง ซึ่งส่งหนังสือสารพัดรูปแบบเข้ามาบ่อนวงการโทรทัศน์เมืองไทย (ไม่ใช่เขามอบให้ เราวิ่งไปแย่งกันซื้อจากเขา)..... (อุฬาร เนื่องจางันต์ 2526 : 46) และภาพยนตร์ที่ผลิตจากฮ่องกงนั้น ส่วนใหญ่จะใช้ทุนในการผลิตสูง คุณภาพของภาพยนตร์ก็อยู่ในระดับดี และตลาดการส่งออกของฮ่องกงก็มีมาก แม้แต่ดารารองของฮ่องกงก็เป็นที่ยืนชอบและได้รับความนิยมจากผู้ชมชาวไทยอย่างมาก โดยได้มาปรากฏตัวและร่วมแสดงความยินดีในงานครบรอบวันเกิดของสถานีโทรทัศน์บางช่องทุกปี

3. ภาพยนตร์ญี่ปุ่น ในอดีตภาพยนตร์ชุดของญี่ปุ่น เคยได้รับความนิยมอยู่ในวงการธุรกิจภาพยนตร์ต่างประเทศอย่างมาก ก่อนหน้าที่ภาพยนตร์จีนจะเข้ามาแทนที่ เช่น ภาพยนตร์ประเภทซามูไร หรือ ภาพยนตร์ประเภทสัตว์ประหลาด มดแดง มดเอ๊กซ์ (ซาบุมุ มทสรร์ค, สัมภาษณ์) แต่ภายหลังจากการการ์ตูนญี่ปุ่น กลับมีบทบาทสำคัญในวงการโทรทัศน์ไทยมากกว่า โดยเฉพาะปัจจุบันนี้ เช่น ช่อง 9 การ์ตูน หรือการ์ตูนช่วงเช้าวันเสาร์-อาทิตย์ของสถานีโทรทัศน์ต่าง ๆ ส่วนภาพยนตร์ชุดต่าง ๆ มีปริมาณน้อย

4. ภาพยนตร์อินเดีย จากการศึกษาตั้งแต่ปีพ.ศ. 2531 - พ.ศ. 2533 ปรากฏว่า มีเฉพาะช่อง 3 เพียงสถานีเดียวเท่านั้น ที่นำภาพยนตร์ชุดอินเดียมาออกอากาศได้แก่ เรื่องรามเกียรติ์ และมหาภารตะ หลังจากนั้นก็ไม่ปรากฏเลยว่า มีสถานีโทรทัศน์ใด ๆ นำภาพยนตร์อินเดียมาออกอากาศอีกเลย และจากการสัมภาษณ์ตัวแทนฝ่ายรายการของสถานีโทรทัศน์ทุกช่องต่างก็ไม่มียุบายที่จะนำภาพยนตร์อินเดียมาฉายเช่นกัน เพราะในปัจจุบันไม่ได้รับความนิยม ซึ่งอาจจะเป็นที่คุณภาพการผลิต และการดำเนินเรื่องเสียเป็นส่วนใหญ่

### รูปแบบการนำเสนอภาพยนตร์ต่างประเทศทางโทรทัศน์

รูปแบบการนำเสนอภาพยนตร์ต่างประเทศ ในที่นี้หมายถึง " การนำเสนอเรื่องราวหรือเนื้อหาอย่างไร ความยาวรายการเท่าใด มีความถี่ในการออกอากาศอย่างไร" ซึ่งสามารถจำแนกได้ 4 แบบ

1. ภาพยนตร์ชุดเรื่องยาวหลายตอนจบ การนำเสนอภาพยนตร์แบบนี้มีการดำเนินเรื่อง โดยผู้แสดงหลักของเรื่องไปเผชิญกับเหตุการณ์ต่าง ๆ หลายเหตุการณ์ที่ได้เกิดขึ้นตามลำดับ พร้อมกับพบผู้แสดงประกอบตามบทในเนื้อเรื่องอย่างต่อเนื่องจนจบเรื่องราวของภาพยนตร์ในรูปแบบนี้จะถูกจัดเป็นตอน ๆ จำนวน 30-60 ตอน ความยาวประมาณตอนละ 30-60 นาที จัดเสนอเป็นประจำในเวลาเดียวกัน ทุกวันหรืออย่างน้อย 2-3 วันต่อสัปดาห์ เพื่อให้ผู้ชมรับชมภาพยนตร์นั้นอย่างต่อเนื่องไม่ขาดตอน ทั้งนี้เพราะการดำเนินเรื่องจะเคลื่อนที่ไปข้างหน้าเรื่อยไปจนกว่าจะจบเรื่องนั้นเอง

ตัวอย่างของการนำเสนอภาพยนตร์แบบนี้ อาทิ เช่น

ปี พ.ศ. 2531 ภาพยนตร์จีน ได้แก่ ศักดิ์ศรีลูกผู้ชาย นักสู้ผู้พิทักษ์ 3 ทักษะเยี่ยม เฉียนคม เขียนไค้นเขียน กระป๋องนางพญา ดาบฟ้ากระบี่มาร จ้าวมังกรเซียงไฮ้ รักสลาย ค่าของคน อัย เขียวบ้อ สุดสายรุ้ง เจงกิสข่าน ล่าล้างตระกูลโหด กระบี่คู่บัลลังก์ ฯลฯ

ภาพยนตร์ญี่ปุ่น ได้แก่ ชีวิต

ภาพยนตร์อินเดีย ได้แก่ รามเกียรติ์

ปี พ.ศ. 2532 ภาพยนตร์จีน ได้แก่ หลีซื่อเหนียง ขุนศึกคู่บัลลังก์ จอมยุทธเจ้าสำราญ นักสู้ภูมิตพิ คัมภีร์มรณะ อิทธิฤทธิ์เจ้ายุทธภพ พยัคฆ์ร้ายยอดกังฟู รักฝังใจ รักต้องห้าม ดับเครื่องชน ฤทธิ์แค้นเจ้าพายุ อดีตรักไม่เคยลืม ค่าแห่งชีวิต เทียวเดือนแก้ว จีนซีฮ่องเต้ ฯลฯ

ภาพยนตร์อินเดีย ได้แก่ รามเกียรติ์ มหาภารตะ

ปี พ.ศ. 2533 ภาพยนตร์จีน ได้แก่ จอมยุทธตำหนักหลวง ตึกชิง เจ้าปฐพี  
คู่แค้นสายโลหิต ยอดปรมาจารย์ตี๊กม้อ ดูซิ่นอู่และ ดร.ซุนยัดเซ็น ประกาศิตเจ้าพ่อ  
มังกรเลือดเดือด กระบี่เลือดเหล็กไหล นางพญาผมขาว 2 พยัคฆ์เชียงไฮ้ วีรบุรุษเส้าหลิน  
พิชารักเพลิงแค้น ฯลฯ

ภาพยนตร์อินเดีย ได้แก่ มหาภารตะ

2. ภาพยนตร์ชุดจบในตอน การดำเนินเรื่อง เพื่อนำเสนอภาพยนตร์แบบนี้  
ประกอบด้วย ผู้แสดงหลักหนึ่งหรือหลายคนแสดงตามบทบาทในเหตุการณ์ใด เหตุการณ์หนึ่งจนจบ  
เหตุการณ์นั้น เป็นอันจบตอน พอถึงตอนต่อไปก็ใช้ผู้แสดงหลักชุดเดิมใน เหตุการณ์ใหม่ ซึ่งอาจจะ  
ต้องพบกับผู้แสดงประกอบ หรือผู้แสดงรับเชิญบทบาทใหม่ ดำเนินเรื่องไปจนจบเหตุการณ์เป็น  
อันจบไปอีกตอนหนึ่ง เป็นเช่นนี้เรื่อย ๆ ไป เนื้อเรื่องของแต่ละตอนจะแตกต่างกันไปตาม  
สถานการณ์ที่ผู้เขียนบทจะสร้างสรรค์ออกมาได้โดยใช้ผู้แสดงในบทบาทหลักเป็นผู้ดำเนินเรื่องนั้น ๆ  
จนจบตอน จำนวนตอนขึ้นอยู่กับความนิยมของผู้ชม ความยาวมีตั้งแต่ตอนละ 10 นาที - 1  
ชั่วโมง ขึ้นอยู่กับความถี่ในการออกอากาศในสัปดาห์หนึ่ง ๆ โดยจัดเสนอเป็นประจำในเวลา  
เดียวกัน

ตัวอย่างการนำเสนอภาพยนตร์แบบวี อาทิ เช่น

ปี พ.ศ. 2531 ภาพยนตร์ฝรั่ง ได้แก่ หน่วยพิฆาตเดนตาย ยอดรักนักรบ  
พยัคฆ์ร้ายสตีง เรย์ อัศวินคอมพิวเตอร์ มือปราบบินโหด อัศวินน้ำสิงห์ ไฮเทค ยอดคนสมองเพชร  
เรื่อรักเรือสำราญ จารชนเหนือเขม เอ็ลฟ์จอมซ่า หนูน้อยคอมพิวเตอร์ ฯลฯ

ภาพยนตร์ญี่ปุ่น ได้แก่ ลิงห์สาวนักสืบ มือปราบอวกาศจัส เบียน อัศวินอวกาศ  
สปีลบัน ขบวนการแฟลชแมน หน่วยพิฆาตแมส

ปี พ.ศ. 2532 ภาพยนตร์ฝรั่ง ได้แก่ ยอดคนสมองเพชร มือปราบปืนโต  
สายลับลิ่งห์สำออง ยอดทรชน มิดิตพิศวง นักสืบมหัศจรรย์ อัศวินหน้าลิ่งห์ ปีศาจของขวัญ  
มือปราบกระดูกเหล็ก อลิซในแดนมหัศจรรย์ หนูน้อยคอมพิวเตอร์ ฯลฯ

ภาพยนตร์ญี่ปุ่น ได้แก่ ลิงห์สาวนักสืบ พ่อจอมซ่า พยัคฆ์สาวผู้พิทักษ์

ปี พ.ศ. 2533 ภาพยนตร์ฝรั่ง ได้แก่ อัศวินหน้าลิ่งห์ มือปราบกระดูกเหล็ก  
เงาอาถรรพณ์ ยอดคนสมองเพชร มิดิตพิศวง ยอดทรชน เที้ยวซ่าคอมพิวเตอร์ หน่วยรบ-  
เดนตาย หน่วยพิฆาตเดนตาย คุณพ่อยอดนักสืบ ขบวนการพยัคฆ์ร้าย ลิ่งห์ร้ายไม่อำมี ยอดคุณพ่อ  
สโนไวท์ไฮเทค ฯลฯ

ภาพยนตร์ญี่ปุ่น ได้แก่ พ่อจอมซ่า ยอดรักนักสืบ คุณครูคนใหม่ สามสาวเสียงรัก  
คู่หูคู่ฮา นินจาจิรายะ

3. ภาพยนตร์ เรื่อง เดี่ยวจบ การนำเสนอภาพยนตร์แบบ เรื่อง เดี่ยวจบนี้ มีทั้ง  
ภาพยนตร์ที่ผลิตขึ้นเพื่อฉายทางวิทยุโทรทัศน์โดยเฉพาะ และภาพยนตร์ที่ผลิตขึ้นมาฉายใน  
โรงภาพยนตร์ด้วย โดยจะเสนอเป็นรายการประจำของสถานีสัปดาห์ละครั้ง หรืออาจจัด เป็น  
รายการภาพยนตร์ในโอกาสพิเศษ ความยาวของภาพยนตร์แบบนี้ประมาณตั้งแต่ 1 ชั่วโมง  
30 นาที - 2 ชั่วโมง

ตัวอย่างการนำเสนอภาพยนตร์แบบนี้ อาทิ เช่น

ภาพยนตร์จีน ได้แก่ รายการภาพยนตร์เงินล้าน ภาพยนตร์ยอดนิยม  
โลกภาพยนตร์ ยอดภาพยนตร์ ชันเคย์มูวี่ ท็อปมูวี่ อินเตอร์ซันมา

ภาพยนตร์ฝรั่ง ได้แก่ ซาแนลทรี เอเชียเตอร์ फिल्मทรธา มหกรรมหนังพันล้าน  
บีกซันมา ยอดภาพยนตร์ ชันเคย์มูวี่ แผ่นฟิล์มวันศุกร์

ภาพยนตร์ญี่ปุ่น ได้แก่ ยอดภาพยนตร์ ชั้นเดย์มูวี่

ให้สังเกตว่ารายการยอดภาพยนตร์ (ช่อง 7) และชั้น เดย์มูวี่จะเสนอภาพยนตร์ ทั้ง จีน ฝรั่งเศส และญี่ปุ่น แต่ส่วนใหญ่จะเน้นเสนอภาพยนตร์จีนมากที่สุดทั้งสองรายการนี้ ชั้นเดย์มูวี่ เสนอภาพยนตร์จีนประมาณ 80 เปอร์เซ็นต์ ที่เหลือประมาณ 20 เปอร์เซ็นต์ เป็น ภาพยนตร์ฝรั่งเศสและภาพยนตร์ญี่ปุ่น (กมลดิษฐ์ ชุติสิริวัฒนา, สัมภาษณ์) ส่วนยอดภาพยนตร์ ตั้งแต่เดือนธันวาคม พ.ศ. 2532 เสนอเฉพาะภาพยนตร์จีนและญี่ปุ่น เพราะมีรายการบ๊ิกซันมา เสนอหนังฝรั่งแทน (นิตยสารรายการโทรทัศน์, สถานีโทรทัศน์สีกองทัพบก ช่อง 7 ปีที่ 10 ฉบับที่ 112 ธันวาคม 2532)

4. ภาพยนตร์ชุดเรื่องสั้น การนำเสนอภาพยนตร์ชุดเรื่องสั้นนี้ใช้วิธีดำเนิน เรื่อง ต่อเนื่องกัน เหมือนกับภาพยนตร์ชุด เรื่องยาวหลายตอนจบ จัดเสนอเป็นประจำในเวลาเดียวกัน ประมาณ 2 - 3 วันต่อสัปดาห์ หรืออาจจัดเป็นรายการภาพยนตร์ในโอกาสพิเศษก็ได้ มีความยาวประมาณ 3 - 10 ตอน ตอนละ 1 ชั่วโมง เช่น รายการมทกรรมวินิฉิริย์ ของ ช่อง 3 หรือการเสนอเป็นรายการพิเศษของช่อง 7 เรื่อง แจ็คเดอะริปเปอร์ : ชาตกร สยของขวัญ ซาลีแซปลิน นโปเลียนกับโจเซฟิน เป็นต้น

เป็นที่น่าสังเกตว่าภาพยนตร์ชุดเรื่องสั้นนี้ มีเฉพาะภาพยนตร์ฝรั่งเศสเท่านั้น

กล่าวโดยสรุป รูปแบบการนำเสนอภาพยนตร์ต่างประเทศของการศึกษานี้มี 4 แบบ ดังกล่าว นอกจากนี้ยังพบด้วยว่า การนำเสนอภาพยนตร์ชุดเรื่องยาวหลายตอนไม่มีภาพยนตร์ ฝรั่งเศส ส่วนภาพยนตร์ชุดจบในตอนไม่มีภาพยนตร์จีน และภาพยนตร์ชุดเรื่องสั้นไม่มีภาพยนตร์จีน และญี่ปุ่น

สะท้อนให้เห็นว่า การเสนอภาพยนตร์ชุดเรื่องยาวหลายตอนจบส่วนใหญ่จะเน้นที่ ภาพยนตร์จีนมากที่สุด มีภาพยนตร์ญี่ปุ่นเพียงเล็กน้อย ภาพยนตร์ชุดจบในตอนส่วนใหญ่จะเน้นที่ ภาพยนตร์ฝรั่งเศสมากที่สุด มีภาพยนตร์ญี่ปุ่นเพียงเล็กน้อย ภาพยนตร์เรื่องเดียวจบส่วนใหญ่จะเน้น ที่ภาพยนตร์จีนมากที่สุด ภาพยนตร์ฝรั่งรองลงมา (ปัจจุบันมีแนวโน้ม เสนอภาพยนตร์ฝรั่งเศสเพิ่มขึ้น) และภาพยนตร์ญี่ปุ่นน้อยมาก ภาพยนตร์ชุดเรื่องสั้นมีเฉพาะภาพยนตร์ฝรั่งเศสเท่านั้น



ก่อนที่จะนำภาพยนตร์ต่างประเทศเข้ามาฉายทางโทรทัศน์ จะต้องผ่านกระบวนการ  
การจัดจำหน่ายหรือการจัดซื้อ ซึ่งมีรายละเอียดดังนี้

กระบวนการจัดจำหน่ายหรือการจัดซื้อภาพยนตร์ต่างประเทศ

การติดต่อหรือการจัดซื้อภาพยนตร์ต่างประเทศนี้ สามารถพิจารณาจากกระบวนการ  
จัดจำหน่าย ซึ่งแบ่งได้เป็น 2 ลักษณะคือ

1. การจัดซื้อจากบริษัทผู้ผลิตภาพยนตร์โดยตรง สถานีโทรทัศน์และผู้เช่าเวลา  
ออกอากาศที่เป็นผู้จัดรายการภาพยนตร์ต่างประเทศ มีวิธีการติดต่อและจัดซื้อภาพยนตร์ต่าง  
ประเทศ จากบริษัทผู้ผลิตภาพยนตร์โดยตรง แบ่งได้เป็น 3 วิธี คือ

1.1 บริษัทผู้ผลิตภาพยนตร์ต่างประเทศได้ส่งตัวแทนของบริษัท เดินทาง  
เข้ามาติดต่อกับสถานีโทรทัศน์โดยตรง เพื่อนำรายการภาพยนตร์หรือตัวอย่างภาพยนตร์  
ต่าง ๆ มาเสนอแก่สถานี ถ้าสถานีให้ความสนใจกับภาพยนต์ดังกล่าว ก็จะมีการเจรจา  
ทำสัญญาและตกลงต่อรองราคากัน ซึ่งเป็นวิธีการหนึ่งในการสั่งซื้อภาพยนตร์ต่างประเทศ  
ของทั้งช่อง 3, 5, 7 และ 9 (จากการสัมภาษณ์) ตัวอย่างเช่น บริษัท ทีวีบี ได้เดินทาง  
เข้ามาติดต่อกับสถานีโทรทัศน์ช่อง 3 เป็นประจำทุกปี .....ทีวีบีให้ความสำคัญกับช่อง 3  
มาก เพราะเราเป็นลูกค้ารายใหญ่ ซ้ำกันเป็นปีเป็นจำนวนมาก นำมาฉายตลอดทั้งปีก็ว่าได้  
พอถึงวันเกิดของช่อง 3 เขาก็แสดงความปรารถนาดีด้วยการส่งคาราของเขามาอวยพรและ  
ร่วมงานกับเราด้วย..... (มลวิภา วิสุวรรณ์, สัมภาษณ์)

หรืออาจจะเป็นการติดต่อกับบริษัทผู้ผลิตภาพยนตร์ต่างประเทศด้วย  
การเสนอหรือเชิญชวนของสถานีโทรทัศน์เอง เช่น .....คณะผู้บริหารบริษัทภาพยนตร์จาก  
ต่างประเทศ ได้เดินทางมาเยือนเมืองไทย ตามคำเชิญของสถานีโทรทัศน์ไทยทีวีสีช่อง 3..  
..... มาจากหลายบริษัทและหลายประเทศ คือ มีทั้งจากทเวนตี เซ็นจูรี ฟ็อกซ์, โคลัมเบีย  
พิกเจอร์ เทเลวิชั่น, เวียคอม แปซิฟิก, เอ็มซีเอแห่งออสเตรเลีย, บีบีซี, ทีวีบีแห่งฮ่องกง  
ฯลฯ..... (นิตยสารไทยทีวีสีช่อง 3 ปีที่ 8 ฉบับ 91 ธันวาคม 2525)

### 1.2 การศึกษาจากนิตยสารภาพยนตร์และหนังสือตัวอย่างรายการภาพยนตร์

ที่บริษัทผู้ผลิตภาพยนตร์เสนอมา โดยทั่ว ๆ ไปแล้ว ในขั้นต้นฝ่ายจัดหาภาพยนตร์ของสถานีโทรทัศน์หรือบริษัทผู้เช่าเวลาออกอากาศ จะเป็นผู้คัดเลือกและพิจารณาภาพยนตร์ที่จะนำมาฉาย ที่ดูแล้วน่าสนใจและอยู่ในเกณฑ์ที่กำหนดไว้ของสถานีหรือบริษัทผู้เช่าเวลาออกอากาศ ด้วยการนำเสนอต่อผู้บริหารให้เป็นผู้อนุมัติและตัดสินใจว่า จะสั่งซื้อหรือไม่ ถ้าตัดสินใจซื้อก็จะดำเนินการติดต่อธุรกิจสั่งซื้อกับบริษัทผู้ผลิตภาพยนตร์นั้นๆ

### 1.3 การติดต่อหรือจัดซื้อภาพยนตร์ที่ต่างประเทศ เช่น จากการไปดูงาน

แสดงภาพยนตร์ที่ประเทศต่าง ๆ ของช่อง 3 และช่อง 7 ซึ่งมักจะมีระดับผู้บริหารของสถานีเดินทางไปด้วย เพราะต้องใช้ในการตัดสินใจเลือกซื้อภาพยนตร์ ณ ที่นั้น โดยเดินทางไปดูงานแสดงภาพยนตร์ที่ต่างประเทศประมาณ 1-2 ครั้งต่อปี อาทิเช่น สหรัฐอเมริกา, อังกฤษ, ฝรั่งเศส เป็นต้น (บุญเต็ม ธเนศวรศักดิ์ และ มลวิภา วิสุวรรณ์, สัมภาษณ์) หรือจากการเดินทางไปติดต่อกับบริษัทผู้ผลิตภาพยนตร์ต่างประเทศโดยตรง เช่น รายการชั้นเดมยูวีของบริษัทซีเอ็มซี แอนด์ เอส อะมิวส์เมนท์ จำกัด ได้เดินทางไปติดต่อกับบริษัทผู้ผลิตภาพยนตร์จีนที่ฮ่องกง กับบริษัทผู้ผลิตภาพยนตร์ต่าง ๆ เช่น โกลเด็นฮาวด์, ซีเนียชิตี, ซอว์บราเดอร์, ดีแอนด์บี फिल्म, แมกนัม ฯลฯ (กมลดิษฐ์ ชุตติสิริวัฒนา, สัมภาษณ์)

2. การจัดซื้อโดยผ่านบริษัทตัวแทนจำหน่าย วิธีการนี้จะใช้เฉพาะผู้เช่าเวลาออกอากาศ เนื่องจากสถานีโทรทัศน์ที่เป็นผู้จัดรายการภาพยนตร์ต่างประเทศเอง (ช่อง 3, 7 และ 9) จะใช้วิธีติดต่อหรือจัดซื้อภาพยนตร์ต่างประเทศกับบริษัทผู้ผลิตภาพยนตร์โดยตรงเท่านั้น ผู้เช่าเวลาออกอากาศมีวิธีการจัดซื้อโดยผ่านบริษัทตัวแทนจัดจำหน่าย ซึ่งแบ่งได้เป็น 2 ลักษณะ ดังนี้

#### 2.1 การจัดซื้อโดยผ่านบริษัทตัวแทนจัดจำหน่ายในต่างประเทศ เช่น

รายการแผ่นฟิล์มวันศุกร์ และรายการฟิล์มทรรษา ของบริษัทมีเดีย เซ็นเตอร์เทนเมนท์ จำกัด ได้สั่งซื้อภาพยนตร์จากบริษัทตัวแทนจัดจำหน่ายที่ฮ่องกง ซึ่งเป็นตัวแทนจำหน่ายภาพยนตร์ต่างประเทศของบริษัทต่าง ๆ ทั่วโลก อีกทั้งบริษัทตัวแทนจัดจำหน่ายที่ฮ่องกงนี้ ยังเป็นผู้กำหนดควารายการภาพยนตร์ให้ด้วย (พัชยา สวาเวรีย, สัมภาษณ์)

2.2 การจัดซื้อโดยผ่านบริษัทตัวแทนจัดจำหน่ายภายในประเทศ เช่น รายการชั้นเคมูวี ของบริษัทซีเอ็มซี แอนด์ เอส อะมิวส์เมนท์ จำกัด ได้สั่งซื้อภาพยนตร์เงินจากฮ่องกง โดยผ่านบริษัทตัวแทนจัดจำหน่ายในเมืองไทย คือ บริษัทวีซีโปรโมชัน แอนด์ พิคเจอร์ (แต่ปัจจุบันนี้ได้เลิกกิจการตัวแทนจัดจำหน่ายภาพยนตร์ต่างประเทศแล้ว) นอกจากนี้ยังได้สั่งซื้อภาพยนตร์ฮ่องกงจากบริษัทตัวแทนจัดจำหน่ายที่เป็นผู้นำเข้าสำหรับการฉายในโรงภาพยนตร์ เช่น บริษัทนนท์นัท, บริษัทสหมงคลฟิล์ม, บริษัทนครหลวงฟิล์ม เป็นต้น (กมลดิษฐ์ ชุตินิวัฒนา, สัมภาษณ์)

กล่าวโดยสรุป การติดต่อหรือการจัดซื้อภาพยนตร์ต่างประเทศของสถานีโทรทัศน์ที่เป็นผู้จัดรายการภาพยนตร์ต่างประเทศเอง คือ ช่อง 3 และช่อง 7 จะใช้วิธีการติดต่อกับบริษัทผู้ผลิตภาพยนตร์ต่างประเทศโดยตรง ส่วนผู้เช่าเวลาออกอากาศ จะใช้วิธีการติดต่อกับบริษัทผู้ผลิตภาพยนตร์ต่างประเทศโดยตรง และติดต่อกับบริษัทตัวแทนจำหน่ายภาพยนตร์ที่ต่างประเทศหรือในประเทศ

ต่อไปจะเป็นการยกตัวอย่าง จากการเก็บข้อมูลในการสัมภาษณ์ของผู้เช่าเวลาออกอากาศ พอประมวลได้ดังนี้

บริษัทรัชฟิล์มทีวี จำกัด ซึ่งเป็นผู้เช่าเวลาออกอากาศของสถานีโทรทัศน์ช่อง 5 จะติดต่อซื้อภาพยนตร์ญี่ปุ่น จากบริษัทผู้ผลิตภาพยนตร์โดยตรง เช่น โตโฮ หรือติดต่อผ่านบริษัทตัวแทนจัดจำหน่ายภาพยนตร์ของสถานีโทรทัศน์ญี่ปุ่น ส่วนภาพยนตร์จีนจะติดต่อซื้อภาพยนตร์ฮ่องกง กับบริษัทผู้ผลิตภาพยนตร์โดยตรง เช่น ทีวีบี เอทีวี และภาพยนตร์ไต้หวัน ก็ติดต่อกับบริษัทผู้ผลิตภาพยนตร์โดยตรงเช่นกัน คือ ทีวีไต้หวัน (ชาญ มหาสรรค์, สัมภาษณ์)

บริษัท ซีเอ็มซี แอนด์ เอส อะมิวส์เมนท์ จำกัด ซึ่งเป็นผู้เช่าเวลาออกอากาศของสถานีโทรทัศน์ช่อง 9 จะติดต่อซื้อภาพยนตร์จีน (ฮ่องกง) จากบริษัทผู้ผลิตภาพยนตร์โดยตรง หรือซื้อจากตัวแทนจัดจำหน่ายภาพยนตร์ในประเทศไทย หรือซื้อจากบริษัทผู้นำเข้าภาพยนตร์สำหรับการฉายในโรงภาพยนตร์ (กมลดิษฐ์ ชุตินิวัฒนา, สัมภาษณ์)

บริษัท มีเดียเอ็นเตอร์เทนเมนท์ จำกัด ซึ่งเป็นผู้เช่าเวลาออกอากาศของสถานีโทรทัศน์ ช่อง 5 และช่อง 9 จะติดต่อซื้อภาพยนตร์ฝรั่ง (อเมริกัน) จากบริษัทตัวแทนจัดจำหน่ายภาพยนตร์ต่างประเทศที่ฮ่องกง หรือจาก ไอบีซี เคเบิล ทีวี (พัชยา สวาเจริญ, สัมภาษณ์)

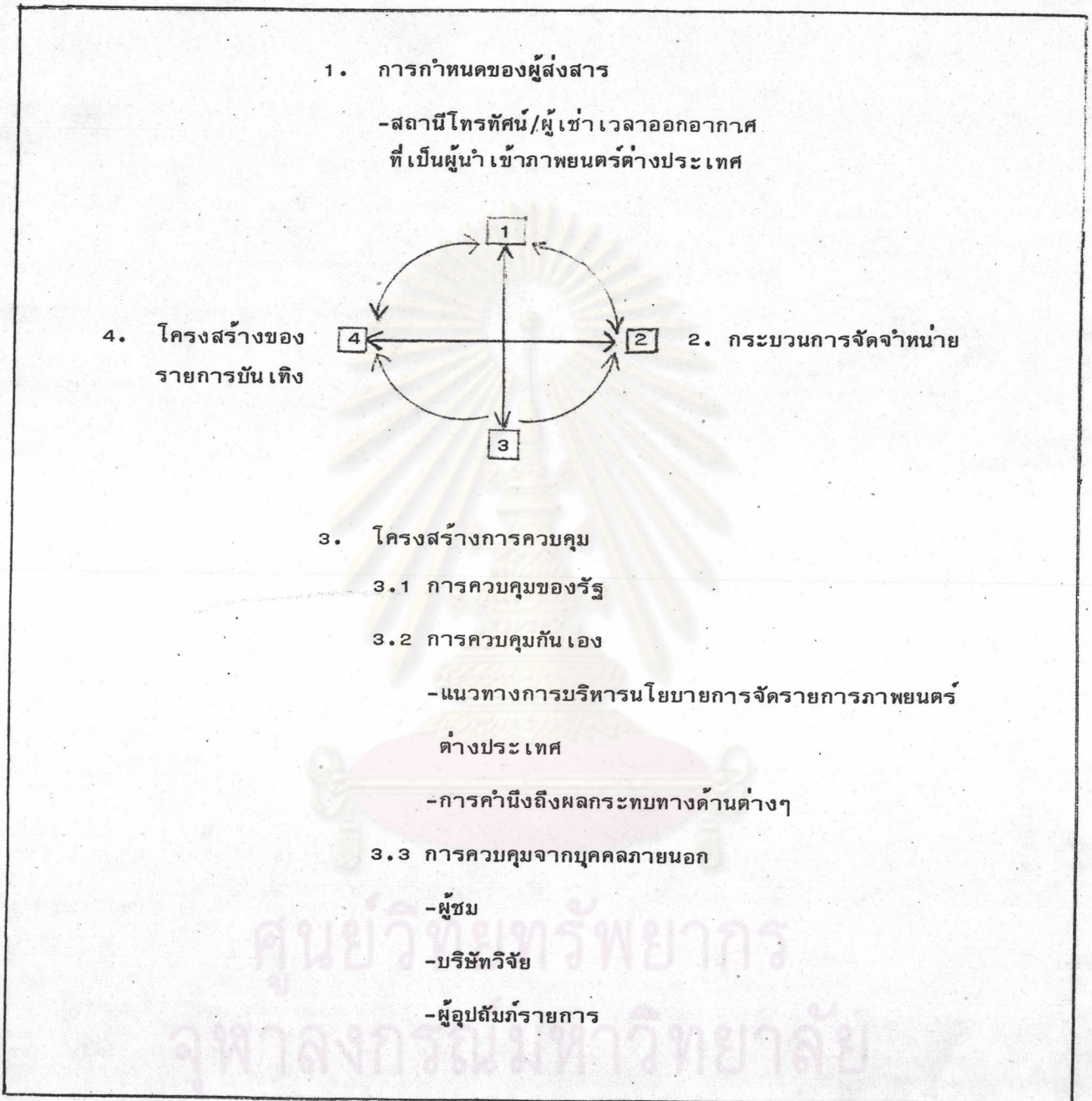
การวิเคราะห์กระบวนการไหลของภาพยนตร์ต่างประเทศทางโทรทัศน์ นอกจากจะต้องศึกษาถึง แหล่งที่มาของการนำเข้าภาพยนตร์ต่างประเทศ ประเภทและรูปแบบของภาพยนตร์ที่นำเข้ามา กระบวนการจัดจำหน่ายหรือการจัดซื้อภาพยนตร์แล้ว ยังต้องวิเคราะห์ต่อไปด้วยว่า มีองค์ประกอบและปัจจัยอะไรบ้าง ที่มีผลต่อกระบวนการไหลของภาพยนตร์ต่างประเทศทางโทรทัศน์ ซึ่งการศึกษานี้ ผู้วิจัยได้อาศัยแนวความคิดและทฤษฎีที่เกี่ยวข้อง มาเป็นกรอบในการวิเคราะห์ สามารถสรุปผลการศึกษาดังนี้

องค์ประกอบและปัจจัยต่าง ๆ ที่มีผลต่อการไหลของภาพยนตร์ต่างประเทศทางโทรทัศน์

การไหลของภาพยนตร์ต่างประเทศทางโทรทัศน์ จะเกิดขึ้นหรือดำเนินไปได้นั้น ต้องผ่านกระบวนการต่าง ๆ ที่มีส่วนกำหนดลักษณะการไหลของภาพยนตร์ต่างประเทศ ด้วยองค์ประกอบและปัจจัยต่าง ๆ ที่แวดล้อมนานับประการ แสดงให้เห็นด้วยแผนภูมิต่อไปนี้

ศูนย์วิทยทรัพยากร  
จุฬาลงกรณ์มหาวิทยาลัย

องค์ประกอบและปัจจัยต่าง ๆ ที่มีผลต่อการไหลของภาพยนตร์ต่างประเทศทางโทรทัศน์



จากแผนภูมินำมาอธิบายได้ว่า

1. การกำหนดของผู้ส่งสาร ผู้ส่งสารในที่นี้ หมายถึง ผู้นำเข้าภาพยนตร์ต่างประเทศทางโทรทัศน์ อันได้แก่ สถานีโทรทัศน์และผู้เช่าเวลาออกอากาศหรือหน่วยงานธุรกิจ ที่เป็นผู้จัดรายการภาพยนตร์ต่างประเทศโดยตรง ซึ่งมีบทบาทสำคัญต่อการกำหนดนโยบายในการนำเสนอภาพยนตร์ต่างประเทศ ทั้งแหล่งที่มาของภาพยนตร์ รูปแบบและประเภทของเนื้อหา การกำหนดช่วงเวลาการนำเสนอ และปริมาณของภาพยนตร์ต่างประเทศ ซึ่งสามารถนำมาอธิบายได้ด้วยแนวคิดของผู้ส่งสาร ในการกำหนดหัวข้อ เรื่องพิจารณา (Agenda-Setting) และการเป็นผู้เฝ้าประตู (Gatekeeper) ในระบบการสื่อสารมวลชน ที่มีผลต่อการไหลของข้อมูลข่าวสารในสังคมนั้น ๆ แนวคิดดังกล่าวนี้สามารถนำมาประยุกต์ใช้ได้ทุกสถานการณ์ของการสื่อสารในสังคม ดังนั้นการไหลของภาพยนตร์ต่างประเทศทางโทรทัศน์ ก็เป็นผลที่เกิดขึ้นจากผู้ส่งสารดังกล่าวด้วย ยกตัวอย่างเช่น ในยุคแรก ๆ ของการก่อตั้งสถานีโทรทัศน์นั้น มีการนำเข้าภาพยนตร์ต่างประเทศมาฉายทางโทรทัศน์ ทั้ง ๆ ที่ในขณะนั้นคนดูยังไม่คุ้นเคยหรือรู้จักภาพยนตร์ต่างประเทศดีนัก เมื่อนำมาฉายมากขึ้น คนดูก็เริ่มที่จะคุ้นตากับภาพยนตร์ต่างประเทศ จนในที่สุดแทบทุกบ้านก็ได้อาศัยภาพยนตร์ฝรั่งเหล่านี้เป็นเครื่องบันเทิงใจไป เพราะลักษณะเนื้อหาตลอดจนรูปแบบการถ่ายทำ เทคนิคต่าง ๆ นั้นแตกต่างจากละครทีวีที่ดูกันอยู่ ทั้งในแง่ความสนุกสนานและความสมจริง ปรากฏว่าภาพยนตร์ฝรั่งค่อย ๆ เติบโตมาเรื่อย ๆ ถึงกับสั่งซื้อมากขึ้น และขยายเวลาในการฉายมากขึ้น ในยุคต่อมาเมื่อภาพยนตร์ฝรั่งมีราคาแพงมากขึ้น ตามความต้องการที่เพิ่มขึ้น จึงทำให้ผู้จัดรายการภาพยนตร์ต่างประเทศบางสถานี หันเหมาเสนอภาพยนตร์ญี่ปุ่นประเภทซามูไรหรือสัตว์ประหลาดเป็นแนวการดำเนินเรื่องแบบใหม่ที่แตกต่างจากภาพยนตร์ประเภทอื่น ๆ ที่เคยมีมา ปรากฏว่าได้รับความนิยมสำเร็จอย่างมาก นอกจากนี้ยังได้มีการสรรหาแหล่งที่มาของภาพยนตร์อื่น ๆ มาเสนออีก คือ ภาพยนตร์จีน โดยเฉพาะภาพยนตร์ชุดประเภทกำลังภายใน และชุดประเภทเจ้าพ่อต่าง ๆ ก็ได้รับความนิยมสำเร็จสูงสุดเช่นกัน

จะเห็นว่าแนวโน้มการนำเสนอภาพยนตร์ต่างประเทศ ผู้ส่งสารจะเป็นผู้ที่มีส่วนกำหนดหรือมีบทบาทสำคัญกับภาพยนตร์ต่างประเทศ อาทิเช่น แหล่งที่มาของภาพยนตร์จากประเทศต่าง ๆ หรือรูปแบบและประเภทของเนื้อหาอย่างไร และการให้ความสำคัญต่อปริมาณการนำเสนอมากน้อยเพียงใด สิ่งต่าง ๆ เหล่านี้มีผลต่อการไหลของภาพยนตร์ต่างประเทศทางโทรทัศน์ หรือจากการดูสภาวะการณ์ปัจจุบันนี้ จะพบว่าสถานีโทรทัศน์ส่วนใหญ่ เน้นไปที่ละครซึ่งเป็นรายการหลักของสถานี ภาพยนตร์ต่างประเทศจึงถูกลดความสำคัญรองลงมา หลังจากที่เคยอยู่ในยุคเฟื่องฟูมาก่อน จึงทำให้แนวโน้มของปริมาณในการนำเสนอภาพยนตร์ต่างประเทศลดลง ผลการวิเคราะห์ในเชิงปริมาณและสัดส่วนของภาพยนตร์ต่างประเทศได้ยืนยันให้เห็นดังนี้ ปี พ.ศ. 2531 มีรายการภาพยนตร์ต่างประเทศร้อยละ 16.13 ของรายการโทรทัศน์ทั้งหมด พ.ศ. 2532 มีร้อยละ 13.04 และ พ.ศ. 2533 มีร้อยละ 12.28 ลดลงตามลำดับ

2. กระบวนการจัดจำหน่าย เป็นพลังทางการตลาดที่สำคัญอย่างยิ่งที่ก่อให้เกิดแรงผลักดันและผลกระทบต่อการใช้ของภาพยนตร์ต่างประเทศโดยตรง เช่น สหรัฐอเมริกาเป็นประเทศที่มีธุรกิจอุตสาหกรรมภาพยนตร์ที่ใหญ่ที่สุดในโลกและกระบวนการจัดจำหน่ายภาพยนตร์ระหว่างประเทศ มีลักษณะเป็นบริษัทข้ามชาติ ซึ่งมีระบบ เครือข่ายทั่วโลกได้ก่อให้เกิดการครอบงำรายการโทรทัศน์ระหว่างประเทศขึ้น โดยเฉพาะในกลุ่มประเทศโลกที่สามจะพึงพารายการโทรทัศน์ของสหรัฐอเมริกาอย่างท่วมท้น หลังสงครามโลกครั้งที่สอง เป็นต้นมาได้ปรากฏหลักฐานว่าการไหลของข้อมูลข่าวสารระหว่างประเทศ มีลักษณะการไหลทางเดียวจากประเทศที่ร่ำรวยกว่า มีอำนาจมากกว่า มายังประเทศที่ยากจนกว่า อ่อนแอกว่า โดยเฉพาะการไหลของข้อมูลข่าวสารที่มาจากสหรัฐอเมริกา ที่เห็นเด่นชัดมากในโลก ก็คือ ภาพยนตร์และโทรทัศน์ ด้วยเหตุนี้จึงเป็นที่วิพากษ์วิจารณ์ในหมู่นักคิดและนักวิชาการต่าง ๆ ถึงทัศนะแนวคิด "การเป็นผู้ครอบงำของสหรัฐอเมริกา" ได้ก่อให้เกิดระบบจักรวรรดินิยม

ทางวัฒนธรรม ซึ่ง Jeremy Tunstall (1977) 'กล่าวว่า .....การสื่อสารมวลชนในโลกถูกครอบงำโดยความเป็นอเมริกันอย่างโจ่งแจ้ง ทั้งด้านเทคโนโลยี เนื้อหา การศึกษา และอุดมการณ์ทางวิชาชีพ ดังนั้นแม้กระทั่งระบบการสื่อสารมวลชนที่ก่อตั้งขึ้นมาในแต่ละประเทศก็จัดได้ว่าเป็นส่วนขยายของความเป็นอเมริกัน..... โดยสามารถแทรกซึมหรือมีอิทธิพลทางด้านวัฒนธรรม ทำให้เกิดการยอมรับค่านิยมทางการเมือง เศรษฐกิจ และสังคมของประเทศที่เป็นเจ้าของบริษัทข้ามชาติ

จากแนวคิดนี้ อาจนำมาอธิบายได้กับการไหลของภาพยนตร์ต่างประเทศทางโทรทัศน์ของไทย เพราะการไหลของภาพยนตร์อเมริกันในบ้านเรา เริ่มเกิดขึ้นตั้งแต่การก่อตั้งระบบสื่อสารมวลชนวิทยุโทรทัศน์เป็นต้นมา และยังคงมีการไหลต่อมาจวบจนปัจจุบัน ซึ่งเป็นลักษณะการไหลทางเดียว เมื่อคำนึงถึงการแทรกซึมหรือมีอิทธิพลต่อองค์ประกอบย่อยทางด้าน เศรษฐกิจ การเมือง สังคม และวัฒนธรรม ก็อาจเกิดผลทางอ้อมได้ สำหรับสิ่งที่สะท้อนให้เห็นเด่นชัดได้แก่ แฟชั่นการแต่งกาย, การรับประทานอาหาร, การแสดงออกทางเพศ ฯลฯ

นอกจากนี้ยังมีอีกประเด็นหนึ่ง ที่ควรคำนึงถึงในด้านตลาดการค้าเสรี ผลประโยชน์ทางด้านราคาของกระบวนการจัดจำหน่ายระหว่างผู้ซื้อและผู้จำหน่าย การให้ราคาที่ดีกว่าและสภาพการตลาดที่เอื้ออำนวย ย่อมส่งผลให้เกิดการซื้อขายกัน ท่ามกลางผลประโยชน์ซึ่งกันและกัน มาจากแนวคิดการเปรียบเทียบเกี่ยวกับผลประโยชน์ของ Todaro (1981) ซึ่งการติดต่อหรือการจัดซื้อภาพยนตร์อเมริกันของสถานีโทรทัศน์ เมื่อ เปรียบเทียบกับการผลิตรายการโทรทัศน์เองแล้ว จะมีราคาที่ต่ำกว่ามาก อีกทั้งทางด้านกระบวนการจัดจำหน่ายในการติดต่อหรือจัดซื้อ ก็มีสภาพความพร้อม ความคล่องตัว ที่เอื้ออำนวยประโยชน์ให้แก่ลูกค้าอย่างดี เพราะสหรัฐอเมริกา เป็นผู้บุกเบิกทางด้านธุรกิจภาพยนตร์มาช้านาน ได้วางรากฐานทางการตลาดอย่าง



มั่นคงแข็งแรง มีบริษัทผลิตภาพยนตร์และผู้จัดจำหน่ายอยู่มากมาย .....การติดต่อซื้อภาพยนตร์ฝรั่ง (อเมริกัน) ธุรกิจทางการซื้อขายดีมาก ตรงไปตรงมา ตามข้อเสนอของคู่สัญญา และไม่มีกำบังเบียดเบียน ไม่เหมือนกับการซื้อภาพยนตร์ญี่ปุ่น ที่ต้องผ่านตัวแทนจัดจำหน่ายและมีข้อผูกพันพ่วงท้ายแถมมาด้วยมากมาย..... (มลวิภา วิสุวรรณ์, สัมภาษณ์) จากข้อมูลการสัมภาษณ์ส่วนนี้แสดงถึงสภาพที่เอื้ออำนวย ท่ามกลางผลประโยชน์ซึ่งกันและกันในกระบวนการจัดจำหน่ายภาพยนตร์ต่างประเทศ

ถึงแม้ภาพยนตร์อเมริกัน จะมีบทบาทความสำคัญต่อการไหลของภาพยนตร์ต่างประเทศทางโทรทัศน์ของไทย แต่ปัจจุบันนี้ภาพยนตร์อเมริกันก็ได้เข้ามามีอิทธิพลเพียงผู้เดียว เพราะยังมีภาพยนตร์จากประเทศอื่น ๆ ไหลเข้ามาด้วย โดยเฉพาะภาพยนตร์จีนจากฮ่องกงได้เข้ามาภายหลังภาพยนตร์อเมริกัน แต่กลับได้รับความนิยมมากกว่า ผลการศึกษาเชิงปริมาณและสัดส่วนได้แสดงให้เห็นว่า การนำเข้าภาพยนตร์ต่างประเทศทางโทรทัศน์ ตั้งแต่ปี พ.ศ. 2531- พ.ศ. 2533 ภาพยนตร์จีน มีปริมาณและสัดส่วนการนำเข้าสูงมากที่สุด เป็นอันดับ 1 อันดับ 2 ภาพยนตร์ฝรั่ง อันดับ 3 ภาพยนตร์ญี่ปุ่น นั้นย่อมหมายความว่า การไหลของภาพยนตร์ต่างประเทศในประเทศไทยส่วนใหญ่จะไหลมาจากฮ่องกง ปรากฏการณ์นี้อธิบายได้ว่า

การประกอบธุรกิจอุตสาหกรรมภาพยนตร์ของฮ่องกง ได้พัฒนาความเจริญก้าวหน้าขึ้นอย่างรวดเร็ว ในแถบภูมิภาคเอเชียและเป็นผู้นำทางด้านอุตสาหกรรมภาพยนตร์ประเทศหนึ่ง ภาพยนตร์ที่ผลิตส่วนใหญ่จะใช้ทุนในการผลิตสูง คุณภาพของภาพยนตร์ก็อยู่ในระดับดี ตลาดการส่งออกของฮ่องกงก็มาก โดยเฉพาะในภาคพื้นเอเชีย

นอกจากนี้ลักษณะความใกล้ชิดทางด้านเชื้อชาติ ขนบธรรมเนียมประเพณีและวัฒนธรรม ก็เอื้ออำนวยต่อการแพร่กระจายภาพยนตร์ฮ่องกงด้วย ทัศนคติการดูภาพยนตร์มีความใกล้เคียงกันและเข้าถึงสภาพวิถีการดำเนินชีวิตได้ดีกว่าภาพยนตร์ตะวันตก .....การที่เราเลือกภาพยนตร์จีนมาฉายในรายการชั้นเดย์มูวี่ เพราะมองจากสภาพการตลาดที่เปิดตัวได้ค่อนข้างสะดวก ภาพยนตร์จีนมีการพัฒนาตัวเอง ธุรกิจการตลาดของภาพยนตร์กว้างมากขึ้น นอกจากนี้ คนเชื้อสายจีนในบ้านเรามีมาก น่าจะ

เข้ากับสภาพสังคมไทยได้ดี..... (กมลดิษฐ์ ชุติสิริวัฒนา, สัมภาษณ์,)

กระบวนการผลิตหรือการจัดจำหน่ายภาพยนตร์ฮ่องกง ได้ให้บริการลูกค้า ด้วยการผลิตภาพยนตร์ ที่ตอบสนองตามความต้องการของลูกค้า ว่าต้องการภาพยนตร์ ประเภทใด ก็จะทำการสำรวจก่อนการลงมือผลิต .....ช่อง 3 ชื่อภาพยนตร์เงินจากทีวีมี เขาก็มีโครงการมาเสนอให้ทราบว่า ปีหน้าเขาจะสร้างหนังประเภทไหนบ้าง มีดาราคือใคร เราชอบไหม หรือสนใจหนังประเภทไหนบ้าง เขาต้องถามเราก่อน เพื่อจะได้ลงมือสร้างตามความต้องการของตลาด เช่น ปีหน้าเราอยากจะได้หนังกำลังภายใน เหมาก็ชั่วโมง..... (มลวิภา วิสุวรรณ์, สัมภาษณ์)

ส่วนการไหลของภาพยนตร์ญี่ปุ่นในประเทศไทย มีปริมาณและสัดส่วนน้อยที่สุดในบรรดาภาพยนตร์ต่างประเทศทั้งหมด อาจกล่าวได้ว่า เนื่องมาจากกระบวนการจัดจำหน่ายภาพยนตร์ของญี่ปุ่น มีวิธีการหรือขั้นตอนต่าง ๆ ที่ไม่สะดวก ส่วนมากมักจะติดต่อซื้อขายโดยผ่านตัวแทนต่าง ๆ ที่มีข้อเสนอผูกพันมากมาย ราคาแพงกว่าการติดต่อโดยตรง (สถานีโทรทัศน์ และผู้เช่าเวลาออกอากาศที่ทำการศึกษา, สัมภาษณ์) ประกอบกับลักษณะเนื้อหาของภาพยนตร์ญี่ปุ่น ไม่ค่อยถูกกับรสนิยมคนไทยนัก ยกเว้นภาพยนตร์การ์ตูนที่ครองตลาดส่วนใหญ่

กล่าวโดยสรุป กระบวนการจัดจำหน่าย เป็นตัวกำหนดที่สำคัญเกี่ยวกับพลังทางการตลาด ที่ส่งผลต่อกระบวนการไหลของภาพยนตร์ต่างประเทศทางโทรทัศน์ ถ้าพิจารณาดูจะพบว่าในกระบวนการจัดจำหน่ายนั้น ผู้ซื้อและผู้จัดจำหน่ายต้องอยู่ในสภาพบรรยากาศที่เอื้ออำนวยต่อกัน การไหลของภาพยนตร์จึงจะเกิดขึ้น โดยมีตัวแปรทั้งภายในและภายนอก กระบวนการจัดจำหน่าย กำหนดซึ่งกันและกันอยู่ไม่ว่าจะเป็นทางด้าน เศรษฐกิจ การเมือง สังคม เทคโนโลยี วัฒนธรรมของทั้งประเทศผู้ส่งออกภาพยนตร์และผู้รับเข้าภาพยนตร์ด้วย

3. โครงสร้างการควบคุม ที่มีความสัมพันธ์และผลกระทบ เกี่ยวข้องกับการไหลของ ภาพยนตร์ต่างประเทศทางโทรทัศน์ มีลักษณะโครงสร้างการควบคุมดังนี้

3.1 การควบคุมของรัฐ องค์กรที่มีบทบาทสำคัญในการควบคุมรายการ.

ภาพยนตร์ต่างประเทศโดยตรง ก็คือ กบว. ได้ออกกฎระเบียบและมาตรการต่าง ๆ เพื่อใช้ในการควบคุมโดยเฉพาะ ได้แก่ ระเบียบว่าด้วยการตรวจพิจารณาภาพยนตร์ทางวิทยุโทรทัศน์ พ.ศ. 2521, มาตรการกำหนดอัตราส่วนการแพร่ภาพออกอากาศของภาพยนตร์ต่างประเทศ ปีพ.ศ. 2525 และหนังสือเวียนต่าง ๆ นอกจากนี้สถานีวิทยุโทรทัศน์กองทัพบก ยังมีระเบียบ สถานีโทรทัศน์กองทัพบกกว่าด้วยการตรวจบทแสดงและการตรวจพิจารณาภาพยนตร์ พ.ศ. 2511 ควบคุมด้วย

จากข้อมูลในทศวรรษสมัยสถานีโทรทัศน์และผู้เช่าเวลาออกอากาศ ที่เป็นผู้จัดรายการภาพยนตร์ต่างประเทศ ได้ยอมรับว่า กบว. เป็นตัวกำหนดที่สำคัญอย่างยิ่ง ในการพิจารณาเลือกภาพยนตร์ บางครั้งอาจจะนำภาพยนตร์บางประเภทที่น่าสนใจมาออกอากาศ แต่ทำไม่ได้เพื่อหลีกเลี่ยงที่จะไม่ให้เกิดปัญหาให้กับกบว. ....มีบ้างเหมือนกันที่ ภาพยนตร์ของเราถูกกบว. ห้ามนำออกอากาศทั้งเรื่อง แต่ส่วนใหญ่จะตัดภาพหรือดูดเสียง มากกว่า บางครั้งก็โดนผู้ชม โทรศัพทมาต่อว่า ว่าดูภาพยนตร์ไม่รู้เรื่อง ดำเนินเรื่องไม่ต่อเนื่องกัน..... อย่างไรก็ตามเราก็มีสิทธิที่จะขอเปลี่ยนหนังจากบริษัทผู้จำหน่ายภาพยนตร์ ได้ เพราะในสัญญาระบุไว้..... (พัชยา สวาเวรีย, สัมภาษณ์)

เป็นที่น่าสังเกตว่าผู้จัดรายการภาพยนตร์ต่างประเทศ จะป้องกันการเกิดปัญหาให้กับกบว. ด้วยการทำสัญญากับบริษัทผู้ผลิตภาพยนตร์ต่างประเทศ ระบุไว้ให้มีการเปลี่ยนภาพยนตร์ได้ เมื่อไม่สามารถนำภาพยนตร์ที่ซื้อมาออกอากาศได้

นอกจากนี้ยังมีมาตรการกำหนดอัตราส่วนการแพร่ภาพออกอากาศของ ภาพยนตร์ต่างประเทศในปี พ.ศ. 2525 ถูกกำหนดขึ้นเพื่อต้องการส่งเสริมให้มีการผลิตรายการ โทรทัศน์ภายในประเทศมากขึ้น และต้องการลดจำนวนการนำเสนอภาพยนตร์ต่างประเทศลงซึ่ง ขณะนั้นสถานีโทรทัศน์มีแต่ภาพยนตร์จีนท่วมจอ มาตรการนี้ได้เอาช่วงเวลาที่ดีที่สุดหลังข่าว เวลา 20.45-21.15 น. ให้เสนอรายการที่ผลิตภายในประเทศ ส่งผลให้สถานีโทรทัศน์ ส่วนใหญ่ผลิตละครออกอากาศแทน โดยได้รับความสำเร็จอย่างสูง ในปัจจุบันและกลายเป็น รายการบันเทิงหลักของสถานีโทรทัศน์ส่วนใหญ่ ด้วยเหตุนี้ภาพยนตร์ต่างประเทศจึงถูกลดความ สำคัญลงไป ปริมาณการนำเสนอก็ลดลงตามลำดับ ผลการวิเคราะห์เชิงปริมาณและสัดส่วนของ ภาพยนตร์ต่างประเทศ ปีพ.ศ. 2531-พ.ศ. 2533 แสดงให้เห็นว่า สัดส่วนของรายการ ภาพยนตร์ต่างประเทศมีแนวโน้มลดลง ปีพ.ศ. 2531 มีร้อยละ 16.13 ของรายการโทรทัศน์ ทั้งหมด พ.ศ. 2532 มีร้อยละ 13.04 และ พ.ศ. 2533 มีร้อยละ 12.28 ส่งผลให้การไหล ของภาพยนตร์ต่างประเทศทางโทรทัศน์มีปริมาณน้อยลงด้วย

3.2 การควบคุมกันเอง หมายถึง การที่สถานีโทรทัศน์ได้กำหนดแนวทาง ต่อการบริหารนโยบายในการจัดรายการภาพยนตร์ต่างประเทศเช่นไร โดยคำนึงถึงผลกระทบ ทางด้านต่าง ๆ มากน้อยแค่ไหน เช่น การกำหนดนโยบายในการจัดรายการภาพยนตร์ต่าง ประเทศของสถานีโทรทัศน์ ที่ใช้ในการควบคุมผู้เช่าเวลาออกอากาศ ว่ามีผลในทางปฏิบัติ มากน้อยเพียงใดต่อข้อกำหนดตามนโยบายของสถานี

จากคำสัมภาษณ์ของพันเอกวิทยา งามกาละ หัวหน้าฝ่ายจัดรายการ ช่อง 5 ชี้แจงว่า

...การควบคุมนโยบายในการนำเสนอภาพยนตร์ต่างประเทศ สถานี เป็นตัวกำหนดน้อย แต่กำหนดตัวผู้เช่าได้ เพราะมีขั้นตอนในการพิจารณาให้เช่าเวลา ต้องดู รูปแบบของรายการที่เสนอมา พิจารณาว่าจะเสนอภาพยนตร์ประเภทไหน ชัดศีลธรรมหรือไม่ แต่อย่างไรก็ต้องผ่านขั้นตอนของกบว. เพื่อกลั่นกรองอยู่แล้ว.....ต้องดูด้วยว่ารายการ ภาพยนตร์ที่ผู้เช่าขอมาตรงกับสัดส่วนของการจัดรายการที่เรากำหนดไว้ตามนโยบายของสถานี หรือไม่ ที่จะจัดประเภทรายการต่าง ๆ ให้มากน้อยเพียงใด...

สำหรับช่อง 9 (เปรมจิต วัชรุสภรณ์, สัมภาษณ์) กล่าวว่า  
 .....ทางสถานีมีแผนควบคุมรายการขึ้นอยู่กับฝ่ายรายการ ที่จะรายงานให้ผู้บริหารทราบ  
 และให้สั่งการลงมา.....

ส่วนสถานีโทรทัศน์ที่เป็นผู้จัดรายการภาพยนตร์ต่างประเทศเองได้  
 กล่าวว่า .....การทำธุรกิจโทรทัศน์ ก็ต้องมองทางด้านธุรกิจด้วย แต่ผู้บริหารก็ได้ให้นโยบาย  
 ว่า ให้กลับมาคิดว่าได้ทำอะไรกับเยาวชน สังคมบ้าง ไม่ใช่ให้แค่ความบันเทิงอย่างเดียว จึง  
 ทำให้เราลดหนังญี่ปุ่นลง..... (มลวิภา วิสุวรรณ์, สัมภาษณ์)

ทางผู้เช่าออกอากาศที่เป็นผู้จัดรายการภาพยนตร์ต่างประเทศ ได้ให้  
 ทัศนะว่า .....ในการเลือกหนังก็ต้องคำนึงถึงผลกระทบที่อาจเกิดขึ้นกับสถาบันต่าง ๆ และ  
 สภาพสังคมบ้านเราด้วย แต่คิดว่าภาพยนตร์เป็นเรื่องราวที่สร้างขึ้นไม่ใช่เรื่องจริง.....  
 (กมลดิษฐ์ ชุตินิวัฒนา, สัมภาษณ์)

จะเห็นได้ว่าการควบคุมกันเองของสถานีโทรทัศน์และผู้เช่าเวลาออก  
 อากาศ ต่อการจัดรายการภาพยนตร์ต่างประเทศมักจะมองข้ามถึงผลกระทบต่าง ๆ ที่อาจเกิด  
 ขึ้นได้โดยให้ความสำคัญเพียงเล็กน้อย ซึ่งแท้จริงแล้วจะให้ความสำคัญกับผลทางธุรกิจมากกว่า

ซึ่งโดยเนื้อแท้แล้ว การสื่อสารและวัฒนธรรม เป็นสิ่งที่มีความสัมพันธ์กันอย่าง  
 แนบแน่น การไหลของภาพยนตร์ต่างประเทศทางโทรทัศน์ อาจส่งผลกระทบจากเนื้อหาของ  
 ภาพยนตร์ต่างประเทศที่ถ่ายทอดวัฒนธรรมบางอย่างจากสังคมอื่น แทรกซึมเข้ามาในวิถีการ  
 ดำเนินชีวิตของคนไทยมากยิ่งขึ้น และส่งผลกระทบต่อวัฒนธรรมไทยได้ โดยขาดความเหมาะสม  
 สมกลมกลืน และสูญเสียเอกลักษณ์ และบูรณภาพทางวัฒนธรรมของตนเองไป

3.3 การควบคุมจากบุคคลภายนอก มีอิทธิพลอย่างมากต่อการจัดรายการ  
 ภาพยนตร์ต่างประเทศ อาจจะกล่าวได้ว่ามาจากพลังทางการตลาดเป็นสำคัญ อันได้แก่ ผู้ชม  
 การกำหนดความนิยมของรายการจากบริษัทวิจัย และผู้อุปถัมภ์รายการ

จากข้อมูลของการสัมภาษณ์สถานีโทรทัศน์และผู้เข้าเวลาออกอากาศ  
เกี่ยวกับการจัดรายการภาพยนตร์ต่างประเทศ ได้ข้อสรุปตรงกันว่า ผู้ชมรายการเป็นหัวใจ  
สำคัญของการจัดรายการ เช่น

ผู้อำนวยการสถานีโทรทัศน์ช่อง 7 คุณชาติเชื้อ วรรณสูตร ได้ให้  
ทัศนะเกี่ยวกับการจัดรายการภาพยนตร์ต่างประเทศว่า

...การทำรายการบันเทิงไม่มีกติกาที่แน่นอน เราต้องฟังเสียงจาก  
ประชาชน และทำรายการให้เข้ากับบรรยากาศต้องดูที่ตลาดด้วย...

และผู้จัดการฝ่ายพัฒนาของสถานีโทรทัศน์ช่อง 7 คุณบุญเต็ม ธเนศวรศ  
กล่าวว่า

... ก่อนที่เราจะซื้อหนังต่างประเทศ ต้องมีการสำรวจก่อน จากแบบ  
สำรวจของสถานี ว่าผู้ชมมีความต้องการรายการอะไร ประเภทไหน และในแบบสำรวจทำให้  
เราพบว่า ผู้ชมมีความต้องการให้เพิ่มหนังฝรั่ง ที่เป็นหนังใหญ่ และเป็นหนังดังที่มีชื่อเสียง เรา  
จึงต้องเพิ่มรายการบ็อกซ์เซ็ทมา.....ส่วนประเภทหนังชนิดไหน เราก็ทราบได้จากแบบสำรวจที่  
ตอบมาว่า ต้องการหนังบู๊ ชีวิต หรือตลก...

ส่วนสถานีโทรทัศน์ช่อง 3 คุณมลวิภา วิสุวรรณ์ เจ้าหน้าที่ฝ่ายบริหาร  
งาน กล่าวถึงการจัดรายการภาพยนตร์ต่างประเทศว่า

...ปกติมีการวิเคราะห์การตลาดก่อนที่ภาพยนตร์ต่างประเทศจะลง  
ต้องดูรสนิยมของผู้ชม...

ทางด้านผู้เข้าเวลาออกอากาศของสถานีโทรทัศน์ได้ให้ทัศนะเกี่ยวกับ  
การจัดรายการภาพยนตร์ต่างประเทศดังนี้

...การจะเสนอฉายภาพยนตร์ประเภทใด ต้องดูว่าตลาดต้องการอะไร  
ผู้ชมมีรสนิยมแบบไหนในขณะนั้น... (ชาญ มหสร์รงค์, สัมภาษณ์)

นอกจากนี้ข้อมูลของการสำรวจความนิยมของรายการจากบริษัทวิจัยก็  
ส่งผลกระทบต่อรายการภาพยนตร์ต่างประเทศด้วย (จำนง รังสิกุล 2531 : 270) บริษัท

วิจัยมีอิทธิพลขนาดที่ทำให้รายการอยู่ได้หรือไม่ ซึ่งเท่ากับมีอำนาจควบคุมรายการของสถานี  
 นั้นเอง สิ่งที่เกิดขึ้นในเมืองไทยในระยะหลังนี้เหมือนกับที่เกิดขึ้นในสหรัฐอเมริกาและประเทศ  
 อื่นซึ่งโทรทัศน์อาศัยรายได้จากการโฆษณา บริษัทผู้ผลิตจำหน่ายสินค้าจะมอบให้บริษัทตัวแทน  
 โฆษณา นำโฆษณาไปเข้าในรายการที่ตามผลสำรวจมีคนดูมากเท่านั้น ทำให้เกิดปัญหามากมาย  
 ในการจัดรายการของสถานี ซึ่งดูจะไม่มีทางแก้ไขได้ เพราะผู้โฆษณาเขาจะพิจารณาผลการ  
 สำรวจ เป็นหลักในการตัดสินใจเกือบทุกกรณี

ผู้โฆษณาหรือผู้อุปถัมภ์รายการ มีส่วนผลักดันสำคัญที่จะทำให้รายการ  
 ภาพยนตร์ต่างประเทศอยู่รอดได้หรือไม่ อีกทั้งมีอิทธิพลในการกำหนดเนื้อหา หรือคุณภาพของ  
 รายการด้วยดังตัวอย่างต่อไปนี้

...ความสำเร็จของรายการเราดูจากข้อมูลของบริษัทวิจัยและฟังจาก  
 ผู้ชมผ่านทางสถานี และผู้อุปถัมภ์รายการให้ความสนับสนุนมากน้อยเพียงใด... (กมลดิษฐ์  
 ชุตินิวิวัฒนา, สัมภาษณ์)

คุณชาย มหสธรค์ ผู้จัดการฝ่ายบริหารของบริษัทรัชฟิล์มทีวีจำกัด  
 บอกถึงการประเมินความสำเร็จของรายการว่า ...ดูจากข้อมูลการสำรวจของบริษัทวิจัย  
 หรืออย่างง่าย ๆ จากลูกค้าว่าซื้อเวลาโฆษณามากน้อยแค่ไหน...

และคุณมลริภา วิสุวรณ์ กล่าวว่า ....เมื่อ 10 ปีที่ผ่านมา สภาพ  
 การณ์ของหนังต่างประเทศได้แปรเปลี่ยนไป ภาพยนตร์ตะวันตกเริ่มตก เนื่องจากสปอนเซอร์  
 ที่เคยขายเวลา 10 เหลือ 7 เหลือ 4 จึงเปลี่ยนแปลงมีหนังจีนเข้ามา แต่ขณะนี้ สภาวะการณ์  
 ตลาดหนังจีนกำลังลดลง...

ซึ่งตรงกับทัศนะของ เดอ เฟลอร์ (1970) ที่ได้อธิบายเกี่ยวกับระบบสื่อ  
 มวลชนแบบ เสรีนิยมหรือตลาดเสรี ว่าการที่เนื้อหาชนิดนั้นหรือรายการประเภทใด ๆ จะยังคง  
 อยู่ตลอดไปได้นั้น ต้องใช้หลักการที่จะสนองเงื่อนไขทางการเงินที่สำคัญของการดำเนินงานของ  
 ระบบสื่อสารมวลชน เพราะนี่คือการตอบสนองโดย เสรีต่อความต้องการของคนส่วนใหญ่ ที่กล่าว  
 มานี้ ย่อมใช้ได้กับสภาวะของความพอใจในสิ่งหนึ่งมากกว่าอีกสิ่งหนึ่งของสาธารณชน น่าจะเป็น

ต้น เหตุของการ เปลี่ยนแปลงในรูปแบบของ เนื้อหาที่จะจำหน่ายแจกไป

จะเห็นได้ว่า ผู้ชม ความนิยมของรายการ และผู้อุปถัมภ์รายการ ต่าง มีความสัมพันธ์เกี่ยวข้องในการกำหนดกันและกันที่ส่งผลกระทบต่อการจัดรายการภาพยนตร์ต่างประเทศโดยตรงดังกล่าว

4. โครงสร้างของรายการบันเทิง แนวโน้มของการจัดรายการภาพยนตร์ต่างประเทศ นับตั้งแต่อดีตจวบจนปัจจุบัน ได้ขึ้นอยู่กับลักษณะโครงสร้างของรายการบันเทิงทางโทรทัศน์ไทย ที่ประกอบไปด้วยรายการหลักต่าง ๆ อาทิ ละคร เพลง ภาพยนตร์ไทย เกมส์โชว์ และภาพยนตร์ต่างประเทศ โดยมีวัฏจักรความนิยมหมุนเวียน เปลี่ยนแปลงไปตามลำดับ (ถาวร ช่วยประสิทธิ์ 2531 : 206) เปรียบเสมือนว่าเป็นวัฏจักรของวงการบันเทิง จากประสบการณ์ที่ผ่านมาได้พิสูจน์วัฏจักรดังนี้ 1. รายการที่เฟื่องฟูสุดขีดจะต้องตกต่ำลงจนกระทั่งหมดความนิยมในที่สุด 2. รายการที่เคยตกต่ำจนหายไปจากจอโทรทัศน์จะกลับมาเฟื่องฟูอีกครั้งหนึ่ง 3. รายการบางอย่างถึงแม้จะไม่พุ่งขึ้นจนถึงขีดสูงสุดแต่ยังรักษาความนิยมอยู่ได้ รายการ เช่นนี้จะยืนยาวตลอดไป

ตัวอย่าง เช่น ภาพยนตร์ชุดจีนกำลังภายใน เคยอยู่ในความนิยมสูงสุดในยุคหนึ่ง แต่ปัจจุบันนี้ เริ่มเสื่อมความนิยมลงมาตามลำดับ หรือภาพยนตร์ฝรั่งที่เคยตกต่ำ ขณะนี้ก็มีแนวโน้มความนิยมเพิ่มขึ้น โดยเฉพาะภาพยนตร์เรื่องยาว เช่น บิ๊กซีนี่มา फिल्मทรราช แผ่นฟิล์มวันศุกร์ เป็นต้น

หรือปัจจุบันโทรทัศน์เมืองไทย เรา มีรายการละครมากกว่าสมัยก่อนหลายสิบเท่า ทำให้คนดูเริ่มเอียนกับรายการละครและคาดหวังอีกไม่นานนักละครทีวีจะค่อย ๆ หายไปจากจอแก้ว (อุฬาร เนื่องจำนงค์ 2526 : 46)

ฉะนั้นการบริหารด้านการจัดรายการวิทยุโทรทัศน์ จึงต้องมีการปรับปรุงเปลี่ยนแปลงโดยตลอด เช่น รูปแบบการจัดรายการและสัดส่วนของรายการแต่ละประเภท



ดังเช่น บทสัมภาษณ์ของคุณประวิทย์ มาลีนนท์ ผู้ช่วยกรรมการผู้จัดการ  
สถานีโทรทัศน์ช่อง 3 ในนิตยสารไทยทีวีสีช่อง 3 ปีที่ 9 ฉบับที่ 107 เมษายน 2527 ได้  
ให้ทัศนะว่า

...รายการอื่น ๆ ไม่ว่าจะเป็นภาพยนตร์ฝรั่ง ภาพยนตร์จีนหรือละคร จะ  
สังเกตได้ว่า เมื่อสมัยก่อนผู้ชมนิยมดูภาพยนตร์ฝรั่งมาก ส่วนภาพยนตร์จีนคนสนใจน้อย ดังนั้น  
ในช่วงเวลานั้นเราจึงนำภาพยนตร์ฝรั่งมาเสนอค่อนข้างมาก ต่อมาภาพยนตร์จีนกำลังภายใน  
ได้รับความนิยมสูง เราก็ให้นำเสนอติดต่อกันในหลายช่วงเวลา.....ต่อมาภาพยนตร์จีนลดลง  
ผู้ชมหันมาสนใจละคร เราก็นำละครในหลายรูปแบบ เสนอเพิ่มมากขึ้น.....ไม่ว่าจะเกิดผู้ชม  
ต้องการชมภาพยนตร์ฝรั่งในอัตราสูง รายการภาพยนตร์ชุดฝรั่งก็อาจเข้ามาแทนที่ในช่วง เวลา  
ที่เสนอละครอยู่ในปัจจุบันก็เป็นได้... และจากการสัมภาษณ์คุณชาติเชื้อ กรรมสูตร ได้ให้  
ทัศนะว่า .....ในวงการบันเทิงการจัดรายการโทรทัศน์ขึ้นอยู่กับสภาพแวดล้อมในขณะนั้น  
ไม่มีนโยบายที่แน่นอน และอยู่ที่วิถีจักรความนิยมของรายการมากกว่า ต้องมีการเปลี่ยนแปลง  
ซึ่งบางส่วนก็ยังอยู่ และบางส่วนก็เปลี่ยนไป....

การบริหารด้านการจัดรายการนั้นได้เปลี่ยนแปลงมาโดยตลอด (ถาวร  
ช่วยประสิทธิ์ 2531 : 206) ซึ่งเป็นหลักธรรมดาและเป็นไปอย่าง เชื่องช้าและต่อเนื่อง  
กล่าวคือการเปลี่ยนแปลงรายการนั้นดำเนินไปด้วยการลดรายการบางประเภทลงและเพิ่ม  
รายการประเภทอื่นขึ้นมาแทน ไม่ได้เปลี่ยนอย่างสิ้นเชิง เหมือนพลิกหน้ามือเป็นหลังมือ จึง  
เรียกว่า เปลี่ยนแปลงอย่างเชื่องช้าและต่อเนื่อง รายการบันเทิงทางโทรทัศน์ประเภท  
รายการหลัก ๆ เช่น ละคร เพลง เกมโชว์ ภาพยนตร์ไทย ภาพยนตร์ต่างประเทศ จึง  
ไม่เคยสูญหายไปจากจอโทรทัศน์ยังคงวนเวียนดำเนินอยู่เรื่อยมา เพียงแต่ว่าความนิยมของ  
รายการบันเทิงนั้น ๆ มีการเปลี่ยนแปลงขึ้น ๆ ลง ๆ แล้วแต่ยุคสมัยนั่นเอง

ด้วยเหตุนี้ จึงมีผลกระทบต่อการใช้เวลาของภาพยนตร์ต่างประเทศทางโทรทัศน์  
โดยตรงว่าจะอยู่ในช่วงยุคใดของวิถีจักรความนิยมที่มีต่อรายการประเภทใด องค์ประกอบ  
เหล่านี้มีผลกระทบต่อปริมาณการนำเสนอ การจัดลำดับความสำคัญ และนโยบายในการจัด  
รายการภาพยนตร์ต่างประเทศโดยส่งผลกับการไหลของภาพยนตร์ต่างประเทศทางโทรทัศน์  
ด้วย

กล่าวโดยสรุป ผลการวิเคราะห์กระบวนการไหลของภาพยนตร์ต่างประเทศทางโทรทัศน์ในการศึกษานี้ ทำให้ทราบถึงองค์ประกอบและปัจจัยต่าง ๆ ที่มีผลกระทบต่อกระบวนการไหลของภาพยนตร์ต่างประเทศทางโทรทัศน์คือ 1. การกำหนดของผู้ส่งสาร ที่เป็นผู้จัดรายการภาพยนตร์ต่างประเทศ ได้แก่ สถานีโทรทัศน์และผู้เช่าเวลาออกอากาศ 2. กระบวนการจัดจำหน่าย ได้แก่ การติดต่อหรือการจัดซื้อภาพยนตร์ต่างประเทศ 3. โครงสร้างการควบคุม ได้แก่ ผู้ชม การสำรวจความนิยมของรายการจากบริษัทวิจัย ผู้อุปถัมภ์รายการ 4. โครงสร้างของรายการบันเทิง ได้แก่ วัฏจักรของการหมุนเวียนรายการบันเทิงประเภทต่าง ๆ

ซึ่งองค์ประกอบและปัจจัยต่าง ๆ เหล่านี้ มีความสัมพันธ์และผลกระทบที่เชื่อมโยงกัน เป็นลักษณะกระบวนการ (Process) ที่เกี่ยวข้องกับการไหลของภาพยนตร์ต่างประเทศทางโทรทัศน์ และถ้าเกิดการเปลี่ยนแปลงในองค์ประกอบใดแล้ว ก็จะมีผลพวงที่กระทบกับองค์ประกอบอื่น ๆ ด้วย องค์ประกอบและปัจจัยต่าง ๆ เหล่านี้ เป็นกระบวนการที่ก่อให้เกิดการไหลของภาพยนตร์ต่างประเทศทางโทรทัศน์ ถ้าขาดซึ่งกระบวนการเหล่านี้ การไหลของภาพยนตร์ต่างประเทศทางโทรทัศน์ก็จะเกิดขึ้นมิได้

ศูนย์วิทยทรัพยากร  
จุฬาลงกรณ์มหาวิทยาลัย