

ผลการวิจัย

จากการทดลองใช้การเสริมแรงบวกโดยการวางเงื่อนไขเป็นกลุ่มและเป็นรายบุคคล ต่อการลดพฤติกรรมที่ไม่พึงปรารถนาในชั้นเรียนของนักเรียนชั้นมัธยมศึกษาปีที่หนึ่ง ซึ่งดำเนินการทดลองไปแล้ว 5 ระยะดังนี้

กลุ่มที่	ระยะที่ 1	ระยะที่ 2	ระยะที่ 3	ระยะที่ 4	ระยะที่ 5
1	หาเสณฐาน ไม่ให้การ เสริมแรง	ให้การเสริม แรง เป็นกลุ่ม	ให้การเสริม แรง เป็นราย บุคคล	ให้การเสริม แรง เป็นกลุ่ม	ให้การเสริม แรง เป็นราย บุคคล
2	หาเสณฐาน ไม่ให้การ แรง เสริม	ให้การเสริม แรง เป็นราย บุคคล	ให้การเสริม แรง เป็นกลุ่ม	ให้การเสริม แรง เป็นราย บุคคล	ให้การเสริม แรง เป็นกลุ่ม

การเก็บรวบรวมข้อมูลพบว่า ในระยะเสณฐานมีค่า IOB ที่เกิน 80% แต่ไม่ถึง 100% มี 1 ช่วงการสังเกตอยู่ 5 วัน และ 2 ช่วงการสังเกตอยู่ 2 วัน สำหรับกลุ่ม 1 มี 1 ช่วงการสังเกตอยู่ 3 วัน และ 2 ช่วงการสังเกตอยู่ 1 วัน สำหรับกลุ่ม 2

ผู้วิจัยแยกรายงานผลการวิเคราะห์ข้อมูลตามลำดับดังนี้

1. การหาค่าเฉลี่ย (mean) ของจำนวนช่วงเวลาของพฤติกรรมที่ไม่พึงปรารถนาในชั้นเรียนของนักเรียนแต่ละกลุ่ม และนักเรียน 6 คนที่คัดเลือกไว้ ตลอดการทดลอง 5 ระยะ ซึ่งจำนวนช่วงเวลาทั้งหมดมี 30 ช่วง ในการสังเกตแต่ละครั้งสำหรับแต่ละกลุ่ม ดังแสดงในตารางที่ 1 และ 2 แลวนำเสนอด้วยกราฟในรูปที่ 1-9

ตารางที่ 1 แสดง ค่าเฉลี่ยของจำนวนช่วง เวลาของพฤติกรรมที่ไม่พึงปรารถนาในชั้นเรียนของนักเรียนแต่ละกลุ่ม  
ตลอดการทดลอง 5 ระยะ

กลุ่ม ทดลอง	ค่าเฉลี่ย																																				
	ระยะที่ 1										ระยะที่ 2					ระยะที่ 3					ระยะที่ 4					ระยะที่ 5											
	ครั้งที่สังเกต									เฉลี่ย	ครั้งที่สังเกต				เฉลี่ย	ครั้งที่สังเกต				เฉลี่ย	ครั้งที่สังเกต				เฉลี่ย	ครั้งที่สังเกต				เฉลี่ย							
	1	2	3	4	5	6	7	8	9	10	ตลอด ระยะ	11	12	13	14	15	ตลอด ระยะ	16	17	18	19	20	เฉลี่ย	ตลอด ระยะ	21	22	23	24	25	เฉลี่ย	ตลอด ระยะ	26	27	28	29	30	เฉลี่ย
1	5.70	5.50	6.46	7.05	6.37	6.15	5.94	6.25	6.45	5.65	6.15	3.13	1.40	1.60	2.30	1.30	1.95	0.00	0.10	0.78	0.30	0.15	0.27	0.21	0.42	0.68	1.40	0.00	0.54	0.15	0.00	0.31	0.73	0.47	0.33		
2	5.35	6.79	5.39	5.95	6.56	6.58	5.50	6.74	6.20	6.74	6.18	0.47	0.47	0.10	1.32	0.00	0.47	0.00	0.58	0.37	0.30	0.90	0.43	0.00	0.39	0.80	0.55	0.00	0.35	0.63	0.50	0.20	0.35	0.00	0.34		

จำนวนช่วงเวลาทั้งหมด 30 ช่วง



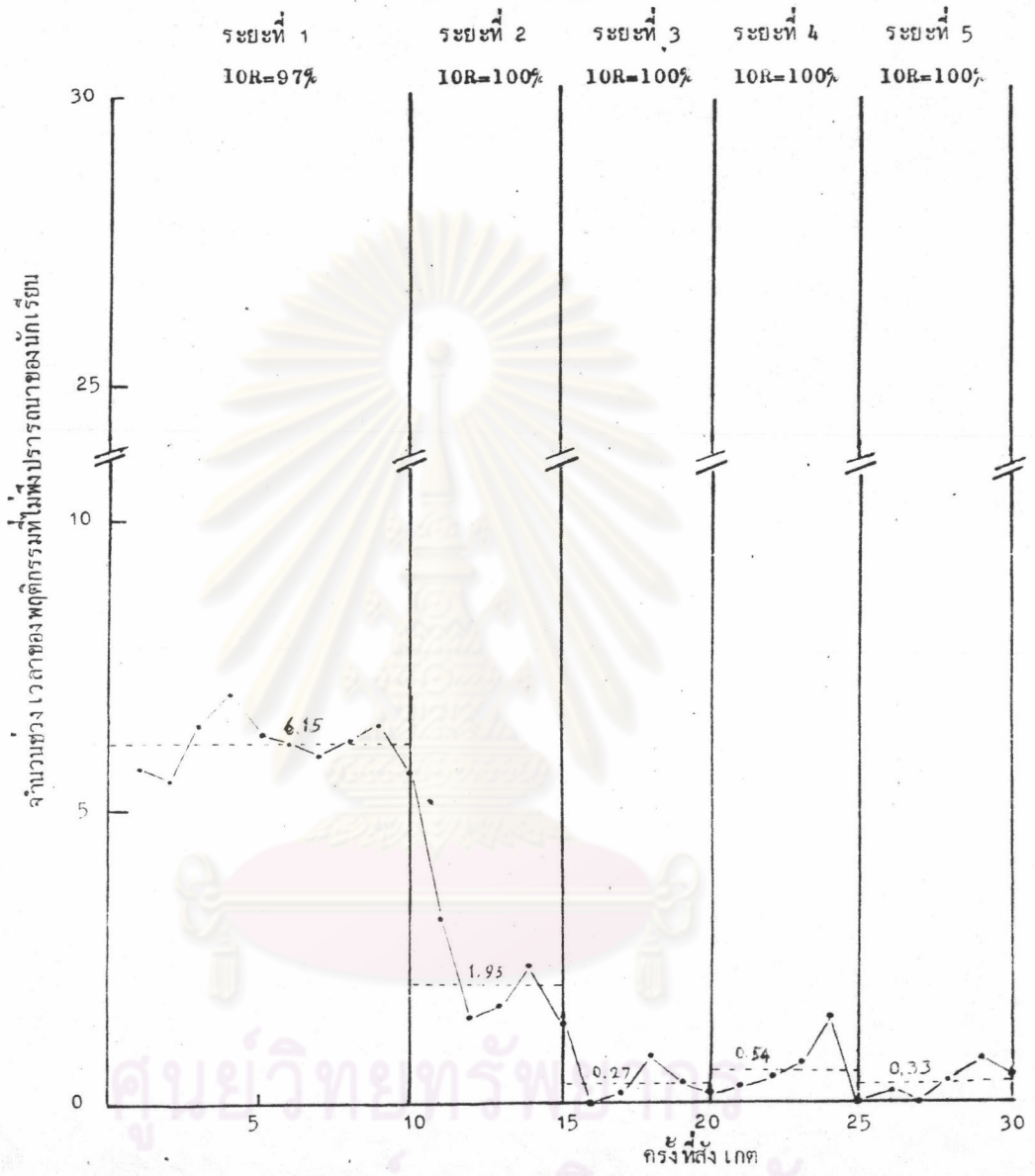
ตารางที่ 2 แสดงจำนวนช่วงเวลาของพฤติกรรมที่ไม่พึงปรารถนาในชั้นเรียนของนักเรียน 6 คน ที่คัดเลือกไว้

ตลอดการทดลอง 5 ระยะ

กลุ่มทดลองที่	คน	จำนวนช่วงเวลาของพฤติกรรมที่ไม่พึงปรารถนาในชั้นเรียน																																		
		ระยะที่ 1										ระยะที่ 2					ระยะที่ 3					ระยะที่ 4					ระยะที่ 5									
		ครั้งที่สังเกต										ครั้งที่สังเกต					ครั้งที่สังเกต					ครั้งที่สังเกต					ครั้งที่สังเกต									
		1	2	3	4	5	6	7	8	9	10	เฉลี่ย	11	12	13	14	15	เฉลี่ย	16	17	18	19	20	เฉลี่ย	21	22	23	24	25	เฉลี่ย	26	27	28	29	30	เฉลี่ย
1	1	12	14	15	14	15	16	16	17	14	13	14.4	1	2	0	0	0	.6	0	0	1	0	1	.4	*	*	1	0	0	0.33	0	0	0	0	0	0
	2	14	20	15	15	15	15	*	14	18	17	15.89	5	7	2	6	4	4.8	0	1	0	0	0	.2	4	2	*	3	0	2.25	1	0	0	*	0	0.25
	3	12	15	12	16	15	14	14	12	15	14	13.9	3	1	0	0	0	.8	0	0	0	0	0	0	0	0	1	0	0	.2	0	0	0	1	5	1.2
2	1	15	*	*	15	23	15	23	20	20	18.5	*	*	0	23	0	7.67	0	3	4	3	2	2.4	*	7	11	11	0	7.25	4	5	4	6	0	3.8	
	2	19	20	*	17	22	19	15	20	16	18.56	4	1	0	*	1.25	0	4	3	2	16	5	*	*	3	0	0	1	8	0	1	0	0	2.8		
	3	12	14	16	9	11	15	12	12	12	12.4	0	0	0	0	0	0	0	0	0	0	0	0	0	0	0	0	0	0	0	0	0	0	0	0	

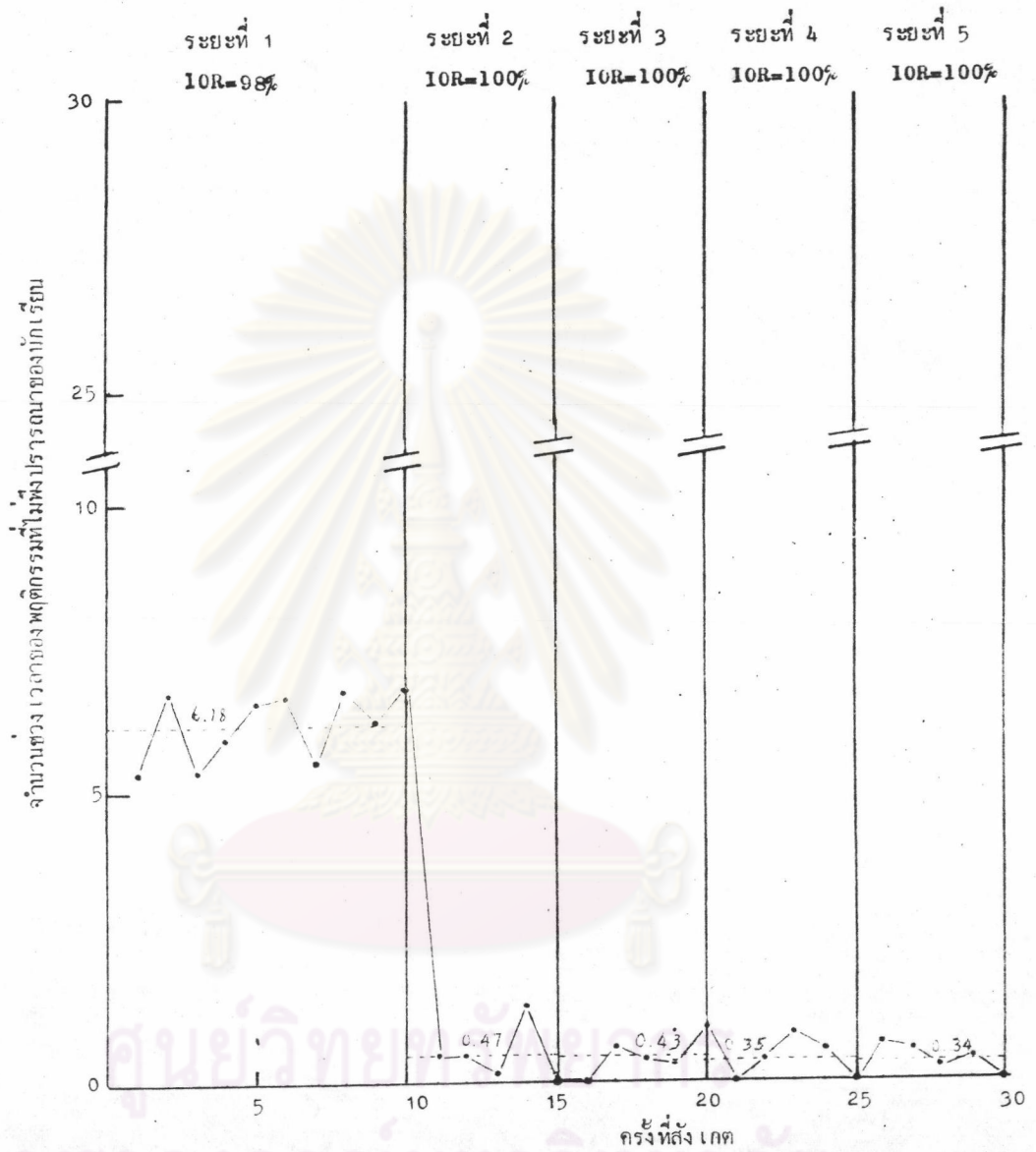
จำนวนช่วงเวลาทั้งหมด 30 ช่วง

หมายเหตุ : \* ผู้รับการทดลองไม่มา



รูปที่ 1 ค่าเฉลี่ยจำนวนชั่วโมง เวลาของพฤติกรรมที่ไม่พึงปรารถนาของนักเรียนกลุ่ม 1 ตลอด การทดลอง 5 ระยะ

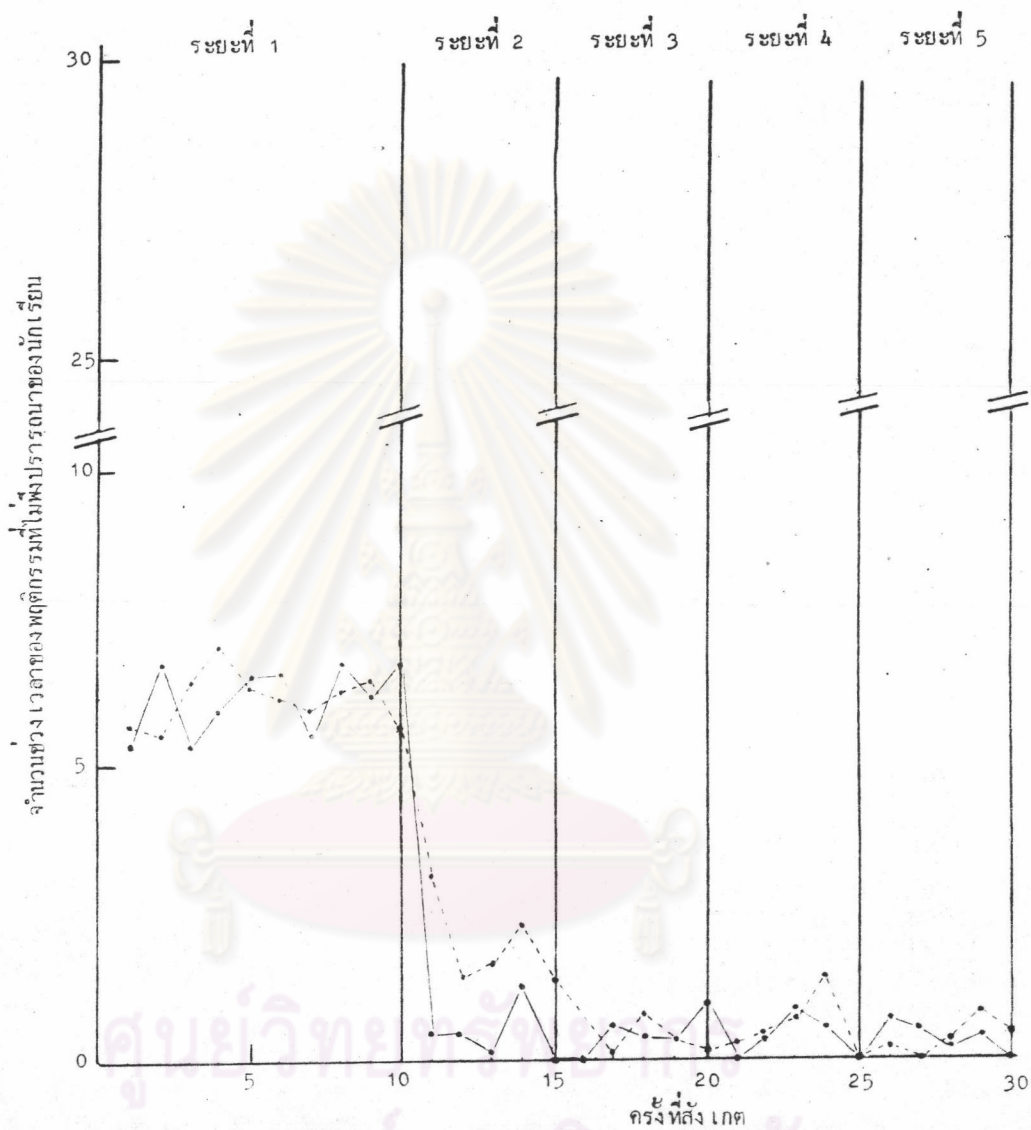
—●— พฤติกรรมจริง  
- - - ค่าเฉลี่ยตลอดระยะ



รูปที่ 2 ค่าเฉลี่ยจำนวนชั่วโมงเวลาของพฤติกรรมที่ไม่พึงปรารถนาของนักเรียนกลุ่ม 2 ตลอดการทดลอง 5 ระยะ

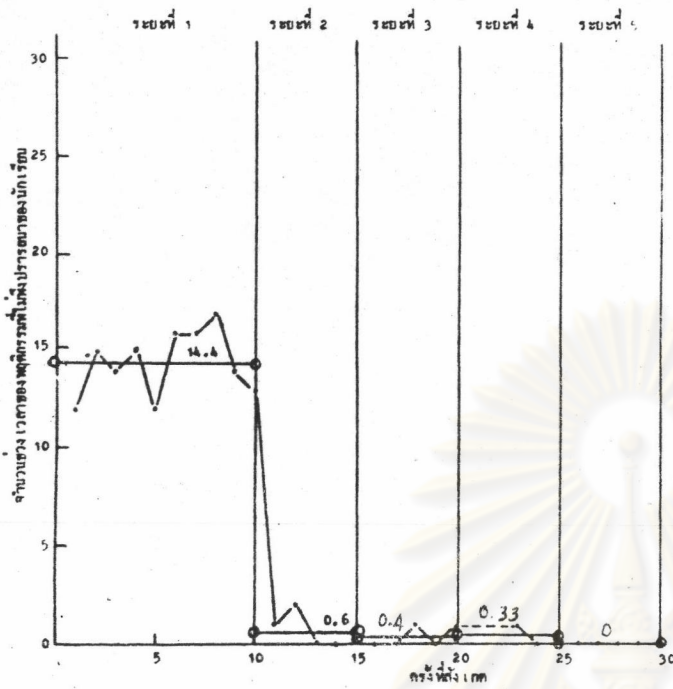
—●— พฤติกรรมจริง  
 - - - ค่าเฉลี่ยตลอดระยะ





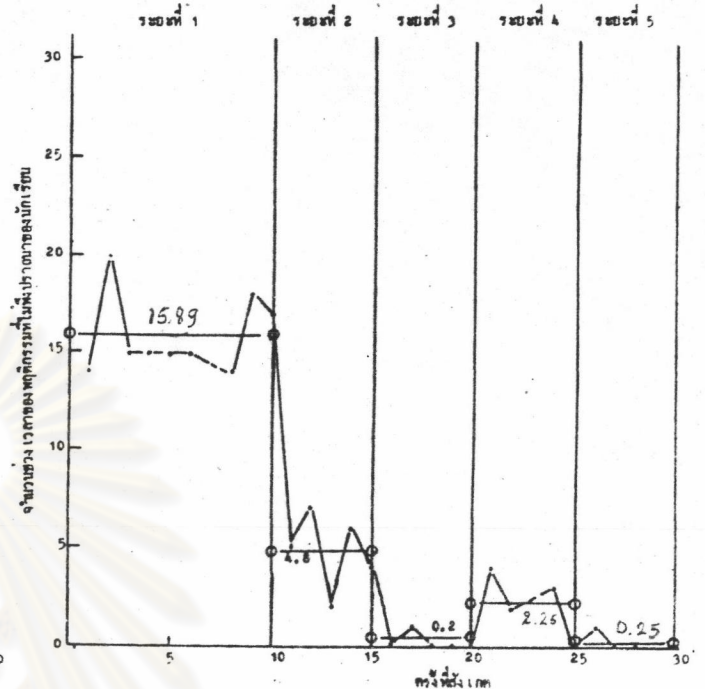
รูปที่ 3 เปรียบเทียบค่าเฉลี่ยจำนวนช่วง เวลาของพฤติกรรมที่ไม่พึงปรารถนาของนักเรียนกลุ่ม 1 และกลุ่ม 2 ตลอดการทดลอง 5 ระยะ

----- พฤติกรรมของ กลุ่ม 1  
 \_\_\_\_\_ พฤติกรรมของ กลุ่ม 2



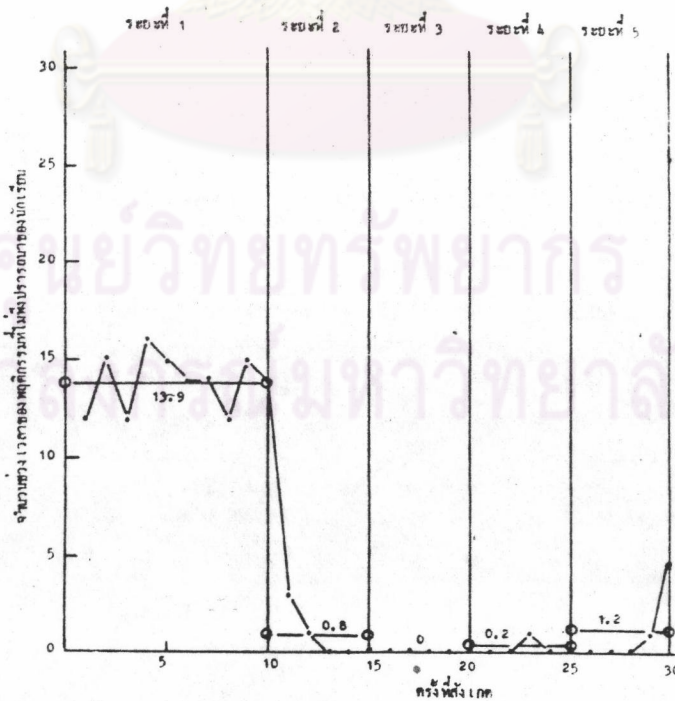
รูปที่ 4 จำนวนชั่วโมงเวลาของพฤติกรรมที่ไม่พึงปรารถนาของนักเรียนคนที่ 1 ในกลุ่ม 1 ตลอดการทดลอง 5 รอบ

- พฤติกรรมจริง
- ค่าเฉลี่ยตลอดระยะเวลา
- ผู้รับการทดลองไม่มา



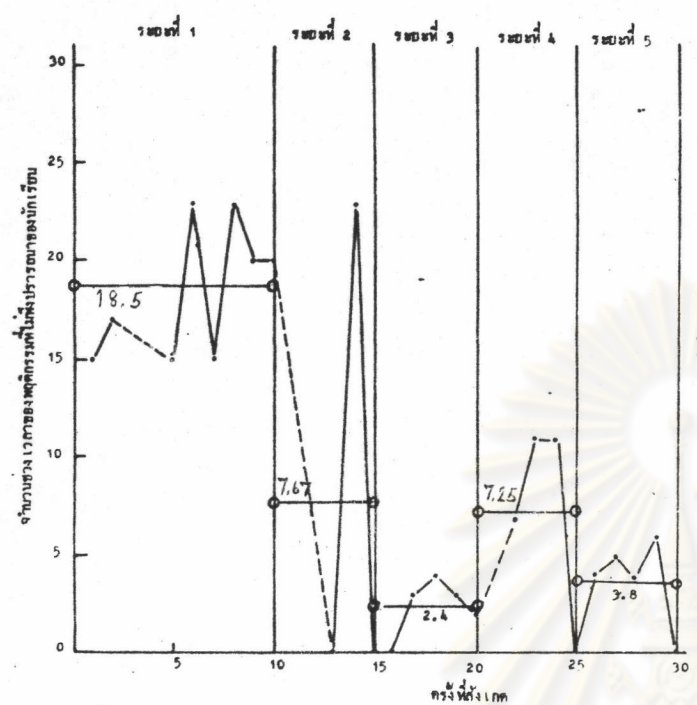
รูปที่ 5 จำนวนชั่วโมงเวลาของพฤติกรรมที่ไม่พึงปรารถนาของนักเรียนคนที่ 2 ในกลุ่ม 1 ตลอดการทดลอง 5 รอบ

- พฤติกรรมจริง
- ค่าเฉลี่ยตลอดระยะเวลา
- ผู้รับการทดลองไม่มา



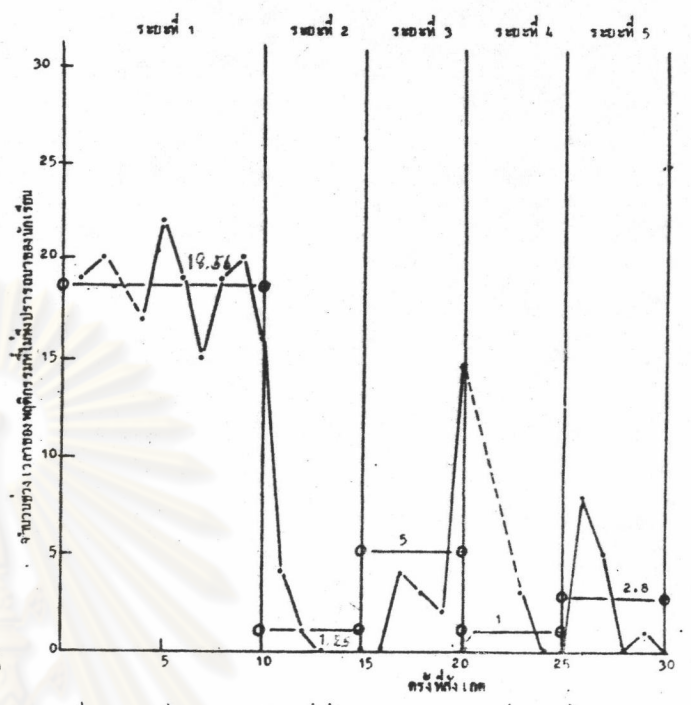
รูปที่ 6 จำนวนชั่วโมงเวลาของพฤติกรรมที่ไม่พึงปรารถนาของนักเรียนคนที่ 3 ในกลุ่ม 1 ตลอดการทดลอง 5 รอบ

- พฤติกรรมจริง
- ค่าเฉลี่ยตลอดระยะเวลา



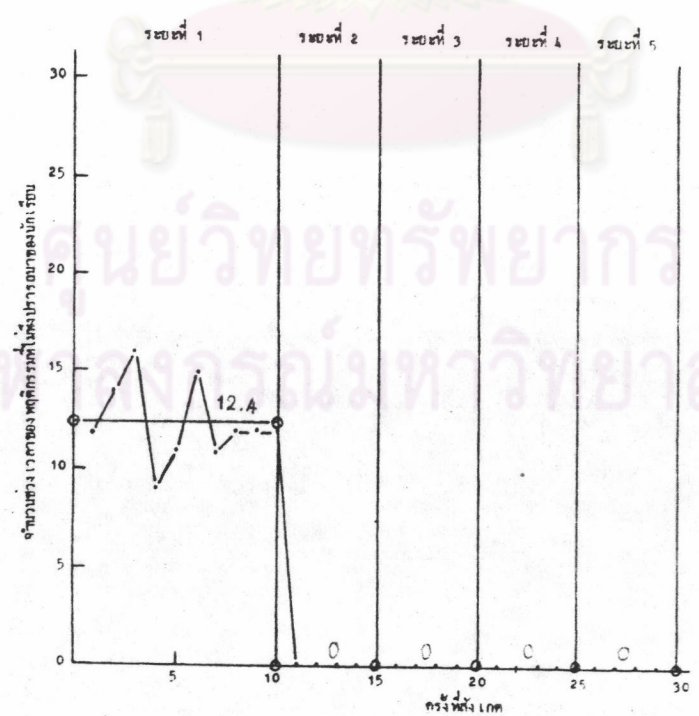
รูปที่ 7 จำนวนชั่วโมง เวลาของพฤติกรรมที่ไม่พึงปรารถนาของนักเรียนชั้นที่ 1 ในกลุ่ม 2 คณะกรรมการทดลอง 5 ระยะเวลา

- พฤติกรรมจริง
- ค่าเฉลี่ยตลอดระยะเวลา
- ฐานการทดลองใหม่



รูปที่ 8 จำนวนชั่วโมง เวลาของพฤติกรรมที่ไม่พึงปรารถนาของนักเรียนชั้นที่ 2 ในกลุ่ม 2 คณะกรรมการทดลอง 5 ระยะเวลา

- พฤติกรรมจริง
- ค่าเฉลี่ยตลอดระยะเวลา
- ฐานการทดลองใหม่



รูปที่ 9 จำนวนชั่วโมง เวลาของพฤติกรรมที่ไม่พึงปรารถนาของนักเรียนชั้นที่ 3 ในกลุ่ม 2 คณะกรรมการทดลอง 5 ระยะเวลา

- พฤติกรรมจริง
- ค่าเฉลี่ยตลอดระยะเวลา



จากรูปที่ 1-3 จะเห็นว่ากลุ่ม 1 และ 2 ในระยะที่ 1 ซึ่งเป็นระยะเสัฐาน ค่าเฉลี่ยของจำนวนช่วง เวลาของพฤติกรรมที่ไม่พึงปรารถนาในชั้นเรียนตลอดระยะเวลาเป็น 6.15 และ 6.18 ตามลำดับ ในระยะที่ 2-5 เป็นระยะที่ให้เงื่อนไขการเสริมแรงบวกเป็นกลุ่มและเป็นรายบุคคล โดยให้สลับกันในกลุ่ม 1 และกลุ่ม 2 กลุ่ม 1 เมื่อให้การเสริมแรงบวกโดยการวางเงื่อนไขเป็นกลุ่มและเป็นรายบุคคลสลับกัน พบว่า ค่าเฉลี่ยของจำนวนช่วง เวลาของพฤติกรรมที่ไม่พึงปรารถนาในชั้นเรียนลดลง เป็น 1.95 ในระยะที่ 2 0.27 ในระยะที่ 3 0.54 ในระยะที่ 4 และ 0.83 ในระยะที่ 5 แสดงให้เห็นว่า พฤติกรรมที่ไม่พึงปรารถนาในชั้นเรียนของนักเรียนกลุ่ม 1 ลดลง เป็นผลจากการให้การเสริมแรงบวกโดยการวางเงื่อนไขเป็นกลุ่มและเป็นรายบุคคลเช่นเดียวกับกลุ่ม 2 ที่ให้การเสริมแรงบวกโดยการวางเงื่อนไขเป็นรายบุคคลและเป็นกลุ่มสลับกัน พบว่า ค่าเฉลี่ยของจำนวนช่วง เวลาของพฤติกรรมที่ไม่พึงปรารถนาในชั้นเรียนลดลง เป็น 0.47 ในระยะที่ 2 0.43 ในระยะที่ 3 0.35 ในระยะที่ 4 และ 0.34 ในระยะที่ 5 นั่นคือพฤติกรรมที่ไม่พึงปรารถนาในชั้นเรียนของนักเรียนกลุ่ม 2 ลดลง แสดงให้เห็นว่าเป็นผลเนื่องมาจากการเสริมแรงบวกโดยการวางเงื่อนไขเป็นกลุ่มและเป็นรายบุคคล ผลการทดลองดังกล่าวจะเห็นได้ชัดเจนยิ่งขึ้น จากผลการทดลองของนักเรียน 6 คนที่ได้คัดเลือกไว้ ซึ่งได้สุ่มแยกเข้ากลุ่มที่ 1 และ 2 กลุ่มละ 3 คน ดังแสดงในรูปที่ 4-9 ซึ่งจะเห็นได้ว่านักเรียนทั้ง 3 คนที่เป็นสมาชิกของกลุ่ม 1 ในระยะเสัฐานมีค่าเฉลี่ยของจำนวนช่วง เวลาของพฤติกรรมที่ไม่พึงปรารถนาในชั้นเรียนของคนที่ 1 เป็น 14.4 คนที่ 2 เป็น 15.89 และคนที่ 3 เป็น 13.9 เมื่อให้เงื่อนไขการเสริมแรงบวกในระยะที่ 2-5 ค่าเฉลี่ยของจำนวนช่วง เวลาของพฤติกรรมที่ไม่พึงปรารถนาในชั้นเรียนของนักเรียนทั้ง 3 คน ในแต่ละระยะลดลงตามเงื่อนไขที่ให้ดังนี้ ในระยะที่ 2 เมื่อให้การเสริมแรงบวกโดยการวางเงื่อนไขเป็นกลุ่ม ค่าเฉลี่ยของจำนวนช่วง เวลาของพฤติกรรมที่ไม่พึงปรารถนาในชั้นเรียนของนักเรียนคนที่ 1 ลดลง เป็น 0.6 คนที่ 2 เป็น 4.8 และคนที่ 3 เป็น 0.8 ในระยะที่ 3 เมื่อให้การเสริมแรงบวกโดยการวางเงื่อนไขเป็นรายบุคคล ค่าเฉลี่ยของจำนวนช่วง เวลาของพฤติกรรมที่ไม่พึงปรารถนาในชั้นเรียนของนักเรียน 3 คนในกลุ่มนี้ลดลงจากระยะที่ 2 เช่นคนที่ 1 ลดลง เป็น 0.40 คนที่ 2 เป็น 0.2 และคนที่ 3 เป็น 0 ในระยะที่ 4 เมื่อให้การเสริมแรงบวกโดยการวางเงื่อนไขเป็นกลุ่ม ค่าเฉลี่ยของจำนวนช่วง เวลาของพฤติกรรมที่ไม่พึงปรารถนา คนที่ 1 เป็น 0.33 คนที่ 2 เป็น 2.25 และคนที่ 3



เป็น 0.2 ในระยะที่ 5 เมื่อให้การเสริมแรงบวกโดยการวางเงื่อนไขเป็นรายบุคคล ค่าเฉลี่ยของจำนวนช่วงเวลาของพฤติกรรมที่ไม่พึงปรารถนาในชั้นเรียนของนักเรียนคนที่ 1 และ 2 ลดลงเป็น 0 และ 0.25 แต่ทว่าของนักเรียนคนที่ 3 กลับเพิ่มขึ้นจากช่วงที่ 4 โดยเพิ่มเป็น 1.2 ซึ่งยังคงน้อยกว่าค่าเฉลี่ยจำนวนช่วงเวลาของพฤติกรรมที่ไม่พึงปรารถนาในระยะที่ 1

จากกลุ่ม 2 จะเห็นว่านักเรียน 3 คนที่ได้คัดเลือกและสุ่มเป็นสมาชิกของกลุ่ม 2 ในระยะเสถียร ค่าเฉลี่ยของจำนวนช่วงเวลาของพฤติกรรมที่ไม่พึงปรารถนาในชั้นเรียนคนที่ 1 เป็น 18.5 คนที่ 2 เป็น 18.56 และคนที่ 3 เป็น 12.4 ในระยะที่ 2 ถึง 5 เมื่อให้เงื่อนไขการเสริมแรงกับพฤติกรรมที่นักเรียนไม่แสดงพฤติกรรมที่ไม่พึงปรารถนาในชั้นเรียน ค่าเฉลี่ยของจำนวนช่วงเวลาของพฤติกรรมที่ไม่พึงปรารถนาในชั้นเรียนของนักเรียนทั้ง 3 คนนี้ลดลงในแต่ละระยะแตกต่างกันตามเงื่อนไขที่ให้ดังนี้ นักเรียนคนที่ 1 และ 2 ในระยะที่ 2 เมื่อให้การเสริมแรงบวกโดยการวางเงื่อนไขเป็นรายบุคคล ค่าเฉลี่ยของจำนวนช่วงเวลาของพฤติกรรมที่ไม่พึงปรารถนาในชั้นเรียนลดลงเป็น 7.67 และ 1.25 ในระยะที่ 3 เมื่อให้การเสริมแรงบวกโดยการวางเงื่อนไขเป็นกลุ่ม พบว่า นักเรียนคนที่ 1 มีค่าเฉลี่ยของจำนวนช่วงเวลาของพฤติกรรมที่ไม่พึงปรารถนาในชั้นเรียนลดลงเป็น 2.4 แต่นักเรียนคนที่ 2 ค่าเฉลี่ยของจำนวนช่วงเวลาของพฤติกรรมที่ไม่พึงปรารถนาในชั้นเรียนกลับเพิ่มขึ้นเป็น 5 ซึ่งสูงกว่าระยะที่ 2 แต่ยังคงลดลงจากรยะที่ 1 ในระยะที่ 4 เมื่อให้การเสริมแรงบวกโดยการวางเงื่อนไขเป็นรายบุคคล พบว่า นักเรียนคนที่ 1 ในกลุ่ม 2 นี้มีค่าเฉลี่ยของจำนวนช่วงเวลาของพฤติกรรมที่ไม่พึงปรารถนาในชั้นเรียนเป็น 7.25 ซึ่งเพิ่มขึ้นจากรยะที่ 3 แต่ยังคงลดลงจากรยะที่ 1 ตรงข้ามกับนักเรียนคนที่ 2 ค่าเฉลี่ยของจำนวนช่วงเวลาของพฤติกรรมที่ไม่พึงปรารถนาในชั้นเรียนลดลงจากรยะที่ 3 เป็น 1 ในระยะที่ 5 เมื่อในการเสริมแรงบวกโดยการวางเงื่อนไขเป็นกลุ่ม นักเรียนคนที่ 1 มีค่าเฉลี่ยของจำนวนช่วงเวลาของพฤติกรรมที่ไม่พึงปรารถนาในชั้นเรียนลดลงจากรยะที่ 4 เป็น 3.8 แต่นักเรียนคนที่ 2 มีค่าเฉลี่ยของจำนวนช่วงเวลาของพฤติกรรมที่ไม่พึงปรารถนาในชั้นเรียนเพิ่มขึ้นเป็น 2.8 ซึ่งสูงกว่าในระยะที่ 4 แต่ยังคงลดลงจากรยะที่ 1 สำหรับนักเรียนคนที่ 3 ในระยะที่ 2 ถึง 5 ซึ่งให้การเสริมแรงบวกโดยการวางเงื่อนไขเป็นรายบุคคลและเป็นกลุ่มสลับกัน พบว่า ค่าเฉลี่ยของจำนวนช่วงเวลาของพฤติกรรมที่ไม่พึงปรารถนาในชั้นเรียนลดลงจากรยะที่ 1 เป็น 0 เท่ากันทุกระยะ

จากผลการทดลอง ของนักเรียนทั้ง 6 คนที่คัดเลือกไว้ตั้งกล่าวข้างต้น จะเห็นว่าพฤติกรรมที่ไม่พึงปรารถนาในชั้นเรียนของนักเรียนทั้ง 6 คนที่คัดเลือกไว้ลดลง เมื่อให้การเสริมแรงบวกโดยการวางเงื่อนไขเป็นกลุ่ม และเป็นรายบุคคล

2. การวิเคราะห์เปรียบเทียบความแตกต่างระหว่างการไม่ให้การเสริมแรง การให้การเสริมแรง เป็นกลุ่มและเป็นรายบุคคล โดยการวิเคราะห์ความแปรปรวนแบบการวัดซ้ำ

ผู้วิจัยได้วิเคราะห์ความแปรปรวน 2 ตัวแปร คัยวิธีวัดซ้ำ 1 ตัวแปร (Two-

Factor Analysis of Variance Repeated Measure on One Factor)

(Winer 1971:518-532 และสูตรในภาคผนวก ก) โดยมีการทดลอง 3 แบบ (ไม่ให้การเสริมแรง ให้การเสริมแรงบวกเป็นกลุ่มและเป็นรายบุคคล) และมีผู้รับการทดลอง 2 กลุ่ม (กลุ่ม 1 และกลุ่ม 2) เป็นตัวแปรต้น จำนวนช่วงเวลาของพฤติกรรมที่ไม่พึงปรารถนาของนักเรียนเป็นตัวแปรตาม ดังปรากฏการวิเคราะห์ความแปรปรวนในตารางที่ 3

ตารางที่ 3 การวิเคราะห์ความแปรปรวน 2 ตัวแปร คัยวิธีวัดซ้ำ 1 ตัวแปร

แหล่ง ความแปรปรวน	SS	df	MS	F
ระหว่างผู้รับการทดลอง	575.08	39		
A (ระหว่างกลุ่ม)	0.32	1	0.32	0.02
ความคลาดเคลื่อน	574.76	38	15.13	
ภายในผู้รับการทดลอง				
B (การทดลอง)	865.13	2	432.57	76.97*
AB	8.47	2	4.24	0.75
ความคลาดเคลื่อน	429.03	76	5.62	

\*  $P < .01$

1. จากการเปรียบเทียบความแตกต่างระหว่างจำนวนช่วงเวลาของพฤติกรรมที่ไม่พึงปรารถนาในชั้นเรียนของกลุ่ม 1 และกลุ่ม 2 ปรากฏว่าจำนวนช่วงเวลาของพฤติกรรมที่ไม่พึงปรารถนาในชั้นเรียนของกลุ่ม 1 และกลุ่ม 2 ในการทดลอง ไม่แตกต่างกันอย่างมีนัยสำคัญที่ระดับ .01 ( $F_{1,38} = 0.02$ ) แสดงว่าไม่มีความแตกต่างของการลดพฤติกรรมที่ไม่พึงปรารถนาของกลุ่ม 1 และกลุ่ม 2 ภายใต้การให้เงื่อนไขการเสริมเป็นกลุ่มและเป็นรายบุคคล



2. จากการเปรียบเทียบความแตกต่างระหว่างการทดลองที่ให้คือ การไม่ให้การเสริม (เส้นฐาน) การให้การเสริมแรงบวกโดยการวางเงื่อนไขเป็นกลุ่ม และการให้การเสริมแรงบวกโดยการวางเงื่อนไขเป็นรายบุคคล ปรากฏว่ามีความแตกต่างกันอย่างมีนัยสำคัญที่ระดับ .01 ( $F_{2,76} = 76.97$ ) แสดงว่ามีความแตกต่างกันระหว่างการที่ไม่ให้การเสริมแรง การให้การเสริมแรงเป็นกลุ่ม และเป็นรายบุคคล

3. เนื่องจากการไม่ให้อาหารเสริม การให้การเสริมแรงบวกโดยการวางเงื่อนไขเป็นกลุ่ม และการให้การเสริมแรงบวกโดยการวางเงื่อนไขเป็นรายบุคคลมีความแตกต่างกันอย่างมีนัยสำคัญที่ระดับ .01 ดังนั้น ผู้วิจัยจึงวิเคราะห์ต่อไปโดยใช้วิธีทดสอบที่เรียกว่า Post Hoc Comparison ของ ทูคี ((TUKEY'S HSD TEST) (Kirk 1968:88 และสูตรในภาคผนวก ค) ดังปรากฏผลในตารางที่ 4, 5 ดังนี้

ตารางที่ 4 ผลการเปรียบเทียบค่าเฉลี่ยรวมของจำนวนช่วงเวลาของพฤติกรรมที่ไม่พึงปรารถนาในชั้นเรียนของนักเรียนกลุ่มที่ 1

ค่าเฉลี่ย	ไม่ให้การเสริมแรง ( $\bar{x}_1 = 6.15$ )	ให้การเสริมแรงเป็นกลุ่ม ( $\bar{x}_2 = 1.25$ )	ให้การเสริมแรงเป็นรายบุคคล ( $\bar{x}_3 = 0.30$ )
ไม่ให้การเสริมแรง ( $\bar{x}_1 = 6.15$ )	-	4.92 *	5.85 *
ให้การเสริมแรงเป็นกลุ่ม ( $\bar{x}_2 = 1.25$ )	-	-	0.95
ให้การเสริมแรงเป็นรายบุคคล ( $\bar{x}_3 = 0.30$ )	-	-	-

\*  $P < .01$

ตารางที่ 5 ผลการเปรียบเทียบค่าเฉลี่ยรวมของจำนวนช่วงเวลาของพฤติกรรมที่ไม่พึงปรารถนาในชั้นเรียนของนักเรียนกลุ่ม 2

ค่าเฉลี่ย	ไม่ให้การเสริมแรง ( $\bar{x}_1 = 6.18$ )	ให้การเสริมแรง เป็นกลุ่ม ( $\bar{x}_2 = 0.39$ )	ให้การเสริมแรง เป็นรายบุคคล ( $\bar{x}_3 = 0.41$ )
ไม่ให้การเสริมแรง ( $\bar{x}_1 = 6.18$ )	-	5.79*	5.77*
ให้การเสริมแรง เป็นกลุ่ม ( $\bar{x}_2 = 0.39$ )	-	-	0.02
ให้การเสริมแรง เป็น รายบุคคล ( $\bar{x}_3 = 0.41$ )	-	-	-

\*  $P < .01$

จากตารางที่ 4 และตารางที่ 5 จะเห็นได้ว่าค่าเฉลี่ยรวมของจำนวนช่วงเวลาของพฤติกรรมที่ไม่พึงปรารถนาในชั้นเรียนเมื่อไม่ให้การเสริมแรงกับเมื่อให้การเสริมแรงเป็นกลุ่มเป็นรายบุคคลแตกต่างกันอย่างมีนัยสำคัญที่ระดับ .01 แสดงให้เห็นว่าการให้การเสริมแรงมีผลทำให้การลดพฤติกรรมที่ไม่พึงปรารถนาแตกต่างจากการไม่ให้การเสริมแรง แต่ค่าเฉลี่ยรวมของจำนวนช่วงเวลาของพฤติกรรมที่ไม่พึงปรารถนาในชั้นเรียนเมื่อให้การเสริมแรงบวกเป็นกลุ่มและเป็นรายบุคคลไม่แตกต่างกัน แสดงว่าไม่ว่าจะให้การเสริมแรงแบบใดก็จะให้ผลในการลดพฤติกรรมที่ไม่พึงปรารถนาได้ใกล้เคียงกัน