

ผลการวิเคราะห์ข้อมูล

การเสนอผลการวิเคราะห์ข้อมูลจะเสนอตามลำดับดังนี้

- ตอนที่ 1 ผลการวิเคราะห์ข้อมูลในส่วนปฏิบัติการวิจัยธรรมทางบวกและปฏิบัติการวิจัยธรรมทางลบของกลุ่มตัวอย่างต่อพฤติกรรมทางสังคมของผู้อื่นเป็นรายพฤติกรรม
- ตอนที่ 2 ผลการวิเคราะห์ข้อมูลเป็นคะแนนปฏิบัติการวิจัยธรรมทางบวกและปฏิบัติการวิจัยธรรมทางลบต่อพฤติกรรมทางสังคมของผู้อื่น จำแนกตามตัวแปร สถานภาพ เพศ ศาสนา อาชีพ หลักของครอบครัว ภูมิภาค และสภาพความเป็นเมือง ตามลำดับ
- ตอนที่ 3 ผลสรุปการวิเคราะห์ความแปรปรวนทางเดียวของคะแนนปฏิบัติการวิจัยธรรมต่อพฤติกรรมทางสังคมของผู้อื่นจำแนกตามตัวแปรต้น

เพื่อความเข้าใจตรงกันในการแปลผลการวิเคราะห์ข้อมูล ผู้วิจัยจะขอใช้สัญลักษณ์แทนความหมายดังนี้

- n คือ จำนวนผู้ตอบในกลุ่มตัวอย่างแต่ละกลุ่ม
- N คือ จำนวนผู้ตอบทั้งหมดที่เป็นกลุ่มตัวอย่าง
- \bar{X} คือ ค่ามัธยฐานเลขคณิตของคะแนนปฏิบัติการวิจัยธรรม
- S.D. คือ ส่วนเบี่ยงเบนมาตรฐานของคะแนนปฏิบัติการวิจัยธรรม
- F คือ ค่าสถิติทดสอบเอฟ ซึ่งหมายถึงอัตราส่วนของความแปรปรวนระหว่างกลุ่ม (MS_b) และความแปรปรวนภายในกลุ่ม (MS_w)
- \underline{F} คือ F ที่ปรับระดับนัยสำคัญแล้วเนื่องจากข้อมูลของกลุ่มตัวอย่างต่าง ๆ ขาดความเป็นเอกพันธ์ ของความแปรปรวน
- ++ คือ คะแนนปฏิบัติการวิจัยธรรมซึ่งอยู่ในช่วงจะมีปฏิบัติการวิจัยธรรมแน่ ๆ
- + คือ คะแนนปฏิบัติการวิจัยธรรมซึ่งอยู่ในช่วงอาจจะมีปฏิบัติการวิจัยธรรม
- 0 คือ คะแนนปฏิบัติการวิจัยธรรมซึ่งอยู่ในช่วงไม่แน่ใจหรือตัดสินใจไม่ได้ว่าจะมีหรือไม่มีปฏิบัติการวิจัยธรรม

- คือ คะแนนปฏิบัติการจริยธรรมซึ่งอยู่ในช่วงอาจจะไม่มีปฏิบัติการจริยธรรม
 - คือ คะแนนปฏิบัติการจริยธรรมซึ่งอยู่ในช่วงจะไม่มีปฏิบัติการจริยธรรมแน่ ๆ
- *,**,*** คือ ความแตกต่างอย่างมีนัยสำคัญที่ระดับ .05, .01 และ .001 ตามลำดับ
- 12... x คือ กลุ่มประชากรที่มีปฏิบัติการจริยธรรมไม่แตกต่างกันอย่างมีนัยสำคัญทางสถิติจากการเปรียบเทียบรายคู่ด้วยวิธีเชฟเฟ (Scheffe) ยกตัวอย่างเช่น 1 2 3 4 5 หมายถึง กลุ่มที่ 1,2 และ 3 ไม่แตกต่างกันอย่างมีนัยสำคัญทางสถิติ หรือกลุ่มที่ 3,4 และ 5 ไม่แตกต่างกันอย่างมีนัยสำคัญทางสถิติ แต่กลุ่มที่ 1,2 แตกต่างจากกลุ่มที่ 4,5 อย่างมีนัยสำคัญทางสถิติ

ตอนที่ 1 ผลการวิเคราะห์ข้อมูลในส่วนปฏิบัติการจริยธรรมทางบวกและปฏิบัติการจริยธรรมทางลบของกลุ่มตัวอย่างต่อพฤติกรรมทางสังคมของผู้อื่นเป็นรายพฤติกรรม

ก. ปฏิบัติการจริยธรรมทางบวก

กลุ่มตัวอย่างมีปฏิบัติการจริยธรรมทางบวกต่อพฤติกรรมทางสังคมของผู้อื่นเรียงตามลำดับจากมากไปหาน้อย ดังปรากฏในตารางที่ 8

ศูนย์วิทยทรัพยากร
จุฬาลงกรณ์มหาวิทยาลัย



ตารางที่ 8 มัชฌิมเลขคณิต (\bar{x}) ส่วนเบี่ยงเบนมาตรฐาน (S.D.) และช่วงความเชื่อมั่น 95% ของคะแนนปฏิริยาจริยธรรมทางบวกของกลุ่มตัวอย่างต่อพฤติกรรมทางสังคมของผู้อื่น (N = 2,888)

พฤติกรรมทางสังคม	\bar{x}	S.D.	ช่วงความเชื่อมั่น 95%	อยู่ในช่วงคะแนน
การให้ความช่วยเหลือผู้อื่น	23.76	3.17	23.67-23.88	จะมีปฏิริยาจริยธรรมทางบวก
การบำเพ็ญประโยชน์	23.55	3.40	23.42-23.67	
การคำนึงถึงความอาวุโส	21.91	4.78	21.74-22.09	อาจจะไม่มีปฏิริยาจริยธรรมทางบวก
การเห็นอกเห็นใจผู้อื่น	21.08	4.95	20.90-21.26	
การให้อภัย	20.58	5.67	20.37-20.78	
การรักษาชื่อเสียงของหมู่คณะ	20.02	6.60	19.78-20.27	
การแสดงความกตัญญูต่เวที	19.12	6.58	18.88-19.36	
การเกรงใจ	17.84	5.53	17.64-18.05	
การเห็นแก่พวกพ้อง	16.82	6.45	16.58-17.05	ตัดสินใจไม่ได้ว่าจะมีหรือไม่มีปฏิริยาจริยธรรมทางบวก
การรักษาสัญญา	16.76	7.35	16.49-17.03	
การอดทน	16.53	6.19	16.31-16.76	
การรักษาหน้า	14.72	6.69	14.47-14.96	
การปฏิบัติต่อผู้ชายดีกว่าผู้หญิง	14.49	6.02	14.27-14.71	
การประจบ	13.44	6.62	13.19-13.68	
การปฏิบัติต่อลูกคนโตดีกว่าลูกคนรองลงมา	10.57	5.22	10.38-10.76	อาจจะไม่มีปฏิริยาจริยธรรมทางบวก
การปฏิบัติต่อคนที่ร่ำรวยดีกว่าคนที่ไม่ร่ำรวย	9.23	4.81	9.05- 9.40	
การผิดจริยธรรมทางเพศของชาย	9.19	5.27	9.00- 9.39	
การไม่รักษาระเบียบวินัย	8.43	4.49	8.27- 8.60	
การใช้กัลยาณมิตร	8.28	4.80	8.10- 8.45	
การผิดจริยธรรมทางเพศของหญิง	7.95	4.51	7.78- 8.11	
การอิจฉาริษยา	7.89	4.25	7.74- 8.05	
การพูดปด	7.76	3.75	7.62- 7.90	

ตารางที่ 8 มัชฌิมเลขคณิต (\bar{x}) ส่วนเบี่ยงเบนมาตรฐาน (S.D.) และช่วงความเชื่อมั่น 95% ของ
คะแนนปฏิริยาจริยธรรมทางบวกของกลุ่มตัวอย่างต่อพฤติกรรมทางสังคมของผู้อื่น
(N = 2,888) (ต่อ)

พฤติกรรมทางสังคม	\bar{x}	S.D.	ความเชื่อมั่น 95%	คะแนนอยู่ในช่วง
การเบียดเบียนผู้อื่น	7.50	4.03	7.35-7.64	จะไม่มีปฏิริยาจริยธรรม
การให้ร้ายป้ายสีผู้อื่น	7.02	3.65	6.89-7.15	ทางบวกแต่ ๆ

จากตารางที่ 8 จะเห็นได้ว่า

กลุ่มตัวอย่างจะมีปฏิริยาจริยธรรมทางบวกแต่ ๆ ต่อพฤติกรรมทางสังคม 2 พฤติกรรม
เรียงลำดับจากมากไปหาน้อยคือ การให้ความช่วยเหลือผู้อื่นและการบำเพ็ญประโยชน์

กลุ่มตัวอย่างอาจจะมีปฏิริยาจริยธรรมทางบวกต่อพฤติกรรมทางสังคม 6 พฤติกรรม
เรียงลำดับจากมากไปหาน้อยดังนี้ การคำนึงถึงความอาวุโส การเห็นอกเห็นใจในผู้อื่น การให้อภัย
การรักษาชื่อเสียงของหมู่คณะ การแสดงความกตัญญูต่อบุคคล และการเกรงใจ

กลุ่มตัวอย่างตัดสินใจไม่ได้ว่าจะมีหรือไม่มีปฏิริยาจริยธรรมทางบวกต่อพฤติกรรมทาง
สังคม 6 พฤติกรรม เรียงลำดับจากมากไปหาน้อย ดังนี้ การเห็นแก่พวกพ้อง การรักษาสัญญา
การรอดตน การรักษาหน้า การปฏิบัติต่อผู้ชายดีกว่าผู้หญิง และการประจบ

กลุ่มตัวอย่างอาจจะมีปฏิริยาจริยธรรมทางบวกต่อพฤติกรรมทางสังคม 8 พฤติกรรม
เรียงลำดับจากมากไปหาน้อยดังนี้ การปฏิบัติต่อลูกคนโตดีกว่าลูกคนรองลงมา การปฏิบัติต่อคนที่
ร่ำรวยดีกว่าคนที่ไม่ร่ำรวย การผิดจริยธรรมทางเพศของชาย การไม่รักษาระเบียบวินัย การใช้
กิลบาย การผิดจริยธรรมทางเพศของหญิง การฉ้อฉล และ การพุดต

กลุ่มตัวอย่างจะไม่มีปฏิริยาจริยธรรมทางบวกแต่ ๆ ต่อพฤติกรรมทางสังคม 2 พฤติกรรม
เรียงลำดับจากมากไปหาน้อยคือ การเบียดเบียนผู้อื่น และการให้ร้ายป้ายสีผู้อื่น

ข. ปฏิริยาจริยธรรมทางลบ

กลุ่มตัวอย่างมีปฏิริยาจริยธรรมทางลบต่อพฤติกรรมทางสังคมของผู้อื่น เรียงตามลำดับ
จากมากไปหาน้อย ดังปรากฏในตารางที่ 9

ตารางที่ 9 มีซัดิมเลขคณิต (\bar{x}) ส่วนเบี่ยงเบนมาตรฐาน (s.d.) และช่วงความเชื่อมั่น 95% ของคะแนนปฏิบัติการจริยธรรมทางลบของกลุ่มตัวอย่างต่อพฤติกรรมทางสังคมของผู้อื่น (N = 2,888)

พฤติกรรมทางสังคม	\bar{x}	s.d.	ช่วงความเชื่อมั่น 95%	คะแนนอยู่ในช่วง
การไทรายปายสีผู้อื่น	11.03	3.28	10.91-11.15	อาจจะมีปฏิบัติการจริยธรรมทางลบ
การเบียดเบียนผู้อื่น	11.00	3.42	10.88-11.13	
การไม่รักษาระเบียบวินัย	10.74	3.44	10.62-10.87	
การผิดจริยธรรมทางเพศของหญิง	10.72	3.56	10.59-10.85	
การใช้กโลบาย	10.66	3.33	10.54-10.78	
การอิจฉาริษยา	10.56	3.39	10.44-10.68	
การพุดต	10.29	3.22	10.18-10.41	ตัดสินใจไม่ได้ว่าจะมีหรือไม่มีปฏิบัติการจริยธรรมทางลบ
การผิดจริยธรรมทางเพศของชาย	10.24	3.67	10.11-10.38	
การปฏิบัติต่อคนที่ร่ำรวยดีกว่าคนที่ไม่ร่ำรวย	9.70	3.24	9.58- 9.82	
การปฏิบัติต่อลูกคนโตดีกว่าลูกคนรองลงมา	9.09	3.20	8.97- 9.21	
การประจบ	8.67	3.46	8.54- 8.80	
การปฏิบัติต่อผู้ชายดีกว่าผู้หญิง	8.22	3.37	8.09- 8.34	
การรักษาหนา	7.95	3.59	7.82- 8.08	
การอวดตน	7.33	3.32	7.21- 7.45	อาจจะไม่มีปฏิบัติการจริยธรรมทางลบ
การเห็นแก่พวกพ้อง	7.25	3.42	7.13- 7.38	
การรักษาสัญญา	7.05	3.70	6.92- 7.19	
การเกรงใจ	6.51	3.12	6.42- 6.65	
การแสดงความกตัญญูตเวที	6.14	3.48	6.01- 6.29	
การรักษาชื่อเสียงของหมู่คณะ	5.95	3.57	5.82- 6.08	
การให้อภัย	5.53	3.16	5.41- 5.64	
การเห็นอกเห็นใจผู้อื่น	5.31	3.02	5.20- 5.42	
การคำนึงถึงความอาวุโส	4.93	2.84	4.83- 5.04	
การบำเพ็ญประโยชน์	4.25	2.52	4.16- 4.34	
การให้ความช่วยเหลือผู้อื่น	4.21	2.52	4.16- 4.31	

จากตารางที่ 9 จะเห็นได้ว่า

กลุ่มตัวอย่างอาจจะมีปฏิริยาจริยธรรมทางลบต่อพฤติกรรมทางสังคม 6 พฤติกรรม เรียงตามลำดับจากมากไปหาน้อยคือ การให้ร้ายป้ายสีผู้อื่น การเบียดเบียนผู้อื่น การไม่รักษาระเบียบวินัย การผิดจริยธรรมทางเพศของหญิง การใช้กิลอบาย และการอิจฉาริษยา

กลุ่มตัวอย่างตัดสินใจไม่ได้ว่าจะมีหรือไม่มีปฏิริยาจริยธรรมทางลบต่อพฤติกรรมทางสังคม 7 พฤติกรรม เรียงตามลำดับจากมากไปหาน้อยคือ การพุดต การผิดจริยธรรมทางเพศของชาย การปฏิบัติต่อคนที่ร่ำรวยดีกว่าคนที่ไม่ร่ำรวย การปฏิบัติต่อลูกคนโตดีกว่าลูกคนรองลงมา การประจบ การปฏิบัติต่อผู้ชายดีกว่าผู้หญิง และการรักษาหน้า

กลุ่มตัวอย่างอาจจะไม่มืปฏิริยาจริยธรรมทางลบต่อพฤติกรรมทางสังคม 9 พฤติกรรม เรียงลำดับจากมากไปหาน้อยคือ การอวดตน การเห็นแก่พวกพ้อง การรักษาสัญญา การเกรงใจ การแสดงความกตัญญูต่เวที การรักษาชื่อเสียงของหมู่คณะ การให้อภัย การเห็นอกเห็นใจผู้อื่น และการคำนึงถึงความอาวุโส

กลุ่มตัวอย่างจะไม่มืปฏิริยาจริยธรรมทางลบแน ๑ ต่อพฤติกรรมทางสังคม 2 พฤติกรรม เรียงลำดับจากมากไปหาน้อยคือ การบำเพ็ญประโยชน์ และการให้ความช่วยเหลือ

ผลสรุปของปฏิริยาจริยธรรมทางบวกและทางลบต่อพฤติกรรมทางสังคมของผู้อื่นตั้งปรากฏในตารางที่ 10

ศูนย์วิทยทรัพยากร
จุฬาลงกรณ์มหาวิทยาลัย

ตารางที่ 10 ปฏิกริยาจริยธรรมต่อพฤติกรรมทางสังคมรายพฤติกรรม

ปฏิกริยาจริยธรรม	พฤติกรรมทางสังคม
จะมีปฏิกริยาจริยธรรมทางบวกแน่ ๆ จะไม่มีปฏิกริยาจริยธรรมทางลบแน่ ๆ	การให้ความช่วยเหลือผู้อื่น การบำเพ็ญ- ประโยชน์
อาจจะไม่มีปฏิกริยาจริยธรรมทางบวก อาจจะไม่มีปฏิกริยาจริยธรรมทางลบ	การคำนึงถึงความอาวุโส การเห็นอกเห็นใจ ผู้อื่น การให้อภัย การรักษาชื่อเสียงของ หมู่คณะ การแสดงความกตัญญูต่อกวี การเกรงใจ
ตัดสินใจไม่ได้ว่าจะมีหรือไม่มีปฏิกริยาจริยธรรมทางบวก อาจจะไม่มีปฏิกริยาจริยธรรมทางลบ ตัดสินใจไม่ได้ว่าจะมีหรือไม่มีปฏิกริยา จริยธรรมทางบวกและทางลบ	การเห็นแก่พวกพ้อง การรักษาสัญญา การอวดตน การรักษาหน้า การปฏิบัติต่อผู้ชายดีกว่าผู้หญิง การประจบ
อาจจะไม่มีปฏิกริยาจริยธรรมทางบวก ตัดสินใจไม่ได้ว่าจะมีหรือไม่มีปฏิกริยาจริยธรรมทาง ลบ	การปฏิบัติต่อลูกคนโตดีกว่าลูกคนรองลงมา การปฏิบัติต่อคนที่ร่ำรวยดีกว่าคนที่ไม่ร่ำรวย การผิดจริยธรรมทางเพศของชาย การพุดต
อาจจะไม่มีปฏิกริยาจริยธรรมทางบวก อาจจะไม่มีปฏิกริยาจริยธรรมทางลบ	การไม่รักษาระเบียบวินัย การใช้กัโบาย การผิดจริยธรรมทางเพศของหญิง การอิจฉาริษยา
จะไม่มีปฏิกริยาจริยธรรมทางบวกแน่ ๆ อาจจะ มีปฏิกริยาจริยธรรมทางลบ	การเบียดเบียนผู้อื่น การให้ร้ายป้ายสีผู้อื่น

จากตารางที่ 10 จะเห็นได้ว่า

กลุ่มตัวอย่างจะมีปฏิกริยาจริยธรรมทางบวกแน่ ๆ และจะไม่มีปฏิกริยาจริยธรรมทางลบ
แน่ ๆ ต่อพฤติกรรม การให้ความช่วยเหลือผู้อื่นและการบำเพ็ญประโยชน์

กลุ่มตัวอย่างอาจจะไม่มีปฏิกริยาจริยธรรมทางบวก และอาจจะไม่มีปฏิกริยาจริยธรรมทาง
ลบต่อพฤติกรรม การคำนึงถึงความอาวุโส การเห็นอกเห็นใจผู้อื่น การให้อภัย การรักษาชื่อเสียง

ของหมู่คณะ การแสดงความกตัญญูต่อบุพการี และการเกรงใจ

กลุ่มตัวอย่างที่สนใจไม่ได้ว่าจะมีหรือไม่มีปฏิริยาจริยธรรมทางบวก และอาจจะไม่มีปฏิริยาจริยธรรมทางลบต่อพฤติกรรม การเห็นแก่พวกพ้อง การรักษาสัญญา และการอดทน

กลุ่มตัวอย่างที่สนใจไม่ได้ว่าจะมีหรือไม่มีปฏิริยาธรรมทางบวกและทางลบต่อพฤติกรรม การรักษาน้ำ การปฏิบัติต่อผู้ชายดีกว่าผู้หญิง และการประจบ

กลุ่มตัวอย่างอาจจะไม่มีปฏิริยาจริยธรรมทางบวกและที่สนใจไม่ได้ว่าจะมีหรือไม่มีปฏิริยาจริยธรรมทางลบต่อพฤติกรรม การปฏิบัติต่อลูกคนที่โตดีกว่าลูกคนรองลงมา การปฏิบัติต่อคนที่ร่ำรวยดีกว่าคนที่ไม่ร่ำรวย การผิดจริยธรรมทางเพศของชาย และการพูดปด

กลุ่มตัวอย่างอาจจะไม่มีปฏิริยาจริยธรรมทางบวก และอาจจะมีปฏิริยาจริยธรรมทางลบต่อพฤติกรรม การไม่รักษาระเบียบวินัย การใช้กโบาย การผิดจริยธรรมทางเพศของหญิง และการฉ้อฉล

กลุ่มตัวอย่างจะไม่มีปฏิริยาจริยธรรมทางบวกแน่ ๆ และอาจจะมีปฏิริยาจริยธรรมทางลบต่อพฤติกรรม การเบียดเบียนผู้อื่น และการไถ่ร้ายผู้อื่น

ตอนที่ 2 ผลการวิเคราะห์ข้อมูลเป็นคะแนนปฏิริยาจริยธรรมทางบวก และปฏิริยาจริยธรรมทางลบต่อพฤติกรรมทางสังคมของผู้อื่น จำแนกตามตัวแปรอิสระดังนี้

2.1 ผลการวิเคราะห์ข้อมูลตามตัวแปร "สถานภาพ" ดังปรากฏในตารางที่ 11, 12

และ 13

ศูนย์วิทยทรัพยากร
จุฬาลงกรณ์มหาวิทยาลัย

ตารางที่ 11 มีขนิมเลขคณิต (\bar{x}) ส่วนเบี่ยงเบนมาตรฐาน (S.D.) การวิเคราะห์ความแปรปรวนทางเดียว (F) และการทดสอบความแตกต่างรายคู่ด้วยวิธี
 เชฟเฟของคะแนนปฏิภรียาจริยธรรมต่อพฤติกรรมทางสังคมของผู้ฉ้ จำแนกตามตัวแปร "สถานภาพ"

พฤติกรรมทางสังคม	ปฏิภรียา	ค่าสถิติ	1 นร.ป.6 n=579	2 นร.ม.3 n=603	3 นร.มศ.5 n=590	4 ครู n=549	5 ผู้ปกครอง n=537	ก F	ข Scheffe'
การพูด	บวก	\bar{x}	7.27	7.89	7.90	8.22	7.46	5.84*	<u>1 5 2 3 4</u>
		S.D.	3.11	3.59	3.93	3.25	3.70		
การรักษาสัญญา	ลบ	\bar{x}	10.57	9.98	10.37	9.94	10.67	6.13***	<u>4 2 3 1 5</u>
		S.D.	3.30	3.20	3.00	3.21	3.29		
การให้ร้ายป้ายสีผู้อื่น	บวก	\bar{x}	14.96	16.85	17.47	17.92	16.70	13.93***	<u>1 5 2 3 4</u>
		S.D.	7.50	7.20	7.21	6.94	7.59		
	ลบ	\bar{x}	7.62	7.28	7.00	6.51	6.78	7.77***	<u>4 5 3 2 1</u>
		S.D.	3.73	3.65	3.74	3.44	3.85		
	บวก	\bar{x}	7.09	7.10	6.88	7.25	6.73	1.68	-----
		S.D.	3.35	3.53	3.63	3.43	3.12		
	ลบ	\bar{x}	10.91	10.74	11.01	11.08	11.49	4.03**	<u>2 1 3 4 5</u>
		S.D.	3.30	3.29	3.28	3.21	3.31		

*p < .05

**p < .01

***p < .001

ก. F หมายถึง F ที่ปรับระดับนัยสำคัญแล้ว เนื่องจากข้อมูลของกลุ่มตัวอย่างต่าง ๆ ขาดความเป็นเอกพันธ์ของความแปรปรวน

ข. กลุ่มตัวอย่างที่อยู่เหนือเส้นตรงเดียวกันไม่แตกต่างกันอย่างมีนัยสำคัญ

ตารางที่ 11 มัชฌิมเลขคณิต (\bar{x}) ส่วนเบี่ยงเบนมาตรฐาน (S.D.) การวิเคราะห์ความแปรปรวนทางเดียว (F) และการทดสอบความแตกต่างรายคู่ด้วยวิธีเชฟเฟของคะแนนปฏิริยาจริยธรรมต่อพฤติกรรมทางสังคมของผู้อื่น จำแนกตามตัวแปร "สถานภาพ" (ต่อ)

พฤติกรรมทางสังคม	ปฏิริยา	ค่าสถิติ	1	2	3	4	5	ก F	ข Scheffe
			นร.ป.6 n=597	นร.ม.3 n=603	นร.มศ.5 n=590	ครู n=549	ผู้ปกครอง n=537		
การใช้กโสบาย	บวก	\bar{x}	7.99	8.06	8.30	8.59	8.44	1.57	- - - - -
		S.D.	4.27	4.43	4.87	5.33	5.04		
การประจบ	ลบ	\bar{x}	10.68	10.50	10.67	10.51	11.00	2.02	- - - - -
		S.D.	3.42	3.25	3.17	3.28	3.50		
การปฏิบัติต่อผู้ชายดีกว่า	บวก	\bar{x}	12.56	13.52	14.00	13.04	14.02	5.23***	<u>1 4 3 2 5</u>
		S.D.	6.76	6.35	6.49	6.42	6.99		
ผู้หญิง	ลบ	\bar{x}	8.83	8.86	8.53	8.61	8.51	1.32	- - - - -
		S.D.	3.61	3.30	3.22	3.35	3.80		
	บวก	\bar{x}	13.12	14.79	15.33	14.98	14.25	12.21***	<u>1 5 2 4 3</u>
		S.D.	5.71	5.94	5.85	6.06	6.33		
	ลบ	\bar{x}	8.76	8.32	8.00	7.67	8.30	8.46**	<u>4 3 5 2 1</u>
		S.D.	3.24	3.32	3.20	3.30	3.69		

*p < .05

**p < .01

***p < .001

ก. F หมายถึง F ที่ปรับระดับนัยสำคัญแล้ว เนื่องจากข้อมูลของกลุ่มตัวอย่างต่าง ๆ ขาดความเป็นเอกพันธ์ของความแปรปรวน

ข. กลุ่มตัวอย่างที่อยู่เหนือเส้นตรงเดียวกันไม่แตกต่างกันอย่างมีนัยสำคัญ

ตารางที่ 11 มีชดิมเลขคณิต (\bar{x}) ส่วนเบี่ยงเบนมาตรฐาน (S.D.) การวิเคราะห์ความแปรปรวนทางเดียว (F) และการทดสอบความแตกต่างรายคู่ด้วยวิธีเชฟเฟของคะแนนปฏิกริยาจริยธรรมต่อพฤติกรรมทางสังคมของผู้ฉ้อโกงตามตัวแปร "สถานภาพ" (ต่อ)

พฤติกรรมทางสังคม	ปฏิกริยา	ค่าสถิติ	1	2	3	4	5	ก F	ข Scheffé
			นร.ป.6 n=597	นร.ม.3 n=603	นร.มศ.5 n=590	ครู n=549	ผู้ปกครอง n=537		
การปฏิบัติต่อลูกคนโตดีกว่า ลูกคนรองลงมา	บวก	\bar{x}	10.26	10.18	10.41	11.04	10.99	3.48	-----
		S.D.	4.90	4.97	5.14	5.28	5.77		
	ลบ	\bar{x}	9.12	9.35	9.11	8.57	9.30	<u>5.23*</u>	<u>4 3 1 5 2</u>
		S.D.	3.19	3.12	3.10	3.05	3.48		
การปฏิบัติต่อคนที่ร่ำรวย ดีกว่าคนที่ไม่ร่ำรวย	บวก	\bar{x}	9.60	9.03	9.43	9.49	9.58	<u>6.45*</u>	<u>3 2 4 5 1</u>
		S.D.	4.92	4.53	4.26	4.92	5.27		
	ลบ	\bar{x}	9.54	9.81	9.95	9.43	9.76	2.38	-----
		S.D.	3.41	3.19	3.12	2.98	3.45		
การเห็นแก่พวกพ้อง	บวก	\bar{x}	15.64	17.00	18.14	16.23	17.05	12.79***	<u>1 4 2 5 3</u>
		S.D.	6.57	6.24	6.17	6.38	6.67		
	ลบ	\bar{x}	7.46	7.27	6.86	7.33	7.30	2.55	-----
		S.D.	3.51	3.37	3.24	3.22	3.73		

*p < .05

**p < .01

***p < .001

ก. F หมายถึง F ที่ปรับระดับนัยสำคัญแล้ว เนื่องจากข้อมูลของกลุ่มตัวอย่างต่าง ๆ ขาดความเป็นเอกพันธ์ของความแปรปรวน

ข. กลุ่มตัวอย่างที่อยู่เหนือเส้นตรงเดียวกันไม่แตกต่างกันอย่างมีนัยสำคัญ

ตารางที่ 11 ค่ามัธยฐานเลขคณิต (\bar{x}) ส่วนเบี่ยงเบนมาตรฐาน (S.D.) การวิเคราะห์ความแปรปรวนทางเดียว (F) และการทดสอบความแตกต่างรายคู่ด้วยวิธีเชฟเฟของคะแนนปฏิริยาจริยธรรมต่อพฤติกรรมทางสังคมของผู้เ้า จำแนกตามตัวแปร "สถานภาพ" (ต่อ)

พฤติกรรมทางสังคม	ปฏิริยา	ค่าสถิติ	1	2	3	4	5	ก F	ข Scheffe'
			นร.ป.6 n=597	นร.ม.3 n=603	นร.มศ.5 n=590	ครู n=549	ผู้ปกครอง n=537		
การให้ความช่วยเหลือผู้อื่น	บวก	\bar{x}	23.52	23.87	24.22	23.34	23.88	6.75**	<u>4 1 2 5 3</u>
		S.D.	3.18	3.16	3.36	3.96	2.88		
การให้อภัย	ลบ	\bar{x}	4.21	4.26	4.23	4.44	3.89	3.43**	<u>5 1 3 2 4</u>
		S.D.	2.39	2.60	2.69	2.77	1.98		
การเห็นอกเห็นใจผู้อื่น	บวก	\bar{x}	19.56	20.19	21.36	21.13	20.79	9.95**	<u>1 2 5 4 3</u>
		S.D.	6.27	5.64	5.01	5.37	5.79		
	ลบ	\bar{x}	5.77	5.80	5.45	5.40	5.13	4.36**	<u>5 4 3 1 2</u>
		S.D.	3.21	3.27	3.07	3.07	3.10		
	บวก	\bar{x}	20.22	21.12	21.67	21.12	21.32	7.02**	<u>1 4 2 5 3</u>
		S.D.	5.45	5.86	4.33	5.00	4.96		
	ลบ	\bar{x}	5.57	5.34	5.11	5.33	5.18	1.96	- - - - -
		S.D.	3.08	3.01	3.00	3.01	3.00		

*p < .05

**p < .01

***p < .001

ก. F หมายถึง F ที่ปรับระดับนัยสำคัญแล้ว เนื่องจากข้อมูลของกลุ่มตัวอย่างต่าง ๆ ขาดความเป็นเอกพันธ์ของความแปรปรวน

ข. กลุ่มตัวอย่างที่อยู่เหนือเส้นตรงเดียวกันไม่แตกต่างกันอย่างมีนัยสำคัญ

ตารางที่ 11 มัชฌิมเลขคณิต (\bar{x}) ส่วนเบี่ยงเบนมาตรฐาน (S.D.) การวิเคราะห์ความแปรปรวนทางเดียว (F) และการทดสอบความแตกต่างรายคู่ด้วยวิธีเชฟเฟของคะแนนปฏิบัติการจริยธรรมต่อพฤติกรรมทางสังคมของผู้ฉ้อฉล จำแนกตามตัวแปร "สถานภาพ" (ต่อ)

พฤติกรรมทางสังคม	ปฏิบัติการ	ค่าสถิติ	1	2	3	4	5	ก F	ข Scheffe'
			นร.ป.6 n=597	นร.ม.3 n=603	นร.มศ.5 n=590	ครู n=549	ผู้ปกครอง n=537		
การเบียดเบียนผู้อื่น	บวก	\bar{x}	7.47	7.40	7.20	7.85	7.52	1.93	-----
		S.D.	3.71	3.84	3.73	4.63	4.15		
การบำเพ็ญประโยชน์	ลบ	\bar{x}	10.88	11.01	11.05	10.73	11.38	2.69*	<u>4 1 2 3 5</u>
		S.D.	3.53	3.35	3.36	3.34	3.47		
การไม่รักษาระเบียบวินัย	บวก	\bar{x}	23.24	23.67	24.13	23.15	23.52	7.64**	<u>4 1 5 2 3</u>
		S.D.	0.14	0.13	0.10	0.17	0.14		
	ลบ	\bar{x}	4.39	4.25	4.19	4.36	4.04	1.77	-----
		S.D.	2.47	2.58	2.66	2.65	2.14		
	บวก	\bar{x}	8.22	8.64	8.54	8.26	8.45	< 1	-----
		S.D.	4.28	4.47	4.28	4.64	4.75		
	ลบ	\bar{x}	10.54	10.67	10.83	10.77	10.95	1.18	-----
		S.D.	3.53	3.33	3.29	3.37	3.65		

*p < .05

**p < .01

***p < .001

ก. F หมายถึง F ที่ปรับระดับนัยสำคัญแล้วเนื่องจากข้อมูลของกลุ่มตัวอย่างต่าง ๆ ขาดความเป็นเอกพันธ์ของความแปรปรวน

ข. กลุ่มตัวอย่างที่อยู่เหนือเส้นตรงเดียวกันไม่แตกต่างกันอย่างมีนัยสำคัญ

ตารางที่ 11 มีขมิ้มเลขคณิต (\bar{x}) ส่วนเบี่ยงเบนมาตรฐาน (S.D.) การวิเคราะห์ความแปรปรวนทางเดียว (F) และการทดสอบความแตกต่างรายคู่ด้วยวิธีเชฟเฟของคะแนนปฏิกริยาจริยธรรมต่อพฤติกรรมทางสังคมของผู้อื่น จำแนกตามตัวแปร "สถานภาพ" (ต่อ)

พฤติกรรมทางสังคม	ปฏิกริยา	ค่าสถิติ	1	2	3	4	5	ก F	ข Scheffe'
			นร.ป.6 n=597	นร.ม.3 n=603	นร.มศ.5 n=590	ครู n=549	ผู้ปกครอง n=537		
การรักษาชื่อเสียงของหมู่คณะ	บวก	\bar{x}	18.76	19.23	20.47	21.71	20.12	17.64***	1 2 5 3 4
		S.D.	7.17	6.96	6.31	5.46	6.55		
การแสดงความกตัญญูทเวที่	ลบ	\bar{x}	6.44	6.26	6.01	5.21	5.73	10.54**	4 5 3 2 1
		S.D.	3.75	3.68	3.56	3.07	3.59		
การคำนึงถึงความอาวุโส	บวก	\bar{x}	19.10	19.67	20.05	17.88	18.77	9.32**	4 5 1 2 3
		S.D.	6.70	6.24	5.90	7.07	6.83		
	ลบ	\bar{x}	6.22	6.02	5.90	6.52	6.07	2.66*	3 2 5 1 4
		S.D.	3.59	3.37	3.32	3.51	3.62		
	บวก	\bar{x}	21.99	22.67	22.40	20.44	21.93	18.69***	4 5 1 3 2
		S.D.	4.80	4.17	4.23	5.58	4.78		
	ลบ	\bar{x}	4.93	4.66	4.71	5.55	4.84	8.97**	2 3 5 1 4
		S.D.	2.80	2.71	2.66	3.03	2.91		

*p < .05

**p < .01

***p < .001

ก. F หมายถึง F ที่ปรับระดับนัยสำคัญแล้ว เนื่องจากข้อมูลของกลุ่มตัวอย่างต่าง ๆ ขาดความเป็นเอกพันธ์ของความแปรปรวน

ข. กลุ่มตัวอย่างที่อยู่เหนือเส้นตรงเดียวกันไม่แตกต่างกันอย่างมีนัยสำคัญ

ตารางที่ 11 มีชดิมเลขคณิต (\bar{x}) ส่วนเบี่ยงเบนมาตรฐาน (S.D.) การวิเคราะห์ความแปรปรวนทางเดียว (F) และการทดสอบความแตกต่าง รายคู่ด้วยวิธีเชฟเฟของคะแนนปฏิกริยาจริยธรรมต่อพฤติกรรมทางสังคมของผู้ฉึน จำแนกตามตัวแปร "สถานภาพ" (ต่อ)

พฤติกรรมทางสังคม	ปฏิกริยา	ค่าสถิติ	1	2	3	4	5	F	Scheffe
			นร.ป.6 n=597	นร.ม.3 n=603	นร.มศ.5 n=590	ครู n=549	ผู้ปกครอง n=537		
การเกรงใจ	บวก	\bar{x}	18.11	17.78	17.86	17.57	17.96	< 1	-----
		S.D.	5.80	5.53	5.28	5.20	5.74		
	ลบ	\bar{x}	6.31	6.75	6.52	6.71	6.37	2.28	-----
		S.D.	3.15	3.20	3.01	2.94	3.27		
การผิดจริยธรรมทางเพศ ของชาย	บวก	\bar{x}	8.09	8.82	9.61	10.25	9.29	14.05***	<u>1 2 5 3 4</u>
		S.D.	4.51	5.17	5.50	5.50	5.42		
	ลบ	\bar{x}	10.81	10.64	9.96	9.43	10.32	13.20***	<u>4 3 5 2 1</u>
		S.D.	3.55	3.60	3.67	3.50	3.87		
การผิดจริยธรรมทางเพศ ของหญิง	บวก	\bar{x}	7.83	7.85	7.79	8.59	7.68	3.57	-----
		S.D.	4.29	4.75	4.45	4.72	4.27		
	ลบ	\bar{x}	10.92	10.90	10.71	9.93	11.13	9.54***	<u>4 3 2 1 5</u>
		S.D.	3.57	3.62	3.48	3.33	3.64		

*p < .05

**p < .01

***p < .001

ก. F หมายถึง F ที่ปรับระดับนัยสำคัญแล้ว เนื่องจากข้อมูลของกลุ่มตัวอย่างต่าง ๆ ขาดความเป็นเอกพันธ์ของความแปรปรวน

ข. กลุ่มตัวอย่างที่อยู่เหนือเส้นตรงเดียวกันไม่แตกต่างกันอย่างมีนัยสำคัญ

ตารางที่ 11 มัชฌิมเลขคณิต (\bar{x}) ส่วนเบี่ยงเบนมาตรฐาน (S.D.) การวิเคราะห์ความแปรปรวนทางเดียว (F) และการทดสอบความแตกต่างรายคู่ด้วยวิธีเชฟเฟของคะแนนปฏิบัติการจริยธรรมต่อพฤติกรรมทางสังคมของผู้อื่น จำแนกตามตัวแปร "สถานภาพ" (ต่อ)

พฤติกรรมทางสังคม	ปฏิบัติการ	ค่าสถิติ	1	2	3	4	5	ก F	ข Scheffe'
			นร.ป.6 n=597	นร.ม.3 n=603	นร.มศ.5 n=590	ครู n=549	ผู้ปกครอง n=537		
การรักษาหน้า	บวก	\bar{x}	13.05	14.57	14.98	16.00	15.17	15.62***	1 2 3 5 4
		S.D.	6.74	6.50	6.52	6.33	6.99		
การอิจฉาวิชา	ลบ	\bar{x}	8.63	8.12	7.92	7.12	7.89	13.26***	4 5 3 2 1
		S.D.	3.76	3.50	3.41	3.20	3.87		
การอดทน	บวก	\bar{x}	8.12	7.83	7.67	8.21	7.62	2.22	-----
		S.D.	4.57	4.10	3.78	4.66	4.09		
การอดทน	ลบ	\bar{x}	10.65	10.67	10.46	10.18	10.87	3.20*	4 3 1 2 5
		S.D.	3.63	3.36	3.18	3.31	3.37		
การอดทน	บวก	\bar{x}	16.72	16.52	16.39	16.53	16.52	< 1	-----
		S.D.	6.29	6.19	5.96	5.92	6.66		
การอดทน	ลบ	\bar{x}	7.23	7.49	7.51	7.24	7.16	1.34	-----
		S.D.	3.39	3.32	3.14	3.13	3.62		

*p < .05

***p < .001

ก. F หมายถึง F ที่ปรับระดับนัยสำคัญแล้ว เนื่องจากข้อมูลของกลุ่มตัวอย่างต่าง ๆ ขาดความเป็นเอกพันธ์ของความแปรปรวน

ข. กลุ่มตัวอย่างที่อยู่เหนือเส้นตรงเดียวกันไม่แตกต่างกันอย่างมีนัยสำคัญ

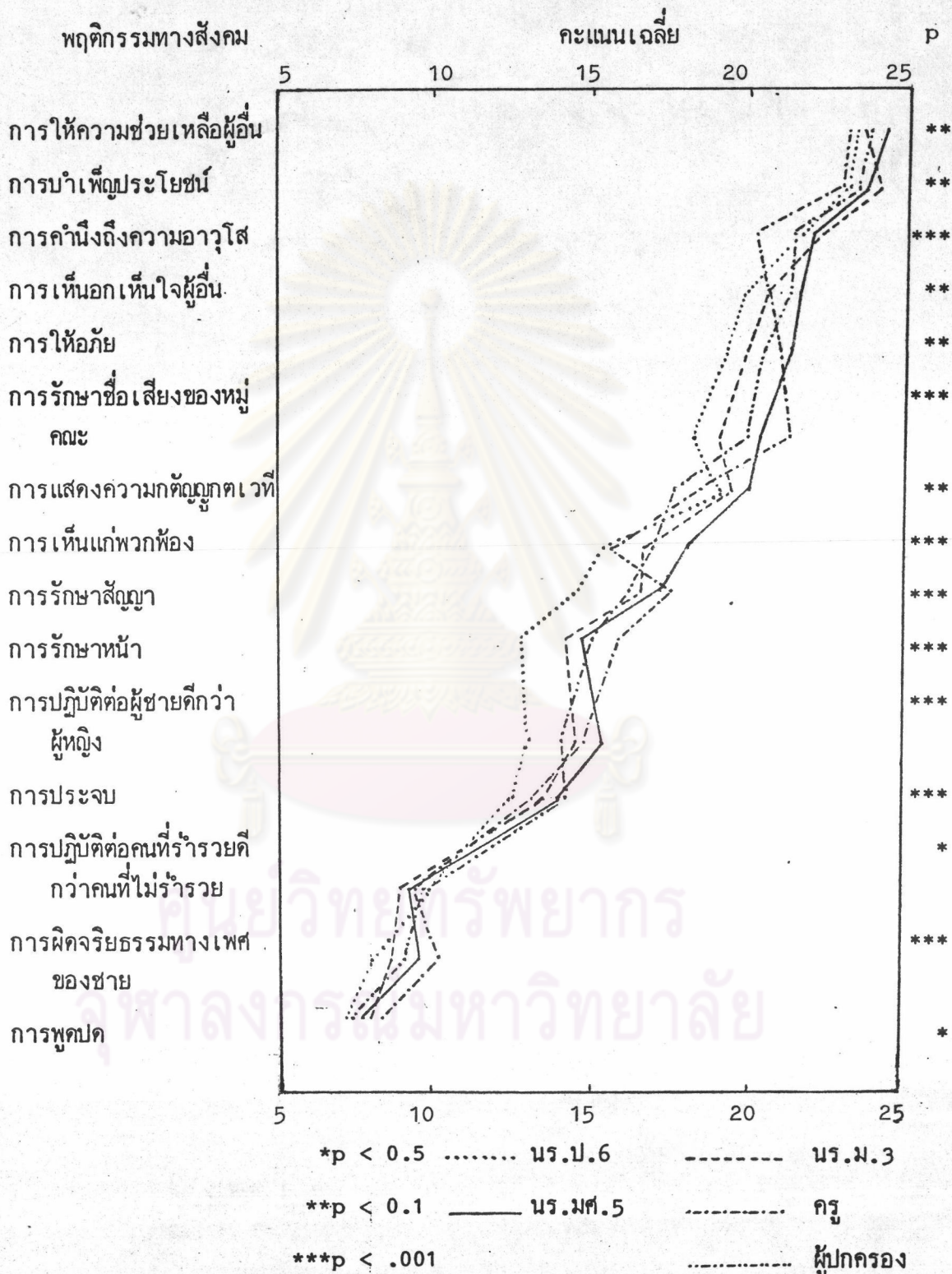
ตารางที่ 12 ความถี่จำนวนครั้งที่กลุ่มตัวอย่างแต่ละคู่มือปฏิบัติการวิจัยธรรมทางบวกแตกต่างกันตามวิธีของเซฟเฟ่ จำแนกตามตัวแปร "สถานภาพ"

กลุ่มน้อยกว่า \n กลุ่มมากกว่า	1 \n นักเรียน \n ป.6	2 \n นักเรียน \n ม.3	3 \n นักเรียน \n มศ.5	4 \n ครู	5 \n ผู้ปกครอง	รวม
1. นักเรียน ป.6	-	6	10	7	9	32
2. นักเรียน ม.3	-	-	3	3	-	6
3. นักเรียน มศ.5	1	-	-	2	1	4
4. ครู	2	2	5	-	1	10
5. ผู้ปกครอง	-	-	1	2	-	3
รวม	3	8	19	14	11	55

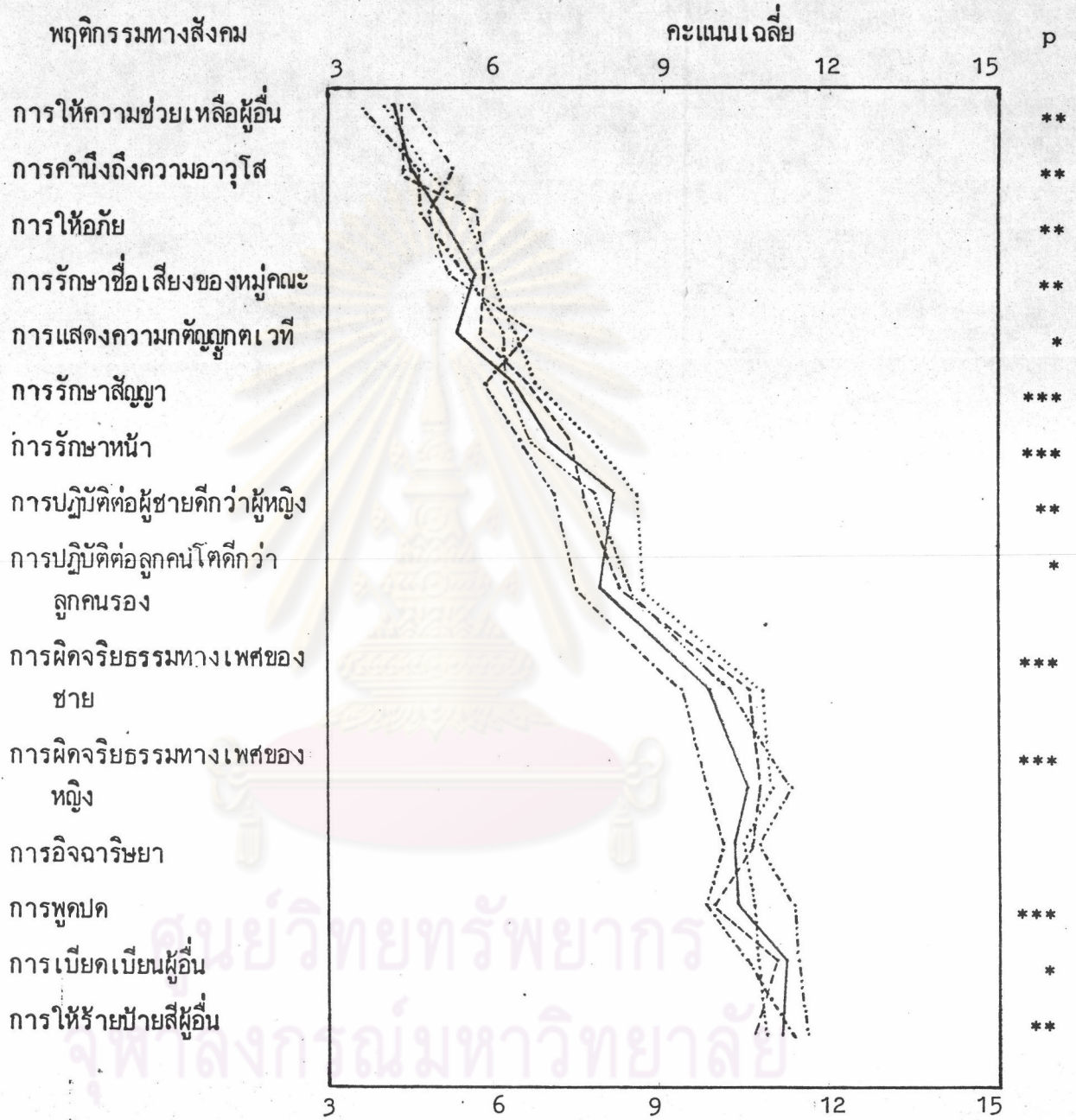
ตารางที่ 13 ความถี่จำนวนครั้งที่กลุ่มตัวอย่างแต่ละคู่มือปฏิบัติการวิจัยธรรมทางลบแตกต่างกันตามวิธีของเซฟเฟ่ จำแนกตามตัวแปร "สถานภาพ"

กลุ่มน้อยกว่า \n กลุ่มมากกว่า	1 \n นักเรียน \n ป.6	2 \n นักเรียน \n ม.3	3 \n นักเรียน \n มศ.5	4 \n ครู	5 \n ผู้ปกครอง	รวม
1. นักเรียน ป.6	-	-	-	1	-	1
2. นักเรียน ม.3	1	-	-	1	2	4
3. นักเรียน มศ.5	3	1	-	1	-	5
4. ครู	7	7	3	-	8	25
5. ผู้ปกครอง	4	1	-	2	-	7
รวม	15	9	3	5	10	42

ภาพที่ 1 สัณฐานคะแนนปฏิบัติการวิจัยธรรมทางบวกของกลุ่มตัวอย่างจำแนกตามสถานภาพ



ภาพที่ 2 สัณฐานคะแนนปฏิบัติการจริยธรรมทางลบของกลุ่มตัวอย่างจำแนกตามสถานภาพ



*p < .05 นร.ป.6 - - - - - นร.ม.3
 **p < .01 ——— นร.มศ.5 - - - - - ครู
 ***p < .001 ผู้ปกครอง

จากตารางที่ 11 เมื่อพิจารณาผลการวิเคราะห์ความแปรปรวนทางเดียวจะเห็นว่า กลุ่มตัวอย่างมีปฏิริยาจริยธรรมทางบวกและปฏิริยาจริยธรรมทางลบไม่แตกต่างกัน 4 พฤติกรรม คือ การใช้กลโบาย การไม่รักษาระเบียบวินัย การเกรงใจ และการอวดตน

กลุ่มตัวอย่างมีปฏิริยาจริยธรรมทางบวกและ/หรือ มีปฏิริยาจริยธรรมทางลบต่อพฤติกรรมทางสังคมของผู้อื่นแตกต่างกัน ($p < .05$ หรือน้อยกว่า) 20 พฤติกรรม กล่าวคือมีปฏิริยาจริยธรรมทางบวกและปฏิริยาจริยธรรมทางลบแตกต่างกัน 10 พฤติกรรม คือ การพูดปด การรักษาสัญญา การปฏิบัติต่อผู้ชายดีกว่าผู้หญิง การให้ความช่วยเหลือผู้อื่น การให้อภัย การรักษาชื่อเสียงของหมู่คณะ การแสดงความกตัญญูตเวที การคำนึงถึงความอาวุโส การผิดจริยธรรมทางเพศของชาย และการรักษาหน้า กลุ่มตัวอย่างมีปฏิริยาจริยธรรมทางบวกเท่านั้นที่แตกต่างกัน 5 พฤติกรรม คือ การประจบ การปฏิบัติต่อคนที่ร่ำรวยดีกว่าคนที่ไม่ร่ำรวย การเห็นแก่พวกพ้อง การเห็นอกเห็นใจผู้อื่น และการบำเพ็ญประโยชน์ และกลุ่มตัวอย่างมีปฏิริยาจริยธรรมทางลบเท่านั้นที่แตกต่างกัน 5 พฤติกรรม คือ การให้ร้ายป้ายสีผู้อื่น การปฏิบัติต่อลูกคนโตดีกว่าลูกคนรองลงมา การเบียดเบียนผู้อื่น การผิดจริยธรรมทางเพศของหญิง และการอิจฉาริษยา

จากตารางที่ 12, 13 และ ภาพที่ 1, 2 เมื่อพิจารณาพฤติกรรมที่กลุ่มตัวอย่างมีปฏิริยาจริยธรรมแตกต่างกันจะเห็นว่า โดยส่วนใหญ่ นักเรียนชั้นประถมศึกษาปีที่ 6 มีปฏิริยาจริยธรรมทางบวกต่อพฤติกรรมทางสังคมที่พึงปรารถนาน้อยกว่า และมีปฏิริยาจริยธรรมทางลบมากกว่าทุกกลุ่มในพฤติกรรมการรักษาสัญญา การรักษาหน้า มีปฏิริยาจริยธรรมทางบวกน้อยกว่าและมีปฏิริยาจริยธรรมทางลบมากกว่านักเรียนชั้นมัธยมศึกษาปีที่ 5 ครู และผู้ปกครอง ในพฤติกรรมการรักษาชื่อเสียงของหมู่คณะ การให้อภัย และมีปฏิริยาจริยธรรมทางบวกน้อยกว่านักเรียนชั้นมัธยมศึกษาปีที่ 3 นักเรียนชั้นมัธยมศึกษาปีที่ 5 และผู้ปกครอง ในพฤติกรรม การเห็นอกเห็นใจผู้อื่น และการเห็นแก่พวกพ้อง

โดยส่วนใหญ่ นักเรียนชั้นมัธยมศึกษาปีที่ 5 มีปฏิริยาจริยธรรมทางบวกต่อพฤติกรรมทางสังคมที่พึงปรารถนามากกว่าบุคคลอื่น กล่าวคือ มีปฏิริยาจริยธรรมทางบวกมากกว่านักเรียนชั้นประถมศึกษาปีที่ 6 ในพฤติกรรม การเห็นอกเห็นใจผู้อื่น มีปฏิริยาจริยธรรมทางบวกมากกว่านักเรียนชั้นประถมศึกษาปีที่ 6 และนักเรียนชั้นมัธยมศึกษาปีที่ 3 ในพฤติกรรมการให้อภัย มีปฏิริยาจริยธรรมทางบวกมากกว่านักเรียนชั้นประถมศึกษาปีที่ 6 และครูในพฤติกรรม การให้ความช่วยเหลือผู้อื่น การเห็นแก่พวกพ้อง และมีปฏิริยาจริยธรรมทางบวกมากกว่าครู และผู้ปกครองในพฤติกรรม การแสดงความกตัญญูตเวที

โดยส่วนใหญ่ครูมีปฏิริยาจริยธรรมทางลบต่อพฤติกรรมทางสังคมที่ไม่พึงปรารถนามากกว่าบุคคลอื่น กล่าวคือ มีปฏิริยาจริยธรรมทางลบมากกว่าทุกกลุ่มในพฤติกรรม การผิดจริยธรรมทางเพศของหญิง มีปฏิริยาจริยธรรมทางลบมากกว่านักเรียนชั้นประถมศึกษาปีที่ 6 นักเรียนชั้นมัธยมศึกษาปีที่ 3 และผู้ปกครองในพฤติกรรมการปฏิบัติต่อผู้ชายดีกว่าผู้หญิง การผิดจริยธรรมทางเพศของชาย มีปฏิริยาจริยธรรมทางลบมากกว่านักเรียนชั้นประถมศึกษาปีที่ 6 และผู้ปกครองในพฤติกรรม การพูดปด มีปฏิริยาจริยธรรมทางลบมากกว่านักเรียนชั้นมัธยมศึกษาปีที่ 3 และผู้ปกครอง ในพฤติกรรมการปฏิบัติต่อลูกคนโตดีกว่าลูกคนรองลงมา และมีปฏิริยาจริยธรรมทางลบมากกว่าผู้ปกครองในพฤติกรรมการเบียดเบียนผู้อื่น

นอกจากนี้ยังพบว่าครูมีปฏิริยาจริยธรรมทางลบมากกว่าทุกกลุ่มในพฤติกรรมการรักษาหน้า มีปฏิริยาจริยธรรมทางลบมากกว่านักเรียนชั้นประถมศึกษาปีที่ 6 นักเรียนชั้นมัธยมศึกษาปีที่ 3 และนักเรียนชั้นมัธยมศึกษาปีที่ 5 ในพฤติกรรมการรักษาชื่อเสียงของหมู่คณะ และมีปฏิริยาจริยธรรมทางลบมากกว่านักเรียนชั้นประถมศึกษาปีที่ 6 และนักเรียนชั้นมัธยมศึกษาปีที่ 3 ในพฤติกรรมการรักษาสัญญา

2.2 ผลการวิเคราะห์ข้อมูลตามตัวแปร "เพศ" ดังปรากฏในตารางที่ 14

ตารางที่ 14 มัชฌิมเลขคณิต (\bar{x}) ส่วนเบี่ยงเบนมาตรฐาน (S.D.) และการวิเคราะห์ความแปรปรวนทางเดียว (F) ของคะแนนปฏิริยาจริยธรรมต่อพฤติกรรมทางสังคมของผู้อื่น จำแนกตามตัวแปร "เพศ"

พฤติกรรมทางสังคม	ปฏิริยา	ชาย (n=1,307)		หญิง (n=1,567)		F
		\bar{x}	S.D.	\bar{x}	S.D.	
การพูดปด	บวก	7.75	3.76	7.74	3.70	< 1
	ลบ	10.26	3.26	10.33	3.18	< 1
การรักษาสัญญา	บวก	16.47	7.44	17.00	7.26	3.64
	ลบ	7.19	3.76	6.94	3.65	3.18
การให้ร้ายป้ายสีผู้อื่น	บวก	7.04	3.52	6.98	3.67	< 1
	ลบ	10.98	3.33	11.07	3.24	< 1

ตารางที่ 14 มัชฌิมเลขคณิต (\bar{x}) ส่วนเบี่ยงเบนมาตรฐาน (S.D.) และการวิเคราะห์ความแปรปรวนทางเดียว (F) ของคะแนนปฏิกริยาจริยธรรมต่อพฤติกรรมทางสังคมของผู้ฉ้อฉลตามตัวแปร "เพศ" (ต่อ)

พฤติกรรมทางสังคม	ปฏิกริยา	ชาย (n=1,307)		หญิง (n=1,567)		F
		\bar{x}	S.D.	\bar{x}	S.D.	
การใช้กลโบาย	บวก	8.42	4.92	8.14	4.65	2.32
	ลบ	10.68	3.31	10.65	3.34	< 1
การประจบ	บวก	13.78	6.69	13.16	6.55	6.33*
	ลบ	8.55	3.55	8.76	3.38	2.65
การปฏิบัติต่อผู้ชายดีกว่าผู้หญิง	บวก	14.95	6.00	14.12	6.00	13.60***
	ลบ	8.18	3.31	8.25	3.41	< 1
การปฏิบัติต่อลูกคนโตดีกว่าลูกคนรองลงมา	บวก	10.76	5.29	10.39	5.14	3.61
	ลบ	9.09	3.16	9.09	3.23	< 1
การปฏิบัติต่อคนที่ร่ำรวยดีกว่าคนที่ไม่ร่ำรวย	บวก	9.52	5.08	8.96	4.53	9.81**
	ลบ	9.61	3.34	9.79	3.15	2.14
การเห็นแก่พวกพ้อง	บวก	16.70	6.41	16.91	6.50	< 1
	ลบ	7.33	3.41	7.18	3.42	1.39
การให้ความช่วยเหลือผู้อื่น	บวก	23.64	3.42	23.89	2.86	4.34*
	ลบ	4.20	2.54	4.21	2.48	< 1
การให้อภัย	บวก	20.17	5.96	20.92	5.39	12.74***
	ลบ	5.61	3.23	5.45	3.08	1.95
การเห็นอกเห็นใจผู้อื่น	บวก	21.02	4.93	21.14	4.95	< 1
	ลบ	5.40	3.10	5.22	2.93	2.62
การเบียดเบียนผู้อื่น	บวก	7.51	4.09	7.47	3.96	< 1
	ลบ	11.04	3.46	10.99	3.37	< 1
การบำเพ็ญประโยชน์	บวก	23.46	3.59	23.64	3.17	2.06
	ลบ	4.33	2.64	4.17	2.37	2.69

*p < .05

**p < .01

***p < .001

ตารางที่ 14 มีขัณมเลขคณิต (\bar{x}) ส่วนเบี่ยงเบนมาตรฐาน (S.D.) และการวิเคราะห์ความแปรปรวนทางเดียว (F) ของคะแนนปฏิกริยาจริยธรรมต่อพฤติกรรมทางสังคมของผู้ฉ้จำแนกตามตัวแปร "เพศ" (ต่อ)

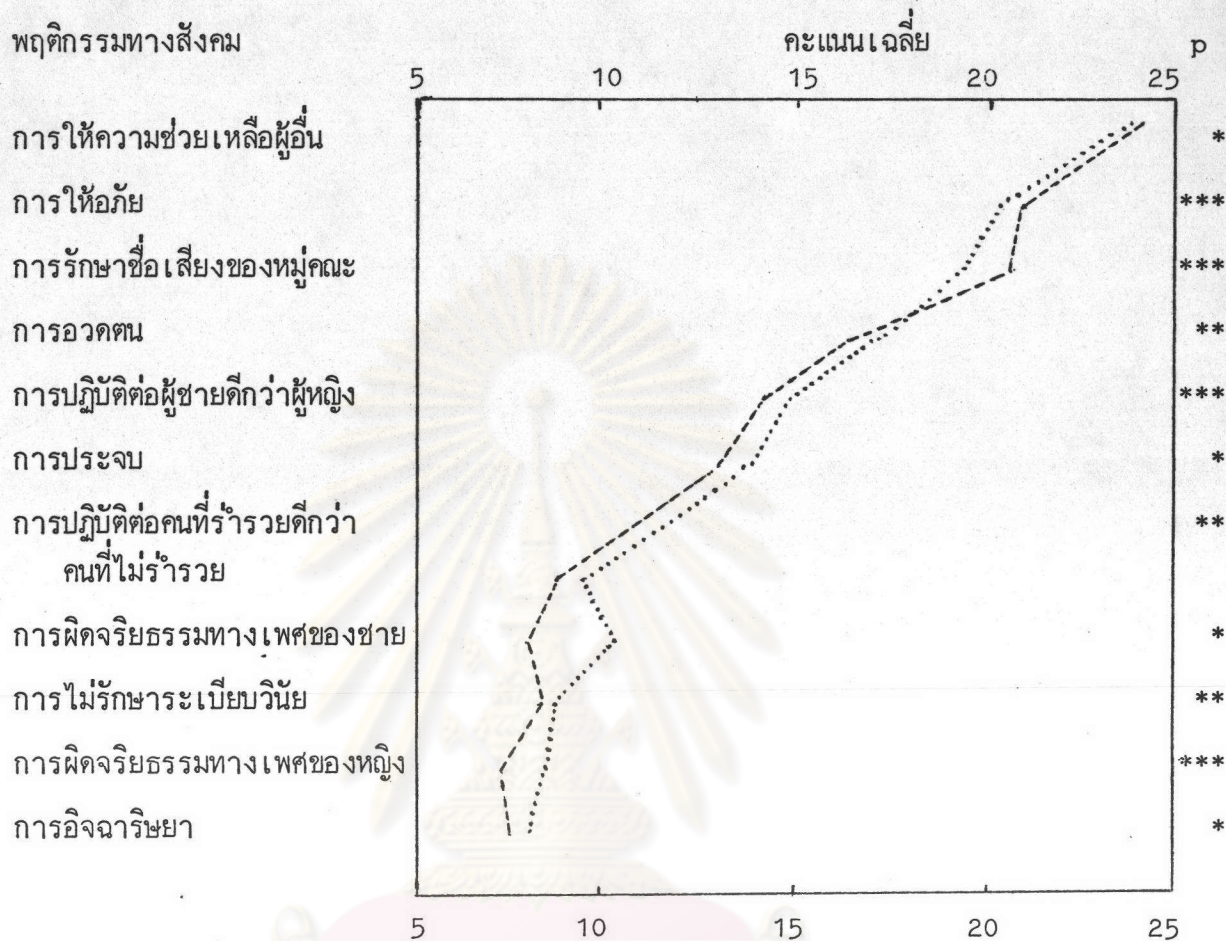
พฤติกรรมทางสังคม	ปฏิกริยา	ชาย (n=1,307)		หญิง (n=1,567)		F
		\bar{x}	S.D.	\bar{x}	S.D.	
การไม่รักษาระเบียบวินัย	บวก	8.67	4.71	8.22	4.27	7.31**
	ลบ	10.74	3.45	10.76	3.41	< 1
การรักษาชื่อเสียงของหมู่คณะ	บวก	19.31	6.90	20.64	6.28	29.03***
	ลบ	6.33	3.76	5.62	3.36	28.07***
การแสดงความกตัญญูทเวที	บวก	19.16	6.58	19.10	6.58	< 1
	ลบ	6.12	3.49	6.15	3.47	< 1
การคำนึงถึงความอาวุโส	บวก	21.77	4.92	22.05	4.62	2.32
	ลบ	5.04	2.96	4.82	2.71	4.25*
การเกรงใจ	บวก	17.66	5.60	17.98	5.48	2.39
	ลบ	6.57	3.13	6.51	3.11	< 1
การผิดจริยธรรมทางเพศของชาย	บวก	10.44	5.80	8.13	4.51	143.51***
	ลบ	9.73	3.66	10.68	3.62	47.59***
การผิดจริยธรรมทางเพศของหญิง	บวก	8.42	4.86	7.53	4.12	28.56***
	ลบ	10.49	3.65	10.91	3.46	9.87**
การรักษาหน้า	บวก	14.80	6.74	14.64	6.64	< 1
	ลบ	8.01	3.68	7.90	3.50	< 1
การฉิฉาวิชา	บวก	8.07	4.43	7.73	4.07	4.60*
	ลบ	10.51	3.48	10.60	3.30	< 1
การอวดตน	บวก	16.92	6.12	16.21	6.24	9.22**
	ลบ	7.20	3.36	7.44	3.29	3.97*

*p < .05

**p < .01

***p < .001

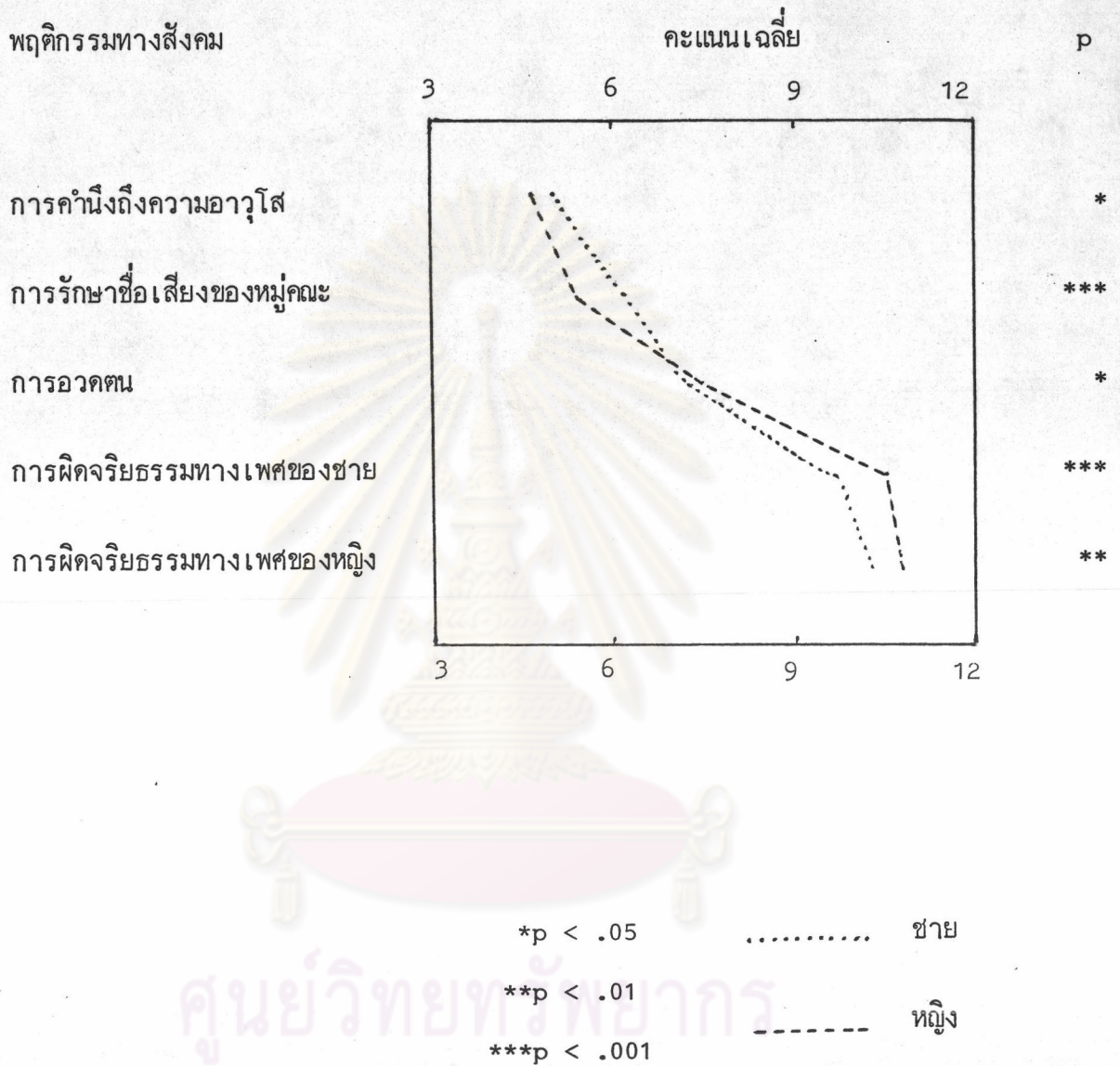
ภาพที่ 3 สัดส่วนคะแนนปฏิบัติการวิจัยธรรมทางบวกของกลุ่มตัวอย่างจำแนกตามเพศ



ศูนย์วิทยทรัพยากร
จุฬาลงกรณ์มหาวิทยาลัย

*p < .05 ชาย
 **p < .01 - - - - - หญิง
 ***p < .001

ภาพที่ 4 สัณฐานคะแนนปฏิบัติการวิจัยธรรมทางลบของกลุ่มตัวอย่าง จำแนกตามเพศ



ศูนย์วิทยุทัพยากร
จุฬาลงกรณ์มหาวิทยาลัย



จากตารางที่ 14 เมื่อพิจารณาผลการวิเคราะห์ความแปรปรวนทางเดียวจะเห็นได้ว่า กลุ่มตัวอย่างเพศชายและเพศหญิงมีปฏิริยาจริยธรรมทางบวกและปฏิริยาจริยธรรมทางลบไม่แตกต่างกัน 12 พฤติกรรม คือ การพูดปด การรักษาสัญญา การให้ร้ายป้ายสีผู้อื่น การใช้กโยบาย การปฏิบัติต่อลูกคนโตดีกว่าลูกคนรองลงมา การเห็นแก่พวกพ้อง การเห็นอกเห็นใจผู้อื่น การเบียดเบียนผู้อื่น การบำเพ็ญประโยชน์ การแสดงความกตัญญูต่เวที การเกรงใจ และการรักษาหน้า

กลุ่มตัวอย่างเพศชายและเพศหญิงมีปฏิริยาจริยธรรมทางบวก และ/หรือปฏิริยาจริยธรรมทางลบต่อพฤติกรรมทางสังคมของผู้อื่นแตกต่างกัน ($p < .05$ หรือน้อยกว่า) 12 พฤติกรรม กล่าวคือ มีปฏิริยาจริยธรรมทางบวกและปฏิริยาจริยธรรมทางลบแตกต่างกัน 4 พฤติกรรม คือ การรักษาชื่อเสียงของหมู่คณะ การผิดจริยธรรมทางเพศของชาย การผิดจริยธรรมทางเพศของหญิง และการอวดตน กลุ่มตัวอย่างมีปฏิริยาจริยธรรมทางบวกเท่านั้นที่แตกต่างกัน 7 พฤติกรรม คือ การประจบ การปฏิบัติต่อผู้ชายดีกว่าผู้หญิง การปฏิบัติต่อคนที่ร่ำรวยดีกว่าคนที่ไม่ร่ำรวย การให้ความช่วยเหลือผู้อื่น การให้อภัย การไม่รักษาระเบียบวินัย และการอิจฉาริษยา และกลุ่มตัวอย่างมีปฏิริยาจริยธรรมทางลบเท่านั้นที่แตกต่างกัน 1 พฤติกรรม คือ การคำนึงถึงความอาวุโส

เมื่อพิจารณาโดยส่วนรวมจะเห็นได้ว่ากลุ่มตัวอย่างเพศชายมีปฏิริยาจริยธรรมทางบวกต่อพฤติกรรมทางสังคมที่ไม่พึงปรารถนามากกว่า และมีปฏิริยา จริยธรรมทางลบน้อยกว่ากลุ่มตัวอย่างเพศหญิง ดังในพฤติกรรม การประจบ การปฏิบัติต่อผู้ชายดีกว่าผู้หญิง การปฏิบัติต่อคนที่ร่ำรวยดีกว่าคนที่ไม่ร่ำรวย การไม่รักษาระเบียบวินัย การผิดจริยธรรมทางเพศของชาย การผิดจริยธรรมทางเพศของหญิง และการอิจฉาริษยา และกลุ่มตัวอย่างเพศชายมีปฏิริยาจริยธรรมทางบวกต่อพฤติกรรมทางสังคมที่พึงปรารถนาน้อยกว่าและมีปฏิริยาจริยธรรมทางลบมากกว่ากลุ่มตัวอย่างเพศหญิง ดังในพฤติกรรม การให้ความช่วยเหลือผู้อื่น การให้อภัย และการรักษาชื่อเสียงของหมู่คณะ

2.3 ผลการวิเคราะห์ข้อมูลตามตัวแปร "ศาสนา" ซึ่งจำแนกเป็นศาสนาพุทธ ศาสนาอิสลาม และศาสนาคริสต์ ดังปรากฏตามตารางที่ 15

ตารางที่ 15 มีชดิมเลขคณิต (\bar{x}) ส่วนเบี่ยงเบนมาตรฐาน (S.D.) การวิเคราะห์ความแปรปรวนทางเดียว (F) และการทดสอบความแตกต่างรายคู่ด้วยวิธีเชฟเฟของคะแนนปฏิบัติการจริยธรรมต่อพฤติกรรมทางสังคมของผู้อื่น จำแนกตามตัวแปร "ศาสนา"

พฤติกรรมทางสังคม	ปฏิบัติการ	ค่าสถิติ	1	2	3	F	Scheffe
			พุทธ n=2,786	อิสลาม n=43	คริสต์ n=34		
การพูดปด	บวก	\bar{x}	7.77	7.70	7.97	< 1	-
		S.D.	3.75	2.73	3.60		
การรักษาสัญญา	ลบ	\bar{x}	10.28	10.06	9.82	1.61	-
		S.D.	3.21	3.71	3.43		
การให้ร้ายป้ายสีผู้อื่น	บวก	\bar{x}	16.78	17.00	15.94	< 1	-
		S.D.	7.36	7.15	7.14		
การให้ร้ายป้ายสีผู้อื่น	ลบ	\bar{x}	7.04	7.44	7.85	1.03	-
		S.D.	3.70	3.95	3.52		
การใช้กโสมาย	บวก	\bar{x}	7.03	6.20	7.38	1.24	-
		S.D.	3.68	2.12	3.46		
การใช้กโสมาย	ลบ	\bar{x}	11.03	11.83	10.82	1.34	-
		S.D.	3.28	3.24	3.51		
การประจบ	บวก	\bar{x}	8.28	8.79	8.00	< 1	-
		S.D.	4.80	4.78	4.08		
การประจบ	ลบ	\bar{x}	10.66	11.11	10.97	< 1	-
		S.D.	3.32	4.01	2.95		
การปฏิบัติต่อผู้ชายดีกว่าผู้หญิง	บวก	\bar{x}	13.48	11.41	13.52	2.06	-
		S.D.	6.61	6.50	7.33		
การปฏิบัติต่อผู้ชายดีกว่าผู้หญิง	ลบ	\bar{x}	8.65	9.88	8.29	2.85	-
		S.D.	3.46	3.89	3.13		
การปฏิบัติต่อลูกคนโตดีกว่าลูกคนรองลงมา	บวก	\bar{x}	14.52	14.00	13.14	1.02	-
		S.D.	6.01	6.96	5.15		
การปฏิบัติต่อลูกคนโตดีกว่าลูกคนรองลงมา	ลบ	\bar{x}	8.21	8.39	9.02	1.04	-
		S.D.	3.36	3.78	3.25		
การปฏิบัติต่อลูกคนโตดีกว่าลูกคนรองลงมา	บวก	\bar{x}	10.53	11.41	11.14	< 1	-
		S.D.	5.21	5.53	4.58		
การปฏิบัติต่อลูกคนโตดีกว่าลูกคนรองลงมา	ลบ	\bar{x}	9.10	9.46	8.70	< 1	-
		S.D.	3.20	3.26	3.34		

ตารางที่ 15 มัชฌิมเลขคณิต (\bar{x}) ส่วนเบี่ยงเบนมาตรฐาน (S.D.) การวิเคราะห์ความแปรปรวนทางเดียว (F) และการทดสอบความแตกต่างรายคู่ด้วยวิธีเชฟเฟของคะแนนปฏิบัติการจริยธรรมต่อพฤติกรรมทางสังคมของผู้อื่น จำแนกตามตัวแปร "ศาสนา" (ต่อ)

พฤติกรรมทางสังคม	ปฏิบัติการ	ค่าสถิติ	1 พุทธ n=2,786	2 อิสลาม n=43	3 คริสต์ n=34	F	Scheffe
การปฏิบัติต่อคนที่ร่ำรวย ดีกว่าคนที่ไม่ร่ำรวย	บวก	\bar{x}	9.24	9.86	8.08	1.32	-
		S.D.	4.82	5.06	3.83		
การเห็นแก่พวกพ้อง	ลบ	\bar{x}	9.71	10.16	9.26	< 1	-
		S.D.	3.23	3.70	3.24		
การให้ความช่วยเหลือ ผู้อื่น	บวก	\bar{x}	16.83	17.13	15.67	< 1	-
		S.D.	6.45	6.57	6.05		
การให้อภัย	ลบ	\bar{x}	7.25	7.25	7.97	< 1	-
		S.D.	3.42	3.81	2.95		
การเห็นอกเห็นใจผู้อื่น	บวก	\bar{x}	23.76	24.39	23.58	< 1	-
		S.D.	3.18	1.52	3.45		
การเบียดเบียนผู้อื่น	ลบ	\bar{x}	4.21	4.04	5.11	2.25	-
		S.D.	2.52	2.47	3.29		
การบำเพ็ญประโยชน์	บวก	\bar{x}	20.60	19.44	20.41	< 1	-
		S.D.	5.66	5.87	6.29		
การไม่รักษาระเบียบ วินัย	ลบ	\bar{x}	5.52	6.41	5.00	2.17	-
		S.D.	3.16	3.49	2.93		
การปฏิบัติต่อคนที่ร่ำรวย ดีกว่าคนที่ไม่ร่ำรวย	บวก	\bar{x}	21.09	20.27	21.64	< 1	-
		S.D.	4.96	5.60	4.30		
การเห็นอกเห็นใจผู้อื่น	ลบ	\bar{x}	5.30	5.60	5.55	< 1	-
		S.D.	3.02	3.40	3.03		
การเบียดเบียนผู้อื่น	บวก	\bar{x}	7.49	7.95	7.29	< 1	-
		S.D.	4.02	5.17	3.84		
การบำเพ็ญประโยชน์	ลบ	\bar{x}	11.01	11.65	11.26	< 1	-
		S.D.	3.42	3.51	2.92		
การไม่รักษาระเบียบ วินัย	บวก	\bar{x}	23.53	23.97	23.85	< 1	-
		S.D.	3.44	1.99	2.87		
การปฏิบัติต่อคนที่ร่ำรวย ดีกว่าคนที่ไม่ร่ำรวย	ลบ	\bar{x}	4.36	3.65	4.44	1.34	-
		S.D.	2.53	1.77	2.71		
การเห็นอกเห็นใจผู้อื่น	บวก	\bar{x}	8.44	7.30	9.32	2.03	-
		S.D.	4.49	3.88	5.24		
การเบียดเบียนผู้อื่น	ลบ	\bar{x}	10.74	11.81	10.20	2.48	-
		S.D.	3.44	2.84	3.98		

ตารางที่ 15 มัชฌิมเลขคณิต (\bar{x}) ส่วนเบี่ยงเบนมาตรฐาน (S.D.) การวิเคราะห์ความแปรปรวนทางเดียว (F) และการทดสอบความแตกต่างรายคู่ด้วยวิธีเชฟเฟของคะแนนปฏิบัติการจริยธรรมต่อพฤติกรรมทางสังคมของผู้ฉ้อฉลตามตัวแปร "ศาสนา" (ต่อ)

พฤติกรรมทางสังคม	ปฏิบัติการ	ค่าสถิติ	1	2	3	F	ก Scheffé
			พุทธ n=2,786	อิสลาม n=43	คริสต์ n=34		
การรักษาชื่อเสียงของหมู่คณะ	บวก	\bar{x}	20.02	19.23	21.11	< 1	-
		S.D.	6.63	6.17	5.16		
	ลบ	\bar{x}	5.95	6.39	6.17	< 1	-
		S.D.	3.57	3.88	3.71		
การแสดงความกตัญญูกตเวที	บวก	\bar{x}	19.16	17.86	18.32	1.10	-
		S.D.	6.59	7.53	5.98		
	ลบ	\bar{x}	6.12	6.76	7.02	1.84	-
		S.D.	3.47	4.13	3.60		
การคำนึงถึงความอาวุโส	บวก	\bar{x}	21.92	22.18	21.67	< 1	-
		S.D.	4.77	5.32	4.08		
	ลบ	\bar{x}	4.94	4.41	5.11	< 1	-
		S.D.	2.85	2.59	2.82		
การเกรงใจ	บวก	\bar{x}	17.86	18.65	16.91	< 1	-
		S.D.	5.53	5.30	5.93		
	ลบ	\bar{x}	6.53	6.37	7.76	2.67	-
		S.D.	3.12	3.31	3.21		
การผิดจริยธรรมทางเพศของชาย	บวก	\bar{x}	9.20	8.18	9.17	< 1	-
		S.D.	5.27	4.71	5.16		
	ลบ	\bar{x}	10.26	11.00	9.44	1.71	-
		S.D.	3.66	3.79	3.89		
การผิดจริยธรรมทางเพศของหญิง	บวก	\bar{x}	7.93	7.37	8.58	< 1	-
		S.D.	4.49	3.40	4.72		
	ลบ	\bar{x}	10.74	11.58	9.38	3.68*	3 1 2
		S.D.	3.55	3.58	3.65		
การรักษาหน้า	บวก	\bar{x}	14.72	13.82	15.82	< 1	-
		S.D.	6.68	6.82	6.37		
	ลบ	\bar{x}	7.95	8.69	7.91	< 1	-
		S.D.	3.59	4.12	3.27		

*p < .05

ก. กลุ่มตัวอย่างที่อยู่เหนือเส้นตรงเดียวกันไม่แตกต่างกันอย่างมีนัยสำคัญ

ตารางที่ 15 มัชฌิมเลขคณิต (\bar{x}) ส่วนเบี่ยงเบนมาตรฐาน (S.D.) การวิเคราะห์ความแปรปรวนทางเดียว (F) และการทดสอบความแตกต่างรายคู่ด้วยวิธีเชฟเฟของคะแนนปฏิบัติการจริยธรรมต่อพฤติกรรมทางสังคมของผู้อื่น จำแนกตามตัวแปร "ศาสนา" (ต่อ)

พฤติกรรมทางสังคม	ปฏิบัติการ	ค่าสถิติ	1	2	3	F	ก Scheffé
			พุทธ n=2,786	อิสลาม n=43	คริสต์ n=34		
การอิจนาริษา	บวก	\bar{x}	7.91	7.34	7.76	< 1	-
		S.D.	4.27	4.30	3.94		
การอดทน	ลบ	\bar{x}	10.57	11.41	9.91	1.98	-
		S.D.	3.38	3.52	3.57		
	บวก	\bar{x}	16.56	14.81	17.17	1.86	-
		S.D.	6.18	6.88	5.99		
ลบ	\bar{x}	7.33	8.44	6.70	2.98	-	
	S.D.	3.32	3.62	3.10			

ก. กลุ่มตัวอย่างที่อยู่เหนือเส้นตรงเดียวกันไม่แตกต่างกันอย่างมีนัยสำคัญ

จากตารางที่ 15 เมื่อพิจารณาผลการวิเคราะห์ความแปรปรวนทางเดียวจะเห็นได้ว่ากลุ่มตัวอย่างที่นับถือศาสนาต่างกันมีปฏิบัติการจริยธรรมทางบวก และปฏิบัติการจริยธรรมทางลบต่อพฤติกรรมทางสังคมของผู้อื่นไม่แตกต่างกันในเกือบทุกพฤติกรรม ยกเว้นพฤติกรรมการผิดจริยธรรมทางเพศของหญิงที่พบว่า ผู้ที่นับถือศาสนาอิสลามมีปฏิบัติการจริยธรรมทางลบมากกว่าผู้ที่นับถือศาสนาพุทธ และศาสนาคริสต์

2.4 ผลการวิเคราะห์ข้อมูลตามตัวแปร "อาชีพหลักของครอบครัว" ซึ่งจำแนกเป็นอาชีพรับราชการ อาชีพใช้แรงงาน อาชีพธุรกิจการค้า และอาชีพลูกจ้างเอกชน ดังปรากฏในตารางที่ 16, 17 และ 18

ตารางที่ 16 มัชฌิมเลขคณิต (\bar{x}) ส่วนเบี่ยงเบนมาตรฐาน (S.D.) การวิเคราะห์ความแปรปรวนทางเดียว (F) และการทดสอบความแตกต่างรายคู่ด้วยวิธีเชฟเฟของคะแนนปฏิบัติการจาจริยธรรมต่อพฤติกรรมทางสังคมของผู้อื่น จำแนกตามตัวแปร "อาชีพหลักของครอบครัว"

พฤติกรรมทางสังคม	ปฏิบัติ ยา	ค่า สถิติ	1	2	3	4	ก F	ข Scheffe
			รับ ราชการ n=1071	ใช้ แรงงาน n=711	ธุรกิจ การค้า n=736	ลูกจ้าง เอกชน n=227		
การพูด	บวก	\bar{x}	7.89	7.81	7.60	7.68	< 1	- - - -
		S.D.	3.89	3.88	3.65	3.32		
การรักษาสัญญา	ลบ	\bar{x}	10.19	10.39	10.38	10.12	< 1	- - - -
		S.D.	3.25	3.24	3.22	3.01		
การให้ร้ายป้ายสีผู้อื่น	บวก	\bar{x}	17.37	16.34	15.96	17.32	6.60***	<u>3 2 4 1</u>
		S.D.	7.18	7.39	7.50	7.22		
การใช้กโสมาย	ลบ	\bar{x}	6.77	7.34	7.24	6.85	4.37**	<u>1 4 3 2</u>
		S.D.	3.58	3.85	3.71	3.63		
การประจบ	บวก	\bar{x}	7.12	7.28	6.77	6.79	2.94*	<u>3 4 1 2</u>
		S.D.	3.92	3.85	3.15	3.26		
การปฏิบัติต่อผู้ชาย ดีกว่าผู้หญิง	ลบ	\bar{x}	11.09	10.82	11.04	11.25	1.42	- - - -
		S.D.	3.24	3.37	3.34	3.05		
การปฏิบัติต่อผู้ชาย ดีกว่าผู้หญิง	บวก	\bar{x}	8.21	8.45	8.42	7.83	1.18	- - - -
		S.D.	4.83	4.80	5.00	4.11		
การปฏิบัติต่อผู้ชาย ดีกว่าผู้หญิง	ลบ	\bar{x}	10.64	10.57	10.63	10.96	< 1	- - - -
		S.D.	3.28	3.42	3.40	3.08		
การปฏิบัติต่อผู้ชาย ดีกว่าผู้หญิง	บวก	\bar{x}	13.45	14.09	13.12	12.77	3.62*	<u>4 3 1 2</u>
		S.D.	6.57	6.83	6.51	6.55		
การปฏิบัติต่อผู้ชาย ดีกว่าผู้หญิง	ลบ	\bar{x}	8.65	8.61	8.81	8.41	< 1	- - - -
		S.D.	3.43	3.57	3.42	3.50		
การปฏิบัติต่อผู้ชาย ดีกว่าผู้หญิง	บวก	\bar{x}	14.70	14.84	14.16	13.79	2.98*	<u>4 3 1 2</u>
		S.D.	6.02	6.11	5.88	5.92		
การปฏิบัติต่อผู้ชาย ดีกว่าผู้หญิง	บวก	\bar{x}	7.99	8.33	8.32	8.39	2.31	- - - -
		S.D.	3.33	3.39	3.34	3.48		

*p < .05

**p < .01

***p < .001

ก. F หมายถึง F ที่ปรับระดับนัยสำคัญแล้ว เนื่องจากข้อมูลของกลุ่มตัวอย่างต่าง ๆ ขาดความเป็นเอกพันธ์ของความแปรปรวน

ข. กลุ่มตัวอย่างที่อยู่เหนือเส้นตรงเดียวกันไม่แตกต่างกันอย่างมีนัยสำคัญ

ตารางที่ 16- มัชฌิมเลขคณิต (\bar{x}) ส่วนเบี่ยงเบนมาตรฐาน (S.D.) การวิเคราะห์ความแปรปรวนทางเดียว (F) และการทดสอบความแตกต่างรายคู่ด้วยวิธีเชฟเฟของคะแนนปฏิกริยาจริยธรรมต่อพฤติกรรมทางสังคมของผู้อื่น จำแนกตามตัวแปร "อาชีพหลักของครอบครัว"(ต่อ)

พฤติกรรมทางสังคม	ปฏิกริยา	ค่าสถิติ	1 รับ ราชการ n=1071	2 ใช้ แรงงาน n=711	3 ธุรกิจ การค้า n=736	4 ลูกจ้าง เอกชน n=227	ก F	ข Scheffe /
การปฏิบัติต่อลูกคนโต ดีกว่าลูกคนรองลงมา	บวก	\bar{x}	10.56	10.91	10.20	10.65	2.22	- - - -
		S.D.	5.18	5.51	4.99	5.09		
	ลบ	\bar{x}	8.96	9.08	9.29	8.95	1.70	- - - -
		S.D.	3.21	3.28	3.17	3.11		
การปฏิบัติต่อคนที่ร่ำ รวยดีกว่าคนที่ไม่ ร่ำรวย	บวก	\bar{x}	9.25	9.40	9.05	9.12	< 1	- - - -
		S.D.	4.74	4.95	4.71	4.94		
	ลบ	\bar{x}	9.65	9.60	9.77	9.86	< 1	- - - -
		S.D.	3.12	3.39	3.28	3.29		
การเห็นแก่พวกพ้อง	บวก	\bar{x}	16.64	17.40	16.54	16.61	2.70*	<u>3 4 1 2</u>
		S.D.	6.42	6.46	6.54	6.26		
	ลบ	\bar{x}	7.22	7.18	7.26	7.50	< 1	- - - -
		S.D.	3.36	3.53	3.45	3.37		
การให้ความช่วยเหลือ ผู้อื่น	บวก	\bar{x}	23.75	23.66	23.74	24.06	< 1	- - - -
		S.D.	3.32	3.21	3.19	2.43		
	ลบ	\bar{x}	4.13	4.39	4.24	4.35	2.36	- - - -
		S.D.	2.47	2.65	2.56	2.15		
การให้อภัย	บวก	\bar{x}	20.99	19.79	20.39	21.06	7.06**	<u>2 3 1 4</u>
		S.D.	5.46	5.59	5.82	5.48		
	ลบ	\bar{x}	5.27	5.99	5.59	5.28	7.84**	<u>1 4 3 2</u>
		S.D.	3.03	3.29	3.24	2.98		
การเห็นอกเห็นใจ ผู้อื่น	บวก	\bar{x}	21.34	20.82	20.86	21.49	2.68	- - - -
		S.D.	4.75	5.00	5.17	4.47		
	ลบ	\bar{x}	5.12	5.55	5.38	5.17	3.31	- - - -
		S.D.	2.85	3.13	3.10	2.87		

*p < .05

**p < .01

***p < .001

ก. \underline{F} หมายถึง F ที่รับระดับนัยสำคัญแล้ว เนื่องจากข้อมูลของกลุ่มตัวอย่างต่าง ๆ ขาดความเป็นเอกพันธ์ของความแปรปรวน

ข. กลุ่มตัวอย่างที่อยู่เหนือเส้นตรงเดียวกันไม่แตกต่างกันอย่างมีนัยสำคัญ

ตารางที่ 16 มัชฌิมเลขคณิต (\bar{x}) ส่วนเบี่ยงเบนมาตรฐาน (S.D.) การวิเคราะห์ความแปรปรวนทางเดียว (F) และการทดสอบความแตกต่างรายคู่ด้วยวิธีเชฟเฟของคะแนนปฏิบัติการจริยธรรมต่อพฤติกรรมทางสังคมของผู้อื่น จำแนกตามตัวแปร"อาชีพหลักของครอบครัว"(ต่อ)

พฤติกรรมทางสังคม	ปฏิบัติ- รียา	ค่า สถิติ	1 รับ ราชการ n=1071	2 ใช้ แรงงาน n=711	3 ธุรกิจ การค้า n=736	4 ลูกจ้าง เอกชน n=227	ก F	ข Scheffe'
การเบียดเบียนผู้อื่น	บวก	\bar{x} S.D.	7.40 3.97	7.52 4.10	7.49 3.92	7.66 4.08	< 1	- - - -
	ลบ	\bar{x} S.D.	10.99 3.36	11.02 3.55	10.88 3.45	11.24 3.26	< 1	- - - -
การบำเพ็ญประโยชน์	บวก	\bar{x} S.D.	23.63 3.25	23.40 3.61	23.44 3.51	23.64 3.33	< 1	- - - -
	ลบ	\bar{x} S.D.	4.17 2.37	4.39 2.61	4.32 2.69	4.31 2.61	1.17	- - - -
การไม่รักษาระเบียบวินัย	บวก	\bar{x} S.D.	8.07 4.31	8.86 4.89	8.45 4.26	8.47 4.40	4.53*	<u>1 3 4 2</u>
	ลบ	\bar{x} S.D.	10.86 3.39	10.67 3.51	10.62 3.36	10.74 3.34	< 1	- - - -
การรักษาชื่อเสียงของหมู่คณะ	บวก	\bar{x} S.D.	20.88 6.14	19.79 6.60	19.19 6.97	19.67 6.81	10.57**	<u>3 4 2 1</u>
	ลบ	\bar{x} S.D.	5.57 3.37	6.09 3.61	6.34 3.71	6.04 3.59	7.89**	<u>1 4 2 3</u>
การแสดงความกตัญญูแก่เวที	บวก	\bar{x} S.D.	18.82 6.80	19.28 6.50	19.10 6.45	19.48 6.56	1.05	- - - -
	ลบ	\bar{x} S.D.	6.18 3.50	6.29 3.61	6.18 3.46	5.66 3.33	1.83	- - - -
การคำนึงถึงความอาวุโส	บวก	\bar{x} S.D.	21.60 5.04	22.05 4.66	22.13 4.56	21.88 4.61	2.12	- - - -
	ลบ	\bar{x} S.D.	5.06 2.88	5.00 2.91	4.80 2.83	4.88 2.74	1.36	- - - -

*p < .05

**p < .01

***p < .001

ก. F หมายถึง F ที่ปรับระดับนัยสำคัญแล้ว เนื่องจากข้อมูลของกลุ่มตัวอย่างต่าง ๆ ขาดความเป็นเอกพันธ์ของความแปรปรวน

ข. กลุ่มตัวอย่างที่อยู่เหนือเส้นตรงเดียวกันไม่แตกต่างกันอย่างมีนัยสำคัญ

ตารางที่ 16 มีขณิกเลขคณิต (\bar{x}) ส่วนเบี่ยงเบนมาตรฐาน (S.D.) การวิเคราะห์ความแปรปรวนทางเดียว (F) และการทดสอบความแตกต่างรายคู่ด้วยวิธีเชฟเฟของคะแนนปฏิบัติการจริยธรรมต่อพฤติกรรมทางสังคมของผู้เฝ้าจำแนกตามตัวแปร "อาชีพหลักของครอบครัว"(ต่อ)

พฤติกรรมทางสังคม	ปฏิบัติ- รียา	ค่า สถิติ	1 รับ ราชการ n=1,071	2 ใช้ แรงงาน n=711	3 ธุรกิจ การค้า n=736	4 ลูกจ้าง เอกชน n=277	ก F	ข Scheffe'
การเกรงใจ	บวก	\bar{x}	17.72	17.67	18.04	17.77	< 1	-----
		S.D.	5.35	5.76	5.60	5.54		
การผัดขยิยธรรม ทางเพศของชาย	ลบ	\bar{x}	3.08	3.25	3.15	3.01	< 1	-----
		S.D.	0.09	0.12	0.11	0.20		
การผัดขยิยธรรม ทางเพศของหญิง	บวก	\bar{x}	9.65	9.30	8.74	8.36	6.43*	<u>4 3 2 1</u>
		S.D.	5.43	5.53	5.04	4.25		
การผัดขยิยธรรม ทางเพศของหญิง	ลบ	\bar{x}	9.83	10.41	10.59	10.51	7.57**	<u>1 2 4 3</u>
		S.D.	3.62	3.75	3.61	3.64		
การรักษาหน้า	บวก	\bar{x}	8.09	8.04	7.84	7.60	1.01	-----
		S.D.	4.57	4.82	4.34	4.80		
การอิจฉาวิชา	ลบ	\bar{x}	10.41	10.86	10.99	10.90	4.63**	<u>1 2 4 3</u>
		S.D.	3.48	3.70	3.48	3.48		
การอิจฉาวิชา	บวก	\bar{x}	15.27	14.63	14.26	13.85	4.88*	<u>4 3 2 1</u>
		S.D.	6.58	6.96	6.56	6.67		
การอิจฉาวิชา	ลบ	\bar{x}	7.48	8.16	8.28	8.43	10.50**	<u>1 2 3 4</u>
		S.D.	3.40	3.73	3.60	3.61		
การอิจฉาวิชา	บวก	\bar{x}	7.82	8.22	7.81	7.80	1.61	-----
		S.D.	4.20	4.43	4.24	3.93		
การอิจฉาวิชา	ลบ	\bar{x}	10.38	10.52	10.73	10.71	1.79	-----
		S.D.	3.39	3.51	3.32	3.24		
การอิจฉาวิชา	บวก	\bar{x}	16.93	16.14	16.44	16.00	3.01*	<u>4 2 3 1</u>
		S.D.	6.07	6.40	6.08	6.31		
การอิจฉาวิชา	ลบ	\bar{x}	3.20	3.47	3.30	3.31	3.41*	<u>1 3 4 2</u>
		S.D.	0.09	0.13	0.12	0.21		

*p < .05

**p < .01

***p < .001

ก. F หมายถึง F ที่ปรับระดับนัยสำคัญแล้วเนื่องจากข้อมูลของกลุ่มตัวอย่างต่าง ๆ ขาดความเป็นเอกพันธ์ของความแปรปรวน

ข. กลุ่มตัวอย่างที่อยู่เหนือเส้นตรงเดียวกันไม่แตกต่างกันอย่างมีนัยสำคัญ

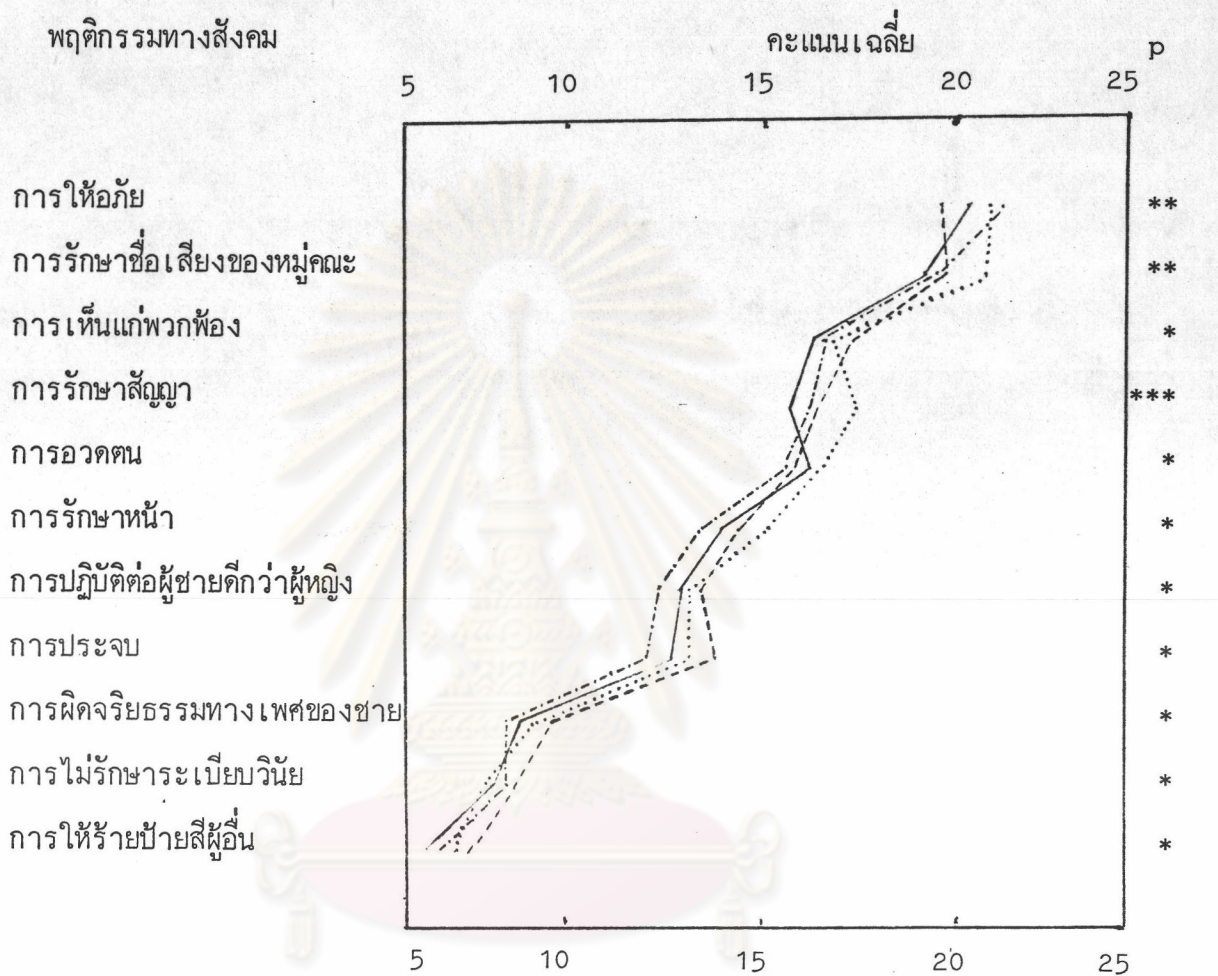
ตารางที่ 17 ความถี่จำนวนครั้งที่กลุ่มตัวอย่างแต่ละคู่มือปฏิบัติการจริยธรรมทางบวกแตกต่างกันตามวิธีของเซฟเฟ่ จำแนกตามตัวแปร "อาชีพหลักของครอบครัว"

กลุ่มน้อยกว่า	กลุ่มมากกว่า				รวม
	1. รับราชการ	2. ใช้แรงงาน	3. ธุรกิจการค้า	4. ลูกจ้างเอกชน	
1. รับราชการ	-	1	-	-	1
2. ใช้แรงงาน	2	-	-	1	3
3. ธุรกิจการค้า	4	-	-	-	4
4. ลูกจ้างเอกชน	2	0	-	-	2
รวม	8	1	0	1	10

ตารางที่ 18 ความถี่จำนวนครั้งที่กลุ่มตัวอย่างแต่ละคู่มือปฏิบัติการจริยธรรมทางลบแตกต่างกันตามวิธีของเซฟเฟ่ จำแนกตามตัวแปร "อาชีพหลักของครอบครัว"

กลุ่มน้อยกว่า	กลุ่มมากกว่า				รวม
	1 รับราชการ	2 ใช้แรงงาน	3 ธุรกิจการค้า	4 ลูกจ้างเอกชน	
1. รับราชการ	-	5	4	1	10
2. ใช้แรงงาน	-	-	1	-	1
3. ธุรกิจการค้า	-	0	-	-	0
4. ลูกจ้างเอกชน	-	1	-	-	1
รวม	0	6	5	1	12

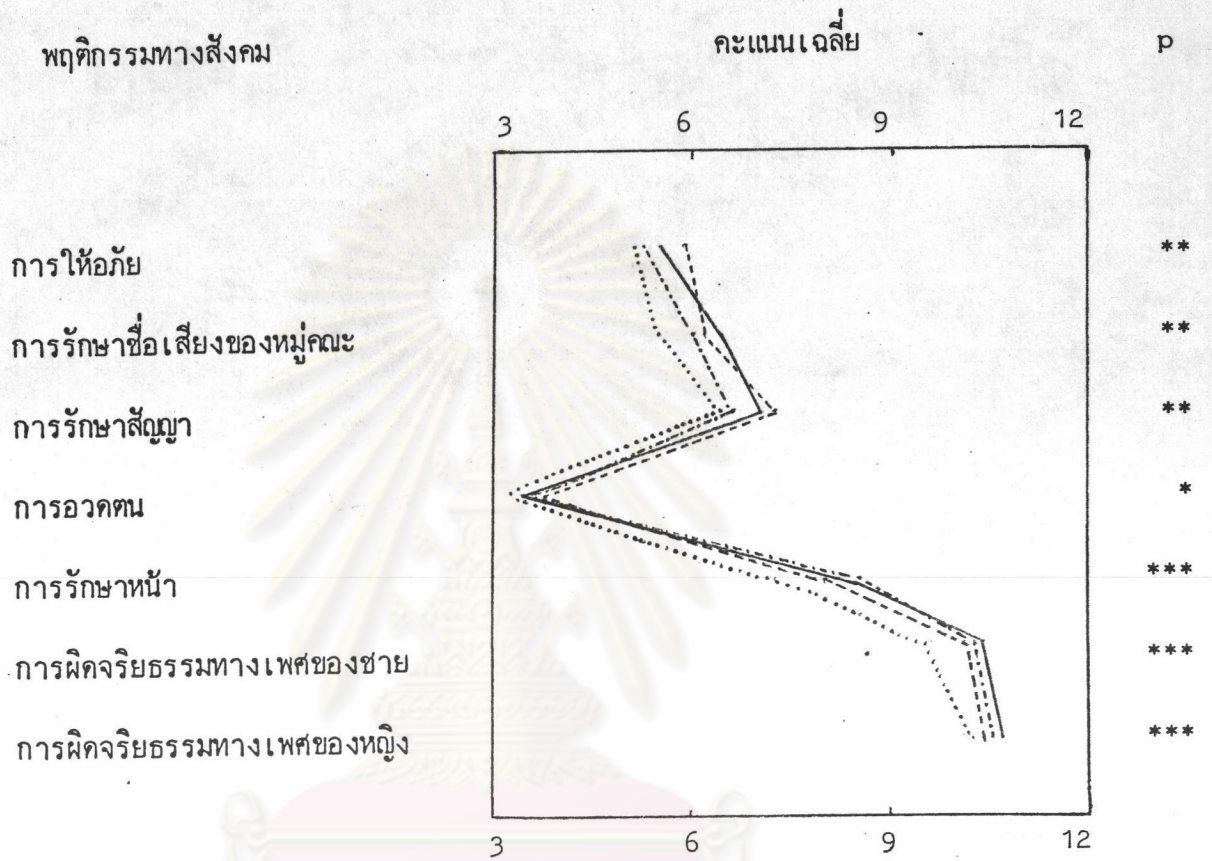
ภาพที่ 5 สัณฐานคะแนนปฏิบัติการจริยธรรมทางบวกของกลุ่มตัวอย่างจำแนกตามอาชีพหลักของครอบครัว



ศูนย์วิทยทรัพยากร
จุฬาลงกรณ์มหาวิทยาลัย

*p < .05 รับราชการ ใช้แรงงาน
 **p < .01 ธุรกิจการค้า ลูกจ้างเอกชน
 ***p < .001

ภาพที่ 6 สัณฐานคะแนนปฏิบัติการกิจกรรมทางลบของกลุ่มตัวอย่างจำแนกตามอาชีพหลักของครอบครัว



*p < .05 รับราชการ ใช้แรงงาน
 **p < .01 ——— ธุรกิจการค้า ลูกจ้างเอกชน
 ***p < .001

ศูนย์วิทยบริการ
 จุฬาลงกรณ์มหาวิทยาลัย

จากตารางที่ 16 เมื่อพิจารณาผลการวิเคราะห์ความแปรปรวนทางเดียวจะเห็นได้ว่า กลุ่มตัวอย่างมีปฏิริยาจริยธรรมทางบวกและปฏิริยาจริยธรรมทางลบไม่แตกต่างกัน 12 พฤติกรรม คือ การพูดปด การใช้กโบาย การปฏิบัติต่อลูกคนโตดีกว่าลูกคนรองลงมา การปฏิบัติต่อคนที่ร่ำรวยดีกว่าคนที่ไม่ร่ำรวย การให้ความช่วยเหลือผู้อื่น การเห็นอกเห็นใจผู้อื่น การเบียดเบียนผู้อื่น การบำเพ็ญประโยชน์ การแสดงความกตัญญูทเวที่ การคำนึงถึงความอาวุโส การเกรงใจ และการอิจฉาวิชา

พฤติกรรมทางสังคมของผู้อื่นที่กลุ่มตัวอย่างซึ่งมีอาชีพหลักของครอบครัวแตกต่างกันมีปฏิริยาจริยธรรมทางบวกและ/หรือ มีปฏิริยาจริยธรรมทางลบแตกต่างกัน ($p < .05$ หรือน้อยกว่า) มี 12 พฤติกรรม กล่าวคือ กลุ่มตัวอย่างมีปฏิริยาจริยธรรมทางบวกและทางลบแตกต่างกัน 6 พฤติกรรม คือ การรักษาสัญญา การให้อภัย การรักษาชื่อเสียงของหมู่คณะ การผิดจริยธรรมทางเพศของชาย การรักษาหน้า และการอวดตน กลุ่มตัวอย่างมีปฏิริยาจริยธรรมทางบวกเท่านั้นที่แตกต่างกัน 5 พฤติกรรม คือ การให้ร้ายป้ายสีผู้อื่น การประจบ การปฏิบัติต่อผู้ชายดีกว่าผู้หญิง การเห็นแก่พวกพ้อง และการไม่รักษาระเบียบวินัย และมีปฏิริยาจริยธรรมทางลบเท่านั้นที่แตกต่างกัน 1 พฤติกรรม คือ การผิดจริยธรรมทางเพศของหญิง

เมื่อพิจารณาพฤติกรรมที่กลุ่มตัวอย่างมีปฏิริยาจริยธรรมแตกต่างกันจะเห็นได้ว่า โดยส่วนใหญ่ผู้ที่มาจากครอบครัวที่มีอาชีพรับราชการมีปฏิริยาจริยธรรมทางบวกมากกว่า และมีปฏิริยาจริยธรรมทางลบน้อยกว่าบุคคลอื่น กล่าวคือ มีปฏิริยาจริยธรรมทางบวกมากกว่าผู้ที่มาจากครอบครัวที่มีอาชีพใช้แรงงานในพฤติกรรม การรักษาสัญญา การให้อภัย มีปฏิริยาจริยธรรมทางบวกมากกว่าผู้ที่มาจากครอบครัวที่ประกอบธุรกิจการค้าในพฤติกรรม การรักษาสัญญา การรักษาชื่อเสียงของหมู่คณะ การผิดจริยธรรมทางเพศของชาย การรักษาหน้า

ผู้ที่มาจากครอบครัวที่มีอาชีพรับราชการมีปฏิริยาจริยธรรมทางลบน้อยกว่าผู้ที่มาจากครอบครัวที่มีอาชีพใช้แรงงานในพฤติกรรม การรักษาสัญญา การให้อภัย การรักษาชื่อเสียงของหมู่คณะ การรักษาหน้า และการอวดตน มีปฏิริยาจริยธรรมทางลบน้อยกว่าผู้ที่มาจากครอบครัวที่ประกอบธุรกิจการค้าในพฤติกรรม การรักษาชื่อเสียงของหมู่คณะ การผิดจริยธรรมทางเพศของชาย การผิดจริยธรรมทางเพศของหญิง และการรักษาหน้า

นอกจากนี้ยังพบว่ากลุ่มตัวอย่างที่ครอบครัวประกอบธุรกิจการค้าและครอบครัวที่เป็นลูกจ้างเอกชนมีปฏิริยาจริยธรรมทางบวกและทางลบไม่แตกต่างกันในทุกพฤติกรรม

2.5 ผลการวิเคราะห์ข้อมูลตามตัวแปร "ภูมิภาค" ดังปรากฏในตารางที่ 19,20 และ

ตารางที่ 19 มีขมิ้มเลขคณิต (\bar{x}) ส่วนเบี่ยงเบนมาตรฐาน (S.D.) การวิเคราะห์ความแปรปรวนทางเดียว (F) และการทดสอบความแตกต่างรายคู่ ด้วยวิธีเชฟเพของคะแนนปฏิบัติการจริยธรรมต่อพฤติกรรมทางสังคมของผู้อื่น จำแนกตามตัวแปร "ภูมิภาค"

พฤติกรรมทางสังคม	ปฏิบัติการ	ค่าสถิติ	1	2	3	4	5	ก F	ข Scheffe
			เหนือ n=539	ตะวันออกเฉียงเหนือ n=531	กลาง n=579	ใต้ n=595	กทม. n=590		
การพูด	บวก	\bar{x}	7.79	9.29	7.37	6.99	7.50	32.07***	4 3 5 1 2
		S.D.	3.42	4.61	3.43	3.30	3.53		
การรักษาสัญญา	ลบ	\bar{x}	9.75	9.51	10.57	11.43	10.13	33.30***	2 1 5 3 4
		S.D.	3.20	3.12	3.11	3.09	3.21		
การให้ร้ายป้ายสีผู้อื่น	บวก	\bar{x}	17.52	16.06	16.00	17.32	16.82	5.26**	3 2 5 4 1
		S.D.	6.77	7.03	7.54	7.83	7.41		
	ลบ	\bar{x}	6.54	7.54	7.55	6.70	6.98	9.34**	1 4 5 2 3
		S.D.	3.33	3.53	3.89	3.98	3.62		
	บวก	\bar{x}	7.13	8.16	6.92	6.31	6.69	20.41***	4 5 3 1 2
		S.D.	3.35	4.48	3.58	3.01	3.50		
	ลบ	\bar{x}	10.39	10.31	11.08	12.04	11.25	27.49***	2 1 3 5 4
		S.D.	3.36	3.34	3.22	3.04	3.17		

*p < .05

**p < .01

***p < .001

ก. F หมายถึง F ที่ปรับระดับนัยสำคัญแล้ว เนื่องจากข้อมูลของกลุ่มตัวอย่างต่าง ๆ ขาดความเป็นเอกพันธ์ของความแปรปรวน

ข. กลุ่มตัวอย่างที่อยู่เหนือเส้นตรงเดียวกันไม่แตกต่างกันอย่างมีนัยสำคัญ

ตารางที่ 19 มัชฌิมเลขคณิต (\bar{x}) ส่วนเบี่ยงเบนมาตรฐาน (s.d.) การวิเคราะห์ความแปรปรวนทางเดียว (F) และการทดสอบความแตกต่างรายคู่ด้วยวิธีซีเฟของคะแนนปฏิกริยาจริยธรรมต่อพฤติกรรมทางสังคมของผู้อื่น จำแนกตามตัวแปร "ภูมิภาค" (ต่อ)

พฤติกรรมทางสังคม	ปฏิกริยา	ค่าสถิติ	1	2	3	4	5	ก F	ข Scheffe'
			เหนือ n=539	ตะวันออกเฉียงเหนือ n=531	กลาง n=579	ใต้ n=595	กทม. n=590		
การใช้กโบาย	บวก	\bar{x}	8.47	9.04	8.15	7.69	8.11	6.15*	4 5 3 1 2
		S.D.	4.55	5.17	4.81	4.78	4.60		
การประจบ	ลบ	\bar{x}	10.05	10.18	10.88	11.45	10.71	17.09***	1 2 5 3 4
		S.D.	3.39	3.25	3.21	3.31	3.28		
การปฏิบัติต่อผู้ชายดีกว่าผู้หญิง	บวก	\bar{x}	13.76	14.73	12.83	12.94	13.04	8.05**	4 3 5 1 2
		S.D.	6.24	6.45	6.65	7.05	6.52		
	ลบ	\bar{x}	8.27	8.45	8.86	9.01	8.74	4.49*	1 2 5 3 4
		S.D.	3.26	3.29	3.42	3.89	3.34		
	บวก	\bar{x}	14.68	15.32	14.28	14.18	14.07	3.98**	5 4 3 1 2
		S.D.	5.91	5.75	5.89	6.45	5.97		
	ลบ	\bar{x}	7.83	8.47	8.47	8.13	8.25	3.37	-----
		S.D.	3.10	3.09	3.47	3.69	3.39		

*p < .05

**p < .01

***p < .001

ก. F หมายถึง F ที่ปรับระดับนัยสำคัญแล้ว เนื่องจากข้อมูลของกลุ่มตัวอย่างต่าง ๆ ขาดความเป็นเอกพันธ์ ของความแปรปรวน

ข. กลุ่มตัวอย่างที่อยู่เหนือเส้นตรงเดียวกันไม่แตกต่างกันอย่างมีนัยสำคัญ

ตารางที่ 19 มัชฌิมเลขคณิต (\bar{x}) ส่วนเบี่ยงเบนมาตรฐาน (s.d.) การวิเคราะห์ความแปรปรวนทางเดียว (F) และการทดสอบความแตกต่างรายคู่ด้วยวิธีใช้เฟของคะแนนปฏิกริยาจริยธรรมต่อพฤติกรรมทางสังคมของผู้อื่น จำแนกตามตัวแปร "ภูมิภาค" (ต่อ)

พฤติกรรมทางสังคม	ปฏิกริยา	ค่าสถิติ	1	2	3	4	5	ก F	ข Scheffé
			เหนือ n=593	ตะวันออกเฉียงเหนือ n=531	กลาง n=579	ใต้ n=595	กทม. n=590		
การปฏิบัติต่อลูกคนโตดีกว่าลูกรองลงมา	บวก	\bar{x}	10.70	10.84	10.53	10.56	10.25	< 1	-----
		S.D.	4.97	5.28	5.16	5.67	4.97		
	ลบ	\bar{x}	8.71	8.97	9.35	9.29	9.12	3.85*	<u>1 2 5 4 3</u>
		S.D.	3.00	3.03	3.09	3.70	3.08		
การปฏิบัติต่อคนที่ร่ำรวยดีกว่าคนที่ไม่ร่ำรวย	บวก	\bar{x}	9.97	10.13	8.86	8.47	8.79	14.26***	<u>4 5 3 1 2</u>
		S.D.	4.84	5.20	4.71	4.45	4.63		
	ลบ	\bar{x}	9.08	9.37	9.99	10.05	9.97	10.88***	<u>1 2 5 3 4</u>
		S.D.	3.11	3.02	3.23	3.54	3.16		
การเห็นแก่พวกพ้อง	บวก	\bar{x}	16.26	16.71	16.97	18.09	16.05	9.21**	<u>5 1 2 3 4</u>
		S.D.	6.20	6.01	6.57	6.83	6.39		
	ลบ	\bar{x}	7.20	7.64	7.36	6.61	7.48	7.83**	<u>4 1 3 5 2</u>
		S.D.	3.14	3.29	3.51	3.71	3.33		

*p < .05

**p < .01

***p < .001

ก. F หมายถึง F ที่ปรับระดับนัยสำคัญแล้วเนื่องจากข้อมูลของกลุ่มตัวอย่างต่าง ๆ ขาดความเป็นเอกพันธ์ของความแปรปรวน

ข. กลุ่มตัวอย่างที่อยู่เหนือเส้นตรงเดียวกันไม่แตกต่างกันอย่างมีนัยสำคัญ



ตารางที่ 19 มัชฌิมเลขคณิต (\bar{x}) ส่วนเบี่ยงเบนมาตรฐาน (S.D.) การวิเคราะห์ความแปรปรวนทางเดียว (F) และการทดสอบความแตกต่างรายคู่ด้วยวิธีเชฟเฟของคะแนนปฏิบัติการจริยธรรมต่อพฤติกรรมทางสังคมของผู้อื่น จำแนกตามตัวแปร "ภูมิภาค" (ต่อ)

พฤติกรรมทางสังคม	ปฏิบัติการ	ค่าสถิติ	1	2	3	4	5	ก F	ข Scheffé
			เหนือ n=593	ตะวันออกเฉียงเหนือ n=531	กลาง n=579	ใต้ n=595	กทม. n=590		
การเบียดเบียนผู้อื่น	บวก	\bar{x}	7.60	8.43	7.35	6.62	7.57	14.58**	4 <u>3</u> <u>5</u> <u>1</u> <u>2</u>
		S.D.	3.77	4.93	3.75	3.15	4.26		
การบำเพ็ญประโยชน์	ลบ	\bar{x}	10.16	10.52	11.25	11.98	11.09	24.75***	1 <u>2</u> <u>5</u> <u>3</u> <u>4</u>
		S.D.	3.57	3.51	3.17	3.23	3.32		
การไม่รักษาระเบียบวินัย	บวก	\bar{x}	23.44	22.74	23.38	24.31	23.77	16.44***	2 <u>3</u> <u>1</u> <u>5</u> <u>4</u>
		S.D.	3.13	4.38	3.63	2.10	3.32		
	ลบ	\bar{x}	4.29	5.26	4.41	3.53	3.88	39.35***	4 <u>5</u> <u>1</u> <u>3</u> <u>2</u>
		S.D.	2.23	3.45	2.76	1.42	2.06		
	บวก	\bar{x}	8.81	9.13	8.24	7.82	8.23	7.73**	4 <u>5</u> <u>3</u> <u>1</u> <u>2</u>
		S.D.	4.57	4.88	4.23	4.26	4.43		
	ลบ	\bar{x}	10.07	10.38	10.87	11.54	10.82	15.80***	1 <u>2</u> <u>5</u> <u>3</u> <u>4</u>
		S.D.	3.45	3.54	3.37	3.26	3.39		

*p < .05

**p < .01

***p < .001

ก. F หมายถึง F ที่ปรับระดับนัย สำคัญแล้ว เนื่องจากข้อมูลของกลุ่มตัวอย่างต่าง ๆ ขาดความเป็นเอกพันธ์ ของความแปรปรวน

ข. กลุ่มตัวอย่างที่อยู่เหนือเส้นตรงเดียวกันไม่แตกต่างกันอย่างมีนัยสำคัญ

ตารางที่ 19 มีขมิ้มเลขคณิต (\bar{x}) ส่วนเบี่ยงเบนมาตรฐาน (S.D.) การวิเคราะห์ความแปรปรวนทางเดียว (F) และการทดสอบความแตกต่างรายคู่ด้วยวิธีเชฟเฟของคะแนนปฏิริยาจริยธรรมต่อพฤติกรรมทางสังคมของผู้ฉ้อฉล จำแนกตามตัวแปร "ภูมิภาค" (ต่อ)

พฤติกรรมทางสังคม	ปฏิริยา	ค่าสถิติ	1 เหนือ n=593	2 ตะวันออก เฉียงเหนือ n=531	3 กลาง n=579	4 ใต้ n=595	5 กทม. n=590	ก F	ข Scheffé
การให้ความช่วยเหลือผู้อื่น	บวก	\bar{x}	23.61	23.11	23.60	24.46	23.95	14.36***	<u>2 3 1 5 4</u>
		S.D.	3.12	4.01	3.35	1.90	3.07		
การให้อภัย	ลบ	\bar{x}	4.26	5.26	4.32	3.50	3.84	40.10***	<u>4 5 1 3 2</u>
		S.D.	2.39	3.44	2.76	1.41	1.92		
การเห็นอกเห็นใจผู้อื่น	บวก	\bar{x}	20.47	19.72	20.57	20.50	21.53	7.32**	<u>2 1 4 3 5</u>
		S.D.	5.44	5.90	5.78	6.04	5.04		
การเห็นอกเห็นใจผู้อื่น	ลบ	\bar{x}	5.39	6.33	5.56	5.28	5.15	12.17***	<u>5 4 1 3 2</u>
		S.D.	2.81	3.43	3.20	3.27	2.95		
	บวก	\bar{x}	20.57	20.44	21.20	21.56	21.58	6.88***	<u>2 1 3 4 5</u>
		S.D.	4.84	5.21	4.96	4.95	4.69		
บวก	\bar{x}	5.28	6.06	5.34	4.90	5.04	12.26***	<u>4 5 1 3 2</u>	
	S.D.	2.62	3.38	3.14	2.99	2.86			

**p < .01

***p < .001

ก. F หมายถึง F ที่ปรับระดับนัยสำคัญแล้ว เนื่องจากข้อมูลของกลุ่มตัวอย่างต่าง ๆ ขาดความเป็นเอกพันธ์ของความแปรปรวน

ข. กลุ่มตัวอย่างที่อยู่เหนือเส้นตรงเดียวกันไม่แตกต่างกันอย่างมีนัยสำคัญ

ตารางที่ 19 มีชดิมเลขคณิต (\bar{x}) ส่วนเบี่ยงเบนมาตรฐาน (S.D.) การวิเคราะห์ความแปรปรวนทางเดียว (F) และการทดสอบความแตกต่างรายคู่ด้วยวิธีเชฟเฟของคะแนนปฏิบัติการจริยธรรมต่อพฤติกรรมทางสังคมของผู้ฉ้อฉล จำแนกตามตัวแปร "ภูมิภาค" (ต่อ)

พฤติกรรมทางสังคม	ปฏิบัติการ	ค่าสถิติ	1	2	3	4	4	ก	ข
			เหนือ n=593	ตะวันออกเฉียงเหนือ n=531	กลาง n=579	ใต้ n=595	กทม. n=590		
การรักษาชื่อเสียงของหมู่คณะ	บวก	\bar{x}	20.39	19.66	19.48	20.51	20.04	2.63	- - - - -
		S.D.	5.91	6.72	6.78	6.83	6.70		
การแสดงความกตัญญูแก่เวที	ลบ	\bar{x}	5.60	6.48	6.28	5.64	5.83	6.91**	<u>1 4 5 3 2</u>
		S.D.	3.05	3.69	3.71	3.77	3.51		
การคำนึงถึงความอาวุโส	บวก	\bar{x}	18.98	18.58	18.83	19.74	19.42	2.87*	<u>2 3 1 5 4</u>
		S.D.	6.37	6.59	6.79	6.68	6.42		
	ลบ	\bar{x}	6.06	6.66	6.35	5.75	5.93	5.91*	<u>4 5 1 3 2</u>
		S.D.	3.28	3.63	3.63	3.48	3.34		
	บวก	\bar{x}	21.72	21.26	22.11	22.40	22.00	4.53*	<u>2 1 5 3 4</u>
		S.D.	4.53	5.15	4.64	4.80	4.74		
	ลบ	\bar{x}	5.02	5.68	4.87	4.42	4.75	15.22***	<u>4 5 3 1 2</u>
		S.D.	2.68	3.34	2.84	2.59	2.59		

*p < .05

**p < .01

***p < .001

ก. F หมายถึง F ที่ปรับระดับนัยสำคัญแล้ว เนื่องจากข้อมูลของกลุ่มตัวอย่างต่าง ๆ ขาดความเป็นเอกพันธ์ของความแปรปรวน

ข. กลุ่มตัวอย่างที่อยู่เหนือเส้นตรงเดียวกันไม่แตกต่างกันอย่างมีนัยสำคัญ

ตารางที่ 19 มีขัณมีเลขคณิต (\bar{x}) ส่วนเบี่ยงเบนมาตรฐาน (s.d.) การวิเคราะห์ความแปรปรวนทางเดียว (F) และการทดสอบความแตกต่างรายคู่ด้วยวิธีเชฟเฟของคะแนนปฏิกริยาจริยธรรมต่อพฤติกรรมทางสังคมของผู้อื่น จำแนกตามตัวแปร "ภูมิภาค" (ต่อ)

พฤติกรรมทางสังคม	ปฏิกริยา	ค่าสถิติ	1 เหนือ n=593	2 ตะวันออก เฉียงเหนือ n=531	3 กลาง n=579	4 ใต้ n=595	5 กทม. n=590	η F	χ Scheffé
การเกรงใจ	บวก	\bar{x}	17.72	16.85	18.25	17.97	18.34	6.46*	2 1 4 3 5
		S.D.	5.34	5.46	5.38	5.93	5.39		
	ลบ	\bar{x}	6.48	7.04	6.56	6.38	6.27	4.90*	5 4 1 3 2
		S.D.	2.92	3.18	3.12	3.38	2.96		
การผิศจริยธรรมทางเพศ ของชาย	บวก	\bar{x}	9.59	10.26	8.56	8.67	9.00	10.12**	3 4 5 1 2
		S.D.	5.16	5.80	4.75	5.22	5.26		
	ลบ	\bar{x}	9.65	9.82	10.58	10.84	10.29	10.89***	1 2 5 3 4
		S.D.	3.44	3.65	3.53	3.85	3.74		
การผิศจริยธรรมทางเพศ ของหญิง	บวก	\bar{x}	8.10	8.52	7.47	7.69	8.01	4.45*	3 4 5 1 2
		S.D.	4.38	4.89	3.83	4.72	4.62		
	ลบ	\bar{x}	10.06	10.43	10.97	11.30	10.80	10.88***	1 2 5 3 4
		S.D.	3.51	3.58	3.41	3.60	3.57		

*p < .05

**p < .01

***p < .001

ก. F หมายถึง F ที่ปรับระดับนัยสำคัญแล้ว เนื่องจากข้อมูลของกลุ่มตัวอย่างต่าง ๆ ขาดความเป็นเอกพันธ์ของความแปรปรวน

ข. กลุ่มตัวอย่างที่อยู่เหนือเส้นตรงเดียวกัน ไม่แตกต่างกันอย่างมีนัยสำคัญ

ตารางที่ 19 มีชดิมเลขคณิต (\bar{x}) ส่วนเบี่ยงเบนมาตรฐาน (s.d.) การวิเคราะห์ความแปรปรวนทางเดียว (F) และการทดสอบความแตกต่างรายคู่ด้วยวิธีเชฟเฟของคะแนนปฏิกริยาจริยธรรมต่อพฤติกรรมทางสังคมของผู้อื่น จำแนกตามตัวแปร "ภูมิภาค" (ต่อ)

พฤติกรรมทางสังคม	ปฏิกริยา	ค่าสถิติ	1 เหนือ n=593	2 ตะวันออก เฉียงเหนือ n=531	3 กลาง n=579	4 ใต้ n=595	4 กทม. n=590	ก F	ข Scheffe'
การรักษาหน้า	บวก	\bar{x}	14.51	14.47	14.31	15.61	14.66	3.53**	3 2 1 5 4
		S.D.	6.45	6.56	6.49	7.17	6.66		
การอิจฉาวิชา	ลบ	\bar{x}	7.80	8.06	8.26	7.70	7.96	2.18	- - - - -
		S.D.	3.33	3.39	3.58	3.90	3.58		
การอวดตน	บวก	\bar{x}	8.12	8.94	7.54	7.21	7.75	13.72***	4 3 5 1 2
		S.D.	4.12	4.80	3.95	4.05	4.17		
	ลบ	\bar{x}	9.91	9.94	10.85	11.27	10.77	18.27***	1 2 5 3 4
		S.D.	3.38	3.42	3.37	3.37	3.20		
	บวก	\bar{x}	16.32	16.90	16.36	16.34	16.78	1.13	- - - - -
		S.D.	5.90	6.07	6.19	6.72	6.04		
	ลบ	\bar{x}	7.22	7.39	7.51	7.33	7.20	< 1	- - - - -
		S.D.	2.98	3.30	3.42	3.64	3.21		

**p < .01

***p < .001

ก. F หมายถึง F ที่ปรับระดับนัยสำคัญแล้วเนื่องจากข้อมูลของกลุ่มตัวอย่างต่าง ๆ ขาดความเป็นเอกพันธ์ของความแปรปรวน

ข. กลุ่มตัวอย่างที่อยู่เหนือเส้นตรงเดียวกันไม่แตกต่างกันอย่างมีนัยสำคัญ

ตารางที่ 20 ความถี่จำนวนครั้งที่กลุ่มตัวอย่างแต่ละคู่มือปฏิบัติการจริยธรรมทางบวกแตกต่างกันตามวิธีของเซฟเฟ จำแนกตามตัวแปร "ภูมิภาค"

กลุ่มมากกว่า / กลุ่มน้อยกว่า	1 ภาคเหนือ	2 ภาคตะวันออกเฉียงเหนือ	3 ภาคกลาง	4 ภาคใต้	5 กรุงเทพมหานคร	รวม
1. ภาคเหนือ	-	4	-	4	2	10
2. ภาคตะวันออกเฉียงเหนือ	2	-	2	6	5	15
3. ภาคกลาง	3	10	-	3	-	16
4. ภาคใต้	6	10	1	-	1	18
5. กรุงเทพมหานคร	1	9	-	1	-	11
รวม	12	33	3	14	8	70

ตารางที่ 21 ความถี่จำนวนครั้งที่กลุ่มตัวอย่างแต่ละคู่มือปฏิบัติการจริยธรรมทางลบแตกต่างกันตามวิธีของเซฟเฟ จำแนกตามตัวแปร "ภูมิภาค"

กลุ่มมากกว่า / กลุ่มน้อยกว่า	1 ภาคเหนือ	2 ภาคตะวันออกเฉียงเหนือ	3 ภาคกลาง	4 ภาคใต้	5 กรุงเทพมหานคร	รวม
1. ภาคเหนือ	-	7	12	11	7	37
2. ภาคตะวันออกเฉียงเหนือ	-	-	7	9	4	20
3. ภาคกลาง	-	5	-	4	-	9
4. ภาคใต้	3	10	4	-	1	18
5. กรุงเทพมหานคร	-	7	1	5	-	13
รวม	3	29	24	29	12	97

ภาพที่ 7 สัณฐานคะแนนปฏิบัติการวิจัยธรรมทางบวกของกลุ่มตัวอย่างจำแนกตามภูมิภาค



*p < .05 ภาคเหนือ ภาคตะวันออกเฉียงเหนือ
 **p < .01 ภาคกลาง ภาคใต้
 ***p < .001 กรุงเทพมหานคร

ภาพที่ 8 สัณฐานคะแนนปฏิบัติการจริยธรรมทางลบของกลุ่มตัวอย่างจำแนกตามภูมิภาค
พฤติกรรมทางสังคม



จากตารางที่ 19 เมื่อพิจารณาผลการวิเคราะห์ความแปรปรวนทางเดียวจะเห็นได้ว่า กลุ่มตัวอย่างมีปฏิริยาจริยธรรมทางบวก และ/หรือมีปฏิริยาจริยธรรมทางลบต่อพฤติกรรมทางสังคมของผู้อื่นแตกต่างกัน ($p < .05$ หรือน้อยกว่า) เกือบทุกพฤติกรรม กล่าวคือ มีพฤติกรรมการอวดตนเพียงพฤติกรรมเดียวเท่านั้นที่พบว่ากลุ่มตัวอย่างมีปฏิริยาจริยธรรมทางบวกและปฏิริยาจริยธรรมทางลบไม่แตกต่างกัน โดยกลุ่มตัวอย่างมีปฏิริยาจริยธรรมทางบวกและปฏิริยาจริยธรรมทางลบแตกต่างกัน 19 พฤติกรรม คือ การพูดปด การรักษาสัญญา การให้ร้ายป้ายสีผู้อื่น การใช้กโสมบาย การประจบ การปฏิบัติต่อคนที่ร่ำรวยดีกว่าคนที่ไม่ร่ำรวย การเห็นแก่พวกพ้อง การเบียดเบียนผู้อื่น การบำเพ็ญประโยชน์ การไม่รักษาระเบียบวินัย การให้ความช่วยเหลือผู้อื่น การให้อภัย การเห็นอกเห็นใจผู้อื่น การแสดงความกตัญญูทเวที การคำนึงถึงความอาวุโส การเกรงใจ การผิดจริยธรรมทางเพศของชาย การผิดจริยธรรมทางเพศของหญิง และการอิจฉาริษยา กลุ่มตัวอย่างมีปฏิริยาจริยธรรมทางบวกเท่านั้นที่แตกต่างกัน 2 พฤติกรรม คือ การปฏิบัติต่อผู้ชายดีกว่าผู้หญิง และการรักษาหน้า และมีปฏิริยาจริยธรรมทางลบเท่านั้นที่แตกต่างกัน 2 พฤติกรรม คือ การปฏิบัติต่อลูกคนโตดีกว่าลูกคนรองลงมา และการรักษาชื่อเสียงของหมู่คณะ

เมื่อพิจารณาพฤติกรรมที่กลุ่มตัวอย่างมีปฏิริยาที่กลุ่มตัวอย่างมีปฏิริยาจริยธรรมแตกต่างกันจะเห็นได้ว่าโดยส่วนใหญ่ผู้ที่อยู่ในภาคตะวันออกเฉียงเหนือมีปฏิริยาจริยธรรมทางบวกต่อพฤติกรรมทางสังคมที่พึงปรารถนาน้อยกว่า และมีปฏิริยาจริยธรรมทางลบมากกว่าบุคคลอื่น ดังในพฤติกรรม การบำเพ็ญประโยชน์ การให้ความช่วยเหลือผู้อื่น การเห็นอกเห็นใจผู้อื่น การเกรงใจ การคำนึงถึงความอาวุโส การให้อภัยและการแสดงความกตัญญูทเวที แต่มีปฏิริยาจริยธรรมทางบวกต่อพฤติกรรมทางสังคมที่ไม่พึงปรารถนามากกว่า และมีปฏิริยาจริยธรรมทางลบน้อยกว่าบุคคลอื่น ดังในพฤติกรรมการพูดปด การให้ร้ายป้ายสีผู้อื่น การใช้กโสมบาย การประจบ การปฏิบัติต่อผู้ชายดีกว่าผู้หญิง การปฏิบัติต่อคนที่ร่ำรวยดีกว่าคนที่ไม่ร่ำรวย การเบียดเบียนผู้อื่น การไม่รักษาระเบียบวินัย การผิดจริยธรรมทางเพศของชาย

ผู้ที่อยู่ในภาคใต้มีปฏิริยาจริยธรรมทางลบต่อพฤติกรรมทางสังคมที่ไม่พึงปรารถนามากกว่าบุคคลอื่นดังในพฤติกรรม การใช้กโสมบาย การประจบ การปฏิบัติต่อคนที่ร่ำรวยดีกว่าคนที่ไม่ร่ำรวย การไม่รักษาระเบียบวินัย การอิจฉาริษยา

2.6 ผลการวิเคราะห์ข้อมูลตามตัวแปร "สภาพความเป็นเมือง" ซึ่งจำแนกเป็น กรุงเทพมหานคร เขตใน กรุงเทพมหานคร เขตนอก อำเภอเมือง และอำเภอชนบท ดังปรากฏในตารางที่ 22, 23 และ 24

ตารางที่ 22 มีชดิมเลขคณิต (\bar{x}) ส่วนเบี่ยงเบนมาตรฐาน (s.d.) การวิเคราะห์ความแปรปรวนทางเดียว (F) และการทดสอบความแตกต่างรายคู่ด้วยวิธีเซเพชของคะแนนปฏิบัติการจริยธรรมต่อพฤติกรรมทางสังคมของผู้อื่น จำแนกตามตัวแปร "สภาพความเป็นเมือง"

พฤติกรรมทางสังคม	ปฏิบัติ- รียา	ค่า สถิติ	1	2	3	4	ก	ข
			กทม. ใน n=293	กทม. นอก n=296	อ. เมือง n=1138	อ. ชนบท N=1161		
การพูดปด	บวก	\bar{x}	7.65	7.35	7.90	7.76	1.79	- - - -
		S.D.	3.48	3.58	3.87	3.73		
	ลบ	\bar{x}	9.93	10.32	10.38	10.29	1.50	- - - -
		S.D.	3.03	3.38	3.14	3.29		
การรักษาสัญญา	บวก	\bar{x}	17.65	15.96	17.40	16.12	8.43**	<u>2 4 3 1</u>
		S.D.	7.33	7.47	7.27	7.36		
	ลบ	\bar{x}	6.80	7.17	6.74	7.39	6.48***	<u>3 1 2 4</u>
		S.D.	3.67	3.57	3.63	3.79		
การให้ร้ายป้ายสี ผู้อื่น	บวก	\bar{x}	6.47	6.91	6.96	7.24	3.82	- - - -
		S.D.	3.20	3.77	3.64	3.71		
	ลบ	\bar{x}	11.34	11.14	11.15	10.80	3.41	- - - -
		S.D.	3.06	3.28	3.24	3.37		
การใช้กโบาย	บวก	\bar{x}	7.88	8.34	8.23	8.41	1.03*	<u>1 2 3 4</u>
		S.D.	4.33	4.86	4.72	4.95		
	ลบ	\bar{x}	10.71	10.71	10.79	10.51	1.45***	<u>4 1 3 2</u>
		S.D.	3.24	3.32	3.19	3.48		
การประจบ	บวก	\bar{x}	13.19	12.90	13.28	13.79	2.08	- - - -
		S.D.	6.77	8.83	6.42	6.85		
	ลบ	\bar{x}	8.66	3.40	8.77	8.53	1.16	- - - -
		S.D.	3.29	14.30	3.34	3.63		
การปฏิบัติต่อผู้ ชายดีกว่าผู้หญิง	บวก	\bar{x}	13.84	6.31	14.54	14.66	1.56	- - - -
		S.D.	5.60	8.34	5.91	6.14		
	ลบ	\bar{x}	8.17	8.34	8.16	8.25	< 1	- - - -
		S.D.	3.17	3.59	3.28	3.44		

*p < .05

**p < .01

***p < .001

ก. F หมายถึง F ที่ปรับระดับนัยสำคัญแล้วเนื่องจากข้อมูลของกลุ่มตัวอย่างต่าง ๆ ขาดความเป็นเอกพันธ์ของความแปรปรวน

ข. กลุ่มตัวอย่างที่อยู่เหนือเส้นตรงเดียวกันไม่แตกต่างกันอย่างมีนัยสำคัญ

ตารางที่ 22 มัชฌิมเลขคณิต (\bar{X}) ส่วนเบี่ยงเบนมาตรฐาน (S.D.) การวิเคราะห์ความแปรปรวนทางเดียว (F) และการทดสอบความแตกต่างรายคู่ด้วยวิธีเชฟเฟอของคะแนนปฏิบัติการจริยธรรมต่อพฤติกรรมทางสังคมของผู้อื่น จำแนกตามตัวแปร "สภาพความเป็นเมือง" (ต่อ)

พฤติกรรมทางสังคม	ปฏิบัติ- รียา	ค่า สถิติ	1	2	3	4	ก F	ข Scheffé
			กทม. ใน n=293	กทม. นอก n=296	อ.เมือง n=1138	อ.ชนบท n=1161		
การปฏิบัติต่อลูกคนโตดีกว่าลูกคนรองลงมา	บวก	\bar{X}	10.11	10.38	10.41	10.89	2.63	- - - -
		S.D.	4.50	5.40	5.01	5.51		
	ลบ	\bar{X}	8.90	9.34	9.21	8.95	2.27	- - - -
		S.D.	3.01	3.15	3.08	3.37		
การปฏิบัติต่อคนที่ร่ำรวยดีกว่าคนที่ไม่ร่ำรวย	บวก	\bar{X}	8.80	8.80	8.97	9.70	6.40*	1 2 3 4
		S.D.	4.49	4.78	4.44	5.19		
	ลบ	\bar{X}	9.74	10.20	9.90	9.36	7.95**	4 1 3 2
		S.D.	3.16	3.15	3.13	3.37		
การเห็นแก่พวกพ้อง	บวก	\bar{X}	16.13	15.99	17.08	16.95	3.51	- - - -
		S.D.	5.96	6.80	6.29	6.61		
	ลบ	\bar{X}	7.40	7.56	7.22	7.17	1.23	- - - -
		S.D.	3.13	3.53	3.33	3.54		
การให้ความช่วยเหลือผู้อื่น	บวก	\bar{X}	23.83	24.07	23.87	23.56	2.90	- - - -
		S.D.	3.44	2.65	3.05	3.33		
	ลบ	\bar{X}	3.88	3.79	4.26	4.36	5.84*	2 1 3 4
		S.D.	2.10	1.73	2.66	2.63		
การให้อภัย	บวก	\bar{X}	21.58	21.48	20.92	19.76	15.21***	4 3 2 1
		S.D.	5.14	4.96	5.47	6.05		
	ลบ	\bar{X}	5.11	5.19	5.32	5.91	10.27**	1 2 3 4
		S.D.	3.09	2.80	3.03	3.33		
การเห็นอกเห็นใจผู้อื่น	บวก	\bar{X}	21.51	21.64	21.29	20.62	6.00*	4 3 1 2
		S.D.	4.97	4.41	4.65	5.31		
	ลบ	\bar{X}	4.99	5.10	5.20	5.55	4.58*	1 2 3 4
		S.D.	2.87	2.85	2.94	3.16		

*p < .05

**p < .01

***p < .001

ก. F หมายถึง F ที่ปรับระดับนัยสำคัญแล้วเนื่องจากข้อมูลของกลุ่มตัวอย่างต่าง ๆ ขาดความเป็นเอกพันธ์ของความแปรปรวน

ข. กลุ่มตัวอย่างที่อยู่เหนือเส้นตรงเดียวกันไม่แตกต่างกันอย่างมีนัยสำคัญ

ตารางที่ 22 มีขั้วมีเลขคณิต (\bar{x}) ส่วนเบี่ยงเบนมาตรฐาน (S.D.) การวิเคราะห์ความแปรปรวนทางเดียว (F) และการทดสอบความแตกต่างรายคู่ด้วยวิธีเชฟเฟของคะแนนปฏิบัติการจริยธรรมต่อพฤติกรรมทางสังคมของผู้อื่นจำแนกตามตัวแปร "สภาพความเป็นเมือง"(ต่อ)

พฤติกรรมทางสังคม	ปฏิบัติ- รียา	ค่า สถิติ	1 กทม. ใน n=293	2 กทม. นอก n=296	3 อ.เมือง n=1138	4 อ.ชนบท n=1161	ก F	ข Scheffé
การเบียดเบียนผู้อื่น	บวก	\bar{x} S.D.	7.49 4.32	7.47 4.21	7.33 3.83	7.62 4.10	1.24	- - - -
	ลบ	\bar{x} S.D.	10.94 3.35	11.23 3.28	11.11 3.33	10.85 3.55	1.61	- - - -
การบำเพ็ญประโยชน์	บวก	\bar{x} S.D.	23.64 3.52	23.88 3.11	23.68 3.20	23.30 3.63	3.67	- - - -
	ลบ	\bar{x} S.D.	3.89 2.13	3.88 2.00	4.20 2.46	4.49 2.76	7.74**	<u>2 1 3 4</u>
การไม่รักษาระเบียบวินัย	บวก	\bar{x} S.D.	8.51 4.59	7.95 4.26	8.30 4.24	8.67 4.75	2.61	- - - -
	ลบ	\bar{x} S.D.	10.78 3.35	10.84 3.44	10.94 3.24	10.52 3.63	2.90	- - - -
การรักษาชื่อเสียงของหมู่คณะ	บวก	\bar{x} S.D.	10.01 6.61	20.05 6.81	20.03 6.58	20.02 6.58	< 1	- - - -
	ลบ	\bar{x} S.D.	5.81 3.45	5.86 3.58	5.95 3.52	6.01 3.64	< 1	- - - -
การแสดงความกตัญญูกตเวที	บวก	\bar{x} S.D.	19.37 6.20	19.45 6.65	19.13 6.56	18.96 6.68	< 1	- - - -
	ลบ	\bar{x} S.D.	5.89 3.18	5.97 3.50	6.21 3.48	6.17 3.56	< 1	- - - -
การคำนึงถึงความอาวุโส	บวก	\bar{x} S.D.	21.52 5.03	22.46 4.40	21.89 4.71	21.89 4.87	1.95	- - - -
	ลบ	\bar{x} S.D.	4.93 2.70	4.57 2.46	4.98 2.89	4.98 2.91	1.84	- - - -

*p < .05

**p < .01

***p < .001

ก. F หมายถึง F ที่ปรับระดับนัยสำคัญแล้วเนื่องจากข้อมูลของกลุ่มตัวอย่างต่าง ๆ ขาดความเป็นเอกพันธ์ของความแปรปรวน

ข. กลุ่มตัวอย่างที่อยู่เหนือเส้นตรงเดียวกันไม่แตกต่างกันอย่างมีนัยสำคัญ

ตารางที่ 22 มีชดิมเลขคณิต (\bar{x}) ส่วนเบี่ยงเบนมาตรฐาน (S.D.) การวิเคราะห์ความแปรปรวนทางเดียว (F) และการทดสอบความแตกต่างรายคู่ด้วยวิธีเชฟเฟของคะแนนปฏิบัติการจริยธรรมต่อพฤติกรรมทางสังคมของผู้ฉ้อโกงตามตัวแปร "สภาพความเป็นเมือง"(ต่อ)

พฤติกรรมทางสังคม	ปฏิบัติ ยา	ค่า สถิติ	1 กทม. ใน n=293	2 กทม. นอก n=296	3 อ.เมือง n=1138	4 อ.ชนบท n=1161	ก F	ข Scheffé
การเกรงใจ	บวก	\bar{x}	17.77	18.89	18.01	17.44	6.01*	4 1 3 2
		S.D.	5.24	5.49	5.22	5.85		
	ลบ	\bar{x}	6.39	6.17	6.52	6.68	2.36	- - - -
		S.D.	2.82	3.09	3.03	3.28		
การผิดจริยธรรม ทางเพศของชาย	บวก	\bar{x}	8.76	9.25	9.32	9.16	< 1	- - - -
		S.D.	4.89	5.62	5.25	5.30		
	ลบ	\bar{x}	10.51	10.07	10.14	10.38	1.24	- - - -
		S.D.	3.70	3.77	3.55	3.75		
การผิดจริยธรรมทาง เพศของหญิง	บวก	\bar{x}	7.92	8.10	7.75	8.11	1.38	- - - -
		S.D.	4.43	4.81	4.29	4.66		
	ลบ	\bar{x}	10.81	10.77	10.67	10.72	< 1	- - - -
		S.D.	3.63	3.52	3.46	3.64		
การรักษาหน้า	บวก	\bar{x}	14.67	14.66	14.76	14.71	< 1	- - - -
		S.D.	6.36	6.94	6.57	6.82		
	ลบ	\bar{x}	7.91	8.00	7.97	7.93	< 1	- - - -
		S.D.	3.44	3.72	3.49	3.68		
การอิจฉาริษยา	บวก	\bar{x}	7.74	7.78	7.70	8.14	2.28	- - - -
		S.D.	4.10	4.25	4.01	4.51		
	ลบ	\bar{x}	10.87	10.66	10.62	10.40	1.91	- - - -
		S.D.	3.07	3.32	3.26	3.59	5.43***	4 1 3 2
การอวดตน	บวก	\bar{x}	16.19	17.38	16.87	16.07		
		S.D.	5.91	6.11	6.04	6.39		
	ลบ	\bar{x}	7.35	7.04	7.21	7.52	2.55	- - - -
		S.D.	3.17	3.24	3.18	3.49		

*p < .5

**p < .01

***p < .001

ก. F หมายถึง F ที่ปรับระดับนัยสำคัญแล้วเนื่องจากข้อมูลของกลุ่มตัวอย่างต่าง ๆ ขาดความเป็นเอกพันธ์ของความแปรปรวน

ข. กลุ่มตัวอย่างที่อยู่เหนือเส้นตรงเดียวกันไม่แตกต่างกันอย่างมีนัยสำคัญ

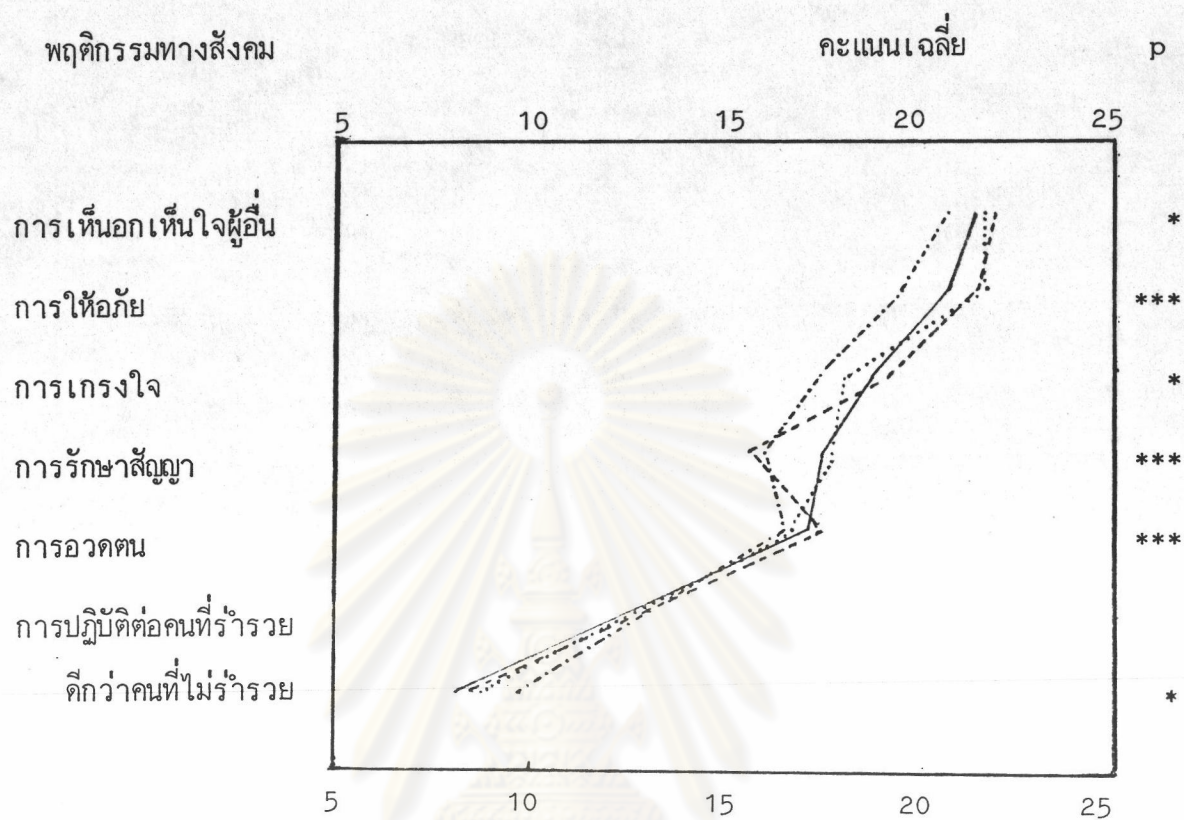
ตารางที่ 23 ความถี่จำนวนครั้งที่กลุ่มตัวอย่างแต่ละคู่มือปฏิบัติการวิจัยธรรมทางบวกแตกต่างกันตามวิธีของเซฟเฟ่ จำแนกตามตัวแปร "สภาพความเป็นเมือง"

กลุ่มน้อยกว่า \n กลุ่มมากกว่า	1	2	3	4	รวม
	กทม.ชั้นใน	กทม.ชั้นนอก	อ.เมือง	อ.ชนบท	
1. กทม.ชั้นใน	-	-	-	-	0
2. กทม.ชั้นนอก	1	-	1	1	3
3. อ.เมือง	-	-	-	1	1
4. อ.ชนบท	2	4	3	-	9
รวม	3	4	4	2	13

ตารางที่ 24 ความถี่จำนวนครั้งที่กลุ่มตัวอย่างแต่ละคู่มือปฏิบัติการวิจัยธรรมทางลบแตกต่างกันตามวิธีของเซฟเฟ่ จำแนกตามตัวแปร "สภาพความเป็นเมือง"

กลุ่มน้อยกว่า \n กลุ่มมากกว่า	1	2	3	4	รวม
	กทม.ชั้นใน	กทม.ชั้นนอก	อ.เมือง	อ.ชนบท	
1. กทม.ชั้นใน	-	-	-	4	4
2. กทม.ชั้นนอก	-	-	-	3	3
3. อ.เมือง	-	-	-	2	2
4. อ.ชนบท	-	1	1	-	2
รวม	0	1	1	9	11

ภาพที่ 9 สัณฐานคะแนนปฏิบัติการจริยธรรมทางบวกของกลุ่มตัวอย่าง จำแนกตามสภาพความเป็นเมือง



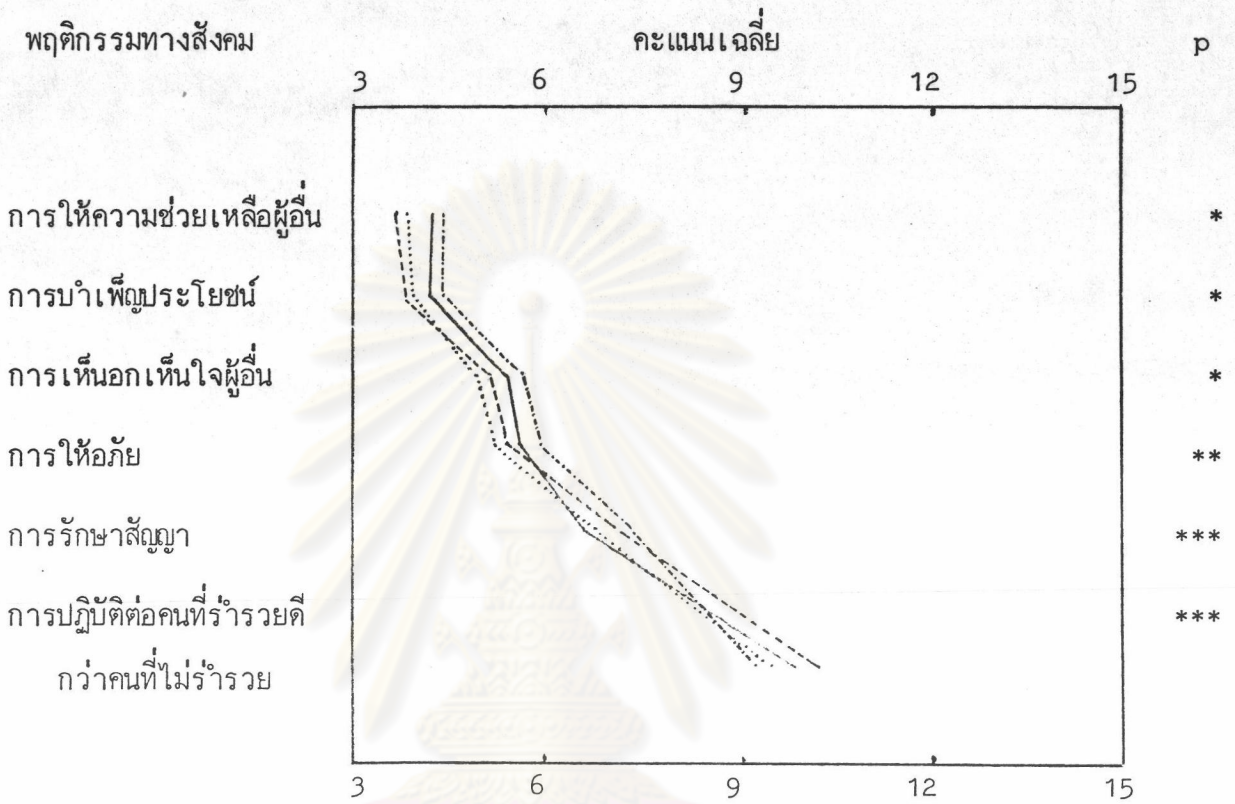
*p < .05 กรุงเทพฯชั้นใน ----- กรุงเทพฯชั้นนอก

**p < .001 ----- เชียงใหม่ อำเภอชนบท

ศูนย์วิจัยทรัพยากร
จุฬาลงกรณ์มหาวิทยาลัย



ภาพที่ 10 สัณฐานคะแนนปฏิบัติการจริยธรรมทางลบของกลุ่มตัวอย่าง จำแนกตามสภาพความเป็นเมือง



*p < .05 กรุงเทพฯชั้นใน กรุงเทพฯชั้นนอก

**p < .01 _____ อำเภอเมือง อำเภอชนบท

***p < .001

ศูนย์วิจัยทรัพยากร
จุฬาลงกรณ์มหาวิทยาลัย

จากตารางที่ 22 เมื่อพิจารณาผลการวิเคราะห์ความแปรปรวนทางเดียวจะเห็นได้ว่ากลุ่มตัวอย่างที่มีปฏิริยาจริยธรรมทางบวก และ/หรือ มีปฏิริยาจริยธรรมทางลบต่อพฤติกรรมทางสังคมของผู้อื่นไม่แตกต่างกัน 16 พฤติกรรม คือ การพูดปด การให้ร้ายป้ายสีผู้อื่น การใช้กลโสมาย การประจบ การปฏิบัติต่อผู้ชายดีกว่าผู้หญิง การปฏิบัติต่อลูกคนโตดีกว่าลูกคนรองลงมา การเห็นแก่พวกพ้อง การเบียดเบียนผู้อื่น การไม่รักษาระเบียวินัย การรักษาชื่อเสียงของหมู่คณะ การแสดงความกตัญญูแก่เวทีย การคำนึงถึงความอาวุโส การผิดจริยธรรมทางเพศของชาย การผิดจริยธรรมทางเพศของหญิง การรักษาหน้า และการอิจฉาริษยา

พฤติกรรมทางสังคมที่กลุ่มตัวอย่างที่มีปฏิริยาจริยธรรมทางบวก และ/หรือมีปฏิริยาจริยธรรมทางลบแตกต่างกัน ($p < .05$ หรือน้อยกว่า) มี 8 พฤติกรรม กล่าวคือ กลุ่มตัวอย่างที่มีปฏิริยาจริยธรรมทางบวกและปฏิริยาจริยธรรมทางลบแตกต่างกัน 4 พฤติกรรม คือ การรักษาสัญญา การปฏิบัติต่อคนที่ร่ำรวยดีกว่าคนที่ไม่ร่ำรวย การให้อภัย และการเห็นอกเห็นใจผู้อื่น กลุ่มตัวอย่างที่มีปฏิริยาจริยธรรมทางบวกเท่านั้นที่แตกต่างกัน 2 พฤติกรรม คือ การเกรงใจและการอดทน และมีปฏิริยาจริยธรรมทางลบเท่านั้นที่แตกต่างกัน 2 พฤติกรรมคือ การให้ความช่วยเหลือผู้อื่น และการบำเพ็ญประโยชน์

เมื่อพิจารณาพฤติกรรมทางสังคมที่กลุ่มตัวอย่างที่มีปฏิริยาจริยธรรมแตกต่างกันจะเห็นได้ว่าโดยส่วนใหญ่ผู้ที่อยู่ในอำเภอชนบทมีปฏิริยาจริยธรรมทางบวกต่อพฤติกรรมทางสังคมที่พึงปรารถนาน้อยกว่าและมีปฏิริยาจริยธรรมทางลบมากกว่าบุคคลอื่น ดังในพฤติกรรม การให้อภัย การเห็นอกเห็นใจผู้อื่น การรักษาสัญญา การให้ความช่วยเหลือผู้อื่น การเกรงใจ และการบำเพ็ญประโยชน์

นอกจากนี้ยังพบว่าผู้ที่อยู่ในกรุงเทพมหานครเขตใน และผู้ที่อยู่ในอำเภอเมือง มีปฏิริยาจริยธรรมทางบวก และปฏิริยาจริยธรรมทางลบไม่แตกต่างกันในทุกพฤติกรรม

ตอนที่ 3 ผลสรุปการวิเคราะห์ความแปรปรวนทางเดียวของคะแนนปฏิบัติการจริยธรรมทางบวกและปฏิบัติการจริยธรรมทางลบต่อพฤติกรรมทางสังคมของผู้เฒ่าจำแนกตามตัวแปรต้นดัง เสนอในตารางที่ 25

ตารางที่ 25 ผลการวิเคราะห์ความแปรปรวนทางเดียวของคะแนนปฏิบัติการจริยธรรมทางบวกและปฏิบัติการจริยธรรมทางลบต่อพฤติกรรมทางสังคมของผู้เฒ่า จำแนกตามตัวแปรอิสระ

ตัวแปร	สถานภาพ		เพศ		ศาสนา		อาชีพ		ภูมิภาค		สภาพความเป็นเมือง		รวม
	บวก	ลบ	บวก	ลบ	บวก	ลบ	บวก	ลบ	บวก	ลบ	บวก	ลบ	
ปฏิบัติการจริยธรรม													
การพูด	*	*	-	-	-	-	-	-	*	*	-	-	4
การรักษาสัญญา	*	*	-	-	-	-	*	*	*	*	*	*	8
การให้ร้ายป้ายสีผู้อื่น	-	*	-	-	-	-	*	-	*	*	-	*	5
การใช้กลโสมบาย	-	-	-	-	-	-	-	-	*	*	-	-	2
การประจบ	*	-	*	-	-	-	*	-	*	*	-	-	5
การปฏิบัติต่อผู้ชายดีกว่าผู้หญิง	*	*	*	-	-	-	*	-	*	-	-	-	5
การปฏิบัติต่อลูกคนโตดีกว่าลูกคนรองลงมา	-	*	-	-	-	-	-	-	-	*	-	-	2
การปฏิบัติต่อคนที่ร่ำรวยดีกว่าคนที่ไม่ร่ำรวย	*	-	*	-	-	-	-	-	*	*	*	*	6
การเห็นแก่พวกพ้อง	*	-	-	-	-	-	*	-	*	*	-	-	4
การให้ความช่วยเหลือผู้อื่น	*	*	*	-	-	-	-	-	*	*	-	*	6
การให้อภัย	*	*	*	-	-	-	*	*	*	*	*	*	9
การเห็นอกเห็นใจผู้อื่น	*	-	-	-	-	-	-	-	*	*	*	*	5
การเบียดเบียนผู้อื่น	-	*	-	-	-	-	-	-	*	*	-	-	3
การบำเพ็ญประโยชน์	*	-	-	-	-	-	-	-	*	*	-	*	4
การไม่รักษาระเบียบวินัย	-	-	*	-	-	-	*	-	*	*	-	-	4

* แตกต่างกันอย่างมีนัยสำคัญ ($p < .05$ หรือน้อยกว่า)

ตารางที่ 25 ผลการวิเคราะห์ความแปรปรวนทางเดียวของคะแนนปฏิริยาจริยธรรมทางบวกและปฏิริยาจริยธรรมทางลบต่อพฤติกรรมทางสังคมของผู้เฝ้าจำแนกตามตัวแปรอิสระ (ต่อ)

ตัวแปร	สถานภาพ		เพศ		ศาสนา		อาชีพ		ภูมิภาค		สภาพความเป็นเมือง		รวม
	บวก	ลบ	บวก	ลบ	บวก	ลบ	บวก	ลบ	บวก	ลบ	บวก	ลบ	
ปฏิริยาจริยธรรม													
การรักษาชื่อเสียงของหมู่คณะ	*	*	*	*	-	-	*	*	-	*	-	-	7
การแสดงความกตัญญูแก่ท.เวที่	*	*	-	-	-	-	-	-	*	*	-	-	4
การคำนึงถึงความอาวุโส	*	*	-	*	-	-	-	-	*	*	-	-	5
การเกรงใจ	-	-	-	-	-	-	-	-	*	*	*	-	3
การผิศจริยธรรมทางเพศของชาย	*	*	*	*	-	-	*	*	*	*	-	-	8
การผิศจริยธรรมทางเพศของหญิง	-	*	*	*	-	*	-	*	*	*	-	-	7
การรักษาหน้า	*	*	-	-	-	-	*	*	*	-	-	-	5
การอิจฉาริษา	-	*	*	-	-	-	-	-	*	*	-	-	4
การอวดตน	-	-	*	*	-	-	*	*	-	-	*	-	5
รวม	15	15	11	5	0	1	11	7	21	21	6	7	120
	30		16		1		18		42		13		

*แตกต่างกันอย่างมีนัยสำคัญ ($p < .05$ หรือน้อยกว่า)

จากตารางที่ 25 แสดงให้เห็นว่าตัวแปรภูมิภาคมีผลต่อปฏิริยาจริยธรรมต่อพฤติกรรมทางสังคมของผู้เฝ้าจำแนกมากที่สุด รองลงมาคือตัวแปรสถานภาพ อาชีพหลักของครอบครัว และเพศตามลำดับ ตัวแปรสภาพความเป็นเมืองมีผลต่อปฏิริยาจริยธรรมต่อพฤติกรรมทางสังคมของผู้เฝ้าจำแนกน้อย ส่วนตัวแปรศาสนาแทบจะไม่มีผลต่อปฏิริยาจริยธรรมต่อพฤติกรรมทางสังคมของผู้เฝ้าจำแนก คือ มีผลต่อพฤติกรรมการผิศจริยธรรมทางเพศของหญิงเพียงพฤติกรรมเดียวเท่านั้น