

ศักยภาพด้านการท่องเที่ยวของทะเลสาบสงขลา

6.1 ศักยภาพด้านตลาดการท่องเที่ยว

การศึกษาตลาดนักท่องเที่ยวต่างประเทศและนักท่องเที่ยวไทย ที่มายังสงขลา-หาดใหญ่ แล้วหาส่วนแบ่งนักท่องเที่ยวที่มายังทะเลสาบสงขลา ข้อมูลตลาดนักท่องเที่ยวต่างประเทศและนักท่องเที่ยวไทย ได้จากแผนหลักพัฒนาการท่องเที่ยวสงขลา / หาดใหญ่ ของการท่องเที่ยวแห่งประเทศไทย 2524 ส่วนข้อมูลนักท่องเที่ยวทะเลสาบสงขลา โดยเฉพาะที่ทะเลน้อยและคูชูด ได้จากกองอนุรักษ์สัตว์ป่า กรมป่าไม้ สำหรับข้อมูลนักท่องเที่ยวที่หาดแล่นลู่ขลุ่ยสำป้า และเกาะยอ ไม่สามารถจะหาได้ในการศึกษาครั้งนี้

6.1.1 ตลาดนักท่องเที่ยวต่างประเทศ

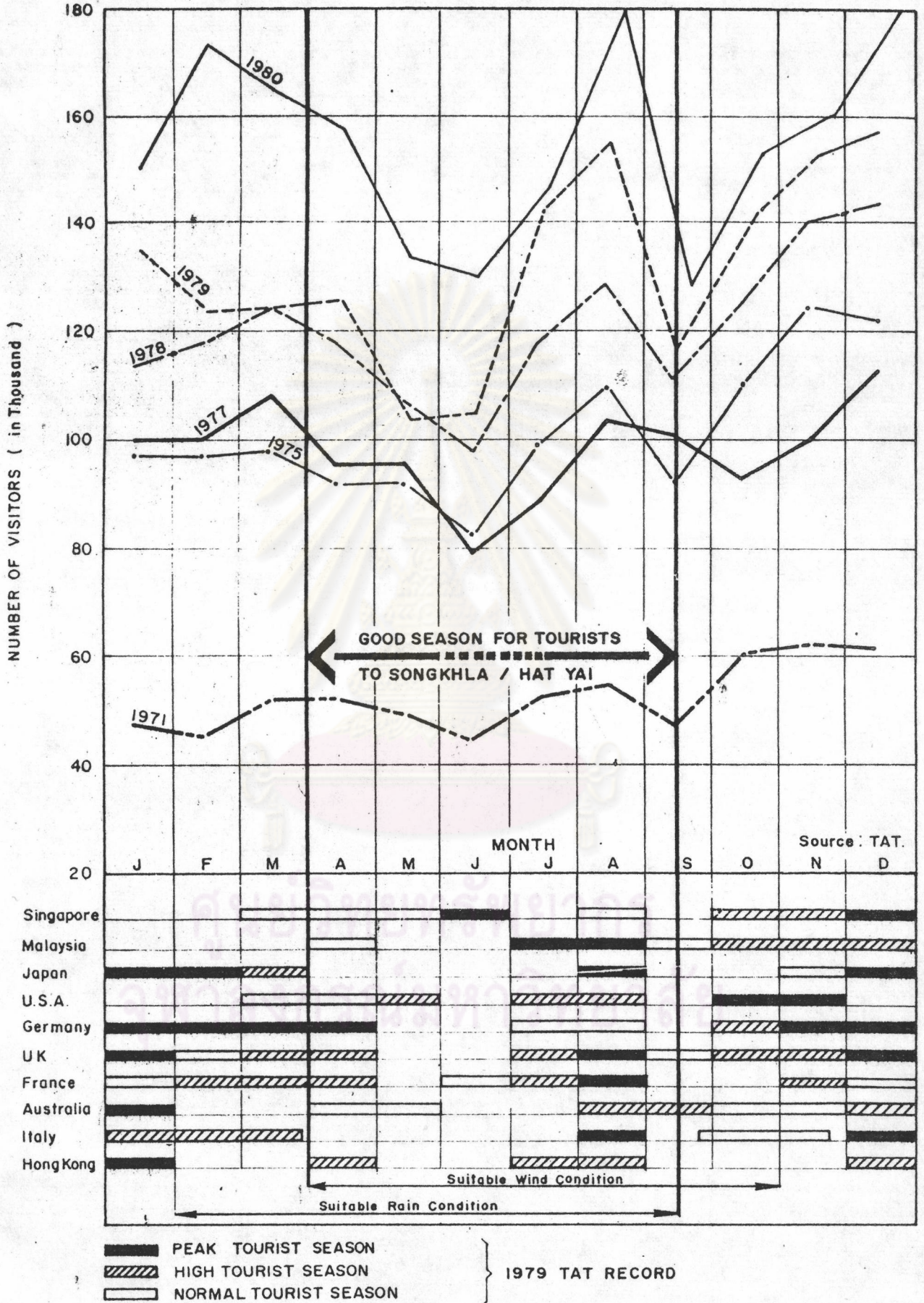
6.1.1.1 ฤดูกาลท่องเที่ยวของนักท่องเที่ยวต่างประเทศ

รูปที่ 6.1 แสดงฤดูกาลท่องเที่ยวของนักท่องเที่ยว

ต่างประเทศที่สำคัญ ที่เดินทางเข้ามายังประเทศไทย ในปี 2514, 2518 2520-2523 จะเห็นว่านักท่องเที่ยวเพิ่มขึ้นทุกปี และโดยเฉลี่ยเดือนที่มีนักท่องเที่ยวลู่สูงสุด คือ เดือนพฤศจิกายนและธันวาคม และเดือนสิงหาคม

ช่วงเดือนพฤศจิกายน และธันวาคมนี้ จะตรงกับฤดูที่น้ำในทะเลสาบสงขลาปริมาณลู่สูงสุดเช่นเดียวกัน การมีส่วนแบ่งในตลาดการท่องเที่ยวน่าจะมากในช่วงนี้ แต่เมื่อในช่วงดังกล่าวเป็นช่วงที่ภูมิอากาศไม่เหมาะสม กล่าวคือ มีฝนตกมาก และเกิดอุทกภัยเกือบทุกปี ส่วนในเดือนสิงหาคม กลับเป็นช่วงที่มีทรัพยากรนกน้ำในทะเลสาบลดลงต่ำสุดในรอบปี เนื่องจากเป็นฤดูแล้ง เกิดปัญหาการรุกตัวของน้ำเค็ม ฤดูกาลท่องเที่ยวทะเลสาบสงขลาที่เหมาะสม คือ เดือนมกราคม ถึงเดือนเมษายน จะเห็นว่าไม่ค่อยสอดคล้องกับทรัพยากรท่องเที่ยวธรรมชาติทะเลสาบสงขลาเท่าที่ควร จึงทำให้เกิดข้อคิดว่าในฤดูที่

รูปที่ 6.1 จำนวนและฤดูนักท่องเที่ยวต่างประเทคในไทยเปรียบเทียบกับฤดูที่เหมาะสมในการท่องเที่ยวที่สงขลา



ทรัพยากรนกน้ำลดต่ำลง จะต้องมึ่สิ่งดึงดูดใจอย่างอื่นเข้ามาทดแทน เช่น การจัดทำพิพิธภัณฑ์นกน้ำ เป็นต้น

นักท่องเที่ยวต่างประเทศที่เข้ามามากหรือค่อนข้างมากในฤดูที่ลมฟ้าอากาศสงขลา-หาดใหญ่ ได้แก่ มาเลเซีย สิงคโปร์ สหรัฐอเมริกา เยอรมันตะวันตก อังกฤษ ฝรั่งเศส และฮ่องกง ส่วนประเทศที่มีนักท่องเที่ยวลุ่มพอส่มครวในช่วงนี้ ได้แก่ ญี่ปุ่น ออสเตรเลีย และอิตาลี

6.1.1.2 จากสถิติของการท่องเที่ยวแห่งประเทศไทย พ.ศ.2522

ได้ประเมินรายได้จากตลาดต่าง ๆ ที่มีค่าสูงสุด 7 ประเทศแรกดังนี้

ตารางที่ 6.1 รายได้นักท่องเที่ยวต่างประเทศที่สำคัญ

ประเทศ	รายได้ (ล้านบาท)	ร้อยละของรายได้รวม
ญี่ปุ่น	1,427.7	12.7
มาเลเซีย	1,158.9	10.3
อังกฤษ	597.3	8.5
เยอรมันตะวันตก	803.9	7.2
ตะวันออกกลาง	759.6	6.7
สหรัฐอเมริกา	750.5	6.7
ฝรั่งเศส	617.9	5.5
รวม 7 ประเทศ	6,475.8	57.6

ที่มา : การท่องเที่ยวแห่งประเทศไทย 2524 : บทที่ 4 : 4

6.1.1.3 ลักษณะของนักท่องเที่ยวต่างประเทศ

(1) มาเลเซีย

นิยมเดินทางโดยรถยนต์ ประมาณร้อยละ 80 เป็นนักท่องเที่ยวเชื้อสายจีน และร้อยละ 20 เป็นมุสลิม และร้อยละ 90 ไม่น่าครอบครัวมาด้วยปกติใช้เวลาในสงขลา/หาดใหญ่ ตั้งแต่บ่ายวันพฤหัสบดีจนถึงวันอาทิตย์ และช่วงเทศกาลต่าง ๆ เช่น ปีใหม่ ตรุษจีน คริสต์มาส สงกรานต์ และระหว่างปิดภาคเรียน ช่วงที่มีนักท่องเที่ยวล้นหลามคือตั้งแต่เดือนกรกฎาคม ถึงธันวาคม การใช้จ่ายเพื่อการโรงแรมและอาหารมากกว่าซื้อของสินค้าที่นิยมซื้อได้แก่ เครื่องใช้อิเล็กทรอนิกส์และเสื้อผ้า

จะเห็นว่าสิ่งดึงดูดใจนักท่องเที่ยวมาเลเซียก็คือสถานที่โรงแรม เนื่องจากในมาเลเซียมีกฎหมายจำกัดบทบาททางดัชนีจึงเป็นการยากที่จะดึงดูดนักท่องเที่ยวธรรมชาติชาวมาเลเซีย

(2) สิงคโปร์

นักท่องเที่ยวสิงคโปร์ที่มาหาดใหญ่เกือบทั้งหมดเป็นเชื้อสายจีน เดินทางมาโดยเครื่องบิน ขากลับจะโดยสารรถยนต์รับจ้างไปยังสิงคโปร์ เพื่อขึ้นเครื่องบินกลับสิงคโปร์ การใช้จ่ายเงินพอ ๆ กับนักท่องเที่ยวมาเลเซียและพอใจโรงแรมชั้นดีที่มีสิ่งอำนวยความสะดวกครบครัน การบันเทิง โรงแรมเป็นจุดมุ่งหมายที่สำคัญที่สุด ฤดูกาลท่องเที่ยวที่สำคัญคือ เดือนมิถุนายนและตุลาคม ถึงธันวาคม

นักท่องเที่ยวสิงคโปร์นิยมซื้อ รายการนำเที่ยวที่มีจุดหมายหลายแห่งไปยังสหรัฐอเมริกา ยุโรป และประเทศที่พัฒนาแล้ว ดังนั้นหาดใหญ่จึงเป็นสถานที่ที่ชาวสิงคโปร์รู้สึกดีในฐานะเป็นแหล่งโรงแรมและช้อปปิ้ง ผู้อยู่ในวงการธุรกิจท่องเที่ยวสิงคโปร์ดังกล่าวว่า การประสานแหล่งท่องเที่ยวชายหาดสงขลาให้เข้ากับการเดินทางเพื่อสถานที่โรงแรมหาดใหญ่ ในปัจจุบันน่าจะมีโอกาสเป็นไปได้ยาก นอกจากนั้นนักท่องเที่ยวชาวสิงคโปร์มีความละเอียดอ่อนต่อสถานการณ์ที่ไม่ปลอดภัยเป็นอย่างมาก และไม่ค่อยไว้วางใจในสภาพการณ์ทางภาคใต้ของไทย พวกเขาพอใจแหล่งท่องเที่ยวที่ทราบว่ามีคุณภาพดีและไว้วางใจได้

(3) ฮ่องกง

ชาวฮ่องกงเชื่อถือสายจีนชอบท่องเที่ยวโดยใช้บริการแบบเหมาจ่าย เพื่อหลีกเลี่ยงการใช้ภาษา การมาเที่ยวประเทศไทยโดยมากจะพักแรม 2 คืนที่พัทยา จุดหมายหลักก็คือ การบันเทิงเรีงรมย์ รายการนำเที่ยวธรรมชาติก็มีบ้างแต่เป็นชาวต่างชาติที่อาศัยอยู่ในฮ่องกง ฤดูกาลท่องเที่ยวคือ เทศกาลอีสเตอร์ คริสมาส์ ตรุษจีน และวันหยุดฤดูร้อน

อุปสรรคประการหนึ่งที่ทำให้ชาวฮ่องกงไม่สามารรถมายังสงขลา -หาดใหญ่ คือ ค่าเดินทางโดยเครื่องบินภายในประเทศมีราคาสูงมาก ดังที่องค์การนำเที่ยวฮ่องกงกล่าวว่า "บริษัทการบินในไทยไม่สนใจที่จะให้บริการการบินติดต่อภายในประเทศแก่องค์กรนำเที่ยว" ดังจะเห็นได้จากการเปิดเส้นทางบินตรงระหว่างฮ่องกง - เชียงใหม่ ได้รับการต้อนรับอย่างดีจากองค์กรนำเที่ยวของฮ่องกง

ฮ่องกงเป็นตลาดนักท่องเที่ยวที่น่าสนใจ เพราะจำนวนนักท่องเที่ยวมีแนวโน้มสูงขึ้นเรื่อย ๆ และยังมีพอลิแหล่งท่องเที่ยวธรรมชาติพวกเขา หาด นอกจากนั้นระยะทางก็ไม่ไกลนัก ผลกระทบจากราคาน้ำมันที่สูงขึ้นมากเมื่อเทียบกับการเดินทางไปยุโรป อเมริกา

(4) ญี่ปุ่น

ลักษณะนักท่องเที่ยวญี่ปุ่นต้องการไปยังแหล่งท่องเที่ยวให้มากที่สุดเท่าที่เป็นได้ มักท่องเที่ยวเป็นหมู่คณะ ต้องการไปยังสถานที่ที่มีชื่อเสียง เป็นที่รู้จักกันดี แหล่งท่องเที่ยวชายหาดของญี่ปุ่นที่สำคัญคือ เกาะกวม และฮาวาย เป็นบรรยากาศโซนร้อน บริการมาตรฐานอเมริกัน โรงแรมชั้นหนึ่งหรูหรา มีอ่างอาบน้ำ นักท่องเที่ยวญี่ปุ่นไม่พอใจการบินที่สับสนวุ่นวายในระหว่างการพักผ่อนท่องเที่ยว กีฬาที่สนใจคือ กอล์ฟ ดังนั้นการมีสนามกอล์ฟจะเป็นสิ่งดึงดูดที่น่าสนใจ การท่องเที่ยวภายนอกแหล่งท่องเที่ยวสงขลา - หาดใหญ่ อาจไม่มีเสน่ห์มากพอจะดึงดูดนักท่องเที่ยวญี่ปุ่นได้ เพราะในประเทศญี่ปุ่นเองก็มีวิวทัศน์ที่สวยงามอยู่มากแล้ว และการท่องเที่ยวภายนอกต้องมีคุณค่าที่พูดภาษาญี่ปุ่นได้ด้วย ในบรรดาแหล่งท่องเที่ยวชายหาดในประเทศไทย พัทยา ค่อนข้างจะมีชื่อเสียงในญี่ปุ่นและในปี 2524 ได้รวมหาดใหญ่เข้ากับการท่องเที่ยวเกาะบิริง ซึ่งมีรายการพัก 1-2 วัน ณ หาดทราย ฤดูกาลท่องเที่ยวที่สำคัญคือ เดือนสิงหาคม ธันวาคม เมษายน และพฤษภาคม

จะเห็นว่าในอนาคตอันใกล้ตลาดนักท่องเที่ยวชาวญี่ปุ่น ยังไม่เป็นกลุ่มที่สำคัญที่สุดของนักท่องเที่ยวที่มายังสงขลา-หาดใหญ่ แต่ในอนาคตระยะกลาง และระยะยาว ญี่ปุ่นอาจเป็นตลาดที่สำคัญขึ้นมาได้ เพราะมีการเพิ่มอย่างสม่ำเสมอของนักท่องเที่ยวชายหาดประชานิคมและสถานะการเงินของญี่ปุ่นยังมีศักยภาพสูงมากในอนาคตและระยะทางไม่ไกลนัก เมื่อเทียบกับยุโรป

(5) ออสเตรเลีย

นักท่องเที่ยวออสเตรเลียมีความสำคัญต่อแหล่งท่องเที่ยวในสงขลา-หาดใหญ่ เนื่องจากความต้องการท่องเที่ยวชายหาดเพื่อพักผ่อนและเล่นกีฬา แหล่งท่องเที่ยวในเอเชียอาคเนย์ได้เป็นที่นิยมเพิ่มขึ้นอย่างมาก เนื่องจากการลดราคาเครื่องบินในปี 2523 ทำให้ต่ำกว่าค่าเครื่องบินภายในประเทศเสียอีก แหล่งท่องเที่ยวที่สำคัญตามลำดับได้แก่ สิงคโปร์ ฮ่องกง อินโดนีเซีย ฟิลิปปินส์ มาเลเซีย ญี่ปุ่น ไทย สถานที่ท่องเที่ยวชายหาดปัจจุบันของออสเตรเลียได้แก่ หาดพิลลี และฮอนโนลูลู ซึ่งมีกีฬาทางน้ำหลายอย่างไว้ดึงดูดใจนักท่องเที่ยว เช่น กระดานโต้คลื่น การดำน้ำ การดำน้ำลึก แล่นเอเชียอาคเนย์ มี บาทีส พัทยา และปีนัง และที่กำลังได้รับความนิยมในเร็ว ๆ นี้ คือ กวนตันมาเลเซีย

ฤดูกาลท่องเที่ยวของออสเตรเลียตรงกับแหล่งท่องเที่ยวในสงขลา-หาดใหญ่ คือ ธันวาคม ถึงมกราคม พฤษภาคม และสิงหาคม ถึงกันยายน จึงน่าจะดึงดูดนักท่องเที่ยวออสเตรเลียพอสมควร โดยเฉพาะถ้ามีสายการบินโดยตรงถึงหาดใหญ่ อย่างเช่นในปี 2524 มีสายการบินเปิดใหม่เชื่อมต่อเมืองเมลเบิร์นกับพิลลี วงการท่องเที่ยวคาดว่าจะมีนักท่องเที่ยวเพิ่มขึ้นถึง 50% สำหรับที่พักพอใจโรงแรมที่เป็นที่พักราคาถูก การซื้อของนักท่องเที่ยวคาดว่าจะมีโอกาสเลือกซื้อสินค้าหัตถกรรมและของที่ระลึกต่าง ๆ แหล่งท่องเที่ยวชายหาดในไทยมี พัทยา มีรายการพัก 2-3 วัน ส่วนภูเก็ตไม่ค่อยประสบผลสำเร็จเนื่องจากค่าเครื่องบินราคาแพง และความยุ่งยากในเรื่องที่พัก เกี่ยวกับภาคใต้ นักท่องเที่ยวต่างลอบถามถึงความปลอดภัย

จะเห็นว่าศักยภาพของตลาดนักท่องเที่ยวออสเตรเลีย ต่อสงขลา-หาดใหญ่มีอยู่สูง ถ้าหากสามารถพัฒนาแหล่งท่องเที่ยวให้มีมาตรฐานสูงระดับนานาชาติ และถ้าค่าโดยสารเครื่องบินสู่หาดใหญ่สามารถแข่งขันในตลาดได้แล้ว ตลาดนักท่องเที่ยวออสเตรเลียจะมีส่วนแบ่งมาสงขลา-หาดใหญ่มากขึ้น

(6) เยอรมัน

เยอรมันเป็นประเทศที่มีนักท่องเที่ยวลุ่มลุดในยุโรป
 ที่มาไทยในการพักผ่อนฤดูร้อน (กรกฎาคม-สิงหาคม) ประเทศไทยมีนักท่องเที่ยวเยอรมันมาก
 ที่ลุดในบรรดาประเทศในเอเชีย-แปซิฟิก สิ่งดึงดูดใจที่สำคัญคือ สถานเริงรมย์ ข้อมูลจาก
 องค์การนำเที่ยวระบุว่านักท่องเที่ยวอาจเปลี่ยนรสนิยมของตนมุ่งไปหาแหล่งเริงรมย์ในอเมริกา
 ใต้และอื่น ๆ วิธีที่จะคงระดับนักท่องเที่ยวเอาไว้หรือเพิ่มจำนวน จึงพยายามหาแหล่งท่องเที่ยว
 ขยายหาใหม่ ๆ ที่ดี สะอาด และยัรักษาสภาพธรรมชาติไว้ได้มาก เพราะอากาศในประเทศไทย
 ไทยตรงกับความต้องการของนักท่องเที่ยวยุโรปอย่างแท้จริงและเขายังพอใจที่จะรวมการท่องเที่ยว
 ขยายหาพบกับแหล่งท่องเที่ยวอื่น ๆ ทั่วประเทศด้วยกัน ซึ่งเป็นไปได้โดยไมยากในประเทศไทย

เนื่องจากระยะทางอันยาวไกลจากยุโรปกับเอเชีย
 อากาศ ราคาค่าโดยสาร เครื่องบินเป็นสิ่งสำคัญมาก แหล่งท่องเที่ยวที่อยู่ไกลจึงได้เปรียบ
 เช่น ศรีลังกา การที่สนามบินขนาดใหญ่ได้ถูกยกให้เป็นสนามบินนานาชาติ จะมีลุ่มลุดเริง
 แหล่งท่องเที่ยวขยายหาได้อย่างมาก นักท่องเที่ยวพอใจสบายซื้อของและสังเวยชีวิตความ
 เป็นอยู่ของชาวพื้นเมือง และต้องการห้องพักหลาย ๆ แบบ นักท่องเที่ยวมีภาพพจน์ไม่ติดต่อพินยา
 เนื่องจากการขยายตัวของธุรกิจผู้หญิง และการเปลี่ยนแปลงขยายหาเป็นเมือง จึงต้องแสวงหา
 แหล่งท่องเที่ยวขยายหาใหม่ สำหรับภูเก็ตการเดินทางยังไม่สะดวก จะเห็นว่าตลาดนักท่องเที่ยว -
 เยอรมันจะมีศักยภาพสูงในระยะสั้นและระยะปานกลาง

(7) องค์การนำเที่ยวของสหรัฐอเมริกาและแคนาดา ได้
 แสดงให้เห็นอย่างชัดเจนว่า โดยทั่วไปจะไม่มียารการท่องเที่ยวตากอากาศขยายหาในตะวัน
 ออกไกล เนื่องจากสหรัฐอเมริกามีหาดทรายที่สวยงามและมีสถานตากอากาศแบบมาตรฐาน
 อเมริกันและระยะทางไกลค่าเดินทางสูงมาก ปลายทางของนักท่องเที่ยวคือ สันแผ่นดินใหญ่
 และจะแวะกรุงเทพฯเพียง 1-2 วันเท่านั้น

6.1.1.4 สรุปผลการศึกษาดูงานนักท่องเที่ยวต่างประเทศ

(1) ตลาดนักท่องเที่ยวออสเตรเลียและยุโรป มีศักยภาพที่สำคัญต่อการท่องเที่ยวชายหาดในประเทศไทย อย่างน้อยในระยะสั้น ในระยะกลางและระยะยาว จะเป็นตลาดนักท่องเที่ยวญี่ปุ่น และฮ่องกง ส่วนนักท่องเที่ยวเพื่อนบ้านคงยังมีความสำคัญต่อหาดใหญ่

(2) มีแหล่งท่องเที่ยวนานาชาติเป็นคู่แข่งชั้นแหล่งท่องเที่ยวชายหาด เช่น บาห์ลี และศรีลังกา ฟิลิปปินส์ และมาเลเซีย

(3) ที่พักตากอากาศในอนาคต จะต้องมีการหลายแห่งให้เลือกไม่ว่าเป็น กิฬา ภัตตาคาร การท่องเที่ยวภายนอก และที่พักควรสร้างด้วยสถาปัตยกรรมท้องถิ่น บนสิ่งแวดล้อมที่โล่งกว้างมีทางสู่หาดโดยตรง หาดส้มทรายจึงเป็นทำเลที่ดี

6.1.2 ตลาดนักท่องเที่ยวไทย

การศึกษานักท่องเที่ยวไทยที่มายังสงขลา-หาดใหญ่ เป็นสิ่งที่ทำได้ยากมาก เพราะไม่มีส่วนราชการหรือเอกชนใดเป็นผู้รวบรวมข้อมูลด้านนี้เอาไว้ ข้อมูลเท่าที่มีอยู่มี 2 แหล่งคือ การท่องเที่ยวแห่งประเทศไทย ได้เคยทำการประเมินและคาดการณ์จำนวนนักท่องเที่ยวไทย สำหรับสงขลา-หาดใหญ่ไว้บ้าง คือ การสำรวจสถิตินักท่องเที่ยวสงขลาปี 2523 และการสำรวจนักท่องเที่ยวชาวไทย โดยบริษัทที่ปรึกษาจำกัด ทำแผนหลักพัฒนาแหล่งท่องเที่ยวสงขลา-หาดใหญ่ ปี 2524 ทำให้ทราบลักษณะของนักท่องเที่ยวไทยที่มายังสงขลา-หาดใหญ่ ดังนี้

6.1.2.1 สรุปผลการสำรวจนักท่องเที่ยวไทยที่สงขลา-หาดใหญ่ โดยการท่องเที่ยวแห่งประเทศไทย ปี 2523

การสำรวจครั้งนี้โดยสัมภาษณ์นักท่องเที่ยวชาวไทย 450 คน และนักท่องเที่ยวต่างประเทศ 180 คน ที่ลำนามบินหาดใหญ่ สถานีรถไฟหาดใหญ่ คิวรถประจำทางบริษัทขนส่ง จำกัด คิวรถประจำทางไปจังหวัดสตูล พัทลุง บัตตานี และบริษัทรถโดยสารปรับอากาศทุกแห่ง

(1) ภูมิสำเนา เพศ อายุ อาชีพของนักท่องเที่ยว พบว่า เป็นนักท่องเที่ยวจากกรุงเทพฯ ร้อยละ 24.4 จากจังหวัดต่าง ๆ ภาคใต้ร้อยละ 43.2 และจากจังหวัดอื่น ๆ ร้อยละ 41.3 เป็นผู้มีอายุน้อย 15-24 ปี ร้อยละ 47.6 อายุ 25-34 ปี ร้อยละ 29.1 และอายุสูงกว่า 35 ปี มีเพียงร้อยละ 23.3 แสดงว่าผู้สูงอายุไม่นิยมท่องเที่ยวมากนัก อายุเฉลี่ยของนักท่องเที่ยว 27.5 ปี เมื่อพิจารณาอาชีพ เป็นนักรธุรกิจร้อยละ 29.1 นักเรียน 27.1 ข้าราชการร้อยละ 16.6 ลูกจ้าง ร้อยละ 10.0

(2) วัตถุประสงค์ของการเดินทาง เพื่อการท่องเที่ยว ร้อยละ 44.5 เยี่ยมญาติ ร้อยละ 25.8 ทำธุรกิจ ร้อยละ 18.2 ไปราชการ ร้อยละ 10.7

(3) การค้างแรมและสถานที่พัก ร้อยละ 82.2 พักค้างแรมที่สงขลา-หาดใหญ่ จำนวนพักโดยเฉลี่ย 3.08 วัน พักโรงแรมและบ้านญาติ ร้อยละ 34 อีกร้อยละ 32 พักที่อื่น ข้อมูลนี้แสดงว่าการเยี่ยมญาติโดยเฉพาะนักเรียนมีอัตราส่วนที่สูงพอสมควร

(4) ค่าใช้จ่าย ค่าใช้จ่ายของนักท่องเที่ยวไทยไม่สูงนัก คือเฉลี่ย 635 บาท/วัน เป็นค่าซื้อของร้อยละ 32.6 ค่าที่พักร้อยละ 24.6 ค่าอาหาร 14.5 ค่าใช้จ่ายอื่น ๆ ร้อยละ 28.3 แสดงว่านักท่องเที่ยวหวังที่จะซื้อของหนีภาษีที่หาดใหญ่ โดยพักโรงแรมระดับกลาง

(5) กลุ่มการเดินทาง ร้อยละ 43.6 เดินทางคนเดียว ร้อยละ 37.3 เดินทางกับเพื่อนส่วนการเดินทางกับครอบครัวมีร้อยละ 9.8 เท่านั้น

6.1.2.2 สรุปผลการสำรวจนักท่องเที่ยวไทยที่มายังสงขลา-หาดใหญ่ โดยบริษัทที่ปรึกษา

วิธีการศึกษาใช้วิธีสัมภาษณ์จากนักท่องเที่ยว 4 แหล่งด้วยกัน คือ สงขลา บางแสน พัทยา หัวหิน และกรุงเทพมหานคร การศึกษาครั้งนี้จะให้ทราบลักษณะอย่างคร่าว ๆ ไม่ได้ใช้วิธีการทางสถิติที่ละเอียดซับซ้อน เช่น กลุ่มตัวอย่างที่สงขลา-หาดใหญ่ เลือกจากนักท่องเที่ยวที่สถานีรถไฟหาดใหญ่ และหาดสมิหรา ที่บางแสน พัทยา และหัวหิน ได้มีการเลือกตัวอย่าง วันสุดสัปดาห์ แห่งละ 2 ครั้ง จากผู้ที่บรรลุนิติภาวะแล้วเป็นหลัก สำหรับกรุงเทพมหานคร ตัวอย่างเลือกจากผู้ที่มีความสามารถที่จะทำการท่องเที่ยวได้ โดยวิธีให้ตอบแบบสอบถาม

(1) วัตถุประสงค์ของการเดินทาง ตัวอย่างที่ส่งขลาร้อยละ 25 เดินทางเพื่อท่องเที่ยวร้อยละ 25.9 เพื่อทำธุรกิจร้อยละ 27.6 เยี่ยมญาติ และท่องเที่ยว ตัวอย่างที่บางแสนและหัวหิน ประมาณร้อยละ 90 เดินทางเพื่อท่องเที่ยว จากตัวอย่างจะเห็นได้ว่าส่งขลา-หาดใหญ่ เป็นทั้งเมืองท่องเที่ยวและธุรกิจการค้า ซึ่งต่างจากบางแสน พัทยา และหัวหิน ซึ่งเป็นเมืองท่องเที่ยวอย่างเดียว

(2) สิ่งที่นักท่องเที่ยวสนใจ ตัวอย่างที่กรุงเทพมหานคร บางแสน และหัวหิน สนใจคล้ายคลึงกันคือ มากกว่าร้อยละ 80 ชอบชมความงามตามธรรมชาติ ตามมาด้วยชายหาดและชื้อของ ตัวอย่างที่ส่งขลาร้อยละ 68.0 ชอบชมความงามตามธรรมชาติ ร้อยละ 27-28 สนใจโบราณสถานและชื้อของ สถานที่เร่ร่อนทะเลสาบได้รับความสนใจไม่มาก

(3) แหล่งท่องเที่ยวที่เคยเที่ยว ตัวอย่างจากส่งขลาที่นิยมเที่ยวส่งขลามากที่สุดร้อยละ 68 บางแสนร้อยละ 48.4 พัทยาและอยุธยาร้อยละ 39.8 เชียงใหม่ร้อยละ 35.6 หัวหินร้อยละ 30.9 และภูเก็ตร้อยละ 27.2 ตัวอย่างที่กรุงเทพฯ บางแสน และหัวหิน มีความนิยมใกล้เคียงกันคือ บางแสนร้อยละ 80 พัทยาร้อยละ 67.68 หัวหินร้อยละ 45-46 เชียงใหม่และกาญจนบุรีร้อยละ 25.4 ส่งขลาร้อยละ 20.1 ภูเก็ตร้อยละ 16.4 จะเห็นได้ว่าตัวอย่างที่กรุงเทพฯ บางแสน หัวหิน นิยมเที่ยวสถานที่ใกล้ ๆ กรุงเทพฯ มากกว่าส่งขลา ขณะที่ตัวอย่างที่ส่งขลานิยมเที่ยวส่งขลา-หาดใหญ่ และภูเก็ต แสดงว่าคนส่วนมากจะเที่ยวสถานที่ที่อยู่ใกล้ตนเองก่อน สำหรับสถานที่ที่อยู่ไกลออกไปคือ เชียงใหม่ ความนิยมเที่ยวของตัวอย่างจากทุกแห่งมีพอ ๆ กัน

(4) พาหนะในการเดินทาง ตัวอย่างที่บางแสน หัวหิน และกรุงเทพมหานคร นิยมใช้รถส่วนตัวมากที่สุดร้อยละ 29.7-32.3 ตามด้วยรถทัวร์ร้อยละ 25.9-28.6 ความนิยมใช้รถ บ.ข.ส. มีพอสมควร การใช้รถไฟบริการนำเที่ยวและเครื่องบินไม่นิยมมากนัก สำหรับบริการสำเนาเที่ยวซึ่งปกติมีความสำคัญพอสมควร แต่ไม่ปรากฏมากนัก จากตัวอย่างที่เลือก

การใช้พาหนะที่ส่งขลาแตกต่างออกไปคือ นิยมใช้รถไฟมากถึงร้อยละ 53.4 และรถทัวร์ ซึ่งนิยมเป็นอันดับรองใช้กันเพียงร้อยละ 17.2 เนื่องจากรถไฟเป็นพาหนะที่ปลอดภัยจากการจี้ปล้นกลางทางมากกว่าชนิดอื่นๆ ดังนั้นผู้เดินทางไม่ใช่ว่าจะมีเงินมากพอที่จะโดยสารเครื่องบินได้แล้วก็จะมักจะใช้รถไฟเป็นส่วนใหญ่

(5) สถานที่ค้างแรม ตัวอย่างจากบางเส้น หัวหิน โรงแรม
เป็นสถานที่ค้างแรมที่สำคัญมาก ร้อยละ 62.6 ในขณะที่บ้านญาติและเพื่อนมีไม่มาก ส่วนตัวอย่าง
จากสงขลา โรงแรมและบ้านญาติและเพื่อนมีความสำคัญพอ ๆ กัน

(6) สถานที่ที่นักท่องเที่ยวเคยไปที่สงขลา ตัวอย่างที่
กรุงเทพฯ เคยไปสงขลา ร้อยละ 52.6 บางเส้น หัวหิน ร้อยละ 44.6 สถานที่ที่เคยไปเกือบ
ร้อยละ 100 คือ หาดใหญ่ และแหลมสัมิหระ ส่วนทะเลสาบสงขลา ประมาณร้อยละ 70
แสดงว่าสถานที่ทั้ง 3 แห่งนี้ได้รับความสนใจกันมาก สำหรับเกาะหนูเกาะแมว ได้รับความ
สนใจจากตัวอย่างที่กรุงเทพฯ และบางเส้น ร้อยละ 44.5 และ 35.5 ซึ่งมากกว่าจากสงขลา
ซึ่งมีเพียงร้อยละ 13.8

สถานที่ท่องเที่ยวอื่น ๆ เช่น น้ำตกโตนงาช้าง น้ำตก
บริพัตร เกาะยอ และโบราณสถานต่าง ๆ มีผู้ไปเที่ยวกันบ้างแต่ไม่มากนัก

(7) สถานที่ประทับใจของผู้เคยไปสงขลา หาดสัมิหระ
เป็นสถานที่ประทับใจมากที่สุดจากตัวอย่างทุกแห่งคือ สงขลา บางเส้น/หัวหิน และกรุงเทพฯ
ร้อยละ 51.7 58.1 และ 76.8 ตามลำดับ หาดใหญ่เป็นอันดับรองร้อยละ 21.6 38.7
และ 51.8 ตามลำดับ ส่วนทะเลสาบสงขลาได้รับความประทับใจจากตัวอย่างที่กรุงเทพฯ
และสงขลา พอสมควร ร้อยละ 34.5 และ 42.9

สาเหตุของความประทับใจ อันดับหนึ่ง คือ ความงาม
ตามธรรมชาติร้อยละ 46.8-83.9 อันดับสองคือ ความสงบร้อยละ 36.6-46.5 อันดับสาม
การซื้อของราคาถูกและสถานที่เที่ยวหลายแห่ง ส่วนสถานที่เจริญสมัย โบราณสถาน และชนบ-
ธรรมนิยมประเพณี มีความสำคัญรองลงไป ด้วยเหตุนี้เองหาดสัมิหระจึงสร้างความประทับใจ
มากกว่าหาดใหญ่ และทำให้ความประทับใจในทะเลสาบสงขลา มีความสำคัญสูงตามไปด้วย

(8) ผู้ที่เคยไปสงขลาและอยากไปอีก ตัวอย่างจากสงขลา
เกือบทุกคน ส่วนตัวอย่างจากอีกสองแห่ง อยากไปอีกร้อยละ 80 สาเหตุที่อยากไปอีกประมาณ
ร้อยละ 81 เพื่อท่องเที่ยว เยี่ยมญาติ และซื้อของ ตัวอย่างจากกรุงเทพฯอยากไปเที่ยวและ
ซื้อของขา ร้อยละ 85

ส่วนผู้ที่ไม่ออกไปอีกรมีเพียงร้อยละ 20 ตัวอย่างที่
บางแสน/หัวหิน ประมาณร้อยละ 46 ตอบว่าเคยไปแล้วแต่ไม่ประทับใจ ร้อยละ 37 ตอบว่า
ไกลเกินไป ส่วนตัวอย่างจากกรุงเทพฯ ร้อยละ 55 ตอบว่าไม่มีความจำเป็น และร้อยละ 30
ตอบว่าไกลเกินไป

(9) ความคิดเห็นของผู้เคยไปส่งขลากับการปรับปรุงส่งขลา
หาดใหญ่ ในส่วนที่เกี่ยวกับการท่องเที่ยว

ลำดับที่ 1 ให้เพิ่มมาตรการความปลอดภัยร้อยละ
51.7 แสดงว่าเรื่องการฉ้อปล้นระหว่างจังหวัดภาคใต้และความไม่ปลอดภัยของนักท่องเที่ยว
ที่ส่งขลา/หาดใหญ่ ทำให้นักท่องเที่ยวเกิดการระแวงกันมาก

ลำดับที่ 2 ให้ปรับปรุงความสะอาดของสถานที่สำคัญ
ร้อยละ 43.1

ลำดับที่ 3 ให้ลดค่าครองชีพให้ถูกลงร้อยละ 40.6
แสดงให้เห็นว่าเมื่อเทียบกับสถานที่ท่องเที่ยวอื่น ๆ แล้ว กลุ่มตัวอย่างเห็นว่าค่าครองชีพที่
ส่งขลา/หาดใหญ่สูงไป

ลำดับที่ 4 ต้องการปรับปรุงการท่องเที่ยวให้ดีขึ้น
ร้อยละ 26.2

ความต้องการอื่น ๆ เช่น การปรับปรุงการคมนาคม
ไปส่งขลา/หาดใหญ่ ร้อยละ 25.8 ต้องการให้ปรับปรุงการคมนาคมไปส่งขลา/หาดใหญ่เอง
ร้อยละ 20.6 การลดค่าเช่าโรงแรมให้ถูกลง ร้อยละ 19.3 สำหรับการรักษาความสงบ
การเพิ่มห้องพักโรงแรม การปรับปรุงบริการโรงแรม การคัดบริการนำเที่ยวในส่งขลา/
หาดใหญ่ และการปรับปรุงสนามบินหาดใหญ่ มีความสำคัญไม่มากนัก

(10) ความคิดเห็นของผู้ที่เคยไปส่งขลา ตัวอย่างที่
กรุงเทพฯ อยากรไปร้อยละ 94.1 ตัวอย่างที่บางแสนอยากรไป ร้อยละ 68.8 ผู้ที่อยากรไป
ส่วนมากอยากรไปเที่ยวและชมสถานที่ใหม่ ๆ ที่ยังไม่เคยไป ร้อยละ 75.5-90.5 ตัวอย่าง
ที่บางแสน/หัวหิน ร้อยละ 17.0 อยากรไปดูความงาม ร้อยละ 9.4 อยากรไปซื้อของราคาถูก
ในขณะที่ตัวอย่างที่กรุงเทพฯ เพียงร้อยละ 4.2 อยากรไปชมความงามตามธรรมชาติที่ส่งขลา

6.1.3 ประมาณการท่องเที่ยวสงขลา-หาดใหญ่

แผนหลักพัฒนาการท่องเที่ยวสงขลา-หาดใหญ่ ได้ประมาณการจำนวนนักท่องเที่ยวไว้ดังนี้

6.1.3.1 ประมาณการเที่ยวต่างประเทศ

กลุ่มนักท่องเที่ยวต่างประเทศที่มายังสงขลา-หาดใหญ่
กลุ่มใหญ่ที่สุดคือ นักท่องเที่ยวจากมาเลเซีย และสิงคโปร์ ที่เหลือจะกระจายไปยังชาติต่าง ๆ
รายละเอียดปรากฏในตารางต่อไปนี้



ศูนย์วิทยทรัพยากร
จุฬาลงกรณ์มหาวิทยาลัย

ตารางที่ 6.2 สรุปลำดับเลขประมาณการน้ทออง เทียวตางประเทศที่ล่งขลา /หาคใหญ่

ปี	อัตราเพิ่ม, ร้อยละ				จำนวนน้ทอองเทียว, คน (x1,000)					
	ประมาณการขึ้นต่า		ประมาณการปกติ		ประมาณการขึ้นต่า			ประมาณการปกติ		
	ม ล	ข่าต้อื่นๆ	ม ล	ข่าต้อื่นๆ	ม ล	ข่าต้อื่นๆ	รวม	ม ล	ข่าต้อื่นๆ	รวม
2521	-	-	-	-	155.7#	-	-	155.7#	-	-
2522	13	-	15	-	175.9	14.5#	190.4	179.1	14.5#	193.6
2523	11	15	12	20	193.5	16.7	210.2	200.5	17.4	217.9
2524	11	15	12	20	212.9	19.2	232.1	224.6	20.9	245.5
2525	7	12	9	15	227.8	21.5	249.3	244.8	24.0	268.8
2526	7	12	9	15	243.7	24.0	269.8	266.9	27.6	294.5
2527	7	12	9	15	260.8	26.9	287.7	290.9	31.8	322.6
2528	7	10	9	15	279.1	29.6	308.7	317.1	36.5	353.6
2529	7	10	9	15	298.6	32.6	331.2	345.3	42.0	387.3
2530-2534	-	-	6	12	-	-	-	462.1	74.0	536.1
2535-2539	-	-	4.5	10	-	-	-	575.8	119.2	695.0
2540-2544	-	-	3	8	-	-	-	667.5	175.1	842.6

หมายเหตุ : (1) # ตัวเลขจริงของ ททท.

(2) ม ล = ข่าวมาเลเซียและลิ่งคโปร์

ที่มา : การทอองเทียวแห่งประเทศไทย 2524 บทที่ 4 : 51

จากตารางจะเห็นว่าแนวโน้มของนักท่องเที่ยวเพื่อนบ้าน จากตลาด มาเลเซียและสิงคโปร์ได้ตั้งเป้าหมายให้เพิ่มขึ้นในอัตราที่ลดลงจากระหว่างปี 2521-2524 กล่าวคือ ในแผนพัฒนาฉบับที่ 5 ประมวลการขึ้นต่ำให้เพิ่มร้อยละ 7 ต่อปี ส่วนประมวลการ ปกติให้เพิ่มร้อยละ 9 ต่อปี เนื่องจากสาเหตุ 2 ประการคือ สิ่งอำนวยความสะดวก เช่น โรงแรม มีจำนวนจำกัดไม่สามารถพัฒนาได้ทันกับแนวโน้มของนักท่องเที่ยวที่ลู่ขึ้น และจำนวน นักท่องเที่ยวที่อาจใกล้ถึงจุดอิ่มตัวแล้ว จึงคาดคะเนว่าการเพิ่มจะมีอีกต่อไปแต่จะมีแนวโน้ม ที่ลดลง

สำหรับตลาดนักท่องเที่ยวชาติอื่น ๆ อัตราเพิ่มค่อนข้างสูงมาก คือ ระหว่างปี 2520-2522 อัตราเพิ่มเฉลี่ยร้อยละ 54.0 ต่อปี (การท่องเที่ยวแห่งประเทศไทย 2524 บทที่ 4 : 47) เนื่องจากเป็นระยะเริ่มต้น ในระหว่างปี 2522-2524 ประมวลการ ปกติเพิ่มเฉลี่ยร้อยละ 20 ต่อปี และอัตราเพิ่มจะลดเหลือร้อยละ 15.0 ต่อปี ระหว่างปี 2525-2529

ตามประมวลการในปลายแผนพัฒนาฯ ฉบับที่ 5 จะมีนักท่องเที่ยวต่าง ประเทศทั้งหมด 387,300 คน โดยแบ่งเป็นตลาดเพื่อนบ้าน 345,300 คน หรือร้อยละ 89.1 และตลาดต่างประเทศอื่น ๆ 42,000 คน หรือร้อยละ 10.9 ส่วนในระยะปานกลาง ระยะ ยาวอัตราเพิ่มของนักท่องเที่ยวเพื่อนบ้านและชาติอื่น ๆ จะลดเหลือเพียงร้อยละ 3.0 และ 8.0 ตามลำดับ

6.1.3.2 ประมวลการนักท่องเที่ยวไทย

จากแผนหลักพัฒนาการท่องเที่ยวสงขลา-หาดใหญ่ ได้สรุป จำนวนนักท่องเที่ยวไทยตามประเภทการพักผ่อนดังนี้ พักโรงแรมร้อยละ 38.0 พักที่อื่น ๆ ร้อยละ 45.0 และไปเข้าเป็นกสัร้อยละ 17.0 ในการคำนวณใช้ตัวเลขจำนวนนักท่องเที่ยว เฉพาะที่พักแรม ทั้งสองประเภทเท่านั้น เป็นจำนวน 500,106 คน ในปี 2522 (การท่องเที่ยวแห่งประเทศไทย 2524 บทที่ 4 : 53 อ้างจาก การท่องเที่ยวแห่งประเทศไทย 2523)

ตารางที่ 6.3 ตัวเลขประมาณการนักท่องเที่ยวไทยที่สงขลา/หาดใหญ่*

ปี	อัตราเพิ่ม, ร้อยละต่อปี		จำนวนนักท่องเที่ยว, คน (x1,000)	
	ประมาณการขึ้นต่ำ	ประมาณการปกติ	ประมาณการขึ้นต่ำ	ประมาณการปกติ
2522	-	-	500.1#	500.1#
2523	5.0	6.0	525.1	530.1
2524	5.0	6.0	551.4	561.9
2525	3.0	4.5	567.9	587.2
2526	3.0	4.5	584.9	613.6
2527	3.0	4.5	602.5	641.2
2528	3.0	4.5	620.6	670.1
2529	3.0	4.5	639.2	700.2
2530-2534	3.5		759.2	831.4
2535-2539	3.0		880.1	963.8
2540-2544	2.8		1,010.4	1,106.5

หมายเหตุ : (1) * ไม่รวมประเภทเข้าไป-เป็นกลับ

(2) # ตัวเลขที่คำนวณได้จากตัวเลขของ ททท. (เอกสารอ้างอิงที่ 11)

ที่มา : การท่องเที่ยวแห่งประเทศไทย 2524 : 54

จากตารางที่ 6.3 จะเห็นว่านักท่องเที่ยวไทยที่พักค้างแรมในสงขลา-หาดใหญ่ ระหว่างปี 2522-2524 เพิ่มขึ้นร้อยละ 6.0 ต่อปี และระหว่างปี 2525-2529 ได้ประมาณการปกติเพิ่มร้อยละ 4.5 ต่อปี และประมาณการขึ้นต่ำเพิ่มร้อยละ 3.0 ต่อปี ดังนั้นในปลายปี 2529 นักท่องเที่ยวที่พักแรมในสงขลา-หาดใหญ่ จะมีจำนวน 700,200 คน

ตารางที่ 6.4 สรุปลำานวณนักท่องเที่ยวที่ ส่งขลา /หาตไหญ่ ตามประมาณการปกติ

ปี	จำนวน,คน (x1,000)				ร้อยละของทั้งหมด		
	คนไทย	ม ล่	ชาติอื่น ๆ	รวม	คนไทย	ม ล่	ชาติอื่น ๆ
2525	587.2	244.8	24.0	856.0	68.6	28.6	2.8
2526	613.6	266.9	27.6	908.1	67.6	29.4	3.0
2527	641.2	290.9	31.8	963.9	66.5	30.2	3.3
2528	670.1	317.1	36.5	1,023.7	65.5	31.0	3.5
2529	700.2	345.3	42.0	1,087.5	64.4	31.7	3.9
เฉลี่ย	-	-	-	-	66.5	30.2	3.3
2530-2534	831.4	462.1	74.0	1,367.5	60.8	33.8	5.4
2535-2539	963.8	575.8	119.2	1,658.8	58.1	34.7	7.2
2539-2540	1,106.5	667.5	175.1	1,949.1	56.8	34.2	9.0

หมายเหตุ : ม ล่ = นักท่องเที่ยวชาวมาเลเชียและสิงคโปร์

ที่มา : การท่องเที่ยวแห่งประเทศไทย 2524 : 54

6.1.3.3 ประมาณการนักท่องเที่ยวทั้งหมดที่ส่งขลา-หาตไหญ่

จากตารางที่ 6.4 จะเห็นว่าปลายปี 2529 จะมีนักท่องเที่ยวทั้งหมดมายังส่งขลา-หาตไหญ่เป็นจำนวน 1,087,500 คน โดยแบ่งเป็นนักท่องเที่ยวไทย 700,200 คน มาเลเชียและสิงคโปร์ 345,300 คน และนักท่องเที่ยวชาติอื่น ๆ 42,000 คน คิดเป็นร้อยละ 66.5 30.2 และ 3.3 ตามลำดับ

6.1.4 ประมาณการท่องเที่ยวทะเลสาบสงขลา

เนื่องจากแหล่งท่องเที่ยวทะเลสาบสงขลามีอยู่หลายจุดกระจัดกระจายกันออกไป ได้แก่ เกาะยอ อุทยานนกน้ำทะเลสาบสงขลา (คูชุด) เกาะสี่เกาะห้า หาดแสนสุขลำปำ และอุทยานนกน้ำทะเลน้อย เป็นต้น สำหรับข้อมูลที่รวบรวมเอาไว้มีเพียงสองแห่ง คือ อุทยานนกน้ำทะเลน้อยและคูชุดเท่านั้น สำหรับข้อมูลนักท่องเที่ยวที่ทะเลน้อยได้รวมนักท่องเที่ยวท้องถิ่นใกล้เคียงไว้เป็นจำนวนมาก โดยเฉพาะในวันเทศกาลประเพณีต่าง ๆ ข้อมูลเหล่านี้จึงไม่สามารถนำมาเป็นฐานคำนวณนักท่องเที่ยวในทะเลสาบสงขลาโดยส่วนรวมได้

ในการประมาณการจำนวนนักท่องเที่ยวที่ทะเลสาบสงขลา สามารถหาได้จากส่วนแบ่งของนักท่องเที่ยวไทยที่ไปยังสงขลา-หาดใหญ่ ส่วนนักท่องเที่ยวต่างประเทศจะไม่นำมาคิด เพราะนักท่องเที่ยวจากมาเลเซียและสิงคโปร์ ซึ่งเป็นนักท่องเที่ยวต่างประเทศรายใหญ่ มีความสนใจเฉพาะการบันเทิง เรือชมยั้งในเมืองหาดใหญ่เท่านั้น แม้ในแผนหลักยังกำหนดให้นักท่องเที่ยวกลุ่มนี้ไปยังชายหาดเพียงร้อยละ 0.3-0.5 เท่านั้น (การท่องเที่ยวแห่งประเทศไทย 2524 บทที่ 4 : 55)

จากการศึกษาของการท่องเที่ยวแห่งประเทศไทยโดยบริษัทที่ปรึกษา จากตัวอย่างทั้งหมดพบว่ามีความประทับใจทะเลสาบสงขลาเฉลี่ยร้อยละ 38.7 ซึ่งใช้เป็นตัวเลขฐานในการคำนวณนักท่องเที่ยวทะเลสาบต่อไป ส่วนอัตราที่เพิ่มจะใช้ตัวเลขเดียวกับการเพิ่มของนักท่องเที่ยวไทยที่สงขลา-หาดใหญ่

ศูนย์วิทยทรัพยากร
จุฬาลงกรณ์มหาวิทยาลัย

ตารางที่ 6.5 ประมาณการจำนวนนักท่องเที่ยวทะเลสาบสงขลา

พ.ศ.	อัตราเพิ่มต่อปี	จำนวนนักท่องเที่ยว สงขลา-หาดใหญ่	จำนวนนักท่องเที่ยว ทะเลสาบสงขลา
2522	-	500,100	193,538
2523	5.0	530,100	205,148
2524	5.0	561,900	217,455
2525	3.0	578,200	227,246
2526	3.0	613,600	237,463
2527	3.0	641,200	248,144
2528	3.0	670,100	259,328
2529	3.0	700,200	270,977
2530-2534	3.5	831,400	321,751
2535-2539	3.0	963,800	372,990
2540-2544	2.8	1,106,500	428,215

ที่มาข้อมูล : การท่องเที่ยวแห่งประเทศไทย

6.1.4.1 ประมาณการจำนวนนักท่องเที่ยวอุทยานนกน้ำทะเลน้อย

กองอนุรักษ์สัตว์ป่าได้รวบรวมสถิตินักท่องเที่ยวไปยังทะเลน้อยไว้ตั้งแต่ปี 2522 ถึงปัจจุบัน ตารางที่ 6.6 แสดงจำนวนนักท่องเที่ยวเป็นรายเดือนตั้งแต่ปี 2522-2524 จำนวนนักท่องเที่ยวเฉลี่ย 123,655 คนต่อปี จากรูปที่ 6.2 จะเห็นว่าเดือนที่มีนักท่องเที่ยวล้นที่สุดคือ เดือนตุลาคมของทุกปี จากการสอบถามเจ้าหน้าที่ทำให้ทราบว่าในเดือนดังกล่าวมีการจัดงานประเพณียกพระและลอยกระทงในบริเวณอุทยานฯ ทำให้นักท่องเที่ยวบริเวณใกล้เคียงมาเที่ยวกันมากและล้นขึ้นทุกปี ในเดือนเมษายนของทุกปีก็มีนักท่องเที่ยวล้นพอสมควร เนื่องจากมีงานประเพณีสงกรานต์ ส่วนเดือนอื่น ๆ จะมีนักท่องเที่ยวจำนวนพอ ๆ กัน ระหว่าง 6,000-9,000 คนต่อเดือน การเพิ่มขึ้นของนักท่องเที่ยวโดยเฉลี่ยร้อยละ 10 ต่อปี

ตารางที่ 6.6 จำนวนนักท่องเที่ยวเขตห้ามล่าสัตว์ป่าทะเลน้อย

เดือน	พ.ศ. 2522	พ.ศ. 2523	พ.ศ. 2524	เฉลี่ย
มกราคม	4,572	8,290	9,834	7,565
กุมภาพันธ์	7,388	8,901	10,345	8,878
มีนาคม	7,339	7,441	7,047	7,275
เมษายน	20,873	16,755	16,943	18,190
พฤษภาคม	14,672	5,885	8,628	9,728
มิถุนายน	12,580	4,482	3,881	6,981
กรกฎาคม	7,333	5,936	6,005	6,424
สิงหาคม	5,307	8,012	5,944	6,421
กันยายน	4,949	5,291	8,634	6,291
ตุลาคม	18,124	34,342	38,623*	30,363
พฤศจิกายน	4,084	7,992	12,710	8,262
ธันวาคม	7,256	4,989	9,579	7,274
รวม	114,477	118,316	138,173	123,655

*จำนวนนักท่องเที่ยวในวันที่ 14-15 ตุลาคม 2524 ซึ่งเป็นวันประเพณีชักพระ
จำนวน 28,778 คน

ที่มา : กองอนุรักษ์สัตว์ป่า กรมป่าไม้ กระทรวงเกษตรและสหกรณ์

ศูนย์วิทยทรัพยากร
จุฬาลงกรณ์มหาวิทยาลัย

แต่เนื่องจากเป็นนักท่องเที่ยวบริเวณใกล้เคียง เป็นส่วนมาก ย่อมจะอึดตัวในอนาคตอันสั้น อัตราเพิ่มจึงมีแนวโน้มที่จะลดลง การประมาณการค่าใช้จ่ายสัมมูลฐานดังนี้

- (1) อัตราเพิ่มร้อยละ 5.0 ต่อปี
- (2) การเพิ่มดังกล่าวจะเกิดขึ้นต่อเมื่อมีการประชาสัมพันธ์

พอสมควรให้นักท่องเที่ยวจังหวัดอื่น ๆ ทราบ

- (3) มีการปรับปรุงในเรื่อง ที่พักแรม ร้านอาหาร ร้าน

ขายของที่ระลึก

- (4) สนับสนุนให้มีการจัดสัมมนาและประชุมที่ทะเลน้อย

ซึ่งมีอาคารหลังใหญ่ที่สร้างเสร็จในปี 2525 จุคนได้ประมาณ 50 คน

จากการใช้สัมมูลฐานนี้ทำให้สามารถประมาณการจำนวนนักท่องเที่ยวได้ ดังนี้

ตารางที่ 6.7 ประมาณการจำนวนนักท่องเที่ยวที่อุทยานนกน้ำทะเลน้อย

ปี	อัตราเพิ่ม	จำนวนนักท่องเที่ยว
2524	5.0	138,173
2525	5.0	145,081
2526	5.0	152,335
2527	5.0	159,952
2528	5.0	167,949
2529	5.0	176,346

ที่มา : กองอนุรักษ์สัตว์ป่า กรมป่าไม้ กระทรวงเกษตรและสหกรณ์

6.1.4.2 ประมาณการจำนวนนักท่องเที่ยวที่อุทยานนกน้ำทะเลสาบ

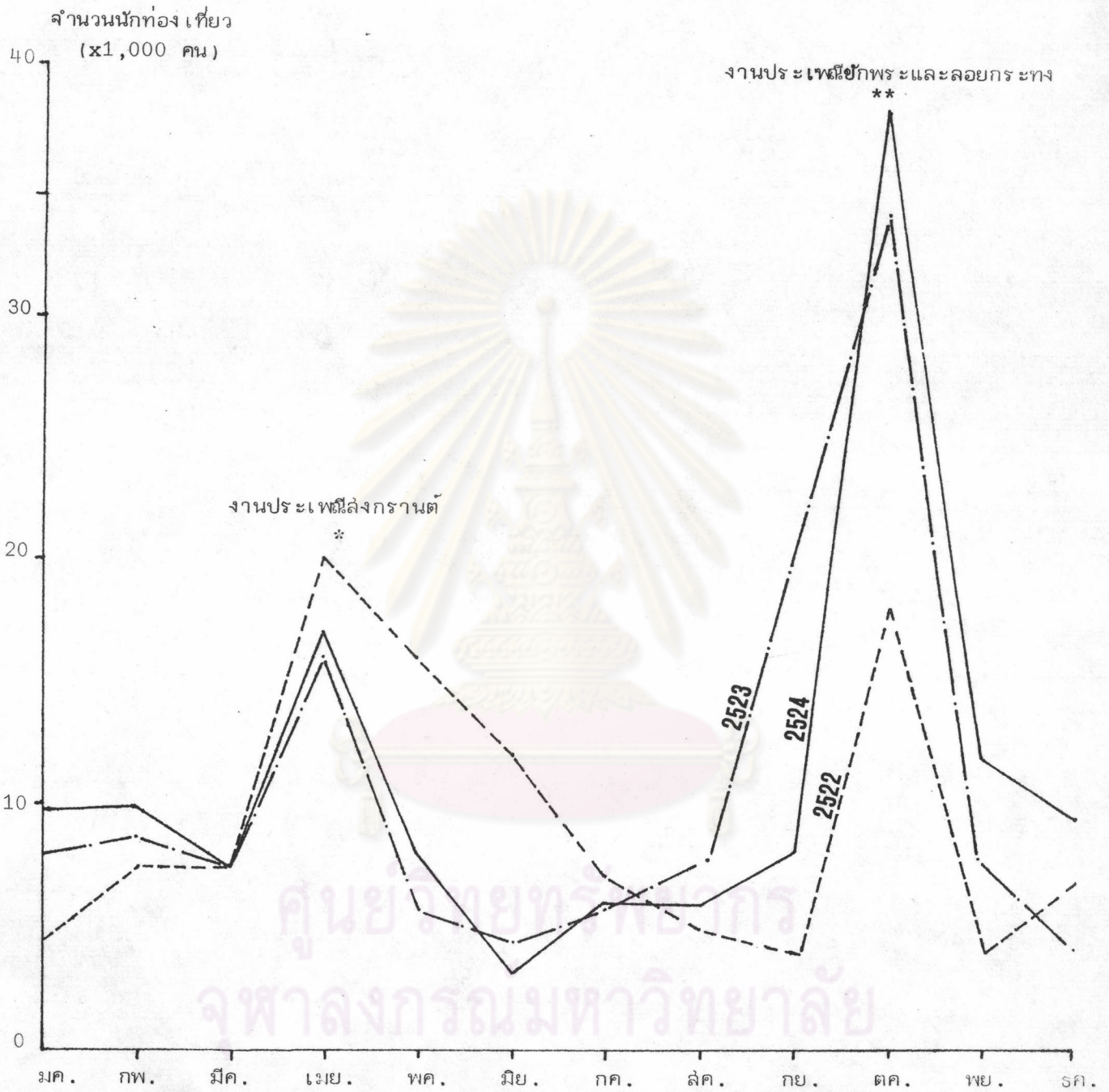
(ดูชุด)

กองอนุรักษ์สัตว์ป่า ได้รวบรวมสถิตินักท่องเที่ยวตั้งแต่ปี 2522 จนถึงปัจจุบัน ตารางที่ 6.8 แสดงจำนวนนักท่องเที่ยวรายเดือนตั้งแต่ปี 2522-2524 จำนวนนักท่องเที่ยวเฉลี่ย 7,141 คนต่อปี เมื่อเทียบกับอุทยานนกน้ำทะเลน้อยแล้วจะเห็นว่าน้อยมาก เนื่องจากถูกดึงดูดจากแหล่งท่องเที่ยวอื่น ๆ รูปที่ 6.3 กราฟแสดงจำนวนนักท่องเที่ยว จะเห็นว่า การเปลี่ยนแปลงจำนวนนักท่องเที่ยวแต่ละเดือนของแต่ละปีไม่มีแบบแผนที่แน่นอน ต้องพึ่งพิงนักท่องเที่ยวจากต่างถิ่นมาก สาเหตุสำคัญประการหนึ่งที่อุทยานดูชุดได้รับความสนใจจากนักท่องเที่ยวท้องถิ่นน้อย เพราะทะเลสาบได้ถูกนำมาเปรียบเทียบกับทะเลอ่าวไทยซึ่งอยู่คนละฟากของแผ่นดิน ประกอบกับการเข้าถึงก็ลำบาก จึงสรุปได้ว่าอุทยานนกน้ำดูชุดกำลังอยู่ในระยะบุกเบิกเท่านั้น ถ้ามีการพัฒนาตามโครงการที่วางไว้คาดว่าจะสามารถเพิ่มจำนวนนักท่องเที่ยวอย่างรวดเร็ว สำหรับในปี 2524 มีอัตราเพิ่มร้อยละ 10 ต่อปี

จากแผนหลักพัฒนาการท่องเที่ยวสงขลา-หาดใหญ่ ได้ระบุให้อุทยานนกน้ำเป็นแหล่งท่องเที่ยวเสริมของชายหาด และมีโครงการพัฒนาอุทยานดังนี้ (การท่องเที่ยวแห่งประเทศไทย 2524 บทที่ 6 : 69) โครงการที่จะทำให้ระยะต้นของแผน (2525-2527) ได้แก่ ทำถนนลาดยางจากสี่กั๊กพระมาয়งดูชุด ทำที่จอดรถยนต์ พิพิธภัณฑสถานน้ำ และภัตตาคาร ส่วนช่วงปลายของแผน (2528-2529) จะจัดสร้างที่พักประมาณ 30 หน่วย คนนักท่องเที่ยวได้ 60 คน การประมาณการนักท่องเที่ยวซึ่งใช้สมมติฐานดังนี้

- (1) อัตราเพิ่มเฉลี่ยร้อยละ 10 ต่อปี สำหรับระยะแรกของแผน ส่วนระยะหลังของแผนกำหนดให้เพิ่มร้อยละ 15 ต่อปี
- (2) การเพิ่มดังกล่าวจะเกิดขึ้นต่อเมื่อมีการพัฒนาตามโครงการที่ตั้งเอาไว้
- (3) การเพิ่มร้อยละ 15 ช่วงปลายของแผนฯ จะเกิดขึ้นต่อเมื่อมีการสร้างสะพานข้ามเกาะยอแล้วเสร็จ และมีการพัฒนาชายหาดสี่กั๊กพระพอสมควร
- (4) การจะคงอัตราเพิ่มเอาไว้จะต้องมีมาตรการดึงดูดอื่น ๆ เข้าช่วย เช่น โครงการหัตถกรรมพื้นบ้านจากต้นไทรนด โดยเฉพาะจะต้องพัฒนาหมู่บ้านดูชุดให้สัมพันธ์กับการพัฒนาการท่องเที่ยว

รูปที่ 6.2 จำนวนนักท่องเที่ยวอุทยานนกน้ำทะเลน้อยเป็นรายเดือน ปี 2522-2524



ที่มาข้อมูล : กองอนุรักษ์สัตว์ป่า กรมป่าไม้ กระทรวงเกษตรและสหกรณ์

ตารางที่ 6.8 จำนวนนักท่องเที่ยวเขตห้ามล่าสัตว์ป่าทะเลสาบสงขลา

เดือน	พ.ศ.2522	พ.ศ.2523	พ.ศ.2524	เฉลี่ย
มกราคม	11	886	805	567
กุมภาพันธ์	156	1,067	181	468
มีนาคม	134	1,066	1,034	745
เมษายน	367	1,567	920	951
พฤษภาคม	70	1,481	1,564	1,038
มิถุนายน	83	962	342	462
กรกฎาคม	82	496	1,687	755
สิงหาคม	208	649	847	568
กันยายน	138	273	382	264
ตุลาคม	182	603	990	592
พฤศจิกายน	-	146	370	258
ธันวาคม	546	68	1,060	558
รวม	1,977	9,264	10,182	7,141

ที่มา : กองอนุรักษ์สัตว์ป่า กรมป่าไม้ กระทรวงเกษตรและสหกรณ์

ศูนย์วิทยทรัพยากร
จุฬาลงกรณ์มหาวิทยาลัย

ฝูงหนึ่งมีราว ๆ 500 ตัว ส่วนทางทิศตะวันออกเฉียงเหนือพบบริเวณโพรงนกแก้ว และล่องข้างคลองนางเรียบ พอถึงฤดูร้อนจะลงไปหากินในทะเลน้อยเป็นฝูงราว 300 ตัว กระจายเป็นบริเวณกว้างบริเวณอ่าวหอย พอมากที่สุดบริเวณพื้นน้ำทางด้านตะวันออกและด้านใต้ของทะเลน้อย

(3) นกยางต่าง ๆ นกยางต่าง ๆ มีหลายชนิดในทะเลน้อย มีนิสัยการหากินและการแพร่กระจายเหมือนกันจึงกล่าวรวมกันไป นกยางชอบหากินในนาข้าว และทุ่งหญ้า พบมากถึง 600 ตัว ในนาข้าวเหนือ ควนฮีเลียน และบริเวณทุ่งหญ้าระหว่างทางไปบ้านพราน พบราว 400 ตัว บริเวณริมคลองตะเคี๋ย จากหนองหม้อไปจนถึงบ้านท้องทุ่ง และหัวป่าเขียว พอถึงฤดูแล้งจะมารวมตัวหากินในทะเลน้อยทางด้านเหนือตั้งแต่อ่าวล่าจนถึงอ่าวใหญ่

(4) นกกระสาแดง ชอบหากินตามป่าสาโพ ป่ากกสามเหลี่ยม และป่าปรีที่ค่อนข้างหนาทึบ พบเป็นปริมาณมาก 1,000 ตัว บริเวณที่วางไข่เหนืออ่าวหม้อ บริเวณที่พบมากรองลงมาได้แก่ ด้านตะวันออกของควนฮีเลียน บริเวณโพรงนกแล้ว บริเวณที่พบน้อยราว ๆ 100 ตัว คือบริเวณล่องข้างคลองตะเคี๋ย

(5) นกเป็ดแดง มีการกระจายแตกต่างกันไปตามฤดูกาล ในฤดูน้ำท่วมจะอาศัยอยู่เป็นกลุ่ม ประมาณ 2,000 ตัว ตามป่าเสม็ด เป็นบริเวณกว้างเหนืออ่าวหม้อและทุ่งโพรงนกแก้ว อาจพบไปหากินตามนาข้าวด้วย พอถึงฤดูแล้งจะอพยพมาหากินในบริเวณทะเลน้อยด้านทิศตะวันออก และบริเวณอ่าวจิก ประมาณ 1,000 ตัว บริเวณตอนกลางทะเลน้อยและล่องข้างคลองตะเคี๋ย พบเป็นฝูงเล็ก ประมาณ 500 ตัว

(6) นกเป็ดศับแค การกระจายขึ้นอยู่กับปริมาณน้ำ ในฤดูแล้งจะมารวมกันในทะเลน้อยเป็นฝูงใหญ่ ประมาณ 1,000 ตัว โดยเฉพาะบริเวณอ่าวหอย และตอนกลางทะเลน้อย และพบประมาณ 500 ตัวในป่าลูต หน้าบ้านบนกลาง บ้านทะเลน้อย ในฤดูน้ำมากจะกระจายออกหากินเป็นกลุ่มเล็ก ๆ บริเวณทุ่งหญ้าและป่าพรุเหนือทะเลน้อย

(7) นกอีล้ำ พบกระจายทั่วไปในบริเวณที่มีพืชน้ำขึ้นอยู่หนาแน่น โดยเฉพาะพืชลอยน้ำ และตามกลุ่มลำห้วย พบมากในฤดูร้อนประมาณ 250 ตัว บริเวณคลองนางเรียบ และใกล้ที่ทำการฯ ที่มีพวกบัวต่าง ๆ ขึ้นหนาแน่น รองลงมาได้แก่บริเวณป่าลูตเหนือทะเลน้อย และแพผักตบชวา พบประมาณ 100 ตัว

(8) นกฮูก เป็นนกที่มีขู่กลุ่มเกือบตลอดฤดูกาล มีมากบริเวณป่าลุดหนุ นกฮูกจะถอนต้นจูดมากินโคนอ่อน ๆ บริเวณที่พบมากตั้งแต่อ่าวสำ จนถึงอ่าวหมอนเข้ และบริเวณปากคลองนาง เรียม ประมาณ 1,300 ตัว เมื่อถึงฤดูน้ำท่วมต้นจูดหนุ จะจมน้ำ นกฮูกจะอพยพขึ้นไปทางเหนือและตะวันออกเฉียงเหนือ อาศัยอยู่ตามปากก

จากการศึกษาการกระจายตัวของนกต่าง ๆ พบว่า นกแต่ละชนิดกระจายตัวเป็นฝูง ๆ มีขนาดไม่เท่ากัน การศึกษาเพื่อให้ความสำคัญของพื้นที่ที่สามารถทำได้ โดยวิธี Overlay เพื่อจะได้ทราบว่าบริเวณใดมีการรวมตัวของนกทั้งจำนวนและชนิดสูง เพื่อจะได้กำหนดเป็นเส้นทางนำเที่ยวต่อไป

ในการศึกษาครั้งนี้คิดจากการแพร่กระจายตัวของนกสำคัญ 27 ชนิด แล้วทำ Overlay ลงไปบนพื้นที่ละชนิด โดยการให้ความสำคัญเป็นคะแนน ในตารางของแผนที่ ดังนี้

บริเวณที่มีประชากรมากที่สุด	4 คะแนน
บริเวณที่มีประชากรปานกลาง	3 คะแนน
บริเวณที่มีประชากรน้อย	2 คะแนน
บริเวณที่มีประชากรน้อยมาก	1 คะแนน

แล้วนำคะแนนในแต่ละตารางพื้นที่มารวมกัน กำหนดค่า

คะแนนเป็นช่วงดังนี้

บริเวณที่มีการรวมตัวของนกสูง	30-41
บริเวณที่มีการรวมตัวของนกปานกลาง	20-29 คะแนน
บริเวณที่มีการรวมตัวของนกต่ำ	10-19 คะแนน
บริเวณที่มีการรวมตัวของนกต่ำมาก	1-9 คะแนน

ค่าการรวมตัวของนกชนิดต่าง ๆ แสดงไว้ในแผนที่

6.2.1.2.2 การเปลี่ยนแปลงจำนวนนกในเดือนต่าง ๆที่ทะเลน้อย

การจากกสำรวจของสถาบันวิจัยวิทยาศาสตร์และเทคโนโลยีแห่งประเทศไทย ในปี พ.ศ. 2522-2523 ทำให้เห็นการเปลี่ยนแปลงจำนวนนกในเดือนต่าง ๆ ซึ่งเป็นข้อมูลสำคัญที่นำมาใช้วางแผนการท่องเที่ยว โดยเฉพาะเดือนที่มีจำนวนนกน้อย จะต้องหาสิ่งดึงดูดใจอื่น ๆ มาช่วยเสริม การเปลี่ยนแปลงจำนวนนกแสดงไว้ในตารางที่ 6.10 และรูปที่ 6.5



ศูนย์วิทยทรัพยากร
จุฬาลงกรณ์มหาวิทยาลัย

ตารางที่ 6.10 จำนวนและชนิดของนกที่มีมากและสามารถสำรวจพบที่ทะเลน้อย และลัดส่วน ภูมิภาคที่พบนกต่าง ๆ ปี 2522-2523

ชนิด	จำนวน												รวม	% ที่พบนก
	ม.ค.	ก.พ.	มี.ค.	เม.ย.	พ.ค.	มิ.ย.	ก.ค.	ส.ค.	ก.ย.	ต.ค.	พ.ย.	ธ.ค.		
1. นกเป็ดผี	108	76	-	700	161	800	13		700	-	-	2	2,560	15.67
	-	-	162	3	2	405	3		-	-	-	3	578	4.15
2. นกกาน้ำเล็ก	42	26	34	500	113	5	-		1	203	178	230	1,332	8.16
	267	127	146	64	325	34	-			136	-	101	1,200	8.61
3. นกยางควาย	140	127	209	415	-	-	-		-	-	54	48	993	6.08
	69	29	131	83	10	3	-			132	-	216	673	4.83
4. นกยางโทนน้อย	104	250	74	225	3	1	-		32	-	20	61	770	4.71
	32	74	285	128	15	18	-			1	-	42	595	4.27
5. นกกระสาแดง	54	31	57	67	23	3	-		17	3	39	4	298	1.82
	28	114	99	50	22	18	6			18	-	1	356	2.55
6. นกเป็ดแดง	328	1,200	100	95	32	-	-		3	20	96	71	1,945	11.91
	1,810	829	604	78	301	610	43			55	-	505	4,835	34.69
7. นกเป็ดคับแคบ	626	252	1,000	890	285	39	-		3	-	8	87	3,190	19.53
	239	488	339	58	63	78	26			1	-	271	1,563	11.22
8. นกฮิล้า	105	-	21	100	33	2	1		7	-	4	25	298	1.83
	5	99	234	605	56	40	20			5	-	16	580	4.16

ตารางที่ 6.10 (ต่อ)

ชนิด	จำนวน												รวม	% ที่พบนก	
		ม.ค.	ก.พ.	มี.ค.	เม.ย.	พ.ค.	มิ.ย.	ก.ค.	ส.ค.	ก.ย.	ต.ค.	พ.ย.			ธ.ค.
9. นกฮูก		319	-	322	613	768	1,220	1,301		53	-	58	18	4,672	28.66
		28	276	496	110	240	1,088	668			2	-	9	2,917	20.93
10. นกฮูกแว		65	22	23	23	16	-	-		1	-	93	33	276	1.69
		110	122	129	92	91	-	-			21	-	75	640	4.59
รวม		1,891	1,984	1,840	3,628	1,434	2,070	1,315	๒๕๖๕ ๒๕๖๖	817	226	550	579	16,334	
		2,588	2,158	2,625	771	1,125	2,294	766		-	239	-	1,185	13,937	
นอกพยายายถิ่น		555	286	110	113	7	2	2		316	52	1,890	638	3,967	
		377	393	219	80	110	42	14		-	87	-	99	1,421	

ที่มาข้อมูล : สถาบันวิจัยวิทยาศาสตร์และเทคโนโลยีแห่งประเทศไทย

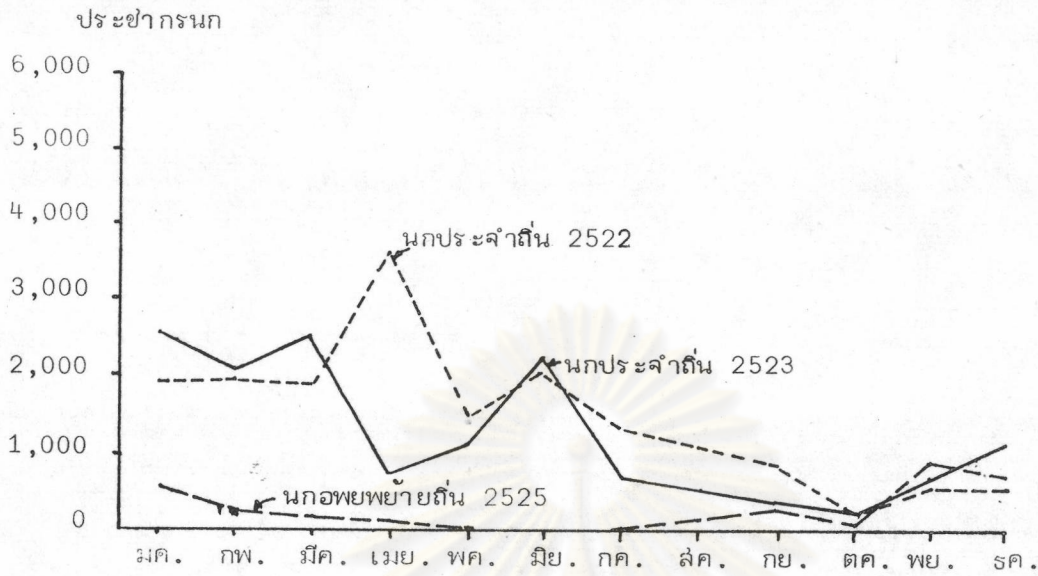
หมายเหตุ

จำนวนนกปี 2522

จำนวนนกปี 2523

ศูนย์วิทยพัชกร
จุฬาลงกรณ์มหาวิทยาลัย

รูปที่ 6.5 กราฟแสดงการเปลี่ยนแปลงประจำกรณกเป็นรายเดือนปี 2522-2523 ที่ทะเลน้อย



จากรูป จะเห็นว่าสามารถแบ่งออกเป็น 2 ช่วง ๆ ละ 6 เดือน คือ ช่วงที่มีนกกมาก ระหว่างเดือนมกราคม-มิถุนายน ในแต่ละเดือนของช่วงนี้มีการเปลี่ยนแปลงน้อยมาก ส่วนช่วงหลังระหว่างเดือนกรกฎาคม-ธันวาคม เป็นช่วงที่มีนกกค่อนข้างน้อย ซึ่งลดลงจากช่วงแรกประมาณ 3 เท่าตัว การลดลงของนกกจะเริ่มในเดือนกรกฎาคม เนื่องจากน้ำในทะเลสาบลดต่ำลงมาก สภาพความเค็มจะเพิ่มขึ้น จำนวนนกกจะลดลงเรื่อย ๆ จนถึงเดือนตุลาคมจะต่ำสุด หลังจากนั้นฝนจะเริ่มตกและน้ำท่วมในเดือนพฤศจิกายนจนถึงเดือนธันวาคม นกกจะออกไปหากินบนที่ดอน จากการศึกษาตลาดการท่องเที่ยวพบว่า ในเดือนตุลาคมเป็นเดือนที่มีนักท่องเที่ยวล่งสุด เนื่องจากมีงานประเพณีชักพระ ซึ่งจะสอดคล้องกับสภาพของทรัพยากรนก 2 ประการคือ เป็นการช่วยดึงดูดใจนักท่องเที่ยวในฤดูกาลที่มีจำนวนนกกต่ำสุด และเนื่องจากในวันดังกล่าวมีนักท่องเที่ยวจำนวนมากลงไปเที่ยวในทะเลน้อยและสิ่งเลียงดัง แต่ผลกระทบที่เกิดขึ้นต่อนกน้ำถือว่าน้อยมาก เพราะมีนกน้ำอยู่จำนวนน้อยนั่นเอง

จากรูป 6.5 สามารถนำไปหาฤดูกาลท่องเที่ยวที่เหมาะสมได้ ดังนี้

ตารางที่ 6.11 ความเหมาะสมของฤดูกาลท่องเที่ยวอุทยานนกน้ำในทะเลน้อย

ความเหมาะสมฤดูกาลท่องเที่ยว	เดือน	จำนวนนกเฉลี่ย
ดีที่ลุด	มกราคม	2,240
	กุมภาพันธ์	2,071
	มีนาคม	2,233
	เมษายน	2,199
ปานกลาง	พฤษภาคม	1,280
	มิถุนายน	2,182
น้อย	กรกฎาคม	1,040
	สิงหาคม	-
	กันยายน	817
	ตุลาคม	233
	พฤศจิกายน	550
	ธันวาคม	882

ที่มา : ตารางที่ 6.10

ศูนย์วิทยทรัพยากร
จุฬาลงกรณ์มหาวิทยาลัย

จะเห็นว่าฤดูกาลท่องเที่ยวเหมาะสมที่สุดอยู่ระหว่างเดือนมกราคม ถึงเดือนเมษายน โดยเฉพาะเดือนกุมภาพันธ์ จะเหมาะสมที่สุด คือมีจำนวนนักท่องเที่ยวมากที่สุด เดือนพฤษภาคมถึงมิถุนายน มีความเหมาะสมน้อยกว่าช่วงแรกเพราะจำนวนนักท่องเที่ยวลดลง เดือนกรกฎาคม-ตุลาคม เป็นช่วงที่มีความเหมาะสมน้อยที่สุด เพราะมีจำนวนนักท่องเที่ยวลดลง โดยเฉพาะเดือนตุลาคม มีจำนวนนักท่องเที่ยวลดลง ส่วนเดือนพฤศจิกายน-ธันวาคม ถึงแม้จะมีจำนวนนักท่องเที่ยวเพิ่มขึ้นก็ตาม แต่ช่วงที่มีฝนตกชุกที่สุด ประมาณ 20-23 วัน/เดือน และจะเกิดอุทกภัยร้ายแรงดังกล่าวแล้ว

ในบทที่ 2

นอกจากทรัพยากรนกน้ำแล้ว แหล่งท่องเที่ยวทะเลน้อยยังมีสิ่งดึงดูดใจอื่น ๆ เช่น ความงามตามธรรมชาติของทะเลน้อย และผลิตภัณฑ์เสื้อกระดูของหมู่บ้านทะเลน้อย จากการศึกษาทั้งหมด จะเห็นว่าอุทยานนกน้ำทะเลน้อย มีศักยภาพในการพัฒนาให้เป็นแหล่งท่องเที่ยวธรรมชาติที่สูงมาก

ศูนย์วิทยทรัพยากร
จุฬาลงกรณ์มหาวิทยาลัย

6.2.2 อุทยานนกน้ำทะเลสาบสงขลา (อุซุด)

6.2.2.1 สภาพทั่วไปของแหล่งท่องเที่ยว

- (1) ที่ตั้ง ที่ทำการอุทยานนกน้ำอุซุด ตั้งอยู่ที่ตำบลอุซุด อำเภอสะกิงพระ จังหวัดสงขลา สำหรับบริเวณอุทยานนกน้ำหรือเขตห้ามล่าสัตว์ป่าทะเลสาบสงขลา ครอบคลุมพื้นที่ประมาณ 520 ตารางกิโลเมตร ในเขตอำเภอปากพะยูน จังหวัดพัทลุง และอำเภอสะกิงพระ จังหวัดสงขลา ดูแผนที่ 6.1
- (2) การคมนาคม การเข้าถึงอุทยานนกน้ำอุซุดมาได้ 2 ทาง คือ ทางรถยนต์ จากจังหวัดสงขลา ตามทางหลวงหมายเลข 4083 สงขลา-ระโนด ที่ กม. 32 เข้าไปตามถนนดินลูกรังอีก 2.5 กิโลเมตร การเข้าถึงทางเรือส่วนใหญ่เป็นนักท่องเที่ยวที่มาจากอำเภอปากพะยูน จังหวัดพัทลุง หรือมาจากท่าเรือสงขลา ผ่านทางปากกระอ การเข้าถึงทางเรือจะสะดวกมากในฤดูน้ำท่วม เมื่อถึงหน้าร้อนทะเลสาบจะตื้นเขินเรือแล่นผ่านไม่สะดวก การเข้าถึงโดยทางรถยนต์จึงสะดวกกว่ามาก
- (3) ลักษณะภูมิประเทศ อุทยานนกน้ำอุซุดตั้งอยู่ในทะเลสาบสงขลาตอนใน บริเวณใกล้ฝั่งตะวันออกของทะเลสาบ มีความลึกเฉลี่ยประมาณ 0.50 เมตร มีหญ้าทะเลขึ้นอยู่หนาแน่นซึ่งเหมาะสำหรับทำรังวางไข่ และหลบซ่อนศัตรูของนก ความลึกเฉลี่ยของทะเลสาบบริเวณนี้ประมาณ 1 เมตร บริเวณตอนกลางของเขตห้ามล่าสัตว์ป่าทะเลสาบสงขลาประกอบด้วยเกาะใหญ่น้อยมากมาย เช่น เกาะบรรทม เกาะโคบ เกาะหมาก เกาะนางคำ บริเวณหัวเกาะโคบ เป็นอีกบริเวณหนึ่งที่เป็นที่อยู่อาศัยของนกจำนวนมาก บนเกาะมีลักษณะเป็นที่ราบลุ่มด้วยภูเขาหินปูน จุดที่สูงที่สุดได้แก่ ความในวัง สูงถึง 81 เมตร และความนาคราชสูง 80 เมตร จากระดับน้ำทะเลปานกลาง ดูแผนที่ 6.4

(4) การใช้ประโยชน์ที่ดิน

แผนที่ 6.4 แสดงการใช้ประโยชน์ที่ดินในพื้นที่ศึกษา

แบ่งออกได้เป็น 6 ประเภท ด้วยกันคือ

1) นาข้าว นาข้าวพบมากทางด้านตะวันออกของทะเลสาบและบริเวณที่ราบบนเกาะโคบ และเกาะหมาก มีพื้นที่ประมาณ 70 กม² และนาข้าวเหล่านี้ก็เป็นแหล่งอาหารของนกอีโก้ง ที่อยู่อาศัยบริเวณนี้

2) ป่าชายเลน มีพื้นที่ประมาณ 33.40 กม² พบบริเวณตอนกลางของเกาะโคบ และชายฝั่งด้านตะวันออกของทะเลสาบ มีทั้งไม้โกงกาง ลำพู และหญ้า

3) ส่วนยางพารา มีพื้นที่ประมาณ 20 กม² พบบริเวณควนของเกาะโคบ เกาะหมาก และเกาะนางคำ

4) ป่าดิบชื้น มีพื้นที่ประมาณ 31.41 กม² พบบริเวณยอดเขา (ควน) บริเวณเกาะหมาก เกาะโคบ และเกาะนางคำ

5) ที่อยู่อาศัย กระจายอยู่ทั่วไปทั้งฝั่งตะวันออกของทะเลสาบและบนเกาะต่าง ๆ ดังกล่าวแล้ว มีพื้นที่ทั้งหมดประมาณ 9 กม²

6) ฝายน้ำ ฝายน้ำมีอยู่ในทะเลสาบ ประกอบไปด้วยฝายน้ำ ลุด จาด ลำห้วย ลาโพ กก ซึ่งฝายน้ำเหล่านี้ นอกจากจะเป็นที่อยู่อาศัยแล้วยังเป็นที่วางไข่ โดยเฉพาะฝายน้ำ ลุด จาด และลำห้วย พบเป็นแนวยาวตลอดชายฝั่งด้านบ้านคูขุด ตั้งแต่บ้านโพธิ์กลาง ถึงบ้านบางด้วน ยาวประมาณ 10 กม² กว้าง 1 กม² และอยู่ในระดับความลึกของน้ำประมาณ 0.5 เมตร นอกจากนี้พบลาโพบริเวณปลายเกาะโคบ ซึ่งสูงประมาณ 2 เมตร จากผิวน้ำซึ่งเหมาะสำหรับการวางไข่และหากินของนก รวมพื้นที่ฝายน้ำประมาณ 10 กม²

จากสภาพการใช้ที่ดินทั้งหมดดังกล่าว จะเห็นได้ว่าฝายน้ำเป็นส่วนสำคัญที่สุดต่อการเป็นอยู่ของนก ซึ่งเป็นทั้งที่อยู่อาศัยและวางไข่ นอกจากนี้ ข้าวรวมทั้งลำห้วยต่าง ๆ ก็เป็นอาหารสำคัญของนกบางชนิดด้วย

(5) ลักษณะทาง เศรษฐกิจและสังคม

บริเวณที่ตั้งของทำการเขตห้ามล่าสัตว์ป่าทะเลสาบ
สงขลา อยู่ที่หมู่ที่ 4 บ้านคูขุด (เหนือ) ตำบลคูขุด อำเภอสิงหนคร มีประชากรประมาณ
1,300 คน หรือประมาณ 250 ครอบครัวยุทธ ประชากรเกือบทั้งหมดนับถือศาสนาพุทธ ส่วนอีก
เล็กน้อยนับถือศาสนาอิสลาม มีอาชีพหลักคือ การประมงในทะเลสาบสงขลา ซึ่งเป็นประมง
น้ำกร่อย อาชีพรองได้แก่ ทำนา และทำน้ำตาลโตนด และเลี้ยงสุกร รายได้เฉลี่ยของประชากร
ตำบลคูขุด ในปี 2522 2,861 บาท (กองสำรวจและวิจัยชนบท รพช. 2522) จากการ
สอบถามชาวบ้านพบว่า รายได้จากการประมงลดต่ำลงมาก เนื่องจากมีเรือวนลากขนาดใหญ่
ที่จับปลาโดยผิดกฎหมาย ทำให้ชาวประมงขนาดเล็กยากจนลงมาก และมีการโจรกรรมเครื่อง
มือหาปลาด้วย ปัจจุบันชาวบ้านส่วนหนึ่งมีรายได้จากการให้เช่าเรือแก่นักท่องเที่ยวไปชมนก
การเลี้ยงสุกรนับเป็นรายได้เสริมอีกอย่างหนึ่ง ชาวบ้านนิยมเก็บลำหอยในทะเลสาบมาผสม
กับข้าวสำหรับเลี้ยงสุกรทำให้การลงทุนต่ำ ลักษณะทั่วไปของที่อยู่อาศัยเป็นชุมชนแออัด ทางเดิน
ภายในหมู่บ้านใช้ถนนดิน บริเวณบ้านมีขยะล้นปรกมากนักท่องเที่ยวโดยทั่วไปจะไม่แวะเยี่ยมชม
สภาพชีวิตของชาวบ้าน เพราะไม่มีสิ่งดึงดูดใจแต่อย่างใด

(6) โครงสร้างพื้นฐาน

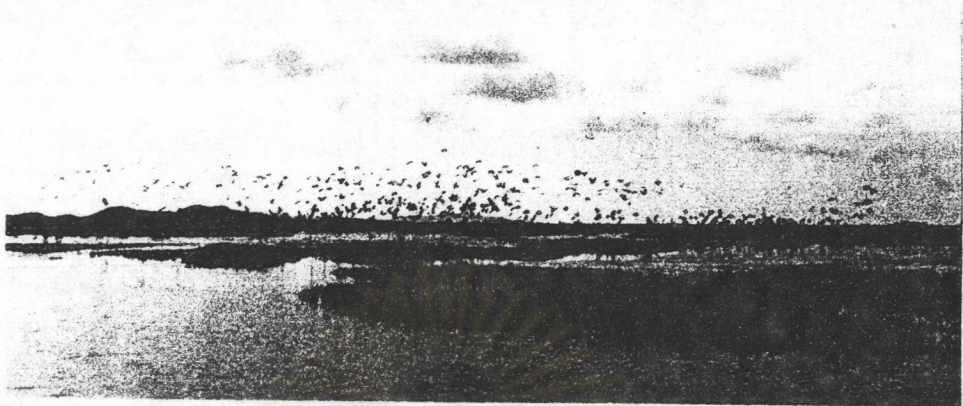
โครงสร้างพื้นฐานเป็นปัจจัยสำคัญในการพัฒนาแหล่ง
ท่องเที่ยว ถ้าแหล่งท่องเที่ยวที่มีโครงสร้างพื้นฐานอยู่บ้างแล้ว การพัฒนาจะทำได้ง่ายและ
ลงทุนน้อย

ถนนและการคมนาคม

นักท่องเที่ยวที่อุทยานนกน้ำคูขุดส่วนใหญ่มาจากสงขลา
และหาดใหญ่ ซึ่งสามารถใช้ทางหลวงหมายเลข 4083 ได้โดยสะดวก จะมีทางแยกเข้าสู่
อุทยานเป็นถนนดินลูกรัง ยาวประมาณ 3 กิโลเมตร สภาพของถนนหน้าฝนเป็นหลุมเป็นบ่อ
หน้าร้อนฝุ่นมาก การท่องเที่ยวแห่งประเทศไทย (2524 : 6 - 70) ได้จัดเข้าอยู่ในแผน
หลักพัฒนาแหล่งท่องเที่ยวจังหวัดสงขลา โดยใช้เงินงบประมาณ 3-5 ล้านบาท โดยมอบให้
จังหวัดสงขลา เป็นผู้ดำเนินการ เป็นโครงการที่มีความจำเป็นที่จะต้องทำก่อน



รูปที่ 6.6 ภาพถ่ายทั่วไปของชุมชนหมู่บ้านคูซุด-ตำบลคูซุด อำเภอลำดอง



รูปที่ 6.7 บริเวณที่ทำการอุทยานนกน้ำทะเลสาบสงขลา (คุซุด)

ที่จอดรถสำหรับนักท่องเที่ยว

อุทยานนกน้ำคูขุดยังไม่มีที่จอดรถสำหรับนักท่องเที่ยว โดยเฉพาะเมื่อถึงฤดูกาลการท่องเที่ยวที่มีรถจำนวนมาก จะสร้างความลำบากให้นักท่องเที่ยว ในการจอดรถ กสับรรณ ทำให้เสียเวลาและการจราจรติดขัด การท่องเที่ยวแห่งประเทศไทย (2524 : 6 - 71) ได้จัดเข้าอยู่ในแผนหลักพัฒนาแหล่งท่องเที่ยวจังหวัดสงขลา โดยกำหนด ให้จอดรถที่รายนวตใหญ่ 5 คัน ขนาดเล็ก 5 คัน รถยนต์ธรรมดา 10 คัน ใช้งบประมาณ 375,000 บาท มอบให้จังหวัดสงขลาเป็นผู้ดำเนินการ เป็นโครงการที่จำเป็นต้องทำก่อน

ไฟฟ้า

มีไฟฟ้าของการไฟฟ้าส่วนภูมิภาคขนาดสายส่ง 33 กิโลโวลต์ บนทางหลวงหมายเลข 4083 ซึ่งอยู่ห่างจากอุทยานประมาณ 3 กิโลเมตร ส่วน ในบริเวณหมู่บ้านก็มีไฟฟ้าใช้แล้ว

การประปา

ในหมู่ที่ 4, 5, 6 ตำบลคูขุด เป็นชุมชนแห่งเดียว ในอำเภอสะทิงพระที่มีน้ำประปาใช้ โดยใช้แหล่งน้ำบาดาลขนาดผลิต 20 ลบ.ม./ชม. แต่ คุณภาพน้ำไม่ดื่มได้ เนื่องจากมีปริมาณเหล็กมาก และน้ำกร่อย

การกำจัดของเสีย

ไม่มีระบบจัดเก็บขยะในหมู่บ้าน ชาวบ้านจึงใช้วิธีเผา กิ่ง ส่วนน้ำทิ้งจากอาคารบ้านเรือนทั้งหมดไหลลงสู่ทะเลสาบสงขลา

(7) สิ่งอำนวยความสะดวก

ร้านอาหาร ยังไม่มีร้านอาหารในหมู่บ้าน ปัจจุบัน

นักท่องเที่ยวจึงไม่ได้รับความสะดวก ทำให้การใช้เวลาของนักท่องเที่ยวสั้นมาก เมื่อมาถึง ก็ลงเรือตุนกประมาณ 30 นาที ก็เดินทางกลับ ตามแผนของการท่องเที่ยวแห่งประเทศไทย ได้กำหนดเป้าหมายที่จะต้องทำก่อนในตอนต้นของแผนพัฒนา

เรือสำหรับนักท่องเที่ยว เป็นของชาวบ้านซึ่งใช้ในการ

ทำประมงตอนกลางวัน ส่วนตอนกลางคืนก็นำมาบริการนักท่องเที่ยว ซึ่งมีอยู่จำนวนมากเกิน ความต้องการอยู่แล้ว ส่วนการปรับปรุงทำที่นั่ง และมีที่บังแดดในเวลาแดดร้อนจัดเป็นบริการที่ดี ขึ้น

ที่พักค้างคืน ปัจจุบันยังไม่มีที่พักค้างคืนสำหรับนัก

ท่องเที่ยว โดยเฉพาะ นอกจากข้าราชการ นิสิต นักศึกษา ที่ติดต่อทางราชการเพื่อขอพักใน
บ้านพักรับรองของอุทยานนกน้ำ ซึ่งมีบ้านพักรับรองอยู่ 1 หลัง มี 3 ห้องนอน จุคนได้ประมาณ
6-10 คน ตามแผนจะสร้างที่พักแรมขนาดเล็กประมาณ 20-30 หน่วย ซึ่งสามารถจุคนได้
60 คน เพื่อบริการนักท่องเที่ยวที่สนใจและเผื่อธรรมชาติ (การท่องเที่ยวแห่งประเทศไทย
2524 : 6 - 69)

สถานที่พักผ่อน ได้แก่ศาลาสำหรับให้นักท่องเที่ยว

โดยทั่วไปหยุดพักและนั่งชมธรรมชาติ ปัจจุบันมีขนาดเล็กจุคนประมาณ 10 คน ซึ่งยังไม่เพียงพอ

พิพิธภัณฑ์นกน้ำ เพื่อให้เป็นแหล่งเผยแพร่และให้

ความรู้สิ่ง เหมาะสำหรับนักวิชาการ นักศึกษา ตลอดจนนักท่องเที่ยวทั่วไปที่เข้าชมในบริเวณนี้
และทำให้ดึงดูดนักท่องเที่ยวได้ตลอดปี ถึงแม้บางฤดูกาลที่มีปริมาณนกลดลงก็ตาม การท่องเที่ยว
แห่งประเทศไทย (2524 : 6 - 71) ได้กำหนดโครงการที่จะสร้างในตอนต้นของแผนฯ 5
โดยมีเนื้อที่ 400 ตารางกิโลเมตร ประกอบด้วยห้องแสดง ห้องฉายภาพยนตร์ และที่ทำงาน
ของเจ้าหน้าที่ โดยให้กรมป่าไม้เป็นผู้ดำเนินการ

6.2.2.1 ทรัพยากรท่องเที่ยว

นกน้ำเป็นทรัพยากรที่สำคัญที่สุดและเป็นสิ่งดึงดูดใจนักท่องเที่ยว
เที่ยวอย่างเดียว ประชากรนกที่อุทยานนกน้ำแห่งนี้จะสูงสุดประมาณ 17,000 ตัว และต่ำสุด
ประมาณ 1,000 ตัว การศึกษาเกี่ยวกับการแพร่กระจายของนกจะเป็นข้อมูลกำหนดเส้นทาง
การท่องเที่ยวภายใน และการศึกษาเกี่ยวกับการเปลี่ยนแปลงประชากรในเดือ้นต่าง ๆ จะช่วย
ในการกำหนดฤดูกาลท่องเที่ยวในอุทยานนกน้ำได้อย่างเหมาะสม ซึ่งจะแสดงรายละเอียดดังนี้
(สถาบันวิจัยวิทยาศาสตร์และเทคโนโลยีแห่งประเทศไทย 2524 : 137 - 142)

6.2.2.1.1 การแพร่กระจายของนก

การแพร่กระจายของนกจะบอกให้ทราบถึง
บริเวณที่นกชนิดต่าง ๆ อาศัยหากินอยู่ อาครวมกันเป็นกลุ่มใหญ่ กลุ่มเล็ก ข้อมูลนี้สามารถ
นำไปวางแผนเส้นทางท่องเที่ยวได้อย่างดี

(1) นกเปิดผี นอกฤดูผสมพันธุ์จะอยู่กันเป็นฝูงใหญ่ ๆ ตามน้ำทั่วไปไม่แน่นอน ส่วนใหญ่ใกล้แหล่งน้ำ และเกาะที่มีทุ่งหญ้า ได้แก่ บริเวณหน้าบ้านคูชุต บ้านศรีไชยน้อย มีประมาณ 500 ตัว ในฤดูผสมพันธุ์จะอยู่เป็นคู่ ๆ รวมกันอยู่ในบริเวณเดียวกัน บริเวณท่าร้างวางไข่ ได้แก่ ป่ารูดนอกฝั่งบ้านคูชุต และบริเวณตะวันออกเสียงเหนือของเกาะโคบ นอกฝั่งบ้านโพธิ์กลาง มีประมาณ 250 ตัว บริเวณเกาะนางคำกับบ้านทำหิน มีประมาณ 100 ตัว

(2) นกยางต่าง ๆ นกยางหลายชนิดมักหากินรวมกันในบริเวณเดียวกัน จำนวนของนกจะแปรผันไปตามช่วงเวลาของวัน ในตอนเช้านกจะบินลงสู่ตอไม้ไผ่หากินอยู่ตามเกาะหญ้าทะเลด้านหน้าคูชุต และหน้าทุ่งหญ้าแหลมวัง จนถึงวัดดอนคัน และบนแผ่นดินจะมีนกยางต่าง ๆ ชุกชุมเป็นทางยาว ตั้งแต่บ้านแหลมวังจนถึงคลองช่องไทรประมาณ 1,000 ตัว เวลาบ่าย นกจะไปรวมกันที่แหล่งน้ำ บริเวณใกล้แหลมลาโพธิ์ พอถึงเวลาเย็น นกจะไปรวมอยู่บริเวณด้านเหนือของเกาะโคบ ซึ่งเป็นที่พักผ่อนประมาณ 500 ตัว ส่วนบริเวณอื่น ๆ มีประมาณ 100 ตัว ได้แก่ ทุ่งหญ้าบ้านทำหิน คลองทำหิน บริเวณแหลมลาโพธิ์ และนอกฝั่งบ้านโพธิ์กลาง

(3) นกเปิดแดง เป็นนกน้ำที่มีจำนวนมากที่สุดในบริเวณคูชุต และมีมากกว่าที่ทะเลน้อย พบกระจายอยู่ทั่วบริเวณ โดยเฉพาะบริเวณพื้นน้ำทุ่งหญ้าทะเลทางเหนือตั้งแต่บ้านท่าสังข์ลงไปทางใต้ถึงคลองช่องไทร มีจำนวนมากประมาณ 10,000 ตัว ในฤดูฝน ส่วนฤดูแล้งจำนวนลดลงมากเหลือเพียง 600 ตัว จะเห็นว่า การลดลงของจำนวนนกเปิดแดง จะมีผลต่อฤดูกาลท่องเที่ยวมาก การลดลงถึงประมาณ 9,000 ตัว จะทำให้บริเวณนี้เงียบเหงาไปมาก ดังนั้นการวางแผนการท่องเที่ยวจะต้องหาสิ่งดึงดูดใจอื่น ๆ เข้ามาทดแทนให้ได้ เช่น พิพิธภัณฑสถาน เป็นต้น สาเหตุการหายไปของนกเปิดแดง และไปอยู่ที่ไหนในฤดูร้อน ยังไม่มีข้อมูลในการศึกษาครั้งนี้

(4) นกเปิดคับแค เป็นนกน้ำที่มีปริมาณมากเป็นอันดับ 2 มักจะอยู่เป็นฝูงใหญ่ 5,000-6,000 ตัว มักอยู่ปะปนกับนกเปิดแดง หากินตามแหล่งน้ำทั่วไป บริเวณที่ชุกชุมมาก ได้แก่ นอกฝั่งบ้านประตู่หอมลงมาถึง บ้านโพธิ์กลาง และทางทิศตะวันออกของเกาะโคบและทิศตะวันออกของหัวเกาะโคบ ส่วนบริเวณที่มีน้อย 600-880 ตัว ได้แก่ อ่าวท่ายางและใต้หัวเกาะโคบ การแพร่กระจายอาจเปลี่ยนแปลงไปได้ตามความเค็มของน้ำในทะเลสาบ

(5) นกฮิลล่า นกฮิลล่าหากินอยู่ตามป่าหญ้าทะเล และแพสาหร่าย ตลอดจนในป่าสาบและป่าจาด บริเวณชายฝั่งและนอกฝั่งตั้งแต่บ้านโพธิ์ใหม่ลงไปถึงคลองช่องไทร ในเดือนเมษายนพบมีประชากรนกสูงสุดถึง 1,400 ตัว ส่วนช่วงอื่นจะมีประมาณ 700 ตัว บริเวณที่มีจำนวนน้อยลงไปประมาณ 300 ตัว คือ ใต้คลองช่องไทร และนอกฝั่งหัวเกาะโคบ

(6) นกฮิโง้ง นกฮิโง้งพบประมาณ 300-400 ตัว ในบริเวณทุ่งหญ้าทะเล ทั้งนอกฝั่งและบนฝั่ง โดยเฉพาะบริเวณทางตอนเหนือ ตั้งแต่บ้านโพธิ์ใหม่ลงไปถึงบ้านโพธิ์กลาง และอีกจุดหนึ่งที่ขุกชุมคือ ทางตะวันออกของปลายเกาะโคบ บริเวณที่อยู่ใต้ที่ทำกรรฯ ลงไปได้แก่ เกาะหญ้า ทะเลนอกฝั่ง บ้านโพธิ์กลางถึงคลองท่าหินและทางด้านทิศตะวันออกเฉียงเหนือของเกาะโคบ จำนวนประมาณ 100 ตัว บริเวณบ้านระฆัง พบประมาณ 50 ตัว จำนวนที่น้อยสุดคือ บริเวณคลองใหม่และอ่าวท่ายางประมาณ 20-30 ตัว

(7) นกฮิแจว เป็นนกที่หากินอยู่บนแพสาหร่ายเช่นเดียวกับนกเป็ดผี มันจะหากินและพักผ่อนบนแพสาหร่าย บางครั้งพบบนทุ่งหญ้าทะเล บริเวณที่มีขุกชุมมาก 400-500 ตัว อยู่ห่างจากฝั่งประมาณ 20 เมตร ตั้งแต่บ้านโพธิ์ใหม่จนถึงวัดดอนศันออก บริเวณอื่นที่มีจำนวนน้อยราว 100 ตัว คือ บริเวณแพสาหร่ายปากคลองช่องไทร

(8) นกตีนเทียน ชอบหากินลูกกุ้ง ลูกปลาตามทุ่งหญ้าทะเลและแพสาหร่าย บริเวณบ้านศรีไชยน้อย และบ้านศรีไชยใหญ่ พบประมาณ 300-400 ตัว บางพวกหากินบริเวณชายเลนและทุ่งหญ้าทะเลในบ้านแหลมวัง และนอกฝั่งบ้านแหลมวังและทุ่งหญ้าบ้านโพธิ์กลาง ทั้งสามบริเวณมีประมาณ 1,000 ตัว บริเวณที่พบน้อยได้แก่ล่องฝั่งคลองใหม่ นอกฝั่งบ้านโพธิ์กลางจนถึงบ้านเกาะนางคำ มีประมาณ 30 ตัว

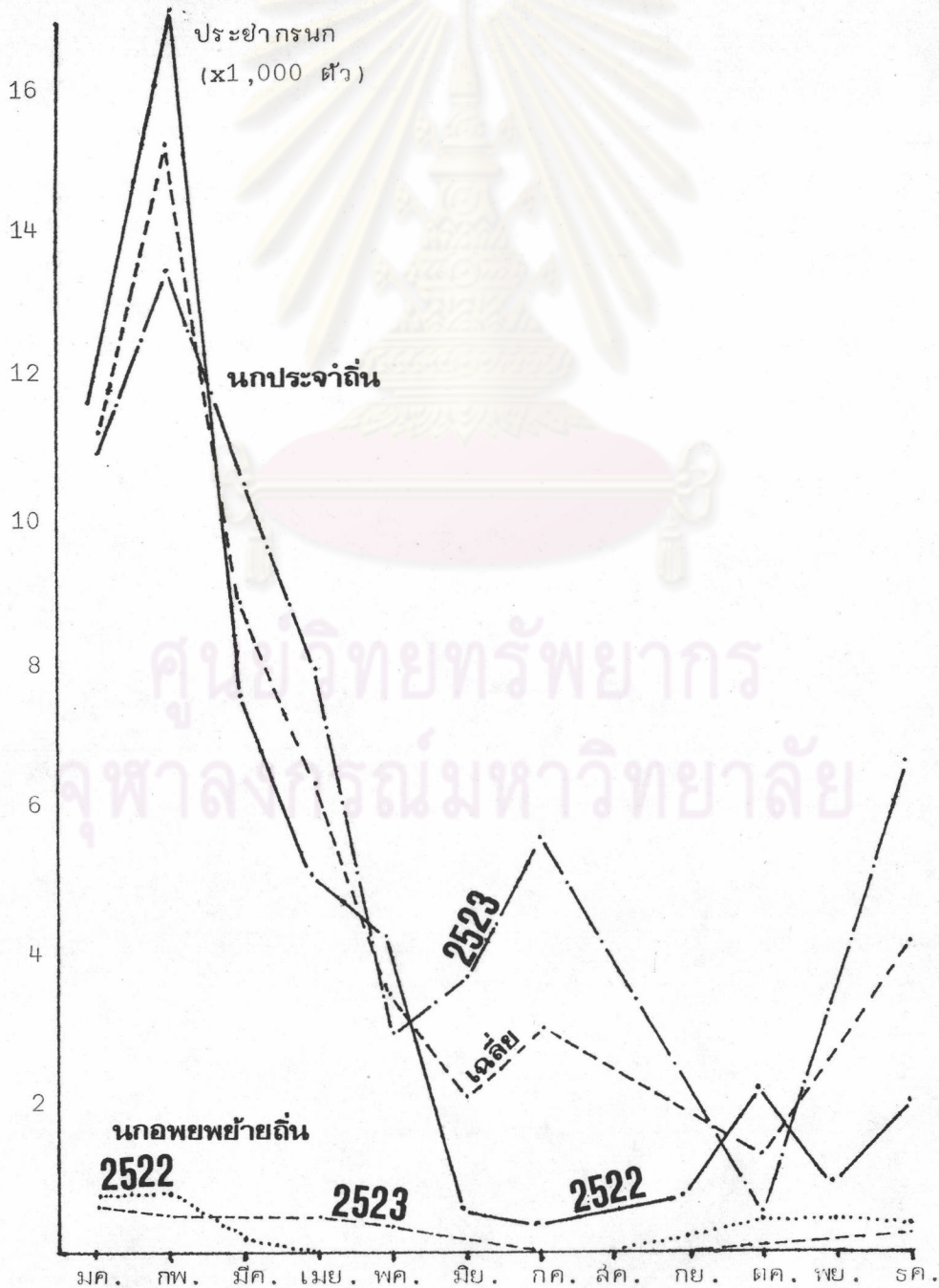
ค่าการรวมตัวของนกบนพื้นที่

ค่าการรวมตัวของนกบนพื้นที่หาได้โดยการแบ่งกลุ่มของนกแต่ละชนิดเป็น 4 กลุ่มคือ (1) กลุ่มที่มีประชากรมากที่สุด (2) กลุ่มที่มีประชากรปานกลาง (3) กลุ่มที่มีประชากรน้อย (4) กลุ่มที่มีประชากรน้อยที่สุด

6.2.2.1.2 การเปลี่ยนแปลงจำนวนนกในเดือนต่าง ๆ ที่คุชูด

จากการสำรวจของสถาบันวิจัยวิทยาศาสตร์และเทคโนโลยี แห่งประเทศไทย ในปี พ.ศ. 2522-2523 โดยพิจารณาจากชนิดและประชากรนกที่มีมาก ทำให้ เห็นการเปลี่ยนแปลงจำนวนนกในเดือนต่าง ๆ ซึ่งนำมาใช้ในการวางแผนการท่องเที่ยว เช่น ในเดือนไตรมาสพฤษภาคม ก็ต้องหาสิ่งดึงดูดใจอย่างอื่นมาเสริม การเปลี่ยนแปลงจำนวนนก แสดงไว้ในตารางที่ 6.12 และ รูปที่ 6.8

รูปที่ 6.8 แสดงการเปลี่ยนแปลงประชากรนกเป็นรายเดือน ปี พ.ศ. 2522-2523 ที่คุชูด



ตารางที่ 6.12 จำนวนและชนิดของนกที่มีมากและสามารถสำรวจพบที่จุด และสัดส่วนร้อยละที่พบนกต่าง ๆ ปี 2522 และ 2523

ชนิด	จำนวน													รวม	%
	ม.ค.	ก.พ.	มี.ค.	เม.ย.	พ.ค.	มิ.ย.	ก.ค.	ส.ค.	ก.ย.	ต.ค.	พ.ย.	ธ.ค.	ร.ค.		
1. นกเป็ดผี	89	30	2	64	72	33	64	161	238	33	37	823	1.56		
2. นกยางควาย	56	126	113	95	141	349	473	16	16	-	90	1,459	2.33		
3. นกยางเปีย	28	113	66	-	5	2	-	5	25	10	23	277	0.52		
4. นกยางโทนน้อย	88	130	51	11	2	2	-	134	134	-	25	443	0.71		
5. นกเป็ดแดง	3	2	4	-	2	-	-	66	134	141	10	362	0.69		
6. นกเป็ดคัสแปด	11	2	3	11	15	6	1	36	36	-	97	182	0.29		
7. นกอีล้ำ	116	249	14	13	62	12	8	1	958	95	159	1,687	3.19		
8. นกอีแก้ง	106	122	279	206	87	70	29	68	68	-	144	1,111	1.79		
	8,129	9,403	7,369	2,929	2,167	63	20	24	592	200	1,262	32,158	60.88		
	5,078	11,372	8,349	2,600	605	252	3,477	2	2	-	1,679	33,414	53.26		
	2,439	6,796	60	896	1,213	233	13	5	2	139	303	12,099	22.91		
	5,190	749	614	2,196	997	2,169	291	-	-	-	3,825	16,031	25.55		
	278	105	23	96	298	69	92	203	101	126	127	1,518	2.87		
	155	432	315	1,412	641	690	747	-	107	-	522	5,017	7.99		
	301	19	48	19	180	72	147	101	62	51	110	1,110	2.10		
	148	102	101	340	116	106	377	28	-	-	56	1,374	2.19		

ตารางที่ 6.12 (ต่อ)

ชนิด	จำนวน												รวม	% ที่พบนก
	ม.ค.	ก.พ.	มี.ค.	เม.ย.	พ.ค.	มิ.ย.	ก.ค.	ส.ค.	ก.ย.	ต.ค.	พ.ย.	ธ.ค.		
9. นกฮีแจว	172	249	2	164	297	-	-	-	-	44	27	43	998	1.89
	110	387	356	547	334	-	-	-	81	-	150	1,965	3.13	
10. นกตีนเทียน	102	220	46	1,000	29	39	37	-	180	137	-	2	1,792	3.39
	-	108	351	632	128	81	314	-	-	4	-	126	1,744	2.78
รวม	11,657	17,186	7,634	5,181	4,325	523	381	-	746	2,293	822	2,076	52,824	
	11,002	13,530	10,532	8,050	2,908	3,725	5,705	-	-	476	-	6,714	72,740	
นกที่อพยพย้ายถิ่น	777	810	149	38	4	-	9	-	191	437	429	351	3,195	
	682	515	575	368	111	3	12	-	-	60	-	878	3,204	

หมายเหตุ

	จำนวนนกปี 2522
	จำนวนนกปี 2523

ที่มา : สถาบันวิจัยวิทยาศาสตร์และเทคโนโลยีแห่งประเทศไทย 2524

ศูนย์วิทยุทรัพยากร
จุฬาลงกรณ์มหาวิทยาลัย

จากรูปจะเห็นว่า การเปลี่ยนแปลงจำนวนนกที่ดูขุดมีมากสามารถแบ่งออกเป็นสองช่วง คือช่วงที่มีนกกามากระหว่างเดือนธันวาคม-พฤษภาคม ในเดือนกุมภาพันธ์ มีจำนวนนกเฉลี่ยสูงสุดประมาณ 15,000 ตัว และเริ่มลดลงเรื่อย ๆ ถึงเดือนพฤษภาคม เหลือประมาณ 3,500 ตัว เป็นระยะการเปลี่ยนแปลงที่รวดเร็วมากในช่วงเพียง 5 เดือน ลดลงถึงร้อยละ 77 และช่วงที่มีนกน้อยระหว่างเดือน มิถุนายน-พฤศจิกายน จำนวนนกจะลดต่ำลงเรื่อย ๆ จนต่ำสุดในเดือนกันยายน และตุลาคม เหลือประมาณ 1,300 ตัว เมื่อเปรียบเทียบค่าเฉลี่ยสูงสุดจำนวนจะลดถึงร้อยละ 91 เมื่อดูจำนวนนกที่ท่องเที่ยวที่ดูขุด พบว่าจำนวนนกที่ท่องเที่ยวต่ำสุดในเดือนกันยายน ซึ่งสอดคล้องกับจำนวนนกต่ำสุด จำนวนนกจะค่อย ๆ เพิ่มขึ้นในเดือนธันวาคม หลังจากน้ำท่วมเริ่มลดลง จะเห็นว่าในช่วงเวลาระหว่างเดือนมิถุนายน-ตุลาคม เป็นช่วงที่ภูมิอากาศเหมาะสมแก่การท่องเที่ยวพอสมควร จึงควรหาสิ่งดึงดูดใจอื่น ๆ เข้ามาเสริม

ฤดูกาลท่องเที่ยวอุทยานนกน้ำดูขุด

จากรูปที่ 6.8 แสดงการเปลี่ยนแปลงประชากรนกรายเดือน นำมาหาฤดูกาลท่องเที่ยวโดยพิจารณาจำนวนทรัพยากรนกซึ่งมีอยู่ ดังตารางที่ 6.13

ศูนย์วิทยทรัพยากร
จุฬาลงกรณ์มหาวิทยาลัย

ตารางที่ 6.13 ความเหมาะสมของฤดูกาลท่องเที่ยวทะเลชุกซ์

ความเหมาะสม	เดือน	จำนวนนกเฉลี่ย
ดีที่สุด	มกราคม	11,330
	กุมภาพันธ์	15,358
	มีนาคม	9,083
	เมษายน	6,616
ปานกลาง	พฤษภาคม	3,617
	มิถุนายน	2,124
	กรกฎาคม	3,043
น้อย	สิงหาคม	-
	กันยายน	746
	ตุลาคม	1,385
	พฤศจิกายน	822
ปานกลาง	ธันวาคม	4,395

ที่มา : ตารางที่ 6.12

ฤดูกาลท่องเที่ยวที่ดีที่สุด อยู่ระหว่างเดือนมกราคม ถึง เมษายน เป็นช่วงหลังฤดูน้ำท่วม น้ำในทะเลสาบมีมากสามารถที่จะผลัดน้ำ ค้างออกไปทำให้เป็นช่วงที่มีนกมากที่สุด เนื่องจากพืชน้ำและสัตว์น้ำซึ่งเป็นอาหารและแหล่งที่อยู่อาศัยของนกมีอุดมสมบูรณ์ นกย้ายถิ่นก็เข้ามามากถึง 59 ชนิดในช่วงนี้ ยกเว้นเดือน มกราคม ซึ่งเป็นปลายฤดูฝน เดือนกุมภาพันธ์ และมีนาคม จัดเป็นฤดูกาลท่องเที่ยวที่เหมาะสมที่สุด

ฤดูกาลท่องเที่ยวที่เหมาะสมปานกลาง อยู่ในช่วงเดือนพฤษภาคม ถึง กรกฎาคม และธันวาคม ช่วงนี้มีจำนวนนกมากรองจากช่วงแรก ประกอบกับเป็นช่วงฤดูฝน เป็นฤดูน้ำท่วมทำให้แหล่งที่อยู่อาศัยที่หา กินถูกน้ำพัดพาไปเสียมาก นกส่วนใหญ่จึงขึ้นอยู่ริมฝั่ง

ฤดูกาลท่องเที่ยวที่เหมาะสมน้อย อยู่ระหว่างเดือนสิงหาคม ถึงพฤศจิกายน เป็นช่วงที่มีนักท่องเที่ยวน้อยที่สุด เพราะเป็นฤดูแล้งต่อกับฤดูฝน น้ำในทะเลสาบมีความเค็มสูง มีค่าความเค็มประมาณ 11.2-18.3 กรัม/ลิตร พืชน้ำหลายชนิดตายและเน่าเปื่อย สัตว์น้ำหลายชนิด อพยพหนีความเค็มสู่ทะเลสาบตอนบน ทำให้อาหารและที่อยู่อาศัยของนกน้อยลง นกหลายชนิด ได้อพยพไปหากินตามชายฝั่ง นอกจากนี้ในช่วงนี้ยังเป็นฤดูผสมพันธุ์ของนกบางชนิด เช่น พันธุ์นก ตีนเทียน นกยางเปียง นกยางโทนน้อย นกยางควาย นกฮูก และนกเป็ดผี ทำให้ประชากรของนกช่วงนี้ลดลง

6.2.3 หาดเลนสู่สาบ

6.2.3.1 สภาพทั่วไปของแหล่งท่องเที่ยว

- (1) ที่ตั้ง หาดเลนสู่สาบตั้งอยู่ฝั่งตะวันตกของทะเลสาบสงขลาตอนใน ปัจจุบันอยู่ในเขตเทศบาลเมืองพัทลุง ตั้งอยู่ห่างจากตัวเมืองพัทลุงประมาณ 7 กิโลเมตร ห่างจากหาดใหญ่ 103 กิโลเมตร (แผนที่ 6.1)
- (2) การคมนาคม การติดต่อระหว่างตัวเมืองกับหาดเลนสู่สาบ ใช้ทางหลวงหมายเลข 4047 มีรถประจำทางขนาดเล็กคอยให้บริการตลอดเวลา
- (3) ลักษณะภูมิประเทศ เป็นที่ราบชายฝั่งทะเลสาบ ลักษณะชายหาดมีโคลนมาก ตรงปากคลองสาบภายในทะเลสาบมีลักษณะดินเลนกลายเป็นเกาะขนาดใหญ่ กรมป่าไม้ได้ปลูกต้นสนเอาไว้เป็นส่วนป่า ซึ่งทำให้มีความร่มรื่นเป็นที่พักผ่อนหย่อนใจได้เป็นอย่างดี เมื่อมองออกไปทางทะเลสาบก็จะเห็นเกาะใหญ่ ซึ่งอยู่ทางฝั่งตะวันออกนับเป็นจุดเดียวบนฝั่งทะเลสาบด้านตะวันตกที่เป็นจุดชมวิวที่สวยงาม
- (4) การใช้ที่ดิน บริเวณหาดเลนสู่สาบเป็นที่ราชพัสดุ มีพื้นที่ประมาณ 400 ไร่ ส่วนที่เป็นเกาะมีการใช้ที่ดินเพื่อการท่องเที่ยวบ้างพอสมควร องค์การบริหารส่วนจังหวัด ได้สร้างร้านค้าให้เช่า เมื่อก่อนที่ยังไม่ขยายเขตเทศบาล ส่วนที่เป็นแหลมยื่นออกไปในทะเลสาบสร้างเป็นมัตตาการ ระยะหลังได้เลิกกิจการไป ส่วนชายหาดด้านเหนือเป็นค่ายลูกเสือและเรือนพักแรม หลังจากการขยายเขตเทศบาลเมืองพัทลุงในปี 2523 จนคลุมพื้นที่หาดเลนสู่สาบ และเทศบาลมีนโยบายที่จะพัฒนาหาดเลนสู่สาบให้เป็นแหล่งท่องเที่ยว

ของชาวเมืองพัทลุงและจังหวัดใกล้เคียง โดยมีโครงการที่จะสร้างศูนย์การท่องเที่ยว มี
โรงแรม สนามกีฬา ส่วนพฤษชาติ พิพิธภัณฑ์สัตว์น้ำ ร้านจำหน่ายของที่ระลึก และสนามเด็กเล่น

(5) ลักษณะทางเศรษฐกิจและสังคม

สาปาคเคยเป็นที่ตั้งเมืองพัทลุง ในสมัยรัชกาลที่ 1

แห่งกรุงรัตนโกสินทร์ ติดต่อกันมาประมาณ 100 ปี จนถึง พ.ศ. 2467 จึงย้ายมาอยู่ที่ตั้งปัจจุบัน
วัดวัง เป็นหลักฐานของความเจริญในสมัยนั้น สาปาคเป็นเมืองท่าที่สำคัญที่สุดบนฝั่งทะเลสาบตะวัน
ตก เป็นชุมชนศูนย์กลางที่มีเขตอิทธิพลออกไปโดยรอบ เช่น ปากพูน บางแก้ว (เขาชัยสน)
ทะเลน้อย (ควนขนุน) ระโนด และสังขะ เนื่องจากสมัยก่อนอาศัยการคมนาคมทางน้ำ
เป็นหลัก ลักษณะการตั้งชุมชนจึงตั้งอยู่ริมน้ำ ในระยะต่อมาได้มีการสร้างทางรถไฟสายใต้และ
สร้างถนนเพื่อเชื่อมกับทางรถไฟ การคมนาคมทางน้ำจึงลดความสำคัญลง ทำให้มีความจำเป็น
ที่จะต้องย้ายเมืองให้มาอยู่ใกล้ทางรถไฟ สาปาคจึงลดความสำคัญลง กลายเป็นเมืองท่า แต่ยังคง
บทบาทที่สำคัญเอาไว้ คือ เมืองท่าที่ให้บริการแก่ชุมชนฝั่งตะวันออกของทะเลสาบ โดยเฉพาะ
ระโนด และสังขะ จะต้องมาขึ้นเรือที่สาปาคเพื่อขึ้นรถไฟที่สถานีพัทลุง เดินทางเข้ากรุงเทพฯ
หรือลงไปทางใต้ ต่อมาในปี 2518 มีการสร้างทางหลวงหมายเลข 4083 เลียบฝั่งตะวันออก
เชื่อมระหว่างสงขลากับนครศรีธรรมราช ชุมชนระโนดและสังขะ จึงอยู่ภายใต้อิทธิพลของ
เมืองสงขลา ท่าเรือสาปาคก็ปิดตัวเองโดยสิ้นเชิง คงเหลือแต่เรือสินค้าที่ไปรับลูกค้าและ
น้ำตาลเคี้ยวจากสังขะ (บริเวณอุทยานนกน้ำคูขุด)

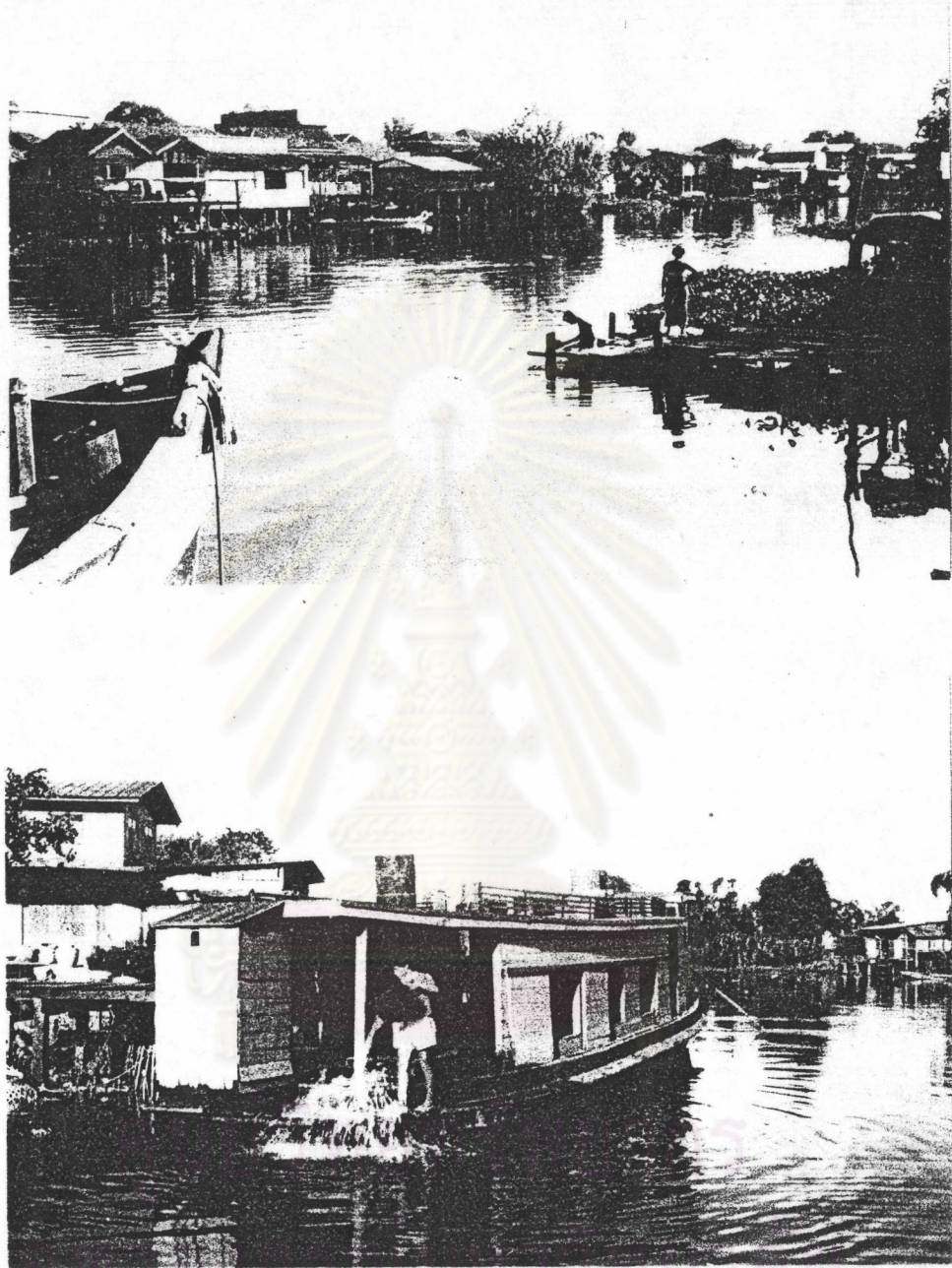
บทบาทของสาปาค ในปัจจุบันที่เด่นชัดที่สุด คือเป็นศูนย์กลางการ
ท่องเที่ยวของจังหวัดพัทลุง แต่ยังไม่มีการพัฒนาเท่าที่ควร ในอดีตเคยเป็นอย่างไรก็คงอยู่อย่าง
นั้น ขาดขาดการบำรุงรักษา มีเรือขีปนาวุธเต็มไปหมด สิ่งอำนวยความสะดวกก็ไม่มี ร้าน-
อาหารซึ่งมีเพียง 4 ร้านอยู่บนเกาะก็ขายแพงมาก เนื่องจากนักท่องเที่ยวมีน้อย แม้ว่าองค์การ
บริหารส่วนจังหวัด ซึ่งรับผิดชอบอยู่ในขณะนั้นจะพยายามชักจูงนักท่องเที่ยวโดยการสร้างไนท์คลับ
ที่ปลายแหลม แต่ต้องปิดกิจการไปในที่สุด รถเมลล์ซึ่งเคยวิ่งระหว่างสาปาค-พัทลุง ก็อยู่ไม่ได้
ปัจจุบันจึงเกิดบริการอย่างหนึ่งขึ้นมาแทน คือ สักรยานยนต์รับจ้าง ซึ่งจัดเป็นบริการขั้นต่ำสุด
สำหรับการคมนาคมขนส่ง

ปัจจัยนอกอาชีพหลักของชาวลำปางก็คือ ทำนา ส่วนอาชีพอื่น ๆ ซึ่งมีอยู่เป็นส่วนน้อย ได้แก่ ค้าขาย (ตลาดพื้หลุง) รับราชการ การประมง ประชากรตำบลลำปาง ในปี 2524 มี 5,584 คน จำนวนนี้อยู่ในเขตเทศบาลเมืองพื้หลุง ประมาณครึ่งหนึ่ง รายได้เฉลี่ยประชากรตำบล ซึ่งสำรวจโดยสำนักงานเร่งรัดพัฒนาชนบท ในปี 2521 คิดเป็น 1,695 บาท/คน/ปี จัดเป็นตำบลที่มีรายได้อยู่ในกลุ่มต่ำสุดของจังหวัดพื้หลุง

6.2.3.2 การพัฒนาแหล่งท่องเที่ยวหาดแสนสุขลำปาง

ในแผนพัฒนาฯ ฉบับที่ 5 นับเป็นครั้งแรกที่เทศบาลเมืองพื้หลุง ได้มีโครงการพัฒนาหาดแสนสุขลำปางอย่างมีแบบแผน เริ่มด้วยการสำรวจทำแผนผัง การใช้ที่ดิน รายพื้หลุง บริเวณตำบลลำปางในปี 2524 เทศบาลเมืองพื้หลุงได้กำหนดแผนพัฒนา โดยมีโครงการต่าง ๆ เช่น ปรับปรุงขุดลอกกำจัดวัชพืชชายทะเลลำบงและคลองลำปาง จัดสร้างพิพิธภัณฑสถาน (โดยกรมประมง) จัดสร้างโรงแรมและสระว่ายน้ำ จัดให้มีเรือใบ สกีนน้ำ เรือยนต์เล็ก จัดสร้างสวนสนุก รถไฟเล็ก ดังแผนที่ 6.9 (เทศบาลเมืองพื้หลุง 2525)

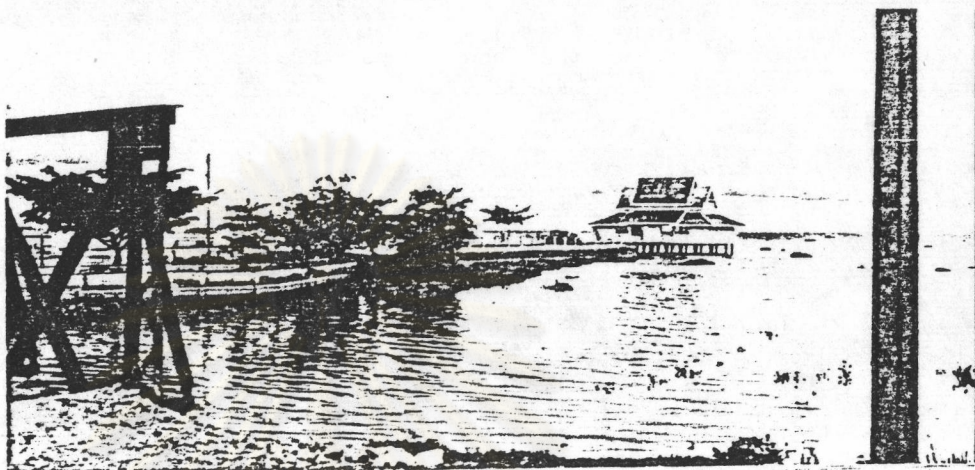
ศูนย์วิทยทรัพยากร
จุฬาลงกรณ์มหาวิทยาลัย



รูปที่ 6.9 ภาพทั่วไปชุมชนบ้านลำป่า เทศบาลเมืองพัทลุง
เรือบรรทุกสินค้าระหว่างลำป่า - อุทยานนกน้ำคูชุด

รูปที่ 6.10 ทาดเส้นสูญลำป่า

ฉภาพปัจจุบันบริเวณชายหาด



ภัดตาคารบริเวณปลายแหลม

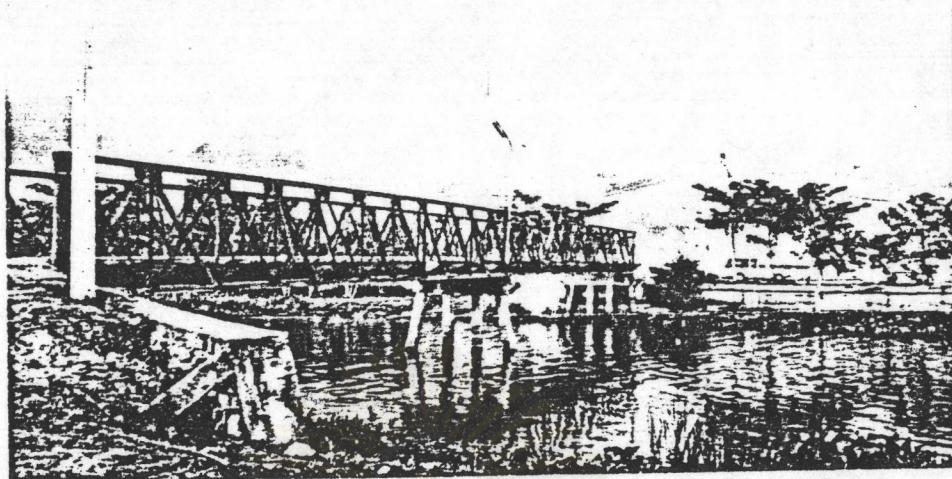


บริเวณพักผ่อนชายหาด



ฉภาพชายหาดเต็มไปดด้วยวัชชพืชน้ำและชาดการบำรุงรักษา

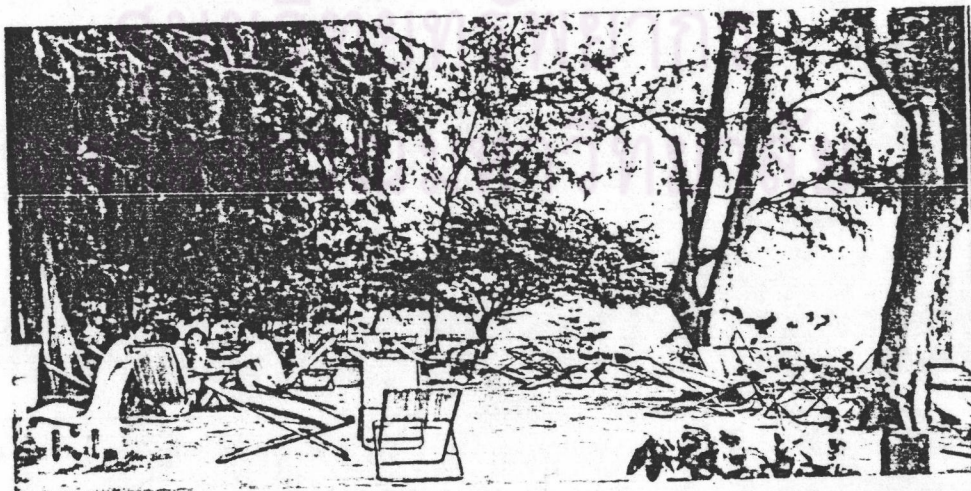
รูปที่ 6.11 สภาพปัจจุบันบริเวณเกาะ



สะพานข้ามมายังเกาะ

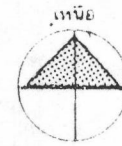



ภาพร้านอาหาร




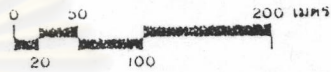
บริเวณนั่งพักผ่อนชมวิว

แผนที่ โครงการพัฒนาหาดแสนสุขลำปำ

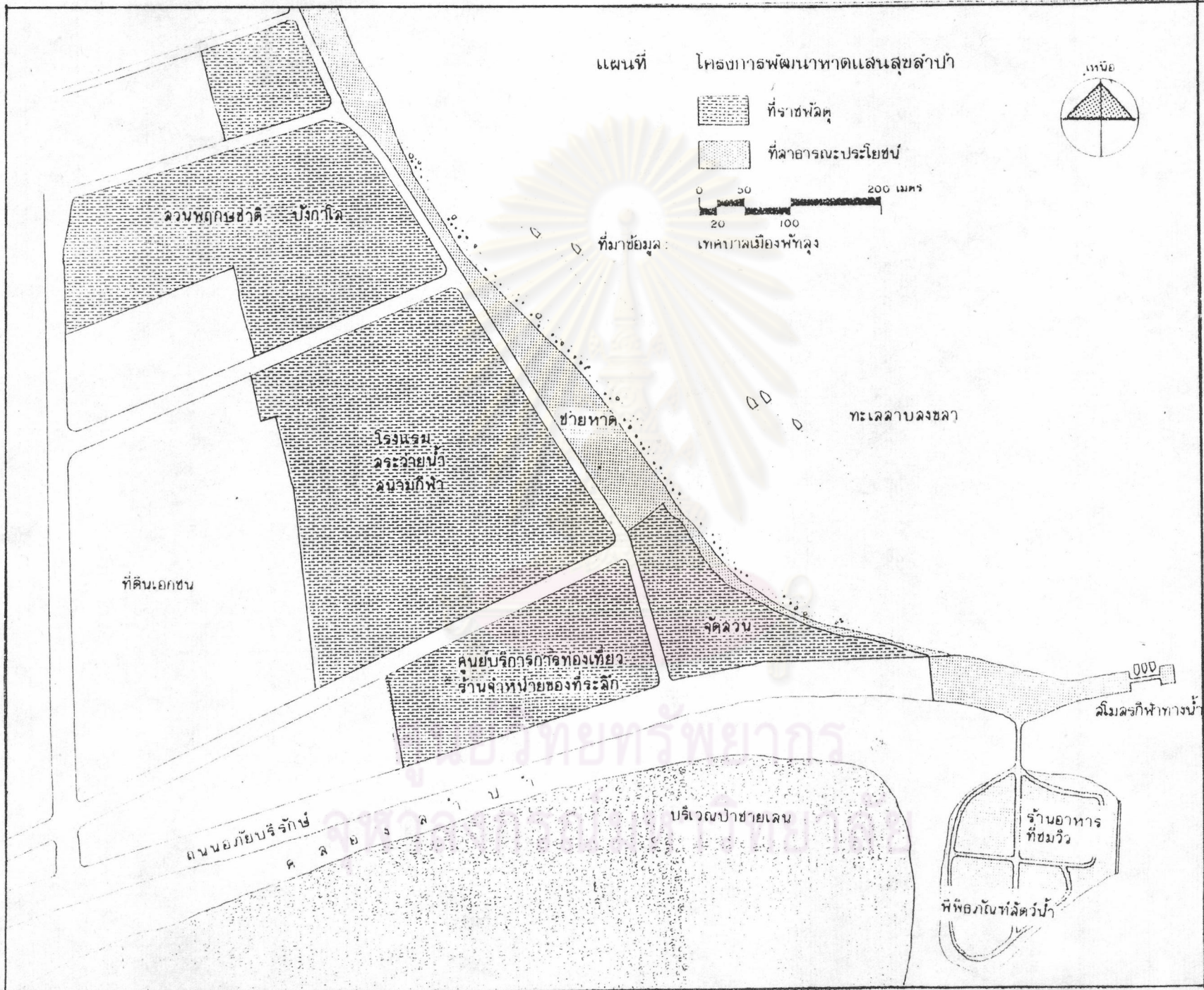


 ที่ราชพัสดุ

 ที่สาธารณะประโยชน์



ที่มาข้อมูล : เทศบาลเมืองห้วยหลวง



6.2.4 เกาะยอ

6.2.4.1 สภาพทั่วไปของแหล่งท่องเที่ยว

(1) ที่ตั้ง เกาะยอตั้งอยู่ในทะเลสาบสงขลาตอนนอก

ไกลปากทะเลสาบอ่าวไทย ห่างจากตัวจังหวัดสงขลา 6 กิโลเมตร โดยทางเรือ เมื่อสะพานข้ามเกาะยอสร้างเสร็จ เกาะยอจะอยู่ห่างจากจังหวัดสงขลา 15 กิโลเมตร โดยรถยนต์ (ไม่ข้ามแพที่หัวเขาแดง) และห่างจากหาดใหญ่ 25 กิโลเมตร (แผนที่ 6.1)

(2) การคมนาคม ปัจจุบันเดินทางติดต่อระหว่างเกาะยอ

กับเมืองสงขลาอาศัยทางน้ำเท่านั้น โดยมีเรือรับส่งผู้โดยสารวันละ 5 เที่ยว ในวันธรรมดา และวันละ 3 เที่ยว ในวันหยุดเสาร์-อาทิตย์ ใช้เวลาเดินทาง 45 นาที เรือโดยสารผู้คนประมาณ 40 คน ค่าโดยสารคนละ 5 บาท นอกจากนี้เรือโดยสารธรรมดาแล้ว ยังมีเรือหางยาวเหมาลำอีกหลายสิบลำจอดรอผู้โดยสารบริเวณท่าเรือสงขลา จะใช้เวลาเดินทางเพียง 30 นาที ส่วนการคมนาคมบนเกาะเป็นทางเดินเท้าและรถจักรยานสัดเลาะไปตามหมู่บ้านรอบ ๆ เกาะ สภาพปัจจุบันยังไม่มีรถยนต์ใช้บนเกาะยอ

(3) ลักษณะภูมิประเทศ เกาะยอมีพื้นที่ 9,275 ไร่ หรือ

14.8 ตารางกิโลเมตร พื้นที่ประมาณครึ่งหนึ่งเป็นภูเขา โดยมียอดสูงที่สุด เขาถูด อยู่ทางด้านเหนือ สูง 151 เมตร อีกครึ่งหนึ่งเป็นที่ราบ ส่วนใหญ่อยู่ทางทิศใต้และฝั่งตะวันออกของเกาะ สภาพดินมีความอุดมสมบูรณ์เหมาะแก่การปลูกผลไม้ทุกชนิด

(4) การใช้ที่ดิน การใช้ที่ดินบนเกาะยอสามารถแบ่งออก

ได้เป็น 4 ประเภท คือ

ที่อยู่อาศัย-สวนผลไม้ เป็นการใช้อย่างดินแบบผสม

ผลไม้มักนิยมปลูก คือ ละมุด ขนุนลำปาดะ มีเนื้อที่ประมาณ 7,000 ไร่

ทำนา มีพื้นที่สำหรับทำนาประมาณ 300 ไร่ บนที่

ราบทางทิศตะวันตกเฉียงใต้ของเกาะ

ป่าไม้ผสมยางพารา ส่วนใหญ่อยู่บนภูเขาที่มีความลาด

ลาดชันมากกว่าบริเวณทำสวนผลไม้ เป็นเนื้อที่ประมาณ 1,975 ไร่



รูปที่ 6.12 ภาพทั่วไปบนเกาะยอ (ฝั่งตะวันตก)

เลี้ยงปลา เป็นการไ้ที่ดินชายฝั่งบริเวณบ้านอ่าวทราย บ้านส่วนใหม่ ซึ่งอยู่ฝั่งตะวันตกของเกาะ นิยมเลี้ยงปลากะพงขาวในกระชัง

(5) ลักษณะทางเศรษฐกิจและสังคม

ตำบลเกาะยอ แบ่งเขตการปกครองออกเป็น 9 หมู่บ้าน ในปี 2524 มีประชากร 3,962 คน เป็นชาย 1,981 คน และเป็นหญิง 1,945 คน มี 629 ครัวเรือน มีวัด 4 วัด โรงเรียน 4 โรงเรียน ส้วม 1 โรงเรียน และสถานีอนามัย 2 แห่ง

อาชีพหลักของชาวเกาะยอ คือ ทำสวนผลไม้ ได้แก่ ทุเรียน กล้วยน้ำว้าปาดะ เงาะ และมะพร้าว ส่วนอาชีพรอง คือ การประมงในทะเลสาบ การเลี้ยงปลากะพงขาวริมฝั่ง และการทอผ้า ผ้าเกาะยอมีชื่อเสียงเป็นที่รู้จักกันดีในหมู่นักท่องเที่ยว ปี 2524 มีกี่ทอผ้าทั้งหมดประมาณ 937 กี่ และหลายครัวเรือนที่มีกี่ทอผ้ามากกว่า 5 กี่ขึ้นไป ผ้าที่ทอเป็นพวกผ้าขาวม้า ผ้าถุง ผ้าหางกระรอก ราคาผืนละ 55-95 บาท ผืนหนึ่งจะใช้เวลาทอ 3-5 ชั่วโมง ปัจจุบันได้จัดตั้งเป็นกลุ่มสหกรณ์ทอผ้าเพื่อป้องกันการเลียนแบบ และเกิดการประทุษร้ายการสั่งซื้อวัสดุดิบจากต่างประเทศ

(6) โครงสร้างพื้นฐานบนเกาะยอ

ถนน ถนนติดต่อระหว่างหมู่บ้านและรอบเกาะเป็นถนนขนาดเล็ก สำหรับจักรยานและจักรยานยนต์เท่านั้น เนื่องจากไม่มีรถยนต์ใช้บนเกาะ

ไฟฟ้า ไม่มีไฟฟ้าสาธารณะบนเกาะยอ ชาวบ้านประมาณ 200 ครัวเรือน จะใช้แบตเตอรี่ของตนเอง เมื่อไฟหมดก็นำไปประจุใหม่ที่สงขลา

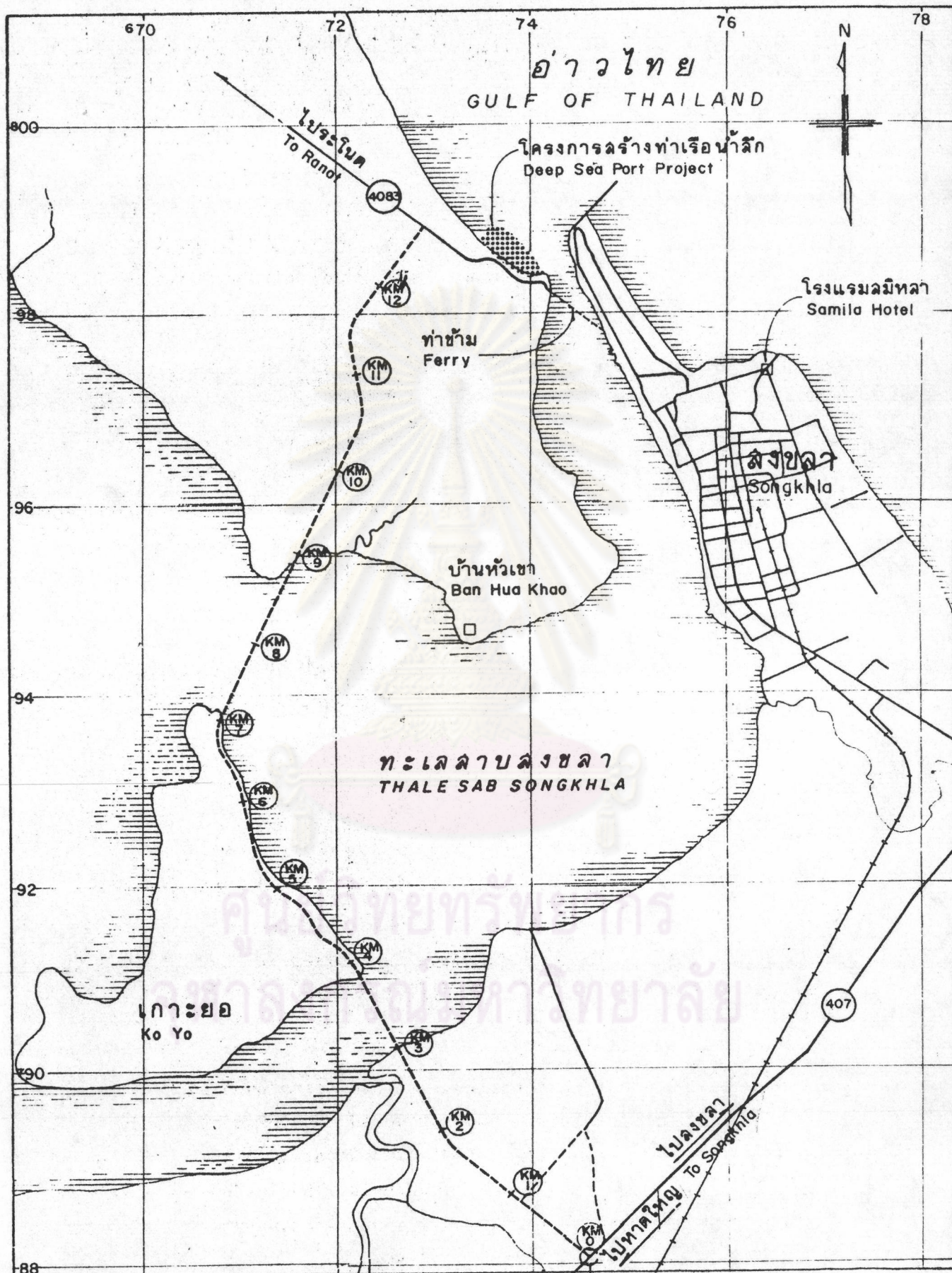
น้ำประปา ไม่มีระบบประปาบนเกาะยอ ชาวบ้านใช้ประโยชน์จากบ่อน้ำตื้น ซึ่งมีกขาดแคลนในช่วงเดือนสิงหาคม-กันยายน

การกำจัดของเสีย มีประมาณ 25 ครัวเรือนที่มี ล้วมซึมไ้ บ้านที่อยู่ริมน้ำมักถ่ายลงทะเล การกำจัดขยะใช้วิธีเผาทิ้ง

(7) สิ่งอำนวยความสะดวกนักท่องเที่ยว ไม่มีร้านอาหาร

โรงแรม บังกาโล และบริการนักท่องเที่ยวลักษณะอื่น ๆ ในบริเวณเกาะ

แผนที่ 6.9 โครงการท่าเรือน้ำลึกและถนนข้ามเกาะยอ



ที่มา : การท่องเที่ยวแห่งประเทศไทย 2524 บทที่ 3 : 64

6.2.4.2 ทรัพยากรการท่องเที่ยว

ลักษณะการท่องเที่ยวบนเกาะยอ ส่วนใหญ่จะเป็นกิจกรรมการท่องเที่ยวบนเกาะ ซึ่งเน้นหนักด้านกิจกรรมของชาวเกาะยอ ส่วนความงามตามธรรมชาติและความเรียบง่ายจะเป็นตัวเสริมให้การท่องเที่ยวมีคุณค่ามากขึ้น กิจกรรมการท่องเที่ยวมีดังนี้

(1) เดินเท้าหรือใช้จักรยานเที่ยวชมสวนผลไม้ และสภาพความเป็นอยู่ของชาวเกาะยอ

(2) ชมอุตสาหกรรมพื้นบ้าน การทอผ้าเกาะยอ ซึ่งมีอยู่เกือบทุกบ้าน พร้อมทั้งสามารถซื้อผ้าที่ทอแล้วในราคาถูก

(3) ชมการเลี้ยงปลากะพงขาวในกระชัง ซึ่งเลี้ยงได้เฉพาะบริเวณอ่าวทราย เนื่องจากมีความลาดชันของท้องน้ำอำนวย ชาวเกาะยอที่เลี้ยงปลากะพงในกระชังมีประมาณ 15 ครัวเรือน เมื่อปลาโตเต็มที่จะมีน้ำหนัก 2-4 กิโลกรัม ราคาขาย (ต้นปี 2524) กิโลกรัมละ 85 บาท

(4) บ้านเรือนบนเกาะยอส่วนใหญ่ มุงหลังคาด้วยกระเบื้องดินเผาสีแดง นับเป็นสัญลักษณ์ของชาวบ้านเรือนริมฝั่งทะเลสาบสงขลา ปัจจุบันมีโรงทำกระเบื้องดินเผาถึง 3 แห่ง สามารถเยี่ยมชมกรรมวิธีการผลิตได้

(5) ชมการเลี้ยงผึ้ง มีกลุ่มเลี้ยงผึ้งบนเกาะยอถึง 14 ครอบครัวยุค มีผึ้งทั้งหมด 54 รัง

6.2.4.3 ผลกระทบจากโครงการสะพานและถนนข้ามเกาะยอ

ปัจจุบันทางหลวงหมายเลข 4083 สงขลา-ระโนด และต่อไปยังนครคีรีธรรมราช จะต้องผ่านแพขนานยนต์ที่ปากทะเลสาบสงขลา จำนวนรถที่ใช้เส้นทางนี้มีเพิ่มขึ้นอย่างมากจนทำให้เกิดความแออัดคับคั่งบริเวณแพขนานยนต์ทั้งสองฟาก ประกอบกับมีอุบัติเหตุรถตกแพ ทำให้กรมทางหลวงคิดแก้ปัญหาโดยโครงการดังกล่าวเพื่อเชื่อมฝั่งทะเลสาบทั้งสองข้าง และยังสอดคล้องกับแผนพัฒนาเมืองสงขลา-หาดใหญ่ ให้เป็นเมืองหลักของภาคใต้ โดยจะก่อสร้างท่าเรือน้ำลึกเพื่อขนถ่ายสินค้า เข้า-ออกระหว่างประเทศ

ทำให้โครงการนี้มีความเป็นไปได้มากขึ้น ได้รับการบรรจุไว้ในแผนพัฒนาฯ ฉบับที่ 5 คาดว่า จะเริ่มดำเนินการก่อสร้างในปี 2526 โดยใช้เวลาก่อสร้างประมาณ 3 ปี ดังรายละเอียด ในแผนที่

ถ้าหากโครงการนี้แล้วเสร็จและเปิดดำเนินการ จะส่งผลกระทบต่อเกาะยอมากทั้งทางด้านบวกและลบ ผลทางด้านบวก ได้แก่ การส่งเสริมการท่องเที่ยว เพราะผู้ที่ใช้เส้นทางสายเสียบฝั่งทะเลด้านตะวันออกจะต้องผ่านเกาะยอ ส่วนผลกระทบทางด้านลบ ได้แก่ การเปลี่ยนแปลงการใช้ที่ดิน ซึ่งจะมีผลทำให้เอกลักษณ์ของเกาะยอเปลี่ยนแปลงไปได้ จากการล่อลวงไปยังสำนักผังเมือง ซึ่งเป็นผู้รับผิดชอบในการกำหนดการใช้ที่ดิน บนเกาะยอ ของคณะกรรมการบริหารและพัฒนาทะเลสาบสงขลา ก็ได้รับคำยืนยันว่ายังไม่มี ความก้าวหน้าในเรื่องนี้ จึงเป็นการเปิดช่องทางให้ที่ดินในบริเวณดังกล่าวเปลี่ยนมือไปสู่นายทุน ผู้หวังผลกำไร ระบบราชการที่ชักช้าไม่ทันเวลา เช่นนี้อาจจะเกิดผลเสียต่อสภาพทั่วไปของ เกาะยอได้

6.2.5 หมู่เกาะสี่เกาะห้า

6.2.5.1 สภาพทั่วไปบริเวณแหล่งท่องเที่ยว

(1) ที่ตั้ง หมู่เกาะสี่เกาะห้าตั้งอยู่ในทะเลสาบสงขลา ตอนใน อยู่ระหว่างรอยต่อเขตอำเภอสทิงพระ จังหวัดสงขลา และอำเภอปากพะยูน จังหวัด พัทลุง อยู่ห่างจากสทิงพระประมาณ 18 กิโลเมตร และห่างจากปากพะยูน ประมาณ 17 กิโลเมตร หมู่เกาะสี่เกาะห้าประกอบด้วย เกาะเล็กหลายเกาะ เช่น เกาะสี่เกาะห้า (รวม 4 เกาะ) เกาะรังไก่ เกาะยายโล้ เกาะกระ และเกาะป้อย (แผนที่ 6.1)

(2) การคมนาคม การเข้าถึงหมู่เกาะสี่เกาะห้า มาได้ 2 ทางคือ จากอำเภอปากพะยูน และจากอุทยานนกน้ำคูขุด ใช้เวลาประมาณ 1 ชั่วโมง

(3) ลักษณะภูมิประเทศ เป็นภูเขาหินปูน มียอดเขาสูง ต่าง ๆ กัน เกาะสี่เกาะห้ามีจุดสูงสุดประมาณ 100 เมตรจากระดับน้ำทะเลปานกลาง จากลักษณะเป็นภูเขาหินปูน เมื่อฝนตกจะกัดเซาะกลายเป็นถ้ำจำนวนมาก จากการสอบถาม ผู้จัดการบริษัทรับขนางแอนแหลมทอง ทำให้ทราบว่า มีประมาณ 50 ถ้ำ บางถ้ำมีความลึกมาก



บางถ้ำมีความลึกถึง 30 เมตร การเข้าถ้ำมีทั้งลงจากข้างบน และขึ้นจากข้างล่าง บริเวณที่ติดกับพื้นน้ำเป็นลักษณะธรรมชาติที่สวยงามมาก

(4) การใช้ประโยชน์ที่ดิน เกาะสี่เกาะห้า (รวม 4 เกาะ)

เป็นบริเวณที่ทำรังของนกนางแอ่น ซึ่งรัฐบาล โดยกระทรวงเกษตรและสหกรณ์ได้ให้สัมปทานแก่เอกชน โดยรัฐเปิดประมูล 5 ปีต่อครั้ง ปัจจุบันบริษัทรังนกนางแอ่นแหลมทอง ซึ่งอยู่ที่เยาวราช กรุงเทพมหานคร เป็นผู้ได้รับสัมปทานในวงเงิน 11 ล้านบาท เป็นบริษัทเดียวกับที่ได้รับสัมปทานที่ชุมพร รังนกนางแอ่นที่เกาะสี่เกาะห้า มีคุณภาพสูง บริเวณรอบเกาะจะมีหน่วยรักษาความปลอดภัยเป็นระยะ เพื่อป้องกันการขโมยรังนก

(5) สิ่งอำนวยความสะดวก ยังไม่มีสิ่งอำนวยความสะดวก

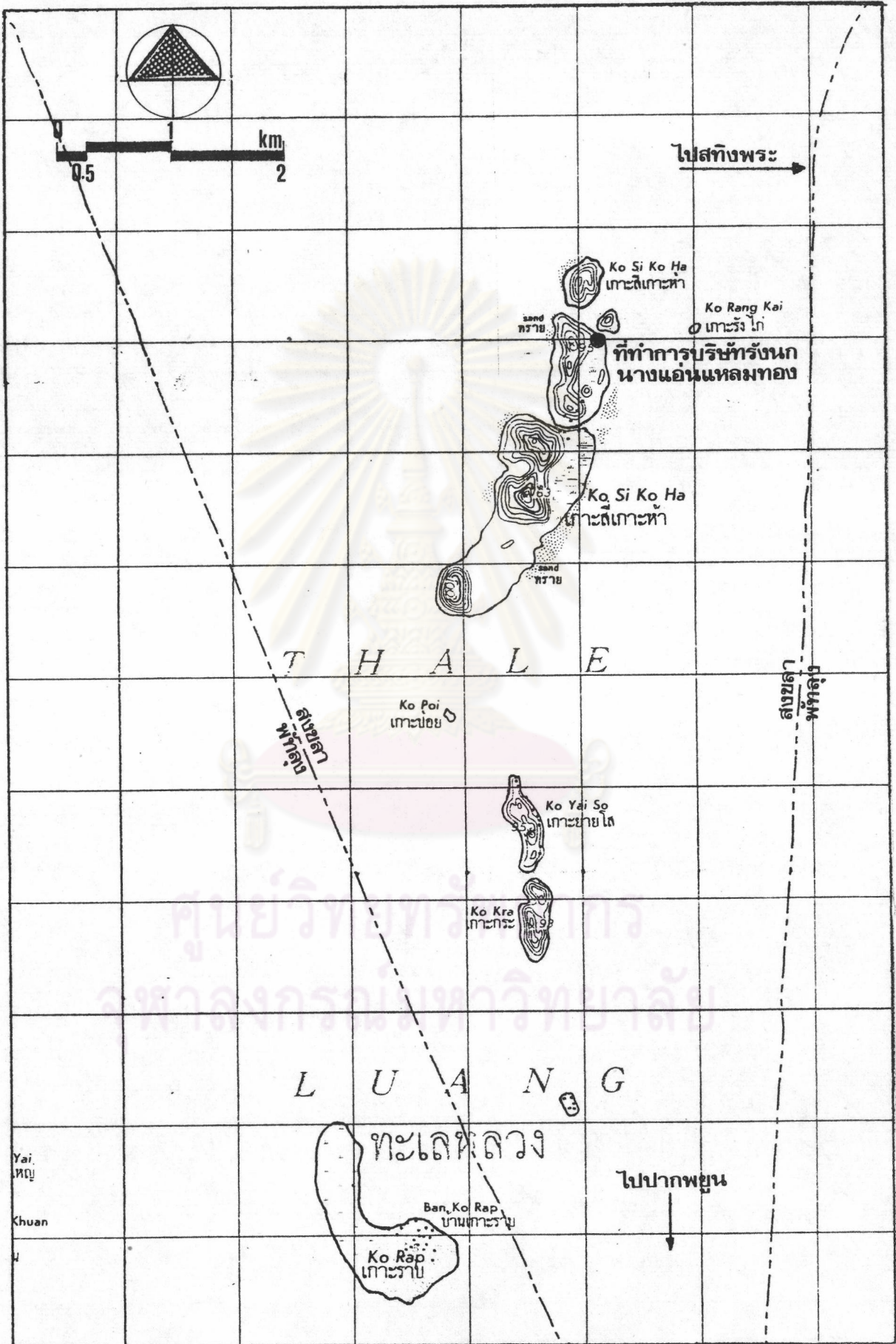
ใด ๆ บนเกาะ บริเวณที่ทำการของบริษัทที่ให้จอดเรือให้นักท่องเที่ยวขึ้นบนเกาะ นักท่องเที่ยวส่วนใหญ่จะสอบถามเจ้าหน้าที่บริษัทถึงการดำรงชีวิตของนกนางแอ่นแล้วจะลาเรือกลับ ยังไม่มีเอกสารหรือการประชาสัมพันธ์ใด ๆ

6.2.5.2 ทรัพยากรท่องเที่ยว

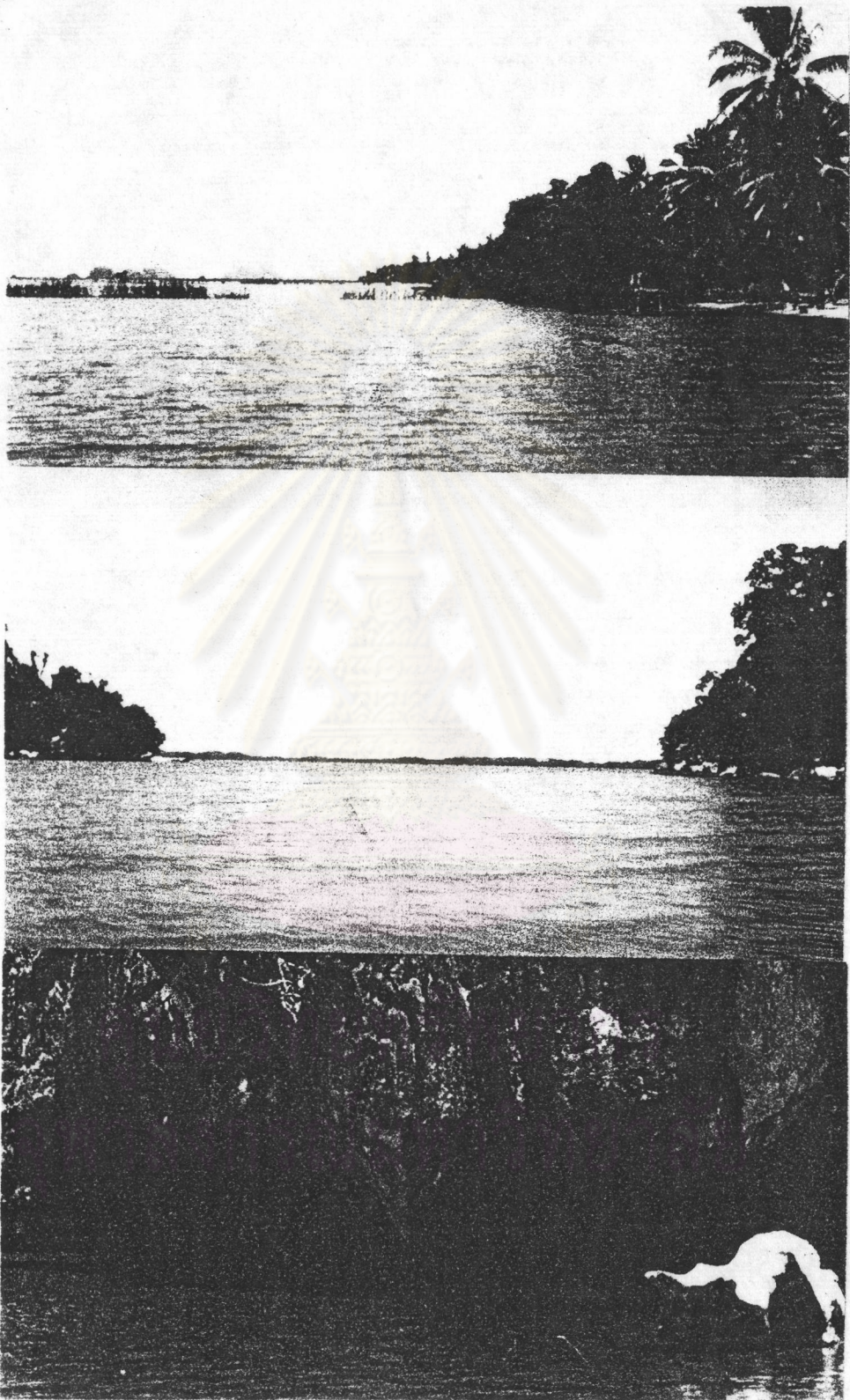
ทรัพยากรท่องเที่ยวบริเวณนี้มี 2 อย่าง คือ นกนางแอ่นและความงามตามธรรมชาติของเกาะ นกนางแอ่นเป็นสิ่งดึงดูดใจนักท่องเที่ยวมากที่สุด แต่นักท่องเที่ยวไม่สามารถจะมองเห็นหรือสัมผัสได้ เนื่องจากบริษัทผู้รับสัมปทานมุ่งรักษามลประโยชน์เป็นสำคัญ จากการสอบถามผู้จัดการบริษัททำให้ทราบว่าปีหนึ่ง ๆ มีการเก็บรังนกนางแอ่น 3 รัง คือ เดือนสิงหาคม ปลายเดือนมีนาคม และปลายเดือนเมษายน นกจะใช้เวลาสร้างรังเพียง 1 เดือน บริษัทจะไม่อนุญาตให้นักท่องเที่ยวเข้าไปในถ้ำ เพราะถ้านกถูกรบกวนมันจะปล่อยให้เป็นถ้ำร้างไม่มีการสร้างรังอีกต่อไป โดยเฉพาะระยะเวลาที่นกกำลังสร้างรังจะมีมาตรการรักษาความปลอดภัยเป็นพิเศษ เนื่องจากมีการขโมยรังนกเกิดขึ้นบ่อย ๆ การเข้าชมบริเวณเกาะจึงต้องขออนุญาตเสียก่อน

สำหรับความงามตามธรรมชาติของเกาะ นักท่องเที่ยวสามารถจะเล่นเรือชมได้ในระยะใกล้ เกาะรังไก่เป็นเกาะขนาดเล็ก เป็นจุดที่นักท่องเที่ยวแวะชมมาก มีลักษณะเป็นถ้ำลอดเป็นทิวทัศน์ที่สวยงามมาก โดยเฉพาะในฤดูที่มีระดับน้ำสูง เมื่อถึงหน้าร้อน

แผนที่ 6.10 บริเวณหมู่เกาะสี่เกาะห้า



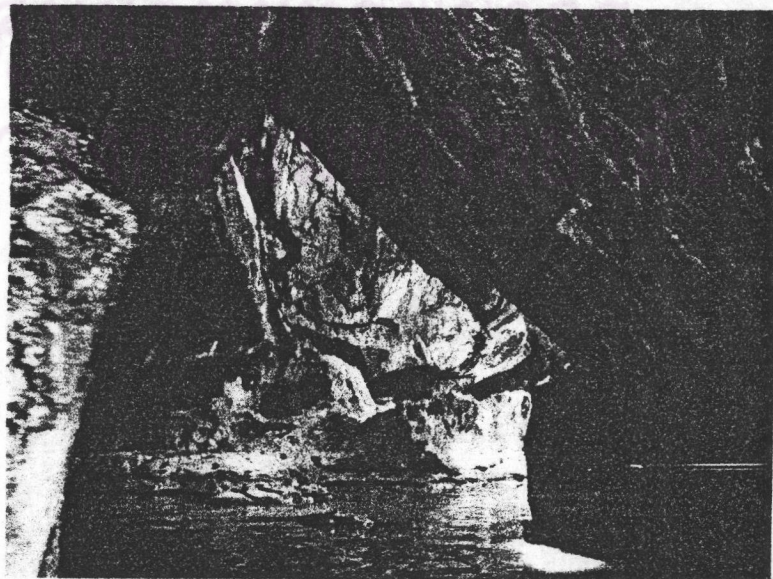
รูปที่ 6.13 ภูมิทัศน์ทั่วไปบริเวณหมู่เกาะสีเกาะห้า



รูปที่ 6.14 หน่วยรักษาความปลอดภัยรังนกนางแอ่น



รูปที่ 6.15 ถ้ำลอดในเกาะรังโก



ระดับน้ำลด น้ำจะไม่ไหลผ่านความงามของถ้ำจะลดลง ภายในถ้ำมีโขดหินและลานพอกที่จะรองรับนักท่องเที่ยวได้ประมาณ 50 คน จึงเป็นจุดที่ลอดเรือเพื่อรับประทานอาหารเช้าของนักท่องเที่ยวโดยทั่วไป

6.2.5.3 เส้นทางท่องเที่ยวภายใน ซึ่งแบ่งออกได้เป็น 2 เส้นทาง

คือ

(1) จากอำเภopakพูน ลงเรือหางยาวที่ท่าเรือปากพูน แล่นเลียบบเกาะหมากฝั่งตะวันตก ผ่านเกาะกระ เกาะยายไล่ เกาะบ๊วย อ้อมฝั่งตะวันตกของเกาะสี่เกาะห้า แวะที่ทำการของบริษัท ลอดเรือรับประทานอาหารเช้าที่เกาะรังไก่ แล่นเรือเลียบบฝั่งเกาะโคบ ชมนกน้ำที่อ่าวท่ายาง ซึ่งมีนกอีโก้ง นกอีล้ำ นกเปิดแดง ผ่านคลองปากบางนาคราช อ้อมเกาะหมากฝั่งตะวันออก ถึงท่าเรือปากพูน ใช้เวลาประมาณ 3 ชั่วโมง

(2) จากอุทยานนกน้ำคูขุด ผ่านคลองกรดภายในเกาะโคบ ชมรอบเกาะสี่เกาะห้า แวะที่ทำการบริษัท ลอดเรือรับประทานอาหารเช้าที่เกาะรังไก่ ผ่านคลองใหม่ชมนกน้ำที่หัวเกาะโคบ ริมฝั่งบ้านศรีไชยใหญ่ บ้านศรีไชยน้อย ถึงอุทยานนกน้ำคูขุด ใช้เวลาประมาณ 3 ชั่วโมง

ศักยภาพแหล่งท่องเที่ยวธรรมชาติหมู่เกาะสี่เกาะห้ามีอยู่ค่อนข้างสูง ถ้าหากได้รับความร่วมมือจากบริษัทผู้รับผิดชอบก็จะสามารถพัฒนาให้เป็นแหล่งท่องเที่ยวที่สำคัญ สำหรับเส้นทางท่องเที่ยวที่ลงจากอำเภopakพูน จะสามารถดึงดูดนักท่องเที่ยวได้ต่อเมื่อได้พัฒนาศูนย์กลางการท่องเที่ยวระดับกลางที่พัลลงได้สำเร็จ และมีการพัฒนาทางหลวงหมายเลข 4 (เพชรเกษม) ช่วงพัลลง-หาดใหญ่ ปัจจุบันคุณภาพไม่ดีนัก ซึ่งต่อไปจะต้องแข่งขันกับทางหลวงหมายเลข 4083 (สงขลา-หัวไทร) โดยเฉพาะเมื่อสะพานข้ามเกาะยอเสร็จ นักท่องเที่ยวเส้นทางเพชรเกษมจะลดลงมาก

6.3 ความเหมาะสมของทะเลสาบสงขลาในฐานะแหล่งท่องเที่ยวธรรมชาติ

การพิจารณาความเหมาะสมจะแยกพิจารณาออกเป็น 2 ด้าน คือ ความเหมาะสมด้านทรัพยากรท่องเที่ยว และความเหมาะสมด้านสิ่งแวดล้อมในชุมชนศูนย์กลาง

6.3.1 ความเหมาะสมด้านทรัพยากรท่องเที่ยว

ทรัพยากรท่องเที่ยวทะเลสาบสงขลาแบ่งได้เป็น 3 ประเภท คือ ทัศนียภาพตามธรรมชาติของทะเลสาบ และกิจกรรมชุมชนริมทะเลสาบ

6.3.1.1 นกน้ำ

นกเป็นทรัพยากรท่องเที่ยวทะเลสาบสงขลาที่ดึงดูดความสนใจนักท่องเที่ยวมากที่สุด นกน้ำในทะเลสาบสงขลาส่วนใหญ่เป็นนกที่อยู่ถาวร ทำให้เป็นแหล่งท่องเที่ยวได้ตลอดปี ต่างกับอุทยานนกน้ำแห่งอื่นที่นักท่องเที่ยวเพียงบางฤดูเท่านั้น นกน้ำในทะเลสาบสงขลาถึง 187 ชนิด มีประชากรรวมกันถึง 180,343 ตัว และมีนกที่เกือบสูญพันธุ์ในประเทศไทยอีกหลายชนิด ซึ่งเหมาะสมอย่างยิ่งสำหรับนักบักชีวิทยาและนักท่องเที่ยวไปการเที่ยวชมนกน้ำในทะเลสาบสงขลาจะใช้เวลาเป็นพาทน ทำให้เที่ยวชมได้อย่างทั่วถึงโดยใช้เวลาไม่มากนัก ซึ่งเหมาะสมที่สุดเป็นแหล่งท่องเที่ยวเสริมสำหรับนักท่องเที่ยวไปอุทยานนกน้ำทะเลสาบสงขลา เป็นอุทยานนกน้ำที่ใหญ่ที่สุดในประเทศไทย

6.3.1.2 ความงามตามธรรมชาติของทะเลสาบ

ทะเลน้อยมีธรรมชาติที่สวยงามมากเป็นสิ่งดึงดูดใจนักท่องเที่ยวได้มาก ขนาดของทะเลน้อยไม่ใหญ่โตจนเกินไป สามารถมองเห็นขอบทะเลสาบโดยรอบทำให้เกิดตัวปิดล้อม (enclosure) เมื่อเราอยู่ในทะเลสาบจะทำให้เกิดความรู้สึกของเนื้อที่กระตุ้นให้เกิดความปิด ไม่รู้สึกวิ่งว้างจนเกินไป พืชน้ำพวก บัว บา กระชูด และต้นคอยคลองเป็นตัวเพิ่มเสน่ห์ให้แก่ทะเลน้อย จากที่พักแรมที่ทำการเขตอุทยานนกน้ำทะเลน้อย ซึ่งตั้งอยู่ฝั่งตะวันตกของทะเลสาบในยามรุ่งอรุณของวันใหม่ แสงอาทิตย์จะสะท้อนกับพื้นน้ำตัดกับภาพขาวประมงกำลังแล่นเรือเข้าหาฝั่ง ทำให้เกิดภาพที่น่าประทับใจมาก กลางคืนจะมองเห็นแสงไฟระยิบระยับจากเรือประมงที่กำลังออกหาปลา บรรยากาศดีเยี่ยมส่งจะได้ยินเสียงปลาซึ่งมีกลุ่มในบริเวณนี้ ในตอนใกล้รุ่งจะได้ยินเสียงนกล่ง เสียงฉีกฉีกดังทั่วบริเวณ โดยเฉพาะ

กลางคืนเดือนหงายก็จะเพิ่มความงามแก่ทะเลน้อยได้อีกมาก นักท่องเที่ยวที่รักธรรมชาติจะไม่ผิดหวังเลยถ้ามาพักค้างคืนที่ทะเลน้อย

หาดเลนลุ่มลำปำ เป็นชายหาดแห่งเดียวของเมืองพัทลุง นับเป็นแหล่งท่องเที่ยวธรรมชาติที่สำคัญของชาวเมืองพัทลุง บริเวณชายหาดประกอบด้วยทิวทัศน์ให้ความร่มรื่น จากชายหาดมองออกไปในทะเลลำปำจะเห็นเนินเขาเตี้ย ๆ บริเวณเกาะใหญ่ทำให้เกิดทิวทัศน์ที่สวยงาม ทะเลลำปำบริเวณนี้มีคลื่นและลมแรงซึ่งเหมาะสำหรับเล่นเรือใบ บริเวณหาดเลนลุ่มลำปำ เป็นช่วงที่ทะเลลำปำมีความกร้าวที่สุด อากาศแจ่มใสของน้ำเสียจากคลองลำปำจึงมีสูง

เกาะสี่เกาะห้า เป็นบริเวณที่ประกอบด้วยเกาะเล็ก ๆ หลายเกาะ บริเวณดินเกาะน้ำทะเลจะกัดเซาะเกิดโพรงหินเป็นรูปร่างต่าง ๆ ทำให้เกิดธรรมชาติที่สวยงามยิ่ง ไม่แพ้เกาะต่าง ๆ ในอ่าวพังงา บนเกาะสี่เกาะห้าเป็นที่ทำรังของนกนางแอ่นกินรังที่มีคุณภาพสูง นักท่องเที่ยวไม่สามารถเข้าไปดูได้เพราะอยู่ในถ้ำลึกมาก แต่นักท่องเที่ยวสามารถจอดเรือพักบริเวณที่ทำการของบริษัทเพื่อสอบถามและฟังคำบรรยายซึ่งบริษัทจะมีเจ้าหน้าที่คอยให้คำแนะนำ กระทั่งเล็กที่ปลูกอยู่กลางน้ำเพื่อดูแลรักษา เกาะทำให้เกิดสภาพที่สวยงามมาก เกาะรังไก่เป็นเกาะเล็ก ๆ อยู่ติดกับเกาะสี่เกาะห้า นักท่องเที่ยวสามารถแวะพักผ่อนและรับประทานอาหารได้ บรรยากาศดีเยี่ยมสงบ เพราะไม่มีคนอาศัยอยู่บนเกาะเลย

เกาะยอ เป็นเกาะเดียวที่ตั้งอยู่ในทะเลสาบตอนนอก บนเกาะเป็นเนินเขาสูง มีทางเดินแคบ ๆ สัตเลาะไปรอบเกาะ สองข้างทางจะเป็นสวนผลไม้ มีประภาคารอาศัยอยู่พอสมควร เกาะยอมีบรรยากาศที่เงียบสงบ เนื่องจากไม่มีรถยนต์บนเกาะนั่นเอง เมื่อสร้างสะพานข้ามเกาะเสร็จ นักท่องเที่ยวจะมายังเกาะยอมาก สิ่งต้องมีแผนอนุรักษ์ธรรมชาติและเอกลักษณ์ของเกาะไว้

เกาะหมาก เป็นเกาะที่ประชาชนอาศัยอยู่เบาบาง มีสภาพป่าอยู่พอสมควร เป็นเกาะขนาดใหญ่ที่มีความเหมาะสมที่จะพัฒนาให้เป็นสวนสัตว์เปิด

เกาะใหญ่ เป็นแหลมที่ยื่นออกไปในทะเลสาบ เป็นเกาะที่ประกอบด้วยเนินเขาเตี้ย ๆ มากมาย บริเวณแหลมเจ้ามีทิวทัศน์ที่สวยงาม มีประภาคารอาศัยอยู่เบาบาง สามารถพัฒนาให้เป็นแหล่งท่องเที่ยวอีกแห่งหนึ่ง

เกาะบรรม เป็นเกาะมีธรรมชาติที่สวยงามเหมาะที่จะพัฒนา
ให้เป็นที่พักนักท่องเที่ยวที่ชมนกในอุทยานนกน้ำคูขุด

6.3.1.3 กิจกรรมชุมชนริมทะเลสาบ

กิจกรรมของชุมชนริมทะเลสาบเป็นสิ่งสนใจนักท่องเที่ยว
อย่างหนึ่ง กิจกรรมเหล่านี้มักจะเกี่ยวข้องโดยตรงกับทะเลสาบสงขลา

การล่านเลื้อยกระดุก เป็นอุตสาหกรรมในครอบครัวของชุมชน
บ้านทะเลน้อย กระดุกเป็นกกกลมชนิดหนึ่งที่ขึ้นได้บริเวณป่าพรุทางภาคใต้ของประเทศไทย มี
การแพร่กระจายในจังหวัดสงขลา กระปี ภู เกิด ลูราชฎร์ธานี บัตตานี และพัทลุง แต่อาชีพ
การล่านเลื้อยกระดุกมีรายงานเฉพาะที่ ตำบลสะกอม ตำบลพังกาน อำเภอกงหรา จังหวัดสงขลา
และบริเวณทะเลน้อย อำเภอกวนขนุน จังหวัดพัทลุง เท่านั้น เลื้อยกระดุกจึงเป็นเอกลักษณ์ที่เด่น
คู่ไปกับนกน้ำทะเลน้อย

การทอผ้าไหมเกาะยอ ผ้าไหมเกาะยอได้รับความนิยมและ
เป็นที่รู้จักของนักท่องเที่ยวพอสมควร ความจริงการทอผ้าไม่ได้ใช้ทรัพยากรในท้องถิ่นเลย
วัตถุดิบทั้งหมดนำเข้ามาจากภายนอก เกาะยอมีเพียงแรงงานเพียงอย่างเดียวเท่านั้น การทอ
ผ้าไหมในภาคใต้ที่มีชื่อเสียงมีเพียง 2 แห่งเท่านั้น คือ ผ้าไหมเกาะยอ และผ้าไหมพุมเรียง
อำเภอไชยา จังหวัดสุราษฎร์ธานี ความงามตามธรรมชาติของ เกาะยอมีล่านเลื้อย เลื้อยกระดุก
ของผ้าไหมเกาะยอด้วย

การเลี้ยงปลากระพงขาว การเลี้ยงปลากระพงขาวใน
กระชังรอบ ๆ เกาะยอ โดยเฉพาะบริเวณบ้านอ่าวทราย และบ้านลำนใหม่ ฝั่งตะวันตกของ
เกาะ นักท่องเที่ยวนิยมไปดูกันมาก และเมื่อโครงการสะพานข้ามเกาะยอสร้างเสร็จ บริเวณ
นี้ จะพัฒนาให้เป็นล่านอาหาร ปลากระพงขาวจะเป็นอาหารที่มีชื่อเสียงของเกาะ เพราะ
ประชาชนนิยมบริโภคกันมาก

การทำน้ำตาลโตนด บริเวณอุทยานน้ำคูขุด ราษฎรมีอาชีพ
ในการทำน้ำตาลโตนด บริเวณดังกล่าวมีการปลูกต้นตาลกันมาก ปัจจุบันทางราชการมีการส่งเสริม
ผลิตถนอมจากต้นตาล เช่น เชือกใยตาล หมวกใบตาล เป็นต้น

การจับปลาดุกทะเล ปลาดุกทะเลมีมากในทะเลสาบสงขลา ตอนใน ชาวประมงมีวิธีการจับปลาดุกที่น่าสนใจมาก เป็นที่สนใจของนักท่องเที่ยวพอสมควร

โครงการทดลองเพาะเลี้ยงสัตว์น้ำทะเลน้อย กรมประมง มีนโยบายที่จะใช้ทะเลสาบสงขลา เป็นแหล่งเลี้ยงกุ้งก้ามกรามแหล่งหลักของประเทศ จึงเริ่มโครงการที่ทะเลสาบสงขลาตอนในและทะเลน้อย โครงการที่ทะเลน้อยเกิดจากความร่วมมือ 3 หน่วยงาน คือ มหาวิทยาลัยสงขลานครินทร์ สถาบันเพาะเลี้ยงสัตว์น้ำชายฝั่งแห่งชาติ และสำนักงานประมงจังหวัดพัทลุง เพื่อจะใช้เป็นประโยชน์จากที่ขนาบอันเป็นสิ่งกีดขวางในทะเลน้อย ให้เปลี่ยนเป็นเนื้อปลาที่มีราคา เป็นประโยชน์ต่อชุมชนรอบทะเลน้อย ใช้เงินกู้จากธนาคารพัฒนาเอเชีย จำนวน 700 ล้านบาท นับว่าเป็นโครงการขนาดใหญ่ แต่ยังไม่มีการประชาสัมพันธ์แก่นักท่องเที่ยว เนื่องจากอยู่ในระยะโครงการ นักท่องเที่ยวที่สนใจจะขออนุญาตเข้าชมได้ กระชังเลี้ยงปลาขนาดใหญ่มี 10 อัน ตั้งอยู่ใกล้ท่าการอุทยานนกน้ำทะเลน้อย นอกจากนี้ยังมีการทดลองเลี้ยงปลาชนิดกินพืช 5 ชนิด คือ ปลาตะเพียนขาว ปลาตะเพียนทอง ปลาเงา อ้อ ปลาอีปลักเทศ และปลานิล โครงการนี้ใช้เวลา 3 ปี

6.3.1 ความเหมาะสมด้านสิ่งแวดล้อมความสะอาดในชุมชนศูนย์กลาง

สิ่งแวดล้อมความสะอาดในชุมชนศูนย์กลาง เป็นปัจจัยสำคัญในการพัฒนาการท่องเที่ยว ชุมชนศูนย์กลางจะมีอยู่ 3 ระดับ คือ ชุมชนศูนย์กลางขนาดใหญ่ ชุมชนขนาดกลาง ชุมชนขนาดเล็ก ในลุ่มน้ำทะเลสาบสงขลา มีชุมชนศูนย์กลางเพื่อรองรับการพัฒนาการท่องเที่ยว ดังนี้

(1) ศูนย์กลางการท่องเที่ยวขนาดใหญ่ เมืองสงขลา/หาดใหญ่เป็นศูนย์กลางการท่องเที่ยวของภาคใต้ตอนล่าง มีสิ่งแวดล้อมสะอาดอย่างสมบูรณ์ เป็นศูนย์กลางการคมนาคม ทางรถไฟ ทางรถยนต์ ทางเรือ และทางเครื่องบิน และยังเป็นศูนย์กลางอีกหลายด้าน เช่น เป็นเมืองหลัก เป็นศูนย์ราชการ เป็นศูนย์การค้าและบริการ และศูนย์อุตสาหกรรมส่งออก ทะเลสาบสงขลาอยู่ติดกับเมืองสงขลา/หาดใหญ่ จึงเป็นข้อได้เปรียบอย่างหนึ่ง สิ่งอำนวยความสะดวกแก่นักท่องเที่ยวได้แก่ โรงแรม มีทั้ง 3 ระดับ ให้นักท่องเที่ยวได้เลือก ร้านอาหาร ภัตตาคารมีอยู่จำนวนมาก บริการแก่คนท้องถิ่นและนักท่องเที่ยวหลายระดับ มีสถานเริงรมย์ไว้คอยบริการ และมีบริการนำเที่ยวภายนอก เมืองหาดใหญ่มีสำนักงานการท่องเที่ยวแห่งประเทศไทยประจำอยู่ด้วย เป็นผู้วางแผนการท่องเที่ยวในระดับภูมิภาค

(2) ศูนย์กลางการท่องเที่ยวขนาดกลาง เมืองพัทลุงควรจะมีบทบาทสำคัญในการรองรับการกระจายนักท่องเที่ยวจากศูนย์กลางใหญ่ แต่เมืองพัทลุงยังขาดความพร้อมในเรื่องสิ่งอำนวยความสะดวกอยู่มาก เพราะมีโรงแรมขึ้น 3 เพียง 6 แห่งเท่านั้น มีโรงภาพยนตร์เพียง 3 แห่ง ร้านอาหารก็มีขนาดเล็ก ยังไม่มีบริการนำเที่ยว แนวโน้มศูนย์กลางการท่องเที่ยวจังหวัดพัทลุงจะอยู่ที่หาดแสนสุขลำปำ เพราะมีโครงการที่จะสร้างโรงแรมพิพิธภัณฑสถานน้ำ และกิจกรรมการท่องเที่ยวอื่น ๆ

(3) ศูนย์กลางการท่องเที่ยวขนาดเล็ก ได้แก่ แหล่งท่องเที่ยวที่มีพักค้างคืน ซึ่งจะเป็นศูนย์กลางกระจายนักท่องเที่ยวไปยังแหล่งท่องเที่ยวใกล้เคียงอีกชั้นหนึ่ง ศูนย์กลางขนาดเล็กยังไม่มีแต่มีบริเวณที่มีศักยภาพสูงที่จะพัฒนาให้เป็นศูนย์กลางขนาดเล็กต่อไป ได้แก่ อุทยานนกน้ำทะเลน้อย และอุทยานนกน้ำคูขุด เป็นต้น

จะเห็นว่าทะเลสาบสงขลามีความเหมาะสมที่จะพัฒนาให้เป็นแหล่งท่องเที่ยวธรรมชาติมาก ททรัพยากรแหล่งท่องเที่ยวมีอยู่อย่างเพียงพอ และมีลักษณะเด่นมากหลายอย่าง แต่ยังขาดการพัฒนาและส่งเสริมการท่องเที่ยวอย่างจริงจัง เมืองสงขลา / หาดใหญ่ เป็นศูนย์กลางของนักท่องเที่ยวขนาดใหญ่ ซึ่งสามารถกระจายนักท่องเที่ยวสู่ทะเลสาบสงขลาได้ดียิ่งขึ้น ถ้ามีการพัฒนาศูนย์กลางการท่องเที่ยวขนาดกลางและขนาดเล็ก ให้รองรับนักท่องเที่ยวเป็นขึ้น ๆ

ศูนย์วิทยทรัพยากร
จุฬาลงกรณ์มหาวิทยาลัย