



ผลกระทบของนิคมอุตสาหกรรมภาคเหนือ

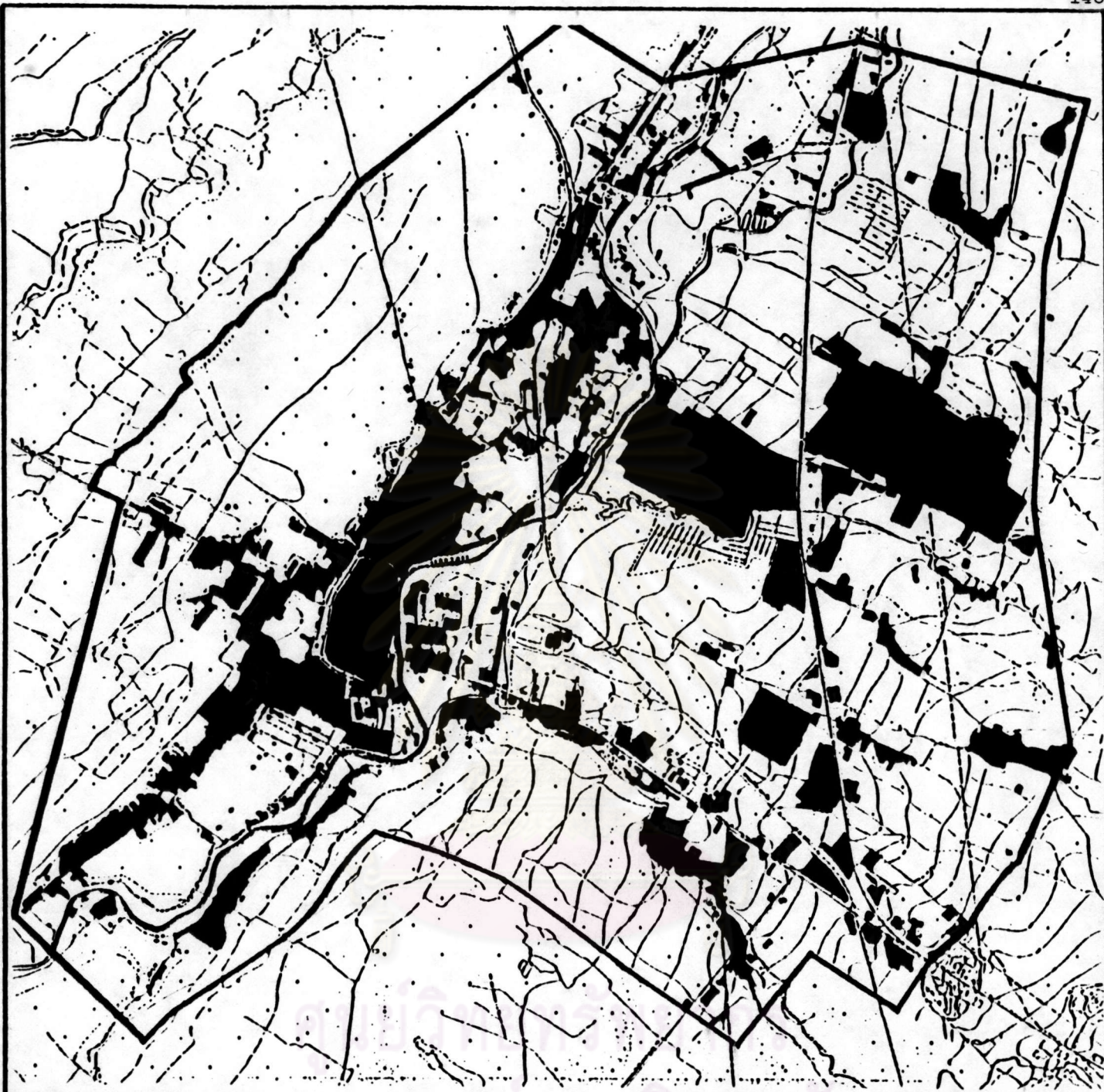
การตั้งนิคมอุตสาหกรรมภาคเหนือขึ้นในเขตจังหวัดลำพูน ได้ก่อให้เกิดความเปลี่ยนแปลงทั้งในทางกายภาพ เศรษฐกิจ สังคม และประชากรของพื้นที่โดยรอบ ซึ่งในการศึกษารังนี้ จะได้นำข้อมูลต่าง ๆ ที่มีความเกี่ยวข้องก่อนและหลังการตั้งนิคมมาเปรียบเทียบ รวมทั้งจะได้นำผลจากการสำรวจภาคสนามเพื่อสัมภาษณ์ และออกแบบสอบถามจากผู้ที่เกี่ยวข้อง ซึ่งประกอบด้วยผู้ประกอบการ (คนทำงานในโรงงานนิคมอุตสาหกรรม) และประชาชนที่อาศัยในพื้นที่รอบนิคมอุตสาหกรรม มาแสดงเพื่อสนับสนุนความเปลี่ยนแปลงที่เกิดขึ้น ซึ่งกล่าวได้เป็นลำดับดังนี้

การเปลี่ยนแปลงทางด้านกายภาพ

1. การใช้ที่ดิน

จากการเปรียบเทียบแผนที่แสดงการใช้ที่ดินของสำนักผังเมือง เมื่อปีพ.ศ. 2528 และปี พ.ศ. 2534 พบว่าในพื้นที่โดยรอบนิคมอุตสาหกรรมได้มีการเปลี่ยนแปลงจากที่ดินว่างเปล่า ซึ่งไม่สามารถทำประโยชน์ทางการเกษตรได้อย่างเต็มที่มาเป็นอาคารพาณิชย์ หอพัก อพาร์ทเมนต์ และการก่อสร้างบ้านเพื่อแบ่งห้องให้เช่า ทั้งนี้เพื่อรองรับกับความต้องการด้านที่อยู่อาศัย สำหรับคนงาน ดังจะเห็นได้จากการสำรวจภาคสนามและออกแบบสอบถามพบว่าร้อยละ 95 ของผู้ที่อาศัยอยู่ในอาคารเหล่านี้จะทำงานอยู่ในนิคมอุตสาหกรรมทั้งสิ้น เพราะสามารถเดินทางไปทำงานได้อย่างสะดวก ประหยัดค่าใช้จ่ายในการเดินทางเพราะอยู่ใกล้แหล่งงาน เป็นต้น

นอกจากนั้นเมื่อพิจารณาถึงการใช้ที่ดินในเขตเทศบาลเมืองลำพูน ซึ่งอยู่ห่างออกไปประมาณ 4 กิโลเมตร จะเห็นได้ว่าการเปลี่ยนแปลงในส่วนที่เกี่ยวกับการใช้อาคารมากขึ้น กล่าวคือจะมีการแบ่งบ้านออกเป็นห้องเช่าเล็ก ๆ เพื่อให้คนงานเช่าในราคาถูก ซึ่งลักษณะความเปลี่ยนแปลงในส่วนนี้ย่อมส่งผลให้ชุมชนแห่งนั้นมีความหนาแน่นเพิ่มขึ้น รวมทั้งความต้องการบริการสาธารณะต่าง ๆ ก็เพิ่มขึ้นตามมาอีกด้วย อันจะส่งผลให้เทศบาลเมืองลำพูนจำเป็นต้องเตรียมการเพื่อรับรองกับความต้องการที่จะเกิดตามมาในอนาคต



ผลกระทบของนิคมอุตสาหกรรมภาคเหนือที่มีต่อจังหวัดลำพูน

แสดง : การขยายตัวของเมือง

สัญลักษณ์

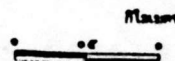
■ พ.ศ.2528

■ พ.ศ.2534

เหนือ



อาคารส่วน



ที่มา : กองวิจัย สำนักงานผังเมือง

แผนที่ 5.1

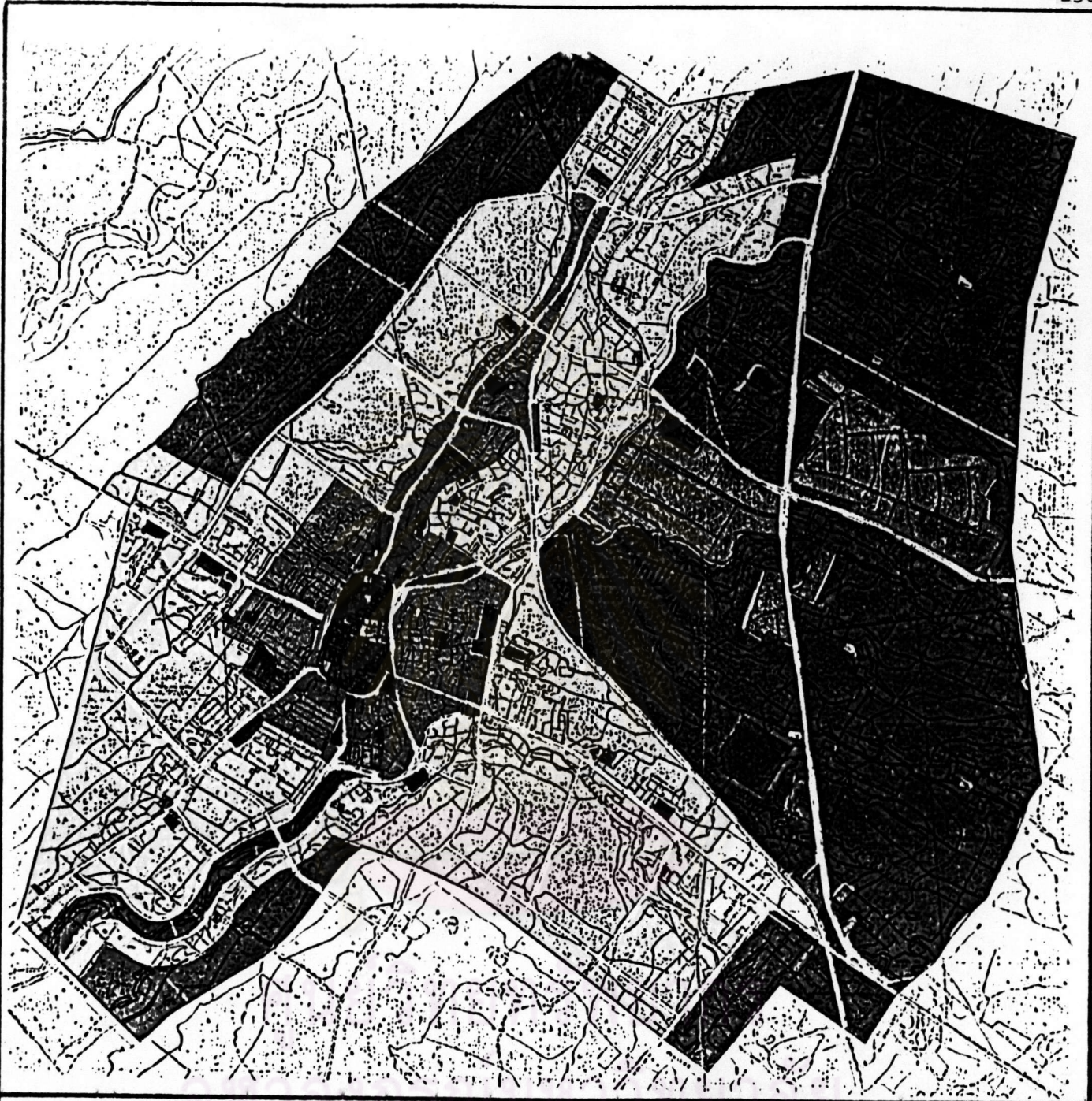
2. พื้นที่เกษตรกรรมลดลง

เนื่องจากพื้นที่ที่เป็นที่ตั้งของนิคมอุตสาหกรรมภาคเหนือ ซึ่งมีเนื้อที่รวมกัน 1,780 ไร่ นั้น เป็นบริเวณที่อยู่ในเขตชลประทานแม่กวง ซึ่งผลจากการพัฒนาที่ดินในบริเวณนี้ทำให้พื้นที่โดยรอบถูกทิ้งร้างว่างเปล่า ประกอบกับการขาดแคลนน้ำ จึงทำให้วัตถุประสงค์เดิมของพื้นที่ในบริเวณดังกล่าวเปลี่ยนแปลงไป โดยเกษตรกรจะเริ่มขายที่ดินเพื่ออพยพไปสู่ที่ทำกินแห่งใหม่ที่มีความอุดมสมบูรณ์กว่า แม้ว่าตามประกาศของผังเมืองรวมเมืองลำพูนซึ่งจัดทำขึ้นโดยสำนักผังเมืองจะกำหนดให้บริเวณโดยรอบนิคมอุตสาหกรรมเป็นพื้นที่สีเขียว หรือที่ดินประเภทชนบทและเกษตรกรรมก็ตาม เชื่อว่าคงจะไม่สามารถผลิตดินในบริเวณเหล่านี้ยังคงเป็นที่ดินเพื่อการเกษตรกรรมได้ ดังจะเห็นได้จากผลการตอบแบบสอบถามของประชากรที่อยู่โดยรอบเขตนิคมอุตสาหกรรม พบว่าร้อยละ 53.33 มีความเห็นว่าอาชีพเกษตรกรจะต้องเปลี่ยนแปลงไป และมีการขายที่ดินเพิ่มมากขึ้น ทั้งนี้เนื่องจากปัญหาในเรื่องน้ำ พันธุ์พืชและตลาดในการส่งผลผลิตที่เริ่มมีปัญหามากขึ้น จึงทำให้พื้นที่เกษตรกรรมในบริเวณดังกล่าวลดลงไป คาดว่าผลจากการพัฒนานิคมอุตสาหกรรมภาคเหนือจะทำให้พื้นที่โดยรอบประมาณ 3,000-5,000 ไร่ จะต้องเปลี่ยนไปเป็นการใช้ประโยชน์อย่างอื่น รวมทั้งเป็นที่กร้างว่างเปล่าสำหรับรอการพัฒนาต่อไป

3. พื้นที่อุตสาหกรรมเพิ่มขึ้น

ผลของการตั้งนิคมอุตสาหกรรมภาคเหนือในเขตจังหวัดลำพูนส่งผลให้การใช้ที่ดินเพื่อการอุตสาหกรรมของพื้นที่เพิ่มขึ้นในลักษณะก้าวกระโดดจากเดิม ที่มีสภาพเป็นอุตสาหกรรมขนาดเล็ก และมีความเกี่ยวข้องกับบริการภายในท้องถิ่นเท่านั้น เช่น ซ่อมรถ อาหาร โรงสี และใบยาสูบ เป็นต้น ซึ่งส่วนใหญ่จะตั้งอยู่ในเขตเทศบาลเมืองลำพูนมีพื้นที่รวมกันประมาณ 410.63 ไร่ หรือคิดเป็นร้อยละ 1.12 ของเขตผังเมืองรวม แต่เมื่อมีการตั้งนิคมอุตสาหกรรมขึ้นมาแล้ว ทำให้พื้นที่อุตสาหกรรมในเขตผังเมืองรวมกลายเป็น 2,209.48 ไร่ คิดเป็นร้อยละ 6.10 ของเขตผังเมืองรวม หรือคิดเป็นการเพิ่มประมาณ 6 เท่า

นอกจากนั้นเมื่อพิจารณาจากผลการตอบแบบสอบถามแล้ว จะเห็นได้ว่า ร้อยละ 70 เห็นว่าการตั้งนิคมอุตสาหกรรมทำให้การใช้ที่ดินโดยรอบเปลี่ยนแปลงไป ซึ่งอาจกล่าวได้ว่า ความเปลี่ยนแปลงดังกล่าวนี้ ประกอบด้วย การเพิ่มขึ้นของที่อยู่อาศัย พาณิชยกรรม อุตสาหกรรม และการลดลงของพื้นที่เกษตรกรรม นั้นเอง



ผลกระทบของนิคมอุตสาหกรรมภาคเหนือที่มีต่อจังหวัดลำพูน

แสดง : การใช้ประโยชน์ที่ดินในเขตผังเมืองรวมในอนาคต

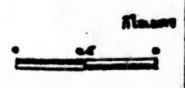
สัญลักษณ์

- | | | |
|-------------------------------------|---|-------------------|
| เขตอยู่อาศัยหนาแน่นน้อย | เขตศูนย์รวมเื้อยภัณฑ์และร้านค้าปลีกบริเวณชานเมือง | แม่น้ำ ลำพูน ลำปำ |
| เขตอยู่อาศัยหนาแน่นปานกลาง | เขตที่ให้บริการราชการและรักษาความปลอดภัยบริเวณ | ทางหลวง ดงข |
| เขตพาณิชย์และที่อยู่อาศัยหนาแน่นมาก | เขตสถาบันการศึกษา | ถนนเส้นขยาย |
| เขตอุตสาหกรรมและคลังสินค้า | เขตสถาบันราชการ | ถนนโครงการ |
| เขตอุตสาหกรรมเฉพาะกิจ | เขตสถาบันการศึกษา | ทางรถไฟ |
| เขตชุมชนและเกษตรกรรม | เขตสถาบันราชการ อาคารศูนย์บังคับและอาคารศูนย์บริการ | แนวเขตผังเมืองรวม |

ที่มา : สำนักผังเมือง กระทรวงมหาดไทย



มาตราส่วน



แผนที่ 5.2

4. การคมนาคมและขนส่ง

ผลจากการตั้งนิคมอุตสาหกรรมภาคเหนือ ในบริเวณทางหลวงแผ่นดินหมายเลข 11 ตัดกับทางหลวงจังหวัดหมายเลข 1147 (บ้านท่าเดื่อ-สันกำแพง) ทำให้เกิดความคับคั่งของการใช้ยานพาหนะมาก โดยเฉพาะในช่วงเร่งด่วนทั้งตอนเช้าและเย็นทั้ง 4 ทิศทาง กล่าวคือ

ก. ช่วงเช้า (07.00-08.00 น.)

ไปเชียงใหม่ ปริมาณ 1,444 คัน

ไปลำปาง ปริมาณ 907 คัน

ไปบ้านธิ ปริมาณ 1,356 คัน

ไปลำพูน ปริมาณ 1,426 คัน

รวม 5,133 คัน

ข. ช่วงเย็น (17.00-18.00)

ไปเชียงใหม่ ปริมาณ 1,774 คัน

ไปลำปาง ปริมาณ 967 คัน

ไปบ้านธิ ปริมาณ 1,219 คัน

ไปลำพูน ปริมาณ 1,177 คัน

รวม 5,137 คัน

ในบริเวณสี่แยกดังกล่าว พบว่า มีอุบัติเหตุเกิดขึ้นบ่อยครั้ง ทั้งนี้เนื่องจากปริมาณการจราจรที่เพิ่มขึ้นอันเนื่องมาจากการตั้งนิคมอุตสาหกรรม ดังจะเห็นได้จากผลจากการตอบแบบสอบถาม ซึ่งพบว่าร้อยละ 76.67 ให้ความเห็นว่ามีการจราจรคับคั่งมากยิ่งขึ้น รวมทั้งมีการใช้รถจักรยานยนต์เพิ่มมากขึ้น กล่าวคือคิดเป็นร้อยละ 72.97 ของยานพาหนะทั้งหมด กับทั้งได้มีข้อเสนอแนะว่าในบริเวณสี่แยกแห่งนี้ ควรจะมีการติดตั้งสัญญาณไฟจราจร อบรมกฎจราจรให้แก่ผู้ขับขี่รถจักรยานยนต์โดยเฉพาะคนงานในเขตนิคม ซึ่งมีการใช้รถจักรยานยนต์เป็นจำนวนมากรวมทั้งยังให้ความเห็นว่าถนนที่ตัดกันนั้นมีลักษณะเป็นทางร่วมทางแยกไม่ชัดเจน เนื่องจากทางหลวงจังหวัดหมายเลข 1147 ทั้ง 2 ฝากนั้นมีลักษณะลาดเอียงลงไปด้านข้างเล็กน้อย ทำให้มองเห็นเหมือนกับเป็นทางตรง ผู้ที่ขับขี่ยานพาหนะที่ไม่ชำนาญ หรือคุ้นเคยกับเส้นทางนี้มาก่อนไม่ทราบว่าเป็นทางร่วมทางแยกจึงใช้ความเร็วสูง และก่อให้เกิดอุบัติเหตุในที่สุด

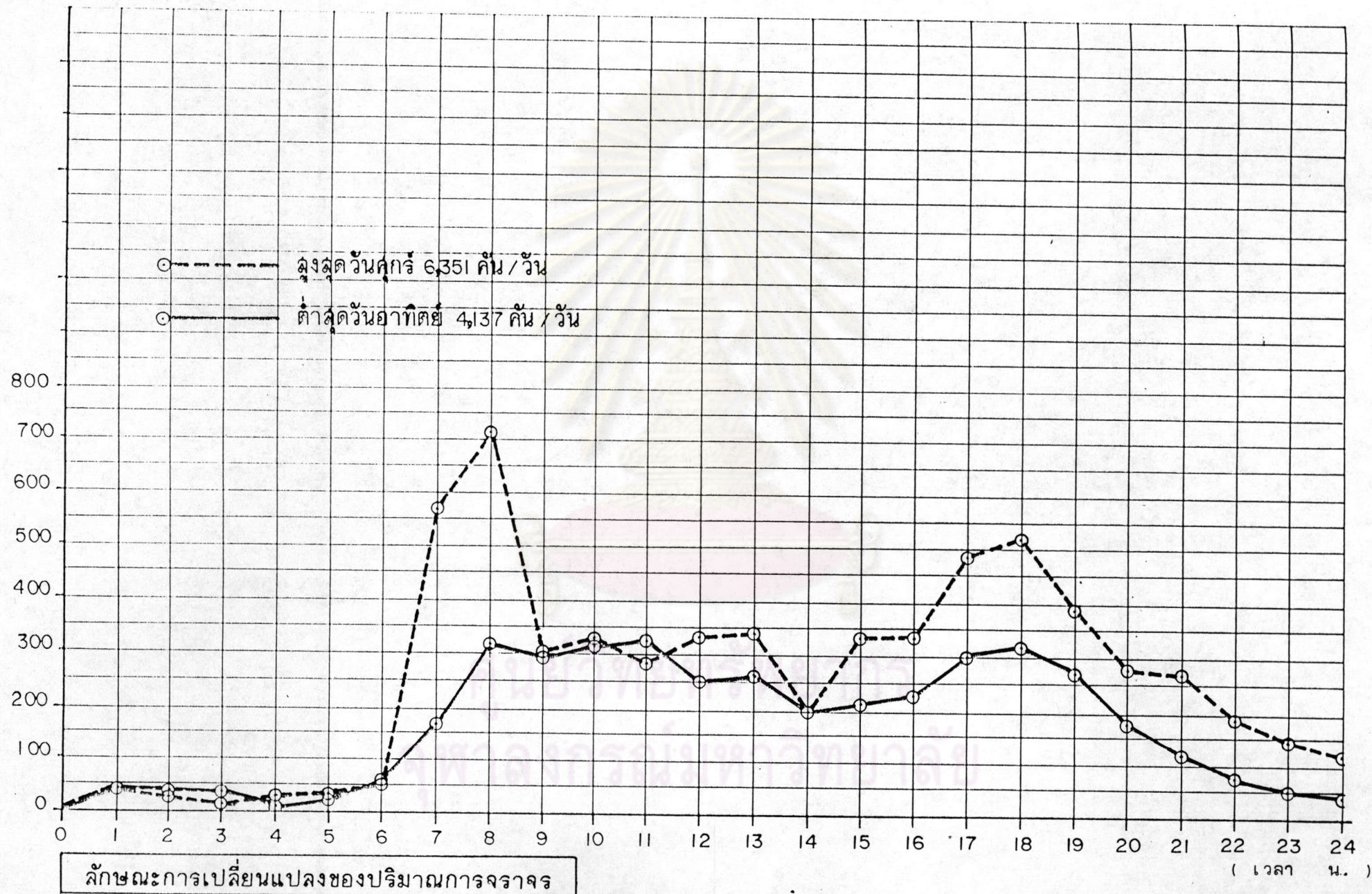
ตาราง 5.1 แสดงปริมาณการจราจร

จุดสำรวจ	เวลา	จักรยานยนต์		รถส่วนบุคคล , รถตู้		รถโดยสารขนาดเล็ก		รถโดยสารขนาดใหญ่		กระบะ 4 ล้อ		กระบะ 6 ล้อ, 10 ล้อ		รวม	
		จำนวน	ปริมาณ	จำนวน	ปริมาณ	จำนวน	ปริมาณ	จำนวน	ปริมาณ	จำนวน	ปริมาณ	จำนวน	ปริมาณ	จำนวน	ปริมาณ
1	07.00 - 08.00	889	61.57	110	7.62	26	1.80	15	1.04	309	21.40	95	6.58	1,444	100.00
	17.00 - 18.00	1,069	60.26	161	9.08	25	1.41	12	0.68	348	19.62	159	8.96	1,774	100.00
2	07.00 - 08.00	1,217	93.47	15	1.15	8	0.61	-	-	50	3.84	12	0.92	1,302	100.00
	17.00 - 18.00	1,023	83.92	18	1.48	7	0.57	-	-	137	11.24	34	2.79	1,219	100.00
3	07.00 - 08.00	586	64.61	67	7.39	47	5.18	17	1.87	129	14.22	61	6.73	907	100.00
	17.00 - 18.00	549	56.77	69	7.14	45	4.65	14	1.45	162	16.75	128	13.24	967	100.00
4	07.00 - 08.00	1,332	93.41	15	1.05	12	0.84	-	-	60	4.21	7	0.49	1,426	100.00
	17.00 - 18.00	1,068	90.74	13	1.10	5	0.42	-	-	79	6.71	12	1.02	1,177	100.00

ที่มา : กองวิจัย สำนักผังเมือง

ศูนย์วิทยทรัพยากร
จุฬาลงกรณ์มหาวิทยาลัย

(จำนวนคัน)

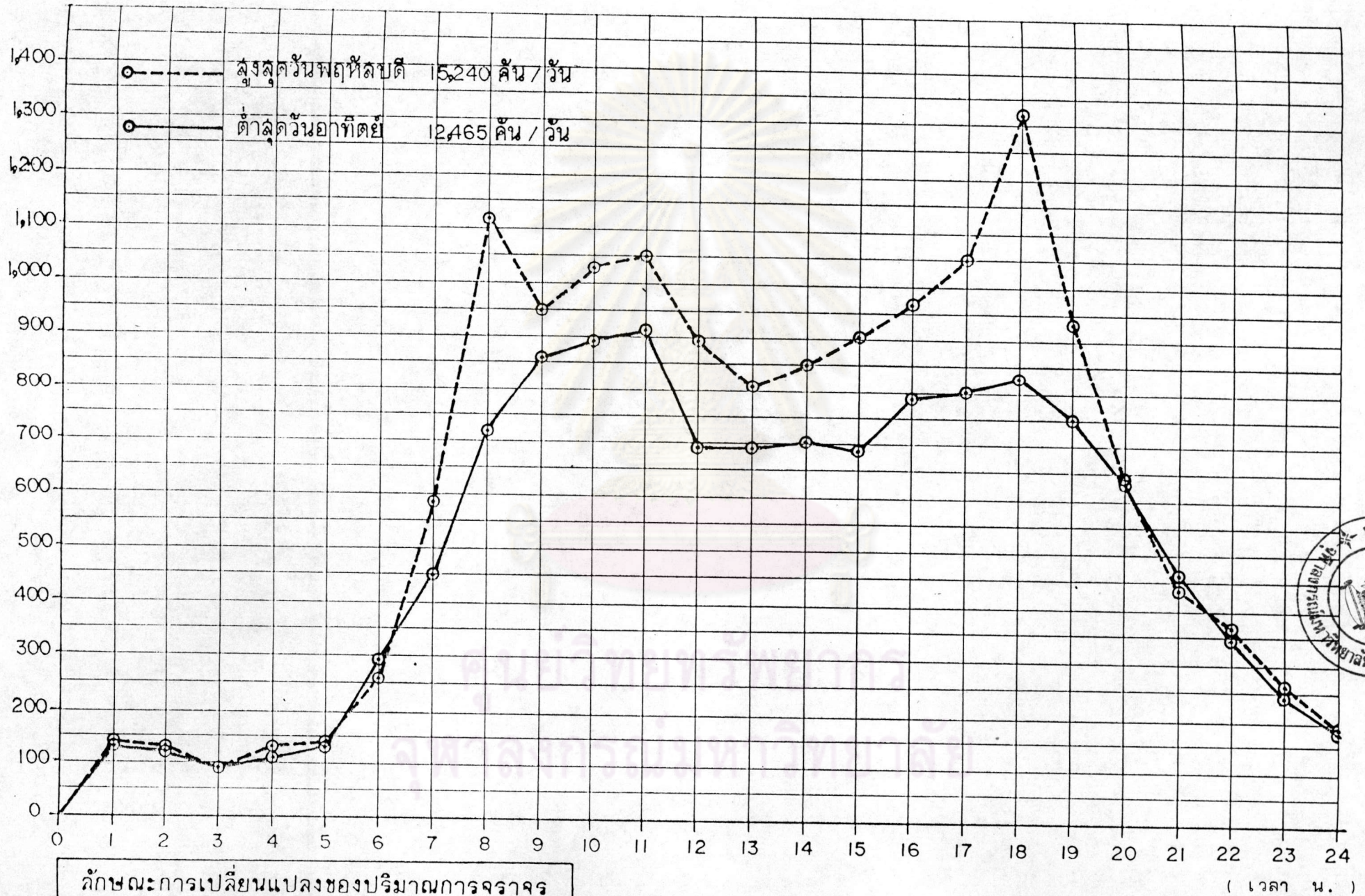


ลักษณะการเปลี่ยนแปลงของปริมาณการจราจร

ถนน ทางหลวงจังหวัดหมายเลข 1147

(จุดสำรวจจากแผนที่ 5.3)

(จำนวนคัน)



ลักษณะการเปลี่ยนแปลงของปริมาณการจราจร

ถนน ทางหลวงแผ่นดินหมายเลข 11 (ถนนเลียบเมือง)

(จัดสำรวจจากแผนที่ 5.3)

การเปลี่ยนแปลงด้านเศรษฐกิจ

1. มูลค่าผลิตภัณฑ์มวลรวมของจังหวัด

จากการเปรียบเทียบมูลค่าผลิตภัณฑ์มวลรวม ในสาขาอุตสาหกรรมตามราคาคงที่ ในช่วงก่อนและหลังที่มีการตั้งนิคมอุตสาหกรรมภาคเหนือแล้ว พบว่ามีค่าเท่ากับ 130,788,000 บาท หรือคิดเป็นร้อยละ 8.17 ของมูลค่าผลิตภัณฑ์มวลรวม ในปี 2524 เป็น 200,563,000 บาท ในปี 2528 และเพิ่มเป็น 331,974,000 บาท ในปี 2532 ซึ่งเป็นการเพิ่มถึงร้อยละ 53.35 และ 65.52 ตามลำดับ โดยเฉพาะสาขาเกษตรกรรมมีมูลค่า 699.002 ล้านบาท คิดเป็นร้อยละ 43.65 ของมูลค่าผลิตภัณฑ์มวลรวม ในปี 2528 สาขาอุตสาหกรรมมีมูลค่าเพิ่มขึ้นเป็น 200.563 ล้านบาท หรือร้อยละ 11.29 ของมูลค่าผลิตภัณฑ์มวลรวม ซึ่งมีมูลค่า 1,776.836 ล้านบาท เพิ่มขึ้น 69.775 ล้านบาท ในขณะที่สาขาเกษตรกรรมมีสัดส่วนลดลงเหลือร้อยละ 40.82 คิดเป็นมูลค่า 725.383 ล้านบาท เพิ่มขึ้นเพียง 26.381 ล้านบาท และในปี 2534 สาขาอุตสาหกรรมมีมูลค่า 331.974 ล้านบาท คิดเป็นร้อยละ 14.62 ของมูลค่าผลิตภัณฑ์มวลรวม ซึ่งมีมูลค่า 2,270.662 ล้านบาท เพิ่มขึ้น 131.411 ล้านบาท และสาขาเกษตรกรรม มีสัดส่วนลดลงไปอีกเหลือเพียงร้อยละ 34.85 แต่ก็ยังมีมูลค่าเพิ่มขึ้น 65.929 ล้านบาท จากปี 2528 การเพิ่มขึ้นของมูลค่าผลิตภัณฑ์สาขาอุตสาหกรรมเพิ่มขึ้นจากปี 2524-2528 เพิ่มขึ้นคิดเป็นร้อยละ 53.35 และจากปี 2528-2534 เพิ่มขึ้นร้อยละ 65.52 ตามลำดับ

ผลของการเพิ่มขึ้นดังกล่าวย่อมเป็นตัวบ่งชี้ให้เห็นอย่างชัดเจนว่า การตั้งนิคมอุตสาหกรรมขึ้นก่อให้เกิดการจ้างงานและผลผลิตต่าง ๆ อันจะเป็นตัวที่นำรายได้มาสู่พื้นที่ในสัดส่วนที่สูงกว่าการพัฒนาพื้นที่ ที่เป็นไปโดยไม่มี การตั้งนิคมอุตสาหกรรม

2. จำนวนการจ้างงาน

เมื่อเปรียบเทียบการจ้างงานในช่วงเวลาก่อนและหลังการก่อตั้งนิคมอุตสาหกรรมภาคเหนือแล้ว จะเห็นได้ว่า มีจำนวนเพิ่มจาก 3,151 คน ในปี 2524 เป็น 4,011 คน ในปี 2528 และเพิ่มถึง 16,040 คนในปี 2534 การจ้างงานส่วนใหญ่จะเพิ่มขึ้นในเขตอำเภอเมืองลำพูน และจากการตอบแบบสอบถามพบว่าร้อยละ 77.27 จะเป็นผู้ที่ทำงานในเขตนิคมอุตสาหกรรม ส่วนที่เหลือจะกระจายออกไปตามแหล่งงานต่าง ๆ โดยเฉพาะในเขตอำเภอเมืองลำพูนและพื้นที่โดยรอบ

ดังนั้นอาจกล่าวได้ว่า การจัดตั้งนิคมอุตสาหกรรมภาคเหนือจะมีผลกระทบโดยตรงต่อการจ้างงานในภาคอุตสาหกรรม ทั้งนี้เนื่องจากก่อนที่จะมีการจัดตั้งนิคมอุตสาหกรรมนั้น การจ้างงานของจังหวัดลำพูนเป็นไปอย่างสม่ำเสมอ เพราะโรงงานโดยรวมเป็นโรงงานขนาดย่อม ใช้จำนวนแรงงานไม่มากนัก ส่วนใหญ่จะเป็นอุตสาหกรรมในครัวเรือน และอุตสาหกรรมการเกษตรขนาดเล็ก เช่น การแกะสลักไม้ และหัตถกรรม รวมทั้งโรงสีข้าว เป็นต้น แต่เมื่อมีการก่อตั้งนิคมอุตสาหกรรมแล้ว นอกจากจะได้ก่อให้เกิดการจ้างงานโดยตรงแล้ว ในขณะที่เดียวกันยังก่อให้เกิดการจ้างงานต่อเนื่องอื่น ๆ ตามมาอีกเป็นจำนวนมากอีกด้วย

3. จำนวนโรงงาน

การเพิ่มขึ้นของจำนวนโรงงาน ภายหลังจากก่อตั้งนิคมอุตสาหกรรมภาคเหนือ กล่าวคือ เพิ่มจาก 66 แห่ง ในปี 2524 เป็น 198 แห่ง ในปี 2527 และเพิ่มเป็น 636 แห่งใน ปี 2534 ซึ่งพบว่าส่วนใหญ่แล้วคือ ร้อยละ 46 จะตั้งอยู่ในเขตอำเภอเมืองลำพูน โรงงานเหล่านี้ จะกระจายไปตามชุมชนต่าง ๆ ทั้งในเขตเทศบาลและบริเวณโดยรอบ และคิดเป็นจำนวนโรงงานที่ตั้งอยู่ในเขตนิคมอุตสาหกรรมร้อยละ 10 ของจำนวนโรงงานในเขตอำเภอเมืองลำพูนทั้งหมด อย่างไรก็ตาม แม้ว่าจำนวนโรงงานในเขตนิคมอุตสาหกรรมจะมีไม่มากนักเมื่อเปรียบเทียบกับจำนวนโรงงานอุตสาหกรรมทั้งหมด ทั้งนี้เนื่องจากโรงงานเหล่านี้เป็นโรงงานขนาดใหญ่ ใช้พื้นที่มากดังที่ได้กล่าวมาแล้วในเรื่องการใช้ที่ดิน แต่ก่อให้เกิดผลกระทบในด้านอื่นๆ ตามมาอีกเป็นจำนวนมาก ดังเช่น สิ่งแวดล้อม การจ้างงาน และ อุตสาหกรรม รวมทั้งกิจกรรมต่อเนื่องอื่น ๆ ให้เกิดขึ้นในพื้นที่ เป็นต้น

4. ราคาที่ดิน

ผลจากการตั้งนิคมอุตสาหกรรมภาคเหนือทำให้เกิดการเปลี่ยนแปลงราคาที่ดินในบริเวณโดยรอบนิคม อย่างเห็นได้ชัดเจน โดยเฉพาะอย่างยิ่งในบริเวณ 2 ฟาก ของทางหลวงจังหวัดหมายเลข 1147 ได้เพิ่มขึ้นจากเดิมประมาณร้อยละ 100-200 กล่าวคือ จากเดิมที่เคยมีการซื้อขายกันไร่ละ 300,000 - 500,000 บาท จนถึงขณะนี้ราคาได้เพิ่มขึ้นถึงไร่ละ 1,000,000 - 2,000,000 บาท ทั้งนี้ขึ้นอยู่กับระยะใกล้-ไกลจากถนน และบริเวณที่เป็นที่ตั้งของนิคมอุตสาหกรรม

นอกจากนี้ที่ดินบริเวณ 2 ฟากของทางหลวงแผ่นดินหมายเลข 11 ก็มีราคาเพิ่มขึ้นเช่นกัน กล่าวคือจากเดิมมีการซื้อขายกันในราคาไร่ละ 100,000-300,000 บาท ได้เพิ่มกลายมาเป็นไร่ละ 500,000-1,000,000 บาท ทั้งนี้ย่อมขึ้นอยู่กับทำเล ความสะดวกในการเข้าถึงและระยะทางจากนิคมอุตสาหกรรมเช่นกัน

อย่างไรก็ตาม เมื่อสำรวจความคิดเห็นในเรื่องนี้จากแบบสอบถาม พบว่าร้อยละ 95 มีความเห็นว่า ผลจากการตั้งนิคมอุตสาหกรรมทำให้ราคาที่ดินเพิ่มขึ้น โดยเฉพาะในบริเวณที่อยู่ใกล้นิคมอุตสาหกรรม ทั้งนี้เนื่องจากสามารถพัฒนาที่ดินเพื่อใช้เป็นที่พักสำหรับคนงาน

5. วัตถุประสงค์

ผลจากการตั้งนิคมอุตสาหกรรมภาคเหนือ ก่อให้เกิดความต้องการวัตถุประสงค์ที่ใช้ในการผลิตตามประเภทของโรงงานที่จัดตั้งขึ้น ซึ่งเมื่อแบ่งตามประเภทอุตสาหกรรมออกเป็น 9 ประเภทแล้ว จะเห็นได้ว่าส่วนใหญ่จะมีความต้องการวัตถุประสงค์ทั้งภายในจังหวัดลำพูน ภาคเหนือและบริเวณอื่น ๆ ของประเทศ เช่น อุตสาหกรรมก่อสร้าง อาหารและเครื่องดื่ม โดยเฉพาะน้ำผลไม้กระป๋อง การอบ คอง และเชื่อมผลไม้บรรจุกระป๋องเพื่อการส่งออก การแกะสลักไม้และหัตถกรรม อุตสาหกรรมเครื่องเรือนและประดิษฐ์อุปกรณ์เครื่องเรือนจากไม้หรือไม้ไผ่ และอุตสาหกรรมเกี่ยวกับกระดาษ เป็นต้น

สำหรับอุตสาหกรรมอย่างอื่น เช่น อุตสาหกรรมอิเล็กทรอนิกส์ อุตสาหกรรมโลหะ และวิศวกรรม รวมทั้งอุตสาหกรรมเฉพาะอย่าง เช่น ไม้กอล์ฟ เจียรนัยเพชรพลอย เครื่องมือภายในเครื่องบิน คอมพิวเตอร์ ฮา เครื่องสำอางค์และอุปกรณ์การแพทย์ เป็นต้น โรงงานเหล่านี้ไม่ต้องการวัตถุประสงค์จากจังหวัดลำพูน แต่มีการนำเข้าวัตถุดิบจากต่างประเทศ และส่งออกต่างประเทศเมื่อผลิตแล้วเสร็จ

ดังนั้นจึงอาจกล่าวได้ว่า ผลกระทบของนิคมอุตสาหกรรมในเรื่องของความต้องการวัตถุประสงค์นี้ จะมีผลต่อพื้นที่บ้างก็เฉพาะในส่วนที่เป็นวัตถุประสงค์ภายในท้องถิ่น เช่น ผลิตผลทางการเกษตร ไม้สักและไม้ไผ่ เป็นต้น เพื่อนำไปใช้ในการแปรรูป และจัดจำหน่ายหรือส่งออกสู่ตลาดต่างประเทศ ต่อไป ทั้งนี้เพราะโรงงานส่วนใหญ่จะตั้งอยู่ในเขตที่เป็นโรงงานเพื่อการส่งออก (Export Processing Zone, EPZ) พาณิชยกรรมและบริการต่าง ๆ สำหรับผู้ที่ทำงานในนิคมอุตสาหกรรม ดังจะเห็นได้จากการก่อสร้างอาคารพาณิชย์ อพาร์ทเมนต์ ร้านค้า ภัตตาคาร ร้านอาหารของเบ็ดเตล็ด และร้านขายและซ่อมรถจักรยานยนต์ เป็นต้น

การเปลี่ยนแปลงด้านสังคมและประชากร

1. อาชีพ

จากการสุ่มตัวอย่างหมู่บ้านที่อยู่ในรัศมี 1-2 กิโลเมตร จากนิคมอุตสาหกรรมภาคเหนือ จำนวน 14 หมู่บ้าน พบว่าอาชีพเกษตรกรรมซึ่งเป็นอาชีพดั้งเดิมของประชากรในพื้นที่ลดลงเหลือเพียงร้อยละ 6.67 จากเดิมซึ่งมีประมาณร้อยละ 35.0 แต่จะมีการเพิ่มขึ้นของอาชีพที่

เป็นการค้าและบริการคือเพิ่มจากร้อยละ 26.67 เป็นร้อยละ 71.66 ซึ่งแสดงให้เห็นถึงการเปลี่ยนแปลงลักษณะทางด้านสังคม ในการเปลี่ยนแปลงอาชีพของประชากรจากอาชีพเกษตรกรรมมาเป็นอาชีพในสาขาค้าขายและบริการมากขึ้น ซึ่งส่งผลกระทบต่อในเรื่องต่าง ๆ ตามมาอีกเป็นจำนวนมาก เช่น รายได้ ทัศนคติ วิถีดำรงชีพ และการพักผ่อนหย่อนใจ เป็นต้น

นอกจากนี้ยังพบว่าร้อยละ 43.24 ของคนงานในนิคมอุตสาหกรรมเป็นผู้ที่เข้ามาทำงานในโรงงานอุตสาหกรรมเป็นครั้งแรก ในขณะที่อีกร้อยละ 26.19 เป็นผู้ที่เคยทำงานในโรงงานอุตสาหกรรมบ้างแล้ว และส่วนใหญ่มีความเห็นร่วมกันว่าไม่ชอบอาชีพเกษตรกรรม และคาดว่าอาชีพนี้คงจะต้องลดลงต่อไปเรื่อย ๆ คงมีเพียงคนรุ่นเก่าเท่านั้นที่ยังคงประกอบอาชีพเกษตรกรรม และยังพบว่าคนงานส่วนใหญ่จะเป็นแรงงานสตรี และเป็นแรงงานที่ไม่ใช่แรงงานฝีมือกับทั้งยังมีความเห็นว่าแรงงานในภาคอุตสาหกรรมจะมีความมั่นคง รายได้ประจำ และทำงานมากกว่าการเกษตรกรรมอีกด้วย

อย่างไรก็ตาม นอกจากจะก่อให้เกิดรายได้ที่เปลี่ยนแปลงไปและอาชีพใหม่ที่เกิดขึ้นแล้ว พบว่าอาชีพที่ปรากฏชัดเจนนั้นประกอบด้วย

ก. กิจการบ้านเช่า เนื่องจากการเพิ่มขึ้นของจำนวนแรงงานที่อพยพมาจากพื้นที่อื่น ๆ จึงทำให้ความต้องการที่อยู่อาศัยเพิ่มมากขึ้น ดังจะเห็นได้จากการประกอบธุรกิจ在这一ลักษณะนี้ ในพื้นที่โดยรอบนิคมอุตสาหกรรม โดยการสร้างบ้านให้เช่า ในลักษณะเป็นบ้านแถวชั้นเดียวและสองชั้น อัตราค่าเช่าประมาณ 700-1,000 บาทต่อเดือน ทั้งนี้ขึ้นอยู่กับจำนวนของผู้พักต่อห้อง กิจการบ้านเช่านี้ทำรายได้ให้กับคนในท้องถิ่นมากขึ้น เฉพาะในหมู่บ้านที่มีการสำรวจพบว่ามีผู้ประกอบการดังกล่าวประมาณ 50 ราย กระจายอยู่ในทุกหมู่บ้านที่มีระยะทางไม่ไกลจากนิคมอุตสาหกรรม ในรัศมีประมาณ 1-3 กิโลเมตร หมู่บ้านละ 1-3 แห่ง ได้แก่ บ้านซีเหล็ก บ้านแจ่ม บ้านหน้าหอ บ้านสิงห์เค็ง บ้านแม่ฮาก และบ้านคอกวัว เป็นต้น โดยเฉพาะบ้านสันป่าฝ้าย มีจำนวนหอพักมากที่สุดถึง 35 แห่ง

ข. การค้าและบริการ จำนวนร้านค้าและบริการได้เพิ่มขึ้นภายหลังจากการตั้งนิคมอุตสาหกรรมภาคเหนือขึ้น จากเดิมที่มีร้านค้าเพียง 5-10 ร้าน บริเวณบ้านสันป่าฝ้ายกระจายไปตามสองฟากของทางหลวงจังหวัดหมายเลข 1147 ได้กลายเป็นร้านค้าและบริการต่าง ๆ ประมาณ 20-30 ร้าน ในช่วง 5 ปีที่ผ่านมา รวมทั้งมีความหลากหลายของกิจกรรมต่าง ๆ เพิ่มมากขึ้น ดังเช่น ร้านอาหารที่เปิดขายตลอดเวลา ร้านอาหารของชำที่มีลักษณะเป็นซูเปอร์มาเก็ต 6 ร้าน ร้านขายยา ร้านขายและตัดเย็บเสื้อผ้า ร้านเช่าหนังสือ ร้านถ่ายรูป ร้านถ่ายเอกสาร ร้านเฟอร์นิเจอร์ ร้านอุปกรณ์ก่อสร้าง ร้านตัดผม ร้านขายและซ่อมรถจักรยานยนต์ และคลินิก เป็นต้น

อาชีพและกิจการต่าง ๆ ที่เกิดขึ้นนี้ล้วนแต่เป็นผลมาจากการก่อตั้งนิคมอุตสาหกรรมภาคเหนือทั้งสิ้น เพราะเมื่อพิจารณาจากแบบสอบถามแล้วจะเห็นว่า ส่วนใหญ่แล้วจะมี



ศูนย์วิทยทรัพยากร

ผลกระทบของนิคมอุตสาหกรรมภาคเหนือที่มีต่อจังหวัดลำพูน

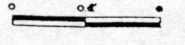
แสดง : ที่ตั้งหอพักในพื้นที่ศึกษา

สัญลักษณ์	△	1 - 5
	△	6 - 10
	△	11 - 20
	△	มากกว่า 20



เหนือ

มาตราส่วน



แผนที่ 5.4

ความเห็นว่าการตั้งนิคมอุตสาหกรรมภาคเหนือจะก่อให้เกิดอาชีพใหม่ (บริการ) เกิดขึ้น รวมทั้งมีการเปลี่ยนแปลงอาชีพมากขึ้นด้วย

2. การอพยพและการเปลี่ยนแปลงประชากร

จากนโยบายการตั้งนิคมอุตสาหกรรม ทำให้ประชาชนในท้องที่ของจังหวัดลำพูน และพื้นที่ใกล้เคียงสามารถมีแหล่งงานใหม่เกิดขึ้น พบว่าร้อยละ 84 ของคนงานทั้งหมดจะเป็นผู้ที่มิใช่ภูมิลำเนาอยู่ในจังหวัดลำพูน และร้อยละ 70 จะอยู่ในเขตอำเภอเมืองลำพูน ซึ่งส่วนใหญ่แล้วจะเป็นผู้ที่อยู่อาศัยในตำบลต่าง ๆ โดยรอบนิคมอุตสาหกรรม เช่น ตำบลเมืองง่า ตำบลบ้านกลาง และตำบลในเมือง เป็นต้น

จากจำนวนคนงานดังกล่าว แสดงให้เห็นว่า จำนวนแรงงานที่อพยพมาจากท้องที่อื่น ๆ นั้น มีเพียงร้อยละ 16 เท่านั้น และจากการสัมภาษณ์ผู้ประกอบการ พบว่าสาเหตุดังกล่าวเนื่องมาจาก ในการตั้งนิคมอุตสาหกรรมภาคเหนือ นั้นมีนโยบายที่จะรับคนงานจากกรมแรงงานที่มีภูมิลำเนาในจังหวัดลำพูนเป็นลำดับแรก แล้วจากนั้นจึงเปิดรับคนงานจากพื้นที่ภาคเหนือตอนล่าง ซึ่งจากนโยบายดังกล่าวนี้เองทำให้คนงานส่วนใหญ่เป็นผู้ที่มีภูมิลำเนาในเขตจังหวัดลำพูน มีเพียงส่วนน้อยที่เป็นผู้ที่อพยพมาจากภาคอื่น ๆ เช่น ภาคตะวันออกเฉียงเหนือ ภาคตะวันออก ภาคใต้ กรุงเทพมหานคร และปริมณฑล เป็นต้น

นอกจากนี้เมื่อพิจารณาถึงการเปลี่ยนแปลงจำนวนประชากรในระดับตำบล โดยเฉพาะตำบลที่อยู่โดยรอบนิคมอุตสาหกรรมแล้ว จะเห็นได้ว่าภายหลังจากที่มีการตั้งนิคมอุตสาหกรรมจะมีอัตราการเพิ่มจำนวนประชากรโดยเฉลี่ย สูงกว่าในช่วงเวลาก่อนที่จะมีการตั้งนิคมอุตสาหกรรม ดังเช่น ตำบลมะเขือแจ้ เพิ่มจากร้อยละ 0.64 เป็นร้อยละ 2.08 และตำบลบ้านกลาง เพิ่มจากร้อยละ 0.75 เป็นร้อยละ 2.25 เป็นต้น และเมื่อพิจารณาจากยอดรวมในระดับอำเภอ โดยเฉพาะในเขตอำเภอเมืองลำพูน ซึ่งเป็นที่ตั้งของนิคมอุตสาหกรรมภาคเหนือ จะเห็นได้ว่าการเพิ่มขึ้นของประชากรอย่างเห็นได้ชัดเจน กล่าวคือ ในช่วงแรก (พ.ศ. 2524-2527) มีจำนวนประชากรเพิ่มขึ้น จำนวน 5,482 คน หรือคิดเป็นร้อยละ 1.54 ส่วนในช่วงหลัง (พ.ศ. 2527-2534) มีจำนวนประชากรเพิ่มถึง 11,901 คน หรือคิดเป็นร้อยละ 7.81 ซึ่งแสดงให้เห็นถึงผลกระทบที่เกิดขึ้นจากการตั้งนิคมอุตสาหกรรมอย่างชัดเจน

3. วิธีการดำเนินชีวิต

ผลจากการตั้งนิคมอุตสาหกรรมภาคเหนือ นอกจากจะก่อให้เกิดความเปลี่ยนแปลงในเรื่องอาชีพ การอพยพและการเปลี่ยนแปลงจำนวนประชากรแล้ว ที่สำคัญคือได้ก่อให้เกิดวิธีการดำรงชีวิตจากสังคมแบบเกษตรกรรมชานเมือง ซึ่งเป็นครอบครัวขยายมีขนาดครัวเรือนใหญ่

เข้าสู่วิถีชีวิตแบบอุตสาหกรรมมากขึ้น ดังจะเห็นได้จากขนาดครัวเรือนเฉลี่ยเปลี่ยนไป โดยมีขนาดครัวเรือนเล็กลงจาก 4.14 คน ต่อครัวเรือนเหลือเพียง 3.94 คนต่อครัวเรือน ในปี 2534 และตอบแบบสอบถามถึงร้อยละ 53.33 ที่ยอมรับว่ามีวิถีชีวิตที่เปลี่ยนแปลงไปมีลักษณะต่างคนต่างอยู่มากขึ้น และพึ่งพาอาศัยซึ่งกันและกันน้อยลง ทั้งนี้เนื่องมาจาก เวลาในการทำงานที่ถูกกำหนดโดยระบบการผลิต การทำงานล่วงเวลา ทำให้ขาดการปะทะสังสรรค์ระหว่างเพื่อนบ้าน เหมือนดังเช่นสังคมเกษตรกรรม นอกจากนี้ยังเห็นได้จากจำนวนผู้เข้าร่วมในพิธีกรรมทางศาสนา หรือวันหยุดตามประเพณีต่าง ๆ จะมีน้อยลง เนื่องจากวันหยุดไม่ตรงกัน ทำให้มีการเปลี่ยนศูนย์กลางการพบปะทางสังคมจากวัดหรือศูนย์กลางหมู่บ้านไปเป็นโรงงานซึ่งมักจะมีกิจกรรมเช่นเดียวกัน

นอกจากนั้น จากการสัมภาษณ์ส่วนใหญ่ มีความเห็นเกี่ยวกับอาหารว่าจำเป็นต้องบริโภคอาหารสำเร็จรูปมากขึ้น เพราะไม่มีเวลาที่จะจับจ่ายซื้อของเพื่อปรุงอาหารเอง หรือในบางกรณีก็มีระเบียบของสถานที่พัก ที่ห้ามผู้เช่าปรุงหรือประกอบอาหารเอง รวมทั้งยังมีความต้องการในเรื่องการจัดหาขนพาหนะเพื่อใช้ในการเดินทาง โดยเฉพาะรถจักรยานยนต์ ตลอดจนความต้องการสิ่งอำนวยความสะดวกอื่น ๆ เช่น โทรทัศน์ วิทยุ ตู้เย็น และเครื่องใช้ไฟฟ้าอื่น ๆ เป็นต้น

วิถีการดำรงชีวิตที่เปลี่ยนแปลงไปนี้ จำเป็นอย่างยิ่งที่จะต้องได้รับการทำความเข้าใจในการเปลี่ยนแปลงที่เกิดขึ้น โดยเฉพาะค่านิยมต่าง ๆ ของสังคมไทย ในเรื่องของการอยู่อาศัยร่วมกัน ความมีน้ำใจและโอบอ้อมอารีต่อกัน การเคารพนับถือผู้ใหญ่และยึดมั่นในธรรมเนียมประเพณี โดยเฉพาะอย่างยิ่งในภาคเหนือซึ่งถือได้ว่าเป็นแหล่งที่มีอารยธรรมมาตั้งแต่สมัยโบราณ

การเปลี่ยนแปลงทางด้านสภาพแวดล้อม

การตั้งนิคมอุตสาหกรรมภาคเหนือ ได้ก่อให้เกิดปัญหาทางด้านสิ่งแวดล้อมขึ้น ซึ่งในการสำรวจและสัมภาษณ์ผู้ที่อยู่โดยรอบนิคม ทำให้ทราบถึงประเภทและความรุนแรงของปัญหาทางด้านสิ่งแวดล้อม ดังนี้คือ

1. น้ำเสีย

พบว่าผู้ที่อาศัยอยู่ในรัศมี 1-2 กิโลเมตร จากบ่อบำบัดน้ำเสียของนิคมอุตสาหกรรม โดยเฉพาะฝั่งตะวันตกของแม่น้ำกวังจะได้รับผลกระทบโดยตรง กล่าวคือ จะได้รับกลิ่นเหม็นจากบริเวณบ่อบำบัดน้ำเสียในเขตนิคมอุตสาหกรรมพากตะวันตก ในบริเวณบ้านศรีบุญยืน และบ้านวังทอง ซึ่งเป็นชุมชนที่อยู่ใกล้บ่อบำบัดน้ำเสียมากที่สุด บริเวณดังกล่าวประกอบด้วยบ่อบำบัดน้ำเสีย 4 บ่อ

และอ่างพักน้ำ 1 อ่าง สำหรับช่วงเวลาที่ได้รับกลิ่นเหม็น มี 2 ช่วง คือ ตอนเช้ามีประมาณ 04.00 น.-05.00 น. และช่วงหัวค่ำ ประมาณ 19.00 น.- 20.00 น. ซึ่งอาจเป็นเพราะมีการระบายน้ำลงในแม่น้ำวง

2. กลิ่นเหม็นจากการกำจัดขยะ

จากการที่นิคมอุตสาหกรรม ประกอบด้วย โรงงานหลายประเภทจึงมีวิธีการกำจัดขยะจากอุตสาหกรรมที่แตกต่างกันออกไป โดยเฉพาะในฟากตะวันออกของทางหลวงแผ่นดินหมายเลข 11 ซึ่งเป็นที่ตั้งของหมู่บ้านสันป่าฝ้าย บ้านขี้เหล็ก และบ้านแจ่มนั้น จะได้กลิ่นเหม็นไหม้จากการเผาขยะ การล้างวัตถุดิบทางการเกษตร และการเนาเสื่อของพืชผักและผลไม้ต่าง ๆ ทั้งนี้เนื่องจากมีปัญหาในเรื่องการจัดเก็บขยะ ซึ่งบางโรงงานได้แก้ปัญหาโดยการจ้างรถขนขยะไปทิ้งในที่ที่เข้าไป บางโรงงานใช้วิธีชุกคลุมผิวหลังบริเวณโรงงาน และบางโรงงานยังคงกองเอาไว้โดยรอบ ซึ่งวิธีการเหล่านี้ได้ก่อให้เกิดปัญหาไม่เฉพาะแต่การส่งกลิ่นรบกวนผู้อยู่อาศัยโดยรอบเท่านั้น แต่ยังแสดงให้เห็นถึงการขาดมาตรการที่ชัดเจนในการกำจัดขยะเหล่านี้ด้วย

นอกจากนั้น ผู้ที่อยู่อาศัยในบริเวณ 2 ฟากทางหลวงจังหวัดหมายเลข 1147 ยังได้รับผลจากการปลิวของขยะ เมื่อมีรถมาขนเพราะไม่มีการใช้วัสดุปกคลุมในระหว่างที่รถแล่นไปตามถนน รวมทั้งส่งกลิ่นเหม็นไปตลอดเส้นทางอีกด้วย ซึ่งนับว่าเป็นผลกระทบที่เกิดขึ้นอย่างชัดเจนจากการตั้งนิคมอุตสาหกรรมภาคเหนือโดยตรง

3. เสียง

โรงงานในเขตนิคมอุตสาหกรรมภาคเหนือจะมีบริเวณที่ค่อนข้างกว้าง ประกอบกับการก่อสร้างอาคารที่ทันสมัย รวมทั้งเครื่องจักรอุปกรณ์ต่าง ๆ สามารถติดตั้งภายในเขตโรงงาน ซึ่งไม่ติดกับบ้านเรือนของประชาชน ทำให้ไม่มีปัญหาในเรื่องนี้แต่อย่างใด แต่เป็นที่น่าสนใจว่าร้อยละ ของผู้ตอบแบบสอบถามมีความเห็นว่าผลจากการก่อตั้งนิคมอุตสาหกรรมภาคเหนือได้ก่อให้เกิดการจ้างงานและมีคนงานมากขึ้น ซึ่งส่วนใหญ่จะนิยมใช้รถจักรยานยนต์เป็นพาหนะในการเดินทาง ซึ่งก่อให้เกิดเสียงดัง และควันที่เกิดจากท่อไอเสียในช่วงตอนเช้าและเย็นหลังเวลาเลิกงาน รวมทั้งในตอนกลางคืนซึ่งมักจะมีการแข่งขันรถจักรยานยนต์ ทำให้เกิดเสียงดังและรบกวนผู้อยู่อาศัยทั้ง 2 ฟากของทางหลวงจังหวัดหมายเลข 1147

ดังนั้นจึงอาจกล่าวได้ว่า ผลจากการตั้งนิคมอุตสาหกรรมภาคเหนือได้ก่อให้เกิดความเปลี่ยนแปลง และผลกระทบในด้านต่าง ๆ ตามมา ไม่ว่าจะเป็นผลทางด้านกายภาพ ซึ่งได้แก่การใช้ที่ดินและการคมนาคมขนส่ง ผลทางด้านเศรษฐกิจ ซึ่งประกอบด้วย การเพิ่มขึ้นของผลิต

ภัยที่มวลรวมของจังหวัดในสาขาอุตสาหกรรม การจ้างงาน จำนวนโรงงาน ราคาที่ดินและการใช้ วัตถุประสงค์ในเทคนิคอุตสาหกรรม นอกจากนั้นยังส่งผลถึงสภาพสังคมและประชากรที่มีการเปลี่ยนแปลงไป ดังเช่นการมีอาชีพใหม่ ๆ เพิ่มขึ้น รวมทั้งการอพยพและการเพิ่มขึ้นของจำนวนประชากร และที่สำคัญคือ ได้ก่อให้เกิดวิถีชีวิตที่เริ่มเปลี่ยนแปลงไปจากเดิม และที่สำคัญที่สุดคือ การเปลี่ยนแปลงทางด้านสภาวะแวดล้อม ซึ่งแม้ว่าในขณะนี้จะยังไม่ปรากฏชัดเจน และก่อให้เกิดความเดือดร้อนแก่ผู้ที่อยู่อาศัยในพื้นที่โดยรอบ แต่อาจกล่าวได้ว่า ปรากฏการณ์ที่เกิดขึ้น ไม่ว่าจะเป็นกลิ่นเหม็นจากบ่อน้ำบาดาลเสีย การกำจัดขยะ หรือเสียงดัง และควันจากท่อไอเสียรถจักรยานยนต์ก็คื เป็นสัญญาณที่แสดงให้เห็นถึง การหามาตรการต่าง ๆ ที่จำเป็นในการดำเนินการป้องกันและแก้ไขปัญหาดังกล่าวต่าง ๆ เหล่านี้ให้บรรเทาความรุนแรงลง และกลับสู่สภาวะปกติในที่สุด ซึ่งจะได้กล่าวในเรื่องแนวทางแก้ไขปัญหาดังกล่าวต่อไป

ผลสรุปจากการจัดตั้งนิคมอุตสาหกรรมภาคเหนือ

ผลการศึกษาดังที่ได้กล่าวมาแล้วข้างต้น แสดงให้เห็นว่าการจัดตั้งนิคมอุตสาหกรรมภาคเหนือในจังหวัดลำพูนได้ก่อให้เกิดการเปลี่ยนแปลงในพื้นที่อย่างเห็นได้ชัด แม้ว่าการเปลี่ยนแปลงดังกล่าวอาจมีสาเหตุมาจากปัจจัยอื่น ๆ นอกเหนือจากนิคมอุตสาหกรรมโดยตรง เช่น นโยบายของรัฐบาลในการพัฒนาจังหวัดเชียงใหม่ให้เป็นเมืองท่องเที่ยว การพัฒนาระบบสาธารณูปโภคและสาธารณูปการภายในพื้นที่โดยรอบนิคมอุตสาหกรรม โดยเฉพาะอย่างยิ่งในเขตชุมชนเมืองลำพูน ซึ่งอาจเป็นผลสืบเนื่องมาจากการพัฒนาของภาคเอกชน ดังเช่น การก่อสร้างโรงงานอุตสาหกรรมในบริเวณตอนใต้ของชุมชนเมืองลำพูน คือ โรงงานอุตสาหกรรมฟักไข่ ที่ประกอบกิจการเกี่ยวกับอุตสาหกรรมกระดาษ ตลอดจนการก่อตั้งเขตอุตสาหกรรมในเครือบริษัทสหพัฒนาปิบลูย์ซึ่งตั้งอยู่ในเขตตำบลสันต้นธง อำเภอเมือง จังหวัดลำพูน บริเวณทางตอนใต้ของทางหลวงแผ่นดินหมายเลข 106 ที่จะกลายเป็นแหล่งงานที่สำคัญแห่งหนึ่งของจังหวัดลำพูน และบริเวณใกล้เคียงในอนาคต

อย่างไรก็ตามอาจกล่าวได้ว่า ความเปลี่ยนแปลงเหล่านี้ถือได้ว่าเป็นผลกระทบที่เกิดจากนิคมอุตสาหกรรมภาคเหนือ จังหวัดลำพูน ดังจะเห็นได้จากความเปลี่ยนแปลงที่เกิดขึ้นทั้งทางด้านกายภาพ เศรษฐกิจ สังคม และประชากร รวมทั้งสิ่งแวดล้อมที่เปลี่ยนแปลงไป ซึ่งอาจกล่าวถึงผลดีผลเสียที่เกิดขึ้นในแต่ละด้านได้ดังนี้



1. ผลดี

ผลจากการตั้งนิคมอุตสาหกรรมภาคเหนือในจังหวัดลำพูน แสดงให้เห็นอย่างชัดเจนว่า ก่อให้เกิดการจ้างงานขึ้นในพื้นที่ไม่เฉพาะแต่ในเขตจังหวัดลำพูนเท่านั้น แต่ยังส่งผลกระทบต่อเกิดขึ้นในพื้นที่โดยรอบ โดยเฉพาะอย่างยิ่งในเขตจังหวัดภาคเหนือ เช่น เชียงใหม่ และลำปาง เป็นต้น อีกทั้งยังก่อให้เกิดการเพิ่มขึ้นด้านรายได้ของประชากร รวมทั้งทำให้ราคาที่ดินเพิ่มสูงขึ้นตามไปด้วย การพัฒนาสาธารณูปโภคและสาธารณูปการต่าง ๆ ที่มีประสิทธิภาพในการให้บริการมากขึ้น ได้แก่ การก่อสร้างหรือขยายผิวจราจร การบริการไฟฟ้า ประปา และโทรศัพท์ เป็นต้น

นอกจากนี้สิ่งสำคัญอีกประการหนึ่งก็คือ ก่อให้เกิดผลดีทางด้านกายภาพ กล่าวคือ เป็นการใช้ที่ดินให้เกิดประโยชน์สูงสุด ทั้งนี้เนื่องจากบริเวณดังกล่าวเป็นพื้นที่ที่ไม่มีศักยภาพในการพัฒนาให้เป็นพื้นที่เกษตรกรรม หรือหากจะพัฒนาเป็นเขตเกษตรกรรมแล้ว จะต้องลงทุนในเรื่องระบบชลประทานค่อนข้างสูง อีกทั้งยังถือได้ว่าเป็นการวางแผนทางกายภาพหรือการวางผังเมืองสำหรับขึ้นากการพัฒนาพื้นที่ในส่วนนี้ ซึ่งจะเป็นการป้องกันปัญหาที่จะเกิดขึ้นตามมา เพราะว่าถ้าหากปล่อยให้มีการขยายตัวของชุมชน โดยไม่มีการกำหนดการวางแผนการใช้ที่ดินไว้ล่วงหน้าแล้ว เชื่อว่าในบริเวณดังกล่าวจะมีการจัดสรรที่ดินโดยภาคเอกชน ในลักษณะของการอยู่อาศัยและสวนเกษตร ซึ่งอาจก่อให้เกิดปัญหาของเมืองตามมาในอนาคต


2. ผลเสีย

แม้ว่าการตั้งนิคมอุตสาหกรรมภาคเหนือในจังหวัดลำพูน เมื่อพิจารณาจากภาพรวมแล้วจะเห็นได้ว่า มีส่วนก่อให้เกิดผลดีไม่ว่าทางด้านกายภาพ เศรษฐกิจ สังคมและประชากรก็ตาม แต่อาจกล่าวได้ว่า นิคมอุตสาหกรรมแห่งนี้ได้ก่อให้เกิดผลกระทบในทางสิ่งแวดล้อม เช่น กลิ่น ควีน อากาศเสีย ซึ่งเกิดจากโรงงานที่เกี่ยวกับอุตสาหกรรมการเกษตร และที่น่าสนใจคือปัญหาที่เกิดจากน้ำเสียของโรงงานต่าง ๆ ที่ระบายสู่น้ำกวางที่ไหลผ่านชุมชนลำพูน ซึ่งหากไม่ได้รับการบำบัดที่ถูกต้องตามมาตรฐานแล้ว คาดว่าปัญหาในเรื่องสิ่งแวดล้อมของนิคมอุตสาหกรรมแห่งนี้จะรุนแรงมากขึ้นในอนาคต ถ้าหากขาดการเอาใจริงเอาจังจากเจ้าหน้าที่ที่เกี่ยวข้องแล้ว

นอกจากนั้น สิ่งที่น่าสนใจก็คือความเปลี่ยนแปลงที่เกิดขึ้นจำเป็นต้องมีการจัดองค์การเพื่อบริหารหรือจัดการดูแลพื้นที่บริเวณนี้ รวมทั้งในส่วนที่อยู่ต่อเนื่องออกไปโดยรอบ ซึ่งหน่วยงานของรัฐในพื้นที่จำเป็นต้องเตรียมการในเรื่องนี้ไว้ล่วงหน้า ดังเช่น การกำจัดขยะมูลฝอย การบริหารชุมชน การรักษาความปลอดภัยในชีวิตและทรัพย์สินของประชาชน และการบริการสาธารณสุข เป็นต้น ซึ่งพบว่าภายหลังจากการตั้งนิคมอุตสาหกรรมแล้ว สิ่งต่าง ๆ เหล่านี้ล้วนตกเป็นภาระของหน่วยงานที่เกี่ยวข้องทั้งในระดับจังหวัดและส่วนกลาง โดยเฉพาะอย่างยิ่งใน

ด้านการจัดการที่อยู่อาศัยของคนงาน และผู้บริหารของโรงงานต่าง ๆ ซึ่งไม่ได้มีการเตรียมการล่วงหน้า มีการเข้าไปใช้บริการต่าง ๆ ที่อยู่อาศัยในชุมชนเมือง ทำให้เกิดความแออัดและความไม่เพียงพอของสาธารณูปโภคและสาธารณูปการที่มีอยู่เดิม

แต่อย่างไรก็ตาม เมื่อเปรียบเทียบผลดีและผลเสียของการจัดตั้งนิคมอุตสาหกรรม ดังที่กล่าวมาแล้ว จะเห็นได้ว่า เมื่อพิจารณาโดยส่วนรวม นิคมอุตสาหกรรมแห่งนี้ได้ก่อให้เกิดผลดีกับพื้นที่ไม่ว่าในทางกายภาพ เศรษฐกิจ สังคมและประชากร อย่างเห็นได้ชัดเจน ในส่วนที่เป็นผลเสียนั้นสามารถที่จะนำมาตราการต่าง ๆ มาใช้เพื่อแก้ไขได้ ไม่ว่าจะเป็นในเรื่องสิ่งแวดล้อม การกำจัดขยะมูลฝอย รวมทั้งการจัดตั้งองค์กรใหม่ หรือกำหนดรูปแบบการปกครองที่เหมาะสมกับพื้นที่แห่งนี้ เพื่อก่อให้เกิดการพัฒนาที่สมบูรณ์ สามารถตอบสนองต่อนโยบายของรัฐบาลที่จะมุ่งหวังให้พื้นที่แห่งนี้เป็นแหล่งจ้างงานที่สำคัญแห่งหนึ่งของภาคเหนือในอนาคต



ศูนย์วิทยทรัพยากร
จุฬาลงกรณ์มหาวิทยาลัย