

รายการอ้างอิง

ภาษาไทย

กรมพระยาคำรงราชานุภาพ, สมเด็จพระเจ้าบรมวงศ์เธอ. ชุมนุมนิพนธ์.

กรุงเทพมหานคร: โรงพิมพ์คุรุสภา, 2504.

ก้อ สวัสดิ์พิพาณิชย์. ระบบการศึกษาในอนาคต. การศึกษาแห่งชาติ 15 (พฤษภาคม - มิถุนายน 2528): 6 - 7.

กองจดหมายเหตุ กรมศิลปากร. เอกสารรัชกาลที่ 6 ศ 1614. รายงาน

กระทรวงธรรมการ ฉบับที่ 5. พฤศจิกายน 2455.

การท่องเที่ยวแห่งประเทศไทย. เทอทัตทัตถาสมเด็จพระนางเจ้าสิริกิติ์

พระบรมราชินีนาถกับงานศิลปวัฒนธรรมพื้นบ้านไทย. พิมพ์นามธรรม

วัฒนธรรมเฉลิมพระเกียรติสมเด็จพระนางเจ้าสิริกิติ์ พระบรมราชินีนาถ

ในโอกาสสมหามงคลเฉลิมพระชนมพรรษา 5 รอบ. กรุงเทพมหานคร:

การท่องเที่ยวแห่งประเทศไทย, 2535.

กิจจา วัฒนสินธุ์. แง่คิดเกี่ยวกับประวัติเมืองฉะเชิงเทรา. ในอนุสรณ์งานฉาปนกิจศพ

นายเถิก สุนทรวิจิต ๗ เมรุวัคชาททอง อำเภอพระชโนง พระนคร.

หน้า 26 - 44. พระนคร: โรงพิมพ์ยุทธศึกษาทหารบก, 2509.

_____. ประวัติเมืองฉะเชิงเทรา. พระนคร: โรงพิมพ์ส่วนท้องถิ่น, 2505.

_____. ประวัติเมืองฉะเชิงเทรา. ใน อนุสรณ์งานฉาปนกิจศพนายยง วัฒนสินธุ์

๗ วัคฉาปนิตาราม อำเภอบ้านโพธิ์ จังหวัดฉะเชิงเทรา. พระนคร:

โรงพิมพ์ส่วนท้องถิ่น, 2505.

กุลจิครา ภักคานนท์. นานาทรรศนะเกี่ยวกับ "ภูมิปัญญาท้องถิ่น" การศึกษาแห่งชาติ.

22 (สิงหาคม - กันยายน 2531): 3 - 9.

คณะกรรมการการประถมศึกษาแห่งชาติ, สำนักงาน. แนวทางการบริหารการใช้

หลักสูตรประถมศึกษา พุทธศักราช 2521 (ฉบับปรับปรุง พ.ศ. 2533).

เอกสาร ศน.ที่ 47/2534.

- คณะกรรมการการประถมศึกษาแห่งชาติ, สำนักงาน. 100 ปีการประถมศึกษา
เพื่อทวยราษฎร์. กรุงเทพมหานคร: โรงพิมพ์คุรุสภา, 2527.
- คณะกรรมการจัดงานสมโภชน์กรุงรัตนโกสินทร์ 200 ปี. ประวัติศาสตร์กรุงรัตนโกสินทร์
เล่ม 2 รัชกาลที่ 4. กรุงเทพมหานคร: อมรินทร์การพิมพ์, 2525.
- คณะกรรมการพัฒนาชนบทแห่งชาติ. แบบสอบถามข้อมูลพื้นฐานระดับหมู่บ้าน ปี 2533
หมู่บ้านหนองปากทอง อำเภอพนมสารคาม จังหวัดฉะเชิงเทรา. (อัครสำเนา).
- จรรยา แสนจิตต์. นโยบายการจัดการอาชีวศึกษาของไทยระหว่าง พ.ศ. 2441 -
2474. วิทยานิพนธ์การศึกษามหาบัณฑิต มหาวิทยาลัยศรีนครินทรวิโรฒ
ประสานมิตร, 2524.
- จังหวัดฉะเชิงเทรา, สำนักงาน. บรรยายสรุปข้าราชการจังหวัดฉะเชิงเทรา.
ฉะเชิงเทรา: สำนักงานจังหวัดฉะเชิงเทรา, (อัครสำเนา).
- _____. บรรยายสรุปข้าราชการจังหวัดฉะเชิงเทรา. ฉะเชิงเทรา: สำนักงาน
จังหวัดฉะเชิงเทรา, 2535. (อัครสำเนา).
- จารุวรรณ ชรรมวัตร. ภูมิปัญญาแห่งอีสาน. มหาสารคาม: ภาควิชาภาษาไทย
และภาษาตะวันออก คณะมนุษยศาสตร์ มหาวิทยาลัยศรีนครินทรวิโรฒ
มหาสารคาม, 2531.
- จิรพรรณ กุลคิด และวิไลลักษณ์ ไทยอุทส่าห์. ศักยภาพตลาดส่งออกของผลิตภัณฑ์
จากไม้ไผ่และหวาย. กรุงเทพมหานคร: คณะเศรษฐศาสตร์และบริหารธุรกิจ
มหาวิทยาลัยเกษตรศาสตร์, 2531.
- จุฬาลงกรณ์มหาวิทยาลัย. สถาบันไทยศึกษา. เอกสารการสัมมนาเรื่องภูมิปัญญาไทย.
กรุงเทพมหานคร: ฝ่ายวิจัย สถาบันไทยศึกษา จุฬาลงกรณ์มหาวิทยาลัย,
2534.
- ฉะเชิงเทรา, วิทยาลัยครู. นิทรรศการวัฒนธรรมไทยตะวันออก (นิทรรศการ
วัฒนธรรมไทย วิทยาลัยครูฉะเชิงเทรา ครั้งที่ 2). ฉะเชิงเทรา:
วิทยาลัยครูฉะเชิงเทรา, 2523.
- เฉลียว บุรีภักดิ์. ปัญหาของวัฒนธรรมไทยปัจจุบัน. วารสารวัฒนธรรมไทย.
22 (สิงหาคม 2526): 59 - 73.

ชาคริต จุลกะเสวี. ไม้ ไม้เอนกประสงค์. วารสารไทย. (ฉบับปฐมฤกษ์)

(มกราคม 2524): 54 - 56.

ทองเกื้อน พิศาลบุตร. ประวัติการศึกษาไทย. กรุงเทพมหานคร: ภาควิชาสารัตถศึกษา คณะครุศาสตร์ จุฬาลงกรณ์มหาวิทยาลัย, คำนำ.

การณี เหล่าสุนทร. รายงานการวิจัย การศึกษาเพื่อประยุกต์ผลผลิตภัณฑ์จักสานไม้

อำเภอพนสนธิคม จังหวัดชลบุรี. กรุงเทพมหานคร: จุฬาลงกรณ์มหาวิทยาลัย, 2529.

เกอ ลา ลูแบร์. จดหมายเหตุลา ลูแบร์ เล่ม 1. พระนิพนธ์พระเจ้าบรมวงศ์เธอ กรมพระนราธิปประพันธ์พงศ์, ผู้แปล. พระนคร: โรงพิมพ์คุรุสภา, 2505.

แดงอ่อน ฉนวนสุข. สัมภาษณ์, 1 มกราคม 2538.

ฉนวน อานามวัฒน์ และคณะ. ประวัติศาสตร์ไทยยุคก่อนประวัติศาสตร์ไทยถึงสิ้นอยุธยา.

พิมพ์ครั้งที่ 3. กรุงเทพมหานคร: อมรรการพิมพ์, 2528.

ถวิล ยะหัตตะ. ผู้ใหญ่บ้านหมู่ 2 บ้านหนองปากทอง อำเภอพนมสารคาม

จังหวัดฉะเชิงเทรา. สัมภาษณ์, 18 พฤศจิกายน 2537.

ทองนุ่น ลุ่มหวงศ์. สัมภาษณ์, 1 มกราคม 2538.

ธนู บุญรัตนพันธ์. ความรู้เบื้องต้นเกี่ยวกับวัฒนธรรมพื้นบ้าน. คุรุปริทัศน์.

13 (พฤศจิกายน 2531): 35 - 37.

ธวัช ภูโฉก. ทิศทางหมู่บ้านไทย. กรุงเทพมหานคร: หมู่บ้าน, 2531.

ธิดา สาระยา. ประวัติศาสตร์ท้องถิ่น. กรุงเทพมหานคร: เมืองโบราณ, 2529.

นเร ขอจิตต์เมตต์. ไม้ไผ่กับการบรรจุภัณฑ์. อุตสาหกรรมสาร. 33 (มิถุนายน

2533): 41 - 58.

นฤมล เกียรติศิริ. สภาพการศึกษา ปัญหาและความต้องการศึกษาของนักเรียน

ชั้นประถมศึกษาปีที่ 6 ชาวไทยพวน : การศึกษาเฉพาะกรณี ตำบลบางกระพี้

อำเภอบ้านหมี่ จังหวัดลพบุรี. วิทยานิพนธ์ปริญญาโทมหาบัณฑิต

จุฬาลงกรณ์มหาวิทยาลัย, 2531.

นารี สาริกฤติ. วัฒนธรรมพื้นบ้านของจังหวัดฉะเชิงเทรา. ฉะเชิงเทรา:

ภาควิชาภาษาไทย คณะมนุษยศาสตร์และสังคมศาสตร์ วิทยาลัยครูฉะเชิงเทรา,

2528.

แน่น้อย ดิทธิชานนท์. เสนาบดีกระทรวงธรรมการในระบอบสมบูรณาญาสิทธิราช.

วิทยานิพนธ์ปริญญาโททางนิติศาสตร์ จุฬาลงกรณ์มหาวิทยาลัย, 2519.

บุญช่วย ศรีสวัสดิ์. ราชอาณาจักรลาว. กรุงเทพมหานคร: ก้าวหน้า, 2513.

บุญมา พงษ์โหมค. ข้อมูลท้องถิ่นฉะเชิงเทรา. ฉะเชิงเทรา: ภาควิชาสังคมวิทยา
สถาบันราชภัฏฉะเชิงเทรา, 2537.

บุญมี เฉียงไค้. สัมภาษณ์, 19 พฤศจิกายน 2537, 25 พฤศจิกายน 2537,
25 ธันวาคม 2537, 1 มกราคม 2538.

บุญสม นาวานุเคราะห์. การศึกษานอกโรงเรียนในรอบ 200 ปี. วิทยารย.

26 (ธันวาคม 2531 - มกราคม 2532): 80 - 81.

ปก แก้วกาญจน์. รายงานการวิจัยพัฒนาทางการศึกษาในภาคใต้ ตั้งแต่สมัยรัชกาลที่ 5
ถึง พ.ศ. 2503. สถาบันทักษิณคดีศึกษา มหาวิทยาลัยศรีนครินทรวิโรฒ,
2531.

ประเทือง คล้ายสุบรรณ. วัฒนธรรมพื้นบ้าน. อุษยา: ภาควิชาภาษาไทย
คณะศึกษาศาสตร์และสังคมศาสตร์ วิทยาลัยครูพระนครศรีอยุธยา,
2531.

ประเวศ วะสี. การศึกษาของชาดกับภูมิปัญญาท้องถิ่น ใน เสรี พงศ์พิศ (บรรณาธิการ),
ภูมิปัญญาชาวบ้านกับการพัฒนาชนบท เล่ม 1. หน้า 17 - 33.
กรุงเทพมหานคร: อมรินทร์พริ้นติ้งกรุ๊ป, 2536.

_____. การสร้างสรรค์ภูมิปัญญาไทย เพื่อการพัฒนา. ชุมชนพัฒนา.
1 (2530): 75.

ประเสริฐ แยมกลิ่นฟุ้ง และคนอื่น ๆ. สังคมชนบทไทย. กรุงเทพมหานคร:
โครงการศึกษาทั่วไป ฝ่ายวิชาการ คณะรัฐศาสตร์ จุฬาลงกรณ์มหาวิทยาลัย,
2529.

ปราณี วงษ์เทศ. ศิลปหัตถกรรมพื้นบ้าน : ผลกระทบจากการเปลี่ยนแปลงทางเศรษฐกิจ
และสังคม. วารสารธรรมศาสตร์ 13 (กันยายน 2527): 8 - 23.

ปรีชา ตูร์กัน. นวนิชนวิทยาของไม้ไผ่. รายงานประจำเดือน ภาควิชาวัฒนธรรมวิทยา
มหาวิทยาลัยเกษตรศาสตร์, 2517.

- ปรีชา อุยตระกูล. การสัมมนาเรื่องภูมิปัญญาชาวบ้าน. ณ ศูนย์ฝึกอบรมและพัฒนาการ
 สาธารณสุขมูลฐาน จังหวัดขอนแก่น. 5 - 7 มกราคม 2530.
- เปลื้อง ทองปาน. ไม้ไผ่กับชีวิตแบบไทย. วารสารวัฒนธรรมไทย 22 (กรกฎาคม
 2526): 62 - 64.
- เพ็ญศรี กุก และนารี สาริกฤติ. ประวัติศาสตร์ท้องถิ่นชาวดาวเวียงและลาวพวน
ในอำเภอพนมสารคามและอำเภอสนามชัยเขต จังหวัดฉะเชิงเทรา.
 กรุงเทพมหานคร: จุฬาลงกรณ์มหาวิทยาลัย, (ม.ป.ป.).
 และคนอื่น ๆ. วัฒนธรรมพื้นบ้าน : ศิลปกรรม. โครงการไทยศึกษา
 ฝ่ายวิชาการ จุฬาลงกรณ์มหาวิทยาลัย. กรุงเทพมหานคร: โรงพิมพ์
 จุฬาลงกรณ์มหาวิทยาลัย, 2528.
- แพง คันเฮง. สัมภาษณ์, 19 พฤศจิกายน 2537, 25 พฤศจิกายน 2537,
 25 ธันวาคม 2537, 12 เมษายน 2538.
- แพงคี โอสถานนท์. สัมภาษณ์, 19 พฤศจิกายน 2537.
- ฟู คันเฮง. สัมภาษณ์, 7 มกราคม 2538.
- มยุรา เฟ็งบุปผา. สัมภาษณ์, 19 พฤศจิกายน 2537.
- มอน ศิริบุปผา. สัมภาษณ์, 19 พฤศจิกายน 2537, 1 มกราคม 2538,
 8 มกราคม 2538.
- มุล ยะหัทตะ. สัมภาษณ์, 19 พฤศจิกายน 2537.
- มะลิวัลย์ ชิมอน ลิ้มไพบูลย์. รายงานการวิจัยผลผลิตจากไม้ไผ่. กรุงเทพมหานคร:
 สำนักงานคณะกรรมการวิจัยแห่งชาติ, 2520.
- มาโนช กงกะนั้นนท์. จักสานราชบุรี. กรุงเทพมหานคร: สำนักงานส่งเสริม
 เอกลักษณ์ของชาติ สำนักเลขาธิการนายกรัฐมนตรี, (ม.ป.ป.).
- รอง ศยามานนท์. ประวัติศาสตร์กรุงศรีอยุธยา. แดลงงานประวัติศาสตร์
 เอกสารโบราณคดี 1 (พฤษภาคม) 2520.
- รัตนะ บัวสนธ์. บทบาทของโรงเรียนประถมศึกษากับการถ่ายทอดภูมิปัญญาท้องถิ่น.
การศึกษาแห่งชาติ. 24 (เมษายน - พฤษภาคม 2533): 68 - 74.
- เรื่องรัตน์ วงศ์ปราโมทย์. สถาบันเครือข่ายภาพสะท้อนภูมิปัญญาท้องถิ่น.
การศึกษาแห่งชาติ 22 (สิงหาคม - กันยายน 2531): 45 - 62.

- ละออง คำขำ. สัมภาษณ์, 1 มกราคม 2538.
- ลาวรรณ โอสถานนท์. สัมภาษณ์, 19 มกราคม 2538.
- ลินจี ทะวานนท์. การศึกษาเกี่ยวกับสังคมไทยก่อนสมัยปฏิรูปการศึกษา. กรุงเทพมหานคร: โรงพิมพ์จุฬาลงกรณ์มหาวิทยาลัย, 2526.
- เลขาธิการคณะกรรมการรัฐมนตรี, สำนักคณะกรรมการเอกลักษณ์ของชาติ. อยู่อย่างไทย บทวิทยุ พ.ศ. 2522. กรุงเทพมหานคร: คณะกรรมการเอกลักษณ์ของชาติ สำนักเลขาธิการคณะกรรมการรัฐมนตรี, 2529.
- รววิทย์ วศิณสรากร. การศึกษาของไทย. พิมพ์ครั้งที่ 3 กรุงเทพมหานคร: สารมวลชน, 2519.
- วรรณคดีและประวัติศาสตร์, กอง. ตำนานวัตถุสถานต่าง ๆ พระบาทสมเด็จพระศรีสุดาไลย พระบรมราชชนนีพันปีหลวง. กรุงเทพมหานคร: บริษัทอมรินทร์พริ้นติ้งกรุ๊ป, 2530.
- วรรณี วิทยาลัยสวัสดิ์ แอนเคอร์สัน. ศิลปหัตถกรรมพื้นถิ่น. โบราณคดี 7 (พฤษภาคม 2520): 4 - 15.
- วอลเคอร์ เอฟ. เวลดา. แผ่นดินพระนั่งเกล้า. แปลโดย นิจ ทองโสภิต. กรุงเทพมหานคร: โรงพิมพ์สมาคมสังเคราะห์ศาสตร์, 2514.
- วัฒนธรรมแห่งชาติ, คณะกรรมการ. การส่งเสริมเผยแพร่วัฒนธรรมพื้นบ้านไทย. กรุงเทพมหานคร: คณะกรรมการวัฒนธรรมแห่งชาติ, 2530.
- วัชนะ จุฑะวิภาค. หัตถกรรมพื้นบ้าน. วารสารไทย 21 (พฤศจิกายน 2531): 12 - 15.
- วัชณา นนตะภา. พัฒนาการตำบลหนองยาว. สัมภาษณ์, 24 มีนาคม 2538.
- วารุณี โอสถารมย์. การศึกษาในสมัยรัตนโกสินทร์. ศิลปวัฒนธรรม 2 (พฤษภาคม 2524): 8 - 32.
- วาสนา อุ่นหวงศ์. สัมภาษณ์, 19 พฤศจิกายน 2537, 19 มกราคม 2538.
- วิชาญ สมบูรณ์ยิ่ง. ผู้ประสานงานการศึกษานอกโรงเรียนอำเภอพนมสารคาม จังหวัดฉะเชิงเทรา. สัมภาษณ์, 19 กรกฎาคม 2537, 19 พฤศจิกายน 2537, 24 มีนาคม 2538.

วิบูลย์ ลีสุวรรณ. เครื่องจักสานในวิถีชีวิตไทย. สยามรัฐ สัปดาห์วิจารณ์.

37 (28 กันยายน 2533): 49 - 50.

_____. เครื่องจักสานในประเทศไทย. กรุงเทพมหานคร: โอเคียนส์โตร์,
2532.

_____. เทคโนโลยีพื้นฐานรากฐานของภูมิปัญญาไทย. สยามรัฐ สัปดาห์วิจารณ์.

(5 กันยายน 2536 - 26 กันยายน 2536): 1 - 3.

_____. รายงานการวิจัย เครื่องจักสานในประเทศไทย. กรุงเทพมหานคร:
คณะกรรมการวิจัยแห่งชาติ, 2524.

_____. ศิลปชาวบ้าน. กรุงเทพมหานคร: สุริยบรรณ, 2519.

_____. ศิลปหัตถกรรมพื้นบ้าน. พิมพ์ครั้งที่ 2. กรุงเทพมหานคร:
อมรินทร์พริ้นติ้งกรุ๊ป, 2535.

วุฒิชัย มูลศิลป์. การปฏิรูปการศึกษาในรัชกาลที่ 5. กรุงเทพมหานคร: สมาคม
สังเคราะห์ศาสตร์แห่งประเทศไทย, 2516.

_____. แนวความคิดเกี่ยวกับการศึกษาของไทยจากสมัยสุโขทัยจนถึง
การเปลี่ยนแปลงการปกครอง 2475. สังคมศาสตร์ปริทัศน์ 14 (มกราคม -
มีนาคม 2519): 196 - 214.

วิศิษฐ์ ลูร์กันเวช. ไม้ห้อยมัทศจรย. วารสารก้านไม้ใหญ่บ้าน 38 (มิถุนายน 2530):
11 - 13.

ศักดิ์ชัย นิรัญทวี. การศึกษาไทย. กรุงเทพมหานคร: ภาควิชาพื้นฐานการศึกษา
คณะศึกษาศาสตร์ มหาวิทยาลัยศรีนครินทรวิโรฒ ประสานมิตร, 2535.

ศิริ รอดบุญธรรม. การบริหารกิจการนักศึกษาของวิทยาลัยในสังกัดกรมอาชีวศึกษา.
วิทยานิพนธ์ครุศาสตร์มหาบัณฑิต จุฬาลงกรณ์มหาวิทยาลัย, 2518.

ศิลปหัตถกรรมพื้นบ้านและการอนุรักษ์. วารสารไทย 27 (พฤศจิกายน 2531):
66 - 77.

ศิลปากร, กรม. ศิลปะและหัตถกรรมไทย. กรุงเทพมหานคร: อมรินทร์พริ้นติ้งกรุ๊ป,
2532.

ศรีศักดิ์ วลีโกดม. พนมสารคาม "ประวัติศาสตร์จากการบอกเล่า" นิทรรศการ
วัฒนธรรมไทยตะวันออก ครั้งที่ 2 12 - 16 มกราคม 2523.

ฉะเชิงเทรา: วิทยาลัยครูฉะเชิงเทรา, 18 - 36.

ศึกษาธิการ, กระทรวง. 200 ปีของการศึกษาไทย. กรุงเทพมหานคร: โรงพิมพ์
คุรุสภา, 2526.

_____. หนังสือที่ระลึกงานแสดงศิลปหัตถกรรมของนักเรียน ของกระทรวงศึกษาธิการ.
ครั้งที่ 25 ครบรอบ 50 ปี (2455 - 2505) กรุงเทพมหานคร: โรงพิมพ์
พฤษศิริ, 2505.

_____. หัตถกรรมพื้นบ้าน. กรุงเทพมหานคร: โรงพิมพ์การศาสนา, 2529.

ส่งเสริมอุตสาหกรรม, กรม. ผลิตภัณฑ์หัตถกรรมไทย ประเภทเครื่องจักสานไม้ไผ่
และหวาย. กรุงเทพมหานคร: โรงพิมพ์อักษรไทย, 2525.

_____. รายชื่อผู้ผลิต แหล่งผลิต และหมู่บ้านหัตถกรรมภาคกลาง. โครงการสนับสนุน
ศิลปหัตถกรรมไทย 2531 - 2532. กรุงเทพมหานคร: ฤทธิศรีการพิมพ์,
(ม.ป.ป.)

สมเกียรติ พงษ์ไพบูลย์. ภูมิปัญญาชาวบ้าน : การทวนกระแสเพื่อฟื้นฟูการศึกษาและ
สังคมไทย. วารสารการศึกษาแห่งชาติ 22 (สิงหาคม - กันยายน 2531):
22 - 42.

สมศักดิ์ วรวิฑู. ศึกษานิเทศก์ศูนย์การศึกษานอกโรงเรียนจังหวัดฉะเชิงเทรา.
สัมภาษณ์, 1 เมษายน 2535.

สมศักดิ์ ศรีสันติสุข. การเปลี่ยนแปลงทางสังคมและวัฒนธรรม : แนวทางการศึกษา
วิเคราะห์และวางแผน. ขอนแก่น: ภาควิชาสังคมศาสตร์ มหาวิทยาลัย
ขอนแก่น, 2528.

สมหวัง คงประยูร. ศิลปพื้นบ้าน. เชียงใหม่: โรงพิมพ์ส่งเสริมธุรกิจ. (ม.ป.ป.).

สามารถ จันทร์สุรย์. ภูมิปัญญาชาวบ้าน. ใน เสรี พงศ์พิศ (บรรณาธิการ),
ภูมิปัญญาชาวบ้านกับการพัฒนาชนบท เล่ม 1. หน้า 145 - 160.
กรุงเทพมหานคร: อมรินทร์พริ้นติ้งกรุ๊ป, 2536.

- สามารถ จันทรสุรย์. ภูมิปัญญาชาวบ้าน รากฐานในการพัฒนาบ้านเมือง. วัฒนธรรมไทย
29 (กุมภาพันธ์ - พฤษภาคม 2533): 73 - 85.
- สุจารี จันทรสุข. การศึกษาภูมิปัญญาท้องถิ่น. วารสารการศึกษาแห่งชาติ
22 (สิงหาคม - กันยายน 2531): 10 - 21.
- สุนทร คัยนันท์. ละเชิงเทราในประวัติศาสตร์. กรุงเทพมหานคร: บริษัท
ศรีเมืองการพิมพ์, 2534.
- สุภาวดี จันทวานิช. วิธีการวิจัยเชิงคุณภาพ. พิมพ์ครั้งที่ 3. กรุงเทพมหานคร:
จุฬาลงกรณ์มหาวิทยาลัย, 2534.
- สุวรรณี ทศนาภิรมย์. การผลิตและการส่งเสริมการจำหน่ายสินค้าหัตถกรรมไทย
ประเภทเครื่องจักสานไม้ไผ่ - หวาย. วิทยานิพนธ์พาณิชยศาสตร์มหาบัณฑิต
จุฬาลงกรณ์มหาวิทยาลัย, 2526.
- เสน่ห์ จารมริก. การแสวงหาภูมิปัญญาไทยเพื่อการพัฒนา. ชุมชนพัฒนา.
1 (กันยายน - ตุลาคม 2529): 6 - 7.
- เสรี พงศ์พิศ. คืนสู่รากเหง้า. กรุงเทพมหานคร: เทียนวรรณ, 2529.
_____ . วัฒนธรรมกับการพัฒนาชนบท. วัฒนธรรมไทย 29 (กุมภาพันธ์ -
พฤษภาคม 2533): 25 - 35.
- หลวงฤทธิญาณบาล. 92 ปีกระทรวงศึกษาธิการ. คุรุปริทัศน์ 9 (เมษายน 2527):
72 - 76.
- อนุমানราชชน, พระยา. ชีวิตชาวไทยสมัยก่อน. กรุงเทพมหานคร: โรงพิมพ์
ราชบัณฑิตยสถาน, 2510.
- เอนก นาคะบุตร. บทสัมภาษณ์เอนก นาคะบุตร. ว่าด้วยทัศนะของชาวบ้านต่อ
การดำเนินงานขององค์กรพัฒนาเอกชน. ปราชญ์สาร 13 (พฤศจิกายน -
ธันวาคม 2529): 63 - 69.
- อภิรักษ์ บัณฑิต. เครื่องจักสานตำนานแห่งชนบทไทย. อนุสาร อส.ท
29 (สิงหาคม 2531): 74 - 80.

- อังกูร สมคะเนย์. สภาพและป้ดหาการนำภูมิปัญญาชาวบ้านมาใช้ในการพัฒนาหลักสูตร
ในโรงเรียนประถมศึกษา สังกัดสำนักงานการประถมศึกษาจังหวัดอุบลราชธานี.
 วิทยานิพนธ์ปริญญาโทบัณฑิต จุฬาลงกรณ์มหาวิทยาลัย, 2535.
- อำนวย มีวันดี. ประวัติของวัดมหาเจกีย์. ฉะเชิงเทรา: เกษมรติการพิมพ์,
 (ม.ป.ป.).
- อุทุมพร หมั่นท่าการ. การถ่ายทอดเทคโนโลยีที่ดัดกรรมเครื่องจักสานไม้ไผ่ : ศึกษา
เฉพาะกรณี เขตตำบลไร่หลักทอง อำเภอพนสนิม จังหวัดชลบุรี.
 วิทยานิพนธ์ปริญญาโทบัณฑิต จุฬาลงกรณ์มหาวิทยาลัย, 2529.
- _____. สารพัดประโยชน์จากไม้. อุตสาหกรรมสาร 33 (มิถุนายน 2533):
 3 - 22.
- เอกวิทย์ ณ ถลาง. ภูมิปัญญาชาวบ้าน. ก้าวไกล 6 (พฤษภาคม 2534): 16 - 22.
- เอ็นดู หอมนิยม. สัมภาษณ์, 25 ธันวาคม 2537, 1 มกราคม 2538.
- เอื้อ บุษปะเกศ หงสกุล. ประวัติการศึกษาสมัยอยุธยา. การศึกษาเอกชน
 4 (ตุลาคม 2520): 57 - 59.

ภาษาอังกฤษ

Eric Seidenfaden. The Thai People. Siam Society Bangkok,
 1967.

Snit Smakarn. Peasantry and Modernization : A Study of the
Phuan in Central Thailand. Master's Requirements
 for the Degree of Doctor of Philosophy in Anthropology,
 Graduate Division of University of Hawaii, 1972.

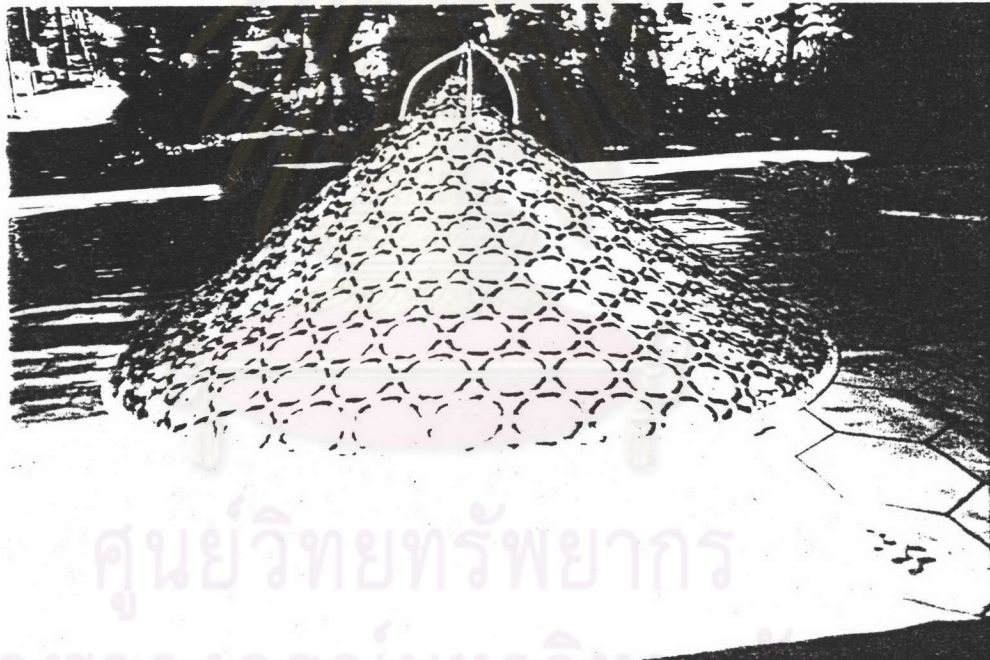


ภาคผนวก

ศูนย์วิทยทรัพยากร
จุฬาลงกรณ์มหาวิทยาลัย

ภาคผนวก ก

เครื่องจักสานบ้านหนองป่าตอง อำเภอพนมสารคาม จังหวัดฉะเชิงเทรา

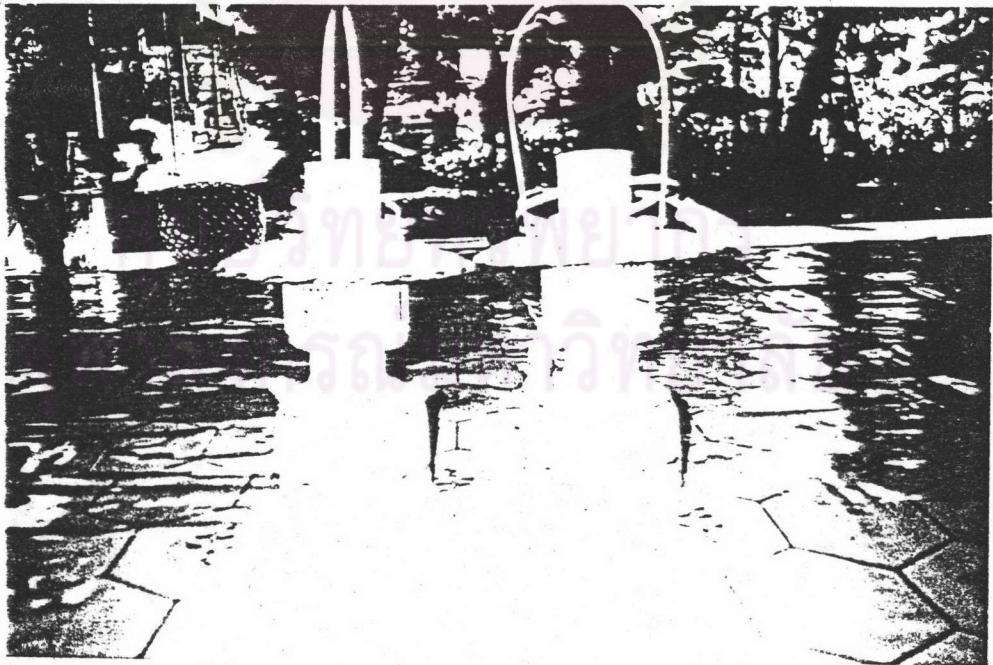


ศูนย์วิทยทรัพยากร
จุฬาลงกรณ์มหาวิทยาลัย

ผ้าสี



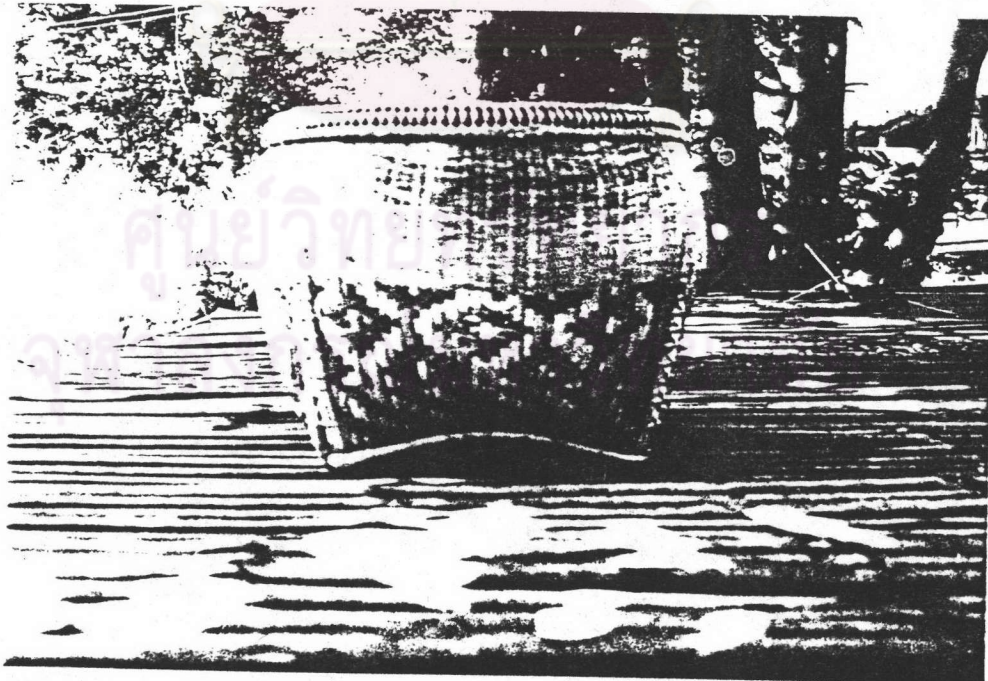
ตะกร้าถาดายทองเหลือง



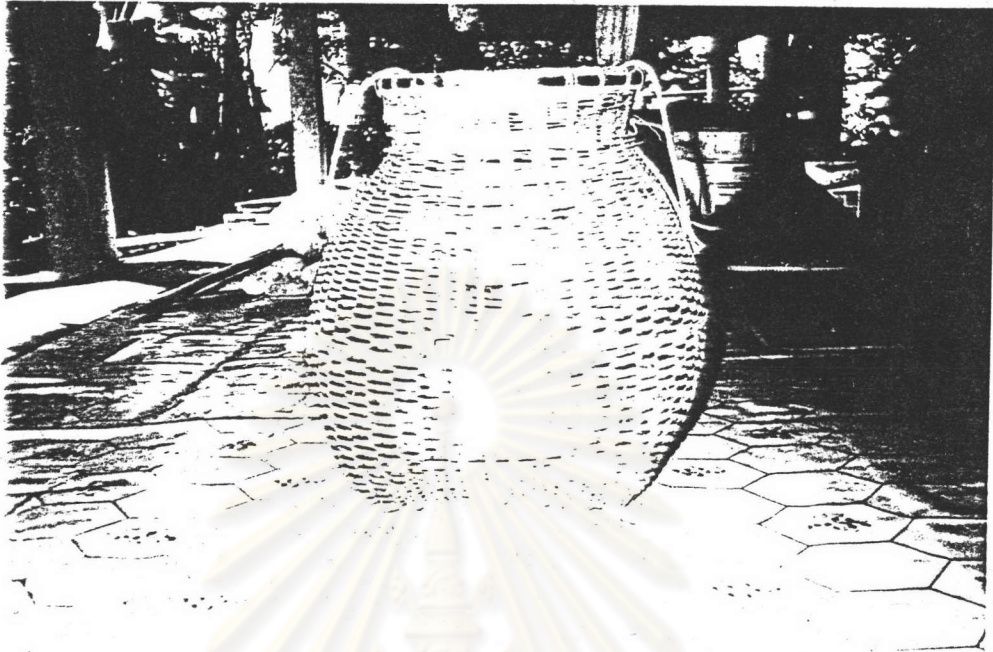
ตะเกียงไม้ไผ่



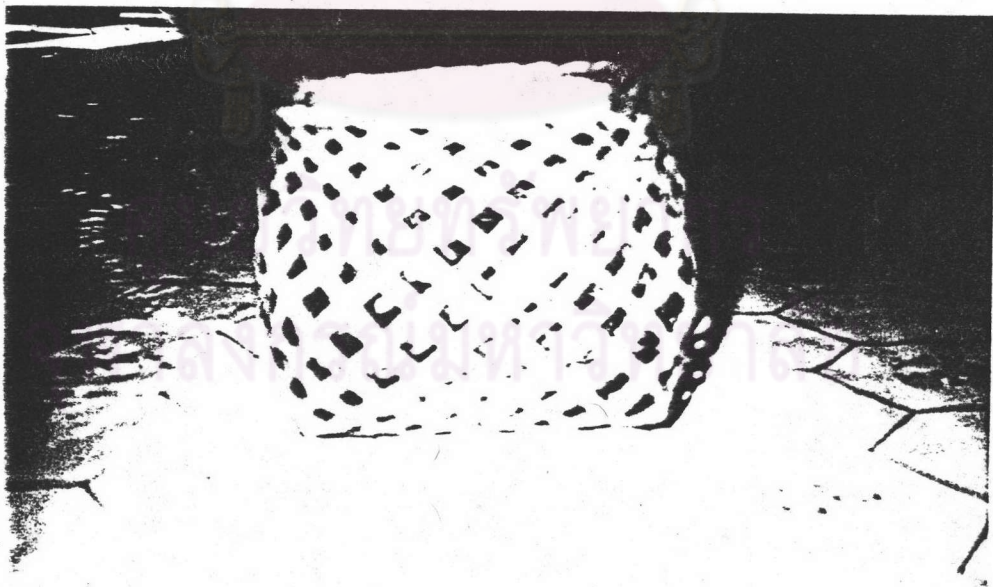
กระบุง



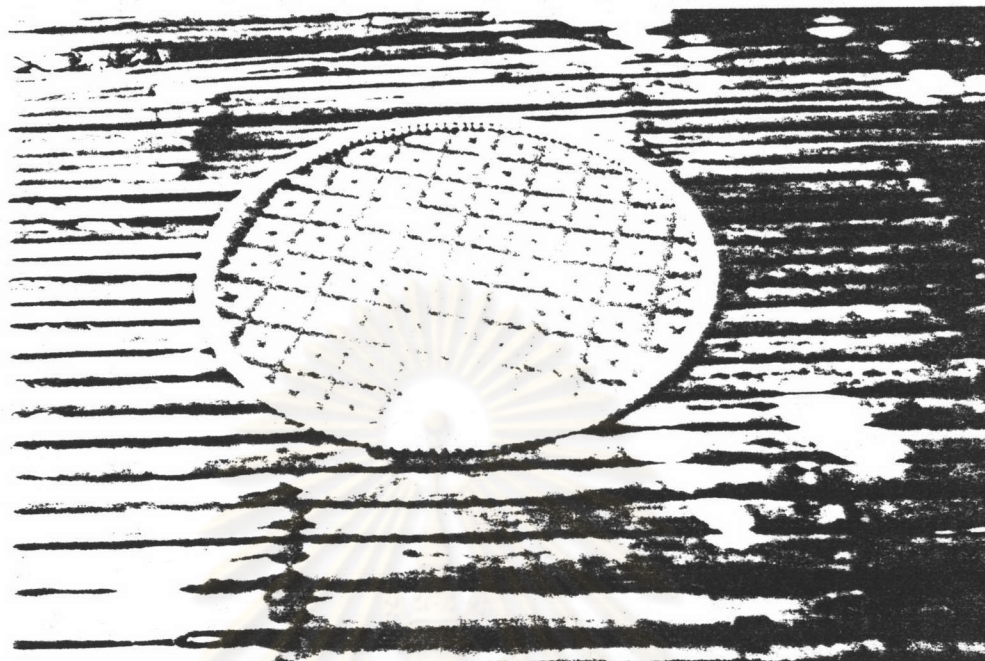
กระบุงลายซีก



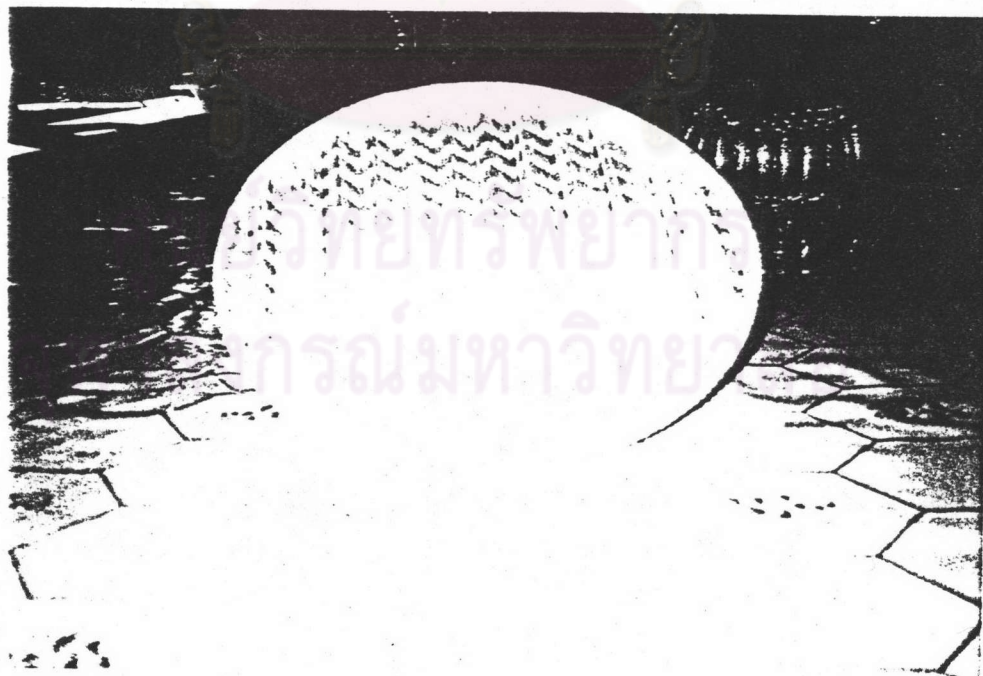
ชอง



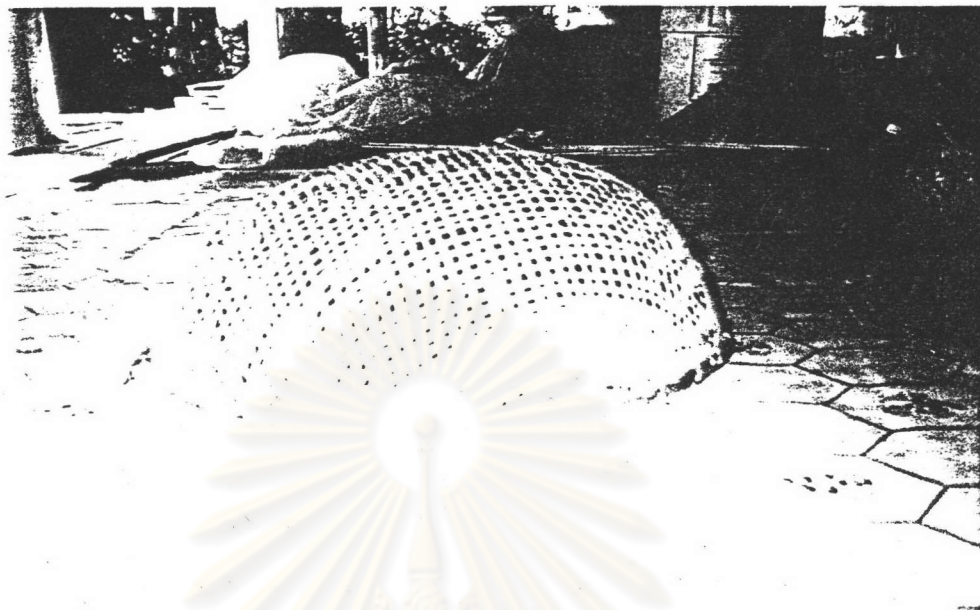
ตะกร้าล้างปลา



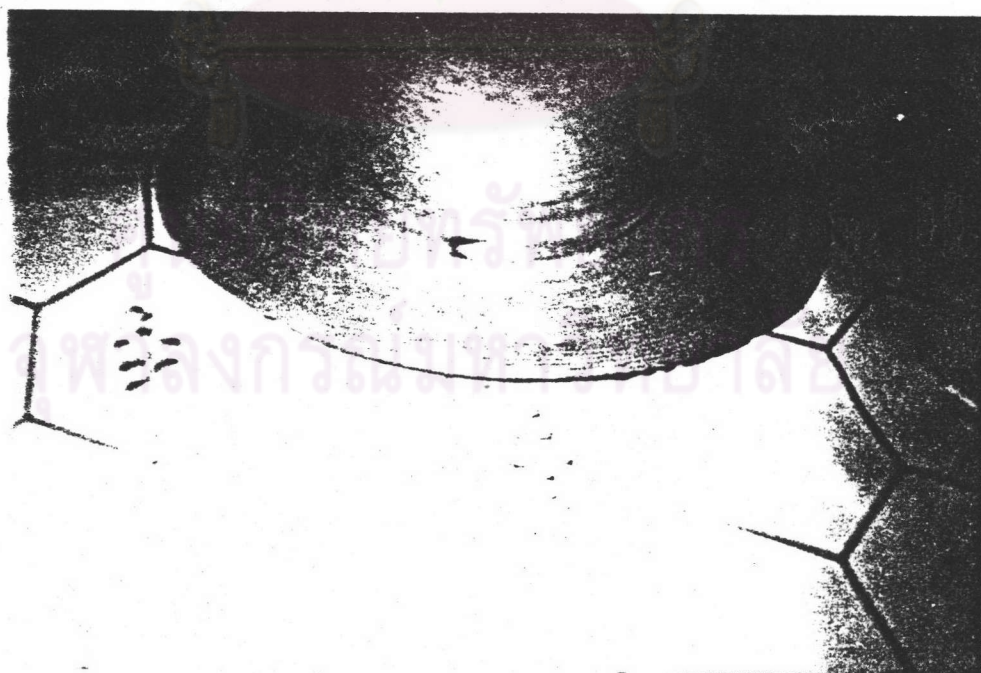
กระถางลายซีก



กระถางลายก้างปลา



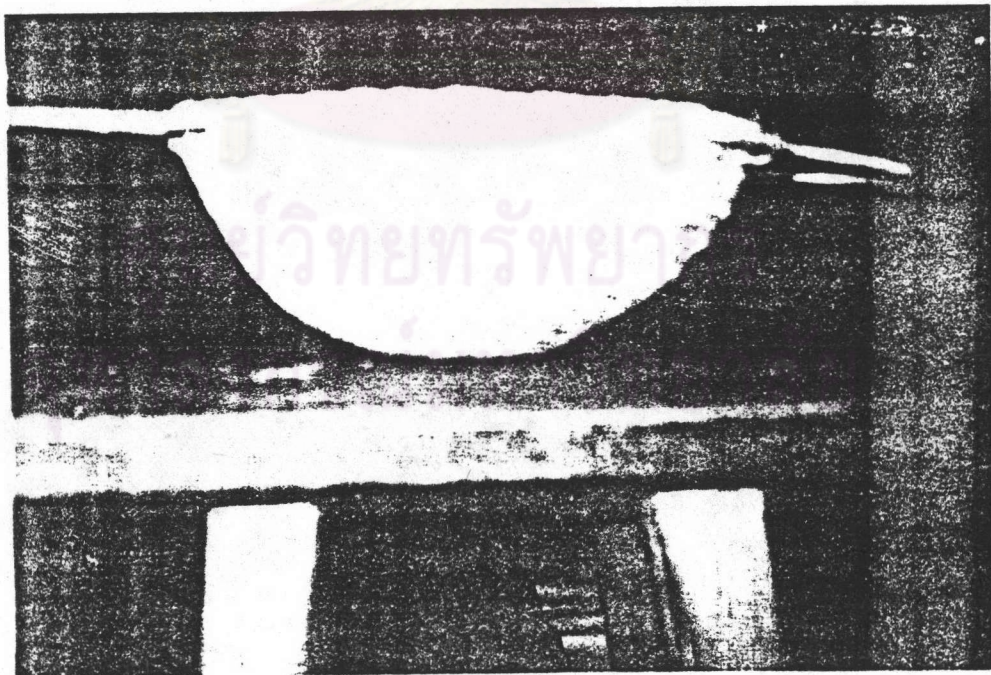
กะแกรง



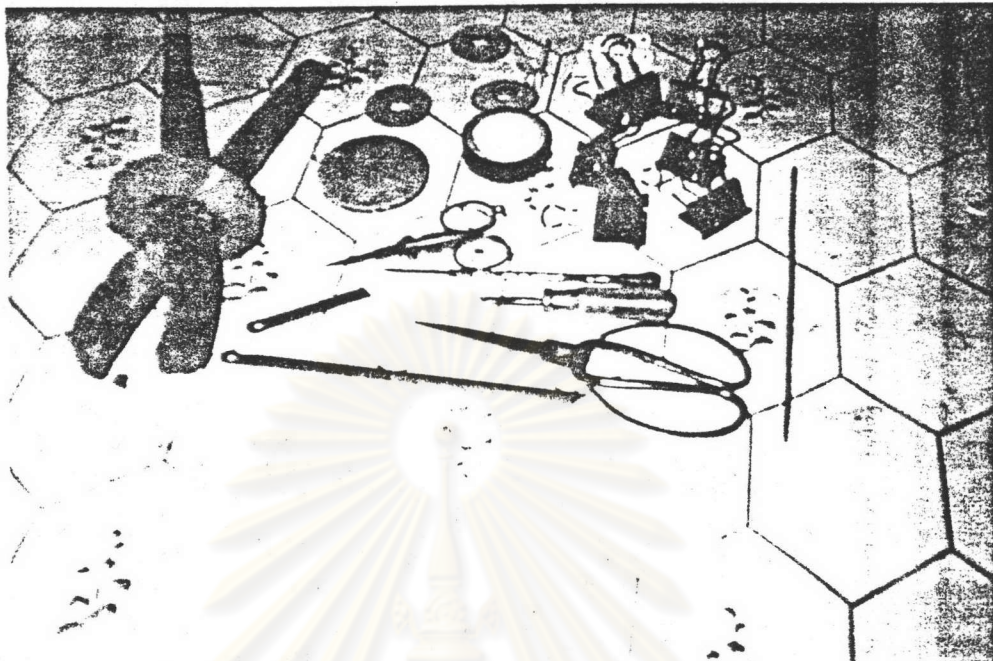
หมวก



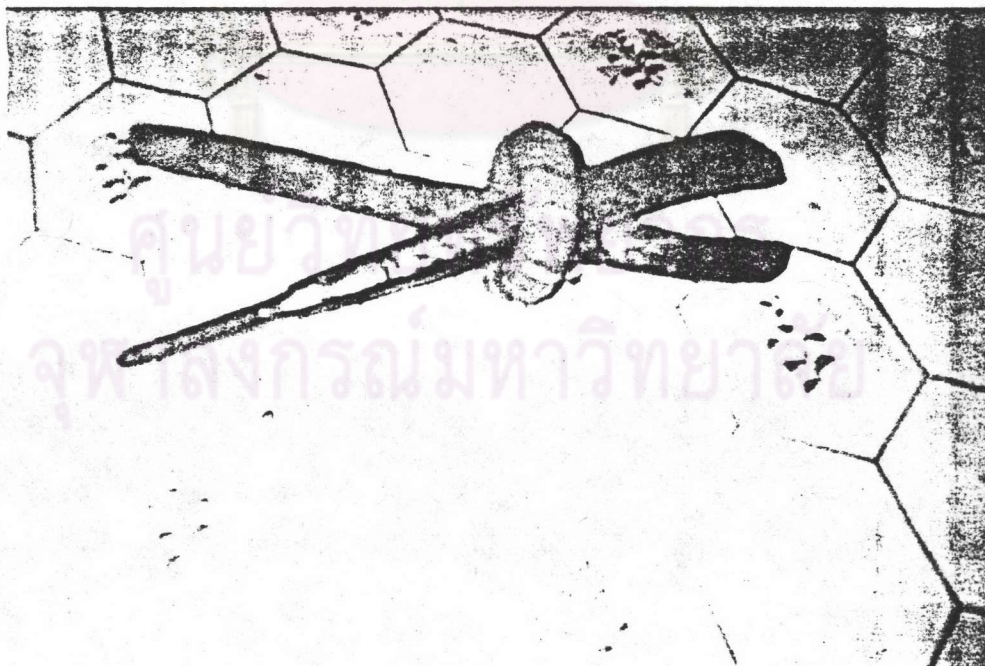
หวดนั่ง ชาวเหนียว



กระชอน



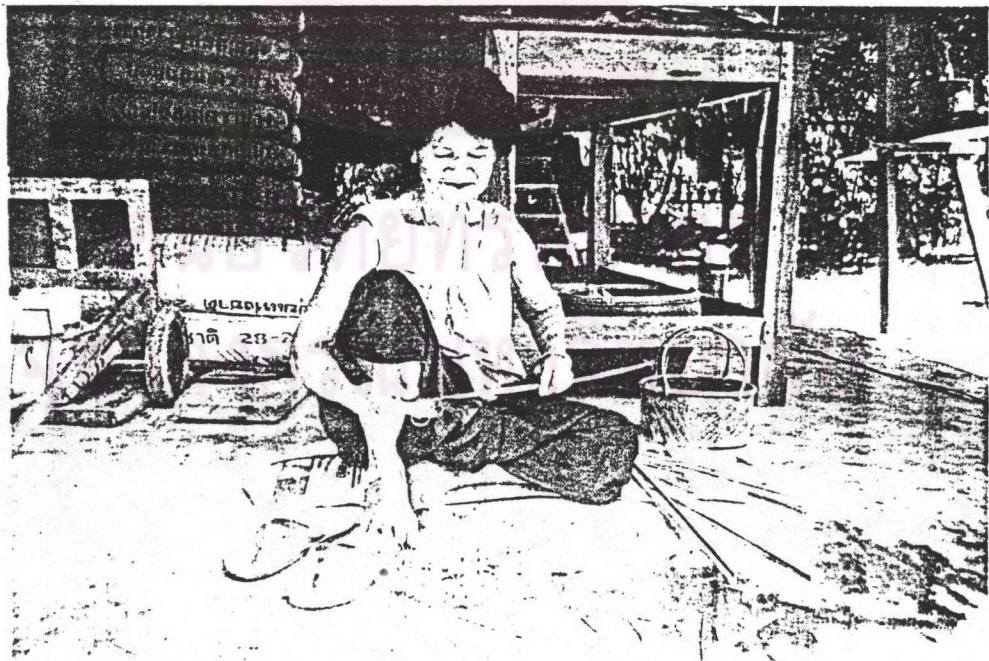
เครื่องมือในการจักษุ



คีมสำหรับจับขอบ



นางแพง คันเฮง



นางบุญมี เจียงไต้



ไม้ไผ่ที่ใช้ในการจักสาน

ศูนย์วิจัยทรัพยากร
จุฬาลงกรณ์มหาวิทยาลัย



ภาคผนวก ข

114/175
ม.ศ. 1037

บันทึกข้อความ

ส่วนราชการ ที่ว่าการอำเภอพนมสารคาม

ที่ วันที่ 25 มีนาคม 2534

เรื่อง ขอบขออนุญาตเช่าที่ดินในเขตตำบลบ้านโคก ตำบลบ้านโคก อำเภอพนมสารคาม

เรียน นายอำเภอพนมสารคาม

ด้วยประชาชนบ้านหนองไผ่ตอง หมู่ 2 ตำบลหนองยาว ร่วมกับศูนย์การศึกษาเอกชนนอกโรงเรียน
 จังหวัดฉะเชิงเทรา และคณะกรรมการหมู่บ้าน ได้ประชุมตกลงที่จะช่วยเหลือนักเรียนในหมู่บ้าน ให้มีความมั่นคง
 ในการจัดสอน ผลิตสิ่งของจกคชชช เพื่อเพิ่มรายได้แก่ครอบครัว ตามโครงการพัฒนาอาชีพ โดยศูนย์การศึกษา
 นอกโรงเรียนจังหวัด สันนิษฐานงบประมาณในการจัดกิจกรรมต่างๆ เช่น การจัดจ้างวิทยากรผู้สอน การจัดกลุ่มสนใจ
 การจัดสอนวิชาชีพ จัดนำวัสดุไป ตลอดจนการนำที่ดินของบ้านโคก ตำบลบ้านโคก อำเภอพนมสารคาม ที่ประชาชนสนใจ คณะกรรมการหมู่บ้าน
 เห็นว่า โครงการดังกล่าว นอกจากจะทำให้ประชาชนในหมู่บ้านมีรายได้แล้ว ยังนำไปสู่จัดใช้เวลาว่างให้เกิดประโยชน์
 แก่ตนเองและครอบครัว สมควรจัดโครงการพัฒนาอาชีพในหมู่บ้านหนองไผ่ตอง
 จึงเรียนมาเพื่อโปรดพิจารณาให้ความเห็นชอบ

ธวัช ชะนิตะ

(นายกวีล ชะนิตะ)

ผู้ใหญ่บ้านหมู่ 2 ตำบลหนองยาว

(นายวิชาญ สมนูรัตน์)

ผู้อำนวยการศึกษานอกโรงเรียน อำเภอพนมสารคาม

ศูนย์วิทยุวิทยุ
จุฬาลงกรณ์มหาวิทยาลัย

อัสสัมชัญ
ปลัดอำเภอพนมสารคาม

เฟื่อง

25 มีนาคม

(นายจัตรา กาญจนวิโรจน์)

นายอำเภอพนมสารคาม



บันทึกข้อความ

ส่วนราชการ ศูนย์การศึกษาออกโรงเรียน จังหวัดระยอง

ที่ 1281/2534 วันที่ 25 มีนาคม 2534

เรื่อง ขออนุมัติดำเนินการโครงการพัฒนาอาชีพจักสาน

เรียน ผู้อำนวยการศูนย์การศึกษาออกโรงเรียน จังหวัดระยอง

ตามที่ศูนย์การศึกษาออกโรงเรียนจังหวัด ระยองประสานงานการศึกษาออกโรงเรียนอำเภอ นักกิจกรรมการพัฒนารัฐวิ ไปให้ความรู้เพื่อจะเห็นแนวทางทำให้เกิดความคิด ที่จะปรับปรุงอาชีพของประชาชน ในชนบท ให้สามารถเป็นศูนย์รายได้ของตนเองและครอบครัว ผู้ประสานงานการศึกษาออกโรงเรียนอำเภอเสนาสารคาม ได้ร่วมกับประชาชนบ้านหนองไผ่ตอง หมู่ 2 ตำบลหนองยาว จัดตั้งกลุ่มและโครงการพัฒนาอาชีพ โดยได้รับความเห็นชอบจากอำเภอเสนาสารคามแล้ว ทั้งนี้มีหนังสือส่งมาพร้อมกันที่นี้

จึงเรียนมาเพื่อพิจารณาดำเนินการต่อไป

[Signature]

๒๕ มี.ค. ๒๕๓๔

[Signature]
๒๕ มี.ค. ๒๕

[Signature]
๒๕ มี.ค. ๒๕

ศูนย์วิทยพัทยากร
จุฬาลงกรณ์มหาวิทยาลัย

พิมพ์อรอนงค์

[Signature]
๒๐๖๓๐๕

๐๖๐๗๑๗

[Signature]



บันทึกข้อความ

ส่วนราชการ ศูนย์การศึกษาจากโรงเรียนจังหวัดฉะเชิงเทรา (สายปฏิบัติการ)

ที่ ๑๒๙๘/๒๕๓๔ วันที่ ๒๖ มีนาคม ๒๕๓๔

เรื่อง ขออนุมัติดำเนินการ โครงการ เพื่อพัฒนาอาชีพจักสาน

เรียน ผู้อำนวยการศูนย์การศึกษาจากโรงเรียนจังหวัดฉะเชิงเทรา

ด้วยอำเภอบึงสามพัน มีความประสงค์ทำกิจกรรมโครงการ เพื่อพัฒนาอาชีพจักสาน เป็นแนวทางการปรับปรุงอาชีพของประชาชนในชนบท เพื่อเป็นการ เพิ่มพูนรายได้แก่ตนเองและครอบครัว ในเขตพื้นที่อำเภอบึงสามพัน หมู่ ๒ ตำบลหนองยาว อำเภอบึงสามพัน จังหวัดฉะเชิงเทรา จึงเรียนมาเพื่อโปรดพิจารณา ลงนาม อนุมัติให้ดำเนินการโครงการพัฒนาอาชีพจักสาน

๑๖ มี.ค. ๓๔

[Signature]

วิมลวรรณ - ๓๖๓ มท.

[Signature]
๒๐๖๓.๓.๒๖

ศูนย์วิทยทรัพยากร
จุฬาลงกรณ์มหาวิทยาลัย

[Signature]

(นายสมบูรณ์ ประบุญเรือง)

ผู้อำนวยการศูนย์การศึกษาจากโรงเรียนจังหวัดฉะเชิงเทรา

[Signature]



ภาพจิตรกรรมฝาผนังวิหารลายคำวัดพระสิงห์ อำเภอเมือง จังหวัดเชียงใหม่

¹จิตรกรรมฝาผนังที่วิหารลายคำวัดพระสิงห์ จังหวัดเชียงใหม่ เป็นภาพจิตรกรรมสกุลช่างลานนา ประมาณว่าเขียนขึ้นราวต้นรัชกาลที่ 2 แห่งกรุงรัตนโกสินทร์ หรือสมัยพระเจ้ากาวิละ (พ.ศ. 2324 - 2358) เจ้าเมืองเชียงใหม่ ผนังด้านซ้าย

¹วิบูลย์ ลีสุวรรณ, เครื่องจักสานในประเทศไทย (กรุงเทพมหานคร : โอ.เอส.พริ้นติ้งเฮ้าส์, 2532), หน้า 35.

เขียนจิตรกรรมเรื่องสังข์ทอง หรือสุวรรณสังข์ ผนังบ้านชาวเขียนเรื่องสุวรรณหงส์
ซึ่งคนเมืองเรียกว่า "หงส์หิน" กล่าวกันว่าฝีมือช่างผนังบ้านชาวยุคที่เขียนเรื่อง
สุวรรณสังข์นั้น คงเป็นฝีมือช่างชาวเหนือโดยแท้ แสดงภาพชีวิตความเป็นอยู่ของ
ชาวเหนือไว้อย่างดี ทั้งแก่การแต่งกายของประชาชน ชีวิตประจำวันของชาวบ้าน
การทำมาหากิน โดยเฉพาะภาพชีวิตของชาวบ้านหลายแห่งบนภาพ ปรากฏรูป
เครื่องจักสานที่เรียกว่า เบี้ยค หรือ บุง และน้ำผึ้งอยู่ควย จึงถือได้ว่าภาพจิตรกรรม
นี้เป็นหลักฐานสำคัญที่แสดงว่า ชาวลานนาใช้เครื่องจักสานในชีวิตประจำวันมานาน
นับร้อยปีมาแล้ว และรูปร่างของภาชนะจักสานที่ปรากฏในภาพจิตรกรรมกับรูปร่าง
ของภาชนะชนิดนั้นที่ใช้อยู่ในปัจจุบันไม่แตกต่างกันมากนัก



ศูนย์วิทยทรัพยากร
จุฬาลงกรณ์มหาวิทยาลัย



ภาพจิตรกรรมฝาผนังวัคภูมิทร์ อำเภอมือง จังหวัดกัน่าน

²ภาพจิตรกรรมฝาผนังวิหารวัคภูมิทร์ อำเภอมือง จังหวัดกัน่าน เป็นภาพจิตรกรรมฝาผนังสกุลช่างลันนาอีกแห่งหนึ่งที่เป็นหลักฐานสำคัญการใช้เครื่องจักสานของชาวลันนา ภาพที่เป็นที่รู้จักกันดีคือ ภาพหญิงสาวกำลังเดินไปตลาด มีชายหนุ่มเดินตาม ภาพหญิงสาวกำลังเดินนั้น บนบ่าหยาบเครื่องจักสานที่เรียกกันว่า เปี้ยคไว้ด้วย ภาพจิตรกรรมแห่งนี้เขียนขึ้นประมาณกลางพุทธศตวรรษที่ 24

²เรื่องเดียวกัน หน้า 35.

แบบสำรวจสภาพแวดล้อมทั่วไป

เรื่อง ภูมิปัญญาท้องถิ่นในการถ่ายทอดหัตถกรรมพื้นบ้านเครื่องจักสานบ้านหนองปากทอง
อำเภอพนมสารคาม จังหวัดฉะเชิงเทรา : การวิเคราะห์เชิงประวัติศาสตร์

(1) ที่ตั้ง/อาณาเขตติดต่อ

1. ชุมชนตั้งอยู่ที่..... ตำบล..... อำเภอ.....
จังหวัด.....
2. ทิศเหนือติดต่อกับ.....
ทิศใต้ติดต่อกับ.....
ทิศตะวันออกติดต่อกับ.....
ทิศตะวันตกติดต่อกับ.....
3. สภาพพื้นที่
 ที่ราบ ที่ลุ่ม ที่ดอน

(2) โครงสร้างเชื้อชาติ/ประชากร

4. ประชากรในหมู่บ้านมีจำนวน.....ครัวเรือนคน
เป็นชาย.....คน เป็นหญิง.....คน
5. ประชากรมีเชื้อสาย
 ไทย มอญ จีน
 ลาว อื่น ๆ

(3) การคมนาคม

6. ถนนเข้าสู่หมู่บ้านมี.....สาย เป็นถนนแบบ.....
 ถนนดิน ถนนลูกรัง ถนนลาดยาง
 ถนนคอนกรีต อื่น ๆ
7. สภาพของถนนเข้าสู่หมู่บ้าน.....
 ดี ปานกลาง ไม่ดี

8. ถนนภายในหมู่บ้านมี..... สาย สภาพถนน.....
 คี ปานกลาง ไม่มี
9. เส้นทางที่ติดต่อกับภายนอกหมู่บ้าน เป็นอุปสรรคเมื่อ.....
 ไม่เป็นอุปสรรค เป็นเฉพาะฤดูฝน
 เป็นเฉพาะฤดูน้ำหลาก อื่น ๆ
10. มีรถโดยสารเข้าออกในหมู่บ้านวันละ..... เที่ยว
 อัตราค่าโดยสารคนละ..... บาท/เที่ยว

(4) สภาพที่อยู่อาศัย

11. ลักษณะการตั้งบ้านเรือนในชุมชนมีลักษณะใด
 อยู่รวมกันเป็นกลุ่ม อยู่กระจัดกระจาย
12. ลักษณะการถือครองที่อยู่อาศัยเป็นแบบใด
 เป็นบ้านของตนเอง บ้านเช่า
13. สภาพบ้านเรือนเป็นอย่างไร
 บ้านไม้ชั้นเดียว..... หลัง บ้านไม้สองชั้น..... หลัง
 บ้านตึก..... หลัง บ้านครึ่งตึกครึ่งไม้..... หลัง
 บ้านเพิง..... หลัง อื่น ๆ
14. บ้านยกพื้นให้ไม้ไต่ถุนบ้าน คือกินลอคหรือไม่ (ถ้ามี) จำนวน..... หลัง
15. ชนิดของพื้นไม้ไต่ถุนบ้าน (ถ้าตอบว่ามี)
 หิน..... หลัง ซีเมนต์..... หลัง
 หินซีก, ปาเก้..... หลัง อื่น ๆ
16. จำนวนพื้นที่ใช้สอยของบ้าน
 ต่ำกว่า 15 ตารางเมตร 15 - 30 ตารางเมตร
 31 - 50 ตารางเมตร 51 - 70 ตารางเมตร
17. การใช้ประโยชน์ของบริเวณบ้าน
 ใช้ทำเครื่องจักสาน..... ครอบครวั ใช้ทอดผ้า..... ครอบครวั
 ใช้เป็นสถานที่พักผ่อน..... ครอบครวั อื่น ๆ

(5) อาชีพและเศรษฐกิจ

18. ประชากรในหมู่บ้าน ปัจจุบันประกอบอาชีพหลัก

ทำนา..... ครอบครั้ว

ทำไร่..... ครอบครั้ว

ทำสวน..... ครอบครั้ว

เลี้ยงสัตว์..... ครอบครั้ว

รับราชการ..... ครอบครั้ว

ค้าขาย..... ครอบครั้ว

รับจ้าง..... ครอบครั้ว

อื่น ๆ

19. อาชีพในปัจจุบัน

ทำเครื่องจักสาน..... ครอบครั้ว

เลี้ยงสัตว์..... ครอบครั้ว

รับจ้าง..... ครอบครั้ว

ทำสวน..... ครอบครั้ว

ทำการประมง..... ครอบครั้ว

อื่น ๆ

20. ฐานะส่วนใหญ่ของประชากรในหมู่บ้าน

ยากจน

พอมือพอใช้

ร่ำรวย

21. ปัญหาในการประกอบอาชีพของคนในหมู่บ้านมีอะไรบ้าง

1.

2.

3.

22. การรวมกลุ่มของคนในหมู่บ้าน

กลุ่มเกษตรกร

กลุ่มแม่บ้าน

กลุ่มสหกรณ์

กลุ่มจักสาน

กลุ่มออมทรัพย์

กรรมการหมู่บ้าน

กลุ่ม อตก.

กลุ่มยุวเกษตรกร

กลุ่มลูกเสือชาวบ้าน

อื่น ๆ

(6) สาธารณสุขโลก

23. แหล่งน้ำดื่มของหมู่บ้าน ใช้น้ำอะไร

น้ำฝน

น้ำบ่อ

น้ำในแม่น้ำลำคลอง

อื่น ๆ

24. แหล่งน้ำใช้ในหมู่บ้าน ใช้น้ำอะไร
- น้ำฝน น้ำบ่อ
- น้ำในแม่น้ำลำคลอง อื่น ๆ
25. ในหมู่บ้านมีสาธารณูปโภคอะไรบ้าง.....
26. ชาวบ้านต้องการ สาธารณูปโภคใดเพิ่มเติม.....
-
27. สาธารณสมบัติในหมู่บ้าน มีอะไรบ้าง
- ศาลาประชาคม วัด
- ที่อ่านหนังสือพิมพ์ บ่อน้ำ
- ห้องสมุด สถานพยาบาล
- อื่น ๆ
28. แหล่งข่าวสารที่ชาวบ้านได้รับมากที่สุด
- หนังสือพิมพ์ วิทยุ
- โทรทัศน์ พัฒนาการ
- ผู้นำชุมชน อื่น ๆ

(7) อนามัยและสุขภาพ

29. เมื่อเจ็บป่วย ประชากรในหมู่บ้านนิยมรักษาที่
- สถานีอนามัย โรงพยาบาลของรัฐ
- โรงพยาบาลเอกชน คลินิก
- ใ้ยาสมุนไพร ซอยยาตามร้านขายยารับประทาน
- รักษาทางไสยศาสตร์ ปลดปล่อยให้หายเอง
- อื่น ๆ
30. ปัญหาเรื่องอนามัยและสุขภาพของชุมชน ได้แก่อะไรบ้าง.....
-
-
-

(8) ศาสนา

31. ประชากรในหมู่บ้านนับถือศาสนาใดบ้าง

 พุทธ คริสต์ อิสลาม อื่น ๆ

32. ในหมู่บ้านมีศาสนสถานดังนี้คือ

 วัด จำนวน..... แห่ง โบสถ์ จำนวน..... แห่ง สุเหร่า จำนวน..... แห่ง

(9) การศึกษา

33. ในหมู่บ้าน มีโรงเรียนประถมศึกษาสังกัด สปช. จำนวน..... แห่ง

โรงเรียนมัธยมศึกษาสังกัดกรมสามัญศึกษา จำนวน..... แห่ง

34. โรงเรียนเอกชน จำนวน..... แห่ง

35. จำนวนประชากรที่อ่านออกเขียนได้ ตามเกณฑ์ของกรมการศึกษานอกโรงเรียน
อายุระหว่าง 14 - 50 ปี มีจำนวน..... คน

36. จำนวนประชากรในหมู่บ้านที่ไม่รู้หนังสือ มีจำนวน..... คน

37. หน่วยงานของรัฐที่เข้ามาให้ความรู้แก่ประชากรในหมู่บ้าน มีหน่วยงานใดบ้าง
และแต่ละหน่วยงานเข้ามาให้ความรู้เรื่องอะไร อย่างไร

1).....

.....

.....

2).....

.....

.....

3).....

.....

.....

(10) ชนบธรรมเนียมประเพณี

38. ในชุมชนมีชนบธรรมเนียมประเพณีอะไร ที่แตกต่างไปจากชนบธรรมเนียมไทย
ทั่วไปบ้าง.....
.....
.....
39. ประเพณีแต่ละอย่าง เป็นอย่างไร.....
.....
.....
40. ประเพณีใดบ้าง ที่ประชากรในหมู่บ้านถือว่าสำคัญที่สุด.....
.....
.....

ศูนย์วิทยทรัพยากร
จุฬาลงกรณ์มหาวิทยาลัย

แบบส่ง เอกศพตติกร รรรมการถ่ายทอการประคินรู่ท้ถถกร รรรมพ้บ้บ

ชื่อสถานที่..... อำเภอ..... จังหวัด.....

วันที่..... เดือน..... พ.ศ. เวลา.....

ระยะเวลาที่ส่งเอกศพต.....

ชื่อผู้สอน..... ชื่อผู้เรียน.....

สถานภาพส่วนตัวของผู้สอน

1. เพศ ชาย หญิง
2. อายุ..... ปี
3. ประสบการณ์ในการทำงาน..... ปี

สถานภาพส่วนตัวของผู้เรียน

1. เพศ ชาย หญิง
2. อายุ..... ปี
3. เวลาในการเรียน..... ปี

ศูนย์วิทยทรัพยากร
จุฬาลงกรณ์มหาวิทยาลัย

ผู้สังเกตจัดทำเครื่องหมาย / ลงในช่องพฤติกรรมที่พบว่าผู้สอนได้ปฏิบัติ

รายการพฤติกรรม	ผลการสังเกตการสอน	หมายเหตุ
<p>1. <u>การเตรียมการสอน</u></p> <p>1.1 เตรียมอุปกรณ์การเรียนการสอนให้พร้อมก่อนสอน</p> <p>1.2 ผู้เรียนเตรียมอุปกรณ์การเรียนมาเอง</p> <p>2. <u>การจัดกิจกรรมการเรียนการสอน</u></p> <p>2.1 ผู้สอนสาธิตขั้นตอนต่าง ๆ ให้ผู้เรียนสังเกต</p> <p>2.2 ผู้สอนอธิบายและซักถามประกอบการแสดงขั้นตอนต่าง ๆ</p> <p>2.3 ผู้สอนให้ผู้เรียนปฏิบัติตามขั้นตอนที่ได้สาธิต</p> <p>2.4 ให้ผู้เรียนทดลองหรือทดลองปฏิบัติด้วยตนเอง</p> <p>2.5 สอนโดยการบอกเล่าแบบทั่วข้อทั่ว</p> <p>3. <u>พฤติกรรมความสัมพันธ์ระหว่างผู้สอนกับผู้เรียน</u></p> <p>3.1 ผู้สอนแสดงความเป็นกันเองกับผู้เรียน</p> <p>3.2 ผู้สอนยิ้มแย้มแจ่มใสขณะสอน</p> <p>3.3 ผู้สอนแสดงอาการกิริยาท่าทางที่เกียติกับผู้เรียน</p> <p>3.4 ผู้สอนให้คำชมเชยเมื่อผู้เรียนทำได้ถูกต้อง</p> <p>3.5 ผู้สอนให้กำลังใจผู้เรียนเมื่อผู้เรียนทำผิด</p> <p>3.6 ผู้สอนกล่าวคำแนะนำวิธีการที่ถูกต้องแก่ผู้เรียน</p> <p>4. <u>การวัดและประเมินผล</u></p> <p>4.1 สังเกตการปฏิบัติของผู้เรียน เมื่อตรวจสอบความเข้าใจของผู้เรียน</p> <p>4.2 ตั้งคำถาม ถามผู้เรียน เมื่อตรวจสอบความเข้าใจ</p> <p>4.3 ตรวจสอบผลงานและแสดงส่วนที่ผิดให้ผู้เรียนทราบพร้อมทั้งอธิบายข้อบกพร่อง</p>		

แบบสัมภาษณ์

เรื่อง ภูมิปัญญาท้องถิ่นในการถ่ายทอดหัตถกรรมพื้นบ้านเครื่องจักสาน บ้านหนองป่าของ
อำเภอพนมสารคาม จังหวัดฉะเชิงเทรา การวิเคราะห์เชิงประวัติศาสตร์

ตอนที่ 1 ภูมิหลังทั่วไป

- 1.1 ชื่อ นามสกุล
- 1.2 อายุ ปี
- 1.3 เพศ
- 1.4 เชื้อชาติ สัญชาติ
- 1.5 ภูมิลำเนาเดิม บ้านเลขที่ หมู่ที่ ตำบล
- อำเภอ จังหวัด
- 1.6 ภูมิลำเนาปัจจุบัน บ้านเลขที่ หมู่ที่ ตำบล
- อำเภอ จังหวัด
- 1.7 ขณะนี้บ้านท่านมีผู้อาศัยอยู่ คน (นับรวมผู้ให้สัมภาษณ์ด้วย)
- 1.8 ในบ้านท่านมีผู้ทำจักสาน คน (นับรวมผู้ให้สัมภาษณ์ด้วย)
- 1.9 ระดับการศึกษา
- 1.10 อาชีพหลัก
- 1.11 อาชีพรอง
- 1.12 อาชีพของปู่ย่า กายาย
- พ่อแม่
- 1.13 สถานภาพสมรส

ตอนที่ 2 สถานภาพทางเศรษฐกิจและสังคม

1. รายได้ของครอบครัวจากการประกอบอาชีพหลักต่อปี บาท
 1. ต่ำกว่า 3,000 บาท
 2. 3,001 - 5,000 บาท
 3. 5,001 - 10,000 บาท
 4. 10,000 - 15,000 บาท

2. รายได้ของครอบครัวจากการผลิตเครื่องจักสานต่อเดือน บาท
 1. ต่ำกว่า 1,000 บาท
 2. 1,001 - 2,000 บาท
 3. 2,001 - 3,000 บาท
 4. 3,001 - 4,000 บาท
 5. 4,001 - 5,000 บาท
 6. 5,001 บาทขึ้นไป

3. การถือครองครองที่ดินทำกิน
 1. ไม่มีที่ดินเป็นของตนเอง
 2. น้อยกว่า 100 ตารางวา
 3. 101 - 300 ตารางวา
 4. 1 - 10 ไร่
 5. 11 - 20 ไร่
 6. 21 - 30 ไร่
 7. 30 ไร่ขึ้นไป

4. บ้านคามประเภทของวัสดุที่ใช้ในการก่อสร้าง
 1. วัสดุไม่ถาวรในท้องถิ่น
 2. บ้านไม้
 3. บ้านครึ่งตึกครึ่งไม้
 4. บ้านตึก
 5. อื่น ๆ (โปรดระบุ).....

5. บ้านยกพื้นให้มีใต้ถุนบ้าน เถินลอคไถหรือไม่
 1. ยกพื้น
 2. ไม่ยกพื้น

6. ผนังของพื้นใต้ถุนบ้าน (ถ้าตอบว่ามี)
 1. กิน
 2. ซีเมนต์
 3. หินซัก
 4. อื่น ๆ (โปรดระบุ)

7. ชนิดของหลังคาบ้าน
1. จาก , แปก
 2. สังกะสี
 3. กระเบื้อง
 4. ซีเมนต์ (หลังคาทึบแถว)
 5. อื่น ๆ (โปรดระบุ)
8. จำนวนพื้นที่ใช้สอยของบ้านที่ทำโดยใช้เครื่องจักรสาน
1. ต่ำกว่า 15 ตารางเมตร
 2. 15 - 30 ตารางเมตร
 3. 31 - 50 ตารางเมตร
 4. 51 - 70 ตารางเมตร
 5. 71 - 90 ตารางเมตร
 6. 90 ตารางเมตรขึ้นไป
9. มีไฟฟ้าใช้ในบ้านหรือไม่
1. มี
 2. ไม่มี
10. ท่านมีเครื่องใช้ต่อไปนี้ในบ้านหรือไม่
1. พัดลม
 2. โทรทัศน์
 3. ตู้เย็น
 4. เตาหุงต้ม
 5. หม้อหุงข้าวไฟฟ้า
 6. อื่น ๆ (โปรดระบุ).....
11. ท่านเป็นสมาชิกของกลุ่มทางสังคมต่อไปนี้ ในกลุ่มใดบ้าง
1. กรรมการหมู่บ้าน
 2. กลุ่มเกษตรกร
 3. กลุ่มจักสาน
 4. กลุ่มออมทรัพย์
 5. กลุ่มแม่บ้าน
 6. อื่น ๆ (โปรดระบุ)

ตอนที่ 3 การกำเนิดและการดำรงอยู่ของหัตถกรรมพื้นบ้านเครื่องจักสาน

1. การจักสานในหมู่บ้านมีการทำตั้งแต่เมื่อไร มีวัตถุประสงค์ในการทำอะไร

2. แรกก่อนนี้ ใครเป็นผู้ชักชวนให้มีการจักสานขึ้นในหมู่บ้าน

3. การจักสานในหมู่บ้านในอดีตเกิดจากสาเหตุใด และในปัจจุบันเกิดจากสาเหตุใด

4. วัสดุที่ใช้ทำเครื่องจักสานในอดีตมาจากที่ใด ปัจจุบันมาจากที่ใด

5. รูปแบบของเครื่องจักสานที่ทำครั้งแรกมีอะไรบ้าง

6. มีการถ่ายทอดรูปแบบเครื่องจักสานที่ทำครั้งแรกต่อกันมาหรือไม่ ถ้ามี เพราะอะไร
 ถ้าไม่มี เพราะอะไร และรูปแบบเครื่องจักสานที่ถ่ายทอดมีอะไรบ้าง

7. เครื่องจักสานที่ทำในปัจจุบันนี้ มีการเปลี่ยนแปลงรูปแบบจากเดิมหรือไม่ ถ้าเปลี่ยนมาจาก
 สาเหตุใด ถ้าไม่เปลี่ยนมาจากสาเหตุใด

8. มีการเสื่อมสลายของเครื่องจักสานหรือไม่ ถ้ามีเป็นอย่างไร
-
-
9. การเปลี่ยนแปลงภายในหมู่บ้านที่ผ่านมา มีผลกระทบต่อการทำงานอยู่ของหัตถกรรมพื้นบ้านเครื่องจักสานหรือไม่ ถ้ามีเป็นอย่างไร
-
-
10. วัตถุประสงค์ในการผลิตเครื่องจักสานในอดีต เป็นการผลิตเพื่อใช้หรือจำหน่าย และวัตถุประสงค์นั้นยังคงดำรงอยู่มาจนทุกวันนี้หรือไม่ เพราะเหตุใด ถ้าจำหน่าย จำหน่ายให้ใคร/ คนในหมู่บ้านหรือนอกหมู่บ้าน
-
-
-
-
-
11. ท่านใช้กรรมวิธีในการผลิตเครื่องจักสานแบบใด ใช้แบบเก่าที่ทำมาแต่โบราณ แบบที่ได้รับการพัฒนาจากการฝึกอบรม หรือใช้แบบเก่าและแบบที่ได้รับการพัฒนา
-
-
12. ท่านเคยได้รับการส่งเสริมจากหน่วยงานหรือองค์การภาครัฐบาลบ้างหรือไม่ ถ้าเคยได้รับการส่งเสริมในค่านี้อย่างไร ถ้าไม่เคยท่านต้องการได้รับการส่งเสริมหรือไม่ และต้องการส่งเสริมในค่านี้อย่างไร
-
-
-

13. ถ้าเคยได้รับการส่งเสริมจากหน่วยงานของรัฐบาล หน่วยงานอะไรบ้างที่ให้ความช่วยเหลือ
แก่ท่าน

.....
.....
.....

14. ท่านคิดว่า จะทำเครื่องจักสานต่อไปอีกนานเท่าใด เพราะเหตุใด

.....
.....
.....



ศูนย์วิทยพัชกร
จุฬาลงกรณ์มหาวิทยาลัย

ตอนที่ 4 การถ่ายทอดทัศนกรรมหุ่นบ้านเครื่องจักสาน

1. ท่านเริ่มอาชีพจักสานเป็นเวลา ปี
2. ระยะเวลาที่ทำเครื่องจักสาน
 1. ตลอดเวลารว่างทุกวัน ทุกฤดูกาล
 2. ภายหลังปักค่านาข้าวแล้ว จนถึงเริ่มฤดูเก็บเกี่ยวและช่วงฤดูหลังเก็บเกี่ยว
 3. เฉพาะฤดูแล้ง
 4. อื่น ๆ (โปรดระบุ)
3. เมื่อท่านเริ่มจักสานครั้งแรก ท่านได้รับการถ่ายทอดรูปแบบเครื่องจักสานมาจากใคร
ได้รับการถ่ายทอดมาอย่างไร
.....
.....
.....
4. ในอดีต มีการถ่ายทอดการทำเครื่องจักสานอย่างไร
.....
.....
5. ในปัจจุบัน มีการถ่ายทอดการทำเครื่องจักสานอย่างไร
.....
.....
6. ท่านคิดว่าวิธีการถ่ายทอดการทำเครื่องจักสานในอดีตกับปัจจุบันแตกต่างกันหรือไม่
เพราะเหตุใด
.....
.....
.....

7. ท่านถ่ายทอดการทำเครื่องจักสานให้แก่ใครบ้าง (คนในครอบครัว , เพื่อนบ้าน
ญาติพี่น้อง , คนต่างถิ่น)
.....
.....
8. ในการถ่ายทอดการทำเครื่องจักสานในอดีต มีปัญหาอย่างน้อยเพียงใด เหตุผลเพราะอะไร
.....
.....
9. ในการถ่ายทอดการทำเครื่องจักสานในปัจจุบัน มีปัญหาอย่างน้อยเพียงใด เหตุผลเพราะอะไร
.....
.....
10. วิธีการถ่ายทอดการทำเครื่องจักสานของท่าน เหมือนกับที่ท่านได้รับการถ่ายทอดมาหรือไม่
ถ้าเหมือน เพราะเหตุใด ถ้าไม่เหมือน เพราะเหตุใด
.....
.....
.....
11. ท่านได้รับการถ่ายทอดวิธีการทำเครื่องจักสานจากผู้สอนหมกหรือไม่ ถ้าไม่หมก เพราะเหตุใด
.....
.....
12. ในการถ่ายทอดวิธีการทำเครื่องจักสาน วิธีการถ่ายทอดแต่ละครั้งจะเหมือนกันหรือไม่
เพราะเหตุใด
.....
.....
13. ท่านเคยได้รับการฝึกหัดหรืออบรมเกี่ยวกับการทำเครื่องจักสานหรือไม่ ถ้าเคย ใ้รับ
การฝึกอบรมที่ไหน
.....
.....
.....

14. ท่านเคยได้รับเชิญเป็นวิทยากรสอนการทำเครื่องจักสานหรือไม่ ถ้าเคย ใครเป็นผู้เชิญท่านไปสอนการทำเครื่องจักสาน
-
-
15. ในระยะเวลา 5 ปีที่ผ่านมา ท่านเคยไปเที่ยวงานนิทรรศการเหล่านี้หรือไม่
- | | |
|----------------------------|-----------------------|
| 1. งานนมัสการหลวงพ่อบุญรอด | 2. งานในกรุงเทพมหานคร |
| 3. งานที่พนัสนิคม | 4. งานที่ชลบุรี |
-
-
16. ถ้าท่านเคยไป ท่านนำความรู้ที่ได้รับมาเปลี่ยนแปลงรูปแบบการจักสานหรือไม่ ถ้าเปลี่ยนแปลง เปลี่ยนแปลงอย่างไร
-
-
17. ท่านเคยติดต่อกับปะชุมชนกับพัฒนากร ในเรื่องการจักสานบ่อยครั้งเพียงใด
-
-
18. ท่านเคยส่งผลิตภัณฑ์เครื่องจักสาน เข้าประกวดในงานนิทรรศการต่าง ๆ หรือไม่ (ถ้าเคยส่ง) ท่านได้รับรางวัลหรือไม่ รางวัลที่เท่าใด
-
-
19. ในระยะเวลาที่ผ่านมา ท่านเคยได้รับการถ่ายทอดการทำเครื่องจักสานรูปแบบอื่น ๆ (ที่ท่านไม่เคยทำมาก่อน) จากแหล่งถ่ายทอดใด
-
-
20. ในกรณีที่ผู้มาสั่งทำเครื่องจักสานรูปแบบอื่น ๆ (ที่ท่านไม่เคยทำมาก่อน) ท่านจะยอมรับทำหรือไม่
-
-

21. ถ้าท่านยอมรับทำ เพราะสาเหตุใด ถ้าไม่ยอมรับทำ เพราะสาเหตุใด

22. ท่านเคยได้รับการสั่งทำเครื่องจักสาน จำนวนครั้งละมาก ๆ (ตั้งแต่ 1,000 - 10,000 บาทขึ้นไป) หรือไม่ ถ้าเคย ท่านจัดการผลิตอย่างไร

23. ท่านคิดว่า ความเปลี่ยนแปลงที่เกิดขึ้นกับโลกภายนอก เช่นในด้านการค้า เศรษฐกิจ ท่านคิดว่ามีผลกระทบต่อผลผลิตของท่านหรือไม่ เพราะเหตุใด

24. ท่านจำหน่ายผลิตภัณฑ์ครั้งแรกอย่างไร และปัจจุบันจำหน่ายอย่างไร

25. ผลงานอะไรที่ท่านประทับใจ และพอใจมากที่สุด

26. ท่านคิดว่าปัญหาและอุปสรรคในการพัฒนาการทำเครื่องจักสานมีอะไรบ้าง

27. ท่านคิดว่าควรมีการสอนการทำเครื่องจักสานในสถานศึกษาบ้างหรือไม่

28. ผลลัพท์เครื่องจักรสานเป็นที่นิยมในปัจจุบันหรือไม่ เพราะเหตุใด

.....
.....

29. พ่อค้าคนกลางในหมู่บ้านมีหรือไม่ และทำกำนจักสานด้วยหรือไม่

.....

30. ถ้าท่านติดต่อกับพ่อค้าภายนอกหมู่บ้าน ท่านส่งของให้พ่อค้าอย่างไร

.....
.....

31. ท่านส่งของให้พ่อค้าบ่อยครั้งเพียงใด และจำหน่ายในช่วงระยะเวลาใดบ้าง (ตลอดปี , ครึ่งคราว)

.....
.....

32. ท่านเคยนำเครื่องจักรสานไปขายปลีกด้วยตนเองหรือไม่ ถ้าเคย ไปขายที่ใดบ้าง

.....
.....

33. ปัจจุบัน ท่านทำเครื่องจักรสานไปขายปลีกด้วยตนเองหรือไม่ ถ้าเคย ไปขายที่ใดบ้าง

.....
.....

34. ท่านมีรายได้จากการจำหน่ายเครื่องจักรสานเป็นอย่างไรบ้าง เมื่อเปรียบเทียบกับปีที่แล้ว

.....

35. ท่านมีปัญหาและอุปสรรคในการจำหน่ายเครื่องจักรสานหรือไม่ เพราะเหตุใด

.....
.....
.....
.....

ตอนที่ 5 การใช้วัตถุพิษ

1. เครื่องมือเครื่องใช้อะไรบ้าง ที่ใช้ในการทำเครื่องจักสาน และมีวิธีการใช้อย่างไร

2. ท่านใช้ไม้ไผ่อะไรในการทำเครื่องจักสาน

3. ท่านได้ไม้ไผ่มาจากไหน ในกรณีที่ใช้ ๕ ซ้อมมาจากไหน

4. ท่านซื้อไม้ไผ่ครั้งละกี่ลำ

5. ท่านซื้อไม้ไผ่ราคาเท่าไรต่อลำ / ต่อปล้อง

6. ท่านซื้อไม้ไผ่บ่อยครั้งเพียงใด

7. ท่านซื้อไม้ไผ่ในลักษณะใด (ซื้อด้วยตนเอง , ฝากเพื่อนบ้านหรือคนในครอบครัวไปซื้อ)

8. ท่านมีปัญหาในด้านการขาดแคลนวัตถุดิบหรือไม่ ถ้ามีแก้ไขปัญหายังไง

9. ปริมาณของวัสดุที่ใช้เป็นอย่างไร

ตอนที่ 6 การถ่ายทอดการประสิทธิ์ที่กิจกรรมพัฒนาเครื่องจักสานแต่ละประเภท
(เฉพาะผู้รู้)

6.1 ความจำเป็นทางประโยชน์ใช้สอย

6.1.1 ประเภทของเครื่องจักสานที่ท่านมีความชำนาญมากที่สุด

.....

6.1.2 ระยะเวลาในการทำเครื่องจักสานชนิดนั้น

.....

6.1.3 ท่านมีวัตถุประสงค์ในการทำเครื่องจักสานชนิดนั้นอย่างไร

.....

.....

6.1.4 เครื่องจักสานที่ท่านทำ ใช้ประโยชน์อย่างไร

.....

.....

6.1.5 ในกรณีที่ท่านทำเครื่องจักสานไว้ใช้เอง มีผลผลิตเหลือพอจำหน่ายหรือไม่

.....

6.1.6' ถ้ามีเหลือพอจำหน่าย ท่านจำหน่ายให้แก่ใคร และมีวิธีการจำหน่ายอย่างไร

.....

.....

6.1.7 ท่านมีวิธีการทำเครื่องจักสานชนิดนั้นอย่างไร

.....

.....

.....

6.2 วัสดุหรือวัตถุดิบ

6.2.1 ท่านใช้ไม้ไผ่อะไร ในการทำเครื่องจักสาน

.....

6.2.2 ท่านได้ไม้ไผ่มาอย่างไร ในกรณีข้อ ^๕ ซ้อมมาจากไหน

.....

6.2.3 ราคาของวัสดุหรือวัตถุดิบเป็นอย่างไร ^๕ ซ้อมบ่อยครั้งเพียงใด

.....

6.2.4 ท่านซื้อไม้ไผ่ในลักษณะใด (ซื้อด้วยตนเอง , ผากเพื่อนบ้าน^๕ หรือคนในครอบครัวไปซื้อ)

.....

6.2.5 ปริมาณของวัสดุที่ใช้เป็นอย่างไร

.....

6.3 รสนิยมตกแต่ง

6.3.1 รูปแบบของเครื่องจักสานที่ท่านทำ มีลักษณะ อะไรบ้าง

.....

6.3.2 ขนาดของเครื่องจักสานที่ท่านทำ มีลักษณะ อะไรบ้าง

.....

6.3.3 ท่านได้รับการถ่ายทอดรูปแบบของเครื่องจักสานมาจากไหน ผู้ถ่ายทอดมีวิธีการถ่ายทอดอย่างไร

.....

- 6.3.4 ท่านเคยได้รับการฝึกอบรมการทำเครื่องจักสานมาจากใคร ถ้าเคยได้รับการฝึกอบรม
เคยอบรมที่ไหน
.....
.....
.....
- 6.3.5 ท่านเคยไปเที่ยวงานนิทรรศการหรือไม่ ถ้าเคยไป ท่านเคยนำความรู้ที่ได้รับมา
เปลี่ยนแปลงรูปแบบการจักสานหรือไม่ ถ้าเปลี่ยนแปลง เปลี่ยนแปลงอย่างไร
.....
.....
.....
- 6.3.6 ในระยะเวลาที่ผ่านมา ท่านเคยได้รับการถ่ายทอดการทำเครื่องจักสานรูปแบบอื่น ๆ
ที่ท่านไม่เคยทำมาก่อนหรือไม่ ถ้าเคย จากแหล่งถ่ายทอดใด
.....
.....
- 6.3.7 ในกรณีที่ท่านออกแบบเอง ท่านเคยได้ทำรูปแบบเครื่องจักสานพื้นบ้านดั้งเดิมมาก่อน
หรือไม่ ถ้าเคย ทำอะไรบ้าง
.....
.....
- 6.3.8 ปัจจุบัน ท่านทำรูปแบบเครื่องจักสานพื้นบ้านดั้งเดิมหรือไม่
.....
- 6.3.9 ในกรณีที่ผู้สั่งทำเครื่องจักสานรูปแบบอื่น ๆ ที่ท่านไม่เคยทำมาก่อน ท่านจะยอมรับทำ
หรือไม่
.....
.....
- 6.3.10 ถ้าท่านยอมรับทำ เพราะสาเหตุใด ถ้าไม่ยอมรับทำ เพราะสาเหตุใด
.....
.....

6.3.11 ในการประดิษฐ์เครื่องจักสาน ท่านมีวิธีการให้สีอย่างไร และได้รับความรู้มาจากไหน

.....
.....

6.3.12 มีการถ่ายทอดความรู้ในการจักสานให้แก่ผู้อื่นหรือไม่ ถ้ามี ถ่ายทอดให้ใครบ้าง และมีวิธีการถ่ายทอดอย่างไร แตกต่างจากที่ท่านรับการถ่ายทอดหรือไม่ ถ้าแตกต่าง เพราะเหตุใด ถ้าไม่แตกต่าง เพราะเหตุใดบอกเหตุผล

.....
.....
.....
.....

6.4 สังคมและขนบธรรมเนียมประเพณี

6.4.1 ท่านใช้เครื่องจักสานเหล่านี้ในการประกอบพิธีกรรม หรือในวันนักขัตฤกษ์บ้างหรือไม่ ถ้าใช่ ใช้ตอนใดบ้าง

.....
.....

6.4.2 ท่านใช้เครื่องจักสานเหล่านี้ เกี่ยวกับขนบธรรมเนียมประเพณีท้องถิ่นบ้างหรือไม่ ใช้ตอนใดบ้าง

.....
.....

6.4.3 เครื่องจักสานที่ใช้ในการประกอบพิธีกรรมหรือขนบธรรมเนียมประเพณี จะมีความประณีตงดงามกว่าปกติหรือไม่ เพราะเหตุใด

.....
.....
.....

ประวัติผู้เขียน

นางสาวพยุงพร ไทรัตนสิงห์กุล เกิดวันที่ 26 มีนาคม พ.ศ. 2502
ที่อำเภอเมือง จังหวัดฉะเชิงเทรา สำเร็จปริญญาตรีการศึกษามัธยมศึกษา เอกสังคมศึกษา
มหาวิทยาลัยศรีนครินทรวิโรฒ บางแสน เมื่อปีการศึกษา 2524 ปัจจุบันรับราชการที่
โรงเรียนสิทธิสุนทรอุทิศ อำเภอบางน้ำเปรี้ยว จังหวัดฉะเชิงเทรา



ศูนย์วิทยทรัพยากร
จุฬาลงกรณ์มหาวิทยาลัย