

สภาสถาบัน

ความเป็นมา

สภาสถาบันเกิดครั้งแรกที่อิตาลีในสมัยฟื้นฟูศิลปวัฒนธรรม โดยมีวัตถุประสงค์เพื่อความคุมดูแลการบริหารมหาวิทยาลัยและให้ความเห็นชอบการไต่มาซึ่งอธิการ (Rectors) (Heilbron 1973 : 1) สำหรับในประเทศไทยมักจะเรียกว่า สภามหาวิทยาลัย หรือ สภาสถาบัน หรือสภาวิทยาลัย หรือ สภาการฝึกหัดครู ฯลฯ เป็นต้น

สภาสถาบันเป็นองค์การบริหารสูงสุดของสถาบัน มักมีสมาชิกแตกต่างกันไปตามกาลสมัย อาทิเช่น สภาจุฬาลงกรณ์มหาวิทยาลัย เมื่อแรกตั้งในปี พ.ศ.2459 นั้น การบริหารงานอยู่ในความรับผิดชอบของเสนาบดีกระทรวงธรรมการโดยมีคณะกรรมการจัดการโรงเรียนข้าราชการพลเรือนเดิมเป็นที่ปรึกษา (ราชกิจจานุเบกษา 31, 2460 : 20 - 24) มีหัวหน้าสถาบันเรียกว่า "ผู้บัญชาการจุฬาลงกรณ์มหาวิทยาลัย" (ราชกิจจานุเบกษา 34, 2460 : 20) ปราบกฎโครงสร้างสภาจุฬาลงกรณ์มหาวิทยาลัยครั้งแรกตามพระราชบัญญัติจุฬาลงกรณ์มหาวิทยาลัย พ.ศ.2477 (ราชกิจจานุเบกษา 52, 2478 : 82 - 96) มีสมาชิก 4 ประเภท คือ กรรมการโดยตำแหน่ง, กรรมการผู้แทนคณาจารย์, กรรมการผู้ทรงคุณวุฒิ และเลขาธิการสภามหาวิทยาลัย กรรมการแต่ละประเภทมีรายละเอียดดังนี้

1. กรรมการโดยตำแหน่ง มีรัฐมนตรีว่าการกระทรวงศึกษาธิการเป็นนายกสภาอธิการบดีเป็นอุปนายกสภา คณบดี และ หัวหน้าแผนกอิสระเป็นกรรมการ ส่วนรองอธิการบดีนั้นได้แก้ไขเพิ่มขึ้นตามพระราชบัญญัติจุฬาลงกรณ์มหาวิทยาลัย (ฉบับที่ 2) พ.ศ.2486 (ราชกิจจานุเบกษา 60, 7 2486 : 198)

2. กรรมการผู้แทนคณาจารย์ เลือกตั้งจากบรรดาศาสตราจารย์ หรือ อาจารย์ซึ่งเป็นหัวหน้าแผนกวิชาของคณะต่าง ๆ คณะละ 1 หรือ 2 คน แล้วแต่สภาจุฬาลงกรณ์มหาวิทยาลัย

จะวินิจฉัย มีวาระ 2 ปี และได้แก้ไขเพิ่มเติมให้เลือกตั้งจากผู้ช่วยศาสตราจารย์โดยความ
พระราชบัญญัติจุฬาลงกรณ์มหาวิทยาลัย (ฉบับที่ 4) พ.ศ.2497 (ราชกิจจานุเบกษา 71, 16:
473)

3. กรรมการผู้ทรงคุณวุฒิ ซึ่งจะได้ทรงพระกรุณาโปรดเกล้าฯ แต่งตั้งโดยความเห็น
ชอบของสภาผู้แทนราษฎร มีจำนวนไม่เกินสองในสามของสมาชิกสภาทั้งสองประเภทข้างต้น
มีวาระ 2 ปี แต่ต่อมาได้แก้ไขตัดข้อความ "โดยความเห็นชอบของสภาผู้แทนราษฎร" ออก
ตามพระราชบัญญัติจุฬาลงกรณ์มหาวิทยาลัย (ฉบับที่ 4) พ.ศ.2497 (เพ็ญอ้าง)

4. เลขาธิการสภามหาวิทยาลัย พระราชบัญญัติจุฬาลงกรณ์ฯ 2477 กำหนดให้
สภาจุฬาลงกรณ์มหาวิทยาลัยมี "เลขาธิการสภามหาวิทยาลัย" ซึ่งคณะกรรมการสภาฯ
เลือกผู้ที่มีคุณวุฒิไม่ต่ำกว่าปริญญาตรี หรือเทียบเท่าและทำงานในมหาวิทยาลัยนี้มาแล้ว ไม่น้อย
กว่า 5 ปี หรือ สอนในจุฬาลงกรณ์มหาวิทยาลัยมาไม่น้อยกว่า 5 ปี (เพ็ญอ้าง มาตรา 9)
หรือ รับราชการมาแล้วไม่น้อยกว่า 15 ปี (เพ็ญอ้าง มาตรา 18) และเป็น "เลขาธิการ
มหาวิทยาลัย" อีกตำแหน่งหนึ่งด้วย (เพ็ญอ้าง มาตรา 19)

เลขาธิการมหาวิทยาลัยมีหน้าที่ช่วยเหลืออธิการบดีในกิจการทั่วไปของมหาวิทยาลัย
ควบคุมทะเบียนและสถิติ ควบคุมบัญชีตรวจตราดูแลการเงิน พัสดุ สถานที่ และทรัพย์สินอื่นของ
มหาวิทยาลัย นับว่าเลขาธิการมหาวิทยาลัยเป็นผู้ที่มีบทบาทในการบริหารมาก เสมือนกับเป็น
"แม่บ้านของมหาวิทยาลัย" แต่ตำแหน่งนี้ไต่ถูกยกเลิกไปเมื่อใดไม่ปรากฏหลักฐานแน่ชัด เพราะ
ตามพระราชบัญญัติจุฬาลงกรณ์มหาวิทยาลัย (ฉบับที่ 6) พ.ศ.2502 นั้นยังมีอยู่ แต่เมื่อปรับปรุง
พระราชบัญญัติใหม่ คือ พระราชบัญญัติจุฬาลงกรณ์มหาวิทยาลัย พ.ศ.2522 ไม่กล่าวถึงตำแหน่ง
"เลขาธิการมหาวิทยาลัย" เลย ไม่เหมือนมหาวิทยาลัยศิลปากรที่มีบทเฉพาะกาลให้ผู้ดำรงตำแหน่ง
เลขาธิการมหาวิทยาลัยในวันที่มีกฎหมายยกเลิกตำแหน่งนี้เป็น "รองอธิการบดี" ตามมาตรา
17 แห่ง พระราชบัญญัติมหาวิทยาลัยศิลปากร พ.ศ. 2511

โครงสร้างสภาจุฬาลงกรณ์มหาวิทยาลัยถูกแก้ไขครั้งแรกเมื่อ 14 กรกฎาคม 2515
ตามประกาศคณะปฏิวัติ ฉบับที่ 176 โดยตัด "กรรมการตัวแทนคณาจารย์" ออก และแก่นายกสภา
เป็นทรงพระกรุณาโปรดเกล้าฯ มีวาระ 2 ปี กับกำหนดจำนวนกรรมการผู้ทรงคุณวุฒิซึ่งจะ
ได้ทรงพระกรุณาโปรดเกล้าฯ แต่งตั้งเป็นมีจำนวนไม่น้อยกว่า 4 คน แต่ไม่เกิน 9 คน
ส่วนจำนวนกรรมการโดยตำแหน่งยังคงเดิม

สำหรับมหาวิทยาลัยธรรมศาสตร์นั้น เมื่อสถาปนาครั้งแรกเป็นมหาวิทยาลัยเปิดแบบ
 ตลาวิชาที่ไม่จำกัดอายุสูงสุดของนักศึกษา "มีอายุไม่ต่ำกว่า 17 ปีบริบูรณ์ แต่มหาวิทยาลัย
 อาจยกเว้นต่ำกว่าได้" ถ้าสอบได้มัธยมบริบูรณ์ของกระทรวงศึกษาธิการ มีผู้รับรองความประพฤติ"
 (มาตรา 37(1)(2) พรบ.2476) นอกจากนี้ยังมีข้อยกเว้นให้สำหรับ "สมาชิกสภาผู้แทน
 ราษฎร ผู้แทนตำบล และข้าราชการที่มีผู้บังคับบัญชารับรอง ถ้าสมัครเข้าเรียนภายใน 1 ปี
 นับตั้งแต่วันที่พระราชบัญญัตินี้ใช้บังคับ ไม่สำเร็จมัธยมบริบูรณ์ก็สมัครเข้าเรียนได้" (เพ็ญอ้าง :
 มาตรา 37(3)) การบริหารงานอยู่ในความควบคุมของ "คณะกรรมการมหาวิทยาลัย"
 มีผู้บริหารสูงสุดเรียกว่า "ผู้ประศาสน์การมหาวิทยาลัย" มีฐานะเป็น "นิติบุคคลในรูปแบบ
 ของเอกชนธรรมดา มิได้มีฐานะเป็นส่วนราชการที่มีฐานะเทียบเท่ากรมเช่นปัจจุบัน"
 (ธรรมศาสตร์ 50 ปี 2527 : 538)

ในปี พ.ศ.2495 ได้เปลี่ยนแปลงโครงสร้างมหาวิทยาลัยใหม่ภายหลังจาก
 การปรับปรุงระบบการศึกษาเป็นคณะแบบสากลในปี พ.ศ.2492 ทั้งนี้อันเป็นผลมาจากการออก
 พระราชบัญญัติมหาวิทยาลัยธรรมศาสตร์ พ.ศ.2495 (ราชกิจจานุเบกษา 69, 18 2495 :
 395 - 421) โดยยกเลิกพระราชบัญญัติเก่าทั้งหมดทำให้มีการเปลี่ยนแปลงโครงสร้างการ
 บริหารหลายประการ อาทิ เช่น เปลี่ยนชื่อมหาวิทยาลัย โดยตัดคำว่า "วิชา" กับ "การเมือง"
 ออกเป็น "มหาวิทยาลัยธรรมศาสตร์" เปลี่ยนชื่อตำแหน่งผู้บริหารสูงสุดจาก "ผู้ประศาสน์การ"
 เป็น "อธิการบดี" เปลี่ยน "คณะกรรมการมหาวิทยาลัย" เป็น "สภามหาวิทยาลัย" เปลี่ยน
 ฐานะจาก "ระบบนิติบุคคลอิสระ" เริ่มเข้าสู่ระบบราชการโดยยกฐานะ "อาจารย์ประจำเป็น
 ข้าราชการ" ฯลฯ เป็นต้น เปลี่ยนสถานะจากมหาวิทยาลัยตลาวิชา เป็นมหาวิทยาลัยปิดมี
 การสอบคัดเลือกครั้งแรกในปีการศึกษา 2496 และ เข้าสู่ "ระบบราชการสมบูรณ์แบบ"
 ในปี พ.ศ.2500 ตามพระราชบัญญัติมหาวิทยาลัยธรรมศาสตร์ (ฉบับที่ 4) พ.ศ.2500
 (ราชกิจจานุเบกษา 74, 106 2500 : 1 - 4)

โครงสร้างของสภามหาวิทยาลัยธรรมศาสตร์สมัยแรกคล้ายกับจุฬาลงกรณ์มหาวิทยาลัย
 ต่างกันที่ชื่อและไม่มีผู้แทนคณาจารย์มีรายละเอียดดังนี้

สภามหาวิทยาลัยธรรมศาสตร์ในระยะแรก ตามพระราชบัญญัติมหาวิทยาลัย
 วิชาธรรมศาสตร์และการเมือง พ.ศ.2476 มีลักษณะการบริหารเป็นนิติบุคคลแบบองค์กรเอกชน
 อิสระไม่ได้เป็นระบบราชการ การบริหารงานของมหาวิทยาลัยอยู่ในความควบคุมดูแล ของ
 "คณะกรรมการมหาวิทยาลัย" ซึ่งประกอบด้วย กรรมการโดยตำแหน่งและกรรมการผู้ทรงคุณวุฒิ
 กรรมการโดยตำแหน่ง ได้แก่ นายกรัฐมนตรีเป็นนายกกิตติมศักดิ์ (พันเอกพระยาพลพลพหเสนา)
 รัฐมนตรีกระทรวงธรรมการเป็นนายกคณะกรรมการ (พระสารสาสน์ประพันธ์) ผู้ประศาสน์การ
 เป็นอุปนายก (หลวงประดิษฐมนูธรรม - ปรีดี พนมยงค์) คณะที่คณะต่าง ๆ และเลขาธิการ
 มหาวิทยาลัยเป็นเลขาธิการคณะกรรมการส่วนกรรมการผู้ทรงคุณวุฒินี้จะไต่ทรงพระกรุณา
 โปรดเกล้า ฯ แต่งตั้ง โดยความเห็นชอบของสภาผู้แทนราษฎรตามจำนวนไม่เกินกรรมการโดย
 ตำแหน่ง มีวาระ 2 ปี แต่อาจได้รับโปรดเกล้า ฯ แต่งตั้งต่ออีกก็ได้ กรรมการผู้ทรงคุณวุฒิชุดแรก
 ที่ได้รับการโปรดเกล้า ฯ มี 3 ท่าน คือ หม่อมเจ้าวรรณไวทยากร พระยานิติศาสตร์ไพศาล และ
 พระยามานวราชเสวี (ราชกิจจานุเบกษา 11 เมษายน 2477)

สภามหาวิทยาลัยธรรมศาสตร์ได้รับการแก้ไขหลายครั้ง อาทิเช่น

ในปี พ.ศ.2486 แก้ไขถ้อยคำจาก "รัฐมนตรีว่าการกระทรวงธรรมการ" เป็น
 "รัฐมนตรีว่าการกระทรวงศึกษาธิการ" ตามพระราชบัญญัติมหาวิทยาลัยวิชาธรรมศาสตร์และ
 การเมือง (ฉบับที่ 3) พ.ศ.2486 (ราชกิจจานุเบกษา 60, 51 2486 : 1414 - 1416)

ในปี พ.ศ.2495 แก้ไขโครงสร้างการบริหารมหาวิทยาลัยใหม่ตามพระราชบัญญัติ
 มหาวิทยาลัยธรรมศาสตร์ พ.ศ.2495 (อ้างแล้ว : 72) ได้เปลี่ยนรูปแบบการบริหารจาก "อยู่ใน
 ความควบคุมดูแลของคณะกรรมการมหาวิทยาลัย" เป็น "ให้มหาวิทยาลัยนี้อยู่ในความควบคุม
 ดูแลของสภามหาวิทยาลัย" (มาตรา 12) เปลี่ยนชื่อผู้บริหารจาก "ผู้ประศาสน์การ" เป็น
 "อธิการบดี" และกรรมการผู้ทรงคุณวุฒิที่ถ้อยคำ "โดยความเห็นชอบของสภาผู้แทนราษฎร"
 ออก

ใน พ.ศ.2502 โอบมหาวิทยาลัยธรรมศาสตร์ไปสังกัดสำนักนายกรัฐมนตรี มีผลทำ
 ให้นายกสภาเปลี่ยนจาก "รัฐมนตรีว่าการกระทรวงศึกษาธิการ" เป็น "นายกรัฐมนตรี"
 แต่ได้แก้ไขอีกตามประกาศคณะปฏิวัติ ฉบับที่ 178 ลงวันที่ 19 กันยายน 2515 เปลี่ยนนายก
 สภาจากนายกรัฐมนตรีเป็น "นายกสภาซึ่งจะไต่ทรงพระกรุณาโปรดเกล้า ฯ แต่งตั้ง" (มาตรา 12)

ทั้งนี้เพื่อเป็นการแบ่งเบาภาระของนายกรัฐมนตรี ตามประกาศคณะปฏิวัติ ฉบับที่ 178 (ราชกิจจานุเบกษา 89,110 2515 : 7-9) และเปลี่ยนจำนวนผู้ทรงคุณวุฒิเป็น 4-9 คน ในปี พ.ศ. 2516 แก้ไขเพิ่มกรรมการโดยตำแหน่ง อีก 2 ประเภท คือ "รองอธิการบดี และ หัวหน้าแผนกอิสระ" และกำหนดให้รองอธิการบดีคนหนึ่งเป็นเลขานุการสภามหาวิทยาลัย หากมีรองอธิการบดีหลายคนให้สภามหาวิทยาลัยแต่งตั้งรองอธิการบดีคนหนึ่งเป็นเลขานุการสภามหาวิทยาลัย กับ ใ้ยกเลิกตำแหน่งเลขาธิการสภามหาวิทยาลัยตามมาตรา 22 มาตรา 23 แห่งพระราชบัญญัติมหาวิทยาลัยธรรมศาสตร์ พ.ศ.2495 โดยให้รักษาการในตำแหน่งรองอธิการบดี (ราชกิจจานุเบกษา 90, 85 2516 : 1)

สำหรับวิทยาลัยเกษตรศาสตร์ มหาวิทยาลัยแพทยศาสตร์ มหาวิทยาลัยศิลปากร ซึ่งสถาปนาขึ้นพร้อมกัน ในปี พ.ศ.2486 นั้น สภามหาวิทยาลัยแรกมีโครงสร้างสภาและองค์ประกอบเหมือนกัน กล่าวคือ มีกรรมการโดยตำแหน่ง, กรรมการผู้แทนคณาจารย์, กรรมการผู้ทรงคุณวุฒิ และเลขาธิการสภา ส่วนมหาวิทยาลัยศิลปากร ไม่มีกรรมการผู้แทนคณาจารย์ มีรายละเอียด ขององค์ประกอบแต่ละประเภทต่างกัน ดังนี้

สภามหาวิทยาลัยเกษตรศาสตร์โครงสร้างเดิม ตามพระราชบัญญัติมหาวิทยาลัยเกษตรศาสตร์ พ.ศ.2486 (ราชกิจจานุเบกษา 60, 7 2486 : 228 - 240) ประกอบด้วยกรรมการโดยตำแหน่ง กรรมการผู้แทนคณาจารย์ กรรมการผู้ทรงคุณวุฒิ และ เลขาธิการสภามหาวิทยาลัย แต่ละประเภทยมีรายละเอียดดังนี้

1. กรรมการโดยตำแหน่ง ประกอบด้วย รัฐมนตรีว่าการกระทรวงเกษตรธิการ เป็นนายกสภา อธิการบดี เป็นอุปนายก และคณบดีคณะต่าง ๆ ต่อมาได้แก้ไขเพิ่มให้มี "รองอธิการบดี" เพิ่มขึ้น จึงเป็นกรรมการโดยตำแหน่งด้วยตาม มาตรา 7(1) แห่งพระราชบัญญัติมหาวิทยาลัยเกษตรศาสตร์ (ฉบับที่ 2) พ.ศ.2486

2. กรรมการผู้แทนคณาจารย์ เป็นกรรมการที่เลือกตั้งจากบรรดาศาสตราจารย์ หรืออาจารย์ซึ่งเป็นหัวหน้าแผนกวิชาของคณะต่าง ๆ ในมหาวิทยาลัย คณะละ 1 หรือ 2 คน แล้วแต่สภามหาวิทยาลัยจะวินิจฉัย มีวาระ 2 ปี แต่อาจได้รับเลือกตั้งใหม่อีกก็ได้ ไม่มีข้อห้ามดำรงตำแหน่งเกินสองวาระติดต่อกัน

3. กรรมการผู้ทรงคุณวุฒิ เป็นบุคคลภายนอกที่ทรงพระกรุณาโปรดเกล้าฯ แต่งตั้ง โดยความเห็นชอบของสภาผู้แทนราษฎรมีจำนวนไม่เกินครึ่งหนึ่งของกรรมการโดยตำแหน่ง และ กรรมการผู้แทนคณาจารย์ มีวาระ 2 ปี แต่อาจได้รับทรงพระกรุณาโปรดเกล้าฯ แต่งตั้งอีกได้ ไม่มีข้อห้ามดำรงตำแหน่งเกินสองวาระติดกัน

4. เลขาธิการสภา สภามหาวิทยาลัยเป็นผู้แต่งตั้งจากผู้ที่มิใช่คณาจารย์ไม่ต่ำกว่าปริญญาตรี หรือเทียบเท่า และไปทำงานในมหาวิทยาลัยนี้หรือรับราชการมาแล้วไม่ต่ำกว่า 5 ปี และให้ เลขาธิการสภามหาวิทยาลัยเป็นเลขาธิการมหาวิทยาลัย (พรบ.2486 : มาตรา 18) มีหน้าที่ เหมือนกับของจุฬาลงกรณ์มหาวิทยาลัย และมหาวิทยาลัยธรรมศาสตร์ (อ้างแล้ว : 71) แต่ได้ ยกเลิกไปตามพระราชบัญญัติมหาวิทยาลัยเกษตรศาสตร์ พ.ศ.2511 และไม่มีบทเฉพาะกาลให้ ผู้ที่ดำรงตำแหน่งเลขาธิการมหาวิทยาลัยหรือเลขาธิการสภามหาวิทยาลัยในขณะที่พระราชบัญญัติ ฉบับนั้นใช้บังคับไปดำรงตำแหน่งอะไร ไม่เหมือนของมหาวิทยาลัยธรรมศาสตร์และมหาวิทยาลัย ศิลปากรที่ระบุให้ดำรงตำแหน่ง "รองอธิการบดี"

สภามหาวิทยาลัยแพทยศาสตร์โครงสร้างเดิม ระหว่าง พ.ศ.2486 - 2502 เรียกว่า "คณะกรรมการมหาวิทยาลัย" ซึ่งมาตรา 8 แห่งพระราชบัญญัติมหาวิทยาลัยแพทยศาสตร์ พ.ศ.2486 (ราชกิจจานุเบกษา 60, 6 2486 : 213) กำหนดให้มีสมาชิก 4 ประเภท คือ กรรมการโดยตำแหน่ง กรรมการผู้แทนคณาจารย์ กรรมการผู้ทรงคุณวุฒิ และ เลขาธิการ แต่ละประเภทมีรายละเอียดดังนี้

1. กรรมการโดยตำแหน่ง ประกอบด้วย รัฐมนตรีกระทรวงสาธารณสุข เป็น นายกณะกรรมการ อธิบดีกรมการแพทย์เป็นผู้บัญชาการมหาวิทยาลัย และเป็นอุปนายก- คณะกรรมการ และ คณบดี เป็นกรรมการ แต่ได้แก้ไขให้เรียกเหมือนกับมหาวิทยาลัยอื่น ๆ ที่โอนมาสังกัดสำนักงานยากรัฐมนตรี พร้อมกัน เมื่อ พ.ศ. 2502 โดยกำหนดให้ นายกรัฐมนตรีเป็นนายกสภามหาวิทยาลัย และกำหนดให้รองอธิการบดี เป็นกรรมการสภา มหาวิทยาลัยด้วย ตามพระราชบัญญัติมหาวิทยาลัยแพทยศาสตร์ (ฉบับที่ 6) พ.ศ.2503 (ราชกิจจานุเบกษา 77,28 2503 : 278)

2. กรรมการผู้แทนคณาจารย์ ให้เลือกตั้งจากศาสตราจารย์ หรืออาจารย์ผู้เป็น หัวหน้าแผนกวิชาในคณะต่าง ๆ ตามจำนวนที่คณะกรรมการมหาวิทยาลัยกำหนด ระยะแรกยังไม่

กำหนดวาระมาเริ่มกำหนดวาระเป็น 2 ปี ตามมาตรา 11 แห่งพระราชบัญญัติมหาวิทยาลัยแพทยศาสตร์ (ฉบับที่ 6) พ.ศ.2503 และกำหนดให้นายกรัฐมนตรีเป็นผู้แต่งตั้งจากศาสตราจารย์หรืออาจารย์ หรือ หัวหน้าแผนกวิชา แทนการเลือกตั้งตามข้อกำหนดเดิม และมีจำนวนคณะละ 1 คน แต่ได้ถูกตัดทิ้งไปตามมาตรา 13 แห่งพระราชบัญญัติมหาวิทยาลัยมหิดล พ.ศ.2512 (ราชกิจจานุเบกษา 86, 17 2512 : 8)

3. กรรมการผู้ทรงคุณวุฒิ ซึ่งจะไต่ทรงพระกรุณาโปรดเกล้าฯ แต่งตั้ง ตามความเห็นชอบของสภาผู้แทนราษฎร มีจำนวนไม่เกินครึ่งหนึ่งของกรรมการทั้งสองประเภทข้างต้นรวมกัน แต่ต่อมาได้แก้ไขขั้นตอนของการได้มาโดยตัดข้อความที่ว่า "... โดยความเห็นชอบของสภาผู้แทนราษฎร" ออกตามพระราชบัญญัติมหาวิทยาลัยแพทยศาสตร์ (ฉบับที่ 2) พ.ศ.2486 (ราชกิจจานุเบกษา 60, 51. 2486 : 1417) ในระยะแรกยังไม่ได้กำหนดวาระ เริ่มกำหนดวาระ 2 ปี และ กำหนดจำนวนเป็นไม่เกิน 5 คน ตามพระราชบัญญัติมหาวิทยาลัยแพทยศาสตร์ (ฉบับที่ 6) พ.ศ.2503 ต่อมาได้แก้ไขจำนวนเป็นไม่เกิน 8 คน ตามพระราชบัญญัติมหาวิทยาลัยแพทยศาสตร์ (ฉบับที่ 8) พ.ศ. 2505

4. เลขาธิการ คณะกรรมการมหาวิทยาลัยเลือกตั้งจากผู้มีคุณวุฒิไม่ต่ำกว่าปริญญาตรีหรือเทียบเท่า และได้รับราชการในมหาวิทยาลัยนี้มาแล้วไม่น้อยกว่า 5 ปี และให้เลขาธิการคณะกรรมการมหาวิทยาลัยเป็นเลขาธิการมหาวิทยาลัยมีหน้าที่เป็นผู้ช่วยผู้บัญชาการมหาวิทยาลัย (อธิการบดี) เหมือนกับของจุฬาลงกรณ์มหาวิทยาลัย มหาวิทยาลัยธรรมศาสตร์ และ มหาวิทยาลัยเกษตรศาสตร์ (อ้างแล้ว : 71) แต่ได้ยกเลิกไปตามพระราชบัญญัติมหาวิทยาลัยมหิดล พ.ศ. 2512 และไม่มีบทเฉพาะกาลให้ผู้ที่ดำรงตำแหน่งเลขาธิการมหาวิทยาลัย หรือ เลขาธิการสภามหาวิทยาลัยในขณะที่ยังดำรงตำแหน่งนี้ใช้บังคับ ไปดำรงตำแหน่งอะไรเช่นเดียวกับมหาวิทยาลัยเกษตรศาสตร์ และจุฬาลงกรณ์มหาวิทยาลัย ไม่เหมือนกับของมหาวิทยาลัยธรรมศาสตร์ และมหาวิทยาลัยศิลปากรที่กำหนดให้ผู้ที่ดำรงตำแหน่งเลขาธิการมหาวิทยาลัยอยู่ก่อนที่พระราชบัญญัติดังกล่าวใช้บังคับให้ดำรงตำแหน่งรองอธิการบดี (อ้างแล้ว : 75)

สำหรับมหาวิทยาลัยที่ก่อตั้งในยุคเร่งรัดพัฒนาประกาศโดยมีแผนพัฒนาเป็นหลักได้ขยายมหาวิทยาลัยไป ส่วนภูมิภาค 3 มหาวิทยาลัย ได้แก่ มหาวิทยาลัยเชียงใหม่ มหาวิทยาลัยขอนแก่น และมหาวิทยาลัยสงขลานครินทร์นั้น สภามหาวิทยาลัยมีโครงสร้างเหมือนกันหมด และ

กำหนดให้ "นายกรัฐมนตรีเป็นนายกสภา" ทุก ๆ มหาวิทยาลัย เพิ่งจะทยอยเลิกไป เมื่อ พ.ศ. 2515 โดยเหตุผลว่า "เพื่อเป็นการแบ่งเบาภาระของนายกรัฐมนตรี" โดยให้นายกสภามหาวิทยาลัยทุกแห่งได้มาโดยทรงพระกรุณาโปรดเกล้า ฯ แต่งตั้ง (ประกาศคณะปฏิวัติ ฉบับที่ 176-185) แต่มหาวิทยาลัยที่ก่อตั้งใหม่จะมี "คณะกรรมการส่งเสริมกิจการมหาวิทยาลัย" เพิ่มขึ้นอีก ซึ่งบางแห่งไม่มีกำหนดไว้ในพระราชบัญญัติ (มหาวิทยาลัยเชียงใหม่) ส่วนมหาวิทยาลัยขอนแก่น กับ มหาวิทยาลัยสงขลานครินทร์ มีกำหนดไว้ แต่ไม่มีกรรมการผู้แทนคณาจารย์

โครงสร้างของสภามหาวิทยาลัยสมัยเร่งรัดพัฒนาประกาศ พ.ศ. 2500 - 2515 จะมีโครงสร้างเหมือนกันกล่าวคือ สภามหาวิทยาลัยประกอบด้วย นายกสภา กรรมการโดยตำแหน่ง กรรมการผู้ทรงคุณวุฒิ และ เลขานุการสภา กรรมการแต่ละประเภทมีรายละเอียดดังนี้

1. กรรมการโดยตำแหน่ง ประกอบด้วย นายกรัฐมนตรีเป็นนายกสภา เลขาธิการสภาการศึกษาแห่งชาติ (ชื่อขณะนั้น) อธิการบดี รองอธิการบดี อธิการวิทยาลัย (ถ้ามี) คณบดี ผู้อำนวยการสถาบัน/สำนัก/ศูนย์

2. กรรมการผู้ทรงคุณวุฒิ ได้มาโดยทรงพระกรุณาโปรดเกล้า ฯ แต่งตั้ง มีจำนวนไม่น้อยกว่า 4 คน แต่ไม่เกิน 6 คน มีวาระ 2 ปี แต่อาจได้รับพระกรุณาโปรดเกล้า ฯ แต่งตั้งใหม่ได้

3. เลขานุการ กำหนดให้รองอธิการบดีเป็นเลขานุการสภา แต่ถ้ามี่รองอธิการบดีหลายคน ให้สภามหาวิทยาลัยแต่งตั้งรองอธิการบดีคนหนึ่งเป็นเลขานุการสภามหาวิทยาลัย

ตั้งแต่ พ.ศ. 2515 เป็นต้นมา สภามหาวิทยาลัยเริ่มค่อย ๆ หลุดพ้นจากอำนาจแฝงทางการเมืองที่ละน้อยเพราะคณะปฏิวัติได้แก้ไขให้ "นายกสภาได้มาโดยทรงพระกรุณาโปรดเกล้า ฯ แต่งตั้ง มิใช่ นายกรัฐมนตรีเป็นโดยตำแหน่งเหมือนก่อน โดยเหตุผลที่ว่าเพื่อแบ่งเบาภาระนายกรัฐมนตรี" แต่อธิการบดีนั้นรัฐบาลมักมีส่วนในการสรรหาบุคคลอยู่อำนาจแฝงทางการเมืองจึงยังคงมีอยู่บ้าง

องค์ประกอบของสภามหาวิทยาลัยในยุคหลัง ๆ ส่วนใหญ่มีองค์ประกอบเหมือน ๆ กับ มหาวิทยาลัยรุ่นที่ กล่าวคือ มีกรรมการโดยตำแหน่ง กรรมการผู้ทรงคุณวุฒิ และ เลขานุการ แต่ไม่มีตัวแทนคณาจารย์เหมือนแนวคิดครั้งแรก ๆ สถาบันเหล่านั้น ได้แก่ มหาวิทยาลัยรามคำแหง , มหาวิทยาลัยศรีนครินทรวิโรฒ และ สถาบันเทคโนโลยีพระจอมเกล้าฯ

สถาบันที่มีผู้แทนคณาจารย์อยู่ในสภาสถาบันด้วย ได้แก่ สถาบันเทคโนโลยีการเกษตร แม่โจ้, วิทยาลัยเทคโนโลยีและอาชีวศึกษา , วิทยาลัยครู , สถาบันดังกล่าวนี้ จัดสัดส่วนของ องค์ประกอบอยู่ในรูปไตรภาคีบ้าง , จตุภาคีบ้าง , ไม่มีสัดส่วนแน่นอนบ้าง แล้วแต่สภาพของแต่ละสถาบัน

สถาบันที่มีองค์ประกอบของสภาสถาบันแตกต่างกับสถาบันอื่น ๆ เช่น สถาบันพัฒนาบริหารศาสตร์ (NIDA) , มหาวิทยาลัยสุโขทัยธรรมาธิราช , สถาบันอุดมศึกษาเอกชน , มหาวิทยาลัยสงฆ์ และสถาบันเทคโนโลยีแห่งเอเชีย (เอ.ไอ.ที.) ซึ่งรายละเอียดจะได้กล่าวต่อไป

อำนาจและหน้าที่ของสภาสถาบัน

สภาสถาบันส่วนใหญ่กำหนดหน้าที่คล้ายกับจุฬาลงกรณ์มหาวิทยาลัย ซึ่งถือว่าเป็นมหาวิทยาลัยรุ่นที่ เป็นมหาวิทยาลัยต้นแบบ ซึ่งได้กำหนดไว้ใน มาตรา 13 แห่งพระราชบัญญัติจุฬาลงกรณ์มหาวิทยาลัย พ.ศ. 2522 (ราชกิจจานุเบกษา 96, 55 2522 : 8-9) ดังนี้

มาตรา 17 สภามหาวิทยาลัยมีอำนาจและหน้าที่ควบคุมดูแลกิจการทั่วไปของมหาวิทยาลัย และโดยเฉพาะมีอำนาจและหน้าที่ดังนี้

- (1) วางนโยบายของมหาวิทยาลัยเกี่ยวกับการศึกษา การวิจัยการให้บริการทางวิชาการ แก่สังคม และการทะนุบำรุงศิลปะและวัฒนธรรมของชาติ
- (2) วางระเบียบและออกข้อบังคับต่าง ๆ ของมหาวิทยาลัย และอาจมอบให้ส่วนราชการใดในมหาวิทยาลัย เป็นผู้วางระเบียบและออกข้อบังคับสำหรับส่วนราชการนั้นเป็นเรื่อง ๆ ไป ก็ได้
- (3) พิจารณาการจัดตั้ง รวม และยุบเลิกบัณฑิตวิทยาลัย คณะ วิทยาลัย แผนกอิสระ สถาบัน ศูนย์ หน่วยงานที่เรียกชื่ออย่างอื่น และภาควิชา
- (4) พิจารณาการรับเข้าสมทบหรือการยกเลิกการสมทบซึ่งสถานศึกษาชั้นสูงหรือสถานวิจัย

(5) พิจารณาให้ความเห็นชอบหลักสูตรการศึกษาให้สอดคล้องกับมาตรฐานที่ทบวงมหาวิทยาลัยกำหนด

(6) อนุมัติใบปริญญา ประกาศนียบัตรบัณฑิต อนุมัติปริญญา และประกาศนียบัตร

(7) แต่งตั้งและถอดถอนรองอธิการบดี คณบดี รองคณบดี ผู้อำนวยการวิทยาลัย รองผู้อำนวยการวิทยาลัย หัวหน้าแผนกอิสระ รองหัวหน้าแผนกอิสระ ผู้อำนวยการสถาบัน รองผู้อำนวยการสถาบัน ผู้อำนวยการศูนย์ หัวหน้าหรือรองหัวหน้าหน่วยงานที่เรียกชื่อ-อย่างอื่น หัวหน้าภาควิชา ศาสตราจารย์กิตติคุณ รองศาสตราจารย์ รองศาสตราจารย์พิเศษ ผู้ช่วยศาสตราจารย์ และผู้ช่วยศาสตราจารย์พิเศษ

(8) ดำเนินการเพื่อทรงพระกรุณาโปรดเกล้า ฯ แต่งตั้ง และพิจารณาถอดถอนอธิการบดี ศาสตราจารย์ และศาสตราจารย์พิเศษ

(9) พิจารณาอนุมัติงบประมาณเงินรายได้ของมหาวิทยาลัยตาม มาตรา 11

(10) วางระเบียบเกี่ยวกับการบริหารงาน การเงิน และทรัพย์สินของมหาวิทยาลัย

(11) แต่งตั้งผู้ซึ่งมีคุณสมบัติตาม มาตรา 20 ให้รักษาการในตำแหน่งอธิการบดี ในกรณีที่ตำแหน่งอธิการบดีว่างลง

(12) พิจารณาและให้ความเห็นในเรื่องที่เกี่ยวกับกิจการของมหาวิทยาลัยตามข้ออธิการบดี เสนอ

(13) มีหน้าที่อื่นเกี่ยวกับกิจการของมหาวิทยาลัยที่มีใ้กระบุให้เป็นหน้าที่ของผู้ใดโดยเฉพาะ

สภาสถาบันจะทำหน้าที่ 3 ประการ (Perkins 1973 อ้างถึงใน ประกอบ คูปรันต์ ความเป็นผู้นำเป้าหมาย ฯ ม.ป.ป. : 138) คือ

1. ทำหน้าที่เป็นตัวแทนของผู้ก่อตั้ง (Agent of Its Creator)
2. ทำหน้าที่เป็นตัวเชื่อมหรือสะพานระหว่างสถาบันและสังคม (Bridge)
3. ทำหน้าที่เป็นตุลาการตัดสินปัญหาความขัดแย้งระหว่างหน่วยงาน หรือ ส่วนต่าง ๆ ภายในสถาบันในฐานะ "ศาลสุดท้าย" (Court of Last Resort)

สำหรับสภานักศึกษามหาวิทยาลัยในประเทศไทยนั้น อุทัย บุญประเสริฐ (2525 : 9-10) ได้วิเคราะห์พระราชบัญญัติของมหาวิทยาลัยทุกแห่ง ปรากฏโดยภาพรวมว่า อำนาจหน้าที่ของสภามหาวิทยาลัยส่วนใหญ่คล้ายคลึงกัน ซึ่งประกอบไปด้วยอำนาจหน้าที่ต่อไปนี้

1. การดำเนินการเกี่ยวกับการออกระเบียบ ข้อบังคับในเรื่องที่เกี่ยวกับการดำเนินงานของมหาวิทยาลัยในค่านต่าง ๆ รวมทั้งเรื่องการเงินและทรัพย์สินของมหาวิทยาลัย

2. การพิจารณาและดำเนินการเกี่ยวกับหลักสูตรการศึกษา
3. การพิจารณาและดำเนินการเกี่ยวข้อกับการอนุมัติปริญญาบัตร ประกาศนียบัตร-
บัณฑิต อนุปริญญาบัตร และประกาศนียบัตรหรือวุฒิบัตร
4. การพิจารณาและดำเนินการเกี่ยวกับการให้ การจัดตั้ง ยุบ รวม หรือเลิกลุ่ม
หน่วยงานทางวิชาการในมหาวิทยาลัย เช่น คณะ สถาบัน ศูนย์ ภาควิชา บัณฑิตวิทยาลัย สำนัก
ฯลฯ
5. การพิจารณาและดำเนินการเกี่ยวกับการรับสถาบันสมทบ
6. การวางนโยบายที่เกี่ยวกับการสอน การวิจัย การบริการทางวิชาการแก่สังคม
และการทะนุบำรุงศิลปวัฒนธรรม ตลอดจนหาวิธีการใหม่มหาวิทยาลัยเจริญก้าวหน้า
7. การพิจารณาและดำเนินการเกี่ยวกับการแต่งตั้งถอดถอนผู้บริหารในมหาวิทยาลัย
8. การพิจารณาและดำเนินการเกี่ยวกับการแต่งตั้งผู้ดำรงตำแหน่งทางวิชาการใน
มหาวิทยาลัย
9. การพิจารณาและดำเนินการเกี่ยวกับงบประมาณของมหาวิทยาลัย ทั้งที่เป็นเงิน-
งบประมาณแผ่นดินและงบรายได้ของมหาวิทยาลัย
10. การกำหนดการดำเนินงานเกี่ยวกับหน้าที่และงานอื่น ๆ ที่เกี่ยวข้องในมหาวิทยาลัย
ซึ่งมิได้ระบุไว้เป็นการแน่ชัดว่าให้เป็นหน้าที่หรือความรับผิดชอบของผู้ใด

องค์ประกอบของสภาสถาบันอุดมศึกษาไทยปัจจุบัน

สภาสถาบันเป็นองค์การบริหารสูงสุดของสถาบัน ปัจจุบันมีปัญหาในตำแหน่งใน
โครงสร้างของสภา สักส่วนในกรรมการสภาแต่ละประเภท ตลอดจนความล่าช้าในการแก้ไข
พระราชบัญญัติสถาบัน สถาบันบางแห่งพระราชบัญญัติออกมาตั้งแต่ พ.ศ. 2495 (มหาวิทยาลัย
ธรรมศาสตร์) ได้เสนอแก้ไขมาหลายครั้ง แต่ก็ตกไปเพราะรัฐบาลถูกปฏิบัติ รัฐประหารบ้าง
สภาถูกยุบบ้าง (นางเยาว์ ชัยเสรี 2528 : สัมภาษณ์) ขณะนี้มีพระราชบัญญัติสถาบันอุดมศึกษา
เข้าวาระการประชุมของสภาผู้แทนอยู่หลายฉบับ (รายงานกิจการของรัฐสภา 1 ม.ค.30 -
30 มิ.ย.30 : 8-19, 22-23)

ประเภทของกรรมการสถาบัน ริชแมนและฟาร์เมอร์ (Richman and Farmer 1974) อ้างถึงใน ประกอบ คูร์ตัน ความเป็นผู้นำ เป้าหมาย ฯ ม.ป.ป. : 138-140) จำแนกไว้มี 3 ประเภท คือ เลือกกันเองและเป็นกันเอง (Self Perpetuating Boards) กรรมการส่วนใหญ่มาจากการแต่งตั้งของรัฐบาล(คือเข้ามาทางการเมือง หรือโดยตำแหน่ง) และกรรมการระบบตัวแทน (เลือกตั้ง)

สถาบันอุดมศึกษาไทยโดยทั่วไปจะมีองค์ประกอบของโครงสร้างดังนี้

1. กรรมการสภาสถาบัน มักจะประกอบด้วย นายกสภา, อุปนายก, กรรมการโดยตำแหน่ง, กรรมการผู้ทรงคุณวุฒิ, กรรมการผู้แทนคณาจารย์, กรรมการบุคคลภายนอก และ เลขานุการ แต่ละประเภทมีรายละเอียดดังนี้

1.1 นายกสภา ส่วนใหญ่จะไ้มาโดยทรงพระกรุณาโปรดเกล้า ฯ แต่งตั้ง ซึ่งอาจจะใช้วิธีการสรรหาโดยตรง หรือสรรหาในที่ประชุมคณบดี เว้นแต่ 4 สถาบัน ต่อไปนี้

1.1.1 สถาบันในสังกัดกระทรวงศึกษาธิการ คือ วิทยาลัยครู และวิทยาลัยเทคโนโลยีและอาชีวศึกษา กำหนดให้ปลัดกระทรวงเป็นนายกสภา (มาตรา 10 พรบ. วิทยาลัยครู 2518 แก้ไขเพิ่มเติม(ฉบับที่ 2) 2527, มาตรา 11 พรบ.วิทยาลัยเทคโนโลยีและอาชีวศึกษา 2518)

1.1.2 สถาบันอุดมศึกษาเอกชน กรรมการสภาสถาบันเลือกจากกรรมการที่มีใช้กรรมการโดยตำแหน่ง (มาตรา 280 วรรค 2 พรบ.สถาบันอุดมศึกษาเอกชน 2522)

1.1.3 มหาวิทยาลัยสงฆ์ กำหนดให้สมเด็จพระสังฆราชเป็นประธาน คณะกรรมการฯ (มาตรา 6 พรบ.กำหนดวิทยฐานะผู้สำเร็จวิชาการศึกษาพระพุทธศาสนา 2527)

1.1.4 สถาบันเทคโนโลยีแห่งเอเชีย (เอ.ไอ.ที.) ไม่มีกำหนดไว้

1.2. อุปนายก กำหนดให้อธิการบดีเป็นโดยตำแหน่ง คือ จุฬาลงกรณ์มหาวิทยาลัย, ธรรมศาสตร์ มหิดล, ศิลปากร และสถาบันเทคโนโลยีการเกษตรแม่โจ้ รวม 5 สถาบัน กำหนดให้กรรมการเลือกกรรมการผู้ทรงคุณวุฒิ มี 6 สถาบัน คือ ขอนแก่น, สงขลา สุโขทัยธรรมมาธิราช, เทคโนโลยีพระจอมเกล้าฯ สถาบันอุดมศึกษาเอกชนและเชียงใหม่ กำหนดให้อธิบดีเป็นโดยตำแหน่ง มี 2 สถาบัน คือ สถาบันในสังกัดกระทรวงศึกษาธิการ ได้แก่ วิทยาลัยครู และวิทยาลัยเทคโนโลยีและอาชีวศึกษา

1.3 กรรมการโดยตำแหน่ง

1.3.1 กรรมการผู้แทนฝ่ายบริหาร มี 7 สถาบัน คือ จุฬาลงกรณ์มหาวิทยาลัย, สถาบันเทคโนโลยีการเกษตรแม่โจ้, วิทยาลัยครู, เทคโนโลยีพระจอมเกล้ามหิดล, ศิลปากร และ เชียงใหม่

1.3.2 ฝ่ายบริหารระดับสูงทั้งหมด ได้แก่ อธิการบดี, รองอธิการบดี, คณบดี, ผู้อำนวยการสถาบัน/สำนัก/ศูนย์/วิทยาลัย มี 8 สถาบัน คือ สถาบันส่วนใหญ่ที่เหลือ

1.3.3 จากหน่วยงานอื่น ๆ มี 4 สถาบัน คือ สุโขทัยธรรมมาธิราช, บัณฑิตพัฒนบริหารศาสตร์, วิทยาลัยครู และมหาวิทยาลัยสงฆ์

1.3.4 ผู้แทนอื่น ๆ เช่น ประธานกรรมการส่งเสริมกิจการมหาวิทยาลัย ประธานสภาวิชาการ และ ประธานคณาจารย์

1.4 กรรมการผู้แทนคณาจารย์ มี 9 สถาบัน ได้แก่ สถาบันตามข้อ 1.3.1 กับ สงขลานครินทร์และวิทยาลัยเทคโนโลยีและอาชีวศึกษา

1.5 กรรมการผู้ทรงคุณวุฒิ ทุกแห่งมีแต่แตกต่างกันที่จำนวน ส่วนใหญ่กำหนด 4 - 9 จำนวน 6 สถาบัน, 9-15 จำนวน 5 สถาบัน, 3 - 5 จำนวน 3 สถาบัน (เทคโนโลยีพระจอมเกล้าฯ), 14 (จุฬาลงกรณ์มหาวิทยาลัย), 8 (วิทยาลัยครู), 7 (มหาวิทยาลัยสงฆ์), 6 (วิทยาลัยเทคโนโลยีและอาชีวศึกษา) ไม่นแน่นอน (เอกชน) และ ไม่มีกรรมการผู้ทรงคุณวุฒิ 1 สถาบัน (สถาบันเทคโนโลยีแห่งเอเชีย)

สำหรับกรรมการผู้ทรงคุณวุฒิในส่วนนี้จะเขียนไว้ลอย ๆ ไม่ระบุว่า "เป็นบุคคลภายนอก" จึงเปิดโอกาสให้มหาวิทยาลัยใช้ดุลพินิจแต่งตั้งอาจารย์เป็นกรรมการผู้ทรงคุณวุฒิได้ เช่น ธรรมศาสตร์ ขอนแก่น (อธิการบดี 2528 : สัมภาษณ์) มีระบุชัดเจนว่า "ต้องเป็นบุคคลภายนอก 6 แห่ง คือ สงขลานครินทร์, เกษตรศาสตร์, สถาบันเทคโนโลยีการเกษตรแม่โจ้, มหิดล, ศิลปากร และ เชียงใหม่"

1.6 เลขานุการ ส่วนใหญ่จะกำหนดให้ "สภามหาวิทยาลัยแต่งตั้งรองอธิการบดีคนหนึ่งเป็น และมี 6 แห่ง ที่ระบุว่า "ให้แต่งตั้งตามที่อธิการบดีแนะนำ" คือ จุฬาลงกรณ์มหาวิทยาลัย, สุโขทัยธรรมมาธิราช, มหิดล, ศิลปากร และ เชียงใหม่ บางแห่งกำหนดให้หัวหน้าสำนักงานอธิการเป็น กรรมการและเลขานุการ (วิทยาลัยเทคโนโลยีและอาชีวศึกษา) หรือรองอธิบดีที่อธิบดีมอบหมาย(วิทยาลัยครู) หรือ อาจารย์หรือเจ้าหน้าที่ของสถาบัน (สถาบันอุดมศึกษาเอกชน)

เลขานุการส่วนใหญ่จะไม่ได้เป็นกรรมการสภาสถาบัน เว้นแต่สถาบันที่กำหนดให้รองอธิการบดีเป็นกรรมการสภาโดยตำแหน่ง

2. จำนวนกรรมการสภา มีจำนวนไม่แน่นอนแล้วแต่ขนาดของสถาบัน และโครงสร้างที่พระราชบัญญัติสถาบันกำหนดไว้ มีตั้งแต่ 16 คน (เทคโนโลยีพระจอมเกล้าฯ) ถึง 42 คน (สงขลานครินทร์) สำหรับสถาบันเทคโนโลยีแห่งเอเชีย กำหนดไว้ 9-60 คน (Information 1987 : 2) แต่ในทางปฏิบัติมี 46 คน (Annual Report 1987 : 4-5)

จำนวนของกรรมการสภานั้น "ขึ้นอยู่กับขนาดของสถาบัน แต่ก็ไม่ควรมากหรือน้อยเกินไป คือไม่น้อยกว่า 11 และไม่เกิน 24 แต่สำหรับมหาวิทยาลัยใหญ่ ๆ อาจมีถึง 35 คน (Heilbron 1973 : 11)

3. การได้มาซึ่งกรรมการสภาสถาบันและวาระ

3.1 นายกสภา ส่วนใหญ่พระราชบัญญัติสถาบันจะกำหนดว่า "ได้มาโดยตรงพระกรุณาโปรดเกล้าฯ แต่งตั้ง" มีวาระ 2 ปี แต่ขบวนการได้มาก่อนนำกราบบังคมทูลนั้น บางสถาบันมีข้อบังคับไว้แน่นอน เช่น จุฬาลงกรณ์มหาวิทยาลัย, มหาวิทยาลัยมหิดล ฯลฯ หลายแห่งใช้วิธี "สรรหาในที่ประชุมคณาบดี"

สำหรับสถาบันในสังกัดกระทรวงศึกษาธิการ กำหนดให้ "ปลัดกระทรวงศึกษาเป็นโดยตำแหน่ง"

3.2 อุปนายก สถาบันที่กำหนดให้ "เป็นโดยตำแหน่ง" ก็เป็นโดยอัตโนมัติ และมีวาระเท่ากับตำแหน่งนั้น ๆ ส่วนที่เลือกจากกรรมการนั้นส่วนใหญ่จะมีวาระ 2 ปี

3.3 กรรมการโดยตำแหน่ง ได้มาโดยตำแหน่งนั้น ๆ มีวาระเท่ากับ วาระในการดำรงตำแหน่ง ส่วนกรรมการโดยตำแหน่งที่เป็นฝ่ายบริหารจะยกไปกล่าวเฉพาะเมื่อถึงบทที่ 5 (ผู้บริหารและการได้มา)

ส่วนกรรมการผู้แทนฝ่ายบริหารนั้น กฎหมายกำหนดให้ผู้บริหาร ตั้งแต่รองอธิการบดีไปถึงผู้อำนวยการศูนย์/วิทยาลัย เลือกตั้งกันเองตามจำนวนที่กฎหมายกำหนด หรืออธิการในสหวิทยาลัย เลือกกันเองเป็นประธานสหวิทยาลัยแล้วจึงเป็นผู้แทนในสภา (วิทยาลัยครู)

3.4 กรรมการผู้แทนคณาจารย์ ได้มาโดยการเลือกตั้ง ซึ่งอาจเลือกตั้งทั่วไป หรืออาจเลือกตั้งเป็นคณะ หรือเลือกโดยอ้อม กล่าวคือเลือกผู้แทนแต่ละสถาบันก่อนแล้วผู้แทนเหล่านั้นมาเลือกผู้แทนด้วยกันไปเป็นกรรมการสภาการฝึกหัดครู (วิทยาลัยครู) เป็นต้น ส่วนใหญ่มีวาระ 2 ปี ยกเว้นวิทยาลัยเทคโนโลยีและอาชีวศึกษามีวาระ 1 ปี

3.5 กรรมการผู้ทรงคุณวุฒิ ส่วนใหญ่จะได้มาโดยการสรรหาของกรรมการสภาอื่น ๆ บางแห่งก็มีข้อบังคับโดยเฉพาะ เช่น จุฬาลงกรณ์มหาวิทยาลัย หลายแห่งใช้วิธีสรรหาในที่ประชุมคณาบดี หรือ ที่ประชุมกรรมการสภามหาวิทยาลัยประเภทอื่น ๆ

3.6 เลขานุการสภามหาวิทยาลัย ส่วนใหญ่ได้มาโดย "สภามหาวิทยาลัย แต่งตั้งรองอธิการบดีคนหนึ่งเป็นเลขานุการสภามหาวิทยาลัย โดยคำแนะนำของอธิการบดี" ตามมาตรา 15 แห่งพระราชบัญญัติจุฬาลงกรณ์มหาวิทยาลัย พ.ศ. 2522 (ราชกิจจานุเบกษา 96, 55 2522 : 7) แม้ว่าบางสถาบันจะไม่มีข้อกำหนดในพระราชบัญญัติสถาบันว่า "ตามคำแนะนำของอธิการบดี" แต่ในทางปฏิบัติสภามหาวิทยาลัยก็ขอคำแนะนำจากอธิการบดี. (นางเยาว์ ชัยเสรี, 2528 : สัมภาษณ์) มีบางสถาบันเท่านั้นที่กำหนดให้ผู้อื่นเป็นเลขานุการ เช่น สภาการฝึกหัดครู (รองอธิบดีที่อธิบดีมอบหมาย) สภามหาวิทยาลัยเทคโนโลยีและอาชีวศึกษา (หัวหน้าสำนักงานอธิการเป็นกรรมการและเลขานุการ) สภาสถาบันอุดมศึกษาเอกชน (อาจารย์หรือเจ้าหน้าที่ของสถาบัน) มหาวิทยาลัยสงฆ์ (อธิบดีกรมการศาสนา กรรมการและเลขานุการ) ดังนั้นจึงปรากฏว่า เลขานุการสภาสถาบันนั้นบางแห่งเป็นกรรมการสภาด้วย บางแห่งไม่ได้เป็นกรรมการสภาเป็นแต่เลขานุการอย่างเดียวจึงไม่มีสิทธิ์ออกเสียงลงมติในการประชุม

4. กำหนดการประชุม ตามปกติจะประชุมเดือนละครั้ง ตามวันที่กำหนดไว้ล่วงหน้าในแต่ละปีการศึกษา เช่น มหาวิทยาลัยศิลปากร กำหนดทุกบ่ายวันศุกร์สัปดาห์สุดท้ายของเดือน และมักเชิญมารับประทานอาหารกลางวันร่วมกันพร้อมกับสรุปย่อวาระการประชุมคราวนั้นให้ฟังก่อน (สุภัทรดิศ ดิศกุล 2528 : สัมภาษณ์) มหาวิทยาลัยเชียงใหม่กำหนดประชุมในวันเสาร์หรืออาทิตย์กลางเดือนที่กรุงเทพฯ เนื่องจากกรรมการส่วนใหญ่อยู่ในกรุงเทพฯ (อาวุธ ศรีสุกรี 2528 : สัมภาษณ์) สภาการฝึกหัดครูกำหนดประชุม ทุกบ่ายวันพฤหัสบดีสัปดาห์สุดท้ายของเดือน (เป็รื่อง กิจรัตน์ กรรมการสภาผู้แทนคณาจารย์ 2530 : สัมภาษณ์)

วาระของการประชุมที่ฝ่ายบริหารเป็นผู้กำหนดและมักมีการตกลงในที่ประชุม-
ย่อยกันมาก่อนในระดับที่ประชุมคณะที่ประชุมคณะกรรมการบริหาร, กรรมการผู้ทรงคุณวุฒิ
(บางแห่ง) ฯลฯ ดังนั้นเมื่อเสนอเข้าสภาสถาบันจึงมีแต่กรรมการผู้ทรงคุณวุฒิหรือกรรมการ
โดยตำแหน่งจากบุคคลภายนอกบางท่านเท่านั้นที่อาจไม่ทราบเรื่องมาก่อน มติของสภาสถาบัน
จึงมักเป็นไปในรูป "รับรู้ รับทราบ เป็นสภาตรายางประทับให้ถูกต้องวิธีเท่านั้น" ไม่มี
บทบาทในการควบคุมดูแลหรือวางนโยบายอย่างชัดเจนนัก

5. องค์ประกอบของสภาสถาบันอุดมศึกษาไทย ปัจจุบัน

จากการศึกษาและวิเคราะห์โครงสร้างสถาบันอุดมศึกษาไทยทุกสถาบันแล้ว
ปรากฏว่า สภาสถาบันอุดมศึกษาไทย มีองค์ประกอบเป็นคณะบุคคลที่มาจากหลายฝ่ายหลายอาชีพ
มีทั้ง ผู้บริหาร ผู้แทนผู้บริหาร ผู้แทนคณาจารย์ ผู้ทรงคุณวุฒิสาขาวิชาต่าง ๆ จากบุคคลภายนอก
ผู้ที่มีตำแหน่งหน้าที่ราชการประจำระดับสูงภายนอกมหาวิทยาลัย เช่น เลขาธิการคณะกรรมการ
การศึกษาแห่งชาติ (สกศ.) เลขาธิการคณะกรรมการพัฒนาการเศรษฐกิจและสังคมแห่งชาติ
(สศช.) เลขาธิการคณะกรรมการวิจัยแห่งชาติ (สวช.) เลขาธิการคณะกรรมการข้าราชการ
พลเรือน (ก.พ.) เลขาธิการคณะกรรมการข้าราชการครู (ก.ค.) อธิการบดีมหาวิทยาลัยอื่น ๆ
ปลัดทบวง, ปลัดกระทรวงศึกษาธิการ, อธิบดีกรมต่าง ๆ บางกรม ผู้อำนวยการ หรือ ผู้ว่าการ
หรือหน่วยงานบางหน่วย ฯลฯ และบุคคลที่ดำรงตำแหน่งอื่น ๆ ในมหาวิทยาลัยที่เกี่ยวข้องกับ
สถาบันอุดมศึกษาโดยตรง เช่น ประธานสภาคณาจารย์, ประธานสภาวิชาการ, ประธานกรรม
กรรมการส่งเสริมกิจการมหาวิทยาลัย เป็นต้น

องค์ประกอบของสภาสถาบันอุดมศึกษาไทยแต่ละสถาบัน จำแนกได้ดังตาราง
ต่อไปนี้

ตารางที่ 1 แสดงการเปรียบเทียบองค์ประกอบของสภาสถาบันอุดมศึกษาไทยปัจจุบัน (2530)

องค์ประกอบ	สถาบัน	จพ.	มธ.	มก.	มท.	มศก.	มช.	มข.	มอ.	มร.	มศว.	แม่โจ้	นิด้า	มสธ.	ส.เทค	ว.เทค	วค.	สอ.	ม.สงข.	เอไอที	หมายเหตุ
		1	2	3	4	5	6	7	8	9	10	11	12	13	14-16	17	18 2518	19	20 2505	21	
พรบ.ที่ใช้ปัจจุบัน พศ.		2522	2495	2511	2530	2530	2530	2521	2522	2514	2517	2518	2509	2521	2528	2518	2528	2522	2527	2510	คู่มือ 206 ประกอบ
จำนวนกรรมการ		30	27	34	34	26	35	35	42	33	36	29	29	17	16	29	36	18	21	42	
นายกสภา		← ทรงพระกรุณาโปรดเกล้าฯ แต่งตั้ง →																			
อุปนายก		อธิการบดี	-	อธิการบดี	เลือก	เลือก	เลือก	เลือก	-	-	อธิการบดี	-	เลือก	เลือก	อธิบดี*	อธิบดี	เลือก	เลือก			เลือกจากกรรมการผู้ทรงคุณวุฒิ
ฝ่ายบริหาร - เลือกผู้แทน		7	-	-	7	9	9	-	-	-	-	9	-	-	4	-	8	-	-	-	
- โดยตำแหน่ง - อธิการบดี(วาระ) (/4ปี)		√4ปี	√2ปี	√4ปี	√4ปี	√4ปี	√4ปี	√3ปี	√3ปี	√2ปี	√2ปี	√2ปี	√2ปี	√4ปี	√3ปี	√4ปี	√4ปี	ไม่มีวาระ/ไม่มีวาระ	√5ปี	ไม่มีวาระ	√ - ปี
- รองอธิการบดี		√6	√5	√6	√5*	√6	√6	√6	√6	√11	√12	-	√3	-	-	√2	-	-	-	-	*กรรมการและเลขานุการ 1 คน
- คณบดี		√10	√12	√12	√9	√13	√13	√13	√7	√8	-	√4	-	-	√8	-	-	-	-	-	√ - ไม่มีหน่วยงาน
- ทน.แผนกอิสระ		√	-	-	-	-	-	-	-	-	-	-	-	-	-	-	-	-	-	-	
- ผอ.สำนัก		-	-	√3	√-	-	√2	-	-	√3	√2	-	√3	-	-	√1	-	-	-	-	* ว.เทค. อธิบดีกรมอาชีวศึกษา
- ผอ.สถาบัน		-	-	√2	√4	-	√2	-	-	-	√3	-	-	-	-	√1	-	-	-	-	และอธิบดีกรมศิลปากรเป็น
- ผอ.ศูนย์		-	-	-	-	-	-	-	-	-	-	-	-	-	-	-	-	-	-	-	อุปนายกทั้งสองคน
- ผอ.วิทยาลัยหรืออธิการ		-	-	-	-	/-	-	-	√-	-	-	-	-	-	-	-	-	-	-	-	
- ผู้ทรงคุณวุฒิ		14	4-9	4-9	15	15	15	9-15	11-15	4-9	4-9	9	4-9	4-9	3-5	6	8		7		
ผู้แทนคณาจารย์		6	-	-	7	9	9	-	4	-	-	9	-	กก.สภา วิชาการ 1	4	*6	8				
ประธานกรรมการ		สภา	-	สภา	สภา	สภา	สภา	สภา	สภา	สภา	สภา	สภา	สภา	สภา	สภา	สภา	สภา	สภา	สภา	สภา	สภา
เลขาธิการ - สกศ.		-	-	√	√	√	√	-	-	√	-	-	√	-	-	-	√	-	-	-	มีกรรมการอื่น ๆ อีก ดูเฉพาะเรื่อง หน้า 103-104
- สศช.		-	-	-	-	-	-	-	-	-	-	-	√	-	-	-	√	-	-	-	
- สวช.		-	-	-	-	-	-	-	-	-	-	-	√	-	-	-	√	-	-	-	
- สสช.		-	-	-	-	-	-	-	-	-	-	-	√	-	-	-	√	-	-	-	
- ก.พ.		-	-	-	-	-	-	-	-	-	-	-	√	-	-	-	√	-	-	-	
- ก.ค.		-	-	-	-	-	-	-	-	-	-	-	√	-	-	-	√	-	-	-	
อธิการบดี - จพ., มธ., มก.		-	-	-	-	-	-	-	-	-	-	-	√	-	-	-	-	-	-	-	
อธิบดี - ปชส., ปณ.		-	-	-	-	-	-	-	-	-	-	-	-	-	-	-	-	-	-	-	
- วก., สม., อว., ศป.		-	-	-	-	-	-	-	-	-	-	-	-	-	-	-	-	-	-	-	
ผอ. สน. งป.		-	-	-	-	-	-	-	-	-	-	-	-	-	-	-	-	-	-	-	
ผอ. อสมท., ผอ. กสท.		-	-	-	-	-	-	-	-	-	-	-	-	√	-	-	-	-	-	-	
ปลัดทบวง, ผู้แทนทบวง		-	-	-	-	-	-	-	-	-	-	-	-	√	-	-	-	-	-	-	
เลขานุการ		← สภาสถาบันแต่งตั้งรองอธิการบดีที่อธิการบดีแนะนำ →																			
																					* เป็นกรรมการด้วย

6. รูปแบบสภาสถาบันอุดมศึกษาไทย จากการศึกษาและวิเคราะห์โครงสร้างของสภาสถาบันอุดมศึกษาไทยทั้งหมดแล้ว ปรากฏว่าสภาสถาบันอุดมศึกษาไทยมีรูปแบบ 4 รูปแบบ ดังนี้

6.1 สภาผู้บริหาร (Administration Boards) ได้แก่ สภาที่มีองค์ประกอบส่วนใหญ่เป็นผู้บริหาร ได้แก่ อธิการบดี รองอธิการบดี คณบดี ผู้อำนวยการสถาบัน/สำนัก/ศูนย์ และกรรมการผู้ทรงคุณวุฒิ 4-15 คน แต่ส่วนใหญ่จะเป็น 4-9 คน มีกรรมการสภารวมทั้งสิ้นตั้งแต่ 27-42 คน ได้แก่ สถาบันต่อไปนี้ รวม 5 สถาบัน คือ ธรรมศาสตร์, เกษตรศาสตร์, ศรีนครินทรวิโรฒ, ขอนแก่น และ รามคำแหง
อนึ่ง อาจารย์รวมสงขลานครินทร์เข้าไปด้วยก็ได้ เพราะมีผู้แทนคณาจารย์เพียง 4 คน ในขณะที่มีฝ่ายบริหารอยู่ถึง 21 คน ผู้ทรงคุณวุฒิ 15 คน จากทั้งหมด 42 คน

6.2 สภาการบริหารแบบมีส่วนร่วม (Participative Administration Boards) ได้ สภาสถาบันที่กำหนดสัดส่วนขององค์ประกอบไว้ชัดเจน อาจมี 3 องค์ประกอบ หรือที่เรียกว่า "ไตรภาคี" หรือ 4 องค์ประกอบ หรือที่เรียกว่า "จตุภาคี" หรือแบบไม่มีสัดส่วนแต่มีคณาจารย์เป็นกรรมการด้วย ดังรายละเอียดดังนี้

6.2.1 แบบไตรภาคี มีองค์ประกอบ ประกอบด้วย ผู้แทนฝ่ายบริหาร : ผู้แทนคณาจารย์ : กรรมการผู้ทรงคุณวุฒิ ในอัตราส่วนอย่างใดอย่างหนึ่งมี 8 สภาสถาบัน คือ จุฬาลงกรณ์มหาวิทยาลัย, มหิดล, ศิลปากร, เชียงใหม่, แม่โจ้ และเทคโนโลยีพระจอมเกล้าทั้ง 3 สถาบัน โดยมีสัดส่วนดังนี้

6.2.1.1 สภาจุฬาลงกรณ์มหาวิทยาลัย ประกอบด้วย นายกสภา (ทรงพระกรุณาโปรดเกล้าฯ แต่งตั้ง) อุปนายก (อธิการบดี) และผู้แทนฝ่ายบริหาร : ผู้แทนคณาจารย์ : ผู้ทรงคุณวุฒิ เท่ากับ 7:7:14 รวม 30 คน

6.2.1.2 สภาสถาบันเทคโนโลยีการเกษตรแม่โจ้ มีองค์ประกอบคล้ายจุฬาลงกรณ์มหาวิทยาลัย ต่างกันที่อัตราส่วนเท่านั้น กล่าวคือ ผู้แทนฝ่ายบริหาร : ผู้แทนคณาจารย์ : ผู้ทรงคุณวุฒิ เท่ากับ 9:9:9 รวม 29 คน

6.2.1.3 สภาสถาบันที่แก้ไขพระราชบัญญัติใหม่ ได้แก่ มหิดล ศิลปากร และ เชียงใหม่ซึ่งรัฐสภาได้ลงมติเห็นชอบเมื่อปลายปี พ.ศ. 2530 ศิลปากรกับเชียงใหม่มีสัดส่วนเหมือนกัน คือ ผู้แทนฝ่ายบริหาร:ผู้แทนคณาจารย์:ผู้ทรงคุณวุฒิ เท่ากับ 10:10:15 รวมทั้งสภา 37 คน ส่วนมหิดลเท่ากับ 8:8:15 รวมทั้งสภา 32 คน

6.2.1.4 สภาสถาบันเทคโนโลยีพระจอมเกล้า ปัจจุบันแยกการบริหารเป็นเอกเทศ 3 สถาบันอิสระไม่ขึ้นต่อกัน (ลาดกระบัง, ธนบุรี และพระนครเหนือ) ตามพระราชบัญญัติสถาบันเทคโนโลยีพระจอมเกล้า ฯ 2528 (ราชกิจจานุเบกษา 103,26 2529 : 1-32) ทั้งสามสถาบันมีโครงสร้างเหมือนกัน และคล้ายกับจุฬาลงกรณ์มหาวิทยาลัยต่างกันที่อุปนายกเลือกจากกรรมการผู้ทรงคุณวุฒิไม่ใช้อธิการบดีโดยตำแหน่ง และสัดส่วนระหว่างกรรมการ กล่าวคือ ผู้แทนผู้บริหาร : ผู้ทรงคุณวุฒิ เท่ากับ 5:5:5 รวม 16 ท่าน

6.2.2 แบบจตุภาคี มีองค์ประกอบ ประกอบด้วยผู้แทน 4 ฝ่าย คือ ผู้แทนอธิการ, ผู้แทนคณาจารย์, ผู้ทรงคุณวุฒิ และกรรมการโดยตำแหน่งจากข้าราชการภายนอก ซึ่งมีเพียงสถาบันเดียว คือ วิทยาลัยครูซึ่งเรียกสถาบันนี้ว่า "สภาการฝึกหัดครู"

วิทยาลัยครูทั้ง 36 แห่ง มีสภาสถาบันร่วมกัน คือ สภาการฝึกหัดครู โครงสร้างของสภา ประกอบด้วย นายกสภา (ปลัดกระทรวงศึกษาธิการ) อุปนายก (อธิบดีกรมการฝึกหัดครู) และกรรมการอื่นอีก 4 องค์ประกอบ คือ ผู้แทนอธิการ (ประธานสหวิทยาลัย) : ผู้แทนคณาจารย์ : ผู้ทรงคุณวุฒิ : กรรมการโดยตำแหน่ง จากข้าราชการภายนอก เท่ากับ 8:8:8:8 รวม 34 ท่าน

6.2.3 แบบไม่มีสัดส่วนแน่นอน สภาสถาบันแบบนี้จะประกอบด้วย นายกสภา อุปนายก ฝ่ายบริหาร ผู้แทนคณาจารย์ ประธานกรรมการส่งเสริมกิจการมหาวิทยาลัย (ถ้ามี) แต่ละองค์ประกอบจะไม่มีสัดส่วนที่แน่นอน มี 2 สภาสถาบัน คือ

6.2.3.1 สภามหาวิทยาลัยสงขลานครินทร์ มีโครงสร้าง ประกอบด้วยนายกสภา (โปรดเกล้า ฯ) อุปนายก (เลือกกรรมการผู้ทรงคุณวุฒิ) ฝ่ายบริหาร (อธิการบดี, รองอธิการ (6) คณบดี (14) ผู้แทนคณาจารย์ (วิชาเขตละ 2 คน) ประธานกรรมการส่งเสริมกิจการมหาวิทยาลัย กรรมการผู้ทรงคุณวุฒิ (11-15 คน) และเลขานุการ ส่วนเลขานุการนั้นสภาจะแต่งตั้งรองอธิการบดีที่อธิการบดีเสนอแนะเป็นเลขานุการ ดังนั้น เลขานุการจึงเป็นกรรมการด้วย เพราะรองอธิการบดีเป็นกรรมการสภาโดยตำแหน่งอยู่แล้ว เมื่อพิจารณาตัวบุคคลแล้วจะเห็นว่า มีฝ่ายบริหาร 21 คน ผู้แทนคณาจารย์ 4 คน บุคคลภายนอก 16 คน รวมทั้งสิ้น 42 คน

6.2.3.2 สภาวิทยาลัยเทคโนโลยีและอาชีวศึกษา มีโครงสร้าง ประกอบด้วย นายกสภา (ปลัดกระทรวงศึกษาธิการ) อุปนายก (อธิบดีกรมอาชีวศึกษา และ อธิบดีกรมศิลปากร) ฝ่ายบริหาร (อธิการบดี, รองอธิการบดี(2) คณบดี (8) ผู้อำนวยการ-สำนัก (1) ผู้อำนวยการสถาบัน (1) ผู้แทนคณาจารย์ (6 และมีวาระ 1 ปี) ผู้ทรงคุณวุฒิ (6) และหัวหน้าสำนักงานอธิการ (กรรมการและเลขานุการ) รวมทั้งสิ้น 29 คน

6.3 สภามูลคณภายนอก (Lay Boards) คือสภาสถาบันที่มีองค์ประกอบของ สมาชิกส่วนใหญ่เป็นบุคคลภายนอก ผู้บริหารของสถานอาจมีเพียงอธิการบดี หรือ ผู้บริหาร บางส่วนเท่านั้น มี 2 สถาบัน คือ สุโขทัยธรรมมาธิราช และ สถาบันบัณฑิตพัฒนบริหารศาสตร์ แต่ละสถาบันมีโครงสร้างและองค์ประกอบ ดังนี้

6.3.1 สภามหาวิทยาลัยสุโขทัยธรรมมาธิราช เป็นสภาสถาบันที่มีรูปแบบ เป็น "สภามูลคณภายนอก" ที่สมบูรณ์แบบ เพราะมีผู้แทนของสถาบันอยู่เพียง 2 ท่าน คือ อธิการบดี กับ กรรมการสภาวิชาการเท่านั้น นอกนั้นเป็นบุคคลภายนอก อีก 15 คน รวมทั้งสิ้น 17 คน มีองค์ประกอบ ดังนี้

นายกสภามหาวิทยาลัย ทรงพระกรุณาโปรดเกล้า ฯ แต่งตั้ง

อุปนายก สภามหาวิทยาลัยเลือกกรรมการคนหนึ่งเป็นอุปนายก

กรรมการโดยตำแหน่ง มี 7 คน ได้แก่

ปลัดทบวงมหาวิทยาลัย หรือ ผู้แทน

อธิบดีกรมประชาสัมพันธ์ หรือ ผู้แทน

อธิบดีกรมไปรษณีย์โทรเลข หรือ ผู้แทน

ผู้อำนวยการองค์การสื่อสารมวลชนแห่งประเทศไทย หรือ ผู้แทน

ผู้ว่าการสื่อสารแห่งประเทศไทย หรือ ผู้แทน

อธิการบดี

กรรมการสภาวิชาการ 1 คน

กรรมการผู้ทรงคุณวุฒิ 4-9 คน ได้มาโดยทรงพระกรุณาโปรดเกล้า ฯ

แต่งตั้ง

เลขานุการ สภามหาวิทยาลัยแต่งตั้งรองอธิการบดี

แนะนำ

อนึ่ง มหาวิทยาลัยสุโขทัยธรรมาธิราชยังมี "สภาวิชาการ" ตาม
มาตรา 16 แห่งพระบัญญัติมหาวิทยาลัยสุโขทัยธรรมาธิราช พ.ศ. 2521 ซึ่งมีโครงสร้าง
ดังนี้

<u>ประธานสภาวิชาการ</u>	อธิการบดี
<u>กรรมการ</u>	ประธานกรรมการประจำสาขาวิชา (11 สาขา วิชา) ผู้อำนวยการสถาบัน ผู้อำนวยการสำนัก (7 สำนัก) ศาสตราจารย์ประจำ
<u>ผู้แทนคณาจารย์</u>	เลือกตั้งจากคณาจารย์ประจำสาขาวิชาละ 1 คน รวม 11 คน มีวาระ 2 ปี
<u>เลขานุการ</u>	สภาวิชาการแต่งตั้งรองอธิการบดี แนะนำ

สภาวิชาการมีหน้าที่ตามที่กำหนดไว้ในมาตรา 18 ดังนี้

1. พิจารณากำหนดหลักสูตร การสอนและการวัดผลการศึกษา
2. เสนอการให้ปริญญา ประกาศนียบัตรชั้นสูง อนุปริญญา และ ประกาศนียบัตร
3. เสนอการจัดตั้ง ยุบรวม และ เลิก สถาบัน สำนักและสาขาวิชา
4. พิจารณาการรับสถาบันวิชาการชั้นสูง เข้าสมทบในมหาวิทยาลัย
5. เสนอแนะการแต่งตั้งกรรมการสภามหาวิทยาลัยผู้ทรงคุณวุฒิ
6. พิจารณาความเห็นเกี่ยวกับการแต่งตั้งและถอดถอน ศาสตราจารย์
รองศาสตราจารย์ และผู้ช่วยศาสตราจารย์
7. จัดหาวิธีการอันจะยังการศึกษา การวิจัย และการบริหารทางวิชาการ
ของมหาวิทยาลัยให้เจริญยิ่งขึ้น

8. พิจารณาให้ความเห็นแก่สภามหาวิทยาลัยในเรื่องเกี่ยวกับวิชาการของ
มหาวิทยาลัย

9. แต่งตั้งคณะกรรมการเพื่อกระทำการใด ๆ ตามที่สภาวิชาการ
มอบหมาย

6.3.2 สภาสถาบันบัณฑิตพัฒนบริหารศาสตร์ เป็นสภาสถาบันที่มีบุคคล
ภายนอกเป็นกรรมการมากกว่าฝ่ายบริหาร กล่าวคือ มีฝ่ายบริหาร (อธิการบดี, รองอธิการบดี,
คณบดี, ผู้อำนวยการสำนัก รวม 11 คน) กรรมการโดยตำแหน่งจากหน่วยงาน
ภายนอก 8 คน กรรมการผู้ทรงคุณวุฒิ 4-9 คน และเลขานุการ รวมทั้งสิ้น 29 คน

นายกสภา ทรงพระกรุณาโปรดเกล้าฯ แต่งตั้ง

อุปนายก ไม่มี

กรรมการโดยตำแหน่ง อธิการบดีมหาวิทยาลัยธรรมศาสตร์
อธิการบดีจุฬาลงกรณ์มหาวิทยาลัย
อธิการบดีมหาวิทยาลัยเกษตรศาสตร์
เลขาธิการคณะกรรมการพัฒนาการเศรษฐกิจ
และสังคมแห่งชาติ

เลขาธิการคณะกรรมการการศึกษาแห่งชาติ

เลขาธิการคณะกรรมการวิจัยแห่งชาติ

เลขาธิการสำนักงานสถิติแห่งชาติ

เลขาธิการคณะกรรมการข้าราชการพลเรือน

ฝ่ายบริหาร - อธิการบดี

- รองอธิการบดี (3 ท่าน)

- คณบดี (4 คณะ)

- ผู้อำนวยการสำนัก (3 สำนัก)

กรรมการผู้ทรงคุณวุฒิ ทรงพระกรุณาโปรดเกล้าฯ แต่งตั้ง 4-9 คน
มีวาระ 2 ปี

เลขานุการ สภาสถาบันแต่งตั้งรองอธิการบดีคนหนึ่งเป็นเลขานุการ

6.4 สภารูปแบบเฉพาะ (Specific Boards) เป็นสภาสถาบันที่มีรูปแบบเฉพาะของตนเองไม่เหมือนกับรูปแบบต่าง ๆ ที่ได้กล่าวมาแล้ว มี 3 สภาสถาบัน คือ สภามหาวิทยาลัยสงฆ์, สภาสถาบันอุดมศึกษาเอกชน และสภาสถาบันเทคโนโลยีแห่งเอเชีย แต่ละสภามีโครงสร้างและองค์ประกอบดังนี้

6.4.1 สภามหาวิทยาลัยสงฆ์ พระราชบัญญัติกำหนดวิถยฐานะผู้สำเร็จวิชาการพระพุทธศาสนา พ.ศ.2527 (ราชกิจจานุเบกษา 101, 40 2527 : 5) เรียกว่า "คณะกรรมการการศึกษาของคณะสงฆ์" ซึ่งมีกรรมการทั้งสิ้น 21 ท่าน ดังนี้

ประธานกรรมการ สมเด็จพระสังฆราช

รองประธาน คณะกรรมการเลือกกรรมการท่านหนึ่งเป็นรองประธาน

กรรมการโดยตำแหน่ง แม่กองบาลีสนามหลวง

แม่กองธรรมสนามหลวง

นายกสภาการศึกษามหามกุฏราชวิทยาลัย

นายกสภามหาจุฬาลงกรณราชวิทยาลัย

ประธานกรรมการสภาการศึกษามหามกุฏราชวิทยาลัย

อธิการบดีมหาจุฬาลงกรณราชวิทยาลัย

ปลัดกระทรวงศึกษาธิการ

ปลัดทบวงมหาวิทยาลัย

อธิบดีกรมการศาสนา

อธิบดีกรมการศึกษานอกโรงเรียน

อธิบดีกรมวิชาการ

เลขาธิการคณะกรรมการการศึกษาแห่งชาติ

กรรมการผู้ทรงคุณวุฒิ ไม่เกิน 7 คน สมเด็จพระสังฆราชทรง

แต่งตั้งโดยความเห็นชอบของมหาเถรสมาคม

มีวาระ 2 ปี

กรรมการและเลขานุการ อธิบดีกรมการศาสนา

อำนาจหน้าที่ สภามหาวิทยาลัยสงฆ์ หรือที่เรียกตามพระราชบัญญัติกำหนด วิทยฐานะผู้สำเร็จวิชาการพระพุทธศาสนา พ.ศ. 2527 ว่า "คณะกรรมการการศึกษา ของคณะสงฆ์" มีอำนาจหน้าที่ตามที่กำหนดไว้ในมาตรา 10 แห่งพระราชบัญญัตินี้ดังกล่าว รวม 6 ประการ ดังนี้

(1) กำหนดนโยบายและแผนการจัดการศึกษาวิชาการพระพุทธศาสนา ให้เจริญก้าวหน้ายิ่งขึ้น

(2) กำหนดมาตรฐานและให้ความเห็นชอบหลักสูตรวิชาการพระพุทธ ศาสนา

(3) กำหนดพื้นความรู้ คุณสมบัติ หลักเกณฑ์การเข้าศึกษา ระยะเวลา การศึกษา การสอบและเงื่อนไขในการรับปริญญาหรือประกาศนียบัตร

(4) ควบคุมดูแลการจัดการศึกษาวิชาการพระพุทธศาสนา ให้มีการศึกษา พระปริยัติธรรมเป็นหลัก และป้องกันมิให้มีการเปลี่ยนแปลงพระธรรมวินัยให้ผิดเพี้ยน ไปจากพระบาลีในพระไตรปิฎก

(5) วินิจฉัยสั่งการเพื่อยับยั้ง หรือยุติการดำเนินกิจการที่ขัดต่อพระธรรม- วินัย หรือขัดต่อกฎหมาย ระเบียบข้อบังคับ หรือคำสั่งของสถานศึกษาวิชาการพุทธ- ศาสนาตามพระราชบัญญัตินี้

(6) วางระเบียบข้อบังคับ หรือคำสั่งเพื่อปฏิบัติการตามพระราชบัญญัตินี้

การบริหารมหาวิทยาลัยสงฆ์ทั้งสองแห่งในปัจจุบัน จากการศึกษาพบว่า มีโครงสร้างการบริหารผสมผสานระหว่างของเก่าตามพระราชบัญญัติคณะสงฆ์ พ.ศ. 2505 กับ พระราชบัญญัติกำหนดวิทยฐานะผู้สำเร็จวิชาการพระพุทธศาสนา พ.ศ. 2527 กล่าวคือ มีมหาเถรสมาคม เป็นองค์กรการปกครองคณะสงฆ์ ซึ่งได้กำหนดให้มี สภาการศึกษาของคณะสงฆ์ เป็นผู้ดูแลจัดการบริหารแทนมหาเถรสมาคม นอกจากนั้น มหาวิทยาลัยสงฆ์แต่ละแห่งยังมีสภาการศึกษาของตนโดยเฉพาะอีก กล่าวคือ สภา - มหาจุฬาลงกรณราชวิทยาลัย กับ สภามหาเมธีราชวิทยาลัย ซึ่งแต่ละสภามีองค์ประกอบ คล้ายกับสภามหาวิทยาลัยที่ใช้พระราชบัญญัตีก่อน พ.ศ. 2521 กล่าวคือมีสมาชิกเฉพาะ ฝ่ายบริหารกับผู้ทรงคุณวุฒิเท่านั้น จึงต้องบริหารผลสานกับ พรบ. กำหนดวิทยฐานะผู้สำเร็จวิชา-

การพระพุทธศาสนา พ.ศ. 2527 (อ้างแล้ว : 92) และการศึกษาของพระภิกษุสามเณร ในมหาวิทยาลัยสุโขทัยธรรมราชา (มติมหาเถรสมาคม 302/2523) กล่าวคือ จากรูปแบบเดิมที่ยังไม่มีกฎหมายรับรองปริญญา และรัฐบาลก็ไม่ได้ยุ่งเกี่ยวกับระบบบริหารปล่อยให้ คณะสงฆ์ดำเนินการเอง โดยอธิระมีมหาเถรสมาคมซึ่งตั้งขึ้นตามมาตรา 9 และ มาตรา 12 แห่งพระราชบัญญัติคณะสงฆ์ พ.ศ. 2505 เป็นองค์การสำคัญในการบริหารและได้กำหนดรูปแบบการบริหาร "มหาวิทยาลัยสงฆ์" ไว้ในปี พ.ศ. 2512 ตามคำสั่งมหาเถรสมาคม เรื่องการศึกษาของมหาวิทยาลัยสงฆ์ พ.ศ. 2512 ลงวันที่ 16 พฤษภาคม 2512 (แถลงการณ์คณะสงฆ์ 57, 7 : 30 มิถุนายน 2512) กำหนดรูปแบบการบริหารไว้ในข้อ 3 และ ข้อ 4 ว่า

ข้อ 3 นับตั้งแต่วันประกาศใช้คำสั่งนี้ ให้การศึกษาของสภาการศึกษามหามกุฏราชวิทยาลัยในพระบรมราชูปถัมภ์ ณ วัดบวรนิเวศวิหาร และของมหาจุฬาลงกรณราชวิทยาลัย ในพระบรมราชูปถัมภ์ ณ วัดมหาธาตุยุวราชรังสฤษฎิ์ ซึ่งดำเนินการอยู่แล้ว เป็นการศึกษาของคณะสงฆ์

ข้อ 4 ในการบริหารการศึกษาของมหาวิทยาลัยสงฆ์ทั้งสองแห่ง ตามคำสั่งนี้ให้มีสภามหาวิทยาลัยของสภาการศึกษามหามกุฏราชวิทยาลัยสภาหนึ่ง ทำหน้าที่บริหารการศึกษาของสภาการศึกษามหามกุฏราชวิทยาลัย ในพระบรมราชูปถัมภ์ และสภามหาวิทยาลัยของมหาจุฬาลงกรณราชวิทยาลัยสภาหนึ่ง ทำหน้าที่บริหารการศึกษาของมหาจุฬาลงกรณราชวิทยาลัย ในพระบรมราชูปถัมภ์

สภามหาวิทยาลัยของสภาการศึกษามหามกุฏราชวิทยาลัย ประกอบด้วยนายกสภาการศึกษามหามกุฏราชวิทยาลัย เป็นนายกสภามหาวิทยาลัย ประธานกรรมการสภาการศึกษามหามกุฏราชวิทยาลัยเป็นรองนายกสภามหาวิทยาลัย รองประธานกรรมการสภาการศึกษามหามกุฏราชวิทยาลัย เลขานุการ รองเลขานุการและคณบดี เป็นกรรมการสภามหาวิทยาลัยโดยตำแหน่ง และกรรมการสภามหาวิทยาลัยผู้ทรงคุณวุฒิอีกไม่เกิน 9 ท่าน ซึ่งสมเด็จพระสังฆราชทรงแต่งตั้งตามคำกราบทูลของนายกสภาการศึกษามหามกุฏราชวิทยาลัย

ให้เลขานุการสภาการศึกษามหามกุฏราชวิทยาลัย เป็นเลขานุการสภามหาวิทยาลัยของสภาการศึกษามหามกุฏราชวิทยาลัย

สภามหาวิทยาลัยของมหาจุฬาลงกรณราชวิทยาลัยประกอบด้วย สภานายกมหาจุฬาลงกรณราชวิทยาลัย เป็นนายกสภามหาวิทยาลัย อธิการบดีเป็นรองนายกสภามหาวิทยาลัย รองอธิการบดี เลขานุการ รองเลขานุการและคณบดี เป็นกรรมการสภามหาวิทยาลัย โดยตำแหน่ง และกรรมการสภามหาวิทยาลัยผู้ทรงคุณวุฒิอีกไม่เกิน 9 ท่าน ซึ่งสมเด็จพระ

จากแผนภูมิข้างต้น องค์ประกอบของโครงสร้างแต่ละองค์ประกอบมีโครงสร้าง
ดังนี้

มหาเถรสมาคม เป็นองค์การบริหารและการปกครองของคณะสงฆ์ ตั้งขึ้นตาม
มาตรา 9 และ มาตรา 12 แห่งพระราชบัญญัติคณะสงฆ์ พ.ศ. 2505 มีองค์ประกอบ 16
รูปดังนี้

ประธานกรรมการ สมเด็จพระสังฆราช

กรรมการโดยตำแหน่ง สมเด็จพระราชาคณะทุกรูป (6)

กรรมการโดยการแต่งตั้ง สมเด็จพระสังฆราชทรงแต่งตั้งพระราชาคณะ

4 - 8 รูป

เลขาธิการ อธิบดีกรมการศาสนา

สำนักงานเลขาธิการ กรมการศาสนา

หน้าที่ของมหาเถรสมาคม กำหนดไว้ในมาตรา 18 แห่งพระราชบัญญัติ
คณะสงฆ์ พ.ศ. 2505 มี 4 ประการ ดังนี้

1. ปกครองคณะสงฆ์ให้เป็นไปด้วยความเรียบร้อย
2. ออกกฎหมายมหาเถรสมาคม เพื่อการปกครองคณะสงฆ์
3. ออกข้อบังคับ หรือ ระเบียบ เพื่อการปกครองคณะสงฆ์
4. ออกคำสั่งโดยไม่ขัดกับกฎหมายหรือพระธรรมวินัย

สภาการศึกษาของคณะสงฆ์ เป็นองค์การบริหารการศึกษาที่ตั้งขึ้น ตามคำสั่ง
มหาเถรสมาคม ลงวันที่ 30 ธันวาคม 2512 (แถลงการณ์คณะสงฆ์ 58,2 : 25 กุมภาพันธ์
2513) ข้อ 4 จำนวน 21 ท่าน ดังนี้

ประธานสภา สมเด็จพระสังฆราช

รองประธาน 1 แม่กองบาลีสนามหลวง

รองประธาน 2 แม่กองธรรมสนามหลวง

กรรมการ นายถสภามหาหมกุฎราชวิทยาลัย

นายกสภามหาจุฬาลงกรณราชวิทยาลัย

ประธานกรรมการสภาการศึกษามหามกุฏราชวิทยาลัย

(อธิการบดี)

อธิการบดีมหาจุฬาลงกรณราชวิทยาลัย

เลข ธิการสภาการศึกษามหามกุฏราชวิทยาลัย

เลขธิการมหาจุฬาลงกรณราชวิทยาลัย

เลขธิการ เลขธิการสภาการศึกษาคณะสงฆ์ (อธิบดีกรมการศาสนา)

กรรมการผู้ทรงคุณวุฒิ สมเด็จพระสังฆราชทรงแต่งตั้งตามมติมหาเถรสมาคม

ไม่เกิน 11 ท่าน มีวาระ 2 ปี

อำนาจหน้าที่ มีอำนาจหน้าที่ควบคุมการจัดการศึกษาของคณะสงฆ์ ส่งเสริมควบคุม
นโยบายการศึกษาสำหรับพระภิกษุสามเณร และที่พระภิกษุสามเณรจะขึ้นสำหรับคฤหัสถ์ และให้
รวมถึงหน้าที่ต่อไปนี้ (เพ็ญอ่าง : ข้อ 7, 8)

1. พิจารณาและร่างโครงการ หรือ แผนงานการศึกษาของคณะสงฆ์ทุกระดับ
และทุกสาขาวิชาตามนโยบายคณะสงฆ์

2. พิจารณาให้ความเห็นชอบหลักสูตรและแบบ เรียนตามโครงการศึกษาทุกระดับ

3. พิจารณาปัญหาเกี่ยวกับการศึกษา

4. พิจารณาเรื่องอื่น ๆ ที่เกี่ยวข้องกับการศึกษาตามมติมหาเถรสมาคม

มอบหมาย

5. อาจตั้งกรรมการทำหน้าที่ อย่างใดอย่างหนึ่งเกี่ยวกับการศึกษาได้

สภาการศึกษาของมหาจุฬาลงกรณราชวิทยาลัย เป็นองค์การบริหารการศึกษา
ของสงฆ์ฝ่ายมหานิกาย ระดับอุดมศึกษา ตั้งขึ้นตามคำสั่งมหาเถรสมาคม เรื่องการศึกษาของ
มหาวิทยาลัยสงฆ์ (อ่างแล้ว : 6.4) มีองค์ประกอบดังนี้

นายกสภามหาวิทยาลัย สมเด็จพระสังฆราชทรงแต่งตั้งตามคำกราบบังคมทูล
ของสภาการศึกษาของคณะสงฆ์

รองนายกสภามหาวิทยาลัย - อธิการบดี

กรรมการโดยตำแหน่ง - รองอธิการบดี

- เลขาธิการ

- รองเลขาธิการ

- คณบดี

กรรมการผู้ทรงคุณวุฒิ - ไม่เกิน 9 ท่าน ซึ่งสมเด็จพระสังฆราชทรง
แต่งตั้งตามคำกราบบังคมทูลของนายกสภามหาจุฬาลงกรณ์ราชวิทยาลัย มีวาระ 2 ปี

เลขานุการสภา เลขธิการมหาจุฬาลงกรณ์ราชวิทยาลัยเป็นโดยตำแหน่ง

หน้าที่ กำหนดไว้ใน ข้อ 5 (เพ็ญอ้าง) ดังนี้

ข้อ 5 ให้สภามหาวิทยาลัยทั้งสองตั้งกล่าวในข้อ 4 มีอำนาจและหน้าที่ภายใน
มหาวิทยาลัยของตน ดังนี้

(1) กำหนดหลักสูตรการศึกษาในมหาวิทยาลัย

(2) พิจารณาการจัดตั้ง ยุบ รวมและเลิกคณะ วิทยาลัยบัณฑิต วิทยาลัยภาควิชา
และหรือส่วนงานที่เรียกชื่ออย่างอื่นในมหาวิทยาลัย

(3) พิจารณาการแต่งตั้งและถอดถอนอธิการบดี รองอธิการบดี เลขธิการ
หรือตำแหน่งที่เรียกชื่ออย่างอื่น ซึ่งเทียบเท่าตำแหน่งดังกล่าวในมหาวิทยาลัย

(4) พิจารณากำหนดงบประมาณค่าใช้จ่ายประจำปีของมหาวิทยาลัย

(5) จัดวางระเบียบเกี่ยวกับการเงินและทรัพย์สินของมหาวิทยาลัย

(6) วางระเบียบ และข้อบังคับอื่น ๆ ตลอดจนระเบียบการวัดผล และดำเนินการ
วัดผลทุกอย่าง เพื่อให้สมแก่ศักดิ์และสิทธิ แห่งปัญญาทุกประการ

(7) อนุมัติให้ปริญญา ประกาศนียบัตรชั้นสูง อนุปริญญาและประกาศนียบัตร

(8) ดำเนินการประสานปริญญา และหรือมอบประกาศนียบัตรแก่ผู้สำเร็จหลักสูตร
การศึกษาแขนงต่าง ๆ ในมหาวิทยาลัย

(9) ปฏิบัติการอื่น ๆ ภายในขอบเขตของมหาวิทยาลัยในเมื่อไม่ขัดต่อนโยบาย
ของคณะสงฆ์

(10) ส่งเสริมการศึกษาและการค้นคว้าวิจัยในมหาวิทยาลัยให้เจริญยิ่งขึ้น

สภาการศึกษามหามกุฏราชวิทยาลัย เป็นองค์การบริหารการศึกษาของสงฆ์ฝ่ายธรรมยุติ
ระดับอุดมศึกษา ซึ่งขึ้นตามคำสั่งมหาเถรสมาคม เรื่อง การศึกษาของมหาวิทยาลัยสงฆ์
(อ้างแล้ว : 94) มีโครงสร้าง องค์ประกอบ และหน้าที่เหมือนมหาจุฬาลงกรณราชวิทยาลัย
ต่างที่การเรียกชื่อผู้บริหารเท่านั้น กล่าวคือ มหามกุฏราชวิทยาลัยไม่เรียกว่า "อธิการบดี" แต่
เรียกว่า "ประธานกรรมการสภาการศึกษามหามกุฏราชวิทยาลัย"

จากการศึกษาวิเคราะห์ดังกล่าวมาแล้วจึงสรุปได้ว่า รูปแบบ โครงสร้างบริหาร
มหาวิทยาลัยสงฆ์เป็นแบบผสมผสานอิสระไม่มีหน่วยงานราชการหน่วยใดมาควบคุมดูแลโดยตรง
เป็นมหาวิทยาลัยแบบ "เบ็ดเสร็จ" มีสมเด็จพระสังฆราชเป็นองค์ประธานสูงสุด มีมหาเถร-
สมาคมเป็นองค์การบริหารสูงสุด มีสภาการศึกษาของคณะสงฆ์เป็นผู้ควบคุมดูแลตามนโยบายของ
มหาเถรสมาคม มีคณะกรรมการการศึกษาของคณะสงฆ์ (ตามพระราชบัญญัติกำหนดวิถีสถาบันผู้-
สำเร็จวิชาการพระพุทธศาสนา พ.ศ.2527) เป็นผู้ควบคุมเรื่องมาตรฐานและการรับรองปริญญา
มีสภาสถาบันแต่ละแห่งควบคุมการบริหารภายใน มีฝ่ายบริหารเหมือนกับสถาบันอุดมศึกษาของทาง
โลก การกำหนดวาระของผู้บริหารยังไม่ชัดเจนนัก แต่ก็มีแนวโน้มว่าจะเหมือนกับทางโลกมากขึ้น
ทั้งนี้เป็นเพราะทางราชการได้รับรองปริญญาบัตรแล้วเมื่อ พ.ศ.2527 "ซึ่งเป็นที่เรียกร้องที่ผู้-
เกี่ยวข้องดำเนินการมานับสิบปี" (จำนงค์ ทองประเสริฐ 2529 : อภิปราย)

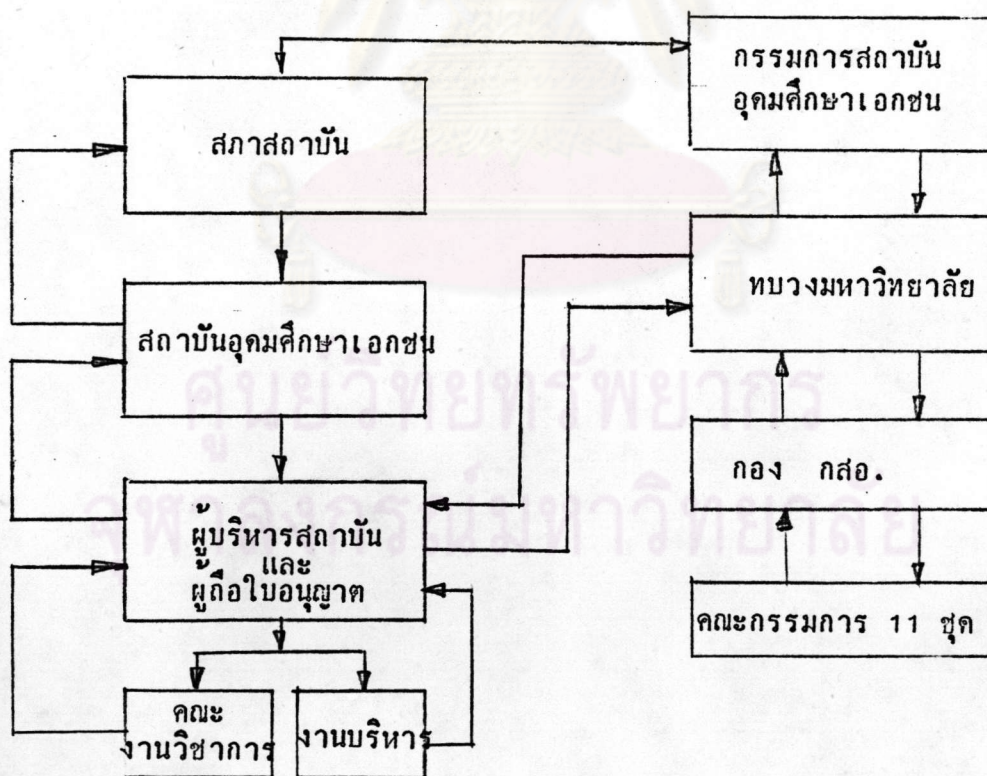
6.4.2 สถาบันอุดมศึกษาเอกชน พระราชบัญญัติสถาบันอุดมศึกษาเอกชน พ.ศ.
2522 (ราชกิจจานุเบกษา 96, 63 2522 : 1 - 39) กำหนดประเภทของสถาบันอุดมศึกษา
ไว้ 3 ประเภท คือ มหาวิทยาลัย สถาบันวิทยาลัย (เพ็ญอ้าง : มาตรา 9) มีผู้บริหารสถาบัน
เรียกว่า "อธิการบดี, อธิการ หรือผู้อำนวยการ" (เพ็ญอ้าง : มาตรา 5 วรรค 8) ได้มาโดย
สภาสถาบันแต่งตั้งด้วยความเห็นชอบของคณะกรรมการสถาบันอุดมศึกษาเอกชน (กสอ.)
(เพ็ญอ้าง : มาตรา 20) และได้รับใบอนุญาตจากรัฐมนตรีว่าการทบวง โดยคำแนะนำของ
คณะกรรมการสถาบันอุดมศึกษาเอกชนเช่นเดียวกัน (มาตรา 37) แต่ไม่มีวาระในการดำรง
ตำแหน่ง คงมีรองผู้บริหารคนหนึ่งหรือหลายคน ทำหน้าที่และรับผิดชอบตามที่ผู้บริหารมอบหมาย
รองผู้บริหารได้มาโดยสภาสถาบันแต่งตั้งตามที่ผู้บริหารเสนอ (เพ็ญอ้าง : มาตรา 35) และต้อง
ได้รับใบอนุญาตจากรัฐมนตรี และมีคุณวุฒิเช่นเดียวกับผู้บริหาร

ตำแหน่งผู้บริหารจะเรียกว่า "อธิการบดี" หรือ "อธิการ" หรือ "ผู้อำนวยการ" นั้นแล้วแต่สถานภาพของสถาบัน ซึ่งที่ประชุมคณะกรรมการสถาบันอุดมศึกษาเอกชน (กสอ.) ได้มีมติเมื่อคราวประชุมครั้งที่ 1/2526 วันที่ 17 พฤษภาคม 2526 ให้เรียกว่า "อธิการ" (อุดมศึกษา 8,76. มิถุนายน 2526 : 9) แต่ถ้าได้รับอนุมัติให้ยกฐานะเป็นมหาวิทยาลัยหรือสถาบันแล้วจะชื่อว่า "อธิการบดี" (ปัจจัย บุณนาค 2528 : สัมภาษณ์)

โครงสร้างการบริหารอุดมศึกษาเอกชนนั้น มีองค์ประกอบที่เกี่ยวข้องกันอยู่ 5 องค์ประกอบ คือ ผู้บริหารภายใน สภาสถาบัน คณะกรรมการสถาบันอุดมศึกษาเอกชน สมาคมอุดมศึกษาเอกชน และทบวงมหาวิทยาลัย ซึ่งสามารถเขียนเป็นแผนภูมิได้ดังนี้

แผนภูมิที่ 7 โครงสร้างการบริหารสถาบันอุดมศึกษาเอกชน

(อุดมศึกษา 9,87 พฤษภาคม 2527 : 10-11.)



องค์ประกอบทั้ง 5 ประการดังกล่าวข้างต้นนั้น แต่ละองค์ประกอบมีสาระสำคัญดังนี้

6.4.2.1 องค์ประกอบภายใน ได้แก่ ผู้บริหาร (อธิการบดี หรืออธิการรองอธิการ, คณบดี, ผู้อำนวยการ รวมทั้งผู้รับใบอนุญาต หรือ เจ้าของ) ผู้รับใบอนุญาตหรือเจ้าของอาจเป็นนิติบุคคล มูลนิธิ หรือองค์การทางศาสนา องค์ประกอบภายในเหล่านี้จากการศึกษาวิเคราะห์พบว่า "เจ้าของมีบทบาท มีอำนาจมากที่สุด" ในสถาบันที่ผู้บริหารส่วนใหญ่ใช้ระบบครอบครัว อธิการบดีหรืออธิการมีอำนาจลดลง ต้องคอยพึ่งขอเสนอหรือคำแนะนำของเจ้าของ ซึ่งไม่สอดคล้องกับผลการวิจัยของกุลชรี คำชาย (2523) ซึ่งพบว่า "นายจ้างภาคเอกชนมีอำนาจน้อยที่สุด" ส่วนผู้บริหาร (อธิการบดี หรือรองอธิการบดี) จะมีอำนาจ "ปานกลางค่อนข้างสูง" หากเจ้าของเป็นองค์การทางศาสนา หรือนิติบุคคลที่ไม่มีระบบครอบครัวแฝงมากนัก ตามลำดับส่วนวาระของผู้บริหารนั้นส่วนใหญ่ไม่ปรากฏว่ามีวาระ มีเพียงส่วนน้อยที่มีวาระคล้ายสถาบันอุดมศึกษาของรัฐ และจากการวิเคราะห์พบว่า "สถาบันที่บริหารในระบบครอบครัว อธิการบดีหรืออธิการจะอยู่ได้ไม่นาน มักจะเปลี่ยนบ่อย ๆ "

6.4.2.2 สภาสถาบัน ตามหลักสากลหรือสถาบันอุดมศึกษาของรัฐนั้น สภาสถาบันจะเป็นองค์การบริหารสูงสุด แต่สภาสถาบันอุดมศึกษาเอกชนมีอำนาจแฝงอย่างอื่นมาคอยกำหนดทิศทางหรือให้ความเห็นชอบอีกชั้นหนึ่ง ได้แก่ คณะกรรมการสถาบันอุดมศึกษาเอกชน และทบวงมหาวิทยาลัย มติต่าง ๆ มีทั้งสิ้นที่สภาสถาบัน เช่น การแต่งตั้งผู้บริหาร เจ้าของหรือผู้ถือใบอนุญาตจะเสนอให้สภาสถาบันแต่งตั้ง เมื่อสภาเห็นชอบแล้วต้องได้รับใบอนุญาตจากรัฐมนตรี ตามคำแนะนำของคณะกรรมการสถาบัน (เฟื่องอ้าง : มาตรา 37)

สภาสถาบันอุดมศึกษาเอกชนมีองค์ประกอบดังนี้ (เฟื่องอ้าง : มาตรา 28-31)

1. นายกสภา ได้มาโดยกรรมการสภาสถาบันเลือกกรรมการสภาที่มีชื่อกรรมการโดยตำแหน่ง มีวาระ 2 ปี (ตามวาระของกรรมการเดิม)
2. อุปนายก ได้มาเหมือนนายกสภา มีวาระ 2 ปีเท่ากัน

3. กรรมการโดยตำแหน่ง คือ ผู้บริหาร (อธิการบดีหรืออธิการ) ไม่มีวาระ

4. กรรมการผู้ทรงคุณวุฒิ มีวาระ 2 ปี ใ้มาโดยรัฐมนตรีทบวงมหาวิทยาลัยแต่งตั้งตามข้อเสนอขององค์การ 2 ฝ่าย คือ

4.1 ผู้รับใบอนุญาตเสนอ จำนวน 5-11 คน แต่กรรมการประเภทนี้จะต้องมีสัญชาติไทยไม่น้อยกว่าครึ่งหนึ่ง

4.2 คณะกรรมการสถาบันเสนอ จำนวนไม่เกินครึ่งหนึ่งของกรรมการในข้อ 4.1 กับ ข้อ 3 คือไม่เกิน 6 คน

5. เลขานุการ สภาแต่งตั้งคณาจารย์หรือเจ้าหน้าที่ของสถาบัน ตามคำแนะนำของผู้บริหาร หลายแห่งเสนอรองอธิการบดีหรือรองอธิการเป็นเลขานุการเช่นเดียวกับสถาบันของรัฐ

6. การประชุม ปกติจะประชุมเดือนละครั้งเช่นเดียวกับสถาบันของรัฐ

อำนาจหน้าที่ สภาสถาบันอุดมศึกษาเอกชน ส่วนใหญ่จะมีหน้าที่คล้ายคลึงกับสภาสถาบันอื่น ๆ ซึ่งกำหนดไว้ในมาตรา 33 แต่หน้าที่บางอย่างไม่สิ้นสุดที่สภาสถาบันต้องได้รับความเห็นชอบจากคณะกรรมการสถาบันและได้รับใบอนุญาตจากรัฐมนตรี เช่น การแต่งตั้งผู้บริหาร, การให้ปริญญาเกิตติมศักดิ์ เป็นต้น

6.4.2.3 คณะกรรมการสถาบันอุดมศึกษาเอกชน มีองค์ประกอบตามมาตรา 20-22 (อ้างแล้ว) จำนวน 18 คน ดังนี้

ประธานกรรมการ ปลัดทบวงมหาวิทยาลัย

รองประธาน คณะกรรมการเลือกกรรมการท่านหนึ่งเป็นรองประธาน

กรรมการโดยตำแหน่ง - ปลัดกระทรวงศึกษาธิการ

- เลขาธิการคณะกรรมการการศึกษาแห่งชาติ

- เลขาธิการคณะกรรมการข้าราชการพลเรือน

กรรมการผู้ทรงคุณวุฒิ คณะรัฐมนตรีแต่งตั้งจำนวน 7 - 12 คน และในจำนวนนี้ต้องมีผู้ทรงคุณวุฒิจากภาคธุรกิจเอกชนไม่น้อยกว่า 3 คน มีวาระ 2 ปี

กรรมการและเลขานุการ กฎหมายกำหนดให้ปลัดทบวงมหาวิทยาลัยกำหนดให้เจ้าหน้าที่ของสำนักงานปลัดกระทรวงคนหนึ่งเป็นกรรมการและเลขานุการ กับอีกคนหนึ่งเป็นกรรมการและผู้ช่วยเลขานุการ

อำนาจหน้าที่ คณะกรรมการสถาบันอุดมศึกษาเอกชน (กสอ.) มีอำนาจหน้าที่ตามที่กำหนดไว้ในมาตรา 25 แห่งพระราชบัญญัติสถาบันอุดมศึกษาเอกชน พ.ศ. 2522 รวม 7 ประการ ดังนี้

- (1) พิจารณาให้ความเห็นชอบในเรื่องต่าง ๆ ที่พระราชบัญญัติกำหนดให้ได้รับความเห็นชอบจากคณะกรรมการประจำสถาบัน
- (2) ให้ความเห็นหรือคำแนะนำแก่รัฐมนตรีในการออกกฎทบวงตามพระราชบัญญัตินี้ และเรื่องอื่น ๆ ที่เกี่ยวข้องกับสถาบันอุดมศึกษาเอกชน
- (3) พิจารณาให้ความเห็นชอบเกี่ยวกับการรับรองมาตรฐานการศึกษาและวิทยฐานะของสถาบันอุดมศึกษาเอกชน ให้สอดคล้องกับมาตรฐานการศึกษาที่ทบวงมหาวิทยาลัยกำหนด
- (4) พิจารณาหลักสูตรการศึกษาให้สอดคล้องกับมาตรฐานที่ทบวงมหาวิทยาลัยกำหนด
- (5) พิจารณาให้ความเห็นชอบเกี่ยวกับการแต่งตั้งผู้บริหารสถาบันและคณาจารย์ของสถาบันอุดมศึกษาเอกชน
- (6) พิจารณาให้ความเห็นชอบเกี่ยวกับการเสนอให้ปริญญาเกิตติมศักดิ์ของสถาบันอุดมศึกษาเอกชน
- (7) ปฏิบัติหน้าที่ตามที่กฎหมายกำหนดให้เป็นหน้าที่ของคณะกรรมการสถาบัน

ตามหน้าที่ที่กฎหมายกำหนดไว้นี้ จะเห็นได้ว่า คณะกรรมการสถาบันอุดมศึกษาเอกชนเป็นองค์กรกลางระหว่าง สภาสถาบันอุดมศึกษาเอกชน สถาบันอุดมศึกษาเอกชน กับรัฐมนตรีว่าการทบวงมหาวิทยาลัย

6.4.3 สถาบันเทคโนโลยีแห่งเอเชีย (เอไอที) เป็นสถานศึกษา ระหว่างประเทศระดับบัณฑิตศึกษา ที่มีการบริหารงานเป็นเอกเทศ ดำเนินการสอนและวิจัยในสาขาวิชาวิศวกรรมศาสตร์และวิทยาศาสตร์บางสาขา (สิ่งน่ารู้ใน เอไอที 2530 : 1)

ความเป็นมา ในขั้นแรกได้จัดตั้งเป็น บัณฑิตวิทยาลัยวิศวกรรม ส.ป.อ. อยู่ในเครือของจุฬาลงกรณ์มหาวิทยาลัยในปี พ.ศ. 2502 (9 กันยายน 2502) ต่อมาในปี พ.ศ. 2510 จึงได้แยกตัวจัดตั้งเป็นสถาบันอิสระ เป็นสถาบันระหว่างชาติ ดำเนินกิจการโดยไม่หวังกำไรและรัฐบาลไทยได้ให้การรับรองโดยออกพระราชบัญญัติคุ้มครองการดำเนินงานของสถาบันเทคโนโลยีแห่งเอเชีย พ.ศ. 2510 (ราชกิจจานุเบกษา 84, 114 2510 : 1-5) ปัจจุบันตั้งอยู่ที่ตำบลคลองหนึ่ง อำเภอคลองหลวง จังหวัด ปทุมธานี

งบประมาณการดำเนินงาน สถาบันได้รับการอุดหนุนจาก รัฐบาลประเทศต่าง ๆ องค์กร มูลนิธิ ธุรกิจอุตสาหกรรม และปัจเจกบุคคล โดยสถาบันเป็นอิสระในการใช้เงินทุนเหล่านี้เพื่อจัดการศึกษาโดยไม่หวังผลกำไร กับอีกส่วนหนึ่งจากค่าธรรมเนียมต่าง ๆ ของนักศึกษา (เอไอที 2529 : ไม่ปรากฏหน้า)

โครงสร้างการบริหาร สถาบันมีลักษณะการบริหารงานเป็นแบบ "อิสระ" ไม่ต้องขึ้นกับหน่วยงานใด ๆ ของไทย มีคณะกรรมการอำนวยการสถาบัน (Board of Trustees) เป็นผู้รับผิดชอบกำหนดนโยบายและควบคุมการดำเนินงานให้เป็นไปตามกฎบัตรของสถาบัน คณะกรรมการอำนวยการ(สภาสถาบัน) ประกอบด้วยบุคคลสัญชาติต่าง ๆ จากเอเชีย ออสเตรเลีย ยุโรป และอเมริกา จำนวนไม่เกิน 60 คน (ปัจจุบันมี 46 คน) และมีคณะกรรมการบริหาร (Executive Committees) เป็นฝ่ายดำเนินการ องค์กรทั้งสองประการนี้มีโครงสร้าง ดังนี้

คณะกรรมการอำนวยการหรือสภาสถาบัน (Board of Trustees) ประกอบด้วยผู้ทรงคุณวุฒิสัญชาติต่าง ๆ จากเอเชีย ออสเตรเลีย ยุโรป และอเมริกา จำนวนไม่น้อยกว่า 9 คนแต่ไม่เกิน 60 คน (Handbook of The Board of Trustees 1987: ไม่ปรากฏ) ปัจจุบันมี 46 คน (สำนักงานเลขาธิการ : กุมภาพันธ์ 2531) คณะกรรมการอำนวยการมีองค์ประกอบ วาระและการได้มา ดังนี้

1. ประธานสภา สมาชิกเลือกกรรมการคนหนึ่งเป็นประธานสภาปัจจุบัน พันเอกถนัด
คอรัมนต์ เป็นประธาน
2. รองประธาน เลือกเช่นเดียวกับประธานสภา ปัจจุบัน Prof. D.W. George,
A.C. เป็นรองประธาน
3. กรรมการโดยตำแหน่ง ได้แก่ อธิการบดี, นายกสมาคมศิษย์เก่า, รองอธิการบดี
ฝ่ายวิชาการ และผู้แทนคณาจารย์ที่ได้รับเลือกตั้ง 1 คน มีวาระ 3 ปี
4. กรรมการที่สภาแต่งตั้ง สภาจะแต่งตั้งกรรมการอื่น ๆ จากบุคคลภายนอกและ
บุคลากรของสถาบันจำนวนหนึ่ง ตามความเหมาะสม แต่ละปีจะมีผู้ครบวาระและแต่งตั้งเข้ามาแทน
หรือเพิ่มใหม่เสมอ แต่ผู้ที่ได้รับการแต่งตั้งจะต้องได้คะแนนเสียงสนับสนุนไม่น้อยกว่าสองในสาม
ของสมาชิกปัจจุบัน มีวาระ 3 ปี

คณะกรรมการสภา ชุดปัจจุบัน (1988) จำนวน 46 คนนั้น พบว่า "เป็นบุคลากรภายนอก 20 คน เป็นสมาชิกตลอดชีพ 3 คน (มีคนไทยรวมอยู่ท่านหนึ่งคือ ดร.บัว อังการณ) นอกนั้นก็ 23 คน เป็นบุคลากรภายใน (ลูกาคนพวก)

5. เลขาธิการ สภาสถาบันจะแต่งตั้งเลขาธิการของมหาวิทยาลัยทำหน้าที่เลขาธิการ
ของสภา
6. วาระ กรรมการสภามีวาระ 3 ปี ยกเว้น กรรมการตลอดชีพไม่มีวาระ และ
กรรมการโดยตำแหน่งจะมีวาระเท่ากับวาระของการดำรงตำแหน่งนั้น ๆ กรรมการที่หมดวาระ
อาจได้รับการเสนอชื่อและคัดเลือกเข้ามาอีก ปกติจะหมดวาระภายหลังการประชุมใหญ่สามัญประจำปี
ในเดือนมกราคม (เที่ยงอ้าง)
7. การได้มา สมาชิกภาพของสภาสถาบันจะไม่หมดวาระพร้อมกัน ปกติจะมีครบวาระ
และแต่งตั้งใหม่ทุก ๆ ปี ทำให้งานของสภามีการต่อเนื่องตลอด ดังนั้นในแต่ละปีสภาอาจจะแต่งตั้ง
กรรมการเสนอชื่อ หรืออาจมอบหมายให้ "คณะกรรมการบริหาร" เป็นผู้รวบรวม ซึ่งมีขั้นตอนดังนี้

7.1 ผู้มีสิทธิเสนอชื่อ ได้แก่สมาชิกสภาทุกคน และกรรมการบริหาร โดยส่งใบ
เสนอชื่อไปยังเลขานุการของคณะกรรมการ (คือเลขาธิการสภา) ภายในวันเวลาที่กำหนด

7.2 ขั้นตอนการพิจารณา เลขานุการจะรวบรวมเสนอ "คณะกรรมการบริหาร" เพื่อตรวจสอบและให้ความเห็นชอบก่อนนำเสนอสภา

การนำเสนอสภาทำได้ 2 วิธีคือ เสนอในที่ประชุมสภา หรือส่งรายละเอียดใบสมัคร และบัตรลงคะแนนคัดเลือกไปให้สมาชิกสภาทุกคนทางไปรษณีย์ลงทะเบียนภายใน 10 วัน นับแต่กรรมการบริหารให้ความเห็นชอบ และสมาชิกจะต้องส่งคืนมาภายใน 40 วัน นับแต่วันที่ได้รับ ผู้ที่จะได้รับเป็นกรรมการสภาจะต้องได้คะแนนเสียงเห็นชอบไม่น้อยกว่าสองในสามของสมาชิกปัจจุบัน

8. อำนาจหน้าที่ กำหนดนโยบายและควบคุมการดำเนินงาน โดยการออกกฎบัตร (Charters) หรือข้อบังคับ (Bye-Laws) และให้ความเห็นชอบการแต่งตั้ง ผู้บริหาร การอนุมัติ ปรักฎษา การอนุมัติงบประมาณ และหน้าที่อื่น ๆ ตามหลักสากล

9. กำหนดการประชุม

9.1 การประชุมใหญ่สามัญประจำปี กำหนดปีละครั้งในเดือนมกราคมของทุกปี

9.2 การประชุมวิสามัญ ประธานเรียกประชุม หรือ กรรมการบริหารส่วนใหญ่ลงมติให้เรียกประชุม หรือ สมาชิกสภาไม่น้อยกว่าหนึ่งในสามร้องขอให้เรียกประชุม

การประชุมต้องส่งกำหนดการวาระล่วงหน้าไม่น้อยกว่า 60 วัน ระเบียบวิธีการประชุม การลงคะแนนเสียงถือตามหลักสากล

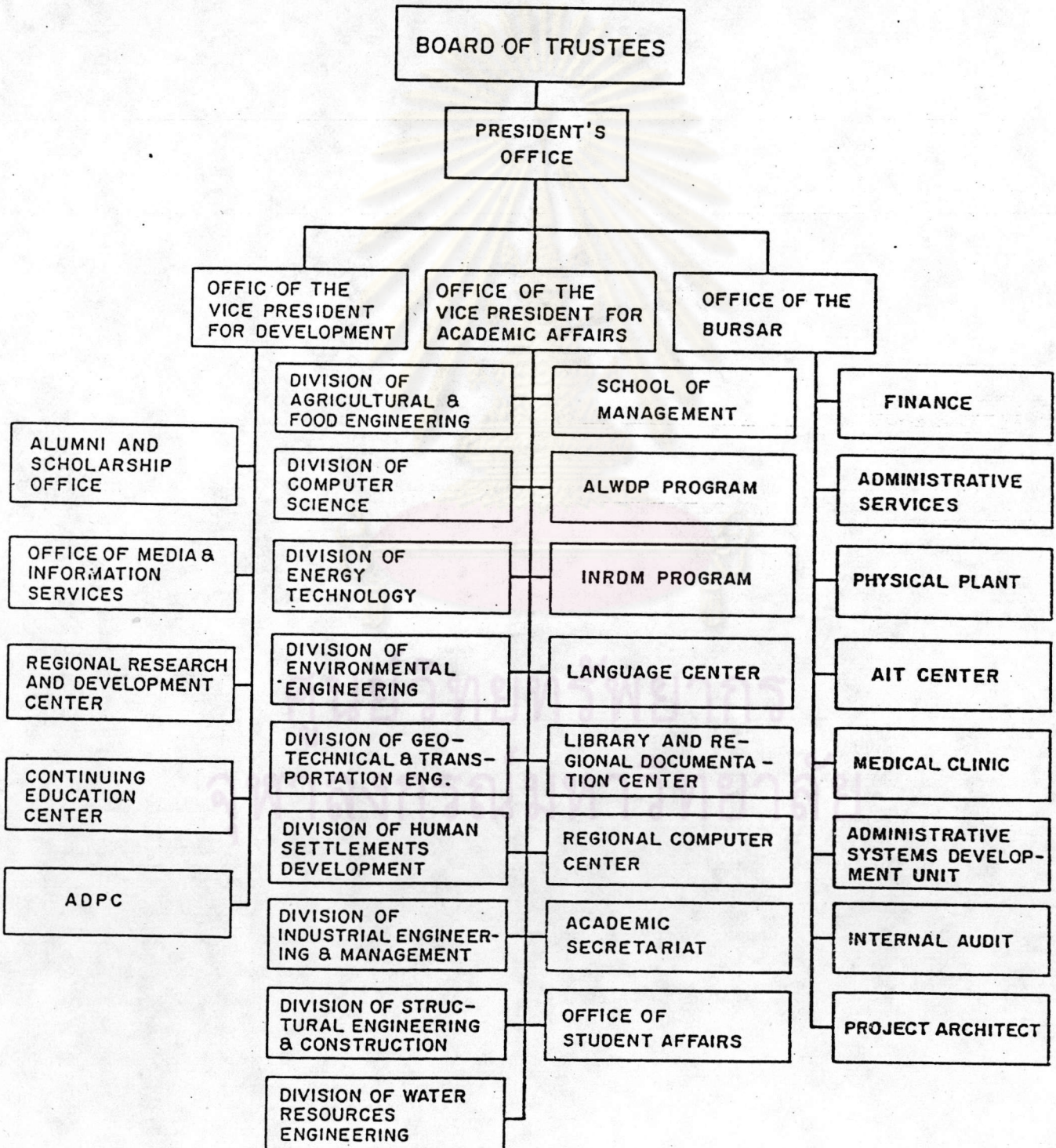
คณะกรรมการบริหาร (Executive Committees) มีหน้าที่รับผิดชอบในการดำเนินงานตามนโยบายหรือข้อกำหนดที่สภามีมติ มีวาระ 3 ปี มีองค์ประกอบที่สำคัญ 6 องค์ประกอบ (Annual Report 1985 : 46) ดังนี้ ประธานและรองประธานกรรมการอำนวยการ (สภาสถาบัน) อธิการบดี รองอธิการบดีฝ่ายวิชาการ ผู้แทนคณาจารย์ 1 คน ผู้อำนวยการ 6 ฝ่าย และ ผู้แทนกรรมการอำนวยการ 12 คน แต่อย่างน้อย 8 คนต้องมีที่พักรถ อยู่ในประเทศไทยตลอดวาระที่ดำรงตำแหน่ง ส่วนรองอธิการบดีฝ่ายบริหารและฝ่ายวางแผนและพัฒนานั้น มีสิทธิ์เข้าร่วมประชุมได้แต่ไม่มีสิทธิ์ออกเสียง คณะกรรมการบริหารตามปกติจะประชุมบ่อย ๆ และต้องประชุมไม่น้อยกว่าปีละ 3 ครั้ง

ASIAN INSTITUTE OF TECHNOLOGY
POLICY & PROCEDURE STATEMENT

ISSUED BY	President	REFERENCE No.	AD-2
DATE ISSUED	5 Apr. 70	SECTION	5
DATE REVISED		PAGE	1

TITLE Administrative Organization — Organizational Charts

- I. Purpose
 - A. To set forth the current organizational chart for the Institute.
- II. General Organization Chart



ADPC — Asian Disaster Preparedness Center
 ALWDP — Agricultural Land & Water Development Program
 INRDM — Interdisciplinary Natural Resources Development & Management Program

สรุป

สภาสถาบันอุดมศึกษาไทยนั้น ในสมัยแรก ๆ มีบางสถาบันเรียกว่า "คณะกรรมการมหาวิทยาลัย" และมักจะมียกประกอบ 4 องค์ประกอบคล้าย ๆ กัน คือ ประกอบด้วย กรรมการโดยตำแหน่ง กรรมการผู้แทนคณาจารย์ กรรมการผู้ทรงคุณวุฒิ และ เลขาธิการ ยกเว้นมหาวิทยาลัยธรรมศาสตร์ไม่มีผู้แทนคณาจารย์ สำหรับผู้ทรงคุณวุฒินั้นกำหนดให้ได้มาโดยตรงพระกรุณาโปรดเกล้า ฯ แต่งตั้งด้วยความเห็นชอบของสภาผู้แทนราษฎร ซึ่งก็หมายความว่า เมื่อสถาบันต่าง ๆ สรรหากรรมการผู้ทรงคุณวุฒิได้แล้วต้องให้สภาผู้แทนให้ความเห็นชอบก่อนนำขึ้นกราบบังคมทูลเพื่อทรงพระกรุณาโปรดเกล้า ฯ แต่งตั้ง (คล้ายกับเลขาธิการ และคณะกรรมการ ปปป. ในปัจจุบัน) แต่ได้ตัดข้อความนี้ออกภายหลัง (ธรรมนูญศาสตร์ ตัดออก 2495 และ จุฬาลงกรณ์มหาวิทยาลัย ตัดออก 2497) ส่วนจำนวนนั้นในระยะแรก ๆ จะกำหนดให้มีกรรมการผู้ทรงคุณวุฒิ 4-6 คน ต่อมาคณะปฏิวัติได้แก้ไขเป็น 6-9 คน ปัจจุบันมีแนวโน้มเพิ่มจำนวนมากขึ้น เป็น 9-15 คน และท้ายสุดพระราชบัญญัติสถาบันที่ออกมาในปี 2530 นั้น กำหนดให้มีกรรมการผู้ทรงคุณวุฒิ 15 คน เท่ากันทั้งสามสถาบัน

สำหรับผู้แทนคณาจารย์นั้น แนวคิดในสมัยแรก ๆ จะกำหนดให้มีผู้แทนคณาจารย์เป็นกรรมการสภาสถาบันด้วยเสมอ ยกเว้นธรรมศาสตร์ และมาตัดออกไม่ให้มีผู้แทนคณาจารย์ในสถาบันที่ก่อตั้งหรือแก้ไขพระราชบัญญัติระหว่างปี พ.ศ. 2500 ถึง 2521 และเริ่มปรากฏใหม่อีกตั้งแต่ พ.ศ. 2522 เป็นต้นมา ปัจจุบันมีแนวโน้มว่าจะกำหนดให้มีผู้แทนคณาจารย์ในสัดส่วนที่ใกล้เคียงกับผู้แทนฝ่ายบริหาร

จากการวิเคราะห์โครงสร้างสภาสถาบันอุดมศึกษาทั้ง 21 สถาบันแล้วพบว่า สภาสถาบันมียกประกอบ อำนาจหน้าที่ วาระ การได้มา และรูปแบบ สรุปได้ดังนี้

1. นายกสภา ส่วนใหญ่ได้มาโดยตรงพระกรุณาโปรดเกล้า ฯ แต่งตั้ง มีได้มาโดยตำแหน่งเพียง 3 สถาบัน ไม่มีนายกสภา 1 สถาบัน ส่วนใหญ่มีวาระ 2 ปี ยกเว้น เอไอที 3 ปี การได้มาส่วนใหญ่ใช้วิธีสรรหาในที่ประชุมคณบดี

2. อุปนายก กำหนดให้อธิการบดีเป็นโดยตำแหน่ง 5 สถาบัน (จฬ มธ มห มสภ และแม่โจ้) กำหนดให้เลือกจากผู้ทรงคุณวุฒิ 6 สถาบัน (มช มข มอ

มธ., ส.เทศ, สอ. และ ม.สงม) สถาบันในสังกัดกระทรวงศึกษาธิการ 2 สถาบัน กำหนดให้อธิการบดีเป็นโดยตำแหน่ง (วค. และ ว.เทศ) นอกนั้นไม่มีตำแหน่งอุปนายก วาระกำหนดไว้ 2 ปี สำหรับที่ไต่มาโดยการเลือกจากกรรมการ ส่วนที่เป็นโดยตำแหน่งจะหมดวาระตามตำแหน่ง

3. กรรมการโดยตำแหน่ง มาจากตำแหน่งต่าง ๆ กันตามที่ระบุไว้ชัดเจนในพระราชบัญญัติสถาบัน ซึ่งสามารถจำแนกได้ดังนี้

3.1 ตำแหน่งบริหารภายในสถาบัน กำหนดไว้ 2 ลักษณะตามพระราชบัญญัติ กล่าวคือ "กรรมการผู้แทนฝ่ายบริหาร" หรือ "กรรมการโดยตำแหน่ง" ดังนี้

3.1.1 กรรมการผู้แทนฝ่ายบริหาร กฎหมายกำหนดจำนวนไว้แน่นอนว่ามีเท่าไร มี 7 สถาบัน (จช., มห., มศก., มช., แม่โจ้, ส.เทศ. และ วค.) มีวาระเท่ากับตำแหน่งนั้น ๆ ไต่มาโดยการเลือกตั้ง

3.1.2 กรรมการโดยตำแหน่ง กฎหมายกำหนดให้อธิการบดี, รองอธิการบดี, คณบดี เป็นกรรมการโดยตำแหน่งทุกคน จำนวน 8 สถาบัน (มธ., มก., มช., มอ., มร., มศว., นิด้า และ ว.เทคโนโลยีและอาชีวศึกษา) ส่วนตำแหน่งผู้บริหารอื่น เช่น หน.แผนกอิสระ (มี มธ.แห่งเดียว แต่ไม่มีหน่วยงาน) ผู้อำนวยการสำนัก/สถาบัน/ศูนย์. ใน 8 สถาบันข้างต้นนี้มีอยู่ 3 สถาบันที่ไม่กำหนดให้เป็นกรรมการ (มธ., มช., มอ.) อธิการในวิทยาลัยมีกำหนดให้เป็นบางสถาบัน (มศก.) กำหนดแต่ไม่มีในรายชื่อกรรมการสภาผู้อำนวยการวิทยาลัยมีแห่งเดียวคือ สงขลานครินทร์ กรรมการเหล่านี้มีวาระเท่ากับวาระในการดำรงตำแหน่ง ไต่มาโดยวิธีการของแต่ละตำแหน่งต่างกันตามสถาบัน ซึ่งจะได้อธิบายถึงในบทที่ 5

3.2 กรรมการผู้แทนคณาจารย์ มีสถาบันที่กำหนดให้มี 9 สถาบัน คือ กำหนดไว้มีสัดส่วนแน่นอน 7 สถาบัน (สถาบันตามข้อ 3.1.1) ไม่มีสัดส่วนแน่นอนกับกรรมการอื่น ๆ 2 สถาบัน (มอ., ว.เทศ) วาระส่วนใหญ่ 2 ปี ยกเว้นวิทยาลัยเทคโนโลยีและอาชีวศึกษามีวาระ 1 ปี การไต่มา ไต่มาโดยการเลือกตั้งโดยตรงบ้าง โดยอ้อมบ้าง

3.3 กรรมการโดยตำแหน่งจากหน่วยงานอื่นภายนอกสถาบัน สถาบันต่าง ๆ กำหนดไว้แตกต่างกัน แต่ที่ปรากฏมากกว่าตำแหน่งอื่นคือ เลขธิการคณะกรรมการการศึกษา-

แห่งชาติ (สกศ.) เป็นกรรมการ 4 สถาบัน (มก., มร., นิด้า, วค.) สถาบันที่กำหนดให้มีกรรมการโดยตำแหน่งจากหน่วยงานอื่นมากกว่ากรรมการภายในสถาบัน มี 5 สถาบัน (นิด้า, มสธ., สอ., ม.สงขล., และเอไอที) มีวาระเท่ากับการดำรงตำแหน่งนั้น ๆ อยู่ การใด ๆ มีระเบียบข้อบังคับของหน่วยงานนั้น ๆ โดยเฉพาะ

3.4 ตำแหน่งอื่น ๆ ที่เกี่ยวข้องกับสถาบัน กรรมการประเภทนี้มีบางสถาบัน บางตำแหน่ง เท่านั้น เช่น ประธานสภาคณาจารย์(อาจารย์) ประธาน - กรรมการส่งเสริมกิจการมหาวิทยาลัย ประธานสภาวิชาการ เป็นต้น

4. กรรมการผู้ทรงคุณวุฒิ ส่วนใหญ่จะกำหนดวิธีการใด ๆ ว่า "ใด ๆ โดยทรงพระกรุณาโปรดเกล้า ฯ แต่งตั้ง" ส่วนวิธีการใด ๆ ขึ้นต้นก่อนนำความขึ้นกราบบังคม ฯ นั้น ส่วนใหญ่ใช้วิธีสรรหาในที่ประชุมคณบดี หรือ กรรมการสภาอื่น จำนวนกรรมการผู้ทรงคุณวุฒิ พบว่า "ถ้าพระราชบัญญัติสถาบันใช้มาก่อน พ.ศ. 2521 จะกำหนดไว้ 4-9 คน มี 6 สถาบัน (มธ., มก., มร., มศว., นิด้า และ มสธ.) ส่วนสถาบันที่ใช้พระราชบัญญัติตั้งแต่ พ.ศ. 2521 เป็นต้นมา มีแนวโน้มที่เพิ่มจำนวนมากขึ้น มี 6 สถาบัน (จฬ., มห., มสภ., มช., มข. และ มอ.) คือมีตั้งแต่ 14 - 15 คน ยกเว้นสถาบันเทคโนโลยีพระจอมเกล้า ฯ ทั้งสามสถาบัน มี 6 คน และ วิทยาลัยครูมี 8 คน ส่วนวาระทุกแห่งเท่ากันหมดคือ 2 ปี และบางสถาบันกำหนดให้แต่งตั้งจากบุคคลภายนอก

5. เลขานุการสภาสถาบัน เกือบทั้งหมดกำหนดให้ "สภาสถาบันแต่งตั้งรองอธิการบดีที่อธิการบดีแนะนำเป็นเลขานุการ" ยกเว้น 5 สถาบัน คือ วิทยาลัย-เทคโนโลยีและอาชีวศึกษา กำหนดให้ "หัวหน้าสำนักงานอธิการเป็นกรรมการ และเลขานุการ" สภาการศึกษา (วิทยาลัยครู) กำหนดให้ "สภาการศึกษาแต่งตั้งรองอธิการบดีที่อธิการบดีมอบหมายและผู้อำนวยการกองโรงเรียนศึกษาครูเป็นผู้ช่วยเลขานุการ" มหาวิทยาลัยสงขล. กำหนดให้อธิการบดีกรรมการศาสนาเป็นเลขานุการ และ เอไอที กำหนดให้เลขาธิการสถาบันเป็นเลขานุการโดยตำแหน่ง

สำหรับมหาวิทยาลัยสงขล. สถาบันอุดมศึกษาเอกชน และสถาบันเทคโนโลยี-แห่งเอเชีย นั้น มีโครงสร้างแตกต่างจากสถาบันอื่น ๆ ซึ่งได้แยกกล่าวและสรุปไว้ โดยเฉพาะแล้ว (หน้า 92-107) ส่วนกรรมการสภาที่มาจากฝ่ายบริหารนั้น จะได้กล่าวโดยเฉพาะในบทถัดไป