



ความเป็นมาและความสำคัญของปัญหา

การประถมศึกษาเป็นการศึกษาพื้นฐานสำหรับพลเมืองทั่วไป ซึ่งรัฐได้จัดให้เปล่าแก่เยาวชนของชาติ โดยออกเป็นกฎหมายบังคับให้เด็กทุกคนที่มีอายุย่างเข้าปีที่แปด ถึงย่างเข้าปีที่สิบห้าตามแผนการศึกษาแห่งชาติและพระราชบัญญัติประถมศึกษา พุทธศักราช 2523 ต้องเรียนอยู่ในโรงเรียนประถมศึกษาให้มีความรู้ความสามารถในการประกอบอาชีพ และมีความรู้ขั้นพื้นฐานในการศึกษาชั้นสูงต่อไป โรงเรียนประถมศึกษาจึงเป็นสถาบันหรือหน่วยงานที่มีบทบาทสำคัญมากที่สุดในการดำเนินงานจัดการศึกษาระดับประถมให้บรรลุตามวัตถุประสงค์ เพราะเป็นหน่วยงานหลักที่ทบวงศึกษาแห่งกฎหมายกำหนดไว้ให้มีหน้าที่ในการจัดการศึกษาระดับประถมศึกษาตามแผนการศึกษาแห่งชาติ

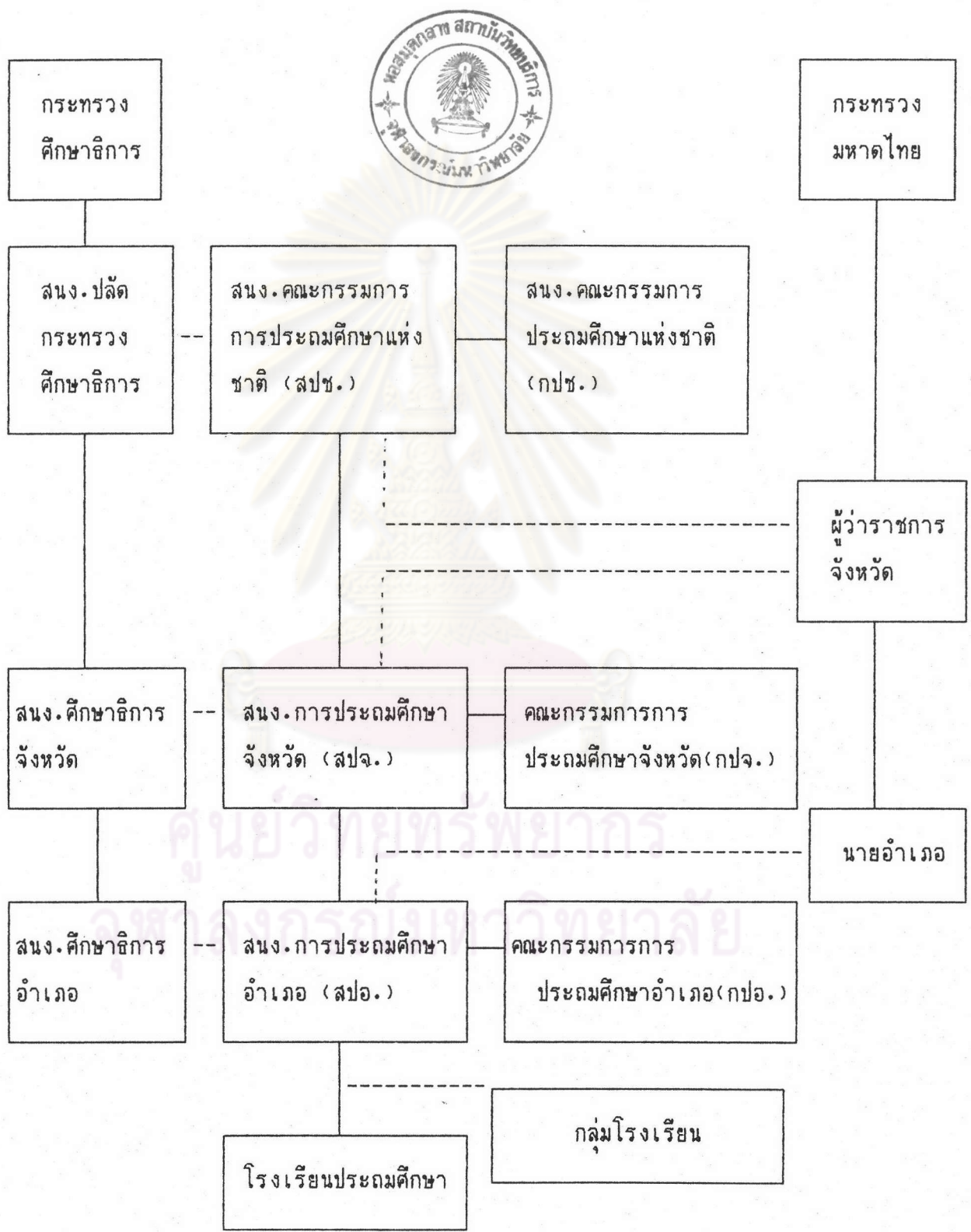
การจัดการประถมศึกษาของไทยนั้น มีการประกาศบังคับใช้พระราชบัญญัติประถมศึกษาฉบับแรกในสมัยรัชกาลที่ 6 โดยบังคับใช้เมื่อวันที่ 1 ตุลาคม 2464 นับเป็นการเริ่มต้นการจัดการศึกษาภาคบังคับในประเทศไทย สาเหตุสำคัญของกฎหมายฉบับนี้คือการบังคับให้เด็กไทยทุกคนที่มีอายุตั้งแต่ 7 ปีบริบูรณ์ถึง 14 ปีบริบูรณ์ต้องเรียนหนังสือในโรงเรียน โดยไม่ต้องเสียค่าเล่าเรียน ต่อมาในสมัยรัชกาลที่ 7 ได้มีประกาศใช้พระราชบัญญัติประถมศึกษาฉบับใหม่อีกครั้งหนึ่งโดยบังคับใช้ทั่วทุกตำบลแต่เนื่องจากมีงบประมาณจำกัดจึงได้ดำเนินการบังคับใช้แบบค่อยเป็นค่อยไป ในการดำเนินงานจัดการศึกษาให้เป็นไปตามกฎหมายฉบับนั้น มีโรงเรียนที่จัดการศึกษาอยู่ 4 ประเภท คือ โรงเรียนรัฐบาล โรงเรียนเทศบาล โรงเรียนราษฎร์และโรงเรียนประชาบาล บุคลากรในโรงเรียนประชาบาลสมัยนั้นไม่มีฐานะเป็นข้าราชการ ต่อมาจึงได้ยกฐานะครูประชาบาลให้เป็นข้าราชการพลเรือนเมื่อปี พ.ศ. 2490 โดยให้กระทรวงศึกษาธิการรับผิดชอบการศึกษาประชาบาลยกเว้นในเขตเทศบาล และในปี 2509 ได้มีการโอนการศึกษาประชาบาลไปสังกัดองค์การบริหารส่วนจังหวัดในความควบคุมของกระทรวงมหาดไทยโดยให้องค์การบริหารส่วนจังหวัดรับผิดชอบการบริหารและงบประมาณ ส่วนกระทรวงศึกษาธิการรับผิดชอบงานวิชาการและครูสภารับผิดชอบด้านการบริหารงานบุคคล ต่อมาสมัยพลเอกเกรียงศักดิ์ ชมะนันทน์เป็นรัฐบาลได้มีการ

จัดตั้งคณะกรรมการพิจารณาปัญหาการจัดการศึกษาประชาชนเพื่อให้สอดคล้องกับระบบการศึกษาของชาติ จึงได้มีการจัดตั้งหน่วยงานระดับกรมขึ้นใหม่ในกระทรวงศึกษาธิการ คือ สำนักงานคณะกรรมการการประถมศึกษาแห่งชาติ และได้มีการโอนการศึกษาประชาชน มาสังกัดสำนักงานคณะกรรมการการประถมศึกษาแห่งชาติ เมื่อวันที่ 1 ตุลาคม 2523 โดยมีหน้าที่รับผิดชอบการดำเนินงานจัดการศึกษาระดับประถมศึกษาทั้งด้านบริหารและวิชาการควบคู่กันไปทั้งระดับชาติ ระดับจังหวัด ระดับอำเภอและระดับกลุ่มโรงเรียน โดยมีโครงสร้างการบริหารดังนี้



ศูนย์วิทยทรัพยากร
จุฬาลงกรณ์มหาวิทยาลัย

โครงสร้างระบบบริหารการประถมศึกษาแห่งชาติ



จากโครงสร้างการบริหารดังกล่าวนี้จะพบว่า ระบบบริหารการประถมศึกษาในปัจจุบันมีรูปแบบโครงสร้างต่างไปจากเดิม คือแต่ก่อนนั้นกำหนดให้อำนาจในการวินิจฉัยสั่งการเรื่องต่าง ๆ เช่น เรื่องคน เงินและวัสดุขึ้นอยู่กับบุคคลคนเดียว ซึ่งบุคคลดังกล่าวอาจจะเป็นผู้รั้งมนตรีปลัดกระทรวงหรืออธิบดีแล้วแต่กฎหมายจะกำหนดไว้ ส่วนระบบบริหารการประถมศึกษาในปัจจุบันนั้นอำนาจการวินิจฉัยสั่งการในเรื่องดังกล่าวเป็นของคณะบุคคลเรียกว่า คณะกรรมการ มีอยู่ 4 ระดับ คือ

1. ระดับชาติ มีคณะกรรมการคณะหนึ่งเรียกว่า คณะกรรมการการประถมศึกษาแห่งชาติ มีหน้าที่กำหนดนโยบาย แผนพัฒนาการประถมศึกษา กำหนดมาตรฐานวิชาการ อาคาร สถานที่ พิจารณาจัดสรรงบประมาณ ออกระเบียบต่าง ๆ และการปฏิบัติอื่น ๆ ตามที่กฎหมายกำหนด มีสำนักงานในการปฏิบัติงานเรียกว่า สำนักงานคณะกรรมการการประถมศึกษาแห่งชาติ เป็นส่วนราชการมีฐานะเป็นกรมหนึ่งสังกัดกระทรวงศึกษาธิการ
2. ระดับจังหวัด มีคณะกรรมการคณะหนึ่งเรียกว่า คณะกรรมการการประถมศึกษาจังหวัด มีหน้าที่กำหนดนโยบายและแผนพัฒนาการประถมศึกษาของจังหวัด พิจารณาจัดตั้งและจัดสรรงบประมาณ จัดตั้งและเลิกล้มโรงเรียนประถมศึกษาในจังหวัด แต่งตั้งหัวหน้าการประถมศึกษาและผู้บริหารโรงเรียน พิจารณาความดีความชอบของครู ออกระเบียบปฏิบัติตามที่กฎหมายกำหนดและที่คณะกรรมการการประถมศึกษาแห่งชาติมอบหมาย มีสำนักงานในการปฏิบัติงานเรียกว่าสำนักงานการประถมศึกษาจังหวัด เป็นส่วนราชการมีฐานะเป็นกอง
3. ระดับอำเภอหรือกิ่งอำเภอ มีคณะกรรมการคณะหนึ่งเรียกว่า คณะกรรมการการประถมศึกษาอำเภอหรือกิ่งอำเภอ มีอำนาจหน้าที่ประสานการดำเนินงานการประถมศึกษาภายในอำเภอ เสนอแต่งตั้งผู้บริหารโรงเรียน ความดีความชอบของครูและปฏิบัติงานอื่นตามที่กฎหมายกำหนด และตามที่คณะกรรมการการประถมศึกษาจังหวัดมอบหมาย มีสำนักงานในการปฏิบัติงานเรียกว่าสำนักงานการประถมศึกษาอำเภอเป็นหน่วยงานมีฐานะเป็นฝ่ายบริหารงานสังกัดสำนักงานการประถมศึกษาจังหวัด

4. ระดับกลุ่มโรงเรียน มีคณะกรรมการคณะหนึ่งเรียกว่าคณะกรรมการกลุ่มโรงเรียนมีหน้าที่ให้ความเห็นชอบแผนงานโครงการของกลุ่มและแนวทางพัฒนางานวิชาการที่ โรงเรียนในกลุ่มดำเนินการร่วมกันและพิจารณาอนุมัติการจัดสรรงบประมาณประจำปีของกลุ่มโรงเรียน มีสำนักงานในการปฏิบัติงานเรียกว่า สำนักงานกลุ่มโรงเรียน

ตามโครงสร้างระบบบริหารการประถมศึกษาเห็นว่า โรงเรียนประถมศึกษาเป็นหน่วยงานปฏิบัติระดับล่างสุด ที่มีหน้าที่ดำเนินงานจัดการศึกษาภายใต้ความรับผิดชอบของสำนักงานคณะกรรมการการประถมศึกษาแห่งชาติ การบริหารงานภายในโรงเรียนประถมศึกษาศึกษานั้นกฎหมายมิได้บังคับไว้ให้ต้องบริหารงานในรูปของคณะกรรมการเหมือนการบริหารของระดับอื่น ๆ ผู้บริหารโรงเรียนที่ได้รับการแต่งตั้งจากทางราชการตามกฎหมายจึงเป็นผู้บริหารงานบังคับบัญชาครูในโรงเรียน และทำหน้าที่บริหารการศึกษาในโรงเรียนรับผิดชอบงานต่าง ๆ ของโรงเรียนทุกด้าน แม้จะมีการแต่งตั้งคณะกรรมการการศึกษาจากประชาชนในท้องถิ่นประจำโรงเรียน แต่คณะกรรมการเหล่านั้นก็มีหน้าที่เพียงให้คำปรึกษาแนะนำและช่วยเหลือกิจการของโรงเรียนในต่าง ๆ เท่านั้น จึงเห็นได้ว่า โรงเรียนประถมศึกษาเป็นหน่วยงานระดับปฏิบัติที่สำคัญยิ่งในการนำเอาเป้าหมายและนโยบายในการจัดการศึกษาของชาติ ไปปฏิบัติให้เกิดเป็นเหตุการณ์ที่พึงประสงค์ขึ้นในตัวผู้เรียน การบริหารงานการประถมศึกษาตั้งแต่ระดับชาติจนถึงระดับโรงเรียนจะมีบทบาทและอำนาจหน้าที่ประสานสัมพันธ์กันในด้านนโยบาย แผนงาน งบประมาณ มาตรการทางวิชาการตลอดจนครุภัณฑ์และอาคารสถานที่

ปัจจุบันสำนักงานคณะกรรมการการประถมศึกษาแห่งชาติ จัดการศึกษาภาคบังคับ และการศึกษาระดับอนุบาลทั้งในส่วนกลางและส่วนภูมิภาคคิดเป็นร้อยละ 90.77 ของการจัดการศึกษาระดับนี้ทั้งหมด มีโรงเรียนประถมศึกษาในสังกัด 31,334 โรงเรียน มีนักเรียน 6,728,762 คน และครู 337,118 คน โรงเรียน นักเรียนและครูมีกระจายอยู่ทุกตำบลทั่วทุกจังหวัดของประเทศ

จากรายงานการวิจัย (กองแผนงาน สำนักงานปลัดกระทรวงศึกษาธิการ, 2531) พบว่า โรงเรียนประถมศึกษายังมีความขาดแคลนในเรื่องของทรัพยากรต่าง ๆ อีกหลายแห่ง เมื่อพิจารณาถึงท้องถิ่น ความขาดแคลนเหล่านั้นมีอยู่ในระดับที่แตกต่างกันอันแสดงให้เห็นถึงความไม่เท่าเทียมกันในหลาย ๆ ด้าน บางด้านก็มีสาเหตุมาจากการจัดสรรเช่น อาคารสถานที่ ครู วัสดุอุปกรณ์ กล่าวคือบางแห่งอาคารสถานที่อยู่ในสภาพสมบูรณ์เพียงพอแต่บางแห่งขาดแคลนหรือชำรุด บางแห่งมีครูมากเกินไปในขณะที่อีกหลายแห่งยังขาดครู นอกจากนี้คุณภาพหรือคุณวุฒิของครูก็แตกต่างกันเป็นต้น

ทรัพยากรด้านบุคคลพบว่า ในภาคตะวันออกเฉียงเหนือและภาคตะวันตกส่วนใหญ่มีครูชายมากกว่าครูหญิง ครูอายุน้อยมีอยู่ในอัตราสูงกว่าร้อยละ 60 มีอายุไม่เกิน 32 ปี กว่าครึ่งหนึ่งของครูที่สอนในสองภาคนี้มีวุฒิระดับอนุปริญญา ทุกจังหวัดมีอัตราครูมากกว่าห้องเรียน แต่ถ้าพิจารณาเป็นรายเขตการศึกษาจะพบว่ามีครูเกินอยู่ในเขตการศึกษา 1, 4, 5, 6 และ 8 ส่วนที่เหลืออีก 7 เขตการศึกษานั้นอยู่ในสภาพขาดอัตรากำลังครูมากบ้างน้อยบ้าง ตั้งแต่ประมาณร้อยละ 1 จนถึงร้อยละ 14.2

นอกจากนี้รายงานการวิจัยดังกล่าวยังพบว่า โรงเรียนประถมศึกษายังมีความแตกต่างกันมากทั้งในด้านคุณภาพและการบริการเมื่อเปรียบเทียบกับระหว่างขนาดและที่ตั้งของโรงเรียนในเมืองกับชนบท

จากความสำเร็จและปัญหาของการจัดการศึกษาระดับประถมศึกษาดังกล่าวนั้น ในแต่ละปีรัฐจึงได้จัดงบประมาณเป็นจำนวนมากให้แก่โรงเรียนเพื่อเป็นค่าใช้จ่ายในการดำเนินการจัดการศึกษาและจะมียกงบประมาณรายจ่ายเพิ่มสูงขึ้นทุกปี การจัดการศึกษาให้มีประสิทธิภาพจึงขึ้นอยู่กับค่าใช้จ่ายงบประมาณอย่างประหยัด เพื่อให้เกิดประโยชน์สูงสุดตามวัตถุประสงค์ที่กำหนดไว้ และถ้าไม่สามารถลดค่าใช้จ่ายลงได้ก็จะต้องเพิ่มประสิทธิภาพของการบริหารให้มากขึ้น ฉะนั้นในการจัดการใช้ทรัพยากรหรือปัจจัยพื้นฐานทางการบริหารคือ คน เงิน วัสดุ เป็นต้น ให้มีประสิทธิภาพเกิดประโยชน์สูงสุดนั้น ผู้บริหารโรงเรียนจึงจำเป็นต้องรู้วิธีการหรือขั้นตอนกระบวนการบริหารงานที่ดี การบริหารงานในโรงเรียนจึงจะมีประสิทธิภาพอย่างแท้จริง

การศึกษาค้นคว้าครั้งนี้ ผู้ศึกษามีความสนใจที่จะศึกษาเรื่องความคิดเห็นของผู้บริหารเกี่ยวกับกระบวนการบริหารโรงเรียนประถมศึกษา สังกัดสำนักงานคณะกรรมการการศึกษาแห่งชาติ เหตุผลที่ผู้ศึกษามีความสนใจที่จะศึกษาเพราะเห็นว่าการบริหารการศึกษาเป็นการบริหารที่มีลักษณะเป็นการกระจายความรับผิดชอบออกไปโดยบริหารในรูปคณะกรรมการแต่ละระดับจะมีบทบาทอำนาจหน้าที่แตกต่างกันไป แต่เมื่อพิจารณาถึงความสำคัญของการบริหารระดับต่าง ๆ เห็นว่าการบริหารที่นำให้ความสำคัญที่สุดน่าจะอยู่ที่ระดับโรงเรียน เพราะโรงเรียนเป็นหน่วยงานระดับล่างสุด เป็นหน่วยงานปฏิบัติที่อยู่ใกล้ชิดสภาพปัญหาที่แท้จริง การปฏิบัติงานของโรงเรียนมีผลกระทบต่อเป้าหมายของการจัดการศึกษาที่กำหนดไว้ แต่ระบบการบริหารภายในโรงเรียนยังเป็นเช่นเดิมมิได้เปลี่ยนแปลงเป็นรูปคณะกรรมการเหมือนระดับบน ผู้บริหารโรงเรียนจึงเป็นบุคคลสำคัญที่สุดที่จะเป็นผู้นำเป้าหมาย นโยบายการจัดการศึกษาของหน่วยเหนือไปสู่การปฏิบัติให้เป็นมรรคผลโดยการใช้ทรัพยากรที่มีอยู่อย่างจำกัด บริหารงานต่าง ๆ อันเป็นภารกิจของโรงเรียนให้สำเร็จตามเป้าหมาย ที่กำหนดไว้ผู้ศึกษาจึงเห็นว่าน่าจะศึกษาความคิดเห็นของผู้บริหารเกี่ยวกับกระบวนการบริหารโรงเรียน และในการศึกษาค้นคว้าครั้งนี้ผู้ศึกษามีความสนใจที่จะศึกษาความคิดเห็นของผู้บริหารเกี่ยวกับกระบวนการบริหารโรงเรียนประถมศึกษา สังกัดสำนักงานคณะกรรมการการศึกษาแห่งชาติ เขตการศึกษา 1 อันประกอบด้วยโรงเรียนที่ตั้งอยู่ใน 5 จังหวัด คือ นครปฐม ปทุมธานี นนทบุรี สมุทรปราการและสมุทรสาคร เพราะเห็นว่าจังหวัดเหล่านี้อยู่ใกล้กรุงเทพมหานครมากที่สุด เป็นชานเมืองลักษณะภูมิประเทศเป็นกึ่งเมืองกึ่งชนบท มีสภาพปัญหาในการบริหารแตกต่างจากเขตการศึกษาอื่น ๆ ผู้วิจัยจึงสนใจศึกษาค้นคว้าโดยเก็บข้อมูลจากประชากรในเขตการศึกษานี้ ผลการวิจัยคาดว่าจะจะเป็นแนวทางในการปรับปรุงกระบวนการบริหารโรงเรียนประถมศึกษาต่อไป

5. วัตถุประสงค์ของการวิจัย

1. เพื่อศึกษาความคิดเห็นของผู้บริหารเกี่ยวกับกระบวนการบริหารโรงเรียนประถมศึกษา สังกัดสำนักงานคณะกรรมการการศึกษาแห่งชาติ เขตการศึกษา 1
2. เพื่อศึกษาความคิดเห็นของผู้บริหารเกี่ยวกับปัญหาและอุปสรรคในการใช้กระบวนการบริหารโรงเรียนประถมศึกษา เขตการศึกษา 1

6. ขอบเขตของการวิจัย

1. การศึกษาคั้งนี้ เป็นการศึกษาความคิดเห็นของผู้บริหารเกี่ยวกับกระบวนการบริหารโรงเรียนประถมศึกษา สังกัดสำนักงานคณะกรรมการการประถมศึกษาแห่งชาติ เขตการศึกษา 1

2. การศึกษาคั้งนี้ ผู้วิจัยมุ่งศึกษากระบวนการบริหารโรงเรียน ตามกรอบแนวความคิดของเกรก (Russell T. Gregg, 1957) คือ

- (1) การตัดสินใจสั่งการ (Decision - making)
- (2) การวางแผน (Planning)
- (3) การจัดองค์การ (Organizing)
- (4) การติดต่อสื่อสาร (Communicating)
- (5) การใช้อิทธิพลหรือการจูงใจ (Influencing)
- (6) การประสานงาน (Coordinating)
- (7) การประเมินผล (Evaluating)



3. ประชากร ได้แก่ผู้บริหารโรงเรียนประถมศึกษาขนาดใหญ่ สังกัดสำนักงานคณะกรรมการการประถมศึกษาแห่งชาติ เขตการศึกษา 1 จำนวน 263 คน

7. ประโยชน์ที่คาดว่าจะได้รับ

1. นำผลการวิจัยเสนอเพื่อเป็นแนวทางในการปรับปรุงกระบวนการบริหารโรงเรียนประถมศึกษา

2. เพื่อรวบรวมปัญหาอุปสรรคเสนอต่อสำนักงานคณะกรรมการการประถมศึกษาแห่งชาติเพื่อใช้ในการพิจารณาหาทางแก้ไขเกี่ยวกับกระบวนการบริหารโรงเรียนประถมศึกษา ในอนาคต

8. คำจำกัดความที่ใช้ในการศึกษาค้นคว้า

8.1 ผู้บริหารโรงเรียน หมายถึงผู้ดำรงตำแหน่งหัวหน้าสถานศึกษาหรือผู้รักษาการในตำแหน่งดังกล่าวในโรงเรียนประถมศึกษาขนาดใหญ่ สังกัดสำนักงานคณะกรรมการการประถมศึกษาแห่งชาติ เขตการศึกษา 1

8.2 โรงเรียนประถมศึกษา หมายถึงโรงเรียนประถมศึกษาขนาดใหญ่ สังกัดสำนักงานคณะกรรมการการประถมศึกษาแห่งชาติในเขตการศึกษา 1

8.3 กระบวนการบริหารโรงเรียน หมายถึงวิธีการหรือขั้นตอนในการบริหารโรงเรียนประถมศึกษาในสังกัดสำนักงานคณะกรรมการการประถมศึกษาแห่งชาติ กระบวนการบริหารโรงเรียนในการศึกษาค้นคว้าครั้งนี้ประกอบด้วยกระบวนการบริหาร 7 ขั้นตอน ตามแนวความคิดของเกรก (Russell T. Gregg) คือ

(1) การตัดสินใจสั่งการ เป็นการตัดสินใจเลือกแนวทางปฏิบัติ ซึ่งมีอยู่หลายแนวทางเพื่อช่วยให้การดำเนินงานบริหารโรงเรียนเป็นไปในทิศทาง และบรรลุเป้าหมายที่กำหนดไว้

(2) การวางแผน เป็นการเตรียมการในการปฏิบัติงานโดยการพิจารณากำหนดจุดมุ่งหมายและแนวทางในการปฏิบัติงานโดยอาศัยข้อมูลที่จำเป็น

(3) การจัดองค์การ เป็นการกำหนดหน้าที่ความรับผิดชอบของบุคลากร การจัดระเบียบการบังคับบัญชาภายในโรงเรียน

(4) การติดต่อสื่อสาร เป็นการกำหนดลักษณะการติดต่อข่าวสารข้อเท็จจริงความคิดเห็น การรายงาน การส่งข่าวกันเพื่อให้เกิดความเข้าใจและเพื่อความก้าวหน้าของงาน

(5) การใช้สิทธิพลหรือการจูงใจ เป็นการชักจูงใจ ควบคุม บังคับบัญชาให้บุคลากรได้ใช้ความรู้ความสามารถอย่างเต็มที่ในการปฏิบัติงานให้บรรลุวัตถุประสงค์

(6) การประสานงาน เป็นการจัดระบบการทำงานเพื่อให้งานส่วนต่าง ๆ และบุคลากรฝ่ายต่าง ๆ ในโรงเรียนร่วมมือปฏิบัติงานเป็นอันหนึ่งอันเดียวกัน เพื่อไม่ให้เกิดความซ้ำซ้อนประหยัดและเกิดความเข้าใจอันดีต่อกัน

(7) การประเมินผล เป็นการตรวจสอบความก้าวหน้าของผลงานเป็นระยะเพื่อให้ทราบผลการปฏิบัติงานและปัญหาการปฏิบัติงานเพื่อรายงานผลและดำเนินการในขั้นตอนต่อไป

8.4 โรงเรียนประถมศึกษาขนาดใหญ่ หมายถึง โรงเรียนที่มีเด็กนักเรียน ตั้งแต่ 301 คนขึ้นไป ตามเกณฑ์การแบ่งขนาดโรงเรียนประถมศึกษาของสำนักงานคณะกรรมการการศึกษาแห่งชาติ พ.ศ. 2529

8.5 เขตการศึกษา 1 หมายถึง เขตปฏิบัติการทางการศึกษาของกระทรวงศึกษาธิการซึ่งประกอบด้วย จังหวัดนครปฐม ปทุมธานี นนทบุรี สมุทรปราการ และสมุทรสาคร

9. วิธีดำเนินการวิจัย

9.1 ประชากร

กลุ่มประชากรที่ใช้ในการศึกษาค้างนี้ คือ ผู้บริหารโรงเรียนประถมศึกษาสังกัดสำนักงานคณะกรรมการการศึกษาแห่งชาติ จำนวน 263 คน จากโรงเรียนขนาดใหญ่ในเขตการศึกษา 1 ทุกโรงเรียนดั่งนี้

จังหวัดนครปฐม	จำนวน	82	คน
จังหวัดปทุมธานี	จำนวน	40	คน
จังหวัดนนทบุรี	จำนวน	36	คน
จังหวัดสมุทรปราการ	จำนวน	69	คน
จังหวัดสมุทรสาคร	จำนวน	36	คน
	รวมทั้งสิ้น	263	คน

ศูนย์วิทยทรัพยากร
จุฬาลงกรณ์มหาวิทยาลัย

9.2 เครื่องมือที่ใช้ในการเก็บรวบรวมข้อมูล

เครื่องมือที่ใช้ในการวิจัยเป็นแบบสอบถามมาตราส่วนประเมินค่า และแบบปลายเปิด ซึ่งผู้วิจัยได้สร้างขึ้นเอง โดยการศึกษาค้นคว้าจากตำรา เอกสาร ตลอดจนงานวิจัยที่เกี่ยวข้อง และผู้วิจัยได้เลือกใช้กระบวนการบริหารตามกรอบแนวคิดของรัสเซล ที เกรก (Russell T. Gregg) ซึ่งประกอบด้วยกระบวนการบริหารที่สำคัญ 7 ประการ คือ การตัดสินใจสั่งการ (Decision making) การวางแผน (Planning) การจัดองค์การ (Organizing) การติดต่อสื่อสาร (Communicating) การใช้อิทธิพลกระตุ้นให้คนทำงาน (Influencing) การประสานงาน (Coordinating) และการประเมินผลงาน (Evaluating) แบบสอบถามนี้แบ่งออกเป็น 3 ตอน คือ

ตอนที่ 1 เป็นคำถามเกี่ยวกับสถานการณ์ของผู้ตอบ มีลักษณะเป็นแบบเลือกตอบ (Check - list) เกี่ยวกับเพศ อายุ วุฒិการศึกษาและระยะเวลาที่ปฏิบัติงานในตำแหน่ง

ตอนที่ 2 เป็นคำถามเกี่ยวกับกระบวนการบริหารงานมีลักษณะเป็นแบบมาตราส่วนประเมินค่า (Rating scale) 5 ระดับ โดยมีเกณฑ์ให้ผู้ตอบพิจารณาเลือกตอบ ดังนี้

- 4 ระดับการปฏิบัติมากที่สุดหรือชัดเจนที่สุดหรือเหมาะสมที่สุด
- 3 ระดับการปฏิบัติมากหรือชัดเจนหรือเหมาะสม
- 2 ระดับการปฏิบัติน้อยหรือชัดเจนน้อยหรือเหมาะสมน้อย
- 1 ระดับการปฏิบัติน้อยที่สุดหรือชัดเจนน้อยที่สุดหรือเหมาะสมน้อยที่สุด
- 0 ไม่ได้ปฏิบัติเลย หรือไม่มีความชัดเจนเลย หรือไม่มีความเหมาะสมเลย

ตอนที่ 3 เป็นคำถามเกี่ยวกับปัญหาอุปสรรคของกระบวนการบริหารงาน โรงเรียนประถมศึกษา มีลักษณะเป็นแบบมาตราส่วนประเมินค่า (Rating scale) 5 ระดับ และแบบปลายเปิด (Open - end) โดยมีหลักเกณฑ์ดังนี้

- 4 ระดับปัญหามากที่สุด
- 3 ระดับปัญหามาก
- 2 ระดับปัญหาน้อย
- 1 ระดับปัญหาน้อยที่สุด
- 0 ไม่มีปัญหาเลย

9.3 ขั้นตอนในการสร้างเครื่องมือ

(1) ศึกษาค้นคว้าหลักการ แนวความคิด ทฤษฎีจากเอกสาร ตำรา และงานวิจัยที่เกี่ยวข้องกับกระบวนการบริหารงาน และได้พิจารณายึดหลักการตามกรอบแนวคิดของรัสเซล ที เกรก (Russell T. Gregg) ที่ได้สรุปกระบวนการบริหารงานไว้ 7 ขั้นตอน

(2) นำข้อมูลที่ได้จากการศึกษาค้นคว้ามาเขียนข้อกระทง (Item) ของแบบสอบถามตามองค์ประกอบต่าง ๆ ของกระบวนการบริหารโรงเรียน

(3) นำแบบสอบถามที่สร้างขึ้นปรึกษากับอาจารย์ที่ปรึกษาเพื่อพิจารณาเลือกข้อความที่เหมาะสมและเพิ่มเติมข้อคำถามให้ครอบคลุมเนื้อหายิ่งขึ้น แล้วนำแบบสอบถามไปให้ผู้ทรงคุณวุฒิตรวจสอบความตรงตามเนื้อหา สำนวนภาษา แล้วนำแบบสอบถามที่ผ่านการพิจารณาตรวจสอบจากผู้ทรงคุณวุฒิแล้วมาปรับปรุงแก้ไขร่วมกับอาจารย์ที่ปรึกษาให้มีความสมบูรณ์แล้วนำไปใช้เก็บรวบรวมข้อมูลเพื่อการวิจัยต่อไป

9.4 การส่งและเก็บรวบรวมข้อมูล

ดำเนินการส่งและเก็บข้อมูล ดังนี้

(1) ขอนหนังสือจากบัณฑิตวิทยาลัย จุฬาลงกรณ์มหาวิทยาลัย เพื่อขอความร่วมมือจากผู้อำนวยการการประถมศึกษาจังหวัดต่าง ๆ ในเขตการศึกษา 1 ในการเก็บรวบรวมข้อมูลจากผู้บริหารโรงเรียน การเก็บข้อมูลในเขตจังหวัดนนทบุรีนั้น ผู้วิจัยเก็บข้อมูลด้วยตนเอง ส่วนข้อมูลจากจังหวัดอื่นผู้วิจัยขอความร่วมมือให้ผู้บริหารโรงเรียนส่งคืนมาทางไปรษณีย์

(2) นำข้อมูลที่ได้มาวิเคราะห์ด้วยวิธีการทางสถิติดังนี้

9.5 สถิติที่ใช้ในการวิเคราะห์ข้อมูล

(1) ใช้วิธีหาค่าความถี่และค่าร้อยละวิเคราะห์ข้อมูลเกี่ยวกับสถานภาพของผู้ตอบแบบสอบถาม

(2) ข้อมูลเกี่ยวกับความคิดเห็นเรื่องกระบวนการบริหารโรงเรียนของผู้บริหารในด้านต่าง ๆ วิเคราะห์ตามลักษณะข้อมูลแบบตารางวิเคราะห์ใช้วิธีหาค่าเฉลี่ย (\bar{X}) และค่าส่วนเบี่ยงเบนมาตรฐาน (S.D)

(3) ข้อมูลเกี่ยวกับปัญหาของการใช้กระบวนการบริหารโรงเรียนใช้วิธีหาค่าเฉลี่ย (\bar{X}) และค่าส่วนเบี่ยงเบนมาตรฐาน (S.D) พร้อมทั้งรวบรวมข้อมูลที่ได้จากแบบสอบถามปลายเปิดนำเสนอเป็นปัญหาแต่ละด้านของกระบวนการบริหารโรงเรียน

9.6 ลำดับขั้นในการเสนอข้อมูล

บทที่ 1 บทนำ กล่าวถึงความเป็นมาและความสำคัญของปัญหา วัตถุประสงค์ของการวิจัย ขอบเขตของการวิจัย ประโยชน์ของการวิจัย คำจำกัดความและวิธีดำเนินการวิจัย

บทที่ 2 กล่าวถึงเอกสาร วรรณคดีและงานวิจัยที่เกี่ยวข้อง

บทที่ 3 กล่าวถึงวิธีดำเนินการวิจัย การเก็บรวบรวมข้อมูล เครื่องมือที่ใช้ในการวิจัย วิธีการสร้างเครื่องมือ วิธีการเก็บรวบรวมข้อมูลและสถิติที่ใช้ในการวิเคราะห์ข้อมูลอย่างละเอียด

บทที่ 4 การวิเคราะห์ข้อมูล และผลการวิเคราะห์ข้อมูล กล่าวถึงวิธีวิเคราะห์ข้อมูลและการเสนอข้อมูล ผลการวิเคราะห์ข้อมูล ลำดับการเสนอผลการวิเคราะห์ข้อมูล ซึ่งนำเสนอในรูปแบบตาราง แผนภูมิและอื่น ๆ

บทที่ 5 สรุปผลการวิจัย อภิปรายผลและข้อเสนอแนะ กล่าวโดยสรุปถึงวัตถุประสงค์ในการวิจัย วิธีการดำเนินการวิจัย อภิปรายผลการวิจัย และข้อเสนอแนะสำหรับการวิจัยในอนาคต

จุฬาลงกรณ์มหาวิทยาลัย