

บทที่ 3

ภาวะการผลิต และการตลาดข้าวเขียวของประเทศไทย

ประเทศที่ทำกาเพาะปลูกข้าวเขียวมากที่สุดในโลก ในปีเพาะปลูก 2525/2526 คือ สาธารณรัฐประชาชนจีน มีพื้นที่เก็บเกี่ยวทั้งหมดประมาณ 37,000 เฮกตาร์ (100 เฮกตาร์ เท่ากับ 1 ตารางกิโลเมตร) รองลงมา คือ ประเทศอิตาลี สเปน โรมาเนีย อินเดีย และ ไทย โดยมีพื้นที่เก็บเกี่ยวประมาณ 36,000 25,000 21,000 20,000 และ 17,000 เฮกตาร์ ตามลำดับ แนวโน้มการผลิตข้าวเขียวของโลกจะเพิ่มขึ้นเมื่อพิจารณาจาก พื้นที่เก็บเกี่ยว คือ มีอัตราเพิ่มอยู่ในอัตราร้อยละ 1.19 และจะมีผลผลิตข้าวเขียวเพิ่มขึ้นในอัตราร้อยละ 3.31 ภาวะการผลิตข้าวเขียวของประเทศไทยผู้ผลิตที่สำคัญของโลก ในปี 2523-2525 ตามรายละเอียดในตารางที่ 3.1

การผลิตข้าวเขียวของประเทศไทย

ข้าวเขียวเป็นพืชเศรษฐกิจอย่างหนึ่งของไทยที่สามารถทำรายได้ให้กับประเทศอย่างมาก ทั้งยังสามารถปลูกได้ในดินแทบทุกชนิด และยังเป็นพืชอายุสั้น ซึ่งสามารถทำรายได้ให้แก่เกษตรกรในระยะเวลาดำเนินการเร็ว แต่เกษตรกรส่วนมากไม่ได้ให้ความสำคัญกับพืชชนิดนี้ มักจะปลูกข้าวเขียวเป็นพืชรองหรือเสริมรายได้ เพราะราคาไม่เป็นสิ่งจูงใจให้ปลูก ถ้าเกษตรกรจะปลูกข้าวเขียวในปีต่อไป ผลผลิตของเกษตรกรในปีที่ผ่านมาควรมีพอค้ำรับซื้อหมด และราคาของข้าวเขียวในปีนั้นอยู่ในระดับสูงเป็นที่น่าพอใจ ดังนั้นการที่รัฐบาลเร่งรัดให้เพิ่มผลผลิตโดยส่งเสริมให้มีการใช้เทคโนโลยีสมัยใหม่เพื่อลดต้นทุนการผลิต รัฐบาลควรจะหาตลาดในประเทศและต่างประเทศให้เพิ่มมากขึ้นด้วย ถ้าประสบผลสำเร็จจะช่วยเพิ่มปริมาณการส่งออกด้วย และจะช่วยให้เกษตรกรมีรายได้จากการเพาะปลูกเพิ่มขึ้น และจะช่วยนำเงินตราเข้าสู่ประเทศเพิ่มขึ้นตามไปด้วย

ในช่วงระยะ 10 ปีที่ผ่านมา (พ.ศ. 2517-2527) พื้นที่เพาะปลูกข้าวเขียวของ ไทยเฉลี่ยอยู่ระหว่าง 1.80-3.00 ล้านไร่ โดยมีอัตราเพิ่มเฉลี่ยต่อปี ร้อยละ 6.53 สำหรับผลผลิตข้าวเขียวอยู่ระหว่าง 178.2-274.4 พันตัน โดยมีอัตราการขยายตัวเฉลี่ยต่อปี ร้อยละ

ตารางที่ 3.1

แสดงเนื้อที่เก็บเกี่ยว และผลผลิตข้าวเขียวตามประเทศผู้ผลิตที่สำคัญ ปี 2523/2525

| ประเทศ | เนื้อที่เก็บเกี่ยว (1,000 เฮกตาร์) | | | ผลผลิตต่อเฮกตาร์ (กิโลกรัม) | | | ผลผลิต (1,000 ตัน) | | |
|---------------------|------------------------------------|------|------|-----------------------------|-------|--------|--------------------|-------|-------|
| | 2523 | 2524 | 2525 | 2523 | 2524 | 2525 | 2523 | 2524 | 2525 |
| สาธารณรัฐประชาชนจีน | 36 | 37 | 37* | 9,783 | 9,973 | 10,135 | 325 | 364 | 375* |
| อิตาลี | 37 | 36 | 36 | 8,013 | 8,109 | 8,056 | 293 | 289 | 290 |
| สเปน | 25 | 26 | 25 | 9,090 | 8,930 | 9,680 | 223 | 229 | 242 |
| โรมาเนีย | 21 | 23 | 21* | 2,714 | 3,274 | 2,190 | 57 | 74 | 46* |
| สหรัฐอเมริกา | 21 | 20 | 20 | 5,405 | 5,828 | 5,911 | 111 | 118 | 120 |
| อินเดีย | 20 | 20 | 20 | 2,103 | 2,100 | 2,100 | 41 | 42 | 43 |
| ไทย | 17 | 17 | 17* | 2,353 | 2,353 | 2,353 | 40 | 40 | 40* |
| เม็กซิโก | 31 | 14 | 15* | 3,200 | 2,857 | 3,000 | 42 | 40 | 45* |
| ฮังการี | 13 | 13 | 13* | 6,194 | 6,385 | 6,250 | 83 | 83* | 80* |
| ญี่ปุ่น | 12 | 12 | 12* | 7,850 | 7,875 | 7,917 | 94 | 95 | 95* |
| อื่น ๆ | 139 | 159 | 165 | - | - | - | 954 | 985 | 1,045 |
| รวม | 372 | 377 | 381 | 6,082 | 6,256 | 6,350 | 2,263 | 2,359 | 2,421 |

ที่มา : FAO PRODUCTION YEAR BOOK (2523-2525)

* : เป็นการคาดคะเนของ FAO

ตารางที่ 3.2

แสดงเนื้อที่เพาะปลูก ผลผลิต และผลผลิตต่อไร่ของข้าวในประเทศไทย

ปีเพาะปลูก 2517-2527

| ปีเพาะปลูก | เนื้อที่เพาะปลูก (1,000 ไร่) | ผลผลิต (1,000 ตัน) | ผลผลิตต่อไร่ (กิโลกรัม) |
|------------------------------------|---------------------------------|-----------------------|----------------------------|
| 2517/18 | 1,293 | 187.9 | 145 |
| 2518/19 | 1,022 | 120.6 | 118 |
| 2519/20 | 1,392 | 124.8 | 90 |
| 2520/21 | 2,720 | 206.9 | 76 |
| 2521/22 | 2,638 | 259.0 | 98 |
| 2522/23 | 2,652 | 250.7 | 94 |
| 2523/24 | 2,796 | 261.0 | 93 |
| 2524/25 | 3,040 | 283.7 | 93 |
| 2525/26 | 3,034 | 281.3 | 93 |
| 2526/27 | 3,022 | 288.3 | 95 |
| 2527/28* | 3,022 | 295.0 | 98 |
| การเปลี่ยนแปลงเฉลี่ยต่อปี (ร้อยละ) | + 6.53 | + 2.21 | - 5.9 |

ที่มา : จดหมายเหตุผลภาวะการค้า ฉบับที่ 8/2528, หน้า 3.

* : ตัวเลขประมาณการ

2.21 ผลผลิตต่อไร่เฉลี่ยอยู่ระหว่าง 88-114 กิโลกรัม ซึ่งมีอัตราลดลงเฉลี่ยต่อปีร้อยละ 5.9 ดังแสดงในตารางที่ 3.2

แหล่งผลิต ถั่วเขียวสามารถปลูกได้ทุกภาคของประเทศไทย แต่แหล่งผลิตส่วนใหญ่จะอยู่ในภาคเหนือ และภาคกลาง ซึ่งมีแหล่งผลิตที่สำคัญ ดังนี้

ภาคเหนือ เช่น เพชรบูรณ์ นครสวรรค์ พิษณุโลก สุโขทัย และกำแพงเพชร

ภาคตะวันออกเฉียงเหนือ เช่น ขอนแก่น ยัญภูมิ เลย นครราชสีมา และอุดรธานี

ภาคกลาง เช่น สระบุรี สระบุรี พระนครศรีอยุธยา สิงห์บุรี และราชบุรี

ภาคใต้ เป็นภาคที่มีพื้นที่ในการเพาะปลูกถั่วเขียวน้อยที่สุด เนื่องจากมีสภาพภูมิอากาศชื้น และฝนตกชุก ซึ่งเป็นสาเหตุทำให้ผลผลิตเสียหาย และคุณภาพไม่ดี พื้นที่เพาะปลูกในภาคใต้ ได้แก่ จังหวัด พัทลุง นครศรีธรรมราช และยะลา

จากตารางที่ 3.3 จะพบว่า อัตราส่วนของเนื้อที่เพาะปลูกถั่วเขียวภาคเหนือต่อเนื้อที่เพาะปลูกทั้งประเทศในระหว่างปี 2522/23 - 2526/27 เฉลี่ยร้อยละ 78 ซึ่งเป็นอัตราส่วนที่สูงที่สุด สำหรับภาคกลาง และภาคตะวันออกเฉียงเหนือ มีเนื้อที่เพาะปลูกร้อยละ 17 และร้อยละ 4 ของเนื้อที่เพาะปลูกทั้งประเทศตามลำดับ สำหรับภาคใต้มีเนื้อที่เพาะปลูกเพียงร้อยละ 1 ของเนื้อที่เพาะปลูกทั้งประเทศ ทั้งยังมีแนวโน้มว่าจะปลูกถั่วเขียวน้อยลงอีกด้วย

สำหรับเนื้อที่เพาะปลูกถั่วเขียวเฉลี่ยตามรายจังหวัดที่สำคัญในแต่ละภาค สามารถแบ่งได้ตามตารางที่ 3.4 จะเห็นว่า จังหวัดเพชรบูรณ์มีเนื้อที่เพาะปลูกมากเป็นอันดับ 1 ของประเทศ คือ 600,274 ไร่ หรือร้อยละ 20 ของเนื้อที่เพาะปลูกถั่วเขียวเฉลี่ยทั้งประเทศ สำหรับจังหวัดลพบุรีมีเนื้อที่เพาะปลูกมากเป็นอันดับ 2 ของประเทศ คือ 345,117 ไร่ หรือร้อยละ 12 ของเนื้อที่เพาะปลูกถั่วเขียวเฉลี่ยทั้งประเทศ สำหรับจังหวัดยะลา เป็นจังหวัดที่มีเนื้อที่เพาะปลูกน้อยที่สุด คือ 137 ไร่ หรือร้อยละ 0.005 ของเนื้อที่เพาะปลูกถั่วเขียวเฉลี่ยทั้งประเทศ

ตารางที่ 3.3

แสดงเนื้อที่เพาะปลูกถั่วเขียวเป็นรายภาค

ปีเพาะปลูก 2522/23-2526/27

| ภาค | ปีเพาะปลูก | | | | | เฉลี่ย |
|--------------------|------------|-----------|-----------|-----------|-----------|-----------|
| | 2522/23 | 2523/24 | 2524/25 | 2525/26 | 2526/27 | |
| ตะวันออกเฉียงเหนือ | 75,270 | 87,574 | 107,026 | 112,877 | 151,715 | 106,892 |
| ร้อยละ | 3 | 3 | 3 | 4 | 5 | 4 |
| เหนือ | 2,106,447 | 2,217,378 | 2,283,148 | 2,399,564 | 2,366,243 | 2,274,556 |
| ร้อยละ | 79 | 79 | 75 | 79 | 78 | 78 |
| กลาง | 446,883 | 463,096 | 633,378 | 509,219 | 496,478 | 509,811 |
| ร้อยละ | 17 | 17 | 21 | 17 | 17 | 17 |
| ใต้ | 23,661 | 27,981 | 16,433 | 12,387 | 7,081 | 17,509 |
| ร้อยละ | 1 | 1 | 1 | 0 | 0 | 1 |
| รวมทั้งประเทศ | 2,652,261 | 2,796,029 | 3,039,985 | 3,034,047 | 3,021,517 | 2,908,768 |
| ร้อยละ | 100 | 100 | 100 | 100 | 100 | 100 |

หน่วย : ไร่

ที่มา : สถิติการเกษตรของประเทศไทย ปีเพาะปลูก 2526/27

ศูนย์สถิติการเกษตร กระทรวงเกษตรและสหกรณ์

ตารางที่ 3.4

แสดงเนื้อที่เพาะปลูกข้าวเขียวรายจังหวัดที่สำคัญของแต่ละภาค

ปีเพาะปลูก 2523/24-2526/27

| ภาค-จังหวัด | ปีเพาะปลูก | | | | เฉลี่ย |
|---------------------------|------------|---------|---------|---------|---------|
| | 2523/24 | 2524/25 | 2525/26 | 2526/27 | |
| ตะวันออกเฉียงเหนือ | | | | | |
| ขอนแก่น | 14,244 | 19,227 | 22,825 | 52,978 | 27,318 |
| ชัยภูมิ | 25,698 | 24,186 | 36,362 | 37,986 | 31,058 |
| เลย | 24,917 | 35,092 | 30,232 | 26,303 | 29,136 |
| นครราชสีมา | 18,620 | 16,019 | 11,934 | 21,199 | 16,943 |
| อุดรธานี | 2,224 | 2,389 | 8,649 | 10,333 | 5,899 |
| จังหวัดอื่น ๆ * | 1,871 | 10,113 | 2,875 | 2,916 | 4,444 |
| เหนือ | | | | | |
| เพชรบูรณ์ | 657,691 | 588,998 | 529,780 | 624,628 | 600,274 |
| นครสวรรค์ | 346,355 | 323,386 | 338,783 | 362,764 | 342,822 |
| พิษณุโลก | 341,102 | 370,997 | 346,291 | 311,697 | 342,522 |
| สุโขทัย | 164,949 | 292,227 | 299,831 | 295,139 | 263,036 |
| กำแพงเพชร | 197,429 | 332,904 | 399,132 | 238,131 | 291,899 |
| จังหวัดอื่น ๆ * | 509,852 | 374,636 | 485,747 | 533,884 | 476,030 |
| กลาง | | | | | |
| ลพบุรี | 312,685 | 424,066 | 327,076 | 316,642 | 345,117 |
| สระบุรี | 43,599 | 58,236 | 61,965 | 75,705 | 59,876 |
| พระนครศรีอยุธยา | 27,439 | 19,178 | 9,859 | 26,651 | 20,782 |
| สิงห์บุรี | 712 | 8,810 | 7,939 | 20,343 | 9,451 |
| ราชบุรี | 16,953 | 21,987 | 33,611 | 16,216 | 22,192 |
| จังหวัดอื่น ๆ * | 61,708 | 101,101 | 68,769 | 40,921 | 68,125 |

| ภาค-จังหวัด | ปีเพาะปลูก | | | | เฉลี่ย |
|----------------|------------|-----------|-----------|-----------|-----------|
| | 2523/24 | 2524/25 | 2525/26 | 2526/27 | |
| ใต้ | | | | | |
| พัทลุง | 8,496 | 12,539 | 9,757 | 5,756 | 9,137 |
| นครศรีธรรมราช | 2,966 | 3,623 | 1,921 | 806 | 2,329 |
| ยะลา | 31 | - | - | 519 | 137 |
| จังหวัดอื่น ๆ* | 16,488 | 271 | 709 | - | 4,367 |
| รวมทั้งประเทศ | 2,796,029 | 3,039,985 | 3,034,047 | 3,021,517 | 2,972,894 |

หน่วย : ไร่

ที่มา : สถิติการเกษตรของประเทศไทยปีเพาะปลูก 2526/27 ศูนย์สถิติการเกษตร

* : ภาคผนวก "การแบ่งเขตเกษตรเศรษฐกิจ"

ศูนย์วิทยทรัพยากร
จุฬาลงกรณ์มหาวิทยาลัย

ตารางที่ 3.5

แสดงผลผลิตแก้วเขียวรายจังหวัดที่สำคัญของแต่ละภาค

ปีเพาะปลูก 2523/24-2526/27



| ภาค-จังหวัด | ปีเพาะปลูก | | | | เฉลี่ย |
|--------------------|------------|---------|---------|---------|---------|
| | 2523/24 | 2524/25 | 2525/26 | 2526/27 | |
| ตะวันออกเฉียงเหนือ | 9,884 | 10,547 | 11,198 | 12,156 | 10,946 |
| ขอนแก่น | 1,037 | 1,910 | 2,465 | 3,521 | 2,233 |
| ชัยภูมิ | 2,458 | 2,080 | 3,514 | 3,460 | 2,878 |
| เลย | 4,660 | 3,439 | 3,114 | 2,157 | 3,342 |
| นครราชสีมา | 1,058 | 1,871 | 979 | 1,887 | 1,449 |
| อุดรธานี | 431 | 284 | 829 | 878 | 605 |
| จังหวัดอื่น ๆ * | 240 | 963 | 297 | 253 | 438 |
| เหนือ | 217,862 | 219,954 | 229,318 | 233,381 | 225,129 |
| เพชรบูรณ์ | 70,236 | 61,251 | 50,859 | 62,463 | 61,202 |
| นครสวรรค์ | 22,265 | 27,395 | 37,605 | 38,090 | 31,339 |
| พิษณุโลก | 33,828 | 32,736 | 28,396 | 34,767 | 32,432 |
| สุโขทัย | 22,492 | 29,515 | 32,682 | 34,501 | 29,797 |
| กำแพงเพชร | 18,329 | 26,794 | 33,128 | 21,908 | 25,040 |
| จังหวัดอื่น ๆ * | 50,712 | 42,263 | 46,648 | 41,652 | 45,319 |
| กลาง | 31,314 | 52,056 | 39,839 | 42,373 | 41,395 |
| ลพบุรี | 20,526 | 30,957 | 24,531 | 26,915 | 25,732 |
| สระบุรี | 2,101 | 4,601 | 5,205 | 6,208 | 4,529 |
| พระนครศรีอยุธยา | 1,273 | 1,458 | 779 | 2,079 | 1,397 |
| สิงห์บุรี | 66 | 1,091 | 603 | 1,994 | 938 |
| ราชบุรี | 2,289 | 1,967 | 2,420 | 1,735 | 2,103 |
| จังหวัดอื่น ๆ * | 5,059 | 11,982 | 6,301 | 3,442 | 6,696 |

| ภาค-จังหวัด | ปีเพาะปลูก | | | | เฉลี่ย |
|-----------------|------------|---------|---------|---------|---------|
| | 2523/24 | 2524/25 | 2525/26 | 2526/27 | |
| ใต้ | 1,981 | 1,093 | 901 | 427 | 1,100 |
| พัทลุง | 647 | 865 | 732 | 345 | 647 |
| นครศรีธรรมราช | 225 | 207 | 119 | 47 | 149 |
| ยะลา | 2 | - | - | 35 | 9 |
| จังหวัดอื่น ๆ * | 1,107 | 21 | 50 | - | 294 |
| รวมทั้งประเทศ | 261,041 | 283,650 | 281,256 | 288,337 | 278,571 |

หน่วย : เมตริกตัน

ที่มา : สถิติการเกษตรของประเทศไทย ปีเพาะปลูก 2526/27 ศูนย์สถิติการเกษตร

* : ภาคผนวก

ศูนย์วิทยทรัพยากร
จุฬาลงกรณ์มหาวิทยาลัย

ตารางที่ 3.6

แสดงผลผลิตถั่วเขียวเฉลี่ยต่อไร่รายจังหวัดที่สำคัญของแต่ละภาค

ปีเพาะปลูก 2523/24-2526/27

| ภาค-จังหวัด | ปีเพาะปลูก | | | | เฉลี่ย |
|------------------------------|------------|---------|---------|---------|--------|
| | 2523/24 | 2524/25 | 2525/26 | 2526/27 | |
| ตะวันออกเฉียงเหนือ | | | | | |
| ขอนแก่น | 73 | 99 | 108 | 66 | 82 |
| ชัยภูมิ | 96 | 86 | 97 | 91 | 93 |
| เลย | 187 | 98 | 103 | 82 | 115 |
| นครราชสีมา | 57 | 117 | 82 | 89 | 85 |
| อุดรธานี | 194 | 119 | 96 | 85 | 102 |
| เหนือ | | | | | |
| เพชรบูรณ์ | 107 | 104 | 96 | 100 | 102 |
| นครสวรรค์ | 64 | 85 | 111 | 105 | 91 |
| พิษณุโลก | 99 | 88 | 82 | 111 | 95 |
| สุโขทัย | 136 | 101 | 109 | 117 | 113 |
| กำแพงเพชร | 93 | 80 | 83 | 92 | 86 |
| กลาง | | | | | |
| ลพบุรี | 66 | 73 | 75 | 85 | 75 |
| สระบุรี | 48 | 79 | 84 | 82 | 76 |
| พระนครศรีอยุธยา | 46 | 76 | 79 | 78 | 67 |
| สิงห์บุรี | 93 | 124 | 76 | 98 | 99 |
| ราชบุรี | 135 | 89 | 72 | 107 | 95 |
| ใต้ | | | | | |
| พัทลุง | 102 | 69 | 75 | 60 | 71 |
| นครศรีธรรมราช | 76 | 57 | 62 | 58 | 64 |
| ยะลา | 64 | - | - | 67 | 66 |
| เฉลี่ยผลผลิตต่อไร่ทั้งประเทศ | | | | | |
| ทั้งประเทศ | 93 | 93 | 93 | 95 | 94 |

| ภาค-จังหวัด | ปีเพาะปลูก | | | | เฉลี่ย |
|------------------------------|------------|---------|---------|---------|--------|
| | 2523/24 | 2524/25 | 2525/26 | 2526/27 | |
| ใต้ | | | | | |
| พัทลุง | 102 | 69 | 75 | 60 | 71 |
| นครศรีธรรมราช | 76 | 57 | 62 | 58 | 64 |
| ยะลา | 64 | - | - | 67 | 66 |
| เฉลี่ยผลผลิตต่อไร่ทั้งประเทศ | 93 | 93 | 93 | 95 | 94 |

หน่วย : กิโลกรัม

ที่มา : สถิติการเกษตรของประเทศไทย ปีเพาะปลูก 2526/27

ศูนย์สถิติการเกษตร

ศูนย์วิทยทรัพยากร
จุฬาลงกรณ์มหาวิทยาลัย

ผลผลิต ผลผลิตถั่วเขียวทั่วประเทศโดยเฉลี่ย ระหว่างปีเพาะปลูก 2523/24 - 2526/27 มีปริมาณ 278,571 เมตริกตัน ภาคเหนือเป็นภาคที่มีผลผลิตมากที่สุด คือ 225,129 เมตริกตัน หรือร้อยละ 80 ของผลผลิตเฉลี่ยทั้งประเทศ จากตารางที่ 3.5 จังหวัดเพชรบูรณ์ เป็นจังหวัดที่มีผลผลิตมากเป็นอันดับ 1 ของประเทศ คือ 61,202 เมตริกตัน หรือ ร้อยละ 27 ของผลผลิตเฉลี่ยทั้งภาค สำหรับภาคกลางเป็นภาคที่มีผลผลิตมากเป็นอันดับ 2 คือ 41,395 เมตริกตัน หรือร้อยละ 15 ของผลผลิตเฉลี่ยทั้งประเทศ และจังหวัดสุพรรณบุรีเป็นจังหวัดที่มีผลผลิตมากที่สุด คือ 25,732 เมตริกตัน หรือคิดเป็นร้อยละ 62 ของผลผลิตเฉลี่ยทั้งภาค ซึ่งมีรายละเอียดผลผลิตถั่วเขียวรายจังหวัดตามตารางที่ 3.5

จากตารางที่ 3.6 พบว่า ผลผลิตถั่วเขียวเฉลี่ยต่อไร่' ระหว่างปีเพาะปลูก 2523/24 - 2526/27 มีผลผลิตระหว่าง 93-95 กิโลกรัมต่อไร่' ซึ่งเป็นผลผลิตที่อยู่ในระดับต่ำ ทั้งยังมีอัตราผลผลิตเฉลี่ยต่อไร่เพิ่มขึ้น เทากับ ร้อยละ 2.10 ทั้งนี้เนื่องจากราคาของถั่วเขียวไม่เป็นสิ่งสูงใจ และเกษตรกรปลูกถั่วเขียวเป็นพืชรอง จึงไม่ได้สนใจปรับปรุงวิธีการเพาะปลูก และไม่เอาใจใส่ดูแลรักษาถั่วเขียวให้ดีพอ จึงทำให้ผลผลิตที่ได้อยู่ในอัตราที่ต่ำ รัฐบาลจึงพยายามเร่งรัดการผลิต โดยพยายามลှ่นับสนุนให้เกษตรกรใช้พันธุ์ถั่วเขียวที่สามารถให้ผลผลิตสูง และแนะนำให้ใช้สารเคมีป้องกัน และกำจัดศัตรูพืช เพื่อให้ได้ผลผลิตต่อไร่เป็น 130 กิโลกรัม ในปี 2529 ตามแผนพัฒนาเศรษฐกิจ และสังคมแห่งชาติ ฉบับที่ 5

ภาวะการตลาด และคุณภาพของถั่วเขียวในประเทศ

ภาวะการตลาดของถั่วเขียวภายในประเทศ จะเปลี่ยนแปลงไปตามปริมาณการผลิตที่ผลิตได้ และราคาถั่วเฉลี่ยทั้งในและนอกประเทศเป็นสำคัญ คือ ถ้าปีใดผลผลิตต่ำ และความต้องการจากต่างประเทศสูง ราคาของถั่วเขียวในปีนั้นก็จะสูงขึ้น ผู้ที่ต้องการบริโภคก็อาจไปใช้พืชอื่นทดแทนเป็นผลให้ความต้องการบริโภคถั่วเขียวลดลง ราคาถั่วเขียวก็จะต่ำลง เป็นต้น เมล็ดถั่วเขียวที่ทำการซื้อขายในตลาดโดยทั่วไป จะมี 2 ชนิด คือ ถั่วเขียวผิวมัน กับถั่วเขียวผิวธรรมดา (Mung Bean) และถั่วเขียวผิวดำ (Black matpe Bean) ความต้องการใช้ถั่วเขียวในแต่ละชนิดนั้นจะแตกต่างกันไป กล่าวคือ ถั่วเขียวผิวมันกับถั่วเขียวธรรมดา จะใช้เป็นวัตถุดิบในการเพาะถั่วงอก ลักัดเอาแป้งมาทำวันเส้น ข้าหมั่ม หรือทำถั่วซีกเพื่อนำไปประกอบอาหาร หรือจะใช้บริโภคในรูปอาหารโดยตรง เนื่องจากวัตถุดิบประสงค์ในการบริโภค

ตัวเหี่ยวชนิดนี้ต่างกัน จึงทำให้มีความต้องการคุณภาพของเมล็ดตัวเหี่ยวแตกต่างกัน คือ

- อุดสาหกรรมเพาะถั่วงอก จะมีความต้องการเมล็ดตัวเหี่ยวที่มีความอุดมสมบูรณ์ และเปอร์เซ็นต์ความงอกสูง
- อุดสาหกรรมผลิตวันเส้น หรือทำแป้งตัวเหี่ยว ต้องการใช้ตัวเหี่ยวที่มีคุณภาพพองลงมา ไม่อาศัยความสมบูรณ์ และเปอร์เซ็นต์ความงอกของเมล็ดเป็นสำคัญ
- อุดสาหกรรมแปรรูปอื่น ๆ เช่น ถั่วชิก มีความต้องการเมล็ดตัวเหี่ยวที่มีคุณภาพต่ำ หรือเป็นถั่วที่เหลือใช้จากอุตสาหกรรมอื่น

สำหรับตัวเหี่ยวผิวดำ ไม่นิยมบริโภคในประเทศ เนื่องจากอุตสาหกรรมทำวันเส้น จะนิยมใช้ตัวเหี่ยวผิวมันมากกว่า และในอุตสาหกรรมเพาะถั่วงอก ก็ไม่นำเมล็ดตัวเหี่ยวผิวดำไปเพาะ เพราะถั่วงอกที่เพาะจากเมล็ดตัวเหี่ยวผิวดำ จะสีกลิ่นเหม็นเขียว ดังนั้นตัวเหี่ยวผิวดำที่ผลิตได้ภายในประเทศ จึงผลิตเพื่อการส่งออกเป็นสำคัญ โดยมีตลาดรับซื้อที่สำคัญ คือ ประเทศญี่ปุ่น และอินเดีย กล่าวคือ ประเทศญี่ปุ่นนิยมนำเมล็ดตัวเหี่ยวผิวดำที่มีคุณภาพดี มีความอุดมสมบูรณ์ของเมล็ด และมีอัตราความงอกสูงเพื่อไปเพาะถั่วงอก แต่สำหรับประเทศอินเดีย นำตัวเหี่ยวผิวดำเข้าสู่โรงโม่ถั่ว โดยจะนำไปบดเป็นแป้งประกอบอาหารเพื่อการบริโภค ดังนั้นตัวเหี่ยวผิวดำที่อินเดียนำเข้า จึงเป็นตัวคุณภาพรอง คือ ไม่อาศัยความสมบูรณ์ของเมล็ด และเปอร์เซ็นต์ความงอกเป็นสำคัญ

ลักษณะโครงสร้างตลาดในระดับท้องถิ่น จะมีการกระจายจำนวนพ่อค้าท้องถิ่นรับซื้อพืชไร่อยู่ทุกอำเภอ และจังหวัด ดังนั้นเกษตรกรจึงสามารถเลือกขายผลผลิตให้แก่พ่อค้ารายใดก็ได้ตามความสมัครใจ พ่อค้าทุกคนมีอิสระในการเข้า-ออกตลาด และสามารถตั้งราคารับซื้อได้อย่างอิสระด้วย เพราะลักษณะผลผลิตตัวเหี่ยวจะคล้ายกัน แต่อย่างไรก็ตามการตั้งราคาของพ่อค้าแต่ละคนจะมีราคาที่ใกล้เคียงกัน ทั้งนี้เพราะพ่อค้าทราบถึงราคาที่จะได้รับจากการขายต่อผลผลิต ดังนั้นโครงสร้างตลาดในระดับท้องถิ่นจะมีลักษณะแบบแข่งขันกึ่งผูกขาด (Monopolistic Competition)

สำหรับโครงสร้างตลาดในระดับกรุงเทพฯ จะเป็นแบบผู้ซื้อน้อยราย (Oligopoly) กล่าวคือ มีการรวมหัวกันของพ่อค้าในตลาดระดับกรุงเทพฯ เพื่อตั้งราคารับซื้อ ดังนั้นการเปลี่ยนแปลงราคาซื้อของพ่อค้ารายใดรายหนึ่งก็จะทำให้ราคาซื้อของพ่อค้าตลาดระดับกรุงเทพฯ

เปลี่ยนไป เพื่อให้มีราคาซื้อขายอยู่ในระดับที่ใกล้เคียงกัน ส่วนตลาดในระดับพ่อค้าส่งออก ตลาดจะมีโครงสร้างแบบแข่งขันสมบูรณ์ (Perfect Competition) คือ มีผู้ซื้อ และผู้ขาย เป็นจำนวนมาก แต่การซื้อขายของแต่ละรายจะมีจำนวนเล็กน้อย เมื่อเปรียบเทียบกับจำนวนซื้อขายของผลผลิตทั่วไวยวทั้งหมดของประเทศ ดังนั้นถ้ามีการเปลี่ยนแปลงระดับการซื้อขาย จึงไม่กระทบกระเทือนราคาตลาดแต่อย่างไรสำหรับคุณภาพ และมาตรฐานของผลผลิตที่ใกล้เคียงกัน

วิธีการตลาดทั่วไวยว

เป็นการพิจารณาถึงทางเดินของเมล็ดทั่วไวยวว่า หลังจากเกษตรกรเก็บเกี่ยวทั่วไวยว และนำเข้ามาขายในตลาด จะต้องผ่านพ่อค้าคนกลางในตลาดระดับต่าง ๆ อย่งไรบ้าง ก่อนที่จะถึงมือผู้บริโภค หรือส่งออกไปจำหน่ายยังตลาดต่างประเทศ

ประเภทของตลาดทั่วไวยว สามารถแบ่งเป็น 3 ระดับ คือ

1. ตลาดท้องถิ่น (LOCAL GROWER'S MARKET) ตลาดประเภทนี้จะอยู่ใกล้แหล่งผลิตมากที่สุด จะมีปริมาณการซื้อขายน้อยกว่าตลาดระดับอื่น บริเวณการค้าคือซื้อขายค่อนข้างจำกัด คือ จะทำการซื้อขายภายในบริเวณของหมู่บ้าน ตำบล และอำเภอ เนื่องมาจากการคมนาคม และการขนส่งไม่สะดวก เช่น พ่อค้าหมู่บ้าน
2. ตลาดท้องถิ่น (ASSEMBLY WHOLESALERS'S MARKET) ตลาดประเภทนี้อยู่ในแหล่งศูนย์รวมการค้าซึ่งมีการคมนาคมสะดวก อาณาบริเวณการค้ากว้างขวาง มีการติดต่อซื้อขายระหว่างจังหวัด และมีปริมาณการซื้อขายผลผลิตเป็นจำนวนมาก เพื่อส่งไปขายยังตลาดปลายทาง เช่น พ่อค้าท้องถิ่น เป็นต้น
3. ตลาดปลายทาง (TERMINAL MARKET) เป็นตลาดที่จำหน่ายเมล็ดทั่วไวยว และผลิตภัณฑ์ทั่วไวยวให้แก่ผู้บริโภค พ่อค้าส่งออก และโรงงานแปรรูปต่าง ๆ เป็นแหล่งที่มีผู้ซื้อผู้ขายมาตกลงราคาต่ตรงกัน ราคาที่ตกลงซื้อขายกันนั้น มักจะเป็นราคาขายส่งในตลาดกรุงเทพฯ เนื่องจากมีปริมาณซื้อขายเป็นจำนวนมาก พ่อค้าเหล่านี้มักจะมีที่สำหรับเก็บพืชผลอย่างดี เพื่อป้องกันมิให้ผลผลิตเสียหาย เช่น พ่อค้าจังหวัด พ่อค้ารายย่อย

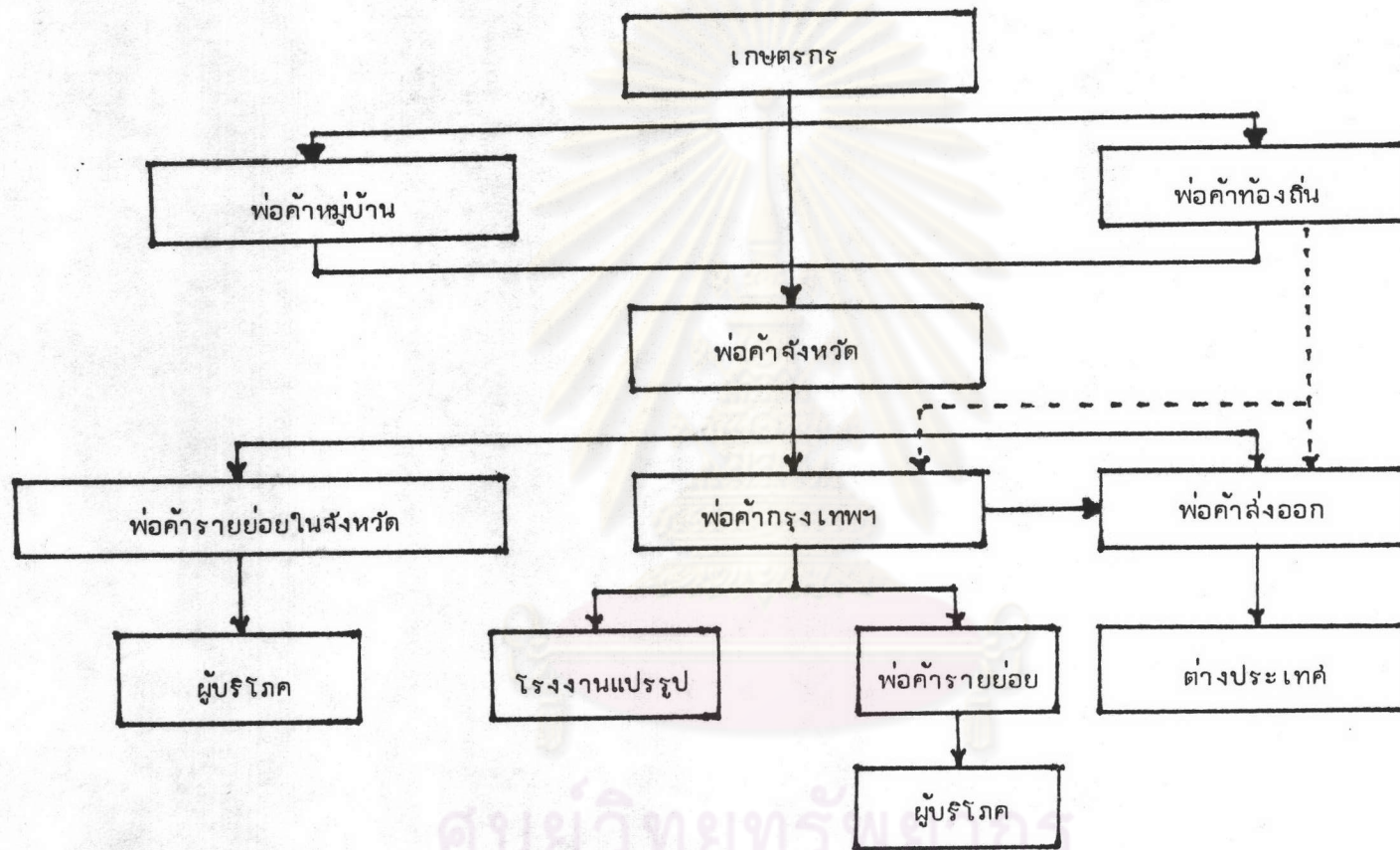
ประเภทของพ่อค้าที่รับซื้อถั่วเขียวในตลาดระดับต่าง ๆ แบ่งเป็นดังนี้

ก. พ่อค้าหมู่บ้าน ได้แก่ พ่อค้าที่รับซื้อพืชไร่ในนาชาชนิด เมื่อซื้อสินค้าจากเกษตรกร แล้วก็รวบรวมขายให้แก่พ่อค้าจังหวัดต่อไป พ่อค้าหมู่บ้านอาจจะได้รับการจ้างจากพ่อค้าจังหวัด ให้ช่วยดูแลเกษตรกรที่ได้รับสินค้าด้านการเกษตรประเภทปลัศจรรย์การผลิตจากพ่อค้าจังหวัด เพื่อป้องกันการสูญหายของหนี้สิน ทั้งยังเป็นผู้รวบรวมข้อมูลด้านการผลิตในเขตท้องที่ส่งให้พ่อค้า-จังหวัด และในขณะเดียวกันจะเป็นผู้รวบรวมผลผลิตให้กับพ่อค้าจังหวัดด้วย โดยจะได้รับค่าตอบแทนแล้วแต่จะตกลงกัน

ข. พ่อค้าท้องถิ่น จะรับซื้อสินค้าจากเกษตรกร และพ่อค้าหมู่บ้าน พ่อค้าระดับนี้จะขายสินค้าให้แก่พ่อค้าจังหวัด นายหน้าในกรุงเทพฯ หรือผู้ส่งออก สามารถแบ่งพ่อค้าท้องถิ่นที่ซื้อขายถั่วเขียวได้ 2 ประเภท คือ รับซื้อผลผลิตเกษตรกรหลายชนิดโดยตรงจากชาวจังหวัด โดยปกติพ่อค้าประเภทนี้จะขายปลัศจรรย์การผลิต เช่น ปุย สารเคมีกำจัดศัตรูพืช เป็นต้น และเครื่องอุปโภค-บริโภคทั่วไป บางครั้งจึงเป็นผู้ให้สินเชื่อด้านปลัศจรรย์การผลิต และเครื่องอุปโภคบริโภคที่จำหน่ายแก่เกษตรกร และเมื่อถึงฤดูกาลเก็บเกี่ยว เกษตรกรก็จะนำผลผลิตของตนมาจำหน่ายกับพ่อค้าเพื่อทำการหักล้างหนี้สิน พ่อค้าท้องถิ่นอีกประเภทหนึ่ง ได้แก่ เกษตรกรที่ทำหน้าที่รับซื้อผลผลิตเฉพาะในช่วงฤดูเก็บเกี่ยว หรือเรียกว่า พ่อค้าฤดูกาล มักเป็นเกษตรกรที่มีฐานะดี เป็นเจ้าของที่ดินที่เกษตรกรอื่นมาเช่าขอทำกิน พ่อค้าท้องถิ่นมักจะมีร้านค้าแน่นอนในแหล่งผลิต และไม่มีโกดังเก็บรักษาผลผลิตที่มั่นคง ดังนั้นเมื่อรวบรวมผลผลิตได้มากพอก็จะส่งต่อให้พ่อค้า-จังหวัด และผลผลิตบางส่วนก็จะเก็บไว้จำหน่ายเองในรูปเมล็ดพันธุ์หรือขายโดยตรงให้แก่ผู้บริโภค

ค. พ่อค้าจังหวัด เป็นพ่อค้าขนาดใหญ่ที่รวมตัวอยู่ในตลาดพืชไร่ที่สำคัญในบางจังหวัดทำการรับซื้อสินค้าจากเกษตรกร พ่อค้าหมู่บ้าน และพ่อค้าท้องถิ่น เมื่อซื้อสินค้ามาแล้วจะขายสินค้าให้ผู้ส่งออก บริษัทส่งออกที่อยู่ในเครือ หรือพ่อค้ากรุงเทพฯ พ่อค้าประเภทนี้จะมีขอบข่ายการค้าเงินธุรกิจที่กว้างขวางมีความชำนาญในการซื้อขาย และมีปริมาณซื้อขายจำนวนมาก มีสถานที่ทำการแน่นอนใกล้แหล่งการค้า และการคมนาคมสะดวก พ่อค้าจังหวัดจะมีสถานที่เก็บผลผลิตทางเกษตรเป็นจำนวนมาก ดังนั้นจึงมีการเก็บกักต้นถั่วเขียวไว้เพื่อเก็งกำไร โดยจะเก็บนานประมาณ 1-3 เดือน จึงจะส่งต่อให้กับพ่อค้ากรุงเทพฯ

วิธีการตลาดของแก้วเขียวสามารถพิจารณาได้จากแผนภาพที่ 3.1 ดังนี้



แผนภาพที่ 3.1 แสดงวิธีการตลาดแก้วเขียวของไทย

ง. พ่อค้ากรุงเทพฯ จะรับซื้อผลผลิตจากพ่อค้าจังหวัดแล้วขายให้พ่อค้าส่งออก โรงงานแปรรูป และบางส่วนส่งไปจำหน่ายยังจังหวัดอื่น ๆ พ่อค้าระดับนี้สามารถกำหนดราคา รับซื้อเมล็ดถั่วเขียว เนื่องจากมีทุนในการดำเนินงานสูงกว่าพ่อค้าในตลาดระดับอื่น ๆ จึงมี ปริมาณการค้าที่มากกว่าตลาดอื่น และมีโกดัง เก็บรักษาผลผลิตแทบทุกราย

จ. พ่อค้ารายย่อย หมายถึง พ่อค้าที่จำหน่ายทั้งเมล็ดถั่วเขียว และผลิตภัณฑ์ เครื่องอุปโภคบริโภคให้ผู้บริโภคโดยตรง ส่วนใหญ่จะมีสถานที่ประกอบธุรกิจการค้าใกล้ตลาด หรือแหล่งการค้า

ฉ. พ่อค้าโรงงานแปรรูป ได้แก่ พ่อค้าโรงงานทำวันเส้น พ่อค้าโรงงานทำ- ถั่วชิก พ่อค้าเพาะถั่วงอก จะรับซื้อเมล็ดถั่วเขียวจากพ่อค้ากรุงเทพฯ เป็นส่วนใหญ่ เพราะ จะได้คุณภาพ และปริมาณมากพอตามกำลังผลิตของโรงงาน และจะจำหน่ายผลิตภัณฑ์ต่าง ๆ ที่ ผลิตได้แก่ ผู้บริโภคต่อไป

ช. พ่อค้าส่งออก หมายถึง พ่อค้าที่รับซื้อเมล็ดถั่วเขียวแล้วจัดส่งไปจำหน่ายยัง ตลาดต่างประเทศทั้งหมดโดยผ่านสมาคมพ่อค้าข้าวโพด และพืชพันธุ์ไทยส่วนหนึ่ง อีกส่วนจะขาย ให้กับพ่อค้าต่างประเทศโดยตรง

เกษตรกรจะขายผลผลิตให้แก่พ่อค้าหมู่บ้าน พ่อค้าท้องถิ่น และพ่อค้าจังหวัด โดยมี พ่อค้าไปรับซื้อผลผลิตจากเกษตรกรโดยตรง หรือเกษตรกรนำมาขายเองที่ร้านซึ่งขึ้นอยู่กับปริมาณ ผลผลิตที่ขาย ความสะดวกและค่าใช้จ่ายในการขนส่ง ถ้าการขนส่งไปขายให้พ่อค้าจังหวัดไม่ สะดวก ก็มักจะมีพ่อค้าผู้รวบรวมผลผลิตในหมู่บ้าน ทำการรับซื้อผลผลิตจากเกษตรกรไปขายพ่อค้า- จังหวัดอีกทอดหนึ่ง พ่อค้าจังหวัดจะขายสินค้าให้แก่พ่อค้ารายย่อยในจังหวัดเพื่อจำหน่ายให้ ผู้บริโภคในจังหวัดต่อไป และจะเก็บสินค้าจำนวนหนึ่งไว้ขายเป็นเมล็ดพันธุ์ในฤดูกาลผลิตต่อไป ด้วย สินค้าที่พ่อค้าจังหวัดขายส่วนใหญ่จะขายให้แก่พ่อค้ากรุงเทพฯ และพ่อค้าส่งออก โรงงาน เพาะถั่วงอก โรงงานทำถั่วชิก โรงงานวันเส้น และพ่อค้ารายย่อยในกรุงเทพฯ ซึ่งนำไป ขายให้ผู้บริโภคโดยตรงต่อไป สำหรับพ่อค้าส่งออกซึ่งรับซื้อสินค้าจากพ่อค้ากรุงเทพฯ พ่อค้า- จังหวัดและพ่อค้าท้องถิ่น ก็จะส่งสินค้าออกไปจำหน่ายต่างประเทศ

สำหรับวิธีการตลาดถั่วเขียวผิวดำ จะแตกต่างจากวิธีการตลาดของถั่วเขียวที่ กล่าวแล้วในข้างต้น คือ พ่อค้าจังหวัดจะส่งปริมาณถั่วเขียวผิวดำเกือบทั้งหมด ขายให้แก่พ่อค้า

กรุงเทพฯ และพ่อค้าส่งออก เพื่อส่งต่อไปยังโรงงานแปรรูปและต่างประเทศต่อไป ทั้งนี้เนื่องจากในประเศไม่มีนิคมบริโภคถ่วงอกที่เพาะจากถั่วเขียวผวดำ นอกจากนั้นยังไม่นิคมนำไปบริโภคโดยตรงด้วย

คุณภาพ และราคาของถั่วเขียว

คุณภาพถั่วเขียว

โดยทั่วไปเกษตรกรมักจะขายผลผลิตในรูปแบบขายคละเป็นส่วนใหญ่ ส่วนการซื้อขายของพ่อค้าท้องถิ่น พ่อค้าหมู่บ้าน พ่อค้ากรุงเทพฯ และพ่อค้าส่งออกจะมีการคัดเกรดถั่วเขียวโดยอาศัยการมองดูด้วยตา และประสบการณ์เป็นสำคัญ จะพิจารณา ขนาด สี และความมันของเมล็ด ความชื้น สิ่งปนต่าง ๆ และเชื้อรา เป็นต้น โดยทั่วไปจะแบ่งออกเป็น 5 เกรด โดยแต่ละเกรดจะมีลักษณะพื้นฐาน ดังนี้¹

- เกรด 1 ลักษณะ สีเขียวเป็นมัน แห้ง ขนาดเมล็ดสม่ำเสมอ
- เกรด 2 ลักษณะ สีเขียวเป็นมัน แห้ง ขนาดเมล็ดไม่สม่ำเสมอ
- เกรด 3 ลักษณะ สีเมล็ดไม่ค่อยสวย แห้ง ขนาดเมล็ดไม่สม่ำเสมอ มีเชื้อราปนบ้าง
- เกรด 4 ลักษณะ สีเมล็ดไม่สวย ลักษณะเมล็ดไม่สวย มีความชื้นสูง ขนาดเมล็ดไม่สม่ำเสมอ มีเชื้อราปน
- เกรด 5 ลักษณะ เมล็ดตัวคละที่มีลักษณะไม่ดี ไม่ว่าจะสี ขนาด ความชื้น และเชื้อรา

เนื่องจากถั่วเขียวเป็นสินค้าส่งออกที่สำคัญของประเทศ คณะกรรมการมาตรฐานสินค้า กระทรวงพาณิชย์ จึงได้กำหนดมาตรฐานสินค้าถั่วเขียว โดยประกาศในราชกิจจานุเบกษา ณ วันที่ 6 ธันวาคม 2527 ซึ่งมีผลบังคับใช้ในวันที่ 5 มิถุนายน 2528 ให้แบ่งถั่วเขียวออกเป็น 3 ชั้น คือ ถั่วเขียวชั้น 1 ชั้น 2 และชั้น 3 ซึ่งมีมาตรฐานถั่วเขียวแต่ละชั้นตามรายละเอียดในตารางที่ 3.7

¹ ฝ่ายวิจัยสินค้าเกษตรกรรมที่ 5 "การผลิตและการตลาดถั่วเขียว ปีการเพาะปลูก 2527/28"

ตารางที่ 3.7
แสดงมาตรฐานทั่วไป เขียวแต่ละชั้น

| | ชั้น 1 | ชั้น 2 | ชั้น 3 |
|--|-------------------------|--------|--------|
| 1. ต้องเป็นเมล็ดดีถ้าจะมี | ไม่เกินร้อยละโดยน้ำหนัก | | |
| เมล็ดบกพร่องรวม | 5.0 | 11.0 | 17.0 |
| - เมล็ดลีบ | 1.0 | 1.5 | 3.0 |
| - เมล็ดแตก | 5.0 | 7.0 | 12.0 |
| - เมล็ดเสีย | 2.0 | 4.0 | 6.0 |
| - เมล็ดที่ถูกแมลงทำลาย | 1.0 | 3.0 | 5.0 |
| เมล็ดทั่วไปเขียวอื่น | 2.0 | 4.0 | 6.0 |
| เมล็ดทั่วไปชนิดอื่น | 1.0 | 1.5 | 2.0 |
| วัตถุอื่น | 1.0 | 1.5 | 2.0 |
| 2. ความชื้น | ไม่เกินร้อยละโดยน้ำหนัก | | |
| | 14.5 | 14.5 | 14.5 |
| 3. ขนาด | | | |
| ขนาดเมล็ดต้องเหลือค้ำงอยู่บนตะแกรงโลหะ | | | |
| รูกมขนาดเส้นผ่าศูนย์กลาง 3.71 มม. | | | |
| - ทั่วไปเขียวผิวมัน | 75.0 | 60.0 | 50.0 |
| - ทั่วไปเขียวผิวด้าน | 50.0 | - | - |

ที่มา : ประกาศกระทรวงพาณิชย์ เรื่อง กำหนดให้ทั่วไปเขียวเป็นสินค้ามาตรฐาน
และมาตรฐานสินค้าทั่วไปเขียว

ราคาข้าวเขียว

พ่อค้าส่งหวด และพ่อค้าท้องถิ่น จะกำหนดราคาซื้อขายโดยอาศัยราคาในตลาดกรุงเทพฯ เป็นหลัก และราคาในตลาดกรุงเทพฯ จะมีการเปลี่ยนแปลงตลอดเวลา ซึ่งขึ้นกับปริมาณการผลิต และความต้องการภายในประเทศ และความต้องการจากต่างประเทศด้วย พ่อค้าคนกลางแต่ละคนจะกำหนดราคาซื้อขายก็ไม่แตกต่างกันมากนัก ทั้งนี้เพราะพ่อค้าแต่ละรายจะเปรียบเทียบราคาซื้อขายข้าวระหว่างกัน เพื่อที่จะไม่ให้เกิดการตัดราคา และแย่งกันเองมาก ดังนั้นราคาของข้าวเขียวจะถูกกำหนดด้วย อุปสงค์ (Demand) และอุปทาน (Supply) ของแต่ละตลาดระดับต่าง ๆ กัน เช่น ราคาที่เกษตรกรได้รับจะถูกกำหนดจากอุปทานของเกษตรกร และอุปสงค์ของตลาดท้องถิ่น สำหรับราคาในตลาดกรุงเทพฯ จะถูกกำหนดโดยอุปทานในตลาดท้องถิ่น กับอุปสงค์ในตลาดกรุงเทพฯ และสำหรับราคาล่วงออกจะถูกกำหนดโดยอุปสงค์ในตลาดโลก และอุปทานในตลาดกรุงเทพฯ เป็นต้น

การเคลื่อนไหวของราคาข้าวเขียวจะเปลี่ยนแปลงเร็วมาก เนื่องจากฤดูกาลผลิตค่อนข้างสั้น และผลผลิตของข้าวไม่ล่ามารถเก็บไว้ได้นาน ทั้งยังมีการเปลี่ยนแปลงในความต้องการข้าวอย่างรวดเร็ว ซึ่งเกิดขึ้นเนื่องจากการคาดคะเนสถานการณ์ตลาดของพ่อค้าคนกลาง ดังนั้นลักษณะการเปลี่ยนแปลงของราคาจึงมีทิศทางขึ้นลงไม่แน่นอน แต่ถ้าศึกษาจากการเคลื่อนไหวของราคาที่จะเปลี่ยนแปลงตามฤดูกาล ซึ่งมีปัจจัยที่ทำให้ราคาเปลี่ยนแปลง เช่น ฤดูกาลเพาะปลูก กล่าวคือ ช่วงที่ผลผลิตออกสู่ตลาดมาก จะทำให้ราคาข้าวเขียวตกต่ำลง และในทางตรงข้าม ถ้าหากอยู่ในช่วงต้นฤดูเพาะปลูก ราคาข้าวเขียวก็จะเพิ่มสูงขึ้น นอกจากนี้แล้ว การเปลี่ยนแปลงราคาตามฤดูกาลจะเกิดขึ้นเนื่องจาก ความแตกต่างของอุปสงค์ในแต่ละช่วงเวลา คือ ถ้าหากตลาดมีความต้องการเพิ่มสูงขึ้นในขณะที่ผลผลิตมีน้อย ก็จะทำให้ราคามีแนวโน้มสูงขึ้น

การกำหนดราคาของพ่อค้าระดับท้องถิ่น จะพิจารณาจากขนาดและสีของเมล็ดข้าวเขียว โดยใช้ประสบการณ์ของพ่อค้าเป็นเครื่องตัดสินว่า คุณภาพของเมล็ดข้าวเขียวควรอยู่ในระดับใด ดังนั้น การซื้อขายของพ่อค้าแต่ละท้องถิ่นจึงมีการกำหนดราคาต่างกันตามคุณภาพของเมล็ดข้าวเขียวในท้องถิ่นนั้น ๆ จึงเป็นผลให้ราคาของเมล็ดข้าวเขียวที่มีคุณภาพรอง ในท้องถิ่นหนึ่งอาจมีราคาที่สูงกว่าเมล็ดข้าวเขียวที่อยู่ในระดับคุณภาพดีของอีกท้องถิ่น ราคาข้าวเขียวที่เกษตรกรจำหน่ายได้ โดยทั่วไปมี 3 ระดับ คือ ข้าวเขียวชนิดดี ข้าวเขียวชนิดรอง และข้าวเขียวชนิดคละ ดังแสดงตาม

ตารางที่ 3.8
แสดงราคาข้าวเขียวผิวนั้นที่เกษตรกรขายได้

ปี 2523-2528

| ชนิด ๒ | ม.ค. | ก.พ. | มี.ค. | เม.ย. | พ.ค. | มิ.ย. | ก.ค. | ส.ค. | ก.ย. | ต.ค. | พ.ย. | ธ.ค. | เฉลี่ย |
|----------------|------|------|-------|-------|-------|-------|------|------|------|------|------|------|--------|
| ชนิดดี | | | | | | | | | | | | | |
| 2523 | 6.23 | 6.38 | 6.65 | 6.53 | 6.60 | 5.53 | 7.45 | 6.99 | 9.01 | 7.98 | 7.36 | 6.89 | 6.97 |
| 2524 | 7.98 | 7.82 | 8.32 | 8.90 | 8.54 | 8.49 | 8.60 | 9.50 | 9.49 | 9.02 | 8.35 | 8.13 | 8.59 |
| 2525 | 6.69 | 7.76 | 8.11 | 9.33 | 8.43 | 8.46 | 8.42 | 8.46 | 8.38 | 7.69 | 6.86 | 7.41 | 8.00 |
| 2526 | 8.57 | 8.87 | 10.15 | 8.81 | 7.98 | 8.74 | 7.68 | 7.10 | 8.54 | 7.36 | 8.64 | 8.09 | 8.38 |
| 2527 | 8.46 | 7.57 | 7.00 | - | 10.00 | - | - | - | - | - | 7.20 | 7.34 | 7.93 |
| 2528 | 6.93 | - | 7.45 | - | - | - | 7.85 | 8.34 | 8.40 | 8.56 | 7.93 | 7.80 | 7.91 |
| ชนิดรอง | | | | | | | | | | | | | |
| 2523 | 5.50 | 5.47 | 5.75 | 5.92 | 5.87 | 4.91 | 6.68 | 5.91 | 6.68 | 7.34 | 6.58 | 6.50 | 6.09 |
| 2524 | 7.00 | 6.98 | 7.18 | 8.12 | 7.25 | 8.25 | 7.26 | 8.45 | 8.03 | 8.81 | 7.56 | 6.92 | 7.65 |
| 2525 | 6.13 | 6.97 | 7.00 | 8.19 | 7.88 | 7.90 | 8.30 | 8.04 | 7.86 | 7.65 | 6.08 | 6.66 | 7.39 |
| 2526 | 7.23 | 8.01 | 7.38 | 8.60 | 7.41 | 8.20 | 7.13 | 6.42 | 7.28 | 6.24 | 7.41 | 7.32 | 7.32 |
| 2527 | 7.94 | 7.27 | 6.80 | - | 7.26 | - | 6.65 | - | - | 6.56 | 7.09 | 6.98 | 7.07 |
| 2528 | 6.57 | 6.48 | 6.00 | - | - | - | 7.51 | 7.36 | 7.15 | 7.71 | 7.55 | 7.26 | 7.06 |

ตารางที่ 3.8 (ต่อ)

| ชนิด ๗ | ม.ค. | ก.พ. | มี.ค. | เม.ย. | พ.ค. | มิ.ย. | ก.ค. | ส.ค. | ก.ย. | ต.ค. | พ.ย. | ธ.ค. | เฉลี่ย |
|-----------|------|------|-------|-------|------|-------|------|------|------|------|------|------|--------|
| ชนิดคณะ | | | | | | | | | | | | | |
| 2523 | 5.63 | 5.00 | 5.72 | 5.33 | 5.37 | 4.78 | 5.90 | 5.40 | 6.52 | 6.35 | 5.50 | 6.34 | 5.65 |
| 2524 | 6.02 | 6.37 | 7.11 | 7.14 | 6.64 | 8.05 | 6.57 | 7.26 | 7.14 | 8.00 | 7.19 | 6.44 | 6.99 |
| 2525 | 5.88 | 6.73 | 6.33 | 7.61 | 7.13 | - | 7.43 | 7.89 | 7.85 | 6.87 | 6.30 | 6.39 | 6.95 |
| 2526 | 6.96 | 7.34 | 7.15 | 7.93 | 6.86 | 7.57 | 6.18 | 6.26 | 7.07 | 7.27 | 7.25 | 7.14 | 7.08 |
| 2527 | 7.62 | 6.63 | - | 6.79 | 7.00 | 7.00 | 5.50 | - | - | 5.87 | 6.35 | 6.46 | 6.58 |
| 2528 | 6.47 | 6.28 | 6.50 | 7.39 | 6.97 | 6.30 | 6.76 | 5.89 | 6.15 | 5.75 | 7.07 | 6.90 | 6.54 |

หน่วย : บาทต่อกิโลกรัม

ที่มา : กองวิจัยเศรษฐกิจการเกษตร

ศูนย์วิจัยทรัพยากร
จุฬาลงกรณ์มหาวิทยาลัย

ตารางที่ 3.9

แสดงราคาข้าวเขียวธรรมดาที่เกษตรกรขายได้

ปี 2523-2528

| ชนิด ปี | ม.ค. | ก.พ. | มี.ค. | เม.ย. | พ.ค. | มิ.ย. | ก.ค. | ส.ค. | ก.ย. | ต.ค. | พ.ย. | ธ.ค. | เฉลี่ย |
|----------------|------|------|-------|-------|------|-------|------|------|------|------|------|------|--------|
| ชนิดดี | | | | | | | | | | | | | |
| 2523 | 5.92 | 5.84 | 6.00 | 6.86 | 6.70 | 6.77 | 8.21 | 6.33 | 7.43 | 6.83 | 6.49 | 6.72 | 6.67 |
| 2524 | 6.34 | 7.07 | 7.00 | 8.00 | 6.70 | 6.00 | 6.00 | 7.10 | 8.00 | 7.38 | 4.00 | 4.50 | 6.51 |
| 2525 | 4.50 | - | 6.00 | 7.07 | 6.75 | 7.50 | 7.50 | 6.76 | 7.09 | 7.38 | 5.88 | 5.50 | 6.54 |
| 2526 | 7.43 | 8.21 | 8.40 | 7.90 | 7.74 | 8.13 | 6.88 | 8.00 | 8.39 | 7.68 | 7.32 | 7.10 | 7.76 |
| 2527 | 8.25 | 6.89 | 6.80 | - | 7.87 | 7.69 | 7.55 | 7.58 | - | - | 7.79 | 6.87 | 7.48 |
| 2528 | 6.98 | 7.06 | - | 8.25 | - | - | - | - | - | - | 6.42 | - | 7.18 |
| ชนิดรอง | | | | | | | | | | | | | |
| 2523 | 5.70 | 4.36 | 5.19 | 5.69 | 6.50 | 5.53 | 7.04 | 5.33 | 6.82 | 6.64 | 6.33 | 5.80 | 5.91 |
| 2524 | 5.62 | 6.62 | 6.63 | 7.43 | 5.50 | 5.75 | 5.00 | 6.52 | 7.21 | 7.00 | 3.50 | 3.65 | 5.87 |
| 2525 | 3.75 | - | 5.00 | 6.20 | 4.50 | 5.00 | - | 6.72 | 5.55 | 6.79 | 5.65 | 5.25 | 5.44 |
| 2526 | 6.77 | 8.31 | 6.75 | 6.34 | 6.72 | 8.04 | 6.03 | 7.00 | 6.02 | 6.01 | 6.09 | 6.24 | 6.69 |
| 2527 | 7.62 | 6.50 | 6.20 | 7.31 | 6.97 | 7.18 | 6.92 | 7.14 | - | - | 6.51 | 6.35 | 6.87 |
| 2528 | 6.73 | 6.81 | - | 7.50 | - | - | - | - | - | - | 4.92 | - | 6.49 |

ตารางที่ 3.9 (ต่อ)

| ชนิด ๗ | ม.ค. | ก.พ. | มี.ค. | เม.ย. | พ.ค. | มิ.ย. | ก.ค. | ส.ค. | ก.ย. | ต.ค. | พ.ย. | ธ.ค. | เฉลี่ย |
|-----------|------|------|-------|-------|------|-------|------|------|------|------|------|------|--------|
| ชนิดคณะ | | | | | | | | | | | | | |
| 2523 | 5.17 | 5.17 | 5.00 | 5.35 | 6.14 | 4.63 | 5.06 | 4.78 | 6.51 | 7.90 | 6.42 | 5.50 | 5.64 |
| 2524 | 5.93 | 6.63 | 6.50 | 6.75 | 4.83 | 5.50 | 4.50 | 5.98 | 6.82 | 6.41 | 3.00 | 4.25 | 5.59 |
| 2525 | 2.50 | - | 5.00 | 5.67 | 4.00 | - | - | 6.49 | 5.42 | 6.21 | 5.50 | 5.00 | 5.09 |
| 2526 | 5.98 | 7.22 | 6.00 | 7.75 | 6.23 | 7.33 | 6.55 | 6.00 | 7.32 | 6.76 | 6.36 | 6.17 | 6.64 |
| 2527 | - | - | - | 6.30 | 6.72 | 6.53 | 6.41 | 6.78 | 8.00 | 8.15 | 6.89 | 6.47 | 6.92 |
| 2528 | 6.83 | 6.79 | - | 6.75 | - | - | 8.00 | - | - | 7.06 | 7.35 | 6.37 | 7.02 |

หน่วย : บาทต่อกิโลกรัม

ที่มา : กองวิจัยเศรษฐกิจการเกษตร

จุฬาลงกรณ์มหาวิทยาลัย

ตารางที่ 3.10 แสดงราคาข้าวขายส่งในตลาดกรุงเทพฯ ปี 2523-2528

| เดือน | ข้าวขาวผวม | | | | | | ข้าวขาวธรรมดา | | | | | |
|--------|------------|-------|-------|-------|------|-------|---------------|-------|-------|-------|------|-------|
| | 2523 | 2524 | 2525 | 2526 | 2527 | 2528 | 2523 | 2524 | 2525 | 2526 | 2527 | 2528 |
| ม.ค. | 8.07 | 10.57 | 10.59 | 10.20 | 9.67 | 8.35 | 7.20 | 9.02 | 9.80 | 9.94 | 9.69 | 9.38 |
| ก.พ. | 8.50 | 10.57 | 11.22 | 9.97 | 9.53 | 8.38 | 8.06 | 9.08 | 10.25 | 10.10 | 9.58 | 9.02 |
| มี.ค. | 9.53 | 11.20 | 11.08 | 9.93 | 9.48 | 8.63 | 9.00 | 9.75 | 10.61 | 10.05 | 9.58 | 8.88 |
| เม.ย. | 8.74 | 11.04 | 11.02 | 9.91 | 9.20 | 8.40 | 8.37 | 9.74 | 10.57 | 10.12 | 8.95 | 8.84 |
| พ.ค. | 8.73 | 10.59 | 10.81 | 10.87 | 8.45 | 8.65 | 8.03 | 9.52 | 10.42 | 11.00 | 8.25 | 8.76 |
| มิ.ย. | 8.88 | 10.90 | 11.20 | 11.57 | 8.85 | 9.25 | 8.31 | 9.61 | 10.71 | 11.75 | 8.25 | 8.78 |
| ก.ค. | 9.01 | 10.88 | 10.76 | 11.10 | 8.18 | 9.40 | 8.65 | 10.41 | 11.02 | 11.57 | 8.06 | 9.22 |
| ส.ค. | 9.91 | 12.16 | 10.65 | 9.63 | 8.40 | 9.90 | 9.15 | 11.10 | 12.21 | 10.63 | 8.50 | 9.84 |
| ก.ย. | 11.52 | 13.01 | 11.03 | 10.83 | 8.93 | 11.70 | 9.91 | 11.50 | 11.27 | 10.38 | 8.50 | 10.49 |
| ต.ค. | 11.72 | 11.59 | 10.93 | 10.85 | 8.92 | 11.68 | 10.63 | 11.56 | 10.50 | 10.68 | 8.50 | 10.50 |
| พ.ย. | 9.90 | 9.80 | 9.49 | 10.36 | 9.10 | 10.38 | 9.19 | 9.54 | 9.39 | 10.26 | 8.50 | 9.91 |
| ธ.ค. | 10.22 | 9.71 | 9.96 | 10.23 | 8.66 | 9.29 | 8.41 | 8.96 | 9.37 | 10.19 | 8.50 | 9.70 |
| เฉลี่ย | 9.56 | 11.02 | 10.74 | 10.45 | 8.95 | 9.50 | 8.74 | 9.98 | 10.43 | 10.55 | 8.86 | 9.44 |

หน่วย : บาทต่อกิโลกรัม

ที่มา : กองวิจัยเศรษฐกิจการเกษตร

ตารางที่ 3.8 และ 3.9 ส่วนใหญ่เกษตรกรจะขายได้ในราคาตัวเขียวชนิดรอง และชนิดคละ เนื่องจากเกษตรกรได้สีเมล็ดตัวเขียวรวมกันและไม่มีการคัดคุณภาพเมล็ด ดังนั้นในการรับซื้อเมล็ดตัวเขียวของพ่อค้าระดับท้องถิ่นจึงเป็นการรับซื้อแบบคละ และพ่อค้าส่วนใหญ่ไม่มีเครื่องคัดคุณภาพเมล็ดตัวเขียว จึงเป็นผลให้ราคาที่เกษตรกรได้รับสิ่งอยู่ในระดับที่ต่ำ

สำหรับตัวเขียวชนิดดีนั้น พ่อค้าคนกลางรับซื้อมาแล้วก็จะมาคัดคุณภาพเมล็ดตามที่พ่อค้ากรุงเทพมหานครต้องการ จากตารางที่ 3.10 จะพบว่า ราคาตัวเขียวผิวมันที่ขายส่งในตลาดกรุงเทพฯ โดยเฉลี่ยตลอดทั้งปี 2528 กิโลกรัมละ 9.50 บาท สูงขึ้นจากปี 2527 กิโลกรัมละ 0.55 บาท หรือสูงขึ้นในอัตราร้อยละ 5.8 โดยที่ราคาขายส่งตัวเขียวผิวมันมีแนวโน้มสูงขึ้นตลอดตั้งแต่ต้นปีถึงประมาณเดือนกันยายน 2528 ซึ่งมีราคาสูงที่สุดประมาณกิโลกรัมละ 11.70 บาท หรือสูงขึ้นจากระยะเดียวกันของปี 2527 กิโลกรัมละ 2.77 บาท สำหรับตัวเขียวธรรมดาราคาขายส่งในตลาดกรุงเทพฯ โดยเฉลี่ยตลอดทั้งปี 2528 กิโลกรัมละ 9.44 บาท สูงขึ้นจากปี 2527 เฉลี่ยกิโลกรัมละ 0.58 บาท หรือสูงขึ้นในอัตราร้อยละ 6.1 โดยมีราคาสูงที่สุดในเดือนตุลาคม คือ 10.50 บาทต่อกิโลกรัม หรือสูงขึ้นจากระยะเดียวกันของปี 2527 กิโลกรัมละ 2 บาท ถึงแม้ว่าผลผลิตตัวเขียวในปีการผลิต 2528/29 จะได้เพิ่มขึ้นจากปีการผลิตก่อน แต่แนวโน้มราคาในตลาดกรุงเทพฯ ยังมีราคาสูงขึ้นจากปี 2527 เนื่องจากผลผลิตตัวเขียวของประเทศอินเดียได้รับความเสียหาย จึงนำเข้าตัวเขียวจากประเทศไทยเพิ่มขึ้น และความต้องการตัวเขียวของพ่อค้าส่งออกในช่วงปลายปี 2528 มีมาก โดยมีการซื้อผลผลิตเข้าเก็บกักตุนไว้ เพราะคาดว่า ความต้องการตัวเขียวของตลาดต่างประเทศจะเพิ่มขึ้น ดังนั้นการค้ำตัวเขียวในช่วงปลายปี 2528 จึงมีการตื่นตัว และระดับราคาอยู่ในเกณฑ์สูงตลอดมา

ถ้าพิจารณาจากดัชนีราคาตามฤดูกาลของตัวเขียว ราคาขายส่งตลาดกรุงเทพฯ ระหว่างปี 2520-2527 ตามแผนภาพที่ 3.2 พบว่า ราคาตัวเขียวจะเคลื่อนไหวอยู่ในระดับสูงระหว่างเดือนพฤษภาคม ถึง เดือนตุลาคม และจะมีราคาสูงที่สุดในเดือนกันยายน เนื่องจากเป็นระยะเริ่มปลูกตัวเขียวในฤดูฝน และผลผลิตจากการปลูกตัวเขียวในฤดูแล้ง (เดือนมกราคม-กุมภาพันธ์) เหลือในท้องตลาดน้อย ดังนั้นราคาตัวเขียวจึงเคลื่อนไหวอยู่ในระดับสูงสำหรับช่วงนี้ และราคาตัวเขียวจะอยู่ในระดับต่ำระหว่างเดือนพฤศจิกายน ถึง เดือนกุมภาพันธ์ ทั้งนี้เป็นเพราะระยะที่ผลผลิตจากการปลูกตัวเขียวในฤดูฝนได้รับการเก็บเกี่ยวออกสู่ท้องตลาด ทำให้มีปริมาณผลผลิตมาก หาซื้อง่าย ราคาจึงถูกลง

เปอร์เซ็นต์

110

100

90

↑

ม.ค. กพ. มีค. เม.ย. พค. มิย. กค. สค. กย. ตค. พย. ธค. เดือน

แผนภาพที่ 3.2 ดัชนีราคาตัวเขียวเดือนตามฤดูกาล ราคาขายส่งตลาดกรุงเทพฯ

ปี 2520-2527

ที่มา : การผลิตและการตลาดตัวเขียว ปีการเพาะปลูก 2527/28 กองวิจัยเศรษฐกิจการเกษตร

การส่งออก และการนำเข้าหัวเหี่ยวของประเทศไทย

การส่งออก ตลาดส่งออกของหัวเหี่ยวผิวมัน และผิวธรรมดาของไทย กระจายไปกว่า 30 ประเทศในเกือบทุกภูมิภาคของโลก ตลาดเอเชีย ได้แก่ สาธารณรัฐประชาชนจีน ไต้หวัน อินเดีย และฮ่องกง ตลาดตะวันออกกลาง ได้แก่ บาร์เรน โอมาน คูเวต และสาธารณรัฐอาหรับเอมิเรตส์ ตลาดยุโรป ได้แก่ เนเธอร์แลนด์ ฝรั่งเศส สหพันธ์สาธารณรัฐเยอรมัน เบลเยียม และสเปน และตลาดอื่น ๆ ได้แก่ สหรัฐอเมริกา และ คานาดา เมื่อพิจารณาการส่งออกในปี 2528 ตลาดส่งออกที่สำคัญ ๆ ได้แก่

1. สาธารณรัฐประชาชนจีน เป็นตลาดส่งออกที่สำคัญที่สุดของไทยในปัจจุบัน คือ ในปี 2528 ไทยส่งหัวเหี่ยวจำหน่ายให้สาธารณรัฐประชาชนจีน ร้อยละ 33 ของปริมาณส่งออกทั้งหมด ถึงแม้ว่าสาธารณรัฐประชาชนจะสามารถผลิตหัวเหี่ยวในประเทศได้ แต่ก็สั่งซื้อหัวเหี่ยวจากไทยในปริมาณมาก เนื่องจากความต้องการภายในประเทศมีสูง และเนื่องจากมีความสัมพันธ์ทางการเมืองกับไทยด้วย การค้าหัวเหี่ยวกับสาธารณรัฐประชาชนจีน จึงมีการกำหนดเป้าหมายการค้ากับไทยในแต่ละปี โดยเริ่มตั้งแต่ปี 2522 เป็นต้นมา ด้วยปริมาณที่กำหนดตั้งแต่ 20,000 เมตริกตัน จนถึง 40,000 เมตริกตันในปี 2528 นอกจากนี้จะมีการกำหนดปริมาณซื้อขายแล้ว ยังมีการกำหนดระยะเวลาส่งมอบ ราคา และคุณภาพของหัวเหี่ยวส่งออกด้วย

2. ไต้หวัน เป็นประเทศที่สามารถผลิตหัวเหี่ยวภายในประเทศได้ แต่ไม่เพียงพอับความต้องการภายในประเทศ โดยผลิตได้ปีละประมาณ 3,000 เมตริกตัน ในขณะที่ความต้องการภายในประเทศคาดว่าจะประมาณ 25,000-30,000 เมตริกตัน เพื่อใช้ทำอาหารขนมหัน วันเส้น หัวงอก และเป็นส่วนผสมในการทำอาหารสัตว์ สาเหตุที่เกษตรกรไต้หวันไม่นิยมปลูกหัวเหี่ยว แม้ว่ารัฐบาลจะสนับสนุนส่งเสริมการปลูกโดยให้ใช้เทคโนโลยีช่วยในการผลิตซึ่งจะทำให้ได้ผลผลิตสูงถึง 230 กิโลกรัมต่อไร่ แต่เนื่องจากผลผลิตขายได้ราคาไม่ดี เมื่อเทียบกับการปลูกพืชไร่นาชนิดอื่น ประกอบกับสภาพภูมิอากาศมีฝนตกชุกไม่เหมาะกับการปลูกหัวเหี่ยว นอกจากนี้ต้นทุนการผลิตหัวเหี่ยวของไต้หวันสูงกว่าประเทศไทยอีกด้วย ในปี 2524 ไต้หวันเป็นตลาดส่งออกที่สำคัญที่สุดของประเทศไทย แต่ในปี 2525 เป็นต้นมา ไต้หวันได้เปลี่ยนแปลงอัตราภาษีนำเข้าหัวเหี่ยวเพื่อคุ้มครองเกษตรกรในประเทศ ทำให้ปริมาณนำเข้าลดลง และแนวโน้มการนำเข้าหัวเหี่ยวจากไทยคาดว่าจะลดลง เนื่องจากประเทศไทยประสบ

ตารางที่ 3.11

แสดงการส่งออกข้าวเขียวของประเทศไทยแยกตามรายประเทศที่สำคัญ

ปี 2524-2528

| ประเทศ | 2524 | | 2525 | | 2526 | | 2527 | | 2528 | | เฉลี่ย | | ร้อยละ | |
|----------------------------|---------|-----------|---------|-----------|--------|---------|---------|-----------|---------|-----------|---------|-----------|--------|--------|
| | ปริมาณ | มูลค่า | ปริมาณ | มูลค่า | ปริมาณ | มูลค่า | ปริมาณ | มูลค่า | ปริมาณ | มูลค่า | ปริมาณ | มูลค่า | ปริมาณ | มูลค่า |
| ไต้หวัน | 23,904 | 230,627 | 17,769 | 159,598 | 16,030 | 150,550 | 14,529 | 132,736 | 15,836 | 145,244 | 17,614 | 163,751 | 15 | 14 |
| สาธารณรัฐประชาชนจีน | 21,013 | 189,712 | 52,913 | 537,468 | 30,566 | 297,656 | 48,532 | 479,242 | 39,266 | 430,872 | 38,450 | 386,990 | 33 | 32 |
| ฮ่องกง | 12,182 | 123,552 | 10,067 | 86,605 | 5,453 | 54,948 | 5,046 | 49,965 | 4,018 | 44,171 | 7,353 | 71,848 | 6 | 6 |
| สหรัฐอเมริกา | 9,501 | 88,099 | 1,448 | 19,661 | 2,598 | 34,003 | 5,277 | 70,082 | 5,136 | 65,853 | 4,792 | 55,540 | 4 | 5 |
| อินเดีย | 8,049 | 90,309 | 346 | 2,506 | 778 | 7,241 | 11,321 | 106,134 | 55,620 | 517,873 | 15,223 | 144,813 | 13 | 12 |
| ปากีสถาน | 7,434 | 80,346 | 3,744 | 37,473 | 125 | 1,098 | 1,672 | 12,531 | - | - | 2,595 | 26,290 | 2 | 2 |
| สิงคโปร์ | 4,315 | 52,676 | 6,930 | 78,112 | 3,847 | 43,857 | 4,713 | 45,626 | 3,562 | 38,176 | 4,673 | 51,689 | 4 | 4 |
| สหราชอาณาจักร | 3,507 | 43,158 | 4,130 | 47,971 | 4,120 | 48,828 | 3,465 | 38,889 | 3,089 | 36,104 | 3,662 | 42,990 | 3 | 4 |
| สาธารณรัฐ อาหรับอียิปต์ | 2,392 | 30,823 | 2,928 | 34,285 | 3,173 | 34,294 | 3,623 | 39,447 | 2,933 | 30,072 | 3,010 | 33,784 | 3 | 3 |
| ญี่ปุ่น | 2,222 | 24,913 | 2,751 | 32,752 | 1,777 | 18,877 | 673 | 8,129 | 439 | 4,737 | 1,572 | 17,882 | 1 | 1 |
| อื่น ๆ | 15,015 | 178,845 | 27,561 | 278,439 | 16,336 | 177,787 | 19,614 | 209,510 | 14,688 | 163,135 | 18,643 | 201,543 | 16 | 17 |
| รวม | 109,534 | 1,133,060 | 130,587 | 1,314,870 | 84,803 | 869,139 | 118,465 | 1,192,291 | 144,547 | 1,476,237 | 117,587 | 1,197,120 | 100 | 100 |

ที่มา : กรมศุลกากร

หน่วย ปริมาณ : เมตริกตัน

มูลค่า : พันบาท

กับการแข่งขันจากพม่า และเวียดนาม ซึ่งเล่นขยายตัวเขียวให้ไต้หวันในราคาที่ต่ำกว่าไทย โดยขยายผ่านฮ่องกง และสิงคโปร์

3. อินเดีย ปริมาณส่งออกตัวเขียวไปอินเดียในแต่ละปีไม่แน่นอน เนื่องจากอินเดียสามารถผลิตตัวเขียวในประเทศได้ ดังนั้นจะนำเข้ามายังช่วงที่ผลผลิตในประเทศไม่เพียงพอ หรือเสียหาย นอกจากนี้ในบางปีปริมาณนำเข้าลดลง แต่จะเพิ่มการนำเข้าตัวเขียวชั่วคราวแทน ตั้งแต่ปี 2525 เป็นต้นมา ปริมาณการนำเข้าตัวเขียวจากไทยเพิ่มขึ้นเรื่อย ๆ ในปี 2528 ส่งเข้าในปริมาณ 55,620 เมตริกตัน ซึ่งเป็นปริมาณที่สูงกว่าปีที่ผ่านมา 3 เท่าตัว

4. ฮ่องกง เคยเป็นตลาดที่สำคัญอันดับ 3 ของไทย ในปี 2524 โดยส่งออกไปประมาณ 12,000 เมตริกตัน แต่หลังจากปี 2525 เป็นต้นมา การส่งออกตัวเขียวไปฮ่องกง ได้ลดลงเหลือ 5,453 เมตริกตันในปี 2526 และ 5,046 เมตริกตันในปี 2527 และ 4,018 เมตริกตันในปี 2528 หรือลดลงในปริมาณร้อยละ 26 เนื่องจากประเทศไทยได้สูญเสียส่วนแบ่งตลาดในฮ่องกงไปให้เวียดนาม กล่าวคือ ในปี 2527 ส่วนแบ่งการตลาดของไทยคือ ร้อยละ 24 ในขณะที่ส่วนแบ่งการตลาดของเวียดนาม คือ ร้อยละ 30 โดยฮ่องกงนำเข้าตัวเขียวเพื่อส่งออกไปประเทศที่สามต่อไป เช่น ไต้หวัน

5. สหรัฐอเมริกา ไทยเคยส่งออกตัวเขียวไปสหรัฐอเมริกาปริมาณสูงสุด 9,500 เมตริกตันใน 2524 หลังจากนั้นปริมาณส่งออก ได้ลดลงเนื่องจากมีปัญหาเรื่องสารป้องกันกำจัดศัตรูพืชเอนดรินตกค้างในเมล็ดตัวเขียวเกินกว่าปริมาณที่กำหนด แต่อย่างไรก็ตามในปี 2528 ไทยส่งตัวเขียวไปสหรัฐอเมริกาปริมาณ 5,136 เมตริกตัน ซึ่งเป็นปริมาณที่สูงกว่าปี 2526 แต่อย่างน้อยกว่าปี 2527 ในปริมาณที่ลดลงร้อยละ 3

ในระยะ 5 ปีที่ผ่านมา การส่งออกตัวเขียวมีแนวโน้มที่สูงขึ้น คือ มีปริมาณ 109,534 เมตริกตันในปี 2524 มาเป็น 144,547 เมตริกตัน ในปี 2528 เป็นอัตราที่เพิ่มขึ้นร้อยละ 32 ถ้าพิจารณาด้านราคาตัวเขียวส่งออก (เอฟ.โอ.ซี.) แล้วปรากฏว่า ราคาส่งออกในปี 2528 มีระดับราคา 10,213 บาทต่อเมตริกตัน เทียบกับระดับราคา 10,344 บาทต่อเมตริกตันในปี 2524 จะเป็นอัตราที่ลดลงถึงร้อยละ 1 ในระยะปี 2527 และ 2528 ปริมาณการส่งออกของตัวเขียวเพิ่มมากขึ้น แต่ราคาส่งออกเอฟ.โอ.ซี.ท่าเรือกรุงเทพฯ ลดลง ตามตารางที่ 3.12 ทั้งนี้เป็นเพราะ

ตารางที่ 3.12

แสดงราคาส่งออก เอฟ.โอ.บี ท่าเรือกรุงเทพฯ

| เดือน | ถั่วเขียวผิวมันชนิดดี | | ถั่วเขียวผิวมันชนิดรอง | |
|-----------------------|-----------------------|--------|------------------------|--------|
| | 2527 | 2528 | 2527 | 2528 |
| มกราคม | 450.25 | 340.25 | 422.75 | 310.00 |
| กุมภาพันธ์ | 471.40 | 330.50 | 431.20 | 310.25 |
| มีนาคม | 487.50 | 344.00 | 430.00 | 320.75 |
| เมษายน | 435.00 | 330.50 | 411.75 | 323.00 |
| พฤษภาคม | 405.00 | 359.00 | 387.80 | 334.50 |
| มิถุนายน | 401.50 | 383.50 | 384.75 | 361.00 |
| กรกฎาคม | 387.00 | 380.00 | 365.25 | 333.50 |
| สิงหาคม | 417.40 | 499.50 | 395.20 | 409.00 |
| กันยายน | 441.50 | 474.00 | 414.00 | 431.00 |
| ตุลาคม | 430.00 | 478.75 | 409.40 | 446.00 |
| พฤศจิกายน | 374.00 | 405.25 | 330.75 | 363.00 |
| ธันวาคม | 338.00 | 389.50 | 310.00 | 361.00 |
| เฉลี่ย | 419.88 | 388.73 | 391.07 | 358.58 |
| ลดลงจากปี 2527 ร้อยละ | | -7.42 | | -8.31 |

หน่วย : เหรียญสหรัฐอเมริกา ต่อเมตริกตัน

ที่มา : กองระดับราคา กระทรวงพาณิชย์

ตารางที่ 3.13

แสดงการส่งเข้าตู้เขียวของประเทศไทย

ปี 2524-2527

| ประเทศ | 2524 | | 2525 | | 2526 | | 2527 | | เฉลี่ย | | ร้อยละ | |
|--------------|--------|--------|--------|--------|--------|--------|--------|--------|--------|--------|--------|--------|
| | ปริมาณ | มูลค่า | ปริมาณ | มูลค่า | ปริมาณ | มูลค่า | ปริมาณ | มูลค่า | ปริมาณ | มูลค่า | ปริมาณ | มูลค่า |
| นิวซีแลนด์ | 54 | 592 | - | - | - | - | - | - | 14 | 148 | 88 | 75 |
| ญี่ปุ่น | - | - | * | 155 | - | - | - | - | * | 39 | * | 20 |
| พม่า | - | - | - | - | 4 | 18 | 4 | 21 | 2 | 10 | 12 | 5 |
| ไต้หวัน | - | - | - | - | - | - | 1 | 5 | * | 1 | * | * |
| สหรัฐอเมริกา | - | - | - | - | - | - | * | 1 | * | * | * | * |
| รวม | 54 | 592 | * | 155 | 4 | 18 | 5 | 27 | 16 | 198 | 100 | 100 |

หน่วย ปริมาณ : เมตริกตัน

มูลค่า : พันบาท

* : คำน้อยมาก

ที่มา : กรมศุลกากร

1. ประเทศผู้นำเข้าตัวเหี่ยวจากไทยพยายามเพิ่มผลผลิตภายในประเทศ เช่น อินเดีย สาธารณรัฐประชาชนจีน ทำให้ตลาดในต่างประเทศแคบลงและมีการแข่งขันกันขาย ทำให้การค้าตัวเหี่ยวเป็นตลาดของผู้ซื้อ
2. ประเทศผู้นำเข้าเข้มงวดเรื่องคุณภาพตัวเหี่ยวของไทย ซึ่งไทยประสบกับปัญหาสารพิษตกค้าง ทำให้ประเทศลูกค้าให้ความสนใจลดลง เช่น สหรัฐอเมริกา

การส่งออก ประเทศไทยมีการส่งออกตัวเหี่ยวเข้าไปในแต่ละปีเป็นจำนวนน้อยมาก เมื่อเทียบกับปริมาณ และมูลค่าการส่งออก เนื่องจากผลผลิตภายในประเทศมีปริมาณมากพอกับความต้องการ ทั้งยังมีผลผลิตเหลือมากพอที่ส่งออกต่างประเทศ ทำรายได้ให้กับประเทศ มูลค่าหลายพันล้านบาทต่อปี ประเทศไทยเคยส่งออกตัวเหี่ยวเข้านั้นไม่แน่นอน พิจารณาตั้งแต่ ปี 2524 ถึง ปี 2528 ตามตารางที่ 3.13 ไทยส่งออกตัวเหี่ยวจากประเทศนิวซีแลนด์ในอัตราส่วนมากที่สุด คือ ร้อยละ 88 ของปริมาณตัวเหี่ยวที่ส่งเข้าไปใน 4 ปี โดยเฉลี่ย ซึ่งมีมูลค่าเพียง 148,000 บาท สำหรับในปี 2528 ไม่มีการส่งออกตัวเหี่ยวเข้าประเทศเลย เนื่องจากรัฐบาลสนับสนุนให้เพิ่มผลผลิตตัวเหี่ยวภายในประเทศขึ้นตามแผนพัฒนาเศรษฐกิจและสังคมแห่งชาติ ฉบับที่ 5

แนวทางในการพัฒนาการผลิต และการตลาดตัวเหี่ยว

เนื่องจากตลาดทั้งภายใน และต่างประเทศ มีความต้องการเพิ่มมากขึ้นในระยะ 5 ปีที่ผ่านมา และราคารับซื้อยังอยู่ในเกณฑ์ดีพอสมควร จึงจูงใจให้ชาวไร่ปลูกตัวเหี่ยวเพิ่มขึ้น กระทรวงเกษตรและสหกรณ์พยายามสนับสนุนให้ปลูกตัวเหี่ยวแทนมันสำปะหลัง นอกจากนี้ตัวเหี่ยวยังเป็นพืชรองที่สามารถส่งผลผลิตออกต่างประเทศ ทำรายได้ให้กับประเทศเป็นจำนวนมาก กล่าวคือ ผลผลิตตัวเหี่ยวประมาณร้อยละ 60 ของผลผลิตทั้งประเทศ จะเป็นปริมาณที่ส่งออกสู่ต่างประเทศ ดังนั้นจึงเป็นสิ่งสำคัญที่ควรจะพัฒนาให้ตลาดต่างประเทศเพิ่มขึ้น และให้เป็นประเทศคู่ค้าที่ดีต่อไป ประเทศที่รับซื้อตัวเหี่ยวของไทยมีกระจายมากกว่า 30 ประเทศ แต่ตลาดคู่ค้าสำคัญมีอยู่เพียงไม่กี่ประเทศ คือ สาธารณรัฐประชาชนจีน อินเดีย และไต้หวัน ทั้งยังมีคู่แข่งสำคัญ คือ พม่า และไต้หวัน ซึ่งประเทศเหล่านี้สามารถผลิตได้เอง และส่งออกด้วย การที่ตัวเหี่ยวของไทยมีตลาดประจำสำคัญค่อนข้างจำกัด และยังสูญเสียส่วนแบ่งการตลาดของไทยในประเทศคู่ค้าที่สำคัญ เช่น ไต้หวัน และฮ่องกง ดังนั้นการพัฒนา หรือ

ส่งเสริมให้เกษตรกรเพิ่มการผลิตหัวเหี่ยวมากขึ้น จึงต้องทำอย่างรอบคอบ ตามแผนพัฒนา -
 เศรษฐกิจและสังคมแห่งชาติ ฉบับที่ 5 (2525-2529) ได้กำหนดเป้าหมายในการผลิตหัวเหี่ยว
 คือ จะเพิ่มผลผลิตต่อไร่ในอัตราร้อยละ 5.4 ต่อปี โดยในปี 2525 จะมีผลผลิต 100 กิโลกรัม
 ต่อไร่ และในปี 2529 จะมีผลผลิตเพิ่มเป็น 130 กิโลกรัมต่อไร่ ส่วนเป้าหมายการผลิตหัวเหี่ยว
 ในแผนพัฒนา เศรษฐกิจและสังคมแห่งชาติ ฉบับที่ 6 (2530-2534) ได้กำหนดเป้าหมายการ -
 ผลิตหัวเหี่ยวคือ 250,000 - 300,000 เมตริกตันสำหรับแต่ละปี

แนวทางในการพัฒนา การผลิตและการตลาดหัวเหี่ยว มีดังนี้

1. ด้านการผลิต พยายามส่งเสริมให้เกษตรกรใช้พันธุ์ดีที่หน่วยราชการปรับปรุง
 ขึ้นมาใหม่ในต้นปี 2529 โครงการผสมพันธุ์ และปรับปรุงพันธุ์หัวเหี่ยว มหาวิทยาลัยเกษตร -
 ศาสตร์ได้ปรับปรุงพันธุ์หัวเหี่ยวผิวมันโตพันธุ์ที่ให้ผลผลิตดี และมีความต้านทานโรคสูง คือ พันธุ์ -
 หัวเหี่ยวผิวมันกำแพงแสน 1 และพันธุ์หัวเหี่ยวผิวมันกำแพงแสน 2 ซึ่งจะพยายามขยายเมล็ด
 พันธุ์นี้ให้มากขึ้น เพื่อให้เพียงพอกับความต้องการของเกษตรกรในการปลูกต่อไป ขณะเดียวกัน
 กรมส่งเสริมการเกษตรได้ส่งเสริมให้เกษตรกรใช้พันธุ์อุทอง 1 แทนพันธุ์พื้นเมือง พันธุ์อุทอง 1
 เป็นพันธุ์อายุสั้น เมล็ดโตสม่ำเสมอ ให้ผลผลิต 150-200 กิโลกรัมต่อไร่ และช่วยลดต้นทุนใน
 การเก็บเกี่ยว เนื่องจากสามารถเก็บผักได้หมดภายใน 1-2 ครั้ง

เนื่องจากประเทศคู่ค้า อ้างถึงการมีสารป้องกันกำจัดศัตรูพืชตกค้างในเมล็ด
 หัวเหี่ยว กรมวิชาการเกษตร และกรมส่งเสริมการเกษตร จึงดำเนินการอบรมเกษตรกร และ
 พ่อค้าในท้องถิ่นที่มีการปลูกหัวเหี่ยวให้รู้จักการป้องกันกำจัดแมลงศัตรูในบึงฉางที่ถูกวิธี โดยการ
 ใช้สารเคมีฆ่าแมลงที่มีอันตรายน้อย และไม่มีพิษตกค้าง

2. ด้านการตลาด ในปี 2521 หัวเหี่ยวเป็นสินค้าที่ถูกควบคุมการส่งออก เว้น
 แต่จะได้รับอนุญาตจากรัฐมนตรีว่าการกระทรวงพาณิชย์ หรือผู้ซึ่งรัฐมนตรีว่าการกระทรวงพาณิชย์
 มอบหมาย เนื่องจากกระตือรือร้นราคาหัวเหี่ยวของไทยผันแปรไม่แน่นอน ขึ้นอยู่กับผลผลิต
 ภายในประเทศ และในระบายนั้นประเทศผู้ซื้อหัวเหี่ยวรายใหญ่ของไทยยังมีน้อย และการส่ง -
 ออกหัวเหี่ยวค่อนข้างเล็ ดังนั้นราคาจะสูงต่อเมื่อผลผลิตภายในประเทศลดลงและ
 ผู้ซื้อไม่สามารถหาซื้อจากแหล่งผลิตอื่นทดแทนได้ แต่ถ้าผลผลิตของไทยมีมาก ผู้ส่งออกจะเสนอ
 ขายสินค้าของตนโดยตัดราคากันเอง ซึ่งทำให้ผู้ส่งออกของไทยเป็นฝ่ายเสียเปรียบ ดังนั้นใน
 วันที่ 25 มกราคม 2522 กระทรวงพาณิชย์จึงได้ควบคุมการส่งออกหัวเหี่ยวอย่างจริงจัง

ตารางที่ 3.14

แสดงบัญชีล้มดุลทั่วประเทศของไทย

ปี 2520-2527

| ปี | ผลผลิต ¹ | ใช้ภายในประเทศ ² | ส่งออก ³ | อัตราร้อยละ ที่ส่งออก |
|------|---------------------|-----------------------------|---------------------|--------------------------|
| 2520 | 260.9 | 93.1 | 167.8 | 41.32 |
| 2521 | 259.0 | 98.4 | 160.6 | 62.01 |
| 2522 | 250.7 | 73.1 | 177.6 | 70.84 |
| 2523 | 261.0 | 81.6 | 179.4 | 68.73 |
| 2524 | 283.7 | 111.5 | 172.2 | 60.70 |
| 2525 | 281.3 | 91.1 | 190.2 | 67.61 |
| 2526 | 288.3 | 131.5 | 156.8 | 54.39 |
| 2527 | 295.0 | 120.0 | 175.0 | 59.32 |

หน่วย : 1,000 เมตริกตัน

ที่มา : 1 ศูนย์สถิติการเกษตร สำนักงานเศรษฐกิจการเกษตร

2 ผลต่างระหว่าง 1 และ 3

3 กรมศุลกากร

ศูนย์วิทยทรัพยากร
จุฬาลงกรณ์มหาวิทยาลัย

นอกจากนี้ในปี 2523 กรมการค้าต่างประเทศได้กำหนดระเบียบส่งออกเพิ่มเติมในเรื่องคุณภาพ สัตตอก และคุณลักษณะของผู้ส่งออกอีกด้วย ต่อมาเมื่อราคาภายในประเทศอยู่ในระดับสูงพอสมควร แล้ว และเพื่อให้สามารถขยายตลาดส่งออกได้กว้างขวางขึ้น เนื่องจากผลผลิตถั่วเขียวประมาณ ร้อยละ 60 ของผลผลิตทั้งประเทศ จะต้องส่งออกจำหน่ายยังต่างประเทศ ตามตารางที่ 3.14 ซึ่งมีตลาดที่จำกัด รัฐบาลจึงมีเป้าหมายปริมาณการส่งออกถั่วเขียวในระยะแผนพัฒนาเศรษฐกิจ และสังคมแห่งชาติ ฉบับที่ 5 คือ 280, 320, 370, 430 และ 490 พันเมตริกตัน ในปี 2525 ถึง ปี 2529 ตามลำดับ กระทรวงพาณิชย์จึงเร่งรัดการกำหนดราคาขั้นต่ำส่งออกถั่วเขียว ในเดือนกันยายน 2524 และยกเลิกการกำหนดให้ถั่วเขียวผิวมันเป็นสินค้าที่ต้องได้รับอนุญาต จากรัฐมนตรีว่าการกระทรวงพาณิชย์ในการส่งออก ตั้งแต่วันที่ 7 ตุลาคม 2526 ดังนั้นการส่ง- ออกถั่วเขียวในปัจจุบันจึงส่งออกได้โดยเสรี และได้กำหนดมาตรฐานถั่วเขียวขึ้นตั้งแต่วันที่ 5 มิถุนายน 2528 เพื่อให้คุณภาพถั่วเขียวส่งออกเป็นที่เชื่อถือของตลาดต่างประเทศด้วย นอกจากนี้กระทรวงพาณิชย์พยายามที่จะขยายตลาดต่างประเทศให้กว้างขวางทั้งตลาดที่มีอยู่เดิม และ ตลาดรับซื้อใหม่

สำหรับการขยายส่ง ขายปลีก ได้มีการวางแผนจัดสร้างสิ่งอำนวยความสะดวกพื้นฐานของการตลาด เช่น การสร้างตลาดเพื่อการเกษตรให้เพิ่มมากขึ้น การขนส่งผลผลิตให้มี ถนนหนทางที่ดีขึ้น เป็นต้น ทั้งยังควรจะมีระบบ และขอยุ่การกระจายข่าวสารด้านการตลาด และราคาสินค้าเกษตรให้มีประสิทธิภาพ และเป็นไปอย่างทั่วถึง เพื่อให้เกิดความเข้าใจ และ ให้โอกาสอย่างเท่าเทียมกันแก่เกษตรกร และพ่อค้าทุกระดับให้มีการแข่งขันอย่างเป็นธรรม นอกจากนี้ควรกระตุ้นให้มีความต้องการใช้ถั่วเขียวในประเทศเพิ่มขึ้น โดยการสนับสนุนการ พัฒนาการแปรรูปถั่วเขียวให้กว้างขวางขึ้น เช่น การทำวันเส้น และผลิตภัณฑ์อาหารต่าง ๆ ทั้งนี้ เพื่อเป็นการขยายตลาดให้กว้างขวางยิ่งขึ้น และจะเป็นการเพิ่มมูลค่าการส่งออกด้วย

3. ด้านอื่น ๆ จัดให้มีการรวมกลุ่มสหภาพเกษตรกรเป็นสหกรณ์การเกษตรเพื่อ ทำหน้าที่ช่วยเหลือสมาชิกในด้านต่าง ๆ และควรสนับสนุนด้านเงินลงทุนอัตราดอกเบี้ยต่ำ เพื่อ ให้เกษตรกรกู้ยืมโดยสวัสดิภาพผ่านธนาคารเพื่อการเกษตรและสหกรณ์ เพื่อเกษตรกรจะได้มีเงิน ลงทุนในการปรับปรุงการผลิตโดยใช้เทคโนโลยีใหม่ ๆ เพื่อให้ผลผลิตเพิ่ม และลดต้นทุนการ ผลิตลง