

ราชการอ้างอิง



ภาษาไทย

- กรมการปกครอง. รายงานการสัมมนาการปฏิรูประบบบริหารราชการและระเบียบบริหารราชการแผ่นดิน. เทศาภิบาล 79 (กุมภาพันธ์ 2527)
- กระทรวงมหาดไทย. พระราชหัตถเลขารัชกาลที่ 5 ที่เกี่ยวข้องกับภารกิจของกระทรวงมหาดไทย, เล่ม 1. พระนคร : โรงพิมพ์ส่วนท้องถิ่น, 2518.
- กิตติ ประทุมแก้ว. การปกครองท้องถิ่นในประเทศไทย, พระนคร : โรงพิมพ์อักษรสัมพันธ์, 2512.
- ชาญชัย สุนทรมัญญ์. การสนับสนุนการปฏิบัติงานสาขาวิชาของกรมการปกครอง. กรุงเทพมหานคร : กรมการปกครอง. 2536. (อัดสำเนา)
- ชาญชัย แสงศักดิ์. ฝรั่งเศส-ไทย. ใน พระบาทสมเด็จพระจุลจอมเกล้าเจ้าอยู่หัวกับการพัฒนากฎหมายมหาชนในประเทศไทย, กรุงเทพฯ : สำนักงานคณะกรรมการกฤษฎีกา, 2537.
- ชูศักดิ์ เทียงตรง. การบริหารการปกครองท้องถิ่นของไทย. กรุงเทพฯ : โรงพิมพ์มหาวิทยาลัยธรรมศาสตร์, 2528.
- ชำนาญ ยุวบูรณ์. เทศบาล, เทศบาล 1 (พฤศจิกายน-ธันวาคม 2494).
- ชัยยงค์ วุฒิมานานนท์. ปัญหาการกระจายอำนาจในท้องถิ่น ศึกษากรณีรูปแบบสภาตำบล. วิทยานิพนธ์ปริญญาโทระดับปริญญาโท คณะนิติศาสตร์ มหาวิทยาลัยธรรมศาสตร์, 2534.
- ทวี ตะเวทีกุล. กฎหมายปกครอง. คำสอนชั้นปริญญาตรี มหาวิทยาลัยธรรมศาสตร์และการเมือง, 2483
- บุหงา ชัยรัตน์. การบริหารงานคลังของสาขาวิชา. ท้องถิ่น. 29 (มกราคม 2532)
- ประทาน คงฤทธิศึกษากร. การปกครองท้องถิ่น. กรุงเทพฯ : โรงพิมพ์คุรุสภา, 2535.

- ประทาน คงฤทธิศึกษากร. รายงานผลการวิจัย เรื่อง สุขภาพในฐานะหน่วยการปกครองตนเอง ปัจจัยที่มีผลกระทบต่อโอกาสการยกฐานะเป็นเทศบาลของสุขาภิบาล ปัจจัยที่มีผลกระทบต่อโอกาสการยกฐานะเป็นเทศบาลของสุขาภิบาล. กรุงเทพฯ : สถาบันบัณฑิตพัฒนบริหารศาสตร์, 2529.
- ประยูร กาญจนกุล. คำบรรยายกฎหมายปกครอง. กรุงเทพฯ : สำนักพิมพ์จุฬาลงกรณ์มหาวิทยาลัย, 2535.
- ประหยัด หงษ์ทองคำ. การปกครองท้องถิ่นไทย. พิมพ์ครั้งที่ 2. กรุงเทพฯ : สำนักพิมพ์ไทยวัฒนาพานิช, 2526.
- ผดุง ตระกูลดิษฐ์. มุมมองใหม่ของการปรับปรุงสภาตำบล. เทศาภิบาล ฉบับพิเศษ กระจายอำนาจสู่ปวงชน. (2537) : 94-97.
- พรชัย รัศมีแพทย์. การปกครองตนเองของนครหลวง ศึกษากรณีนิติสัมพันธ์ระหว่างกรุงเทพมหานครกับองค์การปกครองส่วนกลาง. วิทยานิพนธ์ปริญญาโทบริหารรัฐกิจ คณะนิติศาสตร์ มหาวิทยาลัยธรรมศาสตร์, 2529.
- "—————" หลักกฎหมายการปกครองท้องถิ่นไทย. กรุงเทพฯ : โรงพิมพ์มหาวิทยาลัยสุโขทัยธรรมมาธิราช, 2535.
- พระราชบัญญัติสุขาภิบาล พ.ศ.2495. ราชกิจจานุเบกษา เล่มที่ 69 ตอน 63 (14 ตุลาคม 2495).
- พระราชบัญญัติสุขาภิบาล พ.ศ.2411. ราชกิจจานุเบกษา เล่มที่ 65 ตอน 49 (21 พฤษภาคม 2511).
- พระราชบัญญัติสุขาภิบาล พ.ศ.2528. ราชกิจจานุเบกษา เล่มที่ 102 ตอน 154 (24 ตุลาคม 2528).
- พระราชบัญญัติรายได้สุขาภิบาล พ.ศ.2498. ราชกิจจานุเบกษา เล่มที่ 72 ตอน 11 (8 กุมภาพันธ์ 2498).
- พระราชบัญญัติเทศบาล พ.ศ.2496.
- พระราชบัญญัติระเบียบบริหารราชการเมืองพัทยา พ.ศ.2521.
- ไพโรจน์ บุญผูก. การพัฒนาการเมืองไทย. กรุงเทพฯ : โอเดียนสโตร์, 2521.

- ภารดี มหาขันธ์. ประวัติศาสตร์การปกครองไทย. กรุงเทพฯ : โรงพิมพ์อมรรณพิมพ์, 2527.
- โกคิน พลกุล. หลักว่าด้วยการรวมอำนาจและการกระจายอำนาจ. เอกสารประกอบการสัมมนาหลักกฎหมายปกครอง เล่ม 2 จัดโดยสมาคมกฎหมายมหาชนแห่งประเทศไทย สำนักงานคณะกรรมการกฤษฎีกา คณะนิติศาสตร์ จุฬาลงกรณ์มหาวิทยาลัย ภาควิชากฎหมายมหาชน คณะนิติศาสตร์ มหาวิทยาลัยรามคำแหง. กรุงเทพฯ วันที่ 23-24 กรกฎาคม 2528.
- "—————" แนวทางการพัฒนากฎหมายเกี่ยวกับการกระจายอำนาจให้แก่องค์กรปกครองท้องถิ่น. เอกสารประกอบการสัมมนา เรื่อง แนวทางการพัฒนากฎหมายเกี่ยวกับการกระจายอำนาจให้แก่องค์กรปกครองท้องถิ่น เสนอที่ห้อง L.T.1 คณะนิติศาสตร์ มหาวิทยาลัยธรรมศาสตร์ 14 ตุลาคม 2537.
- มหาวิทยาลัยสุโขทัยธรรมมาธิราช, โครงการวิทยาลัยการเมือง สาขาวิชารัฐศาสตร์. เกณฑ์การพิจารณาจัดตั้งและยกฐานะหน่วยการปกครองท้องถิ่น. กรุงเทพฯ : มหาวิทยาลัยสุโขทัยธรรมมาธิราช, 2537.
- ระเบียบกระทรวงมหาดไทยว่าด้วยระเบียบพนักงานสุขาภิบาล พ.ศ.2523. ราชกิจจานุเบกษา เล่มที่ 97 ตอนที่ 95 (24 มิถุนายน 2523).
- ระเบียบกระทรวงมหาดไทยว่าด้วยหลักเกณฑ์การพิจารณาฐานะการคลังของสุขาภิบาล พ.ศ.2535.
- ระเบียบกระทรวงมหาดไทยว่าด้วยการจ้างลูกจ้างของหน่วยการบริหารราชการส่วนท้องถิ่น พ.ศ.2536.
- เรื่องคดี จารุศิริพนัน. ที่มาขององค์การปกครองท้องถิ่นกับคำพิพากษากฎีกา (บางเรื่อง). วารสารกฎหมาย 8(มิถุนายน 2526) : 55-80
- วรทิพย์ มีมาก. การวิเคราะห์โครงสร้างการบริหารและประสิทธิผลของหน่วยการปกครองท้องถิ่น ศึกษาเปรียบเทียบระหว่างสุขาภิบาลและเทศบาล. วิทยานิพนธ์ปริญญาตรีบัณฑิต สถาบันบัณฑิตพัฒนบริหารศาสตร์, 2532.
- วรศักดิ์พิบูลย์, พระ. คำบรรยายกฎหมายปกครองท้องถิ่น. พระนคร : โรงพิมพ์อักษรการพิมพ์, 2500.

- วิจารณ์ วิงตาล. วิเคราะห์กฎหมายการปกครองท้องถิ่นไทยในรูปแบบสหภาพ, วิทยานิพนธ์
ปริญญาโทบัณฑิต คณะนิติศาสตร์ มหาวิทยาลัยธรรมศาสตร์, 2536.
- คานิตย์ นาคสุขศรี. ความรู้ความเข้าใจของคณะกรรมการสหภาพท้องถิ่น ต่อการพัฒนาท้องถิ่น : ศึกษาเฉพาะกรณีคณะกรรมการ
สหภาพในจังหวัดนนทบุรี. วิทยานิพนธ์ปริญญาโทบัณฑิต คณะรัฐศาสตร์
มหาวิทยาลัยธรรมศาสตร์, 2535.
- สมคิด เลิศไพฑูรย์. ข้อความคิดเกี่ยวกับการควบคุมกำกับทางปกครอง. รวบรวมความในโอกาส
ครบรอบ 60 ปี ดร.ปรีดี เกษมทรัพย์. กรุงเทพฯ : พี เค พรินติ้งเฮาส์, 2531.
- "—————" ความรู้เบื้องต้นเกี่ยวกับองค์การมหาชนอิสระ. วารสารนิติศาสตร์.
19 (ธันวาคม 2532) : 60-78.
- "—————" จากสภาตำบลสู่สภาตำบลนิติบุคคล. วารสาร. 3(กรกฎาคม- กันยายน 2537)
: 13-17.
- สุนทรนิพิศ, พระยา. เอกสารประกอบความรู้ เล่มที่ 1 สันนิบาตเทศบาลแห่งประเทศไทย.
พระนคร : โรงพิมพ์ส่วนท้องถิ่น, 2506.
- สุรพล นิติไกรพจน์. ข้อความคิดบางประการเกี่ยวกับการกำกับดูแล (Tutelle) วารสาร
นิติศาสตร์. 19(ธันวาคม 2532) : 79-92.
- อนุ สงวนนาม. การศึกษาเชิงวิเคราะห์อำนาจหน้าที่และความรับผิดชอบของนายอำเภอใน
การบริหารสหภาพ. วิทยานิพนธ์ปริญญาโทบัณฑิต ภาควิชารัฐศาสตร์ บัณฑิต
วิทยาลัย จุฬาลงกรณ์มหาวิทยาลัย, 2521.
- อมร จันทรสมบูรณ์. การกระจายอำนาจให้แก่ท้องถิ่นเป็นพื้นฐานของการปกครองระบอบ
ประชาธิปไตยเพียงใด. ประมวลพระราชบัญญัติแห่งกฎหมายปกครอง, หน้า 244-
249. กรุงเทพฯ : มหาวิทยาลัยรามคำแหง, 2520),
- อุทัย หิรัญโต. การปกครองท้องถิ่น. กรุงเทพฯ : โรงพิมพ์โอเดียนสโตร์, 2523.

ภาษาต่างประเทศ

Daniel Wit. A comparative Survey of Local Government and Administration. Bangkok : Aurusapha Press, 1967.

William A Robson, Local Goverment. Eneyclopedia of Social Seiences (Vol. X. The Maemillan Co., N.Y., 1953.)



ศูนย์วิทยทรัพยากร
จุฬาลงกรณ์มหาวิทยาลัย



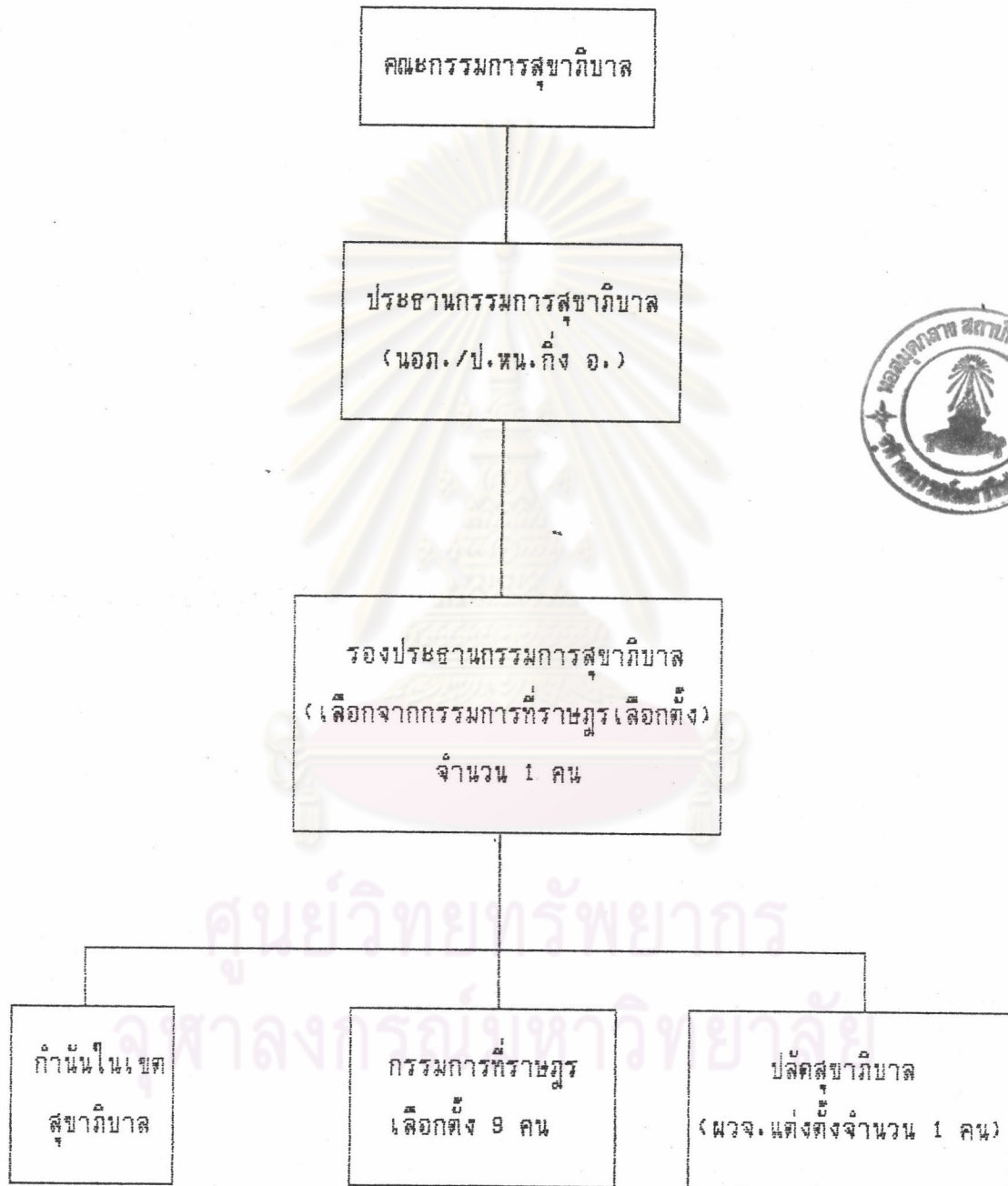
ภาคผนวก

ศูนย์วิทยทรัพยากร
จุฬาลงกรณ์มหาวิทยาลัย

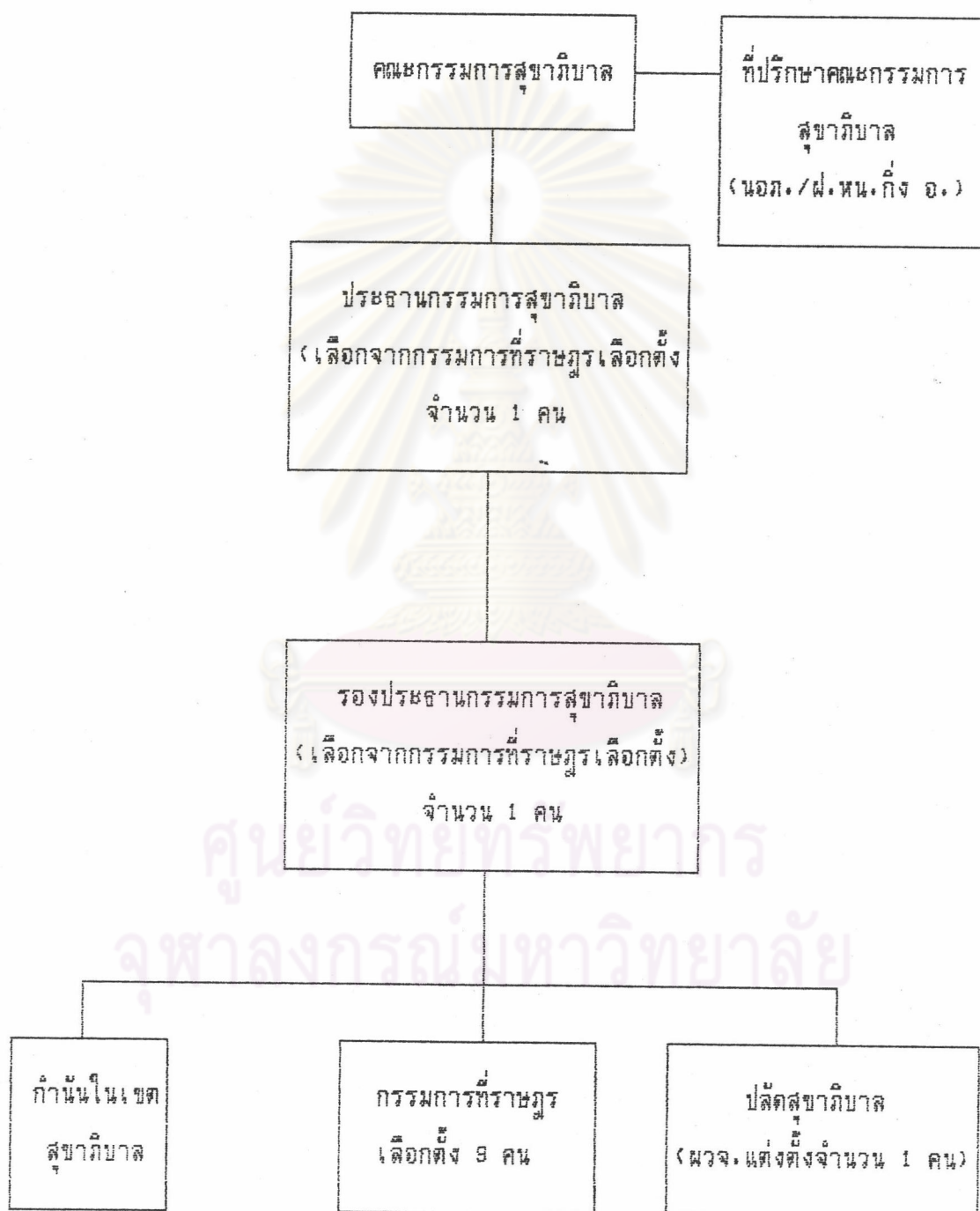
สารบัญภาคผนวก

| | หน้า |
|--|------|
| 1. โครงสร้างสํชาภิบาลทั่วไปตามพระราชบัญญัติสํชาภิบาล พ.ศ. 2495 | 133 |
| 2. โครงสร้างสํชาภิบาลที่มีฐานะการคลังเพียงพอที่จะบริหารงานประจำของสํชาภิบาล (5 ล้านบาทขึ้นไป) | 134 |
| 3. ร่างพระราชบัญญัติสํชาภิบาล (ฉบับที่...) พ.ศ.... เสนอโดย กรมการปกครอง | 135 |
| 4. รายชื่อและจำนวนสํชาภิบาลประเทศไทย | 145 |
| 5. จำนวนพนักงานสํชาภิบาลประเทศไทย | 177 |
| 6. คำสั่งสำนักนายกรัฐมนตรี เรื่องคณะกรรมการปรับปรุงระบบ การบริหารการปกครองท้องถิ่น | 178 |
| 7. คำสั่งคณะกรรมการปรับปรุงระบบการบริหารการปกครองท้องถิ่น เรื่องแต่งตั้งคณะกรรมการในคณะกรรมการปรับปรุงระบบการ บริหารการปกครองท้องถิ่น | 181 |
| 8. คำสั่งคณะกรรมการปรับปรุงระบบการบริหารการปกครองท้องถิ่น เรื่องแต่งตั้งคณะกรรมการในคณะกรรมการปรับปรุงระบบการ บริหารการปกครองท้องถิ่นเพิ่มเติม | 184 |

โครงสร้างสาขาวิชาทั่วไปตามพระราชบัญญัติสาขาวิชา พ.ศ. 2495



โครงสร้างสาขาวิชาที่มีฐานะการคลังเพียงพอที่จะบริหารงานประจำของสาขาวิชาได้
(ตั้งแต่ 5 ล้านบาทขึ้นไป) ตามพระราชบัญญัติสาขาวิชา พ.ศ. 2495



ร่าง

พระราชบัญญัติสภาตำบล (ฉบับที่...)

พ.ศ.

.....
.....
.....

.....
โดยที่เป็นการสมควรแก้ไขเพิ่มเติมกฎหมายว่าด้วยสภาตำบล
.....

มาตรา 1 พระราชบัญญัตินี้เรียกว่า "พระราชบัญญัติสภาตำบล (ฉบับที่...)
พ.ศ."

มาตรา 2 พระราชบัญญัตินี้ให้ใช้บังคับตั้งแต่วันถัดจากวันประกาศในราชกิจจานุเบกษา
เป็นต้นไป

มาตรา 3 ให้ยกเลิกความในมาตรา 7 แห่งพระราชบัญญัติสภาตำบล พ.ศ. 2495
และให้ใช้ความต่อไปนี้แทน

มาตรา 7 ให้มีสภาสภาตำบลประกอบด้วย สมาชิกสภาสภาตำบล ซึ่งได้รับการ
เลือกตั้งจากราษฎรในเขตสภาตำบลนั้น จำนวน 9 คน

การเลือกตั้งสมาชิกสภาสภาตำบล ให้อนุโลมไว้วิธีการเลือกตั้งสมาชิกสภาเทศบาล
ตามกฎหมายว่าด้วยการเลือกตั้งสมาชิกสภาเทศบาล

มาตรา 4 ให้ยกเลิกความในมาตรา 6 และมาตรา 8 ทวิ แห่งพระราชบัญญัติ
สภาภิบาล พ.ศ. 2495 และให้ใช้ความต่อไปนี้แทน

มาตรา 8 สมาชิกสภาสภาภิบาลความตามในมาตรา 7 ให้อยู่ในตำแหน่งได้คราว
ละสี่ปี ถ้าตำแหน่งสมาชิกสภาดังกล่าวว่างลงเพราะเหตุอื่นนอกจากถึงคราวออกตามวาระให้
เลือกตั้งสมาชิกสภาขึ้นแทนตำแหน่งที่ว่างภายในเก้าสิบวัน แต่สมาชิกสภาที่เข้ามาแทนนั้นให้อยู่
ในตำแหน่งได้เพียงเท่ากำหนดเวลาของผู้ซึ่งตนแทน

ถ้าตำแหน่งสมาชิกสภาดังกล่าวในวรรคหนึ่งว่างลงก่อนถึงกำหนดออกตามวาระไม่เกิน
หนึ่งร้อยแปดสิบวัน จะเลือกตั้งสมาชิกสภาขึ้นแทนตำแหน่งที่ว่างนั้นมิได้"

มาตรา 5 ให้ยกเลิกความในมาตรา 9 แห่งพระราชบัญญัติสภาภิบาล พ.ศ. 2495
และให้ใช้ความต่อไปนี้แทน

มาตรา 9 สมาชิกภาพแห่งสภาสภาภิบาลย่อมสิ้นสุดลง เมื่อ

- (1) ถึงคราวออกตามวาระ หรือยุบสภาสภาภิบาล
- (2) ตาย
- (3) ลาออก โดยยื่นใบลาออกต่อนายอำเภอที่สภาภิบาลนั้นตั้งอยู่
- (4) ขาดคุณสมบัติ หรือมีลักษณะต้องห้ามสำหรับผู้สมัครรับเลือกตั้งตามที่บัญญัติไว้ใน

กฎหมายว่าด้วยการเลือกตั้งสมาชิกสภาเทศบาล

(5) นายอำเภอที่สภาภิบาลนั้นตั้งอยู่ได้สอบสวนแล้วสั่งให้ออกโดยเห็นว่าไม่มีภูมิลำเนา
อยู่ในเขตสภาภิบาลนั้น

(6) สภาสภาภิบาลวินิจฉัยสั่งให้ออก โดยเห็นว่ามีความประพฤติในทางจะนำมาซึ่งความ
เสื่อมเสียแก่สภาภิบาล มติในข้อนี้ต้องมีคะแนนเสียงไม่ต่ำกว่าสองในสามของจำนวนสมาชิกที่อยู่
ในตำแหน่ง ทั้งนี้ ให้มีผลตั้งแต่วันที่สภาสภาภิบาลลงมติ หรือ

(7) ผู้ว่าราชการจังหวัดสั่งให้ออกโดยเห็นว่ามีความประพฤติในทางจะนำมาซึ่งความ
เสื่อมเสียเกียรติศักดิ์ของตำแหน่ง หรือเสื่อมเสียแก่สภาภิบาล หรือราชการ ฝ่าฝืนต่อความสงบ
เรียบร้อยหรือสวัสดิภาพของประชาชน หรือไม่มาประชุมสภาสภาภิบาลสามครั้งติด ๆ กันโดยไม่มี
เหตุผลอันสมควร



"การวินิจฉัยชี้ขาดตาม (4) ให้ศาลแขวงหรือกรณีที่ไม่มีศาลแขวงให้ศาลจังหวัดเป็นผู้พิจารณา แล้วส่งเรื่องให้ศาลฎีกาเป็นผู้วินิจฉัยชี้ขาด แต่การชี้ขาดของศาลดังกล่าวย่อมไม่กระทบกระเทือนการที่สมาชิกนั้นได้ปฏิบัติหน้าที่ ก่อนที่มีการวินิจฉัยชี้ขาด"

มาตรา 6 ให้ยกเลิกความในมาตรา 10 แห่งพระราชบัญญัติสภาภิบาล พ.ศ.2495 และให้ใช้ความต่อไปนี้แทน

"มาตรา 10 สภาสภาภิบาลมีประธานสภาคนหนึ่ง และรองประธานสภาคนหนึ่งซึ่งนายอำเภอที่สภาภิบาลนั้นตั้งอยู่ แต่งตั้งจากสมาชิกสภาสภาภิบาลตามมติของสภาสภาภิบาล"

มาตรา 7 ให้ยกเลิกความในมาตรา 11 แห่งพระราชบัญญัติสภาภิบาล พ.ศ.2495 และให้ใช้ความต่อไปนี้แทน

"มาตรา 11 ให้กระทรวงมหาดไทย วางระเบียบข้อบังคับการประชุมสมาชิกสภาสภาภิบาลไว้"

มาตรา 8 ให้ยกเลิกความในมาตรา 12 แห่งพระราชบัญญัติสภาภิบาล พ.ศ.2495 และให้ใช้ความต่อไปนี้แทน

"มาตรา 12 ในปีหนึ่งให้มีสมัยประชุมสามัญสองสมัยหรือหลายสมัยแล้วแต่สภาสภาภิบาลจะกำหนด แต่ต้องไม่เกินสี่สมัย วันเริ่มสมัยประชุมสามัญประจำปีให้สภาสภาภิบาลกำหนด

การประชุมสภาสภาภิบาลครั้งแรก ต้องกำหนดให้สมาชิกได้มาประชุมภายในเก้าสิบวัน นับแต่การเลือกตั้งสมาชิกสภาสภาภิบาลเสร็จแล้ว

สมัยประชุมสามัญสมัยหนึ่ง ๆ ให้มีกำหนดไม่เกินสิบห้าวัน แต่ถ้าจะขยายเวลาออกไปอีก จะต้องได้รับอนุญาตจากนายอำเภอที่สภาภิบาลนั้นตั้งอยู่"

มาตรา 9 ให้ยกเลิกความในมาตรา 13 แห่งพระราชบัญญัติสภาภิบาล พ.ศ.2495 และให้ใช้ความต่อไปนี้แทน

"มาตรา 13 ให้ประธานสภาภิบาลเป็นผู้เรียกประชุมสภาสภาภิบาลตามสมัยประชุม และเป็นผู้เปิดหรือปิดประชุม

ในกรณีที่ยังไม่มีประธานสภาสภาภิบาล หรือประธานสภาสภาภิบาลไม่เรียกประชุมตามกฎหมายให้นายอำเภอเป็นผู้เรียกประชุมและเป็นผู้เปิดหรือปิดประชุม"

มาตรา 10 ให้ยกเลิกความในมาตรา 14 แห่งพระราชบัญญัติสภาภิบาล พ.ศ.2495 และให้ใช้ความต่อไปนี้แทน

"มาตรา 14 นอกจากสมัยประชุมวิสามัญแล้ว เมื่อเห็นว่าเป็นการจำเป็นเพื่อประโยชน์ของสาขาวิชาล ประสานสภาสาขาวิชาล ประสานคณะกรรมการบริหารสาขาวิชาล หรือสมาชิกสภาสาขาวิชาลมีจำนวนไม่ต่ำกว่ากึ่งหนึ่งของจำนวนสมาชิกสภาสาขาวิชาลทั้งหมดเท่าที่มีอยู่อาจทำคำร้องยื่นต่อนายอำเภอขอให้เปิดประชุมวิสามัญ ให้นายอำเภอพิจารณา ถ้าเห็นสมควรก็ให้นายอำเภอเรียกประชุมวิสามัญได้

สมัยประชุมวิสามัญให้กำหนดไม่เกินสิบห้าวัน แต่ถ้าจะขยายเวลาออกไปอีกจะต้องได้รับอนุญาตจากนายอำเภอ"

มาตรา 11 ให้ยกเลิกความในมาตรา 15 แห่งพระราชบัญญัติสาขาวิชาล พ.ศ.2495 และให้ใช้ความต่อไปนี้แทน

"มาตรา 15 การประชุมสภาสาขาวิชาลต้องมีสมาชิกสภาสาขาวิชาลมาประชุมไม่น้อยกว่ากึ่งหนึ่งของจำนวนสมาชิกสภาสาขาวิชาลทั้งหมดเท่าที่มีอยู่ จึงจะเป็นองค์ประชุม

การลงมติของที่ประชุมให้ถือเสียงข้างมาก เว้นแต่ที่มีบัญญัติไว้เป็นอย่างอื่นในพระราชบัญญัตินี้

สมาชิกสภาสาขาวิชาลคนหนึ่งให้มีเสียงหนึ่งในการลงคะแนน ถ้ามีคะแนนเสียงเท่ากันให้ประธานในที่ประชุมมีสิทธิออกเสียงเพิ่มขึ้นอีกเสียงหนึ่งเป็นเสียงชี้ขาด"

มาตรา 12 ให้ยกเลิกความในมาตรา 16 แห่งพระราชบัญญัติสาขาวิชาล พ.ศ.2495 และให้ใช้ความต่อไปนี้แทน

"มาตรา 16 ให้มีคณะกรรมการบริหารสาขาวิชาล ทำหน้าที่ควบคุมและรับผิดชอบในการบริหารกิจการของสาขาวิชาลตามกฎหมาย

คณะกรรมการบริหารสาขาวิชาลประกอบด้วย ประธานคณะกรรมการบริหารสาขาวิชาล คนหนึ่งและกรรมการบริหารสาขาวิชาลอีกสองคน เป็นผู้บริหารกิจการของสาขาวิชาล

ในกรณีที่ประธานคณะกรรมการบริหารสาขาวิชาลไม่อาจบริหารกิจการได้ ให้ประธานคณะกรรมการบริหารสาขาวิชาลตั้งกรรมการบริหารสาขาวิชาลคนหนึ่งทำการแทน

การสั่ง การอนุญาต การให้อนุมัติ หรือการปฏิบัติกิจการที่คณะกรรมการบริหารสาขาวิชาลหรือประธานคณะกรรมการบริหารสาขาวิชาลจะพึงปฏิบัติหรือดำเนินการตามกฎหมายใด ถ้ากฎหมายนั้นมีได้บัญญัติในเรื่องการมอบอำนาจไว้เป็นอย่างอื่น คณะกรรมการบริหารสาขาวิชาลหรือประธานคณะกรรมการบริหารสาขาวิชาลอาจมอบอำนาจโดยทำเป็นหนังสือให้ประธาน

คณะกรรมการบริหารสาขาภิบาล กรรมการบริหารสาขาภิบาล ปลัดสาขาภิบาล หรือรองปลัดสาขาภิบาล ทำการแทนคณะกรรมการบริหารสาขาภิบาลหรือประธานคณะกรรมการบริหารสาขาภิบาลแล้วแต่กรณีได้ และในกรณีได้รับอนุมัติจากผู้ว่าราชการจังหวัดจะมอบอำนาจให้พนักงานสาขาภิบาลตั้งแต่หัวหน้าแผนกขึ้นไปทำการแทนก็ได้"

สมัยประชุมวิสามัญให้กำหนดไม่เกินสิบห้าวัน แต่ถ้าจะขยายเวลาออกไปอีกจะต้องได้รับอนุญาตจากนายอำเภอ

มาตรา 11 ให้ยกเลิกความในมาตรา 15 แห่งพระราชบัญญัติสาขาภิบาล พ.ศ.2495 และให้ใช้ความต่อไปนี้แทน

"มาตรา 15 การประชุมสภาสาขาภิบาลต้องมีสมาชิกสาขาภิบาลมาประชุมไม่น้อยกว่ากึ่งหนึ่งของจำนวนสมาชิกสภาสาขาภิบาลทั้งหมดเท่าที่มีอยู่ จึงจะเป็นองค์ประชุม

การลงมติของที่ประชุมให้ถือเสียงข้างมาก เว้นแต่ที่มีบัญญัติไว้เป็นอย่างอื่นในพระราชบัญญัตินี้

สมาชิกสภาสาขาภิบาลคนหนึ่งให้มีเสียงหนึ่งในการลงคะแนน ถ้ามีคะแนนเสียงเท่ากันให้ประธานในที่ประชุมมีสิทธิออกเสียงเพิ่มขึ้นอีกเสียงหนึ่งเป็นเสียงชี้ขาด"

มาตรา 12 ให้ยกเลิกความในมาตรา 16 แห่งพระราชบัญญัติสาขาภิบาล พ.ศ.2495 และให้ใช้ความต่อไปนี้แทน

"มาตรา 16 ให้มีคณะกรรมการบริหารสาขาภิบาล ทำหน้าที่ควบคุมและรับผิดชอบในการบริหารกิจการของสาขาภิบาลตามกฎหมาย

คณะกรรมการบริหารสาขาภิบาลประกอบด้วย ประธานคณะกรรมการบริหารสาขาภิบาลคนหนึ่งและกรรมการบริหารสาขาภิบาลอีกสองคน เป็นผู้บริหารกิจการของสาขาภิบาล

ในกรณีที่ประธานคณะกรรมการบริหารสาขาภิบาลไม่อาจบริหารกิจการได้ ให้ประธานคณะกรรมการบริหารสาขาภิบาลตั้งกรรมการบริหารสาขาภิบาลคนหนึ่งทำการแทน

การสั่ง การอนุญาต การให้อนุมัติ หรือการปฏิบัติกิจการที่คณะกรรมการบริหารสาขาภิบาลหรือประธานคณะกรรมการบริหารสาขาภิบาลจะพึงปฏิบัติหรือดำเนินการตามกฎหมายใด ถ้ากฎหมายนั้นมิได้บัญญัติในเรื่องการมอบอำนาจไว้เป็นอย่างอื่น คณะกรรมการบริหารสาขาภิบาลหรือประธานคณะกรรมการบริหารสาขาภิบาลอาจมอบอำนาจโดยทำเป็นหนังสือให้ประธานคณะกรรมการบริหารสาขาภิบาล กรรมการบริหารสาขาภิบาล ปลัดสาขาภิบาล หรือรองปลัดสาขาภิบาล

ทำการแทนคณะกรรมการบริหารสาขาวิชา หรือประธานคณะกรรมการบริหารสาขาวิชา แล้วแต่กรณีได้ และในกรณีได้รับอนุมัติจากผู้ว่าราชการจังหวัดจะมอบอำนาจให้พนักงานสาขาวิชาตั้งแต่หัวหน้าแผนกขึ้นไปทำการแทนก็ได้"

มาตรา 13 ให้ยกเลิกความในมาตรา 17 แห่งพระราชบัญญัติสาขาวิชา พ.ศ.2495 และให้ใช้ความต่อไปนี้แทน

"มาตรา 17 ให้นายอำเภอที่สาขาวิชานั้นตั้งอยู่แต่งตั้งสมาชิกสภาสาขาวิชาเป็นประธานคณะกรรมการบริหารสาขาวิชาและกรรมการบริหารสาขาวิชา ด้วยความเห็นชอบของสภาสาขาวิชา"

มาตรา 14 ให้ยกเลิกความในมาตรา 18 แห่งพระราชบัญญัติสาขาวิชา พ.ศ.2495 และให้ใช้ความต่อไปนี้แทน

"มาตรา 18 เมื่อประธานหรือรองประธานสภาสาขาวิชาผู้ใดได้รับแต่งตั้งเป็นประธานคณะกรรมการบริหารสาขาวิชาหรือกรรมการบริหารสาขาวิชา ให้พ้นจากตำแหน่งประธานหรือรองประธานสภาสาขาวิชานั้น"

มาตรา 15 ให้ยกเลิกความในมาตรา 19 แห่งพระราชบัญญัติสาขาวิชา พ.ศ.2495 และให้ใช้ความต่อไปนี้แทน

"มาตรา 19 คณะกรรมการบริหารสาขาวิชา มีอำนาจหน้าที่ ดังต่อไปนี้

(1) บริหารกิจการของสาขาวิชาให้เป็นไปตามมติ ข้อบังคับและแผนพัฒนาสาขาวิชา และรับผิดชอบการบริหารกิจการของสาขาวิชาต่อสภาสาขาวิชา

(2) จัดทำแผนพัฒนาสาขาวิชาและงบประมาณรายจ่ายประจำปี เพื่อเสนอให้สภาสาขาวิชาพิจารณาให้ความเห็นชอบ

(3) ปฏิบัติหน้าที่อื่น ๆ ตามที่ทางราชการมอบหมาย"

มาตรา 16 ให้ยกเลิกความในมาตรา 22 แห่งพระราชบัญญัติสาขาวิชา พ.ศ.2495 และให้ใช้ความต่อไปนี้แทน

"มาตรา 22 ในการปฏิบัติหน้าที่ให้ถือว่าคณะกรรมการบริหารสาขาวิชาและพนักงานสาขาวิชา มีฐานะเป็นเจ้าพนักงานตามความหมายแห่งกฎหมายลักษณะอาญา"

มาตรา 17 ให้ยกเลิกความในมาตรา 23 แห่งพระราชบัญญัติสาขาวิชา พ.ศ.2495 และให้ใช้ความต่อไปนี้แทน

"มาตรา 23 คณะกรรมการบริหารสหภาพวิทยาลัยต้องออกจากตำแหน่ง เมื่อ

(1) สมาชิกภาพแห่งสหภาพวิทยาลัยที่คณะกรรมการบริหารสหภาพวิทยาลัยเข้ารับหน้าที่สิ้นสุดลง ทั้งนี้ให้คณะกรรมการบริหารสหภาพวิทยาลัยที่ออกนั้นอยู่ในตำแหน่งเพื่อดำเนินการในหน้าที่ของคณะกรรมการบริหารสหภาพวิทยาลัยต่อไปจนกว่าคณะกรรมการบริหารสหภาพวิทยาลัยแต่งตั้งขึ้นใหม่จะเข้ารับหน้าที่

(2) สหภาพวิทยาลัยไม่รับหลักการแห่งร่างข้อบังคับงบประมาณรายจ่ายประจำปี และ นายอำเภอที่สหภาพวิทยาลัยนั้นตั้งอยู่เห็นชอบด้วยกับสหภาพวิทยาลัยไม่รับหลักการแห่งร่างข้อบังคับงบประมาณรายจ่ายประจำปีนั้น หรือสหภาพวิทยาลัยไม่รับหลักการแห่งร่างข้อบังคับงบประมาณรายจ่ายประจำปีด้วยคะแนนเสียงไม่น้อยกว่าสองในสามของจำนวนสมาชิกสหภาพวิทยาลัยทั้งหมด

(3) ความเป็นกรรมการบริหารสหภาพวิทยาลัยของประธานคณะกรรมการบริหารสหภาพวิทยาลัยสิ้นสุดลง หรือคณะกรรมการบริหารสหภาพวิทยาลัยต้องออกทั้งคณะ หรือ

(4) ผู้ว่าราชการจังหวัดสั่งให้กรรมการบริหารสหภาพวิทยาลัยทั้งคณะออกจากตำแหน่ง จำนวนของคณะกรรมการบริหารสหภาพวิทยาลัยที่ต้องออกให้ เป็นคณะกรรมการบริหารสหภาพวิทยาลัยชั่วคราว เพื่อดำเนินการของสหภาพวิทยาลัยไปจนกว่าจะได้แต่งตั้งคณะกรรมการบริหารสหภาพวิทยาลัยใหม่ การแต่งตั้งคณะกรรมการบริหารสหภาพวิทยาลัยขึ้นใหม่จะต้องดำเนินการภายในเก้าสิบวันนับแต่วันที่คณะกรรมการบริหารสหภาพวิทยาลัยต้องออกจากตำแหน่ง"

มาตรา 18 ให้ยกเลิกความในมาตรา 24 แห่งพระราชบัญญัติสหภาพวิทยาลัย พ.ศ. 2495 และให้ใช้ความต่อไปนี้แทน

"มาตรา 24 นอกจากที่ได้บัญญัติไว้ในมาตรา 23 แล้ว ความเป็นกรรมการบริหารสหภาพวิทยาลัยจะสิ้นสุดลงเฉพาะตัวเมื่อ

- (1) สมาชิกภาพแห่งสหภาพวิทยาลัยสิ้นสุดลงตามมาตรา 9
- (2) ลาออก โดยยื่นใบลาออกก่อนนายอำเภอที่สหภาพวิทยาลัยนั้นตั้งอยู่
- (3) ผู้ว่าราชการจังหวัดได้สอบสวนแล้วสั่งให้ออกโดยเห็นว่า เป็นผู้มีส่วนได้เสีย ตามสัญญา กับสหภาพวิทยาลัย หรือในกิจการที่กระทำให้แก่สหภาพวิทยาลัย ทั้งนี้ ไม่ว่าโดยตรงหรือโดยอ้อม หรือ

มาตรา 24 ทวิ คณะกรรมการบริหารสหภาพ หรือกรรมการบริหารสหภาพ ผู้ใดซึ่งผู้ว่าราชการจังหวัดได้สั่งให้ออกจากตำแหน่ง ไม่มีสิทธิที่จะได้รับแต่งตั้งเป็นประธานคณะกรรมการบริหารสหภาพ หรือกรรมการบริหารสหภาพอีกตลอดวาระของสหภาพนั้น"

มาตรา 19 ให้ยกเลิกความในมาตรา 26 แห่งพระราชบัญญัติสหภาพ พ.ศ. 2495 และให้ใช้ความต่อไปนี้แทน

"มาตรา 26 สหภาพมีกำหนดตามข้อบังคับสหภาพได้โดยไม่ขัดหรือแย้งต่อบทกฎหมายในกรณี ดังต่อไปนี้

(1) เพื่อปฏิบัติการให้เป็นไปตามอำนาจหน้าที่ของสหภาพที่กำหนดไว้ในพระราชบัญญัตินี้

(2) ในกรณีที่มีกฎหมายบัญญัติไว้ ให้สหภาพตราข้อบังคับหรือให้มีอำนาจตราข้อบังคับได้

ในข้อบังคับสหภาพนั้น จะกำหนดโทษปรับผู้ละเมิดข้อบังคับสหภาพไว้ด้วยก็ได้ แต่ต้องมีให้กำหนดเกินกว่าหนึ่งร้อยบาท และให้ถือเป็นความผิดสุภาพ

ถ้าผู้กระทำความผิดไม่ชำระค่าปรับภายในสามสิบวันนับแต่คำพิพากษาถึงที่สุดให้ยึดทรัพย์สินผู้แทนค่าปรับ หรือมีเงินนั้นบังคับให้ผู้กระทำความผิดทำงานโยธาแทนตามกำหนดวัน ซึ่งคำนวณโดยค่าแรงรายวันในท้องถิ่นอันสหภาพได้กำหนดไว้โดยข้อบังคับสหภาพ แต่ห้ามมิให้บังคับให้ทำงานโยธาเกินกำหนดสองเดือน

มาตรา 26 ทวิ ร่างข้อบังคับสหภาพ เสนอได้ก็แต่โดยคณะกรรมการบริหารสหภาพหรือสมาชิกสภาสหภาพ

เมื่อสภาสหภาพแทนนายอำเภอให้ความเห็นชอบร่างข้อบังคับสหภาพตามวรรค นอกเพื่อให้มีประธานคณะกรรมการบริหารสหภาพลงชื่อและประกาศเป็นข้อบังคับสหภาพต่อไป

ในกรณีที่นายอำเภอไม่เห็นชอบด้วยกับร่างข้อบังคับสหภาพ ให้ส่งคืนสภาสหภาพภายในสิบห้าวันนับแต่วันที่นายอำเภอได้รับร่างข้อบังคับสหภาพดังกล่าว เพื่อให้สภาสหภาพทบทวนร่างข้อบังคับสหภาพนั้นใหม่

เมื่อสภาสหภาพพิจารณาทบทวนร่างข้อบังคับสหภาพตามวรรคสามแล้ว มีมติบังคับตามร่างข้อบังคับสหภาพเดิมด้วยคะแนนเสียงไม่น้อยกว่าสองในสามของจำนวนสมาชิกสภา

สหภาพวิทยาลัยครูแห่งประเทศไทย ให้ประธานคณะกรรมการบริหารสหภาพวิทยาลัยครูแห่งประเทศไทย และประกาศเป็นข้อบังคับสหภาพวิทยาลัยครูแห่งประเทศไทย โดยไม่ต้องขอความเห็นชอบจากนายอำเภอ แต่ถ้าสหภาพวิทยาลัยครูแห่งประเทศไทย ภายในสามสิบวันนับแต่วันที่ได้รับร่างข้อบังคับสหภาพวิทยาลัยครูแห่งประเทศไทย หรือยืนยันด้วยคะแนนเสียงน้อยกว่าสองในสามของจำนวนสมาชิกสหภาพวิทยาลัยครูแห่งประเทศไทยทั้งหมดเท่าที่มีอยู่ ให้ร่างข้อบังคับสหภาพวิทยาลัยครูไทยนั้นเป็นอันตกไป"

มาตรา 20 ให้ยกเลิกความในมาตรา 31 แห่งพระราชบัญญัติสหภาพวิทยาลัยครู พ.ศ. 2495 และให้ใช้ความต่อไปนี้แทน

"มาตรา 31 การจ่ายเงินค่าตอบแทนให้แก่ประธานคณะกรรมการบริหารสหภาพวิทยาลัยครูแห่งประเทศไทย และกรรมการบริหารสหภาพวิทยาลัยครูแห่งประเทศไทยว่าด้วยการจ่ายเงินค่าตอบแทนแก่ประธานคณะกรรมการบริหารสหภาพวิทยาลัยครูและกรรมการบริหารสหภาพวิทยาลัยครู

การจ่ายเงินค่าตอบแทนแก่ประธานสหภาพวิทยาลัยครู รองประธานสหภาพวิทยาลัยครู สมาชิกสหภาพวิทยาลัยครู และการจ่ายเงินค่าเบี้ยประชุมให้แก่กรรมการที่สหภาพวิทยาลัยครูแต่งตั้งขึ้น ให้เป็นไปตามข้อบังคับซึ่งกระทรวงมหาดไทยกำหนด

มาตรา 21 ให้ยกเลิกความในมาตรา 34 แห่งพระราชบัญญัติสหภาพวิทยาลัยครู พ.ศ. 2495 และให้ใช้ความต่อไปนี้แทน

"มาตรา 34 ให้นายอำเภอที่สหภาพวิทยาลัยครูนั้นตั้งอยู่มีอำนาจควบคุมดูแลการปฏิบัติหน้าที่ของสหภาพวิทยาลัยครูนั้นให้เป็นไปตามกฎหมายและระเบียบข้อบังคับของทางราชการ

ในการปฏิบัติการตามอำนาจหน้าที่ของนายอำเภอตามวรรคหนึ่ง ให้นายอำเภอมีอำนาจเรียกสมาชิกสหภาพวิทยาลัยครู คณะกรรมการบริหารสหภาพวิทยาลัยครู พนักงานสหภาพวิทยาลัยครู ลูกจ้างสหภาพวิทยาลัยครูมาชี้แจงหรือสอบสวนตลอดจนเรียกรายงานและเอกสารใด ๆ จากสหภาพวิทยาลัยครูมาตรวจสอบได้

มาตรา 34 ทวิ หากปรากฏว่าสหภาพวิทยาลัยครูกระทำการฝ่าฝืนต่อความสงบเรียบร้อย หรือสวัสดิภาพของประชาชน หรือละเลยไม่ปฏิบัติตาม หรือปฏิบัติการไม่ชอบด้วยอำนาจหน้าที่ ผู้ว่าราชการจังหวัดอาจสั่งยุบสหภาพวิทยาลัยครูได้ตามคำแนะนำของนายอำเภอ และแต่งตั้งบุคคลซึ่งเคยเป็นสมาชิกสหภาพวิทยาลัยครูที่ถูกละทิ้งไปเข้าปฏิบัติหน้าที่แทนจนกว่าคณะกรรมการบริหารสหภาพวิทยาลัยครูซึ่งได้รับเลือกใหม่จะเข้ารับหน้าที่

มาตรา 34 ตี๋ หากปรากฏว่าคณะกรรมการบริหารสขวภบบาลกระทำการฝ่าฝืนต่อความสงบเรียบร้อยหรือสวัสดิภาพของประชาชน หรือละเลยไม่ปฏิบัติตามหรือปฏิบัติการไม่ชอบด้วยอำนาจหน้าที่ ผู้ว่าราชการจังหวัดสั่งให้คณะกรรมการบริหารสขวภบบาลทั้งคณะหรือกรรมการบริหารสขวภบบาลบางคนพ้นจากตำแหน่งได้ตามคำแนะนำของนายอำเภอ"

ผู้รับสนองพระบรมราชโองการ

.....

นายกรั้จมนตรี

ศูนย์วิทยทรัพยากร
จุฬาลงกรณ์มหาวิทยาลัย

รายชื่อและจำนวนสาขาวิชาในประเทศไทย

| | | | | | |
|-------------------|---------------|---------|---------------------|---------------|---------|
| 1. กระบี่ | จำนวนสาขาวิชา | 9 แห่ง | 26. บุรีรัมย์ | จำนวนสาขาวิชา | 15 แห่ง |
| 2. กาฬสินธุ์ | " | 23 แห่ง | 27. ปทุมธานี | " | 10 แห่ง |
| 3. กาญจนบุรี | " | 25 แห่ง | 28. ประจวบคีรีขันธ์ | " | 13 แห่ง |
| 4. กำแพงเพชร | " | 11 แห่ง | 29. ปราจีนบุรี | " | 9 แห่ง |
| 5. ขอนแก่น | " | 27 แห่ง | 30. ปัตตานี | " | 10 แห่ง |
| 6. จันทบุรี | " | 13 แห่ง | 31. พระนครศรีอยุธยา | " | 24 แห่ง |
| 7. ฉะเชิงเทรา | " | 20 แห่ง | 32. พัทลุง | " | 8 แห่ง |
| 8. ชัยนาท | " | 7 แห่ง | 33. พะเยา | " | 11 แห่ง |
| 9. ชัยภูมิ | " | 19 แห่ง | 34. พังงา | " | 7 แห่ง |
| 10. ชลบุรี | " | 20 แห่ง | 35. พิจิตร | " | 15 แห่ง |
| 11. ชุมพร | " | 12 แห่ง | 36. พิษณุโลก | " | 12 แห่ง |
| 12. เชียงราย | " | 24 แห่ง | 37. เพชรบุรี | " | 9 แห่ง |
| 13. เชียงใหม่ | " | 28 แห่ง | 38. เพชรบูรณ์ | " | 14 แห่ง |
| 14. ตรัง | " | 11 แห่ง | 39.แพร่ | " | 12 แห่ง |
| 15. ตราด | " | 8 แห่ง | 40. ภูเก็ต | " | 4 แห่ง |
| 16. ตาก | " | 11 แห่ง | 41. มหาสารคาม | " | 10 แห่ง |
| 17. นครปฐม | " | 14 แห่ง | 42. แม่ฮ่องสอน | " | 4 แห่ง |
| 18. นครนายก | " | 4 แห่ง | 43. มุกดาหาร | " | 3 แห่ง |
| 19. นครพนม | " | 9 แห่ง | 44. ยะลา | " | 6 แห่ง |
| 20. นครราชสีมา | " | 42 แห่ง | 45. ยโสธร | " | 8 แห่ง |
| 21. นครสวรรค์ | " | 15 แห่ง | 46. ร้อยเอ็ด | " | 16 แห่ง |
| 22. นครศรีธรรมราช | " | 21 แห่ง | 47. ระยอง | " | 13 แห่ง |
| 23. นนทบุรี | " | 5 แห่ง | 48. รชนอง | " | 5 แห่ง |
| 24. นราธิวาส | " | 12 แห่ง | 49. ราชบุรี | " | 20 แห่ง |
| 25. น่าน | " | 7 แห่ง | 50. ลำปาง | " | 15 แห่ง |

| | | | | | | | |
|-----------------|----------------|----|------|------------------|----------------|----|------|
| 51. ลพบุรี | จำนวนสาขาภิบาล | 10 | แห่ง | 53. สระแก้ว | จำนวนสาขาภิบาล | 8 | แห่ง |
| 52. เลย | " | 13 | แห่ง | 54. สงขลา | " | 15 | แห่ง |
| 53. ลำพูน | " | 12 | แห่ง | 55. สตูล | " | 5 | แห่ง |
| 54. ศรีสะเกษ | " | 13 | แห่ง | 56. สุราษฎร์ธานี | " | 18 | แห่ง |
| 55. สมุทรปราการ | " | 10 | แห่ง | 57. สุรินทร์ | " | 13 | แห่ง |
| 56. สกลนคร | " | 15 | แห่ง | 58. หนองคาย | " | 16 | แห่ง |
| 57. สมุทรสงคราม | " | 3 | แห่ง | 59. หนองบัวลำภู | " | 12 | แห่ง |
| 58. สมุทรสาคร | " | 4 | แห่ง | 60. อ่างทอง | " | 8 | แห่ง |
| 59. สระบุรี | " | 17 | แห่ง | 61. อุดรธานี | " | 29 | แห่ง |
| 60. สิงห์บุรี | " | 6 | แห่ง | 62. อุทัยธานี | " | 9 | แห่ง |
| 61. สุโขทัย | " | 11 | แห่ง | 63. อุตรดิตถ์ | " | 14 | แห่ง |
| 62. สุพรรณบุรี | " | 19 | แห่ง | 64. อุบลราชธานี | " | 20 | แห่ง |
| | | | | 65. อำนาจเจริญ | " | 9 | แห่ง |

รวมทั้งสิ้น 986 แห่ง

ที่มา: สำนักบริหารราชการส่วนท้องถิ่น กรมการปกครอง กระทรวงมหาดไทย

สถิติถึง มกราคม 2538

ศูนย์วิทยทรัพยากร
จุฬาลงกรณ์มหาวิทยาลัย

บัญชีรายชื่อสาขาวิชาภัตตาคารอาหาร

| จังหวัด-สาขาวิชา | อำเภอ | ที่ | จังหวัด-สาขาวิชา | อำเภอ |
|-----------------------|----------------|-----------------------|------------------------|-------|
| <u>ภาคเหนือ</u> | | | <u>เชียงใหม่ (ต่อ)</u> | |
| <u>กำแพงเพชร (11)</u> | | | | |
| 1. พรานกระต่าย | พรานกระต่าย | 8. เวียงป่าเป้า | เวียงป่าเป้า | |
| 2. คลองขลุง | คลองขลุง | 9. แม่คำ | แม่จัน | |
| 3. ขาดวรลักษณบุรี | ขาดวรลักษณบุรี | 10. สันทราย | แม่จัน | |
| 4. นครชุม | เมืองกำแพงเพชร | 11. จันจว้า | แม่จัน | |
| 5. สลกบาตร | ขาดวรลักษณบุรี | 12. บ้านต้า | เทิง | |
| 6. ท่านครา | คลองขลุง | 13. บ้านปล้อง | เทิง | |
| 7. ป่าดง | เมืองกำแพงเพชร | 14. แม่ลาว | เมืองเชียงราย | |
| 8. ท่ามะเขือ | คลองขลุง | 15. ป่าแดด | ป่าแดด | |
| 9. ไทรงาม | ไทรงาม | 16. แม่ชะจาม | เวียงป่าเป้า | |
| 10. คลองแม่สาย | เมืองกำแพงเพชร | 17. ศรีถ้อย | แม่สรวย | |
| 11. ลานกระบือ | ลานกระบือ | 18. เวียงชัย | เวียงชัย | |
| | | 19. บ้านเหล่า | เวียงชัย | |
| | | 20. ห้วยไคร้ | แม่สาย | |
| | | 21. ภูเก้า | ภูเก้า | |
| <u>เชียงใหม่ (24)</u> | | 22. ป่างะ | ป่าแดด | |
| 1. เมืองนาน | นาน | 23. หนองเรือ | เชียงของ | |
| 2. แม่จัน | แม่จัน | 24. ป่าก่อดำ | เมืองเชียงราย | |
| 3. แม่สาย | แม่สาย | | | |
| 4. เวียงเชียงแสน | เชียงแสน | | | |
| 5. แม่สรวย | แม่สรวย | <u>เชียงใหม่ (28)</u> | | |
| 6. เวียงเชียงของ | เชียงของ | 1. ยุหว่า | สันป่าดง | |
| 7. เวียงเทิง | เทิง | 2. เชียงตอย | ดอยสะเก็ด | |

| | จังหวัด-สาขาภิบาล | อำเภอ | ที่ | จังหวัด-สาขาภิบาล | อำเภอ |
|-----|------------------------|----------------|-----|------------------------|-----------|
| | <u>เชียงใหม่ (ต่อ)</u> | | | <u>เชียงใหม่ (ต่อ)</u> | |
| 3. | บ้านหลวง | จอมทอง | 26. | เมืองงาย | เชียงดาว |
| 4. | สันกำแพง | สันกำแพง | 27. | บ้านแม่ข่า | ฝาง |
| 5. | เวียงฝาง | ฝาง | 28. | ไชยปราการ | ไชยปราการ |
| 6. | เชียงดาว | เชียงดาว | | | |
| 7. | แม่ริม | แม่ริม | | | |
| 8. | นางเ็ง | สารภี | | <u>ตาก (11)</u> | |
| 9. | เวียงพร้าว | พร้าว | 1. | บ้านตาก | บ้านตาก |
| 10. | สะเมิงใต้ | สะเมิง | 2. | สามเงา | สามเงา |
| 11. | สันทรายหลวง | สันทราย | 3. | แม่ต๋าน | ท่าสองยาง |
| 12. | หางดง | หางดง | 4. | แม่ระมาด | แม่ระมาด |
| 13. | แม่แจ่ม | แม่แจ่ม | 5. | อัมพาง | อัมพาง |
| 14. | สันมหาพน | แม่แตง | 6. | พบพระ | พบพระ |
| 15. | อมก๋อย | อมก๋อย | 7. | วังเจ้า | เมืองตาก |
| 16. | ท่าข้าม | ฮอด | 8. | แม่กุ | แม่สอด |
| 17. | เมืองแกพัฒนา | แม่แตง | 9. | ท่าสายลวด | แม่สอด |
| 18. | หนองตองพัฒนา | หางดง | 10. | แม่จระเร้า | แม่ระมาด |
| 19. | ข้างเมือก | เมืองเชียงใหม่ | 11. | ทุ่งกระเชาะ | บ้านตาก |
| 20. | แม่อาย | แม่อาย | | | |
| 21. | บ้านกลาง | สันป่าตอง | | <u>น่าน (7)</u> | |
| 22. | บ้านกาด | สันป่าตอง | 1. | กลางเวียง | สา |
| 23. | ท่าเตี๋ย | ดอยเต่า | 2. | บ้านปรังค์ | บัว |
| 24. | ต้นเปา | สันกำแพง | 3. | น่าน้อย | น่าน้อย |
| 25. | แม่ใจ | สันทราย | 4. | ท่าวังผา | ท่าวังผา |
| | | | 5. | และ | ทุ่งช้าง |

| | จังหวัด-สาขาภิบาล | อำเภอ | ที่ | จังหวัด-สาขาภิบาล | อำเภอ |
|-----|--------------------|-------------|-----|----------------------|-----------------|
| | <u>น่าน (ต่อ)</u> | | | <u>พิจิตร (ต่อ)</u> | |
| 6. | สบกอน | เขียงกลาง | 7. | วังตะกุก | บางมูลนาก |
| 7. | หนองแดง | แม่จรม | 8. | สาวกเหล็ก | เมืองพิจิตร |
| | <u>พะเยา (11)</u> | | 9. | ท่าเสา | โพทะเล |
| 1. | เขียงคำ | เขียงคำ | 10. | กำแพงดิน | สามง่าม |
| 2. | ปง | ปง | 11. | เขาทราย | ทับคล้อ |
| 3. | ห้วยข้าวก่ำ | จุน | 12. | หัวดง | เมืองพิจิตร |
| 4. | ดอกคำใต้ | ดอกคำใต้ | 13. | วังทรายพูน | วังทรายพูน |
| 5. | แม่ใจ | แม่ใจ | 14. | สำนักขุนเณร | บางมูลนาก |
| 6. | สบขง | เขียงคำ | 15. | โพธิ์ประทับช้าง | โพธิ์ประทับช้าง |
| 7. | เขียงม่วน | เขียงม่วน | | <u>พิษณุโลก (12)</u> | |
| 8. | งิม | ปง | 1. | วังม่วง | พรหมพิราม |
| 9. | บ้านทราย | เขียงคำ | 2. | บางระกำ | บางระกำ |
| 10. | บ้านถ้ำ | ดอกคำใต้ | 3. | วังทอง | วังทอง |
| 11. | ดงเจน | เมืองพะเยา | 4. | พรหมพิราม | พรหมพิราม |
| | <u>พิจิตร (15)</u> | | 5. | วัดโบสถ์ | วัดโบสถ์ |
| 1. | โพทะเล | โพทะเล | 6. | นครไทย | นครไทย |
| 2. | ทับคล้อ | ทับคล้อ | 7. | บางกระทุ่ม | บางกระทุ่ม |
| 3. | สามง่าม | สามง่าม | 8. | บ้านใหม่ | เมืองพิษณุโลก |
| 4. | ท่าเรือ | เมืองพิจิตร | 9. | เนินกุ่ม | บางกระทุ่ม |
| 5. | วังกรม | เมืองพิจิตร | 10. | ป่าแดง | ชาติตระการ |
| 6. | บางไร่ | บางมูลนาก | 11. | ปลักแรด | บางระกำ |
| | | | 12. | เนินมะปราง | เนินมะปราง |



| จังหวัด-สาขาวิชา | อำเภอ | ที่ | จังหวัด-สาขาวิชา | อำเภอ |
|-----------------------|----------------|-----------------------|------------------------|-------|
| <u>แพร่ (12)</u> | | | <u>เพชรบูรณ์ (ต่อ)</u> | |
| 1. สุนัขเฒ่า | สุนัขเฒ่า | 10. พุเตย | วิเชียรบุรี | |
| 2. ร้องกวาง | ร้องกวาง | 11. ท่าข้าม | ชมแดน | |
| 3. ห้วยอ้อ | ลอง | 12. ท่าพล | เมืองเพชรบูรณ์ | |
| 4. เต็นชัย | เต็นชัย | 13. วังโป่ง | วังโป่ง | |
| 5. วังขึ้น | วังขึ้น | 14. ท้ายดง | วังโป่ง | |
| 6. สอง | สอง | | | |
| 7. บ้านปิน | ลอง | <u>แม่ฮ่องสอน (4)</u> | | |
| 8. กุ้งโื้อง | เมืองแพร่ | 1. แม่สะเรียง | แม่สะเรียง | |
| 9. ซ้อแอ | เมืองแพร่ | 2. ขุนยวม | ขุนยวม | |
| 10. หนองม่วงไข่ | ร้องกวาง | 3. ป่าาย | ป่าาย | |
| 11. แม่หล้า | เมืองแพร่ | 4. แม่ลาน้อย | แม่ลาน้อย | |
| 12. แม่จิวะ | เต็นชัย | | | |
| <u>เพชรบูรณ์ (14)</u> | | | <u>ลำปาง (15)</u> | |
| 1. หล่มเก่า | หล่มเก่า | 1. ล้อมแรด | เถิน | |
| 2. ชมแดน | ชมแดน | 2. เกาะคา | เกาะคา | |
| 3. วิเชียรบุรี | วิเชียรบุรี | 3. แจ่ม | แจ่ม | |
| 4. ดงขุย | ชมแดน | 4. คอนไชย | งาว | |
| 5. วังชมพู | เมืองเพชรบูรณ์ | 5. แม่พริก | แม่พริก | |
| 6. ชัยสมทอด | บึงสามพัน | 6. สบปราบ | สบปราบ | |
| 7. สว่างวัฒนา | ศรีเทพ | 7. ห้างฉัตร | ห้างฉัตร | |
| 8. หนองไผ่ | หนองไผ่ | 8. วังเหนือ | วังเหนือ | |
| 9. นาเฉลียง | หนองไผ่ | 9. ป่าต้นนาคร้ว | แม่ทะ | |
| | | 10. ชมพู | เมืองลำปาง | |

| | จังหวัด-สาขาภิบาล | อำเภอ | ที่ | จังหวัด-สาขาภิบาล | อำเภอ |
|-----|---------------------|---------------------|-----|-----------------------|----------------|
| | <u>ลำปาง (ต่อ)</u> | | | <u>สุโขทัย (ต่อ)</u> | |
| 11. | เสริมงาม | เสริมงาม | 3. | หาดเสี้ยว | ศรีสัชชนาลัย |
| 12. | แม่ปู้ | แม่พริก | 4. | บ้านโตนด | คีรีมาศ |
| 13. | บ้านใหม่ | วังเหนือ | 5. | ลานหอย | บ้านด่านลานหอย |
| 14. | พิชัย | เมืองลำปาง | 6. | ศรีนคร | ศรีนคร |
| 15. | บ่อแก้ว | เมืองลำปาง | 7. | เมืองเก่า | เมืองสุโขทัย |
| | <u>ลำพูน (12)</u> | | 8. | บ้านสวน | เมืองสุโขทัย |
| 1. | ป่าซาง | ป่าซาง | 9. | ทุ่งเสลี่ยม | ทุ่งเสลี่ยม |
| 2. | วังดิน | วังดิน | 10. | ทุ่งหลวง | คีรีมาศ |
| 3. | ทาสบเส้า | ทาสบเส้า | 11. | ศรีสัชชนาลัย | ศรีสัชชนาลัย |
| 4. | บ้านโฮ่ง | บ้านโฮ่ง | | <u>อุตรดิตถ์ (14)</u> | |
| 5. | อุโมงค์ | เมืองลำพูน | 1. | ในเมือง | พิชัย |
| 6. | บ้านเข้ | เมืองลำพูน | 2. | ท่าสัก | พิชัย |
| 7. | ม่วงน้อย | ป่าซาง | 3. | น้ำปาด | น้ำปาด |
| 8. | ทากาศ | ป่าทา | 4. | ปากท่า | ปากท่า |
| 9. | ริมปิง | เมืองลำพูน | 5. | ท่าปลา | ท่าปลา |
| 10. | แม่ต๋น | ลำ | 6. | ตรอน | ตรอน |
| 11. | ทุ่งหัวช้าง | กิ่ง อ. ทุ่งหัวช้าง | 7. | บ้านแก่ง | ตรอน |
| 12. | วังผาง | ป่าซาง | 8. | บ้านด่านนาขาม | เมืองอุตรดิตถ์ |
| | <u>สุโขทัย (11)</u> | | 9. | หัวดง | ลับแล |
| 1. | ศรีสำโรง | ศรีสำโรง | 10. | ทุ่งยั้ง | ลับแล |
| 2. | กงไกรลาศ | กงไกรลาศ | 11. | ร่วมจิต | ท่าปลา |
| | | | 12. | วังกะพี้ | เมืองอุตรดิตถ์ |

| | จังหวัด-สาขาภิบาล | อำเภอ | ที่ | จังหวัด-สาขาภิบาล | อำเภอ |
|-----|------------------------|----------------|-----|------------------------|----------------|
| | อุตรดิตถ์ (ต่อ) | | | กาญจนบุรี (ต่อ) | |
| 13. | ทองแสนขัน | ทองแสนขัน | 19. | หนองรี | บ่อพลอย |
| 14. | บ้านโคก | บ้านโคก | 20. | ด่านมะขามเตี้ย | เมืองกาญจนบุรี |
| | | | 21. | วังกะ | สังขละบุรี |
| | ภาคกลาง | | 22. | พระแท่น | ท่ามะกา |
| | กาญจนบุรี (25) | | 23. | หนองตากยา | ท่าม่วง |
| 1. | ท่าม่วง | ท่าม่วง | 24. | ท่าไม้ | ท่ามะกา |
| 2. | ดอนขมิ้น | ท่ามะกา | 25. | แก่งเสี้ยน | เมืองกาญจนบุรี |
| 3. | ท่ามะกา | ท่ามะกา | | | |
| 4. | ลุ่มสุม | ไทรโยค | | ชัยนาท (7) | |
| 5. | ทองผาภูมิ | ทองผาภูมิ | 1. | คิ่งสำเภา | มโนรมย์ |
| 6. | พนมทวน | พนมทวน | 2. | แพรกศรีราชา | สรรคบุรี |
| 7. | บ่อพลอย | บ่อพลอย | 3. | สรรพยา | สรรพยา |
| 8. | ลาดหญ้า | เมืองกาญจนบุรี | 4. | หันคา | หันคา |
| 9. | หวายเหนือ | ท่ามะกา | 5. | โพนางดำ | สรรพยา |
| 10. | ลำโรง | ท่าม่วง | 6. | สามง่ามท่าโบสถ์ | หันคา |
| 11. | รางหวาย | พนมทวน | 7. | หางน้ำสาคร | มโนรมย์ |
| 12. | หนองขาว | ท่าม่วง | | | |
| 13. | หนองบัว | เมืองกาญจนบุรี | | นครปฐม (14) | |
| 14. | น้ำตกไทรโยคน้อย | ไทรโยค | 1. | บางหลวง | บางเลน |
| 15. | เลาขวัญ | เลาขวัญ | 2. | กำแพงแสน | กำแพงแสน |
| 16. | เอราวัณ | ศรีสวัสดิ์ | 3. | บางเลน | บางเลน |
| 17. | หนองผ้าย | เลาขวัญ | 4. | รางกระทุ่ม | บางเลน |
| 18. | หนองปรือ | บ่อพลอย | 5. | ลำพญา | บางเลน |

| | จังหวัด-สาขาภิบาล | อำเภอ | ที่ | จังหวัด-สาขาภิบาล | อำเภอ |
|-----|-----------------------|----------------|-----|------------------------|---------------|
| | นครปฐม (ต่อ) | | | นครสวรรค์ (ต่อ) | |
| 6. | ธรรมศาลา | เมืองนครปฐม | 13. | ตากฟ้า | ตากฟ้า |
| 7. | โพรงมะเดื่อ | เมืองนครปฐม | 14. | แม่วงก์ | ลาดยาว |
| 8. | สามง่าม | ดอนตูม | 15. | ทำนบก้อ | พยุหะคีรี |
| 9. | ดอนยายหอม | เมืองนครปฐม | | | |
| 10. | นครชัยศรี | นครชัยศรี | | นนทบุรี (5) | |
| 11. | สามพราน | สามพราน | 1. | บางม่วง | บางใหญ่ |
| 12. | ห้วยพลู | นครชัยศรี | 2. | ราษฎร์นิยม | ไทยน้อย |
| 13. | อ้อมใหญ่ | สามพราน | 3. | บางศรีเมือง | เมืองนนทบุรี |
| 14. | ศาลายา | นครชัยศรี | 4. | บางใหญ่ | บางใหญ่ |
| | | | 5. | ปลายาง | บางกรวย |
| | นครสวรรค์ (15) | | | ปทุมธานี (10) | |
| 1. | บรรพตพิสัย | บรรพตพิสัย | 1. | ลำลูกกา | ลำลูกกา |
| 2. | พยุหะ | พยุหะคีรี | 2. | หนองเสือ | หนองเสือ |
| 3. | ลาดยาว | ลาดยาว | 3. | ฉะบุรินทร์ | ฉะบุรินทร์ |
| 4. | โกรกพระ | โกรกพระ | 4. | คลองหลวง | คลองหลวง |
| 5. | ท่าตะโก | ท่าตะโก | 5. | บางเตย | สามโคก |
| 6. | หนองบัว | หนองบัว | 6. | ระแหง | ลาดหลุมแก้ว |
| 7. | หนองเบน | เมืองนครสวรรค์ | 7. | ลำไทร | ลำลูกกา |
| 8. | ช่องแค | ตากสิน | 8. | บางหลวง | เมืองปทุมธานี |
| 9. | ไพศาลี | ไพศาลี | 9. | สนั่นราษฎร์ | ฉะบุรินทร์ |
| 10. | ทับกฤช | ชุมแสง | 10. | คูคต | ลำลูกกา |
| 11. | เก้าเลี้ยว | เก้าเลี้ยว | | | |
| 12. | บางประมง | โกรกพระ | | | |

| จังหวัด-สาขาภิบาล | อำเภอ | ที่ | จังหวัด-สาขาภิบาล | อำเภอ |
|-----------------------------|----------------------|---------------------|------------------------|-----------------|
| ประจวบคีรีขันธ์ (13) | | | พระนครศรีอยุธยา | |
| 1. ปราณบุรี | ปราณบุรี | | (ต่อ) | |
| 2. ปากน้ำราน | ปราณบุรี | 8. บางปะหัน | | บางปะหัน |
| 3. กำเนิดนพคุณ | บางสะพาน | 9. บ้านแพรก | | บ้านแพรก |
| 4. ทับสะแก | ทับสะแก | 10. นครหลวง | | นครหลวง |
| 5. กุยบุรี | กุยบุรี | 11. ลำตาเสา | | วังน้อย |
| 6. คลองวาฬ | เมืองประจวบคีรีขันธ์ | 12. บางซ้าย | | บางซ้าย |
| 7. ไร่เก่า | ปราณบุรี | 13. บางบาล | | บางบาล |
| 8. ไร่ใหม่ | กุยบุรี | 14. พระอินทราชา | | บางปะอิน |
| 9. บางสะพานน้อย | บางสะพานน้อย | 15. ท่าหลวง | | ท่าเรือ |
| 10. บางกรูด | บางสะพาน | 16. อโยธยา | | พระนครศรีอยุธยา |
| 11. ร่อนทอง | บางสะพาน | 17. ลาดชะโด | | ผักไห่ |
| 12. หอนงปลับ | หัวหิน | 18. หัวเวียง | | เสนา |
| 13. ชุมชน กม. 5 | เมืองประจวบคีรีขันธ์ | 19. เจ้าเจ็ด | | เสนา |
| พระนครศรีอยุธยา | | | | |
| (24) | | 20. บ้านสร้าง | | บางปะอิน |
| 1. โค่นม่วง | ภาชี | 21. มหาพราหมณ์ | | บางบาล |
| 2. บ้านเลน | บางปะอิน | 22. อรัญญิก | | นครหลวง |
| 3. ผักไห่ | ผักไห่ | 23. ราชคราม | | บางไทร |
| 4. บางไทร | บางไทร | 24. โรงช้าง | | มหาราช |
| 5. มหาราช | มหาราช | เพชรบุรี (9) | | |
| 6. ลาดบัวหลวง | ลาดบัวหลวง | 1. บ้านแหลม | | บ้านแหลม |
| 7. อู่ท้อย | อู่ท้อย | 2. ท่ายาง | | ท่ายาง |
| | | 3. เขาย้อย | | เขาย้อย |

| | จังหวัด-สาขาภิบาล | อำเภอ | ที่ | จังหวัด-สาขาภิบาล | อำเภอ |
|-----|-----------------------|---------------|-----|-------------------------|------------------|
| | เพชรบุรี (ต่อ) | | | ราชบุรี (ต่อ) | |
| 4. | บ้านลาด | บ้านลาด | 16. | ห้วยหินสั้ | เมืองราชบุรี |
| 5. | หนองจอก | ท่ายาง | 17. | หลักเมือง | เมืองราชบุรี |
| 6. | บางตะบูน | บ้านแหลม | 18. | บ้านเลือก | โพธาราม |
| 7. | หาดเจ้าสำราญ | เมืองเพชรบุรี | 19. | ด่านทับตะโก | จอมบึง |
| 8. | ห้วยสะพาน | เมืองเพชรบุรี | 20. | เขาขวาง | โพธาราม |
| 9. | นายาง | ชะอำ | | | |
| | ราชบุรี (20) | | | ลพบุรี (10) | |
| 1. | ดำเนินสะดวก | ดำเนินสะดวก | 1. | ชัยบาดาล | ชัยบาดาล |
| 2. | บางแพ | บางแพ | 2. | ท่าวี้ง | ท่าวี้ง |
| 3. | ปากท่อ | ปากท่อ | 3. | หนองม่วง | กิ่ง อ.หนองม่วง |
| 4. | จอมบึง | จอมบึง | 4. | ลำน้ำราษณ์ | ชัยบาดาล |
| 5. | วัดเพลง | วัดเพลง | 5. | พัฒนานิคม | พัฒนานิคม |
| 6. | ห้วยกระบอก | บ้านโป่ง | 6. | โคกตูม | เมืองลพบุรี |
| 7. | หนองโผ | โพธาราม | 7. | ท่าโขสง | ท่าวี้ง |
| 8. | เจ็ดเสมียน | โพธาราม | 8. | แก่งเสือเต้น | พัฒนานิคม |
| 9. | กระจัด | บ้านโป่ง | 9. | สระโบสถ์ | สระโบสถ์ |
| 10. | สวนผึ้ง | สวนผึ้ง | 10. | บ้านท่าหลวง | ท่าหลวง |
| 11. | บ้านขี้เหล็ก | สวนผึ้ง | | | |
| 12. | ท่าผา | บ้านโป่ง | | สมุทรปราการ (13) | |
| 13. | ศรีดอนไม้ | ดำเนินสะดวก | 1. | บางพลี | บางพลี |
| 14. | โพหัก | บางแพ | 2. | บางบ่อ | บางบ่อ |
| 15. | เขาขุ | เมืองราชบุรี | 3. | สำโรงเหนือ | เมืองสมุทรปราการ |

| | จังหวัด-สาขาภิบาล | อำเภอ | ที่ | จังหวัด-สาขาภิบาล | อำเภอ |
|-----|--------------------------|------------------|-----|----------------------|---------------|
| | สมุทรปราการ (ต่อ) | | | สระบุรี (17) | |
| 4. | คลองด่าน | บางบ่อ | 1. | บ้านหมอ | บ้านหมอ |
| 5. | คลองสวน | บางบ่อ | 2. | บ้านลำ | วิหารแดง |
| 6. | บางปู | เมืองสมุทรปราการ | 3. | หินกอง | หนองแค |
| 7. | บางเสาธง | บางพลี | 4. | หนองแขง | หนองแขง |
| 8. | สำโรงใต้ | พระประแดง | 5. | เสาไห้ | เสาไห้ |
| 9. | แพรกษา | เมืองสมุทรปราการ | 6. | มวกเหล็ก | มวกเหล็ก |
| 10. | ด่านสำโรง | เมืองสมุทรปราการ | 7. | หน้าพระลาน | เมืองสระบุรี |
| 11. | บางเมือง | เมืองสมุทรปราการ | 8. | คชสิทธิ์ | หนองแค |
| 12. | แหลมฟ้าผ่า | พระสมุทรเจดีย์ | 9. | หนองโดน | หนองโดน |
| 13. | พระสมุทรเจดีย์ | เมืองสมุทรปราการ | 10. | บ้านยาง | เสาไห้ |
| | สมุทรสงคราม (3) | | 11. | บ็อกแบ็ก | เมืองสระบุรี |
| 1. | กระดังงา | บางคนที | 12. | ท่าลาน | บ้านหมอ |
| 2. | บางนกแขวก | บางคนที | 13. | หนองหมู | วิหารแดง |
| 3. | เหมืองใหม่ | อัมพวา | 14. | วังม่วง | มวกเหล็ก |
| | สมุทรสาคร (4) | | 15. | ทับทิม | แก่งคอย |
| 1. | บ้านแพ้ว | บ้านแพ้ว | 16. | ดอนพุด | กิ่ง อ.ดอนพุด |
| 2. | หลักห้า | บ้านแพ้ว | 17. | สวนดอกไม้ | อ.บ้านหมอ |
| 3. | บางปลา | เมืองสมุทรสาคร | | | เสาไห้ |
| 4. | เกษตรพัฒนา | บ้านแพ้ว | | สิงห์บุรี (6) | |
| | | | 1. | อินทร์บุรี | อินทร์บุรี |
| | | | 2. | บางน้ำเชี่ยว | พรหมบุรี |
| | | | 3. | สิงห์ | บางระจัน |

| | จังหวัด-สุขาภิบาล | อำเภอ | ที่ | จังหวัด-สุขาภิบาล | อำเภอ |
|-----|------------------------|-----------------|-----|-------------------------|---------------|
| | <u>สิงห์บุรี</u> (ต่อ) | | | <u>สุพรรณบุรี</u> (ต่อ) | |
| 4. | ปากบาง | พรหมบุรี | 19. | บ่อกรู | เดิมบางนางบวช |
| 5. | ดอนสมอ | ท่าช้าง | | | |
| 6. | โพนสังไซ | ค่ายบางระจัน | | <u>อ่างทอง</u> (8) | |
| | | | 1. | ศาลเจ้าโรงทอง | วิเศษชัยชาญ |
| | <u>สุพรรณบุรี</u> (19) | | 2. | ไชโย | ไชโย |
| 1. | เขาพระ | เดิมบางนางบวช | 3. | โพธิ์ทอง | โพธิ์ทอง |
| 2. | สามชุก | สามชุก | 4. | แสวงหา | แสวงหา |
| 3. | โคกคราม | บางปลาม้า | 5. | เกษไชโย | ไชโย |
| 4. | อู่ทอง | อู่ทอง | 6. | บางจัก | วิเศษชัยชาญ |
| 5. | ศรีประจันต์ | ศรีประจันต์ | 7. | สามโก้ | สามโก้ |
| 6. | สระยายโสม | อู่ทอง | 8. | จ้ำมะลัก | โพธิ์ทอง |
| 7. | บางปลาม้า | บางปลาม้า | | | |
| 8. | ดอนเจดีย์ | ดอนเจดีย์ | | <u>อภัยธานี</u> (9) | |
| 9. | ทุ่งคอก | สองพี่น้อง | 1. | หนองฉาง | หนองฉาง |
| 10. | โพธิ์พระยา | เมืองสุพรรณบุรี | 2. | ทัพทัน | ทัพทัน |
| 11. | สวนแตง | เมืองสุพรรณบุรี | 3. | หนองขาหย่าง | หนองขาหย่าง |
| 12. | หนองหญ้าไซ | หนองหญ้าไซ | 4. | บ้านไร่ | บ้านไร่ |
| 13. | บ้านแหลม | บางปลาม้า | 5. | สว่างอารมณ์ | สว่างอารมณ์ |
| 14. | ท่าเสด็จ | เมืองสุพรรณบุรี | 6. | ตุลुकตู่ | ทัพทัน |
| 15. | นางบวช | เดิมบางนางบวช | 7. | เขาบางแกรก | หนองฉาง |
| 16. | สระกระโจม | ดอนเจดีย์ | 8. | เมืองการุ้ง | บ้านไร่ |
| 17. | ไม้กองดิน | บางปลาม้า | 9. | ลานสัก | ลานสัก |
| 18. | ด่านช้าง | ด่านช้าง | | | |

| | จังหวัด-สํานักบิบาล | อำเภอ | ที่ | จังหวัด-สํานักบิบาล | อำเภอ |
|-----|------------------------------|--------------------------|-----|-------------------------|-------------------|
| | ภาคตะวันออกเฉียงเหนือ | | | ฉะเชิงเทรา (ต่อ) | |
| | จันทบุรี (13) | | | | |
| 1. | จันทนิมิต | เมืองจันทบุรี | 7. | นครเนื่องเขต | เมืองฉะเชิงเทรา |
| 2. | ปากน้ำแหลมสิงห์ | แหลมสิงห์ | 8. | บ้านโพธิ์ | บ้านโพธิ์ |
| 3. | มะขาม | มะขาม | 9. | บางวัว | บางปะกง |
| 4. | โป่งน้ำร้อน | โป่งน้ำร้อน | 10. | เกาะขนุน | พนมสารคาม |
| 5. | พลี | แหลมสิงห์ | 11. | บางเกลือ | บางปะกง |
| 6. | หนองบัว | เมืองจันทบุรี | 12. | แปลงยาว | แปลงยาว |
| 7. | บางกะจะ | เมืองจันทบุรี | 13. | บางชาก | บางน้ำเปรี้ยว |
| 8. | หนองคล้า | ท่าใหม่ | 14. | ปากน้ำ | บางคล้า |
| 9. | ทรายขาว | โป่งน้ำร้อน | 15. | สนามชัยเขต | สนามชัยเขต |
| 10. | พลับพลาณาราชณ์ | เมืองจันทบุรี | 16. | ท่าข้าม | บางปะกง |
| 11. | ท่าช้าง | เมืองจันทบุรี | 17. | เขาหินซ้อน | พนมสารคาม |
| 12. | นายายอาม | กิ่ง อ. นายายอาม | 18. | หัวลำโรง | แปลงยาว |
| 13. | เนินสูง | อ. ท่าใหม่ อ. ท่าใหม่ | 19. | ทุ่งสะเตา | แปลงยาว |
| | ฉะเชิงเทรา (20) | | 20. | ศาลาแดง | บางน้ำเปรี้ยว |
| 1. | บางน้ำเปรี้ยว | บางน้ำเปรี้ยว | | ชลบุรี (20) | |
| 2. | ดอนฉิมพลี | บางน้ำเปรี้ยว | 1. | สัตหีบ | |
| 3. | พนมสารคาม | พนมสารคาม | 2. | พานทอง | สัตหีบ |
| 4. | เทพราช | บ้านโพธิ์ | 3. | เกาะสีชัง | กิ่ง อ. เกาะสีชัง |
| 5. | บางปะกง | บางปะกง | 4. | บางพระ | ศรีราชา |
| 6. | ท่าสะอ้าน | บางปะกง | 5. | หัวกุญแจ | บ้านบึง |
| | | | 6. | บ้านสวน | เมืองชลบุรี |
| | | | 7. | บางทราย | เมืองชลบุรี |

| | จังหวัด-สาขาภิบาล | อำเภอ | ที่ | จังหวัด-สาขาภิบาล | อำเภอ |
|-----|---------------------|-------------|-----|-----------------------|-----------------|
| | ชลบุรี (ต่อ) | | | นครนายก (4) | |
| 8. | บางละมุง | บางละมุง | 1. | บ้านนา | บ้านนา |
| 9. | หัวขี้เหล็ก | บางละมุง | 2. | เกาะหวาย | ปากพลี |
| 10. | อ่าวอุดม | ศรีราชา | 3. | องครักษ์ | องครักษ์ |
| 11. | ท่าบ่อ | พนัสนิคม | 4. | ท่าช้าง | เมืองนครนายก |
| 12. | หนองตำลึง | พานทอง | | | |
| 13. | หนองใหญ่ | หนองใหญ่ | | ปราจีนบุรี (9) | |
| 14. | บ่อทอง | บ่อทอง | 1. | ประจันตคาม | ประจันตคาม |
| 15. | อ่างศิลา | เมืองชลบุรี | 2. | ศรีมหาโพธิ์ | ศรีมหาโพธิ์ |
| 16. | บางเสรี | สัตหีบ | 3. | บ้านสร้าง | บ้านสร้าง |
| 17. | หนองไม้แก้ว | บ้านบึง | 4. | โคกปึก | โคกปึก |
| 18. | เกาะจันทร์ | พนัสนิคม | 5. | สระบัว | กบินทร์บุรี |
| 19. | คลองตำหรุ | เมืองชลบุรี | 6. | โคกมะกอก | เมืองปราจีนบุรี |
| 20. | นาจอมเทียน | สัตหีบ | 7. | เมืองเก่า | กบินทร์บุรี |
| | | | 8. | นาดี | นาดี |
| | ตราด (8) | | 9. | กรอกสมบุรณ์ | ศรีมหาโพธิ์ |
| 1. | คลองใหญ่ | คลองใหญ่ | | | |
| 2. | เขาสมิง | เขาสมิง | | สระแก้ว (8) | |
| 3. | แหลมงอบ | แหลมงอบ | 1. | วัฒนานคร | วัฒนานคร |
| 4. | น้ำเขียว | แหลมงอบ | 2. | บ้านนาปรือ | เมืองสระแก้ว |
| 5. | บ่อไร่ | บ่อไร่ | 3. | ตาพระยา | ตาพระยา |
| 6. | แสนตุง | เขาสมิง | 4. | เขาลกรรจ์ | เมืองสระแก้ว |
| 7. | ท่าฉริก | เมืองตราด | 5. | ศาลาลำดวน | เมืองสระแก้ว |
| 8. | หาดเล็ก | คลองใหญ่ | 6. | ท่าเกษม | เมืองสระแก้ว |

| | จังหวัด-สาขาภิบาล | อำเภอ | ที่ | จังหวัด-สาขาภิบาล | อำเภอ |
|-----|--------------------------|--------------|-----|------------------------|----------------|
| | สระแก้ว (ต่อ) | | | กาฬสินธุ์ (ต่อ) | |
| 7. | สระแก้ว | เมืองสระแก้ว | 3. | ยางตลาด | ยางตลาด |
| 8. | วังน้ำเย็น | วังน้ำเย็น | 4. | สมเด็จ | สมเด็จ |
| | ระยอง (13) | | 5. | ร่องคำ | กิ่ง อ.ร่องคำ |
| 1. | บ้านค่าย | บ้านค่าย | 6. | โนนบุรี | สหัสขันธ์ |
| 2. | บ้านฉาง | บ้านฉาง | 7. | นาคู | เขาวง |
| 3. | บ้านปลวกแดง | ปลวกแดง | 8. | กุดสิม | เขาวง |
| 4. | บ้านเพ | เมืองระยอง | 9. | ท่าคันโท | ท่าคันโท |
| 5. | ทุ่งควายกิน | แกลง | 10. | คำม่วง | คำม่วง |
| 6. | ปากน้ำประแส | แกลง | 11. | คำใหญ่ | ห้วยเม็ก |
| 7. | จอมพลเจ้าพระยา | ปลวกแดง | 12. | ห้วยผึ้ง | ห้วยผึ้ง |
| 8. | มาบข่า | บ้านค่าย | 13. | หนองกุงศรี | หนองกุงศรี |
| 9. | สุนทรภู่ | แกลง | 14. | ห้วยเม็ก | ห้วยเม็ก |
| 10. | แกลงเขาเจด | เมืองระยอง | 15. | กุดหว้า | กุฉินารายณ์ |
| 11. | ชุมแสง | วังจันทร์ | 16. | นามน | นามน |
| 12. | สำนักท้อน | บ้านฉาง | 17. | โคกศรี | ยางตลาด |
| 13. | กองดิน | แกลง | 18. | ฉัญญา | กมลาไสย |
| | ภาคตะวันออกเฉียง- | | 19. | นาจารย์ | เมืองกาฬสินธุ์ |
| | เหนือ | | 20. | หนองแปน | กมลาไสย |
| | กาฬสินธุ์ (23) | | 21. | หนองหิน | หนองกุงศรี |
| 1. | กมลาไสย | กมลาไสย | 22. | หนองสอ | เมืองกาฬสินธุ์ |
| 2. | บัวขาว | กุฉินารายณ์ | 23. | โพน | คำม่วง |

| | จังหวัด-สาขาภิบาล | อำเภอ | ที่ | จังหวัด-สาขาภิบาล | อำเภอ |
|-----|------------------------|--------------|-----|-------------------------|-----------------|
| | ชัยภูมิ (ต่อ) | | | นครราชสีมา (ต่อ) | |
| 16. | หนองบัวระเหว | หนองบัวระเหว | 7. | แฉะ | สีคิ้ว |
| 17. | บ้านเพชรภูเขียว | ภูเขียว | 8. | โนนไทย | ครบุรี |
| 18. | ลาดใหญ่ | เมืองชัยภูมิ | 9. | เมืองปัก | โนนไทย |
| 19. | หนองบัวโคก | จัตุรัส | 10. | ด่านขุนทด | ปักธงชัย |
| | นครพนม (9) | | 11. | เมืองคง | คง |
| 1. | ท่าอุเทน | ท่าอุเทน | 12. | ห้วยแถลง | ห้วยแถลง |
| 2. | ธาตุพนม | ธาตุพนม | 13. | ประทาย | ประทาย |
| 3. | นาแก | นาแก | 14. | ขามทะเลสอ | ขามทะเลสอ |
| 4. | ศรีสงคราม | ศรีสงคราม | 15. | ชุมพวง | ชุมพวง |
| 5. | บ้านแพง | บ้านแพง | 16. | หนองบัวลาย | บัวใหญ่ |
| 6. | นาหว้า | นาหว้า | 17. | มะค่า | โนนสูง |
| 7. | เรณูนคร | เรณูนคร | 18. | กลางดง | ป่าซาง |
| 8. | ปลาปาก | ปลาปาก | 19. | โนนแดง | ประทาย |
| 9. | โพนสวรรค์ | โพนสวรรค์ | 20. | โคกกรวด | เมืองนครราชสีมา |
| | นครราชสีมา (42) | | 21. | จอหอ | เมืองนครราชสีมา |
| 1. | จักรราช | จักรราช | 22. | กุดจิก | สูงเนิน |
| 2. | โนนเมือง | นิมาย | 23. | ตลาดแค | โนนสูง |
| 3. | สีคิ้ว | สีคิ้ว | 24. | ขามสะแกแสง | ขามสะแกแสง |
| 4. | สูงเนิน | สูงเนิน | 25. | โนนสมบูรณ์ | เสิงสาง |
| 5. | โชคชัย | โชคชัย | 26. | เสิงสาง | เสิงสาง |
| 6. | ลาดบัวขาว | สีคิ้ว | 27. | ปะคำ | โนนไทย |
| | | | 28. | ด่านเกวียน | โชคชัย |
| | | | 29. | หนองบัววง | ชุมพวง |

| | จังหวัด-สาขาภิบาล | อำเภอ | ที่ | จังหวัด-สาขาภิบาล | อำเภอ |
|-----|------------------------|--------------------------------------|-----|------------------------|----------------|
| | บุรีรัมย์ (ต่อ) | | | มหาสารคาม (ต่อ) | |
| 12. | นาโพธิ์ | นาโพธิ์ | 8. | แกดำ | แกดำ |
| 13. | ปะคำ | ปะคำ | 9. | วางแสง | เมืองมหาสารคาม |
| 14. | คูเมือง | คูเมือง | 10. | หนองแสง | วาปีปทุม |
| 15. | หนองหงส์ | หนองหงส์ | | | |
| 16. | ทขเมนชัย | ลำปลายมาศ | | มุกดาหาร (3) | |
| 17. | แคนดง | สตึก | 1. | คำชะอี | คำชะอี |
| 18. | โนนดินแดง | ละหานทราย | 2. | ดอนตาล | ดอนตาล |
| 19. | โนนสุวรรณ | กิ่ง อ.โนนสุวรรณ | 3. | นิคมคำสร้อย | นิคมคำสร้อย |
| | | อ.นางรอง | | | |
| 20. | บ้านใหม่ไชยพจน์ | กิ่ง อ.บ้านใหม่- ไชยพจน์ อ.พทไธสง | | ยโสธร (8) | |
| 21. | ตลาดนิคมปราสาท | บ้านกรวด | 1. | ฟ้าหยาด | มหาชนะชัย |
| 22. | พลับพลาชัย | กิ่ง อ.บ้านใหม่- ไชยพจน์ | 2. | เลิงนกทา | เลิงนกทา |
| | | | 3. | คำเขื่อนแก้ว | คำเขื่อนแก้ว |
| | | | 4. | กุดชุมพุงพัฒนา | กุดชุมพุง |
| | | | 5. | ทรายมูล | ทรายมูล |
| | | | 6. | ป่าดิว | ป่าดิว |
| | | | 7. | สามแยก | เลิงนกทา |
| | | | 8. | ค้อวัง | ค้อวัง |
| | มหาสารคาม (10) | | | ร้อยเอ็ด (16) | |
| 1. | บรบือ | บรบือ | 1. | กลาง | เสลภูมิ |
| 2. | ห้วยวาง | โกสุมพิสัย | 2. | วาง | โพนทอง |
| 3. | โคกพระ | กันทรวิชัย | 3. | สระคู | สุวรรณภูมิ |
| 4. | พยัคฆภูมิพิสัย | พยัคฆภูมิพิสัย | | | |
| 5. | เขียงยืน | เขียงยืน | | | |
| 6. | นาเชือก | นาเชือก | | | |
| 7. | นาคูน | นาคูน | | | |

| | จังหวัด-สาขาภิบาล | อำเภอ | ที่ | จังหวัด-สาขาภิบาล | อำเภอ |
|-----|-----------------------|----------------|-----|----------------------|------------------|
| | <u>ร้อยเอ็ด (ต่อ)</u> | | | <u>เลย (ต่อ)</u> | |
| 4. | พนมไพร | พนมไพร | 9. | นาอ้อ | เมืองเลย |
| 5. | อาจสามารถ | อาจสามารถ | 10. | น้ำสวย | เมืองเลย |
| 6. | เกษตรวิสัย | เกษตรวิสัย | 11. | เชียงกลม | ปากชม |
| 7. | จตุรพักตรพิมาน | จตุรพักตรพิมาน | 12. | นาด้าง | นาด้าง |
| 8. | บ้านนิเวศน์ | ธวัชบุรี | 13. | นาแห้ว | นาแห้ว |
| 9. | ปทุมรัตน์ | ปทุมรัตน์ | | | |
| 10. | หนองพอก | หนองพอก | | | |
| 11. | ชัยวาริ | โพนธัมม์ | | | |
| 12. | เมืองสรวง | เมืองสรวง | | | |
| 13. | ธงธานี | ธวัชบุรี | | | |
| 14. | โนนทราย | โนนทราย | | | |
| 15. | กู่กาสิงห์ | เกษตรวิสัย | | | |
| 16. | เชียงใหม่ | โพนธัมม์ | | | |
| | <u>เลย (13)</u> | | | <u>ศรีสะเกษ (13)</u> | |
| 1. | เชียงคาน | เชียงคาน | 1. | กำแพง | อุทุมพรพิสัย |
| 2. | วังสะพุง | วังสะพุง | 2. | ห้วยเหนือ | บุขันธ์ |
| 3. | ด่านซ้าย | ด่านซ้าย | 3. | เมืองคง | ราชโศภ |
| 4. | ท่าลี่ | ท่าลี่ | 4. | กันทรารมย์ | กันทรารมย์ |
| 5. | ภูกระดึง | ภูกระดึง | 5. | กันทรลักษ์ | กันทรลักษ์ |
| 6. | ปากชม | ปากชม | 6. | ขุนหาญ | ขุนหาญ |
| 7. | ภูเรือ | ภูเรือ | 7. | ปรางค์กู่ | ปรางค์กู่ |
| 8. | หนองหิน | ภูกระดึง | 8. | เมืองศรีสะเกษ | เมืองศรีสะเกษ |
| | | | 9. | ไพรบึง | ไพรบึง |
| | | | 10. | ขามเฒ่า | ขามเฒ่า |
| | | | 11. | ห้วยทับทัน | ห้วยทับทัน |
| | | | 12. | บึงบูรพ์ | กิ่ง อ. บึงบูรพ์ |
| | | | 13. | ศรีรัตนะ | ศรีรัตนะ |
| | | | | | |
| | | | | <u>สกลนคร (15)</u> | |
| | | | 1. | สว่างแดนดิน | สว่างแดนดิน |

| | จังหวัด-สาขาภิบาล | อำเภอ | ที่ | จังหวัด-สาขาภิบาล | อำเภอ |
|-----|----------------------|-------------------|-----|-----------------------|---------------|
| | <u>สกลนคร (ต่อ)</u> | | | <u>สุรินทร์ (ต่อ)</u> | |
| 2. | พรรณานิคม | พรรณานิคม | 8. | ลำโรงทาบ | ลำโรงทาบ |
| 3. | ท่าแร่ | เมืองสกลนคร | 9. | บัวเชด | บัวเชด |
| 4. | วานรนิวาส | วานรนิวาส | 10. | นิคมปราสาท | ปราสาท |
| 5. | วาริชภูมิ | วาริชภูมิ | 11. | เมืองที | เมืองสุรินทร์ |
| 6. | ดงมะไฟ | เมืองสกลนคร | 12. | สนม | สนม |
| 7. | พังโคน | พังโคน | 13. | ลำดวนสุรินทร์ | ลำดวน |
| 8. | อากาศอำนวย | อากาศอำนวย | | | |
| 9. | ดอนเชียง | สว่างแดนดิน | | <u>อุดรธานี (29)</u> | |
| 10. | กุสุมาลย์ | กุสุมาลย์ | 1. | ตุ้มไต้ | กุมภวาปี |
| 11. | กุดบาก | กุดบาก | 2. | หนองหาน | หนองหาน |
| 12. | บ้านม่วง | บ้านม่วง | 3. | พันดอน | กุมภวาปี |
| 13. | คำตากล้า | คำตากล้า | 4. | เพ็ญ | เพ็ญ |
| 14. | ส่องดาว | ส่องดาว | 5. | บ้านผือ | บ้านผือ |
| 15. | เจริญศิลป์ | กิ่ง อ.เจริญศิลป์ | 6. | บ้านดุง | บ้านดุง |
| | | อ.สว่างแดนดิน | 7. | ห้วยเก็ง | กุมภวาปี |
| | | | 8. | ศรีธาตุ | ศรีธาตุ |
| | <u>สุรินทร์ (13)</u> | | 9. | หนองวัวซอ | หนองวัวซอ |
| 1. | ระแงง | ศีขรภูมิ | 10. | นางิ้ว | น้ำโสม |
| 2. | รัตนบุรี | รัตนบุรี | 11. | หนองบัว | เมืองอุดรธานี |
| 3. | กึ่งแอน | ปราสาท | 12. | โนนสูง-น้ำดำ | เมืองอุดรธานี |
| 4. | ชุมพลบุรี | ชุมพลบุรี | 13. | หนองอ้อ-โนนหวาย | หนองวัวซอ |
| 5. | ท่าตูม | ท่าตูม | 14. | กุดจับ | กุดจับ |
| 6. | สังขะ | สังขะ | 15. | โนนสว่าง | เมืองอุดรธานี |
| 7. | จอมพระ | จอมพระ | | | |

| | จังหวัด-สาขาภิบาล | อำเภอ | ที่ | จังหวัด-สาขาภิบาล | อำเภอ |
|-----|-------------------------|---------------|-----|--------------------------|------------------|
| | อุดรธานี (ต่อ) | | | อุบลราชธานี (ต่อ) | |
| 16. | น้ำโสม | น้ำโสม | 8. | ห้วยขยง | วารินชำราบ |
| 17. | หนองกงทับม้าย | วังสามหมอ | 9. | บ้านดำน | โขงเจียม |
| 18. | เชียงเพ็ง | กุดจับ | 10. | นาสว่าง | เดชอุดม |
| 19. | สร้างก่อ | กุดจับ | 11. | อุบล | เมืองอุบลราชธานี |
| 20. | ตาลเลียน | ตาลเลียน | 12. | น้ำยืน | น้ำยืน |
| 21. | บ้านเชียง | หนองหาน | 13. | นาจะหลวย | นาจะหลวย |
| 22. | นิคมสงเคราะห์ | เมืองอุดรธานี | 14. | กุดข้าวปุ้น | กุดข้าวปุ้น |
| 23. | ไชยวาน | ไชยวาน | 15. | นาเขีย | เดชอุดม |
| 24. | ทุ่งฝน | ทุ่งฝน | 16. | โนฮีไทร | โนฮีไทร |
| 25. | บ้านจั่น | เมืองอุดรธานี | 17. | อ่างศิลา | นิบล่ม้งสาหาร |
| 26. | หนองเม็ก | หนองหาน | 18. | ตาลส้ม | ตาลส้ม |
| 27. | นาข่า | เมืองอุดรธานี | 19. | ข้อมเม็ก | สิรินทร |
| 28. | แสงสว่าง | หนองแสง | 20. | บัวงาม | เดชอุดม |
| 29. | โนนสะอาด | โนนสะอาด | | หนองบัวลำภู (12) | |
| | อุบลราชธานี (20) | | 1. | นาผะเือง | เมืองหนองบัวลำภู |
| 1. | เขื่องใน | เขื่องใน | 2. | นาคำไฮ | เมืองหนองบัวลำภู |
| 2. | ม่วงสามสิบ | ม่วงสามสิบ | 3. | โนนสัง | โนนสัง |
| 3. | เมืองเดช | เดชอุดม | 4. | นากลาง | นากลาง |
| 4. | เขมราษฎร์ | เขมราษฎร์ | 5. | โนนสูงเปลือย | ศรีบุญเรือง |
| 5. | นาเอือด | ศรีเมืองใหม่ | 6. | จอมทอง | ศรีบุญเรือง |
| 6. | บุญทริก | บุญทริก | 7. | สุวรรณคูหา | สุวรรณคูหา |
| 7. | ตระการนิพนธ์ | ตระการนิพนธ์ | 8. | บ้านโคก | สุวรรณคูหา |

| | จังหวัด-สุขาภิบาล | อำเภอ | ที่ | จังหวัด-สุขาภิบาล | อำเภอ |
|-----|--------------------------|------------------|-----|---------------------|----------------------------|
| | หนองบัวลำภู (ต่อ) | | | กระบี่ (ต่อ) | |
| 9. | กุดคู | โนนสัง | 6. | เขาพนม | เขาท่อม |
| 10. | กุดตันจี่ | นากลาง | 7. | คลองพน | คลองท่อม |
| 11. | นาเหล่า | นากลาง | 8. | ปลายพะเยา | ปลายพะเยา |
| 12. | หนองบัวลำภู | เมืองหนองบัวลำภู | 9. | ลำทับ | กิ่ง อ.ลำทับ อ.คลองท่อม |
| | อำนาจเจริญ (9) | | | ชุมพร (12) | |
| 1. | น้ำปลีก | เมืองอำนาจเจริญ | 1. | นาโพธิ์ | สวี |
| 2. | อำนาจ | เมืองอำนาจเจริญ | 2. | ท่าแซะ | ท่าแซะ |
| 3. | ชานุมาน | ชานุมาน | 3. | ปะทิว | ปะทิว |
| 4. | พนา | พนา | 4. | ปากน้ำชุมพร | เมืองชุมพร |
| 5. | หัวตะพาน | หัวตะพาน | 5. | ปากน้ำหลังสวน | หลังสวน |
| 6. | เสนางศนิคม | เสนางศนิคม | 6. | พะโต๊ะ | พะโต๊ะ |
| 7. | นาหว้าใหญ่ | พนา | 7. | ปากตะโก | ทุ่งตะโก |
| 8. | หัวนา | เมืองอำนาจเจริญ | 8. | มาบอำมฤต | ปะทิว |
| 9. | บึง | เมืองอำนาจเจริญ | 9. | ละแม | ละแม |
| | ภาคใต้ | | 10. | วังไม้ | เมืองชุมพร |
| | กระบี่ (9) | | 11. | เนินสันติ | ท่าแซะ |
| 1. | อ่าวลึกใต้ | อ่าวลึก | 12. | สหลี | ปะทิว |
| 2. | คลองท่อมใหญ่ | คลองท่อม | | ตรัง (11) | |
| 3. | เกาะลันตาใหญ่ | เกาะลันตา | 1. | ย่านตาขาว | ย่านตาขาว |
| 4. | เหนือคลอง | เมืองกระบี่ | 2. | ท่าข้าม | ปะเหลียน |
| 5. | แหลมสัก | อ่าวลึก | | | |

| | จังหวัด-สาขาภิบาล | อำเภอ | ที่ | จังหวัด-สาขาภิบาล | อำเภอ |
|-----|----------------------|-------------|-----|----------------------|--------------------|
| | ตรัง (ต่อ) | | | นครศรีธรรมราช | |
| 3. | สิเกา | สิเกา | | (ต่อ) | |
| 4. | นาโยงเหนือ | เมืองตรัง | 12. | ไม้เรียง | ฉวาง |
| 5. | ทุ่งยาว | ปะเหลียน | 13. | นาบอน | นาบอน |
| 6. | คลองเต็ง | เมืองตรัง | 14. | บางจาก | เมืองนครศรีธรรมราช |
| 7. | คลองปาง | ห้วยยอด | 15. | ท่าแพ | เมืองนครศรีธรรมราช |
| 8. | ลำภูรา | ห้วยยอด | 16. | เขาชุมทอง | ร่อนพิบูลย์ |
| 9. | นางวง | ห้วยยอด | 17. | ปากนคร | เมืองนครศรีธรรมราช |
| 10. | ควนขัน | สิเกา | 18. | พิปูน | พิปูน |
| 11. | วังมะปรางเหนือ | วังวิเศษ | 19. | ทอนหงส์ | พรหมคีรี |
| | | | 20. | พรหมโลก | พรหมคีรี |
| | | | 21. | หินตก | ร่อนพิบูลย์ |
| | นครศรีธรรมราช | | | | |
| | (21) | | | นราธิวาส (12) | |
| 1. | ร่อนพิบูลย์ | ร่อนพิบูลย์ | | | |
| 2. | ฉวาง | ฉวาง | 1. | ตันหยงมัส | ระแงะ |
| 3. | ท่าศาลา | ท่าศาลา | 2. | ปะลุรู | สุโหงปาตี |
| 4. | ลิซล | ลิซล | 3. | รือเสาะ | รือเสาะ |
| 5. | หัวไทร | หัวไทร | 4. | แว้ง | แว้ง |
| 6. | ชะอวด | ชะอวด | 5. | ตากใบ | ตากใบ |
| 7. | ท่าช้าง | ทุ่งใหญ่ | 6. | บาเจาะ | บาเจาะ |
| 8. | เชียรใหญ่ | เชียรใหญ่ | 7. | ยี่งอ | ยี่งอ |
| 9. | ขนอม | ขนอม | 8. | ศรีสาคร | ศรีสาคร |
| 10. | ลานสกา | ลานสกา | 9. | ตันไทร | บาเจาะ |
| 11. | จันดี | ฉวาง | 10. | มะรือโบตก | ระแงะ |



| จังหวัด-สาขาภิบาล | อำเภอ | ที่ | จังหวัด-สาขาภิบาล | อำเภอ |
|--------------------------|-------------|-----|---------------------------|-----------|
| สตูล (5) | | | สุราษฎร์ธานี (ต่อ) | |
| 1. กำแพง | ละงู | 17. | เกาะพัง | เกาะพัง |
| 2. ท่งหว้า | ท่งหว้า | 18. | เขาพัง | บ้านตาขุน |
| 3. ฉลุง | เมืองสตูล | | | |
| 4. ควนโดน | ควนโดน | | | |
| 5. เจ๊ะบิลัง | เมืองสตูล | | | |
| สุราษฎร์ธานี (18) | | | | |
| 1. ตลาดไชยา | ไชยา | | | |
| 2. เกาะสมุย | เกาะสมุย | | | |
| 3. ท่าขนอม | คีรีรีสินคม | | | |
| 4. ท่าฉาง | ท่าฉาง | | | |
| 5. ท่าชนะ | ท่าชนะ | | | |
| 6. พนม | พนม | | | |
| 7. ชำดินแดง | พรหมเสง | | | |
| 8. กาญจนดิษฐ์ | กาญจนดิษฐ์ | | | |
| 9. บ้านนา | บ้านนาสาร | | | |
| 10. เวียงสระ | เวียงสระ | | | |
| 11. ดอนสัก | ดอนสัก | | | |
| 12. ท่าทองใหม่ | กาญจนดิษฐ์ | | | |
| 13. เคียนซา | เคียนซา | | | |
| 14. พุมเรียง | ไชยา | | | |
| 15. เขาวง | บ้านตาขุน | | | |
| 16. บางสวรรค์ | พรหมเสง | | | |

| | จังหวัด-สาขาภิบาล | อำเภอ | ที่ | จังหวัด-สาขาภิบาล | อำเภอ |
|-----|-----------------------|----------------|-----|-------------------|------------|
| | <u>นราธิวาส (ต่อ)</u> | | | <u>ภูเก็ต (5)</u> | |
| 11. | บูเก๊ะตา | แว้ง | 1. | น้ำจืด | กระบี่ |
| 12. | สุคีริน | สุคีริน | 2. | กะเปอร์ | กะเปอร์ |
| | | | 3. | ละอุ่น | ละอุ่น |
| | <u>พังงา (7)</u> | | 4. | หางาว | เมืองระนอง |
| 1. | ท้ายเหมือง | ท้ายเหมือง | 5. | กะรน | เมืองระนอง |
| 2. | โคกกลอย | ตะกั่วทุ่ง | | | |
| 3. | ท่านา | กะปง | | <u>สงขลา (15)</u> | |
| 4. | กระโสม | ตะกั่วทุ่ง | 1. | ระโนด | ระโนด |
| 5. | เกาะยาว | เกาะยาว | 2. | ควนเนียง | รัตภูมิ |
| 6. | ทับปุด | ทับปุด | 3. | พังงา | สะเตา |
| 7. | กระบี่ | กระบี่ | 4. | นงคราญ | หาดใหญ่ |
| | | | 5. | กำแพงเพชร | รัตภูมิ |
| | <u>นัทลุง (8)</u> | | 6. | เทพา | เทพา |
| 1. | ปากพะยูน | ปากพะยูน | 7. | นาทวี | นาทวี |
| 2. | ท่ามะเดื่อ | กิ่ง อ.บางแก้ว | 8. | สะบ้าย้อย | สะบ้าย้อย |
| | | อ.เขาชัยสน | 9. | สทิงพระ | สทิงพระ |
| 3. | เขาชัยสน | เขาชัยสน | 10. | จะนะ | จะนะ |
| 4. | ควนขนุน | ควนขนุน | 11. | นาสีทอง | รัตภูมิ |
| 5. | มะกอกเหนือ | ควนขนุน | 12. | ปรีก | สะเตา |
| 6. | แม่ขี | ตะโหมด | 13. | ป่าดงเบงชารี่ | สะเตา |
| 7. | ตะโหมด | ตะโหมด | 14. | บ่อตรุ | ระโนด |
| 8. | ป่าบอน | ป่าบอน | 15. | สิงหนคร | สิงหนคร |

รายชื่อสาขาวิชาที่มีฐานะการคลังเพียงพอ
ที่จะบริหารงานประจำของสาขาวิชาได้

| | | |
|------------------------|---------------------|-------------------|
| 1. สาขาวิชาท่าม่วง | อำเภอท่าม่วง | จังหวัดกาญจนบุรี |
| 2. สาขาวิชานครชุม | อำเภอเมืองกำแพงเพชร | จังหวัดกำแพงเพชร |
| 3. สาขาวิชาพรานกระต่าย | อำเภอพรานกระต่าย | จังหวัดกำแพงเพชร |
| 4. สาขาวิชาหนองโก | อำเภอกระนวน | จังหวัดขอนแก่น |
| 5. สาขาวิชาจันทนิมิต | อำเภอเมืองจันทบุรี | จังหวัดจันทบุรี |
| 6. สาขาวิชาบางวัว | อำเภอบางปะกง | จังหวัดฉะเชิงเทรา |
| 7. สาขาวิชาเกาะขนุน | อำเภอนมสามัคคี | จังหวัดฉะเชิงเทรา |
| 8. สาขาวิชาอ่างศิลา | อำเภอเมืองชลบุรี | จังหวัดชลบุรี |
| 9. สาขาวิชาห้วยใหญ่ | อำเภอบางละมุง | จังหวัดชลบุรี |
| 10. สาขาวิชาบางพระ | อำเภอศรีราชา | จังหวัดชลบุรี |
| 11. สาขาวิชาท่าบ่อฉิม | อำเภอสัตหีบ | จังหวัดชลบุรี |
| 12. สาขาวิชาอำวอตุ้ม | อำเภอศรีราชา | จังหวัดชลบุรี |
| 13. สาขาวิชาสัตหีบ | อำเภอสัตหีบ | จังหวัดชลบุรี |
| 14. สาขาวิชาบ้านสวน | อำเภอเมืองชลบุรี | จังหวัดชลบุรี |
| 15. สาขาวิชาบางละมุง | อำเภอบางละมุง | จังหวัดชลบุรี |
| 16. สาขาวิชาบ่อทอง | อำเภอบ่อทอง | จังหวัดชลบุรี |
| 17. สาขาวิชาบางทราย | อำเภอเมืองชลบุรี | จังหวัดชลบุรี |
| 18. สาขาวิชาแม่สาย | อำเภอแม่สาย | จังหวัดเชียงราย |
| 19. สาขาวิชาเมืองพราน | อำเภอพาน | จังหวัดเชียงราย |
| 20. สาขาวิชาแม่จัน | อำเภอแม่จัน | จังหวัดเชียงราย |
| 21. สาขาวิชาช้างเผือก | อำเภอเมืองเชียงใหม่ | จังหวัดเชียงใหม่ |
| 22. สาขาวิชาเวียงฝาง | อำเภอฝาง | จังหวัดเชียงใหม่ |
| 23. สาขาวิชาสันทรายทอง | อำเภอสันทราย | จังหวัดเชียงใหม่ |
| 24. สาขาวิชาแม่ริม | อำเภอแม่ริม | จังหวัดเชียงใหม่ |

| | | | |
|-----|--------------------------|----------------------|-------------------|
| 25. | สาขาวิทยาลัยหว่า | อำเภอสันป่าตอง | จังหวัดเชียงใหม่ |
| 26. | สาขาวิทยาลัยกำแพง | อำเภอสันกำแพง | จังหวัดเชียงใหม่ |
| 27. | สาขาวิทยาลัย่านตาขาว | อำเภอย่านตาขาว | จังหวัดตรัง |
| 28. | สาขาวิทยาลัยบ่อพลอย | อำเภอบ่อไร่ | จังหวัดตราด |
| 29. | สาขาวิทยาลัยโพธิ์มะเตี๋ย | อำเภอเมืองนครปฐม | จังหวัดนครปฐม |
| 30. | สาขาวิทยาลัยธรรมศาลา | อำเภอเมืองนครปฐม | จังหวัดนครปฐม |
| 31. | สาขาวิทยาลัยสามพราน | อำเภอสามพราน | จังหวัดนครปฐม |
| 32. | สาขาวิทยาลัยอ้อมใหญ่ | อำเภอสามพราน | จังหวัดนครปฐม |
| 33. | สาขาวิทยาลัยนครชัยศรี | อำเภอนครชัยศรี | จังหวัดนครปฐม |
| 34. | สาขาวิทยาลัยร่างกระทุ่ม | อำเภอบางเลน | จังหวัดนครปฐม |
| 35. | สาขาวิทยาลัยกำแพงแสน | อำเภอกำแพงแสน | จังหวัดนครปฐม |
| 36. | สาขาวิทยาลัยจอหอ | อำเภอเมืองนครราชสีมา | จังหวัดนครราชสีมา |
| 37. | สาขาวิทยาลัยสีคิ้ว | อำเภอสีคิ้ว | จังหวัดนครราชสีมา |
| 38. | สาขาวิทยาลัยด่านเกวียน | อำเภอโชคชัย | จังหวัดนครราชสีมา |
| 39. | สาขาวิทยาลัยห้วยแถลง | อำเภอห้วยแถลง | จังหวัดนครราชสีมา |
| 40. | สาขาวิทยาลัยในเมือง | อำเภอนิคมาย | จังหวัดนครราชสีมา |
| 41. | สาขาวิทยาลัยเมืองปัก | อำเภอปักธงชัย | จังหวัดนครราชสีมา |
| 42. | สาขาวิทยาลัยลาดยาว | อำเภอลาดยาว | จังหวัดนครสวรรค์ |
| 43. | สาขาวิทยาลัยพยุหะ | อำเภอพยุหะคีรี | จังหวัดนครสวรรค์ |
| 44. | สาขาวิทยาลัยท่าตะโก | อำเภอท่าตะโก | จังหวัดนครสวรรค์ |
| 45. | สาขาวิทยาลัยบางศรีเมือง | อำเภอเมืองนนทบุรี | จังหวัดนนทบุรี |
| 46. | สาขาวิทยาลัยบางกรวย | อำเภอบางกรวย | จังหวัดนนทบุรี |
| 47. | สาขาวิทยาลัยบางม่วง | อำเภอบางใหญ่ | จังหวัดนนทบุรี |
| 48. | สาขาวิทยาลัยตันหยงมัส | อำเภอระแงะ | จังหวัดนราธิวาส |
| 49. | สาขาวิทยาลัยปะลูลู | อำเภอสู่ไหงปากี | จังหวัดนราธิวาส |
| 50. | สาขาวิทยาลัยรือเสาะ | อำเภอรือเสาะ | จังหวัดนราธิวาส |
| 51. | สาขาวิทยาลัยตากใบ | อำเภอตากใบ | จังหวัดนราธิวาส |

| | | | |
|-----|-----------------------|----------------------|------------------------|
| 52. | สาขาวิชาล้าปลายมาศ | อำเภอล้าปลายมาศ | จังหวัดบุรีรัมย์ |
| 53. | สาขาวิชาลสติก | อำเภอสตึก | จังหวัดบุรีรัมย์ |
| 54. | สาขาวิชาลคลองหลวง | อำเภอคลองหลวง | จังหวัดปทุมธานี |
| 55. | สาขาวิชาลประชาติปัตย์ | อำเภอธัญบุรี | จังหวัดปทุมธานี |
| 56. | สาขาวิชาลคุด | อำเภอลำลูกกา | จังหวัดปทุมธานี |
| 57. | สาขาวิชาลธัญบุรี | อำเภอธัญบุรี | จังหวัดปทุมธานี |
| 58. | สาขาวิชาลปราณบุรี | อำเภอปราณบุรี | จังหวัดประจวบคีรีขันธ์ |
| 59. | สาขาวิชาลอโยธยา | อำเภอพระนครศรีอยุธยา | จังหวัดพระนครศรีอยุธยา |
| 60. | สาขาวิชาลนครหลวง | อำเภอนครหลวง | จังหวัดพระนครศรีอยุธยา |
| 61. | สาขาวิชาลหัวเวียง | อำเภอเสนา | จังหวัดพระนครศรีอยุธยา |
| 62. | สาขาวิชาลผักไห่ | อำเภอผักไห่ | จังหวัดพระนครศรีอยุธยา |
| 63. | สาขาวิชาลพระอินทราชา | อำเภอบางปะอิน | จังหวัดพระนครศรีอยุธยา |
| 64. | สาขาวิชาลเจ้าเจ็ด | อำเภอเสนา | จังหวัดพระนครศรีอยุธยา |
| 65. | สาขาวิชาลท่าหลวง | อำเภอท่าเรือ | จังหวัดพระนครศรีอยุธยา |
| 66. | สาขาวิชาลทับคล้อ | อำเภอทับคล้อ | จังหวัดนิจิตร |
| 67. | สาขาวิชาลวังกรด | อำเภอเมืองนิจิตร | จังหวัดนิจิตร |
| 68. | สาขาวิชาลท่าช้าง | อำเภอท่าช้าง | จังหวัดเพชรบุรี |
| 69. | สาขาวิชาลเขาย้อย | อำเภอเขาย้อย | จังหวัดเพชรบุรี |
| 70. | สาขาวิชาลวิเชียรบุรี | อำเภอวิเชียรบุรี | จังหวัดเพชรบูรณ์ |
| 71. | สาขาวิชาลทุ่งไ้ | อำเภอเมืองแพร่ | จังหวัดแพร่ |
| 72. | สาขาวิชาลเด่นชัย | อำเภอเด่นชัย | จังหวัดแพร่ |
| 73. | สาขาวิชาลดอกคำใต้ | อำเภอดอกคำใต้ | จังหวัดพะเยา |
| 74. | สาขาวิชาลเชียงคำ | อำเภอเชียงคำ | จังหวัดพะเยา |
| 75. | สาขาวิชาลห้วยข้าวเก่า | อำเภอจุน | จังหวัดพะเยา |
| 76. | สาขาวิชาลกะหู่ | อำเภอกะหู่ | จังหวัดภูเก็ต |
| 77. | สาขาวิชาลกะรน | อำเภอเมืองภูเก็ต | จังหวัดภูเก็ต |
| 78. | สาขาวิชาลบ้านเพ | อำเภอเมืองระยอง | จังหวัดระยอง |

| | | | |
|------|---------------------|-----------------------|--------------------|
| 79. | สาขาวิชาสุนทรภู่ | อำเภอแก่ง | จังหวัดระยอง |
| 80. | สาขาวิชาบ้านฉาง | อำเภอบ้านฉาง | จังหวัดระยอง |
| 81. | สาขาวิชาศรีดอนไผ่ | อำเภอดำเนินสะดวก | จังหวัดราชบุรี |
| 82. | สาขาวิชาดำเนินสะดวก | อำเภอดำเนินสะดวก | จังหวัดราชบุรี |
| 83. | สาขาวิชาท่าผา | อำเภอบ้านโป่ง | จังหวัดราชบุรี |
| 84. | สาขาวิชาลำน้ำราชนัด | อำเภอชัยบาดาล | จังหวัดลพบุรี |
| 85. | สาขาวิชาโคกตูม | อำเภอเมืองลพบุรี | จังหวัดลพบุรี |
| 86. | สาขาวิชาชุมชน | อำเภอเมืองลำปาง | จังหวัดลำปาง |
| 87. | สาขาวิชาล้อมแรด | อำเภอเถิน | จังหวัดลำปาง |
| 88. | สาขาวิชาอุโมงค์ | อำเภอเมืองลำพูน | จังหวัดลำพูน |
| 89. | สาขาวิชาวังสะพุง | อำเภอวังสะพุง | จังหวัดเลย |
| 90. | สาขาวิชากันทรลักษ์ | อำเภอกันทรลักษ์ | จังหวัดศรีสะเกษ |
| 91. | สาขาวิชาพังโคน | อำเภอพังโคน | จังหวัดสกลนคร |
| 92. | สาขาวิชาดงมะไฟ | อำเภอเมืองสกลนคร | จังหวัดสกลนคร |
| 93. | สาขาวิชาสว่างแดนดิน | อำเภอสว่างแดนดิน | จังหวัดสกลนคร |
| 94. | สาขาวิชาป่าดงเบขาร์ | อำเภอสะเตา | จังหวัดสงขลา |
| 95. | สาขาวิชานังลา | อำเภอสะเตา | จังหวัดสงขลา |
| 96. | สาขาวิชาพะคง | อำเภอสะเตา | จังหวัดสงขลา |
| 97. | สาขาวิชาบางปู | อำเภอเมืองสมุทรปราการ | จังหวัดสมุทรปราการ |
| 98. | สาขาวิชาสำโรงเหนือ | อำเภอเมืองสมุทรปราการ | จังหวัดสมุทรปราการ |
| 99. | สาขาวิชาคลองสาน | อำเภอบางบ่อ | จังหวัดสมุทรปราการ |
| 100. | สาขาวิชาบางเสาธง | อำเภอบางพลี | จังหวัดสมุทรปราการ |
| 101. | สาขาวิชาบางพลี | อำเภอบางพลี | จังหวัดสมุทรปราการ |
| 102. | สาขาวิชาบางบ่อ | อำเภอบางบ่อ | จังหวัดสมุทรปราการ |
| 103. | สาขาวิชาคลองด่าน | อำเภอบางบ่อ | จังหวัดสมุทรปราการ |
| 104. | สาขาวิชาหลักห้า | อำเภอบ้านแพ้ว | จังหวัดสมุทรสาคร |
| 105. | สาขาวิชาบ้านหม้อ | อำเภอบ้านหม้อ | จังหวัดสระบุรี |

| | | | |
|------|--------------------|----------------------|---------------------|
| 106. | สภากาชาดหนองคาย | อำเภอหนองคาย | จังหวัดสระบุรี |
| 107. | สภากาชาดทับทิม | อำเภอแก่งคอย | จังหวัดสระบุรี |
| 108. | สภากาชาดหนองโดน | อำเภอหนองโดน | จังหวัดสระบุรี |
| 109. | สภากาชาดอินทร์บุรี | อำเภออินทร์บุรี | จังหวัดสิงห์บุรี |
| 110. | สภากาชาดอุทัย | อำเภออุทัย | จังหวัดสุพรรณบุรี |
| 111. | สภากาชาดสามชุก | อำเภอสามชุก | จังหวัดสุพรรณบุรี |
| 112. | สภากาชาดเขาพระ | อำเภอเดิมบางนางบวช | จังหวัดสุพรรณบุรี |
| 113. | สภากาชาดเกาะสมุย | อำเภอเกาะสมุย | จังหวัดสุราษฎร์ธานี |
| 114. | สภากาชาดเวียงสระ | อำเภอเวียงสระ | จังหวัดสุราษฎร์ธานี |
| 115. | สภากาชาดระแงง | อำเภอศรีธรรมภูมิ | จังหวัดสุรินทร์ |
| 116. | สภากาชาดวังน้ำเย็น | อำเภอวังน้ำเย็น | จังหวัดสระแก้ว |
| 117. | สภากาชาดท่าบ่อ | อำเภอท่าบ่อ | จังหวัดหนองคาย |
| 118. | สภากาชาดบางจัก | อำเภอวิเศษชัยชาญ | จังหวัดอ่างทอง |
| 119. | สภากาชาดโพธิ์สว่าง | อำเภอเมืองอุตรธานี | จังหวัดอุตรธานี |
| 120. | สภากาชาดห้วยเก็ง | อำเภอกุมภวาปี | จังหวัดอุตรธานี |
| 121. | สภากาชาดหนองบัว | อำเภอเมืองอุตรธานี | จังหวัดอุตรธานี |
| 122. | สภากาชาดบ้านคุง | อำเภอบ้านคุง | จังหวัดอุตรธานี |
| 123. | สภากาชาดหนองวัวซอ | อำเภอหนองวัวซอ | จังหวัดอุตรธานี |
| 124. | สภากาชาดตมไต้ | อำเภอกุมภวาปี | จังหวัดอุตรธานี |
| 125. | สภากาชาดนากลาง | อำเภอนากลาง | จังหวัดอุตรธานี |
| 126. | สภากาชาดจอมทอง | อำเภอศรีบุญเรือง | จังหวัดอุตรธานี |
| 127. | สภากาชาดโนนสะอาด | อำเภอโนนสะอาด | จังหวัดอุตรธานี |
| 128. | สภากาชาดเมืองเดช | อำเภอเดชอุดม | จังหวัดอุบลราชธานี |
| 129. | สภากาชาดบึง | อำเภอเมืองอำนาจเจริญ | จังหวัดอำนาจเจริญ |

ที่มา : สำนักบริหารราชการส่วนท้องถิ่น กรมการปกครอง กระทรวงมหาดไทย สถิติถึง
มกราคม 2538

พนักงานสุขาภิบาล (ก.สภ.)

จำนวนพนักงานสุขาภิบาล เพียงวันที่ 30 กันยายน 2537

| ระดับ | ชาย | หญิง | รวม | หมายเหตุ |
|-------|-------|-------|-------|----------|
| 1 | 527 | 807 | 1,334 | |
| 2 | 345 | 461 | 806 | |
| 3 | 490 | 628 | 1,118 | |
| 4 | 2 | 3 | 5 | |
| 5 | 3 | - | 3 | |
| รวม | 1,367 | 1,899 | 3,266 | |

ที่มา : สำนักบริหารราชการส่วนท้องถิ่น กรมการปกครอง

ศูนย์วิทยทรัพยากร
จุฬาลงกรณ์มหาวิทยาลัย



คำสั่งสำนักนายกรัฐมนตรี

ที่ 262/2535

เรื่อง คณะกรรมการปรับปรุงระบบการบริหารการปกครองท้องถิ่น

เนื่องด้วยสถานการณ์ในด้านต่าง ๆ ของโลกและของประเทศไทยในปัจจุบัน มีการเปลี่ยนแปลงอย่างรวดเร็ว โดยเฉพาะกระแสเรียกร้องแห่งประชาธิปไตยเพิ่มสูงมากขึ้น ซึ่งสิ่งดังกล่าวมีผลกระทบต่อบทบาทและหน้าที่ของหน่วยงานของรัฐ จึงมีความจำเป็นต้องปรับปรุงบทบาทหน่วยงานของรัฐให้สอดคล้องกับสภาพเศรษฐกิจและสังคมที่เปลี่ยนแปลงไป เพื่อสนองความต้องการของประชาชนได้ทันต่อเหตุการณ์ ประกอบกับรัฐบาลได้แถลงนโยบายต่อรัฐสภา เมื่อวันที่ 21 ตุลาคม 2535 ในนโยบายเกี่ยวกับการปกครองท้องถิ่น โดยเน้นหนักจะให้มีการกระจายอำนาจการปกครองสู่ท้องถิ่น โดยจัดให้มีการเลือกตั้งผู้บริหารท้องถิ่นทุกระดับ ตลอดจนเพิ่มบทบาทและอำนาจในการตัดสินใจขององค์กรปกครองท้องถิ่นมากขึ้น เพื่อให้สอดคล้องกับหลักการปกครองตนเองในระบอบประชาธิปไตย

ดังนั้น เพื่อให้ทันนโยบายของรัฐบาลดังกล่าวข้างต้นเป็นไปตามที่ได้แถลงไว้ และเพื่อให้ระบบการบริหารการปกครองท้องถิ่นในรูปแบบต่าง ๆ มีประสิทธิภาพและเอื้อประโยชน์ต่อการพัฒนาความเป็นอยู่ของประชาชนให้มากที่สุด

อาศัยอำนาจตามมาตรา 11 (6) และ (9) แห่งพระราชบัญญัติระเบียบบริหารราชการแผ่นดิน พ.ศ. 2534 นายกรัฐมนตรีจึงมีคำสั่งดังต่อไปนี้

ข้อ 1 ให้มีคณะกรรมการปรับปรุงระบบการบริหารการปกครองท้องถิ่น คณะหนึ่ง ประกอบด้วย

- | | |
|---|------------------|
| (1) ปลัดกระทรวงมหาดไทย | ประธานกรรมการ |
| (2) รองปลัดกระทรวงมหาดไทย (ฝ่ายปกครอง) | รองประธานกรรมการ |
| (3) อธิบดีกรมการปกครอง | กรรมการ |
| (4) อธิบดีกรมการพัฒนารัฐมณฑล | กรรมการ |
| (5) เลขาธิการเร่งรัดพัฒนาชนบท | กรรมการ |
| (6) นายวาอากาศเอก ไสภณ สุวรรณบุรี | กรรมการ |
| (7) นายเจริญสุข ศิลพันธ์ | กรรมการ |
| (8) นายปรีดี ดันติพงษ์ | กรรมการ |

ผู้ว่าราชการจังหวัดพระนครศรีอยุธยา

/ (9)

- (9) นายสุจิต นิมิตกุล
ผู้อำนวยการจังหวัดอุทัยธานี
กรรมการ
- (10) นายโกลิน หลกกุล
อาจารย์ประจำคณะนิติศาสตร์ มหาวิทยาลัยรามคำแหง
กรรมการ
- (11) นายธนินธิ เศรษฐบุตร
อธิการบดีมหาวิทยาลัยธรรมศาสตร์
กรรมการ
- (12) นายลิขิต ชีตเวทิน
อาจารย์ประจำคณะรัฐศาสตร์ มหาวิทยาลัยธรรมศาสตร์
กรรมการ
- (13) นายประทาน คงฤทธิศึกษากร
กรรมการ
- (14) นายสมบูรณ์ สุขสำราญ
อาจารย์ประจำคณะรัฐศาสตร์ จุฬาลงกรณ์มหาวิทยาลัย
กรรมการ
- (15) นายกนก วงษ์ตระหง่าน
อาจารย์ประจำคณะรัฐศาสตร์ จุฬาลงกรณ์มหาวิทยาลัย
กรรมการ
- (16) นายอิสสระ นิติกัมภ์ประภาศ
กรรมการ
- (17) นายอักษางค์ ปาณิกบุตร
กรรมการ
อาจารย์ประจำคณะรัฐศาสตร์ มหาวิทยาลัยรามคำแหง
- (18) นายอรุณ วัชรธรรม
กรรมการ
อาจารย์ประจำคณะรัฐประศาสนศาสตร์
สถาบันบัณฑิตพัฒนบริหารศาสตร์
- (19) นายปกรณ์ ปวีธากกร
กรรมการ
รองคณบดีคณะรัฐประศาสนศาสตร์
สถาบันบัณฑิตพัฒนบริหารศาสตร์
- (20) นายถวัลย์ วรเทพหมื่นหงษ์
กรรมการ
อาจารย์ประจำคณะรัฐประศาสนศาสตร์
สถาบันบัณฑิตพัฒนบริหารศาสตร์
- (21) นายแก้วสรร อติโพธิ
กรรมการ
อาจารย์ประจำคณะนิติศาสตร์ มหาวิทยาลัยธรรมศาสตร์
- (22) นายชิต นิลพานิช
กรรมการ
- (23) ผู้อำนวยการกองราชการส่วนจังหวัดและตำบล
กรรมการ
กรมการปกครอง
- (24) ผู้อำนวยการกองราชการส่วนท้องถิ่น
กรรมการ
กรมการปกครอง
- (25) ผู้อำนวยการกองคลังส่วนท้องถิ่น
กรรมการ
กรมการปกครอง
- (26) รองอธิบดีกรมการปกครอง
กรรมการและ
(ฝ่ายราชการบริหารส่วนท้องถิ่น)
เลขานุการ

/ (27)

(27) ผู้อำนวยการกองวิชาการและแผนงาน

กรรมการและ
ผู้ช่วยเลขานุการ

ข้อ 2 ให้คณะกรรมการมีอำนาจและหน้าที่ดังต่อไปนี้

- (1) ศึกษาระบบการบริหารการปกครองท้องถิ่นของไทยที่ดำเนินการอยู่ในปัจจุบันในทุกรูปแบบ เพื่อหาแนวทางและข้อเสนอในการปรับปรุงโครงสร้าง อำนาจหน้าที่ การคลัง และงบประมาณ ตลอดจนความสัมพันธ์ระหว่างรัฐบาล หน่วยงานส่วนกลางและส่วนภูมิภาคกับหน่วยปกครองท้องถิ่น รวมทั้งพิจารณาในเรื่องอื่น ๆ ที่เกี่ยวข้อง เพื่อให้หน่วยการปกครองท้องถิ่นมีความคล่องตัว และเกิดประสิทธิภาพในการบริหารงานยิ่งขึ้น
- (2) เြียมเอกสารและเชิญเจ้าหน้าที่ของส่วนราชการหรือหน่วยงานของรัฐที่เกี่ยวข้องมาให้ข้อเท็จจริง
- (3) แต่งตั้งคณะอนุกรรมการ คณะทำงาน หรือบุคคล เพื่อช่วยดำเนินการ แต่ประธานคณะอนุกรรมการหรือประธานคณะทำงานต้องเป็นกรรมการตามข้อ 1

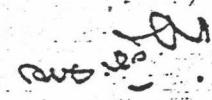
ข้อ 3 เมื่อคณะกรรมการศึกษาพิจารณาเสร็จแล้ว ให้ทำรายงานเสนอนายกรัฐมนตรี เพื่อกฎหมายต่อไป ในกรณีจำเป็นต้องปรับปรุงแก้ไขกฎหมายใดหรือต้องมีกฎหมายใหม่ เพื่อให้เป็นไปตามรายงานหรือผลการศึกษาพิจารณา คณะกรรมการจะขอร่างเสนอไปพร้อมกันด้วยก็ได้

ข้อ 4 สำหรับเมื่อประชุมคณะกรรมการ คณะอนุกรรมการ หรือคณะทำงาน ให้เป็นไปตามพระราชกฤษฎีกาว่าด้วยเมื่อประชุมและคำตอบแทนที่ปรึกษาซึ่งนายกรัฐมนตรีนับตั้ง พ.ศ. 2523 ซึ่งแก้ไขเพิ่มเติมโดยพระราชกฤษฎีกาเมื่อประชุมและคำตอบแทนที่ปรึกษาซึ่งนายกรัฐมนตรีนับตั้ง (ฉบับที่ 2) พ.ศ. 2533 โดยให้เบิกจ่ายจากกรมการปกครอง ในกรณีที่มีการเดินทางเพื่อตรวจข้อเท็จจริงนอกกรุงเทพมหานคร ให้ได้รับค่าเบี้ยเลี้ยง ค่าเช่าที่พัก และค่าพาหนะเดินทาง โดยอนุโลมตามกฎหมายว่าด้วยค่าใช้จ่ายในการเดินทางไปราชการ โดยให้ถือว่ากรรมการมีฐานะเทียบเท่าอธิบดี อนุกรรมการและคณะทำงานเทียบเท่าข้าราชการพลเรือนซึ่งดำรงตำแหน่งระดับ 8 และบุคคลซึ่งได้รับแต่งตั้งให้ช่วยดำเนินการเทียบเท่าข้าราชการพลเรือนซึ่งดำรงตำแหน่งระดับ 5 เว้นแต่เมื่อกรรมการ อนุกรรมการ และคณะทำงาน ผู้ใดมีสิทธิได้รับค่าใช้จ่ายตามกฎหมายในอัตราที่สูงกว่าอยู่แล้ว ก็ให้เป็นไปตามนั้น

ทั้งนี้ ตั้งแต่วันที่ 2 พฤศจิกายน 2535 เป็นต้นไป

สั่ง ณ วันที่ 11 ธันวาคม พ.ศ. 2535

สำเนาถูกต้อง
อ.วิมล ฐิตะ
(นางสาวมุกดา ชุนทอง)
หัวหน้าฝ่ายบริหารทั่วไป


(นายชวน หลีกภัย)
นายกรัฐมนตรี



คำสั่งคณะกรรมการปรับปรุงระบบการบริหารการปกครองท้องถิ่น

ที่ 159 /2536

เรื่อง แต่งตั้งคณะกรรมการในคณะกรรมการปรับปรุงระบบการบริหารการปกครองท้องถิ่น

เพื่อให้การดำเนินงานของคณะกรรมการปรับปรุงระบบการบริหารการปกครองท้องถิ่น เป็นไป ด้วยความเรียบร้อย มีประสิทธิภาพ และเอื้อประโยชน์ต่อการกระจายอำนาจการปกครองสู่ท้องถิ่น ให้สอดคล้องกับหลักการปกครองตนเองในระบอบประชาธิปไตย

อาศัยอำนาจตามคำสั่งสำนักนายกรัฐมนตรี ที่ 262/2535 ลงวันที่ 11 ธันวาคม พ.ศ. 2535 ข้อ 2 (3) เรื่อง คณะกรรมการปรับปรุงระบบการบริหารการปกครองท้องถิ่น จึงมีคำสั่งแต่งตั้งคณะกรรมการช่วยเหลือการปฏิบัติงาน ดังนี้

1. คณะกรรมการบริหารราชการส่วนภูมิภาคและท้องถิ่น ประกอบด้วย

- | | |
|---|---------------|
| (1) นายเจริญสุข สีลาพันธ์ ที่ปรึกษารัฐมนตรีว่าการกระทรวงมหาดไทย | ประธานกรรมการ |
| (2) นายชำนาญ พงนา ที่ปรึกษาพิเศษ ประจำกระทรวงมหาดไทย | อนุกรรมการ |
| (3) นายไพฑูรย์ บุญวัฒน์ รองอธิบดีกรมการปกครอง | อนุกรรมการ |
| (4) นายสมบูรณ์ สุขสำราญ อาจารย์ประจำคณะรัฐศาสตร์ จุฬาลงกรณ์มหาวิทยาลัย | อนุกรรมการ |
| (5) นายพลศักดิ์ ไวสำรวจ อาจารย์ประจำคณะนิติศาสตร์ มหาวิทยาลัยรามคำแหง | อนุกรรมการ |
| (6) นายชู้ศักดิ์ เกียงตรง อาจารย์ประจำคณะรัฐศาสตร์ มหาวิทยาลัยธรรมศาสตร์ | อนุกรรมการ |
| (7) นายสมคิด เลิศไพฑูรย์ อาจารย์ประจำคณะนิติศาสตร์ มหาวิทยาลัยธรรมศาสตร์ | อนุกรรมการ |
| (8) นายสรพล นิติไกรพจน์ อาจารย์ประจำคณะนิติศาสตร์ มหาวิทยาลัยธรรมศาสตร์ | อนุกรรมการ |
| (9) ผู้แทนสำนักงานคณะกรรมการข้าราชการพลเรือน (ก.พ.) | อนุกรรมการ |

- | | |
|---|-----------------------------------|
| (10) ผู้อำนวยการกองราชการส่วนจังหวัดและตำบล กรมการปกครอง | อนุกรรมการ |
| (11) ผู้อำนวยการกองอัตรากำลังและส่งเสริมสมรรถภาพ กรมการปกครอง | อนุกรรมการ |
| (12) ผู้อำนวยการกองวิชาการและแผนงาน กรมการปกครอง | อนุกรรมการ และเลขานุการ |
| (13) หัวหน้าฝ่ายวิจัยและประเมินผล กองวิชาการและแผนงาน กรมการปกครอง | อนุกรรมการ และผู้ช่วยเลขานุการ |

ให้คณะกรรมการมีอำนาจหน้าที่ ดังนี้

1. เสนอความเห็นต่อคณะกรรมการปรับปรุงระบบการบริหารการปกครองท้องถิ่นเกี่ยวกับการปรับปรุงโครงสร้าง อำนาจหน้าที่ ตลอดจนความสัมพันธ์ระหว่างรัฐบาล หน่วยงานส่วนกลางและส่วนภูมิภาค กับหน่วยการปกครองท้องถิ่น และพิจารณากลับกรองเรื่องต่าง ๆ ที่เกี่ยวข้อง เพื่อให้หน่วยการปกครองท้องถิ่นมีความคล่องตัวและเกิดประสิทธิภาพในการบริหารงานยิ่งขึ้น
2. เรียกเอกสารและเชิญเจ้าหน้าที่ของส่วนราชการ หรือหน่วยงานของรัฐที่เกี่ยวข้อง มาให้ข้อเท็จจริง
3. แต่งตั้งคณะทำงานช่วยเหลือปฏิบัติหน้าที่ได้ตามที่เห็นสมควร
4. ปฏิบัติหน้าที่หรือดำเนินการอื่นใดตามที่คณะกรรมการปรับปรุงระบบการบริหารการปกครองท้องถิ่นมอบหมาย

2. คณะกรรมการงบประมาณและการคลัง ประกอบด้วย

- | | |
|--|------------------|
| (1) นายชิต นิลพานิช | ประธานอนุกรรมการ |
| (2) นายประสาน สุขรังสรรค์ รองอธิบดีกรมการปกครอง | อนุกรรมการ |
| (3) นายประทาน คงฤทธิศึกษากร | อนุกรรมการ |
| (4) นายจรัส สุวรรณมาลา อาจารย์ประจำคณะรัฐศาสตร์ จุฬาลงกรณ์มหาวิทยาลัย | อนุกรรมการ |
| (5) นายอนันต์ เกตุวงศ์ อาจารย์ประจำคณะรัฐศาสตร์ มหาวิทยาลัยธรรมศาสตร์ | อนุกรรมการ |
| (6) นายนิคม รัชมฤต อาจารย์ประจำคณะรัฐศาสตร์ มหาวิทยาลัยรามคำแหง | อนุกรรมการ |

- | | |
|--|-----------------------------------|
| (7) นายศิวะ แสงมณี นักปกครอง 10 | อนุกรรมการ |
| (8) ผู้แทนกระทรวงการคลัง | อนุกรรมการ |
| (9) ผู้แทนสำนักงานประมาณ | อนุกรรมการ |
| (10) นายวันชัย บุณยสุวัฒน์ ปลัดเทศบาลเมืองนครราชสีมา | อนุกรรมการ |
| (11) ผู้อำนวยการกองคลัง กรมการปกครอง | อนุกรรมการ |
| (12) ผู้อำนวยการกองปกครองท้องถิ่น กรมการปกครอง | อนุกรรมการ |
| (13) ผู้อำนวยการกองราชการส่วนท้องถิ่น กรมการปกครอง | อนุกรรมการ |
| (14) ผู้อำนวยการกองคลังส่วนท้องถิ่น กรมการปกครอง | อนุกรรมการ และเลขานุการ |
| (15) หัวหน้าฝ่ายจัดสรรและพัฒนารายได้ กองคลังส่วนท้องถิ่น กรมการปกครอง | อนุกรรมการ และผู้ช่วยเลขานุการ |

ให้คณะกรรมการมีอำนาจหน้าที่ ดังนี้

1. เสนอความเห็นเกี่ยวกับการจัดสรรและพัฒนารายได้ การตรวจสอบการคลัง ระบบการเงินและบัญชี ระบบภาษีต่าง ๆ และอื่น ๆ ที่เกี่ยวข้อง ของหน่วยการปกครองท้องถิ่นทุกรูปแบบ
2. เรียกเอกสารและเชิญเจ้าหน้าที่ของส่วนราชการหรือหน่วยงานของรัฐที่เกี่ยวข้องมาให้ข้อเท็จจริง
3. แต่งตั้งคณะทำงาน ช่วยเหลือปฏิบัติหน้าที่ได้ตามที่เห็นสมควร
4. ปฏิบัติหน้าที่หรือดำเนินการอื่นใดตามที่คณะกรรมการปรับปรุงระบบการบริหารการปกครองท้องถิ่นมอบหมาย

ทั้งนี้ ตั้งแต่บัดนี้เป็นต้นไป

สั่ง ณ วันที่ 14 กุมภาพันธ์ 2536

(นายเจนนี่ อ. น. น.)

ปลัดกระทรวงมหาดไทย

ประธานกรรมการปรับปรุงระบบการบริหารการปกครองท้องถิ่น



คำสั่งคณะกรรมการปรับปรุงระบบการบริหารการปกครองท้องถิ่น

ที่ 216 / 2536

เรื่อง แต่งตั้งคณะกรรมการในคณะกรรมการปรับปรุงระบบการบริหารการปกครองท้องถิ่นเพิ่มเติม

ตามคำสั่งคณะกรรมการปรับปรุงระบบการบริหารการปกครองท้องถิ่น ที่ 159/2536 ลงวันที่ 24 กุมภาพันธ์ 2536 เรื่อง แต่งตั้งคณะกรรมการในคณะกรรมการปรับปรุงระบบการบริหารการปกครองท้องถิ่นเพื่อศึกษาระบบการบริหารราชการส่วนภูมิภาคและท้องถิ่น รวมทั้งระบบงบประมาณและการคลังของหน่วยการปกครองท้องถิ่นทุกรูปแบบ นั้น

เพื่อให้การศึกษาในเรื่องดังกล่าวเป็นไปอย่างมีประสิทธิภาพมากยิ่งขึ้น จึงเห็นควรแต่งตั้งคณะกรรมการในคณะกรรมการปรับปรุงระบบการบริหารการปกครองท้องถิ่นเพิ่มเติม ดังนี้

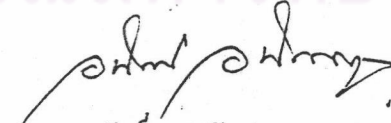
1. คณะอนุกรรมการบริหารราชการส่วนภูมิภาคและท้องถิ่น

| | |
|---------------------------|------------|
| นายอินทวัฒน์ บรมานันท์ | อนุกรรมการ |
| อาจารย์ประจำคณะนิติศาสตร์ | |
| จุฬาลงกรณ์มหาวิทยาลัย | |
2. คณะอนุกรรมการงบประมาณและการคลัง

| | |
|------------------------------|------------|
| (1) นายอิสสระ นิติตทัตประกาศ | อนุกรรมการ |
| (2) นายไกรสุทธ ชีรตชาคินันท์ | อนุกรรมการ |
| อาจารย์ประจำคณะเศรษฐศาสตร์ | |
| จุฬาลงกรณ์มหาวิทยาลัย | |

ทั้งนี้ ตั้งแต่วันนี้เป็นต้นไป

สั่ง ณ วันที่ 10 มีนาคม 2536


(นายอนันต์ อนันตกุล)

ปลัดกระทรวงมหาดไทย

ประธานกรรมการปรับปรุงระบบการบริหารการปกครองท้องถิ่น



ประวัติผู้เขียน

นางสาวทิพย์มงคล มากพูน เกิดวันที่ 3 กุมภาพันธ์ พ.ศ.2510 ที่จังหวัดนครราชสีมา สำเร็จการศึกษาปริญญาวิทยาศาสตรบัณฑิต คณะศึกษาศาสตร์ จุฬาลงกรณ์มหาวิทยาลัย ในปีการศึกษา 2531 เข้าศึกษาต่อในหลักสูตรนิเทศศาสตรมหาบัณฑิต ที่จุฬาลงกรณ์มหาวิทยาลัย เมื่อ พ.ศ.2533 ปัจจุบันรับราชการตำแหน่งปลัดอำเภอ ช่วยราชการที่ทำการปกครองจังหวัดบุรีรัมย์ จังหวัดบุรีรัมย์



ศูนย์วิทยทรัพยากร
จุฬาลงกรณ์มหาวิทยาลัย