

รูปแบบการแปร

รูปแบบการแปรของ 'ร', 'ล', '_ร' และ '_ล' ได้จากการวิเคราะห์ทางสถิติ จะนำเสนอโดยใช้แผนภูมิแท่งแสดงการกระจายของรูปแปรในแต่ละตัวแปร

4.1 รูปแบบการแปรตามวจนลีลา

4.1.1 การแปรของ 'ร'

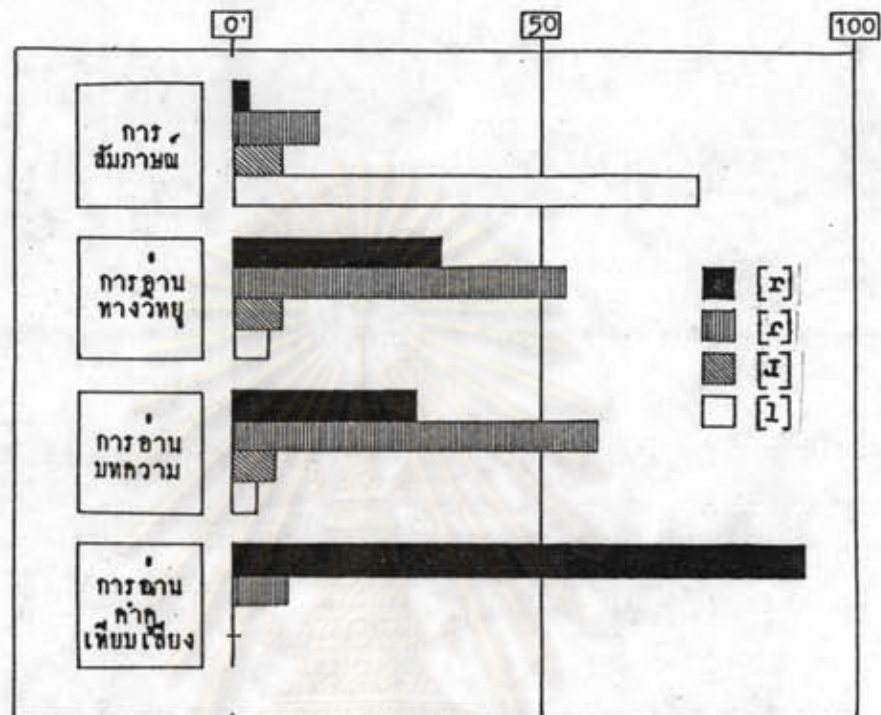
'ร' มีการกระจายของรูปแปรต่าง ๆ คิดเป็นเปอร์เซ็นต์ จำแนกตามวจนลีลา แสดงได้ดังตารางที่ 15

ตารางที่ 15 แสดงการกระจายของรูปแปรใน 'ร' เป็นเปอร์เซ็นต์ จำแนกตามวจนลีลา

วจนลีลา	รูปแปรของ 'ร'					รวม
	[r]	[l]	[rl]	[lr]	อื่น ๆ	
การสัมภาษณ์	2.04	13.58	7.79	74.99	1.60	100
การอ่านทางวิทยุ	33.72	53.28	7.65	5.06	0.29	100
การอ่านบทความ	30.71	58.75	6.79	3.75		100
การอ่านคำกู่ ๆ	91.67	8.33				100

ข้อมูลจากตารางที่ 15 นำเสนอเป็นแผนภูมิแท่งได้ดังนี้

แผนภูมิที่ 1 แสดงการกระจายของรูปแปรใน 'ร' เป็นเปอร์เซ็นต์
จำแนกตามวจนลีลา¹



ข้อสังเกตจากตารางที่ 15 และแผนภูมิที่ 1 คือ รูปแปรที่ปรากฏเด่น
ในวจนลีลาแต่ละแบบ ได้แก่ [l] ในการสัมภาษณ์ [c] ในการอ่านทางวิทยุ การอ่าน
บทความ และ [r] ในการอ่านคำคู่เทียบเสียง

¹ อื่น ๆ ในตารางทุกตารางไม่ได้นำมาแสดงในแผนภูมิ

4.1.2 การแปรของ 'ล'

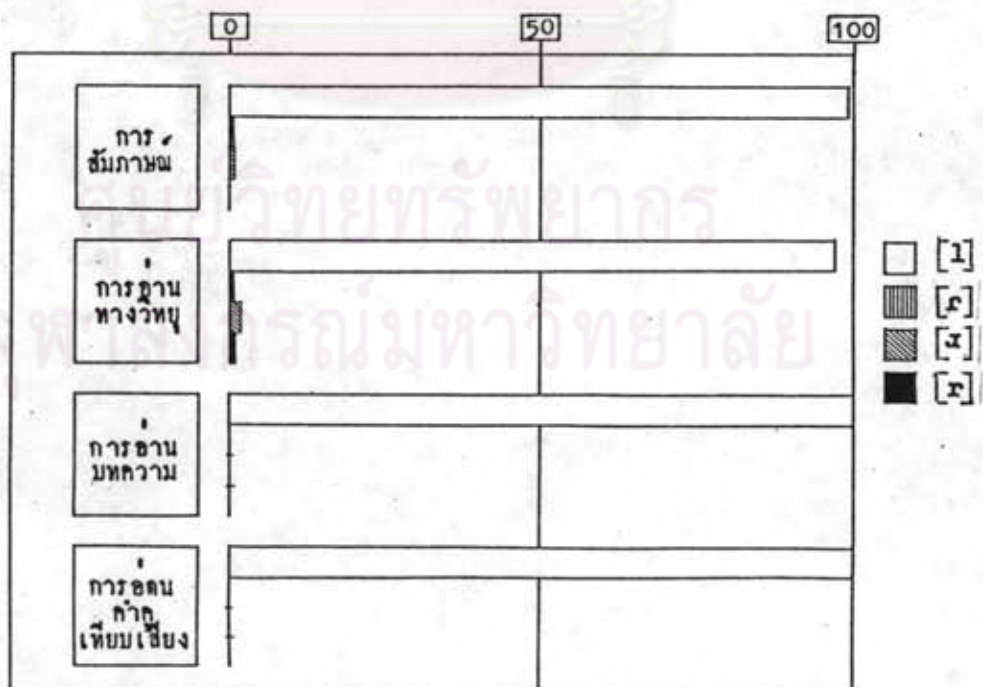
'ล' มีการกระจายของรูปแปรต่าง ๆ คิดเป็นเปอร์เซ็นต์ จำแนกตาม
วจนลีลา แสดงได้ดังตารางที่ 16

ตารางที่ 16 แสดงการกระจายของรูปแปรใน 'ล' เป็นเปอร์เซ็นต์
จำแนกตามวจนลีลา

วจนลีลา	รูปแปรของ 'ล'					รวม
	[l]	[r]	[x]	[r]	อื่น ๆ	
การสัมผัส	99.58	0.17	0.17		0.08	100
การอ่านทางวิหุ	97.27	0.85	1.64	0.18	0.06	100
การอ่านมทความ	100					100
การอ่านคำก ๆ	100					100

ข้อมูลจากตารางที่ 16 นำเสนอเป็นแผนภูมิแท่งได้ดังนี้

แผนภูมิที่ 2 แสดงการกระจายของรูปแปรใน 'ล' จำแนกตามวจนลีลา



เมื่อพิจารณาการปรากฏของรูปแปรต่าง ๆ ใน 'ร' จากแผนภูมิที่ 2 พบว่า [ɹ] ปรากฏเป็นเปอร์เซ็นต์สูงสุดในวจนลีลาทุกแบบ รูปแปรอื่นมีปรากฏบ้างในการสัมภาษณ์และการอ่านทางวิทยุ แต่เป็นเปอร์เซ็นต์ต่ำมาก

4.1.3 การแปรของ 'ร'

'ร' มีการกระจายของรูปแปรต่าง ๆ คิดเป็นเปอร์เซ็นต์ จำแนกตามวจนลีลา แสดงไค้ดังตารางที่ 17

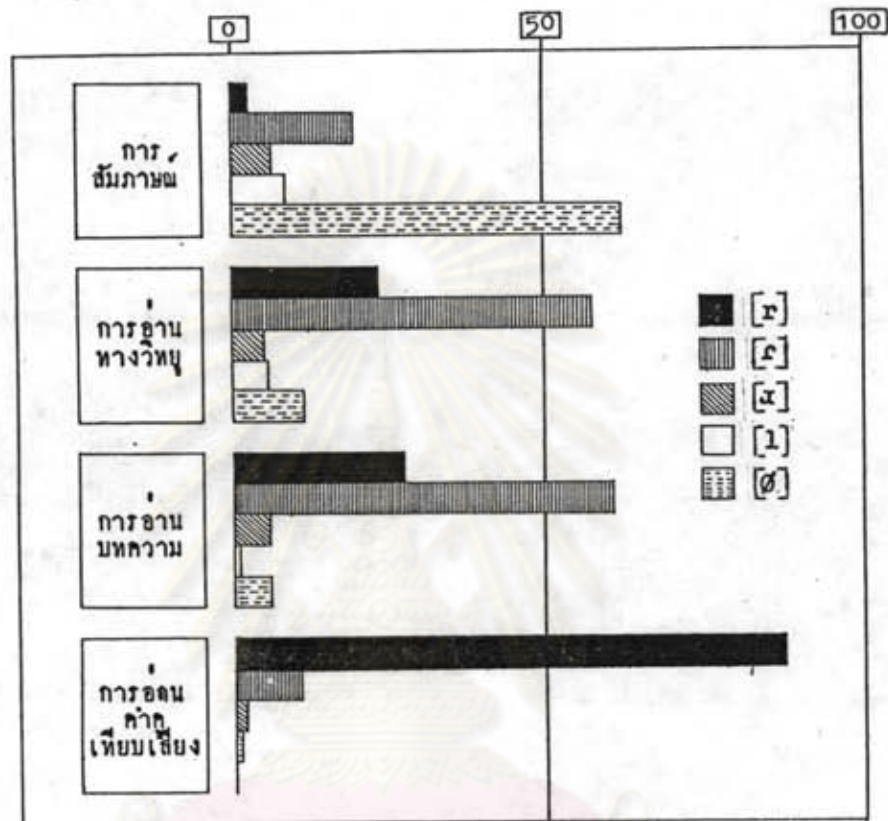
ตารางที่ 17 แสดงการกระจายของรูปแปรใน 'ร' เป็นเปอร์เซ็นต์ จำแนกตามวจนลีลา

วจนลีลา	รูปแปรของ 'ร'						รวม
	[ɹ]	[r]	[ɻ]	[l]	[∅]	อื่น ๆ	
การสัมภาษณ์	2.20	19.65	6.19	8.92	62.36	0.68	100
การอ่านทางวิทยุ	23.47	55.28	4.63	5.39	11.08	0.15	100
การอ่านบทความ	27.01	60.71	5.58	0.89	5.81		100
การอ่านคำกู่ ๆ	88.10	10.12	1.19	0.59			100

ข้อมูลจากตารางที่ 17 นำเสนอเป็นแผนภูมิแท่งไค้ดังนี้

ศูนย์วิทยุทรัพยากร
จุฬาลงกรณ์มหาวิทยาลัย

แผนภูมิที่ 3 แสดงการกระจายของรูปแปรใน '-ร' จำแนกตาม
วจนลีลา



จากตารางที่ 17 และแผนภูมิที่ 3 มีข้อสังเกตคือ ในการสนทนา
'-ร' ปรากฏเป็น [∅] เป็นเปอร์เซ็นต์สูงสุด และปรากฏเป็น [r] เป็นเปอร์เซ็นต์ต่ำสุด
ในทางตรงข้าม ในการอ่านคำคู่เทียบเสียง '-ร' กลับปรากฏเป็น [r] เป็นเปอร์เซ็นต์
สูงสุด แต่ปรากฏเป็น [∅] เป็นเปอร์เซ็นต์ต่ำสุด ส่วนในการอ่านทางวิทยุ และการอ่าน
บทความ '-ร' ปรากฏเป็น [r̥] เป็นเปอร์เซ็นต์สูงสุด

4.1.4 การแปรของ '-ล'

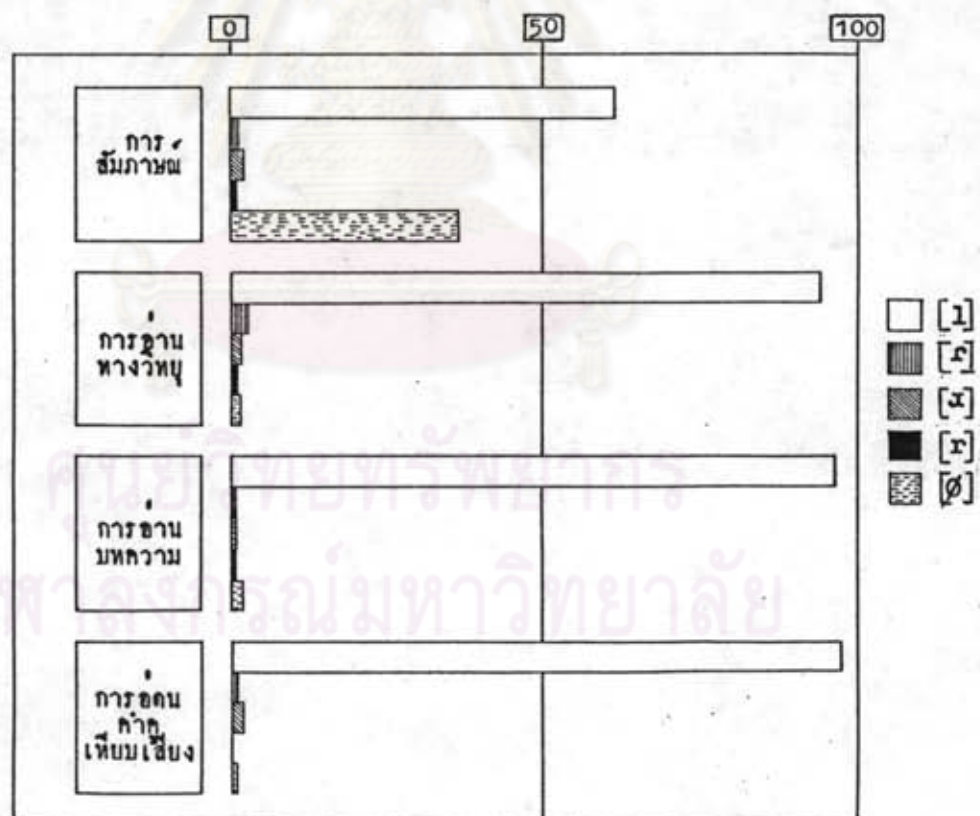
'-ล' มีการกระจายของรูปแปรต่าง ๆ ถือเป็นเปอร์เซ็นต์ จำแนก
ตามวจนลีลา แสดงไว้ดังตารางที่ 18

ตารางที่ 18 แสดงการกระจายของรูปแปรใน '_ล' เป็นเปอร์เซ็นต์
จำแนกตามวจนลีลา

วจนลีลา	รูปแปรของ '_ล'					รวม
	[l]	[r]	[x]	[r]	[∅]	
การสัมภาษณ์	62.03	0.45	1.63	0.09	35.80	100
การอ่านทางวิทยุ	94.73	2.08	1.25	0.28	1.66	100
การอ่านบทความ	96.75	0.65	0.65	0.32	1.63	100
การอ่านคำกู่ ๆ	97.03	0.59	1.79		0.59	100

ข้อมูลจากตารางที่ 18 นำเสนอเป็นแผนภูมิแท่งได้ดังนี้

แผนภูมิที่ 4 แสดงการกระจายของรูปแปรใน '_ล' จำแนกตามวจนลีลา



ตารางที่ 18 และแผนภูมิที่ 4 แสดงให้เห็นว่า '_ล' ปรากฏเป็น [l]
เป็นเปอร์เซ็นต์สูงสุดในวจนลีลาทุกแบบ [∅] มีปรากฏในการสัมภาษณ์ 35.80 %
รูปแปรอื่น ๆ มีปรากฏในวจนลีลาอื่น ๆ เช่นกัน แต่เป็นเปอร์เซ็นต์ต่ำมาก

4.2 รูปแบบการแปรตามบริบททางเสียง

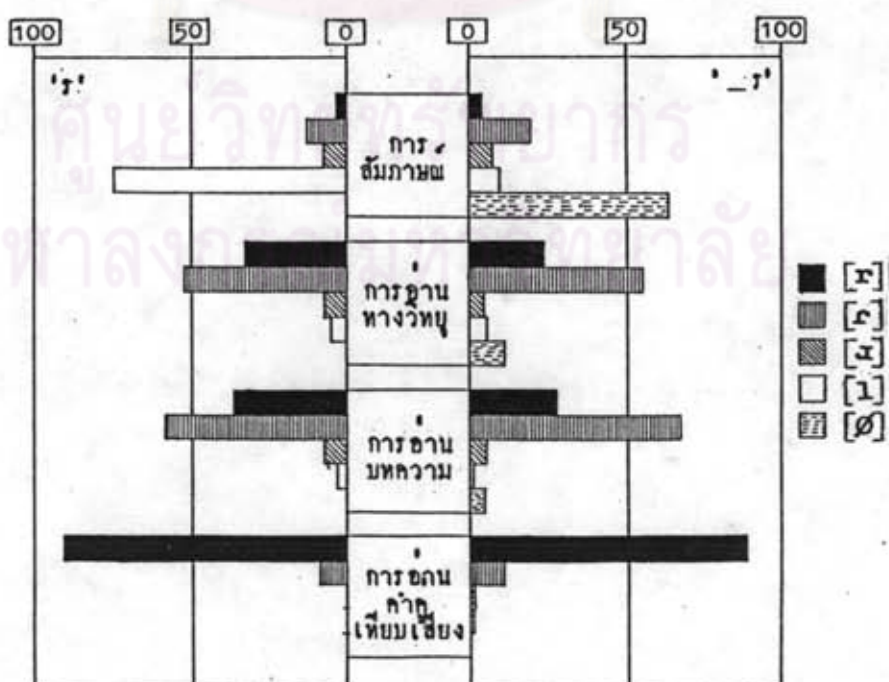
4.2.1 การแปรของ 'ร' กับ '_ร'

รูปแปรต่าง ๆ ของ 'ร' กับ '_ร' มีการกระจายคิดเป็นเปอร์เซ็นต์
จำแนกตามวจนลีลา แสดงไว้ดังตารางที่ 19

ตารางที่ 19 แสดงการกระจายของรูปแปรใน 'ร' เป็นเปอร์เซ็นต์ จำแนกตามวจนลีลาและตำแหน่ง

วจนลีลา	'ร'					'_ร'					
	[r]	[r̥]	[ɹ]	[l]	อื่น ๆ	[r]	[r̥]	[ɹ]	[∅]	[l]	อื่น ๆ
การสัมผัส	2.04	13.57	7.78	74.94	1.67	2.20	19.65	6.19	8.92	62.36	0.68
การอ่านทางวิญญู	33.70	53.24	7.72	5.05	0.29	23.47	55.28	4.63	5.39	11.08	0.15
การอ่านบทความ	30.71	58.75	6.79	3.75		27.01	60.71	5.58	0.89	5.81	
การอ่านคำ ๆ	91.67	8.33				81.10	10.12	1.19	0.59		

ข้อมูลจากตารางที่ 19 นำเสนอเป็นแผนภูมิแท่งได้ดังนี้
แผนภูมิที่ 5 แสดงการกระจายของรูปแปรใน 'ร' กับ '_ร'
จำแนกตามวจนลีลา



ตารางที่ 19 และแผนภูมิที่ 5 มีข้อที่น่าสนใจก็คือ ในการสัมภาษณ์ 'ร' ปรากฏเป็น [l] เป็นเปอร์เซ็นต์สูงสุด ในขณะที่ ในสถานการณ์การพูดเดียวกันนี้ '_ร' ปรากฏเป็น [∅] เป็นเปอร์เซ็นต์สูงสุด ส่วนในการใช้ภาษาแบบอื่น รูปแปรที่ปรากฏไม่มีข้อแตกต่างที่เด่นชัด

4.2.2 การแปรของ 'ล' กับ '_ล'

การกระจายของรูปแปรต่าง ๆ ใน 'ล' กับ '_ล' คิดเป็นเปอร์เซ็นต์ จำแนกตามวจินลีลา แสดงไว้ดังตารางที่ 20

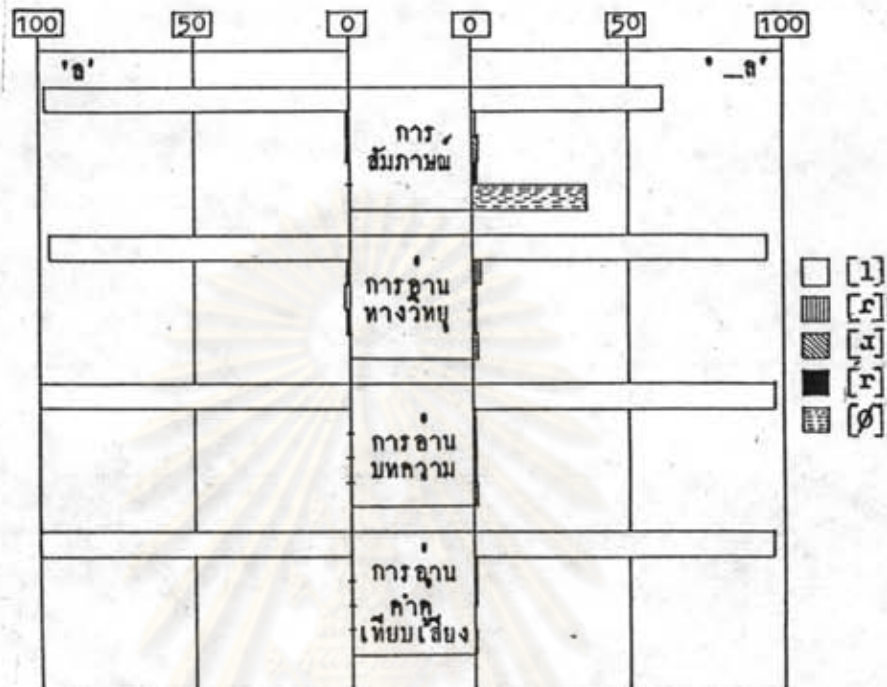
ตารางที่ 20 แสดงการกระจายของรูปแปรใน 'ล' เป็นเปอร์เซ็นต์ จำแนกตามวจินลีลาและตำแหน่ง

วจินลีลา	'ล'					'_ล'				
	[l]	[r]	[x]	[r]	อื่น ๆ	[l]	[r]	[x]	[r]	[∅]
การสัมภาษณ์	99.58	0.17	0.17		0.08	61.64	0.46	1.64	0.09	36.17
การอ่านทางวิทยุ	97.39	0.85	1.52	0.18	0.06	94.73	2.08	1.25	0.28	1.66
การอ่านบทความ	100					96.75	0.65	0.65	0.32	1.63
การอ่านคำกู่ ๆ	100					97.03	0.59	1.79		0.59

ข้อมูลจากตารางที่ 20 นำเสนอเป็นแผนภูมิแท่งได้ดังนี้

จุฬาลงกรณ์มหาวิทยาลัย

แผนภูมิที่ 6 แสดงการกระจายของรูปแปรใน 'ล' กับ '_ล'
จำแนกตามวจนลีลา



ตารางที่ 20 และแผนภูมิที่ 6 แสดงให้เห็นว่า 'ล' กับ '_ล' มีการปรากฏของรูปแปรที่คล้ายคลึงกัน คือ ปรากฏเป็น [l] เป็นเปอร์เซ็นต์สูงสุดในวจนลีลาทุกแบบ ข้อที่น่าสังเกตคือ '_ล' ปรากฏเป็น [∅] ในการสัมภาษณ์เป็นจำนวน 35.80 %

เนื่องจากในภาษาไทยมีพยัญชนะที่ควบคล้าย 'ร' และ 'ล' หลายตัว ในการวิเคราะห์ข้อมูลการแปรของ '_ร' และ '_ล' ผู้วิจัยจึงแยกวิเคราะห์ลักษณะเด่นของพยัญชนะที่ '_ร' และ '_ล' ปรากฏตาม นั่นคือ ลักษณะการพ่นลม (aspiration) และการไม่พ่นลม (unaspiration) (ข้อมูลการปรากฏของรูปแปรใน '_ร' และ '_ล' จำแนกตามวจนลีลา และลักษณะพ่นลม-ไม่พ่นลมของพยัญชนะที่ '_ร' และ '_ล' ใกล้เคียง อยู่ในตารางที่ 13 และ 14)

4.2.3 การแปรของ '_ร' ที่อยู่หลังพยัญชนะพ่นลมกับไม่พ่นลม

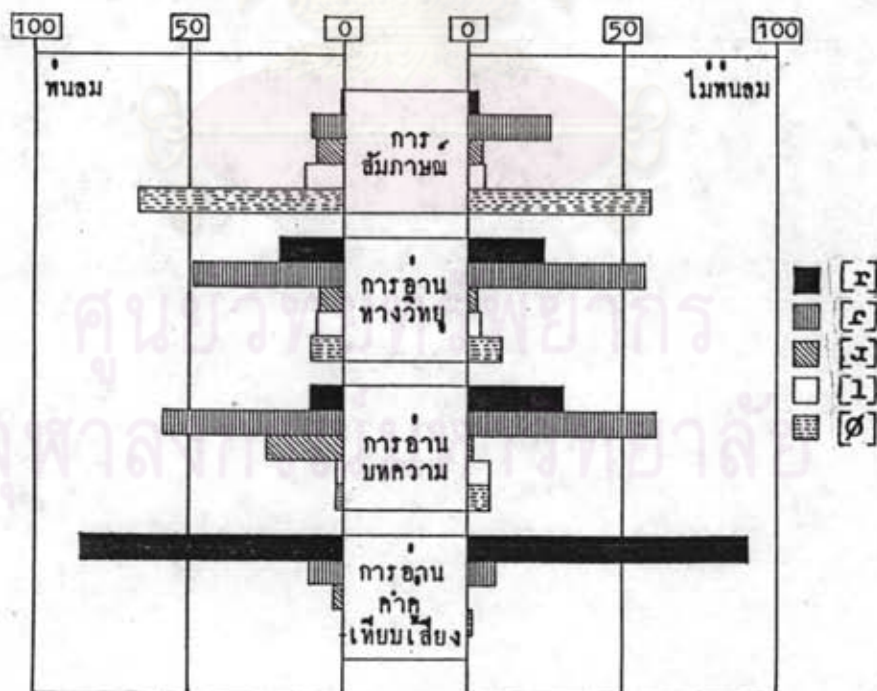
การกระจายของรูปแปรใน '_ร' ที่อยู่หลังพยัญชนะพ่นลมกับไม่พ่นลม คิดเป็นเปอร์เซ็นต์ จำแนกตามวจนลีลา แสดงได้ดังตารางที่ 21

ตารางที่ 21 แสดงการกระจายของรูปแปรใน '-ร' เป็นเปอร์เซ็นต์ จำแนกตามวจนลีลาและลักษณะการพ่นลม-ไม่พ่นลมของพยัญชนะที่ '-ร' กล้าทวย

วจนลีลา	พ่นลม						ไม่พ่นลม					
	[r]	[r]	[x]	[l]	[∅]	อื่น ๆ	[r]	[r]	[x]	[l]	[∅]	อื่น ๆ
การสัมผัสภาษา	1.26	10.67	8.16	13.18	66.01	0.72	2.98	26.93	4.59	5.46	59.39	0.65
การอ่านทางวิทย์	21.07	48.45	9.84	9.41	10.70	0.53	24.38	57.87	2.65	3.87	11.23	
การอ่านบทความ	10.96	58.90	24.66	2.74	2.74		30.13	61.07	1.87	6.53	6.40	
การอ่านคำ ๆ	85.71	11.91	2.38				90.48	8.33		1.19		

ข้อมูลจากตารางที่ 21 นำเสนอเป็นแผนภูมิแท่งได้ดังนี้

แผนภูมิที่ 7 แสดงการกระจายของรูปแปรใน '-ร' ลึกเป็นเปอร์เซ็นต์ จำแนกตามวจนลีลา และลักษณะของพยัญชนะที่ '-ร' กล้าทวย



ตารางที่ 21 และแผนภูมิที่ 7 มีข้อที่น่าสนใจก็คือ ในการสัมผัสภาษา '-ร' ที่อยู่หลังพยัญชนะไม่พ่นลม ปรากฏเป็น [r] เป็นเปอร์เซ็นต์สูงกว่าเมื่อคามหลังพยัญชนะพ่นลม แต่ '-ร' ที่อยู่หลังพยัญชนะไม่พ่นลม ปรากฏเป็น [∅] เป็นเปอร์เซ็นต์ต่ำกว่าเมื่อ

เอกสารอ้างอิง
หน้า ๑๖

ต่ำกว่าเมื่อถามหลังพยัญชนะพ่นลม

4.2.4 การแปรของ 'ล' ที่อยู่หลังพยัญชนะพ่นลมกับไม่พ่นลม

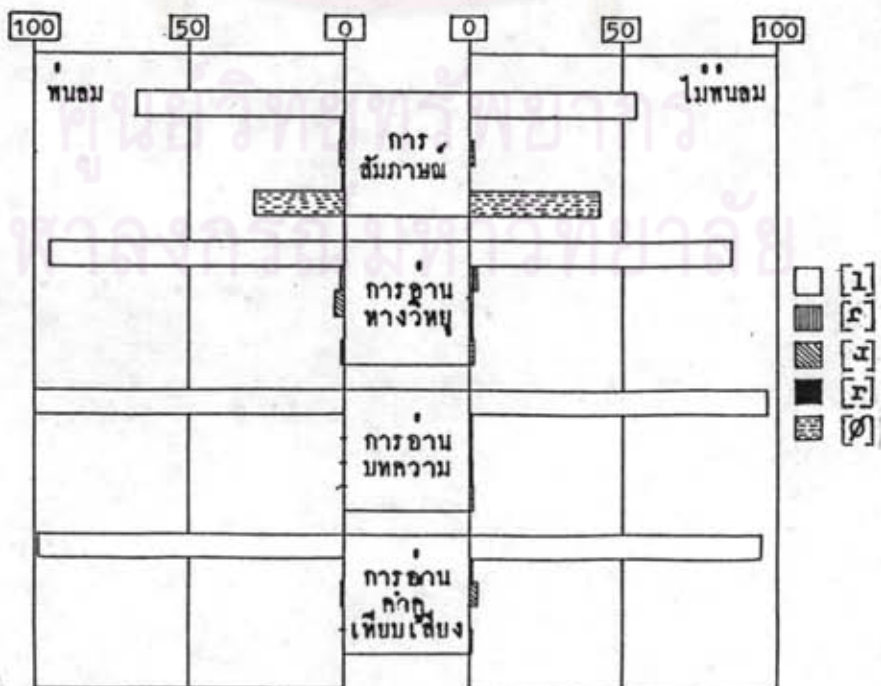
การกระจายของรูปแปรต่าง ๆ ใน 'ล' ที่อยู่หลังพยัญชนะพ่นลมกับไม่พ่นลม คิดเป็นเปอร์เซ็นต์ จำแนกตามวจนลีลา แสดงได้ดังตารางที่ 22

ตารางที่ 22 แสดงการกระจายของรูปแปรใน 'ล' เป็นเปอร์เซ็นต์ จำแนกตามวจนลีลาและลักษณะการพ่นลม-ไม่พ่นลมของพยัญชนะที่ 'ล' กล่าวด้วย

วจนลีลา	พ่นลม					ไม่พ่นลม				
	[l]	[r]	[ɤ]	[r]	[∅]	[l]	[r]	[ɤ]	[r]	[∅]
การสัมผัสภาษา	67.34	0.84	1.84	0.17	29.81	54.82		1.40		
การอ่านทางวิทย์	95.61	0.88	2.63		0.88	94.57	2.30	0.99	0.33	1.81
การอ่านบทความ	100					96.44	0.71	0.71	0.36	1.78
การอ่านคำ ๆ 1	98.78		1.22			95.35	1.16	2.33		1.16

ข้อมูลจากตารางที่ 22 นำเสนอเป็นแผนภูมิแท่งได้ดังนี้

แผนภูมิที่ 8 แสดงการกระจายของรูปแปรใน 'ล' เป็นเปอร์เซ็นต์ จำแนกตามวจนลีลาและลักษณะของพยัญชนะที่ 'ล' กล่าวด้วย



ตารางที่ 22 และแผนภูมิที่ 8 แสดงให้เห็นว่า '_ล' ที่อยู่หลังพยัญชนะ
พ่นลมกับหลังพยัญชนะไม่พ่นลม มีการปรากฏของรูปแปรที่คล้ายคลึงกัน นั่นคือ การปรากฏ
เป็น [l] เป็นเปอร์เซ็นต์สูงสุดในวจนลีลาทุกแบบ มีการปรากฏของ [∅] ในการสัมภาษณ์
ซึ่งพอจะตั้งข้อสังเกตได้ว่า '_ล' ปรากฏเป็น [∅] เมื่อตามหลังพยัญชนะไม่พ่นลม เป็น
เปอร์เซ็นต์สูงกว่าเมื่อตามหลังพยัญชนะพ่นลม

4.2.5 การแปรของ 'ร' ในพยางค์ที่ลงเสียงหนักและไม่ลงเสียงหนัก

'ร' ในพยางค์ที่ลงเสียงหนักและไม่ลงเสียงหนักมีการกระจายเป็น
รูปแปรต่าง ๆ คิดเป็นเปอร์เซ็นต์ จำแนกตามวจนลีลา แสดงได้ดังตารางที่ 23

ตารางที่ 23 แสดงการกระจายของรูปแปรใน 'ร' เป็นเปอร์เซ็นต์ จำแนกตามวจนลีลาและการลงเสียงหนักเบา

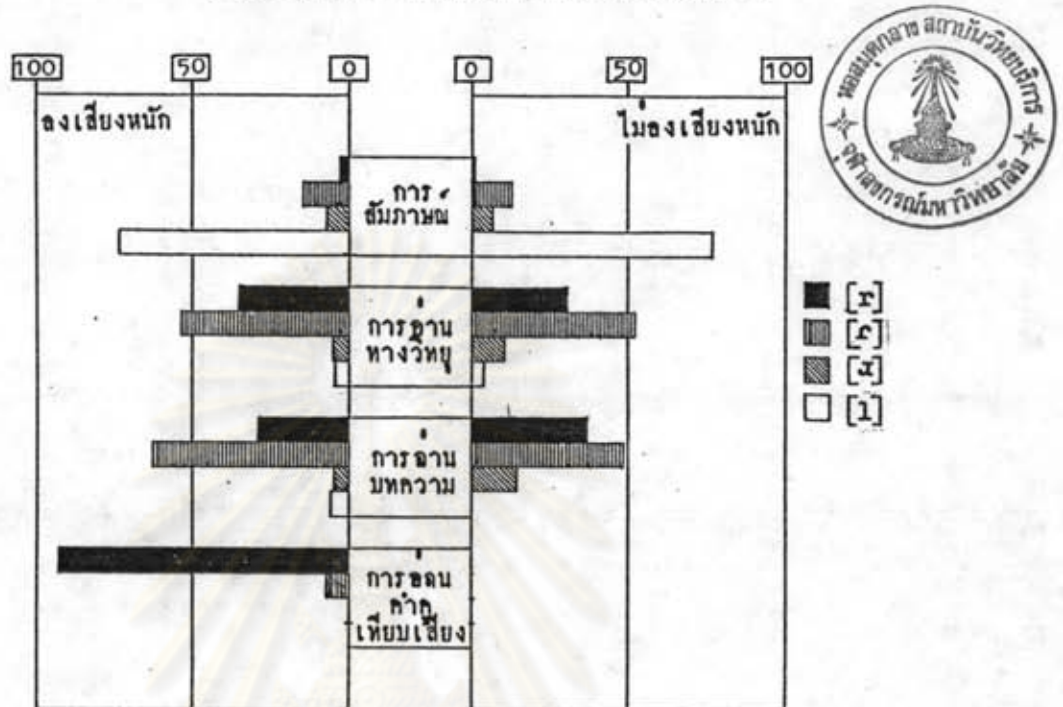
วจนลีลา	ลงเสียงหนัก					ไม่ลงเสียงหนัก				
	[r]	[ɾ]	[ɽ]	[l]	อื่น ๆ	[r]	[ɾ]	[ɽ]	[l]	อื่น ๆ
การสัมภาษณ์	2.52	14.37	7.60	73.23	2.28	1.74	13.07	7.90	76.12	1.17
การอ่านทางวิทยุ	35.37	53.99	5.24	5.09	0.31	31.23	52.21	11.31	4.99	0.26
การอ่านบทความ	28.81	62.06	4.22	4.91		36.84	48.12	15.04		
การอ่านคำพูด ¹	92.86	7.14								

ข้อมูลจากตารางที่ 23 นำเสนอเป็นแผนภูมิแท่งได้ดังนี้

จุฬาลงกรณ์มหาวิทยาลัย

¹ คำคู่เทียบเสียงทุกคำเป็นพยางค์ที่ลงเสียงหนัก

แผนภูมิที่ 9 แสดงการกระจายของรูปแปรใน 'ร' เป็นเปอร์เซ็นต์
จำแนกตามวจนลีลาและการลงเสียงหนักเบา



ตารางที่ 23 และแผนภูมิที่ 9 แสดงให้เห็นว่า ในการสัมภาษณ์ และการอ่านทางวิทยุ 'ร' ในพยางค์ที่ลงเสียงหนักและไม่ลงเสียงหนัก ปรากฏเป็น [r] และ [r̥] เป็นเปอร์เซ็นต์เท่ากันโดยประมาณ ยกเว้นในการอ่านบทความที่ 'ร' ปรากฏเป็น [r̄] ในพยางค์ที่ไม่ลงเสียงหนักเป็นเปอร์เซ็นต์สูงกว่าเมื่อเกิดในพยางค์ที่ลงเสียงหนัก แต่ปรากฏเป็น [r̂] ในพยางค์ที่ลงเสียงหนักเป็นเปอร์เซ็นต์สูงกว่าเมื่อเกิดในพยางค์ที่ไม่ลงเสียงหนัก

4.2.6 การแปรของ 'ล' ในพยางค์ที่ลงเสียงหนักและไม่ลงเสียงหนัก

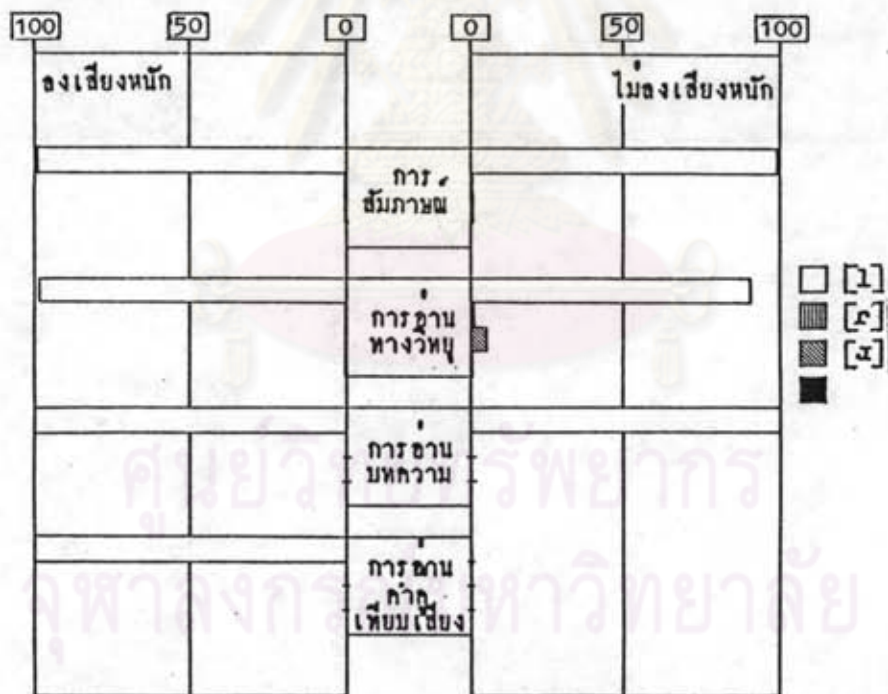
'ล' ในพยางค์ที่ลงเสียงหนักและไม่ลงเสียงหนักมีการกระจายเป็นรูปแปรต่าง ๆ คือเป็นเปอร์เซ็นต์ จำแนกตามวจนลีลา แสดงได้ดังตารางที่ 24

ตารางที่ 24 แสดงการกระจายของรูปแปรใน 'ล' เป็นเปอร์เซ็นต์ จำแนกตามวจนลีลาและการลงเสียงหนักเบา

วจนลีลา	ลงเสียงหนัก					ไม่ลงเสียงหนัก				
	[l]	[r]	[ɾ]	[ɽ]	อื่น ๆ	[l]	[r]	[ɾ]	[ɽ]	อื่น ๆ
การสัมผัส	99.55	0.19	0.15		0.11	99.65	0.14	0.21		
การอ่านทางวิญญู	99.10	0.47	0.30	0.09	0.04	92.89	1.75	4.85	0.41	0.10
การอ่านบทความ	100					100				
การอ่านคำคู่	100									

ข้อมูลจากตารางที่ 24 นำเสนอเป็นแผนภูมิแท่งต่อไปนี้

แผนภูมิที่ 10 แสดงการกระจายของรูปแปรใน 'ล' เป็นเปอร์เซ็นต์ จำแนกตามวจนลีลาและการลงเสียงหนักเบา



ตารางที่ 24 และแผนภูมิที่ 10 แสดงให้เห็นว่า 'ล' ทั้งในพยางค์ที่ลงเสียงหนักและไม่ลงเสียงหนัก ปรากฏเป็น [l] เป็นเปอร์เซ็นต์สูงสุดในวจนลีลาทุกแบบ รูปแปรอีกรูปหนึ่งที่มีการปรากฏมากกว่ารูปแปรอื่น ๆ คือ [ɾ] ซึ่งเป็นเสียงเปิดของปาก (oral approximant)

4.2.7 การแปรของ 'ร' ในพยางค์ที่ลงเสียงหนักและไม่ลงเสียงหนัก

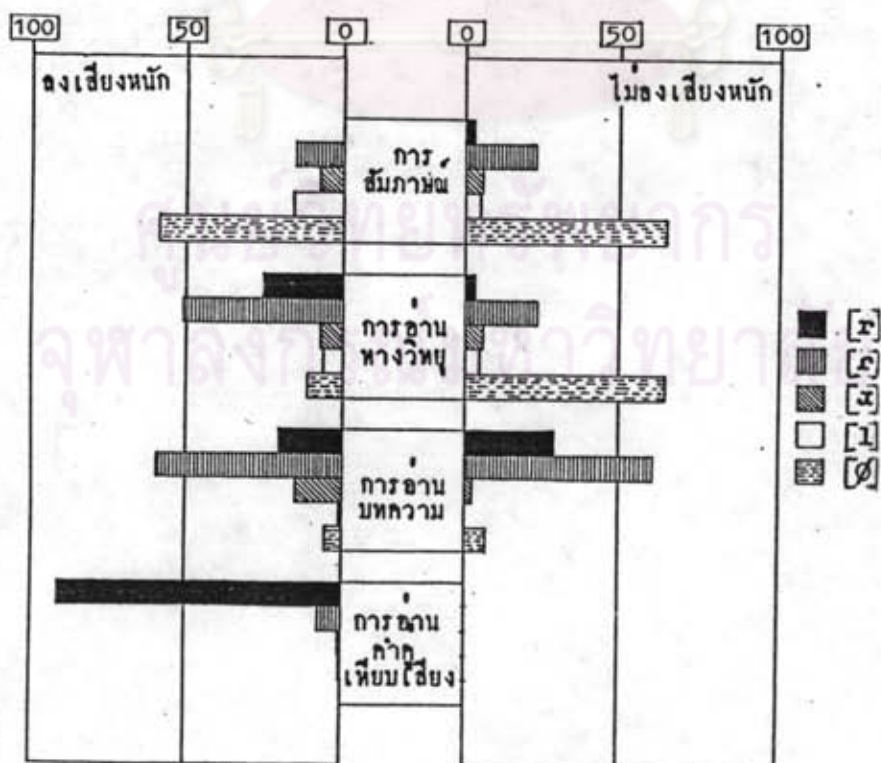
'ร' ในพยางค์ที่ลงเสียงหนักและไม่ลงเสียงหนัก มีการกระจายของรูปแปรต่าง ๆ คิดเป็นเปอร์เซ็นต์ จำแนกตามวจนลีลา แสดงไค้ดังตารางที่ 25

ตารางที่ 25 แสดงการกระจายของรูปแปรใน 'ร' เป็นเปอร์เซ็นต์ จำแนกตามวจนลีลาและการลงเสียงหนักเบา

วจนลีลา	ลงเสียงหนัก						ไม่ลงเสียงหนัก					
	[r]	[r̄]	[r̂]	[l]	[∅]	อื่น ๆ	[r]	[r̄]	[r̂]	[l]	[∅]	อื่น ๆ
การสัมผัส	1.37	15.13	7.35	15.65	59.03	1.47	2.73	22.45	5.47	4.75	64.41	0.19
การอ่านทางวิทย์	24.65	50.23	7.63	6.69	10.21	0.59	23.07	56.97	3.62	4.96	11.38	
การอ่านบทความ	20.00	59.13	14.78	1.74	4.35		29.43	61.26	2.40	0.60	6.31	
การอ่านคำกู่	91.07	7.14	1.19	0.60								

ข้อมูลจากตารางที่ 25 นำเสนอเป็นแผนภูมิแท่งไค้ดังนี้

แผนภูมิที่ 11 แสดงการกระจายของรูปแปรใน 'ร' เป็นเปอร์เซ็นต์ จำแนกตามวจนลีลาและการลงเสียงหนักเบา



จากตารางที่ 25 และแผนภูมิที่ 11 มีข้อน่าสังเกตคือ ในพยางค์ที่ไม่ลงเสียงหนัก '_ร' ปรากฏเป็น [∅] เป็นเปอร์เซ็นต์สูงกว่าเมื่อเกิดในพยางค์ที่ไม่ลงเสียงหนักเล็กน้อย (64.41 : 59.03 , 11.38 : 10.21, และ 6.31 : 4.35 ในการสัมภาษณ์ การอ่านทางวิทยุ และการอ่านบทความตามลำดับ)

4.2.8 การแปรของ '_ล' ในพยางค์ที่ลงเสียงหนักและไม่ลงเสียงหนัก

'_ล' ในพยางค์ที่ลงเสียงหนักและไม่ลงเสียงหนัก มีการกระจายของรูปแปรต่าง ๆ คิดเป็นเปอร์เซ็นต์ จำแนกตามวจินลีลา แสดงได้ดังตารางที่ 26

ตารางที่ 26 แสดงการกระจายของรูปแปรใน '_ล' เป็นเปอร์เซ็นต์จำแนกตามวจินลีลาและการลงเสียงหนักเบา

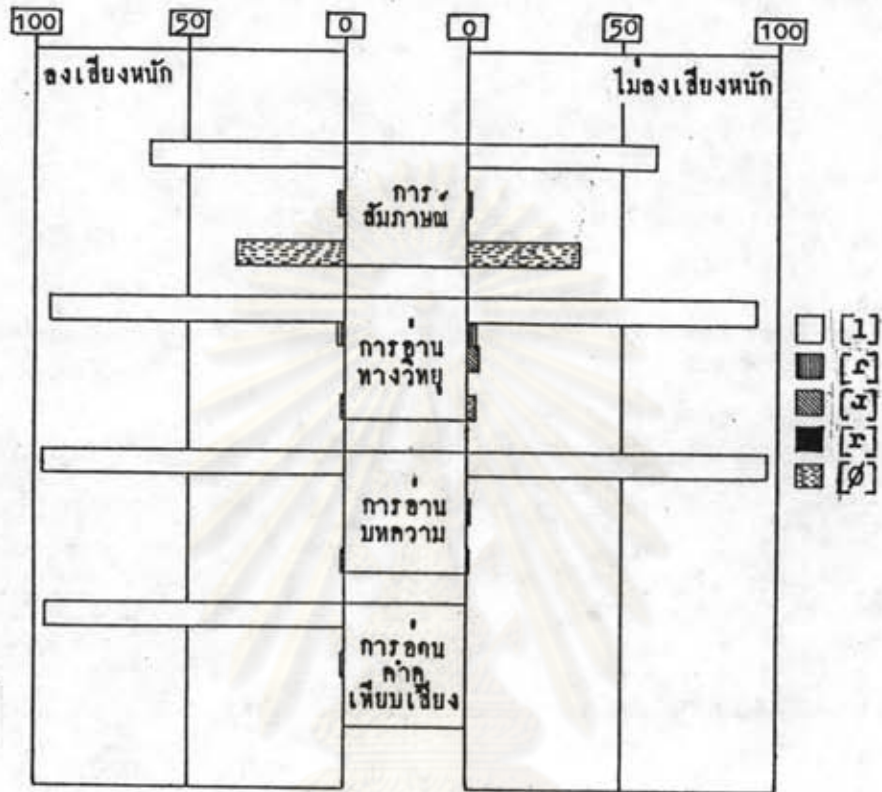
วจินลีลา	ลงเสียงหนัก					ไม่ลงเสียงหนัก				
	[l]	[r]	[x]	[r]	[∅]	[l]	[r]	[x]	[r]	[∅]
การสัมภาษณ์	62.27	0.41	2.03		35.29	61.83	0.49	1.31	0.15	36.22
การอ่านทางวิทยุ	95.58	2.01	0.60	0.40	1.41	92.89	2.22	2.67		2.22
การอ่านบทความ	97.44	0.51		0.51	1.54	96.43	0.89	1.79		0.89
การอ่านคำพูด	97.02	0.60	1.78		0.60					

ข้อมูลจากตารางที่ 26 นำเสนอเป็นแผนภูมิแท่งได้ดังนี้

ศูนย์วิทยุทรัพยากร
จุฬาลงกรณ์มหาวิทยาลัย



แผนภูมิที่ 12 แสดงการกระจายของรูปแปรใน '_ล' เป็นเปอร์เซ็นต์
จำแนกตามวจนลีลาและการลงเสียงหนักเบา



ตารางที่ 26 และแผนภูมิที่ 12 แสดงให้เห็นว่า '_ล' ในพยางค์ที่
ลงเสียงหนักและไม่ลงเสียงหนัก ปรากฏเป็นรูปแปร [1] เป็นเปอร์เซ็นต์สูงสุดใน
วจนลีลาทุกแบบ รูปแปร [∅] ปรากฏในการสัมผัสเป็นเปอร์เซ็นต์สูงกว่าในสถาน-
การณ์การพูดแบบอื่น ๆ

จุฬาลงกรณ์มหาวิทยาลัย