



ความเป็นมาและความสำคัญปัญหา

การแก้ปัญหาเป็นคุณสมบัติพื้นฐานสำคัญที่บุคคลต้องพัฒนาขึ้น และหาออกมาใช้เมื่อเผชิญกับสถานการณ์ต่าง ๆ ที่เป็นปัญหาในการดำรงชีวิตของบุคคลนั้น บุคคลทุกคนต้องมีความสัมพันธ์เกี่ยวข้องกับสิ่งแวดล้อมอยู่ตลอดเวลา โดยเฉพาะสิ่งแวดล้อมในสังคมปัจจุบันที่มีความซับซ้อนและเปลี่ยนแปลงอย่างรวดเร็ว บุคคลจึงจำเป็นต้องมีความสามารถในการแก้ปัญหาอย่างมีทักษะ ฉลาด และรวดเร็ว ดังคำกล่าวของแทนเนอร์ (Turner, 1975) ที่ว่า ความสามารถในการแก้ปัญหาที่ฉลาดและรวดเร็ว เป็นความต้องการพื้นฐานที่จะทำให้บุคคลประสบความสำเร็จในการมีชีวิตอยู่ในสังคม ฟิชเชอร์ (Fisher, 1987) ได้กล่าวถึงการแก้ปัญหาคือเป็นทักษะพื้นฐานที่จำเป็นมากสำหรับมนุษย์ในการที่จะดำรงชีวิตอยู่ และการศึกษามีบทบาทในการพัฒนาความสามารถในด้านนี้

การศึกษาเป็นเครื่องมือสำคัญในการพัฒนาบุคคลให้มีความสามารถในการแก้ปัญหา โดยการจัดประสบการณ์ที่เสริมสร้าง ความรู้ ความคิด ทักษะ และทัศนคติให้บุคคลรู้จักตนเอง รู้จักชีวิต เข้าใจสังคม และสิ่งแวดล้อมที่มีส่วนร่วมอยู่ แล้วนำความรู้ ความเข้าใจมาใช้ในการแก้ปัญหา และเสริมสร้างชีวิต สังคมที่ดีขึ้น (คณะกรรมการวางพื้นฐานเพื่อปฏิรูปการศึกษา, 2517) มีนักการศึกษาหลายท่านได้กล่าวถึงบทบาทของการศึกษา ในการพัฒนาความสามารถในการแก้ปัญหาไว้ดังนี้ เอกวิทย์ ณ ถลาง (อ้างใน สุนทร อมรวิวัฒน์ และสมพงษ์ จิตระดับ, 2531) ได้ให้นิยามของการศึกษาไว้ว่า คือ การสร้างสม และถ่ายทอดความรู้เพื่อนำไปใช้ในการแก้ปัญหา พจนอม แก้วกาเนิด (2533) ได้กล่าวถึงบทบาทหน้าที่ของการศึกษาว่า การศึกษาซึ่งมีบทบาทหน้าที่ในการพัฒนาเยาวชน และประชาชนให้มีความรู้ความสามารถที่จะพัฒนาชีวิต เศรษฐกิจและสังคมของตนเอง ครอบครัว และบ้านเมืองได้อย่างมีประสิทธิภาพ จำเป็นจะต้องมุ่งเห็นพัฒนาให้เยาวชน และประชาชนมีความรู้พื้นฐานที่เพียงพอ รู้จักคิด รู้จักนำหาความรู้ ประสบการณ์ด้วยตนเอง

รู้จักปรับตัว รู้จักแก้ปัญหา รู้จักพัฒนา มีทักษะในการทำงาน รู้จักพัฒนาตน มีด้านหนึ่งที่ดีงาม และส่งเสริมความเป็นเลิศในความถนัดของบุคคลตามศักยภาพที่มีอยู่

โรงเรียนเป็นสถาบันสำคัญสถาบันหนึ่งของการศึกษา ในการฝึกฝนและพัฒนาความสามารถในการแก้ปัญหาเพื่อเตรียมบุคคลให้พร้อมที่จะออกไปสู่สังคม วิชาการากิ และสเตอร์นเบอร์ก (Okagaki and Sternberg, 1990) ได้กล่าวถึงการวัดสภาพโรงเรียนที่ส่งผลต่อการพัฒนาทักษะการคิดและการแก้ปัญหของนักเรียนว่า โรงเรียนเป็นส่วนหนึ่งของชีวิตจริงของเขา การวัดสภาพภายในโรงเรียนอาจจะไม่เหมือนกับสภาพภายนอกโรงเรียนทั้งหมด แต่ก็ควรจะให้สอดคล้องกับสถานการณ์ภายนอกโรงเรียน ในการสอนและฝึกแก้ปัญหานั้น ปัญหาที่นำมาฝึกควรจะสัมพันธ์กับชีวิตจริงของเด็ก เพื่อเขาจะได้นำไปใช้ในชีวิตประจำวันได้ แมคโดนัลด์ (McDonald, 1959) ได้กล่าวถึงการวัดประสพการณ์ เพื่อฝึกการแก้ปัญหในโรงเรียนว่าควรทำใน 2 ลักษณะ คือ การเตรียมตัวนักเรียนให้มีความพร้อมในการเผชิญกับปัญหาที่จะเกิดในสังคม และการจัดกิจกรรมที่จะพัฒนาความสามารถในการคิดแก้ปัญหา ครอนบาค (Cronbach, 1954) ได้กล่าวถึงวิธีการจัดการศึกษาในโรงเรียนว่า สิ่งหนึ่งที่ต้องจัดให้คือ การจัดการเรียนการสอนเพื่อให้นักเรียนมีความสามารถในการแก้ปัญหา โดยปัญหาที่เกิดขึ้นนั้น อาจเกิดขึ้นในโรงเรียนหรือเกิดภายนอกโรงเรียนก็ได้ นอกจากนี้ สุงน อมรวิวัฒน์ (2527) ได้กล่าวถึงการศึกษที่จัดขึ้นในโรงเรียนว่ามีกระบวนการ แบบแผนที่จะช่วยสร้างสถานการณ์ จัดประสพการณ์ให้นักเรียนได้มีการพัฒนาฝึกฝน การแก้ปัญหาในหลาย ๆ กรณี ได้แก่

1. การที่นักเรียนได้พบกับบุคคลหลาย ๆ ประเภท เช่น เพื่อน ครู การโรงบุคคลากรอื่น ๆ ทุกฝ่ายที่มีความสัมพันธ์กัน และทำให้เกิดปัญหาขึ้นหลายอย่าง นักเรียนต้องฝึกหัดปรับตัว หัดแก้ปัญหาอยู่ตลอดเวลา และหาประสพการณ์ไปใช้ในชีวิตจริง
2. การที่นักเรียนมีโอกาสได้รับเนื้อหาที่เป็นเหตุการณ์ต่าง ๆ ทั้งในประวัติศาสตร์ สิ่งแวดล้อม เหตุการณ์ปัจจุบัน และโจทย์ต่าง ๆ ที่แสดงปัญหาในหลายรูปแบบ โดยนักเรียนจะฝึกหัดแก้ปัญหาเหล่านั้นด้วยตนเอง และตามคำแนะนำของครู

3. การที่นักเรียนได้เผชิญกับสถานการณ์จำลองต่าง ๆ ที่คล้ายชีวิตจริง ซึ่งอาจจะเกิดขึ้นในเวลาเรียน ในชั้นเรียนและนอกชั้นเรียน และนักเรียนได้เรียนรู้กระบวนการในการแก้ปัญหาจากสถานการณ์เหล่านั้น และนำไปใช้ได้

4. การที่นักเรียนได้รับการฝึกทักษะต่าง ๆ ที่จะใช้ในการแก้ปัญหาในชีวิตจริง เช่น ทักษะในการปฏิสัมพันธ์กับผู้อื่น ทักษะทางภาษา ทักษะการคิดค้นคว้า ทักษะการรวบรวมข่าวสาร ข้อมูล ทักษะในการทดลองและสืบสวนสอบสวนเพื่อพิสูจน์ข้อเท็จจริง ทักษะการใช้เครื่องมือ ทักษะในการเปรียบเทียบ ทักษะการคาดคะเน ทักษะในการเลือกและตัดสินใจ ฯลฯ ทักษะเหล่านี้ถึงแม้เด็กจะไม่ได้เข้าโรงเรียน เด็กก็อาจจะฝึกฝนได้ตามโอกาส แต่ในโรงเรียนเด็กน่าจะมีความถี่มากขึ้น ถ้าโรงเรียนนั้นเตรียมการเรียนการสอนได้ดี สอดคล้องตามมุ่งหมายของหลักสูตร

5. การที่นักเรียนได้เรียนรู้หลักเกณฑ์ และวิธีการต่าง ๆ ในการให้คุณค่า (Value) ของตน และการปฏิบัติอย่างมีหลักการ มีบุคคลที่สามารถนำไปใช้ในการปรับตัว (adjustment) และการวิพากษ์ตัดสิน (Judgement) ในชีวิตประจำวัน

จากข้อความข้างต้นจะเห็นได้ถึงความสำคัญของโรงเรียนในการจัดประสบการณ์ เพื่อให้เกิดการพัฒนาทักษะการแก้ปัญหาที่เกิดขึ้นแก่นักเรียน และในการจัดประสบการณ์นั้นมุ่งเน้นการจัดที่คล้ายสภาพจริงนอกโรงเรียน ซึ่งมีทั้งการจัดการเรียนการสอนในห้องเรียนของครู และการจัดสภาพนอกห้องเรียนในลักษณะต่าง ๆ เช่น การจัดสภาพแวดล้อมในโรงเรียน การจัดกิจกรรม เสริมหลักสูตร เพื่อเป็นการจัดโอกาสให้นักเรียนได้มีปฏิสัมพันธ์กับสิ่งต่าง ๆ ทั้งด้าน วัตถุ สังคม และบุคคล ท้าให้นักเรียนได้เรียนรู้ สึกฝน แก้ปัญหา ซึ่งเกิดจากการปฏิสัมพันธ์กับสิ่งเหล่านั้น

การศึกษาระดับประถมศึกษา เป็นการศึกษาพื้นฐานที่มุ่งพัฒนาผู้เรียนให้สามารถพัฒนาคุณภาพชีวิตให้พร้อมที่จะหาประโยชน์ให้กับสังคม ตามบทบาทและหน้าที่ของตน โดยในการจัดการศึกษาระดับนี้มีจุดเน้นหลักอย่างหนึ่งคือ การพัฒนาการแก้ปัญหา จะเห็นได้จากเป้าหมายของหลักสูตรประถมศึกษา 2521 (ฉบับปรับปรุง 2533) ซึ่งได้กล่าวถึงการพัฒนาความสามารถในการแก้ปัญหานั้นว่า หลักสูตรมีความคาดหวังให้นักเรียนคิดเป็น ทำเป็น แก้ปัญหาเป็น และทำงานอย่างเป็นระบบ บลูกลิ้งให้นักเรียนมีคุณลักษณะด้านต่าง ๆ คือ การพัฒนาตน พัฒนาอาชีพ พัฒนาสังคม และพัฒนางาน ในการพัฒนาดังนั้น ให้เป็นผู้มีความรู้พื้นฐาน มีสุขภาพกายใจสมบูรณ์ แก้ปัญหาเป็น เสียสละและมุ่งพัฒนา ในการจัดการเรียนการสอนนั้น เน้นกระบวนการต่าง ๆ ได้แก่ กระบวนการ

คิด กระบวนการแก้ปัญหา กระบวนการทางวิทยาศาสตร์ กระบวนการแสวงหาความรู้ กระบวนการฝึกทักษะ กระบวนการจัดการ และกระบวนการกลุ่ม โดยในการสอนของครูนั้น ครูต้องเห็นว่า ผู้เรียนใช้ทักษะกระบวนการ 9 ชั้น ซึ่งมีขั้นตอนการแก้ปัญหาเป็นองค์ประกอบสำคัญ แต่ละกลุ่ม ประสบการณ์ที่ได้ไว้ในหลักสูตรก็ได้เห็นการพัฒนาการแก้ปัญหาที่เกิดขึ้นกับนักเรียน (กรมวิชาการ, 2534)

แม้ว่าหลักสูตรจะมีจุดหมายที่เห็นการพัฒนาความสามารถในการแก้ปัญหา แต่จากการศึกษาผลของการจัดประถมศึกษา พบว่า มีปัญหาที่จะต้องแก้ไขอยู่หลายประการ เช่น จากรายงานของคณะกรรมการพัฒนาการศึกษาอบรมและเลี้ยงดูเด็ก (2535) เรื่อง "ภาวะวิกฤติชีวิตเด็กไทย : ปัญหาที่ไม่สายเกินแก้" พบว่า เด็กประถมศึกษาไม่มีการเรียนที่ไม่น่าพอใจ และยังต้องปรับปรุงด้านความรู้ความสามารถในการแก้ปัญหา การใช้ภาษาในการสื่อสาร การนำความรู้ทางคณิตศาสตร์ การจัดการและกระบวนการทางวิทยาศาสตร์ไปใช้ในชีวิตประจำวัน รวมทั้งความรู้เกี่ยวกับการเป็นสมาชิกที่ดีของสังคม ตามลำดับ นอกจากนี้ในด้านหลักสูตรและกระบวนการเรียนการสอนพบว่า ยังต้องดำเนินการส่งเสริมลักษณะนิสัยที่ดีที่ประสงค์ ซึ่งได้แก่ความมีวินัย ความใฝ่รู้ ความรับผิดชอบในการทำงานที่ได้รับมอบหมาย ความสามารถในการทำงานร่วมกับคนอื่น การเคารพในสิทธิหน้าที่ การแก้ปัญหาอย่างมีหลักการและเหตุผล การพัฒนากระบวนการคิดวิเคราะห์ สังเคราะห์ ประเมินค่า ซึ่งทำให้เด็กขาดความสามารถในการคิด การทำงาน และการแก้ปัญหาอย่างมีคุณภาพ ส่วน โกวิท ประวาลพกษ์ (2533) พบว่า จากการตรวจสอบคุณภาพของนักเรียนที่จบการศึกษาระดับประถมศึกษา และมัธยมศึกษาในแต่ละระดับในช่วงปีการศึกษา 2527 ถึง ปีการศึกษา 2533 ได้ผลสรุปดังนี้

1. นักเรียนส่วนใหญ่มีความจำเกี่ยวกับข้อมูลอย่างกว้างขวาง ในจำนวนแบบวัดที่เห็นเรื่องข้อมูลและความจำนั้น มีนักเรียนที่สามารถทำได้ถึงร้อยละ 80 ขึ้นไป ประเมินร้อยละ 50 - 70 นักเรียนแสดงความสามารถในการจดจำข้อมูลต่าง ๆ ได้เป็นอย่างดี
2. นักเรียนส่วนใหญ่ มีความสามารถเกี่ยวกับการนำความรู้ความจำไปใช้ในการแก้ปัญหาชีวิตประจำวัน และจัดแปลงความรู้เหล่านี้ไปใช้ รวมทั้งการคิดแบบต่าง ๆ อยู่ในร้อยละ 20 - 40 โดยเฉพาะวิชาวิทยาศาสตร์ คณิตศาสตร์ นักเรียนมีความสามารถเฉลี่ยเมื่อรวมภาคความรู้ ความจำ แล้วเพียงร้อยละ 40 - 50 เท่านั้น

3. นักเรียนส่วนใหญ่สนใจ และเห็นการเลือกปฏิบัติในงานที่ส่งผลต่อตัวเอง ได้ประโยชน์ต่อตัวเองเป็นส่วนใหญ่ มีความตระหนักในผลที่เกิดขึ้นต่อสังคมและสิ่งแวดล้อมน้อยมาก เรื่องใดก็ตามที่เกี่ยวกับผลประโยชน์ของตนเอง นักเรียนจะเร่งรีบดำเนินการ แต่เรื่องใดที่เกิดผลต่อสังคมโดยรวม ไกลตัว เขากลับจะให้ความสนใจน้อย

จากผลการวิจัยเกี่ยวกับการสำรวจสภาพการจัดกิจกรรมการเรียนการสอนในโรงเรียนประถมศึกษาของกองการวิจัย กรมวิชาการ (2534) พบว่า นักเรียนประถมศึกษา มีความสามารถ และคุณลักษณะในด้านความรู้พื้นฐาน คิดเป็น ทำเป็น แก้ไขปัญหาเป็น มุ่งพัฒนา รักความก้าวหน้า เข้าใจสภาพแวดล้อมและการเปลี่ยนแปลงของสังคม มีความคิดสร้างสรรค์ มีสุขภาพกายใจสมบูรณ์ มีเป้าหมายทางอาชีพในอนาคต ทำงานเป็น ทำงานกลุ่มได้ รักการทำงาน มีความรับผิดชอบ มีความเป็นไทยอยู่ในระดับต่ำกว่าสภาพที่คาดหวังหรือความต้องการของผู้บริหารหรือครู โดยเฉพาะด้านการคิดเป็น ทำเป็น แก้ไขปัญหาเป็น อนุรักษ์สิ่งแวดล้อม ศิลปวัฒนธรรมในชุมชนและความรู้พื้นฐาน สานรับพฤติกรรมของนักเรียนประถมศึกษานั้น ครู และผู้บริหารเห็นว่า พฤติกรรมที่ต่ำกว่าสภาพที่คาดหวังหรือความต้องการมากที่สุด คือ พฤติกรรมการคิด วิเคราะห์เหตุผล และหาแนวทางแก้ไข ปัญหาของตนเองได้อย่างเหมาะสม

นอกจากนี้ นักการศึกษาได้ตั้งข้อสังเกตว่า นักเรียนที่เรียนจบชั้นประถมศึกษาและมัธยมศึกษา ออกไปแล้ว มักจะไม่ค่อยมีความสามารถในการคิดแก้ปัญหาสูงเท่าที่ควรจะเป็น เมื่อนักเรียน เจริญเติบโตเป็นผู้ใหญ่ และได้ออกไปประกอบอาชีพประเภทต่าง ๆ เขาเหล่านั้นมักจะคิดแก้ไข ปัญหาไม่ได้ดีเท่าที่ควร เมื่อเผชิญกับปัญหาที่ซับซ้อนในสังคม (อำนาจ เลิศชัยนดี, 2523)

จากผลการศึกษาข้างต้นที่พบว่า นักเรียนมีความสามารถในการแก้ปัญหาอยู่ในระดับต่ำ ได้มีการศึกษาสาเหตุ พบว่า ในการจัดการเรียนการสอนของครูนั้น ครูสนใจเพียงการสอน และ วัดผลประเมินผลโดยเห็นที่ตัวคำตอบ หรือผลลัพธ์ของปัญหามากกว่าวิธีการ หรือเทคนิคในการ แก้ไขปัญหา การยกตัวอย่างและแสดงวิธีการแก้ปัญหามิ่สอดคล้องกับแนวทางการแก้ปัญหาที่บางกลุ่ม ถนัดใช้ การที่นักเรียนมีผลการเรียนต่ำกว่าเกณฑ์มาตรฐานในกลุ่มวิชาคณิตศาสตร์นั้น จะเกี่ยวข้องกับ

วิธีสอนของครู โครงสร้างทางด้านความรู้ความสามารถ ที่สนใจของนักเรียนและสภาพการณ์แวดล้อม สิ่งที่น่าสนใจที่พบประการหนึ่งคือ ครูสนใจเพียงสอนและวัดประเมินผล โดยเน้นที่คำตอบถูกต้องจนมองข้ามกระบวนการคิดของนักเรียนไป ละเลยว่านักเรียนคิดคำตอบได้อย่างไร คิดอย่างไร มีขั้นตอน มีเหตุผลหรือไม่ เด็กที่ได้คำตอบคิดนั้นคิดด้วยวิธีใด (กรมวิชาการ, 2531)

นอกจากนี้กองวิจัย กรมวิชาการ (2534) ได้ทำวิจัยโดยการสำรวจสภาพการปฏิบัติจริงและสภาพที่ต้องการเกี่ยวกับการจัดกิจกรรมการเรียนการสอนในโรงเรียนประถมศึกษา พบว่า ในเรื่องเกี่ยวกับเทคนิคและวิธีสอนที่ครูใช้อยู่ในปัจจุบันนั้น มีข้อสังเกตว่า ครูยังใช้เทคนิคการบรรยายและการทำแบบฝึกหัดในการเรียนการสอนในชั้นเรียนในระดับสูงมาก

โกวิท ประชาลพคุณ (2533) ได้กล่าวถึง สาเหตุที่นักเรียนประถมศึกษา และมีธยมศึกษา มีการพัฒนาด้านความจำมาก แต่ด้านการนำความรู้ไปใช้ในการแก้ปัญหาในชีวิตประจำวัน และการเห็นประโยชน์ของส่วนรวมยังพัฒนาน้อย ว่าเป็นเพราะการสอนของครูที่เน้นเนื้อหาวิชาเป็นส่วน ๆ ไม่เห็นการพัฒนาคน การนำความรู้แต่ละส่วนไปรวมกัน สังเคราะห์มาเป็นความรู้ที่นำไปใช้แก้ปัญหาได้ ซึ่งอาจจะเป็นเพราะครูไม่รู้จักวิธีที่ที่เหมาะสมในการพัฒนานักเรียน

จากสาเหตุที่กล่าวมาข้างต้นได้มีการศึกษาวิจัยเพื่อหาความรู้ และวิธีการใหม่ ๆ ที่สามารถนำมาพัฒนาความสามารถในการแก้ปัญหาของนักเรียน งานวิจัยที่พบสามารถจัดเป็นกลุ่มได้ดังนี้

งานวิจัยที่ศึกษาวิธีการสอน และกิจกรรมที่ช่วยพัฒนาความสามารถในการแก้ปัญหา ได้แก่ กระบวนการสอน เพื่อสร้างลักษณะการคิดเป็น ทำเป็น แก้ปัญหาเป็น (สายสมร ทองคำ, 2528) การสอนโดยวิธีการกลุ่มสัมพันธ์ (สมหวัง ชัยตามล, 2528) การเล่นแบบเอกนัยและอเนกนัย (วรรณิ์ ดิรินทร์กุล, 2529) วิธีการสอนตามขั้นหิ้งสี่ของอริยสัจ (ศิริพร เสนีย์วงศ์ ณ อยุธยา, 2529) การสอนโดยใช้เทคนิคกลุ่มสร้างคุณภาพ (เพ็ญศิริ งามจิตร, 2529 ; มงคล จันทร์ภิบาล, 2531) การสอนแบบสืบเสาะ (จารุวรรณ กุลชคร, 2531) การใช้กระบวนการเผชิญสถานการณ์ในการสอน (สังชา พัฒนกุล, 2532) การใช้วิธีระดมพลังสมอง (สมประสงค์ ชัยโสม, 2533) การสอนแบบแก้ปัญหา การสอนแบบโครงการ (อนงค์ พดุงชีวิต, 2533)

งานวิจัยที่ศึกษาเกี่ยวกับตัวแปรที่มีความสัมพันธ์กับความสามารถในการแก้ปัญหา ได้แก่ การแก้ปัญหา ความคิดสร้างสรรค์ และผลสัมฤทธิ์ทางการเรียน (นงนุช วรรณนพ, 2514) การประเมินค่าตน ลักษณะความเป็นผู้นำ แรงจูงใจใฝ่สัมฤทธิ์ การแก้ปัญหาโดยใช้หลักการและผลสัมฤทธิ์ทางการเรียน (เปรมจิต ทศตช, 2516) การคิดเอहनัยทางสัญลักษณ์ การแก้โจทย์ปัญหาคณิตศาสตร์ (วิชัย พานิชย์สว, 2522) ทักษะคณิตศาสตร์ขั้นมูลฐานกับความสามารถในการแก้ปัญหา (สุมาลี รัตนพันธ์, 2523) ความสามารถในการอนุรักษ์จำนวน กับ การแก้ปัญหา คณิตศาสตร์ (ระวีวรรณ พ่วงวิจิตร, 2524) ความสามารถด้านมิติสัมพันธ์ กับความสามารถในการแก้โจทย์ปัญหาคณิตศาสตร์ (กมล ชื่นทองคำ, 2527) ความคิดสร้างสรรค์ทางวิทยาศาสตร์ กับความสามารถในการแก้ปัญหา (วินัย ตาสุวรรณ, 2528)

งานวิจัยที่ศึกษาตัวแปรอื่น ๆ ที่เกี่ยวข้องกับ การแก้ปัญหา ได้แก่ สติปัญญา ระดับอายุ เพศ ระดับการศึกษาของผู้ปกครอง อาชีพของผู้ปกครอง การอบรมเลี้ยงดู (เฉลิมพล ต้นสกุล, 2521) พัฒนาการส่งกับการอนุรักษ์สสารและความสามารถในการแก้ปัญหของเด็กรุ่นเมือง ชนบท ระดับอายุ (เพ็ญศิริ ชูติกุล, 2522) ความสามารถในการแก้ปัญหาเฉพาะหน้าของเด็กรุ่นครอบครัวปกติ สถานสงเคราะห์ เด็กจากวัดสระแก้ว เพศ ระดับชั้น (เจษฎา สุภางคเสน, 2529) พัฒนาการทางด้านส่งกับการอนุรักษ์ของเด็กรุ่นเมือง ชนบท แบบอย่างการเลี้ยงดู (อรนุช หลิมประเสริฐ, 2520) ความส่านึกในความรับผิดชอบ ความสามารถในการแก้ปัญหาของนักเรียนที่มีเพศ ระดับชั้น ถิ่นที่อยู่ การศึกษาของบิดา การศึกษาของมารดา ตำแหน่งที่พ้องในครอบครัว (วิวัฒน์ รัชชาเคน, 2531)

งานวิจัยที่ศึกษาเกี่ยวกับ สื่อ วัสดุที่สนับสนุนการพัฒนาความสามารถในการแก้ปัญหา ของนักเรียน ได้แก่ บทเรียนโปรแกรมสไลด์เทปอัตโนมัติ (กนกพร มีครุฑ, 2525) ภาพประกอบคำบรรยายในลักษณะบอกเล่า และลักษณะให้ค้นพบด้วยตนเอง (มนัส เพ็ญโรจน์, 2527) หนังสือเรียนวิชาสังคมศึกษารูปแบบพัฒนาการแก้ปัญหา (ธิดารัตน์ วีระเทพฤทธิวงศ์, 2531)

งานวิจัยที่ศึกษาแบบสอบถามวัดความสามารถในการแก้ปัญหา ได้แก่ แบบสอบ เอ็ม ซี ดีว (ไตรรงค์ เจนการ, 2529 ; พวงแก้ว บุญกนก, 2532 ; ทิพย์วรรณ มูลทองชุน, 2534) แบบสอบเลือกตอบที่มีรูปแบบตัวเลือก 4 รูปแบบ (พรทิพย์ แดงน้อย, 2531)

งานวิจัยที่ศึกษาเกี่ยวกับกระบวนการแก้ปัญหของนักเรียน (จักรทอง เป้าจรรยา, 2527 ; กรมวิชาการ, 2531 ; ยุรวัฒน์ คล้ายมงคล, 2534)



ข้อความรู้ จากผลการวิจัยที่กล่าวข้างต้น มีประโยชน์ต่อครูและนักการศึกษาเป็นอย่างมาก ในการที่จะนำไปใช้พัฒนาการเรียนการสอน เพื่อเพิ่มความสามารถในการแก้ปัญหาของนักเรียน แต่ผลการประเมินก็พบว่า ความสามารถในการแก้ปัญหาของนักเรียนยังอยู่ในระดับที่ไม่น่าพอใจ นักเรียนที่จบการศึกษาระดับประถมศึกษา มีความสามารถในการแก้ปัญหาอยู่ในระดับต่ำ ซึ่งจะส่งผลกระทบต่อตัวเอง สังคม และประเทศชาติ ในอนาคต ดังนี้

1. การพัฒนาสติปัญญาเกี่ยวกับการคิด วิเคราะห์ ในระดับที่สูงขึ้นจะเป็นไปได้ช้า เพราะช่วงอายุของนักเรียนในระดับประถมศึกษาเป็นช่วงวัยทองของชีวิต จะเป็นวัยแห่งการวางรากฐานทุกด้าน หากด้านใดไม่ได้รับการพัฒนาอย่างเต็มศักยภาพ ก็จะเป็นการยากในการที่จะพัฒนาในช่วงต่อไป (คณะกรรมการพัฒนาการศึกษาอบรมและเลี้ยงดูเด็กไทย, 2535)

2. ในอนาคต สังคมโลกจะเผชิญ เนื่องจากความก้าวหน้าด้านคมนาคม สื่อสาร ฉะนั้น สังคมจะมีความซับซ้อน และเปลี่ยนแปลงอย่างรวดเร็ว ความเปลี่ยนแปลงเหล่านี้ ก่อให้เกิดปัญหาใหญ่ น้อย ตามมามากมาย บุคคลที่ขาดความสามารถในการแก้ปัญหา แก้ปัญหาแบบเดิมที่เคยปฏิบัติมา แก้ปัญหาโดยวิธีวิธีการที่ไม่เหมาะสม ไม่ใช้ความรู้ ความคิดที่เป็นระบบมาช่วยในการแก้ปัญหา ย่อมไม่สามารถจะดำรงชีวิตอยู่ในสังคมอย่างสงบสุขได้ โดยอาจจะเกิดการหลีกหนีปัญหา มีทัศนคติที่ไม่ดีต่อการแก้ปัญหา ซึ่งจะมีผลทำให้ปัญหาที่ออกมามีเพิ่มขึ้น จนยากที่จะแก้ได้ ส่งผลกระทบต่อตัวเอง บุคคลอื่น ๆ และสังคมโดยรวม

จากผลเสียที่กล่าวมา ผู้วิจัยจึงเห็นความจำเป็นที่จะศึกษาในเรื่องนี้ เพื่อจะได้หาข้อความรู้มาช่วยวางแผนพัฒนาความสามารถในการแก้ปัญหาของนักเรียน

จากงานวิจัยที่กล่าวมาข้างต้นพบว่า การศึกษาความสามารถในการแก้ปัญหาของนักเรียนมักทำโดยสร้างสถานการณ์ปัญหาขึ้นมา แล้วให้นักเรียนแก้ปัญหา แต่ยังไม่พบงานวิจัยที่ศึกษาปัญหาที่นักเรียนประสบจริงในโรงเรียน รวมทั้งพฤติกรรมการแก้ปัญหาของนักเรียน เมื่อประสบกับปัญหาจริง ๆ ว่านักเรียนมีปฏิกิริยาต่อปัญหาอย่างไรบ้าง นักเรียนหาความรู้ กระบวนการแก้ปัญหาที่มีอยู่ ทั้งจากการเรียนการสอนในห้องเรียน และจากสภาพอื่น ๆ ไปใช้แก้ปัญหาอย่างไรบ้าง นักเรียนมีแบบแผนการแก้ปัญหาอย่างไรบ้าง ปัจจัยใดที่มีผลทำให้เกิดความแตกต่างเกี่ยวกับการเกิดปัญหาและพฤติกรรมการแก้ปัญหาของนักเรียน การศึกษาปัญหา และพฤติกรรมการแก้ปัญหาของนักเรียนจากสภาพการณ์ความเป็นจริงที่เกิดขึ้น อาจจะทำให้ได้ข้อมูล

และข้อความรู้ที่ไม่พบหรือแตกต่างจากสถานการณ์ปัญหาที่สร้างขึ้น และอาจจะเป็นข้อมูลสำคัญที่เป็น
 ทุนเข้าไปสู่ความคิด และแนวทางในการพัฒนาความสามารถในการแก้ปัญหาของนักเรียน การศึกษา
 ในครั้งนี้จะครอบคลุม การศึกษาการแก้ปัญหาที่กระบวนการ ตั้งแต่การเกิดปัญหา การคิดหาทาง
 แก้ปัญหา พฤติกรรมการแก้ปัญหา ผลกระทบหลังการแก้ปัญหา และปัจจัยด้านต่าง ๆ ที่เกี่ยวข้อง
 กับการแก้ปัญหา และเนื่องจากมีผลงานวิจัยที่พบว่า การแก้ปัญหของ เด็กที่อยู่ในเมือง และเด็กที่
 อยู่ในชนบทแตกต่างกัน ผู้วิจัยจึงสนใจที่จะเลือกกรณีศึกษาที่เป็นเด็กในเมือง และชนบท เพื่อจะ
 ช่วยให้ได้ข้อมูลเกี่ยวกับปัจจัยต่าง ๆ ที่เกี่ยวข้องกับการแก้ปัญหาที่มีส่วนทำให้เกิดความสามารถ
 ในการแก้ปัญหาดังกล่าว

ในการศึกษาครั้งนี้ ผู้วิจัยสนใจที่จะศึกษาพฤติกรรมของนักเรียนชั้นประถมศึกษาปีที่ 6
 เนื่องจากในการศึกษาครั้งนี้ ผู้วิจัยศึกษาปัญหาหลายประเภท ปัญหาจากการปฏิสัมพันธ์ระหว่างบุคคล
 เป็นปัญหาหนึ่งที่ศึกษา ซึ่งปัญหาลักษณะนี้จะเกิดกับนักเรียนชั้นนี้ชัดเจน เนื่องจากนักเรียนเริ่ม
 เป็นวัยรุ่นจึงมีการปฏิสัมพันธ์กับเพื่อนมาก นอกจากนี้ผู้วิจัยได้ศึกษาวิธีการแก้ปัญหาแบบใช้วิธีการทาง
 วิทยาศาสตร์ ซึ่งจะต้องใช้ความรู้เดิมมาแก้ปัญหา และนักเรียนชั้นนี้ มีความสามารถที่จะแก้ปัญหา
 แบบวิทยาศาสตร์ได้ นอกจากนี้การศึกษานักเรียนในระดับชั้นประถมศึกษาปีที่ 6 ซึ่งมีความสามารถในการ
 การอธิบายความคิด พฤติกรรมของตนเองได้ดีกว่านักเรียนชั้นต่ำกว่า จะทำให้ได้ข้อมูลที่สมบูรณ์ โดย
 ผู้วิจัยจะเข้าไปในโรงเรียนเพื่อสังเกตอย่างมีส่วนร่วมเกี่ยวกับปัญหาที่เกิดขึ้นกับนักเรียน พฤติกรรมการ
 แก้ปัญหาของนักเรียน และซักถามนักเรียน ครู เพื่อน บุคคลอื่นที่เกี่ยวข้องเพื่อจะได้ข้อมูลอย่าง
 ละเอียดครอบคลุม สำหรับโรงเรียนที่ผู้วิจัยเลือกศึกษาเป็นโรงเรียนประถมศึกษา ในสำนักงาน
 การประถมศึกษาจังหวัดสมุทรปราการ ที่ตั้งอยู่ในชุมชนเมือง 1 โรงเรียน และในชนบท 1 โรงเรียน
 สาเหตุที่ผู้วิจัยเลือกโรงเรียน 2 ลักษณะนี้ เพราะความแตกต่างในด้านสภาพแวดล้อมของชุมชน
 การดำเนินชีวิตประจำวัน อาชีพ สภาพครอบครัวและการเลี้ยงดูของพ่อแม่ ลักษณะปฏิสัมพันธ์
 ระหว่างนักเรียนกับบุคคลอื่นในชุมชน นอกจากนี้ยังมีความแตกต่างกันในด้านความพร้อมของ
 โรงเรียน ความรู้พื้นฐานของนักเรียนก่อนเข้าเรียนระดับประถมศึกษา สถานที่ อุปกรณ์ใน

โรงเรียนที่เหมาะสมสำหรับการพัฒนาความรู้ และทักษะของนักเรียน (ปรีชญา เวสารัชช์, 2527) ซึ่งผู้วิจัยคิดว่าสิ่งเหล่านี้จะมีผลต่อการแก้ปัญหาของนักเรียน การเลือกศึกษาในโรงเรียน ทั้ง 2 ลักษณะ จะทำให้ได้ข้อมูลที่ชัดเจน ครบคลุม ถูกต้องและน่าเชื่อถือ ซึ่งสามารถนำมาอธิบายพฤติกรรมการแก้ปัญหาได้ดีขึ้น นอกจากนี้งานวิจัยของ เพ็ญศิริ ชูติกุล (2522) ; อรนุช หลิมประเสริฐ (2520) ; ออปเปอร์ (Oppen, 1971) และ กัวเดีย (Guadia, 1972) พบว่า ความสามารถในการแก้ปัญหของเด็กที่อยู่ในเมือง และชนบท มีความแตกต่างกัน ดังนั้น ในการวิจัยครั้งนี้ผู้วิจัยจึงสนใจที่จะศึกษาว่านักเรียนที่อยู่ในชุมชนเมือง และนักเรียนที่อยู่ในชุมชนชนบทประสบปัญหาและมีแบบแผนการแก้ปัญหาคือแตกต่างกันหรือไม่ อย่างไร รวมทั้งมีเหตุปัจจัยที่เหมือนหรือต่างกันอย่างไร

ลักษณะของชุมชนเมืองและชุมชนชนบท มีความแตกต่างกัน ดังที่ ณรงค์ เล็งประชา (2523) ได้อธิบายลักษณะของชุมชนเมืองว่าเป็นชุมชนที่มีประชากรรวมกันอยู่จำนวนหนึ่งมีความหนาแน่นมากพอสมควร เป็นบริเวณที่มีอาคารบ้านเรือนหนาแน่น ประชากรส่วนใหญ่มีอาชีพที่ไม่ใช่การเกษตร เป็นสังคมที่แวดล้อมด้วยสิ่งอำนวยความสะดวก เช่น อาคารบ้านเรือน ถนน ความสัมพันธ์ระหว่างบุคคลที่อยู่ในสังคมมีน้อยเป็นการติดต่อกันด้วยหน้าที่การงาน มากกว่าเป็นการส่วนตัว โดยการคำนึงถึงผลประโยชน์ตอบแทนจากความสัมพันธ์นั้น มีความเจริญ มีศูนย์กลางต่าง ๆ รวมทั้งมีความเชื่อมโยงอยู่ด้วย เช่น ปัญหาจราจร สิ่งแวดล้อมเป็นพิษ ส่วนชุมชนชนบทเป็นชุมชนที่อยู่นอกเมือง ผู้คนที่อยู่อาศัยมีอาชีพทางการเกษตรเป็นส่วนใหญ่ มีความสัมพันธ์ทางสังคมเป็นแบบกันเอง มีความใกล้ชิด ความเป็นอยู่โดยทั่วไปขึ้นกับธรรมชาติ ในการศึกษาค้นคว้าครั้งนี้ผู้วิจัยเลือกศึกษาในจังหวัดสมุทรปราการ ซึ่งเป็นจังหวัดหนึ่งในภาคกลางที่มีลักษณะความเป็นเมืองและชนบทตามลักษณะที่กล่าวแล้วเหมือนกับจังหวัดอื่น ๆ โดยทั่วไป และเนื่องจากลักษณะของงานวิจัยที่ศึกษาจำเป็นต้องวิเคราะห์ข้อมูล ในระหว่างการเก็บรวบรวมข้อมูล ดังนั้นการเลือกศึกษาในจังหวัดสมุทรปราการ จะทำให้การติดต่อกับอาจารย์ที่ปรึกษาเพื่อปรึกษาและตรวจสอบการวิเคราะห์ข้อมูลในระหว่างเก็บข้อมูลเป็นไปอย่างสม่ำเสมอ ซึ่งจะทำให้ได้ข้อมูลที่มีความตรง เชื่อถือได้มากขึ้น

การศึกษาค้นคว้าครั้งนี้ จะทำให้ได้ข้อความรู้ที่เป็นประโยชน์แก่ครู นักการศึกษาในการจัดสภาพภายในโรงเรียน เพื่อให้เป็นแหล่งสำหรับให้นักเรียนได้ฝึกฝนแก้ปัญหา จัดสภาพการเรียนการสอน เลือกวิธีสอนให้สอดคล้องกับวิธีการแก้ปัญหของนักเรียน และปัจจัยที่เกี่ยวข้องกับการแก้ปัญหา

จุดประสงค์ของการวิจัย

1. เพื่อประมวลสภาพปัญหาที่เกิดขึ้นกับนักเรียน นอกเหนือจากการสร้างสถานการณ์ปัญหาของครู ในโรงเรียนที่ตั้งอยู่ในชุมชนเมือง และชุมชนชนบท
2. เพื่อวิเคราะห์แบบแผนในการแก้ปัญหาของนักเรียนในโรงเรียนที่ตั้งอยู่ในชุมชนเมืองและชุมชนชนบท
3. เพื่อศึกษาปัจจัยที่ช่วยอธิบายการเกิดปัญหา และการเลือกแบบแผนการแก้ปัญหาของนักเรียน

ขอบเขตของการวิจัย

1. ประชากรที่ศึกษาในครั้งนี้ คือ นักเรียนชั้นประถมศึกษาปีที่ 6 ในโรงเรียนประถมศึกษา ที่ตั้งอยู่ในชุมชนเมืองและชุมชนชนบท สังกัดสำนักงานการประถมศึกษาจังหวัดสมุทรปราการ ซึ่งใช้เป็นกรณีศึกษา 2 โรงเรียน
2. ปัญหาที่ศึกษาในครั้งนี้ คือ ปัญหาที่เกิดขึ้นกับนักเรียนนอกเหนือจากสถานการณ์ที่ครูสร้างขึ้นเพื่อฝึกฝนการแก้ปัญหาให้แก่ นักเรียน และมุ่งปัญหาทางการเรียนของนักเรียน

คำจำกัดความที่ใช้อยู่ในการวิจัย

ปัญหา หมายถึง สถานการณ์ที่เกิดขึ้นไม่ตรงกับความต้องการของนักเรียน ซึ่งผลักดันให้นักเรียนกระทำกรอย่างใดอย่างหนึ่ง เพื่อให้สถานการณ์ที่ไม่ต้องการนั้นหมดไป หรือเปลี่ยนแปลงไป ซึ่งจะสังเกตได้จากคำพูด สีหน้า ท่าทาง ที่แสดงความไม่พอใจ หรือจากการซักถามนักเรียน เมื่อผู้วิจัยพบว่า นักเรียนเผชิญกับสถานการณ์ที่ไม่ตรงกับความต้องการของเขา สถานการณ์ดังกล่าวนี้เป็นสถานการณ์ที่เกิดนอกเหนือจากการสร้างสถานการณ์ปัญหาของครู

พฤติกรรมการแก้ปัญหา หมายถึง การกระทำของนักเรียนที่แสดงออกมา หรือ การให้เหตุผล การกระทำ/ไม่กระทำ เมื่อพบกับสถานการณ์ที่ไม่ตรงกับความต้องการ

แบบแผนการแก้ปัญหา หมายถึง พฤติกรรมหรือวิธีการที่นักเรียนแสดงออกมาหรือใช้บ่อย ๆ เพื่อแก้ไขปัญหาดังกล่าวที่เกิดขึ้นกับตน รวมทั้งเหตุผล/ความหมายที่นักเรียนใช้ในการแสดงพฤติกรรมหรือวิธีดังกล่าวในการแก้ปัญหา

ปัจจัยที่ช่วยอธิบายการเกิดปัญหา หมายถึง สิ่งแวดล้อมทั้งภายนอกและภายในตัวของนักเรียน ที่เป็นเหตุให้เกิดปัญหาขึ้นแก่นักเรียน ซึ่งผู้วิจัยวิเคราะห์ได้จากข้อมูลเชิงประจักษ์ที่ผู้วิจัยรวบรวมได้จากนักเรียน ปัจจัยภายใน ได้แก่ ลักษณะของบุคคล ความรู้ ความคิด ความรู้สึก เจตคติ ปัจจัยภายนอก ได้แก่ บุคคล หรือสถานการณ์และสิ่งแวดล้อมอื่น ๆ ที่เกี่ยวข้อง

ปัจจัยที่ช่วยอธิบายการเลือกแบบแผนในการแก้ปัญหา หมายถึง สิ่งแวดล้อมทั้งภายนอกและภายในตัวของนักเรียน ที่เป็นสาเหตุทำให้นักเรียนเลือกวิถีวิธีการแก้ปัญหาแบบใดแบบหนึ่ง ซึ่งผู้วิจัยวิเคราะห์ได้จากข้อมูลเชิงประจักษ์ที่รวบรวมได้จากนักเรียน สิ่งแวดล้อมที่เป็นปัจจัยภายใน อาจเป็นความรู้ ความคิด ความรู้สึก เจตคติ ความต้องการของนักเรียน ส่วนสิ่งแวดล้อมที่เป็นปัจจัยภายนอกอาจเป็น บุคคล การกระทำของบุคคลอื่น สถานการณ์ สถานที่ วัสดุ หรือสิ่งแวดล้อมอื่น ๆ ที่เกี่ยวข้อง

การศึกษาทฤษฎี หมายถึง การศึกษา 2 ทฤษฎี ได้แก่ นักเรียนในโรงเรียนที่ตั้งอยู่ในชุมชนเมือง และนักเรียนในโรงเรียนที่ตั้งอยู่ในชุมชนชนบท

นักเรียน หมายถึง นักเรียนชั้นประถมศึกษาปีที่ 6 ในโรงเรียนที่ตั้งอยู่ในชุมชนเมืองและชุมชนชนบท สังกัดสำนักงานการประถมศึกษาจังหวัดสมุทรปราการ

โรงเรียนที่ตั้งอยู่ในชุมชนเมือง หมายถึง โรงเรียนประถมศึกษา ที่ตั้งอยู่ในเขตเทศบาลของจังหวัดสมุทรปราการ ประชาชนในชุมชนส่วนใหญ่มีอาชีพอื่นนอกเหนือจากอาชีพเกษตรกรรม ความสัมพันธ์ระหว่างประชาชนมีน้อย เป็นการติดต่อกันด้วยหน้าที่การงานมากกว่าส่วนตัว ชุมชนเป็นศูนย์กลางความเจริญด้านต่าง ๆ

โรงเรียนที่ตั้งอยู่ในชุมชนชนบท หมายถึง โรงเรียนประถมศึกษาที่อยู่นอกเขตเทศบาลและเขตสุขาภิบาลของจังหวัดสมุทรปราการ โดยประชาชนในชุมชนมีอาชีพเกษตรกรรม ร้อยละ 80 และโรงเรียนไม่ได้ติดกับทางหลวง แต่มีเส้นทางแยกเข้าสู่โรงเรียน

ข้อจำกัดของการวิจัย

ในการศึกษครั้งนี้ ผู้วิจัยเก็บข้อมูลในภาคการศึกษาปลายเพียง 1 ภาคการศึกษา ซึ่งอาจจะส่งผลต่อความแตกต่างเกี่ยวกับประเภทของปัญหาที่นักเรียนพบ เพราะในภาคการศึกษาดัน และภาคการศึกษาปลายมีความแตกต่างกันเกี่ยวกับกิจกรรมเสริมหลักสูตรบางกิจกรรมที่โรงเรียนจัดให้นักเรียน

กรอบแนวคิดในการวิจัย

ในการศึกษาวิจัยครั้งนี้ มีตัวแปรหลักที่ต้องการศึกษา 3 ตัวแปร ได้แก่ ประเภทของปัญหาที่เกิดขึ้นนอกเหนือจากการจัดสถานการณ์ปัญหาของครู แบบแผนการแก้ปัญหา และปัจจัยที่ช่วยอธิบายการเกิดปัญหา และการเลือกใช้แบบแผนการแก้ปัญหา ซึ่งตัวแปรหลักแต่ละตัวมีตัวแปรย่อยดังนี้

ประเภทของปัญหาที่เกิดขึ้นนอกเหนือจากการจัดสถานการณ์ปัญหาของครู จำแนกโดยการพิจารณาสภาพเริ่มต้นที่ทำให้เกิดปัญหานในโรงเรียนประถมศึกษา 3 ประเภท ได้แก่ ปัญหาความต้องการของบุคคล ซึ่งใช้ทฤษฎีความต้องการของมาสโลว์ (Maslow) เป็นกรอบแนวคิดในการศึกษาครั้งนี้ได้แบ่งระดับของความต้องการเป็น 5 ระดับ โดยที่ความต้องการในระดับที่ 1 - 4 เรียกว่า ความต้องการขั้นต่ำ (Deficiency Needs) ได้แก่ ความต้องการทางสรีระ ความต้องการมั่นคงปลอดภัย ความต้องการความรักความเป็นเจ้าของ ความต้องการที่จะเห็นตัวเองมีคุณค่า ความต้องการทั้ง 4 ระดับนี้ หากไม่ได้รับการตอบสนองจะเกิดความตึงเครียดและเป็นทุกข์ ความต้องการระดับที่ 5 คือ ความต้องการรู้จักและเข้าใจตนเอง ความต้องการระดับที่ 5 นี้ เรียกว่า ความต้องการพัฒนา (Growth Needs) หากบุคคลสามารถตอบสนองความต้องการนี้ได้ ก็จะมีความสุข ความพึงพอใจ มากขึ้น (Maslow, 1987) ปัญหาปฏิสัมพันธ์ระหว่างบุคคลได้จากการศึกษาแนวคิดเกี่ยวกับประเภทของปฏิสัมพันธ์ทางสังคม ซึ่งมี 5 แบบ คือ การแข่งขัน ความขัดแย้ง การร่วมมือ ความปรองดอง และความกลมกลืน สำหรับปฏิสัมพันธ์ทางสังคมของนักเรียนในระดับประถมศึกษาที่ก่อให้เกิดปัญหา จะปรากฏชัดเจน 3 แบบ และเรียงตามลำดับความมากน้อยของการเกิดปัญหาได้ดังนี้ คือ ปฏิสัมพันธ์แบบขัดแย้ง ปฏิสัมพันธ์แบบแข่งขัน และปฏิสัมพันธ์แบบร่วมมือ (หวม สงวนทรัพย์, 2535) ปัญหาจากสภาพแวดล้อม แบ่งเป็นสิ่งแวดล้อมทางธรรมชาติ ที่ซึ่งเป็นวัตถุสิ่งของและธรรมชาติรอบตัว สิ่งแวดล้อมทางสังคมที่เด่นชัด ที่ซึ่งวัตถุสิ่งของ เครื่องมือ เครื่องใช้ สิ่งก่อสร้าง สิ่งพิมพ์ สื่อมวลชน และสิ่งแวดล้อมทางสังคม ทั้งด้านวัฒนธรรม วิถีชีวิต ความเป็นอยู่ กฎ ระเบียบ กติกา จริยธรรม โดยได้แนวคิดจากการจัดประเภทสิ่งแวดล้อมที่เด็กไทยพบสัมผัส และสัมพันธ์จากงานวิจัยของ สุนัน อมรวิวัฒน์ และคณะ (2534)

แบบแผนการแก้ปัญหา จำแนกโดยใช้เกณฑ์ในการพิจารณาหลายเกณฑ์ คือ การพิจารณา ความรู้และกระบวนการแก้ปัญหาที่นำมาใช้ ได้แก่ การใช้พฤติกรรมที่เป็นนิสัย การลองผิดลองถูก โดยวิธีวิธีการใหม่ ๆ หลายวิธี การนำความรู้ประสบการณ์เดิมมาใช้ในการแก้ปัญหา การแก้ปัญหา โดยวิธีการทางวิทยาศาสตร์ (McCaw, 1964; กมลรัตน์ หล้าสุวรรณ, 2528) การแก้ปัญหาลงตาม ลำดับขั้นตอน (Algorithm) การแก้ปัญหาลงแบบฮิวริสติก (Heuristic) (Rothstein, 1990) การแก้ปัญหาลงโดยวิธีวิธีการแปลกใหม่ (ประสาร มาลากุล ณ อยุธยา, 2525 อ้างใน ชุณหตา นพคุณ, 2530) การพิจารณาความรุนแรงของพฤติกรรมแก้ปัญหาลงความขัดแย้ง ได้แก่ การ แก้ปัญหาลงโดยการก้าวร้าวรุนแรงโต้ตอบกลับ ใช้อำนาจ กฎหมู่ เพชฌฆาต บังคับ การยินยอม หลบหนี ออมชอมโดยการยอมรับข้อเสนอลง การใช้เหตุผล การใช้คนกลาง (Filley, 1975; Johnson and Johnson, 1987) การพิจารณาพฤติกรรมแก้ปัญหาลงเมื่อแก้ปัญหาลงครั้งแรกไม่ สำเร็จ ได้แก่ การทำพฤติกรรมซ้ำ เพื่อบรรลุเป้าหมาย การเปลี่ยนพฤติกรรมหรือเป้าหมายใหม่ เมื่อแก้ปัญหาลงไม่ได้ การใช้เหตุผล (Garrison, 1966) การพิจารณาผู้แก้ปัญหาลง ได้แก่ การ แก้ปัญหาลงด้วยตนเองและการให้บุคคลอื่นช่วยเหลือ (สุนทร อมรวิวัฒน์ และคณะ, 2534) การพิจารณาการใช้กลไกป้องกันตัวเองต่าง ๆ เมื่อเกิดปัญหาลงขึ้น (มุกดา สุขสมาน, 2528) การพิจารณาผลที่เกิดขึ้นหลังการแก้ปัญหาลงที่ผลกระทบที่ผู้กระทำได้รับจากการแก้ปัญหาลงความขัดแย้ง (ทีศนา แชนงณี, ม.ป.ป.) และผลอื่น ๆ ทางด้านความรู้ (Anderson, 1984 ; วิวัฒน์ รักษาเคน, 2531) นอกจากนี้ยังพิจารณาการออกจากสภาพปัญหาลงเมื่อแก้ปัญหาลงไม่ได้ ได้แก่ การลืมนปัญหาลงและไม่แก้ปัญหาลง (Garrison, 1966) การใช้กลไกป้องกันตัวเองต่าง ๆ (มุกดา สุขสมาน, 2528)

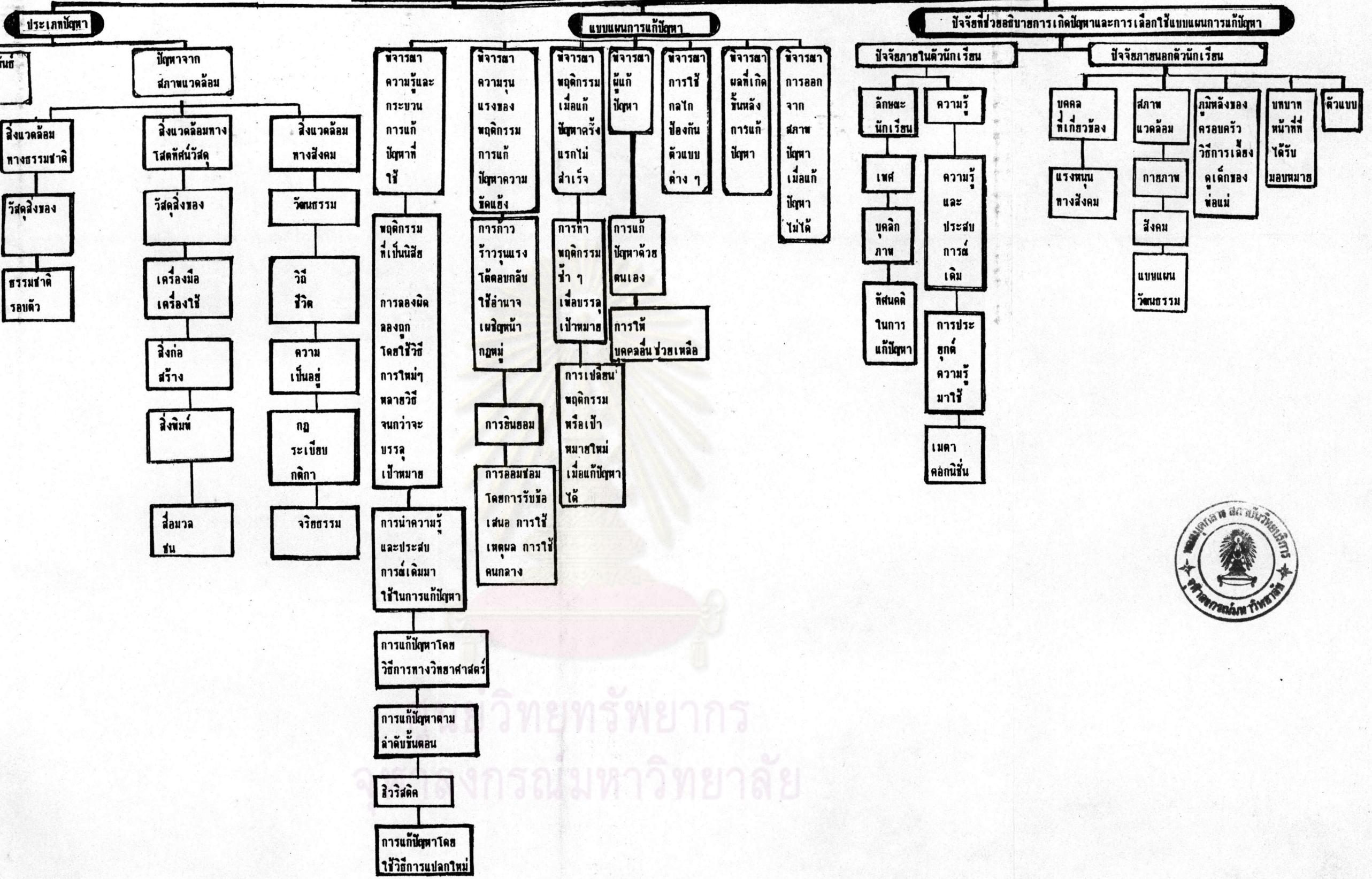
ปัจจัยที่ช่วยอธิบายการเกิดปัญหาลง และการเลือกใช้แบบแผนการแก้ปัญหาลง จำแนกเป็น 2 ปัจจัย คือ ปัจจัยภายในตัวนักเรียน ได้แก่ ปัจจัยด้านลักษณะนักเรียนซึ่งทำให้นักเรียนมี พฤติกรรมแก้ปัญหาลงแตกต่างกัน เช่น เพศ (เจษฎา สุภางคเสน, 2529 ; วิวัฒน์ รักษาเคน, 2531) บุคลิกภาพ (พันทิพา อุทัยสุข, 2525) ที่สนใจในการแก้ปัญหาลง (Anderson, 1984) และปัจจัยด้านความรู้ ซึ่งทำให้เกิดความแตกต่างกันเกี่ยวกับความรู้และกระบวนการแก้ปัญหาลงที่ นำมาใช้ในการแก้ปัญหาลง คือ ความรู้และประสบการณ์เดิม การประยุกต์ความรู้มาใช้ (Nickleson, 1984; วิวัฒน์ รักษาเคน, 2531; ชัยพร วิชชาวุช, 2525) เมตาคognition (Costa, 1987; Flavell, 1985) ส่วนปัจจัยภายนอกตัวนักเรียน ได้แก่ ปัจจัยด้านบุคคลที่เกี่ยวข้อง ในขณะแก้ปัญหาลง แรงหนุนทางสังคม (Social Facilitation) (Allport, 1986) ปัจจัย

ด้านสภาพแวดล้อมทางกายภาพ และสังคมของชุมชนที่แตกต่างกันทั้งชุมชนเมือง และชุมชนชนบท ซึ่งจะทำให้พบปัญหาแตกต่างกัน และจากวัฒนธรรมที่ต่างกันทำให้เกิดความแตกต่างกันเกี่ยวกับการให้ความหมายของสิ่งที่กระทำเมื่อพบกับปัญหา เช่น ความเป็นอาวูโส อำนาจ การพึ่งพา ความเชื่อ (ณรงค์ เล็งประชา, 2523; อรุณฯ หลิมประเสริฐ, 2520; เพ็ญศิริ ชูติกุล, 2522; Opper, 1971; Guadia, 1972) ปัจจัยด้านภูมิหลังทางครอบครัวของนักเรียน วิธีการอบรมเลี้ยงดูเด็กของพ่อแม่ (เฉลิมพล ดันสกุล, 2521 ; ชมนาด สืบศิริ 2532; พันทิพา อุทัยสุข, 2525) ปัจจัยด้านการได้รับมอบหมายบทบาทหน้าที่ ซึ่งทำให้นักเรียนมีความรับผิดชอบในการทำงานมากขึ้น (วิวัฒน์ รัชชาเคน, 2531) และปัจจัยเกี่ยวกับตัวแบบ (Bandura, 1969)

ตัวแปรหลักและตัวแปรย่อยที่ศึกษาแสดงไว้ดังแผนภาพที่ 1 ดังนี้

ศูนย์วิทยทรัพยากร
จุฬาลงกรณ์มหาวิทยาลัย

ตัวแปรหลักในกรอบแนวคิดในการวิจัย



แนวคำถาม

1. ในสภาพนอกเหนือจากการสร้างสถานการณ์ปัญหาของครูในโรงเรียนประถมศึกษา
นักเรียนพบกับปัญหาอะไรบ้าง

1.1 นักเรียนพบกับปัญหาอะไร

1.2 ปัญหาที่พบมีลักษณะอย่างไร

1.3 อะไรเป็นปัจจัยทำให้เกิดปัญหา

1.4 นักเรียนในโรงเรียนประถมศึกษาที่ตั้งอยู่ในชุมชนเมืองและชุมชนชนบท

พบปัญหาแตกต่างกันหรือไม่ อย่างไร

2. เมื่อนักเรียนพบกับปัญหา นักเรียนมีแบบแผนการแก้ปัญหาอย่างไร

2.1 แบบแผนการแก้ปัญหาของนักเรียนในโรงเรียนที่ตั้งอยู่ในชุมชนเมือง และ
ชุมชนชนบทมีความแตกต่างกันหรือไม่อย่างไร

2.2 สิ่งที่เกิดขึ้นหลังการแก้ปัญหามีอะไรบ้าง

2.3 นักเรียนเลือกแบบแผนการแก้ปัญหาโดยวิธีการวิทยาศาสตร์หรือไม่

อย่างไร

2.4 นักเรียนเลือกแบบแผนการแก้ปัญหาโดยการก้าวร้าวรุนแรง มากน้อยเพียงใด
พฤติกรรมก้าวร้าว มีลักษณะอย่างไรบ้าง

2.5 นักเรียนเลือกแบบแผนการแก้ปัญหา โดยใช้กลไกป้องกันตัวในลักษณะใดบ้าง

2.6 นักเรียนออกจากสภาพปัญหาเมื่อแก้ปัญหามาไม่ได้ ได้อย่างไร

3. ปัจจัยใดบ้างที่ทำให้นักเรียนเลือกแบบแผนการแก้ปัญหาต่างกัน

3.1 ปัจจัยภายในตัวนักเรียน ด้านความรู้ ได้แก่ ความรู้ ประสบการณ์เดิม
การประยุกต์ความรู้มาใช้ เมตาคognition ทำให้นักเรียนเลือกแบบแผนการแก้ปัญหา แตกต่างกัน
หรือไม่

3.2 ปัจจัยภายในตัวนักเรียน ด้านทัศนคติ บุคลิกภาพ เพศ ทำให้นักเรียนเลือก
แบบแผนการแก้ปัญหาแตกต่างกันหรือไม่

3.3 ปัจจัยภายนอกตัวนักเรียน ทำให้นักเรียนเลือกแบบแผนการแก้ปัญหาแตกต่าง
กันหรือไม่

ประโยชน์ที่คาดว่าจะได้รับ

1. ได้ข้อความรู้เกี่ยวกับปัญหาที่นักเรียนประถมศึกษาพบนอกเหนือจากการสร้างสถานการณ์ปัญหาของครู ซึ่งจะช่วยให้ครูได้รู้ว่าสภาพปัญหาจริง ๆ ของนักเรียนเป็นอย่างไร จะได้สามารถให้ความช่วยเหลือนักเรียนได้ตรงจุด นอกจากนี้ ครูอาจจะสามารถนำปัญหาคือความเป็นจริงนั้นมาใช้ในการพัฒนาความสามารถในการแก้ปัญหาของนักเรียน แทนที่ครูจะสร้างสถานการณ์ปัญหานั้น ซึ่งอาจไม่สอดคล้องกับสภาพความเป็นจริงของนักเรียน ข้อความรู้ และข้อมูลต่าง ๆ จากงานวิจัยนี้อาจช่วยให้การพัฒนาความสามารถในการแก้ปัญหาของนักเรียนมีประสิทธิภาพมากขึ้น
2. ได้ข้อความรู้เกี่ยวกับ แบบแผนในการแก้ปัญหาของนักเรียน ซึ่งจะช่วยให้เข้าใจธรรมชาติและพฤติกรรมของนักเรียนในการแก้ปัญหา และจะช่วยชี้ให้เห็นถึงจุดเด่น จุดด้อยในการแก้ปัญหาของนักเรียน อันจะนำไปสู่ความคิดและแนวทางการแก้ไขปรับปรุงพฤติกรรมแก้ปัญหาของนักเรียน รวมทั้งแนวทางการพัฒนาความสามารถในการแก้ปัญหาที่เหมาะสมกับธรรมชาติของนักเรียนไทยและบริบทของสังคมไทย
3. ได้ข้อความรู้เกี่ยวกับลักษณะปัญหาและแบบแผนในการแก้ปัญหาของนักเรียนในโรงเรียนที่ตั้งอยู่ในชุมชนเมืองและชุมชนชนบท ซึ่งจะช่วยให้ครูสามารถให้ความช่วยเหลือนักเรียนได้อย่างเหมาะสมกับสภาพและสถานการณ์ของนักเรียนแต่ละกลุ่ม รวมทั้งช่วยให้ครูได้แนวคิดแนวทางการจัดสภาพแวดล้อมและกิจกรรมที่เหมาะสมกับนักเรียนแต่ละกลุ่มด้วย
4. ได้ข้อความรู้เกี่ยวกับปัจจัยที่ช่วยอธิบายการเกิดปัญหาและการเลือกแบบแผนในการแก้ปัญหา ซึ่งจะช่วยให้ผู้ที่เกี่ยวข้องสามารถวางแผนจัดสภาพแวดล้อม กิจกรรมที่จะช่วยส่งเสริมความสามารถในการแก้ปัญหาของนักเรียนให้เหมาะสมและมีประสิทธิภาพ
5. ข้อค้นพบจะเป็นข้อมูลพื้นฐานในการวิจัยเกี่ยวกับการแก้ปัญหาทั้งเชิงปริมาณเพื่อศึกษาแนวกว้างในบริบทอื่น และการวิจัยเชิงคุณภาพเพื่อศึกษา แนวลึกในแง่มุมใหม่ ๆ