



การดำเนินงานกิจการขององค์การโทรศัพท์แห่งประเทศไทย

ประวัติความเป็นมาขององค์การโทรศัพท์แห่งประเทศไทย¹

กิจการโทรศัพท์ในประเทศไทยในระยะแรกเริ่ม เท่าที่ปรากฏในหนังสือตำนานไปรษณีย์โทรเลขสยาม พ.ศ. 2428 - 2468 กล่าวไว้ว่า ได้มีการนำโทรศัพท์เข้ามาใช้ในประเทศไทยเป็นครั้งแรกเมื่อ พ.ศ. 2424 ตรงกับรัชสมัยพระบาทสมเด็จพระจุลจอมเกล้าเจ้าอยู่หัว รัชกาลที่ 5 แห่งกรุงรัตนโกสินทร์ โดยทางราชการกระทรวงกลาโหม ซึ่งในขณะนั้นเรียกว่า "กรมกระลาโหม" ได้นำเครื่องโทรศัพท์เข้ามาติดตั้งที่กรุงเทพฯ และจังหวัดสมุทรปราการแห่งละ 1 เครื่อง วัตถุประสงค์ในเบื้องต้น เพื่อใช้ในการแจ้งข่าวเร็วเข้าและออกที่ปากน้ำสมุทรปราการให้ทางกรุงเทพฯ ทราบ

เมื่อครั้งที่คนไทยเริ่มรู้จักใช้โทรเลข โทรศัพท์นั้น มีปรากฏใน "บันทึกจดหมายเหตุสยามสมัย" ว่า "มิสเตอร์อาลาบาลเตออร์เป็นจอร์เจเชอร์เว และสอนพวกข้าราชการให้เรียนรู้วิชาสายโทรเลขสายเตลีสโพน ได้รู้ข่าวทางไกลแต่ทุกภพ ด้วยอาศัยตาของที่สายโทรเลขเขียนมาและได้รู้ข่าวแต่ไกลอาศัยหู ได้ยินคำที่เขาพูดมาตามเตลีสโพนด้วย"

มิสเตอร์อาลาบาลเตออร์ ผู้นี้เป็นชาวอังกฤษ เข้ารับราชการในแผ่นดินสยาม เมื่อ พ.ศ. 2415 จนกระทั่งสิ้นชีวิตเมื่อ พ.ศ. 2425

ต่อมาในปี พ.ศ. 2429 กรมไปรษณีย์โทรเลขได้รับโอนกิจการโทรศัพท์จากกระทรวงกลาโหมดำเนินการ และได้ขยายกิจการออกไปโดยเปิดโอกาสให้ประชาชนได้มีโอกาสใช้เครื่องโทรศัพท์เป็นเครื่องมือสื่อสารในการติดต่อ เครื่องโทรศัพท์ที่ใช้ในระยะแรกนั้นเป็นเครื่องระบบ "แม็กเนโต" (Magneto System) หรือระบบไฟฟ้าประจำเครื่อง (Local Battery = L.B) มีจำนวนผู้เข้าทั้งสิ้น 61 ราย มีระยะทางสายทั้งสิ้นยาวประมาณ 86 กิโลเมตร โทรศัพท์แบบนี้ได้ใช้งานติดต่อกันมาเป็นเวลา 20 ปีเศษ

¹ องค์การโทรศัพท์แห่งประเทศไทย, ครบรอบ 25 ปี (กรุงเทพมหานคร : โรงพิมพ์อักษรสัมพันธ์ 2522), หน้า 3 - 6

เครื่องโทรศัพท์ระบบ "แม็กนิโต" นั้นทุก ๆ เครื่องจะต้องมีแบตเตอรี่ต่อกับตัวเครื่องเพื่อจ่ายกระแสไฟฟ้าให้ใช้เฉพาะในการพูดกัน ล้วนในด้านสัญญาณ (Signalling) นั้น โทรศัพท์กลาง หรือพนักงานต่อสายก็ต้องหมุน "แม็กนิโต" ที่ติดต่อกับตัวเครื่อง ซึ่งจะมีสัญญาณเกิดขึ้นที่ตู้ต่อ เพื่อให้พนักงานถอดปลั๊กที่ต่อออก

จากความก้าวหน้าในด้านกิจการโทรศัพท์ของโลก ได้มีการประดิษฐ์เครื่องโทรศัพท์ระบบไฟกลาง (Central Battery = C.B.) ขึ้นมาใหม่ โดยที่โทรศัพท์ระบบไฟกลางนี้ทันสมัยกว่าระบบแม็กนิโต การใช้สะดวกและประหยัดกว่า กรมไปรษณีย์โทรเลขจึงสั่งซื้อเครื่องชุมสายโทรศัพท์ระบบไฟกลางทั้งที่โทรศัพท์กลางวัดเลียบและบางรัก มีอายุการใช้งานไม่น้อยกว่า 25 ปีแล้ว การสึกหรออันเนื่องมาจากได้ใช้มานาน ทำให้สภาพของเครื่องทรุดโทรมไม่สะดวกในการใช้ด้วยนานาประการ นอกจากนี้บริษัทซึ่งเป็นผู้สร้างเครื่องโทรศัพท์ดังกล่าวก็หันไปสร้างเครื่องชุมสายระบบอัตโนมัติ ซึ่งให้ความสะดวกกว่ากันเป็นส่วนใหญ่ ทำให้การติดตั้งชิ้นส่วนอะไหล่ของเครื่องอุปกรณ์ของเครื่องโทรศัพท์ระบบเก่า เป็นไปด้วยความยากลำบากและมีราคาสูง นอกจากนี้ ทั้งในประเทศยุโรปและสหรัฐอเมริกาได้มีการใช้เครื่องโทรศัพท์ระบบอัตโนมัติกันอย่างแพร่หลายมาเป็นเวลาหลายปีแล้ว

ตั้งแต่วันที่ ภายหลังจากเปลี่ยนแปลงการปกครอง เมื่อปี พ.ศ. 2475 แล้ว ทางราชการจึงได้สั่งซื้อเครื่องชุมสายระบบอัตโนมัติแบบสัเทป - บาย - สัเทป (Step - by - Step) จากบริษัทเจเนอรัล ฮีเลคทริกคัมพานี (General Electric Company) แห่งประเทศอังกฤษ เมื่อเดือนกรกฎาคม พ.ศ. 2478 สำหรับติดตั้งที่โทรศัพท์กลางวัดเลียบและบางรัก เป็นจำนวนเงิน 27,198 ปอนด์ คิดเป็นเงินไทยประมาณ 299,182 บาท (ตามมูลค่าของเงินในสมัยนั้น)

เดือนเมษายน พ.ศ. 2480 เครื่องโทรศัพท์อัตโนมัติทั้ง 2 ชุดได้ส่งมาถึงประเทศไทย นายช่างชาวไทยซึ่งเดินทางไปรับการศึกษาอบรมมาจากต่างประเทศ ได้ร่วมกับนายช่างชาวอังกฤษ ทำการติดตั้งเครื่องชุมสายอัตโนมัติดังกล่าว ณ ชุมสายวัดเลียบจำนวน 2,300 เลขหมาย และที่ชุมสายบางรักจำนวน 1,200 เลขหมาย รวมเป็น 3,500 เลขหมาย เมื่อได้ทำการตรวจสอบสภาพทางตอนนอก เปลี่ยนเครื่องตามบ้านผู้เช่า ตลอดจนเปลี่ยนแปลงและกำหนดเลขหมายตามบ้านผู้เช่าและเรียบเรียงสมุดรายนามผู้เช่าโทรศัพท์ใหม่จนเป็นที่เรียบร้อย

แล้ว จึงได้ทำการตัดเปลี่ยนเลขหมายและเปิดชุมสายอัตโนมัติโดยผู้เช่าหมุนตัวเลขบนหน้าปัดติดต่อถึงกันได้เองเป็นครั้งแรก ในวันที่ 26 กันยายน พ.ศ. 2480 หลังจากที่ได้เปิดใช้โทรศัพท์ระบบอัตโนมัติแล้ว ปรากฏว่าเป็นที่นิยมของประชาชนเพิ่มมากขึ้น ทางราชการจึงได้สร้างชุมสายเพิ่มขึ้นอีก 2 แห่ง คือ ชุมสายสามเสนและชุมสายเพลินจิต

กิจการโทรศัพท์ในระยะแรก ๆ นั้น หน่วยงานที่รับผิดชอบการดำเนินงานมีฐานะเป็นเพียงกองช่างโทรศัพท์ในสังกัดกรมไปรษณีย์โทรเลข การดำเนินงานไม่คล่องตัวเท่าที่ควรต้องประสบอุปสรรคเกี่ยวกับเรื่องการเงินที่จะนำมาลงทุนซื้อเครื่องอุปกรณ์เพื่อขยายงาน อันเป็นผลสืบเนื่องมาจากระเบียบแบบแผนของวิธีการดำเนินงานแบบราชการ ทำให้กิจการโทรศัพท์ไม่อาจขยายงานรวดเร็วเท่าที่ควรจะทำได้

ดังนั้น จึงได้มีพระบรมราชโองการโปรดเกล้าฯ ให้ตราพระราชบัญญัติตั้งองค์การโทรศัพท์แห่งประเทศไทยขึ้น เมื่อวันที่ 24 กุมภาพันธ์ พ.ศ. 2497 โดยแยกกองช่างโทรศัพท์จากกรมไปรษณีย์โทรเลข มาตั้งเป็นองค์การโทรศัพท์แห่งประเทศไทย มีฐานะเป็นรัฐวิสาหกิจที่รัฐเป็นเจ้าของ สังกัดกระทรวงคมนาคมจนถึงปัจจุบัน เมื่อแรกจัดตั้งองค์การโทรศัพท์แห่งประเทศไทย เมื่อ พ.ศ. 2497 นั้น องค์การโทรศัพท์ฯ ได้รับโอนงานจากกรมไปรษณีย์โทรเลขมาดำเนินงานเฉพาะกิจการโทรศัพท์ในเขตโทรศัพท์นครหลวง คือ กรุงเทพฯ และธนบุรีเท่านั้น ส่วนกิจการโทรศัพท์ภูมิภาคหรือในต่างจังหวัด กรมไปรษณีย์โทรเลขยังคงดำเนินการอยู่ กิจการโทรศัพท์ในเขตนครหลวงที่ได้รับโอนจากกรมไปรษณีย์โทรเลขนั้น ประกอบด้วยชุมสายโทรศัพท์วัดเสียบ บางรัก สามเสนและเพลินจิต จำนวนเลขหมายทั้งสิ้นประมาณ 10,000 เลขหมาย จำนวนพนักงานประมาณ 700 คน และทรัพย์สินที่ได้รับโอนคิดเป็นมูลค่าทั้งสิ้นประมาณ 50 ล้านบาท

ต่อมาได้มีการรับโอนงานและขยายงานด้านกิจการโทรศัพท์ตามลำดับดังนี้

พ.ศ. 2503 รับโอนงานโทรศัพท์ในส่วนภูมิภาคจากกรมไปรษณีย์โทรเลขงวดแรก จำนวน 10 ชุมสาย จำนวนเลขหมายประมาณ 1,600 เลขหมาย และพนักงานลูกจ้างอีก 1,213 คน

พ.ศ. 2504 รับโอนงานโทรศัพท์ในลุ่มภูมิภาคจากกรมไปรษณีย์โทรเลขวง
ที่ล่อง จำนวน 37 ลุ่มสาย จำนวนเลขหมายประมาณ 8,100 เลขหมาย และพนักงานลูกจ้าง
อีก 1,443 คน

พ.ศ. 2507 รับโอนงานโทรศัพท์ทางไกลภาคกลาง ภาคตะวันออกและภาคตะวันออกเฉียงเหนือ จากสำนักงานดำเนินการตามโครงการโทรคมนาคม กระทรวงคมนาคม

พ.ศ. 2512 รับโอนงานโทรศัพท์ทางไกลในภาคเหนือและภาคใต้ จากสำนักงาน
ดำเนินการตามโครงการโทรคมนาคม กระทรวงคมนาคม

¹เมื่อสิ้นปี พ.ศ. 2528 มีลุ่มสายโทรศัพท์ทั่วประเทศจำนวน 284 ลุ่มสาย จำนวน
เลขหมายทั้งสิ้น 832,868 เลขหมาย ในจำนวนนี้แบ่งเป็นลุ่มสายในเขตโทรศัพท์นครหลวง
96 ลุ่มสาย จำนวน 583,517 เลขหมาย และลุ่มสายในเขตโทรศัพท์ภูมิภาค 188 ลุ่มสาย
จำนวน 249,351 เลขหมาย และมีพนักงานทั้งหมด 17,022 คน ซึ่งเฉลี่ย 39 เลขหมาย
ต่อพนักงาน 1 คน

ลักษณะและขอบเขตของการดำเนินงานขององค์การโทรศัพท์แห่งประเทศไทย

นโยบายในการดำเนินงานขององค์การโทรศัพท์ฯ ได้ถือนโยบายตามที่ระบุเอาไว้
ในพระราชบัญญัติองค์การโทรศัพท์แห่งประเทศไทย พุทธศักราช 2497 ว่าให้จัดตั้งองค์การ
โทรศัพท์แห่งประเทศไทยขึ้น เพื่อจัดดำเนินการและนำมาซึ่งความเจริญของกิจการโทรศัพท์
เพื่อประโยชน์แห่งรัฐและประชาชนและดำเนินการธุรกิจอันเกี่ยวกับกิจการโทรศัพท์และธุรกิจอื่น
ที่ต่อเนื่องใกล้เคียงกัน หรือซึ่งเป็นประโยชน์แก่กิจการโทรศัพท์

การดำเนินงานเพื่อให้บรรลุเป้าหมายดังกล่าว องค์การโทรศัพท์ฯ ได้บริหารงาน
โดยยึดหลักการที่สำคัญดังนี้²

1. ปรับปรุงส่งเสริมบริการโทรศัพท์ในด้านคุณภาพให้มีสมรรถภาพและมีความสะดวก
ในการติดต่อให้รวดเร็วแน่นอน

¹องค์การโทรศัพท์แห่งประเทศไทย, กองงบประมาณ, งบประมาณประจำปี 2529
(กรุงเทพมหานคร : โรงพิมพ์องค์การโทรศัพท์แห่งประเทศไทย, 2528), หน้า 12

²องค์การโทรศัพท์แห่งประเทศไทย, รายงานประจำปี 2524 (กรุงเทพมหานคร :
โรงพิมพ์องค์การโทรศัพท์แห่งประเทศไทย, 2528), หน้า 7

2. ขยายกิจการและเพิ่มบริการโทรศัพท์ในทางปริมาณ ให้มีจำนวนเพียงพอกับความต้องการของประชาชน

3. พยายามขจัดอุปสรรคข้อขัดข้องในการใช้โทรศัพท์ให้มีน้อยลง

4. คิดอัตราค่าบริการพอสมควร

สำหรับนโยบายในการดำเนินงานขององค์การโทรศัพท์ฯ เกี่ยวกับการให้บริการโทรศัพท์ องค์การโทรศัพท์ฯ ได้กำหนดนโยบายไว้ดังนี้ คือ ดำเนินงานให้เกิดประโยชน์แก่ประชาชน โดยการปรับปรุงการบริการโทรศัพท์ให้มีประสิทธิภาพมากขึ้น ขยายปริมาณโทรศัพท์ให้เพียงพอต่อความต้องการของประชาชน โดยคิดอัตราค่าเช่าและค่าบริการพอสมควร ทั้งควบคุมเสถียรภาพทางการเงินขององค์การโทรศัพท์ฯ ให้อยู่ในฐานะที่มั่นคง และให้สวัสดิการและค่าตอบแทนแก่พนักงานโดยเหมาะสม

ดังนั้น ผลของการดำเนินงานขององค์การโทรศัพท์ฯ จึงไม่ใช่การดำเนินงานเพื่อมีวัตถุประสงค์แต่เพียงหากำไรให้ได้มาก ๆ เท่านั้น แต่จะต้องมุ่งการให้บริการแก่ประชาชน ผู้ใช้โทรศัพท์ให้ได้รับความสะดวกในการต่อโทรศัพท์ และในการบริการด้านอื่น ๆ ที่เกี่ยวกับการใช้โทรศัพท์ ทั้งนี้ยังจะต้องลงทุนขยายกิจการให้กว้างขวางและคิดอัตราค่าบริการพอสมควร ลักษณะการดำเนินงานที่สำคัญที่เป็นลักษณะพิเศษอีกประการหนึ่ง คือ ทางด้านการวางแผนงานขององค์การโทรศัพท์ฯ มีการจัดทำแผนการลงทุนขยายงานระยะ 5 - 8 ปี โดยจะวางแผนงานการลงทุนขยายงานในแต่ละโครงการ ว่าจะมีโครงการลงทุนเท่าใดในแต่ละปี และมีการขยายเลขหมายได้เพิ่มอีกเป็นจำนวนเท่าใด

การบริหารงานในสัจจุบันขององค์การโทรศัพท์แห่งประเทศไทย

องค์การโทรศัพท์แห่งประเทศไทย เป็นหน่วยงานของรัฐ สังกัดกระทรวงคมนาคม การบริหารงานอยู่ภายใต้การควบคุมของคณะกรรมการองค์การโทรศัพท์ และมีผู้อำนวยการเป็นผู้ดำเนินงานตามนโยบายของคณะกรรมการ

คณะกรรมการบริหารขององค์การโทรศัพท์แห่งประเทศไทยในปัจจุบัน มีรายนามดังนี้¹

- | | |
|---|--|
| 1. พลเอก อาทิตย์ ก่ำสังเอก
ประธานกรรมการ | ผู้บัญชาการทหารสูงสุด ผู้บัญชาการทหารบก
ผู้บัญชาการกองกำลังรักษาพระนคร ผู้อำนวยการ
ป้องกันการกระทำอันเป็นคอมมิวนิสต์ทั่วไป |
| 2. พลเรือโท ศิริ ศิริรังษี
กรรมการ | ผู้ช่วยฝ่ายเสนาธิการ กองทัพเรือ |
| 3. พลอากาศตรี วิชัย กาญจนภา
กรรมการ | ประจำกองบัญชาการ กองทัพอากาศ |
| 4. พลตรี ประทีป ชัยปาณี
กรรมการ | เจ้ากรมการทหารสื่อสารทหารบก |
| 5. นายสุรธ สิมปีษเรียร
กรรมการ | รักษาการผู้ว่าการ การสื่อสารแห่งประเทศไทย |
| 6. นายบัณฑิต บุตยะปานะ
กรรมการ | อธิบดีกรมบัญชีกลาง |
| 7. นายมหิตล สันทรางกูร
กรรมการ | อธิบดีกรมไปรษณีย์โทรเลข |
| 8. นายสิทธิชัย ลั่งพิริยะภัก
เลขาธิการคณะกรรมการ | ผู้ช่วยผู้อำนวยการสำนักผู้อำนวยการ
องค์การโทรศัพท์แห่งประเทศไทย |

¹ องค์การโทรศัพท์แห่งประเทศไทย, กรรมการผู้อำนวยการพนักงานบริหาร
องค์การโทรศัพท์แห่งประเทศไทย 2529 (กรุงเทพมหานคร : โรงพิมพ์องค์การโทรศัพท์-
แห่งประเทศไทย, 2529), หน้า 1 - 8

ประธานกรรมการและกรรมการขององค์การโทรศัพท์แห่งประเทศไทย ได้รับการแต่งตั้งจากคณะรัฐมนตรี ให้ดำรงตำแหน่งได้คราวละ 5 ปี คณะกรรมการมีอำนาจและหน้าที่วางนโยบาย และควบคุมดูแลกิจการโดยทั่วไปขององค์การโทรศัพท์แห่งประเทศไทย โดยความเห็นชอบของรัฐมนตรี สำหรับนโยบายการบริหารงานคณะกรรมการจะกำหนดเป็นรายปี และมอบหมายให้องค์การโทรศัพท์แห่งประเทศไทยรับไปดำเนินการ โดยให้องค์การโทรศัพท์แห่งประเทศไทยรายงานผลการดำเนินงานให้คณะกรรมการทราบทุกเดือน เพื่อพิจารณาปรับปรุงหาทางแก้ไข คณะกรรมการมีอำนาจแต่งตั้งผู้อำนวยการองค์การโทรศัพท์แห่งประเทศไทย ด้วยความเห็นชอบของคณะรัฐมนตรี และให้อยู่ในตำแหน่งได้โดยไม่มีกำหนดเวลา สำหรับผู้ที่ได้ดำรงตำแหน่งผู้อำนวยการองค์การโทรศัพท์แห่งประเทศไทย ตั้งแต่เริ่มตั้งจนถึงปัจจุบัน มีรายนามดังนี้¹

- | | |
|----------------------------------|---------------------------------------|
| 1. นายสนิท ตุงคะมณี | 24 ก.พ. 2497 - 6 มี.ค. 2503 |
| 2. พลโท ผะเชีย นิมิบุตร | 1 พ.ค. 2503 - 2 พ.ย. 2510 |
| 3. นายจ่ารัฐ วชิรารักษ์ | 2 พ.ย. 2510 - 1 มี.ค. 2518 |
| 4. นายบุญชู เพียรพาณิชย์ | 1 มี.ค. 2518 - 4 ธ.ค. 2522 |
| 5. พลตรี ม.ร.ว. สุตพันธ์ ทวีวงศ์ | 4 ธ.ค. 2522 - 21 ก.ย. 2524 |
| 6. พลโท แลวง จามรสินทร์ | 21 ก.ค. 2524 - 1 ส.ค. 2525 (รักษาการ) |
| 7. พลตำรวจตรี สู่ชาติ เผือกสกนธ์ | 1 ส.ค. 2525 - 4 ต.ค. 2525 (รักษาการ) |
| 8. พลตรี สัมปดี ความใสเฐียร | 5 ต.ค. 2525 - 5 ต.ค. 2527 |
| 9. พลตรี ประทีป ชัยบาณี | 5 ต.ค. 2527 - ถึงปัจจุบัน (รักษาการ) |

องค์การโทรศัพท์เป็นหน่วยงานที่มีหน้าที่ให้บริการด้านโทรศัพท์แก่ประชาชนและส่วนราชการ ในการนี้องค์การโทรศัพท์ฯ มีวัตถุประสงค์ที่จะขยายการให้บริการแก่ผู้ใช้โทรศัพท์โดยทั่วถึงและอย่างมีประสิทธิภาพ เพื่อให้บรรลุวัตถุประสงค์ดังกล่าว องค์การโทรศัพท์ฯ ได้วางแผนขยายการติดตั้งเลขหมายโทรศัพท์เพิ่มขึ้นจากจำนวนประมาณ 8 ล้านเลขหมายในปี 2528 เป็นประมาณ 2 ล้านเลขหมายในปี 2531 นอกจากนี้จะขยายปริมาณเลขหมายโทรศัพท์

¹ องค์การโทรศัพท์แห่งประเทศไทย, ครบรอบ 30 ปี (กรุงเทพมหานคร : โรงพิมพ์อักษรสัมพันธ์ 2527), หน้า 20

แล้ว องค์การโทรศัพท์ฯ ยังได้เพิ่มการให้บริการแบบต่าง ๆ เพื่อให้ผู้ใช้ได้รับประโยชน์มากยิ่งขึ้น บริการดังกล่าวรวมถึงบริการเลขหมายย่อ (Abbreviated dialing) บริการเลขหมายด่วน (Hot Line) บริการเปลี่ยนเลขหมายว่าง (Call Transfer) บริการประชุมทางโทรศัพท์ (Conference call) และอื่น ๆ ซึ่งถือได้ว่าแผนงานของ องค์การโทรศัพท์ฯ เป็นทั้งด้านปริมาณและคุณภาพ โดยคำนึงถึงประโยชน์ที่ผู้ใช้จะได้รับเป็น สำคัญ

ในการดำเนินงานตามแผนที่วางไว้ องค์การโทรศัพท์ฯ ต้องใช้เงินเป็นจำนวน มหาศาล แหล่งเงินที่สำคัญแหล่งหนึ่งขององค์การโทรศัพท์ฯ ก็คือเงินรายได้จากการดำเนินงาน ในรูปของค่าบริการการใช้โทรศัพท์ ซึ่งประกอบด้วยค่าติดตั้ง ค่าเช่าและค่าใช้โทรศัพท์ประจำ- เดือน นอกจากนี้แล้ว องค์การโทรศัพท์ฯ ยังสามารถนำเงินค่าประกันการใช้โทรศัพท์ และ เงินที่ได้จากการขายพันธบัตรโทรศัพท์มาใช้ในการดำเนินงานได้ด้วย หากองค์การโทรศัพท์ฯ สามารถจัดระบบการสกัดเก็บเงินรายได้ ค่าบริการการใช้โทรศัพท์ได้อย่างครบถ้วนถูกต้อง และรวดเร็ว ก็จะทำให้การบริหารเงินทุนหมุนเวียนมีประสิทธิภาพดียิ่งขึ้น การดำเนินงาน ตามแผนก็จะเป็นไปได้อย่างราบรื่น

การแบ่งส่วนการบริหารงานและหน้าที่ของส่วนงานขององค์การโทรศัพท์แห่งประเทศไทย

องค์การโทรศัพท์ฯ ได้แบ่งส่วนการบริหารงานเป็น 4 ฝ่าย 2 ส่วนงาน ดังนี้¹

1. ฝ่ายดำเนินการ (Department of Operations) มีหน้าที่ดำเนินงาน เกี่ยวข้องโดยตรงกับการให้บริการโทรศัพท์และโทรคมนาคม ทั้งในส่วนกลางและส่วนภูมิภาค และส่วนที่ติดต่อกับต่างประเทศขององค์การโทรศัพท์ฯ รวมทั้งการดำเนินงานในด้านพาณิชย์ และการบำรุงรักษา

2. ฝ่ายวิศวกรรม (Department of plant Engineering) มีหน้าที่ กำหนดมาตรฐาน วัสดุ อุปกรณ์ การผลิต การศึกษา การออกแบบแผน ประมวลแผนงานและ โครงการตลอดจนการทดสอบ การซ่อมและผลิตอุปกรณ์

¹ องค์การโทรศัพท์แห่งประเทศไทย, "การแบ่งส่วนงานและหน้าที่ส่วนงานของ องค์การโทรศัพท์แห่งประเทศไทย ฉบับที่ 4" (กรุงเทพมหานคร : โรงพิมพ์องค์การ- โทรศัพท์แห่งประเทศไทย 2527), หน้า 1 - 3

3. ฝ่ายเศรษฐกิจและการเงิน (Department of Economics and Finance) มีหน้าที่วางแผนประสานงานและดำเนินงานในด้านเศรษฐกิจ การเงิน การงบประมาณ การบัญชี การรักษาและการจ่ายเงิน การเก็บรายได้ การออกเอกสารเรียกเก็บเงิน การรวบรวมและวิจัยสถิติ

4. ฝ่ายธุรการ (Department of Administration) มีหน้าที่ดำเนินงานด้านบุคคลาริการ สวัสดิการ การศึกษาอบรม กฎหมาย ระเบียบวินัย สำนับและธุรการทั่วไป

5. สำนักผู้อำนวยการ (Office of the Managing Director) มีหน้าที่ประสานงานระหว่างฝ่ายต่าง ๆ อันเกี่ยวเนื่องกับนโยบายรวม การวางแผนงานรวม การตรวจการและล่อบบัญชีขององค์การโทรศัพท์

6. สำนักวางแผนและโครงการ (Office of Planning and Project) มีหน้าที่วางแผนงานเกี่ยวกับการปรับปรุงและการขยายงานขององค์การโทรศัพท์ฯ จัดทำโครงการพร้อมทั้งกำหนดและดำเนินงาน และควบคุมการดำเนินงานด้านก่อสร้างให้เป็นไปตามโครงการและแผนงานที่กำหนดไว้

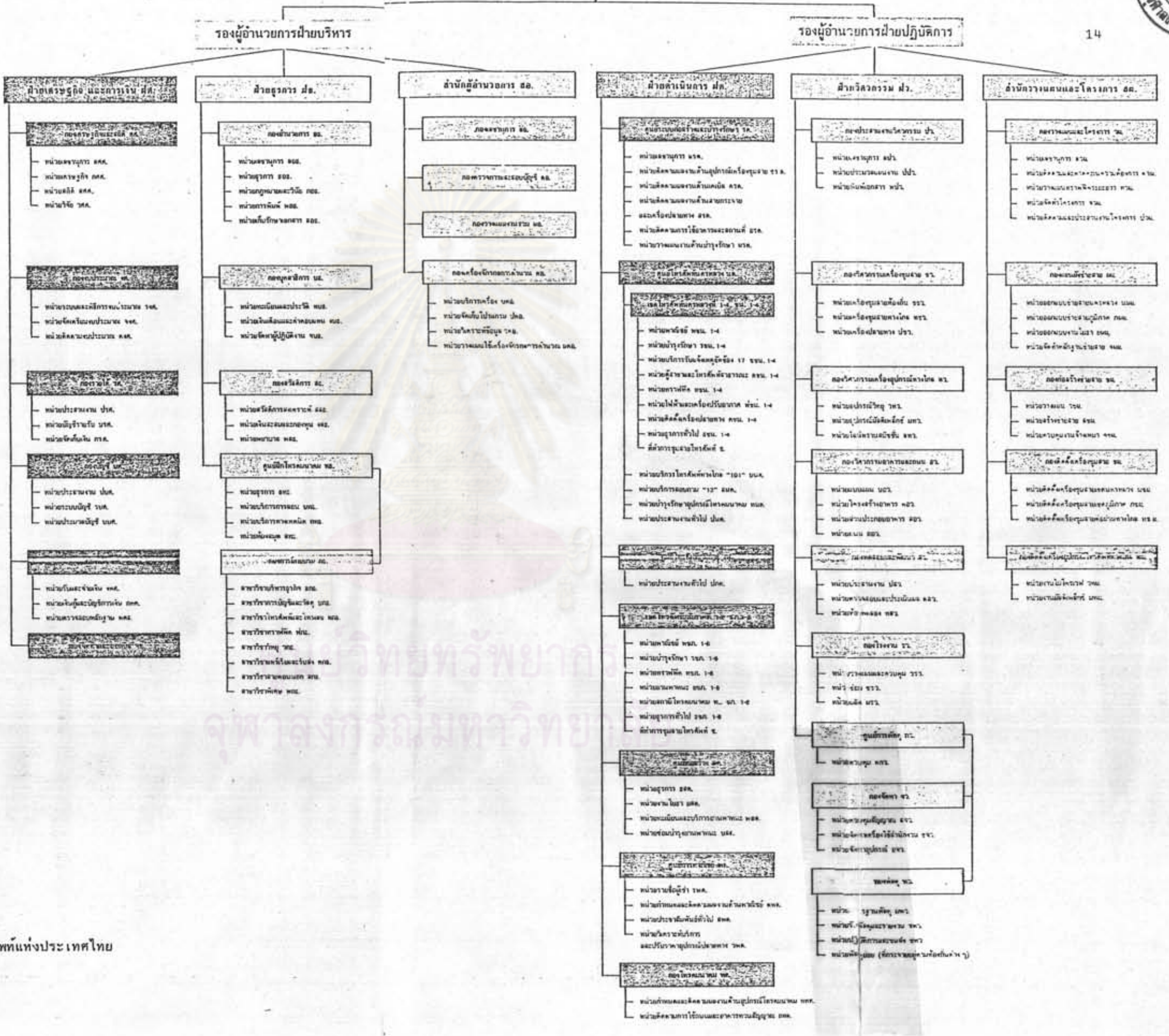
แต่ละฝ่ายและแต่ละสำนักงาน ยังแบ่งส่วนงานออกเป็นศูนย์ - กอง - หน่วยงานย่อยต่าง ๆ ตามลักษณะของงาน เพื่อกระจายความรับผิดชอบตามหน้าที่ เพื่อให้การประสานงานในการดำเนินงานเป็นไปโดยรวดเร็ว และเพื่อให้การบริการเป็นไปโดยทั่วถึง สำหรับรายละเอียดการแบ่งส่วนงานต่าง ๆ แสดงในรูปขององค์ภาพขององค์การโทรศัพท์แห่งประเทศไทยในปัจจุบันได้ดังต่อไปนี้ (ตามหน้า 14)

หน่วยงานที่เกี่ยวข้องกับระบบใบแจ้งหนี้และการบริหารลูกหนี้

รูปที่ 1 เป็นการแสดงให้เห็นถึงส่วนงานที่เกี่ยวข้องกับระบบการจัดทำใบแจ้งหนี้ และการบริหารลูกหนี้ ซึ่งมีหน่วยงานที่เกี่ยวข้องด้วยทั้งสิ้น 2 ฝ่าย 1 สำนัก 5 กอง 2 ศูนย์ 13 เขต 20 หน่วย และจุดรับเงิน 201 จุด มีพนักงานองค์การโทรศัพท์ฯ เกี่ยวข้องทั้งสิ้นหลายพันคน นอกจากนี้ยังมีหน่วยงานอื่นที่เกี่ยวข้องอีก ได้แก่ ธนาคารพาณิชย์ทั้งของรัฐและเอกชน ธนาคารต่างประเทศ เมื่อนับรวมการสื่อสารแห่งประเทศไทย (กลต.) ซึ่งมีที่ทำการไปรษณีย์ในเครือข่ายอีกประมาณ 400 แห่ง จะเป็นจุดรับเงินหลายพันจุด จึงเห็นได้ว่าระบบนี้เกี่ยวข้องกับหน่วยงานจำนวนมากทั้งภายในและภายนอกองค์การโทรศัพท์ฯ

ผู้อำนวยการ

องคตพพ



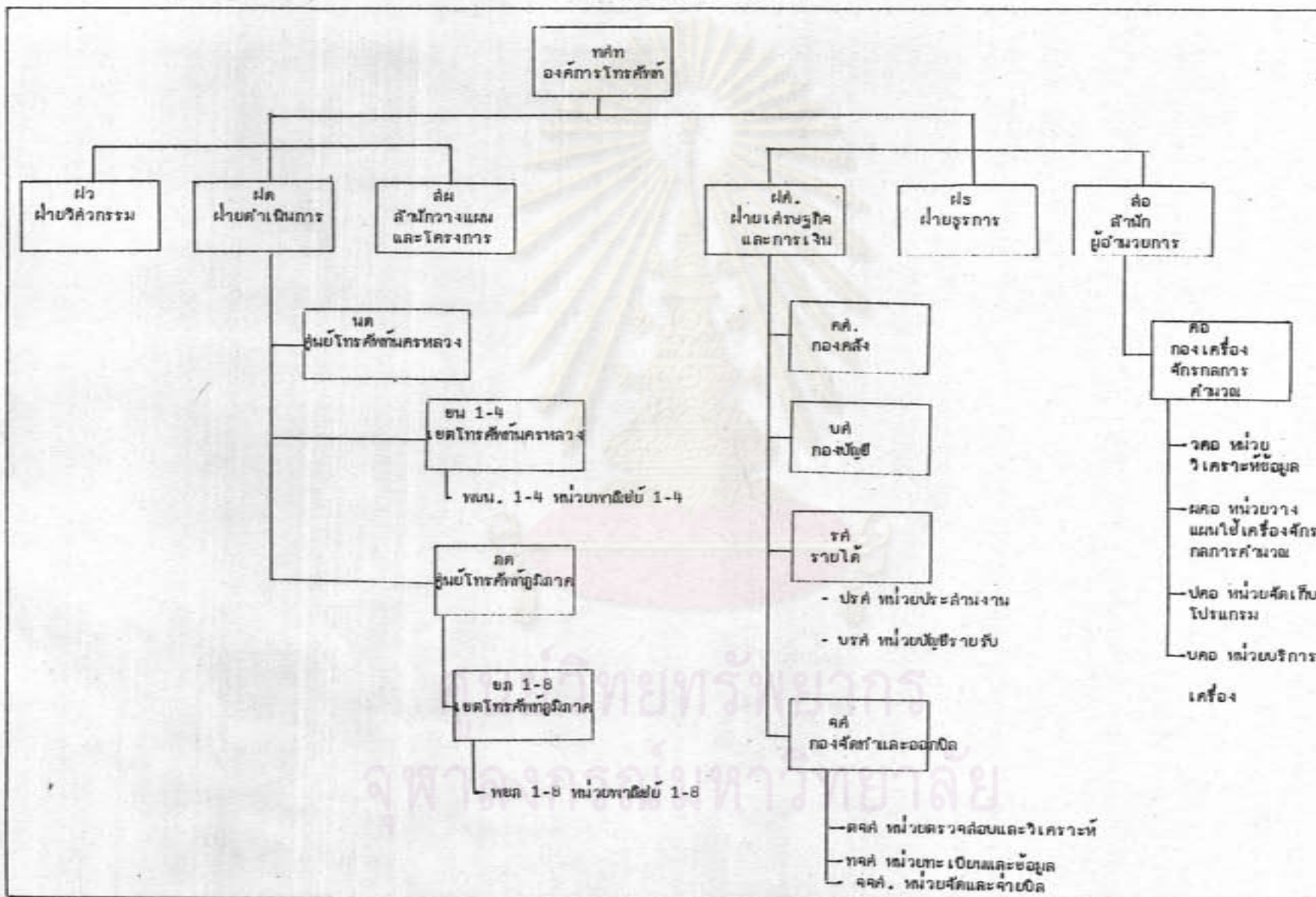
ที่มา: กองบุคลากร องค์กรการโทรทัศน์แห่งประเทศไทย

รูปที่ 2 เป็นการแสดงลักษณะความต่อเนื่องของหน่วยงานที่เกี่ยวข้องโดยสังเขป เพื่อให้สะดวกในการมองรวบรวมของความสัมพันธ์ต่าง ๆ จากรูปนี้จะเห็นได้ว่า เมื่อผู้เข้าต้องการขอบริการติดตั้งโทรศัพท์หรือเปลี่ยนแปลงประเภทบริการ ผู้เข้าจะเป็นคำร้องต่อพาณิชย์เขตนครหลวง (พชน.) หรือที่ทำการชุมสายภูมิภาค (ชลภ.) ซึ่งเจ้าหน้าที่ผู้รับคำร้องจะจัดทำใบส่งบริการ (ตามคำอธิบายหน้า 174 - 189) ในขั้นตอนที่ 1 ส่งมอบให้หน่วยงานที่เกี่ยวข้องไปดำเนินการเมื่อเสร็จเรียบร้อย ใบส่งบริการจะถูกส่งกลับไปที่พาณิชย์เขตนครหลวง หรือชุมสายภูมิภาค เพื่อส่งต่อให้กองเครื่องจักรกลการคำนวณบันทึกรายการติดตั้งหรือการเปลี่ยนแปลงนั้น ๆ

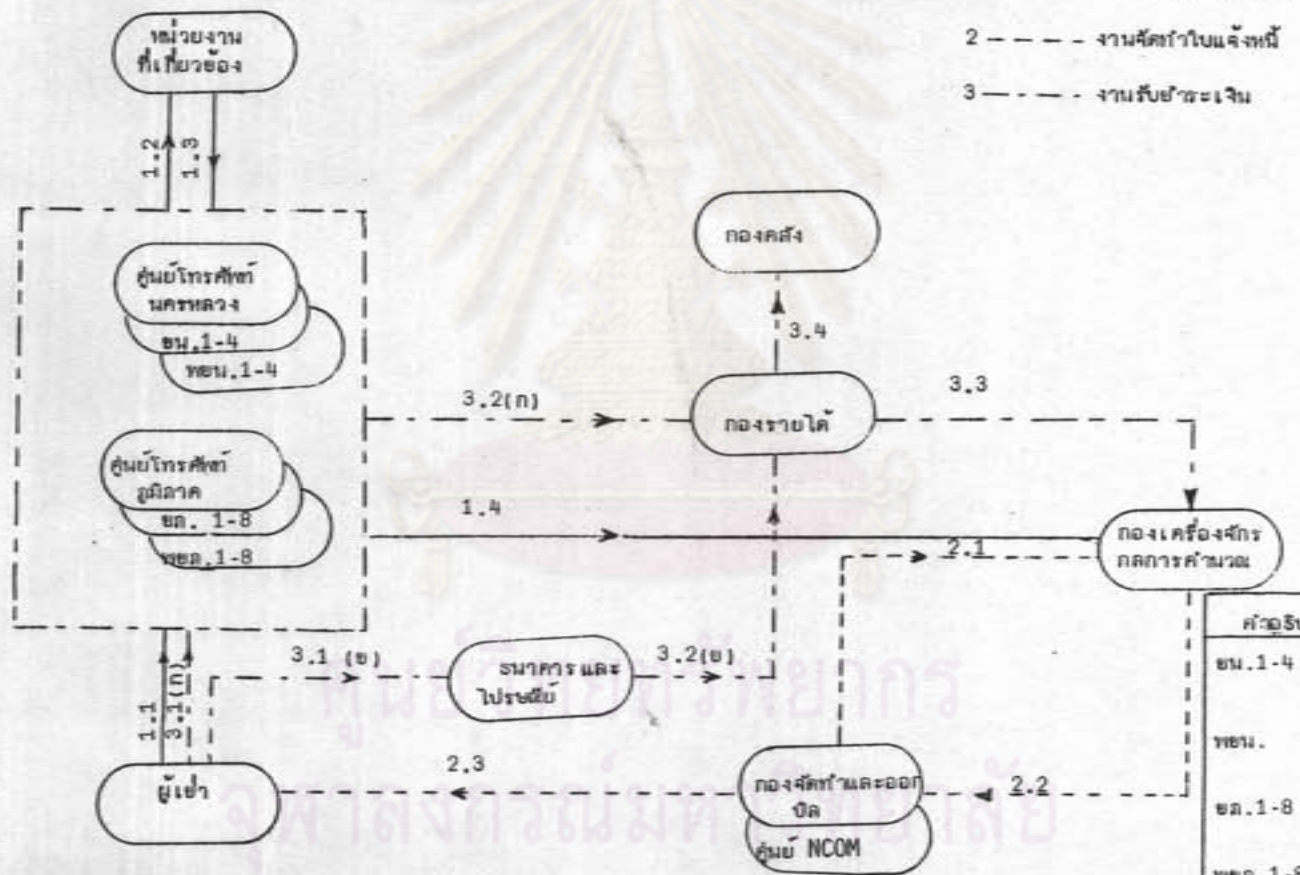
จากขั้นตอนที่ 2 การจัดทำใบแจ้งหนี้ กองจัดทำและออกบิล และศูนย์ NCOM จะเป็นฝ่ายป้อนข้อมูลที่เกี่ยวข้องกับปริมาณการใช้โทรศัพท์ท้องถิ่น และทางไกลส่งให้กองเครื่องจักรกลการคำนวณ (คจ.) เพื่อรวมกับข้อมูลการชำระเงินจากกองรายได้ กองเครื่องจักรกลการคำนวณจะพิมพ์ใบแจ้งหนี้ส่งกองจัดทำและออกบิล เพื่อจัดส่งต่อให้ผู้เข้า

จากขั้นตอนที่ 3 เมื่อผู้เข้าได้รับใบแจ้งหนี้และประสงค์จะชำระเงินค่าใช้โทรศัพท์ ผู้เข้าสามารถเลือกชำระเงิน ณ สถานที่ต่าง ๆ ได้ดังต่อไปนี้ คือ งานรับเงินขององค์การโทรศัพท์แห่งประเทศไทย ซึ่งอยู่ตามชุมสาย ธนาคารพาณิชย์ หรือที่ทำการไปรษณีย์ เมื่อผู้เข้าชำระเงินแล้ว เจ้าหน้าที่รับเงินที่เกี่ยวข้องจะรวบรวมต้นขั้วบิล (ส่วนเล็กทางซ้ายของใบแจ้งหนี้) และเอกสารการโอนเงินส่งกองรายได้ (รค.) จากนั้นกองรายได้จะรวมเอกสารการโอนเงินมอบให้กองคลัง (คค.) ส่วนต้นขั้วบิลจะรวมส่งให้กองเครื่องจักรกลการคำนวณ เพื่อดำเนินการปรับปรุงข้อมูลการชำระเงินของผู้เข้าในแฟ้มข้อมูลผู้เข้า สำหรับใช้ในการจัดทำใบแจ้งหนี้งวดต่อไป

รูปที่ 1 แผนผังจัดองค์กรของ ทศท. ที่เกี่ยวข้องกับระบบใบแจ้งหนี้และการบริหารลูกหนี้



รูปที่ 2 ความสัมพันธ์ของหน่วยงานหลักของระบบใบแจ้งหนี้และการบริหารลูกหนี้



ตัวอธิบายสั้น
ชน.1-4 - เขตโทรศัพท์นครหลวงที่ 1-4
พชน. - ทหารบกเขตนครหลวงที่ 1-4
ขล.1-8 - เขตโทรศัพท์ภูมิภาคที่ 1-8
พขล.1-8 - ทหารบกเขตภูมิภาค

การคัดกลุ่มประเภทรายได้

องค์การโทรศัพท์แห่งประเทศไทย เป็นรัฐวิสาหกิจที่ให้บริการด้านสาธารณูปโภค เกี่ยวกับการติดต่อสื่อสารแก่ประชาชน ดังนั้นลักษณะรายได้ส่วนใหญ่ขององค์การโทรศัพท์แห่งประเทศไทย จึงเป็นรายได้ที่เกิดจากการให้บริการโทรศัพท์แก่ประชาชน ซึ่งแบ่งออกได้เป็น 2 ประเภทดังนี้¹

- รายได้จากค่าบริการดำเนินงาน
- รายได้อื่น ๆ

1. รายได้จากค่าบริการดำเนินงาน หมายถึง รายได้ที่ได้รับจากการให้บริการโทรศัพท์ และที่เกี่ยวข้องกับกิจการและบริการโทรศัพท์โดยตรงทุกชนิด ประกอบด้วยรายุดังต่อไปนี้

1.1 ค่าใช้บริการโทรศัพท์ในท้องถิ่น แยกประเภทเป็นของเอกชนและราชการ ประกอบด้วยค่าบริการต่าง ๆ ดังนี้

1.1.1 ค่าใช้บริการโทรศัพท์อัตโนมัติในท้องถิ่นเป็นรายุดังกล่าวที่เกิดจากการพูดโทรศัพท์ภายในเขตโทรศัพท์เดียวกัน หรือภายในชุมสายโทรศัพท์เดียวกัน สำหรับเขตโทรศัพท์เดียวกันก็จะมีเฉพาะในเขตโทรศัพท์นครหลวง ซึ่งรวมกรุงเทพมหานคร นนทบุรี ปทุมธานี และสมุทรปราการ การพูดโทรศัพท์ติดต่อกันภายในเขตโทรศัพท์นี้ทั้งหมดถือว่าเป็นการพูดโทรศัพท์ท้องถิ่นภายในเขตโทรศัพท์นครหลวง แต่สำหรับในเขตโทรศัพท์ภูมิภาค จะถือว่าเป็นการพูดโทรศัพท์ท้องถิ่น ต่อเมื่อพูดระหว่างกันภายในชุมสายเดียวกัน เช่น การพูดโทรศัพท์ในชุมสายโทรศัพท์ขอนแก่นด้วยกัน แต่ถ้าได้มีการพูดโทรศัพท์ติดต่อกันจากชุมสายขอนแก่นไปยังอีกชุมสายหนึ่งที่อยู่นอกอำเภอ แต่อยู่ในจังหวัดเดียวกัน เช่น ชุมสายชุมแพ จะไม่ถือว่าเป็นการพูดโทรศัพท์ท้องถิ่น

1.1.2 ค่าเช่าเครื่องโทรศัพท์ เป็นรายุดังกล่าวที่เกิดจากอัตราค่าเช่าเครื่องโทรศัพท์จากผู้เช่าโทรศัพท์ประเภทธุรกิจ บ้านพัก และราชการ ส่วนประเภทสาธารณะและองค์การโทรศัพท์แห่งประเทศไทย ได้รับการยกเว้นไม่ต้องคิดค่าเช่า การที่องค์การโทรศัพท์แห่งประเทศไทย เรียกเก็บค่าเช่านอกเหนือจากค่าพูด เพราะองค์การโทรศัพท์แห่งประเทศไทย

¹ องค์การโทรศัพท์แห่งประเทศไทย, "การประมาณการรายได้" (กรุงเทพมหานคร : โรงพิมพ์องค์การโทรศัพท์แห่งประเทศไทย), หน้า 3 - 4

ต้องเสียค่าบำรุงรักษาเครื่องขุมล่าย ข่ายล่ายและเครื่องโทรศัพท์ ณ บ้านของผู้เช่าให้อยู่
ในสภาพที่ใช้การได้ แม้จะไม่ได้ต่อออกแต่ก็ให้พร้อมที่จะรับการติดต่อได้ตลอดเวลา การคิด
ค่าเช่านี้เป็นเรื่องปกติในการดำเนินการกิจการโทรศัพท์ ซึ่งถือปฏิบัติกันเป็นส่วนใหญ่ สำหรับ
อัตราค่าเช่าจะคิดตามแบบของเครื่องโทรศัพท์ดังนี้

1.1.2.1 ค่าเช่าเครื่องโทรศัพท์แบบธรรมดาอัตโนมัติ

คิดอัตราค่าเช่าเครื่องละ 50.- บาท ต่อเดือน เป็นเครื่องโทรศัพท์ที่มีช่องสำหรับใช้นิ้วมือ
ลัดและหมุนอยู่ 10 ช่อง คือ มีหมายเลขตั้งแต่ 0 - 9 การหมุนจะหมุนตามเข็มนาฬิกา เมื่อ
หมุนไปจนถึงที่กั้นแล้วครั้งต่อไปมือ หน้าปัทม์ที่หมุนก็จะหมุนกลับที่เดิม

1.1.2.2 ค่าเช่าเครื่องโทรศัพท์แบบกดปุ่มชนิดอัตโนมัติ คิด

ค่าเช่าสูงชันกว่าแบบธรรมดามาก คือ คิดค่าเช่าเดือนละ 100.- บาท ต่อหนึ่งเลขหมาย
เพราะโทรศัพท์แบบนี้ให้ความสะดวกติดต่อกันได้อย่างรวดเร็วมากกว่า ผิดพลาดได้น้อย เครื่อง
โทรศัพท์แบบนี้จะมีแป้นตัวเลขสำหรับให้กดแทนช่องสำหรับหมุน ลักษณะเป็นตัวเลขจะคล้ายตัว
เลขที่กดในเครื่องคำนวณไฟฟ้า หรือตัวเลขในพิมพ์ดีด สามารถใช้งานได้รวดเร็วกว่าแบบ
ธรรมดา เพราะไม่ต้องรอให้หน้าปัทม์หมุนกลับที่เดิม แบบนี้ก็จะจะมีแป้นตัวเลข 0 - 9 เช่นเดียวกัน

1.1.2.3 ค่าเช่าเครื่องโทรศัพท์แบบพนักงานต่อ โทรศัพท์แบบ

พนักงานต่อการทำงานของเครื่องจำเป็นต้องมีคนกลาง หรือพนักงานต่อ เป็นผู้ทำหน้าที่ต่อ
เลขหมายให้อีกทีหนึ่ง

1.1.2.4 ค่าเช่าเครื่องโทรศัพท์แบบพ่วงคู่ต่าง เลขหมาย

1.1.2.5 ค่าเช่าเครื่องพ่วงโทรศัพท์ (ต่างเจ้าของหรือต่าง เลขที่บ้าน)

1.1.2.6 ค่าเช่าเครื่องโทรศัพท์ชั่วคราว

อนึ่งรายได้ค่าเช่าเครื่องโทรศัพท์ตั้งแต่ข้อ 1.1.2.1-1.1.2.6 จะคิดค่าเช่าเครื่อง

โทรศัพท์ ตามประเภทของเครื่องโทรศัพท์

หมายเหตุ * ข่ายล่าย หมายถึง

1. คู่ล่ายซึ่งใช้เชื่อมวัจจรระหว่างขุมล่ายต่อขุมล่ายเพื่อใช้ในการติดต่อกัน
และกัน

2. คู่ล่ายซึ่งเชื่อมระหว่างขุมล่ายกับผู้เช่า

**

วัจจร หมายถึงการเชื่อมระหว่างจุด 2 จุด ให้สามารถส่งข่าวล่ายถึงกันได้

โดยผ่านวัจจรระบบโทรคมนาคม (โมโคร(วฟ)

1.1.3 ค่าใช้บริการโทรศัพท์สาธารณะ

1.2 ค่าใช้บริการโทรศัพท์ทางไกล แยกประเภทเป็นเอกชนและราชการ และมีดังต่อไปนี้

1.2.1 ทางไกลในประเทศ เป็นรายได้อัตโนมัติที่เกิดขึ้นจากการพูดโทรศัพท์ ระหว่างชุมสายในเขตนครหลวงไปยังชุมสายโทรศัพท์ในเขตภูมิภาค หรือจากชุมสายในเขตภูมิภาคไปยังชุมสายโทรศัพท์ในเขตนครหลวง หรือไปยังชุมสายในเขตภูมิภาคด้วยกัน

1.2.2 ทางไกลต่างประเทศ เป็นการพูดโทรศัพท์ไปยังประเทศใกล้เคียง เช่น ลาว และมาเลเซีย สิงคโปร์ ส่วนการพูดโทรศัพท์ทางไกลไปยังต่างประเทศ นอกเหนือจาก 3 ประเทศดังกล่าว เป็นเรื่องที่อยู่ภายใต้การดำเนินงานของการสื่อสารแห่งประเทศไทย

1.3 ค่าบริการโทรศัพท์อื่น (Other Service) แยกประเภทได้ดังต่อไปนี้

1.3.1 ค่าบำรุงรักษาตู้ลำยาโทรศัพท์* วิทยุโทรศัพท์** และอุปกรณ์อื่นที่***
เชื่อมกับระบบโทรศัพท์ มี

1.3.1.1 ตู้ลำยาแบบธรรมดา เป็นตู้ลำยาเปิดที่การโทรเข้า ออกต้องผ่านพนักงานต่อ

1.3.1.2 ตู้ลำยาแบบอัตโนมัติ เป็นตู้ลำยาชนิดที่การโทรเข้า ออกไม่ต้องผ่านพนักงานต่อ

1.3.1.3 เครื่องวิทยุโทรศัพท์

1.3.1.4 อุปกรณ์ที่ต่อเชื่อมกับระบบโทรศัพท์

หมายเหตุ * ตู้ลำยา หมายถึง ชุมสายธุรกิจขนาดย่อยที่ผู้เช่าขององค์การโทรศัพท์แห่งประเทศไทย ติดตั้งเพื่อใช้ภายในกิจการของผู้เช่าเอง และสามารถติดต่อภายนอก โดยมีการเชื่อมโยงกับชุมสายขององค์การโทรศัพท์แห่งประเทศไทย ด้วยการเช่า เลขหมายจำนวนหนึ่งที่พอเหมาะและใช้เลขหมายเดียวเป็นเลขหมายว่าง

** เครื่องวิทยุโทรศัพท์ หมายถึง วิทยุโทรศัพท์ที่ติดตั้งให้ผู้เช่ากรณีเช่าสายยังเข้าไม่ถึง

*** อุปกรณ์ที่ต่อเชื่อมกับระบบโทรศัพท์ หมายถึง อุปกรณ์ที่ต่อเชื่อมกับโทรศัพท์ โดยใช้ตู้ลำยาโทรศัพท์เป็นสื่อกลางในการส่งข้อมูล เช่น เครื่องส่งสัญญาณภาพระยะไกล เครื่องโทรศัพท์ที่เค้นต่อจากตู้ลำยา รวมถึงเครื่องโทรศัพท์แบบอื่นนอกเหนือจากโทรศัพท์แบบกดปุ่ม และแบบหมุน

ไม่เข้าเลขหมาย

1.3.2 ค่าเช่าตู้สายโทรศัพท์ภายในท้องถิ่น เป็นการเช่าเฉพาะตู้สาย

1.3.3 ค่าเช่าวงจร

1.3.3.1 วงจรโทรศัพท์ทางไกล

1.3.3.2 วงจรโทรเลข

1.3.3.3 วงจรวิทยุกระจายเสียง

1.3.3.4 วงจรช่องถ่ายเทโทรทัศน์

1.3.4 ค่าติดตั้ง ค่าย้าย ตู้สาขาโทรศัพท์

1.3.4.1 ค่าติดตั้งตู้สาขาแบบธรรมดา

1.3.4.2 ค่าติดตั้งตู้สาขาแบบอัตโนมัติ

1.3.4.3 ค่าติดตั้งอุปกรณ์อื่น ๆ ที่เกี่ยวเนื่องกับตู้สาขา

1.3.4.4 ค่าติดตั้ง เครื่องพี.เค.ซ์ ต่อจากตู้สาขา

1.3.4.5 ค่าย้ายตู้สาขาโทรศัพท์หรือโทรศัพท์ส่วนบุคคล

1.3.4.6 ค่าตรวจสอบคุณสมบัติของตู้สาขาโทรศัพท์

1.3.4.7 ค่าขยายขนาดตู้สาขาโทรศัพท์ หรือโทรศัพท์ส่วนบุคคล

1.3.5 ค่าติดตั้ง ค่าย้าย โทรศัพท์และอุปกรณ์โทรศัพท์ทุกชนิด

1.3.5.1 ค่าติดตั้งโทรศัพท์ทุกชนิด

- โทรศัพท์แบบพนักงานต่อ หรือแบบธรรมดาอัตโนมัติ

- โทรศัพท์แบบกดปุ่มอัตโนมัติ

1.3.5.2 ค่าย้ายโทรศัพท์ทุกชนิด

1.3.5.3 ค่าติดตั้งโทรศัพท์ชั่วคราวทุกชนิด

1.3.5.4 ค่าติดตั้งเครื่องพ่วงโทรศัพท์

1.3.5.5 ค่าติดตั้งเต้ารับ เต้าเสียบประจำเครื่องและเต้ารับ

พี.เค.ซ์

1.3.5.6 ค่าย้ายเต้ารับพี.เค.ซ์



1.3.6 ค่าโฆษณา รายได้ส่วนแบ่งค่าโฆษณาในสมุดรายชื่อผู้เช่า
โทรศัพท์ จากบริษัทเยเนรอล เทเลโฟน ไดรเรคเตอร์ จำกัด

1.3.7 ค่าธรรมเนียมต่าง ๆ

1.3.7.1 ค่าธรรมเนียมการโอนสิทธิการเช่าเครื่องโทรศัพท์

1.3.7.2 ค่าธรรมเนียมการโอนสิทธิการเช่าอุปกรณ์ที่เกี่ยวข้อง
เนื่องกับวิทยุโทรศัพท์ โทรพิมพ์ ตู้ลำชา ตู้สายและ
วงจรอื่น ๆ

1.3.7.3 ค่าธรรมเนียมการขอเปลี่ยนเครื่องโทรศัพท์

- เป็นสัมมาตราชาน
- แบบธรรมดาเป็นแบบกดปุ่ม
- แบบกดปุ่มเป็นแบบธรรมดา

1.3.7.4 ค่าธรรมเนียมการขอเปลี่ยนเลขหมายโทรศัพท์

1.3.7.5 ค่าธรรมเนียมใบอนุญาตโทรศัพท์ส่วนบุคคล

1.3.7.6 ค่าธรรมเนียมการขอเพิ่มชื่อ

1.3.7.7 ค่าธรรมเนียมการต่อพิวส์

1.3.8 ค่าบริการพิเศษ เป็นรายได้จากการบริการอื่นที่ได้มีการกำหนด
อัตราค่าบริการไว้ในข้อบังคับ เช่น

1.3.8.1 ค่าซ่อมย้ายสาย

1.3.8.2 ค่าสร้างย้ายสาย

1.3.8.3 ค่าเช่าเครื่องวิทยุโทรศัพท์

1.3.8.4 ชื่อเพื่อขาย (เฉพาะสิ่งที่เกี่ยวข้องกับกิจการโทรศัพท์)

1.3.8.5 รายได้จากการขายสมุดรายชื่อผู้เช่าโทรศัพท์

2. รายได้นอกเหนือจากการให้บริการ หมายถึง รายได้ที่ไม่ได้เกิดขึ้นจากการ
บริการโทรศัพท์โดยตรง ประกอบด้วย

2.1 รายได้เบ็ดเตล็ด ประกอบด้วย

ก. ค่าขายแบบประกวดราคา

ข. ค่าปรับ

ค. อื่น ๆ เช่น ค่าทดสอบ อุปกรณ์ไฟฟ้า ฯลฯ

2.2 รายได้พิเศษ ประกอบด้วย

- ก. ค่าดอกเบี้ยเงินฝากธนาคาร
- ข. กำไรจากงานพิเศษ
- ค. กำไรจากการปริวรรตเงินตราต่างประเทศ
- ง. กำไรจากการจำหน่ายทรัพย์สินที่เลิกใช้งาน

อัตราค่าบริการโทรศัพท์

นับตั้งแต่ได้จัดตั้งเป็นองค์การโทรศัพท์แห่งประเทศไทย มาจนถึงปัจจุบันนี้อาจกล่าวได้ว่า อัตราค่าบริการโทรศัพท์เปลี่ยนแปลงไปในส่วนที่น้อยมาก เพราะองค์การโทรศัพท์แห่งประเทศไทย เป็นรัฐวิสาหกิจประเภทสาธารณูปโภค ที่จะต้องมุ่งถึงประโยชน์ของประชาชน ผู้ใช้โทรศัพท์เป็นหลักสำคัญ การดำเนินงานไม่ใช่มุ่งหวังที่จะต้องให้ได้กำไรมาก แต่มุ่งเพียงพอ盈亏บ้าง เพื่อจะได้มีทุนไว้สำหรับขยายงานต่อไป สำหรับอัตราค่าบริการโทรศัพท์ จะแบ่งออกตามประเภทการให้บริการดังนี้¹

- ค่าบริการโทรศัพท์
- บริการให้เข้าสู่ข่ายโทรศัพท์ภายในท้องถิ่น
- บริการให้เข้าวงจรโทรศัพท์ทางไกล
- บริการวิทยุโทรศัพท์ และวิทยุโทรศัพท์ระบบ Multic Access Radio
- ค่าบริการโทรศัพท์ทางไกลต่างประเทศ
- ค่าบริการและค่าธรรมเนียมอื่น ๆ

1. ค่าบริการโทรศัพท์

โทรศัพท์เป็นกิจการสาธารณูปโภค ที่มีลักษณะสำคัญต่างกับบริการสาธารณูปโภคอื่น ๆ นับตั้งแต่อุปกรณ์ที่เกี่ยวข้องการติดตั้ง และลักษณะการให้บริการ การลงทุนสำหรับการให้บริการโทรศัพท์นั้น องค์การโทรศัพท์ฯ จะต้องลงทุนสร้างข่ายข่ายในท้องถิ่น ชุมข่ายโทรศัพท์ท้องถิ่น ข่ายข่ายผ่านข่ายข่ายโทรศัพท์ทางไกล ข่ายโทรศัพท์ทางไกล พร้อมด้วยสถานีทวนสัญญาณ

¹ องค์การโทรศัพท์แห่งประเทศไทย, "การกำหนดอัตราค่าเช่าและค่าใช้จ่ายบริการโทรศัพท์," (กรุงเทพมหานคร; โรงพิมพ์องค์การโทรศัพท์แห่งประเทศไทย, 2528), หน้า

ซึ่งในระยะที่ผ่านมาองค์การโทรศัพท์ฯ ต้องใช้เงินลงทุนเฉลี่ยประมาณ 35,000 บาทต่อเลขหมาย องค์การโทรศัพท์ฯ ได้กำหนดอัตราค่าบริการไว้ดังนี้¹

- ค่าติดตั้งโทรศัพท์
- ค่าเช่าเลขหมายโทรศัพท์
- ค่าพูดโทรศัพท์ท้องถิ่น
- ค่าพูดโทรศัพท์ทางไกล

1.1 ค่าติดตั้งโทรศัพท์

เลขหมายละ 5,000.- บาท ซึ่งเป็นค่าใช้จ่ายสำหรับสายครอพวยร์*

ซึ่งต่อเชื่อมจากตู้ฟักปลายทางไกลสถานที่ของผู้เช่าถึงอาคารของผู้เช่า ค่าสายภายในอาคาร ค่าเครื่องโทรศัพท์ และค่าแรงงานในการติดตั้งโดยเฉลี่ย ซึ่งผู้เช่าจะต้องจ่ายครั้งเดียวเมื่อกำหนดติดตั้ง

1.2 ค่าเช่าเลขหมายโทรศัพท์

โดยที่โทรศัพท์ทุกเลขหมายจะต้องมีคู่สายของตัวเองโดยเฉพาะ ตั้งแต่ตัวชุมสายถึงตู้ฟักปลายทาง คู่สายนั้นไม่สามารถใช้ร่วมกันได้ องค์การโทรศัพท์ฯ จึงคิดเป็นค่าเช่าสำหรับข้ายสายส่วนนั้น รวมทั้งค่าดูแลรักษาสายโทรศัพท์ ตั้งแต่ชุมสายโทรศัพท์ถึงตัวเครื่องโทรศัพท์ของผู้เช่า และค่าบำรุงรักษาเครื่องโทรศัพท์ที่ผู้เช่าใช้อ้อยู่เป็นประจำ และองค์การโทรศัพท์ฯ คิดค่าเช่าตามลักษณะของเครื่องดังนี้

ศูนย์วิทยทรัพยากร
จุฬาลงกรณ์มหาวิทยาลัย

หมายเหตุ * สายครอพวยร์ หมายถึง สายโทรศัพท์ที่ต่อจากตู้ฟักปลายทางจนถึงกินไฟก่อนเข้าบ้านผู้เช่า

¹ องค์การโทรศัพท์แห่งประเทศไทย, "การกำหนดอัตราค่าเช่าและค่าใช้จ่ายบริการโทรศัพท์"

อัตราค่าเช่าเลขหมายโทรศัพท์

ลำดับ	รายการ	อัตราค่าเช่า (บาท/เดือน)
1	ค่าเช่า เลขหมายโทรศัพท์แบบธรรมดาชนิดอัตโนมัติ เลขหมายละ	50.00
2	ค่าเช่า เลขหมายโทรศัพท์แบบกดปุ่มชนิดอัตโนมัติ เลขหมายละ	100.00
3	ค่าเช่า เลขหมายโทรศัพท์แบบพ่วง (ต่างเจ้าของหรือต่าง เลขที่บ้าน)	
3.1	แบบธรรมดาชนิดอัตโนมัติ เลขหมายละ	50.00
3.2	แบบกดปุ่มชนิดอัตโนมัติ เลขหมายละ	100.00
4	ค่าเช่า เลขหมายโทรศัพท์ชั่วคราว	
4.1	แบบธรรมดาชนิดอัตโนมัติ เลขหมายละ	50.00
4.2	แบบกดปุ่มชนิดอัตโนมัติ เลขหมายละ	100.00
หมายเหตุ - ค่าเช่าเลขหมายโทรศัพท์ ไม่รวมค่าใช้จ่ายบริการอื่น ๆ - ค่าเช่าของเดือนคิดเป็น 1 เดือน		

1.3 ค่าพูดโทรศัพท์ท้องถิ่น

องค์การโทรศัพท์ฯ คิดจากผู้เข้าครั้งละ 3 บาท เนื่องจากการที่จะใช้โทรศัพท์ติดต่อกันได้นั้น จะต้องมีการเชื่อมต่อ เช่น อุปกรณ์เครื่องชุมสายผ่าน เพื่อต่อเชื่อมให้โทรศัพท์ 2 เครื่องพูดติดต่อกันได้ และโดยที่อุปกรณ์ในส่วนนี้ผู้เข้าสามารถใช้จ่ายประโยชน์ร่วมกันได้ องค์การโทรศัพท์ฯ จึงคิดเป็นค่าใช้จ่ายบริการแต่ละครั้งตามปริมาณการใช้สำหรับโทรศัพท์สาธารณะคิดค่าบริการครั้งละ 1 บาทต่อ 3 นาที

1.4 ค่าพูดโทรศัพท์ทางไกล

ค่าพูดโทรศัพท์ทางไกล องค์การโทรศัพท์ฯ คิดตามระยะทางและระยะเวลาของการเรียก เนื่องจากองค์การโทรศัพท์ฯ จะต้องลงทุนด้านอุปกรณ์ทางไกล เพื่อให้

ผู้เช่าสามารถพูดติดต่อกันได้ ซึ่งการลงทุนสร้างระบบโทรศัพท์ทางไกล จำนวนเงินลงทุน จะมากหรือน้อยขึ้นอยู่กับระยะทางของข่ายสายทางไกล ประกอบกับองค์การโทรศัพท์ฯ ได้นำเอาโทรศัพท์ทางไกลระบบอัตโนมัติโดยผู้เช่าลงทุนเอง เข้ามาให้บริการแก่ผู้เช่า พร้อมทั้งปรับปรุงโครงสร้างอัตราค่าบริการใหม่ ที่จะเป็ผลทำให้เกิดความสะดวก และเกิดผลดีแก่ผู้เช่ามากขึ้น อัตราค่าเช่าบริการการพูดโทรศัพท์ทางไกลคิดตามระยะทางดังนี้

1.4.1 ค่าใช้โทรศัพท์ทางไกลระหว่างเขตจังหวัด ซึ่งมีเขตแดนติดต่อกันและอยู่ในเขตโทรศัพท์ทางไกลเดียวกัน คิดตามระยะเวลาคิดระยะทาง ในอัตราเวลากลางวัน 6.00 บาท ต่อนาที เวลากลางคืน 3.00 บาท ต่อนาที (เศษของนาทีคิดเป็น 1 นาที) ในกรณีใช้โทรศัพท์ทางไกลอัตโนมัติ ให้คิดอัตราเวลากลางวัน 30 วินาที ต่อ 3.00 บาท เวลากลางคืน 60 วินาที ต่อ 3.00 บาท

1.4.2 ค่าใช้โทรศัพท์ทางไกลระหว่างเขตจังหวัด ซึ่งมีเขตแดนไม่ติดต่อกันแต่อยู่ในเขตรหัสโทรศัพท์ทางไกลเดียวกัน คิดตามระยะเวลาคิดระยะทาง ในอัตราเวลากลางวัน 9.00 บาท ต่อนาที เวลากลางคืน 4.50 บาท ต่อนาที (เศษของนาทีคิดเป็น 1 นาที) ในกรณีที่ใช้โทรศัพท์ทางไกลอัตโนมัติคิดอัตราเวลากลางวัน 20 วินาที ต่อ 3.00 บาท เวลากลางคืน 40 วินาที ต่อ 3.00 บาท

1.4.3 ค่าใช้โทรศัพท์ทางไกลระหว่างเขตจังหวัด ซึ่งมีเขตแดนติดต่อกันแต่อยู่ต่างเขตรหัสโทรศัพท์ทางไกล คิดตามระยะเวลาคิดระยะทาง ในอัตราเวลากลางวัน 6.00 บาท ต่อนาที เวลากลางคืน 3.00 บาท ต่อนาที (เศษของนาทีคิดเป็น 1 นาที)

1.4.4 ค่าใช้โทรศัพท์ทางไกลระหว่างเขตจังหวัด ซึ่งมีเขตแดนไม่ติดต่อกันและอยู่ต่างเขตรหัสโทรศัพท์ทางไกล คิดตามระยะเวลาและระยะทางระหว่างศูนย์กลางของจังหวัดในอัตราตามตารางดังนี้

จุฬาลงกรณ์มหาวิทยาลัย

อัตราค่าใช้โทรศัพท์ทางไกล

ลำดับที่	ระยะทาง (กม.)	อัตราค่าใช้ เวลากลางวัน (บาท/นาที)	อัตราค่าใช้ เวลากลางคืน (บาท/นาที)
1	ตั้งแต่ 0 - 100	6.00	3.00
2	ตั้งแต่ 101 - 200	9.00	4.50
3	ตั้งแต่ 201 - 350	12.00	6.00
4	ตั้งแต่ 351 - 500	15.00	7.50
5	ตั้งแต่ 501 - 800	18.00	9.00
6	ตั้งแต่ 801 ขึ้นไป	18.00	9.00
หมายเหตุ เกษของนาทีให้คิดเป็น 1 นาที			

1.4.5 ค่าใช้โทรศัพท์ทางไกลโดยพนักงานต่อ คิดค่าบริการตามประเภท
ส่งต่อไปนี้

1.4.5.1 ประเภทธรรมดา หมายถึง การให้บริการต่อโทรศัพท์
ทางไกล ซึ่งผู้เรียกต้นทางสามารถเจาะจงตัวผู้รับปลายทางได้ คิดค่าบริการในอัตราค่าใช้
โทรศัพท์ทางไกล ตามข้อ 1.4.1 หรือ 1.4.2, 1.4.3 และ 1.4.4 บวกด้วยค่าพนักงานต่อดังนี้

1.4.5.1.1 เวลากลางวัน ครั้งละ 20.00 บาท

1.4.5.1.2 เวลากลางคืน ครั้งละ 30.00 บาท

ค่าบริการตามข้อ 1.4.5.1.1 และ 1.4.5.1.2 จะไม่คิดเฉพาะกรณีดังต่อไปนี้

- ในกรณีที่ผู้เรียกต้นทางไม่ล้ามาารหยุดกับ

ผู้รับปลายทางได้

- ในกรณีผู้ม่ายโทรศัพท์ที่ไม่มีบริการโทรศัพท์ทางไกลอัตโนมัติ และเป็นการต่อชนิดเลขหมายต่อเลขหมาย
- ในกรณีที่มีเหตุขัดข้องอันเนื่องมาจากอุปกรณ์ทางเทคนิคขององค์การโทรศัพท์ ทำให้ผู้ใช้ไม่สามารถใช้บริการโทรศัพท์ทางไกลอัตโนมัติและเป็นการต่อชนิดเลขหมายต่อเลขหมาย
- ในกรณีที่ผู้ใช้โทรศัพท์ทางไกลสาธารณะแบบมีผู้ดูแล และเป็นการต่อชนิดเลขหมายต่อเลขหมาย

1.4.5.2 ประเภทด่วน หมายถึง การให้บริการต่อโทรศัพท์ทางไกลทันที ไม่ว่าจะมิใช่รอกคอยตามข้อ 1.4.5.1 อยู่หรือไม่ หรือในกรณีที่เลขหมายปลายทางไม่ว่าง เว้นแต่การต่อโทรศัพท์ทางไกลตามข้อ 1.4.5.3 และข้อ 1.4.5.4 คิดค่าบริการเป็น 2 เท่า ของค่าบริการตามข้อ 1.4.5.1

1.4.5.3 ประเภทกำหนดเวลา หมายถึง การให้บริการต่อโทรศัพท์ทางไกลที่กำหนดเวลาพูดโทรศัพท์ทางไกลล่วงหน้าเป็นประจำตามที่ยุ่เข้าต้องการ และได้ตกลงไว้เป็นลายลักษณ์อักษร คิดค่าบริการเป็น 3 เท่าของค่าบริการตามข้อ 1.4.5.1

1.4.5.4 ประเภทจองเวลา หมายถึง การให้บริการต่อโทรศัพท์ทางไกลที่จองเวลาไว้ล่วงหน้าตามที่ยุ่เข้าต้องการ คิดค่าบริการเป็น 4 เท่า ของค่าบริการตามข้อ 1.4.5.1

1.4.6 ค่าใช้โทรศัพท์ทางไกลโดยพนักงานต่อและเก็บเงินปลายทาง คิดค่าบริการเพิ่มขึ้นจากอัตราตามข้อ 1.4.5 อีกครั้งละ 20.00 บาท

1.4.7 ค่าใช้โทรศัพท์ทางไกลสาธารณะ (ชนิดหยอดเหรียญหรือบัตรโทรศัพท์) คิดอัตราดังต่อไปนี้

1.4.7.1 ค่าใช้โทรศัพท์ทางไกลสาธารณะระหว่างเขตจังหวัด ซึ่งมีเขตแดนติดต่อกันและอยู่ในเขตรหัสโทรศัพท์ทางไกลเดียวกัน คิดตามระยะเวลาไม่คิดระยะทางในอัตราเวลากลางวัน 1.00 บาท ต่อ 10 วินาที เวลากลางคืน 1.00 บาท ต่อ 20 วินาที

1.4.7.2 ค่าใช้โทรศัพท์ทางไกลสาธารณะระหว่างเขตจังหวัด ซึ่งมีเขตแดนไม่ติดต่อกัน แต่อยู่ในเขตรหัสโทรศัพท์ทางไกลเดียวกัน คิดตามระยะเวลาไม่คิดระยะทางในอัตราเวลากลางวัน 1.00 บาท ต่อ 7.5 วินาที

1.4.7.3 ค่าใช้โทรศัพท์ทางไกลลํารณะระหว่างเขต
จังหวัด ซึ่งมีเขตแดนติดต่อกันแต่อยู่ต่างเขตรหัสโทรศัพท์ทางไกล คิดตามระยะเวลาไม่คิด
ระยะทางในอัตราเวลากลางวัน 1.00 บาท ต่อ 10 วินาที เวลากลางคืน 1.00 บาท
ต่อ 20 วินาที

1.4.7.4 ค่าใช้โทรศัพท์ทางไกลลํารณะระหว่างเขต
จังหวัด ซึ่งมีเขตแดนไม่ติดต่อกัน และอยู่ต่างเขตรหัสโทรศัพท์ทางไกล คิดตามระยะเวลา
และระยะทางระหว่างศูนย์กลางของจังหวัดในอัตราตามตารางดังนี้

อัตราค่าใช้โทรศัพท์ทางไกลลํารณะ

ช่วงที่	ระยะทาง (กม.)	อัตราค่าใช้ เวลากลางวัน (วินาที/1 บาท)	อัตราค่าใช้ เวลากลางคืน (วินาที/1 บาท)
1	ตั้งแต่ 0 - 100	10	20
2	ตั้งแต่ 101 - 200	7.5	15
3	ตั้งแต่ 201 - 350	5	10
4	ตั้งแต่ 351 - 500	4	8
5	ตั้งแต่ 501 - 800	3	6
6	ตั้งแต่ 801 ขึ้นไป	3	6

2. บริการให้เช่าคู่สายโทรศัพท์ภายในท้องถิ่น

เพื่อใช้สำหรับบริการโทรภาพ โทรลําร และข้อมูล องค์การโทรศัพท์คิดค่าเช่า
ตามอัตราดังต่อไปนี้

2.1 ค่าเช่าคู่สายที่ต้นทางและปลายทางอยู่ในชุมลํารเดียวกัน ให้คิดค่าเช่า
คู่ลํารละ 1,000.- บาท ต่อเดือน (รวมต้นทาง - ปลายทาง) โดยไม่คิดระยะทาง

2.2 ค่าเช่าตู้สลายที่ต้นทางและปลายทางอยู่ต่างกลุ่มสลายกัน และไม่เกิน 2 กลุ่มสลาย ให้คิดค่าเช่าตู้สลายละ 2,000.- บาท ต่อเดือน (รวมต้นทาง - ปลายทาง) โดยไม่คิดระยะทาง

2.3 ค่าเช่าตู้สลายที่ต้นทางและปลายทางอยู่ต่างกลุ่มสลายกัน และเกิน 2 กลุ่มสลาย ให้คิดค่าเช่าตู้สลายละ 3,000.- บาท ต่อเดือน (รวมต้นทาง - ปลายทาง) โดยไม่คิดระยะทาง

2.4 ค่าเช่าตู้สลายชั่วคราว ถ้าเช่าเกิน 15 วัน แต่ไม่เกิน 1 เดือน ให้คิดค่าเช่าเต็มเดือนตามอัตราในข้อ 2.1 หรือ 2.2 หรือ 2.3 แล้วแต่กรณี ถ้าเช่าเป็นวันแต่ต้องไม่เกิน 15 วัน ให้คิดค่าเช่าวันละ $1/25$ ของค่าเช่าต่อเดือน

3. บริการให้เช่าวงจรโทรศัพท์ทางไกล

บริการให้เช่าวงจรโทรเลข วงจรวิทยุกระจายเสียง ช่องถ่ายทอดโทรศัพท์ต้น โดยองค์การโทรศัพท์กำหนดอัตราค่าเช่าเป็น 3 อัตราดังนี้

3.1 อัตราค่าเช่าสำหรับผู้ทำสัญญาเช่าระยะไม่เกิน 1 ปี

3.2 อัตราค่าเช่าสำหรับผู้ทำสัญญาเช่าระยะตั้งแต่ 1 ปี แต่ไม่ถึง 5 ปี

3.3 อัตราค่าเช่าสำหรับผู้ทำสัญญาเช่าระยะตั้งแต่ 5 ปีขึ้นไป

สำหรับอัตราค่าเช่าในแต่ละประเภทกำหนดไว้ดังนี้

ศูนย์วิทยุโทรพยากรณ์
จุฬาลงกรณ์มหาวิทยาลัย



อัตราค่าเช่าวงจรถอรัศมีทางไกล วงจรถอรัศมี หรือวงจรถอรัศมีกระจายเสียง

กรณีเช่าทำสัญญาเช่า ตั้งแต่ 5 ปีขึ้นไป

	อัตราค่าเช่า ต่อปี (บาท)	ส่วนลดสำหรับ เหตุขัดข้องต่อวัน (บาท)
1 อัตราค่าเช่าวงจรถอรัศมีทางไกลต่อ กม.	170	0.50
2 อัตราค่าเช่าวงจรถอรัศมีต่อวงจรถอรัศมีต่อ กม.	18	0.05
3 อัตราค่าเช่าวงจรถอรัศมีกระจายเสียงต่อวงจรถอรัศมี - ล่องทาง	550	1.50
4 อัตราค่าเช่าวงจรถอรัศมีกระจายเสียงต่อวงจรถอรัศมี - ทางเดียว	305	0.85

หมายเหตุ - ในกรณีที่เลิกเช่าก่อนครบ 5 ปี ให้เรียกเก็บค่าเช่าเพิ่มส่วนที่ขาดตามอัตราที่กำหนดไว้กรณีเช่าสัญญาเช่า ตั้งแต่ 1 ปี แต่ไม่ถึง 5 ปี และต้องไม่เกินค่าเช่าสำหรับ 5 ปี

- ส่วนลดสำหรับเหตุขัดข้อง เป็นระยะเวลาานต่อเนื่องกันเกิน 6 ชั่วโมงในแต่ละวันลดค่าเช่าได้ 1 วัน
- ค่าเช่าของปีในกรณีที่เช่าเกิน 5 ปีให้คิดค่าเช่าร้อยละ 50 ของอัตรารายวัน แต่ไม่เกินอัตราค่าเช่าต่อปี
- ค่าเช่าวงจรถอรัศมี ไม่รวมค่าเช่าคู่สายโทรศัพท์ภายในท้องถิ่น

อัตราค่าเช่าช่องถ่ายทอดโทรทัศน์ กรณีผู้เช่าทำสัญญาเช่าไม่ถึง 1 ปี

ค่าเช่าช่องถ่ายทอดโทรทัศน์ ให้คิดค่าเช่าในอัตราค่าเช่าสถานี (Terminal) ละ 4,000.- บาท ต่อเดือน (หรือ 2,000.- บาท ต่อวันต่อสถานี) บวกอัตราค่าเช่าตามระยะทางอีก 4 บาทต่อ 100 กิโลเมตร ต่อนาที เคเบิลของ 100 กิโลเมตรให้คิดเป็น 100 กิโลเมตร ถ้ามีแยกลงสถานีระหว่างทางในเส้นทางเดียวกัน ให้คิดเฉพาะค่าเช่าสถานีเท่านั้น ส่วนระยะทางนั้นให้คิดทางไกลที่สุด

เมื่อมีเหตุขัดข้อง อันเนื่องมาจากอุปกรณ์ทางเทคนิคของผู้ให้เช่า ทำให้ผู้เช่าไม่สามารถใช้งานได้ ให้คิดส่วนลดตามระยะทางในเวลาที่ถ่ายทอดไม่ได้ส่วนค่าเช่าสถานี ให้คิดส่วนลดนาทีละ 10 บาทต่อสถานี แต่ต้องไม่เกิน 200 นาทีต่อวัน

ศูนย์วิทยุกระจายเสียง
จุฬาลงกรณ์มหาวิทยาลัย

อัตราค่าเช่าวงจรโทรศัพท์ทางไกล กรณีผู้เช่าทำสัญญาเช่าไม่ถึง 1 ปี

ค่าเช่าวงจรโทรศัพท์ทางไกล ให้คิดค่าเช่ารวมค่าเช่าคู่สายโทรศัพท์ภายในท้องถิ่น ตามอัตราค่าเช่าวงจรละ ดังต่อไปนี้

ระยะทาง (กม.)	ถ้าเช่าไม่ถึงเดือนวันละ (บาท)	ถ้าเช่าเป็นเดือน ๆ ละ (บาท)
0 - 125	960	24,000.-
เกิน 125 - 200	1,200	30,000.-
เกิน 200 - 350	1,440	36,000.-
เกิน 350 - 600	1,920	48,000.-
เกิน 600 - 900	2,400	60,000.-
เกิน 900	2,880	72,000.-

หมายเหตุ - สำหรับผู้เช่าที่ส่งสัญญาณ ซึ่งมีอัตราเร็วเกิน 1200 Bauds ให้ตกลงกับองค์การโทรศัพท์ เป็นราย ๆ ไป

- ค่าเช่าของเดือน คิดวันละ 1/25 ของค่าเช่าต่อเดือน

อัตราค่าเช่าวงจรโทรเลข กรณีผู้เช่าทำสัญญาเช่าไม่ถึง 1 ปี

ค่าเช่าวงจรโทรเลข ให้คิดค่าเช่ารวมค่าเช่าต่อสายโทรศัพท์ ภายในท้องถิ่นตาม
อัตราค่าเช่าวงจรละ ดังต่อไปนี้

ระยะทาง (กม.)	ประเภทผู้ใช้รายเดียว		ประเภทผู้ใช้หลายราย	
	ค่าเช่าต่อวัน (บาท)	ค่าเช่าต่อเดือน (บาท)	ค่าเช่าต่อวัน (บาท)	ค่าเช่าต่อเดือน (บาท)
0 - 125	320	8,000.-	480	12,000.-
เกิน 125 - 200	400	10,000.-	600	15,000.-
เกิน 200 - 350	480	12,000.-	720	18,000.-
เกิน 350 - 600	640	16,000.-	960	24,000.-
เกิน 600 - 900	800	20,000.-	1200	30,000.-
เกิน 900	960	24,000.-	1440	36,000.-

- หมายเหตุ
- กรณีที่มีผู้เช่าร่วมกันหลายราย ผู้เช่าแต่ละรายจะต้องรับผิดชอบในการจ่ายค่าเช่าร่วมกัน
 - สำหรับผู้เช่าที่ส่งสัญญาณ ซึ่งมีอัตราเร็วเกิน 50 Bauds ให้ตกลงกับองค์การโทรศัพท์ เป็นราย ๆ ไป
 - ค่าของเดือน คิดวันละ 1/25 ของค่าเช่าต่อเดือน

อัตราค่าเช่าวงจรวินัยกระจายเสียง กรณีผู้เช่าทำสัญญาเช่าไม่ถึง 1 ปี

ค่าเช่าวงจรวินัยกระจายเสียง ให้คิดค่าเช่ารวมค่าเช่าคู่สายโทรศัพท์ภายในท้องถิ่น
ตามอัตราค่าเช่าวงจรวินัย ดังต่อไปนี้

ระยะทาง (กม.)	เช่าทางเดียว		ค่าเช่าสองทาง	
	ค่าเช่าต่อวัน (บาท)	ค่าเช่าต่อเดือน (บาท)	ค่าเช่าต่อวัน (บาท)	ค่าเช่าต่อเดือน (บาท)
0 - 125	1,920	48,000.-	2,880	72,000.-
เกิน 125 - 200	2,400	60,000.-	3,600	90,000.-
เกิน 200 - 350	2,880	72,000.-	4,320	108,000.-
เกิน 350 - 600	3,840	96,000.-	5,760	144,000.-
เกิน 600 - 900	4,800	120,000.-	7,200	180,000.-
เกิน 900	5,760	144,000.-	8,640	216,000.-
หมายเหตุ - ค่าเช่าของเดือน คิดวันละ 1/25 ของค่าเช่าต่อเดือน				

ศูนย์วิทยุโทรคมนาคม
จุฬาลงกรณ์มหาวิทยาลัย

1681471X

อัตราค่าเช่าช่องถ่ายทอดโทรทัศน์

กรณีผู้เช่าเป็นผู้ลงทุนและผู้เช่าทำสัญญาเช่า ตั้งแต่ 1 ปี แต่ไม่ถึง 5 ปี

	อัตราค่าเช่า ต่อปี (บาท)	ส่วนลดสำหรับเหตุ ขัดข้องต่อวัน (บาท)
1 อัตราค่าเช่าช่องถ่ายทอดโทรทัศน์ต่อ กม.-ล่องทาง	16,000	44.00
2 อัตราค่าเช่าช่องถ่ายทอดโทรทัศน์ต่อ กม.-ทางเดียว	10,000	27.50

- หมายเหตุ - ค่าเช่าของปีให้คิดตามอัตรารายวัน รายเดือน ตามอัตราที่กำหนดไว้ แต่ไม่เกินค่าเช่าต่อปี
- ส่วนลดสำหรับเหตุขัดข้อง เป็นระยะเวลาต่อเนื่องกันเกิน 6 ชั่วโมง ในแต่ละวัน ลดค่าเช่าให้ 1 วัน
- อัตราค่าเช่าช่องถ่ายทอดโทรทัศน์ เป็นอัตราค่าถ่ายทอดสัญญาณภาพ และเสียงของรายการเท่านั้น

ศูนย์วิทยุทรัพยากร
จุฬาลงกรณ์มหาวิทยาลัย

อัตราค่าเช่าช่องถ่ายทอดโทรทัศน์

กรณีผู้เช่าเป็นผู้ลงทุนและผู้เช่าทำสัญญาเช่า ตั้งแต่ 5 ปีขึ้นไป

	อัตราค่าเช่า ต่อปี (บาท)	ส่วนลดสำหรับเหตุ ขัดข้องต่อวัน (บาท)
1 อัตราค่าเช่าช่องถ่ายทอดโทรทัศน์ ต่อ กม.-สองทาง	11,500	31.50
2 อัตราค่าเช่าช่องถ่ายทอดโทรทัศน์ ต่อ กม. - ทางเดียว	7,000	19.00
<p>หมายเหตุ - ในกรณีที่เลิกเช่าก่อนครบกำหนด 5 ปี ให้เรียกเก็บค่าเช่าเพิ่ม ส่วนที่ขาด ตามอัตราที่กำหนดไว้กรณีทำสัญญาเช่า ตั้งแต่ 1 ปี แต่ไม่ถึง 5 ปี และต้องไม่เกินค่าเช่าสำหรับ 5 ปี</p> <p>- ส่วนลดสำหรับเหตุขัดข้อง เป็นระยะเวลาต่อเนื่องกันเกิน 6 ชั่วโมงในแต่ละวัน ลดค่าเช่าให้ 1 วัน</p> <p>- ค่าของปีในกรณีที่เช่าเกิน 5 ปี ให้คิดค่าเช่าร้อยละ 50 ของ อัตรารายวัน รายเดือน ตามอัตราที่กำหนดไว้ แต่ต้องไม่เกิน อัตราค่าเช่าต่อปี</p> <p>- อัตราค่าเช่าช่องถ่ายทอดโทรทัศน์ เป็นอัตราค่าถ่ายทอดสัญญาณภาพ และเสียงของรายการเท่านั้น</p>		

อัตราค่าเช่าช่องถ่ายทอดโทรทัศน์

กรณีองค์การโทรศัพท์ฯ เป็นผู้ลงทุนและผู้เช่าทำสัญญาเช่า ตั้งแต่ 1 ปีขึ้นไป

	อัตราค่าเช่า ต่อปี (บาท)	ส่วนลดสำหรับเหตุ ขัดข้องต่อวัน (บาท)
1 อัตราค่าเช่าช่องถ่ายทอดโทรทัศน์ต่อ กม. - สองทาง	23,000	63.00
2 อัตราค่าเช่าช่องถ่ายทอดโทรทัศน์ต่อ กม. - ทางเดียว	14,000	38.40

- หมายเหตุ
- ค่าเช่าของปีให้คิดค่าเช่าตามอัตรารายวัน รายเดือน ตามอัตราที่กำหนดไว้ แต่ไม่เกินค่าเช่าต่อปี
 - ส่วนลดสำหรับเหตุขัดข้อง เป็นระยะเวลาตามต่อเนื่องกันเกิน 6 ชั่วโมง ในแต่ละวันลดค่าเช่าให้ 1 วัน
 - อัตราค่าเช่าช่องถ่ายทอดโทรทัศน์ เป็นอัตราค่าถ่ายทอดสัญญาณภาพ และเสียงของรายการเท่านั้น

4. บริการวิทยุโทรศัพท์ และวิทยุโทรศัพท์ระบบ Multe Access Radio
เพื่อใช้สำหรับให้บริการผู้ขอ ที่อยู่บริเวณชานเมืองนอกข่ายข่ายของโทรศัพท์ฯ

อัตราค่าเช่าวิทยุโทรทัศน์

ผู้อำนวยการองค์การโทรทัศน์ฯ จะทำความตกลงกับผู้เช่าเป็นราย ๆ ไปตามชนิดและขนาดของเครื่องที่จะให้เช่า

อัตราค่าธรรมเนียมต่าง ๆ

ลำดับ	รายการ	อัตรา	หมายเหตุ
1	ค่าธรรมเนียมการโอนสิทธิการเช่าเครื่องโทรทัศน์		การโอนสิทธิการเช่าเครื่องโทรทัศน์
	ก. ประเภทประชาชน		(ก) หนี้สินผู้รับโอนต้องชำระก่อน
	1. โอนจากผู้อื่น	1,000 บาท	(ยกเว้นประเภทราชการ องค์การของรัฐบาล)
	2. โอนให้แก่บุคคลในครอบครัว	100 บาท	(ข) ผู้รับโอนต้องเสียเงินประกัน
	ชั้นลำมี ภรรยา บิดามารดา หรือบุตร	ต่อเลขหมาย	การใช้โทรทัศน์ที่ได้รับการยกเว้นให้แก่องค์การโทรทัศน์ฯ นอกเหนือจากค่าธรรมเนียมการโอน
	ข. ประเภทราชการ องค์การของรัฐบาล		(ค) การโอนระหว่างส่วนราชการ
	1. ข้าราชการ พนักงานที่ทางราชการองค์การรัฐบาลติดตั้งโทรทัศน์ให้ใช้ที่บ้าน เมื่อพ้นหน้าที่ไม่ว่ากรณีใด ๆ หากผู้รับหรือบุคคลในครอบครัวชั้นลำมี ภรรยา บิดามารดา หรือบุตรจะใช้โทรทัศน์ต่อไป		ไม่เก็บค่าธรรมเนียม
	ณ ที่เดิมโดยได้รับการยินยอมจากเจ้าสังกัด ต้องเสียค่าธรรมเนียมการโอน		(ง) ประเภทวงการทูต รวมทั้งองค์การระหว่างประเทศ และสถานต่างประเทศที่มีวัตถุประสงค์ช่วยเหลือประเทศไทย ห้ามโอนและให้ถอนเครื่อง

ลำดับ	รายการ	อัตรา	หมายเหตุ
	2. รายการรับโอนจากผู้อื่น	100 บาท ต่อเลขหมาย	
	3. รายการโอนคืนให้เจ้าของ เครื่องโทรศัพท์เดิมหรือบุคคลใน ครอบครัว (กรณีรายการหรือ องค์การรัฐบาลเล็กเข้าบ้านหรือ สำนักงาน)		
2	ค่าธรรมเนียมการโอนสิทธิการเช่าอุปกรณ์ ที่เกี่ยวข้องกับวิทยุโทรศัพท์ โทรพิมพ์ ตู้ลำโพงสายและวงจรอื่น ๆ	ให้คิดอัตรา ค่าโอนสิทธิ การเช่า เช่นเดียว กับการโอนสิทธิ เช่าเครื่อง โทรศัพท์เป็น รายครั้ง	
3	ค่าธรรมเนียมการขอเปลี่ยนเครื่อง โทรศัพท์ (ไม่ชำรุด)		
	1. เป็นสิมาตฐาน	100 บาท ต่อครั้ง	
	2. แบบธรรมดาเป็นแบบกดปุ่ม (Push Battom)	1000 บาท ต่อครั้ง	
	3. แบบกดปุ่มเป็นแบบธรรมดาหรือ แบบกดปุ่ม	100 บาท ต่อครั้ง	
4	ค่าธรรมเนียมการขอเปลี่ยนเลขหมาย โทรศัพท์	100 บาท ต่อครั้ง	
5	ค่าธรรมเนียมใบอนุญาตโทรศัพท์ส่วนบุคคล	100 บาท ต่อเครื่องต่อปี	-1 เครื่องในที่มีหมายถึง เครื่องโทรศัพท์ภายใน

ลำดับ	รายการ	อัตรา	หมายเหตุ
6	ค่าธรรมเนียมการขอเพิ่มชื่อ	100 บาท ต่อชื่อต่อปี	
7	ค่าธรรมเนียมการต่อพิวล์	30 บาท ต่อครั้ง	

5. บริการโทรศัพท์ทางไกลต่างประเทศ

ปัจจุบันองค์การโทรศัพท์ได้เปิดบริการโทรศัพท์ทางไกลต่างประเทศอัตโนมัติระหว่างประเทศไทยกับประเทศมาเลเซีย ลาวและสิงคโปร์ โดยผู้ใช้สามารถหมุนโทรศัพท์ทางไกลต่างประเทศอัตโนมัติติดต่อกับเลขหมายปลายทางที่ประเทศมาเลเซีย ลาวและสิงคโปร์ได้ด้วยตนเองโดยตรง

6. ค่าบริการและค่าธรรมเนียมอื่น ๆ ประกอบด้วย

6.1 เงินประกันการใช้โทรศัพท์ หมายถึง เงินมัดจำที่ผู้เข้าโทรศัพท์นำมามอบไว้แก่องค์การโทรศัพท์แห่งประเทศไทย เพื่อเป็นค่าประกันหนี้สินประจำเลขหมายโทรศัพท์ที่ได้เข้าไว้กับองค์การโทรศัพท์แห่งประเทศไทย เงินจำนวนดังกล่าวองค์การโทรศัพท์จะคืนให้เมื่อผู้เข้าบอกเลิกเข้า และไม่หนี้สินค้างชำระ แบ่งออกได้เป็น 3 ประเภท คือ

- เงินประกันการใช้โทรศัพท์ธรรมดา
- เงินประกันการใช้วิทยุโทรศัพท์
- เงินประกันการใช้โทรศัพท์สาธารณะ

6.1.1 เงินประกันการใช้โทรศัพท์ธรรมดา หมายถึง เงินมัดจำที่ผู้เข้านำมามอบไว้กับองค์การโทรศัพท์แห่งประเทศไทย เพื่อประกันหนี้ประจำเลขหมายโทรศัพท์ที่เข้า องค์การโทรศัพท์แห่งประเทศไทย จะเรียกเก็บเงินประกันสำหรับผู้ได้รับการติดตั้งโทรศัพท์ใหม่เลขหมายละ 3,000.- บาท

6.1.2 เงินประกันการใช้วิทยุโทรศัพท์ หมายถึง เงินลดหรือหลักทรัพย์ประกันประเภทหนังสือค้ำประกันของธนาคารผู้เข้ามาขามอบไว้กับองค์การโทรศัพท์แห่งประเทศไทย เพื่อประกันความเสียหาย หรือสูญหายเกี่ยวกับตัวเครื่องวิทยุโทรศัพท์พร้อมอุปกรณ์ที่องค์การโทรศัพท์แห่งประเทศไทยเป็นผู้ซื้อซึ่งติดตั้งอยู่ ณ บ้านผู้เช่า ตามมูลค่าของราคาเครื่องที่องค์การโทรศัพท์แห่งประเทศไทยกำหนด

6.1.3 เงินประกันการใช้โทรศัพท์สาธารณะ หมายถึง เงินลดหรือหลักประกันประเภทหนังสือค้ำประกันของธนาคารที่ผู้เข้ามาขามอบไว้กับองค์การโทรศัพท์แห่งประเทศไทยเพื่อประกันความเสียหาย หรือสูญหายเกี่ยวกับเครื่องโทรศัพท์สาธารณะพร้อมอุปกรณ์ที่องค์การโทรศัพท์แห่งประเทศไทยติดตั้งให้ เงินลดหรือหลักประกันหนึ่งองค์การโทรศัพท์แห่งประเทศไทย จะคืนให้เมื่อเลิกดูแลหรือเลิกเช่าไม่ว่ากรณีใด ๆ และไม่มี ความเสียหายหรือสูญหายเกิดขึ้น โดยคิดอัตราในส่วนกลางเงินลดเลขหมายละ 3,000.- บาท และในส่วนภูมิภาคเงินลดเลขหมายละ 1,500.- บาท

สำหรับการติดโทรศัพท์ของส่วนราชการ รัฐวิสาหกิจ และการติดตั้งโทรศัพท์ประเภทพิเศษบางกรณี ได้รับการยกเว้นไม่ต้องวางเงินประกันการใช้โทรศัพท์

6.2 ค่าธรรมเนียมการโอนสิทธิการเช่าเครื่องโทรศัพท์ คิดอัตราค่าบริการดังนี้

6.2.1 ประเภทประชาชน คิดอัตราค่าบริการดังนี้

- โอนจากผู้อื่นเสียอัตราค่าธรรมเนียม 1,000.- บาทต่อเลขหมาย
- โอนให้แก่บุคคลในครอบครัวชั้นลำดับภรรยา ปิตามารดา หรือบุตร เสียอัตราค่าธรรมเนียม 100.- บาท ต่อเลขหมาย

6.2.2 ประเภทราชการ องค์การของรัฐบาล คิดอัตราค่าบริการดังนี้

- ข้าราชการพนักงานที่ทางราชการ องค์การรัฐบาลติดตั้งโทรศัพท์ให้ที่บ้าน เมื่อพ้นหน้าที่ไม่ว่ากรณีใด ๆ หากผู้รับหรือบุคคลในครอบครัวชั้นลำดับภรรยา ปิตา มารดา หรือบุตร จะใช้โทรศัพท์ต่อไป ณ ที่เดิม โดยได้รับการยินยอมจากเจ้าสังกัด ต้องเสียค่าธรรมเนียมการโอน 1,000.- บาท ต่อเลขหมาย
- ราชการรับโอนจากผู้อื่น เสีย 100.- บาท ต่อเลขหมาย

- ราชการโอนคืนให้แก่เจ้าของเครื่องโทรศัพท์เดิม หรือ
บุคคลในครอบครัว (กรณีราชการหรือองค์การรัฐบาลเล็กเข้าบ้าน หรือสำนักงาน) เสีย
ค่าธรรมเนียมการโอน 100.- บาท ต่อเลขหมาย

6.2.3 ค่าธรรมเนียมการขอเปลี่ยนเครื่องโทรศัพท์โดยเครื่องเก่า
ไม่ชำรุด คิดอัตราค่าบริการดังนี้

- เป็นสิมาตราชาน คิด 100.- บาท ต่อครั้ง
- แบบธรรมดาเป็นแบบกดปุ่ม คิด 1,000.- บาท ต่อครั้ง
- แบบกดปุ่มเป็นแบบธรรมดาหรือแบบกดปุ่ม คิด 100.- บาท

ต่อครั้ง

6.2.4 ค่าธรรมเนียมการขอเปลี่ยนเลขหมายโทรศัพท์ คิด 100.- บาท

ต่อครั้ง

ศูนย์วิทยทรัพยากร
จุฬาลงกรณ์มหาวิทยาลัย