

### บทที่ 3

#### เกียรติภูมิของอาชีพซึ่งให้ค่าโดยชาวชนบทไทย

การวิจัยเพื่อศึกษาเกียรติภูมิของอาชีพในเขตชนบทไทยครั้งนี้ เป็นการวิจัยโดยผู้มั่วตัวอย่างจากชาวชนบทในพื้นที่ต่าง ๆ ของประเทศไทย ในภาคเหนือ ภาคตะวันออกเฉียงเหนือ ภาคกลาง และภาคใต้ ภาคละ 2 จังหวัด จังหวัดละ 1 อำเภอ และผู้มั่วตัวอย่างประชากรชนบทอำเภอละ 50 คน รวมทั้งสิ้น 400 คน การเก็บข้อมูลใช้วิธีสัมภาษณ์ ใช้แบบสอบถาม และใช้เครื่องมือวิจัยที่ประดิษฐ์ขึ้นสำหรับเก็บข้อมูลโดยเฉพาะจากจำนวนประชากรผู้มั่วตัวอย่าง 400 คน จากทุกภูมิภาคของประเทศไทย ผู้วิจัยได้นำมาตรวจสอบและคัดเลือกใช้เฉพาะข้อมูลที่สมบูรณ์ จำนวน 371 ชุด คิดเป็นร้อยละ 92.75 ของผู้ที่ตก เป็นผู้มั่วตัวอย่างทั้งหมด ทั้งนี้ เพื่อให้เกิดความสมบูรณ์และเที่ยงตรงมากที่สุด

#### ข้อมูลเบื้องต้นเกี่ยวกับผู้ตอบ

ผู้ที่ตก เป็นผู้มั่วตัวอย่าง จำนวน 371 คนในการวิจัยครั้งนี้ มากจากภาคเหนือรวม 94 คน ได้แก่จากจังหวัดพิษณุโลก 49 คน (ร้อยละ 13.2) จากจังหวัดลำปาง 45 คน (ร้อยละ 12.1) จากภาคตะวันออกเฉียงเหนือรวม 95 คน ได้แก่จากจังหวัดศรีสะเกษ 50 คน (ร้อยละ 13.5) จากจังหวัดหนองคาย 45 คน (ร้อยละ 12.1) จากภาคกลาง 92 คน ได้แก่จากจังหวัดลพบุรี 50 คน (ร้อยละ 13.5) จากจังหวัดกาญจนบุรี 42 คน (ร้อยละ 11.3) และจากภาคใต้รวม 90 คน ได้แก่จากจังหวัดชุมพร 40 คน (ร้อยละ 10.8) จากจังหวัดสงขลา 50 คน (ร้อยละ 13.5) จะเห็นได้ว่ากลุ่มผู้มั่วตัวอย่างในการวิจัยครั้งนี้มาจากทุกภูมิภาค และมีจำนวนใกล้เคียงกัน ปรากฏรายละเอียดตามตารางต่อไปนี้

ตารางที่ 1. จำนวนผู้ที่ตก เป็นตัวอย่างจำแนกตามพื้นที่

พื้นที่ (จังหวัด)	จำนวน	ร้อยละ
พิษณุโลก	49	13.2
ลำปาง	45	12.1
ศรีสะเกษ	50	13.5
หนองคาย	45	12.1
ลพบุรี	50	13.5
กาฬจนบุรี	42	11.3
อุ้มหว	40	10.8
สงขลา	50	13.5
รวม	371	100.0

เพศ

กลุ่มตัวอย่างในการวิจัยครั้งนี้เป็นเพศชายมากกว่าเพศหญิงเล็กน้อย โดยเป็นเพศชาย จำนวน 194 คน หรือร้อยละ 52.3 และเพศหญิง จำนวน 177 คน หรือร้อยละ 47.7 ดังนี้

ตารางที่ 2 กลุ่มตัวอย่างจำแนกตามเพศ

เพศ	จำนวน	ร้อยละ
ชาย	194	52.3
หญิง	177	47.7
รวม	371	100.0

อายุ

อายุของกลุ่มผู้ที่ตก เป็นตัวอย่างส่วนใหญ่เป็นผู้ที่มีอายุระหว่าง 21-30 ปี และระหว่าง 31-40 ปี โดยทั้ง 2 กลุ่มนี้มีจำนวนเท่ากัน กลุ่มละ 103 คน หรือร้อยละ 27.8 รองลงมาเป็นผู้ที่มีอายุระหว่าง 41-50 ปี จำนวน 81 คน หรือร้อยละ 21.8 ส่วนกลุ่มที่มีจำนวนน้อยที่สุดคือกลุ่มที่มีอายุต่ำกว่า 20 ปี มีเพียง 19 คน หรือร้อยละ 5.1 เท่านั้น อย่างไรก็ตามจึงอาจกล่าวได้ว่าผู้ที่ตก เป็นตัวอย่างในการวิจัยครั้งนี้ส่วนใหญ่เป็นผู้ที่มีอายุระหว่าง 21-40 ปี ซึ่งมีจำนวนรวมกันถึงร้อยละ 55.6 และเป็นผู้ที่อยู่ในวัยแรงงานสำคัญในการประกอบอาชีพ ดังนี้

ตารางที่ 3 กลุ่มตัวอย่างจำแนกตามอายุ

อายุ	จำนวน	ร้อยละ
ต่ำกว่า 20 ปี	19	5.1
ระหว่าง 21-30 ปี	103	27.8
ระหว่าง 31-40 ปี	103	27.8
ระหว่าง 41-50 ปี	81	21.8
ระหว่าง 51-60 ปี	45	12.1
61 ปีขึ้นไป	20	5.4
รวม	371	100.0

การศึกษา

ส่วนใหญ่เป็นผู้จบการศึกษาระดับประถมศึกษาซึ่งเป็นระดับการศึกษาภาคบังคับของประเทศ มีจำนวน 227 คน หรือร้อยละ 61.2 รองลงมาเป็นผู้ที่ได้รับการศึกษาสูงกว่าระดับมัธยมศึกษา มีจำนวน 75 คน หรือร้อยละ 20.2 และผู้ที่ได้รับการศึกษา

ระดับมัธยมศึกษา จำนวน 69 คน หรือร้อยละ 18.6 อย่างไรก็ตาม เนื่องจาก การศึกษาคั้งนี้ เป็นการศึกษาเกี่ยวกับชนบทประชากรตัวอย่างส่วนใหญ่จึง เป็นผู้ที่มีพื้นฐาน การศึกษาใกล้เคียงกันตามโอกาสที่อำนวยให้แก่ผู้ที่อาศัยอยู่ในชนบททั่วไป

ตารางที่ 4 กลุ่มตัวอย่างจำแนกตามระดับการศึกษา

ระดับการศึกษา	จำนวน	ร้อยละ
ระดับประถมศึกษา	227	61.2
ระดับมัธยมศึกษา	69	18.6
สูงกว่าระดับมัธยมศึกษา	75	20.2
รวม	371	100.0

#### อาชีพ

ผู้ที่ตก เป็นตัวอย่างส่วนใหญ่ประกอบอาชีพ เกษตรกรรม มีจำนวน 143 คน หรือ คิดเป็นร้อยละ 38.5 ของทั้งหมด รองลงมาได้แก่อาชีพข้าราชการ พนักงาน รัฐวิสาหกิจ มีจำนวน 73 คน หรือร้อยละ 19.7 นอกจากนี้ ได้แก่ ผู้ประกอบ อาชีพค้าขาย ประกอบธุรกิจ ผู้ให้บริการรับจ้าง กรรมกร และผู้ใช้วิชาชีพชั้นสูง ความลำดับ คั่งรายละเอียดในตารางต่อไปนี้

ศูนย์วิจัยทรัพยากร  
จุฬาลงกรณ์มหาวิทยาลัย



ตารางที่ 5 กลุ่มตัวอย่างจำแนกตามอาชีพ

อาชีพ	จำนวน	ร้อยละ
เกษตรกร	143	38.5
ข้าราชการ พนักงานรัฐวิสาหกิจ	73	19.7
ค้าขาย ประกอบธุรกิจ	57	15.4
ผู้ให้บริการ	29	7.8
รับจ้าง กรรมกร	41	11.1
ใช้วิชาชีพชั้นสูง	2	0.5
อื่น ๆ ไม่ระบุ	26	7.0
รวม	371	100.0

การติดต่อกับโลกภายนอก

ในการวิจัยครั้งนี้ ได้ศึกษาถึงการติดต่อกับโลกภายนอกของผู้ที่เป็นกลุ่มตัวอย่าง เพื่อประกอบในการอธิบายผลการวิจัยตามความเหมาะสม โดยพิจารณาจากการอ่านหนังสือพิมพ์ การดูโทรทัศน์ และการเดินทางเข้าเมือง

1. ความถี่ในการอ่านหนังสือพิมพ์ พบว่าส่วนใหญ่อ่านหนังสือพิมพ์ทุกวัน มีจำนวน 129 คน หรือร้อยละ 34.8 รองลงมาเป็นผู้ที่อ่านหนังสือพิมพ์สัปดาห์ละ 1-3 ครั้ง มีจำนวน 109 คน หรือร้อยละ 29.4 และอ่านหนังสือพิมพ์สัปดาห์ละ 4-6 ครั้ง มีจำนวน 45 คน หรือร้อยละ 12.0 ดังรายละเอียดในตารางต่อไปนี้

ตารางที่ 6 กลุ่มตัวอย่างจำแนกตามการติดต่อกับโลกภายนอกโดยการอ่านหนังสือพิมพ์

ความถี่ในการอ่านหนังสือพิมพ์	จำนวน	ร้อยละ
สัปดาห์ละ 1-3 ครั้ง	109	29.4
สัปดาห์ละ 4-6 ครั้ง	45	12.0
อ่านหนังสือพิมพ์ทุกวัน	129	34.8
อื่น ๆ ไม่ระบุ	88	23.8
รวม	371	100.0

2. ความถี่ในการดูโทรทัศน์ พบว่าผู้ที่ตก เป็นตัวอย่างส่วนใหญ่ดูโทรทัศน์ มีจำนวน 220 คน หรือร้อยละ 59.3 รองลงมาเป็นผู้ที่ดูโทรทัศน์สัปดาห์ละ 1-3 ครั้ง มีจำนวน 71 คน หรือร้อยละ 19.1 และเป็นผู้ที่ดูโทรทัศน์สัปดาห์ละ 4-6 ครั้ง มีจำนวน 46 คน หรือร้อยละ 12.5 รายละเอียดตามตารางต่อไปนี้

ตารางที่ 7 กลุ่มตัวอย่างจำแนกตามการติดต่อกับโลกภายนอกโดยการดูโทรทัศน์

ความถี่ในการดูโทรทัศน์	จำนวน	ร้อยละ
สัปดาห์ละ 1-3 ครั้ง	71	19.1
สัปดาห์ละ 4-6 ครั้ง	46	12.5
ดูโทรทัศน์ทุกวัน	220	59.3
อื่น ๆ ไม่ระบุ	34	9.2
รวม	371	100.0

3. ความถี่ในการเดินทางเข้าเมือง พบว่าผู้ที่ตก เป็นตัวอย่างส่วนใหญ่เป็นผู้ที่เดินทางเข้าเมืองเดือนละ 1-3 ครั้ง มีจำนวน 178 คน หรือร้อยละ 48.0 รองลงมาเดินทางเข้าเมืองเดือนละ 7-9 ครั้ง มีจำนวน 68 คน หรือร้อยละ 18.3

และเดือนละ 4-6 ครั้ง มีจำนวน 44 คน หรือร้อยละ 11.9 ส่วนผู้ที่เดินทางเข้าเมืองบ่อย เดือนละ 10 ครั้งขึ้นไป มีเพียงจำนวน 3 คน หรือร้อยละ 0.8 เท่านั้น รายละเอียดตามตารางต่อไปนี้

ตารางที่ 8 กลุ่มตัวอย่างจำแนกตามการติดต่อกับโลกภายนอกโดยการเดินทางเข้าเมือง

ความถี่ในการเดินทางเข้าเมือง	จำนวน	ร้อยละ
เดือนละ 1-3 ครั้ง	178	48.0
เดือนละ 4-6 ครั้ง	44	11.9
เดือนละ 7-9 ครั้ง	68	18.3
เดือนละ 10 ครั้งขึ้นไป	3	0.8
อื่น ๆ ไม่ระบุ	78	21.0
รวม	371	100.0

#### เกียรติภูมิของอาชีพซึ่งให้ค่าโดยชาวชนบทไทย

จากการวิจัย เพื่อหาค่าเกียรติภูมิของอาชีพต่าง ๆ โดยชาวชนบทไทยครั้งนี้พบว่า จากจำนวนกลุ่มอาชีพที่นำไปใช้ศึกษา รวม 9 กลุ่มนั้น กลุ่มอาชีพผู้บริหารได้รับค่าเกียรติภูมิโดยเฉลี่ยสูงกว่าทุกกลุ่ม คือได้คะแนน 67.2 คะแนน รองลงมาได้แก่กลุ่มอาชีพหาคำรวจ ได้คะแนนเฉลี่ย 64.2 คะแนน กลุ่มอาชีพนักวิชาการ วิชาชีพ ได้คะแนนเฉลี่ย 55.9 คะแนน กลุ่มอาชีพอื่น ๆ (มีเพียงอาชีพเดียวคือ คหบดี) ได้คะแนนเฉลี่ย 52.5 คะแนน กลุ่มอาชีพผู้ปฏิบัติงานเสมียนพนักงาน ได้คะแนนเฉลี่ย 46.5 คะแนน กลุ่มผู้ประกอบการอาชีพเกี่ยวกับการค้า ได้คะแนนเฉลี่ย 42.0 คะแนน กลุ่มอาชีพเกษตรกร ได้คะแนนเฉลี่ย 40.9 คะแนน กลุ่มอาชีพผู้ผลิต พนักงานและคนงาน ได้คะแนนเฉลี่ย 40.6 คะแนน ตามลำดับ กลุ่มอาชีพที่ได้รับคะแนนเฉลี่ยค่าที่สุดได้แก่กลุ่มผู้ประกอบการ

อาชีพบริการ ได้คะแนนเฉลี่ยเพียง 35.4 คะแนน แสดงให้เห็นว่าชาวชนบทไทยมอง  
 ๑กลุ่มอาชีพผู้บริหารว่ามีเกียรติสูงสุด และกลุ่มอาชีพผู้บริหารว่ามีเกียรติต่ำสุด เพื่อ  
 เป็นการเปรียบเทียบให้เห็นชัด เจนในระดับกลุ่มอาชีพ โปรดดูรายละเอียดในตาราง  
 ต่อไปนี้

ตารางที่ ๑ เกียรติภูมิของอาชีพซึ่งให้ค่าโดยชาวชนบทไทย เรียงลำดับจากสูงไปต่ำตาม  
 กลุ่มอาชีพ

อันดับที่	กลุ่มอาชีพ	คะแนนเฉลี่ย	ส่วน เบี่ยงเบน มาตรฐาน
1	กลุ่มผู้บริหาร	62.7	14.5
2	กลุ่มทหาร - ตำรวจ	64.2	15.4
3	กลุ่มนักวิชาการ วิชาชีพ	55.9	12.3
4	กลุ่มอื่น ๆ	52.5	27.8
5	กลุ่มผู้ปฏิบัติงาน เสมียนพนักงาน	46.5	11.1
6	กลุ่มผู้ประกอบการอาชีพ เกี่ยวกับการค้า	42.0	14.2
7	กลุ่ม เกษตรกร	40.9	15.5
8	กลุ่มผู้ผลิต พนักงานและคนงาน	40.6	11.6
9	กลุ่มผู้ประกอบการ	35.4	12.9

เกียรติภูมิของกลุ่มอาชีพต่าง ๆ ในเขตชนบททั้ง ๑ กลุ่ม ดังกล่าว ปรากฏ  
 รายละเอียดดังนี้

1. กลุ่มอาชีพนักวิชาการ วิชาชีพ อาชีพที่นำไปใช้ศึกษา มีจำนวน 20  
 อาชีพ พบว่าอาชีพที่ได้รับคะแนนสูงสุดในกลุ่มนี้คือแพทย์ ทันตแพทย์ สัตวแพทย์ เกษตรกร  
 ได้รับคะแนนเฉลี่ย 74.6 คะแนน รองลงมาได้แก่พยาบาล ได้คะแนนเฉลี่ย 71.1 คะแนน  
 อาจารย์มหาวิทยาลัย ได้คะแนนเฉลี่ย 70.1 คะแนน และพบว่าอาชีพโทร หมอดู  
 ได้รับคะแนนเฉลี่ยต่ำสุดในกลุ่มนี้ คือ 22.1 คะแนน คะแนนโดยทั่วไปของอาชีพใน  
 กลุ่มนี้ส่วนใหญ่ค่อนข้างสูง โดยพบว่าในจำนวน 20 อาชีพ เป็นอาชีพที่ได้รับคะแนน เฉลี่ย



สูงกว่า 50 คะแนน ถึง 14 อาชีพ อาชีพที่เหลือน้อยกว่า 5 อาชีพ ได้รับคะแนนเฉลี่ยระหว่าง 47-50 คะแนน มีเพียงอาชีพเดียวเท่านั้นที่ได้รับคะแนนต่ำกว่า 25 คะแนน (อาชีพโทร หมอจ) เมื่อ เปรียบเทียบกับกลุ่มอาชีพอื่น ๆ อาชีพในกลุ่มนี้ได้รับคะแนนเฉลี่ย เป็นอันดับที่ 3

2. กลุ่มอาชีพผู้บริหารระดับต่าง ๆ อาชีพที่นำไปใช้ศึกษามีจำนวน 6 อาชีพ ผลการวิจัยพบว่าเกือบทุกอาชีพได้รับคะแนน เกียรติภูมิสูงเกินกว่า 60 คะแนน กล่าวคือ มีจำนวน 5 อาชีพ ที่ได้คะแนนระหว่าง 60-90 คะแนน โดยมีอาชีพรัฐมนตรีเป็นอาชีพที่ได้รับคะแนนสูงสุด ได้คะแนนเฉลี่ย 83.4 คะแนน รองลงมาได้แก่ อธิบดี ผู้ว่าราชการจังหวัด ได้คะแนนเฉลี่ย 72.2 คะแนน ทูตได้คะแนนเฉลี่ย 70.6 คะแนน วุฒิสมาชิก สมาชิกสภาผู้แทนราษฎร (ส.ส.) ได้คะแนนเฉลี่ย 67.4 คะแนน นายอำเภอ ปลัดอำเภอ ผู้อำนวยการกอง สมาชิกสภาจังหวัด (ส.จ.) ได้คะแนนเฉลี่ย 62.4 คะแนน มีอาชีพเดียวในกลุ่มนี้ที่ได้รับคะแนนต่ำกว่า 60 คะแนน คือ กำนัน ผู้ใหญ่บ้าน สารวัตรกำนัน คณะกรรมการหมู่บ้าน คณะกรรมการสภาตำบล ได้คะแนนเฉลี่ย 47.1 คะแนน เมื่อ เปรียบเทียบกับกลุ่มอาชีพอื่น ๆ อาชีพในกลุ่มนี้ได้รับคะแนนเฉลี่ยสูงสุด

3. กลุ่มอาชีพผู้ปฏิบัติงาน เสมียนพนักงาน อาชีพที่นำไปใช้ศึกษามีจำนวน 11 อาชีพ อาชีพที่ได้รับเกียรติภูมิสูงสุดในกลุ่มนี้ได้แก่ ผู้จัดการ นักธุรกิจ ได้คะแนนเฉลี่ย 61.0 คะแนน รองลงมาได้แก่ ข้าราชการระดับกลาง ได้คะแนนเฉลี่ย 55.9 เสมียนพนักงาน ได้คะแนนเฉลี่ย 50.2 คะแนน พนักงานควบคุมเครื่องคำนวณ เครื่องคอมพิวเตอร์ ได้คะแนนเฉลี่ย 49.6 คะแนน สำหรับอาชีพที่ได้รับคะแนนเฉลี่ยค่าที่สุดในกลุ่มนี้ ได้แก่ กระเป่ารด ได้ คะแนนเฉลี่ยเพียง 21,6 คะแนน โดยทั่วไปคะแนนของอาชีพในกลุ่มนี้อยู่ในระดับปานกลาง ระหว่าง 40-50 คะแนน ซึ่งมีอยู่จำนวน 7 อาชีพ ที่เหลือน้อยกว่า 3 อาชีพที่คะแนนเฉลี่ยสูงกว่า 50 คะแนน และ 1 อาชีพ ที่ได้รับคะแนนเฉลี่ยต่ำกว่า 30 คะแนน เมื่อ เปรียบเทียบกับกลุ่มอาชีพอื่น กลุ่มอาชีพนี้ได้รับคะแนนเฉลี่ยเป็นอันดับที่ 5

4. กลุ่มผู้ประกอบการอาชีพเกี่ยวกับการค้า อาชีพที่นำไปใช้ศึกษามีจำนวน 5

อาชีพ พบว่าอาชีพเดียวที่ได้คะแนนเฉลี่ยสูงกว่า 50 คะแนน ได้แก่ เจ้าของกิจการค้า  
คะแนนเฉลี่ย 57.2 คะแนน รองลงมาได้แก่ ผู้จัดการฝ่ายซื้อ ขาย ได้คะแนนเฉลี่ย  
48.3 คะแนน ส่วนที่เหลือได้คะแนนเฉลี่ยระหว่าง 30-40 คะแนน โดยอาชีพพ่อค้าเร่  
ได้รับคะแนนเฉลี่ยต่ำสุดในกลุ่ม คือได้ 31.6 คะแนน เมื่อเปรียบเทียบกับกลุ่มอาชีพ  
อื่น กลุ่มอาชีพนี้ได้รับคะแนนเฉลี่ยเป็นอันดับที่ 6

5. กลุ่มผู้ประกอบการอาชีพบริการ อาชีพที่นำไปใช้ศึกษามีจำนวน 10 อาชีพ  
พบว่า ส่วนใหญ่ได้คะแนนเฉลี่ยค่อนข้างต่ำ มีเพียงอาชีพเดียวที่ได้รับคะแนนเฉลี่ยสูง  
กว่า 50 คะแนน คือ ผู้จัดการโรงแรม ภัตตาคารและบาร์ ได้คะแนนเฉลี่ย 51.8  
คะแนน อาชีพที่ได้รับคะแนนเฉลี่ยช่วงระหว่าง 40-50 คะแนน มีจำนวน 4 อาชีพ  
ระหว่าง 20-30 คะแนน มีจำนวน 4 อาชีพ และอาชีพที่ได้รับคะแนนเฉลี่ยต่ำกว่า  
20 คะแนน มีจำนวน 1 อาชีพ ซึ่งเป็นอาชีพที่ได้คะแนนเฉลี่ยต่ำสุดในการศึกษาครั้งนี้  
คือ หญิงบริการ เช่น หมอนวด พาร์ตเนอร์ ได้รับคะแนนเฉลี่ยเพียง 15.8  
คะแนน เมื่อเปรียบเทียบกับกลุ่มอาชีพนี้ได้รับคะแนนเฉลี่ยต่ำที่สุด

6. กลุ่มอาชีพเกษตรกร อาชีพที่นำไปใช้ศึกษามีจำนวน 8 อาชีพ ผลการ  
วิจัยพบว่า อาชีพในกลุ่มนี้ได้คะแนนเฉลี่ยปานกลางค่อนข้างต่ำ อาชีพที่ได้รับคะแนน  
เฉลี่ยสูงสุดในกลุ่ม ได้แก่ ผู้จัดการและผู้ควบคุมดูแลไร่นาหรือฟาร์ม ได้คะแนนเฉลี่ย  
57.4 คะแนน รองลงมาได้แก่ เกษตรกร ชาวนา ชาวไร่ ชาวสวน ที่ถือครอง  
ที่ดินขนาดใหญ่ตั้งแต่ 40 ไร่ขึ้นไป ได้คะแนนเฉลี่ย 55.2 คะแนน อาชีพที่เหลือใน  
กลุ่มนี้พบว่า 3 อาชีพ ได้คะแนนเฉลี่ยระหว่าง 40-50 คะแนน และอีก 3 อาชีพ ได้  
คะแนนระหว่าง 20-30 คะแนน โดยอาชีพผู้เข้านาได้คะแนนเฉลี่ยต่ำสุดในกลุ่ม คือได้  
คะแนนเฉลี่ย 26.9 คะแนน เมื่อเปรียบเทียบกับกลุ่มอาชีพอื่น กลุ่มอาชีพนี้ได้รับคะแนน  
เฉลี่ยเป็นอันดับที่ 7

7. กลุ่มอาชีพผู้ผลิต พนักงานและคนงาน อาชีพที่นำไปใช้ศึกษามีจำนวน 22  
อาชีพ พบว่าอาชีพที่ได้คะแนนเฉลี่ยสูงสุดในกลุ่มได้แก่ พนักงานประจำสถานีวิทยุกระจาย  
เสียง และสถานีโทรทัศน์ ได้คะแนนเฉลี่ย 54.3 คะแนน รองลงมาได้แก่ ผู้ควบคุม  
คนงานผลิตและหัวหน้าช่างเครื่องกลไฟฟ้า เคมี เหมืองแร่ ก่อสร้าง ได้คะแนนเฉลี่ย

52.7 คะแนน อาชีพในกลุ่มนี้ส่วนใหญ่ได้รับคะแนนค่อนข้างต่ำ โดยพบว่าอาชีพกรรมการหรือคนงาน เป็นอาชีพที่ได้คะแนนเฉลี่ยต่ำที่สุดในกลุ่ม คือได้คะแนนเฉลี่ย 24.3 คะแนน เมื่อเปรียบเทียบกับกลุ่มอาชีพอื่นกลุ่มอาชีพนี้ได้รับคะแนนเฉลี่ยเป็นอันดับที่ 8

8. กลุ่มอาชีพทหาร - ตำรวจ อาชีพที่นำไปใช้ศึกษามีจำนวน 6 อาชีพ พบว่าส่วนใหญ่ได้รับคะแนนเฉลี่ยสูง ไม่มีอาชีพในกลุ่มนี้ที่ได้รับคะแนนเฉลี่ยต่ำกว่า 40 คะแนน อาชีพที่ได้รับคะแนนสูงสุดในกลุ่ม ได้แก่ นายทหารระดับนายพล ได้คะแนนเฉลี่ย 79.7 คะแนน รองลงมาได้แก่ ทหารระดับนายร้อย - นายพัน ได้คะแนนเฉลี่ย 70.7 คะแนน นายพลตำรวจ ได้คะแนนเฉลี่ย 68.4 คะแนนตามลำดับ อาชีพในกลุ่มนี้เป็นที่สังเกตได้ว่าเป็นการจำแนกอาชีพจากอาชีพใหญ่ ๆ เพียง 2 กลุ่ม โดยจำแนกแตกต่างกันตามชั้นยศ ผลการวิจัยพบว่าทหารได้รับคะแนนเฉลี่ยสูงกว่าตำรวจในทุกชั้นยศ เมื่อเปรียบเทียบกับกลุ่มอาชีพอื่นกลุ่มอาชีพนี้ได้รับคะแนนสูงเป็นอันดับที่ 2

9. กลุ่มอาชีพอื่น ๆ อาชีพที่นำไปใช้ศึกษามีเพียง 1 อาชีพ ได้แก่ อาชีพคหบดี (ผู้ไม่มีอาชีพแต่มีมรดกทรัพย์สิน) ผลการวิจัยพบว่าอาชีพนี้ได้คะแนนเฉลี่ย 52.5 คะแนน จัดอยู่ในระดับปานกลาง และเมื่อเปรียบเทียบกับกลุ่มอาชีพอื่นพบว่าอยู่ในอันดับที่ 3

เพื่อให้เกิดความเข้าใจและสะดวกในการเปรียบเทียบ เกียรติภูมิของอาชีพในกลุ่มต่าง ๆ โปรดดูรายละเอียดในตารางที่ 10 ต่อไปนี้

ตารางที่ 10 เกียรติภูมิของอาชีพซึ่งให้ค่าโดยชาวชนบทไทยจำแนกตามกลุ่มอาชีพ

กลุ่มอาชีพ/อาชีพ	คะแนนเฉลี่ย	ส่วนเบี่ยงเบนมาตรฐาน
<u>กลุ่มที่ 1 นักวิชาการ วิชาชีพ</u>	55.9	12.3
1. นักวิทยาศาสตร์กายภาพ เช่น นักเคมี ฟิสิกส์ ธรณีวิทยา	59.7	23.8
2. สถาปนิกและวิศวกร	63.2	22.5
3. เจ้าหน้าที่ประจำอากาศยานและเรือ เช่น นักบิน นายเรือ	58.8	21.6
วิศวกรประจำเรือต้นท่น		

## ตารางที่ 10 (ต่อ)

กลุ่มอาชีพ/อาชีพ	คะแนนเฉลี่ย	ส่วน เบี่ยงเบนมาตรฐาน
4. นักวิทยาศาสตร์ชีวภาพ เช่น นักชีววิทยา นักสัตววิทยา นักพฤกษศาสตร์	58.1	22.3
5. แพทย์ ทันตแพทย์ สัตวแพทย์ เภสัชกร	74.6	23.1
6. พยาบาล	71.1	21.9
7. นักสถิติ นักคำนวณ นักวิเคราะห์ระบบงาน	51.7	22.5
8. นักเศรษฐศาสตร์และนักบัญชี	57.0	22.2
9. ผู้ใช้วิชาชีพทางกฎหมาย เช่น ทนายความ ผู้พิพากษา และอัยการ	65.8	20.7
10. ครู - อาจารย์ (ระดับต่ำกว่ามหาวิทยาลัย)	64.9	22.1
11. อาจารย์มหาวิทยาลัย	70.1	21.4
12. ผู้ปฏิบัติงานทางศาสนา เช่น พระสงฆ์ บาทหลวง อนุศาสนาจารย์	52.1	28.2
13. ไทร หมออดู	22.1	22.1
14. นักประพันธ์ นักเขียน	47.0	24.0
15. นักหนังสือพิมพ์	48.4	23.7
16. นักประติมากร จิตรกร ศิลปิน ช่างภาพ และนักออกแบบ	48.1	23.1
17. นักประพันธ์เพลง นักดนตรี นักร้อง นักแสดง	47.6	23.7
18. นักกีฬาอาชีพ	48.1	24.9
19. นักสังคมวิทยา นักประวัติศาสตร์ นักรัฐศาสตร์	55.5	22.8
20. นักสังคมสงเคราะห์	54.1	24.9

## ตารางที่ 10 (ต่อ)

กลุ่มอาชีพ/อาชีพ	คะแนนเฉลี่ย	ส่วน เบี่ยงเบนมาตรฐาน
<u>กลุ่มที่ 2 ผู้บริหารระดับต่าง ๆ</u>	67.2	14.5
21. รัฐมนตรี	83.4	18.9
22. วุฒิสมาชิก สมาชิกสภาผู้แทนราษฎร (ส.ส.)	67.4	21.2
23. อธิบดี ผู้ว่าราชการจังหวัด	72.2	20.4
24. ขุด	70.6	24.9
25. นายอำเภอ ปลัดอำเภอ ผู้อำนวยการกอง สมาชิกสภาจังหวัด (ส.จ.)	62.4	22.0
26. กำนัน ผู้ใหญ่บ้าน สารวัตรกำนัน คณะกรรมการหมู่บ้าน คณะกรรมการสภาตำบล	47.1	23.7
<u>กลุ่มที่ 3 ผู้ปฏิบัติงาน เสมียนพนักงาน</u>	46.5	11.1
27. ผู้จัดการ นักธุรกิจ	61.0	23.9
28. หัวหน้าเสมียนพนักงาน	50.2	22.2
29. ข้าราชการระดับกลาง	55.9	19.7
30. พนักงานชวเลข พิมพ์ดีด	46.0	20.4
31. พนักงานบัญชี รับจ่ายเงิน	48.2	20.8
32. พนักงานคุมเครื่องคำนวณ เครื่องคอมพิวเตอร์	49.6	21.7
33. เจ้าหน้าที่ควบคุมการขนส่งและคมนาคม เช่น นาย สถานีรถไฟ นายตรวจรถ นายท่าขนส่ง นายไปรษณีย์ดทรเลข	47.8	21.0
34. กระเป่ารถ	21.6	21.0

## ตารางที่ 10 (ต่อ)

กลุ่มอาชีพ/อาชีพ	คะแนนเฉลี่ย	ค่าเบี่ยงเบนมาตรฐาน
35. พนักงานนำจ่ายไปรษณีย์ภัณฑ์ เช่น มุรุษไปรษณีย์ คนเดินหนังสือ นักการ	43.7	20.9
36. พนักงานรับโทรศัพท์ โทรเลข	46.5	20.6
37. เสมียนพนักงาน เช่น เสมียนพัสดุ เสมียน โต้ตอบจดหมาย พนักงานต้อนรับ	40.4	21.2
<u>กลุ่มที่ 4 ผู้ประกอบอาชีพเกี่ยวกับการค้า</u>	42.0	14.2
38. เจ้าของกิจการค้า	57.2	23.3
39. ผู้จัดการฝ่ายซื้อ - ขาย	48.3	21.6
40. พนักงานขายและตัวแทนขายหน้า เช่น ผู้ทาประกัน ภัย นายหน้าซื้อขายอสังหาริมทรัพย์ เซลล์แมน พนักงานขายผลิตภัณฑ์ พนักงานเดินตลาด	39.7	21.5
41. พ่อค้าเร่	31.6	23.2
42. หลงจู้ ผู้รับจ่านำ	33.1	23.8
<u>กลุ่มที่ 5 ผู้ประกอบอาชีพบริการ</u>	35.4	12.9
43. ผู้จัดการโรงแรม ภัตตาคารและบาร์	51.8	23.8
44. ผู้ควบคุมดูแลอาคาร แม่บ้านและอาชีพที่เกี่ยวข้อง	41.5	22.6
45. ผู้ปรุงอาหาร กุ๊ก พ่อ/แม่ครัวอาชีพ	40.9	22.5
46. พนักงานเสิร์ฟอาหารและเครื่องดื่ม	28.5	20.9
47. คนรับใช้ คนทำงานบ้าน คนทำความสะอาด และภารโรง	25.0	21.7



กลุ่มอาชีพ/อาชีพ	คะแนนเฉลี่ย	ค่าเบี่ยงเบนมาตรฐาน
48. คนชักรีด ชักแห้งและอัดรีด เลื่อยผ้า	26.2	20.2
49. ช่างแต่งผม ตัดผม และ เสริมสวย	40.0	23.4
50. ผู้ให้บริการความปลอดภัย เช่น เจ้าหน้าที่ ดับเพลิง นาม เจ้าหน้าที่เรือนจำ	41.1	22.8
51. ผู้ปฏิบัติงานอาชีพบริการด้านอื่น ๆ เช่น พนักงาน งานประจำลิฟท์ คนเฝ้าประตู คนเฝ้ารถ	24.0	18.6
52. หญิงบริการ เช่น หมอนวด บาร์เทนเดอร์	15.8	20.4
<u>กลุ่มที่ 6 เกษตร</u>	40.9	15.5
53. ผู้จัดการและผู้ควบคุมดูแลไร่นาหรือฟาร์ม	57.4	24.8
54. เกษตรกรชาวนา ชาวไร่ ชาวสวน ที่ถือครอง ที่ดินขนาดใหญ่ตั้งแต่ 40 ไร่ขึ้นไป	55.2	24.0
55. เกษตรกรชาวนา ชาวไร่ ชาวสวน ที่ถือครอง ที่ดินขนาดกลาง ตั้งแต่ 10-40 ไร่	48.4	23.3
56. เกษตรกรชาวนา ชาวไร่ ชาวสวน ที่ถือครอง ที่ดินขนาดเล็ก ค่ากว่า 10 ไร่	41.1	23.6
57. ผู้เช่านา	26.9	22.2
58. ผู้ทำงานในไร่นา ลูกจ้างนา คนงานในฟาร์ม	29.8	23.3
59. ผู้ทำงานป่าไม้ คนตัดไม้	28.5	22.1
60. ชาวประมง ผู้เลี้ยงสัตว์น้ำ (ฟาร์มกุ้ง หอย) พรานและผู้ทำงานที่เกี่ยวข้องกัน	40.1	25.6
<u>กลุ่มที่ 7 ผู้ผลิต พนักงานและคนงาน</u>	40.6	11.6
61. ผู้ควบคุมคนงานผลิตและหัวหน้าช่างเครื่องกล ไฟฟ้า เคมี เหมืองแร่ ก่อสร้าง	52.7	21.0

กลุ่มอาชีพ/อาชีพ	คะแนนเฉลี่ย	ค่าเบี่ยงเบนมาตรฐาน
62. ผู้ทำงานเหมืองแร่ เหมืองหิน หุดเจาะบ่อ	44.8	22.7
63. ผู้ทำงานเกี่ยวกับโลหะ ถลุงแร่ หลอม หล่อ ชุบ	40.5	19.8
64. ผู้ปฏิบัติงานด้านเคมี บด เคี้ยว กัด กรอง	40.6	21.1
65. ช่างมัน ทอ ถัก ย้อม ช่างเยื่อกระดาษ	36.6	20.2
66. ผู้ทำงานโรงสี โรงมันสำปะหลัง น้ำตาล น้ำตาล เส้นไหม สุรา ฟาร์มโคนม	37.7	20.9
67. ผู้เตรียมใบยาสูบ มวนบุหรี่ และผู้ทำยานัตถุ์	31.0	20.8
68. ช่างตัดเย็บเสื้อผ้า ประดิษฐ์เครื่องแต่งกาย เย็บปัก ทำเบาะและที่นอน	42.1	23.3
69. ช่างทำรองเท้า ตัดเย็บกระเป๋าและเครื่องหนัง	33.6	21.9
70. ช่างทำเครื่องเรือน	40.4	22.3
71. ช่างเหล็ก ช่างทำเครื่องมือ พนักงานเครื่องมือกล ช่างวางท่อเชื่อมโลหะ	39.8	20.9
72. ช่างปรับเครื่องจักร ประกอบเครื่องกล เช่น ซ่อมนาฬิกา รถยนต์ ช่างไฟฟ้า ช่างอิเล็กทรอนิกส์	45.0	22.4
73. พนักงานประจำสถานีวิทยุกระจายเสียงและสถานี โทรทัศน์	54.3	20.9
74. ช่างเพชรพลอย ช่างทองรูปพรรณ	48.8	22.5
75. ช่างมันแก้ว ดินเผา เจียรระโนแก้ว ช่างเขียนและ ตกแต่งเครื่องแก้ว ดินเผา ช่างทำเครื่องดนตรี ช่างทำตุ๊กตา	38.8	20.9
76. ผู้ทำผลิตภัณฑ์ยาง พลาสติกและกระดาษ เช่น ทำม้ายพลาสติก อัดล้อยาง	37.9	19.5
77. ช่างพิมพ์	41.2	20.0
78. ช่างก่ออิฐ ช่างไม้ ช่างปูนกระเบื้อง ช่างทาสีและพันสี	41.4	23.5



กลุ่มอาชีพ/อาชีพ	คะแนนเฉลี่ย	ค่าเบี่ยงเบนมาตรฐาน
79. ช่างยนต์ ช่างเครื่องปรับอากาศ	44.3	22.9
80. พนักงานขนถ่ายวัสดุ เช่น ผู้ทำงานบริเวณท่าเรือ ขนถ่ายสินค้า ประจำท่าอากาศยาน	35.7	21.3
81. พนักงานเครื่องอุปกรณ์การขนส่ง เช่น พนักงานห้องเครื่องเรือ ขั้วรถไฟ ขั้วรถ ขั้วเรือ	42.1	20.7
82. กรรมกรหรือคนงาน	24.3	23.7
<u>กลุ่มที่ 8 ทหาร - ตำรวจ</u>	64.2	15.4
83. นายทหารระดับนายพล	79.7	19.1
84. ทหารระดับนายร้อย - นายพัน	70.7	19.9
85. ทหารชั้นประทวน คือ พลทหาร นายสิบ จ่า	55.1	21.4
86. นายพลตำรวจ	68.4	23.4
87. นายร้อยตำรวจ - นายพันตำรวจ	64.2	22.2
88. นายพลตำรวจ นายสิบ จ่า นายดาบ	47.4	23.9
<u>กลุ่มที่ 9 อื่น ๆ</u>	52.5	27.8
89. คหบดี (ผู้ไม่มีอาชีพ แต่มีมรดก ทรัพย์สิน)	52.5	27.8

ที่ได้กล่าวมาแล้วนั้น เป็นการกล่าวถึงเกียรติภูมิของอาชีพต่าง ๆ ในเขตชนบท ไทยตามกลุ่มอาชีพเท่านั้น เมื่อนำผลการศึกษามาจัดลำดับตามความสูงต่ำของคะแนนของแต่ละอาชีพแล้วจะพบว่ามีความน่าสนใจมากยิ่งขึ้น จากการวิจัยพบว่าอาชีพที่ได้รับคะแนนเฉลี่ยสูงสุดได้แก่ อาชีพ รัฐมนตรี อันดับสอง ได้แก่ นายทหารระดับนายพล อันดับที่สาม ได้แก่ แพทย์ ทันตแพทย์ สัตวแพทย์ เกษกร อันดับสี่ ได้แก่ อธิบดีผู้ว่าราชการจังหวัด อันดับที่ทำ ได้แก่ พยาบาล เป็นต้น ส่วนอาชีพที่ได้รับคะแนนเฉลี่ยต่ำที่สุด ได้แก่ หึงบริการ เช่น หมอนวด พาร์ตเนอร์ จัดเป็นอันดับที่แปดสิบเก้า

เก่า โดยมีอาชีพกระเป่ารถ เป็นอันดับที่แปดสิบแปด ไทร หนอง เป็นอันดับที่แปดสิบเจ็ด ตามลำดับ การเรียงลำดับเกียรติภูมิของอาชีพจากสูงไปต่ำตามคะแนนที่ได้รับนี้จะช่วยให้ทราบถึงความแตกต่างของเกียรติภูมิของแต่ละอาชีพยิ่งขึ้น และเมื่อดูค่าเบี่ยงเบนมาตรฐานของแต่ละอาชีพแล้วก็จะพบว่า อาชีพทูต มีค่าส่วน เบี่ยงเบนมาตรฐานสูงมากคือ 24.9 ซึ่งแสดงให้เห็นว่าชาวชนบทมีความคิดเห็นต่ออาชีพนี้แยกกระจายกันมากกว่าอาชีพอื่น ๆ แต่ก็ยังน้อยกว่าอาชีพ คหบดี และ อาชีพผู้ปฏิบัติการทางศาสนา ซึ่งมีค่าส่วนเบี่ยงเบนมาตรฐาน <sup>27.8 และ 28.2 ตามลำดับ</sup> อาชีพรัฐมนตรี <sup>อาชีพรัฐมนตรี</sup> เป็นอาชีพที่มีส่วน เบี่ยงเบนมาตรฐานค่าที่สุดคือ 18.9 ซึ่งเป็นการรวมความคิดเห็นของชาวชนบทได้ดีและ เป็นการแสดงว่าชาวชนบท เห็นความสำคัญของอาชีพรัฐมนตรี เป็นส่วนใหญ่ (ดูรายละเอียดจากตารางที่ 11)

ตารางที่ 11 เกียรติภูมิของอาชีพซึ่งให้ค่าโดยชาวชนบทไทยเรียงตามลำดับจากสูงไปต่ำ

อันดับที่	อาชีพ	คะแนนเฉลี่ย	ส่วน เบี่ยงเบนมาตรฐาน
1	รัฐมนตรี	83.4	18.9
2	นายทหารระดับนายพล	79.7	19.1
3	แพทย์ ทันตแพทย์ สัตวแพทย์ เภสัชกร	74.6	23.1
4	อธิบดี ผู้ว่าราชการจังหวัด	72.2	20.4
5	พยาบาล	71.1	21.9
6	ทหารระดับนายร้อย - นายพัน	70.7	19.9
7	ทูต	70.6	24.9
8	อาจารย์มหาวิทยาลัย	70.1	21.4
9	นายพลตำรวจ	68.4	23.4
10	วุฒิสมาชิก สมาชิกสภาผู้แทนราษฎร (ส.ส.)	67.4	21.2
11	ผู้ใช้วิชาชีพทางกฎหมาย เช่น ทนายความ ผู้พิพากษาและอัยการ	65.8	20.7

## ตารางที่ 11 (ต่อ)

อันดับที่	อาชีพ	คะแนนเฉลี่ย	ส่วน เบี่ยงเบนมาตรฐาน
12	ครู อาจารย์ (ระดับต่ำกว่ามหาวิทยาลัย)	64.9	22.1
13	นายร้อยตำรวจ - นายพันตำรวจ	64.2	22.2
14	สถาปนิกและวิศวกร	63.2	22.5
15	นายอำเภอ ปลัดอำเภอ ผู้อำนวยการกอง สมาชิกสภาจังหวัด (ส.จ.)	62.4	22.0
16	ผู้จัดการ นักธุรกิจ	61.0	23.9
17	นักวิทยาศาสตร์กายภาพ เช่น นักเคมี ฟิสิกส์ ธรณีวิทยา	59.7	23.8
18	เจ้าหน้าที่ประจำอากาศยานและเรือ เช่น นักบิน นายเรือ วิศวกรประจำเรือคันทัน	58.8	21.6
19	นักวิทยาศาสตร์ชีวภาพ เช่น นักชีววิทยา นักสัตววิทยา นักพฤกษศาสตร์	58.1	22.3
20	ผู้จัดการและผู้ควบคุมดูแลโรงงานหรือฟาร์ม	57.4	24.0
21	เจ้าของกิจการ	57.2	23.3
22	นักเศรษฐศาสตร์และนักบัญชี	57.0	22.2
23	ข้าราชการระดับกลาง	55.9	19.7
24	นักสังคมวิทยา นักประวัติศาสตร์ นักรัฐศาสตร์	55.5	22.8
25	เกษตรกร ช่างนาข้าวไร่ ชาวสวนที่ถือครองที่ดิน ขนาดใหญ่ตั้งแต่ 40 ไร่ขึ้นไป	55.2	24.0
26	ทหารชั้นประทวน คือพลทหาร นายสิบ จ่า	55.1	21.4
27	พนักงานประจำสถานีวิทยุกระจายเสียงและสถานี โทรทัศน์	54.3	20.9
28	นักสังคมสงเคราะห์	54.1	24.9

## ตารางที่ 11 (ต่อ)

อันดับที่	กลุ่มอาชีพ/อาชีพ	คะแนนเฉลี่ย	ส่วน เบี่ยงเบนมาตรฐาน
29	ผู้ควบคุมคนงานผลิตและหัวหน้าช่าง เครื่องกลไฟฟ้า เคมี เหมืองแร่ ก่อสร้าง	52.7	21.0
30	คณบดี (ผู้ไม่มีอาชีพแต่มีมรดก ทรัพย์สิน)	52.5	27.9
31	ผู้ปฏิบัติงานทางศาสนา เช่น พระสงฆ์ บาทหลวง อนุศาสนาจารย์	52.1	28.2
32	ผู้จัดการโรงแรม ภัตตาคารและบาร์	51.8	23.8
33	นักสถิติ นักคำนวณ นักวิเคราะห์ระบบงาน	51.7	22.5
34	หัวหน้าเสมียนพนักงาน	50.2	22.2
35	พนักงานคุม เครื่องคำนวณ เครื่องคอมพิวเตอร์	49.6	21.7
36	ช่างเพชรพลอย ช่างทองรูปพรรณ	48.8	22.5
37	เกษตรกร ชาวนาชาวไร่ ชาวสวนที่ถือครองที่ดิน ขนาดกลาง ตั้งแต่ 10-40 ไร่	48.4	23.3
38	นักหนังสือพิมพ์	48.4	23.7
39	ผู้จัดการฝ่ายซื้อ - ขาย	48.3	21.6
40	พนักงานบัญชี รับ - จ่ายเงิน	48.2	20.8
41	ประติมากร จิตรกร ศิลปิน ช่างภาพและนักออกแบบ	48.1	23.1
42	นักกีฬาอาชีพ	48.1	24.9
43	เจ้าหน้าที่ควบคุมการขนส่งและคมนาคม เช่น นายสถานีรถไฟ นายตรวจรถ นายท่าขนส่ง นายไปรษณีย์โทรเลข	47.8	21.0
44	นักประพันธ์เพลง นักดนตรี นักร้อง นักแสดง	47.6	23.7

## ตารางที่ 11 (ต่อ)

อันดับที่	กลุ่มอาชีพ/อาชีพ	คะแนนเฉลี่ย	ส่วน เบี่ยงเบนมาตรฐาน
45	พลตำรวจ นายสิบ จ่า นายดาบ	47.4	23.9
46	กำนัน ผู้ใหญ่บ้าน สารวัตรกำนัน คณะกรรมการหมู่บ้าน กรรมการสภาตำบล	47.1	23.7
47	นักประพันธ์ นักเขียน	47.0	24.0
48	พนักงานโทรศัพท์ โทรเลข	46.5	20.6
49	พนักงานชว เลข พิมพ์ดีด	46.0	20.4
50	ช่างปรับเครื่องจักร ประกอบเครื่องกล เช่น ช่อมนาฬิกา รถยนต์ ช่างไฟฟ้า ช่างอิเล็กทรอนิกส์	45.0	22.4
51	ผู้ทำงานเหมืองแร่ เหมืองหิน และขุดเจาะบ่อ	44.8	22.7
52	ช่างยนต์ ช่างเครื่องปรับอากาศ	44.3	22.9
53	พนักงานนำจ่ายไปรษณีย์ภัณฑ์ เช่น บุรุษไปรษณีย์ คนเดินหนังสือ นักการ	43.7	20.9
54	พนักงานเครื่องอุปกรณ์การขนส่ง เช่น พนักงานห้องเครื่องเรือ ขับริดไฟ ขับริด ขับริด	42.1	20.7
55	ช่างตัดใยเย็บเสื้อผ้า ประดิษฐ์เครื่องแต่งกาย	42.1*	23.3
56	ผู้ควบคุมดูแลอาคาร แม่บ้านและอาชีพที่เกี่ยวข้อง	41.5	22.6
57	ช่างก่อสร้าง ช่างไม้ ช่างปูนกระเบื้อง ช่างทาสี และพันสี	41.4	23.5
58	ช่างพิมพ์	41.2	20.0
59	เกษตรกร ชาวนาชาวไร่ ชาวสวนที่ถือครองที่ดินขนาดเล็กต่ำกว่า 10 ไร่	41.1*	23.6
60	ผู้ให้บริการความปลอดภัย เช่น เจ้าหน้าที่ดับเพลิง ยาม เจ้าหน้าที่เรือนจำ	41.1*	22.8

## ตารางที่ 11 (ต่อ)

ลำดับที่	กลุ่มอาชีพ/อาชีพ	คะแนนเฉลี่ย	ส่วน เบี่ยงเบนมาตรฐาน
61	ผู้ปรุงอาหาร กู้ก พ่อ/แม่ครัว	40.9	22.5
62	ผู้ปฏิบัติงานด้านเคมี บค เคี้ยว กัดฟัน กรอง	40.6	21.1
63	ผู้ปฏิบัติงานเกี่ยวกับโลหะ ถลุงแร่ หลอม หล่อ ชุบ เคลือบโลหะ	40.5	19.8
64	ช่างทำเครื่องเรือน	40.4	22.3
65	เสมียนพนักงาน เช่น เสมียนพัสดุ เสมียนโต้ตอบ จดหมาย พนักงานต้อนรับ	40.4	21.2
66	ชาวประมง ผู้เลี้ยงสัตว์น้ำ (ฟาร์มกุ้ง หอย) พรานและผู้ทำงานที่เกี่ยวข้อง	40.1	25.6
67	ช่างแต่งผม คัดผม และ เสริมสวย	40.0	23.4
68	ช่างเหล็ก ช่างทำเครื่องมือ พนักงานเครื่องมือกล ช่างวางท่อ เชื่อมโลหะ	39.8	20.9
69	พนักงานขายและตัวแทนขายหน้า เช่น ผู้หาประกันภัย นายหน้าซื้อขายอสังหาริมทรัพย์ เซลล์แมน พนักงาน ขายผลิตภัณฑ์ พนักงานเดินตลาด	39.7	21.5
70	ช่างปั้นแก้ว ดินเผา เจียรระโนแก้ว ช่างเขียนและ ตกแต่งเครื่องแก้ว ดินเผา ช่างทำเครื่องดนตรี ช่างทำตุ๊กตา	38.8	20.9
71	ผู้ทำผลิตภัณฑ์ยาง พลาสติกและกระดาษ เช่น ทำป้ายพลาสติกอัดหล่อยาง	37.9	19.5
72	ผู้ทำงานโรงสี โรงมันสำปะหลัง น้ำตาล น้ำปลา เส้นไหม สุรา ฟาร์มโคนม	37.7	20.9



## ตารางที่ 11 (ต่อ)

ลำดับที่	กลุ่มอาชีพ/อาชีพ	คะแนนเฉลี่ย	ส่วน เบี่ยงเบนมาตรฐาน
73	ช่างปั้น ทอ ถัก ย้อม ช่างเยื่อกระดาษ	36.6	20.2
74	พนักงานขนถ่ายวัสดุ เช่น ผู้ทำงานบริเวณท่าเรือ ขนถ่ายสินค้าประจํายานพาหนะ	35.7	21.3
75	ช่างทำรองเท้า ตัดเย็บกระเป๋าและเครื่องหนัง	33.6	21.9
76	หลงจู้ ผู้รับจํานำ	33.1	23.8
77	พ่อค้าเร่	31.6	23.2
78	ผู้เตรียมใบยาสูบ มวนบุหรี่ และผู้ทำยานัตถุ์	31.0	20.8
79	ผู้ทำงานในไร่นา ลูกจ้างนา คนงานในฟาร์ม	29.8	23.3
80	พนักงานเสิร์ฟอาหารและเครื่องดื่ม	28.5*	20.9
81	ผู้ทำงานป่าไม้ คนตัดไม้	28.5*	22.1
82	ผู้เช่านา	26.9	22.2
83	คนซักกรีด ซักแห้ง และอัดรีดเสื้อผ้า	26.2	20.2
84	คนรับใช้ คนทำงานบ้าน ทำความสะอาดและภารโรง	25.0	21.7
85	กรรมกรหรือคนงาน	24.3	23.7
86	ผู้ปฏิบัติงานอาชีพบริการด้านอื่น ๆ เช่น พนักงานประจำลิฟท์ คนเฝ้าประตู คนเฝ้ารถ	24.0	18.6
87	โทร หมออุ	22.1	22.1
88	กระเป๋ารถ	21.6	21.0
89	หญิงบริการ เช่น ทมอหวด พาร์คเนอร์	15.8	20.4

\* คะแนนที่เท่ากันนี้ ปรับจากคะแนนเดิมซึ่งมีค่าทศนิยม 3 ตำแหน่ง ซึ่งแตกต่างกัน

### เหตุผลในการให้ค่า เกียรติภูมิของอาชีพ

ในการวิจัยครั้งนี้ได้ศึกษาถึง เหตุผลในการให้คะแนนอาชีพสูงสุดและต่ำสุดของผู้ตอบ ซึ่งได้พบว่า การให้ค่า เกียรติภูมิของอาชีพแต่ละอาชีพของชาวชนบทที่แตกต่างกันย่อมมาจากสาเหตุหลายประการ และมาตรฐานที่ใช้ เป็นเกณฑ์ในการวัดหรือตัดสินใจประการหนึ่งก็คือ เหตุผลที่ได้รับบอกกล่าวหรือระบุโดยชาวชนบท ในการวิจัยครั้งนี้พบว่าชาวชนบทได้ให้เหตุผลในการให้คะแนน เกียรติภูมิของอาชีพสูงและต่ำค่อนข้างหลากหลายต่างกัน อย่างไรก็ตาม เราสามารถนำเหตุผล เหล่านั้นมาสรุป เป็นกลุ่มใหญ่ ๆ ได้ ประเภทละ 6 - 7 กลุ่ม ซึ่งจะเกิดประโยชน์ในการทำความเข้าใจในการศึกษาค้นคว้ามากขึ้น

#### เหตุผลในการให้คะแนนอาชีพสูง

เหตุผลในการให้คะแนนอาชีพสูงสุดของชาวชนบท แบ่งออกเป็น 6 กลุ่ม เหตุผล ดังนี้

1. เพราะมีอำนาจ เป็นผู้บริหาร รับผิดชอบสูง มีความสำคัญ
2. เพราะเป็นอาชีพที่ท้าทาย สร้างสรรค์ ใฝ่สมอง ให้ความรู้ เป็นปัญญาชน
3. เพราะช่วยเหลือคน เป็นที่พึ่ง เสียสละ ทำเพื่อส่วนรวม
4. เพราะมีเกียรติ เป็นที่เคารพยกย่อง ใฝ่ มีหน้ามีตา เป็นที่ยอมรับ
5. เพราะรายได้สูง
6. เพราะชอบอาชีพนี้

จากกลุ่มเหตุผลเหล่านี้ พบว่าเหตุผลกลุ่มที่ 4 ที่ว่า เพราะมีเกียรติ เป็นที่เคารพยกย่อง ใฝ่ มีหน้ามีตา เป็นที่ยอมรับ เป็นเหตุผลที่ชาวชนบทให้ความสำคัญมากที่สุด ผู้ที่ให้เหตุผลนี้มีจำนวน 84 คน หรือร้อยละ 22.6 ของทั้งหมด แสดงให้เห็นว่าพื้นฐานความเป็นมาของอาชีพย่อมมีความสำคัญ และชาวชนบทมีได้ยึดตนเองเท่านั้นเป็นหลักในการให้คะแนน เกียรติภูมิของอาชีพ ดังนั้นอาชีพที่ชาวชนบทมีความรู้สึกว่าคุณค่าทั่วไป หรือสังคมทั่วไป เห็นว่ามีเกียรติ ยกย่อง (ซึ่งอาจทั้งในอดีตและปัจจุบัน) คนเองก็ เห็นว่ามีเกียรติสูงด้วย เหตุผลนี้จึง เป็น เหตุผลที่อิงสังคมหรือบุคคลอื่น เป็นหลัก เหตุผลที่มีความสำคัญรองลงมา ได้แก่



ตารางที่ 12 เหตุผลในการให้ค่าเกียรตินิยมของอาชีพค่าสุดจำแนกตามกลุ่ม เหตุผล

เหตุผล	จำนวน	ร้อยละ
1. เพราะเป็นอาชีพที่สังคมรังเกียจ เป็นที่เสื่อเสียบ ไร้เกียรติ	117	31.5
2. เพราะเป็นอาชีพที่ใช้แค่ร่างกาย ไม่มีความรู้ เป็นงานชั้นต่ำ	58	15.6
3. เพราะเป็นอาชีพที่ไม่มีความมั่นคง ไม่เจริญก้าวหน้า	43	11.6
4. เพราะเป็นอาชีพที่หลอกลวงผู้อื่น คอร์รัปชัน งมงาย	58	15.6
5. เพราะเป็นอาชีพที่ไม่ได้ประโยชน์อะไร	16	4.3
6. เพราะเป็นอาชีพที่น่าเบื่อหน่ายจำเจ	23	6.2
7. เพราะเป็นอาชีพที่มีรายได้น้อย	34	9.2
8. อื่น ๆ ไม่ระบุ	22	6.0
รวม	371	100.0

เมื่อนำเหตุผลในการให้คะแนนอาชีพสูงและเหตุผลในการให้คะแนนอาชีพต่ำมาพิจารณาด้วยกันจะพบว่า ทั้งคู่ต่างให้ความสำคัญกับเกียรติ การเป็นที่ยอมรับของสังคม ว่าอาชีพนั้น เป็นอาชีพที่มีหน้ามีตา สังคมยกย่องหรือรังเกียจ เห็นว่าเสื่อมเสียอย่างไร เพียงใด มากกว่าเหตุผลอื่น ๆ ส่วนเหตุผลอันเนื่องมาจากคุณสมบัติ ลักษณะการประกอบอาชีพ หรือผลตอบแทนที่ได้รับจากอาชีพนั้น ๆ ก็มีความสำคัญมากเช่นเดียวกัน เช่น อาชีพที่ช่วยเหลือคน เป็นที่พึง เสี่ยงสละเพื่อส่วนรวม มีอำนาจ มีรายได้สูง ย่อมได้รับคะแนนสูง ในทำนองเดียวกัน อาชีพที่ใช้แค่ร่างกาย ไม่มีความรู้ ไม่มั่นคง มีรายได้ก็น้อยก็ย่อมได้รับคะแนนต่ำ นอกจากนั้น เหตุผลในการให้คะแนนอาชีพสูงและเหตุผลในการให้คะแนนอาชีพต่ำของชาวชนบทยังสอดคล้องกันในแง่ที่ต่างนำความรู้สึกตัวมาพิจารณาด้วย เช่น อาชีพที่ชอบก็จะให้คะแนนสูง และอาชีพที่ตนเองเบื่อก็น่าจะให้คะแนนต่ำ ซึ่งเป็นการตัดสินใจโดยไม่ได้นำเอาความรู้สึกของนักคิดของบุคคลหรือสังคมมาร่วมพิจารณา และไม่ได้คำนึงถึงคุณลักษณะ เฉพาะของอาชีพนั้น ๆ ด้วย อย่างไรก็ตาม การให้คะแนนอาชีพบางอาชีพก็อาจมาจากเหตุผลหลาย ๆ เหตุผล ซึ่งอาชีพที่มีเหตุผลโน้มเอียงไปในทาง

### เหตุผลในการให้คะแนนอาชีพค้า

เหตุผลในการให้คะแนนอาชีพค้าสุดของชาวชนบทแบ่งออกเป็น 7 กลุ่ม เหตุผลดังนี้

1. เพราะ เป็นอาชีพที่สังคมรังเกียจ เป็นที่เสื่อมเสีย ไร้เกียรติ
2. เพราะ เป็นอาชีพที่ใช้แค่ร่างกาย ไม่มีความรู้ เป็นงานชั้นต่ำ
3. เพราะ เป็นอาชีพที่ไม่มีความมั่นคง ไม่เจริญก้าวหน้า
4. เพราะ เป็นอาชีพที่หลอกลวงผู้อื่น คอรัปชั่น งบประมาณ
5. เพราะ เป็นอาชีพที่ไม่ได้ประโยชน์อะไร
6. เพราะ เป็นอาชีพที่น่าเบื่อหน่าย จำเจ
7. เพราะ เป็นอาชีพที่มีรายได้น้อย

จากกลุ่ม เหตุผล เหล่านี้ พบว่าเหตุผลที่สำคัญที่สุดคือ เหตุผลในกลุ่มที่ 1 เพราะ เป็นอาชีพที่สังคมรังเกียจ เป็นที่เสื่อมเสีย ไร้เกียรติ ผู้ที่ให้ความสำคัญกับเหตุผลนี้มีถึง 117 คน หรือ ร้อยละ 31.5 ของทั้งหมด แสดงให้เห็นว่าชาวชนบทไทยใช้เกณฑ์ในการให้คะแนนที่อิงต่อสังคมและขนบธรรมเนียมประเพณีค่อนข้างสูง เหตุผลที่มีความสำคัญรองลงมาได้แก่เหตุผลที่ 2 ที่ว่าเพราะ เป็นอาชีพที่ใช้แค่ร่างกาย ไม่มีความรู้ เป็นงานชั้นต่ำ และเหตุผลที่ 4 ที่ว่าเพราะ เป็นอาชีพที่หลอกลวงผู้อื่น คอรัปชั่น งบประมาณ มีจำนวนกลุ่มละเท่ากัน คือกลุ่มละ 58 คน หรือ ร้อยละ 15.6 สำหรับเหตุผลในกลุ่มอื่น ๆ มีความสำคัญรองลงมา ได้แก่เหตุผลที่ 3 เพราะ เป็นอาชีพที่ไม่มีความมั่นคง ไม่เจริญก้าวหน้า เหตุผลที่ 7 เพราะมีรายได้น้อย เหตุผลที่ 6 เพราะ เบื่อหน่ายจำเจ และเหตุผลที่ 5 เพราะ เป็นอาชีพที่ไม่ได้ประโยชน์อะไร ตามลำดับ จากเหตุผลดังกล่าวแสดงให้เห็นว่าเหตุผลในการให้คะแนนอาชีพค้าสุดก็มีความสัมพันธ์กับลักษณะหรือคุณสมบัติเฉพาะของแต่ละอาชีพและการยึดถือตนเอง เป็นหลัก ในระดับหนึ่ง (ไปรศุดารานที่ 13 ประกอบ)

เหตุผลกลุ่มที่ 3 เพราะเป็นอาชีพที่ช่วยเหลือคน เป็นที่พึ่ง ต้องเสียสละ ทำเพื่อส่วนรวม มีผู้ให้ความสำคัญ จำนวน 80 คน หรือร้อยละ 21.6 เหตุผลที่ 1 เพราะมีอำนาจ เป็นผู้บริหาร รับผิดชอบสูง มีจำนวน 60 คน หรือร้อยละ 16.2 เหตุผลที่ 5 เพราะรายได้สูง มีจำนวน 44 คน หรือร้อยละ 11.9 ตามลำดับ เหตุผลซึ่งให้ความสำคัญรองลงมานี้พิจารณาแล้วจะเห็นได้ว่าเป็นเหตุผลที่ค่อนข้างยึดถือลักษณะเฉพาะของอาชีพแต่ละอาชีพเป็นหลัก เช่น อำนาจหน้าที่ ความรับผิดชอบ ตลอดจนผลประโยชน์ตอบแทน ซึ่งแต่ละอาชีพย่อมมีความแตกต่างกัน สำหรับอีก 2 กลุ่ม เหตุผลที่เหลืออยู่พบว่าชาวชนบทให้ความสำคัญกับเหตุผลที่ 6 มากกว่า โดยอ้างว่าเพราะชอบอาชีพนี้จำนวน 35 คน หรือร้อยละ 9.4 เหตุผลที่ 2 ที่ว่าเพราะเป็นอาชีพที่ทำขาย สร้างสรรค์ ใช้สมอง ให้ความรู้ เป็นปัญญาชน มีเพียงจำนวน 20 คน หรือเป็นร้อยละ 5.4 ของทั้งหมด อย่างไรก็ตามแสดงให้เห็นว่าชาวชนบทส่วนหนึ่งยังยึดถือตนเองเป็นหลักสำคัญในการให้ค่าเกียรติภูมิของอาชีพโดยไม่พิจารณาให้ความสำคัญกับความคิดเห็นของสังคมหรือบุคคลอื่น หรือพิจารณาคูณลักษณะเฉพาะของแต่ละอาชีพเท่าใดนัก (โปรดดูตารางที่ 13 ประกอบ)

ตารางที่ 13 เหตุผลในการให้ค่าเกียรติภูมิของอาชีพสูงสุดจำแนกตามกลุ่ม เหตุผล

เหตุผล	จำนวน	ร้อยละ
1. เพราะมีอำนาจ เป็นผู้บริหาร รับผิดชอบสูง มีความสำคัญ	60	16.2
2. เพราะเป็นอาชีพที่ทำขาย สร้างสรรค์ ใช้สมอง ให้ความรู้ เป็นปัญญาชน	20	5.4
3. เพราะช่วยเหลือคน เป็นที่พึ่ง เสียสละ ทำเพื่อส่วนรวม	80	21.6
4. เพราะมีเกียรติ เป็นที่เคารพยกย่อง โก้ มีหน้ามีตา เป็นที่ยอมรับ	84	22.6
5. เพราะรายได้สูง	44	11.9
6. เพราะชอบอาชีพนี้	35	9.4
7. อื่น ๆ ไม่ระบุ	48	12.9
รวม	371	100.0

บวกมากกว่าก็ย่อมได้คะแนนอาชีพสูงกว่าเป็นส่วนใหญ่ เพื่อแสดงให้เห็นถึงความสอดคล้องในการให้เหตุผลของชาวชนบท จะได้นำเหตุผลในการให้คะแนนอาชีพสูงสุดและ เหตุผลในการให้คะแนนอาชีพต่ำสุดมาเปรียบเทียบกัน โดยเรียงลำดับความสำคัญดังนี้

ตารางที่ 14 เปรียบเทียบ เหตุผลในการให้คะแนนอาชีพสูงสุดและ เหตุผลในการให้คะแนนอาชีพต่ำสุดตามลำดับความสำคัญ

อันดับ ที่	เหตุผลในการให้คะแนนอาชีพสูง	อันดับ ที่	เหตุผลในการให้คะแนนอาชีพต่ำ
1	มีเกียรติ เป็นที่เคารพยกย่อง โก้ มีหน้า มีตา เป็นที่ยอมรับ	1	สังคมรังเกียจ เป็นที่เสื่อมเสีย ไร้เกียรติ
2	ช่วยเหลือคน เป็นที่พึ่ง เสียสละ ทำเพื่อส่วนรวม	2	ใช้แค่ร่างกาย ไม่มีความรู้ งานขึ้น ค่า/หลอกลวงผู้อื่น คอร์ปชั่น งามาย
3	มีอำนาจ เป็นผู้บริหาร รับผิดชอบสูง มีความสำคัญ	3	ไม่มีความมั่นคง ไม่เจริญก้าวหน้า
4	มีรายได้สูง	4	มีรายได้น้อย
5	ชอบอาชีพนี้	5	น่าเบื่อหน่าย จำเจ
6	ทำทนาย สร้างสรรค์ ใช้สมอง ให้ ความรู้เป็นนิตยฐาน	6	ไม่ได้ประโยชน์อะไร

#### อาชีพที่ได้รับ เกียรติภูมิสูง

จากผลการวิจัยซึ่งแสดงให้เห็นค่า เกียรติภูมิของอาชีพแต่ละอาชีพในคอนตัน พบว่าอาชีพที่ได้รับค่าเกียรติภูมิสูงบางอาชีพ เช่น อาชีพรัฐมนตรี (ได้คะแนนสูงเป็นอันดับที่ 1 คือ 83.4 คะแนน) อาชีพนายทหารระดับนายพล (ได้คะแนนสูงเป็นอันดับที่ 2

คือ 79.7 คะแนน) อาชีพแพทย์ ทันตแพทย์ สัตวแพทย์ เภสัชกร (ได้คะแนนสูง เป็นอันดับที่ 3 คือ 74.6 คะแนน) มีความน่าสนใจ เนื่องจากเป็นอาชีพที่ชาวชนบท เห็นว่ามีความสำคัญมาก คะแนนที่ได้รับอยู่ในระดับสูง

การที่อาชีพดังกล่าวได้รับคะแนนสูงนอกจากจะเนื่องมาจากเหตุผลในการให้คะแนน อาชีพของชาวชนบทตามที่ระบุไว้แล้ว ข้อมูลเบื้องต้นของผู้ตอบ เช่น เพศ อายุ การศึกษา และอาชีพของผู้ตอบก็อาจมีความสัมพันธ์กับการให้คะแนนอาชีพด้วย ต่อไปนี้จะได้ พิจารณาอาชีพที่ได้รับคะแนนเฉลี่ยสูงบางอาชีพตามข้อมูล เบื้องต้นของผู้ตอบ ดังนี้ (ดูรายละเอียดในตารางที่ 15)

#### อาชีพรัฐมนตรี

ในที่นี้หมายถึง ข้าราชการการเมืองที่ได้รับแต่งตั้ง เข้ามาบริหารงานระดับสูง ในหน่วยงานของรัฐบาล เช่น รัฐมนตรีประจำกระทรวง รัฐมนตรีช่วยว่าการกระทรวง ระดับการศึกษาจวนชั้นมัธยมศึกษา - ปริญญาตรีขึ้นไป รายได้เดือนละ 10,000 บาทขึ้นไป

จากการวิจัยพบว่า ชาวชนบทไทยให้คะแนนอาชีพรัฐมนตรีสูงสุด กล่าวคือ อาชีพนี้ได้รับคะแนนเฉลี่ย 83.4 คะแนน (คะแนนสูงเป็นอันดับที่ 1) พบว่าจาก ประชากรตัวอย่าง จำนวน 371 คน มีจำนวน 241 คน หรือร้อยละ 65 ให้คะแนน อาชีพรัฐมนตรี ระหว่าง 81-100 คะแนน จำนวน 88 คน หรือร้อยละ 23.7 ให้คะแนนระหว่าง 61-80 คะแนน และผู้ที่ให้คะแนนอาชีพนี้ระหว่าง 41-60 คะแนน 21-40 คะแนน และไม่เกิน 20 คะแนน มีจำนวน 25, 21 และ 6 คน หรือ ร้อยละ 6, 7, 3.0 และ 1.6 ตามลำดับ (ดูรายละเอียดในตารางที่ 1 ในภาคผนวก ง.)

เมื่อพิจารณาจากข้อมูล เบื้องต้นของผู้ตอบพบว่ามีความสัมพันธ์กับการให้คะแนน เกียรติภูมิของอาชีพรัฐมนตรี ดังนี้

เพศ พบว่าเพศชายให้คะแนนอาชีพรัฐมนตรีโดยเฉลี่ย 82.0 คะแนน ขณะที่ เพศหญิงให้คะแนนสูงกว่าคือ 84.3 คะแนน

อายุ ผู้ที่มีอายุระหว่าง 51 - 60 ปีให้คะแนนโดยเฉลี่ยสูงกว่ากลุ่มอื่น โดยให้คะแนนเฉลี่ย 88.0 คะแนน รองลงมาเป็นผู้ที่มีอายุระหว่าง 31 - 40 ปีให้คะแนนโดยเฉลี่ย 87.5 คะแนน ผู้ที่มีอายุระหว่าง 41 - 50 ปี, 60 ปีขึ้นไป และต่ำกว่า 20 ปี โดยเฉลี่ยให้คะแนน 82.6, 82.0 และ 82.5 คะแนน ตามลำดับ กลุ่มอายุที่ให้คะแนนอาชีพรัฐมนตรีต่ำกว่าทุกกลุ่มคือกลุ่มผู้ที่มีอายุระหว่าง 21 - 30 ปี โดยเฉลี่ยให้คะแนนเพียง 78.6 ซึ่งค่อนข้างต่ำกว่าคะแนนเฉลี่ยรวมทั้งหมด

การศึกษา ถ้าหากพิจารณาการให้คะแนนอาชีพรัฐมนตรีตามการศึกษาของผู้ตอบ จะพบว่าผู้ที่ได้รับการศึกษาสูงกว่าระดับมัธยมศึกษา เป็นผู้ที่ให้คะแนนสูงกว่า โดยเฉลี่ยให้คะแนน 84.3 คะแนน ผู้ที่ได้รับการศึกษาระดับประถมศึกษาให้คะแนนสูงรองลงมาคือ 83.5 คะแนน ส่วนผู้ที่ได้รับการศึกษาระดับมัธยมศึกษาให้คะแนนต่ำกว่าคือ 81.8 คะแนน

อาชีพ ผู้ที่ประกอบอาชีพเกษตรกรรวมให้คะแนนอาชีพนี้โดยเฉลี่ย 85.9 คะแนน ใกล้เคียงกับข้าราชการ พนักงานรัฐวิสาหกิจ ให้คะแนนโดยเฉลี่ย 85.8 คะแนน ซึ่งสูงกว่าค่าเฉลี่ยรวมทั้งหมด ผู้ประกอบอาชีพค้าขาย ประกอบธุรกิจให้คะแนนโดยเฉลี่ย 81.7 คะแนน ส่วนผู้ให้บริการและรับจ้างกรรมกรให้คะแนนโดยเฉลี่ย 78.7, 78.9 คะแนนตามลำดับ ผู้ที่ให้คะแนนอาชีพรัฐมนตรีค่อนข้างต่ำแตกต่างไปจากกลุ่มอาชีพอื่นได้แก่ ผู้ใช้วิชาชีพชั้นสูงให้คะแนนโดยเฉลี่ย 74.5 คะแนนเท่านั้น

จากการวิจัยแสดงให้เห็นว่า เพศหญิง ผู้ที่มีอายุระหว่าง 51 - 60 ปี ได้รับการศึกษาสูงกว่าระดับมัธยมศึกษา และประกอบอาชีพเกษตรกร เป็นผู้ที่มีความสำคัญและให้คะแนนเฉลี่ยแก่อาชีพรัฐมนตรีสูง ส่วนเพศชายผู้ที่มีอายุระหว่าง 21 - 30 ปี ผู้ได้รับการศึกษาระดับมัธยมศึกษาและผู้ประกอบอาชีพผู้ให้บริการ ไม่ค่อยให้ความสำคัญแก่อาชีพรัฐมนตรีมากนักและ เป็นกลุ่มที่ให้ค่าเกียรตินิยมแก่อาชีพนี้ต่ำกว่ากลุ่มอื่น ๆ

#### อาชีพนายทหารระดับนายพล

ในที่นี้หมายถึง ผู้รับราชการทหารอาชีพที่ประจำในกองทัพบก กองทัพเรือ กองทัพอากาศ ที่มีศักดิ์แก่พลตรีขึ้นไป การศึกษาจบระดับปริญญาตรี โรงเรียนเตรียมทหาร รายได้เดือนละตั้งแต่ 10,000 บาท ขึ้นไป

จากการวิจัยพบว่า ชาวชนบทไทยให้คะแนนอาชีพนายทหารระดับนายพล โดยเฉลี่ย 79.7 คะแนน (เป็นอันดับที่ 2) และพบว่าจากประชากรตัวอย่าง จำนวน 371 คน มีผู้ให้คะแนนอาชีพนี้สูง ระหว่าง 81-100 คะแนน จำนวน 218 คน หรือร้อยละ 58.8 ให้คะแนนระหว่าง 61-80 คะแนน จำนวน 89 คน หรือร้อยละ 24.0 และระหว่าง 41-60 คะแนน, 21-40 คะแนน และไม่เกิน 20 คะแนน มีจำนวน 45, 13 และ 6 คน หรือร้อยละ 12.1, 3.5 และ 1.6 ตามลำดับ (ดูรายละเอียดในตารางที่ 2 ในภาคผนวก ง. )

เมื่อพิจารณาจากข้อมูลเบื้องต้นของผู้ตอบพบว่ามีความสัมพันธ์กับการให้คะแนน เกียรติภูมิของอาชีพนี้ ดังนี้ (ดูรายละเอียดเพิ่มเติมในตารางที่ 15

เพศ พบว่าเพศชายให้คะแนนอาชีพนายทหารระดับนายพลโดยเฉลี่ย 80.5 คะแนน ส่วนเพศหญิงให้คะแนนโดยเฉลี่ย 79.1 คะแนน

อายุ ผู้ที่มีอายุระหว่าง 31 - 40 ปี ให้คะแนนโดยเฉลี่ยสูง 81.6 คะแนน ผู้ที่มีอายุระหว่าง 41 - 50 ปี, 60 ปีขึ้นไป และต่ำกว่า 20 ปี ให้คะแนนโดยเฉลี่ยใกล้เคียงกันคือ 81.1, 80.6 และ 80.2 คะแนนตามลำดับ กลุ่มที่ให้คะแนนอาชีพนี้ค่อนข้างต่ำกว่า และต่ำกว่าค่าเฉลี่ยรวมได้แก่ ผู้ที่มีอายุระหว่าง 51 - 60 ปี และ 21 - 30 ปี โดยให้คะแนนโดยเฉลี่ย 79.4 และ 76.7 คะแนนตามลำดับ

การศึกษา พบว่าผู้ที่ได้รับการศึกษาระดับมัธยมศึกษาให้คะแนน โดยเฉลี่ย สูงกว่ากลุ่มอื่นคือ 81.1 คะแนน ใกล้เคียงกับผู้ได้รับการศึกษาระดับประถมศึกษาซึ่งให้คะแนนโดยเฉลี่ย 80.2 คะแนน ส่วนผู้ที่ได้รับการศึกษาสูงกว่าระดับมัธยมโดยเฉลี่ย ให้ค่าอาชีพนี้ไม่สูงนักเพียง 77.0 คะแนน

อาชีพ กลุ่มอาชีพที่ให้คะแนนเฉลี่ยสูงกว่ากลุ่มอื่นได้แก่ กลุ่มผู้ใช้วิชาชีพชั้นสูงให้ 82.5 คะแนน รองลงมาเป็นกลุ่มผู้ให้บริการค้าขาย ประกอบธุรกิจ, เกษตรกรรวม, ข้าราชการพนักงานรัฐวิสาหกิจ ให้คะแนนโดยเฉลี่ย 81.9, 80.6, 80.1 และ 79.1 คะแนน ตามลำดับ กลุ่มอาชีพที่ให้คะแนนอาชีพนายทหารระดับนายพลก่อน

ข้างต่ำกว่าทุกกลุ่มได้แก่ กลุ่มผู้ประกอบอาชีพรับจ้าง กรรมกร ให้คะแนนโดยเฉลี่ย 78.3 คะแนน

จะเห็นได้ว่า อาชีพนายทหารระดับนายพลได้รับคะแนนสูงจากผู้ตอบเพศชาย, ผู้ที่อายุระหว่าง 31 - 40 ปี ได้รับการศึกษาระดับมัธยมศึกษาและผู้ประกอบอาชีพใช้วิชาชีพชั้นสูงเป็นส่วนใหญ่ โดยผู้ตอบเพศหญิง, ผู้ที่อายุระหว่าง 21 - 30 ปี ได้รับการศึกษาสูงกว่าระดับมัธยมศึกษา และผู้ประกอบอาชีพรับจ้าง กรรมกรไม่ได้ให้ค่าเกียรตินิยมแก่อาชีพนี้สูงเท่าใดนัก

อาชีพแพทย์    ทันคแพทย์    สักวแพทย์    เภสัชกร

ในที่นี้หมายถึง ผู้ปฏิบัติหน้าที่ในการสั่งยา ให้การรักษาโรคและความผิดปกติในร่างกาย จิตใจและพันของมนุษย์และสัตว์ ด้วยวิธีทางอายุรกรรม ศัลยกรรม บำบัดและป้องกันโรคและความผิดปกติในร่างกาย จิตใจและพันของมนุษย์และสัตว์ มีระดับการศึกษาจบปริญญาตรี มีรายได้ขั้นต่ำเดือนละ 3,745 บาทขึ้นไป

จากการวิจัยพบว่า ชาวชนบทให้คะแนนอาชีพนี้โดยเฉลี่ย 74.6 คะแนน (เป็นอันดับที่ 3) จากประชากรตัวอย่างทั้งหมด 371 คน พบว่าให้คะแนนอาชีพนี้ระหว่าง 81-100 คะแนน มีจำนวน 182 คน หรือร้อยละ 49.1 รองลงมาให้คะแนนระหว่าง 61-80 มีจำนวน 82 คน หรือร้อยละ 22.1 ระหว่าง 41-60 คะแนน มีจำนวน 65 คน หรือร้อยละ 17.5 ระหว่าง 21-40 คะแนน มีจำนวน 36 คน หรือร้อยละ 9.7 และผู้ที่ให้คะแนนค่าไม่เกิน 20 คะแนน มีจำนวน 6 คน หรือร้อยละ 1.6 (ดูรายละเอียดในตารางที่ 3 ในภาคผนวก ง.)

เมื่อพิจารณาจากข้อมูลเบื้องต้นของผู้ตอบพบว่ามีความสัมพันธ์กับการให้คะแนนเกียรตินิยมของอาชีพ ดังนี้ (ดูรายละเอียดเพิ่มเติมในตารางที่ 15 )

เพศ พบว่าเพศชายและเพศหญิงให้คะแนนไม่แตกต่างกันนัก โดยเฉลี่ยเพศชายให้คะแนนอาชีพนี้ 74.5 คะแนน และเพศหญิงให้คะแนนเฉลี่ย 75.0 คะแนน





อายุ เมื่อพิจารณาตามอายุของผู้ตอบ พบว่ามีความสำคัญต่อการให้คะแนนโดยผู้ที่อายุระหว่าง 51 - 60 ปี ให้คะแนนสูงกว่ากลุ่มอายุอื่น ๆ โดยให้คะแนน 82.5 คะแนน รองลงมาได้แก่ผู้ที่อายุระหว่าง 41 - 50 ปี โดยเฉลี่ยให้คะแนน 77.1 คะแนน และจากการวิจัยพบว่าผู้ที่อายุระหว่าง 21 - 30 ปีไม่เห็นว่าคุณีนี้มีเกียรติภูมิสูงเท่าที่ควร โดยให้คะแนนเฉลี่ย 69.4 คะแนนเท่านั้น

การศึกษา พบว่าผู้ที่ได้รับการศึกษาระดับต่างกันให้คะแนนอาชีพนี้แตกต่างกันพอสมควร โดยผู้ที่ได้รับการศึกษาระดับสูงกว่ามัธยมศึกษาให้คะแนนมากกว่าผู้ที่ได้รับการศึกษาระดับมัธยมศึกษาและประถมศึกษา โดยให้คะแนนเฉลี่ย 79.1, 74.7 และ 73.2 คะแนนตามลำดับ

อาชีพ อาชีพของผู้ตอบมีอิทธิพลต่อการให้คะแนนอาชีพแพทย์ ทันตแพทย์ สัตวแพทย์ เภสัชกร ค่อนข้างชัดเจน โดยกลุ่มผู้ประกอบการอาชีพข้าราชการ พนักงานรัฐวิสาหกิจ เป็นผู้ให้ค่าเกียรติภูมิของแพทย์มากที่สุด โดยเฉลี่ยให้ 78.6 คะแนน และใกล้เคียงกับกลุ่มผู้ประกอบการเกษตรกรรม และค้าขายประกอบธุรกิจซึ่งให้คะแนน 77.6 และ 76.6 คะแนนตามลำดับ กลุ่มอาชีพผู้ให้บริการพบว่า เป็นกลุ่มที่ให้คะแนนอาชีพนี้ต่ำกว่าทุกกลุ่มคือ 53.2 คะแนนเท่านั้น ซึ่งแตกต่างจากค่าเฉลี่ยที่อาชีพนี้ได้รับมากพอสมควร

จะเห็นได้ว่าการให้คะแนนอาชีพแพทย์ ทันตแพทย์ สัตวแพทย์ เภสัชกร สูงได้รับอิทธิพลมาจากข้อมูลเบื้องต้นของผู้ตอบพอสมควร โดยส่วนใหญ่ผู้ให้คะแนนสูง เป็นเพศหญิง เป็นผู้มีอายุระหว่าง 51 - 60 ปี เป็นผู้ที่ได้รับการศึกษาสูงกว่าระดับมัธยมศึกษา และเป็นผู้ที่ประกอบอาชีพข้าราชการ พนักงานรัฐวิสาหกิจ ส่วนผู้ที่อายุระหว่าง 21 - 30 ปี ได้รับการศึกษาระดับประถมศึกษา และกลุ่มผู้ประกอบการให้บริการให้คะแนนอาชีพนี้ไม่สูงนัก (ดูรายละเอียดจากตารางที่ 15)

ตารางที่ 15 เกียรติภูมิของอาชีพที่ได้รับค่าเฉลี่ยสูง จำแนกตามข้อมูล เบื้องต้นของผู้ตอบ

ข้อมูล เบื้องต้นของผู้ตอบ	รัฐมนตรี		นายทหารระดับ นายพล		แพทย์ ทันตแพทย์ สัตวแพทย์ เภสัชกร	
	$\bar{X}$	S.D.	$\bar{X}$	S.D.	$\bar{X}$	S.D.
<u>เพศ</u>						
ชาย	82.0	19.8	80.5	18.8	74.5	22.7
หญิง	84.3	17.8	79.1	19.2	75.0	23.8
<u>อายุ</u>						
ต่ำกว่า 20 ปี	80.5	21.8	80.2	19.8	70.4	23.7
ระหว่าง 21-30 ปี	78.6	21.6	76.7	21.0	69.4	24.0
ระหว่าง 31-40 ปี	87.5	15.5	81.6	15.7	75.9	22.6
ระหว่าง 41-50 ปี	82.6	18.6	81.1	18.1	77.1	22.7
ระหว่าง 51-60 ปี	88.0	14.5	79.4	21.3	82.5	19.1
60 ปีขึ้นไป	82.0	21.7	80.6	22.6	72.7	26.3
<u>การศึกษา</u>						
ระดับประถมศึกษา	83.5	19.0	80.2	19.2	73.2	23.7
ระดับมัธยมศึกษา	81.8	17.2	81.1	17.9	74.7	23.1
สูงกว่าระดับมัธยมศึกษา	84.3	20.0	77.0	19.7	79.1	21.2
<u>อาชีพ</u>						
เกษตรกรรวม	85.9	16.6	80.1	20.2	77.6	20.3
ข้าราชการ พนักงาน -รัฐวิสาหกิจ	85.8	17.0	79.1	19.7	78.6	20.0
ค้าขาย ประกอบธุรกิจ	81.7	19.0	80.6	16.5	76.6	22.2
ผู้ให้บริการ	78.7	15.6	81.9	12.9	53.3	28.0
รับจ้าง กรรมกร	78.9	24.4	78.3	20.4	71.6	24.6
ผู้ใช้วิชาชีพขั้นสูง	74.5	34.6	82.5	10.6	60.0	49.5

### อาชีพที่ได้รับเกียรติภูมิค่า

#### อาชีพหญิงบริการ เช่น หมอนวด พาร์ตเนอร์

ในที่นี้หมายถึง ผู้ประกอบอาชีพในการเป็นคู่เสี่ย ร่วมรับประทานอาหาร ร่วมดื่มหรือร่วมสนทนากับผู้มาอุดหนุน เพื่อให้ธุรกิจของสถานเสี่ยเจริญขึ้น รวบรวมบัตรค่าชั่วโมงจากหัวหน้าหญิงพาร์ตเนอร์และนำไปขึ้นเงินจากผู้จัดการ การศึกษาและรายได้ไม่แน่นอน

จากการวิจัยพบว่า ชาวชนบทไทยให้คะแนนอาชีพหญิงบริการ เช่น หมอนวด พาร์ตเนอร์ โดยเฉลี่ยต่ำกว่าทุกอาชีพที่ใช้ศึกษา อาชีพนี้ได้รับคะแนนเฉลี่ยเพียง 15.8 คะแนน (เป็นอันดับที่ 89) จากประชากรตัวอย่างทั้งสิ้น จำนวน 371 คน พบว่า เป็นผู้ที่ให้คะแนนอาชีพนี้ไม่เกิน 20 คะแนนถึง 277 คน หรือร้อยละ 74.6 ผู้ที่ให้คะแนนระหว่าง 21-40 คะแนน มีจำนวน 50 คน หรือร้อยละ 13.5, ระหว่าง 41-60 คะแนน มีจำนวน 24 คน หรือร้อยละ 6.5, ระหว่าง 61-80 คะแนน มีจำนวน 12 คน หรือร้อยละ 3.2 และให้คะแนนตั้งแต่ 81 คะแนนขึ้นไป มีเพียง 8 คน หรือเป็นร้อยละ 2.2 เท่านั้น (ดูรายละเอียดในตารางที่ 5 ในภาคผนวก ง.)

เมื่อพิจารณาตามข้อมูลเบื้องต้นของผู้ตอบ พบว่ามีความแตกต่างกันในการให้คะแนนเกียรติภูมิของอาชีพ ดังนี้

เพศ พบว่ามีความแตกต่างกันในการให้คะแนนโดยเพศหญิงให้ค่าเกียรติภูมิของอาชีพนี้ต่ำกว่าเพศชายคือให้คะแนนโดยเฉลี่ย 13.3 คะแนนเท่านั้น ขณะที่เพศชายให้คะแนนโดยเฉลี่ย 18.1 คะแนน

อายุ ผู้ตอบที่มีวัยต่างกันจะให้ค่าเกียรติภูมิของอาชีพหญิงบริการ เช่น หมอนวด พาร์ตเนอร์ต่ำกว่าค่าเฉลี่ยมากโดยให้คะแนนเพียง 4.8 คะแนน โดยเฉลี่ยเท่านั้น ส่วนผู้ที่อายุต่ำกว่า 20 ปีไม่เห็นว่าเป็นอาชีพที่มีเกียรติภูมิต่ำมากนักและให้ค่าคะแนนโดยเฉลี่ยมากกว่ากลุ่มอายุอื่น ๆ คือ 18.7 คะแนน

การศึกษา ผู้ตอบที่ได้รับการศึกษาระดับต่างกันพบว่าให้คะแนนแตกต่างกัน เช่น กันแต่ไม่มากนัก โดยผู้ที่ได้รับการศึกษาระดับมัธยมศึกษาเป็นผู้ที่ให้คะแนนต่ำกว่าทุกระดับ

โดยเฉลี่ยให้ 11.8 คะแนน ให้คะแนนอาชีพนี้สูงกว่ากลุ่มอื่น คือโดยเฉลี่ย 16.9 คะแนน

อาชีพ อาชีพของผู้ตอบพบว่ามีความแตกต่างกันอย่างมากในการให้ค่าเกียรตินิยมของอาชีพหญิงบริการ เช่น หมอนวด พาร์ตเนอร์ จากการวิจัยพบว่ากลุ่มอาชีพที่ให้คะแนนอาชีพนี้ค่ามากได้แก่ผู้ใช้วิชาชีพชั้นสูง ให้คะแนนโดยเฉลี่ยเพียง 2.5 คะแนนเท่านั้น สำหรับกลุ่มอาชีพอื่นให้คะแนนแตกต่างกันไปแต่ไม่มากนักโดยผู้ประกอบอาชีพรับจ้าง กรรมกร ให้คะแนนมากกว่ากลุ่มอาชีพอื่น โดยเฉลี่ยให้ 19.2 คะแนน

การให้คะแนนเกียรตินิยมแก่อาชีพหญิงบริการ เช่น หมอนวด พาร์ตเนอร์นี้จะเห็นได้ว่าคะแนนอาชีพซึ่งค่าส่วนใหญ่มาจากผู้ตอบเพศหญิง ผู้ที่มีอายุ 60 ปีขึ้นไป และผู้ประกอบอาชีพใช้วิชาชีพชั้นสูงเป็นสำคัญ โดยเพศชาย ผู้ที่อายุต่ำกว่า 20 ปี ได้รับการศึกษาระดับประถมศึกษา และผู้ที่ประกอบอาชีพรับจ้างกรรมกร ไม่เห็นว่าอาชีพนี้มีเกียรตินิยมค่ามากนัก

#### อาชีพกระเป๋ารถ

ในที่นี้หมายถึง ผู้ให้บริการผู้โดยสารที่ใช้บริการเดินรถภายในท้องถิ่นหรือเดินรถระยะทางไกล คอยให้สัญญาณหยุดหรือออกรถแก่พนักงานขับรถ เก็บค่าโดยสาร ออกตั๋วให้แก่ผู้โดยสาร คอยระวังมิให้รถบรรทุก เกินอัตราที่กำหนด ให้สัญญาณหยุดรถหรือออกรถแก่พนักงานขับรถ เพื่อให้ผู้โดยสารขึ้นหรือลง ช่วยเหลือผู้โดยสารให้ได้รับความปลอดภัย ให้งั่งตามที่ อาจเปิดหรือปิดประตูรถโดยสารประจำทางเพื่ออำนวยความสะดวกแก่ผู้โดยสาร ระดับการศึกษาและรายได้ไม่แน่นอน

จากการวิจัยพบว่า ชาวชนบทให้คะแนนอาชีพกระเป๋ารถโดยเฉลี่ย 21.6 คะแนน (เป็นอันดับที่ 88) ซึ่งเป็นคะแนนที่ค่อนข้างต่ำ จากจำนวนประชากรตัวอย่าง จำนวน 371 คน พบว่าให้คะแนนอาชีพนี้ไม่เกิน 20 คะแนน จำนวน 223 คน หรือร้อยละ 60.1 รองลงมาเป็นผู้ให้คะแนนระหว่าง 21-40 คะแนน จำนวน 85 คน หรือร้อยละ 22.9 ระหว่าง 41-60 คะแนน จำนวน 35 คน หรือร้อยละ 9.5, ระหว่าง 61-80 คะแนน จำนวน 22 คน หรือร้อยละ 5.9 และผู้ที่ให้คะแนนอาชีพนี้เกินกว่า

80 คะแนนขึ้นไป มีจำนวนเล็กน้อย เพียง 6 คน หรือร้อยละ 1.6 ของทั้งหมด (ดูรายละเอียดในตารางที่ 16)

เมื่อพิจารณาการให้คะแนนอาชีพกระเป่ารถตามข้อมูลเบื้องต้นของผู้ตอบ พบว่า มีความแตกต่างกัน ดังนี้ (ดูรายละเอียดในตารางที่ 16)

เพศ โดยเฉลี่ยพบว่าผู้ตอบ เพศชายให้คะแนนอาชีพนี้ต่ำกว่าผู้ตอบ เพศหญิง โดย เพศชายให้คะแนนเฉลี่ย 20.9 คะแนน และเพศหญิงให้คะแนนเฉลี่ย 22.5 คะแนน

อายุ พบว่าส่วนใหญ่ผู้ที่อายุระหว่าง 21 - 60 ปีให้คะแนนใกล้เคียงกัน โดย เฉลี่ยให้คะแนนในช่วงระหว่าง 21.5 - 22.9 คะแนน ช่วงอายุที่ให้คะแนนแตกต่างกัน ก่อนข้างชัดเจนได้แก่ ผู้ที่อายุ 60 ปีขึ้นไป พบว่าให้คะแนนต่ำกว่ากลุ่มช่วงอายุอื่นคือ 19.5 คะแนน และผู้ที่อายุต่ำกว่า 20 ปีให้คะแนนสูงกว่าทุกกลุ่มโดยเฉลี่ยให้คะแนนอาชีพ นี้ 24.2 คะแนน

การศึกษา เมื่อพิจารณาจากระดับการศึกษาพบว่าผู้ที่ให้คะแนนอาชีพนี้ค่าส่วนใหญ่ เป็นผู้ที่ได้รับการศึกษาระดับมัธยมศึกษา รองลงมาได้แก่ผู้ที่ได้รับการศึกษาระดับประถมศึกษา และสูงกว่าระดับมัธยมศึกษา โดยเฉลี่ยให้คะแนน 19.4, 21.8 และ 23.1 คะแนน ตาม ลำดับ

อาชีพ พบว่ากลุ่มผู้ประกอบการอาชีพค้าขาย ประกอบธุรกิจเป็นผู้ที่ให้คะแนนอาชีพ กระเป่ารถเฉลี่ยค่าสุดคือ 17.4 คะแนน โดยให้คะแนนใกล้เคียงกับผู้ใช้วิชาชีพชั้นสูง โดยกลุ่มผู้ประกอบการอาชีพให้บริการให้คะแนนสูงสุด 23.7 คะแนน

การให้คะแนนอาชีพกระเป่ารถค่านี้จะเห็นได้ว่ามีความสัมพันธ์กับข้อมูลเบื้องต้น ของผู้ตอบบ้างแต่ไม่มากนัก ส่วนใหญ่ให้คะแนนแตกต่างกันเพียงเล็กน้อย โดยกลุ่มที่ให้คะแนน ค่าส่วนใหญ่เป็นเพศชาย เป็นผู้ที่อายุ 60 ปีขึ้นไป ได้รับการศึกษาระดับมัธยมศึกษา และ เป็นผู้ประกอบการอาชีพค้าขาย ประกอบธุรกิจ

#### อาชีพโทร หมอ

ในที่นี้หมายถึง ผู้ที่ทำงานหรือพยากรณ์เหตุการณ์ในอนาคตของบุคคล ประเทศ บริษัท หรือสัตว์ โดยอาศัยตำแหน่งสำคัญของดวงดาวในสิบสองราศี โดยถือเอาเวลา

สถานที่เกิดของบุคคลหรือ เวลาที่บริษัทได้ตั้งขึ้น เป็นจุดพยากรณ์ตามที่มีผู้ขอมมา ให้ทำนาย  
ตีความในข้อที่สำคัญ ในตำแหน่งที่ดวงดาวสถิตย์อยู่ในภพโคของลักษณะ รวมทั้งดูยาม  
พร้อมกับแจ้งให้ทราบถึง เรื่องราวว่าดีหรือร้ายอันจะ เกิดขึ้นในอนาคต การศึกษาและ  
รายได้ไม่แน่นอน

จากการวิจัยพบว่า ชาวชนบทให้คะแนนอาชีพโทร หมอดู โดยเฉลี่ย 21.1  
คะแนน (เป็นอันดับที่ 87) จากกลุ่มตัวอย่างทั้งสิ้น จำนวน 371 คน พบว่าให้  
คะแนนอาชีพนี้ไม่เกิน 20 คะแนน เป็นส่วนใหญ่ คือมีจำนวน 228 คน หรือร้อยละ  
61.5 รองลงมาให้คะแนนระหว่าง 21-40 คะแนน จำนวน 66 คน หรือร้อยละ  
17.8 ระหว่าง 41-60 คะแนน จำนวน 48 คน หรือร้อยละ 12.9 ระหว่าง  
61-80 คะแนน จำนวน 23 คน หรือร้อยละ 6.2 และตั้งแต่ 81 คะแนนขึ้นไป  
มีจำนวน 6 คน หรือร้อยละ 1.6 ตามลำดับ (ดูตารางที่ 7 ในภาคผนวก ง.)

การให้คะแนนอาชีพ โทร หมอดู พิจารณาจากข้อมูลเบื้องต้นของผู้ตอบ  
พบว่าการให้คะแนนที่แตกต่างกันไป ดังนี้ (ดูรายละเอียดในตารางที่ 9 ในภาคผนวก ง)

เพศ พบว่าผู้ตอบเพศชายให้คะแนนโทร หมอดู โดยเฉลี่ยต่ำกว่าเพศหญิง  
โดยเพศชายให้คะแนน 21.0 คะแนน และเพศหญิงให้คะแนน 23.4 คะแนน

อายุ พบว่าอายุของผู้ตอบไม่มีผลต่อการให้คะแนนอาชีพนี้นัก การให้คะแนน  
อยู่ในระดับใกล้เคียงกันโดยผู้ที่อยู่ในวัยระหว่าง 41 - 50 ปี และต่ำกว่า 20 ปีให้คะแนน  
ต่ำกว่ากลุ่มอื่น โดยเฉลี่ยให้คะแนน 20.8 คะแนนและผู้ที่อายุระหว่าง 31 - 40 ปีให้  
คะแนนสูงที่สุดโดยเฉลี่ย 22.8 คะแนน

การศึกษา ผู้ที่ให้คะแนนต่ำเป็นผู้ที่ได้รับการศึกษาระดับสูงและในทางกลับกัน  
ผู้ที่ได้รับการศึกษาระดับประถมศึกษาให้คะแนนอาชีพนี้สูงกว่าระดับอื่น โดยผู้ที่ได้รับการ  
ศึกษาระดับสูงกว่ามัธยมศึกษา ระดับมัธยมศึกษาและระดับประถมศึกษาให้คะแนน 18.9,  
21.3 และ 23.3 ตามลำดับ

อาชีพ พบว่าผู้ที่ประกอบอาชีพใช้วิชาชีพชั้นสูงให้คะแนนอาชีพนี้โดยเฉลี่ยต่ำมากเพียง 4.0 คะแนน ขณะที่อาชีพผู้ให้บริการให้คะแนนเฉลี่ย 27.5 คะแนน สำหรับผู้ประกอบอาชีพในกลุ่มอื่น ๆ ให้คะแนนไม่ต่างกันนัก

จากผลการวิจัยแสดงให้เห็นว่าอาชีพของผู้ตอบมีความสัมพันธ์กับการให้คะแนนอาชีพโทร หมออยู่มาก สำหรับระดับการศึกษามีความสัมพันธ์มากพอสมควรโดยยิ่งระดับการศึกษาสูงขึ้นก็จะให้คะแนนอาชีพนี้ต่ำลง ส่วนข้อมูล เบื้องต้นอื่น ๆ มีความสัมพันธ์ในระดับหนึ่งแต่ไม่มากนัก

#### อาชีพกรรมกรหรือคนงาน

ในที่นี้หมายถึง ผู้ที่ทำงานใช้มือและโดยปกติเป็นการทำงานง่าย ๆ ต้องใช้กำลังกายเป็นส่วนใหญ่ รวมถึงผู้ใช้แรงงานทำงานง่าย ๆ ในบริเวณอาคาร สถานที่ก่อสร้าง ในโรงงาน อู่รถยนต์ ยานรถไฟ โรงเก็บสินค้า ท้างร้าน คลังสินค้า สวนสาธารณะ สวนบนถนน สถานีรถไฟและในสถานที่อื่น ๆ รวมถึงการทำความสะดวกในบริเวณก่อสร้าง การขุดหลุมและคู การเอาของเสียออกจากที่ทำงานหรือแยกท้าวสดทำงานอื่น ๆ ในการซ่อมรอยแตกของถนน ไรยหินตามรางรถไฟ ทำความสะดวกสวนกวาดถนน ล้างยางรถยนต์ ปฏิบัติงานที่ใช้เครื่องมือง่าย ๆ หรือผู้ปฏิบัติงานอื่น ๆ ที่มีลักษณะคล้ายคลึงกันนี้ ระดับการศึกษาและรายได้ไม่แน่นอน

การวิจัยพบว่าชาวชนบทให้คะแนน เกียรติภูมิของอาชีพกรรมกรหรือคนงาน โดยเฉลี่ย 24.3 คะแนน (เป็นอันดับที่ 85) จากจำนวนประชากรตัวอย่าง 371 คน พบว่าส่วนใหญ่ให้คะแนนอาชีพนี้ไม่เกิน 20 คะแนน คือมีจำนวน 223 คน หรือร้อยละ 60.1 ผู้ที่ให้คะแนนอาชีพนี้ระหว่าง 21-40 คะแนน มีจำนวน 62 คน หรือร้อยละ 16.7 ระหว่าง 41-60 คะแนน มีจำนวน 42 คน หรือร้อยละ 11.3 ระหว่าง 61-80 คะแนน มีจำนวน 33 คน หรือร้อยละ 8.9 ส่วนผู้ที่ให้คะแนนอาชีพนี้ตั้งแต่ 81 คะแนนขึ้นไป มีจำนวน 11 คน หรือร้อยละ 3.0 (ดูตารางที่ 8 ในภาคผนวก ง.)

ในการให้คะแนนอาชีพกรรมกรหรือคนงาน เมื่อพิจารณาจากข้อมูลเบื้องต้นของผู้ตอบ พบว่ามีความสัมพันธ์กับการให้คะแนน ดังนี้ (ดูรายละเอียดในตารางที่ 9 ในภาคผนวก ง.)

เพศ พบว่ามีความสัมพันธ์กับการให้คะแนนอาชีพกรรมกรหรือคนงานโดยเพศชายให้คะแนนโดยเฉลี่ยต่ำกว่าเพศหญิงคือเพศชายให้คะแนน 21.8 คะแนน ขณะที่เพศหญิงให้คะแนน 27.0 คะแนน

อายุ เมื่อพิจารณาการให้คะแนนตามอายุของผู้ตอบพบว่าอายุของผู้ตอบมีความสัมพันธ์กับการให้คะแนนอาชีพกรรมกรหรือคนงาน โดยผู้ที่ให้คะแนนอาชีพนี้ค่าเป็นผู้ที่มีอายุ 60 ปีขึ้นไปให้คะแนนเฉลี่ย 15.7 คะแนน ส่วนผู้ที่ให้คะแนนอาชีพนี้สูงกว่ากลุ่มอายุอื่น เป็นผู้ที่มีอายุระหว่าง 51-60 ปี

การศึกษา พบว่าผู้ที่ได้รับการศึกษาระดับมัธยมศึกษาเป็นผู้ที่ให้คะแนนอาชีพนี้โดยเฉลี่ยต่ำสุด โดยให้ 20.8 คะแนน ส่วนผู้ที่ได้รับการศึกษาระดับประถมศึกษาและสูงกว่ามัธยมศึกษาโดยเฉลี่ยให้คะแนนใกล้เคียงกันคือ 24.1 และ 24.6 คะแนน ตามลำดับ

อาชีพ การให้คะแนนอาชีพกรรมกรหรือคนงานพิจารณาตามอาชีพของผู้ตอบพบว่าผู้ใช้วิชาชีพชั้นสูงให้คะแนนเฉลี่ยต่ำสุดคือ 10.5 คะแนน โดยมีค่าเบี่ยงเบนมาตรฐาน 0.7 ผู้ให้บริการให้คะแนนต่ำรองลงมาคือ 18.5 คะแนน โดยผู้ประกอบอาชีพรับจ้างกรรมกรให้คะแนนอาชีพนี้เฉลี่ยสูงสุดคือ 27.4 คะแนน (ดูรายละเอียดในตารางที่ 16)

จะเห็นได้ว่าผู้ที่อาชีพกรรมกรหรือคนงานได้รับคะแนนเฉลี่ยต่ำนั้น ส่วนหนึ่งได้รับอิทธิพลจากเพศ อายุ และอาชีพของผู้ตอบโดยการศึกษาที่มีอิทธิพลบ้างในระดับหนึ่งเพศชาย ผู้ที่อายุ 60 ปีขึ้นไป ผู้ประกอบอาชีพใช้วิชาการวิชาชีพส่วนใหญ่ให้ค่ากรรมกรหรือคนงานต่ำมากกว่ากลุ่มอื่น ๆ

จากตัวอย่างอาชีพซึ่งได้รับคะแนน เกียรติภูมิสูงและค่าซึ่งพิจารณาตามข้อมูลเบื้องต้นของผู้ตอบ พบว่าข้อมูลเบื้องต้นของผู้ตอบมีความสัมพันธ์กับการให้คะแนน เกียรติภูมิของอาชีพ โดยชาวชนบทอาจให้คะแนนแก่อาชีพต่าง ๆ แตกต่างกันไปตามเพศ อายุ ระดับการศึกษา



ตลอดจนอาชีพของผู้ตอบและเมื่อพิจารณาความถี่กับค่าเบี่ยงเบนมาตรฐานในการให้คะแนนพบว่าส่วนใหญ่กลุ่มที่ให้คะแนนสูงหรือต่ำกว่ากลุ่มอื่น ๆ จะมีค่าเบี่ยงเบนมาตรฐานต่ำกว่ากลุ่มอื่น ๆ ด้วย

อย่างไรก็ตาม แม้ผลการวิจัยจะแสดงให้เห็นว่าข้อมูลเบื้องต้นของผู้ตอบ เป็นสิ่งที่มีส่วนสัมพันธ์กับคะแนน เกียรติภูมิของอาชีพ นอกเหนือจาก เหตุผลในการให้คะแนนของชาวชนบท แต่เมื่อนำผลการวิจัยมาเปรียบเทียบ พบว่า เกียรติภูมิของบางอาชีพสูงหรือต่ำกว่ากันอย่างน่าสนใจซึ่ง เหตุผลในการให้คะแนนอาชีพสูงหรือต่ำ และข้อมูลเบื้องต้นของผู้ตอบอธิบายไม่ได้ เพียงลำพังแต่เหตุผลทางสังคมวิทยาอาจช่วยให้เข้าใจได้ (โปรดดูท้ายบท เรื่องข้ออภิปราย)



ศูนย์วิทยทรัพยากร  
จุฬาลงกรณ์มหาวิทยาลัย

ตารางที่ 16 เกียรติภูมิของอาชีพที่ได้รับค่าเฉลี่ยค่า จำแนกตามข้อมูล เบื้องต้นของผู้ตอบ

ข้อมูล เบื้องต้นของผู้ตอบ	หญิงบริการ		กระเป่ารถ		โทร หมอดู		กรรมกร หรือคน งาน	
	เช่น หมอนวด พาร์ตเนอร์							
	$\bar{X}$	S.D.	$\bar{X}$	S.D.	$\bar{X}$	S.D.	$\bar{X}$	S.D.
<u>เพศ</u>								
ชาย	18.1	21.5	20.9	20.4	21.0	21.6	21.8	22.4
หญิง	13.3	18.8	22.5	21.7	23.4	22.6	27.0	27.7
<u>อายุ</u>								
ต่ำกว่า 20 ปี	18.7	23.6	24.2	20.6	20.8	21.8	25.7	23.5
ระหว่าง 21-30 ปี	15.1	18.9	21.5	19.9	21.2	21.6	22.5	23.7
ระหว่าง 31-40 ปี	16.7	19.8	21.4	27.8	23.8	23.3	27.4	24.5
ระหว่าง 41-50 ปี	18.5	23.3	21.2	21.9	20.8	23.3	20.8	20.1
ระหว่าง 51-60 ปี	13.9	20.9	22.9	22.3	22.7	21.5	30.8	28.2
60 ปีขึ้นไป	4.8	6.9	19.5	18.0	22.8	15.1	15.7	16.1
<u>การศึกษา</u>								
ระดับประถมศึกษา	16.9	21.9	21.8	20.9	23.3	22.5	24.6	24.1
ระดับมัธยมศึกษา	11.8	15.2	19.4	18.7	21.3	22.4	20.3	20.8
สูงกว่าระดับมัธยมศึกษา	15.8	19.8	23.1	23.4	18.9	20.5	27.0	24.6
<u>อาชีพ</u>								
เกษตรกร	17.5	21.4	22.2	20.8	20.2	19.7	24.3	22.5
ข้าราชการ พนักงาน	17.1	19.9	22.8	21.7	20.9	22.0	27.1	25.8
-รัฐวิสาหกิจ								
ค้าขาย ประกอบธุรกิจ	11.1	14.6	17.4	17.9	22.8	21.9	23.8	21.9
ผู้ให้บริการ	13.5	18.8	23.7	25.5	27.5	27.5	18.5	17.8
รับจ้าง กรรมกร	19.2	25.4	22.2	20.4	24.5	23.2	27.4	27.7
ผู้ใช้วิชาชีพขั้นสูง	2.5	2.1	17.5	14.8	4.0	1.4	10.5	0.7

อาชีพซึ่งได้รับคะแนน เกียรติภูมิสูงหรือค่ากว่ากันอย่างน่าสนใจ จากการเปรียบเทียบพบว่า มีดังต่อไปนี้

- อาชีพพยาบาล (71.1 คะแนน) สูงกว่า ชูค (70.6 คะแนน)  
 สูงกว่า อาจารย์มหาวิทยาลัย (70.1)  
 สูงกว่า นายพลตำรวจ (68.4)  
 สูงกว่า วุฒิสมาชิก สมาชิกสภาผู้แทน  
 ราษฎร (ส.ส.) (67.4) คะแนน)
- อาชีพอาจารย์มหาวิทยาลัย (70.1 คะแนน) สูงกว่า วุฒิสมาชิก สมาชิกสภาผู้แทน  
 ราษฎร (ส.ส.) (67.4)  
 สูงกว่า นายพลตำรวจ (68.8)
- อาชีพครู - อาจารย์ (ระดับต่ำกว่ามหาวิทยาลัย) (64.9 คะแนน) สูงกว่า นายอำเภอ ปลัดอำเภอ ผู้  
 อำนวยการกอง สมาชิกสภา  
 จังหวัด (ส.จ.) (62.4  
 คะแนน)
- อาชีพผู้ปฏิบัติหน้าที่ทาง ศาสนา เช่น พระสงฆ์ บาทหลวง อนุศาสนาจารย์ (52.1 คะแนน) ต่ำกว่า คหบดี (ผู้ไม่มีอาชีพ มีแค่รคก  
 ทรัพย์สิน) (52.5)  
 ต่ำกว่า นายทหารชั้นประทวน คือพลทหาร  
 นายสิบ จำ (55.1)
- นายพลตำรวจ (68.4 คะแนน) ต่ำกว่า นายทหารระดับนายพล  
 (79.7 คะแนน)
- อาชีพโหร หมอดู (22.1) ต่ำกว่า คนรับใช้ คนทำงานบ้าน ทำ  
 ความสะอาด และภารโรง  
 (25.0 คะแนน)  
 ต่ำกว่า พนักงานเสิร์ฟอาหารและเครื่องดื่ม  
 ค่อม (28.5 คะแนน)
- วิชา (โปรดุ คาราวที่ 11 ประกอบ)



## เกียรติภูมิวิชาชีพหลัก ในเขตชนบทและการจัดช่วงชั้นทางสังคม

### เกียรติภูมิของอาชีพหลัก ใน เขตชนบท

ชาวชนบทไทยส่วนใหญ่ประกอบอาชีพ เกษตรกรรม จากกลุ่มประชากรตัวอย่างที่ใช้ในการศึกษาคั้งนี้ พบว่าเป็นผู้ประกอบอาชีพ เกษตรกรรมมากที่สุดคือคิด เป็นร้อยละ 38.5 ของผู้ตอบทั้งหมด เกียรติภูมิของอาชีพหลักใน เขตชนบทนี้จึง เป็นสิ่งที่น่าสนใจควร แก่การนำมาพิจารณาในรายละเอียด เพื่อให้ทราบว่าชาวชนบทให้ค่า เกียรติภูมิของอาชีพหลักของตนเองอย่างไร

การวิจัยครั้งนี้ได้นำอาชีพในกลุ่ม เกษตรกรรมมาใช้ในการศึกษาทั้งสิ้น รวม 8 อาชีพ โดยจำแนกแตกต่างกันตามชนิดของงานและการถือครองทรัพย์สิน ผลการวิจัยปรากฏดังนี้

#### 1. อาชีพผู้จัดการและผู้ควบคุมดูแลไร่ นาหรือฟาร์ม

ได้รับคะแนนเฉลี่ย 57.4 คะแนน จัดอยู่ในอันดับที่ 20 ของทั้งหมด เป็นอาชีพที่ได้รับคะแนนสูงกว่าทุกอาชีพในกลุ่มนี้ ชาวชนบทให้คะแนนระหว่าง 41-60 คะแนน เป็นส่วนใหญ่ รองลงมาให้คะแนนระหว่าง 61-80 คะแนน, 81-100 คะแนน 21-40 คะแนน และต่ำกว่า 20 คะแนน คิดเป็นร้อยละ 27.2, 26.4, 20.2, 16.4 และ 9.7 ตามลำดับ

#### 2. อาชีพ เกษตรกร ชาวนา ชาวไร่ ชาวสวนที่ถือครองที่ดินขนาดใหญ่ ตั้งแต่ 40 ไร่ ขึ้นไป

ได้รับคะแนนเฉลี่ย 55.2 คะแนน จัดอยู่ในอันดับที่ 25 ของทั้งหมด และจัดอยู่ในอันดับที่ 2 ของอาชีพในกลุ่มนี้ จากการวิจัยพบว่าชาวชนบทให้คะแนนระหว่าง 41.60 คะแนน มากเท่ากับระหว่าง 61-80 คะแนน คือกลุ่มละร้อยละ 26.1 รองลงมาให้คะแนนระหว่าง 21-40 คะแนน, 81-100 คะแนน, และต่ำกว่า 20 คะแนน มีจำนวนร้อยละ 21.0, 16.4 และ 10.2 ตามลำดับ

3. อาชีพเกษตรกร ชานา ชาวไร่ ชาวสวนที่ถือครองที่ดินขนาดกลาง ตั้งแต่ 10-40 ไร่

ได้รับคะแนนเฉลี่ย 48.2 คะแนน จัดอยู่ในอันดับที่ 37 ของทั้งหมด และจัดอยู่ในอันดับที่ 3 ของอาชีพในกลุ่มนี้ จากการวิจัยพบว่าชาวชนบทให้คะแนนอยู่ในระดับปานกลางมากที่สุด คือให้คะแนนระหว่าง 41-60 คะแนน ร้อยละ 31.1 รองลงมาให้คะแนนระหว่าง 21-40 คะแนน, 61-80 คะแนน, ต่ำกว่า 20 คะแนน และระหว่าง 81-100 คะแนน คิดเป็นร้อยละ 25.6, 19.7, 13.2 และ 8.4 ตามลำดับ

4. อาชีพเกษตรกร ชานา ชาวไร่ ชาวสวนที่ถือครองที่ดินขนาดเล็ก ต่ำกว่า 10 ไร่

ได้รับคะแนนเฉลี่ย 41.1 คะแนน จัดอยู่ในอันดับที่ 59 ของทั้งหมด และจัดอยู่ในอันดับที่ 4 ของอาชีพในกลุ่มนี้ จากการวิจัยพบว่าชาวชนบทให้คะแนนอาชีพนี้อยู่ในระดับค่อนข้างต่ำ คือให้คะแนนระหว่าง 21-40 คะแนน มากที่สุด รองลงมาให้คะแนนระหว่าง 41-60 คะแนน, ต่ำกว่า 20 คะแนน, ระหว่าง 61-80 คะแนน และระหว่าง 81-100 คะแนน คิดเป็นร้อยละ 33.1, 25.6, 21.0, 12.9 และ 7.3 ตามลำดับ

5. อาชีพผู้เช่านา

ได้รับคะแนนเฉลี่ย 20.9 คะแนน จัดอยู่ในอันดับที่ 82 ของทั้งหมด และจัดอยู่ในอันดับที่ 8 ซึ่งเป็นอันดับสุดท้ายของอาชีพในกลุ่มนี้ จากการวิจัยพบว่าชาวชนบทให้คะแนนอยู่ในระดับต่ำ โดยให้คะแนนต่ำกว่า 20 คะแนนมากที่สุด คือ ร้อยละ 49.9 รองลงมาให้คะแนนระหว่าง 21-40 คะแนน, 41-60 คะแนน และ 81-100 คะแนน คิดเป็นร้อยละ 26.9, 13.7, 5.7 และ 3.8 ตามลำดับ จะเห็นได้ว่าจำนวนผู้ให้คะแนนต่ำมีจำนวนมากและจะลดลงเมื่อคะแนนสูงขึ้นเรื่อย ๆ

#### 6. อาชีพผู้ทำงานในไร่ นา ลูกจ้างนา และ คนงานในฟาร์ม

ได้รับคะแนนเฉลี่ย 29.8 คะแนน จัดอยู่ในอันดับที่ 79 ของทั้งหมด และจัดอยู่ในอันดับที่ 6 ของอาชีพในกลุ่มนี้ จากการวิจัยพบว่าชาวชนบทให้คะแนนนี้ในลักษณะเดียวกับอาชีพผู้เช่านา โดยให้คะแนนต่ำกว่า 20 คะแนนมากที่สุด คือ ร้อยละ 44.2 รองลงมาให้คะแนนระหว่าง 21-40 คะแนน, 41-60 คะแนน, 61-80 คะแนน และ 81-100 คะแนน คิดเป็นร้อยละ 31.0, 12.1, 8.6 และ 4.0 ตามลำดับ

#### 7. อาชีพผู้ทำงานป่าไม้ คนตัดไม้

ได้รับคะแนนเฉลี่ย 28.5 คะแนน จัดอยู่ในอันดับที่ 81 ของทั้งหมด และจัดอยู่ในอันดับที่ 7 ของอาชีพในกลุ่มนี้ จากการวิจัยพบว่าชาวชนบทให้คะแนนอาชีพนี้ค่อนข้างต่ำ โดยให้คะแนนต่ำกว่า 20 คะแนนมากที่สุด คือ ร้อยละ 46.4 รองลงมาให้คะแนนระหว่าง 21-40 คะแนน 41-60 คะแนน และ 81-100 คะแนน คิดเป็นร้อยละ 27.8, 15.9 7.5, และ 2.4 ตามลำดับ แบบแผนการให้คะแนนอาชีพนี้เป็นไปในลักษณะเดียวกับอาชีพที่ 5 และ 6

#### 8. อาชีพชาวประมง ผู้เลี้ยงสัตว์น้ำ (ฟาร์มกุ้ง, หอย) พรานและผู้ทำงานที่เกี่ยวข้อง

ได้รับคะแนนเฉลี่ย 40.1 คะแนน จัดอยู่ในอันดับที่ 66 ของทั้งหมดและจัดอยู่ในอันดับที่ 5 ของอาชีพในกลุ่มนี้ จากการวิจัยพบว่าชาวชนบทให้คะแนนอาชีพนี้อยู่ในระดับปานกลาง โดยมีผู้ให้คะแนนต่ำกว่า 20 คะแนน ระหว่าง 21-40 คะแนน, 41-60 คะแนน 61-80 คะแนน และ 81-100 คะแนน คิดเป็นร้อยละ 32.1, 23.2, 20.2, 17.5 และ 7.0 ตามลำดับ

การให้ค่าเกียรติภูมิของอาชีพในกลุ่ม เกษตรกรซึ่งเป็นอาชีพหลักของชาวชนบทพบว่าอยู่ในระดับปานกลางและค่อนข้างต่ำ คุณลักษณะเฉพาะของอาชีพมีอิทธิพลมากต่อการให้คะแนนอาชีพในกลุ่มนี้ จะพบว่าอาชีพที่ใช้ความรู้ มีอำนาจในการบริหาร ควบ

คุม อาชีพที่มีทรัพย์สินถือครองมาก มีรายได้มากกว่าจะได้รับคะแนนสูงกว่า เช่น อาชีพผู้จัดการและผู้ควบคุมดูแลไร่ นาหรือฟาร์ม ซึ่งเป็นผู้ที่มีความรู้มากกว่าอาชีพอื่น ลักษณะงาน เป็นงานบริหาร มีอำนาจในการสั่งการ เป็นอาชีพที่ได้รับคะแนนสูงสุดในกลุ่ม อาชีพเกษตร ชาวนา ชาวไร่ ชาวสวนที่มีจำนวนที่ดินถือครองต่างกันก็จะได้รับคะแนน ต่างกัน โดยผู้ที่ถือครองที่ดินมากกว่าได้รับคะแนนสูงกว่า ส่วนอาชีพของผู้ที่ไม่มีที่ดินทำ กิน ต้องอาศัยทรัพยากรจากธรรมชาติ รับจ้างทำงานจากผู้อื่น หรือเช่าที่ดินผู้อื่นทำกิน พบว่าได้รับคะแนนค่อนข้างต่ำ ความยากง่ายในการทำงานไม่ใช่ปัจจัยที่มีอิทธิพลต่อการ ให้คะแนนนัก เนื่องจากแต่ละอาชีพในกลุ่มนี้มีความยากง่ายในการทำงานใกล้เคียงกัน วิธี การปฏิบัติงานเหมือน ๆ กัน

อย่างไรก็ตาม เป็นที่น่าสังเกตว่าแบบแผนในการให้คะแนนอาชีพในกลุ่มนี้มีความแตกต่างกันระหว่างการให้คะแนนอาชีพที่ได้คะแนนสูงกว่าในลำดับแรก กับอาชีพ ที่ได้คะแนนต่ำกว่าในลำดับหลัง กล่าวคือพบว่าแบบแผนในการให้คะแนนอาชีพผู้จัดการ และผู้ควบคุมดูแลไร่ นาหรือฟาร์ม, อาชีพ เกษตรกร ชาวนา ชาวไร่ ชาวสวน ที่ ถือครองที่ดินขนาดใหญ่, ขนาดกลาง และขนาดเล็ก เป็นการให้คะแนนที่ไม่สอดคล้อง กันนัก จำนวนผู้ให้คะแนนกับอาชีพมีจำนวนมากขึ้นน้อยสลับกันอย่างไม่เป็นระเบียบ แสดง ให้เห็นถึงความรู้สึกนึกคิดต่ออาชีพ เหล่านั้นที่ขัดแย้งกัน จากการสัมภาษณ์ผู้ตอบพบว่าบาง ครั้งมีผู้ให้คะแนนอาชีพ เกษตรกรที่ถือครองที่ดินทำกินมากกว่าผู้ที่ถือครองที่ดินทำกินน้อย โดยให้เหตุผลว่าผู้ที่มีที่ดินมาก เป็นนายทุน ผู้ที่มีที่ดินน้อยคือ เกษตรกรอย่างแท้จริง ซึ่ง เป็นการให้ประสบการณ์และความรู้สึกส่วนตัวในการตัดสินใจ สำหรับอาชีพที่ได้รับคะแนน ต่ำกว่าในลำดับหลังพบว่ามีแบบแผนในการให้คะแนนอาชีพที่สอดคล้องกัน โดยพบว่า อาชีพชาวประมง ผู้จัดเลี้ยงสัตว์น้ำ (ฟาร์มกุ้ง, หอย) พราน และผู้ทำงานที่เกี่ยวข้อง กัน อาชีพผู้ทำงานในไร่ นา ลูกจ้างนา คนงานในฟาร์ม อาชีพผู้ทำงานป่าไม้ คน ตัดไม้ และอาชีพผู้เช่านา ผู้ที่ให้คะแนนในระดับต่ำมีจำนวนมากและจะมีจำนวนลดลงเมื่อ ระดับคะแนนสูงขึ้นตามลำดับ (ดูตารางที่ 16, 17 ประกอบ)

ตารางที่ 17 เกียรติภูมิของอาชีพหลักใน เขตชนบทไทยจำแนกตามลำดับความสูงค่า  
ของคะแนนที่ได้รับ

อันดับที่ ในกลุ่ม	อาชีพ	คะแนน	อันดับที่ รวม
1	ผู้จัดการและผู้ควบคุมดูแลร้านค้าหรือฟาร์ม	57.4	20
2	เกษตรกร ชำนา ชาวไร่ ชาวสวนที่ถือครอง ที่ดินขนาดใหญ่ตั้งแต่ 40 ไร่ ขึ้นไป	55.2	25
3	เกษตรกร ชำนา ชาวไร่ ชาวสวนที่ถือครอง ที่ดินขนาดกลางตั้งแต่ 10-40 ไร่	48.2	37
4	เกษตรกร ชำนา ชาวไร่ ชาวสวนที่ถือครอง ที่ดินขนาดเล็กต่ำกว่า 10 ไร่ ลงมา	41.1	59
5	ชาวประมง ผู้เลี้ยงสัตว์น้ำ (ฟาร์มกุ้ง, หอย) พรานและผู้ทำงานที่เกี่ยวข้อง	40.1	66
6	ผู้ทำงานในร้านค้า ลูกจ้างนา คนงานในฟาร์ม	29.8	79
7	ผู้ทำงานป่าไม้ คนตัดไม้	28.5	81
8	ผู้เช่านา	20.9	82

ศูนย์วิทยทรัพยากร  
จุฬาลงกรณ์มหาวิทยาลัย



ตารางที่ 18 เกียรติภูมิของอาชีพหลักใน เขตชนบท เปรียบ เทียบตามการกระจายของ  
ระดับคะแนนที่ได้รับ

อาชีพ	ระดับคะแนน 0-20	21-40	41-60	61-80	81-100	รวม
ผู้จัดการและผู้ควบคุมดูแลไร่นาหรือฟาร์ม	9.7 (36)	16.4 (61)	27.2 (101)	26.4 (98)	20.2 (75)	100.0 (371)
เกษตรกร ชวนา ชาวไร่ ชาวสวนที่ถือ ครองที่ดินขนาดใหญ่ตั้งแต่ 40 ไร่ขึ้นไป	10.2 (38)	21.0 (78)	26.1 (97)	26.1 (97)	16.4 (61)	100.0 (371)
เกษตรกร ชวนา ชาวไร่ ชาวสวน ที่ถือ ครองที่ดินขนาดกลางตั้งแต่ 10-40 ไร่	13.2 (49)	25.6 (95)	33.1 (123)	19.7 (73)	8.4 (31)	100.0 (371)
เกษตรกร ชวนา ชาวไร่ ชาวสวน ที่ถือ ครองที่ดินขนาดเล็กต่ำกว่า 10 ไร่ลงมา	21.0 (78)	33.1 (123)	25.6 (95)	12.9 (48)	7.3 (27)	100.0 (371)
ผู้เช่านา	49.9 (185)	26.9 (100)	13.7 (51)	5.7 (21)	3.8 (14)	100.0 (371)
ผู้ทำงานในไร่นา ลูกจ้างนา คนงาน ในฟาร์ม	44.2 (164)	31.0 (115)	12.1 (45)	8.6 (32)	4.0 (15)	100.0 (371)
ผู้ทำงานป่าไม้ คนตัดไม้	46.4 (172)	27.8 (103)	15.9 (59)	7.5 (28)	2.4 (9)	100.0 (371)
ชาวประมง ผู้เลี้ยงสัตว์น้ำ (ฟาร์มกุ้ง หอย) พราน และผู้ทำงานที่เกี่ยวข้อง	32.1 (119)	23.2 (86)	20.2 (75)	17.5 (65)	7.0 (26)	100.0 (371)

### การจัดช่วงชั้นทางสังคมโดยชาวชนบทไทย

งานวิจัยที่กำลังศึกษาอยู่นี้ เป็นการศึกษาเกียรติภูมิของอาชีพซึ่งให้ค่าโดยชาวชนบทไทย และมีวัตถุประสงค์ที่จะนำผลการศึกษาที่ได้รับมาใช้ในการจัดช่วงชั้นทางสังคมใน เขตชนบทไทย ซึ่งมีรูปแบบการศึกษาใกล้เคียงกับการศึกษาของ นอร์ธ และ แสทท์ ต่างกันที่ ว่า นอร์ธ และ แสทท์ ได้ทำการศึกษาระยะชั้นทางสังคมก่อน เมื่อทราบว่าในแต่ละช่วงชั้นประกอบด้วยอาชีพใดบ้างแล้วจึงนำมาแปลค่าเป็นคะแนน เกียรติภูมิของอาชีพ แต่ งานวิจัยที่ศึกษาอยู่นี้ เป็นการศึกษาค่าเกียรติภูมิของอาชีพก่อน แล้วจึงนำมาจัดช่วงชั้นทางสังคม ดังนั้น ในการจัดช่วงชั้นทางสังคมใน เขตชนบทไทยครั้งนี้ จะได้นำหลักเกณฑ์ของ นอร์ธ และ แสทท์ เป็นหลัก โดยมีการตัดแปลง เป็นช่วงชั้นตามช่วงคะแนน เพื่อความเหมาะสม ซึ่งการจัดช่วงชั้นทางสังคมใน เขตชนบทไทยจะแบ่งออกเป็น 5 ช่วงชั้นตามหลักเกณฑ์ ดังนี้

1. คะแนน เกียรติภูมิของอาชีพระหว่าง 80.1-100.0 คะแนน จัด เป็น ช่วงชั้น สูงมาก
2. คะแนน เกียรติภูมิของอาชีพระหว่าง 60.1-80.0 คะแนน จัด เป็น ช่วงชั้นสูง
3. คะแนน เกียรติภูมิของอาชีพระหว่าง 40.1-60.0 คะแนน จัด เป็น ช่วง ชั้นกลาง
4. คะแนน เกียรติภูมิของอาชีพระหว่าง 20.1-40.0 คะแนน จัด เป็น ช่วงชั้น ค่อนข้างต่ำ
5. คะแนน เกียรติภูมิของอาชีพระหว่าง 0.1-20.0 คะแนน จัด เป็น ช่วงชั้นต่ำ

### โครงสร้างของช่วงชั้นทางสังคมใน เขตชนบทไทย

เมื่อนำอาชีพต่าง ๆ ในการศึกษาเกียรติภูมิของอาชีพใน เขตชนบทไทยมาจัดช่วงชั้นทางสังคม โดยจำแนกตามคะแนนอาชีพตามหลัก เกณฑ์ดังกล่าวข้างต้น พบว่า โครงสร้างของช่วงชั้นทางสังคมใน เขตชนบทไทย เป็น โครงสร้างอาชีพซึ่งจัดอยู่ในช่วงชั้นกลางเป็นส่วนใหญ่ คือพบว่ามีจำนวน 50 อาชีพ หรือคิด เป็นร้อยละ 56.2 ของอาชีพที่

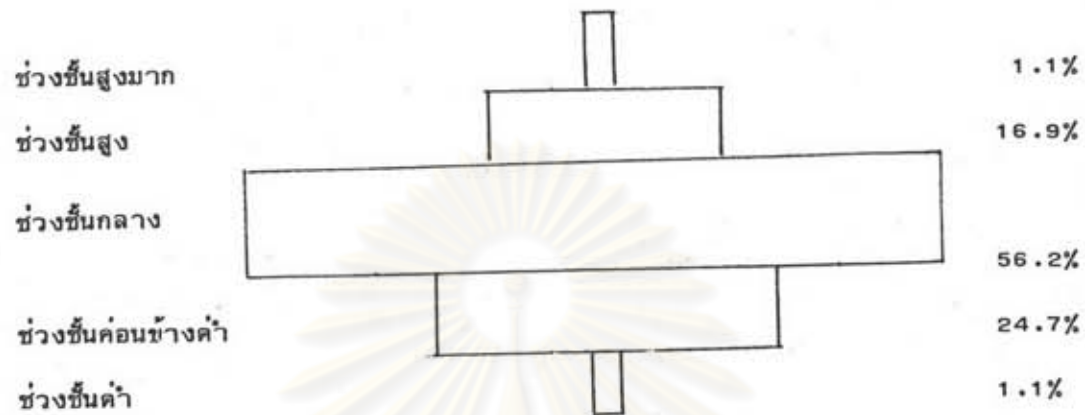
ทำการศึกษาทั้งหมด รองลงมาเป็นชนชั้นก่อนข้างค้ำ มีจำนวน 22 อาชีพ หรือคิดเป็น ร้อยละ 24.7 และช่วงชั้นสูง มีจำนวน 15 อาชีพ หรือร้อยละ 16.9 ช่วงชั้นสูงมาก และช่วงชั้นต่ำมีอาชีพอยู่เพียงช่วงชั้นละ 1 อาชีพ หรือคิดเป็นร้อยละ 1.1 เท่านั้น ดัง รายละเอียดในตารางต่อไปนี้

ตารางที่ 19 โครงสร้างของช่วงชั้นทางสังคมซึ่งจัดโดยชาวชนบทไทย จำแนกตามปริมาณ ของอาชีพที่อยู่ในช่วงชั้น

ช่วงชั้นทางสังคม	จำนวน	ร้อยละ
สูงมาก	1	1.1
สูง	15	16.9
ปานกลาง	50	56.2
ก่อนข้างค้ำ	22	24.7
ค้ำ	1	1.1
รวม	89	100.0

โครงสร้างของช่วงชั้นทางสังคมดังกล่าวจึงมีลักษณะที่ค่อนข้างสมดุล โดยมีระดับที่อยู่ตรงกลางกว้างที่สุด มีฐานและยอดที่เท่ากัน ซึ่งโครงสร้างที่ประกอบด้วยชนชั้นกลางมากกว่าชนชั้นอื่นนี้ เป็นโครงสร้างที่คล้ายคลึงกลับโครงสร้างของสังคมที่พัฒนาแล้ว เช่น ในยุโรป อเมริกา (ปราณี ฐิติวัฒนา 2517) แม้ว่าโครงสร้างที่ทำการศึกษาคั้งนี้จะเป็นเพียงโครงสร้างทางอาชีพ ซึ่งถ้าหากพิจารณาตามโครงสร้างของจำนวนประชากรก็อาจเปลี่ยนแปลงไป เนื่องจากแต่ละอาชีพประกอบด้วยประชากรจำนวนแตกต่างกัน อย่างไรก็ตาม ลักษณะดังกล่าวนี้ก็ เป็นสิ่งที่น่าสนใจและแสดงให้เห็นถึงโครงสร้างของสังคมในระดับหนึ่ง

รูปแบบของช่วงชั้นทางสังคม ใน เขตชนบทไทย



อาชีพในแต่ละช่วงชั้นทางสังคมใน เขตชนบทไทย

การจัดช่วงชั้นทางสังคมที่กำลังศึกษาอยู่นี้ เป็นการจัดช่วงชั้นทางสังคมจาก เกียรติภูมิของอาชีพซึ่งให้ค่าโดยชาวชนบท ผลการวิจัยพบว่าในแต่ละช่วงชั้นทางสังคม ประกอบด้วยอาชีพต่าง ๆ ดังนี้

ช่วงชั้นสูงมาก

มีอาชีพซึ่งจัดอยู่ในช่วงชั้นนี้ จำนวน 1 อาชีพ ได้แก่ อาชีพรัฐมนตรี

ช่วงชั้นสูง

มีอาชีพซึ่งจัดอยู่ในช่วงชั้นนี้ จำนวน 15 อาชีพ ได้แก่ 1) นายทหารระดับ นายพล 2) แพทย์ ทันตแพทย์ สัตวแพทย์ เภสัชกร 3) อธิบดี ผู้ว่าราชการจังหวัด 4) พยาบาล 5) ทหารระดับนายร้อย-นายพัน 6) ขุน 7) อาจารย์มหาวิทยาลัย 8) นายพลตำรวจ 9) วุฒิสมาชิก สมาชิกสภาผู้แทนราษฎร (ส.ส.) 10) ผู้ใช้วิชาชีพ ทางกฎหมาย เช่น ทนายความ ผู้พิพากษาและอัยการ 11) ครู - อาจารย์ (ระดับ

ต่ำกว่ามหาวิทยาลัย) 12) นายร้อยตำรวจ นายพันตำรวจ 13) สถาปนิก วิศวกร  
14) นายอำเภอ ปลัดอำเภอ ผู้อำนวยการกอง สมาชิกสภาจังหวัด (ส.จ.) 15) ผู้  
จัดการ นักธุรกิจ

### ช่วงชั้นกลาง

มีอาชีพซึ่งจัดอยู่ในช่วงชั้นนี้ จำนวน 50 อาชีพ ได้แก่ 1) นักวิทยาศาสตร์  
กายภาพ เช่น นักเคมี ฟิสิกส์ ธรณีวิทยา 2) เจ้าหน้าที่ประจำอากาศยานและ  
เรือ เช่น นักบิน นายเรือต้นท่น 3) นักวิทยาศาสตร์ชีวภาพ เช่น นักธรณีวิทยา  
นักสัตววิทยา นักพฤกษศาสตร์ 4) ผู้จัดการและผู้ควบคุมดูแลโรงงานหรือฟาร์ม 5) เจ้า  
ของกิจการค้า 6) นักเศรษฐศาสตร์และนักบัญชี 7) ข้าราชการระดับกลาง 8) นัก  
สังคมวิทยา นักประวัติศาสตร์ นักรัฐศาสตร์ 9) เกษตรกร ชาวนา ชาวไร่ ชาว  
สวนที่ถือครองที่ดินขนาดใหญ่ตั้งแต่ 40 ไร่ขึ้นไป 10) ทหารชั้นประทวน คือพลทหาร  
นายสิบ จำ 11) พนักงานประจำสถานีวิทยุกระจายเสียงและสถานีโทรทัศน์ 12) นัก  
สังคมสงเคราะห์ 13) ผู้ควบคุมคนงานผลิต และหัวหน้าช่างเครื่องกลไฟฟ้า เคมี  
เหมืองแร่ ก่อสร้าง 14) คหบดี (ผู้ไม่มีอาชีพ แต่มีมรดกทรัพย์สิน) 15) ผู้ปฏิบัติ  
งานทางศาสนา เช่น พระสงฆ์ บาทหลวง อนุศาสนาจารย์ 16) ผู้จัดการโรงแรม  
ภัตตาคาร และบาร์ 17) นักสถิติ นักคำนวณ วิเคราะห์ระบบงาน 18) หัวหน้า  
เสมียนพนักงาน 19) พนักงานควบคุมเครื่องคำนวณ เครื่องคอมพิวเตอร์ 20) ช่าง  
เพชรพลอย ช่างทองรูปพรรณ 21) เกษตรกร ชาวนา ชาวไร่ ชาวสวนที่ถือครอง  
ที่ดินขนาดกลางตั้งแต่ 10-40 ไร่ 22) นักหนังสือพิมพ์ 23) ผู้จัดการฝ่ายซื้อ - ขาย  
24) พนักงานบัญชี รับ-จ่ายเงิน 25) ประติมากร จิตรกร ศิลปิน ช่างภาพ และนัก  
ออกแบบ 26) นักกีฬาอาชีพ 27) เจ้าหน้าที่ควบคุมการขนส่งและคมนาคม เช่น  
นายสถานีรถไฟ นายตรวจรถ นายท่าขนส่ง นายไปรษณีย์โทรเลข 28) นักประพันธ์  
เพลง นักดนตรี นักร้อง นักแสดง 29) พลตำรวจ นายสิบ จำ นายดาบ 30)  
กำนัน ผู้ใหญ่บ้าน สารวัตรกำนัน คณะกรรมการหมู่บ้าน กรรมการสภาตำบล 31) นัก  
ประพันธ์ นักเขียน 32) พนักงานโทรศัพท์ โทรเลข 33) พนักงานชวเลข พิมพ์ดีด  
34) ช่างปรับเครื่องจักร ประกอบเครื่องกล เช่น ช่อมานาฬิกา รถยนต์ ช่างไฟฟ้า

ช่างอิเล็กทรอนิกส์ 35) ผู้ทำงานเหมืองแร่ เหมืองหิน และขุดเจาะบ่อ 36) ช่างยนต์ ช่างเครื่องปรับอากาศ 37) พนักงานนำจ่ายไปรษณีย์ภัณฑ์ เช่น นูรุษไปรษณีย์ คนเดินหนังสือ นักการ 38) พนักงานเครื่องอุปกรณ์การขนส่ง พนักงานห้องเครื่องเรือ ขับรถไฟ ขับรถ ขับเรือ 39) ช่างตัดเย็บเสื้อผ้า ประดิษฐ์เครื่องแต่งกาย 40) ผู้ควบคุมดูแลอาคาร แม่บ้าน และอาชีพที่เกี่ยวข้อง 41) ช่างก่ออิฐ ช่างไม้ ช่างปูนกระเบื้อง ช่างทาสีและพ่นสี 42) ช่างพิมพ์ 43) เกษตรกรชาวนา ชาวไร่ ชาวสวนที่ถือครองที่ดินขนาดเล็กต่ำกว่า 10 ไร่ 44) ผู้ให้บริการความปลอดภัย เช่น เจ้าหน้าที่ดับเพลิง ยาม เจ้าหน้าที่เรือนจำ 45) ผู้ปรุงอาหาร กู้ก พ่อ/แม่ครัวอาชีพ 46) ผู้ปฏิบัติงานด้านเคมี บค เคียว กลั่น กรอง 47) ผู้ปฏิบัติงานเกี่ยวกับโลหะ ถลุงแร่ หลอม ชุบ เคลือบโลหะ 48) ช่างทำเครื่องเรือน 49) เสมียนพนักงาน เช่น เสมียนพัสดุ เสมียนโต้ตอบจดหมาย พนักงานต้อนรับ 50) ชาวประมง ผู้เลี้ยงสัตว์น้ำ (ฟาร์มกุ้ง, หอย) พราน และผู้ทำงานที่เกี่ยวข้องกัน

#### ช่วงขึ้นก่อนข้างค่ำ

มีอาชีพซึ่งจัดอยู่ในช่วงขึ้นนี้ จำนวน 22 อาชีพ ได้แก่ 1) ช่างแต่งผม ตัดผมและเสริมสวย 2) ช่างเหล็ก ช่างเครื่องมือกล พนักงานเครื่องมือกล ช่างวางท่อ เชื่อมโลหะ 3) พนักงานขายและตัวแทนขายหน้า เช่น ผู้หาประกันภัย นายหน้า ซื้อขายอสังหาริมทรัพย์ เซลล์แมน พนักงานขายผลิตภัณฑ์ พนักงานเดินตลาด 4) ช่างปั้นแก้ว ดินเผา เจียรระโนแก้ว ช่างเขียนและตกแต่งเครื่องแก้ว ดินเผา ช่างทำเครื่องดนตรี ช่างทำตุ๊กตา 5) ผู้ทำผลิตภัณฑ์ยาง พลาสติกและกระดาษ เช่น ทำป้ายพลาสติก อัดหล่อยาง 6) ผู้ทำงานโรงสี โรงมันล้มปะหลัง น้ำตาล น้ำปลา เส้นไหม สุรา ฟาร์มโคนม 7) ช่างปั้น ทอ ถัก ย้อม ช่างเยื่อกระดาษ 8) พนักงานขนถ่ายวัสดุ เช่น ผู้ทำงานบริเวณท่าเรือ ขนถ่ายสินค้าประยานพาหนะ 9) ช่างทำรองเท้า ตัดเย็บกระเป๋าและเครื่องหนัง 10) หลงจู้ ผู้รับจำนำ 11) พ่อค้าเร่ 12) ผู้เตรียมยาสูบ มวนบุหรี่และผู้ทำน่านัตถ์ 13) ผู้ทำงานในไร่นา ลูกจ้างนา คนงานในฟาร์ม 14) พนักงานเสิร์ฟอาหาร และเครื่องดื่ม 15) ผู้ทำงานป่าไม้ คนตัด



ไม้ 16) ผู้เช่าบ้าน 17) คนชักรีด ชักแห้งและอัดรีดเสื้อผ้า 18) คนรับใช้ คนทำงานบ้าน ทำความสะอาดและภารโรง 19) กรรมกรหรือคนงาน 20) ผู้ปฏิบัติงานอาชีพบริการด้านอื่น ๆ เช่น พนักงานประจำลิฟท์ คนเฝ้าประตู คนเฝ้ารถ 21) ไทรมอตุ 22) กระเบ่ารถ

### ช่วงชั้นต่ำ

มีอาชีพซึ่งจัดอยู่ในช่วงชั้นนี้ จำนวน 1 อาชีพ ได้แก่ อาชีพหญิงบริการ เช่น หมอนวด พาร์ตเนอร์

### กลุ่มอาชีพกับการจัดช่วงชั้นทางสังคม

เมื่อพิจารณาตามกลุ่มอาชีพ พบว่าอาชีพในแต่ละกลุ่มได้ถูกจัดให้อยู่ในช่วงชั้นที่ต่างกันไป ในกลุ่มอาชีพหนึ่งอาจประกอบด้วยอาชีพที่อยู่ในช่วงชั้นสูง กลาง ค่อนข้างต่ำหรือต่ำ จึงแสดงให้เห็นว่าลักษณะงานที่ปฏิบัติคล้ายคลึงกัน เช่น ใช้วิชาการเหมือนกัน ให้บริการแก่สังคมเหมือนกัน เป็นผู้บริหารเช่นเดียวกัน ก็อาจอยู่ในช่วงชั้นที่แตกต่างกันได้

จากการพิจารณาในกลุ่มอาชีพต่าง ๆ ตามการจัดช่วงชั้นทางสังคมในเขตชนบทไทย พบว่าแต่ละกลุ่มอาชีพประกอบด้วยช่วงชั้นทางสังคมดังนี้ (ดูตารางที่ 18 ประกอบ)

1. กลุ่มอาชีพนักวิชาการ วิชาชีพ ส่วนใหญ่ประกอบด้วยอาชีพซึ่งจัดอยู่ในช่วงชั้นกลางของสังคม จำนวนร้อยละ 65.0 ของอาชีพในกลุ่ม อาชีพซึ่งเป็นอาชีพในช่วงชั้นสูงมีจำนวนร้อยละ 30.0 และอาชีพที่จัดอยู่ในช่วงชั้นต่ำ จำนวนร้อยละ 5.0 โดยไม่มีอาชีพในกลุ่มนี้ที่จัดอยู่ในช่วงชั้นสูงมากและช่วงชั้นต่ำแต่อย่างใด

2. กลุ่มอาชีพผู้บริหารระดับต่าง ๆ ส่วนใหญ่ประกอบด้วยอาชีพในช่วงชั้นสูงเกือบทั้งหมด คือมีจำนวนร้อยละ 66.6 ของอาชีพในกลุ่ม ส่วนที่เหลือเป็นอาชีพในช่วงชั้นสูงมากและในช่วงชั้นกลางของสังคม มีจำนวนช่วงชั้นละร้อยละ 16.7 โดยไม่มีอาชีพในกลุ่มนี้ที่จัดอยู่ในช่วงชั้นค่อนข้างต่ำและช่วงชั้นต่ำเลย

3. กลุ่มอาชีพผู้ปฏิบัติงาน เสมียนพนักงาน ส่วนใหญ่ประกอบด้วยอาชีพซึ่งอยู่ในช่วงชั้นกลาง มีจำนวนร้อยละ 81.8 ของอาชีพในกลุ่ม และที่เหลืออยู่ในช่วงชั้นสูงและช่วงชั้นค่อนข้างต่ำช่วงชั้นละเท่า ๆ กัน จำนวนช่วงชั้นละ ร้อยละ 9.1 ไม่มีอาชีพซึ่งอยู่ในช่วงชั้นสูงมากและในช่วงชั้นต่ำในกลุ่มนี้
4. กลุ่มอาชีพผู้ประกอบการอาชีพเกี่ยวกับการค้า ส่วนใหญ่ประกอบด้วยอาชีพซึ่งอยู่ในช่วงชั้นค่อนข้างต่ำ มีจำนวนร้อยละ 60.0 ส่วนอาชีพที่เหลืออีกร้อยละ 40 ของอาชีพในกลุ่ม เป็นอาชีพในช่วงชั้นกลาง อาชีพในกลุ่มนี้จึงประกอบด้วย 2 ช่วงชั้นเท่านั้นโดยมิได้มีอาชีพในช่วงชั้นสูงมาก ช่วงชั้นสูง หรือช่วงชั้นต่ำรวมอยู่เลย
5. กลุ่มอาชีพผู้ประกอบการอาชีพบริการ ส่วนใหญ่จัดอยู่ในช่วงชั้นค่อนข้างต่ำ มีจำนวนร้อยละ 50.0 ของอาชีพในกลุ่ม อาชีพที่อยู่ในช่วงชั้นกลางมีจำนวนร้อยละ 40 และที่เหลืออีกร้อยละ 10 เป็นอาชีพในช่วงชั้นต่ำ กลุ่มผู้ประกอบการนี้ไม่มีอาชีพที่จัดว่าอยู่ในช่วงชั้นสูงหรือสูงมากเลย
6. กลุ่มอาชีพเกษตรกร ส่วนใหญ่ประกอบด้วยอาชีพในช่วงชั้นกลาง มีจำนวนร้อยละ 62.5 ของอาชีพในกลุ่ม อาชีพที่เหลืออยู่จำนวนร้อยละ 37.5 เป็นอาชีพซึ่งจัดอยู่ในช่วงชั้นค่อนข้างต่ำ ไม่มีอาชีพในกลุ่มนี้ที่ถูกจัดอยู่ในช่วงชั้นสูงมาก ช่วงชั้นสูง หรือช่วงชั้นต่ำ
7. กลุ่มอาชีพผู้ผลิต พนักงานและคนงาน พบว่ามีโครงสร้างทางช่วงชั้นคล้ายคลึงกับกลุ่มอาชีพเกษตรกร คืออาชีพในกลุ่มส่วนใหญ่ถูกจัดอยู่ในช่วงชั้นกลาง จำนวนร้อยละ 59.1 และอาชีพที่เหลือถูกจัดอยู่ในช่วงชั้นค่อนข้างต่ำ จำนวนร้อยละ 40.9 และไม่มีอาชีพในกลุ่มที่อยู่ในช่วงชั้นสูงมาก ช่วงชั้นสูง และช่วงชั้นต่ำเช่นเดียวกัน
8. กลุ่มอาชีพทหาร - ตำรวจ ส่วนใหญ่อาชีพในกลุ่มถูกจัดอยู่ในช่วงชั้นสูง คือมีจำนวนร้อยละ 66.7 ของอาชีพในกลุ่ม ส่วนอาชีพที่เหลือร้อยละ 33.3 เป็นอาชีพในช่วงชั้นกลางไม่มีอาชีพในกลุ่มที่ถูกจัดอยู่ในช่วงชั้นสูงมาก ช่วงชั้นค่อนข้างต่ำและช่วงชั้นต่ำอย่างใด



๑. กลุ่มอาชีพอื่น ๆ มีเพียงอาชีพเดียวในการศึกษาครั้งนี้และถูกจัดอยู่ในช่วง  
ชั้นกลางของสังคม (อาชีพคหบดี)

จากการพิจารณาตามที่กล่าวมานี้ จะเห็นได้ว่าอาชีพที่ถูกจัดอยู่ในช่วงชั้นสูงมาก  
และเป็นอาชีพเดียวที่มีอยู่เป็นอาชีพในกลุ่มอาชีพผู้บริหาร อาชีพที่จัดอยู่ในช่วงชั้นสูงประกอบ  
ด้วยอาชีพในกลุ่มนักวิชาการ วิชาชีพ กลุ่มผู้บริหารระดับต่าง ๆ กลุ่มทหาร - ตำรวจ  
และกลุ่มผู้ปฏิบัติงาน เสมียนพนักงาน อาชีพที่ถูกจัดอยู่ในช่วงชั้นกลางประกอบอาชีพที่มา  
จากกลุ่มอาชีพทุกกลุ่ม ส่วนอาชีพในช่วงชั้นค่อนข้างต่ำประกอบด้วยอาชีพจากหลายกลุ่ม  
เช่นกันแต่ไม่มีอาชีพจากกลุ่มใดกลุ่มหนึ่งมากเป็นพิเศษ สำหรับช่วงชั้นต่ำซึ่งมีอาชีพที่ถูกจัด  
อยู่ในช่วงนี้เพียงอาชีพเดียว เป็นอาชีพในกลุ่มผู้ประกอบอาชีพบริการ หรืออาจกล่าวได้ว่า  
อาชีพในกลุ่มผู้บริหารระดับต่าง ๆ และกลุ่มทหาร - ตำรวจ ส่วนใหญ่จัดอยู่ในช่วงชั้นสูง  
อาชีพในกลุ่มนักวิชาการ วิชาชีพ กลุ่มผู้ปฏิบัติงาน เสมียนพนักงาน กลุ่มเกษตรกร กลุ่ม  
ผู้ผลิต พนักงาน และคนงาน และกลุ่มอื่น ๆ ส่วนใหญ่จัดอยู่ในช่วงชั้นกลาง ส่วนกลุ่ม  
ผู้ประกอบอาชีพเกี่ยวกับการค้า และกลุ่มผู้ประกอบอาชีพบริการ ส่วนใหญ่จัดอยู่ในช่วงชั้น  
ค่อนข้างต่ำ เพื่อสะดวกในการทำความเข้าใจยิ่งขึ้นโปรดดูตารางที่ 19 ต่อไปนี้

ศูนย์วิทยทรัพยากร  
จุฬาลงกรณ์มหาวิทยาลัย

ตารางที่ 20 องค์ประกอบของกลุ่มอาชีพต่าง ๆ จำแนกตามการจัดช่วงชั้นทางสังคม  
โดยชาวชนบทไทย

กลุ่มอาชีพ	ช่วงชั้น	ช่วงชั้น	ช่วงชั้น	ช่วงชั้น	รวม
	สูงมาก	สูง	กลาง	ก่อน ข้างต่ำ	
นักวิชาการ วิชาชีพ	-	30.0	65.0	5.0	100.0
		(6)	(13)	(1)	(20)
ผู้บริหารระดับต่าง ๆ	16.7	66.6	16.7	-	100.0
	(1)	(4)	(1)		(6)
ผู้ปฏิบัติงาน เสมียนพนักงาน	-	9.1	81.8	9.1	100.0
		(1)	(9)	(1)	(11)
ผู้ประกอบการอาชีพ เกี่ยว กับการค้า	-	-	40.0	60.0	100.0
			(2)	(3)	(5)
ผู้ประกอบการอาชีพบริการ	-	-	40.0	50.0	100.0
			(4)	(5)	(10)
เกษตรกร	-	-	62.5	37.5	100.0
			(5)	(3)	(8)
ผู้ผลิต พนักงาน และคนงาน	-	-	59.1	40.9	100.0
			(13)	(9)	(22)
ทหาร - ตำรวจ		66.7	33.3	-	100.0
		(4)	(2)		(6)
อื่น ๆ	-	-	100.0	-	100.0
			(1)		(1)
รวม	1.1	16.9	56.2	24.7	100.0
	(1)	(15)	(50)	(22)	(89)

### สรุปผลการวิจัยและข้ออภิปราย

จากผลการวิจัยที่ได้กล่าวมาแล้วแสดงให้เห็นว่าชาวชนบทไทยให้ค่าเกียรติภูมิแก่ออาชีพในกลุ่มผู้บริหารสูงสุด รองลงมาได้แก่กลุ่มทหาร-ตำรวจ กลุ่มนักวิชาการวิชาชีพ กลุ่มอื่น ๆ (คหบดี) กลุ่มผู้ปฏิบัติงาน เสมียนพนักงาน กลุ่มผู้ประกอบการอาชีพ เกี่ยวกับการค้ากลุ่มเกษตรกร กลุ่มผู้ผลิต พนักงานและคนงาน ตามลำดับ โดยให้ค่าเฉลี่ยแก่กลุ่มผู้ประกอบการค้าสูงสุด ค่าเบี่ยงเบนมาตรฐานในการให้คะแนน พบว่าค่าที่สุดในกลุ่มผู้ปฏิบัติงาน เสมียนพนักงาน และสูงที่สุดในกลุ่มอื่น ๆ (คหบดี)

ผลการวิจัย เมื่อพิจารณาตามระดับอาชีพ พบว่าอาชีพที่ได้รับคะแนนสูงสุดได้แก่รัฐมนตรี รองลงมาได้แก่ นายทหารระดับนายพล, แพทย์ ทันตแพทย์ สัตวแพทย์ เภสัชกร, อธิบดี, ผู้ว่าราชการจังหวัด, พยาบาล ฯลฯ ตามลำดับ และพบว่าอาชีพหญิงบริการ เช่น หมอนวด บาร์คเนอร์ ได้รับการให้ค่าเกียรติภูมิต่ำที่สุด โดยอาชีพกระเป๋ารถ ไพร หมออุ ผู้ปฏิบัติงานอาชีพบริการด้านอื่น ๆ (เช่น พนักงานประจำลิฟท์ คนเฝ้าประตู คนเฝ้ารถ) กรรมกรหรือคนงาน ฯลฯ ได้รับคะแนนต่ำรองลงมาตามลำดับ การให้คะแนนอาชีพสูงค่ามีความสัมพันธ์กับเหตุผลที่ชาวชนบทระบุ และจากการวิจัยพบว่าข้อมูลเบื้องต้นของผู้ตอบก็มีความสัมพันธ์กับการให้คะแนน เกียรติภูมิของอาชีพด้วย

สำหรับ เกียรติภูมิของอาชีพหลักใน เขตชนบทนั้น จากการวิจัยพบว่าส่วนใหญ่ได้รับคะแนนในระดับปานกลางและค่อนข้างต่ำ โดยอาชีพที่ได้รับคะแนนสูงสุดในกลุ่มได้แก่ ผู้จัดการและผู้ควบคุมดูแลไร่นาหรือฟาร์ม รองลงมาได้แก่ เกษตรกร ชาวนา ชาวไร่ ชาวสวนที่ถือครองที่ดินขนาดใหญ่ ตั้งแต่ 40 ไร่ขึ้นไป ขนาดกลางตั้งแต่ 10-40 ไร่, ขนาดเล็กต่ำกว่า 10 ไร่ลงมาตามลำดับ โดยอาชีพผู้เช่านาได้รับคะแนนต่ำสุดในกลุ่มนี้

การจัดช่วงชั้นทางสังคมโดยชาวชนบทไทยจากค่าเกียรติภูมิของอาชีพต่าง ๆ พบว่าส่วนใหญ่จัดอาชีพในสังคมไว้ในระดับปานกลาง อาชีพที่จัดอยู่ในระดับสูงและค่อนข้างต่ำมีจำนวนใกล้เคียงกัน และอาชีพซึ่งจัดอยู่ในช่วงชั้นสูงมากและช่วงชั้นต่ำมีจำนวน เท่ากัน ช่วงชั้นละ 1 อาชีพ

### ข้ออภิปราย

จากผลการวิจัยแม้จะพบว่า เหตุผลในการให้คะแนนอาชีพสูงและค่าซึ่งระบุโดยชาวชนบท รวมทั้งข้อมูล เบื้องต้นของผู้ตอบมีความสัมพันธ์กันกับการให้คะแนน เกียรติภูมิของอาชีพ แต่จากการวิจัยก็พบว่าบางอาชีพได้รับการให้ค่าอย่างไม่สอดคล้องกับ เหตุผลของชาวชนบท เช่น อาชีพพยาบาล ได้คะแนนสูงกว่านายพลตำรวจ พระได้คะแนนต่ำกว่าคหบดีและนายทหารชั้นประทวน ข้าราชการตำรวจได้รับคะแนนต่ำกว่าข้าราชการทหาร (เมื่อ เปรียบเทียบในระดับชั้นยศเดียวกัน) เป็นต้น ผลการวิจัยดังกล่าวแสดงให้เห็นว่า เหตุผลในการให้คะแนนอาชีพโดยเฉพาะการให้คะแนนอาชีพ โดยเฉพาะการให้ความสำคัญกับรายได้ ระดับการศึกษา อำนาจ เกียรติศักดิ์ศรีที่เคยได้รับของผู้ที่อยู่ในอาชีพนั้น ๆ ไม่อาจอธิบายได้โดยลำพังในทุกกรณี ซึ่งเหตุผลทางสังคมวิทยาอาจช่วยในการอธิบาย ผลการวิจัยดังกล่าวได้ ดังนี้

### บทบาทอุดมคติ

บทบาท เป็นสิ่งที่มีอยู่ควบคู่กับสถานภาพของบุคคล ในทางสังคมวิทยาสถานภาพก็คือ ฐานะหรือตำแหน่งที่บุคคลที่ได้รับจากการปฏิบัติตามบทบาท และในทางกลับกันบทบาทก็คือหน้าที่การงานที่ผู้นั้นปฏิบัติตามสถานภาพ สถานภาพจึงอาจเกิดขึ้นก่อนบทบาทหรือบทบาทอาจเกิดขึ้นก่อนก็ได้

ความสำคัญของสังคมที่มีต่อบทบาทนั้น ได้แก่การที่สังคมจะเป็นผู้กำหนดขอบเขตของอำนาจ สิทธิ หน้าที่ของแต่ละบทบาทไว้ เป็นที่รู้และ เข้าใจได้ เป็นที่ยอมรับกันซึ่งเรียกบทบาทที่สังคมกำหนดไว้นี้ว่า เป็นบทบาทที่คาดหวังหรือบทบาทอุดมคติ เกี่ยวกับบทบาทอุดมคตินี้ พัทธา สายชู ได้กล่าวไว้ที่น่าสนใจว่า

“สังคมจะกำหนดความหมายและขอบเขตของบทบาทต่าง ๆ ไว้อย่างสมบูรณ์ เป็นขั้นอุดมคติ เพื่อ เป็น เกณฑ์มาตรฐานวัดการแสดงจริง ๆ ของบุคคลว่า เข้าถึงหรือขึ้นถึงบทที่กำหนดไว้หรือ เปล่า”

การเข้าถึง หรือขึ้นถึงบทบาทอุดมคติจึงมีความสำคัญด้วย นักสังคมวิทยา ได้เปรียบเทียบบทบาทของบุคคลว่า เสมือน เป็นบทบาทของดังละครที่จะทำให้ผู้ดูรู้ว่าผู้แสดง เป็นตัวละครอะไร ควรมีบทบาทในการแสดงอย่างไร ถ้าแสดงไม่สมบทหรือผิดบทก็อาจ ต้องเปลี่ยนตัวแสดงใหม่ การพิจารณาบุคคลก็พิจารณาตามบทบาทด้วยว่าเขาแสดงตาม "บท" ที่กำหนดไว้เพียงใด ถ้า "บทบาท" เคลื่อนไปจาก "บท" มากเกินไป ไม่ว่าจะ เป็นการแสดงขาดหรือ เกินก็ย่อมไม่พึงพอใจ อาจต้องเปลี่ยนตัวบุคคล หรือมีฉะนั้นก็ เปลี่ยนบท (ดูรายละเอียดเพิ่มเติมใน พัทยา สายชู 2529 : 58)

จากที่กล่าวมานี้ แสดงให้เห็นว่าบทบาทอุดมคติมีความสำคัญในการตัดสินใจบุคคล เป็น เกณฑ์อย่างหนึ่งที่พิจารณาบุคคลในสถานภาพต่าง ๆ ได้ ผู้ที่ประกอบอาชีพทั้งหลายใน สังคมจึงมีบทบาทอุดมคติอยู่ทั้งสิ้น การที่เรารู้จักอาชีพนั้น ๆ เราก็รู้จักจากบทบาทของ อาชีพมากกว่าจะรู้จักตัวผู้ประกอบอาชีพนั้นเอง เช่น รู้จักอาชีพนายทหารระดับนายพล ก็เป็นการรู้ว่าอาชีพนี้ทำอะไร มีหน้าที่อย่างไร และอาจรู้ไปถึงรายได้ ความรู้ความ สามารถ ผลประโยชน์ที่ได้รับด้วย โดยไม่จำเป็นว่าจะต้องรู้จักนายทหารระดับนายพล เป็นการส่วนตัวก็ได้ แต่อาจมาจากการบอกเล่าหรือประสบการณ์

ความขัดแย้งหรือสอดคล้องกันระหว่างบทบาทอุดมคติของแต่ละอาชีพกับบทบาท ที่ปฏิบัติจริงจึงมีความสำคัญ สามารถทำให้เกิดความชอบ ไม่ชอบ ต่ออาชีพนั้นได้ เรา คงเคยได้ยินคำพูดที่ว่า "เขาปฏิบัติคนเหมาะสมที่จะ เป็น.....เหลือเกิน" หรือ "เขา ปฏิบัติคนไม่เหมาะสมที่จะ เป็น.....เลย น่าจะเป็น.....มากกว่า" ส่วนที่เว้นว่างไว้ ก็คือชื่ออาชีพที่เห็นว่าเหมาะสมหรือไม่ เหมาะสมนั่นเอง ดังนั้น เหตุผลในการให้ คะแนนอาชีพของชาวชนบทเกี่ยวกับความชอบ ไม่ชอบหรือน่าเบื่อหน่าย ที่ได้ระบุไว้ จึง น่าจะมีความสัมพันธ์กับบทบาทอุดมคติและบทบาทที่ปฏิบัติจริงของผู้ที่อยู่ในอาชีพนั้นเอง กล่าวคือ อาชีพใดที่ปฏิบัติคนได้อย่างสอดคล้องกับบทบาทอุดมคติก็จะเป็นที่พึงพอใจของชาว ชนบทมากกว่าและให้คะแนนอาชีพสูงกว่า ส่วนอาชีพใดที่ปฏิบัติคนไม่สอดคล้องหรือขัดกับ บทบาทอุดมคติมากกว่าก็จะไม่เป็นที่พึงพอใจ ไม่ชอบมากกว่าและให้คะแนนอาชีพนั้นต่ำ กว่า แม้ว่าจะเคยได้รับเกียรติ ความเคารพยกย่องสูง หรือมีคุณลักษณะเฉพาะอาชีพ ที่น่าพึงพอใจก็ตาม

### ความสัมพันธ์ส่วนตัว

ความสัมพันธ์ส่วนตัวระหว่างผู้ตอบกับอาชีพ เป็นสิ่งที่มีความสำคัญและอาจส่งผลให้ผู้ตอบมีความชอบ ไม่ชอบ อาชีพนั้นมากขึ้นหรือน้อยลงได้ เนื่องจากอัตราหรือตัวตนเป็นสิ่งที่มีความหมายต่อมนุษย์ มีความสัมพันธ์กับการแสดงความเป็นเจ้าของ ก่อให้เกิดอคติในความรู้สึกนึกคิดได้ เช่น การให้ความสำคัญ ความพึงพอใจ ความชอบ โดยธรรมชาติของมนุษย์นั้นจะมีการตีความหมายต่อสิ่งต่าง ๆ อยู่ตลอดเวลาซึ่งทฤษฎีการกระทำระหว่างกัน (Symbolic Interaction) อธิบายว่า การกระทำทางสังคมและการกระทำระหว่างกัน เป็นสิ่งที่ถูกสร้างสรรค์ขึ้นอย่างต่อเนื่องในกระบวนการ "บอกตัวเอง" อยู่ตลอดเวลา

การบอกตนเองของบุคคลในทางจิตวิทยาพบว่ามีส่วนสัมพันธ์กับอคติ บุคคลมักมีความรู้สึกว่าเป็นของเรา พวกเรา ตึกว่าโดยไม่ได้นำเอาสภาวะแวดล้อมต่าง ๆ มาพิจารณานักและบุคคลจะพยายามหาเหตุผลมาอธิบายเพื่อให้เกิดความคล่องจงทางปัญญา (cognitive dissonance) เพื่อให้เข้าสู่ความปกติของสมองและจิตใจ ซึ่งอาจเรียกว่าเป็นการแก้ตัวหรือการเข้าข้างตัวเองก็ได้ เช่น กรณีสุนัขจิ้งจอกที่ไม่สามารถเป็นป่าขื่นไปกินรวงงุ่นที่อยู่สูงได้ กินได้แต่เดียว ๆ ก็บอกว่าคนชอบมะนาวมากกว่าเพราะมะนาวหวาน งุ่นเปรี้ยว เนื่องจากได้กินมะนาว (มีความสัมพันธ์ส่วนตัวกัน) หรือกรณีที่ชายหนุ่มคนหนึ่งชอบหญิงสาวสองคน เมื่อตัดสินใจแต่งงานกับคนหนึ่งแล้ว ค่อยมาเพื่อนถามว่าผู้หญิงสองคนนี้ใครสวยกว่ากัน ตึกว่ากัน ก็ตอบว่าผู้ที่ตนได้แต่งงานด้วยตึกว่า สวยกว่า เนื่องจาก เป็นผู้ที่มีความสัมพันธ์ส่วนตัวกับคนนั้นเอง

ความสัมพันธ์ส่วนตัวจึงมีความสัมพันธ์กับการชอบ ไม่ชอบ ของบุคคลด้วย ประกอบกับสังคมไทยมีการอบรมสั่งสอนให้เห็นความสำคัญของพวกพ้อง เช่น สอนให้รักชาติไทยมากกว่าชาติอื่น ให้รักบ้านเกิด เมืองนอกมากกว่าถิ่นอื่น รักสถาบันการศึกษาเดียวกัน รักพ่อแม่ พี่น้อง เพื่อนบ้านมากกว่าคนอื่น อิทธิพลดังกล่าวจึงยังคงมีอยู่โดยเฉพาะในสังคมชนบทไทย และมีผลต่อการดำเนินชีวิต ดังเช่นที่ สุพัตรา สุภาพ กล่าวว่าการจัดลำดับชั้นทางสังคมครอบครัวและวงศาญาติอาจเป็นกฎเกณฑ์หนึ่งที่ใช้เป็นแนวทาง (สุพัตรา สุภาพ 2529 : 157) ลักษณะสังคมชนบทไทยก็ค่อนข้างจะเอื้ออำนวย

ต่อความสัมพันธ์ส่วนตัวนี้โดยลักษณะของการปะทะสังสรรค์ของสมาชิก เป็นไปแบบปรองมุกมี  
 ผู้คนส่วนใหญ่ยังใช้ชีวิตร่วมกันในทางสังคม เศรษฐกิจ การศึกษา ศาสนา และบริการ  
 อื่น ๆ และผู้คนมีทัศนคติและพฤติกรรมพื้นฐานไปในทางเดียวกัน (สุขสมาน วงศ์สวรรค์  
 และ สถิตย์ วงศ์สวรรค์ 2517 : 78-82) และจรัญ พรหมอยู่ ยังได้กล่าวถึง  
 สังคมชนบทไทยด้วยว่ามีความสัมพันธ์กัน เป็นอย่างดี นับถือกันแบบเครือญาติ เห็นอก เห็น  
 ใจกัน (จรัญ พรหมอยู่ 2526 : 82) ซึ่งลักษณะเหล่านี้ยิ่งเป็นการเสริมสร้างให้ความ  
 สัมพันธ์ส่วนตัวมีอิทธิพลในการนำไปตัดสินใจในการให้คะแนนอาชีพมากขึ้น อาชีพใดที่มีความ  
 สัมพันธ์ส่วนตัวกับผู้ตอบจึงอาจได้รับการให้คะแนนสูง เช่น เป็นอาชีพที่เป็นของสมาชิกใน  
 ครอบครัว ญาติพี่น้อง เพื่อนบ้าน ซึ่งได้พบเห็นอยู่เสมอ หรือได้รับประโยชน์จากผู้  
 อยู่ในอาชีพนั้น เป็นพิเศษ หรือได้รู้เห็นว่าอาชีพนั้นมีประโยชน์ มีความเป็นอยู่ที่ดีกว่าชาว  
 บ้านทั่วไปในบริเวณเดียวกัน ก็จะได้รับ การให้คะแนนสูงเป็นพิเศษ โดยไม่นำเอาค่านิยม  
 หรือบรรทัดฐานทางสังคมอื่น ๆ ตลอดจนคุณลักษณะเฉพาะของอาชีพนั้นมาร่วมพิจารณาหรือ  
 เปรียบเทียบกับอาชีพอื่น

ดังนั้น บทบาทอุดมคติและความสัมพันธ์ส่วนตัวจึงมีอิทธิพลต่อความชอบ ไม่ชอบ  
 หรือ ความพึงพอใจที่มีต่ออาชีพได้ และมีอิทธิพลต่อการให้คะแนนอาชีพบางอาชีพ ทำให้  
 อิทธิพลของสังคมหรืออิทธิพลของคุณลักษณะเฉพาะของอาชีพนั้น ๆ ไม่สามารถนำมาใช้  
 อธิบายได้เพียงลำพัง จึงอาจส่งผลให้อาชีพบางอาชีพได้คะแนนสูงหรือต่ำกว่าปกติ

ศูนย์วิทยทรัพยากร  
 จุฬาลงกรณ์มหาวิทยาลัย