

สรุปและข้อเสนอแนะ

ปัญหาการออกแบบสภาพแวดล้อมกายภาพเท่าที่ผ่านมา มีประเด็นที่สำคัญอยู่ประเด็นหนึ่งที่สามารถสังเกตเห็นได้ชัดเจนนคือ ผู้ที่เกี่ยวข้องในการออกแบบมักให้ความสนใจข้อมูลด้านเศรษฐกิจเทคโนโลยีในการก่อสร้าง กฎหมายและระเบียบข้อบังคับต่าง ๆ ๖๖ โดยไม่นำข้อมูลด้านพฤติกรรมและความต้องการของผู้ใช้สอยมาพิจารณาอย่างจริงจัง จึงก่อให้เกิดปัญหาความขัดแย้งในการใช้สอยสภาพแวดล้อมกายภาพของกลุ่มบุคคลผู้ใช้สอยขึ้นเสมอ ในปัจจุบันได้มีการออกแบบสภาพแวดล้อมกายภาพของฝั่งบริเวณวิทยาเขตและอาคารหอพักนักศึกษาขึ้นหลายวิทยาเขตในรูปแบบต่าง ๆ การศึกษาความต้องการของนักศึกษาผู้ใช้สอยในอาคารหอพักนักศึกษา จึงเป็นปัญหาสำคัญที่ผู้วิจัยให้ความสนใจ

งานวิจัยนี้เป็นการศึกษาถึงลักษณะฝั่งวิทยาเขต ฝั่งบริเวณวิทยาเขต (เฉพาะส่วนที่เกี่ยวข้องกับกลุ่มอาคารหอพักนักศึกษา) และลักษณะทางกายภาพของอาคารหอพักนักศึกษาที่นักศึกษาต้องการ ลักษณะทางกายภาพดังกล่าวได้แก่ ความสัมพันธ์ของตำแหน่งหอพักนักศึกษากับส่วนใช้สอยหลักต่าง ๆ ในบริเวณวิทยาเขต หลังคาคลุมทางเดินเชื่อมระหว่างอาคารต่าง ๆ ที่เกี่ยวข้องกับกลุ่มอาคารหอพักนักศึกษา ระยะระหว่างอาคารหอพัก รูปแบบของทางเดินเท้า เข้าสู่อาคารหอพัก และองค์ประกอบทางกายภาพต่าง ๆ ของอาคารหอพักนักศึกษา เช่น ลักษณะการสัญจรทางตั้ง (บันได) ลักษณะการสัญจรทางนอน (โถงทางนอน) รูปแบบของห้องน้ำและสุขภัณฑ์ รูปแบบของที่ตั้งขยะ ขนาดความกว้างของห้องพัก เป็นต้น โดยทำการศึกษาเปรียบเทียบระหว่างความคิดเห็นของนักศึกษาที่พักอยู่ในอาคารหอพักของวิทยาเขตศาลายา วิทยาเขตทับแก้วและวิทยาเขตกำแพงแสน ซึ่งมีลักษณะทางกายภาพของฝั่งบริเวณวิทยาเขต ฝั่งบริเวณกลุ่มอาคารหอพักและฝั่งของตัวอาคารหอพักนักศึกษาที่แตกต่างกัน นอกจากนี้การศึกษายังครอบคลุมไปถึงตัวแปรเรื่อง ประสบการณ์ของนักศึกษาผู้ใช้สอย เพศและสาขาวิชาที่นักศึกษาศึกษาอยู่ ซึ่งอาจมีผลกระทบต่อผลของการประเมินและความต้องการต่าง ๆ อีกด้วย

การวิจัยนี้สามารถแบ่งการสรุปผลความคิดเห็นและความต้องการของนักศึกษาผู้อาศัย

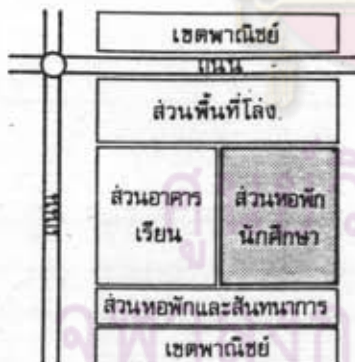
อยู่ในอาคารหอพัก ออกเป็นหมวดใหญ่ ๆ ได้ ๓ หมวดคือ

๑. ความคิด เห็น ความต้องการและการเลือกรูปแบบทางกายภาพของนักศึกษาเกี่ยวกับผังวิทยาเขต
๒. ความคิด เห็น ความต้องการและการเลือกรูปแบบทางกายภาพของนักศึกษาเกี่ยวกับผังบริเวณของกลุ่มอาคารหอพักนักศึกษา
๓. ความคิด เห็น ความต้องการและการเลือกรูปแบบทางกายภาพของนักศึกษาเกี่ยวกับผังอาคารหอพัก ซึ่งประกอบด้วย
 - ๓.๑ บริเวณส่วนพื้นที่ใช้สอยร่วมกัน
 - ๓.๒ บริเวณส่วนพื้นที่ห้องพัก

สรุปผลที่ได้จากการศึกษาและข้อเสนอแนะ

- ก. สรุปผลความคิด เห็น ความต้องการและการเลือกรูปแบบทางกายภาพของนักศึกษาเกี่ยวกับผังวิทยาเขต

ก.๑ ลักษณะผังวิทยาเขต



จากรูปแบบของผังวิทยาเขตทั้ง ๒ รูปแบบ ดังที่ได้กล่าวรายละเอียดมาในบทที่ ๒ แล้วนั้น นักศึกษาส่วนใหญ่เลือกผังวิทยาเขตแบบที่มีการวางเขตการใช้ที่ดินสำหรับอาคารประเภทต่าง ๆ ไว้เป็นส่วน ๆ ตามลักษณะการใช้สอย โดยนักศึกษาให้ความสำคัญในเรื่องความเป็นสัดส่วน ความสงบเงียบ ความเป็นระเบียบเรียบร้อย ความสวยงามและความสะดวกในการเดินติดต่อระหว่างอาคารต่าง ๆ

ก.๒ ลักษณะการสัญจรภายในบริเวณวิทยาเขต

นักศึกษาผู้อาศัยอยู่ในอาคารหอพักในวิทยาเขตทั้ง ๓ แห่ง ส่วนมากเลือก

๑. วิธีการสัญจรด้วยรถจักรยาน รถจักรยานยนต์และการเดินเท้าใช้ร่วมไปในทางเดียวกัน แต่แยกออกจากการสัญจรด้วยรถยนต์ เป็นวิธีแรก
๒. วิธีการสัญจรด้วยรถยนต์ รถจักรยานและรถจักรยานยนต์ใช้ร่วมไปในทาง

เดียวกัน แต่แยกออกจากการเดินเท้า เป็นวิธีรองลงมา

ก.๓ ระยะเวลาในการเดินเท้าระหว่างหอพักกับส่วนต่าง ๆ ในบริเวณวิทยาเขต

นักศึกษาผู้อาศัยอยู่ในอาคารหอพักของวิทยาเขตทั้ง ๓ แห่ง ส่วนมากมีความต้องการให้ระยะเวลาในการเดินเท้าระหว่างหอพักกับส่วนโรงอาหาร ใช้เวลาอยู่ในช่วง ๐-๕ นาที หรือเป็นระยะทางไม่เกิน ๔๐๐ เมตร ส่วนระยะเวลาในการเดินเท้าระหว่างหอพักกับส่วนอาคารเรียน ส่วนหอสมุดกลางและส่วนอิมเนซียมนั้น ควรใช้เวลาไม่เกิน ๑๐ นาที หรือเป็นระยะทางไม่เกิน ๔๐๐ เมตร ซึ่งตรงกับหลักการวางผังบริเวณวิทยาเขตที่ได้กล่าวไว้ในบทที่ ๒

สำหรับนักศึกษาหญิงนั้น มีแนวโน้มที่มีความต้องการที่จะใช้เวลาเดินเท้าติดต่อในส่วนต่าง ๆ นี้ โดยใช้เวลาที่น้อยกว่านักศึกษาชาย

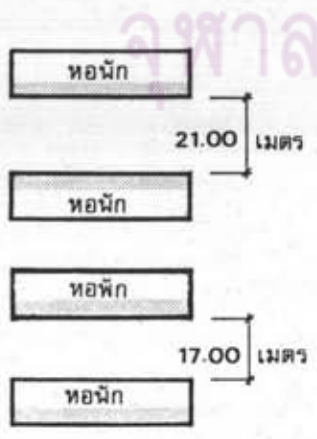
ก.๔ ลักษณะทางเดินเชื่อมระหว่างอาคารต่าง ๆ

นักศึกษาผู้อาศัยอยู่ในอาคารหอพักของวิทยาเขตทั้ง ๓ แห่ง ส่วนมากมีความต้องการทางเดินเชื่อมแบบที่มีหลังคาคลุม เฉพาะบางทางเดินเชื่อมระหว่างอาคาร (เฉพาะส่วนที่จำเป็น) โดยเรียงตามลำดับความต้องการหลังคาคลุมทางเดินเชื่อมของนักศึกษาได้ดังนี้ คือ

- ๑. ภายในกลุ่มอาคารเรียน
- ๒. ภายในกลุ่มอาคารหอพัก
- ๓. จากกลุ่มอาคารหอพักถึงกลุ่มอาคารเรียน
- ๔. จากกลุ่มอาคารหอพักถึงหอสมุดกลาง

ข. สรุปผลความคิดเห็น ความต้องการและการเลือกรูปแบบทางกายภาพของนักศึกษาเกี่ยวกับผังบริเวณของกลุ่มอาคารหอพักนักศึกษา

ข.๑ ระยะห่างระหว่างอาคารหอพัก



นักศึกษาผู้อาศัยอยู่ในอาคารหอพักของวิทยาเขตทั้ง ๓ แห่ง ให้ความสำคัญในเรื่อง การไม่รบกวนกันจากเสียง และสายตาระหว่างอาคารหอพักต่าง ๆ โดยนักศึกษาต้องการให้มีระยะห่างระหว่างด้านหน้าอาคารหอพักถึงด้านหน้าอาคารหอพัก เป็นระยะไม่น้อยกว่า ๒๑.๐๐ เมตร และมีระยะห่างระหว่างด้านหน้าอาคารหอพักถึงด้านหลังอาคารหอพักเป็นระยะไม่น้อยกว่า ๑๗.๐๐ เมตร ซึ่ง

สอดคล้องกับหลักเกณฑ์การจัดระยะห่างระหว่างอาคารพักอาศัยที่สูงไม่เกิน ๔ ชั้น ดังที่ได้กล่าวไว้ในบทที่ ๒

นอกจากนี้การจัดระยะห่างระหว่างอาคารหอพักนักศึกษา ยังขึ้นอยู่กับตัวแปร เรื่องเพศของนักศึกษาที่อาศัยอยู่ในอาคารแต่ละหลังอีกด้วย กล่าวคือ อาคารหอพักคู่ใดที่มีนักศึกษา เพศต่างกันอาศัยอยู่ นักศึกษาที่อาศัยอยู่ในอาคารหอพักคู่นั้นจะมีแนวโน้มที่ต้องการระยะห่างระหว่างอาคารหอพักที่มากกว่าระยะห่างระหว่างอาคารหอพักคู่อื่นที่มีนักศึกษา เพศเดียวกันอาศัยอยู่

ข.๒ ลักษณะทางเดินเข้าสู่อาคารหอพักนักศึกษา



จากลักษณะทางเดินเข้าสู่อาคารหอพักนักศึกษา ทั้ง ๒ ลักษณะ นักศึกษาส่วนใหญ่เลือกลักษณะทางเดินเข้าสู่อาคารหอพักแบบที่ทำให้เกิดลานโล่งหน้าหอพัก โดยนักศึกษาให้ความสำคัญในเรื่อง บรรยากาศที่ร่มรื่นและประโยชน์ใช้สอยต่าง ๆ ที่จะได้รับจากลานโล่งหน้าหอพัก เช่น ใช้เป็นลานตากผ้า หรือใช้เป็นที่นั่งท่องหนังสือ เป็นต้น

ข.๓ ระยะห่างระหว่างที่จอดรถยนต์กับอาคารหอพักนักศึกษา

นักศึกษาผู้อาศัยอยู่ในอาคารหอพัก ส่วนมากมีความต้องการให้ที่จอดรถยนต์กับอาคารหอพักมีระยะห่างกันไม่เกิน ๑๐๐ เมตร

ข้อเสนอแนะแนวทางในการออกแบบลักษณะทางกายภาพของผังวิทยาเขต และผัง

บริเวณของกลุ่มอาคารหอพักที่ได้จากผลของการศึกษา

๑. การออกแบบผังวิทยาเขต ควรคำนึงถึงความเป็นสัดส่วนและความสะดวกในการติดต่อระหว่างอาคารต่าง ๆ เป็นเกณฑ์ในการพิจารณาออกแบบ ดังนั้นการวางผังวิทยาเขตจึงควรเป็นผังแบบที่มีการวางเขตการใช้ที่ดินสำหรับอาคารประเภทต่าง ๆ ไว้เป็นส่วน ๆ อย่างชัดเจน ทั้งนี้เพราะผังวิทยาเขตแบบนี้จะสามารถตอบสนองต่อความต้องการของนักศึกษาในเรื่องความเป็นสัดส่วนและความสะดวกในการเดินติดต่อระหว่างอาคารต่าง ๆ ได้ดีแล้ว องค์ประกอบในแต่ละกลุ่มของผังบริเวณแบบนี้ ยังสามารถขยายตัวได้ในขอบเขตของกลุ่มโดยส่งผลกระทบต่อส่วน

อื่น ๆ น้อยอีกด้วย (ดังภาพประกอบที่ ๗)

๒. ลักษณะการสัญจรภายในบริเวณวิทยาเขตสามารถจัดได้ ๒ วิธีคือ วิธีที่ ๑

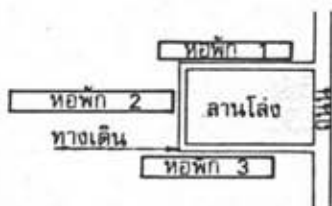
จัดให้การสัญจรด้วยรถจักรยาน รถจักรยานยนต์และการเดินเท้าใช้ร่วมไปในทางเดียวกัน แต่แยกออกจากการสัญจรด้วยรถยนต์ วิธีที่ ๒ จัดให้การสัญจรด้วยรถยนต์ รถจักรยานและรถจักรยานยนต์ใช้ร่วมไปในทางเดียวกัน แต่แยกออกจากการเดินเท้า ลักษณะการสัญจรภายในบริเวณวิทยาเขตทั้ง ๒ วิธีนี้ นับเป็นวิธีที่สามารถแบ่งระดับความเร็วของการสัญจรภายในบริเวณวิทยาเขตออกจากกัน ซึ่งเป็นวิธีที่อำนวยความสะดวกและปลอดภัยแก่นักศึกษาผู้ใช้สอยได้เป็นอย่างดี

๓. ระยะเวลาในการเดินเท้าคิดต่อระหว่างหอพักกับส่วนอาคารเรียน หอสมุดกลางและอิมเนเซียม ควรใช้เวลาเดินเท้าไม่เกิน ๑๐ นาที หรือคิดเป็นระยะทางประมาณไม่เกิน ๘๐๐ เมตร ส่วนระยะเวลาเดินเท้าคิดต่อระหว่างหอพักกับส่วนโรงอาหารนั้น ควรใช้เวลาเดินเท้าไม่เกิน ๕ นาทีหรือเป็นระยะทางไม่เกิน ๔๐๐ เมตร โดยพิจารณาจัดให้กลุ่มอาคารหอพักนักศึกษาหญิงตั้งอยู่ในตำแหน่งที่ใกล้กับส่วนศูนย์กลางของวิทยาเขตมากกว่าอาคารหอพักนักศึกษาชาย สำหรับที่จอดรถยนต์นั้นก็ควรมีระยะห่างจากอาคารหอพักไม่เกิน ๑๐๐ เมตร (ดังภาพประกอบที่ ๗)

๔. ทางเดินเชื่อมระหว่างอาคาร ควรออกแบบให้มีหลังคาคลุมทางเดินระหว่างอาคารต่าง ๆ ภายในกลุ่มอาคารเรียนและภายในกลุ่มอาคารหอพัก สำหรับการออกแบบหลังคาคลุมทางเดินเชื่อมระหว่างอาคารในส่วนอื่น ๆ (เช่น ทางเดินระหว่างกลุ่มอาคารหอพักถึงกลุ่มอาคารเรียน หรือระหว่างกลุ่มหอพักถึงห้องสมุดกลาง) นั้น ควรขึ้นอยู่กับดุลยพินิจของสถาปนิกและตัวแปรอื่น ๆ ที่เกี่ยวข้อง เช่น งบประมาณในการก่อสร้างและนโยบายของผู้บริหารระดับสูงของมหาวิทยาลัย เป็นต้น ว่าเป็นเช่นใด

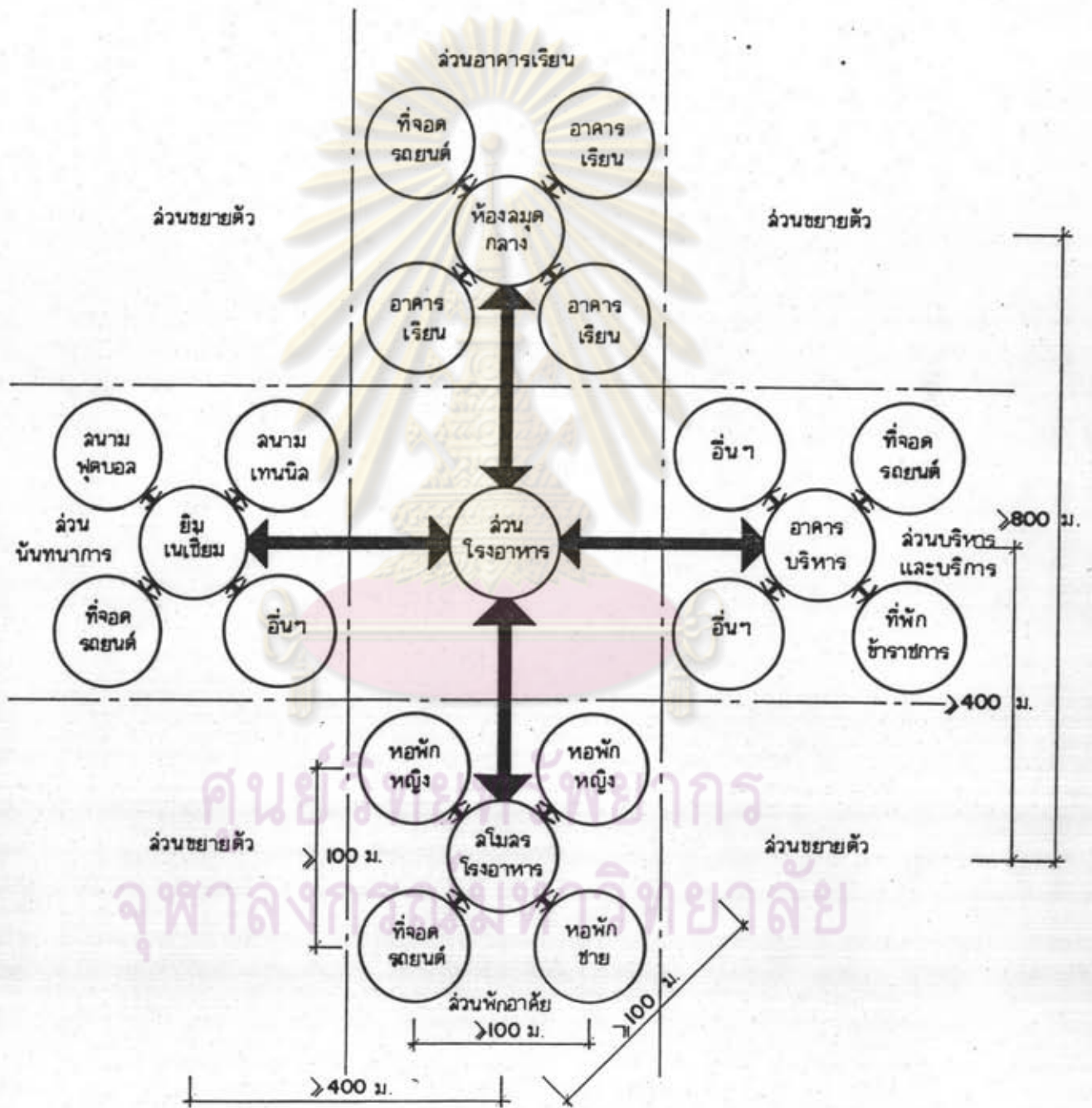
๕. การวางผังบริเวณอาคารหอพัก ควรจัดให้อาคารหอพักแต่ละหลังมีระยะห่างจากด้านหน้าอาคารหอพักถึงด้านหน้าอาคารหอพัก ไม่น้อยกว่า ๒๑.๐๐ เมตร และมีระยะห่างจากด้านหน้าอาคารหอพักถึงด้านหลังอาคารหอพัก ไม่น้อยกว่า ๑๗.๐๐ เมตร โดยสถาปนิกควรจัดวางตำแหน่งตัวอาคารหอพักให้เอียงหลบซึ่งกันและกัน เพื่อช่วยลดปัญหาการรบกวนกันระหว่างอาคารหอพักแต่ละหลัง

๖. ลักษณะทางเดินเข้าสู่อาคารหอพักนักศึกษานั้น ควรเป็นลักษณะทางเดินแบบที่ทำให้





แบบที่ทำให้เกิดลานโล่งหน้าอาคารหอพัก โดยจัดบริเวณลานโล่งนี้ให้ เป็นสถานที่สำหรับใช้นั่งพักผ่อนหรือห้องหนังสือที่มีบรรยากาศที่ร่มรื่น หรืออาจจัดให้เป็นลาน

ภาพประกอบที่ ๘ แสดงการเสนอแนะแผนภาพ (diagram) ของความสัมพันธ์ระหว่างส่วนต่าง ๆ ในบริเวณวิทยาเขต



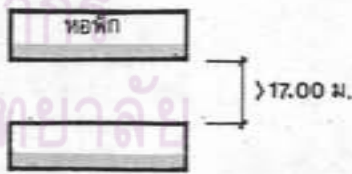
ตารางที่ ๗ แสดงการเปรียบเทียบผังวิทยาเขตทั้ง ๓ แห่ง ผังวิทยาเขตที่นักศึกษาเลือกและผังวิทยาเขตที่เสนอแนะ

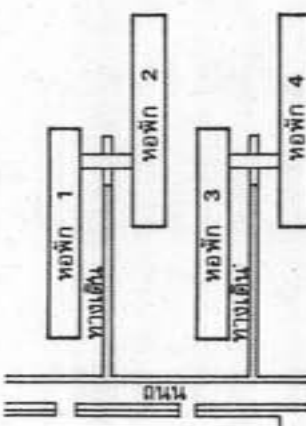
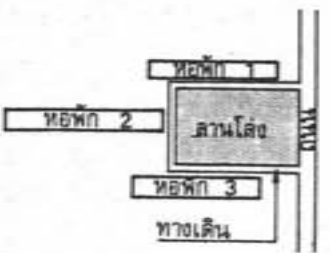
ผังวิทยาเขตในปัจจุบัน	ผังวิทยาเขตที่นักศึกษาเลือก	ผังวิทยาเขตที่เสนอแนะ
<p>๑. ลักษณะผังวิทยาเขต</p> <p>วิทยาเขตศาลายา เป็นแบบ ก.)</p> <p>วิทยาเขตทับแก้ว เป็นแบบ ข.)</p> <p>วิทยาเขตกำแพงแสน เป็นแบบ ก.)</p>	<p>ผังวิทยาเขตแบบ ก.)</p>	
 <p>แบบ ก.) ผังวิทยาเขตแบบที่มีการวางเขตการใช้ที่ดินสำหรับอาคารประเภทต่าง ๆ ไว้เป็นส่วน ๆ ตามลักษณะการใช้สอย</p>	 <p>แบบ ข.) ผังวิทยาเขตแบบที่ไม่ได้วางเขตการใช้ที่ดินสำหรับอาคารต่าง ๆ ไว้เป็นส่วน ๆ ตามลักษณะการใช้สอย</p>	<p>ศูนย์วิทยุทรัพยากร</p> <p>ศูนย์กิจกรรมมหาวิทยาลัย</p>
<p>๒. ลักษณะการสัญจรภายในบริเวณวิทยาเขต</p> <p>วิทยาเขตศาลายา รถยนต์ จักรยานและการเดินเท้า แยกออกจากกัน</p> <p>วิทยาเขตทับแก้ว รถยนต์ จักรยานและการเดินเท้าใช้ร่วมในทางเดียวกัน</p> <p>วิทยาเขตกำแพงแสน รถจักรยานและการเดินเท้าใช้ร่วมในทางเดียวกัน แต่แยกจากการสัญจรด้วยรถยนต์</p>	<p>ลำดับที่ ๑. รถจักรยานและการเดินเท้าใช้ร่วมในทางเดียวกัน แต่แยกจากการสัญจรด้วยรถยนต์</p> <p>ลำดับที่ ๒. รถยนต์และรถจักรยานใช้ร่วมในทางเดียวกัน แต่แยกจากการเดินเท้า</p>	

ผังวิทยาเขตในปัจจุบัน	ผังวิทยาเขตที่นักศึกษาเลือก	ผังวิทยาเขตที่เสนอแนะ
<p>๓. <u>ระยะเวลาในการเดินเท้าระหว่างหอพักกับส่วนต่าง ๆ ในบริเวณวิทยาเขต</u></p> <p>วิทยาเขตศาลายา ใช้เวลาไม่เกิน ๑๐ นาที และระหว่างหอพักกับโรงอาหารใช้เวลาไม่เกิน ๔ นาที</p> <p>วิทยาเขตทับแก้ว ใช้เวลาไม่เกิน ๑๕ นาที และระหว่างหอพักกับโรงอาหารใช้เวลาไม่เกิน ๔ นาที</p> <p>วิทยาเขตกำแพงแสน ใช้เวลาไม่เกิน ๒๐ นาที และระหว่างหอพักกับโรงอาหารใช้เวลาไม่เกิน ๔ นาที</p>	<p>ระยะเวลาในการเดินเท้าระหว่างหอพักกับส่วนต่าง ๆ ในบริเวณวิทยาเขตใช้เวลาไม่เกิน ๑๐ นาที และระหว่างหอพักกับโรงอาหารใช้เวลาไม่เกิน ๔ นาที</p>	
<p>๔. <u>หลังคาคลุมทางเดินเชื่อมระหว่างอาคาร</u></p> <p>วิทยาเขตศาลายา มีหลังคาคลุมทางเดินภายในกลุ่มอาคารเรียน</p> <p>วิทยาเขตทับแก้ว มีหลังคาคลุมทางเดินระหว่างหอพัก A1 กับ A5</p> <p>วิทยาเขตกำแพงแสน มีหลังคาคลุมทางเดินภายในกลุ่มอาคารหอพักแต่ละกลุ่ม</p>	<p>ทางเดินที่มีหลังคาคลุม (เฉพาะส่วนที่จำเป็น)</p> <p>ลำดับที่ ๑. ภายในกลุ่มอาคารเรียน</p> <p>ลำดับที่ ๒. ภายในกลุ่มอาคารหอพัก</p> <p>ลำดับที่ ๓. จากกลุ่มอาคารหอพักถึงกลุ่มอาคารเรียน</p> <p>ลำดับที่ ๔. จากกลุ่มอาคารหอพักถึงหอสมุดกลาง</p>	<p>ทางเดินที่มีหลังคาคลุมภายในกลุ่มอาคารเรียน และภายในกลุ่มอาคารหอพัก</p>

ศูนย์บริการพยาบาล
จุฬาลงกรณ์มหาวิทยาลัย

ตารางที่ ๔ แสดงการเปรียบเทียบผังบริเวณของกลุ่มอาคารหอพักนักศึกษาของวิทยาเขตทั้ง ๓ แห่ง ผังบริเวณของกลุ่มอาคารหอพักที่นักศึกษาเลือก และผังบริเวณของกลุ่มอาคารหอพักที่เสนอแนะ

ผังบริเวณของกลุ่มอาคารหอพักในปัจจุบัน	ผังบริเวณของกลุ่มอาคารหอพักที่นักศึกษาเลือก	ผังบริเวณของกลุ่มอาคารหอพักที่เสนอแนะ
<p>๑. ระยะห่างระหว่างอาคารหอพัก</p> <p><u>วิทยาเขตศาลายา</u></p> <p>ก.) ระยะห่างระหว่างด้านหน้า-ด้านหน้าอาคารหอพัก ประมาณ ๑๗.๐๐ เมตร</p> <p>ข.) ระยะห่างระหว่างด้านหลัง-ด้านหลังอาคารหอพัก ประมาณ ๑๐.๐๐ เมตร</p> <p><u>วิทยาเขตทับแก้ว</u></p> <p>ก.) ระยะห่างระหว่างด้านหน้า-ด้านหน้าอาคารหอพัก ประมาณ ๓๔.๐๐ เมตร</p> <p>ข.) ระยะห่างระหว่างด้านหน้า-ด้านหลังอาคารหอพัก ประมาณ ๑๘.๐๐ เมตร</p> <p><u>วิทยาเขตกำแพงแสน</u></p> <p>ก.) ระยะห่างระหว่างด้านหน้า-ด้านหน้าอาคารหอพัก ประมาณ ๒๘.๐๐ เมตร</p> <p>ข.) ระยะห่างระหว่างด้านหน้า-ด้านหลังอาคารหอพัก ประมาณ ๑๕.๐๐ เมตร</p>	 <p>ก.) ระยะห่างระหว่างด้านหน้า-ด้านหน้าอาคารหอพัก ไม่น้อยกว่า ๒๑.๐๐ เมตร</p> <p>ข.) ระยะห่างระหว่างด้านหน้า-ด้านหลังอาคารหอพัก ไม่น้อยกว่า ๑๗.๐๐ เมตร</p>	 

ผังบริเวณของกลุ่มอาคารหอพักในปัจจุบัน	ผังบริเวณของกลุ่มอาคารหอพักที่นักศึกษาเลือก	ผังบริเวณของกลุ่มอาคารหอพักที่เสนอแนะ
๒. ลักษณะทางเดินเข้าสู่อาคารหอพัก วิทยาลัยสาธิต (เป็นแบบ ก.) วิทยาลัยทับแก้ว (เป็นแบบ ข.) วิทยาลัยกำแพงแสน (เป็นแบบ ข.)	ลักษณะทางเดินเข้าสู่อาคารหอพักแบบ ข.)	
 <p>แบบ ก.) แบบทางเดินที่มุ่งตรงสู่อาคารหอพัก (โดยไม่ทำให้เกิดลานโล่งบริเวณหน้ากลุ่มอาคารหอพักนักศึกษา)</p>	 <p>แบบ ข.) แบบทางเดินที่ทำให้เกิดลานโล่งบริเวณหน้ากลุ่มอาคารหอพักนักศึกษา</p>	
๓. ระยะห่างระหว่างที่จอดรถยนต์กับอาคารหอพักนักศึกษา วิทยาลัยสาธิต ไม่เกิน ๑๐๐ เมตร วิทยาลัยทับแก้ว ไม่เกิน ๑๐๐ เมตร วิทยาลัยกำแพงแสน ไม่เกิน ๒๐๐ เมตร	ระยะห่างระหว่างที่จอดรถยนต์กับอาคารหอพักนักศึกษาไม่เกิน ๑๐๐ เมตร	

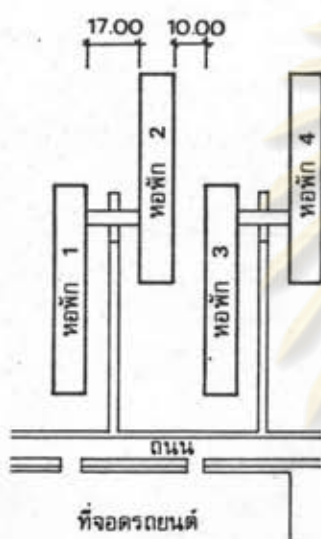
ศูนย์วิทยทรัพยากร
 จุฬาลงกรณ์มหาวิทยาลัย

สำหรับใช้เล่นกีฬา เช่น ตะกร้อ เป็นต้นได้

ข้อเสนอแนะแนวทางในการปรับปรุงลักษณะทางกายภาพของผังวิทยาเขตและผัง
บริเวณของกลุ่มอาคารหอพัก ของวิทยาเขตที่ทำการศึกษา

วิทยาเขตศาลายา

๑. ปรับปรุงบริเวณพื้นที่โล่งระหว่างอาคารหอพักหมายเลข ๒ กับอาคารหอพักหมายเลข

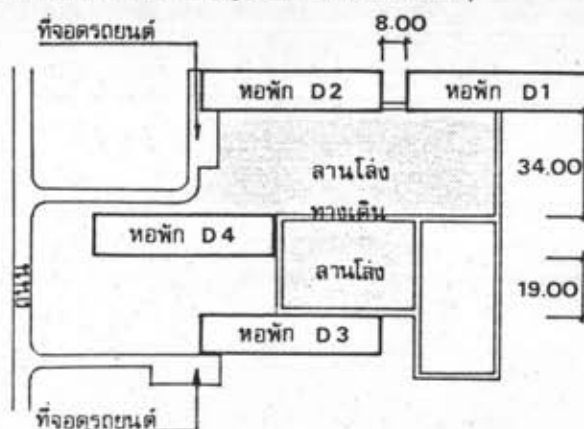


เลข ๓ (ปัจจุบันบริเวณพื้นที่นี้มีโต๊ะ และม้านั่งยาววางเรียงรายอยู่เป็นกลุ่ม ๆ แต่สภาพพื้นที่โดยทั่วไปรก ไม่น่าใช้สอย) ให้มีสภาพที่สะอาดและไม่รก โดยการปรับปรุงวัสดุที่ใช้ปูพื้นผิวบริเวณดังกล่าวให้มีสภาพที่แข็งแรง ถาวรและสามารถดูแลทำความสะอาดได้ง่าย รักษาความสะอาดโต๊ะและเก้าอี้ที่นั่งให้สะอาดอยู่เสมอ เก็บกวาดใบไม้ที่ร่วงหล่นให้เรียบร้อย ตัดหญ้าบริเวณใกล้เคียงไม่ให้รก ตัดแต่งต้นไม้บริเวณใกล้เคียงให้สวยงาม ปลุกดอกไม้เพิ่มเติม ติดตั้งดวงโคม

แสงสว่างเพิ่มเติม เป็นต้น เพื่อใช้เป็นสถานที่นั่งพักผ่อนหรืออ่านหนังสือโดยเฉพาะ ทดแทนสถานที่นั่งพักผ่อนหรือห้องหนังสือซึ่งเกิดจากทางเดินเข้าสู่หอพัก

วิทยาเขตทับแก้ว

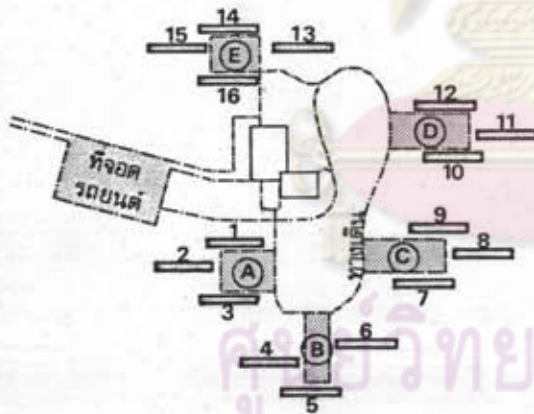
๑. ปรับปรุงบริเวณลานโล่งหน้าอาคารหอพัก A1, A5 และหน้าอาคารหอพัก D1, D2, D3 และ D4 ซึ่งเกิดจากทางเดินเข้าสู่อาคารหอพัก (ปัจจุบันบริเวณพื้นที่นี้มีโต๊ะและม้านั่งหินซีดวางอยู่ ๑-๒ ชุด สภาพพื้นที่โดยทั่วไปรก ไม่น่าใช้สอย) โดยปรับปรุงเช่นเดียวกับการปรับปรุงของวิทยาเขตศาลายา เพื่อใช้เป็นสถานที่นั่งพักผ่อนหรืออ่านหนังสือ (ดูผังประกอบหน้า ๔๓)



- ๒. ปรับปรุงทางเดินเท้าโดยการแยกทางเดินเท้าออกจากการสัญจรด้วยรถยนต์ ด้วยวิธีการตัดทางเดินเท้าเพิ่มเติมในส่วนที่ใช้ทางเดินเท้าร่วมกับถนน ในกรณีที่ไม่สามารถตัดทางเดินเท้าเพิ่มเติมได้ ก็อาจปรับปรุงโดยการเสริมระดับให้ทางเดินเท้ายกสูงจากระดับถนนขึ้นมา
- ๓. จัดสร้างหลังคาคลุมทางเดินเชื่อมระหว่างอาคารหอพัก D1, D2, D3 และ D4
- ๔. ในกรณีที่มีการสร้างอาคารหอพักนักศึกษาเพิ่มเติมขึ้น ควรจัดแบ่งกลุ่มนักศึกษาที่อาศัยอยู่ในอาคารหอพักเสียใหม่ โดยจัดให้นักศึกษาที่พักอยู่ในอาคารหอพัก A1 และ A5 เป็นนักศึกษาเพศเดียวกัน เพื่อลดปัญหาการรบกวนกันจากเสียงและสายตาระหว่างอาคารหอพักทั้ง ๒ หลังนี้ (ปัจจุบันอาคารหอพัก A1 เป็นอาคารหอพักนักศึกษาหญิงและอาคารหอพัก A5 เป็นอาคารหอพักนักศึกษาชาย)

วิทยาเขตกำแพงแสน

- ๑. ปรับปรุงบริเวณลานโล่งหน้าอาคารหอพักทุกกลุ่ม (ปัจจุบันบริเวณพื้นที่นี้บางส่วนใช้เป็นสถานที่ตากผ้า บางส่วนเป็นลานซึ่งมีหญ้าขึ้นรก) ควรปรับปรุงโดยจัดแบ่งพื้นที่ออกเป็น ส่วน ๆ



คือ จัดแยกส่วนพื้นที่ที่ใช้ตากผ้าออกจากส่วนพักผ่อน และดำเนินการปรับปรุงวัสดุที่ใช้ปูพื้นผิวของส่วนพื้นที่ใช้สอยทั้ง ๒ ส่วนเสียใหม่ให้มีลักษณะที่แตกต่างกันตามลักษณะการใช้สอย จัดหาโต๊ะและเก้าอี้มานั่งไว้ใช้ในส่วนพักผ่อน ปูกั้นไม้ยืนต้นและไม้ดอก ติดตั้งดวงโคมแสงสว่างเพิ่มเติมในส่วนพักผ่อน ดูแลสนามหญ้าให้อยู่ในสภาพที่ดีและสวยงามอยู่เสมอ

จุฬาลงกรณ์มหาวิทยาลัย

- ๒. จัดสร้างหลังคาคลุมทางเดินเชื่อมระหว่างอาคารเรียนต่าง ๆ เพิ่มเติม ในส่วนการศึกษา
- ๓. จัดสร้างที่จอดรถยนต์เพิ่มเติมในส่วนพักอาศัย (ในบริเวณส่วนหอพักนักศึกษา) โดยจัดให้ที่จอดรถยนต์กระจายตัวอยู่ใกล้อาคารหอพักกลุ่มต่าง ๆ

ค. สรุปผลความคิด เห็น ความต้องการและการเลือกรูปแบบทางกายภาพของนักศึกษาเกี่ยวกับ
ผังอาคารหอพัก

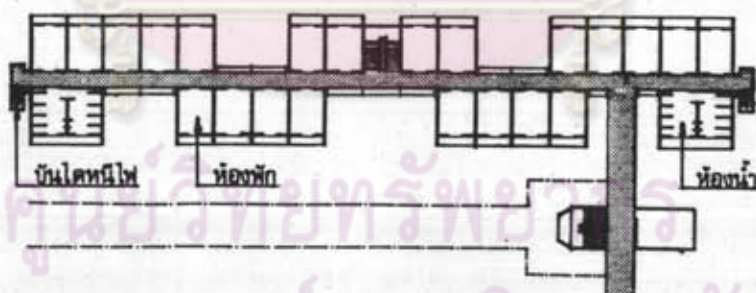
ค.๑ บริเวณส่วนพื้นที่ใช้สอยร่วมกัน

ค.๑.๑ ลักษณะการสัญจรทางตั้ง(บันได) จากระบบแกนสัญจรทางตั้งในอาคารหอ
พักนักศึกษาทั้ง ๔ รูปแบบ ดังที่ได้กล่าวรายละเอียดมาในบทที่ ๒ แล้วนั้น นักศึกษาส่วนมากเลือก
(เรียงตามลำดับ) ดังนี้คือ

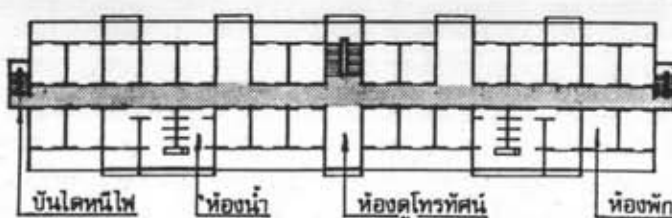
๑. ลักษณะการสัญจรทางตั้งแบบมีบันไดมากกว่า ๒ บันได(อยู่ในตัวอาคาร
หอพัก) โดยที่บันไดแต่ละบันไดจะใช้เป็นทางสัญจรของห้องพักได้เฉพาะ
แต่ละกลุ่มของห้องพัก เท่านั้น



๒. ลักษณะการสัญจรทางตั้งแบบมีบันได ๒ บันได (มีบันได ๑ บันไดอยู่ใน
ตัวอาคารหอพักและมีบันไดอีก ๑ บันไดอยู่นอกตัวอาคารหอพัก)



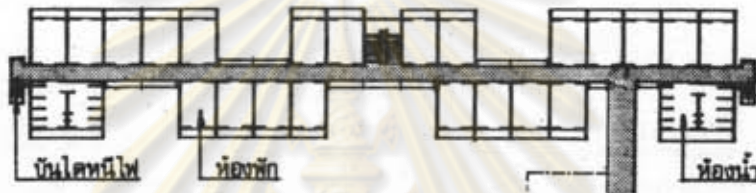
๓. ลักษณะการสัญจรทางตั้งแบบมีบันได ๑ บันได (อยู่ในตัวอาคารหอพัก)



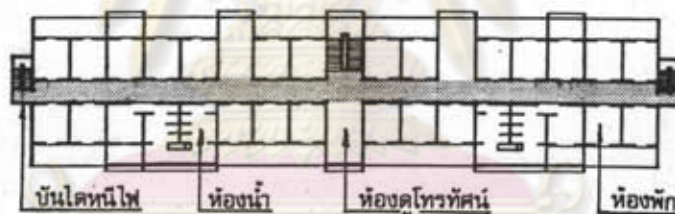
สำหรับนักศึกษาหญิงนั้น มีแนวโน้มที่ต้องการลักษณะการสัญจรทางตั้งแบบที่สามารถ
อำนวยความสะดวกในการรักษาความปลอดภัยจากบุคคลภายนอกได้มากกว่าที่นักศึกษาชายต้องการ

ค.๑.๒ ลักษณะการสัญจรทางนอน (โถงทางเดิน) จากระบบการสัญจรทางนอนใน
อาคารหอพักนักศึกษาทั้ง ๓ รูปแบบ ดังที่ได้กล่าวรายละเอียดมาในบทที่ ๒ แล้วนั้น นักศึกษาส่วน
มากเลือก (เรียงตามลำดับ) ดังนี้คือ

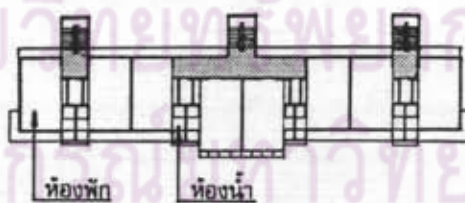
๑. ลักษณะการสัญจรทางนอนแบบ Single-loaded corridor ผสม
กับแบบ Double-loaded corridor



๒. ลักษณะการสัญจรทางนอนแบบ Double-loaded corridor

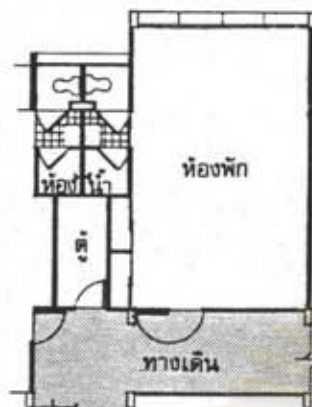


๓. ลักษณะการสัญจรทางนอนแบบ Single-loaded corridor ผสม
กับแบบโถง



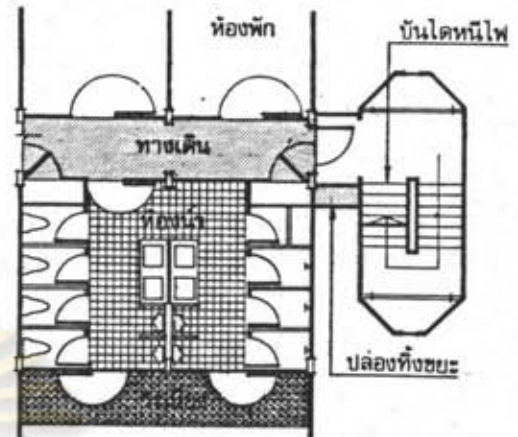
ค.๑.๓ รูปแบบห้องน้ำ จากรูปแบบของห้องน้ำในอาคารหอพักทั้ง ๓ รูปแบบดังที่ได้
กล่าวรายละเอียดมาในบทที่ ๒ แล้วนั้น นักศึกษาส่วนมากให้ความสำคัญในเรื่องความสะดวกใน
การใช้สอย โดยนักศึกษาส่วนมากเลือก(เรียงตามลำดับ) ดังนี้คือ

๑. ห้องน้ำแบบที่แยกเป็นห้องย่อย ๆ ขนาดเล็ก ซึ่งอยู่ภายในห้องพักหรือ
อยู่ติดกับห้องพักโดยตรง



(ภาพแสดงห้องน้ำแบบที่แยกเป็นห้อง

ย่อย ๆ ขนาดเล็ก)



(ภาพแสดงห้องน้ำแบบรวม)

๒. ห้องน้ำแบบรวมซึ่งนักศึกษาหลาย ๆ ห้องพักใช้ร่วมกัน โดยที่นักศึกษา

ส่วนมากต้องการให้ระยะทาง เดินจากห้องพักถึงห้องน้ำอยู่ในช่วงไม่เกิน

๔ ห้องพัก

ส่วนสุขภัณฑ์ที่ใช้ในห้องสุขานั้น นักศึกษาส่วนมากต้องการใช้โถส้วมชนิดนั่งยอง
เนื่องจากโถส้วมชนิดนี้สามารถดูแลรักษาความสะอาดได้ง่าย

ค.๑.๔ วิธีทิ้งขยะ จากวิธีทิ้งขยะในอาคารหอพักนักศึกษาทั้ง ๒ วิธี ดังที่ได้กล่าว
รายละเอียดมาในบทที่ ๒ แล้วนั้น นักศึกษาส่วนมากเลือกวิธีทิ้งขยะลงในถังขยะซึ่งมีวางอยู่ทุก ๆ
ชั้น โดยมีพนักงานประจำหอพัก เป็นผู้ขนขยะจากชั้นบนลงสู่ชั้นล่าง ๗ ที่รวมขยะแล้วจึงนำไปทำลาย
ภายหลัง ซึ่งปัจจุบันวิธีทิ้งขยะวิธีนี้ยังไม่ได้สร้างปัญหาใด ๆ ให้กับนักศึกษาในอาคารหอพัก

ค.๑.๕ ผังชั้นล่างของอาคารหอพักนักศึกษา จากลักษณะผังชั้นล่างของอาคารหอพัก
ที่แบ่งออกตามลักษณะการใช้สอยทั้ง ๔ ประการ ดังที่ได้กล่าวไว้ในบทที่ ๒ แล้วนั้น นักศึกษาส่วน
มากต้องการให้ผังชั้นล่างของอาคารหอพักนักศึกษาเป็น (เรียงตามลำดับ) ดังนี้คือ

๑. เป็นห้องพักและห้องบริการต่าง ๆ (คละกัน)
๒. เป็นห้องบริการต่าง ๆ
๓. เป็นใต้ถุนโล่ง

สำหรับนักศึกษาหญิงนั้น มีแนวโน้มที่มีความต้องการห้องบริการต่าง ๆ (เช่น
ห้องอเนกประสงค์ ห้องอ่านหนังสือ ห้องดูโทรทัศน์ ห้องซักผ้าหรือห้องรีดผ้า เป็นต้น) มากกว่า
นักศึกษาชาย

ค.๑.๖ บริเวณที่ใช้ทำความสะอาดเสื้อผ้า นักศึกษาผู้อยู่อาศัยในอาคารหอพัก ส่วนมากต้องการซักผ้าที่บริเวณห้องน้ำ ระเบียงหรือห้องซักผ้า ตากผ้าที่บริเวณระเบียง และรีดผ้า ในบริเวณห้องพัก

ค.๑.๗ ห้องบริการต่าง ๆ นักศึกษาผู้อยู่อาศัยในอาคารหอพัก ส่วนมากต้องการ ห้องดูโทรทัศน์และห้องอ่านหนังสือ ส่วนห้องพระนั้นนักศึกษามีความต้องการน้อยลงมา

ค.๒ บริเวณส่วนพื้นที่ห้องพัก

ค.๒.๑ ขนาดความกว้างของห้องพัก นักศึกษาส่วนมากต้องการห้องพักที่มีขนาด ความกว้าง ๔.๒๐ เมตร ๔.๐๐ เมตร และ ๓.๕๐ เมตร ตามลำดับ ทั้งนี้เพราะนักศึกษาเหล่านี้ มีความคิดว่าห้องพักที่กว้างนั้นจะมีความยืดหยุ่นในการจัดเฟอร์นิเจอร์หรือครุภัณฑ์ในห้องพักที่ดีกว่า ห้องพักที่แคบ แต่ขนาดความกว้างของห้องพักและความยืดหยุ่นในการจัดเฟอร์นิเจอร์หรือครุภัณฑ์ ในห้องพัก ยังขึ้นอยู่กับปริมาณความหนาแน่นของนักศึกษาในห้องพักอีกด้วย กล่าวคือ สำหรับห้อง พักที่มีขนาดความกว้างเท่ากัน นักศึกษามีแนวโน้มที่พอใจห้องพักที่มีความหนาแน่นของนักศึกษาใน ห้องพักที่น้อยกว่า และห้องพักที่มีความหนาแน่นของนักศึกษาที่อาศัยอยู่ในห้องพักที่น้อยกว่าจะมีความ ยืดหยุ่นในการจัดเฟอร์นิเจอร์หรือครุภัณฑ์ในห้องพักที่ดีกว่า

ค.๒.๒ จำนวนเพื่อนร่วมห้องพัก นักศึกษาส่วนมากมีความต้องการอาศัยอยู่ห้องพัก ละ ๒ คน แต่ในกรณีห้องพักมีขนาดความกว้างและพื้นที่ของห้องพักมาก เช่น ห้องพักของวิทยาเขต กำแพงแสน นักศึกษามีความต้องการอาศัยอยู่ห้องพักละ ๓-๔ คน โดยมีปริมาณพื้นที่ใช้สอย/นักศึกษา ของห้องพักแต่ละห้องอยู่ในช่วง ๕.๖-๖.๔ ตารางเมตร/นักศึกษา ตามที่สถาบัน Central Building Research Institute ได้ทำการศึกษาและวางหลักเกณฑ์ไว้ในเรื่อง ขนาดพื้นที่ห้องพักสำหรับ อาคารหอพักนักศึกษา ดังที่ได้กล่าวรายละเอียดไว้ในบทที่ ๒

ค.๒.๓ ความสว่าง การระบายอากาศและเสียงรบกวนจากบริเวณโถงทางเดิน หน้าห้องพัก สำหรับเรื่องความสว่าง การระบายอากาศและเสียงรบกวนจากบริเวณโถงทางเดิน หน้าห้องพักนั้น นักศึกษาผู้อยู่อาศัยอยู่ในอาคารหอพักมีแนวโน้มที่พอใจห้องพักที่มีโถงทางเดินหน้าห้อง พักที่มีความโล่งและโปร่ง ทั้งนี้ น่าจะเป็นเพราะโถงทางเดินที่มีลักษณะเช่นนี้ สามารถทำให้ห้อง พักมีโอกาสได้รับแสงสว่างและมีการระบายอากาศที่ดี (ทั้งด้านหน้าหอพักและด้านทางเดินหน้าห้อง พัก) ส่วนเสียงรบกวนที่เกิดขึ้นบริเวณโถงทางเดินหน้าห้องพักนั้นก็สามารถกระจายออกสู่ภายนอก ตัวอาคารหอพักและไม่ดังก้องรบกวนห้องพัก โดยนักศึกษาล้วนมีความต้องการอาศัยอยู่ในห้อง พัก เรียงตามลำดับดังนี้คือ

๑. ห้องพักที่มีโถงทางเดินหน้าห้องพักเป็นแบบ single-loaded corridor ผสมกับแบบโถง (เช่น อาคารหอพักนักศึกษาในวิทยาเขต กำแพงแสน)
๒. ห้องพักที่มีโถงทางเดินหน้าห้องพักเป็นแบบ single-loaded corridor ผสมกับแบบ double-loaded corridor (เช่น อาคารหอพักนักศึกษาในวิทยาเขตศาลายา)

นอกจากนี้ ปริมาณของความสว่างและการระบายอากาศภายในห้องพักยังขึ้นอยู่กับ ปริมาณช่องหน้าต่างและช่องระบายอากาศอีกด้วย กล่าวคือ ห้องพักที่มีช่องหน้าต่างและช่องระบายอากาศ ปริมาณมาก ย่อมมีโอกาสได้รับแสงสว่างและมีการระบายอากาศที่ดีกว่าห้องพักที่มีช่องหน้าต่าง และ ช่องระบายอากาศปริมาณน้อย

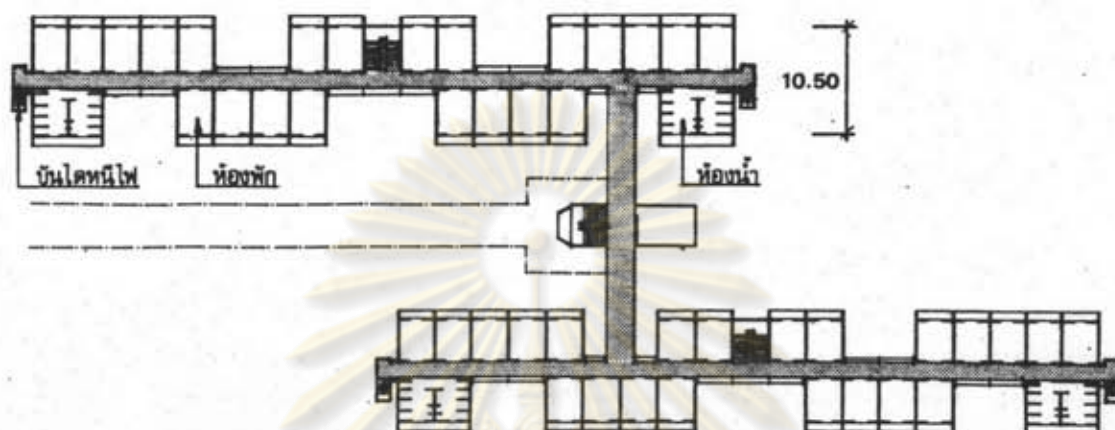
ค.๒.๔ ระเบียบ นักศึกษาเกือบทั้งหมดต้องการห้องพักที่มีระเบียบ เพื่อใช้เป็น สถานที่พักผ่อน ดูกผ้าและอ่านหนังสือ

ข้อเสนอแนะแนวทางในการออกแบบลักษณะทางกายภาพของผังอาคารหอพักที่ได้จาก ผลของการศึกษา

การออกแบบผังอาคารหอพักนักศึกษา ควรคำนึงถึงความต้องการความสะดวก และ ประโยชน์ในการใช้สอยอาคารหอพักของนักศึกษาเป็นเกณฑ์ในการพิจารณาออกแบบ ดังนั้นการ ออกแบบอาคารหอพักนักศึกษาจึงควรวางผังดังนี้คือ

๑. ลักษณะการสัญจรทางตั้ง (บันได) ภายในอาคารหอพักนักศึกษา ควรเป็นแบบที่มี บันได ๒ บันได โดยมีบันได ๑ บันไดอยู่ในตัวอาคารหอพักและมีบันไดอีก ๑ บันได อยู่ภายนอกตัว อาคารหอพัก ซึ่งบันไดที่อยู่ภายนอกตัวอาคารหอพักนั้นควรใช้เป็นบันไดร่วมกับอาคารหอพักหลังอื่น ด้วยดัง เช่น อาคารหอพักนักศึกษาของวิทยาเขตศาลายา ลักษณะการสัญจรทางตั้งแบบนี้ถึงแม้ว่า จะไม่ใช่แบบที่นักศึกษาเลือกมากที่สุดก็ตาม (เป็นแบบที่นักศึกษาเลือก เป็นจำนวนมากอันดับที่ ๒ รองจากแบบที่มีบันไดมากกว่า ๒ บันไดอยู่ในตัวอาคารหอพัก) แต่ลักษณะการสัญจรทางตั้งแบบนี้ นับ ได้ว่าเป็นแบบที่สามารถอำนวยความสะดวกในการเดินขึ้น-ลงระหว่างชั้นได้ดี และเป็นแบบที่ไม่สิ้น เปลืองค่าก่อสร้างบันไดมากนัก การออกแบบควรออกแบบให้อาคารหอพักมีทางเดิน เข้า-ออกจาก ตัวอาคารหอพักเพียงจุดเดียว (จากบันไดที่อยู่ภายนอกตัวอาคารหอพัก) ทั้งนี้เพื่อความสะดวกใน การรักษาความปลอดภัยจากบุคคลภายนอกที่จะ เดินขึ้นสู่ตัวอาคารหอพัก นอกจากนี้บันไดที่อยู่ภาย

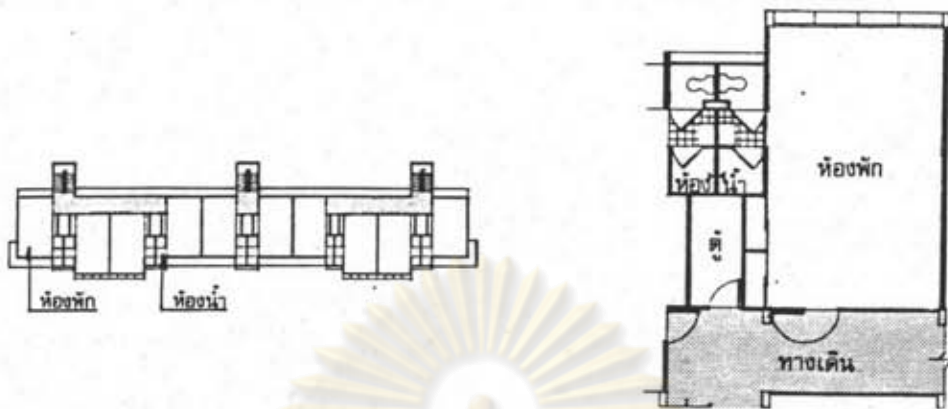
นอกตัวอาคารหอพักยังนับ เป็นบันไดที่ช่วยแบ่งเบาภาระสัญจรขึ้น-ลงระหว่างชั้นในอาคารหอพักแต่ละหลังได้เป็นอย่างดี ซึ่งจะเป็นการช่วยลดความพลุกพล่านในการสัญจรของนักศึกษาออกจากตัวอาคารหอพักได้ (ดังภาพประกอบที่ ๘ และ ๙)



ภาพประกอบที่ ๘ แสดงลักษณะการสัญจรทางตั้ง (บันได) และลักษณะการสัญจรทางนอน (โถงทางเดิน) ที่เสนอแนะ

๒. ลักษณะการสัญจรทางนอน (โถงทางเดิน) ภายในอาคารหอพักนักศึกษาควรเป็นโถงทางเดินแบบ single-loaded corridor ผสมกับแบบ double-loaded corridor ซึ่งมีห้องพักวางเรียงตัวริมทางเดินทั้ง ๒ ด้าน โดยมีตำแหน่งของกลุ่มห้องพักในแต่ละแถว เอียงหลบกันเป็นช่วง ๆ ดังเช่น อาคารหอพักนักศึกษาของวิทยาเขตศาลายา ทั้งนี้เพราะโถงทางเดินแบบนี้เป็นแบบที่สามารถอำนวยความสะดวกในการเดินติดต่อกันภายในชั้นได้ดี มีปริมาณแสงสว่างและการถ่ายเทอากาศบริเวณโถงทางเดินที่เพียงพอ เสียงที่เกิดขึ้นจากการพูดคุยของนักศึกษาก็สามารถกระจายออกไปนอกอาคารหอพักได้ดี (เสียงไม่ดังก้อง) และโถงทางเดินแบบนี้ยังนับเป็นแบบที่ไม่สิ้นเปลืองค่าก่อสร้างมากนัก (ดังภาพประกอบที่ ๘ และ ๙)

๓. รูปแบบของห้องน้ำในอาคารหอพักนักศึกษา ควรเป็นห้องน้ำแบบที่แยกเป็นห้องย่อย ๆ ขนาดเล็ก ซึ่งอยู่ภายในห้องพักหรืออยู่ติดกับห้องพักโดยตรง ส่วนห้องสุขาควรใช้โถส้วมชนิดนั่งยอง เนื่องจากห้องน้ำแบบนี้เป็นแบบที่ก่อให้เกิดความสะดวกสบายในการใช้สอยและความเป็นส่วนตัวแก่นักศึกษาได้ดี เพราะนักศึกษาสามารถเข้าห้องน้ำได้โดยไม่ต้องเดินผ่านห้องพักใด ๆ นอกจากนี้ การที่รูปแบบของห้องน้ำแบบนี้เป็นห้องน้ำที่มีขนาดเล็กและใช้เฉพาะแต่ละห้องพักนั้น น่าจะให้นักศึกษามีความพยายามที่จะรักษาความสะอาดห้องน้ำ และสุขอนามัยที่ตนเองใช้ให้สะอาดอยู่เสมอ โดยไม่จำเป็นต้องใช้พนักงานประจำหอพักทำความสะอาดห้องน้ำ



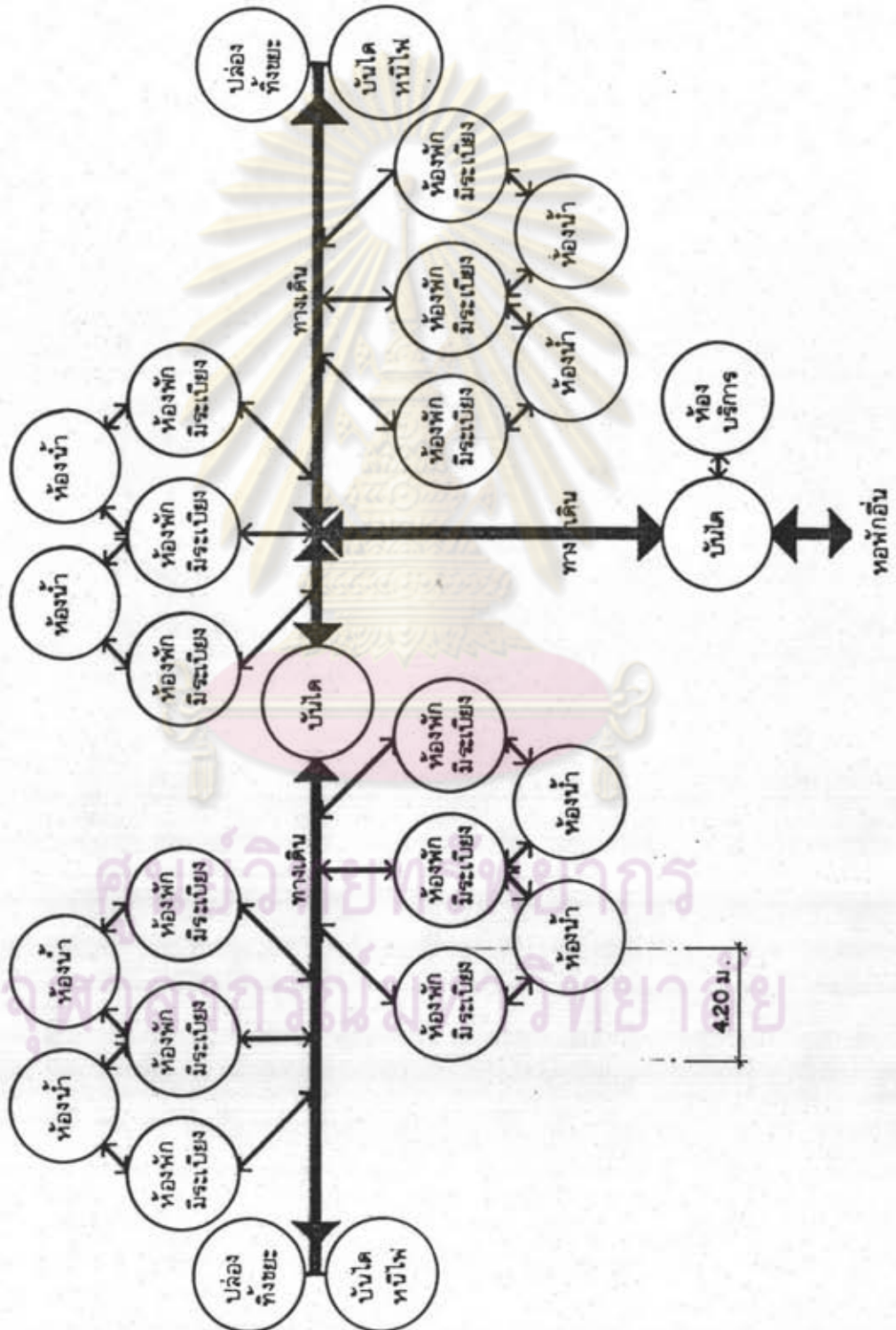
๔. วิธีทิ้งขยะควรใช้วิธีทิ้งขยะลงในปล่องทิ้งขยะ โดยจัดเตรียมปล่องทิ้งขยะไว้บริเวณสุดปลายทางเดินภายนอกตัวอาคารหอพักทั้ง ๒ ด้าน ทั้งนี้เพราะการทิ้งขยะวิธีนี้ก่อให้เกิดความมีระเบียบเรียบร้อย-สวยงาม ภายในอาคารหอพักและไม่มีการกีดกันเหม็นของขยะรบกวนภายในตัวอาคารหอพัก นอกจากนี้ยังเป็นวิธีขนย้ายขยะจากชั้นบนอาคารหอพักลงชั้นล่างโดยไม่จำเป็นต้องใช้พนักงานประจำหอพักอีกด้วย อย่างไรก็ตามถึงแม้ว่าวิธีทิ้งขยะวิธีนี้จะไม่ใช้วิธีทิ้งขยะที่นักศึกษาส่วนมากเลือกก็ตาม แต่วิธีทิ้งขยะวิธีนี้ก็นับเป็นวิธีทิ้งขยะที่มีผลดีอยู่มากจึงควรนำมาทดลองใช้อย่างจริงจังโดยไม่จำเป็นต้องยึดถือความเคยชินในการทิ้งขยะของนักศึกษาเป็นหลักในการออกแบบ (ดังภาพประกอบที่ ๔)

๕. ผังชั้นล่างของอาคารหอพักนักศึกษา ควรจัดให้เป็นทั้งห้องพักและห้องบริการต่างๆ โดยจัดแบ่งเขตการใช้สอยของห้องพักทั้ง ๒ ประเภทนี้ให้แยกออกจากกันอย่างชัดเจน กล่าวคือ ควรจัดวางตำแหน่งของห้องพักให้อยู่ในบริเวณส่วนที่เงียบสงบ เป็นส่วนตัวและห่างจากแนวทางสัญจรที่พลุกพล่าน ส่วนห้องบริการต่าง ๆ นั้นควรจัดให้อยู่ในบริเวณที่นักศึกษาจำเป็นต้องเดินผ่านไปมาเสมอ เช่น บริเวณโถงบันไดหรือบริเวณทางเข้า-ออกจากอาคารหอพัก เพื่อก่อให้เกิดความคล่องตัวในการใช้สอยห้องบริการเหล่านั้น (ดังภาพประกอบที่ ๑๐)

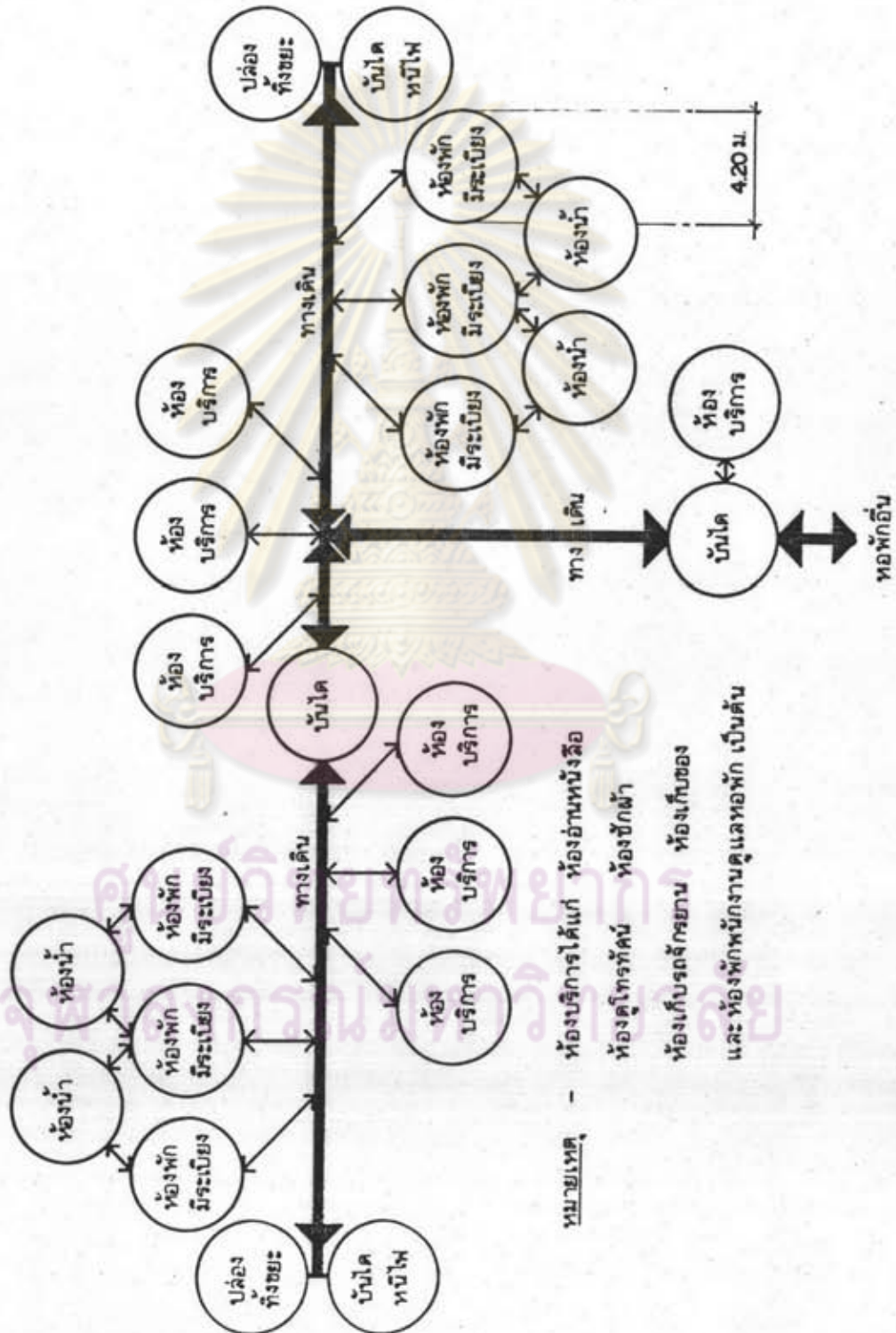
๖. ห้องบริการในอาคารหอพักนักศึกษา ควรจัดให้มีห้องดูโทรทัศน์และห้องอ่านหนังสือ โดยจัดเป็นห้องขนาดใหญ่แต่ละห้องอยู่ในอาคารหอพักทุกหลัง ส่วนห้องพระอาจจัดให้ใช้ร่วมกันหลาย ๆ หอพักต่อห้องพระ ๑ ห้อง

๗. สำหรับบริเวณที่ใช้ซักและทำความสะอาดเสื้อผ้า ควรจัดให้อยู่ในบริเวณห้องน้ำ โดยแยกส่วนซักและทำความสะอาดเสื้อผ้านี้ออกจากส่วนใช้สอยอื่น ๆ เพื่อไม่ให้เป็นการรบกวนต่อผู้ที่กระทำกิจกรรมอื่น ๆ ในห้องน้ำในเวลาเดียวกัน หรืออาจจัดให้มีที่ซักและทำความสะอาด

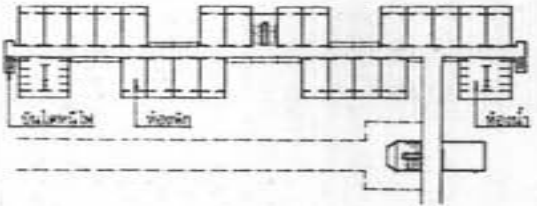
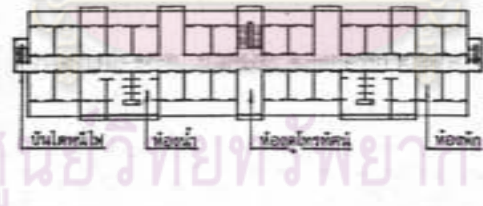
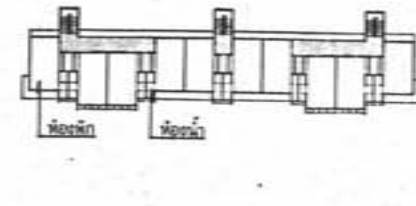
ภาพประกอบที่ ๔ แสดงการเสนอแนะแผนภาพ (diagram) ของความสัมพันธ์ระหว่างส่วนต่าง ๆ ในตัวอาคารหอพักนักศึกษา (ชั้นบน)

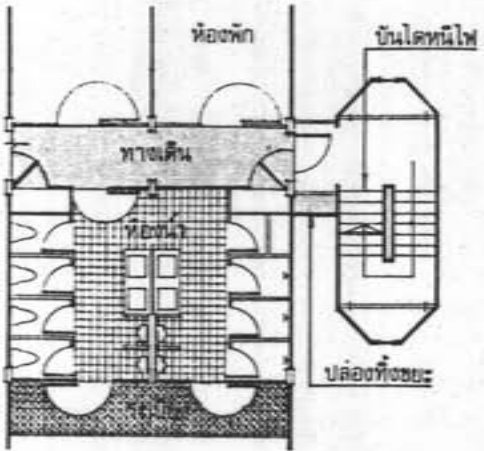
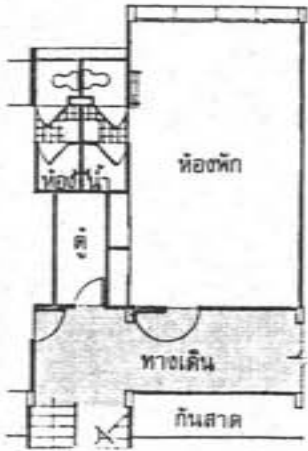



ภาพประกอบที่ ๑๐ แสดงการเสนอแนะแผนภาพ (diagram) ของความสัมพันธ์ระหว่างส่วนต่าง ๆ ในตัวอาคารหอพักนักศึกษา (ชั้นล่าง)

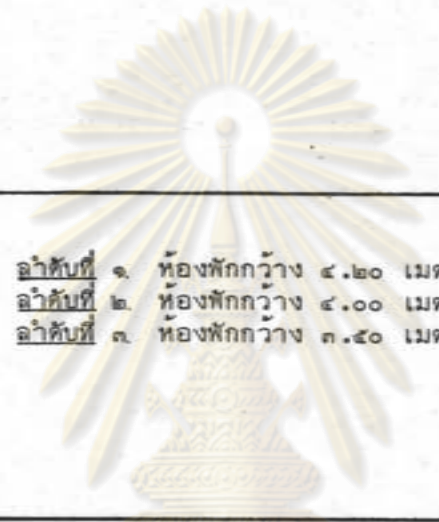


ตารางที่ ๔ แสดงการ เปรียบเทียบสภาพแวดล้อมกายภาพในอาคารหอพักนักศึกษาของวิทยาเขตทั้ง ๓ แห่ง สภาพแวดล้อมกายภาพในอาคารหอพักที่นักศึกษาเลือกและสภาพแวดล้อมกายภาพในอาคารหอพักที่เสนอแนะ

ลักษณะทางกายภาพของผังอาคารหอพักในปัจจุบัน	ลักษณะทางกายภาพของผังอาคารหอพักที่นักศึกษาเลือก	ลักษณะทางกายภาพของผังอาคารหอพักที่เสนอแนะ
<p>บริเวณส่วนพื้นที่ใช้สอยร่วมกัน</p> <p>๑. ลักษณะการสัญจรทางตั้ง (บันได)</p> <p>วิทยาเขตศาลายา เป็นแบบ ก.)</p> <p>วิทยาเขตทับแก้ว เป็นแบบ ข.)</p> <p>วิทยาเขตกำแพงแสน เป็นแบบ ค.)</p>	<p>ลำดับที่ ๑ เป็นแบบ ค.)</p> <p>ลำดับที่ ๒ เป็นแบบ ก.)</p> <p>ลำดับที่ ๓ เป็นแบบ ข.)</p>	<p>การสัญจรทางตั้งแบบ ก.)</p>
<p>๒. ลักษณะการสัญจรทางนอน (โถงทางเดิน)</p> <p>วิทยาเขตศาลายา เป็นแบบ ก.)</p> <p>วิทยาเขตทับแก้ว เป็นแบบ ข.)</p> <p>วิทยาเขตกำแพงแสน เป็นแบบ ค.)</p>	<p>ลำดับที่ ๑ เป็นแบบ ก.)</p> <p>ลำดับที่ ๒ เป็นแบบ ข.)</p> <p>ลำดับที่ ๓ เป็นแบบ ค.)</p>	<p>การสัญจรทางนอนแบบ ก.)</p>
 <p>แบบ ก.) เป็นลักษณะการสัญจรทางตั้ง แบบมี ๒ บันได/หอพัก (มี ๑ บันไดอยู่ในตัวหอพัก และมีอีก ๑ บันไดอยู่นอกตัวหอพัก)</p> <p>ลักษณะการสัญจรทางนอน เป็นแบบ single-loaded corridor ผสมกับ double-loaded corridor</p>	 <p>แบบ ข.) เป็นลักษณะการสัญจรทางตั้ง แบบมี ๑ บันได/หอพัก (อยู่ในตัวหอพัก)</p> <p>ลักษณะการสัญจรทางนอน เป็นแบบ double-loaded corridor</p>	 <p>แบบ ค.) เป็นลักษณะการสัญจรทางตั้ง แบบมีมากกว่า ๒ บันได/หอพัก (อยู่ในตัวหอพัก)</p> <p>ลักษณะการสัญจรทางนอน เป็นแบบ single-loaded corridor ผสมกับแบบโถง</p>

ลักษณะทางกายภาพของผังอาคารหอพักในปัจจุบัน	ลักษณะทางกายภาพของผังอาคารหอพักที่นักศึกษาเลือก	ลักษณะทางกายภาพของผังอาคารหอพักที่เสนอแนะ
<p>๓. รูปแบบห้องน้ำ</p> <p>วิทยาลัยสาละวิน (เป็นแบบ ก.)</p> <p>สุขภัณฑ์มีทั้งแบบนั่งราบและนั่งยอง</p> <p>วิทยาลัยหิบบัก (เป็นแบบ ก.)</p> <p>สุขภัณฑ์เป็นแบบนั่งยอง</p> <p>วิทยาลัยกำแพงแสน (เป็นแบบ ข.)</p> <p>สุขภัณฑ์เป็นแบบนั่งยอง</p>	<p>ลำดับที่ ๑. เป็นแบบ ข.)</p> <p>ลำดับที่ ๒. เป็นแบบ ก.) โดยมีระยะทางเดินจากห้องพักถึงห้องน้ำอยู่ในช่วงไม่เกิน ๔ ห้องพัก</p> <p>สุขภัณฑ์เป็นแบบนั่งยอง</p>	<p>ห้องน้ำแบบ ข.)</p> <p>สุขภัณฑ์เป็นแบบนั่งยอง</p>
<div style="display: flex; justify-content: space-around; align-items: center;">   </div> <p>แบบ ก.) แบบห้องน้ำรวม (นักศึกษาหลาย ๆ ห้องพักใช้ร่วมกัน)</p> <p>แบบ ข.) แบบห้องน้ำที่แยกเป็นห้องย่อย ๆ ขนาดเล็ก (อยู่ภายในห้องพักหรืออยู่ติดกับห้องพัก)</p>		
<p>๔. วิธีทิ้งขยะ</p> <p>วิทยาลัยทั้ง ๓ แห่ง ใช้วิธีทิ้งขยะลงในถังขยะ โดยมีพนักงานประจำหอพักเป็นผู้ขนขยะจากชั้นบนลงสู่ชั้นล่าง</p>	<p>วิธีทิ้งขยะลงในถังขยะ โดยมีพนักงานประจำหอพักเป็นผู้ขนขยะจากชั้นบนลงสู่ชั้นล่าง</p>	<p>วิธีทิ้งขยะลงในปล่องทิ้งขยะ</p>

ลักษณะทางกายภาพของผังอาคารหอพัก ในปัจจุบัน	ลักษณะทางกายภาพของผังอาคารหอพัก ที่นักศึกษาเลือก	ลักษณะทางกายภาพของผังอาคารหอพัก ที่เสนอแนะ
<p>๔. ผังชั้นล่างของอาคารหอพัก</p> <p>วิทยาเขตศาลายา เป็นแบบ ก.) วิทยาเขตทับแก้ว เป็นแบบ ข.) วิทยาเขตกำแพงแสน เป็นแบบ ก.)</p>	<p>ลำดับที่ ๑. เป็นแบบ ก.) ลำดับที่ ๒. เป็นแบบ ข.) ลำดับที่ ๓. เป็นใต้ถุนโล่ง</p>	<p>ผังชั้นล่างของอาคารหอพักที่เป็นแบบ ก.)</p>
 <p>แบบ ก.) แบบเป็นห้องพักและห้องบริการต่าง ๆ (คละกัน)</p> <p>แบบ ข.) แบบเป็นห้องบริการต่าง ๆ</p>		
<p>๖. บริเวณที่ใช้ทำความสะอาดเสื้อผ้า</p> <p>วิทยาเขตศาลายา ชักผ้า - บริเวณห้องซักผ้าและระเบียง ตากผ้า - บริเวณระเบียง รีดผ้า - ในห้องพักและห้องรีดผ้า</p> <p>วิทยาเขตทับแก้ว ชักผ้า - บริเวณห้องซักผ้าและห้องน้ำ ตากผ้า - บริเวณระเบียงและศาลา รีดผ้า - บริเวณห้องพักและห้อง อเนกประสงค์</p>	<p>ชักผ้า - บริเวณห้องน้ำ ระเบียงหรือห้องซักผ้า ตากผ้า - บริเวณระเบียง รีดผ้า - บริเวณห้องพัก</p> <p style="text-align: center; color: purple; font-size: 2em;">ศูนย์วิทยทรัพยากร จุฬาลงกรณ์มหาวิทยาลัย</p>	

ลักษณะทางกายภาพของผังอาคารหอพักในปัจจุบัน	ลักษณะทางกายภาพของผังอาคารหอพักที่นักศึกษาเลือก	ลักษณะทางกายภาพของผังอาคารหอพักที่เสนอแนะ
<p><u>วิทยาเขตกำแพงแสน</u> ชักผ้า - บริเวณห้องน้ำและห้องซักผ้า ตากผ้า - บริเวณลานตากผ้าขึ้นดินและห้องอบผ้า รีดผ้า - บริเวณห้องพักและห้องรีดผ้า</p>		
<p>๗. <u>ขนาดความกว้างของห้องพัก</u> <u>วิทยาเขตศาลายา</u> ห้องพักกว้าง ๓.๕๐ เมตร <u>วิทยาเขตหิบบแก้ว</u> ห้องพักกว้าง ๓.๕๐ เมตร และ ๔.๐๐ เมตร <u>วิทยาเขตกำแพงแสน</u> ห้องพักกว้าง ๔.๒๐ เมตร</p>	<p><u>ลำดับที่</u> ๑. ห้องพักกว้าง ๔.๒๐ เมตร <u>ลำดับที่</u> ๒. ห้องพักกว้าง ๔.๐๐ เมตร <u>ลำดับที่</u> ๓. ห้องพักกว้าง ๓.๕๐ เมตร</p>	<p>ขนาดความกว้างของห้องพัก ๔-๒๐ เมตร</p>
<p>๘. <u>จำนวนเพื่อนร่วมห้องพัก</u> <u>วิทยาเขตศาลายา</u> ห้องพักละ ๒,๔ คน <u>วิทยาเขตหิบบแก้ว</u> ห้องพักละ ๒,๓ คน <u>วิทยาเขตกำแพงแสน</u> ห้องพักละ ๔ คน</p>	<p><u>ลำดับที่</u> ๑. ห้องพักละ ๒ คน <u>ลำดับที่</u> ๒. ห้องพักละ ๓,๔ คน</p>	<p>จำนวนเพื่อนร่วมห้องพักห้องละ ๔ คน</p>
<p>๘. <u>ระเบียบ</u> <u>วิทยาเขตศาลายา</u> มีระเบียบทุกห้องพัก <u>วิทยาเขตหิบบแก้ว</u> มีระเบียบทุกห้องพัก <u>วิทยาเขตกำแพงแสน</u> ไม่มีระเบียบทุกห้องพัก</p>	<p>ห้องพักที่มีระเบียบ</p>	

ศูนย์วิทยพัทยากร
 จุฬาลงกรณ์มหาวิทยาลัย

เสื้อผ้าอยู่ในบริเวณระเบียง โดยจัดเป็นอ่างที่ใช้สำหรับซักและทำความสะอาด เสื้อผ้าวางอยู่ส่วนใดส่วนหนึ่งของระเบียง หรืออาจออกแบบให้อาคารหอพักมีห้องที่ใช้สำหรับซักและทำความสะอาดเสื้อผ้าโดยเฉพาะก็เป็นได้ ส่วนพื้นที่สำหรับตากเสื้อผ้าควรจัดให้อยู่บริเวณระเบียงของห้องพักแต่ละห้อง โดยออกแบบให้มีส่วนใดส่วนหนึ่งของระเบียงที่ใช้บังสายตาของบุคคลจากภายนอกอาคาร หอพักไม่ให้มองเห็นเสื้อผ้าที่ตากอยู่นั้นได้ แต่ขณะเดียวกันแสงแดดก็ยังส่องถึงเสื้อผ้าที่ตากอยู่นั้นได้อย่างเพียงพอ ส่วนที่รีดผ้านั้นควรจัดให้อยู่ในบริเวณห้องพักแต่ละห้องพัก โดยจัดเป็นลักษณะของที่รีดผ้าที่สามารถพับเก็บได้ในเวลาที่ไม่ได้ใช้งาน เพื่อก่อให้เกิดความยืดหยุ่นในการใช้สอยพื้นที่ของห้องพัก

๔. ห้องพักแต่ละห้องควรออกแบบให้เป็นห้องพักที่มีระเบียง มีความกว้างห้องละ ๔.๒๐ เมตร และจัดให้นักศึกษาอาศัยอยู่ห้องพักละ ๔ คน โดยมีพื้นที่ห้องพักต่อนักศึกษาอยู่ในช่วง ๕.๖-๖.๔ ตารางเมตร/คน ถึงแม้ว่านักศึกษาส่วนมากจะต้องการอาศัยอยู่ห้องพักละ ๒ คนก็ตาม แต่การจัดให้นักศึกษาอาศัยอยู่ห้องพักละ ๔ คนนั้น นับได้ว่าเป็นการออกแบบที่ประหยัดและเหมาะสมกว่า ทั้งนี้เนื่องจากพื้นที่ที่ใช้สอยร่วมกันในห้องพักและพื้นที่ส่วนบริการต่าง ๆ (เช่น บันได โถงทางเดินและห้องน้ำ) จะสามารถใช้สอยร่วมกันได้มากกว่าการที่นักศึกษาอาศัยอยู่ห้องพักละ ๒ คน

ข้อเสนอแนะแนวทางในการปรับปรุงลักษณะทางกายภาพของผังอาคารหอพัก ของ
วิทยาเขตที่ทำการศึกษา
วิทยาเขตศาลายา

๑. จัดทำทางเข้าสู่ประตูปล่องทิ้งขยะและปรับปรุงบริเวณโดยรอบปล่องทิ้งขยะที่ชั้นล่างของอาคารหอพักทุกหลัง (ปัจจุบันบริเวณประตูปล่องทิ้งขยะที่ชั้นล่างนี้มีต้นไม้และมีหญ้าขึ้นอยู่รก ไม่มีช่องทางให้รถขนขยะ เข้าไปขนย้ายขยะจากปล่องทิ้งขยะได้) ให้เป็นช่องทางที่รถขนขยะสามารถเข้าไปขนย้ายขยะจากปล่องทิ้งขยะได้

๒. จัดให้นักศึกษาอาศัยอยู่ห้องพักละ ๒ คนทุกห้องพัก ในกรณีที่สามารถสร้างอาคารหอพักเพิ่มเติมขึ้นได้อีก (ปัจจุบันบางห้องพักมีนักศึกษาอาศัยอยู่ห้องพักละ ๔ คน) โดยจัดย้ายนักศึกษาที่พักอยู่ห้องพักละ ๔ คน ออกไปอยู่ในอาคารหอพักที่สร้างขึ้นใหม่ห้องละ ๒ คน ทั้งนี้เพราะห้องพักมีขนาดกว้างเพียง ๓.๕๐ เมตร ซึ่งถือว่าเป็นห้องพักที่แคบสำหรับการอาศัยอยู่ของนักศึกษา ๔ คน อันทำให้เกิดความไม่คล่องตัวและความไม่เป็นสัดส่วนในการทำกิจกรรมต่าง ๆ ภายในห้องพัก



วิทยา เขตทับแก้ว

ควรปรับปรุงสภาพแวดล้อมกายภาพภายในห้องอ่านหนังสือ ห้องดูโทรทัศน์และห้อง
อเนกประสงค์ ให้มีลักษณะที่นำใช้สอยมากขึ้น (ปัจจุบันห้อง เหล่านี้เป็นห้องโล่ง ๆ มีโต๊ะและเก้าอี้
ตั้งอยู่ ๒-๓ ตัว) ควรหาชั้น ตู้ รูปภาพและต้นไม้มาจัดประกอบในห้องเหล่านี้ เพื่อสร้างบรรยากาศ
ให้นำใช้สอยยิ่งขึ้น

วิทยา เขตกำแพงแสน

ควรปรับปรุงสภาพแวดล้อมกายภาพภายในห้องอ่านหนังสือ ห้องดูโทรทัศน์และห้อง
อเนกประสงค์ ให้มีลักษณะที่นำใช้สอยมากขึ้นโดยการปรับปรุงวิธีเดียวกับที่ได้ เสนอแนะไว้ใน
ปรับปรุงของวิทยา เขตทับแก้ว

ข้อเสนอแนะในการวิจัยขั้นต่อไป

งานวิจัยนี้วิเคราะห์ข้อมูลด้วยวิธีการทางสถิติเบื้องต้นคือ ใช้การเปรียบเทียบร้อยละ
เป็นหลัก ส่วนงานวิจัยที่เกี่ยวกับการศึกษาเปรียบเทียบความต้องการของผู้ใช้สอย น่าจะทำการ
ศึกษาในส่วนที่ละเอียดยิ่งขึ้นและใช้การวิเคราะห์ข้อมูลด้วยวิธีการทางสถิติที่ซับซ้อนขึ้นไปอีก เพื่อ
ให้ผลการวิเคราะห์ข้อมูลเกี่ยวกับการ เปรียบเทียบความต้องการของผู้ใช้สอยนี้ ตามความต้องการ
ของงานวิจัยในลักษณะอื่นที่ต้องการความละเอียดในเชิงวิเคราะห์ยิ่งขึ้น

การศึกษาความต้องการและความคิดเห็นของนักศึกษาผู้อาศัยอยู่ในอาคารหอพัก เกี่ยว
กับการเลือกรูปแบบและการจัดองค์ประกอบต่าง ๆ สำหรับอาคารหอพัก ด้วยการเสนอแบบแปลน
ของรูปแบบและองค์ประกอบต่าง ๆ ให้นักศึกษาผู้ใช้สอยพิจารณาเลือก นักศึกษาผู้ใช้สอยอาจไม่
เคยมีประสบการณ์ในการใช้สอยสภาพแวดล้อมแบบอื่น ๆ นอกจากแบบที่เป็นอยู่ในอาคารหอพักของ
ตนและไม่สามารถเข้าใจอย่างถ่องแท้ด้วยการพิจารณาเพียงแบบแปลนเท่านั้น สิ่งนี้น่าจะเป็น
สาเหตุหนึ่งที่ทำให้นักศึกษาผู้ใช้สอยในอาคารหอพักในวิทยา เขตทั้ง ๓ แห่งเลือกรูปแบบและองค์
ประกอบทางกายภาพของอาคารหอพัก (เฉพาะบางเรื่อง) ตามแบบเดิม ดังที่เป็นอยู่ในปัจจุบันใน
อาคารหอพักแต่ละแห่ง การศึกษาในลักษณะนี้ควรทำการศึกษากับนักศึกษาที่มีประสบการณ์ในการใช้
สอยสภาพแวดล้อมแบบต่าง ๆ เช่น ในการศึกษาเรื่องการเลือกจำนวนเพื่อนร่วมห้องพัก ควรทำ
การศึกษาจากนักศึกษาที่เคยอาศัยอยู่ในห้องพักที่มีจำนวนเพื่อนร่วมห้องพัก ๒, ๓ และ ๔ คน
เป็นต้น ผลสรุปที่ได้จะมีความถูกต้องแน่นอนมากกว่า

การศึกษาความต้องการและความคิดเห็นของผู้ใช้สอยในสภาพแวดล้อมโดยละเอียด นับเป็นวิธีการที่ดีในการประเมินอาคารหอพักนักศึกษา เพื่อนำข้อมูลที่ได้มาเป็นแนวทางในการปรับปรุงหรือออกแบบสภาพแวดล้อมของอาคารหอพักให้สอดคล้องกับความต้องการและพฤติกรรมของนักศึกษา ซึ่งจำเป็นต้องประมวลตัวแปรต่าง ๆ ที่เกี่ยวข้องมาพิจารณา สำหรับงานวิจัยนี้เป็นการศึกษาความต้องการ ความคิดเห็นของนักศึกษาผู้ใช้สอยและสภาพแวดล้อมของอาคารหอพักในบางประเด็น ปัญหาที่น่าจะได้มีการศึกษารวิจัยในขั้นต่อไปต่อเนื่องจากงานวิจัยนี้ คือ

๑. ศึกษาเปรียบเทียบอาคารหอพักนักศึกษาในวิทยาเขตต่าง ๆ ที่มีขนาดของโครงการที่ใกล้เคียงกันให้มากขึ้นหลาย ๆ โครงการ จะทำให้ได้ข้อมูลที่เป็นนัยทั่วไปซึ่งสามารถนำไปใช้เป็นแนวทางในการออกแบบอาคารหอพักนักศึกษาได้โดยมีความแน่นอนมากขึ้น

๒. ศึกษาความต้องการและความคิดเห็นของนักศึกษา(ประเภทอื่นๆ) ที่อาศัยอยู่ในอาคารหอพักนักศึกษา อันได้แก่ นักศึกษาในระดับปริญญาโท ซึ่งนอกเหนือไปจากความต้องการและความคิดเห็นทั่วไปของนักศึกษาในระดับปริญญาตรีที่ได้ทำการศึกษาในงานวิจัยนี้

๓. ศึกษาเปรียบเทียบความต้องการและความคิดเห็นของนักศึกษาที่อาศัยอยู่ในอาคารที่พัก(แบบที่ต้องเช่าอยู่) แบบอื่น ๆ เช่น บ้านพักหรือ เรือนแถว เพื่อศึกษาว่านักศึกษาที่อาศัยอยู่ในอาคารที่พักแบบอื่น ๆ มีความต้องการและมีความคิดเห็นที่แตกต่างไปจากนักศึกษาที่อาศัยอยู่ในอาคารหอพักนักศึกษาอย่างไรบ้าง

๔. ศึกษาความต้องการและความคิดเห็นของผู้ดูแลอาคารหอพัก อาจารย์ฝ่ายกิจการนิสิตและพนักงานดูแลความสะอาดหอพัก ฯลฯ เพื่อศึกษาว่าบุคคลเหล่านี้มีความต้องการและมีความคิดเห็นที่แตกต่างไปจากนักศึกษาที่อาศัยอยู่ในอาคารหอพักนักศึกษาอย่างไรบ้าง

๕. สำหรับสภาพแวดล้อมกายภาพ งานวิจัยนี้ได้ทำการศึกษาด้านลักษณะทางกายภาพของอาคารหอพักนักศึกษาในบางประเด็น งานวิจัยในขั้นต่อไปน่าจะทำการศึกษาลักษณะทางกายภาพและองค์ประกอบภายในห้องพักในประเด็นอื่น ๆ เช่น รูปทรงของห้องพัก ลักษณะการจัดเฟอร์นิเจอร์และวัสดุ เป็นต้น

จะเห็นได้ว่า การศึกษาการประเมินความคิดเห็นและความต้องการที่ผู้อยู่อาศัยเข้ามา มีส่วนอยู่ในขบวนการออกแบบนั้น จะทำให้การออกแบบครั้งต่อ ๆ ไปเป็นที่น่าพอใจแก่ผู้อยู่อาศัยมากยิ่งขึ้น หอพักที่สามารถตอบสนองต่อความต้องการของนักศึกษาผู้อยู่อาศัยได้นั้นนับ เป็นสิ่งสำคัญในการลดความตึงเครียดและเพิ่มประสิทธิภาพในการศึกษาของนักศึกษาอีกวิธีหนึ่งด้วย