

บทที่ 3

การเปรียบเทียบวรรณยุกต์ระดับอำเภอ

ในบทนี้ผู้วิจัยจะเสนอผลการศึกษาระบบวรรณยุกต์และลักษณะของหน่วยเสียงวรรณยุกต์ของภาษาไทยถิ่นเพชรบุรีทั้ง 6 อำเภอที่ใช้เป็นจุดเก็บข้อมูล โดยในช่วงแรกจะเสนอภาพของระบบวรรณยุกต์ของแต่ละอำเภอ ว่าประกอบด้วยหน่วยเสียงอะไรบ้าง และในช่วงที่สองจะเสนอภาพของลักษณะของหน่วยเสียงวรรณยุกต์ โดยการเปรียบเทียบลักษณะหน่วยเสียงวรรณยุกต์ของทุกอำเภอ

3.1 การเปรียบเทียบระบบวรรณยุกต์ระดับอำเภอ

ผู้วิจัยพิจารณาระบบและลักษณะของหน่วยเสียงวรรณยุกต์ ภาษาไทยถิ่นเพชรบุรีของผู้บอกภาษา 3 คน ในแต่ละจุดเก็บข้อมูลว่าผู้บอกภาษาคคนใดมีระบบและลักษณะของหน่วยเสียงวรรณยุกต์เหมือนหรือคล้ายคลึงกับผู้บอกภาษาอื่น 2 คน มากที่สุด จึงคัดเลือกระบบวรรณยุกต์และลักษณะของหน่วยเสียงวรรณยุกต์ของผู้บอกภาษานั้นเป็นตัวแทนของอำเภอนั้น ๆ ดังที่กล่าวแล้วในบทที่ 2 (ดู 6.1) จากนั้นจึงนำระบบวรรณยุกต์ของตัวแทนของทุกอำเภอมาเปรียบเทียบกัน

3.1.1 ระบบวรรณยุกต์

ผู้วิจัยเปรียบเทียบระบบวรรณยุกต์ของผู้บอกภาษา ที่เป็นตัวแทนของทุกอำเภอ โดยใช้กล่องวรรณยุกต์เป็นเครื่องมือ เนื่องจากกล่องวรรณยุกต์สามารถแสดงความคล้ายคลึง และความแตกต่างของระบบวรรณยุกต์ของแต่ละอำเภอได้อย่างชัดเจน ผลของการเปรียบเทียบแสดงว่าระบบวรรณยุกต์ของภาษาไทยถิ่นเพชรบุรีเป็นแบบ 6 หน่วยเสียงวรรณยุกต์ ดังนี้

	A	B	C	DL	DS
1	ว.5	ว.2	ว.3	ว.2	
2	ว.1				
3					
4	ว.6	ว.3	ว.4	ว.3	ว.4

ภาพที่ 12 : ระบบวรรณยุกต์แบบ 6 หน่วยเสียง จังหวัดเพชรบุรี

ในพยางค์เป็น

-หน่วยเสียงวรรณยุกต์ที่ 1 ปรากฏในกล่อง A 2 , 3 เช่น จาน
ปลา เป็นต้น

-หน่วยเสียงวรรณยุกต์ที่ 2 ปรากฏในกล่อง B 1,2 และ 3 เช่น
เข้า เสื่อ เป็นต้น

-หน่วยเสียงวรรณยุกต์ที่ 3 ปรากฏในกล่อง B 4 และ C 1,2,3
เช่น พ่อ ร่ม หม้อ แก้ว เป็นต้น

-หน่วยเสียงวรรณยุกต์ที่ 4 ปรากฏในกล่อง C 4 เช่น น้ำ ช้าง
 เป็นต้น

-หน่วยเสียงวรรณยุกต์ที่ 5 ปรากฏในกล่อง A 1 เช่น จัน หมา
 เป็นต้น

-หน่วยเสียงวรรณยุกต์ที่ 6 ปรากฏในกล่อง A 4 เช่น ครู ยาย
 เป็นต้น

ในพยางค์ตาย

-หน่วยเสียงวรรณยุกต์ที่ 2 ปรากฏในกล่อง DL 1,2 และ 3 เช่น
ขวด เหวือก เป็นต้น และ DS 1,2,3 เช่น ลีบ เบ็ด เป็นต้น

-หน่วยเสียงวรรณยุกต์ที่ 3 ปรากฏในกล่อง DL 4 เช่น เสือด
เชือก เป็นต้น

-หน่วยเสียงวรรณยุกต์ที่ 4 ปรากฏในกล่อง DS 4 เช่น พัด เย็บ เป็นต้น

การแยกกล่องวรรณยุกต์ระหว่างกล่อง A 2,3 กับกล่อง A 4 ในคำพยางค์เป็น เป็นลักษณะเด่นของระบบวรรณยุกต์ของภาษาไทยถิ่นกลาง มีพบในจังหวัดต่าง ๆ เช่น ระบบวรรณยุกต์ของภาษาไทยถิ่นกลางอำเภอศรีประจันต์ จังหวัดสุพรรณบุรี (กัลยา : 2533) และระบบวรรณยุกต์ของภาษาไทยถิ่นกลางอำเภอหัวหิน และอำเภอกุยบุรี จังหวัดประจวบคีรีขันธ์ (ปัญช์นิต : 2536) ดังภาพต่อไปนี้

	A	B	C	DL	DS
1	ว.5	ว.2	ว.3	ว.2	
2	ว.1		ว.3	ว.2	
3					
4	ว.6	ว.3	ว.4	ว.3	ว.4

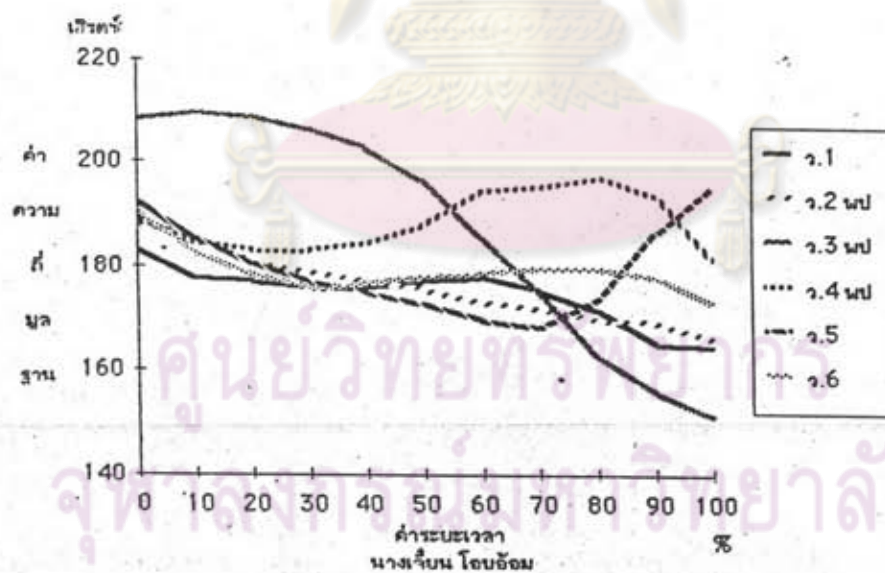
ภาพที่ 13 : ระบบวรรณยุกต์แบบ 6 หน่วยเสียง ภาษาไทยถิ่นกลาง

ลักษณะดังกล่าวนี้ไม่ปรากฏ ในระบบวรรณยุกต์ของภาษาไทยมาตรฐานซึ่งหน่วยเสียงวรรณยุกต์ที่ 1 ปรากฏในกล่อง A 1, 2 และ 3 หนึ่งการกำหนดให้หน่วยเสียงวรรณยุกต์ที่ 1 ถึง 6 ปรากฏในกล่องวรรณยุกต์ต่าง ๆ ดังแสดงไว้ในภาพที่ 12 เป็นการกำหนดเพื่อให้สามารถเปรียบเทียบกับผลของงานวิจัยอื่น ๆ ได้สะดวก มีความเป็นไปได้ที่จะกำหนดในอีกลักษณะหนึ่ง คือ ให้หน่วยเสียงที่ปรากฏในกล่องวรรณยุกต์ช่อง A 1 เป็นหน่วยเสียงวรรณยุกต์ที่ 1 และให้หน่วยเสียงวรรณยุกต์ที่ 2 ปรากฏในกล่องวรรณยุกต์ช่อง A 2 และ A3 เรื่อยไปตามลำดับ

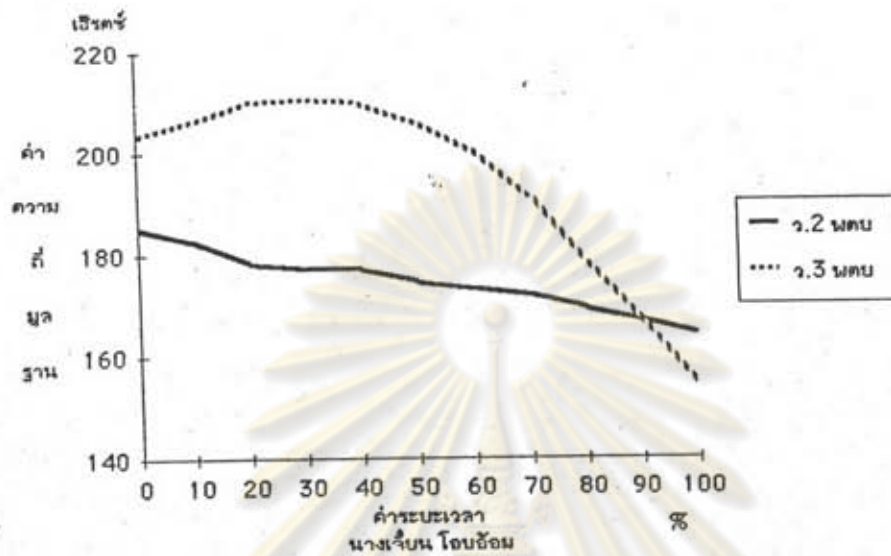
3.1.2 สัทลักษณะของหน่วยเสียงวรรณยุกต์

ระบบวรรณยุกต์ของภาษาไทยถิ่นเพชรบุรีที่ใช้พูดกันในอำเภอต่าง ๆ ที่เป็นจุดเก็บข้อมูล ประกอบด้วยหน่วยเสียงวรรณยุกต์ 6 หน่วยเสียงเหมือนกัน เมื่อเปรียบเทียบสัทลักษณะของหน่วยเสียงแต่ละหน่วยเสียงในระบบวรรณยุกต์ของตัวแทนของแต่ละอำเภอ พบว่ามีสัทลักษณะของหน่วยเสียงวรรณยุกต์ทั้งที่คล้ายคลึงและแตกต่างกัน โดยผู้วิจัยจะเสนอด้วยกราฟแสดงสัทลักษณะของหน่วยเสียงวรรณยุกต์ของแต่ละอำเภอ ดังนี้

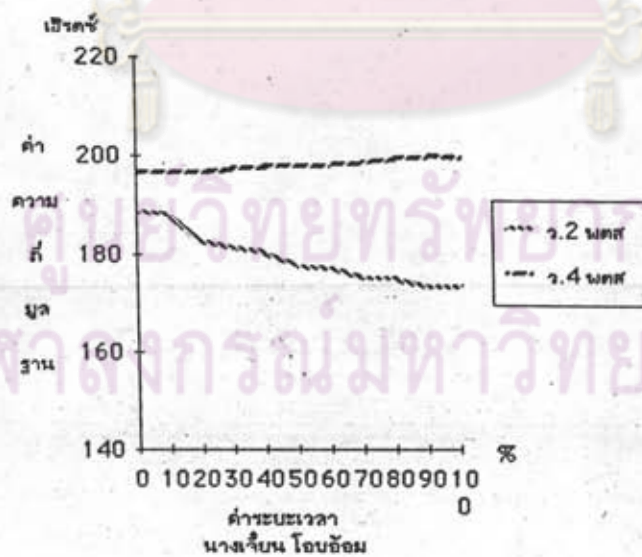
3.1.2.1 อำเภอท่ายาง ประกอบด้วย 6 หน่วยเสียง ดังภาพต่อไปนี้



ภาพที่ 14 : ค่าความถี่มูลฐานเฉลี่ยของวรรณยุกต์ที่ 1-6 พยางค์เป็นของอำเภอท่ายาง



ภาพที่ 15 : ค่าความถี่มูลฐานเฉลี่ยของวรรณยุกต์ที่ 2 และ 3 ในพยางค์ตายสระเสียงยาว ของอำเภotáยาง



ภาพที่ 16 : ค่าความถี่มูลฐานเฉลี่ยของวรรณยุกต์ที่ 2 และ 4 ในพยางค์ตายสระเสียงสั้นของอำเภotáยาง

อำเภอท่ายาง

หน่วยเสียงวรรณยุกต์ที่ 1 - วรรณยุกต์กลาง-ระดับ-ตกถึงกลางก่อนข้างต่ำ

หน่วยเสียงวรรณยุกต์ที่ 2 พยางค์เป็น

- วรรณยุกต์กลางก่อนข้างสูง-ตกถึงกลางก่อนข้างต่ำ

พยางค์ตายสระเสียงยาว

- วรรณยุกต์กลาง-ตกถึงกลางก่อนข้างต่ำ

พยางค์ตายสระเสียงสั้น

- วรรณยุกต์กลางก่อนข้างสูง-ตกถึงกลาง

หน่วยเสียงวรรณยุกต์ที่ 3 พยางค์เป็น

- วรรณยุกต์สูง-ระดับ-ตกถึงต่ำ

พยางค์ตายสระเสียงยาว

- วรรณยุกต์สูง-ระดับ-ตกถึงต่ำ

หน่วยเสียงวรรณยุกต์ที่ 4 พยางค์เป็น

- วรรณยุกต์กลาง-ขึ้นถึงกลางก่อนข้างสูง-ตกถึงกลาง

พยางค์ตายสระเสียงสั้น

- วรรณยุกต์กลางก่อนข้างสูง-ขึ้นถึงสูง

หน่วยเสียงวรรณยุกต์ที่ 5

- วรรณยุกต์กลางก่อนข้างสูง-ตกถึงกลางก่อนข้างต่ำ-

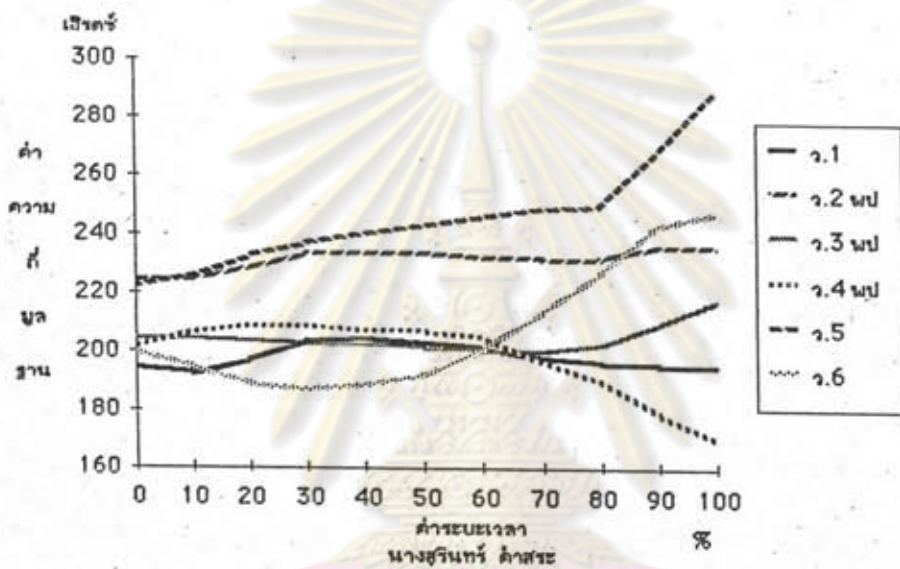
ขึ้นถึงกลางก่อนข้างสูง

หน่วยเสียงวรรณยุกต์ที่ 6

- วรรณยุกต์กลางก่อนข้างสูง-ตกถึงกลาง-ระดับ

3.1.2.2 อำเภอบ้านลาด ประกอบด้วย 6 หน่วยเสียง ดังภาพ

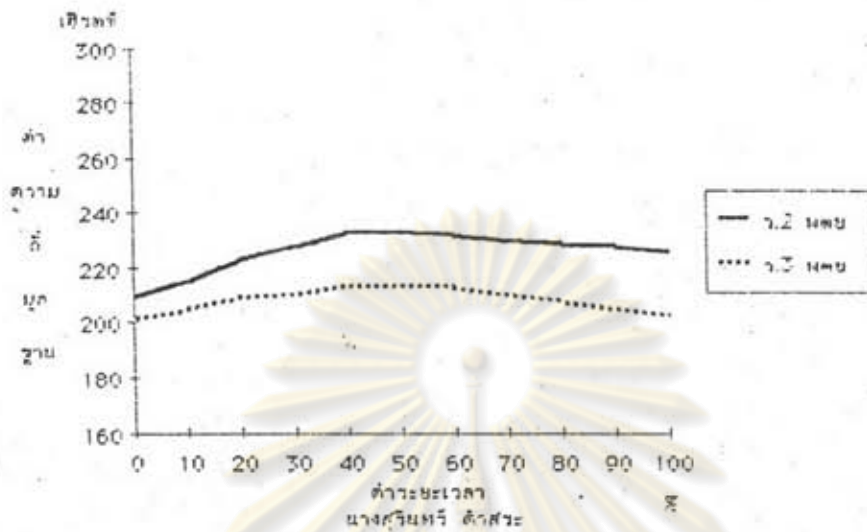
ต่อไปนี้



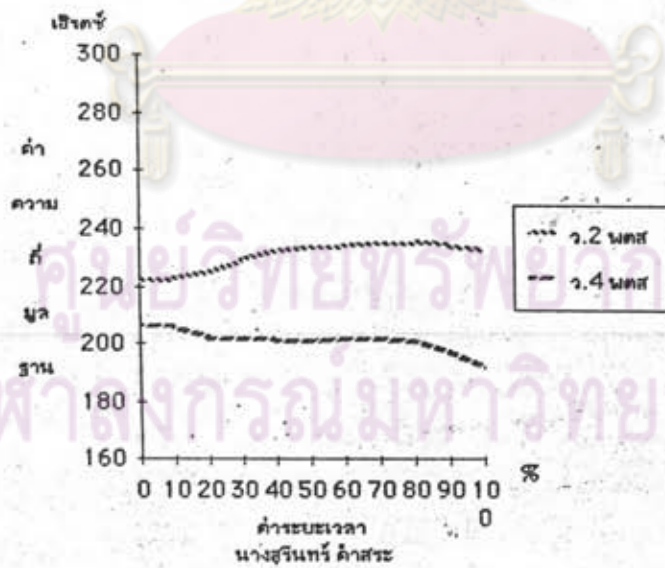
ภาพที่ 17 : ค่าความถี่มูลฐานเฉลี่ยของวรรณยุกต์ที่ 1-6

ศูนย์วิจัยทรัพยากร

จุฬาลงกรณ์มหาวิทยาลัย



ภาพที่ 18 : ค่าความถี่มูลฐานเฉลี่ยของวรรณยุกต์ที่ 2 และ 3 ในพยางค์ตายสระเสียงยาว ของอำเภอบ้านลาด



ภาพที่ 19 : ค่าความถี่มูลฐานเฉลี่ยของวรรณยุกต์ที่ 2 และ 4 ในพยางค์ตายสระเสียงสั้น ของอำเภอบ้านลาด

อำเภอบ้านลาด

หน่วยเสียงวรรณยุกต์ที่ 1 - วรรณยุกต์ต่ำ-ขึ้นถึงกลางก่อนข้างต่ำ-ระดับ

หน่วยเสียงวรรณยุกต์ที่ 2 พยางค์เป็น

- วรรณยุกต์กลาง-ระดับ

พยางค์ตายสระเสียงยาว

- วรรณยุกต์กลางก่อนข้างต่ำ-ขึ้นถึงกลาง-ระดับ

พยางค์ตายสระเสียงสั้น

- วรรณยุกต์กลาง-ระดับ

หน่วยเสียงวรรณยุกต์ที่ 3 พยางค์เป็น

- วรรณยุกต์กลางก่อนข้างต่ำ-ระดับ-ขึ้นถึงกลาง

พยางค์ตายสระเสียงยาว

- วรรณยุกต์ก่อนข้างต่ำ-ระดับ

หน่วยเสียงวรรณยุกต์ที่ 4 พยางค์เป็น

- วรรณยุกต์กลางก่อนข้างต่ำ-ระดับ-ตกถึงต่ำ

พยางค์ตายสระเสียงสั้น

- วรรณยุกต์กลางก่อนข้างต่ำ-ระดับ-ตกถึงต่ำ

หน่วยเสียงวรรณยุกต์ที่ 5

- วรรณยุกต์กลาง-ขึ้นถึงสูง

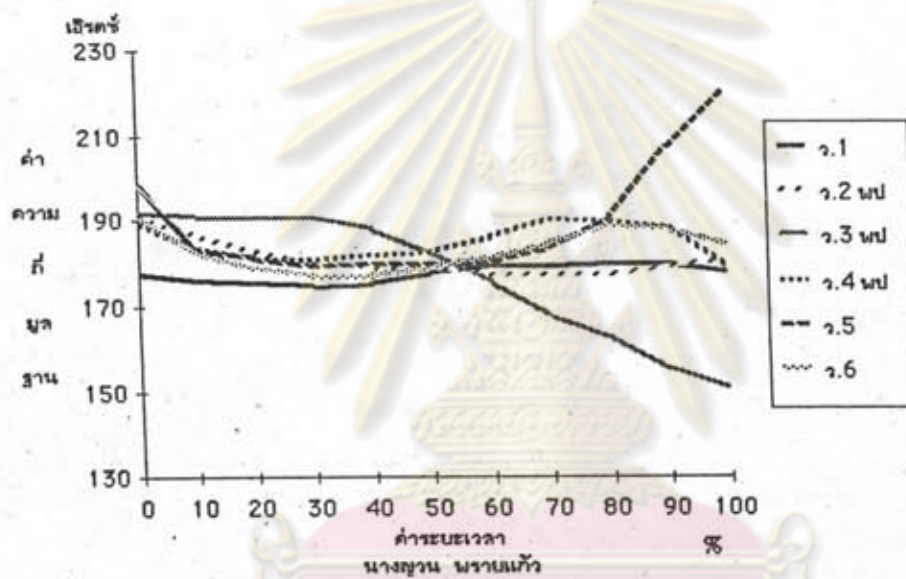
หน่วยเสียงวรรณยุกต์ที่ 6

- วรรณยุกต์กลางก่อนข้างต่ำ-ตกถึงต่ำ-

ขึ้นถึงกลางก่อนข้างสูง

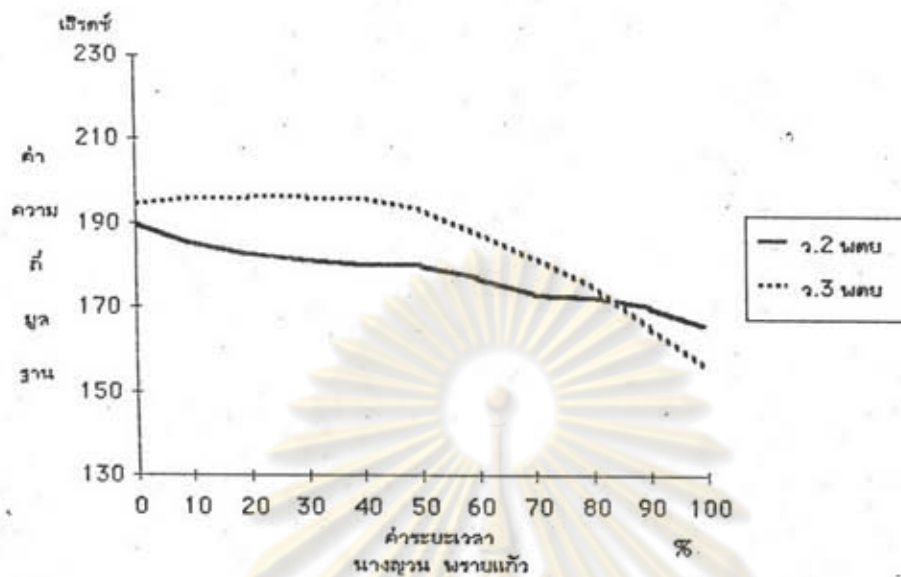
3.1.2.3 อำเภอเมือง ประกอบด้วย 6 หน่วยเสียง ดังภาพ

ต่อไปนี้

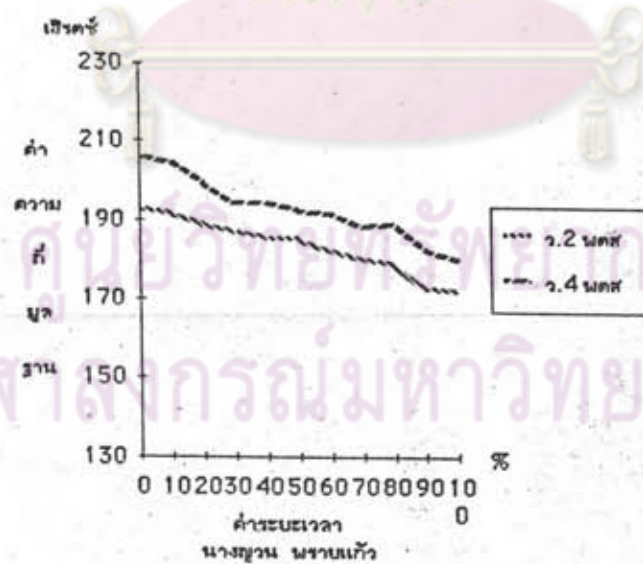


ภาพที่ 20 : ค่าความถี่มูลฐานเฉลี่ยของวรรณยุกต์ที่ 1-6
ในพยางค์เป็นของอำเภอเมือง

จุฬาลงกรณ์มหาวิทยาลัย



ภาพที่ 21 : ค่าความถี่มูลฐานเฉลี่ยของวรรณยุกต์ที่ 2 และ 3 ในพยางค์ตายสระเสียงยาว ของอำเภอมือง



ภาพที่ 22 : ค่าความถี่มูลฐานเฉลี่ยของวรรณยุกต์ที่ 2 และ 4 ในพยางค์ตายสระเสียงสั้น ของอำเภอมือง

อำเภอเมือง

หน่วยเสียงวรรณยุกต์ที่ 1 - วรรณยุกต์กลางก่อนข้างต่ำ-ขึ้นถึงกลาง

หน่วยเสียงวรรณยุกต์ที่ 2 พยางค์เป็น

- วรรณยุกต์กลาง-ตกถึงกลางก่อนข้างต่ำ-ระดับ

พยางค์ตายสระเสียงยาว

- วรรณยุกต์กลาง-ตกถึงกลางก่อนข้างต่ำ

พยางค์ตายสระเสียงสั้น

- วรรณยุกต์กลาง-ตกถึงกลางก่อนข้างต่ำ

หน่วยเสียงวรรณยุกต์ที่ 3 พยางค์เป็น

- วรรณยุกต์กลาง-ระดับ-ตกถึงต่ำ

พยางค์ตายสระเสียงยาว

- วรรณยุกต์ก่อนข้างสูง-ระดับ-ตกถึงต่ำ

หน่วยเสียงวรรณยุกต์ที่ 4 พยางค์เป็น

- วรรณยุกต์กลาง-ระดับ

พยางค์ตายสระเสียงสั้น

- วรรณยุกต์กลางก่อนข้างสูง-ตกถึงต่ำ

หน่วยเสียงวรรณยุกต์ที่ 5

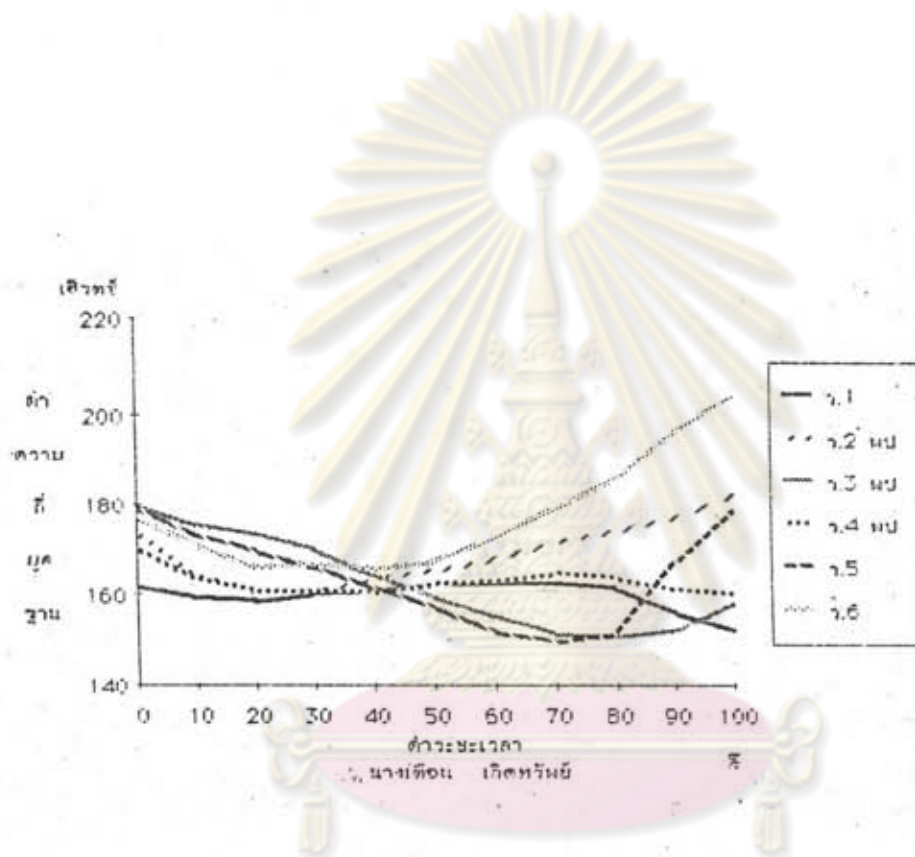
- วรรณยุกต์กลางก่อนข้างสูง-ตกถึงกลาง-ขึ้นถึงสูง

หน่วยเสียงวรรณยุกต์ที่ 6

- วรรณยุกต์กลาง-ตกถึงกลางก่อนข้างต่ำ-ขึ้นถึงกลาง

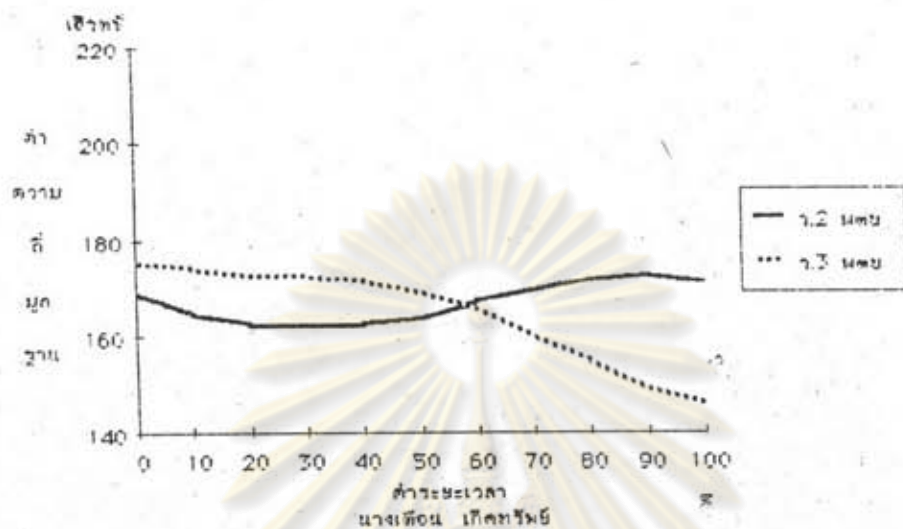
3.1.2.4 อำเภอะอะ ประกอบด้วย 6 หน่วยเสียง ดังภาพ

ต่อไปนี้

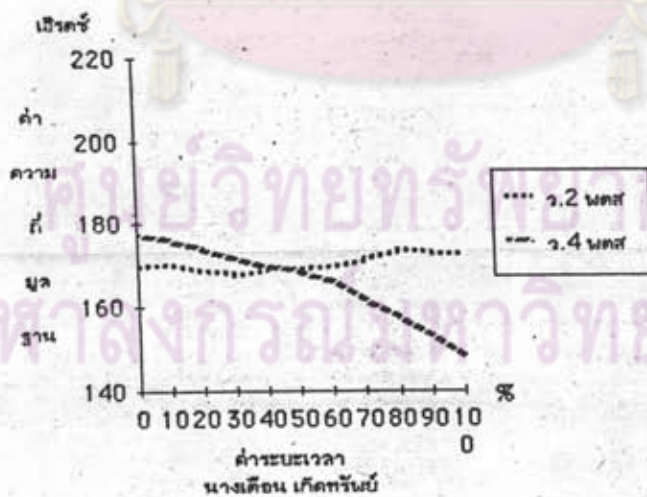


ภาพที่ 23 : ค่าความถี่มูลฐานเฉลี่ยของวรรณยุกต์ที่ 1-6 ในพยางค์เป็น ของอำเภอะอะ

จุฬาลงกรณ์มหาวิทยาลัย



ภาพที่ 24 : ค่าความถี่มูลฐานเฉลี่ยของวรรณยุกต์ที่ 2 และ 3 ในพยางค์ตายสระเสียงยาว ของอำเภอชะอำ



ภาพที่ 25 : ค่าความถี่มูลฐานเฉลี่ยของวรรณยุกต์ที่ 2 และ 4 พยางค์ตายสระเสียงสั้น ของอำเภอชะอำ

อำเภอชะอำ

หน่วยเสียงวรรณยุกต์ที่ 1 - วรรณยุกต์กลางก่อนข้างต่ำ-ระดับ-ตกถึงต่ำ

หน่วยเสียงวรรณยุกต์ที่ 2 พยางค์เป็น

- วรรณยุกต์กลาง-ตกถึงกลางก่อนข้างต่ำ-
ขึ้นถึงกลางก่อนข้างสูง
พยางค์ตายสระเสียงยาว

- วรรณยุกต์กลางก่อนข้างต่ำ-ขึ้นถึงกลาง
พยางค์ตายสระเสียงสั้น

- วรรณยุกต์กลางก่อนข้างต่ำ-ขึ้นถึงกลาง

หน่วยเสียงวรรณยุกต์ที่ 3 พยางค์เป็น

- วรรณยุกต์กลาง-ตกถึงต่ำ-ระดับ
พยางค์ตายสระเสียงยาว

- วรรณยุกต์กลาง-ระดับ-ตกถึงต่ำ

หน่วยเสียงวรรณยุกต์ที่ 4 พยางค์เป็น

- วรรณยุกต์กลางก่อนข้างต่ำ-ระดับ
พยางค์ตายสระเสียงสั้น

- วรรณยุกต์กลาง-ตกถึงต่ำ

หน่วยเสียงวรรณยุกต์ที่ 5

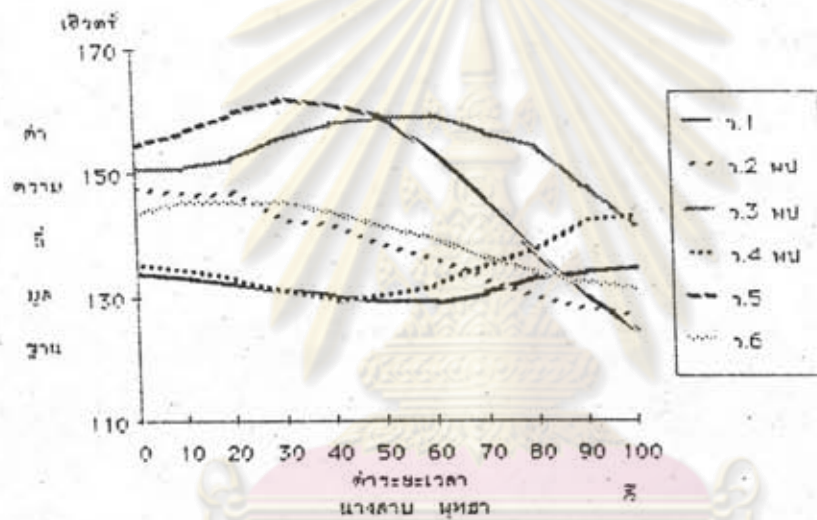
- วรรณยุกต์กลาง-ตกถึงต่ำ-ขึ้นถึงกลาง

หน่วยเสียงวรรณยุกต์ที่ 6

- วรรณยุกต์กลาง-ตกถึงกลางก่อนข้างต่ำ-ขึ้นถึงสูง

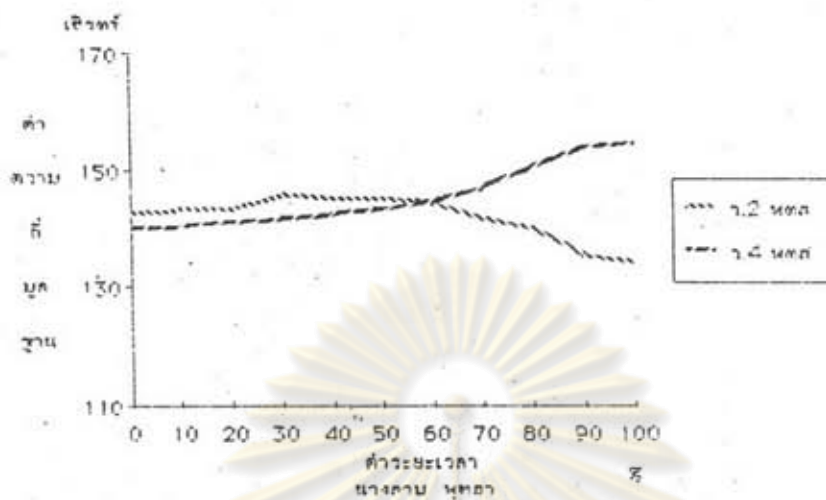
3.1.2.5 อำเภอลำปาง ประกอบด้วย 6 หน่วยเสียง ดังภาพ

ต่อไปนี้

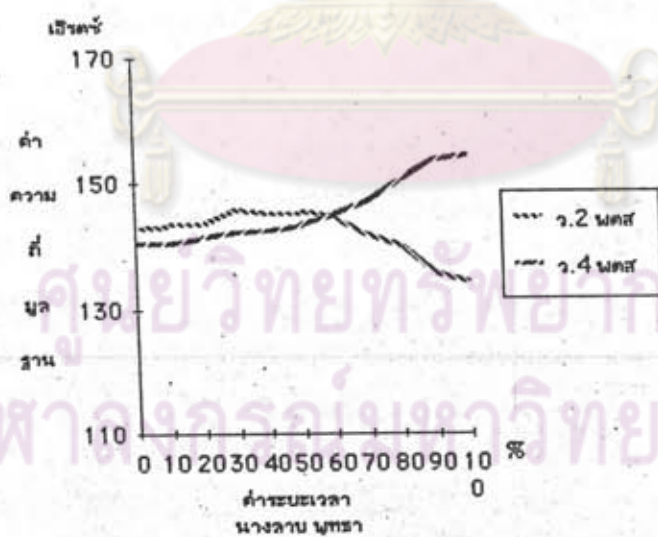


ภาพที่ 26 : ค่าความถี่มูลฐานเฉลี่ยของวรรณยุกต์ที่ 1-6
ในพยางค์เป็น ของอำเภอลำปาง

จุฬาลงกรณ์มหาวิทยาลัย



ภาพที่ 27 : ค่าความถี่มูลฐานเฉลี่ยของวอร์ณบุคต์ที่ 2 และ 3
ในพยางค์ตายสระเสียงยาว ของอำเภอลำปาง



ภาพที่ 28 : ค่าความถี่มูลฐานเฉลี่ยของวอร์ณบุคต์ที่ 2 และ 4
ในพยางค์ตายสระเสียงสั้น ของอำเภอลำปาง

อำเภอเขาย้อย

หน่วยเสียงวรรณยุกต์ที่ 1 - วรรณยุกต์กลางก่อนข้างต่ำ-ระดับ-ขึ้นถึงกลาง

หน่วยเสียงวรรณยุกต์ที่ 2 พยางค์เป็น

- วรรณยุกต์กลางก่อนข้างสูง-ตกถึงกลางก่อนข้างต่ำ

พยางค์ตายสระเสียงยาว

- วรรณยุกต์กลาง-ตกถึงต่ำ

พยางค์ตายสระเสียงสั้น

- วรรณยุกต์กลางก่อนข้างสูง-ระดับ-ตกถึงกลาง

หน่วยเสียงวรรณยุกต์ที่ 3 พยางค์เป็น

- วรรณยุกต์กลาง-ตกถึงกลางก่อนข้างต่ำ-

ขึ้นถึงกลางก่อนข้างสูง

พยางค์ตายสระเสียงยาว

- วรรณยุกต์กลางก่อนข้างสูง-ขึ้นถึงสูง-

ตกถึงกลางก่อนข้างสูง

หน่วยเสียงวรรณยุกต์ที่ 4 พยางค์เป็น

- วรรณยุกต์กลาง-ตกถึงกลางก่อนข้างต่ำ-

ขึ้นถึงกลางก่อนข้างสูง

พยางค์ตายสระเสียงสั้น

- วรรณยุกต์กลาง-ระดับ-ขึ้นถึงสูง

หน่วยเสียงวรรณยุกต์ที่ 5

- วรรณยุกต์สูง-ระดับ-ตกถึงกลางก่อนข้างต่ำ

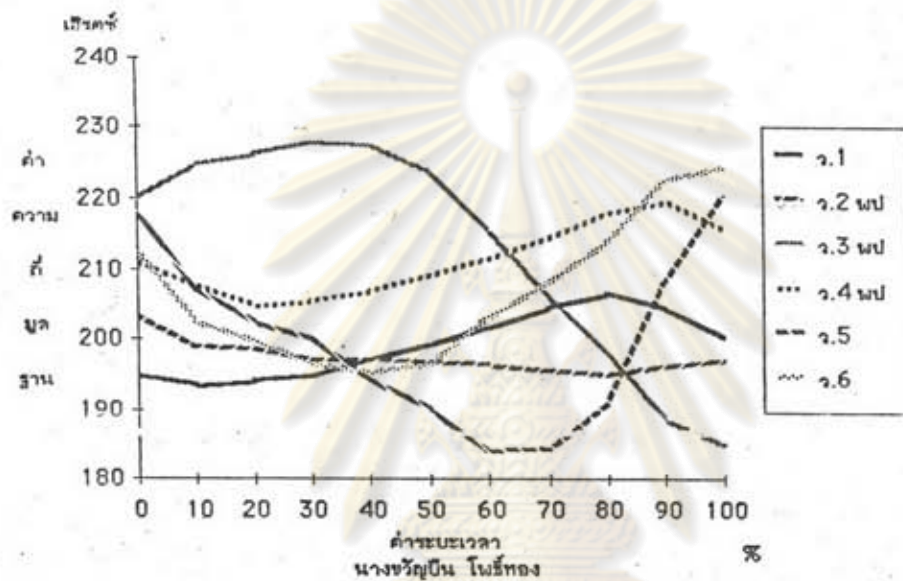
หน่วยเสียงวรรณยุกต์ที่ 6

- วรรณยุกต์กลางก่อนข้างสูง-ระดับ-

ตกถึงกลางก่อนข้างต่ำ

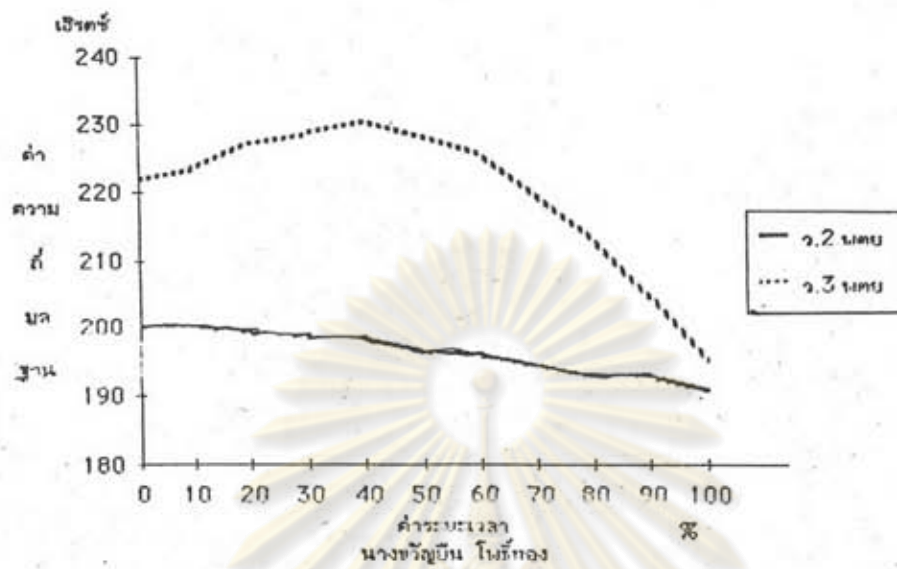
3.1.2.6 อำเภอบ้านแหลม ประกอบด้วย 6 หน่วยเสียง ดังภาพ

ต่อไปนี้

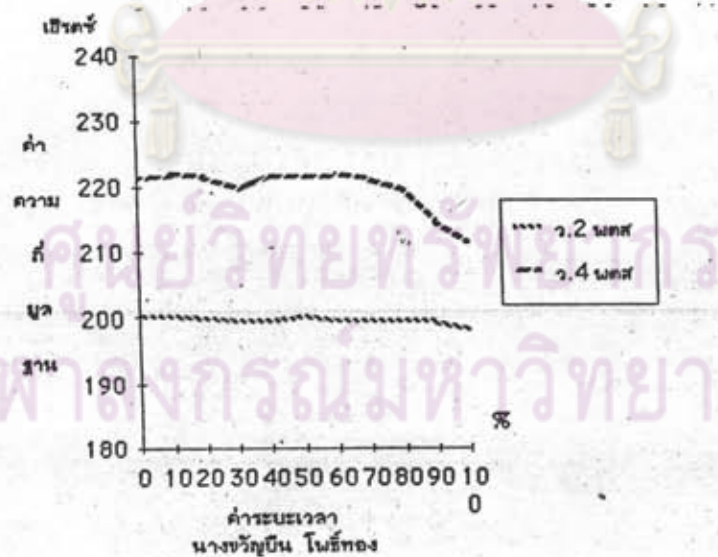


ภาพที่ 29 : ค่าความถี่มูลฐานเฉลี่ยของวรรณยุกต์ที่ 1-6

ศูนย์วิจัยทรัพยากร
จุฬาลงกรณ์มหาวิทยาลัย



ภาพที่ 30 : ค่าความถี่มูลฐานเฉลี่ยของวรรณยุกต์ที่ 2 และ 3 ในพยางค์ตายสระเสียงยาว ของอำเภอบ้านแหลม



ภาพที่ 31 : ค่าความถี่มูลฐานเฉลี่ยของวรรณยุกต์ที่ 2 และ 4 ในพยางค์ตายสระเสียงสั้น ของอำเภอบ้านแหลม

อำเภอบ้านแหลม

- หน่วยเสียงวรรณยุกต์ที่ 1 - วรรณยุกต์กลางก่อนข้างต่ำ-ขึ้นถึงกลาง-
ตกถึงกลางก่อนข้างต่ำ
- หน่วยเสียงวรรณยุกต์ที่ 2 พยางค์เป็น
- วรรณยุกต์กลางก่อนข้างสูง-ตกถึงต่ำ-
ขึ้นถึงกลางก่อนข้างสูง
 - พยางค์ตายสระเสียงยาว
 - วรรณยุกต์กลาง-ตกถึงกลางก่อนข้างต่ำ
 - พยางค์ตายสระเสียงสั้น
 - วรรณยุกต์กลางก่อนข้างต่ำ-ตกถึงต่ำ
- หน่วยเสียงวรรณยุกต์ที่ 3 พยางค์เป็น
- วรรณยุกต์กลางก่อนข้างสูง-ขึ้นถึงสูง-ตกถึงต่ำ
 - พยางค์ตายสระเสียงยาว
 - วรรณยุกต์สูง-ระดับ-ตกถึงกลางก่อนข้างต่ำ
- หน่วยเสียงวรรณยุกต์ที่ 4 พยางค์เป็น
- วรรณยุกต์กลางก่อนข้างสูง-ตกถึงกลาง-
ขึ้นถึงกลางก่อนข้างสูง
 - พยางค์ตายสระเสียงสั้น
 - วรรณยุกต์สูง-ระดับ-ตกถึงกลางก่อนข้างสูง
- หน่วยเสียงวรรณยุกต์ที่ 5
- วรรณยุกต์กลาง-ตกถึงกลางก่อนข้างต่ำ-ระดับ
- หน่วยเสียงวรรณยุกต์ที่ 6
- วรรณยุกต์กลางก่อนข้างสูง-ตกถึงกลางก่อนข้างต่ำ-
ขึ้นถึงสูง

3.2 เปรียบเทียบสัทลักษณะของหน่วยเสียงวรรณยุกต์ระดับอำเภอ

ในการเปรียบเทียบสัทลักษณะของหน่วยเสียงวรรณยุกต์ ผู้วิจัย
เปรียบเทียบเป็น 2 ลักษณะ คือ

3.2.1 เปรียบเทียบสัทลักษณะของแต่ละหน่วยเสียงวรรณยุกต์

3.2.2 เปรียบเทียบสัทลักษณะของ 2 หน่วยเสียงวรรณยุกต์

เกณฑ์ในการพิจารณาเปรียบเทียบนั้น ผู้วิจัยพิจารณาจากรูปวรรณยุกต์
เป็นหลัก (คูบทที่ 2 ข้อ 2.4 การวิเคราะห์ข้อมูล ข้อ 6.ย่อย)

3.2.1 เปรียบเทียบสัทลักษณะของแต่ละหน่วยเสียงวรรณยุกต์ของ ทุกอำเภอ

ในช่วงนี้ ผู้วิจัยจะ เปรียบเทียบสัทลักษณะของหน่วยเสียงวรรณยุกต์
ทีละหน่วยเสียงในทุกอำเภอที่เป็นจุดเก็บข้อมูลโดยใช้การขึ้น-ลง ของระดับเสียง
หรือรูปลักษณะวรรณยุกต์เป็นหลัก ว่ามีความคล้ายคลึงกันหรือแตกต่างกันอย่างไร
สามารถแบ่งออกได้ที่รูปแบบ

ในการ เปรียบเทียบสัทลักษณะของหน่วยเสียงวรรณยุกต์ ผู้วิจัยจะ
เสนอด้วยตาราง ซึ่งคัดแปลงมาจากกราฟแสดงค่าความถี่มูลฐานเฉลี่ยที่วิเคราะห์
จากเครื่อง DSP Sona-graph (คูบทที่ 2 ข้อ 2.4 การวิเคราะห์ข้อมูล
ข้อ 4.ย่อย)

ศูนย์วิทยทรัพยากร
จุฬาลงกรณ์มหาวิทยาลัย

3.2.1.1 หน่วยเสียงวรรณยุกต์ที่ 1



เจียน

อำเภอท่ายาง

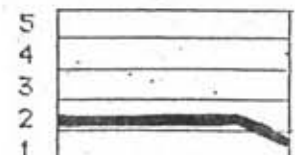
[331]



สุรินทร์

อำเภอบ้านลาด

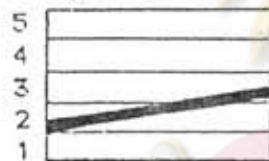
[122]



เทียน

อำเภอชะอำ

[221]



ฉวน

อำเภอเมือง

[23]



ลาบ

อำเภอเขาย้อย

[223]



ขวัญบิน

อำเภอบ้านแหลม

[232]

ศูนย์วิทยทรัพยากร

ภาพที่ 32 : หน่วยเสียงวรรณยุกต์ที่ 1 ของ 6 อำเภอ

จุฬาลงกรณ์มหาวิทยาลัย

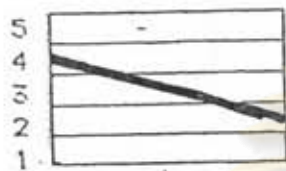
หน่วยเสียงวรรณยุกต์ที่ 1 ของอำเภอต่าง ๆ สามารถแบ่งออกได้

เป็น 4 แบบ ดังนี้

- | | | |
|----------|--|------------------------------------|
| แบบที่ 1 | รูปวรรณยุกต์ระดับ-ตก | พบในอำเภอท่ายางและอำเภอชะอำ |
| แบบที่ 2 | รูปวรรณยุกต์ขึ้น-ระดับ | พบในอำเภอบ้านลาด |
| แบบที่ 3 | รูปวรรณยุกต์ระดับ-ขึ้น
หรือรูปวรรณยุกต์ขึ้น | พบในอำเภอเขาย้อย
พบในอำเภอเมือง |
| แบบที่ 4 | รูปวรรณยุกต์ขึ้น-ตก | พบในอำเภอบ้านแหลม |

3.2.1.2 หน่วยเสียงวรรณยุกต์ที่ 2

ก. หน่วยเสียงวรรณยุกต์ที่ 2 พยางค์เป็น



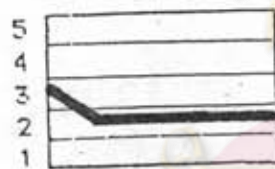
เจียน
อำเภอท่ายาง
[42]



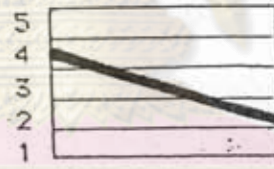
สุรินทร์
อำเภอบ้านลาด
[33]



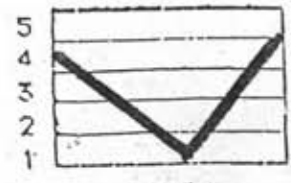
เตี๊ยน
อำเภอชะอำ
[324]



ฉวน
อำเภอเมือง
[322]



ลาบ
อำเภอเขาชัย
[42]



จ๊วนปิ่น
อำเภอบ้านแหลม
[414]

ภาพที่ 33 : หน่วยเสียงวรรณยุกต์ที่ 2 ในพยางค์เป็น ของ 6 อำเภอ

ศูนย์วิทยทรัพยากร
จุฬาลงกรณ์มหาวิทยาลัย

หน่วยเสียงวรรณยุกต์ที่ 2 พยางค์เป็น ของอำเภอต่าง ๆ

สามารถแบ่งออกได้เป็น 4 แบบ ดังนี้

- | | | |
|----------|----------------------|-------------------------------|
| แบบที่ 1 | รูปวรรณยุกต์ตก | พบในอำเภอท่ายางและอำเภอเขาชัย |
| แบบที่ 2 | รูปวรรณยุกต์ระดับ | พบในอำเภอบ้านลาด |
| แบบที่ 3 | รูปวรรณยุกต์ตก-ขึ้น | พบในอำเภอชะอำและอำเภอบ้านแหลม |
| แบบที่ 4 | รูปวรรณยุกต์ตก-ระดับ | พบในอำเภอเมือง |

ข. หน่วยเสียงวรรณยุกต์ที่ 2 พยางค์ตายสระเสียงยาว



เจียน

อำเภอท่ายาง

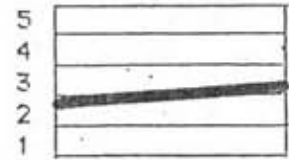
[32]



สุรินทร์

อำเภอบ้านลาด

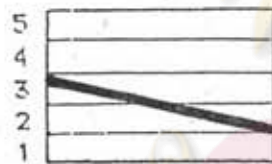
[233]



เตียน

อำเภอชะอำ

[23]



ฉวน

อำเภอเมือง

[32]



ลาบ

อำเภอเขาย้อย

[31]



ขวัญบิน

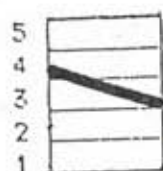
อำเภอบ้านแหลม

[32]

ภาพที่ 34: หน่วยเสียงวรรณยุกต์ที่ 2 ในพยางค์ตายสระเสียงยาว ของ 6 อำเภอ

- หน่วยเสียงวรรณยุกต์ที่ 2 พยางค์ตายสระเสียงยาวของอำเภอต่าง ๆ สามารถแบ่งออกได้เป็น 2 แบบ ดังนี้
- แบบที่ 1 รูปวรรณยุกต์ตก พบในอำเภอท่ายาง, อำเภอเมือง, อำเภอเขาย้อยและอำเภอบ้านแหลม
- แบบที่ 2 รูปวรรณยุกต์ขึ้น-ระดับ หรือรูปวรรณยุกต์ขึ้น พบในอำเภอบ้านลาด พบในอำเภอชะอำ

ค. หน่วยเสียงวรรณยุกต์ที่ 2 พยางค์ตายสระเสียงสั้น



เจียน

อำเภอท่ายาง

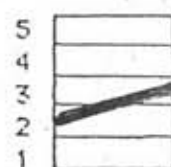
[43]



สุรินทร์

อำเภอบ้านลาด

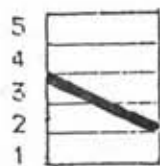
[33]



เตี๊ยน

อำเภอชะอำ

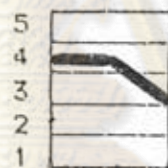
[23]



ฉวน

อำเภอเมือง

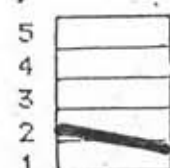
[32]



ลาบ

อำเภอเขาย้อย

[443]



ขัวญึ้น

อำเภอบ้านแหลม

[21]

ภาพที่ 35 : หน่วยเสียงวรรณยุกต์ที่ 2 ในพยางค์ตายสระเสียงสั้น ของ 6 อำเภอ

หน่วยเสียงวรรณยุกต์ที่ 2 พยางค์ตายสระเสียงสั้นของอำเภอต่าง ๆ สามารถแบ่งออกได้เป็น 3 แบบ ดังนี้

- | | | |
|----------|--------------------------|---|
| แบบที่ 1 | รูปวรรณยุกต์ตก | พบในอำเภอท่ายาง, อำเภอเมือง, และอำเภอบ้านแหลม |
| | หรือรูปวรรณยุกต์ระดับ-ตก | พบในอำเภอเขาย้อย |
| แบบที่ 2 | รูปวรรณยุกต์ระดับ | พบในอำเภอบ้านลาด |
| แบบที่ 3 | รูปวรรณยุกต์ขึ้น | พบในอำเภอชะอำ |

3.2.1.3 หน่วยเสียงวรรณยุกต์ที่ 3

ก. หน่วยเสียงวรรณยุกต์ที่ 3 พยางค์เป็น



เจียน
อำเภอกำแพง
[551]



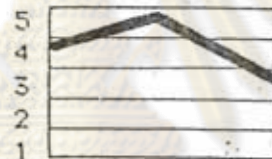
สุรินทร์
อำเภอบ้านลาด
[223]



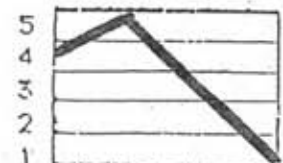
เต็อน
อำเภอชะอำ
[311]



ช้วน
อำเภอเมือง
[331]



ลอบ
อำเภอเขาย้อย
[453]



ขำญ๋อ๋น
อำเภอบ้านแหลม
[451]

ภาพที่ 36 : หน่วยเสียงวรรณยุกต์ที่ 3 ในพยางค์เป็น ของ 6 อำเภอ

ศูนย์วิทยทรัพยากร

หน่วยเสียงวรรณยุกต์ที่ 3 พยางค์เป็น ของอำเภอต่าง ๆ

สามารถแบ่งออกได้เป็น 5 แบบ ดังนี้

- แบบที่ 1 รูปวรรณยุกต์ระดับ-ตก พบในอำเภอกำแพง
- แบบที่ 2 รูปวรรณยุกต์ระดับ-ขึ้น พบในอำเภอบ้านลาด
- แบบที่ 3 รูปวรรณยุกต์ตก-ระดับ พบในอำเภอชะอำ
- แบบที่ 4 รูปวรรณยุกต์ขึ้น-ตก พบในอำเภอเขาย้อยและอำเภอบ้านแหลม
- แบบที่ 5 รูปวรรณยุกต์ระดับ-ตก พบในอำเภอเมือง

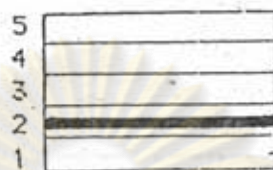
แบบที่ 1 และแบบที่ 5 มีลักษณะการขึ้น-ลงของหน่วยเสียงคล้ายกัน แต่จุดเริ่มต่างกันเกิน 1 ช่อง

ข. หน่วยเสียงวรรณยุกต์ที่ 3 พยางค์ตายสระเสียงยาว



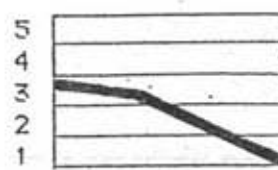
เจียน
อำเภothายาง

[551]



สุรินทร์
อำเภอบ้านลาด

[22]



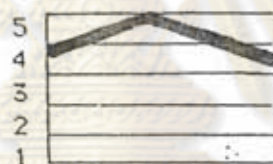
เต็อน
อำเภอชะอำ

[331]



ฉวน
อำเภอเมือง

[441]



ลาบ
อำเภอเขาชัย

[454]



ขัวญึน
อำเภอบ้านแหลม

[552]

ภาพที่ 37 : หน่วยเสียงวรรณยุกต์ที่ 3 ในพยางค์ตายสระเสียงยาว
ของ 6 อำเภอ

จุฬาลงกรณ์มหาวิทยาลัย

หน่วยเสียงวรรณยุกต์ที่ 3 พยางค์ตายสระเสียงยาว ของอำเภอ

ต่าง ๆ สามารถแบ่งออกได้เป็น 3 แบบ ดังนี้

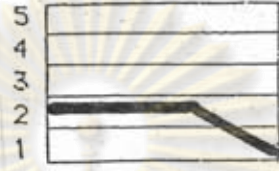
- แบบที่ 1 รูปวรรณยุกต์ระดับ-ตก พบในอำเภอthายาง, อำเภอชะอำ,
อำเภอเมืองและอำเภอบ้านแหลม
- แบบที่ 2 รูปวรรณยุกต์ระดับ พบในอำเภอบ้านลาด
- แบบที่ 3 รูปวรรณยุกต์ขึ้น-ตก พบในอำเภอเขาชัย

3.2.1.4 หน่วยเสียงวรรณยุกต์ที่ 4

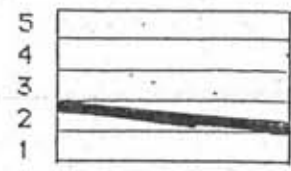
ก. หน่วยเสียงวรรณยุกต์ที่ 4 พยางค์เป็น



เจียน
อำเภothายาง
[343]



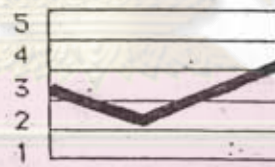
สุรินทร์
อำเภอบ้านลาด
[221]



เตี๋น
อำเภอชะอำ
[22]



ฉนวน
อำเภอเมือง
[33]



ลพ
อำเภอเขาชัยอัย
[324]



ขวัญ
อำเภอบ้านแหลม
[434]

ภาพที่ 38 : หน่วยเสียงวรรณยุกต์ที่ 4 ในพยางค์เป็น ของ 6 อำเภอ

หน่วยเสียงวรรณยุกต์ที่ 4 พยางค์เป็น ของอำเภอต่าง ๆ

สามารถแบ่งออกได้เป็น 4 แบบ ดังนี้

- | | | |
|----------|----------------------|------------------------------------|
| แบบที่ 1 | รูปวรรณยุกต์ขึ้น-ตก | พบในอำเภothายาง |
| แบบที่ 2 | รูปวรรณยุกต์ระดับ-ตก | พบในอำเภอบ้านลาด |
| แบบที่ 3 | รูปวรรณยุกต์ระดับ | พบในอำเภอชะอำและอำเภอเมือง |
| แบบที่ 4 | รูปวรรณยุกต์ตก-ขึ้น | พบในอำเภอเขาชัยอัยและอำเภอบ้านแหลม |

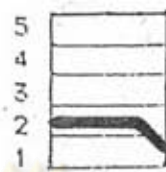
ข. หน่วยเสียงวรรณยุกต์ที่ 4 พยางค์ตายสระเสียงสั้น



เจียน

อำเภอท่ายาง

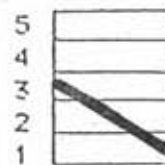
[45]



สุรินทร์

อำเภอบ้านลาด

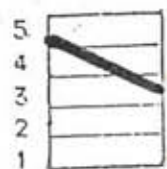
[221]



เดือน

อำเภอชะอำ

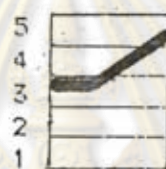
[31]



ฉวน

อำเภอเมือง

[53]



ลาบ

อำเภอเขาย้อย

[335]



ขวัญ

อำเภอบ้านแหลม

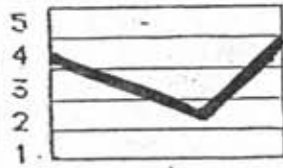
[554]

ภาพที่ 39 : หน่วยเสียงวรรณยุกต์ที่ 4 ในพยางค์ตายสระเสียงสั้น
ของ 6 อำเภอ

หน่วยเสียงวรรณยุกต์ที่ 4 พยางค์ตายสระเสียงสั้นของอำเภอ	
ต่าง ๆ สามารถแบ่งออกได้เป็น 6 แบบ ดังนี้	
แบบที่ 1 รูปวรรณยุกต์ขึ้น	พบในอำเภอท่ายาง
แบบที่ 2 รูปวรรณยุกต์ระดับ-ตก	พบในอำเภอบ้านลาด
แบบที่ 3 รูปวรรณยุกต์ตก	พบในอำเภอชะอำ
แบบที่ 4 รูปวรรณยุกต์ระดับ-ขึ้น	พบในอำเภอเขาย้อย
แบบที่ 5 รูปวรรณยุกต์ระดับ-ตก	พบในอำเภอบ้านแหลม
แบบที่ 6 รูปวรรณยุกต์ตก	พบในอำเภอเมือง

แบบที่ 5 และแบบที่ 6 มีลักษณะการขึ้น-ลงของหน่วยเสียงวรรณยุกต์คล้ายกับแบบที่ 2 และแบบที่ 3 แต่มีจุดเริ่มต้น จุดเปลี่ยนแปลง และจุดสุดท้ายต่างกันเกิน 1 ช่อง

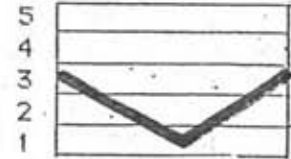
3.2.1.5 หน่วยเสียงวรรณยุกต์ที่ 5



เจียน
อำเภอย่าง
[434]



สุรินทร์
อำเภอบ้านลาด
[25]



เต็อน
อำเภอลำดวน
[313]



ญวน
อำเภอเมือง
[435]



ลาบ
อำเภอเขาย้อย
[552]



ขวัญป็น
อำเภอบ้านแหลม
[322]

ภาพที่ 40 : หน่วยเสียงวรรณยุกต์ที่ 5 ของ 6 อำเภอ

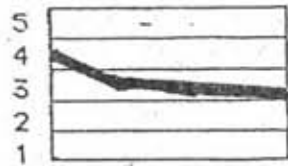
ศูนย์วิทยทรัพยากร

หน่วยเสียงวรรณยุกต์ที่ 5 ของอำเภอต่าง ๆ สามารถแบ่งออกได้

เป็น 4 แบบ ดังนี้

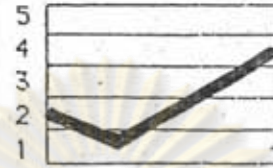
- | | | |
|----------|----------------------|--|
| แบบที่ 1 | รูปวรรณยุกต์ตก-ขึ้น | พบในอำเภอย่าง, อำเภอลำดวนและ
อำเภอเมือง |
| แบบที่ 2 | รูปวรรณยุกต์ขึ้น | พบในอำเภอบ้านลาด |
| แบบที่ 3 | รูปวรรณยุกต์ระดับ-ตก | พบในอำเภอเขาย้อย |
| แบบที่ 4 | รูปวรรณยุกต์ตก-ระดับ | พบในอำเภอบ้านแหลม |

3.2.1.6 หน่วยเสียงวรรณยุกต์ที่ 6



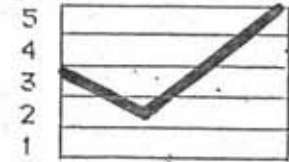
เจียน
อำเภอท่ายาง

[433]



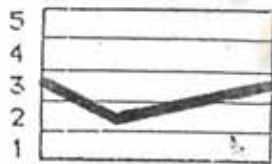
สุรินทร์
อำเภอบ้านลาด

[214]



เตี๋ยน
อำเภอชะอำ

[325]



ฉวน
อำเภอเมือง

[323]



ลาบ
อำเภอเขาย้อย

[442]



ขวัญเงิน
อำเภอบ้านแหลม

[424]

ภาพที่ 41 : หน่วยเสียงวรรณยุกต์ที่ 6 ของ 6 อำเภอ

หน่วยเสียงวรรณยุกต์ที่ 6 ของอำเภอต่าง ๆ สามารถแบ่งออกได้
เป็น 3 แบบ ดังนี้

- | | | |
|----------|----------------------|---|
| แบบที่ 1 | รูปวรรณยุกต์ตก-ขึ้น | พบในอำเภอบ้านลาด, อำเภอชะอำ
อำเภอเมืองและอำเภอบ้านแหลม |
| แบบที่ 2 | รูปวรรณยุกต์ตก-ระดับ | พบในอำเภอท่ายาง |
| แบบที่ 3 | รูปวรรณยุกต์ระดับ-ตก | พบในอำเภอเขาย้อย |

ถ้าเปรียบเทียบจากสัทลักษณะของหน่วยเสียงวรรณยุกต์ทุกหน่วยเสียง
ของทุกอำเภอแล้ว จะเห็นได้ว่าไม่มีอำเภอใดเลยที่มีสัทลักษณะของหน่วยเสียง
วรรณยุกต์เหมือนกัน (ดูตารางที่ 4) ดังนั้นจึงกล่าวได้ว่าสามารถแบ่งภาษาไทย
ถิ่นเพชรบุรีออกเป็น 6 ภาษาถิ่นย่อย

อำเภอ วรรณยุกต์	ท่าทาง	บ้านลาด	ชะอำ	เมือง	เขาชัย	บ้านแหลม
ว.1	332	122	221	23	223	232
ว.2 พ.ป.	42	33	324	322	42	414
ว.2 พ.ต.ย.	32	233	23	32	31	32
ว.2 พ.ต.ส.	43	33	23	32	443	21
ว.3 พ.ป.	551	223	311	331	453	451
ว.3 พ.ต.ย.	551	22	331	441	454	552
ว.4 พ.ป.	343	221	22	33	324	434
ว.4 พ.ต.ส.	45	221	31	53	335	554
ว.5	424	35	313	435	552	322
ว.6	433	214	325	323	442	425

ตารางที่ 4 : วรรณยุกต์ในคำพยางค์เป็นและพยางค์ตายของทั้ง 6 อำเภอ

อย่างไรก็ดีถ้าพิจารณาจากสัทลักษณะของหน่วยเสียงวรรณยุกต์ จะ
พบว่า มีสัทลักษณะของหน่วยเสียงวรรณยุกต์ที่มีส่วนคล้ายคลึงกันอยู่ ในบางอำเภอ
คือ มีรูปลักษณะวรรณยุกต์เหมือนกัน ต่างที่ระดับเสียง ดังนั้นผู้วิจัยจึงดำเนินการ
วิเคราะห์อีกขั้นหนึ่ง เพื่อศึกษาว่าสัทลักษณะของหน่วยเสียงวรรณยุกต์

ของอำเภอใดบ้างที่มีความคล้ายคลึงกัน โดยการสร้างตารางแสดงเปรียบเทียบ
 ลักษณะของหน่วยเสียงวรรณยุกต์ที่คล้ายคลึงกันจะแสดงค่าเป็นตัวเลขในบรรทัด
 เดียวกัน ถ้าลักษณะของหน่วยเสียงวรรณยุกต์ของแต่ละอำเภอแตกต่างกันจะไม่
 แสดงค่าตัวเลขใด (ดูตารางที่ 5)

อำเภอ วรรณยุกต์	ท่ายาง	บ้านลาด	ชะอำ	เมือง	เขาย้อย	บ้านแหลม
1	[332]		[221]			
				[23]	[223]	
2 พ.ป.	[42]				[42]	
			[324]			[414]
2 พ.ค.บ.	[32]			[32]	[31]	[32]
		[233]	[23]			
2 พ.ต.ส.	[43]			[32]	[443]	[21]

ตารางที่ 5 : เปรียบเทียบรูปของหน่วยเสียงวรรณยุกต์ใน 6 อำเภอ

วรรณยุกต์	อำเภอ	ท่ายาง	บ้านลาด	ชะอำ	เมือง	เขาย้อย	บ้านแหลม
	3 พ.ป.					[453]	[451]
	3 พ.ต.ย.	[551]		[331]	[441]		[552]
	4 พ.ป.			[22]	[33]		
						[324]	[434]
	4 พ.ต.ส.	-	-	-	-	-	-
	5	[434]		[313]	[435]		
	6		[214]	[325]	[323]		[424]

(ตารางที่ 5 ต่อ)

ศูนย์วิทยทรัพยากร
จุฬาลงกรณ์มหาวิทยาลัย

จากตารางที่ 5 ด้านจำนวนหน่วยเสียงวรรณยุกต์ที่แต่ละอำเภอมี
ลักษณะของหน่วยเสียงวรรณยุกต์คล้ายคลึงกันมาพิจารณา ดังตาราง

จำนวนคู่ของหน่วยเสียงวรรณยุกต์ที่คล้ายคลึงกัน				0
4 หน่วยเสียง	3 หน่วยเสียง	2 หน่วยเสียง	1 หน่วยเสียง	
ท่ายาง-เมือง เมือง-ชะอำ เมือง-บ้านแหลม เขาย้อย-บ้านแหลม	ท่ายาง-ชะอำ ท่ายาง-เขาย้อย ท่ายาง-บ้านแหลม ชะอำ-บ้านแหลม เมือง-เขาย้อย	ชะอำ-บ้านลาด	บ้านลาด-เมือง บ้านลาด-บ้านแหลม	บ้านลาด-ท่ายาง บ้านลาด-เขาย้อย ชะอำ-เขาย้อย

ตารางที่ 6 : จำนวนหน่วยเสียงวรรณยุกต์ที่มีลักษณะคล้ายคลึงกัน
ของแต่ละอำเภอ

จะเห็นได้ว่าอำเภอที่มีหน่วยเสียงวรรณยุกต์คล้ายคลึงกันมากที่สุด คือ อำเภอท่ายาง อำเภอเมือง อำเภอชะอำ อำเภอบ้านแหลม และอำเภอเขาย้อย ส่วนอำเภอบ้านลาดมีลักษณะของหน่วยเสียงวรรณยุกต์ที่คล้ายคลึงกับอำเภอชะอำ อำเภอเมืองและอำเภอบ้านแหลมบ้าง แต่มีจำนวนน้อย คือ วรรณยุกต์ที่ 2 พยางค์ ตายสระเสียงยาวและวรรณยุกต์ที่ 6 มีลักษณะของหน่วยเสียงวรรณยุกต์คล้ายกับอำเภอชะอำ วรรณยุกต์ที่ 6 มีลักษณะคล้ายกับอำเภอเมืองและอำเภอบ้านแหลม โดยที่ไม่มีหน่วยเสียงวรรณยุกต์ใดของอำเภอบ้านลาดที่มีลักษณะคล้ายกับอำเภอท่ายางและอำเภอเขาย้อย เช่นเดียวกับอำเภอชะอำกับอำเภอเขาย้อยที่ไม่ปรากฏว่ามีลักษณะของหน่วยเสียงวรรณยุกต์ใดคล้ายคลึงกัน แต่ที่ผู้วิจัยพบว่าในกลุ่มของอำเภอที่มีจำนวนหน่วยเสียงคล้ายคลึงกันมาก มีอำเภอเขาย้อยด้วยนั้น เป็นเพราะว่าวรรณยุกต์ที่ 1 ,วรรณยุกต์ที่ 2 พยางค์เป็น ,วรรณยุกต์ที่ 2 พยางค์ ตายสระเสียงยาว และวรรณยุกต์ที่ 4 มีลักษณะ 2 แบบที่แต่ละอำเภอกคล้ายคลึง

กัน (ดูตารางที่ 5) เมื่อพิจารณาเฉพาะสัญลักษณ์ของหน่วยเสียงวรรณยุกต์ทั้ง 2 แบบที่ 4 หน่วยเสียงวรรณยุกต์ดังกล่าวคล้ายคลึงกันปรากฏว่าแบ่งได้ 2 กลุ่ม คือ

กลุ่มที่ 1 อำเภอลำปาง อำเภอบ้านแล อำเภอน่านและอำเภอบ้านลาด คล้ายคลึงกัน

กลุ่มที่ 2 อำเภอเขาค้อ อำเภอท่าลี่ อำเภอบ้านแลและอำเภอเมือง คล้ายคลึงกัน

จะเห็นได้ว่าใน 2 กลุ่มนี้ อำเภอเขาค้อจัดอยู่ในคนละกลุ่มกับอำเภอลำปางและบ้านลาด เพราะมีสัญลักษณ์ของหน่วยเสียงวรรณยุกต์ต่างกัน

จากตารางที่ 5 และตารางที่ 6 การเปรียบเทียบสัญลักษณ์ของหน่วยเสียงวรรณยุกต์ระดับอำเภอนั้น ถ้าพิจารณาโดยใช้จำนวนหน่วยเสียงวรรณยุกต์ที่แต่ละอำเภอมีสัญลักษณ์คล้ายคลึงกัน สามารถแบ่งออกได้ 2 กลุ่ม ดังนี้

กลุ่มที่ 1 อำเภอท่าลี่ อำเภอเมือง อำเภอเขาค้อ อำเภอบ้านแลและอำเภอเขาค้อ

กลุ่มที่ 2 อำเภอบ้านลาด

ถ้าพิจารณาโดยใช้สัญลักษณ์ของหน่วยเสียงวรรณยุกต์ตั้งแต่ 4 หน่วยเสียงที่แต่ละอำเภอคล้ายคลึงกัน สามารถแบ่งออกได้ ดังนี้

ก. ใช้วรรณยุกต์ที่ 2 พยางค์ตายสระเสียงยาวและวรรณยุกต์ที่ 2 พยางค์ตายสระเสียงสั้น เป็นเกณฑ์ในการพิจารณา สามารถแบ่งได้ 2 กลุ่ม ดังนี้

กลุ่มที่ 1 อำเภอท่าลี่ อำเภอเมือง อำเภอเขาค้อและอำเภอบ้านแล

กลุ่มที่ 2 อำเภอบ้านลาดและอำเภอเขาค้อ

ข. ใช้วรรณยุกต์ที่ 3 พยางค์ตายสระเสียงยาว เป็นเกณฑ์ในการพิจารณา สามารถแบ่งได้เป็น 2 กลุ่ม ดังนี้

กลุ่มที่ 1 อำเภอท่าลี่ อำเภอเขาค้อ อำเภอเมืองและอำเภอบ้านแล

กลุ่มที่ 2 อำเภอบ้านลาดและอำเภอเขาค้อ

ค. ใช้วรรณยุกต์ที่ 6 เป็นเกณฑ์ในการพิจารณา สามารถแบ่งได้เป็น 2 กลุ่ม ดังนี้

กลุ่มที่ 1 อำเภอบ้านลาด อำเภอชะอำ อำเภอเมืองและอำเภอ
บ้านแหลม

กลุ่มที่ 2 อำเภอท่ายางและอำเภอเขาชัย

ถ้าพิจารณาโดยใช้สัญลักษณ์ของหน่วยเสียงวรรณยุกต์ ที่ทุกอำเภอ
แตกต่างกันปรากฏวรรณยุกต์ที่ 4 พยางค์ตายสระเสียงสั้น สามารถใช้เป็นเกณฑ์
ในการแบ่งแต่ละอำเภอออกเป็นภาษาถิ่นย่อยได้ ดังนี้

หน่วยเสียงวรรณยุกต์ที่ 4 พยางค์ตายสระเสียงสั้น		
อำเภอท่ายาง	มีสัญลักษณ์ เป็นกลางค่อนข้างสูง-ขึ้น	[45]
อำเภอบ้านลาด	มีสัญลักษณ์ เป็นกลางค่อนข้างต่ำ-ระดับ-ตก	[221]
อำเภอชะอำ	มีสัญลักษณ์ เป็นกลาง-ตก	[31]
อำเภอเมือง	มีสัญลักษณ์ เป็นสูง-ตก	[53]
อำเภอเขาชัย	มีสัญลักษณ์ เป็นกลาง-ระดับ-ขึ้น	[335]
อำเภอบ้านแหลม	มีสัญลักษณ์ เป็นสูง-ระดับ-ตก	[554]

3.2.2 เปรียบเทียบสัญลักษณ์ของหน่วยเสียงวรรณยุกต์ 2 หน่วยเสียงวรรณยุกต์ในทุกอำเภอ

จาก 3.2.1 ผู้วิจัยพิจารณาเปรียบเทียบสัญลักษณ์ของหน่วยเสียง
วรรณยุกต์แต่ละหน่วยเสียงในทุกอำเภอ เพื่อดูความสัมพันธ์ของแต่ละวรรณยุกต์
ในทุกจุดเก็บข้อมูล แต่ใน 3.2.2 นี้ ผู้วิจัยพิจารณาเปรียบเทียบสัญลักษณ์ของ 2
วรรณยุกต์ในทุกอำเภอ โดยพิจารณาความสัมพันธ์ของกลุ่มวรรณยุกต์ เพื่อต้องการนำ
ผลที่ได้ไปเปรียบเทียบกับผลที่ได้จาก 3.2.1 ว่าสอดคล้องกันหรือไม่ เหตุที่ผู้วิจัย
นำ 2 หน่วยเสียงวรรณยุกต์มาเปรียบเทียบกัน เพราะว่าการสื่อสารของคน
ผู้พูดสื่อสารโดยพูดหลายหน่วยเสียงวรรณยุกต์พร้อม ๆ กัน ดังนั้นสัญลักษณ์ของ
หน่วยเสียงวรรณยุกต์ที่เกิดขึ้นพร้อมกันน่าจะคล้ายคลึงกับสัญลักษณ์ของหน่วยเสียง
วรรณยุกต์เดี่ยว สำหรับการเปรียบเทียบไม่เพียงแต่ 2 หน่วยเสียงวรรณยุกต์
เท่านั้น ที่สามารถนำมาเปรียบเทียบกัน แต่ในหัวข้อนี้ผู้วิจัยพิจารณาเปรียบเทียบ
แค่ 2 หน่วยเสียงวรรณยุกต์เท่านั้น

ในการเปรียบเทียบสัญลักษณ์ของหน่วยเสียงวรรณยุกต์ ผู้วิจัย
เปรียบเทียบโดยการจับคู่หน่วยเสียงวรรณยุกต์ทุกคู่ที่เกิดขึ้น โดยพิจารณาให้หน่วย
เสียงวรรณยุกต์พยางค์เป็นคู่กัน วรรณยุกต์พยางค์ตายสระเสียงสั้นคู่กัน และ
วรรณยุกต์พยางค์ตายสระเสียงยาวคู่กัน ดังนี้

หน่วยเสียงวรรณยุกต์ที่ 1 กับหน่วยเสียงวรรณยุกต์ที่ 2
หน่วยเสียงวรรณยุกต์ที่ 1 กับหน่วยเสียงวรรณยุกต์ที่ 3
หน่วยเสียงวรรณยุกต์ที่ 1 กับหน่วยเสียงวรรณยุกต์ที่ 4
หน่วยเสียงวรรณยุกต์ที่ 1 กับหน่วยเสียงวรรณยุกต์ที่ 5
หน่วยเสียงวรรณยุกต์ที่ 1 กับหน่วยเสียงวรรณยุกต์ที่ 6

หน่วยเสียงวรรณยุกต์ที่ 2 กับหน่วยเสียงวรรณยุกต์ที่ 3
หน่วยเสียงวรรณยุกต์ที่ 2 กับหน่วยเสียงวรรณยุกต์ที่ 4
หน่วยเสียงวรรณยุกต์ที่ 2 กับหน่วยเสียงวรรณยุกต์ที่ 5
หน่วยเสียงวรรณยุกต์ที่ 2 กับหน่วยเสียงวรรณยุกต์ที่ 6

หน่วยเสียงวรรณยุกต์ที่ 3 กับหน่วยเสียงวรรณยุกต์ที่ 4
หน่วยเสียงวรรณยุกต์ที่ 3 กับหน่วยเสียงวรรณยุกต์ที่ 5
หน่วยเสียงวรรณยุกต์ที่ 3 กับหน่วยเสียงวรรณยุกต์ที่ 6

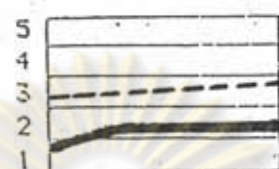
หน่วยเสียงวรรณยุกต์ที่ 4 กับหน่วยเสียงวรรณยุกต์ที่ 5
หน่วยเสียงวรรณยุกต์ที่ 4 กับหน่วยเสียงวรรณยุกต์ที่ 6
หน่วยเสียงวรรณยุกต์ที่ 5 กับหน่วยเสียงวรรณยุกต์ที่ 6

หน่วยเสียงวรรณยุกต์ที่ 2 พยางค์ตายสระ เสียงยาว
กับหน่วยเสียงวรรณยุกต์ที่ 3 พยางค์ตายสระ เสียงยาว
หน่วยเสียงวรรณยุกต์ที่ 2 พยางค์ตายสระ เสียงสั้น
กับหน่วยเสียงวรรณยุกต์ที่ 4 พยางค์ตายสระ เสียงสั้น

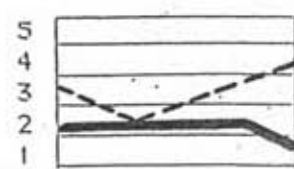
3.2.2.1 หน่วยเสียงวรรณยุกต์ที่ 1 กับ หน่วยเสียงวรรณยุกต์ที่ 2



เจ๊บแ
อำเภอท่ายาง



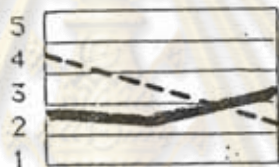
สุวีแหร
อำเภอบ้านลาด



เตี๊ยน
อำเภอชะอำ



ชว๊าน
อำเภอเมือง



ล๊าบ
อำเภอเขาย้อย



ขวัญบ๊แ
อำเภอบ้านแหลม

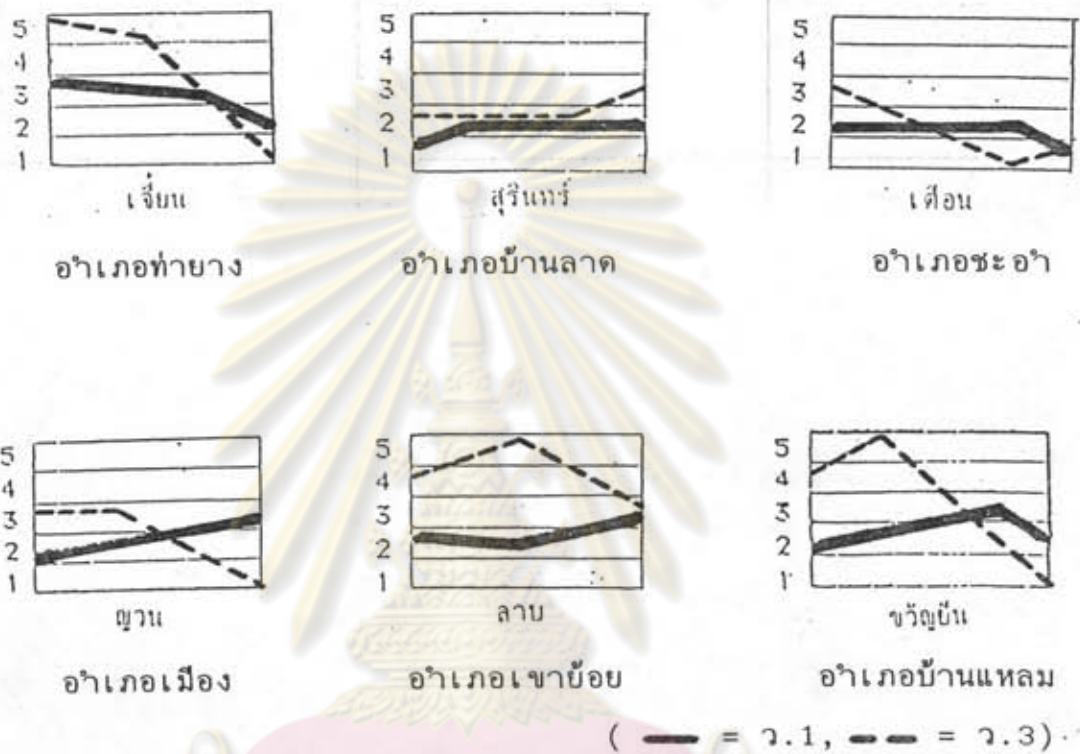
(— = ว.1, - - = ว.2)

ภาพที่ 42 : หน่วยเสียงวรรณยุกต์ที่ 1 กับ 2 ในอำเภอต่าง ๆ

เมื่อพิจารณาความสัมพันธ์ระหว่างหน่วยเสียงวรรณยุกต์ที่ 1 กับ หน่วยเสียงวรรณยุกต์ที่ 2 ของทุกอำเภอ พบว่าแต่ละอำเภอมีความสัมพันธ์ของรูป วรรณยุกต์แตกต่างกันเป็น 6 แบบ

จุฬาลงกรณ์มหาวิทยาลัย

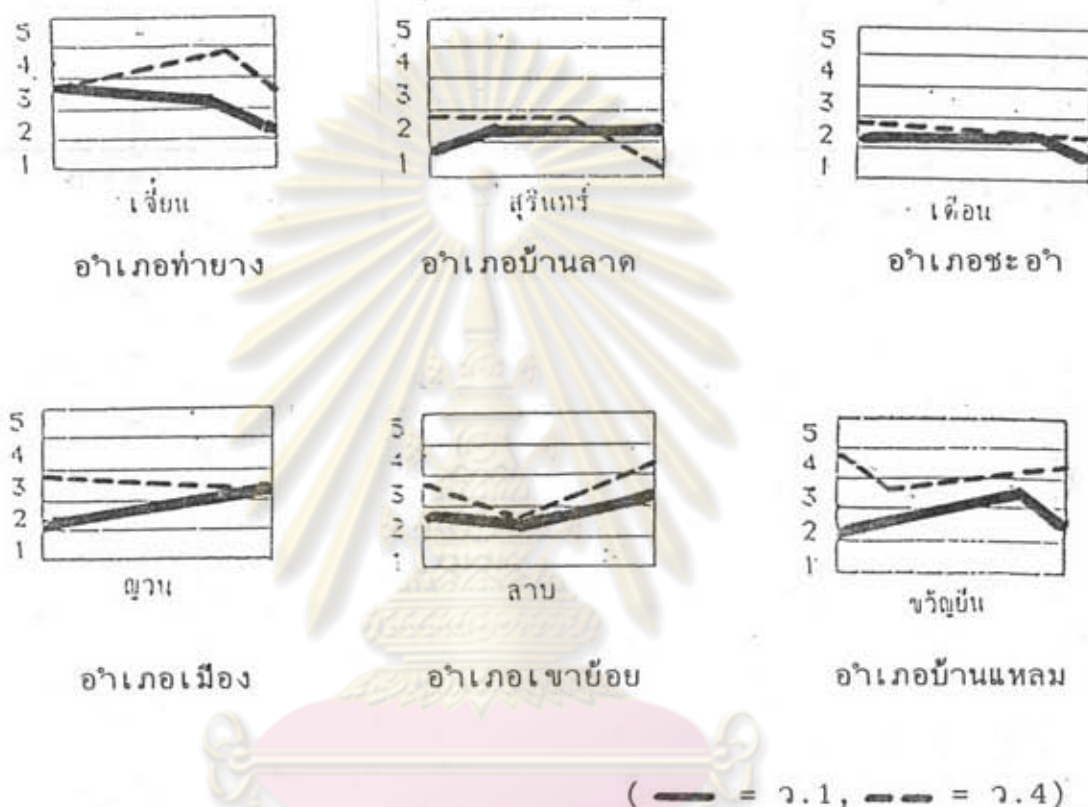
3.2.2.2 หน่วยเสียงวรรณยุกต์ที่ 1 กับ หน่วยเสียงวรรณยุกต์ที่ 3



ภาพที่ 43 : หน่วยเสียงวรรณยุกต์ที่ 1 กับ 3 ในอำเภอต่าง ๆ

ศูนย์วิทยทรัพยากร
เมื่อพิจารณาความสัมพันธ์ระหว่างหน่วยเสียงวรรณยุกต์ที่ 1 กับ หน่วยเสียงวรรณยุกต์ที่ 3 ของทุกอำเภอ พบว่าแต่ละอำเภอมีความสัมพันธ์ของรูปวรรณยุกต์แตกต่างกันเป็น 6 แบบ

3.2.2.3 หน่วยเสียงวรรณยุกต์ที่ 1 กับ หน่วยเสียงวรรณยุกต์ที่ 4

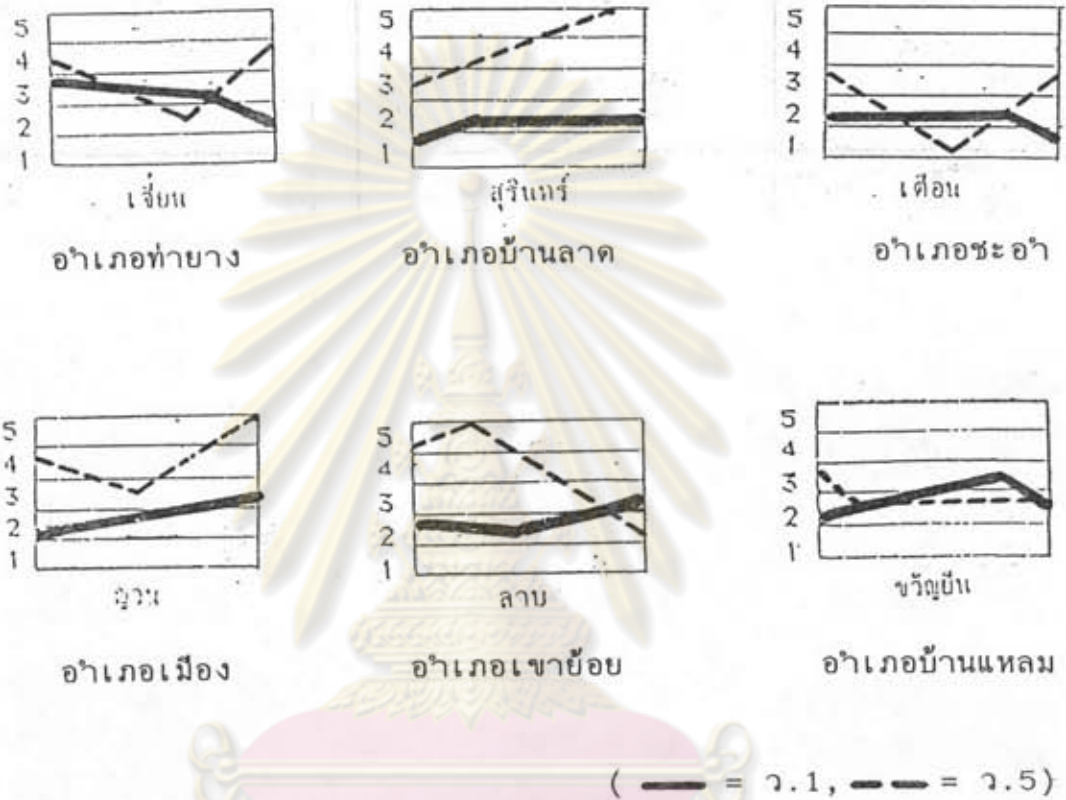


ภาพที่ 44 : หน่วยเสียงวรรณยุกต์ที่ 1 กับ 4 ในอำเภอต่าง ๆ

จุฬาลงกรณ์มหาวิทยาลัย

เมื่อพิจารณาความสัมพันธ์ระหว่างหน่วยเสียงวรรณยุกต์ที่ 1 กับ หน่วยเสียงวรรณยุกต์ที่ 4 ของทุกอำเภอ พบว่าความสัมพันธ์ของรูปวรรณยุกต์ ในทุกอำเภอแตกต่างกัน

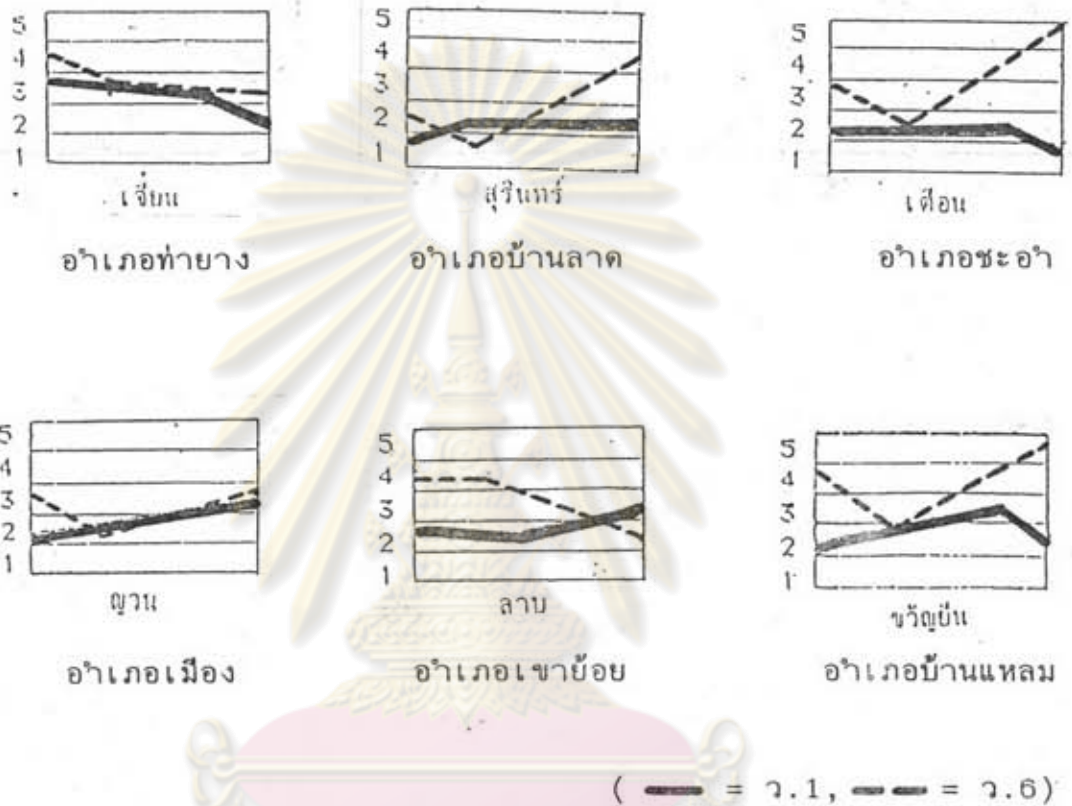
3.2.2.4 หน่วยเสียงวรรณยุกต์ที่ 1 กับ หน่วยเสียงวรรณยุกต์ที่ 5



ภาพที่ 45 : หน่วยเสียงวรรณยุกต์ที่ 1 กับ 5 ในอำเภอต่าง ๆ

เมื่อพิจารณาความสัมพันธ์ระหว่างหน่วยเสียงวรรณยุกต์ที่ 1 กับ หน่วยเสียงวรรณยุกต์ที่ 5 ของทุกอำเภอ พบว่าอำเภอบ้านลาด อำเภอมือง อำเภอเขาย้อยและอำเภอบ้านแหลมแตกต่างกัน ส่วนอำเภอท่ายางและอำเภอชะอำ มีความสัมพันธ์ของรูปวรรณยุกต์คล้ายคลึงกัน กล่าวคือ หน่วยเสียงวรรณยุกต์ที่ 1 ของอำเภอท่ายางและอำเภอชะอำ เป็นระดับ-ตก เหมือนกัน ในขณะที่หน่วยเสียงวรรณยุกต์ที่ 5 ของอำเภอท่ายางและอำเภอชะอำ เป็นตก-ขึ้น เช่นกัน

3.2.2.5 หน่วยเสียงวรรณยุกต์ที่ 1 กับ หน่วยเสียงวรรณยุกต์ที่ 6

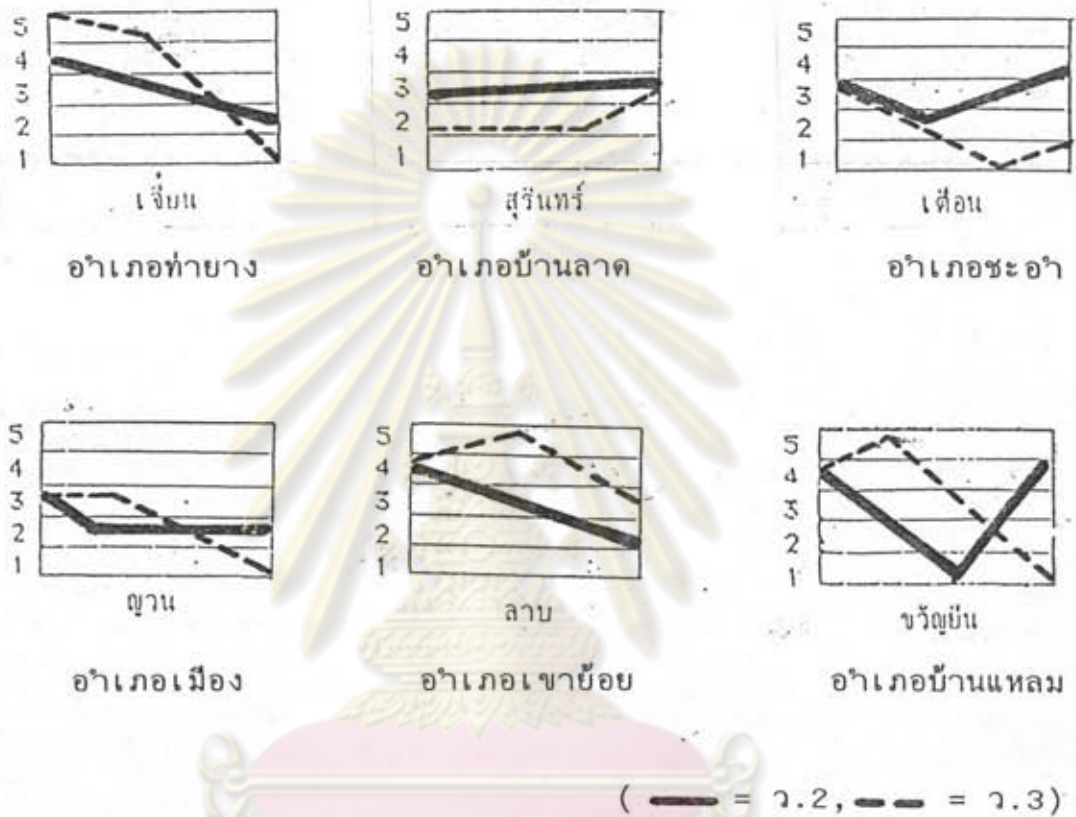


ภาพที่ 46 : หน่วยเสียงวรรณยุกต์ที่ 1 กับ 6 ในอำเภอต่าง ๆ

ศูนย์วิทยทรัพยากร

เมื่อพิจารณาความสัมพันธ์ระหว่างหน่วยเสียงวรรณยุกต์ที่ 1 กับ หน่วยเสียงวรรณยุกต์ที่ 6 ของทุกอำเภอ พบว่าความสัมพันธ์ของรูปวรรณยุกต์ ในทุกอำเภอแตกต่างกันออกไป

3.2.2.6 หน่วยเสียงวรรณยุกต์ที่ 2 กับ หน่วยเสียงวรรณยุกต์ที่ 3

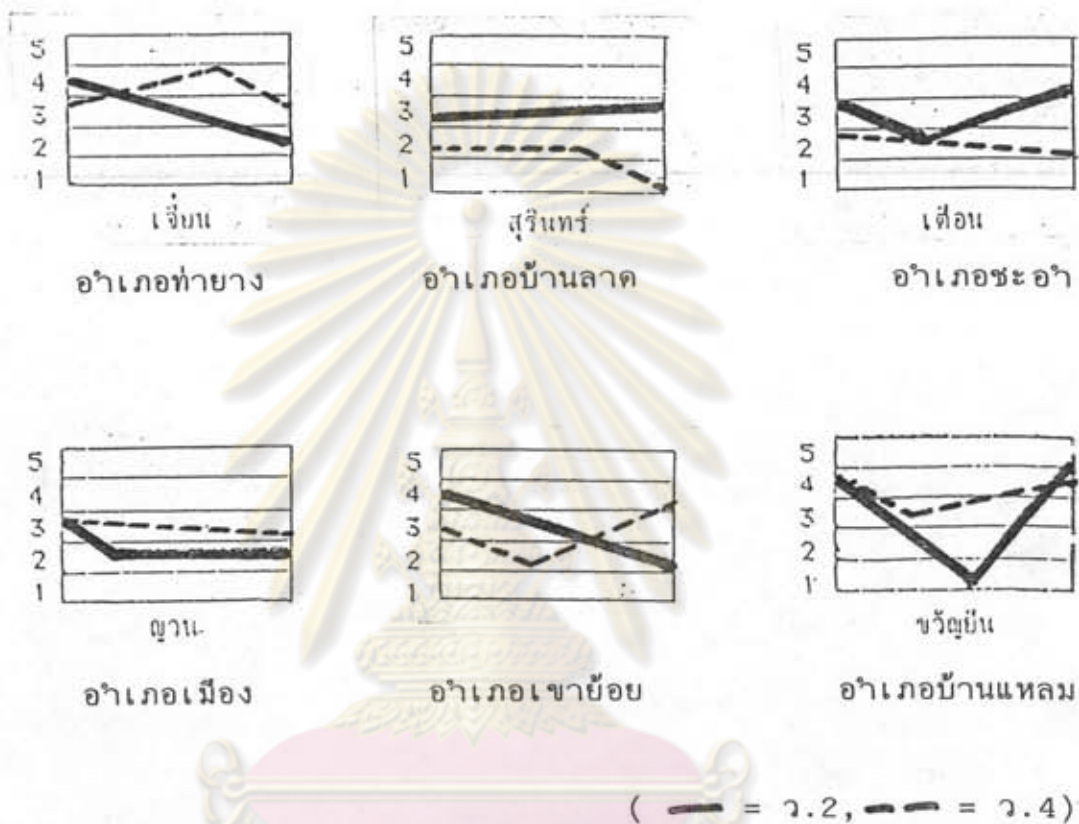


ภาพที่ 47 : หน่วยเสียงวรรณยุกต์ที่ 2 กับ 3 ในอำเภอต่าง ๆ

ศูนย์วิทยทรัพยากร

เมื่อพิจารณาความสัมพันธ์ระหว่างหน่วยเสียงวรรณยุกต์ที่ 2 กับ หน่วยเสียงวรรณยุกต์ที่ 3 ของทุกอำเภอ พบว่าแต่ละอำเภอมีความสัมพันธ์ของรูป วรรณยุกต์แตกต่างกันออกไป

3.2.2.7 หน่วยเสียงวรรณยุกต์ที่ 2 กับ หน่วยเสียงวรรณยุกต์ที่ 4

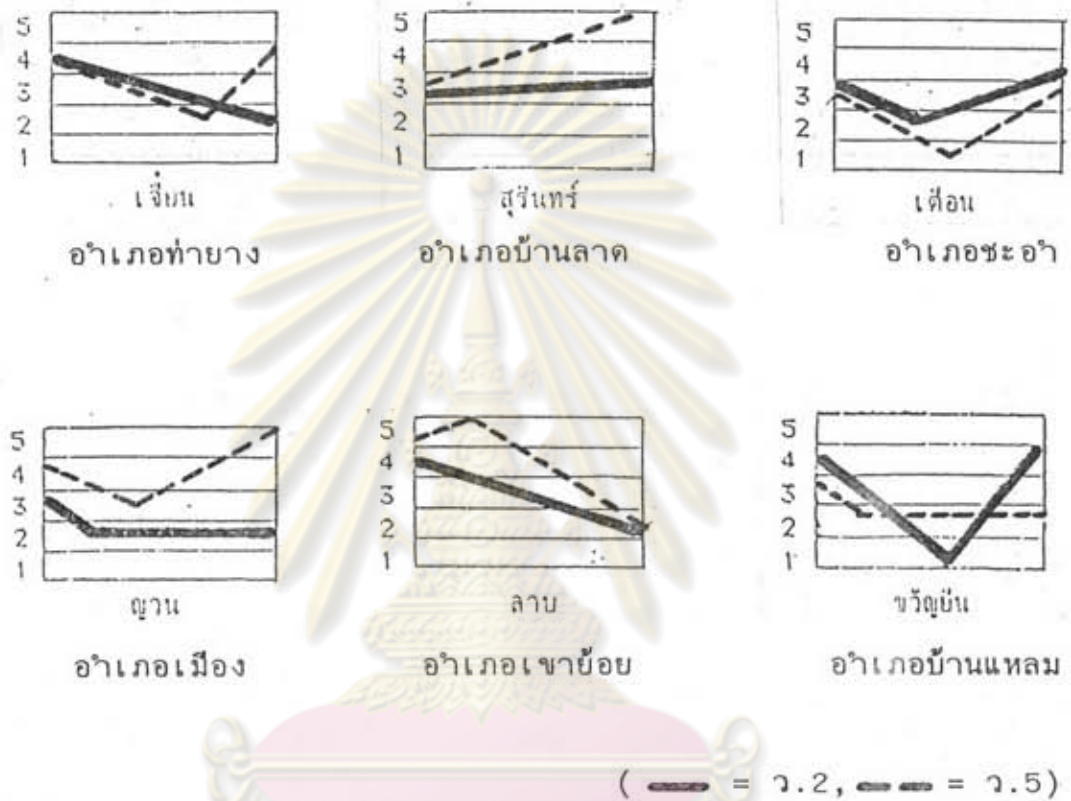


ภาพที่ 48 : หน่วยเสียงวรรณยุกต์ที่ 2 กับ 4 ในอำเภอด่าง ๆ

ศูนย์วิทยทรัพยากร

เมื่อพิจารณาความสัมพันธ์ระหว่างหน่วยเสียงวรรณยุกต์ที่ 2 กับ หน่วยเสียงวรรณยุกต์ที่ 4 ของทุกอำเภอ พบว่าแต่ละอำเภอมีความสัมพันธ์ของรูปวรรณยุกต์แตกต่างกันออกไป

3.2.2.8 หน่วยเสียงวรรณยุกต์ที่ 2 กับ หน่วยเสียงวรรณยุกต์ที่ 5

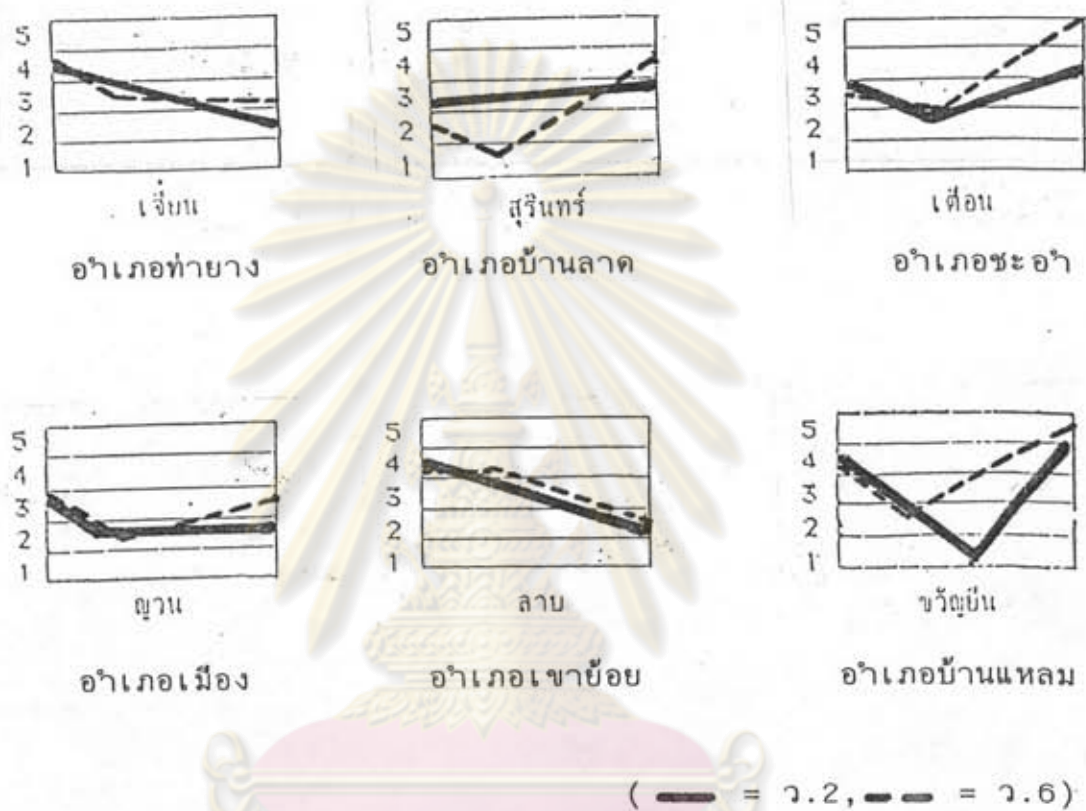


ภาพที่ 49 : หน่วยเสียงวรรณยุกต์ที่ 2 กับ 5 ในอำเภอต่าง ๆ

ศูนย์วิทยทรัพยากร

เมื่อพิจารณาความสัมพันธ์ระหว่างหน่วยเสียงวรรณยุกต์ที่ 2 กับ หน่วยเสียงวรรณยุกต์ที่ 5 ของทุกอำเภอ พบว่าแต่ละอำเภอมีความสัมพันธ์ของรูปวรรณยุกต์แตกต่างกันออกไป

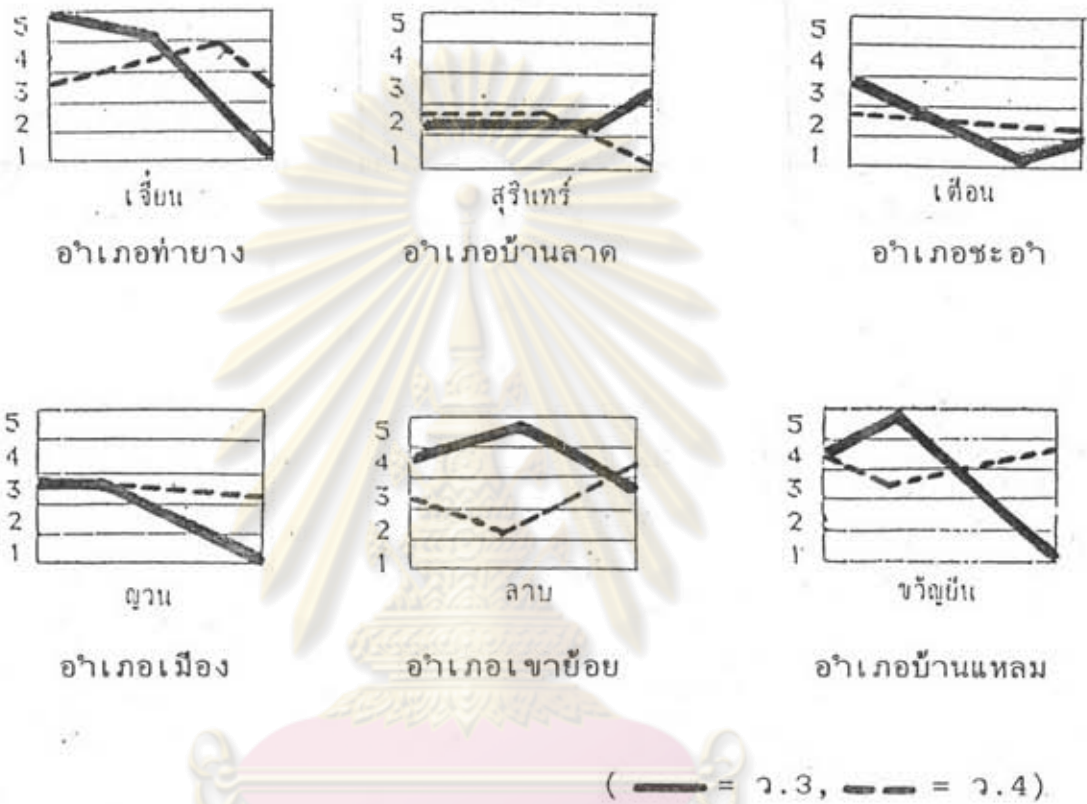
3.2.2.9 หน่วยเสียงวรรณยุกต์ที่ 2 กับ หน่วยเสียงวรรณยุกต์ที่ 6



ภาพที่ 50 : หน่วยเสียงวรรณยุกต์ที่ 2 กับ 6 ในอำเภอต่าง ๆ

เมื่อพิจารณาความสัมพันธ์ระหว่างหน่วยเสียงวรรณยุกต์ที่ 2 กับ หน่วยเสียงวรรณยุกต์ที่ 6 ของทุกอำเภอพบว่า อำเภอชะอำและอำเภอบ้านแหลม มีความสัมพันธ์ของรูปวรรณยุกต์คล้ายคลึงกัน คือ เป็นเสียงตก-ขึ้นเหมือนกัน แต่ ระดับเสียงที่จุดสิ้นสุดของหน่วยเสียงวรรณยุกต์ที่ 6 จะสูงกว่าหน่วยเสียงวรรณยุกต์ที่ 2 ส่วนในอำเภออื่น ๆ มีความสัมพันธ์ของรูปวรรณยุกต์แตกต่างกันไป

3.2.2.10 หน่วยเสียงวรรณยุกต์ที่ 3 กับ หน่วยเสียงวรรณยุกต์ที่ 4



ภาพที่ 51 : หน่วยเสียงวรรณยุกต์ที่ 3 กับ 4 ในอำเภอต่าง ๆ

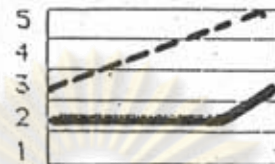
เมื่อพิจารณาความสัมพันธ์ระหว่างหน่วยเสียงวรรณยุกต์ที่ 3 กับ หน่วยเสียงวรรณยุกต์ที่ 4 ของทุกอำเภอ พบว่าความสัมพันธ์ของรูปวรรณยุกต์ ในอำเภอเขาย้อยและอำเภอบ้านแหลมคล้ายคลึงกัน คือ หน่วยเสียงวรรณยุกต์ ที่ 3 ของทั้งสองอำเภอเป็นเสียงขึ้น-ตก ส่วนหน่วยเสียงวรรณยุกต์ที่ 4 ของ ทั้งสองอำเภอเป็นเสียงตก-ขึ้น ส่วนอำเภออื่น ๆ มีความสัมพันธ์ของรูปวรรณยุกต์ ของหน่วยเสียงวรรณยุกต์ที่ 3 กับหน่วยเสียงวรรณยุกต์ที่ 4 แตกต่างกัน

3.2.2.11 หน่วยเสียงวรรณยุกต์ที่ 3 กับ หน่วยเสียงวรรณยุกต์ที่ 5



เจ็มน

อำเภอท่ายาง



สุรินทร์

อำเภอบ้านลาด



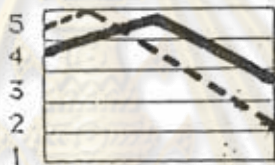
เต็อน

อำเภอชะอำ



ฉวน

อำเภอเมือง



ลาบ

อำเภอเขาย้อย



ขวัญบ้าน

อำเภอบ้านแหลม

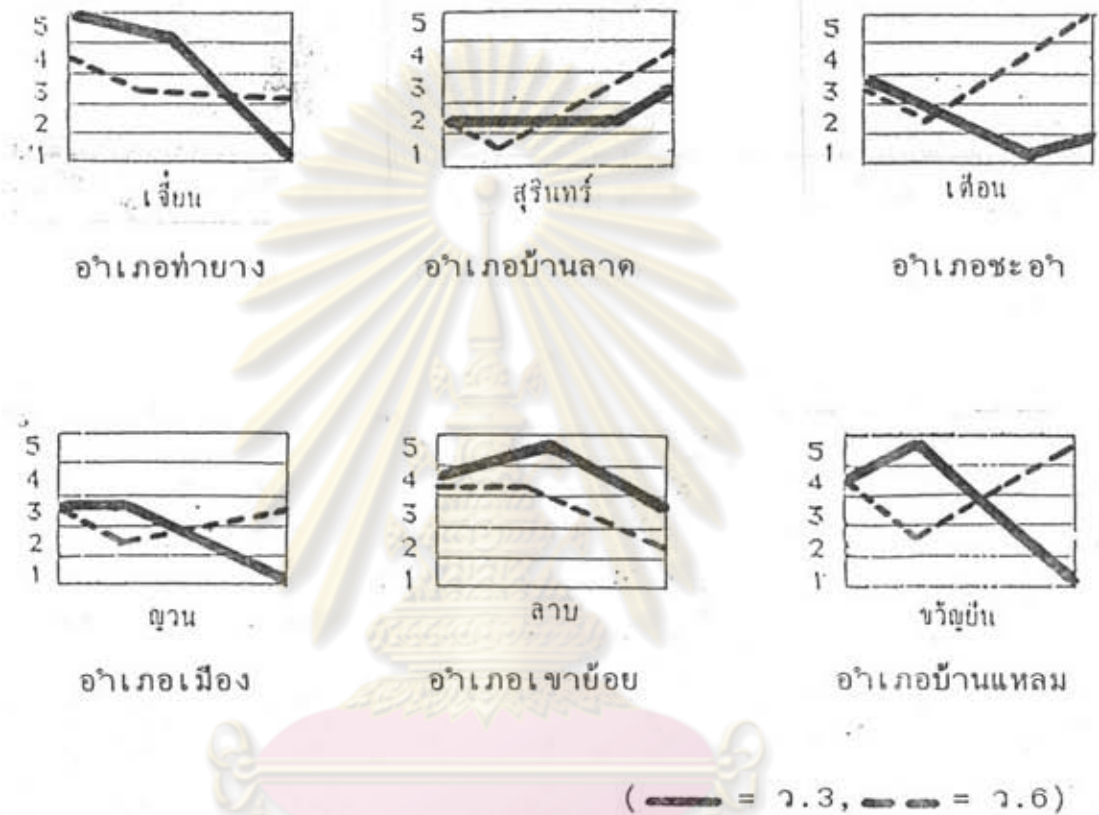
(— = ๓.3, - - = ๓.5)

ภาพที่ 52 : หน่วยเสียงวรรณยุกต์ที่ 3 กับ 5 ในอำเภอต่าง ๆ

ศูนย์วิทยทรัพยากร

เมื่อพิจารณาความสัมพันธ์ระหว่างหน่วยเสียงวรรณยุกต์ที่ 3 กับ หน่วยเสียงวรรณยุกต์ที่ 5 ของทุกอำเภอ พบว่าแต่ละอำเภอมีความสัมพันธ์ของรูป วรรณยุกต์แตกต่างกันออกไป

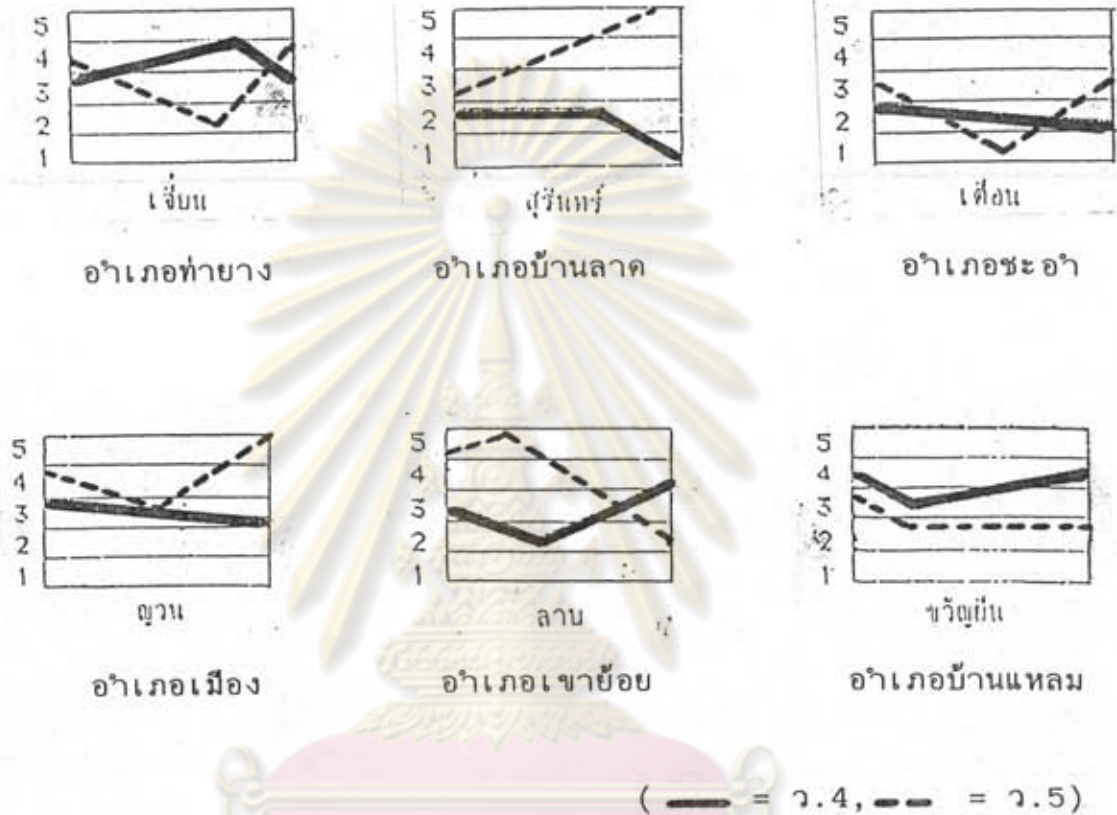
3.2.2.12 หน่วยเสียงวรรณยุกต์ที่ 3 กับ หน่วยเสียงวรรณยุกต์ที่ 6



ภาพที่ 53 : หน่วยเสียงวรรณยุกต์ที่ 3 กับ 6 ในอำเภอต่าง ๆ

เมื่อพิจารณาความสัมพันธ์ระหว่างหน่วยเสียงวรรณยุกต์ที่ 3 กับ หน่วยเสียงวรรณยุกต์ที่ 6 ของทุกอำเภอ พบว่า อำเภอท่ายางและอำเภอเมือง มีความสัมพันธ์ของรูปวรรณยุกต์คล้ายคลึงกัน คือ หน่วยเสียงวรรณยุกต์ที่ 3 ของทั้งสองอำเภอเป็นเสียงระดับ-ตก และหน่วยเสียงวรรณยุกต์ที่ 6 ของทั้งสองอำเภอ เป็นเสียงตก-ระดับ แต่มีระดับเสียงแตกต่างกัน คือ อำเภอท่ายาง มีระดับเสียงของหน่วยเสียงวรรณยุกต์ที่ 3 สูงกว่าหน่วยเสียงวรรณยุกต์ที่ 6 ในขณะที่ระดับเสียงของหน่วยเสียงวรรณยุกต์ที่ 3 และหน่วยเสียงวรรณยุกต์ที่ 6 ในของอำเภอเมืองเท่ากัน ส่วนอำเภออื่น ๆ มีความสัมพันธ์ของรูปวรรณยุกต์แตกต่างกัน

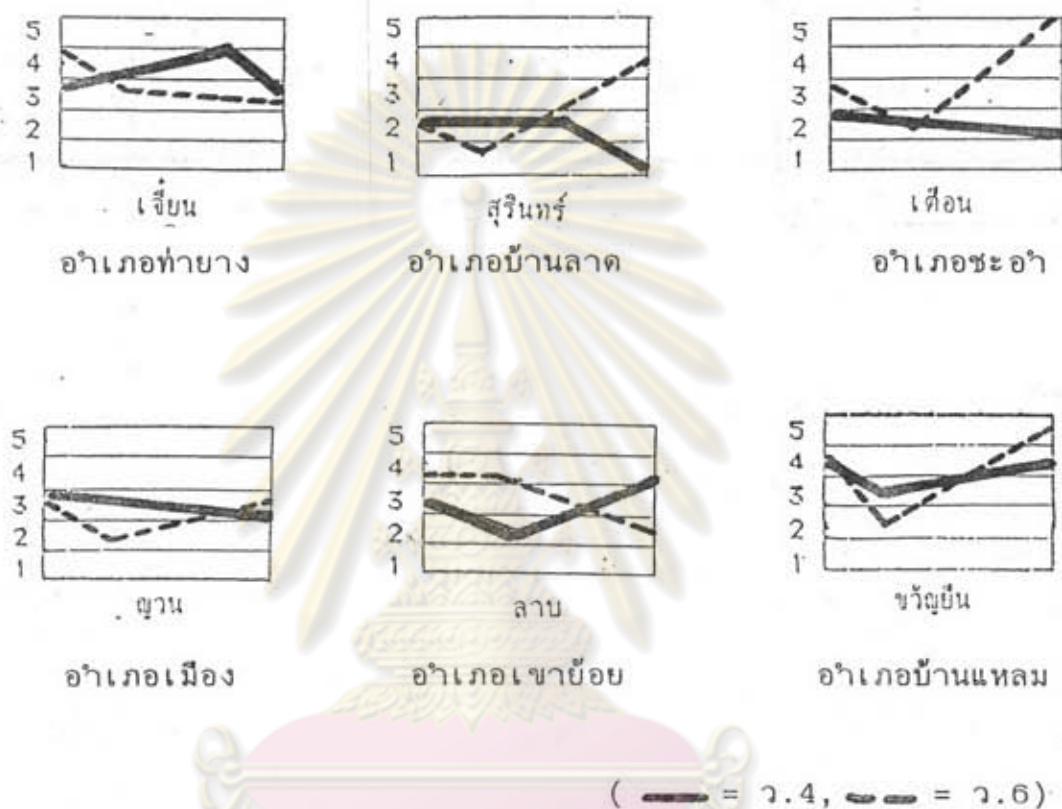
3.2.2.13 หน่วยเสียงวรรณยุกต์ที่ 4 กับ หน่วยเสียงวรรณยุกต์ที่ 5



ภาพที่ 54 : หน่วยเสียงวรรณยุกต์ที่ 4 กับ 5 ในอำเภอต่าง ๆ

เมื่อพิจารณาความสัมพันธ์ระหว่างหน่วยเสียงวรรณยุกต์ที่ 4 กับ หน่วยเสียงวรรณยุกต์ที่ 5 ของทุกอำเภอ พบว่าอำเภอเมืองและอำเภอชะอำมีความสัมพันธ์ของรูปวรรณยุกต์คล้ายคลึงกัน คือ หน่วยเสียงวรรณยุกต์ที่ 4 ของทั้งสองอำเภอมีรูปวรรณยุกต์เป็นระดับ และหน่วยเสียงวรรณยุกต์ที่ 5 ของทั้งสองอำเภอ มีรูปวรรณยุกต์เป็นตก-ขึ้น อีกทั้งยังมีความสัมพันธ์ของระดับเสียงคล้ายคลึงกันด้วย กล่าวคือ ระดับเสียงของหน่วยเสียงวรรณยุกต์ที่ 5 อยู่สูงกว่าหน่วยเสียงวรรณยุกต์ที่ 4 ทั้งสองอำเภอ ส่วนอำเภออื่น ๆ มีความสัมพันธ์ของรูปวรรณยุกต์แตกต่างกัน

3.2.2.14 หน่วยเสียงวรรณยุกต์ที่ 4 กับ หน่วยเสียงวรรณยุกต์ที่ 6

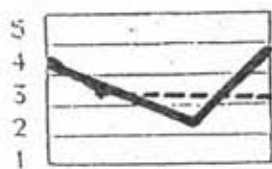


ภาพที่ 55 : หน่วยเสียงวรรณยุกต์ที่ 4 กับ 6 ในอำเภอต่าง ๆ

ศูนย์วิทยทรัพยากร

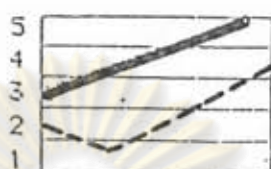
เมื่อพิจารณาความสัมพันธ์ระหว่างหน่วยเสียงวรรณยุกต์ที่ 4 กับ หน่วยเสียงวรรณยุกต์ที่ 6 ของทุกอำเภอ พบว่าแต่ละอำเภอมีความสัมพันธ์ของรูป วรรณยุกต์แตกต่างกันออกไป

3.2.2.15 หน่วยเสียงวรรณยุกต์ที่ 5 กับ หน่วยเสียงวรรณยุกต์ที่ 6



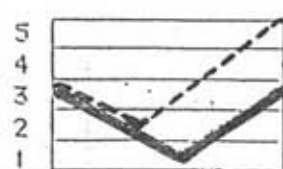
เจียน

อำเภอท่ายาง



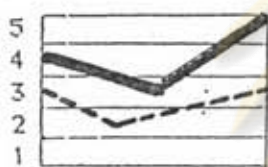
สุรินทร์

อำเภอบ้านลาด



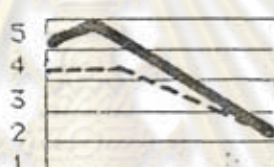
เทียน

อำเภอชะอำ



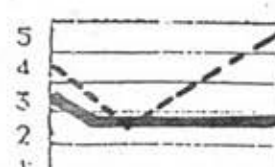
ฉวน

อำเภอเมือง



ลาบ

อำเภอเขาบ้อ



ขวัญขึ้น

อำเภอบ้านแหลม

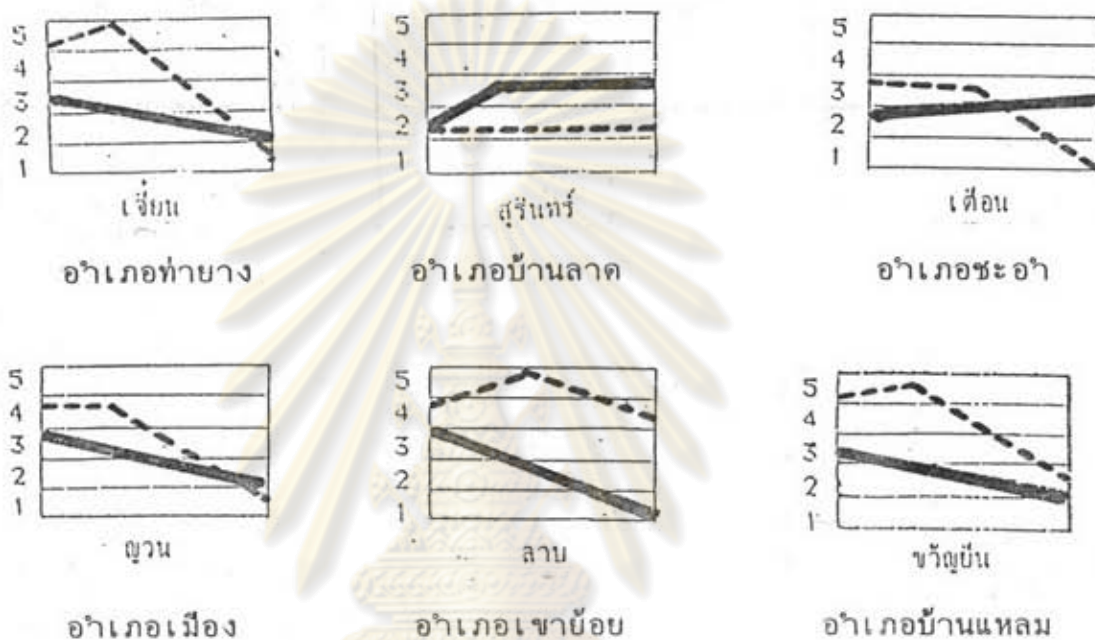
(— = ๖.5, - - = ๖.6)

ภาพที่ 56 : หน่วยเสียงวรรณยุกต์ที่ 5 กับ 6 ในอำเภอต่าง ๆ

ศูนย์วิทยทรัพยากร

เมื่อพิจารณาความสัมพันธ์ระหว่างหน่วยเสียงวรรณยุกต์ที่ 5 กับ หน่วยเสียงวรรณยุกต์ที่ 6 ของทุกอำเภอ พบว่าแต่ละอำเภอมีความสัมพันธ์ของรูป วรรณยุกต์แตกต่างกันออกไป

3.2.2.16 หน่วยเสียงวรรณยุกต์ที่ 2 พยางค์ตายสระเสียงยาว กับ
หน่วยเสียงวรรณยุกต์ที่ 3 พยางค์ตายสระเสียงยาว

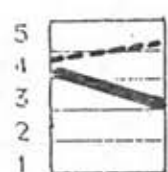


(— = ๖.๒ พตย, - - - = ๖.๓ พตย)

ภาพที่ 57 : หน่วยเสียงวรรณยุกต์ที่ 2 พยางค์ตายสระเสียงยาวกับ
หน่วยเสียงวรรณยุกต์ที่ 3 พยางค์ตายสระเสียงยาว ในอำเภอต่าง ๆ

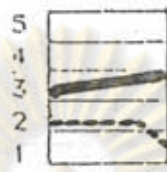
เมื่อพิจารณาความสัมพันธ์ระหว่างหน่วยเสียงวรรณยุกต์ที่ 2 พตย
กับหน่วยเสียงวรรณยุกต์ที่ 3 พตย ของทุกอำเภอแล้ว พบว่าอำเภอท่ายาง
อำเภอเมืองและอำเภอบ้านแหลม มีความสัมพันธ์ของรูปวรรณยุกต์คล้ายคลึงกัน
กล่าวคือ หน่วยเสียงวรรณยุกต์ที่ 2 พยางค์ตายสระเสียงยาวของทั้ง 3 อำเภอ
มีรูปวรรณยุกต์เป็นตก หน่วยเสียงวรรณยุกต์ที่ 3 พยางค์ตายสระเสียงยาวของทั้ง
3 อำเภอ มีรูปวรรณยุกต์เป็นระดับ-ตก โดยที่หน่วยเสียงวรรณยุกต์ที่ 3
พยางค์ตายสระเสียงยาวของทั้ง 3 อำเภอ มีระดับเสียงสูงกว่าหน่วยเสียง
วรรณยุกต์ที่ 2 พยางค์ตายสระเสียงยาว

3.2.2.17 หน่วยเสียงวรรณยุกต์ที่ 2 พยางค์ตายสระเสียงสั้นกับ
หน่วยเสียงวรรณยุกต์ที่ 4 พยางค์ตายสระเสียงสั้น



เจ๊บ๊ว

อำเภอท่ายาง



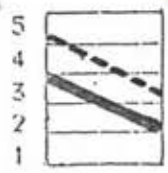
สุวิเทร์

อำเภอบ้านลาด



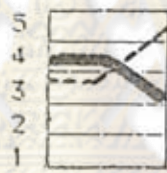
เต๊อณ

อำเภอชะอำ



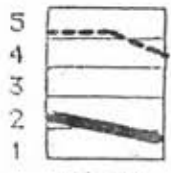
ญวน

อำเภอเมือง



ลาบ

อำเภอเขาย้อย



ขวัญยืน

อำเภอบ้านแหลม

(— = ๖.2 พตส, - - - = ๖.4 พตส)

ภาพที่ 58 : หน่วยเสียงวรรณยุกต์ที่ 2 พยางค์ตายสระเสียงสั้นกับ
หน่วยเสียงวรรณยุกต์ที่ 4 พยางค์ตายสระเสียงสั้น ในอำเภอต่าง ๆ

เมื่อพิจารณาความสัมพันธ์ระหว่างหน่วยเสียงวรรณยุกต์ที่ 2 พยางค์ตายสระเสียงสั้น กับหน่วยเสียงวรรณยุกต์ที่ 4 พยางค์ตายสระเสียงสั้นของทุกอำเภอ พบว่าแต่ละอำเภอมีความสัมพันธ์ของรูปวรรณยุกต์แตกต่างกันออกไป

จากภาพที่ 41-58 ผู้วิจัยได้นำเอาความสัมพันธ์ของคู่วรรณยุกต์ มาเปรียบเทียบเช่นเดียวกับ ตารางที่ 5 เพื่อพิจารณาว่าผลที่ปรากฏออกมาสอดคล้องกับการเปรียบเทียบหน่วยเสียงวรรณยุกต์เดี่ยวหรือไม่

อำเภอ หน่วยเสียงวรรณยุกต์	ท่ายาง	บ้านลาด	ชะอำ	เมือง	เขาย้อย	บ้านแหลม
ว.1 กับ ว.2	-	-	-	-	-	-
ว.1 กับ ว.3	-	-	-	-	-	-
ว.1 กับ ว.4	-	-	-	-	-	-
ว.1 กับ ว.5	/	-	✓	-	-	-
ว.1 กับ ว.6	-	-	-	-	-	-
ว.2 กับ ว.3	-	-	-	-	-	-
ว.2 กับ ว.4	-	-	-	-	-	-
ว.2 กับ ว.5	-	-	-	-	-	-
ว.2 กับ ว.6	-	-	✓	-	-	✓

ตารางที่ 7 : เปรียบเทียบความสัมพันธ์ระหว่างคู่หน่วยเสียงวรรณยุกต์
ในอำเภอต่างๆ

จุฬาลงกรณ์มหาวิทยาลัย

อำเภอ หน่วยเสียงวรรณยุกต์	ท่ายาง	บ้านลาด	ชะอำ	เมือง	เขาชัย	บ้านแหลม
ว.3 กับ ว.4	-	-	-	-	✓	✓
ว.3 กับ ว.5	-	-	-	-	-	-
ว.3 กับ ว.6	✓	-	-	✓	-	-
ว.4 กับ ว.5	-	-	✓	✓	-	-
ว.4 กับ ว.6	-	-	-	-	-	-
ว.5 กับ ว.6	-	-	-	-	-	-
ว.2พตย กับ ว.3พตย	✓	-	-	✓	-	✓
ว.2พตส กับ ว.4พตส	-	-	-	-	-	-

(ตารางที่ 7 ต่อ)

จากตารางข้างต้นเมื่อพิจารณาเปรียบเทียบจำนวนคู่ความสัมพันธ์ของหน่วยเสียงวรรณยุกต์ทั้ง 6 อำเภอที่มีสัทลักษณะคล้ายคลึงกัน พบว่า มีจำนวนคู่ความสัมพันธ์ที่คล้ายคลึงกันน้อย เมื่อเทียบกับการเปรียบเทียบสัทลักษณะของหน่วยเสียงของหน่วยเสียงวรรณยุกต์เดี่ยว (ดูตารางที่ 5) แต่อย่างไรก็ตามผลที่ปรากฏนั้น อำเภอท่ายางกับอำเภอเมือง มีสัทลักษณะของคู่หน่วยเสียงวรรณยุกต์คล้ายคลึงกันมากที่สุด คือ หน่วยเสียงวรรณยุกต์ที่ 3 และหน่วยเสียงวรรณยุกต์ที่ 6 และหน่วยเสียงวรรณยุกต์ที่ 2 พยางค์ตายเสียงยาว กับหน่วยเสียงวรรณยุกต์ที่ 3 พยางค์ตายเสียงยาว อำเภอชะอำ อำเภอบ้านแหลม และอำเภอเขาชัย ยัง

ปรากฏให้เห็นคู่ความสัมพันธ์ของหน่วยเสียงวรรณยุกต์ ที่มีลักษณะคล้ายคลึงกันซึ่ง สอดคล้องกับผลที่ได้จากการเปรียบเทียบลักษณะของหน่วยเสียงวรรณยุกต์เดี่ยว นำสังเกตว่าเมื่อพิจารณาจากคู่ความสัมพันธ์ของหน่วยเสียงวรรณยุกต์แล้ว อำเภอ บ้านลาด ไม่ปรากฏว่ามีคู่ความสัมพันธ์ของหน่วยเสียงวรรณยุกต์ใดคล้ายกับอำเภอ อื่น ๆ แม้ว่าหน่วยเสียงวรรณยุกต์ที่ 2 พยางค์ตายเสียงยาว และหน่วยเสียง วรรณยุกต์ที่ 6 ของอำเภอบ้านลาดจะมีลักษณะของหน่วยเสียงวรรณยุกต์คล้าย กับอำเภอชะอำ อำเภอเมืองและอำเภอบ้านแหลม (ดูตารางที่ 5)

ถ้าพิจารณาโดยใช้เกณฑ์จำนวนคู่ความสัมพันธ์ของหน่วยเสียง วรรณยุกต์ที่แต่ละอำเภอมีลักษณะคล้ายคลึงกัน สามารถแบ่งออกได้เป็น 2 กลุ่ม เช่นเดียวกับ 3.2.1 ดังนี้

กลุ่มที่ 1 อำเภอท่ายาง อำเภอเมือง อำเภอชะอำ อำเภอเขาย้อย และอำเภอบ้านแหลม

กลุ่มที่ 2 อำเภอบ้านลาด



ศูนย์วิทยทรัพยากร
จุฬาลงกรณ์มหาวิทยาลัย