

2012-05-20

Sam 15-14

พทท. อภินันท์ ไชยวัฒน์  
พทท. อภินันท์ ไชยวัฒน์



ทัศนคติของเด็กเกี่ยวกับการดูแลทันตสุขภาพจากการวาดภาพ  
(Children's Attitudes about Dental Health from Their Drawings)

นทพ.อาภาภิรมย์ ไทยแหลมทอง รหัส 3765081

นทพ.ศศิธร ไช้ไม่กุด รหัส 3765715

อาจารย์ที่ปรึกษาการวิจัย

รศ.ทพ. สมพล เล็กเฟื่องฟู

ภาควิชาทันตกรรมชุมชน

คณะทันตแพทยศาสตร์

จุฬาลงกรณ์มหาวิทยาลัย

รายงานนี้เป็นส่วนหนึ่งของวิชาการศึกษาตามหลักสูตรปริญญาทันตแพทยศาสตรบัณฑิต

วิชาโครงการงานวิจัยทางทันตกรรม ( 3025-312 )

คณะทันตแพทยศาสตร์ จุฬาลงกรณ์มหาวิทยาลัย

ปีการศึกษา 2539



เลขทะเบียน.....007232  
เลขหมู่ AK 60 7.0 2539  
วันที่ 30 เดือน กค ปี 1941

สถาบันวิทยบริการ  
จุฬาลงกรณ์มหาวิทยาลัย

## ทัศนคติของเด็กเกี่ยวกับ การดูแลทันตสุขภาพจากการวาดภาพ

นทพ. อาภาภิรมย์ ไทยแหลมทอง

นทพ. ศศิธร ไช้มุกด์

ในการศึกษาครั้งนี้เป็นการศึกษาความคิดเห็นของเด็กจากภาพวาด โดยนำภาพวาดของเด็กที่ส่งเข้าประกวดในหัวข้อเรื่อง “ฟันสะอาดจัง” และ “รักฟันหมั่นดูแล” ในงานจุฬาลงกรณ์มหาวิทยาลัย ระหว่างวันที่ 3-7 ธันวาคม พ.ศ. 2539 ทั้งหมดจำนวน 266 ภาพโดยนำภาพที่คณะกรรมการตัดสินเรียบร้อยแล้วมาทำการสำรวจดูทุกภาพว่าในภาพประกอบด้วยอะไรบ้าง โดยไม่สนใจว่าภาพแต่ละภาพเป็นของใคร สวยงามและได้รับรางวัลหรือไม่ แต่พิจารณาถึงรายละเอียดที่อยู่ในแต่ละภาพว่ามีอะไรบ้าง จากนั้นกำหนดหัวข้อเรื่องที่เกี่ยวข้องกับรายละเอียดในภาพทุกภาพ แล้วนำภาพทั้งหมดมาวิเคราะห์ที่ละเอียดภาพ ว่ารายละเอียดในแต่ละภาพควรจัดเข้าในหัวข้ออะไรบ้าง พร้อมทั้งแยกพิจารณาเป็นชั้นและเพศ รวบรวมข้อมูลทั้งหมดตามแต่ละหัวข้อเรื่อง จากนั้นทำการวิเคราะห์ข้อมูล โดยใช้สถิติเชิงอนุมาน (Inferential Statistic)

ผลการวิจัยครั้งนี้ปรากฏว่า ที่ระดับนัยสำคัญ 0.05 ( $\alpha = 0.05$ ) ความคิดเห็นของเด็กมีความแตกต่างกันระหว่างเพศ ในเรื่องอุปกรณ์ทำความสะอาดช่องปาก และเมื่อแบ่งเด็กตามระดับการศึกษาพบว่าความสนใจของเด็กมีความแตกต่างกัน ในเรื่องอุปกรณ์ทำความสะอาดช่องปาก และสิ่งที่เป็นสาเหตุที่ทำให้เกิดฟันผุ

(สนับสนุนโดยเงินทุนอุดหนุนการวิจัยคณะทันตแพทยศาสตร์ จุฬาลงกรณ์มหาวิทยาลัย)

# Children's Attitude about Dental Health from Their Drawings

Thailaemthong,A.

Kaimoog,S.

The objective of this research is to study the attitude of the children from many drawings presented in the drawing contest called "For-Fun-Sa-Ard-Jung" (Healthy teeth) and "Rak-Fun-Mun-Doo-Lae" (Take care your teeth if you love them) which was held in "Chula-Wichakarn" (Chula Academic Exhibition) from december 3 to december 7,1996. All the 266 pieces of drawing which we studied, had been already seen by the referees of the contest. The belongings, beauty and prize were not related to the study but it was details about what the drawings contented. Initially, we set categories from the details of all drawings, then analyzed each of them and categorized dealing with sex and educational level of the children. Afterward, data was gathered together in each category and we analyzed them by using inferential statistical method.

This research had shown that, at the significant limit 0.05 ( $\alpha=0.05$ ), there were different interests between sex in the categories of the oral cleaning instruments and the causation of dental caries.

(Support by Dental Research Fund, Faculty of Dentistry Chulalongkorn University)

Dental research project 3205-312/44/1996

## กิตติกรรมประกาศ

การวิจัยเรื่อง ทัศนคติของเด็กเกี่ยวกับการดูแลทันตสุขภาพจากการวาดภาพ สำเร็จลงได้ด้วย ความช่วยเหลือและสนับสนุนจาก รศ.ทพ. สมพล เล็กเฟื่องฟู ซึ่งเป็นอาจารย์ที่ปรึกษาการวิจัย และภาค วิชาทันตกรรมชุมชน คณะทันตแพทยศาสตร์ จุฬาลงกรณ์มหาวิทยาลัย ทางคณะผู้วิจัยขอกราบ ขอบพระคุณเป็นอย่างสูง

ขอขอบคุณเพื่อน ๆ ทุกคนที่ทำโครงการประกวดภาพวาดของเด็ก ในงานจุฬาฯ วิชาการปี 2539 ที่ให้ยืมภาพวาดของเด็กมาใช้ในการวิจัย

และขอขอบคุณแผนกวิจัย คณะทันตแพทยศาสตร์ จุฬาลงกรณ์มหาวิทยาลัย ที่กรุณาให้เงิน สนับสนุนโครงการวิจัยนี้

นพ. อาภาภิรมย์ ไทยแหลมทอง

นพ. ศศิธร ไช้มุกด์

คณะผู้วิจัย

จุฬาลงกรณ์มหาวิทยาลัย

## สารบัญ

	หน้า
บทคัดย่อภาษาไทย	ข
บทคัดย่อภาษาอังกฤษ	ค
กิตติกรรมประกาศ	ง
สารบัญ	จ
สารบัญตาราง	ฉ
สารบัญรูป	ช
บทนำ	1
วรรณคดีที่เกี่ยวข้อง	2
วัสดุอุปกรณ์และวิธีการ	4
ตัวอย่างภาพวาดของเด็ก	5
ผลการศึกษา	14
บทวิจารณ์	28
บทสรุป	30
เอกสารอ้างอิง	31
ภาคผนวก	32

จุฬาลงกรณ์มหาวิทยาลัย

สารบัญตาราง

ตารางที่	หน้า
1. จำนวนภาพวาดทั้งหมดแบ่งตามเพศและ ระดับการศึกษา	14
2. ความสัมพันธ์ระหว่างเพศกับหัวข้อเรื่องที่เด็ก สนใจ และไม่สนใจ	15
3. ความสัมพันธ์ระหว่างระดับการศึกษากับหัวข้อเรื่อง ที่เด็กสนใจ และไม่สนใจ	16
4. จำนวนภาพวาดของเด็ก คิดเป็นเปอร์เซ็นต์ตาม หัวข้อเรื่องที่เด็กสนใจวาดภาพ	17
5. ความสัมพันธ์ระหว่างเพศกับความสนใจของเด็ก ในการวาดภาพเกี่ยวกับการดูแลสุขภาพช่องปาก	18
6. ความสัมพันธ์ระหว่างเพศกับความสนใจของเด็ก ในการวาดภาพเกี่ยวกับอุปกรณ์ในการทำความสะอาดช่องปาก	19
7. ความสัมพันธ์ระหว่างเพศกับความสนใจของเด็ก ในการวาดภาพเกี่ยวกับสิ่งที่เป็นสาเหตุที่ทำให้เกิดฟันผุ	20
8. ความสัมพันธ์ระหว่างเพศกับความสนใจของเด็ก ในการวาดภาพเกี่ยวกับอาหารที่มีประโยชน์ต่อฟัน	21
9. ความสัมพันธ์ระหว่างเพศกับความสนใจของเด็กในการวาดภาพ เกี่ยวกับบุคลากรทางทันตกรรม, คลินิกทำฟันและเครื่องมือทำฟัน	22
10. ความสัมพันธ์ระหว่างระดับการศึกษากับความสนใจของเด็ก ในการวาดภาพเกี่ยวกับการดูแลสุขภาพช่องปาก	23



11. ความสัมพันธ์ระหว่างระดับการศึกษากับความสนใจของเด็ก ในการวาดภาพเกี่ยวกับอุปกรณ์ทำความสะอาดช่องปาก	24
12. ความสัมพันธ์ระหว่างระดับการศึกษากับความสนใจของเด็ก ในการวาดภาพเกี่ยวกับสาเหตุที่ทำให้เกิดฟันผุ	25
13. ความสัมพันธ์ระหว่างระดับการศึกษากับความสนใจของเด็ก ในการวาดภาพเกี่ยวกับอาหารที่มีประโยชน์ต่อฟัน	26
14. ความสัมพันธ์ระหว่างระดับการศึกษากับความสนใจของเด็กในการวาดภาพ เกี่ยวกับบุคลากรทางทันตกรรม, คลินิกทำฟันและเครื่องมือทำฟัน	27



## สารบัญรูป

รูปที่	หน้า
1. การไปพบทันตแพทย์ , การดูแลสุขภาพช่องปาก และ อาหารที่มีประโยชน์ต่อฟัน	6
2. การไปพบทันตแพทย์ และอาหารที่มีประโยชน์ต่อฟัน	7
3. อุปกรณ์ทำความสะอาดช่องปาก และอาหารที่มีประโยชน์ต่อฟัน	8
4. การไปพบทันตแพทย์ , การดูแลสุขภาพช่องปาก และ อาหารที่มีประโยชน์ต่อฟัน	9
5. การดูแลสุขภาพช่องปาก และการไปพบทันตแพทย์	10
6. สิ่งที่ทำให้ฟันผุ , อาหารที่เป็นประโยชน์ต่อฟัน , การไปพบ ทันตแพทย์ และการดูแลสุขภาพช่องปาก	11
7. อาหารที่มีประโยชน์ต่อฟัน และการดูแลสุขภาพช่องปาก	12
8. อุปกรณ์ทำความสะอาดช่องปาก , อาหารที่มีประโยชน์ต่อฟัน และการไปพบทันตแพทย์	13

## บทนำ

ปัจจุบันสื่อต่างๆมีอิทธิพลต่อความคิดและการตัดสินใจของเด็กมาก โดยเฉพาะอย่างยิ่งสื่อโฆษณาเกี่ยวกับผลิตภัณฑ์ขนมหวานต่างๆ ที่เป็นสาเหตุให้เกิดฟันผุ ในขณะที่ทันตแพทย์มีจำนวนไม่เพียงพอต่อความต้องการของประชากร ดังนั้นจึงควรส่งเสริมให้มีการดูแล เอาใจใส่สุขภาพในช่องปากเพิ่มมากขึ้น วิธีการหนึ่งที่สามารถทำได้คือ การศึกษาทัศนคติของเด็กจากภาพวาดเพื่อนำมาวิเคราะห์หาแนวทางแก้ไขปรับปรุง หรือพัฒนาให้ดียิ่งขึ้น เพื่อนำไปสู่การมีพฤติกรรมด้านการดูแลสุขภาพช่องปากที่ถูกต้อง

การที่เด็กวาดภาพที่บ้าน เด็กจะสามารถปรึกษาผู้ปกครองได้ ทำให้เด็กมีโอกาสที่จะพัฒนาความรู้ และทักษะในเรื่องการดูแลรักษาสุขภาพช่องปากได้ถูกต้องยิ่งขึ้น ภายใต้การดูแลอย่างใกล้ชิดของผู้ปกครอง ในขณะที่เดียวกันก็จะทำให้ผู้ปกครองสามารถเข้าใจทัศนคติและปัญหาของเด็ก ทำให้สามารถหาวิธีแก้ไข หรือปรึกษาทันตแพทย์ได้อย่างถูกต้อง

ดังนั้นผู้วิจัยจึงได้ทำการศึกษาทัศนคติของเด็กจากภาพวาด เพื่อประโยชน์ดังกล่าวมาแล้วข้างต้น

สถาบันวิทยบริการ  
จุฬาลงกรณ์มหาวิทยาลัย

### วรรณคดีที่เกี่ยวข้อง ( Literature review )

ในปี ค.ศ. 1967 มีรายงานเกี่ยวกับผลทางจิตวิทยาของไครน์ และเพื่อน<sup>(1)</sup> ( Klein et al ) ในการรักษาทางทันตกรรมต่อเด็กชาวอังกฤษ อายุแตกต่างกัน โดยมีเด็ก 111 คน อายุตั้งแต่ 3-9 ปี จากการให้เด็กตอบคำถาม เด็กเหล่านี้ได้รับการรักษาทางทันตกรรม 5-6 เดือนที่ผ่านมา วิธีการรักษา แบ่งเด็กออกเป็น 3 กลุ่มคือ เด็ก 2 กลุ่มแรกให้เด็กตอบคำถาม ที่ทันตแพทย์ถามทีละคน และวาดภาพให้ดูด้วย ส่วนเด็กกลุ่มที่ 3 ให้เขียนเรียงความในหัวข้อเรื่อง "การมาพบทันตแพทย์" ผลที่ได้สามารถแบ่งเด็กออกเป็น 4 กลุ่ม คือ ให้ความร่วมมือ, ป้องกันตัว, กังวลสูงและพวกเก็บกด พบว่า เด็กกลุ่มเด็กวัยเรียน จะให้ความร่วมมือ 55.9 % ในขณะที่เด็กก่อนวัยเรียน มี 27.3 % ผลจากการวาดรูปพบว่า เด็กแสดงออกมา 2 ลักษณะ คือกลุ่มทดลอง และกลุ่มควบคุม โดยกลุ่มทดลองจะวาดเกี่ยวกับ คลินิกหมอฟัน และหมอฟัน ในขณะที่กลุ่มควบคุมเป็นจินตนาการของเด็กๆ เช่น วาดรูปช้าง กวาง ยีราฟ ส่วนใหญ่ของภาพวาดที่เป็นของกลุ่มทดลองมาจากกลุ่มของเด็กที่ให้ความร่วมมือ ส่วนที่เหลือมาจากกลุ่มควบคุม กลุ่มทดลองใช้สี 5.1 สีในการวาดภาพ ส่วนกลุ่มควบคุมใช้สีเฉลี่ย 3.2 สี ซึ่งเด็กผู้หญิงใช้สีมากกว่าเด็กผู้ชาย

ในปี ค.ศ. 1967 ชาร์ปี โร และเพื่อน<sup>(2)</sup> ( Shapiro et al ) มีวัตถุประสงค์ในการทำการวิจัยเพื่อมุ่งไปถึงที่จินตนาการ และความแตกต่างในเด็กแต่ละคน โดยทำการถอนฟัน จากซี่ 1-6 ซึ่งจะทำให้การนัดหมายก่อน ในเด็กอายุ 3-8 ปี หลังจากถอนฟันไปแล้ว 3 วัน ได้นัดแม่ของเด็กไปปรับแบบสอบถามไปกรอก และให้กระดาศวาดภาพจาก ความคิดของเด็กเองเท่านั้น ห้ามผู้ใหญ่ให้คำแนะนำแล้วก็นำภาพวาดและแบบสอบถามมาส่งที่คลินิกและผลที่ออกมาแสดงความแตกต่างของเด็กแต่ละคนในด้านความคิดและพฤติกรรม

ในปี ค.ศ. 1986 ได้มีการศึกษาถึงทัศนคติของเด็กต่อทันตแพทย์และอาชีพหมอฟันโดย โรเซนเวก และเพื่อน<sup>(3)</sup> ( Rozenweig et al ) วิธีการคือเขาใช้เด็ก 116 คนอายุ 10-14 ปี อยู่ชั้นป. 5-6 ที่โรงเรียนประถมศึกษา มาเปลวูด (Maplewood elementary school ) ที่นิวยอร์ก โดยให้เด็กทำข้อสอบ โดยมีครูประจำชั้นเป็นคนแจกข้อสอบและดูแลเด็กระหว่างทำการทดสอบแบบสอบถาม มี 2 แบบคือ อย่างแรกคำถามเป็นแบบหลายคำตอบ มีคำถาม 27 ข้อ ซึ่งคำตอบจะเป็น 5 ขั้นตอนที่ต้องเนื่องกัน คำถามเหล่านั้นจะเกี่ยวกับบุคลิกภาพของหมอฟัน คลินิกหมอฟัน ครอบครัวเด็กต่อเครื่องมือทันตแพทย์และวิธีการรักษาของหมอฟันเป็นต้นส่วนแบบที่ 2 คือ Semantic Differential เป็นคำถามที่ใช้วัดทัศนคติและความคิดเห็นของเด็กโดยวิธีของ Osgood คำถามจะเกี่ยวกับว่าแต่ละหัวข้อแตกต่างกันอย่างไร และสามารถเปรียบเทียบจากตัวอื่นได้อย่างไร มี 7 หัวข้อคือ พ่อ, หมอ, หมอฟัน, ครู, เพื่อน, ตัวเอง และศัตรู แต่ละหัวข้อจะถูกจัดอยู่ในกระดาศแต่ละชุด ทุกคนจะได้ทำทั้ง 7 หัวข้อแต่ละจะทำการสุ่มว่าจะได้หัวข้อไหนก่อนหลัง จาก 1-7 จากการวิเคราะห์ข้อมูลทำให้ทราบจินตนาการของเด็กเกี่ยวกับทันตแพทย์และยังรวมไปถึงว่าเด็กเขามองทันตแพทย์เปรียบเทียบกับ

คนในชีวิตประจำวันของเขาอย่างไรซึ่งนับว่าเป็นการเริ่มต้นที่ดีที่จะนำไปสู่การศึกษาทางจิตวิทยาถึงปฏิกิริยาของเด็กต่อทันตแพทย์ต่อไป

ในปี ค.ศ. 1971 ไอเคินบาห์ม และเพื่อน<sup>(4)</sup> (Eichenbaum et al) มีวัตถุประสงค์ของการศึกษาเพื่อศึกษาสภาพจิตใจภายในของเด็ก, ความคิดเพื่อฝัน, ความกลัวและการปรับตัวให้เข้ากับสถานะต่างๆของเด็ก และเพื่อเป็นการให้เด็กรู้จักดูแลรักษาฟัน และฝึกให้เด็กที่ไม่เต็มใจรับการรักษาย้ายมารับการรักษา ฟินน์ และเพื่อน<sup>(5)</sup> (Finn et al) เสนอว่าแม่ของเด็กควรอยู่ในห้องทำฟันกับเด็กจะทำให้เด็กมีความกลัวน้อยลง และการศึกษาของเลมอนส์<sup>(6)</sup> และ เวย์<sup>(7)</sup> (Lamons and Way) เสนอว่าเด็กควรอยู่ในห้องทำฟันตามฟังก์ชันทันตแพทย์ และจากการศึกษาทั้งหมดพบว่าความกังวลเป็นทุกข์ของแม่เป็นปัจจัยหลักที่มีผลกระทบต่อพฤติกรรมของเด็กต่อทางทันตกรรมในสถานะต่างๆ วิธีการศึกษาคือศึกษาจากภาพวาดของเด็ก ในหัวข้อ “ทันตแพทย์กับตัวคุณเอง” โดยให้เด็กวาดภาพก่อน และหลังจากการตรวจสุขภาพในช่องปากและการรักษา และทันตแพทย์ก็สังเกตพฤติกรรมของเด็กจากภาพวาดของ 2 สถานการณ์ และบันทึกไว้ นำผลมาวิเคราะห์และเปรียบเทียบกัน จากการทดลองสรุปว่า การศึกษาภาพวาดของเด็ก ช่วยให้เข้าใจบุคลิกภาพในเด็กแต่ละคน เข้าใจปัญหาและความต้องการของเด็กด้วย และสามารถสรุปความกลัวของเด็กออกเป็น 3 อย่างคือ กลัวเข็มฉีดยา กลัวและเกลียดความไม่เอาใจใส่ของทันตแพทย์ และกลัวความเจ็บปวด

การวาดภาพของเด็กเกี่ยวกับทันตแพทย์ ได้ทำขึ้นโดยเทลเลอร์ และเพื่อน<sup>(8)</sup> (Taylor et al) ในค.ศ. 1976 ใช้เด็กเป็นตัวอย่าง 1,116 คนในระดับต่างๆ กันจากเกรด 2,4,6,8 วิธีการก็คือแต่ละคนจะได้รับกล่องสี ปากกาหมึกซึม กระดาษวาดรูป และคำถาม เด็กๆจะนั่งอยู่ในห้อง และถูกแนะนำให้รู้จักมิสเตอร์เทลเลอร์ และมิสเตอร์เทลเลอร์ก็จะขอร้องให้เด็กวาดรูป โดยพูดว่า “ฉันต้องการให้พวกคุณวาดรูปหมอฟันขณะทำงาน โดยภาพวาดของพวกคุณจะแสดงถึงว่า หมอฟันเขาทำอะไรกับคุณ เขาใจดีหรือว่าเขากลัว และพยายามวาดรูปว่า คุณคิดอย่างไรระหว่างที่อยู่ในคลินิกหมอฟัน ถ้าคุณไม่เคยไปหาหมอฟันก็อยากให้คุณพยายามวาดว่า คิดอย่างไรกับหมอฟัน” เมื่อเด็กวาดรูปเสร็จก็ให้เด็กตอบคำถามเกี่ยวกับอายุ เพศ ประสบการณ์กับคำถามที่นำมาให้เด็ก จากนั้นนำภาพทั้งหมดมาดละกันโดยที่ไม่รู้ว่าภาพเป็นของเด็กคนไหน และทำการวิเคราะห์แต่ละภาพ ว่าวาดภาพเกี่ยวกับอะไรบ้าง และเขียนเป็นหัวข้อได้ทั้งหมด 60 หัวข้อ และนำภาพนั้นมาแยกเข้ากลุ่มตามหัวข้อต่างๆ ซึ่งพบว่า 87.5 % วาดรูปเก้าอี้ทำฟันของหมอฟันที่ปกติ 84.7% วาดภาพหมอฟัน 77.87% วาดภาพคนไข้อยู่บนเก้าอี้ทำฟัน ซึ่งจากเปอร์เซ็นต์ของภาพวาดของเด็กที่แสดงออกมาก็ทำให้เราทราบว่าเด็กคิดอย่างไรกับหมอฟัน และอาชีพของหมอฟัน

## วัสดุอุปกรณ์และวิธีการ (Material and method)

### วิธีดำเนินการวิจัย

เป็นการศึกษาเชิงวิเคราะห์ (Analytical survey study) โดยใช้วิธีการทางสถิติทำการวิเคราะห์ เพื่อศึกษาถึงความคิดเห็นของเด็กที่มีต่อการดูแลรักษาสุขภาพอนามัยในช่องปาก และต่อบุคลากรทางทันตกรรม

#### 1. กลุ่มที่ทำการศึกษา

เด็กนักเรียนในระดับชั้นประถมศึกษา และมัธยมศึกษาตอนต้น สังกัดกรุงเทพมหานคร ไม่จำกัดเพศและอายุ ที่มีความสนใจในการวาดภาพส่งประกวดในหัวข้อเรื่อง "ฟ.ฟันสะอาดจัง" สำหรับนักเรียนชั้นประถมศึกษาปีที่ 1-3 และเรื่อง "รักฟันหมั่นดูแล" สำหรับนักเรียนชั้นประถมศึกษาปีที่ 4-6 และมัธยมศึกษาปีที่ 1-3 ในงานจุฬาฯ วิชาการ ระหว่างวันที่ 3-7 ธันวาคม 2539

#### 2. วัสดุอุปกรณ์

ภาพวาดของเด็กที่ส่งเข้าประกวดจำนวน 266 ภาพ

#### 3. วิธีดำเนินการ

1.) นำภาพทั้งหมดที่คณะกรรมการตัดสินเรียบร้อยแล้ว มาทำการสำรวจดูทั้งหมดว่าในภาพประกอบด้วยอะไรบ้าง โดยไม่สนใจว่าแต่ละภาพเป็นของใคร และได้รับรางวัลหรือไม่ และไม่พิจารณาถึงความสวยงามของภาพ แต่พิจารณาถึงรายละเอียดที่อยู่ในแต่ละภาพว่ามีอะไรบ้าง

2.) กำหนดหัวข้อเรื่องที่เกี่ยวข้องกับรายละเอียดในภาพทุกภาพ

3.) นำภาพทั้งหมดมาวิเคราะห์ทีละภาพ ว่ารายละเอียดในแต่ละภาพควรจัดเข้าในหัวข้ออะไรบ้าง พร้อมกับแยกพิจารณาถึงรายละเอียดในแต่ละภาพควรจัดเข้าในหัวข้ออะไรบ้าง พร้อมกับแยกพิจารณาเป็นเพศ และระดับการศึกษา

4.) รวบรวมข้อมูลทั้งหมดตามแต่ละหัวข้อเรื่อง

5.) วิเคราะห์ข้อมูลโดยใช้สถิติเชิงอนุมาน ( Inferential Statistic )

ใช้ Chi-square test

$$\text{สูตร } X^2 = \frac{n ( | O_{11} O_{22} - O_{12} O_{21} | - n/2 )^2}{n_{1.} n_{2.} n_{.1} n_{.2}}$$

เมื่อ  $O_{ij}$  แทนความถี่จากการสังเกตในแถว (row) ที่  $i$  column ที่  $j$

เมื่อ  $E_{ij}$  แทนความถี่ที่คาดหวังในแถว (row) ที่  $i$  column ที่  $j$

$n_1$  และ  $n_2$  เป็นผลรวมของความถี่ที่สังเกตได้ในแถวที่ 1 และ 2

$n_1$  และ  $n_2$  เป็นผลรวมของความถี่ที่สังเกตได้ใน column ที่ 1 และ 2 ตามลำดับ

ที่ระดับนัยสำคัญ ให้  $\alpha = 0.05$



**ตัวอย่างภาพวาดของเด็ก**

ส  
จุฬาลงกรณ์มหาวิทยาลัย



จุฬาลงกรณ์มหาวิทยาลัย

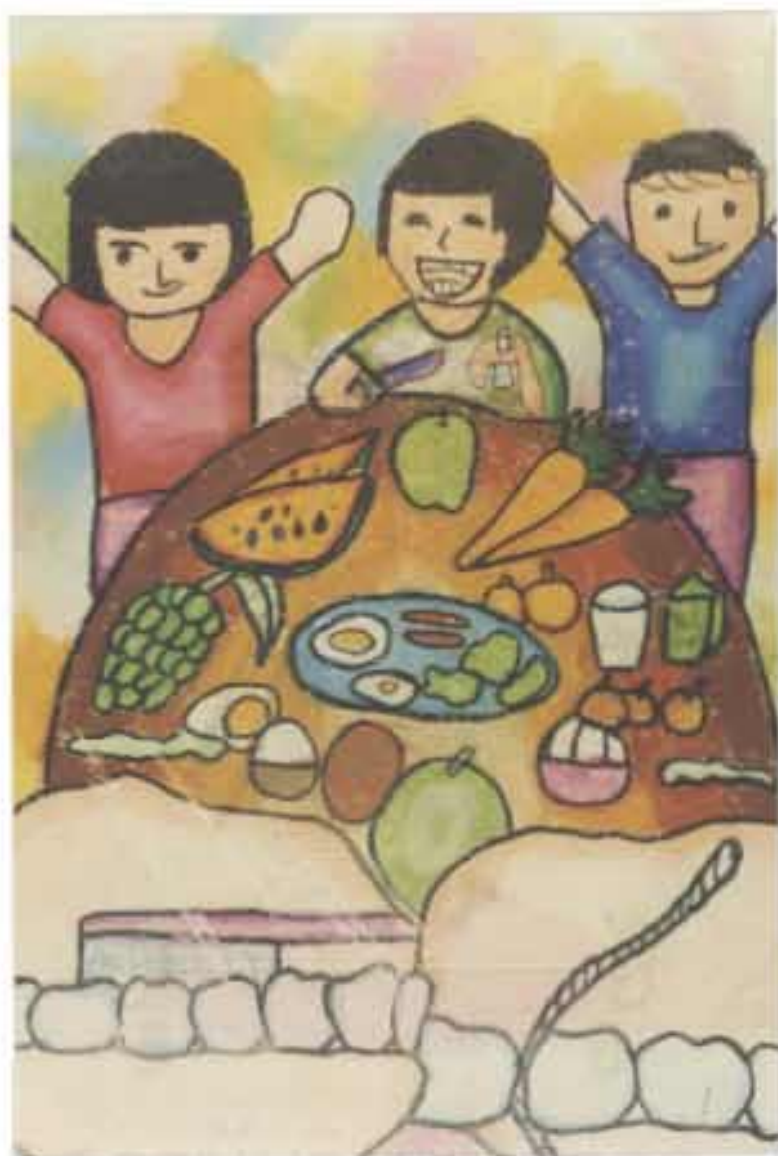
รูปที่ 1. การไปพบทันตแพทย์, การดูแลสุขภาพช่องปากและอาหารที่มีประโยชน์





สถาบันวิทย์อบริการ  
สุขภาพสงครณเมทาวิทยาฉัย

รูปที่ 2. การ ไปพบทันตแพทย์กับอาหารที่มีประ โชนต์ต่อฟัน

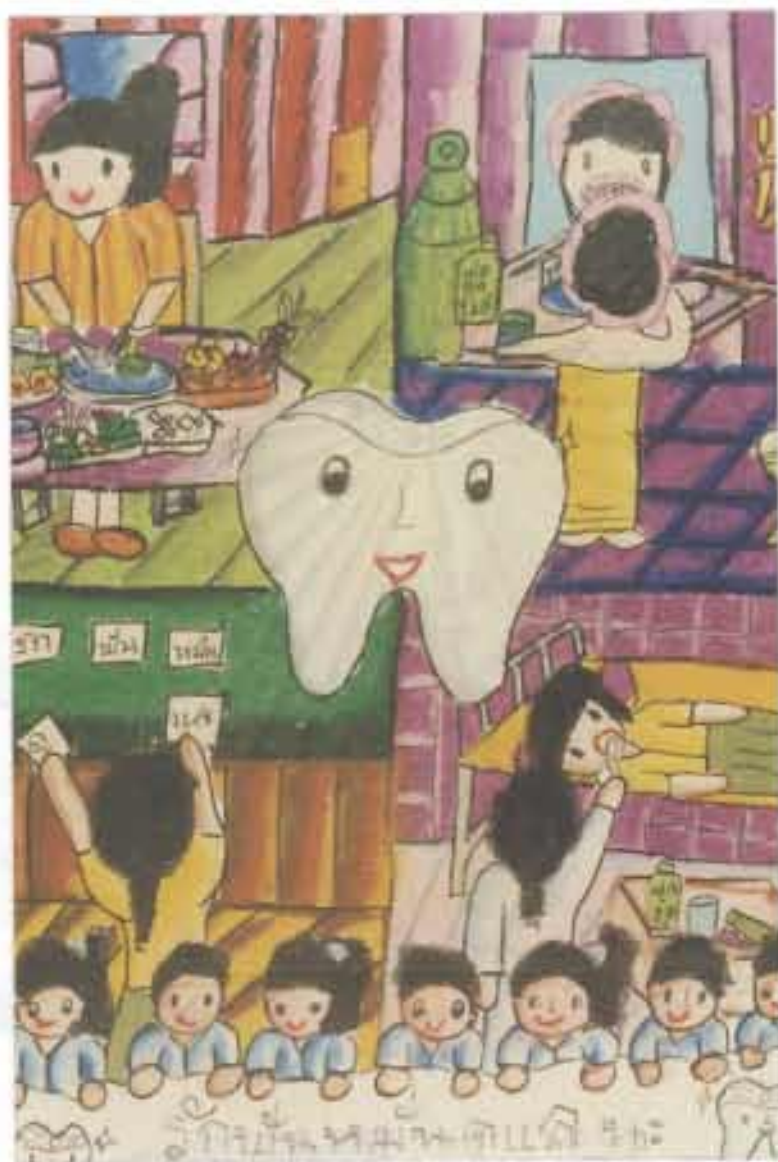


คู่มือทันตกรรมสำหรับเด็ก  
จุฬาลงกรณ์มหาวิทยาลัย

รูปที่ 3. ชุดกราฟิกให้ความสะอาดช่องปากและอาหารที่มีประโยชน์ต่อฟัน



สถาบันวิทยบริการ  
ศูนย์ส่งเสริมและพัฒนาอาชีพของเกษตรกร  
รูปที่ 4. การไปพบทันตแพทย์ ,การดูแลสุขภาพช่องปากและอาหารที่มีประโยชน์



รูปที่ 5. การดูแลสุขภาพช่องปากและการไปพบทันตแพทย์



สถาบันวิทยบริการ  
 จุฬาลงกรณ์มหาวิทยาลัย

รูปที่ 6. สิ่งที่ไม่ดีฟันผุ ,อาหารที่มีประ โยชน์ต่อฟัน ,การ ไปพบทันตแพทย์และการดูแลสุขภาพ  
 ช่องปาก



สถาบันวิทยบริการ  
จุฬาลงกรณ์มหาวิทยาลัย

รูปที่ 7. อาหารที่มีประโยชน์ต่อฟันและการดูแลสุขภาพช่องปาก



สถาบันวิทยบริการ  
จุฬาลงกรณ์มหาวิทยาลัย

รูปที่ 8. อุปกณ์ทำความสะอาดช่องปาก, อาหารที่มีประโยชน์ต่อฟันและการไปพบทันตแพทย์

### ผลการศึกษา (Result)

แสดงได้ตามตารางต่อไปนี้

ภาพวาดที่ส่งเข้ามาประกวดทั้งหมด 266 ภาพ เป็นเด็กชาย 88 ภาพ เด็กหญิง 178 ภาพ และเป็นเด็กนักเรียนระดับชั้นประถมต้น 56 ภาพ เด็กนักเรียนระดับประถมปลาย และมัธยมต้น 210 ภาพ ซึ่งรวมจำนวนภาพทั้งหมดเป็น 266 ภาพ ดังตารางที่ 1

ตารางที่ 1 จำนวนภาพวาดทั้งหมดแบ่งตามเพศ และระดับการศึกษา

	หัวข้อ	ความถี่
เพศ	ชาย	88
	หญิง	178
	รวม	266
ระดับการศึกษา	ประถมต้น	56
	ประถมปลาย+	210
	มัธยมต้น	
	รวม	266

สถาบันวิทยบริการ  
จุฬาลงกรณ์มหาวิทยาลัย



จากภาพวาดที่ศึกษาทั้งหมด 266 ภาพ สามารถนำมาแยกเป็นหัวข้อเรื่อง และแสดงความสัมพันธ์ระหว่างเพศกับหัวข้อเรื่องที่เด็กสนใจ และไม่สนใจ ดังตารางที่ 2

**ตารางที่ 2** ความสัมพันธ์ระหว่างเพศกับหัวข้อเรื่องที่เด็กสนใจ และไม่สนใจ

หัวข้อเรื่อง	จำนวนภาพ				รวม
	ชาย		หญิง		
	สนใจ	ไม่สนใจ	สนใจ	ไม่สนใจ	
1. การดูแลรักษาสุขภาพช่องปาก	62	26	131	47	266
2. อุปกรณ์ในการทำความสะอาดช่องปาก	16	72	56	122	266
3. สิ่งที่เป็นสาเหตุที่ทำให้ฟันผุ	37	51	79	99	266
4. อาหารที่มีประโยชน์ต่อฟัน	29	59	77	101	266
5. บุคลากรทางทันตกรรมคลินิก ทำฟัน และเครื่องมือทำฟัน	22	66	43	135	266

จุฬาลงกรณ์มหาวิทยาลัย

จากภาพวาดที่ศึกษาทั้งหมด 266 ภาพ สามารถนำมาแยกเป็นหัวข้อเรื่อง และแสดงความสัมพันธ์ระหว่างระดับการศึกษากับหัวข้อเรื่องที่เด็กสนใจ และไม่สนใจ ดังตารางที่ 3

**ตารางที่ 3** ความสัมพันธ์ระหว่างระดับการศึกษากับหัวข้อเรื่องที่เด็กสนใจ และไม่สนใจ

หัวข้อเรื่อง	จำนวนภาพ				รวม
	ประถมต้น		ประถมปลาย+มัธยมต้น		
	สนใจ	ไม่สนใจ	สนใจ	ไม่สนใจ	
1. การดูแลรักษาสุขภาพช่องปาก	42	14	151	59	266
2. อุปกรณ์ในการทำความสะอาดช่องปาก	22	34	50	160	266
3. สิ่งที่เป็นสาเหตุที่ทำให้ฟันผุ	16	40	100	110	266
4. อาหารที่มีประโยชน์ต่อฟัน	27	29	79	131	266
5. บุคลากรทางทันตกรรมคลินิกทำฟัน และเครื่องมือทำฟัน	11	45	54	156	266

สถาบันวิทยบริการ  
 าลงกรณ์มหาวิทยาลัย

ความสนใจในการวาดภาพในหัวข้อเรื่องการดูแลรักษาสุขภาพในช่องปาก เด็กชายคิดเป็นร้อยละ 70.45 เด็กหญิงคิดเป็นร้อยละ 73.59 , หัวข้อเรื่องอุปกรณ์ในการทำความสะอาดช่องปาก เด็กชายคิดเป็นร้อยละ 18.18 เด็กหญิงคิดเป็นร้อยละ 31.46, หัวข้อเรื่องสิ่งที่เป็นสาเหตุที่ทำให้ฟันผุ เด็กชายคิดเป็นร้อยละ 42.04 เด็กหญิงคิดเป็นร้อยละ 44.38, หัวข้อเรื่องอาหารที่มีประโยชน์ต่อฟัน เด็กชายคิดเป็นร้อยละ 32.95 เด็กหญิงคิดเป็นร้อยละ 43.25 และหัวข้อเรื่องบุคลากรทางทันตกรรมคลินิกทำฟัน และเครื่องมือทำฟัน เด็กชายคิดเป็นร้อยละ 25.00 เด็กหญิงคิดเป็นร้อยละ 24.15 ดังตารางที่ 4

**ตารางที่ 4** จำนวนภาพวาดของเด็กคิดเป็นเปอร์เซ็นต์ ตามหัวเรื่องที่เด็กสนใจวาดภาพ

หัวข้อเรื่องที่สนใจ	%	
	ชาย	หญิง
1. การดูแลรักษาสุขภาพช่องปาก	70.45	73.59
2. อุปกรณ์ในการทำความสะอาดช่องปาก	18.18	31.46
3. สิ่งที่เป็นสาเหตุที่ทำให้ฟันผุ	42.04	44.38
4. อาหารที่มีประโยชน์ต่อฟัน	32.95	43.25
5. บุคลากรทางทันตกรรมคลินิกทำฟันและเครื่องมือทำฟัน	25.00	24.15

**การวิเคราะห์ข้อมูล** โดยใช้ Chi-square test

ตารางที่ 5 ความสัมพันธ์ระหว่างเพศกับความสนใจของเด็ก ในการวาดภาพเกี่ยวกับการดูแลสุขภาพช่องปาก

		การดูแลสุขภาพสภาพในช่องปาก		รวม
		สนใจ	ไม่สนใจ	
เพศ	ชาย	62	26	88
	หญิง	131	47	178
	รวม	193	73	266

**ผลการทดสอบ**  $X^2 = 0.155$      $df = 1$      $p > 0.05$   
 $(X^2_{0.05, df = 1} = 3.84)$

**สรุปว่า** ความสนใจของเด็กในการวาดภาพเกี่ยวกับการดูแลสุขภาพสภาพในช่องปาก ไม่สัมพันธ์กับเพศ

จุฬาลงกรณ์มหาวิทยาลัย

ตารางที่ 6 ความสัมพันธ์ระหว่างเพศกับความสนใจของเด็ก ในการวาดภาพเกี่ยวกับอุปกรณ์ในการทำความสะอาดช่องปาก

		อุปกรณ์ในการทำความสะอาดช่องปาก		รวม
		สนใจ	ไม่สนใจ	
เพศ	ชาย	16	72	88
	หญิง	56	122	178
	รวม	72	194	266

ผลการทดสอบ  $X^2 = 4.609$      $df = 1$      $p < 0.05$   
 $(X^2_{0.05, df = 1} = 3.84)$

สรุปว่าความสนใจของเด็กในการวาดภาพเกี่ยวกับการดูแลสุขภาพช่องปากสัมพันธ์กับเพศ

ตารางที่ 7 ความสัมพันธ์ระหว่างเพศกับความสนใจของเด็ก ในการวาดภาพเกี่ยวกับสิ่งที่เป็นสาเหตุที่ทำให้เกิดฟัน

		สิ่งที่เป็นสาเหตุที่ทำให้เกิดฟันผุ		รวม
		สนใจ	ไม่สนใจ	
เพศ	ชาย	37	51	88
	หญิง	79	99	178
	รวม	116	150	266

ผลการทดสอบ  $X^2 = 0.053$      $df = 1$      $p > 0.05$   
 $(X^2_{0.05, df = 1} = 3.84)$

สรุปว่าความสนใจของเด็กในการวาดภาพเกี่ยวกับสิ่งที่เป็นสาเหตุที่ทำให้ฟันผุ ไม่สัมพันธ์กับเพศ

ตารางที่ 8 ความสัมพันธ์ระหว่างเพศกับความสนใจของเด็ก ในการวาดภาพเกี่ยวกับอาหารที่มีประโยชน์ต่อฟัน

		อาหารที่มีประโยชน์ต่อฟัน		รวม
		สนใจ	ไม่สนใจ	
เพศ	ชาย	29	59	88
	หญิง	77	101	178
	รวม	106	160	266

ผลการทดสอบ  $X^2 = 4.197$      $df = 1$      $p > 0.05$   
 $(X^2_{0.05, df = 1} = 3.84)$

สรุปว่าความสนใจของเด็กในการวาดภาพเกี่ยวกับอาหารที่มีประโยชน์ต่อฟัน ไม่สัมพันธ์กับเพศ

ตารางที่ 9 ความสัมพันธ์ระหว่างเพศกับความสนใจของเด็ก ในการวาดภาพเกี่ยวกับนุคลาทรทาง  
 ทัศนกรรมคลินิกทำฟัน และเครื่องมือทำฟัน

		นุคลาทรทางทัศนกรรม,คลินิกทำฟัน และเครื่องมือทำฟัน		รวม
		สนใจ	ไม่สนใจ	
เพศ	ชาย	22	66	88
	หญิง	43	135	178
	รวม	65	210	266

**ผลการทดสอบ**  $X^2 =$                        $df = 1$   $p > 0.05$   
    $(X^2_{0.05, df = 1} = 3.84)$

**สรุปว่า** ความสนใจของเด็กในการวาดภาพเกี่ยวกับนุคลาทรทางทัศนกรรม คลินิกทำฟันและ  
 เครื่องมือทำฟัน ไม่สัมพันธ์กับเพศ

จุฬาลงกรณ์มหาวิทยาลัย



ตารางที่ 10 ความสัมพันธ์ระหว่างระดับการศึกษากับความสนใจของเด็กในการวาดภาพเกี่ยวกับการดูแลรักษาสุขภาพช่องปาก

		การดูแลรักษาสุขภาพในช่องปาก		รวม
		สนใจ	ไม่สนใจ	
ระดับการศึกษา	ประถมต้น	42	14	56
	ประถมปลาย+ มัธยมต้น	151	59	210
	รวม	193	73	266

ผลการทดสอบ  $X^2 = 0.086$      $df = 1$      $p > 0.05$   
 (  $X^2_{0.05, df=1} = 3.84$  )

สรุปว่า ความสนใจของเด็กในการวาดภาพเกี่ยวกับการดูแลรักษาสุขภาพในช่องปาก ไม่สัมพันธ์กับระดับการศึกษา

ตารางที่ 11 ความสัมพันธ์ระหว่างระดับการศึกษา กับความสนใจของเด็กในการวาดภาพเกี่ยวกับ  
อุปกรณ์ทำความสะอาดช่องปาก

		อุปกรณ์ในการทำความสะอาดช่องปาก		รวม
		สนใจ	ไม่สนใจ	
ระดับการ ศึกษา	ประถมต้น	22	34	56
	ประถมปลาย +มัธยมต้น	50	160	210
	รวม	72	194	266

ผลการทดสอบ  $X^2 = 4.605$      $df = 1$      $p < 0.05$   
 (  $X^2_{0.05, df=1} = 3.84$  )

สรุปว่า        ความสนใจของเด็กในการวาดภาพเกี่ยวกับอุปกรณ์ในการทำความสะอาดช่องปาก  
สัมพันธ์กับระดับการศึกษา

สถาบันวิทยบริการ  
จุฬาลงกรณ์มหาวิทยาลัย

ตารางที่ 12 ความสัมพันธ์ระหว่างระดับการศึกษา กับความสนใจของเด็กในการวาดภาพเกี่ยวกับ  
สิ่งที่เป็นสาเหตุที่ทำให้เกิดพิษ

		สิ่งที่เป็นสาเหตุที่ทำให้เกิดพิษ		รวม
		สนใจ	ไม่สนใจ	
ระดับการ ศึกษา	ประถมต้น	16	40	56
	ประถมปลาย+			
	มัธยมต้น	100	110	210
	รวม	116	150	266

ผลการทดสอบ  $X^2 = 5.770$        $df = 1$        $p < 0.05$   
 (  $X^2_{0.05, df=1} = 3.84$  )

สรุปว่า ความสนใจของเด็กในการวาดภาพเกี่ยวกับสิ่งที่เป็นสาเหตุที่ทำให้พิษ สัมพันธ์กับระดับ  
การศึกษา

สถาบันวิทยบริการ  
จุฬาลงกรณ์มหาวิทยาลัย

ตารางที่ 13 ความสัมพันธ์ระหว่างระดับการศึกษา กับความสนใจของเด็กในการวาดภาพเกี่ยวกับอาหารที่มีประโยชน์ต่อฟัน

		อาหารที่มีประโยชน์ต่อฟัน		รวม
		สนใจ	ไม่สนใจ	
ระดับการศึกษา	ประถมต้น	27	29	56
	ประถมปลาย+ มัธยมต้น	79	131	210
	รวม	106	160	266

ผลการทดสอบ  $X^2 = 1.649$      $df = 1$      $p > 0.05$   
 (  $X^2_{0.05, df=1} = 3.84$  )

สรุปว่า ความสนใจของเด็กในการวาดภาพเกี่ยวกับอาหารที่มีประโยชน์ต่อฟัน ไม่สัมพันธ์กับระดับการศึกษา

สถาบันวิทยบริการ  
 จุฬาลงกรณ์มหาวิทยาลัย

ตารางที่ 14 ความสัมพันธ์ระหว่างระดับการศึกษา กับความสนใจของเด็กในการวาดภาพเกี่ยวกับ  
บุคลากรทางทันตกรรม คลินิกทำฟัน และเครื่องมือทำฟัน

		บุคลากรทางทันตกรรม,คลินิกทำฟัน และเครื่องมือทำฟัน		รวม
		สนใจ	ไม่สนใจ	
ระดับการ ศึกษา	ประถมต้น	11	45	56
	ประถมปลาย + มัธยมต้น	54	156	210
	รวม	65	201	266

ผลการทดสอบ  $X^2 = 0.582$        $df = 1$        $p > 0.05$   
 ( $X^2_{0.05, df=1} = 3.84$ )

สรุปว่า ความสนใจของเด็กในการวาดภาพเกี่ยวกับบุคลากรทางทันตกรรม คลินิกทำฟัน และ  
เครื่องมือทำฟัน ไม่สัมพันธ์กับระดับการศึกษา

จุฬาลงกรณ์มหาวิทยาลัย

### บทวิจารณ์ ( Discussion )

ภาพวาดที่ได้จากเด็กเพื่อนำมาทำวิจัยครั้งนี้ ได้จากการที่ให้เด็กวาดภาพจากที่บ้านแล้วส่งเข้ามาประกวด โดยไม่ได้นั่งวาดในเวลาที่กำหนด แล้วมีทันตแพทย์หรือครุคอยควบคุม ทำให้เด็กบางคนอาจจะได้รับคำแนะนำจากพ่อแม่ ซึ่งตรงจุดนี้ไม่ได้คำนึงถึงเพราะถือว่าทุกคนเสมอภาคกัน และมีสิทธิ์ได้รับคำแนะนำจากพ่อแม่ผู้ปกครองเท่าๆกัน จากภาพวาดจะเห็นว่า มีการใช้ชนิดของสีที่แตกต่างกัน เช่นเด็กบางคนใช้สีเทียน บางคนใช้สีไม้ บางคนใช้สีโปสเตอร์ จุดนี้ไม่ใช่ประเด็นสำคัญของการวิเคราะห์ เพราะในการวิจัยนี้ไม่ได้คำนึงถึงความสวยงามหรือความสมดุลของภาพเหมือนกับที่กรรมการตัดสินให้รางวัล แต่คิดถึงรายละเอียดต่างๆของภาพที่เด็กแต่ละคนแสดงออกมา ว่าในเด็กแต่ละคนนั้นเมื่อพูดถึงการดูแลรักษาฟัน เขาเหล่านั้นคิดถึงอะไรบ้าง ซึ่งเด็กบางคนอาจจะคิดถึงเพียงอย่างเดียวหรือสองอย่าง ในขณะที่เด็กอีกคนอาจคิดถึง 4-5 ปัจจัย ซึ่งจุดนี้เป็นจุดที่ผู้วิจัยนำมาวิเคราะห์

เป็นที่ทราบกันโดยทั่วไปว่าพฤติกรรมของเด็กแต่ละคนที่แสดงออกมามีความแตกต่างกันตามประสบการณ์ และความคิดเห็นของเด็ก ซึ่งสามารถวัดความคิดเห็นของเด็กได้หลายวิธีแต่วิธีที่นิยมวัดกันเป็นส่วนใหญ่ก็คือ การศึกษาความคิดเห็นของเด็กจากภาพวาด เช่นการศึกษาการวาดภาพของเด็กเกี่ยวกับทันตแพทย์ของเทเลอร์และเพื่อน<sup>(8)</sup> พบว่า 87.5% วาดภาพเกี่ยวกับเก้าอี้ทำฟันของทันตแพทย์ 84.7% วาดภาพทันตแพทย์ 77.8% วาดภาพคนไข้อยู่บนเก้าอี้ทำฟัน ซึ่งจากการทดสอบครั้งนี้ผู้วิจัยได้นำมาเป็นแนวทางในการศึกษาความสนใจของเด็กเกี่ยวกับเรื่องต่างๆ โดยแบ่งการศึกษาออกเป็น 2 ลักษณะคือ เพศและระดับการศึกษา ซึ่งพบว่าเด็กส่วนใหญ่ ( เด็กหญิง 73.59% เด็กชาย 70.45% ) วาดภาพเกี่ยวกับการดูแลรักษาสุขภาพช่องปาก มากกว่าการไปพบทันตแพทย์ ( เด็กหญิง 24.15% เด็กชาย 25% ) ซึ่งจากเปอร์เซ็นต์ที่ได้นั้นแสดงให้เห็นว่า เมื่อพูดถึงการดูแลรักษาฟัน เด็กจะคิดถึงการรักษาฟันด้วยตัวเองโดยการแปรงฟัน มากกว่าที่จะคำนึงถึงการไปพบทันตแพทย์เพื่อตรวจฟัน จากเหตุผลนี้ ผู้วิจัยมีความคิดเห็นว่า ควรมีการสอนแปรงฟันที่ถูกต้องวิธีแก่เด็ก ทั้งที่บ้านและโรงเรียน โดยพ่อแม่และครุควรได้รับการแนะนำการแปรงฟันที่ถูกต้องจากทันตแพทย์เสียก่อน ก็จะเป็นการช่วยลดปัญหาการเกิดฟันผุในเด็ก รวมถึงควรมีการปลูกฝังทัศนคติที่ถูกต้อง เช่น การแปรงฟันทุกครั้งหลังรับประทานอาหาร, การใช้ไหมขัดฟัน และหลีกเลี่ยงการรับประทานขนมหวาน น้ำอัดลม เพื่อเด็กจะสามารถดูแลรักษาสุขภาพในช่องปากด้วยตนเองได้ โดยไม่จำเป็นต้องมาพบทันตแพทย์ทุกครั้งไป

นอกจากนี้ได้ทำการวิเคราะห์ข้อมูลโดยใช้ Chi-square test เพื่อทดสอบความสัมพันธ์ระหว่างเพศ และระดับการศึกษา กับความสนใจของเด็กในการวาดภาพเกี่ยวกับเรื่องต่างๆ ซึ่งพบความสัมพันธ์กันอย่างมีนัยสำคัญ ในหัวข้อต่อไปนี้

1. มีความสัมพันธ์กันอย่างมีนัยสำคัญระหว่างเพศ กับความสนใจในการวาดภาพเกี่ยวกับอุปกรณ์ในการทำความสะอาดช่องปาก โดยเพศหญิงจะให้รายละเอียด และวาดภาพเกี่ยวกับอุปกรณ์ทำ

ความสะอาดช่องปากมากกว่าเพศชาย ทั้งนี้เพราะว่า เพศหญิงมีความละเอียดอ่อน ให้ความสนใจกับรายละเอียดของอุปกรณ์ชนิดต่างๆ มากกว่าเพศชาย ซึ่งตรงกับการศึกษาของนักวิจัยหลายท่าน

2. มีความสัมพันธ์กันอย่างมีนัยสำคัญระหว่างระดับการศึกษา กับความสนใจของเด็กในการวาดภาพ เกี่ยวกับอุปกรณ์ทำความสะอาดช่องปาก และสาเหตุที่ทำให้ฟันผุ ทั้งนี้เพราะเด็กมีความรู้และประสบการณ์เพิ่มมากขึ้นนั่นเอง



สถาบันวิทยบริการ  
าลงกรณ์มหาวิทยาลัย

### บทสรุป ( Summary )

จากการศึกษาภาพวาดทั้งหมดของเด็กพบว่า เด็กวาดเกี่ยวกับหัวข้อเรื่องต่อไปนี้

- |   |                |
|---|----------------|
| 1. การดูแลรักษาสุขภาพช่องปาก                        | คิดเป็น 72.56% |
| 2. สิ่งที่เป็นสาเหตุที่ทำให้เกิดฟันผุ               | คิดเป็น 62.41% |
| 3. อาหารที่มีประโยชน์ต่อฟัน                         | คิดเป็น 39.85% |
| 4. อุปกรณ์ทำความสะอาดช่องปาก                        | คิดเป็น 27.06% |
| 5. บุคลากรทางทันตกรรม คลินิกทำฟันและเครื่องมือทำฟัน | คิดเป็น 24.44% |

และจากการทดสอบสมมติฐานทางสถิติ ที่ระดับนัยสำคัญ  $\alpha = 0.05$  พบว่า ความคิดเห็นของเด็กมีความแตกต่างกันระหว่างเพศในเรื่องอุปกรณ์ทำความสะอาดช่องปาก และเมื่อแบ่งเด็กตามระดับการศึกษาพบว่า ความสนใจของเด็กมีความแตกต่างกันในเรื่องอุปกรณ์ทำความสะอาดช่องปาก และสิ่งที่เป็นสาเหตุที่ทำให้เกิดฟันผุ



## เอกสารอ้างอิง ( Reference )

1. Klein, H. Psychological effects of dental treatment on children of different ages. J. Dent. Child. 1967 ; 34 : 30-36.
2. Shapiro, D. N. Reactions of children to oral surgery experiences. J. Dent. Child. 1967; 97-107.
3. Rosenzweig , S. , Sforza , A. and Addeleston , H. Children's attitudes towards dentists and dentistry. J. Dent. Child. 1968 ; 35 : 129-137.
4. Eichenbaum, I.W. and Dunn, M.A. Projective drawing by children under repeated dental stress. J. Dent. Child. 1971 ; 38 : 164-174.
5. Ghost, L. J. , Giddon, D. B. , Shiere , F. R. , et al.. Evaluation of sibling support. J. Dent. Child. 1969; 36: 35-40, 49.
6. Lamons, Frank, and Morgan, M. L. Over coming physiological and psychological blocks in dentistry for children. J. Am. Dent. Assoc. 1952 ; 44 ( January ) : 15-21.
7. Way, D. C. A psychological approach to dentistry for children. J. Can. Dent. Assoc. 1952 ; 18 ( April ) : 188-197.
8. Taylor, D. , Roth, G. and Mayberry, W. Children's drawing about dentistry. Community Dent. Oral Epidemiol. 1976 ; 4 : 1-6.
9. Frankl, S.N. , Shiere, F. R. and Fogels, H. R. Should the parent remain with the child in the dental operatory. J. Dent. Child. 1962 ; 29 ( 2<sup>nd</sup> quarter ) : 150-163.
10. McDermott , J. F. Jr. Understanding the nature of children's reactions to the dental experience. J. Dent. Child. 1963 ; 30 ( 2<sup>nd</sup> quarter ) : 126-130.
11. Jenks, L. How the dentist's behavior can influence the child's behavior. J. Dent. Child. 1964; 31 ( 4<sup>th</sup> quarter ) : 358-366.
12. Olsen, N. H. Behavior control of the child patient. J. Am. Dent. Assoc. 1964 ; 68 ( June ) : 873-877.
13. Lenchner, V. The effect of appointment length on behavior of the pedodontic patient and his attitude toward Dentistry. J. Dent. Child. 1966 ; 33 ( March ) : 61-74.
14. Besombes, A. Psychological aspects of children's dentistry. Int. Dent. J. 1958 ; 8 ( June ) 319-20.
15. Shoben, E. J. Jr. and Borland, L. An empirical study of the etiology of dental fears. J. Clin. Psychol. 1954 ; 10 : 171-174.
16. Wright, G. Z. and Alpern, G. D. Variables influencing children's cooperative behavior at the first dental visit. J. Dent. Child. 1971 ; 124-128.

### ภาคผนวก

#### การทดสอบสมมติฐานทางสถิติ

การวิเคราะห์ผลการศึกษารั้งนี้ เราทดสอบสมมติฐานโดยใช้ Chi-square test ซึ่งใช้จำนวนของรูปภาพมาคำนวณ ที่ระดับนัยสำคัญ กำหนดให้

$\alpha = 0.05$  คว้า เพศกับระดับการศึกษา มีความสัมพันธ์กับความสนใจของเด็กในการวาดเกี่ยวกับหัวข้อเรื่องต่างๆหรือไม่

		การดูแลรักษาสุขภาพช่องปาก		รวม
		สนใจ	ไม่สนใจ	
เพศ	ชาย	62	26	88
	หญิง	131	47	178
	รวม	193	73	266

**สมมติฐาน**  $H_0$  : ความสนใจของเด็กในการวาดภาพเกี่ยวกับการดูแลรักษาสุขภาพในช่องปาก ไม่สัมพันธ์กับเพศ

$H_1$  : ความสนใจของเด็กในการวาดภาพเกี่ยวกับการดูแลรักษาสุขภาพในช่องปาก สัมพันธ์กับเพศ

**ระดับนัยสำคัญ** กำหนดให้  $\alpha = 0.05$

**การทดสอบ** เนื่องจากข้อมูลนี้อยู่ในตารางการแจกแจงระบบ  $2 \times 2$  มี  $df = 1$  ดังนั้นจึงสามารถคำนวณหาค่า  $X^2$  จากสูตรต่อไปนี้

$$X^2 = \frac{n (|O_{11}O_{22} - O_{12}O_{21}| - n/2)^2}{n_1 \cdot n_2 \cdot n_{.1} \cdot n_{.2}}$$

$$= \frac{266 \{ |(62)(47) - (26)(131)| - 266/2 \}^2}{(88)(178)(193)(73)}$$

$$(88)(178)(193)(73)$$

**การทดสอบนัยสำคัญ** นำค่า  $X^2$  ที่คำนวณได้ เทียบกับค่าวิกฤตของ  $X^2$  ที่ได้จากการเปิดตาราง พบว่า ค่าวิกฤตของ  $X^2$  ที่  $df = 1$  ณ  $\alpha = 0.05$  มีค่า 3.84

**การตัดสินใจ** ค่า  $X^2$  ที่คำนวณได้ (0.155) มีค่าน้อยกว่า  $X^2$  จากตาราง (3.84) จึงยอมรับ  $H_0$   
**แปลผล** สรุปว่า ความสนใจของเด็กในการวาดภาพ เกี่ยวกับการดูแลรักษาสุขภาพ ในช่องปาก ไม่สัมพันธ์กับเพศ