



รายการอ้างอิง

ภาษาไทย

Tim. ตั้ง BBS ด้วยตนเอง. นิตยสารคอมพิวเตอร์ ใหม่ม (ปีที่ 2 ฉบับที่ 13
เดือนมิถุนายน-กรกฎาคม 2537) : 50-55.

กาญจนา แก้วเทพ. (บรรณาธิการ) การกระจายเสียงเบื้องต้น. เอกสารประกอบการสอน.
กรุงเทพมหานคร : จุฬาลงกรณ์มหาวิทยาลัย. 2530. (อัดสำเนา).

เกษม กิตติอัชฌากุล. บทบาทของสื่อและปัจจัยที่มีผลต่อการยอมรับระบบสื่อสารทางโทรสาร :
ศึกษาเฉพาะผู้ใช้บริการโทรสารสาธารณะระหว่างประเทศ.
วิทยานิพนธ์นิเทศศาสตรมหาบัณฑิต ภาควิชาการประชาสัมพันธ์ บัณฑิตวิทยาลัย
จุฬาลงกรณ์มหาวิทยาลัย, พ.ศ. 2525.

เฉลิมพล เกษา. ผู้ประสานงานฝ่ายปฏิบัติการ บริษัท Bangkok Trade Point จำกัด.
สัมภาษณ์, 26 มิถุนายน 2538.

ชวลิต ลิ้มบัวสุวรรณ. ชีวิตสายโทรศัพท์กับ BBS. นิตยสาร บิซิเนส คอมพิวเตอร์ แมกะซีน.
(ปีที่ 7 ฉบับที่ 78 สิงหาคม 2538) : 91-93.

_____. On-line Service บริการผ่านสายสื่อสารถึงบ้านคุณ. นิตยสาร บิซิเนส
คอมพิวเตอร์ แมกะซีน. (ปีที่ 7 ฉบับที่ 78 สิงหาคม 2538) : 94-109.

ฐิระวุฒิ คอมมันตร์. รองประธานกรรมการบริษัทเงินทุนหลักทรัพย์ เอกธนกิจ. สัมภาษณ์,
24 พฤศจิกายน 2537.

โทรศัพท์แห่งประเทศไทย, องค์การ. 30 ป้องกันการโทรศัพท์. กรุงเทพมหานคร : 2527.

นิกร วีระวัฒนาเดช. กรรมการผู้จัดการบริษัท AC&C Consultants จำกัด. สัมภาษณ์,
17 พฤศจิกายน 2537.

ปฐมพงศ์ มงคลพรไพโรจน์. BBS บริการข้อมูลผ่านหน้าจอที่รอวันเหลียวมอง.
นิตยสารบิสซิเนส ยูสเซอร์ (ปีที่ 2 ฉบับที่ 0.14 เดือนตุลาคม 2536) : 13-18.

มิสเตอร์ BBS. RIP กราฟิกสำหรับ BBS วันนี้. นิตยสารคอมพิวเตอร์ ไทม์ (ปีที่ 2
ฉบับที่ 13 เดือนมิถุนายน-กรกฎาคม 2537) : 30-32.

วิฑูร หวังสงวนกิจ. จับเข้าด้วยกันเรื่องของ BBS. นิตยสารคอมพิวเตอร์ ไทม์ (ปีที่ 2
ฉบับที่ 13 เดือนมิถุนายน-กรกฎาคม 2537) : 34-38.

สมบูรณ์ จรุงธรรมบุญ. ผู้จัดการฝ่ายสนับสนุนด้านเทคนิค บริษัท เดต้าเอ็กซ์เพรส จำกัด.
สัมภาษณ์, 26 พฤศจิกายน 2537.

สมฤกษ์ โล่ห์วงศ์วัฒน์. BBS ข่ายงานการสื่อสารข้อมูล. นิตยสารคอมพิวเตอร์ ทุเดย์.
(ฉบับที่ 33 เดือนกุมภาพันธ์ 2537) : 84-89.

สุชาติ งามปลั่ง. ผู้จัดการฝ่ายปฏิบัติการ บริษัท Bangkok Trade Point จำกัด.
สัมภาษณ์, 8 สิงหาคม 2538.

สุพจน์ ปุณณชัยยะ. MODEM แนะนำโมเด็ม และคู่มือการใช้งาน. พิมพ์ครั้งที่ 4.
กรุงเทพมหานคร : บริษัท อินฟอร์เมติก บิซิเนส พับลิเคชัน จำกัด. ม.ป.ป.

อรรถกรณ์ ศรีณรงค์. ผู้จัดการฝ่ายวิศวกรรมระบบ บริษัท เอกปัญญา จำกัด.
สัมภาษณ์, 27 กรกฎาคม 2538.

ภาษาอังกฤษ

Mowlana, Hamid and Wilson, Laurie J. The Passing of Modernity : Communication and the Transformation of Society (1990) : 105-123.

Werner, Ray. BBS Secrets. California : IDG BOOKS. (1995) : 25-39.



ศูนย์วิทยทรัพยากร
จุฬาลงกรณ์มหาวิทยาลัย



ภาคผนวก ก

ศูนย์วิทยทรัพยากร
จุฬาลงกรณ์มหาวิทยาลัย

ศัพท์ที่เกี่ยวข้องกับการสื่อสารข้อมูล

เนื่องจากการสื่อสารผ่านระบบบีบีเอสเป็นเรื่องค่อนข้างใหม่ และมีศัพท์เฉพาะซึ่งส่วนใหญ่มักเป็นศัพท์เทคนิคที่เกี่ยวข้องกับการสื่อสารข้อมูล (Data Communication) ที่จำเป็นต้องกล่าวถึงอยู่บ่อย ๆ อีกประการหนึ่งคือ คำศัพท์เหล่านี้มีบางคำที่อาจมีความหมายแตกต่างกันไปมากเมื่อกล่าวอยู่ในเรื่องอื่น ดังนั้น เพื่อเป็นการสร้างความคุ้นเคยให้กับผู้ที่ยังไม่เคยสัมผัสกับระบบบีบีเอสได้เข้าใจถึงศัพท์เฉพาะเหล่านั้นได้ดีขึ้น ผู้วิจัยจึงขอแนะนำคำศัพท์เฉพาะที่เกี่ยวข้องกับระบบบีบีเอสนี้มาอธิบายไว้เป็นเบื้องต้น โดยคำศัพท์เหล่านี้ ผู้วิจัยได้เรียงลำดับตามอักษร A ถึง Z เพื่อให้ง่ายต่อการค้นหา คำศัพท์ดังกล่าวมีดังต่อไปนี้

Analog Signal สัญญาณอนาล็อก หมายถึงสัญญาณไฟฟ้าที่มีลักษณะต่อเนื่องกันตลอด ไม่มีการกำหนดระดับสัญญาณใด ๆ ให้มีความหมายเป็นพิเศษ เช่น สัญญาณเสียงพูดในสายโทรศัพท์ คลื่นความถี่พาหะที่ใช้ในการส่งสัญญาณต่าง ๆ เป็นต้น

ASCII แอสกี เป็นคำย่อของ American Standard Code for Information Interchange ซึ่งหมายถึงรหัสมาตรฐานที่เครื่องคอมพิวเตอร์ใช้กำหนดแทนตัวอักษรภาษาอังกฤษ ตัวเลข และรหัสควบคุมต่าง ๆ แต่ละตัวอักษรจะแทนด้วยข้อมูล 7 บิต หรือ 8 บิตก็ได้ ในระบบรหัสที่มีภาษาไทยรวมอยู่จะใช้ข้อมูล 8 บิตต่อหนึ่งตัวอักษร เครื่องคอมพิวเตอร์ส่วนบุคคลส่วนมากจะใช้รหัสแบบแอสกีนี้เกือบทั้งหมด

Asynchronous อะซิงโครนัส เป็นการรับส่งข้อมูลอนุกรมอย่างหนึ่งที่มีการส่งข้อมูลแต่ละตัวอักษรไม่มีกำหนดเวลาที่แน่นอน คือแต่ละตัวอักษรอยู่ห่างกันเท่าใดก็ได้ หรือจะส่งติดกันไปตลอดก็ได้เช่นกัน ดังนั้น เพื่อให้ผู้รับแยกออกได้ว่าข้อมูลแต่ละตัวจะเริ่มต้นเมื่อใด จบลงเมื่อใดก็จะมีตัวบอกโดยใช้ Start bit และ Stop bit เป็นตัวกำหนด

AT Command set ชุดคำสั่งเอที เป็นคำสั่งโมเด็มให้ทำงานต่าง ๆ กำหนดขึ้นโดยบริษัท เฮย์ส ไมโครคอมพิวเตอร์ โปรดักส์ (Hayes Microcomputer Products) ถือเป็นมาตรฐานที่ยอมรับกันอย่างกว้างขวาง โมเด็มที่มีจำหน่ายในท้องตลาดเกือบทั้งหมดจะใช้คำสั่ง

โมเด็มตามมาตรฐานนี้ รวมถึงซอฟต์แวร์สื่อสารทั่วไป ก็จะสามารถโมเด็มโดยใช้คำสั่งชุดนี้เช่นกัน

Auto Logon ออโต้ ล็อกออน เป็นคำสั่งที่ซอฟต์แวร์สื่อสารใช้สำหรับต่อเข้ากับ การใช้งานระบบคอมพิวเตอร์โดยอัตโนมัติ ตั้งแต่ขั้นตอนการส่งโมเด็มต่อโทรศัพท์ ตอพรหัส ประจำตัวผู้ใช้ และต่อพรหัสผ่าน ซอฟต์แวร์สื่อสารจะสั่งให้คอมพิวเตอร์ทำการโต้ตอบกับเครื่อง คอมพิวเตอร์ปลายทางจนกระทั่งผ่านเข้าใช้งานในระบบได้

Baud Rate บอดเรท หมายถึงอัตราการเปลี่ยนแปลงของสัญญาณอนาล็อกในสาย ส่ง ซึ่งอาจจะเป็นอัตราการเปลี่ยนความถี่ อัตราการเปลี่ยนขนาดของสัญญาณหรืออัตราการ เปลี่ยนช่วงต่อเนื่องของมุม (Phase) ในหนึ่งวินาทีก็ได้ และ บอดเรท ไม่จำเป็นต้องมีค่าเท่ากับ อัตราการส่งข้อมูล ซึ่งวัดเป็นบิตต่อวินาที (Bit Per Second = BPS) โดยบอดเรทอาจจะมีค่า น้อยกว่าหรือมากกว่าอัตราการส่งข้อมูลก็ได้ ขึ้นอยู่กับเทคนิคการผสมสัญญาณที่ใช้

Binary หมายถึง ระบบเลขฐานสองที่มีการนับเลขเพียง 0 กับ 1 เท่านั้น เป็นรหัส ที่เครื่องคอมพิวเตอร์ในปัจจุบันใช้ในการทำงานภายในของมัน

Bit บิต หมายถึง หน่วยของข้อมูลที่เล็กที่สุดในระบบคอมพิวเตอร์ หนึ่งบิตจะแทน ด้วยสภาวะ 0 หรือ 1 ของสัญญาณไฟฟ้า เมื่อนำมาต่อรวมกันเข้าหลาย ๆ บิตก็สามารถใช้แทน ข้อมูลต่าง ๆ ได้ เช่น รหัส ASCII แต่ละตัวจะประกอบด้วยข้อมูล 7 บิต หรือ 8 บิต เป็นต้น

Bit Per Second (BPS) บิตต่อวินาที เป็นอัตราการส่งข้อมูลแบบอนุกรมจาก เครื่องคอมพิวเตอร์เครื่องหนึ่งไปยังอุปกรณ์ต่อพ่วง หรือต่อไปยังคอมพิวเตอร์อีกเครื่องหนึ่ง วัดเป็นจำนวนบิตต่อหนึ่งวินาที อาจมีค่าไม่เท่ากับอัตราการเปลี่ยนแปลงในสายส่ง (Baud Rate) ก็ได้

Byte ไบต์ เป็นกลุ่มของข้อมูลคอมพิวเตอร์รวมกันมีขนาด 8 บิต เรียกว่าหนึ่งไบต์ ในรหัส ASCII จะใช้หนึ่งไบต์นี้เก็บตัวอักษรได้หนึ่งตัวอักษร

Capture หมายถึง การเก็บข้อมูลที่แสดงผลบนจอภาพ ซึ่งรับมาจากคอมพิวเตอร์ เครื่องอื่นลงในหน่วยความจำหรือเก็บลงดิสก์ของเราเพื่อเอาไว้ใช้งานอื่นต่อไป

Carriage Return (CR) หมายถึง รหัสแสดงการจบข้อความในบรรทัดนั้น ๆ และเริ่มต้นขึ้นบรรทัดใหม่ รหัสนี้ตรงกับ ASCII ตัวที่ 13 หรือ Control M

Carrier คือ คลื่นความถี่พาหะ เป็นสัญญาณอนาล็อกที่มีความถี่แน่นอนความถี่หนึ่งใช้สำหรับผสมสัญญาณข้อมูลเข้าไปในการรับส่งข้อมูล

CCITT หมายถึง International Telephone and Telegraph Consultative Committee เป็นผู้กำหนดมาตรฐานการสื่อสารต่าง ๆ ออกมาให้แต่ละประเทศปฏิบัติ เพื่อให้การติดต่อสื่อสารระหว่างกันทั่วโลกเป็นไปตามมาตรฐานอันเดียวกัน ที่เกี่ยวข้องกับเรามากที่สุด ได้แก่ มาตรฐานของโมเด็มนั่นเอง

Character หมายถึง หนึ่งตัวอักษรที่เป็นตัวเลข เครื่องหมายและตัวอักษรต่าง ๆ ที่ใช้ในเครื่องคอมพิวเตอร์ เช่น A, B, C, ก, ข, 1, 2, 3, ?, /, +, - เป็นต้น

Communication Software คือ ซอฟต์แวร์ของเครื่องคอมพิวเตอร์ที่ใช้สำหรับติดต่อรับส่งข้อมูลโดยเฉพาะ เช่น Crosstalk, Procomm ของเครื่อง IBM PC เป็นต้น

Configuration หมายถึง โครงสร้างของตัวแปรที่ใช้ในการรับส่งข้อมูล มีการกำหนดเอาไว้อย่างไร เมื่อซอฟต์แวร์สื่อสารเริ่มทำงานติดต่อกับโมเด็ม

Connect หมายถึง การที่เครื่องคอมพิวเตอร์สองเครื่องเชื่อมต่อกันผ่านโมเด็มได้เรียบร้อยแล้ว และพร้อมที่จะรับส่งข้อมูล โดยโมเด็มมักจะส่งคำว่า "Connect" แสดงบนจอภาพ

CRC หมายถึง Cyclic Redundancy Check เป็นขบวนการตรวจสอบหาความผิดพลาดในการส่งข้อมูลอย่างหนึ่ง โดยใช้การคำนวณเข้าช่วย ข้อมูลที่รับส่งโดยใช้ CRC จะมีความเชื่อถือได้สูงมาก เพราะเราจะรู้ว่ามิใช่ข้อมูลผิดพลาดเกิดขึ้นและตรวจพบได้เกือบ 100 %

Data หมายถึงข้อมูลคอมพิวเตอร์แบบต่าง ๆ เช่น ข้อมูลลูกค้า ข้อมูลบัญชีของบริษัท ฯลฯ ซึ่งข้อมูลเหล่านี้เกิดขึ้นจากการนำข้อมูลแบบตัวอักษรรวมเข้าด้วยกัน

Database หมายถึง ศูนย์บริการข้อมูล ซึ่งเป็นที่เก็บรวบรวมข้อมูลด้านต่าง ๆ เพื่อให้บริการผ่านโมเด็ม ถือเป็นบริการอย่างหนึ่งที่นิยมใช้กันมากในต่างประเทศ

Data Bit คือจำนวนบิตของข้อมูลที่ใช้ในการรับส่งข้อมูลแบบอนุกรม ส่วนมากจะเป็นได้ 2 อย่างคือ บิตข้อมูลจำนวน 7 บิต และ 8 บิต ผู้รับและผู้ส่งจะต้องตั้งให้ตรงกันเสมอ จึงจะรับส่งข้อมูลได้ถูกต้อง

Default ดีฟอลต์ หมายถึง การกำหนดค่าขึ้นเพื่อใช้งาน เมื่อผู้ใช้ไม่ได้กำหนดค่านั้นให้กับเครื่องคอมพิวเตอร์ เช่น ค่าของพารามิเตอร์ต่าง ๆ สำหรับรับส่งข้อมูล ฯลฯ

Demodulate เป็นขบวนการถอดรหัสข้อมูลออกจากสัญญาณอนาล็อกที่ได้รับ เพื่อเปลี่ยนเป็นข้อมูลดิจิทัลส่งให้เครื่องคอมพิวเตอร์รับไปใช้งานต่อไป

Dial up หมายถึง การหมุนโทรศัพท์ติดต่อไปยังเครื่องคอมพิวเตอร์ปลายทางเพื่อรับส่งข้อมูลผ่านสายโทรศัพท์

Dial up Modem หมายถึงโมเด็มที่ถูกออกแบบมาให้ใช้งานรับส่งข้อมูลผ่านสายโทรศัพท์ มีความเร็วตั้งแต่ 300 จนถึง 9,600 บิตต่อวินาที

Digital Signal หมายถึง สัญญาณไฟฟ้าแบบดิจิทัล ซึ่งจะแบ่งสัญญาณออกเป็น 2 ระดับ แทน 0 และ 1 ไม่มีความต่อเนื่องของสัญญาณ รูปร่างของสัญญาณจึงมีลักษณะเป็นคลื่นรูปสี่เหลี่ยมต่อกันเป็นสัญญาณที่ใช้งานภายในเครื่องคอมพิวเตอร์ทั่ว ๆ ไป

Disconnect หมายถึง การยุติการเชื่อมต่อระหว่างคอมพิวเตอร์สองเครื่องผ่านโมเด็ม

Display หมายถึง การแสดงผลข้อความของเครื่องคอมพิวเตอร์ออกมาทางจอภาพ หรืออาจหมายถึง ตัวจอภาพของเครื่องคอมพิวเตอร์ก็ได้

Download หมายถึง การรับข้อมูลหรือไฟล์จากเครื่องคอมพิวเตอร์เครื่องอื่นมาเก็บไว้ที่เครื่องคอมพิวเตอร์ของเรา

Electronic Mail หรือ E-Mail อีเมล เป็นบริการรับส่งข่าวสารทางอิเล็กทรอนิกส์ โดยใช้คอมพิวเตอร์ส่งข้อมูลผ่านโมเด็ม บางแห่งอาจรับส่งไฟล์ผ่านอีเมลนี้ได้ด้วย

Error Checking Protocol เป็นขบวนการรับส่งไฟล์แบบที่มีการตรวจสอบความผิดพลาดโดยส่งข้อมูลเป็น Block ตามด้วยรหัสตรวจสอบ ทางด้านรับจะรับข้อมูลมาและเปรียบเทียบรหัสตรวจสอบกับผลที่ได้จากข้อมูลว่าตรงกันหรือไม่ ถ้าไม่ตรงกันก็อาจให้ด้านส่งทำการส่ง Block นั้นซ้ำใหม่ ที่มีใช้กันมากได้แก่ Xmodem, Kermit, Ymodem และที่นิยมใช้กันอยู่ตามบีบีเอสทั่วไปในปัจจุบันคือ Zmodem

Handshaking หมายถึง การตกลงใช้สัญญาณโต้ตอบกันระหว่างการรับส่งข้อมูลว่า สัญญาณอย่างไรหมายถึงอะไร เพื่อให้การรับส่งข้อมูลทำได้อย่างถูกต้อง และให้เครื่องคอมพิวเตอร์ด้านรับและด้านส่งรู้ว่าพร้อมจะส่งข้อมูลหรือยัง จะหยุดเมื่อใด มีข้อมูลรับเข้ามาหรือเปล่า ฯลฯ

Hang up หมายถึง การวางสายโทรศัพท์ หลังจบการรับส่งข้อมูลแล้ว

Host System หมายถึง ระบบคอมพิวเตอร์ศูนย์กลางที่เป็นตัวให้บริการทางข้อมูลต่าง ๆ หรือเป็นคอมพิวเตอร์ที่ถูกเรียกใช้งานจากคอมพิวเตอร์อีกเครื่องหนึ่งที่อยู่ห่างไกลกัน

Kermit เป็นชื่อของการรับส่งไฟล์ระหว่างเครื่องคอมพิวเตอร์อย่างหนึ่ง ที่มีการตรวจสอบความผิดพลาดในการส่งไฟล์รวมอยู่ในตัวด้วย โดยซอฟต์แวร์สื่อสารจะทำหน้าที่รับส่งข้อมูลและใช้วิธีการรับส่งรวมถึงการตรวจสอบความผิดพลาดอย่างที่ Kermit กำหนด

Kilobyte หรือ Kb กิโลไบต์ หมายถึงจำนวนข้อมูล 1,024 ไบต์ ใช้ในการบอกขนาดความยาวของไฟล์

Leased Line Modem เป็นโมเด็มที่ออกแบบมาให้ใช้กับสายตรง มีความเร็วในการรับส่งข้อมูลสูง จะนำไปต่อใช้กับสายโทรศัพท์ไม่ได้

Logon ล็อกออน หมายถึง ขบวนการเริ่มต้นเรียกใช้งานระบบหลังจากที่เชื่อมต่อกันได้แล้ว ส่วนมากจะเป็นการแสดงตัวเพื่อขอใช้งานระบบ เช่น การป้อนรหัสประจำตัวผู้ใช้ และรหัสผ่าน เป็นต้น

Menu หมายถึง ข้อความให้เลือกการทำงานที่ปรากฏบนจอภาพ ซึ่งเครื่องคอมพิวเตอร์ที่ให้บริการจะส่งมาให้ เพื่อความสะดวกของผู้ใช้งานจะได้ไม่ต้องจำคำสั่งนั้น ๆ

Message หมายถึง ข้อความหรือข่าวสารที่เก็บอยู่ในศูนย์บริการข้อมูลต่าง ๆ ที่ผู้หนึ่งส่งไปให้อีกผู้หนึ่ง อาจเป็นข้อความลงประกาศ จดหมาย หรือเอกสารก็ได้

Mode หมายถึง ลักษณะการทำงานของเครื่องคอมพิวเตอร์ เช่น อยู่ในสภาวะรับคำสั่ง สภาวะรับส่งข้อมูล หรือเลิกการติดต่อ (Off Line Mode) เป็นต้น

Modem โมเด็ม คืออุปกรณ์ที่ทำหน้าที่แปลงข้อมูลคอมพิวเตอร์ให้เป็นสัญญาณอนาล็อกแล้วส่งออกไปทางสายโทรศัพท์ หรือสายส่ง และรับสัญญาณจากสายส่งมาเปลี่ยนเป็นสัญญาณดิจิทัลให้เครื่องคอมพิวเตอร์ ซึ่งชื่อของโมเด็มก็มาจาก **Modulation and DEModulation** นั้นเอง

Modulate หมายถึง ขบวนการผสมสัญญาณข้อมูลจากเครื่องคอมพิวเตอร์เข้ากับคลื่นพาหะก่อนส่งออกไปตามสาย เป็นขบวนการที่ตรงข้ามกับ Demodulate

Network หมายถึง ระบบเครือข่ายที่คอมพิวเตอร์หลาย ๆ เครื่องเชื่อมต่อเข้าด้วยกัน เพื่อใช้ข้อมูลร่วมกัน หรือรับส่งข้อมูลระหว่างกัน โดยอาจมีจำนวนคอมพิวเตอร์มากกว่า 100 ตัวต่อเข้าด้วยกันก็ได้

Off line ออฟไลน์ หมายถึง คอมพิวเตอร์อยู่ในสภาวะที่ไม่ได้เชื่อมต่ออยู่กับปลายทาง

On line ออนไลน์ หมายถึง เครื่องคอมพิวเตอร์อยู่ในสภาวะที่เชื่อมต่อเข้ากับปลายทางได้แล้ว และพร้อมที่จะทำการรับส่งข้อมูล

Packet Switching แพ็คเก็ต สวิตชิง เป็นวิธีการรับส่งข้อมูลอย่างหนึ่ง โดยตัดแบ่งข้อมูลออกเป็นส่วน ๆ แล้วส่งข้อมูลนั้นไปให้ผู้รับ โดยที่แต่ละส่วนจะประกอบด้วยหมายเลขของผู้รับ ข้อมูล และส่วนตรวจสอบความผิดพลาด การส่งข้อมูลแบบนี้จะไม่เป็นแบบเรียลไทม์ (Real Time) อย่างการส่งข้อมูลผ่านสายโทรศัพท์ แต่จะทยอยส่งข้อมูลไปที่ละ Packet ทำให้ผู้ใช้หลาย ๆ คนใช้สายส่งข้อมูลร่วมกันได้โดยข้อมูลแต่ละคนไม่สลับกัน วิธีนี้เหมาะสำหรับส่งข้อมูลเป็นระยะทางไกล ๆ เนื่องจากค่าใช้จ่ายในการส่งข้อมูลถูกกว่า แต่ไม่เหมาะสมสำหรับงานรับส่งข้อมูลในแบบเรียลไทม์ ระบบแพ็คเก็ต สวิตชิงนี้มีมาตรฐานการรับส่งข้อมูลเรียกว่า X.25 ซึ่งกำหนดโดย CCITT

Password หมายถึง รหัสผ่านเพื่อเข้าใช้งานระบบบริการข้อมูลแบบต่าง ๆ คล้ายกับรหัสเลข 4 ตัวของบัตรเอทีเอ็มนั่นเอง รหัสผ่านอาจประกอบด้วยตัวอักษร และตัวเลขตาม

แต่เจ้าของจะเป็นผู้กำหนดขึ้น มีไว้สำหรับป้องกันผู้อื่นไม่ให้แอบใช้งานระบบบริการข้อมูลโดยไม่ได้รับอนุญาต

Port พอร์ต หมายถึง ส่วนเชื่อมต่ออุปกรณ์ต่าง ๆ เข้ากับเครื่องคอมพิวเตอร์ เช่น Printer Port เป็นต้น

Protocol โปรโตคอล หมายถึง ข้อตกลงระหว่างกัน เพื่อใช้ในการรับส่งข้อมูลว่าจะส่งแบบไหน ส่งข้อมูลครั้งละกี่บิต มีการตรวจสอบความผิดพลาดแบบไหน ฯลฯ เช่น Xon-Xoff, Bisync, X.25, Kermit

Real Time หมายถึง การรับส่งข้อมูลในลักษณะทันทีทันใด ต่อเนื่องกันตลอดเวลา ไม่มีการรับข้อมูลไปเก็บเอาไว้ก่อน เพื่อรอเวลาส่งไปให้ผู้รับอีกทอดหนึ่ง

RS-232C หมายถึง มาตรฐานการรับส่งข้อมูลอนุกรมชนิดหนึ่ง ใช้ในการรับส่งข้อมูลระหว่างเครื่องคอมพิวเตอร์กับอุปกรณ์ต่าง ๆ เช่น โมเด็ม พล็อตเตอร์ เครื่องพิมพ์บางชนิด

Scroll หมายถึง การเลื่อนข้อความบนจอภาพขึ้นหรือลง เพื่อแสดงข้อความใหม่ขึ้นมา คอมพิวเตอร์บางแบบอาจเลื่อนข้อความบนจอภาพไปทางซ้ายหรือทางขวาได้ด้วย เราเรียกว่า Horizontal Scrolling

Start Bit หมายถึง บิตเริ่มต้นข้อมูล เอาไว้ใช้สำหรับบอกว่า ข้อมูลจะเริ่มต้นเมื่อใด ในการรับส่งข้อมูลแบบอนุกรม เพื่อให้ด้านรับสามารถรับข้อมูลได้ถูกต้อง

Stop Bit หมายถึง บิตแสดงการจบข้อมูล เพื่อปรับสถานะของสายส่งให้กลับมาอยู่ในสภาวะว่างเหมือนเดิม และบอกด้านรับให้รู้ว่าข้อมูลครบหนึ่งตัวอักษรแล้วในการส่งข้อมูลแบบอนุกรม

Synchronous ซิงโครนัส หมายถึง การรับส่งข้อมูลแบบอนุกรมชนิดที่การส่งข้อมูลแต่ละบิตมีการกำหนดเวลาที่แน่นอนว่า แต่ละบิตห่างกันนานเท่าไร และจะไม่ใช่ Start/Stop Bit ในการส่งข้อมูล เพราะทางด้านรับสามารถแยกได้ว่าข้อมูลเริ่มตรงไหนจบลงตรงไหน โดยดูจากเวลาที่กำหนด ส่วนมากการรับส่งข้อมูลแบบซิงโครนัส จะใช้โปรโตคอลควบคุมการรับส่งด้วย

Telecommunications หมายถึง การสื่อสารทางไกล เช่น การส่งข้อมูลผ่านสายโทรศัพท์ของเครื่องคอมพิวเตอร์ไปยังที่ห่างไกล การติดต่อสื่อสารผ่านดาวเทียม ฯลฯ

Telecomputing หมายถึง การใช้เครื่องคอมพิวเตอร์ติดต่อรับส่งข้อมูล และประมวลผลต่าง ๆ จากระยะไกล ผ่านสายส่งแบบต่าง ๆ หรือผ่านโมเด็มและสายโทรศัพท์

Terminal เทอร์มินัล หมายถึง อุปกรณ์รับส่งข้อมูลชนิดหนึ่งที่มีคีย์บอร์ดและจอภาพ ใช้ในการติดต่อเข้ากับเครื่องคอมพิวเตอร์แบบมินิคอมพิวเตอร์และเมนเฟรมเป็นส่วนมาก

Terminal Software หมายถึง ซอฟต์แวร์ที่ทำให้เครื่องคอมพิวเตอร์ทำงานเป็นเทอร์มินัลได้ บางครั้ง หมายถึงซอฟต์แวร์สื่อสารต่าง ๆ

Text File เท็กซ์ไฟล์ หมายถึง ไฟล์ที่เก็บข้อมูลอยู่ในรูปตัวอักษร โดยมากมักหมายถึงไฟล์ที่เก็บข้อมูลในรหัสแบบแอสกี (ASCII) ซึ่งคอมพิวเตอร์ทั่ว ๆ ไปสามารถรับส่งไฟล์แบบนี้ไปใช้งานได้

Transmission Rate หมายถึง อัตราการรับส่งข้อมูลระหว่างเครื่องคอมพิวเตอร์

Upload อัปโหลด หมายถึง ส่งข้อมูลหรือไฟล์จากเครื่องคอมพิวเตอร์ของเราไปให้คอมพิวเตอร์เครื่องอื่น ตรงข้ามกับการดาวน์โหลด (Download)

X.25 เป็นมาตรฐานการรับส่งข้อมูลผ่าน Packet Switching ที่กำหนดโดย CCITT ซึ่งจะทำหน้าที่ครอบคลุม 3 Layer ล่างสุดของ OSI คือ Physical Layer, Datalink Layer และ Network Layer

X.400 เป็นมาตรฐานการรับส่งข้อมูลอีกชนิดหนึ่งที่ CCITT กำหนดขึ้น เพื่อให้เครื่องคอมพิวเตอร์สามารถรับส่งข้อมูลและไฟล์ระหว่างกันได้ โดยการทำงานของ X.400 จะมีครบทั้ง 7 ชั้นตามมาตรฐาน OSI ตั้งแต่ Physical Layer ไปจนถึง Application Layer เลยทีเดียว แต่มาตรฐาน X.400 จะไม่สนใจ 3 Layer ล่างสุดว่าจะใช้อะไร โดยเน้นเฉพาะ 4 Layer บนเป็นหลัก จุดประสงค์ของการกำหนดมาตรฐาน X.400 ก็เพื่อใช้รับส่งข้อมูลในลักษณะของ Message Handling System (MHS) เช่น การรับส่งข้อความในรูปแบบ E-Mail การรับส่งไฟล์ของเครื่องคอมพิวเตอร์ ไปจนถึงการรับส่งข้อมูลในรูปแบบของโทรสาร และภาพกราฟิก

Xmodem หมายถึง การรับส่งไฟล์ของเครื่องคอมพิวเตอร์แบบหนึ่งที่มีการตรวจสอบความผิดพลาดในการรับส่งด้วย ซอฟต์แวร์สื่อสารจะทำการรับส่งไฟล์ตามแบบที่ Xmodem กำหนด เช่น การแบ่งข้อมูลในการรับส่งออกเป็นส่วนละ 128 ไบต์ วิธีการหาผลรวม ฯลฯ

Xon - Xoff หมายถึง การควบคุมการรับส่งข้อมูลได้โดยใช้รหัสขอยุ่ดส่งข้อมูลชั่วคราวและรหัสบอกการส่งข้อมูลต่อ ปกติจะใช้รหัส Control S เป็นการบอกให้หยุดส่งข้อมูลและใช้ Control Q เพื่อให้ส่งข้อมูลต่อ มีใช้กันมากในการรับส่งข้อมูลแบบอนุกรมทั่วไป

Ymodem เป็นการรับส่งไฟล์คล้าย ๆ กับ Xmodem แต่จะแบ่งข้อมูลออกเป็นส่วนละ 1,024 ไบต์ แทนที่จะเป็น 128 ไบต์ เพื่อให้ประสิทธิภาพการส่งข้อมูลสูงขึ้น

(คัดลอกจาก สุพจน์ ปุณณชัยยะ. MODEM แนะนำไม่เต็ม และคู่มือการใช้งาน.

ม.ป.ป.)



ภาคผนวก ข

ศูนย์วิทยทรัพยากร
จุฬาลงกรณ์มหาวิทยาลัย

เรียน ท่านผู้ตอบแบบสอบถามทุกท่าน

กระผมนายพงศ์ชาติ วชิโรภาสกรณ นิสิตปริญญาโท ภาควิชาการสื่อสารมวลชน คณะนิเทศศาสตร์ จุฬาลงกรณ์มหาวิทยาลัย กำลังทำวิทยานิพนธ์เรื่อง “การศึกษาสถานภาพปัจจุบันและแนวโน้มของระบบการสื่อสารข้อมูลผ่านระบบบีบีเอสในประเทศไทย” โดยศึกษาวิจัยเกี่ยวกับสถานภาพของศูนย์บีบีเอสในปัจจุบัน (เฉพาะในเขตกรุงเทพมหานคร) ว่า มีศูนย์ที่เปิดให้บริการทั้งหมดกี่แห่ง ประวัติความเป็นมาและรูปแบบการให้บริการของแต่ละศูนย์เป็นอย่างไร ดังปรากฏในแบบสอบถามสำหรับผู้ควบคุมระบบ (Sysop) ตลอดจนศึกษาเกี่ยวกับผู้ใช้บริการ (Users) ว่ามีการเปิดรับเทคโนโลยีการสื่อสารแบบใหม่นี้อย่างไร ดังปรากฏในแบบสอบถามสำหรับผู้ใช้บริการ นอกจากนี้ ยังศึกษาถึงแนวโน้มของบีบีเอสในอนาคตว่าจะมีการพัฒนารูปแบบ และลักษณะการให้บริการอย่างไร เพื่อให้เกิดประโยชน์ในการศึกษาและพัฒนาแก่วงการการสื่อสารข้อมูลแบบออนไลน์สำหรับคนไทยต่อไป

ดังนั้น กระผมจึงใคร่ขอความร่วมมือจากท่าน ช่วยสละเวลาตอบแบบสอบถามนี้ ตามสถานภาพของท่าน 1) ผู้ควบคุมระบบ (Sysop) หรือ 2) ผู้ใช้บริการ (Users) และเมื่อตอบเรียบร้อยแล้ว ขอให้ท่านช่วยส่งคำตอบของท่านฝากถึง Phongchart Wachirophaskorn ไว้ที่ศูนย์บีบีเอสที่ท่านดาวน์โหลดแบบสอบถามนี้ ภายในวันที่.....

สุดท้ายนี้ กระผมขอขอบพระคุณทุกท่านเป็นอย่างสูง ที่ได้ให้ความร่วมมือในการตอบแบบสอบถามนี้เป็นอย่างดี คำตอบของทุกท่านจักเป็นประโยชน์ยิ่งแก่การศึกษา และการพัฒนาระบบการสื่อสารข้อมูลในแบบบีบีเอสสำหรับสังคมไทยต่อไป

พงศ์ชาติ วชิโรภาสกรณ

แบบสอบถามนี้มีทั้งหมด 8 หน้า มีคำถามทั้งชนิดแบบมีตัวเลือก และชนิดปลายเปิด ท่านสามารถเพิ่มเติมเนื้อที่ในการตอบได้อย่างเต็มที่ เพื่อให้ท่านสามารถตอบคำถามได้อย่างอิสระ หรืออาจรวบรัดตอบบางคำถามที่ท่านเห็นว่าเป็นคำตอบที่เกี่ยวข้องกันไว้ด้วยกันก็ได้

ในการเลือกตอบแบบสอบถามชนิดมีตัวเลือกนั้น ให้ท่านเลือกกากบาทคำตอบที่ต้องการในช่อง ที่เตรียมไว้ให้ โดยการกดเมาส์ 2 ครั้งติดต่อกัน (ดับเบิลคลิก) ที่ช่อง จะปรากฏไอโอะลือก บ็อกซ์ขึ้น ให้ท่านเลือกค่า “ตรวจสอบ” หรือ “Checked” ในหัวข้อค่าที่ตั้งไว้ (Default Value) แล้วจึงตอบตกลง (OK)

ผู้วิจัยจำเป็นต้องขอหมายเลขโทรศัพท์ (Voice phone) ที่จะสามารถติดต่อกลับถึงตัวท่านผู้ตอบแบบสอบถามได้ พร้อมทั้งเวลาที่สะดวกในการติดต่อ หากเกิดข้อสงสัยในบางคำตอบในแบบสอบถามนี้ ทั้งนี้เพื่อความเข้าใจที่ถูกต้องตรงกัน หมายเลขโทรศัพท์ที่จะติดต่อกลับได้.....

วันเวลาที่สะดวกในการติดต่อ

หากท่านมีข้อสงสัยประการใด ท่านสามารถติดต่อกับผู้วิจัยได้ทั้งทางบีบีเอส หรือทางโทรศัพท์ (Voice phone) หมายเลข 214-0816

แบบสอบถามสำหรับผู้ควบคุมระบบบีบีเอส (Sysop) การควบคุมบีบีเอส

ชื่อศูนย์		วัน-เวลาให้บริการ	
โทร.		DETECT SPEED	bps

ข้อมูลส่วนบุคคลของผู้ควบคุมระบบ ยินดีให้เปิดเผยได้ ปกปิด

ก. ชื่อผู้ตอบแบบสอบถาม

ข. กำลังศึกษา สาขาวิชา...
ที่...
ระดับ ต่ำกว่าปริญญาตรี โปตรระบุ ...
 ปริญญาตรี ปริญญาโท ปริญญาเอก
 อื่น ๆ โปตรระบุ ...

ค. ประกอบอาชีพ ...
ที่ทำงาน ...

ง. วุฒิกการศึกษาสูงสุด ต่ำกว่าปริญญาตรี ระบุ...
ที่ได้รับ ปริญญาตรี ปริญญาโท ปริญญาเอก
 อื่น ๆ โปตรระบุ ...

จ. ระดับรายได้ ต่ำกว่า 10,000 บาท 10,000 - 25,000
 25,000 บาทขึ้นไป

ฉ. Internet address (ถ้ามี) ...

1. เกี่ยวกับประวัติความเป็นมา และระบบการให้บริการ

1.1 ก่อตั้งศูนย์นี้ขึ้นเมื่อใด อย่างไร

1.2 มีวัตถุประสงค์หรือแรงบันดาลใจอะไรจึงเปิดบีบีเอสขึ้น (ตอบได้มากกว่า 1 ข้อ)

- ทำเป็นงานอดิเรก ต้องการหาเพื่อนใหม่ ๆ
- ต้องการแลกเปลี่ยนไฟล์ เพื่อเสริมระบบธุรกิจที่มีอยู่
- อื่น ๆ ระบุ ...

1.3 ใช้ซอฟต์แวร์อะไรเป็นตัวรัน (run) ระบบบีบีเอสที่ให้บริการ

- Wildcat QuickBBS PCBoard เวอร์ชัน...
- อื่น ๆ ...

1.4 ท่านมีความเห็นต่อซอฟต์แวร์ที่ใช้ในระบบอยู่นี้อย่างไรบ้าง (ตอบได้มากกว่า 1 ข้อ)

- ติดตั้งง่าย ใช้งานง่าย มีระบบรักษาความปลอดภัยสูง
 มีระบบป้องกันคลื่นรบกวนที่ดี อื่น ๆ ...

1.5 ซอฟต์แวร์ที่ท่านใช้ในระบบอยู่นั้น มีข้อเสียบ้างหรือไม่ อย่างไร

1.6 ท่านเคยปรับปรุง/เปลี่ยนแปลงระบบบีบีเอสของท่านในด้านใดบ้างหรือไม่ อย่างไร

- ฮาร์ดแวร์ (ได้แก่ คอมพิวเตอร์, โมเด็ม, อุปกรณ์ต่อพ่วงต่าง ๆ, คู่สาย/หมายเลขโทรศัพท์, ฯลฯ)
 ไม่เคย เคย คือ ...
 ซอฟต์แวร์ (ได้แก่ ซอฟต์แวร์ที่รันระบบ, ออฟไลน์ เมลล์รีดเดอร์ [Offline Mail Reader], ฯลฯ)
 ไม่เคย เคย คือ ...
 ผู้ควบคุมระบบ (Sysop) [ขอให้ช่วยลำดับการเปลี่ยนแปลงตั้งแต่เริ่มเปิดให้บริการจนถึงปัจจุบัน พร้อมเหตุผลของการเปลี่ยนแปลงตัว Sysop ด้วย]
 ไม่เคย เคย คือ ...
 บริการที่จัดไว้ให้แก่สมาชิก (มีการเพิ่มเติม ปรับปรุง เปลี่ยนแปลง ฯลฯ)
 อื่น ๆ ...

1.7 ขอให้เล่าถึงการลงทุนตั้งระบบบีบีเอสของท่าน ทำอย่างไร ใช้เงินลงทุนประมาณเท่าไรและมีใครร่วมลงทุนบ้าง

1.8 ในครั้งแรกที่เปิดเป็นบีบีเอสขึ้น มีวิธีการโฆษณาหรือประกาศเชิญชวนให้คนเข้ามาใช้บริการอย่างไร (ตอบได้มากกว่า 1 ข้อ)

- ลงโฆษณาในวารสารคอมพิวเตอร์ แจ้งข่าวไปยังบีบีเอสที่เปิดบริการอยู่แล้ว
 บอกกล่าวกันในหมู่เพื่อนฝูง อื่น ๆ ...

2. เกี่ยวกับการให้บริการ กฎระเบียบ และผู้ใช้บริการ

2.1 เปิดให้บริการอะไรบ้าง อย่างไร

- File Mail Game Newsletter อื่น ๆ...

2.2 บริการใดที่ได้รับความนิยมมากที่สุดของคุณยนี้ (ตอบได้มากกว่า 1 ข้อ)

- File Mail Game Newsletter อื่น ๆ...

2.3 ผู้ที่เข้ามาใช้บริการส่วนใหญ่เป็นใคร (ตอบได้มากกว่า 1 ข้อ)

- เฉพาะในกลุ่มเพื่อนสนิท บุคคลทั่วไป อื่น ๆ ...

2.4 จำนวนผู้ใช้บริการที่มีอยู่ในขณะนี้ มีเท่าใด

ผู้ใช้บริการทั้งหมดมีประมาณ คน ใช้ประจำ คน นาน ๆ ครั้ง คน

2.5 ในจำนวนผู้ใช้บริการทั้งหมด มีชาวต่างประเทศเข้ามาใช้บริการบ้างหรือไม่

- มี ร้อยละ ไม่มี

2.6 ในทัศนะของท่าน ผู้ใช้บริการชาวไทยกับชาวต่างประเทศมีความแตกต่างกันในด้านใดบ้าง อย่างไร

- อุปนิสัยในการใช้บริการ (เช่น ชอบดาวน์โหลดมาก ชอบเขียนจดหมายมาก ฯลฯ)
 อื่น ๆ ...

2.7 นับจากรันที่เริ่มเปิดให้บริการจนถึงปัจจุบัน มีการเปลี่ยนแปลงในจำนวนของผู้ใช้บริการอย่างไรบ้าง

- เพิ่มขึ้น ลดลง เท่าเดิม อื่น ๆ ...

2.8 ท่านต้องการเพิ่มจำนวนสมาชิกให้มากกว่านี้หรือไม่ เพราะเหตุใด

- ต้องการเพิ่มอีก.....คน เพราะ ...
 ที่เป็นอยู่ดีแล้ว ไม่ต้องการเพิ่มอีก อื่น ๆ ... เพราะ...

2.9 ทางศูนย์มีการตั้งกฎเกณฑ์ในการใช้บริการไว้อย่างไรบ้าง (กล่าวรวมถึงการให้สิทธิในการใช้บริการต่าง ๆ เช่น การดาวน์โหลด การเขียนจดหมาย การพูดคุยกัน ฯลฯ)

- มารยาทในการใช้งาน ...
 การดาวน์โหลด ...
 การเขียนจดหมาย ...
 อื่น ๆ ...

2.10 ทางศูนย์มีความเคร่งครัดต่อกฎเกณฑ์เหล่านั้นมากน้อยเพียงใด

- เคร่งครัดมาก ไม่เคร่งครัดเท่าไร อื่น ๆ ...

2.11 มีผู้กระทำความผิดกฎระเบียบบ่อยหรือไม่ อย่างไรบ้าง

2.12 ท่านใช้วิธีการลงโทษผู้กระทำความผิดกฎระเบียบอย่างไร

2.13 ท่านทราบหรือไม่ว่า ผู้ใช้บริการมีความพึงพอใจในการให้บริการของศูนย์มากน้อยเพียงใด และมีการแสดงออกอย่างไรบ้าง

2.14 ผู้ใช้บริการเคยเสนอแนะให้เพิ่มบริการ / กฎระเบียบอะไรบ้างหรือไม่

2.15 เคยประสบปัญหาในการให้บริการอย่างไรบ้าง

3. เกี่ยวกับแนวโน้มของบีบีเอสในอนาคต

3.1 รูปแบบการให้บริการของบีบีเอสจะเปลี่ยนแปลงไปหรือไม่

- เมื่อมีวินโดวส์ 95 แล้ว ผู้ให้บริการจะหันไปให้บริการบีบีเอสบนวินโดวส์มากขึ้น เพราะมีระบบการติดต่อกับผู้ใช้ที่ง่ายกว่า
- ยังคงให้บริการระบบดอสเช่นเดิม เพราะไม่ต้องอาศัยทรัพยากรระบบมากเท่ากับวินโดวส์
- อื่น ๆ ...

3.2 ตัวท่านเองใช้บริการอินเทอร์เน็ตหรือไม่ (ถ้าไม่ได้ใช้ ข้ามไปตอบข้อ 3.4)

- ใช่ ไม่ได้ใช้

3.3 ถ้าท่านใช้อินเทอร์เน็ตท่านมีความคิดเห็นอย่างไร เมื่อเปรียบเทียบกับบีบีเอส

3.4 ในความเห็นของท่าน บีบีเอสจะ "ตาย" ไปหรือไม่เมื่อผู้ใช้นั้นไปให้ความสนใจกับอินเทอร์เน็ตมากขึ้น

- ตาย เพราะ ...
- ไม่ตาย เพราะ ...

3.5 สำหรับตัวของท่านเอง คิดว่าจะเลิกให้บริการบีบีเอส แล้วหันไปเปิดให้บริการบนอินเทอร์เน็ตแทนหรือไม่ เพราะเหตุใด

- จะเลิกให้บริการบีบีเอส แล้วหันไปให้บริการบนอินเทอร์เน็ตแทน
- ยังคงให้บริการบีบีเอส แต่จะเพิ่มให้สามารถติดต่อเข้าอินเทอร์เน็ตได้
- รอดูแนวโน้มก่อนว่าเป็นอย่างไร แล้วจึงตัดสินใจใหม่
- อื่น ๆ ...
- เหตุผล ...

3.6 ท่านเองเคยใช้บริการบีบีเอสของศูนย์อื่น ๆ บ้างหรือไม่

- เคย ไม่เคย

3.7 ท่านมีความคิดเห็นเกี่ยวกับระบบบีบีเอสของไทยโดยทั่วไปอย่างไรบ้าง

3.8 ความคิดเห็นอื่น ๆ ของท่านเกี่ยวกับอนาคตของบีบีเอส (ทิศทาง และแนวโน้ม)

=====

แบบสอบถามสำหรับผู้ให้บริการ (Users) แบบสอบถามสำหรับผู้ให้บริการ (Users)

ข้อมูลส่วนบุคคลของผู้ให้บริการ ยินดีให้เปิดเผยได้ ปกปิด

ก. ชื่อผู้ตอบแบบสอบถาม ...

ข. กำลังศึกษา สาขาวิชา...
ที่...
ระดับ ต่ำกว่าปริญญาตรี โปรตระบุ ...
 ปริญญาตรี ปริญญาโท ปริญญาเอก
 อื่น ๆ โปรตระบุ ...

ค. ประกอบอาชีพ ...
ที่ทำงาน ...

ง. วุฒิมัธยมศึกษาสูงสุด ต่ำกว่าปริญญาตรี ระบุ...
ที่ได้รับ ปริญญาตรี ปริญญาโท ปริญญาเอก
 อื่น ๆ โปรตระบุ ...

จ. ระดับรายได้ ต่ำกว่า 10,000 บาท 10,000 - 25,000
 25,000 บาทขึ้นไป

ฉ. Internet address (ถ้ามี) ...

1. เริ่มใช้บริการบีบีเอสมาตั้งแต่เมื่อใด เป็นระยะเวลาสั้นเท่าใดแล้ว

2. เพราะเหตุใดจึงใช้บริการบีบีเอส

- ชอบเล่นคอมพิวเตอร์อยู่แล้ว ต้องการรู้จักเพื่อนใหม่ ๆ
 ชอบดาวน์โหลดไฟล์ใหม่ ๆ เพื่อหาความรู้ใหม่ ๆ
 อื่น ๆ ...

3. รู้จักบีบีเอสได้อย่างไร มีใครเป็นผู้แนะนำ

- เพื่อน อาจารย์ อ่านพบในนิตยสาร
 อื่น ๆ ...

4. ใช้บริการศูนย์ใดเป็นแห่งแรก

5. ในการใช้บริการครั้งแรกนั้น ท่านใช้บริการอะไรบ้าง

- เขียนจดหมาย ดาวน์โหลดไฟล์ เล่นเกมออนไลน์
 อื่น ๆ ...

6. ท่านมีความคิดเห็นอย่างไรบ้างต่อการติดต่อเข้าไปใช้บริการบีบีเอสในครั้งแรก

7. โดยส่วนใหญ่เมื่อเข้าบีบีเอส ท่านจะนิยมเข้าไปใช้บริการอะไรมากที่สุด

- เขียนจดหมาย ดาวน์โหลดไฟล์ เล่นเกมออนไลน์
 อื่น ๆ ...

8. ท่านเข้าไปใช้บริการบีบีเอสบ่อยครั้งเพียงใด

- ทุกวัน วันเว้นวัน สัปดาห์ละครั้ง
 เดือนละครั้ง อื่น ๆ ...

9. ท่านคิดว่า การใช้บริการบีบีเอสนี้ให้ประโยชน์อะไรบ้าง

- ให้ความเพลิดเพลิน ได้รู้จักเพื่อนใหม่ ๆ ได้ไฟล์ใหม่ ๆ มาใช้งาน
 อื่น ๆ ...

10. ท่านรู้สึกพึงพอใจกับการใช้บริการนั้นหรือไม่ อย่างไร

- พอใจ คือ ...
 ไม่พอใจ คือ ...
 อื่น ๆ คือ ...

11. ท่านใช้บริการอยู่เพียงคนเดียว หรือมีการติดต่อไปที่ศูนย์อื่น ๆ ด้วย ถ้ามี ติดต่อไปที่ศูนย์ใดบ้าง
 ทั้งหมดกี่แห่ง กรุณาให้รายละเอียดชื่อศูนย์ที่ติดต่อไป (ตอบได้มากกว่า 1 ศูนย์)

- ใช้อยู่เพียงคนเดียว
 ใช้บริการมากกว่าหนึ่งศูนย์ ทั้งหมด ศูนย์ ได้แก่ ...

12. ขอให้ท่านให้เหตุผลเปรียบเทียบว่า เท่าที่ใช้บริการผ่านมานั้นท่านมีความรู้สึกชอบ/ไม่ชอบศูนย์ใด
 อย่างไรบ้าง (ตารางด้านล่างนี้สามารถเพิ่มเติมได้ หากมีมากกว่าที่ก

ชื่อศูนย์	เหตุผลที่ชอบ	เหตุผลที่ไม่ชอบ

13. เข้าไปใช้บริการศูนย์ใดบ่อยที่สุด เพราะเหตุใด

14. ท่านเคยเข้าใช้บริการเครือข่ายข้อมูลแบบอื่นหรือไม่ เช่น อินเทอร์เน็ต ฯลฯ

- เคย ไม่เคย (หากไม่เคย ข้ามไปตอบข้อ 18.)

15. จากข้อ 14. หากท่านเคยเข้าใช้บริการอินเทอร์เน็ต ท่านมีความคิดเห็นต่อบริการของเครือข่าย
 ข้อมูลนั้นอย่างไรบ้าง

16. ในความเห็นของท่าน หากเปรียบเทียบระหว่างอินเทอร์เน็ตกับบีบีเอส ท่านเห็นว่าแตกต่างกันอย่างไร (ตอบได้มากกว่า 1 ข้อ)
- บีบีเอสไม่ต้องเสียค่าใช้จ่ายในการใช้บริการ ประหยัดกว่าอินเทอร์เน็ต
- อินเทอร์เน็ตสามารถติดต่อได้กว้างไกลกว่า
- อื่น ๆ ...
17. สำหรับตัวท่านเองคิดว่าจะเลิกใช้บีบีเอสแล้วหันไปใช้อินเทอร์เน็ตแทนหรือไม่ เพราะเหตุใด
- จะเลิกใช้บีบีเอส แล้วหันไปใช้บริการบนอินเทอร์เน็ตแทน เพราะ ...
- ยังคงใช้บีบีเอสต่อไป และไม่ใช้อินเทอร์เน็ต ขอเพียงศึกษาให้รู้ไว้เป็นพอ เพราะ ...
- จะใช้ทั้งบีบีเอส และอินเทอร์เน็ต เพราะ ...
- อื่น ๆ ...
18. ท่านมีความเห็นเกี่ยวกับระเบียบ กฎเกณฑ์ต่าง ๆ ของบีบีเอสแต่ละแห่งอย่างไรบ้าง (เช่น กฎในการเขียนจดหมาย ดาวนโหลด ใช้บริการต่าง ๆ ดีแล้ว ไม่ดี หรือมีมาก/น้อยเกินไป ฯลฯ)
19. ความเห็นเกี่ยวกับการให้บริการของบีบีเอสในปัจจุบันโดยภาพรวมเป็นอย่างไร เช่น รูปแบบการให้บริการ หรืออื่น ๆ)
20. ความคิดเห็นอื่น ๆ ของท่านที่จะเสนอแนะเกี่ยวกับบีบีเอส

ศูนย์วิทยทรัพยากร
จุฬาลงกรณ์มหาวิทยาลัย

แนวคำถามในการสัมภาษณ์ผู้ควบคุมระบบ (Sysop)

ชื่อศูนย์		วัน-เวลาให้บริการ	
โทร.		DETECT SPEED	bps

ข้อมูลส่วนบุคคลของผู้ควบคุมระบบ		<input type="checkbox"/> ยินดีให้เปิดเผยได้	<input type="checkbox"/> ปกปิด
วันที่สัมภาษณ์...../...../.....		เริ่มเวลา.....น.	สิ้นสุดเวลา.....น.
ก. ชื่อผู้ให้สัมภาษณ์		อายุ..... ปี	
ข. <input type="checkbox"/> กำลังศึกษา	ระดับ.....	สาขาวิชา.....	
	ที่สถาบัน.....		
ค. <input type="checkbox"/> ประกอบอาชีพ	ที่ทำงาน		
	ระดับการศึกษาล่าสุดที่ได้รับ.....		
จ. ระดับรายได้.....			

- ขอให้ช่วยเล่าถึงความเป็นมาของคุณบีบีเอสนี้
 - ก่อตั้งเมื่อใด อย่างไร มีแรงบันดาลใจอะไรทำให้เปิดบีบีเอสขึ้น
 - การลงทุนก่อตั้งมีใครร่วมลงทุนบ้าง และมูลค่าการลงทุนเป็นเท่าไร
 - เปิดให้บริการมานานเท่าใด
 - ให้บริการอะไรบ้าง อย่างไร
- บริการที่เรียกได้ว่าเป็นจุดเด่นของคุณบีบีเอสคืออะไร
- ผู้ที่เข้ามาใช้บริการส่วนใหญ่เป็นใคร (กลุ่มเพื่อน บุคคลทั่วไป)
- จำนวนสมาชิกในขณะนี้ มีเท่าใด
- มีการตั้งกฎระเบียบไว้อย่างไรบ้าง
- มีความเด็ดขาดในการใช้กฎระเบียบนั้นมากน้อยเพียงใด อย่างไร
 - เคยลงโทษผู้ที่ใช้บริการบ้างหรือไม่ กรณีใด อย่างไร
- เคยได้รับการร้องเรียนจากผู้ใช้บริการในเรื่องกฎระเบียบนั้นมีความเข้มงวดเกินไปหรือไม่ อย่างไร
- สมาชิกที่ให้บริการมีความพึงพอใจกับการให้บริการมากน้อยเพียงใด อย่างไร
- คิดว่า การให้บริการนี้สร้างผลกระทบอะไรให้กับสังคมบ้างหรือไม่ อย่างไร (ทั้งในด้านดีและไม่ดี)
- ในต่างประเทศมีมาตรการในการกำกับดูแลการให้บริการออนไลน์ ท่านคิดว่าในประเทศไทยควรมีมาตรการใดสำหรับกำกับดูแลการให้และให้บริการออนไลน์นี้หรือไม่ อย่างไร



ภาคผนวก ค

ศูนย์วิทยทรัพยากร
จุฬาลงกรณ์มหาวิทยาลัย

THE BUG BOARD

A Computerized
Bulletin Board System run by
The CP/M Bangkok Users Group



... read on

A BULLETIN BOARD IS

1.

A computer bulletin board (BBS) is similar in function to those cork or post-it bulletin boards that you find in most offices. It is a place where notices are posted and read by various people. An obvious difference is that there, the messages are stored on a disk drive rather than on paper, and to read the messages, you will need a terminal to interact with the BBS.

IT IS ALSO

Regular bulletin boards are by nature, completely public; that is, messages posted on them are readable by anyone who happens by. BBS's, while having this capability, also allow private messages to be sent from one party to another. In this respect, it acts less like a bulletin board and more like a mailbox.

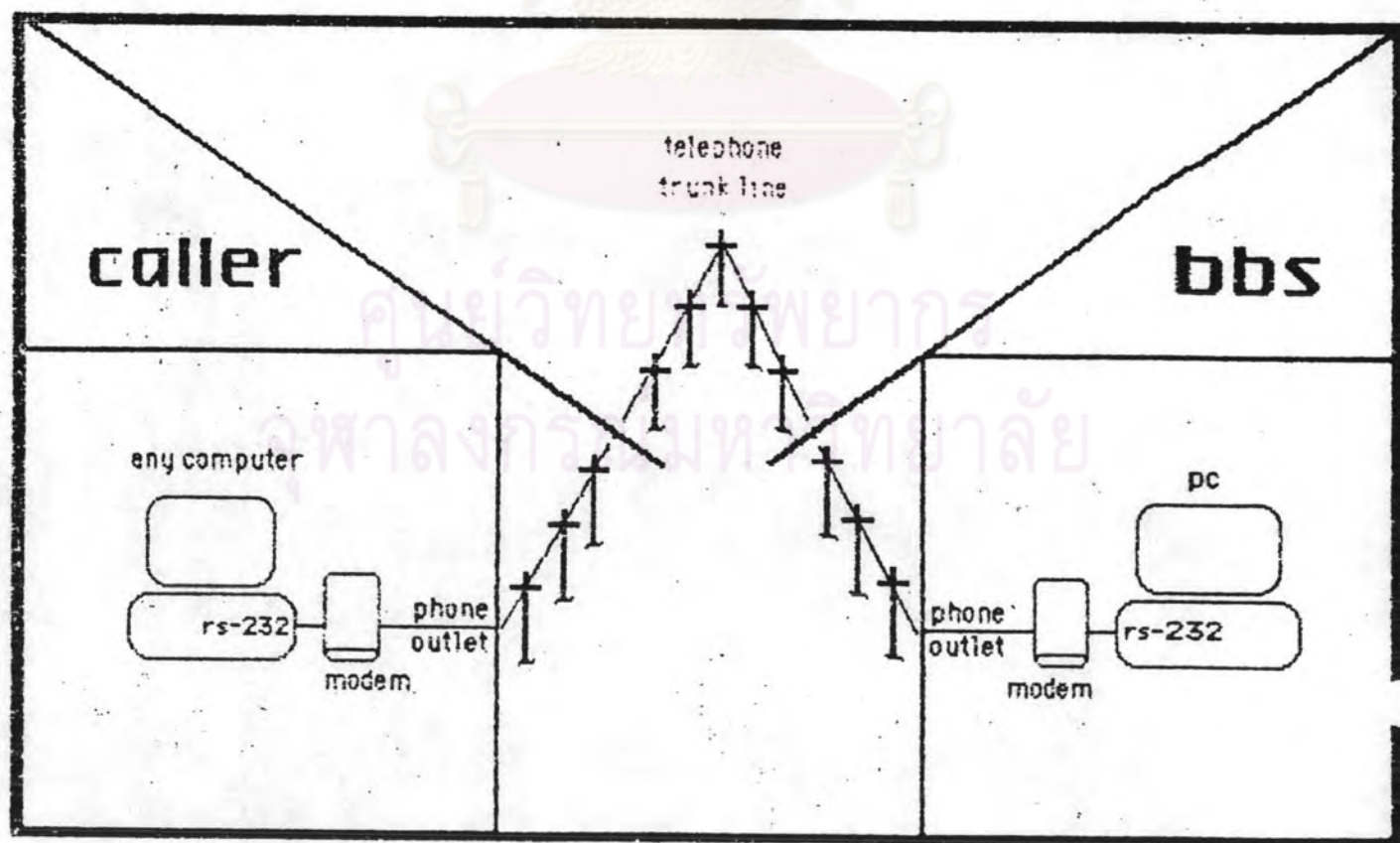
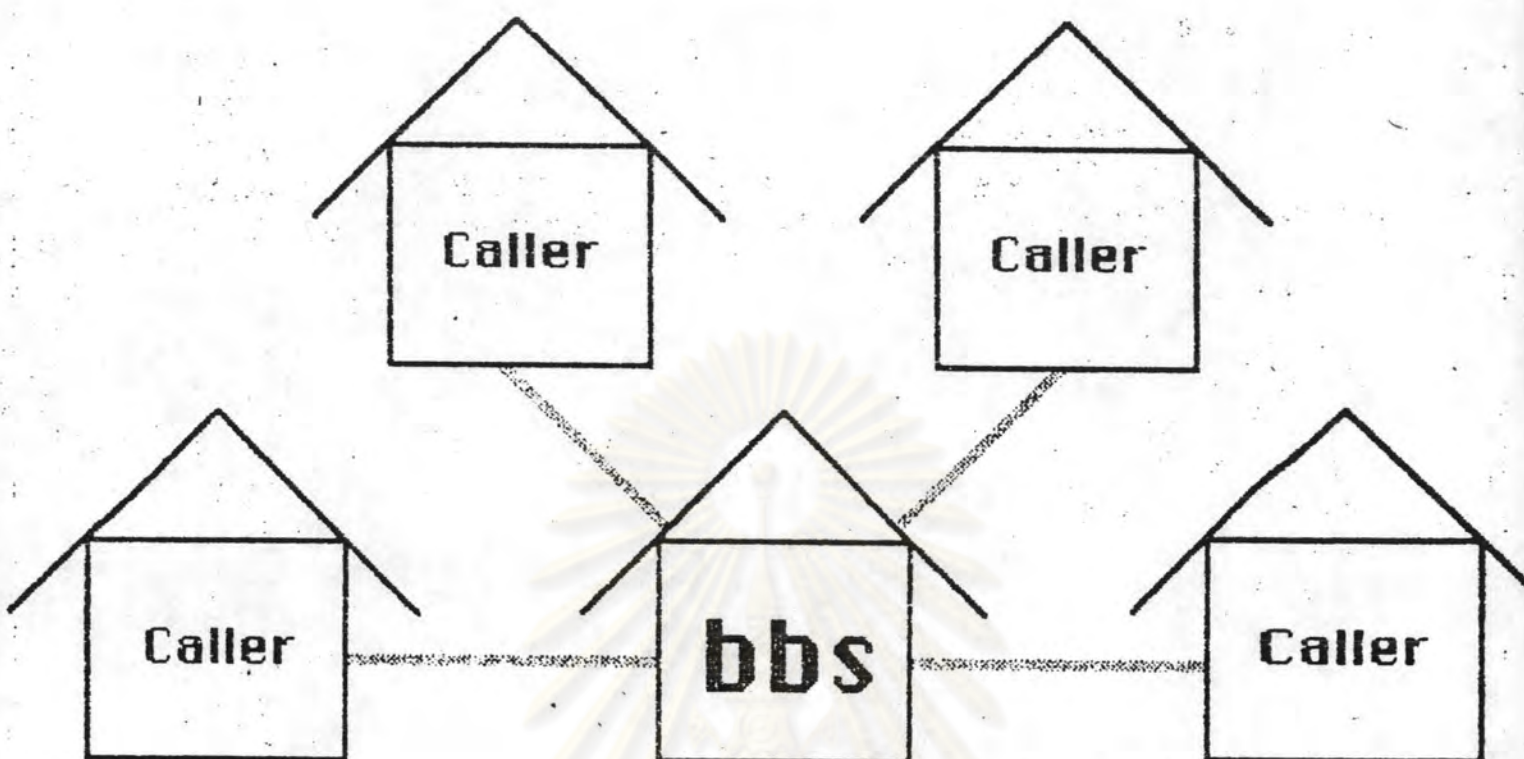
Another characteristic which sets it apart from traditional bulletin boards is that you don't need to stand 2 feet away from a BBS in order to read or post messages. No one, in fact, gets physically near to the BBS except the BBS's system operator. Anyone, from anywhere -- be it from Bangkok, from Chiang Mai or from the United States -- may call and use the BBS. In addition, you will most certainly find BBS's more lively than cork bulletins.

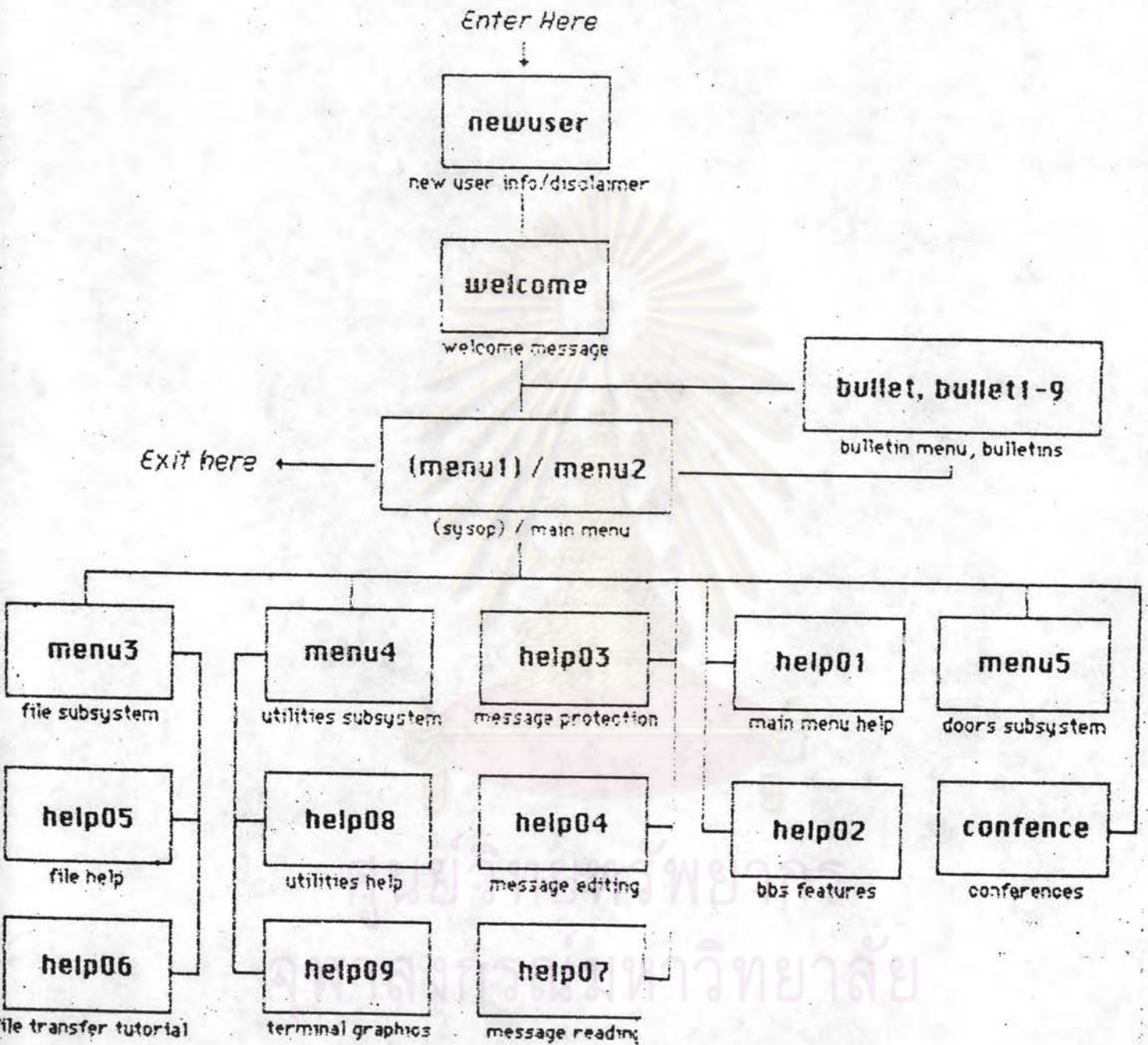
WHAT THEY REALLY REPRESENT

BBS's represent, more than anything, a forum where ideas are inter-changed among members of a community. It is possible for you to develop an on-going conversation with someone whom you have never met, and indeed, may never actually meet outside the confines of the BBS. All participants are members of the BBS family, and practically any subject (not just computers) may be discussed as long as it is acceptable to the "listeners". For many people, this is an ideal way of keeping in touch, since it gives them control over when and how they communicate with others.

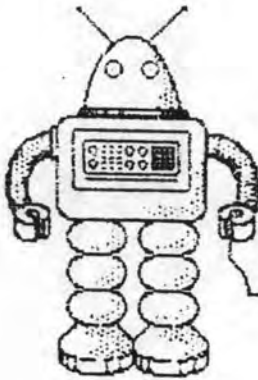
IF YOU'RE INTERESTED

If you're interested, then read on as the cover suggests. The pages that follow, while they represent only bits and pieces of what a BBS is, may at least provide you with more than enough hints as to form an image in your mind. We heartily encourage you to get a first hand look at what a BBS is, what it can do, and to explore it on your own if you can. Join us in this experiment in grassroots telecommunications!

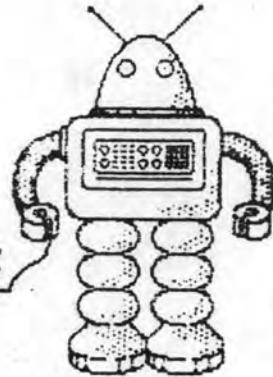




BBS Road Map



opening stuff



WELCOME - Message displayed upon successful login
(may be interrupted by pressing ctrl-K or ctrl-X
a few times)

NEWUSER - Information displayed to first-time users

Welcome to the

```

BBBBB B  B BBBBB  BBBBB  BBBB  BBBB  BBBBB  BBBBB
B  B B  B B      B  B B  B B  B B  B B  B
BBBBB B  B B  B B ## BBBBB  B  B BBBBBB BBBBB  B  B
B  B B  B B  B  B  B B  B B  B B  B B  B
BBBBB  BBBB  BBBBB  BBBBB  BBBB  B  B B  B BBBBB
    
```

A Remote Bulletin Board System
run by the CP/M Bangkok Users Group

Visitors are welcome to browse the system. For complete access, you will need to have your password upgraded. Please check the Bulletins section for details.

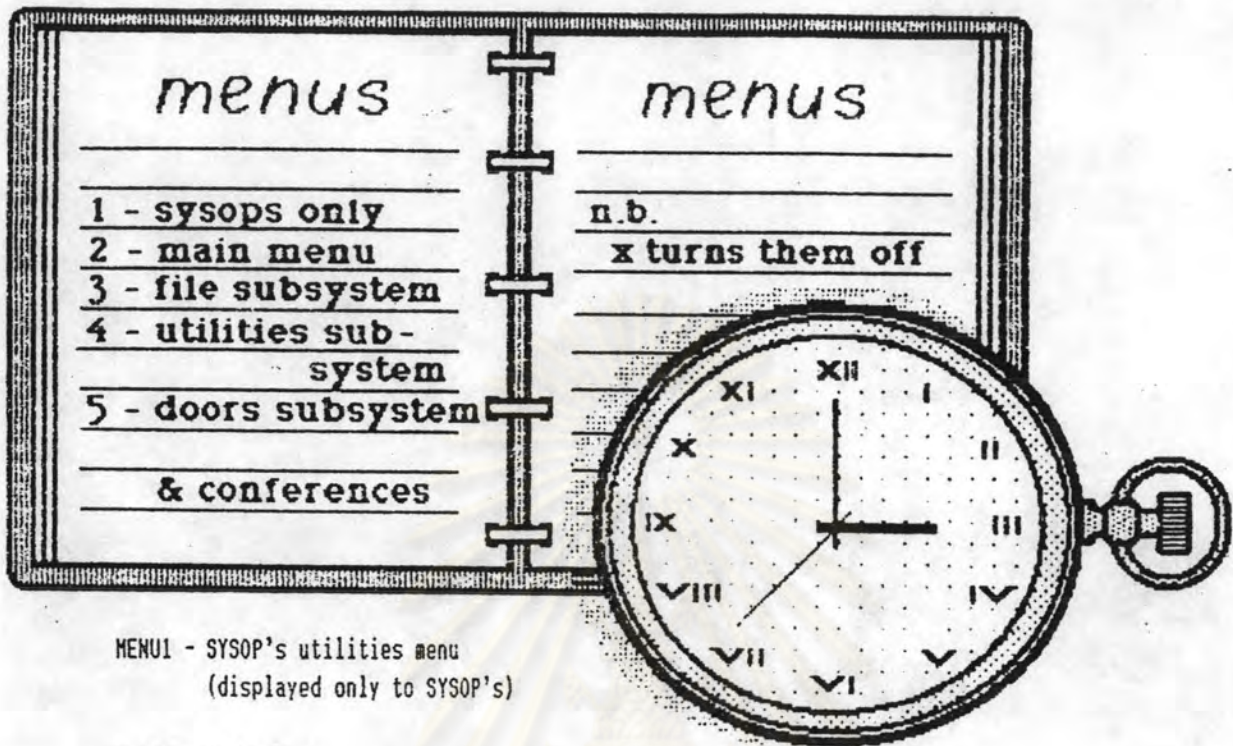
This system answers the telephone at 300 baud, 8 data bits, 1 stop bit, no parity. It then waits to receive 3 carriage returns so that it can switch to match your baud rate, number of data bits and parity. If you get garbage on your screen when the system first connects, don't be alarmed or change your parameters to try and match the system. Just send three carriage returns one at a time, slowly.

WELCOME TO THE WORLD OF RBBS!

Before you continue, you should understand your responsibilities and restrictions as a BBS user:

1. We ask that you use your real name and provide accurate information about yourself. We frown upon the use of pseudonyms, and any false names or "handles" discovered by the SYSOP will be deleted.
2. We ask that you actively encourage and promote the free exchange of information, ideas and opinions, except where doing so would compromise national security, violate proprietary rights, personal privacy, or laws of any kind.
3. We ask that you provide moral support to this experiment in grass roots telecommunications. Use of this BBS is provided free of charge and is funded entirely by the CP/M Bangkok Users Group in terms of money, manpower and equipment. We ask little from you except that you act as a responsible "member of the family".
4. We ask that you acknowledge that any information obtained from this BBS is provided "as is", without warranty of any kind. This BBS will not be responsible or liable for actions taken based upon information supplied by the BBS.

Thank-you.



MENU1 - SYSOP's utilities menu
(displayed only to SYSOP's)

MENU2 - Main menu
(displayed on return from any subsystem if EXPERT mode is off)

MAIN MENU

P _ Personal mail	I _ Initial logon msg	X _ Expert mode toggle
E _ Enter a message	B _ Bulletins	L _ Set lines/page
R _ Read messages	? _ List BBS features	O _ Page SYSOP
S _ Scan messages	H _ Help	
Q _ Quick scan msgs	C _ Leave comments	
K _ Kill a message	G _ Logoff the RBBS	
F _ Files subsystem	D _ Doors subsystem	
U _ Utilities subsystem	J _ Join a conference	

MENU3 - File subsystem menu
(invoked from main menu by pressing "F" if EXPERT mode is off)

FILE SUBSYSTEM

D _ Download a file	H _ Help
U _ Upload a file	? _ File transfer tutorial
	X _ Expert mode toggle
L _ List master directory	
N _ Search files by date	G _ Logoff the RBBS
S _ Search files by name	Q _ Return to main menu

MENU4 - Utilities subsystem menu
(invoked from main menu by pressing "U" if EXPERT mode is off)

UTILITIES SUBSYSTEM

F _ Select file transfer protocol	B _ Change baud rate
G _ Select graphics usage	S _ Show system statistics
C _ Select upper/lower case	T _ Show logged on time
M _ Set message width	U _ View user/caller log
L _ Line feed toggle	H _ Help
N _ Nulls toggle	Q _ Return to main menu
I _ Prompt bel. toggle	
X _ Expert mode toggle	
P _ Change password	
R _ Review user's preferences	

MENU5 - Doors subsystem message
(invoked from main menu by pressing "D")

DOORS SUBSYSTEM

"Doors" is a feature which allows remote users to temporarily leave the bulletin board and run programs from DOS on the host system. For security reasons, this feature has not been implemented on this BBS.

CONFERENCE - Conference subsystem menu
(invoked from main menu by pressing "J")

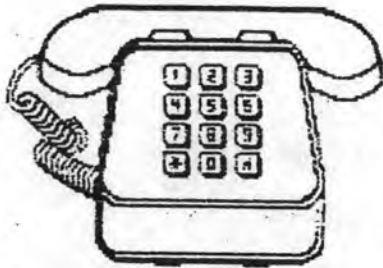
CONFERENCE SUBSYSTEM

J _ Join a conference	X _ Expert mode toggle
Q _ Switch to another conference	M _ Return to main menu

Conferences currently in progress:

Name of Conference	Topic/Focus of Conference
-----	-----

Nothing yet ...



dial "H" for help!

HELPO1 - Help for main menu functions
(invoked by pressing "H" from the main menu)

HELPO2 - Lists features available to users of this BBS
(invoked by pressing "?" from the main menu)

MAIN MENU HELP

- P _ Display messages addressed specifically to you
- E _ Enter a new message, with or without password protection
- R _ Read posted messages
- S _ Scan message headers only (date, from, to, topic)
- Q _ Scan messages by topics only
- K _ Delete a message from the system
- I _ Re-display initial logon message
- B _ Display bulletins menu
- ? _ List features available on this system
- H _ What you're reading now
- C _ Leave a comment for the the SYSOP
- G _ Logoff the RBBS
- X _ Toggle between novice and expert modes (menu vs no-menus)
- L _ Set number of lines displayed per screen
- W _ See who else is on the system (useful only on networks)
- O _ Alert the SYSOP that you want to chat
- F _ Switch to file subsystem
- U _ Switch to utilities subsystem
- D _ Switch to doors subsystem
- J _ Join a discussion on a specific topic
- V _ View conference proceedings (not implemented)

BBS FEATURES

Here's what you can do if you're just browsing:

- you can read bulletins posted by the system operator
- you can read public messages left by other people
- you can read snippets from CP/M-BUG's newsletter, BUG CALLS
- you can obtain information on BBS's and users groups in Thailand
- you can leave comments for the system operator
- you can "chat" with the SYSOP if he's around
- you can save your personal set of RBBS parameters
- you can ask for help almost anywhere

Once you've been "upgraded", here's what else you can do:

- you can leave public messages for everyone to read
- you can leave private messages for only certain people to read, with or without password protection
- you can join a public or private conference on a range of topics
- you can have the SYSOP post ads for you in the Swap Shop
- you can download and upload public domain software using the ASCII or XMODEM protocols.

To be "upgraded", you must be referred by a CP/M-BUG member. Please check the Bulletins section for more details.

HELPO3 - Explains options available when leaving messages
(comes up during the entering of messages --
after being queried for the addressee and the
message topic)

MESSAGE PROTECTION HELP

Your options are:

- K _ Make this a public message which anyone can read but which can be "killed" only if the correct password is given. Remember the password and kill the message when it is no longer needed.
- P _ Make this a private message which can be read or killed by anyone who provides the correct password (not necessarily the addressee), plus the SYSOP.
- R _ Make this a private message which can be read or killed by the sender, the addressee, or the SYSOP.
- N _ Make this a public message which anyone can read or kill.
- H _ What you're reading now.

HELPO4 - Explains options available when editing messages
(comes up during the entering of messages --
after part or all of a message has been entered)

MESSAGE EDITING HELP

- A _ Abort, do not save the message
- C _ Continue adding more lines to the message
- D _ Delete a line from the message
- E _ Edit a line of the message
- I _ Insert a line into the message
- L _ List the entire message
- H _ Set the message width
- S _ Save the message
- ? _ What you're reading now

HELPO5 - Help for file subsystem
(invoked by pressing "H" from the file subsystem
menu)

FILE SUBSYSTEM HELP

- D _ Download a file from the BBS to your system using the ASCII or XMODEM protocol
- U _ Upload a file from your system to the BBS using the ASCII or XMODEM protocol
- L _ List the master file directory
- N _ List files posted after a certain date
- S _ List files posted matching a given character string
- H _ What you're reading now
- ? _ Tutorial on file transfers
- X _ Expert mode on/off toggle
- G _ Logoff the RBBS
- Q _ Return to the main menu

HELPO6 - File transfer tutorial
(invoked by press "?" from the file subsystem menu)

FILE DOWNLOADING/UPLOADING TUTORIAL

FILE TRANSFER PROTOCOLS

Stored on this BBS are both program and data files which you may "download" to your system. Downloading is a process by which files are moved "down" to your system. Uploading is the opposite: files are moved "up" from your system to the BBS. For examples: one may "upload" an article for BUG CALLS to the BBS. The BUG CALLS editor would then "download" the file to his/her system.

File transfer may be accomplished using either the ASCII or XMODEM protocols. Downloading via the ASCII protocol is often called "data capture". Essentially, the BBS is asked to "list" a file over the phone line to you, with your computer "capturing" the listing in a another file. Uploading is simply the reverse. The ASCII protocol sometimes uses something called XON/XOFF to control the flow of data in case the receiving system's capture buffer is full and needs to write the buffer out to disk first. Think of XON in terms of pressing ctrl-S to stop a listing to the screen and ctrl-Q to continue the listing (on CP/M and PC machines, that is).

Another popular file transfer protocol is XMODEM. XMODEM differs from the ASCII protocol in that "checksums" are calculated for each block of information sent. The receiving program does a similar checksum calculation and if the values match, accepts the transfer as accurate. It then requests another packet to be sent. If an inconsistency occurs, the host is asked to re-transmit the same packet again. XMODEM is considered to be over 99% reliable and is the de facto standard of public domain communications.

Another key difference between ASCII and XMODEM is that the former can only handle files containing 7-bit characters. Examples of this are non-document mode files created by WordStar or dBASE II command files.

XMODEM, on the other hand, can handle both 7- and 8-bit characters. Compiled programs and WordStar document mode files are examples of files with 8-bit characters. You will often hear it said that ASCII is used to transfer "text" files and XMODEM to transfer "binary files". On this BBS, your communications program MUST support XMODEM to be able to transfer binary files.

WHAT'S AVAILABLE?

To determine what files are available for downloading, give the "L" (list directories) command from the file subsystem. This displays a master directory describing what subordinate directories exist. To view what files exist in the subordinate directories, use either the "N" or "S" commands.

The "N" command permits you to scan for files by the date they were put on the BBS. You are prompted for a starting date and the directory you wish to scan. To view all files in all directories, give some very "low" date, such as 010101, and respond with "ALL" when prompted.

The "S" command, on the other hand, scans for files whose names matching a given character string. For example, responding with "FILTER" will show you all the files with names starting with FILTER (for example, FILTER.COM, FILTERE.ASM, FILTERS.DOC, etc.).

ASCII DATA CAPTURE

Transferring files using ASCII data capture can be accomplished only if your communications program supports it (most do, but some very simple "terminal" programs do not). Here's the procedure to follow:

1. First, list the files available for downloading using the "N" or "S" commands in the File subsystem. Either capture the list or write down the exact names of the files you wish to receive.
2. After returning to the Files subsystem menu, select

"D" for download.

3. When RBBS prompts you for the filename to download, enter the exact filename, including a period between the filename and extension (if any).
4. Next, when asked for the type of download desired, enter "A" for ASCII data capture.
5. When RBBS tells you to open your capture file and enter a carriage return to start the download, do so. After setting up to receive the file on your end, you must send RBBS-PC one carriage return to tell it that you are ready to start.
6. The file will be sent to you one line at a time until the entire file has been sent. You will see the lines of readable text and numbers on your screen as they flow to your system. If you wish to suspend the transmission temporarily, your system should send RBBS-PC an XOFF (i.e. ctrl-S). A ctrl-Q (i.e. XON) will restart the temporarily halted transfer. A ctrl-X (i.e. CAN) can be sent anytime if you wish to abort the transmission. Because text is automatically buffered by RBBS-PC, there may be up to 120 characters transmitted before the output stops.
7. When the file transfer is complete, RBBS-PC will send you an end of file marker (i.e. ctrl-Z) followed by 5 bells. You should close your capture file as soon as you hear the bells or you may get garbage at the bottom of the file. If you go away for a cup of coffee and end up getting the "end of file" sign attached to the bottom of the captured file, you can delete it later using a text editor.
8. Once the file transfer is complete, you will be returned to the File subsystem. You should look at the captured file to make sure you received it correctly. Do not list the entire file (using your communications program) unless it is short. RBBS-PC allows you only 3 minutes of on-line inactivity

before it logs you off.

XMODEM FILE TRANSFER

If your system supports the XMODEM protocol, files with .COM, .EXE, or .OBJ extensions, WordStar document-mode files and tokenized BASIC files may be moved to your system. These files cannot be transferred via ASCII mode since ASCII transfer works with only 7 bits while files of these types make use of all 8 bits.

XMODEM employs a "block check" to insure that the data sent contains no errors. It does this by adding a checksum byte to the end of each block of data. The receiver calculates the same checksum independently and compares it to the one received. If the two do not match, an error has occurred during the transmission and XMODEM will request RBBS-PC to retransmit the block of data.

To download files using XMODEM, follow the same instructions as for ASCII data capture, but select "X" Xmodem instead of A)scii when RBBS-PC asks what type of file download you want (step 4 previously). Then continue as follows:

5. If you called in using EVEN parity, RBBS-PC will tell you to switch to NO parity and 8 data bits. If you called in using 8 data bits, you will not be shown this message. You should now instruct your communications program to prepare to receive a file using XMODEM.
6. The file will be automatically transferred by XMODEM until the entire file has been sent. As with ASCII data capture, you may abort the transfer by sending RBBS-PC a ctrl-X.
7. When the file transfer is complete, XMODEM automatically closes your file for you. XMODEM also insures that no garbage gets into your file. Files transferred this way have a 99.6% probability of being error free.

8. Normally, XMODEM-transferred files cannot be listed on your monitor unless they are ASCII text files. Binary files will appear as symbols rather than human readable text. You will have to test these files after you exit your communications program.

FILE UPLOADING

File uploading is very similar to file downloading. It is suggested that you try downloading first though. Once you're comfortable with this, try uploading a few files to make sure you know how.

Uploading of ASCII files can be done without interruption. RBBS-PC can handle uploading at 300 baud without any problems. However, if the transfer is done at 1200 baud, there may be a data overrun if the file is over 20K. If the system falls behind during file uploading, it will send an XOFF (ctrl-S) to your system. If your system supports XON/XOFF, data transmission will be suspended until an XON (ctrl-Q) is sent to you, indicating that RBBS-PC is ready to accept data again.

When uploading BASIC programs, please convert them to ASCII first so that callers without XMODEM can download them. To do this, use the file save command as follows:

```
SAVE "filename.ext",A
```

Before sending RBBS-PC a file, please make sure that there is enough space to take the file. When you ask for Upload at the File menu, the system will tell you how much disk space is free on the upload drive. If this system runs out of disk space during an upload function, it will issue a cancel request. This will be in the form of a data stream of one or more ASCII CAN (ctrl-X) characters. Your system will abort transmission if it supports XON/OFF. If your system does not support XON/OFF, the data overflow will be lost and the RBBS-PC will log you off.

UPLOADING GROUND RULES

You are encouraged to donate programs to the library on this system. Any type of program or document is welcome. However, the files donated MUST contain only information that is in the public domain. The SYSOP is not responsible for any of the data that is shared on this system.

HELPO7 - Shortcuts available for reading messages
(invoked by pressing "H" during the reading of messages)

MESSAGE READING HELP

- After a message has been displayed, the "More" prompt will appear. You may respond to this in either of five ways:
 - Answering "Y" will continue with any remaining messages, pausing at the end of each message. Pressing return is the same as answering "Y".
 - Answering "N" means you wish to quit reading any more messages.
 - Answering "RE" allows you to enter a response to the message NOW without having to go back to the main menu first.
 - Answering "K" means to "kill" this message before continuing.
 - Answering "NS" means RBBS should continue scanning with-out pausing.
- Messages can be read with a "stacked" read command by using a semi-colon to separate message numbers. For example, r;10;14;32+ will cause messages 10, 14 and all messages from 32 onwards to be displayed. This command format may be used from the main menu only.
- After the READ command has been issued from the main menu, a stacked read can still be used: simply separate message numbers with semi-colons, but without



the "r". For example, 10;14;32+ does the same as above.

- A stacked read command with an "M" imbedded in it allows you to filter those messages which were sent TO you or sent BY you ONLY. For example, r;10;14;M;32+ would cause messages 10 and 14 to be displayed, and from message 32 onwards, only those which you are the sender or the addressee.
- To read messages backwards, enter a minus sign after the message number. For example, r;32- reads messages in reverse numerical order beginning with message 32.
- An asterisk (*) can be used instead of a message number on the R(ead), S(can), and Q(quick Scan) commands. This causes these commands to start from the next highest message after the one you had read during this or a previous session.

HELPO8 - Help for utilities subsystem
(invoked by pressing "H" from the utilities subsystem menu)

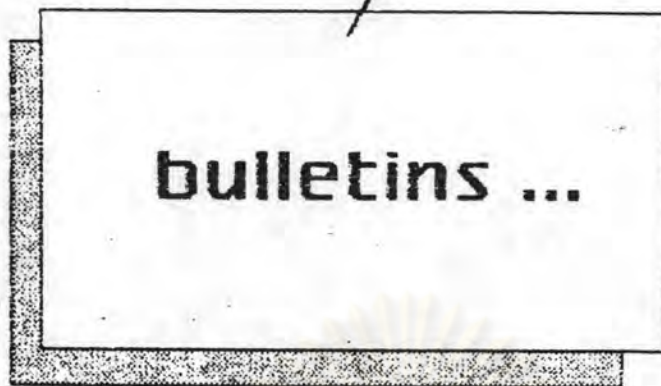
UTILITIES SUBSYSTEM HELP

- F _ Choose ASCII or XMODEM file transfer protocols
- G _ Set graphics capabilities, use graphics menus
- C _ Upper and/or lower toggle
- M _ Set preferred message width
- L _ Line feed on/off toggle
- N _ Send nulls on/off toggle
- ! _ Prompt bell on/off toggle
- X _ Expert mode on/off toggle
- P _ Change logon password
- R _ Review user preferences
- B _ Change baud rate from 300 to 450 (for Smartmodem 300's only)
- S _ Show call, message and user system statistics
- T _ Show current and elapsed time
- U _ Show user list and recent callers
- H _ What you're reading now
- Q _ Return to the main menu

HELPO9 - Explains terminal graphics options
(invoked when pressing "G" from the utilities subsystem menu)

YOUR TERMINAL'S GRAPHICS CAPABILITIES

- N _ NONE. You can receive and display the following characters only: ABCDEFGHIJKLMNOPQRSTUVWXYZ abcdefghijklmnopqrstuvwxyz 0123456789 and the standard punctuation characters.
- A _ ASCII. You can receive and display all 256 ASCII codes used by the IBM PC, such as the heart and straight line.
- C _ COLOR. Your communications program supports ANSI screen commands as well as the music commands of BASIC.



BULLET - Bulletins menu

(invoked by pressing "B" from the main menu)

BULLETINS

- 1 _ History of computer BBS's
- 2 _ What you should know about using this BBS
- 3 _ BBS, caller configurations
- 4 _ BBS's in Thailand
- 5 _ Computer users groups in Thailand
- 6 _ Snippets from BUG CALLS
- 7 _ Sources of public domain software
- 8 _ BBS changes, problem reports
- 9 _ Swap Shop

If anyone has ideas for other bulletins, please let the SYSOP know. Thanks.

BULLET1 - Bulletin #1, re: a history of BBS's (invoked by pressing "1" from the bulletins menu)

A SHORT HISTORY OF COMPUTER BULLETIN BOARD SYSTEMS

If you're going to use a BBS, you should at least have some idea how they came into being. The first BBS was the brainchild of Ward Christensen and Randy Seuss. It was called "CBBS" or "Computerized Bulletin Board System". It ran off of a CP/M-based S-100 system and was meant primarily as a messaging system for the Chicago area's computer hobbyists. Ward Christensen's other well-known program, MODEM, had already made telecommunicating possible for much of the micro community.

BBS's dedicated to program downloading, or RBBS's (Remote Bulletin Board Systems), cropped up not long afterwards. At this time, CP/M computers were the norm and RBBS's patched for various computers soon spread nationwide (in the U.S., that is). RBBS's were responsible in large part for the wide dissemination of the growing stock of public domain software.

BBS's migrated to non-CP/M computer systems as well. Bill Abney wrote a BBS for the Radio Shack TRS-80 called Forum-80. For the Apple II computer, which at that time was king, there were even more. The earliest system, written by Bill Blue and Craig Vaughn, was called ABBS (Apple Bulletin Board System). They later modified the program into something called the "People's Message System" (PMS). Two other BBS's of note include the "Networks" system, which is probably the most popular of all the Apple BBS's, and the "Communitree" system, a tree-structured BBS written in Forth by Dean Gengle.

Next came the IBM-PC. The IBM-PC, like the CP/M machines before it, gave rise to a growing mass of public domain and semi-public domain software called "Freeware", "Shareware" or "User Supported Software". Again, the BBS became the vehicle by which this software was made available. The de facto standard for PC BBS's now is the RBBS-PC written by Tom Mack. Other PC BBS's exist as well, most notably the PC-Host system.

The current darling of the micro set, the Apple Macintosh, also has its own BBS. The Mouse Exchange BBS, not a public domain program like its predecessors, has also

become a de facto standard: practically all of the Mac BBS's in the U.S. are Mouse Exchange BBS's. Soon, we may see a UBBS or UNIX-BBS. After all, UNIX already has its own communications program, "uucp", as part of the operating system.

Looking back, it appears that BBS's were born out of a desire to interchange ideas -- either through an exchange of messages or an exchange of programs. For each new computer, however, this has always mandated that communications programs become available first. In the case of each major computer, this need had been met by public domain programs and not by commercial products. MODEM7 and MDM7xx for CP/M machines, PC-Talk III for PC's, and Red Ryder for the Macintosh all are the communications programs of choice for most users. (Only in business environments do the commercial products thrive). Given the ability to communicate, BBS didn't take long to follow.

The relationship between BBS's and public domain software has been a symbiotic one. Some of the software no doubt existed first, but with the spread of the software via the BBS airways, not only did the quality of existing software improve, but additional software also surfaced. A good example of this is the modem software that CP/M'ers use: Ward Christensen's MODEM program may have started it all, but it is now MODEM7 and MDM7xx that are the standards.

As I see it, public domain software during the CP/M days arose more out of intellectual challenge than out of urgent need. Back then, not too many people owned computers and those that did had to be good enough not only to maintain their hardware, but to write the software they imagined they needed. Software companies surely did not number in the many hundreds that they do now. Strangely, the first computer with mass appeal, the Apple II, never gave rise to much public domain software. But one thing it did was to increase the number of existing and POTENTIAL computer users exponentially. So, when the IBM-PC with a new operating system and a new chip appeared, the clamor

for software was louder due to the greater number of users.

Software companies typically take years to develop software. This is even more true for new systems, wherein a lengthy learning process is required by the programmers. Early IBM software, in fact, were mainly cross-compilations of CP/M software or adaptations from Apple software. The hue and cry for software explains why there is so much more public domain software for the PC and the Mac, even though they have been around far shorter a time than CP/M machines. To be fair, though, it should be noted that many CP/M programs served either as direct molds (the PC-Blue collection is essentially translations from the SIG/M collection) or as broad examples of what sort of software the average computerist would need. Thus, a lot of the brainstorming did not have to be repeated. But to be fair to the PC'ers and the Mac'ers too, much original and indeed, professional quality software abounds in their ranks.

Closer to home, the decision to set up a BBS was agreed upon by the CP/M Users Group some two years ago. The problems of setting up a bulletin board, however, was not merely one of obtaining software. Given our desire to provide both messaging and downloading capabilities, this compelled us to look for a hard disk system to run it. Unfortunately, back in those days, hard disk systems were prohibitively expensive. Not knowing what hardware we could use thus made it impossible to search for appropriate software.

Actually, a BBS was successfully tested a year or so ago. This was an ABBS run on a Apple II computer. Despite the success, it was clear that the Apple could never hope to accommodate a full-service bulletin board system, at least not the kind we had in mind.

About six months ago, we received word that a hard disk Morrow MD-11 computer could be made available to us to run a BBS. Frantic attempts were made to locate BBS software for the Morrow via letters to various Morrow-

related groups in the U.S. One day, a diskette containing Morrow BBS software arrived in the mail, courtesy of the Morrow Owner's Review in Berkeley, California. Hopes high, we started customizing the bulletin board portion, assuming all along that the BYE portion (the program which communicates with the telephone) would work without fail. Alas, no. BYE had problems and without its source code, we couldn't get the BBS off the ground.

Actually, for many months, we had in our possession the CPC12.2C version of RBBS-PC and had done a fair amount of testing with it, but alas with no EXTRA PC computer to run the BBS. As luck would have it, a PC compatible soon became available. The latest version of RBBS-PC (CPC12.5B) was ordered, a chunky hard disk was loaned by a member of the group, and, well, here we are.

BULLET2 - Bulletin #2, re: things you should know about using this BBS
(invoked by pressing "2" from the bulletins menu)

THINGS YOU SHOULD KNOW ABOUT USING THIS BBS
(Revised: 01/20/85)

BY THE WAY

This section is rather long, about 10 screens worth.

OUR OBJECTIVES

Our objectives are simple. We seek to provide a forum where people may interchange ideas, information, and opinions ... hopefully with a slant towards computers. We also hope to promote the use and development of public domain software within the computing community. Last, but not least, we provide something for insomniacs to do during the wee hours of the night.

OBTAINING AND UPGRADING A PASSWORD

This is a "semi-open" bulletin board system. Visitors are welcome to browse the system and acquaint themselves with what a BBS can do. If you recall, when you logged

on for the first time, the system asked for your name and other information, and then the password you wanted to use. This is only a "browsers" password which you may continue to use the next time you call the BBS. Unless you get this password "upgraded" though, you will not have full access to the system. For example, non-upgraded users will not be able to leave messages (though they can read public messages), nor will they be able to download or upload software.

Upgrades are available only as follows:

- a) Dues-paying CP/M-BUG members may request an upgrade or a password + upgrade simply by making arrangements with the SYSOP. We recommend you do this in person during a BUG meeting.
- b) Non-CP/M-BUG members must be referred (i.e. "seconded" or "guaranteed") by a CP/M-BUG member before they can be upgraded. Referred BBS users may not refer other persons in turn.

There are several reasons why we're doing it this way. Unquestionably, we believe in a BBS where anyone can call in and explore. A completely open BBS, one without passwords or any kind of identity confirmation, would be ideal; alas, the world is no such utopia. There have been too many stories of "mischief" performed by anonymous users for us to set up so lax a system.

The bottom line, therefore, is this: we need to know the identity of every person given the privilege to leave a message or upload a program. The danger otherwise would be of some unknown person posting malicious messages or uploading intentionally destructive "worm" programs. Being able to trace the identity of such persons will at least make it possible for us to act AFTER the fact. That's why non-CP/M-BUG members must be referred by someone WHO CAN VOUCH FOR WHO THEY ARE.

For this same reason we would like to caution upgraded users to be careful who they "lend" their passwords to. Remember, if anything unpleasant happens, the deed will

be "signed" with your name. Given that we allow ANYONE to browse the system and considering that our requirements for upgrades are not THAT stringent, there should be little reason to lend anyone your password. In any case, the SYSOP retains the right to remove any ill-behaved user as he sees fit.

GROUP PASSWORDS

Special group passwords will be made available to bonafide computer users groups. Bonafide, here, means that CP/M-BUG has some PRIOR knowledge of the group in question. The granting of group passwords is also contingent on the group providing similar privileges to CP/M-BUG's members if and when they establish their own BBS.

A group password is essentially a regular, upgraded password in the group's name. This "account" (i.e. name + password) will be given to an officer of the group who will be responsible for "lending" it to members of the group who wish to access the BBS at a level higher than that of casual browsers. USE OF THIS ACCOUNT SHOULD BE ON A SHORT TERM BASIS ONLY. Since the identity of this group password user cannot always be exactly determined, the password should be protected from indiscriminate circulation. The person in charge of this account should change the password from time to time to prevent people from using it full-time.

User group members who wish to have their OWN accounts should have their club submit a letter to CP/M-BUG listing the persons wishing passwords and confirming that these persons are indeed members of their group. That's all it takes!

TYPES OF USERS

To recap, this BBS supports three types of users:

- a) NON-UPGRADED PASSWORD HOLDERS: These are normally people who are trying out the system. Users in

this category may execute any command except: enter messages, anything to do with conferences, and down/upload files. If you are mainly interested in "listening" to others, an upgrade may not be necessary.

- b) UPGRADED PASSWORD HOLDERS: We expect that most people will fall into this category if they like what the BBS has to offer. Users in this category may execute any command shown in the menus, excepted those which haven't been implemented.

- c) SYSOPS: There will be two SYSOP's overseeing the system. One will be a local SYSOP, and the other, a remote SYSOP. SYSOP's have additional commands permitting them to perform system maintenance. These commands do not show up on the screens of other users.

USE OF "HANDLES" OR PSEUDONYMS

Please, we ask that BBS users NOT use false names or "handies" such as Mr. Hacker or Dr. Byte. Any such names found will be purged from the roster. Obviously, you will not be upgraded with such names. If you REALLY have the need to use a false name (and wish to be upgraded), talk with the SYSOP.

NO-NO'S

We will not regulate or censor what you put into your private messages. Public messages, however, are another matter. For the most part, there will be no restrictions as to the topics of public messages. You may advertise the sale of kittens or wish someone a happy birthday. On the other hand, this IS a "computer" bulletin board system, folks, so we would like to encourage people to ALSO post as many computer-related messages as they see fit. For instance, if you have a problem, try posting it for all to see. Someone just might have an answer for you in a few hours.

Speaking of advertisements, BBS users are limited to three ACTIVE ads at time. If more than three active ads are found, all are liable to be purged. We recommend that you use the SWAP SHOP instead if you need to post many ads. And of course, there is no charge for posting ads, either in the message center or in the SWAP SHOP.

The following are ABSOLUTELY PROHIBITED:

- Public messages regarding the sale or trading of illegally copied software
- Obscene or slanderous language, or anything in bad taste
- Anything illegal

Allow us to repeat points 2 and 4 of the message shown to you when you first logged on:

2. We ask that you actively encourage and promote the free exchange of information, ideas and opinions, except where doing so would compromise national security, violate proprietary rights, personal privacy, or laws of any kind.
4. We ask that you acknowledge that any information obtained from this BBS is provided "as is", without warranty of any kind. This BBS will not be responsible or liable for actions taken based upon information supplied by the BBS."

Be considerate of others, and when in doubt, use your best judgement. In any event, the SYSOP reserves the right to remove any public message deemed unsuitable.

CALLING IN

This BBS is being run from a PC compatible. As a caller, however, there are no restrictions to what computer you may call in from. You may call from an Apple running DOS 3.3, a Macintosh, a DEC running UNIX, or a Texas Instruments portable terminal. The only problem you may have is that most screens are formatted for 80-column, upper-lower display. If your hardware

does not support this, there may be some problems. Please let us know. The BBS is in a state of continual and we may be able to make a change to accommodate you.

Unfortunately it is beyond the scope of this bulletin to teach you how to set up your computer, serial port, modem, and phone line in order to call into this BBS. This procedure varies widely from computer to computer anyway. We suggest you have a friend show you, or wait til CP/M-BUG or some other users group gives a demo. Of course, if you're reading this bulletin, you must be past that point already.

USING THE BBS

For the foreseeable future, use of this BBS will be free of charge. This does NOT mean that there are no expenses involved in running the BBS, however. Unless things start to get out of hand, expenses will be borne by CP/M-BUG and its members. Even if the cost of running the BBS were to soar, we will probably NOT charge service fees. Most likely, non-CP/M-BUG members will be asked to join the group and pay dues. This is still to be decided.

Of course, donations of equipment, software (public domain only), and/or manpower will be accepted with gratitude. We prefer not to accept money (that's not what the BBS is here for).

This BBS will operate 24 hours per day. Being a rather simple BBS, it can handle only one caller at a time. There is a time limit of 30 minutes per call, after which the BBS will disconnect. There is no limit to the number of times you can call in a day, but please be considerate of others, especially during "peak" hours.

NOTE: Persons who try to crash the system or intentionally upload destructive software will be dealt with by their respective deities (i.e. your God'll get you).

PUBLIC DOMAIN SOFTWARE

Once things get going a bit, we will be installing public domain software onto the host computer. Thanks to a bit of magic, we should (fingers crossed) be able to have CP/M, PC-DOS and possibly Macintosh software co-existing on the hard disk. And with 20MB worth of disk storage, we should have a fair amount of software on-line. Stay tuned.

By the way, we do not provide copyrighted software (e.g. dBASE II, Wordstar, Multiplan, etc.) for downloading, nor will we accept them for uploading. If you are uploading files, please make sure that the software is either in the public domain or is "shareware" (i.e. copyrighted, but shareable).

MANY THANKS

Thanks are due to the following people:

To Karl and Action Computers for lending CP/M-BUG a PC compatible on which we could run the BBS

To Nikorn for the time he's going to spend being our SYSOP, and for providing the modem to run the system

To all you BBS users for making this an interesting place to visit

BULLET3 - Bulletin #3, re: BBS and caller configurations
(invoked by pressing "3" from the bulletins menu)

BULLETIN BOARD CONFIGURATION

HARDWARE

This BBS is operated from a Perseus-1 PC compatible with 384 KB RAM, a 20 MB hard disk, and one 360 KB floppy drive. The operating system is PC-DOS 3.0, and the modem, a Hayes Smartmodem 1200.

SOFTWARE

The BBS software is a customized version of the Capital PC Users Group's RBBS-PC version 12.5B. ASCII and XMODEM/Checksum file transfer protocols are currently

supported. Microcom's MNP protocol is also available, but hasn't been installed.

RECOMMENDED CALLER CONFIGURATION

HARDWARE

To use this BBS, you will need a computer or terminal and a modem. Ideally, you should have an 80-column, upper-lower case display. Your modem should operate at either 300 baud (Bell 103) or 1200 baud (Bell 212). CCITT modems are not supported. The following communications parameters are suggested: 8 data bits, 1 stop bit, no parity.

SOFTWARE

Any communications software with dumb terminal capabilities will work. If you intend to download or upload files and require error checking, your software should also support the XMODEM/Checksum protocol (also called the Christensen protocol).

MODEM SOFTWARE

CP/M-BUG maintains a library of public domain/"shareware" modem software for a variety of computers, including ...

For most computers: MODEM7, MDN7xx series, Kermit
For PC-type computers: PC-Talk III, PC-Dial
For Apple Macintosh: Red Ryder
... etc.

For details regarding availability, please check with the SYSOP or make inquiries during any CP/M-BUG meeting. Copying of any of the above may be done free of charge, but please your own diskette.

In addition to the public domain programs, a number of commercial modem software also exists. A partial listing is as follows:

Program runs on Apple II CP/M PC Macintosh

Program	Apple II	CP/M	PC	Macintosh
Visiterm	X			
ASCII Express (Pro)	X		X	
Data Capture	X		X	X
Hayes Smartcom	X		X	X
Z-Term		X		
Crosstalk		X	X	
Mite		X	X	X
Move-It		X	X	
Microsoft Access			X	
PFS: Access			X	
Relay, Relay Gold			X	
MacTerminal				X
Sidekick				X
... etc.				

Many integrated packages such as Symphony, Framework, and Jazz also contain telecommunications modules. Neither this BBS or P/M-BUG can provide these latter commercial packages for copying.

MODEMS

Bangkok is not exactly a Mecca for modems. Some known sources of probably expensive modems include: Action Computers (Hayes), Ericsson (Ericsson), and Micronetics (Thorn/EHI).

Unless you have a good reason for buying these expensive modems, a more cost-effective alternative would be to look for Taiwanese-made clones. We're not exactly sure who sells these things, but they ARE around, and considerably cheaper. We recommend that you get Hayes-compatible modems if at all possible, since the Hayes AT command set is now a de facto industry standard.

CP/M-BUG is planning to keep a 300 baud modem available for short term loan to BUG members only.

BULLET4 - Bulletin #4, re: BBS's in Thailand
(invoked by pressing "4" from the bulletins menu)

THE BUG BOARD

Telephone #: (ask us)
 Hours operated: 24 hours per day
 SYSOP, sponsor: Nikorn, CP/M-BUG
 On-line since: 29 December 1985
 BBS software: RBBS-PC version CPC12.5B
 Comm. parameters: 8 data/1 stop/no parity, 300/1200 baud
 File xfer protocol: ASCII, XMODEM/Checksum
 Host system: Perseus-1 PC compatible
 Disk configuration: 20 MB hard disk, 1 floppy drive
 Modem: Hayes Smartmodem 1200
 Accessibility: Partial access permitted without password; full access requires password. Passwords available only to BUG members and persons referred by BUG members.
 Services provided: Public and private messaging, conferencing, downloading of public domain software (CP/M, PC and perhaps Macintosh)

*** Please help us keep this listing accurate and up-to-date. If you know of any new BBS's in town or changes in any of the above information, please let the SYSOP know.

BULLETS - Bulletin #5, re: computer users groups in Thailand
(invoked by pressing "5" from the bulletins menu)

COMPUTER USERS GROUPS IN THAILAND:

Meeting Places, Dates and Times

6502/8088 USERS GROUP

Where: at Sahaviriya Infotech, Prapawit Building
 28/1 Surasak Road, between Silom & Sathorn Road
 When: 4th Thursday of each month, from 17:00-19:30

CP/M BANGKOK USERS GROUP

Where: at Action Computers
5/26 Saladaeng Road, between Silom & Sathorn Road
When: 2nd Saturday of each month, from 13:00 til 17:00

KAYPRO USERS GROUP

Where: at Taiping Towers condominium, coffee shop meeting
room, Sukumvit Soi 63
When: 2nd Thursday of each month, from 19:00 til ???

*** Please help us keep this listing accurate and up-to-date. If you know of any other computer users groups not listed here or changes in any of the above information, please let the SYSOP know. We're still missing information on the various PC groups, the university-based groups and groups outside of Bangkok.

BULLE7 - Bulletin #7, re: sources of public domain software
(invoked by pressing "7" from the bulletins menu)

SNIPPETS FROM BUG CALLS, January 1986

"Hand's On C" by Rux Jira
a C demo to illustrate the structure and workings of
a C program

"Morrow Bad News" by Woody Khoman
Morrow discontinues its 8 bit (CP/M) MD series of
computers

"LU.COM: The Library Utility" by Woody Khoman
shows how a library utility can consolidate scattered
files into one neat library file

"PC Benchmark Programs" by Woody Khoman
PC Magazine's benchmarks programs are available for
the asking

"Book Reviews" by Woody Khoman
review of three Macintosh books: "The Apple Macintosh
Book", "Mac Work, Mac Play" and "Inside MacPaint"

BULLE7 - Bulletin #7, re: sources of public domain software
(invoked by pressing "7" from the bulletins menu)

SOURCES OF PUBLIC DOMAIN SOFTWARE

In the United States:

Group Name/Address	Operating System	# Disks
A.P.P.L.E.	Apple DOS	?
The Learning Company (?)	Apple DOS	?
Commodore CBMUG	CBM DOS	10+
BDS & Users Group	CP/M	?
CP/M Users Group	CP/M	90+
Epson Users Group	CP/M	30+
First Osborne Group	CP/M	?
Kaypro Users Group	CP/M	30+
Macal-7 Users Group	CP/M	20+
PICOWET	CP/M	30+
SIEM	CP/M	220+
SIEM CP/M-86	CP/M-86	20+
Baltimore Computer Society	PC	20+
PC-Blue	PC	110+
PC-FG	PC	370+
Educomp	Mac	70+
A.P.P.L.E.	Mac	?

In Thailand:

for CP/M: The CP/M Users Group has about 200 public domain disks from a variety of sources. These should run on all makes of CP/M machines, with some minor exceptions.

for PC: CP/M-BUG maintains a modest collection of PC disks as well. The 6502/8088 Club has or will have some PDS disks I understand. Another source is a company called Business Computer Systems (located near Ramkhamhaeng University) which has 200+ disks from the PC-86 and PC-Blue collections. However, these are for sale at a rather hefty price. We don't recommend you take this option unless you REALLY need something badly.

for Mac: Again, CP/M-BUG has a very modest collection of public domain disks. Many of the shops which sell the Mac must have them too but probably don't know that they do. Hopefully, the new Apple group put together by NS Systems will try to get as complete a set as possible.

... and don't forget. This BBS is also a source of CP/M and PC public domain software. And if we can hack it, perhaps some Mac stuff too. Hopefully, other BBS's to follow will choose to become downloading BBS's and not just message centers too.

Elsewhere:

Apparently, there are a number of BBS's running in Singapore and other major capitals in Asia. These, too, are sources of free (or nearly free) public domain software, if you happen to be in the vicinity with a computer and modem ...

*** Needless to say, this is an incomplete accounting of the sources of public domain software. We will complete this information as best we can. And as always, if you know anything that we don't, please let us know. Thanks.

BULLET8 - Bulletin #8, re: structural changes in the BBS
(invoked by pressing "8" from the bulletins menu)

STRUCTURAL CHANGES AND PROBLEM REPORTS

12/27/85

The following features, available with standard RBBS-PC's, have not be implemented:

The "Doors" subsystem
Graphics or color terminal capabilities
Microcom's MNP protocol
BBS access at 2400 baud

These may or may not be added at a later date.

The following features are not available in the current version of RBBS-PC (CPC12.5B):

Conference "viewing"
XMODEM batch file transfers
XMODEM/CRC protocol
PC-DOS subdirectory searches or accesses

These will be implemented once updated versions of RBBS-PC support them.

BULLET - Bulletin #9, re: the Swap Shop
(invoked by pressing "9" from the bulletins menu)

```

SWAP SHOPPERS }--
                \
                ---) THE SWAP SHOP (---
                /
SWAP SHOPPERS (--
                \
                --) SWAP SHOPPERS

```

THE SWAP SHOP is a place to post "for sale", "for swap", or "wanted" ads. Ads here must be posted by the SYSOP, so make arrangements with him if you're in the market. There's no charge for this service, nor is there a limit to the number or length of ads you can post -- within reason of course. Ads will be purged 2 months after being posted. By the way, you can post ads in the message center too, though there, you are limited to only 3 active ads at a time.



Bangkok Trade Point

ความเป็นมา

บริษัท เควี อินโฟ เทคโนโลยี จำกัด เป็นบริษัท ร่วมบริการในโครงการ Trade Point ของ UNCTAD

UNCTAD (UNITED NATIONS CONFERENCE ON TRADE AND DEVELOPMENT)

คือ : หน่วยงานหนึ่ง ขององค์การสหประชาชาติดูแลเกี่ยวกับเรื่องการค้าของโลก

ต้องการ : ที่จะตั้งศูนย์จุดค้า (Trade Point) ขึ้นในประเทศต่างๆ ทั่วโลก เพื่อเป็นการพัฒนาและส่งเสริมประสิทธิภาพทางการค้าของโลกให้สามารถเชื่อมโยง แลกเปลี่ยนข้อมูล และข่าวสารกันได้ในเวลาอันรวดเร็ว

ศูนย์จุดค้า (Trade Point)

คือ : การรวบรวมหน่วยงานและสถาบันที่เกี่ยวข้องกับการค้าระหว่างประเทศให้มารวมอยู่ในที่เดียวกัน เช่น หน่วยงานศุลกากร ธนาคาร สมาคมการค้าต่าง ๆ บริษัทประกันภัย และบริษัทขนส่งสินค้าระหว่างประเทศ

ประโยชน์ : สำหรับผู้ที่ทำกิจกรรมทางการค้าระหว่างประเทศจะสามารถกระทำได้ภายในศูนย์จุดค้า (Trade Point) โดยไม่ต้องเสียเวลากับการเดินทางไปติดต่อยังสถานที่ต่าง ๆ เหมือนแต่ก่อน

ปัจจุบัน : ประเทศต่าง ๆ ที่ได้ก่อตั้งศูนย์จุดค้า (Trade Point) แล้วประมาณ 62 ประเทศ ได้แก่ ประเทศสหรัฐอเมริกา ฝรั่งเศส เยอรมัน ออสเตรเลีย สวีเดน จีน ไทย ไคลัมเบีย ญี่ปุ่น สวิสเซอร์แลนด์ แคนาดา เกาหลี ฯลฯ ซึ่งทั้ง 62 ประเทศ นี้มีจุดค้า (Trade Point) 75 จุดค้า ทางองค์การสหประชาชาติตั้งเป้าหมายไว้ว่าจะตั้งจุดค้า(Trade Point) ให้ครบ 2,000 จุดค้าภายในอีก 7 ปีข้างหน้าหรือสิ้นปี ค.ศ. 2000

ประเทศไทย : องค์การสหประชาชาติได้เลือกประเทศไทยเป็นประเทศต้นแบบและเป็นศูนย์กลางในการพัฒนา Software ของโครงการ Trade Point ทั่วโลก

บริษัท เควี อินโฟ เทคโนโลยี จำกัด

ตั้งขึ้นเพื่อ : เป็นบริษัทร่วมบริการในโครงการดังกล่าวโดยให้สถานที่และสิ่งอำนวยความสะดวกต่าง ๆ ได้แก่ อุปกรณ์เครื่องใช้สำนักงาน อุปกรณ์การสื่อสาร ฯลฯ แก่เจ้าหน้าที่ขององค์การสหประชาชาติที่มาประจำอยู่ที่บริษัท ฯ และทางองค์การสหประชาชาติได้มอบให้บริษัท เควี อินโฟ เทคโนโลยี จำกัด เป็นผู้รับเอกสารโอกาสทองทางการค้า (Electronic Trade Opportunity) จากจุดค้า(Trade Point) ทั่วโลก 75 จุดค้าและเป็นผู้กระจายข้อมูลนี้แต่ผู้เดียวในประเทศไทยและในภูมิภาคอาเซียน

จัดทำและเผยแพร่ในประเทศไทย และในกลุ่มประเทศอาเซียน โดย :



บริษัท เควี อินโฟ เทคโนโลยี จำกัด

อาคารบุญผ่อง ชั้น 20

1193 ถนนพหลโยธิน พญาไท กรุงเทพฯ 10400

โทร : (662) 271-3010-13

โทรสาร : (662) 271-2637

E-MAIL : GEIS : TPBANGKOK COMPUSERVE : 71041,1706



Bangkok Trade Point

ใครควรจะใช้บริการ

- ◆ องค์กรหรือกิจการที่กำลังมองหาผู้แทนทางการค้ารายใหม่ สำหรับผลิตผลและการให้บริการ
- ◆ ธุรกิจใด ๆ ที่กำลังมองหาตลาดแหล่งใหม่ในต่างประเทศสำหรับผลิตภัณฑ์และบริการของตน
- ◆ บริษัทขนาดเล็กและขนาดกลางที่เพิ่งจะเริ่มทำธุรกิจนำเข้า หรือส่งออก
- ◆ ธุรกิจใด ๆ ที่กำลังมองหาแหล่งวัตถุดิบใหม่ ๆ ในต่างประเทศสำหรับผลิตภัณฑ์และบริการของตน

จุฬาลงกรณ์มหาวิทยาลัย

จัดทำและเผยแพร่ในประเทศไทย และในกลุ่มประเทศอาเซียน โดย :



บริษัท เควี อินโฟ เทคโนโลยี จำกัด

อาคารบุญผ่อง ชั้น 20

1193 ถนนพหลโยธิน พญาไท กรุงเทพฯ 10400

โทร : (662) 271-3010-13 โทรสาร : (662) 271-2637

E-MAIL : GEIS : TPBANGKOK COMPUSERVE : 71041,1706



Bangkok Trade Point

ประโยชน์ที่จะได้รับจากการใช้บริการของบริษัทฯ

- ◆ ประหยัดเวลาและค่าใช้จ่ายในการหาตลาดต่างประเทศ
- ◆ สามารถโฆษณาสินค้าและบริการของตนเองออกสู่ต่างประเทศได้อย่างกว้างขวางครอบคลุมเกือบทั่วโลก
- ◆ ได้รับข้อมูลและข่าวสารทางการค้ารวดเร็ว ถูกต้อง และทันต่อเหตุการณ์
- ◆ หาผู้ร่วมลงทุน, ตัวแทนการขายและผู้กระจายสินค้าได้อย่างกว้างขวางและประหยัดค่าใช้จ่าย
- ◆ เพิ่มประสิทธิภาพในการทำการค้าระหว่างประเทศ
- ◆ ผู้ที่จะทำกิจกรรมทางการค้าระหว่างประเทศจะสามารถทำได้ภายในศูนย์จุดค้า (Trade Point) โดยไม่ต้องเสียเวลากับการเดินทางไปติดต่อยังสถานที่ต่าง ๆ เหมือนแต่ก่อน

ศูนย์วิทยทรัพยากร
จุฬาลงกรณ์มหาวิทยาลัย

จัดทำและเผยแพร่ในประเทศไทย และในกลุ่มประเทศอาเซียน โดย :



บริษัท เควี อินโฟ เทคโนโลยี จำกัด

อาคารบุญผ่อง ชั้น 20

1193 ถนนพหลโยธิน พญาไท กรุงเทพฯ 10400

โทร : (662) 271-3010-13

โทรสาร : (662) 271-2637

E-MAIL : GEIS : TPBANGKOK COMPUSERVE : 71041,1706



Bangkok Trade Point

แหล่งที่รับและกระจายข้อมูลเกี่ยวกับการทำ การค้าระหว่างประเทศ

ETO DESSEMINATION DIAGRAM



จัดทำและเผยแพร่ในประเทศไทย และในกลุ่มประเทศอาเซียน โดย :



บริษัท เควี อินโฟ เทคโนโลยี จำกัด

อาคารบุญผ่อง ชั้น 20

1193 ถนนพหลโยธิน พญาไท กรุงเทพฯ 10400

โทร : (662) 271-3010-13 โทรสาร : (662) 271-2637

E-MAIL : GEIS : TPBANGKOK COMPUSERVE : 71041,1706



Bangkok Trade Point

บริการของ บริษัท เควี อินโฟ เทคโนโลยี จำกัด

◆ การให้บริการข้อมูลเกี่ยวกับการทำการค้าระหว่างประเทศ

1. ข้อมูลรายชื่อผู้เสนอซื้อเสนอขาย

- ◇ การให้บริการโฆษณา
- ◇ การให้บริการจับคู่ทำธุรกิจ
- ◇ การให้บริการ BULLETIN BOARD SYSTEM (BBS)

2. ข้อมูลข่าวสารทั่วไป

- ◇ COUNTRY PROFILE & IMPORT REGIMES
- ◇ COMPANY PROFILE
- ◇ ข้อมูลฐานะทางการเงิน (บริการเฉพาะสมาชิก)
- ◇ ข้อมูลอื่น ๆ เช่น ข้อมูลเกี่ยวกับปริมาณในการนำเข้า - ส่งออก , อัตราภาษีการนำเข้า - ส่งออก ฯลฯ

◆ การให้บริการ INTERNET WORLD WIDE WEB (WWW)

◆ การให้บริการด้านการทำการค้าระหว่างประเทศ

- ◇ การให้บริการศึกษา, วิเคราะห์, วิจัยทางการตลาด
- ◇ การให้บริการเป็นตัวแทนในการนำเข้าและส่งออก
- ◇ การให้บริการจัดหาตัวแทนการขายและผู้กระจายสินค้า
- ◇ การให้บริการนัดหมายเพื่อพบและทำธุรกิจ
- ◇ การบริการให้คำปรึกษาและแนะนำเกี่ยวกับการทำการค้าระหว่างประเทศ
- ◇ จัดสัมมนาเพื่อเพิ่มประสิทธิภาพทางการค้า

จัดทำและเผยแพร่ในประเทศไทย และในกลุ่มประเทศอาเซียน โดย :



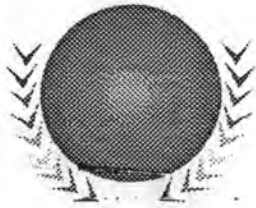
บริษัท เควี อินโฟ เทคโนโลยี จำกัด

อาคารบุญผ่อง ชั้น 20

1193 ถนนพหลโยธิน พญาไท กรุงเทพฯ 10400

โทร : (662) 271-3010-13 โทรสาร : (662) 271-2637

E-MAIL : GEIS : TPBANGKOK COMPUSERVE : 71041,1706



Bangkok Trade Point

โอกาสทองทางการค้าโดยระบบอิเล็กทรอนิกส์ การโฆษณาบริษัทและผลิตภัณฑ์ของท่านออกไปต่างประเทศ และบริการ TRADE MATCHING

อะไรคือ การให้บริการโฆษณาบริษัทและผลิตภัณฑ์ของท่านออกไปต่างประเทศ?

ศูนย์จุดค้ากรุงเทพ มีการให้บริการโฆษณาบริษัทและผลิตภัณฑ์ของท่านออกไปต่างประเทศ ซึ่งจะช่วยให้ท่านค้นพบผู้ซื้อและผู้ขายรายใหม่ ในกลุ่มประเทศอาเซียนและทั่วโลก โดยการกรอกข้อมูลลงในแบบฟอร์มของศูนย์ฯ ซึ่งมีรายละเอียดเกี่ยวกับบริษัทของท่าน เช่น ขนาดของธุรกิจ ผลิตภัณฑ์ การให้บริการ ประเภทของธุรกิจ และวัตถุประสงค์ของธุรกิจของท่าน ได้แก่ (การจะซื้อสินค้าหรือจะขายสินค้า เทคโนโลยีในการผลิต ข้อต่อรองทางการค้า เป็นต้น) ข้อมูลจะถูกบันทึกและส่งไปยังประเทศคู่ค้าทั้งในภูมิภาคและทั่วโลก การใช้รหัสสินค้าที่เป็นมาตรฐานทั่วโลก คือ ระบบ HARMONIZED CODE ท่านจะมั่นใจได้ว่าเมื่อบริษัทคู่ค้าในต่างประเทศ ทำการสืบค้นข้อมูลโอกาสทองทางการค้าด้วยรหัส HARMONIZED CODE ซึ่งตรงกับผลิตภัณฑ์ของท่าน ที่ทำการโฆษณาออกไป รายชื่อบริษัทของท่านจะแสดงขึ้น พร้อมรายละเอียดของผลิตภัณฑ์ และการให้บริการตามที่ท่านกรอกในแบบฟอร์ม นอกจากนี้ ศูนย์จุดค้ากรุงเทพ ยังส่งข้อมูลที่ท่านโฆษณาไปยังเครือข่ายของศูนย์จุดค้าทั่วโลกกว่า 62 ประเทศ ด้วยระบบ ELECTRONIC MAIL ที่มีประสิทธิภาพสูง (ศูนย์จุดค้าทั่วโลกจะเพิ่มขึ้นจนครบ 2,000 จุดค้าภายในปี ค.ศ. 2000 ตามโครงการขององค์การสหประชาชาติ) นอกจากนี้ ข้อมูลยังถูกส่งไปที่หน่วยงาน UN-ESCAP ขององค์การสหประชาชาติ ซึ่งครอบคลุม 42 ประเทศ รอมมหาสมุทรแปซิฟิก และส่งไปยังผู้ใช้บริการของ INTERNET ทั่วโลกซึ่งใช้ระบบ ELECTRONIC-MAIL อีกกว่า 40 ล้านคนและส่งไปยังสมาคมแลกเปลี่ยนข้อมูลทางการค้าในภูมิภาคเอเชียแปซิฟิก (APIEA) อีกกว่า 48 ประเทศ

อะไรคือ การให้บริการ TRADING MATCHING สำหรับธุรกิจของท่าน ?

ถ้าท่านกำลังหาผู้ซื้อรายใหม่สำหรับผลิตภัณฑ์ของท่าน หรือท่านต้องการหาตลาด หรือหาแหล่งระบายสินค้าของท่าน การให้บริการ TRADE MATCHING เพื่อหาลูกค้าใหม่ในการทำธุรกิจ จะเหมาะสำหรับท่านเป็นอย่างยิ่ง ด้วยการใช้ระบบ HARMONIZED CODE ซึ่งเป็นมาตรฐานทั่วโลก ท่านจะค้นพบลูกค้าใหม่มากกว่า 1,000,000 ราย ที่ท่านจะร่วมทำกิจกรรมทางการค้า ไม่ว่าจะเป็นการหาผู้ซื้อหรือผู้ขายสินค้า หรือบริการต่าง ๆ การให้บริการดังกล่าวข้างต้นนี้จะช่วย กิจการทางการค้าของท่านได้อย่างมาก

อะไรคือ การโฆษณาบริษัทและผลิตภัณฑ์ของท่านออกไปต่างประเทศ และการให้บริการ TRADE MATCHING จะช่วยธุรกิจของท่านได้อย่างไร ?

ศูนย์จุดค้ากรุงเทพฯ ให้บริการโฆษณาบริษัทและผลิตภัณฑ์ของท่านออกไปต่างประเทศ ซึ่งจะช่วยให้ท่านสามารถหาตลาดในต่างประเทศเพื่อส่งออกสินค้าของท่านได้ ส่วนการให้บริการ TRADE MATCHING เพื่อจับคู่ทำธุรกิจ จะช่วยให้ท่านค้นพบลูกค้ารายใหม่ ๆ ตัวแทนทางการค้าและหุ้นส่วนทางการค้า เพียงแต่ท่านใช้บริการทั้งสองประเภทของเรา ท่านจะทำธุรกิจการค้าระหว่างประเทศได้อย่างมีประสิทธิภาพ สามารถค้นพบตลาดแหล่งใหม่ ๆ ในประเทศต่าง ๆ การให้บริการโฆษณาบริษัทและผลิตภัณฑ์ของท่านออกไปยังต่างประเทศและการให้บริการ TRADE MATCHING จะช่วยให้ธุรกิจของท่านได้เปรียบคู่แข่งขันทั้งตลาดในประเทศและตลาดโลก และจะนำธุรกิจของท่านก้าวไปสู่ทศวรรษที่ 21

จัดทำและเผยแพร่ในประเทศไทย และในกลุ่มประเทศอาเซียน โดย :



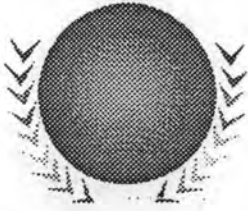
บริษัท เควี อินโฟ เทคโนโลยี จำกัด

อาคารบุญผ่อง ชั้น 20

1193 ถนนพหลโยธิน พญาไท กรุงเทพฯ 10400

โทร : (662) 271-3010-13 โทรสาร : (662) 271-2637

E-MAIL : GEIS : TPBANGKOK COMPUSERVE : 71041,1706



Bangkok Trade Point

การให้บริการ BULLETIN BOARD SYSTEM (BBS)

การให้บริการ BULLETIN BOARD SYSTEM (BBS)

- ◆ ท่านสามารถค้นหาข้อมูลรายชื่อผู้เสนอซื้อและเสนอขายสินค้าจากทั่วโลก ตามหมวดของสินค้าซึ่งได้แบ่งไว้ 26 หมวด ใน BBS ได้ด้วยเครื่องคอมพิวเตอร์ที่สำนักงานของท่านเอง
- ◆ ท่านสามารถดึงข้อมูลรายชื่อที่ค้นพบใน BBS มายังเครื่องคอมพิวเตอร์ที่สำนักงานของท่านได้
- ◆ ท่านสามารถโฆษณาบริษัทของท่านพร้อมรายละเอียดของสินค้าและบริการลงใน BBS ได้ซึ่งทางบริษัทฯ เปิดให้นักธุรกิจและผู้สนใจทั่วไปทั้งในประเทศและต่างประเทศใช้บริการ BBS ของ บริษัทฯ ได้ตลอด 24 ชั่วโมงซึ่งสามารถดูโฆษณานี้ได้
- ◆ ท่านสามารถใช้บริการ ETO - NEWSLETTER ทาง BBS ได้ซึ่งจะทำให้ท่านสามารถทราบข้อมูลได้เร็วกว่าผู้ที่รอรับวารสาร ETO - NEWSLETTER ซึ่งออกทุกวันที่ 1 และ 16 ของทุกเดือน
- ◆ เมื่อท่านประสบปัญหาต่างๆ ในขณะที่ใช้บริการ BBS ท่านสามารถสอบถามปัญหาเหล่านั้นทาง ELECTRONIC - MAIL ON BULLETIN BOARD SYSTEM ซึ่งสะดวกและรวดเร็วไม่ทำให้ท่านเสียเวลาเมื่อเกิดปัญหา
- ◆ ลูกค้าน่าสามารถเขียนข้อความเกี่ยวกับสินค้าและบริการของตน ตลอดจนที่อยู่และเบอร์โทรศัพท์ที่จะติดต่อลงประกาศใน BBS ของบริษัทฯ ได้ด้วยตนเอง ไม่ว่าจะเป็นการเสนอซื้อหรือเสนอขาย เพื่อให้ผู้ที่สนใจในประเทศและต่างประเทศหรือสมาชิกรายอื่น ๆ ที่มีความต้องการตรงกัน ได้ทราบ

จัดทำและเผยแพร่ในประเทศไทย และในกลุ่มประเทศอาเซียน โดย :



บริษัท เควี อินโฟ เทคโนโลยี จำกัด
อาคารบุญมั่ง ชั้น 20
1193 ถนนพหลโยธิน พญาไท กรุงเทพฯ 10400
โทร : (662) 271-3010-13 โทรสาร : (662) 271-2637
E-MAIL : GEIS : TPBANGKOK COMPUSERVE : 71041.1706



Bangkok Trade Point

บริการข้อมูลข่าวสารทั่วไปเกี่ยวกับการทำ
การค้าระหว่างประเทศ

- ◆ การให้บริการข้อมูลข่าวสารทั่วไปเกี่ยวกับการทำการค้าระหว่างประเทศ เช่น :
 - ✧ Country Profile & Import Regimes เป็นรายละเอียดโดยย่อของประเทศต่าง ๆ ทั่วโลก เช่น ลักษณะภูมิประเทศ, อากาศ, ประชากร, ศาสนา, เศรษฐกิจ, การเมือง และการคมนาคม เป็นต้น
 - ✧ Company Profile เป็นข้อมูลเกี่ยวกับรายละเอียดของบริษัททั่วโลก ประกอบด้วย ชื่อและที่อยู่, โทรศัพท์, แฟกซ์, ประเภทธุรกิจ, ขนาดของธุรกิจ, ฐานะทางการเงิน มีบริษัทแม่และมีสาขา ที่ใดบ้าง, Country Code เป็นต้น
 - ✧ ข้อมูลฐานะทางการเงิน, ประวัติและเครดิตทางการเงินของบริษัท

จัดทำและเผยแพร่ในประเทศไทย และในกลุ่มประเทศอาเซียน โดย :



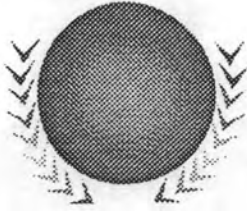
บริษัท เควี อินโฟ เทคโนโลยี จำกัด

อาคารบุญผ่อง ชั้น 20

1193 ถนนพหลโยธิน พญาไท กรุงเทพฯ 10400

โทร : (662) 271-3010-13 โทรสาร : (662) 271-2637

E-MAIL : GEIS : TPBANGKOK COMPUSERVE : 71041,1706



Bangkok Trade Point

การให้บริการ INTERNET WORLD WIDE WEB (WWW)

บริษัท เควี อินโฟ เทคโนโลยี จำกัด ซึ่งเป็นผู้บริหารศูนย์จุดค้ากรุงเทพ (BANGKOK TRADE POINT) ได้ทำการตกลงกับศูนย์คอมพิวเตอร์องค์การสหประชาชาติ (UNITED NATIONS COMPUTING CENTER - UNICC) ที่นครเจนีวา ประเทศสวิตเซอร์แลนด์ และศูนย์พัฒนากิจการ TRADE POINT ขององค์การสหประชาชาติ (TRADE POINT DEVELOPMENT CENTER-UNTPDC) ที่จะเปิดการบริการ INTERNET WORLD WIDE WEB (WWW) สำหรับโอกาสทองทางการค้าโดยใช้ระบบอิเล็กทรอนิกส์ (ETO) ในระบบ VISUAL PRODUCT CATALOGUE SERVICE หรือการแสดงรายการสินค้าในเครื่องคอมพิวเตอร์ โดยผ่านระบบเครือข่ายโทรคมนาคม ของ INTERNET สำหรับลูกค้าของบริษัท เควี อินโฟ เทคโนโลยี จำกัด

บริษัทในประเทศไทยจะได้ประโยชน์ในการโฆษณาสินค้าของบริษัท และรายละเอียดต่างๆ เกี่ยวกับบริษัทของตนลงในระบบ INTERNET WORLD WIDE WEB PRODUCT CATALOGUE ซึ่งข้อมูลเหล่านี้ จะมีผู้เข้าชม และดูโฆษณากว่า 40 ล้านคน โดยสมาชิกของ INTERNET ทั่วโลก และ 75 ศูนย์จุดค้า ใน 62 ประเทศ

ศูนย์วิทยพัทยากร
จุฬาลงกรณ์มหาวิทยาลัย

จัดทำและเผยแพร่ในประเทศไทย และในกลุ่มประเทศอาเซียน โดย :



บริษัท เควี อินโฟ เทคโนโลยี จำกัด

อาคารบุญผ่อง ชั้น 20

1193 ถนนพหลโยธิน พญาไท กรุงเทพฯ 10400

โทร : (662) 271-3010-13

โทรสาร : (662) 271-2637

E-MAIL : GEIS : TPBANGKOK COMPUSERVE : 71041,1706



Bangkok Trade Point

ศึกษา, วิเคราะห์, วิจัยทางการตลาด

- ◆ บริษัทฯ สามารถให้บริการเสนอข่าวสารทางการค้าแก่ท่าน เช่น :
 - ◇ ขนาดของธุรกิจและการคาดการณ์ความเจริญเติบโตทางอุตสาหกรรม
 - ◇ ผลผลิตในตลาด
 - ◇ ระบบโครงสร้างของการกระจายสินค้า
 - ◇ ระบบราคาทั่วไปในตลาด
 - ◇ อุปสรรคและสิ่งกีดขวางทางการค้าและอุตสาหกรรม เช่น กฎระเบียบ และพิกัดอัตราศุลกากร

ศูนย์วิทยพัชการ
จุฬาลงกรณ์มหาวิทยาลัย

จัดทำและเผยแพร่ในประเทศไทย และในกลุ่มประเทศอาเซียน โดย :



บริษัท เควี อินโฟ เทคโนโลยี จำกัด

อาคารบุญผ่อง ชั้น 20

1193 ถนนพหลโยธิน พญาไท กรุงเทพฯ 10400

โทร : (662) 271-3010-13 โทรสาร : (662) 271-2637

E-MAIL : GEIS : TPBANGKOK COMPUSERVE : 71041,1706



Bangkok Trade Point

การจัดหาตัวแทนการขายและผู้กระจายสินค้า

- ◆ เช่นเดียวกับการจับคู่เพื่อทำธุรกิจร่วมกัน แต่มีบริการเพิ่มเติมให้ก็คือ :

- ◇ รวบรวมรายชื่อผู้นำเข้าตามประเภทสินค้าทั้งหมด
- ◇ คัดเลือกผู้นำเข้าที่มีคุณภาพน่าสนใจและเหมาะสมมากที่สุด 25 ราย
- ◇ ส่งรายละเอียด, ข้อมูลของสินค้าให้ผู้นำเข้าที่คัดเลือกแล้ว
- ◇ ติดตามผล
- ◇ เลือกผู้นำเข้าที่เหมาะสมที่สุดอีกครั้งหนึ่ง นัดหมายและประสานงานให้ท่านได้พบและเจรจาทำธุรกิจการค้าร่วมกัน

ศูนย์วิทยทรัพยากร
จุฬาลงกรณ์มหาวิทยาลัย

จัดทำและเผยแพร่ในประเทศไทย และในกลุ่มประเทศอาเซียน โดย :



บริษัท เควี อินโฟ เทคโนโลยี จำกัด

อาคารบุญผ่อง ชั้น 20

1193 ถนนพหลโยธิน พญาไท กรุงเทพฯ 10400

โทร : (662) 271-3010-13 โทรสาร : (662) 271-2637

E-MAIL : GEIS : TPBANGKOK COMPUSERVE : 71041,1706



Bangkok Trade Point

ตัวแทนในการนำเข้าและส่งออก

เมื่อท่านให้รายละเอียดของราคา และประเภทของสินค้า, บริษัท เควี อินโฟ เทคโนโลยี จำกัด สามารถติดต่อผู้แทนในการนำสินค้าเข้าและส่งออก เพื่อช่วยท่านได้ ทางบริษัทฯ สามารถช่วยลูกค้าในการขายผลผลิตและสั่งซื้อวัตถุดิบจากทั่วโลกโดยผ่านเครือข่ายการสื่อสารของ TRADE POINT บริษัทเควีฯ สามารถให้บริการด้านการตลาดในการขายผลผลิตและวัตถุดิบหลาย ๆ ประเภท นอกจากนี้บริษัทฯ ยังให้บริการเสนอข่าวสารด้านการตลาด, การวางแผน, การจัดการเกี่ยวกับเอกสารในการส่งออก, การขนส่งทางอากาศและทางทะเล, พิธีการศุลกากร และการเจรจาตกลงเรื่องราคา, การจ่ายเงิน และอื่น ๆ ที่เกี่ยวกับการเงินในการทำการค้าระหว่างประเทศของท่าน

จัดทำและเผยแพร่ในประเทศไทย และในกลุ่มประเทศอาเซียน โดย :



บริษัท เควี อินโฟ เทคโนโลยี จำกัด

อาคารบุญผ่อง ชั้น 20

1193 ถนนพหลโยธิน พญาไท กรุงเทพฯ 10400

โทร : (662) 271-3010-13 โทรสาร : (662) 271-2637

E-MAIL : GEIS : TPBANGKOK COMPUSERVE : 71041.1706



Bangkok Trade Point

การนัดหมายเพื่อพบและทำธุรกิจ

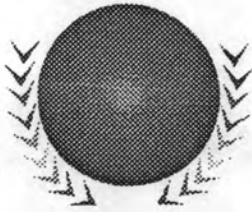
- ◆ ทางบริษัทฯ จะทำหน้าที่ประสานงาน นัดหมายให้ท่านได้พบ และเจรจาการค้ากับตัวแทนการขายและผู้กระจายสินค้าภายในประเทศ ตลอดจนผู้ที่ท่านจะร่วมทำธุรกิจด้วย
- ◆ ให้บริการจัดการจองโรงแรมที่พัก ประสานงานและอำนวยความสะดวกให้ท่านได้พบและเจรจาการค้ากับหน่วยงานต่าง ๆ เพื่อให้ท่านได้ใช้เวลาที่เสียไปให้เกิดประโยชน์มากที่สุด

ศูนย์วิทยทรัพยากร
จุฬาลงกรณ์มหาวิทยาลัย

จัดทำและเผยแพร่ในประเทศไทย และในกลุ่มประเทศอาเซียน โดย :



บริษัท เควี อินโฟ เทคโนโลยี จำกัด
อาคารบุญมั่ง ชั้น 20
1193 ถนนพหลโยธิน พญาไท กรุงเทพฯ 10400
โทร : (662) 271-3010-13 โทรสาร : (662) 271-2637
E-MAIL : GEIS : TPBANGKOK COMPUSERVE : 71041,1706



Bangkok Trade Point

ให้คำปรึกษาและแนะนำเกี่ยวกับการทำ
การค้าระหว่างประเทศ

ทางบริษัทฯ รับให้คำปรึกษาและแนะนำเกี่ยวกับการทำการค้า
ระหว่างประเทศในเรื่องต่าง ๆ เช่น

- ◇ การหาตลาดและแนะนำตลาด
- ◇ เทคนิคการเสนอราคา
- ◇ ขั้นตอนการทำสัญญาซื้อขาย
- ◇ ขั้นตอนการชำระเงิน
- ◇ พิธีการส่งออก

ศูนย์วิทยพัชการ
จุฬาลงกรณ์มหาวิทยาลัย

จัดทำและเผยแพร่ในประเทศไทย และในกลุ่มประเทศอาเซียน โดย :



บริษัท เควี อินโฟ เทคโนโลยี จำกัด

อาคารบุญห้อง ชั้น 20

1193 ถนนพหลโยธิน พญาไท กรุงเทพฯ 10400

โทร : (662) 271-3010-13 โทรสาร : (662) 271-2637

E-MAIL : GEIS : TPBANGKOK COMPUSERVE : 71041,1706



Bangkok Trade Point

การสัมมนาเพื่อเพิ่มประสิทธิภาพทางการค้า

- ◆ เพื่อให้ทราบหรือแนะนำเทคโนโลยีใหม่ ๆ ที่จะช่วยให้การค้าระหว่างประเทศเพิ่มมากขึ้น
- ◆ ส่งเสริมการทำสัญญาการค้าระหว่างองค์กรในต่างประเทศ
- ◆ หาโอกาสทางการค้าใหม่ ๆ มาเสนอให้
- ◆ เสนอแนะแนวทางในการจัดการเกี่ยวกับการประชาสัมพันธ์สินค้าและการขายสินค้าในตลาดต่างประเทศ

ศูนย์วิทยทรัพยากร
จุฬาลงกรณ์มหาวิทยาลัย

จัดทำและเผยแพร่ในประเทศไทย และในกลุ่มประเทศอาเซียน โดย :



บริษัท เควี อินโฟ เทคโนโลยี จำกัด

อาคารบุญผ่อง ชั้น 20

1193 ถนนพหลโยธิน พญาไท กรุงเทพฯ 10400

โทร : (662) 271-3010-13 โทรสาร : (662) 271-2637

E-MAIL : GEIS : TPBANGKOK COMPUSERVE : 71041,1706



Bangkok Trade Point

อัตราค่าใช้จ่ายในการเป็นสมาชิก

ค่าสมาชิกต่อปี

12,000 บาท

สิทธิพิเศษ

1. อัตราค่าใช้บริการลด 50 % ของลูกค้าทั่วไป
2. ได้รับเอกสารโอกาสทองทางการค้า ทุกวันที่ 1 และ 16 ของทุก ๆ เดือน

ค่าสมาชิกต่อปี

24,000 บาท

สิทธิพิเศษ

1. อัตราค่าใช้บริการลด 50 % ของลูกค้าทั่วไป
2. ได้รับเอกสารโอกาสทองทางการค้า ทุกวันที่ 1 และ 16 ของทุก ๆ เดือน
3. สามารถใช้บริการ BULLETIN BOARD SYSTEM (BBS) ได้
(หมายเหตุ: ราคานี้ท่านจะได้รับเครดิต 3,000 เครดิตฟรี ในการใช้บริการ BBS)

*** ราคานี้ยังไม่รวมภาษีมูลค่าเพิ่ม

**** สามารถชำระเงินผ่านบัตรเครดิต อเมริกัน เอ็กซ์เพรส, วีซ่า, มาสเตอร์การ์ด

ค่าเปิดบัญชีเครดิต

6,000 บาท

จัดทำและเผยแพร่ในประเทศไทย และในกลุ่มประเทศอาเซียน โดย :



บริษัท เควี อินโฟ เทคโนโลยี จำกัด

อาคารบุญมั่ง ชั้น 20

1193 ถนนพหลโยธิน พญาไท กรุงเทพฯ 10400

โทร : (662) 271-3010-13 โทรสาร : (662) 271-2637

E-MAIL : GEIS : TPBANGKOK COMPUSERVE : 71041,1706



Bangkok Trade Point

โอกาสทองทางการค้าโดยระบบอิเล็กทรอนิกส์ บริการเอกสารโอกาสทองทางการส่งออก

อะไรคือ บริการเอกสารโอกาสทองทางการส่งออก ?

เอกสารโอกาสทองทางการค้า ELECTRONIC TRADE OPPORTUNITY (ETO) เป็นเอกสารที่จัดทำขึ้น โดย ศูนย์จุดค้ากรุงเทพ (BANGKOK TRADE POINT) โดยความร่วมมือขององค์การสหประชาชาติ UNITED NATIONS CONFERENCE ON TRADE AND DEVELOPMENT (UNCTAD) ซึ่งได้จัดทำขึ้นเดือนละ 2 ฉบับ หรือเป็นรายปักษ์ ข้อมูลในเอกสารฉบับนี้ จะมีข้อมูลทั่วไปของประเทศต่างๆ (COUNTRY PROFILE) ข้อมูลพื้นฐานทางการตลาด เช่น การจัดการและตัวบ่งชี้ หรือดัชนีทางเศรษฐกิจ นอกจากนี้ ยังมีข้อมูลข่าวสารจากกรมส่งเสริมการค้าส่งออก สภาหอการค้าแห่งประเทศไทย สภาอุตสาหกรรมแห่งประเทศไทย สมาคมธนาคารไทย หอการค้าไทย กฎระเบียบของกรมศุลกากร การประกันภัย อัตราค่าระวางในการขนส่ง และข่าวสารเกี่ยวกับนำเข้าและส่งออกโดยทั่วไป

ข้อมูลที่สำคัญในเอกสารฉบับนี้ ได้แก่ ข้อมูลโอกาสทางการค้า (TRADE OPPORTUNITY) จากทั่วโลก ข้อมูลนี้จะถูกรวบรวมและนำมาจัดทำเป็นเอกสารโอกาสทองทางการค้า โดยรับข้อมูลมาจากแหล่งต่าง ๆ เช่น จากเครือข่ายของศูนย์จุดค้า (TRADE POINT) 62 ประเทศทั่วโลก จากฐานข้อมูล 3,000 ฐานข้อมูลโดยระบบ ON-LINE จาก 70 FOCAL POINTS ของ UNITED NATIONS ECONOMIC AND SOCIAL COMMISSION FOR ASIA & THE PACIFIC (UN-ESCAP) ซึ่งดูแลด้านเศรษฐกิจของ 42 ประเทศ ครอบคลุมมหาสมุทรแปซิฟิก จากผู้ใช้บริการของ INTERNET ทั่วโลก ประมาณ 40 ล้านคน และจากสมาคมแลกเปลี่ยนข้อมูลข่าวสารทางการค้าในภูมิภาคเอเชียแปซิฟิก (APIEA) 48 ประเทศ ข้อมูลเหล่านี้ได้ถูกจัดแบ่งเป็น 26 กลุ่มสินค้า ตามยอดการส่งออกของประเทศไทย ที่มีมูลค่าการส่งออกมาก 26 อันดับแรก และท่านจะได้รับเอกสารโอกาสทองทางการค้า ตามกลุ่มของสินค้าที่เกี่ยวข้องกับธุรกิจหรือ อุตสาหกรรมของท่าน กลุ่มสินค้า 26 กลุ่ม ได้แก่

- | | |
|--|-----------------------------------|
| 1. เสื้อผ้าสำเร็จรูป | 14. ผลไม้สดและแห้ง |
| 2. อุปกรณ์เครื่องใช้ไฟฟ้าและอิเล็กทรอนิกส์ | 15. ผลิตภัณฑ์แร่ |
| 3. อัญมณีและเครื่องประดับ | 16. ของเด็กเล่น |
| 4. ข้าว | 17. เครื่องสำอางค์ |
| 5. อาหารแช่แข็ง | 18. ผลิตภัณฑ์อาหาร |
| 6. ผลิตภัณฑ์มันสำปะหลัง | 19. เครื่องจักรกลและอุปกรณ์ |
| 7. ยางพารา | 20. ผลิตภัณฑ์เซรามิค |
| 8. รองเท้า | 21. แก้วและเครื่องแก้ว |
| 9. อาหารกระป๋อง | 22. สิ่งทอ |
| 10. น้ำตาลทราย | 23. เหล็กและเหล็กกล้า |
| 11. ผลิตภัณฑ์พลาสติก | 24. อุปกรณ์ก่อสร้าง |
| 12. เฟอร์นิเจอร์และส่วนประกอบ | 25. อื่น ๆ (นอกจากที่กล่าวมาแล้ว) |
| 13. เครื่องหนังและเครื่องเดินทาง | 26. สินค้าหัตถกรรม |



โอกาสทองทางการค้า สามารถช่วยท่านในการหาตลาดแหล่งใหม่ในการส่งออก

ท่านจะได้รับเอกสารนี้เดือนละ 2 ฉบับ และจะเป็นข้อมูลใหม่อย่างต่อเนื่อง ซึ่งรับมาจากแหล่งต่างๆ ทั่วโลก รายละเอียดของข้อมูลมีทั้งผู้ต้องการเสนอซื้อและเสนอขายสินค้าต่างๆ จากสมาชิกของศูนย์จุดค้าทั่วโลก จาก สมาชิกของหอการค้าต่าง ๆ ทั่วโลก จากสถานทูตและจากองค์การส่งเสริมการค้าส่งออกทั่วโลก ซึ่งศูนย์จุดค้ากรุงเทพ (BANGKOK TRADE POINT) ได้ใช้เทคโนโลยีที่ทันสมัยและมีประสิทธิภาพสูง ในการรวบรวมและจัดเก็บข้อมูล ประมวลผล และกระจายข้อมูลโอกาสทองทางการค้า ไปสู่ผู้ใช้ในส่วนต่าง ๆ ทั้งในประเทศและต่างประเทศ

จัดทำและเผยแพร่ในประเทศไทย และในกลุ่มประเทศอาเซียน โดย :



บริษัท เควี อินโฟ เทคโนโลยี จำกัด

อาคารบุญผ่อง ชั้น 20

1193 ถนนพหลโยธิน พญาไท กรุงเทพฯ 10400

โทร : (662) 271-3010-13 โทรสาร : (662) 271-2637

E-MAIL : GEIS : TPBANGKOK COMPUSERVE : 71041,1706



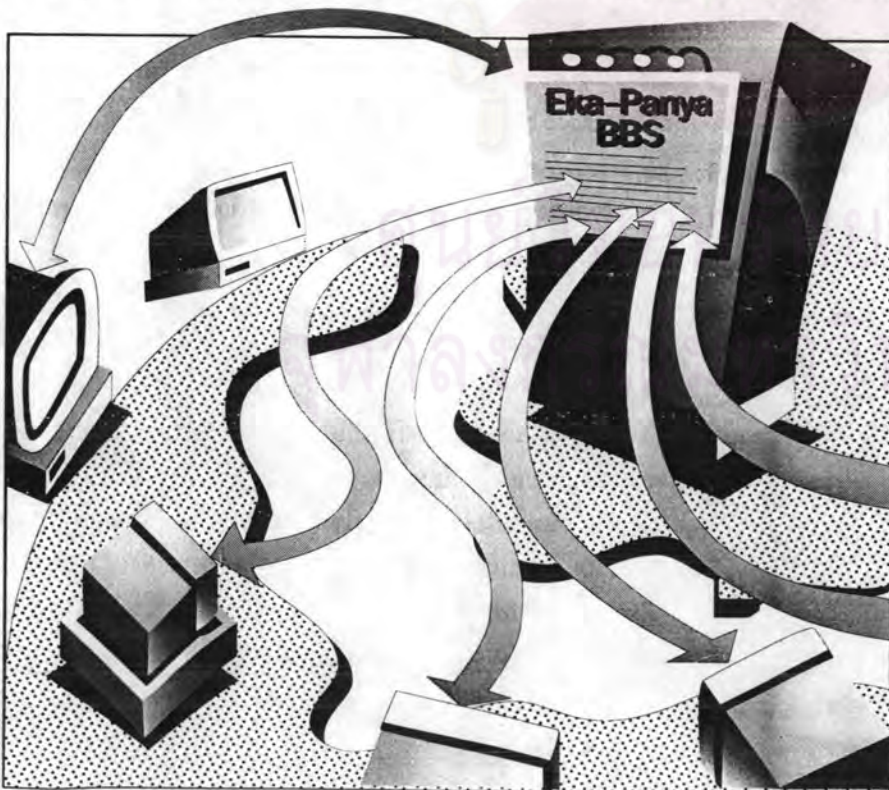
ภาคผนวก ง

ศูนย์วิทยทรัพยากร
จุฬาลงกรณ์มหาวิทยาลัย


Eka-Panya BBS

ศูนย์บริการข่าวสาร ข้อมูลแห่งใหม่

เมื่อ 3-4 ปีก่อนในเมืองไทยหากมีคนกล่าวถึง BBS หรือ Bulletin Board System น้อยคนนักที่จะรู้จัก หรือ เข้าใจระบบการทำงานของมันนอกจากผู้ที่อยู่ในแวดวงคอมพิวเตอร์กลุ่มเล็กๆ ในขณะที่ต่างประเทศโดยเฉพาะสหรัฐอเมริกา ระบบ BBS ได้แพร่หลายและได้รับความนิยมอย่างกว้างขวางมาเป็นเวลานานแล้ว จวบจนกระทั่งเมื่อประมาณ 2 ปีที่ผ่านมา ระบบ BBS เริ่มตื่นตัวและเป็นที่รู้จักกันมากขึ้นในเมืองไทย ศูนย์ BBS ต่างๆ เริ่มผุดขึ้นมาเป็นจำนวนมากขึ้นเรื่อยๆ แต่ละศูนย์ก็มักจะมีจุดประสงค์ที่คล้ายคลึงกัน คือ เป็นแหล่งให้บริการข่าวสารข้อมูล การแสดงและแลกเปลี่ยนความคิดเห็น



เห็นเกี่ยวกับเรื่องต่างๆ แต่ในส่วนของ การบริการต่างๆ นั้น แต่ละศูนย์ก็ พยายามสร้างเอกลักษณ์เป็นของตนเอง เพื่อดึงดูดความสนใจของผู้ใช้ หรือที่ เรียกกันจนติดปากว่า “นักโมเต็ม” ให้ เข้ามาใช้บริการจากการที่ศูนย์ BBS เกิดขึ้นมากมายทำให้กลุ่มนักโมเต็ม เพิ่มจำนวนมากขึ้นเรื่อยๆ ไม่จำกัดอยู่ เฉพาะในกลุ่มนักคอมพิวเตอร์เท่านั้น แม้แต่เด็กนักเรียนที่พอจะมีความรู้ทาง ด้านคอมพิวเตอร์ และการติดต่อสื่อสาร ผ่านโมเต็มก็สามารถ ใช้บริการจากศูนย์ BBS ต่างๆ ได้ จึงไม่ใช่เรื่องแปลกที่จะ กล่าวได้ว่า ปัจจุบันเรากำลังก้าวสู่โลกของ

	<p>EKA PANYA CO.,LTD. 359/9-11 Ekamai Complex Sukhumvit 63 Klongton Bangkok 10110</p> <p>BBS : Tel. 3924454-5, 3924459 Voice : Tel. 381-9759 (Auto 8 lines) Fax : (662) 391-9571</p> <p>SysOp : Attgorn Srinarong</p> <p>< Welcome To Eka-Panya BBS ></p>
--	--

การติดต่อสื่อสารผ่านโมเด็ม แม้กระทั่งเวลาอยู่ที่บ้านก็สามารถติดต่อกับศูนย์ BBS ต่าง ๆ ที่ต้องการได้อย่างง่ายดาย

สาเหตุจากความนิยมในการใช้บริการจากศูนย์ BBS ที่แพร่หลายมากขึ้นในเมืองไทย ทำให้หลายๆหน่วยงาน ไม่ว่าจะเป็นของรัฐบาลหรือเอกชนเริ่มก่อตั้งศูนย์ BBS ขึ้นเป็นของตนเอง เพื่อใช้ประโยชน์ทางด้านการเผยแพร่ข้อมูลด้านต่างๆ ที่เป็นประโยชน์ ตลอดจนการให้บริการทางด้านธุรกิจแก่กลุ่มลูกค้า บริษัท เอกปัญญา จำกัด ก็เป็นบริษัทเอกชนอีกแห่งหนึ่งที่เล็งเห็นความสำคัญของการจัดตั้งศูนย์ BBS จึงได้จัดตั้งศูนย์ BBS แห่งใหม่ภายใต้ชื่อ "Eka-Panya BBS" เพื่อให้บริการแก่ลูกค้าและบุคคลทั่วไป

Eka-Panya BBS ศูนย์บริการข่าวสารข้อมูล COMPAQ และ DECpc

บริษัท เอกปัญญา เป็นบริษัทที่มีชื่อเสียง และเป็นที่ยอมรับกันดีในวงการคอมพิวเตอร์เมืองไทย ในฐานะผู้จำหน่าย (Au-

thorized Dealer) คอมพิวเตอร์ COMPAQ ของบริษัท COMPAQ และ DECpc ของบริษัท Digital Equipment และจากประสบการณ์ที่ดำเนินธุรกิจคอมพิวเตอร์มาเป็นเวลานานับ 10 ปี ทำให้บริษัทแห่งนี้ทราบดีว่าการให้บริการที่รวดเร็วเป็นสิ่งที่ลูกค้าส่วนใหญ่ต้องการ และวิธีการที่ให้บริการผ่านระบบคอมพิวเตอร์ โดยอาศัยโมเด็มและสายโทรศัพท์จึงถูกนำมาใช้

ด้วยปริมาณของลูกค้าที่มากขึ้นเรื่อยๆ ประกอบกับบุคลากรที่ดูแลระบบดังกล่าวเริ่มมีความเชี่ยวชาญมากขึ้น ทางผู้บริหารของบริษัทจึงมีนโยบายขยายการให้บริการผ่านระบบคอมพิวเตอร์มากขึ้น โดยนอกเหนือจากการบริการลูกค้าของบริษัทที่มีอยู่แล้ว ยังเปิดโอกาสให้ผู้สนใจทั่วไปสามารถเข้ามาใช้บริการศูนย์คอมพิวเตอร์ของบริษัทได้อีกด้วย แผนการจัดตั้งศูนย์ BBS ภายใต้ชื่อ "Eka-Panya BBS" จึงเริ่มเป็นรูปเป็นร่างขึ้น พร้อมกับการฉลองครบรอบ 10 ปีในการดำเนินธุรกิจของบริษัท โดยศูนย์ BBS แห่งใหม่นี้จะเริ่มเปิดให้บริการอย่างเป็นทางการตั้งแต่วันที่ 1 ตุลาคมนี้เป็นต้นไป

การติดต่อกับศูนย์ Eka-Panya BBS

สำหรับหัวข้อนี้คงไม่มีปัญหาอะไรสำหรับนักโมเด็ม (มืออาชีพ) ที่มีความชำนาญในการติดต่อกับศูนย์ BBS ต่าง ๆ มาแล้ว แต่สำหรับผู้ที่ยังไม่เคยติดต่อกับศูนย์ BBS แห่งใดมาก่อนก็อาจจะมองดูเป็นเรื่องที่ยุ่ยากพอสมควร ความจริงแล้ววิธีการติดต่อกับศูนย์ Eka-Panya BBS หรือศูนย์ BBS อื่น ๆ นั้นเป็นเรื่องที่ไม่มีอะไรยุ่งยาก เพียงแต่คุณจะต้องมีเครื่องคอมพิวเตอร์ 1 เครื่อง ควรจะเป็นเครื่องในตระกูลพีซีจะดีกว่า นอกจากนี้ยังต้องมีโมเด็มความเร็วตั้งแต่ 2,400 bps ขึ้นไปสักหนึ่งตัว แต่ถ้าจะให้ดีคุณควรหาโมเด็มที่มีความเร็วสูง ๆ ไว้ใช้งานจะดีกว่า เพราะจะช่วยให้คุณสามารถประหยัดเวลาและค่าใช้จ่ายในการติดต่อได้มากขึ้น อีกสิ่งหนึ่งที่จะขาดไม่ได้ก็คือ คู่สายโทรศัพท์สำหรับโทรออกอีกหนึ่งเบอร์

เมื่อมีอุปกรณ์ต่าง ๆ ครบถ้วนแล้ว คุณจะต้องใช้โปรแกรมสื่อสารข้อมูล ซึ่งโดยปกติแล้วมักจะแถมมากับโมเด็ม หรือหากคุณไม่พอใจกับประสิทธิภาพการทำงานของโปรแกรมที่แถมมากับเครื่อง ก็สามารถเลือกใช้โปรแกรมสื่อสารอื่น ๆ เช่น CrossTalk, ProCom, Telix, Qmodem หรือ Telemate ก็ได้ เมื่อติดตั้งโปรแกรมเรียบร้อยแล้ว คุณก็เพียงแต่ใช้โปรแกรมสั่งเครื่องหมุนโทรศัพท์เข้ามาที่เบอร์ของศูนย์ Eka-Panya BBS ซึ่งมีทั้งหมด 3 เบอร์ คือ 391-4454-5, 391-4459 ถ้าหากสายว่าง โมเด็มของศูนย์ก็จะรับสายพร้อมเชื่อมระบบเข้ากับโมเด็มของคุณ จากนั้นก็จะมีข้อความแสดงวิธีการใช้ระบบปรากฏขึ้นบนหน้าจอคอมพิวเตอร์ของคุณ สิ่งที่คุณต้องทำต่อไปก็คือให้อ่านรายละเอียดต่างๆ ที่ปรากฏขึ้นบนหน้าจออย่างละเอียด เพื่อประโยชน์ในการใช้บริการของคุณเอง

หากคุณเข้ามาใช้บริการของศูนย์เป็นครั้งแรกคุณจะต้องกรอกแบบสอบถามเพื่อตอบคำถามเล็กน้อย ทั้งที่เป็นข้อมูลส่วนตัวของคุณ และที่เกี่ยวกับระบบ โดยในแต่ละคำถามจะมีคำอธิบาย และคำแนะนำให้ จากนั้นจะเป็นการเลือกรหัสผ่านเพราะทุกครั้ง que เข้ามาใช้บริการของศูนย์แห่งนี้ จำเป็นต้องป้อนรหัสผ่านก่อนทุกครั้ง

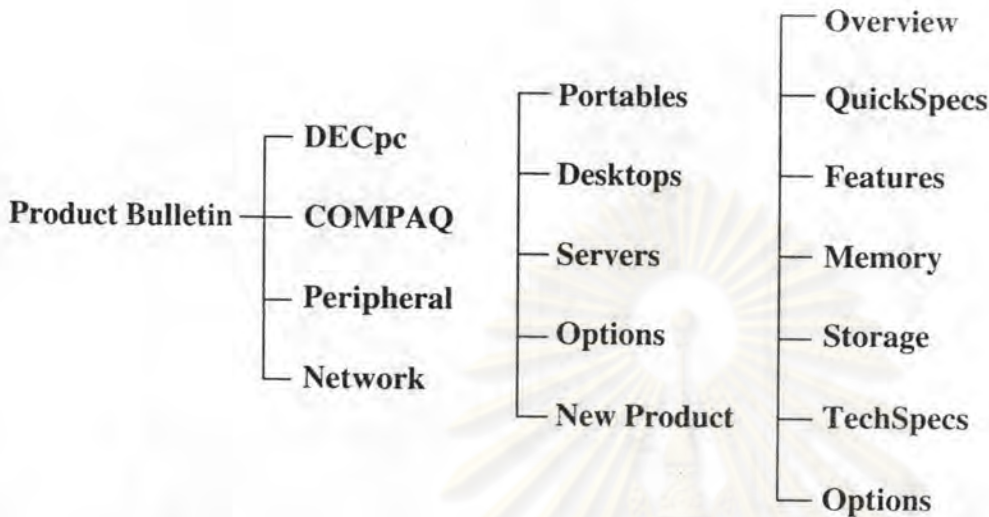
เมื่อผ่านขั้นตอนต่าง ๆ มาเรียบร้อยแล้ว

แล้ว ผู้ใช้ก็จะได้ข่าวสารข้อมูลต่างๆ ที่ทางศูนย์ต้องการแจ้งให้ผู้ใช้ระบบทราบก่อนการเข้าสู่ระบบตรงจุดนี้คุณควรให้ความสนใจเป็นพิเศษ เพราะจะเป็นเรื่องของกฎระเบียบต่างๆ ในการใช้บริการของศูนย์ รวมทั้งเรื่องของการขอเพิ่มสิทธิต่างๆ ในการใช้บริการ การอ่านข่าวสาร ข้อมูลเหล่านี้จะช่วยลดปัญหาต่างๆ ที่อาจเกิดขึ้นในระหว่างการใช้งานได้เป็นอย่างดี แต่ก็มีผู้ใช้จำนวนไม่น้อยที่มักจะมองข้ามข้อมูลเหล่านี้ไป เพราะต้องการเห็นตัวเมนูเร็ว ๆ แต่เมื่อเข้าสู่ระบบก็มักจะมีปัญหาการใช้งานและต้องส่งจดหมายสอบถามผู้ดูแลระบบกันจนวุ่นวาย ซึ่งเป็นการเพิ่มภาระของผู้ดูแลระบบมากขึ้น

เพื่อเป็นการกระจายการบริการให้กับสมาชิกอย่างทั่วถึง ทางศูนย์จึงมีนโยบายในการกำหนดสิทธิของผู้ใช้บริการ โดยแบ่งเป็นระดับ ก็เพื่อป้องกันปัญหาการสิ้นเปลืองเนื้อที่จัดเก็บข้อมูลของระบบ อันมีสาเหตุมาจากการใช้ชื่อปลอมเข้ามาใช้บริการ หรือสมาชิกป้อนชื่อผิดอยู่เสมอ โดยใช้ระดับเป็นตัวกำหนดว่าสมาชิกแต่ละท่านจะสามารถใช้บริการมากน้อยแค่ไหน สิทธิในการใช้บริการในที่นี้ก็คือระยะเวลาในการใช้บริการแต่ละครั้ง และขนาดของไฟล์ที่สมาชิกสามารถดาวน์โหลดได้ในจากศูนย์ในแต่ละวัน ในการติดต่อเข้ามายัง

<h1>MAIN MENU</h1>	
<ul style="list-style-type: none"> [1] Product Bulletin [2] Product Price List [3] File Libraries [4] Messages [5] User Information [6] Maintenance [7] Education [8] Business Data [9] Others [!] Logoff 	<p style="text-align: center;">EKA PANYA CO.,LTD.</p> <p style="text-align: center;">359/9-11 Ekamai Complex Sukhumvit 63 Klongton Bangkok 10110 Tel.381-9759 (Auto 8 lines) FAX : (662)391-9571</p> <p style="text-align: center;">Eka-Panya BBS</p> <p style="text-align: center;">Tel. 3924454-5, 3924459 SysOp : Attgorn Srinarong</p>

เมื่อผู้ใช้งานเข้าสู่ระบบของศูนย์ Eka-Panya BBS ก็จะพบกับเมนูหลักของระบบที่ผู้ใช้งานสามารถเลือกข้อมูลที่ต้องการได้



คุณจะได้อะไรจากศูนย์ Eka-Panya BBS

สิ่งหนึ่งที่นักโมเด็มไม่
ว่าจะเป็นมือเก่าหรือมือใหม่มัก
จะกระทำก่อนที่จะติดต่อกับศูนย์
BBS แห่งใดแห่งหนึ่งก็คือ การ
ตั้งคำถามกับตัวเองเสมอว่า เขา
จะได้อะไรจากศูนย์ BBS แห่ง
นั้น การสร้างจุดเด่นและการให้
บริการที่หลากหลายจึงเป็นสิ่ง
จำเป็นสำหรับศูนย์ BBS แต่ละ
แห่ง เพื่อดึงดูดความสนใจของ
บรรดานักโมเด็มทั้งหลาย ซึ่งเช่น
เดียวกับศูนย์ Eka-Panya BBS
ที่พยายามรวบรวมข้อมูลต่าง ๆ
ที่เป็นประโยชน์มากที่สุดไว้ให้

ชาร์ตแสดงให้เห็นถึงการเข้าเมนูในส่วนของ Product Bulletin เพื่อดูรายละเอียดของผลิตภัณฑ์ต่างๆ

ศูนย์เป็นครั้งแรกผู้ใช้จะยังไม่ได้รับสิทธิเหล่านี้ เพียงแต่สามารถดูรายละเอียดต่างๆภายในระบบเท่านั้น แต่เมื่อมีการสมัครสมาชิก โดยผ่านขั้นตอนการลงทะเบียนเรียบร้อยแล้ว ในการติดต่อครั้งต่อไป สมาชิกก็จะได้รับระดับที่มากขึ้น ซึ่งหมายความว่าสมาชิกจะมีสิทธิที่จะใช้บริการหรือทำกิจกรรมต่างๆในศูนย์ Eka-Panya BBS ได้มากขึ้น และในกรณีที่ผู้ใช้เป็นลูกค้าของบริษัท เอกปัญญา ทั้งในส่วนของบริษัทคอมพิวเตอร์ COMPAQ และ DECpc ก็จะได้รับสิทธิที่จะใช้บริการเสมือนเป็นสมาชิกของศูนย์ที่ผ่านการลงทะเบียนโดยอัตโนมัติ

การเลื่อนระดับครั้งแรกนั้นจะกระทำต่อเมื่อคุณได้กรอกข้อความต่างๆลงไปบนใบลงทะเบียน ซึ่งสามารถขอได้โดยตรงจากศูนย์ พร้อมทั้งแนบสำเนาบัตรประชาชนส่งมาที่ศูนย์ Eka-Panya BBS หลังจากได้รับใบลงทะเบียนของคุณแล้วทางศูนย์จะเพิ่มระดับของคุณให้สูงขึ้น การลงทะเบียนนี้จะไม่รับการลงทะเบียนทางแฟกซ์และโมเด็ม ทั้งนี้เนื่องจากกระดาษแฟกซ์ไม่เหมาะสมที่จะเก็บไว้เป็นหลักฐานในระยะเวลานาน และการลงทะเบียนทางโมเด็มก็ไม่สามารถพิสูจน์ได้ว่าคุณมีตัวตนจริง สำหรับสมาชิกที่สมัครเข้ามาในนามของนิติบุคคล ก็ต้องแนบสำเนาหลักฐานการลงทะเบียนนิติบุคคล เช่น สำเนาทะเบียนการค้ามาด้วย

บริการแก่ลูกค้าและผู้สนใจทั่วไป

ผู้ใช้กลุ่มแรกที่จะได้รับประโยชน์อย่างเต็มที่จากศูนย์แห่งนี้ก็คือ ผู้ที่เป็นลูกค้าของบริษัท เอกปัญญา โดยตรง ทั้งนี้เนื่องจากก่อนที่จะมีการเริ่มต้นตั้งศูนย์ Eka-Panya BBS ขึ้นมา ก็มีการให้บริการด้านต่างๆแก่ลูกค้า โดยการติดต่อผ่านโมเด็มอยู่แล้วเป็นหลัก เช่น การให้บริการอัปเดตซอฟต์แวร์ ตลอดจนการให้คำปรึกษาและแก้ไขปัญหาเกี่ยวกับระบบคอมพิวเตอร์ที่ลูกค้าใช้งานอยู่ เมื่อมีการตั้งศูนย์ Eka-Panya BBS อย่างเป็นทางการ ข้อมูลในส่วนนี้จึงถือว่าพร้อมที่สุดสำหรับการให้บริการสำหรับลูกค้า และที่เป็นจุดเด่นสำหรับศูนย์แห่งนี้ก็คือ การให้บริการข้อมูลเกี่ยวกับคอมพิวเตอร์ COMPAQ และ DECpc ซึ่งศูนย์ BBS อื่นๆไม่มีข้อมูลในส่วนนี้ ทั้งนี้เนื่องจากบริษัท เอกปัญญา เป็น Authorized Dealer ของ COMPAQ และ Authorized Distributor ของ Digital Equipment จึงได้รับการสนับสนุนอย่างเต็มที่ทั้งในด้านฮาร์ดแวร์และซอฟต์แวร์จากบริษัท COMPAQ และ Digital Equipment ถ้าหากลูกค้ารายใดมีปัญหาเกี่ยวกับผลิตภัณฑ์ของ COMPAQ หรือ DECpc ก็สามารถติดต่อขอรายละเอียดหรือคำปรึกษาในการแก้ปัญหาจากศูนย์ได้ทันที โดยผ่านเครื่องโมเด็ม นอกจากนั้นทางศูนย์ยังเปิดโอกาสให้ผู้ใช้ที่ซื้อผลิตภัณฑ์ของ COMPAQ และ DECpc จากบริษัทอื่นเข้ามาขอใช้บริการในส่วนนี้ได้เช่นเดียวกัน เพียงแต่สมัครเป็นสมาชิกของศูนย์

ผู้ใช้อีกกลุ่มหนึ่งที่จะได้รับประโยชน์จากข้อมูลต่าง ๆ ที่มีในศูนย์แห่งนี้ก็คือ ผู้ใช้ทั่วไป ทั้งนี้เนื่องจากเป้าหมายประการหนึ่งของการเปิดศูนย์ Eka-Panya BBS อย่างเป็นทางการในครั้งนี้ ก็เพื่อเป็นการเปิดโอกาสให้ประชาชนทั่วไปเข้ามาใช้บริการข้อมูลข่าวสารต่าง ๆ

บริการที่ทางศูนย์เตรียมไว้สำหรับบริการประกอบด้วย

- ข้อมูลเกี่ยวกับการสื่อสารข้อมูล โมเด็ม ระบบ LAN และ เน็ตเวิร์กต่าง ๆ ตั้งแต่ระดับพื้นฐานไปจนถึงระดับการประยุกต์ใช้งาน ซึ่งคุณสามารถขอรายละเอียดและคำปรึกษาได้โดยตรงและรวดเร็ว

- การตอบปัญหาทางด้านเทคนิคที่เกี่ยวข้องกับคอมพิวเตอร์ทั้งฮาร์ดแวร์และซอฟต์แวร์จากผู้เชี่ยวชาญของศูนย์

- ข้อมูลเกี่ยวกับผลิตภัณฑ์ใหม่ ๆ ที่กำลังออกสู่ท้องตลาด โดยเฉพาะผลิตภัณฑ์ของ COMPAQ และ DECpc ซึ่งจะเป็ประโยชน์อย่างยิ่งสำหรับการนำไปเป็นข้อมูลประกอบการตัดสินใจซื้อผลิตภัณฑ์

- ห้องสมุดไฟล์ ซึ่งถือเป็นบริการพื้นฐานสำหรับศูนย์ BBS ทุกแห่ง ภายในห้องสมุดของศูนย์จะประกอบด้วยซอฟต์แวร์มากมายให้เลือกใช้งาน ไม่ว่าจะเป็นยูนิติลิตีที่น่าสนใจ ตลอดจนแวร์แวร์ทั้งจากต่างประเทศและของคนไทย โดยเฉพาะแวร์แวร์จากต่างประเทศนั้นทางศูนย์ได้เตรียมพร้อมไว้บริการอย่างเต็มที่ และนอกจากนั้นสมาชิกท่านใดที่จัดทำแวร์แวร์ของตนเองได้แล้วและต้องการหาช่องทางกระจายแวร์แวร์ ก็สามารถนำมาฝากไว้ในห้องสมุดไฟล์ได้ ซึ่งถ้าหากแวร์แวร์ของสมาชิกมีความน่าสนใจจริง ๆ และมีเอกสารที่เป็นภาษาอังกฤษประกอบการใช้งาน ทางศูนย์อาจจะพิจารณาส่งแวร์แวร์ตัวนั้นไปยังศูนย์ BBS ทั่วไปให้อีกด้วย

- การเปิดพื้นที่หรือเอเรียสำหรับการสนทนาในหัวข้อต่าง ๆ ระหว่างสมาชิกบนศูนย์ Eka-Panya BBS เพื่อเป็นการแลกเปลี่ยนข้อคิดเห็นต่าง ๆ โดยจะมีการจัดแบ่งพื้นที่การสนทนาออกเป็นหัวข้อ ในแต่ละหัวข้อก็จะมีหมายเลขพื้นที่กำกับ เพื่อไม่ให้เกิดความสับสนในการเลือกเรื่องที่ต้องการสนทนา ซึ่งรายละเอียดในส่วนนี้คุณสามารถขอรายละเอียดหรือตรวจสอบหมายเลขพื้นที่ได้จากศูนย์โดยตรง

- จัดหมายอิเล็กทรอนิกส์เป็นอีกบริการหนึ่งที่ทางศูนย์มีไว้บริการสำหรับสมาชิก เพื่อฝากข้อความต่าง ๆ ถึงกัน ซึ่งจะมีประโยชน์อย่างยิ่งต่อสมาชิกในกรณีที่ต้องการสอบถามปัญหา

ต่าง ๆ จากผู้ดูแลระบบหรือจากเพื่อนสมาชิกคนอื่น ๆ โดยเฉพาะปัญหาทางด้านคอมพิวเตอร์ COMPAQ และ DECpc

ก้าวต่อไปของศูนย์ Eka-Panya BBS

ในช่วงแรกของการให้บริการนี้ ทางศูนย์ Eka-Panya BBS จะให้บริการพร้อมกัน 3 คู่สาย โดยเปิดบริการเฉพาะในช่วงเวลาทำงาน คือ ตั้งแต่ 8.30-18.00 น. ซึ่งในระยะต่อไปทางศูนย์ก็มีโครงการขยายระยะเวลาให้บริการจนถึงเวลา 24.00 น.

ด้านการบริการ ก็จะมีการพัฒนาในส่วนของจดหมายอิเล็กทรอนิกส์สำหรับฝากข้อความถึงผู้ดูแลระบบหรือเพื่อนสมาชิก และห้องสมุดไฟล์ ที่จะรวบรวมซอฟต์แวร์ใหม่ ๆ จากต่างประเทศไว้ให้บริการ โดยเฉพาะเกมต่าง ๆ ที่สมาชิกชื่นชอบ นอกจากการพัฒนาทางด้านบริการแล้ว ส่วนสำคัญที่สุดที่ทางศูนย์กำลังดำเนินการอยู่อย่างต่อเนื่องก็คือ การรวบรวมข้อมูล ข่าวสารประเภทต่าง ๆ ที่เป็นประโยชน์ต่อผู้ใช้แต่ละกลุ่ม เช่น ในกลุ่มของผู้ใช้ที่เป็นนักเรียน นิสิต นักศึกษา ทางศูนย์ก็มีโครงการที่จะร่วมมือกับหน่วยงานของรัฐ เช่น ทบวงมหาวิทยาลัย กระทรวงศึกษาธิการ เพื่อรวบรวมข้อมูลที่เป็นประโยชน์ต่อผู้ใช้กลุ่มนี้ ซึ่งตามโครงการที่ตั้งไว้จะขอความร่วมมือจากทบวงมหาวิทยาลัย เพื่อนำผลการสอบเข้ามหาวิทยาลัยประจำปี 2538 มาให้บริการบนศูนย์แห่งนี้ ซึ่งหมายความว่าผู้ใช้สามารถทราบผลการสอบได้อย่างรวดเร็วทันใจ โดยเพียงแต่ต่อโมเด็มเข้ามาที่ศูนย์เท่านั้น

นอกจากนั้น ทางศูนย์ก็มีแผนที่จะเชื่อมต่อระบบเข้ากับศูนย์คอมพิวเตอร์ของมหาวิทยาลัยต่าง ๆ เพื่อนำข้อมูลทางด้านการวิจัยต่าง ๆ ทั้งที่เป็นของคณาจารย์ และนิสิต นักศึกษา ออกเผยแพร่ โดยผ่านระบบโมเด็ม ซึ่งจะเป็ประโยชน์อย่างยิ่งต่อวงการศึกษ

นอกเหนือจากข้อมูล ข่าวสารที่จัดเตรียมไว้สำหรับกลุ่มนักเรียน นิสิต นักศึกษาแล้ว ในส่วนของผู้ใช้ที่เป็นนักธุรกิจหรือผู้ใช้ทั่วไป ทางศูนย์จะทำการรวบรวมข้อมูลข่าวสารต่าง ๆ ทางด้านธุรกิจในแต่ละกลุ่ม แต่ละประเภทของธุรกิจ โดยแบ่งแยกข้อมูลออกเป็นแต่ละหัวข้อ เช่น ข้อมูลทางด้านการวิเคราะห์ตลาดหลักทรัพย์ โดยทางศูนย์จะขอความร่วมมือจากบริษัทต่าง ๆ ในตลาดหลักทรัพย์ ซึ่งเป็นลูกค้าที่ใช้คอมพิวเตอร์ของบริษัท เอกปัญญา อยู่แล้ว เพื่อที่จะสามารถรายงานผลได้แบบวันต่อวัน หรือข้อมูลทางด้านอุตสาหกรรมต่าง ๆ ข้อมูลทางด้านการส่งออก ข้อมูลทางด้านการเงิน เป็นต้น





ภาคผนวก จ

ศูนย์วิทยทรัพยากร
จุฬาลงกรณ์มหาวิทยาลัย

ตัวอย่างคำย่อและสัญลักษณ์ที่ใช้ในการติดต่อสื่อสารในระบบออนไลน์
คำย่อและสัญลักษณ์ดังกล่าวนี้เป็นรหัสสากลที่ใช้ทั้งในจดหมายและการพูดคุย (Chat)

BASIC ABBREVIATIONS

คำย่อ	ความหมาย
AFAIK	As Far As I Know
AISI	As I See It
ANFAWFOS	And Now For A Word From Our Sponsor
ASAFP	As Soon As [*CENSORED*] Possible
AWGHTGTATA	Are We Going To Have To Go Through This Again?
AWGHTGTATA	Are We Going To Have To Go Through ALL This Again?
BOT	Back On Topic
BTW	By The Way
BNF	Big Name Fan
CUL	Catch You Later
CWYL	Chat With You Later
DILLIGAF	Do I Look Like I Give A [*CENSORED*]!
FITB	Fill In The Blank
FTASB	Faster Than A Speeding Bullet
FWIW	For What It's Worth
FYI	For Your Information
GIWIST	Gee I Wish I'd Said That
HHOK	Ha Ha Only Kidding
HHO 1/2 K	Ha Ha Only Half Kidding
HTH	Hope this Helps!
HUA	Heads Up [*CENSORED*]
IAC	In Any Case
IANAL	I Am Not A Lawyer
IITYWTMWWYKM	If I Tell You What This Means Will You Kiss Me?
IITYWIMWYBMAD	If I Tell You What It Means Will You Buy Me A Drink?
ILSHIBAMF	I Laughed So Hard I Broke All My Furniture!
IMHO	In My Humble Opinion
IMNSHO	In My Not So Humble Opinion
INPO	In No Particular Order
IOW	In Other Words
LAGNAF	Let's All Get Naked And [*CENSORED*]
LLTA	Lots and Lots of Thunderous (or Thundering) Applause
LOL	Laughing Out Loud
LTIP	Laughing Til I Puke
MYOB	Mind Your Own Business
NFW	No [*CENSORED*] Way!!
OAUS	On An Unrelated Subject
OATUS	On A Totally Unrelated Subject
OTOH	On The Other Hand
OTOOH	On The Other Other Hand
ONNA	Oh No, Not Again
ONNTA	Oh No, Not This Again
OOTC	Obligatory On-Topic Comment
OWTTE	Or Words To That Effect

คำย่อ	ความหมาย
PPP	Petty Pet Peeve
POV	Point Of View
ROFL	Rolling On Floor Laughing!
ROFLGO	Rolling On Floor Laughing Guts Out!
ROFLASTC	Rolling On Floor Laughing And Scaring The Cat!
RSN	Real Soon Now
RTFM	Read The Freaking/<Friggin/Flaming/Farging> Manual!
"	Read The Fershlugginer/ [*CENSORED*] Manual!
RTFMA	Read The Manual, Sir (from the military)
RYFM	Read Your [*CENSORED*] Manual!
SICS	Sitting In Chair Snickering
SOI	Stunk On Ice
TANJ	There Ain't No Justice (Niven)
TANSTAAFL	There Ain't No Such Thing As A Free Lunch(Heinlein)
TGAL	Think Globally, Act Locally
TINWIS	That Is Not What I Said
TPTB	The Powers That Be
TTBOMK	To The Best Of My Knowledge
TTFN	Ta Ta For Now
TTYL	Talk To You Later
WDYMBT	What Do (or Did) You Mean By That?
WGAS	Who Gives A [*CENSORED*]?!
WMMOWS	Wash My Mouth Out With Soap!
WTH	What the Heck
WYLABOCTGWTR	Would You Like A Bowl Of Cream To Go With That Remark?
WYLASOMWTC	Would You Like A Saucer Of Milk With That Comment?
YAOTM	Yet Another Off-Topic Message

OTHER ABBREVIATIONS

คำย่อ	ความหมาย
APA	Amateur Press Association
DDD	Direct Distance Dial (i.e. the phone system)
DTMF	Dialing Tones, Multi Frequency (i.e. TouchTone(c))
FIAWOL	Fandom Is A Way Of Life
FIJAGH	Fandom Is Just A Goddamn Hobby
FTL	Faster Than Light
LASFS	The Los Angeles Science Fantasy Society
POTS	Plain Old Telephone Service
RAEBNC	Read And Enjoyed, But No Comment (an APAabbreviation)
SF	Science Fiction or Speculative Fantasy
SnailMail	The ordinary Postal Service

THE FACES

อาการ	สัญลักษณ์
Happy Face (grin)	:-) :-> :-] (-:
Winking Happy Face	;-) ;-> ;-]
Smiling w/ Glasses	8-) B-) 8-] <-8
Happy Face w/ Beard	:-) } :-> } :-] } {(:
Sticking Out Tongue	;-P :-b d-;
Devilish Smile	};->];>
Huge Smile	:-)) :->> ((-:
Surprised/Yelling	:-O :o O-
Straight Face	:- B- :- -8
Frown/Sad	:-(:-<)-:
Very Unhappy	:-c :-C
Shedding a Tear	:'(:'(
Crying	:"(:"< }-":
A Kiss	:-* -* (eyes closed on thesecond one)
Very Tired	-()
Asking a Dumb Question	<:-) <:-(

OTHER SYMBOLS

อาการ	สัญลักษณ์
[!]	A hug
@>--->----	A rose
[()]	Cup of coffee or beer mug
<grin>	I'm smiling as I write/wrote this.....
<u>text</u>	Underline text
TEXT	YELLING
= :-)=	Uncle Sam
:-o	Mr. Bill ("Oh, nooooooo!")
...---...	S.O.S.
#@\$!%#@#!!	[*CENSORED*]
2B !2B	Message about Shakespeare

===== rls 1.09.b -----
 ===== compiled by:CJSonnack -----
 ===== with many contributions!-----
 =====source : Dataway BBS 437-2085-----

Dataway's user type

Thanks to Khun Trin Tantsetthi for the following:

What type of a USER ARE YOU??? This is a good question as we should know who and what we are all about. Having been a sysop for EIGHT years now, I have found that there are certain "types" of users. GWN has tried to provide something for EACH "type" since day one. Let's review:

Great White North USERS we have known and loved

Type of users	Description
NEWBIE	This is a newborn telecommmer, first time with a modem. Not very self assured. Downright afraid of the whole prospect of hooking their computer up to the UNKNOWN world of telecommunication. For these users, GWN offers an EASY registration process, personal attention to their questions, and encouragement. No RTFM on GWN EVER....
CASUAL CHARLIE	This is the user who dabbles with telecom. Every few months they blow the dust off the modem to see what has changed in the local telecom scene. They usually have to re register because their accounts have been deleted for non use. They would rather be doing something else, but feel a need to at least browse every now and again. for them, GWN offers the FREE basic service. They really do not care about their computer that much, nor are they interested in making friends via their modem, and see no reason to become a member. We are saddened by their lack of interest, but ever hopeful, we validate their accounts again and again and again.
REGULAR JOE	This is the standard mean median mode type. He is the middle of the bell shaped users, who call fairly regularly, read most of the rooms, post a few responses, download a file or two, and goes about a life that includes a job, family, and other activities. Joe reads the local news every week and is not always named Joe. We have many of this type of user. They are the backbone of the system. Sometimes we envy a person whose life is not totally dominated by a microprocessor.
READONLY	Another large group of users. A Read-O calls to get a fix of messages. For reasons known only to themselves, they do not post anything, but enjoy reading what others have to say. While we take them to task with our tirades, they take it all in their perusal stride. For the READONLY, GWN offers LOTS of messages, with over 100 local rooms and with the NETWORK feed, over 500 newsgroups, they will NEVER feel guilty about not posting again.
NET.POTATO	A relatively new addition, this individual spends his or her time online reading offerings on USENET, our UNIX network connection. Since there are so many messages posted on the network from users all over the world, it is easy to become a net.potato. The true net potato uses either a laptop. or has found a way to get completely comfortable next to the terminal, so that extended reads do not cause backache. For these users, GWN is constantly expanding the network offerings, in hope that the potato might make a network posting. And the superior newsreader NN makes it a true joy to read news, using the interactive title pages, or what we call "Three Finger NN mode", the potato can lay back and zombie out on the feed.
MELVIN THE MAIL MAVEN	Or his female counterpart Melva. For them, GWN is a mail drop. Since it is cheaper to use us even paying long distance charges than to use MCIMAIL, Melvin calls GWN instead of licking stamps. Sure EMAIL is fun, but there is MUCH MORE to the system than the mailbox. BUT if like some, you get 30 or more letters a day, it can be tough to get to the command prompt.

Type of users	Description
FILE FREAK	Also known as the DOWNLOAD ONLY. The only way we know their names is that they show up in the log downloading files. They NEVER read the message rooms, and seldom check the news files. They found the download command the day after their membership was validated, and decided there and then to get their "money's worth" out of their system membership. While we wish they would check out some of our other services, we provide them a variety of files, and also hope they will upload a few of their own.
CHATAHOLIC	This user hits CHAT immediately after logging in, hoping that the sysop or someone else is on one of the chat channels. They BEG to chat. The idea of instant gratification is just too much for this type of user. SURE chat is fun, we LOVE it... but it is just ONE of the services we offer. Five way chats at 2:00 AM can be a total blast. Chataholics are generally newbies whose first encounter with the system was a chat with the sysop. We gently encourage them into the room system, where they almost always find the broader appeal of the messages. For a reason we have NEVER figured out, most chataholics are two finger typists.
LATE NIGHTER	The night shift brings us a different kind of duck. These users are the insomniacs of the telecom world. They often have to get up the following morning at 6:00AM, but they make that one last call to the system. The call generally lasts their entire daily time limit, and most of them are lifetime members with 90 minutes allowed per call. Many fall into the readonly category some are file freaks, but most of the late nighters are:
TOTAL TELECOMMER	They do it all... Read, Post, Look at the latest GIF images, and bombard us with multiple writes. they have shell access, and also hit us with system writes, and while we are answering that they are sending email. They generally are so into their computers, they can type at 80 wpm. We know one who has two computers, and is often logged onto more than one system at a time. We admit it, we love the System Junkie. They find all the bugs, note the routines that seem to be running 100 miliseconds slower today than they did yesterday. They always suggest new rooms, new commands, and are now pestering us for MORE NETWORK newsgroups. They make our life interesting.
AKA or SYSTEM JUNKIE	The Junkie calls several times a day and uses READ ALL NEW. They know the secrets of command mode, and even write their own private commands. I am taking bets on which of them will be the first to say that FIVE megs of NETWORK postings a day is JUST NOT ENOUGH. There is no cure for this syndrome. Just make sure they have a port and they will be fine.
POWER USER!!!!	

Did I leave anyone out? Yes I suppose I forgot to mention a few of the less pleasant types, but this was a list of the users we have known and LOVED. AND besides, the unpleasant ones have been VERY VERY FEW in our years as ringmaster....

G. Bourgois, System Administrator and Bottle Washer
The Great White North UPLink Inc. Public Access UNIX
Proud to be in the USENET FORTUNE 500
Running Scott Reynolds' STARBASE II Software, THE most configurable
BBS software in this Galaxy
2400 Baud (906) 228-4399. Sorry dude, your first call is in MENU mode.

=====source : Dataway BBS 437-2085-----

ภาพหน้าจอแรกเมื่อเข้าสู่ BV BBS

```
Wildcat! for Win95/NT (c) 1995,96 Mustang Software, Inc. All Rights Reserved.
Registration number: 03-1268, v5.00, Node: 1
Connected at 38400 bps. Ansi detected.

-----
You have connected to node 1 on BV.BBS
This system is operating on Wildcat! v5
Please make use of your real name on this BBS
-----

What is your first name? Phongchart Wachirophaskor
Welcome PHONGCHART WACHIROPHASKOR.
What is your password? [*****]
Good evening Phongchart, you are caller number 7.586.
```

ภาพแสดงโลโก้ของ BV BBS ในระบบบีบีเอส

```
WELCOME TO

BV.BBS

Thai Public bulletin board system
Wildcat! 5

Monday - Sunday 00:00 - 24:00 .....2 Line 319-5403, 319-5405
12/16 Hhuharn Saeree 5, Saeree 8 Rd. No. 11, Suanluang, Suanluang,
BANGKOK 10250 THAILAND

The newsletter has been updated. Would you like to view it [Y/n]? [Y]
```

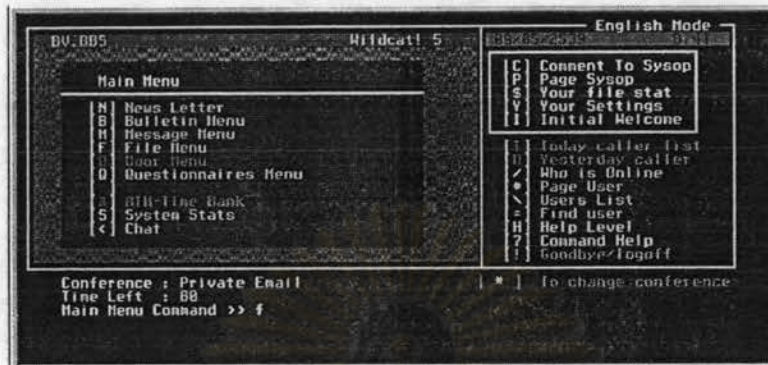
ภาพแสดงหน้าจอของข่าวประกาศ (Newsletter) ของ BV BBS

```
ATTENTION PLEASE

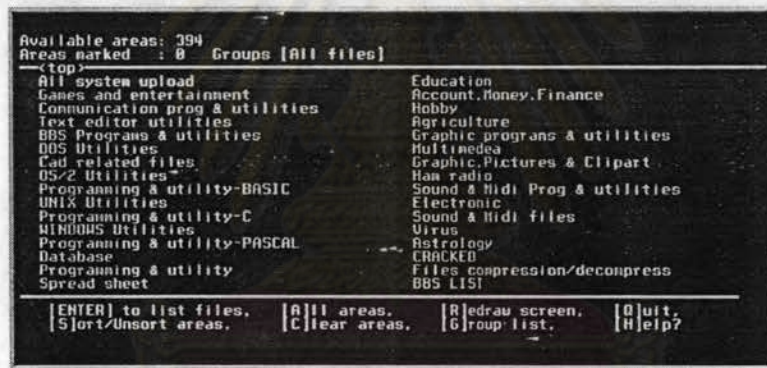
In the meantime, BV.BBS has been during upgrade to Wildcat! 5
for windows 95. All Thai Menu command and some of English
Menu command may not available.
** Please Change you Preference Language to Defgnt1 **
In new version of BV.BBS, you can use your old terminal
program connect to BV.BBS in TEXT MODE or use Wildcat!
Navigator connect to BV.BBS in GRAPHIC MODE.

You can Download Wildcat! Navigator from System Upload Area
```

ภาพแสดงหน้าจอ Bulletin Menu ของ BV BBS



ภาพแสดงหน้าจอ File area ของ BV BBS



ภาพแสดงหน้าจอของโปรแกรม ProComm Plus for WINDOWS



ภาพแสดงหน้าจอเมื่อติดต่อเข้าสู่ Dataway BBS

```

WILDCAT! Copyright (c) 87-95 Mustang Software, Inc. All Rights Reserved.
Registration Number: 93-4782, v4.18 MP(MultiLine Platinum), Mode: 1.

Connected at 14400 bps. Reliable connection. ANSI detected.
Welcome to DataWay BBS!

* You have connected to Node 1 of DataWay BBS
  The time here in Bangkok is 23:07 of 07/05/96
  Local Call: 0211-0711000000000000

DataWay BBS is run by Data Express Co. Ltd.
to service our customers and the public free of charge.
You can reach the company by telephone 437-2697
or fax 438-4770.

DataWay BBS is McAfee authorized BBS which allows users to download the
evaluation copies of McAfee software.

Please use only real name.
First name followed by Last name and No. title (Mr., Ms., Dr., etc.).
*****
What is your first name? Phongchart Machirophaskorn
Looking up your name. Please wait...
    
```

ภาพแสดงให้เห็นหน้าจอของ Bulletin Menu ของ Dataway BBS

```

>>Local English Bulletin Menu<<
-----
1 - DataWay BBS Policy          21 - Bell Standards
2 - How to upgrade             22 - CCITT Standards
3 - Main basic on Wildcat! BBS 23 - MNP specification
4 - Basic knowledge on messages 24 - Standards for Fax
5 - Conferences here           25
6 - Start using offline mail  26
7 - First time download problem 27
8 - Some Wildcat features here 28
9 - RIP feature here           30 - McAfee site license fee
10 - About Menu and Bulletin   31 - McAfee personal use fee
11 - BBS Abbreviation          41 - DataWay's popular downloads
12 - BBS Glossary of Terms     43 - NEW files on the DataWay
13 - What type of user you are? 44 - NEW file files on DataWay
14 -                             45 - Today callers
15 -                             47
16 -                             49 - Yesterday BBS activity

This special bulletin menu prepared for PHONGCHART MACHIROPHASKORN
Bulletins updated: 03, 09
Enter bulletin [1-49], [R]elist menu, [N]ew, [D]ownload, [Q]uit? [43]
Files uploaded to the DataWay BBS in the 5 days
    
```

ภาพแสดงหน้าจอเมนูหลัก (Main Menu) ของ Dataway BBS

```

Main Menu Wildcat! v4
-----
M Message Menu      J Join Conference  W Who's Online
F File Menu         Y Your Settings  P Page Sysop
B Bulletin Menu     C Comment To Sysop L Live Chat
D Doors Menu        S System Stats   G Goodbye & Logoff
Q Questionnaires    I Initial Welcome H Help Level
? Command Help      Page Online User N Newsletter

Conference : DataWay BBS Office
Time Left : 36 Time On : 2
Main Menu Command >>F
    
```

ภาพแสดงหน้าจอเมื่อออกจากระบบบีบีเอส

```
Are you sure you wish to logoff [Y/n]? [Y]

-----
Phongchart,
We hope you enjoyed your visit with:
DataMay BBS - A WILDCAT! v4 System
-----
Total time logged was 3 minute(s), with 35 minutes remaining for 87/85/96.
Thank you for calling, Phongchart.

NO CARRIER
|
```

ภาพแสดงหน้าจอเมื่อติดต่อเข้าสู่ Post Database BBS

```
WILDCAT! Copyright (c) 87-92 Mustang Software, Inc. All Rights Reserved.
Registration Number: 91-1189. Version: 3.52H (MULTI-LINE). Mode: 2.
Connected at 9600 bps. Error free connection. AMSI detected.

You have connected to Post Database Interactive.

Post Database Interactive BBS is the
official support BBS of the Bangkok Post
Post Database Computer Section.

*** Note: this BBS has been upgraded. And is now running on
two dial-in lines 248-3671 and 248-3672 (in Bangkok, Thailand)

* You have connected to Mode 2 of the Post Database Interactive
What is your first name? phongchart wachirophaskorn
Looking up "PHONGCHART WACHIROPHASKOR". Please wait...
Welcome PHONGCHART WACHIROPHASKOR from OIK.
```

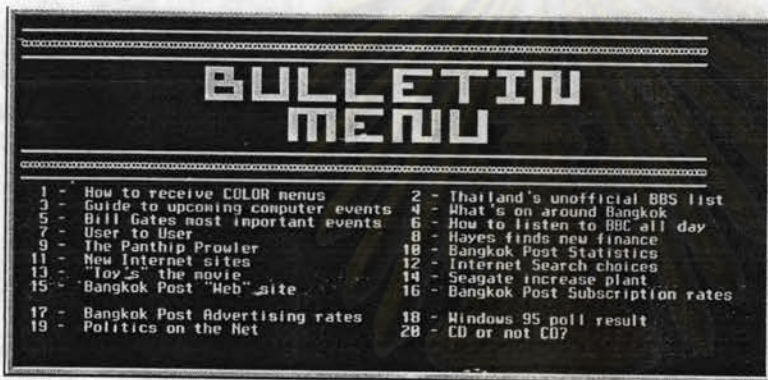
ภาพแสดงหน้าจอตอนรับใน Post Database

```
Good evening, Phongchart, you are caller number 129,154.

-----
HELCOHE
-----
Post Database Interactive BBS
24-hours a day/ 2-lines/ 7 days a week
-----
WILDCAT! version 3.52
-----

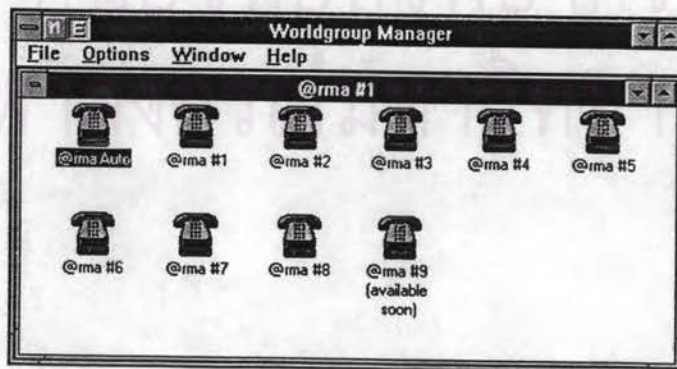
This BBS uses Wildcat! version 3.52 BBS Software
Welcome to Post Database. Khun Phongchart you have now called 21 times.
Your last call was 13/84/1996 12:02p and we welcome you back
```


ภาพแสดงกราฟิกของ
Post Database



ภาพแสดงหน้าจอ
Bulletin Menu
ของ Post Database

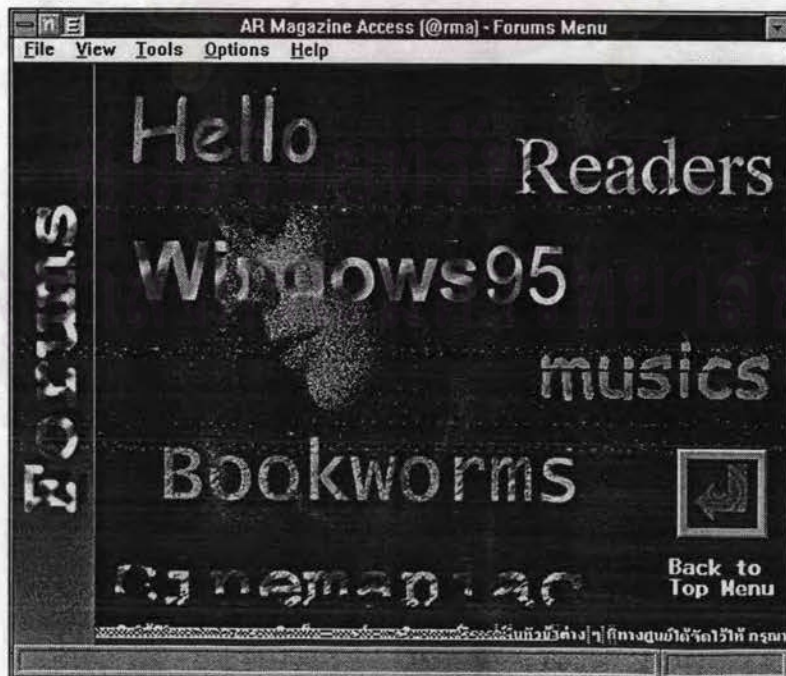
ภาพแสดงหน้าจอเมื่อเปิดโปรแกรมเว็ลด์กรุป แมเนเจอร์ โคลเอนท์
(Worldgroup Manager Client) ของผู้ให้บริการสำหรับติดต่อเข้าระบบอามา (@rma)



ภาพแสดงหน้าจอหลักเมื่อติดต่อเข้าไปในอามา (@rma) บีบีเอส



ภาพแสดงหน้าจอเมนูฟอรัมในอามา บีบีเอส โดยแบ่งเป็นหมวดหมู่ให้เห็นเด่นชัด
การใช้งานเพียงใช้เมาส์คลิกที่หมวดที่ต้องการก็จะเข้าสู่ฟอรัมในหมวดนั้น ๆ ภายในประกอบด้วยจดหมาย
ต่าง ๆ ที่บรรดาผู้ใช้บริการเขียนถึงกัน





ประวัติผู้เขียน

นายพงศ์ชาติ วชิโรภาสกรณ์ เกิดวันที่ 20 กันยายน พ.ศ. 2513 ที่จังหวัด กรุงเทพมหานคร สำเร็จการศึกษาปริญญาตรีศิลปศาสตรบัณฑิต สาขานิเทศศาสตร์ สถาบันราชภัฏสวนดุสิต ในปีการศึกษา 2535 และเข้าศึกษาต่อในหลักสูตรนิเทศศาสตรมหาบัณฑิต สาขาวิชาการสื่อสารมวลชน ภาควิชาการสื่อสารมวลชน ที่จุฬาลงกรณ์มหาวิทยาลัย เมื่อ พ.ศ. 2536 มีความสนใจเป็นพิเศษเกี่ยวกับการจัดการระบบสารสนเทศ (Management Information System)

ศูนย์วิทยทรัพยากร
จุฬาลงกรณ์มหาวิทยาลัย