

บทที่ 6

สรุปและเสนอแนะ

จุดมุ่งหมายของการศึกษานี้เป็นการเสนอแนะแนวทางเพื่อการอนุรักษ์เอกลักษณ์และคุณค่าของตลาดน้ำ เพราะวัตถุประสงค์ของการศึกษานี้เพื่อที่จะทราบถึงวิวัฒนาการการเปลี่ยนแปลงชุมชนและตลาดน้ำดำเนินสะดวก และเพื่อนำไปสู่เป้าหมายของการสรุปถึงความมีคุณค่าทางด้านเอกลักษณ์ของชุมชนสังคมไทย ทั้งนี้เป็นการพิจารณาจากลักษณะทางกายภาพ สังคม และความสัมพันธ์ทางด้านกิจกรรม ดังนั้นบทสรุปในตอนท้ายจึงเป็นการชี้ถึงผลกระทบที่มีต่อการเปลี่ยนแปลงตลาดน้ำดำเนินสะดวก และแนวโน้มการเปลี่ยนแปลงที่จะเกิดขึ้นในอนาคต ซึ่งจะใช้เป็นแนวทางในการเสนอแนะการอนุรักษ์ชุมชนและตลาดน้ำดำเนินสะดวกต่อไป

6.1 สรุปเอกลักษณ์และคุณค่าของตลาดน้ำดำเนินสะดวก

จากการศึกษาวิวัฒนาการชุมชนและตลาดน้ำดำเนินสะดวก โดยพิจารณาจากลักษณะทางกายภาพ เศรษฐกิจ และสังคม ตลอดจนถึงทัศนคติและความคิดเห็นต่างๆที่มีต่อตลาดน้ำ สามารถสรุปประเด็นสำคัญถึงคุณค่าและเอกลักษณ์ของตลาดน้ำได้ดังนี้

6.1.1 เอกลักษณ์และคุณค่าทางด้านกายภาพ

การมีตลาดน้ำที่หน้าที่เป็นศูนย์รวมกิจกรรมของชุมชน โดยมีรูปแบบเฉพาะที่สอดคล้องกับความสัมพันธ์ของโครงสร้างชุมชน ตลาดน้ำจึงเปรียบเสมือนตัวแทนภาพรวมทั้งหมดของรูปแบบชุมชน จากวิวัฒนาการชุมชนตั้งแต่เริ่มมีการบุกเบิกพื้นที่โดยอาศัยเส้นทางน้ำเป็นหัวใจสำคัญ ในการเข้ามาตั้งถิ่นฐานและการใช้ที่ดินเพื่อการเพาะปลูก จึงเกิดชุมชนนี้บนพื้นฐานสังคมเกษตรกรรมขึ้น โดยมีลักษณะเป็นชุมชนชาวสวนซึ่งเป็นรูปลักษณะของสังคมน้ำอันโดดเด่นที่แสดงถึงเอกลักษณ์ของพื้นที่นี้

ชุมชนชาวสวนสามารถถึงความอุดมสมบูรณ์ในพื้นที่มาช่วยประโยชน์ในการเพาะปลูก ผลผลิตที่ได้จึงเป็นผลผลิตที่มีคุณภาพกลายเป็นแหล่งผลิตพืชผักผลไม้ที่มีชื่อเสียง ดังนั้นแหล่ง

ชุมนุมของบรรดาชาวสวนที่นำผลผลิตมาแลกเปลี่ยนแลกขายกันก็คือตลาดน้ำ ตลาดน้ำจึง เป็นศูนย์รวม และตลาดกลางการค้าสินค้าทางการเกษตรที่สอดคล้องกับลักษณะชุมชนน้ำ อย่างไรก็ตามภาวะการเปลี่ยนแปลงในโลกปัจจุบันได้พัฒนาไปอย่างรวดเร็ว ซึ่งการพัฒนาระบบโครงข่ายถนนมีอิทธิพลต่อ ชุมชนชาวสวนคาเนินสะดวกมากที่สุด ตั้งแต่มีเส้นทางหลวงตัดผ่านพื้นที่และมีถนนท้องถิ่นขยายเข้าไปยังพื้นที่สวน ยังผลทำให้การมาชุมนุมและการขนถ่ายผลผลิตที่ตลาดน้ำลดความสำคัญลง ชาวสวนหันมาขนส่งผลผลิตทางบกไปยังตลาดต่างๆ แทน แต่ถึงกระนั้นตลาดน้ำยังคงปรากฏให้เห็นในชุมชน นั้นย่อมหมายความว่าโครงสร้างชุมชนยังไม่ได้ถูกปรับเปลี่ยนไปหมด ความสำคัญของโครงข่ายทางน้ำยังมีอิทธิพลต่อชุมชนเป็นอย่างมาก จึงน่าจะเชื่อได้ว่าตลาดน้ำถึงจะลดบทบาทลงแต่ด้วยลักษณะของชุมชนน้ำที่เป็นโครงสร้างหลักของพื้นที่นี้ ยังคงทำให้ตลาดน้ำคาเนินสะดวกดำรงสภาพไว้ได้ ทั้งนี้ เพื่อเป็นแหล่งซื้อขายและให้บริการแก่ชุมชนที่ยังมีการพึ่งพาทางน้ำอยู่

ดังนั้นภาพลักษณ์ของตลาดน้ำที่มีเรือมาค้าขายกันเต็มท้องน้ำ ที่ก่อให้เกิดความงามด้านทัศนภาพซึ่งมีลักษณะเฉพาะพิเศษแตกต่างจากที่อื่น สะท้อนให้เห็นถึงความสัมพันธ์กับชุมชนในเชิงกายภาพ ที่ยังสามารถรักษาเอกลักษณ์ของชุมชนน้ำไว้ได้โดยมีตลาดน้ำ เป็นองค์ประกอบพื้นฐาน ซึ่งนั่นก็คือรูปแบบฉบับของสังคมไทยที่หลงเหลือไม่มากมายนักในปัจจุบันนี้

6.1.2 เอกลักษณ์และคุณค่าทางเศรษฐกิจ

เป็นที่เข้าใจกันว่าตลาดน้ำ คือ แหล่งรวมกิจกรรมการค้าขายสินค้ากันทางน้ำ หรือเป็นตลาดสดที่เกิดขึ้นเพื่อซื้อขายกันเองภายในชุมชน แต่ด้วยปัจจุบันบทบาทของตลาดน้ำได้เปลี่ยนแปลงไป ซึ่งการศึกษารูปแบบกิจกรรมตลาดน้ำคาเนินสะดวกทำให้พบว่า กิจกรรมทางเศรษฐกิจที่เกิดขึ้นมีสิ่งทีนอกเหนือระดับการบริการภายในชุมชน ไม่ว่าจะเป็นแต่คนท้องถิ่นที่จะสามารถเข้าไปทำกิจกรรมในตลาดน้ำได้เท่านั้น ขณะเดียวกันก็ไม่ใช่เป็นเรื่องของการท่องเที่ยวที่สามารถขายภาพตลาดน้ำได้แต่เพียงประการเดียว ดังนั้นตลาดน้ำจึงมีความซับซ้อนกันแน่ของรูปแบบเศรษฐกิจ

ประการแรกเศรษฐกิจภายในตลาดน้ำผูกพันอยู่กับชุมชน เนื่องจากลักษณะโครงสร้างทางกายภาพของชุมชนเป็นชุมชนน้ำ ถึงแม้ว่าระบบถนนจะเข้าไปมีอิทธิพลในพื้นที่แต่ก็ไม่สามารถปรับเปลี่ยนวิถีชีวิตและรูปแบบชุมชนได้ทั้งหมด ดังนั้นชีวิตเศรษฐกิจของชุมชนยังคงต้องพึ่งพาตลาดน้ำ ผลของการศึกษาในแง่เศรษฐกิจของตลาดน้ำคาเนินสะดวกได้ให้คำตอบที่ชัดเจนยิ่งขึ้น คือรูปแบบเศรษฐกิจส่วนหนึ่งเป็นกิจกรรมการค้าที่มุ่งบริการให้กับคนท้องถิ่นได้บริโภคกันในชีวิตประจำวัน ประการที่สองเป็นกิจกรรมทางเศรษฐกิจที่เกี่ยวข้องกับการท่องเที่ยว ตลาดน้ำ

ในปัจจุบันจัดเป็นแหล่งท่องเที่ยวทางวัฒนธรรมและกิจกรรมมนุษย์ การเป็นแหล่งท่องเที่ยวย่อมมีนักท่องเที่ยวเข้ามาเยี่ยมชม ขณะเดียวกันก็มาจับจ่ายใช้สอยภายในตลาดน้ำด้วย โดยเฉพาะความมีชื่อเสียงของแหล่งผลิตผลไม้ที่ขึ้นชื่อของพื้นที่ดำเนินสะดวกเช่น องุ่น มะม่วง ชมพู่ ฯลฯ ซึ่งนอกจากนักท่องเที่ยวจะเข้ามาชมตลาดน้ำเท่านั้น ยังมาเลือกซื้อเลือกหาพืชผลทางการเกษตรอีกด้วย ผลกระทบทางด้านเศรษฐกิจย่อมก่อให้เกิดชุมชนตลาดน้ำมีอาชีพมีรายได้ที่เพิ่มขึ้น เศรษฐกิจส่วนหนึ่งจึงขึ้นอยู่กับอุตสาหกรรมการท่องเที่ยว

โดยสรุปแล้วความเป็นเอกลักษณ์ของตลาดน้ำในแง่ชีวิตเศรษฐกิจของชุมชนน้ำก่อให้เกิดคุณค่าต่อชุมชนทั้งทางตรงและทางอ้อม ทางตรงตลาดน้ำทำหน้าที่รองรับชุมชนในหมู่บ้านต่างๆ ที่อยู่ลึกเข้าไปตามโครงข่ายทางน้ำ โดยช่วยให้ชุมชนภายในได้รับอาหารสดจากท้องถื่นและอาหารอื่นๆ จากการซื้อขายแลกเปลี่ยนกันที่ตลาดน้ำ มาให้บริการกันถึงหน้าบ้านเป็นประจำทุกวัน ส่วนทางอ้อมอิทธิพลของการท่องเที่ยว ทำให้ชีวิตเศรษฐกิจของตลาดน้ำมีความคึกคักแจ่มจวมมากขึ้น ส่งเสริมอาชีพและรายได้ให้แก่ชุมชน ทั้งยังเป็นการเผยแพร่ผลผลิตทางการเกษตรให้แก่ชาวสวนดำเนินสะดวกอีกทางหนึ่งด้วย อย่างไรก็ตามคุณค่าทางด้านเศรษฐกิจไม่ว่าทางตรงหรือทางอ้อมมีผลกระทบต่อภาพรวมของตลาดน้ำ เพราะการคงสภาพของตลาดน้ำไว้ได้นอกจากเหตุผลหลักทางด้านโครงสร้างชุมชนและการพึ่งพาตลาดน้ำแล้ว ยังรวมถึงการที่ตลาดน้ำเป็นส่วนหนึ่งของอุตสาหกรรมการท่องเที่ยว ซึ่งย่อมส่งผลต่อสภาพเศรษฐกิจโดยรวมของตลาดน้ำด้วยเช่นกัน

6.1.3 เอกลักษณ์และคุณค่าทางสังคมและวัฒนธรรม

ตลาดน้ำเป็นส่วนหนึ่งของการดำเนินชีวิตตามแบบอย่างวิถีสังคมไทย มีความหมายทางด้านเอกลักษณ์วัฒนธรรมท้องถิ่น ซึ่งเป็นแบบอย่างเฉพาะของเราเองที่หาไม่ได้ในสังคมอื่น การมาชุมนุมซื้อขายแลกเปลี่ยนสินค้ากันทางน้ำได้สะท้อนถึงระดับชีวิตความเป็นอยู่ ที่สามารถประกอบกิจกรรมและใช้ชีวิตได้อย่างเรียบง่าย

ความหมายของตลาดน้ำนอกจากเป็นศูนย์รวมของการมาเพื่อค้าขายหรือมาจับจ่ายซื้อหาสินค้าแล้ว ยังให้ประโยชน์จากการได้พบปะสังสรรค์กันด้วย เป็นชีวิตที่ดำเนินไปพร้อมๆ กับสังคมตลาดน้ำ อดยากตลาดน้ำเป็นตัวเชื่อมโยงผู้คนที่อยู่กระจายไปตามโครงข่ายทางน้ำ ให้เป็นศูนย์รวมของการสร้างความสัมพันธ์กันในชุมชน ซึ่งความสัมพันธ์ที่ยังคงอยู่นี้ช่วยสร้างบรรยากาศต่อจิตใจของคนในชุมชน ความรู้จักมักคุ้นกันได้สร้างความเป็นมิตรและช่วยเหลือเอื้ออาทรที่ดีต่อกัน ซึ่งเมื่อได้สัมผัสตลาดน้ำอย่างใกล้ชิดก็ยิ่งพบว่า ที่ตลาดน้ำยังสามารถต่อรองราคาราคาสินค้ากันได้โดยไม่ต้องกลัวว่าแม่ค้าจะต่อว่า หรือถ้าลดราคาไม่ได้กันจริงๆ แล้วก็ต้องใช้วิธีแถมนี้แถม

นั้นหนอย คือผู้ซื้อและผู้ขายเป็นมิตรไมตรีต่อกันเสมอ

แต่อย่างไรก็ตามบรรยากาศดีๆ ของนี้สัปดาห์ของคนไทยที่หาได้ในตลาดน้ำกำลัง หดหายลงไป ทั้งนี้เพราะตลาดน้ำได้กลายเป็นส่วนหนึ่งของวัฒนธรรมท่องเที่ยว ซึ่งทำให้ธุรกิจ ของตลาดน้ำมีความซับซ้อนมากขึ้น เกิดกิจกรรมหลากหลายทั้งในและนอกรูปแบบ และมีคนมาก หน้าหลายตาแหกกันเข้ามาทุกวัน ส่งผลต่อความสัมพันธ์ของคนในตลาดน้ำให้ห่างเหินกันยิ่งขึ้น พฤติกรรมของผู้ค้าทางน้ำที่อยู่ในธุรกิจการท่องเที่ยวก็ปรับเปลี่ยนไป เป็นการทำการค้าเพื่อมุ่งผล ก้าวไรสูงสุดแทนการค้าเพื่อพอปะทั้งชีวิตหรือพอมีทุนรอนไว้เก็บออม ซึ่งวิถีชีวิตที่เปลี่ยนแปลงไป ย่อมทำให้ความเอื้ออาทรต่อกันลดน้อยถอยตามไปด้วย

ภาพสรุปคุณค่าของตลาดน้ำดำเนินสะดวกนั้นมีค่าความหมายต่อชุมชนยิ่ง เป็น แหล่งรวมชีวิต เศรษฐกิจของท้องถิ่นส่วนหนึ่งที่ยังผูกพันอยู่กับน้ำ เพื่อให้ได้ประโยชน์จากการใช้สอย และรับบริการที่เป็นสิ่งพื้นฐานของการดำเนินชีวิต ซึ่งเป็นความสอดคล้องสัมพันธ์กับโครงสร้าง ชุมชนน้ำ ที่ระบบภายนอกยังไม่สามารถแปรเปลี่ยนไปได้ทั้งหมด วิถีชีวิตตลาดน้ำจึงถ่ายทอดได้ ถึงเอกลักษณ์ทางด้านกายภาพ เศรษฐกิจ และวัฒนธรรม ของชุมชนที่ผสมผสานกันอยู่

ศูนย์วิทยทรัพยากร
จุฬาลงกรณ์มหาวิทยาลัย

6.2 ประเด็นสำคัญของการเปลี่ยนแปลงตลาดน้ำคําเนินสะดวก

การเปลี่ยนแปลงตลาดน้ำคําเนินสะดวกเกิดจากผลกระทบสำคัญ 2 ประเด็นหลัก ดังนี้ ประเด็นแรกเป็นผลกระทบจากการเปลี่ยนแปลงรูปแบบชุมชน ซึ่งเป็นความสัมพันธ์ทางด้านโครงสร้างชุมชนวัดมีตลาดน้ำเป็นส่วนหนึ่งที่ทำหน้าที่ให้แก่ชุมชน ดังนั้นการเปลี่ยนแปลงรูปแบบชุมชนจึงเป็นตัวกำหนดสำคัญต่ออนาคตของตลาดน้ำ อีกประเด็นหนึ่งเป็นผลกระทบจากการท่องเที่ยว เพราะตลาดน้ำไม่ได้ขึ้นอยู่กับปัจจัยของคนในท้องถิ่นเท่านั้น ยังขึ้นอยู่กับเหตุผลทางด้านการท่องเที่ยว ซึ่งย่อมทำให้สภาพของตลาดน้ำมีความแตกต่างจากสังคมตลาดน้ำดั้งเดิม และจะส่งผลกระทบต่อสภาพของตลาดน้ำในอนาคตด้วยเช่นกัน

6.2.1 ผลกระทบจากการเปลี่ยนแปลงรูปแบบชุมชน

การเปลี่ยนแปลงรูปแบบชุมชนเกิดจากระบบโครงสร้างชุมชนที่เปลี่ยนไป ซึ่งจากเดิมตั้งแต่เริ่มมีการบุกเบิกพื้นที่เข้ามาตั้งถิ่นฐาน โดยอาศัยคลองคําเนินสะดวกเป็นเส้นทางสายหลัก และได้ขุดแยกคลองเล็กคลองน้อยมากมายเข้าไปยังพื้นที่ตอนในเพื่อใช้ในการเพาะปลูก การเริ่มต้นกับแหล่งน้ำจึงเป็นปัจจัยสำคัญของการกำหนดลักษณะการใช้ที่ดินและรูปแบบชุมชน ดังนั้นรูปแบบชุมชนน้ำจึงเป็นชุมชนหลักของพื้นที่นี้โดยมีลักษณะเป็นชุมชนชาวสวน ซึ่งมีการพึ่งพาแหล่งน้ำในทุกๆ ด้าน ตั้งแต่การตั้งถิ่นฐาน การเพาะปลูก การอุปโภคบริโภค การคมนาคมขนส่ง และการประกอบกิจกรรมต่างๆ ทางน้ำ โดยมีย่านการค้าริมน้ำและตลาดน้ำเป็นศูนย์กลาง

จุดเปลี่ยนแปลงทางด้านโครงสร้างชุมชนเกิดจากแนวทางการพัฒนาประเทศ ซึ่งการพัฒนาระบบคมนาคมขนส่งทางบกมีอิทธิพลต่อชุมชนมากที่สุด นับตั้งแต่ปี พ.ศ.2500 เป็นต้นมาชุมชนคําเนินสะดวกมีทางหลวงจังหวัดหมายเลข 325 ซึ่งเป็นถนนสายแรกและสายเศรษฐกิจหลักของชุมชน และต่อมาโครงข่ายถนนท้องถิ่นก็กระจายไปยังชุมชนชนบทตามไปด้วย ดังนั้นการสัญจรทางบกจึงมีความสำคัญขึ้นมาแทนการสัญจรทางน้ำ เนื่องด้วยเหตุผลดังกล่าวจึงมีการเปลี่ยนแปลงปัจจัยสำคัญที่มีส่วนสัมพันธ์กับตลาดน้ำ ซึ่งสามารถส่งผลกระทบต่อการปรับเปลี่ยนรูปแบบของตลาดน้ำคําเนินสะดวกไปด้วย

1) การเปลี่ยนแปลงศูนย์กลางชุมชน ผลกระทบจากการเคลื่อนย้ายชุมชนศูนย์กลางจากย่านการค้าริมคลองคําเนินสะดวกไปริมถนน เป็นส่วนหนึ่งที่ทำให้ตลาดน้ำหมดสภาพความเป็นศูนย์กลางหลักของชุมชนน้ำลง เนื่องจากตลาดน้ำกับย่านการค้าริมน้ำมีความสัมพันธ์ที่ต้องพึ่งพาซึ่งกันและกัน บรรดาชาวสวนและเกษตรกรอื่นๆ จะมารวมศูนย์กันในตลาดน้ำ เพื่อนำผล

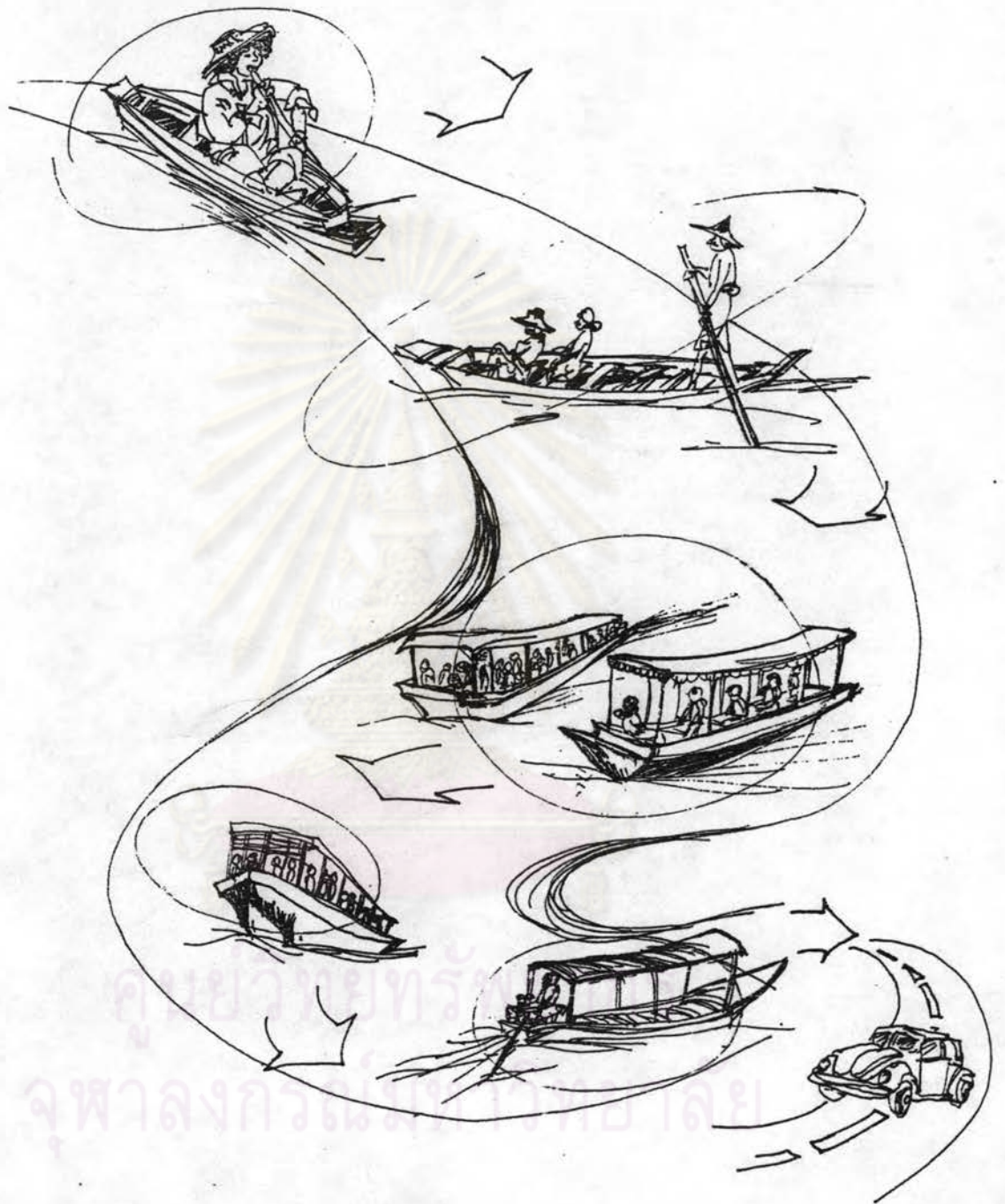
ผลิตมาค้าขายแลกเปลี่ยนกัน โดยมีย่านการค้าริมน้ำให้บริการด้านการเกษตรและบริการอื่นๆ แก่เกษตรกร เมื่อมีโครงการขายนครนาคทางบกเข้ามาปรับเปลี่ยนวิถีการสัญจรของชุมชน จึงทำให้เกิดชุมชนริมถนนขึ้นซึ่งสามารถดึงกิจกรรมทั้งหมดไปจากย่านการค้าริมคลองได้ โดยมีตลาดบกทำหน้าที่รองรับชุมชนแทนตลาดน้ำ ตลาดน้ำซึ่งเป็นส่วนหนึ่งของชุมชนศูนย์กลางจึงได้รับผลกระทบโดยตรง เพราะชาวคาเนินฯ จะสะดวกมากกว่าที่ได้ไปใช้บริการในย่านการค้าริมถนน จึงไม่มีความจำเป็นที่จะมาชุมนุมรวมตัวกันที่ตลาดน้ำอีกต่อไป

2) การเปลี่ยนแปลงบทบาทและหน้าที่ของตลาดน้ำคาเนินสะดวก จากรูปแบบพัฒนาการของตลาดน้ำคาเนินสะดวกตั้งแต่เริ่มติดตลาดตามวันนัด เพื่อให้ประชาคมคาเนินฯ นำผลผลิตจากการทำเกษตรแบบยังชีพมาค้าขายแลกเปลี่ยนกัน มาจนถึงยุคตลาดน้ำเฟื่องฟูในคลองลัดพลีซึ่งได้ทำหน้าที่เป็นศูนย์กลางการค้าของชุมชน เป็นทั้งชุมทางการขนส่งสินค้าและชุมทางการปะทะสังสรรค์ของผู้คนที่อยู่ในเครือข่ายทางน้ำเดียวกัน ทั้งนี้เพราะชาวสวนคาเนินสะดวกทำการเกษตรเพื่อการค้าอย่างจริงจัง โดยมีโครงข่ายทางน้ำเป็นเส้นทางการสัญจรและขนส่งหลัก ตลาดน้ำจึงมีบทบาทสำคัญต่อชุมชนในอดีตมาก ซึ่งเป็นไปตามลักษณะสภาพแวดล้อมที่ไม่มีความผันแปรมากนัก แต่ความสำคัญของตลาดน้ำเริ่มลดลงเมื่อมีการปรับเปลี่ยนรูปแบบชุมชน เป็นชุมชนบกซึ่งชาวสวนหันมาขนส่งผลผลิตทางรถยนต์ที่มีประสิทธิภาพและรวดเร็วกว่าการขนส่งทางน้ำ เพื่อส่งไปยังตลาดในกรุงเทพฯ และเมืองราชบุรี ซึ่งเป็นตลาดกลางการค้าทางการเกษตรระดับภาคใต้โดยสะดวก และทันกับความต้องการของตลาดภายนอกที่มีการแข่งขันกันอย่างสูง ดังนั้นการมาชุมนุมที่ชุมทางตลาดน้ำจึงลดบทบาทลงไปเรื่อยๆ และต้องสลายตัวความเป็นศูนย์กลางการค้าไปโดยปริยาย

การล่มสลายของย่านการค้าริมคลองคาเนินสะดวก และศูนย์กลางการค้าของตลาดน้ำไปนั้น ส่งผลให้ตลาดน้ำมีขนาดเล็กกลางและทำหน้าที่เป็นเพียงตลาดสด เพื่อบริการสำหรับชุมชนที่ยังอยู่ตามโครงข่ายทางน้ำให้ได้มีอาหารสดไว้รับประทานกันทุกวัน อย่างไรก็ตามขณะที่ความสัมพันธ์ของตลาดน้ำกับชุมชนนั้นลดลง กระแสทางด้านวัฒนธรรมการท่องเที่ยวกลับกำลังนิยมมากขึ้น จึงเป็นปัจจัยสำคัญที่ดึงตลาดน้ำให้เคลื่อนย้ายเข้ามาในคลองต้นเข้มีเป็นระยะที่สาม ซึ่งบทบาทด้านการท่องเที่ยวของตลาดน้ำนั้นได้รับการส่งเสริมให้เป็นแหล่งท่องเที่ยวมาตั้งแต่ตลาดน้ำในยุคเฟื่องฟู จนมีชื่อเสียงและได้กลายเป็นแหล่งท่องเที่ยวที่มีความสำคัญระดับชาติ และเป็นเหตุผลสำคัญต่อการเปลี่ยนแปลงบทบาทและหน้าที่ของตลาดน้ำในยุคปัจจุบันนี้

3) การเปลี่ยนแปลงวิถีชีวิต การดำเนินชีวิตของชาวคาเนินสะดวกเปลี่ยนแปลงไปตามสถานการณ์ของตลาดน้ำ โดยสะท้อนผ่านตลาดน้ำตั้งแต่ยุคดั้งเดิม ยุคเฟื่องฟู และยุคปัจจุบัน ที่แสดงถึงความสัมพันธ์ของตลาดน้ำกับวิถีชีวิตในชุมชนเกษตรกรรม อันมีตลาดน้ำเป็นศูนย์กลางการประมงสัตว์น้ำ ซึ่งชีวิตตลาดน้ำจะผูกพันไปตามการเปลี่ยนแปลงของสังคมเกษตรในแต่ละยุคแต่ละสมัย ทั้งนี้ตลาดน้ำมีความผูกพันกับชีวิตเกษตรกรรมมาตั้งแต่เริ่มก่อตั้งถิ่นฐานของชุมชนในยุคคลาดน้ำดั้งเดิมมีการทำเกษตรแบบยังชีพเพื่อการค้า จึงมีการพึ่งพาตลาดน้ำเป็นแหล่งแลกเปลี่ยนผลผลิตที่เหลือกินเหลือใช้กับสิ่งอื่นที่ไม่สามารถผลิตเองได้ หรือถ้าผลิตผลได้จำนวนมากก็จำหน่ายแก่คนนอกเพื่อหาไรเล็กน้อยไว้เป็นทุนรอน ต่อมาในยุคเฟื่องฟูชีวิตเศรษฐกิจที่ตลาดน้ำมีความจริงจังมากขึ้น สืบเนื่องมาจากการทำเกษตรแบบการค้าเพื่อส่งออก ตลาดน้ำจึงทำหน้าที่เป็นศูนย์กลางการค้าการเกษตรและชุมทางการขนถ่ายสินค้าไปยังตลาดต่างๆ ชาวคาเนินสะดวกสามารถทำกิจกรรมแบบครบวงจรได้ที่ตลาดน้ำ เป็นชีวิตที่มีผู้คนจอแจพลุกพล่านอยู่ตลอดเวลาตามท้องน้ำและริมน้ำย่านการค้า ทั้งนี้เป็นไปภายใต้เงื่อนไขทางสภาพแวดล้อมที่มีโครงสร้างน้ำเป็นหลัก

จุดเปลี่ยนแปลงวิถีชีวิตซับซ้อนมากขึ้นเมื่อมีการเปิดโลกคมนาคมและโลกธุรกิจของชุมชน กระแสความเจริญได้หลั่งไหลเข้ามาในรูปแบบต่างๆ ทั้งด้านเทคโนโลยี การตัดถนนหนทาง รวมทั้งอุตสาหกรรมการท่องเที่ยว ปัจจัยภายนอกเหล่านี้ได้เข้ามาปรับเปลี่ยนชีวิตดั้งเดิมของชาวคาเนินสะดวกไป สิ่งใหม่ทางเทคโนโลยีค่อยๆ เข้ามาแปรเปลี่ยนการใช้ชีวิต จากการใช้ไปไหนมาไหนด้วยเรือพายเรือแจว กลายเป็นเรือติดเครื่องยนต์ทั้งขนาดใหญ่และเล็ก จนมาถึงเรือหางยาวที่นับว่ามีความรวดเร็วที่สุดในกลุ่มพาหนะทางน้ำ แต่ก็ต้องมาพ่ายแพ้กับรถยนต์ที่ทำให้ความสะดวกรวดเร็วกว่า และมีประสิทธิภาพยิ่งขึ้นเมื่อนำไปใช้ขนส่งผลผลิตในยุคที่มีการแข่งขันทางด้านเศรษฐกิจ ซึ่งภาวะดังกล่าวทำให้การรวมศูนย์กันที่ตลาดน้ำห่างเหินกันออกไป นอกจากนี้อุตสาหกรรมการท่องเที่ยวยังทำให้ธุรกิจระดับพื้นฐานที่เรียบง่ายกลายเป็นธุรกิจที่ซับซ้อนยิ่งขึ้น เกิดความหลากหลายของกิจกรรมทางน้ำที่เข้ามาเป็นเรือบริการของคนท้องถิ่นเท่านั้นยังรวมไปถึงคนนอกท้องถิ่นด้วย เป็นการเปลี่ยนแปลงที่ทำให้ชีวิตตลาดน้ำส่วนหนึ่งแตกต่างออกไปจากชีวิตเศรษฐกิจเดิม การแปรเปลี่ยนวิถีชีวิตเช่นนี้ได้ปรากฏผ่านสภาพของตลาดน้ำในยุคปัจจุบัน



ระดับเทคโนโลยีที่เปลี่ยนตามการพัฒนา



พัฒนาการตลาดน้ำ

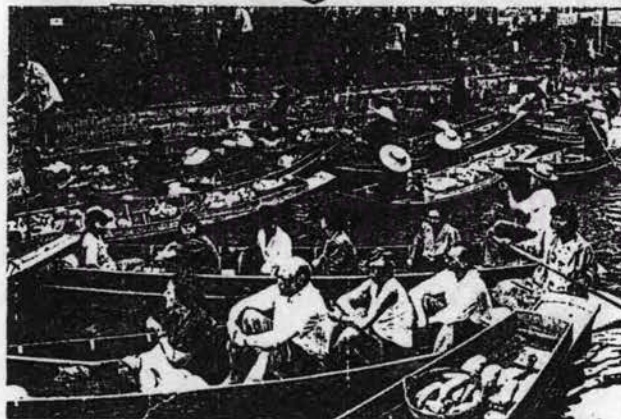
ยุคดั้งเดิม

เป็นแหล่งชุมนุมเพื่อแลกเปลี่ยนผลผลิต
อื่นๆ ที่ตนไม่สามารถผลิตเองได้



ยุคเฟื่องฟู

เป็นศูนย์กลางการค้าผลผลิตทางการ
เกษตร และชุมนุมทางการขนถ่ายสินค้า



ยุคธุรกิจการท่องเที่ยว

เป็นแหล่งท่องเที่ยว เกิดกิจกรรมการ
ท่องเที่ยวอันหลากหลายชีวิตเศรษฐกิจ
เปลี่ยนไป

6.2.2 ผลกระทบจากการท่องเที่ยว

ตั้งแต่ยุคแรกเริ่มที่มีเรื่องของการท่องเที่ยวเข้ามาเกี่ยวข้องกับชุมชน เป็นช่วงที่ตลาดน้ำติดตลาดในคลองลัดพลี ซึ่งมีชีวิตผู้คนแจ่มแจ้งผูกพันอยู่ตามริมน้ำตลอดเวลา ผลที่ตามมาคือ การงานรับธุรกิจท่องเที่ยวกันอย่างคึกคัก เกิดอาชีพใหม่ที่มาพร้อมวัฒนธรรมการท่องเที่ยว อาคารร้านรวงต่างๆ ที่ตั้งอยู่ริมคลองต่างก็พากันเปิดร้านขายของที่ระลึกกันมากมาย แต่อย่างไรก็ตามการประกอบกิจกรรมเพื่อการท่องเที่ยวในระยะแรก ยังเป็นเรื่องของคนในท้องถิ่นที่มีการปรับเปลี่ยนโฉมหน้าเฉพาะบริเวณอาคารร้านค้าริมน้ำเท่านั้น กิจกรรมการท่องเที่ยวยังไม่แพร่ขยายเข้าไปในกิจกรรมบนท้องน้ำ แต่ภายหลังที่ตลาดน้ำย้ายเข้ามาในคลองต้นเข็มนับว่าเป็นยุคของธุรกิจวัฒนธรรมท่องเที่ยวอย่างจริงจัง เพราะได้เข้ามาปรับสภาพตลาดน้ำทั้งบริเวณท้องน้ำและริมน้ำอย่างเต็มรูปแบบ ซึ่งอิทธิพลของอุตสาหกรรมการท่องเที่ยวได้ส่งผลกระทบต่อสภาพตลาดน้ำปัจจุบันดังนี้

ผลกระทบต่อกิจกรรมการค้าทางน้ำ

เกิดธุรกิจบริการทางน้ำขึ้นมาเยอะปะปนอยู่กับธุรกิจระดับพื้นบ้าน สามารถแบ่งเป็นกลุ่มได้อย่างชัดเจนคือ กลุ่มแรกเป็นธุรกิจระดับชาวบ้าน กลุ่มที่สองเป็นธุรกิจท่องเที่ยว และกลุ่มที่สามเป็นธุรกิจที่บริการได้ทั้งชาวบ้านและนักท่องเที่ยว กลุ่มแรกมีเป้าหมายที่จะขายสินค้าให้กับชาวบ้านเท่านั้น พ่อค้าแม่ค้ายังคงดำเนินชีวิตค้าขายทางน้ำดั้งเดิม นานๆก็ซัพพลายมาจกสวนตัวเองบ้างจากสวนคนอื่นบ้างมาขายยังตลาดน้ำ ส่วนกลุ่มที่สองมีเป้าหมายของการขายสินค้าให้กับนักท่องเที่ยวเป็นสำคัญ ได้แก่ ของที่ระลึกจำพวกหมวกรูปแบบต่างๆ และผลไม้ที่เป็นผลิตภัณฑ์เด่นของพื้นที่นี้ นอกจากนี้ยังมีกิจกรรมบริการเรือพายนาเที่ยวเพื่อพานักท่องเที่ยวสองเรือเที่ยวชมวิถีชีวิตของชุมชนชาวสวนอีกด้วย สำหรับกลุ่มที่สามเป็นกิจกรรมที่สามารถให้บริการทั้งชาวบ้านและนักท่องเที่ยว ได้แก่ อาหารคาวหวานต่างๆ โดยเฉพาะก๋วยเตี๋ยวเรือซึ่งเป็นอาหารที่นิยมรับประทานกันมาก และสามารถขายได้ราคาดีในกลุ่มนักท่องเที่ยว อย่างไรก็ตามถึงแม้ว่ากิจกรรมการค้าและการบริการมีกลุ่มเป้าหมายของการขายสินค้าที่ชัดเจน แต่ความสัมพันธ์ของพ่อค้าแม่ค้ายังคงดำเนินตามวิถีของตลาดน้ำ คือ สินค้าได้ถูกซื้อถูกขายกันเอง เพราะตลาดน้ำเป็นตลาดสดทางน้ำที่จำเป็นต้องพึ่งพาในเรื่องของการบริโภคประจำวัน

จะเห็นว่าตลาดน้ำซึ่งเป็นย่านชุมชนธุรกิจดั้งเดิม ต้องปรับเปลี่ยนไปตามบทบาทของตลาดน้ำ ผลกระทบของอุตสาหกรรมท่องเที่ยวได้เข้ามาแปรเปลี่ยนอาชีพดั้งเดิมของชุมชนไป เพราะเป็นทางเลือกหนึ่งของคนในท้องถิ่นที่จะเลือกปฏิบัติให้เข้ากับยุคสมัยได้ เกิดอาชีพใหม่

ที่เสริมสร้างรายได้อย่างงามให้แก่พวกเขา ซึ่งปรากฏเป็นกิจกรรมอันหลากหลายที่บนเบอยู่บน
ท้องน้ำของชาวตาเนินสะดวก และนี่คือโฉมหน้าหนึ่งที่น่าบอกถึงการแปรเปลี่ยนวัฒนธรรมพื้นบ้าน
เป็นวัฒนธรรมอุตสาหกรรม

ผลกระทบต่อกิจกรรมการใช้พื้นที่ริมน้ำ

การใช้พื้นที่ริมคลองต้นเข้มนเป็นส่วนสำคัญที่ทำให้หน้าตาของตลาดน้ำเปลี่ยนแปลง
แบบไป ซึ่งกิจกรรมของอาคารร้านค้านี้เป็นผลพวงจากธุรกิจการท่องเที่ยวโดยตรง มีการปรับ
เปลี่ยนรูปแบบลักษณะอาคารที่มุ่งเน้นเพื่อผลประโยชน์ด้านการท่องเที่ยวเป็นปัจจัยสำคัญ อดยไม่
เหลือร่องรอยของความเป็นย่านการค้าชุมชนไว้เลย แต่กลายเป็นห้างสรรพสินค้าริมน้ำไป
ประกอบด้วยอาคารหลังใหญ่ที่ภายในมีแต่สินค้าที่ระลึกต่างๆ มากมาย เหมือนตามห้างสรรพสินค้า
ทั่วไปในกรุงเทพมหานคร ดังนั้นอุตสาหกรรมการท่องเที่ยวจึงส่งผลต่อการปรับสภาพของรูปแบบ
กิจกรรมการค้าริมน้ำเป็นธุรกิจท่องเที่ยวอย่างเด่นชัด ซึ่งเป็นปัญหาสำคัญที่ทำให้ตลาดน้ำรูปแบบ
เดิมเสื่อมสภาพไป

ปัญหาที่เกิดจากผลกระทบด้านการท่องเที่ยว ที่ทำให้ตลาดน้ำเปลี่ยนแปลงไป
จากสภาพดั้งเดิม และลดความงามทางธรรมชาติของตลาดน้ำลง มีดังนี้

1) ปัญหาด้านที่ตั้งและสภาพแวดล้อมของตลาดน้ำ

สถานที่ตั้งของตลาดน้ำตาเนินสะดวกคือ คลองต้นเข้มน ซึ่งเป็นตลาดน้ำ
ที่ถูกเคลื่อนย้ายเป็นระยะที่สาม ด้วยปัจจัยแรงดึงดูดจากธุรกิจการท่องเที่ยว โดยก่อนที่ตลาดน้ำจะ
เคลื่อนย้ายเข้ามาติดตลาดในคลองต้นเข้มน พื้นที่สองฝั่งคลองมีสภาพเป็นพื้นที่สวนมีบ้านเรือนประ-
ปราย ภายหลังมีถนนตัดผ่านจึงเหมาะต่อการท่องเที่ยว มีการปลูกสร้างอาคารเพื่อจุดประสงค์
ทางด้านการท่องเที่ยวโดยตรง ลักษณะอาคารจึงไม่กลมกลืนกับสภาพของชุมชนตลาดน้ำ ที่ควร
จะมีลักษณะการใช้อาคารในระดับชาวบ้านท้องถิ่น ประกอบกับคลองต้นเข้มนเป็นคลองสายสั้นๆ และ
ไม่กว้างขวางมากนัก การมีกิจกรรมที่หลากหลายจึงเกิดปัญหาติดขัดทางด้านการจราจรทางน้ำ
ดังนั้นลักษณะทางกายภาพของคลองต้นเข้มนและสภาพแวดล้อมของตลาดน้ำ จึงเป็นปัญหาด้านหนึ่ง
ต่อสภาพทางสังคมและภาพลักษณ์ของตลาดน้ำ

2) ปัญหาด้านทัศนภาพ

ปัญหาที่เกี่ยวข้องกับด้านทัศนภาพของตลาดน้ำตาเนินสะดวก มีดังต่อไปนี้

- ปัญหาด้านความสัมพันธ์ของที่ตั้ง คลองต้นเข้มีเป็นคลองสายสั้นๆ มีถนนตัดผ่านช่วงกลางของลำคลอง ซึ่งถนนเป็นวัตถุแข็งจึงตัดกับคลองอย่างชัดเจน เกิดความไม่กลมกลืนกันของเส้นทางสัญจรและบดบังมุมมองของตลาดน้ำ ถนนจึงเป็นตัวลดคุณภาพทางทัศนภาพของตลาดน้ำต่ำลง

- ปัญหาด้านทัศนภาพของอาคารริมน้ำ ลักษณะการใช้และรูปแบบอาคารเน้นในด้านประโยชน์ใช้สอยเพื่อให้ได้ผลประโยชน์ทางธุรกิจสูงสุด ไม่ได้คำนึงถึงรูปแบบทางด้านสถาปัตยกรรม จึงเป็นการขาดความสัมพันธ์ต่อเมืองในเชิงคุณค่าทางด้านสถาปัตยกรรม และเป็นผลเสียด้านทัศนภาพของตลาดน้ำ

- ปัญหาการขาดที่ว่างโล่งริมน้ำ การสร้างอาคารประชิดริมน้ำทำให้พื้นที่ถูกปิดกั้นและหนาทึบไปด้วยสิ่งก่อสร้าง ขาดที่ว่างโล่งและความกลมกลืนกับทัศนภาพของท้องน้ำ นอกจากนี้ที่ว่างริมน้ำยังเป็นส่วนประสานสัมพันธ์ทางด้านกิจกรรม ระหว่างผู้คนบนพื้นดินกับพื้นน้ำให้ได้รับความสะดวกในการติดต่อสัมพันธ์กัน การปรับปรุงภูมิทัศน์พื้นที่ริมน้ำ เช่น เชื่อมทางเดินเท้ารอบล้อมตลาดน้ำ จะช่วยส่งเสริมทัศนภาพและกิจกรรมของตลาดน้ำให้ดีขึ้น

- ปัญหาความรุงรังของเครื่องประกอบตลาดน้ำ เช่น แผ่นป้ายโฆษณา สายไฟฟ้า สะพาน ที่ยื่นออกมากลางลำคลองหรือบดบังหรือกรงรัง ยังไม่ได้รับความสนใจและเห็นความสำคัญ

- ปัญหาความสับสน ยุ่งเหยิง และไร้ลักษณะเด่นของทางเข้าตลาดน้ำ เนื่องจากทางเข้าตลาดน้ำถูกกำหนดทิศทางด้วยอาคารร้านค้า ซึ่งเป็นลักษณะกายภาพที่ล้อมรอบและปิดกั้นตลาดน้ำอยู่ จึงมีป้ายทางเข้าตลาดน้ำหลายทางประกอบกับบริเวณตลาดน้ำเป็นทำนองถ่ายพิชหักผลไม้ ความยุ่งเหยิงสับสนจึงเป็นปัญหาของการเข้าถึงตลาดน้ำ

3) ปัญหาด้านการใช้พื้นที่ริมน้ำ

การใช้พื้นที่ริมน้ำที่ล้อมรอบตลาดน้ำเป็นปัญหาหนึ่งที่ทำให้เกิดผลเสียทางด้านทัศนภาพ ที่เกิดจากลักษณะการใช้อาคาร เช่น รูปแบบของอาคาร การสร้างอาคารคร่อมทางเท้าริมน้ำ และการปิดกั้นเส้นทางเท้า เป็นต้น ซึ่งปัญหาการใช้พื้นที่ริมน้ำนี้เป็นปัญหาและอุปสรรคสำคัญต่อการปรับปรุงสภาพของตลาดน้ำ ทั้งนี้เพราะพื้นที่ริมคลองต้นเข้มีเป็นพื้นที่ของเอกชนโดยเจ้าของกรรมสิทธิ์เดิมเป็นผู้ซุกคลองขึ้นเอง ไม่ได้ใช้เป็นที่สาธารณะเหมือนเช่นคลองดำเนินสะดวกหรือคลองลาดพลี ภายหลังมีการแบ่งขายให้เอกชนมาลงทุนประกอบกิจกรรมการค้าเพื่อการท่องเที่ยว ซึ่งผู้เป็นเจ้าของธุรกิจแต่ละรายได้ปลูกสร้างอาคารสำหรับประกอบกิจกรรม

การค้า โดยอยู่บนพื้นฐานของผลประโยชน์และความขัดแย้งทางการค้า จึงมีการปิดกั้นเส้นทาง
 การค้าระหว่างกันที่นักท่องเที่ยวเดินทางผ่านไปยังร้านค้าอื่นได้ ดังนั้นการถือกรรมสิทธิ์ที่ดินสองฝั่ง
 คลองของเจ้าของกิจการแต่ละราย เป็นสิ่งที่ยากต่อการแก้ไขด้านองค์ประกอบของตลาดน้ำ
 คาเนินสะดวกเป็นอย่างมาก

4) ปัญหาด้านการท่องเที่ยว

- ขาดความชัดเจนของทางเข้าตลาดน้ำ เนื่องจากการมาท่องเที่ยวยัง
 ตลาดน้ำสามารถมาได้ทั้งทางรถยนต์และทางเรือ ซึ่งการมาทางเรือส่วนใหญ่มักเป็นเรือ
 จักรเย็บผ้าที่มีจุดหมายปลายทางเข้าออกที่แน่นอน แต่ถ้าเป็นทางรถยนต์จะเกิดความสับสนของทางเข้า
 เนื่องจากตลาดน้ำถูกห้อมล้อมด้วยอาคารร้านค้า ไม่มีทางเข้าที่ชัดเจนต้องใช้ทางอ้อมที่ร้านค้า
 กว้างค้ำให้เดิน

- ขาดความอิสระในการท่องเที่ยว ปัญหาพื้นฐานของผลประโยชน์และ
 ความขัดแย้งของร้านค้าริมน้ำ เป็นเหตุผลสำคัญที่ทำให้มีการปิดกั้นเส้นทางเที่ยวชมตลาดน้ำ ผู้ที่
 เข้ามาท่องเที่ยวจึงถูกบังคับให้เข้าและออกในบริเวณอันจำกัด จึงขาดความเป็นอิสระในการเที่ยว
 ชมตลาดน้ำไป

สรุปปัญหาการเปลี่ยนแปลงรูปแบบตลาดน้ำคาเนินสะดวก เกิดจากผลกระทบ
 ด้านการท่องเที่ยว โดยขาดการวางแผนด้านการท่องเที่ยวอย่างมีคุณค่าต่อตลาดน้ำ จึงเป็นตัว
 การสำคัญที่ทำให้ตลาดน้ำถูกเบียดเบียนไปจากสภาพท้องถิ่น ก่อให้เกิดผลเสียทางด้านทัศนภาพเป็น
 อย่างมาก และสูญเสียธรรมชาติดั้งเดิมของตลาดน้ำไป

6.3 ทิศทางและแนวโน้มของตลาดน้ำตาเนินสะดวก

ดังที่ได้กล่าวไว้แล้วว่าตลาดน้ำตาเนินสะดวกเป็นส่วนหนึ่งของวิถีชีวิตที่มีหน้าที่ทางสังคม จึงมีความสัมพันธ์ทางด้านโครงสร้างชุมชน ขณะเดียวกันอิทธิพลของอุตสาหกรรมการท่องเที่ยวก็มีบทบาทอย่างยิ่งในปัจจุบันนี้ ดังนั้นการซื้ออนาคตของตลาดน้ำตาเนินสะดวก จึงขึ้นอยู่กับโครงสร้างชุมชนและอิทธิพลของอุตสาหกรรมการท่องเที่ยว ซึ่งมีทิศทางและแนวโน้มดังนี้

6.3.1 แนวโน้มภาพรวมของชุมชนตาเนินสะดวก

การปรับเปลี่ยนโครงสร้างในพื้นที่อำเภอตาเนินสะดวก เป็นผลให้เกิดการเปลี่ยนแปลงรูปแบบชุมชนด้วยการเกิดชุมชนศูนย์กลางริมถนนเข้ามาแทน โดยศูนย์กลางเดิมริมน้ำได้ลดความสำคัญลงจากย่านพาณิชย์กรรมกลายเป็นย่านพักอาศัย ขณะเดียวกันตลาดน้ำซึ่งเป็นส่วนหนึ่งของชุมชนศูนย์กลางริมน้ำก็ลดความสำคัญลงด้วย ประกอบกับการขนส่งผลผลิตทางการเกษตรของชาวสวน ก็สามารถขนส่งไปยังตลาดกลางการเกษตรได้ด้วยทางรถยนต์ ดังนั้นจึงไม่จำเป็นต้องผ่านชุมชนทางที่ตลาดน้ำอีก อย่างไรก็ตามขณะที่ย่านพาณิชย์กรรมริมน้ำได้ตายลง และพร้อมกันนั้นตลาดน้ำก็ไม่ได้ทำหน้าที่เป็นศูนย์กลางการค้าสินค้าทางการเกษตรแล้ว ตลาดน้ำกลับไม่ได้เสื่อมสภาพตามไปด้วย เพียงแต่มีขนาดเล็กลงและยังคงทำหน้าที่เป็นตลาดสดต่อไป

จากผลสรุปการศึกษาด้านรูปแบบเศรษฐกิจของตลาดน้ำตาเนินสะดวก ทำให้เห็นว่าส่วนหนึ่งของความสัมพันธ์ด้านกิจกรรมเป็นการสนองตอบความต้องการของคนในท้องถิ่น นั้นยอมหมายความว่าความสำคัญของโครงข่ายทางน้ำ ยังคงผูกพันและมีคุณค่าต่อชุมชนตาเนินสะดวกเป็นอย่างมาก ไม่ว่าจะเรื่องของการใช้น้ำเพื่อการเกษตรซึ่งเป็นหัวใจหลัก ยังใช้น้ำเพื่อการอุปโภคบริโภค และการใช้น้ำเพื่อการสัญจร ทั้งนี้เนื่องจากการตั้งถิ่นฐานของชุมชนยังคงกระจายอยู่ตามลุ่มคลองต่างๆมากมาย ซึ่งระบบถนนไม่สามารถอำนวยความสะดวกแก่ชุมชนได้อย่างทั่วถึง เพราะยังมีลำคลองเรียงรายแตกสาขามากมายอยู่ทั่วพื้นที่นั้นเอง ดังนั้นจึงกล่าวได้ว่าภาพรวมของวิถีชีวิตในชุมชนตาเนินสะดวกยังคงผูกพันกับน้ำ จึงทำให้ตลาดน้ำมีหน้าที่ที่ให้บริการแก่ชุมชนอยู่ในปัจจุบันนี้ อย่างไรก็ตามโอกาสการคงสภาพของตลาดน้ำตาเนินสะดวกที่มีต่อชุมชนนั้น อาจจะหมดความสำคัญไปได้ในอนาคต ทั้งนี้มีบทเรียนของตลาดน้ำหลายๆ แห่งที่เคยอยู่คู่มากับสังคมไทย แต่ต้องเสื่อมสภาพไปตามการพัฒนาแบบโลกตะวันตก ซึ่งชุมชนตาเนินสะดวกก็ไม่ได้หยุดยั้งที่จะพัฒนาตัวเองให้ก้าวหน้าไปตามเทคโนโลยีใหม่ๆ ที่เข้ามา ดังนั้นแนวโน้มโดยรวมของชุมชนในอนาคตจะเป็นเช่นไรย่อมส่งผลกระทบต่อตลาดน้ำตาเนินสะดวกด้วย

ประการแรก เมื่อพิจารณาว่าตลาดเป็นส่วนหนึ่งของย่านการค้าชุมชน ดังนั้น ตลาดน้ำจึงเป็นส่วนหนึ่งของย่านการค้าริมน้ำ ดังเช่นตลาดน้ำคลองโพธิ์ซึ่ง เป็นแหล่งชุมนุมของ บรรดาชาวสวนที่มาให้และมาใช้บริการในย่านการค้าหลักห้า แต่สำหรับตลาดน้ำดำเนินสะดวก เป็นตลาดน้ำที่ไม่มีย่านการค้ารองรับ เนื่องจากย่านการค้าเก่าดำเนินสะดวกได้เสื่อมลงมีสภาพ เป็นย่านพักอาศัยที่มีแต่ความเงิบเหงาขบเซา ร้านค้าต้องปิดกิจการลงและเคลื่อนย้ายไปเปิด กิจการใหม่ในย่านการค้าริมถนน กิจกรรมการบริการต่างๆ ที่เคยเกิดขึ้นระหว่างร้านค้ากับตลาด น้ำก็หดหายไปด้วย ตลาดน้ำจึงไม่ได้ทำหน้าที่เป็นตัวเชื่อมความสัมพันธ์ของชุมชน เกษตรกับย่าน การค้าอีกต่อไป ซึ่งการมาชุมนุมกันที่ตลาดน้ำ เป็นการมาหาซื้ออาหารสดไว้บริโภคกันในชีวิตประ- จาววัน โดยเป็นกิจกรรมที่วนเวียนในตลาดน้ำ ทำนั้นไม่ได้มีส่วนสัมพันธ์กับร้านค้าริมน้ำ ดังนั้นจึง ขาดแรงเกื้อหนุนจากย่านการค้าของชุมชน เป็นตลาดน้ำที่ไม่มีพลังพอที่จะดึงดูดชุมชนชาวสวนให้ มาชุมนุมกันได้เหมือนเช่นในอดีต โอกาสที่ตลาดน้ำดำเนินสะดวกจะค่อยๆ หดความสำคัญลงจึง เป็นไปได้สูง

ประการที่สอง เป็นสิ่งที่ไม่สามารถปฏิเสธความจริงที่เข้ามาอำนวยความสะดวก ให้แก่ชุมชนได้ เนื่องจากความต้องการของชุมชนชาวสวนที่ต้องการสิ่งอำนวยความสะดวกในด้าน สาธารณูปโภคและสาธารณูปการต่างๆ เช่น ถนน ไฟฟ้า น้ำประปา โดยเฉพาะความต้องการ ทางด้านการคมนาคมทางบก ถึงแม้ว่าปัจจุบันโครงข่ายถนนท้องถิ่นจะ เข้าถึงทุกตำบลในอำเภอ ดำเนินสะดวกแล้วก็ตาม แต่ยังมีชุมชนที่ตั้งบ้านเรือนกระจายอยู่ทั่วไปตามคลอง เล็กคลองน้อยต่างๆ มากมาย ซึ่งถนนไม่สามารถเข้าไปแทรกซอนเข้าคลองที่กระจายอยู่ทั่วพื้นที่เหล่านี้ได้ทั้งหมด รูปแบบการสัญจรภายในชุมชนจึงคงมีการใช้เส้นทางน้ำกันอยู่ ดังนั้นแนวโน้มที่จะมีระบบโครงข่าย ทางรถยนต์ขึ้นมาใช้แทนทางเรืออาจจะมีเพิ่มมากขึ้น เนื่องจากชุมชนชนบทมีความต้องการที่จะให้มีถนนเข้าถึงบ้านเรือนของตน ด้วยการรวมกลุ่มกันระดมกำลัง เคียงและตกลงจัดสรรที่ของตน เองให้ใช้เป็นทางถนนเพื่อตัดเชื่อมเข้ากับโครงข่ายถนนท้องถิ่น ปรากฏการณ์เช่นนี้กำลัง เกิดขึ้นกับ ชุมชนชาวสวนซึ่งเป็นโครงสร้างสำคัญต่อรูปแบบของตลาดน้ำ ดังนั้นเมื่อทุกครัวเรือนมีทางถนน เข้าถึงการพึ่งพาตลาดน้ำทั้งทางตรงและทางอ้อมอาจจะไม่จำเป็นต่อไป

ประการที่สาม การเกษตรกรรมในพื้นที่ดำเนินสะดวกเป็นการเกษตรแบบ- เข้มข้น จึงมีการเร่งผลผลิตด้วยการใช้ปุ๋ย ยาปราบศัตรูพืช และสารเคมี เพื่อให้ได้ผลผลิตที่มี คุณภาพและได้ปริมาณสินค้าตามที่ตลาดต้องการ การเร่งใช้สารเคมีและยาปราบศัตรูพืช เป็นผล เสียต่อระบบนิเวศน์ของน้ำเป็นอย่างมาก สารพิษต่างๆ จะตกค้างในน้ำและจะก่อให้เกิดปัญหา น้ำเสียในที่สุด และแน่นอนปัญหาน้ำเสียย่อมเป็นผลกระทบประการหนึ่งที่มีต่อตลาดน้ำในอนาคต

โดยสรุปแนวโน้มภาพรวมของชุมชนคาโนนสะควกถึงแม้ว่าจะยังคงรักษาความเป็นชุมชนน้ำไว้ได้ และทำให้ตลาดน้ำที่ดำรงอยู่ส่วนหนึ่งเป็นไปตามธรรมชาติของวิถีท้องถิ่น แต่หน้าที่ของตลาดน้ำจะคาโนนไปตามความต้องการของผู้คนในท้องถิ่นไปได้ไม่นาน ถ้าหากว่าโครงสร้างชุมชนทั้งหมดถูกปรับเปลี่ยนไป เช่นไม่มีความจำเป็นที่จะใช้การสัญจรทางน้ำภายในชุมชนอีก หรือการทำลายระบบนิเวศน์ทางน้ำด้วยการใช้สารเคมีจำนวนมากเพื่อเร่งผลผลิต ซึ่งส่วนแล้วแต่เป็นการละเลยความสำคัญของเส้นทางน้ำลง ที่เป็นโครงสร้างดั้งเดิมของชุมชนและเป็นก่อให้เกิดทางด้านวัฒนธรรมและกิจกรรมท้องถิ่นที่เป็นแบบอย่างเฉพาะสังคมไทย ส่วนหนึ่งที่เคยเกิดขึ้นจากการพัฒนาระบบการคมนาคมทางบกในพื้นที่เพียงบางส่วน ยังทำให้เกิดการสูญเสียความเป็นศูนย์กลางชุมชนน้ำไป ไม่ว่าจะเป็นย่านการค้าริมน้ำหรือชุมชนทางที่ตลาดน้ำคาโนนสะควก ซึ่งปัจจุบันเหลือเพียงตลาดน้ำเล็กๆ ไว้คอยถ่ายทอดความเป็นไปในชุมชนเท่านั้น ดังนั้นแนวโน้มของรูปแบบชุมชนถ้าพัฒนาเป็นชุมชนแบบทั้งระบบโครงสร้าง ก็เท่ากับเป็นการทำลายตลาดน้ำในส่วนที่เป็นกิจกรรมและเอกลักษณ์วัฒนธรรมท้องถิ่นไป

6.3.2 แนวโน้มของตลาดน้ำคาโนนสะควก

เหตุผลสำคัญที่ส่งผลต่อสภาพตลาดน้ำในปัจจุบันมีด้วยกัน 2 ประเด็น ดังนี้ ประเด็นแรกเป็นความสัมพันธ์ทางด้านวัฒนธรรมท้องถิ่น ประเด็นที่สองเป็นความสัมพันธ์ทางด้านวัฒนธรรมท่องเที่ยว ซึ่งทั้งสองประเด็นนี้ล้วนมีผลต่อการชีวิตสภาพของตลาดน้ำคาโนนสะควกในอนาคต

แนวโน้มความสัมพันธ์ทางด้านวัฒนธรรมท้องถิ่น

วิถีชีวิตความเป็นอยู่ของชุมชนคาโนนสะควกในปัจจุบัน ยังคงถูกถ่ายทอดให้เห็นถึงเอกลักษณ์วัฒนธรรมในแบบอย่างดั้งเดิมของสังคมไทย โดยส่วนหนึ่งสะท้อนผ่านทางตลาดน้ำที่ยังคาโนนอยู่อย่างต่อเนื่องในสังคมยุคนี้ ซึ่งตลาดน้ำเป็นแหล่งที่ช่วยบรรยายภาพสรุปของชุมชนได้อย่างแจ่มชัด ทั้งในเชิงกายภาพ เศรษฐกิจ และสังคม ของชุมชน โดยเฉพาะตลาดน้ำคลองระพีพัฒน์ที่เป็นตลาดน้ำดั้งเดิมสามารถบ่งบอกสภาพชุมชนน้ำได้ค่อนข้างสมบูรณ์ เพราะตลาดน้ำแห่งนี้เป็นส่วนหนึ่งของย่านการค้าริมน้ำที่ทำหน้าที่ให้กับชุมชนโดยตรง สำหรับตลาดน้ำคลองต้นเข็ม ซึ่งเป็นเป้าหมายหลักของการศึกษาในครั้งนี้ มีการแบ่งแยกกิจกรรมกันอย่างชัดเจนทั้งส่วนของร้านค้าริมน้ำที่ถูกครอบงำด้วยธุรกิจการท่องเที่ยว หรือส่วนของกิจกรรมทางน้ำก็มีความซับซ้อนลงไปอีก ซึ่งกิจกรรมต่างๆ ทางน้ำนี้เป็นสิ่งเดียวที่หลงเหลือ เพื่อที่จะค้นหาความสัมพันธ์ทางด้าน

วัฒนธรรมของชาวคาเนินว่า ตลาดน้ำยังคงเป็นส่วนหนึ่งของวิถีชีวิตที่แท้จริงได้ในระดับไหน

จากผลสรุปในแง่รูปแบบเศรษฐกิจภายในกิจกรรมการค้าทางน้ำ แสดงให้เห็นว่าสัดส่วนร้อยละ 48 เป็นชีวิตเศรษฐกิจที่ผูกพันกับชุมชนอย่างแท้จริง ไม่มีเรื่องของการท่องเที่ยวเข้ามาเกี่ยวข้องในกิจกรรมกลุ่มนี้เลย พ่อค้าแม่ขายจะนำพืชผักผลไม้ อาหารสดแห้งต่างๆ มาซื้อขายกันที่ตลาดน้ำ ผู้คนที่อยู่ในละแวกใกล้เคียงก็จะมาหาซื้อข้าวปลาอาหารเล็กๆน้อยๆได้โดยตรงจากตลาดน้ำ ส่วนชุมชนที่อยู่ลึกเข้าไปตามริตรงชายทางน้ำจะได้รับอาหารสดไว้บริโภคทุกวันเช่นกัน ซึ่งเป็นการพึ่งพาตลาดน้ำโดยอ้อมจากพ่อค้าแม่ค้าที่เรขายสินค้าตามลากล่องต่างๆ จะเห็นว่าการให้ความสำคัญของกิจกรรมเพื่อท้องถิ่นในส่วนนี้ได้สะท้อนถึง วัฒนธรรมของชุมชนชาวน้ำคาเนินสะตอกที่มีวิถีชีวิตส่วนหนึ่งผูกพันกันสายน้ำอย่างแนบแน่น ดังนั้นอนาคตของตลาดน้ำคาเนินสะตอกจึงขึ้นอยู่กับโครงสร้างชุมชนน้ำเป็นสำคัญว่าจะสามารถรักษาสภาพเดิมของชุมชนได้นานเท่าไร เพราะธรรมชาติของชีวิตตลาดน้ำจะผูกพันตามการปรับ แปร เปลี่ยน ของชุมชนน้ำไปด้วย

แนวร่วมความสัมพันธ์ทางด้านวัฒนธรรมท่องเที่ยว

อุตสาหกรรมการท่องเที่ยวเป็นตัวจักรสำคัญ ที่ทำให้สภาพตลาดน้ำแปรเปลี่ยนไปจากเดิม ชีวิตเศรษฐกิจของตลาดน้ำที่เคยมีแต่กิจกรรมเพื่อท้องถิ่น ต้องกลายเป็นชีวิตเศรษฐกิจเพื่อการท่องเที่ยวด้วย ซึ่งภายในสังคมท่องเที่ยวได้เกิดกิจกรรมอันหลากหลายขึ้น ที่ล้วนจะมุ่งเพื่อบริการด้านการท่องเที่ยวกันอย่างจริงจัง โดยผ่านประเภทของสินค้าและบริการ เช่น บริการเรือพายน้ำเที่ยว และสินค้าจากพวกของที่ระลึก รวมทั้งสินค้าการเกษตรที่สามารถนำมาขายเพื่อการท่องเที่ยวได้ด้วย ได้แก่ ผลไม้นานาชนิด อาทิเช่น องุ่น มะม่วง ชมพู่ ฯลฯ ที่เป็นผลผลิตเด่นของสวนคาเนินสะตอก ผลไม้ต่างๆเหล่านี้เป็นสินค้าที่นักท่องเที่ยวนิยมซื้อติดไม้ติดมือกลับบ้านไป ทั้งนี้ยังไม่นับรวมอาหารคาวหวานซึ่งเป็นสินค้ายอดนิยมเช่นกัน ซึ่งผู้ที่เข้ามาท่องเที่ยวต้องได้ลิ้มลองกันอย่างทั่วถึง

ตัวอย่างจากการสะท้อนภาพผ่านประเภทสินค้าที่มุ่งเพื่อบริการนักท่องเที่ยวนั้น ไม่ว่าจะเป็นสินค้าจากต่างถิ่นหรือสินค้าที่เป็นผลผลิตของพื้นถิ่นก็ตาม ย่อมแสดงว่าวัฒนธรรมท่องเที่ยวได้แผ่ขยายเข้าไปเป็นส่วนหนึ่งในวิถีชีวิต เป็นชีวิตเศรษฐกิจที่มีความสัมพันธ์และพึ่งพิงอยู่กับธุรกิจการท่องเที่ยว แต่อย่างไรก็ตามกิจกรรมการค้าที่มีเป้าหมายเพื่อบริการนักท่องเที่ยว ยังคงเป็นการคาเนินภายใต้เงื่อนไขของสภาพพื้นถิ่น หมายความว่า เป็นกิจกรรมที่สามารถประคองตัวได้บนเรือ ซึ่งพอจะทำให้ความกลมกลืนไปกับสังคมตลาดน้ำได้บางส่วนหนึ่ง และนั่นเป็นวิถีทางของชาวคาเนินสะตอกที่พยายามอยู่ให้เข้ากับโลกของอุตสาหกรรม

สำหรับกิจกรรมการใช้พื้นที่ริมน้ำสะท้อนให้เห็นถึง ความสัมพันธ์ด้านวัฒนธรรม
 ท้องเที่ยวอย่างเด่นชัด ครอบคลุมตามสภาพลักษณะและรูปแบบของอาคารที่รายล้อมตลาดน้ำอยู่
 เป็นกิจกรรมที่มุ่งเพื่อธุรกิจการท่องเที่ยวอย่างจริงจัง ซึ่งธุรกิจการท่องเที่ยวนี้ยิ่งนับวันก็ยิ่งจะรุนแรง
 มากขึ้น เพราะจากสภาพของการต่อเติมเสริมสร้างอาคารใหม่ ที่เน้นผลประโยชน์ด้านการ
 ท่องเที่ยวกันเต็มที่ ครอบคลุมความเป็นเอกลักษณ์ของชุมชนริมน้ำไป ทั้งยังเป็นการลดค่าความ
 หมายถึงทางวัฒนธรรมท้องถิ่นของตลาดน้ำให้สูญสิ้นไปด้วย ซึ่งแนวโน้มของอุตสาหกรรมท่องเที่ยว
 ที่ยวนี้จะมีบทบาทและอิทธิพลต่อตลาดน้ำมากยิ่งขึ้นในอนาคต

เมื่อประมวลแนวโน้มความเป็นไปได้ของตลาดน้ำดำเนินสะดวก ในเหตุผล
 ประการแรกที่ต้องคำนึงถึง คือ ความสัมพันธ์กับโครงสร้างชุมชน ซึ่งหากชุมชนยังคงรักษาความ
 เป็นชุมชนน้ำไว้ได้ ตลาดน้ำก็จะยังคงดำรงสภาพธรรมชาติของวัฒนธรรมเดิมได้ในส่วนหนึ่ง ที่
 สามารถสะท้อนถึงวิถีชีวิตสังคมไทยได้อย่างแท้จริง ส่วนเหตุผลประการที่สองเมื่อโครงสร้าง
 ชุมชนหมดสภาพความเป็นชุมชนน้ำที่สมบูรณ์ไป ก็จะไม่สามารถเกื้อหนุนให้มีตลาดน้ำเพื่อชุมชนอีก
 ต่อไปได้ ตลาดน้ำที่เหลืออยู่ก็จะต้องกลายเป็น ตลาดน้ำจำลอง ซึ่งมีเหตุผลเพียงพอที่อุตสาหกรรม
 การท่องเที่ยวจะเก็บรักษาไว้ในแง่ของการจำลอง เพราะธุรกิจการท่องเที่ยวอยู่ไม่ได้ถ้า
 ไม่มีตลาดน้ำ และด้วยระบบของการท่องเที่ยวที่ดำเนินการโดยนายทุนเพียงน้อยรายก็ไม่สามารถ
 จัดการความกลมกลืนกับชุมชนตลาดน้ำให้เป็นธรรมชาติได้ ซ้ำยังเป็นตัวทำลายความมีคุณค่าของ
 ตลาดน้ำไปด้วย เพราะเท่าที่เกิดขึ้นในปัจจุบันนั้นการท่องเที่ยวเป็นตัวการสำคัญที่ลดความงาม
 และความเป็นธรรมชาติของชีวิตตลาดน้ำไป ดังนั้นโรคาสของรูปแบบกิจกรรมตลาดน้ำจะเป็นไป
 ในทิศทางของการท่องเที่ยวอย่างเต็มรูปแบบ จึงควรได้รับการปรับปรุงดูแลรักษาสิ่งที่สามารถ
 ถ่ายทอดความเป็นเอกลักษณ์ไทยไว้ ก่อนที่จะไม่มีเหลือภาพจริงทางวัฒนธรรมไทยให้ได้สัมผัสกัน

จุฬาลงกรณ์มหาวิทยาลัย

6.4 แนวทางอนุรักษ์ชุมชนและตลาดน้ำดำเนินสะดวก

6.4.1 เป้าหมายในการอนุรักษ์ชุมชนและตลาดน้ำดำเนินสะดวก

การอนุรักษ์ชุมชนและตลาดน้ำดำเนินสะดวกนั้น ต้องคำนึงถึงโครงสร้างของรูปแบบชุมชนน้ำเป็นสำคัญ ทั้งนี้เพราะรูปแบบชุมชนน้ำแสดงถึงความสัมพันธ์ของโครงสร้างทางด้านกายภาพ เศรษฐกิจ และสังคม ที่ผสมผสานกันจนกลายเป็นเอกลักษณ์เด่นของพื้นที่นี้ โดยเฉพาะการดำเนินวิถีชีวิตความเป็นอยู่ของสังคมไทย ที่สะท้อนผ่านความสัมพันธ์ของตลาดน้ำซึ่งยังคงทำหน้าที่หนึ่งให้แก่ชุมชน แต่ภาวะของตลาดน้ำยุคปัจจุบันนี้กำลังเสื่อมถอยตามการเปลี่ยนแปลงของโครงสร้างชุมชน ดังนั้นการที่จะดำรงสภาพกิจกรรมและวิถีชีวิตของชุมชนกับตลาดน้ำไว้ให้ได้นั้น ควรที่จะรักษารูปแบบของชุมชนน้ำเป็นเป้าหมายหลัก เพื่อให้ชุมชนท้องถิ่นมีวิถีชีวิตที่ผูกพันกับแหล่งน้ำซึ่งมีคุณค่าต่อวิถีชีวิตสังคมไทย โดยผสมผสานแนวทางการอนุรักษ์และพัฒนาสภาพดั้งเดิมของชุมชนกับการเปลี่ยนแปลงสภาพแวดล้อมควบคู่กันไป เพื่อดำรงไว้ซึ่งเอกลักษณ์ที่มีคุณค่าของวิถีชีวิตสังคมไทยสืบต่อไป

6.4.2 วัตถุประสงค์ในการอนุรักษ์ชุมชนและตลาดน้ำดำเนินสะดวก

- 1) เพื่อดำรงไว้ซึ่งรูปแบบและวิถีชีวิตของชุมชนน้ำ ที่เป็นเอกลักษณ์เฉพาะอันโดดเด่นของสังคมวัฒนธรรมไทย
- 2) เสนอแนะมาตรการด้านกฎหมายและแผนงาน เพื่อให้การอนุรักษ์และพัฒนาชุมชนและตลาดน้ำดำเนินสะดวกเป็นไปอย่างมีประสิทธิภาพ
- 3) เผยแพร่และประชาสัมพันธ์ให้กับหน่วยงานราชการ และประชาชนท้องถิ่นตระหนักถึงคุณค่าในการอนุรักษ์ชุมชนและตลาดน้ำดำเนินสะดวก

6.4.3 วิธีการเสนอแนะแนวทางอนุรักษ์ชุมชนและตลาดน้ำดำเนินสะดวก

การเสนอแนะได้แบ่งเป็น 2 ระดับ ดังนี้

- 1) ระดับชุมชน
- 2) ระดับย่าน

การศึกษาในระดับชุมชนนั้นได้เสนอแนะทั้งระบบโครงสร้างชุมชน คือ รูปแบบชุมชนน้ำ ซึ่งประกอบด้วยชุมชนชาวสวนที่เป็นโครงสร้างหลักของพื้นที่นี้ และรวมไปถึงการอนุรักษ์ชุมชนเมืองริมน้ำที่เป็นรูปแบบดั้งเดิมของชุมชน ส่วนในระดับย่านจะเสนอแนะผังเฉพาะจุดซึ่งได้แก่ตลาดน้ำดำเนินสะดวก โดยใช้มาตรการด้านการอนุรักษ์และพัฒนาควบคู่กันไป

6.4.4 นโยบายด้านการอนุรักษ์และพัฒนา

นโยบายด้านการอนุรักษ์

- 1) กำหนดขอบเขตและประกาศเป็นพื้นที่อนุรักษ์ชุมชนและตลาดน้ำ โดยแบ่งเป็นเขตอนุรักษ์ชุมชนเกษตรกรรมและสภาพแวดล้อม เขตอนุรักษ์เมืองริมน้ำและตลาดน้ำ
- 2) กำหนดและบรรจุแผนงานด้านการอนุรักษ์ชุมชน เป็นแผนงานหนึ่งในการพัฒนาชุมชนและการใช้ที่ดิน เพื่อให้งานด้านการอนุรักษ์และพัฒนา มีความสัมพันธ์สอดคล้องกันและเป็นไปในทิศทางที่ถูกต้อง
- 3) วางแผนดำเนินงานด้านกฎหมาย เพื่อใช้ประกาศควบคุมพื้นที่อนุรักษ์และสภาพแวดล้อม การใช้ที่ดิน รูปแบบอาคารและสิ่งก่อสร้างต่างๆ ซึ่งมีมาตรการด้านกฎหมายที่สำคัญและเกี่ยวข้อง ดังนี้
 - พระราชบัญญัติการผังเมือง พ.ศ. 2518
 - พระราชบัญญัติควบคุมการก่อสร้างอาคาร พ.ศ. 2522
 - พระราชบัญญัติการชลประทานหลวง พ.ศ. 2485
 - พระราชบัญญัติส่งเสริมและรักษาคุณภาพสิ่งแวดล้อมแห่งชาติ พ.ศ. 2535
- 4) พัฒนาหรือเพิ่มบุคลากรในงานด้านการอนุรักษ์ชุมชนและตลาดน้ำ
- 5) สร้างความรู้ความเข้าใจถึงคุณค่าและเอกลักษณ์วัฒนธรรมของชุมชนน้ำ

ดำเนินสะดวก ให้แก่เจ้าหน้าที่ในหน่วยงานราชการและผู้นำท้องถิ่น ทั้งนี้เพื่อให้ผู้ที่เกี่ยวข้องในงานด้านพัฒนาท้องถิ่นมีแนวทางการพัฒนาพื้นที่ โดยคำนึงถึงความสอดคล้องกับการอนุรักษ์รักษาชุมชนดำเนินสะดวก
- 6) เผยแพร่และประชาสัมพันธ์ให้คนท้องถิ่นตระหนักถึง ความสำคัญของโครงการข่ายทางน้ำที่มีคุณค่าทางด้านเอกลักษณ์วัฒนธรรม เพื่อให้ผู้คนที่ท้องถิ่น เกิดความภาคภูมิใจในแบบอย่างเฉพาะของไทยที่หาไม่ได้ในสังคมนอื่น โดยสร้างค่านิยมมาที่รักและหวงแหนชีวิตความเป็นอยู่ของชุมชนริมน้ำ
- 7) สนับสนุนให้ประชาชนมีส่วนร่วมในการรักษาสภาพแวดล้อมของชุมชน เช่น รักษาสภาพน้ำและความสะอาดในแม่น้ำลำคลอง
- 8) รณรงค์เอกลักษณ์วัฒนธรรมไทย โดยส่งเสริมกิจกรรมและชีวิตความเป็นอยู่ตามวิถีดั้งเดิมของท้องถิ่นด้วยมาตรการด้านบวก เช่น สนับสนุนด้านอาชีพและการเงินโดยตรง การลดภาษี การให้รางวัล เป็นต้น

นโยบายด้านการพัฒนา

- 1) กระจายโครงการพัฒนาให้สอดคล้องกับความต้องการของพื้นที่ ทางด้าน ภายภาพ งบประมาณ กำลังคน เพื่อให้การดำเนินงานด้านการอนุรักษ์เป็นไปอย่างมีประสิทธิภาพ
- 2) จัดระเบียบการใช้ที่ดินโดยกำหนดพื้นที่และแนวทางการพัฒนาที่เหมาะสม ตามความสำคัญและลักษณะของชุมชน โดยพิจารณาถึงผลกระทบด้านการใช้ที่ดิน กิจกรรม และ สภาพแวดล้อม
- 3) ประสานงานกับอำเภอและสุขาภิบาลในการวางแผนงานรองรับการพัฒนา และการเปลี่ยนแปลงของชุมชน ในด้านการจัดสาธารณูปโภค สาธารณูปการ การใช้ที่ดิน ระบบ กระจายการคมนาคมทางน้ำและทางบก เพื่อควบคุมการเปลี่ยนแปลงของชุมชนให้สอดคล้องกับ การรักษาเอกลักษณ์ของพื้นที่

6.4.5 อนุรักษ์รูปแบบชุมชนน้ำ

การอนุรักษ์รูปแบบชุมชนน้ำเป็นกระบวนการขั้นแรกและขั้นสำคัญ ในการรักษา เอกลักษณ์ของชุมชนและตลาดน้ำดำเนินสะดวกไว้ได้ เนื่องจากรูปแบบชุมชนน้ำเป็นส่วนสัมพันธ์ ในทุกๆ ด้านที่ก่อให้เกิดเอกลักษณ์วัฒนธรรมเฉพาะท้องถิ่นขึ้น อันได้แก่ ชุมชนชาวสวน เมืองริมน้ำ ตลาดน้ำ วิถีชีวิตและกิจกรรมต่างๆ ทางน้ำ การอนุรักษ์ชุมชนน้ำจึงเป็นปัจจัยพื้นฐานสำคัญในการ สนับสนุนการทำหน้าที่ต่างๆ ขององค์ประกอบชุมชน

ก. ขอบเขตพื้นที่อนุรักษ์และสภาพปัจจุบัน

การกำหนดขอบเขตพื้นที่อนุรักษ์พิจารณาจากลักษณะทางกายภาพซึ่งมีชุมชน ชาวสวนเป็นปัจจัยหลัก และยังพิจารณาถึงความสัมพันธ์ของแหล่งที่อยู่อาศัยในกลุ่มพ่อค้าแม่ค้าที่มา ค้าขายยังตลาดน้ำทั้งสองแห่ง คือ ตลาดน้ำคลองต้นไทรและตลาดน้ำคลองโพธิ์ ได้แก่พื้นที่ในเขต ตำบลดำเนินสะดวก ตาหลวง ท่านัด ชุมพิทักษ์ ศรีสุราษฎร์ สีหะมัน คอนโค ประสาทสิทธิ์ และบัวงาม ซึ่งปัจจุบันมีสภาพดังนี้ (แผนที่ 6.1)

- 1) เป็นพื้นที่ที่ขนานไปตามคลองดำเนินสะดวกทั้งสองด้าน ภายใ นพื้นที่บริเวณนี้เต็มไปด้วยโครงการขายน้ำจำนวนมาก ซึ่งได้ขุดแยกจากคลองดำเนินสะดวกให้แตก สาขาเป็นคลองเล็กคลองน้อยกระจายอยู่ทั่วพื้นที่
- 2) รูปแบบการใช้ที่ดินโดยทั่วไปเป็นลักษณะบ้านสวน ซึ่งมีการใช้ที่ดินเพื่อ การเกษตรดังนี้ พื้นที่ตอนบนส่วนใหญ่เป็นสวนผักผลไม้ เช่น สวนองุ่น สวนฝรั่ง และสวนผักนานา ชนิด ส่วนพื้นที่ตอนล่างโดยมากเป็นสวนมะพร้าว

3) ระบบถนน โครงข่ายถนนปัจจุบันเข้าถึงพื้นที่ทั่วทุกตำบลแต่ไม่ทุกหมู่บ้าน ส่วนใหญ่เป็นถนนสายรองที่แยกออกมาจากทางหลวงจังหวัดหมายเลข 325 ซึ่งแนวถนนจะขนานไปตามแนวคลองดำเนินสะดวก

4) ระบบสาธารณูปโภค พื้นที่นอกเขตสุขาภิบาลยังขาดระบบสาธารณูปโภคในหลายด้านได้แก่ ระบบประปา การระบายน้ำ และการกำจัดขยะ ส่วนพื้นที่ภายในเขตสุขาภิบาลมีระบบสาธารณูปโภคพร้อมเกือบทุกด้านยกเว้นระบบการระบายน้ำ ซึ่งระบบการระบายน้ำในพื้นที่ทั้งนอกเขตและในเขตสุขาภิบาลจะระบายน้ำลงสู่คลอง

ข. แนวทางพัฒนาเพื่อการอนุรักษ์รูปแบบชุมชนน้ำ

1) การจัดการระบบโครงข่ายคมนาคม ความสำคัญที่เกี่ยวข้องกับรูปแบบชุมชนน้ำ คือ การมีระบบโครงข่ายทางน้ำเป็นโครงสร้างหลักของชุมชน แต่ปัจจุบันอิทธิพลของการคมนาคมทางบกมีความสำคัญขึ้นมาแทนที่ทางน้ำ ทำให้ชุมชนพึ่งพาทางน้ำในการคมนาคมขนส่งน้อยลง ผลต่อเนื่องคือการละทิ้งความหมายของเส้นทางน้ำในด้านอื่นๆ ที่เป็นบ่อเกิดกิจกรรมของชุมชนตามไปด้วย ดังนั้นการจัดการระบบโครงข่ายคมนาคมจึงมีเป้าหมายเพื่อการพัฒนาระบบทางถนนและทางน้ำที่สอดคล้องกัน และเกื้อหนุนให้มีการพึ่งพาทางน้ำเป็นเส้นทางสัญจรหลักภายในชุมชน ทั้งยังส่งเสริมให้ชุมชนได้รักษาความสัมพันธ์ของเส้นทางน้ำ ในการดำเนินกิจกรรมและวิถีท้องถิ่นต่อไปได้ ซึ่งมีมาตรการจัดการดังนี้ (แผนที่ 6.2)

ระบบโครงข่ายทางน้ำ

- จัดระบบคมนาคมทางน้ำให้เป็นทางสัญจรหลักภายในชุมชน โดยส่งเสริมการคมนาคมทางน้ำควบคู่กับการคมนาคมทางบก ด้วยการพัฒนาคลองแยกคลองซอยต่างๆ เป็นเส้นทางย่อยเชื่อมต่อกับเส้นทางรถยนต์ เพื่อใช้เส้นทางน้ำเหล่านี้เป็นทางสัญจรภายในชุมชน การพัฒนาคลองต่างๆ นั้น ต้องมีการบำรุงดูแลรักษาคลองอย่างสม่ำเสมอ ด้วยการขุดลอกคลองที่ตื้นเขินและกำจัดสวะที่เป็นอุปสรรคการสัญจร เพื่อให้การสัญจรทางน้ำเป็นไปอย่างคล่องตัวและมีประสิทธิภาพ

- จัดระบบขนส่ง สนับสนุนให้ชาวสวนขนส่งผลผลิตทางการเกษตรทางน้ำไปยังตลาดกลางในจังหวัดราชบุรีและกรุงเทพมหานคร โดยใช้คลองดำเนินสะดวกเป็นเส้นทางสายหลักในการขนส่งผลผลิตไปยังกรุงเทพมหานครแทนการขนส่งทางรถยนต์ เพื่อหลีกเลี่ยงปัญหาการจราจรติดขัดซึ่งเป็นปัญหาที่รุนแรงมากในปัจจุบันนี้ ทั้งยังเป็นการช่วยลดปัญหาด้าน

มลพิษลงได้ด้วย ส่วนเส้นทางการขนส่งไปยังตลาดกลางราชบุรีนั้น ควรใช้คลองลัดพลีหรือคลองลัดราชบุรีแทน เนื่องจากชาวสวนขนส่งผลผลิตทางรถยนต์โดยอาศัยรถโดยสารประจำทางเป็นส่วนใหญ่ ซึ่งค่อนข้างไม่สะดวกและเสียเวลาในการรับส่งผู้โดยสารแต่ละราย การหันมาขนส่งทางเรือในระยะทางที่ไม่ไกลนักและเป็นคลองลัดตัดตรง จึงน่าจะได้รับความสะดวกและมีประสิทธิภาพมากกว่า

- จัดระบบการจราจร การจราจรทางน้ำในปัจจุบันมีเพียงเรือหางยาววิ่งรับส่งผู้โดยสารเฉพาะคลองดำเนินสะดวกเท่านั้น จึงควรได้รับการปรับปรุงระบบการจราจรทางน้ำเพิ่มขึ้น เพื่อเป็นการส่งเสริมการคมนาคมทางน้ำและให้บริการชุมชนที่อยู่ลึกเข้าไปตามคลองย่อยต่าง ๆ โดยจัดให้มีเรือประจำทางวิ่งรับส่งผู้โดยสารในคลองแยกที่สำคัญ ได้แก่ คลองลัดพลี คลองทองกลาง คลองตาหลวง คลองขุนพิทักษ์ คลองศรีสุราษฎร์ และ คลองโพหัก

ระบบโครงข่ายถนน

- ระบบโครงสร้างถนน ถนนที่สร้างตัดผ่านลำคลองทุกสายต้องยกพื้นสูงเป็นสะพานข้ามคลอง เพื่อให้เรือแล่นผ่านไปได้โดยสะดวก

- แนวถนนที่สร้างใหม่ในอนาคตไม่ควรสร้างประชิดลำคลองในแนวขนาน ทั้งนี้จะเป็นการลดความสำคัญของเส้นทางน้ำลง และไม่ควรมีการสร้างเส้นทางถนนเลียบลำคลองใดๆ ซึ่งจะก่อให้เกิดการสูญเสียเอกลักษณ์ของชุมชนไป

- การพัฒนาระบบถนน ปรับปรุงสภาพถนนเดิมโดยเฉพาะถนนห้องถ้ำให้เป็นถนนลาดยางทั้งหมด และพัฒนาควบคู่ไปกับการส่งเสริมการคมนาคมทางน้ำ

2) การจัดระเบียบการใช้ที่ดิน เพื่อให้การวางแผนงานทางด้านอนุรักษ์และพัฒนาเป็นไปในทิศทางที่สอดคล้องกัน และเป็นประโยชน์ต่อการใช้ที่ดินอย่างเป็นระเบียบเพื่อรองรับการเติบโตของเมืองในอนาคต

- สนับสนุนให้มีการจัดทำผังเมืองรวม เพื่อใช้เป็นมาตรการหนึ่งในการควบคุมการใช้ที่ดิน โดยกำหนดพื้นที่เกษตรกรรมเป็นพื้นที่สีเขียวและควบคุมการใช้ที่ดินประเภทอุตสาหกรรม เพื่อป้องกันผลกระทบจากโรงงานอุตสาหกรรมที่อาจก่อให้เกิดมลภาวะต่อน้ำ พืชผักผลไม้ และชุมชนเกษตรกรรม ทั้งนี้เป็นการอนุรักษ์รักษาสภาพชุมชนเกษตรกรรมดั้งเดิม และรักษาความสัมพันธ์ของตลาดน้ำไว้

- ควบคุมการไร้พื้นที่ริมน้ำเพื่ออนุรักษ์เมืองริมน้ำ ซึ่งมีคุณค่าทางด้านประวัติศาสตร์และวัฒนธรรมท้องถิ่น จึงควรได้รับการดูแลรักษาและคงสภาพเดิมของชุมชนไว้
- พัฒนาศูนย์กลางพาณิชยกรรมหลักริมถนน เนื่องจากเป็นพื้นที่ที่รองรับการเติบโตของเมือง และมีทิศทางที่จะขยายไปตามแนวถนนทางหลวงหมายเลข 325 จึงควรจัดให้มีการใช้ประโยชน์ที่ดินประเภทพาณิชยกรรม และ ประเภทอุตสาหกรรม เพื่อให้การไร้ที่ดินเป็นไปอย่างเหมาะสมและรบกวนรูปแบบชุมชนน้ำที่น้อยที่สุด

3) สนับสนุนชุมชนชาวสวน แนวทางหนึ่งที่จะรักษารูปแบบชุมชนน้ำที่หาดนี้ต้องอนุรักษ์ชุมชนชาวสวนควบคู่ไปด้วย เนื่องจากชุมชนชาวสวนเป็นรูปแบบที่แสดงให้เห็นถึงเอกลักษณ์ของชุมชนน้ำในพื้นที่นี้ และเป็นตัวดำเนินเรื่องราวของการสะท้อนภาพวิถีชีวิตอันสังคมทางน้ำดำเนินสะดวก โดยเฉพาะความสัมพันธ์ระหว่างชาวสวนกับตลาดน้ำนั้นมิพัฒนาการเสี่ยงคู่กันมาตั้งแต่อดีต ปัจจุบันชาวสวนกับตลาดน้ำยังคงเกี่ยวพันและพึ่งพากันอยู่ จึงเป็นสิ่งสำคัญที่จะคงสภาพชุมชนชาวสวนเพื่อให้ตลาดน้ำท่าท้าวที่รองรับชุมชนต่อไป

- สนับสนุนด้านการเงินและเผยแพร่ข่าวสารต่างๆ แก่ชาวสวน ในการปรับปรุงพันธุ์พืชใหม่ๆ ที่ตลาดต้องการ เพื่อเป็นกำลังงานการคิดค้นและประกอบอาชีพชาวสวนต่อไป

- ส่งเสริมอาชีพด้านการเกษตรแก่คนหนุ่มสาวในท้องถิ่น เนื่องจากปัจจุบันคนหนุ่มสาวในพื้นที่จะออกไปหางานทำนอกพื้นที่ โดยเฉพาะในกรุงเทพฯซึ่งเป็นจังหวัดใกล้เคียงและเป็นแหล่งงานที่สำคัญ ท้าให้ชาวสวนที่เหลือส่วนใหญ่อยู่นวัยกลางคนขึ้นไป จึงอาจจะขาดคนดูแลและสืบทอดอาชีพต่อไป

- ส่งเสริมให้ชาวสวนใช้วิธีการเกษตรแบบธรรมชาติเข้าช่วย เพื่อเป็นการลดปริมาณการใช้สารเคมี และสร้างความอุ่นใจให้แก่ผู้บริโภคเพื่อให้หันมานิยมซื้อสินค้าจากสวนดำเนินสะดวกมากขึ้น

- ประชาสัมพันธ์ผลผลิตให้กับสวนดำเนินสะดวก เพื่อสร้างชื่อเสียงและให้เกิดความภาคภูมิใจในผลผลิตของตนเอง โดยผ่านทางสื่อต่างๆ เช่น วิทยุ โทรทัศน์ และหนังสือพิมพ์ ฯลฯ รวมทั้งรณรงค์ให้ชาวสวนรักษาคุณภาพของผลผลิตมากกว่าการค้าจนถึงแต่ราคาตลาด จนต้องเก็บเกี่ยวผลผลิตก่อนเวลาอันสมควรทำให้ผลผลิตมีคุณภาพดี และเท่ากับเป็นการทำลายชื่อเสียงให้เสียไป

- จัดประกวดผลิตภัณฑ์จากสวนทุกชนิดซึ่งได้แก่ประเภทผัก และ ผลไม้ โดยนัดชุมนุมกันที่ตลาดน้ำหรือในช่วงเทศกาลลงแหวนที่มีการจัดขึ้นทุกปี และให้รางวัลแก่ผู้ชนะ รวมทั้งรางวัลชาวสวนดีเด่นในท้องถิ่นด้วย

4) อนุรักษ์รักษาสภาพน้ำและสภาพแวดล้อม เพื่อให้คนท้องถิ่นและผู้ที่เกี่ยวข้องตระหนักถึงคุณค่าของแหล่งน้ำและเอกลักษณ์ของชุมชน ทำให้เกิดจิตสำนึกในการดูแลรักษาสภาพแวดล้อมต่างๆ ที่ดีงามของชุมชนไว้

- รักษาสภาพน้ำ เพื่อให้เป็นไปตามพระราชบัญญัติส่งเสริมและรักษาคุณภาพสิ่งแวดล้อมแห่งชาติ พ.ศ. 2535 ด้วยการจัดการระบบบำบัดน้ำเสีย และการกำจัดขยะมูลฝอย ซึ่งอยู่ในความรับผิดชอบของหน่วยงานที่เกี่ยวข้องทั้งในระดับสุขาภิบาล อำเภอ และจังหวัด ทั้งนี้เพราะสิ่งสกปรกต่างๆ ได้ถูกระบายลงสู่แม่น้ำลำคลองโดยตรง ซึ่งเป็นผลเสียต่อสภาพของน้ำเป็นอย่างยิ่ง นอกจากนี้การเกษตรแบบเร่งรัดของชาวสวนดำนิน สะดวกด้วยการใช้สารเคมี ปุ๋ย และยาปราบศัตรูพืช ในปริมาณมากเพื่อเร่งผลผลิต ยังเป็นตัวการสำคัญในการทำลายระบบนิเวศของน้ำลง จึงควรส่งเสริมให้ชาวสวนหันมาใช้วิธีการเกษตรธรรมชาติเข้าช่วย เพื่อลดปริมาณการใช้สารเคมีให้น้อยลง ดังนั้นไม่ว่าด้วยวิธีการใดก็ตามที่จะทำให้น้ำเสียย่อมจะส่งผลกระทบต่อชุมชนน้ำไปด้วย เนื่องเพราะการจะอนุรักษ์ชุมชนน้ำให้คงสภาพไว้ได้นั้นต้องพยายามรักษาสภาพน้ำเสียให้ได้เสียก่อน

- จัดโครงการชุมชนรักษ์น้ำ เพื่อรณรงค์ให้ชุมชนช่วยกันดูแลรักษาแหล่งน้ำและสภาพแวดล้อม เช่น ไม่ทิ้งขยะมูลฝอยหรือของเสียต่างๆ ลงในแม่น้ำลำคลอง หรือจัดประกวดการตกแต่งตลิ่งหน้าบ้านและทำน้ำที่กลมกลืนกับสภาพแวดล้อมทางธรรมชาติ เป็นต้น

5) จัดทัศนศึกษาทางน้ำ เนื่องจากชุมชนน้ำดำเนินสะดวกเป็นชุมชนประวัติศาสตร์ที่มีคุณค่าทางวัฒนธรรมไทย และมีสภาพแวดล้อมที่สวยงามตามธรรมชาติ ประกอบด้วยบ้านสวนและเส้นทางน้ำน้อยใหญ่จำนวนมากที่กระจายอยู่ทั่วพื้นที่ จึงเป็นแหล่งข้อมูลที่มีคุณค่าต่อการศึกษาและการท่องเที่ยวเป็นอย่างมาก การส่งเสริมทัศนศึกษาทางน้ำจึงช่วยสร้างเสริมความรู้ความเข้าใจถึงเรื่องราวชีวิตคนไทย ซึ่งเป็นแนวทางหนึ่งที่ทำให้ชุมชนในท้องถิ่นตระหนักถึงคุณค่าของตนเองและเกิดความภาคภูมิใจ เป็นแรงจูงใจที่จะอนุรักษ์ชีวิตความเป็นอยู่ของตนเองและสภาพแวดล้อมของชุมชน ทั้งยังเป็นการส่งเสริมกิจกรรมต่างๆ ทางน้ำอีกด้วย

- จัดโครงการ "ส่องเรือคาเนินสะดวก" เป็นการทัศนศึกษาไปตามลำน้ำต่างๆ ที่อยู่ในโครงการข่วงน้ำคาเนินสะดวก โดยเริ่มจากกรุงเทพมหานครส่องเรือมาตามคลองภาษีเจริญ ผ่านแม่น้ำท่าจีนเข้าคลองตาเนินสะดวก เพื่อชมและศึกษาเมืองริมน้ำคาเนินสะดวก ตลาดน้ำ และบ้านสวน ซึ่งโครงการนี้เปรียบเสมือนส่องเรือแกะรอยตามเสด็จประพาสต้นรัชกาลที่ 5 ที่ครั้งหนึ่งพระองค์ท่านเคยเสด็จประพาสต้นมณฑลราชบุรีและได้ทรงทิ้งเรื่องราวต่างมากมายในขณะที่ทรงแวะเยี่ยมราษฎร จึงเป็นโครงการที่ได้ทั้งพักผ่อนและความรู้ไปพร้อมๆ กัน

- วงจรและระยะเวลาของการทัศนศึกษา

ระยะสั้น เป็นการทัศนศึกษาประเภทเข้าไปเป็นกลับ เพื่อชมสถานที่สำคัญตามคลองตาเนินสะดวก ได้แก่ ตลาดน้ำคลองโพหัก ตลาดน้ำคาเนินสะดวก วัดต่างๆ เช่น วัดประสาธลสิทธิ์ วัดวิศิตายการามวรวิหาร จากนั้นส่องเรือเข้าสู่คลองแยกที่สำคัญเพื่อเที่ยวชมชุมชนชาวสวน ได้แก่ คลองโพหัก คลองลัดพลี คลองทองหลวง

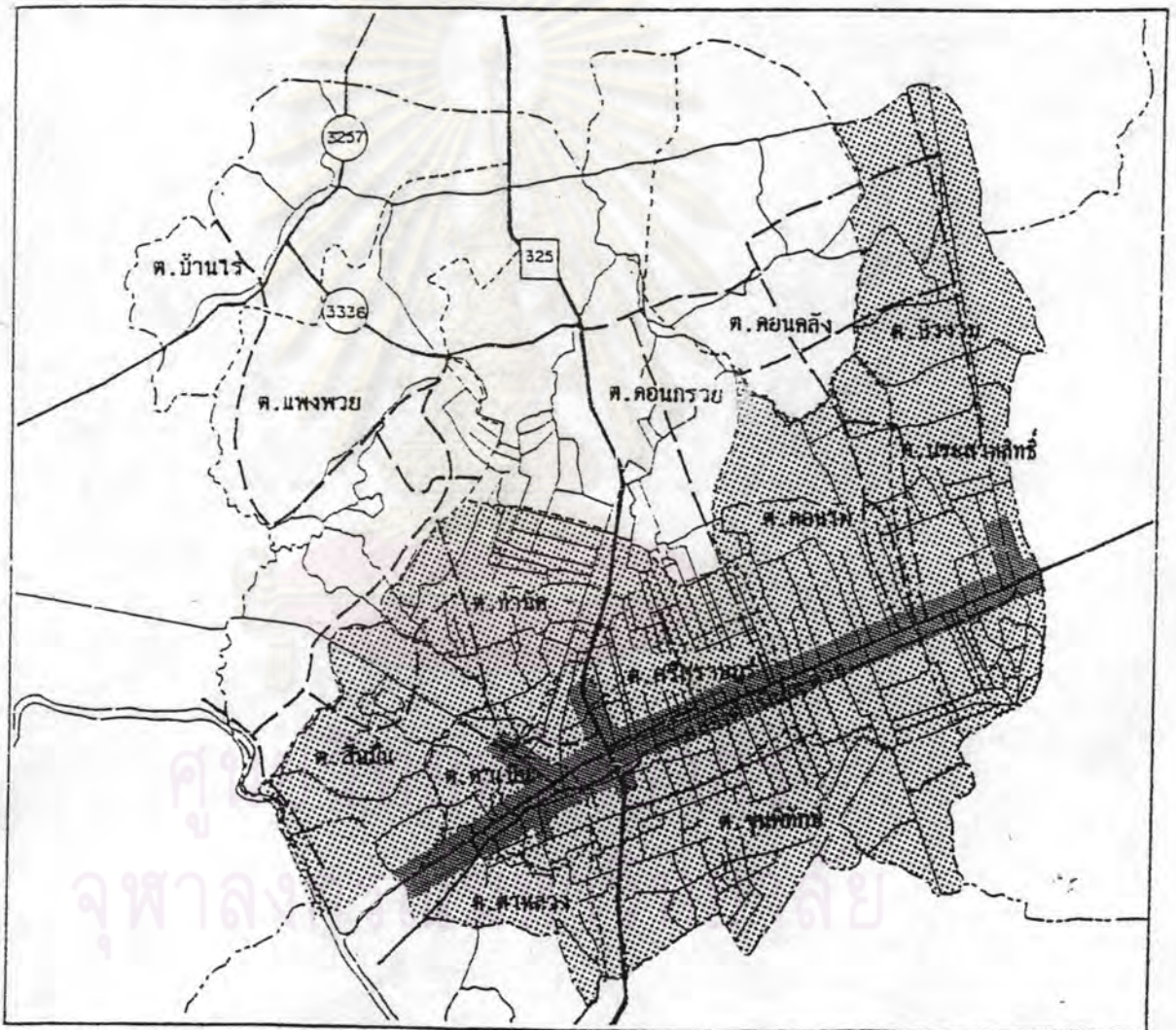
ระยะยาว เป็นการทัศนศึกษาในเวลา 2-3 วัน ซึ่งมีวงจรเที่ยวชมเหมือนการทัศนศึกษาในระยะสั้น แต่มีกิจกรรมเสริมสร้างความสัมพันธ์กับชุมชนเพิ่มเติม โดยร่วมมือกับคนท้องถิ่นที่มีศักยภาพเพียงพอในเรื่องของที่พิก ซึ่งสามารถที่จะพิกอาศัยร่วมกันได้ แต่เน้นสภาพความเป็นอยู่แบบดั้งเดิม เพื่อให้เกิดการเรียนรู้และเข้าใจวิถีชีวิตชาวสวนได้อย่างแท้จริง

- ประสานงานกับหน่วยงานและสถาบันต่างๆ เพื่อให้โครงการบรรลุวัตถุประสงค์ ได้แก่ หน่วยงานราชการในระดับจังหวัดและท้องถิ่น การท่องเที่ยวแห่งประเทศไทย สถาบันการศึกษาต่างๆ เป็นต้น

ศูนย์วิทยทรัพยากร
จุฬาลงกรณ์มหาวิทยาลัย



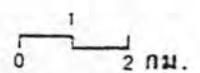
ขอบเขตพื้นที่อนุรักษ์



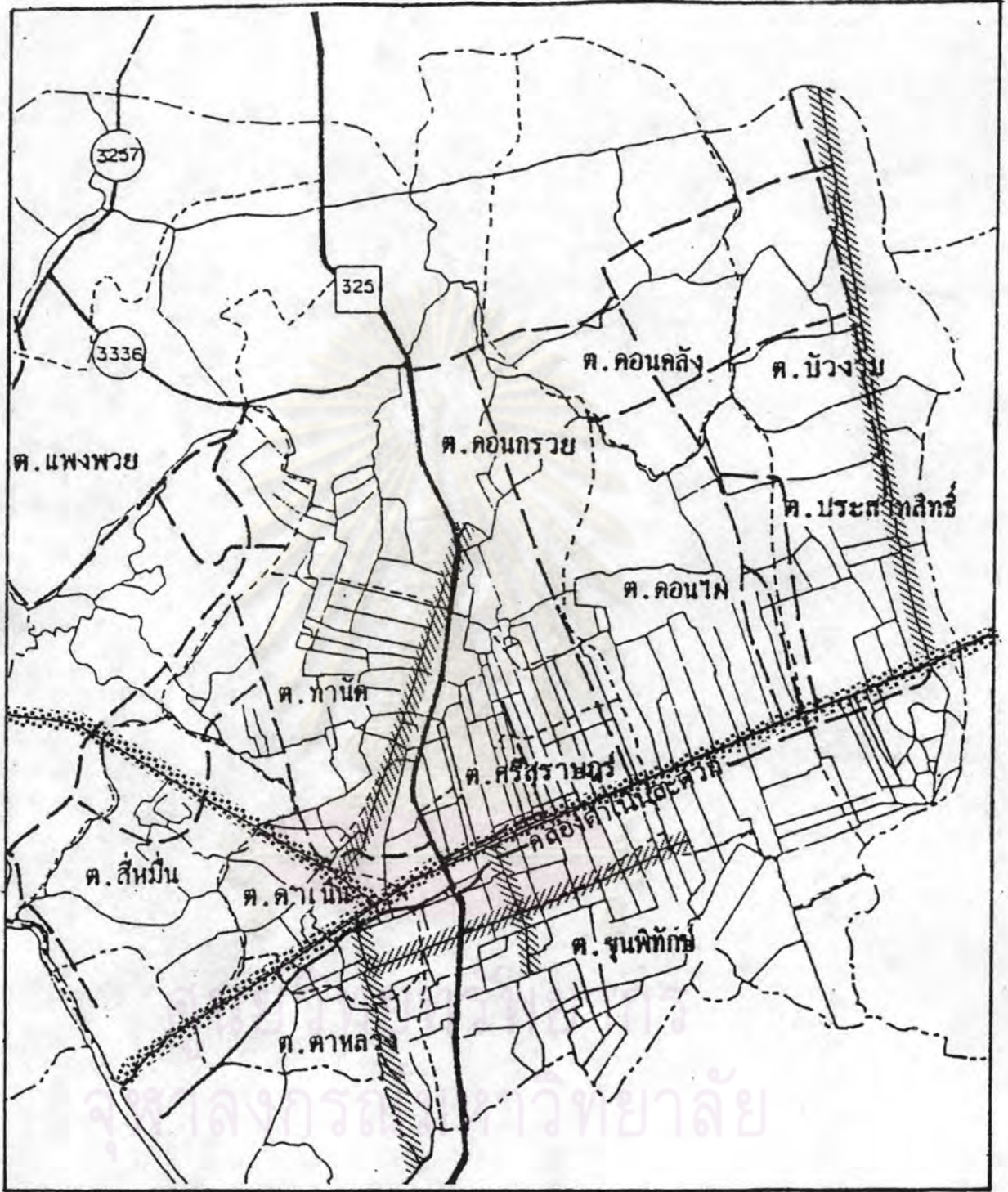
วิวัฒนาการชุมชนและตลาดน้ำดำเนินสะดวก จ.ราชบุรี

แสดง การราชที่ดินเพื่อการอนุรักษ์

-  พื้นที่ชุมชน
-  พื้นที่สีเขียว


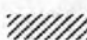


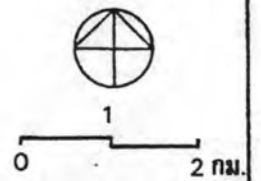
แผนที่ 6.2



วิวัฒนาการชุมชนและตลาดน้ำดำเนินสะดวก จ.ราชบุรี

แสดงการจัดระบบโครงข่ายทางน้ำ

-  เส้นทางน้ำเพื่อการขนส่ง
-  เส้นทางน้ำเพื่อการสัญจรหลักภายในชุมชน



แผนที่ 6.2

6.4.6 อนุรักษ์เมืองริมน้ำ

ก. ขอบเขตพื้นที่อนุรักษ์และสภาพปัจจุบัน

ขอบเขตพื้นที่อนุรักษ์ คือ บริเวณการำใช้พื้นที่ริมคลองดำเนินสะดวก และรวมถึงบริเวณปากคลองในคลองข่อยสำคัญ ได้แก่ คลองลัดพลี คลองทองกลาง และ คลองโพหัก ซึ่งอยู่ในเขตสุขาภิบาลดำเนินสะดวกและสุขาภิบาลศรีคอนไผ่ (แผนที่ 6.3) มีลักษณะเป็นชุมชนเมืองริมน้ำที่ยาวต่อเนื่องกันตลอด ทั้งยังเป็นย่านชุมชนดั้งเดิมตั้งแต่เริ่มก่อตั้งชุมชน ดังนั้นการอนุรักษ์พื้นที่ชุมชนริมคลองดำเนินสะดวก จึงเป็นการรักษาสภาพเดิมของชุมชนที่มีคุณค่าทางประวัติศาสตร์ วัฒนธรรม และชีวิตเศรษฐกิจของชุมชนน้ำ

สภาพปัจจุบันของการำใช้พื้นที่ริมคลองดำเนินสะดวกประกอบ ย่านพักอาศัย ย่านการค้า (ตลาดหลักห้า) สถานที่ราชการ โรงเรียน และวัด ซึ่งลักษณะการำใช้ที่ดินเหล่านี้ยังอยู่ในสภาพดั้งเดิมโดยเฉพาะในเขตสุขาภิบาลศรีคอนไผ่ ส่วนการำใช้ที่ดินในเขตสุขาภิบาลดำเนินสะดวกมีการเปลี่ยนแปลงลักษณะรูปแบบของอาคารบ้างในบางจุด ได้แก่ บริเวณท่ารถ และบริเวณปากคลองต้นเข็ม ซึ่งมีลักษณะอาคารเป็นตึกแถวมีความสูง 2-3 ชั้น จึงควรมีมาตรการในการควบคุมกิจกรรมการำใช้ที่ดิน ความสูงของอาคาร และลักษณะของอาคาร

ข. แนวทางพัฒนาเพื่อการอนุรักษ์

มาตรการส่งเสริม

เป็นการส่งเสริมกิจกรรมการำใช้อาคารริมน้ำ เพื่อป้องกันน้ำท่วมเมืองริมน้ำต้องตายลง เนื่องจากชุมชนดำเนินสะดวกค่อยๆ ละทิ้งเมืองริมน้ำไป ด้วยการย้ายออกหรือปล่อยให้บ้านร้างและไปย้ายเข้าตั้งถิ่นฐานบริเวณริมถนน ซึ่งย่านการค้าเก่าดำเนินสะดวกเป็นตัวอย่งที่ชัดเจน จึงควรมีมาตรการส่งเสริมดังนี้

1) ส่งเสริมกิจกรรมการำใช้อาคารเพื่อการค้าในย่านการค้าหลักห้า ซึ่งเป็นย่านการค้าริมน้ำสำหรับชุมชนแห่งเดียวที่หลงเหลืออยู่ในพื้นที่ ด้วยมาตรการด้านบวกเช่น ลดภาษีโรงเรือน เพื่อเป็นแรงจูงใจน้ำให้ละทิ้งกิจกรรมริมน้ำไปประกอบกิจกรรมริมถนนหรือที่อื่นๆ ทั้งยังช่วยสร้างสีสันของเมืองริมน้ำให้มีชีวิตชีวาด้วยกิจกรรมและผู้คนต่อไป

2) ส่งเสริมกิจกรรมการำใช้อาคารเพื่อพักอาศัย สภาพเมืองริมน้ำทั่วไปค่อยข้างเจียบเหงาขบเซา โดยเฉพาะในเขตสุขาภิบาลดำเนินสะดวก เนื่องจากย่านการค้าริมน้ำได้ปิดตัวลง บ้านเรือนจึงมีสภาพที่ทรุดโทรมขาดคนดูแลเหลือแต่เด็กและคนชราคอยเฝ้าบ้าน จึงมีมาตรการส่งเสริมเรียกรื้องน้ำให้ละทิ้งถิ่นฐานบ้านเรือน เช่น การยกเว้นภาษีบ้านร้างท้องที่ การ

สร้างอาชีพท้องถิ่น ตัวอย่างเช่น ส่งเสริมอุตสาหกรรมในครัวเรือน ได้แก่ การจักสานพื้นบ้าน การแปรรูปผลผลิตในพื้นที่ เช่น ผลไม้กวน ผลไม้แช่อิ่ม พักคอง ฯลฯ เป็นต้น

มาตรการควบคุม

1) ควบคุมความสูงของอาคารและลักษณะอาคาร ให้อาคารมีความสูงไม่เกิน 2 ชั้น และลักษณะอาคารควรมีรูปแบบทางด้านสถาปัตยกรรมเรือนไทย ทั้งนี้เพื่อควบคุมการสร้างอาคารใหม่ในลักษณะตึกแถว ซึ่งเป็นตัวทำลายเอกลักษณ์ทางสถาปัตยกรรมไทยและแนวเส้นขอบฟ้าบริเวณริมน้ำไป

2) กำหนดพื้นที่ริมน้ำเป็นทางสาธารณะ ปัจจุบันทางเดินเท้าริมคลองมีความกว้าง 1-2 เมตร จึงควรมีมาตรการกำหนดห้ามรุกล้ำพื้นที่สาธารณะและสร้างสิ่งกีดขวางใดๆ บริเวณทางเดินหน้าบ้าน ทั้งนี้เพื่อทำให้พื้นที่ริมน้ำให้เป็นทางเดินเท้าสาธารณะที่เชื่อมถึงกันตลอด นอกจากนี้ยังน่าจะเป็นพื้นที่เปิดส่งเสริมชาติเพื่อการพักผ่อนและประโยชน์ใช้สอย

3) กำหนดการใช้ที่ดินริมน้ำ ห้ามมีการใช้ที่ดินประเภทอุตสาหกรรมที่อาจจะก่อให้เกิดมลภาวะต่างๆ

4) กำหนดห้ามทิ้งขยะมูลฝอย ขากสัตว์และสิ่งปฏิกูลต่างๆ ลงในลำคลอง ให้อาคารเรือนมีถังจัดเก็บขยะประจำบ้าน พร้อมกันนี้การบริการจัดเก็บขยะจากทางสุขาภิบาลควรจัดทำบริการเป็นประจำ เพื่อป้องกันการทิ้งขยะลงในน้ำซึ่งจะก่อให้เกิดการทำลายสภาพน้ำดิบ และเป็นผลเสียด้านสภาพแวดล้อมต่อชุมชนริมน้ำ

5) จัดแผนป้องกันอัคคีภัย เนื่องจากสภาพชุมชนริมคลองคานินสะดวกเป็นอาคารเรือนไม้ปลูกติดๆ กัน เมื่อเกิดอัคคีภัยขึ้นจะถูกลามไปอย่างรวดเร็ว ซึ่งจะทำลายอาคารบ้านเรือนที่เป็นทรัพย์สินอันมีค่าของผู้อยู่อาศัย และรวมถึงความมีคุณค่าทางเอกลักษณ์วัฒนธรรมไทยไปอย่างง่ายดาย ถึงแม้ทางสุขาภิบาลจะมีหน่วยงานดับเพลิงทางนั้นแต่ก็ไม่สามารถดับเพลิงในท่วงทันที่ได้ จึงควรมีระบบป้องกันภัยจากเพลิงไหม้ประจำหมู่บ้าน ให้อาคารเรือนมีเครื่องดับเพลิงประจำบ้าน หรือมีความพร้อมเสมอในการใช้อุปกรณ์เพื่อดึงน้ำจากลำคลองมาช่วยในการดับเพลิงได้ทันเหตุการณ์

6.4.7 แนวทางพัฒนาเพื่อการอนุรักษ์ตลาดน้ำดำเนินสะดวก

มาตรการอนุรักษ์ตลาดน้ำ

- 1) รัฐบาลควรกำหนดคนขายระดับชาติในการอนุรักษ์ตลาดน้ำดำเนินสะดวก โดยออกกฎหมายให้เป็น "เขตอนุรักษ์พิเศษทางวัฒนธรรมไทย" เพื่อให้เป็นแหล่งที่มีคุณค่าทางด้านเอกลักษณ์วัฒนธรรมของสังคมไทยอย่างจริงจัง
- 2) รัฐบาลให้การสนับสนุนด้านงบประมาณ เพื่อส่งเสริมกิจกรรมการค้าต่างๆ ทางน้ำ
- 3) จัดตั้งเป็น "ตลาดน้ำกลางดำเนินสะดวก" ให้สิทธิพิเศษแก่คนท้องถิ่น ที่จะเข้ามาประกอบกิจกรรมการค้าในตลาดน้ำ โดยเข้ามาตราสารด้านภาษีหรือสิทธิพิเศษอื่นๆ เช่น ได้รับการยกเว้นหรือลดอัตราพิเศษในด้านการรักษาพยาบาลและการศึกษาจากท้องถิ่น ตลอดจนสิทธิพิเศษต่างๆ จากรัฐบาลกลาง เพื่อเป็นแรงจูงใจให้พ่อค้าแม่ค้าประกอบอาชีพค้าขายทางน้ำต่อไป
- 4) ประชุมหารือในกลุ่มผู้ประกอบการค้า และจัดตั้งเป็นกลุ่มผู้ประกอบการค้าตลาดน้ำ เพื่อเข้ามาดูแลผลประโยชน์และจัดระเบียบการท่องเที่ยวในตลาดน้ำ และยังเป็นตัวแทนเพื่อประสานงานระหว่างผู้ประกอบการค้ารายย่อยกับบริษัทนำเที่ยว ในการนำนักท่องเที่ยวมาเที่ยวชมตลาดน้ำ เพื่อให้เกิดความยุติธรรมแก่ผู้ประกอบการค้ารายย่อยและลดปัญหาความขัดแย้งในการแย่งลูกค้ากัน
- 5) การจัดตั้งเป็นตลาดน้ำกลางดำเนินสะดวก ต้องได้รับความร่วมมือจากหน่วยงานราชการที่เกี่ยวข้อง ตั้งแต่หน่วยงานระดับสุขาภิบาล อำเภอ จังหวัด และการท่องเที่ยวแห่งประเทศไทย เพื่อส่งเสริมและอนุรักษ์ความเป็นเอกลักษณ์ของตลาดน้ำ

แนวทางการพัฒนาตลาดน้ำดำเนินสะดวก

การเสนอแนะแนวทางการพัฒนาตลาดน้ำดำเนินสะดวก เพื่อต้องการให้ตลาดน้ำดำรงสภาพที่สอดคล้องกับวิถีท้องถิ่นอย่างแท้จริง ซึ่งโดยภาพรวมลักษณะรูปแบบของตลาดน้ำดำเนินสะดวกปัจจุบัน มีรูปแบบที่ไม่สอดคล้องกับวิถีตลาดน้ำในระดับชุมชน โดยเฉพาะองค์ประกอบของตลาดน้ำในส่วนของกรารำพื้นที่ริมน้ำ ซึ่งทุกหตุเหมือนว่าการทำหน้าที่ของตลาดน้ำนั้น เป็นเพียงการจำลองทางภาพลักษณ์ ดังนั้นแนวทางที่จะช่วยให้สภาพของตลาดน้ำมีชีวิตชีวาของผู้คนในท้องถิ่นมากขึ้น และมีรูปแบบตามธรรมชาติของชีวิตตลาดน้ำที่สัมพันธ์กับชุมชนอย่างกลมกลืน เพื่อเป็นการพัฒนาตลาดน้ำในด้านรูปแบบให้ควบคู่ไปกับการอนุรักษ์ชุมชนดำเนินสะดวก จึงได้

เสนอแนะแนวทางการพัฒนาตลาดน้ำออกเป็น 2 ทางเลือก ทางเลือกที่หนึ่งคือโครงการปรับปรุงสภาพตลาดน้ำเดิม ทางเลือกที่สองคือโครงการเคลื่อนย้ายตลาดน้ำ

ก. โครงการปรับปรุงตลาดน้ำคลองตันเข้ม

1) สุขาภิบาลคานินสะดวกที่รับผิดชอบดูแลพื้นที่ตลาดน้ำ ควรเข้ามาแก้ปัญหาความขัดแย้งของผู้ประกอบกิจการค้าริมน้ำ โดยสร้างความเข้าใจร่วมกันถึงความสำคัญของตลาดน้ำที่ให้คุณค่าโดยรวมต่อสังคมไทย ซึ่งส่วนประกอบตลาดน้ำที่ดำเนินการโดยเอกชนนั้นเป็นสิ่งสำคัญต่อภาพลักษณ์ของตลาดน้ำ การคำนึงถึงรูปแบบอาคารทางสถาปัตยกรรมและความใจกว้างในการประกอบกิจการ จะเป็นพื้นฐานในการแก้ไขปรับปรุงส่วนต่างๆ ขององค์ประกอบตลาดน้ำไปด้วย

2) ปรับปรุงรูปแบบอาคารให้มีลักษณะเรือนไทยริมน้ำ ตามแบบอย่างของอาคารบ้านเรือนของชุมชนริมน้ำคานินสะดวก เพื่อสร้างความกลมกลืนกับตลาดน้ำ

3) ปรับปรุงภูมิทัศน์พื้นที่ริมน้ำ ด้วยการกำจัดสิ่งปดักั้นบริเวณทางเท้าริมน้ำและสะพานข้ามคลอง เพื่อให้มีพื้นที่ว่างใช้เป็นทางเดินเท้าที่เชื่อมติดต่อกันโดยตลอด ส่งผลกระทบต่อสภาพที่ดีและสร้างความอิสระในการเที่ยวชมตลาดน้ำ รวมทั้งช่วยส่งเสริมกิจกรรมการค้าทางน้ำให้ผู้คนบนบกได้สัมผัสและใช้บริการของคนในท้องถิ่นอย่างใกล้ชิด

4) ปรับปรุงการเข้าถึงตลาดน้ำ กำหนดทิศทางเข้าตลาดน้ำให้ชัดเจน และควรเปิดพื้นที่รอสั่ง เพื่อให้เกิดความเป็นระเบียบและสะดวกในการเดินทางเข้าออกตลาดน้ำ

5) กำจัดส่วนประกอบของตลาดน้ำที่ก่อให้เกิดความรกรุงรัง ได้แก่ สายไฟฟ้า และแผ่นป้ายโฆษณา โดยไม่ห้ามบดบังมุมมองตลาดน้ำ

6) ประชาสัมพันธ์ให้กับผู้ที่เข้ามาประกอบกิจกรรมต่างๆ ในตลาดน้ำ โดยเฉพาะผู้ค้าทางน้ำให้คำนึงถึงความสะอาดในคลอง ช่วยกันรักษาน้ำด้วยการไม่ทิ้งสิ่งสกปรกหรือการชำระล้างภาชนะลงในน้ำ นอกจากนี้ควรมีการสร้างจิตสำนึกด้านการค้าโดยให้ตระหนักถึงภาพพจน์ของตลาดน้ำเป็นสิ่งสำคัญ ไม่ควรตั้งราคาสินค้าและเก็บค่าประโยชน์ทางธุรกิจจนมากเกินไป ทั้งนี้เพื่อรักษาลักษณะนิสัยที่ดีงามของสังคมไทยด้วยความเอื้ออาทรและความมีไมตรีจิตต่อกัน

อย่างไรก็ตามการเสนอแนวทางการปรับปรุงตลาดน้ำคลองตันเข้ม ก่อนข้างมีอุปสรรคต่อการแก้ไขเป็นอย่างมาก เนื่องจากคลองตันเข้มเป็นคลองเอกชนผู้ประการค้าริมน้ำจึงถือครองกรรมสิทธิ์ที่ดินสองฝั่งคลองกันอย่างเต็มที่ ทั้งยังประกอบการค้าบนพื้นฐานของความขัดแย้ง ซึ่งหน่วยงานรัฐและท้องถิ่นไม่มีอำนาจเพียงพอที่จะเข้าไปจัดการแก้ไขปรับปรุงตลาดน้ำได้ ดังนั้นจึงได้เสนอการเคลื่อนย้ายตลาดน้ำเป็นทางเลือกที่สอง ซึ่งเป็นแนวทางการพัฒนาที่มีความเป็นไปได้มากกว่า

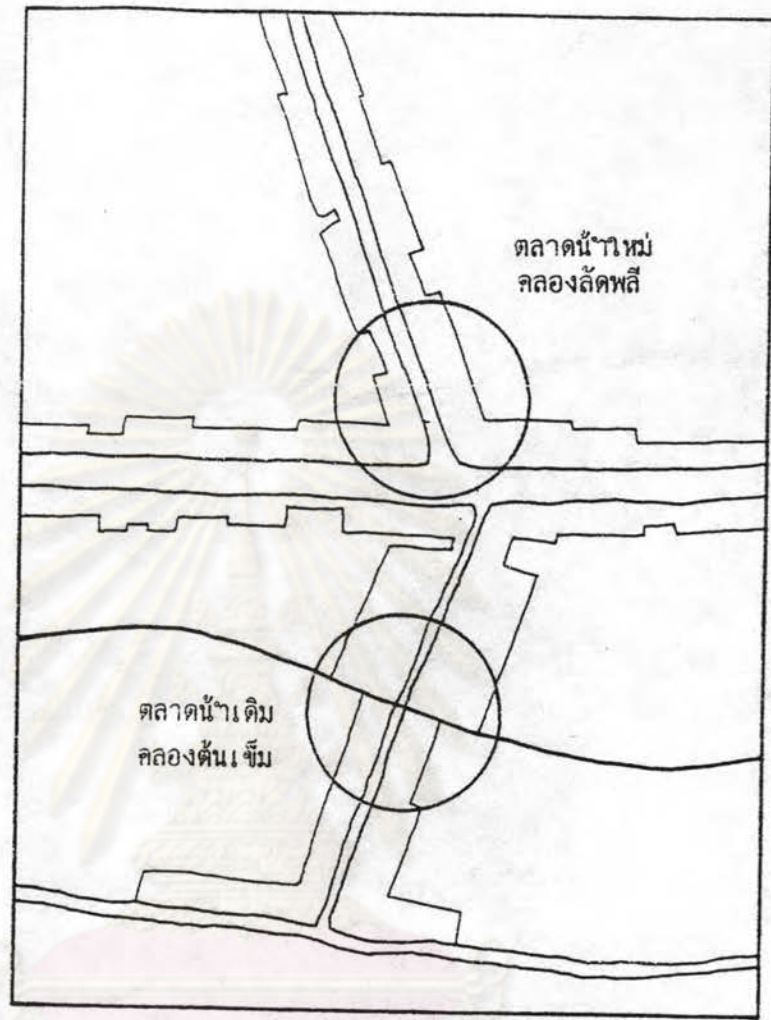
ข. โครงการเคลื่อนย้ายตลาดน้ำ

ย้ายตลาดน้ำคลองตันเข้ม สาเหตุที่ควรจะมีการเคลื่อนย้ายตลาดน้ำ

1) ขาดความสัมพันธ์ด้านที่ตั้ง ด้วยเหตุผลสำคัญที่ทำให้มีการเคลื่อนย้ายตลาดน้ำระยะที่สามเข้ามาในคลองตันเข้ม คือ ความเหมาะสมด้านการท่องเที่ยวเพราะมีถนนหนทางตัดผ่านจึงมีความสะดวกในการเข้าถึง ซึ่งเป็นการคำนึงถึงแต่สิ่งที่จะอำนวยความสะดวกแก่นักท่องเที่ยวเพื่อผลประโยชน์ด้านการค้าเป็นสำคัญ โดยขาดการวางแผนด้านการท่องเที่ยวอย่างมีคุณค่า จึงทำให้ลักษณะที่ตั้งกับตลาดน้ำไม่สัมพันธ์กันทั้งทางด้านกายภาพ เศรษฐกิจ และสังคม ทั้งนี้เนื่องจากการมีถนนตัดผ่านลำคลองหรือตัวตลาดน้ำนั้น เป็นสิ่งที่ขัดแย้งกันทางด้านมุมมองและทำให้คุณค่าทางด้านทัศนภาพลดลง ประกอบกับลำคลองมีขนาดเล็กและแคบเกินไป จึงเป็นปัญหาด้านการจราจรทางน้ำ รวมทั้งอาคารที่ล้อมรอบตลาดน้ำส่วนใหญ่เป็นอาคารที่สร้างขึ้นมาใหม่ ซึ่งมีรูปแบบและการใช้อาคารเพื่อบริการด้านการท่องเที่ยวเป็นหลัก โดยมีผู้ประกอบการค้ารายใหญ่เพียงไม่กี่ราย ดังนั้นสภาพแวดล้อมของตลาดน้ำคลองตันเข้มจึงไม่หลงเหลือความสัมพันธ์กับชีวิตชุมชนริมน้ำไว้เลย

2) ปัญหาด้านทัศนภาพ ส่วนสำคัญที่ทำให้รูปแบบของตลาดน้ำคลองตันเข้มโดยรวมผิดเพี้ยนไปจากสภาพสังคมตลาดน้ำเดิมคือ ปัญหาด้านทัศนภาพที่เกิดจากผลกระทบด้านการท่องเที่ยว เช่น ปัญหาด้านลักษณะอาคาร การใช้อาคาร ความรกรุงรังของส่วนประกอบต่างๆ รวมถึงปัญหาพื้นที่เปิดโล่งริมน้ำและการปิดกั้นเส้นทางเดินเท้า ซึ่งสิ่งต่างๆ เหล่านี้เป็นผลเสียต่อทัศนภาพตลาดน้ำคลองตันเข้มเป็นอย่างยิ่ง และทำให้บรรยากาศดี ๆ ทางวัฒนธรรมท้องถิ่นต้องสูญสลายไปด้วย

3) ปัญหาความขัดแย้งของผู้ประกอบการค้าริมน้ำ ซึ่งเป็นปัญหาพื้นฐานสำคัญต่ออุปถัมภ์ตลาดน้ำคลองตันเข้ม



แผนที่ 6.4 แสดงที่ตั้งของตลาดน้ำตาเนินสะดวก

ตลาดน้ำคลองลัดพลี เป็นพื้นที่ใหม่ที่เหมาะสม

1) ความเหมาะสมด้านสภาพแวดล้อม

- ลักษณะของลากลองลัดพลีมีขนาดกว้างใหญ่กว่าคลองต้นเข็ม และมีคลองตาเนินสะดวกช่วยเป็นทางระบายการจราจรทางน้ำได้อย่างดี
- เป็นย่านการค้าเก่าและเคยเป็นบริเวณที่ติดตลาดน้ำเดิม มีสภาพแวดล้อมที่ดีประกอบด้วยชุมชนดั้งเดิม อาคารบ้านเรือนมีลักษณะเรือนไทยริมน้ำ แต่อาจจะมีสภาพที่เก่าชารุดทรุครุทรม ซึ่งถ้าได้รับการปรับปรุงดูแลก็จะอยู่ในสภาพที่ดี

2) การเข้าถึงสะดวก

- ทางรถ มีถนนสุขาภิบาล 1 เข้ามาประชิดคลองตาเนินสะดวก ซึ่งถ้ากำหนดให้มีที่จอดรถบริเวณเดิมที่ติดกับคลองต้นเข็ม จะเป็นระยะทางที่ไม่ไกลนักจากจุด

จอตลอดถึงตลาดน้ำ โดยวิธีเดินมาตามสะพานข้ามคลองคานินสะดวก ซึ่งสะพานข้ามคลองแห่งนี้มีความสำคัญมากในยุคที่ตลาดน้ำเพ็ญพูนคลองลัดพลี เพราะใช้เป็นทางเดินของนักท่องเที่ยวที่มาตลาดน้ำด้วยรถยนต์

- ทางเรือ คลองคานินสะดวกเป็นทางสายหลักที่สามารถมายังคลองลัดพลีได้โดยสะดวก ซึ่งมีเรือหางยาวโดยสารบริการเป็นประจำในบริเวณท่ารถ

- ทางเท้า เนื่องจากคลองคานินสะดวกและคลองลัดพลีเป็นทางสัญจรสาธารณะ จึงมีเส้นทางเท้าริมน้ำเชื่อมถึงกันโดยตลอด ประกอบกับมีสะพานข้ามคลองสาธารณะด้วยกัน 2 แห่ง คือ สะพานข้ามคลองคานินสะดวก และสะพานข้ามคลองลัดพลี จึงทำให้การสัญจรภายในย่านการค้าเป็นไปอย่างสะดวกและอิสระ

3) ความกลมกลืนด้านทัศนภาพ

- ลักษณะอาคารและการใช้อาคารมีสภาพเป็นของชุมชนอย่างแท้จริง ซึ่งถ้าหากมีการปรับปรุงซ่อมแซมอาคารร้านค้าที่เก่าทรุดโทรม ให้นำกลับมาใช้ประโยชน์ขึ้นได้อีกครั้งหนึ่งแต่ยังสามารถรักษาสภาพเดิมไว้ได้ ก็จะก่อให้เกิดผลความงามด้านทัศนภาพเป็นอย่างดี โดยเฉพาะอาคารศาลาห้าห้องที่เป็นอาคารประวัติศาสตร์ของชุมชนคานินสะดวก อย่างไรก็ตามอาคารร้านค้าต่างๆ ควรถูกคานินการโดยผู้ค้ารายย่อยยื่นท้องถื่น ซึ่งรูปแบบกิจกรรมการค้าในระดับชุมชนนั้นจะช่วยเสริมความมีคุณค่าของตลาดน้ำมากยิ่งขึ้น

- ไม่เกิดความขัดแย้งทางด้านทัศนภาพ คือ ไม่มีถนนตัดผ่านลำคลอง ทั้งยังช่วยเสริมมุมมองให้ชัดเจนและเป็นธรรมชาติมากขึ้น นอกจากนี้การกำหนดให้เข้าถึงยังตลาดน้ำด้วยการเดินเท้า โดยผ่านทางสะพานข้ามคลองคานินสะดวกช่วยสร้างบรรยากาศของผู้ที่เข้ามาเยี่ยมชม ได้สัมผัสทั้งตลาดน้ำและความเป็นอยู่ของคนในชุมชนคานินสะดวก

- พื้นที่เปิดโล่ง ลักษณะเด่นของชุมชนริมน้ำอีกประการหนึ่งคือ การเว้นพื้นที่ว่างหน้าบ้านเพื่อประโยชน์ใช้สอยและพักผ่อนหย่อนใจ ซึ่งเป็นลักษณะวัฒนธรรมไทยริมน้ำที่ต้องมีชานบ้านและท่อน้ำ เพื่อเปิดประตูหน้าบ้านออกสู่ลำคลองซึ่งเป็นพื้นที่เปิดโล่งตามธรรมชาติสภาพเช่นนี้ยังคงปรากฏอยู่ในย่านชุมชนตลาดน้ำเก่า แต่ไม่มีให้เห็นในตลาดน้ำคลองคันเข็ม

4) ความสัมพันธ์ของกิจกรรมการค้าทางน้ำกับการใช้พื้นที่ริมน้ำ

จากลักษณะสภาพของตลาดน้ำคลองคันเข็ม ได้สะท้อนให้เห็นถึงความสัมพันธ์ของกิจกรรมการค้าทางน้ำกับการใช้พื้นที่ริมน้ำ เป็นไปอย่างลึกซึ้งโดยเฉพาะในบริเวณท่าพวธรรม ทั้งนี้เพราะบริเวณดังกล่าวเป็นพื้นที่เปิดโล่ง ผู้คนสามารถประกอบกิจกรรมกันได้อย่างเต็มที่ ส่วนการค้าทางน้ำบริเวณที่เป็นอาคารร้านค้ากลับมีความเงียบเหงากว่า ดังนั้นด้วย

ธรรมชาติของการค้าทางน้ำพ่อค้าแม่ค้าจะเลือกบริเวณที่เปิดร่อง ซึ่งสามารถประกอบกิจกรรมได้อย่างอิสระและสะดวกต่อการค้ากับคนบนบก สภาพการใช้พื้นที่ริมน้ำคลองลัดพลีจึงมีความเหมาะสม เพราะประกอบด้วยทางเดินเท้าสาธารณะและท่าเรือ ที่ช่วยส่งเสริมความสัมพันธ์ของกิจกรรมทางน้ำได้ให้เป็นไปอย่างคล่องตัวและเป็นธรรมชาติ

การจัดแบบตลาดน้ำคลองลัดพลี

1) ระบบการสัญจร

- ระบบทางรถ ถนนสุขาภิบาล 1 เป็นทางสัญจรเข้าถึงตลาดน้ำได้อย่างสะดวก โดยจัดบริเวณที่จอดรถให้อยู่ในจุดจอดรถเดิม ซึ่งจากจุดจอดรถถึงคลองลัดพลีมีระยะทางประมาณ 100 เมตร โดยให้นักท่องเที่ยวเดินต่อไปยังตลาดน้ำตามทางเดินริมฝั่งและสะพานข้ามคลองดำเนินสะดวกที่อยู่ทางฝั่งขวา ซึ่งการจัดให้นักท่องเที่ยวได้เดินเข้าสู่ตลาดน้ำเป็นส่วนหนึ่งที่ทางนักท่องเที่ยวได้สัมผัสชีวิตชุมชนอย่างใกล้ชิด และเป็นการสร้างบรรยากาศของผู้เข้ามาเยือนได้ประทับใจกับสภาพดั้งเดิมของชุมชนดำเนินสะดวก

- ระบบทางเรือ จัดให้มีท่าจอดเรือหางยาวรับส่งนักท่องเที่ยวโดยห่างจากปากคลองลัดพลีประมาณ 100 เมตร ทั้งนี้เพื่อป้องกันการรบกวนกิจกรรมการค้าทางน้ำและสร้างความรำคาญของเสียงเคลื่อนยนต์แก่ผู้ได้พบเห็น นอกจากนี้จะต้องควบคุมเรือสัญจรไปมาให้ลดความเร็วเมื่อผ่านบริเวณปากคลองลัดพลี รวมทั้งห้ามเรือติดเครื่องยนต์ที่เข้าออกคลองลัดพลีในช่วงเวลาติดตลาด

- ระบบทางเท้า เนื่องด้วยลักษณะเฉพาะพิเศษของชุมชนน้ำที่มีเส้นทางริมน้ำเปิดเชื่อมถึงกันโดยตลอด ช่วยให้การสัญจรบนบกเป็นไปอย่างสะดวก และเป็นไปอย่างอิสระในการเที่ยวชมตลาดน้ำ โดยมีสะพานข้ามคลองเป็นทางเชื่อมสองฝั่งคลอง

2) จุดชมทัศนียภาพ

- สะพานข้ามคลองดำเนินสะดวก เป็นจุดชมทัศนียภาพของชุมชนน้ำ ซึ่งจะได้แลเห็นอาคารบ้านเรือนยาวสุดลูกหูลูกตาไปตามแนวคลองดำเนินสะดวก ปัจจุบันสะพานไม้แห่งนี้มีสภาพที่ค่อนข้างเก่า จึงควรจะได้รับการซ่อมแซมให้มีความแข็งแรงถาวรมากขึ้น แต่ควรใช้ชีวิตไม้ดั้งเดิมทั้งนี้เพื่อให้กลมกลืนกับสภาพชุมชน

- สะพานข้ามคลองลัดพลี เป็นจุดชมทัศนียภาพตลาดน้ำซึ่งตั้งอยู่บริเวณปากคลอง เดิมเคยมีนักท่องเที่ยวใช้เป็นจุดชมวิว ปัจจุบันมีสภาพที่ค่อนข้างเก่าเช่นกันจึงควรได้รับการซ่อมแซมเหมือนกับสะพานข้ามคลองดำเนินสะดวก

3) เส้นทางเท้าเพื่อการท่องเที่ยว

ความเหมาะสมของพื้นที่ว่างหน้าบ้านที่ใช้เป็นทางสาธารณะ สามารถใช้เป็นเส้นทางเท้าเพื่อการท่องเที่ยวได้อย่างลงตัว นักท่องเที่ยวจะได้รับความอิสระในการได้เที่ยวชมทั้งตลาดน้ำและชุมชนริมน้ำ โดยมีสะพานเป็นทางเชื่อมสองฝั่งคลอง ซึ่งจัดไว้ 3 จุดด้วยกัน สะพานข้ามคลองดำเนินสะดวกทางฝั่งขวาเป็นจุดแรก และมีสะพานข้ามคลองลัดพลีเป็นจุดที่สอง ซึ่งสะพานทั้งสองแห่งเป็นโครงสร้างสะพานเดิมที่มีอยู่ ส่วนจุดที่สามต้องสร้างสะพานข้ามคลองดำเนินสะดวกขึ้นมาใหม่ให้อยู่ห่างจากปากคลองลัดพลีไปทางฝั่งซ้ายประมาณ 100 เมตร ทั้งนี้เพราะไม่มีสะพานจนกว่าจะถึงวัดขจิตหายการามวรวิหาร การสร้างสะพานขึ้นมาใหม่เพื่อใช้เส้นทางเท้าในการท่องเที่ยวเป็นแบบวงกลม และเพื่ออำนวยความสะดวกแก่นักท่องเที่ยว

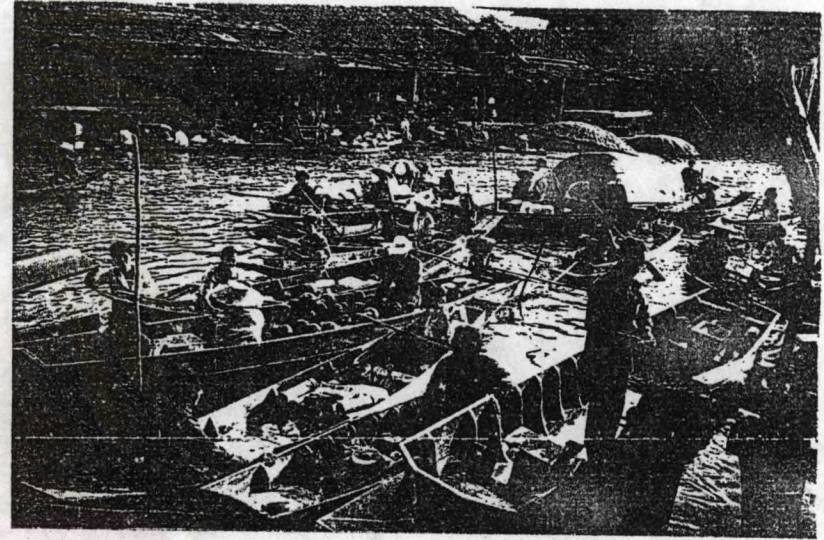
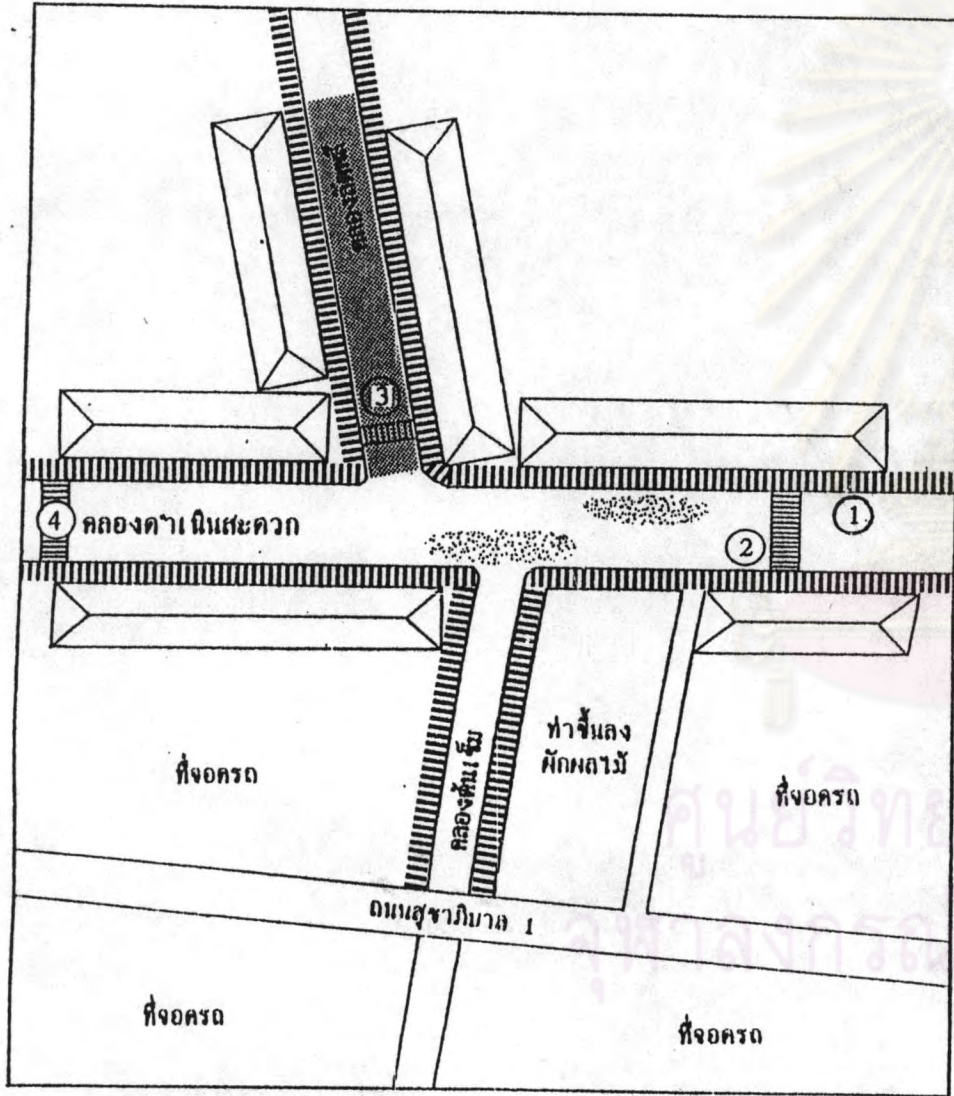
4) เส้นทางน้ำเพื่อการท่องเที่ยว




กิจกรรมหนึ่งที่เสริมรายได้ให้กับท้องถิ่น คือ การพายเรือรับนักท่องเที่ยว เข้าไปเที่ยวชมวิถีชีวิตความเป็นอยู่ของชาวสวนที่อยู่ตามลำน้ำลึกเข้าไป ดังนั้นจึงจำเป็นต้องจัดระบบการท่องเที่ยวทางน้ำให้กับชุมชนเพื่อความเป็นระเบียบ และเพื่อความสอดคล้องกับการพัฒนาตลาดน้ำใหม่ ซึ่งได้กำหนดเส้นทางท่องเที่ยวดังนี้

- ระยะสั้น สองเรือเข้าไปตามคลองลัดพลีและแยกซ้ายเข้าคลองหลวงแก้ว แล้วมาออกคลองดำเนินสะดวกผ่านหน้าวัดขจิตหายการามวรวิหารและที่ว่าการอำเภอดำเนินสะดวก ต่อจากนั้นเข้าคลองทองกลางแล้วมาออกคลองต้นเข็มถึงท่าน้ำ ซึ่งใช้เวลาประมาณครึ่งชั่วโมง

- ระยะยาว เป็นเส้นทางเดิมแต่จะสองเรือต่อเข้าไปยังตอนในของคลองทองกลาง หรือจะแยกไปตามคลองต้นตาลแล้วมาออกคลองต้นเข็มตามเดิม ใช้เวลาประมาณหนึ่งชั่วโมง

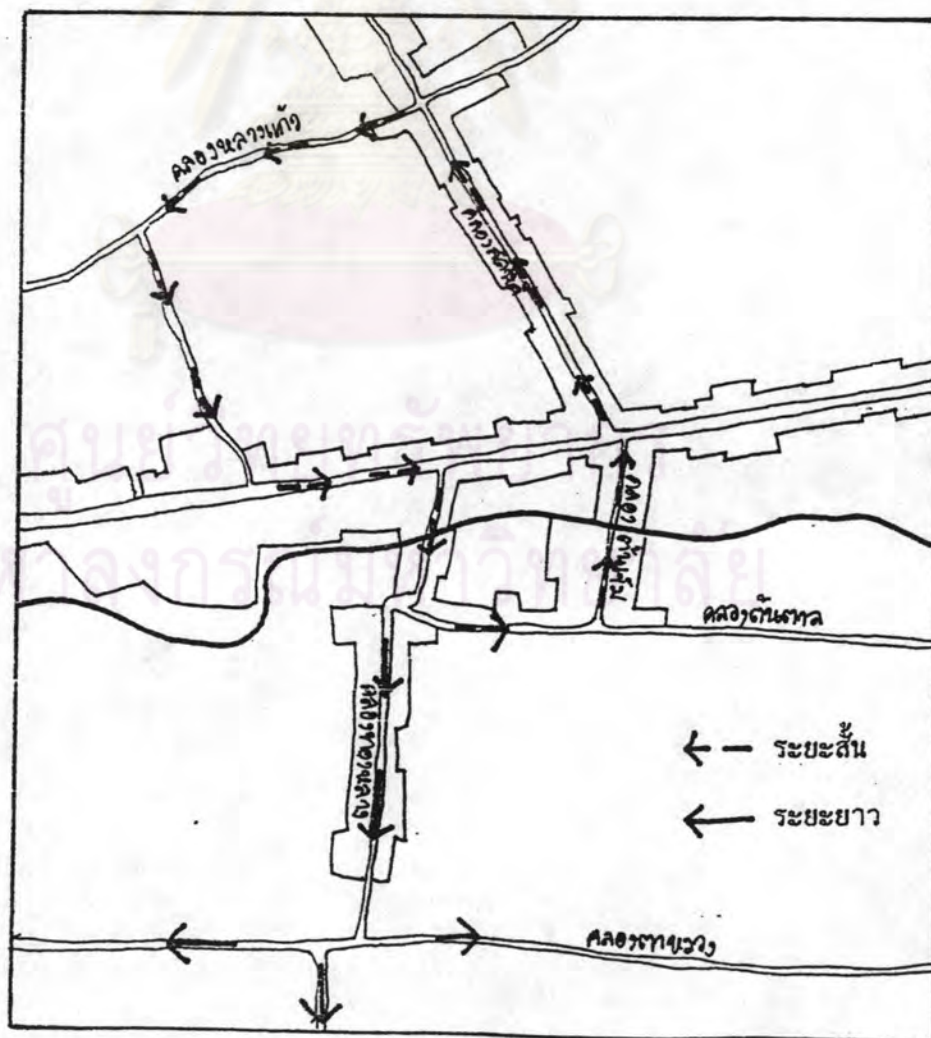
สำหรับท่าเรือรับนักท่องเที่ยวควรอยู่บริเวณคลองดำเนินสะดวก หรือตามท่าน้ำของบ้านเรือน แต่ไม่ควรอยู่ในคลองลัดพลีทั้งนี้เพื่อป้องกันการกีดขวางการจราจรทางน้ำ

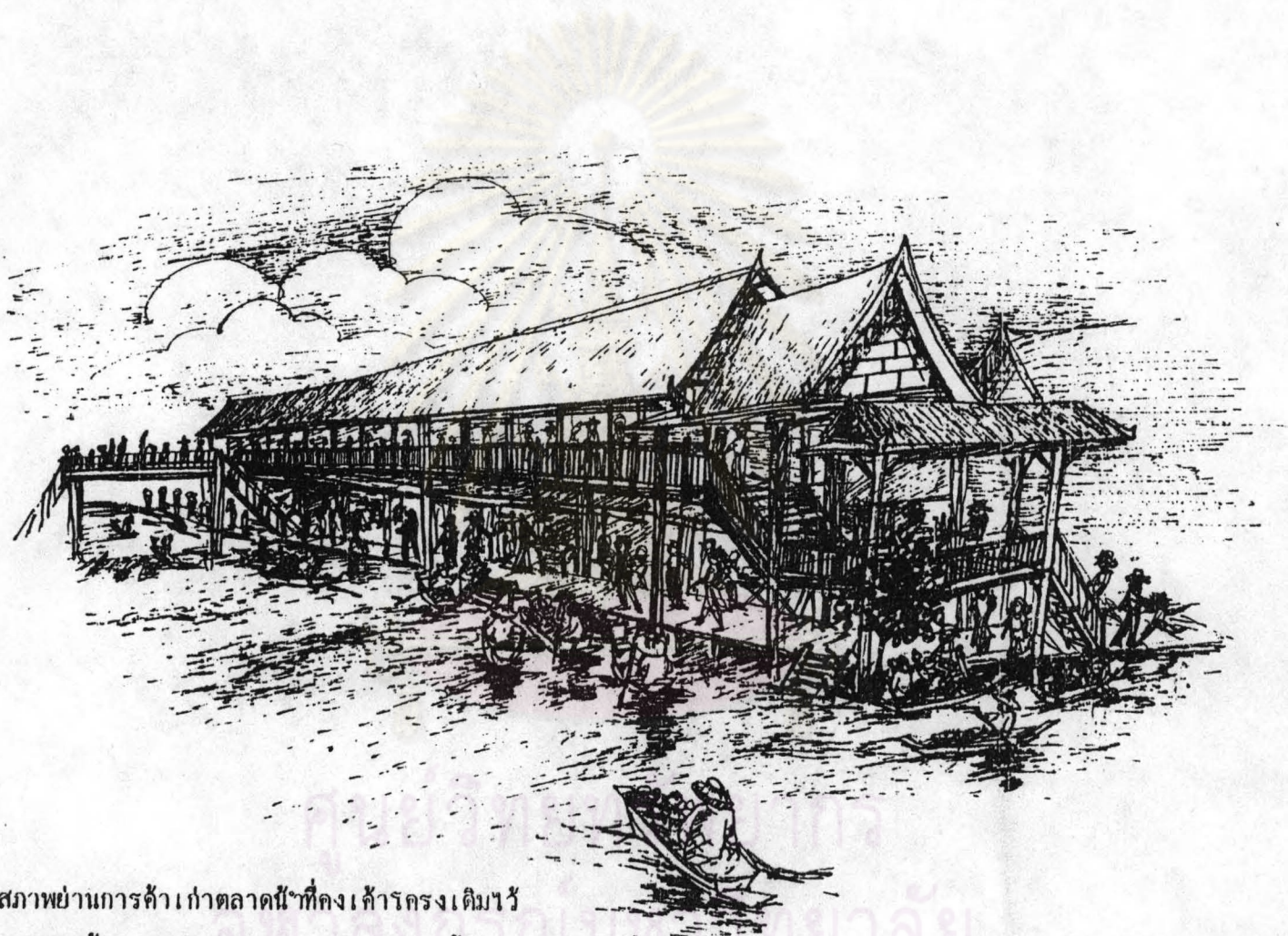


วิวัฒนาการชุมชนและตลาดน้ำดำเนินสะดวก	
แสดง	การจัดแบบตลาดน้ำคลองลัดพลี
	บริเวณตลาดน้ำ
	ทางเดินเท้าริมน้ำ
	ท่าเรือน้ำเที่ยว
①	ท่าเรือหางยาว
②	จุดชมทัศนียภาพชุมชนริมน้ำ
③	จุดชมทัศนียภาพตลาดน้ำ
④	สร้างสะพานใหม่
ฝั่งตลาดใหม่ (คลองลัดพลี)	
แผนที่ 6.5	

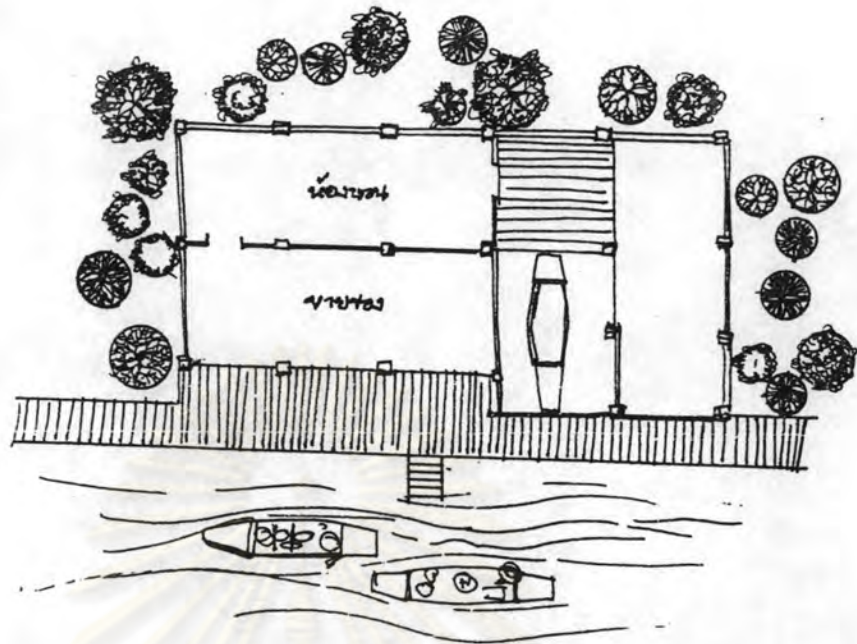


เส้นทางน้ำเพื่อการท่องเที่ยวชมวิถีชีวิตความเป็นอยู่ของชาวสวน

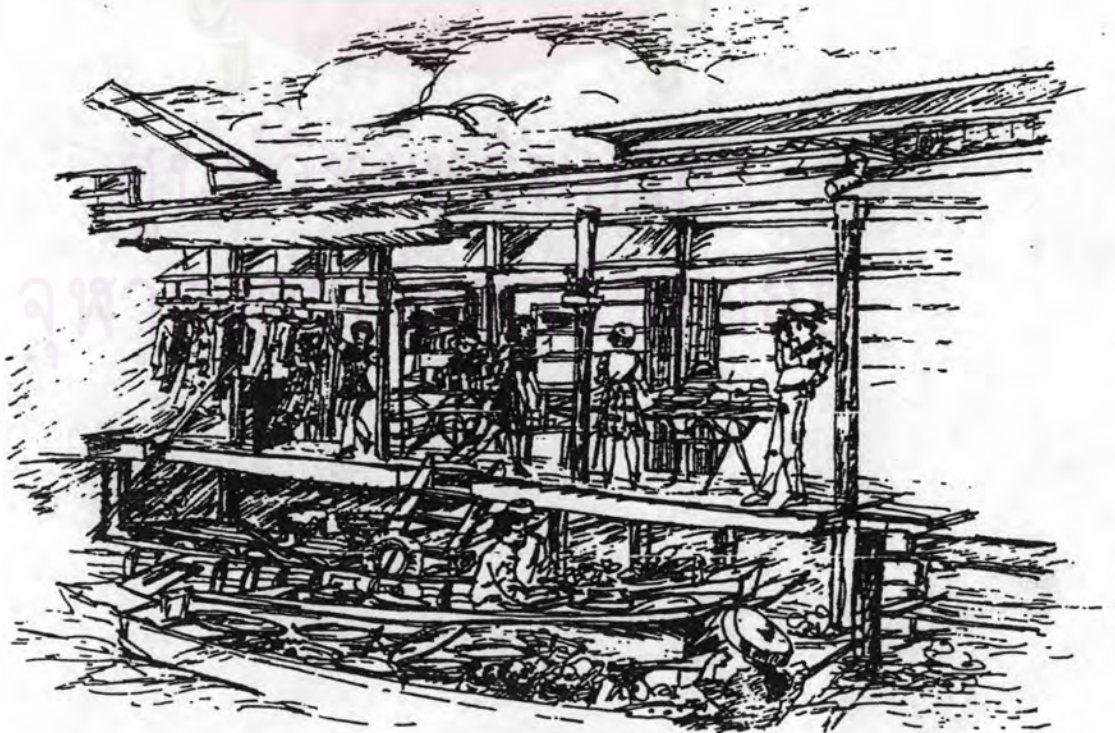




สภาพย่านการค้าเก่าตลาดน้ำที่คงเค้าโครงเดิมไว้
สามารถฟื้นฟูและปรับปรุงให้เป็นย่านการค้าขึ้นมาใหม่
เพื่อรองรับการท่องเที่ยวทางเรืออย่างแท้จริง



ปรับปรุงอาคารบ้านเรือนริมน้ำให้ใช้เป็นร้านค้า
 เพื่อกิจกรรมที่เกิดขึ้นจะได้กลมกลืนกับเอกลักษณ์
 ของชุมชนริมน้ำ และเพื่อเรียกคืนชีวิตเมืองริมน้ำ
 กลับมามีชีวิตชีวากันอีกครั้งหนึ่ง



สรุปแนวทางการอนุรักษ์ชุมชนและตลาดน้ำดำเนินสะดวก

ตลาดน้ำกับชุมชนมีพัฒนาการเคียงคู่กันมา เมื่อสภาพแวดล้อมชุมชนเปลี่ยนไปตลาดน้ำก็แปรผันตามไปด้วย เพราะตลาดน้ำเป็นองค์ประกอบพื้นฐานของชุมชน ทิวทัศน์ที่หนึ่งๆ ก็กับสังคมน้ำ เมื่อชุมชนน้ำเปลี่ยนเป็นชุมชนบกตลาดน้ำก็ค่อยๆ เลือนหายไปจากสังคม ดังนั้นการอนุรักษ์ตลาดน้ำเพื่อให้ดำเนินไปตามวิถีท้องถิ่น ต้องคงระบบโครงสร้างทางน้ำซึ่งเป็นโครงสร้างของชุมชนน้ำไว้ให้ได้ ซึ่งชุมชนดำเนินสะดวกมีความได้เปรียบตรงจุดนี้ ที่มีเส้นทางน้ำเป็นกายภาพเด่นของพื้นที่ ประกอบด้วยชุมชนชาวสวนซึ่งเป็นชุมชนน้ำเกษตรกรรมหลักของสังคม จึงทำให้ตลาดน้ำดำเนินหน้าทำห้กับท้องถิ่นอยู่ได้มาปัจจุบันนี้ แต่อยู่ในสภาวะที่คลายความสำคัญลงในการเป็นแหล่งบริการอาหารสดให้กับชุมชนในวิถีประจำวัน เพราะชุมชนสามารถพึ่งพาสลัดบกันได้โดยสะดวก ขณะที่วัฒนธรรมการท่องเที่ยวเข้ามามีอิทธิพลมากต่อรูปแบบกิจกรรมและวิถีชีวิตของชุมชนตลาดน้ำ จึงเป็นเหตุการณ์สำคัญที่ทำให้ภาพลักษณ์ของตลาดน้ำต้องเสียคุณค่าความงามตามธรรมชาติไป และเปลี่ยนวิถีชีวิตที่เรียบง่ายให้มีความซับซ้อนมากขึ้น คือเปลี่ยนระบบธุรกิจท้องถิ่นเป็นธุรกิจอุตสาหกรรม

แนวร่วมภัยรวมกับสิ่งที่จะต้องเกิดขึ้นในอนาคตคือ การเสื่อมสลายธรรมชาติของตลาดน้ำไป ดังนั้นงานด้านอนุรักษ์ตลาดน้ำจึงต้องคำนึงถึงระบบโครงสร้างทั้งหมดของชุมชน หรือกล่าวคือการรักษาสภาพรูปแบบชุมชนน้ำเป็นส่วนสำคัญอันดับแรก ซึ่งเป็นแม่เกิดกิจกรรมต่างๆ ทางน้ำ และเพื่อดำรงเอกลักษณ์ชุมชนที่มีคุณค่าทางวัฒนธรรมไทยสืบไป ขณะเดียวกันต้องมีแนวทางพัฒนาเพื่อการอนุรักษ์ตลาดน้ำไปพร้อมๆ กันด้วย มาตรการหนึ่งเพื่อห้าบบรรลุผลทางปฏิบัติ คือการประกาศให้เป็นเขตพื้นที่อนุรักษ์พิเศษทางวัฒนธรรมไทย เพราะปัญหาต่างๆ ที่เกิดขึ้นควรได้รับการแก้ไขและปรับปรุงอย่างเร่งด่วน ไม่งั้นนั้นจะไม่เหลือตลาดน้ำอย่างแท้จริงไว้ให้อนุรักษ์กัน

การศึกษาวิวัฒนาการชุมชนและตลาดน้ำดำเนินสะดวกในครั้งนี้ เป็นข้อมูลพื้นฐานสำคัญของชุมชนเคยมีเป้าหมายเพื่อนำไปสู่การวิจัยตลาดน้ำดำเนินสะดวก ซึ่งเป็นเพียงตัวอย่างหนึ่งของการศึกษาในพื้นที่ดำเนินสะดวก ดังนั้นยังมีเรื่องราวอีกมากมายที่ควรได้รับการศึกษาค้นคว้า อาทิเช่น แนวทางการอนุรักษ์ตลาดน้ำคลองโพหัก หรือแนวทางการพัฒนาระบบการสัญจรทางน้ำ เป็นต้น ซึ่งเสนอไว้เพื่อเป็นแนวทางในการศึกษาครั้งต่อไป