



บทที่ ๒

ประวัติความเป็นมาของการจัดตั้งหมู่บ้านอาสาพัฒนาและป้องกันตนเอง (อพป.)
และการจัดตั้งหมู่บ้าน อพป. บ้านราษฎรพัฒนา

ก. ประวัติความเป็นมาของโครงการ อพป. และการจัดตั้งหมู่บ้าน อพป. โดยทั่วไป

๑. มูลเหตุของการจัดตั้งหมู่บ้าน อพป.

นับตั้งแต่ลัทธิคอมมิวนิสต์ได้เผยแพร่เข้าสู่ประเทศไทยประมาณปี พ.ศ. ๒๔๗๐ และได้มีการจัดตั้งพรรคคอมมิวนิสต์แห่งประเทศไทย (พคท.) เป็นองค์การลับทางการเมืองขึ้นอย่างเป็นทางการ เมื่อวันที่ ๑ ธันวาคม ๒๔๘๕ ต่อมาในช่วงปี พ.ศ. ๒๔๘๕ - ๒๔๘๘ รัฐบาลได้ดำเนินการปราบปรามคอมมิวนิสต์ในเมือง เป็นการใหญ่ ทำให้สมาชิกพรรคคอมมิวนิสต์แห่งประเทศไทยต้องหลบหนีออกสู่ชนบท และยึดเอาพื้นที่ป่าเขาทุรกันดารเป็นฐานที่มั่นและควบคุมการดำเนินงานในการปฏิบัติการปลุกระดมให้ประชาชนแตกแยก เกิดความไม่พอใจต่อสภาพสังคม ความเป็นอยู่และรัฐบาล ทั้งนี้โดยหยิบยกเอาปัญหาจุกจิกอันละเอียดของสังคมและการบริหารงานของรัฐบาลเป็นจุดโจมตี นอกจากนี้ได้เปลี่ยนแปลงการดำเนินงานที่จะหาสมาชิกจากในเมืองไปสู่ประชาชนในชนบท ซึ่งเป็นส่วนที่มีประชาชนเป็นส่วนใหญ่ของประเทศตามนโยบาย "ป่าล้อมเมือง" เพื่อเนื้กกำลังเข้าต่อสู้ล้มล้างระบบการปกครองประเทศต่อไป รวมทั้งพัฒนาองค์การกำลังติดอาวุธขึ้นมาโดยตั้งเอาประชาชนผู้หลงผิดเข้าร่วมต่อสู้กับรัฐบาล และก่อการร้ายในลักษณะต่าง ๆ^๒

^๑ ปัญญา คำพรเหลือ, การบริหารงานของหมู่บ้านอาสาพัฒนาและป้องกันตนเอง (อพป.) : ศึกษาเฉพาะกรณี อำเภอกุดชุม จังหวัดยโสธร, วิทยานิพนธ์ปริญญารัฐศาสตรมหาบัณฑิต ภาควิชาการปกครอง บัณฑิตวิทยาลัย จุฬาลงกรณ์มหาวิทยาลัย, พ.ศ. ๒๕๒๓, หน้า ๔๑.

^๒ ค่างง รัตนพานิช, อ้างแล้ว, หน้า ๓.

รัฐบาลในทุกยุคทุกสมัยจึงให้ความสำคัญต่อการรักษาความมั่นคงแห่งชาติมาโดยตลอด แม้ประเทศไทยจะมีพระราชบัญญัติว่าด้วยคอมมิวนิสต์มาตั้งแต่ พ.ศ. ๒๔๘๖ และได้มีการตราพระราชบัญญัติเกี่ยวกับเรื่องคอมมิวนิสต์ขึ้นอีกหลายฉบับ มาจนถึงปี พ.ศ. ๒๔๘๕ จึงได้มีการตราพระราชบัญญัติป้องกันการกระทำอันเป็นคอมมิวนิสต์ พ.ศ. ๒๔๘๕ ขึ้น ได้มีการแก้ไขเพิ่มเติมโดยพระราชบัญญัติป้องกันการกระทำอันเป็นคอมมิวนิสต์ (ฉบับที่ ๒) พ.ศ. ๒๕๑๒ ซึ่งใช้อยู่ในปัจจุบัน ทั้งนี้โดยมีกองอำนาจการรักษาความมั่นคงภายใน (กอ.รมน.) เป็นหน่วยงานหลักที่รับผิดชอบในการดำเนินการป้องกันและปราบปรามผู้ก่อการร้ายคอมมิวนิสต์โดยเฉพาะ แต่สภาพการคุกคามขบถทำลายผู้ก่อการร้ายคอมมิวนิสต์ยังคงมีอยู่แทบทุกภาค และยังคงสถานการณ์ของประเทศเพื่อนบ้านของไทย อันได้แก่ ลาว เวียดนาม กัมพูชา เหล่านี้ ก็ได้เปลี่ยนแปลงไปปกครองโดยลัทธิคอมมิวนิสต์ด้วยแล้ว ปัญหาความอูญรอดปลอดภัยของประเทศไทยจากลัทธิดังกล่าวจึง เป็นเรื่องที่น่าห่วงใยอย่างยิ่ง

การต่อสู้ควยกำลังอาวุธเป็นครั้งแรกโดยปะทะกับเจ้าหน้าที่ฝ่ายรัฐบาลที่บ้านนาบัว ตำบลเรณูนคร อำเภอลาดบัวหลวง จังหวัดนครพนม เมื่อวันที่ ๗ สิงหาคม ๒๕๐๘ และในระยะต่อมา พรรคคอมมิวนิสต์แห่งประเทศไทยถือเอาวันนี้เป็นวันเริ่มต้นการต่อสู้ควยอาวุธ หรือเรียกว่า วันปืนแตก และได้มีการจัดตั้งกองทัพปลดแอกประชาชนแห่งประเทศไทย (ทปท.) เมื่อวันที่ ๑ มกราคม ๒๕๑๒ การดำเนินงานของ ทคท. ได้รับการสนับสนุนช่วยเหลือจากต่างประเทศทั้งในด้านการจัดหาอาวุธยุทโธปกรณ์ และการฝึกอบรมทางการเมืองและการทหารอย่างกว้างขวาง ทคท. ได้ให้ความสำคัญต่อการสร้างแนวร่วมในการให้ความสนับสนุนการดำเนินงานในป่า และพยายามที่จะขยายการจัดตั้งขึ้นในเมือง เพื่อกำเนินการตามยุทธศาสตร์ "ป่าประสานเมือง" ในขั้นต่อไป โดยใช้วิถีคุกคามขบถทำลาย โฆษณาชวนเชื่อ ปลุกระดมมวลชน จัดตั้งแนวร่วม ใช้กำลังรุนแรงทำสงคราม

*คู่มือการป้องกันและปราบปรามคอมมิวนิสต์, การรักษาความปลอดภัยในชนบท, (กรุงเทพฯ : ศูนย์อำนาจการประสานงาน กอ.รมน., ๒๕๑๗), หน้า ๒.

๒ คำรอง รัตนพานิช, อ้างแล้ว., หน้า ๓.

๓ เรื่องเดียวกัน., หน้า ๓ - ๔.

จรรยา (สงครามกองโจร)^๑ ทศท. ได้ขยายเขตแทรกซึมเข้าไปในจังหวัดต่าง ๆ รวมทั้งสิ้น ๓๘ จังหวัด กับขยายอิทธิพลเข้าสู่หมู่บ้านชนบทเพิ่มขึ้นทุกปี^๒ และปฏิบัติการทางทหารในพื้นที่ต่าง ๆ ทั่วประเทศ โดยการโจมตีที่ตั้งฝ่ายรัฐบาล ชุมโจมตี วางกับระเบิด ลอบทำร้ายเจ้าหน้าที่และราษฎร ก่อให้เกิดปัญหาความมั่นคงปลอดภัยในชีวิตและทรัพย์สินของประชาชนเป็นอันมาก และมีผลกระทบไปสู่การดำเนินชีวิตตามปกติสุข ตลอดจนการพัฒนาเศรษฐกิจและสังคมของประเทศ^๓

จากการที่ กอ.รมน. ได้เป็นผู้รับผิดชอบดำเนินการในการป้องกันและปราบปรามมา ตั้งแต่ปี พ.ศ. ๒๕๐๘ นั้น ได้ทุ่มเทการปฏิบัติการอย่างจริงจังและต่อเนื่อง แต่ผลปรากฏว่ายิ่งปราบคอมมิวนิสต์ก็ยิ่งมากขึ้น การใช้กำลังรุนแรงในการกำจัดกวาดล้างไม่ได้ทำให้คอมมิวนิสต์ลดกำลังลงเลย โดยเฉพาะอย่างยิ่งในช่วงสมัยที่ จอมพลสฤษดิ์ ธนะรัชต์ ขึ้นครองอำนาจทางการเมือง ได้ดำเนินนโยบายปราบปรามอย่างรุนแรง โดยใช้กำลังทหารดำเนินการกลยุทธ์กำลังรบตามแบบ (Conventional warfare) แต่ขณะเดียวกัน ทำให้ฝ่ายทหารต้องใช้ยุทธวิธีเหี้ยมหย่างไม่อาจหลีกเลี่ยงได้ ทำให้ประชาชนผู้บริสุทธิ์ต้องพลอยเดือดร้อน และได้รับผลร้ายจากการปราบปรามดังกล่าวและเป็นสาเหตุหนึ่งที่ทำให้ประชาชนหันเข้าไปเป็นกองกำลังของฝ่ายคอมมิวนิสต์ จากแรงผลักดันของการปราบปรามนั้น ประมาณกันว่ามีถึงร้อยละ ๗๐ ในขณะที่บุคคลที่เป็นคอมมิวนิสต์เพราะความยากจนหรือถูกหลอก หรือเลื่อมใสศรัทธาในอุดมการณ์ร่วมกันแล้ว

^๑ วิทยุ วีชร เทค, ประวัติการเข้ามาสู่ประเทศไทยของคอมมิวนิสต์โดยสังเขป, การพัฒนาป้องกันและปราบปรามคอมมิวนิสต์ในประเทศไทย, (กรุงเทพฯ : โรงพิมพ์ศูนย์การทหารราบ), หน้า ๑๕.

^๒ จากรายงานตัวเลขปี พ.ศ. ๒๕๑๔ จำนวนหมู่บ้านที่ถูกออกรายคอมมิวนิสต์ (ผกค.) เข้าไปเคลื่อนไหว ๒,๔๐๐ หมู่บ้านถูก ผกค. แทรกซึมและไม่น้อยกว่า ๕๕๐ หมู่บ้านได้ตกอยู่ใต้อิทธิพลของ ผกค. โดยสมบูรณ์ อ้างจาก อาษา เมทสวรรค์, การปกครองระบอบกบฏ หมู่บ้านกับความมั่นคงแห่งชาติ, หน้า ๑๑๕.

^๓ ค่างง รัตนพานิช, อ้างแล้ว., หน้า ๘.

มีเพียงร้อยละ ๓๐ เท่านั้น* นอกจากนี้ยังทำให้เกิดความสูญเสียเปล่าและสิ้นเปลืองกำลังคน อาวุธและงบประมาณไปเป็นจำนวนมากมหาศาล ในการทุ่มเทให้กับการปราบ แต่ผลลัพธ์ออกมาไม่คุ้มค่า และไม่อาจยับยั้งการขยายตัวของคอมมิวนิสต์ได้ นับเป็นบทเรียนแห่งความผิดพลาดที่รัฐบาลตอ ๆ มาพยายามหาทางปรับปรุงแก้ไขยุทธศาสตร์ในการต่อสู้กับฝ่ายคอมมิวนิสต์ให้เหมาะสมยิ่งขึ้น

นอกจากนี้สภาพของชนบทของไทยก็มีจุดอ่อนที่เชื้ออำนาจต่อการดำเนินการของฝ่ายคอมมิวนิสต์หลายประการ^๒ เช่น ค่านิยมศาสตร์ของไทย มีพรมแดนติดต่อกับหลาย ๆ ประเทศ ทั้งพม่า กัมพูชา ลาว และแนวพรมแดนส่วนใหญ่เป็นป่าและภูเขา ซึ่งเป็นแหล่งของสมและแทรกซึกของ ผกค. ใค้อย่างก็ คำนจิวทยาสังคมไทยเป็นสังคมเกษตรกรรม มีลักษณะผูกพันกับครอบครัว ที่ดินและรากดินที่อยู่ ทำให้การปลุกระดมโดยผ่านคามสายทางเครือญาติเป็นไปอย่างไคผล และความอยากใค้อยากมีทางวัตถุ ลาก สักการะและค่าแห่งหน้าที ก็เป็นสิงจูงใจให้ประชาชนในชนบทถูกชักจูงให้หลงเชื่อใค้อยาย ประการสุดท้ายซึ่ง เป็นประการสำคัญที่สุดก็คือ ความไม่เป็นธรรมทางสังคม ซึ่งใค้แก่การละเมิกกฎหมายของกลุมผู้มีอิทธิพล ตลอดจนการใช้อำนาจหน้าทีของข้าราชการในทางไม่ชอบการคอร์ปชั่น และการขมเหง เบียดเบียนราษฎรของ เจ้าหน้าทีของรัฐที่ผาน ๆ มา ล้วนเป็นสาเหตุที่ทำให้ประชาชนคับแค้นใจและหาทางออกโดยการ เข้ากับฝ่ายคอมมิวนิสต์เพื่อทำลายล้างระบบที่ตนเอง เห็นว่าไม่เป็นธรรมเสีย

จากสาเหตุต่าง ๆ ดังที่กล่าวมานี้ ทำให้รัฐบาลไทยจัดตั้งหน่วยพัฒนาการเคลื่อนที่ และกองอำนาจการรักษาคความปลอดภัยแห่งชาติ (กรป.กลาง) เมื่อเดือนเมษายน ๒๕๐๑ และต่อมาใน พ.ศ. ๒๕๐๓ ได้จัดตั้งสำนักงานเร่งรัดพัฒนาชนบท (รพช.)^๓

*สุชาติ พัววิไล, การใช้ราษฎรอาสาสมัครกับความมั่นคงของชาติ : ศึกษาเฉพาะกรณีโครงการ รพช., (เอกสารวิจัยส่วนบุคคล วิทยาลัยป้องกันราชอาณาจักร, ๒๕๑๔ - ๒๕๑๕), หน้า ๕ - ๖.

^๒สรุปความจาก ปัญญา คำพรเหลือ, อ้างแล้ว., หน้า ๔๕ - ๔๖.

^๓สำนักงานเร่งรัดพัฒนาชนบท, หลักการเร่งรัดพัฒนาชนบท, หน้า ๒.

(เอกสารอักษานา)

๑๘
เพื่อช่วยทำงานของ งบประมาณทำได้ดีขึ้น ตลอดจนงบประมาณที่ทุ่มเทไปเป็นจำนวนมาก
เพื่อพัฒนาภาคตะวันออกเฉียงเหนือ นอกจากนี้รัฐบาลได้พยายามนำยุทธศาสตร์ปรับปรุง
ระบบราชการมาใช้ในการหยุ่ยการคุกคามของฝ่ายคอมมิวนิสต์คือ พยายามจัดภาวะปลด
ปลดอำนาจ สร้างภาพพจน์ที่ดีของข้าราชการทุกฝ่าย สร้างความเข้าใจในสาระสำคัญ
ของการปกครองของประเทศไทย หาทางเชื่อมโยงระหว่างคนในเมืองกับชนบท และให้
ข้าราชการ เข้าถึงประชาชน^๒

ต่อมารัฐบาลได้หันมายุทธศาสตร์การเมืองนำการทหาร^๓ ตามยุทธศาสตร์นี้
จะต้องหาทางขยายฐาน สันนิษฐานรัฐบาลให้กว้างขวางและเข้มแข็งกว่าศัตรู จะต้องทำ
ให้ประชาชนยอมรับรัฐบาล มีการสร้างกลุ่มพลังมวลชนและอุดมการณ์ในการต่อต้าน
คอมมิวนิสต์โดยตรง และดึงเอาประชาชนเป็นฝ่ายรัฐบาลให้ได้ แล้วจึงใช้กำลังทหาร
หรือหน่วยถืออาวุธของรัฐบาลช่วงชิง เป็นฝ่ายปราบปรามศัตรู มีมาตรการค้าขายแดนที่
เข้มแข็ง เพื่อหลีกเลี่ยงการร้ายคอมมิวนิสต์สูญเสีย ขวนเข เลียขวัญและสูญเสียอิทธิพลที่
ครอบงำชาวบ้าน ซึ่งจะทำให้ชาวบ้านที่เคยเลื่อมใสในกองกำลังของผู้นอกการร้าย
คอมมิวนิสต์ว่าจะปฏิบัติอำนาจอันนั้น เกิดความท้อแท้สิ้นหวังมองไม่เห็นความสำเร็จและ
ไม่ยอมให้การสนับสนุนอีกต่อไป และจากจุดนี้รัฐบาลจะเพิ่มหรือให้การสนับสนุนส่งเสริม
ประชาชนในการพัฒนาแก้ไขปัญหภายในหมู่บ้าน เพื่อให้สามารถคุ้มครองตนเองให้รอด
พ้นจากการคุกคามจากหน่วยถืออาวุธของผู้นอกการร้ายคอมมิวนิสต์ได้^๔

^๑สุชาติ พัววิไล, อ้างแล้ว, หน้า ๕ - ๖.

^๒แต่ผลของการปฏิบัติการดังกล่าวก็ไม่มีผลโดยตรงในทางต่อต้านปราบปราม
คอมมิวนิสต์ อ้างจาก ปัญญา คำพรเหลือ, อ้างแล้ว, หน้า ๔๔.

^๓สายหยุด เกิดผล, สมชัย รักวิจิตร, อนาคตของไทย : ยุทธศาสตร์เพื่อการ
ดำรงอยู่ของชาติ, หน้า ๒๔๒ - ๒๕๒.

^๔อาษา เมทสวรค์, การปกครองระบอบสามัคคีบ้านกับความมั่นคงแห่งชาติ,
หน้า ๑๑๓.

^๕ปัญญา คำพรเหลือ, อ้างแล้ว, หน้า ๔๔.

ความแนวยุทธศาสตร์การเมืองการทหารนี้ รัฐบาลจะต้องดำเนินการที่จะเอาชนะทั้งด้านการเมืองและการทหาร ซึ่งมีภารกิจที่จะดำเนินการคือ

๑. สร้างศรัทธาจากประชาชนส่วนใหญ่ โดยกำหนดนโยบายซึ่งจะต้องปฏิบัติให้ประชาชนพอใจในรัฐบาล

๒. สร้างพลังประชาชนที่มีอุดมการณ์แจ่มชัด มีวินัยและมีลักษณะการจึกตั้งที่เข้มแข็งให้ได้อย่างกว้างขวาง เพื่อที่จะเป็นฐานกำลังของฝ่ายรัฐบาล

๓. ทหารและหน่วยกำลังหลักต่าง ๆ ของรัฐบาล จะต้องมีความสามารถในการทำงานหนุนช่วยงานทางการเมืองได้อย่างมีประสิทธิภาพ สามารถที่จะช่วงชิงเป็นฝ่ายกระทำในการปราบปรามหน่วยก่อกบฏของฝ่ายตรงข้าม

รัฐบาลได้กำหนดวัตถุประสงค์และนโยบายในการป้องกันและปราบปรามคอมมิวนิสต์ ตามที่ปรากฏในคำสั่งนายกรัฐมนตรี ที่ ๑๕๔/๒๕๑๕ ลงวันที่ ๑๔ ธันวาคม ๒๕๑๕ สรุปสาระสำคัญได้คือ ให้สร้างศรัทธาแก่ประชาชนให้เกิดความเลื่อมใสในรัฐบาลและกลไกรัฐบาล ตามระบอบประชาธิปไตยอันมีพระมหากษัตริย์เป็นประมุข ปลูกฝังจิตใจของประชาชนให้รวมกันต่อต้านการดำเนินงานของผู้ก่อการร้าย รวมทั้งปลูกฝังความสามัคคีในชาติ ทำลายองค์การจึกตั้งและกลไกรัฐคอมมิวนิสต์แห่งประเทศไทยให้หมดประสิทธิภาพ ตลอดจนค้นหาและทำลายองค์การก่อกบฏของผูก่อการร้ายคอมมิวนิสต์ให้หมดสิ้นไป เพื่อให้บรรลุวัตถุประสงค์ดังกล่าว รัฐบาลได้กำหนดนโยบายป้องกันและปราบปรามผู้ก่อการร้ายคอมมิวนิสต์ รวม ๓ ประการคือ^๑

๑. ให้ยึดหลักการเร่งรัดทางจิตวิทยาทางการเมือง เพื่อเสริมความมั่นคงปลอดภัยให้ประชาชนมีศรัทธาสนับสนุนการดำเนินงานของรัฐบาล ส่วนการปฏิบัติการทางการเมืองนั้น ให้กระทำเท่าที่จำเป็นต่อกองกำลังติดอาวุธของ ผกค. ที่ไม่ยอมกลับใจมอบตัว

^๑ เรื่องเดียวกัน.. หน้า ๘๘.

^๒ เสริม ถ. นคร, การป้องกันและปราบปราม ผกค. เอกสารบันทึกการประชุม (ฉบับที่ ๒), สัมนาอหิบัติ ผู้ตรวจราชการกระทรวงมหาดไทย และผู้ตรวจราชการจังหวัดทั่วราชอาณาจักร (กรุงเทพฯ : สำนักนโยบายและแผนมหาดไทย กระทรวงมหาดไทย, ๒๕๒๐), หน้า ๑๕.

๒. การใช้พลังอำนาจของชาติในการปราบปรามผู้ก่อการร้ายคอมมิวนิสต์ให้กระทำให้มีส่วนสัมพันธ์กับความรุนแรงในลักษณะของแต่ละสถานการณ์ให้บังเกิดผลึกเขาคเพื่อเสริมกำลังใจในการต่อสู้ของประชาชนที่ยึดมั่นต่อรัฐบาล และนอกจากนั้นการใช้กำลังทหารที่จัดตามแบบทหาร กำลังราษฎรอาสาป้องกันตนเอง จะต้องกำหนดความรับผิดชอบและความสัมพันธ์ของกำลังทั้งสามให้เป็นสัดส่วนโดยแน่ชัด

๓. การปฏิบัติการทุกชั้นตอนต้อง เพ่ง เล็ง ถึง การปฏิบัติกันชาวกรองและการปฏิบัติการทางจิตวิทยาอย่างมีประสิทธิภาพ

ซึ่งการที่จะทำการป้องกันและต่อสู้ นั้น จะต้องดำเนินนโยบายวิครอน ทำลายหลักของคอมมิวนิสต์ทั้ง ๓ ส่วน คือ พรรค แนวร่วม และกองกำลังติดอาวุธ จะต้องทำไปพร้อม ๆ กันในทุกระดับ การป้องกันและปราบปรามจึงจะได้ผลสำเร็จความวัตถุประสงค์และนโยบายที่ตั้งไว้

จากเหตุการณ์ที่ผ่านมาฝ่ายรัฐบาลได้รับทเรียนว่า การที่จะทำการขจัดกวาดล้างคอมมิวนิสต์โดยกำลังของฝ่ายรัฐบาลแต่เพียงลำพังนั้น เป็นการยากอย่างยิ่งและจะไม่สามารถประสบผลสำเร็จได้เลย รัฐบาลจึงได้เปลี่ยนยุทธวิธีการปราบปรามเสียใหม่ โดยหันมาให้ความสำคัญต่อบทบาทของราษฎรอาสาสมัครต่าง ๆ ในการป้องกันและปราบปรามคอมมิวนิสต์ ซึ่งได้มีกลุ่มราษฎรอาสาสมัครเกิดขึ้นมากมาย อาทิ สมาชิกกองอาสารักษากินแดน (อ.ส.) ราษฎรอาสาสมัคร (ร.อ.ส.) ราษฎรรักษาความสงบและพัฒนาหมู่บ้าน (ร.พ.บ.) ชุดปฏิบัติการช่วยเหลือประชาชน (ป.ช.ป.) ไทยบ้านอาสาป้องกันตนเอง (ท.ส.ป.) อาสาสมัครป้องกันฝ่ายพลเรือน (อ.ป.พ.ร.) ราษฎรอาสาสมัครพัฒนาท้องถิ่นและป้องกันปราบปรามอาชญากรรม (ร.ส.พ.ป.) ราษฎรอาสาและป้องกันตนเอง (ร.อ.ป.) กองกำลังติดอาวุธ (ก.ค.อ.) กลุ่มเสียงชาวบ้าน กลุ่มบางระจัน ชาวบ้านพิทักษ์ถิ่น ราษฎรอาสาสมัคร ราษฎรอาสาสมัครป้องกันชายแดน ราษฎรอาสาสมัครป้องกัน

* ปัญหา คำทรเหลือ, อ้างแล้ว, หน้า ๕๐ - ๕๑.

ผู้ก่อการร้ายคอมมิวนิสต์ อาสาป้องกันอาชญากรรมและอาสาสมัครบรรเทาสาธารณภัย
เป็นต้น

ในบรรดาโครงการหรือกลุ่มราษฎรอาสาสมัครต่าง ๆ เหล่านี้ โครงการอาสา
พัฒนาและป้องกันตนเอง (อพป.) ก็เป็นโครงการหลักระดับชาติโครงการหนึ่งที่มีวัตถุประสงค์
ประสงค์ ๒ ประการ คือ^๒ การรักษาความปลอดภัยในชนบท (รภป.) หมายถึง การ
จัดตั้งกลุ่มรักษาความปลอดภัย การฝึกอบรม และการศึกษารัฐให้แก่ราษฎรในหมู่บ้าน
เพื่อให้สามารถทำหน้าที่ป้องกันตัวตนเอง วัตถุประสงค์อีกประการหนึ่ง คือ การ
พัฒนาบริการชนบทในทุกสาขางาน (พบก.) หมายถึงการรวมกิจกรรมการพัฒนาบริการ
ของสาขาต่าง ๆ เข้าด้วยกันให้ประชาชนได้รับความรู้ในการพัฒนาส่งเสริมอาชีพ และ
การบริการทุกสาขาจัดให้ประชาชนได้เข้าร่วมในกิจกรรมการปกครอง การพัฒนาเศรษฐกิจ
และสังคมในหมู่บ้านของตนเอง เพื่อสร้างความเจริญก้าวหน้าแก่ท้องถิ่นและเพื่อให้ราษฎร
มีความสุขปลอดภัยจากการแทรกซึมของผู้ก่อการร้ายทั้งหมด กล่าวโดยสรุปแล้ว โครงการ
อาสาพัฒนาและป้องกันตนเอง (อพป.) เป็นโครงการที่ผสมผสานโครงการต่าง ๆ ใน
ด้านการพัฒนาบริการและรักษาความปลอดภัยของหน่วยงาน หรือส่วนราชการต่าง ๆ ที่
กระทำในระดับหมู่บ้านเข้าด้วยกัน เพื่อเนื้กกำลังในการสร้างหมู่บ้านใหม่มั่นคงทาง
เศรษฐกิจ สังคม การปกครอง การรักษาความสงบเรียบร้อย ตลอดจนความปลอดภัยใน
ชีวิตและทรัพย์สิน^๓

เนื่องจากกลุ่มอาสาสมัครต่าง ๆ มีมากมาย ทำให้เกิดความสับสนในเรื่อง
การเรียกชื่อ การจัดตั้ง การฝึกอบรม การควบคุมดูแล จึงได้มีการออกระเบียบสำนัก
นายกรัฐมนตรี ว่าด้วยไทยอาสาป้องกันชาติ พ.ศ. ๒๕๒๑ และให้กลุ่มอาสาสมัครต่าง ๆ
ใช้ระเบียบนี้แทน เว้นแต่กิจการลูกเสือชาวบ้าน (ลส.ชบ.) กิจการอาสารักษากินแดน
(อส.) และโครงการอาสาพัฒนาและป้องกันตนเอง

^๒การบริหารหมู่บ้าน อพป. (กรุงเทพฯ : กองศึกษาและประเมินผลงาน
ศูนย์อำนวยการโครงการอาสาพัฒนาและป้องกันตนเอง (ศ.อ.พ.ป.) กอ.รมน.,
๒๕๒๑), หน้า ๒.

^๓คำร่าง รัตนพานิช, อ้างแล้ว., หน้า ๑๓.

สำหรับหมู่บ้านที่ได้รับการคัดเลือกให้เข้าอยู่ในโครงการ อพป. เป็นหมู่บ้าน
ในเขตพื้นที่ที่ประกาศเป็นเขตแทรกซึมใน ๓๔ จังหวัด หมู่บ้านแทรกซึมแบ่งออกได้เป็น
๕ ประเภท คือ^๑

๑. ประเภท ก. เช่นหมู่บ้านที่ล่อแหลม ง่ายต่อการที่ ผกค. จะเข้าบุกเบิก
แสวงหาอิทธิพล เป็นหมู่บ้าน "สีเหลือง"

๒. ประเภท ข. เช่นหมู่บ้านที่ ผกค. เริ่มรณรงค์ เคลื่อนไหว ปลุกระดม
มีการปรากฏตัวของ ผกค. คอชาวบ้าน หรือ ผกค. ได้เริ่มเข้าสัมผัสกับชาวบ้าน เป็น
หมู่บ้าน "สีเขียว"

๓. ประเภท ค. เป็นหมู่บ้านที่ ผกค. เริ่มมีอิทธิพลโดยที่ชาวบ้านเริ่มไม่กล้า
ให้ความร่วมมือกับเจ้าหน้าที่อย่างเปิดเผย และ/หรือไม่กล้าให้ข่าวอย่างจริงจัง ผกค.
ได้รับการสนับสนุนจากชาวบ้านมากขึ้น เป็นหมู่บ้าน "สีชมพู"

๔. ประเภท ง. เป็นหมู่บ้านที่ตกอยู่ภายใต้อิทธิพลของ ผกค. เจ้าหน้าที่ฝ่าย
ต่าง ๆ เข้าสู่พื้นที่หรือหมู่บ้านนี้ในลักษณะที่ประสบความสำเร็จ ชาวบ้านไม่ยอมสัมผัส
กับเจ้าหน้าที่และไม่กล้าให้ข่าวเกี่ยวกับการเคลื่อนไหวของ ผกค. ในทางที่จะเป็น
ประโยชน์ต่อเจ้าหน้าที่ เป็นหมู่บ้าน "สีแดง"

๕. ประเภท จ. เป็นหมู่บ้านหรือพื้นที่ที่เจ้าหน้าที่ไม่สามารถเคลื่อนไหวเข้า
สู่หมู่บ้านหรือพื้นที่นั้นได้ เว้นแต่ด้วยการปฏิบัติการทางทหาร

กรณีหมู่บ้านที่จะได้รับการคัดเลือกให้เข้าอยู่ในโครงการ อพป. ได้แก่หมู่บ้าน
ประเภท ข และ ค^๒ คือ หมู่บ้านที่ฝ่าย ผกค. ยังไม่เข้าไปปฏิบัติการหรือเข้าไปปฏิบัติ
การแล้ว แต่ยังไม่รุนแรงนัก เป็นการจួយโถงสถานะที่ ผกค. ยังมีความสามารถไม่เข้ม
แข็งอย่างแท้จริง เพียงแต่เข้าไปปลุกระดมและหาสมาชิกเพิ่มเติม ย้ายให้ประชาชนต่อสู้
กับเจ้าหน้าที่และปลุกปั่นให้ประชาชนเกิดความเกลียดชังรัฐบาล ดังนั้น การจัดโครงการ
อพป. จึงเป็นการปลุกระดมราษฎรโดยฝ่ายรัฐบาล เพื่อให้ราษฎรในเขตแทรกซึม มีการ

^๑หมู่บ้านแทรกซึมตามบันทึก ศบส. กอ. รมน. ที่ สร ๔๐๐๑ (๐๗) ลง ก.ศ. ๑๗
เรื่อง "แนวความคิดในการจัดทำเนียบหมู่บ้านในเขตแทรกซึม ผกค."

^๒ปัญหา คำทรเหลือ, อ้างแล้ว., หน้า ๔๓.

เคลื่อนไหวในการต่อต้าน บ่อนทำลายของ ผกค. รวบรวมใจกันปกป้องคุ้มครองหมู่บ้าน
รวมทั้งการพัฒนาหมู่บ้านของตนเองให้พ้นจากความอคอยากโดยให้ทางอำเภอ จังหวัด
และส่วนกลางให้การสนับสนุนอย่าง เร่งด่วนในเรื่องที่จำเป็น เป็นการตั้งส่วนราชการ
ต่าง ๆ ให้เข้ามามีส่วนร่วมหรือบทบาทในการสนับสนุน เพราะโครงการนี้ไม่ใช่โครงการ
ของกระทรวงใดกระทรวงหนึ่งโดยตรง โดยการวางระบบการบริหารงานไว้แน่นอนไม่
ให้เกิดความซ้ำซ้อนกัน*

๒. ความเป็นมาของโครงการ อพป.

จากมูลเหตุที่ไต่ถลามาแล้ว ทางศูนย์อำนวยการป้องกันและปราบปราม
คอมมิวนิสต์ กองอำนวยการรักษาความมั่นคงภายใน (กอ.รมน.) ได้ศึกษาวิเคราะห์
และสรุปบทเรียนการปฏิบัติการของฝ่ายผู้ก่อการร้ายและการต่อสู้ของฝ่ายรัฐบาลที่ได้
ดำเนินการไปแล้วดังนี้^๒

๑. ฝ่ายผู้ก่อการร้ายยังคงยึดหลักยุทธศาสตร์แบบเดิม คือ เข้าปลุกกระดม
มวลชนในหมู่บ้านให้เป็นสมาชิกสนับสนุนและช่วยในทางลับ เข้าต่อสู้กับกำลังเจ้าหน้าที่
เพราะคาดว่าเจ้าหน้าที่จะตอบโต้อย่างรุนแรงจนทำให้ราษฎรไม่พอใจและหันเข้า
ข้างตน

๒. แม้ว่าผู้ก่อการร้ายจะสามารถถือหลักครอบคลุมพื้นที่สำคัญบางแห่งได้
ก็ตาม แต่ยังมีขีดความสามารถอยู่ในขั้นที่เพียงจะทำสงครามจรยุทธ์ได้เท่านั้น แต่หลัง
จากระยะเวลา ๑ ปีข้างหน้า ผู้ก่อการร้ายจะสามารถรวมตัวกันเข้าเป็นกองกำลัง
อันมหาศาลเข้าโค่นล้มรัฐบาลได้ ดังนั้นรัฐบาลต้องดำเนินการ เพื่อยับยั้งเสียแต่บัดนี้

๓. ผู้ก่อการร้ายยังไม่สามารถจะปลุกกระดมราษฎรส่วนใหญ่ในพื้นที่ชนบท
ของประเทศให้เป็นสมาชิกหรือผู้สนับสนุนได้เต็มที่ ราษฎรส่วนใหญ่ในพื้นที่ทุรกันดารยังคง
"รู้สึก" เป็นกลางอยู่ แต่มีเพียงบางส่วนเท่านั้นที่สนับสนุนผู้ก่อการร้ายเพราะไม่มีขีด

* เรื่องเดียวกัน., หน้า ๘๘.

^๒โครงการอาสาพัฒนาและป้องกันตนเอง, ศอพป. (ปค.๑๑๒ - ๑)

(กรุงเทพฯ : แผนกการพิมพ์ กรมทหารสื่อสาร, ๒๕๒๑), หน้า ๒๗ - ๓๐.

ความสามารถที่จะต่อสู้ขึ้น และลูกหลานบางคนในหมู่บ้านก็ออกไปร่วมกับผู้ก่อการร้าย
ในป่า ยากที่จะตัดขาดจากกันเสียทีเดียวได้

๔. วิธีการต่อสู้ฝ่ายเราไต่ต่ำมาแล้วนั้น ทำให้ของสูญเสียชีวิตเสือกเนื้อของ
เจ้าหน้าที่และทรัพยากรอื่น ๆ อีกเป็นจำนวนมาก แทนที่จะได้ใช้ในการพัฒนาประเทศ
เพื่อปรับปรุงมาตรฐานความเป็นอยู่ของมวลราษฎรให้ดีขึ้น

๕. บรรดาเจ้ากระทรวง ทบวง กรมต่าง ๆ ที่บรรจุเข้ามาปฏิบัติงาน
ในสาย กอ.รมน. นั้น ยังไม่เอาใจใส่ต่องานปราบปรามการก่อการร้าย เป็นงานเร่งด่วน
แต่กลับปฏิบัติภารกิจของหน่วยเหนือของตนเป็นหลัก จึงกลายเป็นการแย่งงานปราบปราม
คอมมิวนิสต์ออกจากงานประจำ ทำให้พลังการต่อสู้ของฝ่ายเราไม่เป็นอันหนึ่งอันเดียวกัน

๖. บรรดากระทรวง ทบวง กรมต่าง ๆ ที่เข้าร่วมในแผนและแนวความคิด
ในการป้องกันและปราบปรามการก่อการร้ายนั้น มิได้ให้ความร่วมมือพอเพียงในการจัด
สรรโครงการและงบประมาณในการพัฒนาต่าง ๆ ให้ทันเวลาตามแผนเร่งด่วนที่ กอ.รมน.
ได้กำหนดขึ้น รวมทั้งยังไม่สั่งกำชับเจ้าหน้าที่ในส่วนกลางและส่วนภูมิภาคให้เอาใจใส่ต่อ
งานการปราบปรามคอมมิวนิสต์ควบคู่ไปกับงานปกติ หน่วยงานเหล่านี้ยังได้จัดทำโครงการ
ต่าง ๆ มากมาย ทั้ง โครงการพัฒนาและโครงการรักษาความปลอดภัยขึ้นในพื้นที่ที่เป็น
เขตแทรกซึมของพวกก่อการร้าย แต่ปรากฏว่าโครงการเหล่านั้นทำกันอย่างกระจัดกระ
จายไม่ประสานสอดคล้องซึ่งกันและกัน รวมทั้งไม่มีระบบการกำกับดูแลหรือตรวจสอบ
ที่เป็นมาตรฐานเดียวกัน จึงเป็นเหตุให้ราษฎรในพื้นที่ล่อแหลมไม่ได้รับประโยชน์ตาม
ความจำเป็นเร่งด่วน และตามลักษณะเนื้อหาของโครงการอย่างแท้จริง นอกจากนี้
เนื่องจากความไม่ประสานหรือบรรจบกันระหว่างโครงการพัฒนากับโครงการรักษาความ
ปลอดภัยในแต่ละหมู่บ้าน ประกอบกับยังไม่มีการจัดการบริหารหมู่บ้านให้แผนกรระดับและ
เข้มแข็งในทางปฏิบัติอย่างแท้จริง ดังนั้นหมู่บ้านในพื้นที่ล่อแหลมจึงไม่สามารถที่จะ
"เลี้ยงดู" และ "รักษา" ตัวได้เองอย่างถาวร

๗. เป็นที่น่าสังเกตว่า ในช่วงเวลาประมาณ ๒ ปี พ.ศ. ๒๕๑๔ - ๒๕๑๕
ที่ผ่านมาปรากฏว่าราษฎรในบางพื้นที่ เช่น จังหวัดพัทลุง และจังหวัดนครศรีธรรมราช
เกิดความเชื่อมระอาตอพวกก่อการร้าย ใ้รวมตัวกันเข้าต่อสู้พวกนั้นอย่างเข้มแข็งได้ผล
ดีเช่นเดียวกับประชาชนในจังหวัดอุดรธานี และจังหวัดนครพนม ในภาคตะวันออกเฉียงเหนือ
ซึ่งใ้รวมตัวกันเข้าป้องกันหมู่บ้านของตนเองอย่างเหนียวแน่น แม้ว่าการปฏิบัติดังกล่าวจะ

ต้องอาศัยการชี้แนะทางการ เมืองและการสนับสนุนทางบ้านอาวจากหน่วยราชการในพื้นที่
ก็ตาม แต่ก็แสดงให้เห็นว่าราษฎร เริ่มต้นตัวที่จะเคลื่อนไหวทำลายและกำจัดปัญหา
คอมมิวนิสต์ให้หมดสิ้นไป ซึ่งเป็นเจตนารมณ์และการ เคลื่อนไหวที่ไม่เคยมีมาก่อน

จากการวิเคราะห์ดังกล่าวแล้วข้างต้น กอ.รมน. จึงได้พิจารณาปรับปรุงแก้ไข
แนวยุทธศาสตร์ขั้นรับที่มีอยู่เดิมให้เหมาะสมยิ่งขึ้น คือ

๑. ลอยโอกาสที่พวกผู้ก่อการร้ายยัง ไม่มีขีดความสามารถเข้มแข็งอย่างแท้
จริง ในขณะที่ทำการปลุกระดมวลาราษฎรในพื้นที่แทรกซึมทั้งหมดทำให้เกิดความเคลื่อนไหว
ในการอาสาพัฒนาและป้องกันหมู่บ้านของตนให้พ้นไปจากความอดอยาก และพ้นจากการ
คุกคามของพวกผู้ก่อการร้าย อันจะเป็นการสร้างความปลอดภัยและความมั่นคงอย่างถาวร
โดยทางอำเภอ จังหวัด และส่วนกลางจะให้การสนับสนุนอย่าง เร่งด่วนในเรื่องที่จำเป็น

๒. ดำเนินการจัดตั้งชุดหมู่บ้านที่ถาวรขึ้น เพื่อบริหารงานพัฒนาและรักษา
ความปลอดภัยของหมู่บ้านอย่างจริงจัง ทั้งนี้โดยอาศัยพระราชบัญญัติหมู่บ้านอาสาพัฒนา
พ.ศ. ๒๕๑๔ เป็นหลัก ชุดบริหารหมู่บ้านนี้จะทำหน้าที่เป็นรัฐบาลเล็ก ๆ ที่จัดประสานและ
รวมดำเนินโครงการต่าง ๆ ทั้งสิ้นที่กำหนดไปจากกระทรวง ทบวง กรม หรือหน่วยงาน
ต่าง ๆ นอกพื้นที่

๓. ทบทวนโครงการพัฒนาและช่วยเหลือประชาชนทั้งสิ้นที่กระทรวง ทบวง
กรมต่าง ๆ ได้ทำไปในเวลา ๔ ปีที่แล้ว เพื่อเพิ่มเติมแก้ไขหรือดัดแปลงให้เกิดประโยชน์
อย่างแท้จริงต่อราษฎรในหมู่บ้านที่จำเป็นเร่งด่วน ทั้งนี้อยู่ภายในเงื่อนไขที่จะก่อให้เกิด
ความมั่นคงปลอดภัยถาวรโดยเฉพาะ

๔. ปรับปรุงหน่วยอาสารักษาดินแดน (อส.) ที่มีอยู่แล้วตามอำเภอและ
จังหวัดให้มีขีดความสามารถสูง และคล่องตัวพอที่จะเข้าสนับสนุนกองกำลังราษฎรใน
หมู่บ้านต่าง ๆ ในการต่อสู้พวกผู้ก่อการร้าย

อย่างไรก็ดี จุดกำเนิดของหมู่บ้าน อพป. น่าจะไต่พิจารณาถึงวิวัฒนาการว่า
มีความเป็นมาอย่างไรด้วย คือ แต่เดิมนั้นหมู่บ้านกุดดินจี่ อำเภอกลาง จังหวัดอุรธานี

ทรงวุฒิ งามมีศรี, ปัญหาและอุปสรรคในการดำเนินงานของหมู่บ้าน อพป.
(เอกสารวิจัยการปฏิบัติงานของนักศึกษา : โรงเรียนนักปกครองระดับสูง (นปส. รุ่นที่
๑๒), วิทยาลัยการปกครอง, ๑๑ ม.ค. ๒๕๒๒), หน้า ๔.

เป็นหมู่บ้านที่มีลักษณะดังนี้

- มีความร่วมมือกันในด้านที่จะดำเนินการป้องกันตนเอง โดยจัดระบบการปกครองร่วมกัน ๔ หมู่บ้าน คือ บ้านกุดคินจี บ้านร่อนน้ำใส บ้านหนองโสม และบ้านทุ่งนาโพธิ์

- ในหมู่บ้านราษฎรได้จัดให้มีคณะกรรมการกลางบริหารหมู่บ้านขึ้นและได้จัดแบ่งแผนการปกครองออกเป็นคณะกรรมการต่าง ๆ คือ คณะกรรมการพัฒนาหมู่บ้าน คณะกรรมการปกครองและการเมือง คณะกรรมการป้องกันหมู่บ้าน คณะกรรมการการศึกษา และคณะกรรมการอนามัย โดยมีราษฎรในท้องที่เป็นกรรมการ มีจำนวน ๓ - ๖ คน

- คณะกรรมการกลางบริหารหมู่บ้าน ได้มีการจัดวางกฎระเบียบในการปกครองหมู่บ้าน เช่น ระเบียบห้ามยิงปืนโดยไม่มีเหตุผล ถ้ามีการฝ่าฝืนต้องเสียค่าปรับให้แก่หมู่บ้าน และมีการจัดเก็บเป็นค่าช่วยเหลือในการรักษาความสะอาดตาของหมู่บ้าน เป็นต้น

จากลักษณะการจัดการปกครองหมู่บ้านกุดคินจีดังกล่าว ได้เป็นจุดเริ่มที่ทางราชการได้นำมาพิจารณาในการร่างพระราชบัญญัติอาสาพัฒนา และเพื่อให้เป็นไปตามเจตนารมณ์ของราษฎรในชนบทและท้องถิ่นต่าง ๆ โดยเฉพาะอย่างยิ่งราษฎรในเขตหมู่บ้านกุดคินจีที่แสดงออกถึงการที่จะเข้ามีส่วนร่วมในการปกครองตนเอง ในการปกป้องคุ้มครองประเทศชาติ และการพัฒนาประชาธิปไตย จึงได้มีการริเริ่มจัดรูปแบบการปกครองขึ้นอีกลักษณะหนึ่ง เป็นกิ่งตำบลกิ่งหมู่บ้าน เรียกว่า "หมู่บ้านไทยอาสา"^{*}

เนื่องจากพระราชบัญญัติปกครองท้องที่ พุทธศักราช ๒๔๕๗ ได้บัญญัติมานานกว่า ๖๐ ปี ยังไม่มีการแก้ไขในสาระสำคัญมากมายเท่าใด โครงสร้างและการจัดระบบและอำนาจหน้าที่ยังคงเป็นไปในรูปแบบเดิม กล่าวคือ เป็นรูปแบบของหมู่บ้านที่มีลักษณะเล็กเกินไป (ตามรูปแบบของ พ.ร.บ. ลักษณะปกครองท้องที่ที่กำหนดเอาไว้ มีราษฎรรวมกันประมาณ ๒๐๐ คน จัดเป็นหมู่บ้านหนึ่ง) ทำให้มีกำลังน้อยไป ไม่อาจรักษาความปลอดภัย

^{*} เรื่องเดียวกัน, หน้า ๕.

ให้แกตนเองได้เท่าที่ควร ส่วนรูปแบบของตำบลก็มีลักษณะครอบคลุม เขตท้องที่กว้างเกินไป
(ตาม พ.ร.บ. ลักษณะปกครองท้องที่ที่กำหนดไว้ มีหมู่บ้านรวมกันประมาณ ๒๐ หมู่บ้าน
จัดเป็นตำบลหนึ่ง)

เพื่อให้เป็นไปตามสภาวะที่เกิดขึ้น ซึ่งต้องการให้ได้หมู่บ้านที่เหมาะสมกับ
สภาพของสังคมที่ปลอดภัย กล่าวคือ เป็นหมู่บ้านที่สามารถจะป้องกันตัวเองได้อย่างเหมาะสม
จึงมีการเสนอร่าง พ.ร.บ. หมู่บ้านอาสาพัฒนา พ.ศ. ๒๕๑๒ ต่อสภาผู้แทนราษฎร
ซึ่งตาม พ.ร.บ. หมู่บ้านอาสาพัฒนาฉบับนี้ได้สร้างรูปแบบการปกครองในระบบของตำบล
โดยลักษณะของชุมชนมีขนาดโตกว่าหมู่บ้านและเล็กกว่าตำบล เพื่อให้ราษฎรอยู่ในชุมชน
ที่มีขนาดใหญ่พอกระจายอำนาจในการปกครองตนเอง และในขณะเดียวกันก็มีจำนวน
ราษฎรมากพอที่จะคุ้มครองตนเองจากการคุกคามของ ผกค. ได้ โดยรวมเอาหมู่บ้าน
เดิมตาม พ.ร.บ. ลักษณะปกครองท้องที่ พ.ศ. ๒๔๕๗ จำนวน ๔ - ๕ หมู่บ้าน ควบกัน
ขึ้นเป็นหมู่บ้านอาสาพัฒนา

ลักษณะของการจัดหมู่บ้านอาสาพัฒนามีดังต่อไปนี้

๑. จัดตั้งหมู่บ้าน ๔ - ๕ หมู่บ้านเข้าด้วยกัน ตามลักษณะของหมู่บ้านใน
พระราชบัญญัติลักษณะปกครองท้องที่ พ.ศ. ๒๔๕๗

๒. การจัดหมู่บ้านอาสาพัฒนาทำโดยประกาศกระทรวงมหาดไทย

๓. ในประกาศกระทรวงมหาดไทยให้ระบุชื่อและกำหนดเขตของหมู่บ้าน
ระบุชื่อตำบล อำเภอ จังหวัด และประกาศในราชกิจจานุเบกษา

๔. การเปลี่ยนแปลงเขตหรือเลิกหมู่บ้าน ทำโดยประกาศของกระทรวง
มหาดไทย และประกาศในราชกิจจานุเบกษา

๕. เมื่อจัดตั้งหมู่บ้านอาสาพัฒนาและได้เลือกตั้งกรรมการบริหารและ
กรรมการกลางแล้ว ให้ยกเลิกหมู่บ้านเดิมตามกฎหมายว่าด้วยลักษณะปกครองท้องที่

เมื่อพระราชบัญญัติหมู่บ้านอาสาพัฒนา พ.ศ. ๒๕๑๒ ประกาศออกใช้กระทรวง
มหาดไทยได้ทำหนังสือถึงจังหวัดให้พิจารณาว่าหมู่บ้านใดจะใช้พระราชบัญญัตินี้หรือไม่
ปรากฏว่าไม่มีหมู่บ้านตำบลใดประสงค์จะใช้ ทั้งนี้สืบเนื่องมาจากประชาชนไม่มีความเข้าใจ
และไม่ตื่นตัวทางการเมืองขนาดที่จะปกครองตนเองได้ และเป็นการลดอำนาจผล

ประโยชน์ของกำนัน ผู้ใหญ่บ้าน เดิมอีก กับเป็นการเปลี่ยนแปลงโครงสร้างใหม่ซึ่งไป
ขัดแย้งกันขึ้นในหมู่ประชาชน^๑

เพื่อให้การจัดตั้งหมู่บ้านอาสาพัฒนาสามารถดำเนินการต่อไปได้ กระทรวง
มหาดไทย ได้อนุมัติให้ศึกษาและปรับปรุงหมู่บ้านกุดคินจี อำเภอากลาง จังหวัดอุดรธานี
และอีก ๕ หมู่บ้านในภาคอื่น ๆ ขึ้นทดลอง ได้ส่งคณะวิทยากรออกไปศึกษากับชาวบ้าน
ณ หมู่บ้านนี้ปรากฏว่าประชาชนประมาณ ๘๐ % เห็นควยที่จะให้มีการจัดตั้งหมู่บ้านอาสา
พัฒนาตามพระราชบัญญัติหมู่บ้านอาสาพัฒนา พ.ศ. ๒๕๑๘ อีก ๒๐ % ไม่เห็นควย แต่ก็
เห็นชอบที่จะดำเนินการต่อไปในรูปแบบหมู่บ้านไทยอาสาและป้องกันตนเอง^๒ โดยมีกำนัน
ผู้ใหญ่บ้านอยู่ต่อไป ซึ่งมีลักษณะคล้ายคลึงกับหมู่บ้าน อพป. ตามโครงการ อพป. ของ
กอ.รมน. และเพื่อให้การจัดระเบียบหมู่บ้านได้เป็นไปอย่างมีประสิทธิภาพ เป็นการ
เตรียมพร้อมในการที่จะเปลี่ยนให้เป็นหมู่บ้านตามนัยพระราชบัญญัติหมู่บ้านอาสาพัฒนา
พ.ศ. ๒๕๑๘ ในโอกาสต่อไป

เมื่อวันที่ ๒๒ ตุลาคม ๒๕๑๗ กอ.รมน. ได้เสนอยุทธศาสตร์ในการต่อสู้กับ
กบการร้ายคอมมิวนิสต์ขึ้นอีกรูปแบบหนึ่ง คือ โครงการอาสาพัฒนาและป้องกันตนเองของคณะ
รัฐมนตรี ซึ่งคณะรัฐมนตรีได้ให้ความเห็นชอบให้ดำเนินการได้ ทั้งนี้เป็นความเร่งด่วนใน
การต่อสู้กับ ผกค. จึงให้ถือโครงการนี้เป็นโครงการระดับชาติ ซึ่งมีวัตถุประสงค์เพื่อ

๑. ฝึกอบรมให้ราษฎรในเขตพื้นที่แทรกซึมของ ผกค. ให้มีความรู้ ความ
ชำนาญและรู้จักปรับปรุงกิจกรรมต่าง ๆ ทางด้านเศรษฐกิจและสังคม เพื่อพัฒนาและยก
ฐานะการครองชีพของตนให้สูงขึ้น

^๑ เรื่องเดียวกัน. หน้า ๖.

^๒ เป็นลักษณะหมู่บ้านโดยทั่วไป มีโครงสร้าง เช่นเดิมเพียงแต่จัดให้มีการฝึกอบรม
ในหมู่บ้านใหม่มีความรู้เกี่ยวกับการป้องกันตนเอง และจัดหาอาวุธให้ เป็นรูปแบบของหมู่บ้าน
บ้านที่จะพัฒนาไปสู่รูปแบบหมู่บ้าน อพป. ซึ่งปัจจุบันนี้ได้เปลี่ยนเป็นหมู่บ้าน อพป. หมกแล้ว

^๓ อาษา เมฆสวรรค์, อ้างแล้ว. หน้า ๑๔๓.

๒. สร้างความปลอดภัยถาวรขึ้นในหมู่บ้านต่าง ๆ ให้ราษฎรที่มีความสามารถป้องกันตนเองในเหตุการณ์ที่รุนแรงเกินไป และสามารถสนับสนุนการปฏิบัติงานของเจ้าหน้าที่ได้อย่างมีประสิทธิภาพในสภาพการณ์ต่าง ๆ ที่เกิดขึ้นในพื้นที่เหล่านั้น

ต่อมา กอ.รมน. มีมติให้จัดตั้ง "ศูนย์อาสาพัฒนาและป้องกันตนเอง" ขึ้นเป็นหน่วยงานเฉพาะกิจภายใน กอ.รมน. เรียกว่า ศอพป. และ ศอพป. ระบุกับเขต ศอพป. ระบุกับจังหวัด ศอพป. ระบุกับอำเภอ ทั้งนี้ เพื่อเป็นหน่วยประสานงานของโครงการ อพป. กับโครงการย่อยอื่น ๆ เมื่อวันที่ ๘ มกราคม ๒๕๑๘ และ กอ.รมน. ได้จัดให้มีการประชุมร่วมกันระหว่าง กอ.รมน. กองทัพบก กรมการปกครอง และหน่วยงานที่ควรจะมีส่วนเกี่ยวข้องในเรื่องโครงการ อพป. ในอันที่จะเตรียมเจ้าหน้าที่ที่จะออกไปจัดตั้งระบบบริหารหมู่บ้าน ขยายการจัดตั้งและฝึกระบบบริหารคณะกรรมการกลางหมู่บ้าน และคณะกรรมการชุดต่าง ๆ ที่จัดตั้งขึ้นตามโครงการ อพป. ทั้งนี้โดยอาศัยพระราชบัญญัติหมู่บ้านอาสาพัฒนา พ.ศ. ๒๕๑๘ เป็นพื้นฐาน เริ่มดำเนินงานมาตั้งแต่ปี ๒๕๑๘ จนถึงปี ๒๕๑๙ สามารถจัดตั้งหมู่บ้าน อพป. ได้ประมาณเกือบ ๑,๐๐๐ หมู่บ้าน กระทรวงมหาดไทยได้พิจารณาเห็นว่า เพื่อให้การดำเนินงานตามโครงการ อพป. นี้ เป็นไปด้วยความสำเร็จอย่างมีประสิทธิภาพ รวดเร็ว รัดกุมและถูกต้อง สมควรจะได้มีระเบียบปฏิบัติเป็นแนวบรรทัดฐานเดียวกัน จึงได้พิจารณาออก "ระเบียบกระทรวงมหาดไทยว่าด้วยระเบียบบริหารหมู่บ้านอาสาพัฒนาและป้องกันตนเอง พ.ศ. ๒๕๑๙" และปัจจุบันได้ปรับปรุงระเบียบดังกล่าว ยกฐานะเป็นพระราชบัญญัติจัดระเบียบหมู่บ้านอาสาพัฒนาและป้องกันตนเอง พ.ศ. ๒๕๒๒

กล่าวโดยสรุปแล้ว โครงการ อพป. มีหลักการและความมุ่งหมายที่จะรวมเอาโครงการพัฒนาบริการในสาขางานต่าง ๆ และโครงการป้องกันของหน่วยงานต่าง ๆ ในระดับหมู่บ้าน เข้าด้วยกันเป็นโครงการในการร่วมพลังราษฎรในการต่อสู้กับคอมมิวนิสต์ โดยอาศัยหลักการบริหารแบบรวมการดำเนินการ (single management) แต่แยกกันรับผิดชอบในการบริหารแต่ละโครงการย่อยของหน่วยงานต่าง ๆ (single manager) เพื่อที่จะเน้นกำลังตามโครงการต่าง ๆ ทั้งปวง เข้าด้วยกัน เสริมสร้าง

หมู่บ้านให้เข้มแข็งในทาง เศรษฐกิจและสังคม เพื่อเป็นกำลังที่จะต่อต้านการก่อการร้ายให้
มีประสิทธิภาพ และขณะเดียวกันก็เพื่อหลีกเลี่ยงและขจัดการทำงานที่ซ้ำซ้อนกันและให้หน่วย
งานต่าง ๆ ได้ใช้เครื่องมือเครื่องใช้เกี่ยวกับการพัฒนาและป้องกันตนเองในระดับหมู่บ้าน
ให้บังเกิดผลสูงสุด

จึงกล่าวได้ว่า แนวความคิดในการดำเนินการโครงการ อพป. เกี่ยวกับเรื่อง
นี้ กอ.รมน. ได้กำหนดขึ้นเพื่อมุ่งเอาชนะ ผลค. ที่หมู่บ้าน โดยยึดถือมาตรการทางการ
เมืองนำการทหาร ตามด้วยการใช้แนวความคิดบ้านล้อมป่า คือ การสร้างหมู่บ้านในชนบท
ให้เกิดความมั่นคงในทุกด้าน เพื่อเป็นกำแพงสกัดกั้นการขยายตัวหรือแทรกซึมของ ผลค.
จากป่าเขามาสู่บ้านและขณะเดียวกันก็เป็นการป้องกันการสนับสนุนของชาวบ้านไปยัง
ผลค. ในป่าด้วยการดำเนินการดังนี้ คือ^๒

๑. กำหนดหมู่บ้านเป้าหมายที่จะดำเนินการตามโครงการ อพป. โดยการ
คัดเลือกหมู่บ้านประเภทป้องกันหรือหมู่บ้านเป้าหมายที่จะดำเนินการตามโครงการไทย
อาสาป้องกันชาติ

๒. จัดทำโครงการพัฒนาชนบททุกสาขางานเข้าไปในหมู่บ้านเป้าหมาย โดย
มีการอำนวยความสะดวกและวางแผนงานเป็นอันหนึ่งอันเดียวกัน ประกอบด้วยโครงการพัฒนาและ
บริการด้านการเกษตรและโครงการด้านสังคม เช่น เกี่ยวกับการศึกษา การสาธารณสุข
และการอุตสาหกรรม เป็นต้น

๓. สร้างขีดความสามารถของราษฎรในการต่อต้านการแทรกซึมและบ่อน
ทำลายของฝ่ายตรงข้าม โดยการฝึกอบรมการรักษาความปลอดภัย (รปค.) ให้กับราษฎร
ในหมู่บ้านให้มีความรู้ความสามารถในการต่อสู้ป้องกันตนเอง มีความเชื่อมั่นและแน่วแน่
ในอุดมการณ์แห่งชาติ

๑ใหญ่ โรจน์สุวณิชกร, การรักษาความปลอดภัยในระดับตำบล หมู่บ้าน :
ศึกษาเฉพาะโครงการอาสาพัฒนาและป้องกันตนเอง (อพป.) (วิทยานิพนธ์ปริญญาโทภาค
สอง คณะรัฐศาสตร์ มหาวิทยาลัยธรรมศาสตร์, ๒๕๒๒), หน้า ๕๓.

^๒ศูนย์อาสาพัฒนาและป้องกันตนเอง, กองอำนวยการรักษาความมั่นคงภายใน,
เอกสารประกอบคำบรรยาย เรื่อง โครงการ อพป. ปี ๒๕๒๒, หน้า ๕ - ๖.

๔. เสริมสร้างการปกครองระบอบประชาธิปไตย อันมีพระมหากษัตริย์เป็นประมุขให้ราษฎรได้มีความรู้ ความเข้าใจ การปกครองตนเองในระดับหมู่บ้านและมีส่วนร่วมรับผิดชอบในการบริหารงานการปกครองหมู่บ้าน โดยอาศัยพระราชบัญญัติจักระเบียบหมู่บ้าน อพป. พ.ศ. ๒๕๒๒

๕. จักระบบบริหารโครงการ อพป. เลียใหม่ โดยยึดถือหลักการ มีผู้บริหารโครงการย่อยที่แน่นอนมีเอกภาพ เพื่อรับผิดชอบในการวางแผน การงบประมาณและการบริหารโครงการของตนเอง

๖. ปรับปรุงระบบการรักษาความปลอดภัยที่ตำรวจในหมู่บ้านให้สอดคล้องและสัมพันธ์กับการใช้กำลังประจำถิ่นในระดับตำบล อำเภอ และจังหวัด ให้กำลังส่วนต่าง ๆ สามารถช่วยเหลือซึ่งกันและกันได้ทันต่อเหตุการณ์

๓. การจัดตั้งหมู่บ้าน อพป.

เพื่อให้โครงการอาสาพัฒนาและป้องกันตนเอง (อพป.) บรรลุจุดมุ่งหมายที่กำหนดไว้และในการจัดตั้งหมู่บ้าน อพป. นั้น ได้วางขั้นตอนการดำเนินงานไว้ ๔ ขั้นตอน คือ*

๑. ขั้นตอนเตรียมการ
๒. ขั้นตอนฝึก
๓. ขั้นตอนจัดตั้ง
๔. ขั้นตอนทำแผน

ขั้นเตรียมการ จะต้องดำเนินการในเรื่องต่าง ๆ ที่สำคัญหลายประการ ได้แก่ การพิจารณาแบ่งประเภทของหมู่บ้านเพื่อจัดเข้าดำเนินการตามโครงการ อพป. แห่งชาติ การคัดเลือกหมู่บ้าน เป้าหมาย การชี้แจงทำความเข้าใจกับราษฎรถึงโครงการ อพป. การดำเนินการทางการเมือง การคัดเลือกราษฎรเข้าฝึกอบรมและการฝึกอบรมเจ้าหน้าที่ที่เกี่ยวข้องให้เข้าใจโครงการ อพป. เพื่อทำหน้าที่วิทยากรเพื่อฝึกอบรมราษฎร

ในส่วนที่เกี่ยวข้องต่อไป ในการคัดเลือกหมู่บ้านเพื่อดำเนินการตามโครงการ อพป. ตามลักษณะหมู่บ้าน ๕ ประเภทนั้น จะคัดเลือกเอาเฉพาะหมู่บ้านประเภท ข. และประเภท ค. เท่านั้น ยกเว้นทองที่บางแห่งที่มีความจำเป็นจริง ๆ เช่น บางอำเภอไม่สามารถหาหมู่บ้านประเภท ข. และ ค. ได้ มีแต่ประเภท ก. เท่านั้น และการที่คัดเลือกเอาหมู่บ้านประเภท ข. และ ค. เพราะเป็นหมู่บ้านกันชนที่สามารถจะพัฒนาและปลูกระดมมวลชนให้รวมกันสร้างความเจริญและปกครองตนเองได้ เรียกว่าเป็นหมู่บ้านป้องกันสี่ชมพู ไม่ใช่หมู่บ้านสี่แดงที่ ผกค. ตั้งแทนแล้ว และนอกจากนี้ยังมีหลักเกณฑ์อื่นประกอบอีก เช่น ต้องมีคุณสมบัติตามที่ กะระมณ. และ กระทรวงมหาดไทยได้กำหนดขึ้น คือ ต้องเป็นหมู่บ้านใหญ่พอสมควร มีประชาชนหนาแน่นไม่ต่ำกว่า ๑๐๐ - ๑๕๐ หลังคาเรือน และมีสภาพแวดล้อมทางเศรษฐกิจ สังคม และการเมือง เอื้ออำนวยต่อการพัฒนา^๒

โดยทั่วไปแล้ว ในขั้นเตรียมการนี้ จะมีการฝึกอบรมเจ้าหน้าที่ของหน่วยงานต่างๆ ที่จะเข้าร่วมโครงการ อพป. ให้เข้าใจถึงลักษณะและการทำงานของ โครงการ เพื่อให้สามารถบริหารงานตามโครงการได้ถูกต้อง และสอดคล้องกับนโยบายที่กำหนดไว้และเมื่อได้จำนวนหมู่บ้านที่จะดำเนินการแล้วก็จะจัดชุดสำรวจออกชี้แจงทำความเข้าใจกับราษฎรตามหมู่บ้านเป้าหมาย เพื่อให้ราษฎรเข้าใจและให้ความร่วมมือ ขณะเดียวกันก็เก็บรวบรวมข้อมูลต่าง ๆ ทั้งด้านเศรษฐกิจ สังคม การปกครอง การรักษาความปลอดภัยตามแผนที่เตรียมไว้โดยถือเกณฑ์จำนวนการฝึกพัฒนาหมู่บ้านละ ๒๐ คน และการฝึกรักษาความปลอดภัยหมู่บ้านละ ๕๐ - ๑๐๐ คน^๓

^๑ อาษา เมฆสุวรรณ, อ้างแล้ว., หน้า ๑๒๖ - ๑๒๗.

^๒ ปรีชา ศิริครินทร์, บทบาทของฝ่ายปกครองต่อโครงการอาสาพัฒนาและป้องกันตนเอง (อพป.) (เอกสารวิจัย นักศึกษาโรงเรียนนักปกครองระดับสูง รุ่นที่ ๑๐ วิทยาลัยการปกครอง, ๒๕๒๒), หน้า ๗.

^๓ ใหญ่ โรจน์สุวิเชียร, อ้างแล้ว., หน้า ๗๐ - ๗๑.

ชั้นการฝึก

การฝึกราษฎรแบ่งออกเป็นสองส่วน คือ ส่วนหนึ่งเป็นการฝึกการรักษาความปลอดภัย (รปภ.) และอีกส่วนหนึ่งเป็นการฝึกการพัฒนาบริการ (ทบภ.) ในการฝึกชั้นการรักษาความปลอดภัยนั้น กอ.รมน. และกองทัพภาคต่าง ๆ จะเป็นผู้ดำเนินการ โดยคัดเลือกราษฎรในหมู่บ้านเข้ารับการฝึกอบรมให้มีความรู้ความสามารถในการป้องกันตนเองและป้องกันหมู่บ้านในที่มีความสามารถที่เหมาะสม ส่วนการฝึกทางด้านการพัฒนาและบริการกระทรวงมหาดไทยและกระทรวงต่าง ๆ จะเข้าร่วมดำเนินการในส่วนที่เกี่ยวข้อง การฝึกก็จะมีทำให้ความรู้ทางด้านการเมือง หลักและวิธีการบริหาร การปฏิบัติงานร่วมกันเป็นองค์การตามแนวทางประชาธิปไตย การพัฒนาชุมชน ตลอดจนอำนาจหน้าที่และการบริหารประชาชนของคณะกรรมการหมู่บ้าน เพื่อจัดตั้งเป็นหมู่บ้าน เพื่อจัดตั้งเป็นหมู่บ้าน ออพ. ต่อไป หน่วยงานที่รับผิดชอบในเรื่องดังกล่าวมี กรมการปกครอง กรมการพัฒนาชุมชน สำนักงานเร่งรัดพัฒนาชนบท การไฟฟ้าส่วนภูมิภาค เป็นต้น ในขณะที่เดียวกัน กระทรวงสาธารณสุข กระทรวงศึกษาธิการ กระทรวงเกษตรและสหกรณ์ และกระทรวงอุตสาหกรรม จะร่วมทำการฝึกและให้ความช่วยเหลือทางด้านการศึกษาวิชาชีพและวิชาสามัญ การพัฒนาบ้านสาธารณสุขและอนามัย การอุตสาหกรรมในครัวเรือน การเกษตรและสหกรณ์ รวมทั้งการพัฒนาอาชีพและสนับสนุนในด้านต่าง ๆ เพื่อยกฐานะความเป็นอยู่และเศรษฐกิจของราษฎรให้ดีขึ้น^๒

สำหรับรายละเอียดในการฝึกราษฎรในหมู่บ้านนั้นมี ๓ ประเภท คือ^๑

๑. เกี่ยวกับการบริหารหมู่บ้าน จัดให้มีการฝึกอบรมคณะกรรมการหมู่บ้าน อพ. ขึ้น โดยคัดเลือกผู้เข้ารับการฝึกอบรมจากคณะกรรมการกลางหมู่บ้าน คณะกรรมการฝ่ายต่าง ๆ และผู้นำท้องถิ่นในหมู่บ้าน จำนวน ๕๐ คน เพื่อให้เขาได้รู้ถึงวิธีการปกครองการบริหารงานและการพัฒนาหมู่บ้าน

^๑ อาษา เมฆสวรรค์, อ้างแล้ว., หน้า ๑๒๘.

^๒ ศูนย์อาสาพัฒนาและป้องกันตนเอง, อ้างแล้ว., หน้า ๖.

^๓ ปรีชา ศิริครินทร์, อ้างแล้ว., หน้า ๘.

๒. เกี่ยวกับการพัฒนาอาชีพ จัดให้มีการฝึกอบรม "พัฒนาบริการ" (พบก.) การฝึกนี้จะคัดเลือกราษฎรที่มีคุณสมบัติสามารถรับความรู้และกลับมาถ่ายทอดให้กับราษฎรในหมู่บ้านได้ จำนวนหมู่บ้านละ ๒๐ คน ไปอบรมเกี่ยวกับการพัฒนาอาชีพด้านวิชาการ เกษตรแผนใหม่รวมถึงวิชาการอุตสาหกรรมในครัวเรือน การฝึกจะใช้สถานที่ทดลองการเกษตรในแต่ละท้องถิ่น ระยะเวลาการฝึกรวม ๗ วัน

๓. เกี่ยวกับการรักษาความปลอดภัยหรือการป้องกันตนเอง จัดให้มีการฝึกอบรม "การรักษาความปลอดภัยหมู่บ้าน" (รปภ.) การฝึกนี้ทาง กอ.รมน. จะจัดส่งครูฝึกจากกำลังหน่วยทหาร เช่น ศูนย์สงครามพิเศษ เข้าไปทำการฝึกในหมู่บ้านที่ได้รับการคัดเลือก เป็นหมู่บ้านเป้าหมาย โดยในการฝึกจะทำการฝึกราษฎรทั้งหญิงและชายไม่จำกัดจำนวน (ส่วนใหญ่ประมาณ ๕๐ - ๑๐๐ คน) ผู้ที่เข้ารับการฝึกจะต้องมีอายุตั้งแต่ ๑๕ ปีขึ้นไป ใช้เวลาในการฝึก ๗ วัน วิชาที่ฝึกเกี่ยวกับเรื่องการใช้อาวุธ ยุทธวิธี การข่าว การเมือง การป้องกันภัยต่าง ๆ ไม่ว่าจะเป็นภัยจากโจรผู้ร้าย ภัยจากธรรมชาติ รวมถึงภัยจากผู้ก่อการร้ายคอมมิวนิสต์เมื่อฝึกแล้วจะจัดให้มีกำลัง "ชุดรักษาความปลอดภัยประจำหมู่บ้าน" (ชรบ.) จากนั้นก็จะได้รับการติดอาวุธปืนลูกซอง ๕ นัด ให้หมู่บ้านละ ๑๕ กระบอก

นอกจากการฝึก ๓ ประเภทดังกล่าวแล้ว กระทรวง ทบวง กรม ที่ร่วมสนับสนุนโครงการ อพป. อาจจัดให้มีการฝึกอบรมหลักสูตรต่าง ๆ เป็นกรณีพิเศษได้ เช่น กระทรวงสาธารณสุข อาจฝึกโครงการอาสาสาธารณสุขประจำหมู่บ้าน (อสม.) ผู้สื่อข่าวสาธารณสุขประจำหมู่บ้าน (ผสส.) หรือกระทรวงศึกษาธิการ อาจฝึกโครงการนักศึกษาผู้ใหญ่ โครงการส่งเสริมคุณธรรมและจริยธรรม เป็นต้น

ในส่วนที่เกี่ยวกับหลักสูตรการฝึกของ ศอพป. กอ.รมน. พอสรุปโดยย่อได้ดังนี้

๑. วิชาแนะนำโครงการอาสาพัฒนาและป้องกันตนเอง ๑ ชั่วโมง เพื่อให้เข้าใจความจำเป็นที่ต้องมีโครงการ อพป. ความมุ่งหมายและสาระสำคัญของโครงการ อพป. คืออะไร ปัจจัยที่จะช่วยให้โครงการบรรลุเป้าหมายและการดำเนินการ

สรุปจาก ใหญ่ โรจน์สวัสดิการ, อ้างแล้ว., หน้า ๗๒ - ๗๕.



๒. วิชาการ เมืองรวม ๑๕ ชั่วโมง แยกออกเป็น
- ประวัติศาสตร์ไทย ๓ ชั่วโมง
 - การปกครองระบอบประชาธิปไตย ๒ ชั่วโมง
 - การปกครองในระบอบคอมมิวนิสต์และเผด็จการ ๓ ชั่วโมง
 - ขนบธรรมเนียมประเพณีและวัฒนธรรม ๑ ชั่วโมง
 - หน้าที่ประชาชนในระบอบประชาธิปไตย ๑ ชั่วโมง
 - ความเป็นมาของคอมมิวนิสต์ไทย การปลุกระดมมวลชนและผลที่เกิดขึ้นเมื่อคอมมิวนิสต์ยึดครองไทย ความอยู่รอดของเมืองไทย ๒ ชั่วโมง
 - การขยายตัวของผู้อยู่พหุ ๒ ชั่วโมง
๓. วิชาการ ป้องกันหมู่บ้าน ๑๐ ชั่วโมง แยกออกเป็น
- ระบบการรักษาความปลอดภัยหมู่บ้าน ๒ ชั่วโมง
 - การทำแผนที่ปฏิบัติการหมู่บ้าน ๑ ชั่วโมง
 - การป้องกันและคุ้มครองหมู่บ้านและฝึกตามปัญหาสมมุติ ๔ ชั่วโมง
 - การศึกษาคือสื่อสารและการแจ้งเหตุร้าย ๑ ชั่วโมง
 - การข่าวและรายงาน ๑ ชั่วโมง
 - การปฐมพยาบาล ๑ ชั่วโมง

๔. วิชาสันตนาการ ๕ ชั่วโมง ฝึกให้มีความสามัคคี ร้องเพลง รำวง และทำกิจกรรมต่าง ๆ ร่วมกัน

๕. วิชาธุรการ ๒ วัน ฝึกให้เดินทาง เข้าพื้นที่ฝึกและออกจากพื้นที่ฝึกและสำหรับการประชุมชี้แจง ก่อนเริ่มการศึกษาให้เข้าใจ เหตุที่ต้องทำการฝึก

รวมระยะเวลาในการฝึก ๕ วัน ๆ ละ ๒ ชั่วโมง (๐๘.๐๐ - ๑๒.๐๐ น. และ ๑๓.๐๐ - ๑๖.๐๐ น.) รวมชั่วโมงฝึกทั้งสิ้น ๓๕ ชั่วโมง คือแบ่งเป็นภาคกลางวัน สอนวิชาการ ๓๐ ชั่วโมง ภาคกลางคืนเป็นการสันตนาการ ๕ ชั่วโมง

ขั้นการจัดตั้ง

เมื่อได้ผ่านขั้นการฝึกมาแล้ว ทางอำเภอจะเป็นผู้พิจารณารายงานประเมินผล เสนอต่อจังหวัดและกระทรวงมหาดไทยตามลำดับว่า หมู่บ้านนั้น ๆ มีความพร้อมและสมควรจะจัดให้มีการบริหารหมู่บ้านตามระเบียบกระทรวงมหาดไทย ว่าด้วยการบริหารหมู่บ้านหรือไม่ หากไม่สมควรจัดตั้งด้วยเหตุที่ราษฎรในหมู่บ้านยังไม่พร้อม ยังไม่สามารถบริหารและปกครองตนเองได้ก็ให้รอไปก่อน ถ้าเห็นสมควรจัดตั้งก็ให้เสนอกระทรวงมหาดไทย เพื่อพิจารณาออกประกาศกระทรวงมหาดไทยจัดตั้ง^๑ ตามระเบียบกระทรวงมหาดไทย ว่าด้วยการบริหารหมู่บ้านอาสาพัฒนาและป้องกันตนเอง^๒ เมื่อกระทรวงมหาดไทยประกาศแล้ว หมู่บ้านนั้นก็จะมีผลสมบูรณ์ตามพระราชบัญญัติจัดระเบียบบริหารหมู่บ้านอาสาพัฒนาและป้องกันตนเอง พ.ศ. ๒๕๒๒^๓

ขั้นการทำแผนหรือโครงการ

เมื่อกระทรวงมหาดไทยประกาศจัดตั้งหมู่บ้าน อพป. ตามกฎหมายแล้ว คณะกรรมการกลางและคณะกรรมการฝ่ายต่าง ๆ ก็จะทำเนิการบริหารหมู่บ้านโดยการจัดทำแผนและโครงการพัฒนาให้สอดคล้องตามความต้องการของราษฎร เพื่อให้ได้งบประมาณเครื่องมือเครื่องใช้จากหน่วยเหนือ โดยทั้งนี้คณะกรรมการกลางหมู่บ้านจะต้องเป็นศูนย์อำนวยความสะดวก แผนนี้จะผ่านสภาตำบล อำเภอ สภาจังหวัด เพื่อออกเป็นข้อบัญญัติจังหวัด (แต่สภาจังหวัดไม่มีสิทธิที่จะเปลี่ยนแปลง โครงการใช้จ่ายเงินของหมู่บ้าน) ส่วนการใช้จ่ายเงิน เมื่อนายอำเภออนุมัติแล้ว ให้ใช้จ่ายเงินเป็นไปตามระเบียบกระทรวงมหาดไทย ว่าด้วยวิธีการงบประมาณและการคลังของหมู่บ้านอาสาพัฒนาและป้องกันตนเอง^๔

^๑ปรีชา ศิริครินทร์, อ้างแล้ว, หน้า ๘.

^๒ระเบียบกระทรวงมหาดไทยว่าด้วยระเบียบบริหารหมู่บ้านอาสาพัฒนาและป้องกันตนเอง พ.ศ. ๒๕๑๙ ลงวันที่ ๑๑ พฤศจิกายน ๒๕๑๙.

^๓พระราชบัญญัติระเบียบบริหารหมู่บ้านอาสาพัฒนาและป้องกันตนเอง พ.ศ. ๒๕๒๒, ราชกิจจานุเบกษา เล่ม ๙๖ ตอนที่ ๙๕ ลงวันที่ ๑๐ พฤษภาคม ๒๕๒๒.

^๔ปรีชา ศิริครินทร์, อ้างแล้ว, หน้า ๘.

๔. โครงสร้างการจัดองค์การบริหารของหมู่บ้าน อพป.

๔.๑ การกำหนดหมู่บ้าน อพป.

ในการพิจารณากำหนดว่าจะจัดตั้งหมู่บ้านใดเป็นหมู่บ้าน อพป. นั้น จะต้องพิจารณาจากหลักเกณฑ์ที่ตั้งที่ใดกล่าวมาแล้ว พิจารณาประกอบกันหลายประการคือ จะต้องเป็นหมู่บ้านในเขตพื้นที่ที่ประกาศเป็นเขตแทรกซึมใน ๓๘ จังหวัด ซึ่งตามปกติโดยทั่วไป การคัดเลือกหมู่บ้านประเภท ข. และ ค. ซึ่งอิทธิพลที่ครอบงำหมู่บ้านยังไม่รุนแรงนัก เป็นหมู่บ้านล่อแหลมหรือที่เรียกว่า "หมู่บ้านชวงชิงหรือหมู่บ้านเป้าหมาย" ซึ่งมีอยู่ประมาณ ๔,๐๐๐ หมู่บ้านใน ๓๘ จังหวัด สำหรับหลักเกณฑ์ต่อมา คือ หมู่บ้านที่จะจัดตั้งเป็นหมู่บ้าน อพป. ดังกล่าว ราษฎรในหมู่บ้านต้องได้รับการฝึกอบรมทั้งด้านพัฒนาบริการ (พบก.) และด้านรักษาความปลอดภัย (รปภ.) มาแล้ว ทั้งนี้กระทรวงมหาดไทย และศอ.พป. กอ. รมน. จะร่วมกันพิจารณาคัดคว้าหมู่บ้านที่ได้รับการฝึกแล้วนั้น มีความเหมาะสมทางด้านเศรษฐกิจ สังคม และพร้อมที่จะปกครองตนเองได้หรือยัง แล้วจึงประกาศให้หมู่บ้านนั้นเป็นหมู่บ้าน อพป. ต่อไป โดยพระราชบัญญัติจัดระเบียบบริหารหมู่บ้านอาสาพัฒนาและป้องกันตนเอง พ.ศ. ๒๕๒๒ มาตรา ๖ ได้บัญญัติว่า "การบริหารหมู่บ้านอาสาพัฒนาและป้องกันตนเองให้ถือเอาหมู่บ้านตามกฎหมายว่าด้วยลักษณะปกครองท้องที่เป็นหลัก ส่วนการจะกำหนดให้หมู่บ้านใดหมู่บ้านหนึ่ง หรือตั้งแต่สองหมู่บ้านขึ้นไป เป็นหมู่บ้านตามพระราชบัญญัติ ในกระทรวงมหาดไทยประกาศเป็นคราว ๆ ไป ตามความเหมาะสมแห่งสภาพท้องที่"

การแก้ไข เปลี่ยนแปลงหรือยุบเลิกหมู่บ้าน ให้กระทำโดยประกาศกระทรวงมหาดไทย

การรวมหมู่บ้านต่างอำเภอมากำหนดเป็นหมู่บ้านอาสาพัฒนาและป้องกันตนเอง จะกระทำมิได้

* ปรึกษา คำพร เหลือ, อ้างแล้ว. หน้า ๑๑๑.

๔.๒ คณะกรรมการบริหารหมู่บ้าน อพป.

การบริหารการปกครองหมู่บ้านตามพระราชบัญญัติลักษณะปกครองท้องที่ ๒๔๕๓ ซึ่งใช้มานานจนถึงปัจจุบันยังมีได้มีการเปลี่ยนแปลง ผู้รับผิดชอบสูงสุดในหมู่บ้าน คือ ตัวผู้ใหญ่บ้านและผู้ช่วยผู้ใหญ่บ้านอีก ๒ คนเท่านั้น จะเห็นได้ว่าอัตราผู้ปกครองบริหารมีสัดส่วนที่ไม่เหมาะสมกับจำนวนประชากรที่เพิ่มสูงขึ้น และภาวะทางเศรษฐกิจสังคม แต่ในการบริหารหมู่บ้านตามพระราชบัญญัติจัดระเบียบบริหารหมู่บ้านอาสาพัฒนาและป้องกันตนเอง พ.ศ. ๒๕๒๒ มีลักษณะที่ต่างไปจากเดิม คือ การบริหารงานของหมู่บ้านจะเป็นในรูปของคณะกรรมการ ๒ ระดับ คือ คณะกรรมการกลาง และคณะกรรมการส่วนต่าง ๆ ประจำหมู่บ้าน ซึ่งมีจำนวนรวมกันถึงประมาณ ๕๐ คน ของแต่ละหมู่บ้าน การดำเนินการก็เปลี่ยนรูปจากระบบสั่งการ กล่าวคือ ผู้ใหญ่บ้านรับนโยบายหรือคำสั่งจากหน่วยเหนือ แล้วนำนโยบายหรือคำสั่งนั้น ๆ มาปฏิบัติหรือแจ้งให้ราษฎรในหมู่บ้านของตนทราบเป็นรูปของการประชุมปรึกษาหารือในหมู่คณะกรรมการหมู่บ้าน เมื่อเสียงส่วนมากต้องการอย่างไรก็ให้มีการปฏิบัติให้เป็นไปตามมติส่วนใหญ่้น สำหรับรายละเอียดและขั้นตอนในการดำเนินงาน คณะกรรมการกลางจะเป็นผู้วางนโยบาย ต่อจากนั้นก็จะมีมอบหมายให้คณะกรรมการบริหารหรือคณะกรรมการฝ่ายต่าง ๆ รับผิดชอบดำเนินการให้เป็นไปตามที่คณะกรรมการได้วางไว้

คณะกรรมการกลางหมู่บ้านอาสาพัฒนาและป้องกันตนเอง

ในหมู่บ้าน อพป. หนึ่ง ๆ จะต้องมียุติธรรมกลางคณะหนึ่ง^๒

- ผู้ใหญ่บ้าน เป็นประธานคณะกรรมการกลาง
- ผู้ช่วยผู้ใหญ่บ้านและกรรมการสภาตำบลหรือรองคณบดีในหมู่บ้าน เป็นกรรมการกลาง โดยตำแหน่ง

ใหญ่ โรจนสุวณิชกร, อ้างแล้ว. หน้า ๕๕ - ๕๕.

^๒พระราชบัญญัติจัดระเบียบบริหารหมู่บ้านอาสาพัฒนาและป้องกันตนเอง พ.ศ.

๒๕๒๒, มาตรา ๓.

- ให้มีการเลือกตั้งกรรมการกลางผู้ทรงคุณวุฒิจากราษฎรในหมู่บ้านนั้นมีจำนวนอย่างน้อย ๕ คน และอย่างมากไม่เกิน ๗ คน เป็นกรรมการกลางและมีจำนวนเท่าใดคนนั้นให้อยู่ในดุลยพินิจของนายอำเภอที่จะกำหนด โดยพิจารณาตามสภาพเศรษฐกิจและสังคมของหมู่บ้าน เป็นสำคัญ

ในกรณีที่ผู้ใหญ่บ้านใดเป็นกำนันด้วย คณะกรรมการกลางจะประกอบด้วย

- กำนันของหมู่บ้านนั้น เช่นประธานคณะกรรมการกลาง
- ให้สำรวจกำนันและหรือแพทย์ประจำตำบล ซึ่งมีภูมิลำเนาอยู่ในเขตหมู่บ้านของกำนัน เป็นกรรมการโดยตำแหน่ง
- ส่วนกรรมการผู้ทรงคุณวุฒิจากราษฎร ก็เป็นไปตามหลักเกณฑ์เดิม

และเมื่อได้คณะกรรมการกลางแล้ว ให้คณะกรรมการกลางเลือกรองประธานคณะกรรมการกลาง ๑ คน และเลขานุการ ๑ คน จากกรรมการกลาง การออกเสียงให้กระทำโดยเปิดเผย ใช้วิธีขยักมือ ถ้าหากคะแนนเสียงเท่ากันให้ใช้วิธีจับฉลาก

ในกรณีที่มีการรวมหมู่บ้านมากกว่าหนึ่งหมู่บ้าน และในหมู่บ้านนั้นมีกำนันอยู่ด้วยให้กำนันเป็นประธานคณะกรรมการกลาง ส่วนกรรมการอื่น ๆ ก็ให้เป็นไปตามหลักเกณฑ์ดังกล่าวมาแล้ว และถ้าหากหมู่บ้านที่มารวมกันเป็นหมู่บ้าน อปป. นั้น มีกำนันเกินกว่า ๑ คน ก็ให้คณะกรรมการกลางนั้นเลือกกำนันคนใดคนหนึ่ง เป็นประธานคณะกรรมการกลาง และให้กำนันที่เหลือเป็นรองประธานคณะกรรมการกลาง โดยไม่ต้องให้คณะกรรมการกลางเลือกรองประธานคณะกรรมการกลางอีก

พระราชบัญญัติจักระเบียบบริหารหมู่บ้านอาสาพัฒนาและป้องกันตนเอง พ.ศ.

อนึ่ง หากการรวมหมู่บ้านมากกว่าหนึ่งหมู่บ้านแต่ไม่มีกำนัน มีแต่ผู้ใหญ่บ้านก็ให้คณะกรรมการกลาง เลือกผู้ใหญ่บ้านคนใดคนหนึ่ง เป็นประธานคณะกรรมการกลางแต่ให้อยู่ในตำแหน่ง เท่ากับวาระ ของคณะกรรมการผู้ทรงคุณวุฒิ คือ ๔ ปี ถ้าตำแหน่งว่างลงก่อนถึงวาระก็ให้กรรมการกลาง เลือกตั้งใหม่ และผู้ใหญ่ที่ได้รับคัดเลือกอยู่ในตำแหน่ง เพียงเท่ากำหนดเวลาของผู้ซึ่งตนแทน

คณะกรรมการกลางและคณะกรรมการต่าง ๆ ประจำหมู่บ้าน จะมีที่ปรึกษาซึ่งนายอำเภอแต่งตั้งจากราชการหรือผู้ที่มีความรู้ความสามารถที่จะปฏิบัติงานเกี่ยวกับหมู่บ้านนั้นได้ตามจำนวนที่เห็นสมควร

จากองค์ประกอบของคณะกรรมการกลางดังกล่าว จะเห็นได้ว่ามี ๒ ประเภท คือ ประเภทแรก เป็นโดยตำแหน่ง และอีกประเภทหนึ่ง เป็นโดยการเลือกตั้งอันได้แก่ราษฎรผู้ทรงคุณวุฒิ แต่แท้ที่จริงแล้วกรรมการ โดยตำแหน่ง เช่น กำนัน และผู้ใหญ่บ้านก็มาจากการเลือกตั้งจากประชาชนแล้วเช่นกัน

ประธานคณะกรรมการกลางต้องพ้นจากตำแหน่ง ด้วยเหตุใดเหตุหนึ่ง ดังต่อไปนี้

- ๑. ตาย
- ๒. ได้รับอนุญาตจากนายอำเภอให้ลาออก
- ๓. ผู้ว่าราชการสั่งให้พ้นจากตำแหน่ง เมื่อได้สอบสวนเห็นว่าบกพร่องในทางความประพฤติหรือความสามารถไม่เหมาะสมกับตำแหน่ง
- ๔. พ้นจากตำแหน่ง กำนันหรือผู้ใหญ่บ้าน

กรรมการกลางผู้ทรงคุณวุฒิได้มาจากการเลือกตั้งราษฎรในหมู่บ้าน ผู้ที่มีสิทธิ์ที่จะสมัครรับเลือก เป็นกรรมการกลางผู้ทรงคุณวุฒิต้องมีคุณสมบัติและไม่อยู่ในลักษณะต้องห้าม ดังต่อไปนี้

๑ พระราชบัญญัติจักระเบียบบริหารหมู่บ้านอาสาพัฒนาและป้องกันตนเอง พ.ศ.

๒๕๑๒, มาตรา ๘.

๒ พระราชบัญญัติจักระเบียบบริหารหมู่บ้านอาสาพัฒนาและป้องกันตนเอง พ.ศ.

๒๕๑๒, มาตรา ๑๐.

- ๑. มีสัญชาติไทย
- ๒. อายุยี่สิบปีบริบูรณ์ตามหลักฐานทางทะเบียนราษฎรในวันเลือกตั้ง
- ๓. ภูมิภาคมีชื่อและถิ่นที่อยู่เป็นประจำ และมีชื่อในทะเบียนบ้านตามกฎหมายว่าด้วยทะเบียนราษฎร อยู่ในหมู่บ้านนั้นมาแล้วติดต่อกันไม่น้อยกว่าหกเดือนจนถึงวันเลือกตั้ง
- ๔. เป็นผู้เลือกมิใช่ในการปกครองตามรัฐธรรมนูญด้วยความบริสุทธิ์ใจ
- ๕. มีพื้นฐานความรู้ไม่ต่ำกว่าประโยคประถมศึกษาปีที่สี่ เว้นแต่กรณีที่ซึ่งไม่อาจเลือกผู้มีความรู้ดังกล่าว ผู้ว่าราชการจังหวัดอาจพิจารณาตามที่เห็นสมควรได้
- ๖. ไม่เป็นภิกษุ สามเณร นักพรต หรือนักบวช
- ๗. ไม่เป็นผู้กตริต หรือจิตพื้นเพิอนไม่สมประกอบ หรือติดยาเสพติดให้โทษ หรือไม่เป็นโรคตามที่รัฐมนตรีว่าการกระทรวงมหาดไทยประกาศกำหนดไว้ สำหรับคุณสมบัติของผู้ใหญ่บ้านตามกฎหมายว่าด้วยลักษณะปกครองท้องที่โดยอนุโลม
- ๘. ไม่เป็นข้าราชการประจำ ข้าราชการส่วนท้องถิ่น หรือพนักงานส่วนท้องถิ่น

- ๙. ไม่เป็นผู้มีชื่อเสียงในทางทุจริต หรือเสื่อมเสียในทางศีลธรรม
- ๑๐. ไม่เป็นผู้เคยถูกลงโทษ ปลดออก หรือให้ออกฐานทุจริตต่อหน้าที่ รวมทั้งในองค์การบริหารส่วนจังหวัด เทศบาล สุขาภิบาล หรือกรรมการกลางหมู่บ้านอาสาพัฒนา และป้องกันตนเองยังไม่พ้นกำหนดสามปี นับแต่วันไล่ออก ปลดออก หรือให้ออก
- ๑๑. ไม่เป็นผู้เคยต้องโทษจำคุกโดยคำพิพากษาถึงที่สุด หรือคำสั่งโดยชอบด้วยกฎหมายให้จำคุก เว้นแต่เป็นโทษสำหรับความผิดที่ไต่กระทำโดยประมาทหรือความผิดลหุโทษ และยังไม่พ้นกำหนดเวลาสามปีนับแต่วันพ้นโทษ

สำหรับวิธีการเลือกตั้งนั้น ให้นายอำเภอหรือหัวหน้าส่วนราชการประจำอำเภอหรือปลัดอำเภอซึ่งนายอำเภอมอบหมาย เป็นประธานพร้อมกำนันและผู้ใหญ่บ้าน ในหมู่บ้านเรียกประชุมราษฎรผู้มีคุณสมบัติและไม่อยู่ในลักษณะต้องห้ามทำการเลือกตั้ง จะโดยวิธีลับหรือเปิดเผยก็ได้ โดยใช้ระเบียบกระทรวงมหาดไทยว่าด้วยการเลือกตั้ง กำนัน ผู้ใหญ่บ้าน เฉพาะในส่วนที่ว่าการเลือกตั้งผู้ใหญ่บ้านโดยอนุโลม เมื่อราษฎรส่วนมากเลือกผู้ที่ถูกเสนอชื่อผู้ใดแล้ว ให้ถือว่าผู้นั้นเป็นกรรมการผู้ทรงคุณวุฒิ ในกรณีที่ผู้สมัครรับเลือกใดคะแนนเสียง เท่ากันให้จับสลากแล้ว นายอำเภอจะส่งรายงานไปยังผู้ว่าราชการ

จังหวัดเพื่อออกหนังสือความแบบท้ายระเบียบกระทรวงมหาดไทยไว้เป็นหลักฐาน และ
กรรมการกลางผู้ทรงคุณวุฒินี้จะอยู่ในตำแหน่งวาระคราวละ ๔ ปี และอาจจะพ้นจาก
ตำแหน่งก่อนครบวาระด้วยเหตุดังต่อไปนี้ คือ

๑. ตาย
๒. ใ้ได้รับอนุญาตจากนายอำเภอให้ลาออก
๓. นายอำเภอให้ออกเพราะขาดคุณสมบัติหรือมีลักษณะต้องห้ามอย่างใด
อย่างหนึ่ง ตามมาตรา ๑๐
๔. คณะกรรมการกลางมีมติให้พ้นจากตำแหน่ง โดยเห็นว่ามีอุปสรรค
ในทางซึ่งจะนำมาซึ่งความเสื่อมเสียประโยชน์ของหมู่บ้าน มติดังกล่าวจะต้องมีคะแนน
เสียงไม่ต่ำกว่าสองในสามของคณะกรรมการกลางที่อยู่ในตำแหน่ง
๕. นายอำเภอสั่งให้ออกเพราะไม่มาประชุมสามครั้งติดต่อกัน โดยไม่มี
เหตุผลอันสมควร
๖. ผู้ว่าราชการจังหวัดสั่งให้ยุบคณะกรรมการกลาง หรือคณะกรรมการฝ่าย
ต่าง ๆ ตามมาตรา ๒๕

ถ้าตำแหน่งกรรมการกลางผู้ทรงคุณวุฒิว่างลงก่อนครบวาระให้เลือกตั้งแทน
ตำแหน่งที่ว่างภายในหกสิบวัน ยกเว้นกรณีตามข้อ ๒ และให้ผู้ได้รับเลือกตั้งแทนอยู่ใน
ตำแหน่งตามวาระของผู้ซึ่งตนแทน ถ้าตำแหน่งว่างลงก่อนกำหนดออกตามวาระไม่เกิน
หนึ่งร้อยแปดสิบวัน จะไม่เลือกขึ้นแทนก็ได้

ที่ปรึกษาของคณะกรรมการหมู่บ้าน อพป.

เพื่อให้การบริหารงานของหมู่บ้าน อพป. เป็นไปอย่างมีประสิทธิภาพ และ
ป้องกันความฉ้อฉลหรือเพื่อให้เกิดแนวความคิดในการปฏิบัติงานตามพระราชบัญญัติ
ดังกล่าว ได้กำหนดให้มีที่ปรึกษาคอยเป็นที่ปรึกษาให้คำแนะนำช่วยเหลือแก่คณะ
กรรมการกลาง และคณะกรรมการหมู่บ้านต่าง ๆ ซึ่งส่วนใหญ่เป็นข้าราชการใน
ระดับอำเภอ

ที่ปรึกษาคณะกรรมการหมู่บ้านฝ่ายต่าง ๆ ได้แก่

- พัฒนาการ เป็นที่ปรึกษาคณะกรรมการพัฒนา
- ปลัดอำเภอ เป็นที่ปรึกษาคณะกรรมการปกครอง
- เจ้าหน้าที่ตำรวจหรือเจ้าหน้าที่ฝ่ายปราบปรามอื่น ๆ ที่ผู้ว่าราชการจังหวัดแต่งตั้ง เป็นที่ปรึกษาคณะกรรมการป้องกัน
- เจ้าหน้าที่อนามัยในท้องที่ที่ผู้ว่าราชการจังหวัดแต่งตั้ง เป็นที่ปรึกษาคณะกรรมการอนามัย
- ครูใหญ่โรงเรียนประชาบาล เป็นที่ปรึกษาคณะกรรมการศึกษาและวัฒนธรรม

ที่ปรึกษาคณะกรรมการกลาง ได้แก่

- นายอำเภอแห่ง เขตท้องที่
- ผู้บังคับกองสถานีตำรวจภูธรแห่ง เขตท้องที่ (สารวัตรใหญ่สถานีตำรวจภูธร)
- กำนันแห่งตำบลที่หมู่บ้านนั้นสังกัดและ
- ผู้ที่ เป็นที่ปรึกษาคณะกรรมการบริหารทุกท่าน

ผู้ที่ เป็นที่ปรึกษา เหล่านี้ จะพ้นจากตำแหน่ง เมื่อ

๑. ตาย
๒. ใ้รับอนุญาตจากนายอำเภอให้ลาออก
๓. นายอำเภอสั่งให้พ้นจากตำแหน่ง
๔. ถูกย้ายไปดำรงตำแหน่งอื่นซึ่งทำให้ไม่สามารถปฏิบัติงานที่เกี่ยวข้องกับหมู่บ้านนั้นได้

หมู่บ้านนั้นได้

ถ้าหากตำแหน่งที่ปรึกษาคณะกรรมการว่างลง ก็ให้นายอำเภอแห่งท้องที่แต่งตั้งจากข้าราชการหรือผู้ที่มีความรู้ความสามารถเพื่อทำหน้าที่ต่อไป

พระราชบัญญัติจักระเบียบบริหารหมู่บ้านอาสาพัฒนาและป้องกันตนเอง พ.ศ.

หน้าที่ของคณะกรรมการกลาง

ในการปฏิบัติหน้าที่ต่าง ๆ ให้ประชาชนคณะกรรมการกลาง เป็นผู้รับผิดชอบ
 ดำเนินการตามมติของคณะกรรมการกลาง เว้นแต่คณะกรรมการกลางจะใคร่มอบหมาย
 ให้ผู้อื่นดำเนินการแทน และในกรณีที่เกิดสาธารณภัย ภัยทางอากาศ หรือการก่อวินาศ
 กรรมขึ้น หรือใกล้จะเกิดขึ้น เป็นหน้าที่ของประชาชนคณะกรรมการกลางในเขตท้องที่ที่รับ
 รับผิดชอบ หรือประชาชนคณะกรรมการป้องกันและรักษาความสงบเรียบร้อยที่ได้รับมอบหมาย
 มีอำนาจในการสั่งการหรืออำนวยความสะดวกและบรรเทาภัยตามกฎหมายว่าด้วยการป้อง
 กันภัยฝ่ายพลเรือนในส่วนที่เกี่ยวกับการป้องกันและบรรเทาภัย ฝ่ายพลเรือนไปก่อนได้
 แล้วรายงานผู้อำนวยความสะดวกภัยฝ่ายพลเรือนในเขตท้องที่รับผิดชอบทราบ แต่โดยทั่วไป
 แล้วคณะกรรมการกลางมีหน้าที่ดังต่อไปนี้คือ*

๑. บริหารหมู่บ้าน หรือดำเนินการตามที่ได้รับอนุมัติหรือได้รับมอบหมายจาก
 คณะกรรมการสภาตำบล นายอำเภอ หรือผู้ว่าราชการจังหวัด
๒. พิจารณาวางนโยบายในการปกครองหมู่บ้าน วางแผนและโครงการพัฒนา
 หมู่บ้านตามความต้องการของราษฎรในหมู่บ้านนั้น
๓. ปฏิบัติหน้าที่ที่กำหนดไว้สำหรับคณะกรรมการหมู่บ้าน ตามกฎหมายว่าด้วย
 ลักษณะปกครองท้องที่
๔. ดูแลการปฏิบัติงานของคณะกรรมการฝ่ายต่าง ๆ ให้เป็นไปตามกฎหมาย
 และระเบียบข้อบังคับ
๕. ให้ความร่วมมือและประสานงานในแผนการและโครงการพัฒนาตำบลและ
 หมู่บ้าน สันนิษฐานให้มีการร่วมมือจากองค์การอาสาสมัคร หรือองค์การสาธารณกุศล ตลอดจน
 জনแก้ไขปัญหามวลชน และอุปสรรคที่เกี่ยวกับการพัฒนาหมู่บ้าน
๖. ร่วมมือช่วยเหลือการปฏิบัติงานของกลุ่มอาชีพหรือกลุ่มอื่น ๆ ซึ่งทางราช-
 การจกตั้งหรือสนับสนุน และดำเนินงานในเขตหมู่บ้านนั้น

*พระราชบัญญัติจัดระเบียบบริหารหมู่บ้านอาสาพัฒนาและป้องกันตนเอง พ.ศ.

- ๓. แผนแพรการดำเนินงานพัฒนาของทางราชการให้ราษฎรในหมู่บ้านทราบ
- ๔. ประนีประนอมข้อพิพาทระหว่างราษฎรในหมู่บ้านเกี่ยวกับความแพง เพื่อให้เกิดความสงบเรียบร้อยและความยุติธรรม เมื่อได้ดำเนินการอย่างใดแล้วให้รายงานให้นายอำเภอทราบ

๕. ปฏิบัติหน้าที่อื่น ๆ ตามที่ทางราชการจะไ้มอบหมาย

คณะกรรมการฝ่ายต่าง ๆ ประจำหมู่บ้าน

ในหมู่บ้าน อพป. หนึ่ง ๆ คณะกรรมการกลางจะพิจารณาให้มีคณะกรรมการฝ่ายต่าง ๆ เพื่อช่วยเหลือปฏิบัติการกิจของคณะกรรมการกลางในแต่ละสาขาของงานตามที่ได้รับมอบ จะมีคณะกรรมการจำนวนเท่าใดขึ้นอยู่กับดุลยพินิจของคณะกรรมการกลางจะพิจารณาเห็นสมควร ซึ่ง โดยปกติจะมีอยู่ประมาณ ๗ คณะด้วยกัน คือ

- คณะกรรมการพัฒนา
- คณะกรรมการปกครอง
- คณะกรรมการป้องกันและรักษาความสงบเรียบร้อย
- คณะกรรมการการคลัง
- คณะกรรมการสาธารณสุข
- คณะกรรมการศึกษาและวัฒนธรรม
- คณะกรรมการสวัสดิการและสังคม หรือ
- คณะกรรมการอื่นตามที่คณะกรรมการกลางจะพิจารณาเห็นว่าจำเป็น

ประธานคณะกรรมการฝ่ายต่าง ๆ ประจำหมู่บ้านเหล่านี้มาจากคณะกรรมการกลางนั่นเอง โดยแบ่งหน้าที่กันรับผิดชอบไปเป็นประธานคณะกรรมการฝ่ายต่าง ๆ และมีอำนาจในการคัดเลือกบุคคลผู้มีคุณสมบัติไม่เป็นการต้องห้ามตามกฎหมาย มีความรู้ความสามารถหรือสนใจในงานแขนงนั้น ๆ เขารวมเป็นคณะกรรมการฝ่ายต่าง ๆ อย่างน้อย ๓ คน ให้รวมบริหารงานโดยขอความเห็นชอบจากคณะกรรมการกลาง และถ้าประธานคณะกรรมการพ้นจากตำแหน่ง ควบคุมพ้นจากตำแหน่งประจำหรือพ้นจากตำแหน่งกรรมการกลางผู้ทรงคุณวุฒิให้กรรมการฝ่ายนั้นพ้นจากตำแหน่งด้วย

หน้าที่ของคณะกรรมการฝ่ายต่าง ๆ มีดังนี้

๑. คณะกรรมการพัฒนามีหน้าที่เกี่ยวกับการพัฒนาอาชีพของราษฎรและพัฒนาหมู่บ้านในคานต่าง ๆ โดยร่วมมือกับคณะกรรมการฝ่ายอื่น ๆ ตามนโยบายของคณะกรรมการกลาง

๒. คณะกรรมการปกครอง มีหน้าที่เกี่ยวกับการบำเพ็ญทุกข์บำรุงสุขของราษฎรและดูแลกิจการในหมู่บ้านให้เป็นไปตามกฎหมาย ขนบธรรมเนียม จารีตประเพณี และนโยบายส่วนรวมของชาติ แนะนำและส่งเสริมให้ราษฎรในหมู่บ้านมีความสนใจในการปกครองระบอบประชาธิปไตยที่มีพระมหากษัตริย์เป็นประมุข และการปกครองส่วนท้องถิ่น รวมทั้งการเสริมสร้างความสามัคคีของส่วนรวม

บรรดาหน้าที่อื่นใด ถ้ามีใครระบุว่า เป็นหน้าที่ของคณะกรรมการคณะใด คณะหนึ่ง โดยเฉพาะ และจำเป็นจะต้องกระทำเพื่อให้การปฏิบัติหน้าที่ของคณะกรรมการกลาง เป็นไปด้วยความเรียบร้อย ให้เป็นหน้าที่ของคณะกรรมการปกครองที่จะดำเนินการ

๓. คณะกรรมการป้องกันและรักษาความสงบเรียบร้อยมีหน้าที่เกี่ยวกับการจัดหน่วยกำลังคุ้มครองและรักษาความสงบเรียบร้อยภายในหมู่บ้าน รวมทั้งจัดกำลังป้องกันและบรรเทาสาธารณภัย

๔. คณะกรรมการการคลัง มีหน้าที่เกี่ยวกับการเงินของหมู่บ้าน

๕. คณะกรรมการสาธารณสุข มีหน้าที่เกี่ยวกับการรักษาพยาบาล การอนามัย การวางแผนครอบครัว และการสุขภาพ ตลอดจนการรักษาภาวะแวดล้อมของหมู่บ้าน และป้องกันอันตรายอันเกิดจากภาวะแวดล้อมในหมู่บ้าน

๖. คณะกรรมการศึกษาและวัฒนธรรม มีหน้าที่เกี่ยวกับการศึกษา การลูกเสือ และเยาวชน ตลอดจนกิจกรรมเกี่ยวกับศาสนา วัฒนธรรม การกีฬาและการพักผ่อนหย่อนใจ

๗. คณะกรรมการสวัสดิการและสังคม มีหน้าที่เกี่ยวกับสวัสดิการของราษฎร และสงเคราะห์ผู้ยากจนที่ไม่สามารถช่วยตนเองได้ตามความจำเป็น

พระราชบัญญัติจักระเบียบบริหารหมู่บ้านอาสาพัฒนาและป้องกันตนเอง พ.ศ.

๔.๓ รายได้ของหมู่บ้าน อพป.

รายได้สำหรับการดำเนินงานของหมู่บ้าน อพป. นั้น เป็นหน้าที่ของกระทรวงมหาดไทยและองค์การบริหารส่วนจังหวัดจะต้องจัดสรรรายได้ให้แก่หมู่บ้าน อพป. พร้อมทั้งรายได้อื่น ๆ ดังนี้

- ๑. เงินอุดหนุนหรือเงินสงเสริมจากรัฐบาล
- ๒. ภาษีบำรุงท้องที่ที่เก็บได้จากที่ดินในเขตหมู่บ้าน
- ๓. เงินภาษีและค่าธรรมเนียมใบอนุญาตต่าง ๆ ตามที่จะมีกฎหมายระเบียบมติคณะรัฐมนตรีและคำสั่ง จักสรรให้
- ๔. เงินอุดหนุนจากราชการบริหารส่วนท้องถิ่น
- ๕. เงิน และทรัพย์สินที่มีผู้บริจาคให้
- ๖. เงินรายได้ความที่ผู้ว่าราชการจังหวัดจักสรรให้
- ๗. รายได้อื่น ๆ

สำหรับการใช้จ่ายเงินของหมู่บ้าน ให้เป็นไปตามระเบียบกระทรวงมหาดไทยว่าด้วยวิธีการงบประมาณและการคลังของหมู่บ้าน อพป. โดยให้กำหนดเรื่องการจัดทำแผนและโครงการเอาไว้อย่างแน่นอนนายอำเภอได้อนุมัติโครงการใช้จ่ายเงินของหมู่บ้าน อพป. แล้ว จะต้องนำเข้าข้อมัติจังหวัด ตามระเบียบและวิธีการงบประมาณขององค์การบริหารส่วนจังหวัด และสภาจังหวัดจะเปลี่ยนแปลงโครงการใช้จ่ายเงินของหมู่บ้าน อพป. ไม่ได้

๔.๔ การควบคุมหมู่บ้าน อพป.

เพื่อให้การดำเนินงานของหมู่บ้าน อพป. ใ้เป็นไปตามเป้าหมายและบรรลุวัตถุประสงค์ด้วยดี จึงต้องมีการควบคุมการปฏิบัติงานและสอดคลองดูแล เพื่อป้องกันความเสียหายอันจะเกิดขึ้นได้ ทั้งนี้รวมถึงสมรรถภาพและประสิทธิภาพในการดำเนินงานของคณะกรรมการต่าง ๆ ด้วย ลักษณะของการควบคุมมีดังนี้ คือ

พระราชบัญญัติจักระเบียบบริหารหมู่บ้านอาสาพัฒนาและป้องกันตนเอง พ.ศ.

๑. การควบคุมโดยนายอำเภอ : ให้นายอำเภอเป็นผู้ควบคุมการปฏิบัติหน้าที่ของคณะกรรมการกลางให้เป็นไปตามกฎหมาย และระเบียบแบบแผนของทางราชการ และมีอำนาจสั่งระงับการดำเนินการใด ๆ ซึ่งเห็นว่าเป็นผลเสียหายแก่ท้องที่หรือราชการ แต่ในกรณีที่คณะกรรมการกลางไม่เห็นด้วยกับคำสั่งของนายอำเภอ ก็อาจอุทธรณ์ไปยังผู้ว่าราชการจังหวัดให้วินิจฉัยชี้ขาดก็ได้

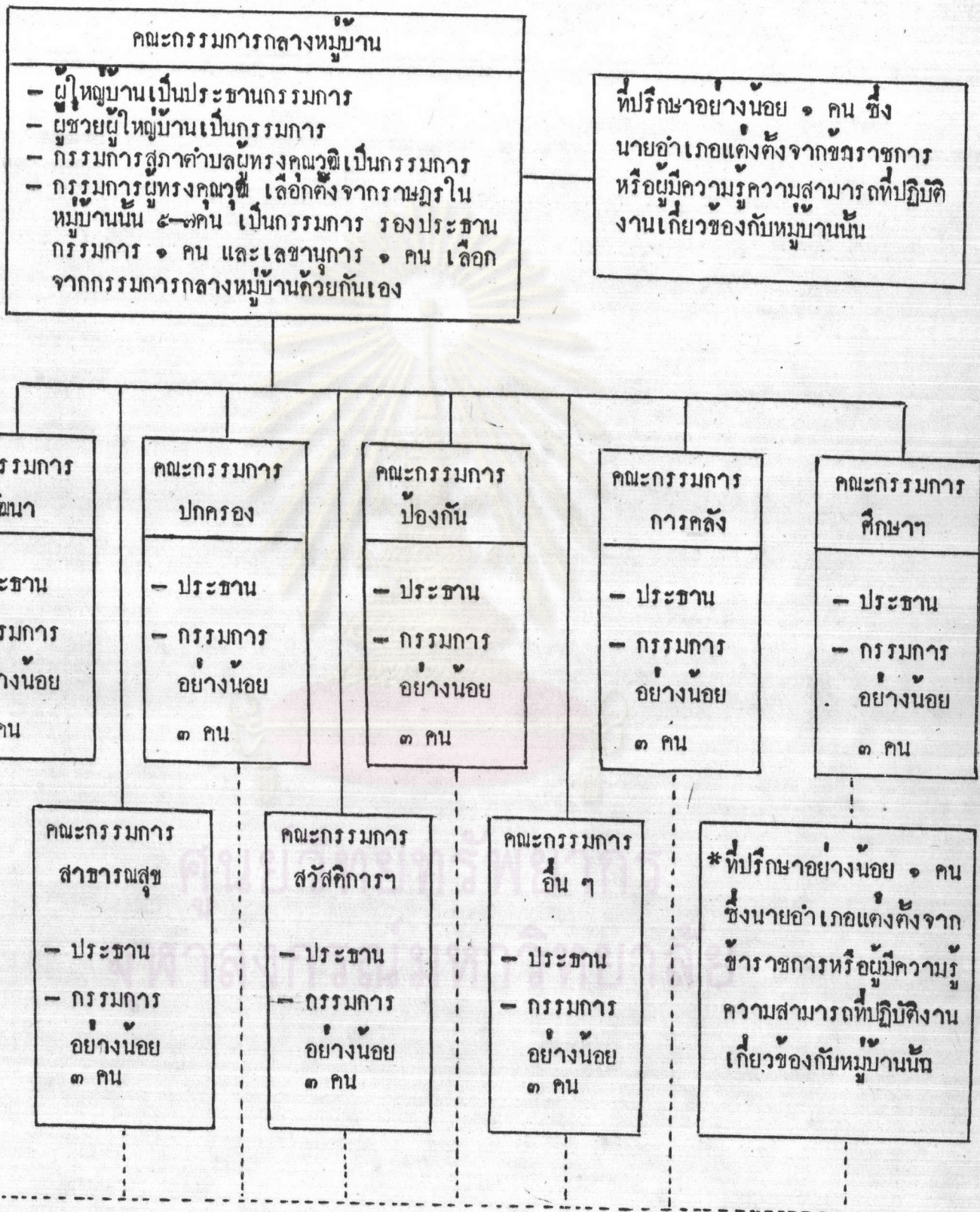
๒. อำนาจของผู้ว่าราชการจังหวัดในการสั่งยุบคณะกรรมการ : ในกรณีที่เห็นว่าคณะกรรมการกลางหรือคณะกรรมการฝ่ายต่าง ๆ ของหมู่บ้านคณะใดคณะหนึ่ง มีพฤติการณ์ที่จะเป็นการเสียหายแก่ท้องที่หรือราชการ และเมื่อได้ทำการสอบสวนแล้วปรากฏว่าเป็นความจริง ผู้ว่าราชการจังหวัดมีอำนาจสั่งยุบคณะกรรมการกลางหรือคณะกรรมการฝ่ายนั้นได้

ในกรณีที่มีการสั่งยุบ "คณะกรรมการกลาง" แล้ว นายอำเภอจะต้องรีบดำเนินการ เลือกตั้งกรรมการกลางผู้ทรงคุณวุฒิภายใน ๔๕ วัน นับตั้งแต่วันที่สั่งยุบและระหว่างที่คณะกรรมการกลางถูกยุบอยู่นี้ ให้นายอำเภอรับผิดชอบปฏิบัติงานแทนคณะกรรมการกลาง

หรือในกรณีที่ผู้ว่าราชการจังหวัดสั่งยุบ "คณะกรรมการกลาง" ฝ่ายใดก็ให้คณะกรรมการกลาง เลือกประธานคณะกรรมการฝ่ายนั้น โดยมีเจ้าข้า และให้ประธานคณะกรรมการฝ่ายนั้น เลือกบุคคลที่มีความรู้ความสามารถเหมาะสม เข้าร่วมบริหารงานตามที่กำหนดไม่น้อยกว่า ๓ คน

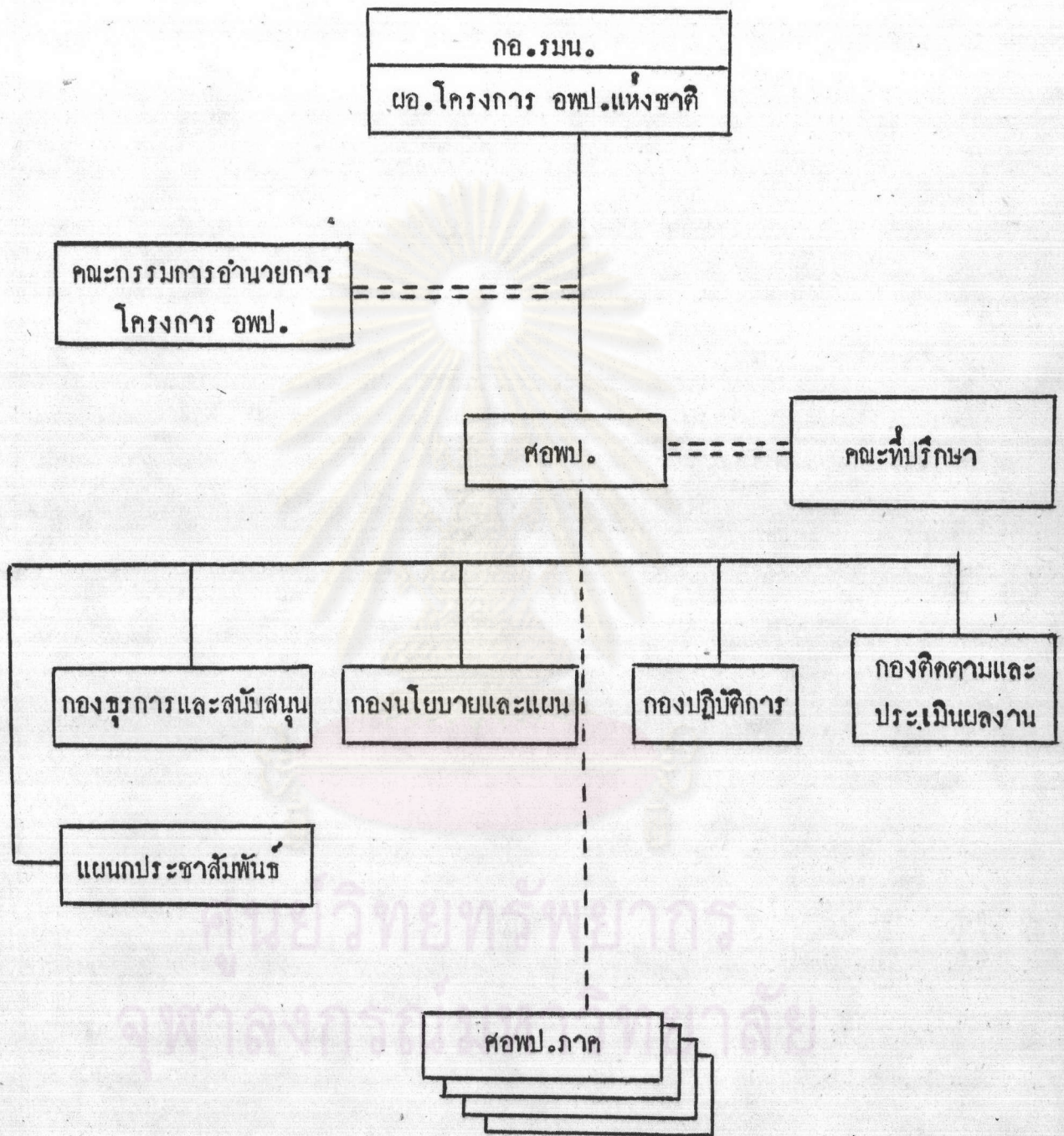
พระราชบัญญัติจัดระเบียบบริหารหมู่บ้านอาสาพัฒนาและป้องกันตนเอง พ.ศ.

๒๕๒๒, มาตรา ๒๘.



* ที่ปรึกษาของคณะกรรมการฝ่ายต่าง ๆ ต้องมีให้ครบถ้วน

ผังการจัดศูนย์อาสาพัฒนาและป้องกันตนเอง (ศอ.รณ.) กอ.รณ.



หมายเหตุ

- สายการบังคับบัญชา
- ===== สายการให้คำปรึกษาแนะนำ
- สายการกำกับดูแล ตรวจสอบ ในค่านโยบาย หลักการ วิชาการ และการสนับสนุน

ข. ประวัติและสภาพทั่วไปของหมู่บ้านราษฎรพัฒนา

๑. ประวัติหมู่บ้านราษฎรพัฒนา

เดิมบริเวณหมู่บ้านราษฎรพัฒนาเป็นป่าดงดิบ ไม่มีคนอาศัยอยู่ และมีหนองน้ำแห่งหนึ่ง (หนองปรือ) อยู่ทางทิศเหนือ ในปี ๒๕๑๓ ได้มีราษฎรจากบ้านโนนสมบูรณ์ หมู่ที่ ๒ ตำบลสระตะเคียน จำนวน ๑๗ คน รวม ๕ ครอบครัว ได้อพยพเข้าตั้งรางถางพง เพื่ออยู่อาศัยและทำมาหากินในเขตบ้านราษฎรพัฒนาปัจจุบัน ราษฎร ๕ ครอบครัวนั้น ได้แก่ครอบครัวของ

๑. นายสมบูรณ์ เสาสูงยาง
๒. นายสิงห์ ปันธุช
๓. นายวีระ อัมปาโน
๔. นายคำฝัก บุญเสียงวิเศษ
๕. นายศร พรศรี

ต่อมาได้มีราษฎรอพยพเข้ามาเรื่อย ๆ ดังนี้

ปี	จำนวนครอบครัวที่อพยพเข้า
๒๕๑๔	๘๒
๒๕๑๕	๑๔๐
๒๕๑๖	๗๐

รวมราษฎรในขณะนั้น ๒๕๕ ครอบครัว ส่วนใหญ่อพยพมาจากจังหวัดยโสธร มารวมกันอยู่เป็นหมู่บ้าน โดยขึ้นตรงต่อหมู่บ้านโคกสูง หมู่ที่ ๕ ตำบลสระตะเคียน อำเภอลำดวน

ต่อมาวันที่ ๑๖ เมษายน ๒๕๑๖ จึงได้แยกตัวออกตั้งเป็นหมู่บ้านราษฎรพัฒนา หมู่ที่ ๒ ตำบลโนนสมบูรณ์ อำเภอลำดวน จังหวัดนครราชสีมา โดยมี นายสมบูรณ์ เสาสูงยาง หัวหน้าครอบครัวอพยพรุ่นแรกได้รับเลือกตั้ง เป็นผู้ใหญ่บ้าน นับแต่นั้นมาทราบเท่าปัจจุบัน

ในปี ๒๕๒๐ ได้มีการประกาศตั้งหมู่บ้านราษฎรพัฒนาเป็นหมู่บ้านอาสาพัฒนาป้องกันตนเอง (อพป.) และยังคงมีราษฎรอพยพเข้ามาอยู่เรื่อย ๆ จากที่ต่าง ๆ กัน ปัจจุบันมีจำนวนครอบครัวอาศัยอยู่ในหมู่บ้านราษฎรพัฒนาทั้งสิ้น ๘๘ ครอบครัว เป็นผู้อพยพมาจากภาคต่าง ๆ คิดเป็นอัตราส่วนดังนี้

- ภาคกลาง	๑๐	เปอร์เซ็นต์
- ภาคเหนือ	๑๕	เปอร์เซ็นต์
- ภาคตะวันออก	๕	เปอร์เซ็นต์
- ภาคตะวันออกเฉียงเหนือ	๓๐	เปอร์เซ็นต์



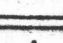

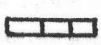

๒. ลักษณะการตั้งหมู่บ้าน

หมู่บ้านราษฎรพัฒนามีลักษณะการจัดตั้งบ้านเรือนเป็นกลุ่มอย่างมีระเบียบ ทั้งนี้เพราะผู้นำในกลุ่มอพยพ ๕ ครอบครัวแรก คือ นายสมบุญ เส่าสูงยาง ได้ทำการจัดตั้งที่อยู่อาศัยไว้ตั้งแต่เริ่มเข้าไปอยู่ โดยกำหนดที่ดินที่อยู่อาศัยเป็นแปลง ๆ มีเนื้อที่แปลงละ ๔ ไร่ ปลูกบ้านไค้ประมาณ ๑๐ หลัง ที่ทุกแปลงมีถนนผ่านทุกบ้าน ความกว้างของถนนเท่ากันหมดทุกสาย คือ ๑๔ เมตร บ้านทุกหลังจะหันหน้าสู่ถนน ส่วนหลังบ้านที่วางรวมกันซึ่งแต่ละบ้านอาจใช้ปลูกพืชยืนต้น หรือพืชผักสวนครัวในเขตที่ดินส่วนตัวของตน (ประมาณ ๑๒๐ ตารางวา รวมทั้งที่ปลูกบ้าน) และใช้เป็นทางลัดเดินไปมาหาสู่กันได้

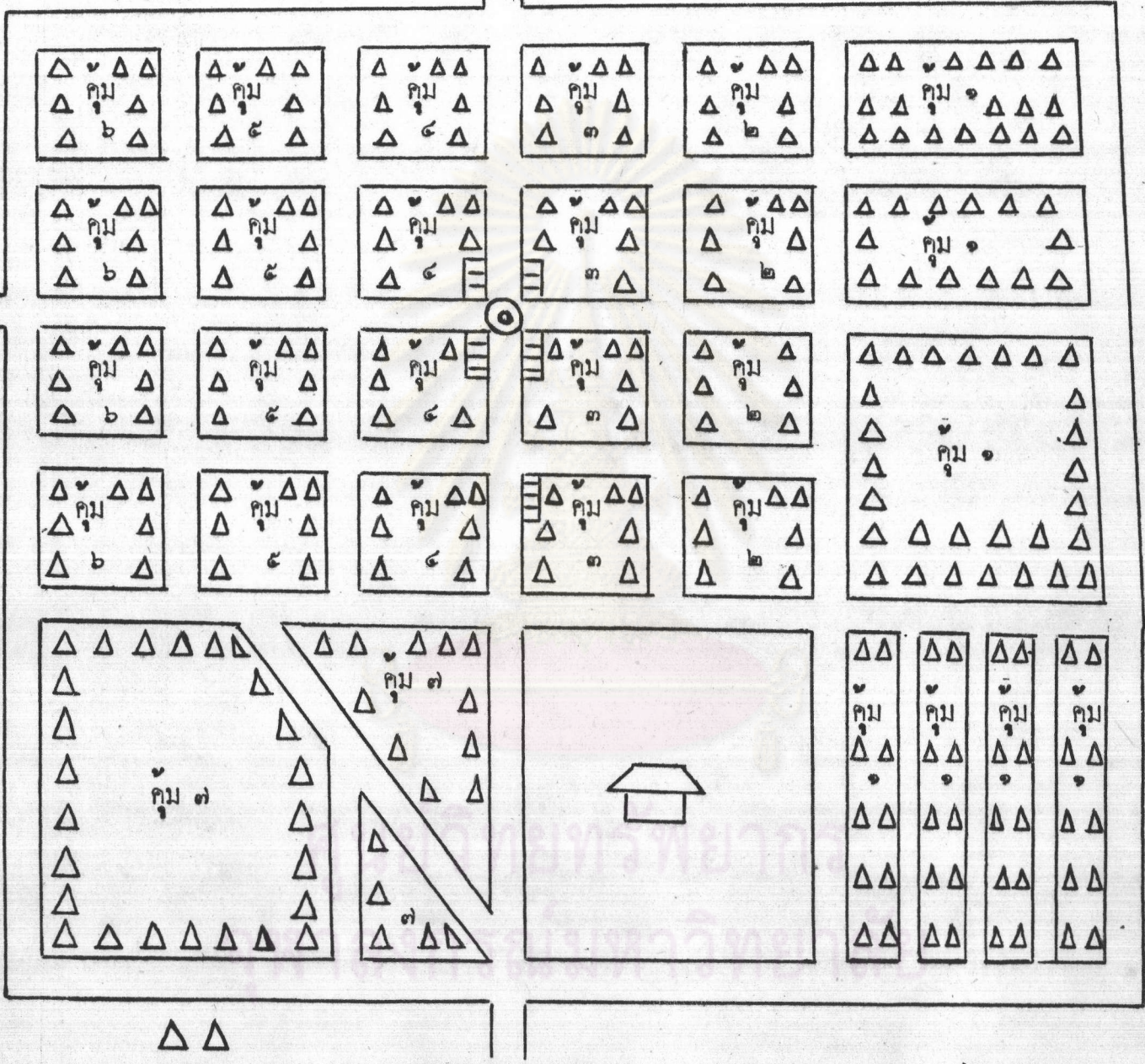
อย่างไรก็ดี การจัดที่ดินซึ่งกำหนดไว้เดิมได้มีการเปลี่ยนแปลงบ้าง เนื่องจากมีผู้อพยพเข้ามาอยู่อาศัยมากขึ้น จึงจำเป็นต้องขยายพื้นที่อยู่อาศัยออกไป บางแปลงจึงอาจมีเนื้อที่เกิน ๔ ไร่ เพราะมีลักษณะทางภูมิประเทศเป็นตัวกำหนดและแต่ละแปลงมักมีบ้านเกิน ๑๐ หลัง เพราะญาติพี่น้องที่ตามมาภายหลังขอปลูกบ้านแทรกลงในที่ดินใกล้บ้านญาติของตน

ลักษณะการตั้งหมู่บ้านของบ้านราษฎรพัฒนา ปรากฏดังแผนผังดังต่อไปนี้

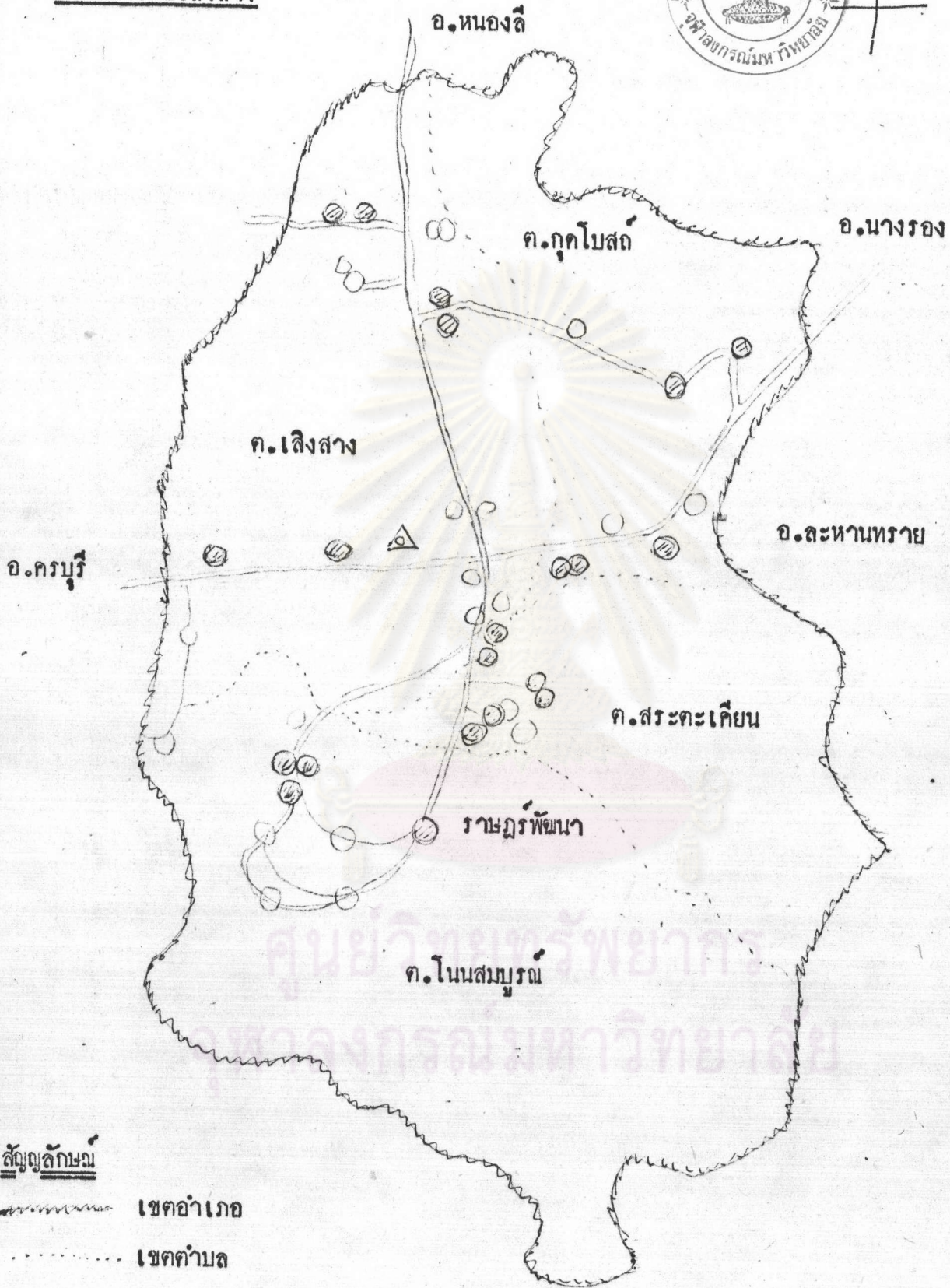
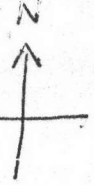
เครื่องหมาย

-  วัด
-  อนุสาวรีย์ท้าวสุรนารี
-  ถนน
-  บ้าน
-  หองแถว
-  โรงเรียน

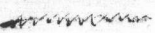

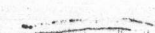



แผนภาพ



แผนที่อำเภอเสิงสาง



สัญลักษณ์

-  เขตอำเภอ
-  เขตตำบล
-  ถนน
-  หมู่บ้าน
-  หมู่บ้านที่ประกาศเป็นหมู่บ้าน อพป.
-  ที่ว่าการอำเภอเสิงสาง

เขตติดต่อของหมู่บ้านราษฎร์พัฒนา
 ทิศเหนือ จรคบ้านวังคล้า บ้านโคกสูง
 ทิศตะวันออก จรค อ. ละหานทราย จ. บุรีรัมย์
 ทิศตะวันตก จรคล้ามาศ
 ทิศใต้ จรคบ้านราษฎร์บูรณะ

๓. การคมนาคมติดต่อระหว่างหมู่บ้านกับชุมชนภายนอก

หมู่บ้านราษฎร์พัฒนามีเส้นทางติดต่อสู่ชุมชนภายนอก ๒ เส้นทาง คือ ถนนสาย บ้านราษฎร์พัฒนา - เลิงสาบ ออกสู่อำเภอลำทะเมนชัย และตัวจังหวัดนครราชสีมา และ ถนนสายเลิงสาบ - บุรีรัมย์ สู่จังหวัดบุรีรัมย์ ถนนสายที่ราษฎร์ใช้ไปมาติดต่อกับชุมชน ภายนอกเป็นประจำ คือ สายบ้านราษฎร์พัฒนา - เลิงสาบ เป็นถนนลูกรัง กว้าง ๖ เมตร ยาว ๓ กิโลเมตร

๔. ประชากร

๔.๑ จำนวนประชากร

ประชากรของหมู่บ้านราษฎร์พัฒนา สํารวจจนถึงเดือนมีนาคม ๒๕๒๔ มีทั้งสิ้นจำนวน ๒,๔๒๔ คน เป็นชาย ๑,๑๔๖ คน และเป็นหญิง ๑,๒๗๘ คน จำนวน ประชากรของหมู่บ้านราษฎร์พัฒนานี้ มีคงที่อยู่ชั้รยะเวลาอันสั้น เนื่องจากประชากร มีความเคลื่อนไหวย้ายเข้า และย้ายออกอยู่เสมอ และปริมาณการย้ายเข้ามีสูงกว่าปริมาณ การย้ายออก

๔.๒ อายุของประชากร

อายุของประชากรหมู่บ้านราษฎร์พัฒนา โดยเฉลี่ยคือ ๒๒ ปี โดย เป็นพวกที่อายุระหว่าง ๑๖ - ๒๕ ปี มากที่สุด รองลงไปได้แก่ แรกเกิดถึง ๕ ปี และ ๗ - ๑๕ ตามลำดับ รายละเอียดดังตารางข้างล่าง

ตารางแสดงอายุของประชากรหมู่บ้านราษฎรพัฒนา

อายุ	จำนวน	ร้อยละ
แรกเกิด - ๖ ปี	๕๕๖	๒๔.๖
๗ - ๑๔ ปี	๕๘๑	๑๔.๘
๑๕ - ๒๔ ปี	๖๘๕	๒๘.๓
๒๕ - ๔๔ ปี	๒๑๐	๘.๓
๔๕ - ๖๐ ปี	๓๐๘	๑๒.๕
๖๑ ปีขึ้นไป	๑๔๘	๖.๑
รวม	๒,๕๒๘	๑๐๐.๐

๔.๓ การศึกษาของประชากร

ประชากรหมู่บ้านราษฎรพัฒนา ส่วนใหญ่จบการศึกษาระดับชั้นประถมปีที่ ๔ มีเพียงส่วนน้อยที่เรียนสูงกว่านั้น และจะเห็นได้อย่างชัดเจนว่า จำนวนผู้ได้รับการศึกษาจะลดน้อยลงทุกมีในระดับการศึกษาที่สูงขึ้น

ในหมู่บ้านราษฎรพัฒนามีโรงเรียนระดับประถมศึกษาอยู่ ๑ แห่ง จากสถิติปี ๒๕๒๓ พบว่าจำนวนเด็กที่จบการศึกษากาบังคับ ๑๐๕ คน ได้เรียนต่อ ๒๔ คน หรือร้อยละ ๒๒.๘ และไม่ได้เรียนต่อ ๘๑ คน หรือร้อยละ ๗๗.๑ ส่วนผู้ที่จบระดับ ม.ศ. ๓ ได้เรียนต่อสายสามัญ ๑ คน สายอาชีพ ๕ คน และฝึกฝนอาชีพเฉพาะอย่าง ๒ คน

จุฬาลงกรณ์มหาวิทยาลัย

ตารางแสดงการศึกษาของประชากรหมู่บ้านราษฎร์พัฒนา

ระดับการศึกษา	จำนวน	ร้อยละ
ชั้น ป.๔	๑,๒๕๖	๓๐.๘
ชั้น ป.๗	๓๒๘	๗.๕๕
ชั้น ม.ศ. ๓	๑๘	๑.๐๑
ชั้น ม.ศ. ๕ (เตรียมอุดมศึกษา)	๑๖	๐.๔๐
ชั้น ม.ศ. ๖ (อาชีวศึกษา)	๑๑	๐.๖๒
วิชาชีพชั้นสูง (หรืออนุปริญญา)	๓	๐.๑๓
ปริญญาตรี	๑	๐.๐๖
จบหลักสูตรการฝึกอบรมพิเศษระยะสั้น	๒	๐.๑๑
ไม่เคยเรียนหนังสือเลย	๑๓๘	๓.๓๘
รวม	๑,๔๓๓	๑๐๐.๐

อนึ่งตามความเห็นของบิดามารดาหรือผู้ปกครองส่วนใหญ่ต้องการให้บุตรหลานเรียนต่อในระดับสูงขึ้นไปกว่าการศึกษาภาคบังคับ แต่มีปัญหาด้านขาดทุนทรัพย์และโรงเรียนอยู่ห่างไกล และมีเป็นจำนวนไม่น้อยที่เห็นว่าจบแค่ระดับประถมศึกษาพอแล้ว สำหรับการประกอบอาชีพในหมู่บ้าน

๔.๔ การย้ายถิ่นของประชากร

การย้ายถิ่นของประชากรหมู่บ้านราษฎร์พัฒนา มีลักษณะเป็นการย้ายเข้ามาตั้งหลักแหล่งมากกว่าย้ายออกไปอยู่ที่อื่น ในรอบ ๒ ปีที่ผ่านมา มีประชากรย้ายเข้า ๔๔๐ คน ย้ายออกเพียง ๒ คน ทั้งนี้เพราะหมู่บ้านราษฎร์พัฒนามีทำเลการอยู่อาศัย และการทำมาหากินดี กล่าวคือ ประชากรทุกคนมีสิทธิ์เข้าอยู่ในหมู่บ้านราษฎร์พัฒนาได้ โดยแจกจ่ายเช่าที่ผู้ใหญบ้าน และเสียเงินค่าเช่าอยู่ในหมู่บ้านครบครันละ ๕๐ บาท เงินที่เสียค่าเช่าอยู่ในหมู่บ้านนี้ ผู้ใหญบ้านจะรวบรวมไว้สร้างสิ่งอื่นเป็นหลักหรือกิจกรรมอื่น

เป็นประโยชน์ต่อหมู่บ้านโดยส่วนรวม เช่น วัดในหมู่บ้านก็สร้างด้วยเงินตั้งกล่าวนี้ นอกจากนั้น เนื่องจากหมู่บ้านราษฎรพัฒนาเป็นเขตป่าสงวนที่ถูกบุกรุกเข้าไปจับจองที่ดินทำกิน ราษฎรที่เขายู่อาศัยจึง เข้ายึดรางวัลทางพงจับจองที่ทำกินไปเรื่อย ๆ ประกอบกับที่ดินใน เขตนั้นจัดว่าเป็นที่ดินดี เหมาะแก่การทำให้ผลิตผลดีโดยไม่จำเป็นต้องใช้ปุ๋ย จึง เทา กับเป็นการเร่งเร้าให้ประชากรย้ายถิ่นฐานเขามาอยู่อาศัยทำกิน มากขึ้นเรื่อย ๆ

อนึ่ง เนื่องจากหมู่บ้านราษฎรพัฒนาเป็นเขตสีชมพู กล่าวคือ มีการแทรกแซง ของผู้ก่อการร้ายคอมมิวนิสต์ แต่ไม่ถึงขั้นร้ายแรงที่ประชากรจะถูกตัดขาดจากสังคมภายนอก ทั้งนี้ นอกจากประชากรจะย้ายเขาเพื่อตั้งหลักแหล่งทำมาหากิน ดังกล่าวข้างต้น แล้ว ยังมีประชากรประเภทหลบภัยหมายเขาไปอยู่ด้วย ซึ่งพวกนี้อาจจะกลับตัวอยู่ถาวร หรือย้ายถิ่นไปอยู่ที่อื่นต่อไปได้

๕. สถาบันทางสังคม

๕.๑ วัด

ในหมู่บ้านราษฎรพัฒนา มีวัด ๑ แห่ง มีฐานะเป็นสำนักสงฆ์ ชื่อเป็นทางการว่า วัดราษฎรอัมพวัลย์ แต่ราษฎรมักเรียกตามชื่อหมู่บ้านว่า วัดราษฎรพัฒนา วัดนี้สร้างขึ้นเมื่อ พ.ศ. ๒๕๑๖ ปัจจุบันมีพระสงฆ์อยู่จำนวน ๕ รูป เป็นเจ้าอาวาส

- รูป พระลูกวัด • รูป และสามเณร ๓ รูป

๕.๒ โรงเรียน

มีโรงเรียนระดับประถมศึกษา (ป.๑ - ป.๖) จำนวน ๑ โรงเรียน จำนวนนักเรียน ๑๑ ห้อง จำนวนครู ๑๒ คน และจำนวนนักเรียนทั้งหมด ๔๕๕ คน ไม่มีโรงเรียนระดับมัธยมในหมู่บ้าน นักเรียนที่จบระดับประถมศึกษาแล้วประสงค์จะเรียนต่อ ต้องไปเรียนที่ตำบลบ้านโนนสมบูรณ์ หรือที่อำเภอเสิงสาง ซึ่งอยู่ห่างออกไปประมาณ

๑๓ กิโลเมตร

๕.๓ ศูนย์พัฒนาหมู่บ้าน

มีศูนย์พัฒนาหมู่บ้าน ๑ แห่ง เป็นศูนย์กลางการทำงานและแสดง สติคิดผลงานของกรรมการ และราษฎรบ้านราษฎรพัฒนา ศูนย์แห่งนี้สร้างขึ้นเมื่อ พ.ศ.

๕.๔ ศูนย์พัฒนาเด็ก

มีจำนวน ๑ แห่ง สร้างขึ้นเมื่อ พ.ศ. ๒๕๒๓ เช่นกัน เป็นศูนย์พัฒนาเด็กก่อนวัยเข้าเรียน ซึ่งกำหนดเป้าหมายไว้ว่าจะรับเด็กปีละจำนวน ๒๐ คน แต่ในรอบปีที่ผ่านมา รับเด็กได้ไม่ครบตามเป้าหมาย เนื่องจากเพิ่งสร้างศูนย์เสร็จ เป็นปีแรก และวัยของเด็กยังเล็กเกินกว่าที่จะเข้าศูนย์พัฒนาฯ ได้ อย่างไรก็ตามก็ดี ตั้งแต่ พ.ศ. ๒๕๒๔ เป็นต้นมา คาดว่าจะสามารถรับเด็กได้ครบจำนวน ๒๐ คน

๕.๕ อื่น ๆ

นอกจากสถาบันดังกล่าวนี้แล้ว บ้านราษฎรพัฒนายังมีที่อ่านหนังสือพิมพ์ประจำหมู่บ้าน สนามกีฬา สนามเด็กเล่น และสถานที่พักผ่อนหย่อนใจ ในหมู่บ้านอีกอย่างละ ๑ แห่ง

๖. ลักษณะอาชีพ

ราษฎรหมู่บ้านราษฎรพัฒนาส่วนใหญ่ประกอบอาชีพหลักทางทำไร่ ได้แก่ ข้าวโพด มันสำปะหลัง ถั่ว และอื่น ๆ นอกจากอาชีพหลักดังกล่าว ยังมีอาชีพรองไปต่าง ๆ กัน เช่น ทำไร่ ทำนา รับจ้าง ปลูกลูก เป็นต้น เครื่องมือในการประกอบอาชีพก็มีอย่างเพียงพอไม่ขาดแคลน ดังปรากฏในรายละเอียดต่อไปนี้

๖.๑ อาชีพหลัก

ในจำนวนครอบครัว ๔๒๔ ครอบครัว ของหมู่บ้านราษฎรพัฒนา ประกอบอาชีพหลักไปต่าง ๆ กันดังนี้

ทำไร่	๓๔๑	ครอบครัว
รับจ้าง	๒๔	ครอบครัว
ทำนา	๒๗๒	ครอบครัว
ค้าขาย	๘	ครอบครัว
รับราชการ	๕	ครอบครัว
หาของป่า	๕	ครอบครัว
ไม่ได้ประกอบอาชีพ	๑๑	ครอบครัว

สำหรับอาชีพทำไร่ ซึ่งส่วนใหญ่ได้แก่ไร่ข้าวโพค มันสำปะหลัง และถั่วต่าง ๆ ผู้ประกอบอาชีพทำไร่จะทำทั้ง ๓ อย่าง ไปด้วยกัน โดยหมุนเวียนไปตลอดทั้งปี ทั้งนี้ หากครอบครัวในหมู่บ้านราษฎรพัฒนาระบุว่า ทำไร่ มักหมายถึงทำไร่ข้าวโพค มันสำปะหลัง และถั่ว ปันกันไปมีไร่อ่างอย่างหนึ่งอย่างใดเพียงอย่างเดียว

ส่วนอาชีพรับจ้างก็ได้แก่ รับจ้างทำไร่ ทำนา ทำสวน และรับจ้างทำงานทั่วไป แต่ไม่ใช่รับจ้างทำงานตามบ้าน

๖.๒ อาชีพพรอง

เกือบทุกครอบครัวของราษฎรบ้านราษฎรพัฒนา จะมีอาชีพพรอง นอกเหนือจากอาชีพหลัก อาชีพพรองที่ทำได้แก่ ปลูกผักสวนครัว เช่น ผักต่าง ๆ และ พริก รับจ้างทำสวน เช่น มะพร้าว ถวายและมะม่วง ทำนา เลี้ยงเป็ดไก่ เลี้ยงสุกร และค้าขาย อาชีพพรองประเภทปลูกพืชผักสวนครัว เลี้ยง เป็ด ไก่ สุกร และทำสวน สามารถให้รายได้สูงอย่างน่าพอใจ บางครั้ง เกือบเท่ารายได้ของอาชีพหลักจากข้าวโพค หรือถั่ว

ราษฎรบ้านราษฎรพัฒนาจะประกอบอาชีพทั้งหลักและรองติดต่อกันไปจนแทบไม่มีเวลาว่าง ทางคนต่างมุ่งประกอบอาชีพเพื่อหารายได้ด้วยความขยันขันแข็ง ไม่มีเวลาว่างแม้แต่จะให้กับโครงการสร้างงานในชนบท (กสช.) ซึ่งเป็นโครงการช่วยเหลือชาวชนบทให้ทำงานและมีรายได้เลี้ยงตนเองและครอบครัว ราษฎรบ้านราษฎรพัฒนาเข้าร่วมในโครงการสร้างงานในชนบทโดยการถูกร้องให้ลดจากงานอาชีพมาช่วยงานตามโครงการ กสช. ดังกล่าว ซึ่งติดกับที่อื่น ๆ โดยทั่วไปที่งาน กสช. มีความหมายอย่างยิ่งต่อชาวชนบท

ช่วงระยะเวลาว่างงานของราษฎรบ้านราษฎรพัฒนาที่พอจะมีบ้างในเดือน ธันวาคม โดยจะมีเวลาว่างประมาณเดือนเศษ ๆ ราษฎรจะใช้เวลาช่วงนี้ทำการพัฒนาหมู่บ้าน แม้บ้านก็จะทำการทอดผ้า ทอเสื่อ เป็นส่วนใหญ่

สำหรับครอบครัวผู้ว่างงานแท้จริงหรือไม่ได้ประกอบอาชีพ ซึ่งมีอยู่ประมาณ ๑๐ ครอบครัวดังกล่าวมาแล้ว เป็นการว่างงานโดยสมัครใจ จะเห็นได้ว่าในจำนวนผู้

ว่างงานนี้เป็นคนชรา ๒๔ คน แม่มาน ๗๒ คน และคนวัยหนุ่มสาว ๓๐ คน รวมทั้งสิ้น ๑๒๖ คน จากรายการ ๒,๔๒๔ คน หรือคิดเป็นร้อยละ ๕.๒ อัตราว่างงานนี้อาจลดลงได้ค่าสุดเหลือร้อยละ ๐.๕๕ คือเฉพาะคนชราที่ทำงานไม่ได้จริง ๆ เท่านั้น ส่วนแม่บ้านและคนวัยหนุ่มสาวต้องการทำงานเมื่อใดก็จะถึงงานเท่านั้น เพราะการว่างงานเกิดจากความสมัครใจที่จะไม่ทำงาน ไม่ใช่เพราะไม่ถึงงานทำ

ข้อที่น่าสังเกตุเกี่ยวกับการประกอบอาชีพอย่างหนึ่ง คือการใช้ปุ๋ย ราษฎรระบุเป็นเสียงเดียวกันว่า ไม่จำเป็นต้องใช้ปุ๋ยในการทำไร่ เนื่องสภาพดินยังอุดมสมบูรณ์เหมาะแก่การเพาะปลูกพืชไร่ที่ทำอยู่ การใช้ปุ๋ยจะใช้เฉพาะกับการปลูกพืชผักสวนครัวเท่านั้น แต่ไถ่กล่าวมาแล้วว่าราษฎรมีปัญหาเรื่องขาดแคลนน้ำในการประกอบอาชีพ การเพาะปลูกพืชผักสวนครัวต้องรดน้ำเป็นประจำ ราษฎรจะได้น้ำมาจากที่ใด ค่าตอมก็คือนอกจากหนองน้ำและลำคลองแล้ว ราษฎรได้น้ำจากบ่อและสระที่ขุดขึ้นเพื่อบรรเทาการขาดแคลนน้ำ และเพื่อกินใช้ภายในครอบครัว คือในหมู่บ้านราษฎรพัฒนามีบ่อน้ำสุบโยกควยมือที่เป็นของส่วนตัว ๑๒๐ แห่ง เป็นบ่อสาธารณะ ๔ แห่ง คลอง ๑ แห่ง อ่างเก็บน้ำ ๑ แห่ง และทำนบ ๒ แห่ง อย่างไรก็ตามเมื่อถึงฤดูแล้งน้ำในบ่อ สระ เหล่านี้ก็แห้งชอกไปเหมือนกัน

ลักษณะเด่นของราษฎรบ้านราษฎรพัฒนามีที่ไ้จากการประกอบอาชีพนี้คือ ชาวบ้านรู้ว่าเขาควรประกอบอาชีพอะไร และอย่างไร และเขาจะช่วยเหลือตัวเองได้อย่างไร

๗. การถือครองที่ดิน

เนื้อที่ของที่ดินหมู่บ้านราษฎรพัฒนามีทั้งสิ้นจำนวน ๕,๕๒๐ ไร่ แบ่งออกเป็นพื้นที่เพื่อการต่าง ๆ ได้ดังนี้

ที่ดินสาธารณะของหมู่บ้าน	๕๐	ไร่
ป่าไม้	๑,๕๐๐	ไร่
ที่ทำไร่	๓,๕๓๕	ไร่
ที่ทำนา	๓๑๕	ไร่
ที่ทำสวน	๕๑๐	ไร่
ที่อยู่อาศัย	๑๒๒	ไร่
ป่าช้า	๔	ไร่

เฉลี่ยเป็นที่เพื่อการอยู่อาศัยครบครัวละ ๐.๒๐ ไร่ หรือ ๑๐๔ ตารางวา และเป็นที่ทำการเพาะปลูกครบครัวละ ๑๔.๒๔ ไร่

อย่างไรก็ดี เนื้อที่ทั้งหมดของหมู่บ้านราษฎรพัฒนาอยู่ในเขตป่าสงวน การถือครองที่ดินของราษฎรไม่ว่าที่ดินเพื่อการอยู่อาศัย หรือที่ดินเพื่อการเพาะปลูก เป็นการเช่าครอบครองโดยไม่มีสิทธิในการเป็นเจ้าของ แม้กระนั้นก็ตามการเช่าที่ดินก็ยังมิใช่ กล่าวคือ ผู้มาทีหลังที่ไม่อาจหักล้างรางวัลที่ได้ต่อไป ใ้ขอเช่าที่ทำกินบางส่วนของผู้มาหักล้างรางวัลอยู่ก่อน โดยเสียค่าเช่าเป็นเงิน

ข้อที่น่าสัง เกต คือ ราษฎรจำนวนไม่น้อยทราบเรื่องราวเกี่ยวกับการปฏิรูปที่ดิน ทั้งนี้ราษฎรจึงอาจมีความหวังว่าจะได้เป็นเจ้าของที่ดิน หรือมีสิทธิครอบครองที่ดิน ที่ตนถือครองอยู่โดยชอบธรรมต่อไปในอนาคต

๔. ผู้นำและลักษณะผู้นำในหมู่บ้าน

๔.๑ จำนวนผู้นำแต่งตั้ง เนื่องจากหมู่บ้านราษฎรพัฒนาเป็นหมู่บ้าน อพ. จำนวนผู้นำโดยการแต่งตั้งจึงมีมากถึง ๔๐ คน โดยประมาณ โดยเป็นคณะกรรมการ และผู้นำต่าง ๆ ดังนี้

- ๔.๑.๑ คณะกรรมการบริหารหมู่บ้าน อพ. ฝ่ายต่าง ๆ รวม ๔ ฝ่าย ๆ ละ ๔ คน รวม ๒๔ คน
- ๔.๑.๒ คณะกรรมการกลางหมู่บ้าน อพ. จำนวน ๑๑ - ๑๓ คน
- ๔.๑.๓ คณะกรรมการพัฒนาหมู่บ้าน จำนวน ๔ คน
- ๔.๑.๔ ผู้นำอาสาพัฒนาชุมชน ๑ คน

ตัวบุคคลในคณะกรรมการ ๔.๑.๑ - ๔.๑.๓ อาจซ้ำกันได้ไม่จำเป็น ประชาน รองประชาน หรือกรรมการ

๔.๒ จำนวนผู้นำธรรมชาติ มีประมาณ ๒๕ คน ได้แก่ผู้นำกลุ่มต่าง ๆ ในหมู่บ้าน ครู และเจ้าอาวาส

๔.๓ อาชีพและคุณสมบัติของผู้นำ

๔.๓.๑ อาชีพของผู้นำ อาชีพของผู้นำก็ เช่นเดียวกับอาชีพของ

ราษฎรหมู่บ้านราษฎรพัฒนาโดยทั่วไป กล่าวคือส่วนใหญ่มีอาชีพหลักทางทำไร่ และมีอาชีพ
รองทางทำนา ทำสวน ปลูกพืชผักสวนครัวหรือเลี้ยงสัตว์ประเภทไก่และสุกร การดำเนิน
ชีวิตโดยทั่วไปไม่แตกต่างจากราษฎรธรรมดา เพียงแต่ต้องรับภาระหน้าที่ความรับผิดชอบ
ในฐานะผู้นำเพิ่มขึ้น

๕.๓.๒ คุณสมบัติของผู้นำ กลุ่มผู้นำของหมู่บ้านราษฎรพัฒนา
โดยเฉพาะอย่างยิ่งผู้ใหญ่บ้าน มีคุณลักษณะแห่งความเป็นผู้นำ ที่ก่อให้เกิดผลดีและเป็น
ประโยชน์ต่อส่วนรวมเป็นอย่างมาก

ค. หมู่บ้าน อป. บ้านราษฎรพัฒนา

๑. สภาพการแทรกซึมของผู้ออกการร้ายคอมมิวนิสต์ก่อนการจัดตั้ง

นับตั้งแต่บ้านราษฎรพัฒนาได้รับการจัดตั้งเป็นหมู่บ้านเมื่อวันที่ ๑๖ เมษายน
๒๕๑๖ นั้น ก็มีคนอพยพมาอาศัยเพิ่มขึ้น แต่ในช่วงแรกนั้นบ้านราษฎรพัฒนาประสบปัญหา
หลายประการ เช่น ความสัมพันธ์ของคนในหมู่บ้านมีน้อย ไม่มีการรวมตัวเป็นกลุ่มก่อน
การทำงานก็มีลักษณะต่างคนต่างทำ มีโจรผู้ร้ายชุกชุม และสิ่งที่เกิดขึ้นพร้อมกับการเริ่ม
จัดตั้งหมู่บ้าน คือ การแทรกซึมของผู้ออกการร้ายคอมมิวนิสต์ ซึ่งเริ่มมีตั้งแต่ พ.ศ. ๒๕๑๖
และมีมากขึ้นในปี ๒๕๑๖ - ๒๕๑๘ และได้ดำเนินการทางการเมืองในทุกรูปแบบ เช่น
การปลุกระดมมวลชน การหาแนวร่วมมวลชนจัดตั้ง นอกจากนี้ผู้ออกการร้ายคอมมิวนิสต์ยัง
มีการเรียกค่าคุ้มครองบริษัทค้าไม้ที่ไปดำเนินการในหมู่บ้าน โดยเรียกค่าคุ้มครอง

* เรื่องเดียวกัน. หน้า ๒๐.

๒ เรื่องเดียวกัน. หน้า ๗.

^๓ คำให้สัมภาษณ์ของ นายสมบุรณ์ เสาสูงยาง ผู้ใหญ่บ้านหมู่ที่ ๖ (บ้านราษฎร
พัฒนา) ต. โนนสมบุรณ์ อําเภอลำปาง จังหวัดนครราชสีมา เมื่อวันที่ ๔ พฤษภาคม ๒๕๒๔

^๔ บริษัทพค้าไม้ จำกัด ดำเนินกิจการในหมู่บ้านเมื่อปี พ.ศ. ๒๕๑๖.

เดือนละ ๕๐,๐๐๐ บาท ชาวสารเดือนละ ๑๐ กระสอบ นอกจากนี้ผู้ก่อการร้ายคอมมิวนิสต์ยังมีการติดอาวุธและปะทะกับเจ้าหน้าที่หลายครั้ง การปะทะกันที่รุนแรงที่สุดที่ยังความเสียหายให้กับฝ่ายราชการมากที่สุด เกิดขึ้นเมื่อวันที่ ๔ กันยายน ๒๕๒๐ เวลา ๒๒.๑๕ น. ทำให้เจ้าหน้าที่เสียชีวิต ๔ คน ประชาชนบาดเจ็บ ๑๒ คน^๑ ราษฎรในหมู่บ้านขวัญเสียและมีการอพยพออกไปจากหมู่บ้านหลายครอบครัว ต่อมาทางราชการได้ส่งเจ้าหน้าที่มาคุ้มครองมากขึ้น มีการดำเนินการทางจิตวิทยาจากเจ้าหน้าที่ของรัฐ มีการชักจูงให้ราษฎรที่อพยพออกไปจากหมู่บ้านกลับเข้ามาในหมู่บ้านตามเดิม เจ้าหน้าที่มาเยี่ยมเยียนมากขึ้น ดูแลเอาใจใส่พัฒนาหมู่บ้านมากขึ้น ประกอบกับราษฎรในหมู่บ้านมีความเข้าใจคำแนะนำชี้แจงของเจ้าหน้าที่ มีการรวมกลุ่มต่าง ๆ ในหมู่บ้าน เพื่อร่วมกันป้องกันภัยจากผู้ก่อการร้ายคอมมิวนิสต์และพัฒนาหมู่บ้าน จึงทำให้สถานการณ์ต่าง ๆ เริ่มคลี่คลายไปในทางที่ดีขึ้น

๒. การจัดตั้งหมู่บ้าน อพป. บ้านราษฎรพัฒนา

จากการที่พื้นที่บ้านราษฎรพัฒนา ตำบลโนนสมบูรณ์ อำเภอเสิงสาง จังหวัดนครราชสีมา เป็นพื้นที่เป้าหมายที่ ผกค. เข้ามาแทรกซึม จึงได้มีการดำเนินการตามโครงการ อพป. เพื่อเสริมสร้างความมั่นคง ทางการเมือง การปกครอง เศรษฐกิจ สังคมและการป้องกันตนเอง ที่จะเป็นเกราะป้องกันและต่อต้านการแทรกซึมบ่อนทำลายของฝ่าย ผกค. ทางราชการโดย กอ.รมน. จึงได้ริเริ่มที่จะจัดตั้งหมู่บ้าน อพป. ขึ้นในเขตพื้นที่บ้านราษฎรพัฒนา ซึ่งเป็นหมู่บ้านประเภท ค หมายถึง เป็นหมู่บ้านที่ ผกค. เริ่มอิทธิพล โดยที่ชาวบ้านเริ่มไม่กล้าให้ความร่วมมือกับเจ้าหน้าที่อย่างเปิดเผย และ/หรือไม่กล้าให้ข่าวอย่างจริงจัง ผกค. ได้รับการสนับสนุนจากชาวบ้านมากขึ้น ถือเป็นหมู่บ้าน "สีชมพู"^๒ และได้ประกาศจัดตั้งเป็นหมู่บ้าน อพป. เมื่อวันที่ ๑ ธันวาคม ๒๕๒๐ โดย

คำให้สัมภาษณ์ของ นายสมบูรณ์ เสาสูงยาง ผู้ใหญ่บ้านหมู่ที่ ๖ (บ้านราษฎรพัฒนา) เมื่อ ๔ พฤษภาคม ๒๕๒๔.

^๑หมู่บ้านแทรกซึมตามบันทึก ศชส. กอ.รมน. ที่ สร ๔๐๐๑ (๐๗) ลง ก.ค. ๐๗ เรื่อง "แนวความคิดในการจัดทำนิยมหมู่บ้านในเขตแทรกซึม ผกค."

^๒คำให้สัมภาษณ์ของ นายสมบูรณ์ เสาสูงยาง ผู้ใหญ่บ้านหมู่ที่ ๖ (บ้านราษฎรพัฒนา) เมื่อ ๔ พฤษภาคม ๒๕๒๔.

มีขั้นตอนในการจัดตั้งคือ

ขั้นเตรียมการ ศอพ. อ. เล็งสาอง ใ้ทำการคัดเลือกหมู่บ้านเป้าหมาย คือ บ้านราษฎร์พัฒนา แล้วเสนอไปให้ศูนย์อาสาพัฒนาและป้องกันตนเองจังหวัด (ศอพ.จ.) ใน กอ. รมน. จว. เหนือขึ้นไปตามลำดับ เพื่อพิจารณาอนุมัติให้ความเห็นชอบเป็นหมู่บ้านเป้าหมาย

ขั้นการฝึกอบรม หลังจากได้รับอนุมัติแล้ว ได้ดำเนินการฝึกอบรมราษฎรในหมู่บ้านเป้าหมายรวม ๓ หลักสูตร คือ ฝึกอบรมหลักสูตรการรักษาความปลอดภัยหมู่บ้าน (รภป.) หลักสูตรพัฒนาและบริหาร (พบก.)

ขั้นการจัดตั้ง เมื่อได้รับการฝึกอบรมแล้ว อำเภอใ้ทำการประเมินผลการฝึกอบรมและประเมินความไว้วางใจในค่านาง ๆ แล้ว จึง เสนอความเห็นผ่านทางจังหวัดไปยังกระทรวงมหาดไทย เมื่อกระทรวงมหาดไทยพิจารณาแล้ว เห็นสมควรจัดตั้งเป็นหมู่บ้าน อพป. สำหรับบ้านราษฎร์พัฒนาได้รับการประกาศจัดตั้ง เป็นหมู่บ้าน อพป. โดยประกาศกระทรวงมหาดไทย เมื่อ ๓๐ ธันวาคม ๒๕๒๐

ขั้นการวางแผนหรือโครงการ เพื่อให้สอดคล้องกับความต้องการของราษฎร และเพื่อรับการสนับสนุนจากหน่วยเหนือ ลักษณะการดำเนินงานจึง เป็น ๒ ลักษณะ คือ จากระดับหมู่บ้านขึ้นมาและจากส่วนราชการที่เกี่ยวข้องลงไป

การวางแผนดำเนินงานและโครงการของหมู่บ้าน เป็นหน้าที่ของคณะกรรมการกลางหมู่บ้าน ที่จะวางนโยบายและกำหนดแนวทางการบริหารงานในหมู่บ้าน และรวบรวมจัดทำเป็นแผนการดำเนินงานของหมู่บ้าน โดยคำนึงถึงความต้องการของราษฎรและหลังจากนี้ให้จัดทำโครงการพัฒนาหมู่บ้าน โดยคำนึงถึงกำลัง เงินงบประมาณ ความสามารถในการดำเนินงาน การสนับสนุนของราษฎรและจากหน่วยงานต่าง ๆ แล้วเสนอสภาตำบลเป็นรายงานใช้จ่ายของสภาตำบล ผ่านอำเภอไปยังสภาจังหวัด เพื่อขอรับการสนับสนุนค่านางงบประมาณต่อไป ซึ่งปัจจุบันได้รับการสนับสนุนในค่านางงบประมาณจากองค์การบริหารส่วนจังหวัดและกระทรวงมหาดไทย แคดา เป็นแผนหรือโครงการใหญ่เกินขีดความสามารถของหน่วยราชการถึงกล่าวที่จะใ้ให้การสนับสนุนได้ ก็ให้จังหวัดเสนอ

ศอพป. กอ. รমন. ให้การสนับสนุนงบประมาณต่อไป

นอกจากนี้ การวางแผนหรือโครงการอีกทางหนึ่ง คือ จากหน่วยราชการที่เกี่ยวข้อง เช่น กระทรวง ทบวง กรมต่าง ๆ วางโครงการจากส่วนกลางลงไปสู่หมู่บ้าน อพป. โดยใช้งบประมาณของหน่วยราชการนั้น ๆ หรือเสนอขอเป็นพิเศษโดยการสนับสนุนของ ศอพป. กอ. รมน. มาดำเนินการให้

๓. โครงสร้างหมู่บ้าน อพป. บ้านราษฎร์พัฒนา

โครงสร้างหมู่บ้าน อพป. บ้านราษฎร์พัฒนาประกอบด้วย คณะกรรมการกลาง และคณะกรรมการฝ่ายต่าง ๆ ตามที่กำหนดไว้ในพระราชบัญญัติจัดระเบียบบริหารหมู่บ้านอาสาพัฒนาและป้องกันตนเอง พ.ศ. ๒๕๒๒ มาตรา ๗, ๘ และมาตรา ๑๖

ตามที่กล่าวไว้แล้วในเรื่องสภาพแวดล้อมของบ้านราษฎร์พัฒนา ในเรื่องการจัดตั้งบ้านเรือน จะเห็นว่าการจัดตั้งบ้านราษฎร์พัฒนามีลักษณะที่เป็นระเบียบ จึงเป็นปัจจัยที่เอื้ออำนวยต่อการจัดแบ่งหน้าที่ความรับผิดชอบของกรรมการฝ่ายต่าง ๆ ในหมู่บ้าน อพป. โดยแผนผังการตั้งบ้านเรือนของราษฎร์บ้านราษฎร์พัฒนา แบ่งเขตออกเป็น ๗ คุ่ม จึงแบ่งงานในหน้าที่ความรับผิดชอบของหมู่บ้านเป็น ๗ ฝ่าย คือ*

๑. ฝ่ายปกครอง
๒. ฝ่ายพัฒนา
๓. ฝ่ายป้องกันและรักษาความสงบ
๔. ฝ่ายการคลัง
๕. ฝ่ายสาธารณสุข
๖. ฝ่ายศึกษาและวัฒนธรรม
๗. ฝ่ายสวัสดิการและสังคม

ในแต่ละคุ่มจะมีประธานคุ่มดูแลรับผิดชอบ และประธานคุ่มจะจัดตั้งคณะกรรมการคณะหนึ่ง ประกอบด้วยกรรมการ ๗ คน ครอบคลุม ๗ ฝ่ายดังกล่าวข้างต้น เพื่อ

* อักษรพิมพ์ จันทรสว่าง. อ้างแล้ว.. หน้า ๕.

รับผิดชอบดำเนินงานต่าง ๆ ในแต่ละคุ้มของตน

อย่างไรก็ดี นับแต่เดือนเมษายน ๒๕๒๔ เป็นต้นไป ฝ่ายต่าง ๆ ของหมู่บ้าน อพป. บ้านราษฎร์พัฒนาจะเพิ่มขึ้นอีก ๑ ฝ่าย คือ ฝ่ายเกษตรและสหกรณ์รวมเป็น ๔ ฝ่าย ทั้งนี้คุ้มต่าง ๆ ของบ้านราษฎร์พัฒนาจึงแบ่งออกเป็น ๔ คุ้มคือ ปรากฏตามแผนผังหมู่บ้าน ภาพที่ ๒

สำหรับที่ปรึกษาคณะกรรมการหมู่บ้าน อพป. จะแบ่งออกเป็นที่ปรึกษาคณะกรรมการกลางและที่ปรึกษาคณะกรรมการฝ่ายต่าง ๆ โดยนายอำเภอแต่งตั้งจากข้าราชการหรือผู้ที่มีความรู้ความสามารถที่ปฏิบัติงานเกี่ยวข้องกับหมู่บ้าน

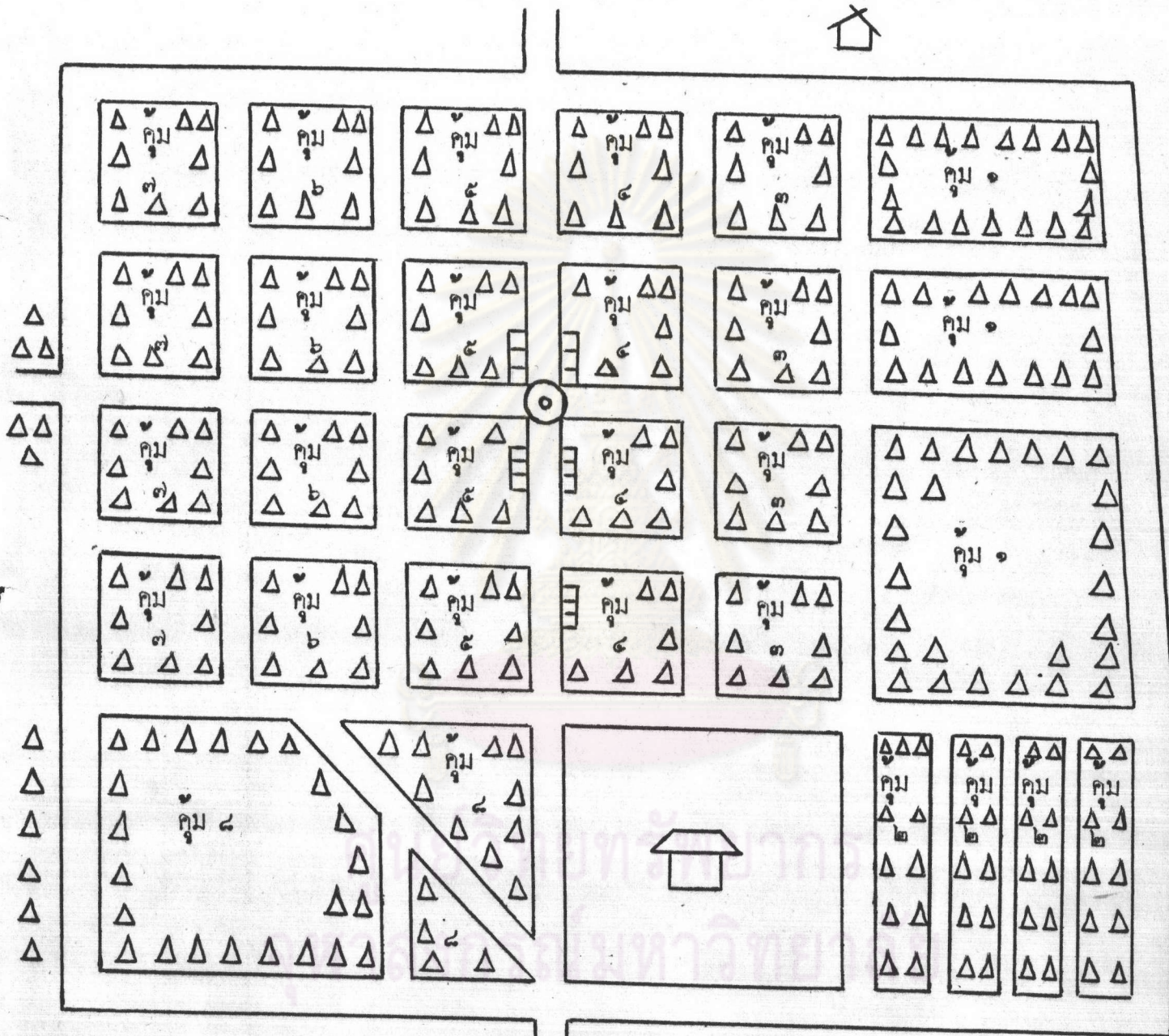
ที่ปรึกษาของคณะกรรมการกลางหมู่บ้าน มีดังนี้

๑. สารวัตรใหญ่หรือสารวัตรประจำสถานีตำรวจภูธรอำเภอ
๒. ปลัดอำเภอฝ่ายส่งเสริมการปกครอง
๓. ปลัดอำเภอฝ่ายป้องกันและรักษาความสงบ
๔. ปลัดอำเภอฝ่ายพัฒนาและส่งเสริมอาชีพ
๕. เกษตรอำเภอ
๖. พัฒนาการอำเภอ
๗. ศึกษาธิการอำเภอ
๘. ปศุสัตว์อำเภอ
๙. สหกรณ์อำเภอ
๑๐. สาธารณสุขอำเภอ
๑๑. ผู้แทนภาคเอกชน (พ่อค้า คหบดี) หรือที่ปรึกษาฝ่ายเศรษฐกิจและสังคมของอำเภอ

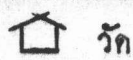
ที่ปรึกษาของคณะกรรมการฝ่ายต่าง ๆ

- | <u>คณะกรรมการ</u> | <u>ที่ปรึกษา</u> |
|------------------------------------|---|
| ๑. ปกครอง | ๑. ปลัดอำเภอฝ่ายส่งเสริมการปกครอง |
| ๒. ป้องกันและรักษาความสงบเรียบร้อย | ๒. สารวัตรใหญ่หรือสารวัตรใหญ่สถานีตำรวจภูธรอำเภอหรือหัวหน้าสถานีตำรวจภูธร |

แผนภาพที่ ๒



เครื่องหมาย



วัด



อนุสาวรีย์ท้าวสุรนารี



ถนน



บ้าน



ห้องแถว



โรงเรียน

คณะกรรมการที่ปรึกษา

- | | |
|---------------------|--|
| | ตำบล |
| ๓. พัฒนา | ๓. ปลัดอำเภอฝ่ายป้องกัน |
| | ๑. พัฒนาการ |
| ๔. การคลัง | ๒. เกษตรตำบล |
| | ๑. สรรพากรอำเภอ (สมทบบัญชี) |
| ๕. ศึกษาและวัฒนธรรม | ๒. เสมียนตราอำเภอ |
| | ๑. ครูใหญ่หรือครูโรงเรียนที่อยู่ในหมู่บ้าน |
| ๖. สาธารณสุข | หรือหมู่บ้านใกล้เคียง |
| | ๑. เจ้าหน้าที่สาธารณสุขประจำตำบล หมู่ |
| | บ้าน หรือพนักงานควบคุม |
| | ๒. เจ้าหน้าที่โรงโรคพัฒนาชนบท |
| ๗.สวัสดิการและสังคม | ๑. พัฒนาการ |

ที่ปรึกษาคณะกรรมการฝ่ายต่าง ๆ นี้ ส่วนใหญ่แต่งตั้งจากเจ้าหน้าที่ระดับตำบลและหมู่บ้านเป็นหลัก เพราะสามารถนำไปให้คำปรึกษาแนะนำคณะกรรมการได้อย่างแท้จริง นอกจากคณะกรรมการฝ่ายใดไม่มีเจ้าหน้าที่ระดับตำบล หมู่บ้าน ที่มีความรู้ความสามารถก็จะแต่งตั้งจากเจ้าหน้าที่ระดับอำเภอแทน

ศูนย์วิทยทรัพยากร
จุฬาลงกรณ์มหาวิทยาลัย