

ผลการวิเคราะห์ข้อมูล

ในการวิจัยเรื่อง การศึกษารูปแบบการจัดกิจกรรมนักศึกษาของมหาวิทยาลัยเอกชนได้  
แบ่งเนื้อหาของบทนี้เป็น 2 ส่วนคือ

ส่วนที่ 1 การศึกษาสภาพและรูปแบบการจัดกิจกรรมนักศึกษาของมหาวิทยาลัย เอกชน

ส่วนที่ 2 การวิเคราะห์ข้อมูลจากแบบสอบถาม

สำหรับในส่วนที่ 1 นี้ เป็นการศึกษาข้อมูลจากเอกสารแล้วนำมาประกอบด้วยข้อมูลจาก  
การสัมภาษณ์ โดยนำเสนอในประเด็นต่อไปนี้

1. ปรัชญา วัตถุประสงค์ นโยบาย
2. ลักษณะโครงสร้างการบริหารงาน
3. ประเภทของกิจกรรมนักศึกษา
4. ขั้นตอนในการดำเนินงานกิจกรรมนักศึกษา
5. งบประมาณด้านกิจกรรมนักศึกษา
6. ระเบียบข้อบังคับของมหาวิทยาลัยในการดำเนินงานกิจกรรมนักศึกษา
7. อาจารย์ที่ปรึกษากิจกรรมนักศึกษา
8. ปัญหาและอุปสรรคในการดำเนินงานกิจกรรมนักศึกษา

ผลจากการศึกษาข้อมูล ได้นำเสนอในรูปความเรียงดังนี้

1. ปรัชญา วัตถุประสงค์ นโยบาย

1.1 ปรัชญา ศึกษาจากเอกสารและการสัมภาษณ์เกี่ยวกับปรัชญาของมหาวิทยาลัย  
เอกชนทั้งห้าแห่ง ดังนี้

### มหาวิทยาลัยธุรกิจบัณฑิตย์

ปรัชญาของมหาวิทยาลัยในการจัดการศึกษา คือ "มุ่งผลิตบัณฑิตให้ถึงพร้อมด้วยคุณธรรม และคุณวุฒิ" มหาวิทยาลัยถือว่า นักศึกษาคือหัวใจของการพัฒนา จึงมีปณิธานแน่วแน่ในการจัดการศึกษาและวิทยาการขั้นสูงที่ทันสมัยอยู่เสมอ (มหาวิทยาลัยธุรกิจบัณฑิตย์ 2530: 2) เพื่อเสริมสร้างบัณฑิตให้บรรลุภาวะทั้งด้านร่างกาย สังคม อารมณ์และสติปัญญา มีคุณธรรมและบุคลิกภาพที่พึงปรารถนา จีราวุฒัน มีระเกตุ, สัมภาษณ์) ให้นักศึกษาเป็นผู้มีความรู้ดี สามารถนำความรู้ไปประกอบอาชีพได้อย่างมีประสิทธิภาพ (ศุภชัย อุคมรัตน์, สัมภาษณ์)

### มหาวิทยาลัยพายัพ

มหาวิทยาลัยมีหลักการที่ว่า "สั่งจจะและบริกาาร" ซึ่งหมายถึงให้นักศึกษาได้ค้นหาและเข้าใจในสั่งจธรรม แล้วนำมาเผยแพร่กับชุมชน ซึ่งเป็นหลักการที่อิงกับศาสนา โดยมหาวิทยาลัยพยายามสร้างสำนักให้เกิดกับนักศึกษา (ชูวิทย์ วุฒิการณ, สัมภาษณ์) สร้างเสริมประสบการณ์ให้นักศึกษาเป็นคนที่สมบูรณ์พร้อมในทุก ๆ ด้าน (พัทธ์ พงษ์อุคม, สัมภาษณ์)

### มหาวิทยาลัยกรุงเทพ

ปรัชญาของมหาวิทยาลัยคือ "ความรู้คู่ความดี" (มหาวิทยาลัยกรุงเทพ 2528-2529) หมายความว่า มหาวิทยาลัยมุ่งฝึกฝนและอบรมนักศึกษาให้เป็นผู้ที่มีความรู้ความสามารถ เพื่อใช้ในการประกอบอาชีพในอนาคต รวมทั้งให้มีจริยธรรม คุณธรรมในการดำเนินชีวิต มีความเชื่อมั่นในตนเอง สำหรับปรัชญาของงานกิจการศึกษานั้นจะสอดคล้องกับปรัชญาของมหาวิทยาลัย กล่าวคือ กิจกรรมนักศึกษาจะ เน้นส่วนสร้างเสริมประสบการณ์ให้นักศึกษาถึงพร้อมทั้งความรู้และคุณธรรมความดี (บุญเลิศ เอี้ยวเจริญ, สัมภาษณ์)

### มหาวิทยาลัยหอการค้าไทย

มหาวิทยาลัยมีเป้าหมายในการพัฒนานักศึกษา โดยเน้นให้นักศึกษารู้จักรับผิดชอบตนเอง และสังคม (เมธี แยมกลีกร, สัมภาษณ์) มุ่งส่งเสริมให้นักศึกษาเป็นผู้ที่มีพัฒนาการพร้อมทั้งด้านร่างกาย อารมณ์ สังคมและสติปัญญา (จุฑามาศ จรรย์อาพร, สัมภาษณ์) งานด้านกิจกรรมจะให้นักศึกษาได้รับประสบการณ์ในชีวิต สามารถนำทฤษฎีต่าง ๆ ที่ได้เรียนรู้นำมาประยุกต์ใช้ในชีวิตประจำวัน (ชัยวัฒน์ แสงชัย, สัมภาษณ์)

มหาวิทยาลัย เทคนิคสยาม

มหาวิทยาลัย เน้นให้นักศึกษาได้รับประสบการณ์ มีการแสดงออกด้วยตนเอง  
(อนุวัตร พึ่งสุจริต, สัมภาษณ์) งานด้านกิจกรรมนักศึกษาเป็นส่วนเสริม เพื่อให้นักศึกษาได้รับ  
ประสบการณ์ก่อนที่จะออกไปสู่ตลาดแรงงาน (สุวิชา อธิบติ, สัมภาษณ์)

ข้อมูลจากการศึกษาที่กล่าวมาข้างต้นทั้งหมดนั้น สามารถสรุปเป็นภาพรวมเกี่ยวกับปรัชญา  
ของมหาวิทยาลัย เอกชน คือ มุ่งผลิตนักศึกษาให้เป็นผู้ที่มีความรู้ความสามารถในวิชาการและวิชาชีพ  
มีพัฒนาการที่สมบูรณ์พร้อมทั้งด้านร่างกาย อารมณ์ สังคมและสติปัญญา เป็นผู้ที่มีจริยธรรมและสำนึก  
ในความรับผิดชอบต่อสังคมโดยส่วนรวม

1.2 วัตถุประสงค์ ศึกษาจากเอกสารเกี่ยวกับวัตถุประสงค์ของงานกิจกรรมนักศึกษา  
ในมหาวิทยาลัย เอกชนทั้งห้าแห่ง ดังนี้

มหาวิทยาลัยธุรกิจบัณฑิตย์

1. ปลุกฝังให้นักศึกษาเกิดความซาบซึ้งในคุณธรรม มีส่วนในการทำนุบำรุงศิลป-  
วัฒนธรรมของชาติ และมีส่วนในการให้บริการแก่สังคม
2. ส่งเสริมให้นักศึกษาทำงาน เป็นกลุ่มอย่างมีประสิทธิภาพ และส่งเสริมความสัมพันธ์  
ระหว่างนักศึกษา
3. ส่งเสริมการทำนุบำรุงพัฒนามัยนักศึกษาโดยการศึกษาต่าง ๆ
4. ส่งเสริมและฝึกฝนให้นักศึกษามีความรู้ ความสามารถในการดำเนินกิจกรรมต่าง ๆ  
ซึ่งไม่ขัดกับหลักสูตรการศึกษา ข้อมบังคับ ระเบียบ คำสั่ง และประกาศของมหาวิทยาลัย
5. จัดงานและการบันเทิงเป็นครั้งคราว ตามประเพณีที่งดงาม
6. ส่งเสริมสัมพันธภาพในด้านต่าง ๆ ระหว่างนักศึกษารองมหาวิทยาลัยธุรกิจบัณฑิตย์  
ด้วยกันเอง และกับนิสิตนักศึกษาของสถาบันการศึกษาอื่นตามสมควร
7. เพื่อเผยแพร่ชื่อเสียงและเกียรติคุณของมหาวิทยาลัย (มหาวิทยาลัยธุรกิจบัณฑิตย์  
2525: 2)

## มหาวิทยาลัยพายัพ

1. ส่งเสริมความรู้ ความสามารถ ของนักศึกษาในกิจกรรมทั้งในและนอกหลักสูตร
2. ส่งเสริมให้รู้จักการปกครองตนเองโดยฝึกฝนและปลูกฝังให้ความรู้และความรับผิดชอบมีส่วนร่วม เคารพในสิทธิและหน้าที่ของบุคคลอื่น เข้าใจวิธีการอันควรและถูกต้องในการแลกเปลี่ยนทัศนคติและความรู้ซึ่งกันและกัน
3. ส่งเสริมความสามัคคี การกีฬา และการบันเทิงต่าง ๆ
4. ส่งเสริมการเสียสละ ให้รู้จักบำเพ็ญและอุทิศตนเพื่อชุมชนในด้านต่าง ๆ
5. ส่งเสริมกิจกรรมในด้านต่าง ๆ อันเป็นประโยชน์ และกิจกรรมอันเกี่ยวข้องกับซึ่งสิทธิหน้าที่ของนักศึกษาโดยตรง (วิทยาลัยพายัพ 2522: 1)

## มหาวิทยาลัยกรุงเทพ

1. เพื่อปลูกฝังคุณธรรมแก่นักศึกษา
2. เพื่อส่งเสริมความสามัคคีในหมู่นักศึกษา
3. เพื่อส่งเสริมกิจกรรม เสริมหลักสูตรทั้งในด้านวิชาการ ประสบการณ์วิชาชีพแก่นักศึกษา
4. เพื่อปลูกฝังและรักษาไว้ซึ่งขนบธรรมเนียมประเพณีและเอกลักษณ์อันดีงามของชาติ
5. เพื่อส่งเสริมพลานามัยและพัฒนาบุคคลิกภาพ
6. เพื่อส่งเสริมให้นักศึกษามำ เจริญประโยชน์ร่วมกัน
7. เพื่อเผยแพร่ชื่อเสียงและเกียรติคุณของมหาวิทยาลัย (วิทยาลัยกรุงเทพ 2521: 1-2)

1-2)

## มหาวิทยาลัยหอการค้าไทย

1. เพื่อส่งเสริมความสามัคคีในหมู่นักศึกษา
2. เพื่อส่งเสริมให้นักศึกษาได้รับความรู้ทางด้านวิชาการ
3. เพื่อส่งเสริมให้นักศึกษาได้แสดงความสามารถในการจัดกิจกรรม เสริมหลักสูตร

และเป็นประสมการณ์ในการประกอบอาชีพในภายภาคหน้า

4. เพื่อเสริมสร้างและปลูกฝังขนบธรรมเนียมประเพณีไทย และค่านิยมอันดีงามของชาติ
5. เพื่อเสริมสร้างพละทานามัย พัฒนาบุคลิกภาพ รวมทั้งปลูกฝังคุณธรรมอันดีแก่นักศึกษา
6. เพื่อฝึกฝนให้นักศึกษาเข้าใจวิธีการปฏิบัติงาน มีความรับผิดชอบต่อหน้าที่ และมีความสามัคคีร่วมมือร่วมใจกันในการประกอบกิจกรรมอัน เป็นประโยชน์ต่อส่วนรวม
7. เพื่อเปิดโอกาสให้นักศึกษาแลกเปลี่ยนความรู้ ความเข้าใจ ความคิดเห็น และประสมการณ์ซึ่งกันและกัน
8. เพื่อเสริมสร้างความสัมพันธ์อันดีงามกับสถาบันการศึกษา หรือหน่วยงานอื่น ๆ เพื่อแลกเปลี่ยนความคิดเห็นต่าง ๆ ซึ่งก่อให้เกิดประโยชน์ต่อมหาวิทยาลัยและสังคม โดยส่วนรวม
9. เพื่อเผยแพร่ชื่อเสียงและเกียรติคุณของมหาวิทยาลัย
10. เพื่อส่งเสริมนักศึกษาให้บำเพ็ญประโยชน์ต่อสังคม ภายใต้การปกครองระบอบประชาธิปไตย ที่อาร่างไว้ซึ่ง ชาติ ศาสนา และพระมหากษัตริย์ (วิทยาลัยการค้ำ 2522: 2-3)

มหาวิทยาลัย เทคโนโลยีสยาม

1. เพื่อปลูกฝังคุณธรรมแก่นักศึกษา
2. เพื่อส่งเสริมความสามัคคีในหมู่คณะ และส่งเสริมให้มีทัศนคติที่ดีอย่างกว้างขวาง
3. เพื่อปลูกฝังและรักษาไว้ซึ่งขนบธรรมเนียมประเพณีและเอกลักษณ์อันดีงามของชาติ
4. เพื่อส่งเสริมพละทานามัย และพัฒนาบุคลิกภาพ และรู้จักเข้าสังคม
5. เพื่อฝึกอบรมให้นักศึกษา ได้รู้จักการเป็นผู้นำกลุ่ม และมีความรับผิดชอบต่อส่วนรวม
6. เพื่อปลูกฝังให้นักศึกษารู้จักใช้สิทธิเสรีภาพ และในการปกครองตนเองตามระบอบประชาธิปไตย ภายในกรอบแห่งเหตุผล ระเบียบข้อบังคับของมหาวิทยาลัย และกฎหมาย
7. เพื่อส่งเสริมให้นักศึกษามำบำเพ็ญตนเพื่อประโยชน์ร่วมกัน
8. เพื่อเผยแพร่ชื่อเสียงและเกียรติคุณของมหาวิทยาลัย (วิทยาลัย เทคโนโลยีสยาม 2525: 4)

สรุปได้ว่า มหาวิทยาลัย เอกชนทั้งห้าแห่ง มีวัตถุประสงค์ในการจัดกิจกรรมนักศึกษาคือ เพื่อปลูกฝังคุณธรรมและจริยธรรมแก่นักศึกษา ปลูกฝังและรักษาไว้ซึ่งศิลปวัฒนธรรม ขนบธรรมเนียม ประเพณีและเอกลักษณ์อันดีงามของชาติ ส่งเสริมความสามัคคีในหมู่นักศึกษา ส่งเสริมพลานามัย และพัฒนาบุคลิกภาพ ให้นักศึกษาได้บำเพ็ญประโยชน์ต่อสังคมและ เผยแพร่บริการวิชาการแก่สังคม ส่งเสริมและฝึกฝนให้นักศึกษามีความรู้ ความสามารถในการดำเนินงานและ เข้าใจวิถีการ ปฏิบัติงานในการประกอบกิจกรรม และส่งเสริมกิจกรรม เสริมหลักสูตรทั้งในด้านวิชาการ ประสบการณ์ วิชาชีพแก่นักศึกษา ตลอดจนถึง เพื่อ เป็นการ เผยแพร่ชื่อเสียงและ เกียรติคุณของมหาวิทยาลัย

1.3 นโยบาย ศึกษาจากเอกสารและการสัมภาษณ์ เกี่ยวกับนโยบายด้านกิจกรรม นักศึกษาของมหาวิทยาลัย เอกชนทั้งห้าแห่งดังนี้

#### มหาวิทยาลัยธุรกิจบัณฑิตย์

นโยบายในด้านการส่งเสริมกิจกรรมนักศึกษา คือสนับสนุนกิจกรรมการบริการทางวิชาการ แก่สังคม โดยเน้นการบริการที่เสริมสร้างบทบาทความเป็นผู้นำทางวิชาการ ส่งเสริมกิจกรรม เสริมสร้างคุณธรรมและศิลปวัฒนธรรมอันเป็น เอกลักษณ์ของชาติ สนับสนุนแผนงานกิจการนักศึกษา เพื่อพัฒนาบุคลิกภาพ จิตใจ อารมณ์และสังคมของนักศึกษา (มหาวิทยาลัยธุรกิจบัณฑิตย์ (2530: 5) และมุ่งส่งเสริมนักศึกษาทุกด้านให้เป็นผู้ที่มีความรู้ และประสบการณ์ เพื่อ เตรียมตัวก่อนที่จะออกไป ประกอบอาชีพ (จิรายุวัฒน์ มีระ เกตุ, สัมภาษณ์)

#### มหาวิทยาลัยพายัพ

มหาวิทยาลัยมีนโยบายสนับสนุนกิจกรรมทุกประ เภทที่สอดคล้องกับที่ทรวงมหาวิทยาลัย กำหนด (ชูวิทย์ วุฒิการณ, สัมภาษณ์) เป็นกิจกรรมที่เป็นประโยชน์ต่อตัวนักศึกษาและสังคม ส่งเสริมกิจกรรมที่ไม่มุ่ง เพื่อและสร้าง เสริมคุณธรรม (พัทธ์ พงษ์อุคม, สัมภาษณ์)

#### มหาวิทยาลัยกรุงเทพ

มหาวิทยาลัยมีนโยบายสนับสนุนให้นักศึกษามีพลานามัยและความคล่องแคล่วทางด้านกีฬา ความรอบรู้จักเจนในขนบธรรมเนียมประเพณีวัฒนธรรม เพื่อให้ เป็นบุคคลที่จะมีความสมบูรณ์ทั้ง ร่างกาย วิชาความรู้ รวมตลอดถึง เป็นคนที่มีความ เชื่อมั่นในตัวเอง สามารถ เป็นผู้นำชีวิตและผู้นำ ที่ดีของสังคม (มหาวิทยาลัยกรุงเทพ 2528-2529: 297) ดังนั้นมหาวิทยาลัยจึงสนับสนุน

การพัฒนางานด้านกิจกรรมนักศึกษาอย่างเต็มที่ ให้สิทธิเสรีภาพแก่นักศึกษาในการที่จะแสดงความคิดเห็นเกี่ยวกับกิจกรรมนักศึกษา และให้การสนับสนุนด้านงบประมาณกิจกรรมนักศึกษา

(บุญเลิศ เอี้ยวเจริญ, สัมภาษณ์)

มหาวิทยาลัยหอการค้าไทย

มหาวิทยาลัยวางนโยบายส่งเสริมกิจกรรมของนักศึกษาที่เป็นประโยชน์ต่อส่วนรวม โดยเน้นการสงวนและเผยแพร่ศิลปและวัฒนธรรมของชาติ (มหาวิทยาลัยหอการค้าไทย 2528 : 4) และมหาวิทยาลัยต้องการให้งานกิจกรรมนักศึกษามาจากความต้องการของนักศึกษา โดยกิจกรรมนั้นต้องไม่นำความเสื่อมเสียมาสู่สถาบัน (เบติ แยมกลิง, สัมภาษณ์) สนับสนุนกิจกรรมกีฬาเพื่อพัฒนานักศึกษาให้เป็นผู้มีพลานามัยดี มีน้ำใจ เป็นนักกีฬาและให้บริการอำนวยความสะดวกในการจัดและดำเนินงานกิจกรรมนักศึกษา (ชัยวัฒน์ แสงชัย, สัมภาษณ์)

มหาวิทยาลัยเทคนิคสยาม

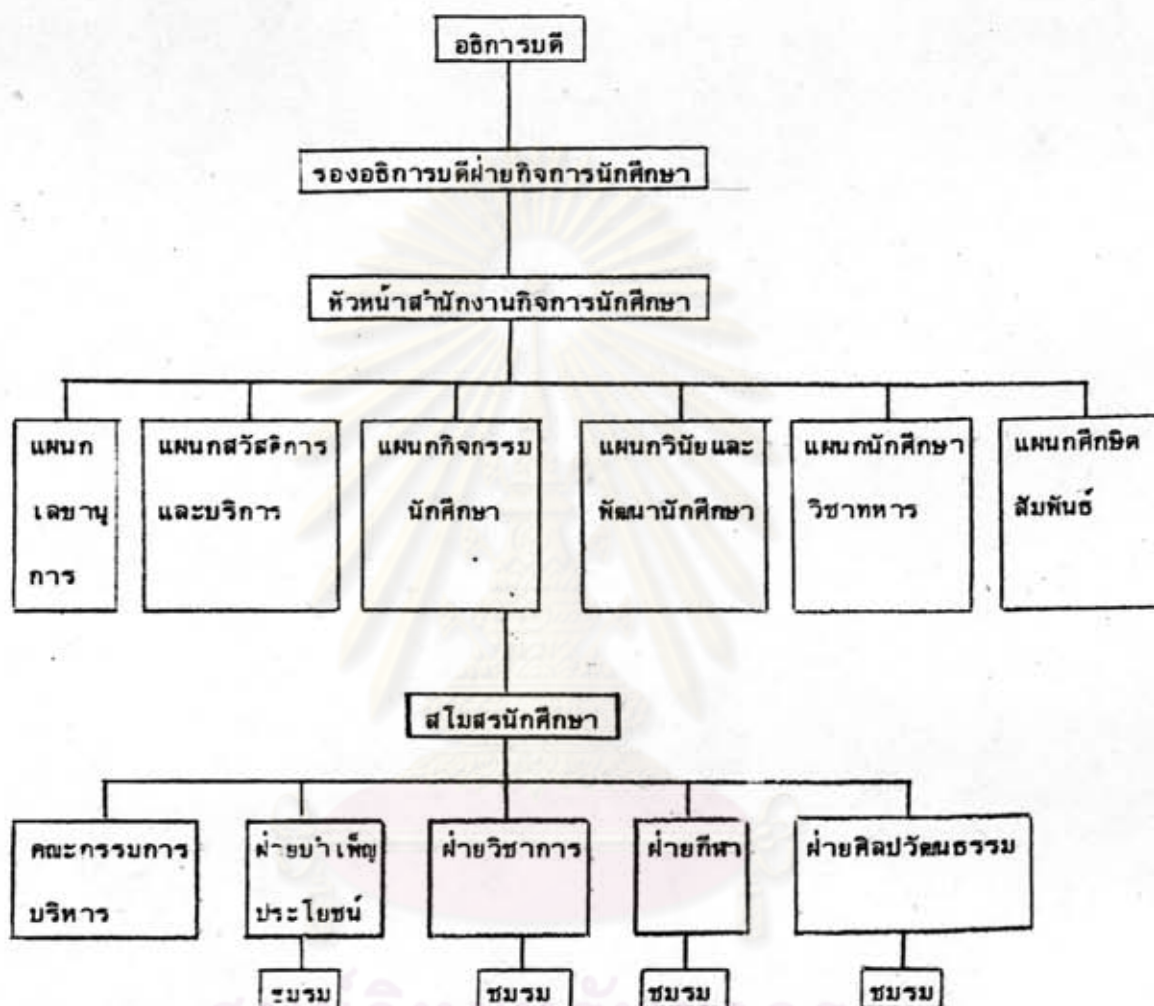
มหาวิทยาลัยมีนโยบายที่เกี่ยวข้องกับกิจกรรมนักศึกษาคือ กิจกรรมนั้นจะต้องเป็นไปตามขอบเขตที่ทบวงมหาวิทยาลัยกำหนดและอยู่ภายในกรอบของกฎหมายและศีลธรรมอันดีของชาติ (มหาวิทยาลัยเทคนิคสยาม 2527 : 2, อนุวัตร พิงสุจริต, สัมภาษณ์)

ดังนั้นจึงกล่าวได้ว่า มหาวิทยาลัย เอกชนทั้งห้าแห่งมีนโยบายให้การสนับสนุนงานด้านกิจกรรมนักศึกษาเพื่อการพัฒนาให้นักศึกษาให้เป็นผู้ที่มีความรู้และประสบการณ์สำหรับการเตรียมตัวก่อนออกไปประกอบอาชีพ สนับสนุนกิจกรรมทุกประเภทที่เป็นประโยชน์ต่อนักศึกษาและสังคม ส่งเสริมกิจกรรมที่ไม่แสดงออกถึงความฟุ้งเฟ้อและส่งเสริมกิจกรรมที่สร้างเสริมจริยธรรม

## 2. ลักษณะโครงสร้างการบริหารงาน

ศึกษาข้อมูลจากการรวบรวมเอกสารของมหาวิทยาลัย เอกชนแต่ละแห่ง และจากการสัมภาษณ์ ดังนี้

แผนภูมิที่ 7 โครงสร้างการบริหารงานกิจกรรมนักศึกษามหาวิทยาลัยธุรกิจบัณฑิตย์



ที่มา : มหาวิทยาลัยธุรกิจบัณฑิตย์

จากแผนผังโครงสร้างการบริหารงานกิจกรรมนักศึกษาแบบนี้มีรองอธิการบดีฝ่ายกิจการนักศึกษาเป็นผู้กำกับดูแลแทนอธิการบดี และมีหัวหน้าสำนักงานกิจการนักศึกษา เป็นผู้ช่วยกำกับดูแลอีกครั้งหนึ่ง โดยฝ่ายนี้จะมีหน่วยงานย่อยเป็น 6 แผนก และงานกิจกรรมนักศึกษามีฐานะเป็นแผนกหนึ่งในฝ่ายนี้ (สุภชัย อุดมรัตน์, สัมภาษณ์)

สำหรับแผนกกิจกรรมนักศึกษามีหน้าที่ควบคุมดูแลการดำเนินงานด้านกิจกรรมนักศึกษา โดยผ่านองค์การนักศึกษา ซึ่งมีนายสโมสร เป็นผู้แทนของสโมสรทำหน้าที่ควบคุมดูแลการดำเนินงาน



ของฝ่ายต่าง ๆ และแต่ละฝ่ายจะทำหน้าที่ประสานการดำเนินงานและติดตามผลงานของชมรมต่าง ๆ ที่สังกัดในฝ่าย (จิราวุฒัน มีระเกตุ, สัมภาษณ์)

แผนภูมิที่ 8 โครงสร้างการบริหารงานกิจกรรมนักศึกษามหาวิทยาลัยพายัพ

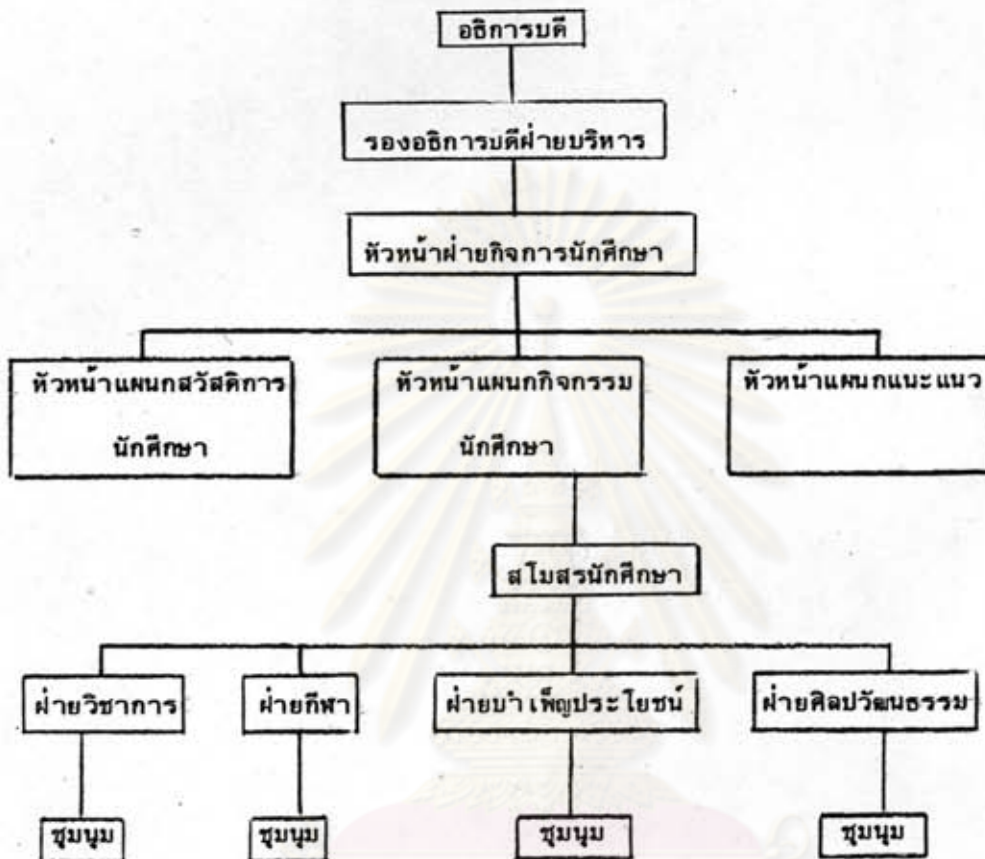


ที่มา: มหาวิทยาลัยพายัพ

จากแผนผัง โครงสร้างการบริหารงานกิจกรรมนักศึกษาแบบนี้มีรองอธิการบดีฝ่ายกิจการนักศึกษา เป็นผู้กำกับดูแลแทนอธิการบดีและมีผู้ช่วยรองอธิการบดีฝ่ายกิจการนักศึกษา เป็นผู้ช่วยกำกับดูแลอีกครั้งหนึ่ง โดยฝ่ายนี้จะมีหน่วยงานย่อย เป็น 8 ส่วน (ฐวิทย์ วุฒิกานต์, สัมภาษณ์)

สำหรับสโมสรนักศึกษาจะขึ้นตรงต่อผู้ช่วยรองอธิการบดีฝ่ายกิจการนักศึกษา มีนายกสโมสรเป็นผู้แทนทำหน้าที่ควบคุมการดำเนินงานกิจกรรมของสโมสร และมีคณะกรรมการกลางคอยช่วยเหลือและประสานงาน ดูแลการดำเนินงานของชมรมต่าง ๆ ร่วมกับคณะกรรมการบริหาร (พิทท์ พงษ์อุดม, สัมภาษณ์)

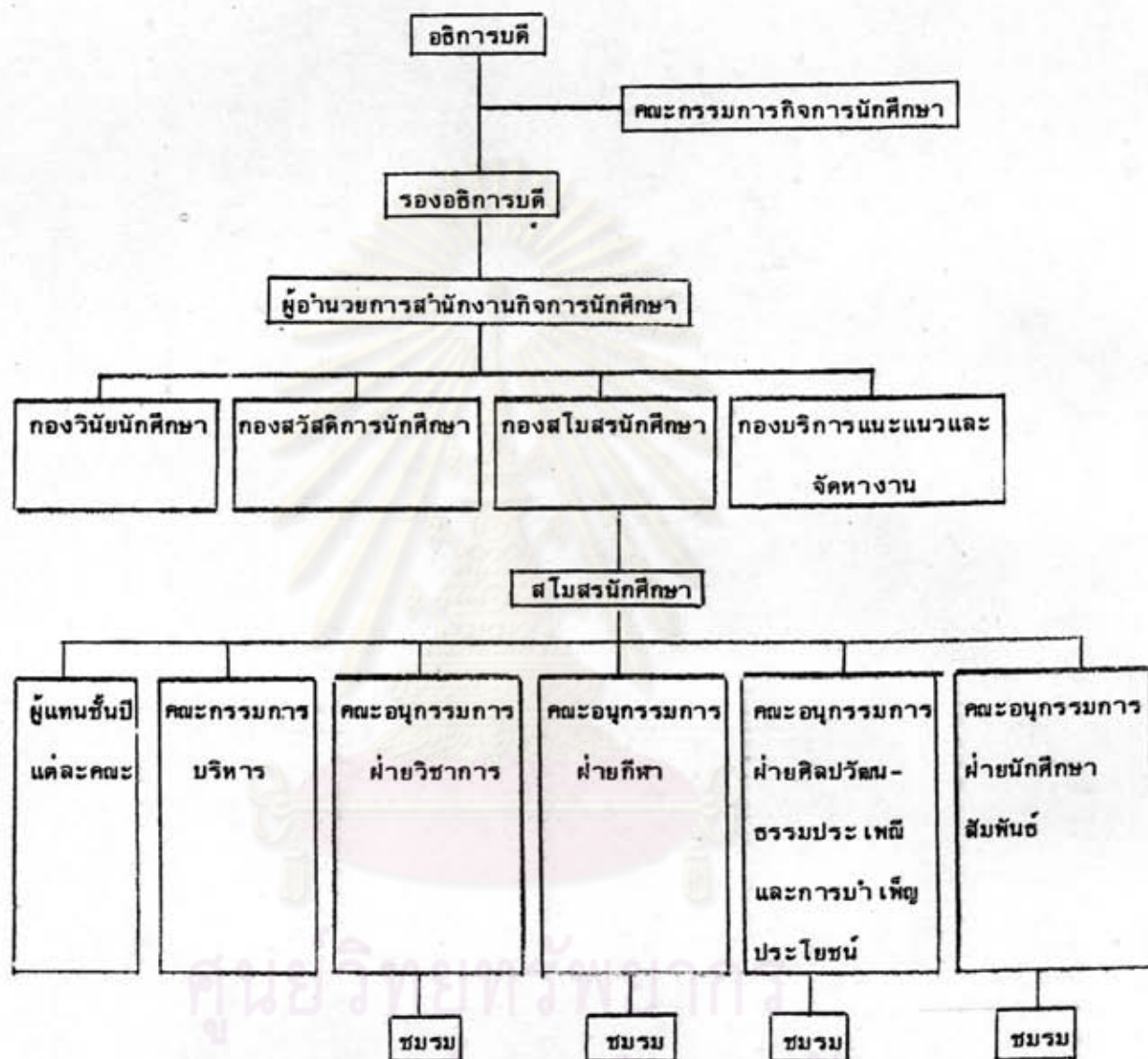
แผนภูมิที่ ๑ โครงสร้างการบริหารงานกิจกรรมนักศึกษา มหาวิทยาลัยกรุงเทพ



ที่มา: มหาวิทยาลัยกรุงเทพ

จากแผนผังโครงสร้างการบริหารงานกิจกรรมนักศึกษาแบบนี้ มีรองอธิการบดีฝ่ายบริหาร เป็นผู้กำกับดูแลแทนอธิการบดี และมีหัวหน้าฝ่ายกิจการนักศึกษาเป็นผู้รับผิดชอบ กำกับดูแลงานด้านกิจกรรมนักศึกษา โดยฝ่ายนี้แบ่งหน่วยงานย่อยเป็น 3 แผนก สำหรับแผนกกิจกรรม-นักศึกษามีหน้าที่ควบคุมดูแลการดำเนินงานด้านกิจกรรมนักศึกษา โดยผ่านสโมสรมนักศึกษา ซึ่งมีนายกสโมสรมทำหน้าที่ควบคุมดูแลการดำเนินงานของฝ่ายต่าง ๆ และแต่ละฝ่ายจะทำหน้าที่ประสานการดำเนินงานและติดตามผลงานของชุมนุมที่สังกัดในแต่ละฝ่าย (บุญเลิศ เอี้ยวเจริญ, สัมภาษณ์)

แผนภูมิที่ 10 โครงสร้างการบริหารงานกิจกรรมนักศึกษามหาวิทยาลัยหอการค้าไทย



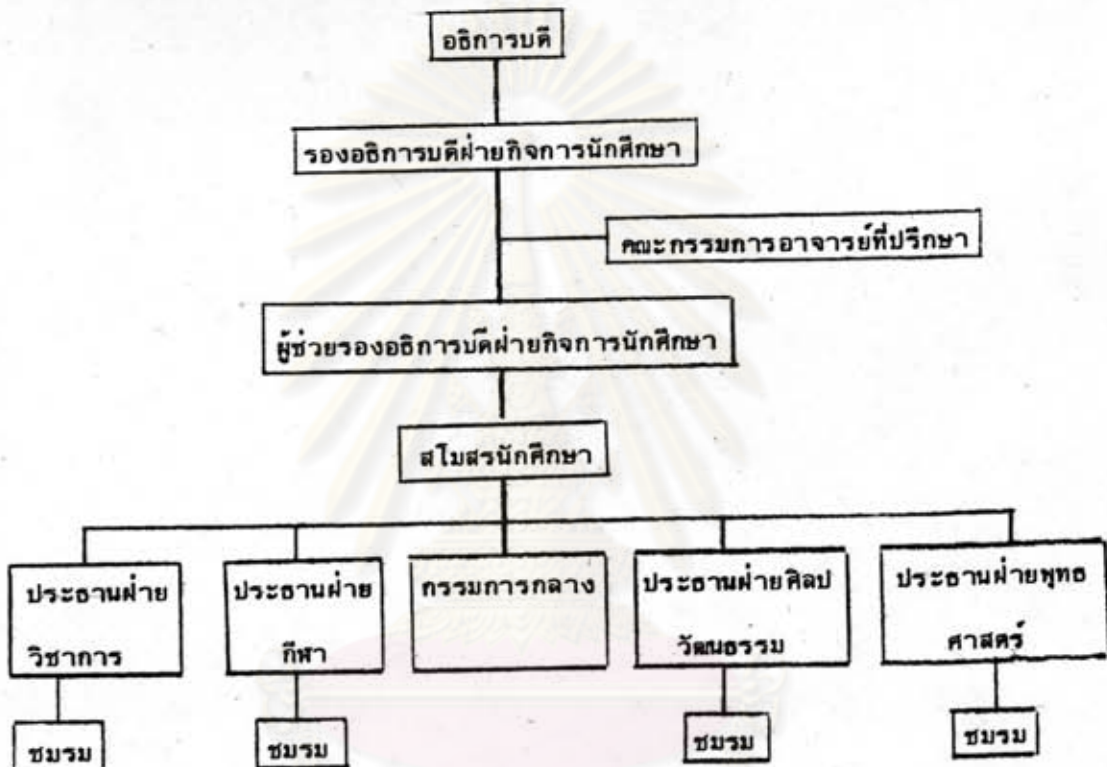
ที่มา: มหาวิทยาลัยหอการค้าไทย

จากแผนผังโครงสร้างการบริหารงานกิจกรรมนักศึกษาแบบนี้มีผู้อำนวยการสำนักงานกิจการศึกษากำกับดูแลแทนรองอธิการบดีและอธิการบดี โดยฝ่ายนี้มีหน่วยงานย่อยแยกเป็น 4 กอง โดยมีกองสโมสรนักศึกษาเป็นหน่วยงานหนึ่งในกลุ่มนี้ (เมธี แยมภสิกร, สัมภาษณ์)

สำหรับกองสโมสรนักศึกษา จะทำหน้าที่ควบคุมดูแลการดำเนินงานด้านกิจกรรมนักศึกษา โดยมีสโมสรนักศึกษาเป็นผู้ดำเนินงาน ซึ่งในสโมสรนักศึกษานี้ประกอบด้วยคณะกรรมการบริหาร

ผู้แทนชั้นปีแต่ละคณะและคณะอนุกรรมการฝ่ายต่าง ๆ จำนวน 4 ฝ่าย แต่ละฝ่ายจะทำหน้าที่ดูแล และรับผิดชอบการดำเนินงานของชมรมต่าง ๆ ในฝ่ายนั้น ๆ (จุฑามาศ จริญญาพร, สัมภาษณ์)

แผนภูมิที่ 11 โครงสร้างการบริหารงานกิจกรรมนักศึกษามหาวิทยาลัย เทคโนโลยีสยาม



ที่มา : มหาวิทยาลัย เทคโนโลยีสยาม

จากแผนผังโครงสร้างการบริหารงานกิจกรรมนักศึกษาแบบนี้มีรองอธิการบดีฝ่ายกิจการ นักศึกษากำกับดูแลแทนอธิการบดี และมีผู้ช่วยรองอธิการบดีฝ่ายกิจการนักศึกษาช่วยกำกับดูแลอีก ครั้งหนึ่ง โดยมีคณะกรรมการอาจารย์ที่ปรึกษาคอยให้คำปรึกษาแนะนำและดูแลความ เรียบร้อย เกี่ยวกับการจัดกิจกรรมของสโมสรมหรือของชมรม สโมสรมนักศึกษาจะขึ้นตรงต่อผู้ช่วยรองอธิการบดี ฝ่ายกิจการนักศึกษาขึ้นไปตามลำดับโครงสร้าง

ข้อมูลจากการศึกษาที่กล่าวมาข้างต้นทั้งหมดนั้น สามารถสรุปเป็นภาพรวมเกี่ยวกับ โครงสร้างการบริหารงานกิจกรรมนักศึกษาได้ 2 ลักษณะคือ ลักษณะโครงสร้างการบริหารงาน ฝ่ายกิจการนักศึกษาและลักษณะโครงสร้างการบริหารงานองค์การนักศึกษา ดังนี้

ลักษณะโครงสร้างการบริหารงานฝ่ายกิจการนักศึกษา มีรองอธิการบดีฝ่ายกิจการนักศึกษาหรือผู้อำนวยการสำนักงานกิจการศึกษากำกับดูแลแทนอธิการบดี และในฝ่ายกิจการศึกษานี้จะแบ่งหน่วยงานย่อยออกเป็นแผนกต่าง ๆ โดยมีหัวหน้าแผนกคอยกำกับดูแล สำหรับงานกิจกรรมนักศึกษามีฐานะเป็นแผนกหนึ่งในฝ่ายนี้มีหน้าที่ควบคุมดูแลการดำเนินงานด้านกิจกรรมนักศึกษาโดยผ่านทางสโมสร และชมรมกิจกรรมนักศึกษา

สำหรับโครงสร้างการบริหารงานองค์การนักศึกษานั้น มีสโมสรนักศึกษาโดยนายภสโมสรเป็นผู้ดูแลและประสานงาน คณะกรรมการของสโมสรจะแบ่งหน้าที่ เป็นฝ่ายตามประเภทของกิจกรรมคือ ฝ่ายวิชาการ ฝ่ายกีฬา ฝ่ายบำเพ็ญประโยชน์และฝ่ายศิลปวัฒนธรรม โดยแต่ละฝ่ายจะมีชมรมในสังกัดทำหน้าที่ดำเนินงาน และมีอาจารย์ที่ปรึกษา เป็นผู้ให้คำแนะนำปรึกษา สำหรับตำแหน่งงานและอำนาจหน้าที่ของคณะกรรมการสโมสรและชมรมจะกำหนดไว้ในระเบียบข้อบังคับของมหาวิทยาลัยที่ว่าด้วยสโมสรนักศึกษา

### 3. ประเภทของกิจกรรมนักศึกษา

ศึกษาข้อมูลจากการรวบรวม เอกสารของมหาวิทยาลัย เอกชนแต่ละแห่งและจากการสัมภาษณ์ ดังนี้

#### มหาวิทยาลัยธุรกิจบัณฑิตย์

กิจกรรมนักศึกษาประกอบด้วยกิจกรรม 4 ประเภทได้แก่ กิจกรรมด้านกีฬา ด้านวิชาการ ด้านบำเพ็ญประโยชน์และด้านศิลปวัฒนธรรม (มหาวิทยาลัยธุรกิจบัณฑิตย์ 2529: 3) สำหรับกิจกรรมวิชาชีพจะแทรกอยู่ในกิจกรรมด้านวิชาการ ความสนใจของนักศึกษาที่มีต่อกิจกรรมประเภทต่าง ๆ ที่ได้รับความนิยมมากคือ กิจกรรมด้านบำเพ็ญประโยชน์และด้านกีฬา (สุภชัย อุคมรัตน์, สัมภาษณ์)

กิจกรรมแต่ละด้านจะมีคณะกรรมการฝ่ายต่าง ๆ ของสโมสรดูแล โดยมีชมรมที่มีในแต่ละฝ่ายเป็นผู้ดำเนินการ เช่น ด้านบำเพ็ญประโยชน์ จะมีประธานฝ่ายบำเพ็ญประโยชน์ของสโมสรดูแล มีชมรมค่ายอาสาพัฒนาชนบทเป็นผู้ดำเนินงานจัดกิจกรรม เช่นออกค่ายอาสาพัฒนาชนบท เป็นต้น (จิราวุธวัฒน์ มีระเกตุ, สัมภาษณ์)

## มหาวิทยาลัยพายัพ

มหาวิทยาลัยยึคแนวทางการปฏิบัติตามข้อกำหนดของทบวงมหาวิทยาลัย กล่าวคือ กิจกรรมของมหาวิทยาลัยประกอบด้วยกิจกรรม 4 ประเภทคือ กิจกรรมด้านวิชาการ ด้านกีฬา ด้านบำเพ็ญประโยชน์และด้านศิลปวัฒนธรรม (มหาวิทยาลัยพายัพ 2530: 16) ส่วนกิจกรรมเกี่ยวกับนักศึกษาสัมพันธ์จะดำเนินงานโดยขึ้นกับฝ่ายกิจการนักศึกษาโดยตรง (สงวนศักดิ์ สงวนราชทรัพย์และอำนาจ ชยางคานนท์, สัมภาษณ์)

กิจกรรมแต่ละด้านจะมีคณะกรรมการในฝ่ายของสโมสรดูแล โดยมีชมรม เป็นผู้ดำเนินการ ซึ่งส่วนใหญ่ชมรมที่มีอยู่จะขึ้นกับฝ่ายบำเพ็ญประโยชน์ (มหาวิทยาลัยพายัพ 2530: 16) เพราะเป็นกิจกรรมที่มีนักศึกษาสนใจมากและมีงบประมาณสนับสนุนจากทางทบวงมหาวิทยาลัยด้วย (พิทท์ พงษ์อุดม, สัมภาษณ์)

## มหาวิทยาลัยกรุงเทพ

กิจกรรมของนักศึกษาจะมีสโมสรนักศึกษาเป็นผู้รับผิดชอบและดำเนินงาน โดยมีฝ่ายต่าง ๆ ที่ทำหน้าที่อยู่ 5 ฝ่ายคือ ฝ่ายวิชาการ ฝ่ายกีฬา ฝ่ายบำเพ็ญประโยชน์ ฝ่ายศิลปวัฒนธรรม และฝ่ายนักศึกษาสัมพันธ์ ซึ่งแต่ละฝ่ายจะทำหน้าที่ควบคุมดูแลชุมนุมของแต่ละฝ่ายได้แก่

1. กิจกรรมด้านวิชาการมีชุมนุมวาทศิลป์ ชุมนุมถ่ายภาพและศิลปกรรม ชุมนุมไอเซค ชุมนุมภาษาต่างประเทศ ชุมนุมทัศนศึกษาและท่องเที่ยว
2. กิจกรรมด้านกีฬา มีชุมนุมฟุตบอล ชุมนุมรักบี้ฟุตบอล ชุมนุมบาสเก็ตบอล ชุมนุมกีฬากลางแจ้ง ชุมนุมกีฬาในร่ม ชุมนุมวอลเลย์บอล ชุมนุมแบดมินตัน ชุมนุมกีฬาฟันดาบ ชุมนุมเทนนิส ชุมนุมรถแข่ง ชุมนุมยูโด
3. กิจกรรมด้านบำเพ็ญประโยชน์มีชุมนุมค่ายอาสาพัฒนา
4. กิจกรรมด้านศิลปวัฒนธรรมมี ชุมนุมศาสนาและประเพณี ชุมนุมละครและดนตรี ชุมนุมวรรณศิลป์ ชุมนุมเชียร์
5. สำหรับกิจกรรมด้านนักศึกษาสัมพันธ์ทำหน้าที่สร้างความสัมพันธ์ระหว่างนักศึกษาและสถาบันที่เกี่ยวข้อง

## มหาวิทยาลัยหอการค้าไทย

กิจกรรมในมหาวิทยาลัยประกอบด้วยกิจกรรม 4 ประเภทคือ ด้านกีฬา ด้านบำเพ็ญประโยชน์ ด้านศิลปวัฒนธรรมและด้านวิชาการ สำหรับการดำเนินงานจะมีประธานอนุกรรมการสโมสรดูแลการดำเนินงาน ซึ่งประกอบด้วย

1. คณะอนุกรรมการฝ่ายวิชาการ โดยมีชมรมวรรณศิลป์เป็นผู้ดำเนินงาน
2. คณะอนุกรรมการฝ่ายกีฬา มีชมรมรักบี้ฟุตบอล ชมรมฟุตบอล ชมรมบาสเก็ตบอล ชมรมกรีฑา ชมรมกีฬาโน้มน้อม ชมรมฮอกกี้ ชมรมแบดมินตัน ชมรมเทเบิลเทนนิส ชมรมตะกร้อ ชมรมวอลเลย์บอล ชมรมศิลปะป้องกันตัว ชมรมเทนนิส
3. คณะอนุกรรมการฝ่ายศิลปวัฒนธรรมประเพณีและบำเพ็ญประโยชน์ มีชมรมดนตรีสากล ชมรมดนตรีไทย ชมรมนักร้องประสานเสียง
4. คณะอนุกรรมการฝ่ายนักศึกษาสัมพันธ์ มีชมรมเชียร์

นักศึกษาให้ความสนใจต่อกิจกรรมด้านบำเพ็ญประโยชน์และด้านกีฬา ส่วนฝ่ายกิจการนักศึกษาพยายามสนับสนุนกิจกรรมด้านวิชาการมากเช่น จัดคิว ทัศนศึกษา จัดอภิปรายทางวิชาการ ร่วมกิจกรรมวิชาการกับสถาบันอื่น เป็นต้น โดยการนำเสนอรูปแบบของกิจกรรมวิชาการจะต้องสอดคล้องกับความสนใจและความต้องการของนักศึกษาด้วย (ชัยวัฒน์ แสงชัย, สัมภาษณ์)

## มหาวิทยาลัยเทคนิคสยาม

กิจกรรมของมหาวิทยาลัยแบ่งเป็น 4 ประเภทคือ กิจกรรมวิชาการ กิจกรรมกีฬา กิจกรรมบำเพ็ญประโยชน์ และกิจกรรมศิลปวัฒนธรรม (วิทยาลัยเทคนิคสยาม 2525: 13) นักศึกษาส่วนใหญ่ให้ความสนใจต่อกิจกรรมด้านบำเพ็ญประโยชน์และด้านกีฬามาก (สุวิชา อธิมดี, สัมภาษณ์) สำหรับชุมนุมวิชาชีพต่าง ๆ จะขึ้นอยู่กับชมรมทางวิชาการ ฝ่ายกิจการนักศึกษาไม่สนับสนุนกิจกรรมที่จัดโดยคณะวิชา แต่ต้องการให้มาอยู่รวมในสโมสรนักศึกษา (อนุวัตร ทุ่งสุจริต, สัมภาษณ์)

สรุปได้ว่า มหาวิทยาลัย เอกชนทั้งห้าแห่ง ได้กำหนดประเภทของกิจกรรมนักศึกษาไว้เป็น 4 ประเภท ดังนี้

1. กิจกรรมกีฬา ได้แก่ กีฬาประเภทต่าง ๆ เช่น ฟุตบอล วอลเลย์บอล แบดมินตัน เทนนิส เป็นต้น

2. กิจกรรมวิชาการ ดำเนินการในรูปแบบหรือชุมนุม เช่น ชมรมวรรณศิลป์ ชมรมภาษาคำต่างประเทศ ชมรมทัศนศึกษาและท่องเที่ยว เป็นต้น

3. กิจกรรมศิลปวัฒนธรรม ดำเนินการในรูปแบบหรือชุมนุม เช่น ชมรมศาสนาและประเพณี ชมรมดนตรีสากล ชมรมการละคร เป็นต้น

4. กิจกรรมบำเพ็ญประโยชน์ ได้แก่กิจกรรมด้านบำเพ็ญประโยชน์ต่อสังคมและกิจกรรมค่ายอาสาพัฒนาชนบท เป็นต้น

สำหรับกิจกรรมทั้ง 4 ประเภทที่กล่าวนี้ ฝ่ายกิจการนักศึกษาจะพยายามกระตุ้นให้นักศึกษาเห็นความสำคัญของกิจกรรมวิชาการมากขึ้น แต่นักศึกษาส่วนใหญ่จะให้ความสำคัญและความสนใจต่อกิจกรรมด้านบำเพ็ญประโยชน์และด้านกีฬา

#### 4. ขั้นตอนในการดำเนินงานกิจกรรมนักศึกษา

ศึกษาข้อมูลจากการรวบรวม เอกสารของมหาวิทยาลัย เอกชนแต่ละแห่ง และจากการสัมภาษณ์ ดังนี้

##### มหาวิทยาลัยธุรกิจบัณฑิตย์

สำหรับขั้นตอนในการดำเนินงานกิจกรรมนักศึกษามหาวิทยาลัยมีดังนี้คือ ให้คณะกรรมการสโมสรทำหน้าที่ดำเนินงานของสโมสรและควบคุมการปฏิบัติงานของชมรมต่าง ๆ โดยมีรองอธิการบดีฝ่ายกิจการนักศึกษาเป็นผู้รับผิดชอบให้เป็นไปตามนโยบายของมหาวิทยาลัย (มหาวิทยาลัยธุรกิจบัณฑิตย์ (2529: 3)

การดำเนินงานของชมรมจะต้องทำโครงการ เสนอผ่านให้สโมสรนักศึกษาและฝ่ายกิจการนักศึกษาพิจารณา จัดสรรงบประมาณ แล้วขออนุมัติจากอธิการบดี เมื่อการดำเนินงานเสร็จเรียบร้อย ให้รายงานต่อมหาวิทยาลัย (สมยศ โทบูลย์, สัมภาษณ์)

##### มหาวิทยาลัยพายัพ

การดำเนินงานกิจกรรมนักศึกษามหาวิทยาลัยมีขั้นตอนดังนี้ คือ คณะกรรมการชมรมทำโครงการ เสนอสโมสรนักศึกษา แล้วสโมสรนำโครงการตลอดจนบัญชีของสโมสรและของชมรมของความเห็นชอบจากฝ่ายกิจการนักศึกษา แล้วขออนุมัติผ่านผู้ช่วยรองอธิการบดีฝ่ายกิจการนักศึกษารองอธิการบดีฝ่ายกิจการนักศึกษา และอธิการบดีตามลำดับ เมื่อโครงการดำเนินการไป



เรียบร้อยแล้วให้ผู้รับผิดชอบโครงการรายงานผลการดำเนินงานให้มหาวิทยาลัยทราบ  
(พัทธ์ พงษ์อุดม, สัมภาษณ์)

มหาวิทยาลัยกรุงเทพ

มหาวิทยาลัยได้กำหนดขั้นตอนการปฏิบัติในการดำเนินงานจัดกิจกรรมนักศึกษาไว้ดังนี้  
คณะกรรมการทุกชุมนุมต้องเสนอโครงการผ่านประธานฝ่ายที่เกี่ยวข้อง เพื่อให้นายก  
สโมสรพิจารณาแล้วเสนอต่ออาจารย์แผนกกิจกรรมนักศึกษา และฝ่ายกิจการนักศึกษา เพื่อขออนุมัติ  
(บุญเลิศ เอี้ยวเจริญ, สัมภาษณ์) ส่วนคณะกรรมการสโมสรให้ดำเนินการตามขั้นตอนภายใต้  
การแนะนำของอาจารย์หัวหน้าฝ่ายกิจการนักศึกษา (มหาวิทยาลัยกรุงเทพ 2529: 5)

มหาวิทยาลัยหอการค้าไทย

ขั้นตอนในการดำเนินงานกิจกรรมนักศึกษาของมหาวิทยาลัยกำหนดไว้ดังนี้  
คณะกรรมการชมรมเสนอโครงการผ่านสโมสรนักศึกษา โดยมีอาจารย์ที่ปรึกษาช่วย  
พิจารณา แล้วคณะกรรมการสโมสรนักศึกษาชี้แจงให้ฝ่ายกิจการนักศึกษาทราบ เพื่อเสนอขออนุมัติ  
จากอธิการบดี (มหาวิทยาลัยหอการค้าไทย 2529: 12) และเมื่อโครงการดำเนินไปเรียบร้อยแล้ว  
แล้ว ให้นำรายงานต่อมหาวิทยาลัย (จุฑามาศ จรรย์อุษาร, สัมภาษณ์)

มหาวิทยาลัยเทคนิคสยาม

การดำเนินงานของคณะกรรมการสโมสรจะอยู่ภายใต้การแนะนำของคณะกรรมการ  
อาจารย์ที่ปรึกษาสโมสร (วิทยาลัยเทคนิคสยาม 2529: 9) และการจัดกิจกรรมของชมรม  
ทุกชมรมจะต้องได้รับความเห็นชอบจากคณะกรรมการสโมสรนักศึกษาในขั้นต้นและจะต้องได้รับการ  
พิจารณาจากผู้ช่วยรองอธิการบดีฝ่ายกิจการนักศึกษา รองอธิการบดีฝ่ายกิจการนักศึกษา และอธิการบดี  
ตามลำดับ สำหรับการกิจกรรมของสโมสรก็ปฏิบัติในแนวทางเดียวกัน (สุวิธา อธิบดี,  
สัมภาษณ์)

สำหรับขั้นตอนในการดำเนินงานกิจกรรมนักศึกษาของมหาวิทยาลัย เอกชนทั้งห้าแห่ง  
พอสรุปเป็นภาพรวมได้คือ คณะกรรมการบริหารสโมสรนักศึกษาและคณะกรรมการชมรมจัดทำ  
โครงการดำเนินงานตลอดปี โดยขอความเห็นชอบจากอาจารย์ที่ปรึกษาและฝ่ายกิจการนักศึกษา  
แล้วขออนุมัติผ่านผู้ช่วยรองอธิการบดีฝ่ายกิจการนักศึกษา และอธิการบดีตามลำดับ และเมื่อโครงการ

ดำเนินการไป เรียบร้อยแล้วให้ผู้รับผิดชอบโครงการรายงานผลกึ่งปีดำเนินการดำเนินงานค่อมหาวิทยาลัย

##### 5. งบประมาณด้านกิจกรรมนักศึกษา

ศึกษาข้อมูลจากการรวบรวม เอกสารของมหาวิทยาลัย เอกชนแต่ละแห่งและจากการ สัมภาษณ์ ดังนี้

###### มหาวิทยาลัยธุรกิจบัณฑิตย์

การจัดระบบการเงินและงบประมาณด้านกิจกรรมนักศึกษาของมหาวิทยาลัยจะดำเนินการ โดยผ่านสโมสรนักศึกษา การได้มาของงบประมาณได้จากเงินค้ำบ่ารุงสโมสรนักศึกษา ซึ่งเป็น เงินรายได้ส่วนหนึ่งของมหาวิทยาลัย โดยมหาวิทยาลัยบริหาร เงินรายได้นี้จัดสรร เป็น 2 ส่วน ตามที่เห็นสมควรและเหมาะสมคือ จัดสรรให้สโมสรนักศึกษา เพื่อใช้ดำเนินงานจัดกิจกรรมต่าง ๆ และจัดสรร เป็นขบบริหาร เพื่อใช้จ่ายในการบริหารงานสโมสรนักศึกษา เช่น ค่ารักษาพยาบาลนักศึกษา ค่าวัสดุอุปกรณ์สำนักงาน ค่าบริการที่มหาวิทยาลัยจัดให้ ค่าตอบแทนอาจารย์ผู้สอนที่ช่วยงานสโมสร นักศึกษา ค่าจัดทำเอกสารต่าง ๆ เป็นต้น (มหาวิทยาลัยธุรกิจบัณฑิตย์ 2529 : 10-11) และ การจัดสรรงบประมาณของสโมสรนักศึกษากระทำโดยฝ่ายกิจการนักศึกษาทางงบประมาณรวม เสนอ มหาวิทยาลัย สโมสรนักศึกษา เสนองบประมาณ เียงรายละเอียค โดยการทางงบประมาณของสโมสร ต้องได้รับคำรับรองจากอาจารย์ที่ปรึกษาและต้องได้รับความ เห็นชอบจากรองอธิการบดีฝ่ายกิจการ นักศึกษา โดยอธิการบดีเป็นผู้พิจารณาอนุมัติ (สุภชัย อุคมนตรี, สัมภาษณ์)

การ เบิกจ่ายงบประมาณของสโมสร และชมรม ให้ทำเรื่อง เสนอผ่านแผนกกิจกรรม สำนักงาน กิจการนักศึกษาและรองอธิการบดีฝ่ายกิจการนักศึกษา เพื่อขออนุมัติจากมหาวิทยาลัยและ เมื่อสิ้นปี งบประมาณ มีงบประมาณรวมของสโมสรนักศึกษาคง เหลือให้นำส่งคืนมหาวิทยาลัย เพื่อใช้ในการ ปรับปรุง ซ่อมแซมสนามกีฬาหรือซื้ออุปกรณ์ ครุภัณฑ์สโมสร เพิ่ม เติมคาบที่อธิการบดีเห็นสมควร และ ให้เหรัญญิกของสโมสรนักศึกษา เป็นผู้เก็บรักษาและควบคุมดูแลการ ใช้จ่าย งบประมาณของสโมสร นักศึกษา (มหาวิทยาลัยธุรกิจบัณฑิตย์ 2529 : 12-13)

###### มหาวิทยาลัยพายัพ

การจัดระบบการเงินและงบประมาณด้านกิจกรรมนักศึกษาของมหาวิทยาลัยมีรายละเอียค ดังนี้

1. รายได้สโมสรนักศึกษาคือ เงินอุดหนุนจากทางมหาวิทยาลัย เงินค่าบำรุงสโมสรที่เก็บจากนักศึกษาและเงินรายได้อื่น ๆ ให้เก็บรักษาไว้ในนามของสโมสร ให้นายกสโมสร เหว่ญุก และรองอธิการฝ่ายกิจการนักศึกษา เป็นผู้ลงนามการเบิกจ่ายเงินจากธนาคาร จะต้องมียาเขียนของทั้ง 3 คนนี้ร่วมกันโดยการแสดงบัญชีทำรายละเอียดให้เรียบร้อย

2. การเบิกจ่ายเงินงบประมาณของสโมสร ให้นายกสโมสรและ เหว่ญุก เป็นผู้เซ็นจ่ายร่วมกัน ทั้งนี้โดยได้รับความเห็นชอบจากรองอธิการฝ่ายกิจการนักศึกษา ส่วนการเบิกจ่ายเงินงบประมาณของชมรมต่าง ๆ ให้เป็นไปตามเงื่อนไขของชมรมนั้น ๆ

3. การจัดสรรงบประมาณให้เป็นอำนาจของกรรมการบริหารสโมสร ร่วมกับกรรมการกลาง เป็นผู้พิจารณาจัดแบ่งสรรให้แก่ชมรม หรือหน่วยงานต่าง ๆ ตามความจำเป็นและเหมาะสม ประธานชมรมหรือกรรมการสโมสรผู้เสนอโครงการดำเนินงาน มีสิทธิที่จะให้คำชี้แจงถึงความจำเป็นในการของงบประมาณ แต่ไม่มีสิทธิเข้าร่วมพิจารณาและจัดสรร

4. ให้มีการตรวจสอบบัญชีการเงินและทรัพย์สินของสโมสรนักศึกษาทุกปี และในกรณีที่คณะกรรมการที่ปรึกษาเห็นสมควรและเป็นผู้แต่งตั้ง (วิทยาลัยพหุ 2522: 5-6)

มหาวิทยาลัยกรุงเทพ

การจัดระบบการเงินและงบประมาณด้านกิจกรรมนักศึกษาของมหาวิทยาลัยดำเนินการโดยผ่านสโมสรนักศึกษา ซึ่งมีรายละเอียดดังนี้

1. งบประมาณการดำเนินงานของสโมสรได้มาจากการเก็บเงินค่าธรรมเนียมกิจกรรมสโมสรนักศึกษาและค่าธรรมเนียมกิจกรรมนอกหลักสูตร

2. การเบิกเงินตามงบประมาณที่ได้มีการพิจารณาจัดสรรและผ่านการรับรองแล้วนั้น ชุมชมต่าง ๆ หรือคณะต่าง ๆ สามารถขออนุมัติเบิกเงินได้นับตั้งแต่วันลงนามรับรอง เป็นต้นไป หรือ คณะต่าง ๆ ได้รับและก่อนการเบิกเงินในครั้งต่อไปจะต้องนำหลักฐานการจ่ายเงินมาแสดงกับ เหว่ญุกก่อน จึงจะอนุมัติให้เบิกเงินครั้งต่อไปได้

3. มหาวิทยาลัยอนุมัติให้ฝากเงินที่ทำกิจกรรมทุกอย่างในมหาวิทยาลัยไว้กับบัญชี "สโมสรนักศึกษามหาวิทยาลัยกรุงเทพ" ซึ่งเปิดบัญชีไว้กับธนาคารที่มหาวิทยาลัยเห็นสมควรแต่เพียงบัญชีเดียวเท่านั้น ชุมชมหรือคณะต่าง ๆ จะเปิดบัญชีเงินฝากเองไม่ได้โดยเด็ดขาด เงิน

ที่ชุมนุมหรือคณะต่าง ๆ ได้จากการหารายได้ด้วยวิธีใดก็ตามให้นำฝากเข้าบัญชีสโมสรนักศึกษา ซึ่งเหรียญนี้จะทำบัญชีแยกไว้ว่าเป็นเงินฝากของชุมนุมหรือคณะใด

4. หลักฐานการจ่ายเงินต่าง ๆ ของทุกชุมนุมและทุกคณะรวมถึงกิจกรรมส่วนรวม ซึ่งดำเนินงานโดยนายกสโมสรฯ และ คณะกรรมการฯ ให้เหรียญรวบรวมหลักฐานนั้น ๆ ไว้เพื่อให้ผู้ตรวจสอบบัญชีทำการตรวจสอบ

5. ให้วันสุดท้ายของ เดือนกุมภาพันธ์ของทุกปีการศึกษา เป็นวันปิดบัญชี

6. เมื่อผู้ตรวจสอบบัญชีลงนามรับรองว่าถูกต้องแล้วให้ปิดประกาศให้นักศึกษาทราบ โดยทั่วกัน

7. ให้อาจารย์หัวหน้าฝ่ายกิจการนักศึกษา เป็นผู้ควบคุมการจ่ายเงิน เก็บรักษาเช็คจ่ายเงินและเก็บรักษาหลักฐานการจ่ายเงินในชั้นอนุมัติ และ ให้รองอธิการฝ่ายบริหาร เป็นผู้ลงนามในเช็คสั่งจ่ายเงิน

8. หากมีการทุจริต เกิดขึ้นเกี่ยวกับ เรื่องการเงินและการบัญชีของสโมสรฯ และมีหลักฐานระบุแน่ชัดว่าเป็นนักศึกษาผู้ใดทำทุจริตให้ลงโทษนักศึกษานั้นสถานเดียว คือ ลบชื่อออกจากทะเบียนนักศึกษา (มหาวิทยาลัยกรุงเทพ 2529: 1-3)

มหาวิทยาลัยหอการค้าไทย

การจัดระบบการเงินและงบประมาณด้านกิจกรรมนักศึกษาจะดำเนินการ โดยผ่านสโมสรนักศึกษา ซึ่งมีรายละเอียดดังนี้

1. รายได้ของสโมสรนักศึกษาคือ

- 1.1 เงินงบประมาณจากมหาวิทยาลัย
- 1.2 เงินบริจาคโดยปราศจากเงื่อนไข
- 1.3 ทุนอุดหนุนเพิ่มเติมที่ทางสโมสรจัดหาได้

2. รายได้ของสโมสรจากเงินงบประมาณมหาวิทยาลัย ให้แผนกคลังของมหาวิทยาลัย เป็นผู้เก็บรักษา

3. รายได้ของสโมสรจากเงินบริจาคโดยปราศจากเงื่อนไข และทุนอุดหนุนจัดหาเพิ่มเติมให้ เทรย์อูทิสโมสร เป็นผู้เก็บรักษา โดยฝากธนาคารในนามสโมสร และต้องให้หัวหน้าแผนกสโมสรรับทราบ (มหาวิทยาลัยหอการค้าไทย 2529: 16-17)

สำหรับงบประมาณด้านกิจกรรมนักศึกษาของมหาวิทยาลัยบางส่วนจะได้เป็นงบสนับสนุนจากภายนอก เช่น งบของทรวงมหาวิทยาลัยที่สนับสนุนงานค่ายอาสาพัฒนาชนบท งบของกรมการศาสนาสนับสนุนงานของชมรมพุทธศาสตร์ (จุฑามาศ จรรย์อุบาฬ, สัมภาษณ์)

4. การพิจารณาจัดสรรงบประมาณ มีขั้นตอนในการปฏิบัติดังนี้

4.1 ให้คณะกรรมการบริหาร จัดทำร่างโครงการดำเนินงานและงบประมาณทั้งปีส่ง เลขานุการสโมสรภายใน 15 วัน หลังจากเปิดภาคการศึกษาฤดูร้อน

4.2 ให้เลขานุการสโมสรและประธานอนุกรรมการแต่ละฝ่ายนำร่างโครงการดำเนินงานและงบประมาณดังกล่าวของทุกฝ่ายที่พิจารณาข้างต้นแล้ว เสนอต่อนายกสโมสรภายใน 21 วัน หลังจาก เปิดภาคการศึกษาฤดูร้อน

4.3 ให้นายกสโมสรนำร่างโครงการดำเนินงานและงบประมาณตามข้อ 4.2 เสนอที่ประชุมคณะกรรมการสโมสร เพื่อพิจารณาเห็นชอบ เมื่อได้รับความเห็นชอบจากที่ประชุมแล้ว ให้นายกสโมสรนำเสนอขออนุมัติต่ออธิการบดี ทั้งนี้ กระทำให้แล้วเสร็จก่อนวันเปิดภาคการศึกษาภาคต้นของปีการศึกษาถัดไป

4.4 ในกรณีที่จะต้องมีโครงการดำเนินงานนอกเหนือจากโครงการดำเนินงานประจำปีให้นายกสโมสรนำเข้าปรึกษาหารือในที่ประชุมคณะกรรมการสโมสร เพื่อขอความเห็นชอบ เมื่อได้รับความเห็นชอบแล้วให้เสนออธิการบดี เพื่อขออนุมัติ ทั้งนี้ ให้เสนอขออนุมัติไม่น้อยกว่า 15 วันก่อนดำเนินงาน

สำหรับงานที่มีความจำเป็นและรีบด่วน ให้นายกสโมสร เสนอขออนุมัติต่ออธิการบดี เมื่อได้ดำเนินการไปแล้วอย่างไรให้แจ้งคณะกรรมการสโมสรทราบในการประชุมครั้งต่อไป

4.5 การ เบิกจ่าย เงินของคณะกรรมการสโมสร ให้ปฏิบัติตามหลักเกณฑ์ที่มหาวิทยาลัยกำหนด

4.6 ให้มีการตรวจสอบบัญชีการเงินและพัสดุของสโมสร อย่างน้อยปีละครั้ง โดยบุคคลที่อธิการบดีแต่งตั้งขึ้น

4.7 โครงการดำเนินงานใดที่ได้ดำเนินการไปเรียบร้อยแล้ว ให้ผู้รับผิดชอบ  
โครงการดำเนินงานรายงานการใช้จ่ายเงิน และส่งรายงานผลการดำเนินงานให้มหาวิทยาลัยทราบ  
ภายใน 15 วัน (มหาวิทยาลัยหอการค้าไทย 2529: 11-13)

มหาวิทยาลัยเทคนิคสยาม

การจัดระบบการเงินและงบประมาณด้านกิจกรรมนักศึกษาของมหาวิทยาลัยดำเนินการดังนี้

1. เงินงบประมาณของสโมสรนักศึกษามาจากค่าบำรุงสโมสรที่เรียกเก็บจากนักศึกษา
2. การเบิกจ่ายเงินสโมสรของมหาวิทยาลัย ให้นายกสโมสรลงนามร่วมกับเจ้าหน้าที่  
ของมหาวิทยาลัยทุกครั้ง
3. การพิจารณาจัดสรรงบประมาณ เป็นหน้าที่ของคณะกรรมการสโมสร โดยความเห็นชอบ  
ของคณะกรรมการอาจารย์ที่ปรึกษา และได้รับอนุมัติจากอธิการบดี (สุริษา อธิบดี, สัมภาษณ์)
4. หัวหน้าแผนกการเงินของมหาวิทยาลัยหรือผู้แทนได้รับมอบหมายจากแผนกการเงิน  
เป็นผู้ตรวจสอบบัญชีของสโมสร โดยตำแหน่งและเมื่อผู้ตรวจสอบบัญชีรับรองให้นำเสนอคณะกรรมการ  
อาจารย์ที่ปรึกษา (วิทยาลัยเทคนิคสยาม 2525: 10-11)

ดังนั้นจะเห็นว่าการจัดระบบการเงินและงบประมาณของมหาวิทยาลัย เอกชนทั้งห้าแห่ง  
มีรูปแบบดังนี้

ระบบการได้มาของเงินงบประมาณด้านกิจกรรมนักศึกษาส่วนใหญ่ได้จากเงินค่าบำรุง  
สโมสรที่เก็บจากนักศึกษาเป็นรายปี บางส่วนได้จากเงินบริจาคหรือเงินที่คณะกรรมการนักศึกษาจัด  
หาได้เอง และอาจมีบางส่วนที่เป็นเงินอุดหนุนจากมหาวิทยาลัย สำหรับกิจกรรมบางประเภท เช่น  
กิจกรรมค่ายอาสาพัฒนาของชมรมอาสาพัฒนา และกิจกรรมทางด้านศาสนาของชมรมพุทธศาสตร์จะ  
ได้รับงบประมาณสนับสนุนจากหน่วยงานภายนอก เช่น จากทบวงมหาวิทยาลัย กรมการศาสนา เป็นต้น

ระบบการจัดสรรงบประมาณกิจการนักศึกษา เป็นหน้าที่ของสโมสรนักศึกษาพิจารณาร่วมกับ  
ฝ่ายกิจการนักศึกษา การเก็บรักษาเงินให้อยู่ในความดูแลของสโมสรนักศึกษาร่วมกับแผนกการเงิน  
ของมหาวิทยาลัย การเบิกจ่ายงบประมาณให้สโมสรนักศึกษาร่วมกับฝ่ายกิจการนักศึกษา เป็นผู้เบิกจ่าย

6. ระเบียบข้อบังคับของมหาวิทยาลัยในการดำเนินงานกิจกรรมนักศึกษา

ศึกษาจากระเบียบข้อบังคับของมหาวิทยาลัย เอกชนทั้งห้าแห่งประกอบด้วยข้อมูลจากการสัมภาษณ์ ดังนี้

มหาวิทยาลัยธุรกิจบัณฑิตย์

ข้อบังคับมหาวิทยาลัยธุรกิจบัณฑิตย์ที่ว่าด้วยสโมสรนักศึกษานั้น มหาวิทยาลัย เป็นผู้กำหนด โดยอาศัยอำนาจตามความในข้อ 9 แห่งระเบียบมหาวิทยาลัยธุรกิจบัณฑิตย์ว่าด้วยการบริหารงาน มหาวิทยาลัยธุรกิจบัณฑิตย์ พ.ศ. 2528 ซึ่งได้กำหนดข้อบังคับเกี่ยวกับสมาชิกภาพ การดำเนินงาน การเลือกตั้ง การประชุมคณะกรรมการสโมสร ชมรมกิจกรรมนักศึกษา การประชุมใหญ่ การเงิน และการบัญชี การจัดกิจกรรมเพื่อหารายได้ เครื่องหมายและเสื้อสามารถ

ข้อบังคับที่ว่าด้วยสโมสรนักศึกษานี้ จะมีอธิการบดี เป็นผู้รักษาการตามข้อบังคับ การแก้ไขปรับปรุงกระทำโดยฝ่ายกิจการนักศึกษาเพื่อให้เกิดความเหมาะสม ถ้าคณะกรรมการนักศึกษาต้องการเปลี่ยนแปลงแก้ไขให้มีสิทธิ์ร้องขอได้ (สุภชัย จุคมรัตน์, สัมภาษณ์)

มหาวิทยาลัยพายัพ

ระเบียบข้อบังคับของมหาวิทยาลัยในการดำเนินงานกิจกรรมนักศึกษานั้นจะประกาศใช้ เป็นธรรมนูญที่ว่าด้วยสโมสรนักศึกษา ซึ่งมหาวิทยาลัย เป็นผู้กำหนดเกี่ยวกับสโมสรนักศึกษา การดำเนินการประชุม การดำรงตำแหน่งและสมาชิกภาพในสโมสรนักศึกษา การเงินและงบประมาณ ที่ปรึกษาและการควบคุมระหว่างสโมสร การแก้ไขและบังคับใช้ และการตั้งชมรม

ธรรมนูญที่ว่าด้วยสโมสรนักศึกษานี้ จะมีอธิการบดี เป็นผู้รักษาการตามที่กำหนดไว้ หากมีการเปลี่ยนแปลงแก้ไข สโมสรสามารถแก้ไขให้เหมาะสมตามสภาพการณ์และความจำเป็นของ สโมสร โดยได้รับความเห็นชอบจากกรรมการที่ปรึกษา ทั้งนี้โดยได้รับอนุมัติจากอธิการบดี ผู้คิด เสนอขอเปลี่ยนแปลงแก้ไขต้องได้รับเสียงสนับสนุนจาก 3 ใน 4 ของการประชุมแต่ละครั้ง (ชูวิทย์ วุฒิกาว์, สัมภาษณ์)

มหาวิทยาลัยกรุงเทพ

ระเบียบมหาวิทยาลัยกรุงเทพที่ว่า ด้วยสโมสรนักศึกษานั้น สภามหาวิทยาลัย เป็นผู้กำหนด โดยแยกระเบียบออกเป็น 4 ฉบับ กล่าวคือ เป็นระเบียบที่ว่าด้วยการเงินและการบัญชีของสโมสร

นักศึกษา ๒ ฉบับได้แก่ ภาคปกติและภาคค่ำ และระเบียบที่ว่าด้วยสโมสรนักศึกษา ๒ ฉบับ ได้แก่ ภาคปกติและภาคค่ำ เช่นเดียวกัน (บุญเลิศ เอี้ยวเจริญ, สัมภาษณ์)

สำหรับระเบียบที่ว่าด้วยสโมสรนักศึกษานี้ได้กำหนดสาระเกี่ยวกับสมาชิกภาพ คณะกรรมการนักศึกษา อาจารย์ที่ปรึกษา การดำเนินกิจการสโมสร การประชุมใหญ่และผู้ตรวจสอบบัญชี โดยระเบียบนี้มีนายกสภามหาวิทยาลัย เป็นผู้ลงนามและรักษาการตามระเบียบ

#### มหาวิทยาลัยหอการค้าไทย

ระเบียบมหาวิทยาลัยหอการค้าไทยว่าด้วยสโมสรนักศึกษา มหาวิทยาลัย เป็นผู้กำหนด โดยมีสาระเกี่ยวกับสโมสรนักศึกษา วัตถุประสงค์ สมาชิกสโมสร คณะกรรมการสโมสร อำนาจหน้าที่ของสโมสร ชุมชนของนักศึกษา การพิจารณาโครงการดำเนินงานและงบประมาณของสโมสร คุณสมบัติของกรรมการสโมสร การได้มาและการพ้นสภาพของคณะกรรมการสโมสร การประชุม การเงิน ความสัมพันธ์ระหว่างมหาวิทยาลัยกับสโมสรและการแก้ไขเพิ่มเติม

ระเบียบที่ว่าด้วยสโมสรนักศึกษานี้ จะมีอธิการบดี เป็นผู้รักษาการตามที่กำหนดไว้ หากมีการแก้ไข เปลี่ยนแปลง เพิ่มเติมหรือยกเลิกระเบียบนี้ให้คณะกรรมการฝ่ายกิจการนักศึกษาของมหาวิทยาลัยหรือคณะกรรมการสโมสรลงมติเห็นชอบด้วยคะแนนเสียงไม่น้อยกว่า ๓ ใน ๔ ของจำนวนกรรมการทั้งหมด แล้วให้เสนอเป็นร่างระเบียบฉบับแก้ไข เพิ่มเติมหรือยกเลิกให้มหาวิทยาลัยเพื่อพิจารณา (มหาวิทยาลัยหอการค้าไทย ๒๕๒๙: ๑-๑๘)

#### มหาวิทยาลัยเทคนิคสยาม

ระเบียบมหาวิทยาลัยเทคนิคสยาม ที่ว่าด้วยข้อมบังคับสโมสรนักศึกษากำหนดโดยมหาวิทยาลัย มีสาระเกี่ยวกับข้อกำหนดของทบวงมหาวิทยาลัย วัตถุประสงค์ สิทธิและหน้าที่ของสมาชิกสโมสร สิทธิและหน้าที่ คุณสมบัติและองค์ประกอบของคณะกรรมการสโมสร การเลือกตั้งผู้บริหารสโมสรนักศึกษา การดำเนินงานของคณะกรรมการสโมสร คณะกรรมการอาจารย์ที่ปรึกษา การเงิน สิทธิและหน้าที่รับผิดชอบของตำแหน่งกรรมการสโมสรและชมรม

ระเบียบที่ว่าด้วยข้อมบังคับสโมสรนักศึกษานี้ หากมีการเปลี่ยนแปลงแก้ไขให้ดำเนินการดังนี้

๑. ประชุมปรึกษากายในคณะกรรมการสโมสร
๒. เสนอข้อคิดเห็น แก้ไขหรือเปลี่ยนแปลงไปในทางที่จะเป็นไปได้ต่อคณะกรรมการ

อาจารย์ที่ปรึกษา



3. คณะกรรมการอาจารย์ที่ปรึกษา สโมสรต้อง เห็นชอบในหลักการที่ได้ เปลี่ยนแปลง  
แก้ไข

4. เสนอให้อธิการบดีและนายกสภามหาวิทยาลัยพิจารณา ดำเนินการ

ระเบียบนี้ให้หัวหน้าฝ่ายกิจการนักศึกษา มีอำนาจรักษา ระเบียบนี้โดยความเห็นชอบของ  
อธิการบดี (มหาวิทยาลัย เทคโนโลยีสยาม 2529: 1-14)

ดังนั้นจะพบว่า ระเบียบ ข้อบังคับหรือธรรมนูญของมหาวิทยาลัย เอกชนที่ว่าด้วย เรื่องของ  
สโมสรนักศึกษานั้น จะกำหนดโดยมหาวิทยาลัยหรือสภามหาวิทยาลัย ซึ่งข้อกำหนดในระเบียบข้อ  
บังคับหรือธรรมนูญจะแบ่งสารออกเป็นหมวด ๆ โดยกล่าวถึง การได้มา อำนาจหน้าที่ วิธีการ  
ดำเนินงาน งบประมาณ และอาจารย์ที่ปรึกษาของสโมสรนักศึกษาและชมรมกิจกรรมนักศึกษา  
ระบียบดังกล่าวนี้จะมีอธิการบดี เป็นผู้ลงนามและรักษาการตามที่กำหนด หากมีการ เปลี่ยนแปลง  
แก้ไข สโมสรนักศึกษาสามารถ เสนอความเห็นขอแก้ไข เปลี่ยนแปลงให้เหมาะสม โดยความเห็นชอบ  
ของอาจารย์ที่ปรึกษาและฝ่ายกิจการนักศึกษา แล้วขออนุมัติจากอธิการบดี การดำเนินงานต่าง ๆ  
ให้สโมสรนักศึกษาปฏิบัติตามที่ได้กำหนดไว้ในระเบียบ ข้อบังคับหรือธรรมนูญของมหาวิทยาลัยที่ว่า  
ด้วยสโมสรนักศึกษา

7. อาจารย์ที่ปรึกษากิจกรรมนักศึกษา

ศึกษาจากการรวบรวม เอกสารของมหาวิทยาลัย เอกชนทั้งห้าแห่งประกอบด้วยข้อมูลจาก  
การสัมภาษณ์ ดังนี้

มหาวิทยาลัยธุรกิจบัณฑิตย์

ระบบการได้มาของอาจารย์ที่ปรึกษา

รองอธิการบดีฝ่ายกิจการนักศึกษาเป็นอาจารย์ที่ปรึกษา สโมสร โดยตำแหน่ง และในกรณี  
ที่เห็นสมควร รองอธิการบดีฝ่ายกิจการนักศึกษาอาจ เสนอให้มหาวิทยาลัยแต่งตั้งอาจารย์ที่ปรึกษา  
สโมสรอีกจำนวนหนึ่งตามความ เหมาะสมก็ได้ โดยให้มีอายุการดำรงตำแหน่งคราวละ 2 ปี  
(มหาวิทยาลัยธุรกิจบัณฑิตย์ 2529: 4)

ส่วนการได้มาของอาจารย์ที่ปรึกษาชมรม ได้มาโดยนักศึกษา เป็นผู้ไปติดต่อทาบทาม  
อาจารย์ แล้วเสนอชื่อให้ฝ่ายกิจการนักศึกษา แต่ถ้าชมรมใดไม่มีอาจารย์ที่ปรึกษา ทางฝ่ายกิจการ

การนักศึกษาจะเป็นผู้ติดต่อให้ (ศุภชัย อุตมรัตน์, สัมภาษณ์)

บทบาทหน้าที่ของอาจารย์ที่ปรึกษา

รองอธิการบดีฝ่ายกิจการนักศึกษา ในฐานะที่เป็นอาจารย์ที่ปรึกษา มีอำนาจหน้าที่ เฉพาะ เรื่องที่เกี่ยวกับสโมสรนักศึกษา ดังต่อไปนี้

1. เป็นผู้ควบคุมดูแลการดำเนินงานของสโมสรให้เป็นไปตามนโยบายของมหาวิทยาลัย และให้การปฏิบัติเป็นไปตามข้อบังคับนี้
2. เป็นผู้พิจารณาและเสนอแนะให้การดำเนินการของสโมสรนักศึกษาตามที่เห็นสมควร ให้สอดคล้องกับระเบียบข้อบังคับ และคำสั่งของมหาวิทยาลัย
3. เป็นผู้เสนอ และทำรายงานการเบิกจ่ายเงินประจำปี เสนอต่อมหาวิทยาลัย
4. เป็นผู้ให้คำปรึกษาแนะนำต่อคณะกรรมการสโมสร เพื่อให้การดำเนินงานของ สโมสรดำเนินไปด้วยดี และเสนอแนะให้มหาวิทยาลัยสั่งระงับการกระทำใด ๆ ที่เห็นว่าเป็นการ ขัดต่อข้อบังคับ ระเบียบ คำสั่ง และประกาศของมหาวิทยาลัย (มหาวิทยาลัยธุรกิจบัณฑิต 2529: 4)

อาจารย์ที่ปรึกษาชมรมทำหน้าที่ให้คำปรึกษาแนะนำและดูแลความเรียบร้อย เกี่ยวกับการจัด และดำเนินงานของชมรม (จิรายุวัฒน์ มีระเกตุ, สัมภาษณ์)

มหาวิทยาลัยพายัพ

ระบบการได้มาของอาจารย์ที่ปรึกษา

ตามธรรมนูญว่าด้วยสโมสรนักศึกษามหาวิทยาลัยพายัพ กำหนดให้มีอาจารย์ที่ปรึกษาของ สโมสรจำนวน 4 ท่าน โดยการเลือกคณะที่ปรึกษาดังกล่าวให้สโมสรและมหาวิทยาลัยเป็นผู้เลือก ฝ่ายละเท่า ๆ กัน แล้วให้อธิการบดี ลงนามแต่งตั้งเป็นที่ปรึกษาสโมสร (พัทธ์ พงษ์อุดม, สัมภาษณ์)

การดำรงตำแหน่งที่ปรึกษาของสโมสร มีกำหนดคามวาระของกรรมการสโมสรชุดที่ขอ

แต่งตั้ง

ส่วนการได้มาของอาจารย์ที่ปรึกษาขรมนั้น คณะกรรมการขรมจะเป็นผู้คัดเลือกตามหา  
อาจารย์ที่ปรึกษา แล้วยื่นเสนอต่อสโมสรมักศึกษาและฝ่ายกิจการนักเรียนเพื่อขอแต่งตั้งต่อไป  
(สงวนศักดิ์ สงวนราชทรัพย์ และ อำนาจ ช่างคานนท์, สัมภาษณ์)

บทบาทหน้าที่ของอาจารย์ที่ปรึกษา

อาจารย์ที่ปรึกษาสโมสรทำหน้าที่ให้คำแนะนำปรึกษา และดูแลกิจการของสโมสรให้  
ดำเนินไปตามครรลองที่ชอบด้วยประเพณีนิยมอันดีทั่วไป ส่วนอาจารย์ที่ปรึกษาขรมทำหน้าที่ให้  
คำปรึกษาแนะนำและดูแลการดำเนินงานของขรมให้เรียบร้อยและถูกต้อง (วิทยาลัยพายัพ  
2522: 6)

มหาวิทยาลัยกรุงเทพ

ระบบการได้มาของอาจารย์ที่ปรึกษา

มหาวิทยาลัยมอบให้อาจารย์หัวหน้าฝ่ายกิจการนักเรียนเป็นผู้ทำหน้าที่ให้คำปรึกษาและ  
ดูแลการดำเนินงานของสโมสรักศึกษา และหากเห็นสมควรอาจารย์หัวหน้าฝ่ายกิจการนักเรียน  
อาจเสนอให้มีการแต่งตั้งบุคคลที่เหมาะสมทำหน้าที่ปรึกษาขรมใด ๆ ก็ได้ (บุญเลิศ เขียวเจริญ,  
สัมภาษณ์)

บทบาทหน้าที่ของอาจารย์ที่ปรึกษา

อำนาจและหน้าที่ของอาจารย์ที่ปรึกษาสโมสรมีดังต่อไปนี้

1. เป็นผู้แทนของมหาวิทยาลัยในการควบคุมดูแลและให้คำปรึกษาในการดำเนินงาน  
ของสโมสรักศึกษา
2. เป็นผู้ลงนามรับรองการจัดสรรงบประมาณของสโมสรักศึกษาและควบคุมดูแล  
การเงินของสโมสรักศึกษาโดยจัดให้มีการตรวจสอบบัญชีประจำปี และเสนอรายงานการเงินต่อ  
มหาวิทยาลัย
3. เป็นผู้ให้คำแนะนำต่อคณะกรรมการนักเรียนในกรณีทั่วไป และมีอำนาจสั่งระงับ  
การกระทำใด ๆ เป็นการชั่วคราว เพื่อพิจารณาเห็นว่า เป็นการขัดต่อระเบียบข้อบังคับของมหาวิทยาลัย  
ข้อบังคับของสโมสรักศึกษาหรืออาจ เป็นการเสียหายต่อมหาวิทยาลัยแล้วให้รายงานต่ออธิการบดี
4. หากเห็นสมควร อาจารย์หัวหน้าฝ่ายกิจการนักเรียนอาจเสนอให้มีการแต่งตั้ง  
บุคคลที่เหมาะสมทำหน้าที่ปรึกษาขรมใด ๆ ก็ได้

5. อาจารย์หัวหน้าฝ่ายกิจการนักศึกษา เป็นผู้อนุมัติแต่งตั้งคณะกรรมการค่าแห่ง  
ต่าง ๆ (มหาวิทยาลัยกรุงเทพ 2529: 4-5)

อาจารย์ที่ปรึกษาชุมนุมทำหน้าที่ให้คำปรึกษาแนะนำและดูแลความเรียบร้อย เกี่ยวกับการ  
จัดและดำเนินงานของชุมนุม (ทวี ชิวชื่น, สัมภาษณ์)

มหาวิทยาลัยหอการค้าไทย

ระบบการได้มาของอาจารย์ที่ปรึกษา

สโมสรจะอยู่ในความดูแลรับผิดชอบของหัวหน้ากองสโมสรนักศึกษาและผู้อำนวยการ  
สำนักงานกิจการนักศึกษา นอกจากนี้ยังมีคณะกรรมการฝ่ายกิจการนักศึกษาคอยกำกับดูแล และ  
คณะกรรมการฝ่ายกิจการศึกษามีอำนาจ เสนอให้มหาวิทยาลัยแต่งตั้งอาจารย์ประจำเป็นที่ปรึกษา  
ของหน่วยงานต่าง ๆ ในสโมสรตามความเหมาะสม ส่วนอาจารย์ที่ปรึกษารวมอาจมาจากความ  
เห็นชอบของฝ่ายกิจการนักศึกษาหรือคณะกรรมการชมรมร้องขอก็ได้ตามความเหมาะสม

บทบาทหน้าที่ของอาจารย์ที่ปรึกษา

อาจารย์ที่ปรึกษาสโมสรมีหน้าที่ให้คำแนะนำและดูแลการดำเนินกิจกรรมใด ๆ ให้บรรลุ  
ตามวัตถุประสงค์ โดยมีให้เป็นการชักจูงระเบียบประกาศหรือคำสั่งของมหาวิทยาลัย ตลอดจน  
ป้องกันมิให้มีการกระทำใด ๆ อันเป็นการเสื่อมเสียต่อมหาวิทยาลัย (มหาวิทยาลัยหอการค้าไทย  
2529: 17)

อาจารย์ที่ปรึกษารวมทำหน้าที่ให้คำปรึกษา แนะนำและดูแลความเรียบร้อย เกี่ยวกับการ  
การจัดและดำเนินงานของชมรม (ชัยวัฒน์ แสงชัย, สัมภาษณ์)

มหาวิทยาลัยเทคนิคสยาม

ระบบการได้มาของอาจารย์ที่ปรึกษา

คณะกรรมการอาจารย์ที่ปรึกษาได้แก่ อาจารย์ที่ทางวิทยาลัยแต่งตั้งให้เป็นอาจารย์  
ที่ปรึกษา โดยแบ่งเป็น 2 ประเภทคือ คณะกรรมการอาจารย์ที่ปรึกษาสโมสร และอาจารย์ที่ปรึกษา  
ชมรม

ให้มีคณะกรรมการอาจารย์ที่ปรึกษาสโมสรไม่เกิน 15 คน โดยไม่นับรวมประธานกรรมการ

เข้าด้วย ให้อธิการบดีหรือผู้ที่อธิการบดีมอบหมาย เป็นประธานกรรมการอาจารย์ที่ปรึกษา สโมสร  
นักศึกษา

อาจารย์ที่ปรึกษามรมาจกคณะกรรมการอาจารย์ที่ปรึกษาที่ลงมาทำหน้าที่ เป็นอาจารย์  
ที่ปรึกษามรหรืออาจได้มาจากคณะกรรมการชมรม เป็นผู้เสนอขอ

บทบาทหน้าที่ของอาจารย์ที่ปรึกษา

คณะกรรมการอาจารย์ที่ปรึกษามีอำนาจหน้าที่ดังนี้

1. ให้คำปรึกษา แนะนำ และดูแลความเรียบร้อย เกี่ยวกับการจัดกิจกรรมของสโมสร  
หรือของชมรม แล้วแต่กรณีทั้งนี้ เพื่อให้การจัดกิจกรรม เป็นไปตามกฎหมายนโยบาย ระเบียบ  
ข้อบังคับของวิทยาลัย
2. เสนอความเห็นในการจัดกิจกรรมของสโมสรหรือชมรมแล้ว แต่กรณี เพื่อประกอบ  
การพิจารณาของมหาวิทยาลัย
3. เสนอความคิดเห็น เกี่ยวกับนโยบายหรือแนวการปรับปรุงการจัดกิจกรรมค่อมหาวิทยาลัย
4. ปฏิบัติหน้าที่ตามที่มหาวิทยาลัยมอบหมาย (มหาวิทยาลัย เทคนิคสยาม 2529 :  
9-10)

อาจารย์ที่ปรึกษามรมีหน้าที่ให้คำปรึกษาแนะนำ ในการดำเนินงานรวมทั้งทำหน้าที่  
พิจารณาและตรวจสอบ เกี่ยวกับการ เงิน และมีบัญชีของชมรม (สุวิชา อธิบดี, สัมภาษณ์)

สรุปได้ว่า สภาพการจัดระบบอาจารย์ที่ปรึกษาของมหาวิทยาลัย เอกชนทั้งห้าแห่งมีลักษณะ  
ดังนี้

ระบบการได้มาของอาจารย์ที่ปรึกษา สโมสรนักศึกษามาจากความ เห็นชอบของฝ่ายกิจการ  
นักศึกษา เสนอให้มหาวิทยาลัยแต่งตั้ง โดยอาจขอความเห็นจากคณะกรรมการสโมสรนักศึกษาด้วย  
ก็ได้ สำหรับอาจารย์ที่ปรึกษามรจะมาจากความเห็นของคณะกรรมการชมรม เสนอผ่านฝ่ายกิจการ  
นักศึกษา หรือฝ่ายกิจการนักศึกษา เป็นผู้ติดต่อประสานงานให้ อาจารย์ที่ปรึกษาฝ่ายกิจกรรมควร  
เป็นผู้ที่มีความเสียสละสูง มีบุคลิกภาพดี มีมนุษยสัมพันธ์ มีความจริงใจ ยอมรับฟังความคิดเห็นและ  
สามารถให้คำปรึกษาคำนวณวิชาการได้ด้วย

บทบาทหน้าที่ของอาจารย์ที่ปรึกษา สโมสรทำหน้าที่ให้คำปรึกษาแนะนำและดูแลความ เรียบร้อย  
เกี่ยวกับกิจกรรมของสโมสร สำหรับอาจารย์ที่ปรึกษามรทำหน้าที่ให้คำปรึกษาแนะนำและดูแล

ความ เรียบร้อย เกี่ยวกับกิจกรรมของชมรมให้ เรียบร้อยและถูกต้อง

๘. ปัญหาและอุปสรรคในการดำเนินงานกิจกรรมนักศึกษา

ศึกษาข้อมูลจากการสัมภาษณ์ รองอธิการบดีฝ่ายกิจการนักศึกษาหรือผู้ที่ทำหน้าที่บริหาร งานกิจการนักศึกษา นายกสโมสรหรืออุปนายกสโมสรนักศึกษามหาวิทยาลัย เอกชนทั้ง 5 แห่ง จำนวน 15 คน โดยมีรายละเอียดดังนี้

มหาวิทยาลัยธุรกิจบัณฑิตย์

1. คณะกรรมการนักศึกษาคาดความ เข้าใจ เกี่ยวกับนโยบายและขั้นตอนในการดำเนินงาน
2. มหาวิทยาลัยไม่มีสถานที่ทำงานอย่างเป็นทางการเป็นส่วนให้กับคณะกรรมการชมรม มีเพียงที่ทำงานของคณะกรรมการสโมสร เท่านั้น
3. นักศึกษาให้ความสนใจต่อการ เข้าร่วมทำกิจกรรมน้อย ทั้งนี้เพราะนักศึกษามัก ประสบปัญหาเรื่องการเรียน
4. อาจารย์ที่ปรึกษามีเวลาให้น้อย และอาจารย์ที่ปรึกษาที่สนใจและรักงานด้าน กิจกรรมมีน้อย
5. คณะกรรมการนักศึกษาคาดการประเมินผลงานอย่างต่อเนื่อง
6. คณะกรรมการนักศึกษาคาดการวางแผนและประสานงานที่ดีพอ (จิราวุธวัฒน์ มีระ เกตุ, สุภชัย อุดมรัตน์, สมยศ ไพบูลย์, สัมภาษณ์)

มหาวิทยาลัยพายัพ

1. อาจารย์ที่ปรึกษาและบุคลากรด้านกิจกรรมนักศึกษามีจำนวนน้อยไม่เพียงพอ
2. คณะกรรมการนักศึกษาทำงาน โดยขาดการวางแผนและการประสานงานที่ดี
3. คณะกรรมการนักศึกษาคาดความ เข้าใจในวัตถุประสงค์ นโยบาย ขั้นตอนและระเบียบข้อบังคับที่ เกี่ยวกับกิจกรรมนักศึกษา
4. ขั้นตอนในการขออนุมัติจัดกิจกรรมและงบประมาณเป็นไปด้วยความล่าช้า (ชูวิทย์ วุฒิกานต์, ทัตต์ พงษ์อุดม, สงวนศักดิ์ สงวนราชทรัพย์ และ อำนวย ชยวงคนนท์) สัมภาษณ์)

## มหาวิทยาลัยกรุงเทพ

1. คณะกรรมการนักศึกษาขาดความเข้าใจในระบบงานและทำงานไม่ประสานกัน
2. ระบบความสัมพันธ์ของนักศึกษาที่มีต่อกันค่อนข้างน้อย เพราะในปัจจุบันมหาวิทยาลัยมีที่ตั้ง 2 แห่ง จึงทำให้นักศึกษาต้องแยกกันอยู่
3. กิจกรรมด้านศิลปวัฒนธรรมยังจัดได้ไม่ดีพอ เพราะขาดบุคลากรที่เชี่ยวชาญมาทำหน้าที่สอน
4. นักศึกษาส่วนใหญ่ไม่ให้ความสนใจต่อกิจกรรมนักศึกษาเท่าที่ควร (ทวี ชิวชื่น, บุญเลิศ เอี้ยวเจริญ, สัมภาษณ์)

## มหาวิทยาลัยหอการค้าไทย

1. คณะกรรมการนักศึกษาขาดการวางแผนงานและการประสานงานที่ดี
2. มหาวิทยาลัยขาดความพร้อม เกี่ยวกับการจัดห้องทำงานให้กับชมรมนักศึกษาและสนามกีฬาสำหรับนักศึกษา
3. นักศึกษาให้ความสนใจและเข้าร่วมกิจกรรมน้อย
4. อาจารย์ที่ปรึกษาขาดความรู้และประสบการณ์
5. การพิจารณาจัดสรรงบประมาณและการใช้งบประมาณ ขาดความเหมาะสม (จุฑามาศ จรรย์ภาพร, ชัยวัฒน์ แสงชัย, เมธิ แยมกสิกร, สุรศักดิ์ หาญกิจพงษ์พันธ์, สัมภาษณ์)

## มหาวิทยาลัยเทคโนโลยีพระจอมเกล้าธนบุรี

1. คณะกรรมการนักศึกษาขาดการวางแผนและการประสานงานที่ดี
2. คณะกรรมการนักศึกษาขาดความเข้าใจในหลักการและนโยบายของมหาวิทยาลัย
3. มหาวิทยาลัยไม่มีสถานที่ทำงานที่ดีและเหมาะสมให้กับคณะกรรมการนักศึกษา
4. นักศึกษาให้ความสนใจต่อกิจกรรมน้อย โดยเฉพาะกิจกรรมด้านวิชาการ
5. การประชาสัมพันธ์ในการจัดกิจกรรมแต่ละครั้งมีน้อย (สุวิชา อธิบดี, อนุวัตร พึ่งสุจริต, สัมภาษณ์)

โดยสรุปแล้วปัญหาและอุปสรรคในการดำเนินงานกิจกรรมนักศึกษาของมหาวิทยาลัย เอกชน ที่สอดคล้องกันทั้งห้าแห่งคือ ปัญหาที่เกิดจากคณะกรรมการนักศึกษาคาดการวางแผนและการประสานงานที่ดี ส่วนที่เป็นปัญหาในมหาวิทยาลัย เอกชนบางแห่งคือ นักศึกษาให้ความสนใจและเข้าร่วมกิจกรรมน้อย คณะกรรมการนักศึกษาคาดความเข้าใจในหลักการ วัตถุประสงค์ นโยบายและขั้นตอนในการดำเนินงาน อาจารย์ที่ปรึกษาและบุคลากรในฝ่ายกิจกรรมมีจำนวนน้อย ขาดประสบการณ์ และมหาวิทยาลัยไม่มีสถานที่ทำงานอย่าง เป็นสัดส่วนให้กับชมรมนักศึกษา



ศูนย์วิทยพัชร์พยากร  
จุฬาลงกรณ์มหาวิทยาลัย



ส่วนที่ 2 การวิเคราะห์ข้อมูลจากแบบสอบถามที่ได้รับคืนมา ได้กระทำตามลำดับขั้นและวิธีการดังกล่าวไว้ในบทที่ 3 ผลการวิเคราะห์ข้อมูลนำเสนอในรูปตารางและความเรียง ดังนี้

ตารางที่ 1 สถานภาพของอาจารย์ จำแนกตามสถาบัน

สถานภาพ	สถาบัน	มหา	มหา	มหา	มหา	มหา	รวม	คิด เป็น ร้อยละ
		วิทยาลัย กรุงเทพ	วิทยาลัย หอการค้า ไทย	วิทยาลัย ธุรกิจ บัณฑิตย์	วิทยาลัย เทคนิค สยาม	วิทยาลัย แพทย์		
ตำแหน่ง								
รองอธิการบดีฝ่ายกิจการนักศึกษา						1	1	1.0
ผู้ช่วยรองอธิการบดีฝ่ายกิจการ- นักศึกษา						1	1	1.0
ผู้อำนวยการสำนักงานกิจการ- นักศึกษา			1				1	1.0
หัวหน้าสำนักกิจการนักศึกษา					1		1	1.0
หัวหน้าฝ่ายสวัสดิการนักศึกษา		1	1	1			3	2.9
หัวหน้ากองสโมสรมนักศึกษา							-	-
หัวหน้าแผนกกิจกรรมนักศึกษา		1		1			2	1.9
อาจารย์ที่ปรึกษาสโมสรมนักศึกษา		1	3	5	9	2	20	19.1
อาจารย์ที่ปรึกษาชมรมกิจกรรม นักศึกษา		18	18	14	11	14	75	72.1
รวม		21	23	22	20	18	104	100
คิด เป็นร้อยละ		20.2	22.1	21.2	19.2	17.2	100	100

## ตารางที่ 1 (ต่อ)

สถานภาพ	สถาบัน	มหา วิทยาลัย กรุงเทพ	มหา วิทยาลัย หอการ ค้าไทย	มหา วิทยาลัย ธุรกิจ บัณฑิตย์	มหา วิทยาลัย เทคนิค สยาม	มหา วิทยาลัย พายัพ	รวม	คิด เป็น ร้อยละ
อายุการทำงานในสถานศึกษา								
ที่สังกัด								
ในปัจจุบัน								
ข้อที่ 1	ต่ำกว่า 5 ปี	13	11	12	6	10	52	50.0
ข้อที่ 2	6 - 10 ปี	8	7	9	9	6	39	37.5
ข้อที่ 3	11 - 15 ปี	-	4	-	3	1	8	7.7
ข้อที่ 4	15 ปีขึ้นไป	-	1	1	2	1	5	4.8
ประสบการณ์ในการทำหน้าที่								
ด้านกิจกรรมนักศึกษา								
ข้อที่ 1	ต่ำกว่า 5 ปี	17	17	16	12	14	76	73.1
ข้อที่ 2	6 - 10 ปี	4	4	4	7	2	21	20.2
ข้อที่ 3	11 - 15 ปี	-	1	-	-	1	2	1.9
ข้อที่ 4	15 ปีขึ้นไป	-	1	2	1	1	5	4.8
การศึกษา ผูกอบรม สัมมนา								
ด้านกิจกรรมนักศึกษา								
ข้อที่ 1	เคย	14	12	18	15	10	69	66.3
ข้อที่ 2	ไม่เคย	7	11	4	5	8	35	33.7
วุฒิการศึกษาในสาขาวิชาที่								
เกี่ยวกับกิจกรรมนักศึกษา								
ข้อที่ 1	ใช่	5	1	4	4	2	16	15.4
ข้อที่ 2	ไม่ใช่	16	22	18	16	16	88	84.6

จากตารางที่ 1 พบว่า อาจารย์ที่คอยแบบสอบถามรวมทั้งสิ้น 104 คน แบ่งแยก รายละเอียดได้ดังนี้ อาจารย์ จำนวน 104 คน จากมหาวิทยาลัยเอกชนทั้ง 5 แห่งคือ มหาวิทยาลัยกรุงเทพ จำนวน 21 คน คิดเป็นร้อยละ 20.2 มหาวิทยาลัยหอการค้าไทย จำนวน 23 คน คิดเป็นร้อยละ 22.1 มหาวิทยาลัยธุรกิจบัณฑิตย์ จำนวน 22 คน คิดเป็นร้อยละ 21.2 มหาวิทยาลัยเทคโนโลยีพระจอมเกล้าธนบุรี จำนวน 20 คน คิดเป็นร้อยละ 19.2 และมหาวิทยาลัยพายัพ จำนวน 18 คน คิดเป็นร้อยละ 17.3

จำแนกตำแหน่งเป็นรองอธิการบดีฝ่ายกิจการนักศึกษา 1 คน ผู้ช่วยรองอธิการบดีฝ่ายกิจการนักศึกษา 1 คน ผู้อำนวยการสำนักงานกิจการนักศึกษา 1 คน หัวหน้าสำนักกิจการนักศึกษา 1 คน หัวหน้าฝ่ายสวัสดิการนักศึกษา 3 คน หัวหน้าแผนกกิจกรรมนักศึกษา 2 คน อาจารย์ที่ปรึกษาสโมสรนักศึกษา 20 คน และอาจารย์ที่ปรึกษามรรคิกกรรมนักศึกษา 75 คน

อายุการทำงานในสถานศึกษาที่สังกัดในปัจจุบัน อาจารย์ในมหาวิทยาลัยเอกชนที่คอยแบบสอบถามส่วนใหญ่ทำงานในสถานศึกษาที่สังกัดในปัจจุบัน เป็นเวลาดำกว่า 5 ปี จำนวน 52 คน คิดเป็นร้อยละ 50.0 รองลงมาคือ อายุการทำงาน 6-10 ปี จำนวน 39 คน คิดเป็นร้อยละ 37.5

ประสบการณ์ในการทำหน้าที่ด้านกิจกรรมนักศึกษา อาจารย์ในมหาวิทยาลัยเอกชนที่คอยแบบสอบถามส่วนใหญ่มีประสบการณ์ในการทำหน้าที่ด้านกิจกรรมนักศึกษา เป็นเวลาดำกว่า 5 ปี จำนวน 76 คน คิดเป็นร้อยละ 73.1 รองลงมาคือ มีประสบการณ์เป็นเวลา 6-10 ปี จำนวน 21 คน คิดเป็นร้อยละ 20.2

การศึกษาฝึกอบรมหรือสัมมนาทางด้านกิจกรรมนักศึกษา อาจารย์ในมหาวิทยาลัยเอกชนที่คอยแบบสอบถามส่วนใหญ่เคยศึกษาฝึกอบรมหรือสัมมนาทางด้านกิจกรรมนักศึกษา จำนวน 69 คน คิดเป็นร้อยละ 66.3

วุฒิการศึกษาในสาขาวิชาที่เกี่ยวข้องกับกิจกรรมนักศึกษา อาจารย์ในมหาวิทยาลัยเอกชนที่คอยแบบสอบถามส่วนใหญ่ไม่ได้มีวุฒิการศึกษาในสาขาวิชาที่เกี่ยวข้องกับกิจกรรมนักศึกษา จำนวน 88 คน คิดเป็นร้อยละ 84.6

ตารางที่ 2 สถานภาพของนักศึกษา จำแนกตามสถาบัน

สถานภาพ	สถาบัน	มหา	มหา	มหา	มหา	มหา	รวม	คิด เป็น ร้อยละ
		วิทยาลัย กรุงเทพ	วิทยาลัย หอการ ค้าไทย	วิทยาลัย ธุรกิจ บัณฑิตย	วิทยาลัย เทคนิค สยาม	วิทยาลัย แพทย์		
ตำแหน่ง								
คณะกรรมการสโมสรนักศึกษา		3	14	10	10	10	47	34.8
คณะกรรมการชมรมกิจกรรม								
นักศึกษา		25	14	17	17	15	88	65.2
รวม		28	28	27	27	25	135	100
คิดเป็นร้อยละ		20.7	20.7	20.0	20.0	18.5	100	100
ระดับการศึกษา								
ข้อที่ 1 ปีที่ 1		-	-	1	-	-	1	.7
ข้อที่ 2 ปีที่ 2		2	4	5	6	4	21	15.6
ข้อที่ 3 ปีที่ 3		3	18	18	13	13	65	48.1
ข้อที่ 4 ปีที่ 4		23	6	3	8	8	48	35.6
การเข้าร่วมทำงานกิจกรรม								
นักศึกษา								
ข้อที่ 1 ไม่เคยเข้าร่วมกิจกรรม		-	-	1	1	-	2	1.5
ข้อที่ 2 เคยเข้าร่วมกิจกรรม								
บ้าง (ประมาณ 2-5 ครั้ง)								
ต่อภาคการศึกษา		7	6	1	1	6	21	15.6
ข้อที่ 3 เคยเข้าร่วมกิจกรรม								
(ประมาณ 6-10 ครั้ง)								
ต่อภาคการศึกษา		9	6	6	5	3	29	34.8

## ตารางที่ 2 (ต่อ)

สถานภาพ	สถาบัน	มหา	มหา	มหา	มหา	มหา	รวม	คิด เป็น ร้อยละ
		วิทยาลัย กรุงเทพ	วิทยาลัย หอการ ค้าไทย	วิทยาลัย ธุรกิจ บัณฑิตย์	วิทยาลัย เทคนิค สยาม	วิทยาลัย พายัพ		
ข้อที่ 4	เคยเข้าร่วมกิจกรรม มาก (มากกว่า 10 ครั้ง ต่อ ภาคการศึกษา )	8	6	11	10	10	47	26.7
ข้อที่ 5	เข้าร่วมกิจกรรมทุกครั้ง ไม่เคยขาด	4	8	8	10	6	36	26.7
ประสมการณ์ในการทำงานด้าน กิจกรรมนักศึกษา								
ข้อที่ 1	ท่านไม่เคยเป็น คณะกรรมการนักศึกษา	4	6	7	4	4	25	18.5
ข้อที่ 2	ท่านเคยเป็น คณะกรรมการนักศึกษา 1 ปี	8	4	7	6	4	29	21.5
ข้อที่ 3	ท่านเคยเป็น คณะกรรมการนักศึกษา มาแล้ว 2 ปี	3	12	9	10	9	43	31.9
ข้อที่ 4	ท่านเคยเป็น คณะกรรมการนักศึกษา มาแล้ว 3 ปี	13	6	4	7	8	38	28.1

จากตารางที่ 2 พบว่า นักศึกษาที่ตอบแบบสอบถามรวมทั้งสิ้น 135 คน แบ่งแยก  
รายละเอียดได้ดังนี้ นักศึกษาจำนวน 135 คน จากมหาวิทยาลัยเอกชนทั้ง 5 แห่งคือ  
มหาวิทยาลัยกรุงเทพ จำนวน 28 คน คิดเป็นร้อยละ 20.7 มหาวิทยาลัยหอการค้าไทย จำนวน  
28 คน คิดเป็นร้อยละ 20.7 มหาวิทยาลัยธุรกิจบัณฑิตย์ จำนวน 27 คน คิดเป็นร้อยละ 20.0  
มหาวิทยาลัยเทคนิคสยาม จำนวน 27 คน คิดเป็นร้อยละ 20.0

จำแนกตำแหน่งเป็นคณะกรรมการสโมสรนักศึกษาจำนวน 47 คน คิดเป็นร้อยละ 34.8  
และคณะกรรมการชมรมกิจกรรมนักศึกษาจำนวน 88 คน คิดเป็นร้อยละ 65.2

ระดับการศึกษา นักศึกษาในมหาวิทยาลัยเอกชนที่ตอบแบบสอบถามส่วนใหญ่กำลังศึกษา  
อยู่ในระดับชั้นปีที่ 3 จำนวน 65 คน คิดเป็นร้อยละ 48.1 รองลงมาคือ ระดับชั้นปีที่ 4 จำนวน  
48 คน คิดเป็นร้อยละ 35.6

การเข้าร่วมทำงานกิจกรรมนักศึกษา นักศึกษาในมหาวิทยาลัยเอกชนที่ตอบแบบสอบถาม  
ส่วนใหญ่เคยเข้าร่วมกิจกรรมมาก (มากกว่า 10 ครั้งต่อภาคการศึกษา) จำนวน 47 คน คิดเป็น  
ร้อยละ 34.8 รองลงมาคือ เข้าร่วมกิจกรรมทุกครั้งไม่เคขาดจำนวน 36 คน คิดเป็นร้อยละ  
26.7 และเคยเข้าร่วมกิจกรรมประมาณ 6-10 ครั้งต่อภาคการศึกษา จำนวน 29 คนคิดเป็นร้อยละ  
21.5

ประสบการณ์ในการทำงานด้านกิจกรรมนักศึกษา นักศึกษาในมหาวิทยาลัยเอกชนที่ตอบ  
แบบสอบถามส่วนใหญ่เคยเป็นคณะกรรมการนักศึกษามาแล้ว 2 ปี จำนวน 43 คน คิดเป็นร้อยละ  
31.9 รองลงมาคือ เคยเป็นคณะกรรมการนักศึกษามาแล้ว 3 ปี จำนวน 38 คน คิดเป็นร้อยละ  
28.1

ตอนที่ 2 การวิเคราะห์ความคิดเห็นของอาจารย์และนักศึกษามีต่อรูปแบบการจัดกิจกรรมนักศึกษา  
ของมหาวิทยาลัยเอกชน

ในการวิเคราะห์ข้อมูลจาก แบบสอบถาม ผู้วิจัยแปลค่าความหมายของค่าเฉลี่ยตามเกณฑ์ ดังนี้

4.50 - 5.00	ค่าแสดงว่าเห็นด้วยกับข้อความนั้น	มากที่สุด
3.50 - 4.49	ค่าแสดงว่าเห็นด้วยกับข้อความนั้น	มาก
2.50 - 3.49	ค่าแสดงว่าเห็นด้วยกับข้อความนั้น	ปานกลาง
1.50 - 2.49	ค่าแสดงว่าเห็นด้วยกับข้อความนั้น	น้อย
1.00 - 1.49	แสดงว่าเห็นด้วยกับข้อความนั้น	น้อยที่สุด

ผลการวิเคราะห์ข้อมูล เสนอตามตารางดังต่อไปนี้

ตารางที่ 3 ความคิดเห็นของอาจารย์และนักศึกษาที่มีต่อรูปแบบการจัดกิจกรรมนักศึกษาเกี่ยวกับ  
หลักการของมหาวิทยาลัยในส่วนที่เกี่ยวข้องกับกิจกรรมนักศึกษา

ความคิดเห็น	อาจารย์			นักศึกษา		
	N	$\bar{X}$	S.D.	N	$\bar{X}$	S.D.
1. งานกิจกรรมช่วยให้นักศึกษามีความสำนึกใน ความรับผิดชอบต่อสังคมและแสวงหาความจริง เพื่อประโยชน์ส่วนรวม	104	4.53	.54	135	4.44	.69
2. งานกิจกรรมช่วยให้นักศึกษาได้รับประโยชน์ ประสบการณ์ด้านต่าง ๆ เพื่อนำไปประยุกต์ ใช้ในชีวิตประจำวัน	104	4.45	.61	135	4.25	.73
3. งานกิจกรรมช่วยให้นักศึกษา เป็นผู้ถึงพร้อม ด้วยคุณวุฒิและคุณธรรม	104	4.06	.72	135	3.93	.82
4. งานกิจกรรมช่วยให้นักศึกษา เกิดความ ภาคภูมิใจและตระหนักถึงบทบาทของคนใน การอนุรักษ์และถ่ายทอดวัฒนธรรมของชาติ และท้องถิ่น	104	3.88	.82	135	3.79	.75
5. งานกิจกรรมช่วยให้นักศึกษามีวิจาร์ณญาณ ในการพิจารณาตัดสินใจต่าง ๆ ได้ถูกต้อง	104	4.03	.78	135	4.16	.75
6. งานกิจกรรมช่วยให้นักศึกษา เข้าใจและ รับผิดชอบต่อสังคม คำนึงถึงประโยชน์ส่วนรวม เป็นหลัก เพื่อให้สังคมและตนเองได้รับ ประโยชน์ร่วมกันในระยะยาว	104	4.20	.72	135	4.28	.74
7. งานกิจกรรมช่วยให้นักศึกษามีพัฒนาการที่ สมบูรณ์ทั้งด้านร่างกาย อารมณ์ สังคมและ สติปัญญา	104	4.20	.72	135	4.21	.74

ตารางที่ 3 (ต่อ)

ความคิด เห็น	อาจารย์			นักศึกษา		
	N	$\bar{X}$	S.D.	N	$\bar{X}$	S.D.
8. งานกิจกรรมช่วย เหลือและส่งเสริมให้นักศึกษา จัดตั้งกลุ่มหรือชมรมที่มีความสนใจในเรื่อง เดียวกันโดยไม่คำนึงถึง เพศ เชื้อชาติ ศาสนา หรือความแตกต่างด้านการ เมือง	104	4.12	.73	135	4.07	.81
9. งานกิจกรรมช่วยให้นักศึกษาสามารถปรับตัว เข้ากับสภาพการ เรียนการสอนและใช้ กิจกรรม เป็น เครื่องผ่อนคลายความ เครียด จากการศึกษาเล่าเรียน	104	3.88	.85	135	3.51	.85

จากตารางที่ 3 พบว่า อาจารย์ในมหาวิทยาลัยเอกชนมีความคิด เห็นว่า หลักการของ มหาวิทยาลัยในส่วนที่ เกี่ยวข้องกับกิจกรรมนักศึกษาที่ เห็นด้วยมากที่สุดคือ งานกิจกรรมช่วย ให้นักศึกษามีความสำนึกในความรับผิดชอบต่อสังคมและแสวงหาความจริงเพื่อประโยชน์ส่วนรวม ( $\bar{X} = 4.53$ ) ส่วนหลักการในข้ออื่น ๆ เห็นด้วยมาก

ส่วนนักศึกษามีความคิด เห็นว่า หลักการของมหาวิทยาลัยทุกข้อกระทงค่าตาม เห็นด้วยมาก โดยเฉพาะหลักการที่ว่า งานกิจกรรมช่วยให้นักศึกษามีความสำนึกในความรับผิดชอบต่อสังคมและแสวงหาความจริงเพื่อประโยชน์ส่วนรวม ( $\bar{X} = 4.44$ )



ตารางที่ 4 ความคิดเห็นของอาจารย์และนักศึกษาที่มีต่อรูปแบบการจัดกิจกรรมนักศึกษาเกี่ยวกับ  
วัตถุประสงค์ของมหาวิทยาลัยในส่วนที่ เกี่ยวข้องกับกิจกรรมนักศึกษา

ความคิดเห็น	อาจารย์			นักศึกษา		
	N	$\bar{X}$	S.D.	N	$\bar{X}$	S.D.
1. เพื่อปลูกฝังคุณธรรมและจริยธรรมแก่นักศึกษา	104	4.11	.71	135	3.87	.68
2. เพื่อปลูกฝังและรักษาไว้ซึ่งศิลปวัฒนธรรม ขนบธรรมเนียมประเพณีและเอกลักษณ์อันดีงาม ของชาติ	104	3.87	.75	135	3.79	.81
3. เพื่อส่งเสริมให้นักศึกษามุ่งหาเหตุผลอันชอบธรรม และเพื่อเผยแพร่และบริการวิชาการแก่สังคม	104	4.17	.65	135	4.04	.68
4. เพื่อส่งเสริมกิจกรรม เสริมหลักสูตรทั้งในด้าน วิชาการ ประสบการณ์ วิชาชีพแก่นักศึกษา	104	4.06	.72	135	3.97	.89
5. เพื่อส่งเสริมความสามัคคีในหมู่นักศึกษาและ ส่งเสริมความสัมพันธ์อันดีระหว่างอาจารย์ และนักศึกษา	104	4.13	.76	135	4.06	.83
6. เพื่อส่งเสริมพละนาถมิยและพัฒนาศักยภาพ	104	3.96	.81	135	3.84	.81
7. เพื่อส่งเสริมให้นักศึกษาเกิดความรักภาคภูมิใจ ในสถาบัน และร่วมกันเผยแพร่ชื่อเสียงและ เกียรติคุณของมหาวิทยาลัย	104	4.14	.83	135	3.99	.76
8. เพื่อปลูกฝังให้นักศึกษารู้จักใช้สิทธิ เสรีภาพ ในการปกครองตนเองตามระบอบประชาธิปไตย ภายในกรอบแห่งเหตุผลระเบียบข้อบังคับของ มหาวิทยาลัยและกฎหมาย	104	4.09	.86	135	3.87	.76

จากตารางที่ 4 พบว่า อาจารย์ในมหาวิทยาลัยเอกชนมีความคิดเห็นว่า วัตถุประสงค์ของมหาวิทยาลัยในส่วนที่เกี่ยวข้องกับกิจกรรมนักศึกษาทุกข้อกระทงคำถาม เห็นด้วยมาก โดยเฉพาะ วัตถุประสงค์ที่ว่า เพื่อส่งเสริมให้นักศึกษามาเพื่อประโยชน์ร่วมกันและเพื่อเผยแพร่และบริการวิชาการ แก่สังคม ( $\bar{X} = 4.17$ )

ส่วนนักศึกษามีความคิดเห็น วัตถุประสงค์ของมหาวิทยาลัยทุกข้อกระทงคำถาม เห็นด้วยมาก โดยเฉพาะวัตถุประสงค์ที่ว่า เพื่อส่งเสริมความสัมพันธ์ในหมู่นักศึกษาและส่งเสริมความสัมพันธ์อันดีระหว่างอาจารย์และนักศึกษา ( $\bar{X} = 4.06$ )



ศูนย์วิทยทรัพยากร  
จุฬาลงกรณ์มหาวิทยาลัย

ตารางที่ 5 ความคิดเห็นของอาจารย์และนักศึกษาที่มีต่อรูปแบบการจัดกิจกรรมนักศึกษาเกี่ยวกับ  
นโยบายของมหาวิทยาลัยในส่วนที่เกี่ยวข้องกับกิจกรรมนักศึกษา

ความคิดเห็น	อาจารย์			นักศึกษา		
	N	$\bar{X}$	S.D.	N	$\bar{X}$	S.D.
1. ส่งเสริมและสนับสนุนกิจกรรมนักศึกษาทุกรูปแบบ และทุกประเภทที่สร้างชื่อเสียงให้กับ มหาวิทยาลัยและประเทศไทย	104	3.97	.77	135	4.05	.86
2. สนับสนุนแผนงานกิจกรรมนักศึกษาเพื่อพัฒนา บุคลิกภาพ จิตใจ อารมณ์ และสังคมของนักศึกษา	104	4.18	.66	135	3.88	.78
3. สนับสนุนและให้บริการในการจัดกิจกรรมของ นักศึกษา	104	4.06	.81	133	3.98	.74
4. สนับสนุนให้นักศึกษาเข้าร่วมในกิจกรรมนักศึกษา ด้วยความสมัครใจและเต็มใจ	104	4.35	.72	135	4.20	.77
5. สนับสนุนการดำเนินงานกิจกรรมนักศึกษาให้ สอดคล้องกับความต้องการของนักศึกษาโดย ส่วนรวม	104	4.25	.71	135	4.01	.92
6. สนับสนุนให้นักศึกษาใช้กิจกรรมนักศึกษาใน การพัฒนาตนเอง เพื่อให้ถึงพร้อมทั้งคุณวุฒิ และคุณธรรม	104	4.26	.79	135	4.14	.75

จากตารางที่ 5 พบว่า อาจารย์ในมหาวิทยาลัยเอกชนมีความคิดเห็นว่านโยบายของมหาวิทยาลัยในส่วนที่เกี่ยวข้องกับกิจกรรมนักศึกษาทุกข้อกระทงคำถาม เห็นด้วยมาก โดยเฉพาะนโยบายที่ว่าสนับสนุนให้นักศึกษา เข้าร่วมในกิจกรรมนักศึกษาด้วยความสมัครใจและ เต็มใจ ( $\bar{X} = 4.35$ )

ส่วนนักศึกษามีความคิดเห็นว่า นโยบายของมหาวิทยาลัยทุกข้อกระทงคำถาม เห็นด้วยมาก โดยเฉพาะนโยบายที่ว่า สนับสนุนให้นักศึกษา เข้าร่วมกิจกรรมนักศึกษาด้วยความสมัครใจและ เต็มใจ ( $\bar{X} = 4.20$ )



ศูนย์วิทยพัชร์พยากร  
จุฬาลงกรณ์มหาวิทยาลัย

ตารางที่ 6 ความคิดเห็นของอาจารย์และนักศึกษาที่มีต่อรูปแบบการจัดกิจกรรมนักศึกษาเกี่ยวกับ  
โครงสร้างการบริหารงานกิจกรรมนักศึกษาของมหาวิทยาลัย เอกชน

ความคิดเห็น	อาจารย์			นักศึกษา		
	N	$\bar{X}$	S.D.	N	$\bar{X}$	S.D.
1. ส่วนงานบริหารฝ่ายกิจการนักศึกษา						
1.1 แบบที่ 1 (จากแผนผังในภาคผนวก ส่วนที่ 1)	101	3.08	1.21	129	3.18	1.18
1.2 แบบที่ 2 (จากแผนผังในภาคผนวก ส่วนที่ 2)	99	3.63	1.07	130	3.36	.88
1.3 แบบที่ 3 (จากแผนผังในภาคผนวก ส่วนที่ 3)	98	3.36	1.00	129	3.64	.92
1.4 แบบที่ 4 (จากแผนผังในภาคผนวก ส่วนที่ 4)	96	2.61	1.12	129	3.40	1.04
2. ส่วนงานบริหารองค์การนักศึกษา						
2.1 แบบที่ 1 (จากแผนผังในภาคผนวก ส่วนที่ 5)	100	3.50	1.14	135	3.35	1.12
2.2 แบบที่ 2 (จากแผนผังในภาคผนวก ส่วนที่ 6)	95	3.36	1.15	128	3.16	.95

จากตารางที่ 6 พบว่า อาจารย์ในมหาวิทยาลัย เอกชนมีความคิดเห็นว่ารูปแบบของ  
โครงสร้างการบริหารงานในส่วนงานบริหารฝ่ายกิจการนักศึกษาที่เห็นด้วยมากที่สุดคือ แบบที่ 2  
(จากแผนผังในภาคผนวก ส่วนที่ 2) ( $\bar{X} = 3.63$ ) ส่วนรูปแบบของโครงสร้างแบบอื่น ๆ เห็น  
ด้วยปานกลาง

ทางด้านรูปแบบของโครงสร้างการบริหารงานในส่วนงานบริหารองค์การนักศึกษาที่เห็น  
ด้วยมากที่สุดคือแบบที่ 1 (จากแผนผังในภาคผนวก ส่วนที่ 5) ( $\bar{X} = 3.50$ ) และที่เห็นด้วยปานกลาง  
คือ แบบที่ 2 (จากแผนผังในภาคผนวก ส่วนที่ 6) ( $\bar{X} = 3.36$ )

ส่วนนักศึกษามีความคิดเห็นว่า รูปแบบของโครงสร้างการบริหารงานในส่วนงานบริหาร  
ฝ่ายกิจการนักศึกษา ที่เห็นด้วยมากที่สุดคือ แบบที่ 3 (จากแผนผังในภาคผนวก ส่วนที่ 3)  
( $\bar{X} = 3.64$ ) ส่วนรูปแบบโครงสร้างแบบอื่น ๆ เห็นด้วยปานกลาง

ทางด้านรูปแบบของโครงสร้างการบริหารงานในส่วนงานบริหารองค์การนักศึกษาเห็น  
ด้วยปานกลางทั้ง 2 รูปแบบคือ แบบที่ 1 (จากแผนผังในภาคผนวก ส่วนที่ 5) ( $\bar{X} = 3.35$ )  
และแบบที่ 2 (จากแผนผังในภาคผนวก ส่วนที่ 6) ( $\bar{X} = 3.16$ )

ตารางที่ 7 ความคิดเห็นของอาจารย์และนักศึกษาที่มีต่อรูปแบบการจัดกิจกรรมนักศึกษา เกี่ยวกับ  
สภาพปัจจุบันของประเภทและลักษณะกิจกรรมนักศึกษา

ความคิดเห็น	อาจารย์			นักศึกษา		
	N	$\bar{X}$	S.D.	N	$\bar{X}$	S.D.
1. กิจกรรมนักศึกษาประกอบด้วยกิจกรรม 4 ด้านคือ ด้านวิชาการ ด้านกีฬา ด้านบำเพ็ญประโยชน์และ ด้านศิลปวัฒนธรรม	104	4.25	.72	135	4.00	.81
2. กิจกรรมนักษิษานอกจากจะประกอบด้วยกิจกรรม 4 ด้าน ตามข้อ 5.1 แล้วยังมีกิจกรรม ด้านนักศึกษาสัมพันธ์ ซึ่งทำหน้าที่สร้างความ สัมพันธ์อันดีกับกลุ่มนักศึกษาและสถาบันที่เกี่ยวข้อง	104	4.06	.80	135	4.17	.78
3. กิจกรรมด้านวิชาการ เป็นกิจกรรมที่ดำเนินการ โดยมีกรรมการฝ่ายวิชาการในสโมสรนักศึกษา เป็นผู้รับผิดชอบ และมีชมรมวิชาการ เช่น ชมรมการตลาด ชมรมการบัญชี ชมรมวรรณศิลป์ ฯลฯ	103	4.00	.89	135	3.89	.82
4. กิจกรรมด้านกีฬา เป็นกิจกรรมที่ดำเนินการ โดยมีกรรมการฝ่ายกีฬาในสโมสรนักศึกษา เป็นผู้รับผิดชอบและมีชมรมกีฬา เช่น ชมรมฟุตบอล ชมรมว่ายน้ำ ชมรมแบดมินตัน ฯลฯ	104	4.12	.78	135	4.08	.76
5. กิจกรรมด้านบำเพ็ญประโยชน์ เป็นกิจกรรมที่ ดำเนินการโดยมีกรรมการฝ่ายบำเพ็ญประโยชน์ ในสโมสรนักศึกษา เป็นผู้รับผิดชอบและมีชมรม บำเพ็ญประโยชน์ เช่น ชมรมค่ายอาสาพัฒนาชนบท ชมรมผู้บำเพ็ญประโยชน์ ฯลฯ	104	4.18	.75	135	4.09	.72

ตารางที่ 7 (ต่อ)

ความคิดเห็น	อาจารย์			นักศึกษา		
	N	$\bar{X}$	S.D.	N	$\bar{X}$	S.D.
6. กิจกรรมด้านศิลปวัฒนธรรม เป็นกิจกรรมที่ดำเนินการโดยมีกรรมการฝ่ายศิลปวัฒนธรรมในสโมสรนักศึกษา เป็นผู้รับผิดชอบและมีชมรมศิลปวัฒนธรรม เช่น ชมรมดนตรีไทย ชมรมพุทธศาสตร์	104	4.15	.75	135	4.05	.72
7. กิจกรรมด้านนักศึกษาสัมพันธ์ เป็นกิจกรรมที่ดำเนินการโดยมีกรรมการฝ่ายนักศึกษาสัมพันธ์ในสโมสรนักศึกษา เป็นผู้รับผิดชอบ มีชมรมเชียร์ เป็นชมรมในสังกัด	104	3.93	.80	135	3.62	.95

ศูนย์วิทยทรัพยากร  
จุฬาลงกรณ์มหาวิทยาลัย

จากตารางที่ 7 พบว่า อาจารย์มหาวิทยาลัย เอกชนมีความคิดเห็นว่า สภาพปัจจุบันของประเภทกิจกรรมนักศึกษาทั้ง 2 ข้อกระทงคำถาม เห็นด้วยมาก คือ กิจกรรมนักศึกษาประกอบด้วย กิจกรรม 4 ด้าน ด้านวิชาการ ด้านกีฬา ด้านบำเพ็ญประโยชน์และด้านศิลปวัฒนธรรม ( $\bar{X} = 4.25$ ) และกิจกรรมนักษิษานอกจากประกอบด้วยกิจกรรม 4 ด้าน แล้วยังมีกิจกรรมด้านนักศึกษาสัมพันธ์ ซึ่งทำหน้าที่สร้างความสัมพันธ์อันดีกับกลุ่มนักศึกษาและสถาบันที่เกี่ยวข้อง ( $\bar{X} = 4.06$ ) ทางด้านลักษณะของกิจกรรมนักศึกษาทุกข้อกระทงคำถาม เห็นด้วยมากโดยเฉพาะข้อที่ว่า กิจกรรมด้านบำเพ็ญประโยชน์ เป็นกิจกรรมที่ดำเนินการโดยมีกรรมการฝ่ายบำเพ็ญประโยชน์ในสโมสรนักศึกษาเป็นผู้รับผิดชอบและมีชมรมบำเพ็ญประโยชน์ เช่น ชมรมค่ายอาสาพัฒนาชนบท ชมรมผู้บำเพ็ญประโยชน์ ฯลฯ ( $\bar{X} = 4.18$ )

ส่วนนักศึกษามีความคิดเห็นว่า สภาพปัจจุบันของประเภทกิจกรรมนักศึกษาทั้ง 2 มีกระทงคำถาม เห็นด้วยมากคือ กิจกรรมนักษิษานอกจากประกอบด้วยกิจกรรม 4 ด้านแล้วยังมีกิจกรรมด้านนักศึกษาสัมพันธ์ ซึ่งทำหน้าที่สร้างความสัมพันธ์อันดีกับกลุ่มนักศึกษาและสถาบันที่เกี่ยวข้อง ( $\bar{X} = 4.17$ ) และกิจกรรมนักศึกษาประกอบด้วยกิจกรรม 4 ด้านคือ ด้านวิชาการ ด้านกีฬา ด้านบำเพ็ญประโยชน์และด้านศิลปวัฒนธรรม ( $\bar{X} = 4.00$ )

ทางด้านลักษณะของกิจกรรมนักศึกษาทุกข้อกระทงคำถาม เห็นด้วยมาก โดยเฉพาะข้อที่ว่า กิจกรรมด้านบำเพ็ญประโยชน์ เป็นกิจกรรมที่ดำเนินการโดยมีกรรมการฝ่ายบำเพ็ญประโยชน์ในสโมสรนักศึกษา เป็นผู้รับผิดชอบและมีชมรมบำเพ็ญประโยชน์ เช่น ชมรมค่ายอาสาพัฒนาชนบท ชมรมผู้บำเพ็ญประโยชน์ ฯลฯ ( $\bar{X} = 4.09$ )

ศูนย์วิทยทรัพยากร  
จุฬาลงกรณ์มหาวิทยาลัย



ตารางที่ 8 ความคิดเห็นของอาจารย์และนักศึกษาที่มีต่อรูปแบบการจัดกิจกรรมนักศึกษาเกี่ยวกับ  
ขั้นตอนในการดำเนินงานจัดกิจกรรมนักศึกษาของมหาวิทยาลัย เอกชน

ความคิด เห็น	อาจารย์			นักศึกษา		
	N	$\bar{X}$	S.D.	N	$\bar{X}$	S.D.
1. คณะกรรมการบริหารสโมสรนักศึกษาและ คณะกรรมการชมรมทำโครงการดำเนินงานและ งบประมาณตลอดปี เสนอต่อที่ประชุมคณะกรรมการ สโมสรนักศึกษาเพื่อพิจารณาเห็นชอบ แล้ว เสนอ ขออนุมัติต่อฝ่ายกิจการนักศึกษาและรองอธิการบดี ฝ่ายกิจการนักศึกษาและโครงการดำเนินการไป เรียบร้อยแล้ว ให้ผู้รับผิดชอบโครงการรายงาน การดำเนินงานให้มหาวิทยาลัยทราบ	104	4.00	.71	135	3.93	.75
2. คณะกรรมการบริหารสโมสรนักศึกษาและ คณะกรรมการชมรมทำโครงการดำเนินงานและ งบประมาณตลอดปี เสนอต่อสภานักศึกษา เพื่อ พิจารณาเห็นชอบและอนุมัติ แล้วแจ้งให้ฝ่าย กิจการนักศึกษาและรองอธิการบดีฝ่ายกิจการ- นักศึกษาทราบตามลำดับและ เมื่อโครงการ ดำเนินการไปเรียบร้อยแล้วให้ผู้รับผิดชอบโครงการ รายงานผลการดำเนินงานให้มหาวิทยาลัย	104	3.51	.99	135	3.53	.77
3. คณะกรรมการอาจารย์ที่ปรึกษาเป็นผู้กำหนด โครงการและงบประมาณตลอดปี โดยรับความ เห็นชอบจากมหาวิทยาลัย แล้วให้คณะกรรมการ สโมสรนักศึกษาเป็นผู้ปฏิบัติตามโครงการจนสำเร็จ เรียบร้อยแล้วรายงานผลการดำเนินงานให้ มหาวิทยาลัยทราบ	104	2.88	1.14	135	3.03	1.09

ตารางที่ 8 (ต่อ)

ความคิดเห็น	อาจารย์			นักศึกษา		
	N	$\bar{X}$	S.D.	N	$\bar{X}$	S.D.
4. คณะกรรมการบริหารสโมสรนักศึกษาทำโครงการ ดำเนินงานและงบประมาณตลอดปี ภายใต้การแนะนำ ของอาจารย์ฝ่ายกิจการนักศึกษา เป็นผู้อนุมัติ โครงการและงบประมาณ เมื่อเสร็จสิ้นโครงการ แล้วรายงานผลการดำเนินงานให้มหาวิทยาลัย ทราบ	104	3.40	1.09	135	3.39	.93

ศูนย์วิทยทรัพยากร  
จุฬาลงกรณ์มหาวิทยาลัย

จากตารางที่ ๘ พบว่า อาจารย์ในมหาวิทยาลัยเอกชนมีความคิดเห็นว่า รูปแบบของ  
 ชั้นตอนในการดำเนินงานจัดกิจกรรมนักศึกษาที่เห็นด้วยมากที่สุดคือ คณะกรรมการบริหารสโมสรนักศึกษา  
 และคณะกรรมการชมรมทำโครงการดำเนินงานและงบประมาณตลอดปี เสนอต่อที่ประชุมคณะกรรมการ  
 สโมสรนักศึกษา เพื่อพิจารณาเห็นชอบ แล้ว เสนอขออนุมัติต่อฝ่ายกิจการนักศึกษาและรองอธิการบดี  
 ฝ่ายกิจการนักศึกษาและ เมื่อโครงการดำเนินการไป เรียบร้อยแล้วให้ผู้รับผิดชอบโครงการ  
 รายงานผลการดำเนินงานให้มหาวิทยาลัยทราบ ( $\bar{X} = 4.00$ ) และคณะกรรมการบริหารสโมสร  
 นักศึกษาและคณะกรรมการชมรมทำโครงการดำเนินงานและงบประมาณตลอดปี เสนอต่อสภานักศึกษา  
 เพื่อพิจารณาเห็นชอบและอนุมัติ แล้วแจ้งให้ฝ่ายกิจการนักศึกษาและรองอธิการบดีฝ่ายกิจการ  
 นักศึกษาทราบตามลำดับและ เมื่อโครงการดำเนินการไป เรียบร้อยแล้วให้ผู้รับผิดชอบโครงการ  
 รายงานผลการดำเนินงานให้มหาวิทยาลัยทราบ ( $\bar{X} = 3.51$ ) ส่วนรูปแบบของชั้นตอนแบบอื่น ๆ  
 นั้น เห็นด้วยปานกลาง

ทางด้านนักศึกษามีความคิดเห็นว่า รูปแบบของชั้นตอนในการดำเนินงานจัดกิจกรรม  
 นักศึกษาที่เห็นด้วยมากที่สุดคือ คณะกรรมการบริหารสโมสรนักศึกษาและคณะกรรมการชมรม ทำ  
 โครงการดำเนินงานและงบประมาณตลอดปี เสนอต่อที่ประชุมคณะกรรมการสโมสรนักศึกษา เพื่อพิจารณา  
 เห็นชอบ แล้ว เสนอขออนุมัติต่อฝ่ายกิจการนักศึกษาและรองอธิการบดีฝ่ายกิจการนักศึกษาและ เมื่อ  
 โครงการดำเนินการไป เรียบร้อยแล้ว ให้ผู้รับผิดชอบโครงการรายงานผลการดำเนินงานให้  
 มหาวิทยาลัยทราบ ( $\bar{X} = 3.93$ ) และคณะกรรมการบริหารสโมสรนักศึกษาและคณะกรรมการ  
 ชมรมทำโครงการดำเนินงานและงบประมาณตลอดปี เสนอต่อสภานักศึกษา เพื่อพิจารณาเห็นชอบ  
 และอนุมัติ แล้วแจ้งให้ฝ่ายกิจการนักศึกษาทราบตามลำดับและ เมื่อโครงการดำเนินการไป  
 เรียบร้อยแล้วให้ เป็นผู้รับผิดชอบโครงการรายงานผลการดำเนินงานให้มหาวิทยาลัย ( $\bar{X} = 3.53$ )  
 ส่วนรูปแบบของชั้นตอนแบบอื่น ๆ นั้น เห็นด้วยปานกลาง

ตารางที่ 9 ความคิดเห็นของอาจารย์และนักศึกษาที่มีต่อรูปแบบการจัดกิจกรรมนักศึกษา เกี่ยวกับระบบการได้มาของงบประมาณด้านกิจกรรมนักศึกษาของมหาวิทยาลัย เอกชน

ความคิดเห็น	อาจารย์			นักศึกษา		
	N	$\bar{X}$	S.D.	N	$\bar{X}$	S.D.
1. เงินงบประมาณของสโมสรได้จาก 3 ส่วนคือ	104	4.24	.70	135	3.68	.79
ก. เงินค่าบำรุงสโมสรที่เก็บจากนักศึกษา						
ข. เงินบริจาคหรือเงินที่คณะกรรมการนักศึกษาจัดหาได้						
ค. เงินอุดหนุนจากมหาวิทยาลัย						
2. เงินงบประมาณของสโมสรได้จาก 2 ส่วนคือ	104	3.60	1.03	1.33	3.63	.82
ก. เงินค่าบำรุงสโมสรที่เก็บจากนักศึกษา						
ข. เงินบริจาคหรือเงินที่คณะกรรมการนักศึกษาจัดหาได้						

จากตารางที่ 9 พบว่า อาจารย์ในมหาวิทยาลัยเอกชนมีความคิดเห็นว่ ระบบการได้มาของงบประมาณด้านกิจกรรมนักศึกษาเห็นด้วยมากทั้ง 2 ระบบ โดยเฉพาะข้อที่ว่า เงินงบประมาณของสโมสรได้จาก 3 ส่วนคือ เงินค่าบำรุงสโมสรที่เก็บจากนักศึกษา เงินบริจาคหรือเงินที่คณะกรรมการนักศึกษาจัดหาได้และเงินอุดหนุนจากมหาวิทยาลัย ( $\bar{X} = 4.24$ )

ส่วนนักศึกษามีความคิดเห็นว่า ระบบการได้มาของงบประมาณทั้ง 2 ระบบเห็นด้วยมาก โดยเฉพาะข้อที่ว่า เงินงบประมาณของสโมสรได้จาก 3 ส่วนคือ เงินค่าบำรุงสโมสรที่เก็บจากนักศึกษา เงินบริจาคหรือเงินที่คณะกรรมการนักศึกษาจัดหาได้และเงินอุดหนุนจากมหาวิทยาลัย ( $\bar{X} = 3.68$ )

ตารางที่ 10 ความคิดเห็นของอาจารย์และนักศึกษาที่มีต่อรูปแบบการจัดกิจกรรมนักศึกษา เกี่ยวกับระบบการจัดสรร เงินงบประมาณด้านกิจกรรมนักศึกษา

ความคิดเห็น	อาจารย์			นักศึกษา		
	N	$\bar{X}$	S.D.	N	$\bar{X}$	S.D.
1. ระบบที่ 1 มีวิธีการดังนี้	104	3.68	.82	134	3.85	.84
ก. เงินงบประมาณกิจกรรมนักศึกษาให้ฝ่ายกิจกรรมนักศึกษาเป็นผู้เก็บรักษาและเบิกจ่ายเงินร่วมกัน						
ข. การจัดสรรงบประมาณ เป็นอำนาจของฝ่ายสโมสรนักศึกษา						
ค. ให้มีการตรวจสอบบัญชีแล้วแจ้งให้นักศึกษาทราบโดยทั่วกัน						
2. ระบบที่ 2 มีวิธีการดังนี้	104	3.85	.89	133	3.69	.98
ก. เงินงบประมาณกิจกรรมนักศึกษาให้ฝ่ายการเงินของมหาวิทยาลัยเป็นผู้เก็บรักษาและเบิกจ่าย						
ข. การจัดสรรงบประมาณเป็นอำนาจของฝ่ายสโมสรและฝ่ายกิจการนักศึกษา						
ค. ให้มีการตรวจสอบบัญชีแล้วแจ้งให้นักศึกษาทราบโดยทั่วกัน						
3. ระบบที่ 3 มีวิธีการดังนี้	104	3.24	.98	135	3.81	.82
ก. เงินงบประมาณกิจกรรมนักศึกษาให้ฝ่ายสโมสรนักศึกษา เป็นผู้เก็บรักษาเบิกจ่ายและจัดสรรงบประมาณโดยอยู่ในความคุมของสภานักศึกษา						
ข. ให้มีการตรวจสอบบัญชีแล้วแจ้งให้นักศึกษาทราบโดยทั่วกัน						

จากตารางที่ 10 พบว่า อาจารย์ในมหาวิทยาลัย เอกชนมีความคิดเห็นว่า ระบบการจัดสรรเงินงบประมาณด้านกิจกรรมนักศึกษา ที่เห็นด้วยมากที่สุดคือ ระบบที่ 2 มีวิธีการดังนี้คือ เงินงบประมาณกิจกรรมนักศึกษาให้ฝ่ายการเงินของมหาวิทยาลัยเป็นผู้เก็บรักษาและเบิกจ่ายการจัดสรรงบประมาณเป็นอำนาจของฝ่ายสโมสรและฝ่ายกิจการนักศึกษาและให้มีการตรวจสอบบัญชีแล้วแจ้งให้นักศึกษาทราบโดยทั่วกัน ( $\bar{X} = 3.85$ ) และระบบที่ 1 มีวิธีการดังนี้คือ เงินงบประมาณกิจกรรมนักศึกษาให้ฝ่ายกิจการนักศึกษาเป็นผู้เก็บรักษาและเบิกจ่ายเงิน การจัดสรรงบประมาณเป็นอำนาจของฝ่ายสโมสรนักศึกษาและให้มีการตรวจสอบบัญชีแล้วแจ้งให้นักศึกษาทราบโดยทั่วกัน ( $\bar{X} = 3.68$ ) สำหรับระบบที่ 3 เห็นด้วยปานกลาง

ส่วนนักศึกษามีความคิดเห็นว่า ระบบการจัดสรรเงินงบประมาณทั้ง 3 ระบบ เห็นด้วยมากโดยเฉพาะ ระบบที่ 1 คือเงินงบประมาณกิจกรรมนักศึกษาให้ฝ่ายกิจการนักศึกษาเป็นผู้เก็บรักษาและเบิกจ่ายเงิน การจัดสรรงบประมาณเป็นอำนาจของฝ่ายสโมสรนักศึกษาและให้มีการตรวจสอบบัญชีแล้วแจ้งให้นักศึกษาทราบโดยทั่วกัน ( $\bar{X} = 3.85$ )

ศูนย์วิทยทรัพยากร  
จุฬาลงกรณ์มหาวิทยาลัย

ตารางที่ 11 ความคิดเห็นของอาจารย์และนักศึกษาที่มีต่อรูปแบบการจัดกิจกรรมนักศึกษาเกี่ยวกับ  
ระเบียบและข้อบังคับของมหาวิทยาลัยในการดำเนินงานกิจกรรมนักศึกษา

ความคิดเห็น	อาจารย์			นักศึกษา		
	N	$\bar{X}$	S.D.	N	$\bar{X}$	S.D.
1. แบบที่ 1 มีวิธีการดังนี้	104	4.05	.73	135	3.97	.77
ก. มหาวิทยาลัยเป็นผู้ออกระเบียบและข้อบังคับ ที่ว่าด้วยสโมสรนักศึกษา โดยให้สโมสรจัด และดำเนินงานให้เป็นไปตามระเบียบ						
ข. การแก้ไขเปลี่ยนแปลงให้อยู่ในความเห็นชอบ ของคณะกรรมการสโมสรและฝ่ายกิจการนักศึกษา แล้วขออนุมัติต่ออธิการบดี						
2. แบบที่ 2 มีวิธีการดังนี้	104	3.46	.92	135	3.45	.90
ก. มหาวิทยาลัยเป็นผู้ออกระเบียบและข้อบังคับ ที่ว่าด้วยสโมสรนักศึกษา โดยให้สโมสรจัด และดำเนินงานให้เป็นไปตามระเบียบ						
ข. การแก้ไขเปลี่ยนแปลงให้อยู่ในดุลยพินิจของ มหาวิทยาลัย						

ศูนย์วิทยทรัพยากร  
จุฬาลงกรณ์มหาวิทยาลัย

จากตารางที่ 11 พบว่า อาจารย์ในมหาวิทยาลัยเอกชนมีความคิดเห็นว่าระเบียบข้อบังคับของมหาวิทยาลัยในการดำเนินงานกิจกรรมนักศึกษาเห็นด้วยมากกับแบบที่ 1 คือมหาวิทยาลัยเป็นผู้ออกระเบียบและข้อบังคับที่ว่าด้วยสโมสรนักศึกษา โดยให้สโมสรจัดและดำเนินงานให้เป็นไปตามระเบียบและการแก้ไข เปลี่ยนแปลงให้อยู่ในความเห็นชอบของคณะกรรมการสโมสรและฝ่ายกิจการนักศึกษา แล้วขออนุมัติต่ออธิการบดี ( $\bar{X} = 4.05$ ) สำหรับแบบที่ 2 นั้นเห็นด้วยปานกลาง

ส่วนนักศึกษามีความคิดเห็นว่า เห็นด้วยมากกับแบบที่ 1 คือ มหาวิทยาลัยเป็นผู้ออกระเบียบและข้อบังคับที่ว่าด้วยสโมสรนักศึกษา โดยให้สโมสรจัดและดำเนินงานให้เป็นไปตามระเบียบและการแก้ไข เปลี่ยนแปลงให้อยู่ในความเห็นชอบของคณะกรรมการสโมสรและฝ่ายกิจการนักศึกษา แล้วขออนุมัติต่ออธิการบดี ( $\bar{X} = 3.97$ ) สำหรับแบบที่ 2 นั้นเห็นด้วยปานกลาง



ศูนย์วิทยพัชรากร  
จุฬาลงกรณ์มหาวิทยาลัย



ตารางที่ 12 ความคิดเห็นของอาจารย์และนักศึกษาที่มีต่อรูปแบบการจัดกิจกรรมนักศึกษา เกี่ยวกับ  
ระบบอาจารย์ที่ปรึกษาฝ่ายกิจกรรมนักศึกษา

ความคิด เห็น	อาจารย์			นักศึกษา		
	N	$\bar{X}$	S.D.	N	$\bar{X}$	S.D.
<b>ระบบอาจารย์ที่ปรึกษาสโมสรนักศึกษา</b>						
1. อาจารย์ที่ปรึกษาได้จากการ เลือกของสโมสรและ มหาวิทยาลัยฝ่ายละ เท่า ๆ กัน ทำหน้าที่ เข้าร่วม ประชุมให้คำปรึกษาแนะนำและดูแลความ เรียบร้อย เกี่ยวกับการจัดและคํา เนินงานกิจกรรมนักศึกษา	103	3.64	1.08	135	3.98	.97
2. อาจารย์ที่ปรึกษาได้จากการ เลือกและแต่งตั้ง จากมหาวิทยาลัยทำหน้าที่ เข้าร่วมประชุมให้ คำปรึกษาแนะนำ และทำหน้าที่จัดสรรงบประมาณ คํานักกิจกรรมนักศึกษา	103	3.57	.90	135	3.47	.92
3. อาจารย์ที่ปรึกษาได้จากการ เลือกของสโมสร ทำหน้าที่ เข้าร่วมประชุม ให้คำปรึกษาแนะนำ และดูแลความ เรียบร้อย เกี่ยวกับการจัดและ คําเนินงานกิจกรรมนักศึกษา	102	3.49	1.00	135	3.41	.87
<b>ระบบอาจารย์ที่ปรึกษาชมรมกิจกรรมนักศึกษา</b>						
4. อาจารย์ที่ปรึกษาชมรมได้จากการ เลือกของ คณะกรรมการชมรม	103	4.10	.96	131	4.11	.90
5. อาจารย์ที่ปรึกษาชมรมได้จากการ เลือกของ ฝ่ายกิจการนักศึกษา	101	3.06	.93	135	3.02	1.01

จากตารางที่ 12 พบว่า อาจารย์ในมหาวิทยาลัย เอกชนมีความคิดเห็นว่าระบบอาจารย์ที่ปรึกษาฝ่ายกิจกรรมนักศึกษาที่เห็นด้วยมากคือ อาจารย์ที่ปรึกษาได้จากการเลือกของสโมสรและมหาวิทยาลัยฝ่ายละเท่า ๆ กัน ทำหน้าที่เข้าร่วมประชุมให้คำปรึกษาและแนะนำและดูแลความเรียบร้อยเกี่ยวกับการจัดและค่าเนิงานกิจกรรมนักศึกษา ( $\bar{X} = 3.64$ ) และอาจารย์ที่ปรึกษาได้จากการเลือกและแต่งตั้งจากมหาวิทยาลัยทำหน้าที่เข้าร่วมประชุม ให้คำปรึกษาแนะนำ และทำหน้าที่จัดสรรงบประมาณด้านกิจกรรมนักศึกษา ( $\bar{X} = 3.57$ ) ส่วนที่เห็นด้วยปานกลางคือ อาจารย์ที่ปรึกษาได้จากการเลือกของสโมสร ทำหน้าที่เข้าร่วมประชุม ให้คำปรึกษาแนะนำและดูแลความเรียบร้อยเกี่ยวกับการจัดและค่าเนิงานกิจกรรมนักศึกษา ( $\bar{X} = 3.49$ )

สำหรับการได้มาของอาจารย์ที่ปรึกษาชมรมที่เห็นด้วยมากคือ อาจารย์ที่ปรึกษาชมรมที่ได้จากการเลือกของคณะกรรมการชมรม ( $\bar{X} = 4.10$ ) และเห็นด้วยปานกลางคือ อาจารย์ที่ปรึกษาชมรมนี้ได้จากการเลือกของฝ่ายกิจการนักศึกษา ( $\bar{X} = 3.06$ )

ส่วนนักศึกษามีความคิดเห็นว่า ที่เห็นด้วยมากคือ อาจารย์ที่ปรึกษาได้จากการเลือกของสโมสรและมหาวิทยาลัยฝ่ายละเท่า ๆ กัน ทำหน้าที่เข้าร่วมประชุมให้คำปรึกษาแนะนำและดูแลความเรียบร้อยเกี่ยวกับการจัดและค่าเนิงานกิจกรรมนักศึกษา ( $\bar{X} = 3.98$ ) ส่วนระบบอื่น ๆ เห็นด้วยปานกลาง

สำหรับการได้มาของอาจารย์ที่ปรึกษาชมรมที่เห็นด้วยมากคือ อาจารย์ที่ปรึกษาชมรมที่ได้จากการเลือกของคณะกรรมการชมรม ( $\bar{X} = 4.11$ ) และเห็นด้วยปานกลางคือ อาจารย์ที่ปรึกษาชมรมนี้ได้จากการเลือกของฝ่ายกิจการนักศึกษา ( $\bar{X} = 3.02$ )

จุฬาลงกรณ์มหาวิทยาลัย

ตารางที่ 13 ความคิดเห็นของอาจารย์และนักศึกษาที่มีต่อรูปแบบการจัดกิจกรรมนักศึกษา เกี่ยวกับ  
ลักษณะการจัดกิจกรรมนักศึกษา

ความคิดเห็น	อาจารย์			นักศึกษา		
	N	$\bar{X}$	S.D.	N	$\bar{X}$	S.D.
1. กิจกรรมพัฒนาระเบียบวินัยนักศึกษาโดยให้สโมสร สโมสรนักศึกษาจัดตั้งคณะกรรมการฝ่ายวินัยนักศึกษา ทำหน้าที่ควบคุมดูแลระเบียบวินัยของนักศึกษา	104	3.90	.99	135	3.64	1.05
2. กิจกรรมพัฒนางานด้านกิจกรรม เช่น โครงการ โลกกิจกรรม โดยจัดแนะแนวและกระตุ้นให้ นักศึกษาเห็นความสำคัญของกิจกรรมนักศึกษา	104	3.76	.82	135	3.63	.71
3. กิจกรรมที่ทำงานร่วมกับหน่วยงานอื่น ๆ ทั้งภาครัฐ และเอกชน เช่น กรป.กลาง สมาคม YMCA สมาคมบัณฑิตสตรีทางกฎหมาย เป็นต้น	104	4.00	.72	135	4.03	.73
4. กิจกรรมส่งเสริมงานอาชีพหรือ เช่น โครงการ สอนคอมพิวเตอร์ สอนงานประดิษฐ์ดอกไม้ สอนการทำขนมอบ สอนการขับรถยนต์	102	3.87	.80	135	3.71	.89
5. กิจกรรมตามเทศกาลประเพณีทางศาสนา เช่น วันมาฆบูชา วันเข้าพรรษา เป็นต้น	104	3.98	.80	132	4.07	.82
6. กิจกรรมตามเทศกาลประจำปี เช่น วันลอยกระทง วันแม่แห่งชาติ วันคริสต์มาส วันปีใหม่	102	3.91	.80	133	3.65	.95
7. กิจกรรมบวชชีพรานต์ภาคฤดูร้อน สำหรับนักศึกษหญิง	103	3.35	1.02	133	3.27	.98
8. กิจกรรมอบรมธรรมทายาทภาคฤดูร้อนสำหรับ นักศึกษชาย	101	3.79	.83	135	3.72	1.02
9. กิจกรรมฝึกสอนกีฬาและนันทนาการ เช่น เปิด คอร์สพิเศษฝึกสอนการเล่นเทนนิส ฝึกสอนการ เดินลีลาศ	104	3.77	.88	135	3.94	.87

ตารางที่ 13 (ต่อ)

ความคิดเห็น	อาจารย์			นักศึกษา		
	N	$\bar{X}$	S.D.	N	$\bar{X}$	S.D.
10. กิจกรรมส่งเสริมวิชาการ เช่น เชิญวิทยากรที่มีชื่อเสียงมาพูด แนะนำอาชีพและการศึกษาค้นคว้า และสอนเสริม	103	4.21	.76	135	4.07	.96

ศูนย์วิทยทรัพยากร  
จุฬาลงกรณ์มหาวิทยาลัย

จากตารางที่ 13 พบว่า อาจารย์ในมหาวิทยาลัยมีความคิดเห็นว่า ลักษณะการจัดกิจกรรมนักศึกษาที่เห็นด้วยมากคือ กิจกรรมส่งเสริมวิชาการ เช่น เชิญวิทยากรที่มีชื่อเสียงมาพูดแนะแนวอาชีพและการศึกษาคือ จัดคิวและสอนเสริม ( $\bar{X} = 4.21$ ) กิจกรรมที่ทำงานร่วมกับหน่วยงานอื่น ๆ ทั้งภาครัฐบาลและเอกชน เช่น ทร.กลาง สมาคม YMCA สมาคมบัณฑิตสตรีทางกฎหมาย เป็นต้น ( $\bar{X} = 4.00$ ) กิจกรรมตามเทศกาลประเพณีทางศาสนา เช่น วันมาฆบูชา วันเข้าพรรษา เป็นต้น ( $\bar{X} = 3.98$ ) กิจกรรมตามเทศกาลประจำปี เช่น วันลอยกระทง วันแม่แห่งชาติ วันคริสต์มาส วันปีใหม่ ( $\bar{X} = 3.91$ ) กิจกรรมพัฒนาระเบียงวินัยนักศึกษา โดยให้สโมสรนักศึกษาจัดตั้งคณะกรรมการฝ่ายวินัยนักศึกษาทำหน้าที่ควบคุมดูแลระเบียบวินัยนักศึกษา ( $\bar{X} = 3.90$ ) กิจกรรมส่งเสริมงานอาชีพหอง เช่น โครงการสอนคอมพิวเตอร์ สอนงานประดิษฐ์ดอกไม้ สอนการทำขนมอบ สอนการขับรถยนต์ ( $\bar{X} = 3.87$ ) กิจกรรมอบรมธรรมทายาทภาคฤดูร้อนสำหรับนักศึกษาชาย ( $\bar{X} = 3.79$ ) กิจกรรมฝึกสอนกีฬาและนันทนาการ เช่น เปิดคอร์สพิเศษฝึกสอนการเล่นเทนนิส ฝึกสอนการเดินลีลาศ ( $\bar{X} = 3.77$ ) และกิจกรรมพัฒนางานด้านกิจกรรม เช่น โครงการโลกกิจกรรม โดยจัดแนะแนวและกระตุ้นให้นักศึกษาเห็นความสำคัญของกิจกรรมนักศึกษา ( $\bar{X} = 3.76$ ) ส่วนที่เห็นด้วยปานกลางมีเพียงข้อเดียวคือ กิจกรรมบวชชีพรามณ์ภาคฤดูร้อนสำหรับนักศึกษาหญิง ( $\bar{X} = 3.35$ )

ส่วนนักศึกษามีความคิดเห็นว่า ลักษณะการจัดกิจกรรมนักศึกษาที่เห็นด้วยมากคือ กิจกรรมส่งเสริมวิชาการ เช่น เชิญวิทยากรที่มีชื่อเสียงมาพูดแนะแนวอาชีพและการศึกษาคือ จัดคิวและสอนเสริม ( $\bar{X} = 4.07$ ) กิจกรรมตามเทศกาลประเพณีทางศาสนา เช่น วันมาฆบูชา วันเข้าพรรษา เป็นต้น ( $\bar{X} = 4.07$ ) กิจกรรมที่ทำงานร่วมกับหน่วยงานอื่น ๆ ทั้งภาครัฐบาลและเอกชน เช่น ทร.กลาง สมาคม YMCA สมาคมบัณฑิตสตรีทางกฎหมาย เป็นต้น ( $\bar{X} = 4.03$ ) กิจกรรมฝึกสอนกีฬาและนันทนาการ เช่น เปิดคอร์สพิเศษฝึกสอนการเล่นเทนนิส ฝึกสอนการเดินลีลาศ ( $\bar{X} = 3.94$ ) กิจกรรมอบรมธรรมทายาทภาคฤดูร้อนสำหรับนักศึกษาชาย ( $\bar{X} = 3.72$ ) กิจกรรมส่งเสริมงานอาชีพหอง เช่น โครงการสอนคอมพิวเตอร์ สอนงานประดิษฐ์ดอกไม้ สอนการทำขนมอบ สอนการขับรถยนต์ ( $\bar{X} = 3.71$ ) กิจกรรมตามเทศกาลประจำปี เช่น วันลอยกระทง วันแม่แห่งชาติ วันคริสต์มาส วันปีใหม่ ( $\bar{X} = 3.65$ ) กิจกรรมพัฒนาระเบียงวินัยนักศึกษาโดยให้สโมสรนักศึกษาจัดตั้งคณะกรรมการฝ่ายวินัยนักศึกษา ทำหน้าที่ควบคุมดูแลระเบียบวินัยของนักศึกษา ( $\bar{X} = 3.64$ ) กิจกรรมพัฒนางานด้านกิจกรรม เช่น โครงการโลกกิจกรรมโดยจัดแนะแนวและกระตุ้นให้นักศึกษาเห็นความสำคัญของกิจกรรมนักศึกษา ( $\bar{X} = 3.63$ ) ส่วนที่เห็นด้วยปานกลางมีเพียงข้อเดียวคือกิจกรรมบวชชีพรามณ์ภาคฤดูร้อนสำหรับนักศึกษาหญิง ( $\bar{X} = 3.27$ )

ตอนที่ 3 การวิเคราะห์ความคิดเห็นของอาจารย์และนักศึกษามีคํอปัญหาและอุปสรรคในการ  
ดำเนินงานกิจกรรมนักศึกษาของมหาวิทยาลัย เอกชน

ในการวิเคราะห์ข้อมูล ผู้วิจัยแปลคําคําความหมายของคํา เฉลี่ยตาม เกณฑ์ดังนี้

4.50 - 5.00	แสดงว่า	เห็นด้วยกับข้อความนั้น	มากที่สุด
3.50 - 4.49	แสดงว่า	เห็นด้วยกับข้อความนั้น	มาก
2.50 - 3.49	แสดงว่า	เห็นด้วยกับข้อความนั้น	ปานกลาง
1.50 - 2.49	แสดงว่า	เห็นด้วยกับข้อความนั้น	น้อย
1.00 - 1.49	แสดงว่า	เห็นด้วยกับข้อความนั้น	น้อยที่สุด

ผลการวิเคราะห์ข้อมูล เสนอตามตารางดังนี้

ศูนย์วิทยพัทยากร  
จุฬาลงกรณ์มหาวิทยาลัย

ตารางที่ 14 ความคิดเห็นของอาจารย์และนักศึกษาที่มีต่อปัญหาและอุปสรรคในการดำเนินงาน  
กิจกรรมนักศึกษา

ความคิดเห็น	อาจารย์			นักศึกษา		
	N	$\bar{X}$	S.D.	N	$\bar{X}$	S.D.
1. นักศึกษาขาดความเข้าใจในหลักการของมหาวิทยาลัย ในด้านที่เกี่ยวกับกิจกรรมนักศึกษา	104	3.62	.95	135	3.46	1.02
2. นักศึกษาขาดความเข้าใจในวัตถุประสงค์ของ มหาวิทยาลัยในด้านที่เกี่ยวกับกิจกรรมนักศึกษา	104	3.56	.83	135	3.48	1.04
3. มหาวิทยาลัยไม่ชี้แจงนโยบายในด้านที่เกี่ยวกับ กิจกรรมนักศึกษาให้นักศึกษาทราบ	104	2.73	1.45	132	3.04	1.15
4. ขั้นตอนในการขออนุมัติจัดกิจกรรมนักศึกษา เป็นไป ด้วยความยุ่งยากและล่าช้า	104	2.89	1.58	135	3.59	1.33
5. มหาวิทยาลัยไม่มีสถานที่ทำงานให้กับคณะกรรมการ สโมสรและคณะกรรมการชมรมอย่างเพียงพอ	104	3.38	1.49	135	3.77	1.30
6. มหาวิทยาลัยไม่มีสนามกีฬาและอุปกรณ์กีฬาที่เพียงพอ ให้กับนักศึกษา	104	3.18	1.49	135	3.68	1.28
7. สภาพแวดล้อมของมหาวิทยาลัยไม่เอื้อต่อ บรรยากาศในการจัดกิจกรรมนักศึกษา	104	2.94	1.24	135	3.17	1.34
8. มหาวิทยาลัยอำนวยความสะดวกในการให้บริการจัด และดำเนินงานกิจกรรมไม่เต็มที่	104	2.75	1.24	135	3.07	1.15
9. ลักษณะของกิจกรรมไม่สอดคล้องกับความต้องการ ของนักศึกษา	103	2.54	1.19	133	2.89	1.22
10. ลักษณะของกิจกรรมไม่ดึงดูดความสนใจของนักศึกษา	104	2.91	1.40	135	3.14	1.13
11. การประชาสัมพันธ์ในการจัดกิจกรรมไม่เพียงพอ	104	3.20	1.42	135	3.15	1.41

ตารางที่ 14 (ต่อ)

ความคิด เห็น	อาจารย์			นักศึกษา		
	N	$\bar{X}$	S.D.	N	$\bar{X}$	S.D.
12. คณะกรรมการนักศึกษาขาดการวางแผนใน การดำเนินงานจัดกิจกรรมนักศึกษา	104	3.37	1.27	135	3.03	1.25
13. คณะกรรมการนักศึกษาขาดการประสานงานใน การดำเนินงานจัดกิจกรรมนักศึกษา	104	3.49	1.18	135	3.12	1.23
14. คณะกรรมการนักศึกษาส่วนใหญ่ขาดความ กระตือรือร้นในการทำงาน	104	3.15	1.28	135	3.03	1.19
15. คณะกรรมการนักศึกษาให้ความสำคัญต่อ ตำแหน่งงานด้านกิจกรรมน้อย	104	3.09	1.23	135	3.02	1.22
16. สโมสรนักศึกษามีบทบาทและมีส่วนร่วมในการ การวางแผนจัดและดำเนินกิจกรรมนักศึกษาน้อย	104	2.98	1.24	135	2.85	1.31
17. คณะกรรมการนักศึกษาขาดการติดตามและ ประเมินผลงานกิจกรรม	104	3.49	1.28	135	3.37	1.18
18. มหาวิทยาลัยขาดการสนับสนุนทางด้าน งบประมาณในการจัดและดำเนินกิจกรรมนักศึกษา	104	2.56	1.45	135	3.15	1.26
19. ขั้นตอนในการขอเบิกงบประมาณจัดกิจกรรม เป็น ไปด้วยความยุ่งยากและล่าช้า	104	2.67	1.53	135	3.23	1.52
20. ระเบียบข้อบังคับของมหาวิทยาลัย เกี่ยวกับ กิจกรรมนักศึกษา เป็นอุปสรรคต่อการจัดและ ดำเนินงานกิจกรรมนักศึกษา	104	2.37	1.48	135	2.93	1.29
21. ระเบียบข้อบังคับของมหาวิทยาลัย เกี่ยวกับ เงิน และงบประมาณกิจกรรมนักศึกษา เป็น อุปสรรคต่อการจัดและดำเนินงานกิจกรรม นักศึกษา	104	2.79	1.41	135	3.07	1.35



ตารางที่ 14 (ต่อ)

ความคิดเห็น	อาจารย์			นักศึกษา		
	N	$\bar{X}$	S.D.	N	$\bar{X}$	S.D.
22. ระเบียบข้อบังคับของมหาวิทยาลัยเกี่ยวกับ ชมรมนักศึกษา เป็นอุปสรรคต่อการจัดและดำเนินงาน กิจกรรมนักศึกษา	104	2.38	1.37	135	2.79	1.04
23. ระเบียบข้อบังคับกิจกรรมนักศึกษาที่ว่าด้วย เรื่อง คุณสมบัติของคณะกรรมการสโมสรนักศึกษา เป็น อุปสรรคต่อการจัดและดำเนินงานกิจกรรมนักศึกษา	104	2.47	1.41	135	2.77	1.19
24. อาจารย์ที่ปรึกษากิจกรรมนักศึกษาไม่มี เวลา เพียงพอในการให้คำแนะนำและปรึกษาแก่ คณะกรรมการนักศึกษา	104	3.10	1.39	135	2.84	1.21
25. อาจารย์ที่ปรึกษากิจกรรมนักศึกษาที่มีความรู้ ความสามารถและมีประสบการณ์ด้านกิจกรรม มีจำนวนน้อยไม่เพียงพอ	103	3.15	1.47	135	2.81	1.32
26. บุคลากรในฝ่ายกิจการนักศึกษาที่จะทำงาน ร่วมกับนักศึกษามีไม่เพียงพอ	104	3.12	1.26	135	3.16	1.32
27. มหาวิทยาลัยไม่มีเงินค่าล่วงเวลาตอบแทน ให้กับอาจารย์ที่ปรึกษาและบุคลากรฝ่าย กิจกรรมนักศึกษา	104	3.05	1.61	135	2.90	1.53
28. มหาวิทยาลัยสร้างขวัญและกำลังใจให้กับ อาจารย์ที่ปรึกษาน้อย	104	3.37	1.46	135	3.03	1.24
29. ผู้บริหารของมหาวิทยาลัยไม่เห็นความสำคัญ ของงานด้านกิจกรรมนักศึกษา	104	2.78	1.54	135	2.61	1.34

## ตารางที่ 14 (ต่อ)

ความคิด เห็น	อาจารย์			นักศึกษา		
	N	$\bar{X}$	S.D.	N	$\bar{X}$	S.D.
30. นักศึกษาขาดความรักและความภาคภูมิใจในสถาบัน	104	3.22	1.33	135	2.87	1.54
31. นักศึกษาถูกจำกัดความคิดริเริ่มในการทำกิจกรรม ต่าง ๆ	104	2.47	1.54	134	2.74	1.43
32. นักศึกษาส่วนใหญ่ประสบปัญหาทางด้านการเรียน มาก	103	3.35	1.27	135	3.22	1.22
33. นักศึกษามีความสัมพันธ์ต่อกันค่อนข้างน้อย	104	3.22	1.46	135	3.25	1.43

ศูนย์วิทยทรัพยากร  
จุฬาลงกรณ์มหาวิทยาลัย

จากตารางที่ 14 พบว่า อาจารย์ในมหาวิทยาลัย เอกชนมีความคิด เห็น เกี่ยวกับปัญหา และอุปสรรคในการดำเนินงานกิจกรรมนักศึกษา ที่เห็นว่าเป็นปัญหามาก คือ นักศึกษาขาดความ เข้าใจในหลักการของมหาวิทยาลัยในด้านที่เกี่ยวกับกิจกรรมนักศึกษา ( $\bar{X} = 3.62$ ) และนักศึกษา ขาดความ เข้าใจในวัตถุประสงค์ของมหาวิทยาลัยในด้านที่เกี่ยวกับกิจกรรมนักศึกษา ( $\bar{X} = 3.56$ ) ส่วนที่ เห็นว่า เป็นปัญหาระดับปานกลางค่อนข้างมากคือ คณะกรรมการนักศึกษาคาดการประสานงาน ในการดำเนินงานจัดกิจกรรมนักศึกษา ( $\bar{X} = 3.49$ ) คณะกรรมการนักศึกษาคาดการติดตามและ ประเมินผลงานกิจกรรม ( $\bar{X} = 3.49$ ) มหาวิทยาลัยไม่มีสถานที่ทำงานให้กับคณะกรรมการ สโมสรและคณะกรรมการชมรมอย่าง เพียงพอ ( $\bar{X} = 3.38$ ) คณะกรรมการนักศึกษาคาดการ วางแผนในการดำเนินงานจัดกิจกรรมนักศึกษา ( $\bar{X} = 3.37$ ) มหาวิทยาลัยสร้างขวัญและกำลังใจ ให้กับอาจารย์ที่ปรึกษาน้อย ( $\bar{X} = 3.37$ ) และนักศึกษาส่วนใหญ่ประสบปัญหาทางด้านการ เรียน มาก ( $\bar{X} = 3.35$ )

ส่วนนักศึกษามีความคิด เห็นว่า ข้อที่เป็นปัญหามากคือ มหาวิทยาลัยไม่มีสถานที่ทำงานให้ กับคณะกรรมการสโมสรและคณะกรรมการชมรมอย่าง เพียงพอ ( $\bar{X} = 3.77$ ) มหาวิทยาลัยไม่มี สนามกีฬาและอุปกรณ์กีฬาที่เพียงพอให้นักศึกษา ( $\bar{X} = 3.68$ ) ขั้นตอนในการขออนุมัติจัดกิจกรรม นักศึกษา เป็นไปด้วยความยุ่งยากและล่าช้า ( $\bar{X} = 3.59$ ) สำหรับที่ เห็นว่า เป็นปัญหาระดับ ปานกลางค่อนข้างมากคือ นักศึกษาขาดความ เข้าใจในวัตถุประสงค์ของมหาวิทยาลัยใน ด้านที่ เกี่ยว กับกิจกรรมนักศึกษา ( $\bar{X} = 3.48$ ) นักศึกษาขาดความ เข้าใจในหลักการของมหาวิทยาลัยใน ด้านที่ เกี่ยว กับกิจกรรมนักศึกษา ( $\bar{X} = 3.46$ ) และคณะกรรมการนักศึกษาคาดการติดตามและ ประเมินผลงานกิจกรรม ( $\bar{X} = 3.37$ )

จุฬาลงกรณ์มหาวิทยาลัย