

## บทที่ 5

## สรุปผลการวิจัย อภิปรายผล และข้อเสนอแนะ

ในการวิจัยเรื่องบทบาทของอาจารย์วิทยาลัยครูในกลุ่มวิทยาลัยครูภาคตะวันออกเฉียงเหนือ ต่อการพัฒนาชนบท การเสนอผลการวิจัยมีหัวข้อที่เกี่ยวกับวัตถุประสงค์ของการวิจัย วิธีดำเนินการวิจัย ผลการวิจัย อภิปรายผลและข้อเสนอแนะ ตามลำดับ ซึ่งมีรายละเอียดดังต่อไปนี้

วัตถุประสงค์ของการวิจัย

การวิจัยครั้งนี้มีวัตถุประสงค์ เพื่อ

1. ศึกษาบทบาทของอาจารย์วิทยาลัยครูในกลุ่มวิทยาลัยครูภาคตะวันออกเฉียงเหนือ ต่อการพัฒนาชนบท
2. ศึกษาวิธีดำเนินการพัฒนาชนบทของอาจารย์วิทยาลัยครูในกลุ่มวิทยาลัยครูภาคตะวันออกเฉียงเหนือ
3. ศึกษาปัญหาและอุปสรรคในการพัฒนาชนบทของอาจารย์วิทยาลัยครูในกลุ่มวิทยาลัยครูภาคตะวันออกเฉียงเหนือ
4. เสนอแนะแนวทางในการพัฒนาชนบทของอาจารย์วิทยาลัยครูในกลุ่มวิทยาลัยครูภาคตะวันออกเฉียงเหนือ

วิธีดำเนินการวิจัย

เพื่อให้การวิจัยเป็นไปตามวัตถุประสงค์ที่กำหนดไว้ผู้วิจัยได้ดำเนินการวิจัยดังต่อไปนี้

1. กลุ่มประชากรและตัวอย่างประชากร กลุ่มประชากรได้แก่อาจารย์ที่ปฏิบัติงานอยู่ในวิทยาลัยครูกลุ่มภาคตะวันออกเฉียงเหนือ ประจำปีการศึกษา 2526 จำนวน 8 แห่ง คือวิทยาลัยครูนครราชสีมา วิทยาลัยครูบุรีรัมย์ วิทยาลัยครูมหาสารคาม วิทยาลัยครูเลย วิทยาลัยครูสกลนคร วิทยาลัยครูสุรินทร์ วิทยาลัยครูอุดรธานี และวิทยาลัยครูอุบลราชธานี





สำหรับคุณวุฒิสูงสุดนั้น ผู้ตอบแบบสอบถามส่วนใหญ่มีวุฒิปริญญาโท รองลงไปเป็นวุฒิปริญญาตรี ส่วนปริญญาเอก มีเพียงร้อยละ 1.60 และผู้ตอบแบบสอบถามส่วนใหญ่เคยมีประสบการณ์ การร่วมกิจกรรมที่เกี่ยวข้องกับการพัฒนาชนบท มีถึงร้อยละ .77.85

### ตอนที่ 2 ความคิดเห็นเกี่ยวกับบทบาทของอาจารย์วิทยาลัยครูต่อการพัฒนาชนบท

อาจารย์ในกลุ่มวิทยาลัยครูภาคตะวันออกเฉียงเหนือ มีความเห็นเกี่ยวกับบทบาทในการพัฒนาชนบทของอาจารย์วิทยาลัยครู ดังนี้ บทบาทในด้านการให้บริการวิชาการแก่ชุมชนมีส่วนช่วยในการพัฒนาชนบท อยู่ในระดับค่อนข้างมาก ( $\bar{x} = 2.94$ ) รองลงไปคือบทบาทในการทำนุบำรุงศิลปวัฒนธรรม ( $\bar{x} = 2.88$ ) ส่วนบทบาทที่อาจารย์เห็นว่ามีส่วนช่วยในการพัฒนาชนบท อยู่ในระดับค่อนข้างน้อย คือการวิจัยของอาจารย์ในวิทยาลัยครูที่เคยทำมาแล้วหรือที่กำลังทำอยู่ ( $\bar{x} = 2.41$ ) การเข้าไปมีบทบาทในกิจกรรมหรือโครงการพัฒนาชนบทที่วิทยาลัยจัดขึ้น ( $\bar{x} = 2.24$ ) เมื่อพิจารณาคุณแต่ละวิทยาลัยพบว่าอาจารย์ในวิทยาลัยครูที่เห็นว่าบทบาทที่มีส่วนช่วยในการพัฒนาชนบทคือ การบริการวิชาการแก่ชุมชนมากกว่าวิทยาลัยครูอื่น ๆ คือ วิทยาลัยครูบุรีรัมย์ และวิทยาลัยครูอุดรธานี ( $\bar{x} = 3.05$ ) ส่วนอาจารย์ในวิทยาลัยครูมหาสารคามมีบทบาทน้อยกว่าวิทยาลัยครูอื่น ๆ ในการเข้าร่วมในกิจกรรมหรือโครงการพัฒนาชนบทที่วิทยาลัยจัดขึ้น เพื่อช่วยในการพัฒนาชนบท ( $\bar{x} = 2.01$ )

### ตอนที่ 3 ความคิดเห็นในวิธีดำเนินการในการพัฒนาชนบท

อาจารย์ในวิทยาลัยครูกลุ่มภาคตะวันออกเฉียงเหนือ มีความเห็นเกี่ยวกับวิธีดำเนินการในการพัฒนาชนบทด้านต่าง ๆ ดังนี้

1. ด้านการส่งเสริมความรู้ทางวิชาการ อาจารย์ในวิทยาลัยครูกลุ่มภาคตะวันออกเฉียงเหนือ คิดว่าให้มีการปฏิบัติและดำเนินกิจกรรม ด้านการส่งเสริมความรู้ทางวิชาการอยู่ในระดับค่อนข้างมาก ( $\bar{x} = 2.63$ ) โดย มีการปฏิบัติและดำเนินกิจกรรมในเรื่องความร่วมมือในโครงการฝึกหัดครูชนบทในฐานะกรรมการ วิทยากร หรืออาจารย์นิเทศก์มากกว่าเรื่องอื่น ๆ ( $\bar{x} = 2.78$ ) ส่วนเรื่องที่ได้มีการปฏิบัติและดำเนินกิจกรรมน้อยกว่าเรื่องอื่น ๆ คือการส่งเสริมให้ประชาชนในท้องถิ่นได้รับความรู้ในด้านต่าง ๆ โดยการจัดนิทรรศการทางวิชาการร่วมกับหน่วยงานอื่น ๆ ในท้องถิ่น ( $\bar{x} = 2.52$ ) เมื่อพิจารณาแต่ละวิทยาลัยครูพบว่าอาจารย์

ในวิทยาลัยครูบุรีรัมย์ มีการปฏิบัติและดำเนินกิจกรรมในด้านการส่งเสริมความรู้ทางวิชาการมากกว่าวิทยาลัยครูอื่น ๆ ( $\bar{x} = 2.79$ ) แต่ถ้าพิจารณาเป็นเรื่อง ๆ ในด้านนี้กลับพบว่า อาจารย์ในวิทยาลัยครูอุบลราชธานี เห็นว่าควรมีการปฏิบัติและดำเนินกิจกรรมโดยการให้ความร่วมมือในโครงการฝึกหัดครูชนบทในรูปของกรรมการวิทยากรหรืออาจารย์นิเทศก์มากกว่าวิทยาลัยครูอื่น ๆ ( $\bar{x} = 3.08$ )

2. ด้านพัฒนาเศรษฐกิจและอาชีพ อาจารย์ในวิทยาลัยครูกลุ่มภาคตะวันออกเฉียงเหนือ คิดว่าได้ปฏิบัติและดำเนินกิจกรรมด้านการพัฒนาเศรษฐกิจและอาชีพอยู่ในระดับค่อนข้างน้อย ( $\bar{x} = 2.23$ ) อย่างไรก็ตามในด้านนี้ได้มีการปฏิบัติและดำเนินกิจกรรมในเรื่องการร่วมมือกับหน่วยงานของรัฐบาลและเอกชนในการฝึกอบรมประชาชนในชนบทมากกว่าเรื่องอื่น ๆ ( $\bar{x} = 2.42$ ) ส่วนเรื่องที่ได้ดำเนินการน้อยกว่าเรื่องอื่น ๆ ในด้านนี้คือการจัดทำเอกสารเผยแพร่ความรู้เกี่ยวกับอาชีพต่าง ๆ ให้แก่ประชาชนในชนบท เช่น ความรู้เกี่ยวกับการเกษตร ความรู้เกี่ยวกับการตลาด เป็นต้น ( $\bar{x} = 2.26$ ) อาจารย์ในวิทยาลัยครูที่ได้ดำเนินการด้านการพัฒนาเศรษฐกิจและอาชีพมากกว่าวิทยาลัยครูอื่น ๆ คือวิทยาลัยครูอุตรธานี ( $\bar{x} = 2.96$ ) เมื่อพิจารณาแต่ละวิทยาลัยพบว่า อาจารย์ในวิทยาลัยครูบุรีรัมย์มีการดำเนินการเรื่องการให้คำแนะนำและร่วมมือกับประชาชนในชนบทก่อตั้งกลุ่มสหกรณ์ เพื่อสามารถขายผลผลิตให้ได้ราคา มากกว่าเรื่องอื่น ๆ ( $\bar{x} = 3.06$ ) ส่วนอาจารย์ในวิทยาลัยครูเลยได้ปฏิบัติและดำเนินกิจกรรมในเรื่องการจัดทำเอกสารเผยแพร่ความรู้เกี่ยวกับอาชีพต่าง ๆ ให้แก่ประชาชนในชนบทน้อยกว่าเรื่องอื่น ๆ และน้อยกว่าวิทยาลัยครูอื่น ๆ ด้วย ( $\bar{x} = 1.64$ )

3. ด้านการสาธารณสุขและการวางแผนครอบครัว อาจารย์ในวิทยาลัยครูกลุ่มภาคตะวันออกเฉียงเหนือ เห็นว่าได้ปฏิบัติและดำเนินกิจกรรมด้านการสาธารณสุข และการวางแผนครอบครัวอยู่ในระดับค่อนข้างน้อย ( $\bar{x} = 2.40$ ) อย่างไรก็ตามเรื่องที่ได้ปฏิบัติและดำเนินกิจกรรมในระดับค่อนข้างมากสำหรับด้านนี้คือ การให้คำปรึกษาเกี่ยวกับอนามัยสุขภาพและการครองเรือนกับนักเรียน นักศึกษาที่จะออกไปพัฒนาชนบทเพื่อนำไปเผยแพร่ให้กับชาวบ้าน ( $\bar{x} = 2.54$ ) และเรื่องที่ได้ปฏิบัติและดำเนินกิจกรรมน้อยกว่าเรื่องอื่น ๆ คือการจัดให้มีการแนะนำและเผยแพร่ในการรักษาความสะอาดของบ้านเรือนร่างกายและเครื่องนุ่งห่มอย่างถูกวิธีให้กับประชาชนในชนบท ( $\bar{x} = 2.26$ ) เป็นที่น่าสังเกตว่าเมื่อพิจารณาแต่ละวิทยาลัยพบว่าอาจารย์ใน



วิทยาลัยครูเลยปฏิบัติและดำเนินกิจกรรมในเรื่องดังกล่าวน้อยกว่าเรื่องอื่น ๆ และน้อยกว่าวิทยาลัยครูอื่น ๆ ด้วย ( $\bar{x} = 1.78$ ) ส่วนอาจารย์ในวิทยาลัยครูบุรีรัมย์ปฏิบัติและดำเนินกิจกรรมเรื่องการให้คำปรึกษาแนะนำและสนับสนุนร่วมมือในการจัดการแข่งขันกีฬาของกลุ่มโรงเรียนในท้องถิ่นมากกว่าเรื่องอื่น ๆ และวิทยาลัยครูอื่น ๆ ด้วย ( $\bar{x} = 3.01$ )

4. อาจารย์ในกลุ่มวิทยาลัยครูภาคตะวันออกเฉียงเหนือเห็นว่าได้ปฏิบัติและดำเนินกิจกรรมทางด้านการพัฒนาท้องถิ่นอยู่ในระดับค่อนข้างมาก ( $\bar{x} = 2.60$ ) และเรื่องที่ได้ดำเนินกิจกรรมมากกว่าเรื่องอื่น ๆ ในด้านนี้ คือการช่วยเผยแพร่ความรู้ และวิธีการพัฒนาชนบทแก่นักศึกษาและครูประจำการในโครงการ อ.ค.ป. ( $\bar{x} = 2.82$ ) ส่วนเรื่องที่ได้ปฏิบัติและดำเนินกิจกรรมค่อนข้างน้อย คือ การให้ความช่วยเหลือแก่สมาคม หน่วยงาน ของรัฐบาล หรือองค์กรต่าง ๆ ภายในท้องถิ่นเกี่ยวกับงานการพัฒนาชนบทที่สมาคม หรือองค์กรนั้น ๆ ไปดำเนินการ ( $\bar{x} = 2.44$ ) เมื่อพิจารณาแต่ละวิทยาลัยพบว่า เรื่องที่ปฏิบัติและดำเนินกิจกรรมมากกว่าเรื่องอื่น ๆ คือการเผยแพร่ความรู้และวิธีการการพัฒนาชนบทและให้คำปรึกษาเกี่ยวกับกิจกรรมอาสาพัฒนาชนบทแก่นักศึกษาและครูประจำการในโครงการ อ.ค.ป. ซึ่งอาจารย์ในวิทยาลัยครูบุรีรัมย์เห็นด้วยในเรื่องนี้มากกว่าวิทยาลัยครูอื่น ๆ ( $\bar{x} = 3.13$ ) ในทางกลับกัน อาจารย์ในวิทยาลัยครูนครราชสีมาเห็นว่าเรื่องที่ได้ปฏิบัติและดำเนินกิจกรรมน้อยกว่าเรื่องอื่น ๆ คือ การรณรงค์เพื่อการร่วมมือและชักชวนให้ชาวบ้านร่วมในกิจกรรมหรือโครงการพัฒนาชนบทของวิทยาลัยครู และน้อยกว่าวิทยาลัยครูอื่น ๆ ด้วย ( $\bar{x} = 2.20$ )

5. ด้านการส่งเสริมศิลปวัฒนธรรม อาจารย์ในกลุ่มวิทยาลัยครูภาคตะวันออกเฉียงเหนือเห็นว่าได้ปฏิบัติและดำเนินกิจกรรมในด้านการส่งเสริมศิลปวัฒนธรรมอยู่ในระดับค่อนข้างมาก ( $\bar{x} = 2.83$ ) และเรื่องที่ได้ดำเนินกิจกรรมมากกว่าเรื่องอื่น ๆ ในด้านนี้ คือการมีส่วนร่วมในการดำเนินงานของศูนย์วัฒนธรรมประจำจังหวัดและการจัดตั้งหอวัฒนธรรมท้องถิ่น โดยเป็นกรรมการที่ปรึกษาหรือผู้ประสานงาน ( $\bar{x} = 2.96$ ) ส่วนเรื่องที่ได้ปฏิบัติและดำเนินกิจกรรมน้อยกว่าเรื่องอื่น ๆ คือการให้ความรู้แก่นักเรียนและเยาวชนในชนบทเกี่ยวกับคุณค่าของศิลปะวัฒนธรรมท้องถิ่นของตนเองและคำแนะนำอบรมการต่อต้าน สิ่งอบายมุข มอมเมาเยาวชน เช่น ยาเสพติด สถานการณ์พนันและสถานเริงรมย์ ( $\bar{x} = 2.66$ ) เมื่อพิจารณาความคิดเห็นของอาจารย์ในแต่ละวิทยาลัยครู พบว่าอาจารย์ในวิทยาลัยครูบุรีรัมย์ เห็นว่า ได้ปฏิบัติและดำเนินกิจกรรม โดยการศึกษาค้นคว้าและวิจัย

เกี่ยวกับชมธรรมนิยมประเพณีและวัฒนธรรมในท้องถิ่นที่วิทยาลัยครูรับผิดชอบ เช่นการจัดรวบรวมภาษาถิ่นให้เป็นหมวดหมู่ รวบรวมการแสดงและการละเล่นพื้นเมืองมากกว่าเรื่องอื่น ๆ ( $\bar{x} = 3.29$ ) และมากกว่าวิทยาลัยครูอื่น ๆ ด้วย ส่วนเรื่องที่อาจารย์เห็นว่าได้ปฏิบัติและดำเนินกิจกรรมน้อยกว่าเรื่องอื่น ๆ คือ การให้ความรู้แก่นักเรียนและเยาวชนในชมทเกี่ยวกับคุณค่าของศิลปะวัฒนธรรมท้องถิ่นของตนเอง ซึ่งวิทยาลัยครูสุรินทร์เห็นด้วยในเรื่องนี้ น้อยกว่าวิทยาลัยครูอื่น ๆ ( $\bar{x} = 2.24$ )

จากผลการวิจัยเกี่ยวกับวิธีดำเนินการพัฒนาชมท สรุปได้ว่า อาจารย์ในกลุ่มวิทยาลัยครูภาคตะวันออกเฉียงเหนือเห็นว่า ได้ปฏิบัติและดำเนินกิจกรรมอยู่ในระดับค่อนข้างมาก ได้แก่ ด้านการส่งเสริมวัฒนธรรมท้องถิ่น ด้านการส่งเสริมความรู้ทางวิชาการ และด้านการพัฒนาท้องถิ่นตามลำดับ ( $\bar{x} = 2.83$ ,  $\bar{x} = 2.63$ ,  $\bar{x} = 2.60$ ) สำหรับวิธีดำเนินการที่เห็นว่าได้ปฏิบัติและดำเนินกิจกรรมอยู่ในระดับค่อนข้างน้อยได้แก่ ด้านการพัฒนาเศรษฐกิจและอาชีพ, ด้านการสาธารณสุขพื้นฐานและการวางแผนครอบครัวตามลำดับ ( $\bar{x} = 2.33$ ,  $\bar{x} = 2.40$ ) อาจารย์ในวิทยาลัยครูบุรีรัมย์เห็นว่า ได้ปฏิบัติและดำเนินกิจกรรมด้านต่าง ๆ มากกว่าวิทยาลัยครูอื่น ๆ ถึง 3 ด้าน คือ ด้านการส่งเสริมวัฒนธรรมท้องถิ่น ( $\bar{x} = 3.19$ ) ด้านการสาธารณสุขพื้นฐานและการวางแผนครอบครัว ( $\bar{x} = 2.87$ ) และด้านการพัฒนาท้องถิ่น ( $\bar{x} = 3.00$ ) และอาจารย์ในวิทยาลัยครูสุรินทร์เห็นว่า ได้ปฏิบัติและดำเนินกิจกรรมด้านต่าง ๆ น้อยกว่าวิทยาลัยครูอื่น ๆ ถึง 3 ด้าน คือ ด้านการส่งเสริมความรู้ทางวิชาการ ( $\bar{x} = 2.48$ ) ด้านการพัฒนาท้องถิ่น ( $\bar{x} = 2.37$ ) และด้านการส่งเสริมวัฒนธรรมท้องถิ่น ( $\bar{x} = 2.57$ )

#### ตอนที่ 4 ปัญหาและอุปสรรคในการพัฒนาชมทของอาจารย์วิทยาลัยครู

อาจารย์ในวิทยาลัยครูกลุ่มภาคตะวันออกเฉียงเหนือ มีความเห็นเกี่ยวกับปัญหาและอุปสรรคในด้านต่าง ๆ ที่มีต่อการพัฒนาชมท ดังนี้

1. ด้านการให้ความรู้และความร่วมมือของบุคลากรภายในวิทยาลัย อาจารย์ในวิทยาลัยครูกลุ่มภาคตะวันออกเฉียงเหนือเห็นว่า ปัญหาด้านการให้ความรู้และความร่วมมือของบุคลากรภายในวิทยาลัย อยู่ในระดับค่อนข้างมาก ( $\bar{x} = 2.59$ ) เรื่องที่เห็นว่าเป็นปัญหาและอุปสรรคมากกว่าเรื่องอื่น ๆ ในด้านนี้ คือ การมีเวลาไม่เพียงพอที่จะอุทิศให้กับการปฏิบัติงานด้านพัฒนาชมท และมิจานด้านการสอน งานธุรการต่าง ๆ และงานอื่น ๆ มากจน ไม่สามารถ



เข้าร่วมกิจกรรมการพัฒนาชนบท นอกเหนือจากภาวะที่มีอยู่ ( $\bar{x} = 2.91$ ) ส่วนเรื่องที่ไม่เห็นประโยชน์ในการเข้าร่วมกิจกรรมพัฒนาชนบท เป็นปัญหาและอุปสรรคน้อยกว่าเรื่องอื่น ๆ ( $\bar{x} = 2.80$ )

2. ด้านการประสานงานกับหน่วยงานอื่น ๆ อาจารย์ในวิทยาลัยครูกลุ่มภาคตะวันออกเฉียงเหนือเห็นว่าด้านการประสานงานกับหน่วยงานอื่น ๆ เป็นปัญหาและอุปสรรคอยู่ในเกณฑ์ค่อนข้างมาก ( $\bar{x} = 2.80$ ) เรื่องที่เป็นปัญหาและอุปสรรคมากกว่าเรื่องอื่น ๆ คือความล่าช้าของระบบราชการ ( $\bar{x} = 2.98$ ) ส่วนเรื่องที่เป็นปัญหาและอุปสรรคน้อยกว่าเรื่องอื่น ๆ คือขาดการสนับสนุนจากหน่วยงานอื่น ๆ ภายนอกวิทยาลัย ( $\bar{x} = 2.67$ )

3. ด้านความร่วมมือ จากชาวบ้านในท้องถิ่นที่วิทยาลัยครูรับผิดชอบ อาจารย์ในวิทยาลัยครูกลุ่มภาคตะวันออกเฉียงเหนือเห็นว่า ด้านความร่วมมือจากชาวบ้านในท้องถิ่นที่วิทยาลัยครูรับผิดชอบ เป็นปัญหาและอุปสรรคอยู่ในระดับค่อนข้างมาก ( $\bar{x} = 2.57$ ) เรื่องที่เป็นปัญหาและอุปสรรคมากกว่าเรื่องอื่น ๆ ในด้านนี้ คือ โครงการของวิทยาลัยครูที่เกี่ยวข้องกับการพัฒนาชนบท เหล่านี้ไม่ใช่โครงการที่ชาวบ้านเป็นผู้ริเริ่มขึ้นก่อน ( $\bar{x} = 3.00$ ) ส่วนเรื่องที่เป็นปัญหาและอุปสรรคน้อยกว่าเรื่องอื่น ๆ คือ โครงการหรือกิจกรรมที่ออกไปดำเนินการขัดกับความเชื่อถือ หรือขนบธรรมเนียมประเพณีของชาวบ้านในท้องถิ่น ( $\bar{x} = 2.20$ )

4. ด้านงบประมาณที่ได้รับในการพัฒนาชนบท อาจารย์ในวิทยาลัยครูกลุ่มภาคตะวันออกเฉียงเหนือเห็นว่า ด้านงบประมาณที่ได้รับในการพัฒนาชนบทเป็นปัญหาและอุปสรรคอยู่ในระดับค่อนข้างมาก ( $\bar{x} = 2.97$ ) เรื่องที่เห็นว่าเป็นปัญหาและอุปสรรคมากกว่าเรื่องอื่น ๆ ในด้านนี้ คือ งบประมาณที่ได้รับไม่เพียงพอกับโครงการที่ออกไปดำเนินการ ( $\bar{x} = 3.08$ ) ส่วนเรื่องที่เห็นว่าเป็นปัญหาและอุปสรรคน้อยกว่าเรื่องอื่น ๆ คือขาดการสนับสนุนทางด้านเครื่องใช้และวัสดุอุปกรณ์ต่าง ๆ เช่น ยานพาหนะ น้ำมันเชื้อเพลิง เครื่องมือ ( $\bar{x} = 2.85$ )

จากผลการวิจัยปัญหาและอุปสรรคในการพัฒนาชนบท สรุปได้ว่า อาจารย์ในวิทยาลัยครูกลุ่มภาคตะวันออกเฉียงเหนือ เห็นว่า ปัญหาและอุปสรรคในการพัฒนาชนบทด้านต่าง ๆ ที่กล่าวข้างต้น อยู่ในเกณฑ์ค่อนข้างมากทุกด้าน ด้านที่เป็นปัญหาและอุปสรรคมากกว่าด้านอื่น ๆ คือด้านงบประมาณที่ได้รับในการพัฒนาชนบท ( $\bar{x} = 2.97$ ) รองลงมาคือด้านการประสานงานกับหน่วยงานอื่น ๆ ทั้งภายในและภายนอกวิทยาลัยครู ( $\bar{x} = 2.80$ ) และด้านความรู้และการให้ความ

ร่วมมือของบุคลากรในวิทยาลัยครู ( $\bar{x} = 2.59$ ) ส่วนด้านที่เห็นว่าเป็นปัญหาและอุปสรรค น้อยกว่าด้านอื่น ๆ คือด้านความร่วมมือจากชาวบ้าน ในท้องถิ่นที่วิทยาลัยครูรับผิดชอบ ( $\bar{x} = 2.57$ )

สำหรับการจัดอันดับความสำคัญของปัญหาและอุปสรรค ปรากฏว่าค่าคะแนนรวมในการ จัด อันดับที่ 1 คือปัญหาและอุปสรรคด้านงบประมาณที่ได้รับในการพัฒนาชนบท อันดับที่ 2 คือ ด้านความรู้และการให้ความร่วมมือของบุคลากรภายในวิทยาลัยครู และ อันดับที่ 3 คือ ด้านการ ประสานงานกับหน่วยงานอื่น ๆ ทั้งภายในและภายนอกวิทยาลัยครู

### ส่วนที่ 2 โครงการพัฒนาชนบทของวิทยาลัยครู

จากการสำรวจโครงการพัฒนาชนบทของวิทยาลัยครูกลุ่มภาคตะวันออกเฉียงเหนือ ซึ่งมี 62 โครงการ ผลการสำรวจพอสรุปได้ดังนี้

1. โครงการพัฒนาชนบท ทั้งหมดมีวิธีดำเนินการในรูปของคณะกรรมการเฉพาะโครงการ มากที่สุด (ร้อยละ 43.5) รองลงไปเป็นรูปของคณะกรรมการร่วมกับหน่วยงานอื่น ๆ (ร้อยละ 27.5) และโครงการที่ดำเนินการเป็นรายบุคคลมีน้อยที่สุด (ร้อยละ 3.2) ซึ่งมีเพียง 2 โครงการ

2. ลักษณะการให้บริการของโครงการพัฒนาชนบท จากการสำรวจพบว่า อาจารย์ใน วิทยาลัยครูกลุ่มภาคตะวันออกเฉียงเหนือ ส่วนใหญ่ให้บริการโดยการปฏิบัติงานร่วมกับชาวบ้าน มากที่สุด (ร้อยละ 27.4) รองลงไปเป็นการฝึกอบรมและประชุมปฏิบัติการ กับการเผยแพร่ความรู้ โดยใช้สื่อมวลชน (ร้อยละ 22.6) และการให้บริการโดยการจัดกิจกรรมนันทนาการ มีน้อยที่สุด (ร้อยละ 8.0)

3. ผู้รับผิดชอบในการบริการของโครงการพัฒนาชนบท ส่วนใหญ่อำจารย์ภายใน วิทยาลัยจะเป็นผู้รับผิดชอบในการบริการ (ร้อยละ 53.2) รองลงไปเป็นความร่วมมือระหว่าง อาจารย์กับบุคคลอื่น ๆ ที่มาจากหน่วยงานต่าง ๆ ภายนอกวิทยาลัย (ร้อยละ 24.2) สำหรับการ ให้บริการโดยอาจารย์กับนักเรียนนั้นมีเพียง ร้อยละ 22.6

4. งบประมาณของโครงการพัฒนาชนบท งบประมาณส่วนใหญ่ที่ใช้ดำเนินการในโครงการ พัฒนาชนบทของวิทยาลัยครูกลุ่มภาคตะวันออกเฉียงเหนือ เป็นโครงการที่ใช้งบประมาณแผ่นดิน มี ถึง 48 โครงการ (ร้อยละ 77.4) รองลงไปเป็นงบประมาณที่ได้จากเงินค่าบำรุงการศึกษา



มี 9 โครงการ (ร้อยละ 14.5) นอกจากนั้นเป็นงบประมาณที่ได้จากท้องถิ่น และเงินบริจาค ซึ่งมีเพียงส่วนน้อย (ร้อยละ 4.8 และ 3.3 ตามลำดับ)

5. ระยะเวลาดำเนินการของโครงการพัฒนาชนบท โครงการพัฒนาชนบทที่วิทยาลัยครูในกลุ่มภาคตะวันออกเฉียงเหนือดำเนินการนั้นเป็นโครงการที่กระทำต่อเนื่องตลอดปี มี 48 โครงการ (ร้อยละ 77.4) รองลงมาเป็นโครงการที่ดำเนินการทำเป็นภาคเรียน มี 11 โครงการ (ร้อยละ 17.8) และที่มีการดำเนินการเป็นระยะเวลาสั้น ๆ มีน้อยที่สุด 3 โครงการ (ร้อยละ 4.8)

6. ปัญหาและอุปสรรคในการดำเนินงานโครงการพัฒนาชนบท จากการสำรวจการดำเนินงานพัฒนาชนบทของวิทยาลัยครูกลุ่มภาคตะวันออกเฉียงเหนือ พบว่า ปัญหาและอุปสรรคในโครงการพัฒนาชนบทคือการขาดบุคลากร (ร้อยละ 44.0) รองลงมาคือเรื่องงบประมาณ (ร้อยละ 28.0) และเรื่องที่เป็นปัญหาและอุปสรรคน้อยที่สุดคือการได้รับความร่วมมือจากหน่วยงานอื่น ๆ (ร้อยละ 12.0)

7. การติดตามผลของโครงการ โครงการพัฒนาชนบทของวิทยาลัยครูกลุ่มภาคตะวันออกเฉียงเหนือ ส่วนใหญ่ได้มีการติดตามผลโครงการซึ่งมี 57 โครงการ (ร้อยละ 91.9) โครงการที่ไม่มีการติดตามผลมีเพียง 5 โครงการ (ร้อยละ 8.1) วิธีการติดตามผลของโครงการส่วนใหญ่ใช้แบบสอบถาม รองลงไปเป็นแบบสัมภาษณ์และแบบสังเกต

8. สถานที่ ในการให้บริการของโครงการพัฒนาชนบท จากการสำรวจส่วนใหญ่เป็นการให้บริการในหมู่บ้านโดยทั่วไป 25 โครงการ (ร้อยละ 40.3) รองลงมาเป็นการให้บริการตามโรงเรียนต่าง ๆ ในชนบท มี 20 โครงการ (ร้อยละ 32.3) ส่วนสถานที่ที่มีการให้บริการน้อย คือ หมู่บ้านในพื้นที่ชนบทยากจน มี 17 โครงการ (ร้อยละ 42.8)

เพื่อให้ได้เห็นลักษณะและรูปแบบของการดำเนินโครงการพัฒนาชนบทของวิทยาลัยครูกลุ่มภาคตะวันออกเฉียงเหนือได้ชัดเจน ผู้วิจัยจึงจัดเสนอเป็นตารางสรุปไว้ดังนี้

ตารางที่ 26 สรุปลักษณะของโครงการพัฒนาชนบทของวิทยาลัยครูกลุ่มภาคตะวันออกเฉียงเหนือ

การดำเนินโครงการ	รูปแบบ	ร้อยละ
วิธีดำเนินการ	- เป็นคณะกรรมการเฉพาะโครงการ	43.5
	- เป็นคณะกรรมการร่วมกับหน่วยงานอื่น ๆ	27.5
	- เป็นอาจารย์ทั้งวิทยาลัยร่วมมือกัน	25.8
	- เป็นรายบุคคล	3.2
ลักษณะการให้บริการ	- ปฏิบัติงานร่วมกับชาวบ้าน	27.4
	- ฝึกอบรมและประชุมปฏิบัติการ	22.6
	- เผยแพร่ความรู้โดยใช้สื่อมวลชน	22.6
	- ให้คำแนะนำและสาธิต	19.4
	- จัดกิจกรรมนันทนาการ	8.0
ผู้รับผิดชอบในการบริการ	- อาจารย์	53.2
	- อาจารย์กับบุคคลอื่น	24.2
	- อาจารย์กับนักศึกษา	22.6
งบประมาณ	- งบประมาณแผ่นดิน	77.4
	- งบประมาณจากเงินค่าบำรุงการศึกษา	14.5
	- งบประมาณจากท้องถิ่น	4.8
	- งบประมาณที่ได้จากเงินบริจาคแหล่งอื่น ๆ	3.3
ระยะเวลา	- ทำต่อเนื่องตลอดปี	77.4
	- ทำเป็นภาคเรียน	17.8
	- ทำเป็นระยะสั้น ๆ	4.8



การดำเนินโครงการ	รูปแบบ	ร้อยละ
ปัญหาและอุปสรรค	- ขาดบุคลากร	44.0
	- งบประมาณ	28.0
	- การประสานงาน	16.0
	- ความร่วมมือจากหน่วยงานอื่น ๆ	12.0
การติดตามผล	- มี	91.9
	แบบสอบถาม	(51.6)
	แบบสัมภาษณ์	(29.0)
	แบบสังเกต	(11.3)
	- ไม่มี	8.1
สถานที่ให้บริการ	- หมู่บ้านทั่วไป	40.3
	- โรงเรียนต่าง ๆ ในชนบท	32.3
	- หมู่บ้านในพื้นที่ชนบทยากจน	27.4

### ส่วนที่ 3 ข้อมูลที่ได้จากแบบสัมภาษณ์

ข้อมูลจากแบบสัมภาษณ์ นี้ได้มาจากการสัมภาษณ์อธิการ วิทยาลัยครูกลุ่มภาคตะวันออกเฉียงเหนือ ทั้ง 8 แห่ง คือ วิทยาลัยครูนครราชสีมา วิทยาลัยครูบุรีรัมย์ วิทยาลัยครูมหาสารคาม วิทยาลัยครูเลย วิทยาลัยครูสกลนคร วิทยาลัยครูสุรินทร์ วิทยาลัยครูอุดรธานี วิทยาลัยครูอุบลราชธานี รายละเอียดที่ได้จากการสัมภาษณ์ สรุปได้ดังนี้

1. เกี่ยวกับบทบาทของอาจารย์ในวิทยาลัยครูผู้บริหารส่วนใหญ่เห็นว่า บทบาทด้านการสอนสำคัญที่สุด รองลงไปเป็นบทบาทด้านการวิจัย บทบาทด้านบริการวิชาการแก่สังคม และ บทบาทด้านการทำนุบำรุงศิลปวัฒนธรรม ตามลำดับ สำหรับบทบาทของอาจารย์วิทยาลัยครูที่มีส่วนร่วมในการพัฒนาชนบทนั้น ส่วนใหญ่เห็นว่า บทบาทด้านการบริการวิชาการแก่สังคม มีส่วนร่วมใน

การพัฒนาชนบทมากกว่า บทบาทด้านอื่น ๆ รองลงไปเป็นบทบาทด้านการสอนสำหรับบทบาทที่มีส่วนร่วมในการพัฒนาชนบทค่อนข้างน้อยคือบทบาทด้านการทำนุบำรุงศิลปวัฒนธรรม

สำหรับบทบาทด้านการให้บริการชุมชนนั้น อาจารย์ในวิทยาลัยครูกลุ่มภาคตะวันออกเฉียงเหนือ มีการดำเนินการในรูปของโครงการต่าง ๆ บทบาทด้านการสอนเพื่อช่วยในการพัฒนาชนบท มีการดำเนินการค่อนข้างมาก โดยผ่านกระบวนการเรียนการสอนวิชาต่าง ๆ แก่นักศึกษาคครู หรือนักศึกษาออกไปฝึกงานในชนบท เรื่องที่เกี่ยวกับด้านการอนุรักษ์ เอกลักษณ์ ศิลปะวัฒนธรรมท้องถิ่นมีการดำเนินการค่อนข้างมาก โดยการวิจัยเกี่ยวกับวัฒนธรรมท้องถิ่น ส่งเสริมให้มีการศึกษา ค้นคว้า รวบรวมวัฒนธรรมท้องถิ่น นำผลการวิจัยและศิลปวัฒนธรรม เผยแพร่ทางวิทยุ โทรทัศน์ และสถานศึกษา แต่งตำราแบบเรียน เผยแพร่ให้แก่โรงเรียนประถมศึกษา โรงเรียนมัธยมศึกษา และสถาบันอื่น ๆ ส่วนบทบาทด้านการทำวิจัยเกี่ยวกับงานพัฒนาชุมชนนั้น มีโครงการวิจัยที่เกี่ยวกับการพัฒนาชนบทค่อนข้างน้อย

2. การปฏิบัติหรือการดำเนินงานในการพัฒนาชนบท ผู้บริหารเห็นว่าอาจารย์ในวิทยาลัยครูมีการเข้าร่วมในกิจกรรมพัฒนาชนบทค่อนข้างมาก โดยเป็นผู้ร่วมดำเนินการในฐานะกรรมการของกิจกรรมพัฒนาชนบท เป็นวิทยากรให้การอบรมดำเนินการจัดสัมมนาให้ความรู้ในการพัฒนาชนบท แต่การเป็นผู้นำในด้านการให้ความรู้เพื่อการพัฒนาชนบทแก่ชาวบ้าน อาจารย์ในวิทยาลัยครูยังดำเนินการค่อนข้างน้อย

3. โครงการหรือกิจกรรมที่เกี่ยวข้องกับการพัฒนาชนบทของวิทยาลัยครูในกลุ่มภาคตะวันออกเฉียงเหนือ ส่วนใหญ่จะมีโครงการพัฒนาชนบทที่เหมือนกันอยู่ 6 โครงการ คือ โครงการฝึกหัดครูชนบท โครงการฝึกอบรมครูและบุคลากรทางการศึกษาประจำการ โครงการส่งเสริมศิลปวัฒนธรรม โครงการส่งเสริมกิจกรรมสหกรณ์ โครงการผลิตหนังสือ เพื่อพัฒนาคุณภาพชีวิตและสังคม โครงการเสริมบทบาทผู้นำท้องถิ่นเพื่อการพัฒนาชนบทยากจน ซึ่งโครงการเหล่านี้เป็นโครงการที่ได้เงินจากงบประมาณแผ่นดิน นอกนั้นจะเป็นโครงการที่แต่ละวิทยาลัยครูตั้งขึ้นมาเองโดยใช้เงินบำรุงการศึกษา

4. การส่งเสริมให้อาจารย์ในวิทยาลัยครูได้รับทราบเกี่ยวกับงานด้านการพัฒนาชนบทนั้น ทุกวิทยาลัยได้มีการส่งเสริมโดยจัดทำในรูปแบบ ดังต่อไปนี้ คือ ชี้แจงให้ทราบโดยจัดพิมพ์



เอกสารประกอบ สนับสนุนส่งเสริมให้เข้ามาเกี่ยวข้องหรือมีส่วนร่วมในงานด้านพัฒนาชนบท โดยตรง สนับสนุนให้เข้าร่วมในการอบรม สัมมนา ตลอดจนการจัดการสัมมนา

5. ปัญหาและอุปสรรคในการดำเนินการพัฒนาชนบทของอาจารย์ในวิทยาลัยครู กลุ่มภาคตะวันออกเฉียงเหนือ ผู้บริหารเห็นว่า ด้านการประสานงานกับหน่วยงานอื่น ๆ ทั้งภายในและภายนอกวิทยาลัยกับด้านงบประมาณที่ได้รับในการพัฒนาชนบท เป็นปัญหาและอุปสรรคค่อนข้างมาก ซึ่งสาเหตุมาจากเวลาว่างของบุคคลที่จะมาทำงานร่วมกัน ปรีกษาหารือกันมีน้อย มีลักษณะต่างคนต่างทำ และวิทยาลัยมีงบประมาณไม่เพียงพอที่จะสนับสนุนงบประมาณที่ได้รับจากงบประมาณแผ่นดินก็มีน้อยด้วยเช่นกัน สำหรับด้านการให้ความร่วมมือของบุคลากรภายในวิทยาลัยครู เป็นปัญหาและอุปสรรคค่อนข้างน้อย แต่ก็ยังคงมีปัญหายู่ ที่เป็นปัญหาก็มาจากสาเหตุที่อาจารย์ต้องรับผิดชอบงานสอนมากและอาจารย์ไม่ค่อยเห็นความสำคัญของบทบาทด้านการพัฒนาชุมชน ปัญหาและอุปสรรคอีกด้านหนึ่งก็คือ ด้านความร่วมมือจากชาวบ้านในท้องถิ่น ซึ่งเนื่องมาจากชาวบ้านขาดความเข้าใจ ขาดความกระตือรือร้นที่จะช่วยตนเอง และชาวบ้านต้องใช้เวลาในการทำมาหากิน ทำให้ไม่มีเวลาที่จะมาร่วมมือ

นอกจากนี้ยังมีปัญหาและอุปสรรคที่เกี่ยวข้องกับสิ่งแวดล้อมภายนอกวิทยาลัยครู เช่น ประชาชนขาดความกระตือรือร้นที่จะช่วยตนเอง ความร่วมมือระหว่าง 4 กระทรวงหลักยังไม่มีการประสานกันอย่างคึกคัก และขาดบุคลากรผู้ชำนาญในบางสาขา

### อภิปรายผล

จากการศึกษาบทบาทของอาจารย์วิทยาลัยครู ในกลุ่มวิทยาลัยครูภาคตะวันออกเฉียงเหนือ ต่อการพัฒนาชนบท ดังที่กล่าวมาแล้ว พอที่จะอภิปรายผลได้ดังนี้

1. จากข้อมูลเกี่ยวกับสถานภาพของอาจารย์ในวิทยาลัยครูกลุ่มภาคตะวันออกเฉียงเหนือ มีอาจารย์ตอบแบบสอบถามทั้งสิ้น 438 คน ส่วนใหญ่มีอายุราชการ 10 ปีขึ้นไป เนื่องจากวิทยาลัยครูในกลุ่มภาคตะวันออกเฉียงเหนือ เป็นวิทยาลัยครูที่ตั้งมานานแล้ว ยกเว้นวิทยาลัยครูเลยกับวิทยาลัยครูสุรินทร์, อาจารย์ที่อยู่ในวิทยาลัยครูส่วนใหญ่ จึงเป็นอาจารย์ที่บรรจุมาแล้ว เนื่องจากนโยบายของกรมการฝึกหัดครู ได้จำกัดการรับบุคลากรเพิ่ม การรับอาจารย์ใหม่ในระยะนี้

ไม่ค่อยมี อาจารย์ที่อยู่ในวิทยาลัยครูส่วนใหญ่ จึงมีอายุราชการมาก อาจารย์ส่วนใหญ่เป็นอาจารย์ผู้สอน มีวุฒิปริญญาโททางการศึกษาเนื่องจากในวิทยาลัยครูกลุ่มภาคตะวันออกเฉียงเหนือทั้ง 8 แห่ง เปิดสอนถึงระดับปริญญาตรีและตามหลักการอุดมศึกษาอาจารย์ที่สอนอยู่ในระดับอุดมศึกษาควรมีคุณวุฒิสองกว่าปริญญาตรีขึ้นไป จึงมีความจำเป็นที่อาจารย์จะต้องมีวุฒิปริญญาโทเป็นอย่างน้อย ดังนั้นอาจารย์ต้องพัฒนาตนเอง โดยไปศึกษาต่อทั้งในและต่างประเทศเป็นจำนวนมาก ส่วนวุฒิปริญญาเอกนั้น ปัจจุบันมีเพียงส่วนน้อย แต่ในอนาคตจะมีจำนวนมากขึ้นเพราะมีอาจารย์ที่กำลังศึกษาต่อระดับชั้นในและต่างประเทศอีกเป็นจำนวนมาก สำหรับการมีประสบการณ์การร่วมกิจกรรมที่เกี่ยวข้องกับการพัฒนาชนบท อาจารย์ส่วนใหญ่ตอบว่าเคยมีประสบการณ์อาจจะเป็นเพราะว่า การพัฒนาชนบทของวิทยาลัยครูนั้น ได้มีการดำเนินการต่อโครงการที่ได้ทำกันมาเป็นเวลานานนับสิบปีแล้ว (ปาพจน์ โสภณ 2526 : 125) ซึ่งโครงการที่ได้ทำกันมา และอาจารย์ส่วนใหญ่ได้มีโอกาสเข้าร่วมก็คือ โครงการฝึกหัดครูชนบทยิ่งไปกว่านั้นในปัจจุบันนี้ทางกรมการฝึกหัดครูยังได้กำหนดแผนงานพัฒนาชนบทเป็นแผนงานหลักของวิทยาลัยครูด้วย จึงถือว่าเป็นภาระหน้าที่ที่อาจารย์จะต้องเข้าร่วมในกิจกรรมพัฒนาชนบทเหล่านี้

2. บทบาทของอาจารย์ในวิทยาลัยครูกลุ่มภาคตะวันออกเฉียงเหนือต่อการพัฒนาชนบท จากผลการวิจัยพบว่าบทบาทของอาจารย์วิทยาลัยครูที่ช่วยในการพัฒนาชนบทมากที่สุด คือบทบาทด้านการบริการวิชาการแก่ชุมชน ซึ่งสอดคล้องกับการสัมพันธภาพการวิทยาลัยครูทั้ง 8 แห่ง ที่เห็นว่ากรบริการวิชาการแก่ชุมชนเป็นบทบาทที่อาจารย์วิทยาลัยครูมีส่วนร่วมในการพัฒนาชนบทมากที่สุด การบริการวิชาการแก่ชุมชน ถือว่าเป็นบทบาทและภารกิจที่สำคัญมากอย่างหนึ่งของอาจารย์วิทยาลัยครู ในการให้บริการวิชาการแก่ชุมชนนั้นจะสามารถช่วยในการพัฒนาชนบทได้มากกว่าบทบาทด้านอื่น ๆ เพราะบทบาทด้านนี้ อาจารย์จะมีโอกาสที่ออกไปดำเนินกิจกรรมต่าง ๆ ในท้องถิ่น ที่วิทยาลัยครูรับผิดชอบได้โดยตรง กิจกรรมที่ให้บริการนั้นจะสามารถช่วยเหลือชุมชนในชนบทให้มีการปรับปรุงสภาพความเป็นอยู่ให้ดีขึ้น อันจะนำไปสู่การพัฒนาสภาพความเป็นอยู่ของชนบทต่อไปในอนาคต กิจกรรมที่อาจารย์สามารถออกไปให้บริการได้นั้นคือ การเป็นผู้บรรยายในการอบรม การไปเป็นที่ปรึกษาองค์กรหรือหน่วยงานต่าง ๆ การจัดกิจกรรมทางด้านวิชาการ ตลอดจนการเผยแพร่ความรู้ทางด้านต่าง ๆ ให้แก่ชาวบ้านโดยร่วมกับนักศึกษาออกอาสาพัฒนาชนบทสำหรับบทบาทที่ช่วยในการพัฒนาชนบท รองลงมาอีกบทบาทหนึ่ง คือ บทบาทในการทำนุบำรุงศิลปวัฒนธรรม เนื่องจากงานทำนุบำรุงศิลปวัฒนธรรมนั้นเป็นภารกิจประการหนึ่งของอาจารย์ใน





วิทยาลัยครู ซึ่งการทำนุบำรุงศิลปวัฒนธรรมสามารถช่วยในการพัฒนาชนบทได้ โดยการปลูกเร้าให้ประชาชนในท้องถิ่นมีความรักท้องถิ่นของตนเอง มีความภาคภูมิใจในศิลปวัฒนธรรมของท้องถิ่น สิ่งเหล่านี้ จะนำไปสู่การพัฒนาวิถีชีวิตความเป็นอยู่ของชาวบ้าน เมื่อเขามีความรักในท้องถิ่นของตนเองก็จะช่วยกันพัฒนาท้องถิ่นที่ตนอาศัยอยู่ให้มีความเจริญ ซึ่งบทบาทด้านนี้อาจารย์ในวิทยาลัยครูสามารถทำได้โดยการนำเอาความรู้ทางด้านศิลปวัฒนธรรมของท้องถิ่นไปเผยแพร่ ให้ชาวบ้านได้เห็นความสำคัญ และช่วยกันอนุรักษ์เพื่อเก็บรวบรวมศิลปวัฒนธรรมต่าง ๆ เอาไว้สำหรับการศึกษา และเผยแพร่ สำหรับบทบาทด้านการวิจัยนั้นสามารถช่วยในการพัฒนาชนบท โดยอาจารย์วิทยาลัยครูส่วนใหญ่สามารถที่จะทำงานวิจัยในเรื่องที่จะเป็นประโยชน์ต่อการพัฒนาชนบทได้ ไม่ว่าจะเป็นด้าน การประกอบอาชีพ การสาธารณสุขและความเป็นอยู่ของชาวชนบท แล้วนำข้อมูลเหล่านี้ไปให้หน่วยงานที่รับผิดชอบด้านการพัฒนาชนบทนำไปใช้ประโยชน์ในการที่จะไปปรับปรุงแนวทางการดำเนินงานในการพัฒนาชนบทให้มีประสิทธิภาพยิ่งขึ้น แต่จากผลการวิจัยพบว่า บทบาทด้านนี้อาจารย์ในวิทยาลัยครูเห็นว่ายังทำกันค่อนข้างน้อย ซึ่งอุปสรรคที่สำคัญก็คือไม่มีเวลาในการทำวิจัย และไม่ค่อยมีทุนในการวิจัย อาจารย์ส่วนใหญ่จึงให้ความสนใจน้อยมาก งานวิจัยที่แท้จริงเป็นงานวิจัยเพื่อประโยชน์ทางการสอนมากกว่า

3. วิธีดำเนินการพัฒนาชนบท จากผลการวิจัยพบว่า อาจารย์ในวิทยาลัยครูกลุ่มภาคตะวันออกเฉียงเหนือเห็นว่า วิธีดำเนินการพัฒนาชนบทที่ได้ปฏิบัติและดำเนินกิจกรรมมากที่สุด คือ ด้านการส่งเสริมวัฒนธรรมท้องถิ่น รองลงไปคือด้านส่งเสริมความรู้ทางวิชาการ ด้านการพัฒนาท้องถิ่น ด้านการพัฒนาเศรษฐกิจและอาชีพ และด้านการสาธารณสุขพื้นฐานและการวางแผนครอบครัว ตามลำดับ ซึ่งในวิธีดำเนินการพัฒนาชนบทด้านต่าง ๆ นี้ในระดับจังหวัดจะมีหน่วยงานที่มาจาก 4 กระทรวงหลัก ได้ลงปฏิบัติงานในพื้นที่โดยตรงอยู่แล้ว แต่งานด้านการส่งเสริมวัฒนธรรมท้องถิ่นนั้นวิทยาลัยครูจะเป็นผู้รับผิดชอบในการดำเนินการเป็นส่วนใหญ่จะเห็นได้จากการตั้งศูนย์วัฒนธรรมจังหวัดนั้นจะต้องมีอาจารย์จากวิทยาลัยครูเข้าไปเป็นกรรมการร่วม และการตั้งศูนย์วัฒนธรรมจังหวัด ในเบื้องต้นมีหลายจังหวัดที่ตั้งอยู่ในวิทยาลัยครูเอง ต่อมาภายหลังจึงได้ย้ายออกไปตั้งที่จังหวัด แต่ในวิทยาลัยครูกลุ่มภาคตะวันออกเฉียงเหนือทุกแห่งจะมีหอวัฒนธรรมที่จะทำหน้าที่ประสานงานกับศูนย์วัฒนธรรมจังหวัดและให้บริการต่าง ๆ แก่ท้องถิ่นอยู่ด้วย ดังนั้นวิธีดำเนินการพัฒนาชนบททางการส่งเสริมวัฒนธรรมท้องถิ่น อาจารย์ในวิทยาลัยครูจึงได้ปฏิบัติและดำเนินกิจกรรมมากกว่าด้านอื่น ๆ รองลงมาคือวิธีดำเนินการพัฒนาชนบทด้านส่งเสริมความรู้

ทางวิชาการ เป็นที่ทราบกันดีแล้วว่าวิทยาลัยครูเป็นสถาบันอุดมศึกษาที่ใกล้ชิดกับท้องถิ่นมากที่สุด และมีบุคลากรที่มีคุณวุฒิในด้านต่าง ๆ เป็นจำนวนมาก โดยวิทยาลัยครูสามารถเป็นหน่วยแปลความรู้ วิทยาการชั้นสูง จากมหาวิทยาลัยไปสู่สภาพความเป็นจริง และเหมาะสมกับท้องถิ่น ทั้งนี้ เพราะวิทยาลัยครูมีกลไกสู่การปฏิบัติในท้องถิ่นได้อย่างทั่วถึง โดยผ่านการฝึกและอบรมครู แต่อย่างไรก็ตามการดำเนินการทางด้านบริการวิชาการแก่ชุมชนเพื่อช่วยในการพัฒนาชนบทนั้น จากการสัมภาษณ์อธิการ ในวิทยาลัยครูสามารถดำเนินการโดยผ่านกระบวนการเรียนการสอนวิชาต่าง ๆ แก่นักศึกษาครูและนำนักศึกษาออกไปฝึกงานในชนบทเป็นส่วนใหญ่ การบริการวิชาการที่เกี่ยวข้องกับการพัฒนาชนบทโดยตรงนั้น หน่วยงานที่รับผิดชอบโดยตรงเช่น เกษตรจังหวัด สาธารณสุขจังหวัด พัฒนาการจังหวัด ได้มีการดำเนินการอยู่แล้ว (วิธีดำเนินการด้านนี้ อาจารย์ในวิทยาลัยครูจึงดำเนินการรองลงมาจากด้านการส่งเสริมวัฒนธรรมท้องถิ่น) เช่นเดียวกับวิธีดำเนินการด้านการพัฒนาท้องถิ่น ด้านการพัฒนาเศรษฐกิจและอาชีพ และด้านการสาธารณสุขพื้นฐานและวางแผนครอบครัว ซึ่งวิธีดำเนินการด้านเหล่านี้ หน่วยงานที่รับผิดชอบอยู่ก็ได้ดำเนินการอยู่แล้ว แต่อาจารย์ในวิทยาลัยครูก็สามารถที่จะเข้าร่วมดำเนินการได้ในบางโอกาส ซึ่งไม่เป็นทางตรงก็เป็นทางอ้อมวิธีดำเนินการด้านต่าง ๆ เหล่านี้จึงได้ปฏิบัติและดำเนินกิจกรรมรองลงมา สำหรับวิธีดำเนินการพัฒนาชนบทในด้านต่าง ๆ นั้น มีรายละเอียดซึ่งจะอธิบายได้ดังต่อไปนี้

วิธีดำเนินการพัฒนาชนบททางด้านส่งเสริมความรู้ทางวิชาการ อาจารย์ในวิทยาลัยครูกลุ่มภาคตะวันออกเฉียงเหนือเห็นว่า ควรมีการดำเนินการในเรื่องความร่วมมือในโครงการฝึกหัดครูชนบท มากกว่าเรื่องอื่น ๆ ทั้งนี้อาจจะเป็นเพราะว่าอาจารย์ในวิทยาลัยครูสามารถเป็นแกนในการนำความคิดทางวิชาการผ่านนักศึกษาที่จะออกไปเป็นครูสอนในโรงเรียนประถมศึกษา และโรงเรียนมัธยมศึกษา สู่การพัฒนาชนบทได้ งานด้านการฝึกหัดครูชนบทนี้ กรมการฝึกหัดครูได้ดำเนินงานตั้งแต่ปี พ.ศ. 2498 (ปาพจน์ โสภณ 2526 : 127) โดยมุ่งเน้นในด้านการพัฒนาชนบท ซึ่งอาจารย์ในวิทยาลัยครูจะต้องเตรียมนักศึกษาให้พร้อมที่จะปฏิบัติหน้าที่ครู ทั้งในด้านการสอนและจัดกิจกรรมเพื่อช่วยแก้ปัญหา และพัฒนาชุมชนในท้องถิ่นอันเป็นที่ตั้งของวิทยาลัยครู นอกจากนี้ อาจารย์ยังสามารถดำเนินการได้โดยเป็นวิทยากรให้การอบรมหรือกรรมการของโครงการฝึกหัดครูชนบท



วิธีดำเนินการพัฒนาชนบททางด้านเศรษฐกิจและอาชีพ อาจารย์ในวิทยาลัยครู  
กลุ่มภาคตะวันออกเฉียงเหนือ เห็นว่า ควรมีการดำเนินการโดยการร่วมมือกับหน่วยงานของรัฐบาล  
และเอกชนเพื่อฝึกอบรมประชาชนในชนบท เกี่ยวกับการประกอบอาชีพ ซึ่งจะช่วยยกระดับความ  
เป็นอยู่ของประชาชนให้ดีขึ้น มากกว่าเรื่องอื่น ๆ เนื่องจากว่าการดำเนินการพัฒนาชนบททางด้านนี้  
อาจารย์วิทยาลัยครูไม่สามารถที่จะดำเนินการโดยตรงได้ เพราะจะมีหน่วยงานที่รับผิดชอบดำเนินการ  
โดยตรงอยู่แล้ว คือพัฒนากรจังหวัด และเกษตรจังหวัด ที่จะช่วยส่งเสริมทางด้านเศรษฐกิจและอาชีพ  
แต่อาจารย์ในวิทยาลัยครูสามารถดำเนินการได้ในลักษณะของการให้ความร่วมมือกับหน่วยงานต่าง ๆ  
เช่น ในการฝึกอบรมผู้นำท้องถิ่น หรือชาวบ้านในชนบท อาจารย์ในวิทยาลัยครูก็อาจจะให้ความร่วมมือ  
ได้โดยไปเป็นวิทยากร ในบางเรื่องที่วิทยาลัยครูมีบุคลากรอยู่

วิธีดำเนินการพัฒนาชนบททางด้านสาธารณสุขพื้นฐานและการวางแผนครอบครัว อาจารย์ใน  
วิทยาลัยครูกลุ่มภาคตะวันออกเฉียงเหนือ เห็นว่าควรทำในเรื่องของการให้คำปรึกษาเกี่ยวกับ  
อนามัยสุขภาพและการครองเรือนกับนักศึกษาที่จะออกไปพัฒนาชนบท เพื่อที่จะได้นำไปเผยแพร่ให้  
แก่ชาวบ้านมากกว่าเรื่องอื่น ๆ เพราะงานทางด้านสาธารณสุขพื้นฐานนั้นทางรัฐบาลเองก็ได้มี  
การเร่งรัดที่จะให้บริการทางด้านนี้แก่ประชาชนโดยมุ่งเน้นหนักให้กับประชาชนในชนบท ทั้งนี้ได้มี  
หน่วยงานที่รับผิดชอบโดยตรงอยู่แล้วคือกระทรวงสาธารณสุข และในระดับท้องถิ่นก็มีเจ้าหน้าที่  
จากสาธารณสุขจังหวัดดำเนินการอยู่ อาจารย์ในวิทยาลัยครูจะช่วยได้ก็เพียงดำเนินการโดยเข้าไป  
ไปเสริมในลักษณะที่ผ่านนักศึกษาที่จะนำไปเผยแพร่ให้กับชาวบ้านอีกทีหนึ่งในขณะที่นักศึกษาออกไปใน  
โครงการอาสาพัฒนาชนบท หรือในขณะที่นักศึกษาออกฝึกสอนในโรงเรียนที่อยู่ตามชนบท

วิธีดำเนินการทางด้านการพัฒนาท้องถิ่น ที่อาจารย์ในวิทยาลัยครูเห็นว่าสามารถที่จะ  
ปฏิบัติและดำเนินกิจกรรมได้มากคือ การช่วยเผยแพร่ความรู้และวิธีการพัฒนาชนบท แก่นักศึกษาและ  
ครูประจำการในโครงการ อ.ค.ป. (อบรมครูและบุคลากรทางการศึกษาประจำการ) ซึ่งเป็น  
วิธีการที่อาจารย์วิทยาลัยครูจะช่วยพัฒนาท้องถิ่น เพื่อการพัฒนาชนบทได้อย่างดีที่สุดโดยที่ไม่ต้องไป  
ลงพื้นที่เอง ซึ่งถ้าอาจารย์ในวิทยาลัยครูลงพื้นที่เองก็จะเข้าช้อนกับ งานของพัฒนากร ดังนั้น  
การที่อาจารย์จะช่วยพัฒนาชนบทได้ดีก็คือการให้ความรู้แก่นักศึกษาและครูประจำการที่มาศึกษาใน  
วิทยาลัยครูตามโครงการ อ.ค.ป. เพราะครูประจำการเหล่านั้นจะมีกระจายอยู่ทั่วไปในพื้นที่ชนบท  
ในเขตจังหวัดที่วิทยาลัยครูรับผิดชอบ และในการพัฒนาท้องถิ่นนั้น ครูประจำการเหล่านั้นคือกำลัง

สำคัญที่จะเป็นผู้นำชาวบ้านในการพัฒนาท้องถิ่น ถ้าครูเหล่านี้ได้รับความรู้และวิธีการพัฒนาชนบท ที่ถูกต้องไปจากอาจารย์ของวิทยาลัยครูก็จะสามารถนำไปช่วยในการปรับปรุงการพัฒนาท้องถิ่น ได้ ซึ่งเช่นเดียวกับนักศึกษาที่จะออกไปฝึกสอนหรือออกไปเป็นครูในท้องถิ่นต่าง ๆ

วิธีดำเนินการพัฒนาชนบททางด้านการส่งเสริมศิลปวัฒนธรรม อาจารย์ในวิทยาลัยครู กลุ่มภาคตะวันออกเฉียงเหนือเห็นว่าควรดำเนินการโดยการมีส่วนร่วมในการดำเนินงานของศูนย์ วัฒนธรรมจังหวัดและการจัดตั้งหอวัฒนธรรมท้องถิ่น ในปัจจุบันนี้วิทยาลัยครูที่อยู่ในกลุ่มภาคตะวันออกเฉียงเหนือทุกแห่งจะมีส่วนร่วมในการดำเนินงานของศูนย์วัฒนธรรมจังหวัด โดยมีอาจารย์ใน วิทยาลัยครูเข้าไปร่วมเป็นกรรมการ และเป็นผู้ประสานงาน และงานของศูนย์วัฒนธรรมจังหวัดนี้ ส่วนใหญ่จะเน้นในงานของวัฒนธรรมท้องถิ่น เช่น งานมรดกอีสาน ที่วิทยาลัยครูมหาสารคาม งานไทยอีสานบ้านเฮา ที่วิทยาลัยครูอุบลราชธานี ซึ่งงานดังกล่าวจัดให้มีการแสดงศิลปวัฒนธรรม ตลอดจนประเพณีที่สำคัญ ๆ ของชาวอีสาน ซึ่งการดำเนินงานทางด้านการส่งเสริมศิลปวัฒนธรรมนี้ จะช่วยในการพัฒนาชนบท โดยที่จะทำให้ชาวบ้านในชนบทได้มีการอนุรักษ์ศิลปวัฒนธรรมท้องถิ่นของ ตนเองไว้ ทำให้เกิดความภาคภูมิใจและรักท้องถิ่นของตนเอง พร้อมทั้งจะช่วยพัฒนาเพื่อความเจริญ ก้าวหน้าของท้องถิ่น

สำหรับวิธีการดำเนินการพัฒนาชนบทนี้จากการสำรวจโครงการพัฒนาชนบทของอาจารย์ ในวิทยาลัยครูกลุ่มภาคตะวันออกเฉียงเหนือส่วนใหญ่จะมีวิธีดำเนินการในรูปของคณะกรรมการเฉพาะ โครงการ เนื่องจากโครงการพัฒนาชนบทที่อาจารย์ในวิทยาลัยครูดำเนินการจะมีหลายลักษณะ ดังนั้น บุคลากรที่จะเข้าร่วมในโครงการจึงต้องมีการตั้งเป็นคณะกรรมการเฉพาะโครงการ และบาง โครงการก็ต้องอาศัยความร่วมมือกับหน่วยงานอื่น ๆ โดยการที่อาจารย์ในวิทยาลัยครูจะเข้าไปเป็น กรรมการร่วม สำหรับโครงการที่ดำเนินการเป็นรายบุคคลนั้นมีน้อย จะมีเฉพาะโครงการใน ลักษณะโครงการในลักษณะของการสำรวจและวิจัยที่ได้รับ เงินอุดหนุนเฉพาะรายเท่านั้น

4. ปัญหาและอุปสรรคในการพัฒนาชนบท จากผลการวิจัยพบว่าอาจารย์ในวิทยาลัยครู กลุ่มภาคตะวันออกเฉียงเหนือเห็นว่า งบประมาณที่ได้รับในการพัฒนาชนบทเป็นปัญหาและอุปสรรค มากเป็นอันดับแรก ซึ่งตรงกับภาษาลำปางวิทย์วิทยาลัยครูทั้ง 8 แห่ง ทั้งนี้เนื่องจากวิทยาลัยครู ไม่ใช่หน่วยงานที่เกี่ยวข้องกับการพัฒนาชนบทโดยตรง เป็นเพียงหน่วยงานที่ช่วยเสริมการพัฒนา ชนบทเท่านั้น การจัดสรรงบประมาณในด้านนี้จึงมีเพียงเล็กน้อยเท่านั้น แม้ว่าวิทยาลัยครูได้ใช้



งบประมาณบางส่วนจากเงินค่าบำรุงการศึกษา แต่ก็ไม่สามารถที่จะจัดงบประมาณให้ได้มากนัก จึงทำให้การดำเนินงานพัฒนาชนบทไม่คล่องตัวเท่าที่ควร ดังนั้น เรื่องที่เป็นปัญหาและอุปสรรค ด้านงบประมาณมากที่สุดคือ เรื่องงบประมาณที่ได้รับไม่เพียงพอกับโครงการที่ออกไปดำเนินการ โครงการพัฒนาชนบทของวิทยาลัยครูนั้นจะใช้งบประมาณมาจาก 2 แห่งด้วยกัน คือ งบประมาณแผ่นดินและงบประมาณจากเงินค่าบำรุงการศึกษาจากการสำรวจโครงการพัฒนาชนบท พบว่า โครงการพัฒนาชนบทของอาจารย์ในวิทยาลัยครู ส่วนใหญ่เป็นโครงการที่ใช้งบประมาณแผ่นดิน เพราะการดำเนินงานโครงการพัฒนาชนบทจะต้องอยู่ในแผนพัฒนาจังหวัดที่วิทยาลัยครูรับผิดชอบ อยู่และเป็นการตั้งงบประมาณดำเนินงาน ตามแผนพัฒนาชนบทของกรมการฝึกหัดครูและกระทรวง ศึกษาธิการ สำหรับโครงการที่ใช้งบประมาณจากเงินค่าบำรุงศึกษานั้นจะมีน้อย เนื่องจาก วิทยาลัยจะต้องนำเงินในส่วนนี้ไปใช้สำหรับการศึกษาของนักศึกษา ดังนั้น โครงการที่ตั้งจากเงิน ค่าบำรุงการศึกษาจึงเป็นเพื่อการศึกษา และจัดประสบการณ์ให้กับนักศึกษามากกว่า เมื่อ งบประมาณมีจำกัดดังกล่าวจึงทำให้เกิดปัญหาและอุปสรรคอย่างอื่นติดตามมา เช่น การขาดวัสดุ อุปกรณ์บางอย่างเช่น ยานพาหนะ น้ำมัน เป็นต้น

สำหรับปัญหาและอุปสรรคอันดับที่ 2 คือปัญหาและอุปสรรคด้านการให้ความรู้และความร่วมมือของบุคลากรภายในวิทยาลัยส่วนใหญ่เนื่องมาจากอาจารย์ในวิทยาลัยครูมีเวลาไม่เพียงพอ ที่จะอุทิศให้กับการปฏิบัติงานการพัฒนาชนบท มีงานด้านการสอน งานธุรการต่าง ๆ และงานด้านอื่น ๆ มากจนไม่สามารถเข้าร่วมกิจกรรมการพัฒนาชนบท นอกเหนือจากภาระที่มีอยู่โดยเฉพาะอาจารย์ในกลุ่มวิทยาลัยครูภาคตะวันออกเฉียงเหนือมีภาระกิจในการสอนมาก เพราะจำนวนนักศึกษาที่มีอยู่ มีจำนวนมากกว่าในวิทยาลัยครูกลุ่มอื่น ๆ จะเห็นได้จากสถิติจำนวน นักศึกษาในปีการศึกษา 2526 มีจำนวนถึง 18,470 คน มีจำนวนอาจารย์ 1,151 คน เป็น อัตราส่วนอาจารย์:นักศึกษาเป็น 1:16 ในขณะที่วิทยาลัยครูกลุ่มภาคกลางมีจำนวนนักศึกษา 8,944 คน มีจำนวนอาจารย์ 727 คน เป็นอัตราส่วน 1 : 12 และวิทยาลัยครูกลุ่มภาคใต้ มีจำนวนนักศึกษา 8,984 คน มีจำนวนอาจารย์ 708 คน คิดเป็นอัตราส่วน 1 : 13 (กรมการฝึกหัดครู 2527 : ไม่ปรากฏหน้า) อีกประการหนึ่งในวิทยาลัยครูจะมีข้าราชการที่จะ ทำงานธุรการนั้นมีน้อยมาก ไม่เพียงพอกับงานที่จะทำจึงต้องให้อาจารย์ส่วนหนึ่งไปทำงานด้าน ธุรการด้วย ดังนั้นการที่อาจารย์จะให้ความร่วมมือในโครงการที่เกี่ยวข้องกับการพัฒนาชนบท จึงเป็นไปได้ยาก นอกจากนี้ทางกรมการฝึกหัดครูเองก็ไม่ได้กำหนดนโยบายเกี่ยวกับการพัฒนาชนบท

ให้ชัดเจน การประสานงาน 4 กระทรวงหลักก็เป็นไปในลักษณะการเข้าร่วมดำเนินงานตามความพร้อมและความต้องการของแต่ละหน่วยงานเอง

ส่วนด้านการประสานงานกับหน่วยงานอื่น ๆ ทั้งภายในและภายนอกวิทยาลัยครู เป็นปัญหาและอุปสรรคอันดับที่ 3 เนื่องจากการดำเนินงานพัฒนาชนบทของอาจารย์ในวิทยาลัยครูจะต้องมีการประสานงานกับหน่วยงานต่าง ๆ ซึ่งอาจจะมีความไม่เข้าใจกัน หรือการสื่อสารไม่ตรงกัน ทำให้การดำเนินงานขาดประสิทธิภาพและความคล่องตัวได้ เรื่องที่เป็นปัญหาและอุปสรรคมากกว่าเรื่องอื่น ๆ ในด้านการประสานงานกับหน่วยงานอื่น ๆ นี้ คือความล่าช้าของระบบราชการ การดำเนินงานตามระบบราชการนั้นจะต้องมีขั้นตอนในการดำเนินงานและในบางครั้งทางกรมและกระทรวงก็ไม่ได้อิสระในการกำหนดนโยบายเอง จึงทำให้ขาดแผนงานและระบบการประสานงาน ประสิทธิภาพในการทำงานจึงไม่สมบูรณ์เต็มที่ บางครั้งเมื่องานจะเริ่มดำเนินการก็ยังไม่ได้ต้องรอให้ผู้บังคับบัญชาสั่งก่อน เพราะสิ่งที่ทำนั้นอาจจะผิดระเบียบได้ ขั้นตอนเหล่านี้จะทำให้เป็นอุปสรรคในการดำเนินงานพัฒนาชนบท

ปัญหาและอุปสรรคในการพัฒนาชนบทของอาจารย์ในวิทยาลัยครูกลุ่มภาคตะวันออกเฉียงเหนือ อีกด้านหนึ่งคือ ด้านความร่วมมือจากชาวบ้านในท้องถิ่น ที่วิทยาลัยครูรับผิดชอบ เรื่องที่เป็นปัญหาและอุปสรรคในด้านนี้มากกว่าเรื่องอื่น ๆ คือโครงการของวิทยาลัยครูที่เกี่ยวข้องกับการพัฒนาชนบทนั้น ไม่ใช่โครงการที่ชาวบ้านเป็นผู้ริเริ่มขึ้นก่อน ลักษณะของโครงการที่ไปดำเนินงานในพื้นที่ชนบทนั้นจะมี 2 ลักษณะ ลักษณะหนึ่งนั้นเป็นโครงการในระดับกรมที่มอบหมายให้วิทยาลัยครูเป็นผู้ดำเนินงาน ลักษณะที่สองเป็นโครงการที่วิทยาลัยจัดขึ้นมาเอง ซึ่งโครงการทั้งสองลักษณะนี้ประชาชนในชนบทไม่ได้เป็นผู้ริเริ่มขึ้นมาก่อน จึงทำให้เกิดปัญหาขึ้นมาได้ ถ้าชาวบ้านมีภาพพจน์ไม่ดีต่อกิจกรรมที่อาจารย์วิทยาลัยครูไปดำเนินการแล้ว ก็มักจะไม่ได้ความร่วมมือ ต่อโครงการต่าง ๆ ที่ทางวิทยาลัยครูนำเข้าไปในหมู่บ้าน ถึงแม้ว่าจะเป็นประโยชน์ต่อหมู่บ้านนั้นอย่างแท้จริงก็ตาม แต่ในสภาพปัจจุบันนี้โครงการพัฒนาชนบทของวิทยาลัยครูจะต้องผ่านแผนพัฒนาจังหวัดก่อนซึ่งทางจังหวัดจะให้สภาตำบลเป็นผู้กำหนดพื้นที่ต่าง ๆ ในหมู่บ้านให้ซึ่งก็ถือว่าชาวบ้านได้มีส่วนร่วมในโครงการด้วย

และจากการสำรวจโครงการพัฒนาชนบทพบว่าสิ่งที่เป็นปัญหาและอุปสรรคในการพัฒนาชนบทอีกประการหนึ่ง คือ การขาดบุคลากรที่จะร่วมดำเนินงาน เนื่องจากโครงการพัฒนาชนบทนั้น



จะต้องเกี่ยวข้องกับเนื้อหาหลาย ๆ ด้าน จึงต้องอาศัยอาจารย์ที่มีความรู้ความสามารถในด้านต่าง ๆ มาช่วยกัน ซึ่งอาจารย์บางท่านก็มีข้อจำกัดในการที่จะมีเวลามาให้ความร่วมมือได้ เพราะต้องรับผิดชอบงานด้านการสอนมากและยังมีงานธุรการบางอย่างที่ต้องทำ ขาดการประสานงานที่ดีของผู้รับผิดชอบ โครงการทำให้ไม่มีผู้มาร่วมงานด้วย

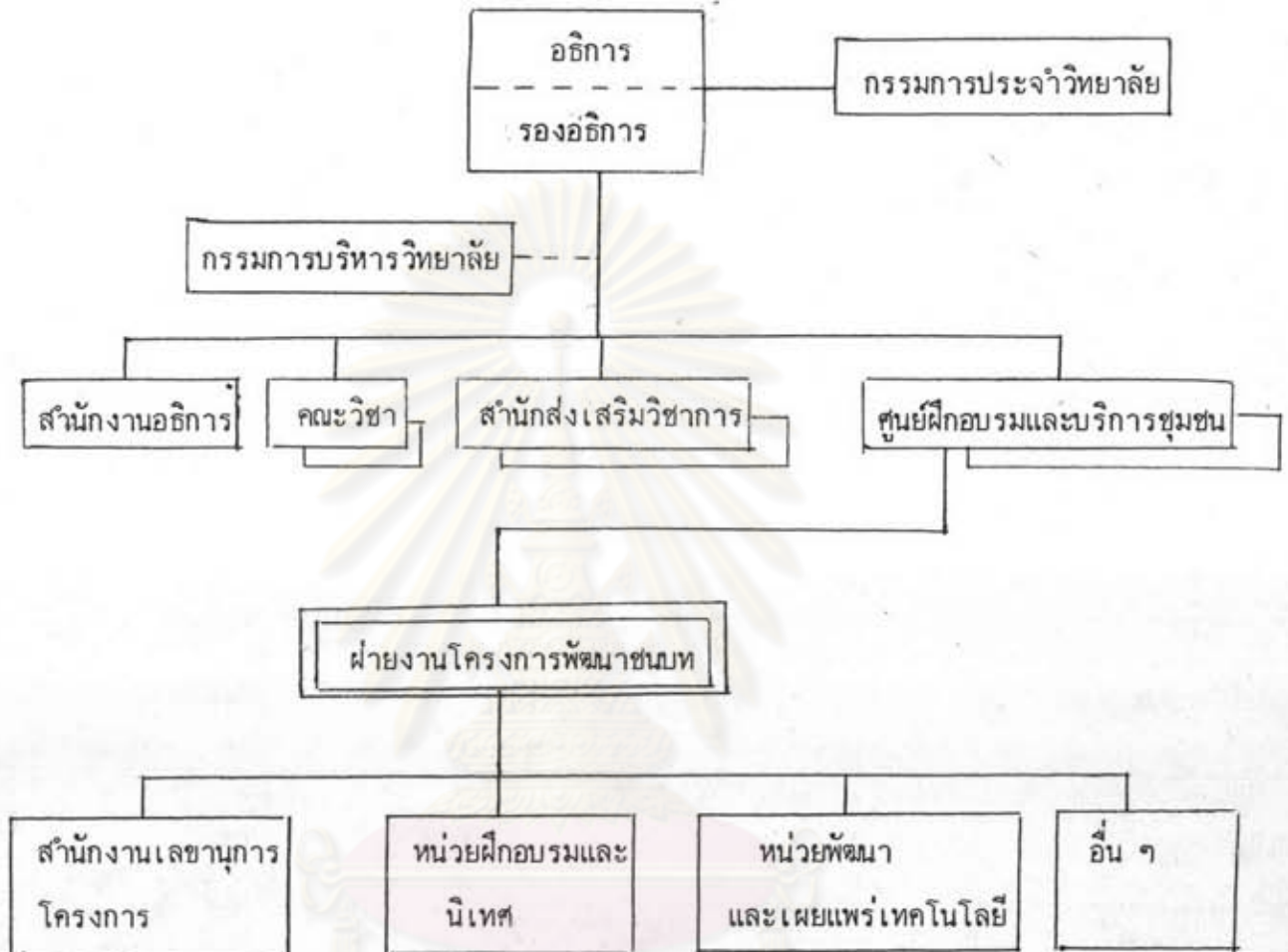
#### ข้อเสนอแนะ

จากผลการวิจัยและข้อมูลที่เกี่ยวข้อง ผู้วิจัยมีข้อเสนอแนะดังนี้

1. บทบาทในการพัฒนาชมทของอาจารย์ในวิทยาลัยครูมีการดำเนินการในรูปแบบของโครงการต่าง ๆ ซึ่งลักษณะงานของโครงการและกลุ่มผู้รับผิดชอบแต่ละโครงการก็จะแตกต่างกันออกไป ดังนั้น การดำเนินงานในบางครั้งจึงซ้ำซ้อนกันเองภายในวิทยาลัยครู และการติดต่อประสานงานกับหน่วยงานภายนอกก็ไม่คล่องตัว มีลักษณะของการดำเนินงานไปตามความพร้อมของโครงการที่ตนเองรับผิดชอบ ข้อแก้ไขในสิ่งเหล่านี้ควรจัดให้มีหน่วยงานกลางที่จะรับผิดชอบโครงการที่เกี่ยวข้องกับงานพัฒนาชมทในวิทยาลัยครูการจัดสรรบุคลากรที่จะให้รับผิดชอบโครงการเหล่านั้นก็จะทำให้สะดวก การประสานงานกันภายในวิทยาลัย หรือ ภายนอกวิทยาลัยก็จะดำเนินการได้อย่างมีประสิทธิภาพ ซึ่งหน่วยงานกลางนี้ควรจะทำหน้าที่ในรูปของคณะกรรมการ มีการระบุหน้าที่และขอบข่ายของหน่วยงานนี้ให้ชัดเจน ผู้วิจัยได้เสนอโครงสร้างของหน่วยงานกลางที่จะรับผิดชอบโครงการการพัฒนาชมท โดยจัดเป็นฝ่ายหนึ่งในศูนย์ฝึกอบรมและบริการชุมชนตามโครงสร้างการบริหารงานในวิทยาลัยครู ตามพระราชบัญญัติที่แก้ไขเพิ่มเติมพุทธศักราช 2527 โดยเรียกฝ่ายที่ตั้งขึ้นนี้ว่า ฝ่ายโครงการพัฒนาชมท ดังรูปแบบในแผนภูมิที่ 1

จุฬาลงกรณ์มหาวิทยาลัย

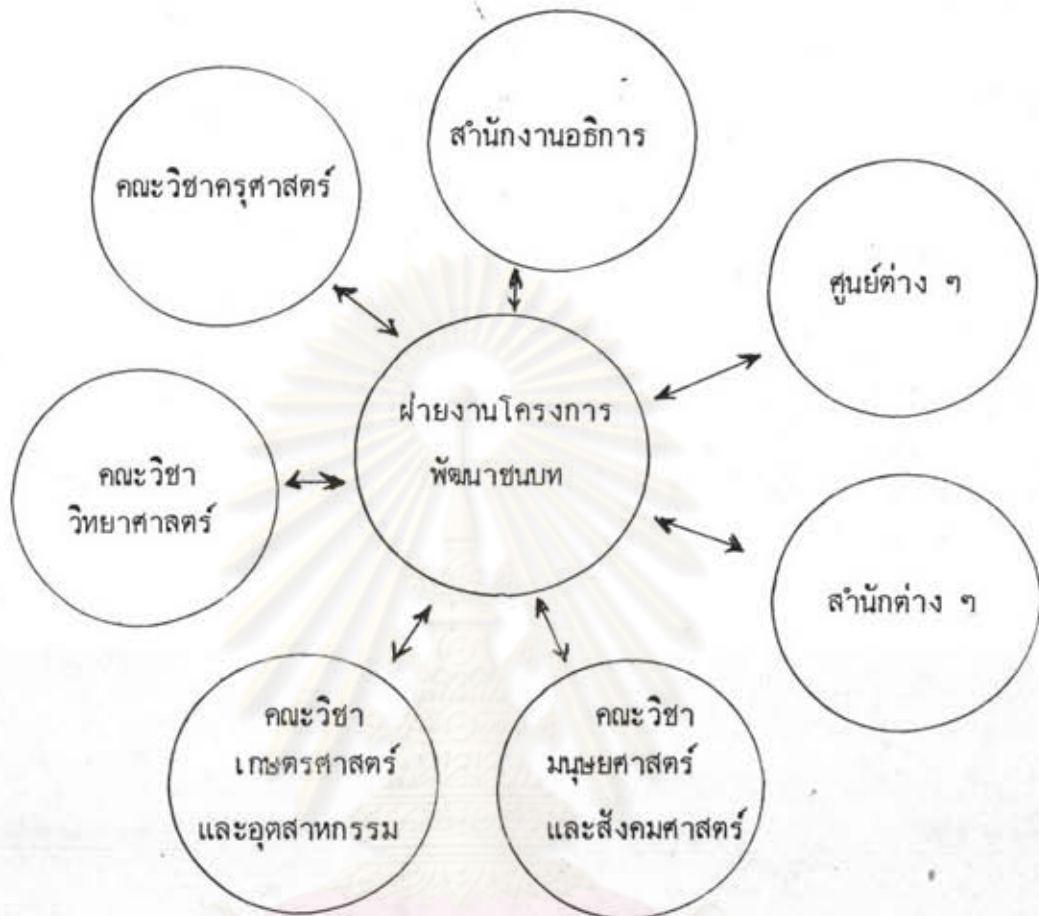
แผนภูมิที่ 1 โครงสร้างการบริหารงานฝ่าย โครงการพัฒนาชนบท



จากแผนภูมิที่ 1 ฝ่ายงานโครงการพัฒนาชนบทจะเป็นหน่วยงานหนึ่งที่สังกัดใน ศูนย์ฝึกอบรมและบริการชุมชน



แผนภูมิที่ 2 โครงสร้างลักษณะ การประสานงาน



ทุกหน่วยงานในวิทยาลัยครูมีส่วนร่วมในการดำเนินงาน โดยมีฝ่ายงานโครงการพัฒนาชนบทเป็นผู้ประสานงาน

บทบาทและหน้าที่ของฝ่ายงานโครงการพัฒนาชนบท

1. เพื่อจัดการฝึกอบรมให้แก่ครูและบุคลากรทางการศึกษาประจำการและประชาชนโดยทั่วไปในท้องถิ่น
2. เพื่อประสานงานกับหน่วยงานทั้งภายในและภายนอกวิทยาลัย เพื่อดำเนินการในการดำเนินงานโครงการที่เกี่ยวข้องกับการพัฒนาชนบท
3. เพื่อให้การสนับสนุนช่วยเหลือแก่ส่วนงานหรือโครงการพัฒนาชนบทอื่น ๆ ที่ดำเนินกิจกรรมพัฒนาอยู่ในเขตพื้นที่ เป้าหมายที่วิทยาลัยครูแต่ละแห่งรับผิดชอบ

คณะกรรมการของฝ่ายงานโครงการพัฒนาชนบท ประกอบด้วย

1. คณะกรรมการอำนวยการ ประกอบด้วย

อธิการ	ประธานกรรมการ
รองอธิการ(ฝ่ายวางแผนและพัฒนา)	รองประธานกรรมการ
รองอธิการ(ฝ่ายบริหาร)	กรรมการ
รองอธิการ(ฝ่ายกิจการนักศึกษา)	กรรมการ
รองอธิการ(ฝ่ายวิชาการ)	กรรมการ
หัวหน้าคณะวิชาทั้ง 5 คณะวิชา	กรรมการ
หัวหน้าศูนย์ฝึกอบรมและบริการวิชาการ	กรรมการ
หัวหน้าฝ่ายงานโครงการพัฒนาชนบท	กรรมการและเลขานุการ

2. คณะกรรมการประสานงาน ประกอบด้วย

- หัวหน้า ฝ่ายงานโครงการพัฒนาชนบท	ประธานกรรมการ
- ตัวแทนจากศูนย์ต่าง ๆ	กรรมการ
- ตัวแทนจากแผนกการต่าง ๆ	กรรมการ
- เลขานุการสำนักงานโครงการ	กรรมการและเลขานุการ

บทบาทและหน้าที่ของคณะกรรมการอำนวยการ

1. พิจารณากำหนดนโยบายและให้ความเห็นชอบเกี่ยวกับแผนงานและโครงการพัฒนาชนบท
2. จัดดำเนินการและให้ความช่วยเหลือและสนับสนุนในการดำเนินการแก่ส่วนงานต่าง ๆ ในการดำเนินงานโครงการพัฒนาชนบท
3. สนับสนุนให้มีการประสานงานทั้งภายในและภายนอกวิทยาลัยเพื่อดำเนินกิจกรรมพัฒนาในเขตพื้นที่เป้าหมายตามนโยบาย
4. พิจารณาเสนอโครงการของงบประมาณในการดำเนินงานโครงการพัฒนาชนบท
5. ติดตามให้ข้อเสนอแนะในการพัฒนางานตามโครงการพัฒนาชนบท



## 6. พิจารณาให้มีการประเมินผล จัดทำรายงานโครงการพัฒนาชนบท

บทบาทและหน้าที่ของคณะกรรมการประสานงาน

1. พิจารณาเสนอนโยบาย และแผนการดำเนินงานโครงการพัฒนาชนบท
  2. พิจารณาเสนอโครงการเพื่อของบประมาณในการดำเนินงานโครงการพัฒนาชนบทในแต่ละปี
  3. รวบรวมข้อมูลต่าง ๆ ที่เกี่ยวกับงานพัฒนาชนบทของวิทยาลัยครู
  4. พิจารณาเสนอความเห็นเกี่ยวกับการจัดดำเนินโครงการของฝ่ายงานอื่น ๆ ที่เกี่ยวข้องกับการพัฒนาชนบท
  5. จัดดำเนินงานหรือประสานงาน เพื่อสนับสนุนกิจกรรมการพัฒนาชนบทของหน่วยงานต่าง ๆ ภายในวิทยาลัย
  6. ประสานงานกับหน่วยงานภายนอก เพื่อร่วมมือดำเนินกิจกรรมพัฒนาชนบทในพื้นที่เป้าหมาย
  7. ติดตามประเมินผล และรายงาน ผลงาน โครงการที่เกี่ยวข้องกับการพัฒนาชนบท
2. วิธีดำเนินการพัฒนาชนบทของอาจารย์ในวิทยาลัยครูด้านต่าง ๆ ที่ทำอยู่ ควรจัดให้มีการประชาสัมพันธ์งานที่ดำเนินการให้อาจารย์ภายในวิทยาลัยครูและหน่วยงานภายนอกวิทยาลัยครูได้ทราบ เพื่อจะช่วยให้การประสานงานด้านต่าง ๆ ในการดำเนินงานพัฒนาชนบทของอาจารย์ในวิทยาลัยครูเป็นไปอย่างมีประสิทธิภาพ และเกิดความเข้าใจอันดีต่อกันกับประชาชนในท้องถิ่นอันจะส่งผลให้การพัฒนาชนบทได้รับความร่วมมือกันทุกฝ่าย
3. การดำเนินงานพัฒนาชนบท ควรจะมีการกำหนดเป้าหมายในการพัฒนาชนบทให้ชัดเจนโดยครอบคลุมเป้าหมาย หลักดังนี้
- 3.1 ให้ประชาชนสามารถช่วยเหลือตนเองได้
  - 3.2 ให้ประชาชนมีความเป็นอยู่ดีขึ้น
  - 3.3 ให้ประชาชนมีส่วนร่วมในการแก้ไขปัญหาของท้องถิ่น

ซึ่งเป้าหมายดังกล่าวมุ่งพัฒนาทางด้านทรัพยากรมนุษย์ ควบคู่กับการพัฒนาทางด้าน

วัตถุ

4. ผู้บริหารควรให้การสนับสนุนงานด้านการพัฒนาชนบทของอาจารย์ในวิทยาลัยครู โดยการจัดสรรงบประมาณเพิ่มเติมให้ จัดวัสดุอุปกรณ์ในการดำเนินงานเพื่อให้ได้รับความสะดวก ตลอดจนการบำรุงขวัญและกำลังใจแก่ผู้ที่ออกไปดำเนินงานในท้องที่ เพื่อให้งานการพัฒนาชนบทของอาจารย์ในวิทยาลัยครูมีประสิทธิภาพ บรรลุผลตามเป้าหมายที่ต้องการอันจะส่งผลให้งานของสถาบันดำเนินไปได้ครบบทบาททุกประการ

5. การดำเนินงานพัฒนาชนบทของอาจารย์ในวิทยาลัยครูไม่ว่าจะเป็นการดำเนินงานในโครงการใดก็ตามแต่ ควรจะมีการสำรวจหรือวิจัยมาก่อน ซึ่งจะช่วยให้การดำเนินงาน การวางแผน หรือการคาดการณ์ในอนาคตได้ใกล้เคียงกับข้อเท็จจริงมากยิ่งขึ้น การวิจัยเพื่อช่วยในการพัฒนานั้น นับว่ามีความจำเป็นสำหรับหน่วยงานแทบทุกหน่วยงาน เพราะจะทำให้การดำเนินงานเป็นไปอย่างมีประสิทธิภาพ ฉะนั้นกรมการฝึกหัดครูควรมีนโยบายสนับสนุนงานวิจัยที่เกี่ยวกับการพัฒนาชนบทให้มากขึ้น และเด่นชัดขึ้น

6. ควรส่งเสริมให้อาจารย์ในวิทยาลัยครูได้ตระหนักถึงบทบาทของตนต่อการพัฒนาชนบท โดยสอดแทรกแนวคิดเกี่ยวกับการพัฒนาชนบทไปในบทบาทด้านต่าง ๆ ตามภาระหน้าที่ คือ บทบาทด้านการสอน การวิจัย การบริการวิชาการ และการทำนุบำรุงศิลปวัฒนธรรมเพื่อช่วยให้การดำเนินงานพัฒนาชนบทของอาจารย์ในวิทยาลัยครูได้มีการประสานสอดคล้องกันไปทุกส่วนงานภายในวิทยาลัย ซึ่งจะส่งผลให้พัฒนาชนบทของอาจารย์วิทยาลัยครูได้ผลสมบูรณ์เต็มที่.

ศูนย์วิทยทรัพยากร  
จุฬาลงกรณ์มหาวิทยาลัย