



บทที่ 1

บทนำ

ปัญหา

การวิจัยครั้งนี้มุ่งศึกษาผลของการเขียนเรียงความต่อต้านเจตคติที่มีต่อการเปลี่ยนเจตคติต่อการเรียนวิชาคณิตศาสตร์ของนักเรียนชั้นมัธยมศึกษาปีที่ 1 ตามเงื่อนไขการทดลองคือ เงื่อนไขการเขียนเรียงความโดยอิสระ เงื่อนไขการเขียนเรียงความโดยถูกบังคับ และเงื่อนไขที่ไม่ต้องเขียนเรียงความว่าจะมีผลทำให้นักเรียนเปลี่ยนเจตคติต่อการเรียนวิชาคณิตศาสตร์หรือไม่ และแตกต่างกันอย่างไร

ความเป็นมา และความสำคัญของปัญหา

ในปัจจุบันนักเรียนระดับมัธยมศึกษาจำนวนไม่น้อยประสบปัญหาในการเรียนวิชาคณิตศาสตร์ ซึ่งเป็นวิชาบังคับหรือวิชาเลือก ปัญหาที่พบมากที่สุดคือนักเรียนมีผลสัมฤทธิ์ต่ำ มีเจตคติทางลบต่อการเรียนวิชาคณิตศาสตร์ และมีทัศนคติที่ตนเองไม่มีความสามารถที่จะเรียนวิชาคณิตศาสตร์ให้ได้ดี นพพร พานิชสุข (2522: 51) กล่าวว่า "นักเรียนบางคนอาจเบื่อหน่ายจำใจ และทนการเรียนวิชานี้ด้วยความขมขื่นใจเป็นที่สุด เพราะไม่สามารถหลีกเลี่ยงหรือหนีไปได้ ต้องกล้ำกลืน เพื่อขอให้สอบผ่านไปก็จิตใจที่สุดแล้ว"

สาเหตุที่ทำให้นักเรียนเกิดปัญหาในการเรียนวิชาคณิตศาสตร์นั้น สามารถพิจารณาได้จากสาเหตุหลายประการ แต่สาเหตุสำคัญประการหนึ่งก็คือตัวนักเรียนเอง โดยเฉพาะเจตคติต่อการเรียนวิชาคณิตศาสตร์ นพพร พานิชสุข (2521: 29) กล่าวว่า "...เกิดจากอุปาทานของผู้เรียนว่าเป็นเรื่องที่ยากลำบากมากที่สุดทำให้เกิดความกลัว ความเกลียด ไม่ชอบวิชานี้เกิดขึ้นก่อนที่จะได้มาเรียนวิชาคณิตศาสตร์เสียอีก ทำให้สิ่งเหล่านี้เองเป็นอุปสรรคสกัดกั้นผู้เรียนตั้งแต่ยังไม่ได้เริ่มเรียน ดังนั้นความรู้สึกละและความไม่ชอบคณิตศาสตร์จึงเกิดขึ้นโดยไม่ตั้งใจ

เมื่อเข้าไปเรียนย่อมก่อให้เกิดความท้อแท้ใจ เบื่อหน่ายใจ หมกกำลังใจเสียตั้งแต่เริ่มแรก ย่อมส่งผลต่อการเรียนการสอนคณิตศาสตร์” ยูนิท พิพิธกุล (2527: 20) กล่าวในทำนองเดียวกันว่า “การที่นักเรียนจะเรียนคณิตศาสตร์ได้ดีนั้น นักเรียนจะต้องมีเจตคติที่ดีต่อวิชาคณิตศาสตร์... เราจะพบว่า นักเรียนที่มีเจตคติไม่ดีต่อวิชาคณิตศาสตร์ มักจะไม่สนใจเรียนและเรียนด้วยความเบื่อหน่าย”

ดังนั้นการทำให้ให้นักเรียนเกิดเจตคติที่ดีต่อการเรียนคณิตศาสตร์จึงเป็นสิ่งจำเป็น เพราะจะทำให้เกิดความสนใจและทำความเข้าใจในวิชานี้ ซึ่งจะส่งผลต่อผลสัมฤทธิ์ทางการเรียนวิชานี้ดังที่ ปานทอง กุลนาถศิริ (2527: 21-22) กล่าวว่า “จุดประสงค์สำคัญประการหนึ่งสำหรับการเรียนการสอนคณิตศาสตร์ในปัจจุบันก็คือ การเสริมสร้างให้นักเรียนมีเจตคติที่ดีต่อการเรียนคณิตศาสตร์... เมื่อครูผู้สอนสามารถทำให้นักเรียนเกิดความรักในคณิตศาสตร์แล้วก็ไม่เป็นการยากเท่าใดนักที่จะทำให้นักเรียนเกิดเจตคติที่ดีตลอดจนเกิดความสนใจและเข้าใจคณิตศาสตร์” และจากงานวิจัยพบว่าเจตคติต่อวิชาคณิตศาสตร์มีความสัมพันธ์ทางบวกกับผลสัมฤทธิ์ทางการเรียนคณิตศาสตร์อย่างมีนัยสำคัญ (จันทร์เพ็ญ ธนาศุภกรกุล 2525, วัฒนา หงษ์ภู 2523, สุเทพ บุตรกันหา 2517)

งานวิจัยเกี่ยวกับเจตคติต่อวิชาคณิตศาสตร์ในประเทศไทยเท่าที่ผู้วิจัยพบมักจะเป็นการศึกษาความสัมพันธ์ระหว่างเจตคติกับตัวแปรอื่นๆ คือผลสัมฤทธิ์ทางการเรียน (จันทร์เพ็ญ ธนาศุภกรกุล 2525, วัฒนา หงษ์ภู 2523, สุเทพ บุตรกันหา 2517) ความคิดสร้างสรรค์ (จันทร์เพ็ญ ธนาศุภกรกุล 2525, สุเทพ บุตรกันหา 2517) การแก้ปัญหาคณิตศาสตร์ (จันทร์เพ็ญ ธนาศุภกรกุล 2525) และการยอมรับตนเอง (สุเทพ บุตรกันหา 2517) นอกจากนี้เป็นการศึกษาเจตคติต่อการเรียนคณิตศาสตร์ โดยใช้วิธีการสอนแบบต่าง ๆ คือ การสอนแบบกระบวนการกลุ่มสัมพันธ์ (เดชา นุ่มพันธ์ 2525) การสอนแบบสืบสวนสอบสวน (ทองคลัง โปธิสวัสดิ์ 2526) การสอนแบบให้การบ้านและไม่ให้การบ้าน (มนู ผิวหอม 2526) การสอนซ่อมเสริม 3 วิธีในทฤษฎีการเรียนรู้เพื่อรอบรู้ (สาธิต แก่นเมณี 2525) และโดยใช้กิจกรรมคือการเข้าร่วมกิจกรรมเสริมหลักสูตรวิชาคณิตศาสตร์ (นฤดี จารุยาวงค์ 2528) และการเรียนแบบแข่งขัน (อรษา เจริญพร 2525) แต่ไม่พบการวิจัยที่ศึกษาเกี่ยวกับการเปลี่ยนเจตคติต่อการเรียนวิชาคณิตศาสตร์เลย แม้ว่าจากงานวิจัยจะพบว่าเทคนิควิธีการสอนใหม่ ๆ จะมีผลทำให้นักเรียนมีเจตคติต่อวิชาคณิตศาสตร์แตกต่างกัน แต่ก็ไม่ได้ยืนยันว่านักเรียนที่ไม่ชอบวิชาคณิตศาสตร์จะเปลี่ยนเจตคติของตนเอง จึงน่าที่จะได้มีการศึกษาเกี่ยวกับการเปลี่ยนเจตคติต่อ

การเรียนวิชาคณิตศาสตร์

ในการศึกษาการเปลี่ยนเจตคติมีแนวคิดทางจิตวิทยาที่น่าสนใจเกี่ยวกับพฤติกรรมต่อต้านเจตคติ (Counterattitudinal Behavior) ซึ่งสามารถนำมาใช้ในการเปลี่ยนเจตคติได้ (Brehm and Cohen 1962: 7-9; Festinger 1957: 84-97; Wicklund and Brehm 1976: 51-71)

แนวคิด ทฤษฎีที่ใช้ในการวิจัย ทฤษฎีคู่แข่ง และงานวิจัยที่เกี่ยวข้อง

ทฤษฎีที่ใช้ในการวิจัย

ทฤษฎีความไม่คล่องจองของปัญญา (Cognitive Dissonance Theory) (เสนอโดย Leon Festinger (1957) และเพิ่มเติมโดย Jack W. Brehm และ Arthur R. Cohen (1962) และเพิ่มเติมขึ้นอีกโดย Robert A. Wicklund และ Jack W. Brehm (1976) มีรายละเอียดดังนี้

ข้อสมมติเบื้องต้นของทฤษฎีคือ เอกัตบุคคลพยายามที่จะทำให้ธาตุมูลของความเชื่อ ความคิด เจตคติ หรือค่านิยมของตนเองเกิดความสอดคล้องกันขึ้น Festinger (1957: 9) กล่าวว่า "จุดสำคัญที่ควรจำก็คือ มีความกดดันที่ทำให้เกิดความสัมพันธ์เชิงคล่องจอง (Consonant Relations) ระหว่างปัญญาและที่จะหลีกเลี่ยงและลดความไม่คล่องจอง"

สมมติฐานเบื้องต้นของทฤษฎีของ Festinger ก็คือ

1. การมีอยู่ของความไม่คล่องจอง ทำให้เกิดความรู้สึกไม่สบายใจ (Psychologically Uncomfortable) จะจูงใจให้บุคคลพยายามลดความไม่คล่องจองและพยายามบรรลุลความคล่องจอง

2. เมื่อความไม่คล่องจองเกิดขึ้นนอกเหนือจากการพยายามลดมันลงแล้ว บุคคลจะพยายามอย่างยั้งที่จะหลีกเลี่ยงสถานการณ์และข่าวสารซึ่งอาจเป็นไปได้ที่จะเพิ่มความไม่คล่องจอง (Festinger 1957: 3)

คำว่า "ความไม่คล่องจอง" และ "ความคล่องจอง" หมายถึงความสัมพันธ์ซึ่งมีอยู่ระหว่างคู่ของ "ธาตุมูล" (Elements) "ธาตุมูล" หมายถึงอะไรก็ตามซึ่งเรียกว่า "ปัญญา" (Cognition) ซึ่งก็คือสิ่งซึ่งบุคคลรู้เกี่ยวกับตนเอง เกี่ยวกับพฤติกรรมของเขา และเกี่ยวกับสิ่งรอบตัว ดังนั้นธาตุมูลก็คือ "ความรู้" (Knowledges) สิ่งสำคัญที่กำหนดเนื้อหาของธาตุมูลก็คือ "ความเป็นจริง" (Reality) ธาตุมูลของปัญญาจะต้องเข้ากันได้กับความเป็นจริง ความเป็นจริงนี้อาจเป็นลักษณะทางกายภาพหรือทางสังคม หรือทางจิตก็ได้ ความเป็นจริงมีความสำคัญต่อบุคคล เพราะทำให้เกิดความกดดันในทางที่บุคคลจะปรับธาตุมูลของปัญญาให้สอดคล้องกับความเป็นจริง แต่ก็ได้ไม่ได้หมายความว่าธาตุมูลที่มีอยู่จะต้องสอดคล้องกันตลอดเวลา เพียงแต่ถ้าธาตุมูลของปัญญาไม่สอดคล้องกับความเป็นจริงซึ่งมีความสำคัญต่อบุคคล ความกดดันต้องเกิดขึ้นแน่นอน ความสัมพันธ์โดยสันนิษฐานนี้มีความสำคัญในการทำให้สามารถวัดความไม่คล่องจองได้ (Festinger 1957: 9-11)

ความสัมพันธ์ระหว่างธาตุมูลของปัญญาสามารถแบ่งเป็น 2 แบบคือ

1. ความสัมพันธ์แบบไม่เกี่ยวเนื่อง (Irrelevant Relations) เมื่อธาตุมูลหนึ่งไม่ได้เกี่ยวข้องกับใด ๆ กับอีกธาตุมูลหนึ่ง หรือไม่ทำให้อีกธาตุมูลหนึ่งเกิดตามมา (Follows From) แล้ว ธาตุมูลทั้ง 2 มีความสัมพันธ์แบบไม่เกี่ยวเนื่อง (Festinger 1957: 11) เช่น บุคคลที่รู้ว่าเมืองหลวงของประเทศไทยคือกรุงเทพฯ และเขารู้ว่าวันพรุ่งนี้เป็นวันหยุด ธาตุมูลทั้งสองนี้ถือว่ามีความสัมพันธ์กันแบบไม่เกี่ยวเนื่อง

2. ความสัมพันธ์แบบเกี่ยวเนื่อง (Relevant Relations) แบ่งเป็น 2 ชนิดคือ

2.1 ความคล่องจอง (Consonance) เกิดเมื่อธาตุมูล 2 ธาตุมูลมีความแนบเนียน (Consistency) กัน มีความสอดคล้องกัน หรือมีความเสมอต้นเสมอปลาย (ธีระพร อูรรณไพ ม.ป.ป.: 4(2)/2) นั่นคือ เมื่อพิจารณาธาตุมูลคู่หนึ่ง ถ้าธาตุมูลหนึ่งเกิดตามมาจากอีกธาตุมูลหนึ่งแล้ว ความสัมพันธ์ที่เกิดจะเป็นความคล่องจอง (Festinger 1957: 15) เช่น ชายคนหนึ่งเชื่อว่า ฝีมืออยู่จริง และเขาก็รู้สึกกลัวผี

*Festinger ใช้คำว่า "ความรู้" ในความหมายที่กว้างกว่า ครอบคลุมความคิด ความเชื่อ เจตคติ (Attitude) และ ค่านิยม (Value) ด้วย (ธีระพร อูรรณไพ 2529: 1)

2.2 ความไม่คล่องจอง (Dissonance) เกิดขึ้นเมื่อด้านตรงข้าม (Obverse) ของธาตุมูลหนึ่งเกิดตามมาจาก (Follows from) อีกธาตุมูลหนึ่ง หรืออธิบายได้ว่า X และ Y จะมีความสัมพันธ์แบบไม่คล่องจอง เมื่อ Not X เกิดตามมาจาก Y ตัวอย่างเช่น ชายคนหนึ่งรู้ว่าตัวเองมีหนี้สินอยู่ แล้วยังรู้ว่าตัวเองเพิ่งให้เพื่อนยืมเงินไป นอกจากนี้แรงจูงใจและผลที่น่าพึงปรารถนา (Desired Consequences) ก็เป็นอีกตัวแปรในการกำหนดว่าธาตุมูลทั้ง 2 จะมีความคล่องจองหรือไม่ (Festinger 1957: 13) ตัวอย่างเช่น บุคคลที่มีฐานะยากจนแต่ยังคงซื้อลอตเตอรี่อยู่ทุกงวด ทั้ง ๆ ที่ไม่เคยถูกรางวัลเลย และเขาก็ทราบว่าโอกาสที่จะถูกรางวัลมีน้อยมาก ความรู้นี้จะเป็ความไม่คล่องจองกับพฤติกรรมของเขา คือ ยังคงซื้อลอตเตอรี่ต่อไปเป็นที่เข้าใจได้ว่าการที่เขายังสภาพความไม่คล่องจองไว้ก็เพราะเขาต้องการถูกรางวัลนั่นเอง

เนื่องจากความหมายของความไม่คล่องจองในวลี "เกิดตามมาจาก (Follows From)" นั้นสามารถตีความหมายได้หลายอย่าง Festinger (1957: 14) จึงได้เสนอตัวอย่างของการตีความคำว่า "เกิดตามมาจาก" ในนิยามของความไม่คล่องจอง เพื่อให้เกิดมโนทัศน์ของความไม่คล่องจองที่ชัดเจนขึ้น คือ

1. ความไม่คล่องจองเกิดขึ้นจากความไม่แนบเนียนทางตรรก (Logical Inconsistency) คือด้านตรงข้ามของธาตุมูลหนึ่งเกิดตามมาจากอีกธาตุหนึ่ง ในกระบวนการคิดแบบตรรกของบุคคล เช่น บุคคลเชื่อว่าการปกครองระบอบประชาธิปไตยเป็นระบอบการปกครองที่ดีที่สุดสำหรับประเทศไทย และเชื่อว่าประเทศไทยไม่สามารถปกครองแบบประชาธิปไตยได้ ธาตุมูลทั้งสองนี้เป็นความไม่คล่องจอง

2. ความไม่คล่องจองเกิดขึ้นเพราะจารีตและวัฒนธรรม (Cultural Mores) จารีตและวัฒนธรรมของแต่ละชุมชนจะเป็นตัวกำหนดว่าอะไรเป็นความคล่องจองและอะไรไม่ใช่ความคล่องจอง ซึ่งอาจแตกต่างกันไปตามท้องถิ่นของแต่ละวัฒนธรรม เช่น การไม่ยอมยินตรงหรือหยุดรถยนต์เพื่อเคารพธงชาติในเวลา 8.00 น. และ 18.00 น. นั้นทำให้เกิดความไม่คล่องจองขึ้นได้

3. ความไม่คล่องจองเกิดขึ้นเพราะการนิยามความคิดเห็นเฉพาะอย่างให้รวมอยู่ในความคิดเห็นที่ทั่วไปกว่า เช่น ถ้าบุคคลผู้หนึ่งเป็นสมาชิกพรรคประชาธิปัตย์ แต่ในการลง

คะแนนเสียงเลือกตั้งกลับไปขึ้นชมผู้สมัครพรรคประชากรไทยมากกว่าธาตุมูลของปัญหาของความคิด
ทั้ง 2 นี้เป็นความไม่คล่องจองซึ่งกันและกัน เพราะว่า "การเป็นสมาชิกพรรคประชาธิปัตย์"
หมายรวมถึงความขึ้นชอบผู้สมัครพรรคประชาธิปัตย์ด้วย

4. ความไม่คล่องจองเกิดขึ้นเพราะประสบการณ์ในอดีต (Past Experience)
ถ้าบุคคลผู้นั้นยืนตากฝนอยู่และพบว่าตนเองไม่เปียกฝนเลย ปัญหาทั้ง 2 นี้เป็นความไม่คล่องจอง
กัน เพราะเขารู้มาจากประสบการณ์ในอดีตว่าการเปียกฝนเป็นผลมาจากการไปยืนตากฝน
แต่ถ้าเราจินตนาการว่ามีคนซึ่งไม่เคยมีประสบการณ์เกี่ยวกับฝนมาก่อน ปัญหาทั้ง 2 นี้ย่อมคล่องจองกัน

ความมากน้อย (Magnitude) ของความไม่คล่องจอง ความสัมพันธ์แบบไม่คล่องจอง
ในแต่ละบุคคลย่อมมีต่างกัน Festinger (1957: 18, 262) อธิบายว่าระดับความมากน้อย
ของความไม่คล่องจองนั้น

1. เมื่อพิจารณาระหว่างสองธาตุมูล ความมากน้อยของความไม่คล่องจองเป็น
ฟังก์ชันของความสำคัญของธาตุมูล นั่นคือบุคคลย่อมเกิดความไม่คล่องจองมากหรือน้อย ขึ้นอยู่กับ
ธาตุมูลนั้นมีความสำคัญต่อบุคคลมากหรือน้อย

2. เมื่อพิจารณาธาตุมูลเป็นกลุ่ม (Cluster of Cognitive Elements)
ความมากน้อยของความไม่คล่องจอง เป็นฟังก์ชันของอัตราส่วนระหว่างจำนวนของธาตุมูลที่ไม่
คล่องจองที่มีความสำคัญต่อบุคคล และจำนวนของธาตุมูลที่คล่องจองที่มีความสำคัญต่อบุคคล
เขียนเป็นสมการได้ว่า

$$\text{ความมากน้อยของความไม่คล่องจอง} = \frac{\sum_{d=1}^n I_d}{\sum_{c=1}^m I_c}$$

โดยที่ I_d = ความสำคัญของธาตุมูลที่ไม่คล่องจอง

n = จำนวนของธาตุมูลที่ไม่คล่องจอง

I_c = ความสำคัญของธาตุมูลที่คล่องจอง

m = จำนวนของธาตุมูลที่คล่องจอง

สมการนี้ไม่ได้เป็นสูตรที่ใช้คำนวณค่าของความไม่คล่องจองอย่างแม่นยำ แต่เป็นการ

แสดงจำนวนของความล้มพันธ์มากกว่า เช่น ความไม่คล่องจงจะลดลง ถ้าจำนวนหรือความสำคัญของธาตุมูลที่คล่องจงเพิ่มขึ้น เป็นต้น

การลดความไม่คล่องจง (The Reduction of Dissonance)

ทำได้อย่างน้อย 3 ทาง (ธีระพร อูวรรณ โฉ ม.ป.ป.: 4(2)/3-4)

1. เปลี่ยนธาตุมูลของปัญหาที่มีต่อพฤติกรรม (Changing a Behavioral Cognitive Element) เช่น ถ้าธาตุมูลของปัญหาที่มีต่อสภาพแวดล้อมกับธาตุมูลของพฤติกรรมไม่สอดคล้องกันบุคคลอาจเปลี่ยนธาตุมูลของพฤติกรรมให้ไปสอดคล้องกับสภาพแวดล้อมได้ ตัวอย่างเช่น คนที่กำลังเตรียมตัวไปปิกนิกที่สวนลุมพินีให้สนุก แต่ก่อนออกจากบ้านก็สังเกตเห็นว่าฝนกำลังจะตก เขาก็อาจตัดสินใจไม่ไปปิกนิกข้างนอก แล้วลงมือนั่งทานของที่เตรียมไว้ในบ้าน ก็เป็นทางช่วยลดความไม่คล่องจงได้
2. เปลี่ยนธาตุมูลของปัญหาที่มีต่อสภาพแวดล้อม (Changing an Environmental Cognitive Element) การเปลี่ยนสภาพแวดล้อมอาจทำได้ยากกว่าการเปลี่ยนพฤติกรรม นอกจากบุคคลสามารถควบคุมสภาพแวดล้อมได้ เช่น คนที่รู้ว่าปากติมักเป็นคนก้าวร้าว อาจเลือกเข้าไปอยู่ในหมู่คนที่กวนโมโหเก่ง การที่ตนจะก้าวร้าวเพราะคนอื่นกวนโมโหก็จะไม่ทำให้เกิดความไม่คล่องจงขึ้น
3. เพิ่มธาตุมูลของปัญหาเข้ามาใหม่ (Adding New Cognitive Elements) การจะขจัดความไม่คล่องจงออกไปเด็ดขาด บุคคลจะต้องเปลี่ยนธาตุมูลของปัญหา (หรือความเชื่อ เจตคติ พฤติกรรม) แต่การทำเช่นนี้บ่อยครั้งอาจจะยากสำหรับคนบางคน ทางออกอีกทางหนึ่งก็คือการเพิ่มธาตุมูลของปัญหาเข้ามาใหม่ เพื่อลดความไม่คล่องจงที่มีมาแต่เดิม เช่น คนที่ติดบุหรี่จนเลิกไม่ได้ทั้ง ๆ ที่รู้ว่าการสูบบุหรี่เป็นอันตรายต่อสุขภาพ อาจสนใจแสวงหาข่าวสารใหม่ที่บ่งไปในทางที่ว่าสิ่งอื่น ๆ อีกมากก็ทำให้เกิดมะเร็งได้ และอาจมีเชื่อโรคบางชนิดเป็นตัวกลางในการก่อให้เกิดมะเร็งเหมือน ๆ กัน ขณะเดียวกันก็พยายามหลีกเลี่ยงข่าวสารที่มายืนยันอันตรายของบุหรี่ หรืออ่านข่าวสารด้วยความสงสัยเป็นอย่างมากถ้าหลีกเลี่ยงไม่ได้

การต่อต้านการลดความไม่คล่องจง (Resistance to Reduction of

Dissonance) ธาตุมูลของปัญหาอาจมีการต่อต้านการลดความไม่คล่องจงในระดับต่าง ๆ กัน

Festinger (1957: 24-27) เสนอให้พิจารณาการต่อต้านการเปลี่ยนธาตุมูลของปัญหาเกี่ยวกับพฤติกรรมและเกี่ยวกับสภาพแวดล้อมดังนี้

1. การต่อต้านการเปลี่ยนธาตุมูลของปัญหาเกี่ยวกับพฤติกรรม แนวโน้มในการต่อต้านพฤติกรรมขึ้นกับความเป็นจริงของโลก ถ้ามีความเป็นจริงมากเราก็ต้านน้อย เช่น เราขับรถไปถึงถนนกำลังซ่อมและมีสัญญาณบอกทางเบี่ยง เมื่อความเป็นจริงเป็นเช่นนั้นเราก็ไม่ต่อต้านคือตัดสินใจขับรถไปตามทางเบี่ยง แต่ขณะเดียวกันก็มีสถานการณ์อื่นอีกมากที่เราอาจเปลี่ยนพฤติกรรมได้ยาก Festinger ยกตัวอย่างมา 3 ด้าน (ตัวอย่างนี้มาจาก ธีระพร อูวรรณไพ ม.ป.ป.: 4(2)/4-5)

(1) เมื่อการเปลี่ยนทำให้บุคคลต้องสูญเสียมาก หรือเกิดความเจ็บปวดรวดร้าว เช่น คนที่ไปซื้อบ้านในหมู่บ้านเสรีโดยการลงทุนไปมากแล้วปี 2523 ก็มีน้ำท่วมในบ้านของตนถึง สะอแว ก็อาจจะคิดขายบ้านและย้ายไปอยู่ที่อื่น แต่ถ้าขายจริงก็คงขาดทุนมากก็อาจตัดสินใจไม่ขายแล้วหันไปหาวิธีป้องกันทางอื่น

(2) พฤติกรรมที่ทำอยู่ในปัจจุบันก่อให้เกิดความพอใจด้านอื่นได้ เช่น นาย ก. อาจไปรับประทานอาหารในโรงอาหารแห่งหนึ่งเป็นนิจ ทั้ง ๆ ที่นาย ก. ไม่ค่อยชอบอาหารที่นั่นนัก แต่เนื่องจากเพื่อนของนาย ก. ส่วนมากรับประทานอาหารที่นั่น นาย ก. ก็ยังคงรับประทานอาหารที่นั่นต่อไปอีก

(3) การเปลี่ยนพฤติกรรมเป็นสิ่งที่ทำไม่ได้ เช่น พฤติกรรมบางอย่างที่เกี่ยวกับอารมณ์อาจเปลี่ยนได้ยาก คนที่กลัวผีมาก ๆ อาจรู้ดีว่าในสายตาของคนรู้จักส่วนมากเห็นว่า การกลัวผีเป็นเรื่องไร้สาระแต่ก็ยังคงกลัวผีต่อไป เพราะการเปลี่ยนตัวเองไม่ให้กลัวทำได้ยาก หรือบางครั้งคนมีพฤติกรรมทางหนึ่งโดยไม่รู้วิธี หรือไม่มีความสามารถจะแสดงพฤติกรรมทางอื่นได้ เช่น แม่ที่ตีลูกเพื่อให้ลูกเชื่อฟังตนทั้ง ๆ ที่รู้ว่าการตีเด็กเป็นสิ่งไม่ดี แต่อาจทำไป เพราะไม่รู้ หรือไม่มีความสามารถที่จะปฏิบัติต่อลูกทางอื่นเพื่อให้ลูกเชื่อฟังตน หรือบางครั้งคนอาจทำพฤติกรรมบางอย่างไปแล้วจะเปลี่ยนไปเป็นไม่ทำไม่ได้ เช่นฆ่าคนไปแล้วทั้ง ๆ ที่รู้ว่าการฆ่าคนเป็นสิ่งไม่ดี ก็ไม่สามารถเปลี่ยนไม่ฆ่าได้

2. การต่อต้านการเปลี่ยนธาตุมูลของปัญหาเกี่ยวกับสภาพแวดล้อม ขึ้นอยู่กับความเป็นจริงของโลกอีกเช่นกัน แต่เมื่อเปรียบเทียบกับพฤติกรรม การเปลี่ยนความคิดเกี่ยวกับสภาพแวดล้อมทำได้ยากกว่า เช่น สภาพแวดล้อมจริง ๆ มีว่าสนามหลวงอยู่ใกล้วัดพระแก้ว จะเปลี่ยนเป็นว่าสนามหลวงอยู่ไกลจากวัดพระแก้วไม่ได้ ในสถานการณ์อื่น ๆ ความจริงเกี่ยวกับสภาพแวดล้อมอาจไม่ลึชัดเจนนัก โดยเฉพาะเมื่อสภาพแวดล้อมเป็นเรื่องทางสังคม การต่อต้านการเปลี่ยนความเชื่อเกี่ยวกับเรื่องทางสังคมย่อมขึ้นอยู่กับว่าคุณสามารถหาคนอื่นมาสนับสนุนความเชื่อของตนได้หรือไม่ เช่น ในสังคมไทยหากผู้ชายไปมีชู้กับภรรยาของชายอื่น โดยชายผู้เองก็เชื่อว่าคนในสังคมไทยยังเห็นว่าการเป็นชู้กับภรรยาผู้อื่นเป็นสิ่งไม่ดี ความเชื่อนี้เป็นเหมือนความจริงทางสังคมสำหรับชายชู้ หากภายหลังมีข่าวเรื่องการเป็นชู้ของเขาแพร่ออกไปในหมู่คนรู้จัก ชายชู้นี้จะเปลี่ยนธาตุมูลของปัญหาเกี่ยวกับสภาพแวดล้อมที่ว่าคนในสังคมไทยยังเห็นว่าการเป็นชู้กับภรรยาผู้อื่นเป็นสิ่งไม่ดี ไปเป็นว่าเป็นสิ่งที่ดียอมเป็นสิ่งที่ทำได้ยาก ธาตุมูลของปัญหาเกี่ยวกับสภาพแวดล้อมในกรณีนี้จึงเป็นธาตุมูลที่ต่อต้านการเปลี่ยนแปลงในระดับสูง

ขอบเขตจำกัดของความมากมายของความไม่คล่องจง ความไม่คล่องจงที่มากที่สุดระหว่างสองธาตุมูลมีค่าเท่ากับการต่อต้านการเปลี่ยนแปลงทั้งหมดของธาตุมูลที่มีการต่อต้านน้อยกว่า หากความไม่คล่องจงมีมากกว่าที่กล่าวข้างต้น ธาตุมูลที่มีการต่อต้านน้อยกว่าจะเปลี่ยนไป และความไม่คล่องจงก็จะลดลง (Festinger 1957: 266) ตัวอย่างเช่น บุคคลผู้หนึ่งใช้เงินจำนวนมากเพื่อซื้อรถยนต์ราคาแพง และภายหลังจากซื้อรถยนต์นั้นแล้ว พบว่ารถยนต์นั้นมีความบกพร่องและการซ่อมแซมต้องใช้เงินจำนวนมาก การบำรุงรักษาก็ใช้เงินจำนวนมากกว่ารถยนต์ชนิดอื่น ๆ และเขายังพบว่าเพื่อนของเขาคิดว่ารถยนต์คันนี้ไม่มีความสวยงามเลย ในสถานการณ์นี้บุคคลมีความไม่คล่องจงเกิดขึ้นแล้วระหว่างการซื้อรถยนต์ราคาแพงมาใช้กับการได้รถยนต์ที่มีคุณภาพไม่ดี และการซ่อมแซมบำรุงรักษาที่แพง หากความไม่คล่องจงนี้มีมากเกินไปเกินกว่าการต่อต้านการเปลี่ยนแปลงธาตุมูลที่มีการต่อต้านน้อยกว่า ซึ่งในกรณีนี้น่าจะเป็นธาตุมูลเกี่ยวกับพฤติกรรมการซื้อรถยนต์ บุคคลอาจยอมขายรถไปและยอมทนทุกข์กับความไม่สะดวกสบายและการขาดทุน

ในสถานการณ์คล้ายกันนี้ หากบุคคลเกิดความไม่คล่องจงขึ้นเมื่อซื้อรถยนต์ใหม่ แต่ความไม่คล่องจงนี้มีน้อยกว่าความไม่คล่องจงมากที่สุดที่เป็นไปได้ นั่นคือน้อยกว่าการต่อต้านการเปลี่ยนแปลงของธาตุมูลที่มีการต่อต้านน้อยกว่าคือการขายรถยนต์ บุคคลจะไม่เปลี่ยนธาตุมูลที่ไม่คล่องจงแต่เขาอาจจะทำให้ความไม่คล่องจงอยู่ในระดับน้อย โดยการเพิ่มธาตุมูลใหม่ ๆ

ที่คลั่งจองกับการเป็นเจ้าของรถยนต์ของเขาเข้ามา เช่น เขาอาจตระหนักว่ากำลังของรถยนต์และประสิทธิภาพของการขับขี่มีความสำคัญกว่าความประหยัด และลักษณะภายนอกของรถยนต์ เขาอาจจะขับรดด้วยความเร็วว่าแต่ก่อน และบอกกับตัวเองว่าการใช้รถยนต์ที่ขับได้เร็วเป็นสิ่งสำคัญ การเพิ่มราคาราคาใหม่ ๆ ที่คลั่งจองกับราคาราคาเดิมจะทำให้บุคคลรู้สึกถึงความไม่คลั่งจองมีอยู่ในระดับน้อย

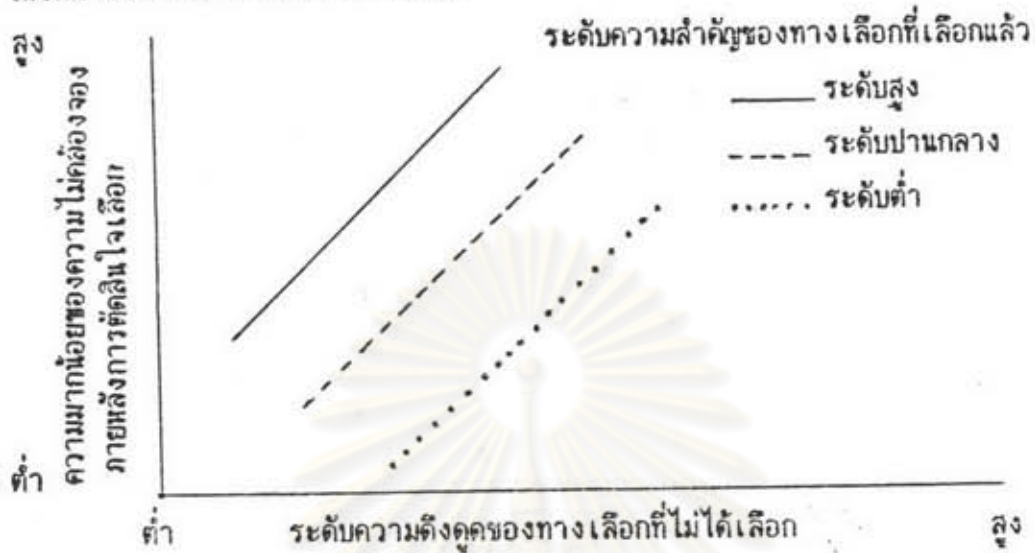
อย่างไรก็ตาม การเพิ่มราคาราคาใหม่เข้าไปอาจประสบความล้มเหลวและสถานะทางการเงินของเขาก็ทำให้เขาไม่สามารถขายรถยนต์ได้ ก็อาจเป็นไปได้ที่เขาจะลดความไม่คลั่งจองลงโดยการเพิ่มราคาราคาใหม่ที่แตกต่างเข้าไป โดยเขาอาจยอมรับกับตนเองว่าเขาตัดสินใจผิดที่ซื้อรถยนต์คันนั้น และถ้าเขามีโอกาสเลือกที่จะตัดสินใจใหม่เขาจะซื้อรถยนต์ชนิดอื่น กระบวนการแยกความรู้สึกออกจากการกระทำสามารถลดความไม่คลั่งจองลงได้ แต่บางครั้งการต่อต้านการกระทำเช่นนี้อาจค่อนข้างมาก ในกรณีนี้ความไม่คลั่งจองที่มากที่สุดที่จะเป็นไปได้จะถูกกำหนดโดยการต่อต้านที่จะยอมรับว่าตัวเองกระทำผิดหรือเป็นคนโง่ (Festinger 1957: 28-29 , 266)

Festinger (1957: 32-259) ได้เสนอแนะสถานการณ์ที่สามารถอธิบายได้ด้วยทฤษฎีของเขาไว้ 4 ด้านคือ

1. ผลของการตัดสินใจ (The Consequences of Decisions) ความไม่คลั่งจองของปัญหาจะเกิดขึ้นหลังการตัดสินใจเมื่อบุคคลได้ตัดสินใจเลือกในเงื่อนไขต่อไปนี้
 - ก. ทางเลือกทั้งสองน่าพึงปรารถนาทั้งคู่
 - ข. ทางเลือกทั้งสองไม่น่าพึงปรารถนาทั้งคู่
 - ค. ทางเลือกทั้งสองมีทั้งน่าพึงปรารถนาและไม่น่าพึงปรารถนาในแต่ละทางเลือก
 - ง. ทางเลือกนั้นมีมากกว่า 2 ทาง
 ความเข้มของความไม่คลั่งจองของปัญหาที่เกิดขึ้นหลังการตัดสินใจขึ้นอยู่กับ

1.1 ความสำคัญของการตัดสินใจ ถ้าเรื่องที่ตัดสินใจสำคัญมากก็จะเกิดความไม่คลั่งจองมาก เช่นการตัดสินใจซื้อรถยนต์ระหว่าง 2 ยี่ห้อจะเกิดความไม่คลั่งจองมากกว่าการตัดสินใจซื้อสบู่อะหว่าง 2 ยี่ห้อ

1.2 ความดึงดูดของทางเลือกที่ไม่ได้เลือกกับทางเลือกที่เลือกแล้ว หมายถึง ความว่ายิ่งทางเลือกที่ไม่ได้เลือกมีความดึงดูดใกล้เคียงกับทางเลือกที่เลือกแล้วเพียงใด ยิ่งทำให้เกิดความไม่คล่องจองมากขึ้นเท่านั้น



ภาพที่ 1 ความไม่คล่องจองภายหลังการตัดสินใจเลือกเป็นฟังก์ชันของคุณลักษณะของทางเลือกที่ไม่ได้เลือก (Festinger 1957: 38)

Festinger อธิบายว่าภาพนี้ไม่ได้แสดงว่าความไม่คล่องจองมีความสัมพันธ์เชิงเส้นตรงกับความดึงดูดของทางเลือกที่ไม่ได้เลือก แต่เป็นฟังก์ชันที่แสดงความสัมพันธ์ทางบวกมากกว่า กล่าวคือ เมื่อพิจารณาทุกระดับความสำคัญของทางเลือกที่เลือกแล้ว พบว่าความดึงดูดของทางเลือกที่ไม่ได้เลือกยิ่งมากก็จะทำให้เกิดความไม่คล่องจองมากขึ้น หรือความดึงดูดของทางเลือกยิ่งน้อยความไม่คล่องจองก็เกิดขึ้นน้อย ตัวอย่างเช่น ในการเลือกดื่มไอเล็งและไม่ได้เลือกดื่มชาดำเย็น กับการเลือกกินไก่ย่างและไม่เลือกกินเบ็ดอย่าง ถ้าไอเล็งมีความดึงดูดพอ ๆ กับชาดำเย็น และไก่ย่างมีความดึงดูดพอ ๆ กับเบ็ดอย่าง ทั้งไอเล็งและไก่ย่างมีระดับความสำคัญของทางเลือกที่เลือกแล้วระดับเดียวกัน แต่เบ็ดอย่างมีความดึงดูดมากกว่าชาดำเย็น การไม่เลือกกินเบ็ดอย่างย่อมทำให้เกิดความไม่คล่องจองมากกว่าการไม่เลือกดื่มชาดำเย็น

1.3 ความคาบเกี่ยวของปัญญา (Cognitive Overlap) ของทางเลือก หมายความว่า ถ้าความคาบเกี่ยวของปัญญาของทางเลือกมีมาก (คือเกือบแยกไม่ได้) ความไม่คล่องจองจะเกิดขึ้นน้อย เช่น ถ้าให้บุคคลตัดสินใจเลือกภาพยนตร์ระหว่าง 2 เรื่องจะเกิด

ความไม่คล่องจองน้อยกว่าการตัดสินใจเลือกระหว่างการดูภาพยนตร์กับการดูคอนเสิร์ต

วิธีลดความไม่คล่องจองที่เป็นไปได้ก็คือ

- (1) เปลี่ยนหรือยกเลิกการตัดสินใจ
- (2) เปลี่ยนธาตุมูลเกี่ยวกับทางเลือกโดยแสดงถึงความสำคัญ จุดเด่นของทางเลือกที่ได้เลือกแล้ว และหาจุดด้อยของทางเลือกที่ไม่ได้เลือกให้มากขึ้น
- (3) สร้างความคาบเกี่ยวของปัญหาขึ้น เช่น ชายคนหนึ่งตอบรับคำเชิญไปงานเลี้ยงเพื่อนเก่า ต่อมาเขารู้มาว่าจะมีการแสดงคอนเสิร์ตที่หาชมได้ยาก และเขาตัดสินใจไปชมคอนเสิร์ต เขาอาจสร้างความคาบเกี่ยวของปัญหาขึ้นโดยการคิดว่าเขาอาจพบเพื่อนเก่า ๆ ในงานคอนเสิร์ตด้วยเช่นกัน (Festinger 1957: 32-47)

2. การรับข่าวสารโดยสมัครใจและไม่สมัครใจ (Voluntary and Involuntary Exposure to Information)

ก่อนที่บุคคลจะตัดสินใจกระทำพฤติกรรมใดพฤติกรรมหนึ่งซึ่งมีความสำคัญต่อเขา เขาจะพยายามแสวงหาข่าวสารข้อมูลในทุก ๆ ทาง และไม่เลือกรับข่าวสารด้านใดด้านหนึ่งโดยเฉพาะ แต่ถ้าเขาไม่มีแนวโน้มที่จะทำพฤติกรรมนั้น การแสวงหาข่าวสารเกี่ยวกับการกระทำพฤติกรรมก็ไม่จำเป็น เช่น นักเรียนสองคนที่จบชั้นมัธยมศึกษาปีที่สามแล้ว คนหนึ่งคิดจะศึกษาต่อแต่ยังตัดสินใจไม่ได้ในการเลือกศึกษาสายอาชีพหรือสายสามัญ นักเรียนคนนี้คงมีแรงจูงใจที่จะแสวงหาข่าวสารเกี่ยวกับการเรียนสายอาชีพและสายสามัญ ในขณะที่อีกคนหนึ่งตัดสินใจประกอบอาชีพ เขาคงไม่สนใจข่าวสารเกี่ยวกับการเรียนสายอาชีพและสายสามัญใน อยางไรก็ตามสถานการณ์ก่อนการตัดสินใจที่แท้จริงนั้นพบได้ยาก เนื่องจากก่อนการทำพฤติกรรมหนึ่งนั้น บุคคลได้ตัดสินใจมาก่อนในระดับหนึ่ง เช่น นักเรียนที่ยังตัดสินใจไม่ได้ในการเลือกศึกษาสายอาชีพหรือสายสามัญนั้นก็ตัดสินใจที่จะศึกษาต่อแล้ว เขาคงไม่แสวงหาข่าวสารที่จะมาคัดค้านการศึกษาต่อของเขา

ความไม่คล่องจองของปัญหาจะเกิดขึ้นภายหลังที่บุคคลได้ตัดสินใจทำพฤติกรรมนั้นไปแล้ว ซึ่งจะทำให้บุคคลพยายามจะลดความไม่คล่องจองที่เกิดขึ้น โดยการแสวงหาข่าวสารที่สนับสนุนการตัดสินใจกระทำพฤติกรรมนั้น และหลีกเลี่ยงข่าวสารที่ขัดแย้งการตัดสินใจนั้น ความมากน้อยของความไม่คล่องจองพิจารณาได้ 3 กรณีคือ

2.1 เมื่อความไม่คล่องจงเกิดขึ้นน้อยมากหรือไม่เกิดเลย บุคคลก็ไม่มีแรงจูงใจที่จะแสวงหาข่าวสารที่สนับสนุน หรือหลีกเลี่ยงข่าวสารที่คัดค้าน เช่น นักเรียนที่ตัดสินใจเรียนต่อสายสามัญอย่างแน่นอนแล้ว เมื่อทราบข่าวว่ามีเหตุการณ์ลัทธิและแนวการศึกษา เขาก็คงไม่มีแรงจูงใจที่จะไป หรือเขาคงไม่รู้สึกลำบากใจที่จะไปถ้ามีเพื่อนมาชวน

2.2 เมื่อความไม่คล่องจงเกิดขึ้นปานกลาง บุคคลจะแสวงหาข่าวสารที่ทำให้เกิดความคล่องจง และหลีกเลี่ยงข่าวสารที่จะเพิ่มความไม่คล่องจง เช่น นักเรียนที่ตัดสินใจเรียนต่อสายสามัญ แต่เพื่อนสนิทตัดสินใจที่จะเรียนสายอาชีพ โดยแต่ละคนมีข้ออ้างของตนเอง เมื่อนักเรียนคนนั้นไปชมเหตุการณ์ลัทธิและแนวการศึกษา เขาคงพยายามหาข่าวสารเกี่ยวกับการเรียนสายสามัญและหลีกเลี่ยงข้อมูลเกี่ยวกับการเรียนสายอาชีพ

2.3 เมื่อความไม่คล่องจงเกิดขึ้นมากเท่ากับระดับการต่อต้านการเปลี่ยนแปลงทั้งหมดของธาตุมูลที่มีการต่อต้านน้อยกว่า บุคคลจะลดความไม่คล่องจงลงได้โดยการเปลี่ยนธาตุมูลที่มีการต่อต้านน้อยกว่าไป เช่นนักเรียนที่ตัดสินใจเลือกเรียนสายสามัญ เมื่อได้รับข่าวสารเกี่ยวกับข้อดีของการเรียนสายสามัญมากขึ้นเรื่อย ๆ เช่น โอกาสที่จะได้ศึกษาต่อในโรงเรียน หรือมหาวิทยาลัยที่มีชื่อเสียงมีน้อยมาก เวลาที่ใช้ในการศึกษานานกว่าจะได้ประกอบอาชีพ หรือครอบครัวมีภาระทางด้านการเงินอยู่มากแล้ว ฯลฯ ความไม่คล่องจงมากที่สุดจะเกิดขึ้นไม่เกินกว่าระดับการต่อต้านการเปลี่ยนแปลงทั้งหมดของธาตุมูลที่มีการต่อต้านน้อยกว่า ในกรณีนี้คือการเลือกเรียนสายสามัญ ดังนั้นเขาอาจลดความไม่คล่องจงโดยการเปลี่ยนมาเลือกเรียนสายอาชีพแทน (Festinger 1957: 124-129)

เป็นไปได้ที่บุคคลจะได้รับข่าวสารโดยไม่สมัครใจ โดยเฉพาะข่าวสารที่เผยแพร่โดยสื่อมวลชน หรือข่าวลือที่คนรู้จักบอกเขา ถ้าข่าวสารเหล่านี้มาขัดกับความรู้สึก หรือความเชื่อที่บุคคลมีอยู่เดิม ก็จะทำให้เขาเกิดความไม่คล่องจงขึ้น และเขาก็จะหาทางลดความไม่คล่องจงนี้ลงไป ซึ่งอาจทำได้โดย

- (1) รับรู้ข่าว ตีความข่าวหรือเข้าใจข่าวให้ผิดเพี้ยนไป
- (2) ไม่เชื่อ หรือชี้ให้ตัวเองเห็นว่าแหล่งให้ข่าวไม่น่าเชื่อถือ
- (3) หาข่าวอื่นที่คล่องจงมาเพิ่มในปัญญาของตน หรือ
- (4) เปลี่ยนความเชื่อ หรือเจตคติของตนไปให้สอดคล้องกับข่าวสารที่ได้รับ

(จิระพร อวรรณไพ 2529: 3)

3. บทบาทของความสนับสนุนทางสังคม (The Role of Social Support)

กลุ่มทางสังคมเป็นแหล่งใหญ่แหล่งที่ทำให้เกิดความไม่คลั่งจอง และเป็นเครื่องมือสำหรับจัดหรือลดความไม่คลั่งจองของบุคคลได้ การที่บุคคลมีปฏิสัมพันธ์กับกลุ่มทำให้บุคคลอาจรับข่าวสารที่ไม่คลั่งจองกับธาตุมูลเดิมของเขา วิธีป้องกันการเกิดความไม่คลั่งจองวิธีหนึ่งคือเขาไม่ยอมรับธาตุมูลที่ขัดแย้งกับธาตุมูลเดิมของเขา โดยเขาอาจจะเข้ากับกลุ่มใหม่ซึ่งเห็นด้วยกับธาตุมูลเดิมของเขา ความมากน้อยของความไม่คลั่งจองที่เกิดขึ้นจากการไม่เห็นด้วยกับกลุ่มขึ้นอยู่กับ

3.1 ขอบเขตของธาตุมูล ซึ่งสามารถทดสอบความเป็นจริงทางกายภาพ (Testable Physical Reality) ถ้าธาตุมูลนั้นถูกทดสอบความเป็นจริงทางกายภาพได้ ธาตุมูลที่ไม่คลั่งจองก็ทำให้เกิดความไม่คลั่งจองน้อยมาก เช่น ถ้าบุคคลเชื่อว่าแก้วแตกได้ ถ้ามีคนกลุ่มหนึ่งมายืนยันว่าแก้วไม่มีวันแตก เขาอาจเกิดความไม่คลั่งจองขึ้นได้ แต่น้อยมาก เพราะเขาทดสอบได้ แต่ถ้าเขาเชื่อเรื่องการกลับชาติมาเกิด แต่เขาก็ไม่มีความจริงทางกายภาพที่จะมานิสูจน์ได้ หากคนอื่นแสดงความเห็นตรงกันข้ามกับเขา จะทำให้เขาเกิดความไม่คลั่งจองได้มาก

3.2 จำนวนผู้เห็นด้วยกับความคิดของบุคคล ถ้ามีผู้อื่นจำนวนมากเห็นด้วยกับบุคคล แล้วมีไม่กี่คนที่ไม่เห็นด้วยกับเขา ถ้าเขาเกิดความไม่คลั่งจองก็คงมีน้อยมาก

3.3 ความสำคัญของธาตุมูลที่กลุ่มเห็นขัดแย้งกับบุคคล ยิ่งธาตุมูลมีความสำคัญเท่าใด ความไม่คลั่งจองยิ่งมีมากเท่านั้น

3.4 ความคิดเห็นของบุคคลที่ไม่เห็นด้วยกับความคิดเห็นของกลุ่ม ถ้าคนในกลุ่มมีจำนวนมาก การไม่เห็นด้วยของบุคคลจะทำให้เกิดความไม่คลั่งจองมาก

3.5 ความดึงดูดของสมาชิกกลุ่ม ถ้าบุคคลมีความเห็นขัดแย้งกับสมาชิกที่กลุ่มยอมรับว่ามีความดึงดูดสูง เขาจะเกิดความไม่คลั่งจองมาก

3.6 ขอบเขตของการไม่เห็นด้วย ถ้ามีความใกล้เคียงกันก็เกิดความไม่คลั่งจองน้อย แต่ถ้าแตกต่างกันมากก็จะเกิดความไม่คลั่งจองมาก เช่น ในการกำหนดโทษเด็กกระทำผิด หากบุคคลเห็นว่าต้องลงโทษอย่างรุนแรงโดยไม่มีการยกเว้น แต่เพื่อนเขาเห็นว่าควรต้องพิจารณาเจตนาในการทำผิดและปัจจัยแวดล้อมในการทำผิดประกอบด้วย ย่อมทำให้

บุคคลเกิดความไม่คล่องจองน้อยกว่า กรณีที่เพื่อนเขาเห็นว่าควรแก้ปัญหาโดยการให้ความรักและความกรุณาเลี้ยงดูเด็กให้เห็นคนดี

การลดหรือจัดความไม่คล่องจองที่เกิดจากการไม่เห็นด้วยกับกลุ่มสังคมมี 3 วิธีคือ

- (1) โดยการเปลี่ยนธาตุมูลของปัญหาให้สอดคล้องกับกลุ่ม
- (2) โดยพยายามเปลี่ยนธาตุมูลของปัญหาของผู้ไม่เห็นด้วย
- (3) โดยพยายามระบุลักษณะที่แตกต่าง ประสบการณ์หรือแรงจูงใจ ที่ทำให้บุคคลอื่นมองเห็นต่างจากตนเอง เช่น ถ้าบุคคลเห็นหญ้าเป็นสีเขียว แต่ผู้อื่นเห็นเป็นสีน้ำตาล ถ้าเขารู้ว่าผู้อื่นตามอดสี เขาก็ไม่เกิดความไม่คล่องจอง (Festinger 1957: 177-202)

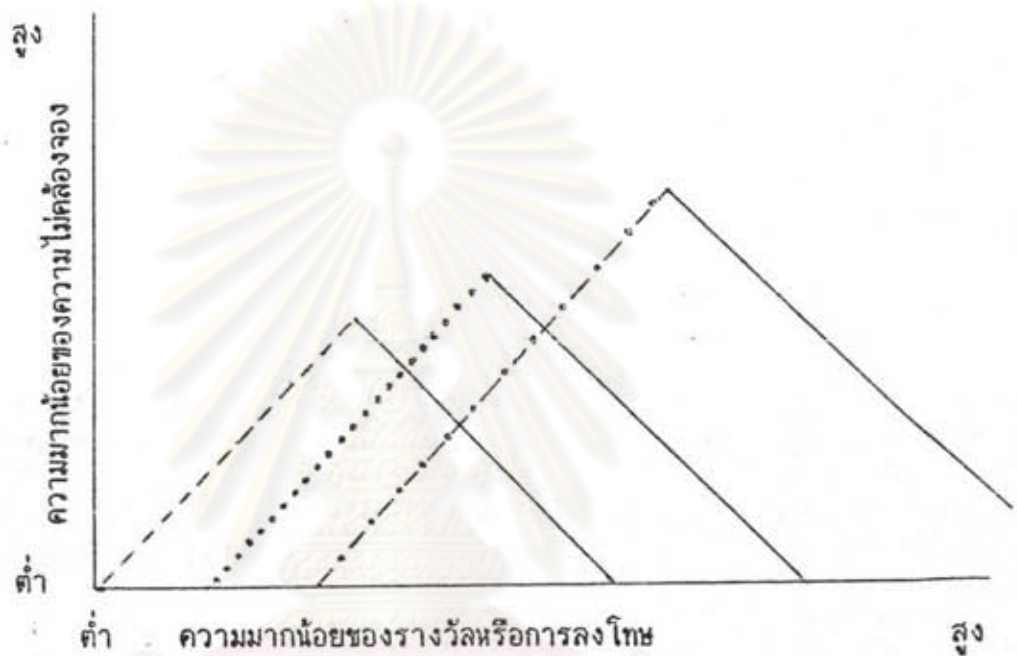
4. ผลของการถูกบังคับให้ทำตาม (The Effects of Forced Compliance)

Festinger ใช้คำว่า "การถูกบังคับให้ทำตาม" ในความหมายของการเหนี่ยวนำให้บุคคลแสดงพฤติกรรมที่ขัดแย้งกับความคิดเห็นของเขาต่อสาธารณชน โดยที่เขายังไม่ได้เปลี่ยนความคิดเห็นของเขา

สถานการณ์ของการถูกบังคับให้ทำตามเกิดขึ้น เมื่อมีการเสนอให้รางวัลหรือการชู้ที่จะลงโทษ เพื่อที่จะทำให้บุคคลแสดงพฤติกรรมที่ขัดแย้งกับความคิดเห็นของเขา เมื่อพิจารณาตามทฤษฎีแล้ว ไม่ว่าจะบุคคลจะทำพฤติกรรมที่ขัดแย้งกับความคิดเห็นของเขาหรือไม่ก็ตาม เขาย่อมเกิดความไม่คล่องจองในระดับหนึ่ง ในกรณีที่บุคคลยอมทำพฤติกรรม ธาตุมูลเกี่ยวกับพฤติกรรมของเขากับธาตุมูลเกี่ยวกับความคิดเห็นเดิมของเขาย่อมไม่คล่องจองกัน ในกรณีที่บุคคลไม่ยอมทำพฤติกรรม ธาตุมูลเกี่ยวกับการไม่ทำพฤติกรรมนั้น กับธาตุมูลเกี่ยวกับความปรารถนาในรางวัล หรือความต้องการที่จะหลีกเลี่ยงการลงโทษ ย่อมไม่คล่องจองกัน ตัวอย่างเช่น นักเรียนที่มีความคิดเห็นเดิมไม่ชอบการโกงในการสอบ แต่ต้องมาสอบคัดเลือกเข้ามหาวิทยาลัย การสอบได้หรือไม่ได้นับว่ามีความสำคัญกับนักเรียนมาก หากมีเพื่อนของนักเรียนมาชวนให้ร่วมทุจริตในการสอบไม่ว่านักเรียนจะยอมรับร่วมทุจริตหรือไม่ นักเรียนคนนี้จะเกิดความไม่คล่องจองขึ้น นั่นคือหากเขายอมรับร่วมทุจริต ความรู้เกี่ยวกับความคิดเห็นเดิมของเขาต่อการโกงในการสอบจะไม่คล่องจองกับความรู้เกี่ยวกับพฤติกรรมการโกงของเขา หากเขาไม่ยอมรับร่วมทุจริต ความรู้เกี่ยวกับพฤติกรรมของเขาจะไม่คล่องจองกับความรู้ที่ว่าเขาอาจสอบเข้ามหาวิทยาลัยไม่ได้ (ตัวอย่างนี้มาจาก อีระพร อูวรรณ 2529: 4)

ความมากน้อยของความไม่คล่องจอง ในสถานการณ์ของการถูกบังคับให้ทำตาม
แสดง โดยกราฟได้ดังภาพ

- ความคิดเห็นมีความสำคัญน้อย
 ความคิดเห็นมีความสำคัญปานกลาง
 - - - - - ความคิดเห็นมีความสำคัญมาก



ภาพที่ 2 ความไม่คล่องจองที่เกิดขึ้นในสถานการณ์ของการถูกบังคับให้ทำตามเป็นฟังก์ชัน ของความมากน้อยของรางวัลหรือการลงโทษ (Festinger 1957: 93) (เส้นประของกราฟทุกเส้นแสดงความไม่คล่องจองที่เกิดขึ้นเมื่อบุคคลไม่ยอมทำพฤติกรรม ส่วนเส้นทึบของกราฟทุกเส้นแสดงความไม่คล่องจองที่เกิดขึ้นเมื่อบุคคลทำพฤติกรรม)

จุฬาลงกรณ์มหาวิทยาลัย

เส้นกราฟที่ปรากฏในภาพแสดงทิศทางของความสัมพันธ์ระหว่างความมากน้อยของความไม่คล่องจองกับความมากน้อยของรางวัลหรือการลงโทษ เมื่อพิจารณาทุกกรณีที่คุณคนไม่ยอมทำพฤติกรรม (เส้นประของกราฟทั้งสามเส้น) พบว่าความไม่คล่องจองผันแปรตามความมากน้อย ของรางวัลหรือการลงโทษ ความไม่คล่องจองมากที่สุดในการนี้ จะเกิดขึ้นเมื่อการให้รางวัลหรือการลงโทษมีมากที่สุดจนบุคคลเกือบจะยอมทำพฤติกรรมนั้นแล้วแต่ไม่ทำ ยิ่งรางวัลหรือการลงโทษมีความไม่คล่องจองยิ่งเกิดขึ้นมาก เมื่อพิจารณาทุกกรณีที่คุณคนยอมทำพฤติกรรม (เส้นทึบของกราฟทั้งสามเส้น) พบว่าความไม่คล่องจองผันแปรตรงกันข้ามกับความมากน้อยของรางวัลหรือการลงโทษ ความไม่คล่องจองที่มากที่สุดในการนี้ จะเกิดขึ้นเมื่อการให้รางวัลหรือการลงโทษมีน้อยที่สุดเท่าที่บุคคลจะยอมทำพฤติกรรมนั้น ยิ่งรางวัลหรือการลงโทษมีมาก ความไม่คล่องจองยิ่งเกิดขึ้นน้อยลง เนื่องจากบุคคลสามารถระบุงการทำให้พฤติกรรมที่ขัดแย้งกับความคิดเห็นเดิมของเขาว่าเป็นผลจากความปรารถนาในรางวัลหรือความต้องการที่จะหลีกเลี่ยงการลงโทษ

วิธีที่เป็นไปได้ในการลดความไม่คล่องจองของบุคคลในสถานการณ์ของการถูกบังคับให้ทำตามคือ

1. ในกรณีที่บุคคลทำพฤติกรรมที่ขัดแย้งกับความคิดเห็นเดิมของเขา เขาอาจลดความไม่คล่องจองโดยการเปลี่ยนความคิดเห็นของเขาให้สอดคล้องกับพฤติกรรมที่เขาได้กระทำ เช่น จากตัวอย่างนักเรียนที่ยอมทุจริตการสอบเขาอาจจะเปลี่ยนความคิดเห็นต่อการโกงในการสอบว่า เป็นเรื่องที่ไม่เสียหายอะไร หรือบุคคลอาจลดความไม่คล่องจองระหว่างความคิดเห็นของเขากับพฤติกรรมของเขา โดยการเพิ่มความสำคัญของรางวัลหรือการลงโทษ เช่น นักเรียนที่โกงในการสอบอาจจะบอกตนเองว่าการสอบคัดเลือกเข้ามหาวิทยาลัยจะกำหนดวิถีชีวิตของตน

2. ในกรณีที่บุคคลไม่ยอมทำพฤติกรรมที่ขัดแย้งกับความคิดเห็นของเขา เขาอาจลดความไม่คล่องจองได้โดยการเพิ่มความเชื่อมั่นในความคิดเห็นเดิมของเขายิ่งขึ้น เช่น นักเรียนที่ไม่โกงในการสอบ อาจจะบอกตนเองว่าการสอบคัดเลือกเข้ามหาวิทยาลัยได้โดยการโกงเป็นสิ่งน่าละอายและเขาก็ภูมิใจในตนเองที่ไม่ได้โกง หรือบุคคลอาจลดความไม่คล่องจองระหว่าง การไม่ทำพฤติกรรมกับความปรารถนาในรางวัลหรือการหลีกเลี่ยงการลงโทษ โดยการลดความสำคัญ ^(ใจ)ของรางวัลหรือการลงโทษลง เช่น นักเรียนที่ไม่โกงในการสอบอาจจะบอกตนเองว่าการสอบคัดเลือกเข้ามหาวิทยาลัยได้ไม่ใช่สิ่งสำคัญที่สุดของชีวิต และถ้าเขาสอบเข้าในปีนี้ได้เขา

ก็มีโอกาสสอบเข้าในปีต่อไปใหม่ได้ หรือเข้าศึกษาในมหาวิทยาลัยเปิดหรือมหาวิทยาลัยเอกชนก็ได้

เป็นที่น่าสังเกตว่า คำว่า "พฤติกรรมต่อต้านเจตคติ (Counterattitudinal Behavior) มักจะถูกนำมาใช้แทนคำว่า "การถูกบังคับให้ทำตาม" ในงานวิจัยในระยะหลังนี้ ดังนั้นผู้วิจัยจึงใช้คำว่า "พฤติกรรมต่อต้านเจตคติ" ตั้งแต่นี้เป็นต้นไป เมื่อต้องการพูดถึงสถานการณ์ของการถูกบังคับให้ทำตาม ในการศึกษาวิจัยครั้งนี้ ผู้วิจัยได้ยึดการวิจัยตามแนวนี้เป็นหลักในการวิจัย

Festinger and Carlsmith (1959: 203-210) ทดสอบทฤษฎีโดยใช้นักศึกษา 3 กลุ่มทำงานที่นำเบาะหน้ยและไร้สาระอย่างเดียวกัน จากนั้นในกลุ่มทดลองที่ 1 ขอให้ผู้ร่วมการทดลองบอกผู้ร่วมการทดลองคนต่อไปว่างานนั้นน่าสนใจและสนุกสนาน โดยได้รับค่าตอบแทน \$1 แล้วให้ประเมินเกี่ยวกับงานที่ทำ ในกลุ่มทดลองที่ 2 ทำเช่นเดียวกับกลุ่มทดลองที่ 1 แต่ได้เงิน \$20 และกลุ่มควบคุมหลังจากทำงานแล้วให้ประเมินงานนั้นทันที ผลการวิจัยเป็นไปตามที่ทฤษฎีทำนายไว้ คือการขัดแย้งกับความรู้สึกที่แท้จริงทำให้บุคคลมีแนวโน้มที่จะประเมินงานที่ทำในทางบวก และการประเมินงานที่ทำในทางบวกจะลดลงตามจำนวนเงินที่เพิ่มขึ้น กล่าวคือกลุ่มที่ได้รับค่าตอบแทน \$1 รายงานเกี่ยวกับความสนุกสนานของงานมีค่าเฉลี่ย 1.35 แต่กลุ่มที่ได้รับค่าตอบแทน \$20 มีค่าเฉลี่ย -0.05 และกลุ่มควบคุมมีค่าเฉลี่ย -0.45 ผลการวิจัยนี้อธิบายได้ว่ากลุ่มที่ได้รับค่าตอบแทน \$1 เกิดความไม่คล่องจองมากที่สุด เนื่องจากมีเหตุผลไม่เพียงพอในการพูดโกหกเพื่อรางวัล ดังนั้นจึงลดความไม่คล่องจองลงโดยการประเมินว่างานสนุกสนานมากขึ้น ส่วนกลุ่มที่ได้รับค่าตอบแทน \$20 นั้น มีเหตุผลเพียงพอที่จะพูดโกหกเพื่อรางวัล ดังนั้นจึงประเมินงานที่ทำไม่แตกต่างจากกลุ่มควบคุม

นอกจากนี้งานวิจัยอื่นยังพบผลที่สอดคล้องกันว่านักศึกษาที่เขียนเรียงความต่อต้านเจตคติของตนเอง โดยมีเหตุผลน้อยมาก (ผู้ทดลองไม่อธิบายเหตุผลใด ๆ ให้ฟังในการขอให้เขียนเรียงความ) จะเปลี่ยนเจตคติไปในทางบวกมากกว่านักศึกษาที่มีเหตุผลเพียงพอในการเขียนเรียงความ (ผู้ทดลองอธิบายเหตุผลในการเขียน) (Cohen, Brehm and Fleming 1958: 276-278; Rabbie, Brehm and Cohen 1959: 407-417) และกลุ่มที่ได้รับเงินตอบแทนน้อยจะเปลี่ยนเจตคติมากกว่ากลุ่มที่ได้รับเงินตอบแทนมาก (Cohen 1962: 73-78; Greenbaum and Zernach 1972: 87-99 cited by Wicklund and Brehm 1976: 76-77)

หลักฐานที่แสดงคุณลักษณะของความไม่คล่องจองในฐานะสภาวะแรงจูงใจหรือความตื่นตัว

Festinger ได้อธิบายสภาวะของความไม่คล่องจองว่าเป็น "ความรู้สึกไม่สบายใจ" (Psychological Discomfort) (Festinger 1957: 2) และ "ความไม่คล่องจองมีลักษณะเช่นเดียวกับแรงขับ (Drive) หรือความต้องการอย่างจำเป็น (Need) หรือความตึงเครียด (Tension) การเกิดความไม่คล่องจองนำไปสู่การกระทำเพื่อที่จะลดสภาวะนั้น เช่นเดียวกับการเกิดความหิวนำไปสู่การกระทำที่จะลดความหิว" (Festinger 1957: 18) Festinger เองไม่ได้ระบุชัดเจนว่าสภาวะของความไม่คล่องจองนั้นเกี่ยวข้องกับความตื่นตัวทางสรีระ (Physiological Arousal) หรือไม่ นั่นคือความไม่คล่องจองนั้นเป็นเพียงความปรารถนาที่จะหาความสมดุลหรือดุลยภาพทางจิต หรือว่าเป็นสภาวะความตื่นตัวทางสรีระที่เกิดขึ้นทันที ซึ่งสามารถลดลงได้โดยการเปลี่ยนเจตคติ จนกระทั่ง Brehm and Cohen (1962: 227) ได้แยกแยะลักษณะแรงจูงใจโดยทั่วไป (General Motives) เช่นสภาวะที่เกิดขึ้นประจำ และสภาวะของแรงจูงใจ ซึ่งเกี่ยวข้องกับความตื่นตัวที่จำเพาะ (Motivational States that Tied to Specific Arousal) ทั้งสองคนกล่าวว่าความไม่คล่องจองเป็นสภาวะของแรงจูงใจชนิดหลัง การขาดหลักฐานที่ชัดเจนในงานวิจัยระยะแรกนี้ทำให้เกิดทฤษฎีที่อธิบายปรากฏการณ์ของความไม่คล่องจองที่เกิดจากการทำพฤติกรรมต่อต้านเจตคติ โดยไม่อาศัยคำอธิบายเกี่ยวกับแรงจูงใจหรือความตื่นตัวเลย ทฤษฎีที่สำคัญก็คือทฤษฎีการรับรู้ตนเอง (Self Perception Theory) และทฤษฎีการจัดการความประทับใจ (Impression Management Theory) ซึ่งจะได้กล่าวถึงในหัวข้อต่อไป

งานวิจัยที่ศึกษาสภาวะแรงจูงใจหรือความตื่นตัวของความไม่คล่องจองจนถึงปัจจุบันมีจำนวนมาก แต่พอแบ่งได้เป็น 2 แนวคือ แนวที่ศึกษาทางอ้อม โดยศึกษาประสิทธิภาพของงานและการอนุมานสาเหตุผิด (Misattribution) ซึ่งสะท้อนสภาวะความไม่คล่องจอง และแนวที่ศึกษาทางตรงโดยวัดข้อมูลทางสรีระ เช่น การเปลี่ยนแปลงความต้านทานไฟฟ้าที่ผิวหนัง การเต้นของหัวใจ เป็นต้น

งานวิจัยที่ศึกษาทางอ้อม ยังแบ่งเป็น 2 แนวคิดคือ

แนวที่ 1 ศึกษาความไม่คล่องจองตามแนวทฤษฎีแรงขับของ Hull-Spence (Hull 1943; Spence and Spence 1966 cited by Kiesler and Pallak 1976: 1015)

ซึ่งกล่าวว่าสภาวะของแรงขับทำให้การตอบสนองที่เป็นไปได้สูง (Dominant Response) มีโอกาสเกิดขึ้นมาก และการตอบสนองที่เป็นไปได้ต่ำ (Less Dominant Response) มีโอกาสเกิดขึ้นน้อย เมื่อนิสัยของการตอบสนองที่ถูกต้องต่องานมีสูง (การทำงานถูกต้องมีโอกาสเกิดขึ้นมาก) หากระดับแรงขับเพิ่มขึ้นจะทำให้เกิดการตอบสนองที่ถูกต้องมากขึ้น แต่เมื่อนิสัยของการตอบสนองที่ถูกต้องต่องานมีต่ำ (การทำงานผิดพลาดมีโอกาสเกิดขึ้นมาก) หากระดับแรงขับเพิ่มขึ้นจะทำให้เกิดการตอบสนองที่ผิดพลาดมากขึ้น และยับยั้งความสำเร็จของงาน หลักการนี้น่ามาประยุกต์ใช้กับความไม่คล่องจองซึ่งเป็นสภาวะแรงขับเช่นกัน ก็จะได้ว่าในเงื่อนไขที่บุคคลเกิดความไม่คล่องจองขึ้นเขาจะทำงานง่าย ๆ ได้อย่างมีประสิทธิภาพ แต่หากทำงานที่ยากจะไม่มีประสิทธิภาพ เมื่อเปรียบเทียบกับบุคคลที่ไม่เกิดความไม่คล่องจอง

ในงานวิจัยระยะแรกนั้น ผู้วิจัยได้จัดเงื่อนไขให้ผู้ร่วมการทดลองเกิดความไม่คล่องจองขึ้น โดยการทำให้ผู้ร่วมการทดลองมีเหตุผลไม่เพียงพอที่เข้าร่วมทำงานที่นำเบือหน้าย (Cottrell and Wack 1967: 132-138) หรือโดยการเขียนเรียงความต่อต้านเจตคติ (Waterman 1969: 31-42 cited by Kiesler and Pallak 1976: 1017; Waterman and Katkin 1967: 126-131) จากนั้นก็ให้ผู้ร่วมการทดลองทำงานที่ง่ายและงานที่ยากโดยเปรียบเทียบกับกลุ่มที่เกิดความคล่องจอง หรือเกิดความไม่คล่องจองน้อยกว่า ผลการวิจัยสนับสนุนสมมติฐานในระดับหนึ่ง เนื่องจากมีข้อโต้แย้งว่าในการจัดเงื่อนไขที่ทำให้เกิดความไม่คล่องจองกับงานที่ใช้ในการทดสอบประสิทธิภาพการทำงานของแต่ละกลุ่มไม่มีความเกี่ยวข้องกัน ดังนั้นผลที่เกิดขึ้นจึงไม่สามารถสรุปได้ว่าเกิดจากความไม่คล่องจอง อย่างไรก็ตาม Pallak (1970: 271-280) ได้ทำการทดสอบข้อโต้แย้งนี้ โดยจัดเงื่อนไขการทดลองเป็นเงื่อนไขของงานที่เกี่ยวข้องกับการทำให้เกิดความไม่คล่องจอง และเงื่อนไขของงานที่ไม่เกี่ยวข้องกับการทำให้เกิดความไม่คล่องจอง ในเงื่อนไขเกี่ยวข้องนั้นครึ่งหนึ่งของผู้ร่วมการทดลองจะมีโอกาสเลือกมากและอีกครึ่งหนึ่งมีโอกาสเลือกน้อยที่จะทำงานที่นำเบือ ในเงื่อนไขที่ไม่เกี่ยวข้อง ผู้ร่วมการทดลองทุกคนจะทำงานที่นำเบือ จากนั้นครึ่งหนึ่งจะมีโอกาสเลือกน้อยและอีกครึ่งหนึ่งมีโอกาสเลือกมากที่จะเขียนเรียงความต่อต้านเจตคติ จากนั้นทั้งสี่กลุ่มถูกทดสอบความจำเกี่ยวกับงานที่ทำ ผลปรากฏว่ากลุ่มที่มีโอกาสเลือกมากสามารถระลึกคำได้ถูกต้องมากกว่ากลุ่มที่มีโอกาสเลือกน้อยในทั้งสองเงื่อนไขซึ่งแสดงว่าความไม่คล่องจองมีผลต่อประสิทธิภาพของงาน

ข้อโต้แย้งอีกข้อหนึ่งคืองานวิจัยข้างต้นทั้งหมดไม่ได้แสดงให้เห็นอย่างชัดเจนว่า

ประสิทธิภาพของงานในกลุ่มทดลองแปรผันตามระดับความยากของงาน Pallak and Pittman (1972: 349-358) ได้ทำการวิจัยโดยในการทดลองที่หนึ่ง ให้ผู้ร่วมการทดลอง ครั้งหนึ่งมีโอกาสเลือกมากและอีกครึ่งหนึ่งมีโอกาสเลือกน้อยในการทำงานที่นำเบื้อหน้า แล้วทำการทดสอบการออกเสียงเกี่ยวกับสีของตัวอักษร โดยงานที่ยากนั้นสีของตัวอักษรจะปรากฏเป็นคำอีกสีหนึ่ง (เช่นคำว่า "แดง" จะพิมพ์ด้วยตัวอักษรสีน้ำเงิน) ส่วนงานที่ง่ายขึ้น ให้ออกเสียงของสีของตัวอักษรซึ่งพิมพ์เป็นคำอื่น ๆ (เช่น "มาก" "ปลอดภัย" "ใกล้ชิด" ฯลฯ) ผลการวิจัยพบว่าผู้ร่วมการทดลองที่มีโอกาสเลือกมากทำงานที่ยากผิดพลาดมากกว่า และทำงานที่ง่ายถูกต้องมากกว่าผู้ร่วมการทดลองที่มีโอกาสเลือกน้อย ซึ่งเป็นไปตามสมมติฐานข้างต้น

ส่วนในการทดลองที่สองผู้วิจัยได้จัดเงื่อนไขคล้ายกับการทดลองที่หนึ่ง แต่เพิ่มเงื่อนไขของเหตุผลที่เพียงพอและไม่เพียงพอในการเลือกทำงานและทดสอบเฉพาะในงานที่ยากเท่านั้น ผลปรากฏว่ากลุ่มที่มีโอกาสเลือกมากและมีเหตุผลไม่เพียงพอในการเลือกทำงาน ทำผิดพลาดมากกว่าอีก 3 กลุ่ม ซึ่งก็เป็นไปตามทฤษฎีและสมมติฐานข้างต้น เนื่องจากกลุ่มนี้จะเกิดความไม่คล่องจงมากกว่าอีก 3 กลุ่ม แต่อย่างไรก็ตามงานวิจัยเหล่านี้ก็ไม่มีข้อมูลยืนยันเกี่ยวกับการลดความไม่คล่องจงทำให้เกิดปัญหาว่าเงื่อนไขการทดลองทำให้เกิดความไม่คล่องจงได้จริงหรือ จากเหตุผลดังกล่าวการศึกษาคุณลักษณะของความไม่คล่องจงตามแนวนี้ไม่สามารถอธิบายได้ว่าการลดความไม่คล่องจงเป็นผลมาจากความตื่นตัวหรือแรงขับที่เป็นความไม่คล่องจงเป็นแต่เพียงกล่าวได้ว่าความไม่คล่องจง อาจจะมีลักษณะของความตื่นตัว จึงทำให้เกิดการวิจัยทางอ้อมในแนวที่ 2 ขึ้น

แนวที่ 2 งานวิจัยในแนวนี้ได้รับแนวคิดจาก Schachter and Singer (1962: 379-399) เกี่ยวกับการระบุชื่อของอารมณ์ ทั้งสองกล่าวว่า สภาวะอารมณ์เป็นฟังก์ชันของปฏิสัมพันธ์ระหว่างความตื่นตัวทางสรีระ และการระบุสภาวะความตื่นตัวโดยใช้ปัญญาที่เหมาะสม ทั้งสองได้เสนอสมมติฐานว่าเมื่อบุคคลเกิดความตื่นตัวทางสรีระและไม่สามารถอธิบายความตื่นตัวที่เกิดขึ้นโดยทันที บุคคลจะระบุสภาวะของความตื่นตัวนี้ และอธิบายความรู้สึกนี้โดยใช้ปัญญาที่เหมาะสมตามที่เขารับรู้จากสถานการณ์

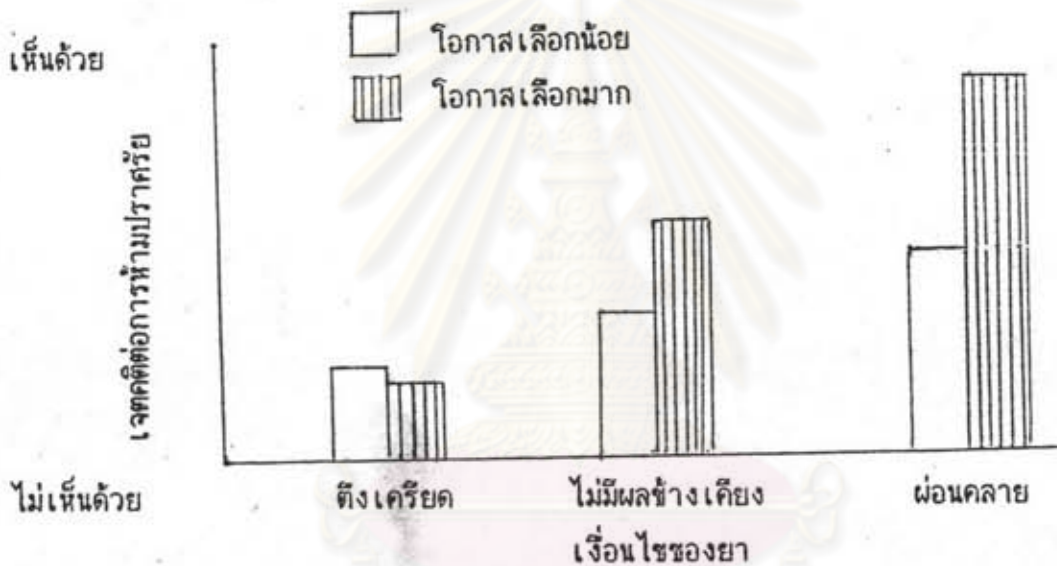
Schachter and Singer ได้ทำการทดสอบสมมติฐานของพวกเขา โดยการจัดเงื่อนไขการทดลองเป็น 3 เงื่อนไข คือในเงื่อนไขที่หนึ่งทำให้ผู้ร่วมการทดลองเกิดความตื่นตัวทางสรีระโดยการฉีด Epinephrine หรือ Adrenalin เข้าไปในร่างกายของผู้ร่วมการ

ทดลองกลุ่มหนึ่ง ส่วนอีกกลุ่มนั้นถูกฉีดยาหลอก (Placebo) ซึ่งไม่ทำให้เกิดความตื่นตัวทางสรีระ ใด ๆ ในเงื่อนไขที่สอง ทำให้ผู้ร่วมการทดลองมีคำอธิบายความตื่นตัวทางสรีระ โดยกลุ่มที่หนึ่ง ได้รับคำชี้แจงเกี่ยวกับผลของยาที่จะทำให้เกิดความตื่นตัวตามความเป็นจริง กลุ่มที่สองไม่ได้รับ คำชี้แจงเกี่ยวกับผลของยา นอกจากรับทราบว่าการฉีดยาครั้งนี้จะไม่เกิดอันตรายใด ๆ กลุ่มที่ สามได้รับคำชี้แจงเกี่ยวกับผลของยา โดยผลที่ผู้ร่วมการทดลองรับทราบนั้นไม่เกิดขึ้นจริง ใน เงื่อนไขที่สามคือ การเหนี่ยวนำสถานการณ์ให้ผู้ร่วมการทดลองระบุสภาวะของความตื่นตัว โดย ผู้ทำการทดลองจะขอให้ผู้ร่วมการทดลองตอบแบบสอบถามในระหว่างที่รอให้ยาออกฤทธิ์ เป็น เวลา 20 นาที โดยผู้ทำการทดลองได้จัดหน้าม้า เข้าร่วมการตอบแบบสอบถาม หน้าม้าจะทำ หน้าทีเหนี่ยวนำให้ผู้ร่วมการทดลองรู้สึกว่าคุณเองเป็นสุข หรือรู้สึกโกรธ ตามแต่เงื่อนไขที่ผู้ทำ การทดลองได้จัดกระทำขึ้น การเก็บข้อมูลอาศัยการสังเกตพฤติกรรมและคำรายงานเกี่ยวกับตน เอง ผลปรากฏว่าในกลุ่มที่ถูกฉีด Epinephrine โดยไม่ได้รับคำชี้แจงเกี่ยวกับผลของยา ซึ่ง ทำให้ไม่สามารถอธิบายความตื่นตัวทางสรีระที่เกิดขึ้นได้ จะแสดงพฤติกรรมและรายงานเกี่ยว กับตนเองว่ารู้สึกเป็นสุข หรือรู้สึกโกรธตามที่ถูกหน้าม้าเหนี่ยวนำ และยังพบว่าในกลุ่มที่ถูกฉีด Epinephrine โดยได้รับคำชี้แจงเกี่ยวกับผลของยาตามความเป็นจริง ในเงื่อนไขที่หน้าม้า เหนี่ยวนำให้รู้สึกโกรธ ผู้ร่วมการทดลองก็ไม่ได้แสดงความโกรธ หรือรายงานว่าตนรู้สึกโกรธ ส่วนในเงื่อนไขที่หน้าม้าเหนี่ยวนำให้รู้สึกเป็นสุข ผู้ร่วมการทดลองรายงานว่าตนรู้สึกเป็นสุขน้อย กว่าผู้ร่วมการทดลองที่ไม่สามารถอธิบายความตื่นตัวทางสรีระที่เกิดขึ้นได้ ผลการทดลองนี้ สันนิษฐานสมมติฐานของ Schachter and Singer

Zanna and Cooper (1974: 703-709) เสนอว่าถ้าสภาวะของความไม่คล่องจอง เป็นสภาวะของความตื่นตัว บุคคลจะต้องอนุมานสาเหตุของความตื่นตัวที่เกิดขึ้นนั้น ดังนั้นใน การรับรู้ความกดดันภายในที่จะทำให้เกิดการเปลี่ยนแปลงเจตคติของบุคคล บุคคลจะต้องเกิดสภาวะ ของความตื่นตัวและระบุสภาวะนั้นว่าเป็นผลมาจากการที่บุคคลได้ทำให้เกิดผลที่ไม่พึงปรารถนา การอนุมานสาเหตุผิด (Misattribution) อาจเกิดขึ้นในกรณีที่สิ่งกระตุ้นทางสถานการณ์ ทำให้บุคคลระบุสภาวะของความตื่นตัวนั้นว่าเป็นผลมาจากสิ่งอื่น แทนที่จะรับรู้ว่าเป็นผลจากความ ไม่คล่องจอง ในกรณีนี้บุคคลจะไม่เกิดแรงจูงใจที่จะเปลี่ยนแปลงเจตคติเพื่อให้มาสอดคล้องกับการ กระทำของเขา

Zanna and Cooper (1974: 703-709) ได้ทำการทดสอบข้อเสนองานของพวก เขาโดยวิธีการใช้ยาหลอก (Placebo) เป็นผงแป้งนมบรรจุแคปซูล เพื่อทำให้เกิดการอนุมาน

สาเหตุผิด ผู้วิจัยแบ่งผู้ร่วมการทดลองเป็น 3 เงื่อนไขคือ เงื่อนไขที่หนึ่ง ผู้ร่วมการทดลองรับรู้ว่ายาก็รับประทานมีผลทำให้เกิดความตึงเครียด เงื่อนไขที่สอง ผู้ร่วมการทดลองรับรู้ว่ายาก็รับประทานไม่มีผลข้างเคียงใด ๆ และเงื่อนไขสุดท้าย ผู้ร่วมการทดลองรับรู้ว่ายาก็รับประทานทำให้เกิดความผ่อนคลาย จากนั้นผู้วิจัยก็ขอให้ผู้ร่วมการทดลองเขียนเรียงความในแนวที่ขัดกับเจตคติเดิมของพวกเขาในระหว่างที่รอให้ยาออกฤทธิ์ โดยครึ่งหนึ่งของผู้ร่วมการทดลองแต่ละเงื่อนไขรับรู้ว่ามีโอกาสเลือกได้มากว่าจะเขียนหรือไม่เขียนเรียงความ และอีกครึ่งหนึ่งรับรู้ว่ามีโอกาสเลือกน้อย ตามความเป็นจริงแล้วทั้งสามเงื่อนไข ยาที่ผู้ร่วมการทดลองรับประทานเป็นยาหลอกซึ่งจะไม่ทำให้เกิดผลใด ๆ เลย หลังจากนั้นก็วัดเจตคติ ผลการวิจัยปรากฏตามภาพที่ 3 ซึ่งเป็นไปตามข้อเสนอของ Zanna and Cooper



ภาพที่ 3 คะแนนเฉลี่ยของเจตคติต่อการห้ามปราศรัย จำแนกตามเงื่อนไขการทดลอง (ข้อมูลจาก Zanna and Cooper 1974: 706)

จากภาพในกลุ่มเงื่อนไขตึงเครียดทั้ง 2 กลุ่ม เปลี่ยนเจตคติไปไม่แตกต่างกัน เนื่องจากในกลุ่มที่มีโอกาสเลือกมาก แม้ว่าโดยความเป็นจริงจะเกิดความตื่นตัวจากความไม่คล่องจอง แต่ผู้ร่วมการทดลองก็อนุมานสาเหตุของความตื่นตัวที่เกิดขึ้นผิดว่าเป็นผลมาจากยาที่รับประทาน แทนที่จะอนุมานว่าความตื่นตัวเกิดจากความไม่คล่องจองของปัญญา ดังนั้นจึงเปลี่ยนเจตคติไปน้อย เช่นเดียวกับกลุ่มที่มีโอกาสเลือกน้อย ในเงื่อนไขที่ไม่มีผลข้างเคียง ผลปรากฏว่าเป็นไปตามทฤษฎีกล่าวคือในกลุ่มที่มีโอกาสเลือกมากจะเกิดความตื่นตัวจากความไม่คล่องจองขึ้น และไม่สามารถอนุมานสาเหตุของความตื่นตัวว่าเป็นผลมาจากยาที่รับประทานได้ ทำให้ผู้ร่วม

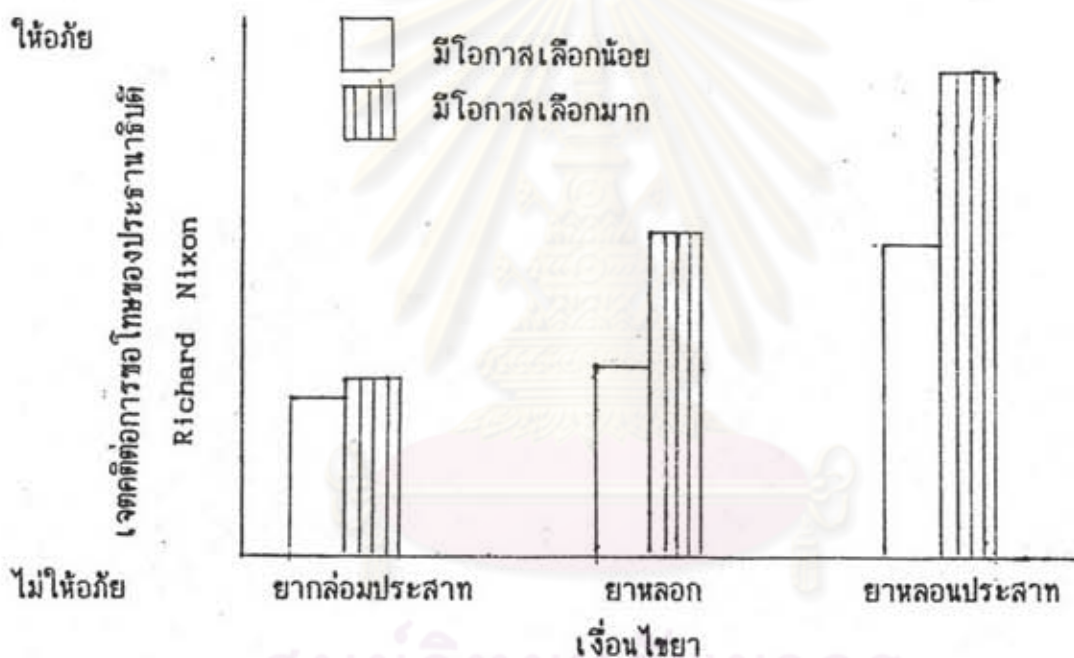
การทดลองต้องเปลี่ยนเจตคติไปมากกว่ากลุ่มที่มีโอกาสเลือกน้อย ส่วนในเงื่อนไขผ่อนคลายน กลุ่มที่มีโอกาสเลือกมากเปลี่ยนเจตคติไปมากกว่ากลุ่มที่มีโอกาสเลือกน้อย เพราะว่าผู้ร่วมการทดลองคาดหวังว่าตนจะผ่อนคลายนภายหลังรับประทานยา แต่กลับรู้สึกตึงเครียดภายหลังการเขียนเรียงความ ซึ่งทำให้ผู้ร่วมการทดลองเกิดความไม่คล่องจงมากยิ่งขึ้นจึงเปลี่ยนเจตคติไปมากกว่ากลุ่มที่มีโอกาสเลือกมากในเงื่อนไขที่ยาไม่มีผลข้างเคียง

การค้นพบของ Zanna and Cooper ได้ถูกทดสอบในหลายสถานการณ์ คือ การทำให้ผู้ร่วมการทดลองอนุมานสาเหตุผิดว่าความตื่นตัวเป็นผลมาจากยาที่รับประทานเข้าไป (Fries and Frey 1980: 405-416; Higgins, Rhodewalt, and Zanna 1979: 16-34; Zanna, Higgins, and Taves 1976: 530-538) การทำให้ผู้ร่วมการทดลองอนุมานสาเหตุผิดว่าความตื่นตัวเป็นผลมาจากความกลัวที่จะถูกไฟฟ้าดูด (Pittman 1975: 53-63) การทำให้ผู้ร่วมการทดลองอนุมานสาเหตุผิดว่าความตื่นตัวเป็นผลมาจากที่นั่งที่มีคอกล้อม (Fazio, Zanna, and Cooper 1977: 464-479) การทำให้ผู้ร่วมการทดลองอนุมานสาเหตุผิดว่าความตื่นตัวเป็นผลมาจากความสว่างของหลอดไฟฟ้านีออน (Gonzalez and Cooper 1975 cited by Zanna and Cooper 1976: 206-209) และการทำให้ผู้ร่วมการทดลองอนุมานสาเหตุผิดว่าความตื่นตัวเป็นผลมาจากความตลกขบขันของการ์ตูน (Cooper, Fazio and Rhodewalt 1978: 280-285) งานวิจัยทั้งหมดพบผลที่สนับสนุนข้อเสนองานของ Zanna and Cooper อย่างไรก็ตามการศึกษาวิจัยตามวิธีการอนุมานสาเหตุผิดนี้ ยังไม่สามารถอธิบายได้ว่าสภาวะแท้จริงของความไม่คล่องจงเป็นอย่างไร นั่นคือความไม่คล่องจงเป็นสภาวะที่บุคคลปรารถนาที่จะหลีกเลี่ยงผลกรรมที่ไม่พึงปรารถนาที่บุคคลได้กระทำขึ้น หรือเป็นสภาวะโดยทั่วไปซึ่งเป็นผลของความตื่นตัวทางสรีระ

Fazio and Cooper (1982: 131) กล่าวว่างานวิจัยเกี่ยวกับการอนุมานสาเหตุผิดจำนวนมาก แสดงให้เห็นว่าความตื่นตัวทางลบทำให้เกิดความไม่คล่องจง เมื่อบุคคลตั้งใจทำพฤติกรรมซึ่งมีศักยภาพที่จะทำให้เกิดผลกรรมที่ไม่พึงปรารถนา อย่างไรก็ตามความตื่นตัวทางบวกก็ทำให้เกิดการอนุมานสาเหตุผิดได้เช่นกัน Cooper, et al. (1978: 280-285) พบว่าผู้ร่วมการทดลองที่อนุมานสาเหตุของความตื่นตัวที่เกิดจากการเขียนเรียงความต่อต้านเจตคติผิดว่าเป็นผลมาจากความตลกขบขันของการ์ตูนไม่เปลี่ยนเจตคติเดิมของตนเอง

Cooper, Zanna, and Taves (1978: 1101 - 1106) ได้ทำการวิจัยให้

เห็นว่าความตื่นตัวโดยตัวมันเองเป็นเงื่อนไขสำคัญที่ทำให้เกิดความไม่คล่องจอง โดยแบ่งผู้ร่วมการทดลองเป็น 3 เงื่อนไข ทั้ง 3 เงื่อนไขถูกทำให้เชื่อว่ายาที่รับประทานเป็นยาหลอก ซึ่งไม่มีผลใด ๆ แต่ความจริงแล้วเงื่อนไขแรกนั้นผู้รับการทดลองรับประทานยา phenobarbital ซึ่งเป็นยากล่อมประสาท เงื่อนไขที่สองผู้รับการทดลองรับประทานยา Amphetamine ซึ่งเป็นยาหลอนประสาท และเงื่อนไขสุดท้ายเป็นยาหลอก ซึ่งเป็นผลแบ่งนมบรรจุแคปซูล จากนั้นระหว่างหยุดพักการทดลองเรื่องความจำ ผู้วิจัยก็ขอให้ผู้ร่วมการทดลองเขียนเรียงความต่อต้านเจตคติเดิมต่อการขอโทษของประธานาธิบดี Richard Nixon ในคดี Watergate โดยครึ่งหนึ่งของผู้ร่วมการทดลองแต่ละเงื่อนไขรับรู้ว่ามีโอกาสเลือกได้มากที่จะเขียนหรือไม่เขียนเรียงความ และอีกครึ่งหนึ่งรับรู้ว่ามีโอกาสเลือกได้น้อย จากนั้นก็วัดเจตคติของผู้ร่วมการทดลองต่อการขอโทษของประธานาธิบดี Richard Nixon ผลปรากฏดังในภาพที่ 4



ภาพที่ 4 ค่าเฉลี่ยของคะแนนเจตคติต่อการขอโทษของประธานาธิบดี Richard Nixon จำแนกตามเงื่อนไขการทดลอง (ข้อมูลจาก Cooper, et al. 1978: 1104)

จากภาพในเงื่อนไขยาหลอก กลุ่มที่มีโอกาสเลือกมากเปลี่ยนเจตคติไปมากกว่ากลุ่มที่มีโอกาสเลือกน้อย ซึ่งเป็นไปตามทฤษฎี ในเงื่อนไขยากล่อมประสาท ทั้งสองกลุ่มเปลี่ยนเจตคติไปไม่แตกต่างกัน เนื่องจากในกลุ่มที่มีโอกาสเลือกมากนั้น ผลของยาทำให้ความตื่นตัวลดลง

ผู้ร่วมการทดลองก็ไม่เปลี่ยนเจตคติเดิมไปมาก ส่วนเงื่อนไขยาหลอนประสาท ทั้งสองกลุ่มนั้น ความตื่นตัวที่เกิดจากยา Amphetamine ถูกอนุมานสาเหตุผิดว่าเป็นผลมาจากการเขียนเรียงความ การที่ผู้ร่วมการทดลองเชื่อว่ายาที่รับประทานเป็นยาหลอน ทำให้ผู้ร่วมการทดลองต้องระบุนความตื่นตัวไปทางลบซึ่งเป็นผลจากการเขียนเรียงความต่อต้านเจตคติ ทำให้เกิดการเปลี่ยนเจตคติไปมากกว่าเงื่อนไขอื่น

การค้นพบของ Cooper, et al. (1978: 1101-1106) นี้แสดงให้เห็นถึงการมีอยู่ของความตื่นตัวที่ทำให้เกิดความไม่คล่องจงและการอนุมานสาเหตุของความตื่นตัวอันเกิดจากแหล่งภายนอก Fazio and Cooper (1983: 132) จึงสรุปว่าความไม่คล่องจงนั้นมีอยู่ 2 ลักษณะคือ 1) ความไม่คล่องจงที่เกิดจากความตื่นตัว (Dissonance Arousal) คือสภาวะที่บุคคลมีความตื่นตัวทางสรีระ แต่เขาไม่สามารถแยกแยะได้ว่าเกิดจากแหล่งที่ทำให้เกิดความตื่นตัวทางบวกหรือทางลบ ความไม่คล่องจงแบบนี้มักเกิดขึ้นเมื่อบุคคลรู้สึกว่าคุณต้องรับผิดชอบต่อผลกรรมที่ไม่พึงปรารถนา ความตื่นตัวชนิดนี้สามารถเกิดจากแหล่งที่ทำให้เกิดความตื่นตัวทางบวกหรือทางลบก็ได้ 2) ความไม่คล่องจงที่เกิดจากแรงจูงใจ (Dissonance Motivation) คือสภาวะที่เกิดขึ้นเมื่อบุคคลระบุนความตื่นตัวทางลบ และอนุมานสาเหตุไปที่ผลกรรมที่ไม่พึงปรารถนาซึ่งบุคคลได้กระทำขึ้น

งานวิจัยที่ศึกษาทางตรง ได้ใช้การวัดข้อมูลทางสรีระ ในขณะที่บุคคลเกิดความไม่คล่องจงขึ้น Buck (1970 cited by Fazio and Cooper 1983: 142) ได้ทำการทดลองวัดการเปลี่ยนแปลงความต้านทานไฟฟ้าที่ผิวหนังและอัตราการเต้นของหัวใจในกลุ่มที่การทดลอง ทำให้เกิดความไม่คล่องจงมากหรือน้อย และกลุ่มที่เกิดความคล่องจง ผลปรากฏว่าความต้านทานไฟฟ้าที่ผิวหนังเพิ่มขึ้นเป็นเส้นตรง (Linear) ตามระดับความไม่คล่องจงที่เกิดขึ้น แต่ไม่พบความแตกต่างในอัตราการเต้นของหัวใจในระหว่างกลุ่มการทดลอง อย่างไรก็ตาม การขาดข้อมูลการลดความไม่คล่องจงสำหรับงานวิจัยนี้ ทำให้เกิดปัญหาเกี่ยวกับการจัดเงื่อนไขการทดลองว่าทำให้เกิดความไม่คล่องจงขึ้นจริงหรือไม่

Gleason and Katkin (1978 cited by Fazio and Cooper 1983: 142-143) ได้ทำการทดลองโดยแบ่งผู้ร่วมการทดลองเป็น 2 เงื่อนไข คือ เงื่อนไขความไม่คล่องจง ผู้ร่วมการทดลองถูกขอให้ใช้เวลา 5 นาที ในการคิดข้อความสนับสนุนการลดระดับเกรดเฉลี่ยในมหาวิทยาลัย ผู้วิจัยทราบว่าทัศนคตินี้เป็นทัศนคติที่ต่อต้านเจตคติของผู้ร่วมการ

ทดลอง ส่วนเงื่อนไขความคล่องจง ผู้ร่วมการทดลองถูกขอให้ใช้เวลา 5 นาที ในการคิดข้อความต่อต้านการลดระดับคะแนนเกรดเฉลี่ยลง โดยผู้วิจัยทราบว่าทัศนะนี้เป็นทัศนะที่ตรงกันกับทัศนะของผู้ร่วมการทดลอง ในระหว่าง 5 นาทีนั้น ผู้ทำการทดลองได้วัดอัตราการเต้นของหัวใจและการเปลี่ยนแปลงความต้านทานไฟฟ้าที่ผิวหนัง ผลปรากฏว่าพบความแตกต่างของข้อมูลทางสรีระทั้งสองด้านในระหว่างกลุ่มการทดลอง อย่างไรก็ตามงานวิจัยนี้ก็มีข้อบกพร่อง กล่าวคือผู้ร่วมการทดลองในเงื่อนไขความไม่คล่องจง ไม่มีโอกาสที่จะเลือกที่จะเข้าร่วมการทดลองนี้หรือไม่ ซึ่งทำให้เกิดปัญหาว่าผู้ร่วมการทดลองเกิดความไม่คล่องจงจริงหรือไม่

McMillen and Geiselman (1974) and McMillen, Geiselman, and Jones (1975 cited by Fazio and Cooper 1983: 143-144) ได้เสนอให้มีการวัดข้อมูลสรีระโดยการวัดคลื่นสมอง (Electroencephalographic (EEG)) ซึ่งรายงานผลเป็นคลื่นอัลฟา (Alpha) ผู้วิจัยมีสมมติฐานว่าคลื่นอัลฟาจะปรากฏชัดเจนในช่วงที่บุคคลมีการผ่อนคลาย ดังนั้นผู้ร่วมการทดลองที่เกิดความไม่คล่องจงจะมีคลื่นอัลฟาปรากฏน้อยกว่าผู้ร่วมการทดลองที่เกิดความคล่องจง หรือเกิดความไม่คล่องจงน้อยกว่า ผู้วิจัยได้แบ่งผู้ร่วมการทดลองเป็น 2 กลุ่มคือ กลุ่มที่มีเหตุผลเพียงพอที่จะทำงานที่น่าเบื่อ และกลุ่มที่มีเหตุผลไม่เพียงพอที่จะทำงานที่น่าเบื่อ เป็นเวลา 20 นาที โดยการวัดคลื่นสมองในขณะที่ผู้ร่วมการทดลองกำลังทำงาน ผลปรากฏว่ากลุ่มที่เกิดความไม่คล่องจง (มีเหตุผลไม่เพียงพอ) มีคลื่นอัลฟาปรากฏน้อยกว่ากลุ่มที่มีความคล่องจง (มีเหตุผลเพียงพอ) ซึ่งเป็นไปตามสมมติฐาน อย่างไรก็ตามงานวิจัยนี้ก็พบปัญหาเกี่ยวกับการขาดข้อมูลเจตคติที่มีต่องานที่น่าเบื่อ และผู้ร่วมการทดลองที่ไม่มีโอกาสที่จะเลือกในการเข้าร่วมการทดลอง ดังนั้นจึงกล่าวได้ว่าแต่เพียงว่าการศึกษาข้อมูลสรีระโดยการวัดคลื่นสมองอาจจะนำมาใช้ศึกษาความไม่คล่องจงที่เกิดจากความตื่นตัวซึ่งจะต้องศึกษากันต่อไป

Croyle and Cooper (1983: 782-791) ได้ทำการวิจัยเพื่อแสดงว่าความไม่คล่องจงเป็นสภาวะความตื่นตัวทางสรีระ ทั้งสองได้ทำการทดลองเป็น 2 ระยะ โดยการทดลองที่ 1 จัดให้ผู้ร่วมการทดลองเขียนเรียงความต่อต้านเจตคติ โดยครึ่งหนึ่งมีโอกาสเลือกมากที่จะเขียนเรียงความ และอีกครึ่งหนึ่งมีโอกาสเลือกน้อยที่จะเขียนเรียงความ ส่วนกลุ่มควบคุมจัดให้ผู้ร่วมการทดลองเขียนเรียงความสนับสนุนเจตคติโดยมีโอกาสมากในการเขียนเรียงความ หลังจากนั้นก็วัดเจตคติที่เปลี่ยนไป ในการทดลองที่ 2 ก็ทำเช่นเดียวกับการทดลองที่ 1 และมีการวัดข้อมูลทางสรีระ โดยผู้ร่วมการทดลองถูกทำให้เชื่อว่าความตื่นตัวที่เกิดขึ้นเป็นผลมาจากเครื่องมือที่ใช้วัดข้อมูลทางสรีระ ผลการทดลองปรากฏในตารางที่ 1

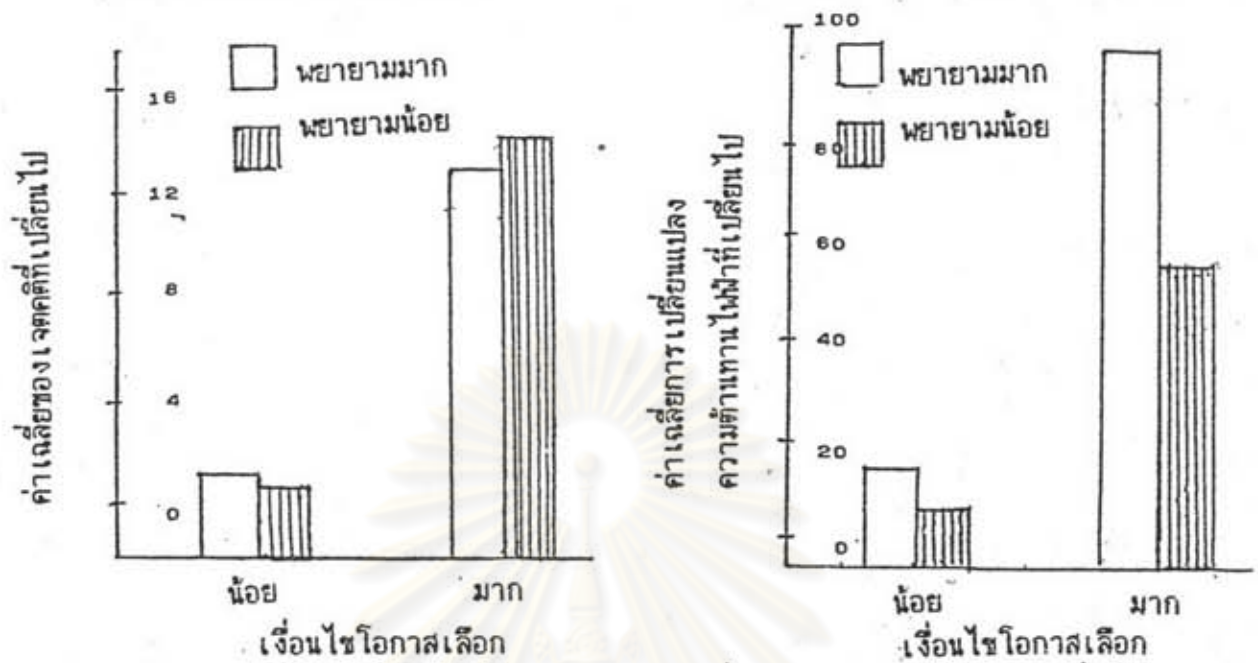
ตารางที่ 1 แสดงค่าเฉลี่ยของเจตคติที่เปลี่ยนและการวัดข้อมูลทางสรีระ (ข้อมูลจาก Croyle and Cooper 1983: 786)

เงื่อนไขการทดลอง	ค่าเฉลี่ยของคะแนน เจตคติที่เปลี่ยน (การทดลองที่ 1)	ค่าเฉลี่ยความถี่ที่ปรับ ค่าแล้วของการตอบสนอง ด้านความนำไฟฟ้าที่ผิวหนัง (การทดลองที่ 2)
เขียนเรียงความต่อต้านเจตคติ- โอกาสเลือกมาก	7.2	8.1
เขียนเรียงความสนับสนุนเจตคติ- โอกาสเลือกมาก	2.4	4.6
เขียนเรียงความต่อต้านเจตคติ- โอกาสเลือกน้อย	2.5	5.5

ในการทดลองที่ 1 ผลเป็นไปตามทฤษฎี กล่าวคือกลุ่มที่เขียนเรียงความต่อต้านเจตคติ โดยมีโอกาสเลือกมากเปลี่ยนเจตคติไปมากกว่ากลุ่มที่มีโอกาสเลือกน้อยและกลุ่มควบคุม ส่วนในการทดลองที่ 2 นั้น กลุ่มที่เขียนเรียงความต่อต้านเจตคติ โดยมีโอกาสเลือกมากมีการเปลี่ยนแปลงการตอบสนองด้านความนำไฟฟ้าที่ผิวหนัง (Skin Conductance Response) มากกว่ากลุ่มอื่น แต่เปลี่ยนเจตคติไปไม่แตกต่างจากกลุ่มอื่น ซึ่งผู้วิจัยอธิบายว่าเป็นเพราะผู้ร่วมการทดลองอนุมานสาเหตุผิดว่าความตื่นตัวที่เกิดขึ้นเป็นผลมาจากเครื่องมือที่วัดจึงไม่มีการเปลี่ยนแปลงเจตคติไป งานวิจัยนี้ยืนยันว่าความไม่คล่องจงเป็นสภาวะของความตื่นตัว

แต่ต่อมา Elkin and Leippe (1986: 55-65) ได้ทำการทดสอบงานวิจัยของ Croyle and Cooper เพื่อหาข้อโต้แย้งโดยจัดเงื่อนไขการทดลองเช่นเดียวกันกับงานวิจัยของ Croyle and Cooper และได้เพิ่มเงื่อนไขความพยายามในการเขียนเรียงความ กล่าวคือเงื่อนไขความพยายามมาก ผู้ร่วมการทดลองจะต้องเขียนเรียงความด้วยตนเอง ส่วนเงื่อนไขความพยายามน้อย ผู้ร่วมการทดลองจะได้รับชุดของประโยคเรียงความซึ่งสามารถเลือกมา

ใช้ได้ในการเขียนเรียงความของตนเอง ผลการทดลองปรากฏในภาพที่ 5



ภาพที่ 5 ค่าเฉลี่ยของคะแนนเจตคติ และความต้านตัวทางกายภาพจำแนกตามเจื่อนไซการทดลอง (ดัดแปลงจาก Elkin and Leippe 1986: 59-60)

จากภาพพบว่า เมื่อพิจารณาตามเจื่อนไซโอกาสการเลือกแล้ว คะแนนเจตคติเปลี่ยนไปตามทฤษฎี โดยที่เจื่อนไซความพยายามในการเขียนไม่ทำให้คะแนนเจตคติแตกต่างกันอย่างมีนัยสำคัญ แต่เมื่อพิจารณาการเปลี่ยนแปลงความต้านทานไฟฟ้าที่ผิวหนังพบว่าในเจื่อนไซความพยายามมาก ผู้ร่วมการทดลองมีการเปลี่ยนแปลงความต้านทานไฟฟ้าที่ผิวหนังมากกว่าเจื่อนไซความพยายามน้อย Elkin and Leippe อภิปรายว่าการเปลี่ยนเจตคติที่เกิดขึ้นอาจไม่ใช่เพื่อลดความตื่นตัวที่เกิดขึ้นโดยให้เหตุผลว่าการเปลี่ยนเจตคติเป็นผลของความตื่นตัว ในเจื่อนไซกลุ่มที่มีโอกาสเลือกมาก ความพยายามมาก ต้องเปลี่ยนเจตคติไปมากที่สุด หรือถ้าผู้ร่วมการทดลองกลุ่มนี้อนุมานสาเหตุความตื่นตัวว่าเป็นเพราะตนเองใช้ความพยายามอย่างมากในการเขียนเรียงความ ผู้ร่วมการทดลองก็คงไม่เปลี่ยนเจตคติไป แต่ผลการทดลองไม่เป็นเช่นนั้น แม้การทดลองนี้จะไม่สนับสนุนคำอธิบายของ Croyle and Cooper แต่เป็นที่น่าสงสัยว่าเจื่อนไซความพยายามที่ Elkin and Leippe เพิ่มเติมเข้าไปจะทำให้เกิดความไม่คล่องจงมากขึ้นหรือไม่ เพราะถ้าไม่ทำให้เกิดความไม่คล่องจงเพิ่มขึ้น ผลการทดลองของ Elkin and Leippe ก็ยังสนับสนุนผลของ Croyle and Cooper อยู่เนื่องจากเจื่อนไซความพยายามมากอาจจะทำให้ผู้ร่วมการทดลองต้องใช้ความคิดอย่างมาก ทำให้เกิดความตื่นตัวมากขึ้น

แต่ก็ไม่ได้เพิ่มความไม่คล่องจงใจให้มากขึ้น ดังนั้นการเปลี่ยนเจตคติจึงไม่แตกต่างกัน จึงยังไม่สามารถปฏิเสธว่าความไม่คล่องจงใจไม่ใช่สภาวะของความตื่นตัว อย่างน้อยก็ต้องเกี่ยวเนื่องกันระหว่างความไม่คล่องจงใจและความตื่นตัว

แนวคิดและทฤษฎีคู่แข่งที่อธิบายปรากฏการณ์ของการกระทำพฤติกรรมต่อต้านเจตคติ

ความไม่คล่องจงใจของปัญญา เป็นหัวข้อการวิจัยที่ได้รับความสนใจศึกษากันมาเป็นเวลา 30 กว่าปีมาแล้ว ดังปรากฏงานวิจัยตีพิมพ์ในวารสารทางจิตวิทยาสังคมเป็นประจำทุกปี

จากการสำรวจของ Frey (1982: 1175) พบว่ามีงานวิจัยที่เกี่ยวข้องกับความไม่คล่องจงใจของปัญญาจนถึงปัจจุบันมากกว่า 900 เรื่อง จากการเป็นที่สนใจศึกษากันนี้เอง จึงทำให้เกิดความพยายามที่จะเสนอคำอธิบายแนวอื่น ซึ่งสามารถอธิบายปรากฏการณ์ของการกระทำพฤติกรรมต่อต้านเจตคติได้เช่นกัน คำอธิบายแนวต่าง ๆ เหล่านี้ บางแนวก็พัฒนาขึ้นเป็นทฤษฎีคู่แข่งที่สำคัญของทฤษฎีความไม่คล่องจงใจ บางแนวก็มุ่งอธิบายเฉพาะประเด็นของปรากฏการณ์ของการกระทำพฤติกรรมต่อต้านเจตคติมากกว่าจะอธิบายแย้งทฤษฎีโดยตรง คำอธิบายแนวอื่น ๆ นี้ นับว่ามีส่วนช่วยให้ทฤษฎีความไม่คล่องจงใจของปัญญาได้รับการพัฒนาขึ้นเมื่อโต้แย้งคำอธิบายเหล่านั้น ซึ่งจะได้กล่าวถึงดังนี้

1. ทฤษฎีสิ่งจูงใจ (Incentive Theory) เสนอโดย Milton J. Rosenberg (1965) สาระสำคัญก็คือ เจตคติที่เปลี่ยนไปภายหลังการกระทำพฤติกรรมต่อต้านเจตคติจะเพิ่มขึ้นตามระดับของสิ่งจูงใจที่เพิ่มขึ้น

Rosenberg (1965: 28-42) อธิบายผลการทดลองที่เกิดขึ้นตามทฤษฎีความไม่คล่องจงใจของงานวิจัยของ Cohen (1962) นั่นคือ ผู้ร่วมการทดลองที่เขียนเรียงความต่อต้านเจตคติโดยได้รับรางวัลน้อย (\$.50) เปลี่ยนเจตคติไปมากกว่าผู้ร่วมการทดลองที่ได้รับรางวัลมาก (\$ 10) Rosenberg กล่าวว่าผลที่เป็นเช่นนี้เนื่องมาจาก "การหวั่นการประเมิน" (evaluation apprehension) โดยปกติในการเข้าร่วมการทดลองนั้น ผู้ร่วมการทดลองมักจะคาดคะเนว่าตนกำลังถูกประเมินลักษณะบางอย่าง ซึ่งผู้ร่วมการทดลองได้พยายามที่จะทำให้เกิดลักษณะที่ดีตามที่คาดว่าจะถูกประเมิน Rosenberg อธิบายว่าในเงื่อนไขที่ผู้ร่วมการทดลองได้รับรางวัลมาก (\$ 10) "...เขาอาจจะคาดเดาสสมมติฐานการวิจัยว่าเป็น

สถานการณ์การทดลอง ซึ่งต้องการทดสอบความมั่นคงในการต่อต้าน การให้สินบน ความซื่อสัตย์ และการตอบสนองโดยอัตโนมัติของเขา" (Rosenberg 1965: 29) การหวั่นการประเมิน ทำให้ผู้ร่วมการทดลองรับรู้ว่าการทำพฤติกรรมต่อต้านเจตคติโดยได้รับรางวัลมากนั้น เขา กำลังถูกติดสินบนเพื่อให้เขาเปลี่ยนเจตคติไป เขาจึงไม่ยอมเปลี่ยนเจตคติเพราะต้องการรักษา ภาพพจน์ที่ดีของตนเอง Rosenberg ได้ทำการทดลอง โดยให้นักศึกษาเขียนเรียงความต่อต้าน การที่ทีมฟุตบอลของมหาวิทยาลัย Ohio จะไปแข่งขัน Rose Bowl โดยนักศึกษาแต่ละกลุ่ม จะได้รับค่าตอบแทน \$.50, \$ 1 และ \$ 5 ตามลำดับ Rosenberg ได้ทำการทดสอบแนวคิด ของเขา โดยใช้ผู้ทำการทดลอง 2 คน คนหนึ่งดำเนินการในช่วงการกระทำพฤติกรรมต่อต้าน เจตคติ และอีกคนหนึ่งดำเนินการในช่วงการประเมินเจตคติภายหลัง ผลปรากฏเป็นไปตามที่เขา เสนอไว้คือ เจตคติเปลี่ยนแปลงไปตามจำนวนเงินที่เพิ่มขึ้น นั่นคือกลุ่มที่ได้รับค่าตอบแทน \$ 5 เปลี่ยนเจตคติไปมากกว่ากลุ่มที่ได้รับค่าตอบแทน \$ 1 และ \$.50

งานวิจัยตามแนวทฤษฎีสิ่งจูงใจ ได้ถูกวิจารณ์และโต้แย้งเกี่ยวกับวิธีการจัดกระทำ เงื่อนไขการทดลองที่แตกต่างไปจากงานวิจัยตามแนวทฤษฎีความไม่คล่องจอง โดยทั่วไป ดังนั้น จึงได้มีงานวิจัยหลายเรื่องได้ทำการทดสอบข้อเสนอของ Rosenberg

Carlsmith, Collins and Helmreich (1966: 1-13) ได้ทำการทดสอบ ข้างงานวิจัยของ Rosenberg (1965) โดยจัดเงื่อนไขให้ผู้ร่วมการทดลองไม่ต้องระบุชื่อใน การเขียนเรียงความ (Anonymous Essay Writing) และงานวิจัยของ Festinger and Carlsmith (1959) โดยจัดเงื่อนไขให้ผู้ร่วมการทดลองเผชิญหน้ากับผู้ทำการทดลอง (Face to Face Confrontation) ผลการทดลองสนับสนุนทั้ง Rosenberg และ Festinger and Carlsmith กล่าวคือในการทดลองข้างงานวิจัย Rosenberg ผู้ร่วมการทดลองเปลี่ยน เจตคติไปมากขึ้นตามจำนวนค่าตอบแทนที่เพิ่มขึ้น ส่วนในการทดลองข้างงานวิจัยของ Festinger and Carlsmith ผู้ร่วมการทดลองเปลี่ยนเจตคติไปมากขึ้นตามจำนวนค่าตอบ แทนที่ลดลง ผลเช่นนี้ทำให้เกิดความพยายามที่จะแยกแยะเงื่อนไขที่จะทำให้เกิดผลตามทฤษฎีทั้งสอง Helmreich and Collins (1968: 75-81) พบว่าผู้ร่วมการทดลองที่บันทึกภาพบนแถบ บันทึกรูปภาพและระบุชื่อของตนเอง เปลี่ยนเจตคติมากขึ้นตามจำนวนเงินที่ได้รับลดลง ในขณะที่ผู้ร่วม การทดลองที่บันทึกเทปเสียงโดยไม่ระบุชื่อตนเอง เปลี่ยนเจตคติไปไม่แตกต่างกันทุกกลุ่ม ทั้ง สองคนเสนอว่าการผูกมัดตนเองอย่างมากในขณะที่บุคคลทำพฤติกรรมต่อต้านเจตคติ ทำให้เกิด ผลตามทฤษฎีความไม่คล่องจอง



Linder, Cooper and Jones (1967: 245-254) วิจารณ์งานวิจัยของ

Rosenberg ว่าผู้ร่วมการทดลองของ Rosenberg ไม่มีโอกาสเลือกเขียนเรียงความได้เลย ซึ่งเป็นเหตุผลที่เพียงพอที่ผู้ร่วมการทดลองใช้ระบุเพื่อลดความไม่คล่องจองที่เกิดขึ้นจากการกระทำพฤติกรรมต่อต้านเจตคติ Linder, et al. ได้จัดการวิจัยเป็น 2 การทดลอง ในการทดลองที่ 1 ให้เงื่อนไขการเลือกเป็น 2 เงื่อนไข คือ เงื่อนไขโอกาสเลือกมาก เป็นเงื่อนไขที่นักศึกษาที่ลงชื่อเข้าร่วมการทดลองแล้ว ยังสามารถที่จะเลือกว่าจะเขียนเรียงความหรือไม่เขียนเรียงความก็ได้ และเงื่อนไขโอกาสเลือกน้อย เป็นเงื่อนไขที่นักศึกษาที่ลงชื่อเข้าร่วมการทดลองแล้วต้องเขียนเรียงความ เนื่องจากเป็นส่วนหนึ่งของการทดลอง ในแต่ละเงื่อนไขแบ่งเป็น 2 กลุ่ม โดยได้รับค่าตอบแทน \$.50 และ \$ 2.50 ตามลำดับในการเขียนเรียงความขึ้นชมผู้ประท้วงมหาวิทยาลัย ภายหลังการเขียนเรียงความนักศึกษาทุกคนถูกวัดเจตคติ ส่วนในการทดลองที่ 2 ผู้วิจัยทั้งสามคนได้จัดสภาพการให้คล้ายคลึงกับงานวิจัยของ Rosenberg โดยผู้ทำการทดลองคนที่ 1 ได้มาพบผู้ร่วมการทดลอง และขอให้ผู้ร่วมการทดลองเข้าร่วมการทดลองกับผู้ทำการทดลองคนที่ 2 โดยจัดเงื่อนไขการเลือกเป็น 2 เงื่อนไข ในเงื่อนไขการเลือกมาก ผู้ทำการทดลองคนที่ 1 กล่าวกับผู้ร่วมการทดลองว่า เขาส่งผู้ร่วมการทดลองไปพบผู้ทำการทดลองคนที่ 2 ซึ่งการเข้าร่วมการทดลองหรือไม่ขึ้นอยู่กับความคิดเห็นของผู้ร่วมการทดลอง ส่วนในเงื่อนไขโอกาสเลือกน้อยนั้นผู้ร่วมการทดลองไม่มีโอกาสปฏิเสธการเข้าร่วมการทดลองกับผู้ทำการทดลองคนที่ 2 ในแต่ละเงื่อนไขแบ่งเป็น 2 กลุ่ม โดยได้รับค่าตอบแทน \$.50 และ \$ 2.50 ตามลำดับ ในการเขียนเรียงความต่อต้านเจตคติ ภายหลังการเขียนเรียงความนักศึกษาทุกคนถูกวัดเจตคติ ผลการทดลองปรากฏว่าในทั้งสองการทดลอง ในเงื่อนไขโอกาสเลือกมาก กลุ่มที่ได้รับค่าตอบแทน \$.50 เปลี่ยนเจตคติไปมากกว่ากลุ่มที่ได้รับค่าตอบแทน \$ 2.50 นั่นคือบุคคลเปลี่ยนเจตคติมากขึ้นตามระดับของค่าตอบแทนที่ลดลง ซึ่งเป็นไปตามทฤษฎีความไม่คล่องจอง ส่วนในเงื่อนไขโอกาสเลือกน้อยกลุ่มที่ได้รับค่าตอบแทน \$ 2.50 เปลี่ยนเจตคติไปมากกว่ากลุ่มที่ได้รับค่าตอบแทน \$.50 นั่นคือบุคคลเปลี่ยนเจตคติมากขึ้นตามระดับของค่าตอบแทนที่เพิ่มขึ้น ซึ่งเป็นไปตามทฤษฎีสิ่งจูงใจ จากงานวิจัยนี้ระดับของโอกาสการเลือกกระทำพฤติกรรมต่อต้านเจตคติเป็นตัวกำหนดการเปลี่ยนเจตคติตามทฤษฎีทั้งสอง การค้นพบนี้ในงานวิจัยสนับสนุน (Holmes and Strickland 1970: 39-45; Sherman 1970 a: 245-252)

ความจริงแล้วการวิจัยการเปลี่ยนเจตคติต่อการเรียนวิชาคณิตศาสตร์ครั้งนี้ ไม่ได้ศึกษาเงื่อนไขสิ่งจูงใจ แต่ที่น่าเสียดายก็เพื่อให้เห็นแนวคิดที่พยายามอธิบายสถานการณ์ของการกระทำพฤติกรรมต่อต้านเจตคติ

2. ทฤษฎีการรับรู้ตนเอง (Self-Perception Theory)

ทฤษฎีนี้นับเป็นทฤษฎีคู่แข่งที่สำคัญของทฤษฎีความไม่คล่องจงเสโนโดย Daryl J. Bem (1965, 1967, 1972) สาธารณคดีของทฤษฎีนี้ใจความว่า "บุคคลจะรู้เจตคติ อารมณ์ หรือสภาวะภายในของตนเองส่วนหนึ่งโดยการอนุมานจากการสังเกตพฤติกรรมภายนอกของตนเอง และ/หรือสภาพการณ์ที่พฤติกรรมนั้นเกิดขึ้น แต่ถ้าสิ่งชี้แนะที่ใช้ระบุสภาวะภายในมี เพียงอ่อน ๆ กำกวม หรือไม่สามรถตีความได้ บุคคลจะปฏิบัติตนเสมือนผู้สังเกตการณ์ภายนอก ซึ่งผู้สังเกตการณ์จะอาศัยสิ่งชี้แนะภายนอกในการอนุมานสภาวะภายในของบุคคล" (Bem 1972: 2) นั่นคือ ถ้าบุคคลกระทำพฤติกรรมต่อต้านเจตคติภายใต้เงื่อนไขของสิ่งเร้าซึ่งไม่หนักแน่น นัก เช่น มีรางวัล หรือมีเหตุผลในการทำพฤติกรรมน้อยเพียงใด บุคคลจะอนุมานว่าพฤติกรรม นั้นเป็นผลมาจากสภาวะภายในหรือเจตคติของตนมากเพียงนั้น เนื่องจากบุคคลไม่สามารถระบุ การกระทำพฤติกรรมต่อต้านเจตคติว่าเป็นผลมาจากรางวัลหรือเหตุผลอื่น ๆ ได้ บุคคลจึงอ้าง สรุปรูปการกระทำพฤติกรรมเสมือนผู้สังเกตการณ์ภายนอก แนวคิดของ Bem นี้มีขึ้นเพื่อหลีกเลี่ยง ข้อสันนิษฐานของทฤษฎีความไม่คล่องจงซึ่งอธิบายว่า เมื่อบุคคลกระทำพฤติกรรมต่อต้านเจตคติ บุคคลจะเกิดความไม่คล่องจงอันเป็นสภาวะของความตื่นตัว ซึ่งยังไม่มีข้อพิสูจน์ในขณะนั้น แต่ ในปัจจุบันงานวิจัย (Croyle and Cooper 1983: 782-791; Elkin and Leippe 1986: 55-65) ได้พบว่าความไม่คล่องจงมีความเกี่ยวเนื่องกับสภาวะของความตื่นตัว ซึ่ง การวิจัยนี้ท้าทายแนวคิดพื้นฐานของ Bem เป็นอย่างมาก

Bem ได้ทดสอบทฤษฎีของเขา โดยการจัดให้ผู้ร่วมการทดลองของเขาเป็นเพียงผู้ สังเกตการณ์ในการทดลองของ Cohen (1962) (Bem 1965: 199-218 cited by Wicklund and Brehm 1976: 261-262) และในการทดลองของ Festinger and Carlsmith (1959) (Bem 1967: 183-200) โดยผู้ร่วมการทดลองของ Bem เป็นผู้ รับฟังการทดลองที่ Cohen และ Festinger and Carlsmith ได้จัดกระทำต่อผู้ร่วม การทดลองของพวกเขาทั้งสาม จากนั้น Bem ได้ขอให้ผู้ร่วมการทดลองของเขาประเมินเจตคติ ของผู้ร่วมการทดลองของ Cohen และ Festinger and Carlsmith ผลปรากฏว่าผู้ร่วม การทดลองของ Bem ประเมินเจตคติได้ไม่แตกต่างจากเจตคติจริงของผู้ร่วมการทดลองของ Cohen และ Festinger and Carlsmith ซึ่งเท่ากับยืนยันทฤษฎีของ Bem ว่าสามารถ อธิบายปรากฏการณ์ของการกระทำพฤติกรรมต่อต้านเจตคติได้ แต่อย่างไรก็ตามได้มีการทดสอบ งานวิจัยของ Bem (1965, 1967) ผลปรากฏว่าไม่เป็นไปตามทฤษฎีของ Bem (Jones, et al.

1968: 247-269 cited by Wicklund and Brehm 1976: 263-265; Piliavin, et al. 1969: 98-106) ทำให้เกิดมีการขยายประเด็นการวิจัยเพิ่มขึ้น โดยศึกษาเรื่อง เจตคติเดิม (Initial Attitude)

การศึกษาเกี่ยวกับเจตคติเดิมก็คือการศึกษาเงื่อนไขที่บุคคลได้รับรู้เจตคติเดิมของตน ก่อนการอ้างสรุปเจตคติที่เกิดขึ้นภายหลังการกระทำพฤติกรรมต่อต้านเจตคติ งานวิจัยตามแนว ทฤษฎีการรับรู้ตนเอง ต้องทำนายว่าการเพิ่มความเด่นชัดของเจตคติเดิมจะทำให้การเปลี่ยน เจตคติภายหลังการกระทำพฤติกรรมต่อต้านเจตคติลดลง เพราะการที่บุคคลรับรู้เจตคติเดิมของตน จะเพิ่มสิ่งชี้แนะภายในให้ชัดเจน และลดความสำคัญของสิ่งชี้แนะภายนอก นั่นคือบุคคลจะ ลดการอนุมานเจตคติจากพฤติกรรมและลดการเปลี่ยนเจตคติ (Bem 1972: 32) ในขณะที่ งานวิจัยตามแนวทฤษฎีความไม่คล่องจงทำนายว่า การเพิ่มความเด่นชัดของเจตคติเดิมมีผลที่ เป็นไปได้คือ ไม่มีผลใด ๆ เนื่องจากบุคคลตระหนักถึงเจตคติเดิมของตนอยู่แล้ว ขณะที่ทำ พฤติกรรมต่อต้านเจตคติ หรือทำให้เกิดความตื่นตัวมากขึ้นเนื่องจากบุคคลให้ความใส่ใจต่อ พฤติกรรมและเจตคติเดิมมากขึ้น ผลที่ตามมาก็คือ บุคคลจะเปลี่ยนเจตคติไปมากขึ้น (Ross and Shulman 1973: 140) ผลการวิจัยยังไม่ชัดเจน งานวิจัยบางเรื่องก็สนับสนุนทฤษฎีการรับรู้ ตนเอง (Bem and McConnell 1970: 23-31; Snyder and Ebbesen cited by Bem 1972: 31-33; Wixon and Laird 1976: 376-384) แต่งานวิจัยบางเรื่อง ก็สนับสนุนทฤษฎีความไม่คล่องจง (Green 1974: 819-828; Ross and Shulman 1973: 138-144) จนกระทั่ง Greenwald (1975: 490-499) ถึงกับสรุปว่าทฤษฎีทั้งสองไม่สามารถ อธิบายผลที่เกิดขึ้นจากการทดลองของอีกทฤษฎีหนึ่งได้อย่างชัดเจน

ในที่สุด Fazio, Zanna and Cooper (1977: 464-479) เสนอว่าทฤษฎีทั้งสอง ไม่ใช่ทฤษฎีคู่แข่งกันแต่เป็นทฤษฎีที่เสริมกัน โดยแต่ละทฤษฎีจะทำนายผลได้ดีเฉพาะสถานการณ์หนึ่ง Fazio, et al. ได้อาศัยแนวคิดของ Sherif and Hovland (1961) เกี่ยวกับละติจูดของการยอมรับ (Latitude of Acceptance) และละติจูดของการปฏิเสธ (Latitude of Rejection) มาอธิบายงานวิจัยของพวกเขา

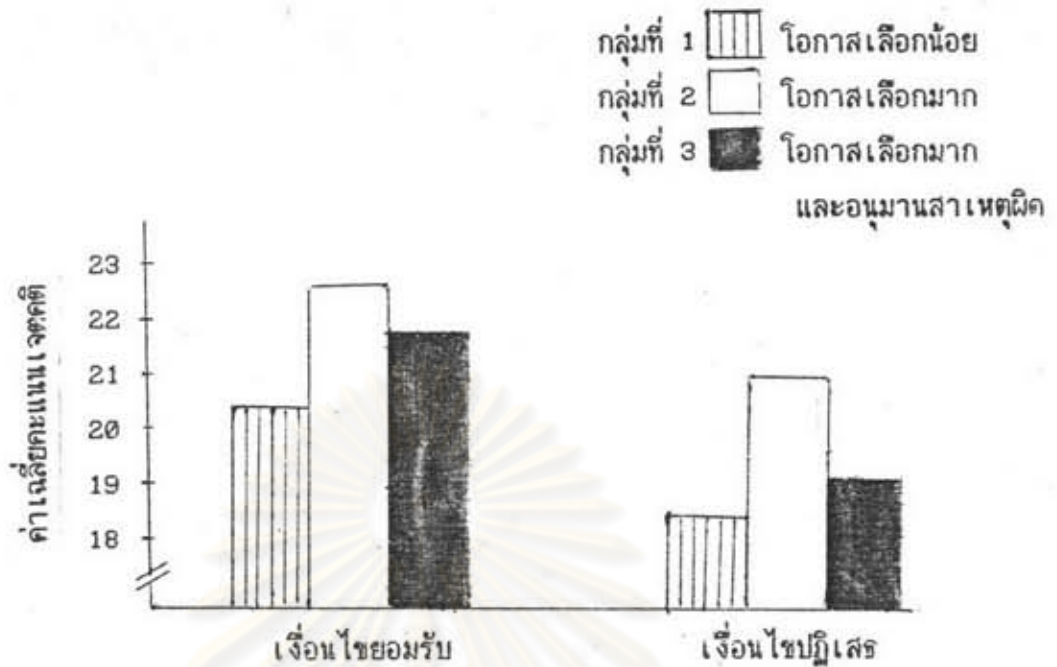
ละติจูดของการยอมรับ หมายถึงช่วงของมาตราที่ผู้ประเมินสามารถยอมรับได้ในมาตร ประเมินเจตคติแบบต่อเนื่อง ซึ่งมีทิศทางสนับสนุนและคัดค้านอย่างมากที่สุด ส่วนละติจูดของการ ปฏิเสธ หมายถึงช่วงของมาตราที่ผู้ประเมินไม่สามารถยอมรับได้ในมาตรประเมินเจตคติเดียวกัน กับละติจูดของการยอมรับ

Fazio, et al. อธิบายว่าทฤษฎีการรับรู้ตนเองทำนายว่าเจตคติใหม่จะเกิดขึ้น ถ้าบุคคลทำพฤติกรรมซึ่งมีความหนักแน่นมากกว่าเจตคติเดิมของเขา และพฤติกรรมนั้นไม่จำเป็นต้องเป็นพฤติกรรมต่อต้านเจตคติ Fazio, et al. เสนอว่าทฤษฎีการรับรู้ตนเองจะทำนาย การเปลี่ยนเจตคติได้ดี เมื่อบุคคลทำพฤติกรรมที่อยู่ในละติจูดของการยอมรับของเจตคติเดิม (Attitude Congruent Behavior)

ส่วนทฤษฎีความไม่คล่องจองนั้น Fazio, et al. เสนอว่าจะทำนายการเปลี่ยนเจตคติได้ดี เมื่อบุคคลทำพฤติกรรมที่อยู่ในละติจูดของการปฏิเสธของเจตคติเดิม (Attitude Discrepant Behavior)

Fazio, et al. ได้คัดเลือกนักศึกษาชายและหญิงเข้าทำการวิจัยจำนวน 48 คน ผู้ร่วมการทดลองถูกสุ่มเข้ากลุ่มทดลอง 6 กลุ่ม กลุ่ม ๆ ละ 8 คน นักศึกษาทั้งหมดได้ทำแบบวัดเจตคติเกี่ยวกับการเมือง เพื่อผู้ทำการทดลองได้ทราบละติจูดของการยอมรับ และละติจูดของการปฏิเสธของนักศึกษา พบว่านักศึกษาทั้งหมดเห็นว่าปรัชญาสังคม-การเมืองของประเทศควรเป็นแบบเสรีนิยม จากนั้นผู้ทำการทดลองได้แบ่งนักศึกษาเป็น 2 เงื่อนไข คือเงื่อนไขยอมรับ เป็นเงื่อนไขให้นักศึกษาเขียนเรียงความสนับสนุนระบบการปกครองแบบเสรีนิยมอย่างมากที่สุด (พฤติกรรมที่อยู่ในละติจูดของการยอมรับของเจตคติเดิม) และเงื่อนไขปฏิเสธเป็นเงื่อนไขให้นักศึกษาเขียนเรียงความสนับสนุนระบบการปกครองแบบเสรีนิยมอย่างน้อยที่สุด (พฤติกรรมที่อยู่ในละติจูดของการปฏิเสธของเจตคติเดิม) ในแต่ละเงื่อนไขการทดลองนั้นแบ่งเป็น 3 กลุ่ม คือกลุ่มที่ 1 ผู้ร่วมการทดลองมีโอกาสเลือกน้อยในการเขียนเรียงความ กลุ่มที่ 2 ผู้ร่วมการทดลองมีโอกาสเลือกมากในการเขียนเรียงความ และกลุ่มที่ 3 ผู้ร่วมการทดลองมีโอกาสเลือกมากในการเขียนเรียงความ และอนุমানสาเหตุผิดว่าที่นั่งที่มีคอกล้อม (Booth) ทำให้เกิดความตื่นตัว ผลการทดลองปรากฏตามภาพที่ 6

จุฬาลงกรณ์มหาวิทยาลัย



ภาพที่ 6 ค่าเฉลี่ยของคะแนนเจตคติจำแนกตามเงื่อนไขการทดลอง
 (ข้อมูลจาก Fezio, et al. 1977: 474)

จากภาพ ในเงื่อนไขยอมรับ (พฤติกรรมอยู่ในละติจูดการยอมรับ) นั้น กลุ่มที่ 2 (โอกาสเลือกมาก) เปลี่ยนเจตคติไปมากกว่ากลุ่มที่ 1 (โอกาสเลือกน้อย) ซึ่งเป็นไปตามทฤษฎีการรับรู้ตนเองเนื่องจากกลุ่มที่ 2 มีความหนักแน่นในการเขียนเรียงความมากกว่ากลุ่มที่ 1 จึงเปลี่ยนเจตคติไปมากกว่า ส่วนกลุ่มที่ 3 (โอกาสเลือกมากและอนุমানสาเหตุผิด) เปลี่ยนเจตคติไปไม่แตกต่างจากกลุ่มที่ 2 มากนัก เนื่องจากในกลุ่มนี้ผู้ร่วมการทดลองไม่เกิดความตื่นตัวจากการเขียนเรียงความ เพราะอยู่ในละติจูดของการยอมรับ ซึ่งทำให้ผู้ร่วมการทดลองไม่อนุমানสาเหตุผิดไปที่ที่นิ่งที่มีคอกล้อม ดังนั้นเขาจึงเปลี่ยนเจตคติไปเช่นเดียวกับกลุ่มที่ 2

ส่วนเงื่อนไขปฏิเสธ (พฤติกรรมอยู่ในละติจูดของการปฏิเสธ) นั้น กลุ่มที่ 2 (โอกาสเลือกมาก) เปลี่ยนเจตคติไปมากกว่ากลุ่มที่ 1 (โอกาสเลือกน้อย) ซึ่งเป็นไปตามทฤษฎีความไม่คล่องจองของปัญญา เนื่องจากกลุ่มที่ 2 เกิดความไม่คล่องจองมากกว่ากลุ่มที่ 1 จึงเปลี่ยนเจตคติไปมากกว่ากลุ่มที่ 1 ส่วนกลุ่มที่ 3 (โอกาสเลือกมากและอนุमानสาเหตุผิด) เปลี่ยนเจตคติไปไม่แตกต่างจากกลุ่มที่ 1 มากนัก เนื่องจากในกลุ่มนี้ผู้ร่วมการทดลองอนุमानสาเหตุของความตื่นตัวที่เกิดจากการเขียนเรียงความผิดว่าเป็นผลมาจากที่นิ่งของตน ผู้ร่วมการ

ทดลองจึงเกิดความไม่คล่องจองน้อยมาก และเปลี่ยนเจตคติไปไม่แตกต่างจากกลุ่มที่ 1 ผลการทดลองครั้งนี้สนับสนุนข้อเสนอของ Fazio, et al.

การค้นพบของ Fazio, et al. ทำให้เกิดทางออกที่ดีในการศึกษาสถานการณ์กระทำพฤติกรรมต่อต้านเจตคติในการวิจัยครั้งนี้ผู้วิจัยต้องการเปลี่ยนเจตคติของนักเรียน ซึ่งมีเจตคติทางลบต่อการเรียนวิชาคณิตศาสตร์ โดยการเขียนเรียงความสนับสนุนการเพิ่มวิชาคณิตศาสตร์เป็นวิชาบังคับในระดับมัธยมศึกษาให้มากขึ้น นั่นคือการทำพฤติกรรมในละติจูดของการปฏิเสธ ดังนั้นงานวิจัยนี้จึงดำเนินการและอาศัยคำอธิบายตามแนวทฤษฎีความไม่คล่องจองเป็นหลัก

3. ทฤษฎีการจัดการความประทับใจ (Impression Management Theory)

เสนอโดย Jame T. Tedeschi, Barry R. Schlenker, and Thomas V. Bonoma (1971) ทั้งสามคนกล่าวว่าปรากฏการณ์ของความไม่คล่องจองไม่ใช่สภาวะของแรงจูงใจ ทั้งสามคนเสนอคำอธิบายของทฤษฎีการจัดการความประทับใจว่า การที่บุคคลรับรู้ความไม่คล่องจองระหว่างพฤติกรรมกับเจตคตินั้นไม่ใช่สิ่งสำคัญ แต่การที่บุคคลเชื่อว่าผู้สังเกตจะเกิดความประทับใจในการกระทำของตนเป็นสิ่งสำคัญกว่า การจัดการให้ผู้สังเกตเกิดความประทับใจในความสอดคล้องระหว่างพฤติกรรมกับเจตคติจะเกิดขึ้น เมื่อบุคคลเชื่อว่าผู้สังเกตสามารถพบความขัดแย้งระหว่างพฤติกรรมกับเจตคติที่แท้จริงของบุคคลได้ หรือพฤติกรรมนั้นถูกรับรู้ว่าเป็นอันตรายต่อคนในสังคม (Tedeschi, et al. 1971: 685-695) แนวคิดของ Tedeschi, et al. นี้ได้รับความสนใจและมีผู้ศึกษาเป็นจำนวนมาก (Baumeister and Tice, 1984: 5-13; Gaes, Kalle, and Tedeschi 1978: 493-510; Riess and Schlenker 1977: 21-30; Schlenker and Schlenker 1975: 962-971)

ต่อมา Tedeschi and Rosenfeld (1981: 147-177) ได้เสนอคำอธิบายสถานการณ์การกระทำพฤติกรรมต่อต้านเจตคติตามแนวทฤษฎีการจัดการความประทับใจ โดยเสนอประพจน์ (Proposition) 3 ข้อ คือ

ประพจน์ที่ 1 การเปลี่ยนเจตคติที่เกิดขึ้นในสถานการณ์ของการกระทำพฤติกรรมต่อต้านเจตคติ เป็นการเปลี่ยนเจตคติซึ่งไม่ได้เป็นสภาวะภายใน จะเกิดขึ้นชั่วคราวและเป็นเรื่อง

ของการเสแสร้ง ซึ่งเกิดขึ้นเนื่องจากบุคคลมีจุดประสงค์จะซ่อมแซมเอกลักษณ์ที่เสื่อมเสียไป (Tedeschi and Rosenfeld 1981: 158)

ประพจน์ที่ 2 การเปลี่ยนเจตคติในสถานการณ์ของการกระทำพฤติกรรมต่อต้านเจตคติจะไม่เกิดขึ้น ถ้า การกระทำพฤติกรรมต่อต้านเจตคติ การผูกมัดตนเองต่อการกระทำหรือเจตคติในภายหลังไม่สามารถถูกล้างเกณฑ์ได้หรือระบุตัวผู้กระทำได้ (Tedeschi and Rosenfeld 1981: 163)

ประพจน์ที่ 3 เมื่อผู้ร่วมการทดลองกระทำพฤติกรรมต่อต้านเจตคติต่อหน้าผู้ทำการทดลองคนที่ 1 แต่ถูกวัดเจตคติภายหลังโดยผู้ทำการทดลองคนที่ 2 ซึ่งผู้ร่วมการทดลองรับรู้ว่าผู้ทำการทดลองทั้งสองคงจะไม่แลกเปลี่ยนข่าวสารกัน ผู้ร่วมการทดลองจะไม่เปลี่ยนเจตคติ (Tedeschi and Rosenfeld 1981: 167)

ประพจน์ทั้งสามนี้มีการวิจัยมาสนับสนุนหลายเรื่อง (Gaes, et al. 1978: 493-510; Gaes, Melburg and Tedeschi 1986: 136-147; Joseph, et al. 1979: 89-98; Riess, Kelle and Tedeschi 1981: 247-258)

เป็นที่น่าสงสัยว่าในสถานการณ์ที่บุคคลกระทำพฤติกรรมต่อต้านเจตคติ การจัดการความประทับใจเป็นวิธีเดียวที่คนส่วนใหญ่ใช้จริงหรือ งานวิจัยในปัจจุบันยังตอบคำถามนี้ไม่ได้ Cialdini, Petty, and Cacioppo (1981: 382) เน้นว่าพวกเขาไม่เห็นด้วยกับการเสนอว่าการจัดการความประทับใจเป็นวิธีเดียวที่เกิดขึ้นในสถานการณ์การกระทำพฤติกรรมต่อต้านเจตคติทั้งสามคนกล่าวว่าทฤษฎีการจัดการความประทับใจไม่สามารถอธิบายการอนุমানสาเหตุผิดตามแนวของ Fazio, et al. (1977) ได้

นอกจากนี้การอธิบายหลักการพื้นฐานของทฤษฎีก็ยังขัดกันอยู่ Tedeschi, et al. (1971: 693) กล่าวว่า "สมมติฐานของทฤษฎีการรักษาความประทับใจมีความสอดคล้องมากกว่าและไปสู่การพัฒนาสมมติฐานเพิ่มเติมที่ทดสอบได้ และหลีกเลี่ยงข้อสมมติเบื้องต้นเกี่ยวกับความตึงเครียดที่ไม่พึงปรารถนา" แต่ในการปรับปรุงทฤษฎี Tedeschi and Rosenfeld (1981: 155) อธิบายสถานการณ์การกระทำพฤติกรรมต่อต้านเจตคติว่า "ผู้ทำการทดลองได้อาศัยเกียรติและสถานภาพของตนเป็นตัวเหนี่ยวนำให้ผู้ร่วมการทดลองกระทำพฤติกรรม ซึ่งทำให้



เกิดผลที่ไม่พึงปรารถนาสำหรับผู้อื่น จากนั้นปฏิบัติต่อผู้ร่วมการทดลองราวกับว่าเขามีโอกาสในการเลือกกระทำพฤติกรรม และไม่เปิดโอกาสให้เขาอธิบายว่าทำไมเขาจึงทำพฤติกรรมเช่นนั้น ผลที่ตามมาก็คือ ผู้ร่วมการทดลองรู้สึกไม่สบายใจ อับอาย และ/หรือมีความวิตกกังวลทางสังคม" การปรับปรุงตามแนวคิดนี้ไม่ได้แตกต่างจากแนวคิดของทฤษฎีความไม่คล่องจอง ซึ่งอธิบายถึงผลที่เกิดขึ้นภายหลังการกระทำพฤติกรรมต่อต้านเจตคติว่าทำให้บุคคลรู้สึกไม่สบายใจ และมีแรงกดดันให้บุคคลลดความไม่คล่องจอง ดังนั้นในทัศน "ความวิตกกังวลทางสังคม" ในทฤษฎีการจัดการความประทับใจ กับมโนทัศน์ "ความตื่นตัวของความไม่คล่องจอง" ในทฤษฎีความไม่คล่องจอง จึงแตกต่างกันเพียงชื่อเรียก ไม่มีหลักฐานแสดงความแตกต่างทั้งสองเลย

อย่างไรก็ดี ในปัจจุบันยังไม่มียานวิจัยที่สามารถตัดสินชี้ขาดคำอธิบายสถานการณ์การกระทำพฤติกรรมต่อต้านเจตคติของทฤษฎีทั้งสองได้ แต่ในการวิจัยครั้งนี้ได้จัดเงื่อนไขการทดลองซึ่งจะไม่สามารถอธิบายผลการวิจัยตามแนวทฤษฎีการจัดการความประทับใจได้

4. ทฤษฎีสอดคล้อง (Balance Theory)

เสนอโดย Fritz Heider (1958) มีพื้นฐานว่าบุคคลมีแนวโน้มที่จะชอบความสอดคล้อง ชอบสิ่งต่าง ๆ ที่มีความเหมาะสม มีเหตุผล และมีความกลมกลืน ลักษณะเช่นนี้จะครอบคลุมทั้งความเชื่อ ความรู้ ความเข้าใจ เจตคติ และความรู้สึก โดยเฉพาะอย่างยิ่งบุคคลต้องการรู้สึกเกี่ยวกับสิ่งที่ถูกรับรู้และสิ่งที่เกี่ยวเนื่องกับสิ่งที่ถูกรับรู้อย่างสอดคล้องกัน

Heider ได้เสนอความสัมพันธ์ระหว่าง P-O-X โดยที่ P แทนบุคคล O แทนสิ่งที่ถูกรับรู้ X แทนสิ่งที่เกี่ยวเนื่องกับสิ่งที่ถูกรับรู้ ความสัมพันธ์ระหว่าง P,O,X แบ่งเป็น 2 ชนิด (Heider 1958: 200) คือ

1. ความสัมพันธ์โดยหน่วย (Unit Relation) หมายถึงระดับขององค์ประกอบ (P, O หรือ X) ถูกรับรู้ว่าเป็นสิ่งที่อยู่ร่วมกัน (Heider 1958: 176) แบ่งเป็น 2 ชนิดคือ

1.1 ความสัมพันธ์โดยหน่วยทางบวก (ใช้สัญลักษณ์ U) ตัวอย่างเช่น "คล้ายคลึง" "ใกล้ชิด" "เป็นเจ้าของ" เป็นต้น

1.2 ความสัมพันธ์โดยหน่วยทางลบ (ใช้สัญลักษณ์ not U) ตัวอย่างเช่น "แตกต่าง" "ห่างไกล" "ไม่ได้ครอบครอง" เป็นต้น

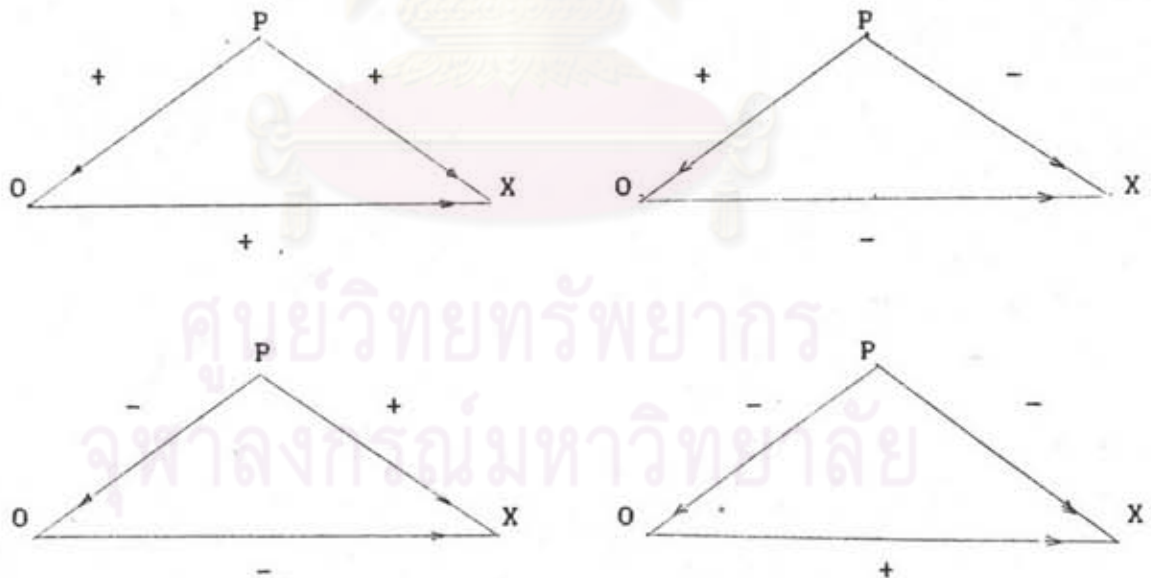
2. ความสัมพันธ์โดยเจตสิก (Sentiment Relations) หมายถึงการประเมินของบุคคลที่มีต่อบางสิ่ง เช่น P ชอบหรือชื่นชม O หรือ P พอใจ X หรือ P ปฏิเสธหรือประณาม X (Heider 1958: 200) แบ่งเป็น 2 ชนิดคือ

2.1 ความสัมพันธ์โดยเจตสิกทางบวก (ใช้สัญลักษณ์ L) ตัวอย่างเช่น "ชอบ" "พอใจ" "ชื่นชม" เป็นต้น

2.2 ความสัมพันธ์โดยเจตสิกทางลบ (ใช้สัญลักษณ์ DL) ตัวอย่างเช่น "เกลียด" "ไม่พอใจ" "ประณาม" เป็นต้น

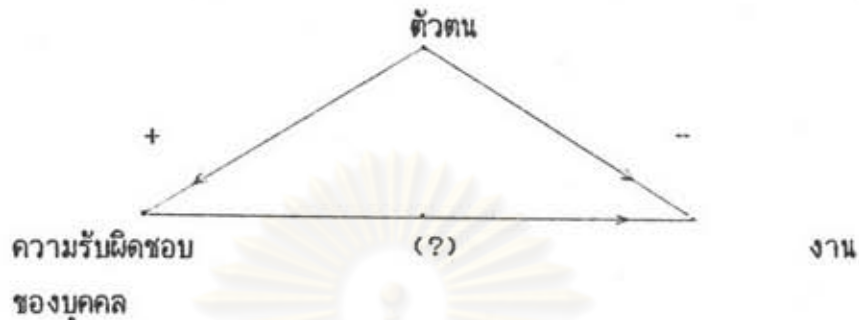
สภาวะสมดุล หมายถึงสภาวะของความกลมกลืน ซึ่งสิ่งต่าง ๆ ที่ประกอบอยู่ในสถานการณ์และความรู้สึกเกี่ยวกับสิ่งเหล่านี้สอดคล้องกัน โดยไม่เกิดความเครียด

Heider ได้กล่าวถึงสถานการณ์ที่มีความสัมพันธ์ระหว่าง P-O, P-X และ O-X เกิดขึ้นพร้อมกัน เขากล่าวว่าองค์ประกอบทั้งสามจะเกิดสภาวะสมดุลได้เมื่อความสัมพันธ์ทั้ง 3 คู่เป็นบวก หรือความสัมพันธ์ 2 คู่เป็นทางลบ และอีก 1 คู่เป็นบวก (Heider 1958: 202) ซึ่งแสดงเป็นแผนภาพเพื่อความเข้าใจได้ดังภาพ



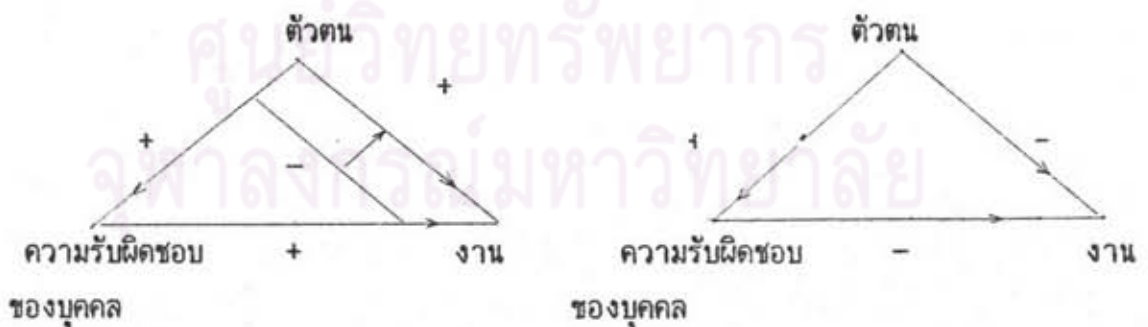
ภาพที่ 7 แสดงสภาวะสมดุลขององค์ประกอบทั้งสาม (P-O-X) เครื่องหมาย + แสดงความสัมพันธ์ทางบวก เครื่องหมาย - แสดงความสัมพันธ์ทางลบ ลูกศรแสดงทิศทางความสัมพันธ์

Insko, et al. (1975: 169-183) ได้สรุปงานวิจัยของ Festinger and Carlsmith (1957) ว่าสามารถอธิบายตามแนวคิดของทฤษฎีสมาดุลได้ ซึ่งแสดงในรูปองค์ประกอบทั้งสามได้ดังในภาพ



ภาพที่ 8 แสดงองค์ประกอบทั้งสามจากงานวิจัยของ Festinger and Carlsmith ตามแนวคิดทฤษฎีสมาดุล

Insko, et al. กล่าวว่าโดยการอนุมาน บุคคลย่อมประเมินตนเองทางบวกและการทำพฤติกรรมต่อต้านเจตคติทำให้เกิดความรู้สึกทางลบ ความสัมพันธ์ส่วนที่เหลือก็ขึ้นอยู่กับว่าบุคคลจะรับผิดชอบต่อพฤติกรรมของตนเพียงใด ถ้าบุคคลมีความรับผิดชอบต่อการกระทำของตนมาก (ความสัมพันธ์ทางบวก +) คือเงื่อนไขการทดลองที่บุคคลมีโอกาเลือกมากและได้รับรางวัลน้อย เขาจะเกิดสภาวะอสมดุลขึ้น และจะลดสภาวะอสมดุลลงโดยการเปลี่ยนเจตคติต่องานที่ทำเป็นชอบงานนั้นมากขึ้น (+) แต่ถ้าบุคคลรู้สึกว่าเขาไม่ต้องรับผิดชอบต่อการกระทำ (-) คือเงื่อนไขการทดลองที่บุคคลมีโอกาเลือกน้อย และได้รับรางวัลมาก เขาก็เกิดสภาวะสมดุลและไม่เปลี่ยนเจตคติต่องานดังแสดงในภาพ



ภาพที่ 9 ผลของความรับผิดชอบของบุคคลต่อการเปลี่ยนเจตคติต่องานตามทฤษฎีสมาดุล

Insko, et al. ได้ทำการวิจัยโดยจัดเงื่อนไขการทดลองเพื่อศึกษาตัวแปร 3 ด้านคือ โอกาสการเลือก ความสำคัญของงานที่ทำ และเวลาที่ใช้ในการทดลอง ซึ่งมีผลให้ผู้ร่วมการทดลองเกิดความรับผิดชอบต่องานแตกต่างกันไปตามเงื่อนไขการทดลอง ผลการทดลองเป็นไปตามคำทำนายของ Insko, et al. ซึ่งแสดงว่าทฤษฎีสมมูลสามารถอธิบายปรากฏการณ์ของความไม่คล่องจองได้ แต่งานวิจัยนี้ไม่ได้ทำนายผลที่แตกต่างจากทฤษฎีความไม่คล่องจองเลย

อย่างไรก็ตามในการวิจัยครั้งนี้ไม่ใช่ทฤษฎีสมมูลก็เพราะทฤษฎีสมมูลศึกษาสถานการณ์โดยทั่วไปมากกว่าสถานการณ์ของความไม่คล่องจอง แรงจูงใจที่จะทำให้เกิดสภาวะสมมูลเป็นแรงจูงใจโดยทั่วไปมากกว่าแรงจูงใจที่จะลดความตื่นตัวของความไม่คล่องจอง นอกจากนี้ทฤษฎีความไม่คล่องจองได้เสนอแนวคิดของการต่อต้านการลดความไม่คล่องจอง ซึ่งทฤษฎีสมมูลจะเน้นว่าบุคคลมุ่งแสดงหาความสมดุลเป็นหลัก

5. ทฤษฎีการแพร่กระจายการตอบสนอง (Response Contegion Theory)

เสนอโดย J.M. Nuttin (1975 cited by Eiser 1986: 106-111) เขาเสนอว่าความไม่คล่องจองที่เกิดขึ้นจากการกระทำพฤติกรรมต่อต้านเจตคตินั้น ไม่ใช่เกิดจากความไม่สอดคล้องของธาตุมูลของเจตคติกับพฤติกรรม แต่เป็นผลของความตื่นตัวที่เกิดขึ้นในสถานการณ์การทดลองที่แปลกและไม่เป็นปกติ Nuttin อธิบายว่าความไม่คล่องจองที่เกิดขึ้นเป็นผลของการที่ผู้ร่วมการทดลองประเมินว่าตนเองถูกปฏิบัติอย่างไม่เหมาะสม (inappropriateness) ในการเข้ารับการทดลอง Nuttin ได้ทำการวิจัยที่คล้ายคลึงกับงานวิจัยของ Festinger and Carlsmith (1959) โดยเพิ่มเงื่อนไขที่ผู้ร่วมการทดลองมีโอกาสเลือกมากในการทำพฤติกรรมต่อต้านเจตคติแต่ไม่ได้รับรางวัล ซึ่งตามทฤษฎีความไม่คล่องจองแล้ว เงื่อนไขนี้จะเกิดความไม่คล่องจองมากที่สุด และเปลี่ยนเจตคติไปมากกว่ากลุ่มอื่น แต่ผลการทดลองกลับพบว่ากลุ่มเงื่อนไขเปลี่ยนเจตคติไปน้อยกว่ากลุ่มที่มีโอกาสเลือกมากแต่ได้รับรางวัลน้อย Nuttin อธิบายว่าความไม่คล่องจองเกิดจากการได้รับรางวัลที่ไม่เป็นธรรม เนื่องจากผู้ร่วมการทดลองรู้สึกว่าการได้รับรางวัลน้อยนั้นไม่เหมาะสมกับการเข้าร่วมการทดลองครั้งนี้ ส่วนในกลุ่มที่ไม่ได้รับรางวัลนั้น ไม่ได้รู้สึกไม่เหมาะสมในการทดลองเนื่องจากตนเองสมัครใจเข้าร่วมการทดลองเอง

Nuttin ยังได้วิจัยสถานการณ์ทดลองที่ผู้ร่วมการทดลองรู้สึกว่าคุณปฏิบัติอย่างไม่เหมาะสมอีก เช่น ให้ผู้ทำการทดลองจงใจ กล่าวหาผู้ร่วมการทดลองว่าก่อวินในขณะที่คุณทำการทดลองกำลังชี้แจงขั้นตอนการทดลองให้ฟัง หรือให้ผู้ทำการทดลองซึ่งเป็นผู้หญิงแต่งกายไม่สุภาพ ที่มาทำการทดลองในสถานศึกษา โดยนุ่งกระโปรงสั้นมากและใส่เสื้อที่เปิดหน้าอกมากเกินไป Nuttin กล่าวว่าความรู้สึกว่าตนได้รับการปฏิบัติที่ไม่เหมาะสมนี้เองทำให้เกิดความตื่นตัว ซึ่งมีผลให้บุคคลเปลี่ยนเจตคติไป งานวิจัยของพวกเขาที่มีผลสนับสนุนคำกล่าวนี้ แต่การอธิบายเช่นนี้ไม่ได้มีเหตุผลว่ามีทำไมความตื่นตัวที่เกิดขึ้นจึงทำให้เกิดการเปลี่ยนเจตคติมากกว่าจะเกิดการตอบสนองแบบอื่น ๆ ซึ่งเป็นเรื่องที่เราเข้าใจได้ยากกว่าทำไมการที่บุคคลเปลี่ยนเจตคติ จึงช่วยลดความตื่นตัวที่เกิดจากสถานการณ์การทดลองที่แปลกประหลาด

Nuttin กล่าวว่า การตอบสนอง 2 ครั้ง (การกระทำพฤติกรรมต่อต้านเจตคติและการประเมินเจตคติภายหลัง) ทำในเวลาใกล้กันมากในระหว่างที่เกิดความตื่นตัว การตอบสนองที่ 2 จะได้รับการแพร่กระจายจากการตอบสนองที่ 1 และมีแนวโน้มที่จะครอบคลุมการตอบสนองที่ 2 ทั้งหมด เพื่อทดสอบความคิดนี้ Nuttin จัดให้มีการประเมินเจตคติภายหลังการกระทำพฤติกรรมต่อต้านเจตคติแล้ว 5 สัปดาห์ ผลปรากฏว่าผู้ร่วมการทดลองไม่เปลี่ยนเจตคติ ซึ่งสนับสนุนความคิดของ Nuttin แต่อย่างไรก็ตามแนวคิดของ Nuttin ไม่ค่อยเป็นที่ศึกษากัน จึงขาดงานวิจัยสนับสนุนยืนยัน Verhaeghe (1976: 125-137 cited by Eagly and Himmelfarb 1978: 540) ได้ทำการทดสอบทฤษฎีการแพร่กระจายการตอบสนอง ผลที่เกิดขึ้นไม่เป็นไปตามทฤษฎีนี้ แต่สามารถอธิบายผลได้ด้วยทฤษฎีความไม่คล่องจองเขาจึงเสนอว่าทฤษฎีทั้งสองสามารถประยุกต์ใช้ในลักษณะเด่นของแต่ละทฤษฎี แต่การอ้างเช่นนี้ก็ยังไม่เป็นที่ยืนยัน

Wicklund and Brehm (1976: 268) ได้สรุปข้อจำกัดของทฤษฎีการแพร่กระจายการตอบสนองไว้ 4 ประการคือ

1. ทฤษฎีมีขอบเขตแคบสถานการณ์การกระทำพฤติกรรมต่อต้านเจตคติ ซึ่งเป็นลักษณะหนึ่งของปรากฏการณ์ของความไม่คล่องจอง ไม่สามารถอธิบายปรากฏการณ์อื่นได้ และไม่มีข้อเสนอด้านชัดเจนอย่างเช่นทฤษฎีการรับรู้ตนเอง

2. ทฤษฎียังไม่มีการสรุปที่เด่นชัดว่าการวัดเจตคติโดยวันระยะเวลาแล้วจะไม่มีการเปลี่ยนเจตคติเกิดขึ้น

3. การที่กล่าวว่าความตื่นตัวที่เกิดขึ้นเป็นผลมาจากการที่บุคคลรับรู้ว่าคุณได้รับการปฏิบัติที่ไม่เหมาะสม ไม่สามารถพิสูจน์ได้ว่าต่างจากความตื่นตัวที่เป็นผลมาจากความไม่คล่องจอง

4. สถานการณ์ที่ Nuttin ใช้ในการวิจัยไม่ใช่สถานการณ์โดยทั่วไปของงานวิจัยตามแนวทฤษฎีความไม่คล่องจอง งานวิจัยตามแนว Nuttin นี้ไม่เป็นที่สนใจของนักวิจัยมากนักที่นำมากล่าวไว้ ๕ ทั้งนี้ก็เพื่อแสดงให้เห็นแนวคิดอีกแนวหนึ่งเท่านั้น

เงื่อนไขที่จำเป็นที่ทำให้เกิดความไม่คล่องจองที่ใช้ในการวิจัยครั้งนี้

ในทฤษฎีของ Festinger (1957) นั้นไม่ได้ระบุเงื่อนไขที่จำเป็นและเพียงพอที่จะทำให้เกิดความไม่คล่องจองอย่างชัดเจน งานวิจัยในระยะต่อมาจึงได้พัฒนาขึ้นเพื่อศึกษาเงื่อนไขที่จำเป็นและเพียงพอ นั้น Brehm and Cohen (1962) ได้เสนอแนวคิดเกี่ยวกับการผูกมัดตนเอง (Commitment) และลัญเจตนา (Volition) หรือโอกาสทางเลือก (Choice) ว่าเป็นเงื่อนไขที่จำเป็นในการทำให้เกิดความไม่คล่องจอง

การผูกมัดตนเอง หมายถึงการที่บุคคลตัดสินใจทำหรือไม่ทำสิ่งใดสิ่งหนึ่ง หรือการที่บุคคลเลือกทางเลือกหนึ่งแล้วปฏิเสธที่จะเลือกทางเลือกอื่น หรือการที่บุคคลทำพฤติกรรมหนึ่งลงไป หรือการกระทำดังกล่าวมากกว่าหนึ่งอย่างประกอบกัน (Brehm and Cohen 1962: 7) ความสำคัญของการผูกมัดตนเองคือ ช่วยในการกำหนดความเกี่ยวข้องของธาตุมูลของปัญหาว่าธาตุมูลใดเป็นความคล่องจอง และธาตุมูลใดเป็นความไม่คล่องจอง ตัวอย่างเช่นบุคคลหนึ่งได้ตัดสินใจที่จะไปเล่นฟุตบอลมากกว่าไปฟังเพลง การที่เขาว่าการเล่นฟุตบอลทำให้เขาคลายความเครียด สนุกสนานและทำให้ร่างกายแข็งแรงนั้น เป็นความคล่องจองกับการตัดสินใจเล่นฟุตบอลของเขา ส่วนการที่เขาว่าการเล่นฟุตบอลต้องเล่นหลายคนจึงสนุก แต่เพื่อนส่วนใหญ่อยากไปฟังเพลง และอาจไม่พอใจถ้าเขาไม่คล้อยตามด้วยนั้น เป็นความไม่คล่องจองกับการตัดสินใจเล่นฟุตบอลของเขา Festinger (1964: 156) เองก็ยอมรับว่าการผูกมัดตนเองเป็นเงื่อนไขที่จำเป็นในการทำให้เกิดความไม่คล่องจอง จากการวิจัยพบว่าการผูกมัดตนเองมากทำให้บุคคลเกิดความไม่คล่องจองมากกว่าการผูกมัดตนเองน้อย (Brehm and Leventhal 1962: 192-198) และระดับของการผูกมัดตนเองต่อการกระทำพฤติกรรมต่อต้านเจตคติเป็นตัวกำหนดที่สำคัญของการเปลี่ยนเจตคติ บุคคลที่ผูกมัดตนเองมากจะเปลี่ยนเจตคติไปมากกว่าบุคคลที่ผูกมัดตนเองน้อย (Brehm 1960: 379-383; Helmreich and Collins

1968: 75-81; Kiesler, Pallak and Kanouse 1968: 331-338; Nel, Helmreich and Aronson 1969: 117-124)

ส่วนสัญเจตนา หรือโอกาสการเลือก หมายถึงความรู้สึกของบุคคลที่รับรู้ว่าเขาเป็นผู้กำหนดพฤติกรรม (รวมถึงการตอบสนอง อารมณ์ และแรงจูงใจ) ของตนเองมากหรือน้อยเพียงใด ความไม่คล่องจงเป็นฟังก์ชันของโอกาสการเลือกที่จะกระทำพฤติกรรมต่อต้านเจตตินั้นคือยิ่งโอกาสการเลือกมีมากเท่าใด ก็ยิ่งทำให้เกิดความไม่คล่องจงมากเท่านั้น โดยทั่วไปแล้วการกระทำพฤติกรรมใด ๆ ย่อมเกี่ยวข้องกับโอกาสการเลือกในระดับหนึ่ง และเมื่อบุคคลรับรู้ว่าการเลือกทำพฤติกรรมต่อต้านเจตคติของเขา ทำให้เกิดความไม่สบายใจ หรือผลที่ไม่พึงปรารถนาขึ้น เขาจะเกิดความไม่คล่องจงขึ้น (Brehm and Cohen 1962: 201-202) ตัวอย่างเช่น บุคคลที่ชอบสูบบุหรี่เป็นประจำ ที่เลือกลงชื่อแสดงประชามติให้ออกกฎหมายห้ามการสูบบุหรี่ในที่สาธารณะทุกแห่งโดยความสมัครใจ ถ้ามีกฎหมายประกาศห้ามการสูบบุหรี่อันเป็นผลของประชามติ บุคคลผู้นั้นจะเกิดความไม่คล่องจงมากกว่ากรณีที่เขาถูกเพื่อนขอร้องให้ลงชื่อแสดงประชามติ

จากการวิจัยพบว่าโอกาสการเลือกทำให้เกิดความไม่คล่องจงแตกต่างกัน กล่าวคือในกลุ่มที่มีโอกาสเลือกน้อยที่ทำงานที่กำหนดให้ ไม่เกิดความไม่คล่องจงเมื่อได้รับข้อมูลย้อนกลับทางลบต่องานที่ทำ ขณะที่กลุ่มที่มีโอกาสเลือกมากที่ทำงานที่กำหนดให้เกิดความไม่คล่องจง (Greenbaum, Cohn and Krauss 1965: 46-59) ซึ่ง Jones and Brehm (1967: 64-70) ก็พบว่า กลุ่มที่มีโอกาสเลือกมากที่ฟังคำบรรยายข่าวสารต่อต้านเจตคติของผู้ฟัง ประเมินว่าตนเห็นด้วยกับผู้บรรยายมากกว่ากลุ่มที่มีโอกาสเลือกน้อย นอกจากนี้ Brock and Buss (1962: 197-202) ยังพบว่ากลุ่มที่มีโอกาสเลือกมากที่เข้าร่วมการทดลองที่มีการใช้ไฟฟ้าดูดประหม่นภายหลังการทดลองว่าตนรู้สึกเจ็บปวดน้อยกว่าการประหม่นก่อนการทดลอง ในขณะที่กลุ่มที่มีโอกาสเลือกน้อยประหม่นภายหลังการทดลองว่าตนรู้สึกเจ็บปวดมากกว่าการประหม่นก่อนการทดลอง Cohen and Latane (1962: 88-91) ได้ศึกษาเงื่อนไขของโอกาสการเลือกบันทึกคำพูดให้การสนับสนุนให้วิทยาศาสตร์เป็นวิชาบังคับ ผลปรากฏว่าโอกาสการเลือกพูดต่อต้านเจตคติเดิมมีผลต่อการเปลี่ยนเจตคติ นั่นคือยังมีโอกาสการเลือกมีมาก เจตคติก็เปลี่ยนไปมากขึ้น ซึ่งก็ม้งานวิจัยที่พบผลที่สอดคล้องกัน (Holmes and Stricklund 1970: 39-45; Sherman 1970 a: 245-252; 1970 b: 510-520)

ต่อมา Wicklund and Brehm (1976: 51-71) ได้ทบทวนงานวิจัยจำนวนมาก และได้สรุปเงื่อนไขเพิ่มเติมที่จะทำให้เกิดความไม่คล่องจอง นั่นคือ ความรับผิดชอบของบุคคล (Personal Responsibility) ซึ่งหมายถึงว่าบุคคลรับรู้ว่าตนต้องยอมรับผลจากการกระทำของตนมากหรือน้อยเพียงใด ซึ่งถูกกำหนดโดย

1. โอกาสในการเลือกทำพฤติกรรม เป็นเมโนทัศน์เดียวกับสัญเจตนาของ Brehm and Cohen ที่ Wicklund and Brehm นำมาใช้อธิบายความรับผิดชอบของบุคคล ทั้งสองกล่าวว่าถ้ามีการบังคับจากภายนอก บุคคลจะรู้สึกว่าจะต้องรับผิดชอบต่อพฤติกรรมของตนน้อยมาก เนื่องจากบุคคลสามารถให้เหตุผลกับตนเองถึงสาเหตุการยอมทำพฤติกรรม แต่ถ้าบุคคลกระทำพฤติกรรมต่อต้านเจตคติ โดยมีโอกาสเลือกมาก เขาย่อมไม่สามารถปฏิเสธความรับผิดชอบของตนเองได้ และจากการวิจัยพบว่าบุคคลจะเกิดความไม่คล่องจองมาก และเปลี่ยนเจตคติไปตามที่ ทฤษฎีทำนาย (Brehm 1959: 379-382; Calder, Ross and Insko 1973: 84-99; Collins and Hoyt 1972: 558-593; Cooper 1971: 354-363; Cooper, et al. 1978: 280-285; Cooper, et al. 1978: 1101-1106; Croyle and Cooper 1983: 782-791; Fazio, et al. 1977: 464-479; Fries and Frey 1980: 405-416; Higgins, et al. 1979: 16-34; Hoyt, Henley and Collins 1972: 205-210; Pallak, Sogin and Van Zante 1974: 217-227; Pittman 1975: 56-63; Sogin and Pallak 1976: 300-306; Zanna, et al. 1976: 530-538)

2. ความสามารถในการมองเห็นผลกรรมล่วงหน้า (Foreseeability) จากการวิจัยพบว่า การกระทำพฤติกรรมต่อต้านเจตคติต้องทำให้เกิดผลที่ไม่พึงปรารถนาแก่ผู้กระทำ จึงจะทำให้เกิดการเปลี่ยนเจตคติ (Collins and Hoyt 1972: 558-593; Cooper and Goethals 1974: 441-445; Cooper and Worchel 1970: 199-206; Goethals and Cooper 1972: 293-301; Hoyt, et al. 1972: 205-210; Nel, et al. 1969: 117-124)

ในการศึกษาเงื่อนไขที่บุคคลได้ทราบถึงผลกรรมก่อนและหลังการกระทำพฤติกรรมต่อต้านเจตคติ พบว่าความไม่คล่องจองจะเกิดขึ้นเมื่อผู้ร่วมการทดลองได้ทราบว่าจะเกิดผลไม่พึงปรารถนา ก่อนที่เขาจะตัดสินใจทำพฤติกรรมต่อต้านเจตคติ (Cooper 1971: 354-363; Freedman 1963: 371-385; Goethals, Cooper and Naficy 1979: 1179-1185)

แต่ภายใต้เงื่อนไขที่ผู้ร่วมการทดลองเกิดความไม่คล่องจองขึ้นแล้ว ยังได้ทราบว่าการกระทำ พฤติกรรมต่อต้านเจตคติทำให้เกิดผลไม่พึงปรารถนา คือ พบว่าผู้ร่วมการทดลองเปลี่ยนเจตคติ ไปมากยิ่งขึ้น (Aronson, et al. 1980: 154-167; Brehm 1959: 379-382; Sherman 1970 b: 510-520) นอกจากนี้ Goethals and Cooper (1975: 361-367) ยังพบว่าเมื่อผู้ร่วมการทดลองคาดหวังว่าจะมีข้อมูลเพิ่มเติมอีกเกี่ยวกับผลกระทบที่เกิดขึ้น ผู้ร่วมการทดลองจะยืดเวลาการเปลี่ยนเจตคติออกไป เพราะการเปลี่ยนเจตคติจะเกิดขึ้น เมื่อผู้ร่วมการทดลองมั่นใจว่าจะเกิดผลกระทบที่ไม่พึงปรารถนา

3. แหล่งของสาเหตุ (Locus of Causality) จากงานวิจัยพบว่าเมื่อบุคคล ระบุสาเหตุของผลที่ไม่พึงปรารถนาไปที่การกระทำเขานั้นคือ เขาคิดว่าการกระทำของเขาเป็น แหล่งของสาเหตุที่ทำให้เกิดผลไม่พึงปรารถนา จะทำให้บุคคลนั้นเกิดความรับผิดชอบต่อผลกระทบ และเกิดความไม่คล่องจองขึ้น (Pallak, Sogin and Van Sante 1974: 217-227; Sogin and Pallak 1976: 300-306; Worchel and Brand 1972: 87-97)

งานวิจัยที่สำคัญที่ขอกกล่าวถึง คือ งานวิจัยของ Hoyt, et al. (1972: 205-210) ซึ่งศึกษาเงื่อนไขที่จะทำให้เกิดการเปลี่ยนเจตคติภายหลังการเขียนเรียงความ ต่อต้านเจตคติ โดยใช้กลุ่มตัวอย่างซึ่งเป็นนักศึกษาระดับปริญญาตรีของมหาวิทยาลัย California, Los Angeles จำนวน 77 คน โดยขอให้เขียนเรียงความในชื่อ "จงอย่า แปร่งฟัน" ผู้วิจัยได้ออกแบบการวิจัยแบบ 2 x 2 แฟคทอเรียล ตัวแปรอิสระ 2 ตัวแปร ตัวแปรอิสระตัวแรก คือ การทำให้นักศึกษาเชื่อว่าเรียงความของพวกเขาจะมีผลต่อผู้ฟังมากหรือน้อย โดยเงื่อนไขเรียงความมีผลมากนั้น ผู้วิจัยได้บอกนักศึกษาว่า "เรียงความของนักศึกษาถูกนำไป ใช้ชักจูงนักเรียนในระดับมัธยมศึกษาเป็นเวลานานถึง 6 เดือน ดังนั้นนักเรียนที่อ่านเรียงความ แล้วอาจไม่ยอมแปร่งฟัน ซึ่งอาจทำให้นักเรียนเหล่านั้นมีปัญหาเกี่ยวกับสุขภาพฟันได้" ส่วนเงื่อนไข เรียงความมีผลน้อยนั้นผู้วิจัยได้บอกนักศึกษาว่า "เรียงความของนักศึกษาจะไม่มีผลใด ๆ ต่อเจตคติหรือพฤติกรรมการแปร่งฟันของนักเรียนผู้อ่านเรียงความเลย" ส่วนตัวแปรอิสระ ตัวที่สอง คือการทำให้นักศึกษาเชื่อว่าพวกเขามีโอกาสเลือกมากหรือน้อยในการเขียนเรียง ความ โดยเงื่อนไขโอกาสเลือกมาก ผู้วิจัยได้เน้นกับนักศึกษาว่า นักศึกษามีสิทธิในการเลือก เขียนเรียงความหรือไม่เขียนก็ได้ ขึ้นอยู่กับความสมัครใจของนักศึกษาเอง ส่วนเงื่อนไขโอกาส เลือกน้อย ผู้วิจัยกล่าวกับนักศึกษาว่า การเขียนเรียงความนี้เป็นส่วนหนึ่งของการเข้าร่วมการ ทดลองของนักศึกษา กลุ่มตัวอย่างถูกสุ่มเข้าเงื่อนไขการทดลองจำแนกตามตัวแปรอิสระ ภาย

หลังการเขียนเรียงความทุกเงื่อนไข นักศึกษาถูกขอให้ประเมินเจตคติต่อการแปรผัน ผลปรากฏว่า นักศึกษาในเงื่อนไขที่รับรู้ว่ายเรียงความมีผลมากและมีโอกาสเลือกมาก มีเจตคติในทิศทางเดียวกับเรียงความที่เขียนมากกว่าเงื่อนไขอื่นอย่างมีนัยสำคัญ และเงื่อนไขที่เหลือทั้งสามเงื่อนไขมีเจตคติไม่แตกต่างกัน ผู้วิจัยได้เสนอว่า การเปลี่ยนเจตคติภายหลังการเขียนเรียงความจะเกิดขึ้นภายใต้เงื่อนไขที่บุคคลรู้สึกว่าคุณเองมีส่วนรับผิดชอบต่อผลกระทบที่ไม่พึงปรารถนาที่เกิดขึ้นจากการกระทำของเขา ข้อเสนอนี้ได้รับการยืนยันเมื่อ Collin and Hoyt (1972: 558-593) ได้ทำการทดสอบงานวิจัยของ Hoyt, et al. (1972) โดยให้นักศึกษาเขียนเรียงความต่อต้านนโยบายเกี่ยวกับหอพักของมหาวิทยาลัย ผู้วิจัยได้ออกแบบการวิจัยแบบ $2 \times 2 \times 2$ แฟคทอเรียล โดยมีตัวแปรอิสระ 3 ตัว คือ

- 1) นักศึกษารับรู้ว่ายเรียงความของตนมีผลต่อผู้ฟังมากหรือน้อย
 - 2) นักศึกษาคิดว่าตนต้องรับผิดชอบต่อการเขียนเรียงความมากหรือน้อย
 - 3) นักศึกษาได้รับรางวัลมาก (\$2.50) หรือน้อย (\$.50) ในการเขียนเรียงความ
- ผลปรากฏว่า นักศึกษาในเงื่อนไขเรียงความมีผลต่อผู้ฟังมาก - มีความรับผิดชอบมาก และได้รับรางวัลน้อยเปลี่ยนเจตคติไปมากกว่านักศึกษาในเงื่อนไขอื่น ๆ อย่างมีนัยสำคัญ

สำหรับการวิจัยครั้งนี้ผู้วิจัยสนใจที่จะศึกษาลักษณะเงื่อนไขที่ทำให้เกิดความไม่คล่องจงของปัญญา และวิธีการลดความไม่คล่องจงของนักเรียนระดับมัธยมศึกษาปีที่ 1 ภายใต้เงื่อนไขการทดลองที่แตกต่างกัน 3 เงื่อนไข คือ 1) เงื่อนไขการทดลองที่ 1 เป็นการจัดเงื่อนไขให้ผู้ร่วมการทดลองมีอิสระที่เขียนเรียงความต่อต้านเจตคติ โดยมีการผูกมัดตนเองมาก โอกาสการเลือกมาก และมีความรับผิดชอบของบุคคลมาก 2) เงื่อนไขการทดลองที่ 2 เป็นการจัดเงื่อนไขให้ผู้ร่วมการทดลองถูกบังคับให้เขียนเรียงความ โดยมีการผูกมัดตนเองน้อย โอกาสการเลือกน้อย และมีความรับผิดชอบของบุคคลน้อย 3) เงื่อนไขที่ไม่ต้องเขียนเรียงความ เป็นการจัดเงื่อนไขให้ผู้ร่วมการทดลองไม่ต้องเขียนเรียงความเพียงแต่ประเมินเจตคติเท่านั้น

การศึกษาครั้งนี้ ผู้วิจัยจะทำการสำรวจเจตคติของนักเรียนชั้นมัธยมศึกษาปีที่ 1 ในโรงเรียนวัดสุทธิวารามทั้งหมดก่อน จากนั้นก็คัดเลือกเฉพาะนักเรียนที่มีเจตคติทางลบเข้าเงื่อนไขการทดลอง 3 เงื่อนไข จำนวน 62 คน โดยในเงื่อนไขที่ 1 ผู้ร่วมการทดลองจำนวน 17 คน มีโอกาสเลือกมากในการเขียนเรียงความสนับสนุนการเพิ่มวิชาคณิตศาสตร์เป็นวิชาบังคับให้มากขึ้น ซึ่งเป็นพฤติกรรมต่อต้านเจตคติทางลบต่อการเรียนวิชาคณิตศาสตร์ และผู้ร่วมการทดลองจะต้องระบุชื่อของตนเองในเรียงความ ซึ่งเท่ากับเป็นการผูกมัดตนเองอย่าง

มาก และผู้ทำการทดลองเน้นให้ผู้ร่วมการทดลองรับรู้ถึงความรับผิดชอบของผู้ร่วมการทดลองต่อการเขียนเรียงความ ส่วนในเงื่อนไขที่ 2 ผู้ร่วมการทดลองจำนวน 22 คน เขียนเรียงความในหัวข้อเดียวกันกับเงื่อนไขที่ 1 แต่ไม่มีโอกาสเลือก และก็ไม่ต้องระบุชื่อในเรียงความ และผู้ทำการทดลองก็ไม่เน้นถึงความรับผิดชอบของผู้ร่วมการทดลองต่อการเขียนเรียงความด้วย ส่วนเงื่อนไขที่ไม่ต้องเขียนเรียงความ ผู้ร่วมการทดลองจำนวน 23 คน ถูกขอให้ประเมินเจตคติอีกครั้งหนึ่ง

จากการทำนายของทฤษฎีความไม่คล่องจอง ในเงื่อนไขที่ 1 จะเกิดความไม่คล่องจองเนื่องจากการเขียนเรียงความ เพราะไม่สามารถระบุสาเหตุของการยอมเขียนเรียงความจากภายนอกได้ ดังนั้นเงื่อนไขที่ 1 จะเปลี่ยนเจตคติไปมากกว่าเงื่อนไขที่ 2 ส่วนเงื่อนไขที่ 2 นั้นคงจะเกิดความไม่คล่องจองน้อยมาก เนื่องจากผู้ร่วมการทดลองสามารถระบุการยอมเขียนเรียงความว่า เป็นผลมาจากการถูกบังคับและตนเองก็ไม่ต้องรับผิดชอบต่อการเขียนเรียงความครั้งนี้ ดังนั้นคงเปลี่ยนเจตคติไปไม่แตกต่างจากเงื่อนไขที่ไม่ต้องเขียนเรียงความ (Brehm and Cohen 1962: 7-9; Festinger 1957: 84-97; Wicklund and Brehm 1976: 51-71)

วัตถุประสงค์

1. เพื่อศึกษาว่าการเหนี่ยวนำให้นักเรียนเขียนเรียงความต่อต้านเจตคติจะมีผลทำให้นักเรียนเปลี่ยนเจตคติต่อการเรียนวิชาคณิตศาสตร์หรือไม่
2. เพื่อศึกษาว่าการเหนี่ยวนำให้นักเรียนเขียนเรียงความต่อต้านเจตคติโดยอิสระและโดยการบังคับให้เขียนจะมีผลทำให้นักเรียนเปลี่ยนเจตคติต่อการเรียนวิชาคณิตศาสตร์แตกต่างกันหรือไม่

ขอบเขตในการวิจัย

1. การวิจัยนี้ต้องการศึกษาเฉพาะผลที่เกิดขึ้นจากการเขียนเรียงความโดยอิสระ การเขียนเรียงความโดยถูกบังคับและเงื่อนไขที่ไม่ต้องเขียนเรียงความ



2. การวิจัยครั้งนี้ศึกษาเฉพาะนักเรียนชายในระดับชั้นมัธยมศึกษาปีที่ 1 ในเขต กรุงเทพมหานคร เท่านั้น

1. กลุ่มตัวอย่าง

กลุ่มตัวอย่างที่ใช้ในการวิจัยครั้งนี้เป็นนักเรียนชายชั้นมัธยมศึกษาปีที่ 1 โรงเรียนวัดสุทธิวาราม เขตยานนาวา กรุงเทพมหานคร จำนวน 62 คน แบ่งเป็นเงื่อนไขการเขียนเรียงความโดยอิสระ จำนวน 17 คน เงื่อนไขการเขียนเรียงความโดยถูกบังคับ จำนวน 22 คน และเงื่อนไขที่ไม่ต้องเขียนเรียงความ จำนวน 23 คน การเลือกใช้นักเรียนในระดับนี้มีเหตุผลคือ นักเรียนชั้นมัธยมศึกษาปีที่ 1 ให้ความร่วมมือดี และการเปลี่ยนเจตคตินั้นควรเปลี่ยนให้นักเรียน ระดับชั้นต้นมีประโยชน์มากกว่าระดับชั้นปลาย การที่ไม่ใช้นักเรียนในชั้นต่ำกว่าชั้นมัธยมศึกษาปีที่ 1 เพราะนักเรียนที่เข้าร่วมการทดลองต้องเขียนเรียงความ ซึ่งจะเกิดปัญหาขึ้นถ้านักเรียนเขียนเรียงความไม่ได้

2. เครื่องมือที่ใช้ในการวิจัย (รายละเอียดเสนอในบทที่ 2)

2.1 แบบวัดเจตคติต่อการเรียนวิชาคณิตศาสตร์, วิทยาศาสตร์, ภาษาไทย และภาษาอังกฤษ

2.2 แบบวัดเจตคติต่ออาจารย์ผู้สอนวิชาคณิตศาสตร์, วิทยาศาสตร์, ภาษาไทย และภาษาอังกฤษ

2.3 แบบวัดการรับรู้เงื่อนไขการทดลอง

คำจำกัดความ

1. การเขียนเรียงความต่อต้านเจตคติ หมายถึง การที่ผู้เข้าร่วมการทดลอง ซึ่งมีเจตคติทางลบต่อการเรียนวิชาคณิตศาสตร์ เขียนเรียงความสนับสนุนให้มีการเพิ่มวิชาคณิตศาสตร์ เป็นวิชาบังคับในระดับมัธยมศึกษา

2. เจตคติต่อการเรียนวิชาคณิตศาสตร์ หมายถึง ความรู้สึกทางบวกหรือทางลบต่อการเรียนวิชาคณิตศาสตร์ ซึ่งได้มาจากคะแนนรายงานความรู้สึกต่อการเรียนวิชาคณิตศาสตร์ จากมาตรวัดที่ผู้วิจัยสร้างขึ้นตามวิธีของ Osgood เป็นมาตรจำแนกความหมายซึ่งมีคะแนนที่เป็นไปได้ตั้งแต่ -36 ถึง +36

3. ความไม่คล่องจองของปัญหา หมายถึง ความรู้สึกไม่สบายใจที่เกิดขึ้นภายหลังจากการเขียนเรียงความต่อต้านเจตคติ

4. เงื่อนไขการเขียนเรียงความโดยอิสระ หมายถึง เงื่อนไขการทดลองที่นักเรียนมีโอกาสเลือกมาก ในการเขียนเรียงความสนับสนุนให้มีการเพิ่มวิชาคณิตศาสตร์เป็นวิชาบังคับในระดับมัธยมศึกษา โดยนักเรียนต้องระบุชื่อตนเองในเรียงความและแบบฟอร์มความสมัครใจด้วย และนักเรียนรับรู้ว่าตนมีความรับผิดชอบต่อการเขียนเรียงความครั้งนี้เป็นอย่างมาก

5. เงื่อนไขการเขียนเรียงความโดยถูกบังคับ หมายถึง เงื่อนไขการทดลองที่นักเรียนไม่มีโอกาสเลือกในการเขียนเรียงความสนับสนุนให้มีการเพิ่มวิชาคณิตศาสตร์เป็นวิชาบังคับในระดับมัธยมศึกษา และไม่ต้องระบุชื่อตนเองในเรียงความ

6. เงื่อนไขที่ไม่ต้องเขียนเรียงความ หมายถึง เงื่อนไขการทดลองที่นักเรียนไม่ต้องเขียนเรียงความ นักเรียนเพียงแต่ตอบแบบวัดเจตคติต่อการเรียนวิชาคณิตศาสตร์ และแบบวัดเจตคติต่ออาจารย์ผู้สอนวิชาคณิตศาสตร์ เป็นครั้งที่ 2

4. ตัวแปรที่ศึกษา

1. ตัวแปรอิสระ (Independent Variables) คือเงื่อนไขที่ใช้ในการวิจัย 3 เงื่อนไข คือ เงื่อนไขการเขียนเรียงความโดยอิสระ เงื่อนไขการเขียนเรียงความโดยถูกบังคับ และเงื่อนไขที่ไม่ต้องเขียนเรียงความ

2. ตัวแปรตาม (Dependent Variables) คือคะแนนเจตคติต่อการเรียนวิชาคณิตศาสตร์ภายหลังจากการเขียนเรียงความของนักเรียนในเงื่อนไขการทดลอง และคะแนนเจตคติของนักเรียนในเงื่อนไขที่ไม่ต้องเขียนเรียงความ วัดครั้งหลัง

5. สมมติฐานการวิจัย

1. นักเรียนในเงื่อนไขการเขียนเรียงความโดยอิสระจะเปลี่ยนเจตคติต่อการเรียนวิชาคณิตศาสตร์มาในทิศทางทางบวกมากกว่านักเรียนในเงื่อนไขการเขียนเรียงความโดยถูกบังคับอย่างมีนัยสำคัญ

2. นักเรียนในเงื่อนไขการเขียนเรียงความโดยอิสระจะเปลี่ยนเจตคติต่อการเรียนวิชาคณิตศาสตร์ มาในทิศทางทางบวกมากกว่านักเรียนในเงื่อนไขที่ไม่ต้องเขียนเรียงความอย่างมีนัยสำคัญ

3. นักเรียนในเงื่อนไขการเขียนเรียงความโดยถูกบังคับจะเปลี่ยนเจตคติต่อการเรียนวิชาคณิตศาสตร์ไม่แตกต่างจากเงื่อนไขที่ไม่ต้องเขียนเรียงความ

6. ประโยชน์ที่คาดว่าจะได้รับ

1. ทำให้ทราบว่า การเขียนเรียงความต่อต้านเจตคติภายใต้เงื่อนไขการเขียนเรียงความโดยอิสระ จะมีผลทำให้ นักเรียนชายชั้นมัธยมศึกษาปีที่ 1 ในเขตกรุงเทพมหานคร เปลี่ยนเจตคติต่อการเรียนวิชาคณิตศาสตร์หรือไม่

2. เพื่อเป็นแนวคิดพื้นฐานในการประยุกต์ใช้ในการเปลี่ยนเจตคติของนักเรียนในวิชาอื่น ๆ อีก

3. เพื่อเพิ่มพูนความรู้ทางวิชาการเกี่ยวกับความไม่คล่องจองของปัญญาในอีก
แห่งหนึ่ง

ศูนย์วิทยทรัพยากร
จุฬาลงกรณ์มหาวิทยาลัย