

แนวคิด ทฤษฎี และงานวิจัยที่เกี่ยวข้อง

การค้นคว้าแสวงหาความจริง แห่งปรากฏการณ์ต่าง ๆ เป็นกิจกรรมทางปัญญา อย่างหนึ่งของมนุษย์ที่คู่กับสังคม มาตั้งแต่สมัยบรรพกาล โดยที่ยอมรับกันว่า มนุษย์เรานั้นมี ลักษณะพิเศษเฉพาะ ที่แตกต่างไปจากสัตว์โลก เบ้าพันธุ์อื่น ๆ นั้น คือ มนุษย์มีความคิด สร้างสรรค์ มีจินตนาการ และมีวิจรรย์านที่จะพิจารณาธรรมชาติของสรรพสิ่งทั้งหลาย แล้วรู้จักนำมาดัดแปลงเพื่อรับใช้การดำรงชีวิตของตนเองได้ โดยเหตุนี้ จึงทำให้สังคมมนุษย์ มีลักษณะที่วิวัฒนาการ (Evolution) ที่ต่อเนื่องกันมายาวนาน จนถึงปัจจุบัน โดยที่ ในระยะแรกเริ่มนั้น การค้นหา และสรุปความจริงเกี่ยวกับปรากฏการณ์ต่าง ๆ กระทำได้ในวงจำกัด เพราะขีดจำกัดทางปัญญาของมนุษย์ในช่วงประวัติศาสตร์นั้น ที่จะพิสูจน์ หรือ สรุปความจริงให้กระจ่างใ้ทั้งหมด ความรู้จึงมีลักษณะเป็นความเชื่อถือสืบต่อกันมาจาก บรรพบุรุษ ต่อมา มนุษย์สามารถมีวิธีการแสวงหาความรู้อย่างเป็นระบบขึ้น โดยที่กระบวนการทางวิทยาศาสตร์ ได้เข้ามามีบทบาทมากขึ้น การค้นคว้าด้วยวิธีการทางวิทยาศาสตร์จึง เป็นสิ่งที่นิยมทำกันมาก เพราะผลจากการค้นคว้านั้น สามารถพิสูจน์หรืออธิบายปรากฏการณ์ ต่าง ๆ ได้ชัดเจนขึ้น การค้นคว้าแสวงหาความจริงด้วยวิธีการทางวิทยาศาสตร์ นั้น ก็คือ การวิจัย (Research) ในปัจจุบันนั่นเอง

ความหมายของการวิจัย

"การวิจัย" ตรงกับภาษาอังกฤษว่า "RE + SEARCH" อันหมายถึงการ ค้นหาสิ่งหนึ่งสิ่งใดซ้ำแล้วซ้ำอีกจนแน่ใจ วิธีการวิจัยนี้ พัฒนามาจากระเบียบวิธีการทาง วิทยาศาสตร์ที่ Charles Darwin ได้พัฒนาขึ้น ซึ่งเรียกว่า Hypothico deductite Method ต่อมา John Dewey (1910) ได้พัฒนาขึ้นเป็นวิธีการทางวิทยาศาสตร์ ซึ่ง ประกอบด้วย ขั้นตอนการศึกษาค้นคว้าที่พัฒนามาจากวิธีอุปมาน (Deductive) ของ อริสโตเติล และวิธีอุปมาน (Inductive) ของ ฟรานซิส เบคอน (Francis

Bacon , 1600) การหาความรู้ด้วยวิธีการทางวิทยาศาสตร์นี้ต้องใช้ทั้งวิธีอุปมาน และ
 ออุปมาน กลับไปกลับมามากหลาย ๆ ครั้ง จนมั่นใจ วิธีการนี้จึงเป็นวิธีการที่จะให้ไ้มาซึ่ง
 ความรู้ ที่เชื่อถือ ซึ่งเรียกว่าวิหาคความรู้ โดยวิธีการทางวิทยาศาสตร์
 (Scientific Method) ซึ่งวิธีการนี้ให้ช่วยให้อุทยาการทางวิทยาศาสตร์ก้าวล้ำหน้า
 าสตร์อื่น ๆ ไปอย่างรวดเร็ว ต่อมา สังคมศาสตร์ได้พัฒนาความรู้ในสาขาของตนให้ก้าวไป
 ้วย โดยอาศัยวิธีวิทยาศาสตร์ เช่นกัน และศาสตร์อื่น ๆ ก็ได้หันมาปฏิบัติตามเป็นแนวเกี่ยว
 กัน เมื่อคำว่า "Research" เป็นเช่นนี้ ผลของการวิจัยจึงถูกต้อง ชัดเจน จึงใ้รับ
 การยกย่องว่าเชื่อถือได้ (ภุชกา ฤคทอง ม.ป.ป. : 2)

บุญธรรม กิจปริคาบวิสุทธิ (2524 : 2) ได้สรุปความหมายของการวิจัยไว้
 ว่า มี 3 ประการ คือ

1. เป็นการศึกษาค้นคว้าหาข้อเท็จจริง
2. เป็นการกระทำที่มีระเบียบ แบบแผนที่แน่นอน เป็นไปตามวิธีการทาง
 วิทยาศาสตร์ (Scientific Method)
3. เป็นการกระทำที่มีจุดหมายแน่นอน คือ ต้องการอธิบาย ต้องการพยากรณ์
 ต้องการควบคุม

นอกจากนี้ยังมีผู้ให้ความหมายของการวิจัยไว้มากมาย อาทิ

- คือการศึกษาค้นคว้าอย่างมีระบบและแผนการณ เพื่อใ้ได้มาซึ่งความรู้ทาง
 สังคมศาสตร์ และวิทยาศาสตร์ (พ.ร.บ. สภาวิจัยแห่งชาติ 2513)
- คือกระบวนการในการค้นหาความจริง เพื่อที่จะนำความช่วยเหลือในการแก้ปัญหา
 หรือค้คสนใจอย่างมีประสิทธิภาพ (Schuesler F. Karl 1982 : 12)
- คือการศึกษาวเคราะห์ หรือทดลองอย่างละเอียด เพื่อค้นคว้าหาข้อเท็จจริง
 และความรู้ใหม่ เพื่อนำไปตั้งกฎ ทฤษฎี หรือแนวทางในการปฏิบัติ (Webster New
 International Dictionary)

กล่าวโดยสรุป การวิจัย ก็คือ การศึกษา ค้นคว้าหาความจริง อย่างจริงจังด้วย
 ระบบและวิธีการอันถูกต้อง เพื่อใ้ได้มาซึ่งความรู้ที่เชื่อถือได้

ประเภทของการวิจัย

สมหวัง พิธิยานุวัตร (2522 : 53 - 61) ได้แบ่งประเภทของการวิจัย
ไว้หลายประเภท คือ

1. แบ่งตามประโยชน์
 - 1.1 การวิจัยพื้นฐาน
 - 1.2 การวิจัยประยุกต์
2. แบ่งตามที่มาของความรู้
 - 2.1 การวิจัยเชิงประจักษ์ (Impirical Research)
 - 2.2 การวิจัยแบบทางการ (Formal Research)
3. แบ่งตามความมุ่งหมาย และวิธีการวิจัย
 - 3.1 การวิจัยเชิงประวัติศาสตร์ (Historical Research)
 - 3.2 การวิจัยเชิงบรรยาย (Descriptive Research)
 - 3.3 การวิจัยเชิงทดลอง (Experimental Research)
4. แบ่งตามบทบาทของผู้วิจัย
 - 4.1 การวิจัยเชิงธรรมชาติ
 - 4.2 การวิจัยเชิงทดลอง
5. แบ่งตามระดับ การควบคุมได้ เช่น
 - 5.1 การวิจัยเชิงทดลอง
 - 5.2 การวิจัยเชิงสำรวจ
 - 5.3 การวิจัยสนาม
 - 5.4 การวิจัยเอกสาร
 - 5.5 การศึกษาเฉพาะกรณี
6. แบ่งตามคุณลักษณะของข้อมูล
 - 6.1 การวิจัยเชิงปริมาณ (Quantitative Research)
 - 6.2 การวิจัยเชิงคุณภาพ (Qualitative Research)



เวอจมา และ บารก (Gajendra K. Verma & Ruth M. Beard 1981: 18-21) ได้เชื่อมโยงประเภทงานวิจัยตามลักษณะต่าง ๆ เข้าด้วยกัน โดยแบ่งเป็น 4 ประเภท คือ

1. การวิจัยมูลฐานหรือการวิจัยบริสุทธิ์ (Basic Research or Pure Research) คือการวิจัยที่มุ่งค้นคว้าเพื่อสรุปปัญหาต่าง ๆ จากทฤษฎี หรือค้นคว้าเพื่อสร้างทฤษฎี และกฎเกณฑ์ขึ้นใหม่ ทั้งนี้เพื่อความก้าวหน้า และขยายตัวด้านความรู้ทางวิชาการ การวิจัยประเภทนี้มีค่าจนถึงผลว่าจะนำไปใช้ปฏิบัติได้เพียงใด แต่ค่านี้ถึงความรู้ใหม่ ๆ ที่จะได้รับจากการวิจัย เพื่อนำมาสนับสนุนหรือสร้างทฤษฎีใหม่นั้นเอง
2. การวิจัยประยุกต์ หรือการวิจัยสนาม (Applied or field Research) เป็นการวิจัยเพื่อนำผล หรือทฤษฎีไปประยุกต์ใช้ในการปฏิบัติงาน เป็นการนำทฤษฎีที่ได้จากการวิจัยบริสุทธิ์ มาทดสอบในสถานการณ์ที่เป็นจริง การวิจัยทางการศึกษาส่วนใหญ่ เป็นการวิจัยแบบประยุกต์ จะมุ่งปรับปรุงกระบวนการเรียนการสอนให้มีประสิทธิภาพ โดยนำทฤษฎีต่าง ๆ มาประยุกต์ เช่น ทางจิตวิทยา ทางสังคมวิทยา เป็นต้น
3. การวิจัยปฏิบัติการ (Action Research) เป็นการวิจัยเพื่อแก้ปัญหาในการปฏิบัติงานนั้น ๆ มีลักษณะคล้ายกับการวิจัยเชิงประยุกต์ แต่มีข้อแตกต่างเฉพาะ คือ การวิจัยแบบปฏิบัติการนี้เป็นการวิจัยย่อย ๆ ในวงแคบ เฉพาะขั้นตอนของการปฏิบัติงาน เพื่อแก้ปัญหาในแต่ละขั้นตอน
4. การวิจัยประเมินผล (Evaluation Research) คือการวิจัยที่อ้างถึงระบบหรือระเบียบการที่นำมาใช้ในการรวบรวมข้อมูลที่เกี่ยวข้องกับความสัมฤทธิ์ผลของโครงการต่าง ๆ หรือเป็นการวิจัยเพื่อประเมินผลในการปฏิบัติการณ์นั้นเอง อาจเป็นการประเมินผลในขณะปฏิบัติงาน (Formative Evaluation) หรือประเมินหลังจากเสร็จสิ้นโครงการทั้งหมด (Summative Evaluation) แล้วก็ตาม

ความสำคัญของการวิจัยคณาจารย์

เมื่อพิจารณาภารกิจหลักของสถาบันอุดมศึกษาทั้ง 4 ประการ คือ การสอน การวิจัย การบริการวิชาการแก่สังคม และการทำนุบำรุงศิลปวัฒนธรรม แล้ว

จะเห็นได้ว่า การสอนเป็นภารกิจที่สถาบันอุดมศึกษาทั้งหลายทั้งปวงถือเป็นอันดับแรก และ
 ได้กระทำมาอย่างต่อเนื่องโดยตลอด นับแต่สมัยสถาบันอุดมศึกษา เกิดขึ้นในโลก โดยที่แต่ก่อน
 นั้น การสอนซึ่งถือกันว่าเป็นวิธีการถ่ายทอดวิทยาการจากคนรุ่นหนึ่ง สู่คนรุ่นต่อ ๆ ไป เป็น
 การดำรงรักษาองค์ความรู้ให้คงอยู่ในสังคม ความรู้ที่ถ่ายทอดกันนั้น ถือว่าเป็นสิ่งสมบูรณ์
 ภายตัว ไม่ควรมีข้อโต้แย้งมากนัก ดังนั้น ความรู้จึงขยายตัวได้ช้าในระยะแรก หลังจาก
 สมัยปฏิวัติอุตสาหกรรมเป็นต้นมา กระบวนการทางวิทยาศาสตร์ (Scientific Method)
 ได้ ถ้ามามีบทบาทในการค้นคว้าแสวงหาความรู้ใหม่ ๆ อย่างเป็นระบบ ทำให้วิทยาการของ
 โลกได้เจริญก้าวหน้าขึ้นอย่างรวดเร็ว ด้วยวิธีการค้นคว้าแสวงหาความรู้เช่นนี้ ซึ่งถือว่าเป็น
 พื้นฐานของการวิจัยในปัจจุบันนั่นเอง (สุภางค์ จันทวานิช : คำบรรยาย งานพิมพ์พิเศษ
 "การวิจัยทางการศึกษาและการวิจัยที่เกี่ยวข้อง" ณ มหาวิทยาลัยศรีนครินทรวิโรฒ -
 ประสานมิตร 13 กันยายน 2526) การวิจัย เริ่มมีบทบาทในสถาบันอุดมศึกษาอย่างจริงจัง
 หลังจากยุคกลาง (Middle Age) ทั้งนี้ เคอร์ (Clark Kerr 1964 : 11) ได้กล่าว
 ไว้ โฉมหน้าของมหาวิทยาลัย เปลี่ยนแปลงอีกครั้งหนึ่งเมื่อเข้าสู่ยุคใหม่ โดยเฉพาะอย่างยิ่ง
 เมื่อ ฮัมโบลต์ (Wilhelm Von Humboldt) จักคังมหาวิทยาลัย เบอร์ลิน ขึ้นที่
 เยอรมัน เมื่อ ค.ศ. 1809 การอุดมศึกษาคามแนวของมหาวิทยาลัย เยอรมัน เน้นการศึกษา
 ค้นคว้า และวิทยาศาสตร์การวิจัย และภายหลังสงครามโลกครั้งที่ 2 เป็นต้นมา สถาบัน
 ที่เคยเน้นเรื่องงานสอนก็พยายามเปลี่ยนแปลงให้เป็นสถาบันที่เน้นการวิจัย ทั้งนี้เพื่อคึงคูก
 อาจารย์ผู้สอนให้ทำงานวิจัยมากขึ้น วิทยาลัยต่าง ๆ ก็พยายามจะเปลี่ยนแปลงเช่นนั้น แม้ว่า
 บางที่จะไม่มีความพร้อมก็ตาม อย่างน้อยที่สุด ก็ขอให้ทำการวิจัยหรือจัดพิมพ์หนังสืออย่างหนึ่ง
 อย่างใดขึ้นมา (Thomas Martin 1969: 691 - 703)

การที่สถาบันอุดมศึกษา ในช่วยคั้งกล่าวเริ่มตระหนักถึงความสำคัญของการวิจัย
 นั้นเอง ทำให้ บทบาทเดิมของสถาบันอุดมศึกษาแต่ก่อน คือ เน้นการ รักษา และถ่ายทอด
 ความรู้ต่าง ๆ ซึ่งก็คืองานสอนเป็นส่วนใหญ่ สถาบันอุดมศึกษา ได้ขยายบทบาทเพิ่มขึ้นโดย
 เฉพาะ การค้นคว้า แสวงหาความรู้ใหม่ ๆ ให้กับสังคม ดังนั้นในระยะต่อมาสถาบัน-
 อุดมศึกษา จึงต้องจัดสภาพสิ่งแวดล้อม บรรยากาศ ให้เอื้อต่อการ แสวงหา ค้นคว้าวิจัย
 ของนักวิชาการ, อาจารย์ และนักวิจัยที่อยู่ในสถาบันนั้น ๆ โดยให้มีผลต่อเนื่องถึงอนาคต
 ในการบุกเบิก ค้นคว้า แสวงหาความรู้ อย่างไม่หยุดนิ่ง ทั้งนี้เพื่อแสดงว่าสถาบันอุดมศึกษา

นั้น เป็นแหล่งสะสมความรู้ของมนุษยชาติ ทำหน้าที่อนุรักษ์ ถ่ายทอด และขยายองค์ความรู้ ให้กับสังคมตลอดไป (Carnegie Commission in Higher Education 1983:40) ในสถาบันอุดมศึกษาปัจจุบันนี้ จึงถือว่า การวิจัยนั้นมีความสำคัญเท่าเทียมกับการสอน และไม่ควรพิจารณาให้งานใดยิ่งหย่อนกว่ากัน งานทั้งสองประเภทจะต้องอาศัยพลังสติปัญญา และความคิดเท่าเทียมกัน (Appleby 1973 : 449 - 63) และในทำนองเดียวกัน ทั้งงานสอนและงานวิจัย ก็มีส่วนเสริมให้สมบูรณ์ซึ่งกันและกัน เมื่อสิ่งหนึ่งสิ่งใดซบหายไปในไม่ช้าปัญหาใหม่ก็จะเกิดขึ้นกับสังคม สังคมไม่เจริญหยุดนิ่งอยู่กับที่ วิชาการหมกมุ่น การค้นคว้าใหม่ ๆ เพื่อชีวิตประจำวันไม่เกิดขึ้น ยอมแพ้ และไม่พยายามที่จะคิดหาวิธีการ หรือเทคนิคในทุก ๆ ด้าน (สุพล ทองคลองไทร 2526 : 24 - 25) ในบางกรณี การวิจัยในสถาบันอุดมศึกษา ยังถือว่าเป็นงานที่สำคัญที่สุดกว่าทุกงาน ดังที่ รูดอล์ฟ (Rudolf Frederick 1962 : 4 - 4) ได้กล่าวไว้ว่า งานวิจัย ควรเป็นงานที่สำคัญที่สุดของอาจารย์ ในสถาบันอุดมศึกษา ถ้าไม่มีการวิจัย แล้ว ความรู้ที่มีอยู่ย่อมจะไม่เพียงพอ และในที่สุด เราก็จะกลายเป็นคนโง่เขลาไปไ้ งานวิจัย จึงเป็นงานที่เสาะแสวงหาความรู้ ให้กับสังคมที่ต้องการความเจริญก้าวหน้า อาจารย์ซึ่งนับว่าเป็นบุคลากรสำคัญในสถาบันอุดมศึกษา ควรให้ความสำคัญของงานวิจัยอย่างจริงจัง ภาระหน้าที่ของอาจารย์ อย่างน้อยที่สุด จะต้อง มี 2 ประการ คือ การสอนเพื่อกำรงรักษาความรู้และวิทยาการต่าง ๆ และการวิจัย เพื่อค้นคว้าทดลองหาความรู้ใหม่ (สังค อุทรานันท์ 2520 : 43) เพราะในสังคมปัจจุบัน ได้เปลี่ยนแปลงไปจากเดิมมากมาย มีการคิดค้น วิจัย เสาะหาวิทยาการ และเทคโนโลยีใหม่ ๆ เพื่อนำมาแก้ไขปัญหาค้าง ๆ ของสังคมที่เกิดขึ้นในชีวิตประจำวัน จึงต้องมี การนำสิ่งวิจัย หรือความรู้ใหม่ ๆ มาสอนเพิ่มเติม การวิจัยจะช่วยให้ได้มีการปรับปรุง การสอนต่าง ๆ ให้กว้างขวางขึ้น ทั้งทางคามปฏิบัติ หลักการ ตลอดจนความเป็นจริงในปัจจุบัน (วิจิตร อวระกุล 2527 : 77 - 84)

นอกจาก การวิจัย จะมีความสำคัญอย่างยิ่งสำหรับสถาบันอุดมศึกษาแล้ว การวิจัย ยังเชื่ออำนวยความสะดวกเป็นอย่างมากในการดำเนินงานต่าง ๆ ของสถาบันอุดมศึกษา เพื่อ บรรลุวัตถุประสงค์ในภารกิจทั้งหมด ได้อย่างมีประสิทธิภาพ ดังที่ วราภรณ์ บวรศิริ (2526) ได้กล่าวถึงประโยชน์ของการวิจัยไว้ดังนี้ คือ

แปลงหรือปรับปรุงในสิ่งหนึ่งสิ่งใด ยังมองไม่ค่อยเห็นนัก การยอมรับสิ่งแปลก ๆ ใหม่ เป็นไปอย่างเชื่องช้า จนอาจกล่าวได้ว่า คนไทยยังมองไม่เห็นความสำคัญของการวิจัยก็ได้ เพราะทั้งผู้ปฏิบัติงานและผู้บริหารค่างก็มีความรู้สึกว่าการลงทุนในการวิจัย เป็นเรื่องไร้สาระ เป็นการสิ้นเปลืองงบประมาณโดยเปล่าประโยชน์ ควรที่จะใช้ทรัพยากรของชาติค่าเงินงาน ในด้านอื่นมากกว่า จึงไม่ให้ความสนใจ หรือสนับสนุนการดำเนินงานในด้านนี้เท่าที่ควร (คณะกรรมการการวิจัยแห่งชาติ 2524 : 23) กิจกรรมการวิจัยในสถาบันอุดมศึกษาของไทยมีผลกระทบจากการศึกษาของไทยเปลี่ยนไปรับแบบอย่างของตะวันตกในสมัย รัชกาลที่ 4 - 5 เป็นต้นมา ในช่วงนั้น การวิจัยก็ยังไม่เกิดขึ้น เพราะการได้ความรู้ใหม่ก็อาศัยเรียนรู้โดยตรงจากผู้รู้ชาวต่างประเทศ เอมานถ่ายทอดแก่นักเรียนไทย ไม่จำเป็นต้องค้นคว้าวิจัยขึ้นเอง เพียงแต่ส่งคนไปศึกษาต่อต่างประเทศ แล้วนำความรู้ของตะวันตกกลับมาสอนก็เพียงพอแล้ว ประเพณีปฏิบัติในสถาบันการศึกษาของไทย จึงไม่เรียกร้อง ต้องการให้ครู อาจารย์ ทำหน้าที่วิจัย ทราบเท่าที่การอุดมศึกษาช่วงนั้นยังมีเพียงชั้นปริญญาตรี เมื่อเริ่มมีบัณฑิตศึกษา การทำวิจัยถือเป็นแบบฝึกหัดเพื่อเขียนวิทยานิพนธ์ ซึ่งเป็นหน้าที่บังคับของผู้เรียนเท่านั้น จนกระทั่งในระยะหลังไม่ถึง 10 ปี นี้เอง มีกฎเกณฑ์การขอเลื่อนตำแหน่งทางวิชาการที่ อาจารย์ผู้ขอต้องแสดงผลงานวิจัย จึงนับได้ว่าเงื่อนไข และสภาพการทำงานบังคับให้อาจารย์ ต้องทำงานวิจัยกันอย่างจริงจัง (พิทยา สายหู และคณะ 2526 : 24 - 33) ทั้งนี้ การวิจัยในสถาบันอุดมศึกษาในช่วงนั้น จึงเพียงอยู่ในขั้นเริ่มแรก และยังไม่ได้รับการส่งเสริมสนับสนุนอย่างพอเพียง จะเห็นได้จาก เอกสารรายงานการสัมมนาทางวิชาการ ของจุฬาลงกรณ์มหาวิทยาลัย (2513) ใกล้เคียงถึง สภาพการวิจัย ของ จุฬาลงกรณ์มหาวิทยาลัย ในขณะนั้นไว้ว่า มีปัญหา ดังนี้

1. ไม่มีหน่วยงานที่รับผิดชอบในการวางแผน วางแผน และประสานงาน การวิจัยในสาขาต่าง ๆ
2. เวลาที่ใช้เกี่ยวกับการสอนมากเกินไป การวิจัยต้องการเวลา เพื่อการอ่าน การคิด และการวิเคราะห์มาก
3. การขาดแคลนกิจกรรมทางวิชาการระดับสูง เช่นการรวมกลุ่มทางวิชาการ การประชุม การสัมมนาวิชาการ การเผยแพร่ เอกสารวิชาการ ฯลฯ
4. การขาดแคลนทุนทรัพย์ สำหรับการวิจัย

5. การขาดบริการห้องสมุดที่เพียงพอ สำหรับการวิจัย เอกสารในหอสมุด มักจะมีไว้เพื่อการสอนเท่านั้น บริการด้านการถ่ายเอกสารก็ยังไม่เพียงพอ

6. คิวบุคคลที่จะทำการวิจัย ซากก่าตั้งใจ ไม่เห็นความสำคัญ ไม่กระตือรือร้น ปัญหาที่มีอยู่ว่า การวิจัยส่วนมาก มีแรงกระตุ้นที่จะทำการวิจัย มาจากบุคคลที่จะทำวิจัยคนเดียว เกี่ยว ก่าตั้งใจของผู้วิจัยสำคัญมาก

ในปี พ.ศ. 2517 ป่วย อังภากรณ (2517 : 54) ได้เสนอทัศนะเกี่ยวกับสภาพการวิจัยในขณะนั้นไว้ว่า การวิจัยยังไม่เป็นที่ยอมรับ และให้ความเชื่อถือในการนำไปใช้ ผู้วิจัย หรือสถาบันวิจัย ต่างก็ทำวิจัยกันไป ผู้ปฏิบัติ หรือผู้ใช้ ก็ยังคงปฏิบัติ และใช้ความคิดที่แข็งเค็มของตน ซากการประสานการ เข้าใจระหว่างกัน ในระหว่างผู้วิจัย กับ นักปฏิบัติ ระบบการเงินไม่จูงใจให้ทำงานวิจัยเป็นงานหลัก ดังนั้น อุปสรรคสำคัญของการวิจัยที่ประสบอยู่เสมอ ก็คือ ผู้ที่ทำการวิจัย และผู้ต้องการนำผลวิจัยไปใช้ มักจะมีทัศนะไม่ตรงกัน จึงทำให้ผลการวิจัยทั้งหลาย มักไม่ได้นำไปใช้ได้อย่างเป็นจริง

สุภางศ์ จันทวานิช (2524 : 55 - 65) ก็ได้กล่าวถึงประเด็นนี้ไว้ว่า ทัศนะของบุคคลสองกลุ่มนี้เกิดจากการสื่อความคิดที่ไม่ตรงกัน คือ

1. ด้านวิชาการ นักวิจัย และผู้บริหารมีบทบาท และจุดมุ่งหมายต่างกัน ทำให้ทั้งสองฝ่ายแยกจากกัน ในขณะที่นักวิจัยให้ความสำคัญกับความเชื่อถือได้ และเนื้อหาทางวิชาการของผลงาน ส่วนนักบริหารต้องการให้ผลงาน นั้น เป็นที่เข้าใจง่ายไม่ยุ่งยากซับซ้อน

2. ด้านโครงสร้างของหน่วยงาน พบว่า หน่วยงานวิจัยในหลายประเทศ ไม่ได้มีความสัมพันธ์ทางโครงสร้างกับหน่วยงานนโยบาย และจึงทำให้

2.1 ผู้บริหาร ไม่รู้ความเป็นไปของกิจกรรมในประเทศของตนเองเลย

2.2 ผลงานวิจัยที่ผู้บริหารรับรู้ ไม่สอดคล้องกับแนวทางพัฒนา นโยบาย

การศึกษาของประเทศและความเป็นจริง

3. ด้านมนุษยสัมพันธ์พบว่า นักวิจัยพยายามเข้าใจปรากฏการณ์ตามที่มันเป็นอยู่ ขณะที่ผู้บริหาร และผู้ปฏิบัติมองปรากฏการณ์ โดยมุ่งที่จะปรับปรุงแก้ไขให้เป็นไปตามที่ต้องการ จึงมักขัดแย้ง และไม่ลงรอยกันอยู่เสมอ

จากเหตุผลดังกล่าว จึงทำให้สภาพการวิจัยมีลักษณะที่ไม่สนใจให้นักวิจัยได้ปรับปรุง ยกเว้น การวิจัยให้รู้หน้าเท่าที่ควร และดูเหมือนว่าผลงานวิจัยนั้น มักไม่ได้รับการยอมรับจากผู้บริหาร และปฏิบัติงาน ผลงานวิจัยจึงไม่ค่อยมีผลในทางปฏิบัติ นอกจากจะเป็นค่านานาทางวิชาการที่เก็บสะสม และรอวันสูญหายไปเท่านั้นเอง ในปี พ.ศ. 2526 สุภางค์ จันทวนิช และคณะ (คำบรรยายในงาน ซิมโปเซียม เรื่องสภาพการวิจัยการศึกษาในประเทศไทย ณ มศว.ประสานมิตร 13 กันยายน 2526) ได้สรุปสภาพบรรยากาศการวิจัยในปัจจุบันไว้ว่า ในปัจจุบันการวิจัย ได้ขยายตัวขึ้นมากเมื่อเปรียบเทียบกับสมัยก่อน แต่ถ้ามองการขยายละเอียด จะแบ่งออกเป็น 2 ลักษณะ คือ

บรรยากาศภายใน

1. แหล่งทุนยังไม่เพียงพอ
2. การเห็นความสำคัญของการวิจัยในหน่วยงานส่วนใหญ่ ยังไม่มีแผนนโยบาย ที่ชัดเจน
3. การส่งเสริมการวิจัยยังไม่เพียงพอ เช่น ในวิทยาลัยครูบางแห่ง การออกไปเก็บรวบรวมข้อมูล ถือว่าราชการเป็นต้น

บรรยากาศภายนอก

1. ไม่ค่อยมีแรงกดดันจากภายนอก แต่ความร่วมมือก็ไม่ค่อยมี เช่น การแลกเปลี่ยนข้อมูลมักมีปัญหา โดยเฉพาะทางศึกษาศาสตร์ มักส่งแบบสอบถามกันมาก ในบางเรื่องถ้ามีผลกระทบจากความเห็นก็ไม่ตอบ เป็นต้น
2. ในกระทรวงหรือหน่วยงานอื่น ๆ มีการวางแผนหัวข้อมากกว่าในสถาบันการศึกษา เช่น มหาวิทยาลัย หรือวิทยาลัย
3. บรรยากาศทางการเมืองทำให้มีการวิจัยเกิดขึ้นอีกมาก เช่น ในช่วง 14 ตุลาคม 2516 งานวิจัย บทบาทนักศึกษาเพิ่มขึ้น
4. วงการภายนอกมักไม่สนใจกับวงการการศึกษา ทำให้การวิจัยทางการศึกษา ยังไม่มีลักษณะเป็นสหสาขาวิชา (Interdisciplinary)

แม้ว่าสภาพทั่วไปของการวิจัยในปัจจุบันจะมีแนวโน้มดีขึ้นกว่าแต่ก่อนมากก็ตาม แต่ผลหรือประเภทของการวิจัยก็ยังขาดความสมดุลอยู่ระหว่างการวิจัยมูลฐาน (Basic

Research) กับการวิจัยประยุกต์ (Applied Research) กล่าวคือผลการวิจัย โดยส่วนใหญ่ มักจะหนักไปในทางวิจัยประยุกต์ ทำให้ความก้าวหน้าทางวิชาการ หรือความรู้ ทฤษฎีใหม่ ๆ ไม่เกิดขึ้นมากนัก โดยเฉพาะการวิจัยทางการศึกษานั้น จรรยา สุวรรณทัต (2518 : 35) ได้กล่าวไว้ว่า จากการศึกษาความเป็นไปในอดีต การวิจัยทางการศึกษา ของเรายังคงเป็นไปในรูปของการสำรวจ การบรรยาย และการศึกษาเกี่ยวกับปัญหาต่างๆ เป็นจำนวนมาก จึงกล่าวได้ว่าไม่มี ความสมดุล ระหว่างการวิจัยมูลฐาน และการวิจัย ประยุกต์ กล่าวคือ การวิจัยมักเน้นไปทางด้านประยุกต์ แทบทั้งสิ้น อย่างไรก็ตามเชื่อว่า การ วิจัยประยุกต์ (Applied Research) นั้น จะไร้ประโยชน์ หรือมีประโยชน์น้อยก็หาไม่ แแต่กลับจะมีประโยชน์มาก โดยเฉพาะประเทศที่กำลังพัฒนาอย่างประเทศเรา ถ้าผลการวิจัย นั้นนำไปปฏิบัติได้อย่างเป็นจริง เพราะว่าในขณะที่ประเทศไทยยังอยู่ในระยะพัฒนา นี้ ประชากรของประเทศ ยังมีความยากจนและความล้าหลังทางไกลความเจริญอยู่อีกมาก การศึกษาวิจัยเพื่อยกฐานะประชากรส่วนใหญ่เหล่านั้นขึ้น จึงเป็นความจำเป็นรีบด่วน นโยบาย การปรับปรุงการวิจัยของสถาบันอุดมศึกษา จึงต้องเน้นโครงการวิจัย เพื่อความรู้ขั้นประยุกต์ อันจะก่อให้เกิดผลในทางปฏิบัติได้โดยตรง มากกว่าโครงการที่ให้อุตสาหกรรมบริสุทธ์ ซึ่ง อาจมีหรือไม่มีแนวทางที่จะนำไปพัฒนาถึงขั้นประยุกต์ก็ได้ จึงอยู่การให้เสรีภาพแก่นักวิชา- การในการศึกษา วิจัย ตามความถนัดและความสนใจ เป็นสิ่งจำเป็น แต่การที่จะโน้มน้าว นักวิจัยให้สนใจการค้นคว้าที่จะก่อให้เกิดประโยชน์สุขแก่มวลชนในวงกว้าง มากกว่าความ พอใจในการตอบสนอง ความใคร่รู้เฉพาะตน ก็ไม่ใช่สิ่งที่เหลือวิสัยมากนัก หากสถาบันอุดม ศึกษา มหาวิทยาลัย หรือผู้ให้ทุนสนับสนุนการวิจัยทั้งหลาย จะคำนึงถึงจุดมุ่งหมายนี้ และ ประกาศให้นักวิจัยทราบนโยบายอย่างแจ่มชัด (บทนำในวารสารการวิจัย จุฬาลงกรณ์ มหา วิทยาลัย ฉบับที่ 2 2518)

กล่าวโดยทั่วไปแล้ว สภาพการวิจัยในปัจจุบันนี้ มีการริเริ่มกระทำกันมากขึ้นกว่า เติม ผลงานวิจัยจึงเพิ่มมากขึ้น ถึงแม้ว่าการวิจัยหลายเรื่องจะมีผลที่ไม่สอดคล้องกับความ ต้องการของผู้บริหาร และยังมีภาษาที่ผู้อ่านสื่อความหมายที่ไม่เข้าใจอยู่ ก็ตาม ก็นับได้ว่า เป็นแนวโน้มที่คึกคักของการวิจัยในระดับอุดมศึกษา (สุภางค์ จันทวานิช 2524 : 55)

สำหรับสภาพการวิจัยในวิทยาลัยครูนั้น เนื่องจาก วิทยาลัยครูได้เพิ่มบทบาทการ วิจัยตามหลักการของสถาบันอุดมศึกษา เพื่อมีการประกาศ พ.ร.บ. วิทยาลัยครู พ.ศ.2518

นั้น การวิจัยในวิทยาลัยครู ยังเพิ่งอยู่ในระยะขั้นแรกเริ่ม จึงยังมีสภาพการวิจัยอยู่ในวงจำกัด แต่วิทยาลัยครูเองก็ได้ตระหนักถึงความสำคัญในด้านการวิจัยเช่นกัน ดังเช่น จรูญมิลินทร์ (2522 : 76 - 77) ได้กล่าวไว้ว่า ในฐานะสถาบันอุดมศึกษา วิทยาลัยครูจะต้องทำการวิจัยเพื่อพัฒนา วิทยาการต่าง ๆ ที่เราชาวครูอยู่ และนำไปใช้ในการศึกษาอบรมในสมัยก่อน ปี พ.ศ. 2518 การวิจัยในวิทยาลัยครูได้ทำอยู่ในวงจำกัด เฉพาะการวิจัยเล็ก ๆ น้อย ส่วนใหญ่เป็นประเภทปฏิบัติการ การวิจัยค่านิยมมีน้อย และเราไม่ไ้งบประมาณค่านี้ เพราะเขาถือว่าเราไม่มีหน้าที่โดยตรง กรมการฝึกหัดครู และ วิทยาลัยครูได้ร่วมกันสร้างสมนักวิจัยไว้พอสมควร ควรตั้งแผนกหรือส่วนงานวิจัย ส่วนใหญ่ก็ยังไม่มั่นคงนัก ครั้นพอมิ พระราชบัญญัติวิทยาลัยครู 2518 ขึ้นมา การที่คณาจารย์จะเลื่อนตำแหน่งทางวิชาการจะต้องมีผลงานวิจัย หรือเขียนตำรา ก็ทำให้อาจารย์เริ่มสนใจงานวิจัยกันมากขึ้น ถึงกับมีการตั้งศูนย์วิจัยขึ้นในวิทยาลัยครู โดยที่ มีจุดมุ่งหมายไม่เพียงแต่จะสร้างรากฐานงานวิจัยในวิทยาลัย เท่านั้น แต่จะให้ศูนย์วิจัย ของวิทยาลัยครูทำหน้าที่บริการค่าน การวิจัยให้แก่หน่วยงานบริการการศึกษา ของท้องถิ่นอีกด้วย

จากการที่สภาพการวิจัย ที่อยู่ในขั้นเริ่มต้นนี้เอง ทำให้การวิจัยในวิทยาลัย ยังมีปัญหา และอุปสรรคอยู่มาก เนื่องจากผลของพระราชบัญญัติวิทยาลัยครู พ.ศ. 2518 กำหนดให้มีตำแหน่งทางวิชาการ ทำให้อาจารย์พยายามสร้างสรรค์ผลงานขึ้นมาให้มีปริมาณ และคุณภาพตามมาตรฐานของสภาการฝึกหัดครู วิทยาลัยครู จึงเริ่มก้าวเข้าไปสู่คุณภาพใหม่ทางวิชาการ คือเริ่มมีการค้นคว้า วิจัย กันมากขึ้น แต่เนื่องจากมีจกักค่านับวิจัยต่าง ๆ เช่น ความสามารถในการวิจัย การสนับสนุนสิ่งอำนวยความสะดวกต่าง ๆ สิ่งเร้าทางการเงิน และผลประโยชน์อื่น ๆ ทำให้การค้นคว้าวิจัย เกิดขึ้นน้อย และ เชื่องช้ายิ่งไปกว่านั้นการสร้างผลงานค้นคว้าวิจัย เพื่อขอตำแหน่งทางวิชาการ มิได้มีผลทำให้เงินเดือนและรายได้สูงขึ้น เช่น ระบบของมหาวิทยาลัย จากลักษณะดังกล่าวจึงไม่สามารถกระตุ้น และ เร่งเร้าการสร้างสรรคผลงานค่านนี้ให้เกิดขึ้นอย่างก้าวกระโดดได้ (จันทร์ เกษม 2524:24)

ในภาวะ เช่นนี้ อุปสรรคและปัญหาในด้านการวิจัยของวิทยาลัยครู ย่อมมีหลายค่าน ดังที่ วิทยาลัยครูอุตรธานี (วิทยาลัยครูอุตรธานี 2519 : พ. 29) ได้ทำการศึกษาความคิดเห็นของผู้บริหาร และผู้สอนในวิทยาลัยครู ทั้งในส่วนกลางและส่วนภูมิภาคเกี่ยวกับปัญหาและอุปสรรคที่เกี่ยวกับการทำงานวิจัยในวิทยาลัยครู และได้ สรุป ไว้ 4 ประการ

ด้วยกัน คือ

1. ปัญหาค่านบุคลลากร มีความรู้ไม่เพียงพอ ซากบุคลลากรที่ตั้งใจมาทำงานด้านวิจัย มีภารกิจด้านอื่นมาก และกระจายกันอยู่ตามภาควิชา นอกจากนี้ยังมีความเห็นว่างานวิจัยเป็นงานยาก นักวิจัยทำงานไม่จริงจัง และมีคนสนใจน้อย ฯลฯ

2. ปัญหาค่านผู้บริหาร ผู้บริหารไม่ค่อยสนใจด้านการวิจัย และ ไม่มีวิธีกระตุ้นหรือจูงใจให้เกิดการวิจัยขึ้น

3. ปัญหาค่านวัสดุอุปกรณ์ ยังให้ความสำคัญในการทำงานไม่เพียงพอ

4. ปัญหาค่านงบประมาณ ไม่มีงบประมาณเป็นสัดส่วนที่แน่นอน และมักจะไม่มียินสนับสนุนในการทำวิจัย

จากปัญหานี้ ซึ่งสอดคล้องกับคำกล่าวของ พัทยา สายหู (2522 : 3) ที่กล่าวถึง สาเหตุการที่อาจารย์ในสถาบันอุดมศึกษายังทำวิจัยกันน้อยนั้นมาจากปัญหา ดังนี้ คือ

1. อาจารย์ไม่มีเวลาที่จะวิจัย เพราะคึกงานสอนหรืองานบริหาร

2. อาจารย์ ไม่ได้ผลประโยชน์เป็นรายได้จากการวิจัยเหมือนที่ได้จากการสอนหรือทำงานพิเศษอื่น ๆ ตามลักษณะวิชาของตน

3. อาจารย์ไม่แน่ใจว่าจะทำงานวิจัย ได้เป็นผลสำเร็จแน่นอนเหมือนการเรียบเรียงตำรา หรือเขียนบทความทางวิชาการ

4. อาจารย์ไม่มีความรู้ และประสบการณ์ด้านการวิจัย

พัทยา สายหู ยังได้ อธิบายต่อไปไว้ว่า ปัญหาดังกล่าวนั้น เป็นเรื่องของการสร้างแรงจูงใจให้อาจารย์ทำงานวิจัยมากขึ้น หากเป็นไปตามสาเหตุดังกล่าว ก็คงต้องหาวิธีการแก้ไขในแต่ละเรื่องให้ตรงกับสาเหตุนั้นๆ แคมป์สาเหตุสำคัญที่เป็นมูลฐานอยู่อีกอย่างหนึ่ง ซึ่งไม่ปรากฏชัดเจนในปัญหาที่กล่าวแล้ว คือ ปัญหาและความจำเป็น ของการวิจัย ครบไคที่อาจารย์ยังไม่เห็นหรือยอมรับความหมายและความจำเป็นของการวิจัย การสร้างมาตรการจูงใจใด ๆ ทั้งในทางบวก (คือให้เกิดเป็นรางวัลแก่ผู้ทำ) หรือทางลบ (คือให้เกิดเป็นผลการลงโทษสำหรับผู้ที่ไม่ทำหรือไม่สำเร็จ) ก็จะเป็นได้แค่เพียง แรงจูงใจ ภายนอกตัวบุคคล ไม่มีประสิทธิภาพจริงจังแค่เพียงใด และไม่มีความยั่งยืนด้วย ดังนั้นการสร้างแรงจูงใจให้อาจารย์ไค้ทำการวิจัยนั้น นอกจากจะสร้างแรงจูงใจภายนอก อันหมายถึง สิ่งอำนวยความสะดวกต่าง ๆ ในการทำวิจัย พร้อมผลตอบแทนแล้ว ยังต้องมีการสร้างแรงจูงใจที่เกิดขึ้นจากตัว

ของผู้นักวิจัยเอง นั่นคือ ทำให้เกิดความอยากรู้อยากค้นคว้าในปัญหาต่าง ๆ ที่ยังไม่รู้ที่มา

ความต้องการองค์ประกอบในการทำงานวิจัยของอาจารย์

การวิจัย มีใ้เกิดขึ้นได้ในสุญญากาศ แต่การวิจัยนั้นเปรียบเสมือนต้นไม้ที่จะเจริญเติบโตงอกงามได้ ก็ต้องอาศัยรศน้ำพรวนดินใส่ปุ๋ย เช่นเดียวกันกับการวิจัย ย่อมต้องการองค์ประกอบที่ช่วยส่งเสริม สนับสนุนให้เกิดบรรยากาศในการทำวิจัย เพราะนักวิจัย หรือผู้ผลิต ผลงานวิจัย เป็นผู้ผลิตในระบบเศรษฐกิจที่มีลักษณะพิเศษ แยกต่างไปจากผู้ผลิตสินค้าและบริการประเภทอื่น ๆ คือ เป็นผู้ผลิตที่ต้องการบรรยากาศในการทำงานต่างไปจากผู้ผลิตอื่น ๆ สิ่งที้นักวิจัยต้องการที่สุด คือ อิสระภาพ เพราะนักวิจัยจะต้องเป็นผู้ที่มีความคิดสร้างสรรค์ สามารถที่จะหาความสัมพันธ์ระหว่างสิ่งต่าง ๆ ที่คนอื่นไม่เคยมอง หรือค้นพบมาก่อน สามารถมองและวิเคราะห์ปัญหาต่าง ๆ ได้อย่างลึกซึ้ง ไม่ยอมรับสิ่งต่าง ๆ ตามที่ปรากฏอยู่อย่างทีคนทั่วไปยอมรับกัน มีความสงสัยและพยายามหาคำตอบใหม่ ๆ อยู่ตลอดเวลา (สำหรับงานคณะกรรมการวิจัยแห่งชาติ 2524 : 8 - 9)

ดังนั้น องค์ประกอบหรือปัจจัยสำคัญ ซึ่งทำให้เกิดการทำงานวิจัยขึ้นมาในหมู่นักวิจัย หรือผู้ริเริ่มทำวิจัยนั้น ก็ คือความต้องการ (Needs) ของนักวิจัยเอง ซึ่งถือเป็นเงื่อนไขภายในตัวนักวิจัย ที่จะนำไปสู่การวิจัยในชั้นปฏิบัติได้ ในกรณีนี้ จะแยกความต้องการวิจัยออกเป็น 2 ประเด็นหลัก ๆ คือ

1. ความต้องการที่จะได้รับการส่งเสริมและปรับปรุงสมรรถภาพการวิจัย
2. ความต้องการ แนวทางปัญหา หรือลักษณะหัวข้อที่จะทำการวิจัย

ทั้ง 2 ประเด็นนี้ มี ข้อเสนอแนะจากบทความและการสัมมนาทางวิชาการสนับสนุน ดังต่อไปนี้ คือ

1. ความต้องการที่จะได้รับการส่งเสริม และปรับปรุงสมรรถภาพการวิจัย

กระบวนการทำงานวิจัยนั้น เป็นการศึกษา ค้นคว้า วิเคราะห์ต่าง ๆ หรือตอบปัญหาที่สงสัยอย่างมีระบบที่เป็นวิทยาศาสตร์ ซึ่งต้องใช้หลักการวิเคราะห์ที่ละเอียดลึกซึ้ง และทั้งต้องอยู่ในสภาพที่เอื้ออำนวยต่อการบรรยากาศทางการวิจัย อย่างแท้จริง

ในกรณีการส่งเสริมให้เกิดบรรยากาศที่นักวิจัย จะเป็นสิ่งจำเป็นมาก ไม่ว่าจะเป็นในท่าน สิ่งแวดล้อมในการทำงานวิจัย, สถานที่, เอกสารค่าเช่า, อุปกรณ์อำนวยความสะดวกทั้งหลาย รวมทั้งการส่งเสริมปรับปรุงสมรรถภาพด้านการวิจัย ของผู้ที่ทำงานวิจัยด้วย แชฟเฟอร์ (Sheldon F. Shaeffer 1979 : 10) ได้กล่าวไว้ว่า การที่จะสร้างบรรยากาศการวิจัยที่ดี นั้น จะต้องมีการสนับสนุนต่าง ๆ มาประกอบเข้าด้วยกัน ปัจจัยดังกล่าว นั้นคือ

1. มีข้อมูลพื้นฐานเพียงพอและเชื่อถือได้
2. มีเอกสารค่าเช่าเพียงพอในการค้นคว้าทฤษฎีที่เกี่ยวข้อง
3. มีนักวิจัยและบุคลากรที่ช่วยงานวิจัย ที่ได้รับการฝึกฝนอบรมมาแล้ว
4. มีอุปกรณ์ เครื่องมือที่อำนวยความสะดวกในการวิจัย
5. มีทุนหรืองบประมาณสำหรับการวิจัย

ดังนั้น ความต้องการด้านการส่งเสริมและปรับปรุงสมรรถภาพในการวิจัยนั้น อาจแบ่งออกเป็นลักษณะ ดังนี้

ความต้องการด้านความรู้ในการวิจัย

การวิจัย เป็นงานที่ต้องอาศัยผู้ที่มีความรู้ ความชำนาญ ผู้วิจัยจะต้องเข้าใจ ความหมายของศัพท์ต่าง ๆ ตลอดจนแนวคิด และเทคนิคที่จำเป็นในการวิจัย (เสริมศรี เจริญผล 2518 : 8) เกี่ยวกับเรื่องนี้ นิภา ศรีไพโรจน์ (2525 : 101) มีความเห็นว่า นักวิจัยจำเป็นต้องเรียนรู้เทคนิคและวิธีการเขียนรายงานการวิจัย เพราะการเขียนรายงานการวิจัยเป็นการนำเสนอผลการวิจัยให้ผู้อื่นได้ทราบ ได้เข้าใจ และได้มีความรู้ ในการทำวิจัยที่นักวิจัยได้จัดทำขึ้นอย่างละเอียด และชัดเจน

ความต้องการการส่งเสริมความรู้ ในการวิจัยของอาจารย์วิทยาลัยครู นั้น จากสรุปผลการสัมมนาเชิงวิชาการด้านการวิจัยการศึกษา ณ วิทยาลัยครูจันทระเกษม (วิทยาลัยครูจันทระเกษม 2522 : 130 - 131) พบว่า สมาชิกซึ่งประกอบด้วยอาจารย์ในวิทยาลัยครูต่าง ๆ ที่เข้าร่วมสัมมนา ต้องการให้ วิทยาลัยครูส่งเสริมความรู้ในการทำวิจัย ดังนี้

1. ควรจัดให้มีการสัมมนาวิชาการด้านวิจัยการศึกษาลดลง เพื่อกระตุ้นให้อาจารย์ตื่นตัวในการทำวิจัย

2. ควรจัดอบรมให้ความรู้ในด้านวิจัยการศึกษา ในวิทยาลัยของตน โดยเชิญผู้ทรงคุณวุฒิจากสถาบันต่าง ๆ มาให้การอบรม
3. ควรส่งเสริมให้อาจารย์ทำการวิจัยเป็นกลุ่ม โดยให้ผู้ที่มีความสามารถในการวิจัยรวมอยู่ในกลุ่ม
4. ส่งเสริมให้อาจารย์ได้เข้าเรียนวิชาวิธีวิจัยในมหาวิทยาลัย โดยให้หน่วยกิต และเมื่ออาจารย์ผู้นั้น ได้เข้าศึกษาต่อระดับปริญญาโท ก็ให้ได้ยกเว้นโดยไม่ต้องเรียนวิชานี้
5. ควรจัดให้มีศูนย์รวบรวมผลการวิจัย เพื่อเผยแพร่ความรู้ด้านการวิจัย แก่อาจารย์วิทยาลัยครูทั่วประเทศ

ความต้องการด้านเงินทุน

ในการดำเนินการวิจัยเรื่องหนึ่ง ๆ ย่อมต้องเสียค่าใช้จ่ายสูง ดังนั้นเรื่องเงินจึงเป็นปัจจัยสำคัญมาก ในการจูงใจให้อาจารย์ทำงานวิจัย ผู้วิจัยจำเป็นต้องมีความสามารถในการแสวงหาเงินทุนจากแหล่งทุนต่าง ๆ สำหรับใช้จ่ายให้พอเหมาะ (จุฬาลงกรณ์มหาวิทยาลัย 2520 : 236) การวิจัยในสถาบันการศึกษานั้น รัฐบาลได้จัดสรรงบประมาณความต้องการ นอกจากนั้น อาจารย์ในสถาบันอุดมศึกษา ยังประสบปัญหาเกี่ยวกับการเงินอีกหลายประการ เพื่อสนับสนุนให้อาจารย์ทำวิจัยมากขึ้น สถาบันอุดมศึกษาจำเป็นต้องจัดให้มีคณะกรรมการหรือองค์การจัดหาทุน จากบุคคลภายนอก เพื่อนำมาสนับสนุนการทำวิจัยของอาจารย์ (โครงการพัฒนามหาวิทยาลัย และสถาบันบัณฑิตพัฒนบริหารศาสตร์ 2519 : 6)

ความต้องการด้านเวลา

การจัดสรรเวลาในการสอน และทำงาน ให้เหมาะสมเพื่อให้อาจารย์มีเวลาทำวิจัย มีส่วนสำคัญต่อการพัฒนางานวิจัยของสถาบันอุดมศึกษา เพราะในการทำวิจัย นั้น อาจารย์ต้องอาศัย เวลาอันมาก นับแต่การ เลือกเรื่อง หรือปัญหาที่จะทำการวิจัย การศึกษาเอกสารที่เกี่ยวข้องกับการวิจัย การเก็บรวบรวมข้อมูล การวิเคราะห์ข้อมูล และการเขียนรายงานการวิจัย (พวงรัตน์ ทวีรัตน์ 2523 : 33)

และจากผลการวิจัย ของ เสน่ห์ ระหว่างบ้าน (2522 : 64) พบว่า อาจารย์
วิทยาลัยครูภาคตะวันออกเฉียงเหนือ มีความต้องการใ้รับอนุญาตลาไปผลิตผลงานทางวิชาการ โดย
ไม่นับวันลาอยู่ในเกณฑ์มาก

การส่งเสริมให้อาจารย์สถาบันอุดมศึกษา มีเวลาในการทำวิจัยนี้ ได้มี ผู้เสนอแนะ
วิธีการไว้หลายวิธี เช่น ประพันธ์พรรณ โพธิ์กระจำจ (2521 : 72) เสนอแนะว่า
สถาบันอุดมศึกษาควรกำหนดชั่วโมงสอนให้เหมาะสมเพื่อให้ อาจารย์มีความสะดวกในการทำ
การวิจัย

อาจารย์คณะอักษรศาสตร์ จุฬาลงกรณ์มหาวิทยาลัย (2520 : 99) มีความ
ต้องการให้คณะหาทางจัดตารางสอนให้อาจารย์ที่ประสงค์จะทำการวิจัย มีเวลาว่างในการ
สอนเป็นช่วง เวลาติดต่อกัน และต้องการให้คณะผ่อนผันการลงเวลาทำงานสำหรับอาจารย์
ที่ทำการวิจัย เพื่อให้เกิดความสะดวกในการ เดินทางไปเก็บรวบรวมข้อมูล

ความต้องการด้านวัสดุอุปกรณ์ และสิ่งอำนวยความสะดวกอื่น ๆ

ในการวิจัยนั้น จะต้องมีสิ่งอำนวยความสะดวก และ วัสดุเพียงพอ เพราะ
การวิจัยต้องอาศัยการค้นคว้า วิเคราะห์ และดำเนินการอย่างละเอียด ผู้วิจัยต้องมีเอกสาร
ในการค้นคว้า ซึ่งอยู่ตามห้องสมุดต่าง ๆ ต้องอาศัยที่ทำงาน และสิ่งอำนวยความสะดวกอื่น ๆ
เช่น เครื่องคำนวณ เครื่องพิมพ์ดีด เครื่องคอมพิวเตอร์ ตู้เก็บเอกสาร ตลอดจนบริการ
ต่าง ๆ ทางธุรการ สิ่งเหล่านี้มีความสำคัญมาก ที่จะทำให้การวิจัยสำเร็จ ลุล่วงไปด้วยดี
และมีคุณภาพ (สุชาติ ประสิทธิ์รัฐสินธุ์ และคณะ 2523 : 187)

เสน่ห์ ระหว่างบ้าน (2522 : 185) ได้เสนอแนะ
เกี่ยวกับเรื่องนี้ไว้ว่า วิทยาลัยครูควรส่งเสริมให้อาจารย์ในแต่ละวิทยาลัย มีสิทธิที่จะยืม
หนังสือ หรือใช้ห้องสมุดในวิทยาลัยครูอื่นได้ และควรติดต่อกับมหาวิทยาลัย หรือสถาบันอุดม
ศึกษาอื่น เพื่อให้อาจารย์วิทยาลัยครูมีสิทธิในการใช้ห้องสมุดมหาวิทยาลัย หรือสถาบันอุดม
ศึกษาอื่น ภายใต้เงื่อนไขที่ตกลงกัน

นอกจากนี้ ทวีป อภิสิทธิ์ (2521 : 84) เสนอแนะว่า หน่วยงานวิจัย ของ
กรมการฝึกหัดครู ควรจัดให้มีห้องสมุดวิจัย เพื่อรวบรวมผลการวิจัยต่าง ๆ สำหรับบริการ
แก่อาจารย์วิทยาลัยครู และเมื่อสถาบันวิจัยหรือหน่วยงานวิจัยแห่งใดทำเสร็จแล้ว ควรจะไ้

เผยแพร่ ผลการวิจัยให้แพร่หลายยิ่งขึ้น เพื่อให้ผลการวิจัยได้ไปถึงวิทยาลัยครูแห่งอื่น ๆ นอกจากนั้น ห้องสมุดของวิทยาลัยครู ทุกแห่ง ควรจัดห้อง หรือมุมเป็นที่รวมผลการวิจัย เอกสาร วารสาร ที่เกี่ยวข้องกับ การวิจัย เพื่อความสะดวกในการศึกษา ค้นคว้า

2. ความต้องการแนวทางปัญหาหรือหัวข้อที่จะวิจัย

หัวข้อ หรือปัญหาที่จะทำการวิจัยนั้น เป็นประเด็นสำคัญ สำหรับ นักวิจัย หรือผู้จะทำงานวิจัย เพราะ เมื่อเริ่มต้นจากปัญหาที่ต้องการศึกษาแล้วก็จะนำมาสู่ หัวข้อ การกำหนดวัตถุประสงค์ และจุดมุ่งหมายที่ชัดเจน รวมทั้งการกำหนดการที่จะไ้มา ซึ่งผลของการวิจัย อันเป็นข้อสรุปหรือคำตอบของปัญหานั้น ๆ การเลือกหัวข้อเรื่องที่จะวิจัย ของผู้วิจัยนั้น บางครั้งก็ทำให้เกิดปัญหาในค่านผลที่ออกมาไม่ตรงกับความต้องการของผู้ใช้งานวิจัย ดังเช่น โกวิท ประจวบพูนกุล (2524 : 85) ได้กล่าวถึงปัญหาของการวิจัยในค่าน การเลือกหัวข้อเรื่องว่า การเลือกหัวข้อเรื่องของนักวิจัยยังใช้เกณฑ์ความสนใจของตนเอง โดย มิได้พิจารณาว่า ปัญหาที่จะศึกษานี้เป็นปัญหาที่แท้จริง สำคัญต่อการพัฒนาการศึกษาหรือไม่ ภัยการที่ผู้วิจัยเลือกเรื่องที่มีความสำคัญน้อยมาวิจัย จึงทำให้การนำผลไปใช้มีข้อจำกัด

ปัญหาที่ทำการวิจัย จึงจัดว่าอยู่ในระดับผิวเผิน เพราะศึกษาแค่ความคิดเห็นของบุคคลเป็นส่วนใหญ่ มิได้ศึกษาการกระทำที่แท้จริง หรือข้อปฏิบัติ และพฤติกรรมจริง ๆ ในสภาพต่าง ๆ

แนวทางที่จะได้ หัวข้อ หรือปัญหาที่จะทำการวิจัย โดยเฉพาะการวิจัยทางการศึกษานั้น จากโครงการพัฒนาสังคมศาสตร์ ที่เกี่ยวข้องกับการศึกษา ได้จัดให้มีการสัมมนา เรื่องขอบข่ายและแนวทางของการวิจัยทางสังคมศาสตร์ ที่เกี่ยวข้องกับการศึกษาชั้น และได้มีข้อเสนอแนะเกี่ยวกับหัวข้อและ เรื่องที่ควรทำวิจัย เพื่อเป็นพื้นฐานประกอบในการวางแผนการศึกษาของประเทศ ดังนี้ (วารสาร บวรศิริ 2521 : 10 - 12)

1. ปรัชญาการศึกษา ควรวิจัยเกี่ยวกับบทบาททางการ เมืองและ เศรษฐกิจในการกำหนดปรัชญาการศึกษา บทบาทของพุทธธรรมทางศาสนาต่าง ๆ ที่เกี่ยวข้องกับการศึกษา ประวัติการศึกษาไทยและประวัติการศึกษาเปรียบเทียบ การสร้างแนวความคิดทางการศึกษา โดยพิจารณาจากพื้นฐานทางสังคมของประเทศ และการวิเคราะห์องค์ประกอบหลัก

ของระบบการศึกษาไทย เช่น หลักสูตร ครู โรงเรียน โดยวิเคราะห์จากพื้นฐานความเชื่อ

2. ประวัติศาสตร์กับการศึกษา ควรวิจัยในเรื่องวิวัฒนาการของความคิดในการจัดการศึกษา ตัวแปร หรือตัวกำหนดเกี่ยวกับวิวัฒนาการของระบบการศึกษาไทยจากอดีตถึงปัจจุบัน

3. สังคมวิทยาและมนุษยวิทยากับการศึกษา ควรวิจัยเกี่ยวกับเหตุผลที่มาของแนวความคิดทางการศึกษาของประเทศต่าง ๆ และการนำเข้ามาใช้ในประเทศไทย รวมทั้งปฏิกิริยาตอบสนองของคนไทย การศึกษาเพื่อความเป็นไทย ศึกษาเกี่ยวกับครู เช่น สถานภาพทางสังคม บทบาทและหน้าที่ การจูงใจในการเลือกอาชีพและความสัมพันธ์ระหว่างวุฒิครูกับความสามารถในการสอน เป็นต้น

4. จิตวิทยากับการศึกษา ควรวิจัยเกี่ยวกับระดับการพัฒนาการของเยาวชน โดยเน้นความสำคัญของประสบการณ์ที่ได้จากโรงเรียน และอิทธิพลของสื่อมวลชน ขวัญและกำลังใจของการเป็นครู สภาพทางเศรษฐกิจและสังคมประกอบกับจิตลักษณะต่าง ๆ ที่เอื้อต่อการเป็นครู อาจารย์ที่มีพฤติกรรมที่น่ายกย่องและเป็นตัวอย่างที่ดีแก่ศิษย์ ฯลฯ

5. เศรษฐศาสตร์กับการศึกษา ควรวิจัยเรื่องการนำความรู้ทางเศรษฐศาสตร์ที่สัมพันธ์กับการศึกษา เช่น ผลกระทบต่อความเปลี่ยนแปลงของเศรษฐกิจและสังคมต่อบริการการศึกษา การศึกษาในฐานะที่เป็นปัจจัยก่อให้เกิดการกระจายของรายได้ และบทบาทของการศึกษาในการก่อให้เกิดความเปลี่ยนแปลงทางเศรษฐกิจที่พึงประสงค์

6. รัฐศาสตร์กับการศึกษา ควรวิจัยเรื่องความเสมอภาคในโอกาสทางการศึกษา บทบาทของการศึกษาในการก่อให้เกิดการหลุดพ้นจากการค้ำยพัฒนาทางการ เมือง ความสัมพันธ์ระหว่างการศึกษากับการเมืองในค่านที่การศึกษามีส่วนช่วยสร้างคุณภาพของประชากรให้มีส่วนรับผิดชอบทางการเมือง ฯลฯ

7. ประชากรศาสตร์กับการศึกษาควรวิจัยในเรื่ององค์ประกอบต่าง ๆ ที่ใช้ประกอบการพิจารณาจัดตั้งสถานศึกษา เช่น การขยายตัวของชุมชน และสภาพการกระจายของประชากร การย้ายถิ่นในแ่งมุ่มต่าง ๆ ที่เกี่ยวกับการศึกษา ฯลฯ

8. สหวิทยาการทางสังคมศาสตร์กับการศึกษา ควรวิจัยเรื่องความเป็นไปได้ของการจัดสหวิทยาการในหลักสูตร โดยเน้นให้ผู้เรียนได้รู้จักวิเคราะห์ปัญหา และแนวทาง

การแก้ปัญหาและการจัดระบบการศึกษาในแง่ของการใช้หลักวิชาจากศาสตร์สาขาต่างๆ ฯลฯ

ในปีการศึกษา 2522 ทางกรมการฝึกหัดครู ได้จัดให้มีการสัมมนาเชิงวิชาการ
 ด้านวิจัยการศึกษา ณ วิทยาลัยครูจันทรมณฑล (กรมการฝึกหัดครู 2522 : 101) และได้
 สรุปผลจากการประชุมกลุ่มย่อยทั้งหมด ในคํานงงานวิจัยที่ควรทำในวิทยาลัยครู โดยจำแนก
 ไว้ ดังนี้

1. งานวิจัยที่เกี่ยวกับสถาบัน ได้แก่
 - 1.1 งานวิจัยเพื่อปรับปรุงงานของวิทยาลัยให้ดีขึ้น
 - 1.2 ทามาตรฐานของอาจารย์วิทยาลัยครู
 - 1.3 การศึกษาแนวโน้มของระบบฝึกหัดครู โดยวิธีเคลฟาย
2. งานวิจัยที่เกี่ยวกับการ เรียนการสอน
 - 2.1 การศึกษานโยบายการสอนตามหลักสูตรการฝึกหัดครู ปีการศึกษา 2519
 ของอาจารย์ในวิทยาลัยครู
 - 2.2 การศึกษานโยบายและข้อคิดเห็นของอาจารย์ที่สอนโดยระบบการ เรียน
 การสอน เพื่อให้บรรลุวัตถุประสงค์ของเกณฑ์พื้นฐานในวิทยาลัยครู
 - 2.3 การวิจัยเกี่ยวกับกระบวนการ เรียนการสอน เพื่อค้นหาวิธีสอนและสื่อ
 การ เรียนการสอนที่เหมาะสมกับสภาพครูและสภาพท้องถิ่น
 - 2.4 การวิเคราะห์องค์ประกอบที่ส่งผลต่อการ เรียน
 - 2.5 การทดลองการสอนโดยใช้สถานการณ์จำลอง
 - 2.6 การสร้างสื่อการ เรียนการสอน
 - 2.7 การศึกษาผลสัมฤทธิ์ และเจตคติของบุคลากรที่เข้ารับการอบรมชุด
 การ เรียนการสอน (package)
3. งานวิจัยที่เกี่ยวกับการติดตามผล ได้แก่
 - 3.1 ศึกษาคุณภาพของครูประจำการ ที่สำเร็จการศึกษาระดับ ป.กศ.
 ชั้นสูง และปริญญาตรี
 - 3.2 ศึกษาพฤติกรรมการสอนของครูประจำการที่สำเร็จการศึกษาจาก
 วิทยาลัยครู โดยวิธีการที่มีระบบ (Systematic Approach)

ในปี พ.ศ. 2524 เรณู บลสวัสดิ์ และคณะ (เรณู บลสวัสดิ์ และคณะ 2524 : 80 - 84) ได้ทำการวิจัย เรื่องความต้องการการวิจัยในสถาบันอุดมศึกษาในประเทศไทย โดยใช้กลุ่มตัวอย่าง 45 คน จากสถาบันอุดมศึกษา 15 แห่ง สรุปผลออกมาดังนี้

1. ความต้องการการวิจัยในด้านการบริหารและการวางแผน มีมากที่สุด คิดเป็นร้อยละ 43.92 ในด้านหลักสูตร และการเรียนการสอน คิดเป็นร้อยละ 37.19 ในด้านเบ็ดเตล็ด คิดเป็นร้อยละ 10.37 และในค่านิเทศน์นักศึกษา น้อยที่สุด คิดเป็นร้อยละ 9.15

2. เมื่อพิจารณาเฉพาะด้านบริหารและการวางแผนแล้ว จะเห็นว่าความต้องการการวิจัยในด้านการบริหารมากที่สุด เป็นอันดับหนึ่ง คิดเป็นร้อยละ 43.66 ในด้านบุคลากร เป็นอันดับสอง คิดเป็นร้อยละ 33.80 และในด้านการวางแผนเป็นอันดับสาม คิดเป็นร้อยละ 22.54

การส่งเสริมงานวิจัยในสถาบันอุดมศึกษา

ในสถาบันอุดมศึกษาที่ต้องมีภารกิจทางด้านการวิจัยนั้น ผู้บริหารและผู้เกี่ยวข้อง ที่เห็นความสำคัญของการวิจัย ต้องตระหนักถึงการสร้างมาตรการที่จะส่งเสริมกิจกรรมการวิจัยให้แพร่หลายในหมู่อาจารย์ ซึ่งไม่เพียงแต่จะเป็นประโยชน์ในด้านการบริหารสถาบันเท่านั้น แต่ยังเป็นประโยชน์ในด้านการสร้างความเป็นเลิศทางวิชาการ สมดังอุดมคติของสถาบันอุดมศึกษาอีกด้วย ดังนั้น การส่งเสริมการวิจัย ในสถาบันอุดมศึกษาจึงเป็นสิ่งจำเป็นอย่างยิ่งในเรื่องนี้ พัทยา สายหู (2522 : 4 - 11) ได้กล่าวถึงการส่งเสริมการวิจัยในหมู่อาจารย์ว่า ต้องสร้างแรงจูงใจ 2 ลักษณะ คือ

1. แรงจูงใจภายนอก มีทั้งทางบวกและทางลบ ทางบวกก็คือ การสนับสนุน ใช้จ่ายค่า ๆ ให้เพียงพอสำหรับผู้ที่ต้องการทำงานวิจัย เช่น เวลา ความรู้ เทคนิคการวิจัย สิ่งตอบแทน สำหรับผู้วิจัย ในด้านค่า ๆ เป็นต้น ทางลบก็คือ มาตรการที่เกิดผลเป็นการลงโทษ สำหรับผู้ที่ไม่ทำวิจัย หรือทำไม่สำเร็จ

2. แรงจูงใจภายใน เป็นแรงจูงใจที่สำคัญมาก คือ การตระหนักถึงความหมาย และความจำเป็นของการวิจัย เพราะคร้ามไค้ อาจารย์ ยังไม่เห็น หรือยอมรับความหมาย

และความจำเป็นของการวิจัยแล้ว การสร้างแรงจูงใจอื่น ๆ ไม่ว่าจะเป็นทางบวกและทางลบ ก็จะเป็นได้แต่เพียงแรงจูงใจภายนอกตัวบุคคล ไม่มีประสิทธิภาพจริงจิงอะไรที่ยืน แรงจูงใจภายในนั้น เกิดจากเงื่อนไข 2 ประการ คือ (1) ความรู้สึกว่ามีปัญหาที่ต้องตอบ (2) ความปรารถนาที่จะรู้คำตอบ ดังนั้นจุดเริ่มต้นของการวิจัย คือ การรู้สึกว่ามีความต้องการการอยากรู้ ซึ่งถือเป็นก้าวแรกของการวิจัย ส่วนก้าวที่ 2 ค่อมาก็คือ ความต้องการรู้ให้แน่ชัดด้วยการลงมือค้นคว้าเอง

หากเริ่มต้นที่ก้าวแรกและก้าวที่ 2 ได้สำเร็จ การสร้างมาตรการอื่น ๆ ตามมา เพื่อส่งเสริมการวิจัยก็ทำได้ง่ายขึ้น การจะเพิ่มพูนความรู้ทางระเบียบวิธีการวิจัยอะไรก็ตาม การจะจัดหาสนับสนุนการวิจัยก็ดี การจะวางระเบียบขั้นตอนให้พนักงานสอนประจำเพื่อไปทำวิจัยก็ดี ก็จะทำให้รัศมีถูกกระตุ้นตรงตามความประสงค์ และเอื้ออำนวยให้เกิดผลงานวิจัยที่มีความหมาย มีประโยชน์ได้เพิ่มขึ้น มิใช่เป็นการวิจัยเพื่อให้ได้ชื่อว่ามีผลงานเท่านั้น

สุภางค์ จันทวานิช (2524 : 22 - 25) ก็ได้กล่าวถึงการส่งเสริมการวิจัย โดยเน้นการวิจัยทางการศึกษาไว้เช่นกันว่า การส่งเสริมให้เกิดกิจกรรมการวิจัยในหน่วยงานต่าง ๆ นั้น จำเป็นต้องสร้างบรรยากาศที่เอื้อต่อการวิจัย ให้มากที่สุด บรรยากาศที่เอื้อต่อการวิจัยนั้น ประกอบด้วยปัจจัยหลัก 3 ด้าน คือ นักวิจัย, หน่วยงานวิจัย และบริบทของการวิจัย (context) ซึ่งหมายถึง ดังนี้

1. ปัจจัยที่เกี่ยวกับนักวิจัย

- 1.1 ความรอบรู้ในเรื่องระบบการศึกษา
- 1.2 ความรอบรู้ในสังคมศาสตร์บางด้าน
- 1.3 ความรอบรู้เกี่ยวกับ ระเบียบวิธีวิจัย
- 1.4 ความรอบรู้ในเชิงทฤษฎี
- 1.5 ความสามารถในการถ่ายทอดผลการวิจัย
- 1.6 ความสามารถในการเชิงวิเคราะห์วิจัย

2. ปัจจัยเกี่ยวกับหน่วยงานวิจัย ในแง่ที่มีสององค์ประกอบย่อย คือ โครงสร้างของหน่วยงาน และระบบบริหารของหน่วยงานวิจัย

2.1 โครงสร้างของหน่วยงาน หน่วยงานวิจัยที่มีประสิทธิภาพต้องมีโครงสร้างที่ให้อุปกรณ์ป้อนเข้า (input) - ในแง่ต่อไปนี้

วิจัย แต่ละเรื่อง

- 2.1.1 มีศูนย์ข้อมูลพื้นฐานที่จัดและพร้อมจะหยิบข้อมูลมาใช้ได้
- 2.1.2 มีเอกสารและวรรณคดีที่เกี่ยวข้องเพียงพอสำหรับการทำ
- 2.1.3 มีคณะวิจัยที่ได้รับการฝึกฝนอบรมมาแล้ว
- 2.1.4 มีอุปกรณ์และเครื่องอำนวยความสะดวกในการดำเนินการ

วิจัย

มีทุนสำหรับการวิจัย

2.2 ระบบบริหารของหน่วยงาน

- 2.2.1 มีการจัดหาและกระจายบุคลากร ความสามารถตลอดจนทรัพยากรต่าง ๆ สำหรับการวิจัยอย่างเหมาะสม
- 2.2.2 มีการแบ่งแรงงาน และความรับผิดชอบอย่างเหมาะสม
- 2.2.3 มีผู้นำที่มีประสิทธิภาพสูง
- 2.2.4 มีช่องทางหรือเครือข่ายสำหรับการ เผยแพร่ และติดต่อในการ

วิจัย

3. ปัจจัยเกี่ยวกับบริบทของการวิจัย (Research Context) ปัจจัยส่วนนี้
 กุจะเป็นส่วนที่เป็นนามธรรมและอาจคิดจิตใจได้ไม่ง่ายนักว่ามีอยู่สมบูรณ์มากน้อยเพียงใดใน
 สังคมของเรา แต่ส่วนที่มองเห็นได้ยากนี้เอง เป็นส่วนที่มีอิทธิพลอย่างยิ่งต่อคุณภาพของการ
 วิจัย ปัจจัยเหล่านี้ได้แก่

- 3.1 แบบแผนการแสวงหาความจริงที่มีมาแต่โบราณ
- 3.2 ความใจกว้างในการรับฟังคำคิด และการเปลี่ยนแปลง
- 3.3 ค่านิยมต่อการศึกษา
- 3.4 ความต้องการงานวิจัย
- 3.5 ผลตอบแทนที่ไม่ใช่วัตถุในการทำวิจัย เช่น ความก้าวหน้าทางวิชา
 การ การยอมรับจากวงการวิจัย เป็นต้น
- 3.6 ความสัมพันธ์อันดีระหว่างระบบการศึกษา กับระบบย่อยอื่น ๆ ในสังคม
 และระหว่างนักการศึกษากับนักวิชาการสาขาอื่น ๆ
- 3.7 ความสัมพันธ์กับวงการการศึกษา และวงการสังคมศาสตร์ในต่างประเทศ

3.8 ความเข้าใจที่จะแลกเปลี่ยนข้อมูลซึ่งกันและกัน โดยเฉพาะหน่วยราชการ หรือหน่วยปฏิบัติอื่นใดกับหน่วยงานวิจัย

จรัส สุวรรณเวลา (2526 : 3 - 4) ได้กล่าวถึงการส่งเสริมการวิจัยในมหาวิทยาลัยไว้ว่าจะต้องประกอบไปด้วย โครงสร้าง ดังนี้

1. หน่วยปฏิบัติงานวิจัย ในการพัฒนาการวิจัย ความสามารถในการวิจัย เป็นปัจจัยสำคัญที่จะต้องเสริมสร้างขึ้น โดยอาศัยความสามารถของนักวิจัยในเทคนิคเฉพาะที่สามารถรวมตัวกันเป็นกลุ่ม ซึ่งได้ขยายใหญ่ขึ้นจนมีขนาดพอที่จะเกิดพลังในการดำเนินการวิจัยในสาขาวิชาต่าง ๆ และตามที่มหาวิทยาลัยกำหนด จึงต้องใช้ศักยภาพที่เกิดขึ้นตามหน่วยปฏิบัติการวิจัยต่าง ๆ

2. การพัฒนาบุคลากรด้านการวิจัย การพัฒนาบุคลากร ซึ่งเป็นทรัพยากรทางวิชาการของมหาวิทยาลัย เป็นกลไกสำคัญที่จะนำการพัฒนาวิจัยไปสู่จุดมุ่งหมายที่พึงประสงค์ได้

3. การเผยแพร่ผลงานวิจัย มีทั้งในรูปแบบของการจัดพิมพ์เป็นเอกสาร และการจัดประชุมเสนอผลงาน (Symposium) หรือการจัดประชุมเฉพาะเรื่อง เช่น การประชุม วิชาการ 700 ปี ลาย สือไทย เป็นต้น เหล่านี้จะช่วยส่งเสริมบรรยากาศทางวิชาการให้เกิดมีการวิจัยกันมากขึ้น

4. การพัฒนาระบบข้อมูลเพื่อการวิจัย เป็นการส่งเสริมสำหรับผู้ที่ทำการวิจัยให้สามารถหาแหล่งข้อมูลต่าง ๆ โดยเฉพาะข้อมูลพื้นฐาน (Base Data) เพื่อความสะดวก รวดเร็ว และก่อให้เกิดประสิทธิภาพในการทำงานวิจัย

ดังนั้น อาจกล่าวได้ว่า แนวทางการส่งเสริมงานวิจัยนั้น ย่อมมีทั้งลักษณะที่ส่งเสริมเป็นรายปัจเจกบุคคล คือตัวของนักวิจัยเอง และส่งเสริมบรรยากาศสิ่งแวดล้อมต่าง ๆ ให้เอื้อต่อการที่บุคคลใด ๆ จะทำวิจัยขึ้นมา แนวทางการส่งเสริมแรงจูงใจภายในตัวนักวิจัยเองนั้นถือว่าเป็นสิ่งที่ควรตระหนักมากที่สุด เพราะ กิจกรรมการวิจัยจะเกิดหรือไม่เกิดขึ้น ขึ้นอยู่กับความที่อยากทำวิจัยขึ้นมาของแต่ละบุคคล ส่วนการส่งเสริมบรรยากาศต่าง ๆ นั้นเป็นเพียงแนวทางในระยะต่อมาเท่านั้น ดังนั้นการส่งเสริมประเด็นแรกนี้ในสถาบันอุดมศึกษา จึงคำนึงถึงการสร้างเจตคติที่ดี ในงานวิจัย สำหรับอาจารย์ เพราะเมื่ออาจารย์มีเจตคติที่ดี มีความกระตือรือร้นที่จะค้นคว้าเรื่องต่าง ๆ เพื่อความรู้แล้ว บรรยากาศ

การวิจัยก็จะเริ่มขึ้น ดังเช่น รายงานของคณะกรรมการพิจารณาการพัฒนาอาจารย์ค่าน การวิจัย ของจุฬาลงกรณ์มหาวิทยาลัย ไท่กล่าวไว้ว่า ปัญหาที่สำคัญประการหนึ่งที่สร้าง อุปสรรคต่อการพัฒนางานวิจัยก็คือ เจตคติของบุคลากร ทั้งนี้เนื่องจากการทำวิจัยเพียงเพื่อ ผลิตรายงานเพื่อการพิจารณาคำแห่งทางวิชาการ จนทำให้ขาดพลังใจในการทำวิจัยเพื่อบุกเบิก แสวงหาความก้าวหน้าในความรู้ เจตคติ อีกประการหนึ่ง ที่เป็นอุปสรรคต่อการ วิจัย คือ การขาดเจตคติที่ถือการวิพากษ์วิจารณ์ และการรับคำวิพากษ์วิจารณ์ในแวดวงวิชา การ เพราะการวิพากษ์วิจารณ์ในทางวิชาการนั้น จะก่อให้เกิดปัญหา ข้อสงสัย และจะเกิด ความต้องการที่จะค้นคว้า วิเคราะห์ด้วยตัวเอง ทำให้เกิดมีการวิจัย ขึ้นมาได้ ซึ่งการ ส่งเสริมดังกล่าว ควรจะมีกลยุทธ์โดยดังนี้ (จุฬาลงกรณ์มหาวิทยาลัย 2524 : 1 - 2)

1. ค่าเนนการให้อาจารย์ตระหนักถึงความสำคัญของการวิจัย
2. จัดให้มีการประชุมทางวิชาการ เพื่อเสนอผลงานวิจัย
3. จัดให้มีรางวัลหรือยกย่องอาจารย์ที่มีผลงานวิจัยดีเด่น
4. จัดให้มีแกนนำ (Primemover) ในกลุ่มต่าง ๆ ของอาจารย์ และ เสริมสร้างให้เกิดมวลพลัง (Critical Mass) พอที่เป็นแรงผลักดันให้มีการวิจัยขึ้น
5. ปรับปรุงระเบียบวิธีการใช้ผลงานวิจัยประกอบการพิจารณา คำแห่งทาง วิชาการ เพื่อให้เกิดผลกระทบต่อความตั้งใจที่จะทำวิจัยซึ่งมีคุณภาพดี

ส่วนแนวทางการส่งเสริมการวิจัยแนวที่สองนั้น คือ การจัดสภาพและบรรยากาศ ในการสนับสนุนการวิจัยที่จะมีขึ้นของอาจารย์ เพราะถ้าสามารถสร้างแรงจูงใจภายในให้ เกิดขึ้นกับตัวอาจารย์ จนเขาต้องการที่จะทำวิจัยขึ้นแล้ว กลับปล่อยให้ทำไปตามบุญตามกรรม ในที่สุดความกระตือรือร้นที่จะทำวิจัยของอาจารย์ก็อาจลดลง และหมดไปได้ ทั้งนี้ สถาบัน อุดมศึกษาจึงควร จัดสภาพบรรยากาศ หรือระดมทรัพยากรการวิจัยที่มีอยู่ในการสนับสนุนให้ เกิดบรรยากาศในการทำงานวิจัย ให้ดำเนินไปโดยต่อเนื่อง ในค่านนี้ พัทยา สายหู (2522 : 1 - 23) ได้เสนอว่าควรจัดตั้งหน่วยงานหรือองค์กรการวิจัยขึ้นมา เพื่อทำ หน้าที่ประสานงาน และสนับสนุนในการทำงานวิจัยของอาจารย์ โดยมีวัตถุประสงค์ ดังนี้

1. เพื่อให้ปฏิบัติงานวิจัยเป็นหน้าที่พิเศษเฉพาะของหน่วยงานจุกมุ่งหมาย คือ ให้เกิดผลงานวิจัยขึ้นมาในสาขาวิชาการ เฉพาะสาขาใดสาขาหนึ่ง หรือเพื่อค้นคว้าวิจัยใน ปัญหาเฉพาะ เรื่องใดเรื่องหนึ่ง ซึ่งอาจคาบเกี่ยวในหลายสาขาวิชา

2. เพื่อให้เป็นหน่วยบริการงานวิจัย ของคณาจารย์โดยทั่วไป โดยองค์กรหรือหน่วยงานวิจัยนี้ต้องจัดหาอุปกรณ์เพื่ออำนวยความสะดวกในการวิจัยต่าง ๆ มากขึ้น

จากแนวคิดเช่นนี้ ในปัจจุบัน สถาบันอุดมศึกษา จึงได้มีการจัดตั้งหน่วยงาน หรือ องค์กรการวิจัยขึ้นมา เพื่อทำหน้าที่ดังกล่าว เช่น สถาบันวิจัยต่าง ๆ ของมหาวิทยาลัย หรือ ศูนย์วิจัยในวิทยาลัยครู เป็นต้น ซึ่งเมื่อมีการจัดตั้งองค์กรการวิจัยขึ้นมาแล้ว มีปัญหาว่าทำอย่างไรจึงจะมีแนวทางการบริหาร, วางแผน และกำหนดนโยบาย ของหน่วยงานวิจัย เพื่อให้เกิดผลในทางส่งเสริมงานวิจัยของอาจารย์ได้อย่างเป็นจริง

การบริหาร/วางแผน หน่วยงานวิจัย ในสถาบันอุดมศึกษา

ในขณะที่ ทั้งประเทศที่พัฒนาแล้วและประเทศกึ่งพัฒนา ต่างก็ตระหนักถึงความสำคัญของการวิจัยเป็นอย่างดี จนเป็นที่ยอมรับกันทั่วไปว่า ฐานะและความเจริญรุ่งเรืองของประเทศขึ้นอยู่กับความสามารถในการวิจัย และการพัฒนา อย่างไรก็ตาม ความสามารถในการวิจัย และพัฒนามีความหมายรวมถึงปริมาณ และคุณภาพของทรัพยากรการวิจัย และประสิทธิภาพการใช้ทรัพยากร เหล่านี้ ปริมาณและคุณภาพของทรัพยากร การวิจัย เช่น นักวิจัย งบประมาณ เครื่องมือและอุปกรณ์ในการวิจัย ตลอดจนสถาบันทางเศรษฐกิจ และการเมือง ที่เกี่ยวข้องกับการวิจัยและพัฒนา คงไม่สามารถทำให้ประเทศเจริญรุ่งเรืองไปในอัตรา หรือ แนวทางที่คงการได้ ถ้าไม่มีการใช้ทรัพยากรที่มีอยู่อย่างมีประสิทธิภาพและสอดคล้องกับการพัฒนาภาคต่าง ๆ เพราะความสนใจของนักวิจัย และความต้องการผลงานวิจัยในการพัฒนาประเทศ อาจไม่อยู่ในแนวทางเดียวกัน

การดำเนินงานวิจัยหรือการใช้ทรัพยากรการวิจัยในประเทศกึ่งพัฒนาเท่าที่เขามามากเป็นไปโดยไม่มี การวางแผนและการควบคุมที่ดี ปล่อยให้หน่วยงานวิจัย หรือนักวิจัยดำเนินงานไปอย่างอิสระ หน่วยงานวิจัยที่จัดตั้งขึ้นมามักเป็นหน่วยงานเล็ก ๆ มีนักวิจัยประจำเพียงไม่กี่คน การตัดสินใจหรือเลือกโครงการวิจัย ก็เป็นไปตามความต้องการของคน เหล่านี้ แลขณะที่ประเทศต่าง ๆ ส่วนมากได้จัดการหรือบริหารงานวิจัยอย่างดี มีการจัดตั้งสถาบันวิจัยขนาดใหญ่ มีห้องทดลองที่ทันสมัย และไม่ปล่อยให้ นักวิจัยทำการวิจัยไปตามความพึงพอใจ หรือความใฝ่รู้ของตัวนักวิจัย เพียงอย่างเดียว หรือเพียงเพื่อเพิ่มพูนความรู้เกี่ยวกับปรากฏการณ์รอบตัวนักวิจัยเท่านั้น การบริหารหรือการจัดการวิจัยจึงเป็นเครื่องช่วยชี้แนะ

ปรับปรุงหรือควบคุมแนวทางการวิจัยให้ขยายขอบเขตกว้างขวางออกไปสู่กิจการทุกสาขา
ของประเทศ (สำนักงานคณะกรรมการวิจัยแห่งชาติ 2524 : 8 - 11)

ในสถาบันอุดมศึกษานั้น ควรจัดตั้ง หน่วยงาน หรือองค์การการวิจัยขึ้นมาเพื่อเป็น
ผลในด้านการส่งเสริมและประสานงานการวิจัยภายในสถาบันให้เป็นไปอย่างมีประสิทธิภาพ
เพราะในการที่จะให้ใครมาซึ่งการวิจัยที่มีประสิทธิภาพนั้น ไม่เพียงแต่มีนักวิชาการ หรือนัก
วิจัยที่เปรียบพร้อมด้วยคุณสมบัติ และจำนวนเพียงพอเท่านั้น ยังต้องมีองค์ประกอบในการ
วิจัยอื่น ๆ อีกเช่น จะต้องมิงงบประมาณ มีวัสดุ อุปกรณ์ เครื่องมือเครื่องใช้ และการจัดการ
ที่มีประสิทธิภาพอีกด้วย หรือกล่าวอีกนัยหนึ่ง การดำเนินการวิจัยจะประสบผลสำเร็จตาม
เป้าหมายที่วางไว้มากน้อยเพียงใด ย่อมขึ้นอยู่กับการบริหารงานวิจัยเป็นสำคัญ ดังมีผู้กล่าว
ไว้เกี่ยวกับการบริหารงานวิจัยทางอุตสาหกรรมว่า ในยุคของ วิทยาการก้าวหน้าทุกวันนี้
ประสิทธิภาพของโครงการวิจัยมิใช่ขึ้นอยู่กับการที่จะมีผลผลิตใหม่ในตลาดเท่านั้น เป็นเพียงพอ
แต่ยังต้องขึ้นอยู่กับกระบวนการตัดสินใจในการเลือกสรร ประเมินผล และควบคุมโครงการ
การวิจัย ฉะนั้นความสำเร็จของบริษัทยังอยู่ที่เรื่องความสามารถในการจัดการที่ก้าวหน้า
เพื่อให้บรรลุความสมบูรณ์แบบของการวิจัย (Robert E. Sciler 1965 : 7)

การวิจัยโดยทั่วไปนั้นถึงแม้จะตั้งอยู่บนพื้นฐานของการแสวงหาความรู้ใหม่ ๆ เพื่อ
นำมาปรับปรุงเปลี่ยนแปลงสภาพสังคมต่าง ๆ ก็จริงอยู่ แต่การวิจัยจำเป็นที่ต้องใช้ปัจจัย
ต่าง ๆ และทรัพยากรหลายอย่างในการสนับสนุนโครงการวิจัยแต่ละโครงการไม่ว่าจะเป็น
ด้านกำลัง สมอ กาลังทุนทรัพย์ และเครื่องมืออุปกรณ์ต่าง ๆ อีกมาก โดยเฉพาะใน
ประเทศที่กำลังพัฒนาอย่างประเทศเรานั้นมีข้อจำกัดในด้านทรัพยากรต่าง ๆ จึงจำเป็นต้อง
ใช้ทรัพยากรที่มีอยู่อย่างจำกัดในการสนับสนุนการวิจัยเพื่อให้ได้ประโยชน์สูงสุด ดังนั้น
การกำหนดนโยบาย ทิศทาง และ แผนการวิจัยจึงเป็นกระบวนการของการบริหารการวิจัย
จึงเป็นสิ่งจำเป็นอย่างยิ่ง มิฉะนั้น แล้วอาจเกิดปัญหาขึ้นต่าง ๆ นานา อันทำให้กระบวนการ
การวิจัยไม่เกิดประโยชน์สูงสุดแก่ประเทศชาติ และสังคมได้ ดังเช่น นโยบายการวิจัย
ของคณะกรรมการการวิจัยแห่งชาติ (2527 : 194 - 201) ได้กล่าวถึง ปัญหาในการ
บริหารงานวิจัยทั่วไปก่อนที่จะมีการกำหนดนโยบายนี้ขึ้นมาว่า

1. ชacunนโยบายระดับชาติ
2. ทรัพยากรกำลังคนมีจำกัด
3. งบประมาณการวิจัยค่อนข้างจำกัด
4. ขาดการประสานงานระหว่างหน่วยงาน
5. การติดตามผลการวิจัยไม่ถี่เต็มที่

ดังนั้น การที่จะประยุกต์กิจกรรมการวิจัยทั้งหลายทั้งปวงให้เกิดประโยชน์ต่อส่วนรวมโดยตรง นั้น ต้องอาศัยการบริหารการวิจัยที่มีประสิทธิภาพ กล่าวคือ มีนโยบายการวิจัยที่ชัดเจน มีทรัพยากรเพียงพอในการวิจัย มีงบประมาณสนับสนุน มีการประสานกันระหว่างหน่วยงานต่าง ๆ พร้อมกับสมควรติดตามและประเมินผลการวิจัยได้อย่างทั่วถึงไม่ว่าจะเป็นการวิจัยในระดับทั่วไป หรือในระดับสถาบันก็ตาม

เป็นที่ยอมรับกันโดยทั่วไปว่า กิจกรรมการวิจัยต่าง ๆ นั้น สถาบันอุดมศึกษาโดยเฉพาะมหาวิทยาลัยเป็นฐาน และกำลังสำคัญอย่างหนึ่งที่เกี่ยว เพราะถือว่าสถาบันอุดมศึกษา นั้น ประกอบด้วย นักวิชาการ ผู้เชี่ยวชาญ อันหลากหลายในสาขาวิชาต่าง ๆ และมีทรัพยากรที่สามารถสนับสนุนการวิจัยอยู่มาก การวิจัยก็ยิ่งถือว่าเป็นภารกิจที่สำคัญอย่างหนึ่งด้วย ดังนั้น สถาบันอุดมศึกษาจึงต้องมีแนวทางการบริหารงานวิจัยที่สอดคล้องกับความต้องการของสังคมด้วย และการนี้จะช่วยให้การบริหารการวิจัยในสถาบันอุดมศึกษาเป็นไปโดยมีประสิทธิภาพสมกับเจตนารมณ์ แล้วการวางแผนพัฒนาการวิจัยจะช่วยให้การนี้ไ้มาก กล่าวคือ การวางแผนพัฒนาการวิจัย ในสถาบันอุดมศึกษาเป็นการกำหนดปัจจัยต่าง ๆ ในการวิจัย เพื่อพัฒนาสภาพการวิจัยให้มีประสิทธิภาพ และมีความชัดเจนในกระบวนการวิจัยของหน่วยงาน ทั้งนี้ เพื่อความเป็นเอกภาพในการสนองนโยบาย คำนการวิจัยของสถาบัน

โคทม อารียา (2518 : 10) ได้กล่าวถึงการวางแผนพัฒนาการวิจัยไว้ว่า การวางแผนเป็นกระบวนการที่คิดสนใจ เพื่อกำหนดการวิจัย และเลือกโครงการซึ่งมีความสอดคล้องกัน ให้ประสิทธิภาพดีกว่าโครงการอื่น ๆ และตอบสนองต่อความต้องการของชีวิตและสังคม การวางแผนพัฒนาการวิจัยควรจะต้องรวมถึง

1. ศึกษาภาพการพัฒนาค้นเศรษฐกิจ สังคม และการเมืองของประเทศ
2. ศึกษาภาพการพัฒนาคำนการวิจัยของประเทศตลอดจน ประมวลงานวิจัยที่องค์การ สถาบัน หน่วยงานต่าง ๆ ได้กระทำหรือกำลังดำเนินงานอยู่

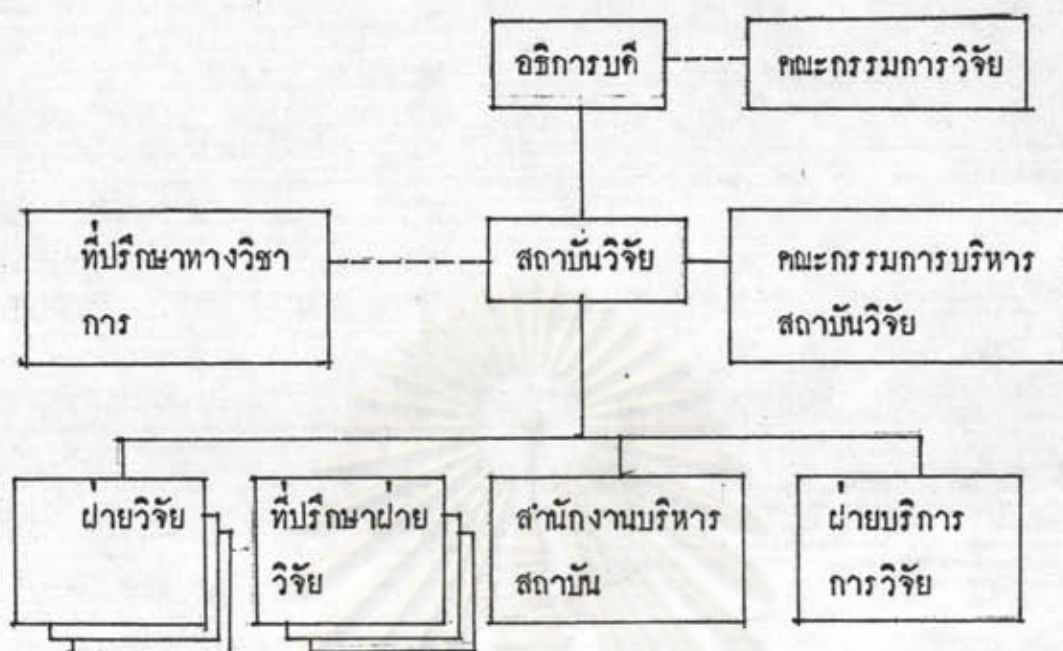
3. จำแนกหัวข้อปัญหาที่ท้าทายและคาดว่าจะ เป็นประโยชน์อย่างยิ่งต่อการพัฒนาชีวิตและสังคม
4. ศึกษาปัญหาและอุปสรรคในระดับต่าง ๆ ที่มีต่อการพัฒนาและการทำวิจัยในสถาบันอุดมศึกษา
5. ศึกษาสถานภาพ ศักยภาพ ทรัพยากร ปัจจัย ตลอดจน ความสามารถจำเพาะต่าง ๆ ของสถาบันเอง
6. กำหนดนโยบาย เป้าหมาย และโครงการที่ชัดเจนทั้งในระยะสั้น และระยะยาวให้สอดคล้องกับนโยบาย การวิจัยในระดับชาติ และในระดับสถาบันอุดมศึกษา โดยคำนึงว่านโยบายจะต้องเหมาะสม นำไปปฏิบัติได้จริง และแก้ไขปัญหาและอุปสรรคต่าง ๆ ได้ ทั้งนี้ เพื่อให้บรรลุวัตถุประสงค์ของสถาบัน
7. ศึกษาโครงการพัฒนาวิจัยอื่น ๆ ซึ่งถือว่าเป็นโครงการสำรอง ทั้งนี้ เพื่อเปรียบเทียบกับโครงการที่ได้เลือกไว้
8. ประเมินผลการปฏิบัติตามนโยบายและการดำเนินงานตามโครงการต่าง ๆ ประเมินความเหมาะสมของโครงการสำรอง และทดสอบว่าเงื่อนไขที่เป็นพื้นฐานในการกำหนดนโยบาย ยังคงถูกต้องจริงหรือไม่ ทั้งนี้ เพื่อคัดแปลงนโยบาย และกำหนดนโยบายในระยะต่อไปให้เหมาะสมยิ่งขึ้น

ในด้านการกำหนดนโยบายการวิจัยในสถาบันอุดมศึกษา นั้น นอกจากนโยบายในระดับกว้างซึ่งต้องกำหนดให้สอดคล้องกับนโยบายระดับชาติแล้ว ส่วนละเอียดหรือโครงร่างของนโยบายควรต้องกำหนดไว้ให้ชัดเจน เพื่อสะดวกในการบริหารการวิจัยด้วย

อุทุมพร ทองอุไทย (2524 : 13) ได้กล่าวถึงการกำหนดโครงสร้างหลัก ของนโยบายการวิจัยของจุฬาลงกรณ์มหาวิทยาลัยไว้ว่าประกอบด้วย

1. หลักการและวัตถุประสงค์จะไปทิศทางอย่างไร เพื่ออะไร ?
2. ระดับการวิจัย ควรกำหนดให้ชัดเจนว่าในสถาบันนั้นจะแบ่งเป็นที่ระดับ เช่น ระดับบุคคล ระดับแผนกวิชาหรือภาควิชา ระดับคณะ และระดับสถาบันวิจัย เป็นต้น
3. โครงสร้างการบริหารงานวิจัย ต้องมีองค์กร และหน่วยงานรองรับ และต้องกำหนดหน้าที่ในองค์กร นั้น ให้ชัดเจน เช่น สถาบันวิจัยในมหาวิทยาลัย ได้กำหนดหน้าที่ความสายงานไว้ ดังนี้

แบบภูมิ ก. โครงสร้างสถาบันวิจัยในจุฬาลงกรณ์มหาวิทยาลัย



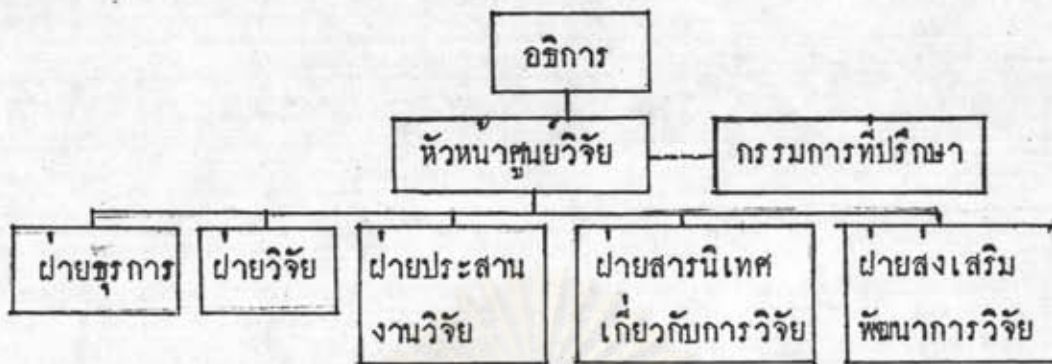
จากเอกสารงานวิจัย "การวิจัยในจุฬาลงกรณ์มหาวิทยาลัย" โดย
อุทุมพร ทองอุไทย 2524.

สำหรับการบริหารหน่วยงานวิจัยในวิทยาลัยครูนั้น สืบเนื่องจาก พระราชบัญญัติ
วิทยาลัยครู พ.ศ. 2518 ทำให้วิทยาลัยครูต้องกระทำภารกิจ 4 ประการ ตามรูปแบบ
ของสถาบันอุดมศึกษา จึงมีการจัดตั้งศูนย์วิจัยขึ้น เพื่อปฏิบัติการกิจกานการวิจัย โดยมี
บทบาท 4 ประการ คือ

1. ทำหน้าที่วิจัย
2. ร่วมมือประสานงานวิจัยทั้งภายในและภายนอกวิทยาลัยครู
3. เป็นแหล่งรวบรวมและ เผยแพร่ เอกสาร สนเทศเกี่ยวกับการวิจัย
4. ส่งเสริมและพัฒนาางานวิจัยของวิทยาลัยครู

ในด้านการบริหารศูนย์วิจัยนั้น ศูนย์วิจัยเป็นหน่วยงานที่ขึ้นตรงกับอธิการ และมี
คณะกรรมการที่ปรึกษาเป็นฝ่ายให้คำปรึกษาในการทำงาน ในศูนย์วิจัยจะมีฝ่ายงาน 5 ฝ่าย
คือ ฝ่ายธุรการ ฝ่ายวิจัย ฝ่ายประสานงานวิจัย ฝ่ายสารนิเทศ เกี่ยวกับการวิจัย ฝ่าย
ส่งเสริมและพัฒนาการวิจัย โดยทุกฝ่ายขึ้นตรงกับหัวหน้าศูนย์ โครงสร้างการบริหาร สามารถ
เขียนเป็นแบบภูมิได้ดังนี้

แผนภูมิ ข. โครงสร้างศูนย์วิจัยในวิทยาลัยครู



(จากรายงานการสัมมนา "บทบาทและแนวดำเนินงานของศูนย์วิจัยในวิทยาลัยครู" และโครงการวิจัย ระดับชาติ เรื่อง "การพัฒนากระบวนการศึกษาในห้องเรียน" 26-31 มกราคม 2525 ณ วิทยาลัยครูเทพสตรี จังหวัดลพบุรี : 7 - 8)

งานวิจัยที่เกี่ยวข้อง

การวิจัยเรื่องนี้ ผู้วิจัย ได้ค้นคว้าลักษณะงานวิจัยที่เกี่ยวข้อง ซึ่งมีทั้งงานวิจัยที่ช่วยสภาพต่าง ๆ ของการทำงานวิจัย และงานวิจัยที่เกี่ยวกับความต้องการการทำงานวิจัยในลักษณะต่าง ๆ ดังต่อไปนี้

ในปี พ.ศ. 2521 วิกนี ศิลตระกูล (2521 : 139) ได้ทำการวิจัย บทบาทและความรับผิดชอบในด้านการวิจัย ของอาจารย์ในวิทยาลัยครูภาคกลาง ซึ่งผลการวิจัยพบว่า ผู้บริหารและอาจารย์ในวิทยาลัยครูภาคกลาง เห็นว่าการแต่งตั้ง และผลิตเอกสารทางวิชาการ การมีส่วนร่วมในโครงการวิจัย ของวิทยาลัย และสถาบันอื่น ๆ การทำวิจัยด้วยตนเอง การนำผลการวิจัยไปใช้ และการผลิตเครื่องมือหรืออุปกรณ์การสอนใหม่ ๆ มีความสำคัญมากแต่ในด้านการปฏิบัติปรากฏว่า ผู้บริหารและอาจารย์ในวิทยาลัยครูในภาคกลางปฏิบัติงานเกี่ยวกับบทบาทด้านการวิจัยอยู่ในเกณฑ์น้อย

เกี่ยวกับปัญหาและอุปสรรคในบทบาทด้านการวิจัยนั้น กลับพบว่า ปัญหา ในด้านการมีงานรับผิดชอบมากเกินไป การไม่มีทุนหรืองบประมาณที่จะทำวิจัย การขาดความรู้ และประสบการณ์การวิจัย และผลการวิจัย มิได้ถูกนำมาใช้ อยู่ในเกณฑ์ที่มีปัญหาน้อย

ในปี พ.ศ. 2524 สากล จริยวิทยานนท์ (2524 : 56) ได้ทำการวิจัย

ก้านบทบาททางด้านการวิจัย ของวิทยาลัยครู ภาคตะวันออกเฉียงเหนือ โดยทำการ สัมภาษณ์อาจารย์ 160 คน จากวิทยาลัยครู ภาคตะวันออกเฉียงเหนือ 3 แห่ง คือ วิทยาลัย ครูอุบลราชธานี วิทยาลัยครูมหาสารคาม และวิทยาลัยครูอุดรธานี ผลการวิจัยปรากฏว่า

ก้านประสบการณ์ การวิจัยนั้น อาจารย์ที่เคยทำวิจัยมี 34 คน (ร้อยละ 21.3) และอาจารย์ที่ไม่เคยทำวิจัยมีถึง 126 คน (ร้อยละ 78.9)

ก้านปัญหา และอุปสรรคจนไม่ได้ทำการวิจัย นั้น พบว่า เพราะขาดประสบการณ์ การวิจัย ร้อยละ 29 รองลงมา คือ ไม่มีเวลา (ร้อยละ 27.8) ผู้วิจัยยังใ้ข้ออภิปราย ต่อไปว่า สำหรับ ผู้ที่ทำวิจัยนั้นส่วนมากทำเพียงเรื่องเดียว จะมีเล็กน้อยที่เคยทำมากกว่า 2 เรื่อง ขึ้นไป ส่วนในก้านความรับผิดชอบของอาจารย์ ในการทำวิจัยนั้น ผู้ที่เคยทำวิจัย มักเป็นนักวิจัยร่วมในโครงการ เป็นส่วนใหญ่

เกี่ยวกับทุนอุดหนุนการวิจัยนั้น อาจารย์ส่วนใหญ่ (ร้อยละ 45.7) ระบุว่า ใ้ได้รับ ทุนอุดหนุนจากวิทยาลัยก้านสังกัด ส่วนวิศก้าเนนการวิจัยนั้น อาจารย์ส่วนใหญ่ (ร้อยละ 22.4) เห็นว่าเป็นหน้าที่ส่วใหญ่ของอาจารย์ รองลงมาคือเพิ่มพูนความรู้ก้านวิชาการ อันเป็นประโยชน์ต่องานการสอน และวิจัยในโอกาสต่อไป

ในปี พ.ศ. 2525 วิวัฒน์ พัฒนกุลชัย (2525 : 52) ใ้ทำการศึกษาค้นคึกแบบวิชาวชิพ และแบบบังคัมบัญชา ของอาจารย์ในวิทยาลัยครู โดยใ้กล่าวถึงก้าน การใ้ความส้าคัญ ระหว่างงานสอนกับงานวิจัยของอาจารย์ ว่า อาจารย์ส่วใหญ่ใ้ความ ส้าคัญทั้งสองอย่างแต่เนนงานสอนมากกว่า จากตาราง กังค้อค้อไปนี้

การใ้ความส้าคัญระหว่างงานสอน กับงานวิจัย

	จำนวน	ร้อยละ
1. เน้นหนักงานวิจัย	8	1.9
2. ทั้งสองอย่างแต่เนนงานวิจัย	37	9.1
3. ทั้งสองอย่างแต่เนนงานสอน	227	55.8
4. เน้นหนักงานสอน	135	33.1

ซึ่งแสดงใ้เห็นว่า อาจารย์วิทยาลัยครูส่วใหญ่ ยังเนนงานสอนเป็นงานหลักอยู่

ในคําคงการในการทํางานวิจัยนั้น ในปี พ.ศ. 2524 เรณู บลสวัสดิ์ และคณะ (2524 : 80 - 84) ได้ทํากการวิจัย เรื่อง ความคํงการการวิจัย ในสถาบันอุดมศึกษา ในประเทศไทย โดยใช้กลุ่มตัวอย่าง 45 คน จากสถาบันอุดมศึกษา 15 แห่ง ซึ่งสรุปผลออกมาดังนี้

1. ความคํงการการวิจัย ในคํานการบบริหาร และการวางแผนมีมากที่สุด คิดเป็น ร้อยละ 43.92 ในคํานหลักสูตร และการเรียนการสอน คิดเป็น ร้อยละ 37.19 ในคํานเบ้กเคิ้ลลิด คิดเป็น ร้อยละ 10.37 และในคํานนิสิคนักศึกษาน้อยที่สุด คิดเป็น ร้อยละ 9.15

2. เมื่อพิจารณาเฉพาะคํานบริหารและการวางแผนแล้ว จะเห็นว่ ความคํงการการวิจัย ในคํานบริหารมากที่สุด เป็นอันดับหนึ่ง คิดเป็น ร้อยละ 43.66 ในคํานบุคลากรเป็นอันดับสอง คิดเป็น ร้อยละ 33.80 และในคํานการวางแผนเป็นอันดับสามคิดเป็น ร้อยละ 22.54 ตามลําคับ

ในปีเดียวกันนี้ ฝ่ายศึกษานิเทศก์ กรมการเป็กหคคครู (2524 : 3) ได้ทํากการวิจัยเชิงสํารวจเกี่ยวกับความคํงการการวิจัยของ อาจารย์วิทยาลัยครู โดยสํารวจ จากอาจารย์จํานวน 3,387 คน ในกลุ่มวิทยาลัยครูห้ง 6 กลุ่ม ปรากฏผลในคํานความคํงการรับการอบรมงานวิจัยประเภทต่าง ๆ ของอาจารย์ เรียงตามลําคับ ดังนี้ การวิจัยเชิงทคสอง (31.30%) แล้วแค้จะจัดให้ (26.39%) การวิจัยเชิงคุณภาพ (18.45%) การวิจัยเชิงบรรยาย (15.41%) และการวิจัยเชิงประวัคคศาสตร์ (8.44%) กล่าวโดยสรุปก็คือ อาจารย์ในวิทยาลัยครู คํงการ เข้ารับการอบรมการวิจัยเชิงทคสองมากที่สุดนั่นเอง

ในปี พ.ศ. 2525 กลุ่มวิทยาลัยครูภาคตะวันออกเฉียงเหนือ (2525 : 71) ได้ทํากการวิจัยเกี่ยวกับความคาคหวังและความคํงการ ของกลุ่มบุคคลที่มีค้ววิทยาลัยครูในคํานภารกิจ และหน้าที่ในคํานต่าง ๆ ตามพระราชบัญญัติวิทยาลัยครู 2518 โดยกลุ่มบุคคลที่ทํากการศึกษา คือ

ผลปรากฏว่ในคํานการวิจัยนั้น ความคํงการของกลุ่มบุคคลก้กล่าวคํงการให้วิจัยคํานการ เรียนการสอน รองลงมาเป็นการวิจัยคํานพัฒนาชุมชน และคํงการให้วิทยาลัยมีบทบาทเป็นศูนย์รวบรวมเอกสาร, ศูนย์กลางการค้กคว้คํานวิจัย มากเป็นอันดับหนึ่ง รอง

ลงมา ต้องการให้เป็นศูนย์ฝึกอบรมและให้ความรู้ กำนันการวิจัย

ส่วนในปี พ.ศ. 2526 คณะกรรมการพิจารณาทุนอุดหนุนการวิจัย กรมการ-
ฝึกหัดครู (2525 : 23) ได้ทำการวิจัยประเมินผลโครงการทุนอุดหนุนการวิจัย ของ
กรมการฝึกหัดครู โดยคณะผู้วิจัยได้ประเมินจากกลุ่มตัวอย่าง ซึ่งเป็นผู้วิจัยที่ได้รับทุน
อุดหนุนจากกรมการฝึกหัดครู 117 คน และผู้บริหารทั้งในปัจจุบัน และในอดีตในวิทยาลัยครู
จำนวน 1,250 คน ผลการวิจัย พบว่า นับตั้งแต่ พ.ศ. 2521 เป็นต้นมาจนถึงปัจจุบัน มีการ
จัดสรรทุนอุดหนุนการวิจัย ให้แก่ผู้วิจัยในวิทยาลัยครูไปแล้ว 246 ทุน เป็นจำนวนเรื่อง
218 เรื่อง และมีผู้วิจัย จำนวน 195 คน กลุ่มวิทยาลัยครู ที่ได้รับทุนอุดหนุนมากที่สุด คือ
กลุ่มวิทยาลัยครูภาคตะวันออกเฉียงเหนือ

ส่วนสาขาของงานวิจัยที่ได้รับทุนนั้น ส่วนใหญ่จะเป็นสาขาวิชาศึกษาศาสตร์
ฝึกหัดครูทั่วไป ยังไม่กระจายไปยังสาขาวิชาอื่นมากนัก ส่วนผู้วิจัยนั้น ส่วนใหญ่เป็นอาจารย์
ชายมากกว่า อาจารย์หญิง และจำนวนผู้วิจัยมากกว่าครึ่งหนึ่งสังกัดคณะวิชาครุศาสตร์
พร้อมกันนี้ คณะผู้วิจัย ได้ให้ข้อเสนอแนะไว้ว่า

1. ควรกระจายทุนไปยังสาขาวิชาอื่น ๆ นอกเหนือจากคณะครุศาสตร์ ให้มาก
ขึ้น
2. การวิจัยยังไม่แพร่หลาย คณะวิชาอื่น ๆ ควรส่งเสริมความรู้ และเทคนิค
การทำวิจัย แก่บุคลากรในวิทยาลัยครูให้กว้างขวางมากยิ่งขึ้น
3. ควรมีการแสวงหาทุนอุดหนุนการวิจัยจากแหล่งอื่นให้มากขึ้น
4. ควรมีการปรับปรุงการดำเนินงานเกี่ยวกับการแต่งตั้งคณะกรรมการวิจัย
ระยะเวลาการให้ทุน คุณสมบัติของผู้รับทุน บริการ และการสนับสนุนงานวิจัยให้เหมาะสม
ยิ่งขึ้น ซึ่ง ศูนย์วิจัยในวิทยาลัยครูน่าจะมีบทบาทมากขึ้นเป็นอย่างมาก

ในปีเดียวกันนี้ กฤษฎา ทรุคทอง และคณะ (2526 : 34) ได้ทำการ
วิจัย เกี่ยวกับความต้องการงานวิจัย ของบุคลากร กรมการฝึกหัดครู โดย กลุ่มตัวอย่าง
ประกอบด้วย ผู้บริหาร และข้าราชการประจำ ระดับกรม กอง ต่าง ๆ ผู้บริหาร ระดับ
วิทยาลัย และอาจารย์ ผู้สอน ภาควิชาละ 1 คน ในวิทยาลัยครู 36 แห่ง รวมทั้งสิ้น
1,844 คน ผลการวิจัย พบว่า ในส่วนของ อาจารย์ในวิทยาลัยครู นั้น มีความต้องการ

งานวิจัย ระดับสูงมา ในเรื่อง ปรัชญา และจุดมุ่งหมาย ของการฝึกหัดครู นโยบาย และ
แผนการฝึกหัดครู ทั้งปัจจุบัน และอนาคต รูปแบบการฝึกหัดครู ปริมาณความต้องการการใช้
ครู ของหน่วยงานต่าง ๆ หลักสูตร และการบริหารหลักสูตรการฝึกหัดครู สมรรถภาพในการ
สอนของ อาจารย์ในวิทยาลัยครู และการส่งเสริมสถานะทางวิชาการของอาจารย์



ศูนย์วิทยทรัพยากร
จุฬาลงกรณ์มหาวิทยาลัย