

ผลการวิเคราะห์ข้อมูล

ผู้วิจัยได้เสนอผลการวิเคราะห์ข้อมูลโดยลำดับดังนี้

ตอนที่ 1 เสนอผลการวิเคราะห์ข้อมูลเกี่ยวกับสถานภาพของผู้ตอบแบบสอบถามประกอบด้วย เพศ อายุ วุฒิทางการศึกษา และประสบการณ์การทำงาน

ตอนที่ 2 เสนอผลการวิเคราะห์ข้อมูลเกี่ยวกับลักษณะพฤติกรรมของผู้บริหาร และอาจารย์วิทยาลัยการสาธารณสุขภาค ในลักษณะพฤติกรรมด้านการร่วมประสานสัมพันธ์ ลักษณะพฤติกรรมด้านการควบคุม ลักษณะพฤติกรรมด้านความรักใคร่ผูกพัน โดยเสนอทั้งลักษณะพฤติกรรม การแสดงออก และลักษณะพฤติกรรมความต้องการ

ตอนที่ 3 เสนอผลการวิเคราะห์ข้อมูลเกี่ยวกับบรรยากาศองค์การในวิทยาลัยการสาธารณสุขภาค ในลักษณะองค์ประกอบโครงสร้างองค์การ องค์ประกอบความท้าทายในงาน องค์ประกอบรางวัลและการสนับสนุน และองค์ประกอบการร่วมประสานสัมพันธ์ทางสังคม

ตอนที่ 4 เสนอผลการวิเคราะห์ข้อมูลเกี่ยวกับความสัมพันธ์ ระหว่างลักษณะพฤติกรรมของผู้บริหารและอาจารย์ แต่ละด้าน กับบรรยากาศองค์การแต่ละมิติ ในวิทยาลัยการสาธารณสุขภาค

เพื่อความสะดวกในการแสดงผลการวิเคราะห์ข้อมูล ผู้วิจัยได้เสนออักษรย่อ และสัญลักษณ์สถิติ ซึ่งมีความหมายดังต่อไปนี้

- EI หมายถึงลักษณะพฤติกรรมการแสดงออกในการร่วมประสานสัมพันธ์
- WI หมายถึงลักษณะพฤติกรรมความต้องการการร่วมประสานสัมพันธ์
- EC หมายถึงลักษณะพฤติกรรมการแสดงออกในการควบคุม
- WC หมายถึงลักษณะพฤติกรรมความต้องการการควบคุม
- EA หมายถึงลักษณะพฤติกรรมการแสดงออกซึ่งความรักใคร่ผูกพัน
- WA หมายถึงลักษณะพฤติกรรมความต้องการความรักใคร่ผูกพัน

- \bar{X} หมายถึงค่าคะแนนเฉลี่ย
S.D หมายถึงส่วน เบี่ยง เบนมาตรฐาน
T หมายถึงค่าคะแนนที่ปกติ
 r_{XY} หมายถึงค่าสัมประสิทธิ์สหสัมพันธ์
วสส. หมายถึง วิทยาลัยการสาธารณสุขภาค

ผลการวิเคราะห์ข้อมูล



ศูนย์วิทยทรัพยากร
จุฬาลงกรณ์มหาวิทยาลัย

ตอนที่ 1 สถานภาพของผู้ตอบแบบสอบถาม

ตารางที่ 8 จำนวนและร้อยละของกลุ่มประชากร ในแต่ละวิทยาลัยการสาธารณสุขภาค จำแนกตามเพศ

เพศ	วสส. ชลบุรี		วสส. พิษณุโลก		วสส. ยะลา		วสส. ขอนแก่น		รวม	
	จำนวน	ร้อยละ	จำนวน	ร้อยละ	จำนวน	ร้อยละ	จำนวน	ร้อยละ	จำนวน	ร้อยละ
ชาย	11	27.50	11	57.89	8	40.00	15	51.72	45	41.67
หญิง	29	72.50	8	42.11	12	60.00	14	48.28	63	58.33
รวม	40	100.00	19	100.00	20	100.00	29	100.00	108	100.00

จากตารางที่ 8 กลุ่มประชากรทั้งหมดส่วนใหญ่เป็นหญิงมากกว่าชาย คือ เป็นหญิงร้อยละ 58.33 ชายร้อยละ 41.67 แต่เมื่อพิจารณาเป็นวิทยาลัยฯ พบว่า

วิทยาลัยการสาธารณสุขภาคกลาง จังหวัดชลบุรี มีกลุ่มประชากรเป็นหญิงมากกว่าชาย คือ เป็นหญิงร้อยละ 72.50 ชายร้อยละ 27.50

วิทยาลัยการสาธารณสุขภาคเหนือ จังหวัดพิษณุโลก มีกลุ่มประชากรเป็นชายมากกว่าหญิง คือ เป็นชายร้อยละ 57.89 หญิงร้อยละ 42.11

วิทยาลัยการสาธารณสุขภาคใต้ จังหวัดยะลา มีกลุ่มประชากรเป็นหญิงมากกว่าชาย คือ เป็นหญิงร้อยละ 60.00 ชายร้อยละ 40.00

วิทยาลัยการสาธารณสุขภาคตะวันออกเฉียงเหนือ จังหวัดขอนแก่น มีกลุ่มประชากรเป็นชายมากกว่าหญิง คือ เป็นชายร้อยละ 51.72

หญิงร้อยละ 48.28

จุฬาลงกรณ์มหาวิทยาลัย

ตารางที่ 9 จำนวนและร้อยละของกลุ่มประชากรในแต่ละวิทยาการสาธารณสุขภาค จำแนกตามกลุ่มอายุ

กลุ่มอายุ	วสส. ชลบุรี		วสส. พิษณุโลก		วสส. ยะลา		วสส. ขอนแก่น		รวม	
	จำนวน	ร้อยละ	จำนวน	ร้อยละ	จำนวน	ร้อยละ	จำนวน	ร้อยละ	จำนวน	ร้อยละ
ต่ำกว่า 20 ปี	-	-	-	-	-	-	-	-	-	-
21 - 30 ปี	7	17.50	3	15.79	8	40.00	4	13.79	22	20.37
31 - 40 ปี	21	52.50	12	63.16	7	35.00	15	51.73	55	50.93
41 - 50 ปี	6	15.00	3	15.79	3	15.00	5	17.24	17	15.74
51 - 60 ปี	6	15.00	1	5.26	2	10.00	5	17.24	14	12.96
รวม	40	100.00	19	100.00	20	100.00	29	100.00	108	100.00

จากตารางที่ 9 กลุ่มประชากรทั้งหมดส่วนใหญ่มีอายุระหว่าง 31 - 40 ปี คือร้อยละ 50.93 รองลงมาคืออายุ 21 - 30 ปี ร้อยละ 20.37 และกลุ่มประชากรที่มีจำนวนน้อยที่สุด มีอายุอยู่ระหว่าง 51 - 60 ปี คือร้อยละ 12.96 แต่เมื่อพิจารณาเป็นรายวิทยาการ พบว่า

วิทยาการสาธารณสุขภาคกลาง จังหวัดชลบุรี มีกลุ่มประชากรอายุ 31 - 40 ปี มากที่สุดคือร้อยละ 52.50 รองลงมาได้แก่กลุ่มอายุ 21 - 30 ปี ร้อยละ 17.50 และมีกลุ่มประชากรอายุ 41 - 50 ปี และ 51 - 60 ปี น้อยที่สุด คือร้อยละ 15.00

วิทยาการสาธารณสุขภาคเหนือ จังหวัดพิษณุโลก มีกลุ่มประชากรอายุ 31 - 40 ปี มากที่สุด คือร้อยละ 63.16 รองลงมาได้แก่กลุ่มอายุ 21 - 30 ปี และ 41 - 50 ปี ร้อยละ 15.79 และมีกลุ่มประชากรอายุ 51 - 60 ปี น้อยที่สุดคือร้อยละ 5.26

วิทยาการสาธารณสุขภาคใต้ จังหวัดยะลา มีกลุ่มประชากรอายุ 21 - 30 ปี มากที่สุด คือร้อยละ 40.00 รองลงมาได้แก่กลุ่มอายุ 31 - 40 ปี ร้อยละ 35.00 และมีกลุ่มประชากรอายุ 51 - 60 ปี น้อยที่สุดคือร้อยละ 10.00

วิทยาการสาธารณสุขภาคตะวันออกเฉียงเหนือ จังหวัดขอนแก่น มีกลุ่มประชากรอายุ 31 - 40 ปี มากที่สุด คือร้อยละ 51.73 รองลงมาได้แก่กลุ่มอายุ 41 - 50 ปี และ 51 - 60 ปี ร้อยละ 17.24 และมีกลุ่มประชากรอายุ 21 - 30 ปี น้อยที่สุด คือร้อยละ 13.79

ตารางที่ 10 จำนวนและร้อยละของกลุ่มประชากรในแต่ละวิทยาลัยการสาธิตสุโขทัย จำแนกตามวุฒิทางการศึกษา

วุฒิทางการศึกษา	วสส. ชลบุรี		วสส. พิษณุโลก		วสส. ยะลา		วสส. ขอนแก่น		รวม	
	จำนวน	ร้อยละ	จำนวน	ร้อยละ	จำนวน	ร้อยละ	จำนวน	ร้อยละ	จำนวน	ร้อยละ
ต่ำกว่าปริญญาตรี	4	10.00	1	5.26	3	15.00	6	20.69	14	12.96
ปริญญาตรี	27	67.50	17	89.48	15	75.00	17	58.62	76	70.37
สูงกว่าปริญญาตรี	9	22.50	1	5.26	2	10.00	6	20.69	18	16.67
รวม	40	100.00	19	100.00	20	100.00	29	100.00	108	100.00

จากตารางที่ 10 กลุ่มประชากรทั้งหมดส่วนใหญ่มีวุฒิทางการศึกษาระดับปริญญาตรี ร้อยละ 70.37 รองลงมาคือสูงกว่าปริญญาตรี ร้อยละ 16.67 และต่ำกว่าปริญญาตรี มีน้อยที่สุดร้อยละ 12.96 แต่เมื่อพิจารณาเป็นรายวิทยาลัย พบว่า

วิทยาลัยการสาธิตสุโขทัย จังหวัดชลบุรี กลุ่มประชากรมีวุฒิทางการศึกษาระดับปริญญาตรีมากที่สุด ร้อยละ 67.50 รองลงมาคือสูงกว่าปริญญาตรี ร้อยละ 22.50 และต่ำกว่าปริญญาตรีมีน้อยที่สุด ร้อยละ 10.00

วิทยาลัยการสาธิตสุโขทัย จังหวัดพิษณุโลก กลุ่มประชากรมีวุฒิทางการศึกษาระดับปริญญาตรีมากที่สุด ร้อยละ 89.48 รองลงมาคือสูงกว่าปริญญาตรี และต่ำกว่าปริญญาตรี มีเท่ากัน ร้อยละ 5.26

วิทยาลัยการสาธิตสุโขทัย จังหวัดยะลา กลุ่มประชากรมีวุฒิทางการศึกษาระดับปริญญาตรี มากที่สุดร้อยละ 75.00 รองลงมาคือต่ำกว่าปริญญาตรี ร้อยละ 15.00 และสูงกว่าปริญญาตรีมีน้อยที่สุด ร้อยละ 10.00

วิทยาลัยการสาธิตสุโขทัย จังหวัดขอนแก่น กลุ่มประชากรมีวุฒิทางการศึกษาระดับปริญญาตรีมากที่สุด ร้อยละ 58.62 รองลงมาคือ สูงกว่าปริญญาตรี และต่ำกว่าปริญญาตรีมีเท่ากัน ร้อยละ 20.69

ตารางที่ 11 จำนวนและร้อยละของกลุ่มประชากรในแต่ละวิทยาลัยการสาธาณสุขภาค จำแนกตามประสบการณ์การทำงาน

ประสบการณ์การทำงาน	วสส. ชลบุรี		วสส. พิษณุโลก		วสส. ยะลา		วสส. ขอนแก่น		รวม	
	จำนวน	ร้อยละ	จำนวน	ร้อยละ	จำนวน	ร้อยละ	จำนวน	ร้อยละ	จำนวน	ร้อยละ
น้อยกว่า 5 ปี	11	27.50	6	31.58	9	45.00	13	44.83	39	36.11
5 - 10 ปี	12	30.00	9	47.37	7	35.00	4	13.79	32	29.63
11 - 15 ปี	8	20.00	2	10.53	2	10.00	2	6.89	14	12.96
16 - 20 ปี	5	12.50	1	5.26	1	5.00	6	20.69	13	12.04
มากกว่า 20 ปี	4	10.00	1	5.26	1	5.00	4	13.79	10	9.26
รวม	40	100.00	19	100.00	20	100.00	29	100.00	108	100.00

จากตารางที่ 11 กลุ่มประชากรทั้งหมดส่วนใหญ่มีประสบการณ์การทำงานในวิทยาลัยการสาธาณสุขภาค น้อยกว่า 5 ปี คือร้อยละ 36.11 รองลงมาเป็น 5 - 10 ปี ร้อยละ 29.63 และน้อยที่สุดคือมากกว่า 20 ปี ร้อยละ 9.26 แต่เมื่อพิจารณาเป็นรายวิทยาลัยฯ พบว่า

วิทยาลัยการสาธาณสุขภาคกลาง จังหวัดชลบุรี กลุ่มประชากรมีประสบการณ์การทำงานในวิทยาลัยการสาธาณสุขภาค ระหว่าง 5 - 10 ปี มากที่สุด ร้อยละ 30.00 รองลงมาน้อยกว่า 5 ปี ร้อยละ 27.50 และน้อยที่สุดมากกว่า 20 ปี ร้อยละ 10.00

วิทยาลัยการสาธาณสุขภาคเหนือ จังหวัดพิษณุโลก กลุ่มประชากรมีประสบการณ์การทำงานในวิทยาลัยการสาธาณสุขภาค ระหว่าง 5 - 10 ปี มากที่สุด ร้อยละ 47.37 รองลงมาน้อยกว่า 5 ปี ร้อยละ 31.58 และน้อยที่สุด 16 - 20 ปี และมากกว่า 20 ปี ร้อยละ 5.26

วิทยาลัยการสาธาณสุขภาคใต้ จังหวัดยะลา กลุ่มประชากรมีประสบการณ์การทำงานในวิทยาลัยการสาธาณสุขภาค น้อยกว่า 5 ปี มากที่สุด ร้อยละ 45.00 รองลงมาคือ 5 - 10 ปี ร้อยละ 35.00 และน้อยที่สุด 16 - 20 ปี และมากกว่า 20 ปี ร้อยละ 5.00

วิทยาลัยการสาธาณสุขภาคตะวันออกเฉียงเหนือ จังหวัดขอนแก่น กลุ่มประชากรมีประสบการณ์การทำงานในวิทยาลัยการสาธาณสุขภาค น้อยกว่า 5 ปี มากที่สุด ร้อยละ 44.83 รองลงมาคือ 16 - 20 ปี ร้อยละ 20.69 และน้อยที่สุด 11 - 15 ปี ร้อยละ 6.89

- ตอนที่ 2 ลักษณะพฤติกรรมของผู้บริหาร และอาจารย์วิทยาลัยการสาธารณสุขภาค
 ตารางที่ 12 ค่าคะแนนเฉลี่ยและส่วนเบี่ยงเบนมาตรฐานของลักษณะพฤติกรรม ของผู้บริหาร
 และอาจารย์ วิทยาลัยการสาธารณสุขภาคกลาง จังหวัดชลบุรี

ลักษณะพฤติกรรม	\bar{X}	S.D
การแสดงออกในการร่วมประสานสัมพันธ์ (EI)	5.73	1.47
ความต้องการการร่วมประสานสัมพันธ์ (WI)	2.38	2.92
การแสดงออกในการควบคุม (EC)	3.38	1.85
ความต้องการการควบคุม (WC)	2.88	1.57
การแสดงออกซึ่งความรักใคร่ผูกพัน (EA)	8.40	0.80
ความต้องการความรักใคร่ผูกพัน (WA)	8.25	0.94

จากตารางที่ 12 พบว่าลักษณะพฤติกรรมของผู้บริหารและอาจารย์วิทยาลัยการสาธารณสุขภาคกลาง จังหวัดชลบุรี มีลักษณะดังนี้

ลักษณะพฤติกรรมการแสดงออกซึ่งความรักใคร่ผูกพัน และความต้องการความรักใคร่ผูกพัน อยู่ในระดับสูง \bar{X} 8.40 และ 8.25 ตามลำดับ รองลงมาได้แก่ ลักษณะพฤติกรรมการแสดงออกในการร่วมประสานสัมพันธ์อยู่ในระดับปานกลาง \bar{X} 5.73 และลักษณะพฤติกรรมแสดงออกในการควบคุม ความต้องการการควบคุม และความต้องการการร่วมประสานสัมพันธ์ อยู่ในระดับต่ำ \bar{X} 3.38, 2.88 และ 2.38 ตามลำดับ

ตารางที่ 13 ค่าคะแนนเฉลี่ยและส่วนเบี่ยงเบนมาตรฐานของลักษณะพฤติกรรมของผู้บริหาร และอาจารย์ วิทยาลัยการสาธารณสุขภาคเหนือ จังหวัดพิษณุโลก

ลักษณะพฤติกรรม	\bar{X}	S.D
การแสดงออกในการร่วมประสานสัมพันธ์ (EI)	6.42	1.09
ความต้องการการร่วมประสานสัมพันธ์ (WI)	2.79	2.59
การแสดงออกในการควบคุม (EC)	3.58	1.63
ความต้องการการควบคุม (WC)	2.37	1.04
การแสดงออกซึ่งความรักใคร่ผูกพัน (EA)	8.26	0.85
ความต้องการความรักใคร่ผูกพัน (WA)	7.68	1.26

จากตารางที่ 13 พบว่าลักษณะพฤติกรรมของผู้บริหาร และอาจารย์วิทยาลัยการสาธารณสุขภาคเหนือ จังหวัดพิษณุโลก มีลักษณะดังนี้

ลักษณะพฤติกรรมการแสดงออกซึ่งความรักใคร่ผูกพัน และความต้องการความรักใคร่ผูกพัน อยู่ในระดับสูง \bar{X} 8.26 และ 7.68 ตามลำดับ รองลงมาได้แก่ ลักษณะพฤติกรรมแสดงออกในการร่วมประสานสัมพันธ์อยู่ในระดับปานกลาง \bar{X} 6.42 และลักษณะพฤติกรรมแสดงออกในการควบคุม ความต้องการการร่วมประสานสัมพันธ์ และความต้องการการควบคุม อยู่ในระดับต่ำ \bar{X} 3.58, 2.79 และ 2.37 ตามลำดับ

ตารางที่ 14 ค่าคะแนนเฉลี่ยและส่วนเบี่ยงเบนมาตรฐานของลักษณะพฤติกรรมของผู้บริหาร และอาจารย์ วิทยาลัยการสาธารณสุขภาคใต้ จังหวัดยะลา

ลักษณะพฤติกรรม	\bar{X}	S.D
การแสดงออกในการร่วมประสานสัมพันธ์ (EI)	6.05	1.36
ความต้องการการร่วมประสานสัมพันธ์ (WI)	3.25	2.61
การแสดงออกในการควบคุม (EC)	4.20	1.60
ความต้องการการควบคุม (WC)	3.25	1.09
การแสดงออกซึ่งความรักใคร่ผูกพัน (EA)	8.40	0.80
ความต้องการความรักใคร่ผูกพัน (WA)	7.65	1.24

จากตารางที่ 14 พบว่าลักษณะพฤติกรรมของผู้บริหาร และอาจารย์วิทยาลัยการสาธารณสุขภาคใต้ จังหวัดยะลา มีลักษณะดังนี้

ลักษณะพฤติกรรมการแสดงออกซึ่งความรักใคร่ผูกพัน และความต้องการความรักใคร่ผูกพัน อยู่ในระดับสูง \bar{X} 8.40 และ 7.65 ตามลำดับ รองลงมาได้แก่ลักษณะพฤติกรรม การแสดงออกในการร่วมประสานสัมพันธ์ และการแสดงออกในการควบคุม อยู่ในระดับปานกลาง \bar{X} 6.05 และ 4.20 ตามลำดับ และลักษณะพฤติกรรมความต้องการการควบคุม และความต้องการการร่วมประสานสัมพันธ์อยู่ในระดับต่ำเท่ากับ \bar{X} 3.25

ตารางที่ 15 ค่าคะแนนเฉลี่ยและส่วน เบี่ยงเบนมาตรฐานของลักษณะพฤติกรรมของผู้บริหาร และอาจารย์ วิทยาลัยการสาธารณสุขภาคตะวันออกเฉียงเหนือ จังหวัดขอนแก่น

ลักษณะพฤติกรรม	\bar{X}	S.D
การแสดงออกในการร่วมประสานสัมพันธ์ (EI)	5.86	1.22
ความต้องการการร่วมประสานสัมพันธ์ (WI)	2.14	2.46
การแสดงออกในการควบคุม (EC)	3.31	1.95
ความต้องการการควบคุม (WC)	2.86	1.31
การแสดงออกซึ่งความรักใคร่ผูกพัน (EA)	8.59	0.72
ความต้องการความรักใคร่ผูกพัน (WA)	8.10	0.55

จากตารางที่ 15 พบว่าลักษณะพฤติกรรมของผู้บริหาร และอาจารย์วิทยาลัยการสาธารณสุขภาคตะวันออกเฉียงเหนือ จังหวัดขอนแก่น มีลักษณะดังนี้

ลักษณะพฤติกรรมการแสดงออกซึ่งความรักใคร่ผูกพัน และความต้องการความรักใคร่ผูกพัน อยู่ในระดับสูง \bar{X} 8.59 และ 8.10 ตามลำดับ รองลงมาได้แก่ลักษณะพฤติกรรมแสดงออกในการร่วมประสานสัมพันธ์อยู่ในระดับปานกลาง \bar{X} 5.86 และลักษณะพฤติกรรมแสดงออกในการควบคุม ความต้องการการควบคุม และความต้องการการร่วมประสานสัมพันธ์อยู่ในระดับต่ำ \bar{X} 3.31, 2.86 และ 2.14 ตามลำดับ

ตอนที่ 3 บรรยายภาพองค์การในวิทยาลัยการสาธารณสุขภาค

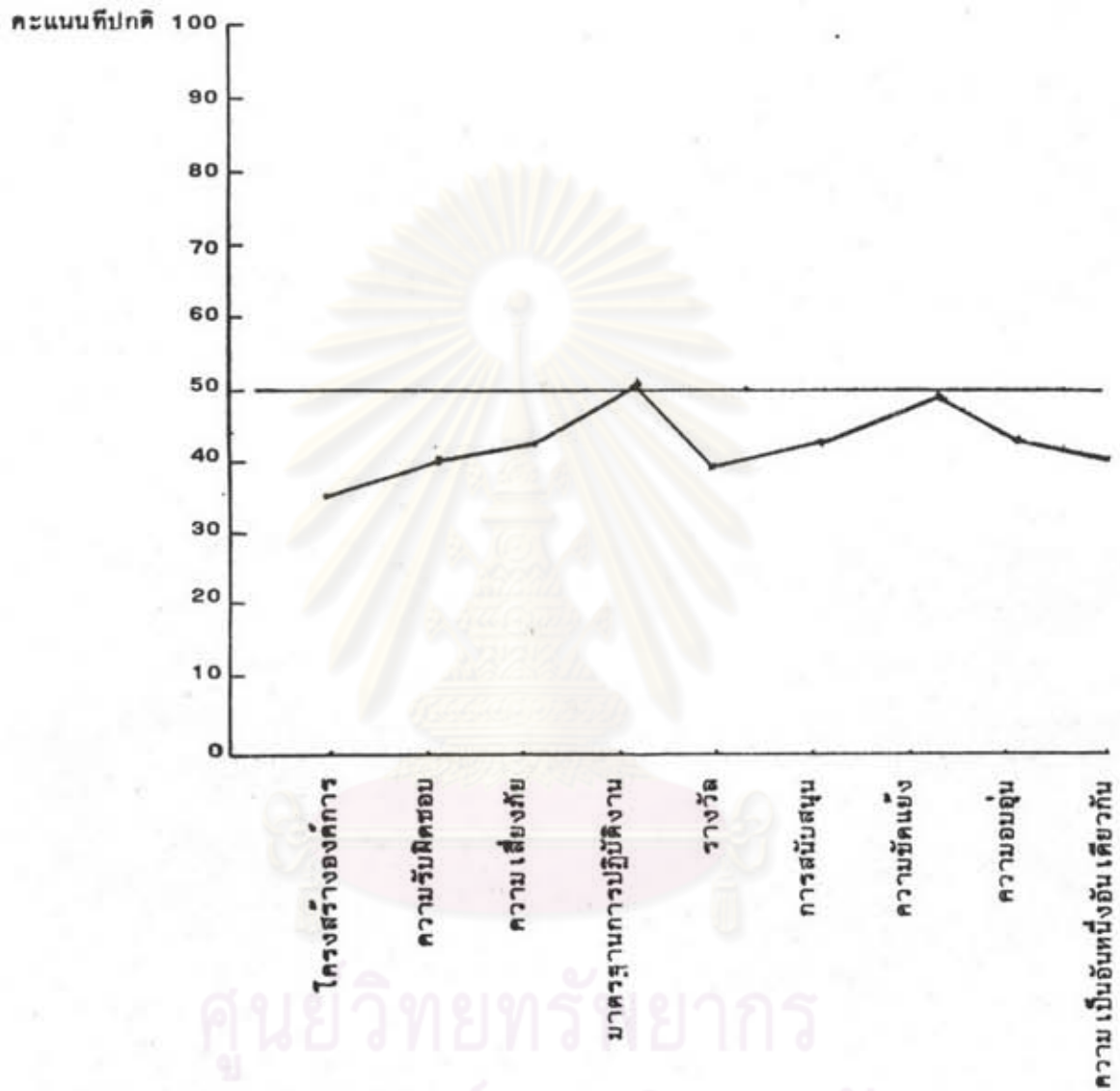
ตารางที่ 16 ค่าคะแนนเฉลี่ย และค่าคะแนนที่ปกติของบรรยายภาพองค์การในวิทยาลัยการสาธารณสุขภาคกลาง จังหวัดชลบุรี

มิติบรรยายภาพองค์การ	\bar{X}	T
โครงสร้างองค์การ	18.38	35.13
ความรับผิดชอบ	17.18	42.17
ความเสี่ยงภัย	12.60	44.98
มาตรฐานการปฏิบัติงาน	15.45	51.88
รางวัล	13.30	39.18
การสนับสนุน	12.30	45.09
ความขัดแย้ง	8.68	49.01
ความอบอุ่น	12.95	45.77
ความเป็นอันหนึ่งอันเดียวกัน	9.65	42.89

จากตารางที่ 16 พบว่าผู้บริหาร และอาจารย์รับรู้อะไรภาพองค์การในวิทยาลัยการสาธารณสุขภาคกลาง จังหวัดชลบุรี ดังนี้

องค์ประกอบโครงสร้างองค์การ ผู้บริหารและอาจารย์รับรู้อะไรภาพองค์การมิติโครงสร้างองค์การ ในระดับค่า T 35.13 องค์ประกอบความท้าทายในงาน ผู้บริหาร และอาจารย์รับรู้อะไรภาพองค์การมิติมาตรฐานการปฏิบัติงานในระดับค่อนข้างสูง T 51.88 และรับรู้อะไรภาพองค์การมิติความเสี่ยงภัย และมิติความรับผิดชอบในระดับค่า T 44.98 และ 42.17 ตามลำดับ องค์ประกอบรางวัล และการสนับสนุน ผู้บริหาร และอาจารย์รับรู้อะไรภาพองค์การ มิติความขัดแย้ง มิติการสนับสนุน และมิติรางวัลในระดับค่า T 49.01, 45.09 และ 39.18 ตามลำดับ องค์ประกอบการร่วมประสานสัมพันธ์ทางสังคม ผู้บริหารและอาจารย์รับรู้อะไรภาพองค์การมิติความอบอุ่น และมิติความเป็นอันหนึ่งอันเดียวกัน ในระดับค่า T 45.77 และ 42.89 ตามลำดับ ดังแสดงในภาพที่ 1

ภาพที่ 1 เห็นภาพแสดงบรรยากาศองค์การในวิทยาลัยการสาธิตสุภาพภาคกลาง จังหวัดชลบุรี



จากภาพที่ 1 จะเห็นได้ว่า บรรยากาศองค์การมีมาตรฐานการปฏิบัติงานในวิทยาลัยการสาธิตสุภาพภาคกลาง จังหวัดชลบุรี อยู่ในระดับปานกลางค่อนข้างสูง นอกนั้นอยู่ในระดับต่ำ

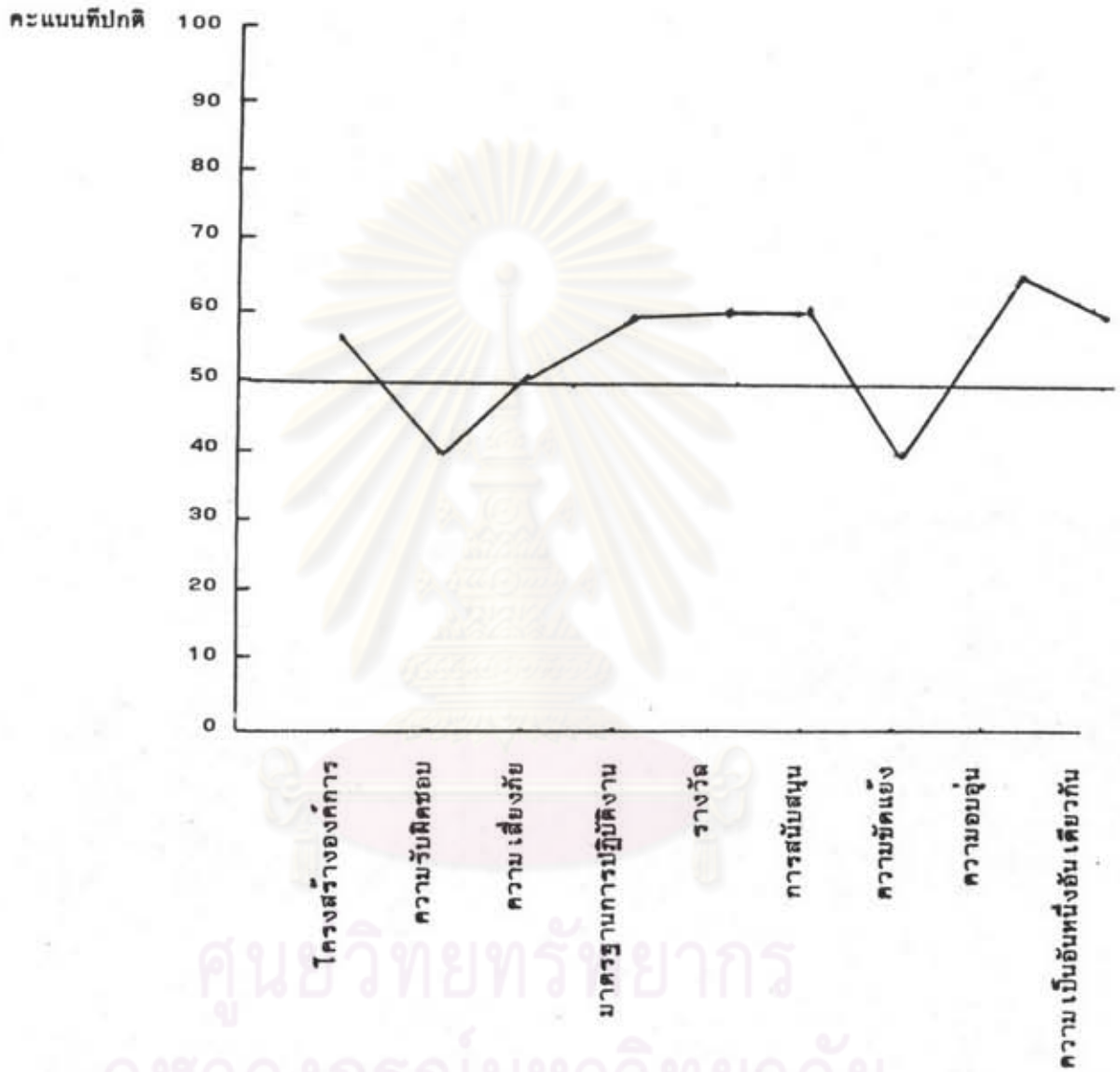
ตารางที่ 17 ค่าคะแนนเฉลี่ยและค่าคะแนนที่ปกติของบรรยาภาสององค์การในวิทยาลัยการสา-
ธารณสุขภาคเหนือ จังหวัดพิษณุโลก

มิติบรรยาภาสององค์การ	\bar{X}	T
โครงสร้างองค์การ	20.11	55.60
ความรับผิดชอบ	17.16	41.27
ความเสียหาย	12.95	51.37
มาตรฐานการปฏิบัติงาน	15.95	58.15
รางวัล	14.58	60.84
การสนับสนุน	12.79	60.85
ความขัดแย้ง	8.53	40.84
ความอ่อน	14.21	64.33
ความเป็นอันหนึ่งอันเดียวกัน	10.16	57.86

จากตารางที่ 17 พบว่าผู้บริหาร และอาจารย์รับวุฒิบรรยาภาสององค์การในวิทยาลัยการสาธารณสุขภาคเหนือ จังหวัดพิษณุโลก ดังนี้

องค์ประกอบโครงสร้างองค์การ ผู้บริหารและอาจารย์รับวุฒิบรรยาภาสององค์การมิติโครงสร้างองค์การในระดับสูง T 55.60 องค์ประกอบความท้าทายในงาน ผู้บริหาร และอาจารย์ รับวุฒิบรรยาภาสององค์การมิติมาตรฐานการปฏิบัติงานในระดับสูง T 58.15 มิติความเสียหายในระดับค่อนข้างสูง T 51.37 และรับวุฒิบรรยาภาสององค์การ มิติความรับผิดชอบในระดับต่ำ T 41.27 องค์ประกอบรางวัล และการสนับสนุนผู้บริหารและอาจารย์รับวุฒิบรรยาภาสององค์การ มิติการสนับสนุน และมิติรางวัลในระดับสูง T 60.85 และ 60.84 ตามลำดับ และรับวุฒิบรรยาภาสององค์การมิติความขัดแย้งในระดับต่ำ T 40.84 องค์ประกอบความร่วมมือประสานสัมพันธ์ทางสังคม ผู้บริหาร และอาจารย์ รับวุฒิบรรยาภาสององค์การมิติความอ่อน และมิติความเป็นอันหนึ่งอันเดียวกัน ในระดับสูง T 64.33 และ 57.86 ตามลำดับ ดังแสดงในภาพที่ 2

ภาพที่ 2 เส้นภาพแสดงบรรยากาศองค์การในวิทยาลัยการสาธิตสุษภาคเหนือ จังหวัดพิษณุโลก



จากภาพที่ 2 จะเห็นว่า บรรยากาศองค์การมีดีความรับผิดชอบ และดีความขัดแย้ง
 ในวิทยาลัยการสาธิตสุษภาคเหนือ จังหวัดพิษณุโลกอยู่ในระดับต่ำ นอกนั้นอยู่ในระดับสูง

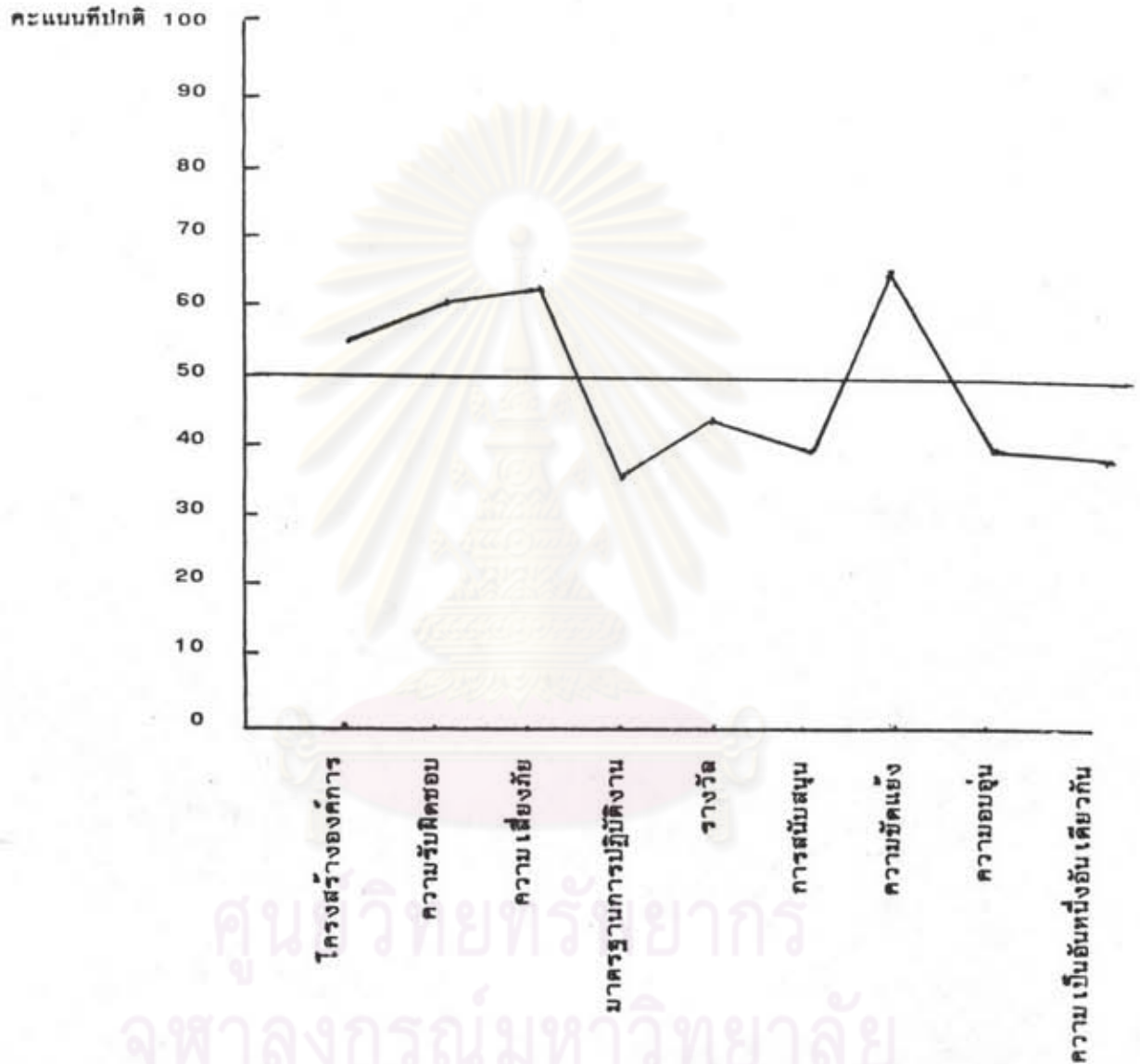
ตารางที่ 18 ค่าคะแนนเฉลี่ย และค่าคะแนนที่ปกติของบรรยากาศองค์การ ภายในวิทยาลัยการ
สาธิตสุษภาคใต้ จังหวัดยะลา

มิติบรรยากาศองค์การ	\bar{X}	T
โครงสร้างองค์การ	20.15	56.13
ความรับผิดชอบ	17.55	61.85
ความ เสียงภัย	13.60	63.36
มาตรฐานการปฏิบัติงาน	14.15	35.50
รางวัล	13.60	44.26
การสนับสนุน	12.10	38.65
ความขัดแย้ง	8.95	64.12
ความอบอุ่น	12.65	41.36
ความเป็นอันหนึ่งอันเดียวกัน	9.55	39.94

จากตารางที่ 18 พบว่า ผู้บริหารและอาจารย์รับรู้บรรยากาศองค์การในวิทยาลัยการ
สาธิตสุษภาคใต้ จังหวัดยะลา ดังนี้

องค์ประกอบโครงสร้างองค์การ ผู้บริหาร และอาจารย์รับรู้บรรยากาศองค์การ มิติ
โครงสร้างองค์การในระดับสูง T 56.13 องค์ประกอบความท้าทายในงาน ผู้บริหารและอาจารย์
รับรู้บรรยากาศองค์การ มิติความเสี่ยงภัย และมิติความรับผิดชอบในระดับสูง T 63.36 และ
61.85 ตามลำดับ และรับรู้บรรยากาศองค์การมิติมาตรฐานการปฏิบัติงาน ในระดับต่ำ T 35.50
องค์ประกอบรางวัล และการสนับสนุนผู้บริหาร และอาจารย์รับรู้บรรยากาศองค์การมิติความขัดแย้ง
ในระดับสูง T 64.12 และรับรู้บรรยากาศองค์การมิติรางวัล และมิติการสนับสนุนในระดับต่ำ
T 44.26 และ 38.65 ตามลำดับ องค์ประกอบการร่วมประสานสัมพันธ์ทางสังคม ผู้บริหาร
และอาจารย์รับรู้บรรยากาศองค์การ มิติความอบอุ่น และมิติความเป็นอันหนึ่งอันเดียวกันในระดับ
ต่ำ T 41.36 และ 39.94 ตามลำดับ ดังแสดงในภาพที่ 3

ภาพที่ 3 เส้นภาพแสดงบรรยากาศองค์การในวิทยาลัยการสาธารณสุขภาคใต้ จังหวัดยะลา



จากภาพที่ 3 จะเห็นได้ว่า บรรยากาศองค์การมิติโครงสร้างองค์การ มิติความรับผิดชอบ มิติความเสี่ยง และมิติความขัดแย้งในวิทยาลัยการสาธารณสุขภาคใต้ จังหวัดยะลาอยู่ในระดับสูง นอกนั้นอยู่ในระดับต่ำ

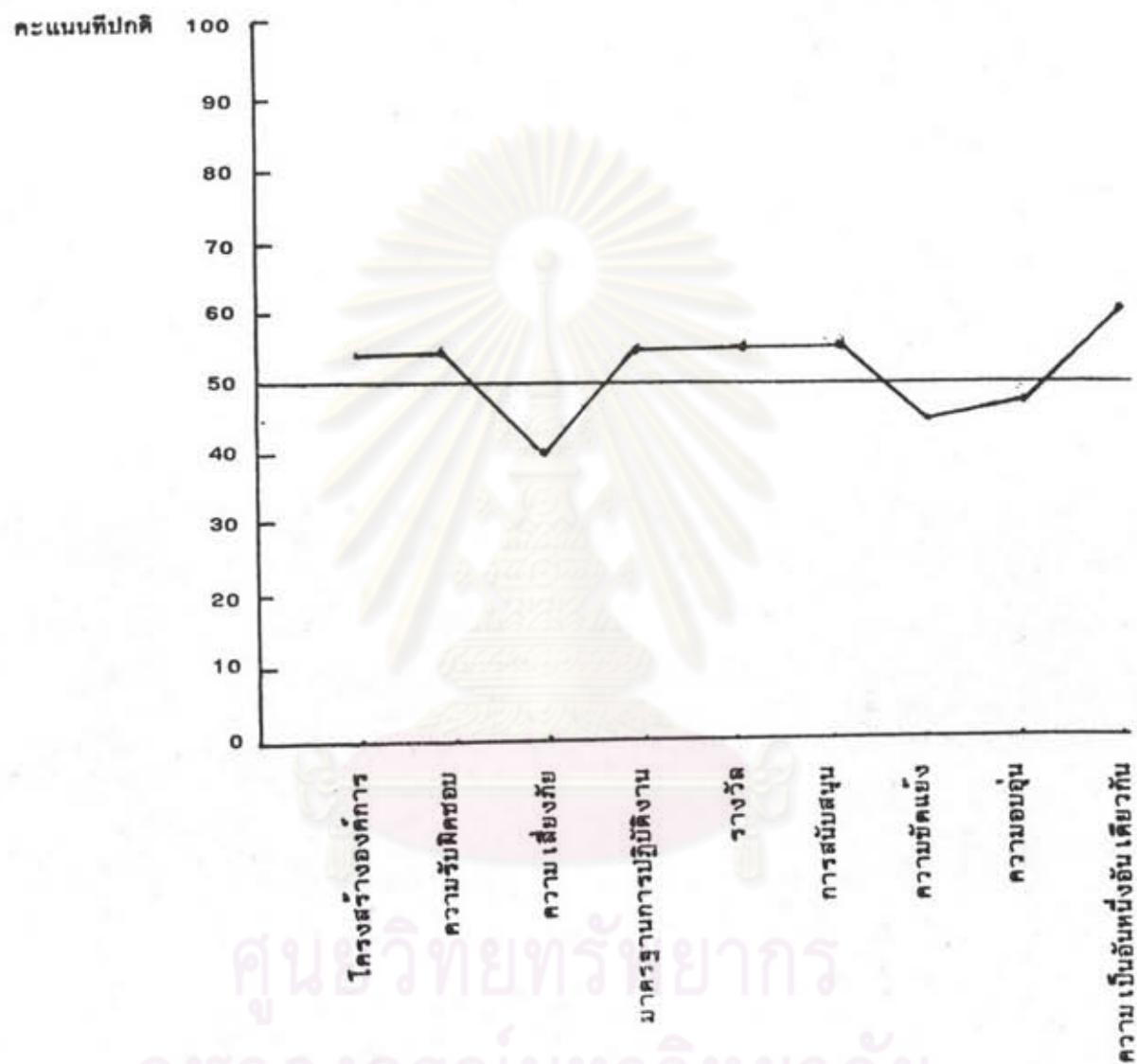
ตารางที่ 19 ค่าคะแนนเฉลี่ย และค่าคะแนนที่ปกติ ของบรรยากาศองค์การในวิทยาลัยการสา-
 ธารณสุขภาคตะวันออกเฉียงเหนือ จังหวัดขอนแก่น

มิติบรรยากาศองค์การ	\bar{X}	T
โครงสร้างองค์การ	19.90	53.13
ความรับผิดชอบ	17.41	54.70
ความเพียรภัย	12.34	40.29
มาตรฐานการปฏิบัติงาน	15.66	54.47
รางวัล	14.28	55.71
การสนับสนุน	12.62	55.41
ความขัดแย้ง	8.62	46.03
ความอบอุ่น	13.14	48.54
ความเป็นอันหนึ่งอันเดียวกัน	10.21	59.30

จากตารางที่ 19 พบว่า ผู้บริหารและอาจารย์รับรู้บรรยากาศองค์การในวิทยาลัยการ -
 สาธารณสุขภาคตะวันออกเฉียงเหนือ จังหวัดขอนแก่น ดังนี้

องค์ประกอบโครงสร้างองค์การ ผู้บริหาร และอาจารย์ รับรู้บรรยากาศองค์การมิติ
 โครงสร้างองค์การในระดับสูง T 53.13 องค์ประกอบความท้าทายในงาน ผู้บริหารและอาจารย์
 รับรู้บรรยากาศองค์การ มิติความรับผิดชอบ และมิติมาตรฐานการปฏิบัติงานในระดับสูง T 54.70
 และ 54.47 ตามลำดับ และรับรู้บรรยากาศองค์การมิติความเสี่ยงในระดับต่ำ T 40.29 องค์-
 ประกอบรางวัล และการสนับสนุนผู้บริหาร และอาจารย์ รับรู้บรรยากาศองค์การมิติรางวัล และ
 มิติการสนับสนุน ในระดับสูง T 55.71 และ 55.41 ตามลำดับ และรับรู้บรรยากาศองค์การ
 มิติความขัดแย้งในระดับต่ำ T 46.03 องค์ประกอบความร่วมมือประสานสัมพันธ์ทางสังคม ผู้บริหาร
 และอาจารย์รับรู้บรรยากาศองค์การมิติความเป็นอันหนึ่งอันเดียวกันในระดับสูง T 59.30 และรับรู้
 บรรยากาศองค์การมิติความอบอุ่นในระดับค่อนข้างต่ำ T 48.54 ดังแสดงในภาพที่ 4

ภาพที่ 4 เส้นภาพแสดงบรรยากาศองค์การในวิทยาลัยการสาธิตสุภาพสตรีวันออก เชียง เทนือ จังหวัดขอนแก่น



จากภาพที่ 4 จะเห็นได้ว่า บรรยากาศองค์การ มิติความเสียหาย มิติความขัดแย้ง และมิติความอบอุ่นในวิทยาลัยการสาธิตสุภาพสตรีวันออก เชียง เทนือ จังหวัดขอนแก่นอยู่ในระดับต่ำ และค่อนข้างต่ำตามลำดับ นอกนั้นอยู่ในระดับสูง

ตอนที่ 4 ความสัมพันธ์ระหว่างลักษณะพฤติกรรมของผู้บริหาร และอาจารย์แต่ละด้าน กับบรรยากาศองค์การแต่ละมิติ ในวิทยาลัยการสาธารณสุขภาค
 ตารางที่ 20 ค่าสัมประสิทธิ์สหสัมพันธ์ระหว่างลักษณะพฤติกรรมของผู้บริหาร และอาจารย์ กับบรรยากาศองค์การ ในวิทยาลัยการสาธารณสุขภาคกลาง
 จังหวัดชลบุรี

ลักษณะพฤติกรรม	บรรยากาศองค์การ								
	โครงสร้าง องค์การ	ความรับผิดชอบ	ความ เสี่ยงภัย	มาตรฐานการ ปฏิบัติงาน	รางวัล	การสนับสนุน	ความ ขัดแย้ง	ความอบอุ่น	ความ เป็นอันหนึ่ง อันเดียวกัน
EI	0.5021 *	0.2316	0.2371	0.2383	0.4099 *	0.4228 *	0.4333 *	0.2258	0.5469 *
WI	-0.0235	-0.1059	0.1215	0.1384	-0.0778	0.0326	-0.0298	-0.2318	0.1575
EC	0.1473	-0.2094	0.2017	0.3172 *	-0.0175	0.1621	0.3011	-0.0743	0.1593
WC	-0.0800	0.1493	-0.0477	-0.0930	0.0124	-0.1262	0.0798	0.0699	0.2368
EA	-0.0647	0.1015	0.0327	0.0375	0.0032	0.1502	0.2376	-0.0028	0.0889
WA	0.0028	0.0452	0.0000	0.2567	0.2067	0.0933	0.1847	0.0179	-0.0337

* ค่า r_{XY} มีนัยสำคัญทางสถิติที่ระดับ .05

จากตารางที่ 20 พบว่า ค่าสัมประสิทธิ์สหสัมพันธ์ระหว่างลักษณะพฤติกรรมของผู้บริหาร และอาจารย์แต่ละด้าน กับบรรยากาศองค์การแต่ละมิติในวิทยาลัยการสาธารณสุขภาคกลาง จังหวัดชลบุรี มีความสัมพันธ์กันดังนี้

องค์ประกอบโครงสร้างองค์การ พบว่า ลักษณะพฤติกรรมการแสดงออกในการร่วมประสานสัมพันธ์ (EI) มีความสัมพันธ์ทางบวก กับบรรยากาศองค์การมิติโครงสร้างองค์การ อย่างมีนัยสำคัญทางสถิติที่ระดับ .05 r_{XY} 0.5021 นอกนั้นไม่มีความสัมพันธ์กัน

องค์ประกอบความท้าทายในงาน ประกอบด้วยมิติความรับผิดชอบ มิติความเสี่ยงภัย และมิติมาตรฐานการปฏิบัติงาน พบว่า ลักษณะพฤติกรรมการแสดงออกในการควบคุม (EC) มีความสัมพันธ์ทางบวก กับบรรยากาศองค์การมิติมาตรฐานการปฏิบัติงานอย่างมีนัยสำคัญทางสถิติที่ระดับ .05 r_{XY} 0.3172 นอกนั้นไม่มีความสัมพันธ์กัน

องค์ประกอบรางวัล และการสนับสนุน ประกอบด้วย มิติรางวัล มิติการสนับสนุน และมิติความขัดแย้ง พบว่า ลักษณะพฤติกรรมการแสดงออกในการร่วมประสานสัมพันธ์ (EI) มีความสัมพันธ์ทางบวกกับมิติความขัดแย้ง มิติการสนับสนุน และมิติรางวัลอย่างมีนัยสำคัญทางสถิติที่ระดับ .05 r_{XY} 0.4333, 0.4228 และ 0.4099 ตามลำดับ ส่วนลักษณะพฤติกรรมที่เหลือ ไม่มีความสัมพันธ์กับบรรยากาศองค์การในองค์ประกอบนี้

องค์ประกอบการร่วมประสานสัมพันธ์ทางสังคม ประกอบด้วยมิติความอบอุ่น และมิติความเป็นอันหนึ่งอันเดียวกัน พบว่าลักษณะพฤติกรรมการแสดงออกในการร่วมประสานสัมพันธ์ (EI) มีความสัมพันธ์ทางบวก กับมิติความเป็นอันหนึ่งอันเดียวกันอย่างมีนัยสำคัญทางสถิติที่ระดับ .05 r_{XY} 0.5469 นอกนั้นไม่มีความสัมพันธ์กัน

จุฬาลงกรณ์มหาวิทยาลัย

ตารางที่ 21 ค่าสัมประสิทธิ์สหสัมพันธ์ระหว่างลักษณะพฤติกรรมของผู้บริหาร และอาจารย์กับบรรยากาศองค์การในวิทยาลัยการสาธารณสุขภาคเหนือ จังหวัดพิษณุโลก

ลักษณะพฤติกรรม	บรรยากาศองค์การ								
	โครงสร้างองค์การ	ความรับผิดชอบ	ความเสี่ยงภัย	มาตรฐานการปฏิบัติงาน	รางวัล	การสนับสนุน	ความขัดแย้ง	ความอบอุ่น	ความเป็นอันหนึ่งอันเดียวกัน
EI	0.0734	-0.1205	0.0887	0.1985	-0.2853	0.0398	-0.4151	-0.1671	-0.0829
WI	-0.4764*	0.0954	0.5220*	0.1976	0.4222	0.2806	-0.0325	0.0228	0.2853
EC	0.0131	-0.0747	0.0876	0.3080	0.1152	0.2577	-0.1845	-0.0652	0.1233
WC	-0.1404	-0.2638	0.1684	-0.1786	-0.1201	-0.0877	0.2433	0.0163	-0.2434
EA	0.0142	-0.3156	0.0124	0.3421	-0.3164	-0.1199	-0.2944	-0.0778	-0.2544
WA	-0.0477	0.2582	0.3710	0.3075	0.3030	0.3429	-0.3822	0.2615	0.1970

* ค่า r_{XY} มีนัยสำคัญทางสถิติที่ระดับ .05

จากตารางที่ 21 พบว่าค่าสัมประสิทธิ์สหสัมพันธ์ระหว่างลักษณะพฤติกรรมของผู้บริหาร และอาจารย์ แต่ละด้าน กับบรรยากาศองค์การแต่ละมิติ ในวิทยาลัยการสาธารณสุขภาคเหนือ จังหวัดคิชูโลก มีความสัมพันธ์กันดังนี้

องค์ประกอบโครงสร้างองค์การ พบว่าลักษณะพฤติกรรมความต้องการการร่วมประสานสัมพันธ์ (WI) มีความสัมพันธ์ทางลบกับบรรยากาศองค์การมิติโครงสร้างองค์การ อย่างมีนัยสำคัญทางสถิติที่ระดับ .05 $r_{XY} = -0.4764$ นอกนั้นไม่มีความสัมพันธ์กัน

องค์ประกอบความท้าทายในงาน ประกอบด้วยมิติความรับผิดชอบ มิติความเสียหาย มิติมาตรฐานการปฏิบัติงาน พบว่า ลักษณะพฤติกรรมความต้องการการร่วมประสานสัมพันธ์ (WI) มีความสัมพันธ์ทางบวกกับบรรยากาศองค์การมิติความเสียหายอย่างมีนัยสำคัญทางสถิติที่ระดับ .05 $r_{XY} = 0.5220$ นอกนั้นไม่มีความสัมพันธ์กัน

องค์ประกอบรางวัล และการสนับสนุน ประกอบด้วยมิติรางวัล มิติการสนับสนุน และ มิติความขัดแย้ง พบว่า ลักษณะพฤติกรรมด้านการร่วมประสานสัมพันธ์ (EI, WI) ลักษณะพฤติกรรมด้านการควบคุม (EC, WC) และลักษณะพฤติกรรมด้านความรักใคร่ผูกพัน (EA, WA) ไม่มีความสัมพันธ์กับบรรยากาศองค์การในองค์ประกอบนี้

องค์ประกอบการร่วมประสานสัมพันธ์ทางสังคม พบว่า ลักษณะพฤติกรรมด้านการร่วมประสานสัมพันธ์ (EI, WI) ลักษณะพฤติกรรมด้านการควบคุม (EC, WC) และลักษณะพฤติกรรมด้านความรักใคร่ผูกพัน (EA, WA) ไม่มีความสัมพันธ์กับบรรยากาศองค์การในองค์ประกอบนี้

ศูนย์วิทยทรัพยากร
จุฬาลงกรณ์มหาวิทยาลัย

ตารางที่ 22 ค่าสัมประสิทธิ์สหสัมพันธ์ระหว่างลักษณะพฤติกรรมของผู้บริหารและอาจารย์ กับบรรยากาศองค์การในวิทยาลัยสาธาณสุขภาคใต้ จังหวัดยะลา

ลักษณะพฤติกรรม	บรรยากาศองค์การ								
	โครงสร้างองค์การ	ความรับผิดชอบ	ความเสี่ยงภัย	มาตรฐานการปฏิบัติงาน	รางวัล	การสนับสนุน	ความขัดแย้ง	ความอบอุ่น	ความเป็นอันหนึ่งอันเดียวกัน
EI	-0.0389	0.4715*	0.2899	-0.0022	0.1546	0.3438	-0.3000	0.3721	0.1959
WI	0.1252	0.1390	0.0420	-0.2555	0.2409	0.1281	-0.6384*	0.0561	0.1109
EC	0.1292	0.3553	0.3181	0.3747	0.3247	0.3183	0.1962	0.1408	0.3488
WC	-0.2654	-0.1944	0.2260	0.1493	0.0804	0.1702	0.0861	0.1739	-0.0194
EA	0.1477	0.2938	0.1778	0.0444	0.0766	0.2534	-0.4947*	0.4549*	0.1268
WA	-0.1185	0.1515	0.2701	0.0008	0.3792	0.2140	-0.5618*	0.2024	0.2474

* ค่า r_{XY} มีนัยสำคัญทางสถิติที่ระดับ .05

จากตารางที่ 22 พบว่า ค่าสัมประสิทธิ์สหสัมพันธ์ระหว่างลักษณะพฤติกรรมของผู้บริหาร และอาจารย์แต่ละด้าน กับบรรยากาศองค์การแต่ละมิติ ในวิทยาลัยการสาธารณสุขภาคใต้ จังหวัดยะลา มีความสัมพันธ์กันดังนี้

องค์ประกอบโครงสร้างองค์การ พบว่าลักษณะพฤติกรรมด้านการร่วมประสานสัมพันธ์ (EI, WI) ลักษณะพฤติกรรมด้านการควบคุม (EC, WC) และลักษณะพฤติกรรมด้านความรักใคร่ผูกพัน (EA, WA) ไม่มีความสัมพันธ์กับบรรยากาศองค์การมิติโครงสร้างองค์การ

องค์ประกอบความท้าทายในงาน ประกอบด้วยมิติความรับผิดชอบ มิติความเสี่ยงภัย มิติมาตรฐานการปฏิบัติงาน พบว่า ลักษณะพฤติกรรมการแสดงออกในการร่วมประสานสัมพันธ์ (EI) มีความสัมพันธ์ทางบวก กับบรรยากาศองค์การมิติความรับผิดชอบอย่างมีนัยสำคัญทางสถิติที่ระดับ .05 $r_{XY} = 0.4715$ นอกนั้นไม่มีความสัมพันธ์กัน

องค์ประกอบรางวัล และการสนับสนุน ประกอบด้วยมิติรางวัล มิติการสนับสนุน และมิติความขัดแย้ง พบว่า ลักษณะพฤติกรรมความต้องการการร่วมประสานสัมพันธ์ (WI) และลักษณะพฤติกรรมด้านความรักใคร่ผูกพัน (WA และ EA) มีความสัมพันธ์ทางลบกับบรรยากาศองค์การ มิติความขัดแย้งอย่างมีนัยสำคัญทางสถิติที่ระดับ .05 $r_{XY} = -0.6384, -0.5618$ และ -0.4947 ตามลำดับ นอกนั้นไม่มีความสัมพันธ์กัน

องค์ประกอบการร่วมประสานสัมพันธ์ทางสังคม ประกอบด้วยมิติความอบอุ่น และมิติความเป็นอันหนึ่งอันเดียวกัน พบว่า ลักษณะพฤติกรรมการแสดงออก ซึ่งความรักใคร่ผูกพัน (EA) มีความสัมพันธ์ทางบวกกับมิติความอบอุ่น อย่างมีนัยสำคัญทางสถิติที่ระดับ .05 $r_{XY} = 0.4549$ นอกนั้นไม่มีความสัมพันธ์กัน

จุฬาลงกรณ์มหาวิทยาลัย

ตารางที่ 23 ค่าสัมประสิทธิ์สหสัมพันธ์ระหว่างลักษณะพฤติกรรมของผู้บริหาร และอาจารย์ กับบรรยากาศองค์การในวิทยาลัยการสาธารณสุขภาคตะวันออกเฉียงเหนือ จังหวัดขอนแก่น

ลักษณะพฤติกรรม	บรรยากาศองค์การ								
	โครงสร้างองค์การ	ความรับผิดชอบ	ความเสี่ยงภัย	มาตรฐานการปฏิบัติงาน	รางวัล	การสนับสนุน	ความขัดแย้ง	ความอบอุ่น	ความเป็นอันหนึ่งอันเดียวกัน
EI	0.1865	0.1690	-0.0289	-0.0086	-0.1146	-0.1568	-0.0598	-0.0714	0.0400
WI	0.3658	0.4077*	-0.0920	-0.0975	-0.2137	-0.1105	-0.1239	-0.1720	-0.1679
EC	0.1873	0.3629	0.0100	0.1157	0.0764	0.1905	-0.1131	0.2292	0.2235
WC	0.1412	0.3838*	-0.0939	0.1411	0.0554	0.2082	-0.1896	0.2188	0.2898
EA	0.0765	0.1582	-0.2078	0.0720	-0.1710	0.1246	-0.2644	0.0451	0.2283
WA	0.2492	0.3213	-0.0014	0.0018	0.1080	0.1892	-0.0458	-0.0507	0.1704

* ค่า r_{XY} มีนัยสำคัญทางสถิติที่ระดับ .05

จากตารางที่ 23 พบว่า ค่าสัมประสิทธิ์สหสัมพันธ์ระหว่างลักษณะพฤติกรรมของผู้บริหาร และอาจารย์แต่ละด้าน กับบรรยากาศองค์การแต่ละมิติในวิทยาลัยการสาธารณสุขภาคตะวันออกเฉียงเหนือ จังหวัดขอนแก่น มีความสัมพันธ์กันดังนี้

องค์ประกอบโครงสร้างองค์การ พบว่า ลักษณะพฤติกรรมด้านการร่วมประสานสัมพันธ์ (EI, WI) ลักษณะพฤติกรรมด้านการควบคุม (EC, WC) และลักษณะพฤติกรรมด้านความรักใคร่ผูกพัน (EA และ WA) ไม่มีความสัมพันธ์กับบรรยากาศองค์การมิติโครงสร้างองค์การ

องค์การประกอบความท้าทายในงาน ประกอบด้วยมิติความรับผิดชอบ มิติความเสี่ยงภัย และมิติมาตรฐานการปฏิบัติงาน พบว่า ลักษณะพฤติกรรมความต้องการ การร่วมประสานสัมพันธ์ (WI) และลักษณะพฤติกรรมความต้องการการควบคุม (WC) มีความสัมพันธ์ทางบวกกับบรรยากาศองค์การมิติความรับผิดชอบ อย่างมีนัยสำคัญทางสถิติที่ระดับ $.05$ r_{XY} 0.4077 และ 0.3838 ตามลำดับ นอกนั้นไม่มีความสัมพันธ์กัน

องค์ประกอบรางวัลและการสนับสนุน ประกอบด้วยมิติรางวัล มิติการสนับสนุน และมิติความขัดแย้ง พบว่า ลักษณะพฤติกรรมด้านการร่วมประสานสัมพันธ์ (EI, WI) ลักษณะพฤติกรรมด้านการควบคุม (EC, WC) และลักษณะพฤติกรรมด้านความรักใคร่ผูกพัน (EA, WA) ไม่มีความสัมพันธ์กับบรรยากาศองค์การ องค์ประกอบนี้

องค์ประกอบการร่วมประสานสัมพันธ์ทางสังคม ประกอบด้วยมิติความอบอุ่น และมิติความเป็นอันหนึ่งอันเดียวกัน พบว่า ลักษณะพฤติกรรมด้านการร่วมประสานสัมพันธ์ (EI, WI) ลักษณะพฤติกรรมด้านการควบคุม (EC, WC) และลักษณะพฤติกรรมด้านความรักใคร่ผูกพัน (EA, WA) ไม่มีความสัมพันธ์กับบรรยากาศองค์การ องค์ประกอบนี้

จุฬาลงกรณ์มหาวิทยาลัย