

## บทที่ 2

### หมู่บ้านอาสาพัฒนาและป้องกันตนเองกับการพัฒนาชนบท

หมู่บ้านเป็นหน่วยการปกครองท้องถิ่น ตามพระราชบัญญัติลักษณะปกครองท้องถิ่น พ.ศ. 2457 รูปแบบของหมู่บ้านตามพระราชบัญญัติลักษณะปกครองท้องถิ่นที่กำหนดไว้ มีราษฎรรวมกันประมาณ 200 คน จัดเป็นหนึ่งหมู่บ้าน ในหมู่บ้านหนึ่งมีผู้ใหญ่บ้าน 1 คน เป็นหัวหน้าปกครองดูแล และตามพระราชบัญญัติจัดระเบียบบริหารหมู่บ้านอาสาพัฒนาและป้องกันตนเอง พ.ศ. 2522 หมวดที่ 1 ว่าด้วยการกำหนดหมู่บ้านอาสาพัฒนาและป้องกันตนเอง มาตรา 5 บัญญัติว่า "การบริหารหมู่บ้านอาสาพัฒนาและป้องกันตนเองให้ถือเอาหมู่บ้านตามกฎหมายว่าด้วย ลักษณะปกครองท้องถิ่นที่เป็นหลัก ส่วนการจะกำหนดหมู่บ้านใดหมู่บ้านหนึ่งหรือตั้งแต่สองหมู่บ้านขึ้นไปเป็นหมู่บ้านตามพระราชบัญญัตินี้ ให้กระทรวงมหาดไทยประกาศเป็นคราว ๆ ไปตามความเหมาะสมแห่งสภาพท้องถิ่น การแก้ไขเปลี่ยนแปลงหรือยุบเลิกหมู่บ้านให้กระทำโดยประกาศกระทรวงมหาดไทย การรวมหมู่บ้านต่างอำเภอกำหนดเป็นหมู่บ้านอาสาพัฒนาและป้องกันตนเองจะกระทำมิได้ "

### ความเป็นมาของโครงการอาสาพัฒนาและป้องกันตนเอง

ประมาณปี พ.ศ. 2470 ลัทธิคอมมิวนิสต์ได้เผยแพร่เข้าสู่ประเทศไทยและมีการจัดตั้งพรรคคอมมิวนิสต์แห่งประเทศไทย (พคท.) เป็นองค์การทางการเมือง โดยดำเนินการในทางลับ ต่อมาประมาณ พ.ศ. 2495 รัฐบาลได้ดำเนินการปราบปรามคอมมิวนิสต์เป็นการใหญ่ทำให้สมาชิกพรรคคอมมิวนิสต์แห่งประเทศไทยต้องหลบหนีออกสู่ชนบท ยึดเอาพื้นที่ป่าเขาทิวกันดารเป็นฐานที่มั่น และควบคุมการดำเนินงานในการปลุกระดมประชาชนให้เกิดความไม่พอใจต่อสภาพสังคม ทั้งนี้ ได้ยับยั้งเอาปัญหาจุดอ่อนและข้อบกพร่องของสังคมและการบริหารงานของรัฐบาลเป็นจุดโจมตี นอกจากนี้ได้เปลี่ยนแปลงการดำเนินงานที่จะหาสมาชิกจากในเมืองไปสู่ประชาชนในชนบท ซึ่งเป็นประชาชนส่วนใหญ่ของประเทศตามนโยบาย "ป่าล้อมเมือง" เพื่อผนึกกำลังเข้าสู่สู้ลัมล้างระบบการปกครองประเทศต่อไปรวมทั้งพัฒนาองค์กำลังติดอาวุธขึ้นมา โดยดึงเอาประชาชนผู้หลงผิดเข้าร่วมการต่อสู้กับรัฐบาลและก่อการร้ายในลักษณะต่าง ๆ

รัฐบาลทุกยุคทุกสมัย จึงให้ความสำคัญต่อการรักษาความมั่นคงแห่งชาติมาโดยตลอด โดยมีพระราชบัญญัติป้องกันการกระทำอันเป็นคอมมิวนิสต์ พ.ศ. 2495 ใช้ในการปราบปรามบ่อนักการกระทำอันเป็นคอมมิวนิสต์ ทั้งนี้ มีกองอำนวยการรักษาความมั่นคงภายใน (กอ.รมน.) เป็นหน่วยงานหลักรับผิดชอบ โดยได้ทุ่มเทการปฏิบัติการอย่างจริงจังและต่อเนื่อง ผลปรากฏว่ายิ่งปราบยิ่งมากขึ้น การใช้กำลังในการปราบปรามไม่ทำให้คอมมิวนิสต์ลดกำลังลงเลย ในการปราบปรามบางยุคบางสมัยรัฐบาลได้ดำเนินนโยบายปราบปรามอย่างรุนแรง โดยใช้กำลังทหารดำเนินการ ขณะเดียวกันฝ่ายทหารต้องใช้ยุทธวิธีเหวี่ยงแหอย่างไม้อาจหลีกเลี่ยงได้ทำให้ประชาชนผู้บริสุทธิ์ต้องได้รับความเดือดร้อน ได้รับความร้ายจากการปราบปรามนั้นคือ เป็นสาเหตุหนึ่งที่ทำให้ประชาชนหันเข้าไปเป็นกองกำลังของฝ่ายคอมมิวนิสต์ การปราบปรามลักษณะนี้ทำให้เกิดการสูญเปล่าสิ้นเปลืองงบประมาณไปเป็นจำนวนมาก นับเป็นบทเรียนแห่งความผิดพลาดที่รัฐบาลต่อ ๆ มาพยายามหาทางปรับปรุงแก้ไขยุทธศาสตร์ในการต่อสู้กับฝ่ายคอมมิวนิสต์ให้เหมาะสมยิ่งขึ้น

ต่อมารัฐบาลได้หันมายึดยุทธศาสตร์การเมืองนำการทหาร<sup>1</sup> โดยทำให้ประชาชนยอมรับรัฐบาล มีการสร้างกลุ่มพลังมวลชนและอุดมการณ์ในการต่อต้านคอมมิวนิสต์โดยตรงและดึงเอาประชาชนเป็นฝ่ายรัฐบาล จากนั้นจึงใช้กำลังทหารของรัฐบาลปราบปรามศัตรูพร้อมกับสนับสนุนส่งเสริมประชาชนพัฒนาหมู่บ้านต่อไป

ยุทธศาสตร์การเมืองนำการทหาร รัฐบาลจะต้องดำเนินการเอาชนะทั้งด้านการเมืองและการทหาร ซึ่งภารกิจที่จะดำเนินการ คือ

1. สร้างศรัทธาจากประชาชนส่วนใหญ่ โดยกำหนดนโยบายซึ่งจะต้องปฏิบัติให้ประชาชนพอใจรัฐบาล
2. สร้างพลังประชาชนที่มีพลังแน่ชัด มีวินัย ทั้งนี้ เพื่อเป็นฐานกำลังรัฐบาล

จุฬาลงกรณ์มหาวิทยาลัย

<sup>1</sup>สายหยุด เกิดผล, สมชัย รัถวิจิตร, อนาคตของไทย ยุทธศาสตร์เพื่อการดำรงอยู่ของชาติ. (กรุงเทพมหานคร : กรุงเทพมหานครพิมพ์, 2520), หน้า 242-292.

3. ทหารและหน่วยกำลังหลักต่าง ๆ ของรัฐบาลจะต้องมีขีดความสามารถในการทำงานหนักด้านการเมืองได้อย่างมีประสิทธิภาพ สามารถช่วงชิงเป็นฝ่ายกระทำในการปราบปรามหน่วยก่ออาชญากรรมของฝ่ายตรงข้าม

ในการป้องกันและปราบปรามคอมมิวนิสต์ รัฐบาลได้กำหนดวัตถุประสงค์และนโยบายตามที่ปรากฏในคำสั่งนายกรัฐมนตรี ที่ 154/2519 ลงวันที่ 14 ธันวาคม 2519 สรุปสาระสำคัญได้คือ ให้สร้างศรัทธาแก่ประชาชนให้เกิดความเลื่อมใสรัฐบาลและกลไกของรัฐบาลตามระบอบประชาธิปไตยอันมีองค์พระมหากษัตริย์เป็นประมุข ปลุกฝังจิตใจของประชาชนให้ร่วมกันต่อต้านการดำเนินงานของผู้ก่อการร้าย รวมทั้งปลุกฝังความสามัคคีภายในชาติทำลายองค์การจัดตั้งและกลไกของพรรคคอมมิวนิสต์แห่งประเทศไทยให้หมดประสิทธิภาพ เพื่อให้บรรลุวัตถุประสงค์ดังกล่าว รัฐบาลได้กำหนดนโยบายป้องกันและปราบปรามผู้ก่อการร้ายคอมมิวนิสต์ รวม 3 ประการ คือ<sup>2</sup>

1. ให้ยึดหลักการณรงค์จิตวิทยาทางการเมือง เพื่อเสริมความมั่นคงปลอดภัยให้ประชาชนมีศรัทธา สนับสนุนการดำเนินงานของรัฐบาล ส่วนการปฏิบัติการทางทหารนั้นให้กระทำเท่าที่จำเป็นต่อกองกำลังติดอาวุธของ ผกค. ที่ไม่ยอมกลับใจมอบตัว

2. การใช้พลังอำนาจของชาติในการปราบปรามผู้ก่อการร้ายคอมมิวนิสต์ให้กระทำให้มีส่วนสัมพันธ์กับความรุนแรงในลักษณะของแต่ละสถานการณ์ให้บังเกิดผลเด็ดขาดเพื่อเสริมกำลังใจในการต่อสู้ของประชาชนที่ยึดมั่นต่อรัฐบาล และนอกจากนั้นการใช้กำลังทหารที่จัดตามแบบทหารกำลังราษฎรอาสาสมัครจะต้องกำหนดความรับผิดชอบและความสัมพันธ์ของกำลังทั้งสามให้เป็นสัดส่วนโดยแน่ชัด

3. การปฏิบัติตามทุกขั้นตอนเพ่งเล็งถึงการปฏิบัติด้านข่าวกรอง และการปฏิบัติการทางจิตวิทยาอย่างมีประสิทธิภาพ

ศูนย์วิทยทรัพยากร  
จุฬาลงกรณ์มหาวิทยาลัย

<sup>2</sup>เสริม ฌ นคร, การป้องกันและปราบปราม ผกค. เอกสารบันทึกการประชุม (ฉบับที่ 2) สัมมนาอธิบดี ผู้ตรวจราชการกระทรวงมหาดไทยและผู้ว่าราชการจังหวัดทั่วราชอาณาจักร. (กรุงเทพมหานคร : สำนักนโยบายและแผนมหาดไทย กระทรวงมหาดไทย, 2520), หน้า 15.

จากเหตุต่าง ๆ ในการต่อสู้กับฝ่ายคอมมิวนิสต์ หากใช้กำลังของฝ่ายรัฐบาลเพียงอย่างเดียว ก็ไม่สามารถที่จะประสบผลสำเร็จ รัฐบาลจึงได้เปลี่ยนยุทธวิธีในการปราบปรามใหม่ โดยหันมาให้ความสำคัญต่อบทบาทของราษฎรในรูปของราษฎรอาสาสมัครในการป้องกันและปราบปรามคอมมิวนิสต์ การใช้ราษฎรอาสาสมัครเพื่อช่วยเหลือในการต่อสู้กับคอมมิวนิสต์นั้น ทางราชการจะต้องสนับสนุนในการจัดตั้งกลุ่มราษฎรอาสาสมัครนี้ และในการจัดตั้งกลุ่มราษฎรอาสาสมัครเหล่านี้โครงการอาสาพัฒนาและป้องกันตนเอง (อพป.) เป็นโครงการหลักระดับชาติโครงการหนึ่ง มีวัตถุประสงค์สำคัญ 2 ประการ คือ<sup>3</sup> การรักษาความปลอดภัย (รปภ.) และการพัฒนาบริการชุมชนในทุกสาขา (พภค.) งานที่เกี่ยวกับรักษาความปลอดภัยในชนบทนั้น หมายถึง การจัดตั้งกลุ่มรักษาความปลอดภัยคืออบรมติดอาวุธให้กับราษฎรในหมู่บ้าน เพื่อให้สามารถทำหน้าที่ป้องกันหมู่บ้านได้ด้วยตนเองส่วนเรื่องการพัฒนา หมายถึง การรวมกิจกรรมการพัฒนาบริการของสาขาต่าง ๆ เข้าด้วยกันให้ประชาชนได้มีความรู้ในการพัฒนาส่งเสริมอาชีพและบริการทุกสาขาจัดให้ประชาชนได้เข้าร่วมในกิจกรรมการปกครอง การพัฒนาเศรษฐกิจและสังคมในหมู่บ้านของตนเอง เพื่อสร้างความเจริญก้าวหน้าแก่ท้องถิ่น และเพื่อให้ราษฎรมีความสุขปลอดภัยจากการแทรกซึมของผู้ก่อการร้ายทั้งหมด

สำหรับหมู่บ้านที่ได้รับการคัดเลือกให้เข้าอยู่ในโครงการอาสาพัฒนาและป้องกันตนเอง เป็นหมู่บ้านในเขตพื้นที่ที่ประกาศเป็นเขตแทรกซึมของคอมมิวนิสต์

หมู่บ้านแทรกซึม แบ่งออกได้เป็น 5 ประเภท คือ

1. ประเภท ก เป็นหมู่บ้านที่ล่อแหลมง่ายต่อการที่ ผกค. จะเข้าบุกเบิกแสวงหาอิทธิพลเป็นหมู่บ้าน "สีเหลือง"
2. ประเภท ข เป็นหมู่บ้านที่ ผกค. เริ่มรณรงค์เคลื่อนไหวปลุกกระดมมีการปรากฏตัวของ ผกค.ต่อชาวบ้าน หรือ ผกค.ได้เริ่มเข้าสัมผัสกับชาวบ้านเป็นหมู่บ้าน "สีเขียว"

<sup>3</sup>การบริหารหมู่บ้าน อพป., (กรุงเทพมหานคร : กองติดตามและประเมินผลงานศูนย์อำนวยการโครงการอาสาพัฒนาและป้องกันตนเอง สอพป.กอ.รรมน., 2521), หน้า 2.

3. ประเภท ค เป็นหมู่บ้านที่ ผกค. เริ่มมีอิทธิพล โดยที่ชาวบ้านเริ่มไม่กล้าให้ความร่วมมือกับเจ้าหน้าที่อย่างเปิดเผย ไม่กล้าให้ข่าวอย่างจริงจัง ผกค.ได้รับการสนับสนุนจากชาวบ้านมากขึ้นเป็นหมู่บ้าน "สี่ชมพู"

4. ประเภท ง เป็นหมู่บ้านที่ตกอยู่ภายใต้อิทธิพลของ ผกค. เจ้าหน้าที่ฝ่ายต่าง ๆ เข้าสู่พื้นที่หรือหมู่บ้านนี้ในลักษณะที่ประสบกับความขัดขวาง ชาวบ้านไม่ยอมสัมพันธ์กับเจ้าหน้าที่ ไม่กล้าให้ข่าวกับเจ้าหน้าที่เป็นหมู่บ้าน "สีแดง"

5. ประเภท จ เป็นหมู่บ้านหรือพื้นที่ที่เจ้าหน้าที่ไม่สามารถเคลื่อนไหวเข้าสู่หมู่บ้านหรือพื้นที่นั้นได้ เว้นแต่การปฏิบัติการทางทหาร

กรณีหมู่บ้านที่ได้รับการคัดเลือกให้เข้าอยู่ในโครงการอาสาพัฒนาและป้องกันตนเอง ได้แก่ หมู่บ้านประเภท ข และ ค คือหมู่บ้านที่ ผกค. ยังไม่เข้าไปปฏิบัติการหรือเข้าปฏิบัติการแล้วไม่รุนแรงนัก แต่เพียงเข้าไปปลุกระดมอาสาสมัครเพิ่ม ยั่วยุให้ประชาชนต่อสู้กับเจ้าหน้าที่เกลี้ยขังรัฐบาล ดังนั้นการจัดตั้งโครงการอาสาพัฒนาและป้องกันตนเองจึงเป็นการปลุกระดมโดยฝ่ายรัฐบาล เพื่อให้ราษฎรในเขตแทรกซึมมีการเคลื่อนไหวต่อต้านบ่อนทำลายคอมมิวนิสต์ร่วมมือร่วมใจกันปกป้องคุ้มครองหมู่บ้าน รวมทั้งการพัฒนาหมู่บ้านของตนเองให้พ้นจากความอดอยาก โดยให้ทางอำเภอ จังหวัด ส่วนกลางให้การสนับสนุนเร่งด่วนในเรื่องที่จำเป็น เป็นการดึงส่วนราชการให้เข้ามาร่วมหรือมีบทบาทสนับสนุน และโครงการนี้ไม่ใช่โครงการของกระทรวงใดกระทรวงหนึ่งโดยตรง โดยการวางระบบการบริหารไว้แน่นอนไม่ให้เกิดความซ้ำซ้อน

#### การจัดตั้งหมู่บ้านอาสาพัฒนาและป้องกันตนเอง

เพื่อให้โครงการอาสาพัฒนาและป้องกันตนเอง (อพพ.) บรรลุจุดมุ่งหมายที่กำหนดไว้ และในการจัดตั้งหมู่บ้านอาสาพัฒนาและป้องกันตนเองนั้น ได้วางขั้นตอนการดำเนินงานไว้ 4 ขั้นตอน คือ

1. ขั้นเตรียมการ
2. ขั้นการฝึก
3. ขั้นการจัดตั้ง
4. ขั้นการทำแผน

**ขั้นเตรียมการ** จะต้องดำเนินงานในเรื่องต่าง ๆ ที่สำคัญหลายประการ ได้แก่ การพิจารณาแบ่งประเภทของหมู่บ้าน เพื่อจัดเข้าดำเนินการตามโครงการอาสาพัฒนาและป้องกันตนเองแห่งชาติ การคัดเลือกหมู่บ้านเป้าหมาย การชี้แจงทำความเข้าใจกับราษฎรถึงโครงการอาสาพัฒนาและป้องกันตนเอง การดำเนินการทางการเมือง การคัดเลือกราษฎรเข้าฝึกอบรม และการฝึกอบรมเจ้าหน้าที่ที่เกี่ยวข้องให้เข้าใจในโครงการอาสาพัฒนาและป้องกันตนเอง เพื่อทำหน้าที่วิทยากรในการฝึกอบรมราษฎรในส่วนที่เกี่ยวข้อง การคัดเลือกหมู่บ้านเพื่อดำเนินการตามโครงการอาสาพัฒนาและป้องกันตนเองตามลักษณะหมู่บ้าน 5 ประเภทนั้น จะคัดเลือกเอาเฉพาะหมู่บ้านประเภท ข และประเภท ก เท่านั้น ยกเว้นท้องที่บางแห่งที่มีความจำเป็นจริง ๆ เช่น บางอำเภอไม่สามารถหาหมู่บ้านประเภท ข และ ก ได้ มีแต่ประเภท ก เท่านั้น และการที่คัดเลือกเอาหมู่บ้านประเภท ข และ ก เพราะเป็นหมู่บ้านกันชนที่สามารถจะพัฒนาและปลุกระดมมวลชนให้ร่วมกันสร้างความเจริญและปกครองตนเองได้ เรียกว่า เป็นหมู่บ้านป้องกันสี่ชมพู ไม่ใช่หมู่บ้านสีแดงที่ตกอยู่ใต้อิทธิพลของ ผกค. แล้ว และนอกจากนี้ยังมีหลักเกณฑ์อื่นประกอบอีก เช่น ต้องมีคุณสมบัติตามที่ กอ.รมน. และกระทรวงมหาดไทยได้กำหนดขึ้น คือ ต้องเป็นหมู่บ้านใหญ่พอสมควรมีประชาชนไม่ต่ำกว่า 100-150 หลังคาเรือนมีสภาพแวดล้อมทางเศรษฐกิจ สังคมการเมือง เอื้ออำนวยต่อการพัฒนา<sup>4</sup>

## ศูนย์วิทยทรัพยากร จุฬาลงกรณ์มหาวิทยาลัย

<sup>4</sup>ปรัชญา ศิริครินทร์, บทบาทของฝ่ายปกครองต่อโครงการอาสาพัฒนาและป้องกันตนเอง (อพพ.) (เอกสารวิจัยนักศึกษาโรงเรียนนันทปกครองระดับสูง รุ่นที่ 10 วิทยาลัยการปกครอง, 2522), หน้า 7.

โดยทั่วไป ในขั้นเตรียมการนี้จะมีการฝึกอบรมเจ้าหน้าที่ของหน่วยงานต่าง ๆ ที่จะเข้าร่วมโครงการอาสาพัฒนาและป้องกันตนเองให้เข้าใจถึงลักษณะและการทำงานของโครงการเพื่อให้สามารถบริหารงานตามโครงการได้ถูกต้อง และสอดคล้องกับนโยบายที่กำหนดไว้ และเมื่อได้หมู่บ้านที่จะดำเนินการแล้วก็จะจัดชุดสำรวจออกชี้แจงทำความเข้าใจกับราษฎรตามหมู่บ้านเป้าหมาย เพื่อให้ราษฎรเข้าใจและให้ความร่วมมือ ขณะเดียวกันก็เก็บรวบรวมข้อมูลต่าง ๆ ทั้งด้านเศรษฐกิจ สังคม การปกครอง การรักษาความปลอดภัย ตามแผนที่เตรียมไว้โดยถือเกณฑ์จำนวนการฝึกพัฒนาบริการหมู่บ้านละ 20 คน และฝึกรักษาความปลอดภัยหมู่บ้านละ 50-100 คน<sup>5</sup>

ขั้นการฝึก การฝึกราษฎรแบ่งออกเป็น 2 ส่วน คือ ส่วนหนึ่งเป็นการฝึกการรักษาความปลอดภัย (รบภ.) และอีกส่วนหนึ่งเป็นการฝึกการพัฒนาบริการ (พบภ.) ในการฝึกด้านการรักษาความปลอดภัยนั้น กอ.รมน. และกองทัพอากาศต่าง ๆ จะเป็นผู้ดำเนินการคัดเลือกราษฎรในหมู่บ้านเข้ารับการฝึกอบรมให้มีความรู้ความสามารถในการป้องกันตนเองและป้องกันหมู่บ้านในขีดความสามารถที่เหมาะสม ส่วนการฝึกทางด้านการพัฒนาบริการกระทรวงมหาดไทยและกระทรวงต่าง ๆ จะเข้าร่วมดำเนินการในส่วนที่เกี่ยวข้อง<sup>6</sup> การฝึกจะให้มีการให้ความรู้ทางด้าน การเมืองหลัก และวิธีการบริหารการปฏิบัติงานร่วมกันเป็นองค์การตามแนวทางประชาธิปไตย การพัฒนาชุมชน ตลอดจนอำนาจหน้าที่และการบริหารงานของคณะกรรมการหมู่บ้านเพื่อจัดตั้ง เป็นหมู่บ้านอาสาพัฒนาและป้องกันตนเองต่อไป หน่วยงานที่รับผิดชอบมี กรมการปกครอง กรมการพัฒนาชุมชน กระทรวงมหาดไทย เป็นต้น

## ศูนย์วิทยทรัพยากร จุฬาลงกรณ์มหาวิทยาลัย

<sup>5</sup>ใหญ่ . โรจน์สุวณิชกร, การรักษาความปลอดภัยในลักษณะตำบลหมู่บ้าน : ศึกษาเฉพาะกรณีโครงการอาสาพัฒนาและป้องกันตนเอง (อพพ.) (วิทยานิพนธ์ปริญญาโทคณะรัฐศาสตร์ มหาวิทยาลัยธรรมศาสตร์, 2522), หน้า 70-71.

<sup>6</sup>อาษา เมฆสวรรค์, การปกครองระดับตำบลหมู่บ้านกับความมั่นคงแห่งชาติ. (กรุงเทพมหานคร : โรงพิมพ์ส่วนท้องถิ่น, 2521), หน้า 129.

**สำหรับรายละเอียดในการฝึกอบรมในหมู่บ้าน มี 3 ประเภท คือ**

1. เกี่ยวกับการบริหารงานหมู่บ้าน อบรมคณะกรรมการหมู่บ้านอาสาพัฒนาและป้องกันตนเองขึ้นโดยคัดเลือกผู้เข้ารับการฝึกอบรมจากคณะกรรมการกลางหมู่บ้านคณะกรรมการฝ่ายต่าง ๆ และผู้นำท้องถิ่นในหมู่บ้านจำนวน 50 คนเพื่อให้เขาได้รู้ถึงวิธีการปกครอง การบริหารงานและการพัฒนาหมู่บ้าน

2. เกี่ยวกับการพัฒนาอาชีพ จัดให้มีการฝึกอบรม "พัฒนาบริการ" (พบก.) การฝึกนี้จะคัดเลือกราษฎรที่มีคุณสมบัติสามารถรับความรู้และกลับมาถ่ายทอดให้กับราษฎรในหมู่บ้านได้ จำนวนหมู่บ้านละ 20 คน ฝึกอบรมเกี่ยวกับการพัฒนาอาชีพ วิชาการเกษตรแผนใหม่ รวมถึงอุตสาหกรรมในครัวเรือน การฝึกจะใช้สถานีทดลองการเกษตรในแต่ละท้องถิ่น ระยะเวลาการฝึก 7 วัน

3. เกี่ยวกับการรักษาความปลอดภัยหรือการป้องกันตนเอง จัดให้มีการฝึกอบรม "การรักษาความปลอดภัยหมู่บ้าน" (รปภ.) ในการฝึกจะทำการฝึกราษฎรทั้งชาย-หญิง ไม่จำกัดจำนวน (ส่วนใหญ่ประมาณ 50-100 คน) ผู้ที่เข้ารับการฝึกจะมีอายุตั้งแต่ 15 ปีขึ้นไป ระยะเวลาการฝึก 7 วัน วิชาที่ฝึกเกี่ยวกับเรื่องการใช้อาวุธยุทธวิธีการข่าว การเมือง การป้องกันภัยต่าง ๆ เมื่อดำเนินการฝึกแล้ว จะจัดให้มีกำลังชุดรักษาความปลอดภัยหมู่บ้าน (ชรบ.) จากนั้นก็จะได้รับการติดอาวุธปืนลูกซอง 5 นัด ให้หมู่บ้านละ 15 กระบอก

นอกจากนี้กระทรวง ทบวง กรม ที่ร่วมสนับสนุนโครงการอาสาพัฒนาและป้องกันตนเอง อาจจัดให้มีการฝึกอบรมหลักสูตรต่าง ๆ เพิ่มเป็นกรณีพิเศษ เช่น กระทรวงสาธารณสุขอาจฝึกโครงการอาสาสาธารณสุขประจำหมู่บ้าน (อสม.) ผู้สื่อข่าวสาธารณสุขประจำหมู่บ้าน (ผสส.) หรือ กระทรวงศึกษาธิการอาจฝึกโครงการส่งเสริมคุณธรรม จริยธรรม หรือการส่งเสริมอาชีพอื่น ๆ ได้

**ขั้นการจัดตั้ง** เมื่อผ่านการฝึกอบรมมาแล้ว ทางอำเภอแต่ละอำเภอที่หมู่บ้านนั้น ๆ อยู่ในปกครองจะเป็นผู้พิจารณารายงานประเมินผล เสนอต่อจังหวัดและกระทรวงมหาดไทยว่าหมู่บ้านนั้น ๆ มีความพร้อมและสมควรจัดตั้งให้มีการบริหารหมู่บ้านหรือไม่ หากยังไม่สมควรก็ต้องรอไปก่อน ถ้าเห็นสมควรก็ให้เสนอกกระทรวงมหาดไทยพิจารณาประกาศจัดตั้งตามระเบียบกระทรวง



มหาดไทยว่าด้วยการบริหารงานหมู่บ้านอาสาพัฒนาและป้องกันตนเอง<sup>7</sup> เมื่อกระทรวงมหาดไทยประกาศแล้วหมู่บ้านนั้นก็จะมีผลสมบูรณ์ตามพระราชบัญญัติจัดระเบียบบริหารหมู่บ้านอาสาพัฒนาและป้องกันตนเอง พ.ศ. 2522<sup>8</sup>

ขั้นการทำแผนหรือโครงการ เมื่อกระทรวงมหาดไทยประกาศจัดตั้งหมู่บ้านอาสาพัฒนาและป้องกันตนเองตามกฎหมายแล้ว คณะกรรมการกลางและคณะกรรมการฝ่ายต่าง ๆ ก็จะดำเนินการบริหารหมู่บ้าน โดยการจัดทำแผนและโครงการพัฒนาให้สอดคล้องความต้องการของราษฎรเพื่อให้ได้งบประมาณเครื่องมือเครื่องใช้จากหน่วยเหนือ โดยคณะกรรมการกลางหมู่บ้านจะเป็นศูนย์อำนวยความสะดวกวางแผน แผนนี้จะผ่านสภาตำบล อำเภอ สภาจังหวัด เพื่อออกเป็นข้อบัญญัติจังหวัด (สภาจังหวัดไม่มีสิทธิเปลี่ยนแปลงโครงการใช้จ่ายเงินของหมู่บ้าน) ส่วนในเรื่องการใช้จ่ายเงินนั้นเมื่อนายอำเภออนุมัติแล้วให้ใช้จ่ายเงินในโครงการ เป็นไปตามระเบียบกระทรวงมหาดไทยว่าด้วยวิธีการงบประมาณและการคลังของหมู่บ้านอาสาพัฒนาและป้องกันตนเองต่อไป

## ศูนย์วิทยพัทยากร จุฬาลงกรณ์มหาวิทยาลัย

<sup>7</sup>ระเบียบกระทรวงมหาดไทยว่าด้วยระเบียบบริหารหมู่บ้านอาสาพัฒนาและป้องกันตนเอง พ.ศ. 2519 ลงวันที่ 11 พฤศจิกายน 2519.

<sup>8</sup>พระราชบัญญัติจัดระเบียบบริหารหมู่บ้านอาสาพัฒนาและป้องกันตนเอง พ.ศ. 2522, ราชกิจจานุเบกษา เล่ม 96 ตอนที่ 75 วันที่ 10 พฤษภาคม 2522.

## โครงสร้างการจัดองค์การบริหารของหมู่บ้านอาสาพัฒนาและป้องกันตนเอง

### การกำหนดหมู่บ้านอาสาพัฒนาและป้องกันตนเอง

ในการพิจารณากำหนดว่าจะจัดตั้งหมู่บ้านใดเป็นหมู่บ้านอาสาพัฒนาและป้องกันตนเองนั้น จะต้องพิจารณาจากหลักเกณฑ์ดังที่ได้กล่าวมาแล้วพิจารณาประกอบกันหลายประการ คือ จะต้องเป็นหมู่บ้านในเขตที่ประกาศเป็นเขตแทรกซึมของผู้ก่อการร้ายคอมมิวนิสต์ใน 38 จังหวัด ซึ่งตามปกติ โดยทั่วไปการคัดเลือกหมู่บ้านประเภท ข และ ค ซึ่งอิทธิพลที่ครอบงำหมู่บ้านยังไม่รุนแรงนัก เป็นหมู่บ้านล่อแหลมหรือที่เรียกว่า "หมู่บ้านช่วงชิงหรือหมู่บ้านเป้าหมาย" สำหรับหลักเกณฑ์ ต่อมา คือ หมู่บ้านที่จะจัดตั้งเป็นหมู่บ้านอาสาพัฒนาและป้องกันตนเองดังกล่าว ราษฎรในหมู่บ้าน ต้องได้รับการฝึกอบรมทั้งด้านพัฒนาบริการ (พบก.) และด้านรักษาความปลอดภัย (รบภ.) มาแล้ว ทั้งนี้กระทรวงมหาดไทยและศูนย์อาสาพัฒนาและป้องกันตนเอง กองอำนวยการรักษาความมั่นคงภายในจะร่วมพิจารณาด้วยว่าหมู่บ้านที่ได้รับการฝึกแล้วนั้น มีความเหมาะสมทางด้านเศรษฐกิจ สังคม และพร้อมที่จะปกครองตนเองได้หรือยัง แล้วจึงประกาศให้หมู่บ้านนั้นเป็นหมู่บ้านอาสาพัฒนา และป้องกันตนเองต่อไป โดยพระราชบัญญัติจัดระเบียบบริหารหมู่บ้านอาสาพัฒนาและป้องกันตนเอง พ.ศ.2522 มาตรา 6 บัญญัติว่า "การบริหารหมู่บ้านอาสาพัฒนาและป้องกันตนเองให้ถือเอาหมู่บ้านตามกฎหมายว่าด้วยลักษณะปกครองท้องที่เป็นหลัก ส่วนการที่จะกำหนดให้หมู่บ้านใดหมู่บ้านหนึ่ง หรือตั้งแต่สองหมู่บ้านขึ้นไปเป็นหมู่บ้านตามพระราชบัญญัติ ให้กระทรวงมหาดไทยประกาศเป็นคราว ๆ ไปตามความเหมาะสมแห่งสภาพท้องที่

การแก้ไขเปลี่ยนแปลง หรือ ยุบเลิกหมู่บ้าน ให้กระทำโดยประกาศกระทรวงมหาดไทย การรวมหมู่บ้านต่างอำเภอมากำหนดเป็นหมู่บ้านอาสาพัฒนาและป้องกันตนเองจะกระทำมิได้"

จุฬาลงกรณ์มหาวิทยาลัย

### คณะกรรมการบริหารหมู่บ้านอาสาพัฒนาและป้องกันตนเอง

การบริหารการปกครองหมู่บ้าน ตามพระราชบัญญัติลักษณะท้องที่ 2457 ซึ่งใช้มานานจนถึงปัจจุบันยังมิได้มีการเปลี่ยนแปลง ผู้รับผิดชอบสูงสุดในหมู่บ้าน คือ ตัวผู้ใหญ่บ้านและผู้ช่วยผู้ใหญ่บ้านอีก 2 คนเท่านั้น จะเห็นได้ว่าอัตราผู้ปกครองบริหารมีสัดส่วนไม่เหมาะสมกับจำนวนประชากรที่สูงขึ้นและภาวะเศรษฐกิจและสังคม แต่ในการบริหารหมู่บ้านตามพระราชบัญญัติจัดระเบียบบริหารหมู่บ้านอาสาพัฒนาและป้องกันตนเอง พ.ศ.2522 มีลักษณะที่ต่างไปจากเดิม คือ การบริหารงานหมู่บ้านจะเป็นไปในรูปของคณะกรรมการ 2 ระดับ คือ คณะกรรมการกลางและคณะกรรมการฝ่ายต่าง ๆ ประจำหมู่บ้าน ซึ่งมีจำนวนประมาณ 50 คน ของแต่ละหมู่บ้านการดำเนินการก็เปลี่ยนรูปจากระบบสั่งการ กล่าวคือผู้ใหญ่บ้านรับนโยบายหรือคำสั่งจากหน่วยเหนือแล้วนำนโยบายหรือคำสั่งนั้น ๆ มาปฏิบัติหรือแจ้งให้ราษฎรในหมู่บ้านของตนทราบมาเป็นรูปของการประชุมปรึกษาหารือในหมู่คณะกรรมการหมู่บ้าน เมื่อเสียงส่วนมากต้องการอย่างไรก็ให้มีการปฏิบัติให้เป็นไปตามมติส่วนใหญ่่นั้น สำหรับรายละเอียดและขั้นตอนในการดำเนินงานคณะกรรมการกลางจะเป็นผู้วางนโยบาย ต่อจากนั้นก็มอบหมายให้คณะกรรมการบริหารหรือคณะกรรมการฝ่ายต่าง ๆ รับผิดชอบดำเนินการให้เป็นไปตามที่คณะกรรมการกลางได้วางไว้

ศูนย์วิทยทรัพยากร  
จุฬาลงกรณ์มหาวิทยาลัย

### คณะกรรมการกลางหมู่บ้านอาสาพัฒนาและป้องกันตนเอง

ในหมู่บ้านอาสาพัฒนาและป้องกันตนเองหนึ่ง ๆ จะต้องมียุทธศาสตร์กลางคณะหนึ่ง<sup>9</sup>

- ผู้ใหญ่บ้าน เป็นประธานคณะกรรมการกลาง

- ผู้ช่วยผู้ใหญ่บ้าน

ผู้ทรงคุณวุฒิในหมู่บ้าน เป็นกรรมการกลางโดยตำแหน่ง

- ให้มีการเลือกตั้งกรรมการกลางผู้ทรงคุณวุฒิจากรายครัวในหมู่บ้านนั้นจำนวนอย่างน้อย

5 คน และอย่างมากไม่เกิน 7 คน เป็นกรรมการกลางและมีจำนวนเท่าใดนั้นให้อยู่ในดุลพินิจของนายอำเภอที่จะกำหนดโดยพิจารณาตามสภาพเศรษฐกิจและสังคมของหมู่บ้านเป็นสำคัญ

ในกรณีผู้ใหญ่บ้านหมู่บ้านใดเป็นกำนันด้วย คณะกรรมการกลางจะประกอบด้วย

- กำนันหมู่บ้านนั้น เป็นประธานคณะกรรมการกลาง

- ให้สารวัตรกำนันและ/หรือแพทย์

ประจำตำบล ซึ่งมีภูมิลำเนาอยู่

ในเขตหมู่บ้านของกำนัน เป็นกรรมการโดยตำแหน่ง

- ส่วนกรรมการผู้ทรงคุณวุฒิจากรายครัวก็เป็นไปตามหลักเกณฑ์เดิม

และเมื่อได้คณะกรรมการกลางแล้วให้คณะกรรมการกลางเลือกรองประธานคณะกรรมการ

กลาง 1 คน และเลขานุการ 1 คน จากกรรมการกลางการออกเสียงให้กระทำโดยเปิดเผย

ใช้วิธีจับมือ ถ้าหากคะแนนเสียงเท่ากันให้ใช้วิธีจับสลาก

ในกรณีที่มีการรวมหมู่บ้านมากกว่าหนึ่งหมู่บ้านและในหมู่บ้านนั้นมีกำนันอยู่ด้วย ให้กำนัน

เป็นประธานคณะกรรมการกลาง ส่วนกรรมการอื่น ๆ ก็ให้เป็นไปตามหลักเกณฑ์ดังกล่าวมาแล้ว

และถ้าหากหมู่บ้านที่มารวมกันเป็นหมู่บ้านอาสาพัฒนาและป้องกันตนเองนั้น มีกำนันเกินกว่า 1 คน

ก็ให้คณะกรรมการกลางนั้นเลือกกำนันคนใดคนหนึ่งเป็นประธานคณะกรรมการกลาง และให้กำนัน

ที่เหลือเป็นรองประธานคณะกรรมการกลาง โดยไม่ต้องให้คณะกรรมการกลางเลือกรองประธาน

คณะกรรมการอีก

<sup>9</sup>พระราชบัญญัติจัดระเบียบบริหารหมู่บ้านอาสาพัฒนาและป้องกันตนเอง พ.ศ. 2522, ราชกิจจานุเบกษา เล่ม 96 ตอนที่ 75 (10 พฤษภาคม 2522), มาตรา 7.

อนึ่ง หากการรวมหมู่บ้านมากกว่าหนึ่งหมู่บ้านแต่ไม่มีกำนัน มีแต่ผู้ใหญ่บ้าน ก็ให้คณะกรรมการกลางเลือกผู้ใหญ่บ้านคนใดคนหนึ่งเป็นประธานคณะกรรมการกลางแต่ให้อยู่ในตำแหน่งเท่ากับวาระของคณะกรรมการผู้ทรงคุณวุฒิ คือ 4 ปี ถ้าตำแหน่งว่างลงก่อนถึงวาระก็ให้กรรมการกลางเลือกตั้งใหม่และให้ผู้ที่ได้รับคัดเลือกอยู่ในตำแหน่งเพียงเท่ากำหนดเวลาของผู้ซึ่งตนแทน

คณะกรรมการกลางและคณะกรรมการต่าง ๆ ประจําหมู่บ้านจะมีที่ปรึกษาซึ่งนายอำเภอแต่งตั้งจากราชการหรือผู้ที่มีความรู้ความสามารถที่จะปฏิบัติงานเกี่ยวข้องกับหมู่บ้านนั้นได้ตามจำนวนที่เห็นสมควร

จากองค์ประกอบของคณะกรรมการกลางดังกล่าว จะเห็นได้ว่ามี 2 ประเภท คือ ประเภทแรก เป็นโดยตำแหน่ง และอีกประเภทหนึ่ง เป็นโดยการเลือกตั้งอันได้แก่ ราษฎรผู้ทรงคุณวุฒิ แต่แท้ที่จริงแล้วกรรมการโดยตำแหน่ง เช่น กำนัน และผู้ใหญ่บ้านก็มาจากการเลือกตั้งจากประชาชนแล้วเช่นกัน

ประธานคณะกรรมการกลางต้องพ้นจากตำแหน่งด้วยเหตุใดเหตุหนึ่ง ดังต่อไปนี้<sup>10</sup>

1. ตาย
  2. ได้รับอนุญาตจากนายอำเภอให้ลาออก
  3. ผู้ว่าราชการจังหวัดสั่งให้พ้นจากตำแหน่งเมื่อได้สอบสวนเห็นว่าบกพร่องในความประพฤติ หรือความสามารถไม่เหมาะสมกับตำแหน่ง
  4. พ้นจากตำแหน่งกำนันหรือผู้ใหญ่บ้าน
  5. นายอำเภอสั่งให้ออกเพราะไม่มาประชุม 3 ครั้งติดต่อกันโดยไม่มีเหตุผลอันสมควร
  6. ผู้ว่าราชการจังหวัดสั่งให้ยุบคณะกรรมการกลางหรือคณะกรรมการฝ่ายต่าง ๆ
- ตามมาตรา 29

<sup>10</sup>พระราชบัญญัติจัดระเบียบบริหารหมู่บ้านอาสาพัฒนาและป้องกันตนเอง พ.ศ. 2522, ราชกิจจานุเบกษา เล่ม 96 ตอนที่ 75 (10 พฤษภาคม 2522), มาตรา 9.

ถ้าตำแหน่งกรรมการกลางผู้ทรงคุณวุฒิว่างลงก่อนครบวาระ ให้เลือกตั้งแทนตำแหน่งที่ว่างภายใน 60 วัน ยกเว้นกรณีตามข้อ 6 และให้ผู้ได้รับเลือกตั้งแทนอยู่ในตำแหน่งตามวาระของผู้ซึ่งตนแทน ถ้าตำแหน่งว่างลงก่อนกำหนดออกตามวาระไม่เกิน 180 วัน จะไม่เลือกขึ้นแทนก็ได้

#### ที่ปรึกษาคณะกรรมการหมู่บ้านอาสาพัฒนาและป้องกันตนเอง

เพื่อให้การบริหารงานของหมู่บ้านอาสาพัฒนาและป้องกันตนเองเป็นไปอย่างมีประสิทธิภาพและป้องกันความผิดพลาด หรือเพื่อให้เกิดแนวความคิดในการปฏิบัติงาน ตามพระราชบัญญัติดังกล่าวได้กำหนดให้มีที่ปรึกษาคอยเป็นที่ปรึกษาให้คำแนะนำช่วยเหลือแก่คณะกรรมการกลางและคณะกรรมการหมู่บ้านต่าง ๆ ซึ่งส่วนใหญ่เป็นข้าราชการในระดับอำเภอ

#### ที่ปรึกษาคณะกรรมการฝ่ายต่าง ๆ ได้แก่

- พัฒนาการ เป็นที่ปรึกษาคณะกรรมการพัฒนา
- ปลัดอำเภอ เป็นที่ปรึกษาคณะกรรมการปกครอง
- เจ้าหน้าที่ตำรวจหรือเจ้าหน้าที่ฝ่ายปราบปรามอื่น ๆ เป็นที่ปรึกษาคณะกรรมการป้องกัน
- เจ้าหน้าที่อนามัยในท้องถิ่น เป็นที่ปรึกษาคณะกรรมการสาธารณสุข
- ศึกษาธิการอำเภอหรือครูในท้องถิ่น เป็นที่ปรึกษาคณะกรรมการศึกษาและวัฒนธรรม

กรรมการกลางผู้ทรงคุณวุฒิได้มาจากการเลือกตั้งจากราษฎรในหมู่บ้านผู้มีสิทธิ์ที่จะสมัครรับเลือกเป็นกรรมการกลางผู้ทรงคุณวุฒิต้องมีคุณสมบัติและไม่อยู่ในลักษณะต้องห้าม ดังนี้<sup>11</sup>

1. มีสัญชาติไทย
2. อายุ 20 ปีบริบูรณ์ ตามหลักฐานทางทะเบียนราษฎรในวันเลือกตั้ง

<sup>11</sup>พระราชบัญญัติจัดระเบียบบริหารหมู่บ้านอาสาพัฒนาและป้องกันตนเอง พ.ศ.2522, ราชกิจจานุเบกษา เล่ม 96 ตอนที่ 75 (10 พฤษภาคม 2522), มาตรา 10.

3. มีภูมิลำเนาและถิ่นที่อยู่เป็นประจำและมีชื่อในทะเบียนบ้าน ตามกฎหมายว่าด้วยทะเบียนราษฎรอยู่ในหมู่บ้านนั้นมาแล้วติดต่อกันไม่น้อยกว่า 6 เดือน จนถึงวันเลือกตั้ง
4. เป็นผู้เลื่อมใสในการปกครองตามรัฐธรรมนูญด้วยความบริสุทธิ์ใจ
5. มีที่ความรู้ไม่ต่ำกว่าประโยคประถมศึกษาปีที่ 4 หรือที่กระทรวงศึกษาธิการเทียบเท่าไม่ต่ำกว่าประโยคประถมศึกษาปีที่ 4 เว้นแต่ท้องถิ่นซึ่งไม่อาจเลือกผู้มีความรู้ดังกล่าวผู้ว่าราชการจังหวัดอาจพิจารณาตามที่เห็นสมควรได้
6. ไม่เป็นภิกษุ สามเณร นักพรต หรือนักบวช
7. ไม่เป็นผู้วิกลจริต หรือจิตฟั่นเฟือน ไม่สมประกอบหรือติดยาเสพติดให้โทษหรือไม่เป็นโรคตามที่ รมต.มหาดไทยประกาศกำหนดไว้สำหรับคุณสมบัติของผู้ใหญ่บ้าน ตามกฎหมายว่าด้วยลักษณะปกครองท้องที่โดยอนุโลม
8. ไม่เป็นข้าราชการประจำ ข้าราชการส่วนท้องถิ่น หรือพนักงานส่วนท้องถิ่น
9. ไม่เป็นผู้มีชื่อเสียงในทางทุจริต หรือเสื่อมเสียในทางศีลธรรม
10. ไม่เป็นผู้เคยถูกลงโทษ ปลดออก หรือให้ออกฐานทุจริตต่อหน้าที่รวมทั้งในองค์การบริหารส่วนจังหวัด เทศบาล สุขาภิบาล หรือ กรรมการกลางหมู่บ้านอาสาพัฒนาและป้องกันตนเอง ยังไม่พ้นกำหนด 3 ปีนับแต่วันไล่ออก ปลดออก หรือให้ออก
11. ไม่เป็นผู้เคยต้องโทษจำคุกโดยคำพิพากษาถึงที่สุด หรือคำสั่งโดยชอบด้วยกฎหมายให้จำคุก เว้นแต่เป็นโทษสำหรับความผิดที่ได้กระทำโดยประมาท หรือความผิดลหุโทษ และยังไม่พ้นกำหนดเวลา 3 ปีนับแต่วันพ้นโทษ

สำหรับวิธีการเลือกตั้ง ให้นายอำเภอ หรือหัวหน้าส่วนราชการประจำอำเภอ หรือ ปลัดอำเภอ ซึ่งนายอำเภอมอบหมายเป็นประธาน พร้อมกำนันและผู้ใหญ่บ้านในหมู่บ้านเรียกประชุมราษฎรผู้มีคุณสมบัติและไม่อยู่ในลักษณะต้องห้าม ทำการเลือกตั้งจะโดยวิธีลับหรือเปิดเผยก็ได้ โดยใช้ระเบียบกระทรวงมหาดไทยว่าด้วยการเลือกตั้งกำนัน ผู้ใหญ่บ้าน เฉพาะในส่วนที่ว่าด้วยการเลือกตั้งผู้ใหญ่บ้านโดยอนุโลม เมื่อราษฎรส่วนมากเลือกผู้ที่ถูกเสนอชื่อผู้ใดแล้ว ให้ถือว่าผู้นั้นเป็นกรรมการผู้ทรงคุณวุฒิ ในกรณีที่ผู้สมัครรับเลือกได้คะแนนเสียงเท่ากันให้จับสลากแล้วนายอำเภอจะต้องรายงานไปยังผู้ว่าราชการจังหวัด เพื่อออกหนังสือตามแบบทำยระเบียบกระทรวงมหาดไทย ไว้เป็นหลักฐาน และกรรมการกลางผู้ทรงคุณวุฒินี้จะอยู่ในตำแหน่งวาระคราวละ 4 ปี และอาจพ้นจากตำแหน่งก่อนครบวาระเหตุผลดังต่อไปนี้ คือ

1. ตาย
2. ได้รับอนุญาตจากนายอำเภอให้ลาออก
3. นายอำเภอให้ออกเพราะขาดคุณสมบัติ หรือมีลักษณะต้องห้ามอย่างใดอย่างหนึ่ง ตามมาตรา 10
4. คณะกรรมการมีมติให้พ้นจากตำแหน่ง โดยเห็นว่ามีความประพฤติในทางซึ่งจะนำมาซึ่งความเสื่อมเสียประโยชน์ของหมู่บ้าน มติดังกล่าวจะต้องมีคะแนนเสียงไม่ต่ำกว่า 2 ใน 3 ของคณะกรรมการกลางที่อยู่ในตำแหน่ง

#### ที่ปรึกษาคณะกรรมการกลาง ได้แก่

- นายอำเภอแห่งเขตท้องที่
- ผู้บังคับกองสถานีตำรวจภูธรแห่งเขตท้องที่
- กำนันแห่งตำบลที่มีหมู่บ้านนั้นสังกัด และ
- ผู้ที่เป็นที่ปรึกษาคณะกรรมการบริหารทุกท่าน

#### ผู้ที่เป็นที่ปรึกษาจะพ้นจากตำแหน่งเมื่อ

1. ตาย
  2. ได้รับอนุญาตจากนายอำเภอให้ลาออก
  3. นายอำเภอสั่งให้พ้นจากตำแหน่ง
  4. ผู้ย้ายไปดำรงตำแหน่งอื่นซึ่งทำให้ไม่สามารถปฏิบัติงานที่เกี่ยวข้องกับหมู่บ้านนั้นได้
- ถ้าหากตำแหน่งที่ปรึกษาคณะกรรมการว่างลงก็ให้นายอำเภอแห่งท้องที่แต่งตั้งจากข้าราชการหรือผู้ที่มีความรู้หรือมีความรู้ความสามารถเพื่อทำหน้าที่ต่อไป

#### หน้าที่ของคณะกรรมการกลาง

ในการปฏิบัติหน้าที่ต่าง ๆ ให้ประธานคณะกรรมการกลางเป็นผู้รับผิดชอบการดำเนินงานตามมติของคณะกรรมการกลาง เว้นแต่คณะกรรมการกลางจะได้มอบหมายให้ผู้อื่นดำเนินการแทน และในกรณีที่เกิดสาธารณภัย ภัยทางอากาศหรือการก่อวินาศกรรมขึ้นหรือใกล้จะเกิดขึ้นเป็นหน้าที่ของประธานคณะกรรมการกลางในเขตท้องที่ที่รับผิดชอบหรือประธานคณะกรรมการป้องกัน



และรักษาความสงบเรียบร้อยที่ได้รับมอบหมาย มีอำนาจในการสั่งการหรืออำนวยความสะดวกการป้องกันและบรรเทาภัย ตามกฎหมายว่าด้วยการป้องกันภัยฝ่ายพลเรือนในส่วนที่เกี่ยวกับการป้องกันและบรรเทาภัยฝ่ายพลเรือนไปก่อนได้ แล้วรายงานผู้อำนวยการป้องกันภัยฝ่ายพลเรือนในเขตท้องที่รับผิดชอบทราบ แต่โดยทั่วไปคณะกรรมการกลางมีหน้าที่ ดังนี้<sup>12</sup>

1. บริหารหมู่บ้านหรือดำเนินการตามที่ได้รับอนุมัติ หรือได้รับมอบหมายจากคณะกรรมการสภาตำบล นายอำเภอ หรือผู้ว่าราชการจังหวัด
2. พิจารณาวางนโยบายในการปกครองหมู่บ้าน วางแผนและโครงการพัฒนาหมู่บ้านตามความต้องการของราษฎรในหมู่บ้านนั้น
3. ปฏิบัติหน้าที่ที่กำหนดไว้สำหรับคณะกรรมการหมู่บ้าน ตามกฎหมายว่าด้วยลักษณะปกครองท้องที่
4. ดูแลการปฏิบัติงานของคณะกรรมการฝ่ายต่าง ๆ ให้เป็นไปตามกฎหมายและระเบียบ ข้อบังคับ
5. ให้ความร่วมมือและประสานงานในแผนการและโครงการพัฒนาตำบลและหมู่บ้าน สนับสนุนให้มีการร่วมมือจากองค์การอาสาสมัคร หรือองค์การสาธารณกุศล ตลอดจนแก้ไขปัญหาคัดค้านข้อขัดข้องและอุปสรรคที่เกี่ยวกับการพัฒนาหมู่บ้าน
6. ร่วมมือช่วยเหลือการปฏิบัติงานของกลุ่มอาชีพ และกลุ่มอื่น ๆ ที่ทางราชการจัดตั้งหรือสนับสนุน และดำเนินงานในเขตหมู่บ้านนั้น
7. เผยแพร่การดำเนินงานพัฒนาของทางราชการให้ราษฎรได้ทราบ
8. ประนีประนอมข้อพิพาทระหว่างราษฎรในหมู่บ้านเกี่ยวกับความแย้ง เพื่อให้เกิดความสงบเรียบร้อยและความยุติธรรม
9. ปฏิบัติหน้าที่อื่น ๆ ตามที่ทางราชการจะได้มอบหมาย

<sup>12</sup>พระราชบัญญัติจัดระเบียบบริหารหมู่บ้านอาสาพัฒนาและป้องกันตนเอง พ.ศ. 2522, ราชกิจจานุเบกษา เล่ม 96 ตอนที่ 75 (10 พฤษภาคม 2522), มาตรา 14.

### คณะกรรมการฝ่ายต่าง ๆ ประจำหมู่บ้าน

ในหมู่บ้านอาสาพัฒนาและป้องกันตนเองหนึ่ง ๆ คณะกรรมการจะพิจารณาให้มีคณะกรรมการฝ่ายต่าง ๆ เพื่อช่วยเหลือปฏิบัติการกิจของคณะกรรมการในแต่ละสาขาของงานตามที่ได้มอบหมาย จะมีคณะกรรมการในแต่ละสาขาของงานตามที่ได้รับมอบ จะมีคณะกรรมการจำนวนเท่าใดขึ้นอยู่กับดุลยพินิจของคณะกรรมการกลางจะพิจารณาเห็นสมควร ซึ่งปกติจะมีอยู่ 7 คณะด้วยกัน คือ

- คณะกรรมการพัฒนา
- คณะกรรมการปกครอง
- คณะกรรมการป้องกันและรักษาความสงบเรียบร้อย
- คณะกรรมการการคลัง
- คณะกรรมการสาธารณสุข
- คณะกรรมการศึกษาและวัฒนธรรม
- คณะกรรมการสวัสดิการและสังคม
- คณะกรรมการอื่นตามที่คณะกรรมการกลางจะพิจารณาเห็นว่าจำเป็น

ประธานคณะกรรมการฝ่ายต่าง ๆ ประจำหมู่บ้านเหล่านี้มาจากคณะกรรมการกลางนั่นเอง โดยแบ่งหน้าที่กันรับผิดชอบไปเป็นประธานของคณะกรรมการฝ่ายต่าง ๆ และมีอำนาจในการคัดเลือกบุคคลผู้มีคุณสมบัติไม่เป็นการต้องห้ามตามกฎหมาย มีความรู้ความสามารถ สนใจในงานนั้น ๆ เข้าร่วมเป็นคณะกรรมการฝ่ายต่าง ๆ อย่างน้อย 3 คนให้ร่วมบริหารงาน โดยขอความเห็นชอบคณะกรรมการกลาง และถ้าประธานกรรมการพ้นจากตำแหน่ง ด้วยเหตุพ้นจากตำแหน่งประจำหรือพ้นจากกรรมการกลางผู้ทรงคุณวุฒิ ให้กรรมการฝ่ายนั้นพ้นจากตำแหน่งด้วย

### หน้าที่ของคณะกรรมการฝ่ายต่าง ๆ มีดังนี้<sup>13</sup>

1. คณะกรรมการพัฒนา มีหน้าที่เกี่ยวกับพัฒนาอาชีพของราษฎรและพัฒนาหมู่บ้านในด้านต่าง ๆ โดยร่วมมือกับคณะกรรมการฝ่ายอื่น ๆ ตามนโยบายของคณะกรรมการกลาง
2. คณะกรรมการปกครอง มีหน้าที่เกี่ยวกับการบำรุงสุขของราษฎร และดูแลกิจการในหมู่บ้านให้เป็นไปตามระเบียบ กฎหมาย ขนบธรรมเนียมประเพณี จารีตประเพณีและนโยบายส่วนรวมของชาติ แนะนำและส่งเสริมให้ราษฎรในหมู่บ้านมีความสนใจในการปกครองระบอบประชาธิปไตยที่มีพระมหากษัตริย์เป็นประมุขและการปกครองส่วนท้องถิ่น รวมทั้งการสร้างควมสามัคคีของส่วนรวม  
บรรดาหน้าที่อื่นใด ๆ ถ้ามิได้ระบุว่าเป็นหน้าที่ของคณะกรรมการของคณะกรรมการ โดยเฉพาะและจำเป็นจะต้องกระทำเพื่อในการปฏิบัติหน้าที่ของคณะกรรมการกลาง เป็นไปด้วยความเรียบร้อย ให้เป็นหน้าที่ของคณะกรรมการปกครองดำเนินการ
3. คณะกรรมการป้องกันและรักษาความสงบเรียบร้อย มีหน้าที่เกี่ยวกับการจัดหน่วยกำลังคุ้มครองและรักษาความสงบเรียบร้อยภายในหมู่บ้าน รวมทั้งการจัดกำลังป้องกันบรรเทาสาธารณภัย
4. คณะกรรมการการคลัง มีหน้าที่เกี่ยวกับการเงินของหมู่บ้าน
5. คณะกรรมการสาธารณสุข มีหน้าที่เกี่ยวกับการรักษาพยาบาล การอนามัย การวางแผนครอบครัว การสุขภาพิบาล ตลอดจนการรักษาภาวะแวดล้อมของหมู่บ้านและป้องกันอันตรายอันเกิดจากภาวะแวดล้อมในหมู่บ้าน
6. คณะกรรมการศึกษาและวัฒนธรรม มีหน้าที่เกี่ยวกับการศึกษาการลูกเสือและเยาวชน ตลอดจนกิจกรรมเกี่ยวกับจิตใจของคน
7. คณะกรรมการสวัสดิการและสังคม มีหน้าที่เกี่ยวกับสวัสดิการของราษฎรและสงเคราะห์ผู้ยากจนที่ไม่สามารถช่วยเหลือตัวเองได้ตามความจำเป็น

<sup>13</sup>พระราชบัญญัติจัดระเบียบบริหารหมู่บ้านอาสาพัฒนาและป้องกันตนเอง พ.ศ. 2522, ราชกิจจานุเบกษา เล่ม 96 ตอนที่ 75 (10 พฤษภาคม 2522), มาตรา 18.



### รายได้ของหมู่บ้านอาสาพัฒนาและป้องกันตนเอง

รายได้สำหรับการดำเนินงานของหมู่บ้านอาสาพัฒนาและป้องกันตนเองนั้นเป็นหน้าที่ของกระทรวงมหาดไทย และองค์การบริหารส่วนจังหวัด จะต้องจัดสรรรายได้ให้แก่หมู่บ้านอาสาพัฒนาและป้องกันตนเองพร้อมรายได้อื่น ๆ ดังนี้

1. เงินอุดหนุนหรือเงินส่งเสริมจากรัฐบาล
2. ภาษีบำรุงท้องที่ที่เก็บได้จากที่ดินในหมู่บ้าน
3. เงินภาษีและค่าธรรมเนียมใบอนุญาตต่าง ๆ ตามที่จะมีกฎหมาย ระเบียบ มติคณะรัฐมนตรีกำหนดไว้
4. เงินอุดหนุนจากราชการส่วนท้องถิ่น
5. เงินและทรัพย์สินที่มีผู้อุทิศให้
6. เงินรายได้ตามที่ผู้ว่าราชการจังหวัดจัดสรรให้
7. รายได้อื่น ๆ

สำหรับการใช้จ่ายเงินของหมู่บ้านให้เป็นไปตามระเบียบกระทรวงมหาดไทยว่าด้วยวิธีการงบประมาณและการคลังของหมู่บ้านอาสาพัฒนาและป้องกันตนเอง โดยได้กำหนดการจัดทำแผนและโครงการไว้ เมื่อนายอำเภอได้อนุมัติโครงการใช้จ่ายเงินของหมู่บ้านอาสาพัฒนาและป้องกันตนเองแล้ว ต้องนำเข้าข้อบัญญัติจังหวัดอีกด้วย โดยสภาจังหวัดจะเปลี่ยนแปลงโครงการใช้จ่ายเงินของหมู่บ้านอาสาพัฒนาและป้องกันตนเองไม่ได้

### การควบคุมหมู่บ้านอาสาพัฒนาและป้องกันตนเอง

เพื่อให้การดำเนินงานของหมู่บ้านอาสาพัฒนาและป้องกันตนเองได้เป็นไปตามเป้าหมายและบรรลุวัตถุประสงค์ด้วยดี จึงต้องมีการควบคุมการปฏิบัติงานเพื่อป้องกันความเสียหายอันจะเกิดขึ้นได้ ลักษณะการควบคุมมีดังนี้ คือ

1. การควบคุมโดยนายอำเภอ : นายอำเภอควบคุมการปฏิบัติหน้าที่ของคณะกรรมการกลางให้เป็นไปตามกฎหมายและระเบียบแบบแผนของทางราชการและมีอำนาจสั่งระงับการดำเนินงานใด ๆ ซึ่งเห็นว่าเป็นผลเสียต่อทางราชการ แต่ในกรณีที่คณะกรรมการกลางไม่เห็นด้วยกับคำสั่งของนายอำเภอก็อาจอุทธรณ์ไปยังผู้ว่าราชการจังหวัดให้วินิจฉัยชี้ขาดได้

2. อำนาจของผู้ว่าราชการจังหวัด ในการสั่งยุบคณะกรรมการกลางในกรณีเห็นว่าคณะกรรมการกลาง หรือคณะกรรมการฝ่ายของหมู่บ้านคณะใดคณะหนึ่งมีพฤติการณ์ที่จะเป็นการเสียหายแก่ท้องที่หรือราชการและเมื่อได้สอบสวนแล้วปรากฏเป็นจริง ผู้ว่าราชการจังหวัดมีอำนาจสั่งยุบคณะกรรมการกลางหรือคณะกรรมการฝ่ายได้

ในกรณีสั่งยุบคณะกรรมการกลาง นายอำเภอต้องรีบดำเนินการเลือกตั้งกรรมการกลางผู้ทรงคุณวุฒิ ภายใน 45 วันนับตั้งแต่วันที่สั่งยุบ และระหว่างที่คณะกรรมการกลางถูกยุบนี้ให้นายอำเภอรับผิดชอบและปฏิบัติงานแทนคณะกรรมการกลาง

หรือในกรณีผู้ว่าราชการจังหวัดสั่งยุบคณะกรรมการฝ่าย ก็ให้คณะกรรมการเลือกประธานคณะกรรมการฝ่ายโดยไม่ชักช้า แล้วให้ประธานกรรมการฝ่ายเลือกบุคคลที่มีความรู้ความสามารถเข้ามาในฝ่าย เพื่อบริหารงานไม่น้อยกว่า 3 คน

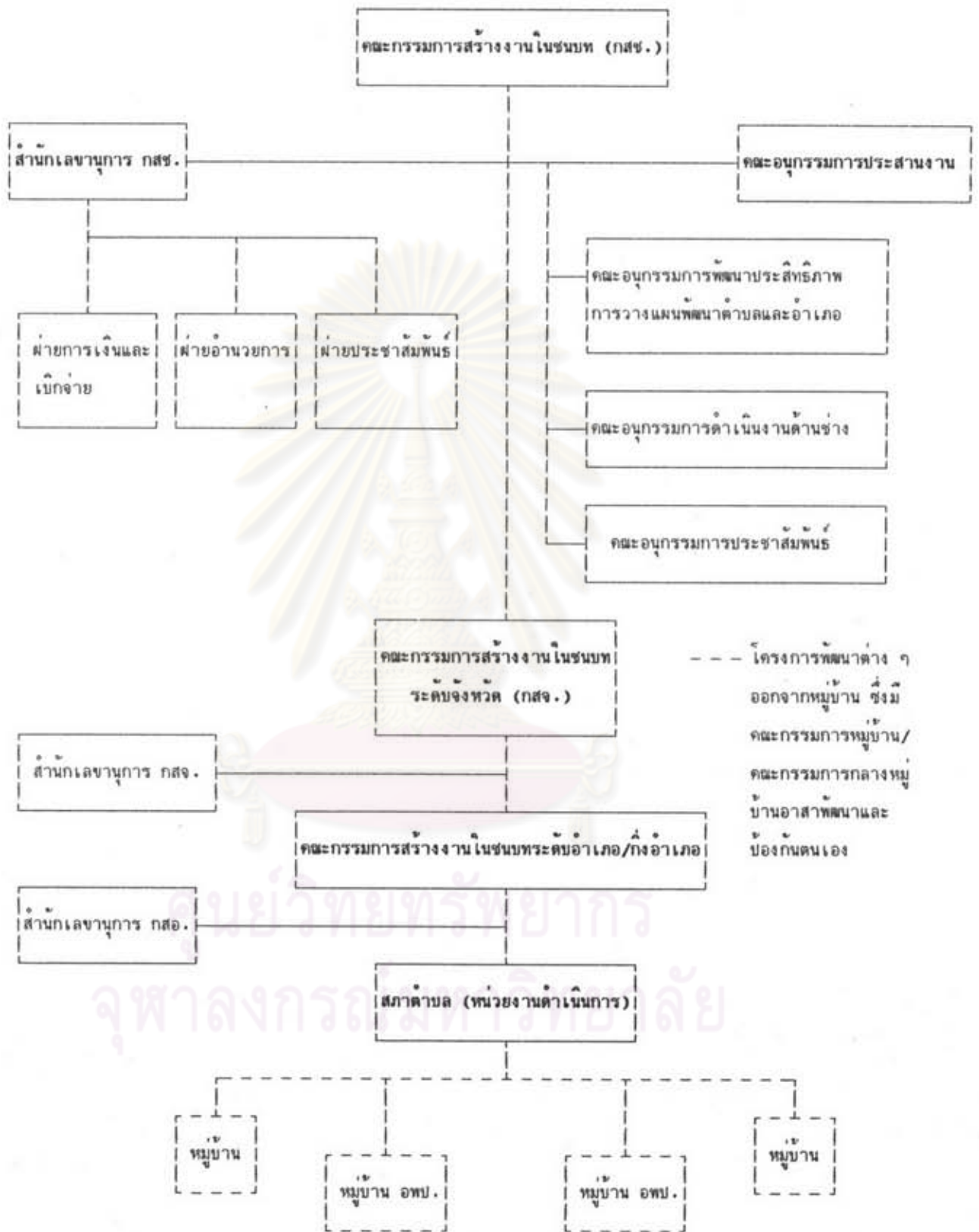
จากหน้าที่และรายได้ของคณะกรรมการกลางหมู่บ้านอาสาพัฒนาและป้องกันตนเอง ตามที่กล่าวมาจะเห็นได้ว่าหน้าที่หลัก คือ หน้าที่ในการบริหารการพัฒนาชนบท หรือมีส่วนร่วมในการบริหารการพัฒนาชนบท ซึ่งพอสรุปได้ว่า คณะกรรมการกลางหมู่บ้านอาสาพัฒนาและป้องกันตนเองได้เข้าไปมีส่วนร่วมในการพัฒนาชนบทคือ

1. การมีส่วนร่วมในการพัฒนาชนบท ตามพระราชบัญญัติจัดระเบียบบริหารหมู่บ้านอาสาพัฒนาและป้องกันตนเอง พ.ศ. 2522 โดยได้กำหนดให้คณะกรรมการกลางหมู่บ้านอาสาพัฒนาและป้องกันตนเองมีหน้าที่ในการพัฒนาชนบท พร้อมได้กำหนดที่มาของรายได้ไว้สำหรับในเรื่องการใช้จ่ายเงินรายได้ของหมู่บ้านอาสาพัฒนาและป้องกันตนเอง กระทรวงมหาดไทยได้วางระเบียบให้นำเงินรายได้ของหมู่บ้านอาสาพัฒนาและป้องกันตนเอง เช่น เงินภาษีบำรุงท้องที่ เงินรายได้อื่น และเงินอุดหนุน ไปใช้จ่ายในการดำเนินงานพัฒนาหมู่บ้านตามโครงการต่าง ๆ ที่นายอำเภออนุมัติ โดยผู้ว่าราชการจังหวัดเห็นชอบ ทั้งนี้ เพื่อให้เกิดประโยชน์แก่ราษฎรอย่างใกล้ชิดและให้ราษฎรมีส่วนร่วมในการดำเนินงาน สำหรับวิธีการใช้จ่ายเงินรายได้ของหมู่บ้านอาสาพัฒนาและป้องกันตนเองก็ให้เป็นไปตามระเบียบกระทรวงมหาดไทยว่าด้วยวิธีการงบประมาณและการคลังของหมู่บ้าน

อาสาพัฒนาและป้องกันตนเอง พ.ศ.2522 โดยให้คณะกรรมการหมู่บ้านอาสาพัฒนาและป้องกันตนเองเข้าร่วมประชุมเสนอความคิดเห็นและจัดทำแผนโครงการพัฒนา โดยให้สอดคล้องกับแผนพัฒนาตำบล แผนพัฒนาจังหวัด แล้วเสนอไปยังนายอำเภอท้องที่อนุมัติ โดยนายอำเภอส่งแผนโครงการดังกล่าวให้ผู้ว่าราชการจังหวัดเห็นชอบ แล้วนำไปบรรจุไว้ในข้อบัญญัติจังหวัดงบประมาณรายจ่ายประจำปี เมื่อสภาจังหวัดได้ข้อบัญญัติจังหวัดแล้วคณะกรรมการกลางหมู่บ้านอาสาพัฒนาและป้องกันตนเองก็สามารถเสนอนายอำเภอเพื่อขออนุมัติส่งจ้างสั่งซื้อ เพื่อดำเนินการกิจการของหมู่บ้านต่อไป จะเห็นได้ว่าการดำเนินงานการเกี่ยวกับรายได้รายจ่ายของหมู่บ้านอาสาพัฒนาและป้องกันตนเองนั้นเป็นอำนาจของหมู่บ้านอาสาพัฒนาและป้องกันตนเองโดยตรงและเพื่อเป็นการพัฒนาชนบทโดยแท้ แสดงว่าหมู่บ้านอาสาพัฒนาและป้องกันตนเองมีอิสระในการดำเนินงานของตนเองเป็นไปตามหลักการปกครองในระบอบประชาธิปไตยอันถือได้ว่าคณะกรรมการกลางหมู่บ้านอาสาพัฒนาและป้องกันตนเองเป็นผู้มีส่วนร่วมในการพัฒนาชนบท โดยงบประมาณของหมู่บ้านโดยตรงตั้งแต่การหารายได้การกำหนดโครงการใช้จ่ายเพื่อประโยชน์แก่ราษฎร การมีส่วนร่วมในการพัฒนาชนบทของคณะกรรมการหมู่บ้านอาสาพัฒนาและป้องกันตนเองนี้ เชื่อได้ว่าน่าจะเกิดผลต่อการพัฒนาตำบลแต่กลับปรากฏว่าส่วนใหญ่ผู้ได้เป็นเช่นนั้น ทั้งนี้ สาเหตุสำคัญน่าจะมาจากงบประมาณในส่วนนี้ และของแต่ละหมู่บ้านมีน้อย และสาเหตุรองน่าจะเป็นเรื่องจิตสำนึกในความรับผิดชอบของคณะกรรมการกลางหมู่บ้านอาสาพัฒนาและป้องกันตนเองและรายได้ในหมู่บ้านเกี่ยวกับการมีส่วนร่วมในการพัฒนาและความเป็นเจ้าของสิ่งของที่สร้างหรือทำขึ้นจากงบประมาณนั้น ๆ

2. การมีส่วนร่วมในการพัฒนาชนบท ตามระเบียบว่าด้วยโครงการสร้างงานในชนบท ในปี พ.ศ.2523 รัฐบาลพลเอกเกรียงศักดิ์ ชมะนันทน์ มีนโยบายที่จะเพิ่มทุนรายได้และการมีงานทำให้แก่ประชาชนที่ยากจนตามแผนพัฒนาตำบล จึงได้กำหนดระเบียบสำนักนายกรัฐมนตรีว่าด้วยโครงการสร้างงานในชนบท พ.ศ.2523 พร้อมกับจัดสรรเงินงบประมาณของรัฐ จำนวน 3,500 ล้านบาท พัฒนาท้องถิ่นต่าง ๆ ในหมู่บ้านและตำบล กับสนองความต้องการของประชาชนเพิ่มทุนรายได้ให้แก่ประชาชนเน้นโครงการจ้างแรงงานประชาชนเป็นสาระสำคัญ ในการดำเนินงานตามโครงการระเบียบสำนักนายกรัฐมนตรีว่าด้วยโครงการสร้างงานในชนบท พ.ศ.2523 ได้กำหนดให้หน่วยงานดำเนินการซึ่งได้แก่ สภาตำบลมอบหมายให้กรรมการหน่วยงานดำเนินการนั้น ๆ ซึ่งไม่ใช่ข้าราชการประจำ หรือมอบหมายให้คณะกรรมการกลางหมู่บ้านอาสาพัฒนาและป้องกันตนเองไปควบคุมกำกับดูแลการปฏิบัติงานตามโครงการพัฒนาชนบทโดยตรง และถือได้ว่าคณะกรรมการกลางหมู่บ้านอาสาพัฒนาและป้องกันตนเองได้มีส่วนร่วมในการดำเนินงานอย่างแท้จริง

แผนภูมิแสดงการบริหารโครงการสร้างงานในชนบท (กสข.)





การดำเนินงานตามโครงการสร้างงานในชนบทของรัฐบาลได้ดำเนินการติดต่อกัน เรื่อยมาพร้อมได้มีการแก้ไขกันจนปัจจุบัน ซึ่งกรณีดังกล่าวนี้ทำให้คณะกรรมการหมู่บ้านจะมีความรู้สึกว่าเป็นเจ้าของโครงการ มีความรัก ความหวงแหนในโครงการมากกว่าโครงการที่ส่วนราชการดำเนินการให้เอง

3. การมีส่วนร่วมในการพัฒนาชนบท ตามระเบียบว่าด้วยการบริหารการพัฒนาชนบท การพัฒนาชนบทตามแผนพัฒนาเศรษฐกิจและสังคมแห่งชาติ ฉบับที่ 1-4 เป็นไปในลักษณะต่างคนต่างทำ กล่าวคือ มีการแบ่งแยกการทำงานเป็นรายโครงการ โดยกระทรวง ทบวง กรมต่าง ๆ เป็นผู้กำหนดและบริหารโครงการของตนเองโดยปราศจากการประสานงานและการทำงานร่วมกัน จึงก่อให้เกิดปัญหาความสับสนและซับซ้อนของโครงการ นอกจากนี้ในส่วนที่เกี่ยวกับการกำหนดโครงการและพื้นที่ดำเนินงานก็กำหนดโดยกระทรวง ทบวง กรม ในส่วนกลาง โดยตำบลหมู่บ้านซึ่งเป็นพื้นที่เป้าหมายของโครงการมิได้มีส่วนร่วมรับรู้หรือรู้เห็นใด ๆ ทั้งสิ้น ผลของการพัฒนาชนบทตามแผนพัฒนาเศรษฐกิจและสังคมแห่งชาติ ฉบับที่ 1-4 จึงประสบความล้มเหลวเป็นส่วนใหญ่เพราะปัญหาการทำงานที่ขาดความร่วมมือประสานงาน ความซับซ้อนของงานและขาดการมีส่วนร่วมในงานของคนในท้องถิ่นชนบทต่าง ๆ ที่เป็นผู้รับผลของโครงการพัฒนาดังกล่าวแล้ว

ในปี พ.ศ. 2524 รัฐบาลจึงได้ออกระเบียบสำนักนายกรัฐมนตรีว่าด้วยการบริหารการพัฒนาชนบท พ.ศ. 2524 ขึ้นใช้ โดยมีวัตถุประสงค์เพื่อให้มีเอกภาพในการบริหารการพัฒนาชนบทที่สามารถบรรลุวัตถุประสงค์และเป้าหมายที่กำหนดไว้ในแผนพัฒนาการเศรษฐกิจและสังคมแห่งชาติ สำหรับวัตถุประสงค์ของการประกาศใช้ระเบียบว่าด้วยการบริหารการพัฒนาชนบทฉบับนี้ก็คือ

1. ให้ประชาชนมีส่วนร่วมเพิ่มขึ้น ในการเป็นผู้วิเคราะห์ปัญหาและเลือกโครงการของรัฐ เพื่อแก้ไขปัญหาในหมู่บ้านของตนเอง
2. ให้เจ้าหน้าที่ของรัฐร่วมมือกันดำเนินการพัฒนาชนบทให้สอดคล้องกับปัญหาและความต้องการของประชาชนในท้องถิ่นที่ยังไม่สามารถปรับปรุงตนเองได้ และให้เน้นความสำคัญในการสนับสนุนประชาชนที่ยากจนให้ทั่วถึง
3. ให้กระทรวงทั้ง 6 กระทรวง ได้แก่ กระทรวงมหาดไทย กระทรวงเกษตรและสหกรณ์การเกษตร กระทรวงสาธารณสุข กระทรวงศึกษาธิการ กระทรวงอุตสาหกรรม และกระทรวงพาณิชย์ ทำงานร่วมกันอย่างใกล้ชิด ตั้งแต่ระดับตำบล เพื่อให้ผลงานโครงการถึงมือประชาชนโดยรวดเร็วขึ้น มีประสิทธิภาพมากขึ้น ตลอดจนลดความซ้ำซ้อนสูญเปล่าในด้านต่าง ๆ

4. ให้ประชาชนในชนบท ที่ด้อยโอกาสในทางเศรษฐกิจและสังคมมีคุณภาพชีวิตที่ดีขึ้น สามารถช่วยตัวเองได้มากขึ้น พร้อมทั้งปรับตัวให้เข้ากับสภาพทางเศรษฐกิจและสิ่งแวดล้อมได้อย่างเหมาะสม

ในการบริหารการพัฒนาชนบท ตามระเบียบสำนักนายกรัฐมนตรีดังกล่าวได้จัดให้มีองค์กรในการบริหารการพัฒนาชนบทไว้ 4 ระดับ คือ

ก. ระดับชาติ ระเบียบได้กำหนดให้มีคณะกรรมการพัฒนาชนบทแห่งชาติ (กชช.) มีนายกรัฐมนตรีเป็นประธาน โดยมีรัฐมนตรี ปลัดกระทรวง และหัวหน้าส่วนราชการที่เกี่ยวข้อง เป็นกรรมการ มีหน้าที่กำหนดแนวนโยบายในการพัฒนาชนบท สำหรับเป็นแนวทางการบริหารการพัฒนาชนบทของส่วนราชการและรัฐวิสาหกิจที่เกี่ยวข้องรวมทั้งหน้าที่อื่น ๆ ตามที่ระเบียบได้กำหนดไว้ กล่าวได้ว่าคณะกรรมการพัฒนาชนบทแห่งชาติ (กชช.) เป็นองค์กรในการกำหนดนโยบายการพัฒนาชนบทในภาพรวม

ข. ระดับจังหวัด มีคณะกรรมการพัฒนาจังหวัด (กพจ.) ซึ่งมีผู้ว่าราชการจังหวัดเป็นประธาน มีหน้าที่พิจารณาวางแผนพัฒนา เศรษฐกิจและสังคมของจังหวัด ให้สอดคล้องกับแผนพัฒนา เศรษฐกิจและสังคมแห่งชาติและแนวนโยบายการพัฒนาชนบทของคณะกรรมการพัฒนาชนบทแห่งชาติ นอกจากนี้ยังมีคณะกรรมการพัฒนาชนบทระดับจังหวัด (อกช.) มีรองผู้ว่าราชการจังหวัดเป็นประธานมีหน้าที่วิเคราะห์และประสานโครงการพัฒนาชนบท ตามที่คณะกรรมการพัฒนาอำเภอ (กพอ.) เสนอ ก่อนเสนอให้ กพจ.พิจารณาดำเนินการต่อไป นอกจากนี้คณะกรรมการยังมีหน้าที่จัดทำแผนปฏิบัติงานบริหารงบประมาณเพื่อการพัฒนาชนบทของจังหวัดด้วย

ค. ระดับอำเภอ มีคณะกรรมการพัฒนาอำเภอ (กพอ.) หรือคณะกรรมการพัฒนากิ่งอำเภอ (กพอ.ก.) มีนายอำเภอหรือปลัดอำเภอผู้เป็นหัวหน้าประจำกิ่งอำเภอเป็นประธานมีหน้าที่กำหนดพื้นที่ที่มีปัญหาความยากจนหนาแน่น วิเคราะห์และประสานโครงการพัฒนาชนบทที่สภาตำบลเสนอและจัดทำโครงการพัฒนาชนบทส่วนที่เป็นความต้องการระดับอำเภอเสนอคณะกรรมการพัฒนาชนบทระดับจังหวัด (อกช.) เพื่อดำเนินการต่อไป

ง. ระดับตำบล และหมู่บ้าน ระเบียบได้กำหนดให้สภาตำบลมีหน้าที่เกี่ยวกับการพัฒนาชนบทระดับตำบล โดยการพิจารณาปัญหาที่คณะกรรมการพัฒนาหมู่บ้าน (กพม.) และคณะกรรมการกลางหมู่บ้านอาสาพัฒนาและป้องกันตนเอง (อพย.) เสนอและจัดทำเป็นโครงการเสนอให้

คณะกรรมการพัฒนาอำเภอ (กพอ.) ดำเนินการต่อไป นอกจากนี้ยังให้มีคณะทำงานสนับสนุนการปฏิบัติการพัฒนาชนบทระดับตำบล (กปต.) คอยทำหน้าที่สนับสนุนและช่วยเหลือสภาตำบล ด้านวิชาการและอุปกรณ์ต่าง ๆ รวมทั้งตรวจสอบความเป็นไปได้ของโครงการในด้านเทคนิคและค่าใช้จ่ายด้วย

การที่ได้มีการแบ่งความรับผิดชอบให้แก่องค์กรพัฒนาชนบทในระดับต่าง ๆ ถึง 4 ระดับ ตั้งแต่ระดับชาติลงมาถึงระดับตำบล หมู่บ้าน ก็ด้วยมีวัตถุประสงค์ที่จะให้การพัฒนาชนบทเป็นไปอย่างประสาน สอดคล้อง กลมกลืนกัน โดยองค์กรระดับชาติเป็นผู้กำหนดนโยบาย กรอบหรือแนวทางการพัฒนามอบให้องค์กรระดับจังหวัด และอำเภอไปวางแผนและกำหนดพื้นที่เป้าหมายการดำเนินงานโดยอาศัยข้อมูลและการเสนอปัญหาจากตำบล หมู่บ้าน มาประกอบการดำเนินงาน นอกจากนี้การกำหนดระดับความรับผิดชอบดังกล่าว ยังจะทำให้องค์กรเบื้องล่างสุด ได้แก่ คณะกรรมการพัฒนาหมู่บ้าน (กพม.) หรือคณะกรรมการกลางหมู่บ้านอาสาพัฒนาและป้องกันตนเอง (อพป.) ได้มีโอกาสเสนอปัญหาและความต้องการของตนผ่านองค์กรสภาตำบล ไปยังอำเภอและจังหวัดด้วย ซึ่งวิธีการจะช่วยให้ประชาชนในท้องถิ่นต่าง ๆ ได้มีส่วนร่วมในการพัฒนาชนบท โดยผ่านองค์กรทั้งในระดับหมู่บ้านและตำบล ถือได้ว่าเป็นการพัฒนาจากเบื้องล่างไปสู่เบื้องบนตามหลักการปกครองในระบอบประชาธิปไตยที่แท้จริง

ในการบริหารการพัฒนาชนบท ปี พ.ศ.2535 รัฐบาลได้ออกระเบียบสำนักนายกรัฐมนตรีว่าด้วยการบริหารการพัฒนาชนบทและกระจายความเจริญไปสู่ภูมิภาค พ.ศ.2535 โดยให้กระจายการพัฒนาและความเจริญไปสู่จังหวัดทุกจังหวัด ยกเว้นกรุงเทพมหานคร เป็นไปอย่างมีประสิทธิภาพ เอกภาพ ครอบคลุมทุกพื้นที่ทั่วในเขตชนบท และสามารถบรรลุวัตถุประสงค์และเป้าหมายที่ได้กำหนดไว้ในแผนพัฒนา เศรษฐกิจและสังคมแห่งชาติ กับกำหนดให้คณะกรรมการกลางหมู่บ้านอาสาพัฒนาและป้องกันตนเองเป็นผู้ร่วมเสนอแผนพัฒนาชนบท ซึ่งในกรณีนี้จะเห็นว่าเป็นการกระจายการพัฒนาให้คณะกรรมการกลางหมู่บ้านอาสาพัฒนาและป้องกันตนเองได้มีโอกาสเสนอปัญหาและความต้องการผ่านองค์กรสภาตำบลไปยังอำเภอและจังหวัดและวิธีการนี้จะช่วยให้ประชาชนในท้องถิ่นหรือคณะกรรมการกลางหมู่บ้านอาสาพัฒนาและป้องกันตนเองมีส่วนร่วมในการพัฒนาชนบท อันเป็นการพัฒนาจากเบื้องล่างไปสู่เบื้องบนตามหลักการปกครองในระบอบประชาธิปไตยที่แท้จริงอีกด้วย

## ปัจจัยที่ทำให้เกิดการพัฒนารูปร่างอาชีพพัฒนาและป้องกันตนเอง

ในที่นี้จะกล่าวถึงปัจจัยต่าง ๆ ที่ทำให้คณะกรรมการกลางหมู่บ้านอาชีพพัฒนาและป้องกันตนเองมีแนวคิดที่จะพัฒนารูปร่างของตนเอง เพื่อที่จะทำให้ปัญหาต่าง ๆ ที่จะเป็นผลกระทบกับประชาชนในหมู่บ้านได้รับการแก้ไขอันเป็นการตอบสนองความต้องการของประชาชนที่ประสบกับปัญหานั้น ๆ

อำเภอเมืองเพชรบูรณ์ จังหวัดเพชรบูรณ์ แบ่งการปกครองออกเป็น 17 ตำบล 178 หมู่บ้าน ในจำนวน 178 หมู่บ้านนี้ กระทรวงมหาดไทยได้ประกาศจัดตั้งเป็นหมู่บ้านอาชีพพัฒนาและป้องกันตนเอง จำนวน 32 หมู่บ้าน ซึ่งหมู่บ้านอาชีพพัฒนาและป้องกันตนเอง จำนวน 32 หมู่บ้านนี้จะประกอบไปด้วยหมู่บ้านปกติจำนวน 57 หมู่บ้าน และแต่ละหมู่บ้านอาชีพพัฒนาและป้องกันตนเองจะมีคณะกรรมการกลางๆ เป็นผู้บริหารหมู่บ้านในการแก้ไขปัญหาความเดือดร้อนของประชาชนที่มีขึ้น

เนื่องจากการศึกษาในครั้งนี้ เป็นการศึกษาเกี่ยวกับคณะกรรมการกลางหมู่บ้านอาชีพพัฒนาและป้องกันตนเองกับการมีส่วนร่วมในการพัฒนาชนบทอันเป็นเรื่องเกี่ยวกับบุคคล ซึ่งทำหน้าที่คล้ายกับผู้นำในหมู่บ้าน จึงควรที่จะเปรียบเทียบและศึกษาพฤติกรรมและแนวทางต่าง ๆ ของหมู่บ้าน และคณะกรรมการกลางหมู่บ้านอาชีพพัฒนาและป้องกันตนเอง ผู้วิจัยจึงคัดเลือกหมู่บ้านอาชีพพัฒนาและป้องกันตนเองจำนวน 2 หมู่บ้าน เนื่องจากผู้วิจัยเคยมีประสบการณ์งานในพื้นที่ มีความใกล้ชิดกับผู้นำหมู่บ้าน หรือคณะกรรมการกลางหมู่บ้านอาชีพพัฒนาและป้องกันตนเองเป็นอย่างดี จึงทำให้สามารถเก็บข้อมูลได้

### ลักษณะของหมู่บ้าน

#### 1. หมู่บ้านอาชีพพัฒนาและป้องกันตนเองบ้านป่าแดง

##### ลักษณะทางประชากร

บ้านป่าแดงเป็นชุมชนขนาดใหญ่และเป็นหมู่บ้านเก่าแก่มียุคนเกินกว่า 80 ปี คนในหมู่บ้านเล่าว่าอยู่กันมาหลายชั่วอายุคน ราษฎรส่วนใหญ่เป็นคนพื้นที่ดั้งเดิม ไม่ได้อพยพมาจากที่ใด หากจะมีการอพยพก็เป็นลักษณะของการอพยพครอบครัว โดยอาจเข้ามาสมรสกับราษฎรที่บ้านป่าแดงนี้

### ลักษณะที่ตั้ง

บ้านป่าแดงพื้นที่โดยทั่วไปเป็นที่ราบเชิงเขา การตั้งบ้านเรือนเป็นกลุ่ม ๆ เรียงตามแนวถนนของหมู่บ้าน มีทั้งถนนลาดยางและถนนลูกรัง บริเวณบ้านเรือนมีการกันรั้วแบ่งเป็นสัดส่วน ด้านหน้าบางบ้านก็ปลูกต้นไม้เป็นแนวรั้ว ลักษณะการสร้างบ้านเรือนเป็นบ้านไม้ชั้นเดียว ใต้ถุนสูง เพื่อที่จะ เก็บอุปกรณ์การทำนาทำไร่ไว้

### ลักษณะทางสังคม

บ้านป่าแดง เป็นบ้านที่เก่าแก่อายุของหมู่บ้านประมาณ 80 ปี คนในหมู่บ้านส่วนใหญ่เป็นคนพื้นดั้งเดิมอยู่อาศัยกันมานานเป็นเวลานาน อยู่กันหลายกลุ่มบ้าน บางกลุ่มบ้านก็แต่งงานกับอีกกลุ่มบ้านหนึ่ง ทำให้มีลักษณะเป็นญาติกันอาจจะแทบทั้งหมู่บ้าน ส่วนผู้ที่มิได้แต่งงานกันก็จะมีความสนิทกันเป็นกันเอง ประกอบกับหมู่บ้านนี้เคยมีการเคลื่อนไหวของแนวร่วมคอมมิวนิสต์อีกด้วย จึงทำให้คนในหมู่บ้านมีการรวมตัวกัน มีความรักความสามัคคีกัน มีความสัมพันธ์กันเป็นอย่างดี หากมีการขัดแย้งหรือวิวาทกันก็จะได้รับการแก้ไขกันเอง โดยคณะกรรมการกลางหมู่บ้านซึ่งลักษณะดังกล่าวนี้เป็นการควบคุมกันเองภายในสังคมของหมู่บ้านที่ยึดถือปฏิบัติกันมาเป็นเวลาช้านาน สำหรับในด้านการรวมตัวกันนั้น บ้านป่าแดงมีที่ปรึกษาคณะกรรมการกลางฯ ซึ่งเป็นข้าราชการเข้ามาแนะนำ สนับสนุน ส่งเสริมให้ชาวบ้านได้จัดตั้งกลุ่มขึ้นหลายกลุ่ม เช่น กลุ่มออมทรัพย์ กลุ่มทุนยาประจำหมู่บ้าน กลุ่มฉาบฉวยสงเคราะห์ กลุ่มเยาวชน กลุ่มสตรีการเกษตร กลุ่มแม่บ้าน กลุ่มทอผ้า กลุ่มอื่น ๆ อีกหลายกลุ่ม โดยกลุ่มต่าง ๆ นี้ส่วนราชการจะเข้ามาให้ความรู้ สนับสนุนการจัดตั้ง และดูแลการดำเนินงานโดยตลอด

### ลักษณะทางวัฒนธรรม

บ้านป่าแดงมีวัดในหมู่บ้าน 1 วัด พระที่วัดก็จะเป็นคนในหมู่บ้านป่าแดง ได้รับการร่วมมือและการเคารพนับถือจากคนในหมู่บ้าน ในช่วงที่วัดมีงานชาวบ้านก็จะให้ความร่วมมือเป็นอย่างดี

นอกจากนั้น เมื่อมีคนตายในหมู่บ้านก็จะมีการเรียไรให้กับญาติผู้ตายอันเป็นประเพณีปฏิบัติกันมา

### ลักษณะ เศรษฐกิจและอาชีพ

บ้านป่าแดง เนื้อที่ส่วนใหญ่เป็นที่ราบเชิงเขาเหมาะแก่การทำนา ทำไร่ การเกษตร มีอ่างเก็บน้ำขนาดใหญ่ไว้ใช้อุปโภคบริโภค

ในช่วงก่อนปี พ.ศ.2520 บ้านป่าแดงไม่ค่อยได้รับการเอาใจใส่จากส่วนราชการต่าง ๆ เนื่องจากมีการเคลื่อนไหว ผกค. แต่หลังจากที่กระทรวงมหาดไทยได้ประกาศจัดตั้งเป็นหมู่บ้านอาสาพัฒนาและป้องกันตนเองแล้ว ทางราชการก็ได้เข้ามาฝึกอบรมด้านความรู้ การทำการเกษตร จึงทำให้ฐานะของชาวบ้านดีขึ้น

### ลักษณะด้านการปกครอง

บ้านป่าแดง ได้รับการประกาศจัดตั้งเป็นหมู่บ้านอาสาพัฒนาและป้องกันตนเอง ผู้ใหญ่บ้านจึงได้รับการแต่งตั้งเป็นประธานคณะกรรมการกลางหมู่บ้านฯ ในการทำงานผู้ที่มีบทบาทได้แก่ ผู้ใหญ่บ้าน ซึ่งชาวบ้านได้ให้ความนับถือและร่วมมือเป็นอย่างดี

การปกครองแบ่งออกเป็นคุ้มบ้าน รวม 10 คุ้ม แต่ละคุ้มจะมีบ้านเรือนราษฎรอาศัยอยู่คุ้มละประมาณ 20 หลังคาเรือน แต่ละคุ้มจะมีหัวหน้าคุ้มและกรรมการบริหารคุ้ม ซึ่งขึ้นตรงกับผู้ใหญ่บ้านในฐานะประธานคณะกรรมการกลางหมู่บ้านอาสาพัฒนาและป้องกันตนเอง ทุก ๆ เดือนจะมีการประชุมคณะกรรมการหมู่บ้านฯ และหัวหน้าคุ้ม การตัดสินใจเป็นไปตามเสียงข้างมาก

## 2. หมู่บ้านอาสาพัฒนาและป้องกันตนเองบ้านยางกุด

### ลักษณะทางประชากร

บ้านยางกุดเป็นชุมชนขนาดเล็กมีอายุของหมู่บ้านประมาณ 30 ปี ผู้ที่อพยพเข้ามาอาศัยอยู่บริเวณหมู่บ้านส่วนใหญ่จะเป็นพวกที่อพยพมาจากภาคตะวันออกเฉียงเหนือ มีอาชีพทำไร่ เลี้ยงลี้ยงอพยพทำกินไปและมาปักหลักทำกินกันอยู่อาศัยกันในพื้นที่นี้

ประชากรส่วนใหญ่ในหมู่บ้านนี้เป็นผู้ที่เกิดที่หมู่บ้านอื่นแล้วอพยพเข้ามาอยู่อาศัยนับสิบปี ผู้ที่เกิดในหมู่บ้านนี้คือ ผู้ที่มีอายุต่ำกว่า 25 ปีลงมา

### ลักษณะที่ตั้ง

บ้านยางกุดพื้นที่เป็นที่ราบเชิงเขา บางส่วนอยู่ในเขตป่าสงวน การจับจองที่ดินบางส่วนจึงไม่ถูกต้องตามกฎหมาย แต่อาศัยทำมาหากินกันมานานหลายปี ในหมู่บ้านมีลำห้วยไหลผ่านทำให้ชาวบ้านอาศัยน้ำจากลำห้วยนี้ในการอุปโภค-บริโภค

การตั้งบ้านเรือนไม่ค่อยเป็นระเบียบนัก บางกลุ่มบ้านกระจัดกระจายกันอยู่ มีทั้งติดแนวถนนหรือลึกเข้าไปในป่า บ้านเรือนอยู่ติดกัน บางหลังคาเรือนทำรั้ว บางหลังคาเรือนก็ไม่ทำ บริเวณบ้านค่อนข้างจะสกปรก ลักษณะบ้านเป็นบ้านไม้ชั้นเดียวได้ดูสูง ถนนแยกจากถนนใหญ่เข้าหมู่บ้านเป็นถนนลูกรัง แต่ในช่วงที่อยู่ในหมู่บ้านถนนบางสายเป็นถนนดิน

### ลักษณะทางสังคม

ชาวบ้านยางกุดแม้จะเป็นคนที่อพยพแต่ส่วนใหญ่มาจากภาคตะวันออกเฉียงเหนือ ซึ่งทำให้มีความคุ้นเคยกัน บางหลังคาเรือนรู้จักมีความเกี่ยวพันกันเป็นเครือญาติกัน จึงทำให้การทะเลาะวิวาทน้อย แต่หากมีการทะเลาะวิวาทผู้ใหญ่บ้านในฐานะประธานกรรมการกลางหมู่บ้านฯ กับคณะกรรมการหมู่บ้านฯ ต้องไกล่เกลี่ยแก้ไข ซึ่งก็ได้รับความเชื่อฟังดี

### ลักษณะทางวัฒนธรรม

ชาวบ้านส่วนใหญ่มาจากภาคตะวันออกเฉียงเหนือ ประเพณีวัฒนธรรมจึงไม่ค่อยแตกต่างกัน จึงทำให้อยู่ด้วยความสงบ ชาวบ้านนับถือศาสนาพุทธ ในหมู่บ้านมีวัด 1 วัด เป็นสำนักสงฆ์พระที่อยู่ในวัดมีทั้งเป็นคนที่อยู่ในหมู่บ้านและ เป็นพระที่อยู่อาศัยในหมู่บ้านอื่น

### ลักษณะเศรษฐกิจและอาชีพ

บ้านยางกุดมีประชากรไม่มากนัก ประกอบกับพื้นที่บางส่วนอยู่ในเขตป่าสงวน ไม่สามารถออกเอกสารสิทธิได้ ประชากรส่วนใหญ่มีอาชีพการเกษตร ราษฎรอยู่ในฐานะค่อนข้างยากจน ขาดการดูแลเอาใจใส่จากเจ้าหน้าที่ของรัฐ

### ลักษณะด้านการปกครอง

บ้านยางกุดมีคณะกรรมการกลางหมู่บ้านอาสาพัฒนาและน้อมกันตนเองเป็นผู้ดูแลบริหารงานหมู่บ้าน คณะกรรมการกลางฯ ประกอบไปด้วยคณะกรรมการกลางโดยตำแหน่งซึ่งได้แก่

ผู้ใหญ่บ้าน ผู้ช่วยผู้ใหญ่บ้าน ผู้ทรงคุณวุฒิสภาตำบล กับคณะกรรมการกลางโดยการเลือกตั้ง ได้แก่ บุคคลที่ราษฎรในหมู่บ้านเลือกตั้งเข้ามาบริหารงานร่วมกัน

การปกครองแบ่งออกเป็นคุ้มบ้าน รวม 10 คุ้ม แต่ละคุ้มจะประกอบไปด้วยบ้านเรือนราษฎรคุ้มละ 20 หลังคาเรือน ยังมีหัวหน้าคุ้ม กรรมการบริหารคุ้ม ซึ่งขึ้นตรงกับผู้ใหญ่บ้านในฐานะประธานคณะกรรมการกลางหมู่บ้านฯ โดยทุกเดือนจะมีการประชุมคณะกรรมการคุ้ม หัวหน้าคุ้ม เพื่อดำเนินการแก้ไขปัญหาดังกล่าวต่าง ๆ ของหมู่บ้าน

ข้อมูลที่เหมือนหรือแตกต่างของคณะกรรมการกลางหมู่บ้านอาสาพัฒนาและป้องกันตนเอง

ข้อมูลของคณะกรรมการกลางหมู่บ้าน ฯ	หมู่บ้านป่าแดง	หมู่บ้านยางกุด
1. สถานที่เกิด	ในหมู่บ้าน	นอกหมู่บ้าน
2. สถานที่อยู่อาศัยตั้งแต่เกิด	ในหมู่บ้าน	นอกหมู่บ้าน
3. ก่อนเป็นกรรมการกลางฯ เคยดำรงตำแหน่ง	ไม่เคย	ไม่เคย
4. ความรู้ความเข้าใจทางด้านการเมือง เช่น การลงคะแนนเสียงเลือกตั้งและความรู้ด้านการเมืองต่าง ๆ	มาก	น้อย
5. การมีส่วนร่วมในการพัฒนา	น้อย	มาก
6. การมีจิตสำนึกร่วมกันในการพัฒนาหมู่บ้าน	น้อย	มาก
7. การพัฒนาจิตใจคณะกรรมการกลางหมู่บ้านฯ	น้อย	มาก
8. การมีจิตสำนึกบำรุงดูแลรักษาสิ่งสาธารณประโยชน์	น้อย	มาก
9. เคยมีการเคลื่อนไหวของผู้ก่อการร้ายคอมมิวนิสต์	เคย	ไม่เคย



จากข้อมูลความจำเป็นพื้นฐานของคณะกรรมการกลางหมู่บ้านอาสาพัฒนาและป้องกันตนเอง บ้านป่าแดง และบ้านยางกุด จะกล่าวได้ว่า ความผูกพันของคณะกรรมการกลางหมู่บ้านอาสาพัฒนาและป้องกันตนเองทั้งสองหมู่บ้าน แสดงให้เห็นถึงความพร้อมต่าง ๆ ในการพัฒนาหมู่บ้าน ไม่ว่าจะคณะกรรมการกลางหมู่บ้านอาสาพัฒนาและป้องกันตนเองทั้งสองหมู่บ้านดังกล่าวจะมีความแตกต่างกันทั้งในเรื่อง เพศ อายุ ความรู้ ระยะเวลาอยู่อาศัย อาชีพ รายได้ สถานภาพในครอบครัว สถานภาพทางตำแหน่ง ความรู้ทางการเมือง จะแตกต่างกันก็ไม่ทำให้ระดับการมีส่วนร่วมในการพัฒนาชนบทแตกต่างกัน



ศูนย์วิทยทรัพยากร  
จุฬาลงกรณ์มหาวิทยาลัย