



### บทที่ 3

## ตลาดกลางข้าวเปลือกในประเทศไทย

"ตลาดกลางสินค้าเกษตร" คือแหล่งกลางในการซื้อขายสินค้า ตั้งอยู่ในแหล่งรวมสินค้า ศูนย์กลางการการคมนาคมและขนถ่ายสินค้า ซึ่งเปิดโอกาสให้ผู้ซื้อและผู้ขายจำนวนมากรายได้เข้ามาซื้อขายกันโดยตรง ตลาดกลางมีลักษณะเป็นแหล่งกลางที่อำนวยความสะดวกให้แก่ผู้ซื้อ ผู้ขาย ซึ่งให้บริการในการจัดสถานที่ซื้อขาย ลานจอดรถและขนถ่ายสินค้า เครื่องชั่งกลาง คลังสินค้า การไหลเวียนซื้อขายและบริการอื่น ๆ เช่น ด้านการเงิน การจัดชั้นคุณภาพสินค้า และการรักษาความปลอดภัย เป็นต้น ผู้ประกอบการจะไม่เข้าไปซื้อขายหรือแทรกแซงในตลาด ผู้ซื้อผู้ขาย จะตกลงราคาหรือประมูลราคากันโดยเปิดเผย มีการแข่งขันกันอย่างเสรีภายใต้ระเบียบกฎเกณฑ์ที่แน่นอนของตลาด รูปแบบจะแตกต่างกันไปตามประเภทของสินค้า กิจกรรมการตลาดท้องถิ่นและสภาพภูมิศาสตร์ ตลาดกลางจะอำนวยความสะดวกและสร้างความเป็นธรรมให้กับผู้ซื้อ ผู้ขาย เพิ่มประสิทธิภาพของระบบตลาดสินค้าเกษตร และเป็นแหล่งที่จะส่งเสริมให้เกิดการจัดมาตรฐานสินค้า การบรรจุหีบห่อ การรักษาคุณภาพสินค้า นอกจากนี้ยังเป็นแหล่งข้อมูลการตลาดและข่าวสารด้านราคาที่สามารถสะท้อนภาวะตลาดได้ตามสภาพความเป็นจริงเพื่อเผยแพร่แก่ผู้ซื้อ ผู้ขาย และผู้เกี่ยวข้องโดยเชื่อมโยงกับตลาดกลางศูนย์สินค้าเกษตรในแหล่งอื่น ๆ ตลอดจนสามารถรองรับตลาดซื้อขายสินค้าล่วงหน้าที่จะเกิดขึ้นในอนาคต<sup>1</sup>

ตามคำจำกัดความหรือลักษณะของตลาดกลางสินค้าเกษตร จะเห็นได้ว่าตลาดกลางสินค้าเกษตร มีลักษณะการดำเนินงานกิจกรรมทางการตลาดโดยมีจุดมุ่งหมายเพื่อให้เป็นไปตามวัตถุประสงค์ของตลาดกลาง ดังนี้

1. เพื่อที่จะให้มีสถานที่เป็นแหล่งกลางในการซื้อขายสินค้าเกษตร ซึ่งจะช่วยให้มีการรวบรวมผลผลิตจากแหล่งการผลิตที่อยู่กระจัดกระจายตามชนบทนำเข้ามาสู่ตลาดกลางเมื่อสินค้าได้เข้ามาสู่ตลาดกลางแล้ว สินค้าเหล่านี้ก็จะกระจายออกไปสู่ผู้บริโภค หรือโรงงานแปรรูปต่อไป ตลาดกลางจึงเป็นแหล่งรวบรวมและกระจายสินค้าอย่างมีระบบภายใต้ระเบียบกฎเกณฑ์ที่แน่นอน รวมทั้งเป็นแหล่งกลางในการกำหนดราคาสินค้าอย่างเปิดเผย ทั้งนี้เพราะว่าวิธีการซื้อขายในตลาดกลางนั้น ผู้ซื้อหลายรายทำการประมูลราคาสินค้าจากผู้ขายโดยตรง จึงทำให้ตลาดกลางเป็นแหล่งของข้อมูลทางการตลาดสินค้าเกษตร ที่สะท้อนภาวะตลาดได้ดีและเชื่อถือได้

<sup>1</sup> นารี รัตนวารินทร์ชัย และรุ่งเรือง เอี่ยมอ่อง. "ตลาดกลางสินค้าเกษตร" ฝ่ายวิจัยสินค้าบริการ กองวิจัยสินค้าและการตลาด กรมเศรษฐกิจการพาณิชย์ กระทรวงพาณิชย์ (สิงหาคม 2531). หน้า 2,3

2. เพื่อกระจายตลาดกลาง ไปยังแหล่งผลิตต่าง ๆ เพื่อให้เกษตรกรได้มีโอกาสเข้ามาซื้อขายสินค้าเกษตรกันมากขึ้น เพราะว่าโดยสภาพทั่วไปลักษณะของการผลิตสินค้าเกษตรในประเทศไทยส่วนมากมักจะเป็นการผลิตแบบรายเล็กรายน้อย อยู่กระจัดกระจาย ขึ้นอยู่กับสภาพพื้นที่ และสิ่งแวดล้อมเอื้ออำนวยให้มากนักเพียงใด อย่างไรก็ตามในบางแหล่งบางท้องที่ ที่สภาพภูมิประเทศ และสิ่งแวดล้อมเอื้ออำนวย ก็สามารถทำการผลิตได้ปริมาณมากเพียงพอที่จะทำการผลิตในรูปแบบเชิงพาณิชย์ได้ ซึ่งตามแหล่งหรือท้องที่เหล่านี้ ตลาดกลางสามารถเข้าไปมีบทบาทเสริมกิจกรรมด้านการตลาดของสินค้าเกษตรเหล่านั้น โดยมุ่งหวังที่จะเอื้ออำนวยความสะดวกต่าง ๆ ให้แก่เกษตรกรผู้ผลิตได้มีโอกาสเข้าไปใช้บริการของตลาดกลางโดยตรง

3. เพื่อเป็นการสร้างอำนาจการต่อรองให้เกษตรกรในการขายผลผลิตของตน การขายสินค้าในตลาดกลางที่มีผู้ซื้อจำนวนมากราย มีการแข่งขันในการประมูลราคาสินค้าของผู้ขาย ทำให้ผู้ขายมีอำนาจต่อรองหรือเลือกขายให้กับผู้ซื้อที่เสนอราคาที่สูงขึ้นยังเป็นการลดขั้นตอนการซื้อขายลงไปในกระบวนการทางการตลาด หรือช่องทางการจำหน่ายสินค้าจากผู้ผลิตไปยังผู้บริโภค เมื่อขั้นตอนบางขั้นตอนตามช่องทางการจำหน่ายลดลงไป ค่าใช้จ่ายในการตลาดก็ลดลงตามไปด้วยทำให้ราคาสินค้าจากแหล่งผลิตกับราคาที่ผู้บริโภคและผู้ใช้ไม่แตกต่างกันมากนัก

4. เพื่อให้เป็นแหล่งกลางของการส่งเสริมหรือผลักดันให้เกิดการจัดชั้นคุณภาพและมาตรฐานของสินค้า การบรรจุหีบห่อ และหน่วยในการชั่งตวงวัดที่แน่นอน ทำให้สะดวกแก่การซื้อขายยิ่งขึ้น การจัดชั้นคุณภาพและมาตรฐานของสินค้าในตลาดกลาง จะถูกกำหนดโดยราคาของสินค้าที่ซื้อขายกัน ในกรณีผู้ขายจะพยายามจัดชั้นคุณภาพ และมาตรฐานสินค้าของตนโดยแยกหรือแบ่งชั้นคุณภาพไว้ไม่ให้ปนกัน และสินค้าบางอย่างก็จะต้องบรรจุหีบห่อให้ถูกต้อง เหมาะสม เพื่อรักษาคุณภาพสินค้าไว้ เพราะสินค้าเกษตรบางชนิด ถ้าบรรจุหีบห่อไม่เหมาะสมจะทำให้เสื่อมคุณภาพลงหรือเสียหายได้ และสิ่งที่สำคัญอีกประการหนึ่งก็คือ ตลาดกลาง มุ่งที่จะทำให้ผู้ซื้อ ผู้ขายยอมรับในด้านเรื่องชั่ง ตวง วัด ของตลาดที่ได้มาตรฐานเพื่อให้เกิดความเป็นธรรมแก่ทุกฝ่าย

5. เพื่อเป็นแหล่งอำนวยความสะดวก ให้แก่ผู้ซื้อ ผู้ขาย บนพื้นฐานของการแข่งขันอย่างมีระบบ การอำนวยความสะดวกให้กับผู้ซื้อ ผู้ขาย ถือได้ว่าเป็นหัวใจของการดำเนินงานของตลาดกลาง ทั้งนี้เพราะว่าผู้บริหารตลาดกลาง เป็นเพียงผู้อำนวยความสะดวกให้กับผู้มาใช้บริการเท่านั้น จะไม่เข้าไปแทรกแซงในการซื้อขาย ดังนั้นผู้บริหารตลาดกลาง จึงมุ่งที่จะให้บริการแก่ผู้มาใช้บริการที่ดีที่สุดเท่าที่จะเป็นไปได้

ลักษณะของตลาดกลางสินค้าเกษตรที่กล่าวมานี้ เป็นลักษณะของตลาดกลางแบบใหม่ ซึ่งปัจจุบันตลาดกลาง ที่ดำเนินงานในลักษณะเช่นนี้หลาย ๆ ตลาดได้พัฒนามาจากตลาดกลางแบบดั้งเดิม คือเป็นตลาดกลางที่ต่างคนต่างค้าในสถานที่ของตนเอง การค้าเป็นไปโดยเสรี ไม่มีกฎระเบียบข้อบังคับ การซื้อขายมักเป็นแบบต่อรองราคากันตัวต่อตัว ผู้ค้าอาจจะมีการจัดตั้งอำนาจความสะดวกทางการตลาดเป็นของตนเอง เช่น คลังสินค้า รถบรรทุก เครื่องชั่ง ตวง วัด ฯลฯ



ตลาดที่มีลักษณะดังกล่าว เช่น ตลาดกลางข้าวโหนด และข้าวฟ่างบริเวณอำเภอท่าเรือ จังหวัดพระนครศรีอยุธยา ส่วนตลาดกลางแบบใหม่ เป็นตลาดกลางที่มีรูปแบบที่พัฒนาขึ้นมา โดยมีสถานที่รวมให้ผู้ซื้อ ผู้ขาย มาติดต่อค้าขายกัน การค้ามีลักษณะของการประมูล หรือการต่อรองราคา มีกฎระเบียบตามที่ผู้บริหารตลาดกลางวางไว้ แต่ไม่มีกฎหมายบังคับ ตลาดกลางลักษณะดังกล่าวนี้ได้แก่ ตลาดกลางข้าวเปลือกจังหวัดนครสวรรค์ ตลาดกลางสินค้าเกษตรจังหวัดพิษณุโลก และตลาดนัดโค - กระบือ ในภาคเหนือและภาคตะวันออกเฉียงเหนือ

ตลาดกลางข้าวเปลือกในประเทศไทย ที่ดำเนินงานในรูปแบบตลาดกลางที่แท้จริง ตามลักษณะตลาดกลางตามที่ระบุไว้ คือจะเป็นแหล่งอำนวยความสะดวกในการซื้อขายข้าวเปลือก โดยที่ผู้เป็นเจ้าของหรือผู้บริหารตลาดกลางจะไม่เข้าไปแทรกแซงในการซื้อขายข้าวเปลือกแข่งขันกับพ่อค้าคนกลางตัวแทนโรงสี ซึ่งตลาดกลางข้าวเปลือกตามลักษณะดังกล่าวนี้ ในประเทศไทยมีอยู่ 5 แห่ง คือ

1. ตลาดกลางข้าวเปลือก ท่าข้าวท่ามันทรอง อำเภอหนองหอย จังหวัดนครสวรรค์
2. ตลาดกลางข้าวเปลือก ท่าข้าวนายวิเชียร อำเภอหนองหอย จังหวัดนครสวรรค์
3. ตลาดกลางข้าวเปลือก ท่าข้าวนายจำรัส อำเภอหนองหอย จังหวัดนครสวรรค์
4. ตลาดกลางข้าวเปลือก ท่าข้าวท่าเรือกรุงไทย อำเภอเมือง จังหวัดนครสวรรค์
5. ตลาดกลางข้าวเปลือก ตลาดกลางสินค้าเกษตรจังหวัดพิษณุโลก หรือบริษัทพิษณุพืช

ผล อำเภอเมือง จังหวัดพิษณุโลก

ตลาดกลางข้าวเปลือกจังหวัดนครสวรรค์ ซึ่งได้แก่ ท่าข้าวท่ามันทรอง ท่าข้าวนายจำรัส ท่าข้าวนายวิเชียร ท่าข้าวกรุงไทย และตลาดกลางสินค้าเกษตรจังหวัดพิษณุโลก หรือบริษัทพิษณุพืชผล ตลาดกลางเหล่านี้บางแห่งดำเนินงานในลักษณะเป็นตลาดกลางสินค้าเกษตรทั่ว ๆ ไป คือเป็นสถานที่หรือแหล่งซื้อขายสินค้าเกษตรทุกชนิดตลอดปี ขึ้นอยู่กับฤดูกาลของสินค้าแต่ละชนิด แต่ตลาดกลาง บางตลาดเปิดดำเนินการให้มีการซื้อขายเฉพาะข้าวเปลือกเท่านั้น เช่น ตลาดกลางข้าวเปลือกท่าท่ามันทรอง อย่างไรก็ตามผลผลิตที่ทำการซื้อขายเป็นหลัก และมีปริมาณมากพอที่ทำให้การดำเนินงานทางการตลาดเป็นไปได้ตลอดปีก็คือข้าวเปลือก ทั้งนี้เพราะว่าท้องที่บริเวณภาคเหนือตอนล่างส่วนนี้มีลักษณะภูมิประเทศเอื้ออำนวย ตลอดจนมีระบบการชลประทานที่เพียงพอที่จะทำนาหมุนเวียนได้หลายครั้ง เช่น การทำนาหว่านน้ำตม เป็นต้น ทำให้ผลผลิตข้าวของภูมิภาคนี้ออกสู่ตลาดตลอดเวลา ประกอบกับพ่อค้า และเกษตรกรบางส่วนหรือกลุ่มเกษตรกร มียุ้งฉางเก็บข้าวเปลือกไว้รอราคาจึงทำให้ตลาดกลางข้าวเปลือกทั้ง 5 แห่ง รวม 2 จังหวัด มีข้าวเปลือกเข้าสู่ตลาดกลางทำการซื้อขายตลอดปี และในช่วงที่มีการซื้อขายข้าวเปลือกกันมากที่สุด คือเดือนธันวาคม ถึงมกราคม และรองลงไปก็อยู่ในช่วงเดือน กุมภาพันธ์ - มีนาคม ซึ่งในช่วงระยะเวลา 4 เดือนนี้เป็นช่วงที่ผลผลิตข้าวนาปีออกสู่ตลาด จากเดือนเมษายน - พฤศจิกายนผลผลิตข้าวเปลือกออกสู่ตลาดลดลงไปบ้างตามสถานการณ์ผลิต อย่างไรก็ตามที่อำเภอหนองหอย จังหวัดนครสวรรค์ เป็นจุดเริ่มต้นที่ก่อให้เกิดตลาดกลางข้าวเปลือกมาตั้งแต่อดีตราบจนเท่าทุกวันนี้

## ตลาดกลางข้าวเปลือกจังหวัดนครสวรรค์

### ความเป็นมา

แต่เดิมตลาดกลางข้าวเปลือกมีความสำคัญต่อระบบการค้าข้าวเปลือกน้อยมากเนื่องจากผลผลิตมีน้อย เมื่อชาวนาเก็บเกี่ยวข้าวได้ก็จะขายให้กับโรงสีท้องถิ่นหรือพ่อค้าเร่ที่เข้าไปรับซื้อถึงหน้าลานแล้วนำไปขายต่อให้กับโรงสีใกล้ ๆ แหล่งผลิตเป็นส่วนใหญ่ แม้แต่ท่าข้าววิเชียร ซึ่งเป็นส่วนหนึ่งของตลาดกลางข้าวพยุหะคีรีที่มีกำเนิดมาก่อนท่าข้าวอื่น ๆ แต่เดิมก็เป็นโรงสีธรรมดาที่ตั้งอยู่ริมฝั่งแม่น้ำเจ้าพระยา คอยรับซื้อข้าวเปลือกจากพ่อค้าเร่ ต่อมาเมื่อข้าวส่งออกมีราคาดีขึ้นและผลผลิตข้าวเปลือกเพิ่มมากขึ้น โดยเฉพาะในแถบภาคเหนือตอนล่าง จึงมีพ่อค้าและโรงสีแถบภาคกลางขึ้นมาซื้อถึงจังหวัดแถบนี้ ในขณะที่โรงสีท้องถิ่นไม่สามารถรับซื้อข้าวเปลือกได้หมดหรือรับซื้อในราคาต่ำ ประกอบกับเขื่อนเจ้าพระยาซึ่งตั้งอยู่ที่อำเภอสรรพยา จังหวัดชัยนาท ได้สร้างเสร็จเมื่อ ปี พ.ศ. 2500 ทำให้ปริมาณน้ำซึ่งตัวเขื่อนได้เก็บกักไว้มีปริมาณมากเพียงพอการคมนาคมทางน้ำสามารถทำได้กว้างขวาง เรือแพสามารถสัญจรไปมาได้สะดวกตลอดปี (แต่เดิมการขนส่งทางน้ำซึ่งเป็นเส้นทางคมนาคมหลักสมัยนั้น สามารถกระทำได้เฉพาะในฤดูน้ำหลากเท่านั้นส่วนฤดูแล้งการขนส่งกระทำไม่ได้สะดวกเท่าที่ควร เพราะลำน้ำเจ้าพระยาตื้นเขินในบางตอน) จึงมีพ่อค้าข้าวจากกรุงเทพฯ (ท่าเรือสามเสน) จังหวัดสุพรรณบุรี จังหวัดอ่างทอง ฯลฯ นำเรือขึ้นมารับซื้อข้าวบริเวณอำเภอพยุหะคีรี จังหวัดนครสวรรค์ โดยใช้แม่น้ำเจ้าพระยา แม่น้ำท่าจีนเป็นเส้นทาง มีข้าวจากพ่อค้าและเกษตรกรในจังหวัดนครสวรรค์และจังหวัดใกล้เคียงมาขนถ่ายเรือในบริเวณนี้ ซึ่งในสมัยนั้นท่าข้าวไม่มีการบริการเช่นปัจจุบัน เพียงแต่คิดค่าบริการข้าวเปลือกผ่านท่าน้ำเพียงเมตริกตันละ 1 บาทเท่านั้น ในการซื้อขาย ผู้ซื้อและผู้ขายจะทำการตกลงและชำระเงินกันเอง ต่อมาท่าข้าวได้รับความนิยมมาก จึงเกิดมีท่าข้าวเพิ่มขึ้นได้แก่ ท่าข้าวนายจำรัส ท่าข้าวกำนันทรง (เรียกโดยทั่วไปว่าตลาดกลางข้าวพยุหะคีรี) และท่าข้าวกรุงไทย ที่ตำบลกลางแดด อำเภอเมือง จังหวัดนครสวรรค์

### ลักษณะทางภูมิศาสตร์ที่เอื้ออำนวยต่อตลาดกลางข้าว

1. ท่าที่ตั้งของจังหวัดนครสวรรค์ เป็นจังหวัดที่ตั้งอยู่ระหว่างภาคเหนือตอนล่างกับภาคกลางตอนบน เปรียบเสมือนเมืองหน้าด่านของภาคเหนือ เพราะเส้นทางคมนาคมจากจังหวัดต่าง ๆ ทางภาคเหนือจะต้องผ่านจังหวัดนครสวรรค์ ดังนั้นในช่วงเวลากลางวันพ่อค้าในแถบจังหวัดทางภาคเหนือจะออกไปกว้านซื้อข้าวเปลือกตามหมู่บ้าน เมื่อได้ข้าวเต็มรถก็จะบรรทุกมาจังหวัดนครสวรรค์ในตอนกลางคืน ตั้งแต่เวลา 19.00 น. ถึง เวลา 04.00 น. ของวันรุ่งขึ้น เมื่อทำการซื้อขายกันเรียบร้อยแล้ว ผู้ขายก็จะสามารถนำรถกลับไปซื้อข้าวเปลือกในช่วงเวลากลางวันถัดไปแล้วบรรทุกมาขายในตอนกลางคืน เป็นเช่นนี้เรื่อยไป ทำให้ผู้รวบรวมข้าวไม่เสีย



โอกาสและเสียเวลาในการซื้อขายเพราะสามารถซื้อขายข้าวได้ทุกวัน แต่ถ้าผู้ขายนำรถบรรทุกข้าวไปขายให้โรงสีโดยตรงจะเสียเวลามาก เพราะผู้ขายต้องรวบรวมข้าวในเวลากลางวัน และการจะเอาข้าวไปขายให้โรงสีก็ต้องเป็นรุ่งเช้าวันถัดไป พอขายเสร็จก็จะนำรถกลับไปซื้อข้าวขายใหม่ก็เป็นเวลากลางคืนต้องเสียเวลาไป 2 วัน

2. ตลาดกลางข้าวพยุหะคีรี ตั้งอยู่บนฝั่งตะวันออกของแม่น้ำเจ้าพระยา เป็นช่วงที่แม่น้ำลัดเป็นคูก และมียกถนนสายเอเชียขนานอยู่ ทำให้การขนส่งสามารถทำได้ทั้งทางน้ำและทางบก สมัยก่อนการขนส่งข้าวจากภาคเหนือตอนบนลงมาท่าข้าวใช้ถนนสายเอเชียในขณะที่การขนส่งข้าวจากท่าข้าวไปทางใต้ ใช้เรือเป็นส่วนใหญ่ (ใช้รถบรรทุกเพียงประมาณร้อยละ 40) แต่ปัจจุบันนิยมใช้รถบรรทุกเกือบทั้งหมด แม้ว่าต้นทุนขนส่งจะสูงกว่าครั้งต่อครั้งก็ตามทั้งนี้เนื่องจาก

ก.) การคมนาคมทางบกมีความสะดวกมาก มีถนนชั้นกลางและชั้นดีติดต่อกับอำเภอต่าง ๆ ได้กว้างขวาง

ข.) พ่อค้าสามารถรวบรวมข้าวเปลือกได้เต็มรถภายในครึ่งวันและเดินทางมาตลาดกลางข้าวเปลือกได้ในวันเดียวกัน จึงลดความเสี่ยงจากข้าวราคาตกต่ำได้มาก เพราะเมื่อมาถึงตลาดก็สามารถทราบความเป็นไปของตลาดและตัดสินใจได้ว่าควรจะกลับไปรวบรวมข้าวครั้งต่อไปราคาเท่าใด

ค.) การขนส่งโดยรถบรรทุกจากตลาดกลางไปทางใต้ใช้ทุนน้อยกว่าคือ ซื้อข้าวเพียง 17 - 19 เมตริกตันก็บรรทุกได้เต็มรถ นำไปขายต่อได้ในขณะที่การขนส่งทางเรือต้องรวบรวมข้าวเปลือกอย่างน้อยต้อง 60 - 70 เมตริกตัน

ง.) การขนส่งทางเรือแม้ราคาจะถูกกว่าแต่อาจจะต้องเสียค่าขนถ่ายข้าวเปลือกชั้นรถอีกต่อ และอาจจะหากกรรมกรขนถ่ายได้ยากหรือค่าจ้างแพง

อย่างไรก็ตามการขนส่งทางน้ำมีค่าขนส่งถูกมาก และภาคกลางกับภาคเหนือก็เชื่อมต่อกันด้วยแม่น้ำลำคลองต่าง ๆ อย่างทั่วถึงจะช่วยลดต้นทุนการตลาดลงได้ หากสามารถลดความเสี่ยงอันเนื่องมาจากความล่าช้าได้และควรได้รับการสนับสนุนให้มากกว่าที่เป็นอยู่ โดยพัฒนารูปแบบการขนส่งทางน้ำให้กว้างขวางยิ่งขึ้น และก่อให้เกิดประโยชน์อย่างแท้จริงกับสินค้าเกษตรซึ่งมีปริมาณค่อนข้างมากเมื่อเปรียบเทียบกับมูลค่า อย่างไรก็ตามเกี่ยวกับเรื่องนี้ ทางจังหวัดนครสวรรค์ก็ได้ตระหนักถึงความสำคัญ ได้ดำเนินการสร้างท่าเรือขึ้นบริเวณตัวจังหวัดนครสวรรค์เพื่อรองรับการขนส่งสินค้าที่จะขยายตัวขึ้นในอนาคตทั้งสินค้าด้านเกษตรกรรมและสินค้าอื่น ๆ ที่จำเป็น เป็นภาระลดค่าใช้จ่ายในการขนส่ง

สำหรับท่าข้าวกรุงไทย ที่ตำบลกลางแดด อำเภอเมือง จังหวัดนครสวรรค์นั้น เพิ่งเริ่มดำเนินการเมื่อปี พ.ศ. 2524 มีท่าเลที่ตั้งอยู่ริมฝั่งแม่น้ำเจ้าพระยา และห่างจากถนนสายเอเชียประมาณ 1.5 กิโลเมตร การคมนาคมมีความสะดวกทั้งทางน้ำและทางบกเช่นเดียวกับตลาดกลางข้าวพยุหะคีรี

จากประวัติความเป็นมาที่ทำให้เกิดท่าข้าวพยุหะคีรี จะเห็นได้ว่าปริมาณผลผลิตที่เพิ่มขึ้นจากการที่สามารถทำนาปรัง และเทคโนโลยีต่าง ๆ ด้านการเกษตรเจริญก้าวหน้าขึ้น ประกอบกับการคมนาคม ได้พัฒนาขึ้นจากการที่อาศัยการขนส่งทางน้ำมาเป็นภาระขนส่งทางบก ซึ่งทำให้เกิดความสะดวก รวดเร็ว และคล่องตัวสูงขึ้น เป็นส่วนสำคัญในการพัฒนาตลาดกลางข้าวเปลือกพยุหะคีรี จำนวน 3 ท่า มาเป็นตลาดกลางข้าวเปลือกที่สมบูรณ์แบบซึ่ง ณ จุดนี้จึงเป็นจุดรองรับในการรับซื้อข้าวเปลือกของภาคเหนือตอนล่าง ในปริมาณไม่ต่ำกว่า 1 ล้านเมตริกตันต่อปี

ตลาดกลางข้าวเปลือกที่ดำเนินงานในรูปแบบตลาดกลางที่แท้จริง โดยที่ผู้บริหารตลาดกลาง จะไม่เข้าไปร่วมในการซื้อขายข้าวเปลือกในตลาด เป็นแต่เพียงผู้อำนวยความสะดวกในการซื้อขายอย่างมีระบบ เพื่อก่อนให้เกิดความเป็นธรรมแก่ทุกฝ่าย

สำหรับจังหวัดนครสวรรค์ มีตลาดกลางรับซื้อข้าวเปลือก ที่ดำเนินงานในลักษณะที่เป็นตลาดกลางที่แท้จริงนั้นมีอยู่ 4 แห่ง คือ

1. ตลาดกลางข้าวเปลือกท่าข้าวกำนันทรง ตั้งอยู่หมู่ที่ 2 ตำบลพยุหะคีรี อำเภอพยุหะคีรี จังหวัดนครสวรรค์
2. ตลาดกลางข้าวเปลือกท่าข้าวนายจำรัส ตั้งอยู่หมู่ที่ 2 ตำบลพยุหะคีรี อำเภอพยุหะคีรี จังหวัดนครสวรรค์
3. ตลาดกลางข้าวเปลือกท่าข้าวนายวิเชียร ตั้งอยู่ที่หมู่ที่ 2 ตำบลพยุหะคีรี อำเภอพยุหะคีรี จังหวัดนครสวรรค์
4. ตลาดกลางข้าวเปลือกท่าข้าวท่าเรือกรุงไทย ตั้งอยู่ที่ตำบลกลางแดด อำเภอเมือง จังหวัดนครสวรรค์

นอกจากนี้ยังมีตลาดกลางข้าวเปลือกที่ดำเนินงานในรูปแบบตลาดกลางที่แท้จริงอีกแห่งหนึ่งคือ ตลาดกลางสินค้าเกษตรจังหวัดพิษณุโลก ตั้งอยู่ที่ตำบลท่าทอง อำเภอเมือง จังหวัดพิษณุโลก

อย่างไรก็ตามในปัจจุบันได้มีท่าข้าวที่เปิดรับซื้อข้าวเปลือก ทั่วไปมีจำนวนมาก โดยเฉพาะในจังหวัดภาคเหนือตอนล่างแต่ลักษณะการดำเนินงานยังไม่เป็นลักษณะตลาดกลางที่แท้จริง เพราะผู้บริหารตลาด เข้ามารับซื้อข้าวเปลือกเองเป็นส่วนใหญ่ ทำให้ระบบการซื้อขายไม่เป็นไปตามระบบของตลาดกลางที่แท้จริง ทั้ง ๆ ที่ผู้บริหารท่าข้าวเหล่านี้ ต้องการที่จะให้รูปแบบการดำเนินงานของท่าข้าวเป็นไปในลักษณะของตลาดกลางข้าวเปลือกที่แท้จริง แต่ก็คงต้องใช้เวลาในการพัฒนารูปแบบการดำเนินงานพอสมควร จะช้าหรือเร็วมันขึ้นอยู่กับความสามารถของผู้บริหารท่าข้าวแต่ละแห่งว่ามีขีดความสามารถเพียงใด



## ตลาดกลางข้าวเปลือกท่าข้าวกำนันทรง

### ความเป็นมา

กำนันทรง องค์ชัยวัฒนะ ได้เริ่มกิจการตลาดกลางข้าวเปลือกขึ้นในปี พ.ศ. 2508 ที่อำเภอพยุหะคีรี จังหวัดนครสวรรค์ โดยเห็นว่าทำเลที่ตั้งเหมาะสมเนื่องจากเป็นท่าน้ำ ซึ่งหลังจากการสร้างเขื่อนเจ้าพระยาที่อำเภอสรรพยา จังหวัดชัยนาทเสร็จเรียบร้อยแล้วน้ำเหนือเขื่อนก็จะเอ่อขึ้นมาถึงบริเวณนี้เท่านั้น ทำให้เรือแ่นสามารถสัญจรจากจุดนี้ไปทางใต้ได้สะดวกตลอดปี พ่อค้าข้าวจากกรุงเทพฯ (ท่าเรือสามเสน) จากจังหวัดสุพรรณบุรี จังหวัดอยุธยา และจังหวัดอ่างทอง ฯลฯ ได้นำเรือขึ้นมารับซื้อข้าวเปลือกบริเวณอำเภอพยุหะคีรี จังหวัดนครสวรรค์ โดยใช้แม่น้ำเจ้าพระยา แม่น้ำท่าจีนเป็นเส้นทาง มีข้าวเปลือกจากพ่อค้าและเกษตรกรในจังหวัดนครสวรรค์ และจังหวัดใกล้เคียงมาขนถ่ายข้าวเปลือกลงเรือในบริเวณนี้ กำนันทรงจึงเริ่มกิจการโดยจัดเป็นสถานที่นัดพบระหว่างผู้ซื้อและผู้ขาย วิธีการนี้ทำให้ผู้ซื้อและผู้ขายมีอิสระซื้อขายคล่องตัว เพราะผู้ซื้อและผู้ขายทำการตกลงและชำระเงินกันเอง ต่อมาท่าข้าวได้รับความนิยมมากขึ้น จำนวนผู้ซื้อและผู้ขายและปริมาณข้าวเปลือกสูงตามไปด้วยทำให้เกิดอุปสรรคต่าง ๆ เช่น การชำระเงินไม่ครบถ้วน เครื่องชั่งตวงไม่ได้มาตรฐาน อุปกรณ์อำนวยความสะดวกมีไม่เพียงพอ เป็นต้น จากปัญหาดังกล่าว กำนันทรง จึงได้มีการปรับปรุงแก้ไขโดยดำเนินการช่วยบริการทางด้านการเงิน การชั่งข้าว ตลอดจนอุปกรณ์ความสะดวกบางอย่างให้ กล่าวคือ ในการซื้อ-ขายข้าวเปลือกให้ทั้งสองฝ่ายเป็นผู้ตกลงราคากันเอง แต่การชำระเงินต้องผ่านท่าข้าว ในบางครั้งผู้ซื้อไม่มีเงินไม่เพียงพอ ท่าข้าวจะชำระเงินส่วนที่ไม่พอนั้นให้ก่อนโดยใช้หลักประกันเป็นหนังสือยืมเงิน และท่าข้าวยึดถือทะเบียนเรือไว้ ในกรณีการยืมเงินมีจำนวนสูง หรือถ้าท่าข้าวรู้จักผู้ยืมเงินไม่เพียงพออาจจะให้ผู้ซื้อรายอื่นทำหนังสือค้ำประกันไว้ด้วย เมื่อท่าข้าวเปิดบริการดังกล่าว สามารถขจัดปัญหาอุปสรรคที่เกิดขึ้นได้ จึงมีผู้มาใช้บริการในการซื้อขายข้าวเปลือกย่านท่าข้าวมากขึ้นทุกปี กิจการจึงมีความมั่นคงและสามารถขยายการดำเนินงานออกไปกว้างขวางจนกระทั่งถึงปัจจุบัน

### สถานที่ตั้ง

ตลาดกลางข้าวเปลือกท่าข้าวกำนันทรง ตั้งอยู่เลขที่ 113/1 หมู่ 2 ตำบลพยุหะคีรี อำเภอพยุหะคีรี จังหวัดนครสวรรค์ ห่างจากตัวจังหวัดนครสวรรค์ประมาณ 27 กิโลเมตร

### เวลาทำการซื้อขาย

เวลาทำการซื้อขายส่วนใหญ่ทำในเวลากลางคืน ระหว่างช่วงเวลาตั้งแต่ 19.00 น. ไปจนถึง 04.00 น. ของทุกวัน ตลอดทั้งปี

### อุปกรณ์และเครื่องมือเครื่องใช้

ตลาดกลางข้าวเปลือกท่าข้าวกำนันทรง มีอุปกรณ์และเครื่องมือเครื่องใช้ต่าง ๆ ในการดำเนินกิจกรรมทางการตลาดในการซื้อขายข้าวเปลือกดังนี้

1. พื้นที่ของท่าข้าว จำนวน 60 ไร่
2. ฉางเก็บข้าวของผู้ซื้อสร้างเองในที่ดินของท่าข้าว (ไม่เสียค่าเช่า) จำนวน 120 ลีต แต่ละลีตกว้าง 5 เมตร สูง 6 เมตร ความจุลีตละ 200 เมตริกตัน สามารถเก็บข้าวไว้ได้ทั้งสิ้นถึง 24,000 เมตริกตัน
3. เครื่องชั่ง (สำหรับรถยนต์) จำนวน 2 เครื่อง
4. แท่นมัดข้าวพร้อมอุปกรณ์ 5 แห่ง
5. พนักงาน 15 คน
6. กรรมการอิสระ ประมาณ 500 คน
7. รถแทรกเตอร์ตัดข้าว 7 คัน
8. บ้านพักของผู้ซื้อสร้างเองบนที่ดินของท่าข้าว (ไม่เสียค่าเช่า) 20 หลัง
9. ร้านค้า ร้านอาหาร ร้านค้ายางรถยนต์ ร้านซ่อมรถยนต์ ปั้มน้ำมัน ฯลฯ

### ผู้เสนอขายข้าวเปลือก

ผู้ใช้บริการตลาดกลางข้าวเปลือกท่าข้าวกำนันทรง ในส่วนที่เป็นผู้นำข้าวเปลือกมาเสนอขายแบ่งออกได้เป็น 2 กลุ่มใหญ่ ๆ คือ

1. กลุ่มผู้เสนอขายที่เป็นเกษตรกร กลุ่มผู้เสนอขายที่เป็นเกษตรกรกลุ่มนี้ส่วนใหญ่จะเป็นกลุ่มเกษตรกรที่เป็นลูกค้าของธนาคารเพื่อการเกษตรและสหกรณ์การเกษตร (ธกส.) ซึ่งเกษตรกรกลุ่มนี้จะนำข้าวมาเสนอขายโดยมีเจ้าหน้าที่ของธนาคารเพื่อการเกษตรและสหกรณ์การเกษตร เป็นผู้คอยให้คำแนะนำในเรื่องคุณภาพ และราคาข้าวเปลือกที่นำมาขาย ถ้าหากเกษตรกรกลุ่มนี้ไม่สามารถตกลงราคาขายหรือได้ราคาที่ยังไม่เป็นที่พอใจแล้ว ก็สามารถนำข้าวเปลือกเหล่านั้นฝากไว้กับยุ้งฉางของ ธกส. ซึ่งมียุ้งฉางอยู่ในบริเวณเดียวกันกับท่าข้าวกำนันทรง โดยที่ ธกส. จะจ่ายเงินสำรองให้เกษตรกรเหล่านั้นไปส่วนหนึ่ง เมื่อราคาข้าวเปลือกสูงขึ้น เกษตรกรเหล่านี้ก็จะตกลงขายข้าวเปลือกที่ฝากไว้โดยมีการหักน้ำหนักข้าวเปลือกออกบ้างตามคุณภาพของข้าวเปลือกที่ฝากไว้ในตอนแรก

เกษตรกรอีกกลุ่มหนึ่งที่นำข้าวเปลือกมาเสนอขายในตลาดกลางแห่งนี้ คือเกษตรกรรายใหญ่ที่มีปริมาณผลผลิตมากเพียงพอที่จะนำ หรือบรรทุกข้าวเปลือกมาขายเอง ซึ่งพอคุ้มกับค่าขนส่งและเมื่อคิดเป็นสัดส่วนต่อผู้เสนอขายทั้งหมดแล้ว เกษตรกรกลุ่มนี้มีเพียงเล็กน้อย

2. กลุ่มผู้เสนอขายข้าวเปลือก ที่ไม่ใช่เกษตรกรแต่เป็นพ่อค้าผู้รวบรวมท้องถิ่น ผู้เสนอขายข้าวเปลือกกลุ่มนี้ คือพ่อค้าที่เป็นผู้ไปซื้อหรือรวบรวมข้าวเปลือกของเกษตรกร ตามหมู่



บ้านและในทุ่งนาเมื่อรวบรวมได้ในปริมาณที่เพียงพอแล้ว ก็จะนำข้าวเปลือกที่รวบรวมได้มาเสนอขายในตลาดกลาง ซึ่งพ่อค้ากลุ่มนี้จะออกไปรวบรวมข้าวเปลือกในตอนกลางวัน และจะนำมาขายที่ตลาดกลาง ในตอนกลางคืน และจะทำในลักษณะนี้เป็นประจำทุกวัน โดยเฉพาะอย่างยิ่งในฤดูเก็บเกี่ยวและจะมีพ่อค้าท้องถิ่นอีกกลุ่มหนึ่งที่เก็บรวบรวมข้าวเปลือกไว้ที่บ้าน จะไม่นำข้าวเปลือกมาเสนอขายทุกวัน แต่จะเก็บไว้รอราคา พอราคาดีก็จะนำออกขายโดยนำมาขายที่ตลาดกลาง ส่วนจะเก็บไว้นานเท่าไรนั้นขึ้นกับภาวะราคาข้าวเปลือกในตลาดกลาง อย่างไรก็ตามพ่อค้าผู้รวบรวมท้องถิ่นทั้ง 2 ลักษณะนี้ส่วนใหญ่จะมีรถบรรทุกเป็นของตนเอง

เมื่อพิจารณาจากช่องทางการตลาดของข้าวเปลือกที่ผ่านตลาดกลางข้าวเปลือกทำข้าวก๋านั้นทรงแล้ว จะเห็นได้ว่าแหล่งที่มาของข้าวเปลือกจะมาจากจังหวัดทางเหนือของนครสวรรค์ขึ้นไป และรวมทั้งของจังหวัดนครสวรรค์เองด้วย เมื่อเข้ามาสู่ตลาดกลางแล้ว ก็จะนำไปสีหรือแปรรูปตามโรงสีต่าง ๆ ในภาคกลาง ซึ่งอยู่ทางใต้จังหวัดนครสวรรค์ ดังนั้นผู้นำข้าวเปลือกมาเสนอขายในตลาดกลาง ส่วนใหญ่มาจากจังหวัดทางภาคเหนือ เช่น จังหวัดกำแพงเพชร พิจิตร เพชรบูรณ์ หนองคาย สุกโขทัย ลำปาง เชียงใหม่ และนครสวรรค์ เป็นต้น ซึ่งเมื่อคิดอัตราส่วนของผู้เสนอขายข้าวเปลือกในตลาดกลางทำข้าวก๋านั้นทรงแล้ว ปรากฏว่า ผู้ที่มาเสนอขายที่เป็นพ่อค้าผู้รวบรวมท้องถิ่นจะมีประมาณ 80% และผู้เสนอขายที่เป็นเกษตรกรประมาณ 20%

### ผู้ประมูลซื้อข้าวเปลือก

ส่วนใหญ่เป็นพ่อค้าคนกลางซื้อข้าวเปลือกไปขายให้กับโรงสีในจังหวัดทางภาคกลาง เช่น จังหวัดสุพรรณบุรี นครปฐม สิงห์บุรี อ่างทอง สระบุรี ลพบุรี อโยธยา กรุงเทพฯ ฯ มีจำนวนรวม 97 ราย ทั้งนี้เป็นเพราะในจังหวัดเหล่านี้มีโรงสีขนาดใหญ่เป็นจำนวนมาก ต้องการข้าวเปลือกมาก พ่อค้าส่วนใหญ่ให้ความเห็นว่าข้าวเปลือกในแถบสุพรรณบุรีและนครปฐมเป็นข้าวพันธุ์ดีสีได้ข้าว 100% ในสัดส่วนสูง ดังนั้นจึงต้องนำข้าวเปลือกในแถบจังหวัดภาคเหนือซึ่งเป็นข้าวคุณภาพรองราคาต่ำไปสีปนเพื่อให้ได้ข้าวสารคุณภาพตามที่ต้องการ

ส่วนเจ้าของโรงสีนั้นโดยปกติแล้วจะไม่มาทำการซื้อข้าวเปลือกด้วยตนเอง โดยถือว่ามีพ่อค้าคนกลางที่รับซื้อเป็นตัวแทนซื้อแล้วนำไปขายให้กับโรงสีอยู่แล้ว นอกจากทางโรงสีมีความต้องการข้าวเปลือกในปริมาณที่มากเป็นกรณีพิเศษในช่วงระยะเวลาใดเวลาหนึ่ง ก็จะมาทำการซื้อด้วยตนเองอีกทางหนึ่ง เพื่อให้ได้ปริมาณข้าวเปลือกตามความต้องการ

### คุณสมบัติของผู้ที่มีสิทธิเข้ามาซื้อข้าวที่ทำข้าวก๋านั้นทรง

1. ต้องมาแสดงตัวและแจ้งความประสงค์ว่าจะมาซื้อข้าวที่ทำข้าว โดยบอกว่าเป็นใครอยู่ที่ไหน

2. จะต้องนำเงินหรือตราเงินมาโอนเข้าบัญชีของท่าข้าว ซึ่งทางท่าข้าวได้เปิดบัญชีไว้ทุกธนาคารเพื่อความสะดวกในการโอนเงินและถอนเงินของผู้มาใช้บริการของท่าข้าว เงินที่โอนเข้าบัญชีของท่าข้าวในแต่ละครั้งจะต้องไม่น้อยกว่ามูลค่าข้าวที่ต้องการซื้อ

### กฎเกณฑ์การซื้อขายข้าวเปลือก

- ถ้าผู้ซื้อประกาศว่าซื้อแบบดำน้า (เห็นตัวอย่างข้าวแล้วตกลงราคารับซื้อทันที) จะไม่มีการลดราคาอีกเมื่อไปเห็นข้าวเปลือกจริง ๆ บนรถบรรทุก (ยกเว้นข้าวเปลือกจริงเป็นน้ำหนุ และมีดินปนมาก)

- ถ้าเห็นว่าข้าวบรรทุกผิดกับตัวอย่างที่ผู้ซื้อ ได้จากผู้ขายก็ให้ผู้ซื้อหยุดการขนส่งก่อนเมื่อตกลงราคากันได้ใหม่จึงขนส่งได้หมด

- ถ้าข้าวผิดตัวอย่าง และตกลงราคาใหม่ไม่ได้ทางท่ามีอำนาจให้ประมูลราคากันใหม่ได้ แต่ถ้าพบว่าข้าวที่ผิดตัวอย่างนั้น ผู้ซื้อมิได้เป็นผู้คัดตัวอย่างเองแล้วผู้ซื้อจะไปลดราคาลงไม่ได้ถือว่าเป็นความผิดของผู้ซื้อเองที่ไม่คัดตัวอย่างให้แน่ชัด

- การตกลงรับซื้อข้าวล่วงหน้า ทั้งผู้ซื้อและผู้ขายที่ตกลงกันต้องวางมัดจำกับท่าไว้ทั้งสองฝ่าย เมื่อฝ่ายใดผิดสัญญาส่งมอบทางท่าจะคืนเงินทั้งหมดให้คู่สัญญาอีกฝ่ายหนึ่งไป แต่ถ้าไม่ได้มัดจำไว้ ถือว่าตกลงไม่แน่นอนทางท่าไม่รับผิดชอบ

- ถ้าข้าวผิดตัวอย่างเนื่องจากเหตุอื่น ที่มีได้บ่งไว้และไม่สามารถตกลงกันได้ถือว่าผู้ขายต้องรับผิดชอบทุกอย่าง

### วิธีการซื้อขายข้าวเปลือก

1. เมื่อผู้ขายบรรทุกข้าวเปลือกมาถึงท่าข้าว จะต้องนำไปซึ่งเพื่อทราบน้ำหนักรวมของรถและข้าวเปลือก โดยทางท่าข้าวจะบันทึกข้อมูลนี้ลงในแบบฟอร์มที่ท่าข้าวออกให้ 4 ชุด เพื่อบันทึกความละเอียดเกี่ยวกับการซื้อขายข้าว

2. ผู้ขาย จะนำตัวอย่างข้าวเปลือกทุกชนิดที่บรรจุในรถมา เสนอขายแก่ผู้ซื้อ ผู้ซื้อก็จะนำเอาข้าวเปลือกตัวอย่างนั้นมาบดดูคุณภาพของข้าว เพื่อจะประมูลราคาซื้อกันจนกว่าจะได้ราคาเป็นที่น่าพอใจทั้ง 2 ฝ่าย เมื่อตกลงซื้อขายข้าวเปลือกกันแล้วทั้ง 2 ฝ่ายจะต้องไปเซ็นชื่อลงในแบบฟอร์มของท่าข้าว เพื่อแสดงไว้เป็นหลักฐานว่าข้าวเปลือกที่ผู้ขายนำมาขายนั้นใครเป็นผู้ซื้อและซื้อในราคาเมตรกตันละเท่าใด

กรณีที่มีการประมูลราคาเสร็จสิ้นแล้ว ปรากฏว่าผู้ขายยังไม่พอใจในราคาของผู้ซื้อ เสนอซื้อ ผู้ขายก็ยังไม่ต้องขายหรืออาจจะนำไปขายที่ท่าข้าวอื่นก็ได้ (ที่อยู่บริเวณใกล้เคียงกัน เช่น ท่าข้าวจรัส ท่าข้าววิเชียร) โดยที่ไม่จำเป็นต้องเสียค่าใช้จ่ายใด ๆ ให้แก่ท่าข้าวและถ้ายังขายไม่ได้ก็สามารถนำกลับมาประมูลได้อีก



3. ผู้ขายจะนำข้าวเปลือกไปลงในบริเวณที่ผู้ซื้อกำหนด จากนั้นผู้ขายก็ต้องนำรถไปชั่งน้ำหนักอีกครั้ง เพื่อจะได้ทราบน้ำหนักของข้าวเปลือกที่ผู้ขายนำมาขาย

4. ผู้ขายนำเอาแบบฟอร์มที่ทางท่าข้าวออกให้กลับมาที่แผนกการเงินของท่าข้าวเพื่อคิดเงินค่าข้าวเปลือก โดยที่แผนกการเงินจะหักค่าใช้จ่ายทั้งหมดของผู้ขายเสียก่อนส่วนที่เหลือสุทธิก็อาจจะให้ในรูปของเงินสดหรือเช็คก็ได้ ขึ้นอยู่กับความต้องการของผู้ขาย

#### การจัดระบบงาน

เอกสารที่เกี่ยวข้องเพื่อตรวจสอบการเข้า - ออกของจำนวนข้าวและเงินในแต่ละคืน

1. บัตรกันกอง - ออกเป็นหลักฐานว่าผู้ขายคือใคร รถหมายเลขเท่าไร และขนข้าวมาขายเท่าไร

2. บัตรบกอง - ยืนยันหลักฐานว่าเป็นข้าวใคร

3. รายการรับเบิกเงินประจำเที่ยว - หลักฐานการเงินของผู้ซื้อ ในการนำเงินเข้าออกในการซื้อข้าวแต่ละครั้ง เพื่อใช้ยืนยันการจ่ายเงินกับท่าข้าว

4. แบบฟอร์มที่ท่าข้าว - เอกสารเหมือนกัน 4 ใบ ที่แสดงหลักฐาน ชื่อผู้ซื้อ ชื่อผู้ขาย น้ำหนักข้าว น้ำหนักรถ

- ใบที่ 1 จะอยู่ที่เครื่องชั่ง

- ใบที่ 2 อยู่ที่แผนกการเงินของท่าข้าว

- ใบที่ 3 อยู่ที่ผู้ขาย

- ใบที่ 4 อยู่ที่ผู้ซื้อ

#### อัตราค่าบริการของท่าข้าว

1. ค่าชั่งน้ำหนัก เมื่อผู้ขายนำรถมาถึงท่าข้าว เกวียนละ 5 บาท

2. ค่าขนข้าวลงจากรถ (ในกรณีที่เป็นรถดัมพ์ที่สามารถเทกองลงเนินได้เอง ก็ไม่ต้อง

จ้างกรรมกร)

3. ค่ากรรมกรขนข้าวขึ้นรถ เมื่อผู้ซื้อจะขนข้าวออกจากท่าข้าว เกวียนละ 16 บาท

โดยทางท่าข้าวจะแบ่งให้กรรมกร เกวียนละ 10 บาท

4. ค่าชั่งน้ำหนักรถ เมื่อผู้ซื้อจะนำรถออกจากท่าข้าว คันละ 3 บาท

ตารางที่ 21 แสดงอัตราค่าขนข้าวลงของท่าข้าวกำนันทรง

น้ำหนักของข้าวเปลือก (ตัน)	ค่าบริการ (บาท)
1 - 4	20
4 - 6	25
6 - 8	30
8 - 10	35
10 - 12	40
12 - 14	45
14 - 16	50
16 - 18	55
18 - 20	60
20 เกวียนขึ้นไป	70

หมายเหตุ อัตราค่าขนข้าวลงจากรถ 1 กระสอบ/หนึ่งบาท (ถ้าบรรจุกระสอบ) ค่าขนข้าวลงจากรถนี้ ผู้ขายจ่ายให้กรรมกรโดยตรง ไม่ต้องจ่ายผ่านท่าข้าว (อัตราค่าขนลงชั้นกับน้ำหนักบรรทุกตามที่แสดงไว้ในตารางที่ 21)

**บริการที่ท่าข้าว ให้กับผู้ให้บริการ**

- | <u>ผู้ซื้อ</u>   | <u>ผู้ขาย</u>   |
|--|---|
| <ol style="list-style-type: none"> <li>มีฉางให้เก็บข้าว (ผู้ซื้อสร้างเองในที่ดินของท่าข้าวโดยไม่เสียค่าเช่าห้ามรื้อถอนแม้จะเลิกกิจการไปแล้วก็ตาม แต่สามารถขายหรือให้เช่าแก่ผู้ซื้อรายอื่นได้</li> <li>บริการขนข้าวขึ้นรถหรือลงเรือให้</li> <li>ด้านการเงิน ท่าข้าวจะช่วยเหลือติดตามเคลียร์เช็คทำบัญชีให้โดยย่อในกรณีที่เงินของผู้ซื้อไม่เพียงพอ ท่าข้าวจะจ่ายทดรองให้ก่อน</li> </ol> | <ol style="list-style-type: none"> <li>การชิงข้าว</li> <li>ด้านการเงิน ท่าข้าวจะเป็นผู้จ่ายเช็คให้ผู้ขายโดยทันที</li> </ol> |



### การบริการทางด้านการเงิน

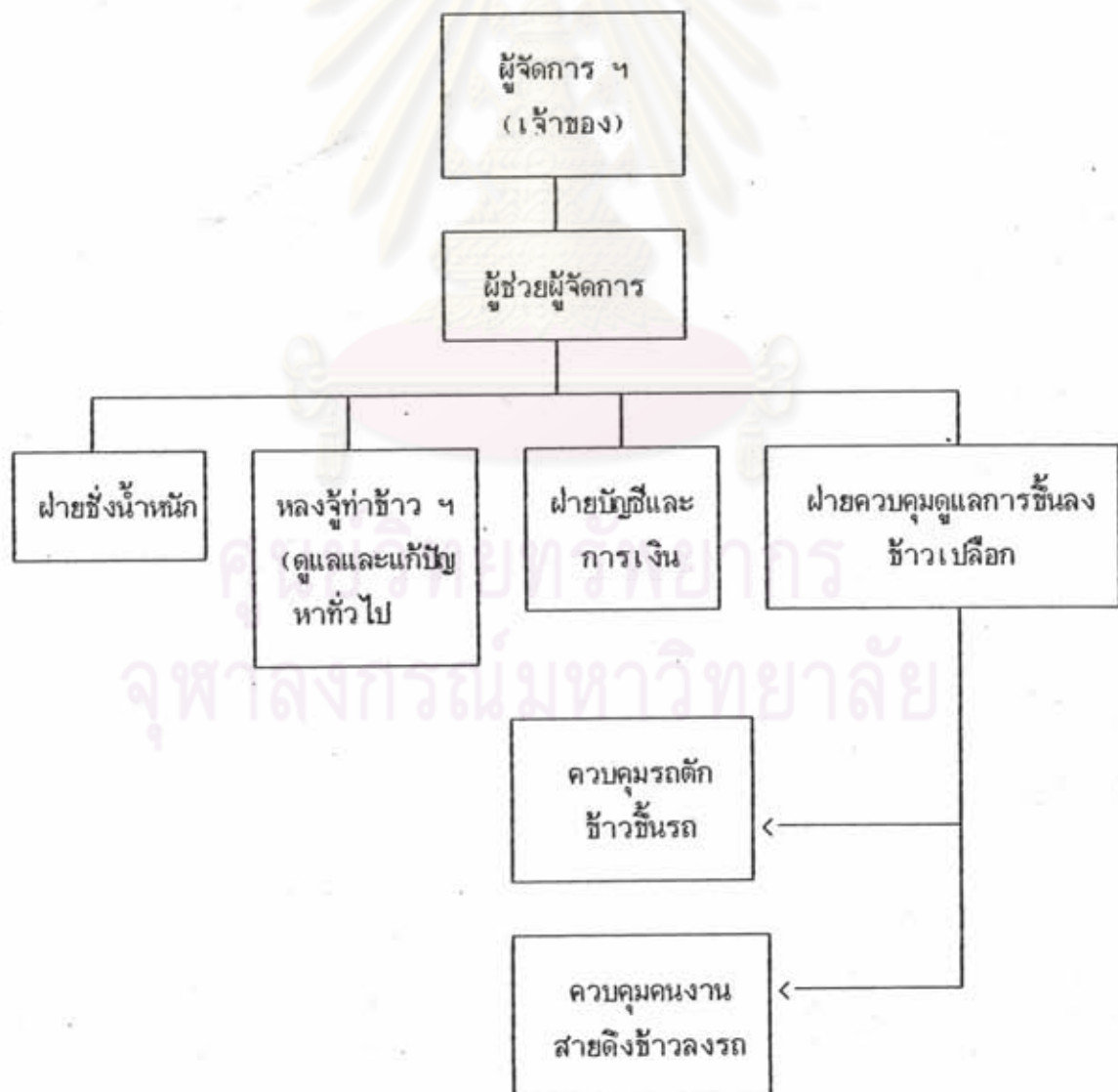
ทำข้าวมีธนาคารพาณิชย์ให้บริการรวม 25 สาขา ใน 7 จังหวัด ดังนี้  
 ธนาคารกสิกรไทย สาขานครสวรรค์ ลาดยาว ท่าตะโก หนองบัว อุทัยธานี นิจิตร  
 กำแพงเพชร พราณกระต่าย บางมูลนาค ตะพานหิน สุโขทัย สวรรคโลก ศรีสำโรง พิษณุโลก  
 หนองปรือ ชัยสมอทอด อุตรดิตถ์ คลองลาน

ธนาคารสหธนาคาร สาขา พยุหะคีรี สลกบาตร พิษณุโลก

ธนาคารกรุงไทย สาขา บรรพตนิสัย คลองขลุง นิชัย

ธนาคารกรุงไทย สาขาชุมแสง

### แผนภาพที่ 1 โครงสร้างการบริหารงานทำข้าวกำนันทรง



## ตลาดกลางข้าวเปลือกท่าข้าวท่าเรือกรุงเทพฯ

### ความเป็นมา

ท่าข้าวกรุงเทพฯ จัดตั้งขึ้นโดยคุณสุทัศน์ ชรรมรัตนกุล โดยมีวัตถุประสงค์เริ่มแรกก็เพื่อที่จะรับซื้อข้าวเปลือกจากพ่อค้าและเกษตรกรเพื่อเข้าป้อนโรงสีข้าวของตนเองและเครือญาติ ซึ่งมีประมาณ 3 - 4 โรง เนื่องจากการรับซื้อข้าวเปลือกของโรงสีแต่ละโรงไม่เพียงพอกับความ ต้องการ ต่อมาได้พัฒนาปรับปรุงเพื่อให้เป็นตลาดกลางข้าวเปลือกที่แท้จริง โดยคำนึงถึงความเป็นธรรมในการซื้อขายข้าวเปลือกของเกษตรกรและพ่อค้า ดังนั้นในปี พ.ศ. 2523 จึงได้จดทะเบียน ดำเนินงานในรูปของบริษัท โดยมีคุณสุทัศน์ ชรรมรัตนกุล เป็นผู้อำนวยการบริษัท ฯ ในนามบริษัทท่าข้าวท่าเรือกรุงเทพฯ จำกัด เริ่มดำเนินงานมาตั้งแต่ปี พ.ศ. 2524 ด้วยการลงทุนประมาณ 30 ล้านบาท ในระยะเริ่มแรกที่เปิดตลาดกลางข้าวเปลือก ทางบริษัทได้เข้าร่วมรับซื้อข้าวเปลือกด้วย ซึ่งในลักษณะนี้ประมาณ 2 เดือนต่อมาก็พัฒนาการดำเนินงานเพื่อให้เป็นรูปแบบตลาดกลางข้าวเปลือกที่แท้จริง โดยเป็นแหล่งกลางที่มีการให้บริการและอำนวยความสะดวกในการซื้อขายข้าวเปลือกและเพื่อเป็นการสร้างความ เป็นธรรมแก่ผู้ซื้อผู้ขาย ราคาที่ซื้อขายกันจะเป็นไปตามกลไกของตลาดท่าข้าว จะเรียกเก็บค่าบริการจากผู้ใช้บริการของตลาดได้แก่ ค่าชั่งน้ำหนัก ค่าขนส่งข้าว ค่าขนข้าวขึ้น-ลง ค่าเช่าโกดัง และขี้ฉาง ค่าเช่าหอพัก นอกจากนี้ยังให้บริการด้านการชำระเงินมีการสำรองจ่ายเงินให้กับผู้ขาย ถ้าผู้ซื้อไม่มีเงินไม่เพียงพอ รวมทั้งเป็นคนกลางในการไกล่เกลี่ยกรณีพิพาทต่าง ๆ ระหว่างผู้ซื้อ และผู้ขายซึ่งเป็นไปตามลักษณะของตลาดกลางข้าวเปลือกทั่ว ๆ ไป ในปัจจุบันคุณจินตนา ชรรมรัตนกุลดำรงตำแหน่งผู้อำนวยการบริษัท โดยมีคุณสุทธิ ชรรมรัตนกุล เป็นผู้จัดการบริษัท

### สถานที่ตั้ง

ตลาดกลางข้าวเปลือกท่าเรือกรุงเทพฯ ตั้งอยู่ที่ตำบลกลางแดด อำเภอเมือง จังหวัด นครสวรรค์ อยู่ห่างจากอำเภอเมือง 6 กิโลเมตร

บริเวณตลาดกลางข้าวเปลือกท่าเรือกรุงเทพฯ มีเนื้อที่ทั้งหมด 60 ไร่ ด้านหลังติดแม่น้ำเจ้าพระยา อยู่ห่างจากถนนสายเอเชียประมาณ 1.5 กิโลเมตร

### เวลาทำการซื้อขาย

เวลาทำการซื้อขายข้าวเปลือกของตลาดกลางข้าวเปลือกท่าเรือกรุงเทพฯ จะเริ่มประมาณ 18.00 น. ไปจนถึงเวลาประมาณ 02.00 น. ทั้งนี้ขึ้นอยู่กับปริมาณข้าวเปลือกที่เข้ามาซื้อขาย ถ้าปริมาณข้าวเปลือกมากก็มีการซื้อขายกันไปจนใกล้ ๆ สว่าง



### อุปกรณ์และเครื่องมือเครื่องใช้

ตลาดกลางข้าวเปลือกท่าข้าวท่าเรือกรุงเทพฯ มีอุปกรณ์และเครื่องมือเครื่องใช้ต่าง ๆ ในการดำเนินกิจกรรมทางการตลาดในการซื้อขายข้าวเปลือกดังนี้

1. อาคารสำนักงาน เป็นอาคารถาวร 2 ชั้น เป็นที่ดำเนินงานของตลาดกลาง ในการชำระเงิน และบริการด้านการเงิน

2. ห้องแถวชั้นเดียว ให้พ่อค้าที่มาซื้อขายข้าวเปลือก นักค้ำคืน จำนวน 50 ห้อง

3. เครื่องชั่งกลางขนาด 40 ตัน ติดตั้งไว้ด้านข้างสำนักงาน โดยมีหลังคาเชื่อมกับสำนักงาน

4. สถานที่ซื้อขาย อยู่ใกล้อาคารสำนักงาน มีโต๊ะและอุปกรณ์ในการตรวจสอบคุณภาพข้าว อีกส่วนหนึ่งพ่อค้าคนกลางที่รับซื้อข้าวจะไปรับซื้อข้าวที่บริเวณปากทางเข้าตลาดกลาง ที่ติดกับถนนสายเอเชีย ซึ่งห่างออกมาจากบริเวณตลาดกลางประมาณ 1.5 กิโลเมตร เพื่อเป็นการอำนวยความสะดวกแก่ผู้มาขาย โดยที่ถ้ามีการตกลงซื้อขายกันบริเวณนั้นแล้ว รถบรรทุกข้าวเปลือกก็จะนำข้าวไปชั่งและเอาข้าวลง รวมทั้งไปรับเงินในบริเวณตลาดกลาง ๆ ถ้าในกรณีที่ผู้ซื้อและผู้ขายไม่สามารถตกลงราคากันได้ ผู้ขายก็จะนำข้าวไปขายยังตลาดกลาง ที่อยู่ทางใต้ไปอีก เช่น ตลาดกลางข้าวเปลือกพยุหะคีรี เป็นต้น

5. โกดังหรือยุ้งฉางสำหรับเก็บข้าวเปลือก

- ยุ้งฉางขนาดความจุจุหาละ 500 เกวียน จำนวน 12 คูหา

- ยุ้งฉางขนาดความจุจุหาละ 100 เกวียน จำนวน 30 คูหา

6. มีลานคอนกรีตสำหรับกองข้าวในกรณีที่พ่อค้าผู้ซื้อไม่ได้เข้ายุ้งฉางของตลาดกลางไว้ มีเนื้อที่อีกประมาณ 20 ไร่

### ผู้เสนอขายข้าวเปลือก

สำหรับผู้ขายในตลาดกลางข้าวเปลือกท่าเรือกรุงเทพฯ แบ่งออกเป็น 2 ประเภทเช่นกัน ได้แก่

1. ผู้ขายที่เป็นเกษตรกร ผู้ขายประเภทนี้จะมีจำนวนน้อยมากคือประมาณ 20% ของจำนวนผู้ขายทั้งหมด ส่วนมากจะเป็นเกษตรกรที่มีฐานะดี

2. ผู้ขายที่เป็นพ่อค้าท้องถิ่น พ่อค้าท้องถิ่นจะเป็นผู้รวบรวมข้าวเปลือกจากเกษตรกรรายเล็กรายน้อยและเกษตรกรที่อยู่ไกลจากตลาดกลางข้าวเปลือกมาก ประกอบกับไม่มียานพาหนะขนส่งที่จะขนข้าวเปลือกมาขายเองได้ จึงขายข้าวเปลือกให้กับพ่อค้าท้องถิ่น ซึ่งพ่อค้าเหล่านี้ก็จะนำมาขายที่ตลาดกลางอีกทอดหนึ่ง

### ผู้ประมูลซื้อข้าวเปลือก

ผู้ซื้อได้แก่ พ่อค้าคนกลาง ที่ซื้อข้าวเปลือกในตลาดกลาง แล้วนำไปขายให้กับโรงสี ซึ่งผู้ซื้อเหล่านี้จะขายข้าวเปลือกให้กับโรงสีโรงใด โรงหนึ่งที่ตนเป็นลูกค้าประจำ ซึ่งปกติแล้วก็จะตั้งข้าวขึ้นรถไปส่งโรงสีตอนเช้าของวันรุ่งขึ้นเป็นประจำทุกวัน โดยเฉพาะอย่างยิ่งในฤดูเก็บเกี่ยวตั้งแต่เดือน พฤศจิกายน-กุมภาพันธ์ และเป็นช่วงที่ราคาข้าวไม่ตกเกินไปนัก เพราะว่าวันไหนราคาข้าวเปลือกลดลง พ่อค้าเหล่านี้จะเก็บข้าวไว้รอราคาอยู่ระยะหนึ่ง เมื่อราคาขึ้นก็จะนำออกมาขาย จึงถือได้ว่าเป็นพ่อค้าตัวแทนโรงสีนั่นเอง ส่วนตัวแทนของโรงสีจริง ๆ แล้วมีบ้างเหมือนกันที่เข้ามาร่วมซื้อข้าวในตลาดกลาง ส่วนมากจะเป็นช่วงเวลาโรงสีต้องการข้าวเปลือกในปริมาณที่มากกว่าปกติ หรือปริมาณที่รับซื้อจากพ่อค้าไม่เพียงพอ

### คุณสมบัติของผู้ที่มีสิทธิเข้ามาซื้อข้าวที่ท่าเรือกรุงเทพ

พ่อค้าคนกลางผู้ซื้อข้าวเปลือก ที่มาซื้อข้าวในตลาดกลางข้าวเปลือกท่าเรือกรุงเทพมีจำนวน 48 รายซึ่งจะต้องปฏิบัติเช่นเดียวกับท่าข้าวอื่น ๆ คือ

1. ต้องมาแสดงตัวและแจ้งความประสงค์ว่าจะมาซื้อข้าวเปลือกที่ท่าข้าว โดยบอกว่า เป็นใคร อยู่ที่ไหน
2. จะต้องนำเงินสด หรือคิร่าฟ มาโอนเข้าบัญชีของท่าข้าว ซึ่งทางท่าข้าวได้เปิดบัญชีไว้กับธนาคารพาณิชย์ตามสาขาต่าง ๆ ในท้องที่ หรือแหล่งที่มาของข้าวเปลือก เพื่อเป็นการอำนวยความสะดวกให้กับผู้มาใช้บริการ โดยเฉพาะผู้ขายที่ต้องการรับเช็คแทนเงินสด จะได้นำไปเบิกเงินตามธนาคารต่าง ๆ ที่ท่าข้าวได้เปิดบัญชีไว้ ซึ่งเงินที่ผู้ซื้อโอนเข้าบัญชีของท่าข้าวแต่ละครั้งจะต้องไม่น้อยกว่ามูลค่าข้าวเปลือกที่ต้องการซื้อ

### วิธีการซื้อขายข้าวเปลือก

สถานที่ตั้งของตลาดข้าวเปลือกท่าเรือกรุงเทพ อยู่ห่างจากถนนสายเอเชียไปประมาณ 1.5 กม. เพื่อเป็นการอำนวยความสะดวกให้กับผู้ขาย ในกรณีที่จำเป็นต้องนำรถบรรทุกข้าวเปลือกเข้าไปในตลาดในช่วงแรกที่ยังไม่ได้มีการประมูลซื้อขายกัน หรือยังไม่ได้มีการตกลงราคากัน และเป็นการเปิดโอกาสให้ผู้ขายนำรถบรรทุกข้าวเปลือกผ่านไปที่ตลาดกลางข้าวเปลือกพยุหะคีรีหรือตลาดกลาง ๆ อื่น ๆ ได้ง่ายขึ้น ในกรณีที่ผู้ซื้อและผู้ขายไม่สามารถตกลงซื้อขายกันได้ นอกจากผู้ซื้อและผู้ขายตกลงซื้อขายกันเป็นที่เรียบร้อยแล้วเท่านั้น ผู้ขายจึงนำรถบรรทุกข้าวเปลือกเข้าไปยังตลาดกลาง ๆ เพื่อชั่งน้ำหนัก และรับเงิน ดังนั้นการประมูลราคาหรือการต่อรองราคา จึงทำกันที่ปากทางเข้าตลาดกลางติดกับถนนสายเอเชีย โดยพ่อค้าคนกลางผู้ซื้อจะมาจับกลุ่มรอประมูลซื้อข้าวเปลือกจากผู้ขาย ณ. บริเวณนี้



### วิธีการซื้อขายข้าวเปลือก

วิธีการซื้อขายข้าวเปลือกในตลาดกลางหรือท่าข้าว เป็นการซื้อขายโดยวิธีการประมูลราคาโดยพิจารณาจากคุณภาพข้าวที่นำมาเป็นตัวอย่างประมาณ 5 ลิตร หรือ 3 กิโลกรัม ผู้ซื้อจะนำตัวอย่างข้าวมาต หากผู้ซื้อและผู้ขายตีคุณภาพข้าว ไม่เหมือนกันหรือผู้ซื้อประมูลให้ราคาต่ำผู้ขายสามารถนำไปขายที่ท่าข้าวอื่นได้ การประมูลราคาแข่งขันกันจนกว่าผู้ขายจะพอใจซึ่งจะเลือกขายให้แก่ผู้ซื้อที่ให้ราคาสูงสุด หลังจากตกลงกันเรียบร้อยแล้ว ผู้ซื้อจะเก็บข้าวตัวอย่างนั้นไว้เพื่อตรวจสอบกับข้าวเปลือกที่รถว่าตรงกับตัวอย่างหรือไม่ ผู้ขายจะนำข้าวไปซึ่งน้ำหนัก ท่าข้าวจะออกตัวให้ผู้ซื้อผู้ขายจะคิดราคาและจ่ายเงินกันที่สำนักงาน ถ้ามีการผิดสัญญาข้อตกลงกัน ท่าข้าวจะเป็นคนกลางในการพิจารณาและตัดสินชี้ขาด ซึ่งอาจให้มีการประมูลกันใหม่

การชำระเงิน ท่าข้าวจะเป็นตัวกลางอำนวยความสะดวกในการชำระเงินแก่ผู้ซื้อและผู้ขาย โดยการที่ท่าข้าวมีบริการด้านการเงิน เพื่อความปลอดภัยในการถือเงินของผู้ซื้อ ผู้ซื้อจะโอนเงินมาฝากไว้กับท่าข้าวก่อนแล้วจึงหักบัญชีภายหลัง ด้านผู้ขายต้องนำหลักฐานคือ ใบสั่งซื้อข้าว ใบสั่งจ่ายเงินของผู้ซื้อพร้อมตัวชั่งน้ำหนักมารับเงินจากท่าข้าว ดังนั้นการจ่ายเงินส่วนใหญ่จึงเป็นเงินสด บริการต่าง ๆ เหล่านี้ ทำให้ผู้ซื้อมีความเชื่อถือคุ้นเคยกับท่าข้าว และเป็นการลดความเสี่ยงในการถือเงินสดตลอดจนเกิดความคล่องตัวในการซื้อขาย

การส่งมอบข้าวเปลือก เมื่อตกลงราคากันแล้วจะส่งมอบที่ท่าข้าว โดยผู้ขายเป็นผู้รับผิดชอบในเรื่องค่าชั่งข้าวเปลือก ค่าขนลงเมื่อส่งมอบข้าวให้ผู้ซื้อ หากผู้ซื้อยังไม่ขนข้าวไป ก็สามารถฝากข้าวเปลือกไว้ที่โกดังและยุ้งฉางของท่าข้าวได้ แต่ถ้าผู้ซื้อขนข้าวไปทันที ผู้ซื้อจะต้องเสียค่าตักข้าวขึ้นรถบรรทุกแก่ท่าข้าว ข้าวเปลือกที่ส่งมอบต้องตรงตามตัวอย่างที่ตกลงกันได้

### อัตราค่าบริการของท่าข้าว

1. ค่าบริการชั่งน้ำหนัก โดยเก็บจากผู้ขาย - ผู้ซื้อและผู้ให้บริการโดยทั่วไปในอัตราเฉลี่ยขณะ 5 บาท
2. ค่าบริการตักข้าวเปลือกขึ้นรถโดยรถตัก ในอัตราเฉลี่ยขณะ 20 บาท
3. ค่าขนข้าวเปลือกลงจากรถโดยเก็บจากผู้ขายในอัตราดังนี้

ตารางที่ 22 แสดงอัตราค่าบริการขนข้าวเปลือกกลางจากรถบรรทุก

น้ำหนักข้าวเปลือก (ตัน)	ค่าบริการ(บาท)
1 - 4	25
4 - 8	35
8 - 12	45
12 - 16	55
16 - 20	65
20 ตันขึ้นไป	75

4. ค่าบริการขนส่งข้าวเปลือกจากตลาดกลาง ฯ ไปยังโรงสีต่าง ๆ ซึ่งอัตราค่าขนส่งขึ้นกับระยะทาง

5. อัตราค่าเช่าห้องพัก ที่มีจำนวน 50 ห้อง ฯ ละ 400 บาท/เดือน

การบริการที่ท่าข้าว ฯ อำนวยความสะดวกให้กับผู้มาใช้บริการ ได้แก่

1. เครื่องชั่งกลางขนาด 40 ตัน จำนวน 2 เครื่อง
2. รถตักข้าว จำนวน 2 คัน
3. กรรมกรรับจ้างขนข้าว 70 - 80 คน
4. รถบรรทุกรับจ้าง
5. อุปกรณ์ตรวจสอบคุณภาพข้าวเปลือก เช่น โต้ะ ไม้บด ตะแกรง
6. โทรคัมภ์ 2 เครื่อง ไฟฟ้า ประปา
7. ลานจอดรถ

การบริการด้านการเงิน

ตลาดกลางข้าวเปลือกท่าเรือกรุงเทพฯ ดำเนินงานทางด้านการเงินในส่วนที่จะอำนวยความสะดวก และปลอดภัยให้กับผู้มาใช้บริการ เช่นเดียวกับตลาดกลางข้าวเปลือกอื่น ๆ คือ

ทางด้านพ่อค้าคนกลาง ผู้ซื้อ ผู้ซื้อจะต้องมาแจ้งความจำนงในการซื้อข้าวเปลือกพร้อมนำดราฟ เช็ค หรือเงินสด มาเปิดบัญชีไว้ให้กับตลาดกลาง ทางตลาดกลางก็จะตัดยอดเงินออกจากบัญชี เมื่อเงินหมดบัญชีแล้วพ่อค้าคนกลางต้องการซื้อข้าวเปลือกต่อไปอีก ก็จะต้องติดต่อขอ



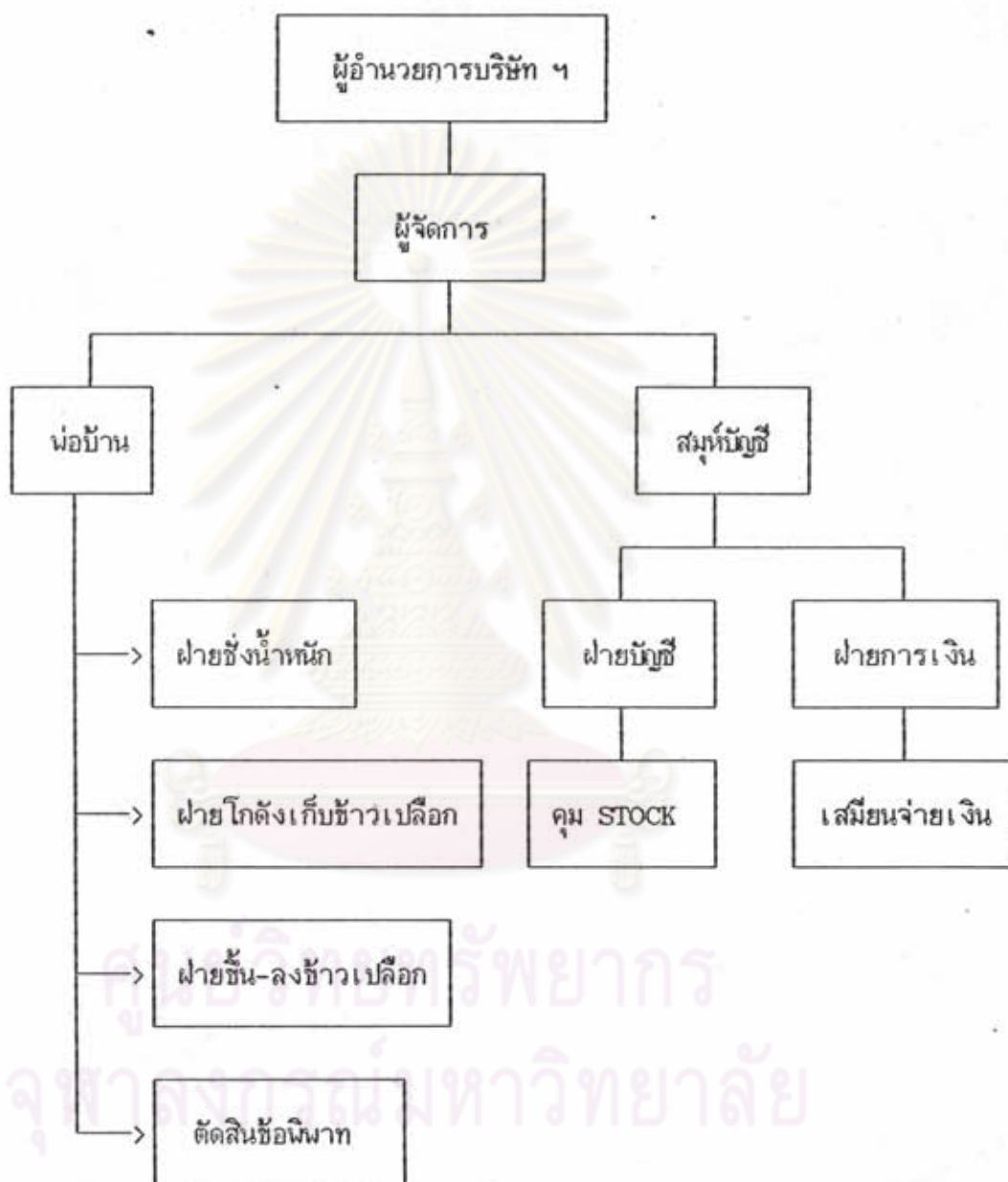
เครดิตจากทางตลาดกลางซึ่งผู้บริหารตลาดกลางจะพิจารณาอนุมัติเป็นราย ๆ ไป โดยคิดอัตราดอกเบี้ยตามความเหมาะสม

สำหรับทางด้านผู้ขาย ตลาดกลางจะจ่ายเงินสด หรือเช็คให้กับผู้ขายขึ้นอยู่กับความต้องการของผู้ขายที่ต้องการเงินสดหรือเช็ค ซึ่งทางตลาดได้เปิดเครดิตไว้กับธนาคารพาณิชย์ต่าง ๆ ตามแหล่งที่มาของข้าว เช่น จังหวัดนิจิตร พิษณุโลก กำแพงเพชร และสุโขทัย เป็นต้น อย่างไรก็ตามผู้บริหารตลาดกลาง ชอบที่จะจ่ายเงินสดมากกว่าเพราะจะประหยัดต้นทุนค่าจ่ายเช็คใบละ 5 บาท ซึ่งในแต่ละวันต้องจ่ายเงินหลายล้านบาท ประกอบกับผู้ขายเองก็ต้องการเงินสด เพราะถ้าเข้าวันรุ่งขึ้นเขาจะต้องตระเวนซื้อข้าวเปลือกจากเกษตรกรอีก ไม่ต้องเสียเวลาในการไปเบิกเงินที่ธนาคาร ซึ่งจะต้องรอเวลาที่ธนาคารเปิดทำการ ทำให้เวลาในการไปตระเวนซื้อข้าวล่าช้าออกไป สำหรับความจำเป็นในการที่จะต้องจ่ายเป็นเช็คนั้น ส่วนมากจะเป็นในช่วงวันอาทิตย์ ทั้งนี้เพราะว่าผู้บริหารตลาดกลางไม่กล้าเสี่ยงที่จะนำเงินจำนวนมาก มาเก็บไว้ในช่วงวันเสาร์-อาทิตย์ โดยคำนึงถึงในด้านความปลอดภัย ดังนั้นในช่วงการซื้อขายในวันอาทิตย์ ผู้ขายมักจะได้รับเช็คเป็นส่วนใหญ่



ศูนย์วิจัยทรัพยากร  
จุฬาลงกรณ์มหาวิทยาลัย

แผนภาพที่ 2 โครงสร้างการบริหารงานของตลาดกลางข้าวเปลือกท่าเรือกรุงเทพ





## ตลาดกลางข้าวเปลือกท่าข้าวนายจำรัส

### ความเป็นมา

ตลาดกลางข้าวเปลือกท่าข้าวนายจำรัส ดำเนินงานในรูปแบบธุรกิจเจ้าของคนเดียว โดยมีนายจำรัส พงษ์สวัสดิ์ เป็นเจ้าของและผู้จัดการ เริ่มดำเนินกิจการมาประมาณ 27 ปี ซึ่งก่อนหน้านั้นนายจำรัส พงษ์สวัสดิ์ ได้ทำกิจการทางด้านโรงสีร่วมกับยายจวนซึ่งเป็นแม่ยาย ต่อมายายจวนได้เปลี่ยนรูปแบบการดำเนินธุรกิจจากโรงสีมาเป็นตลาดกลางข้าวเปลือก ซึ่งก็คือตลาดกลางข้าวเปลือกท่าข้าวนายวิเชียรในปัจจุบัน ในขณะที่ยายจวนดำเนินกิจการตลาดกลาง มาได้ไม่กี่ปี ปรากฏว่าได้มีผู้ไปใช้บริการมากขึ้น ประกอบกับเป็นลักษณะของการขยายกิจการใหม่หมู่เครือญาติ นายจำรัส จึงได้แยกตัวออกมาตั้งตลาดกลางข้าวเปลือกอีกแห่งหนึ่ง ซึ่งก็อยู่บริเวณติดกันกับท่าข้าวนายวิเชียร จึงนับได้ว่าท่าข้าวนายจำรัส เป็นตลาดกลางข้าวเปลือกแห่งที่ 2 ของประเทศไทย เพราะได้ก่อตั้งและดำเนินงานก่อนท่าข้าวกำนันทรง ท่าข้าวกำนันทรงจึงเป็นตลาดกลางข้าวเปลือกที่ก่อตั้งขึ้นเป็นแห่งที่ 3 ที่เหลืออยู่และดำเนินงานทางด้านนี้มาจนถึงปัจจุบัน

### สถานที่ตั้ง

ตลาดกลางข้าวเปลือกท่าข้าวนายจำรัส ตั้งอยู่ที่ตำบลพยุหะคีรี อำเภอพยุหะคีรี จังหวัดนครสวรรค์ บริเวณของตลาดกลางอยู่ติดกับท่าข้าวนายวิเชียร และท่าข้าวกำนันทรง ตั้งอยู่บนเนื้อที่ประมาณ 8 ไร่

### เวลาทำการซื้อขาย

เวลาทำการซื้อขายข้าวเปลือกส่วนใหญ่ทำในเวลากลางคืน ในช่วงระยะเวลา ตั้งแต่ 19.00 น. ไปจนถึง 04.00 น. ของทุกวันตลอดปี

### อุปกรณ์และเครื่องมือเครื่องใช้

1. ยุ้งฉางเก็บข้าวเปลือกสามารถเก็บข้าวเปลือกได้ประมาณ 30,000 ตัน
2. ลานคอนกรีตสำหรับลงและกองข้าวเปลือกคิดเป็นเนื้อที่ประมาณ 1,000 ตารางเมตร
3. เครื่องชั่งกลางขนาด 40 ตัน จำนวน 1 เครื่อง
4. รถตักข้าวขนาดตักได้ครั้งละ 1.5 ตัน จำนวน 3 คัน และขนาดตักข้าวได้ครั้งละ 2 ตัน จำนวน 1 คัน
5. อาคารที่ทำการเป็นอาคารถาวร 2 ชั้น โดยชั้นล่างเป็นที่ทำการ ชั้นบนเป็นที่พักอาศัยของผู้ซื้อ (ให้พักอาศัยฟรี)
6. มีพนักงานทำงานประจำ 8 คน (รวมทั้งผู้จัดการ)

7. กรรมการอิสระประมาณ 100 คน
8. แทนบดข้าวและอุปกรณ์ตรวจสอบคุณภาพข้าวเปลือก

### ผู้เสนอขายข้าวเปลือก

ผู้ใช้บริการของตลาดกลางข้าวเปลือกทำข้าวหน้าจอร์จ ในส่วนที่เป็นผู้นำข้าวเปลือกมาเสนอขาย แบ่งออกได้เป็นกลุ่มใหญ่ ๆ 2 กลุ่ม คือ

1. กลุ่มผู้เสนอขายที่เป็นเกษตรกร กลุ่มผู้เสนอขายที่เป็นเกษตรกรกลุ่มนี้ส่วนใหญ่จะเป็นเกษตรกรที่เป็นลูกค้าของธนาคารเพื่อการเกษตรและสหกรณ์การเกษตร (ธกส.) นำข้าวเปลือกมาเสนอขายโดยผ่านเจ้าหน้าที่ของ ธกส. ที่คอยให้คำแนะนำ และเป็นพี่เลี้ยงในการเสนอขาย ถ้าหากเกษตรกรไม่สามารถตกลงราคาขายกับพ่อค้าผู้ซื้อได้ ทาง ธกส. ก็จะได้รับฝากข้าวเปลือกเหล่านั้นไว้เพื่อรอราคาที่จะขายในโอกาสต่อไป กลุ่มผู้เสนอขายกลุ่มนี้จะมีจำนวนประมาณ 20% ของผู้เสนอขายข้าวเปลือกทั้งหมดในตลาดกลางข้าวเปลือกทำข้าวหน้าจอร์จ

2. กลุ่มผู้เสนอขายที่ไม่ใช่เกษตรกรแต่เป็นพ่อค้าผู้รวบรวมข้าวเปลือกจากท้องถิ่น ผู้เสนอขายกลุ่มนี้จะเป็นผู้เสนอขายกลุ่มใหญ่ และมาใช้บริการของตลาดอย่างสม่ำเสมอตลอดปี ซึ่งมีจำนวนประมาณ 80% ของผู้เสนอขายทั้งหมด

### ผู้ประกอบการซื้อข้าวเปลือก

ผู้ซื้อข้าวเปลือกในตลาดกลางข้าวเปลือกทำข้าวหน้าจอร์จ ส่วนใหญ่เป็นพ่อค้าคนกลางที่ซื้อข้าวเปลือกไปขายให้กับโรงสีต่าง ๆ ทางภาคกลาง พ่อค้าเหล่านี้จึงเปรียบเสมือนเป็นตัวแทนของโรงสีที่มาคอยประมูลรับซื้อข้าวในตลาดกลางข้าวเปลือกทำข้าวหน้าจอร์จ

อย่างไรก็ตามกลุ่มลูกค้าที่มาใช้บริการของตลาดกลางข้าวเปลือกทำข้าวหน้าจอร์จทั้ง 3 กลุ่มนั้น มีเพียงกลุ่มผู้ซื้อเพียงกลุ่มเดียวที่สามารถแยกออกได้ว่าเป็นกลุ่มพ่อค้าของตลาดกลางข้าวเปลือกทำข้าวหน้าจอร์จได้ ส่วนกลุ่มผู้เสนอขาย 2 กลุ่ม คือ เกษตรกร และพ่อค้ารวบรวมท้องถิ่น เป็นกลุ่มลูกค้าร่วมกันของตลาดกลางทั้ง 3 แห่ง คือ ทำข้าวกำนันทรง ทำข้าวนายวิเชียร ทำข้าวหน้าจอร์จ เพราะว่าสถานที่ของตลาดกลางทั้ง 3 แห่งมีบริเวณติดกันผู้ซื้อของตลาดกลางทั้ง 3 แห่งจึงทำการประมูลราคาข้าวเปลือกจากผู้เสนอขายร่วมกัน ดังนั้นกลุ่มลูกค้าผู้เสนอขายจึงไม่สามารถแยกออกได้ว่าเป็นลูกค้าของตลาดกลางใดตลาดกลางหนึ่ง

### คุณสมบัติของผู้ที่มีสิทธิ์เข้ามาซื้อข้าว "ทำข้าวหน้าจอร์จ"

สำหรับพ่อค้าคนกลางผู้ซื้อที่จะเข้ามาทำการซื้อข้าวเปลือกหรือเป็นลูกค้าของทำข้าวหน้าจอร์จ มีจำนวน 25 ราย ซึ่งจะต้องปฏิบัติเช่นเดียวกับทำข้าวนายวิเชียร และทำข้าวกำนันทรง คือ



1. จะต้องไปแสดงตัวและแจ้งความประสงค์ว่าจะมาซื้อข้าวเปลือกแห่งนี้ โดยบอกว่า เป็นใคร อยู่ที่ไหน
2. จะต้องนำเงินสดหรือตราเงินมา โอนเข้าบัญชีของตลาดกลาง ซึ่งทางตลาดกลางได้ เปิดบัญชีไว้ทุกธนาคาร เพื่อความสะดวกในการโอนเงินและถอนเงินของผู้มาใช้บริการตลาดกลาง เงินที่โอนเข้าบัญชีของตลาดกลางในแต่ละครั้งจะต้องเท่ากับมูลค่าของข้าวเปลือกที่ต้องการซื้อ

### วิธีการซื้อขายข้าวเปลือก

วิธีการซื้อขายข้าวเปลือกของตลาดกลางข้าวเปลือกท่าข้าวนายจำรัส มีขั้นตอนต่าง ๆ เช่นเดียวกับกับท่าข้าวกำนันทรง และท่าข้าวนายวิเชียร ซึ่งในขั้นตอนแรกผู้ซื้อของตลาดกลางทั้ง 3 ตลาดจะทำการประมูลร่วมกัน คือ

1. เมื่อผู้เสนอขายนำรถบรรทุกข้าวเปลือก ไปถึงยังสถานที่ประมูลราคาซื้อขายผู้เสนอขายจะนำตัวอย่างข้าวเปลือกที่ตนเองนำมาเสนอขาย ไปให้ผู้ซื้อบดคุณภาพข้าวและวัดความชื้น ซึ่งผู้ซื้อหลายรายจะทำการบดคุณภาพพร้อม ๆ กัน แล้วจึงเสนอราคาต่อผู้เสนอขาย จนกระทั่งผู้เสนอขายพอใจในราคาของผู้ซื้อรายใดรายหนึ่งเสนอ ก็ตกลงขายให้กับผู้นั้น ในกรณีที่ผู้เสนอขายยังไม่พอใจในราคาของผู้ซื้อกลุ่มนั้นเสนอ ผู้ขายก็จะไม่ขาย และจะรออยู่บริเวณนั้นอีกระยะหนึ่งเพื่อรอผู้ซื้อรายอื่นมาบดคุณภาพและประมูลราคาอีก จนกระทั่งได้ราคาที่เป็นที่พอใจจึงตกลงขาย ในลักษณะเช่นนี้การประมูลซื้อขายข้าวของตลาดกลาง พยุหะคีรี มีความเป็นไปได้สูง คือผู้เสนอขายสามารถขายข้าวเปลือกได้ในคืนนั้น ทั้งนี้เพราะว่าผู้ซื้อทั้ง 3 ตลาดกลางมีจำนวนร้อยละกว่าราย จึงมีการประมูลกันหลาย ๆ ครั้งของพ่อค้าคนกลางผู้ซื้อหลายชุด ประกอบกับในบรรดาพ่อค้าคนกลางผู้ซื้อแต่ละรายจะซื้อข้าวเปลือกที่มีคุณภาพและชนิดแตกต่างกัน เพื่อให้เป็นไปตามความต้องการของโรงสีแต่ละโรงที่พ่อค้าเหล่านี้นำไปขายให้ในแต่ละวันว่าต้องการข้าวเปลือกชนิดไหนและคุณภาพอย่างไร อย่างไรก็ดีเมื่อผู้เสนอขายเห็นว่าไม่สามารถขายข้าวเปลือกในตลาดแห่งนี้ได้ ผู้เสนอขายก็สามารถนำข้าวเปลือกไปเสนอขายในตลาดกลาง ๆ อื่น เช่น ตลาดกลางข้าวเปลือกท่าเรือกรุงเทพฯ เป็นต้น

2. ในกรณีที่มีการตกลงซื้อขายกับผู้ซื้อรายใดรายหนึ่ง เป็นที่เรียบร้อยแล้วผู้ขายกับผู้ซื้อจะนำรถบรรทุกข้าวเปลือก ไปซึ่งและนำข้าวไปลงตามยุ้งฉางหรือลานเทข้าวของผู้ซื้อรายนั้น ซึ่งทางตลาดกลางจะมีกรรมกรคอยให้บริการในการลงข้าว หลังจากนี้ผู้ขายจะนำรถเปล่าหรือรถเบากลับลงไปยังเพื่อหาน้ำหนักสุทธิของข้าวเปลือก เสร็จแล้วทั้งผู้ซื้อและผู้ขายจะลงชื่อในเอกสารที่ทางตลาดออกให้โดยระบุ ว่า ข้าวของใคร ใครเป็นผู้ซื้อจำนวนเท่าใด และในราคาเมตริกตันละเท่าไร พร้อมทั้งนี้ทางตลาดกลาง จะคิดค่าบริการในการชั่ง และการลงข้าวโดยหักจากยอดเงินของผู้ขายในส่วนที่ผู้ขายจะได้รับเพราะค่าบริการในส่วนนี้ผู้ขายเป็นผู้รับผิดชอบ

3. ผู้ขายจะนำเอกสารที่ตลาดกลางออกให้ขึ้นไปรับเงินจากแผนกการเงินของตลาดกลาง เอกสารชุดนี้ของท่าข้ามนายจรัสจะมีสำเนาไว้รวม 3 ใบ ใบแรกทางฝ่ายบัญชีและการเงินของตลาดกลาง เก็บไว้ ใบที่ 2 ให้กับผู้ขายไป ส่วนใบที่ 3 ผู้ซื้อจะถือไว้เพื่อจะรู้ว่าผู้ซื้อได้ซื้อข้าวเปลือกไปเป็นจำนวนเท่าไร และคิดเป็นเงินเท่าใดแล้วในคืนนั้น สำหรับการรับเงินของผู้ขาย ทางตลาดจะจ่ายให้ทั้งในรูปแบบเงินสดและเช็ค ทั้งนี้ขึ้นอยู่กับความต้องการของผู้ขาย

ในบางครั้งจะเกิดปัญหาการซื้อข้าวเปลือกที่ซื้อขายกันในตลาดกลาง คุณภาพไม่ตรงกันกับตัวอย่างที่ผู้ขายนำไปเสนอขายให้กับผู้ซื้อเมื่อเกิดปัญหาในลักษณะเช่นนี้ ผู้บริหารตลาดกลางหรือเจ้าหน้าที่ของตลาดกลาง ที่มีหน้าที่ทางด้านนี้จะเข้าไปไกล่เกลี่ยตัดสินปัญหา โดยให้ความเป็นธรรมแก่ทุกฝ่าย

#### อัตราค่าบริการของตลาดกลาง ฯ

1. ค่าซึ่งนำหนักข้าวเปลือกเก็บจากผู้ขายเมตริกตันละ 5 บาท
2. ค่าขนข้าวลงจากรถ เก็บจากผู้ขายในอัตราดังนี้

ตารางที่ 23 แสดงอัตราค่าบริการขนข้าวเปลือกลงจากรถบรรทุก

น้ำหนักข้าวเปลือก (ตัน)	ค่าบริการ (บาท)
1 - 4	20
4 - 6	25
6 - 8	0
8 - 10	35
10 - 12	40
12 - 14	45
14 - 16	50
16 - 18	55
18 - 20	60
20 ตันขึ้นไป	70



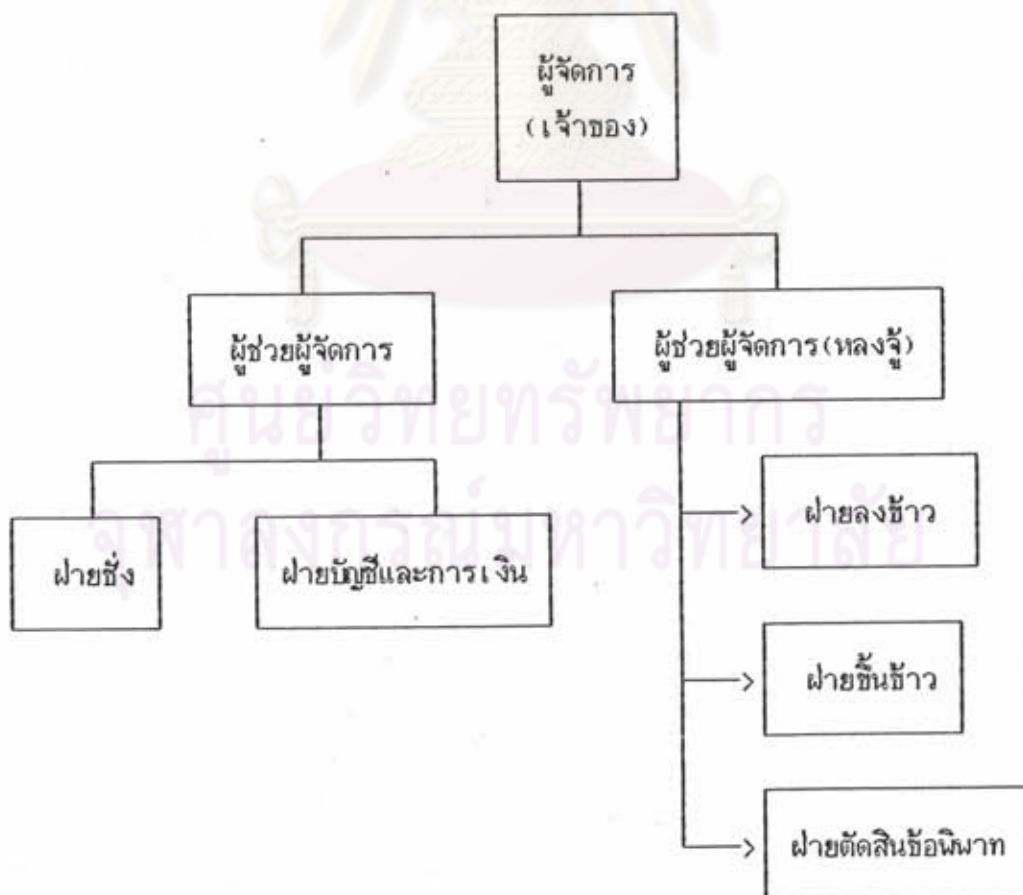
3. ค่าขนข้าวเปลือกชั้นรถ เมื่อผู้ซื้อขนข้าวออกจากตลาดกลาง ในอัตราตันละ 16 บาท
4. ค่าขังน้ำหนักรถ เมื่อผู้ซื้อจะนำรถออกจากตลาดกลาง ในอัตราตันละ 3 บาท

### บริการด้านการเงิน

ตลาดกลางข้าวเปลือกท่าข้าวนายจำรัส ได้ให้บริการในด้านการเงินเช่นเดียวกับตลาดกลางอื่น ๆ คือ ในกรณีที่ผู้ซื้อซื้อข้าวเปลือกจนเกินเงินในบัญชีที่ฝากไว้กับตลาดกลาง ทางตลาดกลางจะชำระเงินค่าข้าวให้กับผู้ขาย ไปก่อนแล้วคิดค่าดอกเบี้ยในการให้บริการทางการเงินต่อผู้ซื้อข้าวเปลือกโดยคิดในอัตราดอกเบี้ย อัตราเดียวกับกับธนาคารพาณิชย์

สำหรับบริการในด้านที่นักอาศัยของผู้ซื้อที่มาจากต่างจังหวัดทางตลาดให้บริการที่นักฟรี โดยใช้ชั้นบนของอาคารที่ทำการของตลาดกลาง เป็นที่นักอาศัย

### แผนภาพที่ 3 โครงสร้างการบริหารงานของท่าข้าวนายจำรัส



## ตลาดกลางข้าวเปลือกท่าข้าวนายวิเชียร

### ความเป็นมา

ตลาดกลางข้าวเปลือกท่าข้าวนายวิเชียรหรือท่าข้าวยายจวนเป็นตลาดกลางข้าวเปลือกที่จัดตั้งเป็นแห่งแรกในประเทศไทย โดยยายจวนผู้เป็นเจ้าของเป็นผู้ริเริ่มดำเนินงาน ต่อมานายวิเชียร หรือนายมณฑล กองวิชา ซึ่งเป็นลูกชายได้บริหารและดำเนินงานมาจนถึงปัจจุบัน ซึ่งความเป็นมาของตลาดกลางแห่งนั้นก่อนที่จะสรุปได้ดังนี้คือ ในช่วงระยะก่อนปี พ.ศ. 2500 สถานที่ที่เป็นตลาดกลางข้าวเปลือกนายวิเชียรปัจจุบันนี้ เป็นที่ตั้งของโรงสีข้าว ซึ่งยายจวนดำเนินงานในลักษณะแบบครอบครัว สถานที่ตั้งของโรงสีแห่งนี้อยู่ติดกับแม่น้ำเจ้าพระยา คอยรับซื้อข้าวจากพ่อค้าซึ่งขนส่งโดยทางเรือ ซึ่งในขณะนั้นการขนส่งผลผลิตทางการเกษตรส่วนใหญ่อาศัยทางเรือ ต่อมาในปี 2500 ได้มีการสร้างเขื่อนเจ้าพระยาที่จังหวัดชัยนาทขึ้นจุดนี้จึงเป็นจุดขนถ่ายข้าวซึ่งบรรทุกถยนต์มาจากทางเหนือ เช่น สุโขทัย กำแพงเพชร เป็นต้น โดยนำข้าวเปลือกมาลงเรือที่นี้เพื่อขนส่งไปยังโรงสีทางภาคกลางซึ่งโรงสีส่วนใหญ่จะตั้งอยู่ติดกับแม่น้ำ ทำให้การขนส่งข้าวเปลือกในช่วงนั้นอาศัยการขนส่งโดยทางเรือเป็นส่วนใหญ่ ต่อมาถนนหนทางได้รับการพัฒนาทำให้การคมนาคมขนส่งทางบกเจริญขึ้นการขนส่งข้าวเปลือกจากจุดนี้ไปยังโรงสีทางสุพรรณบุรี อโยธยา และกรุงเทพฯ ได้หันมาใช้รถบรรทุกแทน การขนส่งทางเรือก็ลดความสำคัญลงไป เพราะว่าการขนส่งทางเรือแม้ว่าจะเสียค่าใช้จ่ายต่ำแต่ล่าช้า ตลาดกลางข้าวเปลือกท่าข้าวนายวิเชียรจึงพัฒนาปรับปรุงรูปแบบการดำเนินงานจากการรับซื้อข้าวเปลือกเพื่อป้อนโรงสีมาเป็น ตลาดกลางข้าวเปลือกที่แท้จริงจนถึงปัจจุบันนี้ โดยที่เจ้าของตลาดกลางไม่เข้าไปแทรกแซงหรือมีส่วนร่วมในการซื้อข้าวเปลือกเลย เป็นเพียงผู้อำนวยการความสะดวกด้านการให้บริการเพียงอย่างเดียว

### สถานที่ตั้ง

ตลาดกลางข้าวเปลือกท่าข้าวนายวิเชียร ตั้งอยู่ที่หมู่ที่ 2 ตำบลพยุหะคีรี อำเภอพยุหะคีรี จังหวัดนครสวรรค์ ซึ่งมีบริเวณติดกับท่าข้าวกำนันทรง โดยที่ตลาดกลางท่าข้าวนายวิเชียรอยู่ทางด้านใต้ของท่าข้าวกำนันทรงบนฝั่งตะวันออกของแม่น้ำเจ้าพระยา เช่นกัน

### เวลาทำการซื้อขาย

การซื้อขายข้าวเปลือกส่วนใหญ่ทำในเวลากลางวัน ตั้งแต่เวลาประมาณ 19.00 น. จนถึง 04.00 น. เช่นเดียวกับตลาดกลางข้าวเปลือกท่าข้าวกำนันทรงเพราะว่าพ่อค้าคนกลางที่ซื้อข้าวเปลือกจะทำการประมูลซื้อขายข้าวเปลือกร่วมกันกับพ่อค้าคนกลางของท่าข้าวกำนันทรง



### อุปกรณ์และเครื่องมือเครื่องใช้

ตลาดกลางข้าวเปลือกท่าข้าวนายวิเชียรมีอุปกรณ์และเครื่องมือเครื่องใช้ต่าง ๆ ในการดำเนินงานกิจกรรมทางการตลาดในการซื้อขายข้าวเปลือกดังนี้

1. ยุ้งฉางสำหรับเก็บข้าวเปลือก 3 ยุ้งฉาง สามารถเก็บข้าวเปลือกได้ประมาณ 5,000 เกวียน
2. เครื่องชั่งขนาด 40 ตัน จำนวน 1 เครื่อง
3. รถดั๊กข้าวขนาด 1.5 ตัน จำนวน 1 เครื่อง
4. สถานที่ทำการ เป็นอาคาร 2 ชั้น โดยชั้นล่างเป็นที่ทำการส่วนชั้นบนเป็นที่อยู่อาศัย
5. มีลานคอนกรีต เนื้อที่รวมแล้วประมาณ 1 ไร่
6. มีพนักงานทำงานประจำ 7 คน
7. กรรมกรอิสระประมาณ 50 คน

### ผู้เสนอขายข้าวเปลือก

เนื่องจากตลาดกลางข้าวเปลือกท่าข้าวนายวิเชียร อยู่บริเวณใกล้เคียงติดกับท่าข้าวกำนันทรง ดังนั้นผู้ที่นำข้าวเปลือกมาเสนอขายจึงเป็นลูกค้ากลุ่มเดียวกับลูกค้าของท่าข้าวกำนันทรง และท่าข้าวนายจำรัส จะแยกออกจากกันได้ก็ต่อเมื่อมีการตกลงซื้อขายเป็นที่เรียบร้อยแล้ว เพราะว่าพ่อค้าคนกลางผู้ซื้อจะนำข้าวเปลือก ไปชั่ง และผู้ขายไปรับเงินจากตลาดกลาง ที่พ่อค้าผู้ซื้อเปิดบัญชีหรือโอนเงินไปฝากไว้กับตลาดกลางแห่งใด จึงจะทราบได้ว่าผู้ขายข้าวเปลือกเป็นลูกค้าของตลาดกลางแห่งนั้น เพราะฉะนั้นผู้เสนอขายข้าวจึงได้แก่

1. กลุ่มผู้เสนอขายที่เป็นเกษตรกร เกษตรกรที่นำข้าวเปลือกมาเสนอขายในตลาดแห่งนี้ส่วนใหญ่จะเป็นเกษตรกรที่เป็นลูกค้าของธนาคารเพื่อการเกษตรและสหกรณ์การเกษตร (ชกส.) และเกษตรกรรายใหญ่ที่มีทุนเป็นของตนเอง และมีปริมาณข้าวเปลือกมากพอที่จะนำมาขายเองได้
2. กลุ่มผู้เสนอขายที่เป็นพ่อค้าผู้รวบรวมข้าวเปลือกจากท้องถิ่น คือพ่อค้าที่เข้าไปรับซื้อและรวบรวมข้าวเปลือกจากเกษตรกรตามหมู่บ้านหรือหน้าลาน ส่วนใหญ่จะมีทุนไม่มากนักแต่จะมีรถบรรทุกเป็นของตนเองจะนำข้าวมาขายเป็นประจำเกือบทุกวัน ซึ่งในช่วงกลางวันพ่อค้าเหล่านี้จะออกไปตระเวนซื้อข้าวตามหมู่บ้านหรือตามหน้า พอดตอนเย็นหรือตอนกลางคืนก็จะนำข้าวเปลือกมาเสนอขายในตลาดกลาง

ผู้เสนอขายข้าวเปลือกทั้ง 2 กลุ่ม ที่นำข้าวมาเสนอขายที่ตลาดกลางข้าวเปลือกพยุหะคีรีทั้ง 3 ตลาดกลางนี้จากจำนวนทั้งหมดแล้วเป็นผู้เสนอขายที่เป็นพ่อค้าประมาณ 80% และเป็นผู้เสนอขายที่เป็นเกษตรกรประมาณ 20% ผู้เสนอขายเหล่านี้ส่วนใหญ่จะมาจากจังหวัดทางภาคเหนือ เช่น กำแพงเพชร นิจิตร เพชรบูรณ์ พิษณุโลก สุโขทัย อุตรดิตถ์ ลำปาง เชียงใหม่ และจังหวัดนครสวรรค์ เป็นต้น

### ผู้ประมูลซื้อข้าวเปลือก

ผู้ซื้อข้าวในตลาดกลางข้าวเปลือกนายวิเชียร ส่วนใหญ่เป็นพ่อค้าคนกลางที่รับซื้อข้าวไปขายให้กับโรงสี ในจังหวัดภาคกลาง เช่นจังหวัดสุพรรณบุรี นครปฐม ลพบุรี สิงห์บุรี อ่างทอง สระบุรี อยุธยา กรุงเทพฯ พ่อค้าเหล่านี้จึงเปรียบเสมือนเป็นตัวแทนของโรงสี ส่วนตัวแทนของโรงสีจริง ๆ แล้ว จะมาทำการรับซื้อข้าวเปลือกที่ตลาดกลางฯ เป็นบางครั้งบางคราว ในกรณีที่มีความต้องการข้าวเปลือกมากเป็นพิเศษหรือพ่อค้าคนกลางที่รับซื้อข้าวเหล่านี้ซื้อข้าวไปขายให้แก่โรงสีไม่เพียงพอกับความต้องการ

### คุณสมบัติของผู้ที่มีสิทธิเข้ามาซื้อข้าวที่ทำข้าวนายวิเชียร

พ่อค้าคนกลางรับซื้อข้าวเปลือกที่ได้แจ้งความจำนงหรือเป็นลูกค้าของตลาดกลางข้าวเปลือกนายวิเชียร มีจำนวน 15 รายและการที่ผู้ซื้อข้าวเปลือกจะเข้ามาทำการซื้อข้าวในตลาดกลางข้าวเปลือกทำข้าวนายวิเชียรนั้น ผู้ซื้อจะต้องปฏิบัติตามระเบียบ เช่นเดียวกับผู้ซื้อของตลาดกลางอื่น ๆ คือ

1. ต้องไปแสดงตัวและแจ้งความประสงค์ว่าจะมาซื้อข้าวที่ตลาดกลางข้าวเปลือกแห่งนี้ โดยบอกว่าเป็นใคร และอยู่ที่ไหน

2. จะต้องนำเงินสดหรือตราพามาโอนเข้าบัญชีของตลาดกลาง ซึ่งทางตลาดกลางได้เปิดบัญชีไว้ทุกธนาคาร เพื่อความสะดวกในการโอนเงินและถอนเงินของผู้มาใช้บริการของตลาดกลาง เงินที่โอนเข้าบัญชีของตลาดกลาง ในแต่ละครั้งจะต้องเท่ากับมูลค่าของข้าวเปลือกที่ต้องการซื้อ อย่างไรก็ตามผู้บริหารตลาดกลางแห่งนี้ พยายามที่จะให้มีการรับเงินสดจากผู้ซื้อมาเข้าบัญชีเพื่อความคล่องตัว และเป็นภาระลดความเสี่ยงในด้านนี้ ประกอบกับเป็นตลาดกลางที่มีธุรกิจไม่ใหญ่โตนัก มีส่วนแบ่งการตลาดเพียง 8% จึงสามารถดำเนินงานในลักษณะนี้ได้ แต่ก็มีเป็นบางครั้งบางโอกาสเท่านั้นที่รับเช็ค ซึ่งผู้บริหารตลาดกลาง จะพิจารณาตามความจำเป็น เป็นกรณีไป

### วิธีการซื้อขายข้าวเปลือก

เนื่องจากตลาดกลางข้าวเปลือก ทำข้าวนายวิเชียร ทำข้าวนายจำรัส และทำข้าวกำนันทรง มีบริเวณอยู่ติดกันทั้ง 3 ตลาด ซึ่งมีถนนเข้าไปยังตลาดกลางสายเดียวกัน ดังนั้นในการประมูลซื้อขายข้าวเปลือกพ่อค้าคนกลางผู้ซื้อของทั้ง 3 ตลาด จะออกมารวมกันซื้อที่ถนนดังกล่าว โดยเฉพาะในช่วงเดือนพฤศจิกายน ถึงเดือนกุมภาพันธ์ซึ่งเป็นช่วงที่ข้าวเข้าสู่ตลาดกลางมาก ดังนั้นในการซื้อขายข้าวเปลือกมีขั้นตอนดังนี้

1. เมื่อผู้เสนอขายนำรถบรรทุกข้าวเปลือกมาถึงก็จะนำตัวอย่างข้าวเปลือกไปเสนอให้กับผู้ซื้อ ผู้ซื้อหลาย ๆ รายก็จะนำข้าวเปลือกตัวอย่างนั้นมาดูคุณภาพข้าวและวัดความชื้น จึงเสนอราคาให้กับผู้ขาย จนกระทั่งผู้ขายเห็นว่าราคาที่เสนอนั้นจากผู้ซื้อรายหนึ่งรายใดก็ตามเป็นที่



น่าพอใจ ผู้ขายก็จะตกลงขายให้กับผู้ซื้อรายนั้น ในบางกรณีผู้ซื้อไม่แน่ใจในคุณภาพข้าวนั้น ๆ ใน ขณะที่ผู้ขายก็ยังไม่ตกลงที่จะขายให้กับผู้ซื้อรายใดรายหนึ่ง ผู้ซื้อก็นำข้าวเปลือกตัวอย่างไปทำการตรวจสอบคุณภาพอีกครั้งหนึ่ง โดยเครื่องสีข้าวขนาดเล็กดูว่า จะได้ข้าวต้น ซึ่งหมายถึงข้าวที่สีออกมาเป็นเม็ดเต็ม ไม่หักเลยกี่เปอร์เซ็นต์ เมื่อตรวจสอบในลักษณะนั้นแล้วผู้ซื้อรายนั้นก็จะไปเสนอราคาอีกครั้งหนึ่ง หรืออาจจะไม่ไปเสนอราคาอีกถ้าหากข้าวนั้นมีคุณภาพไม่ดีพอหรือไม่เป็นไปตามความต้องการ ถ้าหากไม่มีการตกลงซื้อขายกัน ผู้ขายก็สามารถนำข้าวไปเสนอขายที่ตลาดกลางข้าวเปลือกที่อื่นต่อไป

2. ในกรณีที่มีการตกลงซื้อขายข้าวเปลือกระหว่างผู้เสนอขายกับผู้ซื้อรายใดรายหนึ่งแล้ว ผู้ซื้อและผู้ขายก็จะนำข้าวในซึ่งยังตลาดกลางที่ผู้ซื้อเป็นลูกค้าประจำอยู่ โดยที่ทั้งสองฝ่ายจะเซ็นชื่อลงในแบบฟอร์มของตลาดกลาง เพื่อแสดงไว้เป็นหลักฐานว่าข้าวเปลือกที่ผู้ขายนำมาขายนั้นใครเป็นผู้ซื้อ และซื้อในราคาเมตรกตันละเท่าไร แล้วนำรถไปซึ่งน้ำหนักทั้งรถหนักและรถเบา เพื่อหาน้ำหนักสุทธิของข้าวเปลือกที่ซื้อขายกัน

3. ผู้ขายจะนำแบบฟอร์มที่ทางตลาดกลางออกให้นำไปคิดเงินและรับเงินจากแผนกบัญชีและการเงินของตลาดกลาง ซึ่งฝ่ายบัญชีและการเงินจะหักค่าใช้จ่ายของผู้ขายที่ต้องเสียค่าบริการให้กับทางตลาดกลางไปพร้อม ๆ กัน สำหรับการจ่ายเงินนั้น ทางตลาดกลางข้าวเปลือกทำข้าวขายวิเชียรส่วนมากจะจ่ายเป็นเงินสดยกเว้นบางกรณีที่ผู้ขายต้องการรับเป็นเช็ค ทางตลาดกลางก็จะจ่ายเช็คให้เป็นไปตามต้องการของผู้ขาย

#### อัตราค่าบริการของท่าข้าวฯ

1. ค่าซึ่งน้ำหนักข้าว เก็บจากผู้ขายเกวียนละ 5 บาท ในกรณีที่ผู้ขายขายข้าวให้กับผู้ซื้อที่เป็นลูกค้าของตลาดกลางแห่งนี้
2. ค่าขนข้าวลงจากรถ ซึ่งเก็บจากผู้ขายในอัตราดังนี้

จุฬาลงกรณ์มหาวิทยาลัย

ตารางที่ 24 แสดงอัตราค่าบริการขนข้าวเปลือกจากรถบรรทุก

น้ำหนักข้าวเปลือก (ตัน)	ค่าบริการ (บาท)
1 - 4	20
4 - 6	25
6 - 8	30
8 - 10	35
10 - 12	40
12 - 14	45
14 - 16	50
16 - 18	55
18 - 20	60
20 ตันขึ้นไป	70

3. ค่าขนข้าวขึ้นรถ เมื่อผู้ซื้อขนข้าวออกจากตลาดกลาง ในอัตราตันละ 16 บาท
4. ค่าขนน้ำหนักรถ เมื่อผู้ซื้อจะนำรถออกจากตลาดกลาง ในอัตราตันละ 3 บาท

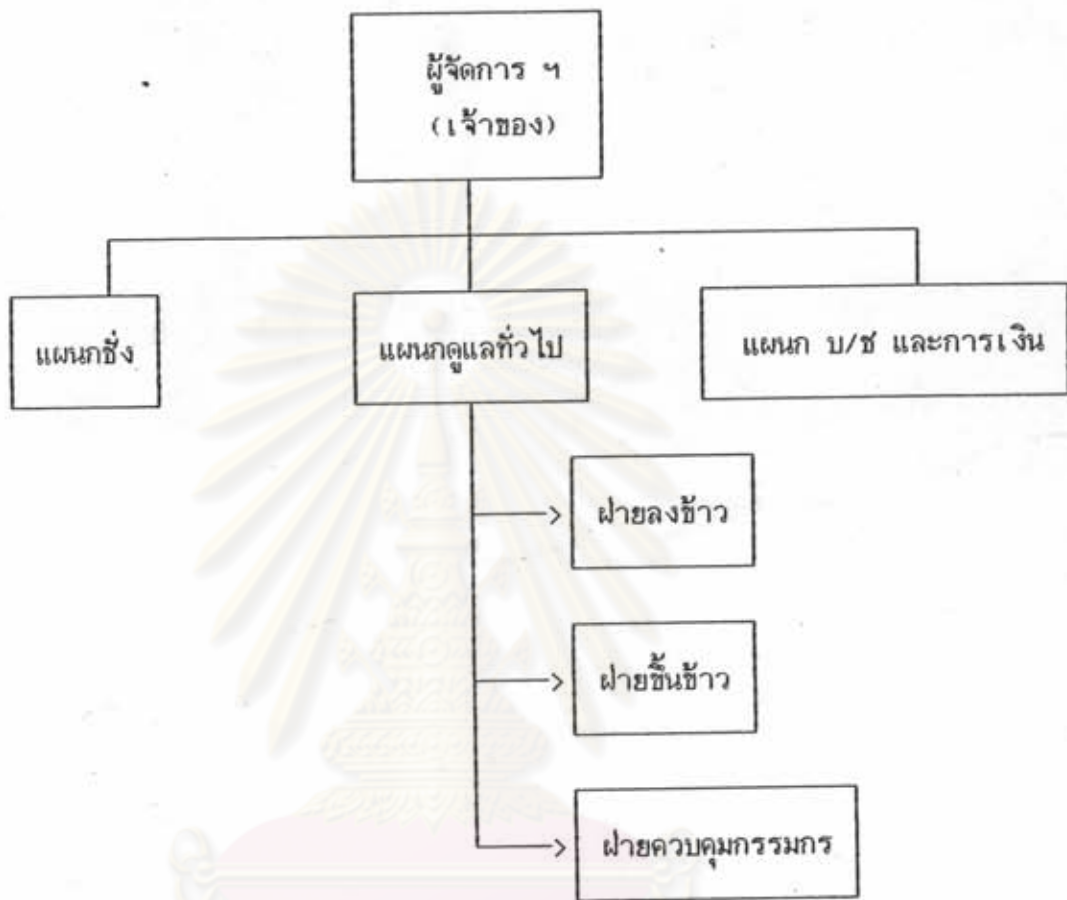
#### บริการด้านการเงิน

ตลาดกลางข้าวเปลือกท่าข้าวนายวิเชียร ได้ให้บริการด้านการเงินแก่ลูกค้าหรือผู้ซื้อข้าวเปลือกเช่นเดียวกับตลาดกลางอื่น ๆ ในกรณีที่ผู้ซื้อข้าวเปลือกเกินเงินในบัญชีของผู้ซื้อที่ฝากไว้กับตลาดกลาง โดยทางตลาดกลางคิดดอกเบี้ยในการให้บริการทางการเงินในอัตราเดียวกันกับอัตราดอกเบี้ยของธนาคารพาณิชย์

สำหรับบริการในด้านที่นักอาศัยให้กับผู้ซื้อ ทางตลาดกลางข้าวเปลือกนายวิเชียรไม่มีบริการด้านนี้ เนื่องจากมีผู้ซื้อที่เป็นลูกค้าเพียง 15 ราย ซึ่งปกติแล้วเมื่อผู้ซื้อปิดการรับซื้อข้าวผู้ซื้อจะขนข้าวออกจากตลาดกลางท่าข้าวนายวิเชียรในตอนกลางคืนไปจนถึงรุ่งเช้า ตลาดกลางแห่งนี้จึงเปิดให้บริการกับลูกค้าตลอด 24 ชั่วโมง ซึ่งผู้ซื้อก็เดินทางไปกับรถบรรทุกนำข้าวเปลือกไปส่งโรงสีและกลับมาซื้อใหม่ในตอนเย็นวันต่อไป ถ้าหากข้าวเปลือกของผู้ซื้อรายใดยังขนออกจากตลาดกลางไม่หมดในตอนกลางคืน ผู้ซื้อก็จะกลับมาขนข้าวเปลือกออกไปส่งโรงสีอีกในตอนกลางวันของวันรุ่งขึ้น เพราะในตอนกลางวันตลาดกลางแห่งนี้ ไม่มีการซื้อขายข้าวเปลือกจนกว่าจะถึงตอนเย็น



แผนภาพที่ 4 โครงสร้างการบริหารงานท่าข้าวนายวิเชียร



ศูนย์วิทยทรัพยากร  
จุฬาลงกรณ์มหาวิทยาลัย

## ตลาดกลางข้าวเปลือกจังหวัดนิญโลก

### ความเป็นมา

จังหวัดนิญโลกเป็นจังหวัดที่อยู่ในแถบภาคเหนือตอนล่าง ซึ่งมีสภาพพื้นที่เหมาะสมต่อการทำการเกษตร โดยเฉพาะอย่างยิ่งการทำนา ประกอบกับจังหวัดนิญโลกมีระบบการชลประทานที่ดีทำให้การทำนาส่วนมากทำได้หลายครั้งในรอบปี ข้าวจึงเป็นพืชเศรษฐกิจอันดับหนึ่งของจังหวัด ผลผลิตรวมของข้าวเปลือกในแต่ละปีไม่ต่ำกว่า 7 แสนตัน จังหวัดนิญโลกจึงเป็นแหล่งผลิตข้าวเปลือกที่สำคัญแหล่งหนึ่งที่ผลิตข้าวเพื่อสนองตอบต่อความต้องการของผู้บริโภคทั้งภายในและภายนอกประเทศ นอกจากนี้จังหวัดนิญโลกยังเป็นแหล่งผลิตผลผลิตพืชไร่อื่น ๆ ด้วย

ด้วยเหตุที่จังหวัดนิญโลกค่อนข้างอุดมสมบูรณ์ด้วยผลผลิตทางการเกษตร คุณละมัย เป๋านงคราญ จึงได้เริ่มทำธุรกิจทางด้านการซื้อขายข้าวเปลือกและพืชไร่อื่น ๆ มาตั้งแต่ปี 2514 โดยเริ่มจากการทำธุรกิจทางด้านนี้ในรูปแบบเจ้าของคนเดียว มาจนถึงปี 2522 ได้ขยายตัวก่อตั้งเป็นรูปบริษัทในนาม บริษัทนิญผลจำกัด ดำเนินการซื้อขายข้าวเปลือกและพืชไร่อื่น ๆ เรื่อยมา จนถึงปี 2528 กรมการค้าภายใน กระทรวงพาณิชย์ ได้ทำการสำรวจเพื่อกำหนดจุดที่มีความเป็นไปได้ในการเข้าไปพัฒนาเพื่อจัดตั้งตลาดกลางข้าวเปลือกภาคกลาง ภาคเหนือ ภาคตะวันออกเฉียงเหนือ และภาคตะวันออกเฉียงเหนือ และพบว่าตลาดแห่งนี้สามารถจะพัฒนาเป็นตลาดกลางได้ ดังนั้นในปี 2528 นี้เองบริษัท ฯ ได้ขอรับการส่งเสริมจากกรมการค้าภายใน กรมการค้าภายในได้อนุมัติให้จัดตั้งตลาดกลางสินค้าเกษตรได้ เมื่อวันที่ 3 กุมภาพันธ์ 2530 เป็น "ตลาดกลางสินค้าเกษตรจังหวัดนิญโลก" ในความส่งเสริมของจังหวัดและกรมการค้าภายใน กระทรวงพาณิชย์ โดยบริษัทนิญผลจะต้องปฏิบัติตามเงื่อนไขดังนี้

1. ที่ซื้อขาย จัดให้มีที่ไว้โดยเฉพาะเพื่อให้ผู้ซื้อและผู้ขายได้ติดต่อซื้อขายกันได้โดยสะดวก และเปิดเผย
2. เครื่องชั่ง จัดให้มีเครื่องชั่งที่ได้มาตรฐานของทางราชการและมีการตรวจสอบความถูกต้องอยู่เสมอ เพื่อความเป็นธรรมในการซื้อขาย และคิดค่าบริการในอัตราที่สมควรหรือตามอัตราที่กรมการค้าภายในกำหนด และจัดให้มีเจ้าหน้าที่คอยบริการในด้านการชั่งน้ำหนักของสินค้าที่ซื้อขายอย่างเที่ยงธรรมและเปิดโอกาสให้เกษตรกรรชาวนา ชาวไร่ ได้รู้เห็นในการชั่งสินค้าของตนเองและมีหลักฐานการชั่งน้ำหนักมอบให้แก่ผู้ขายด้วย
3. เครื่องตรวจสอบคุณภาพ จัดให้มีเครื่องตรวจสอบคุณภาพสินค้าเกษตรไว้ให้ครบถ้วนตามชนิดของสินค้าที่ซื้อขายหรือตามที่กรมการค้าภายในกำหนด และจัดให้มีผู้ชำนาญการด้านคุณภาพสินค้าเพื่อตรวจสอบและกำหนดชั้นคุณภาพของสินค้า
4. การบริการขนส่ง จัดให้มีบริการรับขนส่งสินค้าของเกษตรกร หรือกลุ่มเกษตรกรมายังตลาดกลาง เพื่อให้เกษตรกรรวมตัวกันนำสินค้ามาจำหน่ายยังตลาดกลางเป็นการช่วยให้



เกษตรกรจำหน่ายพืชผลเกษตรกรได้ราคาดีขึ้น ทั้งนี้โดยคิดค่าบริการในอัตราที่สมควรหรืออัตราที่  
กรมการค้าภายในกำหนด

5. การบริการคลังสินค้า จัดให้มีสถานที่รับฝากและรับจำหน่ายสินค้าของเกษตรกรในกรณีที่  
เกษตรกรประสงค์จะเก็บสินค้าไว้รอราคา หรือในกรณีที่ราคาตลาดที่ซื้อขายตกต่ำในแต่ละวัน และ  
คิดค่ารับฝากและจำหน่ายในอัตราที่สมควรหรือตามอัตราที่กรมการค้าภายในกำหนด

6. การบริการการเงิน จัดให้มีการบริการในด้านการชำระค่าสินค้าที่ซื้อขายให้สะดวก  
และรวดเร็ว โดยเฉพาะแก่เกษตรกรและกลุ่มเกษตรกรที่นำสินค้ามาจำหน่ายเอง

7. การซื้อขาย ให้มีการตกลงหรือต่อรองราคากันโดยเปิดเผยและพยายามพัฒนาการ  
ซื้อขายให้เป็นระบบ การประมูลซื้อขายตามตัวอย่างหรือตามชั้นคุณภาพที่ผู้ชำนาญการของตลาด  
ได้จัดไว้

8. การแสดงราคาสินค้า จัดให้มีป้ายแสดงราคาสินค้าที่ซื้อขายประจำวันไว้โดยเปิดเผย  
รวมทั้งปริมาณสินค้าและรายการอื่น ๆ ตามที่กรมการค้าภายในกำหนด

9. การปิดเปิดตลาด ให้กำหนดวันและเวลาเปิดตลาดไว้ให้แน่นอน ในกรณีที่มีความ  
ประสงค์จะปิดตลาดซื้อขาย ให้ประกาศให้ผู้ซื้อขายทราบล่วงหน้าไม่น้อยกว่า 1 วัน

10. การปฏิบัติตามนโยบายของจังหวัด ในการดำเนินการของตลาดบริษัทจะต้องให้  
ความร่วมมือและสนับสนุนนโยบายของจังหวัด ในการส่งเสริมเกษตรกรให้จำหน่ายพืชผล ได้ราคาที่ดี  
และเป็นธรรม

บริษัท พืชผลพืชผล จำกัด ซึ่งเป็นเจ้าของตลาดที่ได้รับการสนับสนุนส่งเสริม และปฏิบัติ  
ตามเงื่อนไขที่กล่าวมาข้างต้น จะได้รับสิทธิประโยชน์ตามนโยบายและมาตรการส่งเสริมการจัดตั้ง  
ตลาดกลางของกรมการค้าภายใน กระทรวงพาณิชย์ ดังนี้

1. บริษัท จะได้รับอนุญาตให้ใช้ชื่อตลาดเป็นทางราชการดังนี้ "ตลาดกลางสินค้าเกษตร  
จังหวัดพิษณุโลก ในความส่งเสริมของจังหวัดและกรมการค้าภายใน กระทรวงพาณิชย์"
2. บริษัท จะได้รับความสนับสนุนจากกรมการค้าภายใน ในการจัดเจ้าหน้าที่ไปให้บริการ  
ด้านการตลาด เช่น ให้คำแนะนำและชี้แจงแก่เกษตรกรตามความจำเป็น
3. บริษัท จะได้รับการสนับสนุนในด้านการประชาสัมพันธ์ เกี่ยวกับการดำเนินการของ  
ตลาดกลางและการใช้ประโยชน์จากตลาดกลางของเกษตรกร และผู้ซื้อสินค้า
4. บริษัท จะได้รับบริการข่าวสาร การตลาดสินค้าเกษตร ที่ได้มีการซื้อขายกันใน  
ตลาดทั้งข่าวสารภายในและภายนอกประเทศ เพื่อเผยแพร่แก่เกษตรกร และผู้ใช้บริการ
5. บริษัท จะได้รับการสนับสนุนและช่วยเหลือในการจัดหาสิ่งอำนวยความสะดวกต่าง ๆ  
ตามความจำเป็น

### สถานที่ตั้ง

ตลาดกลางสินค้าเกษตรจังหวัดพิษณุโลก มีเนื้อที่ประมาณ 40 ไร่ ตั้งอยู่ ณ.สำนักงาน เลขที่ 247/2 หมู่ 6 ตำบลท่าทอง อำเภอเมือง จังหวัดพิษณุโลก อยู่ติดกับถนนสายนครสวรรค์-พิษณุโลกห่างจากสามแยกต้นหว่าประมาณ 300 เมตร ซึ่งเป็นทางแยกของเส้นทางไปสู่จังหวัดสุโขทัย และเข้าสู่ตัวเมืองพิษณุโลกซึ่งเป็นจุดที่อยู่ในแหล่งผลิตข้าวและพืชไร่ที่สำคัญ และเป็นจุดเกือบจะต้นทางในการรองรับผลผลิตทางการเกษตรของภาคเหนือ ผลผลิตต่าง ๆ โดยเฉพาะข้าวเปลือกจะมาจากอำเภอเมือง อำเภอพรหมพิราม อำเภอวัดโบสถ์ อำเภอบางระกำ และจังหวัดใกล้เคียง ได้แก่ สุโขทัย กำแพงเพชร อุตรดิตถ์ นิจิตร ส่วนผู้ซื้อส่วนมากจะมาจากจังหวัด พิษณุโลก นิจิตร สุพรรณบุรี อ่างทอง สิงห์บุรี ชัยนาท ลพบุรี สระบุรี และกำแพงเพชร

### เวลาทำการซื้อขาย

ตลาดกลางสินค้าเกษตร หรือตลาดกลางข้าวเปลือกจังหวัดพิษณุโลก จะเริ่มเปิดทำการซื้อขายตั้งแต่เวลาประมาณ 12.00 น. ไปจนถึงประมาณ 24.00 น. และจะมีช่วงการซื้อขายมากที่สุดในช่วงเวลาประมาณ 18.00 น. ถึง 21.00 น. ทั้งนี้เพราะว่าผู้ขายส่วนใหญ่ประมาณ 80% เป็นเกษตรกร เมื่อนวดข้าวในนาเสร็จแล้วก็จะบรรทุกรถอู่เต็นท์มาขายที่ตลาดกลาง ดังนั้นช่วงการขายที่หนาแน่นมากจึงเป็นเย็นและหัวค่ำ ส่วนผู้ขายที่เป็นพ่อค้าผู้รวบรวมท้องถิ่นจะนำข้าวเปลือกมาขายในตลาดกลาง ในช่วงเวลาตั้งแต่ประมาณ 21.00 น. ถึง 24.00 น.

### อุปกรณ์และเครื่องมือเครื่องใช้

ตลาดกลางสินค้าเกษตรจังหวัดพิษณุโลกมีอุปกรณ์เครื่องมือเครื่องใช้ต่าง ๆ ในการดำเนินงานทางการตลาด ดังนี้

1. สำนักงานเป็นอาคารพาณิชย์ 3 ชั้น 3 คูหา โดยใช้ชั้นล่างเป็นที่ติดต่อรับจ่ายเงินระหว่างผู้ซื้อและผู้ขาย
2. โกดังเก็บสินค้า 3 หลัง รวมความจุได้ประมาณ 14,000 เมตริกตัน
3. ลานคอนกรีตเสริมเหล็กเนื้อที่ 12,000 ตารางเมตร
4. รถตักข้าวเปลือกขนาดใหญ่ 3 คัน
5. เครื่องมือตรวจสอบคุณภาพข้าว 2 เครื่อง และเครื่องวัดความชื้น 5 เครื่อง
6. เครื่องชั่งขนาด 50 เมตริกตัน 1 เครื่อง ซึ่งควบคุมการทำงานของเครื่องชั่งด้วยระบบคอมพิวเตอร์ และเครื่องชั่งขนาด 500 กิโลกรัม 5 เครื่อง
7. บ้านพักสำหรับผู้มาซื้อ และพนักงาน 2 หลัง
8. เครื่องมือสื่อสารประกอบด้วย โทรศัพท์ที่สามารถติดต่อได้ทั้งทางไกลและใกล้ จำนวน 3 เครื่อง



9. รถบรรทุกสิบล้อ จำนวน 30 คัน เพื่อบริการขนส่งผลผลิตทางการเกษตร
10. ป้ายแสดงราคาสินค้าที่ซื้อขายประจำวัน

### ผู้เสนอขายข้าวเปลือก

ผู้ที่นำข้าวเปลือกมาเสนอขายในตลาดกลาง จังหวัดพิษณุโลก แบ่งออกได้เป็น 2 กลุ่มใหญ่ ๆ คือ

1. กลุ่มผู้เสนอขายที่เป็นเกษตรกร ผู้เสนอขายข้าวเปลือกกลุ่มนี้ส่วนใหญ่เป็นเกษตรกรภายในจังหวัดพิษณุโลก ซึ่งนำข้าวเปลือกบรรทุกอู่เต็นมาเสนอขายในตลาดกลาง ซึ่งรถอู่เต็นจะบรรทุกได้ประมาณคันละ 2 - 3 คันโดยเฉลี่ย ส่วนเกษตรกรที่อยู่ห่างไกลจากตลาดกลางออกไปก็จะบรรทุกข้าวเปลือกมากับรถบรรทุก 6 ล้อ มาเสนอขาย ซึ่งมีจำนวนเพียงเล็กน้อย
2. กลุ่มผู้เสนอขายที่ไม่ใช่เกษตรกรแต่เป็นพ่อค้าผู้รวบรวมท้องถิ่น ผู้เสนอขายข้าวเปลือกกลุ่มนี้คือพ่อค้าซึ่งไปรวบรวมข้าวเปลือกจากเกษตรกรตามหมู่บ้านหรือตามท้องนา เมื่อรวบรวมข้าวเปลือกได้ในปริมาณเพียงพอแล้วก็นำมาเสนอขายในตลาดกลาง ซึ่งพ่อค้ากลุ่มนี้จะมาเสนอขายข้าวเปลือกในตอนกลางคืน

จากจำนวนผู้มาเสนอขายข้าวเปลือกในตลาดกลางจังหวัดพิษณุโลกทั้งหมดแล้วเป็นผู้ขายที่เป็นเกษตรกรประมาณ 80% และผู้ขายที่เป็นพ่อค้าผู้รวบรวมท้องถิ่นประมาณ 20%

### ผู้รับซื้อข้าวเปลือก

ผู้ที่เข้ามารับซื้อข้าวเปลือกในตลาดกลาง จังหวัดพิษณุโลก ส่วนใหญ่คือพ่อค้าคนกลางที่รับซื้อข้าวเปลือกไปขายกับโรงสีต่าง ๆ ในภาคกลาง เช่น จังหวัดสุพรรณบุรี ชัยนาท อยุธยา เป็นต้น ส่วนตัวแทนโรงสีที่มาซื้อข้าวเปลือกในตลาดกลาง พิษณุโลก มีการซื้อบ้างเป็นบางครั้งทั้งนี้เพราะว่าทางโรงสีหรือรับซื้อข้าวเปลือกจากพ่อค้าคนกลางเหล่านี้นำไปขายให้เป็นประจำอยู่แล้ว นอกจากกรณีที่โรงสีต้องการข้าวเปลือกปริมาณมากกว่าปกติก็จะออกมาซื้อเพิ่มเป็นครั้งคราว จำนวนพ่อค้าคนกลางที่มาซื้อข้าวเปลือกในตลาดกลางฯ จังหวัดพิษณุโลกมี 38 ราย

### คุณสมบัติของผู้ที่มีสิทธิเข้ามาซื้อข้าวที่ทำข้าวเปลือกจังหวัดพิษณุโลก

ผู้ซื้อจะมีสิทธิมาซื้อข้าวเปลือกในตลาดกลาง จังหวัดพิษณุโลก ได้ ก็ต่อเมื่อมาลงทะเบียนหรือแจ้งความจำนงพร้อมกับนำเงินสดมา โอนเงินมา เข้าบัญชีกับตลาดกลาง เพื่อตลาดกลางจะได้ชำระเงินในการซื้อข้าวเปลือกให้กับผู้ขายทันที ในกรณีที่ผู้ซื้อซื้อข้าวเปลือกเกินเงินในบัญชีที่ฝากไว้ ทางตลาดกลาง จะคิดดอกเบี้ยจากเงินส่วนเกินที่ตลาดกลางจ่ายสำรองไปในอัตราเดียวกับธนาคารพาณิชย์ ส่วนทางตลาดกลางจะให้เครดิตแก่ผู้ซื้อรายไหน และในปริมาณมากน้อยเพียงใดขึ้นอยู่กับดุลยพินิจของผู้บริหารตลาดกลาง

### วิธีการซื้อขายข้าวเปลือก

ตลาดกลางจะกำหนดราคาข้าวเปลือกขั้นต่ำไว้ที่ป้ายราคา ซึ่งติดอยู่หน้าที่ทำการของตลาดกลาง ราคาขั้นต่ำที่แสดงไว้นี้กำหนดหรือเป็นไปตามกลไกทางการตลาด ซึ่งความเคลื่อนไหวของราคาที่เปลี่ยนแปลงไป ตลาดกลางจะแสดงให้ทราบเวลา 16.00 น. ของทุกวัน

ขั้นตอนการซื้อขายข้าวเปลือก จะเริ่มจากผู้ขายส่วนใหญ่ซึ่งเป็นเกษตรกรรายเล็กรายใหญ่ และส่วนหนึ่งคือนักค้าผู้รวบรวมท้องถิ่นในเขตจังหวัดพิษณุโลกและจังหวัดใกล้เคียงที่นำข้าวเปลือกมาเสนอขายในตลาดกลาง ผู้ซื้อแต่ละรายจะทำการสุ่มตัวอย่างข้าวเปลือกเพื่อนำไปตรวจสอบคุณภาพ และเสนอราคาต่อผู้เสนอขายพร้อมทั้งต่อรองราคากัน โดยเปิดเผยจนกว่าผู้เสนอขายได้รับราคาเป็นที่พอใจจึงตกลงซื้อขายกัน อย่างไรก็ตามราคาที่ผู้ขายได้รับจะต้องไม่ต่ำกว่าราคาขั้นต่ำที่ทางตลาดกลางกำหนดไว้ในป้ายแสดงราคา ถ้าหากเกิดกรณีที่พ่อค้าคนกลางผู้รับซื้อไม่สามารถซื้อข้าวเปลือกได้ตามราคาที่กำหนดไว้ ทางตลาดกลางจะเป็นผู้รับซื้อไว้ เพื่อเป็นการประกันว่าราคาที่กำหนดไว้ นั้นเป็นไปตามกลไกและความเคลื่อนไหวของราคาในแต่ละวัน ปัจจุบันสำคัญในด้านราคาที่ผู้เสนอขายจะได้รับจะเป็นไปตามคุณภาพข้าวเปลือกของผู้เสนอขาย สำหรับราคาของผู้ซื้อและผู้ขายตกลงซื้อขายกันนั้นเป็นราคาสุทธิซึ่งจะไม่มีค่าธรรมเนียมและค่าธรรมเนียมอื่น ๆ ทั้งสิ้น

เมื่อผู้ขายและผู้ซื้อตกลงราคาซื้อขายกันเรียบร้อยแล้ว ผู้ขายจะรับใบตกลงราคาจากผู้ซื้อซึ่งระบุว่าใครซื้อ ชื่อข้าวของใคร หมายเลขทะเบียนรถอะไร และราคาเมตรตันละเท่าไร ผู้ขายจะนำใบตกลงราคาไปยื่นต่อแผนกซึ่งนำหนักพร้อมซึ่งนำหนักที่บรรทุกข้าวเปลือกซึ่งเรียกว่ารถหนัก แผนกซึ่งนำหนักจะออกเอกสารหลักฐานการซึ่งนำหนักให้กับผู้ขาย ต่อจากนั้นผู้ขายจะนำรถบรรทุกข้าวไปชนข้าวลง ฝ่ายลงข้าวก็จะเซ็นรับรองใบเอกสารของผู้ขายว่าได้ลงข้าวเป็นที่เรียบร้อยแล้ว จากนั้นผู้ขายจะนำรถเปล่ามาซึ่งนำหนักอีกครั้งหนึ่ง ซึ่งเรียกว่ารถเบาพร้อมมอบเอกสารให้กับฝ่ายซึ่งนำหนัก ขั้นตอนต่อมาฝ่ายซึ่งนำหนักจะเรียกผู้ซื้อมาเซ็นรับรองใบเอกสารซึ่งพิมพ์ออกมาโดยคอมพิวเตอร์ว่าผู้ซื้อได้ซื้อข้าวเป็นปริมาณและราคาเท่าไร ซึ่งเอกสารชุดนี้จะแจ้งผลทุกอย่างออกมารวมถึงค่าบริการที่ผู้ขายต้องการชำระให้กับทางตลาดกลาง เอกสารชุดนี้จะอยู่ที่ผู้ขาย 1 ใบ ผู้ซื้อ 1 ใบ ฝ่ายการเงิน 1 ใบ เพื่อเก็บไว้เป็นหลักฐาน พร้อมกับผู้ขายนำเอกสารนี้ไปรับเงินจากฝ่ายการเงิน ซึ่งถือว่าเป็นการสิ้นสุดขั้นตอนการซื้อขาย

ในกรณีที่ผู้ซื้อต้องการขนข้าวเปลือกออกจากตลาดกลางเพื่อไปขายให้กับโรงสี ซึ่งส่วนมากจะทำกันในตอนเช้าของวันรุ่งขึ้น ในกรณีที่ผู้ซื้อจะต้องแจ้งใบเบิกสินค้ากับทางตลาดกลางเพื่อที่ตลาดกลางจะได้ส่งปล่อยข้าวเปลือกออกจากยุ้งฉางของตลาดกลาง และเมื่อปิดทำการซื้อขายประจำวันเสร็จแล้วตลาดกลาง จะมอบใบแสดงฐานะทางการเงินและปริมาณข้าวเปลือกให้ผู้ซื้อทราบเป็นประจำทุกวัน



แผนภาพที่ 5 แผนผังแสดงขั้นตอนการซื้อขาย



อัตราค่าบริการของตลาดกลางข้าวเปลือกจังหวัดพิษณุโลก

- อัตราค่าบริการที่เรียกเก็บจากผู้ขาย
 

ค่าชั่งข้าวเปลือกเมตริกตันละ	3 บาท
ค่าขนข้าวเปลือกจากรถบรรทุก 1 เมตริกตันละ	5 บาท
- อัตราค่าบริการที่เรียกเก็บจากผู้ซื้อ
 

ค่าชั่งข้าวเปลือกที่รถบรรทุกขนออก 1 เมตริกตันละ	3 บาท
ค่าขนข้าวเปลือกขึ้นรถบรรทุกขนออก 1 เมตริกตันละ	17 บาท
ค่าคลังสินค้าที่ผู้ซื้อเก็บข้าวเปลือก เมตริกตันละ	2 บาท

### 3. ค่าบริการขนส่งข้าวเปลือก

ระยะทางขนส่ง 1 - 30 กิโลเมตร	เมตรกตันละ	50 บาท
ระยะทางขนส่ง 40 - 80 กิโลเมตร	เมตรกตันละ	70 บาท
ระยะทางขนส่ง 90 - 120 กิโลเมตร	เมตรกตันละ	90 บาท

### บริการด้านการเงิน

ตลาดกลางข้าวเปลือกจังหวัดพิษณุโลก ได้ให้บริการทางการเงินเช่นเดียวกับตลาดกลางอื่น ๆ ในกรณีที่ผู้ซื้อ ซื้อข้าวเปลือกในปริมาณเกินกว่าจำนวนเงินที่นำฝากไว้กับทางตลาดกลาง ทางตลาดกลางจะคิดดอกเบี้ยจากผู้ซื้อในอัตราเท่ากับธนาคารพาณิชย์

### กฎเกณฑ์ในการซื้อขายข้าวเปลือก

ระเบียบของตลาดกลาง ที่วางไว้แก่ผู้ซื้อและผู้ขายข้าวเปลือก

#### ระเบียบผู้ซื้อข้าวเปลือก

1. ผู้ซื้อจะทำการซื้อได้ ก็ต่อเมื่อนำเงินฝากไว้กับทางตลาดกลางเท่านั้น
2. ในการตกลงซื้อขาย ผู้ซื้อมีหน้าที่เสนอราคาแก่ผู้ขายทุกครั้ง เช่นเดียวกัน ผู้ขายต้องมีสินค้าพร้อมที่จะขาย
3. ในกรณีที่ผู้ซื้อหลายคน มีการเสนอราคาที่เท่ากัน ผู้ขายจะต้องเป็นผู้ชี้ขาดว่าจะขายให้ผู้ใด โดยจะต้องระบุชื่อ หรือบ่งชี้โดยชัดเจนว่าจะขายให้กับผู้ใด
4. กรณีที่ผู้ซื้อและผู้ขาย ทำการตกลงและรับใบเสนอราคากันเป็นที่เรียบร้อยแล้ว ถ้ายังมีผู้ซื้ออื่นมาเสนอราคาอีก ถือได้ว่าผิดระเบียบของทางการตลาดกลาง ผู้ซื้อรายนั้นจะต้องหยุดทำการซื้อโดยทันที และจะมีสิทธิซื้อได้อีกในวันถัดไป
5. ในกรณีที่ผู้ซื้อและผู้ซื้อทะเลาะวิวาทกันโดยเจตนา ถือว่าผิดระเบียบของทางการตลาดกลาง ผู้ซื้อคู่กรณีดังกล่าวจะต้องทำการหยุดซื้อโดยทันที แล้วจะมีสิทธิซื้อได้ก็ต่อเมื่อได้รับความเห็นชอบจากที่ประชุมของคณะกรรมการตลาดกลาง

#### ระเบียบของผู้ขาย

1. ผู้ขายจะต้องมีตัวอย่างสินค้าเสนอขายในลักษณะที่พร้อมจะขาย และถือได้ว่าคุณภาพของสินค้าตัวอย่างดังกล่าวเป็นคุณภาพมาตรฐานซึ่งจะต้องใช้เป็นบรรทัดฐานในการซื้อขายแต่ละครั้ง
2. ในกรณีที่มีการตกลงและรับใบเสนอราคาของผู้ซื้อแล้ว ถือได้ว่าผู้ขายตกลงยินยอมขายสินค้าให้กับผู้ซื้อเป็นที่เรียบร้อยแล้ว



3. ถ้าผู้นำสินค้ามาขาย มีเจตนาฉ้อโกง หิน ดิน ทราช และอื่น ๆ ผสม หรือปิดบัง ซ่อนเร้นมาขาย ณ ตลาดกลางแห่งนี้โดยทุจริต ทางตลาดกลางจะตัดจำนวนสินค้าที่นำมาขายไว้ 50% ของแต่ละครั้ง

4. กรณีคุณภาพสินค้าผิดตัวอย่าง ถ้าตกลงราคากันไม่ได้ทางตลาดกลางจะเข้าเป็นผู้ชี้ขาดให้ด้วยความเป็นธรรม

5. เมื่อทางตลาดกลางใกล้เคียงแล้ว ถ้าผู้ขายไม่ยินยอมผู้ขายต้องรับผิดชอบเรื่อง ค่าชั่ง และค่าตัดสินค้าคืนเอง

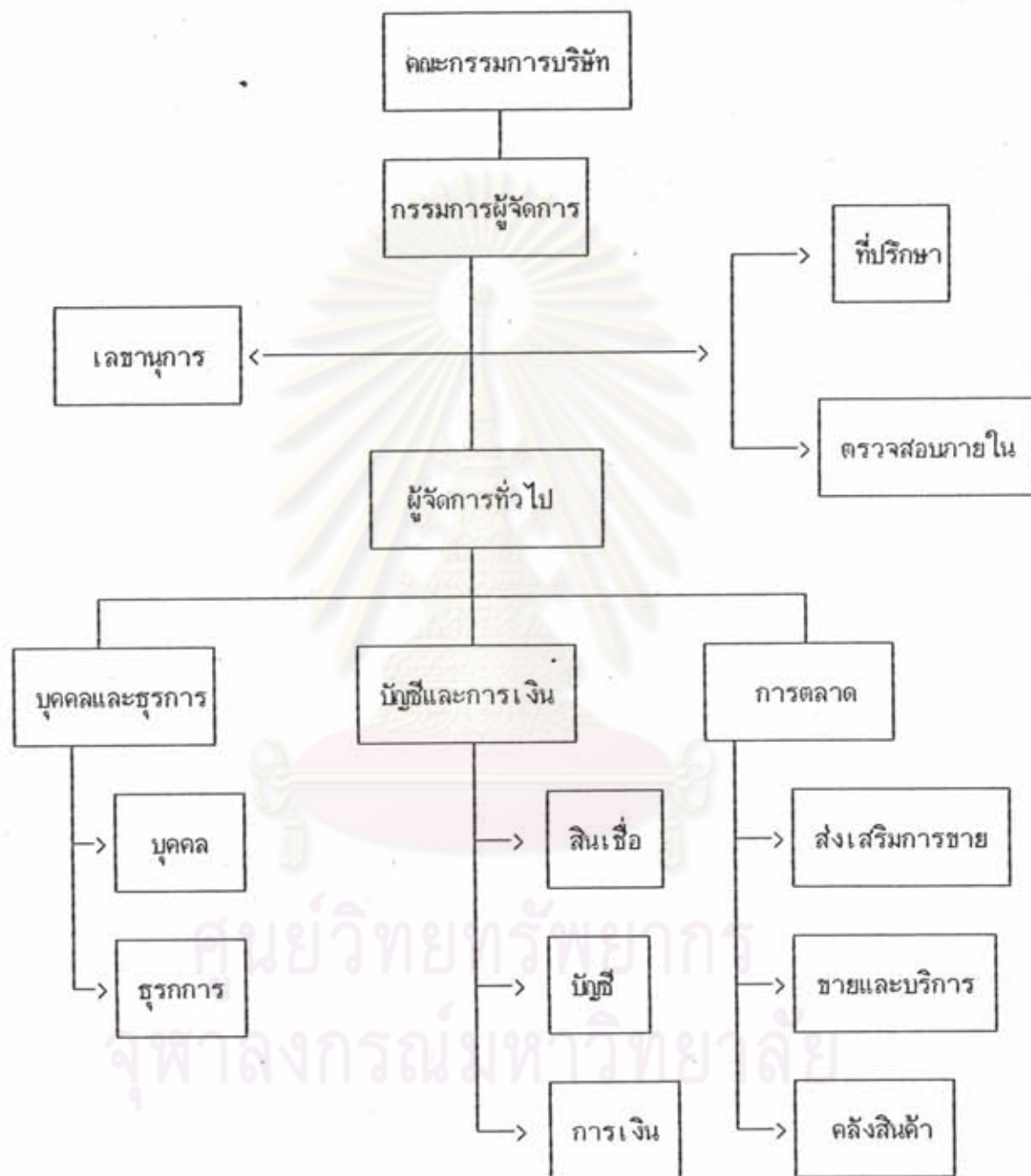
#### โครงสร้างการบริหารงานของตลาดกลาง

การบริหารงานมี นางละมัย เป้านงคราญ เป็นกรรมการผู้จัดการ และคณะกรรมการ 3 คน คือ

1. นายบุญกัน ชมสวนสวรรค์
2. นางละมัย เป้านงคราญ
3. นายเทพรัตน์ เทพมาศ

ศูนย์วิทยทรัพยากร  
จุฬาลงกรณ์มหาวิทยาลัย

แผนภาพที่ 5 โครงสร้างการบริหารงานตลาดกลางสินค้าเกษตรจังหวัดนิญโลก  
"บริษัทนิญนิญผลจำกัด"





การดำเนินงานของตลาดกลางข้าวเปลือกในจังหวัดนครสวรรค์ และจังหวัดพิษณุโลก รวม 5 แห่ง จะเห็นได้ว่าส่วนใหญ่มีลักษณะดำเนินงานคล้ายคลึงกัน ทั้งนี้เป็นไปตามลักษณะเฉพาะของตลาดกลาง คือ ผู้บริหารตลาดกลางจะเข้าไปแทรกแซงในการซื้อขายข้าวเปลือกน้อยที่สุด ในกรณีที่จำเป็นเท่านั้น เพื่อที่จะรักษาลูกค้าของตนเองไว้ และก็เป็นบางตลาดเท่านั้น ส่วนบางตลาดผู้บริหารจะไม่เข้าไปมีส่วนร่วมในการซื้อขายข้าวเปลือกเลย ทั้งนี้ขึ้นอยู่กับกลยุทธ์ในการบริหารงานของผู้บริหารตลาดกลางแต่ละแห่ง โดยที่พยายามสร้างภาพพจน์ให้ผู้ใช้บริการเห็นว่าตลาดกลางได้สร้างและรักษาความเป็นธรรมให้กับผู้ใช้บริการมากที่สุด ถ้าหากผู้บริหารตลาดเข้าไปมีส่วนร่วมในการซื้อขายแล้วภาพพจน์ในด้านนี้ก็จะเสียไป อย่างไรก็ตามในบางกรณีที่ทางตลาดกลางเข้าไปมีส่วนร่วมในการซื้อขายข้าวเปลือกก็เพราะว่าตลาดกลางแห่งนั้นได้มีการตีประกาศราคาข้าวเปลือกขึ้นต่ำตามชนิดและคุณภาพไว้ เป็นการประกันราคาไว้ให้กับผู้มาเสนอขาย เมื่อผู้ซื้อไม่สามารถซื้อตามราคาที่ประกาศไว้ได้ ทางตลาดกลางรับซื้อไว้จึงเป็นการสร้างภาพพจน์ที่ดีอีกด้านหนึ่งแก่ผู้ใช้บริการที่มาเสนอขายข้าวเปลือก

เมื่อนำลักษณะการดำเนินงานของตลาดกลางทั้ง 5 แห่ง มาพิจารณาในแง่ของกิจกรรมทางด้านการตลาดสามารถที่จะชี้ให้เห็นถึงส่วนผสมทางการตลาด (Marketing Mix) ซึ่งประกอบไปด้วยผลิตภัณฑ์ (Product) ราคา (Price) ช่องทางการตลาด (Place) การส่งเสริมการขาย (Promotion) และลูกค้า (Customer) ตามลักษณะของตลาดกลางได้ดังนี้

1. ผลิตภัณฑ์ (Product) ตัวผลิตภัณฑ์ของตลาดกลางคือบริการต่าง ๆ (Services) ที่มีไว้ให้บริการแก่ลูกค้าที่มาใช้บริการได้แก่
    - 1.1 สถานที่สำหรับให้ผู้ซื้อและผู้ขายมาพบและประมูลราคาซื้อขายข้าวเปลือก
    - 1.2 เครื่องตรวจสอบคุณภาพข้าวได้แก่ เครื่องบดข้าว และเครื่องชั่งหรือสีข้าวขนาดเล็ก
    - 1.3 เครื่องชั่งกลางสำหรับชั่งข้าวเปลือกในการซื้อขาย
    - 1.4 บริการในด้านการเงินให้กับผู้ซื้อในกรณีที่ซื้อข้าวเปลือกเกินเงินในบัญชี
    - 1.5 บริการด้านที่พักอาศัยให้กับผู้ซื้อที่มาจากต่างถิ่น
    - 1.6 รับบริการขนส่งข้าวเปลือกให้กับผู้ซื้อและผู้ขาย
    - 1.7 มียุ้งฉาง และลานสำหรับเก็บข้าวเปลือกบริการแก่ผู้ซื้อ
    - 1.8 ตัดสินข้อพิพาทหรือปัญหาที่เกิดขึ้นระหว่างผู้ใช้บริการด้วยกัน
    - 1.9 บริการในด้านการสื่อสาร เช่น โทรศัพท์ ทั้งทางไกลและทางไกล
- บริการต่าง ๆ เหล่านี้คือหัวใจสำคัญของตลาดกลาง ซึ่งส่วนใหญ่เกือบทั้งหมดตลาดกลางทั้ง 5 แห่ง ได้มีไว้เพื่อให้บริการแก่ลูกค้า หากพิจารณาตามแนวความคิดเกี่ยวกับตัวผลิตภัณฑ์แล้วบริการต่าง ๆ เหล่านี้ถือได้ว่าเป็นตัวแก่นของผลิตภัณฑ์ (Core Product) ที่จะสร้างอรรถประโยชน์ และความพึงพอใจให้กับลูกค้าทั้ง 3 กลุ่ม ที่มาใช้บริการ

2. ราคา (Price) ราคาในที่นี้หมายถึงราคาของผลิตภัณฑ์ที่ตลาดกลางขายผลิตภัณฑ์หรือขายบริการให้กับลูกค้า เมื่อตลาดกลางบริการ ตลาดกลางก็จะคิดราคาหรือค่าบริการจากลูกค้า เช่น กลุ่มลูกค้าผู้เสนอขายข้าวเปลือกเมื่อตกลงขายข้าวเปลือกให้กับพ่อค้าคนกลางผู้ซื้อแล้วผู้ขายก็ต้องเสียค่าบริการในการชั่ง และการขนข้าวลงจากรถบรรทุกข้าว ในขณะที่เดียวกับผู้ซื้อ ก็จะเสียค่าบริการต่าง ๆ ให้กับตลาดกลางในด้านอื่น ๆ เช่นกัน ซึ่งราคาหรือค่าบริการเหล่านี้ บางตลาดจะคิดอัตราค่าบริการเท่ากัน บางตลาดก็จะคิดอัตราที่แตกต่างออกไปขึ้นอยู่กับกลยุทธ์ในการบริหารงานของผู้บริหารแต่ละแห่ง โดยที่ราคาจะเกิดจากค่าบริการต่อไปนี้

2.1 ค่าบริการในการชั่งข้าวเปลือกของผู้ขาย

2.2 ค่าบริการในการขนข้าวลงจากรถบรรทุกของผู้ขาย

2.3 ค่าบริการในการเข้ายังฉางในการเก็บข้าวเปลือกของผู้ซื้อ ส่วนการเก็บข้าวเปลือกบนลานซีเมนต์และลานดิน ตลาดกลางบางแห่ง ไม่คิดค่าบริการแต่ตลาดกลางบางแห่งคิดค่าบริการ

2.4 ค่าบริการในการขนย้ายข้าวขึ้นรถบรรทุกเมื่อผู้ซื้อขนข้าวเปลือกออกจากตลาดกลาง

2.5 ค่าบริการในการชั่งข้าวเปลือกของผู้ซื้อที่ขนย้ายออกจากตลาดกลาง

2.6 ค่าบริการในด้านการเงิน ในการให้ผู้ซื้อซื้อข้าวเกินเงินในบัญชี

2.7 ค่าบริการในการเข้าที่นักอาศัย ซึ่งบางตลาดคิดค่าเช่าและบางตลาดไม่คิดค่าเช่าราคาหรืออัตราค่าบริการต่าง ๆ ของตลาดกลางเหล่านี้ นอกจากจะไม่เท่ากันแล้ว ยังมีการเรียกเก็บไม่เหมือนกันในบางรายการ เช่น ค่าบริการเข้าที่นักอาศัย ค่าบริการการเก็บข้าวเปลือกบนลาน ซึ่งตลาดกลางบางแห่งเรียกเก็บ ส่วนบางตลาดไม่เรียกเก็บ เป็นต้น

3. ช่องทางการกระจายสินค้า (Channel/Physical distribution) ช่องทางการตลาดของตลาดกลาง หมายถึง สถานที่ตั้งของตลาดกลาง (Place) ที่ตั้งอยู่ในสถานที่ที่จะรองรับการซื้อขายตามช่องทางการจำหน่ายข้าวเปลือกและปริมาณข้าวเปลือกที่เข้าสู่ตลาดกลางได้เหมาะสมและเพียงพอเพียงพอ โดยปกติแล้วช่องทางการจำหน่ายของข้าวเปลือกจากแหล่งผลิตไปยังผู้บริโภค จะต้องผ่านขบวนการแปรรูป คือโรงสีก่อนแล้วส่วนหนึ่งถูกส่งไปยังผู้บริโภคในต่างประเทศ อีกส่วนหนึ่งจะส่งขายให้กับผู้บริโภคภายในประเทศ ดังนั้นข้าวเปลือกส่วนที่ผลิตได้ตามแหล่งการผลิตในภาคต่าง ๆ ของประเทศหลังจากที่เกษตรกรเก็บข้าวเปลือกส่วนหนึ่งไว้บริโภคและทำพันธุ์แล้ว ผลผลิตที่เหลือก็จะเข้าสู่โรงสีต่าง ๆ เพื่อแปรรูปเป็นข้าวสาร ซึ่งข้าวสารที่ผ่านการแปรรูปแล้วส่วนใหญ่ก็จะมุ่งเข้าสู่กรุงเทพฯ ผ่านนายหน้า(หญิง) ผู้ส่งออกและผู้ค้าส่งภายในประเทศ

การที่ตลาดกลางข้าวเปลือกตั้งอยู่ที่จังหวัดนครสวรรค์และจังหวัดนิคมูลอก ซึ่งเป็นจังหวัดในภาคเหนือตอนล่างจึงเท่ากับเป็นจุดรองรับและรวบรวมข้าวเปลือกที่ผลิตตามจังหวัดต่าง ๆ ของภาคเหนือทั้งหมด เพื่อนำเข้าสู่การแปรรูปตามโรงสีต่าง ๆ ในจังหวัดภาคกลาง เช่น จังหวัด



สุพรรณบุรี อัญชยา ลมบุรี ฯลฯ ก่อนที่จะนำข้าวสารเข้าสู่กรุงเทพ ฯ อีกประการหนึ่งผลผลิตข้าวเปลือกของจังหวัดภาคเหนือตอนล่างซึ่งเป็นที่ตั้งของตลาดกลาง และจังหวัดใกล้เคียงมีปริมาณมากเพียงพอที่ทำให้เกิดการซื้อขายได้ตลอดปี ประมาณได้ว่าข้าวเปลือกที่ผ่านตลาดกลางทั้ง 5 แห่งนี้มีปริมาณไม่ต่ำกว่า 1,500,000 ตันต่อปี ประกอบกับการคมนาคมขนส่งจากแหล่งผลิตข้าวเปลือกไปยังตลาดกลางเหล่านี้และจากตลาดกลางไปยังโรงสีต่าง ๆ โดยเฉพาะอย่างยิ่งการขนส่งทางบกโดยรถยนต์บรรทุกเป็นไปอย่างสะดวกรวดเร็ว ซึ่งปัจจัยต่าง ๆ เหล่านี้ได้ช่วยเสริมให้การดำเนินงานของตลาดกลางในด้านสถานที่ตั้งเพื่อรองรับข้าวเปลือกได้อย่างเหมาะสม

4. การส่งเสริมการจำหน่าย (Promotion) ตลาดกลาง ทั้ง 5 แห่งเริ่มตั้งแต่ตลาดกลางแห่งแรกก่อตั้งมาจนถึงปัจจุบันเป็นเวลา 30 ปีเศษ การดำเนินงานทางการตลาดในด้านการส่งเสริมการขายยังไม่ได้มีการนำมาใช้ประโยชน์อย่างจริงจัง ทั้งนี้เป็นเพราะว่าตลาดกลางที่เกิดขึ้นที่อำเภอพยุหะคีรี จังหวัดนครสวรรค์ ซึ่งเป็นจุดเริ่มแรกนั้น การเกิดขึ้นและการดำเนินงานของตลาดกลางตลอดจนการพัฒนาขึ้นมาจนเป็นรูปแบบตลาดกลางที่แท้จริงนั้นเป็นไปโดยธรรมชาติของการซื้อขายข้าวเปลือกที่มีลูกค้ามาทำการซื้อขายบนความต้องการของลูกค้าเอง ทั้งนี้เพราะว่ามีสถานที่เพียงจุดเดียวเท่านั้นที่ 3 ตลาดกลางตั้งอยู่ในการให้บริการด้านนี้ จนกระทั่งมาในระยะหลัง ได้มีตลาดกลางเกิดขึ้น ผลกระทบในด้านการแย่งลูกค้าเริ่มเกิดขึ้น การส่งเสริมการขายได้เข้ามามีบทบาทบ้างเพียงเล็กน้อยเช่นมีการแจกสื่อยึดให้กับพนักงานขับรถบรรทุกและลูกค้าที่มาขายข้าวเปลือกเป็นครั้งคราว สำหรับตลาดกลางจังหวัดพิษณุโลกได้มีการนำรถออกโฆษณาให้เกษตรกรในจังหวัดพิษณุโลกได้รู้และเข้าใจตลาดกลาง และเชิญชวนให้มาใช้บริการในช่วงฤดูการเก็บเกี่ยว พร้อมกับแจกเอกสารคำแนะนำ อีกส่วนหนึ่งกรมการค้าภายใน กระทรวงพาณิชย์ได้ช่วยประชาสัมพันธ์ให้รวมไปถึงการนำเอาราคาข้าวเปลือกที่ซื้อขายกันที่ตลาดกลางข้าวเปลือกทำข้าวกำนันทรงและที่ตลาดกลางสินค้าเกษตรจังหวัดพิษณุโลก โดยประกาศทางโทรทัศน์เป็นประจำทุกวันจึงเป็นการช่วยให้เกษตรกรและพ่อค้าท้องถิ่นรวมไปถึงประชาชนทั่วไปได้รับความเคลื่อนไหวของราคาข้าวเปลือกในแต่ละวัน ซึ่งเกษตรกรและพ่อค้าท้องถิ่นจะได้นำไปพิจารณาประกอบการตัดสินใจในการขายข้าวเปลือก รวมไปถึงการใช้บริการของตลาดกลางด้วยอย่างไรก็ตามการส่งเสริมการจำหน่ายของตลาดกลาง ยังเป็นไปในลักษณะค่อนข้างน้อยเมื่อเปรียบเทียบกับสินค้าและบริการด้านอื่น ๆ

5. ลูกค้า (Customer) ลูกค้าของตลาดกลางข้าวเปลือกมีอยู่ 3 กลุ่มใหญ่ ๆ กลุ่มแรกได้แก่ พ่อค้าคนกลางผู้ซื้อ ที่ซื้อข้าวเปลือกจากตลาดกลางไปส่งตามโรงสีต่าง ๆ กลุ่มที่ 2 คือ พ่อค้าผู้รวบรวมท้องถิ่นซึ่งเป็นผู้ไปรวบรวมข้าวเปลือกจากเกษตรกรตามหมู่บ้านและท้องนา นำมาเสนอขายในตลาดกลาง และกลุ่มที่ 3 คือ เกษตรกรหรือกลุ่มเกษตรกรที่มีปริมาณข้าวเปลือกมากเพียงพอ และมียานพาหนะบรรทุกข้าวเปลือกเป็นของตนเอง รวมไปถึงเกษตรกรที่เป็นลูกค้าของธนาคารเพื่อการเกษตรและสหกรณ์การเกษตร (ธกส.) ซึ่งลูกค้ากลุ่มนี้ได้รับความสนใจ และการ

ช่วยเหลือสนับสนุนจากหน่วยงานของรัฐบาลที่เกี่ยวข้อง เช่น กระทรวงพาณิชย์ กระทรวงเกษตร  
 กระทรวงมหาดไทย และ ชกส. ในการที่จะให้เกษตรกรได้ขายข้าวเปลือกในราคาที่เป็นธรรม  
 โดยได้หาวิธีการตลอดจนมาตรการต่าง ๆ มาช่วยเหลือและพยายามที่จะให้เกษตรกรได้เข้าไป  
 ขายข้าวเปลือกในตลาดกลางโดยตรง แต่ก็ยังมีปัญหาและอุปสรรคอีกหลายด้านที่เกษตรกรส่วนใหญ่  
 ไม่สามารถเข้าไปขายข้าวเปลือกในตลาดกลางด้วยตนเองได้ จึงมีเพียงส่วนน้อยเท่านั้นที่มี  
 โอกาสเมื่อเปรียบเทียบกับจำนวนของเกษตรกรทั้งหมดของภาคเหนือ อย่างไรก็ตามตามลูกค้าทั้ง 3  
 กลุ่มนี้ กลุ่มลูกค้าที่นำข้าวเปลือกไปเสนอขายในตลาดกลาง คือพ่อค้าผู้รวบรวมท้องถิ่นและ  
 เกษตรกรเป็นกลุ่มที่มีอิทธิพลต่อการดำเนินงานของตลาดกลางข้าวเปลือกแต่ละแห่งเป็นอย่างมาก  
 เพราะปริมาณข้าวเปลือกจะเข้าสู่ตลาดกลางมากน้อยขึ้นอยู่กับลูกค้า 2 กลุ่มนี้ สำหรับกลุ่มลูกค้า  
 ที่เป็นพ่อค้าคนกลางผู้ซื้อข้าวเปลือกในตลาดกลางมีความสำคัญต่อการดำเนินงานของตลาดกลางใน  
 ด้านที่ว่าถ้าตลาดกลางใดที่พ่อค้าคนกลางเป็นลูกค้ามาก ตลาดกลางนั้นย่อมมีอำนาจการซื้อสูงตาม  
 ไปด้วยและผู้เสนอขายจะได้รับประโยชน์ในด้านการแข่งขันการประมูลราคากันสูง ราคาข้าว-  
 เปลือกที่ผู้เสนอขายได้รับก็สูงตามไปด้วย แต่ลูกค้ากลุ่มนี้เป็นกลุ่มที่มาแสวงหาผลประโยชน์จาก  
 ตลาดกลาง จึงต้องยอมรับเงื่อนไขและกฎเกณฑ์ต่าง ๆ ของตลาดกลางได้เพื่อผลประโยชน์ของตน  
 เอง ตลาดกลางจึงให้ความสำคัญต่อลูกค้ากลุ่มนี้รองลงไปจากกลุ่มลูกค้า 2 กลุ่มที่นำข้าวเปลือก  
 มาเสนอขายที่ตลาดกลาง

ส่วนผสมทางการตลาดของตลาดกลางข้าวเปลือกที่ได้จำแนกออกมาตามลักษณะการดำเนินงานนี้ก็เพื่อที่จะชี้ให้เห็นว่า การดำเนินงานของตลาดกลางข้าวเปลือกนั้นเป็นไปในลักษณะเช่น  
 เดียวกันกับธุรกิจประเภทอื่น ๆ ซึ่งโดยทั่วไปแล้วธุรกิจต่าง ๆ เหล่านี้ได้นำเอาส่วนผสมทางการ  
 ตลาดเป็นหลักในการดำเนินกิจกรรมทางการตลาดและในกรณีของตลาดกลางข้าวเปลือกก็เช่น  
 เดียวกัน ส่วนผสมทางการตลาดเหล่านี้จะเป็นตัวช่วยให้ผู้บริหารวิเคราะห์การดำเนินงานทาง  
 ตลาดได้ชัดเจนยิ่งขึ้น โดยเฉพาะอย่างยิ่งในด้านจุดบพร่อง (Weakness) และจุดเด่น  
 (Strength) ของตนเองรวมถึงของคู่แข่ง (Competitor) เพื่อที่จะให้การดำเนินงานเป็น  
 ไปอย่างมีประสิทธิภาพ