



บทที่ 4

ผลการวิเคราะห์ข้อมูล

การวิจัยครั้งนี้เป็นการศึกษาสภาพการประสานงาน ปัญหาและสาเหตุของการประสานงาน รวมถึงศึกษาความคิดเห็นของหัวหน้าส่วนราชการระดับจังหวัด และหัวหน้าส่วนราชการระดับอำเภอ เกี่ยวกับการประสานงานในการจัดการศึกษานอกระบบโรงเรียนแก่สตรีในพื้นที่จังหวัดชายแดนภาคใต้ โดยจำแนกตามองค์ประกอบของการประสานงานทั้ง 7 ด้านคือ ด้านการสร้างการมีส่วนร่วม เพื่อให้เกิดการประสานงาน ด้านการประสานแผนกิจกรรม การจัดการศึกษานอกระบบโรงเรียน การปรับกิจกรรมเพื่อให้เกิดการประสานงาน การปรึกษาหารือ แลกเปลี่ยนความรู้ความคิดเห็นข่าวสารข้อมูล การระดมทรัพยากรเพื่อแก้ไขปัญหา การประสานสัมพันธ์ด้านอำนาจหน้าที่ และการตัดสินใจร่วมกัน เพื่อให้เกิดการประสานงานในการนำเนอผลการวิเคราะห์ข้อมูล การวิจัยครั้งนี้ผู้วิจัยได้วิเคราะห์และนำเสนอในรูปแบบของ ตาราง แผนภูมิ ประกอบคำบรรยายตามลำดับดังนี้

ตอนที่ 1 ข้อมูลเกี่ยวกับสถานภาพของผู้ตอบแบบสอบถาม

ตอนที่ 2 ผลการวิเคราะห์ข้อมูลด้านสภาพการปฏิบัติและปัญหาในการปฏิบัติ และสาเหตุของปัญหาในการปฏิบัติงานด้านการจัดการศึกษานอกระบบโรงเรียนแก่สตรี โดยจำแนกตามองค์ประกอบ 7 ด้าน และแยกวิเคราะห์ ดังนี้

ก. สภาพการปฏิบัติในการประสานงานของหน่วยงาน 5 กระทรวงหลัก ในการจัดการศึกษานอกระบบโรงเรียน

ข. ปัญหาของการปฏิบัติในการประสานงานของหน่วยงาน 5 กระทรวงหลัก ในการจัดการศึกษานอกระบบโรงเรียนแก่สตรี

ค. สาเหตุของปัญหาในการประสานงานของหน่วยงาน 5 กระทรวงหลักในการจัดการศึกษานอกระบบโรงเรียนแก่สตรี

ง. ศึกษาเปรียบเทียบสภาพการปฏิบัติและปัญหาของการปฏิบัติ แยกตามองค์

ประกอบของการประสานงาน 7 ด้าน คือ การสร้างการมีส่วนร่วม การประสานแผน การปรับกิจกรรมให้เหมาะสมกับสถานการณ์ การปรึกษาหารือ แลกเปลี่ยนความรู้ความคิดเห็นข่าวสารข้อมูล การระดมทรัพยากร แก้ไขปัญหา การประสานสัมพันธ์ด้านอำนาจหน้าที่ และความรับผิดชอบ และการตัดสินใจร่วมกัน

ตอนที่ 3 ผลการเปรียบเทียบความคิดเห็นของหัวหน้าส่วนราชการระดับ จังหวัด และหัวหน้าส่วนราชการระดับอำเภอ ของ 5 กระทรวงหลัก ในการประสานงานเกี่ยวกับการจัดการศึกษานอกระบบโรงเรียนแก่สตรี

ตอนที่ 4 ข้อเสนอแนะของหัวหน้าส่วนราชการระดับจังหวัดและระดับอำเภอ



ศูนย์วิทยทรัพยากร
จุฬาลงกรณ์มหาวิทยาลัย

ตอนที่ 1 ข้อมูลแสดงเกี่ยวกับสถานภาพของผู้ตอบแบบสอบถาม โดยการแจกแจงความถี่และคำนวณค่าร้อยละ

- ตารางที่ 5 จำนวนและร้อยละของหัวหน้าส่วนราชการระดับจังหวัด และหัวหน้าส่วนราชการระดับอำเภอ จำแนกตามเพศ อายุ การศึกษา ระยะเวลาที่ดำรงตำแหน่ง ในปัจจุบัน และอายุราชการ ในหน่วยงานต้นสังกัด

สถานภาพผู้ตอบ	หัวหน้าส่วนราชการระดับจังหวัด		หัวหน้าส่วนราชการระดับอำเภอ	
	จำนวน	ร้อยละ	จำนวน	ร้อยละ
เพศ				
ชาย	45	100	132	100
หญิง	-	-	-	-
อายุ				
ต่ำกว่า 21 ปี	-	-	-	-
21 - 30 ปี	-	-	4	3.0
31 - 40 ปี	6	13.33	45	34.09
41 - 50 ปี	35	77.78	56	42.42
50 ปีขึ้นไป	4	8.89	27	20.5
การศึกษา				
ต่ำกว่าปริญญาตรี	-	-	26	19.7
ปริญญาตรีหรือเทียบเท่า	36	80	101	76.5
สูงกว่าปริญญาตรีหรือเทียบเท่า	9	20	5	3.8
ระยะเวลาที่ดำรงตำแหน่งในปัจจุบัน				
ต่ำกว่า 1 ปี	-	-	18	13.64
1-2 ปี	9	20	30	22.73
3-4 ปี	14	31.11	36	27.27
5 ปีขึ้นไป	22	48.89	48	36.26

ตารางที่ 5 (ต่อ) จำนวนและร้อยละของหัวหน้าส่วนราชการระดับจังหวัดและหัวหน้าส่วนราชการระดับอำเภอ จำแนกตาม เพศ อายุ การศึกษา ระยะเวลาที่ดำรงตำแหน่งในปัจจุบัน และอายุราชการในหน่วยงานต้นสังกัด

กลุ่มตัวอย่าง สถานภาพผู้ตอบ	หัวหน้าส่วนราชการระดับจังหวัด		หัวหน้าส่วนราชการระดับอำเภอ	
	จำนวน	ร้อยละ	จำนวน	ร้อยละ
อายุราชการ				
ต่ำกว่า 10 ปี	6	13.33	18	13.64
10 - 19 ปี	-	-	52	39.39
20 - 29 ปี	30	66.67	41	31.01
30 ปีขึ้นไป	9	20.00	21	15.90

จากตารางที่ 5 พบว่า หัวหน้าส่วนราชการระดับจังหวัดเป็นเพศชายร้อยละ 100 อยู่ในกลุ่มอายุ 41 - 50 ปี มากที่สุด ร้อยละ 77.78 และอยู่ในกลุ่มอายุ 50 ปี ขึ้นไป น้อยที่สุด ร้อยละ 8.89 และไม่มีผู้ที่มีอายุต่ำกว่า 31 ปีเลย ระดับการศึกษาในกลุ่มปริญญาตรีหรือเทียบเท่ามากที่สุด ร้อยละ 80 อยู่ในกลุ่มปริญญาโทหรือเทียบเท่า น้อยที่สุด ร้อยละ 20 และไม่มีผู้ใดต่ำกว่าปริญญาตรี ระยะเวลาที่ดำรงตำแหน่งในปัจจุบัน 5 ปีขึ้นไปมากที่สุด ร้อยละ 48.89 ในกลุ่ม 1 - 2 ปี น้อยที่สุด ร้อยละ 20 และไม่มีผู้ที่ยังดำรงตำแหน่งในปัจจุบันต่ำกว่า 1 ปีอายุราชการ อยู่ในกลุ่ม 20 - 29 ปีมากที่สุด ร้อยละ 66.67 กลุ่มต่ำกว่า 10 ปี น้อยที่สุด ร้อยละ 13.33

หัวหน้าส่วนราชการระดับอำเภอ เป็นเพศชาย ร้อยละ 100 อยู่ในกลุ่มอายุ 41-50 ปี มากที่สุด ร้อยละ 42.42 และ 21 - 30 ปี น้อยที่สุด ร้อยละ 3.0 โดยที่ไม่มีผู้ที่มีอายุต่ำกว่า 21 ปี ระดับการศึกษาในกลุ่มปริญญาตรีหรือเทียบเท่ามากที่สุด ร้อยละ 76.5 สูงกว่าปริญญาตรี น้อยที่สุด ร้อยละ 3.8 ระยะเวลาที่ดำรงตำแหน่งในปัจจุบัน อยู่ในระดับ 5 ปีขึ้นไปมากที่สุด ร้อยละ 36.36 อายุราชการ อยู่ในกลุ่ม 10 - 19 ปี มากที่สุด ร้อยละ 39.39 ต่ำกว่า 10 ปี น้อยที่สุด ร้อยละ 13.64

ตอนที่ 2 สภาพการประสานงาน ปัญหา และสาเหตุของการประสานงานของหน่วยงาน 5 กระทรวงหลัก ในการจัดการศึกษานอกระบบโรงเรียนแก่สตรี โดยการคำนวณโดยค่ามัธยเลขคณิต (\bar{x}) ส่วนเบี่ยงเบนมาตรฐาน (S.D.) และค่าร้อยละ

ตารางที่ 6 ค่าเฉลี่ย (\bar{x}) ส่วนเบี่ยงเบนมาตรฐาน (S.D.) ของสภาพการปฏิบัติและระดับปัญหาในการปฏิบัติงานด้านการมีส่วนร่วมในการจัดการศึกษานอกระบบโรงเรียนและจำนวน และร้อยละของสาเหตุของปัญหา

การปฏิบัติงานด้านการมีส่วนร่วม	สภาพการปฏิบัติ		ระดับปัญหา		สาเหตุของปัญหา	
	\bar{x}	S.D.	\bar{x}	S.D.	ข้อความ	จำนวน ร้อยละ*
1. จัดให้มีการประชาสัมพันธ์ ประชาสัมพันธ์ เกี่ยวกับหลักการนโยบาย แนวทางในการปฏิบัติงานในการจัดการศึกษานอกระบบโรงเรียนแก่สตรีให้หน่วยงานที่เกี่ยวข้อง	1.63	0.96	1.73	0.923	-แผนงานโครงการดำเนินงานไม่พร้อมกัน	94 55.59
					-5 กระทรวงหลักให้ความสนใจน้อย	63 53.10
					-เจ้าหน้าที่ผู้ปฏิบัติ ขาดความรู้ความเข้าใจ	37 20.90
					-ต่างคนต่างทำ	37 20.90
					-เจ้าหน้าที่ผู้ปฏิบัติงานไม่เห็นความสำคัญ	36 20.34

* รวบรวมได้มากกว่า 1 ข้อ

จากตารางข้างบน จะเห็นว่าด้านการมีส่วนร่วมในเรื่องการจัดให้มีการประชาสัมพันธ์ ประชาสัมพันธ์ เกี่ยวกับหลักนโยบาย แนวทางในการปฏิบัติงานในการจัดการศึกษานอกระบบโรงเรียนแก่สตรี ให้หน่วยงานที่เกี่ยวข้องทราบ สภาพการปฏิบัติและระดับปัญหาในการปฏิบัติมีค่ามัธยเลขคณิตอยู่ในระดับปานกลางคือ 1.63 และ 1.73 ตามลำดับ โดยมีสาเหตุของปัญหาที่สำคัญที่สุด คือ แผนงานโครงการดำเนินงานไม่พร้อมกัน ร้อยละ 55.59 รองลงมา คือ 5 กระทรวงหลักให้ความสนใจน้อย ร้อยละ 53.10 และสำหรับสาเหตุเรื่องเจ้าหน้าที่ผู้ปฏิบัติงาน ขาดความรู้ความเข้าใจ ต่างคนต่างทำ และเจ้าหน้าที่ผู้ปฏิบัติงานขาดความรู้ความเข้าใจ ซึ่งมีจำนวนปัญหาใกล้เคียงกัน คือ ร้อยละ 20.90 และ 20.34

ตารางที่ 6 (ต่อ) ค่าเฉลี่ย (\bar{x}) ส่วนเบี่ยงเบนมาตรฐาน (S.D.) ของสภาพการปฏิบัติและระดับปัญหาในการปฏิบัติงานด้านการสร้างการมีส่วนร่วมในการจัดการศึกษานอกระบบโรงเรียน และจำนวน และร้อยละ ของสาเหตุของปัญหา

การปฏิบัติงานด้านการมีส่วนร่วม	สภาพการปฏิบัติ		ระดับปัญหา		สาเหตุของปัญหา	
	\bar{x}	S.D.	\bar{x}	S.D.	ข้อความ	จำนวน ร้อยละ*
2. พิจารณาหาแนวทางแก้ไขปัญหาและความต้องการของสตรีที่เกี่ยวข้องกับการศึกษานอกระบบโรงเรียน ร่วมกับหน่วยงานที่เกี่ยวข้องใน	1.49	0.90	1.07	0.98	-ขาดความร่วมมือที่ดีจากหน่วยงานที่เกี่ยวข้อง	94 53.10
					-ผู้บริหารไม่เห็นความสำคัญ	39 22.03
					-มีกิจกรรมโครงการบ่อยครั้ง	32 18.07
					-เจ้าหน้าที่ไม่เห็นความสำคัญ	30 16.94

*ตอบให้มากกว่า 1 ข้อ

จากตารางข้างบน จะเห็นว่าด้านการมีส่วนร่วมในเรื่องการพิจารณาหาแนวทางแก้ไขปัญหาและความต้องการของสตรีที่เกี่ยวข้องกับการศึกษานอกระบบโรงเรียน ร่วมกับหน่วยงานที่เกี่ยวข้องใน 5 กระทรวงหลัก สภาพการปฏิบัติและระดับปัญหาในการปฏิบัติมีค่ามัธยฐานเลขคณิตอยู่ในระดับน้อย คือ 1.49 และ 1.07 ตามลำดับ โดยมีสาเหตุของปัญหาที่สำคัญคือ ขาดความร่วมมือจากหน่วยงานที่เกี่ยวข้อง ร้อยละ 53.10 รองลงมาคือ ผู้บริหารไม่เห็นความสำคัญ ร้อยละ 22.03 และสาเหตุเรื่องมีกิจกรรมโครงการบ่อยครั้ง และเจ้าหน้าที่ไม่เห็นความสำคัญ มีระดับของปัญหาใกล้เคียงกันคือ ร้อยละ 18.07 และ 16.94 ตามลำดับ

ตารางที่ 6 (ต่อ) ค่าเฉลี่ย (\bar{x}) ส่วนเบี่ยงเบนมาตรฐาน (S.D.) ของสภาพการปฏิบัติและระดับปัญหาในการปฏิบัติงานด้านการสร้างการมีส่วนร่วมในการจัดการศึกษาในระบบโรงเรียน และจำนวน และร้อยละ ของสาเหตุของปัญหา

การปฏิบัติงานด้านการมีส่วนร่วม	สภาพการปฏิบัติ		ระดับปัญหา		สาเหตุของปัญหา	
	\bar{x}	S.D.	\bar{x}	S.D.	ข้อความ	จำนวน ร้อยละ*
3. ในการให้การศึกษาในระบบโรงเรียน	1.53	0.99	1.66	0.97	-ต่างคนต่างทำ	86 48.59
แก่สครของหน่วยงานได้มีการดำเนินงาน					-ไม่มีรูปแบบดำเนินงานที่แน่ชัด	73 41.24
ร่วมกันกับหน่วยงานที่เกี่ยวข้อง 5 กระ-					-ขาดความสนับสนุนด้านงบประมาณ/ กำลังคน	68 38.41
หรวงหลัก					-ขาดความต่อเนื่อง	68 38.41
					-ไม่มีระเบียบข้อบังคับ	42 23.72

*ตอบได้มากกว่า 1 ข้อ

มีสภาพการปฏิบัติและระดับปัญหาในการปฏิบัติอยู่ในระดับปานกลาง คือ ร้อยละ 1.53 และ 1.66 โดยมีสาเหตุที่สำคัญที่สุด คือ ต่างคนต่างทำ ร้อยละ 48.59 รองลงมาคือไม่มีรูปแบบดำเนินงานที่แน่ชัด ขาดความสนับสนุนด้านงบประมาณและกำลังคน และขาดความต่อเนื่อง ซึ่งมีจำนวน ของสาเหตุอยู่ในระดับใกล้เคียงกัน คือ 41.24, 38.41 ตามลำดับ สำหรับสาเหตุของปัญหา เรื่องไม่มีระเบียบข้อบังคับเป็นสาเหตุที่มีจำนวน น้อยที่สุด ร้อยละ 23.72

ตารางที่ 6 (ต่อ) ค่าเฉลี่ย (\bar{x}) ส่วนเบี่ยงเบนมาตรฐาน (S.D.) ของสภาพการปฏิบัติและระดับปัญหาในการปฏิบัติงานด้านการสร้างการมีส่วนร่วมในการจัดการศึกษานอกระบบโรงเรียน และจำนวน และร้อยละของสาเหตุของปัญหา

การปฏิบัติงานด้านการมีส่วนร่วม	สภาพการปฏิบัติ		ระดับปัญหา		สาเหตุของปัญหา	จำนวน ร้อยละ*	
	\bar{x}	S.D.	\bar{x}	S.D.		ข้อความ	จำนวน
4. ในการให้การศึกษานอกระบบโรงเรียนแก่สตรีของหน่วยงานได้มี การติดตามผลร่วมกันกับหน่วยงาน 5 กระทรวงหลัก	1.22	0.96	1.72	0.97	-ต่างคนต่างทำ	97	53.67
					-ขาดการต่อเนื่อง	95	37.85
					-ไม่มีรูปแบบการดำเนินงานที่แน่ชัด	80	45.19
					-ไม่มีระเบียบข้อบังคับ	52	29.37
					-ขาดผู้นำที่ดี	33	18.64
					-ขาดบุคลากร	2	1.13

* ครอบไว้มากกว่า 1 ข้อ

จากตารางข้างบน จะเห็นว่าด้านการมีส่วนร่วมในเรื่องของการให้การศึกษานอกโรงเรียนแก่สตรีได้มี การติดตามผลร่วมกันกับหน่วยงาน 5 กระทรวงหลัก สภาพการปฏิบัติมีมีขมิมเลขคณิตอยู่ในระดับเล็กน้อย คือ 1.22 ปัญหาในการปฏิบัติมีมีขมิมเลขคณิตอยู่ในระดับปานกลาง คือ 1.71 โดย มีสาเหตุของปัญหาที่สำคัญคือ ต่างคนต่างทำ ร้อยละ 37.85 รองลงมาคือ ขาดความต่อเนื่อง และไม่มีรูปแบบการดำเนินงานที่แน่ชัด ซึ่งมีสาเหตุของปัญหาเป็นจำนวนใกล้เคียงกัน คือ 53.67 และ 45.19 ตามลำดับ และสำหรับปัญหาที่มีจำนวนน้อยที่สุด ก็คือ ขาดบุคลากร คือ ร้อยละ 1.13

ตารางที่ 7 ค่าเฉลี่ย (\bar{x}) ส่วนเบี่ยงเบนมาตรฐาน (S.D.) ของสภาพการปฏิบัติงานและระดับปัญหาในการปฏิบัติงานด้านการประสานแผนการ
จัดกิจกรรมการให้การศึกษาอกระบบโรงเรียน เข้ากับแผนพัฒนาสาขาอื่น และจำนวน และร้อยละของสาเหตุของปัญหา

การปฏิบัติงานด้านการประสานแผนการจัด กิจกรรมให้การศึกษาอกระบบโรงเรียน เข้ากับแผนพัฒนาสาขาอื่น	สภาพการปฏิบัติ		ระดับปัญหา		ข้อความ	สาเหตุของปัญหา	
	\bar{x}	S.D.	\bar{x}	S.D.		จำนวน	ร้อยละ*
1. ร่วมกัน วางแผนการดำเนินงานด้าน การศึกษาอกระบบโรงเรียนแก่สตรี กับหน่วยงานที่เกี่ยวข้องใน 5 กระจ หวงหลัก	1.32	0.94	1.54	0.98	-แต่ละหน่วยงานมีแผนงานอยู่แล้ว	98	55.37
					-แผนงานถูกกำหนดกรอบจากเบื้องบน	72	40.68
					-นโยบายและวัตถุประสงค์ของหน่วยงานไม่ แน่ชัด	44	24.86
					-ขาดการสนับสนุนจากผู้บริหารและผู้รับผิดชอบ	38	21.47
					-หน่วยงานไม่ทำตามข้อตกลง	19	10.73

*ตอบได้มากกว่า 1 ข้อ

จากตารางข้างบน จะเห็นว่ากิจกรรมที่เกี่ยวข้องกับการประสานแผนการจัดกิจกรรมในการให้การศึกษาอกระบบโรงเรียนกับแผนพัฒนาสถาบัน
คือ การร่วมกัน วางแผนการดำเนินงานด้านการให้การศึกษาอกระบบโรงเรียนแก่สตรีกับหน่วยงานที่เกี่ยวข้อง ใน 5 กระทรวงหลัก สภาพการปฏิบัติมีข-
ณิม เลขคณิตอยู่ในระดับเล็กน้อย คือ 1.32 ปัญหาในการปฏิบัติมีขณิมเลขคณิตอยู่ในระดับปานกลาง คือ 1.54 โดยมีสาเหตุที่สำคัญคือ แต่ละหน่วยงานมีแผน
งอยู่แล้ว ร้อยละ 55.37 รองลงมาคือ แผนงานถูกกำหนดกรอบจากเบื้องบน ร้อยละ 40.68 และปัญหาด้านหน่วยงานไม่ทำตามข้อตกลง มีจำนวนน้อยที่
สุดร้อยละ 10.73

ตารางที่ 7 (ต่อ) ค่าเฉลี่ย (\bar{x}) ส่วนเบี่ยงเบนมาตรฐาน (S.D.) ของสภาพการปฏิบัติงานและระดับปัญหาในการปฏิบัติงานด้านการประสานแผน การจัดกิจกรรมการให้การศึกษาอกระบบโรงเรียนเข้ากับแผนพัฒนาสาขาอื่น และจำนวน และร้อยละของสาเหตุของปัญหา

การปฏิบัติงานด้านการประสานแผนการจัด กิจกรรมให้การศึกษาอกระบบโรงเรียน เข้ากับแผนพัฒนาสาขาอื่น	สภาพการปฏิบัติ		ระดับปัญหา		สาเหตุของปัญหา	
	\bar{x}	S.D.	\bar{x}	S.D.	ข้อความ	จำนวน ร้อยละ*
2. แจกแผนการปฏิบัติงานในการจัดโครงการ การกรูกรศึกษาอกระบบโรงเรียนแก่ สตรีให้กับหน่วยงานที่เกี่ยวข้องใน 5 กระทรวงหลัก	1.33	1.07	1.63	1.07	-ขาดการประสานแผนและโครงการตั้งแต่เบื้องต้น	83 46.89
					-ได้รับการตอบสนองการปฏิบัติจริงน้อย	75 42.37
					-ขาดการสื่อสารที่ดี	56 31.63
					-ขาดข้อมูลที่ถูกต้องสมบูรณ์เพื่อการวางแผน	54 30.51
					-ผู้บริหารไม่เห็นคุณค่าและความสำคัญของการ ทำงานร่วมกัน	39 22.03

*ตอบได้มากกว่า 1 ข้อ

จากตารางข้างบน จะเห็นว่า 5 กระทรวงหลักได้มีการแจกแผนการปฏิบัติงานในการจัดโครงการศึกษาอกระบบโรงเรียนแก่สตรีให้หน่วยงานที่เกี่ยวข้องครบ มีสภาพการปฏิบัติและระดับปัญหาในการปฏิบัติมีค่ามัธยฐานและค่าเฉลี่ยอยู่ในระดับปานกลางคือ 1.36 และ 1.36 ตามลำดับ โดยมีสาเหตุของปัญหาที่สำคัญคือ ขาดการประสานแผนโครงการตั้งแต่เบื้องต้น ร้อยละ 46.89 รองลงมาคือได้รับการตอบสนองการปฏิบัติจริงน้อย ร้อยละ 42.37 และการขาดการสื่อสารที่ดีและขาดข้อมูลที่ถูกต้องเพื่อการวางแผน มีสาเหตุของปัญหาในระดับใกล้เคียงกัน ร้อยละ 31.63 และ 30.51 ตามลำดับสำหรับปัญหาด้าน ผู้บริหารไม่เห็นคุณค่าและความสำคัญของการทำงานร่วมกัน ร้อยละ 22.03 มีจำนวนน้อยที่สุด

ตารางที่ 7 (ต่อ) ค่าเฉลี่ย (\bar{x}) ส่วนเบี่ยงเบนมาตรฐาน (S.D.) ของสภาพการปฏิบัติงานและระดับปัญหาในการปฏิบัติงานด้านการประสานแผนการจัดกิจกรรมการให้การศึกษาอบรมโรงเรียนเข้ากับแผนพัฒนาสาขาอื่น และจำนวน และร้อยละของสาเหตุของปัญหา

การปฏิบัติงานด้านการประสานแผนการจัดกิจกรรมให้การศึกษาอบรมโรงเรียนเข้ากับแผนพัฒนาสาขาอื่น ๆ	สภาพการปฏิบัติ		ระดับปัญหา		ข้อความ	จำนวน	ร้อยละ*
	\bar{x}	S.D.	\bar{x}	S.D.			
3. จัดให้มีการจัดทำแผนปฏิบัติงานด้านการให้การศึกษาอบรมโรงเรียนร่วมกันระหว่างหน่วยงานที่เกี่ยวข้องใน 5 กระทรวงหลัก	1.14	0.94	1.77	0.99	-แต่ละหน่วยงานมีแผนงานอยู่แล้ว	192	60.45
					-เวลาในการปฏิบัติงานในโครงการไม่พร้อมกัน	92	51.98
					-พื้นที่เป้าหมายไม่ตรงกัน	74	41.80
					-ไม่มีการกำหนดเป้าหมายที่แท้จริง	44	24.86
					-หน่วยเหนือเร่งให้ส่งแผน	43	24.29
					-การมอบหมายอำนาจหน้าที่ไม่ชัดเจน	38	21.48
					-ผู้รับผิดชอบไม่เห็นความสำคัญของการทำงานร่วมกัน	27	15.25

* คอบได้มากกว่า 1 ข้อ

ศูนย์วิทยทรัพยากร
จุฬาลงกรณ์มหาวิทยาลัย

จากตารางข้างต้น จะเห็นว่า 5 กระทรวงหลักจัดให้ทำแผนปฏิบัติงานด้านการศึกษานอกระบบโรงเรียนร่วมกันระหว่างงานที่เกี่ยวข้องใน 5 กระทรวงหลัก มีสภาพการปฏิบัติค่ามัชฌิมเลขคณิตอยู่ในระดับน้อย คือ 1.14 มีปัญหาในการปฏิบัติมัชฌิมเลขคณิตอยู่ในระดับปานกลางคือ 1.77 โดยมีสาเหตุของปัญหาที่สำคัญคือ แต่ละหน่วยงานมีแผนงานอยู่แล้ว ร้อยละ 60.45 รองลงมาคือ เวลาในที่ปฏิบัติงานในโครงการไม่พร้อมกัน ร้อยละ 51.98 สำหรับสาเหตุเรื่องไม่มีการกำหนดเป้าหมายที่แท้จริง หน่วยเหนือเร่งให้ส่งแผน และการมอบหมายอำนาจหน้าที่ไม่ชัดเจน มีสาเหตุใกล้เคียงกัน คือ ร้อยละ 24.86, 24.29 และ 21.48 ตามลำดับ สำหรับสาเหตุเรื่องผู้รับผิดชอบไม่เห็นความสำคัญของการทำงานร่วมกัน เป็นสาเหตุของปัญหาที่มีจำนวนน้อยที่สุด ร้อยละ 15.25



ศูนย์วิทยุทรัพยากร
จุฬาลงกรณ์มหาวิทยาลัย

ตารางที่ 8 ค่าเฉลี่ย (\bar{x}) ส่วนเบี่ยงเบนมาตรฐาน (S.D.) ของสภาพการปฏิบัติงานและระดับปัญหาในการปฏิบัติงานด้านการปรับปรุงเพื่อให้
เกิดการประสานงานและจำนวน ชมและร้อยละของสาเหตุของปัญหา

การปฏิบัติงานด้านการปรับปรุง เพื่อให้เกิดการประสานงาน	สภาพการปฏิบัติ		ระดับปัญหา		สาเหตุของปัญหา	
	\bar{x}	S.D.	\bar{x}	S.D.	ข้อความ	จำนวน ชม ร้อยละ*
1. ประชุมในระหว่างขั้นตอนการปฏิบัติ ตามแผนเพื่อปรับปรุงด้านเนื้อหา วิธีการเรียน การสอน ในแต่ละสาขา ให้สามารถปฏิบัติได้สะดวกและสนับสนุน ซึ่งกันและกัน	1.21	0.97	1.65	0.99	-กิจกรรมของแต่ละหน่วยงานไม่เหมือนกัน	95 53.67
					-ต่างคนต่างทำ	73 41.24
					-ขาดความต่อเนื่อง	66 37.29
					-กิจกรรมถูกกำหนดจากเบื้องบน	64 36.16
					-แผนงานโครงการมีมากเกินไป	50 28.25
					-ระเบียบไม่เอื้ออำนวยในการปรับปรุง	46 25.99

*ตอบให้มากกว่า 1 ข้อ

จากตารางข้างบน จะเห็นว่า หน่วยงาน 5 กระทรวงหลักมีการประชุมในระหว่างขั้นตอนการปฏิบัติตามแผนเพื่อปรับปรุงด้านเนื้อหา วิธีการเรียน การสอน ในแต่ละสาขาให้สามารถปฏิบัติได้สะดวก และสนับสนุนซึ่งกันและกัน มีสภาพการปฏิบัติค่ามัธยเลขคณิตอยู่ในระดับเล็กน้อย คือ 1.21 มีปัญหาในการปฏิบัติมัธยเลขคณิตอยู่ในระดับปานกลาง คือ 1.65 โดยมีสาเหตุของปัญหาที่สำคัญคือ กิจกรรมของแต่ละหน่วยงานไม่เหมือนกัน ร้อยละ 53.67 รองลงมาคือ กิจกรรมการให้การศึกษาในระบบโรงเรียนแก่สตรี ต่างคนต่างทำ ร้อยละ 41.24 สำหรับสาเหตุเรื่องการขาดความต่อเนื่อง และกิจกรรมถูกกำหนดจากเบื้องบน มีสาเหตุอยู่ในจำนวน ชมใกล้เคียงกันคือ ร้อยละ 36.29 และ 36.16 ตามลำดับและสาเหตุเรื่องแผนงานโครงการมีมากเกินไป และระเบียบไม่เอื้ออำนวยในการปรับปรุง เป็นสาเหตุของปัญหาที่มีจำนวน น้อยที่สุด และใกล้เคียงกัน คือ ร้อยละ 28.25 และ 25.99

ตารางที่ 8 (ต่อ) ค่าเฉลี่ย (\bar{x}) ส่วนเบี่ยงเบนมาตรฐาน (S.D.) ของสภาพการปฏิบัติงานและระดับปัญหาในการปฏิบัติงานด้านการปรับกิจกรรม เพื่อให้เกิดการประสานงานและจำนวน และร้อยละของสาเหตุของปัญหา

การปฏิบัติงานด้านการปรับกิจกรรม เพื่อให้เกิดการประสานงาน	สภาพการปฏิบัติ		ระดับปัญหา		สาเหตุของปัญหา	
	\bar{x}	S.D.	\bar{x}	S.D.	ข้อความ	จำนวน ร้อยละ*
2. การปรับกิจกรรมด้านเนื้อหา วิธีการเรียน การสอน สถานที่จัดให้เป็นกิจกรรมที่ดำเนินการได้ในเวลาที่เหมาะสมหรือสามารถแก้ปัญหาได้ทันเวลา	1.52	1.06	1.52	0.86	-ระเบียบไม่เอื้ออำนวยให้ปรับ	61 34.46
					-ข้อมูลปัญหาและความต้องการที่เสนอไปยังจังหวัดอำเภอไม่ตรงความจริง	37 20.90
					-กิจกรรมนั้นต้องทำตามนโยบายของกระทรวง	31 17.51
					-กลุ่มเป้าหมายเป็นผู้กำหนดกิจกรรมเอง	11 6.21

*ตอบได้มากกว่า 1 ข้อ

จากตารางข้างบน จะเห็นว่า หน่วยงาน 5 กระทรวงหลักมีการปรับกิจกรรมด้านเนื้อหา วิธีการเรียน การสอน สถานที่จัดให้เป็นกิจกรรมที่ดำเนินการได้ในเวลาที่เหมาะสมหรือสามารถแก้ไขปัญหาคิดทันเวลา สภาพการปฏิบัติและระดับปัญหาในการปฏิบัติมีค่ามัธยฐานเลขคณิตอยู่ในระดับปานกลาง คือ ร้อยละ 1.52 และมีสาเหตุของปัญหาที่สำคัญคือ ระเบียบไม่เอื้ออำนวยให้ปรับกิจกรรม ร้อยละ 34.46 รองลงมาคือ ข้อมูลปัญหาและความต้องการที่เสนอไปยังจังหวัดและอำเภอไม่ตรงความจริง ร้อยละ 20.90 และกลุ่มเป้าหมายเป็นผู้กำหนดกิจกรรมเอง เป็นสาเหตุของปัญหาที่มีจำนวนน้อยที่สุด ร้อยละ 6.21

ตารางที่ 9 ค่าเฉลี่ย (\bar{x}) ส่วนเบี่ยงเบนมาตรฐาน (S.D.) ของสภาพการปฏิบัติงานและระดับปัญหาในการปฏิบัติงานด้านการปรึกษาหารือแลกเปลี่ยนความรู้ความคิดเห็นข้อ่าสารข้อมูล และจำนวนและร้อยละ ของสาเหตุของปัญหา

การปฏิบัติงานด้านการปรึกษาหารือแลกเปลี่ยน ความรู้ความคิดเห็นข้อ่าสารข้อมูล	สภาพการปฏิบัติ		ระดับปัญหา		สาเหตุของปัญหา	
	\bar{x}	S.D.	\bar{x}	S.D.	ข้อความ	จำนวน ร้อยละ*
1. จัดให้มีการประชุมปรึกษาหารือแลกเปลี่ยนข้อ่าสารข้อมูลเกี่ยวกับสตรีแบบเป็นทางการกับหน่วยงานที่เกี่ยวข้อง	1.07	0.93	1.72	1.00	-ขาดบุคลากรการดำเนินงาน	80 45.19
					-ขาดผู้ริเริ่มในการดำเนินงาน	76 42.94
					-ขาดสิ่งจูงใจ	66 37.29
					-ขาดความรู้ ฝีมือที่มาจากหน่วยงานที่เกี่ยวข้อง	61 34.46
					-ไม่มีระเบียบข้อบังคับ	58 32.77
					-ผู้รับผิดชอบมีงานประจำมาก	58 32.77
					-ขาดวิทยากร	45 25.42
					-ขาดความไว้วางใจผู้ร่วมงานหรือไม่เห็น ความสำคัญของผู้ร่วมงาน	39 22.03
					-ขาดการยอมรับนับถือซึ่งกันและกัน	18 10.16

*ตอบได้มากกว่า 1 ข้อ

ศูนย์วิทยพัชการ
จุฬาลงกรณ์มหาวิทยาลัย

จากตารางข้างต้น จะเห็นว่า หน่วยงาน 5 กระทรวงหลักจัดให้มีการประชุมปรึกษาหารือแลกเปลี่ยนข่าวสารข้อมูลเกี่ยวกับสตรี แบบเป็นทางการกับหน่วยงาน 5 กระทรวงหลัก เช่น ประชุม อบรม สัมมนา สภาพการปฏิบัติค้ำชีพมีเลขคณิตอยู่ในระดับเล็กน้อย คือ 1.07 มีปัญหาในการปฏิบัติมีชีพมีเลขคณิตอยู่ในระดับปานกลาง คือ 1.67 โดยมีสาเหตุของปัญหาตามลำดับดังนี้ คือ ขาดบุคลากรและผู้ริเริ่มในการดำเนินการ ร้อยละ 15.96 และ 15.16 ตามลำดับ รองไปคือ ขาดสิ่งจูงใจและขาดความร่วมมือที่ค้ำชีพจากหน่วยงานที่เกี่ยวข้อง ร้อยละ 13.17 และ 12.17 สำหรับสาเหตุของปัญหาในเรื่องขาดการยอมรับนับถือซึ่งกันและกันเป็นสาเหตุของปัญหาที่มีจำนวนน้อยที่สุด ร้อยละ 3.59



ศูนย์วิทยทรัพยากร
จุฬาลงกรณ์มหาวิทยาลัย

ตารางที่ 9 (ต่อ) ค่าเฉลี่ย (\bar{x}) ส่วนเบี่ยงเบนมาตรฐาน (S.D.) ของสภาพการปฏิบัติงานและระดับปัญหาในการปฏิบัติงานด้านการปรึกษาหารือ แลกเปลี่ยนความรู้ ทักษะเห็นข้อ่าสารข้อมูล และจำนวนร้อยละของสาเหตุของปัญหา

การปฏิบัติงานด้านการปรึกษาหารือแลกเปลี่ยน ความรู้ ทักษะเห็นข้อ่าสารข้อมูล	สภาพการปฏิบัติ		ระดับปัญหา		สาเหตุของปัญหา	
	\bar{x}	S.D.	\bar{x}	S.D.	ข้อความ	จำนวน ร้อยละ
2. จักให้มีการทบทวนสิ่งสรรคหรือแลกเปลี่ยน ความรู้ข้อ่าสารข้อมูลเกี่ยวกับสตรีแบบไม่ เป็นทางการ เช่น ทบทวนพูดคุยเป็นสัปดาห์ กับเจ้าหน้าที่ผู้เกี่ยวข้องด้วยตนเอง	1.36	1.14	1.07	0.94	-ขาดผู้ริเริ่มดำเนินการ	81 45.76
					-ขาดเทคนิคการสื่อความหมายที่ดี	47 26.55
					-ขาดข้อมูลที่ถูกต้องสมบูรณ์และเป็นปัจจุบัน	41 23.16
					-ขาดการยอมรับนับถือซึ่งกันและกัน	35 19.77
					-ผู้รับผิดชอบขาดมนุษยสัมพันธ์	26 14.69
					-ขาดความจริงใจ	23 12.99

*ตอบได้มากกว่า 1 ข้อ

จากตารางข้างบน จะเห็นว่า หน่วยงาน 5 กระทรวงหลักจักให้มีการทบทวนสิ่งสรรคเพื่อแลกเปลี่ยนความรู้ข้อ่าสารข้อมูลเกี่ยวกับสตรีแบบไม่
เป็นทางการ เช่น ทบทวนพูดคุยเป็นการส่วนตัวกับเจ้าหน้าที่ผู้เกี่ยวข้องด้วยตนเอง มีสภาพการปฏิบัติและระดับปัญหาในการปฏิบัติมีค่ามัธยฐานและควมคือ ร้อยละ
1.36 และ 1.33 โดยมีสาเหตุของปัญหาที่สำคัญตามลำดับคือ ขาดผู้ริเริ่มดำเนินการ ร้อยละ 45.76 และขาดเทคนิคการสื่อความหมายที่ดี ขาดข้อมูลที่
ถูกต้องสมบูรณ์และเป็นปัจจุบัน และขาดการยอมรับนับถือซึ่งกันและกัน เป็นสาเหตุของปัญหาที่มี สำคัญรองลงมา ซึ่งอยู่ในจำนวนที่ใกล้เคียงกัน คือ ร้อยละ
26.55 23.16 และ 19.77 สำหรับสาเหตุเรื่องผู้รับผิดชอบขาดมนุษยสัมพันธ์และขาดความจริงใจ เป็นปัญหาที่มีจำนวนน้อยที่สุดใกล้เคียงกัน คือ ร้อยละ
14.69 และ 12.99

ตารางที่ 9 (ต่อ) ค่าเฉลี่ย (\bar{X}) ส่วนเบี่ยงเบนมาตรฐาน (S.D.) ของสภาพการปฏิบัติงานและระดับปัญหาในการปฏิบัติงานด้านการบริหารหรือแลกเปลี่ยนความรู้ความนึกเห็นข่าวสารข้อมูล และจำนวนร้อยละ ของสาเหตุของปัญหา

การปฏิบัติงานด้านการบริหารหรือแลกเปลี่ยน ความรู้ความนึกเห็นข่าวสารข้อมูล	สภาพการปฏิบัติ		ระดับปัญหา		สาเหตุของปัญหา	
	\bar{X}	S.D.	\bar{X}	S.D.	ข้อความ	จำนวน ร้อยละ*
3. มีการใช้ข้อมูลร่วมกันหรือแลกเปลี่ยน ข้อมูล เกี่ยวกับการจัดการศึกษา นอกระบบโรงเรียนแก่สตรีซึ่งกันและกันอย่าง สม่ำเสมอ	1.11	0.97	1.66	0.98	- ขาดบุคลากรที่มีความรู้ความชำนาญด้านระบบ ข้อมูล	72 40.68
					- ขาดระบบสื่อสารที่ดี	54 30.51
					- ผู้รับผิดชอบไม่เห็นความสำคัญ	48 27.12
					- ขาดระเบียบที่ดี	48 27.12
					- เจ้าหน้าที่ผู้รับผิดชอบขาดความรู้ในการถ่าย ทอดหรือแปลความ	43 24.29
					- ระยะทางสื่อสารหรือที่ตั้งหน่วยงานอยู่ห่างไกล	37 20.90

*ตอบได้มากกว่า 1 ข้อ

จากตารางข้างบน จะเห็นว่า หน่วยงาน 5 กระทรวงหลัก มีการใช้ข้อมูลร่วมกันหรือแลกเปลี่ยนข้อมูลเกี่ยวกับการจัดการศึกษานอกระบบโรงเรียนแก่สตรี ซึ่งกันและกันอย่างสม่ำเสมอ สภาพการปฏิบัติมีขมขืนเลขคณิตอยู่ระดับเล็กน้อยคือ 1.11 มีปัญหาในการปฏิบัติคำมีขมขืนเลขคณิตอยู่ในระดับปานกลาง คือ 1.66 โดยมีสาเหตุของปัญหาที่สำคัญ คือ ขาดบุคลากร ที่มีความรู้ความชำนาญด้านระบบข้อมูล ร้อยละ 40.68 รองลงมาคือ ระบบสื่อสารไม่ดี ร้อยละ 30.51 และผู้รับผิดชอบไม่เห็นความสำคัญ ขาดระบบระเบียบที่ดี เป็นสาเหตุของปัญหาอยู่ในระดับเท่ากันคือ ร้อยละ 27.12, 24.29 สำหรับสาเหตุเรื่องระยะทางสื่อสารหรือที่ตั้งหน่วยงานอยู่ห่างไกลมีจำนวนน้อยที่สุด ร้อยละ 20.90

ตารางที่ 9 (ต่อ) ค่าเฉลี่ย (\bar{x}) ส่วนเบี่ยงเบนมาตรฐาน (S.D.) ของสภาพการปฏิบัติงานและระดับปัญหาในการปฏิบัติงานด้านการปรึกษาหารือ แลกเปลี่ยนความรู้ ความคิดเห็นข่าวสารข้อมูล และจำนวนร้อยละของสาเหตุของปัญหา

การปฏิบัติงานด้านการปรึกษาหารือแลกเปลี่ยน ความรู้ความคิดเห็นข่าวสารข้อมูล	สภาพการปฏิบัติ		ระดับปัญหา		ข้อความ	จำนวน ร้อยละ*
	\bar{x}	S.D.	\bar{x}	S.D.		
1. มีการรายงานผลการปฏิบัติงานโครงการ การศึกษาแก่สครีนอกระบบโรงเรียนของ หน่วยงานให้หน่วยงานอื่น ๆ ที่เกี่ยวข้อง ระหว่าง 5 กระทรวงหลักทราบ	0.97	0.93	1.73	0.49	-ไม่มีระเบียบข้อบังคับ -ข้อมูลที่รายงานไปไม่ถูกต้องสมบูรณ์และเป็น ปัจจุบัน -ขาดความสนับสนุน วัสดุอุปกรณ์ -ผู้รับผิดชอบไม่เห็นความสำคัญหรือจำเป็น	74 41.81 64 36.16 61 34.46 43 24.29

*ตอบได้มากกว่า 1 ข้อ

จากตารางข้างบน จะเห็นว่า หน่วยงาน 5 กระทรวงหลักมีการรายงานผลการปฏิบัติงานโครงการให้การศึกษาแก่สครีนอกระบบโรงเรียนให้กับ
หน่วยงานที่เกี่ยวข้องทราบ มีสภาพการปฏิบัติค่ามัธยฐานเลขคณิตอยู่ในระดับเล็กน้อยคือ 0.97 และปัญหาในการปฏิบัติมีค่ามัธยฐานเลขคณิตอยู่ในระดับปานกลาง
คือ 1.73 โดยมีสาเหตุของปัญหาที่สำคัญ อันดับแรกคือ ไม่มีระเบียบข้อบังคับ ร้อยละ 36.16 และรองลงมาคือ ข้อมูลที่รายงานไปไม่ถูกต้องสมบูรณ์หรือเป็น
ปัจจุบัน และขาดการสนับสนุนวัสดุอุปกรณ์ ซึ่งมีจำนวนเท่ากันคือ ร้อยละ 36.16 และ 34.46 ตามลำดับ และผู้รับผิดชอบไม่เห็นความสำคัญหรือความ
จำเป็น มีจำนวนปัญหาน้อยที่สุด คือ ร้อยละ 24.29

ศูนย์วิจัยทรัพยากร
จุฬาลงกรณ์มหาวิทยาลัย

ตารางที่ 10 ค่าเฉลี่ย (\bar{x}) ส่วนเบี่ยงเบนมาตรฐาน (S.D.) ของสภาพการปฏิบัติงานและระดับปัญหาในการปฏิบัติงานด้านการระดมทรัพยากร แกไขปัญหาเพื่อการประสานงานและจำนวนและร้อยละของสาเหตุของปัญหา

การปฏิบัติงานด้านการระดมทรัพยากรแกไข ปัญหาเพื่อการประสานงาน	สภาพการปฏิบัติ		ระดับปัญหา		สาเหตุของปัญหา	
	\bar{x}	S.D.	\bar{x}	S.D.	ข้อความ	จำนวน ร้อยละ*
1. จัดให้มีการสำรวจทรัพยากรมีหรือไม่ หรือขาดรุดในการจัดการศึกษานอกระบบ โรงเรียนแกสตรี เช่น วัสดุอุปกรณ์ บุคลากร เอกสาร วิทยากร อาคาร สถานที่ ฯลฯ	1.97	1.08	1.39	1.08	-ขาดบุคลากรดำเนินการ	76 42.94
					-ไม่มีการกำหนดแนวทางในการใช้ทรัพยากร ร่วมกัน	64 36.16
					-การดำเนินงานไม่ทันเหตุการณ์	44 24.86
					-ผู้รับผิดชอบไม่มีเวลา	41 23.16
					-ผู้บริหารไม่เห็นความสำคัญหรือความจำเป็น	30 16.94

*ตอบได้มากกว่า 1 ข้อ

จากตารางข้างบน จะเห็นว่า หน่วยงาน 5 กระทรวงหลักจัดให้มีการสำรวจทรัพยากรว่ามีหรือไม่มีหรือขาดรุดในการจัดการศึกษานอกระบบโรงเรียนแกสตรี เช่น วัสดุ อุปกรณ์ บุคลากร เอกสาร อาคารสถานที่ มีสภาพการปฏิบัติและระดับปัญหาในการปฏิบัติมีความเข้มข้นและชนิดอยู่ในระดับเล็กน้อย คือ 1.97 และ 1.39 โดยมีสาเหตุของปัญหาที่สำคัญคือ ขาดบุคลากรดำเนินการ ร้อยละ 42.94 รองลงมาคือ ไม่มีการกำหนดแนวทางในการใช้ทรัพยากรร่วมกัน ร้อยละ 36.16 และปัญหาเรื่องผู้บริหารไม่เห็นความสำคัญหรือความจำเป็น เป็นสาเหตุของปัญหาที่มีจำนวนน้อยที่สุด ร้อยละ 16.94

ตารางที่ 10 (ต่อ) ค่าเฉลี่ย (\bar{x}) ส่วนเบี่ยงเบนมาตรฐาน (S.D.) ของสภาพการปฏิบัติงานและระดับปัญหาในการปฏิบัติงานด้านการระดมทรัพยากร แกไขปัญหาเพื่อการประสานงานและจำนวนและร้อยละของสาเหตุของปัญหา

การปฏิบัติงานด้านการระดมทรัพยากร แกไขปัญหาเพื่อการประสานงาน	สภาพการปฏิบัติ		ระดับปัญหา		สาเหตุของปัญหา	
	\bar{x}	S.D.	\bar{x}	S.D.	ข้อความ	จำนวน ร้อยละ*
2. มีการขอความช่วยเหลือด้านบุคลากร วัสดุอุปกรณ์ สถานที่ และอื่น ๆ จาก หน่วยงาน 5 กระทรวงหลัก เพื่อแกไข ปัญหาในการจัดการศึกษานอกระบบ โรงเรียนแก่สตรี	1.37	0.95	1.45	0.92	-ขาดความเชื่อมั่นในความสามารถของผู้อื่น	89 50.28
					-ขาดความร่วมมือกันอย่างจริงจังจากหน่วย งานที่เกี่ยวข้อง	52 29.38
					-เครื่องมือ เครื่องใช้ ตลอดจนยานพาหนะและ ทรัพยากรอื่น ๆ ไม่เพียงพอ	47 26.55
					-ขาดความต่อเนื่อง	42 23.72
					-ขาดมนุษยสัมพันธ์	31 17.51
					-ระบบการทำงานซ้ำซ้อนและมีขั้นตอนมากเกินไป	8 4.19

*ตอบให้มากกว่า 1 ข้อ

ตารางที่ 10 (ต่อ) ค่าเฉลี่ย (\bar{x}) ส่วนเบี่ยงเบนมาตรฐาน (s.d.) ของสภาพการปฏิบัติงานและระดับปัญหาในการปฏิบัติงานด้านการระดมทรัพยากร แก่ไขปัญหาเพื่อการประสานงานและจำนวน และร้อยละของสาเหตุของปัญหา

การปฏิบัติงานด้านการระดมทรัพยากร แก่ไขปัญหาเพื่อการประสานงาน	สภาพการปฏิบัติ		ระดับปัญหา		สาเหตุของปัญหา	
	\bar{x}	s.d.	\bar{x}	s.d.	ข้อความ	จำนวน ร้อยละ*
3. มีการให้ความช่วยเหลือด้านบุคลากร วัสดุอุปกรณ์ สถานที่ และอื่น ๆ ใน การจัดกิจกรรมการให้การศึกษาออก ระบบโรงเรียนแก่สตรี	1.00	0.92	3.70	0.58	-ขาดงบประมาณสนับสนุน	76 42.94
					-บุคลากรขาดความเสียสละ	74 41.81
					-ขาดบุคลากรที่มีความรู้ความสามารถในการ ใช้ทรัพยากร	64 36.16
					-เจ้าหน้าที่ไม่เห็นความสำคัญหรือความจำเป็น	55 31.03

*ตอบได้มากกว่า 1 ข้อ

จากตารางข้างบน จะเห็นว่า หน่วยงาน 5 กระทรวงหลักมีการให้ความช่วยเหลือ ด้านบุคลากร วัสดุอุปกรณ์ อาคารสถานที่ และอื่น ๆ ในการจัดกิจกรรมการให้การศึกษาออกระบบโรงเรียนแก่สตรี มีสภาพการปฏิบัติค่ามัธยเลขคณิตอยู่ในระดับเล็กน้อย คือ 1.00 และปัญหาในการปฏิบัติค่ามัธยเลขคณิตอยู่ระดับมาก คือ 3.70 โดยมีสาเหตุของปัญหาที่สำคัญตามลำดับคือ ขาดงบประมาณสนับสนุน และบุคลากรขาดความเสียสละ ซึ่งมีระดับของปัญหาใกล้เคียงกัน คือ ร้อยละ 26.48 และ 25.78 รองลงมาคือ ขาดบุคลากรที่มีความรู้ความสามารถในการใช้ทรัพยากร ร้อยละ 22.29 สำหรับสาเหตุด้านเจ้าหน้าที่ไม่เห็นความสำคัญหรือความจำเป็น เป็นสาเหตุของปัญหามีจำนวนน้อยที่สุด ร้อยละ 19.19

จากตารางข้างต้น จะเห็นว่า หน่วยงาน 5 กระทรวงหลักมีการขอความช่วยเหลือ
 ด้านบุคลากร วัสดุอุปกรณ์ สถานที่และอื่น ๆ จากหน่วยงาน 5 กระทรวงหลัก เพื่อแก้ปัญหาใน
 การจัดการศึกษานอกระบบโรงเรียน มีสภาพการปฏิบัติและระดับปัญหาของการปฏิบัติมีค่ามัธย
 เลขคณิตอยู่ในระดับเล็กน้อยคือ 1.37 และ 1.45 ตามลำดับ โดยมีสาเหตุของปัญหาที่สำคัญคือ
 ขาดความเชื่อมั่นในความสามารถของผู้อื่น ร้อยละ 33.08 นอกจากนั้นปัญหาด้านขาดความร่วมมือ
 มือกันอย่างจริงจังจากหน่วยงานที่เกี่ยวข้อง และเครื่องมือ เครื่องใช้ ตลอดจนพาหนะและทรัพยากร
 อย่างไม่เพียงพอ ขาดความต่อเนื่อง และขาดมนุษยสัมพันธ์ที่ดี เป็นสาเหตุของปัญหาที่มีจำนวน วมใกล้เคียง
 กัน คือร้อยละ 19.33 , 17.47, 15.61 และ 11.52 ตามลำดับ สำหรับเรื่อง ระบบ
 การทำงานซ้ำซ้อนและมีขั้นตอนมากเกินไป เป็นสาเหตุของปัญหาที่มีจำนวนน้อยที่สุด ร้อยละ
 2.97



ศูนย์วิทยทรัพยากร
 จุฬาลงกรณ์มหาวิทยาลัย

ตารางที่ 11 ค่าเฉลี่ย (\bar{x}) ส่วนเบี่ยงเบนมาตรฐาน (S.D.) ของสภาพการปฏิบัติงานและระดับปัญหาในการปฏิบัติงานด้านการประสานสัมพันธ์
 ด้านอำนาจหน้าที่และจำนวน และร้อยละของสาเหตุของปัญหา

การปฏิบัติงานด้านการประสานสัมพันธ์ด้าน อำนาจหน้าที่	สภาพการปฏิบัติ		ระดับปัญหา		สาเหตุของปัญหา		
	\bar{x}	S.D.	\bar{x}	S.D.	ข้อความ	จำนวน	ร้อยละ*
1. ประชุมชี้แจงเพื่อทำความเข้าใจเกี่ยวกับ อำนาจหน้าที่และความรับผิดชอบของหน่วย งานที่เกี่ยวข้องใน 5 กระทรวงหลัก	1.48	0.91	1.63	0.99	-แต่ละหน่วยงานมีความรับผิดชอบมาก	86	48.59
					-บางหน่วยงานมีวัตถุประสงค์และนโยบาย ไม่แน่ชัด	49	27.68
					-ไม่มีการแบ่งงานให้แน่นอน	48	27.12
					-ขาดผู้ริเริ่มดำเนินงาน	39	22.03
					-แต่ละหน่วยงานต่างคนต่างทำ	18	10.17

*ตอบได้มากกว่า 1 ข้อ

จากตารางข้างบน จะเห็นว่า หน่วยงาน 5 กระทรวงหลักมีการประชุมชี้แจงเพื่อทำความเข้าใจเกี่ยวกับอำนาจหน้าที่และความรับผิดชอบของหน่วย
 งานที่เกี่ยวข้อง มีสภาพการปฏิบัติค่ามัธยฐานมีเลขคี่อยู่ในระดับน้อยที่สุด คือ 1.48 และ 1.65 ตามลำดับ โดยมีสาเหตุของปัญหาที่สำคัญที่สุด คือ แต่ละหน่วย
 งานมีความรับผิดชอบมาก รองลงมาคือ บางหน่วยงานมีวัตถุประสงค์และนโยบายไม่แน่ชัด และไม่มีการแบ่งงานให้แน่นอน ร้อยละ 20.41 และร้อยละ 20
 และปัญหา เรื่องแต่ละหน่วยงานต่างคนต่างทำเป็นสาเหตุของปัญหาที่มีจำนวน น้อยที่สุด คือ ร้อยละ 7.5

ตารางที่ 11 (ต่อ) ค่าเฉลี่ย (\bar{x}) ส่วนเบี่ยงเบนมาตรฐาน (S.D.) ของสภาพการปฏิบัติงานและระดับปัญหาในการปฏิบัติงานด้านการประสานสัมพันธ์ ด้านอำนาจหน้าที่และจำนวน และร้อยละของสาเหตุของปัญหา

การปฏิบัติงานด้านการประสานสัมพันธ์ ด้านอำนาจหน้าที่	สภาพการปฏิบัติ		ระดับปัญหา		สาเหตุของปัญหา	
	\bar{x}	S.D.	\bar{x}	S.D.	ข้อความ	จำนวน ร้อยละ*
2. กำหนดหน้าที่ความรับผิดชอบของเจ้าหน้าที่ด้านการจัดการศึกษา นอกโรงเรียน โดยออกคำสั่งให้ทราบ เพื่อเป็นแนวทางการปฏิบัติงาน	1.19	1.06	1.47	1.05	-ไม่มีการแบ่งงานให้เด่นชัด	89 50.28
					-ไม่มีการกระจายงานหรือกระจายหน้าที่ที่เหมาะสม	78 44.07
					-กำหนดตัวบุคคลผู้รับผิดชอบไม่เหมาะสม	48 27.12
					-ผู้รับผิดชอบขาดความรู้ความสามารถในการออกคำสั่ง	27 15.25
					-ไม่ทำตามเงื่อนไขที่ตกลงกัน	25 14.12

* ตอบได้มากกว่า 1 ข้อ

จากตารางข้างบน จะเห็นว่า หน่วยงาน 5 กระทรวงหลักมีการกำหนดหน้าที่ความรับผิดชอบของเจ้าหน้าที่ด้านการจัดการศึกษา นอกโรงเรียน โดยออกคำสั่งให้ทราบ เพื่อเป็นแนวทางการปฏิบัติ มีสภาพการปฏิบัติและระดับปัญหาในการปฏิบัติค่ามัธยฐานและสถิติอยู่ในระดับเล็กน้อยคือ 1.12 และ 1.47 โดยมีสาเหตุของปัญหาที่สำคัญมากที่สุดคือ ไม่มีการแบ่งงานให้เด่นชัด ร้อยละ 33.33 รองลงมาคือ ไม่มีการกระจายงานหรือกระจายอำนาจหน้าที่ที่เหมาะสม ร้อยละ 29.21 และ ผู้รับผิดชอบขาดความรู้ความสามารถในการออกคำสั่งที่ดี ไม่ทำตามเงื่อนไขที่ตกลงกัน เป็นปัญหาที่มีจำนวนน้อยที่สุด ร้อยละ 10.11 และ 9.36

ตารางที่ 12 (ต่อ) ค่าเฉลี่ย (\bar{x}) ส่วนเบี่ยงเบนมาตรฐาน (s.d.) ของสภาพการปฏิบัติงานและระดับปัญหาของการปฏิบัติงานด้านการตัดสินใจร่วมกัน เพื่อให้เกิดการประสานงาน และจำนวนและร้อยละของสาเหตุของปัญหา

การปฏิบัติงานด้านการตัดสินใจร่วมกันเพื่อให้เกิดการประสานงาน	สภาพการปฏิบัติ		ระดับปัญหา		สาเหตุของปัญหา	
	\bar{x}	s.d.	\bar{x}	s.d.	ข้อความ	จำนวน ร้อยละ*
2. ร่วมกันวิเคราะห์และระบุประเด็นปัญหาอย่างชัดเจนร่วมกับหน่วยงานที่เกี่ยวข้องใน 5 กระทรวงหลัก ก่อนที่จะมีการตัดสินใจเกี่ยวกับการศึกษาออกโรงเรียนแก่สตรี	1.86	0.97	1.67	0.97	-ขาดข้อมูลที่ต้องการ สมบูรณ์และเป็นปัจจุบัน	74 41.80
					-การดำเนินงานล่าช้า	65 36.72
					-ปัญหายุ่งยากซับซ้อนเกินไป	57 32.20
					-ขาดการยอมรับความคิดเห็นซึ่งกันและกัน	45 25.42
					-ผู้บริหารไม่ให้ความสนใจ	41 23.16
					-มีอิทธิพลครอบงำ	33 18.64

*ตอบได้มากกว่า 1 ข้อ

จากตารางข้างบน จะเห็นว่าหน่วยงาน 5 กระทรวงหลัก มีการร่วมกันวิเคราะห์และระบุประเด็นปัญหาอย่างชัดเจนร่วมกับหน่วยงานที่เกี่ยวข้องใน 5 กระทรวงหลัก ก่อนที่จะมีการตัดสินใจเกี่ยวกับการศึกษาออกระบบโรงเรียนแก่สตรี มีสภาพการปฏิบัติและมีปัญหาในการปฏิบัติค่าเฉลี่ยเลขคณิตอยู่ในระดับปานกลาง คือ 1.86 และ 1.67 โดยมีสาเหตุของปัญหามากที่สุด คือ ขาดข้อมูลที่ต้องการ สมบูรณ์และเป็นปัจจุบัน ร้อยละ 41.80 รองลงมาคือ การดำเนินงานล่าช้า และมีปัญหายุ่งยากซับซ้อนเกินไปซึ่งมีจำนวนปัญหาใกล้เคียงกัน ร้อยละ 36.72 และ 32.20 ตามลำดับ สำหรับสาเหตุของปัญหาเรื่องขาดการยอมรับความคิดเห็นซึ่งกันและกัน และผู้บริหารไม่ให้ความสนใจเป็นสาเหตุที่มีจำนวนใกล้เคียงกัน คือ ร้อยละ 25.42 และ 23.16 ตามลำดับ สำหรับปัญหาด้านอิทธิพลครอบงำ เป็นจำนวนน้อยที่สุด ร้อยละ 18.64

ตารางที่ 12 (ต่อ) ค่าเฉลี่ย (\bar{x}) ส่วนเบี่ยงเบนมาตรฐาน (S.D.) ของสภาพการปฏิบัติงานและระดับปัญหาของการปฏิบัติงานด้านการตัดสินใจร่วมกัน เพื่อให้เกิดการประสานงาน และจำนวน และร้อยละของสาเหตุของปัญหา

การปฏิบัติงานด้านการตัดสินใจร่วมกัน เพื่อให้เกิดการประสานงาน	สภาพการปฏิบัติ		ระดับปัญหา		สาเหตุของปัญหา	
	\bar{x}	S.D.	\bar{x}	S.D.	ข้อความ	จำนวน ร้อยละ*
3. เมื่อตัดสินใจเกี่ยวกับการปฏิบัติงานโครงการให้การศึกษาออกระบบโรงเรียนแก่สตรีแล้วได้สั่งการให้เกิดผลการปฏิบัติเกี่ยวกับการศึกษาออกระบบโรงเรียนแก่สตรี	1.21	0.90	1.54	0.91	-ไม่มีการวางขั้นตอนของการควบคุมคุณภาพหรือประเมินผล	95 53.67
					-ผู้บริหารไม่ให้ความสนใจ	47 26.55
					-ผู้บริหารไม่ทำตามคำสั่ง	41 23.16
					-ผู้บริหารขาดอำนาจสั่งการ	37 20.90
					-เจ้าหน้าที่ขาดการยอมรับนับถือ	37 20.90

* คอบได้มากกว่า 1 ข้อ

จากตารางข้างบน จะเห็นว่าหน่วยงาน 5 กระทรวงหลัก มีการตัดสินใจเกี่ยวกับการปฏิบัติงานโครงการให้การศึกษาออกระบบโรงเรียนแก่สตรีแล้วได้สั่งการให้เกิดผลการปฏิบัติ มีสภาพการปฏิบัติค่ามัธยฐานเลขคณิตอยู่ในระดับเล็กน้อย คือ 1.21 และมีปัญหาในการปฏิบัติค่ามัธยฐานเลขคณิตอยู่ในระดับปานกลางคือ 1.54 โดยมีสาเหตุของปัญหามากที่สุดคือ ไม่มีการวางขั้นตอนของการควบคุมคุณภาพหรือประเมินผล ร้อยละ 53.67 รองลงมาคือ ผู้บริหารไม่ให้ความสนใจร้อยละ 26.55 สำหรับสาเหตุเรื่องผู้บริหารขาดอำนาจสั่งการ และเจ้าหน้าที่ขาดการยอมรับนับถือ เป็นสาเหตุของปัญหาที่มีจำนวนน้อยที่สุด และมีจำนวนเท่ากัน คือ ร้อยละ 20.90

ตารางที่ 13 สภาพการปฏิบัติและปัญหาในการปฏิบัติ ในการประสานงานของหน่วยงาน 5 กระทรวงหลักในการจัดการศึกษานอกระบบโรงเรียนแก่สตรี
ด้านการมีสำรวม

ชื่อ	สภาพการปฏิบัติ			ระดับปัญหาในการปฏิบัติ		
	\bar{x}	S.D.	แปลความ	\bar{x}	S.D.	แปลความ
1.	1.63	0.96	ปานกลาง	1.73	0.92	ปานกลาง
2.	1.49	0.94	เล็กน้อย	1.07	0.98	เล็กน้อย
3.	1.53	0.99	ปานกลาง	1.66	0.97	ปานกลาง
4.	1.22	0.96	เล็กน้อย	1.72	0.97	ปานกลาง
รวม	$\bar{x} = 1.47$	S.D. = 0.96	ปานกลาง	$\bar{x} = 1.54$	S.D. = 0.96	ปานกลาง

จากตารางข้างบน จะเห็นว่าเมื่อพิจารณาโดยสำรวมของด้านการมีสำรวมพบว่า สภาพการปฏิบัติโดยเฉลี่ยแต่ละกิจกรรมมีการปฏิบัติอยู่ในระดับ น้อย และมีระดับปัญหาในการปฏิบัติอยู่ในระดับปานกลาง

ศูนย์วิทยทรัพยากร
จุฬาลงกรณ์มหาวิทยาลัย

ระดับสูง ทำปัญหาในการปฏิบัติ ในทำนองเดียวกัน กิจกรรมในข้อ 4 เรื่อง ในการให้การศึกษา-
ษานอกระบบโรงเรียนแก่สตรีของหน่วยงานได้มีการติดตามผลร่วมกับหน่วยงาน 5 กระทรวง
หลักก็มีลักษณะเช่นกัน แต่มีปัญหาในการปฏิบัติอยู่ในระดับสูงกว่าสภาพการปฏิบัติ



ศูนย์วิทยทรัพยากร
จุฬาลงกรณ์มหาวิทยาลัย

ตารางที่ 14 จำนวนและร้อยละของสาเหตุของปัญหาในการประสานงานของหน่วยงาน 5
กระทรวงหลัก ในการจัดการศึกษานอกระบบโรงเรียนแก่สตรีด้านการสร้างการ
มีส่วนร่วม จากมากไปตึ่่น้อย

ลำดับที่	สาเหตุของปัญหา	จำนวน	ร้อยละ
1	ต่างคนต่างทำ	220	18.99
2	ขาดความต่อเนื่อง	163	14.07
3	ไม่มีรูปแบบการดำเนินงานเป็นแน่ชัด	153	13.07
4	ขาดความร่วมมือที่ดีจากหน่วยงานที่เกี่ยวข้อง	94	8.12
5	แผนงานโครงการดำเนินการไม่พร้อมกัน	94	8.12
6	ไม่มีระเบียบข้อบังคับ	94	8.12
7	ขาดงบประมาณ	68	5.87
8	เจ้าหน้าที่ปฏิบัติงานไม่เห็นความสำคัญ	66	5.69
9	5 กระทรวงหลักให้ความสนใจน้อย	63	5.44
10	ผู้บริหารไม่เห็นความสำคัญหรือความจำเป็น	39	3.39
11	เจ้าหน้าที่ปฏิบัติงานขาดความรู้ความเข้าใจ	37	3.19
12	ขาดผู้นำที่ดี	33	2.84
13	มีกิจกรรมโครงการบ่อยครั้ง	32	2.76
14	ขาดบุคลากร	2	0.17

จากตารางข้างบน จะเห็นว่า การประสานงานของหน่วยงาน 5 กระทรวงหลัก ใน
การจัดการศึกษานอกระบบโรงเรียนแก่สตรี ด้านการสร้างการมีส่วนร่วม มีสาเหตุของ ปัญหา
ที่สำคัญ ต่างคนต่างทำ ขาดความต่อเนื่อง ไม่มีรูปแบบการดำเนินงานที่ชัด ขาดความร่วมมือที่ดี
จากหน่วยงานที่เกี่ยวข้อง และแผนงานโครงการดำเนินการไม่พร้อมกัน ตามลำดับ

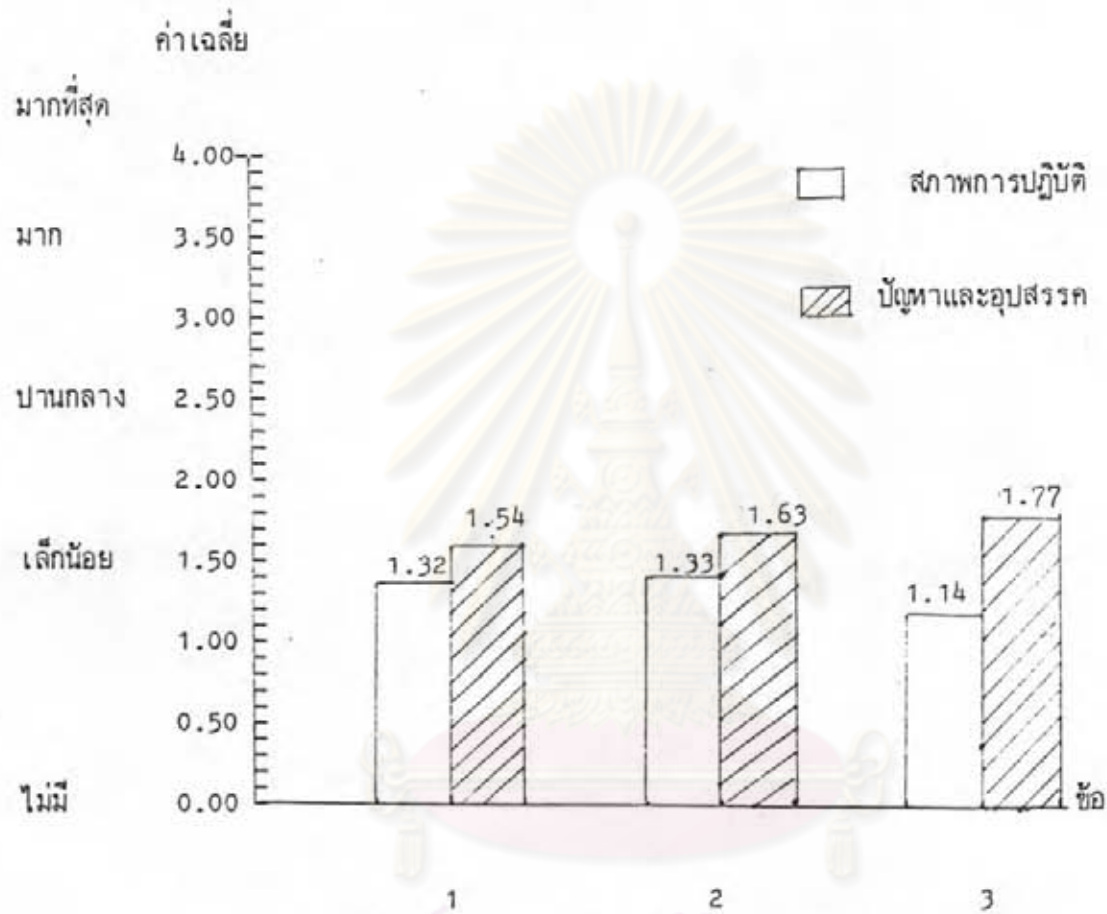
ตารางที่ 15 สภาพการปฏิบัติและปัญหาในการปฏิบัติในการประสานงานของหน่วยงาน 5 กระทรวงหลักในการจัดการศึกษานอกระบบโรงเรียนแก่สตรีด้านการประสานแผนการจัดกิจกรรมการให้ศึกษานอกระบบโรงเรียนเข้ากับแผนพัฒนาสาขาอื่น

ข้อ	สภาพการปฏิบัติ			ระดับปัญหาในการปฏิบัติ		
	\bar{x}	S.D.	แปลความ	\bar{x}	S.D.	แปลความ
1	1.32	0.94	เล็กน้อย	1.54	0.98	ปานกลาง
2	1.33	1.07	เล็กน้อย	1.63	1.07	ปานกลาง
3	1.14	0.94	เล็กน้อย	1.77	0.99	ปานกลาง
รวม	$\bar{x} = 1.26$	$S.D. = 0.98$	เล็กน้อย	$\bar{x} = 1.65$	$S.D. = 1.01$	ปานกลาง

จากตารางข้างบน จะเห็นว่า เมื่อพิจารณาโดยส่วนรวมของด้านการประสานแผนการจัดกิจกรรมการให้ศึกษานอกระบบโรงเรียนแก่สตรีเข้ากับแผนพัฒนาสาขาอื่น ๆ มีสภาพการปฏิบัติโดยเฉลี่ยแต่ละกิจกรรม อยู่ในระดับเล็กน้อย และมีปัญหาในการปฏิบัติอยู่ในระดับปานกลาง

ศูนย์วิทยทรัพยากร
จุฬาลงกรณ์มหาวิทยาลัย

แผนภูมิที่ 2 เปรียบเทียบสภาพการปฏิบัติและปัญหาในการปฏิบัติในการประสานงานของหน่วยงาน 5 กระทรวงหลักในด้านการจัดการศึกษานอกระบบโรงเรียนแก่สตรี . ด้านการประสานแผนการจัดกิจกรรมการให้การศึกษาอกระบบโรงเรียนเข้ากับแผนพัฒนาสาขาอื่น



จากแผนภูมิข้างบน จะเห็นว่าการปฏิบัติงานในแต่ละกิจกรรมนั้นทั้ง 3 ข้อ คือ การร่วมกันวางแผนดำเนินการด้านการศึกษานอกระบบโรงเรียนแก่สตรีกับหน่วยงานที่เกี่ยวข้อง ใน 5 กระทรวงหลัก การแจ้งแผนการปฏิบัติงานในการจัดโครงการการศึกษานอกระบบโรงเรียนแก่สตรีให้กับหน่วยงาน 5 กระทรวงหลักทราบ และกิจกรรมในเรื่องการจัดให้มีการจัดทำ แผนการปฏิบัติงานด้านการให้การศึกษาอกระบบโรงเรียนร่วมกันระหว่างหน่วยงานที่เกี่ยวข้อง ใน 5 กระทรวงหลัก นั้น มีปัญหาและอุปสรรคอยู่ในระดับที่สูงกว่าสภาพการปฏิบัติทั้งสิ้น

ตารางที่ 16 จำนวนและร้อยละของสาเหตุของปัญหาของการประสานงานของหน่วยงาน 5 กระทรวงหลักในการจัดการศึกษานอกระบบโรงเรียน ด้านการประสานแผนการจัดกิจกรรมการศึกษานอกระบบโรงเรียนเข้ากับแผนพัฒนาสาขาอื่น ๆ จากมากไปหาน้อย

ลำดับที่	สาเหตุของปัญหา	จำนวน	ร้อยละ
1	แต่ละหน่วยงานมีแผนงานอยู่แล้ว	205	20.43
2	เวลาในการปฏิบัติงานในโครงการไม่พร้อมกัน	92	9.17
3	ขาดการประสานแผนและโครงการตั้งแต่เบื้องต้น	83	8.28
4	ได้รับการตอบสนองการปฏิบัติงานจริงน้อย	75	7.48
5	พื้นที่เป้าหมายไม่ตรงกัน	74	7.38
6	แผนงานถูกกำหนดครอบจากเบื้องต้น	72	7.17
7	ขาดข้อมูลที่ต้องสมบูรณ์เพื่อการวางแผน	54	5.38
8	นโยบายและวัตถุประสงค์ของหน่วยงานไม่ชัด	44	4.39
9	ไม่มีการกำหนดเป้าหมายที่แท้จริง	44	4.39
10	หน่วยเหนือเร่งให้ส่งแผน	43	4.29
11	ผู้บริหารไม่เห็นคุณค่าและความสำคัญของการทำงานร่วมกัน	39	3.89
12	การมอบหมายอำนาจหน้าที่ไม่ชัดเจน	38	3.79
13	ขาดการสนับสนุนจากผู้บริหารและผู้รับผิดชอบ	38	3.79
14	หน่วยงานไม่ทำตามข้อตกลง	27	2.69
15	ผู้รับผิดชอบไม่เห็นความสำคัญของการทำงานร่วมกัน	19	1.89

จากตารางข้างบน จะเห็นว่า การประสานงานของหน่วยงาน 5 กระทรวงหลักในการจัดการศึกษานอกระบบโรงเรียนแก่สตรี ด้านการประสานแผนการพัฒนาเข้ากับแผนพัฒนาสาขาอื่น ๆ มีสาเหตุของปัญหาที่สำคัญ คือ แต่ละหน่วยงานมีแผนงานอยู่แล้ว เวลาในการปฏิบัติงานในโครงการไม่พร้อมกัน ขาดการประสานแผนและโครงการตั้งแต่เบื้องต้น ได้รับการตอบสนองการปฏิบัติงานจริงน้อย และพื้นที่เป้าหมายไม่ตรงกัน ตามลำดับ

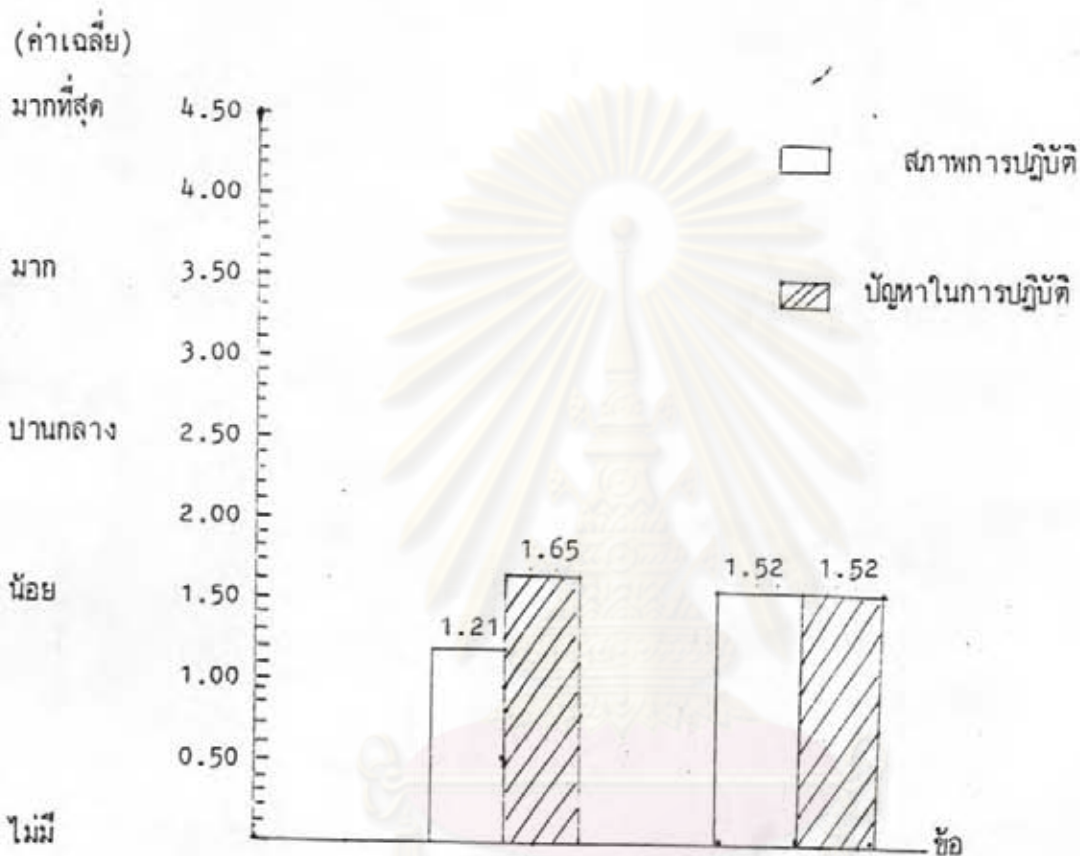
ตารางที่ 17 สภาพการปฏิบัติและปัญหาในการปฏิบัติในการประสานงานของหน่วยงาน 5 กระทรวงหลัก ในการจัดการศึกษานอกระบบโรงเรียนแก่สตรี
ด้านการรับกิจกรรมเพื่อให้เกิดการประสานงาน

ข้อ	สภาพการปฏิบัติ			ระดับปัญหาในการปฏิบัติ		
	\bar{x}	S.D.	แปลความ	\bar{x}	S.D.	แปลความ
1	1.21	0.97	เล็กน้อย	1.65	0.99	ปานกลาง
2	1.52	1.06	ปานกลาง	1.52	0.86	ปานกลาง
รวม	$\bar{x} = 1.36$	S.D. = 1.01	เล็กน้อย	$\bar{x} = 1.59$	S.D. = 0.92	ปานกลาง

จากตารางข้างบน จะเห็นว่า เมื่อพิจารณาโดยส่วนรวมของด้านการรับกิจกรรม เพื่อให้เกิดการประสานงาน พบว่าโดยเฉลี่ยแต่ละกิจกรรม
มีสภาพการปฏิบัติอยู่ในระดับเล็กน้อย และมีปัญหาในการปฏิบัติอยู่ในระดับปานกลาง

ศูนย์วิทยทรัพยากร
จุฬาลงกรณ์มหาวิทยาลัย

แผนภูมิที่ 3 เปรียบเทียบสภาพการปฏิบัติและปัญหาในการปฏิบัติ ในการประสานงานของหน่วยงาน 5 กระทรวงหลักในการจัดการศึกษานอกระบบโรงเรียนแก่สตรี ด้านการปรับกิจกรรมเพื่อให้เกิดการประสานงาน



จากแผนภูมิข้างบนจะเห็นว่า การปฏิบัติงานในแต่ละกิจกรรมในด้านการปรับกิจกรรมเพื่อให้เกิดการประสานงานนั้น กิจกรรมข้อ 1 คือ เรื่องประชุมระหว่างขั้นตอนการปฏิบัติ ตามแผนเพื่อปรับกิจกรรมด้านเนื้อหา วิธีการเรียนการสอน ในแต่ละสาขาให้สามารถปฏิบัติได้สะดวกและสนับสนุนซึ่งกันและกัน มีสภาพการปฏิบัติอยู่ในระดับน้อยกว่าระดับปัญหาในการปฏิบัติ แต่สำหรับกิจกรรมในข้อ 2 คือ เรื่อง การปรับกิจกรรมด้านเนื้อหา วิธีการเรียนการสอน สถานที่จัดให้เป็นกิจกรรมที่ดำเนินการได้ในเวลาที่เหมาะสมหรือสามารถแก้ไขปัญหาได้ทันเวลา ซึ่งมีสภาพการปฏิบัติและระดับปัญหาในการปฏิบัติอยู่ในระดับที่เท่ากัน

ตารางที่ 18 จำนวนและร้อยละของสาเหตุของปัญหาในการประสานงานของหน่วยงาน 5
กระทรวงหลักในการจัดการศึกษานอกระบบโรงเรียน ด้านการปรับกิจกรรม ให้
เหมาะสมกับสถานการณ์ จากมากไปหาน้อย

ลำดับที่	สาเหตุของปัญหา	จำนวน	ร้อยละ
1	ระเบียบไม่เอื้ออำนวยในการปรับกิจกรรม	95	53.67
2	กิจกรรมของแต่ละหน่วยงานไม่เหมือนกัน	83	46.89
3	กิจกรรมการให้ศึกษานอกระบบโรงเรียนแก่สตรี ต่างคนต่างทำ	73	42.24
4	ขาดความต่อเนื่อง	66	37.28
5	กิจกรรมถูกกำหนดจากเบื้องบน	64	36.16
6	แผนงานโครงการมีมากเกินไป	50	28.24
7	ข้อมูลปัญหาและความต้องการที่เสนอไปยังจังหวัด อำเภอบางไม่ตรงความจริง	37	20.90
8	กิจกรรมนั้นต้องทำตามนโยบายของกระทรวง	31	17.51
9	กลุ่มเป้าหมายเป็นผู้กำหนดกิจกรรมเอง	11	6.21

จากตารางข้างบน จะเห็นว่า การประสานงานของหน่วยงาน 5 กระทรวงหลักในการจัดการศึกษานอกระบบโรงเรียนแก่สตรี ด้านการปรับกิจกรรมให้เหมาะสมกับสถานการณ์ มีสาเหตุของปัญหา คือ ระเบียบไม่เอื้ออำนวยในการปรับกิจกรรม กิจกรรมของแต่ละหน่วยงานไม่เหมือนกัน กิจกรรมการให้ศึกษานอกระบบโรงเรียนแก่สตรีต่างคนต่างทำ ขาดความต่อเนื่อง และ กิจกรรมถูกกำหนดจากเบื้องบน ตามลำดับ

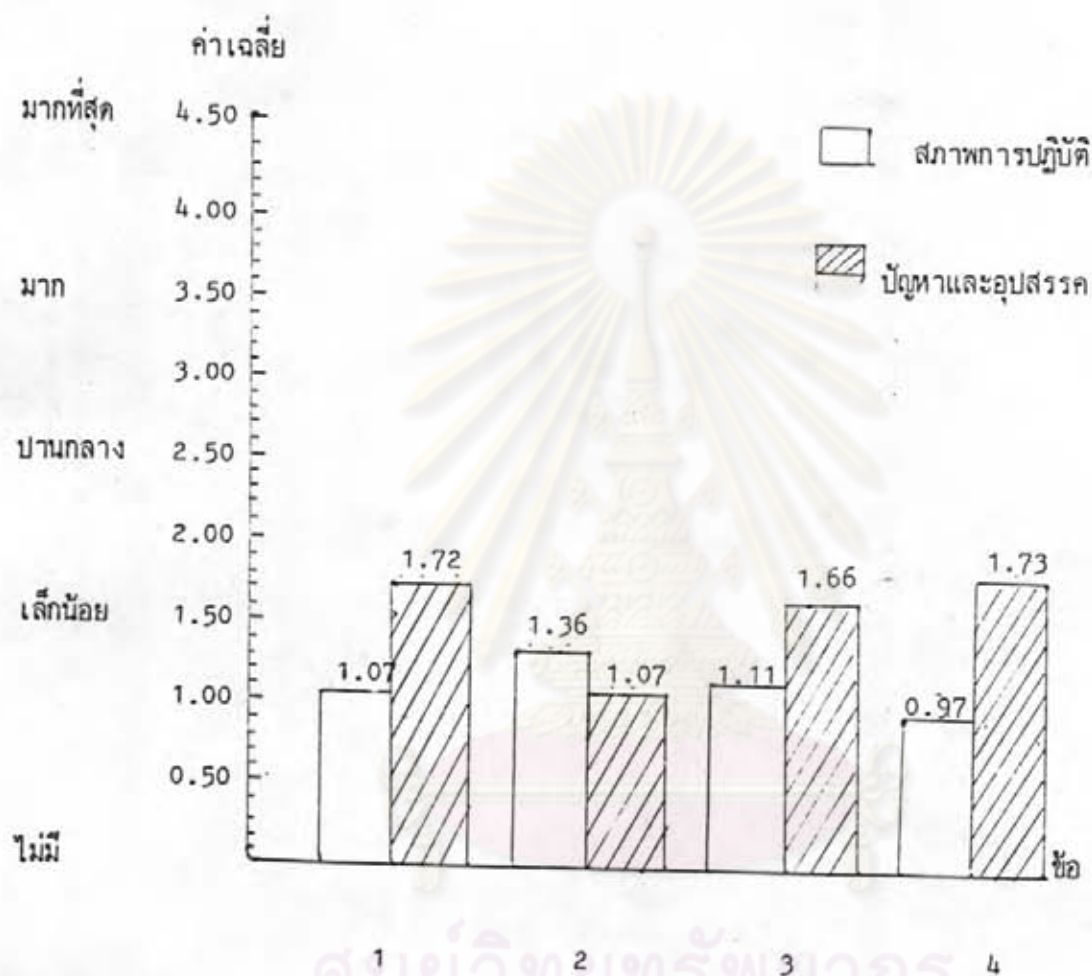
ตารางที่ 19 สภาพการปฏิบัติและปัญหาในการปฏิบัติในการประสานงานของหน่วยงาน 5 กระทรวงหลัก ในการจัดการศึกษาระบบโรงเรียน ด้านการ
 ปรึกษาหารือแลกเปลี่ยนความรู้ ความคิด ข่าวสารข้อมูล

ข้อ	สภาพการปฏิบัติ			ระดับปัญหาในการปฏิบัติ		
	\bar{x}	S.D.	แปลความ	\bar{x}	S.D.	แปลความ
1	1.07	0.93	เล็กน้อย	1.72	0.97	ปานกลาง
2	1.36	1.14	เล็กน้อย	1.07	0.98	เล็กน้อย
3	1.11	0.97	เล็กน้อย	1.66	0.97	ปานกลาง
4	0.97	0.93	เล็กน้อย	1.73	0.92	ปานกลาง
รวม	$\bar{x} = 1.12$	S.D. = 0.99	เล็กน้อย	$\bar{x} = 1.54$	S.D. = 0.96	ปานกลาง

จากตารางข้างบน จะเห็นว่า เมื่อพิจารณาโดยส่วนร่วมของด้านการปรึกษาหารือแลกเปลี่ยนความรู้ ความคิดเห็น ข่าวสาร ข้อมูล เห็นว่า มี
 สภาพการปฏิบัติเล็กน้อย และมีปัญหาในการปฏิบัติปานกลาง

ศูนย์วิทยทรัพยากร
 จุฬาลงกรณ์มหาวิทยาลัย

แผนภูมิที่ 4 เปรียบเทียบสภาพการปฏิบัติและปัญหาในการปฏิบัติ ในการประสานงานของหน่วยงาน 5 กระทรวงหลักในด้านการปรึกษาหารือแลกเปลี่ยนความรู้ความคิดเห็นข่าวสารข้อมูล



จากแผนภูมิข้างบน จะเห็นว่า การปฏิบัติกิจกรรมในแต่ละกิจกรรมในด้านการปรึกษาหารือแลกเปลี่ยนความรู้ความคิดเห็น ข่าวสารข้อมูล นั้น มีข้อ คือ จัดให้มีการพบปะสังสรรค์หรือแลกเปลี่ยนความรู้ ข่าวสารข้อมูลเกี่ยวกับสตรีอย่างไม่เป็นทางการ เช่น การพบปะพูดคุย-เป็นการส่วนตัวกับเจ้าหน้าที่ผู้เกี่ยวข้องด้วยตนเอง ซึ่งมี

จากแผนภูมิข้างบน จะเห็นว่า การปฏิบัติกิจกรรมในแต่ละกิจกรรมในด้านการปรึกษาหารือแลกเปลี่ยนความรู้ความคิดเห็น ข่าวสารข้อมูล นั้น กิจกรรมข้อ 1 และ 3 และ 4 คือ เรื่อง จัดให้มีการประชุมปรึกษาหารือแลกเปลี่ยนข่าวสารข้อมูลเกี่ยวกับสตรีแบบเป็นทางการกับหน่วยงานที่เกี่ยวข้องระหว่าง 5 กระทรวงหลัก เช่น ประชุม อบรม สัมมนา กิจกรรมเรื่อง มี

การใช้ข้อมูลร่วมกันหรือแลกเปลี่ยนข้อมูล เกี่ยวกับการจัดการศึกษานอกโรงเรียนแก่สตรีซึ่งกัน
และกันอย่างสม่ำเสมอ เป็นกิจกรรมที่มีระดับปัญหาในการปฏิบัติสูงกว่าสภาพการปฏิบัติ และใน
ทางตรงข้าม และกิจกรรม เรื่อง มีการรายงานผลการปฏิบัติงานโครงการให้การศึกษาแก่สตรี
นอกระบบโรงเรียนของหน่วยงาน ให้หน่วยงานอื่นที่เกี่ยวข้อง ระหว่าง 5 กระทรวงมหาดไทย
เป็นกิจกรรมที่มีสภาพการปฏิบัติสูงกว่าปัญหาในการปฏิบัติ ยกเว้นกิจกรรมในข้อ 2 คือ เรื่อง จัด
ให้มีการพบปะสังสรรค์หรือแลกเปลี่ยนความรู้ข่าวสารข้อมูลเกี่ยวกับสตรีแบบไม่เป็นทางการ เช่น
การพบปะพูดคุยเป็นการส่วนตัวกับเจ้าหน้าที่ผู้เกี่ยวข้องด้วยตนเอง



ศูนย์วิทยทรัพยากร
จุฬาลงกรณ์มหาวิทยาลัย

ตารางที่ 20 จำนวนและร้อยละ ของสาเหตุของปัญหาของการประสานงานของหน่วยงาน 5 กระทรวงหลักในการจัดการศึกษานอกระบบโรงเรียน ด้านการปรึกษาหารือและแลกเปลี่ยนความรู้ ความคิดเห็น ข่าวสารข้อมูล จากมากไปหาน้อย

ลำดับที่	สาเหตุของปัญหา	จำนวน	ร้อยละ
1	ขาดผู้ริเริ่มในการดำเนินงาน	157	11.61
2	ไม่มีระเบียบข้อบังคับ	132	9.76
3	ขาดข้อมูลที่ต้องการสมบูรณ์และเป็นปัจจุบัน	102	7.54
4	ผู้รับผิดชอบไม่เห็นความสำคัญหรือความจำเป็น	91	6.73
5	ขาดบุคลากรดำเนินงาน	80	5.92
6	ขาดบุคลากรที่มีความรู้ ความชำนาญด้านระบบข้อมูล	72	5.32
7	ขาดสิ่งจูงใจ	66	4.88
8	ขาดความสัมพันธ์ด้านวัสดุอุปกรณ์	64	4.73
9	ขาดความร่วมมือที่มีจากหน่วยงานที่เกี่ยวข้อง	61	4.51
10	ผู้รับผิดชอบมีงานประจำมาก	58	4.28
11	ไม่เห็นความสำคัญหรือความจำเป็น	54	3.99
12	ระบบสื่อสารไม่ดี	54	3.99
13	ขาดระบบระเบียบที่ดี	48	3.55
14	ขาดเทคนิคสื่อความหมายที่ดี	47	3.48
15	ขาดวิทยากร	45	3.32
16	เจ้าหน้าที่ผู้รับผิดชอบขาดความรู้ในการถ่ายทอดหรือแปลความ	43	3.18
17	ขาดการไว้วางใจผู้ร่วมงานหรือไม่เห็นความสำคัญของผู้ร่วมงาน	39	2.88
18	ระบบการสื่อสารหรือที่ตั้งหน่วยงานห่างไกล		

จากตารางข้างบน จะเห็นว่าการประสานงานของหน่วยงาน 5 กระทรวงหลักในการจัดการศึกษานอกระบบโรงเรียนแก่สตรีด้านการปรึกษาหารือและแลกเปลี่ยนความรู้ ความคิดเห็น ข่าวสารข้อมูล มีสาเหตุของปัญหาที่สำคัญคือ ขาดผู้ริเริ่มในการดำเนินงาน ไม่มีระเบียบข้อบังคับ ขาดข้อมูลที่ต้องการสมบูรณ์และเป็นปัจจุบัน ผู้รับผิดชอบไม่เห็นความสำคัญหรือความจำเป็น และขาดบุคลากรดำเนินงาน ตามลำดับ

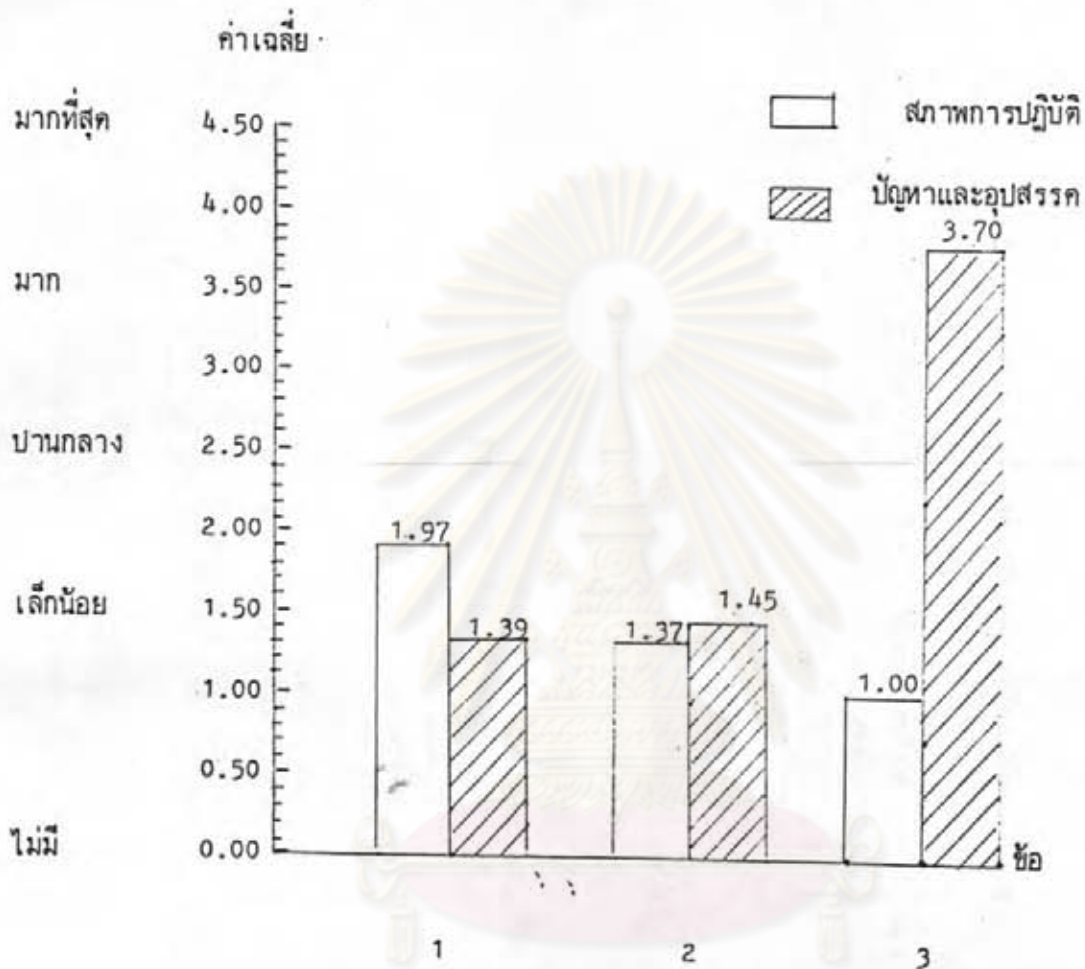
ตารางที่ 21 สภาพการปฏิบัติ และปัญหาในการปฏิบัติในการประสานงานของหน่วยงาน 5 กระทรวงหลัก ในการจัดการศึกษานอกระบบโรงเรียน ด้านการระดมทรัพยากรแก้ไข้ปัญหาเพื่อการประสานงาน

ข้อ	สภาพการปฏิบัติ			ระดับปัญหาในการปฏิบัติ		
	\bar{x}	S.D.	แปลความ	\bar{x}	S.D.	แปลความ
1	1.97	1.08	ปานกลาง	1.39	0.91	ปานกลาง
2	1.37	0.95	เล็กน้อย	1.45	0.92	ปานกลาง
3	1.00	0.62	เล็กน้อย	3.70	0.58	มากที่สุด
รวม	$\bar{x} = 1.44$	S.D. = 0.88	เล็กน้อย	$\bar{x} = 2.18$	S.D. = 0.80	ปานกลาง

จากตารางข้างบน จะเห็นว่าเมื่อพิจารณาโดยส่วนรวม ด้านการระดมทรัพยากรแก้ไข้ปัญหาเพื่อการประสานงาน โดยเฉพาะแต่ละกิจกรรมพบว่าสภาพการปฏิบัติอยู่ในระดับเล็กน้อย และมีปัญหาในการปฏิบัติอยู่ในระดับปานกลาง

ศูนย์วิทยทรัพยากร
จุฬาลงกรณ์มหาวิทยาลัย

แผนภูมิที่ 5 เปรียบเทียบสภาพการปฏิบัติและปัญหาในการปฏิบัติในการประสานงาน
ของหน่วยงาน 5 กระทรวงหลักในด้านการระดมทรัพยากรแก้ไขปัญหาเพื่อการประสานงาน



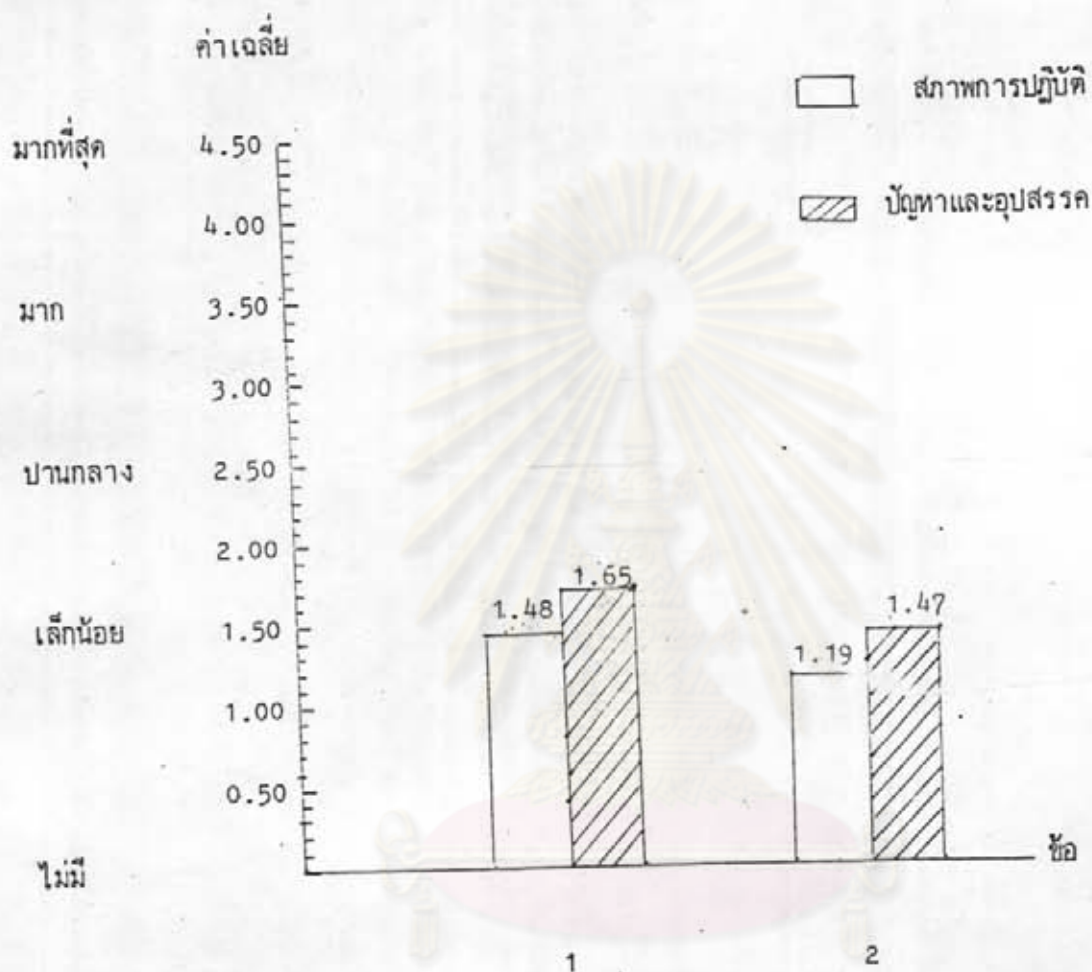
จากแผนภูมิดังบน จะเห็นว่าการปฏิบัติกิจกรรมในแต่ละกิจกรรม ด้านการระดม
ทรัพยากรแก้ไขปัญหาเพื่อการประสานงาน มีกิจกรรมข้อ 2 คือ เรื่อง มีการขอความช่วยเหลือ
ด้านบุคลากร วัสดุ อุปกรณ์ สถานที่และอื่น ๆ จากหน่วยงาน 5 กระทรวงหลัก เพื่อแก้ปัญหาใน
การจัดการศึกษานอกระบบโรงเรียนแก่สตรี และข้อ 3 คือ มีการให้ความช่วยเหลือด้านบุคลากร
วัสดุ อุปกรณ์ สถานที่และอื่น ๆ ในการจัดกิจกรรมการให้การศึกษาอกระบบโรงเรียนแก่สตรี
กิจกรรมทั้ง 2 ข้อนี้มี ระดับปัญหาในการปฏิบัติและสภาพการปฏิบัติอยู่ในระดับที่แตกต่างกันมาก
โดยมีปัญหาในการปฏิบัติสูงกว่าสภาพการปฏิบัติ และสำหรับกิจกรรมในข้อ 3 เป็นกิจกรรมที่มี
ปัญหาในการปฏิบัติอยู่ในระดับที่สูงกว่าทุกกิจกรรมในด้านดังกล่าวข้างต้น

ตารางที่ 23 สภาพการปฏิบัติและปัญหาในการปฏิบัติ ในการประสานงานของหน่วยงาน 5 กระทรวงหลักในการจัดการศึกษานอกระบบโรงเรียนแก่สตรี
ด้านการประสานสัมพันธ์ด้านอำนาจหน้าที่

ข้อ	สภาพการปฏิบัติ			ระดับปัญหาในการปฏิบัติ		
	\bar{x}	S.D.	แปลความ	\bar{x}	S.D.	แปลความ
1	1.48	0.91	ปานกลาง	1.65	0.99	ปานกลาง
2	1.19	1.06	เล็กน้อย	1.47	1.05	เล็กน้อย
	$\bar{x} = 1.33$	S.D. = 0.98	เล็กน้อย	$\bar{x} = 1.56$	S.D. = 0.8	ปานกลาง

จากตาราง ข้างบน จะเห็นว่าเมื่อพิจารณาโดยส่วนรวมด้านการประสานสัมพันธ์ ด้านอำนาจหน้าที่ โดยเฉลี่ยแต่ละกิจกรรมมีสภาพการปฏิบัติอยู่ในระดับเล็กน้อย และมีปัญหาในการปฏิบัติอยู่ในระดับปานกลาง

แผนภูมิที่ 6 เปรียบเทียบสภาพการปฏิบัติและปัญหาในการปฏิบัติ ในการประสานงาน
ของหน่วยงาน 5 กระทรวงหลัก ในด้านการประสานสัมพันธ์ด้านอำนาจหน้าที่



จากแผนภูมิต่างบน จะเห็นว่าการปฏิบัติงานในแต่ละกิจกรรม ในด้านการประสานสัมพันธ์ด้านอำนาจหน้าที่ กิจกรรมในข้อ 1 คือ เรื่อง การประชุมชี้แจงเพื่อทำความเข้าใจเกี่ยวกับอำนาจหน้าที่และความรับผิดชอบของหน่วยงานที่เกี่ยวข้องใน 5 กระทรวงหลัก และข้อ 2 คือ การกำหนดหน้าที่ความรับผิดชอบของเจ้าหน้าที่ด้านการจัดการศึกษานอกระบบโรงเรียน โดยออกคำสั่งให้ทราบเพื่อเป็นแนวทางในการปฏิบัติงานนั้น เป็นกิจกรรมที่มีระดับปัญหาในการปฏิบัติงานสูงกว่าสภาพการปฏิบัติงาน ซึ่งมีความแตกต่างกันไม่มากนัก

ตารางที่ 24 จำนวนและร้อยละของสาเหตุของปัญหาของการประสานงานของหน่วยงาน 5
กระทรวงหลักในการจัดการศึกษานอกระบบโรงเรียนแก่สตรีด้านการประสานสัม
พันธ์ ด้านอำนาจหน้าที่และความรับผิดชอบ จากมากไปหาน้อย

ลำดับที่	สาเหตุของปัญหา	จำนวน	ร้อยละ
1	ไม่มีการแบ่งงานให้แน่นอน	137	27.02
2	แต่ละหน่วยงานมีงานรับผิดชอบมาก	86	19.96
3	ไม่มีการกระจายงานหรือกระจายหน้าที่ที่เหมาะสม	78	15.38
4	บางหน่วยงานมีวัตถุประสงค์และนโยบายไม่แน่ชัด	49	9.66
5	กำหนดคัมภีร์รับผิดชอบงานไม่เหมาะสม	48	9.46
6	ขาดผู้รับผิดชอบในการดำเนินการ	39	7.69
7	ผู้รับผิดชอบงานขาดความรู้ความสามารถในการออกคำสั่งที่ดี	27	5.32
8	ไม่ทำตามเงื่อนไขที่ตกลงกัน	25	4.93
9	แต่ละหน่วยงานต่างคนต่างทำ	18	3.55

จากตารางข้างบน จะเห็นว่าการประสานงานของหน่วยงาน 5 กระทรวงหลัก ใน
การจัดการศึกษานอกระบบโรงเรียนแก่สตรี มีสาเหตุของปัญหาที่สำคัญตามลำดับคือ ไม่มีการแบ่ง
งานให้แน่นอน แต่ละหน่วยงานมีงานที่รับผิดชอบมาก ไม่มีการกระจายงานหรือกระจายหน้าที่ที่
เหมาะสม บางหน่วยงานมีวัตถุประสงค์และนโยบายไม่แน่ชัด และกำหนดคัมภีร์รับผิดชอบงาน
ไม่เหมาะสม ตามลำดับ

ศูนย์วิจัยทรัพยากร
จุฬาลงกรณ์มหาวิทยาลัย

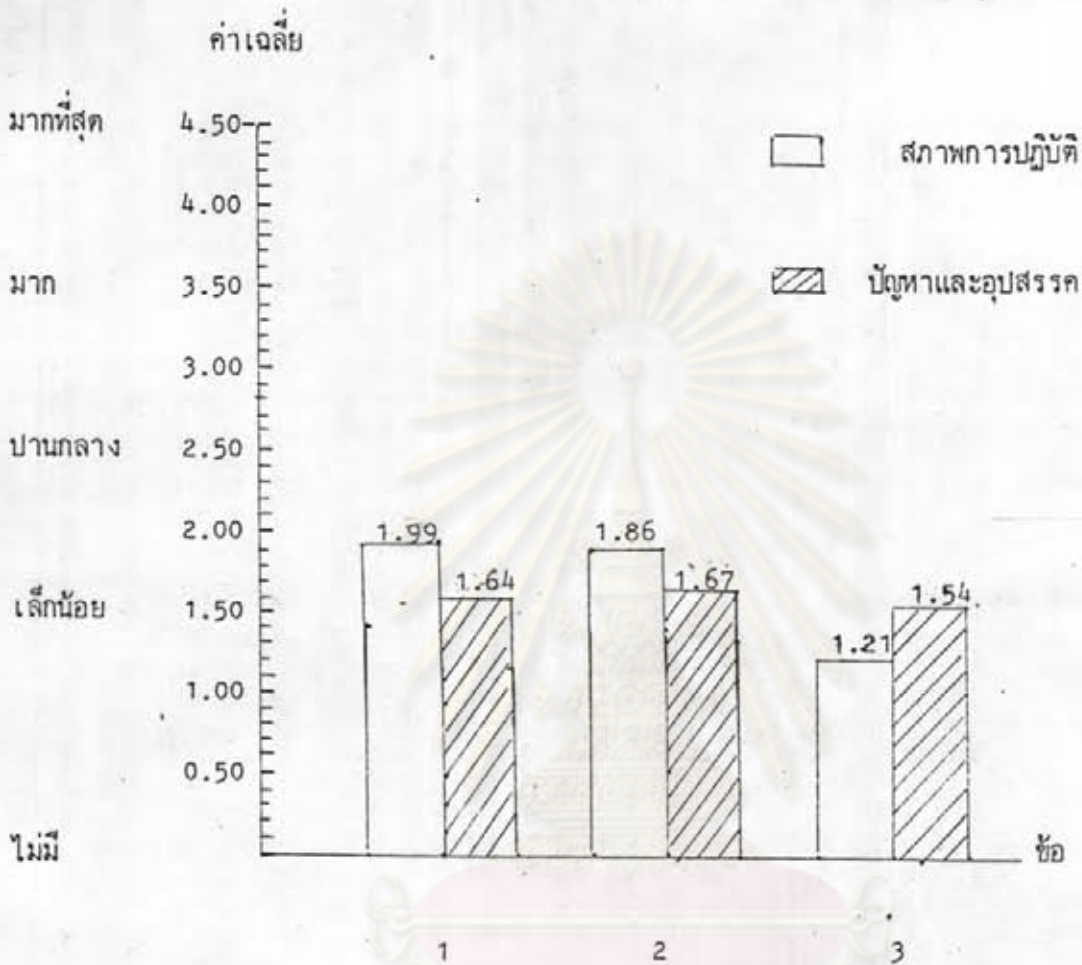
ตารางที่ 25 สภาพการปฏิบัติ และปัญหาในการปฏิบัติในการประสานงานของหน่วยงาน 5 กระทรวงหลักในการจัดการศึกษานอกระบบโรงเรียน ด้านการตัดสินใจร่วมกันเพื่อให้เกิดการประสานงาน

ข้อ	สภาพการปฏิบัติ			ปัญหาในการปฏิบัติ		
	\bar{x}	S.D.	แปลความ	\bar{x}	S.D.	แปลความ
1	1.99	0.91	ปานกลาง	1.64	1.07	ปานกลาง
2	1.86	0.97	ปานกลาง	1.67	0.97	ปานกลาง
3	1.21	0.90	เล็กน้อย	1.54	0.91	ปานกลาง
รวม	$\bar{x} = 1.86$	S.D. = 0.92	ปานกลาง	$\bar{x} = 1.61$	S.D. = 0.98	ปานกลาง

จากตารางข้างบน จะเห็นว่าเมื่อพิจารณาโดยส่วนรวมด้านการตัดสินใจร่วมกันเพื่อให้เกิดการประสานงาน โดยเฉลี่ยแต่ละกิจกรรม มีสภาพการปฏิบัติและปัญหาในการปฏิบัติอยู่ในระดับปานกลาง

ศูนย์วิทยทรัพยากร
จุฬาลงกรณ์มหาวิทยาลัย

แผนภูมิที่ 7 เปรียบเทียบสภาพการปฏิบัติและปัญหาในการปฏิบัติ ในการประสานงาน
ของหน่วยงาน 5 กระทรวงหลัก ในด้านการตัดสินใจร่วมกัน เพื่อให้เกิดการประสานงาน



จากแผนภูมิข้างบน จะเห็นว่าการปฏิบัติงานในแต่ละกิจกรรมด้านการตัดสินใจร่วมกัน เพื่อให้เกิดการประสานงานนั้น ในกิจกรรมทั้ง 3 ข้อมีกิจกรรมข้อที่ 1 ที่ว่ามีการจัดตั้งคณะกรรมการผสมหรือคณะกรรมการจากหน่วยงาน 5 กระทรวงหลักในการจัดการศึกษานอกระบบโรงเรียน และกิจกรรม ข้อที่ 3 เมื่อมีการตัดสินใจเกี่ยวกับการปฏิบัติงานโครงการให้การศึกษา นอกระบบโรงเรียนแก่สตรีแล้วได้มีการสั่งการให้เกิดผลของการปฏิบัติงานนั้น มีสภาพการปฏิบัติอยู่ในระดับที่น้อยกว่าปัญหาในการปฏิบัติ ยกเว้นกิจกรรมข้อ 2

เรื่องเกี่ยวกับการวิเคราะห์และระบุประเด็นปัญหาอย่างชัดเจนร่วมกับหน่วยงานที่เกี่ยวข้องใน 5 กระทรวงหลักก่อนที่จะมีการตัดสินใจเกี่ยวกับการจัดการศึกษานอกระบบโรงเรียนแก่สตรี มีสภาพการปฏิบัติในระดับที่สูงกว่าปัญหาในการปฏิบัติ

ตารางที่ 26 จำนวนและร้อยละของสาเหตุของปัญหาของการประสานงานของหน่วยงาน 5
กระทรวงหลักในการจัดการศึกษาระบบโรงเรียนแก่สตรี ด้านการตัดสินใจ
ร่วมกัน จากมากไปหาน้อย

ลำดับที่	สาเหตุของปัญหา	จำนวน	ร้อยละ
1	ไม่มีการวางขั้นตอนการควบคุมคุณภาพหรือประสิทธิผล	95	11.15
2	ไม่มีการแบ่งงานให้แน่ชัด	91	10.68
3	ขาดข้อมูลที่ถูกต้องสมบูรณ์และปัจจุบัน	74	8.68
4	บางหน่วยงานไม่มีแผนงานที่ชัดเจน	70	8.21
5	การดำเนินงานล่าช้า	65	7.62
6	ปัญหายุ่งยากซับซ้อนเกินไป	57	6.69
7	ขาดความเชื่อมั่นในความสามารถของผู้อื่น	54	6.09
8	ขาดความเชื่อมั่นในการทำงานเป็นทีม	51	5.98
9	ผู้บริหารไม่ให้ความสนใจ	47	5.59
10	ขาดการยอมรับนับถือซึ่งกันและกัน	45	0.05
11	ผู้ปฏิบัติไม่ทำตามคำสั่ง	41	4.81
12	ผู้บริหารไม่ให้ความสนใจ	41	4.81
13	ผู้บริหารขาดอำนาจสั่งการ	37	4.34
14	เจ้าหน้าที่ขาดการยอมรับนับถือ	37	4.34
15	มีอิทธิพลครอบงำ	33	3.27
16	ขาดความรู้ความเข้าใจในการทำงานเป็นทีม	14	1.64

จากตารางข้างบน จะเห็นว่าการประสานงานของหน่วยงาน 5 กระทรวงหลัก ใน
การจัดการศึกษาระบบโรงเรียนแก่สตรี มีสาเหตุของปัญหาที่สำคัญ คือ ไม่มีการวางขั้นตอน
การควบคุมคุณภาพหรือประสิทธิผล ไม่มีการแบ่งงานให้แน่ชัด ขาดข้อมูลที่ถูกต้องสมบูรณ์ และ
เป็นปัจจุบัน บางหน่วยงานไม่มีแผนงานที่ชัดเจน และการดำเนินงานล่าช้า ตามลำดับ

ตารางที่ 27 สรุปสภาพและปัญหาในการประสานงานของหน่วยงาน 5 กระทรวงหลักในการจัดการศึกษาระบบโรงเรียนแกสกรี

ที่	กิจกรรม	สภาพการปฏิบัติ			ปัญหาในการปฏิบัติ		
		\bar{x}	S.D.	แปลความ	\bar{x}	S.D.	แปลความ
1	การสร้างการมีส่วนร่วม	1.47	0.96	เล็กน้อย	1.54	0.96	ปานกลาง
2	การประสานแผน	1.26	0.98	เล็กน้อย	1.65	1.01	ปานกลาง
3	การปรับกิจกรรม	1.36	1.01	เล็กน้อย	1.59	0.92	ปานกลาง
4	การปรึกษาหารือ	1.12	0.99	เล็กน้อย	1.54	0.85	ปานกลาง
5	การระดมทรัพยากร	1.44	0.88	เล็กน้อย	2.18	1.29	ปานกลาง
6	การประสานสัมพันธ์ด้านอำนาจหน้าที่	1.33	0.98	เล็กน้อย	1.56	0.82	ปานกลาง
7	การตัดสินใจร่วมกัน	1.86	0.92	ปานกลาง	1.61	0.98	ปานกลาง
รวม		$\bar{x} = 1.41$	S.D. = 0.96	เล็กน้อย	$\bar{x} = 1.66$	S.D. = 0.97	ปานกลาง

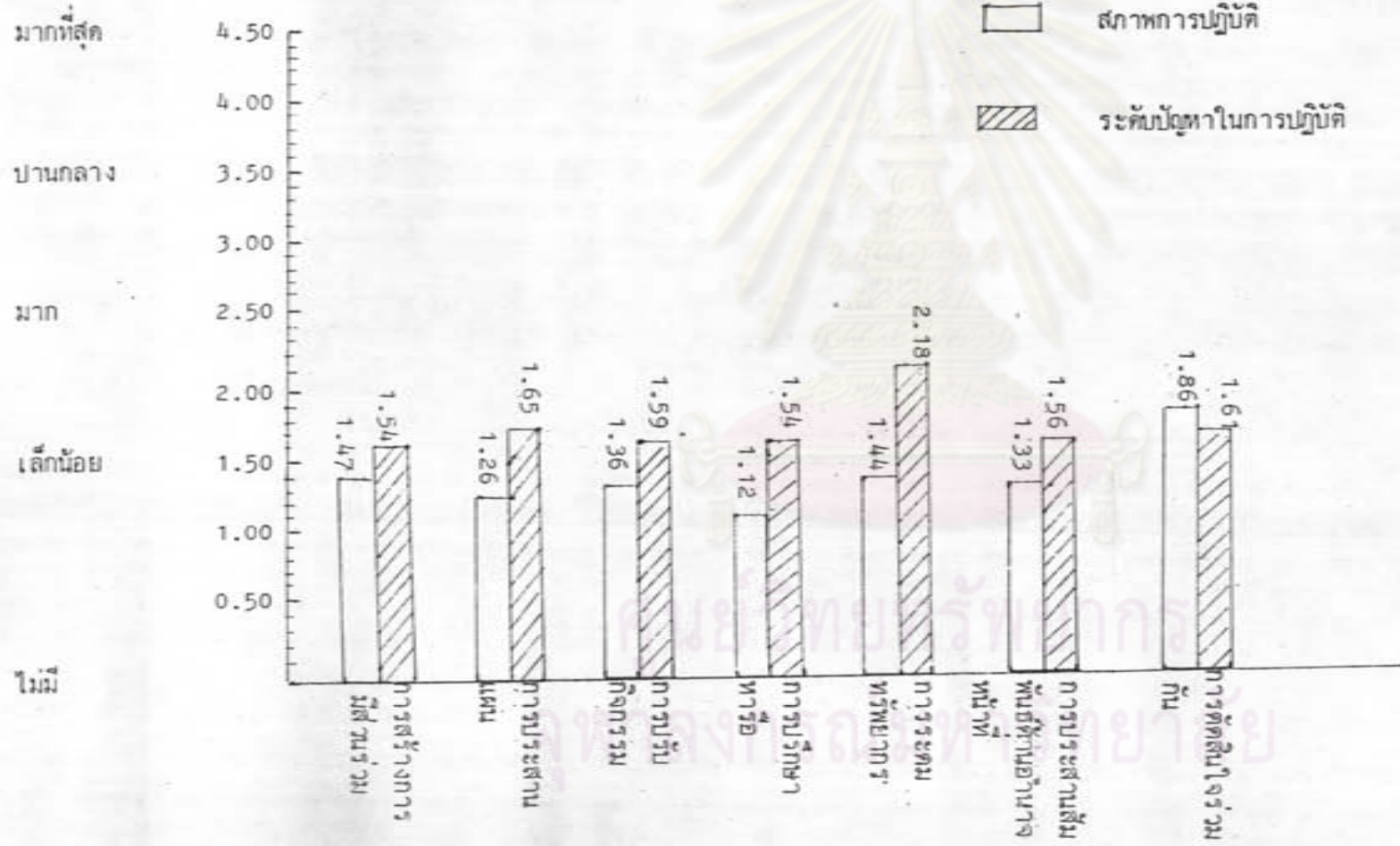
จากตารางข้างบน จะเห็นว่าสภาพการประสานงานของหน่วยงาน 5 กระทรวงหลักในการจัดการศึกษาระบบโรงเรียนแกสกรี มีสภาพการปฏิบัติโดยเฉลี่ยแล้วอยู่ในระดับเล็กน้อย จากมากไปหาน้อย คือ การตัดสินใจร่วมกัน ด้านการสร้างการมีส่วนร่วม ด้านการระดมทรัพยากรแก้ไขปัญหาด้านการปรับกิจกรรมเพื่อให้เกิดการประสานงาน การประสานสัมพันธ์ด้านอำนาจหน้าที่ ด้านการประสานแผน และด้านการปรึกษาหารือแลกเปลี่ยนความรู้ความความคิดเห็น ตามลำดับ

สำหรับปัญหาในการปฏิบัติ โดยเฉลี่ยแล้ว อยู่ในระดับปานกลางจากมากไปหาน้อย
คือ การระดมทรัพยากรแก้ไข้ปัญหา การประสานแผนการจัดกิจกรรม การตัดสินใจร่วมกับการ
ปรับกิจกรรม เพื่อให้เกิดการประสานงาน การประสานสัมพันธ์ด้านอำนาจหน้าที่ การปรึกษาหา
หรือแลกเปลี่ยนความรู้ความคิดเห็น และการสร้างการมีส่วนร่วม ตามลำดับ



ศูนย์วิทยทรัพยากร
จุฬาลงกรณ์มหาวิทยาลัย

แผนภูมิที่ 8 สรุป สภาพและระดับปัญหาของการประสานงานของหน่วยงาน 5 กระทรวงหลักในการจัดการศึกษานอกระบบโรงเรียนแก่สตรี
เปรียบเทียบรายด้าน
ค่าเฉลี่ย



จากแผนภูมิข้างต้น จะเห็นว่าการประสานงานของหน่วยงาน 5 กระทรวงหลักใน
การจัดการศึกษานอกระบบโรงเรียนแก่สตรี ตามองค์ประกอบทั้ง 7 ด้านนั้น ทุกด้านจะมีระดับ
ปัญหาสูงกว่าการปฏิบัติทั้งสิ้น ยกเว้นด้านการตัดสินใจร่วมกันเท่านั้นที่ตี สภาพการปฏิบัติสูงกว่า
ปัญหาในการปฏิบัติ



ศูนย์วิทยทรัพยากร
จุฬาลงกรณ์มหาวิทยาลัย

ตารางที่ 28 สาเหตุของปัญหาในการประสานงานของหน่วยงาน 5 กระทรวงหลัก ใน
การจัดการศึกษาระบบโรงเรียนแก่สตรีในพื้นที่จังหวัดชายแดนภาคใต้

ลำดับที่	สาเหตุของปัญหา	จำนวน	ร้อยละ
1	ต่างคนต่างทำ	311	5.33
2	เจ้าหน้าที่ผู้ปฏิบัติงานไม่เห็นความสำคัญ	295	5.06
3	แต่ละหน่วยงานมีแผนงานอยู่แล้ว	291	4.99
4	ขาดข้อมูลที่ต้องสมบูรณ์และเป็นปัจจุบัน	230	3.95
5	ไม่มีการแบ่งงานให้แน่ชัด	288	3.91
6	ไม่มีระเบียบข้อบังคับ	226	4.56
7	ขาดความร่วมมือที่ดีจากหน่วยงานที่เกี่ยวข้อง	207	3.55
8	ขาดความไว้วางใจผู้ร่วมงานหรือไม่เห็นความสำคัญของผู้ร่วมงาน	182	3.12
9	ขาดผู้ริเริ่มในการดำเนินงาน	157	2.69
10	ต่างคนต่างทำ	158	2.71
11	ผู้บริหารไม่เห็นความสำคัญหรือความจำเป็น	155	2.66
12	ไม่มีรูปแบบดำเนินงานที่แน่ชัด	153	2.62
13	ขาดการยอมรับนับถือซึ่งกันและกัน	135	2.32
14	แผนงานถูกกำหนดจากเบื้องบน	136	2.33
15	ไม่มีการกำหนดเป้าหมายที่แท้จริง	114	1.96
16	การดำเนินงานไม่ทันเหตุการณ์	109	1.87
17	ผู้รับผิดชอบมีงานประจำมาก	99	1.70
18	ไม่มีการวางแผนตอนในการควบคุมคุณภาพหรือประเมินผลงาน	95	1.63
19	กิจกรรมแต่ละหน่วยงานไม่เหมือนกัน	95	1.63
20	แผนงานโครงการดำเนินไม่พร้อมกัน	94	1.61
21	เวลาปฏิบัติงานในโครงการไม่พร้อมกัน	92	1.58
22	ขาดการประสานแผนและโครงการตั้งแต่เบื้องบน	83	1.42
23	ระเบียบไม่เอื้ออำนวยในการปรับ	83	1.42

ตารางที่ 28 (ต่อ) สาเหตุของปัญหาในการประสานงานของหน่วยงาน 5 กระทรวงหลัก
ในการจัดการศึกษานอกระบบโรงเรียนแก่สตรีในพื้นที่จังหวัดชายแดนภาค
ใต้

ลำดับที่	สาเหตุของปัญหา	จำนวน	ร้อยละ
24	ไม่มีการกระจายงานหรือกระจายหน้าที่ที่เหมาะสม	78	1.34
25	ได้รับการตอบสนองการปฏิบัติจริงน้อย	75	1.29
26	พื้นที่เป้าหมายไม่ตรงกัน	74	1.27
27	ขาดบุคลากรที่มีความรู้ความชำนาญ	72	1.24
28	ขาดสิ่งจูงใจ	66	1.13
29	ขาดบุคลากรที่มีความรู้ความสามารถในการใช้ทรัพยากร	64	1.11
30	ไม่มีการกำหนดแนวทางการใช้ทรัพยากรร่วมกัน	64	1.11
31	ขาดการสนับสนุนด้านวัสดุอุปกรณ์	64	1.11
32	5 กระทรวงหลักให้ความสนใจน้อย	63	1.08
33	ปัญหายุ่งยากซับซ้อน	57	0.98
34	ข้อมูลปัญหาและความต้องการที่เสนอไปยังจังหวัด อำเภอกัน ไม่ตรงกัน	57	0.98
35	ผู้รับผิดชอบขาดมนุษยสัมพันธ์	57	0.98
36	บุคลากรขาดความเสียสละ	55	0.94
37	ระบบสื่อสารไม่ดี	54	0.93
38	กิจกรรมต้องทำตามนโยบายของกระทรวง	51	0.88
39	แผนงานโครงการมีมากเกินไป	50	0.86
40	บางหน่วยงานมีวัตถุประสงค์และนโยบายไม่แน่ชัด	49	0.84
41	กำหนดตัวบุคคลรับผิดชอบไม่เหมาะสม	48	0.82
42	ขาดเทคนิคสื่อความหมายที่ดีไม่ชัด	47	0.81
43	นโยบายและวัตถุประสงค์		
44	ขาดวิทยากร	45	0.77
45	เครื่องมือ เครื่องใช้ตลอดจนทรัพยากรอื่นๆ มีไม่เพียงพอ	44	0.75

ตารางที่ 28 (ต่อ) สาเหตุของปัญหาในการประสานงานของหน่วยงาน 5 กระทรวงหลัก
ในการจัดการศึกษานอกระบบโรงเรียนแก่สตรีในพื้นที่จังหวัดชายแดนภาค
ใต้

ลำดับที่	สาเหตุของปัญหา	จำนวน	ร้อยละ
46	หน่วยเหนือ เร่งให้ส่งแผน	43	0.74
47	เจ้าหน้าที่ผู้รับผิดชอบขาดความรู้ในการถ่ายทอดหรือแปลความ	43	0.74
48	ผู้ปฏิบัติไม่ทำตามคำสั่ง	41	0.70
49	ขาดผู้รับผิดชอบดำเนินงาน	39	0.67
50	การมอบหมายอำนาจหน้าที่ไม่ชัดเจน	38	0.65
51	ขาดการสนับสนุนจากผู้บริหารหรือผู้รับผิดชอบ	38	0.65
52	ระยะทางสื่อสารหรือที่ตั้งหน่วยงานห่างไกล	37	0.63
53	เจ้าหน้าที่ผู้ปฏิบัติงานขาดความรู้ความเข้าใจ	37	0.63
54	มีอิทธิพลครอบงำ	33	0.57
55	ขาดผู้นำที่ดี	33	0.57
56	มีกิจกรรมโครงการบ่อยครั้ง	32	0.55
57	หน่วยงานไม่ให้ความสำคัญ	27	0.46
58	ผู้รับผิดชอบขาดความรู้ความสามารถในการออกคำสั่งที่ดี	27	0.46
59	ขาดความจริงใจ	23	0.39
60	ทรัพยากรมีจำกัดและไม่สมบูรณ์	18	0.31
61	กลุ่มเป้าหมายเป็นผู้กำหนดกิจกรรมเอง	11	0.19
62	ระบบทำงานซ้ำซ้อนและมีขั้นตอนมากเกินไป	8	0.13

จากตารางข้างบน จะเห็นว่า สาเหตุของการประสานงานของหน่วยงาน 5 กระทรวงหลักในการจัดการศึกษานอกระบบโรงเรียนแก่สตรี มีสาเหตุของปัญหาเรียงลำดับจากมากไปหาน้อย คือ ต่างคนต่างทำ ร้อยละ 5.33 เจ้าหน้าที่ผู้ปฏิบัติงานไม่เห็นความสำคัญ ร้อยละ 5.06 แต่ละหน่วยงานมีแผนงานอยู่แล้ว ร้อยละ 4.99 ขาดข้อมูลที่ถูกต้องสมบูรณ์และเป็นปัจจุบัน 3.95 และไม่มีการแบ่งงานให้แน่ชัด ร้อยละ 3.91 ตามลำดับ

ตอนที่ 3 ผลการเปรียบเทียบความคิดเห็นของหัวหน้าส่วนราชการระดับจังหวัดและหัวหน้าส่วนราชการระดับอำเภอ ของหน่วยงาน 5 กระทรวงหลัก ในการประสานงานเกี่ยวกับการจัดการศึกษานอกระบบโรงเรียน ในพื้นที่จังหวัดชายแดนภาคใต้

ตารางที่ 29 ค่าเฉลี่ย (\bar{x}) ส่วนเบี่ยงเบนมาตรฐาน (s.d.) และค่าสถิติทดสอบ t-test ของความคิดเห็นของหัวหน้าส่วนราชการระดับจังหวัด และหัวหน้าส่วนราชการระดับอำเภอ เกี่ยวกับการประสานงานของหน่วยงาน 5 กระทรวงหลัก ในการจัดการศึกษานอกระบบโรงเรียนแก่สตรี ด้านการสร้างการมีส่วนร่วมเพื่อการประสานงาน

ด้านการสร้างการมีส่วนร่วม	หัวหน้าส่วนราชการ ระดับจังหวัด		หัวหน้าส่วนราชการ ระดับอำเภอ		t
	\bar{x}	s.d	\bar{x}	s.d	
	1. นโยบายในการจัดการศึกษา เพื่อพัฒนาท้องถิ่นของแต่ละ กระทรวงจะต้องสอดคล้อง กันจึงจะก่อให้เกิดการมีส่วนร่วม	4.22	0.74	4.33	
2. การกำหนดนโยบายการมีส่วนร่วม ระหว่างหน่วยงานที่เกี่ยวข้อง ต้องมาจากส่วนกลาง	3.09	1.52	3.76	1.10	0.01
3. หน่วยงานต่าง ๆ ใน 5 กระทรวงหลักจะต้องร่วมกันกำหนด ทางในการปฏิบัติงานให้การ ศึกษานอกระบบโรงเรียนแก่สตรี	4.07	0.81	4.00	0.93	0.43

จากตารางข้างต้น จะเห็นว่า ความคิดเห็นเกี่ยวกับกิจกรรมด้านการมีส่วนร่วม ที่
 2 กลุ่ม และอยู่ในระดับมากทั้งคู่ คือ 4.22 และ 4.33 ตามลำดับ ก็คือกิจกรรมในเรื่องนโยบาย
 ในการจัดการศึกษาหรือพัฒนาท้องถิ่นของแต่ละกระทรวงจะต้องสอดคล้องและส่งเสริมซึ่งกัน
 และกัน จึงจะก่อให้เกิดการมีส่วนร่วม และเมื่อเปรียบเทียบความคิดเห็นของทั้ง 2 กลุ่มนี้ ที่
 ระดับนัยสำคัญ 0.05 ในกิจกรรมทั้ง 3 ข้อ ไม่พบความแตกต่างอย่างมีนัยสำคัญทางสถิติ



ศูนย์วิทยทรัพยากร
 จุฬาลงกรณ์มหาวิทยาลัย

ตารางที่ 30 ค่าเฉลี่ย (\bar{x}) ส่วนเบี่ยงเบนมาตรฐาน (S.D) และค่าสถิติทดสอบ t-test ของความคิดเห็นของหัวหน้าส่วนราชการระดับจังหวัด และหัวหน้าส่วนราชการระดับอำเภอ เกี่ยวกับการประสานงานของหน่วยงาน 5 กระทรวงหลักในการจัดการศึกษาในระบบโรงเรียนแก่สตรีด้านการประสานแผนการจัดกิจกรรม การศึกษาในระบบโรงเรียนเข้ากับแผนพัฒนาสาขาอื่น

ด้านการประสานแผนการจัดกิจกรรม การศึกษาในระบบโรงเรียนเข้ากับ แผนพัฒนาสาขาอื่น	หัวหน้าส่วนราชการ ระดับจังหวัด		หัวหน้าส่วนราชการ ระดับอำเภอ		t
	\bar{x}	S.D.	\bar{x}	S.D.	
	1. การประสานแผนจะเกิดขึ้นได้ต้องมี มีการวางแผนร่วมกันจากส่วนกลาง	2.13	1.33	3.58	
2. ในพื้นที่จังหวัดชายแดนภาคใต้ต้องมี หน่วยงานที่ทำหน้าที่วิเคราะห์แผน และประสานแผน	3.98	0.97	3.72	1.09	1.42
3. การให้เจ้าหน้าที่ผู้ปฏิบัติงานเกี่ยว กับการให้การศึกษาในระบบโรงเรียน แก่สตรีของแต่ละหน่วยงานร่วมกันวางแผน การให้การศึกษาแก่สตรี	4.20	0.69	3.79	0.93	2.91*
4. เพื่อก่อให้เกิดการประสานแผนจะ ต้องใช้ระบบการประสานแผนตั้งแต่ ระดับตำบล อำเภอ จังหวัด	4.27	0.81	4.04	0.98	1.43
5. ทุกหน่วยงานจะต้องแจ้งแผนการจัด กิจกรรมการให้การศึกษาในระบบ โรงเรียนแก่สตรีไปให้หน่วยงานที่ เกี่ยวข้องทราบ	4.18	0.68	3.81	0.97	2.58*

* P < .05

จากตารางข้างต้น จะเห็นว่า ความคิดเห็นเกี่ยวกับกิจกรรมด้านการประสานแผน การจัดกิจกรรมการเรียนการสอนในระบบโรงเรียนเข้ากับแผนพัฒนาสาขาอื่น ที่หัวหน้าส่วนราชการระดับจังหวัดและระดับอำเภอ มีความคิดเห็นที่อยู่ในระดับสูงกว่าข้ออื่น และอยู่ในระดับมากที่สุดคือ 4.27 และ 4.04 ตามลำดับ ก็คือ กิจกรรมเรื่อง เพื่อก่อให้เกิดการประสานแผนจะต้องใช้ระบบการประสานแผนตั้งแต่แผนระดับตำบล อำเภอ และจังหวัด และเมื่อเปรียบเทียบความคิดเห็นของทั้ง 2 กลุ่ม ที่ระดับนัยสำคัญ 0.05 ในกิจกรรมทั้ง 5 ข้อแล้ว พบว่ามี 2 ข้อที่มีความแตกต่างอย่างมีนัยสำคัญทางสถิติ คือ การให้เจ้าหน้าที่ผู้ปฏิบัติงานเกี่ยวกับการให้การเรียนการสอนในระบบโรงเรียนแก่สตรีของแต่ละหน่วยงานร่วมกัน วางแผนการให้การศึกษาแก่สตรี และทุกหน่วยงานจะต้องแจ้งแผนการจัดกิจกรรมการให้การเรียนการสอนในระบบโรงเรียนแก่สตรีไปให้หน่วยงานที่เกี่ยวข้องทราบ นอกนั้นไม่พบความแตกต่างอย่างมีนัยสำคัญทางสถิติ



ศูนย์วิทยทรัพยากร
จุฬาลงกรณ์มหาวิทยาลัย

ตารางที่ 31 ค่าเฉลี่ย (\bar{x}) ส่วนเบี่ยงเบนมาตรฐาน (S.D) และค่าสถิติทดสอบ t-test ของความคิดเห็นของหัวหน้าส่วนราชการระดับจังหวัด และหัวหน้าส่วนราชการระดับอำเภอ เกี่ยวกับการประสานงานของหน่วยงาน 5 กระทรวงหลักในการจัดการศึกษานอกระบบโรงเรียนแก่สตรีด้านการปรับกิจกรรมเพื่อให้เกิดการประสานงาน

ด้านการปรับกิจกรรมเพื่อให้เกิดการประสานแผน	หัวหน้าส่วนราชการระดับจังหวัด		หัวหน้าส่วนราชการระดับอำเภอ		t
	\bar{x}	S.D	\bar{x}	S.D	
	1. หน่วยงาน 5 กระทรวงหลักควรประชุมร่วมกันเพื่อจัดกิจกรรมในการให้การศึกษานอกระบบโรงเรียนแก่สตรี	4.13	0.63	4.07	
2. การปรับกิจกรรมการให้การศึกษานอกระบบโรงเรียนแก่สตรีควรปรับเฉพาะกิจกรรมที่มีปัญหาและไม่สามารถดำเนินการได้	3.44	1.12	3.75	0.96	-1.58
3. การปรับกิจกรรมการให้การศึกษานอกระบบโรงเรียนแก่สตรีต้องสนองความต้องการพื้นฐานหรือตรงกับความต้องการของสตรีส่วนใหญ่ในพื้นที่	4.20	0.968	4.01	1.041	1.06
4. การปรับกิจกรรมให้การศึกษานอกระบบโรงเรียนแก่สตรีต้องให้ประชาชนมีส่วนร่วม	4.11	1.027	3.98	0.87	0.78

จากตารางข้างต้น จะเห็นว่าความคิดเห็นเกี่ยวกับกิจกรรมด้านการปรับกิจกรรมเพื่อให้เกิดการประสานงานที่หัวหน้าส่วนราชการระดับจังหวัดมีความคิดเห็นอยู่ในระดับมากที่สุดกว่าข้ออื่น ๆ และอยู่ในระดับมากซึ่งมีค่าเฉลี่ย 4.20 ก็คือ กิจกรรมการปรับกิจกรรมการให้การศึกษาในระบบโรงเรียนแก่สตรีต้องสนองตอบความต้องการพื้นฐาน หรือตรงกับความต้องการของสตรีส่วนใหญ่ในพื้นที่ และความคิดเห็นของหัวหน้าส่วนราชการระดับอำเภอที่มีความเห็นอยู่ในระดับสูงกว่าข้ออื่น ๆ และอยู่ในระดับมากซึ่งมีค่าเฉลี่ย 4.07 คือ หน่วยงาน 5 กระทรวงหลัก ควรประชุมร่วมกันเพื่อจัดกิจกรรมในการให้การศึกษาในระบบโรงเรียนแก่สตรี

และเมื่อเปรียบเทียบความคิดเห็นของทั้ง 2 กลุ่มนี้ที่ระดับนัยสำคัญ 0.05 ในกิจกรรมทั้ง 4 ข้อแล้วไม่พบความแตกต่างอย่างมีนัยสำคัญทางสถิติ



ศูนย์วิทยทรัพยากร
จุฬาลงกรณ์มหาวิทยาลัย

ตารางที่ 32 ค่าเฉลี่ย (\bar{X}) ส่วนเบี่ยงเบนมาตรฐาน (S.D.) และค่าสถิติทดสอบ t-test ของความคิดเห็นของหัวหน้าส่วนราชการระดับจังหวัด และหัวหน้าส่วนราชการระดับอำเภอ เกี่ยวกับการประสานงานของหน่วยงาน 5 กระทรวงหลักในการจัดการศึกษานอกระบบโรงเรียนแก่สตรีด้านการปฎิษษาหรือ แลกเปลี่ยนความรู้ความคิดเห็น ข่าวนสารข้อมูล

ด้านการปฎิษษาหรือแลกเปลี่ยนความรู้ความคิดเห็น ข่าวสารข้อมูล	หัวหน้าส่วนราชการ ระดับจังหวัด		หัวหน้าส่วนราชการ ระดับอำเภอ		t
	\bar{X}	S.D	\bar{X}	S.D	
	1. หน่วยงาน 5 กระทรวง หลักควรมีระบบให้และ รับข่าวสารข้อมูลที่เกี่ยวข้อง ข้อกับการจัดการศึกษานอก ระบบโรงเรียนแก่สตรี	4.11	0.75	3.92	
2. หน่วยงานที่จัดการศึกษา นอกระบบโรงเรียนแก่สตรี จะต้องรวบรวมเอกสารข้อมูล ที่เกี่ยวข้องกับการจัดการ ศึกษาแก่สตรีด้วย	4.00	0.93	3.89	0.95	0.73
3. การรวบรวมผลการปฏิบัติ งานของหน่วยงานที่จัดการ ศึกษานอกระบบโรงเรียน แก่สตรีให้หน่วยงานที่เกี่ยวข้อง ข้อทราบนั้นมีความสำคัญและ ก่อให้เกิดการประสานงาน	4.13	0.73	3.76	0.87	2.67*
4. ในการปฎิษษาหรือแลกเปลี่ยน ความรู้ความคิดเห็นเจ้า หน้าที่ผู้ปฏิบัติงานต้องมี มนุษยสัมพันธ์	4.07	1.05	3.83	0.94	1.27

จากตารางข้างต้น จะเห็นว่าความคิดเห็นเกี่ยวกับกิจกรรมด้านการรักษาหรือแลกเปลี่ยนความรู้ ความคิดเห็น ข่าวสารข้อมูล ที่หัวหน้าส่วนราชการระดับจังหวัดมีความเห็นที่อยู่ในระดับสูงกว่าข้ออื่น และอยู่ในระดับมาก คือ ค่าเฉลี่ย 4.13 คือ การรวบรวมผลการปฏิบัติงานของหน่วยงานที่จัดการศึกษานอกระบบโรงเรียนแก่สตรีให้หน่วยงานที่เกี่ยวข้องทราบนั้น มีความสำคัญและก่อให้เกิดการประสานงาน และความคิดเห็นของหัวหน้าส่วนราชการระดับอำเภอที่มีความเห็นอยู่ในระดับสูงกว่าข้ออื่น ๆ และอยู่ในระดับมาก คือ ค่าเฉลี่ย 3.92 คือ หน่วยงาน 5 กระทรวงหลักควรต้องมีระบบให้ และรับข่าวสารข้อมูลที่เกี่ยวข้องกับการจัดการศึกษานอกระบบโรงเรียน

และเมื่อเปรียบเทียบความคิดเห็นของทั้ง 2 กลุ่มนี้แล้ว ที่ระดับนัยสำคัญ 0.05 แล้ว ในกิจกรรมทั้ง 4 ข้อแล้ว พบว่า ไม่มีความแตกต่างอย่างมีนัยสำคัญ ยกเว้นข้อกิจกรรมการรวบรวมผลการปฏิบัติงานของหน่วยงานที่จัดการศึกษานอกระบบโรงเรียนให้หน่วยงานที่เกี่ยวข้องทราบนั้น มีความสำคัญและก่อให้เกิดการประสานงานนั้น พบว่ามีความแตกต่างอย่างมีนัยสำคัญทางสถิติ

ศูนย์วิทยทรัพยากร
จุฬาลงกรณ์มหาวิทยาลัย

ตารางที่ 33 ค่าเฉลี่ย (\bar{X}) ส่วนเบี่ยงเบนมาตรฐาน (S.D.) และค่าสถิติทดสอบ t-test ของความคิดเห็นของหัวหน้าส่วนราชการระดับจังหวัด และหัวหน้าส่วนราชการระดับอำเภอ เกี่ยวกับการประสานงานของหน่วยงาน 5 กระทรวงหลักในการจัดการศึกษานอกระบบโรงเรียนแก่สตรีด้านการระดมทรัพยากรเพื่อการแก้ไขปัญหา

ด้านการระดมทรัพยากรเพื่อ การแก้ไขปัญหา	หัวหน้าส่วนราชการ ระดับจังหวัด		หัวหน้าส่วนราชการ ระดับอำเภอ		t
	\bar{X}	S.D	\bar{X}	S.D	
	1. การร่วมกันสำรวจทรัพยากร ที่เป็นประโยชน์ต่อการจัดการ ศึกษานอกระบบโรงเรียนแก่ สตรีของหน่วยงาน 5 กระทรวง หลัก เป็นประโยชน์ อย่างยิ่งในการใช้ทรัพยากร ร่วมกัน	4.27	0.58	3.77	
2. แต่ละหน่วยงานใน 5 กระทรวง หลักควรแจ้งข้อมูลเกี่ยวกับ ทรัพยากรที่อยู่ในความรับผิดชอบ ให้หน่วยงานอื่นทราบเพื่อ การประสานงาน	4.16	0.67	3.85	0.86	2.26*
3. การระดมทรัพยากรแก้ไขปัญห ในการจัดการศึกษานอกระบบ โรงเรียนแก่สตรีในลักษณะทีม งานที่ดีจะก่อให้เกิดการประสานงาน	4.20	0.66	3.96	0.84	2.17*

* $P < 0.05$

จากตารางข้างต้น จะเห็นว่า ความคิดเห็นเกี่ยวกับด้านการระดมทรัพยากร เพื่อการแก้ไขปัญหาค่าหนี้สาธารณะระดับจังหวัด มีความเห็นที่อยู่ในระดับที่สูงกว่าข้ออื่น ๆ และอยู่ในระดับมากคือ ค่าเฉลี่ย 4.27 ก็คือ กิจกรรมการร่วมกันสำรวจทรัพยากรที่เป็นประโยชน์ต่อการจัดการศึกษานอกระบบโรงเรียนแก่สตรีของหน่วยงาน 5 กระทรวงหลัก เป็นประโยชน์อย่างยิ่งในการใช้ทรัพยากรร่วมกัน และความคิดเห็นของหัวหน้าส่วนราชการระดับอำเภอ ที่มีความเห็นอยู่ในระดับที่สูงกว่าข้ออื่น ๆ และอยู่ในระดับมาก คือ ค่าเฉลี่ย 3.96 ก็คือ ความคิดเห็นเรื่องการระดมทรัพยากรแก้ไขปัญหาค่าหนี้ในการจัดการศึกษานอกระบบโรงเรียนแก่สตรีในลักษณะที่มุ่งงานที่ดีจะก่อให้เกิดการประสานงาน

และเมื่อเปรียบเทียบความคิดเห็นของทั้ง 2 กลุ่ม ในกิจกรรมทั้ง 3 ข้อ ที่ระดับนัยสำคัญ 0.05 แล้วพบว่า มีความแตกต่างอย่างมีนัยสำคัญทางสถิติ



ศูนย์วิทยทรัพยากร
จุฬาลงกรณ์มหาวิทยาลัย

ตารางที่ 34 ค่าเฉลี่ย (\bar{x}) ส่วนเบี่ยงเบนมาตรฐาน (S.D.) และค่าสถิติทดสอบ t-test ของความคิดเห็นของหัวหน้าส่วนราชการระดับจังหวัด และหัวหน้าส่วนราชการระดับอำเภอ เกี่ยวกับการประสานงานของหน่วยงาน 5 กระทรวงหลักในการจัดการศึกษานอกระบบโรงเรียนแก่สตรี ด้านการประสานสัมพันธ์ ด้านอำนาจหน้าที่

ด้านการประสานสัมพันธ์ ด้าน อำนาจหน้าที่	หัวหน้าส่วนราชการ ระดับจังหวัด		หัวหน้าส่วนราชการ ระดับอำเภอ		t
	\bar{x}	S.D	\bar{x}	S.D	
	1. มีการออกคำสั่งให้เจ้าหน้าที่ ทราบแนวทางปฏิบัติในการ ดำเนินงานให้การศึกษาออก ระบบโรงเรียนแก่สตรี	4.11	0.75	3.80	
2. มีการมอบหมายหน้าที่ ความ รับผิดชอบให้แก่กระทรวง ปฏิบัติอย่างชัดเจน	4.24	0.78	3.79	0.95	3.01*
3. ให้ผู้ว่าราชการจังหวัดเป็นผู้ มีอำนาจสั่งการให้เกิดการ ประสานสัมพันธ์ด้านอำนาจ หน้าที่	4.07	0.84	3.78	1.04	1.74
4. หน่วยงานทั้ง 5 กระทรวง หลักจะประสานสัมพันธ์ด้าน อำนาจหน้าที่กัน ได้ก็ต่อเมื่อ ทุกหน่วยงานมีนโยบายและ วัตถุประสงค์แน่นอน	4.09	0.87	3.85	1.02	1.40

* P < 0.05

จากตารางข้างต้น จะเห็นว่า ความคิดเห็นเกี่ยวกับด้านการประสานสัมพันธ์ ด้านอำนาจหน้าที่ ที่หัวหน้าส่วนราชการระดับจังหวัด มีความคิดเห็นที่อยู่ในระดับสูงกว่าข้ออื่น ๆ และอยู่ในระดับมาก คือ มีค่าเฉลี่ย 4.24 คือ จะต้องมีการมอบหมายหน้าที่ ความรับผิดชอบให้แต่ละกระทรวงหลักปฏิบัติอย่างชัดเจน และความคิดเห็นที่หัวหน้าส่วนราชการระดับอำเภอมีความคิดเห็นที่อยู่ในระดับสูงกว่าข้ออื่น ๆ และอยู่ในระดับมาก คือ มีค่าเฉลี่ย 3.85 คือ ความคิดเห็นเกี่ยวกับหน่วยงานทั้ง 5 กระทรวงหลัก จะประสานสัมพันธ์ด้านอำนาจหน้าที่กันได้ดีก็ต่อเมื่อทุกหน่วยงานมีนโยบายและวัตถุประสงค์ที่แน่นอน

และเมื่อเปรียบเทียบความคิดเห็นของทั้ง 2 กลุ่มในกิจกรรมทั้ง 4 ข้อ ที่ระดับนัยสำคัญ 0.05 พบว่ามีความแตกต่างอย่างมีนัยสำคัญ 2 ข้อ คือ เรื่องของ มีการออกคำสั่งให้เจ้าหน้าที่ทราบแนวทางการปฏิบัติในการดำเนินงานให้การศึกษาจากระบบโรงเรียน และมีการมอบหมายหน้าที่ความรับผิดชอบให้แต่ละกระทรวงปฏิบัติอย่างชัดเจน นอกนั้นไม่พบว่าความแตกต่างอย่างมีนัยสำคัญ



ศูนย์วิทยทรัพยากร
จุฬาลงกรณ์มหาวิทยาลัย

ตารางที่ 35 ค่าเฉลี่ย (\bar{x}) ส่วนเบี่ยงเบนมาตรฐาน (S.D) และค่าสถิติทดสอบ t-test ของความคิดเห็นของหัวหน้าส่วนราชการระดับจังหวัด และหัวหน้าส่วนราชการระดับอำเภอ เกี่ยวกับการประสานงานของหน่วยงาน 5 กระทรวงหลักในการจัดการศึกษานอกระบบโรงเรียนแก่สตรี ด้านการตัดสินใจร่วมกันเพื่อให้เกิดการประสานงาน

การตัดสินใจร่วมกันเพื่อให้เกิดการ ประสานงาน	หัวหน้าส่วนราชการ ระดับจังหวัด		หัวหน้าส่วนราชการ ระดับอำเภอ		t
	\bar{x}	S.D	\bar{x}	S.D	
	1. ต้องมีการจัดตั้งคณะกรรมการร่วมค้ำ- เนินงานในการจัดการศึกษานอกระบบ โรงเรียน	4.41	0.64	3.81	
2. เมื่อมีการตัดสินใจร่วมกันเกี่ยวกับงาน การให้การศึกษานอกระบบโรงเรียนแก่ สตรีจะต้องมีการสั่งการให้เกิดผลทาง การปฏิบัติ	4.02	0.84	3.80	0.82	1.47
3. เพื่อให้เกิดการตัดสินใจร่วมกันหน่วย งาน 5 กระทรวงหลักจะต้องร่วมกัน อภิปรายและหาแนวทางแก้ปัญหาาร่วมกัน	4.27	0.72	3.76	0.89	3.60*
4. การตัดสินใจในการให้การศึกษาออก ระบบโรงเรียนจะต้องมีการสำรวจนโยบาย- บายเป้าหมายและความพร้อมเพื่อประ- กอบการตัดสินใจ	4.18	0.86	3.81	0.94	2.28*
5. แต่ละหน่วยงานที่เกี่ยวข้องในการจัด การศึกษานอกระบบโรงเรียนแก่สตรี ควรแจ้งข้อมูลที่เกี่ยวข้องกับงานการ ศึกษานอกระบบโรงเรียนแก่สตรีให้หน่วย งานอื่นทราบเพื่อการตัดสินใจร่วมกันอย่างถูกต้อง	4.18	0.777	3.95	0.80	1.62

จากตารางข้างต้น จะเห็นว่า ความคิดเห็นเกี่ยวกับด้านการตัดสินใจร่วมกันเพื่อให้เกิดการประสานที่หัวหน้าส่วนราชการระดับจังหวัด มีความคิดเห็นที่อยู่ในระดับสูงกว่าข้ออื่น ๓ ข้อ อยู่ในระดับมาก คือ มีค่าเฉลี่ย 4.41 ก็คือ ความคิดเห็นที่จะต้องมีการจัดตั้งคณะกรรมการร่วมดำเนินงานในการจัดการศึกษานอกระบบโรงเรียน และความคิดเห็นของหัวหน้าส่วนราชการ ระดับอำเภอ ที่มีความเห็นอยู่ในระดับสูงกว่าข้ออื่น ๓ และอยู่ในระดับมาก คือ มีค่าเฉลี่ย 3.95 คือ แต่ละหน่วยงานที่เกี่ยวข้องในการจัดการศึกษานอกระบบโรงเรียนแก่สตรีควรแจ้งข้อมูลที่เกี่ยวข้อง กับงานการศึกษานอกระบบโรงเรียนแก่สตรีให้หน่วยงานอื่นทราบเพื่อการตัดสินใจอย่างถูกต้อง

และเมื่อเปรียบเทียบความคิดเห็นของทั้ง 2 กลุ่มในกิจกรรมทั้ง 5 ข้อ ที่ระดับนัยสำคัญ 0.05 พบว่ามีความแตกต่างอย่างมีนัยสำคัญ 3 ข้อ คือ ต้องมีการจัดตั้งคณะกรรมการร่วมดำเนินงานในการจัดการศึกษานอกระบบโรงเรียน เพื่อให้เกิดการตัดสินใจร่วมกันของหน่วยงาน 5 กระทรวงหลัก จะต้องร่วมกันอภิปรายและหาแนวทางแก้ไขปัญหาร่วมกัน และการตัดสินใจในการให้การศึกษานอกระบบโรงเรียนจะต้องมีการสำรวจนโยบาย เป้าหมายและความพร้อมเพื่อประกอบการตัดสินใจ นอกนั้น ไม่พบความแตกต่างอย่างมีนัยสำคัญ

ศูนย์วิทยทรัพยากร
จุฬาลงกรณ์มหาวิทยาลัย

ตอนที่ 4 ข้อเสนอแนะของหัวหน้าส่วนราชการระดับจังหวัดและหัวหน้าส่วนราชการระดับอำเภอเกี่ยวกับการประสานงานของหน่วยงาน 5 กระทรวงหลัก ในการจัดการศึกษานอกระบบโรงเรียนเพื่อพัฒนาสตรี ซึ่งได้จากการวิเคราะห์แบบสอบถามปลายเปิดแต่ละด้าน ผู้วิจัยจะสรุปประเด็นสำคัญ ซึ่งหัวหน้าส่วนราชการระดับจังหวัด และหัวหน้าส่วนราชการระดับอำเภอ ได้เสนอแนะโดยเรียงลำดับจากมากไปหาน้อย ดังนี้

ที่	ข้อความ	ความถี่
ข้อเสนอแนะของหัวหน้าส่วนราชการระดับจังหวัด (N = 43)		
<u>ด้านการสร้างการมีส่วนร่วม (N = 8)</u>		
1	ควรให้ทุกหน่วยงาน เข้ามามีส่วนร่วมในการดำเนินงานในการจัดการศึกษานอกระบบโรงเรียนแก่สตรีในรูปแบบของการทำงานเป็นทีม	4
2	ควรให้มีคณะกรรมการจัดการศึกษานอกระบบโรงเรียนแก่สตรีในแต่ละจังหวัดเพื่อกำหนดนโยบายและแนวทางการจัดการศึกษาและกำหนดกิจกรรมร่วมกัน	2
3	จัดให้มีการประชุมร่วมกันระหว่าง เจ้าหน้าที่รับผิดชอบในการจัดการศึกษานอกระบบโรงเรียนแก่สตรี จาก 5 กระทรวงหลักทั้งระดับบริหารและระดับปฏิบัติการ	1
4	ควรมีการกำหนดนโยบายและบทบาทของหน่วยงานให้แน่ชัดพร้อมทั้งทำความเข้าใจถึงบทบาท หน้าที่และเป้าหมายให้แน่ชัด	1
<u>ด้านการประสานแผนการจัดกิจกรรมการศึกษานอกระบบโรงเรียน (N = 9)</u>		
1	ให้ทุกหน่วยงาน ได้มีการประสานแผนงานก่อนที่จะมีการลงมือปฏิบัติงานและดำเนินการอย่างสม่ำเสมอและต่อเนื่อง	4
2	ควรให้ระดับหมู่บ้าน ได้ทำแผนงานแล้ว นำเสนอ เพื่อการประสานแผนงานในระดับสูง	2
3	ในการประสานแผนงาน ควรจะกำหนดให้ส่วนกลางกำหนดแนวทางการวางแผนร่วมกันแล้วให้จังหวัดรับนโยบายไปปฏิบัติตามแผน	1
4	เพื่อให้เกิดผลด้านการประสานงาน ควรจะกำหนดให้ส่วนกลางกำหนดและวางแผนร่วมกันแล้วให้จังหวัดรับนโยบายไปปฏิบัติตามแผน	1

ที่	ข้อความ	ความถี่
5	ในการประสานแผนควรวินิจฉัยมากำหนดแผนการปฏิบัติตั้งแต่ระดับจังหวัด อำเภอ หมู่บ้าน	1
<u>ด้านการปรับกิจกรรมเพื่อให้เกิดการประสานงาน (N = 5)</u>		
1	ควรมีการปรับกิจกรรมที่ไม่สามารถดำเนินการได้หรือมีปัญหาให้ทุกหน่วยงานมีส่วนร่วมในการแก้ไข้ปัญหา	2
2	การปรับกิจกรรมต้องให้ตอบสนองความต้องการพื้นฐานและตรงกับความต้องการของสตรีเป็นส่วนใหญ่	1
3	กิจกรรมต่าง ๆ ที่จะดำเนินการนั้นควรมีการปรับให้สัมพันธ์สอดคล้องกันแล้วแบ่งให้หน่วยงานหนึ่งหน่วยงานใดรับผิดชอบ	1
4	ในการปรับกิจกรรมการศึกษานอกระบบโรงเรียนที่จัดให้กับสตรีของแต่ละหน่วยงานจะต้องสอดคล้องและประสานงานให้ตรงกัน ความรับผิดชอบของแต่ละหน่วยงานด้วย	1
<u>ด้านการปรึกษาหารือแลกเปลี่ยนความรู้ความคิดเห็น ข่าวสารข้อมูล (N = 6)</u>		
1	ควรมีการประชุมปรึกษาหารือกัน ปรับข้อมูลต่าง ๆ ให้สอดคล้องเพื่อความสะดวกในการปฏิบัติงาน	3
2	จัดให้มีการรายงานผล การปฏิบัติงานให้หน่วยงานที่เกี่ยวข้องทราบอย่างต่อเนื่องและเป็นระบบ	1
3	ควรจัดให้มีการ ประชุม สัมมนา ทั้งผู้บริหาร และผู้ปฏิบัติงานที่มีหน้าที่รับผิดชอบในการให้การศึกษานอกระบบโรงเรียนแก่สตรีเพื่อการศึกษานอกระบบ และหาแนวทางแก้ไข้ปัญหาร่วมกัน	1
4	ให้มีการจัดตั้งศูนย์ข้อมูล ข่าวสารสตรีในระดับจังหวัด	1
<u>ด้านการระดมทรัพยากรแก้ไข้ปัญหา (N = 6)</u>		
1	ให้หน่วยงาน 5 กระทรวงหลักแจ้งข้อมูลเกี่ยวกับทรัพยากรอยู่ในความรับผิดชอบให้หน่วยงานที่เกี่ยวข้องทราบ	3

ที่	ข้อความ	ความถี่
2	ควรรวมทรัพยากรแก้ไข้ปัญหา เพื่อการประสานงานให้มีความคล่องตัว สะดวกรวดเร็วและให้มีการจัดตั้งคณะทำงานร่วมกัน	2
3	จัดให้มีแผนการใช้ทรัพยากรและวัสดุ อุปกรณ์ร่วมกัน	1
<u>ด้านการประสานสัมพันธ์ด้านอำนาจหน้าที่ (N = 4)</u>		
1	ควรมีการประชุมแบ่งงานและหน้าที่รับผิดชอบให้ชัดเจนเพื่อให้แต่ละหน่วยงานจะได้ปฏิบัติงานกันไม่ซ้ำซ้อน	2
2	มีการมอบหมายงานให้หน่วยงานต่าง ๆ ปฏิบัติงานอย่างชัดเจน และเหมาะสมกับลักษณะงาน	1
3	ควรมอบหมายอำนาจให้ผู้ว่าราชการสั่งการให้หน่วยงาน 5 กระทรวงหลักปฏิบัติงานและติดตามผลร่วมกัน	1
<u>ด้านการตัดสินใจร่วมกัน (N = 5)</u>		
1	หน่วยงานทั้ง 5 กระทรวงหลักควรจะต้องมีการประชุม อภิปรายก่อนที่จะมีการตัดสินใจ เพื่อแก้ไข้ปัญหาเกี่ยวกับการจัดการศึกษานอกระบบโรงเรียนแก่สตรีร่วมกันอย่างสม่ำเสมอและต่อเนื่อง	3
2	จัดให้มีการนำเสนอข้อมูล ข่าวสารที่ถูกต้อง เมื่อมีการประชุม อภิปรายปัญหา และอุปสรรคและแนวทางการดำเนินงานร่วมกันก่อนการปฏิบัติงาน การสรุปผล และการนิเทศ	1
3	ในการตัดสินใจร่วมกัน จะต้องมีตัวแทนจาก 5 กระทรวงหลัก และตัวแทนกลุ่มสตรี ซึ่งเป็นกลุ่มเป้าหมาย มาร่วมประชุมอภิปราย	1

ที่	ข้อความ	ความถี่
ข้อเสนอแนะของหัวหน้าส่วนราชการระดับอำเภอ (N = 121)		
<u>ด้านการสร้างการมีส่วนร่วม (N = 16)</u>		
1	ควรให้ตัวแทนของแต่ละกระทรวงที่มีส่วนเกี่ยวข้องในการจัดการศึกษา เพื่อพัฒนาสตรีไปร่วมกัน วางแผนเพื่อกำหนดนโยบายร่วมกัน	10
2	ควรให้เจ้าหน้าที่ของหน่วยงาน 5 กระทรวงหลัก วางแผนการปฏิบัติในพื้นที่ร่วมกันและลงมือปฏิบัติงานในพื้นที่พร้อม ๆ กัน	6
<u>ด้านการประสานแผนการจัดกิจกรรมการศึกษาในระบบโรงเรียน (N = 28)</u>		
1	ให้มีการประชุมชี้แจงแผนงานของแต่ละกระทรวง และมีการประสานแผนอย่างเป็นทางการและไม่เป็นทางการตลอดเวลา	18
2	ในพื้นที่จังหวัดชายแดนภาคใต้ต้องมีหน่วยงานที่ทำหน้าที่วิเคราะห์แผนและประสานแผน	6
3	ให้มีคณะกรรมการประสานแผนการจัดกิจกรรมและดำเนินการ เพื่อให้มีการเข้าช้อนและตรงกับความต้องการของกลุ่มเป้าหมาย	4
<u>ด้านการปรับกิจกรรมเพื่อให้เกิดการประสานงาน (N = 10)</u>		
1	เมื่อมีการกำหนดแผนแม่บทของแต่ละกระทรวงแล้วควรให้มีการประชุมร่วมกัน เพื่อประสานกิจกรรมและปรับกิจกรรมของแต่ละกระทรวงให้สามารถดำเนินการได้ในระดับปฏิบัติการ	8
2	ในการปรับกิจกรรม ควรปรับกิจกรรมที่มีลักษณะเข้าช้อนกันให้เป็นกิจกรรมเดียวกันในการปฏิบัติ	1
3	ควรจะมีหน่วยงานอื่น ๆ นอกเหนือจากหน่วยงาน 5 กระทรวงเข้าเข้าร่วมพัฒนาเสนอข้อคิดเห็นในการปรับกิจกรรมด้วย	1
<u>ด้านการปรึกษาหารือแลกเปลี่ยนความรู้ความคิดเห็น ข่าวสาร (N = 14)</u>		
1	ควรให้มีการประชุมปรึกษาหารือร่วมกัน เพื่อศึกษาข้อมูลและหาข้อสรุปผลที่ถูกต้อง	6

ที่	ข้อความ	ความถี่
2	เพื่อให้เกิดผลสูงสุดในการปรึกษาหารือแลกเปลี่ยนความรู้ความคิดเห็น ต้องอาศัยหน้าที่ผู้ปฏิบัติงาน ที่มีมนุษยสัมพันธ์ที่ดี	4
3	ให้หน่วยงาน 5 กระทรวงหลักจัดตั้งคณะกรรมการเพื่อออกสำรวจข้อมูลและนำข้อมูลมาใช้ประโยชน์ในการจัดการศึกษานอกระบบแก่สตรี	2
4	ควรปรับปรุงระบบสื่อสารและแจ้งข้อมูลเพื่อการประสานงาน	2
<u>ด้านการระดมทรัพยากรเพื่อการแก้ไขปัญหา (N = 19)</u>		
1	ให้หน่วยงานทั้ง 5 กระทรวงหลักร่วมกันศึกษาข้อมูลในการใช้ทรัพยากรเพื่อการแก้ไขปัญหา	11
2	ควรจัดระบบการใช้และแลกเปลี่ยนทรัพยากรต่าง ๆ โดยเน้นการใช้ทรัพยากรในท้องถิ่นให้เกิดประโยชน์สูงสุด	4
3	ควรให้มีการประชุม ปรึกษาหารือร่วมกัน เพื่อหาข้อมูลว่าหน่วยงานใดมีทรัพยากรอะไรอยู่ในความรับผิดชอบบ้าง	2
4	ควรจัดตั้งคณะกรรมการทำงานร่วมกันจะเป็นประโยชน์สูงสุดและก่อให้เกิดใช้ทรัพยากรร่วมกันมากที่สุดด้วย	2
<u>ด้านการประสานสัมพันธ์ด้านอำนาจหน้าที่ (N = 24)</u>		
1	ในระดับปฏิบัติการควรให้อำนาจนายอำเภอมีอำนาจสั่งการและออกคำสั่งอย่างชัดเจน	16
2	ควรมีการจัดตั้งคณะกรรมการทำงานและแบ่งอำนาจหน้าที่ให้ชัดเจน	7
3	ผู้บริหารหรือผู้มีอำนาจสั่งการต้องยึดความสำคัญของงาน เป็นเกณฑ์ในการกำหนดอำนาจหน้าที่และความรับผิดชอบของผู้ปฏิบัติงาน	1
<u>ด้านการตัดสินใจร่วมกัน (N = 10)</u>		
1	งานบางอย่างอาจให้แต่ละหน่วยงานเป็นผู้ตัดสินใจเอง แต่ควรแจ้งให้หน่วยงานอื่นทราบว่าได้ทำอะไรไปแล้วบ้างหรือกำลังทำอะไร	6
2	ก่อนที่จะมีการตัดสินใจต้องมีการประชุมชี้แจงให้หน่วยงานที่เกี่ยวข้อง	2

ที่	ข้อความ	ความถี่
3	ทราน ก่อนมีการสั่งการให้เกิดผลการปฏิบัติ ควรได้มีการประชุมเพื่อร่วมกัน พิจารณาแนวทางแก้ปัญหาและตัดสินใจร่วมกัน	2



ศูนย์วิทยทรัพยากร
 จุฬาลงกรณ์มหาวิทยาลัย